

ПРОСТРАНСТВЕННЫЙ МЕХАНИЗМ РЕАЛИЗАЦИИ ПОЛИТИКИ ИНФЛЯЦИОННОГО ТАРГЕТИРОВАНИЯ В РОССИИ

А.В. Резепин

Цели экономической политики Правительства РФ в современных условиях определяются необходимостью достижения долгосрочной устойчивости для проведения структурных изменений, модернизации, диверсификации, перехода к инновационному развитию. Реализация стратегических приоритетов возможна при наличии, прежде всего, устойчивого ценового фона, что зафиксировано в официальном курсе правительства РФ как переход к политике «инфляционного таргетирования¹», реализация которого осуществляется с 2003 года. В связи с этим особый интерес представляет механизм стабилизации внутренних цен и взаимоотношения центра и регионов в контексте достижения долгосрочного устойчивого уровня инфляции в России.

Анализ трудов Я. Тинбергена, Дж. Сакса, П. Вельфенса и др. позволил систематизировать представления о структурных элементах механизма

¹ Таргетирование – (от англ. *target*, цель) применение инструментов экономической политики для достижения целевого значения переменной, входящей в сферу ответственности регулирующего органа.

экономической политики в рыночной экономике, к которым относятся: 1) выбор правительством конечной цели и ключевого параметра стабилизации (ВВП, уровень инфляции и др.); 2) количественная фиксация целевых ориентиров; 3) спецификация необходимых инструментов; 4) прогнозирование воздействия инструмента на целевой показатель и определение масштаба, параметров и интенсивности регулирующего воздействия; 5) определение результатов и отклонений фактических показателей от целевых; 6) идентификация ограничений и разработка корректирующих мер для минимизации издержек стабилизационных действий.

В то же время, существующие теоретические исследования носят универсальный характер и не адаптированы к экономике федеративных государств. В федерациях с высокой неоднородностью экономического пространства, таких как Россия, в механизме стабилизационной политики, на наш взгляд, необходимо выделять региональный компонент, поскольку при наличии 83 территориальных ареалов, кардинально отличающихся по стартовым социально-экономическим условиям, правомерно прогнозировать несовпадение последствий стабилизационных действий и целевых ориентиров.

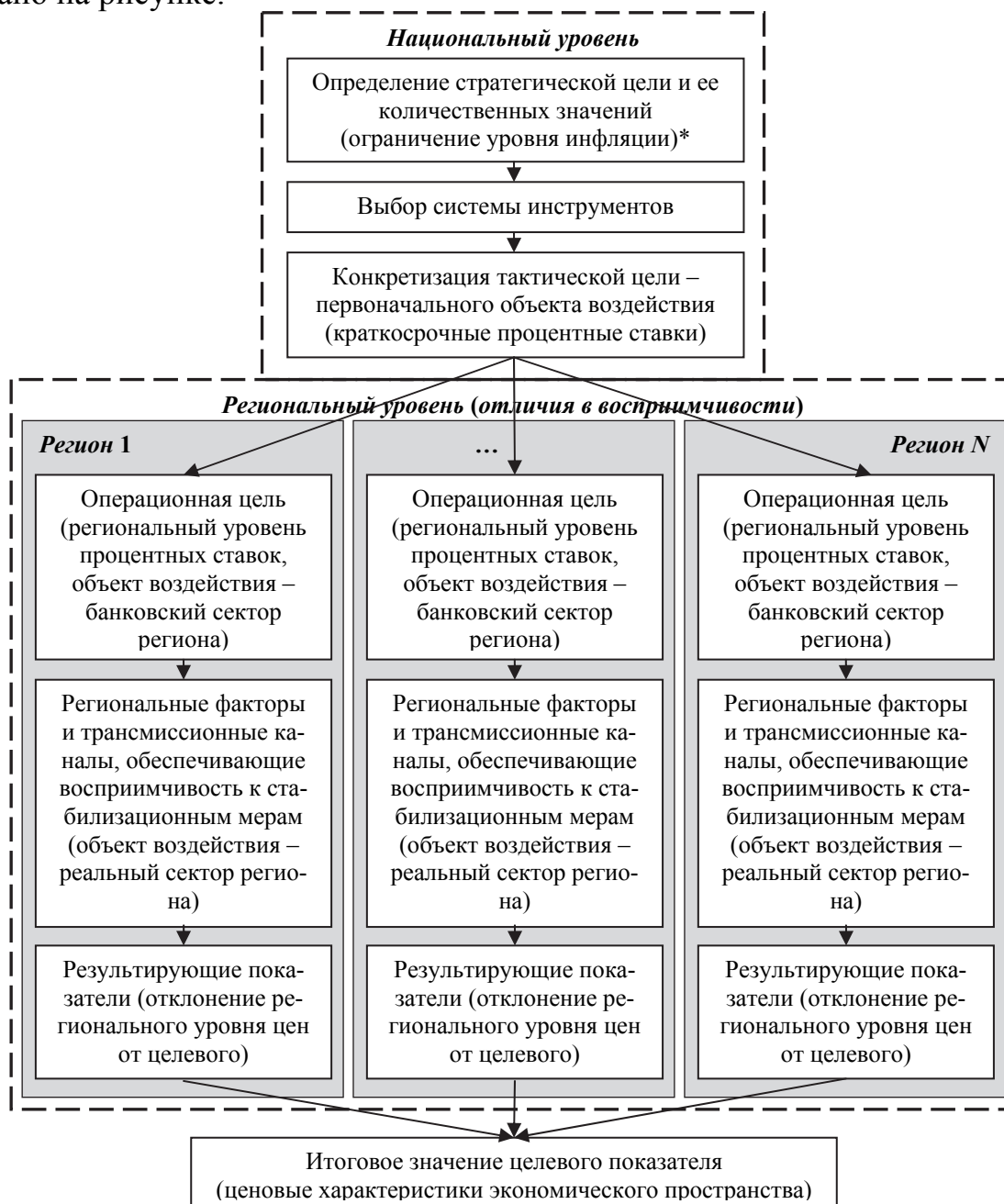
В такой ситуации, целесообразно выделение двух взаимосвязанных компонентов механизма инфляционного таргетирования: федерального и регионального.

К федеральному компоненту политики стабилизации уровня внутренних цен, на наш взгляд, относится: выбор количественных параметров целевого показателя; оценка допустимых пределов применения инструментов; создание первоначального импульса и изменение операционных параметров, влияющих на стабилизируемую переменную; определение итоговых значений реализуемых мер и их корректировка. Такой набор регулятивных действий при проведении политики стабилизации цен объясняется отсутствием у федерации инструментов непосредственного влияния на целевые показатели (территориальные цены). Политика инфляционного таргетирования классически осуществляется через изменение ЦБ своих краткосрочных процентных ставок, в то время как изменение параметров в экономическом пространстве, то есть ценовая среда создания ВРП, определяется эффективностью работы передаточного (трансмиссионного²) механизма преобразующего решения центра на регион.

Учитывая это обстоятельство, региональный компонент политики стабилизации включает: идентификацию экономических условий и специфи-

² Пространственная трансмиссия – авторский термин, используемый для обозначения системы преобразования экономических импульсов (изменений базовых национальных экономических показателей) в реально значимые изменения параметров функционирования региональных экономических систем и, как следствие, достижения запланированных результатов.

кацию пространства РФ по критерию восприимчивости к управляющему воздействию центра, а также моделирование трансмиссии решений центра на регионы. Последний элемент имеет особое значение, поскольку существует несколько направлений («каналов») влияния мер регулятора на региональную экономику: благосостояние населения, его инфляционные ожидания, инвестиции бизнеса, кредитная активность субъектов региона и др. Авторское представление о взаимосвязи федерального и регионального компонентов в механизме стабилизации ценового фона в России формализовано на рисунке.



* в скобках указана декомпозиция политики инфляционного таргетирования

Механизм реализации политики инфляционного таргетирования

Выделение двух компонентов механизма стабилизации определяет необходимость разграничения функциональных сфер федерации и ее субъектов и наличия определенных условий. От федеральных органов власти требуется: 1) определение четких целевых приоритетов и масштаба необходимых мер; 2) обеспечение «прозрачности» экономической политики и точечная фиксация таргетируемого параметра; 3) наличие механизма ответственности регулятора за отклонение от курса; 4) формирование системы взаимосвязи между федеральным и региональным уровнем экономической системы (в случае управления ценами – между национальной и региональной банковской системой); 5) устранение возможных ограничений (исключение давления на цены фискальных и долговых проблем); 6) стимулирование активности внутреннего спроса; 7) обеспечение конкурентности рынков как условия двусторонней гибкости целевых параметров.

Результативность политики на уровне субъектов РФ определяется следующими условиями: 1) преобладание среди факторов, определяющих ценовой фон, монетарных (в том числе ценовых ожиданий), управление которыми возможно мерами центрального регулятора; 2) наличие зависимости региональной банковской системы от федеральных и внешних ресурсов (чувствительность к воздействию инструментов регулятора); 3) высокий уровень активности предпринимательского и потребительского сектора региона в кредитных операциях, воздействующих на параметры расходов и цены в субъектах РФ.

Эффективность стабилизационной политики исходно определяется последовательностью действий центра. В этой связи позитивным является увеличение независимости ЦБ РФ, что позволяет регулятору действовать в интересах долгосрочной стабилизации «по заранее определенным правилам» и подтверждается расчетами индекса Цукермана: с 2002 по 2009 гг. его значение повысилось с 0,656 до 0,677 (для примера: индекс Цукермана ФРС США – 0,778, ЕЦБ – 0,846). С другой стороны существует негативная тенденция расхождения декларируемых целей и регулируемых параметров: несмотря на объявленный курс устойчивости внутренних цен, фактическими объектами регулирования за период 2003–2010 гг. являлись валютный курс и денежная масса. Нечеткость федерального курса и действия «по обстоятельствам» явились исходным фактором неэффективности выбранного стабилизационного курса.

В то же время, на наш взгляд, высокая социально-экономическая дифференциация субъектов РФ и отличия в резонансности региональных механизмов к решениям федерального правительства так же обуславливают низкую результативность мер по стабилизации ценового пространства России. Обоснование правомерности выдвинутых положений и определение факторов, воздействующих на готовность регионов функционировать в режиме официально принятых целевых ориентиров, требует структури-

зации экономического пространства и позиционирования субъектов РФ с учетом их реакции на регулятивные действия центра³.