

МИНИСТЕРСТВО ОБРАЗОВАНИЯ И НАУКИ РОССИЙСКОЙ ФЕДЕРАЦИИ
Федеральное государственное автономное образовательное учреждение высшего
образования

«Южно-Уральский государственный университет»

(национальный исследовательский университет)

Высшая школа экономики и управления

Кафедра «Бухгалтерский учет, анализ и аудит»

РАБОТА ПРОВЕРЕНА Рецензент,
заведующий кафедрой
математических методов в экономике
ФГБОУ ВО «ЧелГУ» к.п.н., доцент
_____ Е.М. Земцова
_____ 20 ____ г.

ДОПУСТИТЬ К ЗАЩИТЕ
Заведующий кафедрой,
д.э.н., профессор
_____ И.И. Просвирина
_____ 20 ____ г.

Разработка мероприятий органов местного самоуправления по
организации благоустройства территории муниципального образования

ВЫПУСКНАЯ КВАЛИФИКАЦИОННАЯ РАБОТА

(МАГИСТЕРСКАЯ ДИССЕРТАЦИЯ)

ЮУрГУ – 38.04.04.2017.02377.ВКР(МГ)

Руководитель работы,
профессор
_____ Е.И. Мельникова
_____ 20 ____ г.

Автор работы,
студент группы ЭУ–325
_____ М.В. Дементьева
_____ 20 ____ г.

Нормоконтролер,
ст. преподаватель
_____ М.И. Лаврова
_____ 20 ____ г.

Челябинск 2017

РЕФЕРАТ

Дементьева, М.В. Разработка мероприятий органов местного самоуправления по организации благоустройства территории муниципального образования. – Челябинск: ЮУрГУ, ЭУ–325, 2017. – 93с., 12 ил., 11 табл., библиогр. список – 65 наим., 2 прил.

Объектом исследования является отдел благоустройства и обеспечения жизнедеятельности территории Администрации Metallургического района г. Челябинска.

Предметом исследования является организация деятельности Администрации Metallургического района города Челябинска в сфере благоустройства.

Цель выпускной квалификационной работы – выявить основные проблемы благоустройства в муниципальном образовании и разработать направления их решения (на материалах Администрации Metallургического района г. Челябинска).

В соответствии с целью исследования в работе раскрыта роль благоустройства в социально-экономическом развитии муниципального образования, проведен анализ проблем благоустройства Metallургического района города Челябинска (на примере отдела благоустройства и обеспечения жизнедеятельности территории Администрации Metallургического района города Челябинска). На основе проведенного автором социологического опроса населения Metallургического района, анализа полученной информации из открытых источников, анализа результатов существующей Программы «Добрых дел», проведенного SWOT-анализа деятельности отдела благоустройства и обеспечения жизнедеятельности территории Администрации Metallургического района г. Челябинска для решения имеющихся проблем разработаны мероприятия по совершенствованию благоустройства Metallургического района города Челябинска.

Эффект – реализация комплексных мероприятий приведет к положительному эффекту в сфере благоустройства в Metallургическом районе города Челябинска.

ОГЛАВЛЕНИЕ

ВВЕДЕНИЕ	7
1 БЛАГОУСТРОЙСТВО КАК УСЛОВИЕ СОЦИАЛЬНО- ЭКОНОМИЧЕСКОГО РАЗВИТИЯ МУНИЦИПАЛЬНОГО ОБРАЗОВАНИЯ.	10
1.1 Сущность социально-экономического развития муниципального образования	10
1.2 Нормативно-правовая база управления социально-экономическим развитием муниципального образования и его благоустройства	24
1.3 Международный опыт управления развитием современных городов ...	29
2 РАЗРАБОТКА МЕРОПРИЯТИЙ ПО СОВЕРШЕНСТВОВАНИЮ БЛАГОУСТРОЙСТВА МЕТАЛЛУРГИЧЕСКОГО РАЙОНА ГОРОДА ЧЕЛЯБИНСКА	34
2.1 Анализ деятельности отдела благоустройства и обеспечения жизнедеятельности территории Администрации Metallургического района города Челябинска	34
2.2 Основные проблемы благоустройства Metallургического района города Челябинска	60
2.3 Мероприятия по совершенствованию благоустройства в Metallургическом районе города Челябинска	65
ЗАКЛЮЧЕНИЕ	77
БИБЛИОГРАФИЧЕСКИЙ СПИСОК	82
ПРИЛОЖЕНИЕ А. Перечень внутриквартальных проездов Metallургического района, благоустроенных в 2015 году	87
ПРИЛОЖЕНИЕ Б. Анкета по благоустройству Metallургического района	91

ВВЕДЕНИЕ

Совершенствование деятельности в сфере благоустройства напрямую связано с социально-экономическим развитием муниципальных образований, повышением уровня и качества жизни населения и поэтому постоянно требует разработки новых методов, учитывающих современные российские особенности и возможности. Дефицит местного бюджета, неэффективность проводимых мероприятий по улучшению состояния муниципальных территорий в крупных промышленных городах, сложность проблемы, постоянно меняющиеся условия экономики остро обозначили перед регионами России проблему социально-экономического развития территорий.

В Российской Федерации существует концепция устойчивого развития, однако, в ней отсутствуют четкие принципы и методы регулирования этих процессов на уровне муниципальных образований, которые учитывали бы территориальные, социальные и ментальные особенности российского муниципального образования. Меры по устойчивому развитию муниципальных территорий в настоящее время формируются как самостоятельное направление российской экономической политики. В целях обеспечения устойчивого и комплексного социально-экономического развития муниципальных образований необходимо решение проблемы финансового снабжения муниципальных образований, причем в основном на основе повышения эффективности деятельности органов местного самоуправления.

В настоящее время перед практикой и теорией стоят задачи выявления эффективных инструментов управления территориями, комплексной оценки уровня их социально-экономического развития. В этой связи совершенствование управления социально-экономическим развитием муниципальных образований приобретает особую актуальность, что и предопределило выбор темы проведенного исследования.

Благоустройство дворовых территорий – сложный и продолжительный процесс.

Система благоустройства включает в себя комплекс программ и планов, составные части которых, имеют между собой тесные связи. В этом аспекте комплексное благоустройство означает разработку и реализацию той совокупности мероприятий, которые направлены на создание и развитие эстетичности и социально-экологической организованной городской среды.

Основными составными частями этой среды являются приведение в порядок дворовых фасадов зданий; архитектурно-планировочную организацию территории; реконструкцию; освещение территорий, зданий, сооружений, зеленых насаждений; размещение малых архитектурных форм и объектов городского дизайна; размещение рекламы, элементов визуальной коммуникации и информации.

Объектом исследования является отдел благоустройства и обеспечения жизнедеятельности территории Администрации Metallургического района г. Челябинска.

Предметом исследования является организация деятельности Администрации Metallургического района города Челябинска в сфере благоустройства.

Цель выпускной квалификационной работы – выявить основные проблемы благоустройства в муниципальном образовании и разработать направления их решения (на материалах Администрации Metallургического района г. Челябинска).

Для достижения данной цели были поставлены следующие задачи:

- раскрыть роль благоустройства в социально-экономическом развитии муниципального образования;
- провести анализ проблем благоустройства Metallургического района города Челябинска (на примере отдела благоустройства и обеспечения жизнедеятельности территории Администрации Metallургического района города Челябинска);
- разработать мероприятия по совершенствованию благоустройства Metallургического района города Челябинска.

Теоретической основой для исследования явились работы таких авторов, как Д.С.Орлов, С.Н. Бобылев, В.Н. Парахина, О.М. Рой, А.Г. Воронин, А.Г. Смирнова, И.А. Николаевская, Н.Ю. Елисеев и другие.

Информационная база выпускной квалификационной работы – законодательные акты Российской Федерации в сфере управления муниципальными образованиями, а также различные результаты исследования, содержащиеся в работах отечественных и зарубежных ученых, материалы периодических специальных изданий, справочные материалы и инструкции, данные интернет сайтов, поисково-справочная система «Гарант» и «Консультант Плюс», сводки, статистические данные о деятельности Metallургического района города Челябинска, информация с официального сайта Администрации Metallургического района города Челябинска и другое.

Для реализации поставленных цели и задач в исследовании были применены метод теоретического анализа специальной литературы, аналитический метод, анализ статистических показателей и данных, предоставленных администрациями, также научный метод.

Практическая значимость работы заключается в том, что сформулированы и обоснованы принципы, требования и мероприятия, которые позволят успешно применять предлагаемые направления совершенствования благоустройством в деятельности Администрации Metallургического района города Челябинска.

1 БЛАГОУСТРОЙСТВО КАК УСЛОВИЕ СОЦИАЛЬНО-ЭКОНОМИЧЕСКОГО РАЗВИТИЯ МУНИЦИПАЛЬНОГО ОБРАЗОВАНИЯ

1.1 Сущность социально-экономического развития муниципального образования

Муниципальное образование как сложная социально-экономическая система должно одновременно обладать и устойчивостью к неблагоприятным внешним воздействиям, и нацеленностью на благоприятные изменения, т.е. на развитие, причем устойчивое [11, с. 115]. Управление состоянием муниципального образования позволяет поддерживать на достигнутом уровне все системы его жизнеобеспечения, объемы и качество муниципальных услуг. Управление развитием нацелено на повышение этого уровня при заданной генеральной цели муниципальной деятельности: повышение качества жизни населения.

Управление состоянием и управление развитием – две взаимосвязанных стороны муниципального управления [9, с. 101].

Анализ социально-экономического положения муниципального образования является необходимой предпосылкой принятия органами местного самоуправления, но экономического развития территории. Он проводится путем сопоставления фактических показателей анализируемого периода с плановыми и с фактическими показателями за предшествующие периоды.

Целью анализа является установление причин и факторов отклонения фактических показателей от плановых и от показателей предшествующих периодов, выявление позитивных тенденций, которые необходимо развивать, и негативных, которым необходимо противостоять, определение узких мест и диспропорций в развитии отдельных сфер муниципальной деятельности, выявление резервов роста.

Обеспечение устойчивого социально-экономического развития муниципального образования включает в себя ряд взаимосвязанных и последовательно решаемых задач (рисунок 1) [7, с. 85].



Рисунок 1 – Система целей и задач комплексного социально-экономического развития муниципального образования

По завершении анализа возможно сравнение отдельных показателей с показателями соседних муниципальных образований, сходных по специализации и типу хозяйства, с показателями по субъекту РФ, федеральному округу и стране в целом, а также с нормативными значениями. Затем дается оценка ранее принятым мерам по улучшению социально-экономического положения муниципального образования.

Здесь рассматриваются используемые формы и методы управления, действующие нормативно-правовые акты различных уровней, регулирующие процессы социально-экономического развития, а также определяется эффективность реализуемых мер на основе оценки динамики социально-

экономических показателей [17, с. 103]. Оценивается также воздействие на социально-экономическое развитие муниципального образования реформ, осуществляемых на федеральном, региональном и муниципальном уровнях.

Анализ показателей для каждой сферы муниципальной деятельности осуществляют соответствующие отраслевые подразделения местных администраций. На этой основе экономическая служба администрации проводит сводный анализ социально-экономического положения территории. Его качество в значительной мере предопределяет обоснованность прогнозов и планов социально-экономического развития муниципального образования.

Основными исходными данными для анализа социально-экономического положения муниципального образования являются данные, получаемые от органов государственной статистики и других органов государственной власти. На безвозмездной основе осуществляется обмен информацией между органами местного самоуправления, органами исполнительной власти субъектов РФ, налоговыми органами, территориальными органами Федерального казначейства и пр.

Органы местного самоуправления могут также получать отдельные интересующие их данные непосредственно от хозяйствующих субъектов, расположенных на территории муниципального образования. Кроме того, при анализе и оценке социально-экономической ситуации в муниципальном образовании должны учитываться мнение населения (в частности, через анализ жалоб и обращений граждан), оценки общественных объединений граждан, средств массовой информации и т.д.

При использовании такой информации важно оценивать уровень ее достоверности и объективности [28, с. 88].

С целью разработки планов и программ развития анализ социально-экономического положения муниципального образования обычно проводится за предшествующий трехлетний период по нескольким направлениям (рисунок 2).



Рисунок 2 – Направление анализа социально – экономического положения муниципального образования

Измерителями уровня отдельных показателей социально-экономического положения муниципальных образований служат минимальные социальные стандарты и нормативы, а также строительные, экологические и другие нормы и нормативы. Социальные нормы и нормативы используются при решении

вопросов, связанных с развитием учреждений социальной сферы муниципального образования [28, с. 95]. В 1999 году Правительство РФ одобрило Методику определения нормативной потребности субъектов РФ в объектах социальной инфраструктуры. Органам местного самоуправления рекомендовано использовать ее при разработке планов инвестиционной деятельности по развитию своей социальной инфраструктуры. Экологические нормы и нормативы могут служить основанием для принятия управленческих решений по исправлению сложившейся экологической ситуации. Анализ социально-экономического положения муниципального образования завершается формулированием основных проблем, требующих решения. Выявление основных проблем создает объективную основу для системного построения структуры целей и задач комплексного социально-экономического развития [32, с. 75].

Структура концепции комплексного социально-экономического развития муниципального образования обусловлена системой целей и задач социально-экономического развития и может включать следующие разделы (рисунок 3) [12, с. 135].

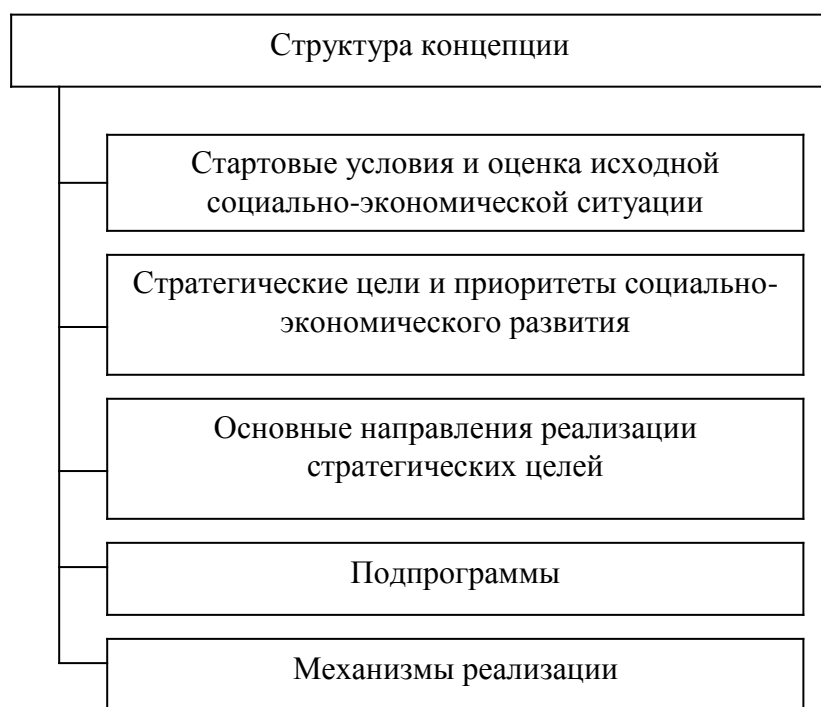


Рисунок 3 – Структура концепции комплексного социально-экономического развития муниципального образования

Существенным элементом годового плана являются муниципальные целевые программы по решению отдельных задач развития, которые также должны быть увязаны с прогнозируемыми объемами бюджетных ассигнований. И здесь необходим тщательный анализ и отбор заявок [17, с. 108]. Комплексный годовой план социально-экономического развития территории вместе с прогнозом на 2 последующих года и целевыми программами вносится главой администрации на рассмотрение представительного органа муниципального образования одновременно с проектом бюджета на очередной финансовый год и финансовым планом на 2 последующих года. Эти документы должны утверждаться совместно.

Для этих разделов характерно следующее содержание:

1. Стартовые условия и оценка исходной социально-экономической ситуации. Прежде всего, анализируется имеющаяся информация о социально-экономической ситуации и концепции развития страны и региона, без чего разработка реального стратегического плана развития отдельного муниципального образования невозможна. Затем рассматриваются роль и место данного муниципального образования в стране и регионе, особенности его социально-экономического положения, предпосылки и условия развития.

2. Стратегические цели и приоритеты социально-экономического развития. Здесь рассматривается стратегический выбор муниципального образования. Две крайних позиции в этом вопросе могут быть следующими:

- сохранение существующего направления развития (инерционная стратегия);
- полная смена приоритетов и структурная перестройка экономики муниципального образования (инновационная стратегия).

В действительности, скорее всего, потребуется сочетание обеих этих стратегий в разных пропорциях, в зависимости от конкретных условий данного муниципального образования. С учетом этого должны быть определены и основные цели, и задачи перспективного развития.

Чаще всего рассматриваются три сценария: оптимистический, пессимистический и средний (умеренный).

Стратегический выбор – самый ответственный момент в разработке концепции и стратегического плана, поскольку он предопределяет все остальные решения [12, с. 107].

3. Раздел «Основные направления реализации стратегических целей» включает следующие подразделы:

- развитие и структурная перестройка промышленного потенциала территории;
- формирование и развитие элементов инфраструктуры рыночной экономики;
- социальная политика;
- обустройство территории: градостроительство, благоустройство, развитие инженерной инфраструктуры и всех отраслей городского хозяйства;
- экологическая политика;
- развитие человеческого потенциала территории;
- совершенствование организации и деятельности муниципальной власти.

4. Подпрограммы.

В составе концепции или стратегического плана могут быть выделены подпрограммы (целевые программы) по отдельным проблемам, например, «Жилье», «Социальная защита», «Здравоохранение» и т.п. Вопросы разработки целевых программ рассматриваются в следующем разделе настоящей главы.

На основе общей концепции развития органы местного самоуправления принимают ряд других программных документов: программы приватизации, концепции генеральных планов, планы планировки и застройки населенных пунктов и др. [8, с. 123].

5. Механизм реализации концепции социально-экономического развития. Здесь должны быть рассмотрены:

- механизмы государственной и муниципальной поддержки выполнения намеченной стратегии, в т. ч. нормативно-правовой;
- источники и финансовые механизмы реализации намеченной стратегии (оценить сводный баланс финансовых ресурсов территории, рассмотреть варианты финансирования предстоящих расходов, включая самофинансирование).

Существенным элементом годового плана являются муниципальные целевые программы по решению отдельных задач развития, которые также должны быть увязаны с прогнозируемыми объемами бюджетных ассигнований. И здесь необходим тщательный анализ и отбор заявок [27, с. 108] Комплексный годовой план социально-экономического развития территории вместе с прогнозом на 2 последующих года и целевыми программами вносится главой администрации на рассмотрение представительного органа муниципального образования одновременно с проектом бюджета на очередной финансовый год и финансовым планом на 2 последующих года. Эти документы должны утверждаться совместно.

Муниципальные целевые программы представляют собой взаимоувязанные блоки таких мероприятий, позволяющие комплексно и системно решать отдельные проблемы социально-экономического развития муниципального образования. Могут быть текущими и перспективными и входят составными частями в соответствующие планы [17, с. 122].

Существует множество видов целевых программ, которые можно классифицировать по статусу, назначению, срокам реализации, направленности и механизмам реализации (рисунок 4).



Рисунок 4 – Классификация целевых программ

По срокам реализации различают краткосрочные (1 год), среднесрочные (3-5 лет) и долгосрочные (10-15 лет) целевые программы.

Муниципальные целевые программы чаще всего бывают краткосрочными, входя в состав текущих планов, и реже – среднесрочными.

Основная цель муниципальной целевой программы социально-экономического развития – решение ключевых социально-экономических проблем территории в рамках текущего или перспективного плана.

Муниципальная целевая программа социально-экономического развития в общем случае должна включать следующие разделы [20, с. 113]:

- социально-экономическое положение и основные направления развития муниципального образования, обосновывающие необходимость осуществления данной программы;

- цели, задачи, сроки и этапы реализации программы;

- система программных мероприятий;

- механизм реализации программы;

- ресурсное обеспечение программы;

- оценка эффективности программы;

- организация управления программой и контроль за ходом ее реализации.

Проблемные муниципальные целевые программы могут разрабатываться по разным направлениям:

- создание благоприятного инвестиционного и предпринимательского климата;

- нормативно-правовые преобразования;

- формирование благоприятного социального климата для деятельности и здорового образа жизни населения;

- оздоровление окружающей среды и предупреждение чрезвычайных ситуаций;

- содействие реформированию промышленности;

- развитие инфраструктуры транспорта, связи и обеспечение бесперебойной работы жилищно-коммунального хозяйства;

– развитие межрегиональных и международных связей муниципального образования и т. п.

Основные показатели являются системообразующими и связывают в единое целое различные элементы социального уровня развития муниципального образования – определенный частный специальный показатель. Эти основные показатели раскрываются частными характеристиками определенного качественного состояния, соответствующего социального или экономического фактора развития [23, с. 95].

Среди частных показателей, характеризующих элементы социального развития региона и муниципального образования, можно выделить традиционные и нетрадиционные.

К первой группе относят и такие показатели, как уровень образования, профессионально-квалификационный уровень кадров, обеспеченность жильем, детскими учреждениями, бытовыми коммуникациями и т.д.

Ко второй – демографические показатели, некоторые показатели условий жизни населения.

Рассмотрим основные блоки и некоторые из показателей, характеризующие социальный уровень жизни населения.

Для оценки социального уровня развития региона и муниципального образования рекомендуется индикатор «социальные параметры населения».

1. Блок демографических показателей [28, с. 132].

Демографические показатели характеризуются частными показателями. Это – структура населения по полу, возрасту, национальности, месту жительства и семейному положению.

Показатель структуры контингента по полу имеет большое значение в социальной характеристике уровня развития региона и муниципального образования. Количественное отношение мужчин и женщин всегда определяется двумя факторами: требованиями специфики производства и демографическими возможностями удовлетворить эти требования. Поэтому оценивать структуру контингента производства региона необходимо с двух позиций:

– оценка соотношений мужчин и женщин в производстве региона с точки зрения проявления в отраслях сложившейся в стране демографической ситуации;

– оценка численности женщин, занятых на рабочих местах, требующих приложения мужского труда.

Производственная специфика диктует такое соотношение рабочих мест, при котором на одной части требуется применение исключительно мужского труда, на другой части рабочих мест предпочтительнее женский труд и на остальных рабочих местах в равной степени может использоваться как мужской, так и женский труд.

Учитывая это обстоятельство, оптимальной для развития муниципального образования следует считать такую структуру, при которой рабочие места, требующие применения исключительно мужского труда, заняты мужчинами; требующие женского труда - женщинами; допускающие применение в равной степени мужского и женского труда заняты поровну мужчинами и женщинами.

Тогда показатель соотношения работников в регионе по полу может быть рассчитан как отношение реальной численности мужчин в контингенте промышленности региона к нормативной, формула (1), [33, с. 101]:

$$CУ = Ч_M / Ч_M^H, \quad (1)$$

где $Ч_M$ – численность мужчин среди работников региона;

$Ч_M^H$ – нормативная численность мужчин среди работников региона.

Следует отметить, что значение этого показателя в том случае, если фактическая численность мужчин, занятых в производстве района, отличается от нормативной, может быть, как больше, так и меньше единицы.

Особенностью этого показателя является то, что любые его значения (и больше, и меньше 1) свидетельствуют о неблагоприятной демографической ситуации в районе. Значение показателя $CУ < 1$ свидетельствует о преобладании

численности мужчин над нормативной, а $СУ > 1$ - о преобладании численности женщин над нормативной.

Для оценки социального уровня развития региона рекомендуется индикатор «социальные параметры населения». При его раскрытии используется три блока основных и частных показателей. При $СУ > 1$ социальный уровень населения имеет отрицательное значение, которое следует учитывать по абсолютной величине.

Структура контингента по возрасту. Каждая отрасль народного хозяйства должна стремиться иметь такую возрастную структуру работающих, при которой обеспечивается преемственность поколений. Оценка структуры работников по возрасту необходимо осуществлять отдельно для всех категорий.

Оценка уровня детности. Показатель уровня детности (число детей, приходящихся на душу населения) является едва ли не самым спорным в системе показателей оценки социально-экономического развития муниципального образования.

Достаточно отметить, что число детей в семье оказывает непосредственное влияние на уровень жизни семьи и стремление человека к повышению материального благосостояния, а, следовательно, на количественные и качественные показатели его трудовой деятельности. Однако дело не только в этом. Ориентация работников на среднедетную семью, несомненно, свидетельствует и об уровне жизни населения, и об обеспеченности детскими учреждениями [24, с. 115].

2. Блок социально-профессиональных показателей

Социально-профессиональные показатели отражают в известном смысле структуру населения муниципального образования. Сближение различных социально-профессиональных групп по таким параметрам, как образование, характер труда, является индикатором социальной однородности общества. Частными показателями социально-профессиональной структуры являются уровни образования в различных социальных группах, соотношение численности рабочих, принадлежащих к различным социально-профессиональным группам,

рациональность использования и качество подготовки кадров, и состояние повышения их квалификации.

Изучение социально-профессиональной проблемы имеет исключительно важное значение. С повышением социально-профессионального уровня населения изменяется характер труда, уровень образования, ускоряется процесс ликвидации существующих различий между умственным и физическим трудом [24, с. 120].

3. Блок показателей социальной активности

Социальная активность – важнейший показатель социального уровня развития района. Чем она выше, тем больше используются социальные ресурсы повышения эффективности производства и развития личности.

Существуют два вида социальной активности: трудовая и социально-политическая активность, каждая из которых имеет определенный набор эмпирических частных показателей, и поэтому рассчитывается отдельно.

Первый вид социальной активности – трудовая активность – включает несколько показателей.

Занятость населения. Показатель занятости населения отражает степень и характер вовлечения различных групп населения в процесс производства муниципального образования.

Для характеристики занятости населения используют показатель – доля населения трудоспособного возраста в общей численности населения (ДТВ). Этот показатель отражает наличие социально-демографических условий для обеспечения занятости [19, с. 114].

Коэффициент занятости трудовых ресурсов может дополняться вычислением коэффициента занятости населения рабочего возраста.

Разность между знаменателем и числителем данного коэффициента позволяет получить численность лиц трудоспособного возраста, находящихся на иждивении общества: учащихся, студентов, безработных, лиц, не способных к труду по состоянию здоровья.

Для определения уровня старения населения необходимо использовать показатель – коэффициент пенсионной нагрузки занятого населения. Динамика

этого коэффициента характеризует, помимо всего, процесс старения общества и снижения трудовой активности. Значимость статистического исследования занятости населения обусловлена тем, что от занятости населения в значительной мере зависит уровень жизни.

Социально-политическая активность населения. Изучение социально-политической активности чрезвычайно важно. В этот блок включаются показатели, характеризующие участие населения в государственной и общественной жизни. Анализ показателей социально-политической активности населения дает статистическую характеристику осуществления самоуправления на основе активного действенного участия населения в решении вопросов государственной и общественной жизни.

Важную роль при этом играет изучение социального состава членов партий, профессиональных и творческих союзов, научных и научно-технических, спортивных обществ [19, с. 128].

Социально-производственный индикатор уровня развития характеризуется статистическими показателями условий труда и производственного быта.

4. Блок показателей условий труда и быта

Условия труда – первая характеристика социально-производственного индикатора уровня развития муниципального образования. Это социальный аспект производства, который играет важнейшую роль в комплексной оценке уровня развития региона.

Условия труда формируются под влиянием экономических, социальных, технико-организационных и естественно-природных факторов. Социальная значимость их статистического исследования обусловлена тем, что от условий труда в значительной мере зависит здоровье, работоспособность, эффективность, их всестороннее развитие, а, следовательно, и уровень жизни населения.

Для оценки условий труда используются показатели: содержание в воздухе вредных примесей, температурные условия, уровень шума, освещенность, санитарно-бытовое состояние помещений, организация рабочих мест. На основе этих показателей составляются сводные показатели, характеризующие условия

труда. Так, коэффициент благоприятной зоны рассчитывается как отношение числа рабочих мест с благоустроенными условиями к общему числу рабочих мест. Другим показателем, рекомендуемым НИИ труда, является коэффициент условий труда [19, с. 137].

5. Блок показателей условий жизни населения

Условия жизни населения характеризуются большим выбором показателей, однако для расчета отобраны лишь те, на которые определяющее воздействие оказывают предприятия муниципальных образований. Факторы условий жизни населения влияют на трудовую и социальную активность людей и, следовательно, на уровень жизни в муниципальном образовании. Поэтому расчет показателей, входящих в социально-внепроизводственный блок, приобретает особое значение для оценки уровня развития муниципального образования, так как внепроизводственные условия жизни населения непосредственно связаны с человеческим фактором, с влиянием на здоровье, трудовую и социальную активность людей [24, с. 147].

6. Блок обеспеченности населения оздоровительными услугами

В этот блок включаются показатели, которые отражают состояние здоровья населения. Статистика оздоровительного состояния включает показатели качества обслуживания, обеспеченность населения медицинскими учреждениями, медицинским персоналом, врачебной помощью; показатели, характеризующие влияние профилактической направленности здравоохранения на здоровый образ жизни и быта; показатели, отражающие влияние физической культуры и спорта на укрепление здоровья населения [35, с. 127].

Предлагаемая система не является окончательной. Не исчерпаны и методические возможности для совершенствования системы показателей оценки уровня социально-экономического развития муниципального образования.

1.2 Нормативно-правовая база управления социально-экономическим развитием муниципального образования и его благоустройства

Управление социально-экономическим развитием России регулируется Федеральным законом «О государственном прогнозировании и программах социально-экономического развития Российской Федерации». В законе содержатся положения о необходимости проведения на федеральном и региональном уровнях работ прогнозно-аналитического характера, формирования концепций и программ развития.

Закон установил, что результаты государственного прогнозирования социально-экономического развития Российской Федерации используются при принятии органами законодательной и исполнительной власти конкретных решений в области социально-экономической политики государства. Наиболее важные его положения могут и должны быть применены для разработки прогнозов, концепций и программ комплексного социально-экономического развития на муниципальном уровне [40, с. 176].

Политика социально-экономического развития государства должна быть основана на взаимосвязи и взаимообусловленности развития страны в целом, отдельных регионов и муниципальных образований. Особенно важна взаимосвязь задач регионального и муниципального развития. Действительно, все объекты социальной и экономической деятельности региона дислоцируются на территории какого-то конкретного муниципального образования. Именно здесь протекают основные процессы социально-экономического развития. Поэтому уже сформировавшиеся принципы региональной политики государства могут служить методологической базой для решения проблем социально-экономического развития муниципальных образований.

Важными компонентом взаимосвязи регионального и муниципального развития являются экологически обоснованное размещение производительных сил, разрешение противоречия между развитием производительных сил и сохранением экологического равновесия. Без решения этой проблемы говорить об устойчивом развитии не приходится.

Механизмом реализации задач социально-экономического развития всей страны и отдельных территорий служат федеральные, региональные и

муниципальные целевые программы. Перечни федеральных целевых программ социально-экономического развития регионов должны определяться при подготовке общероссийских концепций и программ на среднесрочную и долгосрочную перспективу и входить в состав этих документов. Средства на реализацию целевых программ отражаются в соответствующих бюджетах всех уровней.

Таким образом, муниципальные образования, на территории которых реализуются мероприятия федеральных и региональных целевых программ, могут получать соответствующие объемы инвестиций из федерального и регионального бюджетов.

Федеральный закон № 131-ФЗ «Об общих принципах организации местного самоуправления в РФ» относит к полномочиям органов местного самоуправления принятие и организацию выполнения планов и программ комплексного социально-экономического развития муниципального образования. К вопросам местного значения муниципальных образований разных типов закон относит планирование застройки территорий, установление правил землепользования и застройки, территориальное зонирование земель, контроль за использованием земель, экологический контроль и другие функции, необходимые для реализации планов и программ комплексного социально-экономического развития.

Базовым документом для разработки программ социально-экономического развития муниципальных образований служит указ Президента РФ «Об Основных положениях региональной политики в Российской Федерации» (1996 г.). В этом документе указано, что основной задачей органов местного самоуправления в сфере социально-экономического развития является обеспечение комплексного решения вопросов обслуживания населения и достижение тем самым политической и социальной стабильности в регионе посредством взаимосогласованных действий органов государственной власти субъектов РФ и органов местного самоуправления. Отмечено, что только действительно самостоятельные, независимые в организационном, финансовом, правовом

отношении органы местного самоуправления способны успешно осуществлять региональную политику, учитывающую потребности населения.

Особую роль в социально-экономическом развитии государства и регионов играет стимулирование развития городов, располагающих крупным экономическим и научно-техническим потенциалом и могущих стать «локомотивами» и «точками роста» экономики соответствующих субъектов РФ.

Благоустройство территории муниципального образования представляет собой комплекс мероприятий, направленных на создание благоприятных, здоровых и культурных условий жизни, трудовой деятельности и досуга населения в границах муниципального образования и осуществляемых органами государственной власти, органами местного самоуправления, физическими и юридическими лицами [38, с. 119].

Конституционно установленные принципы местного самоуправления существенно усилили права муниципалитетов на самостоятельную административно-хозяйственную деятельность на подведомственной территории.

В соответствии со ст. 132 Конституции РФ органы местного самоуправления самостоятельно управляют муниципальной собственностью, формируют, утверждают и исполняют местный бюджет, устанавливают местные налоги и сборы, осуществляют охрану общественного порядка, а также решают иные вопросы местного значения [1].

Конституция определяет, направления деятельности органов местного самоуправления; устанавливает предметы ведения.

Часть 1 ст. 132 Конституции является бланкетной, поскольку устанавливает возможность решения органами местного самоуправления «иных вопросов местного значения». Их перечень содержится в Федеральном законе «Об общих принципах организации местного самоуправления в Российской Федерации».

Деятельность в сфере благоустройства и озеленения на федеральном уровне регулируется Градостроительным кодексом Российской Федерации от 10 января 2005 года №190-ФЗ, который нормирует отношения в области создания системы расселения, градостроительного планирования, застройки, благоустройства и

охраны окружающей природной среды в целях обеспечения благоприятных условий проживания населения.

Кодексом разграничены полномочия органов государственной власти Российской Федерации, органов государственной власти субъектов Российской Федерации, органов местного самоуправления в области градостроительной деятельности, в том числе благоустройстве территории населенных мест.

Законом № 131-ФЗ к вопросам местного значения относится [2]:

- организация благоустройства и озеленения территории города, использования, охраны, защиты, воспроизводства городских лесов, лесов особо охраняемых природных территорий, расположенных в границах населенных пунктов города;

- создание условий для массового отдыха жителей города, и организация обустройства мест массового отдыха населения;

- утверждение генеральных планов города, правил землепользования и застройки, утверждение подготовленной на основе генеральных планов города документации по планировке территории, выдача разрешений на строительство и т.д.;

- организация в границах города электро-, тепло-, газо- и водоснабжения населения, водоотведения, снабжения населения топливом;

- организация сбора и вывоза бытовых отходов и мусора;

- организация освещения улиц и установки указателей с названиями улиц и номерами домов и т.д.

Обеспечение благоприятной среды жизнедеятельности является основной целью градостроительной политики, осуществляемой в пределах жилых территорий органами государственной власти Российской Федерации, отдельных субъектов Российской Федерации и органами местного самоуправления. Наряду с градостроительными, архитектурными, техническими аспектами важное значение для формирования высоких архитектурно-художественных, функционально-планировочных, социально-бытовых, санитарно-гигиенических и экологических качеств городских территорий в целом, и территорий жилой застройки в

частности, имеет благоустройство территорий. Жилье не может считаться комфортным, если окружение здания не благоустроено.

Правила предъявляют единые требования в сфере благоустройства города. Они включают разделы, касающиеся уборки дворов и районов, содержания дорог, мостов и парковок, зеленых насаждений и т.д. Особое внимание уделено доступности объектов городской инфраструктуры для инвалидов, а также содержанию частного сектора. Отдельно прописаны требования к общему облику города: фасадам, малым архитектурным формам, фонтанам, наружному освещению, озеленению.

Правила разграничивают и закрепляют ответственность муниципальной власти, жителей и организаций за внешний вид города. В городе создан реально работающий правовой инструмент для качественного и эффективного благоустройства, которое является одной из важнейших составляющих комфортной городской среды.

В соответствии с пунктом 3 статьи 26 Федерального закона от 6 октября 1999 г. № 184-ФЗ «Об общих принципах организаций законодательных (представительных) и исполнительных органов государственной власти субъектов Российской Федерации» органы государственной власти субъектов Российской Федерации устанавливают административную ответственность за нарушение правил благоустройства территорий муниципальных образований [2].

Уровень благоустройства и озеленения территорий – один из показателей качества среды обитания, а целенаправленная деятельность по формированию благоприятной среды обитания населения составляет суть государственной градостроительной политики.

1.3 Международный опыт управления развитием современных городов

В экономически развитых странах прогнозирование обычно бывает двух форм: централизованное (Канада, Швейцария и др.) и децентрализованное (США, Германия и др.) [17, с. 149]

В США в аппарате президента имеется статистико-политический отдел, который готовит прогнозные сводки для главы государства. При американском конгрессе функционирует Бюро оценки последствий научно-технического прогресса. Здесь имеются учреждения, оказывающие консультационно-информационные услуги, создано множество специализированных учреждений(отделов) по разработке прогнозов. Пик их организации пришелся на 60-е гг. XX в. В стране господствует практика контрактных заказов на прогнозы для правительственных учреждений или частных корпораций. Примечательно, что в США еще в 60-х гг. была предпринята попытка использования системы планирования – программирования – бюджетирования, которая предусматривала совместные плановые действия ряда заинтересованных министерств.

В дальнейшем правительство неоднократно обращалось к возможности планирования. Поэтому перед современной теорией государственного регулирования в США остро стоит необходимость решения следующих ключевых вопросов [38, с. 119]:

- как обеспечить своевременное и эффективное государственное вмешательство в экономику, избежав бюрократии, коррупции аппарата чиновников и деформации решений на микроуровне;

- как обеспечить свободу конкуренции, инициативу и предприимчивость, должную мотивацию к труду, инвестиции и инновации, не допуская волюнтаризма бюджетно-налогового пресса и увеличения государственного долга.

В настоящее время в США реализуется более 500 целевых программ финансирования нужд штатов и графств с помощью целевых трансфертов. Одно из важнейших направлений связано с реализацией социальных программ.

Большинство из программ попадают под действие федерального закона, некоторые полностью финансируются и контролируются федеральным правительством, но также много программ проводятся правительствами штатов (расходы разделяются между штатом и федерацией). В целом трансферты из

федерального бюджета покрывают около 20 % расходов штатов и используются в первую очередь на цели повышения благосостояния населения.

В Германии используются целевые трансферты, которые специально предназначены для развития проблемных территорий. В Германии среди прогностических центров выделяются по значимости такие, как Институт мировой экономики и Институт экономических и социальных исследований объединения профсоюзов. Большое значение, как и в других странах, придается сети обмена информацией [27, с. 165].

В Великобритании создано несколько научных и прогностических центров, в том числе при университетах, занимающихся вопросами экономического прогнозирования.

В настоящее время в мире созданы мощные международные организации, осуществляющие прогнозирование в различных областях жизни общества, в том числе в экономике. Широко известны международная ассоциация «Футурибль», Комитет исследований будущего, Римский клуб и др.

В экономически развитых странах особую роль играют конъюнктурные прогнозы, в которых оценивается экономическая ситуация:

- 1) на рынке отдельного товара;
- 2) в конкретном секторе экономики;
- 3) на мировом рынке.

В прогнозах рассматриваются не только объективно складывающиеся тенденции развития, но и возможные последствия осуществления государственных мер по регулированию рынка.

Зарубежная практика очень часто использует советский опыт планирования, но планы государств носят не директивный характер. Обращение к планированию в развитых странах во многом связано с тем, что в экономически развитых странах исчезла вера в совершенство и саморегулируемость рыночных механизмов. Среди специалистов стала преобладать точка зрения о наличии у рынка неустранимых дефектов, делающих экономическое равновесие труднодостижимым. Поэтому в настоящее время многие государства, активно

используют прогнозирование, бюджетирование, программирование, и контрактацию (госзакупки на контрактной основе) [31, с. 115].

В государственном секторе Китая в настоящее время сохранено директивное планирование, но его жесткость существенно ослаблена. В негосударственном секторе применяются планирование и рыночные регуляторы. Гибкое сочетание плана и рынка обеспечило в Китае феноменальные экономические результаты и существенное улучшение всех показателей развития.

В Южной Корее сегодня особое внимание в государственных планах уделяется поддержке крупных финансово-промышленных групп, что способствует их превращению в транснациональные корпорации («Хендэ», «Самсунг», «Деу» и др.).

В ЕС составляются кратко- и среднесрочные программы хозяйственного развития региона, на основе которых готовятся рекомендации для национальных экономик. Страны мира в основном применяют индикативное, т.е. рекомендательное, планирование. За прошедшие три пятилетия в развитии индикативного планирования отмечено три этапа. На первом этапе планирование носило конъюнктурный, на втором – структурный и на третьем – стратегический характер.

В настоящее время экономически развитые страны имеют соответствующие службы, занимающиеся вопросами планирования на уровне государства. Во Франции – это Генеральный комиссариат по планированию, в Канаде – Экономический совет, в Японии – Экономический совет, в Нидерландах – Центральное плановое бюро. В России накоплен уникальный опыт государственного планирования социально-экономического развития.

Социально-экономические прогнозы целесообразно разделить на 2 группы: «социальные», «экономические» [39, с. 101].

1) «Социальные»:

- прогноз занятости населения;
- прогноз ЖКХ и быта;
- прогноз здравоохранения;

- прогноз образования;
- прогноз культуры и искусства.

2) «Экономические»:

- прогнозирование экономического роста;
- прогноз совокупного спроса;
- прогноз отраслевой структуры национальной экономики;
- прогноз уровня инфляции.

Все это в совокупности дает концепцию социально-экономического развития страны, что представляет собой пакет представлений о стратегических целях, задачах, приоритетах социально-экономической политики государства, важнейших направлений реализации намеченных целей.

Прогнозные данные макроэкономических показателей, полученных в результате статистических разработок, используются в дальнейшем для разработки программ различной временной продолжительности. Затем разрабатываются способы реализации разных программ, выделяя основные препятствия, способные этому помешать [47, с. 85].

При правильно спрогнозированной тенденции развития социально-экономической системы, а также правильно выбранных мероприятиях по стимулированию развития страны в целом, можно добиться долгосрочного роста всех основных экономических показателей, а также улучшения уровня и качества жизни ее населения.

2 РАЗРАБОТКА МЕРОПРИЯТИЙ ПО СОВЕРШЕНСТВОВАНИЮ БЛАГОУСТРОЙСТВА МЕТАЛЛУРГИЧЕСКОГО РАЙОНА ГОРОДА ЧЕЛЯБИНСКА

2.1 Анализ деятельности отдела благоустройства и обеспечения жизнедеятельности территории Администрации Metallургического района города Челябинска

В соответствии с распоряжением Администрации города Челябинска «Об утверждении муниципальной программы «Развитие Metallургического района города Челябинска на 2013-2016 годы» (далее – Программа) от 24.12.2013 № 8042 разработан и утвержден Паспорт муниципальной программы, в котором определены следующие аспекты:

1. Цели и задачи Программы – развитие Metallургического района города Челябинска (далее – район), повышение уровня и качества жизни населения района.

Задачи Программы:

- 1) поддержание территории района в надлежащем санитарном состоянии;
- 2) организация свободного времени и культурного досуга населения района;
- 3) привлечение широких слоев населения района к непосредственному участию в подготовке и реализации решений, направленных на улучшение качества жизни населения района;
- 4) осуществление исполнительно-распорядительных и контрольных полномочий на территории района и другие;

2. Целевые индикаторы и показатели:

- 1) площадь по благоустройству цветников;
- 2) площадь газонов, подлежащая содержанию и благоустройству;

3) площадь дорог, тротуаров, остановок, подлежащая санитарной очистке;

4) количество проведенных культурно-массовых мероприятий в районе;

5) количество проведенных спортивно-массовых мероприятий в районе;

6) количество обращений граждан по вопросам, отнесенным к компетенции администрации района и другие;

3. Характеристика программных мероприятий:

1. Организация благоустройства и озеленения территории района, в том числе: текущий ремонт и содержание улично-дорожной сети района, санитарная уборка и уборка несанкционированных свалок мусора, транспортировка и размещение мусора на территории, занятой под городскую свалку, омолаживающая обрезка зеленых насаждений, устройство и содержание цветников, газонов, уличное освещение поселка Каштак.

2. Проведение культурно-массовых мероприятий для досуга и развлечения различных групп населения района.

3. Привлечение населения района к регулярным занятиям физической культурой и спортом.

4. Осуществление исполнительно-распорядительных и контрольных полномочий администрацией района.

5. Реализация отдельных переданных государственных полномочий по организации работы по делам несовершеннолетних и защите их прав, реализация на территории района государственной политики в сфере государственной регистрации актов гражданского состояния.

4.Сроки реализации Программы – 2013-2016 годы.

5. Объемы и источники финансирования Программы

Финансирование мероприятий Программы осуществляется за счет средств федерального бюджета, бюджета Челябинской области, бюджета города Челябинска в пределах утвержденных бюджетных ассигнований на текущий финансовый год и плановый период.

Общая сумма финансовых средств на реализацию Программы составляет 196387,5 тыс. рублей, в том числе по годам:

- 1) 2013 год – 47548,9 тыс. рублей;
- 2) 2014 год – 49437,9 тыс. рублей;
- 3) 2015 год – 45600,6 тыс. рублей;
- 4) 2016 год – 53800,1 тыс. рублей.

Объем финансирования Программы подлежит ежегодному уточнению исходя из возможностей федерального, областного бюджета и бюджета города Челябинска на соответствующий год.

6. Ожидаемые конечные результаты реализации Программы и показатели социально-экономической эффективности – Реализация мероприятий Программы позволит повысить уровень и качество жизни населения района, сформировать организационные и финансовые условия для решения локальных проблем района, повысить активность жителей района в решении социальных проблем, обеспечить рост доверия населения к органам местного самоуправления.

Характеристика проблемы, решение которой осуществляется
путем реализации Программы

Решение проблемы осуществляется путем реализации Программы. Программа разработана в соответствии с Бюджетным кодексом Российской Федерации, Федеральным законом от 06.10.2003 № 131-ФЗ «Об общих принципах организации местного самоуправления в Российской Федерации», Законом Челябинской области от 10.06.2014 № 703-ЗО «Об осуществлении местного самоуправления в Челябинском городском округе», Уставом города Челябинска, решением Челябинской городской Думы от 02.09.2010 № 16/46 «Об утверждении Положения об администрации района в городе Челябинске», решением Челябинской городской Думы от 23.12.2014 № 4/27 «О внесении изменений в

решение Челябинской городской Думы от 24.05.2005 № 3/5 «Об утверждении структуры Администрации города Челябинска», решением Челябинской городской Думы от 17.02.2015 № 6/11 «О внесении изменений в решение Челябинской городской Думы от 24.05.2005 № 3/5 «Об утверждении структуры Администрации города Челябинска», постановлением Администрации города Челябинска от 25.09.2013 № 225-п «Об утверждении Порядка разработки, утверждения, реализации и контроля муниципальных программ в городе Челябинске и об утверждении Порядка разработки, утверждения, реализации и контроля ведомственных программ в городе Челябинске», распоряжением Администрации города Челябинска от 02.03.2015 года № 1839 «О ликвидации администрации Metallургического района города Челябинска», распоряжением Администрации города Челябинска от 02.03.2015 № 1834 «Об организации взаимодействия с внутригородскими районами города Челябинска».

Metallургический район города Челябинска основан 22 февраля 1946 года,

расположен в северной обособленной части города, его площадь составляет 106,0

квадратных километров (20 процентов территории города Челябинска). На юге

район граничит с Калининским, на юго-востоке – Тракторозаводским, на

западе – Курчатовским районами. Территория района включает поселки Першино, Каштак, а также Каштакский бор. Каштакский бор является памятником природы областного значения, его площадь составляет 1543 га. Численность населения района по состоянию на 01.01.2015 составила 138,9 тыс. человек (12 процентов численности населения города Челябинска). На предприятиях района занято 44,9 тыс. человек.

Район является одним из крупных промышленных районов города Челябинска. В структуре экономики района преобладают предприятия металлургии и машиностроения. Реальный сектор экономики района представлен такими промышленными предприятиями, как открытое акционерное общество «Челябинский металлургический комбинат», открытое акционерное общество «Электродный завод», открытое акционерное общество Челябинский завод стройиндустрии «Кемма», открытое акционерное общество Челябинский завод

«Теплоприбор», открытое акционерное общество «Уралмонтажавтоматика», закрытое акционерное общество «Коксохиммонтаж» и другие. На территории района расположен международный аэропорт «Челябинск».

На протяжении нескольких лет отмечается динамичное развитие района. Во всех сферах жизнедеятельности района происходят качественные перемены, становятся более комфортными и удобными для жителей района условия для жизни, работы, отдыха и спорта. Реализация мероприятий настоящей Программы нацелена на планомерное решение задач, стоящих перед администрацией района.

Приоритетными направлениями деятельности администрации района являются:

- 1) улучшение благоустройства и озеленения территории района;
- 2) проведение культурно-массовых мероприятий для досуга и развлечений различных групп населения района;
- 3) привлечение населения района к регулярным занятиям физической культурой и спортом;
- 4) осуществление исполнительно-распорядительных и контрольных полномочий;
- 5) реализация отдельных переданных государственных полномочий по организации работы по делам несовершеннолетних и защите их прав, реализация на территории района государственной политики в сфере государственной регистрации актов гражданского состояния.

Основными работами по благоустройству района являются: текущий ремонт и содержание улично-дорожной сети района, санитарная уборка дорог, тротуаров, остановочных комплексов, уборка несанкционированных свалок мусора, транспортировка мусора и размещение его на территории, занятой под городскую свалку, омолаживающая обрезка зеленых насаждений, устройство и содержание цветников, газонов, наружное освещение поселка Каштак.

В целях обеспечения безопасного движения транспорта и пешеходов осуществляется текущий ремонт дорожных покрытий, подметание тротуаров, уборка и вывоз мусора. В зимнее время проводятся противогололедные

мероприятия, очистка от снега и снежных валов, вывоз снега и ликвидация несанкционированных свалок. Санитарной уборке подлежат газоны в скверах, улицы, остановки общественного транспорта. Организуются субботники, привлекается автотранспорт, приобретается хозяйственный инвентарь.

Важными направлениями в работе является озеленение территории района, повышение качества зеленых насаждений и эстетических характеристик территории вблизи автомобильных дорог и в районе в целом. Для придания привлекательности территории района необходимо ежегодное содержание цветников, их обновление и устройство новых.

Приведение в нормативное состояние газонов, прилегающих к магистральным улицам, снижение риска травмирования людей, повреждения автотранспорта и коммуникаций вследствие падения на них деревьев и отдельных крупных ветвей требует работ по омолаживанию старовозрастных деревьев.

Социально-культурное пространство района представляют: Дворец культуры открытого акционерного общества «Челябинский металлургический комбинат», детский Дворец культуры «Данко», муниципальное бюджетное учреждение культуры Досуговый центр «Импульс», муниципальное бюджетное учреждение Детская школа искусств № 5, две детские библиотеки и пять библиотек для взрослых, детский парк имени О.И. Тищенко, кинотеатр «Россия», Центральный клуб – учреждение Общественного фонда «Соцгород», которые обеспечивают возможность для отдыха и организации досуга различных слоев населения. Центром культурной жизни района является сквер по улице Богдана Хмельницкого, на территории которого находится фонтан. Сквер является местом для проведения традиционной осенней выставки цветов и плодов. На площади у кинотеатра «Россия» ежегодно возводится ледовый городок и проводятся массовые мероприятия.

Постоянное внимание в районе уделяется развитию физической культуры и спорта, формированию условий для здорового образа жизни.

Жителей района объединяет 98 коллективов физической культуры. В настоящее время в районе действуют 12 физкультурно-спортивных клубов, 2

учреждения дополнительного образования, 2 учреждения с адаптивной физической культурой, лыжная база. Активное участие в физкультурно-оздоровительной работе принимает Совет ветеранов спорта района.

Осуществление исполнительно-распорядительных и контрольных полномочий администрацией района требует полноценного и своевременного решения вопросов материально-технического, ресурсного обеспечения производственного процесса аппарата администрации района, обеспечения деятельности комитетов территориального общественного самоуправления, обеспечения работы административной комиссии при администрации района и решения других общегосударственных вопросов.

Использование современных технологий и обеспеченность необходимым оборудованием работников аппарата администрации района является важнейшим аспектом и необходимым условием для повышения уровня их работы, качества выполнения ими своих обязанностей.

Основными направлениями деятельности администрации района, как главного распорядителя бюджетных средств, является удовлетворение потребности населения в социально значимых услугах и работах, а также в эффективном и результативном решении отдельных переданных государственных полномочий администрации района.

Исходя из этого можно выделить стратегическую цель, для реализации которой администрация района осуществляет свою деятельность, - повышение уровня и качества жизни населения района.

Структура целей и задач администрации района отражает выполнение основных расходных обязательств главного распорядителя бюджетных средств, определенных действующим законодательством Российской Федерации, Челябинской области, города Челябинска.

К расходным обязательствам, исполняемым администрацией района, относятся обязательства, связанные с реализацией вопросов местного значения, а также обязательства, возникшие в результате реализации главным

распорядителем средств бюджета делегированных полномочий за счет субвенций, переданных с другого уровня бюджетной системы.

К задачам Программы по выполнению собственных и переданных государственных полномочий относятся:

- 1) поддержание территории района в надлежащем санитарном состоянии;
- 2) организация свободного времени и культурного досуга населения района;
- 3) привлечение широких слоев населения района к непосредственному участию в подготовке и реализации решений, направленных на улучшение качества жизни населения района;
- 4) реализация на территории района государственной политики в сфере государственной регистрации актов гражданского состояния и организация работы по делам несовершеннолетних и защите их прав.

Необходимо конкретизировать ожидаемые результаты реализации Программы с указанием целевых индикаторов и показателей (таблица 1).

Ежегодное последовательное осуществление системы мероприятий Программы позволит обеспечить эффективное и рациональное использование финансовых ресурсов по направлениям деятельности для достижения поставленной цели - повышения уровня качества жизни населения района.

Исполнение мероприятий Программы предполагает достижение показателей, приведенных в таблице 1.

Таблица 1 – Программные показатели мероприятий

№ п/п	Наименование программных показателей	Натуральные показатели, с разбивкой по годам			
		2013 год	2014 год	2015 год	2016 год
1	2	3	4	5	6
1. Организация благоустройства и озеленения территории района					
1.1.	Площадь по благоустройству цветников, кв. метров	1 266,5	1 266,5	1 266,5	0
1.2.	Площадь газонов, подлежащая содержанию и благоустройству, кв.	389 200,0	389 200,0	426 200,0	0

1	2	3	4	5	6
	метров (показатель указан без кратности проводимых работ)				
1.3.	Площадь дорог, тротуаров, остановок, подлежащая санитарной очистке, кв. метров (показатель указан без кратности проводимых работ)	382 763,0	382 763,0	364 095,0	0
2. Проведение культурно-массовых мероприятий для досуга и развлечения различных групп населения района					
2.1.	Количество проведенных культурно-массовых мероприятий в районе, единиц	23	23	23	0

Окончание таблицы 1

1	2	3	4	5	6
3. Привлечение населения района к регулярным занятиям физической культурой и спортом					
3.1.	Количество проведенных спортивно-массовых мероприятий в районе, единиц	26	20	18	0
4. Осуществление исполнительно-распорядительных и контрольных полномочий администрацией района					
4.1.	Количество обращений граждан по вопросам, отнесенным к компетенции администрации района, обращений	7 140	5 000	4567	0
4.2.	Количество проектов правовых актов по вопросам деятельности администрации района, единиц	2 300	2 350	1 224	
4.3.	Количество постановлений об административных правонарушениях, единиц	279	279	259	0
5. Реализация отдельных переданных государственных полномочий по организации работы по делам несовершеннолетних и защите их прав и реализация на территории района государственной политики в сфере государственной регистрации актов гражданского состояния					
5.1.	Число детей до 18 лет, состоящих на учете в комиссии по делам несовершеннолетних и защите их прав, человек	-	20	24	0
5.2.	Число детей до 18 лет, находящихся в социально опасном положении, человек	230	-	-	-
5.3.	Количество зарегистрированных актов гражданского состояния и иных юридически значимых	12 250	12 600	0	0

1	2	3	4	5	6	
	действий, акты и действия					
5.4.	Взыскана государственной тыс. руб.	сумма пошлины,	1 606	1 700	1837	0

Программные показатели, учитывающие площади газонов, подлежащие содержанию и благоустройству в 2013-2014 гг. поддерживается на одном уровне - 389 200 кв. метров, а в 2015 даже увеличивается на 9,5 %. Площади дорог, тротуаров, остановок, подлежащие санитарной очистке в 2015 году сократились на 5% по сравнению с предыдущим годом. При этом, проведенный автором опрос населения района, в котором приняло участие 126 человек, высказались в подавляющем большинстве (78 %), что хотели бы видеть свой район более благоустроенным и чистым.

Опрос общественного мнения – благоустройство Metallургического района города Челябинска

В период с 10.10.2015 по 30.10.2015 был проведен опрос общественного мнения на тему – благоустройство Metallургического района города.

Респондентам было предложено ответить на несколько вопросов. В анкетировании приняли участие 126 человек разных полвозрастных характеристик, проживающих в городе Челябинске.

В первом пункте анкеты жителям города предлагалось проранжировать проблемы благоустройства, определить степень важности приложения усилий к тем или иным проблемам. По итогам анкетирования была сформирована следующая таблица 2.

Таблица 2 – Степень важности проблемы, по мнению жителей района

№	Мероприятие	Место (ранг) проблемы
1	Уличное освещение	1
2	Обустройство мест отдыха (парки, скверы, площади)	2
3	Создание детских площадок	3
4	Устройство (обновление) тротуаров, пешеходных дорожек	4
5	Увеличение числа мусорных контейнеров	5
6	Улучшение качества работы по уборке территорий	6
7	Улучшение санитарного состояния подъездов (придомовых территорий)	7

8	Озеленение (вырубка деревьев, посадка новых)	8
9	Устройство парковок для личных автомобилей	9
10	Устройство площадок для выгула собак	10

Как видно из приведенной таблицы, на первое место жители района ставят проблему уличного освещения. На второе место ставят обустройство мест отдыха. Интересно, что многие респонденты просят обратить внимание власти на благоустройство центральной площади района (администрации Metallургического района). Некоторые жители предлагают обустроить эту площадь скамейками и цветниками, справедливо замечая, что эта площадь является лицом района и выглядит скучно и серо. При принятии положительного решения этого вопроса жители готовы и предлагают провести публичные слушания по утверждению макета дизайна этой площади. На третье место по важности отнесена проблема создания детских площадок для летнего и зимнего отдыха с детьми. На третье место жители района ставят обновление тротуаров и пешеходных дорожек.

Устройство площадок для выгула собак и парковок для личных автомобилей жители района города ставят на последние места, но это не означает, по мнению автора, что данная проблема решена и не требует дальнейшей проработки.

Примечательно, что в целом неплохую оценку жители города, в том числе жители многоквартирных домов дают санитарному состоянию подъездов. По степени важности эту проблему ставят на одно из последних мест, что говорит об удовлетворительной работе обслуживающих компаний по содержанию подъездов и придомовых территорий.

Следующий вопрос был призван оценить степень общественной сознательности горожан, насколько люди готовы принимать участие в жизни района. Так на вопрос «Принимаете ли вы участие в проводимых субботниках», 36% респондентов ответили – постоянно, 41% - иногда, 18% - никогда, 5% - против привлечения жителей к благоустройству района.

Заключительным, третьим вопросом был такой: «Как Вы оцениваете уровень благоустройства Metallургического района по 4-балльной шкале?». Ответы распределились следующим образом (таблица 3).

Таблица 3 – Ответы респондентов об уровне благоустройства Metallургического района

№	Варианты ответов респондентов	%
1	Отлично благоустроен район – 5 баллов	
2	Хорошо благоустроен район – 4 баллов	22
3	Удовлетворительно благоустроен район – 3 баллов	36
4	Неудовлетворительно, очень плохо благоустроен район – 2 балла	42

Отдел благоустройства и обеспечения жизнедеятельности территории в своей деятельности подчиняется Администрации Metallургического района города Челябинска и несет ответственность за выполнение возложенных на него задач [56].

Отдел благоустройства и обеспечения жизнедеятельности территории в своей деятельности руководствуется законодательством Российской Федерации, Челябинской области, нормативными правовыми актами и Положением [63].

Основным нормативным правовым актом является Федеральный закон от 06.10.2003 г. № 131-ФЗ «Об общих принципах организации местного самоуправления в Российской Федерации», который устанавливает структуру органов местного самоуправления, в которую входит администрация города и ее наличие является обязательным.

Полномочия администрации города и другие основополагающие нормы, также определены в Федеральном законе № 131-ФЗ [2].

Статус муниципального образования и его границы установлены Законом Челябинской области от 28.10.2004 г. № 293-30 «О статусе и границах города Челябинска».

Устав города Челябинска действует на всей территории муниципального образования, обязателен для исполнения населением города, органами местного самоуправления, должностными лицами, общественными объединениями, предприятиями, учреждениями и организациями, независимо от форм собственности, а также всеми лицами, временно пребывающими в городе [60].

Правовые основы отдела благоустройства и обеспечения жизнедеятельности территории составляют:

1. Конституция Российской Федерации;

2. Устав города Челябинска;

3. Решение Челябинской городской Думы от 24 апреля 2012 г. N 34/3 «Правила благоустройства территории города Челябинска». Правила устанавливают единые и обязательные к исполнению требования в сфере благоустройства, к обеспечению доступности городской среды, определяют порядок уборки и содержания городских территорий и объектов благоустройства, перечень работ по благоустройству, их периодичность, порядок участия юридических и физических лиц, индивидуальных предпринимателей, являющихся собственниками, пользователями или владельцами земель, застройщиками, собственниками, владельцами и арендаторами зданий (помещений в них), строений и сооружений, объектов благоустройства, в содержании и благоустройстве прилегающих территорий;

4. Федеральный закон от 07.02.1992 № 2300-1 (ред. от 05.05.2014) «О защите прав потребителей»;

5. Федеральный закон от 30.12.2006 № 271-ФЗ (ред. от 28.12.2013) «О розничных рынках и о внесении изменений в Трудовой кодекс Российской Федерации»;

6. Федеральный закон от 28.12.2009 № 381-ФЗ (ред. от 28.12.2013) «Об основах государственного регулирования торговой деятельности в Российской Федерации»;

7. Постановление Правительства РФ от 15.08.1997 № 1036 (ред. от 04.10.2012) «Об утверждении правил оказания услуг общественного питания»;

8. Постановление Правительства РФ от 15.08.1997 № 1025 (ред. от 04.10.2012) «Об утверждении правил бытового обслуживания населения в РФ»;

9. Федеральный закон от 02.07.2007 г. № 25-ФЗ «О муниципальной службе в Российской Федерации».

На муниципальных служащих распространяется действие трудового законодательства с особенностями, предусмотренными законом.

Задачи отдела благоустройства и обеспечения жизнедеятельности территории [63]:

1. Обеспечение комплексного развития инфраструктуры и благоустройства района;
2. Организация работ по благоустройству и санитарному содержанию территории района;
3. Координация и контроль деятельности муниципальных и ведомственных специализированных предприятий, и организаций района по вопросам санитарного содержания и благоустройства территории района;
4. Содействие исполнению на территории района законодательства в сфере защиты прав потребителей.

В рамках решения основных задач отдел выполняет следующие функции:

- 1) содействует уполномоченным государственным и муниципальным органам в осуществлении контроля соблюдения земельного и природоохранного законодательства;
- 2) организует и контролирует проведение санитарной очистки района;
- 3) содействует уполномоченным государственным и муниципальным органам в проведении гигиенических и санитарно-эпидемиологических мероприятий на территории района;
- 4) осуществляет контроль санитарного и текущего содержания прилегающих территорий управляющими компаниями и другими специализированными жилищными организациями и предприятиями района юридическими, должностными и физическими лицами на территории района;
- 5) составляет акты обследования санитарного и текущего содержания отведенных и прилегающих территорий, закрепленных за физическими, должностными, юридическими лицами всех организационно правовых форм;
- 6) выносит на рассмотрение административной комиссии вопросы принятия мер административного воздействия к юридическим, должностным и физическим лицам за нарушения, связанные с санитарным содержанием отведенных и прилегающих территорий;

7) осуществляет сбор документов и производит заключение договоров на санитарное содержание прилегающих территорий с физическими лицами и организациями любой формы собственности;

8) контролирует содержание дорожно-уличной сети района в пределах своей компетенции;

9) координирует работу гаражно-строительных кооперативов в пределах компетенции отдела;

10) составляет план и контролирует его выполнение по вопросам текущего и капитального ремонта дорог, тротуаров, элементов благоустройства района;

11) готовит предложения по закреплению территорий, дорог, посадочных площадок автотранспорта и внутриквартальных проездов за предприятиями и организациями района;

12) контролирует санитарное состояние мест массового отдыха населения, парков, скверов, пляжей районного значения,

13) осуществляет разработку и реализацию планов озеленения района, реконструкцию объектов озеленения, цветочного оформления территории района и другие.

Структура и штатное расписание отдела благоустройства и обеспечения жизнедеятельности территории утверждаются главой администрации Metallургического района города Челябинска. Организационная структура отдела благоустройства и обеспечения жизнедеятельности территории линейная и представлена на рисунке 5 [63].



Рисунок 5 – Организационная структура отдела благоустройства и обеспечения жизнедеятельности территории Администрации Metallургического района города Челябинска

Руководит деятельностью начальник отдела благоустройства и обеспечения жизнедеятельности территории района. Начальник назначается на должность и освобождается от должности приказом главы администрации Metallургического района города Челябинска.

На должность начальника отдела благоустройства и обеспечения жизнедеятельности территории назначается лицо, имеющее высшее профессиональное образование, а также стаж муниципальной (государственной) службы не менее трех лет или стаж работы по специальности не менее трех лет. Квалификационные требования к уровню профессионального образования, стажу муниципальной службы или стажу работы по специальности, профессиональным знаниям и навыкам, необходимым для исполнения должностных обязанностей.

В отделе благоустройства и обеспечения жизнедеятельности территории, работает 5 человек с высшими образованиями. Специалисты имеют необходимый уровень профессиональной подготовки и практических навыков для исполнения должностных обязанностей.

Проведем анализ деятельности отдела за 2012–2015 гг.

Благоустройство территории представляет собой комплекс нацеленных мероприятий, направленных на улучшение экологического, санитарного, эстетического и гигиенического состояния какого-либо частного участка и городской среды в целом [37, с. 117].

Благоустройство территории должно отвечать требованиям санитарных и гигиенических норм, а также придать территории привлекательный, эстетичный и завершенный внешний вид. Как говорится, природа прекрасна во всей её проявления. Благоустройство территории преследует цели, связанные с приданием тому или иному участку красивого и ухоженного вида, и не играет роли тот факт, частные это владения или территория города [55, с. 135].

Благоустройство территории состоит в осуществлении комплекса мероприятий, позволяющих исправлять в лучшую сторону состояние экологии частного, либо городского участка, делать его соответствующим санитарным и гигиеническим нормам. Одновременно с этим, придавать территории законченный, привлекательный и эстетичный внешний вид, это и является целью благоустройства территории.

Благоустройство территории является неотъемлемым элементом дорожного строительства. Сюда входят земляные работы, связанные с вывозом, планировкой и уплотнением грунта, ремонт дорог, асфальтировка проездов и тротуаров, организация дренажа и ливневой канализации, благоустройства цветников и газонов, строительство спортивных и детских площадок, укладка тротуарной плитки, установка бортовых камней. Прокладка дорожно-тропиночной сети и возведение малых архитектурных форм являются главными составляющими благоустройства территории.

Благоустройство включает работы по инженерной подготовке территории; устройству дорог; развитию городского транспорта; строительству головных сооружений и прокладке коммунальных сетей водоснабжения, канализации, энергоснабжения и др.; отдельные мероприятия по озеленению, улучшению микроклимата, оздоровлению и охране от загрязнения воздушного бассейна, открытых водоёмов и почвы, санитарной очистке, снижению уровня городского шума, уменьшению возможности уличного травматизма и пр.

Благоустройство территории города Челябинска можно разделить на два основных направления:

1. Развитие территории муниципального образования (строительство дорог, площадей, парков, зданий, инженерных коммуникаций, уличного освещения и других объектов). Определяется Генеральным планом развития города.

2. Содержание, ремонт и эксплуатация существующих объектов общего пользования (дорог, площадей, парков и других объектов).

Финансовое обеспечение мероприятий, связанных с благоустройством территории муниципального образования, относится к расходным обязательствам

муниципального образования и осуществляется в пределах средств, предусмотренных в местном бюджете на эти цели, и в соответствии с объемом фактически выполненных работ по муниципальному заказу.

Результаты выполнения работ по благоустройству за 2012-2015 годы отделом благоустройства и обеспечения жизнедеятельности территории Metallургического района города Челябинска [59].

1. Санитарная уборка.

Отделом совместно с администрацией Metallургического района города Челябинска за 12 месяцев 2015 года проведены работы по санитарной уборке территории района, убрано и вывезено на городскую свалку 4108 м³ мусора (3788 м³ – в 2014 г., 3155 м³ – в 2013 г. и 2878 м³ – в 2012г.). При выполнении этих видов работ администрацией района было затрачено 2400 тыс. рублей, в том числе на автотранспортные услуги по вывозу мусора 600 тыс. рублей и 1800 тыс. рублей на оплату работ по побелке, сбору мусора, как центральной части района, так и с территории поселков.

За 2014 г. на санитарную уборку на территории Metallургического района города Челябинска было затрачено 2210 тыс. рублей, 1815 тыс. рублей – в 2013г. и 1078 тыс. рублей – в 2012г. (рисунок 6).

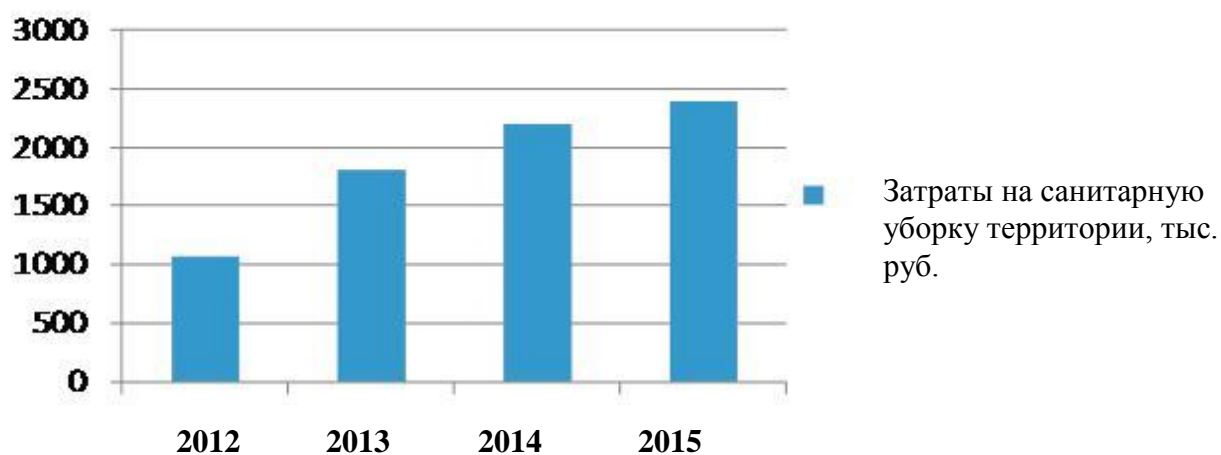


Рисунок 6 – Затраты на санитарную уборку территории района за 2012–2015гг.

2. Омолаживающая обрезка зеленых насаждений.

На территории Metallургического района в 2015 году проведена обрезка аварийных и ветхоаварийных деревьев на сумму 457 тыс.рублей (179 деревьев). В июле 2015 г. была дополнительно проведена санитарная вырубка кустарников и поросли на территории города на сумму 70 тыс. рублей.

За 2014 г. на омолаживающую обрезку зеленых насаждений на территории Metallургического района города Челябинска было затрачено 404 тыс. рублей, 356 тыс. рублей – в 2013г. и 302 тыс. рублей – в 2012г. (рисунок 7).

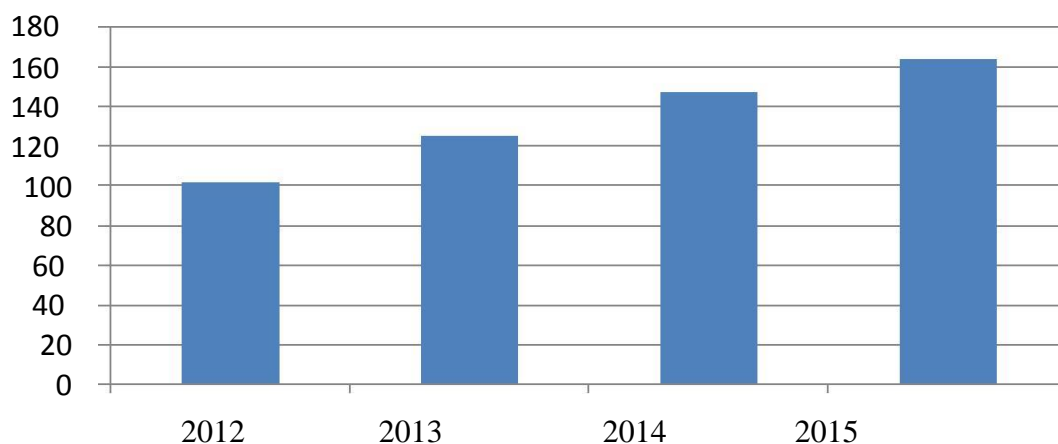


Рисунок 7 – Затраты на омолаживающую обрезку зеленых насаждений района, в тыс. руб., за 2012–2015 г

3. Кошение газонов

В 2015 году проведена работа по кошению травы на придорожных газонах и в скверах на территории района. На обслуживание травокосилок и оплату работы косцов из 38 человек затрачено 163,8 тыс.рублей. Площадь газонов, выкошенных силами администрации города составила 48,2 м² [56].

В 2014 году на работы по кошению травы на придорожных газонах и в скверах на территории района было затрачено 147,3 тыс. рублей, 125 тыс. рублей – в 2013 г. и 102 тыс. рублей – в 2012 г. (рисунок 8).



Затраты на работы по кошению травы на придорожных газонах и в скверах на территории района, тыс. руб.

Рисунок 8 – Затраты на работы по кошению травы на придорожных газонах и в скверах на территории района за 2012–2015 гг., тыс. руб.

4. Цветочное оформление.

В 2015 году на территории Metallургического района, реализована программа цветочного оформления. Обустроены 53 клумбы площадью 250 м² и 74 тематические цветника площадью 62 м² на сумму 445,74 тыс.рублей.

За 2014 году на цветочное оформление было затрачено 403,3 тыс. рублей, 347 тыс. рублей – в 2013 г. и 297 тыс. рублей – в 2012 г. (рисунок 9).

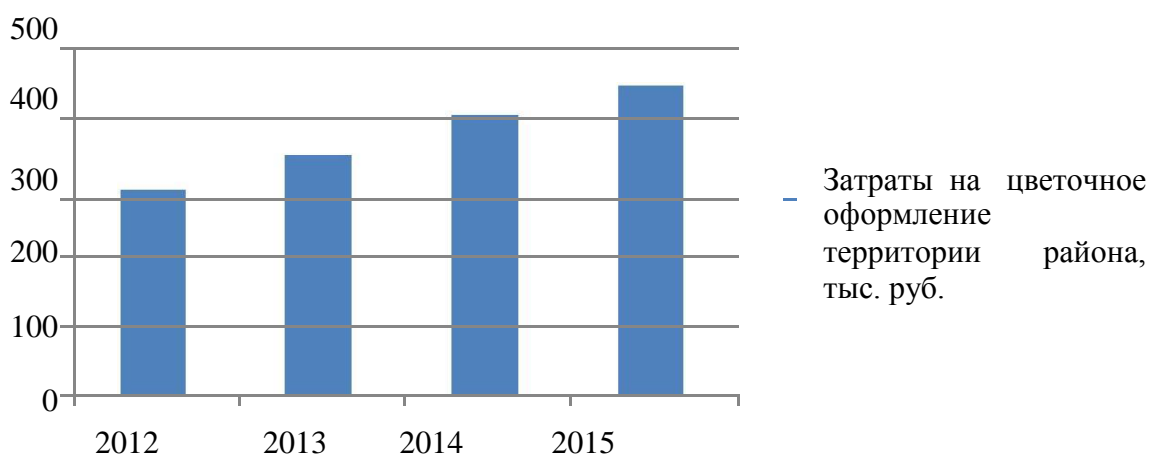


Рисунок 9 – Затраты на цветочное оформление территории района за 2012–2015 гг., тыс. руб.

5. Контейнерные площадки.

На строительство контейнерных площадок для контейнеров большой емкости на территории района затрачено в 2015 году - 118 тыс.руб. в количестве 7 шт. [56].

В 2014 году на работы по строительству контейнерных площадок для контейнеров большой емкости на территории района было затрачено 97,3 тыс. рублей, 62 тыс. рублей – в 2013 году и 34 тыс. рублей – в 2012 году (рисунок 10).



Рисунок 10 – Затраты на работы по строительству контейнерных площадок для контейнеров большой емкости на территории района за 2012–2015 гг., тыс. руб.

6. Ремонт дорог.

За счет средств администрации Metallургического района города Челябинска в 2015 году проведен текущий ремонт дорожного полотна на сумму 381 тыс.руб.

В 2014 году на текущий ремонт дорожного полотна района было затрачено 305 тыс. рублей, 270 тыс. рублей – в 2013 году и 290 тыс. рублей – в 2012 году (рисунок 11).

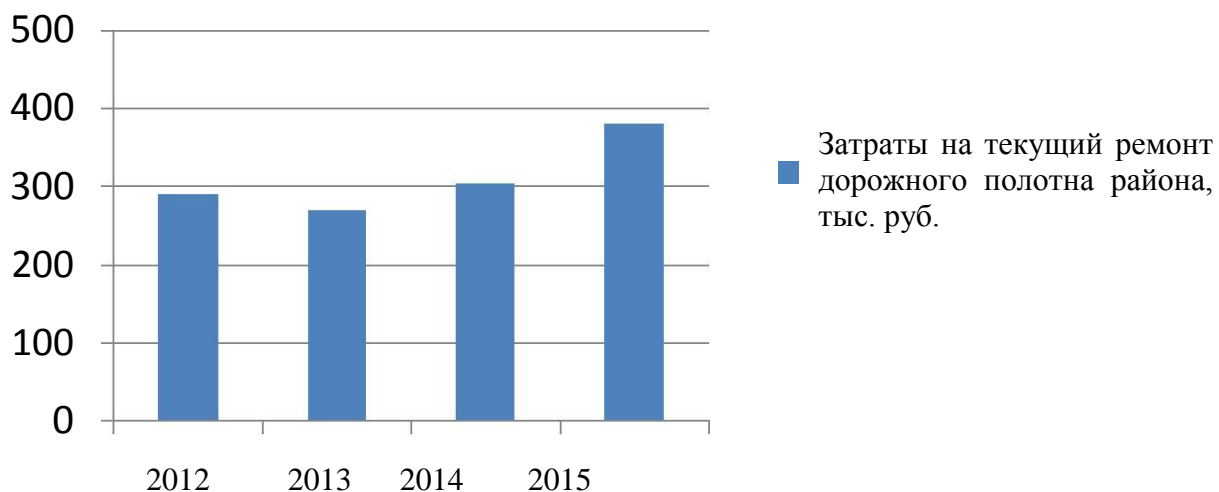


Рисунок 11 – Затраты на текущий ремонт дорожного полотна района за 2012–2015 гг., тыс. руб.

С 2006 года началась активная газификация поселков. На сегодняшний день полностью газифицированы поселки: Каштак, Першино, Аэропорт.

На сегодняшний день в Metallургическом районе 3 сквера, в которых ведутся работы по благоустройству.

Всего на благоустройство Metallургического района города Челябинска в 2015 году израсходовано 1805,5 тыс. руб. (1577 тыс. руб. – в 2014 г., 1341 тыс. руб. – в 2013 г. и 1132 тыс. руб. – в 2012 г.), (рисунок 12).

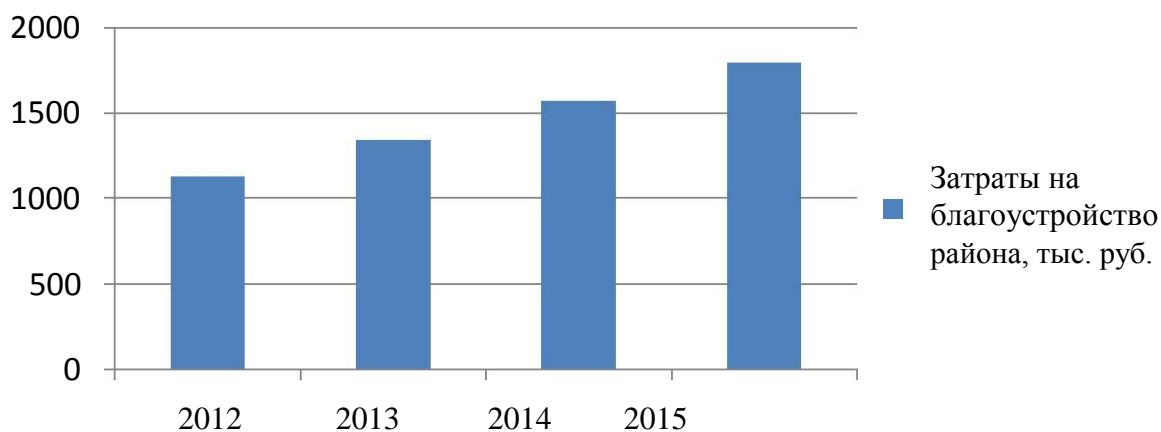


Рисунок 12 – Затраты на благоустройство Metallургического района города Челябинска, за 2012 – 2015 гг., тыс. руб.

Кроме того, в 2015 году по инициативе губернатора Челябинской области Бориса Дубровского 240 миллионов рублей были выделены Челябинску на реализацию программы «Добрые дела».

Деньги поровну поделили между семью районами мегаполиса. С помощью жителей и депутатов в каждом районе были выбраны приоритетные направления работ по благоустройству, проведены аукционы и реализованы планы. В частности, были отремонтированы внутридворовые проезды и тротуары, благоустроены скверы, ликвидированы несанкционированные свалки, проведена санитарная обрезка деревьев, во дворах установлены малые архитектурные формы. Часть денег удалось сэкономить. По словам первого заместителя главы Metallургического района Александра Казанина, в одном аукционе участвовало от 5 до 9 подрядчиков. В результате стоимость конкурсного лота снижалась до 40%. Сэкономленные средства районы также направлены на благоустройство своих территорий.

В рамках программы «Добрые дела» на территории Metallургического района осенью 2015 года был выполнен большой объём работ по благоустройству.

В районе реконструировано два сквера:

- ул. 50 – летия ВЛКСМ, д.1 – сквер для отдыха,
- ул. Богдана Хмельницкого, д. 7 – сквер для отдыха и занятия спортом.

Совместно с жителями и депутатами района были определены адреса для выполнения работ по текущему ремонту внутридворовых проездов. Всего в данный перечень вошел 51 адрес. Все работы выполнены в полном объеме, прошли технический контроль, качество работ соответствует установленным нормативам. Кроме того в контроле за проведением работ принимали активное участие депутаты района и не равнодушные жители.

В осенней период с территории района было вывезено 2660 тонн мусора, несанкционированные свалки строительного и бытового мусора были убраны с территорий посёлков Каштак, Першино, Аэропорт.

Говоря о благоустройстве и первоочередных задачах Администрации Metallургического района на 2016 год, планируется благоустроить 10558 дворов с проведением работ по установке малых архитектурных форм, озеленению, асфальтированию проездов, строительству парковок и тротуаров. Всего в течение пяти лет планируется комплексное благоустройство всех дворовых территорий города с их последующей передачей собственникам жилья.

По результатам анализа деятельности отдела, выявим сильные и слабые стороны, а также возможности и угрозы отдела. Для этого составим матрицу сильных и слабых сторон а также возможностей и угроз (SWOT).

Составим матрицу SWOT-анализа деятельности отдела благоустройства и обеспечения жизнедеятельности территории Администрации Metallургического района г. Челябинска, таблица 4.

Таблица 4 – SWOT-анализ деятельности отдела благоустройства и обеспечения жизнедеятельности территории Администрации Metallургического района г. Челябинска

Сильные стороны	Слабые стороны
<ul style="list-style-type: none"> - Организация работ по благоустройству района; - Желание руководства отдела и Администрации района изменить ситуацию к лучшему; - Умение и опыт руководства структурных подразделений, считаться с рыночными требованиями; - Терпимость персонала к трудностям, доверие к руководителю; - Наличие развитой кадровой политики в отделе. 	<ul style="list-style-type: none"> - Недостаточное совершенствование системы внутреннего контроля в отделе; - Недостаток молодых работников; - Устаревшая инфраструктура инженерных сетей, в т.ч. ливневой канализации, уличного освещения; - Моральный и физический износ оборудования детских игровых площадок; - Моральный и физический износ контейнерных площадок для сбора ТБО.
Возможности	Угрозы
<ul style="list-style-type: none"> - Поддержание территории района (города) в надлежащем санитарном состоянии; - Повышение культурного, активного, здорового образа жизни населения; - Привлечение широких слоев 	<ul style="list-style-type: none"> - Низкий уровень инвестиций в отрасль благоустройства; - Неполное удовлетворение потребностей населения в оказании услуг; - Увеличение в стране демографической нагрузки на 1 работающего и увеличение расходов бюджета страны на неработающее

<p>населения района к непосредственному участию в подготовке и реализации решений, направленных на улучшение качества жизни населения района, города;</p> <ul style="list-style-type: none"> - Оздоровление санитарной экологической обстановки в районах города и на свободных территориях, ликвидация свалок бытового мусора; - Оздоровление санитарной экологической обстановки в местах санкционированного размещения ТБО (выполнить зачистки, обваловать, оградить, обустроить подъездные пути); - Вовлечение жителей города в систему экологического образования через развитие навыков рационального природопользования, внедрения передовых методов обращения с отходами; - Привлечение квалифицированных работников в сферу благоустройства. 	<p>население, как следствие рост вероятности снижения уровня обеспеченности ряда социальных программ;</p> <ul style="list-style-type: none"> - Ухудшение финансового положения предприятий района; - Риск аварий в связи с износом оборудования и инженерной инфраструктуры; - Отток кадров за пределы района; - Массовое сокращение – увольнение; - Значительное увеличение социально-экономической напряженности в районе; - Рост тарифов на услуги ЖКХ, налогов увеличивает расходы на основное производство.
---	--

SWOT анализ – это анализ сильных и слабых сторон организации, а также возможностей и угроз со стороны внешней окружающей среды. «S» и «W» относятся к состоянию компании, а «O» и «T» к внешнему окружению организации [20, с. 140]. Неотъемлемыми частями SWOT-анализа можно назвать внутренний аудит компании и аудит внешней среды.

Таким образом, по результатам SWOT-анализа деятельности отдела благоустройства и обеспечения жизнедеятельности территории Администрации Metallургического района г. Челябинска мы выявили сильные стороны отдела, а именно:

- Организация работ по благоустройству района. Затраты на благоустройство Metallургического района города Челябинска в 2015 году составили 1805,5 тыс.руб.;

- Желание руководства отдела и Администрации района изменить ситуацию к лучшему. Контроль Администрации района за деятельностью

потребительских рынков, ликвидация мест «стихийной торговли»; проведение работы по соблюдению предельных размеров торговых надбавок; осуществление сотрудниками отдела торговли и услуг проверок продавцов потребительских рынков на соблюдение законодательства о защите прав потребителей;

- Умение и опыт руководства структурных подразделений, считаться с рыночными требованиями;
- Терпимость персонала к трудностям, доверие к руководителю;
- Наличие развитой социальной политики в отделе.

В Отделе выделяются: прямой способ мотивации, к которому относятся нормативная (побуждение с помощью идейно-психологических средств) и принудительная мотивации (воздействие с угрозой уменьшения возможностей удовлетворения потребностей работников), и косвенный способ мотивации, подразумевающий стимулирование (включение внешних факторов - стимулов).

Наряду с сильными сторонами деятельности отдела возникают угрозы, а именно:

- Низкий уровень инвестиций в отрасль благоустройства;

На территории большинства внутригородских кварталов и микрорайонов Metallургического района отсутствует инфраструктура, обеспечивающая безопасность и благоприятные условия жизнедеятельности граждан.

- Неполное удовлетворение потребностей населения в оказании услуг;
- Увеличение в стране демографической нагрузки на 1 работающего и увеличение расходов бюджета страны на неработающее население, как следствие рост вероятности снижения уровня обеспеченности ряда социальных программ;
- Ухудшение финансового положения предприятий района;
- Риск аварий в связи с износом оборудования и инженерной инфраструктуры;
- Отток кадров за пределы района;
- Массовое сокращение – увольнение;
- Значительное увеличение социально-экономической напряженности в районе;

– Рост тарифов на услуги ЖКХ, налогов увеличивает расходы на основное производство.

Для устранения данных угроз Администрация района, совместно с отделом предпринимают меры по улучшению благоустройства и обеспечения жизнедеятельности территории:

1. Поддержание территории города в надлежащем санитарном состоянии;
2. Повышение культурного, активного, здорового образа жизни населения района;
3. Привлечение широких слоев населения района к непосредственному участию в подготовке и реализации решений, направленных на улучшение качества жизни населения города;
4. Оздоровление санитарной экологической обстановки в городах и на свободных территориях, ликвидация свалок бытового мусора;
5. Оздоровление санитарной экологической обстановки в местах санкционированного размещения ТБО (выполнить зачистки, обваловать, оградить, обустроить подъездные пути);
6. Вовлечение жителей города в систему экологического образования через развитие навыков рационального природопользования, внедрения передовых методов обращения с отходами;
7. Привлечение квалифицированных работников в сферу благоустройства.

По большому счету, благоустройство территории – это любое изменение, повышающее комфорт и удобство придомовой территории. Зеленый газон, разбитые клумбы, посаженные деревья – все это благоустройство территории. Для каждого жителя дома крайне важно, чтобы придомовая территория была обустроена комфортно и эстетично. Владельцам автомобилей необходима охраняемая стоянка, собаководам – место для выгула своих питомцев, молодым мамам – детские площадки, а пенсионерам – тихое, спокойное место для общения.

Таким образом, Metallургический район растет и развивается, отвечая требованиям времени, которые становятся импульсом к превращению Челябинска в один из ведущих центров новой России.

2.2 Основные проблемы благоустройства Metallургического района города Челябинска

Благоустройство городов, районов – одна из главных проблем нынешнего градостроительства. Оно решает задачи создания благоприятной жизненной среды с обеспечением комфортных условий для всех видов деятельности населения [47, с. 156]. Благоустройство городов, районов содержит ряд мероприятий по совершенствованию санитарно-гигиенических условий жилой застройки, транспортному и инженерному обслуживанию населения, искусственному освещению городских территорий и оснащению их необходимым оборудованием, оздоровлению городской среды при помощи озеленения, а также средствами санитарной очистки.

Задачи благоустройства территории районов сводятся к созданию здоровых, целесообразных и благоприятных условий жизни городского населения. В решении этих задач все большее значение заслуживают внешнее благоустройство, функционально-пространственная структура и предметное оборудование открытых территорий, ландшафтный дизайн [47, с. 168]. Все более актуальными остаются проблемы формирования экологически чистых городов, проблемы охраны памятников исторического и культурного наследия народа.

Для решения данной проблемы требуется участие и взаимодействие администрации Metallургического района города Челябинска с привлечением населения (сходы), предприятий и организаций, наличия финансирования с привлечением источников всех уровней.

Работы по благоустройству населенных пунктов поселения не приобрели пока комплексного, постоянного характера, не переросли в полной мере в плоскость конкретных практических действий. Несмотря на предпринимаемые меры, растет количество несанкционированных свалок мусора и бытовых отходов, отдельные домовладения, особенно в отдаленных населенных пунктах, не ухожены (брошены дома).

Недостаточно занимаются благоустройством и содержанием закрепленных территорий организации, расположенные на территории Metallургического района города Челябинска. Для решения проблем по благоустройству территории Metallургического района города Челябинска необходимо использовать программно-целевой метод. Комплексное решение проблемы окажет положительный эффект на санитарно-эпидемиологическую обстановку, предотвратит угрозу жизни и безопасности граждан, будет способствовать повышению уровня их комфортного проживания.

Конкретная деятельность по выходу из сложившейся ситуации, связанная с планированием и организацией работ по вопросам улучшения благоустройства, санитарного состояния населенных пунктов поселения, создания комфортных условий проживания населения, по мобилизации финансовых и организационных ресурсов крайне необходима для создания благоприятных условий проживания.

На территории Metallургического района города Челябинска находятся объекты благоустройства: мемориалы и памятники, четыре из них являются муниципальной собственностью; открытые водоемы; детские игровые площадки требующих регулярного содержания и более 3230 адресов с оборудованием устаревших образцов и требующих ремонта; контейнерные площадки для сбора ТБО – 1565 шт.; зеленые насаждения; места массового пребывания людей; малые архитектурные формы; места захоронения – кладбища.

Загрязнителями специфическими загрязняющими веществами являются промышленные предприятия, расположенные на территории муниципального образования. Одним из самых активных источников негативного воздействия на окружающую среду являются дороги регионального и местного значения, которые проходят через территорию города [60].

Несанкционированные свалки состоят в основном из твердых бытовых и строительных отходов, связанных с жизнедеятельностью дачников, садоводов мелкими предприятиями и т.п., т.е. жителями не проживающих на постоянной основе, на территории города.

Сеть уличного освещения города Челябинска (в том числе и в Metallургическом районе) изношена, перегружена, требует проведения текущих и капитальных работ по ее содержанию и реконструкции. Не все территории района оснащены ливневой канализацией, а существующие фрагменты ливневой канализации нуждаются в регулярных мероприятиях по ее содержанию.

Таким образом, существует ряд проблем, сдерживающих развитие Metallургического района города Челябинска как благоустроенного:

1. Проблемы состояния и благоустроенности дворов района, а именно:
 - устаревшая инфраструктура инженерных сетей, в т.ч. ливневой канализации, уличного освещения;
 - моральный и физический износ оборудования детских игровых площадок;
 - моральный и физический износ контейнерных площадок для сбора ТБО.
2. Несанкционированные парковки автотранспортных средств у многоквартирных домов на территории района.
3. Образование мусора, несанкционированные свалки у многоквартирных домов на территории района.
4. Отсутствие мест для выгула собак.

Работы по благоустройству Metallургического района города Челябинска не приобрели пока комплексного, постоянного характера, не переросли в полной мере в плоскость конкретных практических действий.

По состоянию на 2015 год налажена должным образом работа специализированных предприятий, внедрена практика благоустройства территорий на основе контрактных отношений с организациями различных форм собственности и гражданами.

Для решения проблем по благоустройству Metallургического района города Челябинска необходимо использовать программно-целевой метод.

Помимо вышеуказанных общих проблем, имеются специфические, негативно влияющие на уровень благоустройства территории Metallургического района:

1. Повышенный уровень эксплуатационных нагрузок на объекты благоустройства, транспортной инфраструктуры и муниципального жилого фонда

(включая придомовые территории) связан с фактическим выполнением районом функции рекреационной зоны (большое количество садоводческих товариществ, коттеджных поселков).

При этом расчет потребности в финансировании обеспечения нормативов социальной обеспеченности по данному направлению осуществляется исходя из численности населения, имеющего постоянную регистрацию в районе, тогда как численность фактически проживающего на территории населения в 5 раз превышает численность, учитываемую статистическими формами. Все это приводит к существенному дефициту средств для обеспечения высокого уровня благоустройства территории района.

2. Развитие дорожной сети района не соответствует темпам автомобилизации и создает дополнительные трудности по содержанию муниципальных дорог. Высокий уровень износа дорожного покрытия и примыкающих пешеходных дорожек является одной из причин, снижающих общий уровень благоустройства территории района.

3. Динамичное развитие сектора жилой застройки на территории района в отсутствие генеральных планов приводит к необоснованному фактическому расширению территорий общего пользования (улиц, дорог, пешеходных переходов, транспортных пересечений).

4. Недостаточный уровень обеспечения сохранности объектов благоустройства и транспортной инфраструктуры на территории района из-за отсутствия правоприменительной практики привлечения к административной ответственности лиц, виновных в нанесении ущерба муниципальной собственности.

Таким образом, проблема низкого уровня благоустройства и развития транспортной инфраструктуры района представляет собой широкий круг взаимосвязанных технических, экономических и организационных вопросов, решение которых должно опираться на последние достижения в данной области и учитывать:

– соответствие уровня благоустройства и развития транспортной инфраструктуры общим направлениям социально-экономического развития района;

– общие закономерности формирования транспортных систем (пропорциональность развития транспортного хозяйства, рациональные схемы транспортной сети, оптимальные режимы работы и т.д.), что должно обеспечить высокую эффективность инвестиций.

Программно-целевой подход к решению проблем благоустройства территории района и модернизации муниципального жилого фонда необходим, так как без стройной комплексной системы мероприятий в этих сферах невозможно добиться каких-либо значимых результатов в обеспечении комфортных условий для жизни, деятельности и отдыха населения. Важна четкая согласованность действий предприятий, обеспечивающих жизнедеятельность района, и предприятий, занимающихся его благоустройством. Комплексное решение проблемы окажет положительный эффект на санитарно-эпидемиологическую обстановку, предотвратит угрозу жизни и безопасности граждан, будет способствовать повышению уровня их комфортного проживания.

2.3 Мероприятия по совершенствованию благоустройства в Metallургическом районе города Челябинска

С целью обеспечения эффективного управления социально-экономическими процессами муниципального образования Metallургического района, для решения стратегических задач необходима разработка плана действий, увязывающего различные элементы муниципальной экономической и социальной политики с ресурсными и финансовыми возможностями территории.

Целью социально-экономической политики является повышение уровня жизни населения на основе производственного роста субъектов экономики, обеспечение

нормального функционирования отраслей социальной сферы, максимально возможной занятости населения.

Для повышения эффективности мероприятий по управлению благоустройством в целях изучения общественного мнения по проблемным и перспективным вопросам развития района были проведены социологическое исследование, опросы населения. По данным опроса, жители Metallургического района в целом довольны общим состоянием города Челябинска. Недовольство вызвало состояние своих дворов (отсутствием освещения, несанкционированные свалки и парковки, недостаточное количество мест отдыха, детских площадок, проблемы с озеленением района и другое (смотри данные опроса, параграф 2.2)) .

Целью предлагаемых мероприятий является повышение эффективности деятельности по обеспечению чистоты территории Metallургического района, которая способствует нормальной жизнедеятельности населения района, а также улучшение качества благоустройства для создания качественных и удобных условий жизни населения и формирования высокого имиджа района.

На основе проведенного автором социологического опроса населения Metallургического района, анализа полученной информации из открытых источников (сайт администрации района), анализа он-лайн конференции главы администрации района Д. Петрова (2015 г.), анализа результатов существующей Программы «Добрых дел», проведенного SWOT-анализа деятельности отдела благоустройства и обеспечения жизнедеятельности территории Администрации Metallургического района г. Челябинска для решения проблем по благоустройству предлагается реализовать следующие мероприятия:

1. На сайте администрации (или путем личного опроса) организовать и провести опрос жителей района города с целью выявления наиболее значимых проблем и поиска предложений по благоустройству района. Автором разработана анкета по благоустройству района в рамках проведенного исследования (Приложение Б).

2. Регулярно привлекать широкие круги населения и предприятий района к организации субботников, Дней чистоты. Производить посадку деревьев, цветов, кустарников на всей территории района.

Основными направлениями деятельности администрации города Челябинска, как главного распорядителя бюджетных средств, является удовлетворение потребности населения в социально значимых услугах и работах, а также в эффективном и результативном решении отдельных переданных государственных полномочий администрации района как одного из участников бюджетного процесса. Исходя из этого можно выделить стратегическую цель для реализации, которой администрация осуществляет свою деятельность - повышение уровня и качества жизни населения города Челябинска.

3. Организовать в районе конкурсы на постоянной основе для предприятий, организаций и физических лиц на самую благоустроенную территорию, закрепленную за ними. Обеспечить участие населения района в контроле за результатами благоустройства путем голосования на сайте администрации. Со стороны администрации района обеспечить заинтересованность предпринимателей участия в конкурсе (награждение, благодарность, помощь в дальнейшей работе по благоустройству прилегающей территории и другое).

Проведение данных конкурсов призвано повышать культуру поведения жителей, прививать бережное отношение к элементам благоустройства, привлекать жителей к участию в работах по благоустройству, санитарному и гигиеническому содержанию прилегающих территорий.

Одной из проблем благоустройства населённых пунктов является негативное отношение жителей к элементам благоустройства: приводятся в негодность детские площадки, разрушаются и разрисовываются фасады зданий, создаются несанкционированные свалки мусора. Анализ показывает, что проблема заключается в низком уровне культуры поведения жителей населённых пунктов на улицах и во дворах, небрежном отношении к элементам благоустройства.

К реализации предложенных мероприятий привлекаются граждане, организации и предприятия, осуществляющие деятельность на территории

Металлургического района г. Челябинска, индивидуальные предприниматели, организации, осуществляющие услуги по благоустройству на договорной основе.

4. Улучшение состояния дворов.

Актуальность этой проблемы подчеркивается нерешенностью вопросов парковки автомобилей на территории дворов. Неорганизованные парковки наносят непоправимый вред зеленым насаждениям и в целом благоустройству дворов;

Основные задачи:

– восстановление и установка внутридворовых ограждений – эта проблема является одной из центральных в деле благоустройства дворов.

– проведение санитарной уборки контейнерных площадок, а также отремонтировать и покрасить ограждения и контейнеры и заменить изношенные.

В этом направлении необходимо привести в порядок контейнерные площадки: отремонтировать и покрасить ограждения и контейнеры, заменить изношенные, установить недостающие и при необходимости на период месячника установить дополнительные контейнер. В таблице 5 представлены затраты на проведение санитарной уборки контейнерных площадок.

Таблица 5 – Затраты на проведение санитарной уборки контейнерных площадок

п/п	Наименование работы	Кол-во, шт.	Стоимость, за 1 шт.	Итого, руб.
1	Ремонт ограждений	180	458	82440
2	Покраска ограждений	180	400	72000
3	Ремонт контейнеров	232	754	174928

Окончание таблицы 5

4	Покраска контейнеров	232	400	92800
5	Замена изношенных контейнеров	135	350	47250
6	Установка дополнительных контейнеров	77	1200	92400
Итого				561 818

– проведение реконструкции объектов озеленения, цветочного оформления;

Озеленение территории состоит из многообразных работ, связанных с посадкой, уходом, поливом деревьев, кустарников, цветников, газонов, живых

изгородей и т.д. С помощью озеленения и благоустройства территории любому земельному участку можно придать неповторимый вид и создать экологически чистые условия для обитания человека [50, с. 187].

В таблице 6 представлены затраты на реконструкции объектов озеленения, цветочного оформления.

Таблица 6 – Затраты на реконструкции объектов озеленения, цветочного оформления

п/п	Наименование работы	Кол-во, шт.	Стоимость, за 1 шт.	Итого, руб.
1	Спил деревьев, кустарника	28	640	17920
2	Посадка деревьев и кустарников	100	-	390 000
	В том числе:			
	Погрузка-доставка	-	1000	
	Посадка-копка ямы	-	1400	
	Материалы + транспорт + прочие расходы	-	1500	
3	Инвентарь (лопаты, метлы, лейки и т.д.)	80	240	19200
Итого				427120

Таким образом, затраты на реконструкции объектов озеленения, цветочного оформления составят 427120 руб.

– ремонт и обустройство детских площадок;

Оснащение детских площадок имеет свою специфику. Необходимо учесть огромное количество нюансов [45, с. 144]:

1. Безопасность и надежность всего оснащения. Детская площадка предполагает активный отдых.

2. Возраст детей. Несмотря на то, что поиграть на площадку во дворе могут прийти дети разных возрастов, при обустройстве часто подбирают элементы для определенной возрастной группы. Так, для самых маленьких устанавливают песочницы, качели, спроектированные с учетом особенностей целевой аудитории. Для детей постарше на площадках устанавливаются всевозможные лазалки, большие горки, баскетбольные кольца, и другой спортивный инвентарь.

В таблице 7 представлены основные затраты на обустройство детских площадок.

Таблица 7 – Затраты на обустройство детских площадок

п/п	Наименование работы	Кол-во, шт.	Стоимость, за 1 шт.	Итого, руб.
1	Приобретение песочниц	75	3567	267 525
2	Приобретение лавочек	110	1230	135 300
3	Приобретение урн	90	431	38 790
4	Приобретение игровых оборудований для детских площадок (лестницы-турники и машинка)	50	2870	143 500
5	Подготовка площадки под элементы городка	-	23 190,36	-
6	Оформление площадки после установки элементов городка	-	21 291,09	-
7	Песок для песочницы	700т	170	119 000
8	Обновление городка в весенний период (окраска)	-	12 99,12	
Итого				749 895, 57

– восстановление и установка освещения придомовых территорий.

Анализ выявил недостаточное количество фонарей уличного освещения во дворах района, в поселке Каштак.

Вопросы освещения улиц находятся под контролем муниципальных органов власти, которые, в свою очередь, привлекают на договорной основе организации, обслуживающие технические объекты, обеспечивающие освещение улиц. Если территория, на которой размещены фонари внутридворового освещения придомовая, то за её освещение, за содержание и ремонт установленных на данной территории светильников отвечает управляющая домом организация [60].

В таблице 8 затраты на восстановление и установку освещения придомовых территорий.

Таблица 8 – Затраты на восстановление и установку освещения придомовых территорий

п/п	Наименование работы	Кол-во, шт.	Стоимость, за 1 шт.	Итого, руб.
1	Замена светильника наружного освещения:	10	4500	45 000
2	Затраты труда рабочих	3	270,5	810,5

	чел. час.			
3	Телескопическая вышка высотой подъема до 16 м., машино-час	1	1000	1000
Итого				46810,5

5. Борьба с несанкционированными парковками автотранспортных средств у многоквартирных домов.

Наблюдается самозахват придомовой территории. В связи с этим, предлагается:

- необходимо восстановление и установка внутридворовых ограждений.
- прекратить деятельность парковок, организованных с нарушениями санитарных, экологических, архитектурных и других требований, а также имеющих жалобы со стороны жителей;
- легализовать деятельность отдельных парковок (по согласованию с жителями);
- совместно с сотрудниками ГИБДД по Metallургическому району проводить рейды по пресечению несанкционированных парковок;
- на все обращения граждан с жалобами на несанкционированные парковки давать квалифицированные грамотные ответы в установленные сроки;
- провести разъяснительную работу с автовладельцами, нарушающими правила парковки, неорганизованные парковки наносят непоправимый вред зеленым насаждениям и в целом благоустройству дворов.

Вопросы устранения или легализации парковок во дворе домов и на придомовой территории решать совместно с жителями. Ликвидация несанкционированных парковок, предотвращение незаконного сбора денежных средств за охрану автотранспорта граждан, строительство муниципальных легальных стоянок – одна из первоочередных задач Администрации Metallургического района и силовых структур района [61].

6. Оборудовать специальные места для выгула домашних животных.

Правила комплексного благоустройства внутриквартальных территорий г. Челябинска устанавливают, что площадки для выгула домашних любимцев

должны располагаться в каждом жилом массиве. Установлена рекомендуемая площадь – 400-600 м² (на основании Правил благоустройства территории города Челябинска) [62]. На сегодняшний день на территории района такие площадки отсутствуют.

Отсутствие мест для выгула собак ведет к загрязнению почвы детских площадок, дворов, парков и росту заболеваемости переносимым собаками бешенством. Борьба с проблемой в Администрации района можно подручными средствами, взяв на вооружение европейский опыт. На улицах установить специальные контейнеры-ящики, укомплектованные рулонными пакетиками для сбора собачьих экскрементов.

Каждый такой контейнер снабжен стендом, на котором размещена информация для владельцев домашних животных по пользованию пакетом и призыв «Сделаем Metallургический район ЧИСТЫМ!». Контейнеры устанавливаются из расчета один контейнер на три-четыре многоквартирных дома. В таблице 9 представлены затраты на установку специальных контейнеров.

Таблица 9 – Затраты на установку специальных контейнеров

п/п	Наименование работы	Кол-во, шт.	Стоимость, за 1 шт.	Итого, руб.
1	Изготовление контейнера	10	4500	45 000
2	Мешки для мусора	1000	0,80	800
3	Стенды	15	1000	15 000
Итого				60800

За непринятие владельцами домашних животных мер по устранению загрязнения мест общего пользования принадлежащими им животными – наложение административного штрафа в размере от 200 до 2 000 рублей;

Провести разъяснительную работу с владельцами по правилам выгула своих домашних животных, а также среди остального населения. Жители района должны понимать, что содержание окружающей среды в чистом состоянии необходимо для их здоровья и комфортного проживания.

Озеленение и благоустройство дворовых территорий является составной частью комплексного плана благоустройства и озеленения Metallургического

района. Практическое решение данной проблемы требует объединения усилий жилищно-коммунальных служб, жителей района и депутатов.

Ожидаемые конечные результаты предложенных мероприятий:

1. Совершенствование системы комплексного благоустройства муниципального образования, эстетического вида, создание гармоничной архитектурно-ландшафтной среды.

2. Повышение уровня внешнего благоустройства и санитарного содержания района.

3. Развитие и поддержка инициатив жителей по благоустройству и санитарной очистке придомовых территорий.

4. Повышение общего уровня благоустройства города.

5. Организация взаимодействия между предприятиями, организациями и учреждениями при решении вопросов благоустройства территории города.

6. Приведение в качественное состояние элементов благоустройства.

7. Привлечение жителей к участию в решении проблем благоустройства.

8. Оздоровление санитарной экологической обстановки в районе и на свободных территориях, ликвидация свалок бытового мусора.

9. Оздоровление санитарной экологической обстановки в местах санкционированного размещения ТБО.

10. Вовлечение жителей города в систему экологического образования через развитие навыков рационального природопользования, внедрения передовых методов обращения с отходами.

Финансирование мероприятий должно осуществляться за счет средств федерального бюджета, бюджета Челябинской области, бюджета города Челябинска в пределах утвержденных бюджетных ассигнований на текущий финансовый год и плановый период.

Общая сумма финансовых средств на реализацию мероприятий составляет 1 847тыс. рублей

В таблице 10 представим планируемый объем затрат на благоустройство Metallургического района города Челябинска на 2017 год.

Таблица 10 – Планируемый объем затрат на благоустройство Metallургического района города Челябинска на 2017 год (в рамках разработанных мероприятий)

№ п/п	Объекты, мероприятия	Планируемый объем финансирования, сумма (руб.)
1	Затраты на проведение санитарной уборки контейнерных площадок	561 818,00
2	Затраты на реконструкции объектов озеленения, цветочного оформления	427 120,00
3	Затраты на обустройство детских площадок	749 895, 57
4	Затраты на восстановление и установка освещения придомовых территорий	46 810,00
5	Затраты на установку специальных ящиков-контейнеров	60800,00
Итого		1 846 443, 57

Администрацией Metallургического района г. Челябинска выполняются следующие основные задачи:

- экономический анализ эффективности программных проектов и мероприятий;
- подготовка предложений по составлению плана инвестиционных и текущих расходов на очередной период;
- корректировка плана реализации Подпрограммы по источникам и объемам финансирования и по перечню предлагаемых к реализации задач по результатам принятия областного и местного бюджетов и уточнения возможных объемов финансирования из других источников;
- мониторинг выполнения показателей деятельности и сбора оперативной отчетной информации, подготовки и представления в установленном порядке отчетов о ходе реализации мероприятий.

Мероприятия должны осуществляться посредством заключения муниципальных контрактов между Муниципальным заказчиком мероприятий (администрация Metallургического района) и исполнителями.

Расчет экономической эффективности предложенных мероприятий может быть осуществлен в соответствии с формулой (2):

$$\text{Экономическая эффективность} = \frac{V \text{ выделенных средств из бюджета}}{V \text{ израсходованных средств}}, \quad (2)$$

Если рассчитанная экономическая эффективность больше 1, то мероприятия признаются эффективными и это говорит о том, что выделенные средства из бюджета города (района) расходуются по целевому назначению. Однако, кроме оценки экономической эффективности, важна и социальная эффективность мероприятий.

В таблице 11 представим ожидаемые результаты предложенных мероприятий по благоустройству Metallургического района города Челябинска.

Таблица 11 – Ожидаемые результаты предложенных мероприятий по благоустройству Metallургического района города Челябинска

№	Проблема	Решение	Результат
1	2	3	4
1	Проблемы состояния и благоустроенности дворов района	<ul style="list-style-type: none"> – восстановление и установка внутридворовых ограждений – эта проблема является одной из центральных в деле благоустройства дворов. – проведение санитарной уборки контейнерных площадок, а также отремонтировать и покрасить ограждения и контейнеры и заменить изношенные. – проведение реконструкции объектов озеленения, цветочного оформления; – ремонт и обустройство детских площадок; – восстановление и установка освещения придомовых территорий. 	Озеленение и благоустройство дворовых территорий является составной частью комплексного плана благоустройства и озеленения Metallургического района. Практическое решение данной проблемы требует объединения усилий жилищно-коммунальных служб, жителей района и депутатов.
2	Несанкционированные парковки автотранспортных средств у многоквартирных домов на территории	<ul style="list-style-type: none"> – не допустить открытия новых несанкционированных парковок. – прекратить деятельность парковок, организованных с нарушениями санитарных, экологических, архитектурных и других требований. – легализовать деятельность отдельных парковок (по согласованию с жителями). – совместно с сотрудниками ГИБДД проводить рейды по пресечению 	Ликвидация несанкционированных парковок, предотвращение незаконного сбора денежных средств за охрану автотранспорта граждан, строительство муниципальных легальных стоянок – одна из первоочередных задач

	района	несанкционированных парковок; – на все обращения граждан с жалобами на несанкционированные парковки давать квалифицированные грамотные ответы в установленные сроки; – провести разъяснительную работу с автовладельцами, нарушающими правила парковки.	Администрации Металлургического района и силовых структур района.
3	Образование мусора, несанкционированные свалки на территории района	Регулярно проводить субботники с привлечением населения и организаций, находящихся на территории района. Производить посадку деревьев, цветов, кустарников на всей территории района.	Создание наиболее благоприятных условий проживания населения и обеспечение устойчивого развития территории района
4	Отсутствие мест для выгула собак	- организовать специальные места для выгула домашних животных - провести разъяснительную работу с владельцами по правилам выгула своих домашних животных, а также среди остального населения	Соблюдение правила содержания животных – имеет большое значение для экологии и чистоты наших улиц, для здоровья граждан и их детей. За непринятие владельцами домашних животных мер по устранению загрязнения мест общего пользования принадлежащими им животными – наложение административного штрафа в размере от 200 до 2 000 рублей.

Реализация мероприятий позволит повысить уровень и качество жизни населения Metallургического района г. Челябинска, сформировать организационные и финансовые условия для решения локальных проблем города и района, повысить активность жителей в решении социальных проблем, обеспечить рост доверия населения к органам местного самоуправления.

Эффективность мероприятий оценивается по следующим показателям:

- соответствия объектов внешнего благоустройства (газонов, озеленения, наружного освещения) существующим нормативам;
- привлечения населения муниципального образования к работам по благоустройству;
- привлечения предприятий и организаций муниципального образования к работам по благоустройству;

– уровень взаимодействия Администрации муниципального образования и предприятий, обеспечивающих благоустройство района и предприятий;

– уровень благоустроенности муниципального образования (сетями наружного освещения, зелеными насаждениями, детскими игровыми и спортивными площадками).

Повышение уровня качества среды проживания, является необходимым условием стабилизации и подъема экономики района и повышения уровня жизни населения.

Таким образом, правильно организованное и проведенное благоустройство территории Metallургического района позволит максимально эффективно ее использовать и содержать в надлежащем техническом и санитарном состоянии.

ЗАКЛЮЧЕНИЕ

При определении стратегических приоритетов развития страны в целом и отдельных территорий приходит понимание необходимости ориентироваться на потребности человека, его интересы и мнения. В связи с этим возрастает роль органов местного самоуправления в процессе социально-экономического развития. Требуется их активное участие в управлении этим процессом в качестве равноправных партнеров с органами государственной власти.

Практическая реализация новых подходов к управлению на местном уровне осложняется рядом обстоятельств. В большинстве муниципальных образований не в полной мере используется организационно-управленческий потенциал, существуют значительные резервы повышения эффективности управления местным развитием. Многие муниципальные образования не владеют технологиями стратегического планирования. В существующих планах и программах развития целевые ориентиры зачастую не отвечают реальным потребностям местного населения. Отдельные планы и программы развития, разработанные местными организациями, не содержат проработанного механизма реализации, что приводит к возникновению противоречий в системе целей и недостаточной обеспеченности ресурсами процесса управления развитием. В условиях существенного увеличения числа муниципальных образований, сокращения местных налогов и сборов и уменьшения доходной части местных бюджетов, проблема эффективного использования собственного потенциала развития становится особенно актуальной. В этой связи, органы местного самоуправления нуждаются в инструментарии самоконтроля эффективности управленческой деятельности, обеспечивающей развитие муниципального образования.

Социально-экономическое развитие муниципального образования является управляемым процессом качественного изменения социальной и экономической сфер, не ухудшающим состояние окружающей среды и приводящим к улучшению условий жизни населения.

Благоустройство дворовых территорий – сложный и продолжительный процесс. Благоустройство территории городов, районов неразрывно связано с градостроительством и является одной из важнейших его составных частей. Задачи благоустройства городов сводятся к созданию здоровых, удобных и культурных условий жизни городского населения. Благоустройство городов и районов решает одну из важнейших проблем современности – оздоровление городской среды методом озеленения территорий города, а также средствами санитарной очистки городских территорий.

Таким образом, правильно проведенное благоустройство дворовой территории позволит максимально эффективно ее использовать и содержать в надлежащем техническом и санитарном состоянии.

Отдел благоустройства и обеспечения жизнедеятельности Администрации Metallургического района города Челябинска образован в соответствии с утвержденной структурой органов местного самоуправления района.

Отдел в своей деятельности руководствуется Конституцией РФ, законодательством Российской Федерации и Челябинской области, Указами Президента РФ, постановлениями Правительства РФ, Уставом Челябинской области, правовыми актами Губернатора Челябинской области и областной Думы, Уставом города Челябинска, правовыми актами главы города Челябинска и Челябинской городской Думы, правовыми актами главы администрации Metallургического района города Челябинска, Положением об отделе.

В результате проведенного анализа деятельности отдела благоустройства и обеспечения жизнедеятельности администрации Metallургического района города Челябинска были выявлены проблемы, сдерживающих развитие Metallургического района города Челябинска как благоустроенного города:

1. Проблемы состояния и благоустроенности дворов района, а именно:
 - устаревшая инфраструктура инженерных сетей, в т.ч. ливневой канализации, уличного освещения;
 - моральный и физический износ оборудования детских игровых площадок;
 - моральный и физический износ контейнерных площадок для сбора ТБО.

2. Несанкционированные парковки автотранспортных средств у многоквартирных домов на территории района.

3. Образование мусора, несанкционированные свалки у многоквартирных домов на территории района.

4. Отсутствие мест для выгула собак.

Работы по благоустройству Metallургического района города Челябинска не приобрели пока комплексного, постоянного характера, не переросли в полной мере в плоскость конкретных практических действий. По состоянию на 2015 год налажена должным образом работа специализированных предприятий, внедрена практика благоустройства территорий на основе контрактных отношений с организациями различных форм собственности и гражданами.

Для повышения эффективности мероприятий по управлению благоустройством в целях изучения общественного мнения по проблемным и перспективным вопросам развития района были проведены социологическое исследование, опросы населения. По данным опроса, жители Metallургического района в целом довольны общим состоянием города Челябинска. Недовольство вызвало состояние своих дворов (отсутствием освещения, несанкционированные свалки и парковки, недостаточное количество мест отдыха, детских площадок, проблемы с озеленением района и другое (смотри данные опроса, параграф 2.2)) .

Целью предлагаемых мероприятий является повышение эффективности деятельности по обеспечению чистоты территории Metallургического района, которая способствует нормальной жизнедеятельности населения района, а также улучшение качества благоустройства для создания качественных и удобных условий жизни населения и формирования высокого имиджа района.

На основе проведенного автором социологического опроса населения Metallургического района, анализа полученной информации из открытых источников (сайт администрации района), анализа он-лайн конференции главы администрации района Д. Петрова (2015 г.), анализа результатов существующей Программы «Добрых дел», проведенного SWOT-анализа деятельности отдела благоустройства и обеспечения жизнедеятельности территории Администрации Metallургического

района г. Челябинска для решения проблем по благоустройству предлагается реализовать следующие мероприятия:

1. На сайте администрации (или путем личного опроса) организовать и провести опрос жителей района города с целью выявления наиболее значимых проблем и поиска предложений по благоустройству района. Автором разработана анкета по благоустройству района в рамках проведенного исследования (Приложение Б).

2. Регулярно привлекать широкие круги населения и предприятий района к организации субботников, Дней чистоты. Производить посадку деревьев, цветов, кустарников на всей территории района.

3. Организовать в районе конкурсы на постоянной основе для предприятий, организаций и физических лиц на самую благоустроенную территорию, закрепленную за ними. Обеспечить участие населения района в контроле за результатами благоустройства путем голосования на сайте администрации. Со стороны администрации района обеспечить заинтересованность предпринимателей участия в конкурсе (награждение, благодарность, помощь в дальнейшей работе по благоустройству прилегающей территории и другое).

Проведение данных конкурсов призвано повышать культуру поведения жителей, прививать бережное отношение к элементам благоустройства, привлекать жителей к участию в работах по благоустройству, санитарному и гигиеническому содержанию прилегающих территорий.

4. Улучшение состояния дворов. Основные задачи:

– восстановление и установка внутридворовых ограждений – эта проблема является одной из центральных в деле благоустройства дворов.

– проведение санитарной уборки контейнерных площадок, а также отремонтировать и покрасить ограждения и контейнеры и заменить изношенные;

– проведение реконструкции объектов озеленения, цветочного оформления;

– ремонт и обустройство детских площадок;

– восстановление и установка освещения придомовых территорий.

5. Борьба с несанкционированными парковками автотранспортных средств у многоквартирных домов.

6. Оборудовать специальные места для выгула домашних животных.

Ожидаемые конечные результаты предложенных мероприятий:

1. Совершенствование системы комплексного благоустройства муниципального образования, эстетического вида, создание гармоничной архитектурно-ландшафтной среды.

2. Повышение уровня внешнего благоустройства и санитарного содержания района.

3. Развитие и поддержка инициатив жителей по благоустройству и санитарной очистке придомовых территорий.

4. Повышение общего уровня благоустройства города.

5. Организация взаимодействия между предприятиями, организациями и учреждениями при решении вопросов благоустройства территории города.

6. Приведение в качественное состояние элементов благоустройства.

7. Привлечение жителей к участию в решении проблем благоустройства.

8. Оздоровление санитарной экологической обстановки в районе и на свободных территориях, ликвидация свалок бытового мусора.

9. Оздоровление санитарной экологической обстановки в местах санкционированного размещения ТБО.

10. Вовлечение жителей города в систему экологического образования через развитие навыков рационального природопользования, внедрения передовых методов обращения с отходами.

Реализация мероприятий позволит повысить уровень и качество жизни населения Metallургического района города Челябинска, сформировать организационные и финансовые условия для решения локальных проблем города, повысить активность жителей в решении социальных проблем, обеспечить рост доверия населения к органам местного самоуправления.

Комплексное решение проблемы окажет положительный эффект на санитарно-эпидемиологическую обстановку, предотвратит угрозу жизни и безопасности граждан, будет способствовать повышению уровня их комфортного проживания.

БИБЛИОГРАФИЧЕСКИЙ СПИСОК

1 Конституция Российской Федерации. Принята всенародным голосованием 12.12.1993 г. (Публикуется с учетом поправок, внесенных законами Российской Федерации о поправках к Конституции Российской Федерации от 30.12.2008 г. №6-ФКЗ и от 30.12.2008 г. №7-ФКЗ) // Российская газета. – 21.01.2009. – №7.

2 Об общих принципах организации местного самоуправления в Российской Федерации: Федеральный закон от 6.10.2003 г. № 131-ФЗ (в ред. от 22.10.2014 г.) // Российская газета – 2003. – 8 октября.

3 О муниципальной службе в Российской Федерации: Федеральный закон от 02.07.2007 г. № 25-ФЗ // Российская газета – 2007. – 28 марта.

4 Правила благоустройства территории города Челябинска: Решение Челябинской городской Думы от 24 апреля 2012 г. N 34/3

5 Актуальные вопросы развития муниципальных образований / под ред. проф. К.Н. Барцица, проф. В.В. Бакушева. – М.: Изд-во РАГС, 2013. – 300 с.

6 Абдурахимов, Ю.В. Стратегическое планирование социально-экономического развития муниципального образования / Ю.В. Абдаррахманов. – Челябинск, 2012. – 295 с.

7 Анимица, Е.Г., Основы местного самоуправления / Е.Г. Анимица. – М.: Инфра-М, 2014. – 427 с.

8 Бабун, Р.В. Организация местного самоуправления: Учебное пособие / Р.В. Бабун. – СПб.: Питер, 2013. – 292 с.

9 Баранчиков, В.А. Правовые проблемы становления и развития местного самоуправления в Российской Федерации: монография / В.А. Баранчиков. – М.: ТК Велби, Изд-во Проспект, 2011. – 278 с.

10 Багутис, В.Э. Санитарное благоустройство городов: учебное пособие / В.Э. Багутис. – М.: Дашков и К, 2013. – 416 с.

11 Бобылев, С.Н. Экономика природопользования: учебное пособие / С.Н. Бобылев, А.Ш. Ходжаев. – М.: ТЕИС, 2013. – 272 с.

- 12 Бутягин, В. А. Планировка и благоустройство городов: учебное пособие / В.А. Бутягин. – М.: ТЕИС, 2014. – 272 с.
- 13 Воронин, А.Г. Муниципальное хозяйствование и управление / А.Г. Воронин. – М.: Финансы и статистика, 2011. – 210 с.
- 14 Васильев, А.А. Муниципальное управление. Курс лекций / А.А. Васильев. – Нижний Новгород, 2015. – 205 с.
- 15 Волгин, И.А. Социальное государство: учебное пособие / И.А. Волгин, Н.Н. Грищенко, Ф.И. Шариков. – М.: Дашков и К, 2012. – 416 с.
- 16 Гапоненко, А.Л. Муниципальное управление: социально — экономическое развитие города / А.Л. Гапоненко. – М.: Дашков и К, 2011. – 390 с.
- 17 Глазунова, Н.И. Государственное и муниципальное управление. Справочник / Н.И. Глазуновой, Ю.М. Забродина. – М.: Магистр, 2011. – 345 с.
- 18 Горный, А.Т. Основы муниципальной экономики / М.Б. Горный, А.Т. Ошурков, Н.И. Скрябина. – М.: Весь Мир, 2013. – 274 с.
- 19 Данилина, И.Е. Муниципальное право в вопросах и ответах: учебное пособие / И.Е. Данилина. – М.: Проспект, 2015. – 240 с.
- 20 Демин, В.В. Местное самоуправление: перспективы развития / В.В. Демин. – Человек и закон. – 2013. – №1. – С. 23–25.
- 21 Демьяненко, А.Н. Муниципальное управление / А.Н. Демьяненко. – РАГС, 2012. – 248 с.
- 22 Денисов, В.Н. Благоустройство жилых территорий / В.Н. Денисов, И.Н. Половцев, Т.В. Евдокимов. – СПб.: МАНЕБ, 2004. – 298 с.
- 23 Жихаревич, Б.С. Разработка планов муниципального развития. МЦСЭИ «Леонтьевский центр» / Б.С. Жихаревич. – СПб.: Питер, 2014. – 548 с.
- 24 Елисеев, В.И. Оценка эффективности управления социально — экономическим развитием регионов / В.И. Елисеев // Вопросы оценки. – 2011. – № 2. – С. 22 – 34.
- 25 Зотов, В.Г. Система муниципального управления: учебник для вузов / В.Г. Зотова. – СПб.: Лидер, 2014. – 493 с.
- 26 Занадворов, В.С. Экономика города. Вводный курс: учебное пособие / В.С. Занадворнов. – М.: ИКЦ «Академкнига», 2013. – 435 с.

- 27 Зубкова, В.К. Управление экономикой в регионе и муниципальных образованиях: учебное пособие / В.К. Зубкова, Л.В.Гордеева. – Саратов, 2012. – 263 с.
- 28 Иванов, В.В. Муниципальное управление: учебное пособие / В.В. Иванов, А.Н Коробова. – М.: Инфра-М, 2013. – 718 с.
- 29 Игнатов, В.Г Местное самоуправление: российская практика и зарубежный опыт: учебное пособие / В.Г. Игнатов, В.И. Бутов. – М.: МарТ, 2011. – 352 с.
- 30 Игнатов, В.Г. Экономика социальной сферы: Учебное пособие / В.Г. Игнатов. – М.: МарТ, 2012. – 528 с.
- 31 Кобилев, А.Г. Муниципальное управление и социальное планирование в муниципальном хозяйстве: учебное пособие / А.Г. Кобилев. – М.: Феникс, 2012. – 608 с.
- 32 Коробкин, В.И. Экономика города: учебник для вузов / В.И. Коробкин, Л.В. Передельский – Ростов н / Д.: Феникс, 2013. – 576 с.
- 33 Можаяева, Н.Г. Муниципальное управление: учебное пособие / Н.Г. Можаяева, Е.В. Богинская. – М.: Гардарики, 2012. – 256 с.
- 34 Муниципальное управление: стратегический выбор муниципального образования / Под ред. В.Е. Рохчина. – М.: Логос, 2012. – 264 с.
- 35 Николаевская, И.А. Благоустройство территорий: учебное пособие / И.А. Николаевская. – М.: Академия, 2012. – 295 с.
- 36 Озеленение населенных мест: справочник / под ред. В.И. Ерохиной. – М.: Стройиздат, 2013. – 480 с.
- 37 Основы современного муниципального управления: учебное пособие / под ред. А.Г. Гладышев, В.Н. Иванов. – М.: Высшая школа, 2015. – 298 с.
- 38 Основы местного самоуправления в городах России: учебное пособие / Под ред. А.Е. Когута. – Спб.: ИСЭП РАН, 2015. – 260 с.
- 39 Основы современного муниципального управления учебник / под ред. С.Б. Мельников, В.И. Патрушев. – М.: Дашков и К, 2014. – 248 с.
- 40 Осадчая, Г.И. Социальная политика, социальное управление и управление социальной сферой: учебное пособие / Г.И. Осадчая. – М.: Союз, 2013. – 278 с.

41 Парахина, В.Н. Муниципальное управление: учебное пособие / В.Н. Парахина, Е.В. Галлеев. – М.: Кнорус, 2015. – 496 с.

42 Принципы и подходы к формированию стратегии социального развития муниципальных образований: проблемы и перспективы / под ред. М.Б. Горного. – СПб., 2013. – 278 с.

43 Пикулькин, А.В. Система государственного управления: учебное пособие / А.В. Пикулькин. – М.: ЮНИТИ-ДАНА, 2011. – 290 с.

44 Савинов, А.Н. Оценка уровня и качества жизни населения / А.Н. Савинов // Экономист. – 2014. – № 11. – С. 11–15.

45 Система управления социальной сферой города / под ред. Елисеева Е.А. – М.: Высшая школа, 2013. – 234 с.

46 Система государственного и муниципального управления: учебное пособие для вузов / под ред. О.М. Рой. – СПб.: Питер, 2013. – 301 с.

47 Система муниципального управления: учебник для вузов / под ред. В.Б. Зотова. – СПб.: Лидер, 2013. – 256 с.

48 Смирнова, А.П. Благоустройство городов: учебное пособие / А.П. Смирнова. – М.: ИНФРА-М, 2015. – 287 с.

49 Семенов, В.Н. Проблемы благоустройство городов: учебное пособие / В.Н. Семенов. – СПб.: Питер, 2013. – 352 с.

50 Райзберг, Б.А. Государственное управление экономическими и социальными процессами: учебное пособие / Б.А. Райзберг. – М.: ИНФРА-М, 2014. – 242 с.

51 Рой, О.М. Система государственного и муниципального образования: учебное пособие / О.М. Рой. – СПб.: Питер, 2013. – 352 с.

52 Чиркин, В.Е. Система государственного и муниципального управления: учебное пособие / В.Е. Чиркин. – М.: Норма, 2013. – 426 с.

53 Шамхалов, Ф. Основы теории государственного управления: учебник / Ф. Шамхалов. – М.: Экономика, 2013. – 518 с.

54 Хотунцев, Ю.Л. Экология экологическая безопасность: учебное пособие. – 2-е изд., перераб. – М.: Издательский центр Академия, 2014. – 480 с.

55 Юскевич, Н.Н. Озеленение городов России: учебное пособие / Н.Н. Юскевич. – М.: Россельхозиздат, 2011. – 258 с.

56 Итоги деятельности отдела благоустройства и обеспечения жизнедеятельности территории Администрации Metallургического района города Челябинска. – <http://adminmet.ru/?show=0703>.

57 Итоги деятельности благоустройства города Челябинска. – <http://cheladmin.ru/search/node/Благоустройство?page=2>.

58 Итоги работы Администрации Metallургического района города Челябинска. – <http://adminmet.ru/?show=18>.

59 Отчет о деятельности отдела благоустройства и обеспечения жизнедеятельности территории Администрации Metallургического района города Челябинска за 2012 год. – <http://adminmet.ru/2012>

60 Отчет о деятельности отдела благоустройства и обеспечения жизнедеятельности территории Администрации Metallургического района города Челябинска за 2013 год. – <http://adminmet.ru/2013>

61 Отчет о деятельности отдела благоустройства и обеспечения жизнедеятельности территории Администрации Metallургического района города Челябинска за 2014 год. – <http://adminmet.ru/2014>

62 Отчет о деятельности отдела благоустройства и обеспечения жизнедеятельности территории Администрации Metallургического района города Челябинска за 2015 год. <http://adminmet.ru/2015>

63 Официальный сайт города Челябинска. – <http://cheladmin.ru>.

64 Официальный сайт Администрации Metallургического района города Челябинска. – <http://adminmet.ru/>

65 Правила благоустройства территории города Челябинска. – http://adminmet.ru/jkh/blagoustroystvo/ob_utverjdenii_pravil_blagoustroystva_territorii_goroda_chelyabi#Par72

ПРИЛОЖЕНИЕ А

Перечень внутриквартальных проездов Metallургического района, благоустроенных в 2015 году

Таблица А.1 – Перечень внутриквартальных проездов Metallургического района

Адрес
Проезд от ул. 60-летия Октября вдоль домов 36-28 до дома 35 по ул. Трудовой
Проезд вдоль дома 51а по шоссе Metallургов
Проезд вдоль дома 53а по шоссе Metallургов с парковкой
Проезд от ул. Румянцева вдоль домов 13, 15, 15а по ул. Румянцева и 35а по ул. Богдана Хмельницкого
Проезд вдоль 31, 35, 35а, 37 по ул. Дегтярёва до дома 11 по ул. Трудовой с устройством 2-х парковок
Проезд вдоль дома 13 по ул. 50-летия ВЛКСМ
Проезд к дому 55а по ул. Дегтярёва от ул. Богдана Хмельницкого с парковкой
Проезд от ул. Трудовой к дому 40а по ул. Дегтярёва
Проезд вдоль домов 39 по ул. Сталеваров и 2 по ул. Хлебозаводской
Проезд к дому 30 по ул. Байкальской
Проезд к дому 16 в пос. Аэропорт
Проезд Аэропорт от ул. Уйская до дороги на Баландино
Проезд к дома 22 в пос. Аэропорт
Проезд к дому 24 в пос. Аэропорт
Проезд к дому 23 в пос. Аэропорт
Проезд к дому 26 в пос. Аэропорт
Проезд к домам 4, 6, 8 в пос. Аэропорт
Проезд между домами 5 и 7 по ул. Дегтярёва и вдоль дома 5
Проезд к дому 50 по ул. Социалистической
Проезд к домам 39, 41 по ул. 50-летия ВЛКСМ
Проезд вдоль дома 20 по ул. Социалистической (расширение)
Проезд вдоль дома 9а по ул. Жукова
Проезд вдоль домов 1, 3, 5 по ул. Вахтангова
Проезд вдоль дома 8, 10 по ул. Вахтангова
Проезд к домам 212, 212а по ул. Аральской
Проезд вдоль домов 1, 4, 6, 8 по 1-му переулку Прокатному до лица № 82
Проезд вдоль дома 2а по ул. Черкасской с расширением
Проезд вдоль дома Комаровского, 8
Проезд вдоль домов 2 и 4 по улице Калмыкова
Проезд вдоль домов 4, 6, 8 по улице Коммунистической и 28, 30 по улице Сталеваров
Проезд между домами 6 и 6а по улице 50-летия ВЛКСМ
Проезд между домами 60 и 62 по улице Дегтярёва до дома 18а по улице Мира
Проезд вдоль дома 19 по улице Калмыкова
Проезд вдоль домов 22 – 24 по улице Липецкой
Въезды во двор дома 27 по улице 50-летия ВЛКСМ
Проезд у дома 9а по улице 50-летия ВЛКСМ
Проезд вдоль дома 18 по улице 60-летия Октября
Проезд от дома 18 по улице Жукова до Детского санатория №2 по улице Мира
Проезды вдоль домов 18 – 26 по улице Прокатной и дома 16 по улице Мартеновской
Проезд вдоль домов 102, 102а по улице Дегтярёва
Проезд вдоль дома 16 по улице Краснооктябрьской

Продолжение ПРИЛОЖЕНИЯ А
Окончание Таблицы А.1

Проезд вдоль дома 33 по улице Румянцева
Проезд вдоль дома 3 по улице Комаровского
Проезд вдоль дома 5 по улице Комаровского
Проезд вдоль дома 9а по улице Комаровского
Проезд вдоль домов 29, 31 по ул. Первого Спутника
Проезд вдоль дома 6 по улице Комаровского
Проезд вдоль дома 27 по улице Калмыкова
Проезд вдоль домов к домам 66 по ул. Сталеваров и 1 по ул. Электростальской
Проезд вдоль домов Байкальская, 38, Обухова, 5
Проезд вдоль дома 28 по улице Жукова

Таблица А.2 – Перечень адресов для обрезки деревьев на территории
Металлургического района

Наименование улицы, примечание	№ дома	Литер
60-летия Октября	16	
60-летия Октября	16	а
60-летия Октября	18	
60-летия Октября	18	а
Андижанская, 27 - Саянская, 26а		
Байкальская, вдоль ГСК-504		
Дегтярева	79	
Дегтярева	81	
Дегтярева	83	
Дружбы	3	
Калмыкова	7	
Калмыкова	11	
Липецкая, сухостой во дворе, рябина близко к дому, клен через проезд наклоненный	12	
Липецкая (во дворе)	23	
Липецкая	25	
Мира	45	
Пекинская	4	
Пекинская (8 кленов, тополь, поросль кустарника, 6 кленов - за домом; 5 тополей недопиленных в ряду во дворе)	5	
Пекинская, омолаж. обрезка у газопровода	6	
Пекинская (5 яблонь, 3 тополя)	8	
Пекинская (тополя у парковки)	10	
Пекинская	19	
Пекинская, у киоска	25	а
Пекинская (между домами 27 и 29 - 4 тополя)	27	
Пекинская (между домами - 1 вяз)	29	
Прокатный 1-й переулок, 1 - 50-летия ВЛКСМ, 9б	1	
Сурикова, вдоль домов 2, 4	2	
шоссе Metallургов	7	
шоссе Metallургов	49	а

Продолжение ПРИЛОЖЕНИЯ А

Продолжение Таблицы А.2

шоссе Metallургов	51	а
шоссе Metallургов	53	а
шоссе Metallургов	55	
50-летия ВЛКСМ	13	а
50-летия ВЛКСМ	35	а
50-летия ВЛКСМ	41	
60-летия Октября	42	
60-летия Октября, у 3-го, 4-го подъездов, с северного торца дома, за домом	44	
60-летия Октября, со стороны заднего фасада дома	48	
60-летия Октября	50	
60-летия Октября, у подъездов	52	
Богдана Хмельницкого, в палисаднике и во дворе	5	
Богдана Хмельницкого (во дворе)	6	
Богдана Хмельницкого (за домом)	6	а
Богдана Хмельницкого	7	
Богдана Хмельницкого, вокруг дома; у конт. площадки	9	
Богдана Хмельницкого, во дворе	11	
Богдана Хмельницкого	15	в
Богдана Хмельницкого, большой тополь у подъезда	17	
Богдана Хмельницкого	18	
Богдана Хмельницкого	21	а
Богдана Хмельницкого	22	
Богдана Хмельницкого	23	а
Богдана Хмельницкого	26	
Дегтярева, во дворе	19	
Дегтярева, во дворе	21	
Дегтярева, с торца и во дворе	23	
Дегтярева, у газопровода	25	
Дегтярева, вокруг дома	35	
Дегтярева (2 тополя в палисаднике, 3 тополя с углов сзади, 3 тополя с торца, 5 тополей в ряд вдоль проезда с другого торца, во дворе 13 мал., 5 больших тополей)	35	а
Дегтярева	41	
Дегтярева, во дворе	41	а
Дегтярева	43	
Дегтярева	43	а
Дегтярева	45	
Дегтярева, во дворе: 1 липа у 1-го подъезда, 2 тополя на дет. пл., 2 сухих, снос 1 близко к 4 подъезду	47	
Дегтярева (за домом)	49	а
Дегтярева (отведенная территория)	49	б
Дегтярева, 2 ивы - со стороны заднего фасада (придорожный газон) и 6 деревьев во дворе	100	
Жукова	4	а
Жукова	9	а
Жукова	11	
Жукова (тополя между домом и детсадом)	11	а

Окончание ПРИЛОЖЕНИЯ А

Окончание Таблицы А.2

Жукова	14	
Жукова, между домами 13 и 15	15	
Жукова	16	
Жукова (5 тополей и 1 клен во дворе, 5 кленов со стороны улицы)	18	
Жукова (с юго-восточного угла)	18	а
Краснооктябрьская, во дворе, с торца дома	16	
Краснооктябрьская, 2 тополя во дворе	20	
Липецкая, на углах дома и 1 дерево во дворе	1	
Липецкая, во дворе	1	а
Липецкая, на углах дома	3	
Липецкая, 11 - со стороны улицы, 6 - во дворе	8	
Липецкая, с торца дома	14	
Мира, во дворе	5	
Мира (тополь и клен у 1-го под. тополь с торца, деревья во дворе)	6	
Мира	7	
Мира	7	а
Мира, 3 тополя д. 80 с заднего фасада, 3 тополя ранее опиленные	7	б
Мира, с северного торца	18	а
Мира, с восточной стороны между домами 20 и 18а	20	
Мира, с восточной стороны между домами 22а и 20	22	а
Мира, у 1-го подъезда, между домами 28 и 30	28	
Мира, между домами 30 и 32	30	
Мира	30	а
Обухова, 11 - со стороны ул. Дружбы	1	
Обухова, в общем дворе домов 2 и 4	2	
Обухова, со стороны ул. Байкальской	4	
Первого Спутника, аварийное на углу дома	11	
Первого Спутника, у подъезда	15	
Первого Спутника	21	
Первого Спутника, в т. ч. 6 - у 4-го подъезда с торца	23	
Первого Спутника	25	
Первого Спутника, опилить с заднего фасада (кв. 58) и с торца, сухое во дворе	27	
Первого Спутника, в т. ч. 15 - во дворе, 2 - у подъездов 1, 2	29	
Первого Спутника, между подъездами 1 и 2, по периметру дома	31	
Сталеваров, с торца дома - вязы сухостойные и аварийные	3	
Сталеваров, с южной стороны	34	
Сталеваров, вокруг дома	36	
Сталеваров, вокруг дома	36	а
Сталеваров	38	
Сталеваров	78	
Сталеваров, вокруг дома	86	а
Хлебозаводская, у 5-го подъезда	2	
Хлебозаводская, со стороны дома 2	4	
Сталеваров (с торца дома и со стороны заднего фасада)	88	а
Черкасская (широкий газон вдоль больничного городка ЧелГМУ)		

ПРИЛОЖЕНИЕ Б

Анкета по благоустройству Metallургического района

Уважаемый житель Metallургического района!

Предлагаем Вам принять активное участие в обустройстве и наведении порядка на улицах и придомовых территориях нашего района!

Ваши условия проживания

Улица _____ № дома _____

этаж, на котором живете _____

Далее отвечая на вопросы анкеты, рядом с выбранным ответом нужно поставить галочку или подчеркнуть его. Если у Вас есть свой вариант ответа, впишите его.

1. Как давно вы проживаете в данном районе? _____ лет

1. Ваши жилищные условия:

- 1) отдельная квартира
- 2) коммунальная квартира
- 3) общежитие
- 4) снимаем квартиру

2. Число членов семьи проживающих на данной площади _____

3. Нравится ли Вам жить в данном районе?

- 1) да, нравится
- 2) нет, не нравится

4. Хотели бы Вы переехать из него?

- 1) нет, не хочу
- 2) да, хочу, потому что _____

5. Ваше любимое место в районе (нравится, любите там бывать, отдыхать)?

6. Как вы оцениваете включенность/выключенность района в городские процессы?

- 1) считаю, что наш район - это периферия города;
- 2) считаю, что наш район - это полноценная городская территория (есть все городские функции)

3) считаю, что наш район – это самодостаточная территория, которая может функционировать как самостоятельная и не нуждается в связях с городским центром.

7. Как вы оцениваете криминальную ситуацию на территории района на сегодняшний день?

- 1) высокая
- 2) средняя
- 3) низкая

Экология и озеленение

8. Удовлетворяет ли Вас экологическое состояние территории около вашего дома (чистота, озеленение)?

- 1) Да
- 2) Нет

9. Что для вас важнее в благоустройстве территории вашего района:

- 1) функциональность организации территории;
- 2) индивидуальный, запоминающийся характер среды;
- 3) и то и другое.

10. Достаточно ли элементов озеленения на территории района? 1) достаточно

2) недостаточно

11. Отметьте те элементы озеленения, которых, по Вашему мнению, недостаточно:

- 1) газоны;
- 2) цветники;
- 3) деревья, кустарники.

Транспорт и пешеходные связи 12. Удобно ли расположены остановки городского транспорта?

- 1) да;
- 2) нет (указать какие конкретно) _____

13. Достаточно ли остановок городского транспорта?

- 1) да
- 2) нет

14. Считаете ли вы удобными и рациональными пешеходные связи на территории района?

- 1) да
- 2) нет

15. Если нет, то, какие бы Вы могли предложить варианты для организации пешеходных маршрутов (указать траекторию следования от места проживания до необходимо объекта)?

16. Какие из средств передвижения имеются в Вашей семье? 1) автомобиль

- 2) мотоцикл, мотороллер
- 3) велосипед
- 4) никаких

17. Каким видом парковки вы предпочитаете пользоваться?

- 1) придомовые парковочные карманы (бесплатное использование)
- 2) подземные парковки (платное использование)
- 3) открытые парковки на территории района (платное или бесплатное использование)

18. Готовы ли Вы оставлять автомобиль на территории организованного хранения, для улучшения экологического состояния придомовых территорий, если автомобильные стоянки будут организованы в радиусе шаговой доступности (7-10 мин.)?

- 1) да
- 2) нет

19. Если, Вы готовы, то где бы для вас было удобно организовать автомобильные стоянки?

20. Достаточно ли парковочных мест около общественных зданий (магазины, бассейн, школы, поликлиника)?

- 1) да
- 2) нет

21. Если, нет, то, укажите какие, какие общественные здания не имеют достаточного количества парковочных мест?

Общественные пространства и социальные связи

22. Что необходимо на придомовой территории (отметить нужное)?

- 1) обустроенная детская площадка;
- 2) зона пассивного отдыха (лавочки, беседки и т.д);
- 3) зона активного отдыха (спортивные объекты),
- 4) площадки для выгула животных.

Окончание ПРИЛОЖЕНИЯ Б

23. Какие спортивные объекты на территории района вы бы хотели добавить?

- 1) площадки для волейбола, баскетбола, большого тенниса
- 2) площадки для катания на роликах, скейтах и т.д.
- 3) велосипедные дорожки
- 4) теннисные столы
- 5) другое _____

24. Необходимо ли на территории района место для проведения общественных мероприятий (собраний, праздников и т.д.)?

- 1) да
- 2) нет

25. Есть ли необходимость в реконструкции детского парка имени О.И. Тищенко и превращении его в полноценную прогулочно-парковую зону?

- 1) да
- 2) нет

26. Что бы вы хотели улучшить или добавить в благоустройстве вашего микрорайона?

27. Готовы ли вы активно участвовать в благоустройстве территории вашего микрорайона:

- 1) да
- 2) нет

28. Если Вы готовы активно участвовать в благоустройстве территории вашего микрорайона, то как?

- 1) непосредственное участие в акциях по благоустройству
- 2) финансовое участие

Благодарим!

Если вы живете с семьей, в данном районе, укажите, пожалуйста, некоторые сведения о них и о себе:

1. Пол.
2. Возраст.
3. Образование.
4. Семейное положение.
5. Средний месячный доход (на членов семьи) руб.
6. Профессия должность, род занятий.
7. С какого года проживаете в районе.
8. Откуда приехали в район? (Назовите город, село, область)

