

Министерство образования и науки Российской Федерации
Федеральное государственное автономное образовательное учреждение
высшего образования
«Южно-Уральский государственный университет
(национальный исследовательский университет)»
Высшая школа экономики и управления
Кафедра «Финансы, денежное обращение и кредит»

ДОПУСТИТЬ К ЗАЩИТЕ
Зав. кафедрой, проф., д.э.н.
_____ И.А. Баев
«___» _____ 2017 г.

Денежные доходы населения и их рациональная дифференциация

ВЫПУСКНАЯ КВАЛИФИКАЦИОННАЯ РАБОТА
(бакалаврская работа)

ЮУрГУ – 38.03.01.2017.287.ВКР

Руководитель работы,
к.э.н., доцент кафедры
_____ Л.А.Галкина
«___» _____ 2017 г.

Автор работы,
студент группы ЭУ–401
_____ А.А.Фомина
«___» _____ 2017 г.

Нормоконтролер,
ст. преподаватель кафедры
_____ И.А. Мостовщикова
«___» _____ 2017 г.

Челябинск 2017

АННОТАЦИЯ

Фомина А. А. Денежные доходы населения их рациональная дифференциация. – Челябинск: ЮУрГУ, ЭУ – 401, 118 с., 22 ил., 17 табл., библиограф. список – 36 наим., 4 прил.

Выпускная квалификационная работа выполнена с целью анализа денежных доходов населения, а так же определить рациональную величину дифференциации.

В работе были рассмотрены методические подходы к определению денежных доходов, проанализированы проблемы неравенства доходов, причины и факторы неравенства, и было установлено влияние дифференциации доходов на темпы экономического роста. В завершение были предложены меры по снижению дифференциации доходов населения в условиях российской экономики.

ANNOTATION

Fomina A. A. Monetary incomes of the population of rational differentiation. – Chelyabinsk: SUSU, EU – 401, 118 pages, 22 drawings, 17 tables, bibliography – 36 names, 4 applications.

Final qualifying work is done to analyze the cash income of the population, and to determine rational value of differentiation.

The article considers methodical approaches to definition of cash income, the problem of income inequality, causes and factors of inequality, and the impact of income inequality on economic growth. In the end, they were proposed measures for the reduction of differentiation of incomes in the Russian economy.

ОГЛАВЛЕНИЕ

ВВЕДЕНИЕ	8
1 ПРОБЛЕМЫ ФОРМИРОВАНИЯ И ИСПОЛЬЗОВАНИЯ ДЕНЕЖНЫХ ДОХОДОВ НАСЕЛЕНИЯ	
1.1 Формирование и использование денежных доходов населения.....	11
1.2 Проблемы рациональной дифференциации денежных доходов населения.....	18
1.3 Макроэкономические диспропорции, обеспечивающие избыточную дифференциацию оплаты труда и низкую продуктивность российской экономики	24
2 МЕТОДЫ ОЦЕНКИ И АНАЛИЗА ДИФФЕРЕНЦИАЦИИ ДЕНЕЖНЫХ ДОХОДОВ НАСЕЛЕНИЯ	
2.1 Показатели оценки дифференциации денежных доходов	35
2.2 Анализ динамики региональной дифференциации доходов населения.....	45
2.3 Анализ динамики доходов и уровня жизни населения в Челябинской области.....	59
3 ВЛИЯНИЕ ДИФФЕРЕНЦИАЦИИ ДЕНЕЖНЫХ ДОХОДОВ НАСЕЛЕНИЯ НА РАЗВИТИЕ ЭКОНОМИКИ	
3.1 Оценка «пороговых» значений соотношения среднедушевых доходов с величиной прожиточного минимума	69
3.2 Предложения по рациональной дифференциации доходов населения	78
ЗАКЛЮЧЕНИЕ	87
БИБЛИОГРАФИЧЕСКИЙ СПИСОК	91
ПРИЛОЖЕНИЯ	
ПРИЛОЖЕНИЕ А. Средняя заработанная плата регионов России	94
ПРИЛОЖЕНИЕ Б. Конечное потребление домашних хозяйств	96
ПРИЛОЖЕНИЕ В. Динамика среднедушевых доходов населения	97
ПРИЛОЖЕНИЕ Г. Реально располагаемые денежные доходы населения	98

ВВЕДЕНИЕ

Современные реформы в России протекают сложно, противоречиво. Продолжается падение производства, обострился кризис неплатежей предприятий, растёт безработица, снижается жизненный уровень основной массы населения. Исследование дифференциации доходов населения на современном этапе осложняется отсутствием чётких представлений о целях и закономерностях движения нашего общества. Экономические и политические ситуации в России не позволяют сделать достоверные выводы о будущей экономической модели, что, в свою очередь, приводит к многовариантности возможных моделей дифференцированного уровня жизни.

Проблема дифференциации доходов приобрела особую актуальность в условиях перехода к рынку не только с экономической, но и с социальной точки зрения. Её разрешение может в немалой степени повлиять и на личные качества человека, и на различные сферы его жизнедеятельности. Уровень доходов населения является одним из важнейших показателей, определяющих благосостояние, возможность материальной и духовной жизни человека: его отдых, получение образования, поддержание здоровья, удовлетворение насущных потребностей.

Существует большое количество экономической литературы на тему доходов населения. В данной работе использовались: «Политика доходов и заработной платы» - учебник под редакцией П.В.Савченко, книга Никитина С. – «Личные доходы населения», «Динамика распределения доходов» - учебник Куснер, Ю.С.. Также в данной работе используются различные статьи на тему доходов, часто появляющиеся в газетах и журналах – «Ведомости», «Коммерсантъ», «Уровень жизни населения регионов России», «РБК». Основными источниками показателей в курсовой работе являются статистические данные, предоставленные Федеральной Службой Государственной Статистики, Всероссийским центром уровня жизни.

Цель выпускной квалифицированной работы - проанализировать динамику и выявить факторы, влияющие на дифференциацию денежных доходов населения, а также оценить ее рациональную величину.

Для достижения поставленной цели в работе были поставлены следующие задачи:

- 1) изучить методические подходы к определению денежных доходов;
- 2) проанализировать проблемы измерения неравенства доходов, причины неравенства;
- 3) выявить факторы, определяющие неравенство доходов и установить их влияние на темпы экономического роста;
- 4) разработать предложения по снижению дифференциации доходов населения в условиях российской экономики.

Объектом исследования выступают различные группы экономически активного и всего населения, включая те из них, которые характеризуются высокими, средними и низкими доходами, их благосостояние, жизненный уровень.

Предметом исследования являются экономические отношения, возникающие в процессе формирования и дифференциации доходов, становления социального неравенства, и его преодоления, функционирования механизма социальной защиты населения.

Дипломная работа состоит из введения, трех глав, заключения, списка использованной литературы и приложений.

Во введении определена актуальность темы исследования, сформулированы цель и задачи, определены объект, предмет исследования. В первой главе работы «Проблемы формирования и использования денежных доходов населения» рассматриваются теоретические аспекты к определению денежных доходов населения.

Во второй главе «Методы оценки и анализа дифференциации денежных доходов населения» описаны основные показатели дифференциации денежных доходов населения и представлен анализ динамики доходов и уровня жизни населения в Челябинской области. В третьей главе «Влияние дифференциации денежных доходов населения на развитие экономики» рассмотрены «пороговые» значения соотношения среднедушевых доходов с величиной прожиточного минимума и предложения по рациональной дифференциации денежных доходов населения.

В приложениях приводятся данные из Государственной статистики РФ, в которых содержится информация о средней заработной плате в России по регионам, фактическое конечное потребление домашних хозяйств, среднедушевые денежные доходы населения по Челябинской области, а так же реально располагаемые денежные доходы населения.

Дипломная работа написана на 91 страницах, включает 22 рисунков и 15 таблиц.

Библиографический список состоит из 36 наименований.

1 ПРОБЛЕМЫ ФОРМИРОВАНИЯ И ИСПОЛЬЗОВАНИЯ ДЕНЕЖНЫХ ДОХОДОВ НАСЕЛЕНИЯ

1.1 Формирование и использование денежных доходов населения

Доходы участников рыночной экономики распределяются по факторам производства (земля, труд, капитал, предпринимательские способности, знания). Рыночная система влечет за собой значительное неравенство в распределении доходов между различными слоями населения. С целью смягчения этого неравенства государства проводят социальную политику, главным содержанием которой является перераспределение доходов между отдельными категориями населения.

Социальная политика играет, с точки зрения функционирования экономической системы, двоякую роль. Во-первых, по мере экономического роста, накопления национального богатства создание благоприятных социальных условий для граждан становится главной целью экономической деятельности, и в этом смысле в социальной политике концентрируются цели экономического роста; все другие аспекты экономического развития начинают рассматриваться в качестве средств реализации социальной политики. Во-вторых, социальная политика является и фактором экономического роста. Если экономический рост не сопровождается ростом благосостояния, то люди утрачивают стимулы к эффективной экономической деятельности. Одновременно, чем выше достигнутая степень экономического развития, тем выше требования к людям, обеспечивающим экономический рост, их знаниям, культуре, физическому и нравственному развитию. В свою очередь, это требует дальнейшего развития социальной сферы [5, с. 156].

Стоимость рабочей силы является своеобразной основой всей системы доходов от общественного труда. Политика доходов, которая осуществляется обществом, представляет собой важную составляющую общей социально-экономической политики.

Поскольку показатели доходов населения являются характеристиками уровня жизни и экономическими характеристиками одновременно.

Доходы населения - это инструмент для определения уровня благосостояния общества. Рыночная экономика, ориентируя население на повышение своего благосостояния, прежде всего за счет трудовой активности, инициативы и предпринимательства, наряду с поддержанием социально-незащищенных групп населения требует государственных гарантий обеспечения потребления для всех граждан.

Доходы населения - это совокупность средств и затрат в натуральном выражении для поддержания физического, морального, экономического и интеллектуального состояния человека [12].

Денежные и натуральные доходы. Формирование денежных доходов осуществляется за счет оплаты труда работников, выплат из социальных фондов (социальных трансфертов), предпринимательских доходов, доходов от собственности, доходов от личного подсобного хозяйства и индивидуальной трудовой деятельности, других доходов (алиментов, гонораров, благотворительной помощи и т.д.) [11].

Оплата труда - это вознаграждение за выполненную работу, а также оплата отпусков, праздничных дней и другого неотработанного времени в соответствии с трудовым законодательством и коллективным договором. Кроме того, к этой статье доходов относятся стимулирующие доплаты и надбавки, премии и единовременные поощрительные выплаты, компенсационные выплаты, связанные с режимом работы и условиями труда и тому подобное. Размер заработной платы, регулярность ее выплат в наибольшей степени определяет уровень жизни населения, особенно его части с низкими доходами. Своевременность выплат заработной платы - один из важнейших факторов социально-политической ситуации в России [15].

К социальным трансфертам относятся пенсии, социальные пособия, стипендии, страховые компенсации, возмещения расходов инвалидам, возмещение ущерба репрессированным гражданам.

В условиях рыночной экономики все большее значение приобретает доход от предпринимательской деятельности, представляющий собой вознаграждение предпринимателю за выполнение им своих функций. Этот доход формируется за счет части прибыли, остающейся в распоряжении предпринимателя после выплаты процентов за кредит и полностью зависит от эффективности хозяйствования.

Обычно у лиц наемного труда, связанных с малым бизнесом заработанная плата и уровень доходов выше, чем в промышленности или в среднем по народному хозяйству.

Негосударственные организации, в частности малые и средние, самостоятельно работают на рынке, и обеспечивают занятость граждан без финансового участия государства. Однако возникают определенные проблемы, связанные с формированием доходов, оплатой труда, развитием социально-трудовых отношений.

Доходы населения от собственности включают [6]:

- 1) проценты по вкладам вкладчикам кредитных организаций;
- 2) выплаты дохода по государственным и другим ценным бумагам;
- 3) доходы населения от продажи недвижимости на вторичном рынке жилья.

Развитие имеют доходы, полученные от приобретения средств производства в частную собственность и от ведения трудовой индивидуальной деятельности.

В современных условиях в нашей стране возникает дополнительный источник доходов работников, занятых в общественном производстве, это - прибыль. За счет чистой прибыли осуществляются такие виды доходов, как доходы от инвестиций, инноваций, дивиденды, социальные выплаты и льготы и тому подобное.

Натуральные доходы включают продукцию личного подсобного хозяйства, которая используется на личное потребление, а также трансферты в натуральной форме.

Выделяют номинальные и реальные доходы [6]. Номинальные доходы - это величина начисленных выплат и натуральных выдач. Реальные доходы - это номинальные доходы, которые были скорректированы на изменения цен товаров и тарифов услуг. Индекс потребительских цен влияет на покупательную способность номинальных доходов населения.

Первое представление об уровне жизни дают номинальные и реальные доходы, так же размеры и динамика основных доходов отдельных групп населения, таких как заработная плата, пенсии или стипендии.

Ведущим доходом трудящихся является заработная плата, которая составляет около 70% доходов работников. Различают номинальную, реальную и располагаемую заработную плату [4, с. 23].

Номинальная заработная плата — это денежные средства, которые были получены работником (или которые начислены ему) за его труд и за определенный промежуток времени. Номинальная заработная плата является фиксированной и прописана в трудовом договоре, который заключен между работником и работодателем.

Реальная заработная плата - это количество товаров и услуг, которые можно будет приобрести на номинальную зарплату. О реальной зарплате можно сказать, что она зависит, во-первых, от уровня номинальной зарплаты и, во-вторых, от уровня цен на товары и услуги.

Располагаемая заработная плата - это начисленная сумма оплаты труда за вычетом подоходного налога и обязательных отчислений в Пенсионный фонд.

Так же для характеристики благосостояния населения большое значение имеют совокупные доходы всего населения, семьи, рост которых свидетельствует о повышении возможностей удовлетворения потребностей [9, с. 12-15].

Совокупный доход включает в себя все виды денежных доходов, а также стоимость натуральных поступлений, которые были получены от личного хозяйства и использованные на личное потребление. Помимо этого в совокупный доход входит стоимость бесплатных услуг, которые были получены за счет средств государственных и местных бюджетов, а так же фондов предприятий (услуги здравоохранения, образования, дотации на жилье, транспорт, питание и т.п.).

Денежные и совокупные доходы делятся на общие и чистые доходы [8]. Общие содержат все поступления и рассчитываются до уплаты налогов и обязательных платежей. Чистые доходы населения - это результат перераспределительных процессов. Это те доходы, остающиеся после осуществления нужных платежей. Чистые доходы поправляются с учетом натуральных социальных трансфертов. До скорректированных чистых доходов относят чистые доходы и сальдо натуральных трансфертов. В доходы населения также относятся средства, взятые у него займы.

Конечные доходы включают скорректированные чистые доходы и чистые долги населению. В итоге выходит, что отношение суммы конечных доходов к численности населения представляет собой среднедушевой денежный доход.

Но все же преимущественное значение несет определение доходов домашних хозяйств, который необходим для оказания помощи населению, а так же рационального налогообложения [4, с. 25].

Домашнее хозяйство – является одним из основных субъектов экономической деятельности, на которое возложено обеспечение экономики ресурсами, в первую очередь трудовыми и денежными, а также полученные денежные средства использует для личного потребления и обеспечения нормального уровня жизни.

В большинстве случаев случается так, что домашнее хозяйство совпадает с семьей по их числу проживающих человек. Следовательно, можно дать определение понятия семья – это лица, которые проживают на одной территории и ведущие совместное хозяйство. Другими словами, бюджет семьи складывается

из доходной и расходной части. В тоже время на доходную и расходную часть влияют факторы, которые определяют тип семьи, а это зависит от численного и социально демографического состава, и зависит от соотношения работающих и детей, пенсионеров, так же зависит от уровня занятости и от получаемого дохода, обеспечение местожительством, район проживания, и т.п.

В структуре источников совокупного дохода семей (как и личного, так и всего населения) за последние годы произошли определенные изменения. Доля доходов в виде оплаты труда, что составляет основную часть совокупного дохода семей, которая имеет тенденцию к снижению; увеличивается удельный вес доходов от личного подсобного хозяйства, удельный вес других источников также имеет тенденцию к росту [11, 12].

В структуру совокупных доходов вмешивается политика государства, которая направлена на то, чтобы в условиях рыночной экономики каждый трудоспособный человек сам отвечал за свое материальное благосостояние.

Использование совокупного дохода, который учитывается в семейном бюджете, осуществляется по следующим направлениям [9, с. 65]:

- 1) потребительские расходы;
 - питание;
 - алкогольные напитки и табачные изделия;
 - непродовольственные товары;
 - услуги.
- 2) налоги, сборы, платежи;
- 3) другие расходы;
- 4) накопления.

В процессе реализации доходов часть их используется на потребление материальных благ, часть - на потребление услуг. На структуру потребления влияют такие показатели как, рост денежных доходов, изменения структуры населения, повышение образовательного и культурного уровня жителей.

В зависимости от источников формирования доходы могут быть трудовые и нетрудовые [4].

По определению минимальной оплаты труда трудовой доход имеет значение как - доход, который получает работник в результате своей экономической деятельности, в виде наемной рабочей силы или в случае самостоятельной занятости.

Нужно также различать трудовые доходы от основной работы по найму и доходы от вторичной занятости. Нетрудовые доходы представляют собой поступления от деятельности, которая ведется с отклонениями от действующих в государстве правовых норм, норм морали и поведения граждан.

В современных условиях значительная часть доходов являются скрытыми. Они связаны с теневой экономикой, которая представляет собой скрытую экономическую деятельность. Обычно к ней относят [11, с. 133]:

1) виды экономической деятельности, которые не являются незаконным бизнесом, но при всем при этом, в них скрываются или уменьшаются доходы, а именно не отображаются некоторые выполненные работы, ведется недокументированный найм работников, производится сниженная величина заработной платы с целью уклонения от налогов, налогов по социальному обеспечению и других обязательств;

2) неформальная экономическая деятельность – это такая деятельность, которая принадлежит к законным видам деятельности или ведется предприятиями, принадлежащим отдельным лицам, домашним хозяйствам, которые не оформляются как лица, ведущие экономическую деятельность;

3) нелегальная деятельность, она охватывает незаконные виды производства и услуг и подпадает под уголовную ответственность (производство и продажа наркотиков, контрабанда).

Так же к скрытым доходам можно отнести доходы лиц, ведущих незарегистрированную индивидуальную предпринимательскую деятельность. К таким доходам можно отнести доходы от производства продукции для продажи в

личных подсобных хозяйствах, продажа товаров частными лицами на рынках, от услуг по строительству, осуществляемому неформальными бригадами, юридических услуг, услуг по ремонту одежды, обуви, бытовой техники, индивидуальных услуг в сфере образования и культуры и т.д. [5].

1.2 Проблемы рациональной дифференциации денежных доходов населения

За последние десять лет проблема неравенства доходов становится все более и более активной общественных дискуссий между экономистами. Особо актуальна данная проблема для России, для которой разрыв между богатыми и бедными вызывает значительные социальные напряжения.

В массовом сознании имеется представление, что относительно однородное по структуре население за достаточно короткий период превратилось в общество с одним из самых высоких уровней неравенства [2].

Миллионы людей оказались за чертой бедности из-за безработицы, низкого социального обеспечения, а к этому привело несоответственное повышение уровня инфляции и увеличения заработной платы. В то время когда можно говорить об отношении экономического неравенства существуют аргументы, подтверждающие как положительное, так и отрицательное влияние на экономический рост, а вот бедность населения - один из самых негативных феноменов, который влечет за собой серьезные экономические последствия. Правительство, которое заинтересовано в сохранении своей страны и ее развитии, должно действовать в соответствии со своими задачами для достижения целей, ради которых оно и было создано.

Так же следует отметить, что люди получают доходы в результате того, что-либо создают собственный бизнес (являются предпринимателями), либо предоставляют находящиеся в их собственности факторы производства (имея свой труд, капитал или землю) в пользование другим людям или фирмам. А те, тем самым используют эту собственность для производства нужных людям благ.

Следовательно, можно сделать выводы о том, что уже в таком механизме формирования доходов изначально заложена возможность их неравенства.

И так неравенство доходов происходит из-за того, что одна часть населения является собственниками наиболее прибыльных факторов производства, а другая часть сама является фактором производства [12, с. 155].

Уже в таком механизме формирования доходов изначально заложена возможность их неравенства.

Как говорилось ранее, что социально-экономическое неравенство является и будет являться важнейшим фактором и результатом общественного развития.

Низкий уровень неравенства доходов населения имеет отрицательное влияние на развитие экономики, как и чрезмерное неравенство доходов, которое замедляет общественный прогресс и создает угрозу стабильности общества.

Причинами неравенства доходов населения являются [21]:

- разная ценность принадлежащих людям факторов производства;
- разная категория успешности использования факторов производства;
- разный объем факторов производства, принадлежащих людям (например, владелец двух нефтяных скважин получает при прочих равных условиях больший доход, чем владелец одной скважины);
- прирожденные способности к труду;
- рост потребности в квалифицированных рабочих;
- неравное распределение доходов и собственности;
- неодинаковые стартовые условия для развития бизнеса;
- относительно низкий размер оплаты труда некоторых категорий занятого населения;
- увеличении челнов семьи, которые являются нетрудоспособными;
- наличие незанятых трудоспособных лиц;
- низкий уровень социальных выплат;
- несвоевременные выплаты заработной платы, пенсий, пособий.
- уровень образования.

Еще одним важным фактором роста дифференциации доходов является инфляция, при которой выплаты практически не индексируются по мере роста цен, а вот удорожание потребительской корзины происходит темпами, опережающими общий рост цен [12, с. 122].

Другим, не менее важным, фактором дифференциации оплаты труда работников являются подоходные налоги. Россия отличается от западных стран своеобразной "уровнировкой". В настоящее время единый подоходный налог на доходы населения составляет 13 %. В странах ЕС действуют прогрессивные шкалы с увеличением налоговых ставок при росте денежных доходов.

Например, в Германии высшая налоговая ставка установлена в размере 53 % дохода, в Великобритании, Испании, Венгрии, Эстонии – 40 % [30].

Более глубокое изучение социальной дифференциации населения является одной из основных задач, тем более что становление рыночных отношений в экономике объективно углубляет социальное расслоение общества. В части доходов дифференциация населения представляет собой объективно обусловленное соотношение в доходах различных социально-демографических групп населения. Она есть результат комплексного взаимодействия таких факторов как, экономические, демографические, социальные и географические. Так как оплата труда занимает важное место в совокупных доходах населения, и их дифференциация близка к дифференциации заработной платы и во многом зависит от нее. Дифференциация доходов буквально влечет за собой различия в потреблении населением товаров и услуг [15].

Дифференциация доходов, чаще всего, рассматривается по размеру среднедушевого совокупного дохода населения в целом, отдельных регионов и групп домашних хозяйств, которые проживают в городской местности, в сельской местности, из них хозяйства пенсионеров, и дети до 16 лет т.д. [11, с. 345].

К показателям дифференциации денежных доходов относятся: децильный коэффициент дифференциации; коэффициент фондов; кривая Лоренца и коэффициент Джини; коэффициент контрастов, при их расчете используются

данные о доходах крайних (бедных и богатых) групп населения (децильный коэффициент, коэффициент фондов, коэффициент контрастов) или полностью распределение населения по доходам [11, с. 346].

Для расчета децильного коэффициента дифференциации необходимо вычислить крайние (первый и девятый) децили. В этом случае под децилем понимается варианта, которая делит ранжированную по доходам совокупность на десять равных по объему групп.

В случае дифференциации денежных доходов работников, которая складывается под влиянием двух факторов: дифференциации заработной платы и дифференциации различий в семейном положении работников [25, с. 85]. Однако эти факторы сравнивать и оценивать с одних и тех же позиций нельзя. В первом случае мы имеем такое экономическое неравенство, которое отвечает понятию социальной справедливости и к тому же является условием прогресса.

Рассмотрим более подробно показатели оценки дифференциации доходов населения [17, с. 122]:

1) распределение населения по уровню среднедушевых доходов – показатель удельного веса или процента населения в тех или иных заданных интервалах среднедушевых доходов;

2) распределение общего объема денежных доходов по различным группам населения – показатель, который говорит о процентах доли общего объема денежных доходов, обладающая каждая из 20% групп населения;

3) децильный коэффициент дифференциации доходов – это соотношение денежных доходов, выше и ниже которых находятся десятые доли наиболее в наименее обеспеченного населения.

Так как доход на душу населения полностью не отражает неравномерности его распределения, для этого используется определение степени неравенства доходов, которая называется кривая Лоренца. Так же она применяется для определения количественной оценки дифференциации доходов [15, с.58].

Кривая Лоренца применяется для сравнения распределения доходов в различные периоды времени или между различными группами населения.

Кривая Лоренца – это график, который демонстрирует, какую часть совокупного денежного дохода страны получает каждая доля низкодоходных и высокодоходных домашних хозяйств, а именно она отражает, распределение дохода в процентах между домашними хозяйствами которые имеют разный достаток.

Для построения кривой по оси абсцисс (рисунок 1) откладывается доля семей (в % от общего их числа) с соответствующим процентом дохода, а по оси ординат – доли доходов рассматриваемых семей (в % от совокупного дохода).

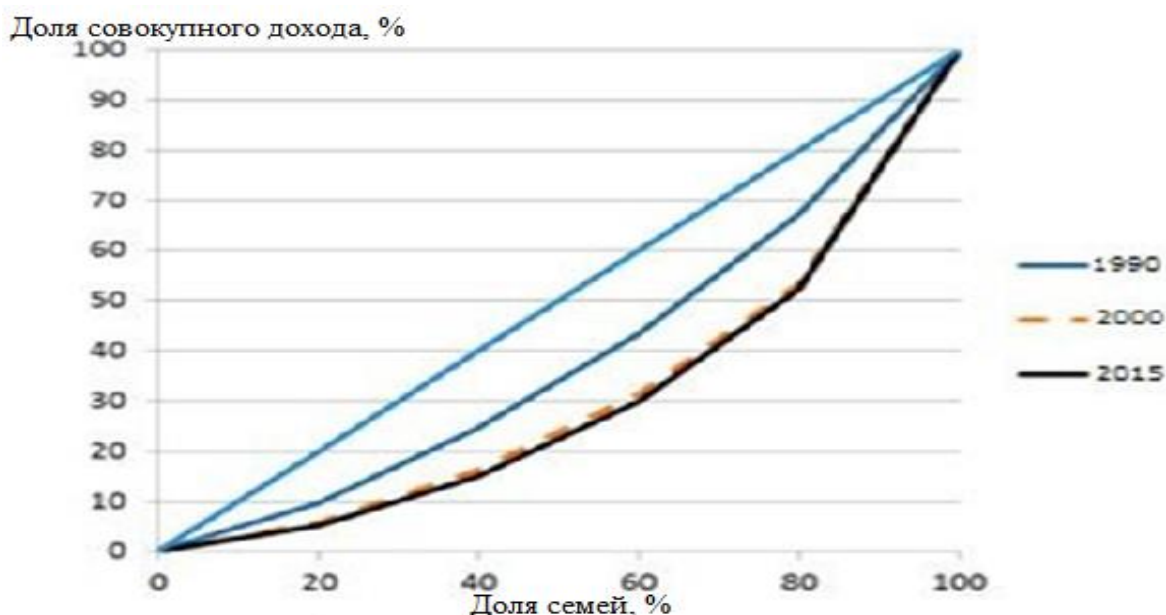


Рисунок 1 – Кривая Лоренца России за 1990, 2000 и 2015 гг.

Существует теоретическая возможность абсолютно равенства, а именно равное распределение дохода, которое представлено биссектрисой, и указывает на то, что любой данный процент семей получает соответствующий процент дохода [16,с. 55].

Это значит, что если 20, 40, 60 % семей получают соответственно 20, 40, 60 % от всего дохода, то соответствующие точки будут расположены на биссектрисе.

Так как кривая Лоренца демонстрирует фактическое распределение дохода, тогда например, 20 % населения с самыми низкими доходами получили 5 % общего дохода, 40 % с низкими доходами – 15 % и т.д. [16, с. 56 – 57].

Полученная область между линией абсолютного равенства и кривой Лоренца указывает на степень неравенства доходов: чем больше такая область, тем больше степень неравенства доходов. Следовательно, если бы фактическое распределение доходов было абсолютно равным, тогда кривая Лоренца и биссектриса совпали.

Для определения характеристики распределения совокупного дохода между группами населения используется индекс концентрации доходов населения (коэффициент Джини). Чем больше коэффициент Джини, тем сильнее неравенство, то есть чем выше степень поляризации общества по уровню доходов, тем коэффициент Джини ближе к 1. При выравнивании доходов в обществе (таблица 2) этот показатель стремится к нулю [19,с. 145].

Таблица 2 – Распределение объема денежных доходов по 20 – процентным группам населения России за 2015 год

Год	Денежные доходы – всего	В том числе по 20-процентным группам населения, в %					Децильный коэффициент фондов, в размах	Коэффициент Джини
		Первая (с наименьшими доходами)	вторая	третья	четвертая	пятая (с наибольшими доходами)		
2010	100	5,2	9,8	14,8	22,5	47,7	16,6	0,421
2011	100	5,2	9,9	14,9	22,6	47,4	16,2	0,417
2012	100	5,2	9,8	14,9	22,5	47,6	16,4	0,420
2013	100	5,2	9,8	14,9	22,5	47,6	16,3	0,419
2014	100	5,2	9,9	14,9	22,6	47,4	16,0	0,416
2015	100	5,3	10,0	15,1	22,6	47,0	15,6	0,412

Таким образом, из таблицы, можно сделать вывод, что в современной России коэффициент дифференциации имеет критическое значение и составляет за 2015 год – 41,2 %, что на 0,4 % меньше, чем в предыдущем году.

В то время когда в большинстве европейских стран, США, Канаде, странах Восточной и Центральной Европы Коэффициент Джини равен 0,25-0,45.

Достаточно высокая степень неравномерности доходов в ЮАР, где коэффициент Джини составляет 0,63[31].

На 2015 год индекс концентрации доходов населения России составил 0,41, это говорит о большой неравномерности доходов населения [30].

Степень социального расслоения общества также характеризует так называемый децильный коэффициент (коэффициент фондов). Это отношение совокупного дохода 10 % самых богатых граждан страны к совокупному доходу 10% самых бедных граждан.

Согласно данным Росстата, в России за 2015 этот коэффициент составил 15,6, что обуславливает высокую степень расслоения общества. В европейских странах он составляет 9, в Японии 4,8 [25,с. 35].

Несмотря на то что, социальное неравенство и по сей день остается значимой проблемой даже в самых продвинутых странах (Австрия, Бельгия, Греция, Германия, Франция и т.п.) [25,с. 36].

1.3 Макроэкономические диспропорции, обеспечивающие избыточную дифференциацию оплаты труда и низкую продуктивность российской экономики

Несмотря на небольшой экономический рост, российская экономика в целом остается слишком бедной в том смысле, что ее продуктивность слишком низка по отношению к стоимости жизни.

Рассмотрев таблицу 3 можно сделать выводы о том, что в 2014 году среднемесячный ВВП России в расчете на душу населения составил 79 199,7 рублей и превышает средний по России прожиточный минимум в 9,6 раз, и составляет 8 234 рублей в месяц, а в последующие года превышает в 8,8 раз.

В то же время, среднедушевой доход населения всегда ниже, чем ВВП на душу населения. Так в 2015 году он составил 36 078,9 рублей в месяц и превышает прожиточный минимум в 3,8 раза. В 2016 году происходит

значительное сокращение среднедушевого дохода населения и составляет 30 757,4 рублей на душу населения в месяц, и превысил прожиточный минимум в 3,1 раза [32].

Таблица 3 – Динамика среднедушевых доходов и прожиточного минимума

Показатель	2014	2015	2016
ВВП на душу населения, руб. в месяц	79 199,7	83 232,6	86 043,6
Среднедушевой доход, руб. в месяц	32 901,2	36 078,9	30 757,4
Прожиточный минимум, руб. в месяц	8 234	9 452	8 984

Более наглядно показана сокращающаяся динамика среднедушевого дохода и динамика прожиточного минимума приведена на рисунке 2.

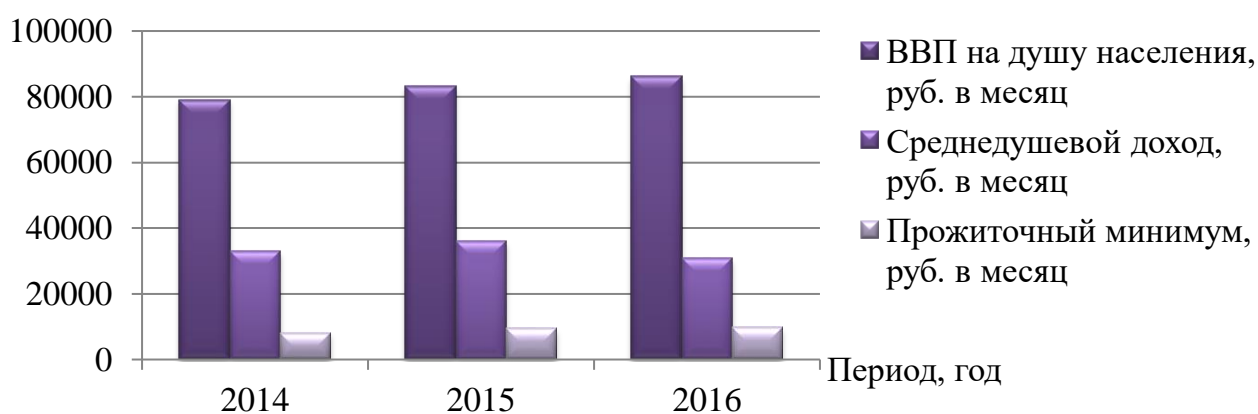


Рисунок 2 – Динамика среднедушевых доходов и прожиточного минимума, рублей в месяц на душу населения

По предварительным данным Росстата за три квартала 2016 года индекс концентрации доходов Джини в январе-сентябре составил 0,400, что только на 0,001 чуть выше аналогичного показателя за 2015 год.

Так же можно проанализировать коэффициент фондов за тот же период 2016 года, он вырос по сравнению с прошлогодним на 0,1 пункта и составил 14,3 раза.

Таким образом, это еще раз подтверждает то, что неравенство доходов населения пока что остается на уровне ниже докризисного: по итогам трех кварталов 2014 года индекс Джини составлял 0,414 — на 0,014 пунктов выше

текущего значения. То же касается и коэффициента фондов, который в январе - сентябре 2014 года достигал 15,8 раз, что стало на 1,5 пункта выше текущего показателя [31].

В соответствии с оценками Росстата, распределение общего объема денежных доходов населения по квинтильным группам не изменилось по сравнению с данными за прошлый год.

Доля доходов, приходящихся на 20 % наиболее обеспеченных граждан, по итогам девяти месяцев 2016 года составила 46% от общего объема, что на 1,2 процентных пункта ниже показателей 2013 – 2014 годов. Доля доходов 20 % наименее обеспеченных по итогам трех кварталов текущего и прошлого годов составила 5,6 % от общего объема – на 0,3 процентных пункта больше аналогичного показателя в 2013 – 2014 годах [30].

На рисунке мы видим, что структура использования денежных доходов населением в отношении трат на покупку товаров и услуг в первом квартале 2016 года приближается к докризисным показателям 2013 года. В среднем в январе-марте текущего года на приобретение товаров и услуг (без учета платежей с банковских карт за рубежом) было направлено 76 % доходов (в 2013 году – 75,7 %), а в марте – 71,8 % (в 2013 году – 71,2 %). Доля платежей за товары и услуги, осуществленных с использованием банковских карт за рубежом, в марте 2016 года не показала сезонного всплеска, который наблюдался во все предыдущие годы.

В 2016 году февральский и мартовский показатели составили низкую долю расходов на эту статью: 1,6 % и 1,7 % соответственно. Скорее всего, это связано с тем, что в 2016 году россияне частично отказались от отпускных поездок во время мартовских праздников (смотреть рисунок 3) либо переориентировались на внутренний туризм, а те, кто отправился на зарубежный отдых, предпочли брать с собой заранее обменные наличные деньги, опасаясь неожиданных колебаний курса рубля.

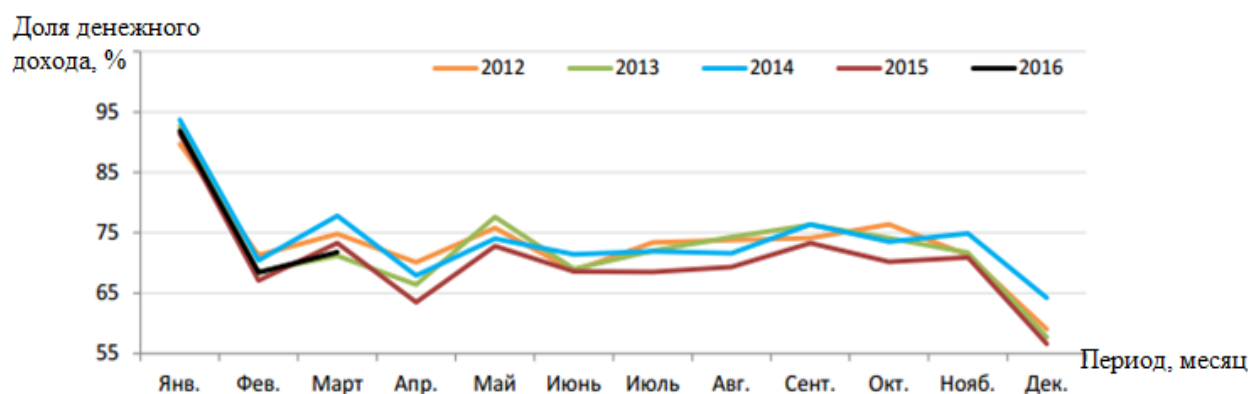


Рисунок 3 – Доля денежных доходов, потраченных на покупку товаров и услуг без учета платежей с банковских карт за рубежом, в % от общего объема денежных доходов

В связи с этим важно обратить внимание на то, что тема в отношении населения к сбережениям и задолженностям в условиях экономического спада обострилась. Согласно обычным представлениям о финансовом поведении населения, в «тяжелые времена» люди склонны тратить сбережения и увеличивать долги для того, чтобы справиться с ситуацией сокращения реальных доходов. Однако, как известно, на финансовое и потребительское поведение населения влияют не только доходы, но и субъективные представления о собственном материальном положении и текущей экономической ситуации в стране [29].

На вопрос как изменилось поведение населения в отношении сбережений и задолженностей за последние два года, позволяют ответить данные общероссийского обследования населения, проведенного НИУ ВШЭ в сентябре 2016 года с целью более детального исследования экономического поведения населения в период экономического спада [33].

Согласно результатам опроса, более половины россиян не имели сбережений до начала периода падения реальных доходов и не делают их сегодня (51 %). Каждый четвертый отметил, что его семья стала сберегать меньше (смотреть рисунок 4) или совсем прекратила откладывать средства. Примерно 12 % граждан начали тратить имеющиеся накопления. И только 11 % теперь сберегают больше денег, чем прежде.



Рисунок 4 – Изменение сберегательного поведения населения России за последние два года, % от числа опрошенных

Так же в ходе опроса граждане оценивали, как долго их семьи смогут поддерживать привычный уровень жизни за счет сбережений в случае потери всех источников дохода. Полученные данные показывают, что финансовая подушка безопасности отсутствует у многих: 23 % считают, что смогут продержаться не более месяца, 30 % – одну-две недели, 16 % – ни одного дня. Менее трети россиян полагают, что в случае потери доходов будут иметь возможность сохранить свой образ жизни на протяжении нескольких месяцев. На рисунке 5 наглядно представлена информация [33].

Таким образом, из этого можно сделать вывод, что большинство не обладает объемом сбережений, который позволяет искать новые заработки спокойно. Следовательно в целом стратегия поиска лучшей занятости является для россиян весьма рискованной, а ситуация потери работы — серьезным испытанием, в ходе которого работник не будет стремиться найти оптимальный вариант трудоустройства, а станет решать задачу, связанную с покрытием текущих расходов.

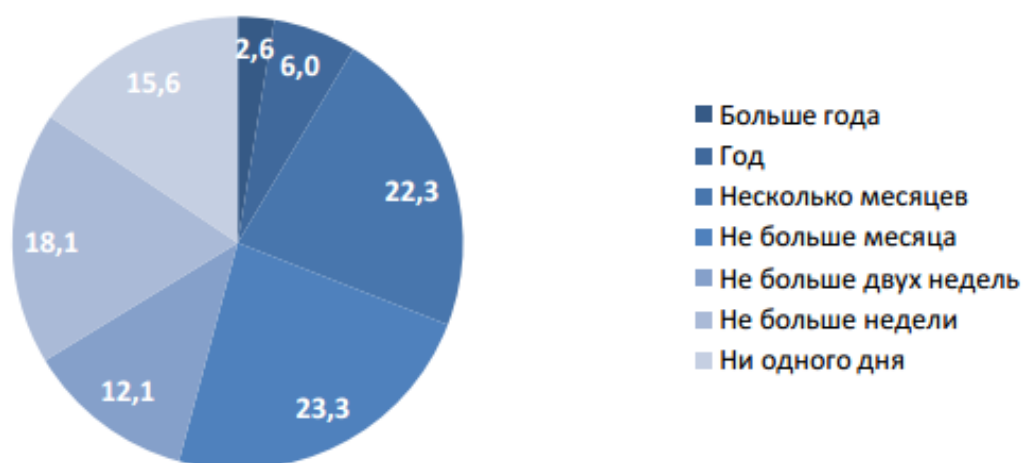


Рисунок 5 – Сколько сможет прожить российское домохозяйство, не меняя свой образ жизни, за счет сбережений в случае потери всех источников дохода, % от числа опрошенных

Экономия на потреблении товаров и услуг представляет собой одну из основных стратегий адаптации населения к макроэкономическим шокам и такой тип поведения являлся самым распространенным среди всех адаптационных стратегий [28].

По рисунку 6 видно, что семьи гораздо реже экономили на медицинских услугах и приобретении лекарств (32 % общей выборки или 42 % от общей группы), а также на образовательных услугах (15 % от общей выборки или 20 % во все группе), что во многом связано с меньшей распространенностью указанных расходов в целом. Так же видно, что большие по размеру семьи чаще остальных экономили на развлечениях и образовании, в то время как семьи из одного-двух человек, среди которых существенную долю составляют семьи пенсионеров, показали самую высокую распространенность экономии на продуктах питания, оплате медицинских услуг и покупке лекарств.

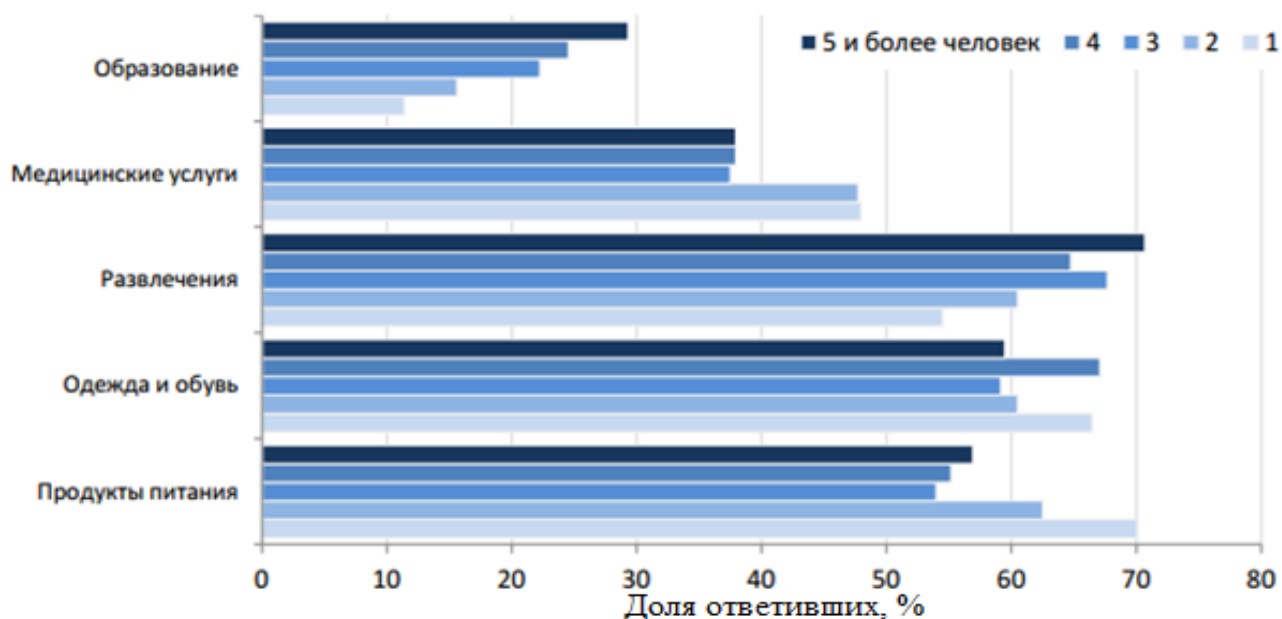


Рисунок 6 – Распространенность стратегии экономии за последние три месяца в зависимости от размера семьи (человек), % от положительно ответивших на вопрос в данной подгруппе

Распространенность экономии (смотреть на рисунке 7) на образовании, а также на одежде и обуви возрастает с увеличением числа несовершеннолетних детей в семье.

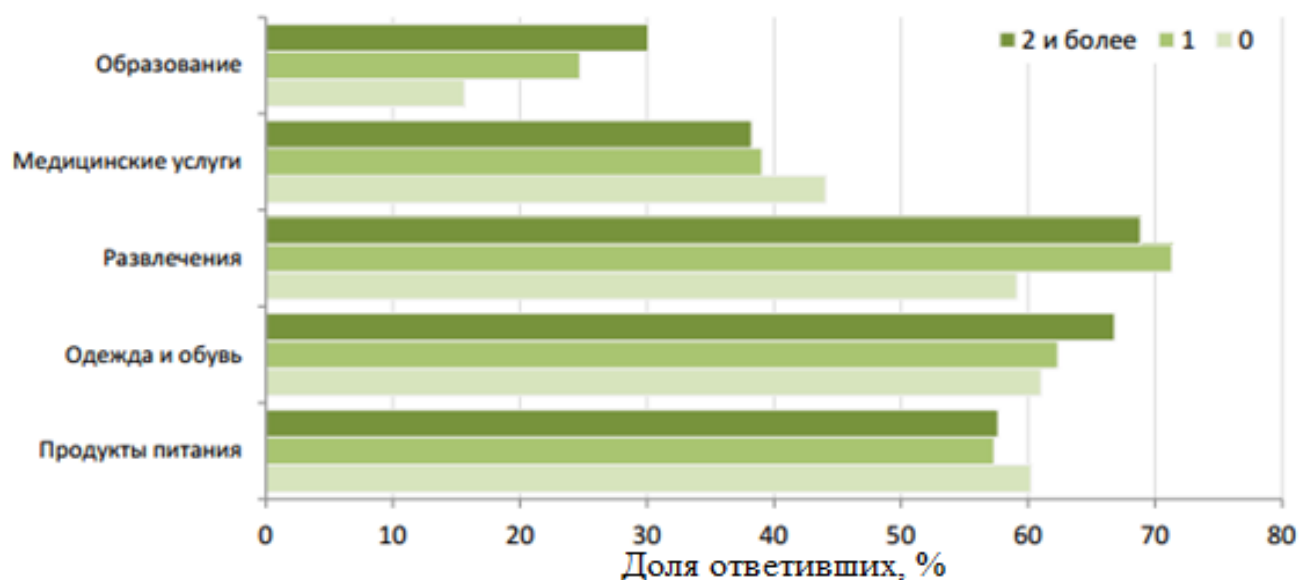


Рисунок 7 – Распространенность стратегии экономии в зависимости от количество несовершеннолетних детей в семье, % от положительно ответивших на вопроса в данной группе

Экономия и сокращение сбережений, одной из основных причин этих процессов, является невысокая заработная плата, а так же задержки по ее выплатам [34].

На рисунке 8 мы видим, что в целом по итогам первого квартала 2016 года реальные располагаемые денежные доходы российского населения сократились на 3,9 % по отношению к аналогичному периоду прошлого года, что на 1,6 п.п. превосходит спад, зафиксированный статистикой в первом квартале 2015 года. В то же время оперативные данные Росстата свидетельствуют о том, что глубина падения располагаемых доходов постепенно сокращалась на протяжении первого квартала текущего года: от - 5,5 % в январе до - 4,5 % в феврале и -1,8 % в марте по отношению к соответствующим месяцам прошлого года; в 2015 году мы наблюдали обратную ситуацию.

Тем не менее, несмотря на отмеченную позитивную динамику, март стал семнадцатым месяцем падения реальных доходов населения [32].

Начисленные заработные платы в среднем за январь-март 2016 года в реальном выражении приблизились вплотную к отметке в 100 % по отношению к показателям первого квартала 2015 года. В соответствии с данными Росстата, потери в реальных заработных платах за первые три месяца года составили - 0,5 %, причем, по переоцененным и вновь опубликованным в апреле показателям за начало года, Росстат фиксирует сокращение зарплат только в январе: на 3,6 % по отношению к январю 2015 года. Уже в феврале средние начисленные заработные платы в терминах реальной стоимости увеличились на 0,6 %, а в марте — на 1,6 % по отношению к прошлогодним показателям [32].

Наконец, реальные пенсии (см. рис. 8) по итогам первого квартала 2016 года потеряли 2,9 % своей стоимости по отношению к уровню января-марта 2015 года. При этом если в январе эта компонента доходов населения показала прирост в + 0,8 %, то февральский и мартовский показатели оказались близкими друг к другу и зафиксировали потери в 4,7 % и 4,3 % по отношению к тем же месяцам 2015 года соответственно.

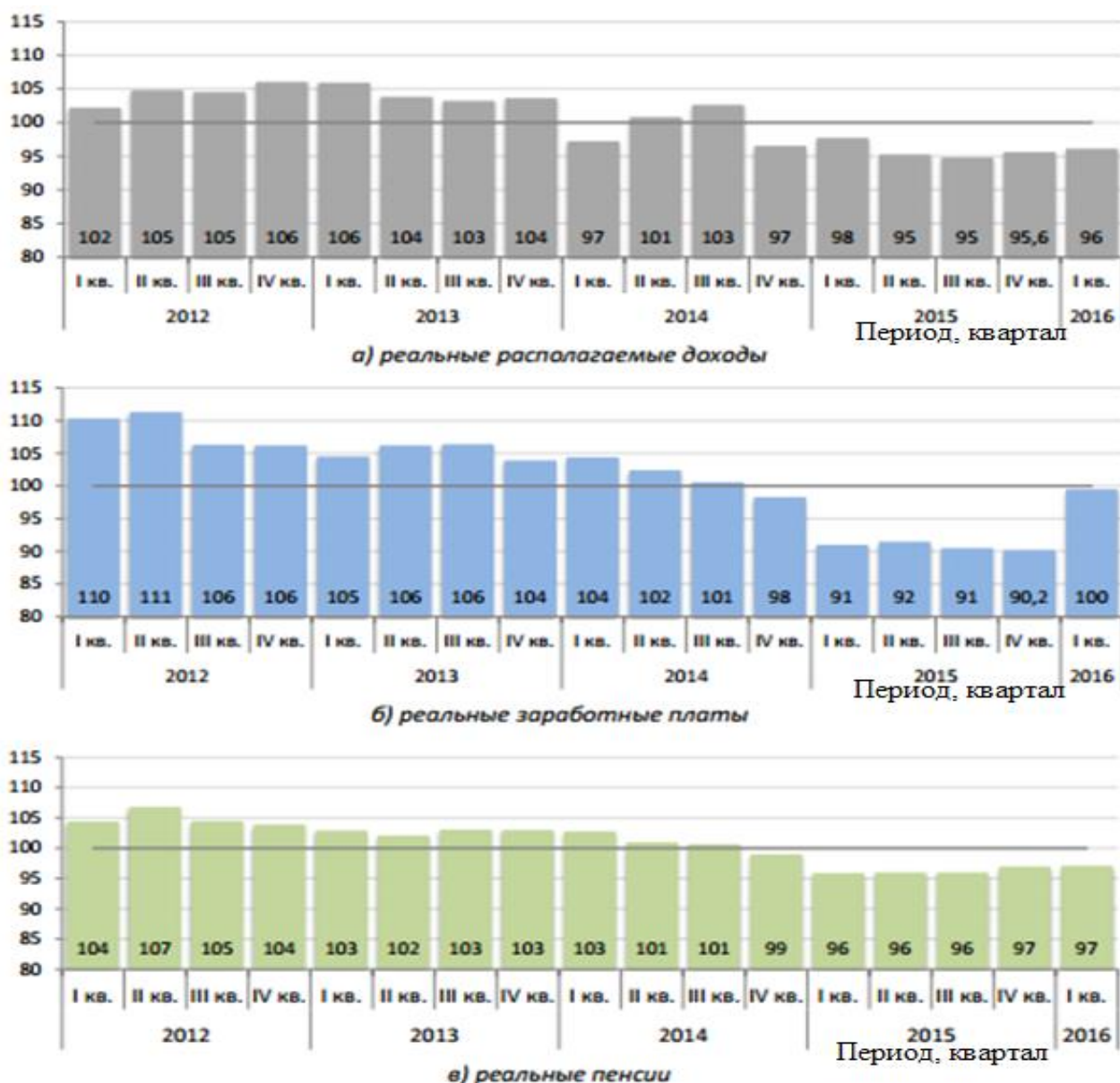


Рисунок 8 – Квартальная Динамика реальных доходов населения, заработанных плат и пенсий в 2012 – 2016 годах, в % к соответствующему периоду предыдущего года

По сведениям организаций на 1 апреля 2017 года суммарная задолженность по заработной плате (рисунок 9) по кругу наблюдаемых видов экономической деятельности составила 3635 млн рублей и по сравнению с 1 марта 2017г. увеличилась на 22 млн рублей (на 0,6 %).



Рисунок 9 – Динамика просроченной задолженности по заработной плате на первое число месяца, млн. рублей

Просроченная задолженность по заработной плате из-за отсутствия у организаций собственных средств на 1.04. 2017 г. составила 3609 млн рублей, или 99,3 % общей суммы просроченной задолженности. По сравнению с 1.03.2017 г. она увеличилась на 12 млн рублей (на 0,4 %) [32].

Задолженность из-за несвоевременного получения денежных средств из бюджетов всех уровней составила 26 млн.рублей и увеличилась по сравнению с 1.03.2017 г. на 10 млн рублей (на 60,9 %), в том числе задолженность из федерального бюджета составила 3 млн рублей и снизилась по сравнению с 1.03.2017 г. на 8 млн рублей (в 3,6 раза), бюджетов субъектов Российской Федерации составила 20 млн.рублей (увеличение на 19 млн рублей, или в 17 раз), местных бюджетов – 3 млн рублей (снижение на 1 млн рублей, или на 23,7 %).

Достаточно большой разрыв между средними заработанными платами в России среди регионов был всегда [33].

Но в последние годы 2014 - 2016 гг. тенденция к увеличению разрыва между показателями усилилась. В первую очередь это может быть связано с тем, что в стране экономический кризис и как следствие резко повысился курс иностранной валюты. Следовательно, снизился доход населения, проживающего в провинциальных областях. И на этом фоне увеличился уровень безработицы.

Средняя зарплата в России в 2016 году равна сумме в 36 000 рублей [31].

Статистику сравнения средних зарплат России по регионам можно посмотреть в приложении А.

Выводы по разделу один

В первой главе были рассмотрены такие вопросы как формирование и использование денежных доходов населения, проблемы рациональной дифференциации денежных доходов населения, макроэкономические диспропорции, обеспечивающие избыточную дифференциацию оплаты труда и низкую продуктивность российской экономики.

И были сделаны выводы о том, что за последние десять лет проблема неравенства доходов становится все более и более активной общественных дискуссий между экономистами. В России эта проблема особо актуальна, так как разрыв между богатыми и бедными вызывает значительные социальные напряжения.

Миллионы людей оказались за чертой бедности из-за безработицы, низкого социального обеспечения. Низкий уровень неравенства доходов населения имеет отрицательное влияние на развитие экономики, как и чрезмерное неравенство доходов, которое замедляет общественный прогресс и создает угрозу стабильности общества.

В то же время, среднедушевой доход населения всегда ниже, чем ВВП на душу населения. Так в 2015 году он составил 36 078,9 рублей в месяц и превышает прожиточный минимум в 3,8 раза. В 2016 году происходит значительное сокращение среднедушевого дохода населения и составляет 30 757,4 рублей на душу населения в месяц, и превысил прожиточный минимум в 3,1 раза.

Прожиточный минимум в 2016 году составляет 8 984 рублей в месяц.

2 МЕТОДЫ ОЦЕНКИ И АНАЛИЗА ДИФФЕРЕНЦИАЦИИ ДЕНЕЖНЫХ ДОХОДОВ НАСЕЛЕНИЯ

2.1 Показатели оценки дифференциации денежных доходов

На современном этапе развития экономики России проблемы уровня жизни населения и факторы, которые определяют его динамику, являются наиболее важными. От решения данных проблем зависит социально – экономическая стабильность в обществе.

Уровень жизни – это уровень материального благополучия, характеризующийся объемами реальных доходов на душу населения и соответствующим объемом потребления [1, с. 18].

Качество жизни является главной социальной категорией, характеризующая потребности человека и возможность удовлетворения их. При определении понятия « качество э жизни» большее внимание ориентируются на экономическую сторону, то есть материальную обеспеченность населения.

Человек страдает от низкого качества и испытывает удовлетворение от высокого качества жизни, независимо от сферы в работе, в бизнесе и в личной жизни. Следовательно, качество необходимо человеку постоянно. Человек сам стремится к улучшению качества жизни — получает образование, трудится на работе, стремится к продвижению по карьерной лестнице, прилагает все усилия на то, чтобы добиться признания в обществе.

К основным показателям качества жизни населения относят [1, с. 22-23]:

Доходы населения - денежные средства, полученные за счет оплаты труда работника, для удовлетворения своих потребностей и поддержания экономического, социального, физического и интеллектуального состояния.

По вещественной форме доходы подразделяются на денежные и натуральные.

Денежные доходы населения включают в себя поступления, в виде оплаты труда, пенсий, стипендий, пособий, доходов от собственности в виде процентов, дивидендов, ренты, сумм от продажи ценных бумаг.

Натуральные доходы — все поступления продукции, произведенной домашними хозяйствами для собственного потребления: продуктов земледелия, различных изделий, услуг и другой продукции в натуральной форме, которые были получены с садово-огородных участков, домашнего хозяйства, предназначенных для личного, семейного потребления (т. е. не имеющих товарной формы).

Основным показателем материальной обеспеченности населения является совокупный доход, который включает в себя все виды денежных доходов, а также стоимость натуральных поступлений, полученных от личного подсобного хозяйства и использованных на личное (домашнее) потребление. Помимо денежной составляющей совокупные доходы включают стоимость бесплатных услуг, которые получают за счет средств федерального и муниципального бюджетов. Это услуги здравоохранения, образования, дошкольного воспитания детей, дотации на жилье, транспорт, питание и т.п.

Мобильные доходы являются частью совокупного дохода. К мобильным доходам относят сбережения населения, но не учитывают бесплатные услуги из общественного фонда потребления. По величине и динамике мобильных доходов можно судить о происходящих изменениях в благосостоянии населения, а с привлечением другой информации – давать оценку невозможности приобретения товаров из-за их отсутствия («отложенный спрос»), и средств вследствие высоких доходов и др. Главным источником инвестиций для развития производства, реализации социальных и других программ являются сбережения населения. инвестиций для развития производства, реализации социальных и других программ.

Для того что бы оценить уровень и динамику доходов населения используют показатели номинального, реального и располагаемого дохода. Номинальным доходом называется общий объем денежных средств, полученные конкретными трудящимися лицами в определенный период времени. По номинальному доходу можно определить уровень прибыли работника без вычета налогов.

Располагаемым доходом является прибыль, которую можно использовать для личных сбережений и потреблений. Располагаемый доход будет ниже номинального, ведь из него вычитаются обязательные налоги и выплаты, то есть средства, которые направляются на сбережение и потребление. Для того чтобы измерить динамику располагаемой прибыли применяется параметр реальных располагаемых доходов, который считается с учетом индекса цен, тарифов и представляют собой реальную покупательскую способность номинального дохода [13, с. 136].

Реальным располагаемым доходом будет являться общий объем услуг и товаров, которые можно приобрести на имеющиеся денежные средства в течение определенного периода времени, а именно с учетом изменения уровня цены. Реальный располагаемый доход (РРД) можно рассчитать по следующей формуле (1) [11, с. 136]:

$$\text{РРД} = (\text{НД} - \text{НП}) \times \text{I}_{\text{псд}}, \quad (1)$$

где НД – номинальные доходы (руб.);

НП – налоги, обязательные платежи (руб.);

$\text{I}_{\text{псд}}$ – индекс покупательной способности денег (показатель, обратный индексу цен).

Одной из основных задач для человека – является максимизация уровня прибыли, что и будет основой для деятельности активного участника рынка, его стимулом и толчком к развитию. Высокий номинальный доход выгоден, как и человеку, так и государству.

В конечном итоге рост прибыли позволяет удовлетворить потребности всех сфер, в том числе и производственных, при этом охватывая все слои населения (в том числе малообеспеченные).

Используются два взаимосвязанных подхода к изучению проблемы распределения доходов. Различают функциональное распределение доходов

между факторами производства и личное распределение, с точки зрения их величины.

Функциональное распределение общественного дохода показывает, какая доля совокупного дохода страны направляется тому или иному фактору производства. Домохозяйства, которые предоставляют в распоряжение фирм экономические ресурсы, и получая за это вознаграждение в виде заработной платы, прибыли, процента и ренты. Эти четыре составляющие образуют в сумме личный доход домашних хозяйств. Общие доходы населения определяются как личные доходы с добавлением стоимости бесплатных или на льготных условиях предоставленных населению услуг за счет социальных фондов [24, с. 64].

Личное или персональное распределение доходов характеризует распределение всех доходов общества между различными доходными группами. Личное распределение доходов связано со способом, которым совокупный доход общества распределяется среди отдельных домохозяйств, семей. Личные располагаемые доходы - это общая сумма денежных доходов, которую их владельцы направляют на потребление и сбережение.

Дифференциация населения по уровню доходов представляет собой процесс неравномерного распределения материальных и нематериальных благ между экономическими субъектами, а так же в зависимости от их трудовой активности, уровня развития и характера взаимодействия бизнеса, социального положения, власти и общества в конкретном пространстве и в определенный момент времени.

Для определения характеристики уровня жизни населения вместе со сводными макроэкономическими показателями доходов и потребления, средними показателями бюджетных обследований и выборочных обследований доходов населения широко используются показатели дифференциации его материальной обеспеченности.

Показателями дифференциации материальной обеспеченности населения (дифференциации населения по уровню дохода) можно охарактеризовать их уровень жизни, среди показателей можно выделить [18]:

- распределение населения по уровню среднедушевых денежных доходов;
- коэффициент дифференциации доходов;
- индекс концентрации доходов (коэффициент Джини);
- модальный и медианный доход;
- кривая Лоренца;
- коэффициент бедности.

Ведущее место при изучении таких процессов отводится дифференциации населения по уровню дохода. К сожалению, статистика не располагает нужными данными по генеральной совокупности. Поэтому распределение населения страны по среднедушевому доходу (совокупному или денежному) основывается на выборочных обследованиях и данных о денежных доходах, полученных из баланса денежных доходов и расходов населения. Базой для изучения, которых служат данные бюджетной и массовой статистики и выборочных исследований доходов населения.

На основе вариационных рядов распределения домашних хозяйств рассчитываются показатели дифференциации доходов: по величине общего дохода и по величине дохода, приходящегося на одного члена домашнего хозяйства (на душу), а также рядов распределения обследованных членов домашних хозяйств по величине среднедушевого дохода.

Чаще всего изучается дифференциация двух последних совокупностей, а именно домашних хозяйств и исследуемых лиц по одному и тому же признаку — величине среднедушевого дохода [22].

Величину среднедушевых денежных доходов можно найти как отношение общей суммы денежных доходов населения за год (или текущий период) к среднегодовой численности наличного населения.

Широко используются в статистической практике децильный (либо по другим квантилям) коэффициент дифференциации доходов (K_d), измеряющий различия в материальном положении малообеспеченных и высокодоходных групп населения. Он исчисляется как отношение минимального дохода у 10 % наиболее

обеспеченных лиц к максимальному доходу у 10% наименее обеспеченных лиц. Находится по формуле (2) [11, с. 136-137]:

$$Kd = \frac{d1}{d9} \quad (2)$$

где $d1, d9$ – первый (нижний) и девятый (верхний) децили соответственно.

Нижний и верхний децили определялись аналогично медиане (см. формулу 6).

Коэффициент фондов (Кф), который так же является показателем дифференциации доходов, очень близок к децильному коэффициенту дифференциации доходов. С помощью коэффициента фондов измеряют отношение между суммарными (средними) значениями доходов 10 % наиболее обеспеченной и 10 % наименее обеспеченной части населения. И находится по формуле, формула (3) [11, с. 138]:

$$Kф = \frac{Ч10}{Ч1} \quad (3)$$

где $Ч10$ – наиболее обеспеченная часть населения;

$Ч1$ – менее обеспеченная часть населения.

Мировая и отечественная практика статистики доходов применяет также индекс концентрации доходов, более известный как коэффициент Джини.

Он измеряет, насколько фактическое распределение доходов по численно равным группам населения отличается от их равномерного распределения.

Статистическая мера равенства доходов колеблется от 0 до 1, означая при 0 – совершенное равенство доходов у всех групп населения, а при 1 — совершенное неравенство, когда весь доход принадлежит одному лицу. Коэффициент Джини (G) вычисляется по формуле (4) [11, с. 145]:

$$G = 1 - 2 \sum_{i=1}^k dx_i \cdot d_{yi}^H + \sum_{i=1}^k dx_i \cdot dy_i \quad (4)$$

где dx_i – доля i -й группы в общем объеме совокупности;

d_{yi} – доля i -й группы в общем объеме признака;

d_{yi}^H – накопленная доля i -й группы в общем объеме признака.

Медианный и модальный доходы являются важными характеристиками отклонений среднедушевого дохода от его среднего значения. Если величины медианного и модального дохода будут иметь значение ниже среднего уровня, то это означает, что преобладающая часть совокупности домашних хозяйств или обследованных лиц имеют доходы ниже их среднего значения, и наоборот.

Модальный доход это уровень дохода который наиболее часто встречается среди населения. Модальный (M_0) доход вычисляется по формуле (5) [24]:

$$M_0 = \frac{X_0 + i \cdot (p_2 - p_1)}{(p_2 - p_1) + (p_2 - p_2)} \quad (5)$$

где X_0 – нижняя граница моадльного интервала;

i – размер модального интервала;

$P_{1,2,3}$ – плотности распределения соответственно в интервале, предшествующем модальному, модальном, следующем за модальным.

Медианный доход (Me) – это показатель дохода, который находится в середине ранжированного ряда. И определяется по формуле (6) [11, с. 147]:

$$Me = X_{Me} + i_{Me} \cdot \frac{1/2 \cdot \sum_{i=1}^n f_i - S_{Me-1}}{f_{Me}} \quad (6)$$

где X_{Me} – нижняя граница медианного интервала;

i_{Me} – размер медианного интервала;

f_i – частота i -го интервала;

S_{Me-1} – кумулятивная частота интервала, предшествующего медианному интервалу;

f_{Me} - частота медианного интервала.

Анализ доходов населения, а именно их дифференциация может опираться на расчет накопленных частот и построение кривой Лоренца, которая устанавливает соответствие между численностью населения и объемом получаемого суммарного дохода.

Распределение общего объема денежных доходов по различным группам населения - показатель в процентах доли общего объема денежных доходов, которой обладает каждая из двадцати процентных (десяти процентных) групп населения. Этот показатель наглядно представил экономист Лоренц в виде кривой фактического распределения дохода (кривая Лоренца) [24, с. 63].

Нужно разбить все население страны на пять равных, по числу входящих в них домохозяйств, групп (по 20 %). Группы населения располагают по оси абсцисс, от малообеспеченных до самых богатых. Если все группы населения обладают равными доходами, то на 20% населения приходится 20 % доходов, на 40 % населения - 40% доходов и т.д [24, с. 64-65].

Абсолютное равенство представлено биссектрисой ОЕ, а абсолютное неравенство - кривой ОGE. Линия ОABCDE отражает фактическое распределение дохода. Чем ближе кривая Лоренца к линии абсолютного равенства, тем меньше неравенство в распределении доходов [24, с. 67].

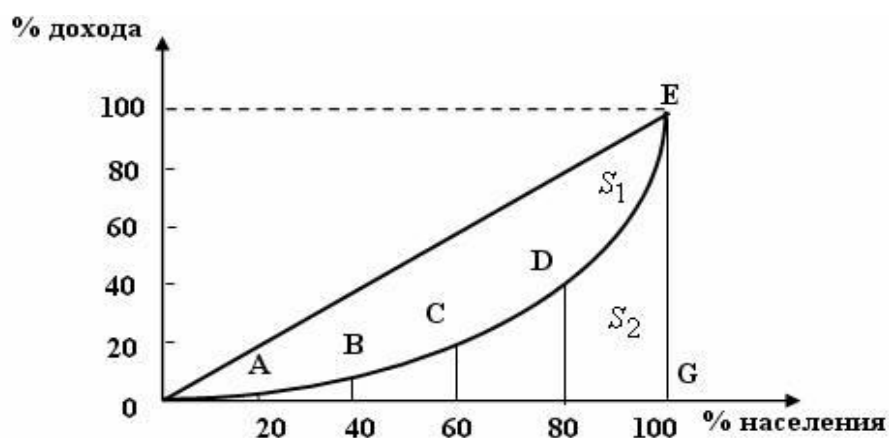


Рисунок 10 – Кривая Лоренца.

С проблемой неравенства близко связан вопрос о бедности населения. Для определения бедности разрабатываются минимальные стандарты уровня жизни -

это установленные в законодательном порядке нормативные показатели уровня жизни, обеспечивающие минимально необходимый уровень удовлетворения основных потребностей населения. Среди них наиболее важную роль играют "потребительская корзина", прожиточный минимум и минимальный потребительский бюджет [24, с. 70].

Потребительской корзиной называют определенный набор услуг и товаров, обеспечивающий полноценное проживание человека в течение года и удовлетворяющий его потребности на минимально допустимом уровне [32].

Пример потребительской корзины на 2017 год показан в таблице 4.

Таблица 4 – Потребительская корзина продуктов питания на 2017 год

Продукты	Гарантированный объем (количество)			В кг
	Трудоспособные	Пенсионеры	Дети	
Хлеб, мука, бобовые, крупы	126,5	98,2		77,6
Картошка	100,4	80		88,1
Др. овощи	114,6	98		112,5
Фрукты	60	45		118,1
Кондитерские	23,8	21,2		21,8
Мясо	58,6	54		44
Рыба	18,5	16		18,6
Молочные продукты	290,0	257,8		360,7
Яйца	210	200		201
Растительные жиры	11	10		5
Соль, специи, чай, и т.п.	4,9	4,2		3,5

Для статистических характеристик уровня жизни важно установление границ дохода, обеспечивающих минимально допустимый уровень, т.е. определение прожиточного минимума (стоимостная оценка минимального набора и структуры потребления, материальных благ для обеспечения жизнедеятельности человека). Прожиточный минимум позволяет установить границы бедности.

Таблица прожиточного минимума по Челябинской области на 3 года приведена в таблице 5. Устанавливается ежеквартально Постановлением Губернатора Челябинской области. Данные предоставляются по трем социально-демографическим группам и в расчете на душу населения [32].

Таблица 5 – Величина прожиточного минимума в Челябинской области
2013 – 2016 гг., ежеквартально, в расчете на душу населения

В рублях

За квартал, год	На душу населения	В том числе по основным социально – демографическим группам населения		
		Для трудоспособного населения	Для пенсионеров	Для детей
4 квартал 2016	8 984	9 616	7 459	9 158
3 квартал 2016	9 295	9 959	7 685	9 487
2 квартал 2016	9 538	10 184	7 857	9 881
1 квартал 2016	9 325	9 944	7 686	9 696
4 квартал 2015	9 038	9 661	7 466	943
3 квартал 2015	9 349	10 002	7 706	9 556
2 квартал 2015	9 765	10 437	8 057	10 001
1 квартал 2015	9 435	10 064	7 780	9 740
4 квартал 2014	7 944	8 511	6 599	8 018
3 квартал 2014	7 830	8 394	6 490	7 906
2 квартал 2014	8 014	8 574	6 616	8 190
1 квартал 2014	7 449	7 955	6 143	7 670
4 квартал 2013	6 936	7 424	5 742	7 054
3 квартал 2013	7 267	7 796	6 002	7 353
2 квартал 2013	7 355	7 851	6 047	7 460
1 квартал 2013	6 799	7 256	5 609	6 876

Самым широким из трех представленных определений является минимальный потребительский бюджет, который отражает расходы на приобретение набора потребительских товаров и услуг для удовлетворения основных физиологических и социальных потребностей человека.

Минимальный потребительский бюджет, в отличие от прожиточного минимума, характеризуется наиболее высокими нормами потребления и расширенным спектром платных услуг [30].

Все три показателя, а именно продовольственная корзина, прожиточный минимум и минимальный потребительский бюджет использует государство в качестве инструментов социальной политики.

С помощью этих показателей происходит оценка уровня жизни населения, эти цифры используются для определения одного из критериев малообеспеченности населения, который дает право на социальные выплаты и пособия.

Так же при помощи минимального потребительского бюджета должны определяться размеры минимальной заработной платы и минимальной пенсии по старости, однако, на практике этого, к сожалению, не происходит.

При определении величины минимума – используется необходимый ориентир для разработки мер по социальной защите населения. Но все же, надо помнить, что любой «минимум» отражает лишь минимально необходимые нормы потребления товаров и услуг, даже при расширенном виде не может являться стандартом для определения оптимального уровня жизни.

Реальной величиной конечного потребления является объем фактического потребления домашних хозяйств, который обеспечивается за счет реального дохода и за счет социальных трансфертов [16, с. 12].

Потребительские расходы населения и есть часть денежных затрат потраченных на покупку потребительских товаров и личных услуг текущего потребления. Большую половину всех расходов в бюджете домашних хозяйств составляют затраты на питание. Чем выше абсолютная величина затрат на питание в среднем на одного члена домашнего хозяйства, тем ниже уровень жизни данного домохозяйства, и наоборот.

Данные по фактическому конечному потреблению домашних хозяйств Российской Федерации приведены в приложении Б [31].

2.2 Анализ динамики региональной дифференциации доходов населения

В этом разделе приведен анализ изменений в социально-экономическом положении граждан, с помощью оперативной информации Росстата об уровне и структуре доходов населения, а также с использованием данных о потребительском и финансовом поведении населения.

Последние доступные данные о неравенстве доходов населения и их источники поступления публикуются в Росстате в квартальном режиме, поэтому сведения относятся к первым двум кварталам 2016 года [30].

В августе 2016 года среднедушевые доходы составили 30 912 рублей. Рассматривая в реальном выражении это 91,7 % от уровня доходов в августе 2015 года и 86,8 % от уровня августа позапрошлого года (рисунок 11). Исходя из этого можно сделать вывод о том что, третий летний месяц 2016 года стал двадцать вторым месяцем подряд, в котором происходит сокращение реальных доходов населения. В целом, с января по август 2016 года сокращение реальных денежных доходов граждан составило 5,8 % по отношению к аналогичному периоду 2015 года [30].

Как показывают данные Росстата, потери которые были у населения в реальных располагаемы доходах во II квартале 2016 года на 1,2 п.п. выше, чем во II квартале 2015 года. На рисунке 11 показано постепенное сокращение падения располагаемых доходов населения во втором квартале 2016 года: от -7,1 % в апреле до -6,2 % в мае и -4,8 % в июне по отношению к этим же месяцам 2015 года. Но в третьем квартале темы снижения реальных доходов населения изменилась и началась ускоряться: -7,3 % в июле и 8,3 в августе [31].

Средне начисленная заработанная плата в августе 2016 года была равна 34 095 рублей, в реальном выражении соответствует 99 % от уровня этого же месяца прошлого года и 90,1 % от августа 2014 года.

На рисунке 12 видно, что в первом полугодии 2016 гола темпы изменения реальной заработной платы колебались вокруг нулевой отметки, по отношению к показателям 2015 года. А вот уже к концу II квартала 2016 года эта компонента доходов показала восстановительную динамику - в июне и мае наблюдался прирост по отношению к показателям 2015 года. Но уже вначале третьего квартала 2016 года статистика снова зафиксировала сокращение реальной заработной платы (1,3 % в июле и 1 % в августе). По отношению к 2015 году в среднем за 2016 год заработанная плата в реальном выражении составила 99,7 %.

Так же на рисунке 12 можно проанализировать состояние пенсий в 2016 год. В августе этого года пенсия составила 12 373 рубля, что соответствует реальной стоимости 96,2 % от показателя 2015 года и 92,3 % августа 2014 г.

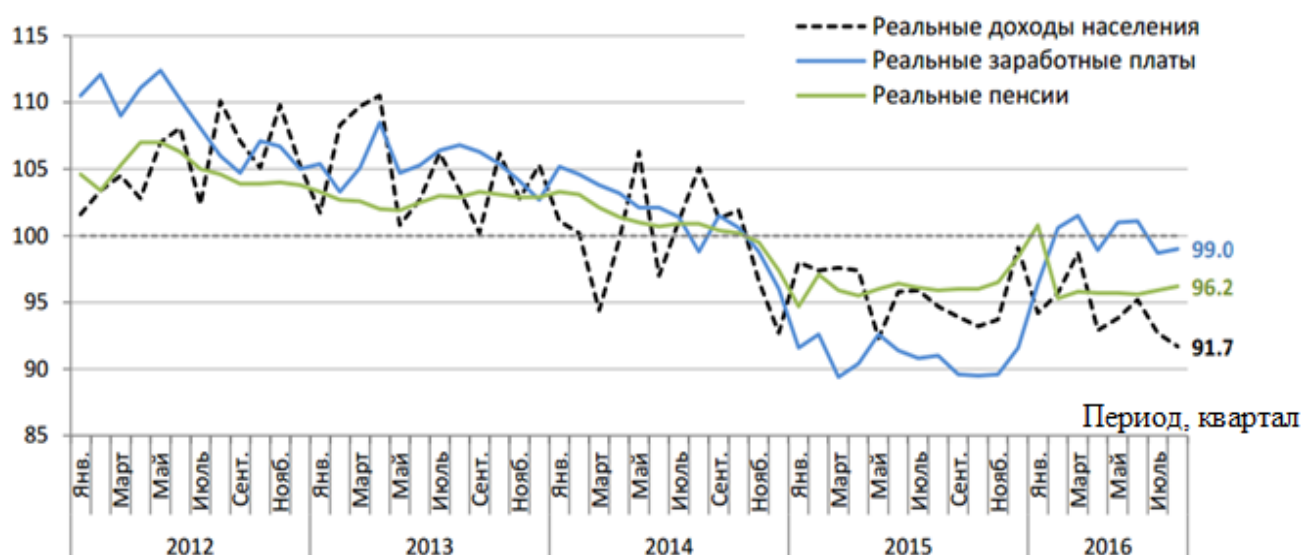


Рисунок 11 – Помесячная динамика реальных доходов населения, заработных плат и пенсий в 2012 – 2016 годах, в % к соответствующему месяцу предшествующего года

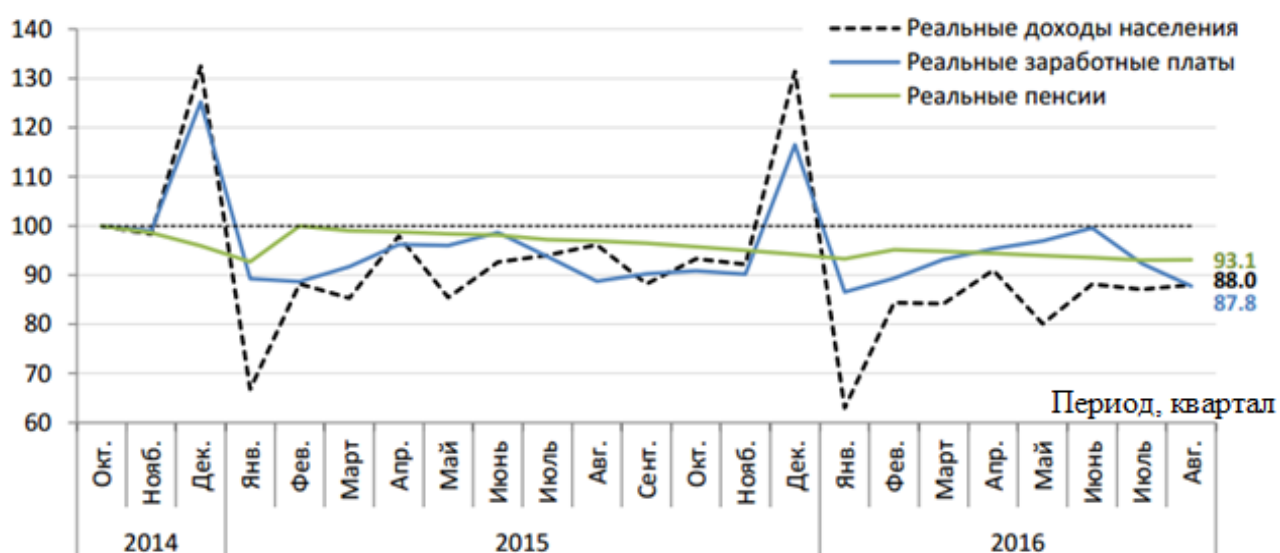


Рисунок 12 – Помесячная динамика реальных доходов населения, заработных плат и пенсий за период спада 2014 – 2016 годов, в % к показателю октября 2014 года (октябрь 2014 года = 100%)

В сравнении с октябрем 2014 года реальная пенсия сократилась на 6,9 %. За период с января по август 2016 года пенсия потеряла 3,7 % своей стоимости по отношению к этому же периоду 2015 года. В целом за 2016 год сокращение реальных размеров пенсии составило 4 %. Устойчивость этих показателей связана с тем, что изменение реальных пенсий в текущих условиях практически

полностью определяется соотношением потребительской инфляции и индексации пенсионных выплат. На фоне стабилизировавшейся в 2016 году инфляционной динамики отставание январской индексации от реальных темпов годовой инфляции создало обозначенное сокращение пенсия [31].

Из выше описанной динамики следует, что основными факторами сокращения располагаемых доходов населения за период с января по август 2016 года стало сокращение незарплатных доходов: поступлений от предпринимательской деятельности, доходов от собственности и социальных выплат.

По данным Росстата за I квартал 2016 года видно, что идет незначительное сокращение бедности в январе-марте этого года: доля бедных составила 15,7 %, что ниже уровня первого квартала 2015 года на 0,2 п.п., а численность бедных составила 22,7 млн человек, это на 200 тыс человек меньше показателей 2015 года. А по оценке уже с учетом новых территорий, доля населения доходы у которых ниже прожиточного минимума в I квартале 2016 года достигла 16 %, а численность населения составила 23,4 млн человек. Полугодовой показатель уровня бедности населения, по оценкам Росстата установился на уровне 14,6 %.

По предварительным данным за первое полугодие 2016 года коэффициент Джини составил 0,399, а это выше на 0,003 п.п. аналогичного показателя за 2015 год и на 0,007 п.п. выше показателя текущего года. Незначительные изменения произошли по квинтильным группам в распределении общего объема денежных доходов населения [30].

Более заметно изменилась доля 20 % наиболее обеспеченных граждан – с января по июнь 2016 года доходы были равны 45,9 % от общего объема, в то время как в этот же период 2015 года они были равны 45,7 %, что ниже на 0,2 п.п.. Доля доходов 20 % наименее обеспеченных незначительно сократилась на 0,1 п.п. с 5,7 % до 5,6 %. Вырос коэффициент фондов на 0,3 п.п. и составил 14,1 раз.

Стоит отметить, что показатели неравенства доходов подвержены сезонным колебаниям и могут показывать более заметные изменения по итогам всего года,

когда распределение учтет все квартальные и годовые премии, и колебания в оплате труда [23, с. 15].

По таблице 6 мы видим, что в структуре денежных доходов во II квартале 2016 года в сравнении с аналогичным периодом 2015 года не произошло значительных изменений. Существенно изменилась доля поступлений от социальных выплат: во втором квартале 2016 года она составила 19,2 % , что на 0,4 п.п. выше уровня 2015 года. Доля доходов в 2016 года находится с исторически максимальных показателей. Доходы от предпринимательской деятельности находятся в противоположной ситуации, они достигли минимума за весь период постсоветского развития, их доля сократилась с 7,1 % до 6,8 % в 2015 и 2016 году соответственно.

Таблица 6 – Структура денежных доходов населения по источникам поступления
В процентах

Период	Доходы от предпринимательской деятельности	Оплата труда, включая скрытую	Социальные выплаты	Доходы от собственности	Другие доходы
1 квартал 2014	8,4	67,8	16,8	5,0	2,0
2 квартал 2014	7,6	66,4	18,6	5,4	2,0
3 квартал 2014	8,3	66,1	18,2	5,4	2,0
4 квартал 2014	9,1	63,6	18,2	7,1	2,0
Год 2015	8,4	65,8	18,0	5,8	2,0
1 квартал 2015	7,9	66,4	18,0	5,7	2,0
2 квартал 2015	7,1	65,8	18,8	6,3	2,0
3 квартал 2015	7,6	65,3	18,4	6,7	2,0
4 квартал 2015	6,9	66,5	17,4	7,2	2,0
Год 2015	7,3	65,9	18,2	6,6	2,0
1 квартал 2016	7,4	64,5	19,4	6,7	2,0
2 квартал 2016	6,8	65,6	19,2	6,4	2,0

На рисунке 13 показано общее количество суммарной просроченной задолженности по заработной плате на начало августа 2016 составил 3 666 млн. рублей, что в номинальном выражении по сравнению с началом июля 2016 года сократился на 3,6 %, а по сравнению с началом августа 2012 года возрос в 1,7 раз. В ценах на начала 2012 года задолженность по заработной плате, зафиксированная статистикой на начало августа 2016 года превышает объем

задолженности за тот же месяц 2012 года на 19 %, 2013 года – 9 %, 2014 года – на 29 %, но уступает задолженности 2015 года на 2,6 %.



Рисунок 13 – Динамика численности работников с задолженностью по заработной плате и совокупной просроченной задолженности по заработной плате на начало месяца в терминах реальной стоимости в ценах января 2012 года

На рисунке 14 показана структура использования денежных доходов населением. Затраты на покупку товаров и услуг в июле и в августе 2016 года оказались в промежутке между докризисными (2013 года) и кризисными (2015 года) показателями.

В среднем во II квартале 2016 года на приобретение товаров и услуг было направлено 69,1 % доходов (в 2013 году – 70,9 %), в июле – 70,4 % (в 2013 году – 72 %), в августе 72,5 % (в 2013 году – 74,3 %).

Сезонный пик потребления, обусловленный во втором квартале года длинными майскими праздниками, в текущем году оказался менее выраженным, чем в докризисный период. Это может говорить о том, что население остается в рамках стратегии экономии даже в праздничные дни [31].

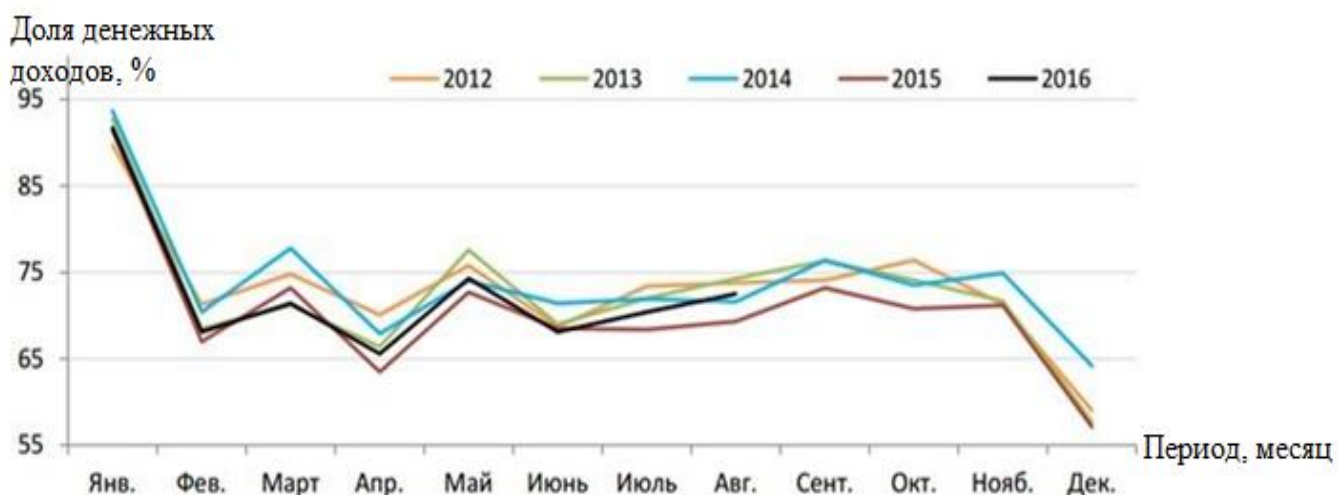


Рисунок 14 – Доля денежных доходов, потраченных на покупку товаров и услуг, без учета платежей с банковских карт за рубежом, в % от общего объема денежных доходов

На рисунке 15 показана доля денежных доходов, которая направлена на сбережения, по итогам за период с января по август 2016 года сложилась на уровне 10,3 % от совокупного объема денежных доходов населения. На сбережения в июле 2016 года были направлены 8,8 % денежных доходов, что на 2,2 п.п. больше чем в 2013 году.

Сохраняющаяся высокая норма сбережений говорит о том, что население продолжает формировать «подушку безопасности» в условиях длительного спада реальных доходов. За ростом сбережений стоит высокая дифференциация по доходам [32].

На протяжении восьми месяцев 2016 года доля денежных доходов, которые направлены на покупку валюты колеблется незначительно и составляет в среднем 3,9 %, что ниже показателей в 2014 и 2015 годов. Из этого следует то, что население перешло к стратегии формирования рублевых сбережений.

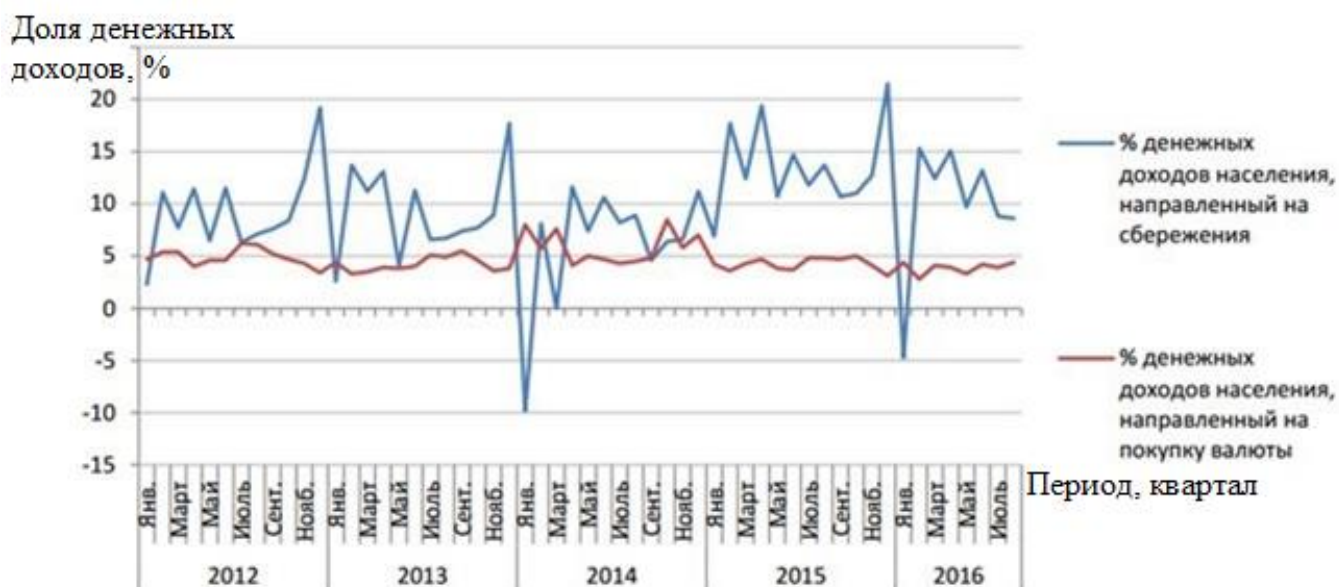


Рисунок 15 – Динамика доли денежных доходов населения, направленных на сбережения и покупку валюты, в % от общих денежных доходов

На рисунке 16 приведена бедность, оцениваемая по субъективной оценке материального положения (плохое материальное положение или очень плохое), в июле месяце существенно не изменилась, в сравнении с предыдущими месяцами чаще всего в группы риска попадают пенсионеры, и население без высшего образования. Люди, проживающие в городах чаще, чем проживающие люди в сельской местности, сообщают о том, что их материальное положение является плохим или очень плохим. Доля пенсионеров и населения без высшего образования, которые считают свое материальное положение плохим и очень плохим остается высокой: в июле 2016 года среди пенсионеров 27 % и 25 % среди населения без высшего образования, а в июне данные были 31 % и 26-27 % соответственно.

Наблюдается рост доли занятого населения в бюджетной сфере с мая по июль 2016 года, которые негативно оценивают свое материальное положение: с 19 % до 23 %.

В публичном пространстве в середине 2016 года появилось предложение по снижению в России ставок отчисления в фонды социального страхования и повышение НДС.

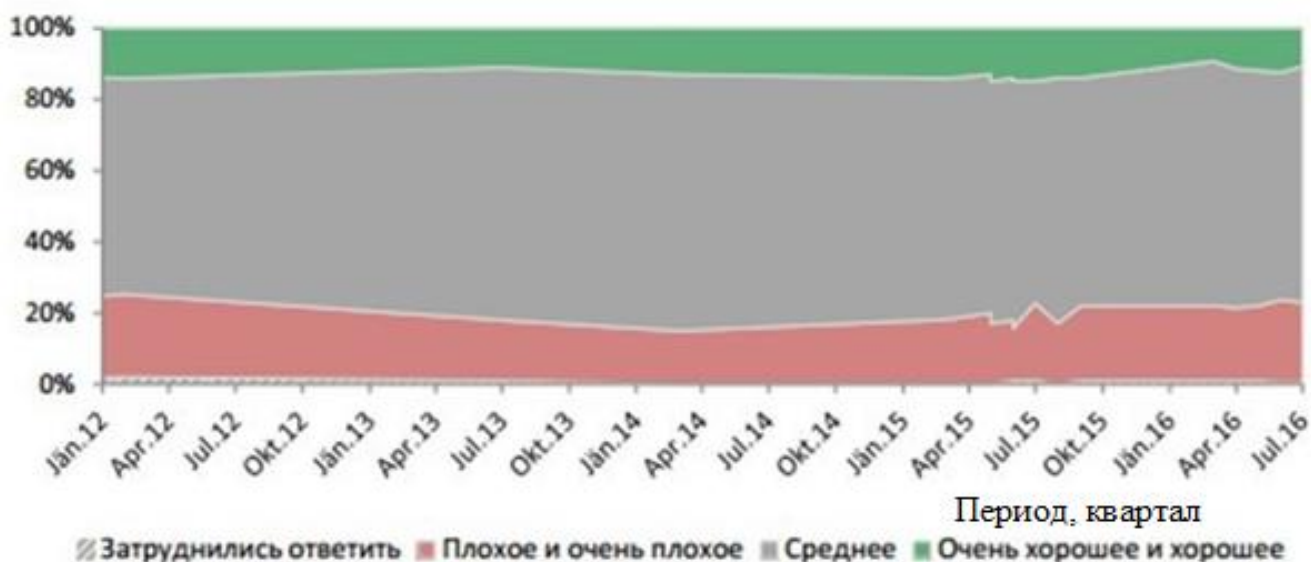


Рисунок 16 – Динамика показателя субъективной оценки материального положения семьи

Данный налоговый маневр восходит к концепции, так называемой фискальной девальвации, которую предлагали использовать в странах Южной Европы в качестве инструмента улучшения торгового баланса, при условии когда возможности валютной девальвации в рамках единого европейского рынка ограничены. Считалось, что снижение ставок страховых взносов сократит издержки на труд, продукция экспортеров, которые не платят НДС, будет более конкурентоспособной, следовательно, создадутся предпосылки роста экспорта. Объем импорта, который облагается НДС, будет ограничен.

В чистом виде фискальная девальвация за последние 10 лет нигде не была реализована, лишь в некоторых странах были использованы отдельные элементы. Российские экономические ведомства в поисках средства, которое сможет запустить рост экономики, решили применить методы, разработанные для южноевропейских стран [34].

При этом основной целью фискальной девальвации в таких странах является улучшение торгового баланса, когда для России в настоящее время это не актуально, потому что мы имеем положительное сальдо как торгового, так и платежного баланса в целом.

Информация, которая просачивается в средствах массовой информации, декларируемыми целями маневра является запуск экономического роста на основе повышения конкурентоспособности российской продукции, на внешних рынках, вывод заработной платы из тени, что в будущем позволит снизить налоги и улучшить условия конкуренции для белого бизнеса. Для того что бы проведение фискальной девальвации содействовало достижению целей, нужно что бы экономика страны и ее институциональное устройство соответствовало следующим условиям [34]:

- Высокой себестоимостью продукции лимитируется объем экспорта (а не ее качественный характеристики);

- В достаточной степени диверсифицированная структура экспорта, проведение фискальной девальвации не усилит концентрации экспорта на узкой группе товаров и услуг;

- Низкая или нулевая инфляция, усиление которой связано с ростом НДС может благоприятно сказаться на инвестиционной активности, и не создаст существенных социально-экономических рисков;

- Слабая зависимость динамики потребительских цен и заработной платы, которая препятствует переносу повышения инфляции в рост заработанных плати тем самым сглаживает эффект от снижения страховых взносов;

- Наличие свободных трудовых ресурсов и незагруженных производственных мощностей;

- Конкурентные рынки и низкий уровень монополизации, обеспечивающие гибкое изменение цен под воздействием издержек, спроса и направление инвестиций в бизнес, в результате налогового маневра которых повысится рентабельность;

- Относительно невысокая доля госсектора в экономике, так как в противном случае большая часть потенциального эффекта от фискальной девальвации может свестись к перекладыванию из одного бюджетного кармана в другой;

– Хороший инвестиционный климат, который способствует снижению себестоимости и росту прибыли ее трансформации в инвестиции, и притоку внешних долгосрочных инвестиций в реальный сектор экономики.

Рассмотрим возможность достижения декларируемых целей налогового маневра, а также его возможные последствия и риски [35].

Повышение конкурентоспособности российского экспорта, за счет снижения себестоимости и расширением возможностей ценовой конкуренции.

Почти 60% российского экспорта приходится на углеводороды и лимитируется неценовыми факторами. Особенно в 2014-2015 гг., после девальвации, когда себестоимость в долларовом выражении снизилась вдвое. Даже такое снижение не повлекло за собой роста экономики и экспорта нефти и газа. Следовательно снижение затрат экспортеров приведет к росту их прибыли, которую государство постарается в той или иной мере изъять через соответствующие налоги или пошлины. В некотором выигрыше могут остаться производители экспортируемой сельскохозяйственной продукции.

Увеличение источников внутренних инвестиций, как движение экономического роста. Снижение ставок страховых взносов создаст предпосылки для сокращения издержек, следовательно, повышение прибыли и инвестирование ее в российскую экономику [36].

Из-за отсутствия средств и прибыли у бизнеса инвестиции не растут уже несколько лет. Объем накоплений за декабрь 2016 года на банковских депозитах бизнеса – 11,5 трлн руб., населения – 24,3 трлн руб. в 2015 и 2016 годах прибыль росла, а инвестиции сокращались. Выводу зарплат из тени будет способствовать снижение страховых взносов.

Это предположение применительно к российской действительности чрезмерно оптимистично. Опыт изменения тарифов страховых взносов за 2001-2012 гг. – сокращение с 35,6 % до 26 % (2005 г.), увеличение с 26 % до 34 % (2011 г.), затем снова сокращение в 2012 г. до 30 % показал, что их влияние на обеление зарплат и экономический рост отсутствует. Объяснением этому является то, что у бизнеса

имеется множество безрисковых схем налоговой оптимизации. Несмотря на то что за последние годы эти схемы подорожали, например комиссия за обналичку выросла с 3–5 % до 13–18 %, это все равно практически в 2 раза меньше, чем расходы на НДФЛ и страховые взносы, даже при предлагаемом снижении тарифов страховых взносов до 21–22 % (это еще без обсуждаемого увеличения НДФЛ) [23].

Работников не сильно смущает заработанная плата в конверте. Размер страховой пенсии слабо зависит от заработной платы, получение остальных социальных выплат и государственных услуг вообще не связано с уплатой налогов и страховых взносов, а контроль соответствия расходов легальным доходам отсутствует.

Серьезных стимулов к выведению зарплаты из тени не появится до тех пор, пока не будут реализованы меры, с одной стороны, повышающие риски бизнеса при использовании зарплатных схем и, соответственно, их стоимость до уровня, соотносимого с затратами на уплату НДФЛ и страховых взносов, и, с другой стороны, создающие серьезную заинтересованность работников в получении белой заработной платы.

Возможные последствия и риски [24]:

1) Увеличение инфляции. Рост НДС на 3–4 % в условиях российских рынков с невысоким уровнем конкуренции может дополнительно увеличить инфляцию на 2–2,5 % и за этим повлечь за собой рост бедности, что очень критично, так как численность бедных увеличилась с 15,4 млн в 2012 году до 20,3 млн человек в 2016 году.

Следовательно, необходима программа социальной поддержки, соответствующее увеличение бюджетных расходов; рост цен на импортные товары при высокой зависимости от импорта, в частности в важных сегментах, как лекарство.

2) Влияние на экономический рост. Снижение реальных доходов населения еще больше уменьшит платежеспособный спрос, и, следовательно, будет

отрицательно влиять на экономический рост, ради которого предполагается фискальная девальвация (по оценке Аналитического центра при правительстве, уменьшение потребления домохозяйств в 2015 г. было основным фактором снижения ВВП).

Радикальное изменение налоговой системы еще сильнее повысит неопределенность и риски, и не будет способствовать укреплению доверия, следовательно и экономическому росту.

В данный период времени на российских рынках сложилась равновесная система цен. Предполагаемый маневр внесет серьезные изменения в это равновесие и в планируемые на ближайшее время бизнес-проекты, начало реализации, которых до прояснения ситуации бизнес будет вынужден отложить. Так же фискальная девальвация, которая создает определенные преимущества для экспортеров, может усугубить зависимость российской экономики от углеводородного экспорта.

3) Последствия для системы социального страхования. Зависимость фондов социального страхования от трансфертов федерального бюджета и ее рост, ведет к ликвидации системы пенсионного и социального страхования.

По сути, это отказ от положений Стратегии пенсионной реформы, утвержденной правительством в 2012 г. и предусматривающей снижение указанной зависимости на основе усиления страховых основ пенсионной системы. Переход преимущественно на советскую модель финансирования пенсий из федерального бюджета по остаточному принципу.

4) Влияние на бюджетную систему и отдельные экономические субъекты. Если полагаться на данные в средствах массовой информации предоставленных расчетов Минэкономки, то анализ показывает снижение страховых взносов до 21 % и повышение НДС до 21 % практически обеспечивает нейтральность маневра для консолидированного бюджета. Выпадающие доходы по страховым взносам составляют около 1,45 трлн руб., дополнительные доходы от НДС – около 0,84 трлн руб., разница практически компенсируется сокращением

расходов на страховые взносы организаций бюджетной сферы (образование, здравоохранение, госсектор) – около 0,44 трлн руб. – и ростом налога на прибыль – 0,05 трлн руб., сальдо – минус 0,1 трлн руб. К тому же бюджет может в будущем сэкономить на дотациях сельскому хозяйству, получающему, по оценке Минэкономики, наибольший эффект от фискальной девальвации.

Но необходимо учитывать, что влияние налогового маневра на различные экономические субъекты будет значительно различаться в зависимости от их специфических особенностей: экспортеры, импортеры, работа на внутреннем рынке, использование специальных налоговых режимов, структура себестоимости, уровень рентабельности, наличие рабочих мест, за которые уплачиваются повышенные страховые взносы на финансирование досрочных страховых пенсий и по страхованию от несчастных случаев и профзаболеваний и др. Ответственное обсуждение целесообразности предлагаемого размена страховых взносов на НДС требует детальной оценки последствий для каждого типа субъектов экономической деятельности [22, с.123].

Применение фискальной девальвации для решения проблем российской экономики напоминает попытку простыми средствами, предназначенными для пациента с другой симптоматикой, лечить сложную и запущенную болезнь. Шансы на основе налоговых маневров запустить экономический рост призрачны, а риски и негативные последствия весьма вероятны и понятны: рост бедности, дополнительная неопределенность для бизнеса, ухудшение экспорта, деградация системы социального страхования.

Даже если фискальная девальвация сможет дать эффект в части стимулирования экономического роста в отдельных отраслях и предприятиях, то это, подобно действию обезболивающего, будет лишь краткосрочное облегчение, так как налоговыми маневрами не устранить первопричины, сдерживающие рост экономики, большая часть которых определяется не экономическими факторами.

В связи с этим можно процитировать одного из авторов теоретического обоснования концепции фискальной девальвации Олега Ицкохи, профессора

экономики и международных отношений Принстонского университета: «Если не проводить структурных реформ в экономике, со временем конкурентоспособность товаров опять снизится и в следующий раз фискальная девальвация уже просто не сможет помочь» [29, с. 117].

2.3 Анализ динамики доходов и уровня жизни населения в Челябинской области

Одним из основных условий развития реального сектора экономики является расширение внутреннего рынка, а он во многом зависит от платежеспособного спроса населения и обусловлено это ростом денежных доходов населения.

Денежные доходы населения Челябинской области в январе-октябре 2016 года сложились в сумме 786,5 млрд рублей, данные приведены на рисунке 17. Среднедушевые денежные доходы составили 22 467,2 рубля.



Рисунок 17 – Денежные доходы населения (помесячная информация), рублей

По итогам социально-экономического развития Челябинской области за январь 2017 года денежные доходы населения (смотреть рисунок 18) составили сумму 68,0 млрд рублей. Среднедушевые денежные доходы составили 19 410,1 рубля за январь 2017 года, что выше на 1 376 рубля за аналогичный период 2016 года.

Подробная информация о среднедушевых денежных доходах и реально располагаемых доходах населения Челябинской области приведена в приложении В.

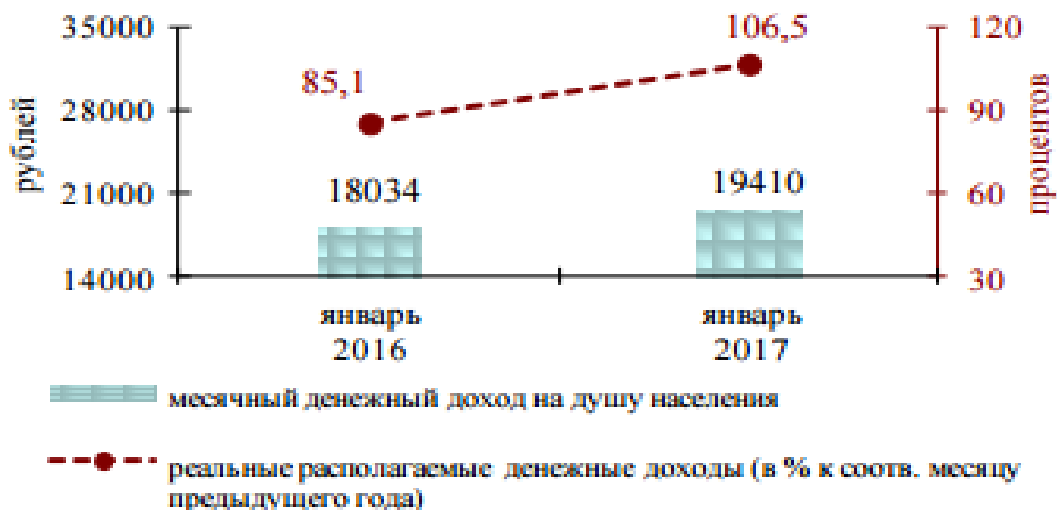


Рисунок – 18 денежные доходы населения в 2016-2017 гг.

Денежные расходы населения Челябинской области в сравнении с аналогичным периодом 2015 года снизились на 7 % и составили 745,9 млрд рублей [30].

В январе 2017 года денежные расходы населения Челябинской области в сравнении с 2016 годом составили 66,5 млрд. рублей, и увеличились на 6,3 %, а превышение денежных доходов над расходами равно 0,2 млрд рублей. Динамика реально располагаемых денежных доходов приведена в приложении Г.

По структуре использования денежных доходов населения Челябинской области в 2016 году можно увидеть, что доля потребительских расходов составила 68,8 %, в том числе доля денежных расходов на покупку товаров – в январе 2017 года эта цифра равна 55,4 %, на оплату услуг – 17,3 % , на товары (услуги) с использованием банковских карт за рубежом – 1,2 %. Данные приведены в таблице 7.

В 2016 году по отношению к январю-октябрю 2015 года увеличились: покупка скота и птицы – на 51,1 %; деньги, отосланные по переводам – на 33,7 %; покупка валюты – 3,4 %. Сократилось: изменение задолженности по кредитам –

на 67,7 %; расходы на покупку недвижимости – на 62,6 %; прирост сбережений во вкладах и ценных бумагах – на 25,5 %; средства на счетах физических лиц – предпринимателей – на 15,3 %.

Таблица 7 – Структура потребительских расходов домашних хозяйств Челябинской области (по данным выборочного обследования бюджетов домашних хозяйств)

Показатель	В процентах к итогу									
	2007	2008	2009	2010	2011	2012	2013	2014	2015	2016
Потребительские расходы, всего	100	100	100	100	100	100	100	100	100	100
В том числе:										
Расходы на покупку продуктов для домашнего хозяйства	28,2	25,7	25,7	29,6	27,7	28,6	25,7	26,0	27,3	29,1
Питание вне дома	1,6	4,9	2,2	3,2	2,1	3,1	2,9	3,1	3,2	3,7
Расходы на покупку алкогольных напитков	1,3	1,8	1,6	1,8	1,6	1,5	1,3	1,3	1,4	1,4
Расходы на покупку непродовольственных товаров	43,8	44,1	44,8	37,9	39,7	38,5	44,6	44,2	41,3	37,1
Расходы на оплату услуг	25,1	23,5	25,7	27,5	28,9	28,3	25,5	25,4	26,8	28,7

На рисунке 19 показана среднемесячная начисленная заработная плата работников по полному кругу организаций в январе-октябре 2016 года сложилась в размере 31 270,1 рубля, это 106,4 % к январю-октябрю 2015 года.

Реальная величина заработной платы, которая скорректирована на инфляцию составила 99,3 %.



Рисунок 19 – Средняя заработанная плата работников (помесячная информация)

В январе 2017 года среднемесячная начисленная заработанная плата работников Челябинской области по все организациям составила 29 265,6 рублей, что составляет к январю 2016 года 105,9 %.

Так же скорректированная на инфляцию реальная величина заработной платы, которая составила в 2016 году 101,7 %. Рисунок 20.



Рисунок 20 – Средняя заработная плата работников

По видам экономической деятельности заработанная плата росла наибольшими темпами, а именно: рыболовство, рыбоводство – 154,2 %; добыча полезных ископаемых – 111,1 %; обрабатывающие производства – 107,2 %; предоставление прочих коммунальных, социальных и персональных услуг – 116,2 %; транспорт и связь – 108,4 %; финансовая деятельность – 107 %; здравоохранение и предоставление социальных услуг и образование – 106,8 %.

В средних и крупных организациях Челябинской области среднемесячная начисленная заработная плата работников в январе 2017 года составила 32 177,7 рубля (106,3 % к январю 2016 года).

Одним из важных показателем оценки уровня жизни населения является величина прожиточного минимума. Прожиточный минимум предназначен для разработки и реализации социальных программ, для создания необходимой государственной социальной помощи малоимущему населению.

Величина прожиточного минимума в Челябинской области в расчете на душу населения (смотреть рисунок 8) в IV квартале 2016 года составила 9 295 рублей в месяц, в сравнении с III кварталом 2016 года она снизилась на 0,4 %, в денежном выражении составляла 8 984 рубля.

Таблица 8 – Величина прожиточного минимума в IV квартале 2016 года в расчете на душу населения

Показатель	Все население	В том числе по основным социально-демографическим группам населения:		
		Трудоспособное население	Пенсионеры	Дети
Величина прожиточного минимума	8 984	9 616	7 459	9 158
Стоимость потребительской корзины	8 391	8 562	7 459	9 158
Из нее минимальный набор: Продуктов питания	4 118	4 202	3 661	4 495
Непродовольственных товаров	2 039	2 081	1 813	2 225
Услуг	2 234	2 279	1 985	2 438
Расходы по обязательным платежам и сборам	593	1 054	-	-

По сравнению с III кварталом 2016 года величина прожиточного минимума в расчете на душу населения снизилась на 3,3 %, для трудоспособного населения - 3,4 %, для пенсионеров – на 2,9 %, для детей - на 3,5 %. При этом стоимость продуктов питания потребительской корзины снизилась на 2,1 %, непродовольственных товаров - на 4,1 %, стоимость услуг - на 4,7 %.

Анализ динамики среднедушевых денежных доходов населения Челябинской области показывает, что в 2010-2015 гг. произошли существенные изменения в их распределении (см. табл. 9). Эти изменения носят разнонаправленный характер. С одной стороны, значительно снизилась доля населения, имеющая среднедушевые денежные доходы меньше 15 тысяч рублей (с 58 % в 2010 году до 34,9 % в 2015 году). С другой стороны, практически неизменной в течение 5 лет остается доля населения, имеющего доход в пределах 25-30 тысяч рублей. И наконец, существующее статистическое распределение не позволяет проанализировать группу с доходами выше 30 тысяч рублей, в которую, как

правило, входят группы населения, имеющие доходы в основном от собственности. Анализ этой группы населения по данным налоговых органов выявляет тенденции самой сильной дифференциации доходов [27].

Таблица 9 – Распределение населения Челябинской области по величине среднедушевых денежных доходов 2010-2015 гг.

В процентах

Наименование	2011	2012	2013	2014	2015	2016
Все население в том числе со среднедушевыми доходами в месяц, руб;	100	100	100	100	100	100
до 3500	4	2,8	2,4	1,4	1	0,5
3500,1 - 5000,0	6,2	5	4,3	3,1	2,4	1,6
5000,1-7000,0	10,5	9,1	8,2	6,5	5,5	4,3
7000,1-10000,0	16,2	15	14	12,2	11,1	9,7
10000,1-15000,0	21,6	21,4	20,8	20,1	19,5	18,8
15000,1-25000,0	23,2	24,9	25,6	27,4	28,1	29,5
25000,1-30000,0	9,6	11	7,1	8,1	8,7	9,5
свыше 30000,0	8,7	10,8	17,6	21,2	23,7	26,1

В то же время известно, что «нормальное неравенство проявляет себя как позитивный фактор, а избыточное – как негативный» [3, с.195-210]. Так, по данным А. Ю. Шевякова, при снижении избыточного неравенства на 1 %, темп экономического роста повышается примерно на 5%, а темп роста инвестиций - на 6,2% [1, с. 304-331]. По данным Т. Персона и Г. Табеллини, «неравенство негативно коррелирует с ростом»[4], а увеличение доходов 20 % наиболее богатых слоев общества на 0,07 пункта снижает среднегодовые темпы роста экономики на 0,5 пункта. Ф. Ларрэн и Р. Вергар на материале анализа показателей 45 стран установили, что каждым 10 процентным пунктам увеличения неравенства в распределении доходов (доход высшего квинтиля относительно дохода низшего квинтиля) соответствует 0,9 % падения производства на душу населения.

Они сделали выводы о том, что «неравенство тормозит процесс экономического роста», «между неравенством и экономическим ростом существует негативная корреляция» [5].

Для оценки дифференциации населения Челябинской области по уровню среднедушевых денежных доходов были найдены (смотреть таблицу 10) такие статистические характеристики, как: средний размер дохода всего населения, модальный доход, медианный доход, децильный коэффициент дифференциации доходов.

Таблица 10 – Расчетные данные для анализа распределения населения Челябинской области по величине среднедушевых денежных доходов

Рублей в месяц

Год	2016				
Среднедушевой денежный доход в месяц, руб;	Доля к итогу населению, %	Центральное значение интервала	$x_i \cdot f_i$	Плотность распределения	Накопленная частота, %
до 3500	0,5	1 750,00	875,00	0,0011	4
3500,1 - 5000,0	1,6	4 250,05	6 800,08	0,0068	10,2
5000,1-7000,0	4,3	6 000,05	25 800,22	0,0104	20,7
7000,1-10000,0	9,7	8 500,05	82 450,49	0,0123	36,9
10000,1-15000,0	18,8	12 500,05	235 000,94	0,0117	58,5
15000,1-25000,0	29,5	20 000,05	590 001,48	0,0003	81,7
25000,1-30000,0	9,5	27 500,05	261 250,48	0,0183	91,3
свыше 30000,0	26,1	35 000,00	913 500,00	0,0033	100
итого	100	-	2 115 678,67	-	-

Таким образом, за рассматриваемый период среднедушевые денежные доходы населения Челябинской области возросли более, чем на 33 % и составили в 2010 г. – 16 821,1 руб., а в 2016 году 22 466,4 руб.

Доход, наиболее часто встречающийся среди населения Челябинской области, в 2015 г. составил 18 485,34 руб.

Обращает на себя внимание, что медианный доход в Челябинской области увеличился всего на 3,4 %, в 2010 году он составлял 13 032,41 руб., а в 2016 г. 13 484,4 руб. [27].

Децильный коэффициент (коэффициент дифференциации доходов), который характеризует степень социального расслоения и показывает, во сколько раз минимальные доходы 10% наиболее обеспеченного населения превышают максимальные доходы 10% наименее обеспеченного населения.

Значение нижнего дециля в 2016 году составило 4 812,61 рублей, верхнего – 29 315,8 рублей. Таким образом, в 2016 г. среднедушевые денежные доходы 10 % наиболее бедного населения Челябинской области были в 6 раз меньше среднедушевых доходов 10 % наиболее богатого населения [27].

Расчет показателей дифференциации доходов за весь рассматриваемый период приведены в таблице 11.

Таблица 11 – Обобщающие показатели распределения населения Челябинской области по размеру среднедушевых денежных доходов

Рублей в месяц

Показатель	2010	2011	2012	2013	2014	2015	2016
Среднедушевые денежные доходы	16 821,10	18 459,80	19 816,50	21 888,20	23 157,00	24 584,20	22466
Модальный доход	16 052,63	17 011,49	17 060,09	17 744,36	18 071,43	18 485,34	-
Медианный доход	13 032,41	13 060,75	13 149,04	13 258,71	13 358,97	13 484,04	-
d1	4 951,64	4 940,04	4 930,27	4 903,28	4 875,08	4 812,61	-
d9	29 322,9	29 409,1	29 084,5	29 197,5	29 252,89	29 315,80	-
Децильный коэффициент дифференциации, раз	5,92	5,95	5,90	5,95	6,00	6,09	-
Соотношение ср.ического и медианного значения дохода, %	129,1	141,3	150,7	165,1	173,3	182,3	-

Таким образом, проведенный анализ официальных статистических данных по распределению денежных доходов населения показал разнонаправленную динамику статистических показателей, характеризующих неравенство.

Поэтому необходимо более подробная расшифровка распределения доходов в группе населения с доходами более 30 000 руб., что будет сделано в дальнейшем по данным налоговой статистики [27].

Выводы по разделу два

Во второй главе были рассмотрены такие вопросы как показатели оценки дифференциации денежных доходов, анализ динамики региональной дифференциации доходов населения и анализ динамики доходов и уровня жизни населения в Челябинской области.

В ходе этих разделов были сделаны выводы о том, что основными показателями дифференциации населения по уровню дохода можно выделить, такие показатели как: распределение населения по уровню среднедушевых денежных доходов; коэффициент дифференциации доходов; индекс концентрации доходов (коэффициент Джини); модальный и медианный доход; кривая Лоренца; коэффициент бедности.

В разделе анализа динамики региональной дифференциации, с помощью оперативной информации Росстата об уровне и структуре доходов населения, а также с использованием данных о потребительском и финансовом поведении населения, был проведен анализ изменений в социально-экономическом положении граждан регионов России.

В августе 2016 года среднедушевые доходы составили 30 912 рублей.

Средне начисленная заработанная плата по регионам России в августе 2016 года была равна 34 095 рублей.

Среднедушевые денежные доходы составили 19 410,1 рубля за январь 2017 года.

Среднемесячная начисленная заработная плата работников по полному кругу организаций в Челябинской области в 2016 году равна 31 270,1 рубля.

Доход, наиболее часто встречающийся среди населения Челябинской области, в 2016 г. составил 18 485,34 рублей.

Медианный доход в Челябинской области увеличился всего на 3,4 %, в 2010 году он составлял 13 032,41 руб., а в 2016 г. 13 484,4 рублей.

Величина прожиточного минимума в Челябинской области в расчете на душу населения в IV квартале 2016 года составила 9 295 рублей в месяц, в сравнении с III кварталом 2016 года она снизилась на 0,4 %, в денежном выражении составляла 8 984 рубля.

Значение нижнего дециля в 2016 году составило 4 812,61 рублей, верхнего – 29 315,8 рублей. Таким образом, в 2016 г. среднедушевые денежные доходы 10 % наиболее бедного населения Челябинской области были в 6 раз меньше среднедушевых доходов 10 % наиболее богатого населения.

3 ВЛИЯНИЕ ДИФФЕРЕНЦИАЦИИ ДЕНЕЖНЫХ ДОХОДОВ НАСЕЛЕНИЯ НА РАЗВИТИЕ ЭКОНОМИКИ

3.1 Оценка «пороговых» значений соотношения среднедушевых доходов с величиной прожиточного минимума

В многочисленных спорах о социально-экономическом положении России вопросы макроэкономической и социальной политики рассматриваются, как правило, отдельно. Но успешность решения данных социальных проблем ставится в зависимость от роста макроэкономических показателей, а на данный момент этот рост недостаточен, - в зависимости от точной адресации ограниченных средств, которые направляются социальную поддержку бедных слоев населения [25].

Правительство, не имея адекватной теории и методологии оценки взаимовлияния экономических, социальных и демографических показателей, основывается на вербальных представлениях, а так же вынуждено искать решение социальных проблем путем «простых» мероприятий. В основе этого лежит – непонимание того, насколько мощное обратное воздействие на экономическую и демографическую динамику оказывает социально-экономическая дифференциация населения.

На сегодняшний момент времени в России, несмотря на позитивную динамику роста средних показателей денежных доходов, социальная поляризация и концентрация ввиду форсированного роста самых высоких доходов и зарплат не уменьшилась, а продолжила нарастать [26, с. 65].

На рисунке 21 мы видим, что в результате реформ в России выиграли только 20 % наиболее обеспеченного населения (9-я и 10-я децильные группы). Группы населения со средними (близкими к медиане) доходами не только не разбогатели, но и не восстановили уровень благосостояния, который они имели в 2010 г. А группы населения с самыми низкими доходами остались за чертой абсолютной бедности.

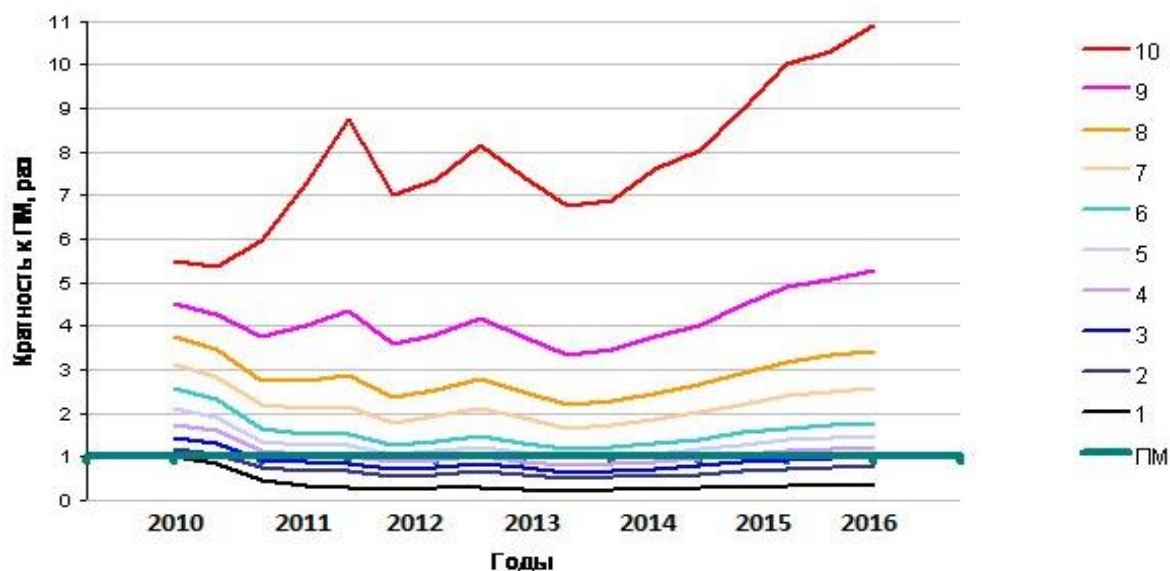


Рисунок 21 - Динамика соотношений доходов в децильных группах (1-10) населения России с прожиточным минимумом

Вовсе не означает, что высокие доходы наиболее обеспеченных групп взаимозависима с продуктивностью экономики, что она будет расти вместе с дальнейшим ростом этих высоких доходов.

В Институте социально-экономических проблем народонаселения РАН, были проведены исследования, которые показали неизвестные до сегодняшнего момента времени закономерности влияния социально-экономических условий на экономический рост, а так же на демографическую динамику и качество человеческого капитала [23].

Структурные индексы неравенства и бедности, которые были разработаны, в отличие от обычно принятых социально-экономических показателей уровня жизни, показали устойчивые взаимосвязи с экономическими и демографическими показателями [2], что позволяет сформулировать направления мероприятий в сфере социально-экономической политики.

Новые механизмы воздействия на такие факторы носят принципиально другой характер и связаны, со снижением неравенства, а именно с изменениями в распределительных отношениях и с перераспределением ресурсов, а не с ресурсными вливаниями.

При неубывающей дифференциации доходов экономически рост изменит лишь некоторое улучшение ситуации, но принципиального решения проблем не даст. Богатое население перенасыщено, высокие доходы используются на потребление (включая и накопление) или вывозятся за рубеж. В то время как 80% населения России получают достаточно низкие доходы в сравнении с величиной прожиточного минимума. Это ведет к тому что, население не имеет возможностей полноценно осуществлять человеческие функции, из-за того, что человеческий и трудовой потенциал этой части населения используется неэффективно [27].

Новый подход исходит из функциональной интерпретации эффектов неравенства. Основывается на такой гипотезе, которая диктует, что различным видам экономического, социального и демографического поведения соответствуют определенные функциональные границы (ФГ) или так называемые пороговые уровни доходов, переход через которые необходим для того, чтобы осуществить полноценные человеческие функции [3].

Когда говорится о преодолении функциональной границы дохода, имеется в виду, полноценное осуществление той или иной функции, например, функция экономическая, социальная, демографическая (репродуктивная возможность и возможность полноценной продолжительной жизни).

Доход, который имеет население, находясь ниже функциональной границы не означает, что соответствующая функция вообще не может выполняться. В данном случае выполнение таких функций становится ограниченной и проблематичной. Так же можно сказать, что функция выполняется редко и с меньшей интенсивностью, чем это было бы, если бы доход был выше функциональной границы [23].

Так же существует и обратная сторона, суть состоит в том, что рост повышения дохода над функциональной границей увеличивает способность к выполнению функции тем меньше, чем выше доход.

Другими словами, выполнение той или иной функции человека уменьшается, когда доход находится ниже функциональной границы, и наоборот чем выше доход находится от функциональной границы, тем выполнение функций проще.

Возникает вопрос распределения таких функциональных границ по статистическим данным. Решение этого вопроса вытекает из подразделения наблюдаемого неравенства доходов на нормальное и избыточное неравенство с точки зрения выполняется та или иная функция. Мы определяем нормальное неравенство как неравенство, которое мы получили бы, повысив все доходы ниже функциональной границы до этой границы, а доходы выше неё, оставив неизменными. А избыточное неравенство можно определить как разность между фактическим и нормальным неравенством [4].

Неравенство доходов выше функциональной границы это нормальное неравенство, а избыточное - неравенство доходов, находящееся за функциональной границей [29, с. 133].

По определению функциональной границы можно сказать, что перераспределение доходов, при котором общее неравенство снижается, а разность между нормальным и избыточным неравенством возрастает, влечет за собой повышение совокупного объема реализации рассматриваемой функции [5].

Именно после такого подразделения связи между неравенством и макроэкономическими и демографическими показателями приобретают окончательную ясность, которую искали, но не могли найти многочисленные исследователи. Из соотношения доходов по децильным группам населения с функциональными границами можно сделать вывод о том, что:

- их значения в 2,0-2,5 раза выше прожиточного уровня и составляют 60-70 % среднедушевого дохода;

- доходы более 60% населения лежат ниже функциональных границ, следовательно, это не позволяет той части населения эффективно реализовывать себя в экономике, накладывает ограничение на их здоровье и репродуктивное поведение.

Решением проблемы не может быть поднятие доходов таких групп населения до уровня функциональных границ с помощью вкладывания дополнительных ресурсов, а именно увеличение зарплат и социальных выплат.

Во – первых, данные действия не оказывают сильного влияния на неравенство и относительную бедность, во-вторых, несут в себе огромную инфляционную опасность и, главная причина, не устраняют проблему воспроизводства чрезмерного неравенства и относительной бедности.

Исправление распределительных механизмов на оптимальные показатели неравенства, с точки зрения экономического и демографического роста, не связаны с полным перераспределением массы доходов. Такое снижение неравенства затрагивает не более 6-9 % их общей массы, при всем при этом коэффициент дифференциации находится в пределах 7-10, само перераспределение снижает доходы только 10-15% богатого населения, не выходя за рамки принятых в странах ЕС и США налоговых ставок и дает значительную прибавку малоимущим [29].

Следовательно, основным вариантом корректировки распределительных механизмов – являются такие механизмы перераспределения доходов в системе «налогообложение - социальные льготы». В странах с рыночной экономикой уже в течение длительного времени существует государственное регулирование, которое направлено на выравнивание материального положения различных доходных групп населения, и такая система признается самой важной частью механизма перераспределения доходов.

Таким образом, принципиально важным фактором объяснения экономической динамики и динамики демографических процессов является социально-экономическое неравенство.

Именно поэтому ключевым ориентиром согласованной экономической, социальной и институциональной политики должны быть показатели неравенства и относительной бедности.

Но радикальное реформирование распределительных отношений, которое перекладывает основную нагрузку на богатых в любой ситуации, когда они не используют свое богатство для роста производства, могло бы существенно понизить экономическое неравенство, тем самым не снижая, а наоборот, повышая стимулы экономического роста и современного экономического поведения.

В настоящее время в России среди экономистов, законодателей и аналитиков все еще не утихают споры о том, какая шкала подоходного налога оптимальна для нашего государства – плоская или прогрессивная [36].

Фиксированная налоговая ставка определена для плоской шкалы.

В то время как, прогрессивной шкалой подоходного налога является дифференцированная налоговая ставка, возрастающая по мере роста дохода налогоплательщика, и в некоторых случаях может достигать 30%.

В настоящее время жители нашей страны, вне зависимости от размера зарплат, платят 13% НДФЛ. И слухи о замене плоской шкалы налога на прогрессивную не утихают. При этой системе ставка налога увеличивается с ростом дохода.

Социальное расслоение на богатых и бедных в России слишком велико, «прослойка» среднего класса, которая является основой экономики развитых стран, чрезвычайно тонкая [26].

С помощью введения прогрессивной шкалы подоходного налога можно перераспределить налоговое бремя, и практически освободить от налогов людей, которые находятся на грани выживания.

Одним из самых важнейших источников дохода бюджета Российской Федерации является налог на доходы физических лиц — основной вид прямых налогов [35].

Исчисляется в процентах от совокупного дохода (может быть получен как в денежной, так и в натуральной форме) физических лиц за вычетом документально подтверждённых расходов, в соответствии с действующим законодательством.

Формирование всех доходов в 2015 году на 80 % было обеспечено за счет поступления НДС – 23 %, налога на прибыль – 19 %, НДФЛ – 20 % и НДС – 18 %. В 2014 году совокупная доля указанных налогов также составляла 80 %.

На рисунке 22 приведена структура налоговых платежей за 2016 год.



Рисунок 22 – Структура налоговых платежей 2016 год

Образование всех доходов в январе-апреле 2016 год на 79 % гарантировано за счет зачисления налога на прибыль в размере 23 %, НДС – 21 %, НДФЛ – 18 %, НДС – 17 %. В январе-апреле 2015 г. совокупная часть отмеченных налогов составляла 81 %.

Необходимость применения прогрессивного налогообложения — вопрос спорный. В первую очередь, нужно на первом этапе обсуждения законопроекта точно спрогнозировать последствия, а так же выстроить схему перехода, если такая система все же будет внедрена.

НДФЛ — один из важнейших инструментов формирования бюджетов всех уровней, обеспечения источников финансирования, и является основным

координатором процессов экономики. Налоги всегда анализируются для того, чтобы увеличить эффективность их собираемости.

В таблице 12 приведен отчет о поступлении НДСЛ в консолидированный бюджет РФ по основным видам экономической деятельности в таблице.

Таблица 12 – Поступление НДСЛ за 2014-2016 гг.

Налоги и сборы	В тысячах рублей		
	На 01.01.2015	На 01.01.2016	На 01.01.2017
Всего	12 606 291 943	13 707 085 995	14 387 742 053
НДСЛ	2 688 692 172	2 805 209 225	3 017 179 032

Поступление всех налогов в 2015 г. по сравнению с 2014г. увеличилось на 1,1 трлн руб. (8,73 %), а в 2016г. возросло на 680 млрд (4,97 %).

Абсолютный прирост налога на доходы физических лиц в 2015г. составил 116,5 млрд руб., в 2016г. — почти 212 млрд руб.

Удельный вес НДСЛ в консолидированном бюджете Российской Федерации по основным видам экономической деятельности в 2014г. составил 21,33 % от суммы всех налогов, в 2015 г. — 20,47 %, а в 2016 г. — 20,97 %. По результатам видно положительную динамику, но вопрос неплатежей был и остается актуальным.

При осуществлении сборов налогов, государство финансирует важнейшие направления жизнедеятельности общества и отдельных людей: здравоохранение, образование, культуру и искусство, правоохранительную деятельность, государственное управление, инвестиционную деятельность в областях промышленности и сельского хозяйства и многое другое [29].

Для укрепления налоговой системы правительство должно проводить реформы: отменять старые и вводить новые налоги, изменять налоговую базу.

И по сей день главными задачами в сфере налогов являются:

- Улучшение налогового законодательства;
- Обеспечение ее стабильности;
- Повышение прозрачности и справедливости;

— Эффективность использования государственных финансовых ресурсов.

Рассмотрим положительные и отрицательные стороны плоской и прогрессивной шкал налогообложения. Сравнения приведены в таблице 13.

Таблица 13 – Плюсы и минусы плоской и прогрессивной шкал налогообложения

Шкала	Плюсы	Минусы
Прогрессивная шкала налогообложения	<ul style="list-style-type: none">– Сокращение бюджетного дефицита за счет увеличения налогов;– Увеличение дохода бюджетов субъектов РФ;– Устранение неравенства в распределении доходов в обществе.	<ul style="list-style-type: none">– Затруднительность в регулировании уплаты налогов (вследствие уклонения от налогов, возврат к серым зарплатам, а так же увеличение теневого сектора);– Спад общей инвестиционной привлекательности России;– Потеря доверия к власти и отток капитала, а так же потеря высококвалифицированных специалистов.
Плоская шкала налогообложения	<ul style="list-style-type: none">– Стимулирование экономического роста, потому что люди могут сохранить большую часть своего дохода;– Стабильность налоговой системы;– Низкие административные и судебные издержки;– Привлекательность для зарубежных инвесторов, что позволяет повысить долю иностранного капитала в российской экономике.	<ul style="list-style-type: none">– Налоги идут в федеральный бюджет, минуя региональный;– Огромный разрыв между доходами граждан.

Эксперты утверждают, что введение прогрессивной шкалы по НДФЛ это – лишь вопрос времени. По опыт западных стран видно, что введение прогрессивной шкалы избежать не удастся, во всех странах, совершивших в последние десятилетия экономический рывок, разрыв между богатыми и бедными был умеренным [3].

В Швеции ставки на центральном уровне устанавливаются в зависимости от размера дохода и варьируются от 31 до 57 %, доход от капитала облагается по

ставке 30 % [6]. На местном уровне данный налог исчисляется по плоской шкале ставок и составляет от 28,89 % до 34,17 % в разных муниципалитетах.

Можно сказать о том, что экономика Швеции выступает классическим примером смешанной экономики, в которой государство вмешивается в жизнь общества с целью обеспечения социальной защиты и стабильности.

В США на данный момент времени налоговая система не только обеспечивает денежными средствами государственный бюджет, но и выступает инструментом экономического регулирования [35].

Самым значимым федеральным налогом выступает личный подоходный налог, в структуре доходов государства который занимает около 40 %. Он же является самым крупным источником доходов федерального бюджета, и составляет его основную часть, так же взимается подоходный налог с личных доходов населения, включая доходы от индивидуального бизнеса. Но в то же время, налог предполагает наличие необлагаемого минимума, скидок, личных расходов.

Выходит, что при сохранении плоской шкалы налога это только замораживает проблему. И сохранение большого разрыва между бедными богатыми будет вновь и вновь приводить общество к вопросу о реформировании подоходного налога.

3.2 Предложения по рациональной дифференциации доходов населения

Характерной чертой для современной России, в условиях макроэкономической нестабильности, проблема неравенства доходов приобретает особую актуальность и значимость. В Российской Федерации, в настоящее время наблюдается значительный разрыв в доходах населения. По приведенным данным Росстата видно, что за последние несколько лет произошло снижение реальной заработной платы и пенсий, так же возросла численность населения с доходами ниже величины прожиточного минимума.

Таблица 14 – Основные социально-экономические индикаторы уровня жизни населения России за 2011-2015 гг.

Показатели	2011	2012	2013	2014	2015
Среднемесячная начисленная заработная плата 1 работника, рублей	20 780	23 221,1	25 928,2	27 766,6	30 224,5
Реальная начисленная заработная плата 1 работника, в процентах к предыдущему году	100,5	104,6	104,0	99,3	95,7
Среднемесячный размер назначенных пенсий на конец года, рублей	7 820	8 272,7	9 153,6	1 0029,7	10 888,7
Реальный размер назначенной месячной пенсии на конец года, в процентах к предыдущему году	104,2	104,6	103,3	103,3	97,5
Прожиточный минимум в среднем на душу населения, рублей в месяц	6 369	6 510	7 306	8 050	9701
Численность населения с доходами ниже величины прожиточного минимума, в процентах от общей численности населения	12,7	10,7	10,8	11,2	13,3
Децильный коэффициент фондов, в разгах	16,2	16,4	16,3	16,0	15,6
Коэффициент Джинни (индекс концентрации доходов)	0,417	0,420	0,419	0,416	0,412

Проанализировав таблицу можно сделать выводы о том, что в сентябре 2016 года среднедушевые доходы населения составили 30 125 рублей, что в реальном выражении соответствует 97,2 % от уровня доходов в сентябре предыдущего года и 91,3 % от уровня сентября 2014 года.

А сентябрь 2016 года стал двадцать третьим подряд месяцем сокращения реальных доходов граждан, и по сравнению с октябрём 2014 года — последним периодом роста реальных доходов — падение составило 14 %.

В то же время достаточно сильно сохраняется высокий уровень таких показателей как децильный коэффициент фондов и коэффициент Джинни. По сравнению с летними месяцами, в сентябре уровень бедности, который был измерен по субъективным оценкам населения, существенно не изменился.

Негативно отражается на социальном самочувствии населения устойчивое снижение реальных доходов, в сочетании с сокращением социальных расходов, и

усиление негативных тенденций на рынке труда, все это фиксируют данные официальной статистики. Все это вызывает рост социальной напряженности.

Важнейшим фактором и результатом общественного развития является социально – экономическое неравенство. Отрицательное влияние на развитие экономики имеет низкий уровень неравенства доходов населения, но и в то же время и чрезмерное неравенство доходов, которое замедляет общественный прогресс и создает угрозу нестабильности общества [26].

Россия, и по сей день остается типичным примером экономической системы с развивающимися рынками, на это указывают характерные особенности которые являются незавершенностью структурных и институциональных изменений, а именно неразвитость финансового рынка, восприимчивость к внешним воздействиям.

Развивающиеся страны в процессе организации эффективной системы налогообложения сталкиваются с большими трудностями. С этими проблемами, сталкивается и Россия.

Таковыми проблемами являются [28]:

1) Структура экономики, она мешает устанавливать обложение и взимать определенные налоги.

2) Вторая проблема связана с ограниченной мощностью органа налогового контроля.

3) Третьей проблемой является недостаток, который связан с плохим качеством исходных данных и слабым анализом имеющейся информации.

Ну и так же можно отметить, что во многих развивающихся странах политическая ситуация предъявляет меньше требований к рациональности налоговой политики, чем в развитых странах.

В процессе проведения налоговой реформы имеет место быть реорганизация системы налогообложения доходов физических лиц, а именно ее использование для регулирования доходов граждан и их покупательской способности, снижения зависимости граждан от государственного субсидирования, обеспечения

регулярных доходов бюджета и стимулирования предпринимательской деятельности граждан.

Для решения таких задач государство может использовать такие элементы в области подоходного налогообложения, а именно [29, 31]:

- налоговые преференции (необлагаемый минимум, налоговые вычеты);
- дифференциация налоговой ставки и ее расчет;
- налоговая нагрузка (индивидуальная и скорректированная с учетом доходов семьи);
- обязательность или добровольность декларирования доходов;
- самостоятельная уплата налога или уплата через налогового агента;
- налоговая амнистия в отношении «скрытых» доходов;
- инвестиционные налоговые скидки и налоговые кредиты;
- налоговые каникулы;
- налоговый контроль.

В тот момент, когда была проведена налоговая реформа в России, страна получила самую «мягкую» в Европе систему налогообложения.

И по сей день, наша страна имеет прозрачные налоговые законы и самые низкие в мире налоговые ставки [7].

В России установлена рекордно низка налоговая ставка НДФЛ 13 %, в сравнении с различными странами, в не зависимости от уровня доходов, как видно в таблице 15.

Таблица 15 - Ставки НДФЛ

В процентах

Страна	Год						
	2010	2011	2012	2013	2014	2015	2016
Ставка налога							
Россия	13	13	13	13	13	13	13
Швейцария	40	40	40	40	40	40	40
Великобритания	50	50	50	45	45	45	45
США	35	35	35	40	40	40	40
Германия	45	45	45	45	45	45	45
Швеция	57	57	57	57	57	57	57
Глобальная средняя ставка	31,44	30,96	31,25	30,9	31,21	31,6	31,21

Как мы видим, что во многих странах используется дифференцированная ставка подоходного налога, но в то же время предусмотрены различные скидки, необлагаемый уровень и перечень определенных расходов, уменьшающие базу налогообложения. Так же корректируется налоговая нагрузка на семью, в которой имеются дети, и ставка там намного ниже, чем в семье без детей, в целом учитывая общие доходы семьи.

Россия продолжает находиться в переходной экономике, это подтверждает налоговая ставка НДФЛ и, соответственно, проводит политику в области подоходного налогообложения переходного этапа [21].

Но все же возникают вопросы будет эффективна ли такая политика и насколько готово население к ее реализации?

Во время принятия второй части Налогового кодекса РФ и вступлением его в силу с 1.01.2001 года, главы 23 «Налог на доходы физических лиц» была введена плоская шкала, которая имела конечную цель «вытащить» заработную плату из конвертов и обеспечить наполняемость консолидированного бюджета России. И ставки по НДФЛ были установлены в зависимости от налогового статуса физического лица и вида получаемого дохода.

Несмотря на официальные цифры, реальный разрыв между доходами самых богатых и самых бедных слоев населения страны стремительно идет вверх и сейчас, по данным экспертов, составляет более 30:1 [34].

В США 40 % всех поступлений от подоходного налога приходится на 1 % самых богатых, в России, наоборот, 1 % населения, который получает 45 % суммарного дохода граждан страны, уплачивает в бюджет лишь не большую часть. Чем больше получает в нашей стране гражданин, тем меньше он уплачивает налогов и наоборот. И в итоге это приводит к сокращению доходов, направляемых на потребление и сбережение. Справедливое распределение богатства является самой первой экономической задачей правительства [35].

Прогрессивное налогообложение доходов населения – естественный предмет цивилизованных распределительных отношений. Это механизм, который поддерживает социальный мир и политическую стабильность в Европе.

Депутаты Госдумы не один раз предлагали вернуться к действовавшей до 2001 г. прогрессивной шкале налогообложения доходов физических лиц. Та шкала, которая позволяет устанавливать ставки НДФЛ в зависимости от уровня доходов граждан.

Неравенство населения было официально признано социально проблемой современного общества в 2008 – 2009 гг. при принятии документов «Концепция долгосрочного социально – экономического развития РФ на период до 2020 года» и «Стратегия национальной безопасности РФ до 2020 года» [30].

В указанных документах приведены основные ориентиры социальной политики по предотвращению неравенства. Таблица 16.

Таблица 16 – Основные целевые ориентиры социальной политики России по предотвращению неравенства

Целевой ориентир	2009 год	2017 год	2020 год
Снижение уровня абсолютной бедности, %	13,1	15	6 – 7
Снижение уровня относительной бедности (или численности малообеспеченной части населения), %	26,5	30	15
Увеличение доли среднего класса в населении, %	Около 12	Около 10	Более 50
Соотношение доходов 10% самых богатых и 10 % самых бедных, раз	16,7	14	12
Адресность выплаты социальных пособий, привязанных к уровню доходов населения (объем средств, поступающий реально нуждающимся семьям), %	40 – 50	50	70 – 80
Охват бедного населения государственными социальными программами, %	60	70	100

Противники прогрессивного налогообложения населения приводят аргументы, которые представлены в таблице 17, так называемые «несостоятельные мифы».

Таблица 17 - Аргументы против прогрессивного налогообложения в России и их опровержение

«Мифы»	Опровержения
1. Плоская шкала налогообложения является преимуществом России перед другими странами, привлекающим зарубежных инвесторов.	1. Значительного увеличения объемов иностранных инвестиций после изменения в налоговом законодательстве 2001 г. не наблюдалось.
2. Применение прогрессивной шкалы налогообложения доходов физических лиц увеличит нагрузку на налоговые органы и потребует совершенствования налогового администрирования.	2. Получатели «сверхдоходов» (свыше 1800 тыс. руб. в год) в России, по предварительным подсчетам, являются около 420 тыс. чел., а контроль за финансами такого количества людей не должен составлять больших трудностей.
3. Введение прогрессивной шкалы повлияет на уход в тень выплаты заработка в высокодоходных сферах: финансово-банковской, нефте-, газодобывающей и перерабатывающей углеводороды, в энергетике и т.д.	3. В настоящее время в налоговой системе сформированы электронные базы данных о всех налогоплательщиках для учета поступления этого налога в федеральный бюджет.
4. Прогрессивное налогообложение ударит прежде всего по представителям среднего класса – высокооплачиваемым специалистам и предпринимателям.	4, 5. Предлагается ввести такие ставки налогообложения и установить границы доходных групп таким образом, чтобы высокие ставки коснулись лишь «сверхдоходов», а не затрагивали представителей среднего класса.
5. Снизится мотивация и, соответственно, производительность труда.	

Подводя итог всему сказанному в этом и в предыдущем разделе, мы можем с полным основанием утверждать, что избыточное неравенство отражает неспособность общества в равной степени использовать экономические потенциалы всех трудоспособных групп населения и обеспечивать приемлемый уровень жизни группам населения, нуждающимся в социальной поддержке.

Влияние неравенства на макроэкономические процессы, в том числе на темпы роста, в России не просто недооценивается, но вообще не принимается во внимание. Снижение избыточного неравенства является не просто одним из факторов, а одним из ключевых факторов роста инновационного потенциала и продуктивности экономики.

Выводы по разделу три

В третьей главе были рассмотрены такие вопросы как «пороговые» значения соотношения среднедушевых доходов с величиной прожиточного минимума и предложения по рациональной дифференциации доходов населения.

В ходе работы по разделам были сделаны такие выводы, что богатое население перенасыщено, высокие доходы используются на потребление (включая и накопление) или вывозятся за рубеж. В то время как 80% населения России получают достаточно низкие доходы в сравнении с величиной прожиточного минимума. Это ведет к тому что, население не имеет возможностей полноценно осуществлять человеческие функции, из-за того, что человеческий и трудовой потенциал этой части населения используется неэффективно.

Доход, который имеет население, находясь ниже функциональной границы не позволяет полноценно выполнять человеческие.

Решение этого вопроса распределения функциональных границ вытекает из подразделения наблюдаемого неравенства доходов на нормальное и избыточное неравенство с точки зрения выполняется та или иная функция. Определение нормального неравенства доходов было определено как неравенство, соответствующее ситуации, когда все доходы ниже границы бедности повышены до этой границы, а все доходы, которые были не ниже границы бедности остаются неизменными. А избыточное неравенство было определено как разность между исходным общим неравенством и нормальным неравенством.

В Российской Федерации, в настоящее время наблюдается значительный разрыв в доходах населения. Несмотря на официальные цифры, реальный разрыв между доходами самых богатых и самых бедных слоев населения страны стремительно идет вверх и сейчас, по данным экспертов, составляет более 30:1.

Так же сделан вывод о том, что основным вариантом корректировки распределительных механизмов – являются такие механизмы перераспределения доходов в системе «налогообложение - социальные льготы».

И по сей день, наша страна имеет прозрачные налоговые законы и самые низкие в мире налоговые ставки. В России установлена рекордно низкая налоговая ставка НДФЛ 13%.

С помощью введения прогрессивной шкалы подоходного налога можно перераспределить налоговое бремя, и практически освободить от налогов людей, которые находятся на грани выживания.

В процессе проведения налоговой реформы имеет место быть реорганизация системы налогообложения доходов физических лиц, а именно ее использование для регулирования доходов граждан и их покупательской способности, снижения зависимости граждан от государственного субсидирования, обеспечения регулярных доходов бюджета и стимулирования предпринимательской деятельности граждан.

ЗАКЛЮЧЕНИЕ

В ходе дипломной работы были выполнены следующие задачи: изучены методические подходы к определению денежных доходов; проанализированы проблемы измерения неравенства доходов, причины и факторы неравенства; выявлены факторы, которые определяют неравенство доходов и установлено их влияние на темпы экономического роста; а так же разработаны предложения по снижению дифференциации доходов населения в условиях российской экономики.

Рассмотрев все вышеуказанные вопросы можно сделать вывод о том, что доходы населения, их уровень, структура, источники получения и степень дифференциации являются важнейшими показателями экономического и социального благополучия общества. Показатели уровня жизни отражают не только общее социально-экономическое благосостояние населения и степень дифференциации общества, но и эффективность государственной политики в области экономического развития.

Доходы населения тесно связаны с распределением факторов производства в обществе. Каждый фактор приносит своему владельцу доход в определенной форме. Основным видом денежных доходов остается оплата труда населения.

По данным, опубликованным Федеральной службой государственной статистики (Росстат), в 2015 году среднедушевой доход составил 36 078,9 рублей в месяц, а в 2016 году происходит значительное сокращение среднедушевого дохода населения и составляет 30 757,4 рублей на душу населения в месяц. При прожиточном минимуме в 2016 году 8 984 рублей в месяц.

При изучении вопроса об уровне жизни основной проблемой является проблема неравенства благосостояния, а также порождаемого ею социального напряжения в обществе. Неравенство доходов может достигать огромных масштабов и создавать угрозу для политической и экономической стабильности в стране.

Рост дифференциации доходов объективно обуславливает возникновение проблемы бедности, порог которой определяется минимумом потребительских благ, необходимых для человека. Государство, принимая на себя значительную долю ответственности за соблюдение неотъемлемого права человека на достойную жизнь, организует перераспределение доходов в пользу их равенства, не допуская при этом полного равенства и значительного неравенства в доходах.

Рыночная экономика не гарантирует трудящимся права на труд, стандартное благосостояние, образование, медицинское обслуживание, не обеспечивает социальную защиту инвалидов, малоимущих, пенсионеров. В связи с этим возникает необходимость вмешательства государства в сферу распределения доходов и формирования соответствующей системы социального обеспечения нуждающихся, т.е. проведением социальной политики. Целью реализации социальной политики является предоставление социальной защиты населения и обеспечение определенного уровня благосостояния.

Показатели уровня жизни населения в конце 2015 г. – начале 2016г. и их динамика говорят о том, что государственная политика должна быть направлена на преодоление негативных тенденций российской экономики, таких как спад объемов производства, рост инфляции, снижение потребительского спроса, снижение реальных доходов граждан, рост безработицы.

Наиболее актуальными проблемами повышения уровня и качества жизни на данном этапе являются обеспечение занятости, усиление социальной защищенности населения, борьба с бедностью, так как именно уровень жизни характеризует социально-экономические результаты развития общества. Государство обязано проводить активную государственную социальную политику, направленную на обеспечение своим гражданам важнейших социальных прав, к которым, безусловно, относится право на труд и его достойную оплату, на жилье, образование, охрану здоровья, на социальное обеспечение и др., т.е. на определенный уровень благосостояния.

Другими словами Государство обязано создавать благоприятные условия для долгой, безопасной, здоровой и благополучной жизни людей, обеспечивая экономический рост и социальную стабильность в обществе.

В этой связи важнейшее теоретическое и практическое значение приобретает разработка и реализация государственной политики по профилактике и сокращению бедности в современной России.

Усиление неравенства и нищеты препятствует развитию внутреннего рынка России, формированию среднего класса, т.е. платежеспособного большинства населения. Здоровый и устойчивый рост экономики не может опираться только на богатое и сверхбогатое население в условиях массовой бедности. Отсутствие нормальных условий жизнедеятельности значительной части населения страны снижает качество человеческого капитала. Обесценение труда понижает экономическую ответственность работника за выполненный труд, негативно влияет на производительность общественного труда.

Несмотря на предпринимаемые усилия, постоянной остается проблема задолженности по заработной плате, которая обостряется при каждом повышении минимальных размеров оплаты труда.

Именно бедность определяет ограниченность доступа значительной части населения нашей страны к ресурсам развития: высокооплачиваемой работе, качественным услугам образования и здравоохранения, возможности успешной социализации детей и молодежи.

Низкий уровень доходов значительной части семей в сочетании с чрезмерной поляризацией доходов обуславливают социальный разлом общества, вызывают социальную напряженность, препятствует успешному развитию страны, определяют демографический кризис и кризисные процессы в семье и обществе.

Богатое население нашей страны перенасыщено, высокие доходы используются на потребление или вывозятся за рубеж. В то время как 80 % населения России получают достаточно низкие доходы в сравнении с величиной прожиточного минимума.

Это ведет к тому что, население не имеет возможностей полноценно осуществлять человеческие функции, из-за того, что человеческий и трудовой потенциал этой части населения используется неэффективно.

Исходя из всего выше сказанного можно подвести итог, что основным вариантом корректировки распределительных механизмов – являются такие механизмы перераспределения доходов в системе «налогообложение - социальные льготы».

Прогрессивное налогообложение доходов населения – естественный предмет цивилизованных распределительных отношений. Это механизм, который поддерживает социальный мир и политическую стабильность.

Влияние неравенства на макроэкономические процессы, в том числе на темпы роста, в России не просто недооценивается, но вообще не принимается во внимание. Снижение избыточного неравенства является не просто одним из факторов, а одним из ключевых факторов роста инновационного потенциала и продуктивности экономики.

БИБЛИОГРАФИЧЕСКИЙ СПИСОК

- 1 Федеральный закон от 24 октября 1997 г. № 134-ФЗ "О прожиточном минимуме в Российской Федерации». – <http://www.consultant.ru>.
- 2 Базылев, Н.И. Экономическая теория: учебник / Н.И. Базылев, С.П. Гурко, М.Н. Базылева. – М.: ИНФРА-М, 2015. – 230 с.
- 3 Белова, Т.Н. О выборе формы средней для оценки уровня жизни населения. Вопросы Статистики / Т.Н. Белова. – №2, - М.: Издательство Юрайт, 2014. – 143 с.
- 4 Бурмистов, П.С. Экономика в цифрах. Учебник / П.С. Бурмистов. – М.: ИНФРА-М, 2014. – 121 с.
- 5 Булатов, А.С. Экономика. Учебник / А.С. Булатов. – М.: Экономистъ, 2013. – 896 с.
- 6 Вечканов, Г.С. Экономическая теория. Учебник для вузов / Г.С. Вечканов. – 2-е издание. – Спб.: Питер-Пресс, 2014. – 206 с.
- 7 Видяпин, В.И. Экономическая теория. Учебник / В.И. Видяпин. – М.: ИНФРА-М, 2015. – 672 с.
- 8 Загайтов, И. Б. Динамика платежеспособности и депопуляция населения в РФ. Проблемы прогнозирования / И.Б. Загайтов, Л.П. Яновский. – М.: Миг-Л, 2014. – 321 с.
- 9 Золотов, А.В. Рост реальной заработной платы и повышение конкурентоспособности экономики. Уровень жизни населения регионов России / А.В. Золотов. – М.: ИНФРА, 2010. – 198 с.
- 10 Камаев, В. Д. Экономическая теория. Учебник / В.Д. Камаев. – М.: Гуманитар. изд. центр ВЛАДОС, 2014. – 592с.
- 11 Колмаков, И. Б. Прогнозирование показателей дифференциации денежных доходов населения. Проблемы прогнозирования / И.Б. Колмаков. – Эко. Издательский центр МИГ, 2014. – 206 с.
- 12 Куснер, Ю.С. Динамика распределения доходов. Экономика / Ю.С. Куснер, Г.М. Мкртчян, И.Г. Царев. – М.: Издательство Юрайт, 2013. – 165 с.

- 13 Куликов, Л. М. Основы экономической теории. Учебное пособие / Л.М. Куликов. – М.: Финансы и статистика, 2015. – 400с.
- 14 Курицин, А. М. Экономическая теория. Учебное пособие для экономистов / А.М. Курицин. – М.: Финансы, 2014. – 129 с.
- 15 Липсиц, И.В. Экономика. Учебное пособие / И.В. Липсиц. – М.: Омега-Л, 2014. – 133 с.
- 16 Луговой, О. Ю. Микроэкономика. Учебник для бакалавров / О.Ю. Луговой. – М.: Издательство ОГПУ, 2015. – 184 с.
- 17 Лисицин, И.В. Экономика и ее составляющие. Учебник для экономистов / И.В. Лисицин. – М.: Юпитер-Л, 2016. – 196 с.
- 18 Литвинцева, Г.П. Денежные доходы населения регионов России с учетом покупательной способности рубля и скрытых доходов. Вопросы статистики / Г.П. Литвинцева. – М.:Недра, 2015. – 251 с.
- 19 Майер, В.Ф. Исторический опыт государственного регулирования средней заработной платы и ее соотношений с минимальной оплатой труда и прожиточным минимумом по трудоспособному населению в экономике. Уровень жизни населения регионов России / В.Ф. Майер. – М.: НЕДРА, 2015. – 345 с.
- 20 Мицек, С. А. Производственная функция, распределение доходов и экономический рост в Российской Федерации. Финансы и кредит / С.А. Мицек. – М.: Омега-Л, 2015. – 180 с.
- 21 Мепурин, М. Н. Курс экономической теории. Учебник / М.Н. Чепурин. – Киров: «АСА», 2014. – 832с.
- 22 Никитин, С.М Личные доходы населения / С.М. Никитин // Проблемы современной экономики. – 2015. – №2 – С. 16-23.
- 23 Новикова, А.В. Возможно ли справедливое распределение доходов / А.В. Новикова // Экономист. – 2014. – №4 – С. 61-67.
- 24 Романова, М.Л. Проблемы дифференциации денежных доходов населения / М.Л. Романова // Российский экономический журнал. – 2016. – № 7 – С. 17-26.

25 Сухомлина, С.Ю. Социальные проблемы современного мира / С.Ю. Сухомлина // Социальная сфера. Вопросы экономики. – 2014. – №1 – С. 15-20.

26 Суворов, А. В. Структура денежных доходов и расходов населения в современной экономике / А.В. Суворов // Проблемы прогнозирования. – 2015. – №5 – С.63-75.

27 Тарасова, Н. А. Анализ социальной политики на основе моделирования и прогнозирования потребления населения, его состава и доходов / Н.А. Тарасова, С.Р. Хачатарян, И.А. Васильева, М.С. Тарасова // Проблемы прогнозирования. – 2015. – №6 – С. 121-140.

28 Фомина, А.А. Некоторые проблемы дифференциации денежных доходов населения Челябинской области / А.А. Фомина, Л.А. Галкина // Вернисаж ЧелГУ. – 2017. – №23 – С. 346.

29 Шевяков, А.Ю. Экономический рост и неравенство / А.Ю. Шевяков // Общество и экономика. - 2015. – №4 – С. 10-17.

30 Шевяков, А.Ю. Неравенство, инвестиции и экономический рост / А.Ю. Шевяков // Институт социально-экономических проблем народонаселения РАН Журнал "Недвижимость и инвестиции. – 2015. – №3-4 – С. 36.

31 Сервер Госкомстата РФ. – <http://www.gks.ru>.

32 Сервер Госкомстата Челябинской области. – <http://chelstat.gks.ru>.

33 Сервер Госкомстата Челябинской области. Основные социально – экономические показатели Челябинской области, 2016. – http://www.econom-chelreg.ru/files/401/2016/_11_2016_.pdf.

34 Официальные данные ИФНС за 2014-2016 гг. – <https://www.scienceforum.ru>.

35 Библиотека экономики. – <http://www.finansy.ru/publ.htm>.

36 Рассадина, М.Н. Дифференциация доходов населения: проблемы и пути решения / М.Н. Рассадина // Экономические науки, 2016. – №56-2. – <http://novainfo.ru>.

ПРИЛОЖЕНИЕ А

Средняя заработанная плата регионов России

Таблица А.1 - Средняя заработная плата в России по регионам

В рублях

Регион, округ, республика	Средний уровень зарплат
Белгород	27 280
Владимир	22 770
Иваново	21 120
Калуга	27 060
Курск	22 770
Липецк	24 640
Московская область	42 460
Рязань	21 340
Смоленск	20 020
Тверь	20 130
Тула	25 520
Ярославль	26 620
Москва	66 880
Карелия	32 450
Вологда	22 820
Ленинградская область	28 050
Новгород	27 390
Псков	24 310
Г. Санкт-Петербург	45 430
Краснодар	25 850
Астрахань	27 390
Ростов	23 320
Дагестан	17 270
Чеченская республика	18 040
Ставрополь	22 000
Башкортостан	28 160
Мордовия	20 900
Татарстан	27 060
Пермь	27 280
Киров	22 880
Нижний Новгород	26 840
Пенза	22 990
Самара	27 060
Саратов	23 430
Ульяновск	22 880

Окончание таблицы А.1

В рублях

Регион, округ, республика	Средний уровень зарплат
Курган	22 770
Свердловск	32 780
Тюмень	50 160
Ханты-мансийский автономный округ	70 620
Челябинск	26 620
Алтая	24 860
Забайкалье	25 300
Краснодарский край	29 260
Магадан	55 880
Сахалин	51 260
Чукотка	56 100

ПРИЛОЖЕНИЕ Б

Конечное потребление домашних хозяйств

Таблица Б.1 – Фактическое конечное потребление домашних хозяйств

В млрд рублей

Показатель	2005	2010	2012	2013	2014	2014	2015
Фактическое конечное потребление домашних хозяйств	12 455,2	25 038,9	27 961,9	32 276,9	36 432,4	40 573,4	44 294,7
в том числе за счет: расходов домашних хозяйств	10 652,9	20 985,9	23 617,6	27 192,5	31 018,8	34 671,9	38 037,2
Из них: Расходы на покупку товаров и услуг	10 019,6	19 984,7	22 444,3	25 970	29 651,1	33 203,5	36 481,1
Условно исчисленные расходы на товары и услуги, полученные в натуральной форме	633,3	1 001,2	1 173,3	1 222,5	1 367,7	1 468,4	1 556,1
В том числе потребление продукции собственного производства	632,3	1 000,4	1 172,4	1 221,6	1 366,8	1 467,5	1 555,2
Социальных трансфертов в натуральной форме	1 802,3	4 053,0	4 344,3	5 084,4	5 413,6	5 901,5	6 257,5
В том числе расходов гос. Управления, оказывающего индивидуальные услуги	1 662,9	3 836,0	4 118,6	4 850,3	5 157,4	5 636,2	5 975,6

ПРИЛОЖЕНИЕ В

Динамика среднедушевых доходов населения

Таблица В.1 – Среднедушевые денежные доходы населения по Челябинской области

В рублях

Период	Рублей	В % к	
		Соответствующему периоду прошлого года	Предыдущему периоду
2016			
Январь	17 726,4	90,4	52,6
Февраль	22 442,8	90,3	126,6
Март	22 620,3	94	100,8
I квартал	20 929,8	91,7	76,6
Апрель	24 541,7	92,9	108,5
Май	22 112,5	94,7	90,1
Июнь	24 456,3	100,8	110,6
II квартал	23 703,5	96,1	113,3
I полугодие	22 316,7	93,6	
Июль	23 138,2	94,5	94,6
Август	22 385,3	97,9	96,7
Сентябрь	22 385,3	102,3	101,0
III квартал	22 598,2	98,1	95,8
Январь – сентябрь	22 707,2	95,3	
Октябрь	22 887,3	90,3	101,3
Ноябрь	22 384,6	93,4	97,8
Декабрь	29 699,7	88,1	132,7
IV квартал	24 990,5	90,3	110,1
Год	23 082,2	93,9	-
2017			
Январь	19 410,1	109,50	65,4

ПРИЛОЖЕНИЕ Г

Реально располагаемые денежные доход населения

Таблица Г.1 – Динамика реальных располагаемых денежных доходов Челябинской области

В процентах

Период	В % к	
	Соответствующему периоду прошлого года	Предыдущему периоду
2016		
Январь	81,6	51,3
Февраль	83,1	128,8
Март	87,1	99,9
I квартал	84	74,1
Апрель	86,3	106,0
Май	88,3	89,0
Июнь	94,8	110,2
II квартал	89,7	111,5
I полугодие	87,0	-
Июль	88,3	93,5
Август	91,3	96,1
Сентябрь	96,1	100,8
III квартал	91,8	93,7
Январь – сентябрь	88,5	-
Октябрь	86,6	100,3
Ноябрь	87,0	98,2
Декабрь	82,3	131,8
IV квартал	84,0	108,7
Год	87,2	-
2017		
Январь	106,5	66,5