

**МИНИСТЕРСТВО ОБРАЗОВАНИЯ И НАУКИ РОССИЙСКОЙ ФЕДЕРАЦИИ**  
**Федеральное государственное автономное образовательное учреждение высшего образования**  
**«Южно-Уральский государственный университет» (национальный исследовательский университет)**  
**Высшая школа экономики и управления**  
**Кафедра «Экономическая теория, региональная экономика, государственное и муниципальное управление»**

**ДОПУСТИТЬ К ЗАЩИТЕ**

**Заведующий кафедрой, д.э.н., профессор**

\_\_\_\_\_/ В.С. Антонюк /

« \_\_\_\_ » \_\_\_\_\_ 2017 г.

**Государственная демографическая политика и ее реализация в  
муниципальном образовании (на примере Копейского городского округа)**

**ВЫПУСКНАЯ КВАЛИФИКАЦИОННАЯ РАБОТА**  
**ЮУрГУ – 38.03.04.2017.004.ВКР**

**Руководитель, доц. каф. ЭТГМУ**

\_\_\_\_\_/ С.А. Никифоров /

« \_\_\_\_ » \_\_\_\_\_ 2017 г.

**Автор**

**студент группы ЗЭУ – 548**

\_\_\_\_\_/ Е.А. Васильченко /

« \_\_\_\_ » \_\_\_\_\_ 2017 г.

**Нормоконтролер, спец. по УМР**

\_\_\_\_\_/ О.В. Ефимова /

« \_\_\_\_ » \_\_\_\_\_ 2017 г.

## АННОТАЦИЯ

Васильченко Е.А. Государственная демографическая политика и ее реализация в муниципальном образовании (на примере Копейского городского округа). – Челябинск: ЮУрГУ, ЗЭУ – 548, 97 с., 10 ил., 12 табл., библиогр. список – 29 наим., 10л. плакатов ф. А4.

Объектом дипломной работы является демографическая политика в муниципальном образовании.

Цель дипломной работы – разработка рекомендаций по повышению эффективности демографической политики в Копейском городском округе.

В дипломном проекте выявлена сущность демографической политики, проанализированы формы демографической политики муниципального образования, проведен анализ эффективности демографической политики Копейского городского округа, разработаны рекомендации по повышению эффективности демографии в Копейском городском округе, определен демографический эффект от внедрения этих рекомендаций.

Результаты дипломного проекта имеют практическую значимость и могут применяться Копейским городским округом при формировании демографической политики.

## ОГЛАВЛЕНИЕ

ВВЕДЕНИЕ .....	7
1 ТЕОРЕТИЧЕСКИЕ ОСНОВЫ ФОРМИРОВАНИЯ И РЕАЛИЗАЦИИ ГОСУДАРСТВЕННОЙ ДЕМОГРАФИЧЕСКОЙ ПОЛИТИКИ	
1.1 Сущность и направления государственной демографической политики.....	9
1.2 Инструменты реализации государственной демографической политики на муниципальном уровне.....	15
1.3 Выбор метода анализа эффективности реализации государственной демографической политики на муниципальном уровне.....	24
2 АНАЛИЗ И ОЦЕНКА РЕАЛИЗАЦИИ ГОСУДАРСТВЕННОЙ ДЕМОГРАФИЧЕСКОЙ ПОЛИТИКИ НА МУНИЦИПАЛЬНОМ УРОВНЕ	
2.1 Анализ демографических процессов в Копейском городском округе.....	33
2.2 Оценка эффективности реализации государственной демографической политики в Копейском городском округе.....	52
3 РАЗРАБОТКА РЕКОМЕНДАЦИЙ ПО ПОВЫШЕНИЮ ЭФФЕКТИВНОСТИ ДЕМОГРАФИЧЕСКОЙ ПОЛИТИКИ В КОПЕЙСКОМ ГОРОДСКОМ ОКРУГЕ	
3.1 Прогноз эффективности демографической политики Копейского городского округа.....	62
3.2 Рекомендации по повышению эффективности демографической политики в Копейского городского округа.....	76
ЗАКЛЮЧЕНИЕ .....	89
БИБЛИОГРАФИЧЕСКИЙ СПИСОК .....	95

## ВВЕДЕНИЕ

В составе базовых критерий социально-экономического развития страны в целом и ее подсистем – регионов необыкновенную значимость имеют показатели демографической ситуации – численность и качество народонаселения, половозрастная структура. Это определяется тем, что в каждой стране работает закон соотношения социально-экономического и демографического развития общества, согласно которому между динамикой количественно-высококачественных характеристик положение населения и параметрами становления экономики и общественной сферы существует стабильная зависимость, которая реализуется в виде макроэкономических соотношений между численного населения и ВВП, ВВП, НД, и др. социальными и экономическими параметрами. Изменение в количества населения делает конкретное влияние на масштаб и степень освоение территории страны. С учетом вышеизложенного при выработке оптимальных векторов социально-экономического становления регионов в XXI веке крайне важным считается изучение демографической ситуации.

Начиная с 1992 года в России наблюдается процесс абсолютного сокращения населения, так называемой "депопуляция".

По суждению наиболее известных русских демографов (Н.М. Римашевская, Б.С. Хорев), депопуляция – резкий подъем смертности и понижение рождаемости – частично предназначена предыдущим формированием страны. Однако в большой мере, происходящий сейчас демографический регресс – это итог социально-экономических условий отрицательного свойства, прежде всего, системного упадка, охватившего все стороны общественной жизни России.

Российские демографы считают, что столь заметное снижение рождаемости в России в начале 90-х годов произошло по двум основным причинам:

- уменьшилось численность женщин в наиболее детородном возрасте – это третья волна демографических последствий второй мировой войны;

- свыше двух третей семей сейчас отказываются иметь детей по материальным соображениям.

В последние годы демографический упадок в России все более и более привлекает интерес общественности, ряда массовых изданий к проблемам становления населения в стране. Общественно-демографическая обстановка в Копейском городском округе и так же по Челябинской области говорит о том, что демографический кризис, отличительный для России в целом имеет места и на территории нашей области. Поэтому обсуждение особенностей современной демографической ситуации в регионе получает ярко выраженную актуальность.

# 1 ТЕОРЕТИЧЕСКИЕ ОСНОВЫ ФОРМИРОВАНИЯ И РЕАЛИЗАЦИИ ГОСУДАРСТВЕННОЙ ДЕМОГРАФИЧЕСКОЙ ПОЛИТИКИ

## 1.1 Сущность и направления государственной демографической политики

В разных источниках политика (древнегреч. - politik a) определяется и как искусство управления, и как государственные и общественные дела, и как учение о методах достижения государственных целей, и как публичные взаимодействия, отношения структурных частей общества и т.д. Для нашей цели полностью достаточно найти политику как один из устройств в системе управления, как ту его часть, с помощью которой осуществляются действия на тот или иной процесс. Разумеется, что чем более аргументирована и продуманна политика, тем успешнее управление, тем в большей мере оно сходственно искусству.

В трудной системе управления - политической деятельности её главная часть, придающая управлению целевую направленность и характеризующая направления, средства и способы достижения установленных целей. Все другие составляющие управления (тест ситуации, предсказание, организационные структуры, кадровое снабжение и др.) носят соподчиненный нрав. Сами по себе они имеют все шансы обслуживать всякую политическую деятельность, как, кстати, и её отсутствие. Стало быть, политическая деятельность – это то горячее, благодаря которому устройство управления получает целенаправленное функционирование. Демографическая политическая деятельность - это целенаправленная активность государственных органов и иных социальных институтов в сфере регулирования действий воспроизводства народонаселения. Она призвана повлиять на создание желательного для общества режима воспроизводства населения, хранения или изменения тенденций в области динамики количества и структуры населения, темпов их

изменений, динамики рождаемости, смертности, семейного состава, расселения, внутренней и внешней

миграции, высококачественных характеристик населения. Цель работы – показать сущность демографической политики.

Демографическая политическая деятельность - система разных мер, предпринимаемых государством с целью действия на природное перемещение населения, на решение специфичных для предоставленной страны проблем населения.

Надобность проведения демографической политической деятельности - действие страны на процессы рождаемости - признана фактически всеми государствами мира, самостоятельно от демографической ситуации и темпов подъема народонаселения.

Целью демографической политической деятельности считается изменение или помощь имеющихся в данный период времени демографических тенденций.

В зависимости от демографической ситуации есть 2 главных типа политики: нацеленная на поднятие рождаемости (стереотипна для экономически развитых стран) и на понижение рождаемости (нужна для стран развивающихся). Нередко практическое воплощение демографической политики связано с проблемами, как нравственно-этического намерения, так и нехваткой денежных средств.

Демографическая политическая деятельность в экономически развитых государствах ведется только экономическими мерами и ориентирована на побуждение рождаемости. В арсенал финансовых мер вступают валютные дотации - ежемесячные пособия семьям, имеющим детей, льготы одиноким родителям, пропаганда роста престижа материнства, оплачиваемые отпуска по уходу за ребенком. В неких государствах, где сильны позиции католической церкви (к примеру, в Ирландии, США, в Польше) по ее потребностям в крайнее время в парламентах дискусируются законы, предусматривающие уголовную ответственность для женщины, прервавшей беременность и врача, сделавшего аборт.

Проведение демографической политической деятельности в развивающихся государствах с высочайшими темпами подъема населения, особенно актуально. Однако ее осуществление затруднена нехваткой денежных ресурсов и нередко ограничивается только декларативными заявлениями. Зачастую эта политика вообще не воспринимается гражданами из-за обычаев многодетности, высокого социального статуса материнства и, в особенности, отцовства. Правительства большинства мусульманских стран вообще отторгают вмешательство государства в планирование семьи.

Обычное воспроизводство народонаселения, или «нулевой подъем» цель демографической политической деятельности в развивающихся регионах теоретически вероятен, если любая семья станет обладать в среднем 2,3 ребенка (т.к. имеется люди, не вступающие в супружество, семьи, не имеющие детей, погибель в раннем возрасте из-за несчастных случаев). Но приобретение такого положения автоматически не значит немедленной стабилизации количества населения, так как росту населения присуща инерция, которую трудно осилить - в половой возраст вступают люди, родившиеся при высочайшем коэффициенте рождаемости. Не считая того, ежели вследствие демографической политики случится внезапное убавление рождаемости, для половозрастной структуры населения станут характерны периоды резкого колебания количества народонаселения, очень «неудобные» для устойчивого развития экономики.

Комплекс мер демографической политической деятельности создается по трем фронтам: увеличению рождаемости и укреплению института семьи; улучшению здоровья и подъему его продолжительности жизни; обеспечиванию нужного миграционного прироста и совершенствованию привлечения и применения трудовых мигрантов. Отечественный и зарубежный эксперимент воплощения политические деятели по стимулированию рождаемости и укреплению семьи указывает, что наиболее популярными считаются разные денежные пособия, выплачиваемые единовременно или каждый месяц.



Ежемесячные либо семейные пособия более распространены в развитых государствах. Схемы начисления пособий очень различаются по государствам. Так, в Австрии и Дании пособия даются всем семьям, имеющим детей, вне зависимости от заработков; во Франции и ФРГ величина пособий увязан с заработками и с числом детей в семье. В Великобритании преимущество на приобретение пособий имеют только семьи с минимальными заработками (не зависимо от количества детей), в Италии и некоторых остальных государствах установлен «потолок» заработков семьи, после которого практически никакие пособия не выплачиваются.

Суммарная размер ежемесячного пособия, как правило, наращивается по мере роста числа детей в семье, так как в основной массе стран это направленность политической деятельности рассматривается, как повинность государства в максимально вероятной степени восполнить затраты семьи, появляющиеся в связи с рождением, воспитанием и образованием ребенка. В частности, в Люксембурге есть особое пособие на детей моложе 2 лет. Его цель – снабдить семье минимальный заработок при условии, что женщина в данный период не станет работать. Наиболее высочайшие семейные пособия выплачиваются в Бельгии (до 70% от среднемесячной зарплаты), но при этом предусматриваются не только и не столько число детей в семье, сколько степень материального благосостояния.

В России также установлено ежемесячное пособие на ребенка одного из родителей (усыновителей, опекунов, попечителей). Это распространяется на всякого рожденного, усыновленного, принятого под опеку (попечительство) вместе живущего с ним ребенка до достижения им возраста шестнадцати лет (на учащегося общеобразовательного учреждения – до завершения им обучения, но не более чем до достижения им возраста восемнадцати лет) в семьях со среднедушевым заработком, величина которого не превосходит 100 процентов величины прожиточного минимума.

В целом взгляды предоставления одновременных пособий еще наиболее дифференцированы в сопоставлении с иными мерами, они в большей степени носят общественно адресный характер, теснее привязаны к заработкам и социальному статусу семей. Так, управляющий принцип демографической политической деятельности Бельгии – социальная защита и малый доход любому, женская эмансипация и воля выбора между карьерой и семьей. Близкую позицию занимают все скандинавские державы, Нидерланды, Дания, Германия. Особенный упор делается на общественной справедливости, уменьшении социальной дискриминации, выравнивании значений жизни семей с разным количеством детей.

В России единовременное пособие при рождении ребенка в критериях внезапного удорожания жизни, подъема цен и общих изначальных издержек на обеспечение ребенка сразу после его рождения играет существенную роль в компенсации не сравнимых со средними заработками граждан одновременных трат, связанных с рождением ребенка. Величина этого пособия уже в новом веке увеличивался дважды и сейчас составляет 6 тыс. руб.

Отпуска по беременности и родам. Причины для их предоставления дифференцированы по государствам. Основные отличия есть между дамами, занимающимися в муниципальном и в частном секторах. Различаются длительность отпусков, размеры оплаты и источники финансирования. Как правило, работающие на муниципальных предприятиях имеют наиболее длительные отпуска и огромные размеры компенсации. Оплата отпусков в данных вариантах исполняется либо полностью за счет средств государственного бюджета, или в комбинированной форме (бюджет и фонды общественного и медицинского страхования). Занимающиеся в частном секторе в основном получают средства из разного рода страховых фондов.

Меры, нацеленные на охрану здоровья беременных дам и новорожденных носят скорее социально-профилактический характер и соединены в большей мере с охраной здоровья, чем со стимулированием рождаемости. Сюда

относится актуальная постановка дам на учет по предлогу беременности и надобности пройти установленное законодательством количество обследований в период беременности. Цель - снабдить раннее обнаружение патологий беременности и плода, прогноз протекания беременности, профилактику социальных патологий (наркомании, алкоголизма, венерических и иных заболеваний) беременных женщин.

Все нормативные акты, призванные регулировать демографические процессы, обязаны подходить цели демографического становления страны. Подобное, к сожалению, отсутствует, в особенности в миграционной сфере. Более того, нормативные акты в области регулировки миграции часто противоречат цели демографического развития России. Чтобы исключить эту ситуацию, нужно чтоб Теория демографического становления РФ стала основным актом, которым руководствуются в своей деятельности законодательные, исполнительные и иные органы власти. Идеология Концепции демографического становления РФ должна проникать всю нормативно-правовую базу в сфере воспроизводства и миграции народонаселения.

Необходимость проведения функциональной демографической политической деятельности в том либо другом субъекте Российской Федерации обусловлена, прежде всего, той обстановкой, которая сложилась на стыке XX-XXI веков в сфере рождаемости, смертности и миграции как в целом по стране, так и в её регионах. Совместно с тем, региональная особенность демографической политической деятельности детерминируется чертами геополитического, экономического, народного и природно-географического статуса той либо другой местности.

Помимо надобности проведения функциональной демографической политики потребуются еще и способности осуществления того, что создано и обязано осуществляться в жизни, а не в прожекте. Эти способности двояки. Первое, нужны денежные ресурсы и, как правило, большие для воплощения затратных мер демографической политической деятельности. Второе, и это иногда бывает

наиболее важным, чем первое, необходима политическая воля управляющих субъектов Федерации, понимание ими того, что преодоление всероссийской депопуляции не может быть без роли в решении этой жизненно важной задачи всех регионов.

## 1.2 Инструменты реализации государственной демографической политики на муниципальном уровне

Анализ современной демографической ситуации Челябинской области продемонстрировал, что главные трудности развития народонаселения региона сходны с общероссийскими: маленький степень рождаемости, недостающий для обычного воспроизводства народонаселения; высочайший уровень смертности, в особенности у народонаселения трудоспособного возраста, в первую очередь мужчин; сокращение длительности грядущей жизни и большой ее разрыв между мужчинами и женщинами; миграционный вывод трудоспособного и в том числе квалифицированного народонаселения; подъем неустойчивости семьи, убавление ее среднего объема в взаимосвязи с распространением малодетности; старение населения и поднятие демографической нагрузки на лиц трудоспособного возраста. На уровне муниципальных образований эта обстановка дифференцирована: некоторые городские районы Челябинской области имеют направленность к стабилизации демографической ситуации, в других же, напротив, обстановка с невысоким уровнем рождаемости и высочайшим смертности получает достаточно острый характер. Разумеется одно – демографическая обстановка на уровне отдельных муниципальных образований требует кропотливого анализа причин демографического развития, степени их воздействия и методик решения проблем, исходя из местных особенностей.

Разбирая демографическую обстановку в целом по области, можно прийти к выводу, что характеризующее значение на процессы воспроизводства народонаселения оказывают социально-экономические причины.

Разбирая демографическую обстановку в целом по области, можно прийти к выводу, что определяющее значение на процессы воспроизводства народонаселения оказывают социально-экономические факторы.

Анализ ситуации показывает, что юные семьи области имеют необходимость в помощи, так как владеют малой финансовой самостоятельностью. Прежде всего, речь идет о материальной и жилищной неустроенности молодых семей, а также невозможности форсированного роста заработков, который бы позволил обеспечить растущие потребности, в особенности при рождении малыша. В этой связи помощь со стороны страны остается нужной составляющей обеспечения благополучия и стойкости юных семей, при этом имеющийся уровень государственной поддержки оценивается как неудовлетворительный.

В настоящее время отмечается высочайший потенциал миграции. Из определяющих обстоятельств выезда за пределы области чаще всего указывались варианты: маленький уровень заработной платы, отсутствие социальных возможностей, материальная и жилищная неустроенность.

Надлежит выделить, что большая часть возможных мигрантов хотели бы, потом вернуться в Челябинскую область. Еще важно отметить, что вероятность остаться в области прямо увязывается с решением трудности невысоких зарплат и высочайшей безработицы.

Величайшее воздействие на инновационные демографические процессы в причины общественно-экономического становления оказывают, прежде всего, такие свойства значения жизни, которые играют видную роль в формировании региональной демографической ситуации. Так недостающая обеспеченность квартирами в сочетании с невысокими заработками большей доли жителей области, а также невысокие темпы подъема экономики с высочайшей долей

бесприбыльных предприятий и организаций оказывают плохое влияние на характер воспроизводства населения.

Демографические процессы в области чувствительны и к признаку значения отсутствия работы, оказывающей большое влияние, в первую очередь, на среднюю длительность будущей жизни мужчин и на уровень рождаемости, а также на коэффициент младенческой смертности и на коэффициент смертности народонаселения в трудоспособном возрасте.

Следующими по значительности причинами выступают общественные причины. Анализ продемонстрировал, что государственная помощь в виде социальных пособий (в том числе семейных и материнских) делает позитивное воздействие на демографические процессы.

Без учета остальных факторов, признак состоятельности народонаселения медиками воздействует, в первую очередь, на степень рождаемости, смертности трудоспособного народонаселения, на миграцию, а также на среднюю длительность предстоящей жизни мужчин и женщин.

Обеспеченность народонаселения больничными койками повлияет, прежде всего, на младенческую смертность. Остальные причины на младенческую смертность не оказывают ни малейшего воздействия, не считая уровня безработицы. Это, возможно, связано с тем, что младенческая смертность в значимой мере находится в зависимости от ряда других причин, таких, как здоровье матери и ее образ жизни во время беременности; степень ее осведомленности о правилах ухода за новорожденными и т.п.

Таким образом, отчерченный анализ говорит о необходимости проведения действенной социально-демографической политики с учетом территориальных особенностей.

Организационное и правовое обеспечение новейших мер демографической политики основывается на следующих законах:

Федеральный закон «О внесении изменений в отдельные законодательные акты Российской Федерации в части государственной поддержки граждан,

имеющих детей» от 5 декабря 2006 г. № 207-ФЗ (Принят Государственной Думой 15 ноября 2006 г., одобрен Советом Федерации). В соответствии с ним

- увеличены пособия по уходу за ребенком до достижения им возраста 1,5 года, установлены минимальный и максимальный размеры пособий (статья 1, п. 14);
  - введены дифференцированные размеры пособия по уходу за первым и вторым ребенком (статья 1, п. 14);
  - распространены права на пособие на неработающих женщин (статья 1, п. 12);
- 24 ноября 2006 г. В соответствии с этим законом с 1 января 2007г. установлен максимальный размер родительской платы за содержание ребенка в государственных и муниципальных образовательных дошкольного учреждения (статья 3, п.2),
- введена частичная компенсация родительской платы в процентах от среднего размера оплаты, взимаемой с родителей за посещение ребенком дошкольного учреждения: для первого ребенка - 20%, для второго ребенка - 50%, для третьего ребенка - 70% (статья 3, п.3). Контроль за исполнением данного пункта отнесен к ведению муниципальных органов управления.

Финансовые средства на выплату компенсаций выделяются федеральным бюджетом бюджету субъекта федерации, а затем направляются в местные бюджеты.

Федеральный закон «О дополнительных мерах государственной поддержки семей, имеющих детей» от 29 декабря 2006 г. № 256-ФЗ (Принят Государственной Думой 22 декабря 2008 г., одобрен Советом Федерации 27 декабря 2006 г.).

В соответствии с этим законом с 1 января 2007 г

- вводится государственный сертификат на материнский (семейный) капитал - именной документ, подтверждающий право женщин, родивших (усыновивших) второго ребенка на дополнительные меры государственной поддержки;

- определяются условия и порядок возникновения у граждан Российской Федерации права на использование материнского капитала;
- создается Федеральный регистр лиц, имеющих право на дополнительные меры государственной поддержки и определяется содержащийся в регистре перечень информации о лицах, имеющих право на дополнительные меры государственной поддержки;
- устанавливается размер материнского (семейного) капитала, условия распоряжения им, направления и порядок расходования средств; • определяется порядок передачи средств федерального бюджета в бюджет Пенсионного фонда РФ и период действия закона.

В соответствии с этим законом городские учреждения здравоохранения обязаны оказывать услуги по медицинской помощи в период беременности и родов. Данные сервисы оплачиваются Фондом обязательного медицинского страхования (ФОМС).

Введение родовых сертификатов дало вероятность повысить качество обслуживания женщин, нарастить уровень материально-технической базы в муниципальных медицинских учреждениях и повысить зарплату персонала.

За счет средств ФОМС станет исполняться плата городским учреждениям здравоохранения, в которых в установленном законодательством Российской Федерации порядке расположен государственный и (или) муниципальный заказ услуг в доли медицинской помощи, оказанной женщинам в период беременности, в период родов и в послеродовом периоде поэтому за каждую женщину, получившую отмеченные услуги, а также в части диспансерного наблюдения малыша в течение первого года жизни за каждого малыша (234-ФЗ, Статья 19).

При этом дополнительно предложено стимулировать качество диспансерного надзора малыша в течение первого года жизни. Для этого в бланке родового сертификата появится третья часть общей, предназначенная для детских отделений муниципальных учреждений здравоохранения. Первую половину



суммы, медицинское учреждение получит, за наблюдение ребенка в течение первого полугодия, вторую - при достижении им возраста один год (с учетом состояния здоровья новорожденного). Следовательно, новая часть родового сертификата должна включать не 1, а 2 талона - на каждое полугодие.

Дополнительные денежные средства пойдут на одобрение (оплату труда) медицинского персонала и покупку нового оснащения муниципальных учреждений здравоохранения, часть средств - на снабжение беременных женщин медикаментами, а также витаминами и микроэлементами, в том числе препаратами железа, йода, кальция. При этом на оплату труда в консультациях будет истрчено 35-45%, в роддомах 40-55%, в зависимости от объема и качества оказания медицинских услуг. Приобретенные средства в поликлиниках пойдут на повышение зарплат медиков.

Также был изменен принцип назначения пособия по уходу за ребенком до достижения им полутора лет, увеличены размеры пособия, расширен круг получателей.

До января 2007 г. предназначение пособия по уходу за ребенком до 1,5 лет регулировалось статьями 13-15 Федерального закона «О государственных пособиях гражданам, имеющим детей» от 19 мая 1995 года, № 81-ФЗ (в поздних редакциях, последние изменения были внесены Федеральным законом от 29 декабря 2004 года № 206-ФЗ)"

В частности, Статья 13 гласила, что преимущество на ежемесячное пособие на период отпуска по уходу за ребенком до достижения им возраста полутора лет имеют: «...мамы либо папы, остальные родственники и опекуны, фактически исполняющие уход за ребенком, подлежащие государственному социальному страхованию...».

В соответствие с Федеральным законом «О внесении изменений в отдельные законодательные акты Российской Федерации в части государственной поддержки граждан, имеющих детей» от 5 декабря 2006 г. № 207-ФЗ в Статью 13 «Право на ежемесячное пособие по уходу за ребенком» - внесено

немаловажное добавление - в количество тех, кто имеет право на пособие включены лица, не подлежащие обязательному социальному страхованию: «...мамы или папы, опекуны, фактически исполняющие уход за ребенком и не подлежащие неотъемлемому социальному страхованию (в том числе обучающиеся по очной форме обучения в образовательных учреждениях начального профессионального, среднего профессионального и высшего профессионального образования и учреждениях послевузовского профессионального образования и оказавшиеся в отпуске по уходу за ребенком); другие родственники, фактически исполняющие уход за ребенком и не подлежащие обязательному социальному страхованию, в случае, если мать и (или) отец умерли, объявлены умершими, лишены родительских прав... и т.п.».

Что касается мер демографической политике, осуществляющихся непосредственно на муниципальном уровне, то в настоящее время в задачу городских органов управления вступает восстановление системы массового санитарно-гигиенического просвещения и обучения людей. Принципиальной задачей считается вступление в практику жизнесохранительного поведения, создание здорового образа жизни у всех категорий народонаселения. В этой связи местными органами управления активизируется пропагандистская работа, в том числе через районные средства массовой информации, направленная на пропаганду здорового образа жизни, что подразумевает развитие учреждений физической культуры, отдыха и туризма, досуговых центров (в особенности для детей, подростков и молодежи). Гарантируется помощь благотворительных акций и инициатив, ставящих собственной целью улучшение здоровья народонаселения. Эти личные инициативы и благотворительные акции имеют все шансы стать важным запасом в борьбе с причинами преждевременной и предотвратимой смертности народонаселения. Необходимо создать механизмы поддержки схожих инициатив.

В рамках событий по улучшению психического здоровья населения на муниципальном уровне нужно принятие мер по предупреждению и профилактике самоубийств, которые имеют все шансы включать создание новых и помощь существующих телефонов доверия, совершенствование методов работы врачей-психиатров, медицинских специалистов по психологии, психотерапевтов, социальных работников.

Также принципиально дальнейшее формирование и улучшение консультационно-исследовательских служб муниципальных учреждений здравоохранения, возобновление работы выездных бригад поликлиник с целью снабжения доступности медицинской поддержки жителям отдаленных населенных пунктов, формирование сети реабилитационных (восстановительных) отделений центральных районных и районных клиник, а также сети клиник и отделений медико-социальной поддержки в сельской местности.

Первоочередной задачей считается усиление роли первичной медико-санитарной помощи, структурно-экономические преобразования амбулаторно-поликлинического звена, разумное внедрение коечного фонда (уменьшение объемов дорогостоящей стационарной поддержки при одновременном увеличении объемов услуг дневных стационаров).

Муниципальными органами здравоохранения и социальной защиты населения обязаны реализовываться групповые меры по предстоящему развитию психиатрической и наркологической поддержки населению, вакцинопрофилактике, борьбе с ВИЧ-инфекцией, туберкулезом, заболеваниями, передаваемыми половым путем.

Особое интерес должно существовать обращено на профилактику и исцеление бесплодия, в связи, с чем представительными органами муниципальных образований разрабатываются надлежащие программы, нацеленные на снабжение ранней диагностики и лечения нарушений репродуктивного здоровья.

Еще на муниципальном уровне поддерживаются и контролируются механизмы материального стимулирования семей к рождению детей, предусматривающие создание более подходящих критерий для жизнедеятельности семьи с несколькими детьми. Среди них - дальнейшее улучшение системы выплаты пособий гражданам, имеющим детей, поднятие его адресности и значительности для семьи. В области стимулирования семьи к рождению детей необходимо использовать возможности местной налоговой политики в отношении физических лиц, для чего предусмотреть налоговые вычеты для работающих родителей в зависимости от заработка семьи и численности детей.

Еще действенны меры по помощи молодых семей. В задачу органов муниципального управления вступает обеспечение юных семей достойными жилищными критериями в случае рождения ребенка, а также возможность выделения бесплатных субсидий и кредитования молодых семей с понижающейся кредитной ставкой в зависимости от количества детей в семье.

Для помощи молодых семей и их ориентации на появление детей органы управления городским образованием должны снабдить предстоящее формирование центров и клубов молодой семьи, центров планирования семьи и репродукции, а также социальных служб для молодежи, исполняющих работу в направленности воспитания ответственного родительства и сохранения репродуктивного здоровья. Требуется укрепления система учреждений социального обслуживания семьи и детей, в рамках которых семьям, оказавшимся в трудной жизненной ситуации, оказывается помощь и социальный патронаж. Нужно совершенствовать учреждения, специализирующиеся на работе с детьми и подростками, занимающиеся их социализацией, семейным обустройством.

Таким образом, введенные меры помощи семей с детьми по плану законодателей обязаны сотворить условия для стимулирования дополнительных рождений, для усовершенствования условий содержания и воспитания детей в

семье. Но их может быть мало, чтобы переломить обстановку к лучшему, чтобы снабдить семьям с детьми достойную жизнь. Предстоит еще совершить очень много - и на федеральном уровне, и на уровне регионов, и на местном уровне - чтобы большая часть семей могли вольно и ответственно решать вопрос о рождении не одного, а двух-трех (и более) желаемых детей.

### 1.3 Выбор метода анализа эффективности реализации государственной демографической политики на муниципальном уровне

Есть некое численность демографических черт, все характеристики разрешено поделить на 2 основных вида: безусловные и условные. Безусловные свойства(либо величины)- это элементарно суммы демографических событий:(явлений)на эпизод времени(либо в интервале времени почаще только за год). К ним относятся, к образцу, численность народонаселения на конкретную дату, количество родившихся, погибших и т. д. за год, месяц, некоторое количество лет т. п. Безусловные свойства сами сообразно себе не информативны, используются в аналитической работе обычно как исходные данные для расчета относительных черт. Для сравнительного разбора употребляются лишь условные характеристики. Условными они именуется поэтому, что постоянно подразумевают собой мелочь, известие к той численности народонаселения, которая их продуцирует.

#### Показатели численности населения

Численность населения - показатель моментный, т. е. относится всегда к точному эпизоду времени. Убыль народонаселения называется депопуляцией.

По данным о численности за ряд лет можно рассчитать абсолютный прирост, темпы роста и среднюю численность населения.

Численность населения  $S$  :

$$\bar{s} = \frac{s_0 + s_1}{2},$$

данные на начало и конец года.

$$\bar{s} = \frac{\frac{1}{2}s_0 + s_1 + \dots + s_{n-1} + \frac{1}{2}s_n}{(n-1)},$$

при равных интервалах (на основе квартальных данных) - эта формула средней хронологической.

$$\bar{s} = \frac{\sum s_i t_i}{\sum t_i},$$

для неравных интервалов - это формула средней взвешенной.

Показатели естественного движения населения

Естественный прирост:

$$\Delta_{ест} = P - Y,$$

где P - количество родившихся; Y - количество умерших.

Простейшие показатели естественного движения населения - общие коэффициенты - называются так потому, что при расчете числа демографически событий: рождений, смертей и т. п. - соотносятся с общей численностью населения.

Общий коэффициент рождаемости:

$$K_P = \frac{P}{\bar{S}} \times 1000,$$

Сегодня главным фактором, от которого всецело зависит демографическое будущее нашей страны, является рождаемость.

Общий коэффициент смертности:

$$K_{см} = \frac{Y}{\bar{S}} \times 1000,$$

Общий коэффициент естественного прироста:

$$K_{еп} = \frac{P - Y}{\bar{S}} \times 1000 = K_P - K_{см},$$

Общие коэффициенты естественного движения населения рассчитываются со стандартной точностью до десятых долей промилле.

Показатели механического движения. Миграция

Миграция- это механическое перемещение населения по территории страны или между странами.

$$\Delta_{\text{мех}} = \text{П} - \text{В},$$

где П - число прибывших на данную территорию, В - число выбывших с данной территории.

Общий прирост численности населения:

$$\Delta_{\text{общ}} = \Delta_{\text{ест}} + \Delta_{\text{мех}},$$

где - естественный прирост населения; - миграционный (механический) прирост населения.

Коэффициент механического прироста:

$$K_{\text{мех}} = \frac{\Delta_{\text{мех}}}{\bar{S}} \times 1000,$$

где - среднегодовая численность населения.

Коэффициент общего прироста:

$$K_{\text{общ}} = K_{\text{мех}} + K_{\text{ест}},$$

Частные демографические показатели

Кроме общих показателей для характеристики естественного движения населения существуют частные коэффициенты, отражающие внутренние процессы, рождение, смерть.

Рождаемость в демографии - центральная проблема.

Показатели уровня рождаемости

Специальный коэффициент рождаемости (коэффициент плодовитости женщин) представляет собой отношение числа родившихся живыми (за год) к средней (среднегодовой) численности женщин в возрасте от 15 до 50 лет.

$$\Phi = \frac{N}{\bar{Ж}_{15-49}} \times 1000,$$

Между специальным и общим коэффициентами существует взаимосвязь, которую можно выразить следующим образом:

где Ж - доля женщин в возрасте от 15 до 49 от общей численности населения. Недостаток специального коэффициента в зависимости его величины от особенностей возрастной структуры. Правда, уже от особенностей возрастной структуры внутри женского контингента (от 15 до 50 лет), а не всего населения.

Возрастные коэффициенты рождаемости.

Возрастной коэффициент представляет собой отношение годового числа родившихся у матерей возраста «х» к численности всех женщин этого возраста:

$$\Phi_x = \frac{P_x}{Ж_x} \times 1000,$$

Возрастные коэффициенты рассчитываются по однолетним и пятилетним возрастным группам. Самые подробные - однолетние возрастные коэффициенты дают наилучшие возможности для анализа состояния и динамики рождаемости.

Суммарный коэффициент рождаемости.

Суммарный коэффициент рождаемости является сводным, итоговым показателем. Он показывает, сколько детей рождает в среднем одна женщина за свою жизнь с 15 до 50 лет при условии, что на всем протяжении репродуктивного периода жизни данного поколения возрастные коэффициенты рождаемости в каждой возрастной группе остаются неизменными на уровне расчетного периода.

$$СКР = n \sum_{15}^{49} \Phi_x \times 0,001,$$

где n - длина возрастного интервала (при одинаковой длине интервала).

Достоинства этого показателя:

его величина не зависит от особенностей возрастной структуры населения и женского репродуктивного контингента;

этот показатель одним числом позволяет оценить состояние уровня рождаемости с позиций обеспечения ею воспроизводства населения.



Показатели уровня смертности

1) Возрастные коэффициенты смертности.

Показатели рассчитываются отдельно для мужского и женского полов и являются наилучшими для анализа состояния и тенденций уровня смертности. Они рассчитываются по однолетним и пятилетним возрастным группам.

$$y_x = \frac{Y_x}{S_x} \times 1000,$$

где  $y_x$  - возрастной коэффициент смертности;  $Y_x$  - число умерших в возрасте «х» в календарный период (за год);  $S_x$  - численность населения в возрасте «х» в середине расчетного периода (среднегодовая).

2) Коэффициент детской смертности (до 1 года):

$$K_{\partial c(1)} = \frac{Y_p}{\bar{S}} \times 1000,$$

где  $Y_p$  - число детей умерших до года,  $\bar{S}$  - среднее число детей, родившихся в этом году.

3) Коэффициент детской смертности:

$$K_{\partial c} = \frac{Y_{o(t)}}{\frac{2}{3}P_t + \frac{1}{3}P_{(t-1)}} \times 1000,$$

где  $Y_{o(t)}$  - число детей, умерших до 1 года на родившихся в данном году;  $P$  - число родившихся в данном и прошлом году.

Этот коэффициент отражает здоровье нации, состояние медицины.

Коэффициент жизнеспособности (Покровского):

$$K_{\text{Покр}} = \frac{P_t}{Y_t} = \frac{K_p}{K_{\text{см}}},$$

где  $t$  - период.

Исчисление перспективной численности населения

Самым простым является способ:

$$S_{t+1} = S_t (1 + K_{\text{оэм}}),$$

где  $K = \text{const}$ .

Расчет количества населения на основе предсказуемого динамического ряда численности населения: если есть четкая тенденция, то ее разрешено продлить на перспективу:

Расчет количества населения на основе таблицы смертности.

Таблица смертности - это система взаимосвязанных характеристик, базирующаяся на вероятности дожития до последующего года каждой возрастной группы. Показатели дожития требуют огромного объема статистической информации.

Вероятность дожития до возраста « $x+1$ » для тех, кто дожил до возраста « $x$ », определяется, как отношение числа доживающих до возраста « $x+1$ » к числу доживающих до возраста « $x$ »:

$$P_x = \frac{S_{x+1}}{S_x},$$

Для каждого поколения рассчитывается собственный коэффициент.

Расчеты количества в этом случае проводятся отдельно для каждого поколения. Общая численность народонаселения в предоставленном году равна сумме численности всех поколений, живущих в данном году.

Главные направления демографической статистики

В демографической статистике (статистике населения) можно выделить следующие главные направления:

Определение количества населения и его размещения на территории страны;

- Исследование состава населения;
- Исследование перемещения населения:
- Естественное движение;
- Механическое движение;

Определение численности населения и его размещения на территории страны

Основными источниками информации о населении являются:

- 1) Переписи населения, проводимые регулярно, традиционно раз в 10 лет;

2) Нынешний статистический учет демографических событий (рождений, смертей, браков, разводов), исполняемый постоянно;

3) Текущие регистры (списки, картотеки) народонаселения, также функционирующие постоянно;

4) Выборочные и особые обследования. Например, микропереписи, проводимые на середине межпереписного периода. Первая такая работа была совершена в 1985 г., вторая - в феврале 1994г.

Определение переписи населения, данное экспертами ООН:

«Перепись народонаселения - это совместный процесс сбора, обобщения, оценки, разбора и публикации демографических, экономических и социальных данных о всем населении, проживавшем на определенный момент времени в стране или ее отчетливо урезанной части.»

Хоть она и именуется сообразно обыкновению переписью народонаселения(либо демографической переписью), на самом деле перепись указывает цельный разряд структур народонаселения, выходящих за границы предмета демографии(народная и социально-классовая конструкция, расположение народонаселения сообразно местности и миграция, размещение народонаселения сообразно отраслям этнического хозяйства и сообразно занятиям, безработица, положение в занятии и др. ). Для проведения переписи формируется особое подразделение в органах гос статистики. В его функции руководит методологическая и техно подготовка переписи, организация её определенного проведения, переработка итогов и их объявление. В нашей стране таким подразделением молвят правление переписей и обследований Государственного Комитета Российской Федерации сообразно статистике.

В переписях населения исследуются следующие вопросы:

- количество и расположение населения по местности страны, по городским и сельским типам народонаселения, миграция народонаселения;
- структура народонаселения по полу, возрасту, брачному состоянию и семейному положению;

- структура населения по национальной принадлежности, родному и разговорному языку, по гражданству;
- расположение населения по уровню образования, по источникам средств существования, по отраслям народного хозяйства, по занятиям и расположению в занятии;
- количество и структура семей по целому комплексу социальных черт;
- рождаемость;
- жилищные условия населения.
- Чтобы избежать пропусков и двойного счета, при переписях распознают группы людей, в зависимости от характера их проживания на данной местности:
- Наличное народонаселение -- часть населения, которая располагаться на момент учета в предоставленном населенном пункте, независимо от места постоянного проживания.
- Постоянное население – часть народонаселения, которая постоянно живет в данном населенном пункте, самостоятельно от фактического местонахождения на момент учета.
- Временно отсутствующие – лица, которые на момент учета временно отсутствовали в месте неизменного проживания (на срок не более 6 месяцев).
- Временно присутствующие – лица, которые временно пребывали в данном населенном пункте на момент учета (на срок не более 6 месяцев).

Наличное население = Постоянное население + Временно присутствующие – Временно отсутствующие

Постоянное население = Наличное население -- Временно присутствующие + Временно отсутствующие

В нашей стране предусматривают количество и наличного, и неизменного населения. При планировании возведения жилья, школ, клиник и т.д. исходят из

численности неизменного населения, а при обеспечивании работы городского транспорта, торговых предприятий – из количества наличного населения.

В РФ правовой базой для проведения переписей населения работают распоряжения правительства, специально принимаемые по представлению статистических органов за некоторое время перед каждой переписью, иногда за несколько лет, иногда - месяцев.

## 2 АНАЛИЗ И ОЦЕНКА РЕАЛИЗАЦИИ ГОСУДАРСТВЕННОЙ ДЕМОГРАФИЧЕСКОЙ ПОЛИТИКИ НА МУНИЦИПАЛЬНОМ УРОВНЕ

### 2.1 Анализ демографических процессов в Копейском городском округе

Анализ любого общественного процесса невозможно без учета количества и структуры тех групп населения, которые в нем примут участие. Лишь конкретным категориям лиц предусмотрены услуги дошкольных учреждений, учебных заведений, служб устройства на работу, служб семьи, диспансеров разного профиля и т. д. Однако и те потребности, в удовлетворении которых имеет необходимость каждый человек (лица, одежда, жилье и др.), также не имеют все шансы быть адресованы абстрактному человеку или суммарной количества жителей. Размер и структура потребностей у разных групп населения значительно отличаются. Доказательством этому работают, например, разрабатываемые стандартные модели употребления продуктов питания для людей разного пола, возраста, вида трудовой деятельности, состояния здоровья. Значительно дифференцированы образ жизни и конструкция потребностей горожан и сельских обитателей, представителей различных социальных и народных групп.

Чтобы общественные процессы в данных конкретно–исторических условиях проходили по возможности в режиме, близком к хорошему, при их регуловке на региональном и общегосударственном уровнях нужно считаться с двумя формами проявления общественно–демографической дифференциации процессов. Во-первых, качественно различны, как уже было зафиксировано, потребности разных групп населения. Во-вторых, пользование далеко не всегда является "мирным" процессом. Как правило, идет внутригрупповая и межгрупповая борьба за доступ к ресурсам потребления, за их расположение и переназначение, за ресурсы, обладающие явными преимуществами перед иными видами благ. Группы народонаселения с условно низкой

конкурентоспособностью могут в этой борьбе существовать доведены до состояния постоянной борьбы за выживание, озлобленности, чреватой социальным взрывом. Следовательно, государство в лице структур власти не имеет право брать нейтральную позицию. Нужно обеспечить общественную помощь малоимущим слоям населения (пенсионерам, многодетным семьям, матерям—одиночкам); поспособствовать в обеспечивании источника дохода группам населения, у которых не решена проблема трудоустройства.

Конфликтные ситуации и социальная напряженность имеют все шансы появляться не только между различными группами населения, но и по линии "население — органы власти". Они могут существовать экономическими и политическими, локальными или общегосударственными, недолгими и хроническими, иметь различную степень остроты.

Если статистические службы в стране исполняют свои функции, то они располагают нужной информацией о схожих явлениях социальной жизни. Обязательными в такой информации обязаны быть сведения о группировках населения по демографическим, социальным, профессиональным, народным, территориальным признакам. Если органы государственной статистики не решают эту задачу, то недостаток информации хотя бы отчасти компенсируется по иным каналам: социологическими институтами, центрами исследования общественного мнения, научно—консультационными службами при структурах власти.

В статистике России, как и во всей мировой статистике, главным источником данных о составе населения считаются переписи населения, проводимые один раз в десять лет. Программой переписи населения России предусматривалась регистрация: пола, возраста, образования, места учебы, вида занятия, общественной группы, источника средств существования, национальности, родного языка, места постоянного жительства, жилищных условий.

Кроме проводимых каждые десять лет общих переписей народонаселения в России введен новый вид учета — микропереписи — выборочные социально-

демографические обследования населения, проводимые на середину межпереписного периода.

В публикуемых результатах переписей и микропереписей приводятся данные по стране в целом, по областям, краям, автономным республикам, городскому и сельскому населению. Таким образом, каждые пять лет обновляется информация о составе населения. Кроме того, более важные свойства, например возрастно-половой состав, вычисляют на начало каждого года межпереписного периода. Их получают путем исправления данных переписи с учетом текущих конфигураций (рождений, смертей, смены места жительства).

Наряду с переписями населения некие характеристики состава населения имеет возможность дать статистическая отчетность, например количество отдельных категорий населения. Это касается, прежде всего, таких групп, как: учащиеся учебных заведений разного типа; дети, посещающие дошкольные учреждения; пенсионеры; лица, занимающиеся в разных отраслях народного хозяйства. Отчетность охватывает сведения о количества посетителей музеев, зрелищных учреждений, размерах пассажирских перевозок различными видами транспорта. Однако особенность и ограниченность подобных сведений состоят в том, что они отображают в большей степени общую численность лиц без каких-либо характеристик их состава.

При определении численности народонаселения отдельных населенных пунктов на конкретную дату учитывают постоянное и наличное население.

Постоянное – лица, постоянно проживающие в данном пункте, включая временно недостающих на момент переписи.

Наличное – лица, фактически оказавшиеся в данном пункте на момент переписи, независимо от того считается их присутствие постоянным или временным.

При учете постоянного народонаселения выделяют временно недостающих и временно присутствующих.



Количество населения в любом населенном пункте в течение года меняется, поэтому для расчета целого ряда характеристик в статистике характеризуют среднюю численность народонаселения за год или иной отрезок времени.

В соответствии с делением населенных пунктов на городские и сельские, население по территориальному показателю разделяется аналогично и по отдельным административно-территориальным единицам (областям, районам).

Городское население – лица, живущие в городах и городских поселках (включая рабочие поселки и курортные города).

Сельское население – все лица, живущие в сельской территории.

Изучаем изменение общей численности населения и рассмотрим изменение численности городского и сельского населения. Рассчитаем темпы роста и прироста населения, применяя линейную и экспоненциальную функции. Рассчитаем период полураспада численности населения.

Численность населения Уральского региона занимает второе место после Центрального района. Урал – один из высокоурбанизированных экономических районов страны. Около 3/4 его населения обитают в городах и посёлках городского типа. Причиной тому высокая концентрация промышленного производства.

Челябинская область – наиболее густо населённая на Урале (занимает 1 место из 8 регионов Урала – плотность населения 39,6 чел. на кв. км) и вторая по уровню урбанизации (удельный вес городского населения – 81,3 %). При этом в регионе наблюдается естественная убыль населения. В целом по району рост численности населения носит неустойчивый характер и объяснен в основном миграционными действиями. Высок уровень смертности, особенно в трудоспособном возрасте. В индустриальных регионах продолжительность жизни ниже, чем в регионах с наиболее высокой частотой сельского населения.

Для анализа изменения количества городского и сельского населения применялось Статистические бюллетени о количества населения Российской Федерации . Подобный бюллетень содержит оценку численности населения

республик, краев, областей, автономной области и автономных округов Российской Федерации за интересующий период по разным аспектам.

Численность населения – признак моментный, т. е. относится всегда к точному эпизоду времени. В статистических справочниках численность населения приводится традиционно либо на 1 января (на начало года), либо на 1 июля (на середину года), либо на 31 декабря (на конец года).

Данные об безусловной численности населения получают в результате проведения переписей населения или расчетным путем, исходя из информации о количестве родившихся, умерших, а также о сальдо миграции.

Таблица 1 – Динамика численности населения в Копейском городском округе

Год	Численность населения, тыс. чел.			В том числе в % ко всему населению		Цепной темп прироста, %		
	всего	городское	сельское	городское	сельское	всего	городское	сельское
2013	142,0	139,5	2,5	98,48	1,52	-	-	-
2014	144,0	141,7	2,3	98,50	1,50	+1,8	+1,6	-0,2
2015	146,7	143,7	3,0	98,45	1,55	+1,9	+1,8	+0,5
2016	148,3	135,2	3,1	98,44	1,56	+1,7	+1,6	+0,1

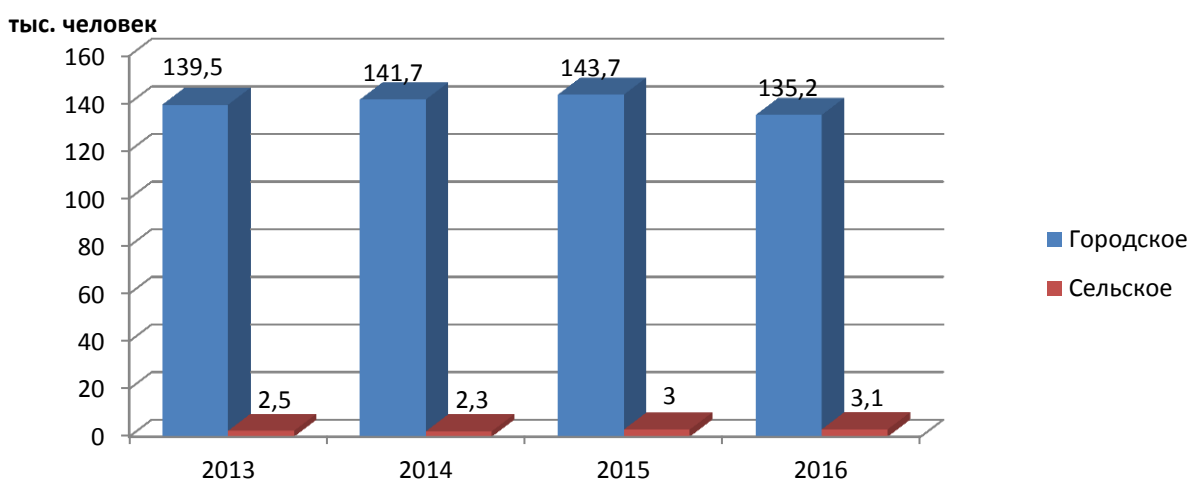


Рисунок 1 – Динамика численности населения в Копейском городском округе

По данным таблицы 1 можно увидеть, что численность населения Копейского городского округа увеличивается с каждым годом, в том числе и сельского населения.

Так же в последнее время наблюдается тенденция переселения сельского населения в городскую местность и рост городского населения

Причиной положительной динамики демографических процессов служат меры, принимаемые на правительственном уровне, в отношении семей, имеющих детей. В городе Копейске количество многодетных семей в 2014 году, по сравнению с 2013 годом, увеличилось.

В отделе ЗАГС Копейского городского округа Челябинской области в истекшем году зарегистрировано 199 малышей, которые стали третьими или последующими у матери. Радость отцовства и материнства впервые испытали в 1148 семье, 948 детей стали вторыми желанными детьми у родителей. Триумфаторов семейного счастья родилось 64.

Из таблицы 2 следует, что на данный момент в Копейском городском округе на 1 км<sup>2</sup> проживает 0,41 человек, а в 2013 году проживало 0,39 человек. За 3 года плотность населения увеличилась на 0,02 чел./км<sup>2</sup>.

Таблица 2 – Динамика плотности населения в Копейском городском округе

Показатели	2013г.	2014г.	2015г.	2016г.
Численность населения, тыс. чел.	142,0	144,0	146,7	148,3
Площадь территории, тыс. км <sup>2</sup>	355,7	355,7	355,7	355,7
Плотность, чел./км <sup>2</sup>	0,39	0,41	0,43	0,45

Среди группировок в статистике населения в первую очередь выделяются демографические: по полу, возрасту, национальности.

По данным таблицы 3, можно увидеть, что группа населения моложе трудоспособного возраста (от 0 до 18 лет) имеет тенденцию к увеличению её численности. Трудоспособное население (женщины от 19 до 55 лет, мужчины от 19 до 60 лет) уменьшается, а численность населения старше трудоспособного возраста (от 55-60 лет и старше) остается на том же самом уровне.

Таблица 3 – Распределение постоянного населения по возрастным группам в Копейском городском округе

Годы		Показатели			
		Всё население	в том числе:		
			моложе трудоспособного	трудоспособное	старше трудоспособного
2013	тыс. чел.	142,0	32,9	72,6	36,5
	% к итогу	100	23,2	51,1	25,7
2014	тыс. чел.	144,0	35,2	74,0	34,8
	% к итогу	100	24,5	51,4	24,1
2015	тыс. чел.	146,7	38,3	71,0	37,4
	% к итогу	100	26,1	48,4	25,5
2016	тыс. чел.	148,3	39,7	70,1	38,5
	% к итогу	100	26,8	47,2	26,0

Данные о распределении населения по полу дают представление о равномерном или неравномерном соотношении мужчин и женщин, которое зависит от производственного направления экономики района.

Таблица 4 – Распределение населения по полу в Копейском городском округе

Год	Численность населения, тыс.чел			в том числе в % ко всему населению		Изменение в структуре (+,-)	
	всего	женщины	Мужчины	женщины	мужчины	женщины	мужчины
2013	142,0	79,5	62,5	55,9	44,1	-	-
2014	144,0	81,1	62,9	56,3	43,7	+0,4	-3,4
2015	146,7	81,5	65,2	55,5	44,5	-0,8	+0,8
2016	148,3	82,1	66,2	55,3	44,7	-0,2	+0,2

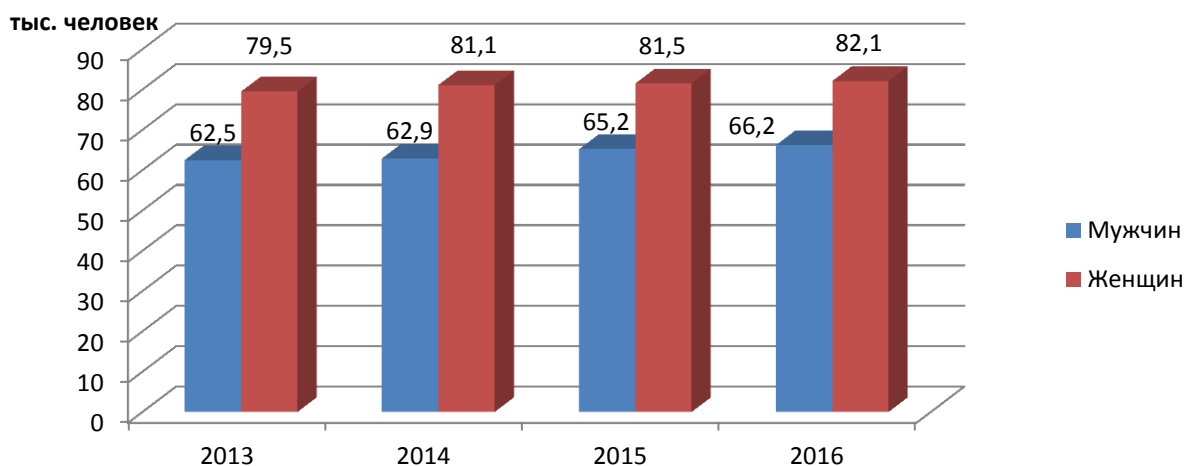


Рисунок 2 – Распределение населения по полу в Копейском городском округе

По данным таблицы 4 можно сделать вывод, что в количестве женщин превышает количество мужчин.

Национальный состав населения Копейского городского округа с 2013 по 2016 годы увеличился на 35 национальностей, в основном за счет представителей дальнего зарубежья. Сейчас в регионе проживают люди 152 национальностей.

По-прежнему самым многочисленным является русское население. Относительно переписи 2016 года на треть сократилась численность белорусов, украинцев, немцев, мордвы и евреев. В то же время, более чем в 2 раза выросла численность киргизов и узбеков. Перепись показала также, в Копейском городском округе проживает 63 человека, определивших свою национальную принадлежность как «казаки».

Отметим, что в нашем регионе проживает 94% всех нагайбаков России (7,7 тысяч человек) в том числе и Копейске.

Самым «урбанизированным» населением остаются русские (84 процента этой нации проживает в городах).

Как и прежде количество женщин превышает численность мужчин. На 1000 лиц мужского населения в целом по городу приходится 1186 женщин. При этом у отдельных национальностей этот показатель еще выше: у мордвы на 1000

мужчин приходится 1313 дам, у чувашей – 1301, у белорусов - 1294, у украинцев – 1255 и у русских – 1206.

Возрастной состав населения по переписи подтверждает процесс демографического старения населения (средний возраст населения по итогам переписи 2016 года - 39 лет, по переписи 2013 года – 37,6 лет).

Удельный вес лиц старше трудоспособного возраста вырос за межпереписной период на 23 процента. Численность детского населения (0-15 лет), напротив, снизилась (на 10 процентов).

Самыми «старыми» среди наиболее многочисленных национальностей являются белорусы (средний возраст 57,8 лет), наиболее «молодой» нацией – казахи (34,8 лет).

Долгожителей (90 лет и старше) в Копейском городском округе чуть больше 100 человек. Достигших столетнего рубежа – 5 человек (4 женщины и лишь 1 мужчина). Показатель состояния в браке вырос у мужчин практически всех национальностей, у женщин же всё наоборот: показатель снизился. Устойчивой тенденцией межпереписного периода является рост «гражданских» браков. Их удельный вес в общем числе брачных союзов составляет 15 процентов (в 2013 году эта цифра была – 11 процентов). Более всего таких незарегистрированных браков у башкир и татар.

Фактически все население более многочисленных национальностей региона обладает государственным языком Российской Федерации – русским языком.

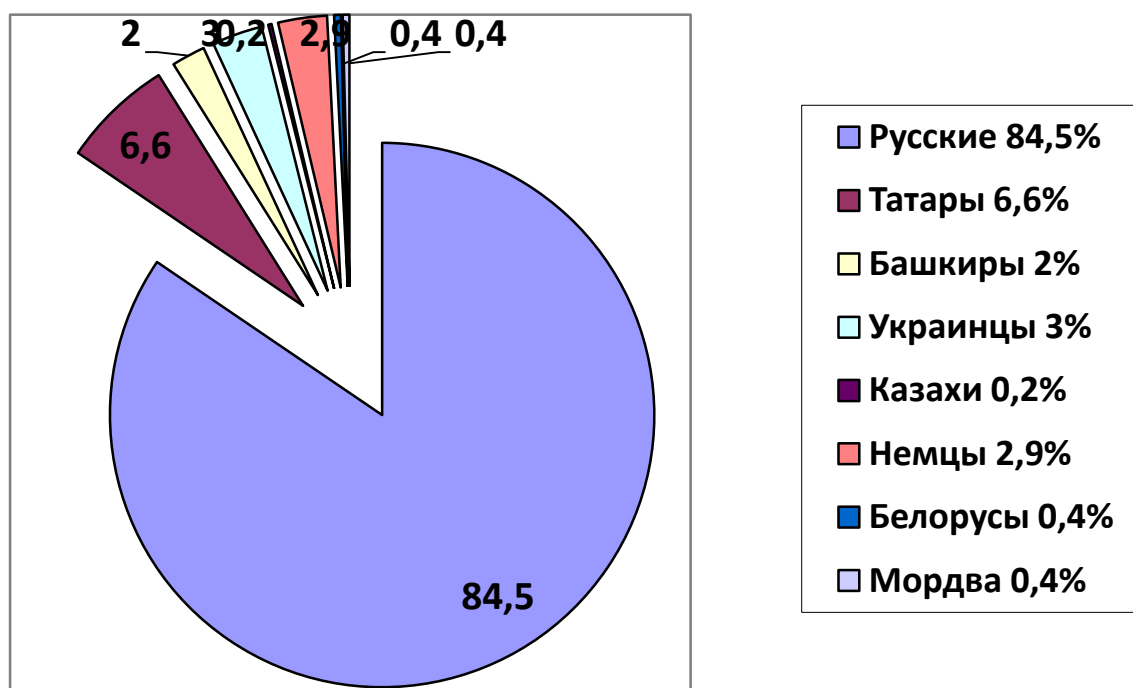
Специфичная демографическая ситуация формируется в России, где почти три десятилетия не снабжалось простое воспроизводство населения. К 1992 году демографический потенциал полностью исчерпался, и естественную убыль народонаселения не сумел превысить возросший миграционный приток из стран ближнего зарубежья.

Изменения в государственном составе в стране обусловлены действием трех причин. Первый фактор связан с отличиями в естественном движении населения. Второй фактор – это процессы во наружной миграции, сложившиеся под

влиянием распада СССР. Третий фактор связан с действиями смены народного самосознания под влиянием смешанных браков и других явлений.

Русское народонаселение по-прежнему считается наиболее многочисленным и составляет 81% от общей численности населения. Второе место по численности населения в стране занимают татары, численность которых составляет 5,2% населения страны.

В любом государстве обитают лица разных национальностей, поэтому при разработке материалов переписей важно давать расположение населения по национальному составу. При этом обычно предусматривается и язык, которым используют отдельные национальности. Это в особенности важно для России, беря во внимание, что на её территории проживают более 100 национальностей.



На примере Копейского городского округа рисунок 3 уже видно, что на территории района проживает несколько национальностей.

Не считая общих характеристик для свойства естественного перемещения населения есть частные коэффициенты, отражающие внутренние процессы, рождение, смерть.

Рождаемость играет основную роль в процессе воспроизводства народонаселения. Ее динамика в России на протяжении всего 20 столетия в первую очередность складывалась под воздействием демографического перехода. Теория демографического перехода базируется на том, что он может быть разбит на три главные временные фазы: для первой фазы отличительны высочайшие рождаемость и смертность; для второй – высокая рождаемость при значительно снизившейся смертности; для третьей – низкие рождаемость и смертность. Демографический переход в России исполняется гораздо более высокими темпами, чем в большинстве высокоразвитых в экономическом отношении стран, и за условно короткий период с начала XX века и до 70-х годов процесс воспроизводства народонаселения в нашей стране «успел шагнуть» от первой до третьей фазы, где и находится в настоящее время. Понижение рождаемости в демографическом переходе в России не носило плавного характера, а серьезно нарушалось глубокими демографическими упадками, результаты которых сказываются на динамике воспроизводства населения и в первую очередь на рождаемости в течение многих лет.

На данном этапе в Копейском городском округе отмечается подъем рождаемости и сокращение младенческой смертности. Сокращение естественной убыли населения области в последние годы – явление, обусловленное преходящими факторами. Среди них – значимый рост числа женщин детородного возраста (эхо повышения рождаемости в 1980-е годы), способствующий увеличению числа рождений, а также задержка роста и даже сокращение числа пожилых людей, что тормозило рост количества смертей.



Влияние обоих этих причин уже слабнет. В начале последующего десятилетия число возможных матерей вернется к уровню начала 1990-х годов, а рост числа пожилых с 2011 года уже начинает набирать мощь за счет самых многочисленных послевоенных поколений. В результате структурные факторы, весьма подходящие с точки зрения формирования природного прироста в первом десятилетии XXI века, во втором его десятилетии станут, напротив, крайне неблагоприятными.

Причинами ухудшения демографической ситуации в нашей стране эксперты считают:

- падение уровня и качества жизни;
- смену ценностей – для многих женщин гораздо важнее стала работа, чем семья и дети;
- смену традиционного жизненного уклада;
- доминирование городского образа жизни над сельским;
- растущее глобальное неравенство в распределении ресурсов и благ между богатыми и бедными.

Для измерения рождаемости используется система характеристик, позволяющих найти как общий ее уровень и динамику, так и интенсивность, а также ее значение в различных социально-экономических и демографических группах.

Рождаемость как массовый процесс надлежит отличать от индивидуальных рождений детей у отдельных женщин или в отдельных семьях. Она формируется из массы индивидуальных случаев рождения, но не объединяется к ним.

Информацию об безусловных числах рождений получают в ходе учета естественного движения народонаселения, обрабатывая статистические регистрационные формы свидетельств о рождении. В нашем случае данные о числе рождений взяты из Демографического Российского Ежегодника.

Наибольшее количество рождений приходится на 20-30 летний возраст матерей, тогда как количество рождений с 35 летнего возраста преобладают по

общероссийским признакам, так же проистекает подъем общего числа женщин детородного возраста.

Таблица 5 – Основные показатели рождаемости в Копейском городском округе с 2013 по 2016 гг.

Показатель	2013	2014	2015	2016
Общий коэффициент рождаемости, ‰	17,2	18,9	21,1	22,3
Специальный коэффициент рождаемости, ‰	67,4	72,4	76,1	83,7
Доля женщин репродуктивного возраста в населении, %	32,5	39,7	42,1	45,6

В Копейском городском округе уровню жизни населения нельзя дать высокую оценку, что связано со снижением уровня жизни населения области в 90-е годы. Снижился объем и качество социальных услуг: образования, здравоохранения, культуры и искусства. Большая их часть становится платной. Существенно подорожали жилищно-коммунальные услуги, услуги связи, транспорта и так далее. Экологическая обстановка, условия труда, уровень преступности – все это негативно влияет на развитие области. Снижение численности населения области и его старение обусловлено неблагоприятной динамикой показателей рождаемости и смертности. За период, прошедший после переписи населения, естественная убыль российского населения составила более 4,0 млн. человек.

Таблица 6 – Расчет индексов динамики общего коэффициента рождаемости в Челябинской области в 2013-2016 гг.

Возрастные группы	Повозрастные коэффициенты рождаемости в 2010 г. (F <sub>x</sub> 2010), ‰	Возрастная структура женщин на середину 2000 г. (ω <sub>x</sub> 2000), в долях единицы	Условный элемент F <sub>x</sub> 2010*ω <sub>x</sub> 2000
15—19	32,8	0,12689	4,1621
20—24	74,1	0,11233	8,3211
25—29	73,8	0,11808	8,7105
30—34	48,8	0,08628	4,2117
35—39	23,3	0,11277	2,6219
40—44	4,0	0,13972	0,5589
45—49	0,2	0,13285	0,0266
	1,6	1,00000	28,6127

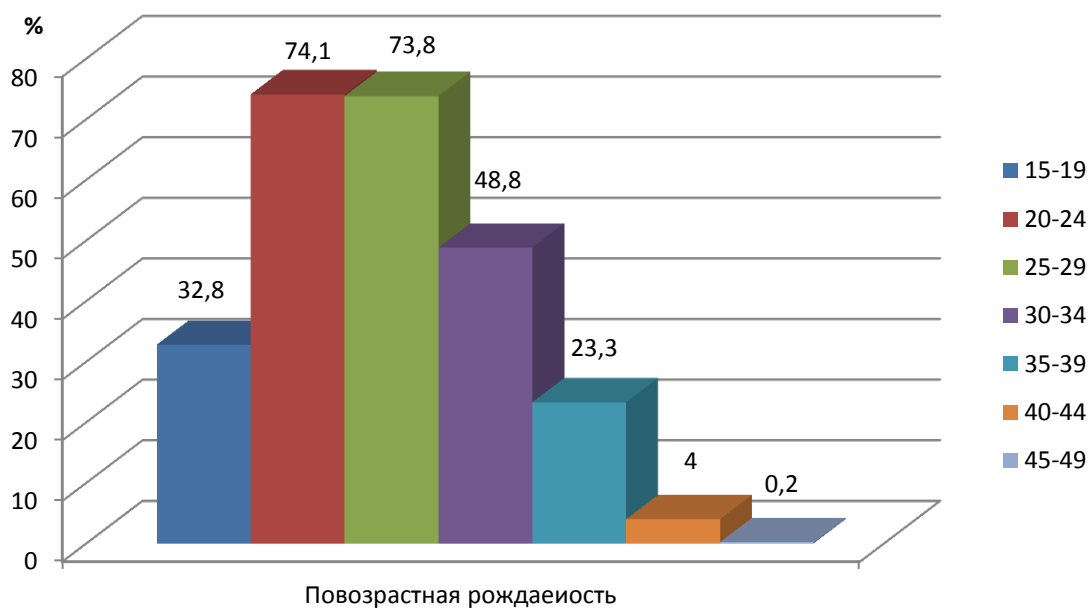


Рисунок 4 – Повозрастные коэффициенты рождаемости в Копейском городском округе

С 2013 года происходит тенденция к сокращению естественной убыли населения. Вследствие снижения смертности населения по сравнению с 2008г. показатель ожидаемой продолжительности жизни при рождении вырос у мужчин на 2,4 года, у женщин – на 1,5 лет. Это объясняется существенным снижением показателя младенческой смертности.

Снижение смертности произошло по всем основным классам причин смерти кроме новообразований, в связи с чем в структуре смертности этот класс уверенно поднялся на второе место после болезней системы кровообращения, которое до 2006 года удерживали внешние причины смерти.

Динамика смертности населения определяется социально-экономическим развитием региона. За период 2013–2016 годов наблюдается тенденция снижения смертности в трудоспособном возрасте и младенческой смертности.

Показатель младенческой смертности (число умерших детей в возрасте до одного года на 1000 родившихся живыми) составил 7,6 и находится на уровне среднероссийского (8,2). Несмотря на то, что этот показатель имеет положительную динамику (что свидетельствует об эффективной организации медицинской помощи беременным женщинам, роженицам, новорожденным и детям до 1 года), он остается выше, чем в городах Европейского Союза.

Смертность является вторым после рождаемости важнейшим демографическим процессом. Изучение смертности имеет своим предметом влияние, которое смерть оказывает на население, на его численность и структуру. Анализ смертности необходим не только для целей демографических исследований, но и для практики, прежде всего для органов здравоохранения и социальной политики.

Данные о смертности необходимы как для анализа прошлых демографических тенденций, так и для разработки демографических прогнозов. Последние, как известно, используются практически во всех сферах деятельности: для планирования развития жилищных служб, системы образования, здравоохранения, для реализации программ социальной защиты, для производства товаров и услуг для различных групп населения. Статистика смертности необходима для анализа заболеваемости, как на национальном, так и на региональном уровнях. Органы здравоохранения используют данные статистики смертности для мониторинга и совершенствования своей деятельности.

Смертность определяется так же, как и рождаемость, – это частота случаев смерти в социальной среде. Измеряется системой показателей, из которых самый простой – общий коэффициент смертности. Его недостаток – зависимость от половозрастной структуры населения.

Возрастные коэффициенты смертности дают наилучшие возможности для анализа уровня смертности. Но у них есть недостаток, такой же как у всех других возрастных коэффициентов: их много, с ними трудно работать. Нужен

один, обобщающий показатель. Но такого показателя смертности, аналогичного суммарному коэффициенту рождаемости, нет (в определенной степени эту роль выполняет показатель средней ожидаемой продолжительности жизни, но для его получения нужно строить довольно трудоемкие таблицы смертности).

Таблица 7 – Стандартизация коэффициентов смертности мужского и женского населения Копейского городского округа косвенным методом

Возрастные группы (лет)	Численность населения 2016 год $P_x$		Возрастные коэффициенты смертности стандарт населения в промилле $m \times 0$	Условное число умерших $P_x \times t_x$		Всего умерших от всех причин смерти	
	Мужчины	Женщины		Мужчины	Женщины	Мужчины	Женщины
0—4	2314	3765	0,5	1157	1882	6	4
5—9	2258	3609	0,1	2032	3248	4	5
10—14	2576	3583	0,1	2318	3224	3	2
15—19	2454	3651	0,2	1963	2920	5	2
20—24	2943	3860	0,4	1765	2316	8	5
25—29	3421	3951	0,7	1026	1185	10	4
30—34	3909	4398	1,0	3909	4398	11	4
35—39	4402	4512	1,1	440	451	9	6
40—44	4979	4760	1,3	1493	1428	9	7
45—49	5228	5194	1,6	3136	3116	16	8
50—54	5185	5172	2,4	7259	7240	21	13
55—59	4731	5381	3,5	11827	13452	22	17
60—64	4293	5490	6,2	2232	28548	24	20
65—69	3950	5358	4,9	15405	20896	18	15
70—74	3776	5121	9,9	33606	45576	27	59
75—79	3521	4879	40,6	139432	193208	12	8
80—84	3355	4764	1,1	335	476	10	7
85 и старше	2959	4731	1,1	295	473	5	2
Всего	66254	82179	14,3	881178	1092981	220	188

В качестве одной из мер оценки воспроизводства населения используют значение общего коэффициента естественного прироста населения. Он представляет собой разность между общим коэффициентом рождаемости и общим коэффициентом смертности. Более адекватными показателями воспроизводства населения в настоящее время считаются брутто-коэффициент и

нетто-коэффициент воспроизводства населения, а также иные, вычисляемые с их помощью показатели.

Поскольку обычно исследуется воспроизводство женского населения, то весь вопрос сводится к рассмотрению повозрастной смертности женщин и частоты рождения девочек у женщин разного возраста (от 15 до 50 лет).

Таблица 8 – Расчет нетто-коэффициента населения Копейского городского округа за 2016 г. и возраста матерей при рождении дочерей

Возрастные группы (лет)	$F_x / 1000$	Гр. 1 x x 0,485	$\frac{F L_x}{l_0}$	$dB_f \times F_x \times \frac{F L_x}{l_0}$ (гр. 2 x гр. 3)	$x + 0,5n$	$(x + 0,5n) \times F_x \frac{F L_x}{l_0}$
15—19	0,00050	0,000243	0,98671	0,00023928	17,5	0,00418735
20—24	0,00090	0,000437	0,98326	0,00042919	22,5	0,00965684
25—29	0,00160	0,000776	0,97714	0,00075826	27,5	0,02085217
30—34	0,00215	0,001043	0,96803	0,00100941	32,5	0,03280593
35—39	0,00270	0,001310	0,95637	0,00125237	37,5	0,04696374
40—44	0,00340	0,001649	0,94191	0,00155321	42,5	0,06601141
45—49	0,00415	0,002013	0,92432	0,00186043	47,5	0,08837019
x =	0,01540	0,007469		0,00710215		0,26884764
x 5	0,07700	0,037345		0,03551073		1,34423818

За 2016г. число мигрантов внутри России увеличилось на 203,0 тыс. человек, или на 11,9% по сравнению с предыдущим годом.

При этом миграционный прирост населения России снизился на 89,4 тыс. человек, или на 36,1%, что произошло в результате уменьшившегося числа зарегистрированных по месту жительства прибывших в Российскую Федерацию, в том числе за счет иммигрантов из государств-участников СНГ на 89,6 тыс. человек, или на 34,2%.

Наряду с этим отмечено увеличение числа выбывших за пределы России на 1,1 тыс. человек, или на 3,4%, в том числе в государства-участники СНГ – на 0,9 тыс. человек, или на 4,3%.

По данным ФМС России, на 1 января 2011г. в стране насчитывалось 50,3 тыс. вынужденных переселенцев и беженцев. Более 34% из них (17,3 тыс.) составляли бывшие жители Казахстана, 20% (9,9 тыс.) – Грузии, 12% (6,2 тыс.) –

Узбекистана, 5% (2,6 тыс.) – Таджикистана. Почти 10,5 тыс. человек (21%) переселились внутри России из регионов с нестабильной общественно-политической обстановкой.

Процесс расселения вынужденных мигрантов идет по всем субъектам Российской Федерации. Наибольшее число вынужденных переселенцев и беженцев выбрали новым местом жительства Республика Северная Осетия Алания (10,1 тыс. человек), 6,5 тыс. – Республику Ингушетию, 2,5 тыс. – Белгородскую область, от 1,8 тыс. до 1,1 тыс. – Самарскую область, Краснодарский край, Оренбургскую область, Ставропольский и Алтайский края.

Основными показателями миграции являются число выбывших и прибывших. Разность между ними образует сальдо миграции. Эта разность может быть положительной, если число прибывших превышает число выбывших, и отрицательной, когда число выбывших превышает число прибывших.

В связи с постарением населения возникнет опасность дефицита рабочей силы, увеличения демографической нагрузки на трудоспособное население, повысится нагрузка на систему здравоохранения, обострятся проблемы с выплатами пенсий и социальных пособий.

Общее сокращение численности населения, сопровождающееся сокращением численности отдельных этнических групп, особенно коренных малочисленных народов, может привести к их полному исчезновению.

Характер миграционных процессов окажет отрицательное влияние на систему расселения населения Российской Федерации: будет происходить замещение иммигрантами постоянных жителей ряда регионов страны, что не отвечает экономическим и геополитическим интересам страны. В ряде же территорий чрезмерная концентрация вынужденных мигрантов вызовет дополнительные экономические и социальные трудности.

Таблица 9 – Динамика естественного движения населения в Копейском городском округе

Показатели	2013г.	2014г.	2015г.	2016г.
Среднегодовая численность населения, чел.	142 118	144 056	146 729	148 312
Численность родившихся, чел.	2124	2160	2187	2214
Численность умерших, чел.	2232	2241	2256	2271
Численность умерших в возрасте до одного года, чел.	42	25	31	37
Естественный прирост, чел.	-108	-81	-69	-57
Коэффициенты: -рождаемости, ‰	1,5	1,5	1,5	1,5
-смертности, ‰	1,6	1,55	1,53	1,5
-младенческой смертности, ‰	0,03	0,02	0,03	0,03
-естественного прироста, ‰	-0,76	-0,56	-0,46	-0,38

В статистике населения под механическим движением понимается перемещение населения по территории страны. Механическое движение населения характеризуется абсолютными и относительными показателями.

При международных сравнениях статистика механического движения населения оперирует такими терминами как иммигрант и эмигрант, трудящийся иммигрант и трудящийся эмигрант.

В аналитических целях для характеристики миграционных потоков и потоков трудящихся мигрантов рассчитывают следующие показатели:

- удельный вес показателей международной трудовой миграции в соответствующих показателях общей миграции населения на основе абсолютных данных;
- доля эмигрантов и иммигрантов в трудоспособном возрасте в общей численности эмигрантов и иммигрантов данной страны.



По данным таблицы 10 можно увидеть, что хоть и смертность населения в Копейском городском округе больше за 3 года, но так же заметен прирост за счет прибывшего населения.

Таблица 10 – Динамика механического движения населения в Копейском городском округе

Показатели	2013г.	2014г.	2015г.	2016г.
Среднегодовая численность населения, чел.	142 118	144 056	146 729	148 312
Численность прибывших, чел.	1121	1262	1374	1450
Численность выбывших, чел.	953	1048	1176	1253
Естественный прирост, чел.	168	214	198	197
Коэффициенты: -механического прироста, ‰	1,2	1,5	1,3	1,3
-естественного прироста, ‰	-0,76	-0,56	-0,46	-0,38
-общего прироста, ‰	0,44	0,94	0,84	0,92

## 2.2 Оценка эффективности реализации государственной демографической политики в Копейском городском округе

Охарактеризуем демографическую политику в Копейском городском округе. Опишем, какие меры используются для снижения смертности и увеличения рождаемости, в чем заключается суть миграционной политики и т.д.

Демографическая политика призвана сохранять или изменять тенденции динамики численности, структуры, системы расселения и качества населения.

«С учетом того, что конечной задачей является улучшение качества жизни нынешнего и будущих поколений, цель заключается в том, чтобы облегчить демографический переход в кратчайшие сроки в тех странах, где существует несоответствие между демографическими показателями и социальными, экономическими и экологическими задачами (Социальное и демографическое

развитие России. Каирская программа действий: 15 лет спустя. М., ЮНФПА, 2010)...»

Этот процесс будет способствовать стабилизации численности населения в мире и – наряду с изменениями в неустойчивых структурах производства и потребления – устойчивому развитию и экономическому росту.

Странам следует уделять больше внимания важности демографических тенденций для развития. Страны, в которых демографический переход не завершен, должны принять эффективные меры в этом отношении в контексте их социально- экономического развития.

Поэтому демографическая политика рассматривается как составная часть социальной политики, согласованная с другими сферами, такими, как регулирование условий занятости и труда, а также уровня жизни и социального обеспечения, образования, здравоохранения и т.п.

Приоритетные направления социальной политики в городе, том числе с участием федеральных и региональных программ:

- 1) Повышение благосостояния населения Копейского городского округа, борьба с бедностью: обеспечение своевременной выплаты заработной платы организациями, расположенными на территории Копейского городского округа; обеспечение индексации заработной платы работникам бюджетной сферы, пенсий и пособий; реализация мер по дополнительной выплате денежных компенсаций социально незащищенным категориям граждан; выплаты субсидий на оплату жилья и коммунальных услуг.
- 2) Создание новых рабочих мест, обеспечение эффективной занятости населения: реализация плана мероприятий по созданию новых рабочих мест в разрезе муниципальных образований Челябинской области; регулирование трудовых отношений через систему социального партнерства; организация мониторинга потребности рынка труда в рабочей силе, в том числе в иностранных работниках; содействие в трудоустройстве, организация

общественных работ, направление на профессиональное обучение безработных граждан.

- 3) Реализация национальных проектов: формирование системы образования, ориентированной на обеспечение качества, доступности и эффективности; повышение доступности и качества медицинской помощи; формирование рынка доступного жилья; развитие агропромышленного комплекса; повышение рождаемости, снижение смертности, взвешенная миграционная политика.
- 4) Создание условий для улучшения демографической ситуации: утверждение и реализация Программы по улучшению демографической ситуации; реализация областных целевых программ, направленных на улучшение здоровья, охрану материнства и детства, снижение смертности; выплата дополнительного единовременного пособия при рождении ребенка за счет областного бюджета; строительство новых и реконструкция существующих детских садов, создание новых типов садов на 200 мест; разработка и реализация программы по добровольному переселению соотечественников, проживающих за рубежом; повышение качества окружающей среды.

Перечень областных целевых программ:

- Постановление Правительства Челябинской области от 15 декабря 2010 г. N 302-П "Об областной целевой программе "Дети Южного Урала" на 2011-2015 годы"
- Постановление Правительства Челябинской области от 31 мая 2011 г. N 164-П "Об областной целевой программе "Повышение качества жизни граждан пожилого возраста в Челябинской области" на 2011-2013 годы"
- Постановление Правительства Челябинской области от 15 декабря 2010 г. N 301-П "Об областной целевой программе "Социальная поддержка инвалидов в Челябинской области" на 2012-2015 годы"

- Информация об исполнении областной целевой программы «Дети Южного Урала» на 2011-2015 годы утвержденной постановлением Правительства Челябинской области от 15 декабря 2010 года № 302-П за 2011 г.
- Информация о ходе реализации в 2011 году областной целевой программы «Социальная поддержка инвалидов в Челябинской области» на 2011-2015 годы.
- Информация о ходе реализации в 2012 году областной целевой программы «Социальная поддержка инвалидов в Челябинской области» на 2011-2015 годы.
- Информация об исполнении областной целевой программы «Дети Южного Урала» на 2011-2015 годы утвержденной постановлением Правительства Челябинской области от 15 декабря 2010 года № 302-П за 2012 г.
- Информация о ходе реализации в 2013 году областной целевой программы «Социальная поддержка инвалидов в Челябинской области» на 2011-2015 годы.
- Информация об исполнении областной целевой программы «Дети Южного Урала» на 2011-2015 годы утвержденной постановлением Правительства Челябинской области от 15 декабря 2010 года № 302-П за 2013 г.
- Информация о ходе и полноте выполнения мероприятий областной целевой программы «Повышение качества жизни граждан пожилого возраста в Челябинской области» на 2011-2013 годы

Город в целом наращивает восстановительный потенциал. За предыдущие годы в области укрепили как социальный, так и экономический потенциал. Например, в три раза увеличили строительство жилья.

Значительно увеличено производство сельскохозяйственной продукции. Если бы не кризис, произошло бы удвоение валового регионального продукта; сейчас он увеличен за последние годы начиная с 2000 года на три четверти.

Многое было сделано, была проведена диверсификация производства. Конечно, сыграли свою положительную роль, антикризисные меры. Только из областного бюджета была оказана поддержка 170 предприятиям области, в том числе и в Копейском городском округе.

При большом уровне безработицы не допустили массовых увольнений. В этом плане сработала федеральная программа. За прошлый год создано порядка 1 300 новых рабочих мест.

Это не просто новые рабочие места, это умные рабочие места, это рабочие места с хорошей заработной платой, с хорошими условиями.

Значительно сократилась задолженность по заработной плате. В бюджетной сфере в последние годы не было задолженностей.

Копейский городской округ вступает в полосу активной модернизации экономики. Это предопределяет необходимость и создание новых производств, которые должны заниматься высокотехнологичной продукцией и, конечно, привлечением инвестиций. Так же речь идет о привлечении иностранных инвесторов.

В сентябре 2015 г. состоялось заседание Совета муниципальных образований Челябинской области. Была рассмотрена главная задача администраций муниципальных районов и городских округов «обеспечить новое качество жизни жителям Челябинской области».

На сегодняшний день как никогда остро стоят вопросы благоустройства территорий, модернизации дорожно-транспортной инфраструктуры и сферы жилищно-коммунального хозяйства. В городе в целом предстоит провести большую работу по реформированию системы здравоохранения, основная цель которой – обеспечить каждого жителя высокотехнологичными, но в то же время доступными медицинскими услугами. Однако развитие социальной сферы невозможно без оживления экономики региона, а это значит, что необходимо создать условия «для процветания бизнеса, для прихода новых инвестиций, для роста числа собственников, которые платят налоги».

Правительством Челябинской области ведется активная работа по привлечению средств Фонда содействия реформированию жилищно-коммунального хозяйства. В текущем году будет использовано более 2 млрд. рублей средств Фонда и около 250 млн. рублей из других источников, планируется снос 182 ветхих домов, переселение 3 тысяч 608 человек, капитальный ремонт 536 домов общей площадью 2,2 тыс. кв. метров.

Из федерального бюджета в Южноуральский регион уже перечислено 202,4 миллиона рублей, что составляет 40% от утвержденной на год суммы.

Реализация антикризисных мер на рынке труда позволит уже в ближайший месяц снизить численность зарегистрированных безработных в городе. За год безработный города будут привлечены к общественным и временным работам, пройдут переобучение, получат средства на открытие своего дела.

Всего в 2016 году на стабилизацию ситуации на рынке труда регионы получают 27,8 миллиарда рублей. В Уральском федеральном округе больше всего средств на борьбу с безработицей выделено Челябинской области: на Южном Урале на реализацию программы будет израсходовано почти 535 миллионов рублей, из которых 505,5 миллиона рублей поступит из федерального бюджета. Одним из основных показателей социально-экономического развития региона является предоставление гражданам возможности получать социальные услуги в современных, оснащенных передовым технологическим оборудованием учреждениях, спортивных сооружениях и прочих объектах.

В текущем году на возведение 28 объектов образования, здравоохранения, спорта, социального значения и прочих отраслей будет направлено 2,1 миллиарда рублей, из них 1,3 миллиард рублей будет выделен на строительство 14 объектов муниципальной собственности в 7 муниципальных образованиях (Магнитогорск, Касли, Куса, Кыштым, Челябинск, Увельский район, Копейск). Успешная реализация намеченных планов возможна только во взаимодействии областного правительства и глав администраций муниципальных районов и

городских округов, что, в конечном счете, приведет к экономическому росту в регионе и повышению качества жизни населения Челябинской области.

В 2007 году была принята новая «Концепция демографической политики Российской Федерации на период до 2025 года». Целями демографической политики Российской Федерации на период до 2025 года являются: стабилизация численности населения к 2015 году на уровне 142 - 143 млн. человек и создание условий для ее роста к 2025 году до 145 млн. человек, а также повышение качества жизни и увеличение ожидаемой продолжительности жизни к 2015 году до 70 лет, к 2025 году - до 75 лет.

В России осуществляются небольшие государственные выплаты при рождении ребёнка, а также помощь на содержание ребёнка малообеспеченным семьям. С 2004 назначение и выплата ежемесячного пособия на ребёнка производится по региональным законодательствам.

В послании Федеральному собранию в 2006 президент Владимир Путин сформулировал ряд мер по стимулированию рождаемости, включая крупные выплаты на рождение второго ребёнка. Соответствующий закон о «материнском капитале», позволяющий получать 250 тыс. руб. через участие в ипотеке, оплату образования и прибавку к пенсионным накоплениям, будет действовать с 2007 года.

В предкризисные годы политика в области приема трудовых мигрантов стала логичнее и проще. В начале 2007 года Россия сделала решительный шаг в сторону либерализации миграционной политики, введя в действие значительно более простые, чем прежде, правила регистрации мигрантов и выдачи разрешений на работу иностранным работникам. Новое законодательство кардинальным образом изменило подход к регулированию миграции. В законе «О миграционном учете» среди основных принципов, на которых он базируется, названы «свобода передвижения иностранных граждан и выбора ими места пребывания и жительства в пределах Российской Федерации», а также «защита государством» указанного права иностранных граждан.

Таблица 11 – Изменения в законодательстве для иностранной рабочей силы

Старый порядок	Новый порядок
Регистрация по месту пребывания / Миграционный учет (все иммигранты)	
Разрешительная По разрешению милиции	Уведомительная По уведомлению принимающей стороны Разрешение не требуется
По адресу жилого помещения	По адресу жилого помещения или предприятия, посреднической и др. организации
Регистрация в милиции	Сдача уведомления в ФМС или отправка по почте
Сложная процедура, требующая: письменно подтвержденного согласия всех постоянно проживающих в арендуемом жилье и личной явки их вместе с мигрантом в милицию; соблюдения душевого норматива жилой площади (в некоторых регионах в соответствии с местным законодательством)	Простая процедура, предполагающая лишь поиск мигрантом принимающей стороны и отpravку уведомления
Разрешение на работу (безвизовые иммигранты)	
Разрешение на наём мигранта выдается работодателю	Разрешение на работу (трудовую карту) получает мигрант лично
	Работодатель уведомляет миграционную службу о найме иностранного работника
Длительная многоэтапная процедура	Простая процедура
Квоты	
Только для визовых мигрантов	Отдельно для визовых и безвизовых мигрантов

Впервые законодательство нацелено на регулирование миграции и предотвращение ее незаконной формы не путем жестких ограничений, а, напротив, путем предоставления мигрантам большей свободы передвижения, достигаемой с помощью упрощения процедур регистрации и трудоустройства, создания беспрепятственных условий для правового оформления. Перемены в наибольшей степени коснулись трудовой миграции, которая является основным источником незаконных мигрантов и все возрастающую потребность, в которой уже довольно давно испытывала Россия. Численность только официально нанятой иностранной рабочей силы возросла за 2000-2006 годы почти в 5 раз — с 213,3 до 1014 тысяч человек.



Необходимо отметить, что эти и другие меры, несмотря на свое определенное положительное воздействие, не могут в корне изменить демографическую ситуацию в стране, которая требует проведения целого ряда последовательных, комплексных и целенаправленных мероприятий законодательной и исполнительной властями, как на федеральном, так и на региональном уровне.

### 3 РАЗРАБОТКА РЕКОМЕНДАЦИЙ ПО ПОВЫШЕНИЮ ЭФФЕКТИВНОСТИ ДЕМОГРАФИЧЕСКОЙ ПОЛИТИКИ В КОПЕЙСКОМ ГОРОДСКОМ ОКРУГЕ

#### 3.1 Прогноз эффективности демографической политики Копейского городского округа

Демографическое развитие России призвано, исходя из национальных интересов государства, определить характер демографической динамики на геополитически обозримую перспективу, установить её пороговые значения, наметить приоритеты и обосновать подходы к достижению поставленных целей, сформулировать основополагающие принципы демографической политики. В числе таких принципов могут быть следующие.

- 1) Все меры, независимо от того, на какой компонент демографической динамики они воздействуют, должны быть концептуально согласованы между собой, поскольку могут влиять одновременно на разные стороны демографического развития.
- 2) Чтобы исключить возможность создания новой демографической волны и одновременно снизить финансовое давление на текущий бюджет, меры демографической политики должны:
  - вводятся поэтапно, в течение 4-5 лет по разным субъектам Федерации, в первую очередь в наиболее важных в геополитическом отношении приграничных регионах и тех, где наиболее неблагоприятная ситуация, и в последнюю – в районах с наилучшей демографической обстановкой;
  - быть распределены на группы с постепенным вводом их в течение 4-5 лет; в этом случае меры демографической политики будут введены по всей стране в полном объеме к 2014-2015 году и соответственно увеличение расходов растянется на 10 лет.

- 3) Формируя демографическую политику, нужно исходить из того, что все супружеские пары и отдельные лица имеют неотъемлемое право принимать решение относительно количества и времени рождения детей, точно также как государство обладает суверенным правом проводить ту демографическую политику, которую оно считает соответствующей его внутренним потребностям (Всемирный план действий в области народонаселения, Мехико, 1984 г.). Это же относится и к пространственным перемещениям.
- 4) Демографический рост –это общенациональная задача, бремя её выполнения должно быть распределено на всех: те, кто не имеет детей и не желает их иметь, включая и усыновление, должны финансово участвовать (налог на бездетность, повышение пенсионного возраста и т.д.) в поддержке тех, кто несет основную нагрузку в воспроизводстве населения (семьи с двумя-тремя детьми).
- 5) Меры, направленные на увеличение продолжительности жизни должны охватывать все слои российского общества: способствовать улучшению лечения больных, сохранению здоровья –здоровыми, уменьшению доли населения, охваченного различными девиациями (наркомания, алкоголизм и др.).
- 6) Меры в области миграции должны способствовать приросту российского населения, учитывая, однако, при выборе стран-доноров и районов расселения мигрантов геополитические интересы страны, контролируя при этом возможные этнические сдвиги.
- 7) Финансирование мер должно осуществляться как из федерального, так и региональных бюджетов и других внебюджетных источников в зависимости от финансового состояния субъектов Федерации. На федеральном уровне должны быть определены те минимальные нормы вводимых мер, меньше которых они не могут быть ни в одном из субъектов Федерации.

Меры демографической политики могут быть распределены по основным направлениям реализации стратегии демографического развития. Ниже

приводится четыре таких направления, три из которых – содержательные и одно – организационное.

1) В области рождаемости института семьи.

Исходя из надобности снабжения стабилизации численности народонаселения и создания посылов для ее последующего роста, нужно снабдить изменение суммарного коэффициента рождаемости от 1,35 в настоящее время в направленности уровня обычного воспроизводства. Приобретение этой цели должно носить поэтапный характер. В ближайшую четверть века поднятие рождаемости до уровня, обеспечивающего воспроизводство населения, нереально. Но в случае срочного принятия и реализации комплекса мер, направленных на поднятие рождаемости и улучшение семьи, возможно повышение суммарного коэффициента рождаемости до 1,6 в 2015 г. и 1,7 в 2025 г., что существенно остановит убыль населения. Это создаст основание для дальнейшего увеличения рождаемости в случае активизации демографической политики в следующий период. В согласовании с этим базовым расположением основные направления демографической политики в сфере рождаемости сводятся к последующим:

- Ориентация в первую очередь на стимулирование рождения 2 и 3 детей и, соответственно, на поддержку 2–3-детных семей. Первенцы не решают проблемы воспроизводства населения и обеспечения положительной демографической динамики. Существенное увеличение доли вторых рождений позволит значительно затормозить убыль населения, но не обеспечит прекращения ее. Поэтому ключевую роль в решении проблемы выхода России из демографического кризиса играют именно 3-и рождения.
- Повышение возраста отнесения супругов к категории молодых до 35 лет (например, при предоставлении молодым семьям кредита на строительство или покупку жилья), что связано с тенденцией откладывания регистрации браков и постепенным сдвигом возрастной модели рождаемости к более старшим возрастам: максимальные показатели рождаемости в России в

ближайшие 10-15 лет сместятся к возрастной группе 25-29 лет, а в дальнейшем, как показывает опыт стран Западной Европы, и в возрасте 30-34 года интенсивность деторождения будет выше, чем у 20-24-летних женщин.

- Политика, направленная на повышение рождаемости, в ближайшие 10-15 лет должна проводиться в два этапа. На первом этапе (2007-2010 гг.) создается система минимальных социальных гарантий семьям с детьми, реализуются первоочередные меры, стимулирующие рождение 2 и 3 детей, меры по сохранению репродуктивного здоровья, апробируются иные формы демографической политики. В этот период увеличению числа родившихся будут способствовать благоприятные сдвиги в возрастном составе населения. На втором этапе (2011-2013 гг.) необходимо существенно расширить и усилить меры, реализуемые на первом этапе, в том числе и для компенсации негативного влияния изменений возрастной структуры населения на демографическую динамику.
- Гарантированное обеспечение осуществления основных, прежде всего, социально-экономических мер демографической политики на федеральном, а не на региональном уровне. За субъектами Федерации и муниципальными образованиями нужно сохранить право на проведение дополнительных мер, не противоречащих федеральным (предоставляемые льготы должны быть не ниже тех, которые будут предусмотрены федеральным законодательством). Дополнительные меры могут реализовываться на предприятиях, в организациях и учреждениях всех форм собственности.

Другое направление – укрепление института семьи. На необходимость повышения престижа материнства и отцовства, создания условий, благоприятствующих рождению и воспитанию детей, указал в 2005 г. в своем послании Федеральному Собранию Президент Российской Федерации. Основными направлениями демографической политики в сфере укрепления семьи являются:

- создание социально-экономических и иных условий в семьях для рождения и воспитания желаемого числа детей;
- формирование репродуктивного поведения, ориентированного на рождение 2-3 детей;
- укрепление семьи, повышение престижа материнства и отцовства, формирование благоприятных для демографического развития страны брачно-репродуктивных ориентаций у подрастающего поколения.
- сохранение и укрепление репродуктивного потенциала в результате улучшения репродуктивного здоровья и предотвращения сокращения численности нынешних и будущих репродуктивных контингентов.

В рамках этих направлений обязаны исполняться меры социально-экономической помощи семей с детьми, которые имеют все шансы, наряду с общим усовершенствованием социально-экономической ситуации в стране, привести к росту значения жизни семей с несколькими детьми. Они предполагают собой набор малых социальных гарантий, обеспечивающих настоящую систему мер помощи семье при рождении и воспитании детей (прежде всего, ежемесячные пособия, а также одновременные пособия при рождении ребенка и его поступлении в школу), меры адресной социальной помощи семей с детьми, а также особые меры, которые имели возможность бы стимулировать рождение 2-го и 3-го ребенка (льготы по улучшению жилищных условий для молодых семей, значимая дифференциация пособий, прежде всего, ежемесячных, учет числа детей при определении возраста выхода на пенсию для женщин и др.).

Одновременно в отношении первых рождений целенаправлено обойтись реализацией малых социальных гарантий семье с ребенком. Эти рождения не решают трудности воспроизводства народонаселения и мало зависят от критерий жизнедеятельности семьи. Так как первенцы составляют сейчас свыше пятидесяти процентов рождающихся, отсутствие дифференциации в помощи

семьям в зависимости от числа детей, приведет к тому, что главные средства пойдут на поддержку первых рождений. Принятие семьей решения о рождении вторых и третьих детей в большей степени зависит от оценки ею условий жизнедеятельности. Существенный рост доли этих рождений позволит притупить убыль населения, а затем и прекратить ее. Поэтому рождение и воспитание в семьях вторых и, в особенности, третьих детей должно поддерживаться значительно более важными социально-экономическими мерами. При этом сохраняется имеющаяся система поддержки многодетным семьям, дополняемая льготами при поступлении в высшие и средние специальные учебные заведения детей из многодетных семей.

Дифференциация мер социально-экономической помощи семей в зависимости от числа детей и последовательности рождения будет ходить экономическим стимулом формирования репродуктивного поведения, нацеленного на рождение 2-3 детей. Однако это направление, непременно, должно включать в себя и меры, нацеленные на формирование потребности в таком количестве детей. Прежде всего, это меры идеологического, воспитательного, информационного характера. Важное место в политике, направленной на поднятие рождаемости и улучшение семьи, обязана занимать подготовка детей и подростков к семейной жизни. Важными направлениями укрепления семьи считаются психологическое консультирование молодоженов, организация семейного досуга и отдыха.

В связи с тем, что все крупная доля рождений будет доводиться на возраста старше 30 лет и даже 35 лет, когда плодовитость понижается, актуализируется задача хранения и восстановления репродуктивного здоровья. В России обстановка усугубляется высочайшим уровнем заболеваемости репродуктивной системы, а также тем, что аборт продолжает сохраняться одним из основных методов регулировки деторождения. Следствием абортов являются нарушения в репродуктивной сфере и бесплодие. Нужно активизировать политику,

нацеленную на сохранение репродуктивного здоровья и противодействие абортam. Но последнее не должно носить запретительного характера. Опыт России и других государств показывает, что запрещение абортov ведет лишь к совсем кратковременному (1-2 года) увеличению рождаемости, после чего она быстро возвращается к прошлому уровню.

Основное внимание следует сосредоточить на проведении комплекса профилактических мер, помогающих предупреждать нежелательные беременности. Схожий подход должен использоваться и для сокращения масштабов выезда за рубеж женщин репродуктивного возраста. Здесь нужны не запреты, ограничения и карательные санкции, а широкий комплекс мер, противодействующих формированию потребности в выезде за рубеж на постоянное место жительства. Этот аспект должен стать важной составной частью миграционной политики.

2) В области здоровья и продолжительности жизни населения.

В современной России существует значительный разрыв между экономическими возможностями социального, согласно Конституции, государства и направленностью их на социальное развитие. Занимая место в шестом десятке стран мира по среднедушевому производству ВВП, Россия находится в нижней части списка государств мира по продолжительности жизни населения (136 и 91 места соответственно для мужчин и женщин в 2001 г.). Сокращение людских потерь, обусловленных смертностью, постановка их и выбор приоритетов, не могут определяться исключительно критериями экономической эффективности. Это – общегуманитарная задача.

На демографическую динамику продолжающийся рост смертности делает двойное влияние: с одной стороны, приводит к увеличению текущих утрат населения и углублению депопуляционного тренда, с другой, - содействует искусственному омоложению населения и, тем самым, в определенной мере смягчает масштабы убыли населения. Итоговый итог этого воздействия, как нынешний, так и с учетом отдаленных результатов, в значительной мере



ориентируется тем, какие группы населения затрагивает рост смертности и каковы причины её. Это важно для определения задач по ее уменьшению.

Во-первых, отставание по длительности жизни не в схожей степени формируется на возрастной шкале за счет разных обстоятельств и уменьшать его можно разными методами, однако не все они в схожей мере эффективны. Крайне важным является преемственность в решении задач по снижению смертности с тем, чтобы выигрыш, приобретенный, например, от уменьшения смертности в определенных возрастах от отдельных причин, не был «сведен на нет» постоянным подъемом утрат в других группах населения от прочих причин, о чем говорит избранный в настоящее время путь, в согласовании с которым детская смертность, в том числе – детей раннего возраста – снижается, а в трудоспособных возрастах - растет.

Во-вторых, в сформировавшихся социально-экономических условиях, народонаселение все наименее является однородной массой лиц, которые схожим образом обращают внимание на исполняемую деятельность по укреплению здоровья и понижению потерь за счет преждевременной смертности. С одной стороны, это требует учета особенности отдельных групп населения с точки зрения постановки задач и исследования путей их реализации. С другой, - необходим упор на те группы, которые находятся в более бедственном положении, так как масштабы таких групп с учетом сформировавшихся у них параметров здоровья, являются весомым негативным фактором становления ситуации со смертностью населения в целом.

Таким образом, цель политики в области снижения смертности состоит в обеспечении соответствия параметров продолжительности жизни населения России экономическому потенциалу страны. В рамках поставленной цели необходимо добиться:

– сокращения разрыва в продолжительности жизни населения страны с государствами, обладающими аналогичным социально-экономическим

потенциалом с тем, чтобы обеспечить снижение смертности к 2025 г. до уровней продолжительности жизни населения стран Центральной и Восточной Европы;

- снижения масштабов свехсмертности от тех причин и в тех возрастах, которые обеспечивают наиболее экономически эффективный путь роста продолжительности жизни населения, его трудового, репродуктивного и в целом - жизненного потенциала;
- уменьшения различий в смертности разнородных по уровню доходов, образования, профессии социальных групп с тем, чтобы обеспечить устойчивое сокращение потерь продолжительности жизни населения в целом и во всех возрастах от предотвратимых при современном уровне развития общества причин.

Идеологическим обеспечением реальной деятельности в сфере охраны здоровья является:

- признание права на здоровье одним из важнейших прав человека. Этим государство признает и подтверждает ценность каждого человека, а также равные права, равные обязанности и равную ответственность всех в отношении здоровья;
- справедливость в вопросах здоровья и его охраны. Он включает два основных аспекта: а) проведение социально-экономической политики, направленной на сокращение бедности и связанных с ней факторов риска для здоровья; б) защиту групп населения с особыми потребностями (в связи с состоянием здоровья, социальными или экономическими обстоятельствами) от изоляции, и предоставление им доступа к соответствующей медико-санитарной помощи.
- участие в здравоохранительной деятельности и ответственность отдельных людей, групп населения, организаций и общественных секторов. Этот принцип включает два основных элемента: а) признание всеми социально-экономическими секторами ответственности за здоровье и разработку

эффективных механизмов вовлечения их в здравоохранительную деятельность; б) участие населения в выработке и реализации политики, затрагивающей интересы здоровья.

В соответствии с поставленными задачами и подходами к их решению, доказавшими эффективность в европейской практике, можно выделить три направления политики по снижению смертности: (1) улучшение условий жизни населения и борьба с бедностью; (2) оздоровление образа жизни населения; (3) развитие здравоохранения в систему охраны здоровья. В рамках этих направлений предложены шесть программ, взаимосвязанная разработка и реализация которых позволяет достичь прогресса в решении поставленных задач. Естественно, что они не исчерпывают весь спектр возможных направлений деятельности, но они направлены на ключевые, наиболее актуальные проблемы сокращения смертности в России.

3) В сфере безвозвратной и временной трудовой миграции.

Россия испытывает острую потребность в населении и трудовых ресурсах, которая будет усиливаться в перспективе. Внешняя миграция в настоящее время может рассматриваться как один из реальных компонентов сокращения масштабов депопуляции и удовлетворения потребностей рынка труда в трудовых ресурсах. Данную идею четко обозначил в своем последнем послании Федеральному собранию 25 апреля 2005 г. Президент России В.В.Путин: «Рост численности населения должен сопровождаться осмысленной иммиграционной политикой. Мы заинтересованы в притоке квалифицированных легальных трудовых ресурсов».

В настоящее время создались подходящие условия для реализации идеи привлечения мигрантов и «собираания российской нации». За счет привлечения мигрантов из нового зарубежья можно разрешить проблему уменьшения численности населения, а также получить достаточно грамотные и адаптированные к нашей экономике трудовые ресурсы. Конкретно сейчас России необходимо пользоваться этим шансом и максимально облегчить доступ

и процедуры получения российского гражданства, увеличить круг возможных получателей гражданства, дать отчетливые государственные гарантии для организации переезда в страну и обустройства на месте землякам из стран СНГ. Экономика России довольно интересна для мигрантов из этих стран, поэтому трудовые мигранты отправятся более активно в страну и пополнят отсутствующее трудоспособное население, а в возможности и постоянное население. Подобный вектор мер, конечно же, должен касаться и тех соотечественников, кто уже давно проживает и работает в России нелегально и полуполюгально.

Важным приоритетом в реализации миграционной политики еще должны стать легкодоступные и прозрачные порядок и процедура привлечения мигрантов в страну, т.е. их настоящее облегчение, сокращение времени и издержек российских работодателей для получения нужного количества временных трудовых мигрантов в качестве легальной рабочей силы.

Для действенного решения вопросов регулирования миграции нужна научно-обоснованная, учитывающая геополитические, экономические и демографические интересы страны, концепция миграционной политики России. Она обязана быть составной частью стратегии демографического становления российского государства и включать последующие направления:

- привлечение иммигрантов, в первую очередь соотечественников (представителей титульных народов России) на постоянное место жительства из государств нового зарубежья для замещения естественной убыли населения страны (сальдо миграции должно быть, как минимум, не меньше масштабов естественной убыли населения);
- привлечение трудовых мигрантов из государств нового и старого зарубежья в отрасли и регионы в соответствии с экономическими и геополитическими интересами России (объемы трудовой миграции должны покрывать дефицит в трудовых ресурсах на рынке труда);

- сокращение всеми возможными демократическими способами масштабной эмиграции из страны на постоянное место жительства за рубеж россиян, в том числе высококвалифицированных кадров;
- расселение внутрироссийских мигрантов и иммигрантов из числа соотечественников, а также закрепление постоянного населения в важных с геополитической точки зрения регионах страны (прежде всего, в приграничных районах Сибири и Дальнего Востока).

Система мер миграционной политики обязана пребывать в правовом поле международных актов, регламентирующих смещение населения между государствами, оберегающих права мигрантов, обеспечивающих гарантии в разных сферах жизнедеятельности и при этом должна отвечать государственным интересам России.

Наряду с мерами либерализации миграционной политики Россия обязана сохранять неизменный контроль в вопросах законности пересечения границы и применения рабочей силы работодателями, соблюдения условий труда мигрантов, их прав и сроков присутствия, налоговых и социальных отчислений с зарплат мигрантов. Синхронно с либерализацией операций по привлечению легальных мигрантов должны быть серьезно ужесточены наказания за помощь и организацию нелегальной миграции, незаконный въезд, присутствие и занятость, нарушение прав мигрантов и незаконное использование их труда работодателями. Подобная комбинация мер позволит вывести из сферы криминала и теневой экономики внедрение труда мигрантов, и в конечном результате, станет содействовать социально-экономическому и демографическому развитию России.

#### 4) В организационной и информационной сферах.

Мировой опыт показывает, что государства, ставившие задачу преодоления депопуляции, исполняли наряду с мерами, конкретно направленными на увеличение рождаемости, сокращение смертности и привлечения мигрантов в страну, также организационные и информационно-исследовательские события.

Так, во Франции сразу же после войны генерал де Голль создал при президенте комитет по народонаселению, был санкционирован, функционирующий и по ныне национальный институт демографических исследований (ИНЕД), совершен ряд других мер.

В настоящее время в ряде государств, в том числе и на постсоветском пространстве: в Белоруси, Казахстане, Кыргызстане, Эстонии есть структуры (агентства, советы, комитеты, комиссии) по проблемам населения. В США, Японии, Бирме, Филиппинах и др. есть департаменты или даже министерства по демографическим и миграционным проблемам. Эти органы решают фактические вопросы по демографическому развитию страны, содействуют совершенствованию информации по демографическим и миграционным процессам, содействуют проведению исследований по предоставленной проблематике, активно воздействуют на воплощение демографической политики.

В России не только нет подобных структур, но и находится в не отвечающим современным требованиям, демографическая информация. Существует большая надобность в достоверных данных о количества и составе населения. Это вызвано тем, что, как продемонстрировала Всероссийская перепись, количество постоянных жителей ряда регионов, особенно Москвы (расхождение данных текущего учета и переписи равняется 1.7-1.8 млн. человек!), значительно различается от текущих оценок, получаемых с внедрением данных естественного и миграционного движения. Ни разу за время проведения переписей в ушедшем XX столетии, данные текущего учета и переписи не расходились настолько принципиально.

В стране сейчас работает Федеральный закон «Об актах гражданского состояния», принятый в ноябре 1997 г., в согласие с которым введены новые формы актов гражданского состояния. Их внедрение привело к утрате значительной доли демографической информации. Из акта о смерти исключена

информация о месте жительства умершего, его образовании, профессии, семейном положении, а для умерших детей моложе одного года – сведения о точном возрасте, об очередности рождения, а также исключены сведения о матери (ее возраст, брачное положение, образование и занятость).

В результате стало невозможным установить место постоянного жительства умершего, что затрудняет оценки количества населения территорий и территориальный анализ значения смертности. Невозможно также подробно изучать младенческую смертность по периодам первого года жизни, социально-экономические и демографические причины смертности народонаселения всех возрастов. Отсутствие информации о распределении родившихся по очередности рождения не позволяет рассчитывать денежные затраты на воплощение мер демографической политики, дифференцированные по последовательности рождения, осуществлять оценку эффективности мер.

Не лучшее состояние и в учете миграции. Паспортными столами в основном закончили заполняться листки учета на иностранных граждан. Государственная статистика миграции потеряла единство способа сбора первичной информации, была исключена из учета внешняя для России миграция, взамен не было создано нового механизма сбора информации о ней. Временная миграция вообще лишь отчасти фиксируется статистикой. Часть трудовой миграции находит отображение в данных ФМС. Временных мигрантов регистрируют паспортные столы МВД, но при этом не ведется настоящей разработки этих данных.

В России назрела необходимость сотворения конкретных структур для регулирования демографических процессов, для координации деятельности тех из них, которые исполняют демографическую и миграционную политику, в частности, этому содействовало бы возобновление в структуре Правительства заместителя Председателя, координирующего все общественные отрасли, включая демографическую активность; образование при высшем руководстве специального органа (совета, комиссии и т.д.) по проблемам народонаселения,

создание в структуре Министерства здравоохранения и социального развития и Министерстве регионального развития департаментов, активность которых обхватывала бы соответственно проведение демографической и миграционной политики и др. Другие меры должны быть ориентированы на улучшение (восстановление утраченной) статистической информации, поднятие профессионального уровня сотрудников, занимающихся демографическими вопросами и т.д.

В связи с Посланием Президента РФ В.В. Путина Федеральному собранию РФ 25 апреля 2005г., в котором была очерчена определенная программа по оздоровлению демографической ситуации в России, в настоящее время рядом ведомств, предпринимательских структур, научных обществ и т.д. прорабатываются разные меры по увеличению рождаемости, уменьшению смертности, увеличению миграции, которые могли бы содействовать решению установленных задач. Учитывая межведомственный характер такой деятельности, целенаправлено сформировать временную межведомственную комиссию при Председателе Правительства РФ, которая включала бы представителей законодательной и исполнительной власти, предпринимателей и ученых. Эта комиссия имела возможность бы обобщить все, включая и другие, наработки, имеющиеся в данной области.

### 3.2 Рекомендации по повышению эффективности демографической политики в Копейского городского округа

В Копейском городском округе действует увеличение ежемесячного пособия на детей в семьях с доходом ниже прожиточного минимума и установление его дифференцированного размера в зависимости от числа детей в семье: на первого ребенка 5% прожиточного минимума детей, на второго ребенка – 40% прожиточного минимума детей, на третьего ребенка – 60% прожиточного



минимума детей , на четвертого и последующих – 5% прожиточного минимума детей. Финансирование пособия за счет регионального бюджета.

При такой системе выплаты пособия:

- семья с доходами ниже прожиточного минимума с одним ребенком в возрасте до 16 лет (учащимся – до 18 лет) будет получать примерно 120 рублей в месяц (при нынешнем прожиточном минимуме);
- семья с двумя детьми (до достижения 16 (18) лет первым ребенком) – 1080 (120+960) рублей (после достижения первым ребенком 16 (18) лет – 960 рублей);
- семья с тремя детьми (до достижения 16 (18) лет первым ребенком) – 2520 (1080+1440) рублей (после достижения первым ребенком 16 (18) лет – 2400 рублей (960+1440); после достижения вторым ребенком 16 (18) лет – 1440 рублей). Обратим внимание, что 2520 рублей это примерная величина нынешнего прожиточного минимума одного ребенка (одного, а не трех).

По переписи населения 2012 г. семей с 1 ребенком в возрасте до 18 лет в России было 13829,1 тыс., с 2 детьми – 5970,6 тыс., с 3 и более детьми – 1396,1 тыс. (большинство из них трехдетные). Если бы ежемесячное пособие на детей получали все семьи, то его общая по стране сумма в месяц составляла бы 11,6 млрд. руб. в месяц или 139,2 млрд. руб. в год. Однако реально эта сумма будет меньше, так как среди семей с детьми не все имеют доходы ниже прожиточного минимума.

Эти пособия предназначены для выборочной компенсации текущих расходов, связанных с содержанием ребенка. С 1994 г. по 2001 г. пособие устанавливалось в размере 70% от МРОТ (независимо от очередности рождения и заработков семьи). Если бы эта норма сохранялась и сейчас, то пособие составило бы 720 руб. (МРОТ) x 0,7 = 504 руб., а не 70-100 руб., каким оно установлено с января 2005 г. в основной массе регионов.

Ежемесячное пособие обязано стать весомым подспорьем для женщин с несколькими детьми, которые в условиях хронического нарушения Трудового

кодекса, в особенности, в платных организациях, часто рискуют потерять работу в случае рождения ребенка или относительно частых его заболеваний.

Размеры и условия выплаты пособий (зависимость от очередности рождения ребенка, числа детей, дохода семьи, типа семьи), а также возраст ребенка до которого выплачиваются пособия в различных странах (до 26-27 лет для детей-студентов) варьируются. Размеры пособий в странах ЕС на 2-го и 3-го ребенка, как правило, больше, чем на 1-го и составляют от 18 ЕВРО в Греции до 637 ЕВРО в Люксембурге (на 3-го ребенка), и в основном лежат в промежутке от 100 до 200 ЕВРО.

Осуществление льготных путевок в дома отдыха, пансионаты и т.п. для тех, кто имеет 2-3 детей и едет отдыхать совместно с ними. 2-х детные семьи должны иметь возможность приобретать эти путевки за 30% от их полной стоимости, а 3-х детные – за 10%. В этом же размере эта льгота должна относиться и к стоимости проезда к месту отдыха и обратно.

Такая мера, с одной стороны, будет содействовать укреплению семьи, а, с другой, даст вероятность отдыха и оздоровления семьям с детьми, которые в силу собственного более низкого уровня жизни часто не могут себе этого позволить.

Организовать проведение комплекса воспитательных и информационно-пропагандистских мер по формированию ценности семьи с несколькими детьми:

- Ввести преподавание предмета "Подготовка к семейной жизни" в образовательных учреждениях основного общего, среднего (полного) общего, начального и среднего профессионального образования.
- Разработать типовые учебные планы и программы, осуществлять подготовку преподавателей по данному предмету (предусмотреть соответствующую специализацию в педагогических высших учебных заведениях, а также систему переподготовки и повышения квалификации педагогических кадров), подготовить и издать учебные пособия для вузов, для учителей и для учащихся.

- Разрабатывать и выпускать компьютерные игры, имитирующие семейную жизнь, которые должны бесплатно раздаваться на занятиях по подготовке к семейной жизни в образовательных учреждениях.
- Активно использовать возможности средств массовой информации (циклы передач, регулярные статьи (лучше – постоянные рубрики), комментарии специалистов, конкурсы на лучшую работу по семейно-демографической проблематике в разных номинациях) и Интернета. Широко внедрять социальную рекламу как наружную, так и в средствах массовой информации, издавать и распространять листовки и буклеты.

Воспитательная, идеологическая, информационно-пропагандистская работа по формированию ценности семьи с несколькими детьми в сочетании с экономической помощью будет содействовать постепенному изменению необходимости семьи в детях. Итоги исследований демонстрируют, что достаточно действенным может быть сосредотачивание интереса на том, что одинокость порождает одиночество (как единственных детей, так и их родителей). Следует проводить работу по формированию подходящего общественного климата по отношению к той демографической политике, которая станет проводиться.

В настоящее время образ семьи, демонстрируемый в фильмах и по телевидению (видео и TV являются важными каналами информации для детей и подростков), отдален от идеала. К сожалению, часто дети не видят его и в семьях собственных родителей. Поэтому нужна особая работа по формированию желательного вида семьи. Для ее проведения целенаправленно использовать различные каналы. Главным из них обязаны стать занятия по подготовке к семейной жизни в образовательных учреждениях, нацеленные как на формирование духовно-нравственных ценностей, значения семьи, идеала устойчивого официально зарегистрированного брака с несколькими детьми, здорового образа жизни, так и на привитие умений межличностного общения (в т.ч. будущего супружеского), выработку общепризнанных мерок поведения в

различных ситуациях добрачной и семейной жизни, предупреждение раннего начала половой жизни, воспитание различным видам домашнего труда. Последнее особенно актуально для мальчиков и юношей. Их умение в будущей взрослой семейной жизни делать различные виды работ по дому будет содействовать не только укреплению семьи, но и увеличению статуса мужчины в семье, а, вследствие этого, в какой-то мере, и понижению смертности мужчин.

Таблица 12 – Прогноз числа рождений в Копейском городском округе

Возрастные группы (лет)	$F_x, \%$	Среднее число женщин, чел.		Гипотетическое число рожденных детей, чел.	
		2016—2020	2020—2025	2016—2020	2020—2025
15—19	35,4	3124	2657	562	478
20—24	96,3	3281	2800	1575	1105
25—29	95,9	3325	2842	1596	1229
30—34	65,9	3710	3162	1261	1349
35—39	27,9	3837	3275	539	587
40—44	5,0	4046	3447	123	133
45—49	0,2	4414	3769	10	9
Всего:				5666	4890
Мальчиков				3003	2592
Девочек				2663	2298

Составление демографического прогноза числа рождений произведено на примере женского населения. Исходными данными являются численность женщин, начальная гипотеза об ожидаемом уровне смертности, гипотеза об ожидаемом в будущем уровне рождаемости и соотношение мальчиков и девочек среди новорожденных.

Первоначально рассчитываются коэффициенты дожития, скорректировав на которые известную численность населения и переместив данное значение в следующий возрастной интервал, получаем численность населения в прогнозном году. Таким образом можно спрогнозировать численность населения во всех возрастных контингентах, кроме самого младшего (в рассматриваемом примере 0—4 лет).

Для того чтобы рассчитать значение количества для этого возрастного контингента, нужно умножить соответствующие повозрастные коэффициенты рождаемости на среднюю численность женщин каждого возраста, разделить это значение на 1000, так как повозрастные коэффициенты рождаемости приведены в расчете на 1 женщину, и умножить полученный итог на 5 длину прогнозного периода. Сумма полученных для каждого возраста значений и сформирует количество родившихся.

Вычисление количества мужского и женского населения среди родившихся выполняется средством корректировки рассчитанной общей численности на долю среди новорожденных мальчиков и девочек. В связи с тем, что не все родившиеся доживут до конца возрастного интервала, необходимо ввести поправку на смертность и найти итоговую численность народонаселения в возрастной группе 0-4 года. Аналогичным образом рассчитывается численность населения данного возраста и для последующего прогнозного года.

Несмотря на ряд особенностей, в реализации семейной политики в Копейском городском округе есть проблемы, в предоставленном случае они выявляются в работе органов, ее реализующих.

Специалисты, работающие в руководящих звеньях Управления наиболее важными проблемами выделили три:

- нехватку специалистов, оказывающих социальные услуги семьям и детям. Как показывает практика, в настоящее время приемлемым нормативом численности работников территориального органа опеки и попечительства, непосредственно осуществляющих работу по защите прав и интересов детей (специалистов по охране прав детей), позволяющим качественно организовать работу по опеке и попечительству в отношении несовершеннолетних на территории муниципального образования, является 1 штатная единица специалиста по охране прав детей не более чем на 3 000 детского населения в городе. В Управлении на одного специалиста по опеке и попечительству приходится более 3000 тысяч детского населения. То же

самое можно сказать и о специалистах другой категории. Не хватает так же кадровых единиц для работы с ВИЧ-инфицированными несовершеннолетними и с подростками, попавшими в трудную жизненную ситуацию.

- уже более полугода, несмотря на широкое освещение в СМИ о потребности в специалистах, Управление не может привлечь на работу психологов и педагогов для работы в отделе социальной помощи семье и детям. Главной причиной данной проблемы рядовые специалисты Управления назвали неэффективную систему мотиваций;
- недостаточное количество специализированных центров и служб семьи для конкретных категорий семей и детей.

Эти задачи, главным образом, обусловлены недостающим финансированием областного бюджета, а так же ошибками в расчетах субвенций.

Как подмечалось выше, выполнение переданных государственных возможностей в соответствии с законом Челябинской области № 77-ГД исполнялось Управлением. На исполнение переданных возможностей ежегодно выделяются средства областного бюджета в виде субвенций. Размер субвенций рассчитывается в согласовании с методикой, подтвержденной вышеуказанным законом.

Однако, размер реально исполняемых функций и их финансовое обеспечение были не соотнесены. Размер субвенций не покрывал даже затраты на оплату труда специалистов.

Оплачивание из расчета объема субвенций на 2013 и последующие годы по существующей методике не позволяли качественно выполнять переданные государственные возможности.

По инициативе управления не один раз следовали запросы в Министерство с пожеланием об повышении объема субвенций. В ответе Министерство предлагало органам местного самоуправления улучшить структуру службы и рассмотреть возможность самостоятельного финансирования службы семьи.

В 2013 г. структура Управления оптимизировалась за счет профессионалов, оказывающих социальные услуги семье и детям.

Что касается увеличения заработной платы сотрудников, то по словам Т.Е. Никитиной, министра социальных отношений Челябинской области, согласно Указу Президента в этом году предполагается поднятие заработной платы для специалистов отрасли, которые задействованы в социальном обслуживании населения. Это различные категории - специалисты по социальной работе, социальные работники, педагогические и медицинские работники отрасли. Поднятие заработной платы станет происходить в два этапа - с 1 марта и с 1 сентября. Министерством разработаны нормативно-правовые акты, которые все это регламентируют. Документы находятся на согласовании. Изобретена так называемая дорожная карта, которая посылается в федеральное министерство на согласование. По этой карте с 2013 и до 2018 года средний размер заработной платы обязан достигнуть 100% от средней зарплаты в экономике региона. По мониторингам Минэкономразвития РФ, к 2018 году в Челябинской области средний заработок соцработника достигнет 39-40 тысяч рублей. Ежегодно повышение будет происходить на 27-29% от предшествующей зарплаты.

Однако в дополнение к уже существующим мерам решения насущных проблем в области семейной политики требуется ряд новых рекомендаций:

- 1) Значительный объем работы по защите прав и законных интересов несовершеннолетних обуславливает необходимость соответствующего кадрового обеспечения органов опеки и попечительства. Таким образом необходимо:
  - рассмотреть возможность привлечения городского бюджета для решения проблемы по расширению кадрового состава органов опеки и попечительства до 3 штатных единиц в отделе;
  - организовать межгородскую конференцию на территории Копейского городского округа на тему «Современные подходы к организации деятельности учреждений, реализующих семейную и демографическую

политику в городских округах», куда будут приглашены руководители учреждений по реализации семейной политики, с опытом решения подобных проблем.

- на основе полученных рекомендаций, разработать новое штатное расписание деятельности органов опеки и попечительства в Копейском городском округе.
- 2) В штатном расписании территориальных органов опеки и попечительства, решающих задачи обеспечения прав несовершеннолетних, необходимо предусматривать наличие специалистов с высшим профессиональным (базовым юридическим, педагогическим, психологическим) образованием в количестве, необходимом для выполнения соответствующим органом опеки и попечительства своих полномочий.
- для эффективного кадрового обеспечения деятельности по опеке и попечительству в отношении несовершеннолетних необходимо обеспечить на постоянной основе подготовку, переподготовку и повышение квалификации специалистов органов опеки и попечительства и подведомственных им учреждений нужно добавить возможность трудоустройства работников без специального образования с условием обязательного получения его на местах, за счет средств городского бюджета;
  - рассмотреть возможность развития целевого набора требуемых кадров по социальной работе из специализированных учебных заведений среднего и высшего профессионального образования в Челябинской области.
- 3) Самый неблагополучный блок в системе управления персоналом — оценка и оплата труда, социальная защита самих защищаемых. Как показывает практика, труд специалистов и руководителей как был обесцененным, так и продолжает быть таковым. Он не имеет той стоимости, которая должна быть с учетом самых разнообразных факторов. На фоне других систем развития персонала оплата труда расценивается как самая консервативная, негибкая,



не приводящая в действие один из ведущих интересов работающего человека - материальный.

- поэтому в данном случае необходима разработка дополнительных компенсаций за недостаточную заработную плату;
  - разработка соответствующего законодательства, которое бы обеспечивало правовую защиту работников, оказывающих социальные услуги.
- 4) Следовательно, при эффективном привлечении компетентных и грамотных специалистов по оказанию услуг семье, откроется возможность расширения не только штата работников, но и расширения специализированных учреждений по оказанию социальных услуг отдельным категориям семей на территории Копейского городского округа. Таким образом, необходимо:
- рассмотреть возможность открытия государственных казенных учреждений (например, Государственное казенное учреждение «Социальная гостиница для женщин, оказавшихся в трудной жизненной ситуации») К основным особенностям правового положения казенных учреждений относятся:
  - финансовое обеспечение деятельности казенного учреждения осуществляется за счет средств соответствующего бюджета бюджетной системы РФ и на основании бюджетной сметы (п. 2 ст. 161, ст. 6 БК РФ);
  - операции по исполнению бюджета казенными учреждениями осуществляются на открытых им лицевых счетах в Федеральном казначействе или финансовом органе субъекта РФ (муниципальном образовании) (п. 4 ст. 161, ст. 220.1 БК РФ);
  - казенное учреждение самостоятельно выступает в суде в качестве истца и ответчика (п. 8 ст. 161 БК РФ);
  - казенное учреждение отвечает по своим обязательствам находящимися в его распоряжении денежными средствами (п. 5, 7 ст. 161 БК РФ). При недостаточности указанных средств субсидиарную ответственность по обязательствам такого учреждения несет собственник имущества;

- казенное учреждение не вправе предоставлять и получать кредиты (займы), приобретать ценные бумаги. Субсидии и бюджетные кредиты казенному учреждению не предоставляются (п. 10 ст. 161 БК РФ);
- казенное учреждение не вправе отчуждать либо иным способом распоряжаться имуществом без согласия собственника имущества (п. 4 ст. 298 ГК РФ);
- казенное учреждение может осуществлять приносящую доходы
- деятельность, только если такое право предусмотрено в его учредительном документе. Доходы, полученные от указанной деятельности, поступают в соответствующий бюджет бюджетной системы РФ (п. 3 ст. 161 БК РФ);
- размещение заказов на поставки товаров, выполнение работ и оказание услуг осуществляется казенным учреждением в соответствии с Федеральным законом от 21.07.2005 № 94-ФЗ «О размещении заказов на поставки товаров, выполнение работ, оказание услуг для государственных и муниципальных нужд»;
- имущество казенного учреждения закрепляется за ним на праве оперативного управления.
- рассмотреть возможность привлечения благотворительных организаций и Церкви находящихся на территории городского округа и областной Епархии в создании специализированных центров. К примеру, несколько лет назад для координации деятельности организаций по оказанию помощи многодетным семьям, беременным и одиноким матерям, в борьбе с абортами, пропаганде целомудренного образа жизни Синодальным отделом по церковной благотворительности и социальному служению Русской Православной Церкви создан Координационный центр защиты материнства. Святейший Патриарх Московский и Всея Руси Кирилл подчеркнул, что целесообразно создавать аналогичные организации в епархиях Церкви на территории всей страны.

Следовательно, необходим поиск инициативных людей по привлечению подобного рода организаций, который можно реализовать с помощью организации на местах круглых столов и конференций, а так же создания временных волонтерских групп.

Таким образом разработка рекомендаций проводилась по следующим направлениям:

- финансового обеспечения органов, реализующих семейную и демографическую политику на территории Копейского городского округа;
- системы нормирования труда в Управлении администрации Копейского городского округа;
- системы мотиваций и привлечения специалистов на работу в Управление;
- расширения сети учреждений, оказывающих социальные услуги семье и детям в Копейском городском округе.

Как мы видим в целом в Челябинской области, и в частности на территории Копейского городского округа нет проблем с профильными структурами, реализующими семейную политику, однако опыт создания профильного ведомства на уровне субъекта РФ может быть использован для создания его на федеральном уровне.

Созданные в ходе исследования рекомендации считаются результатом поиска решений имеющихся проблем и как продемонстрировало исследование, имеющиеся в Копейском городском округе проблемы по реализации семейной политики чаще соединены с ее механизмами. Созданные рекомендации главным образом направлены на главное выполняющее звено, т.е. на специалистов, оказывающих адресную помощь. Вероятность реализации данных рекомендаций на территории округа позволит усовершенствовать работу Управления в первую очередь за счет расширения рабочего штата и привлечения молодых специалистов, обладающих новыми методиками работы. Что касается системы мотивации труда, то по данным Министерства социальных отношений

Челябинской области, в этой области уже проводится активная работа федеральных исполнительных органов власти.

## ЗАКЛЮЧЕНИЕ

Как показывает практика, в последние годы сложились положительные тенденции в деятельности страны по отношению к семье. В обществе возросло осознание надобности принятия радикальных мер по укреплению семьи, по реализации семейной политики как автономного направления социальной политики. Вместе с тем в стране пока не удалось достигнуть нужной стройности, комплексности в ее реализации. Проводимая в настоящее время государственная семейная политика по собственному содержанию и результатам не адекватна нуждам и семьи и государства.

Для действенного снабжения семей социальной поддержкой в России прилагается много усилий. В последнее десятилетие в России активно создается семейная политика. Но ее теоретические базы еще недостаточно точны и требуют дальнейшей разработки. Так само мнение семейной политики носит двойственный характер. При первом подходе проистекает смешение понятий семейной и демографической политики, что показывает на их полную тождественность. В то же время второй подход четко делит понятие семейной и демографической политики. Схожая ситуация приводит к ошибочному осмысливанию понятия, а так же применению его властными структурами при разработке теоретических основ семейной политики, а следственно и к проблемам в построении семейной политики как таковой.

Что касается устройств реализации семейной политики, то мы видим, что они предполагают собой целый комплекс основ, форм и методов, направленный на ее реализацию. Все приведенные в дипломной работе механизмы использовались в практике работы органов власти и профильных структур, оказывающих прямую адресную помощь семьям еще до происхождения отдельной семейной политики. Это говорит о том, что их использование имело позитивный результат. Однако после признания надобности формирования единой семейной политики понадобилась исследование новейших механизмов,

таких как, например, материнский основной капитал, налоговые преференции. Синхронно с развитием экономической сферы общества, в среднем, каждые 2-3 года существующие механизмы по реализации семейной политики улучшаются, а так же разрабатываются новейшие. Это позволяет сделать вывод о том, что ее теоретические основы непрерывно совершенствуются и развиваются, находя свое отображение в нормативно-правовой базе государства.

Однако в стране пока не получилось разработать единую правовую базу по реализации семейной политики. Как мы видим, имеющаяся правовая база семейной политики основывается на трех главных уровнях: международном, общефедеральном и региональном. Международный уровень включает документы международных организаций (ООН, ЮНИСЕФ, ВОЗ), а также межгосударственные соглашения и программы по охране материнства и детства.

Общефедеральный уровень правовой защиты семьи базируется на Конституцию РФ (1993), Семейный кодекс (1995) и законодательство о семье, законы РФ о социальной защите населения России в целом, особое законодательство о защите семьи и детей на основе федеральных программ и указов Президента РФ.

Региональный уровень базируется на общефедеральную правовую базу, но конкретизирует условия, цели и задачи исполнения законов и указов Президента РФ. Он включает документы органов власти субъектов Федерации и районных властей, общественных организаций, региональные программы.

На уровне городского управления так же есть свои нормативно-правовые акты. В основном это уставы, положения, городские программы.

К истинному времени единая нормативно-правовая база по семейной и демографической политики, несмотря на изобилие нормативно правовых актов, регулирующих компетентные в ее сфере вопросы, все же отсутствует. Однако мы видим, что энтузиазм к семейной политики со стороны государства растет с каждым годом. Каждый год улучшаются нормативно-правовые акты в сфере семейных взаимоотношений, вступают в силу новые, важное место семейной

политики ориентируется в Посланиях Президента Федеральному собранию, имеют место разные научные дискуссии по развитию нормативно-правовой базы семейной и демографической политики. Таким образом, нормативно-правовая база семейной и демографической политики располагаться на пути формирования и развития.

Функции семейной политики четко не отнесены и крайне недостаточно включены в фактическую деятельность органов власти. По итогам изучения можно заметить лишь частичное структурное отображение попыток органов власти проведения семейной политики. Как оказалось, вопросами государственной семейной политики в регионах занимаются учреждения здравоохранения, управления социальной защиты, а так же учреждения по трудовым ресурсам и жилищным вопросам. Основная причина этого – отсутствие определенного профильного ведомства, в том числе и на федеральном уровне.

В итоге совершенно различные ведомства или отделы внутри ведомств почти в одно и то же время занимаются смежными вопросами, дублируя работу друг друга и неэффективно применяя государственные ресурсы.

Отсюда вытекает вывод, что семейная и демографическая политика в России не выделена институционально и не владеет структурного оформления.

Невзирая на то, что все же главной круг вопросов по реализации семейной политики решает Министерство труда и социального развития РФ совместно с подобными органами власти в субъектах РФ, властям нужно сформировать профильное министерство, которое станет заниматься вопросами лишь по реализации семейной политики и согласовывать работу подобных ведомств на местах. Такая структура станет являться главным мощным стержнем для установления единой семейной политики в Российской Федерации.

Главным преспособлением по реализации семейной политики в РФ является программа. Как мы видим, семейная политика в РФ с внедрением программно-целевого подхода реализуется довольно успешно. Региональные модели

развития системы социальной защиты в целом и организации социальной защиты детей, в частности, призваны дополнить федеральную. Они являются весьма гибкими и имеют все шансы существенным образом различаться между собой. Результатом анализа региональных программ социальной защиты в различных субъектах РФ, позволил сконструировать ряд общих характеристик таких программ:

- региональный уровень социальной защиты детства дополняет федеральный, позволяет учесть большой спектр проблем по сравнению с федеральным уровнем;
- региональные программы позволяют оперативно и более полно решать возникшие вопросы на местах;
- региональные программы способствуют более рациональному (оптимальному в конкретных условиях) перераспределению материальных, финансовых и кадровых ресурсов;
- на региональном уровне возможен более полный учет исторических, социокультурных особенностей территории при проектировании программ защиты и поддержки детей и молодых семей.

Такой подход имеет свои достоинства, так как позволяет действительно решать социально-демографические трудности в каждом определенном регионе с учетом его экономических и социокультурных особенностей.

Реализация семейной политики средством программно-целевого подхода предполагает первоначальное определение критериев, позволяющих определить круг семей, нуждающихся в том или ином виде помощи. Это подразумевает, прежде всего, реализацию принципа адресности общественной помощи и поддержки.

Опыт работы Копейского городского округа обосновывает, что государственную и региональную семейную политику может удачно дополнять городская семейная политика, действенная реализация которой делает непосредственное воздействие на положительные изменения в демографической



ситуации, семейно-брачных отношениях, расположении семьи. В ходе исследования оказалось, что семейная политика, реализуемая органами районного самоуправления в Копейском городском округе имеет свои индивидуальности и недочеты.

Несмотря на ряд особенностей, в реализации семейной политики в Копейском городском округе имеется ряд проблем, в предоставленном случае они выявляются в работе, реализующих ее органов

Как мы видим в целом в Челябинской области, и в частности на территории Копейского городского округа нет проблем с профильными структурами, реализующими семейную политику, но созданные в ходе исследования советы являются итогом поиска решений существующих проблем и как продемонстрировало исследование, существующие в городе проблемы по реализации семейной политики чаще соединены с ее механизмами. Созданные рекомендации основным образом ориентированы на основное выполняющее звено, т.е. на специалистов, оказывающих адресную помощь. Вероятность реализации данных советов на территории Копейского городского округа позволит усовершенствовать работу Управления, в первую очередь, за счет расширения рабочего штата и привлечения молодых специалистов, обладающих новыми способами работы. Что касается системы мотивации труда, то по данным Министерства социальных отношений Челябинской области, в этой области уже проводится активная работа федеральных исполнительных органов власти.

Расширение штата работников в свою очередь приведет к надобности расширения сети учреждений, оказывающих социальные услуги семье. Таким образом у власти появится вероятность оказывать общественные услуги более адресно отдельным категориям семей, например, женщинам оказавшимся в социально-рискованном положении; детям, оставшимся без попечения родителей; несовершеннолетним, оказавшимся в опасном социальном положении и т.д.. Подобные преобразования, как отмечено специалистами

Управления, являются особенно важными на территории городского округа из-за острой нехватки штатных единиц для работы с различными категориями семей, нежелания специалистов устраиваться на работу в подобные учреждения из-за низкой системы мотиваций, а так же недостающего финансирования городского бюджета. Как показало исследование, подобные трудности характерны не только для Копейского городского округа но и для многих муниципальных образований.

## БИБЛИОГРАФИЧЕСКИЙ СПИСОК

1. Конституция Российской Федерации (от 30.12.2008 г.): офиц. текст. - М.: Ответ, 2013. - 32 с.
2. Гражданский кодекс Российской Федерации (на 01.03.2013), [Электронный ресурс] Доступ из справочно-правовой системы «Консультант Плюс».
3. Семейный кодекс Российской Федерации (на 12.11.2012), [Электронный ресурс] Доступ из справочно-правовой системы «Консультант Плюс».
4. Трудовой кодекс Российской Федерации (на 07.05.2013), [Электронный ресурс] Доступ из справочно-правовой системы «Консультант Плюс».
5. О государственном прогнозировании и программах социально-экономического развития РФ: федеральный закон РФ от 09.07.1995 № 159-ФЗ) [Электронный ресурс] Доступ из справочно-правовой системы «Консультант Плюс».
6. О дополнительных гарантиях по социальной поддержке детей сирот и детей, оставшихся без попечения родителей: федеральный закон РФ от 4.12.1996 № 159-ФЗ, [Электронный ресурс] Доступ из справочно-правовой системы «Консультант Плюс».
7. Об основных гарантиях прав ребенка в Российской Федерации: федеральный закон от 24.07. 1998 № 124-ФЗ, [Электронный ресурс] Доступ из справочной системы «Гарант».
8. Об общих принципах организации местного самоуправления в Российской Федерации: федеральный закон от 6 октября 2003 г. № 131-ФЗ, [Электронный ресурс] Доступ из справочной системы «Гарант».
9. О дополнительных мерах государственной поддержки семей, имеющих детей: федеральный закон РФ от 29 декабря 2006 г. № 256-ФЗ [Электронный ресурс] Доступ из справочно-правовой системы «Гарант».
10. Послание Президента РФ Федеральному Собранию от 30.11.2010, [Электронный ресурс] Доступ из справочно-правовой системы «Гарант».

11. Антонов, А.И. Социология семьи: учебник / А. И. Антонов, В. М. Медков – М.: Международный университет бизнеса и управления, 1996. – 304с.
12. Белобородов, И.И. Демографическая политика РФ [Электронный ресурс] / И.И. Белобородов. – О состоянии институционально-организационной базы и ресурсном обеспечении демографической политики в Российской Федерации». 2010. Дата обновления: 23.12. 2010. URL: [http://www.demographia.ru/articles\\_n/index.html?idR=5&idArt=1825](http://www.demographia.ru/articles_n/index.html?idR=5&idArt=1825)
13. Бурдяк, А.Я. Новые меры семейной политики и их влияние на материально-имущественное положение семей с детьми: статья /А.Я. Бурдяк // – Семья в центре демографической политики – 2009. – С. 127-160.
14. Варывдин, В.А. Управление социальной защитой детства: статья / В.А. Варывдин // – Педагогическое общество России, 2004. – С. 19 – 35.
15. Григорьев, В.В. Управление в социальной сфере: учебное пособие / В. В. Григорьев, В.В. Кузнецов, И.П. Лаврентьева. – Ульяновск: УлГТУ, 2009. – 129 с.
16. Дивицына Н.Ф. Семейведение: курс лекций / Н.Ф. Дивицына. – М.: Владос – Пресс, 2006. – 325 с.
17. Елизаров, В.В. О перспективах демографической политики [Электронный ресурс] / В.В. Елизаров. – Электронная версия бюллетеня Население и общество Центр демографии и экологии человека Института народнохозяйственного прогнозирования РАН Официальный сайт Демоскоп Weekly. URL: [http://demoscope.ru/weekly/knigi/konfer/konfer\\_013.html](http://demoscope.ru/weekly/knigi/konfer/konfer_013.html).
18. Зубкова, Т.С. Организация и содержание работы по социальной защите женщин, детей и семьи: учебное пособие / Т.С.Зубкова, Н.В.Тимошина. – М.: Академия, 2004. - 224 с.
19. Информационно-аналитическое управление Законодательного Собрания Обзор государственной семейной политики: проблемы и пути решения на федеральном и региональном уровне [Электронный ресурс] /

Информационно-аналитическое управление Законодательного Собрания.  
URL:<http://zsuo.ru/project/?id=226>

20. Капицын, В.М. Права человека и механизмы их защиты: учебное пособие / В.М. Капицын. М.: ИКФ «Экмос», 2003. - 288 с.
21. Меркулова, Ю.А. Модель реализации государственной семейной политики на уровне органов местного самоуправления: учебное пособие / Ю.А. Меркулова. – Регионология. – 2008. - №3. - С.23.
22. Меркулова, Ю.А. Особенности реализации демографической и семейной политики на муниципальном уровне: учебное пособие / Ю.А. Меркулова. – Вестник. – 2008. - № 5/2 (64).– С. 192-200.
23. Мицкевич, Л.А. Программно-целевой подход в реализации региональной социальной политики: учебник / Л. Мицкевич, И.В. Плющ, С.Д. Чиганова. – Вестник – 2006. - №6. - С.349-355.
24. Парфентьев, П. Угроза жизни и здоровью детей в семье: что на самом деле говорит статистика [Электронный ресурс] / П. Парфентьев. – Официальный сайт персонального блока. URL: <http://parfentiev.ru/pravo/192>
25. Рогачев, С.В. Социальное государство как объект теоретического и эмпирического анализа: исторический аспект / С.В. Рогачев. – Инф, бюллетень. М.: МГСУ, 2002. – С. 5-8.
26. Смирнов, Я.О. Режим реализации социально-демографической политики в современной России: мера адекватности времени: научная статья / Я.О. Смирнов // Женщина в российском обществе. – 2011. – №3.– С. 22–31.
27. Снежко, О. Конституционный механизм защиты прав граждан в России: научная статья / О. Снежко // Право и жизнь. – 2004. – № 65. – С. 44–56.
28. Чикаева, Т.А. Государство социальной справедливости: теория и российская практика: учебная статья / Т.А. Чикаева // Понятие и реализация социальной справедливости в современной государственной политике: материалы научного семинара. Выпуск 9. – 2012.– С. 68.

29. Юшкова-Борисова, Ю.Г. Современная семья и меры стимуляции рождаемости: учебная статья / Ю.Г. Юшкова-Борисова // – Женщина в российском обществе. – 2009. – № 4. – С. 94–10.