

МИНИСТЕРСТВО ОБРАЗОВАНИЯ И НАУКИ РОССИЙСКОЙ ФЕДЕРАЦИИ
Федеральное государственное автономное образовательное учреждение высшего образования
«Южно-Уральский государственный университет» (национальный исследовательский университет)
Высшая школа экономики и управления
Кафедра «Экономическая теория, региональная экономика, государственное и муниципальное управление»

ДОПУСТИТЬ К ЗАЩИТЕ

Заведующий кафедрой, д.э.н., профессор

_____/ В.С. Антонюк /

« ____ » _____ 2017 г.

**Управление социально-экономическим развитием территории (на примере поселка Федоровка Советского района
г. Челябинска)**

ВЫПУСКНАЯ КВАЛИФИКАЦИОННАЯ РАБОТА

ЮУрГУ – 38.03.04.2017.209.ВКР

Руководитель, д.э.н., профессор

_____/ В.С. Антонюк /

« ____ » _____ 2017 г.

Автор

студент группы ЗЭУ – 587

_____/ С.Ш. Камдина /

« ____ » _____ 2017 г.

Нормоконтролер, специалист по ЧМР

_____/ О.В. Ефимова /

« ____ » _____ 2017 г.

Челябинск 2017

АННОТАЦИЯ

Камдина С.Ш. Управление социально-экономическим развитием территории (на примере поселка Федоровка Советского района г. Челябинска). – Челябинск: ЮУрГУ, ЗЭУ – 587, 83 с., 27 ил., 32 табл., библиогр. список – 40 наим.

Объектом исследования является поселок Федоровка Советского района г. Челябинска.

Предметом исследования является управление социально-экономическим развитием поселка Федоровка Советского района г. Челябинска.

Цель исследования – исследование управления социально-экономическим развитием и направления совершенствования (на примере поселка Федоровка Советского района г. Челябинска).

В представленной работе рассмотрены теоретико-методологические аспекты социально-экономического развития территории. Проводится анализ управления социально-экономического развития территории на примере поселка Федоровка Советского района г. Челябинска, выделены проблемы данной сферы. Предложены мероприятия по совершенствованию системы управления социально-экономическим развитием поселка Федоровка Советского района г. Челябинска и проведена оценка экономической эффективности проекта.

ОГЛАВЛЕНИЕ

ВВЕДЕНИЕ	8
1 ТЕОРЕТИКО-МЕТОДИЧЕСКИЕ АСПЕКТЫ СОЦИАЛЬНО- ЭКОНОМИЧЕСКОГО РАЗВИТИЯ ТЕРРИТОРИИ	
1.1 Социально-экономическое развитие территории и факторы его определяющие	10
1.2 Управление социально-экономическим развитием муниципального образования.....	14
1.3 Методика оценки эффективности управления социально-экономического развития муниципалитета.....	28
2 ОЦЕНКА СОЦИАЛЬНО - ЭКОНОМИЧЕСКОГО РАЗВИТИЯ ТЕРРИТОРИИ НА ПРИМЕРЕ ПОСЕЛКА ФЕДОРОВКА СОВЕТСКОГО РАЙОНА Г. ЧЕЛЯБИНСКА	
2.1 Особенности социально-экономического развития поселка Федоровка Советского района г.Челябинска.....	36
2.2 Анализ управления социально-экономическим развитием Советского района г. Челябинска.....	44
3 СОВЕРШЕНСТВОВАНИЕ СИСТЕМЫ УПРАВЛЕНИЯ СОЦИАЛЬНО- ЭКОНОМИЧЕСКИМ РАЗВИТИЕМ ПОСЕЛКА ФЕДОРОВКА СОВЕТСКОГО РАЙОНА Г. ЧЕЛЯБИНСКА	
3.1 Разработка предложений по совершенствованию системы управления социально-экономическим развитием поселка Федоровка Советского района г. Челябинска.....	63
3.1 Оценка экономической эффективности предлагаемого проекта.....	67
ЗАКЛЮЧЕНИЕ	76
БИБЛИОГРАФИЧЕСКИЙ СПИСОК	80

ВВЕДЕНИЕ

Актуальность темы исследования. В современных условиях от социально-экономического положения регионов и муниципальных образований, входящих в их состав, зависит устойчивое функционирование и развитие экономики страны в целом. В настоящее время Россия объединяет 85 субъекта и несколько десятков тысяч муниципальных образований (более 24 тысяч), весьма различных по территории, численности и плотности населения, по уровню созданного экономического потенциала, запасам природных ресурсов, климатическим условиям, национальным, культурным и историческим особенностям. Все эти различия порой становятся весьма заметными и масштабными, когда рассматриваются вопросы совершенствования функционирования и социально-экономического развития муниципальных образований [12].

Органы местного самоуправления ближе всего знакомы с проблемами и возможностями территорий, в их ведении находятся вопросы непосредственного обеспечения жизнедеятельности населения муниципального образования. Поэтому необходимо усиление заинтересованности органов местного самоуправления в развитии территорий, использовании внутреннего потенциала.

Для эффективного выполнения задач комплексного социально-экономического развития муниципальных образований, а также в целом для повышения эффективности процессов управления общественным развитием необходимо объективно оценивать ситуацию в муниципальной экономике и социальной сфере, учитывать наличные ресурсы, выявлять сильные и слабые стороны конкретной территории и в итоге принимать обоснованные управленческие решения. Поэтому изучение условий функционирования и особенностей социально-экономического развития муниципальных образований является весьма актуальным.

Объектом исследования является поселок Федоровка Советского района г. Челябинска.

Предметом исследования является управление социально-экономическим развитием поселка Федоровка Советского района г. Челябинска.

Цель исследования – исследование управления социально-экономическим развитием и направления совершенствования (на примере поселка Федоровка Советского района г. Челябинска).

Для достижения этой цели необходимо решить ряд задач:

- проанализировать теоретические аспекты социально-экономического развития территории муниципального образования;
- обобщить передовые практики управления социально-экономическим развитием;
- разработать методику оценки эффективности управления;
- выявить особенности поселка Федоровка Советского района;
- проанализировать управления социально-экономическим развитием Советского района;
- рассмотреть основные проблемы и актуальные направления по совершенствованию системы управления социально-экономическим развитием.

Исследованию проблем стратегического управления муниципальным образованием посвящены работы Рохчина В. Б. и Егоршина А. П. Наиболее значительный вклад в исследование проблем социального развития внесли такие ученые, как Бабич А. М., Жильцов Е. Н., Егоров Б. В., Тишин Е. В., Неретина Е.А. Решению вопросов формирования эффективной региональной экономики и экономики муниципального образования посвящены труды отечественных экономистов Н. Н. Баранского, А. Л. Гапоненко, А. И. Гаврилова, В. И. Гришина, В. И. Давидовича, Э. Я. Димитриевой, В. С. Занадворова, И. А. Ильина, Л. П. Куракова, Г. М. Лаппо, Б. С. Хорева, А. Е. Яковлева и др. [26]

1 ТЕОРЕТИЧЕСКИЕ АСПЕКТЫ СОЦИАЛЬНО-ЭКОНОМИЧЕСКОГО РАЗВИТИЯ ТЕРРИТОРИИ

1.1 Социально-экономическое развитие территории и факторы его определяющие

Статья 6 Закона об общих принципах организации местного самоуправления [1] относит к ведению местного самоуправления вопросы комплексного социально-экономического развития муниципального образования.

Понятие «развитие» в отношении муниципальных образований вызывает много дискуссий, особенно в последнее время. Дискуссии осложняются еще и тем, что стороны, обсуждающие это понятие, наполняют его разным содержанием. Расхождения в отношении содержания понятия «развития» сводятся к выражению отношения к трём принципиальным вопросам:

- современная трактовка понятия «развития»;
- понятие «развитие» в отношении муниципального образования;
- субъекта комплексного социально-экономического развития муниципального образования.

Развитие бывает экстенсивным, проявление и увеличение уже имеющегося, или интенсивным, т.е. возникновением качественно новых форм. Развитие бывает экзогенным, т.е. ненастоящим, неподлинным, определяющим окружающим миром. Или эндогенным, т.е. настоящим развитием, источник которого находится внутри самого развивающегося.

Применение понятия «развитие» к муниципальным образованиям может быть определено в виде нескольких подходов.

Первый, процесс развития, это процесс в значительной степени определяемый волей субъекта, находящегося внутри объекта развития.

Второй подход, понятие развития содержит процесс изменений, преимущественно под действием внешних сил. В данном случае в отношении

социально-экономического развития муниципальных образований важным является определение природы объекта и факторов, влияющих на устойчивость. Другими словами, важным является разработка сценариев социально-экономического развития муниципальных образований. Внешнее и внутреннее влияние на объективный процесс развития необходимо понимать относительно: как долю соответствующего влияния на реализацию того или иного сценария развития. На социально-экономическое развитие муниципальных образований оказывают влияние экономические, социальные, инновационные (научно-технические), организационные, производственные и иные условия и состояния законодательства. В большей степени социально-экономическое развитие муниципальных образований подвержено воздействию внешних факторов, но в тоже самое время оказывают влияние и внутренние факторы.

Трактовка понятия «развитие муниципального образования» связана с местным самоуправлением, а источником местного самоуправления является законодательство, оказывающее прямое влияние на развитие муниципальных образований.

На сегодняшний день существует три основных взгляда на понятие комплексное социально-экономическое развитие муниципальных образований.

Согласно первой точки зрения, которой придерживаются такие авторы, как А.Г.Воронин, В.А.Лапин, А.Н. Широков, К.В. Харченко и др., под комплексным социально-экономическим развитием понимается преимущественно развитие инфраструктуры муниципального образования, а также хозяйственная деятельность органов местного самоуправления посредством управления муниципальной собственностью и ведением собственной хозяйственной деятельности [26].

Вторая точка зрения (Левина В.В., Проноза Л.В. и др.) связана с таким мнением, как: комплексное социально-экономическое развитие муниципального образования в отношении поселений – «генеральный план застройки» или «генеральный план капитального строительства».

Третья точка зрения, которая отражена в работах Никитина А.М., Чиркин В.Е., Михайлова А.В., Матвеева А.А., Охлопкова Н.А., и др., говорит том, что социально-экономическое развитие муниципального образования – целостное социально-экономическое явление, которое имеет свои внутренние законы развития. Другими словами, социально-экономическое развитие муниципального образования охватывает все сферы жизни деятельности муниципального образования, в том числе взаимодействие с органами государственной власти, органами местного самоуправления других муниципальных образований. Также с экономическими структурами различных форм собственности, формирование и развитие системы подготовки жителей к местному самоуправлению, развитие духовной жизни муниципального образования и др.

Составляющими такого развития являются [25].

1. Благополучие населения, которое включает такие элементы как защищенность прав человека, безопасность личности, уровень жизни, условия жизни и качество жизненного пространства. Уровень жизни предполагает материальную обеспеченность жителей; условия жизни определяются качеством социальной среды (доступ к образованию, культуре, медицинским услугам, труду и отдыху, наборам коммунальных услуг; состоянием транспортной инфраструктуры, уровнем развития торговли и сети бытовых услуг и тому подобное); в понятие «качество жизненного (или физического) пространства» входят качество жилья, эстетический облик города, его озеленение, качество городской окружающей среды (воздух, питьевая вода, продукты питания, акустические и другие физические «загрязнители»), степень защищенности жителей и объектов материальной культуры от стихийных бедствий.

2. Экономико-ресурсный комплекс. Приоритетный ориентир развития этого комплекса состоит в непрерывном повышении экономической эффективности функционирования предприятий всех форм собственности, производящих товары и услуги, снижении удельного потребления сырья, материалов и энергии. Такое развитие должно гармонично сочетаться с технологическими нововведениями,

модернизацией, расширением ассортимента товаров и услуг, импортозамещением.

3. Оздоровление окружающей среды.

Общая цель часто формулируется как удовлетворение потребностей населения в приобретении тех или иных ценностей материальной и духовной культуры. Однако это слишком размытая и общая формулировка.

В каждом конкретном случае цели формулируются по-разному. Приведу несколько примеров формулирования целей:

- создание условий активизации жизнедеятельности населения и повышения уровня его жизни;
- саморазвитие территории на основе активного управления социально-экономическими процессами;
- составление сбалансированного бюджета;
- создание качественной городской среды для жизни населения;
- рост качества жизни на основе обеспечения эффективной занятости и создания надежной налоговой базы для местного бюджета, позволяющей реализовывать необходимые социальные программы;
- приоритетное развитие района и города, имеющего особое значение для экономики субъекта федерации или страны в целом, максимальное использование природно-климатических и ресурсных особенностей территорий;
- сокращение чрезмерно глубоких различий в уровне социально-экономического развития отдельных административно-территориальных образований;
- создание условий для выхода из кризиса и успешного развития в перспективе на основе ослабления факторов, препятствующих адаптации муниципальных образований к новой экономической ситуации и реализации существующих предпосылок развития.

Факторы, влияющие на социально-экономическое развитие муниципального образования [13]:

- экономические факторы (развитие транспорта, связи, покупательские способности населения, развитие кредитно-финансовой сферы);
- природно-ресурсные факторы (климатические особенности муниципального образования: температурный режим, количество осадков и солнечных дней в году и т.п.; наличие, количественная и качественная оценка полезных ископаемых; наличие других видов природных ресурсов);
- социально-демографические факторы и развитие социальной инфраструктуры (демографические, трудовые и социальные характеристики населения).

Таким образом, под социально-экономическим развитием муниципального образования следует понимать сбалансированность экономических и социальных факторов функционирования местного самоуправления, пропорциональность развития материального производства и социальной инфраструктуры, совершенствование отношений с другими территориями, местными сообществами и хозяйствующими субъектами, а также взаимодействие со всеми уровнями власти.

1.2 Управление социально-экономическим развитием муниципального образования: цели, инструменты, модели

Под управлением комплексным социально-экономическим развитием муниципального образования будем понимать управление взаимно согласованными программами (проектами) развития всех сфер жизнедеятельности муниципального образования, увязанными по ресурсам, срокам в соответствии с принятыми населением приоритетами, а также принятыми к исполнению на основе договоров или по закону федеральными и региональными программами развития [11].

Федеральный закон 2003 г. относит к полномочиям органов местного самоуправления принятие и организацию выполнения планов и программ

комплексного социально-экономического развития муниципального образования. К вопросам местного значения муниципальных образований разных типов закон относит планирование застройки территорий, установление правил землепользования и застройки, территориальное зонирование земель, контроль за использованием земель, экологический контроль и другие функции, необходимые для реализации планов и программ комплексного социально-экономического развития.

Управление городом и внутригородской территорией в частности как разновидность муниципального менеджмента заключается в реализации следующих функций [18]:

- в анализе, оценке, разработке прогнозов, сценариев, программ и планов социально-экономического развития города;
- в стимулировании увеличения и использовании трудового потенциала муниципального образования, его научно-технического и интеллектуального ядра;
- в поддержании и развитии социальной и производственной инфраструктур;
- в инициировании конкурентной борьбы по предоставлению услуг населению, в том числе муниципальными структурами;
- в наполнении городского бюджета, его рациональном использовании и получении внебюджетных ресурсов;
- во владении и распоряжении муниципальной собственностью;
- в создании условий для развития рыночной среды, её инфраструктуры и предпринимательства;
- в организации рабочих мест, оптимизации занятости и демографической нагрузки на экономику муниципалитета и экономически активное население;
- в налаживании и укреплении экономических и производственных связей с другими муниципальными образованиями;

- во взаимодействии местной власти с коммерческими банками, инвестиционными, страховыми и другими структурами, в том числе расположенными в других регионах и за рубежом России.

Таким образом, формируются своеобразные функционально-отраслевые и другие многомерные блоки общей социально-экономической структуры муниципалитета типа промышленного, строительного, транспортного, научно-образовательного, культурного, медицинского и других комплексов. Укрупнено можно выделить следующие группы объективных факторов, под воздействием которых происходят изменения в социально-экономической сфере крупного города.

Человеческий фактор, или население города, – ситуация, социальная структура, состояние здоровья, уровень и качество жизни, трудовой, образовательный, научный и культурный потенциалы.

Городская инфраструктура – коммуникационные сети (тепловые, электрические, газовые и др.), благоустройство, транспорт, связь, жилищно-коммунальное хозяйство и т. д.

Экономические факторы – структура предприятий и объектов федеральной, областной, муниципальной, частной собственности, городской бюджет, занятость и безработица, масштабы сбережений и способ их использования, степень развитости рыночной инфраструктуры (банки, фондовые и торговые биржи и т. д.), внешнеэкономические связи.

Общественно-политические факторы – особенности политической системы в городе (отделения федеральных партий, движений, характер их взаимодействия между собой и городской властью), мера реальной правовой самостоятельности города, состояние общественной безопасности, средства массовой информации, наука, образование, здравоохранение, культура и т. д.

В качестве субъективных факторов социально-экономического развития города может выступать управляющая подсистема федерального и областного уровня (внешнее воздействие) и городского управления (внутреннее воздействие).

Они представлены субъектами управления (органами с их структурой и кадрами, коллективами предприятий, общественными организациями, самоуправляющимся населением).

Процесс управления социально-экономическим развитием муниципальным образованием проходит ряд последовательных этапов. Начальный этап – познание тенденций развития объекта управления, а также совокупности факторов и особенностей их воздействия на объект. Затем определяются цели, принципы, функции, которые реализуются через определённый механизм управления, включающий кадры, органы, информационные потоки и методы управления. В результате управление представляется как сложное взаимодействие его субъектов и объекта. Целостное единство и взаимосвязь элементов этого взаимодействия образуют систему управления развитием города.

В качестве цели управления муниципалитета выступает создание благоприятных условий жизнедеятельности всех социальных групп, проживающих на его территории. В соответствии с этой целью определяется система основных приоритетов, оптимальный состав которой может включать следующие из них:

а) обеспечение безопасности жизнедеятельности населения как необходимого условия нормального функционирования социально-экономической сферы города;

б) ускоренное развитие образования, здравоохранения, науки и соответствующих социальных групп;

в) активизация научно-технического, финансового, творческого потенциалов саморазвития города;

г) приоритетное инвестирование в развитие «человеческого капитала», включающее обновление и переподготовку кадров управления, – решающее условие эффективного управления развитием города;

д) активизация творческого и личностного потенциалов каждого работника как мощного источника многократного повышения эффективности, особенно

работников, занимающихся научно-технической, информационной, организационно-управленческой, финансовой деятельностью;

е) сохранение и улучшение окружающей среды.

Критериями эффективности управления социально-экономическим развитием могут являться: уровень и качество жизни населения; уровень развития социальной сферы города; показатели инвестиционной привлекательности города; уровень распространения инноваций; уровень развития муниципального хозяйства и его инфраструктуры; показатели бюджетно-финансового состояния города; показатели экологии. В результате анализа объекта управления и управляющей подсистемы предлагается модель системы управления социально-экономическим развитием муниципалитета (рисунок 1).



Рисунок 1 – Модель управления социально-экономическим развитием

Переменные величины, которые необходимо регулировать в объекте управления, т. е. поддерживать постоянными или изменять по заданной программе, называют регулируемыми величинами или критериями эффективности управления развитием. Такими критериями могут являться

обобщённые индексы, которые способны отражать возможности муниципалитета как объекта инвестирования:

- индекс экономической эффективности, включающий индикаторы: уровень безработицы, уровень зарплаты и квалификации рабочей силы; состояние социального благополучия; показатели состояния экологии;

- индекс деловой жизнеспособности, характеризующий конкурентоспособность существующего бизнеса, предпринимательскую активность, отраслевую диверсификацию;

- индекс потенциала роста, отражающий ресурсную базу города, представленную природными, человеческими, технологическими, финансовыми ресурсами, а также инфраструктурным обустройством;

- индекс налогово-фискальный, характеризующийся уровнем местных налогов, их стабильностью и степенью дотационности территории.

В качестве субъекта управления выступают администрация города, органы местного самоуправления, местное сообщество, хозяйствующие субъекты (градообразующие и градообслуживающие отрасли) города.

Задачей субъекта управления является выработка (генерация) алгоритма формирования целесообразного управляющего воздействия на основании первичной информации. На субъект управления в виде первичной информации поступают задающее воздействие, а также информация о регулируемой величине и возмущающее воздействие.

В качестве задающего воздействия выступает стратегия социально-экономического развития города, в которой выделяются цели управления в виде системы приоритетов развития города:

- 1) формирование благоприятного имиджа города, его престижа, деловой и социальной конкурентоспособности;
- 2) повышение притягательности для бизнеса;
- 3) создание условий для расширенного воспроизводства трудовых, финансовых, материальных и иных ресурсов;

4) расширение участия города и его субъектов в реализации международных, региональных программ за его пределами.

Для современного этапа развития общества в условиях переходной рыночной экономики характерно противоречие, с одной стороны, между новыми рыночными экономическими условиями, появлением новых форм собственности и хозяйствования и, с другой стороны, методами и формами управления в муниципальной сфере. Разрешение этого противоречия возможно только путём создания концепции стратегического управления социально-экономическим развитием города с учётом выбранных целей, приоритетов и критериев. Экономическая стратегия трактует вопросы муниципальной экономики в целом, анализирует её перспективы и рациональные направления развития. Цели развития муниципальной экономики отражают стратегические интересы всех социальных групп данного местного сообщества.

Стратегия – это общее направление развития. Если его нельзя указать точно, то все равно полезнее иметь не вполне чёткое направление развития, чем никакого. Стратегический план не входит в число обязательных документов, но он становится все более популярным в российских городах. Стратегический план призван дать муниципалитету ту общую идею развития, которая закладывается в комплексный и все прочие планы. Такой план должен основываться на тщательном анализе и прогнозе социально-экономической ситуации в городе и за его пределами, стать продуктом согласования интересов всех субъектов городского сообщества, сочетаться с региональными и общегосударственными стратегиями развития.

Планирование социально-экономического развития муниципалитета имеет сходство со стратегическим планированием в бизнесе и включает в себя несколько классических этапов. Существуют разные варианты обозначения этапов создания плана муниципального социально-экономического развития, однако их различия не носят принципиального характера. Процесс

стратегического планирования представляет собой ряд последовательно выполняемых этапов, которые можно объединить в четыре блока (рисунок 2).

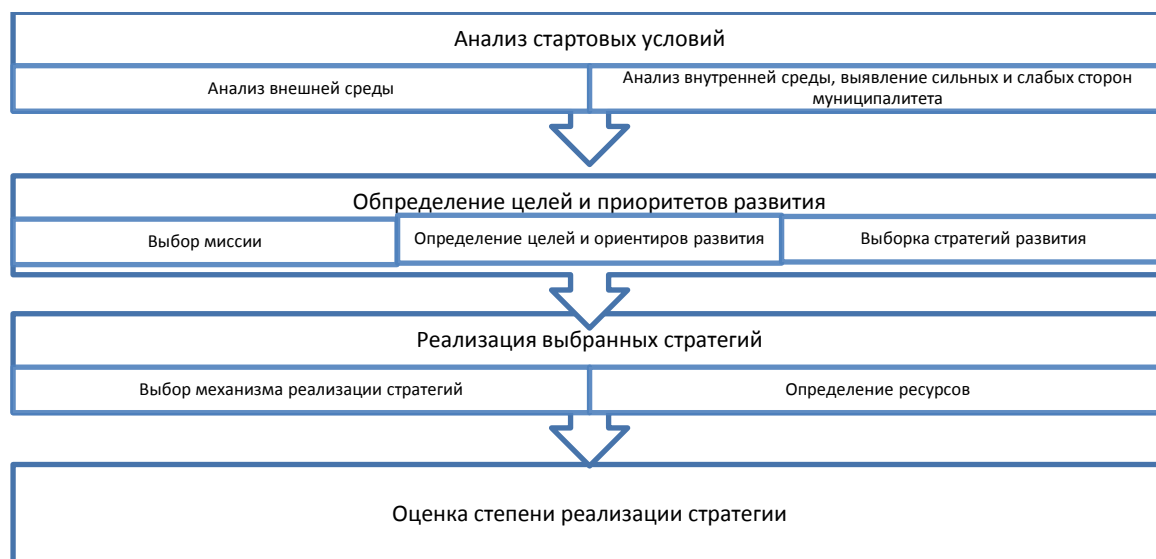


Рисунок 2 – Последовательность этапов стратегического планирования социально-экономического развития муниципалитета

Исследование «стартовых» условий социально-экономического развития, как правило, включает в себя следующее (таблица 1).

Таблица 1 – Направления анализа социально-экономического положения муниципального образования

Направления анализа	Характеристика
Анализ внутренних закономерностей развития прошлых лет	Причины образования муниципалитета, традиционные функции, обстоятельства возникновения отраслей специализации экономики и экономических связей
Анализ стартовых условий развития города, обусловленных факторами внутреннего и местного характера	<p>Результаты и тенденции социального развития (продолжительность жизни и состояние здоровья; уровень медицинского обслуживания; жилищные условия; доходы и расходы населения; обеспеченность объектами социальной инфраструктуры, транспорта и связи; уровень социальной напряжённости; социальное самочувствие населения);</p> <p>Результаты и тенденции экономического развития (степень эффективности экономики; характер изменения структуры экономики; особенности формирования конкурентной среды и хозяйственного климата; финансово-бюджетное положение города; основные тенденции развития производственного сектора экономики);</p> <p>Состояние экологии;</p> <p>Уровень внешнеэкономических, меж- и внутрирегиональных связей;</p> <p>Состояние управления (состояние, особенности и проблемы системы местного самоуправления; характеристика управления социально-экономическими процессами в муниципалитете и т. д.).</p>

Окончание таблицы 1

Направления анализа	Характеристика
Оценка величины и эффективности использования социально-экономического потенциала	Природно-ресурсный, производственный, финансовый, инновационный, экспортный, демографический и трудовой потенциал
Анализ внешних ориентиров, определяющих перспективное развитие города	Транспортно-географическое положение, природно-климатические условия, место и функции в экономике региона, стратегические цели и ориентиры развития региона, характер взаимодействия различных уровней управления

Источник [18].

Целью анализа является установление причин и факторов отклонения фактических показателей от плановых и от показателей предшествующих периодов, выявление позитивных тенденций, которые необходимо развивать, и негативных, которым необходимо противостоять, определение узких мест и диспропорций в развитии отдельных сфер муниципальной деятельности, выявление резервов роста.

По завершении анализа возможно сравнение отдельных показателей с показателями соседних муниципальных образований, сходных по специализации и типу хозяйства, с показателями по субъекту РФ, федеральному округу и стране в целом, а также с нормативными значениями. Затем дается оценка ранее принятым мерам по улучшению социально-экономического положения муниципального образования. Здесь рассматриваются используемые формы и методы управления, действующие нормативно-правовые акты различных уровней, регулирующие процессы социально-экономического развития, а также определяется эффективность реализуемых мер на основе оценки динамики социально-экономических показателей. Оценивается также воздействие на социально-экономическое развитие муниципального образования реформ, осуществляемых на федеральном, региональном и муниципальном уровнях.

Анализ показателей для каждой сферы муниципальной деятельности осуществляют соответствующие отраслевые подразделения местных администраций. На этой основе экономическая служба администрации проводит сводный анализ социально-экономического положения территории. Его качество в значительной мере предопределяет обоснованность прогнозов и планов социально-экономического развития муниципального образования.

Результаты комплексной оценки развития территории – основа для выбора целей, ориентиров и приоритетов развития экономики и социальной сферы. Приоритеты стратегической социально-экономической политики могут быть самыми разными. Они зависят от того, например, будет город расти или нет, станет ли он развиваться как промышленный центр или постепенно поменяет свою специализацию и т. д. Эти приоритеты закладываются городским сообществом в стратегию развития города и служат для него долгосрочными ориентирами в отношениях с предпринимательским сектором.

Процесс формирования целей развития города на перспективу также осуществляется в несколько этапов (рисунок 3), при этом первые два этапа могут выполняться параллельно. Особо следует подчеркнуть важность четвертого этапа, на котором происходит не только качественное, но и количественное определение целей. Это создаст объективные предпосылки для разработки системы мер по реализации и организации действенного контроля за их достижением.

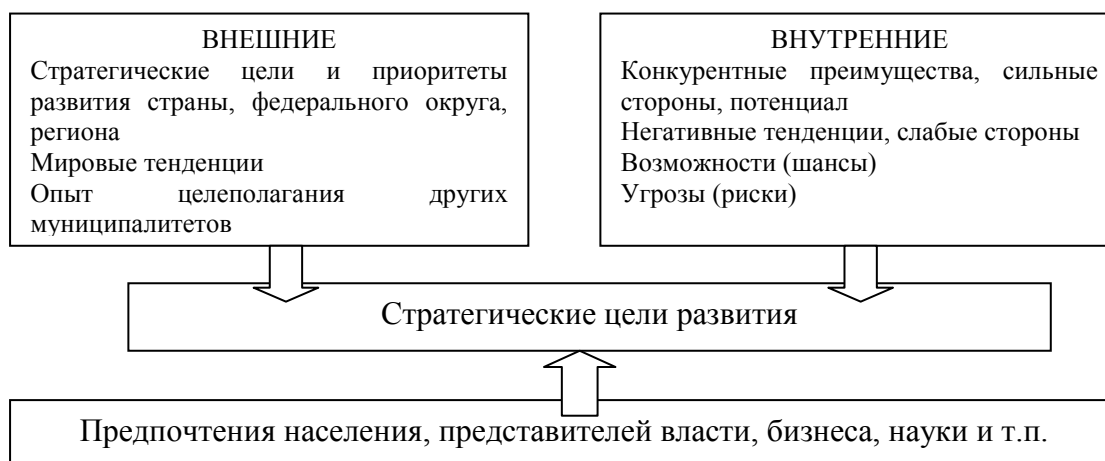


Рисунок 3 – Схема выбора стратегических целей развития муниципалитета
 При выборе целей развития необходимо придерживаться ряда следующих требований:

- целесообразность (т. е. цели должны быть общественно необходимы);
- реальность выдвигаемых целей;
- социальная направленность;
- конкретность и измеримость целей (нижняя граница уровня целей определяется системой минимальных государственных стандартов);
- определённости во времени;
- ресурсная обеспеченность; достижимость с точки зрения действий местной администрации;
- непротиворечивость другим целям;
- согласованность с интересами различных муниципальных структур, слоёв общества и целевых групп.

При определении целей социально-экономического развития следует учитывать влияние огромного количества субъективных факторов (рисунок 4), а также исходить из сущности местной социально-экономической политики, которая направлена на повышение качества жизни населения и увеличение его вклада в развитие всего общества.

ОБЪЕКТИВНЫЕ ФАКТОРЫ



СУБЪЕКТИВНЫЕ ФАКТОРЫ

Рисунок 4 – Система факторов, влияющих на выбор стратегических целей

Созданный в процессе стратегического планирования документ – продукт, требующий постоянного совершенствования. Его следует корректировать по итогам регулярно проводимого мониторинга социально-экономического развития. Оценка выполнения намеченного позволяет своевременно внести необходимые коррективы в планы и программы развития. Однако данной оценкой процесс стратегического планирования не заканчивается – определяются новые цели и приоритеты, т. е. это непрерывный процесс в управлении устойчивым развитием муниципалитета.

В мировой практике в системе стратегического управления получает широкое распространение новый метод контроля – бенчмаркинг. Это особая управленческая процедура внедрения в практику работы организации технологий, стандартов и методов работы лучших организаций. В рамках бенчмаркинга осуществляются поиск организаций (предприятий), которые показывают

наивысшую эффективность, обучение методам их работы и реализация передовых методов в собственных условиях.

Важным элементом стратегического управления является уточнение набора инструментов социально-экономического развития муниципалитета, то есть тех практических мероприятий, реализация которых обеспечивает выполнение поставленных целей. Эти инструменты могут быть условно сгруппированы в блоки (таблица 2).

Таблица 2 – Инструменты социально-экономического развития муниципалитета

Первый блок инструментов – улучшение хозяйственной среды	Связан с созданием благоприятных условий для сохранения и развития бизнеса, существующего в муниципалитете, и привлечения нового. Данные меры нацелены на расширение налоговой базы и занятости, эффект от их реализации может проявляться не столь быстро и очевидно. План социально-экономического развития не должен, как правило, содержать программ, которые ориентированы на прямое управление работой экономически самостоятельных городских предприятий и рассчитаны на их бюджетное финансирование (прямое или посредством предоставления бюджетных гарантий под займы). Регулирование градообразующей базы должно осуществляться с использованием косвенных методов (налоговая политика, политика в области подготовки трудовых ресурсов и пр.).
Второй блок инструментов – повышение эффективности использования бюджетных средств	Улучшение работы жилищно-коммунального хозяйства и оптимизации расходов на социально-культурные цели. Это направление относится к числу наиболее срочных и позволяет «санировать» расходную часть городского бюджета.

Источник [18].

Непосредственно примеры инструментов управления социально-экономическим развитием муниципалитета представлены на рисунке 5.

Инструменты управления социально-экономическим развитием муниципалитета

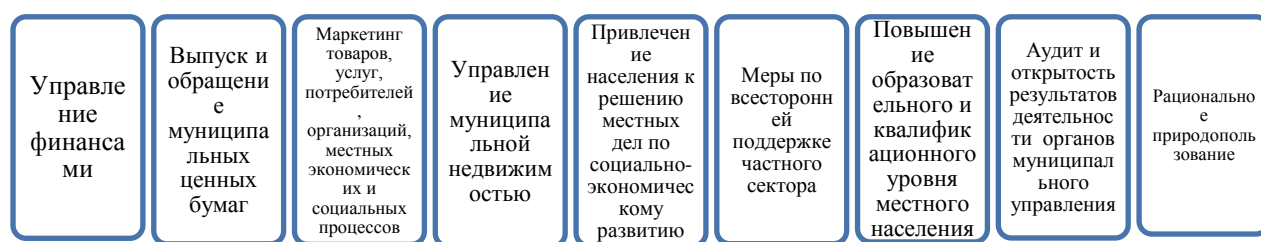


Рисунок 5 – Инструменты управления социально-экономическим развитием муниципалитета

Анализ моделей муниципального управления социально-экономическими процессами в различных странах показал, что в практике местного самоуправления выделяют три основные модели: англосаксонскую, континентальную, смешанную. Каждая из них имеет свои отличительные особенности, преимущества и недостатки, которые систематизированы в таблице 3.

Таблица 3 – Зарубежный опыт управления социально-экономическим развитием муниципалитета

Модель муниципального управления	Страна	Особенности управления социально-экономическим развитием муниципалитета
Англосаксонская модель	США	Специальные округа управляют отдельными службами муниципального образования. Выделяют 19 основных типов специальных округов: санитарные, по охране окружающей среды, здравоохранения, пожарные, дренажные, по электро-, водо- и газоснабжению. Местное самоуправление в рамках англосаксонской модели играет весьма существенную роль в развитии малого бизнеса, системе ЖКХ, начального и среднего образования, в здравоохранении, социальном обеспечении, в управлении процессами занятости.
Континентальная модель	Франция, Дания	Велика роль государства. Но при этом обозначаются четкие границы того, какие законодательные акты может принимать центральное правительство относительно действий местных властей. Действуют региональные отделы центральных министерств и ведомств, то есть так называемые государственные периферийные службы (а не специализированные организации). Финансирование социально-экономических процессов основывается на частичном разделении прав и ответственности различных уровней управления в установлении налогов. Местные органы определяют ставки налогов в пределах части, зачисляемой в соответствующий бюджет.

Окончание таблицы 3

Модель муниципального управления	Страна	Особенности управления социально-экономическим развитием муниципалитета
Смешанная модель	Германия, Япония	Сочетание государственного и муниципального регулирования проблем промышленности, строительства, развитие малого бизнеса, ЖКХ, занятости, образования, культуры и т.д. В одних странах роль государства в регулировании социально-экономических процессов развита сильнее, в других, - большую самостоятельность при решении проблем имеют местные органы власти. Формирование местного бюджета, в рамках смешанной модели осуществляется за счет государственных и местных налогов. Уровень налогов и сборов устанавливается как государством, так и муниципальными образованиями

Таким образом, анализ зарубежного опыта решения социально-экономических проблем имеет практическое значение. Его более глубокое изучение дает возможность выработать для России стратегию управления социально-экономическими процессами на муниципальном уровне, с одной стороны, отталкиваясь от мировых тенденций, с другой, учитывать специфические особенности нашей страны.

1.3 Методика оценки эффективности социально-экономического развития муниципалитета

Для оценки эффективности социально-экономического развития муниципального образования в целом и его районов, микрорайонов используются различные методы. Например, используются интегральные показатели, экспертные оценки.

В качестве базы для оценки эффективности социально-экономического развития воспользуемся методикой, разработанной Г.А. Сульдина и А.М. Хамидулина – «Оценка сбалансированности социально-экономического развития муниципальных образований в регионе» [17].

Авторами предложена методика оценки сбалансированности социально-экономического развития муниципальных образований, основанная на использовании следующих параметров развития территорий:

- 1) трудовые ресурсы;
- 2) результативность функционирования экономики;
- 3) финансовые ресурсы;
- 4) демографические показатели;
- 5) социальная сфера.

В каждом из предложенных параметров территориального развития выделены ключевые показатели, на основе которых будет проводиться оценка социально-экономического развития муниципального образования. Выбор показателей проводится таким образом, чтобы их возможно было получить путем расчета по статистическим данным.

Рассмотрим подробнее каждый параметр.

1. Демографические показатели

Данный параметр оценки может включать следующие показатели.

К1 – Численность населения.

К2 – Коэффициент рождаемости (формула (1)):

$$K2 = \frac{Чр}{ЧН}, \quad (1)$$

где Чр – численность родившихся;

ЧН – численность населения.

К3 – Коэффициент смертности (формула (2)):

$$K3 = \frac{Чс}{ЧН}, \quad (2)$$

где Чс – численность умершего населения.

К4 – Естественный прирост, рассчитанный по формуле (3):

$$K4 = \frac{Чр - Чс}{ЧН}, \quad (3)$$

2. Трудовые ресурсы

Данный параметр оценки может включать следующие показатели.

Доля трудоспособного населения (К5), которая рассчитывается по формуле (4):

$$K5 = \frac{\text{ЭАН}}{\text{ЧН}} \times 100\%, \quad (4)$$

где ЭАН – экономически активное население.

Уровень занятости (К6), который можно рассчитать на основании формулы (5):

$$K6 = \frac{З}{\text{ЭАН}} \times 100\%, \quad (5)$$

где З – численность занятого населения.

Уровень зарегистрированной безработицы – отношение численности безработных, зарегистрированных в органах государственной службы занятости, к численности экономически активного населения, рассчитанный в процентах (К7).

К8 – Средняя начисленная заработная плата.

Соотношение среднемесячной заработной платы и минимального прожиточного минимума – К9 (формула (6)):

$$K9 = \frac{\text{ЗП}}{\text{МПМ}} \times 100\%, \quad (6)$$

где ЗП – среднемесячная заработная плата;

МПМ – минимальный прожиточный минимум.

Соотношение индекса потребительских цен к темпу роста среднемесячной номинальной начисленной заработной платы работников муниципального образования (К10) – формула (7):

$$K10 = \frac{\text{ИПЦ}}{\text{Трзп}}, \quad (7)$$

где ИПЦ – индекс потребительских цен;

Трзп – темп роста среднемесячной номинальной начисленной заработной платы работников.

3. Социальная сфера

Данный параметр оценки может включать следующие показатели.

Обеспеченность учителями в общеобразовательных школах (формула (8)):

$$K11 = \frac{\text{Чучеников}}{\text{Чучителей}}, \quad (8)$$

где Чучеников – численность учеников;

Чучителей – численность учителей.

K12 – Обеспеченность медицинскими кадрами на 1 тыс. чел. населения.

4. Результативность функционирования экономики

Данный параметр оценки может включать следующие показатели.

Объем промышленной продукции на душу населения (формула (9)):

$$K13 = \frac{V_{\text{пром}}}{\text{ЧН}}, \quad (9)$$

где $V_{\text{пром}}$ – объем промышленной продукции.

Количество зарегистрированных субъектов МП на 1 тыс. чел. населения – K14 (формула (10)):

$$K14 = \frac{\text{МП}}{\text{ЧН}} \times 1000, \quad (10)$$

где МП – количество зарегистрированных субъектов малого предпринимательства.

5. Финансовые ресурсы

Данный параметр оценки может включать следующие показатели.

Объем инвестиций на душу населения – K15 (формула (11)):

$$K15 = \frac{V_{\text{и}}}{\text{ЧН}} \times 1000, \quad (11)$$

где $V_{\text{и}}$ – объем инвестиций.

Объем инвестиций в основной капитал на душу населения (K16), формула (12):

$$K16 = \frac{V_{\text{иок}}}{\text{ЧН}} \times 1000, \quad (12)$$

где $V_{\text{иок}}$ – объем инвестиций в основной капитал.

Сумма прибыли организаций на 1 тыс. чел. населения.

Налоговые и неналоговые доходы местного бюджета на душу населения (K17), рассчитываемые по формуле (13):

$$K17 = \frac{D_{\text{н}} + D_{\text{нн}}}{\text{ЧН}}, \quad (13)$$

где $D_{\text{н}}$ – налоговые доходы бюджета;

$D_{\text{нн}}$ – неналоговые доходы бюджета.

В зависимости от имеющимся данным возможен расчет как всех представленных показателей, так и некоторых из них (таблица 4).

Таблица 4 – Показатели для оценки социально-экономического развития муниципальных образований

Показатель	Содержание	Примечание
1. Демографические показатели		
К1 – Темп прироста численности населения	$K1 = (Ч_{Ni} - Ч_{Ni-1}) / (Ч_{Ni-1}) * 100\%$	Ч _{Ni} – численность населения i-го периода; Ч _{Ni-1} – численность населения предыдущего периода
К2 – Коэффициент рождаемости	$K2 = Ч_r / Ч_N$	Ч _r – численность родившихся; Ч _N – численность населения
К3 – Коэффициент смертности	$K3 = Ч_c / Ч_N$	Ч _c – численность умершего населения
К4 – Естественный прирост	$K4 = (Ч_r - Ч_c) / Ч_N$	Ч _r – численность родившихся; Ч _c – численность умершего населения; Ч _N – численность населения
2. Трудовые ресурсы		
К5 – Доля трудоспособного населения	$K5 = ЭАН / Ч_N$	ЭАН – экономически активное население; Ч _N – численность населения
К6 – Уровень занятости	$K6 = З / ЭАН$	З – численность занятого населения
К7 – Уровень зарегистрированной безработицы	$K7 = ЗарегБ / ЭАН$	ЗарегБ – численности безработных, зарегистрированных в органах государственной службы занятости
К8 – Средняя начисленная заработная плата	$K8 = (ЗП_i - ЗП_{i-1}) / (ЗП_{i-1}) * 100\%$	ЗП _i – средняя начисленная заработная плата i-го периода; ЗП _{i-1} – средняя начисленная заработная плата предыдущего периода
К9 – Соотношение среднемесячной заработной платы и минимального прожиточного минимума	$K9 = ЗП / МПМ$	ЗП – среднемесячная заработная плата; МПМ – минимальный прожиточный минимум
К10 – Соотношение индекса потребительских цен к темпу роста среднемесячной номинальной начисленной заработной платы	$K10 = ИПЦ / К8$	ИПЦ – индекс потребительских цен
3. Социальная сфера		

Окончание таблицы 4

Показатель	Содержание	Примечание
К11 – Обеспеченность учителями в общеобразовательных школах	$K11 = \text{Чучеников} / \text{Чучителей}$	Чучеников – численность учеников Чучителей – численность учителей
К12 – Обеспеченность медицинскими кадрами на 1 тыс. чел. населения	$K12 = \text{МК} / \text{ЧН} * 1 \text{ тыс. чел.}$	МК – медицинские кадры
4. Результативность функционирования экономики		
К13 – Объем промышленной продукции на душу населения	$K13 = \text{Vпром.} / \text{ЧН}$	Vпром. - объем промышленной продукции
К14 – Количество зарегистрированных субъектов МП на 1 тыс. чел. населения	$K14 = \text{МП} / \text{ЧН}$	МП-количество зарегистрированных субъектов малого предпринимательства
5. Финансовые ресурсы		
К15 – Объем инвестиций на душу населения	$K15 = \text{Vi} / \text{ЧН}$	Vi - объем инвестиций
К16 – Объем инвестиций в основной капитал на душу населения	$K16 = \text{Viок} / \text{ЧН}$	Viок - объем инвестиций в основной капитал
К17 – Налоговые и неналоговые доходы местного бюджета на душу населения	$K17 = (\text{Дн} + \text{Днн}) / \text{ЧН}$	Дн – налоговые доходы бюджета Днн – неналоговые доходы бюджета

Предложенная методика оценки сбалансированности социально-экономического развития МО позволяет выделить проблемные параметры социально-экономического развития внутри самих МО. Все это облегчает выбор эффективной стратегии развития данных территорий как за счет бюджетного планирования, так и за счет разработки грамотной инвестиционной политики. Анализ особенностей сбалансированности развития МО необходим и органам местного самоуправления, и региональным органам власти, а одним из основных

направлений их деятельности должно стать снижение отставания экономически менее развитых муниципальных образований.

Вывод по разделу

Под социально-экономическим развитием муниципального образования следует понимать сбалансированность экономических и социальных факторов функционирования местного самоуправления, пропорциональность развития материального производства и социальной инфраструктуры, совершенствование отношений с другими территориями, местными сообществами и хозяйствующими субъектами, а также взаимодействие со всеми уровнями власти.

Управление городом и внутригородской территорией в частности заключается в реализации функций: анализе, разработке прогнозов, сценариев социально-экономического развития города; в стимулировании увеличения и использовании трудового потенциала; в поддержании и развитии социальной и производственной инфраструктур; в инициировании конкурентной борьбы по предоставлению услуг населению; во владении и распоряжении муниципальной собственностью; в создании условий для развития рыночной среды; в организации рабочих мест, оптимизации занятости и демографической нагрузки на экономику муниципалитета и экономически активное население; в налаживании и укреплении экономических и производственных связей с другими муниципальными образованиями; во взаимодействии местной власти с коммерческими банками, инвестиционными, страховыми и другими структурами. В качестве цели управления муниципалитета выступает создание благоприятных условий жизнедеятельности всех социальных групп, проживающих на его территории. В соответствии с этой целью определяется система основных приоритетов. Критериями эффективности управления социально-экономическим развитием могут являться: уровень и качество жизни населения; уровень развития социальной сферы города; показатели инвестиционной привлекательности

города; уровень распространения инноваций; уровень развития муниципального хозяйства и его инфраструктуры; показатели бюджетно-финансового состояния.

В качестве базы для оценки эффективности социально-экономического развития воспользуемся методикой, разработанной Г.А. Сульдина и А.М. Хамидулина – «Оценка сбалансированности социально-экономического развития муниципальных образований в регионе», и основанная на использовании следующих параметров развития территорий: 1) географическое положение и природно-ресурсный потенциал; 2) трудовые ресурсы; 3) результативность функционирования экономики; 4) финансовые ресурсы; 5) демографические показатели; 6) социальная сфера. Предложенная методика позволяет выделить проблемные параметры социально-экономического развития внутри самих муниципальных образований. Все это облегчает выбор эффективной стратегии развития данных территорий как за счет бюджетного планирования, так и за счет разработки грамотной инвестиционной политики. Анализ особенностей сбалансированности развития муниципального образования необходим и органам местного самоуправления, и региональным органам власти, а одним из основных направлений их деятельности должно стать снижение отставания экономически менее развитых муниципальных образований.

2 ОЦЕНКА СОЦИАЛЬНО - ЭКОНОМИЧЕСКОГО РАЗВИТИЯ ТЕРРИТОРИИ (НА ПРИМЕРЕ ПОСЕЛКА ФЕДОРОВКА СОВЕТСКОГО РАЙОНА Г. ЧЕЛЯБИНСКА)

2.1 Особенности социально-экономического развития поселка Федоровка Советского района г. Челябинска

Советский район – один из семи административных районов Челябинска.

Советский район – один из самых старых районов в городе. По возрасту эта часть города моложе лишь центра. 14 апреля 1999 года Челябинской городской Думой утверждены современные границы района. На территории района расположена Администрация города Челябинска.

В челябинском «семиградье» район называют «Сердцем города», «Дорожным градом», «Воротами города».

Советский район расположен в юго-западной части города, на линии условной границы между Уралом и Сибирью.

Граничит: с Ленинским, Центральным, Тракторозаводским районами.

С востока район граничит с озерами Смолино, Исаково, Синеглазово. С запада его омывает рукотворное море – Шершнево-водохранилище. Границы района неоднократно претерпевали изменения.

Советский район самый «поселковый» из районов города. Его называют «созвездием поселков» (Исаково, Новосинеглазовский, Смолинский, Федоровка, Сосновка, АМЗ, Локомотивный, Маяковского, им. Урицкого, им. Дм. Донского, Таловка, ст. Шершни и др.).

Фёдоровка – бывший посёлок городского типа, ныне городской посёлок-микрорайон в Советском районе Челябинска в 12 км к юго-западу от центра города. Стал застраиваться в 30-е гг. XX века, 10 июня 1962 получил статус рабочего посёлка. В 2004 административно вошёл в черту города Челябинска.

Климат района, как и города в целом умеренный, по общим характеристикам относится к умеренному континентальному (переходный от умеренно-континентального к резко континентальному). Температура воздуха зависит как от влияния поступающих на территорию области воздушных масс, так и от количества получаемой солнечной энергии [30].

Осуществление социально-экономического развития пос. Федоровка Советского района строится на основании Стратегия развития города Челябинска до 2020 года [5], в которой в качестве миссии представлено: Челябинск – мегаполис человеческих возможностей:

- стать современным мегаполисом с высоким уровнем жизни, благоприятной экологической средой обитания, научным и культурным центром региона;
- стать центром подготовки рабочих, инженерных и управленческих кадров для современной промышленности;
- стать городом, эффективно интегрированным в мировую глобальную экономику, за счет достижения оптимального баланса между сырьевой, инновационной и сервисной составляющими в экономике;
- стать современным транспортным узлом, транспортными воротами в Сибирь и Азиатский регион, проводником политики России в Средней и Центральной Азии, транспортным каналом между Уралом промышленным и Уралом полярным;
- стать городом с высоким уровнем обеспечения безопасности жизни, здоровья и собственности горожан.

Благодаря реализации стратегии Челябинск станет мегаполисом больших возможностей для человека тогда, когда сможет решить поставленные задачи (таблица 5).

Таблица 5 – Цели, задачи и индикаторы стратегии развития Челябинска

Цели	Задачи	Индикаторы
Повышение общего уровня жизни жителей города	<ul style="list-style-type: none"> • Повышение доступности и качества медицинских услуг • Обеспечение детскими дошкольными учреждениями • Обеспечение достойным уровнем социальной поддержки • Улучшение жилищных условий • Внедрение жестких экологических стандартов в системе жизнеобеспечения города (качество воды, утилизация мусора, уборка улиц) • Повышение качества коммунальных услуг • Выбор в пользу ведения активного, здорового образа жизни • Обеспечение личной и имущественной безопасности жителей города 	<ul style="list-style-type: none"> • Среднедушевой доход • Средняя заработная плата • Доля лиц с доходом ниже прожиточного минимума • Структура расходов • Удовлетворенность населения медицинской помощью • Удовлетворенность уровнем социальной поддержки • Количество жилья на одного жителя • Посещаемость театров, концертных залов, музеев, досуговых центров, кафе, ресторанов • Количество занимающихся спортом, активным отдыхом, различными видами искусства • Снижение уровня преступности
Устойчивое развитие экономики, Урал - опорный край державы	<ul style="list-style-type: none"> • Изменение структуры промышленного производства • Поддержка развития высокотехнологичного производства и сервиса • Рост производительности труда • Развитие сферы услуг • Привлечение инвестиций • Совершенствование системы образования • Совершенствование системы управления • Стимулирование экспорта и внутреннего спроса на инновационную продукцию российских предприятий 	<ul style="list-style-type: none"> • Объем производства в секторе черной металлургии лишь незначительно выше, чем производство в наукоемких отраслях • Доля предприятий малого и среднего бизнеса • Объем отгруженной инновационной промышленной продукции в процентах к общему объему отгруженной промышленной продукции • Объем валового муниципального продукта на душу населения, на одного занятого в экономике • Затраты на технологические инновации в промышленности • Уровень материально-технического обеспечения исследований и разработок • Внутренние затраты на исследования и разработки в расчете на одного исследователя.
Формирование среднего класса	<ul style="list-style-type: none"> • Создание благоприятных условий для развития малого и среднего бизнеса, создания рабочих мест • Создание условий для реализации творческого и интеллектуального потенциала населения; • Формирование системы «социальных лифтов». 	<ul style="list-style-type: none"> • Доля лиц с высшим и специальным образованием • Доля лиц с доходами значительно выше прожиточного минимума • Доля платных медицинских услуг • Доля платных образовательных услуг • Доля жилья повышенной комфортности • Доля новых автомобилей

Окончание таблицы 5

Цели	Задачи	Индикаторы
Укрепление статуса города – миллионника	<ul style="list-style-type: none"> • Концентрация трудовых ресурсов • Создание городской агломерации • Проектирование единой городской среды, комфортной для жизни • Развитие транспортных и инженерных коммуникаций • Формирование индивидуального архитектурного облика города • Комплексная застройка • Строительство детских дошкольных учреждений 	<ul style="list-style-type: none"> • Коэффициент естественного прироста населения • Коэффициент прироста населения за счет миграции • Средний возраст жителей • Соотношение мужского и женского населения, доля экономически не активного населения и трудоспособного населения и нетрудоспособного возраста • Продолжительность жизни

На территории Советского района осуществляется местное самоуправление.

Администрация Советского района г. Челябинска – исполнительно-распорядительный орган Советского района, наделенный полномочиями по решению вопросов местного значения и полномочиями для осуществления отдельных государственных полномочий, переданных органам местного самоуправления федеральными законами и законами Челябинской области. На рисунке 6 представлена схема организационной структуры Администрации Советского района г. Челябинска.

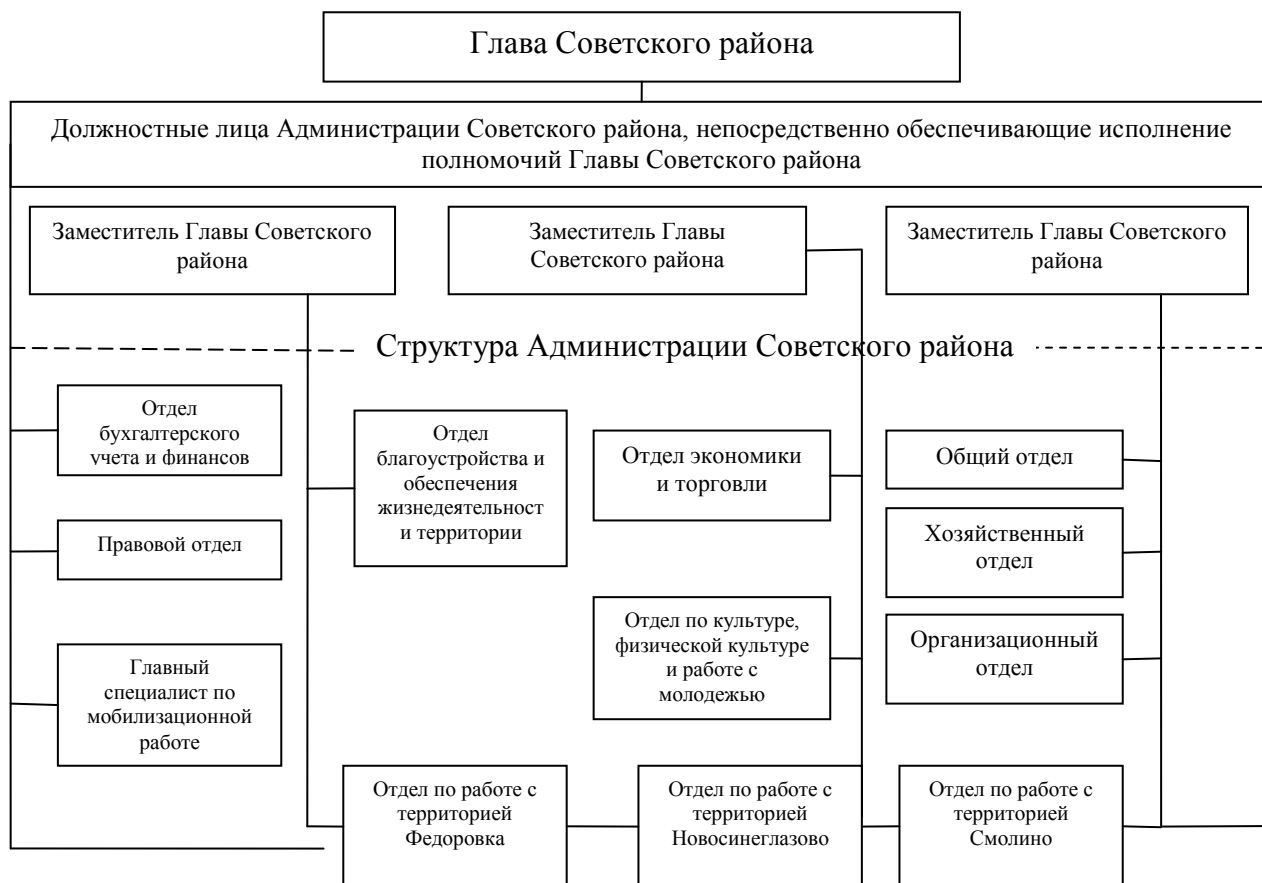


Рисунок 6 – Структура администрации Советского района

Данную структуру можно определить как линейно-функциональную, т. к. общее распорядительство ресурсами и целенаправленность входят в полномочия линейных руководителей, а управление процессами достижения поставленных целей в рамках выделенных ресурсов и некоторых других ограничений возлагается на руководителей функциональных служб и подразделений. Права и ответственность более углубленно разделяются между разными органами.

Основой данной структуры являются линейные подразделения, осуществляющие в организации основную работу и обслуживающие их специализированные функциональные подразделения. При такой структуре управления каждое подразделение выполняет четко определенные функции в общей цепочке хозяйственного процесса.

Данный тип структуры достаточно эффективен для администрации, поскольку способствует следующему:

- в условиях стабильной внешней среды обеспечивает выполнение специализированных задач, контролируемых с помощью планов и бюджетов;
- содействует эффективному выполнению прописанных функций;
- обеспечивает экономию на управленческих расходах;
- предусматривает специализацию функций и компетентность;
- обеспечивает быстрое решение проблем, находящихся в компетенции одной функциональной службы, нормы управляемости не превышены;
- полномочия и ответственность сотрудников строго определены.

К минусам данной структуры можно отнести её масштабность, а, следовательно, замедление прохождения информации от одного уровня к другому.

Проанализировав организационную структуру Администрации Советского района, можно говорить о том, что отсутствует звено по организации работы в социальной сфере. При этом, среди подразделений есть звенья, в которых возможно дублирование функций и, как следствие, оттягивание на себя ресурсов. К таковым следует отнести общий и организационный отдел.

Среди структурных подразделений администрации Советского района имеется Отдел по работе с территорией Федоровка, работа которого строится на основании Распоряжения администрации Советского района г. Челябинска от 18 апреля 2016 года № 78 [3].

Отдел по работе с территорией Федоровка является отраслевым, функциональным структурным подразделением администрации Советского района без образования юридического лица. К ведению отраслевых структурных подразделений относятся вопросы, связанные с управлением конкретными отраслями муниципальной деятельности. Эти подразделения выполняют функции заказчика на выполнение работ и оказание муниципальных услуг. Их основная роль проявляется на этапе реализации целей и задач жизнеобеспечения и развития территории [16].

Данный отдел подчиняется Главе и заместителю главы Советского района, курирующему вопросы благоустройства. Возглавляет Отдел по работе с территорией Федоровка начальник отдела, назначаемый на должность и освобождаемый от нее распоряжением администрации района и действует в соответствии с должностной инструкцией, утвержденной Главой Советского района.

Начальник отдела обязан:

- 1) организовать работу отдела в соответствии с закрепленной территорией, осуществлять контроль над их деятельностью;
- 2) разрабатывать план работы отдела и готовить отчеты о проделанной работе;
- 3) организовывать подготовку программ и предложений по благоустройству, транспортному, торговому и коммунально-бытовому обеспечению подведомственных территорий;
- 4) организовывать взаимодействие со структурными подразделениями администрации района, другими органами государственной власти и органами местного самоуправления при решении вопросов, возложенных на отдел.

Работники отдела назначаются и освобождаются от должности распоряжением администрации района по представлению начальника отдела, в соответствии с утвержденным штатным расписанием и действуют на основании действующего законодательства, утвержденными должностными инструкциями и Положением об отделе.

Основными задачами деятельности отдела являются:

- 1) организация на территории Советского района города Челябинска работы по реализации органами местного самоуправления района программ социально-экономического развития;
- 2) реализация на подведомственной территории района социально-экономического потенциала района по повышению уровня и качества жизни населения;

3) участие в обеспечении комплексного (программного) решения вопросов экономического, социально-культурного развития;

4) участие в организации и контроле на подведомственной территории района работ по обеспечению потребностей населения в социально-культурных, коммунально-бытовых, транспортных, торговых, энергосбережения, связи и иных жизненно важных для населения услуг;

5) участие в развитии и поддержке на подведомственной территории района деятельности органов территориального общественного самоуправления.

Социальная сфера в пос. Федоровка Советского района г. Челябинска представлена:

1) Общественное движение «Луч Надежды» (социальная поддержка и защита граждан, неспособных реализовать свои права и законные интересы);

2) Муниципальное бюджетное образовательное учреждение «Средняя образовательная школа № 131 г. Челябинска»;

3) Отделение почтовой связи № 901;

4) Муниципальное бюджетное дошкольное образовательное учреждение «Детский сад № 374 г. Челябинска»;

5) Муниципальное бюджетное дошкольное образовательное учреждение «Детский сад № 461 г. Челябинска».

Промышленный комплекс на территории поселка Федоровка Советского района г. Челябинска представлен:

1) мясоперерабатывающее предприятие «Калинка»;

2) Челябинский асфальтный завод ООО «УралТрансСервис»;

3) производственно-коммерческое предприятие ООО «Уралбелазсервис» (продажа грузовых автомобилей БЕЛАЗ, МАЗ, запчастей к ним, сервисное обслуживание);

4) фирма ООО «ШинАвтоснаб» (оптово-розничная продажа автошин отечественного и импортного производства: грузовые, сельскохозяйственные, большегрузные и для спецтехники, для погрузчика);

- 5) автошкола «Регион 74»;
- 6) ООО «ВЕКТОР» (осуществляет проектирование, изготовление и монтаж изделий из нержавеющей стали: лестничные ограждения, перила для лестниц, поручни, ограждения пандусов, гардеробные стойки и прочие нестандартные металлоконструкции и предметы интерьера);
- 7) транспортная фирма ООО «Автолинии»;
- 8) промышленная компания НПП (разработка модификаторов для чугуна и стали);
- 9) Шершнинский Щебеночный Завод (производство, оптово-розничная продажа щебня).

2.2 Анализ управления социально-экономическим развитием Советского района г. Челябинска

Первым направлением оценки выделен анализ трудовых ресурсов. Так, в таблице 6 представлены данные по численности населения Советского района г. Челябинска.

Таблица 6 – Численность населения Советского района г. Челябинска

	2014	2015	2016
Численность населения, чел.	137 809	138 086	137 884

Источник: [19].

В общем, можно говорить о стабильности численности населения Советского района, так как за весь рассматриваемый период данный показатель составляет примерно 137 тыс. человек. В динамике значение темпа прироста находится около нуля. Однако следует заметить, что в 2016 году хоть и незначительно, но сократилось количество жителей исследуемого района на 0,15% (таблица 7 и рисунок 7).

Таблица 7 – Темп прироста численности населения Советского района

%

	2015-2014	2016-2015
Численность населения	0,20	-0,15

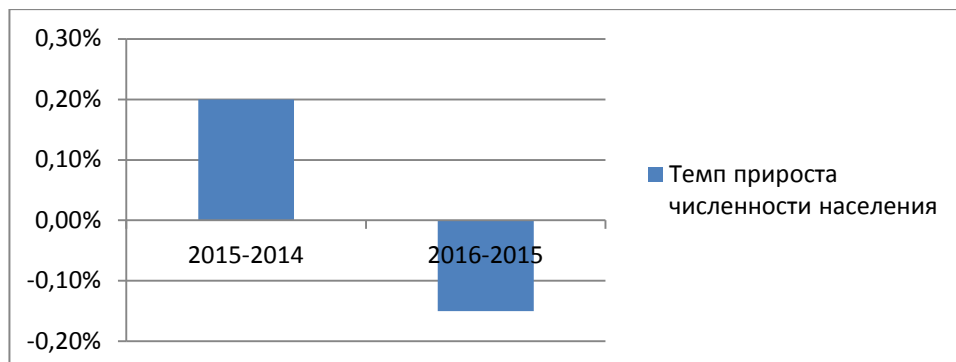


Рисунок 7 – Темп прироста численности населения Советского района

В 2014 году коэффициент рождаемости составил 1,2%, в последующий год он увеличился до 1,3% (таблица 8 и рисунок 8). Однако, в 2015 году наблюдается резкое сокращение данного коэффициента (темп роста менее 100%), что связано с уменьшением количества родившихся людей на 2%.

Таблица 8 – Коэффициент рождаемости

	2014	2015	2016
Численность родившихся, чел.	1711	1790	1767
в % к предыдущему году	-	104,6	98,7
Численность населения, чел.	137 809	138 086	137 884
в % к предыдущему году	-	100,2	99,9
Коэффициент рождаемости, %	1,242	1,296	1,282
в % к предыдущему году	-	104,4	98,9

Рассчитано автором на основании [23].

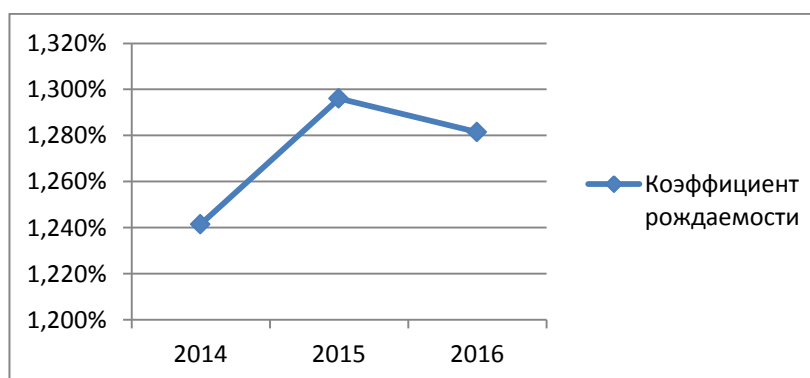


Рисунок 8 – Коэффициент рождаемости

Неоднозначна динамика коэффициента смертности в 2014-2016 гг. (таблица 9 и рисунок 9). Так, данный показатель к 2015 году увеличивается в связи с ростом численности умерших на 13%, а в 2016 году сокращается почти на 5%, что обусловлено тем же фактором – численность умерших.

Таблица 9 – Коэффициент смертности

	2014	2015	2016
Численность умерших, чел.	1766	1999	1896
в % к предыдущему году	-	113,0	95,0
Численность населения, чел.	137809	138086	137884
в % к предыдущему году	-	100,2	99,9
Коэффициент смертности, %	1,28	1,45	1,38
в % к предыдущему году		113,0	95,0

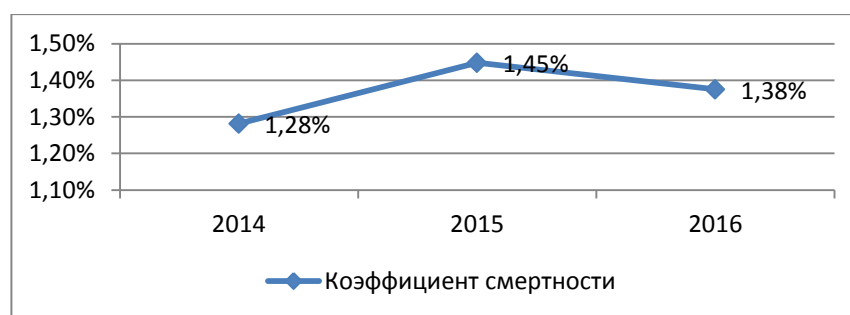


Рисунок 9 – Коэффициент смертности

В 2014-2016 годах естественный прирост населения имел отрицательное значение (таблица 10 и рисунок 10). Это означает преобладание количества умерших над родившимся. Важно отметить, что весь период естественный прирост населения находится около нуля, что отражает отрицательную динамику – практически полное соотношение численности родившихся и умерших людей. Сложившаяся ситуация может быть результатом неэффективной реализации Стратегии социально-экономического развития.

Таблица 10 – Естественный прирост населения

	2014	2015	2016
Численность родившихся, чел.	1711	1790	1767
Численность умерших, чел.	1766	1999	1896
Численность населения, чел.	137809	138086	137884
Естественный прирост, %	-0,04	-0,15	-0,09

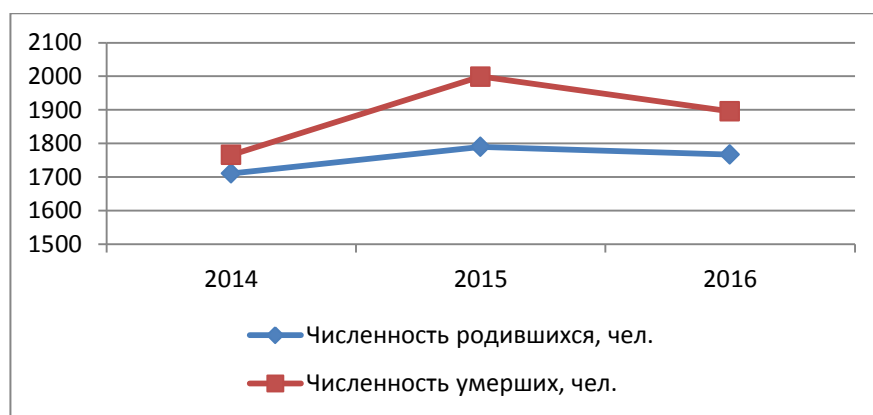


Рисунок 10 – Соотношение численности родившихся и умерших человек

По статистическим данным администрации советского района средний возраст жителей района составляет 40 лет. Это говорит о том, что увеличивается количество населения предпенсионного возраста. Одним из последствий может быть усиление пенсионной нагрузки, то есть увеличение численности пенсионеров по сравнению с трудоспособными гражданами.

Доля трудоспособного населения в среднем составляет порядка 62% (таблица 11 и рисунок 11). К 2016 году данный показатель сокращается, потому что уменьшается численность трудоспособного населения.

Таблица 11 – Доля трудоспособного населения

	2014	2015	2016
Количество населения в трудоспособном возрасте, чел.	82685	88375	84109
Численность населения, чел.	137809	138086	137884
Доля трудоспособного населения, %	60	64	61

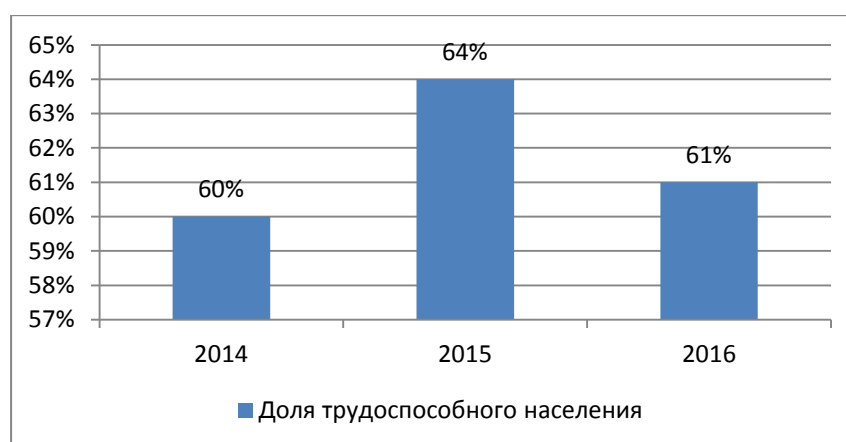


Рисунок 11 – Доля трудоспособного населения

На основании таблицы 12 и рисунка 12 можно сделать вывод о том, что основная доля экономически активного населения приходится на работающих граждан. Данный показатель составляет 86% в 2013 году, 87% в 2014 году и 97% в 2016 году. В динамике уровень занятости с каждым годом увеличивается, что положительно характеризует выбранные в Стратегии развития города Челябинска [5] направления работы на рынке труда.

Таблица 12 – Уровень занятости населения

	2014	2015	2016
Среднегодовая численность работающих, тыс. чел.	71,1	76,9	81,3
Количество населения в трудоспособном возрасте, тыс. чел.	82,7	88,4	84,1
Уровень занятости, %	86	87	97

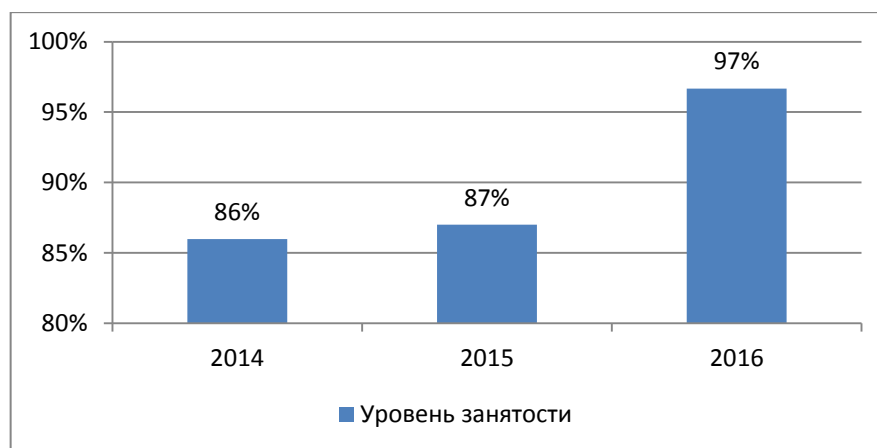


Рисунок 12 – Уровень занятости населения

По данным службы занятости Советского района, уровень зарегистрированной безработицы в 2014 году составил 1,09%, а в 2016 – 1,10% (таблица 13 и рисунок 13). Этот коэффициент не имеет однозначной динамики: в 2015 году увеличивается уровень безработных, зарегистрированных в службе занятости Советского района, а в 2016 году – сокращается на 3%.

Таблица 13 – Уровень зарегистрированной безработицы

	2014	2015	2016
Уровень зарегистрированной безработицы, %	1,09	1,13	1,10
в % к предыдущему году	-	103,67	97,35



Рисунок 13 – Уровень зарегистрированной безработицы

Коэффициент напряженности на регистрируемом рынке труда района (количество незанятых граждан в расчете на одну вакансию) на конец декабря 2016 года составил 0,3 человека, ищущих работу на одну вакансию (на уровне прошлого года), и также среди безработных. В целом по городу Челябинску коэффициент напряженности на конец отчетного периода составил 0,5 человек на одну вакансию и среди незанятых граждан, ищущих работу и среди безработных.

По-прежнему сохраняется проблема количественного и качественного несоответствия между спросом на рабочую силу и ее предложением, что осложняет процесс трудоустройства граждан.

Номинальная заработная плата составляет от 32 тыс. руб. до 35 тыс.руб. в анализируемом периоде (таблица 14 и рисунок 14). С каждым годом номинальная заработная плата увеличивается примерно одинаковым темпом. Однако, в сравнении с динамикой уровня инфляции среднемесячная заработная плата существенно уступает.

Таблица 14 – Номинальная среднемесячная зарплата (по полному кругу организаций)

	2014	2015	2016
Номинальная среднемесячная зарплата (по полному кругу организаций), руб.	31 920,9	33 488,1	34 761,2
в % к предыдущему году	-	105	104
Темп инфляции, % [27]		112	105

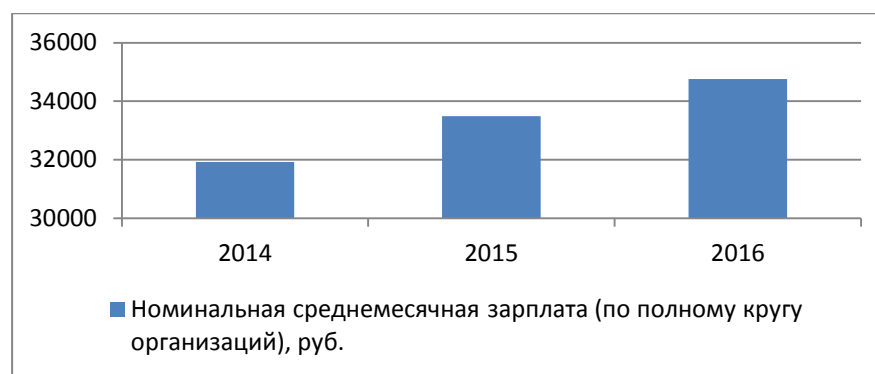


Рисунок 14 – Номинальная среднемесячная зарплата

В Челябинской области минимальный прожиточный минимум в 2014 году составил 8511 руб., в 2015 г. 9661 руб. и в 2016 году 9613 руб. (таблица 15 и рисунок 15). К отчетному периоду данный показатель сокращается по сравнению с предыдущим периодом. Номинальная заработная плата существенно превышает прожиточный минимум.

Таблица 15 – Соотношение среднемесячной зарплаты и минимального прожиточного минимума

	2014	2015	2016
Номинальная среднемесячная зарплата (по полному кругу организаций), руб.	31 920,9	33 488,1	34 761,2
в % к предыдущему году	-	105	104
Минимальный прожиточный минимум для трудоспособного населения, руб.	8511	9661	9613
в % к предыдущему году	-	114	99
Соотношение номинальной зарплаты к минимальному прожиточному минимуму, %	375	347	361

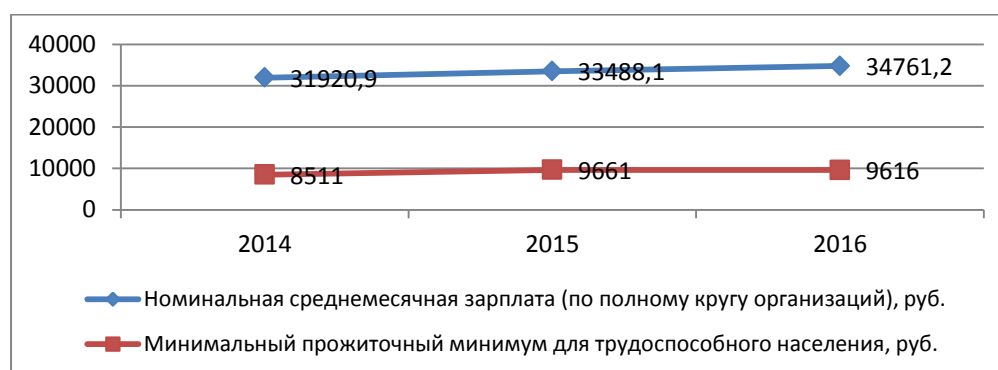


Рисунок 15 – Соотношение среднемесячной зарплаты и минимального прожиточного минимума

Если говорить о социальной сфере всего Советского района начиная с системы здравоохранения, основной целью которой является сохранение и укрепление здоровья населения, организация оказания населению района первичной и специализированной медицинской помощи, то необходимо отметить, что на территории района находится 14 лечебно-профилактических учреждений, из которых 3 муниципальных.

Как представлено в таблице 16 и на рисунке 16, на 10 тыс. человек в среднем приходится 65 медицинских рабочих. При этом в динамике данный коэффициент сокращается с каждым годом. С одной стороны сложившуюся ситуацию можно охарактеризовать как положительную, т.к. сокращение медицинского персонала может быть связано с улучшением качества работы. С другой стороны, на фоне роста смертности и спада рождаемости необходимость в медицинских кадрах увеличивается; значит – выбранные направления развития системы здравоохранения не приносят нужных результатов, и требуется их корректировка. Таблица 16 – Обеспеченность медицинскими кадрами на 10 тыс. чел.

	2014	2015	2016
Обеспеченность медицинскими кадрами на 10 тыс. чел.	65,3	64,8	64,4
в процентах к предыдущему году, %	-	99,2	99,4

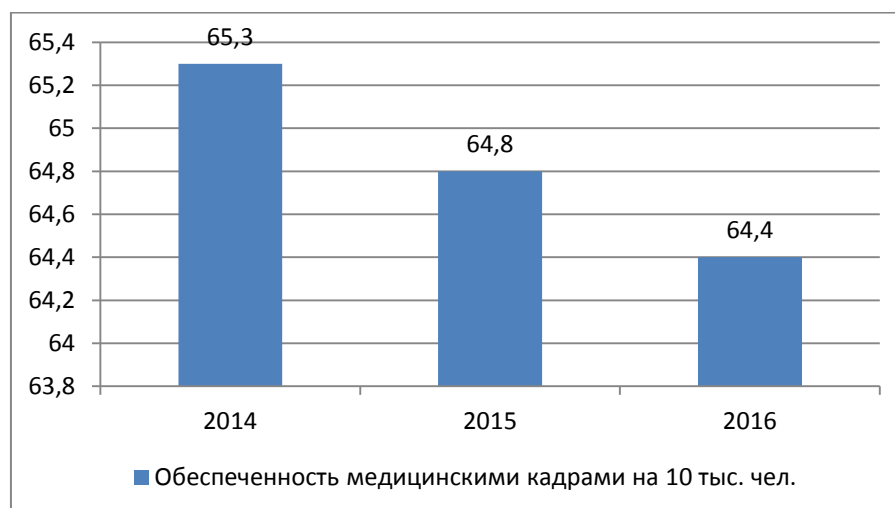


Рисунок 16 – Обеспеченность медицинскими кадрами на 10 тыс. чел.

В отчетном 2016 году (рисунок 17) укомплектованность медицинскими кадрами в районе составляет: 66,5% по врачебному персоналу (увеличение на

10,0% к 2015 году), 70,0% по среднему персоналу (рост на 12,0%) и 44,0% по младшему персоналу (на уровне 2015 года).

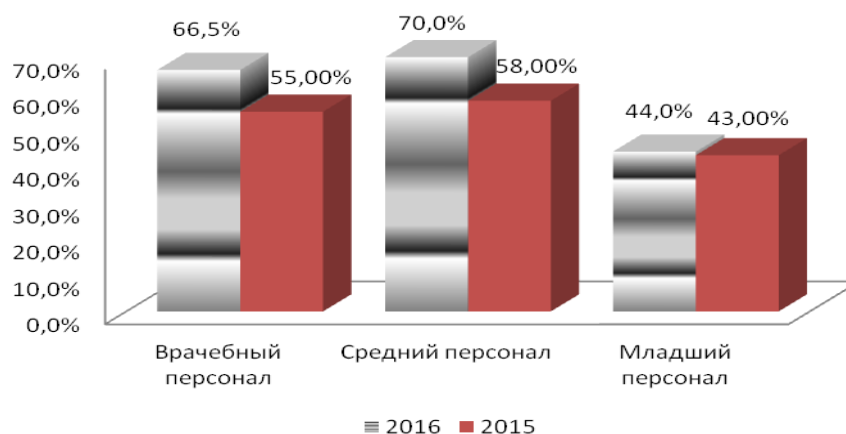


Рисунок 17 – Укомплектованность медицинским персоналом [6]

С целью улучшения качества медицинского обслуживания населения для медицинских учреждений района приобретается современное лечебно-диагностическое оборудование, а для создания благоприятных условий для лечения населения осуществляются ремонтно-строительные работы.

В районе осуществляют деятельность 47 муниципальных образовательных учреждений, в том числе 17 общеобразовательных, 27 дошкольных учреждений и 3 учреждения дополнительного образования. Кроме того функционирует Центр психолого-педагогической, медицинской и социальной помощи. В течение 2016 года с целью оптимизации реорганизованы путем присоединения 11 дошкольных учреждений.

Оценка системы образования Советского района (таблица 17 и рисунок 18) показала, что численность педагогических работников с каждым годом увеличивается. При этом обеспеченность работниками системы образования находится на должном неизменном уровне – 98,4%. То есть прирост численности населения, особенно среди жителей дошкольного, школьного и иного образования обеспечен необходимым количеством педагогов.

Таблица 17 – Оценка системы образования Советского района

	2014	2015	2016
Общая численность педагогических и работников, чел.	1964	2574	2835

Окончание таблицы 17

	2014	2015	2016
Обеспеченность педагогическими кадрами, %	98,4	98,4	98,4

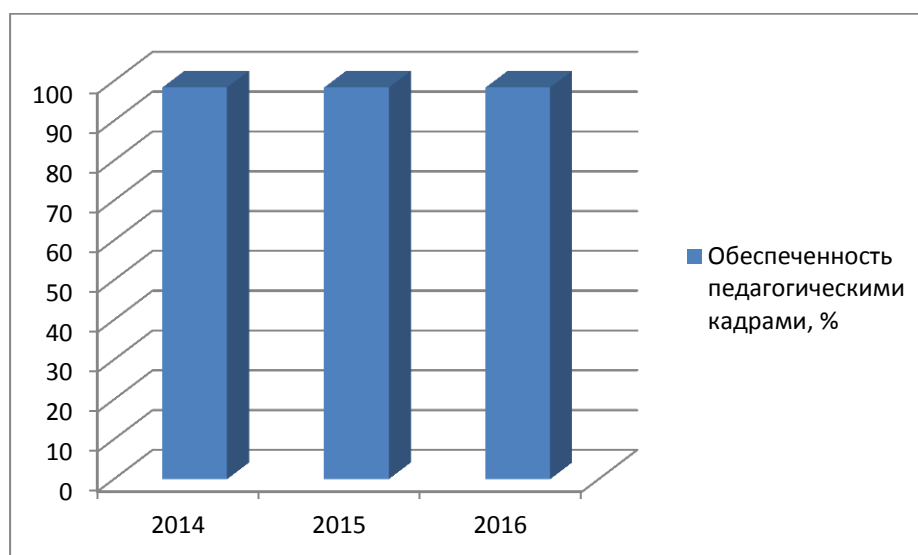


Рисунок 18 – Оценка системы образования Советского района

В целях создания благоприятного климата в реальном секторе экономики администрация района постоянно осуществляет взаимодействие с предприятиями района. Проводятся встречи с руководством и коллективами организаций. Осуществляется мониторинг эффективности промышленной политики в Советском районе.

Состояние экономики района, как и города в целом в 2016 году из-за влияния финансово-экономического кризиса характеризуется разнонаправленностью динамики основных показателей, наблюдается проявление спада в ряде отраслей.

Экономическая ситуация в 2016 году складывалась под влиянием экономических санкций, в условиях снижения внутреннего спроса на продукцию и увеличения конкуренции на рынке сбыта.

Как представлено на рисунке 19, в настоящее время структура экономики района представлена торговлей (45,1%), электроэнергетикой (23,2%), обрабатывающей промышленностью (18,2%) и прочими видами экономической деятельности (13,5%).

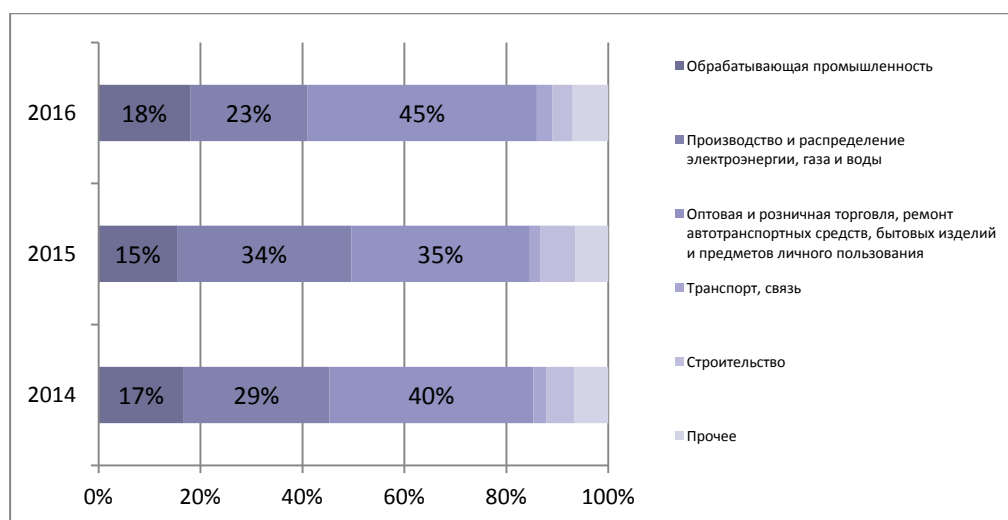


Рисунок 19 – Структура экономики Советского района города Челябинска

Промышленность – важный сектор экономики района, определяющий его социально-экономическое развитие.

Объем отгруженной продукции в Советском районе сокращается с каждым годом, поэтому снижается объем промышленной продукции на душу населения (таблица 18 и рисунок 20). В среднем на одного человека приходится 300 тыс. рублей отгруженной промышленной продукции. Основные причины сокращения объемов производства – снижение спроса на продукцию и увеличение конкуренции на рынке сбыта, как следствие оптимизация издержек производства крупными и средними организациями, что сказывается на количестве увольняемых сотрудников.

Таблица 18 – Объем промышленной продукции на душу населения

	2014	2015	2016
Объем отгруженной продукции (работ, услуг) по крупным и средним организациям, млрд.руб.	45,1	42,7	38,5
Численность населения, чел.	137809	138086	137884
Объем промышленной продукции на душу населения, руб. чел.	327 265	309 228	279 220



Рисунок 20 – Объем промышленной продукции на душу населения

В течение анализируемого периода изменяется структура промышленного производства, что отражено в таблице 19 и на рисунке 21. Так, в 2014 году основным видом промышленности является производство строительных материалов, а в 2016 году – пищевые продукты. Притом, что Челябинск в основном специализируется на металлургической промышленности, Советский район отличается в данном случае: производство готовых металлических изделий по удельному весу занимает третье место в общей структуре.

Таблица 19 – Структура промышленного производства, %

Удельный вес	2014	2015	2016
Пищевые продукты	24,2	37,3	42,3
Строительные материалы	25,9	35,8	31,2
Готовые металлические изделия	4,7	9,4	13,1
Транспортные средства и оборудования	3,1	6,3	4,5

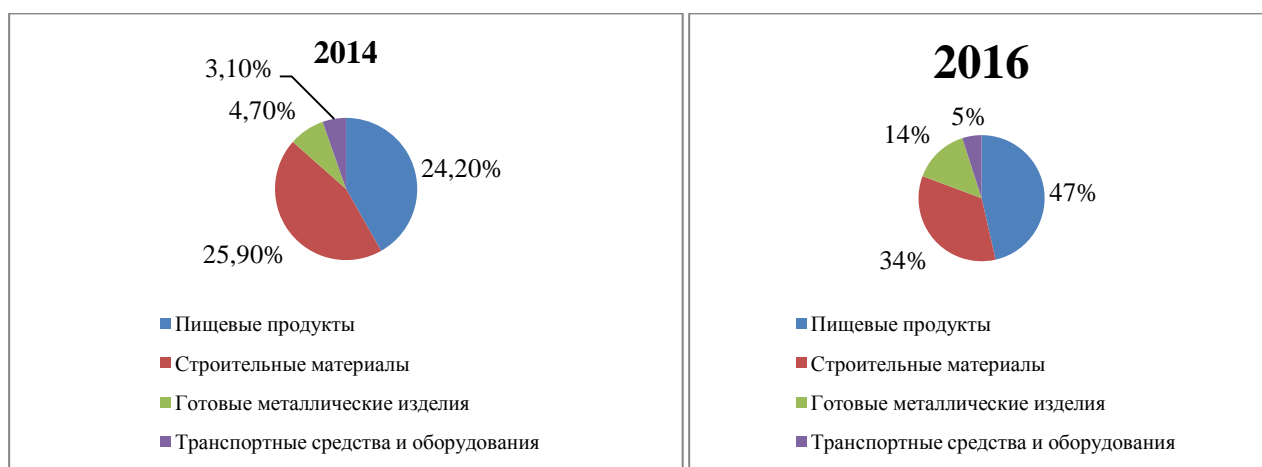


Рисунок 21 – Структура промышленного производства

Помимо крупных и средних предприятий, осуществляющих свою деятельность в промышленности, на территории Советского района активно функционируют предприятия малого бизнеса (таблица 20 и рисунок 22). В среднем количество МП составляет 3 тыс. ед. в 2014-2016 гг. Данный показатель с течением времени увеличивается, что сказывается и на количестве зарегистрированных субъектов МП на 10 тыс. чел. населения. Если говорить точнее, на 10 тыс. человек количество малых предприятий возрастает с 21 до 22.

Таблица 20 – Количество зарегистрированных субъектов МП на 10 тыс. чел. населения

	2014	2015	2016
Количество зарегистрированных субъектов МП, ед.	2977	3038	3061
Численность населения, чел.	137809	138086	137884
Количество зарегистрированных субъектов МП на 10 тыс. чел. населения	21,6	22,0	22,2



Рисунок 22 – Количество зарегистрированных субъектов МП на 10 тыс. чел. населения

В районе представлен весь спектр услуг населению. Потребительский рынок района насчитывает более 1 100 организаций. В целом, потребительский рынок товаров и услуг района характеризуется как стабильный. Так, за весь рассматриваемый период количество организаций розничной торговли характеризуется постоянным составом – в среднем 593 предприятия (таблица 21 и

рисунок 23). При этом наблюдается ежегодный прирост объемов розничной торговли на 12,6% в 2015 году и 109,6% в 2016 году.

Таблица 21 – Оборот розничной торговли

	2014	2015	2016
Количество организаций розничной торговли, ед.	592	594	593
в процентах к предыдущему периоду, %	-	100,3	99,8
Оборот розничной торговли, млрд руб.	16,0	19,3	21,2
в процентах к предыдущему периоду, %	-	120,6	109,6



Рисунок 23 – Количество организаций розничной торговли

Состояние инвестиционного климата является одним из важнейших индикаторов общеэкономической ситуации и перспектив развития района.

Инвестиции в основной капитал за счет всех источников финансирования в 2014 году были равны 19 млрд. руб. (таблица 22 и рисунок 24). В последующие периоды данный показатель сокращается до 16 млрд. руб. Отрицательная динамика сказывается и на объем инвестиций в основной капитал на душу населения, который уменьшается к отечному периоду. Это значение ослабление инвестиционного климата Советского района, что отражает отрицательную ситуацию в экономическом развитии анализируемой территории.

Таблица 22 – Объем инвестиций в основной капитал на душу населения

	2014	2015	2016
Инвестиции в основной капитал за счет всех источников финансирования, млн. руб.	19 224	18 244	15 500
Численность населения, чел.	137 809	138 086	137 884
Объем инвестиций в основной капитал на душу населения, руб./чел.	139 499	132 119	112 413

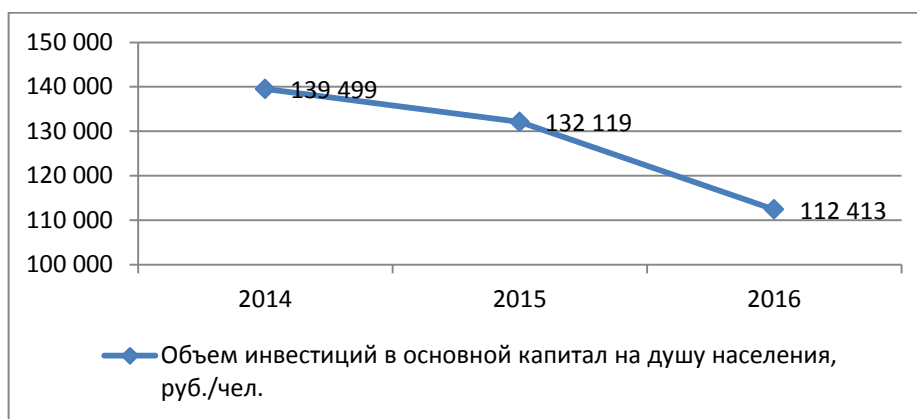


Рисунок 24 – Объем инвестиций в основной капитал на душу населения

В 2016 году 61,3% от объема инвестиций в основной капитал направлено на развитие производственных площадей и сооружений; 33,4% - на приобретение машин, оборудования, транспортных средств и 4,2% - на строительство жилья (рисунок 25).

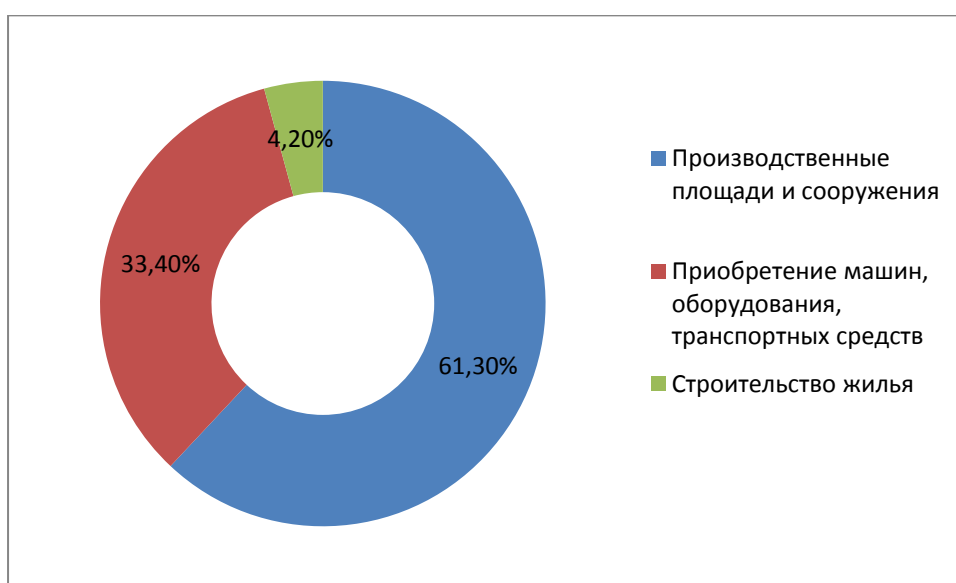


Рисунок 25 – Структура инвестиций в основной капитал в 2016 году

Важным фактором, определяющим положительное развитие экономики района, является реализация инвестиционных проектов промышленными предприятиями района.

Сегодня в районе реализуется более 10 инвестиционных проектов, в том числе на таких предприятиях, как ОАО «Трубодеталь», ЗАО «Челябинские строительные-

дорожные машины», ОАО «Челябинский городской молочный комбинат», Челябинском заводе железобетонных шпал, Шершнинском щебеночном заводе.

По итогам работы крупных и средних организаций всех видов деятельности за 2016 год из 100 обследованных организаций 76 организаций (76,0% от количества обследованных организаций) получили прибыль и 24 организации (24,0%) имели убыток. По городу Челябинску этот показатель составляет соответственно 78,1% и 21,9%.

Налоговые доходы внутригородских районов Челябинского городского округа представлены отчислениями от местных налогов и налогов, предусмотренных специальными налоговыми режимами [10]:

- налога, взимаемого в связи с применением патентной системы налогообложения – 100%;
- налога на имущество физических лиц – 10%;
- земельного налога – 3%.

Неналоговых доходов внутригородские районы не имеют. Это обусловлено отсутствием разграничения городской собственности и имущества между районами города для обеспечения единства хозяйственного комплекса.

С каждым годом наблюдается прирост налоговых и неналоговых доходов бюджета Советского внутригородского района (таблица 23 и рисунок 26). Однако в расчете на одного жителя приходится только 139 руб. в 2015 году и 147 руб. в 2016 году, что свидетельствует о низком уровне финансовых ресурсов.

Таблица 23 – Налоговые и неналоговые доходы бюджета Советского внутригородского района Челябинского городского округа на душу населения

	2014	2015	2016
Налоговые и неналоговые доходы, тыс. руб.[6]	-	19 150	20 337
Численность населения, чел.	137 809	138 086	137 884
Налоговые и неналоговые доходы бюджета на душу населения, руб./чел.	-	138,68	147,49



Рисунок 26 – Налоговые и неналоговые доходы бюджета Советского внутригородского на душу населения

Таким образом, проведенная оценка позволяет объективно оценить устойчивость развития Советского района с целью корректировки проводимой социально-экономической политики, выработки мер, направленных на снижение негативного влияния фактора внешней и внутренней среды, а также поиска механизмов повышения устойчивости районных социально-экономических систем.

Вывод по разделу

Осуществление социально-экономического развития пос. Федоровка Советского района строится на основании Стратегия развития города Челябинска до 2020 года, в которой в качестве миссии представлено: Челябинск – мегаполис человеческих возможностей. Управление социально-экономическим развитием поселка Федоровка осуществляется администрацией Советского района г. Челябинска. Организационную структуру Администрации можно определить как линейно-функциональную. К минусам данной структуры можно отнести её масштабность, а, следовательно, замедление прохождения информации от одного уровня к другому. При этом отсутствует звено по организации работы в социальной сфере. Среди подразделений есть звенья, в которых возможно

дублирование функций и, как следствие, оттягивание на себя ресурсов – общий и организационный отдел. Среди структурных подразделений администрации Советского района имеется Отдел по работе с территорией Федоровка, который является отраслевым, функциональным структурным подразделением администрации Советского района без образования юридического лица. Данный отдел подчиняется Главе и заместителю главы Советского района, курирующему вопросы благоустройства.

В общем, можно говорить о стабильности численности населения Советского района, так как за весь рассматриваемый период данный показатель составляет примерно 137 тыс. человек. Неоднозначна динамика коэффициента смертности в 2014-2016 гг. Так, данный показатель к 2015 году увеличивается, а в 2016 году сокращается почти на 5%. В 2014-2016 годах естественный прирост населения имел отрицательное значение. По статистическим данным администрации Советского района средний возраст жителей района составляет 40 лет. Это говорит о том, что увеличивается количество населения предпенсионного возраста. Доля трудоспособного населения в среднем составляет порядка 62%. К 2016 году данный показатель сокращается, потому что уменьшается численность трудоспособного населения, среди которых более 90% приходится на экономически активное население. В динамике уровень занятости с каждым годом увеличивается. Уровень зарегистрированной безработицы в 2014 году составил 1,09%, а в 2016 – 1,10%. Коэффициент напряженности на регистрируемом рынке труда района в 2016 году составил 0,3 человека, ищущих работу на одну вакансию (на уровне прошлого года), и также среди безработных. В целом по городу Челябинску – 0,5 человек на одну вакансию. Номинальная заработная плата составляет от 32 тыс. руб. до 35 тыс.руб. в анализируемом периоде, с каждым годом увеличивается примерно одинаковым темпом. Однако, в сравнении с динамикой уровня инфляции существенно уступает. Номинальная заработная плата существенно превышает прожиточный минимум. На 10 тыс. человек в среднем приходится 65 медицинских рабочих. Оценка системы

образования Советского района показала, что численность педагогических работников с каждым годом увеличивается. При этом обеспеченность работниками системы образования находится на должном неизменном уровне – 98,4%. В настоящее время структура экономики района представлена торговлей, электроэнергетикой, обрабатывающей промышленностью и прочими видами экономической деятельности. Объем отгруженной продукции в Советском районе сокращается с каждым годом, поэтому снижается объем промышленной продукции на душу населения. В течение анализируемого периода изменяется структура промышленного производства. Помимо крупных и средних предприятий, осуществляющих свою деятельность в промышленности, на территории Советского района активно функционируют предприятия малого бизнеса. В районе представлен весь спектр услуг населению. Инвестиции в основной капитал за счет всех источников финансирования в 2014 году были равны 19 млрд. руб., который в последующий период сокращается. Отрицательная динамика сказывается и на объеме инвестиций в основной капитал на душу населения, который уменьшается к отчетному периоду. С каждым годом наблюдается прирост налоговых и неналоговых доходов бюджета Советского внутригородского района. Однако в расчете на одного жителя приходится только 139 руб. в 2015 году и 147 руб. в 2016 году, что свидетельствует о низком уровне финансовых ресурсов.

3 СОВЕРШЕНСТВОВАНИЕ СИСТЕМЫ УПРАВЛЕНИЯ СОЦИАЛЬНО-ЭКОНОМИЧЕСКИМ РАЗВИТИЕМ ПОСЕЛКА ФЕДОРОВКА СОВЕТСКОГО РАЙОНА Г. ЧЕЛЯБИНСКА

3.1 Разработка предложений по совершенствованию системы управления социально-экономическим развитием поселка Федоровка Советского района г. Челябинска

Для того чтобы обобщить количественные и качественные данные по эффективности управления социально-экономическим развитием Советского района проведем SWOT-анализ.

SWOT – метод анализа в стратегическом планировании, заключающийся в разделении факторов и явлений на четыре категории: Strengths (Сильные стороны), Weaknesses (Слабые стороны), Opportunities (Возможности) и Threats (Угрозы).

В таблице 24 представлены сильные и слабые стороны Советского района города Челябинска.

Таблица 24 – Результаты SWOT-анализа Советского района г. Челябинска (сильные и слабые стороны)

Объекты управления	Сильные стороны	Слабые стороны
Географическое положение	Вхождение в состав крупного мегаполиса	Конкуренция со стороны динамично развивающихся соседних муниципалитетов
Демографические показатели	Повышение уровня рождаемости	Сокращение уровня рождаемости Естественный прирост населения имел отрицательное значение Возраст жителей района составляет 40 лет
Социальная сфера	Наличие на территории крупных предприятий Наличие учреждений способных оказать медицинские услуги широкого профиля Обеспеченность граждан необходимы уровнем педагогов	Снижение обеспеченности медицинскими кадрами на 1 тыс. чел. Неустойчивая тенденция увеличения естественного прироста населения

Окончание таблицы 24

Объекты управления	Сильные стороны	Слабые стороны
Трудовые ресурсы	Соответствие зарегистрированной и фактической безработицы Коэффициент напряженности на регистрируемом рынке труда ниже, чем по городу Превышение номинальной заработной платы минимального прожиточного минимума	Только 62% населения приходится на экономически активное население Проблема количественного и качественного несоответствия между спросом на рабочую силу и ее предложением, что осложняет процесс трудоустройства граждан Превышение темпа инфляции над темпом роста номинальной заработной платы
Результативность функционирования экономики	Наличие крупных промышленных предприятий Вхождение базовых предприятий в крупные холдинги Наличие предприятий общественного питания Развивающийся рынок услуг бытового обслуживания. Наличие спроса на услуги	Зависимость от общего изменения экономической ситуации в стране и мире Снижение объемов промышленной продукции на душу населения Концентрированность в основном на промышленном производстве
Финансовые ресурсы	Осуществление на территории более 10 инвестиционных проектов	Сокращение инвестиций в основной капитал

С целью выявления особенностей управления социально-экономическим развитием Советского района проанализирована внешняя среда, в результате – определены возможности и угрозы для внутригородской территории (таблица 25).
Таблица 25 – Результаты SWOT-анализа Советского района г. Челябинска (угрозы и возможности)

Объекты управления	Благоприятные возможности	Неблагоприятные возможности (угрозы)
Географическое положение	Улучшение взаимодействия с другими районами и приграничными государствами Проведение международных и межрегиональных форумов, конференций и т.д. Усиление роли района во внутриобластных, межрегиональных и международных интеграционных связях	Отсутствие благоприятных условий для создания предпринимательских партнерств

Окончание таблицы 25

Объекты управления	Благоприятные возможности	Неблагоприятные возможности (угрозы)
Демография	Стабильный рост населения Приток населения из других городов Увеличение продолжительности жизни	Естественная убыль населения Экспансия со стороны КНР Отток активной части населения в другие районы
Трудовые ресурсы	Обеспечение достойных социальных и экономических условий проживания	Увеличение как зарегистрированной, так и фактической безработицы в условиях экономики нестабильности (кризисы, санкции) Старение кадров
Социальная сфера	Повышение качества социальных услуг Развитие социальной инфраструктуры	Низкая эффективность реализуемых социальных программ Недостаточное финансирование
Экономика	Экономический рост Увеличение уровня жизни Поддержка местных производителей Повышение уровня экономической самостоятельности Развитие новых отраслей экономики	Экономический кризис Отставание в экономическом развитии Снижение уровня жизни Спад производства в крупных отраслях экономики
Финансовые ресурсы	Повышение инвестиционной привлекательности района путем разработки новых инвестиционных проектов Разработка и реализация межрегиональных и международных проектов Увеличение отчислений из федерального и регионального бюджета на развитие современных отраслей, технологий Повышение финансовой самостоятельности путем передачи налогов на местный уровень	Недостаток квалифицированных специалистов Недостаточное финансирование Недостаточное продвижение информации о зонах перспективного развития районах Свертывание имеющихся инвестиционных проектов в связи с неактуальностью их реализации или усложнения отношений с другими государствами

По результатам оценки выявлены серьезные недостатки в результативности функционирования экономики: четыре позиции слабых сторон и угроз. Это означает, что в дано направлении развития необходимо корректировать работу местных органов власти для улучшения показателей. Также следует обратить внимание на проблемы в области финансовых ресурсов. Выявлено максимальное количество слабых сторон (четыре позиции) и второе значение среди остальных объектов управления по угрозам. При этом результативность функционирования

экономики и финансовые ресурсы обладают наибольшим количеством благоприятных возможностей, которые могут стать заделом в развитии социально-экономическим развитием Советского района.

Слабые позиции в социальной сфере Советского района особенно выявлены в части демографии. Сложность осуществления деятельности по данному объекту управления связана с тем, что в Администрации района даже не предусмотрена структурное подразделение, которое осуществляло бы непосредственное руководство. При этом именно демография лежит в основе рынка труда, а соответственно, ориентированность организационной структуры Администрации в основном на экономику и муниципальное хозяйство может губительно сказаться в развитии территории. Учитывая, что в Стратегии развития Челябинска в качестве миссии представлено: Челябинск – мегаполис человеческих возможностей, то можно говорить о низкой эффективности реализации выбранной стратегии.

Наиболее остро в настоящее время стоят следующие проблемы:

- 1) ослабление инвестиционной привлекательности;
- 2) отрицательный естественный прирост населения;
- 3) старение кадрового потенциала;
- 4) концентрация, в большей мере, на одной отрасли производства.

Для решения данных проблем предлагается следующее.

1. Ослабление инвестиционного климата возможно изменить в положительную сторону за счет:

- создания системы, обеспечивающей стабильный рост реально работающих предприятий малого бизнеса за счет «инкубирования», т.е. создание благоприятных исходных условий работы;

- создания на федеральном уровне имиджа города, как города, осуществляющего либеральную инвестиционную политику;

- разработки и внедрения нового инвестиционного проекта.

2. Отрицательный естественный прирост и старение кадрового потенциала относится к проблемам демографии, которые возможно разрешить за счет:

- развитие социальной инфраструктуры поселения, повышение качества и доступности социальных услуг для населения
- повышение качества предоставляемых жилищно-коммунальных услуг.

3. Производство в Советском районе представлено, в основном, одной отраслью (обрабатывающее производство). Для решения данной проблемы предлагается:

- создание условий для развития малого предпринимательства через помощь в привлечении льготных кредитов на проекты, значимые для развития территории организации новых рабочих мест;
- развитие новых отраслей экономики.

3.2 Оценка экономической эффективности предлагаемого проекта

Наиболее эффективным элементом рыночной инфраструктуры поддержки и развития малого предпринимательства будут бизнес-инкубаторы. С этой целью надо разработать проект по формированию системы бизнес-инкубаторов в поселке Федоровка Советском районе г. Челябинска.

Данный проект будет универсальной площадкой для запуска и развития собственного бизнеса. Этот бизнес-инкубатор необходим для всестороннего оказания поддержки начинающим малым предприятиям.

Основная цель бизнес-инкубатора – создание и поддержка (инкубация) малых предприятий на ранней стадии их деятельности путем предоставления в аренду на льготных условиях нежилых помещений, оборудованных мебелью и техникой, и оказания консультационных, бухгалтерских, юридических и прочих услуг [29].

Услуги представляются по следующим направлениям: обеспечение инфраструктуры; управление, бухгалтерские и юридические услуги;

консультационные услуги; офисные, маркетинговые, рекламные, полиграфические услуги (рисунок 27).

Услуги по обеспечению инфраструктуры	Услуги управления, бухгалтерские и юридические	Консультационные услуги по вопросам	Офисные, маркетинговые, рекламные, полиграфические услуги
<ul style="list-style-type: none"> • предоставление в аренду нежилых помещений, оборудованных мебелью и оргтехникой • предоставление в пользование переговорной комнаты и зала для проведения лекций, семинаров и др. 	<ul style="list-style-type: none"> • методическая и организационная помощь в получении кредитов и банковских гарантий • поиск инвесторов и посредничество в контактах с потенциальными деловыми партнерами • централизованная бухгалтерия для резидентов бизнес-инкубатора • подготовка учредительных документов и регистрация юридических лиц 	<ul style="list-style-type: none"> • налогообложения • бухгалтерского учета • кредитования • правовой защиты и развития предприятия • бизнес-планирования • повышения квалификации и обучения 	<ul style="list-style-type: none"> • маркетинговые и рекламные услуги • подготовка электронных документов, презентаций • копирование, печать на лазерном и цветном принтерах • ламинирование и фольгирование, переплет пружинами, брошюровка

Рисунок 27 – Услуги субъектам малого предпринимательства

Принципы работы бизнес-инкубатора:

- 1) содействие созданию успешных бизнесов;
- 2) доступность услуг и ресурсов для предпринимателей;
- 3) понимание проблем предпринимателей и помощь в их решении;
- 4) профессионализм и ответственность;
- 5) поддержка при полной независимости.

Важно понимать, что работа в бизнес-инкубаторах предполагает комплекс преимуществ, хотя и не лишена своих недостатков.

Плюсы бизнес-инкубаторов [21]

1. Аренда площадей по сниженным ставкам.
2. Производственная инфраструктура, включая централизованный секретариат, телефон, машинописную службу, полиграфию и пр.
3. Информационная поддержка: для клиентов бизнес-центра предоставляется коммуникационная техника, доступ к правовым системам, Интернет, доступ к каталогам, справочникам, различным программным продуктам.

4. Оказание бизнес-услуг: с предоставлением патентного и юридического обслуживания, комплексом бухгалтерских, финансовых, аудиторских и маркетинговых услуг.

5. Содействие в получении инвестиций, включая составление необходимых документов, рекомендации для получения государственных гарантий перед банками, муниципальных и государственных субсидий.

6. Помощь в решении производственных задач. Бизнес-инкубатор работает с НИИ, университетами, промышленными предприятиями – для методической и научной поддержки, доступа к результатам исследований и специализированному оборудованию.

7. Реклама. Выставочные площадки, участие клиентов в рамках отраслевых конференций и выставок, презентация продуктов, создание фирменного стиля и пр.

8. Поддержка в рамках участия в тендерах, конкурсах, с получением грантов. Бизнес-инкубаторы могут самостоятельно привлекать гранты из различных специализированных фондов.

9. Учебно-методическая помощь. Организуются на базе инкубаторов семинары, различные краткосрочные обучающих программы для предпринимателей.

10. Вовлечение в бизнес-среду – общение с другими предпринимателями.

Минусы бизнес-инкубаторов

1. Отсутствие выбора класса и площади офиса.

2. Недостаточный опыт консультационных служб. От бизнес-инкубатора, среди прочего, требуется предоставление квалифицированной поддержки по технологическим и экономико-правовым вопросам, с организацией семинаров по основам предпринимательства. Но часто бизнес-инкубаторы не располагают в своем штате квалифицированными специалистами.

3. Невозможность вести двойную бухгалтерию. Подобное обстоятельство часто приводит к прямой потере прибыли для многих компаний.

4. Недостаточная проработанность юридической защиты прав предпринимателя на идею. Некоторые талантливые идеи предпринимателей могут использоваться представителями бизнес-инкубаторов в своих интересах.

На создание бизнес-инкубатора потребуются расходы на закупку оборудования.

По данным компании «Бриго» в среднем затраты на оборудования и открытие офиса из 5 человек составляет приблизительно в районе 170 тыс. руб. [24]. Для создания бизнес-инкубатора в среднем потребуется оборудование персоналу, а также – для резидентов (таблица 26).

Таблица 26 – Затраты на бизнес оборудование

Офис-место	Количество, ед.	Затраты, руб.
Директор	1	34000
Менеджер по планированию экономического хозяйства	2	68000
Менеджер по кадрам	2	68000
Менеджер по финансово-экономическим вопросам	2	68000
Главный бухгалтер	1	34000
Бухгалтер-экономист	1	34000
Юрисконсульт	1	34000
Инженер-программист	2	68000
Резиденты (по данным Вологодского бизнес-инкубатора) в среднем за год	59	2006000
ИТОГО	71	2414000

Примерный расчетный доход, получаемый бизнес-инкубатором от реализации программы инкубирования рассчитывается на основе тарифов на услуги. Расчет доходов осуществляет по данным Вологодского бизнес-инкубатора в 2016 году, которые размещают на официальном сайте ежегодный отчет (таблица 27).

Таблица 27 – Доход от оказания платных услуг

Наименование услуг	Сумма, полученная от оказания услуг, тыс. руб.
Аренда залов	2319,9
Возмещение эксплуатационных расходов	216,4
Услуги Интернет	74,3
Услуги телефонной связи	11,4
Декларирование	1787,8

Окончание таблицы 27

Наименование услуг	Сумма, полученная от оказания услуг, тыс. руб.
Организационные мероприятия	3779,4
Бухгалтерские услуги	197,2
Юридические услуги	3,9
Копирование	1,5
Размещение информационных материалов	93,7
Размещения оборудования	410,9
ИТОГО	8896,4

Источник: [37].

В таблице 28 приведен примерный расчет дохода бизнес-инкубатора от участия в прибылях резидентов. Доход заложен на уровне 20% от дохода резидентов. Рассмотрен позитивный сценарий, при котором результативность деятельности резидентов крайне высока, однако на практике, ожидается, что деятельность резидентов будет менее успешной. Также в таблице 3.5 приведен совокупный доход от деятельности бизнес-инкубатора.

Таблица 28 – Ожидаемый доход бизнес-инкубатора 1-го полного года функционирования, тыс. руб.

Показатель	Доход
Ожидаемая прибыль резидентов [37]	4158
Доход от участия в прибылях (20%)	832
Доход от сдачи помещений в аренду и оказания услуг	8896
Совокупный доход	9 728

Как показывает практика, в первый год деятельности бизнес-инкубаторов удается прибыльно осуществлять производственно-хозяйственную деятельность только 30% резидентов, что связано с особенностями этапа становления бизнеса, но с каждым годом количество реализованных резидентами проектов увеличивается.

Затраты на создание и организацию деятельности бизнес-инкубатора значительны, в них включается:

- аренда помещения;
- расходы на оплату труда штатных сотрудников;

- коммунальные расходы;
- прочие расходы.

Величина муниципальной ставки аренды в городе Челябинске составляет [31] от 480 руб. в месяц за 1 кв.м. На текущий момент в поселке Федоровка Советского района сдается офисное помещение 420 кв.м, соответственно, затраты на аренду составят около 201,6 тыс. руб. в месяц, а в год – 2419,2 тыс.руб.

Расчеты на оплату труда в зависимости от квалификации сотрудников приведены в таблице 29.

Таблица 29 – Расходы на оплату труда, руб.

Должность	Средняя заработная плата	Количество человек	Затраты на оплату труда с отчислениями
Директор	92 000	1	119 600
Менеджер по планированию экономического хозяйства	40 250	2	104 650
Менеджер по кадрам	26 000	2	67 600
Менеджер по финансово-экономическим вопросам	36 264	2	94 286
Главный бухгалтер	35 000	1	45 500
Бухгалтер-экономист	26 800	1	34 840
Юрисконсульт	23 589	1	30 666
Инженер-программист	29 337	2	76 276
ИТОГО в месяц			573 418
ИТОГО в год			6 881 020

Ср.Зарплата * количество*1,3
 Источник: [32, 33].

Величина заработной платы штатных сотрудников бизнес-инкубатора определена на основе средних значений по Челябинску по должностям с аналогичными функциями в 2016 году. Выплаты в социальные фонды учтены в размере 30% от фонда оплаты труда.

В статьи расходов будут входить коммунальные платежи. Оплата электроэнергии будет составлять:

Тариф× Среднее потребляемое количество электроэнергии другими бизнес-инкубаторами= $2,92 \times 50\,000 \text{ кВт} = 146\,000$ руб.

Расчет размера платы за отопление производится в течение всего календарного года [31]:

- общая площадь Вашей квартиры составляет 420 кв. м;
- норматив потребления на отопление для региона установлен в размере 0,02 гигакалории на 1 квадратный метр общей площади;
- тариф на тепловую энергию для региона и поставщика услуг составляет 1600 рублей за 1 гигакалорию;
- коэффициент периодичности внесения потребителями платы составляет 0,583 (то есть, количество месяцев отопительного периода в Вашем регионе – 7 месяцев необходимо разделить на количество месяцев в году – 12 месяцев: $7 / 12 = 0,583$).

Плата за отопление будет рассчитываться в следующем порядке:

$$420 \text{ кв.м} \times (0,02 \text{ Гкл} \times 0,583) \times 1\,600 \text{ руб.} = 7836 \text{ руб.}$$

Оплата водоснабжения осуществляется следующим образом:

$$\text{Тариф} \times \text{Среднее потребляемое количество холодной воды другими бизнес-инкубаторами} = 450 \times 20,41 \text{ руб.} = 9185 \text{ руб.}$$

Оплата водоотведения осуществляется следующим образом:

$$\text{Тариф} \times \text{Среднее потребляемый объем отводимых сточных вод другими бизнес-инкубаторами} = 13,63 \text{руб.} \times 500 = 6815 \text{ руб.}$$

В прочие расходы включены транспортные расходы, командировочные расходы, затраты на канцелярские товары, проведение мероприятий, оплату услуг связи. Они рассчитываются как 20% от месячного фонда оплаты труда.

Расходы на оплату коммунальных услуг и прочие расходы приведены в таблице 30.

Таблица 30 – Расходы на оплату коммунальных услуг и прочие расходы, руб.

Показатель	Затраты
Оплата электроэнергии	146000
Оплата тепловой энергии	7836
Оплата водоснабжения	9185
Оплата водоотведения	6815
Прочие расходы	114684
Итого в месяц	284520
Итого в год	3414240

Совокупные расходы бизнес-инкубатора приведены в таблице 31.

Таблица 31 – Совокупные расходы бизнес-инкубатора первого года функционирования

Показатель	Затраты в год, тыс. руб.
Аренда помещения	2419
Расходы на оплату труда	6881
Коммунальные и прочие расходы	3414
Совокупные расходы	12 714

Для того чтобы спрогнозировать будущие доходы инвестиционного проекта, возьмем темп роста выручки с первого года (2007 год) функционирования Первого городского бизнес инкубатора Санкт-Петербурга [36]. Так, во второй год (2008) работы темп роста доходов составил 321%, третьего (2009) – 146%. Ежегодные расходы бизнес-инкубатора при стабильной работе будут увеличиться в среднем темпом роста инфляции, значения которого возьмем за те же годы, что и доходы. Например, уровень инфляции в 2008 году составил 13,28%, в 2009 – 8,80% [38].

Таблица 32 – Оценка эффективности по результатам создания бизнес-инкубатора

	Период		
	1	2	3
Доходы, тыс. руб.	9 728	31 272	45 700
Первоначальные затраты на создание, тыс. руб.	2 414	-	-
Ежегодные расходы, тыс. руб.	12 714	14 402	15 670
Общие расходы, тыс. руб.	15 128	14 402	15 670
Прибыль до налогообложения, тыс. руб.	-2 986	16 869	30 030
Рентабельность затрат	-0,20	1,17	1,92

В течение первого полного года функционирования доход от деятельности бизнес-инкубатора будет уступать расходам на 2986 тыс. рублей. На второй год работы бизнес-инкубатор сможет окупить свои затраты и получать положительную прибыль.

Количество инкубируемых фирм будет стабильно увеличиваться, но скачкообразного роста не будет. Прирост эффективности также будет расти за счет предпринимательской деятельности самого бизнес-инкубатора, оказанием

новых услуг начинающим и соответственно дополнительных налоговых поступлений в результате реализации данного проекта.

Создание бизнес-инкубатора благоприятно скажется на инвестиционной привлекательности внутригородской территории в целом, что позволит привлечь инвесторов в иные сферы деятельности.

Вывод по разделу

По результатам оценки выявлены серьезные недостатки в результативности функционирования экономики: четыре позиции слабых сторон и угроз. Это означает, что в дано направлении развития необходимо корректировать работу местных органов власти для улучшения показателей. Также следует обратить внимание на проблемы в области финансовых ресурсов. Наиболее эффективным элементом рыночной инфраструктуры поддержки и развития малого предпринимательства будут бизнес-инкубаторы. Услуги представляются по следующим направлениям: обеспечение инфраструктуры; управление, бухгалтерские и юридические услуги; консультационные услуги; офисные, маркетинговые, рекламные, полиграфические услуги. В течение первого полного года функционирования доход от деятельности бизнес-инкубатора будет уступать расходам на 2986 тыс. рублей. На второй год работы бизнес-инкубатор сможет окупить свои затраты и получать положительную прибыль.

ЗАКЛЮЧЕНИЕ

Под социально-экономическим развитием муниципального образования следует понимать сбалансированность экономических и социальных факторов функционирования местного самоуправления, пропорциональность развития материального производства и социальной инфраструктуры, совершенствование отношений с другими территориями, местными сообществами и хозяйствующими субъектами, а также взаимодействие со всеми уровнями власти. Управление городом и внутригородской территорией в частности заключается в реализации функций: анализе, разработке прогнозов, сценариев социально-экономического развития города; в стимулировании увеличения и использовании трудового потенциала; в поддержании и развитии социальной и производственной инфраструктур; в инициировании конкурентной борьбы по предоставлению услуг населению; во владении и распоряжении муниципальной собственностью; в создании условий для развития рыночной среды; в организации рабочих мест, оптимизации занятости и демографической нагрузки на экономику муниципалитета и экономически активное население; в налаживании и укреплении экономических и производственных связей с другими муниципальными образованиями; во взаимодействии местной власти с коммерческими банками, инвестиционными, страховыми и другими структурами. В качестве цели управления муниципалитета выступает создание благоприятных условий жизнедеятельности всех социальных групп, проживающих на его территории. В соответствии с этой целью определяется система основных приоритетов. Критериями эффективности управления социально-экономическим развитием могут являться: уровень и качество жизни населения; уровень развития социальной сферы города; показатели инвестиционной привлекательности города; уровень распространения инноваций; уровень развития муниципального хозяйства и его инфраструктуры; показатели бюджетно-финансового состояния.

В качестве базы для оценки эффективности социально-экономического развития воспользуемся методикой, разработанной Г.А. Сульдина и А.М. Хамидулина – «Оценка сбалансированности социально-экономического развития муниципальных образований в регионе», и основанная на использовании следующих параметров развития территорий: 1) географическое положение и природно-ресурсный потенциал; 2) трудовые ресурсы; 3) результативность функционирования экономики; 4) финансовые ресурсы; 5) демографические показатели; 6) социальная сфера. Предложенная методика позволяет выделить проблемные параметры социально-экономического развития внутри самих МО.

Осуществление социально-экономического развития пос. Федоровка Советского района строится на основании Стратегия развития города Челябинска до 2020 года, в которой в качестве миссии представлено: Челябинск – мегаполис человеческих возможностей. Управление социально-экономическим развитием поселка Федоровка осуществляется администрацией Советского района г. Челябинска. Организационную структуру Администрации можно определить как линейно-функциональную. К минусам данной структуры можно отнести её масштабность, а, следовательно, замедление прохождения информации от одного уровня к другому. При этом отсутствует звено по организации работы в социальной сфере. Среди подразделений есть звенья, в которых возможно дублирование функций и, как следствие, оттягивание на себя ресурсов – общий и организационный отдел. Среди структурных подразделений администрации Советского района имеется Отдел по работе с территорией Федоровка, который является отраслевым, функциональным структурным подразделением администрации Советского района без образования юридического лица. Данный отдел подчиняется Главе и заместителю главы Советского района, курирующему вопросы благоустройства.

В общем, можно говорить о стабильности численности населения Советского района, так как за весь рассматриваемый период данный показатель составляет примерно 137 тыс. человек. Неоднозначна динамика коэффициента смертности в

2014-2016 гг. Так, данный показатель к 2015 году увеличивается, а в 2016 году сокращается почти на 5%. В 2014-2016 годах естественный прирост населения имел отрицательное значение. По статистическим данным администрации Советского района средний возраст жителей района составляет 40 лет. Это говорит о том, что увеличивается количество населения предпенсионного возраста. Доля трудоспособного населения в среднем составляет порядка 62%. К 2016 году данный показатель сокращается, потому что уменьшается численность трудоспособного населения, среди которых более 90% приходится на экономически активное население. В динамике уровень занятости с каждым годом увеличивается. Уровень зарегистрированной безработицы в 2014 году составил 1,09%, а в 2016 – 1,10%. Коэффициент напряженности на регистрируемом рынке труда района в 2016 году составил 0,3 человека, ищущих работу на одну вакансию (на уровне прошлого года), и также среди безработных. В целом по городу Челябинску – 0,5 человек на одну вакансию. Номинальная заработная плата составляет от 32 тыс. руб. до 35 тыс.руб. в анализируемом периоде, с каждым годом увеличивается примерно одинаковым темпом. Однако, в сравнении с динамикой уровня инфляции существенно уступает. Номинальная заработная плата существенно превышает прожиточный минимум. На 10 тыс. человек в среднем приходится 65 медицинских рабочих. Оценка системы образования Советского района показала, что численность педагогических работников с каждым годом увеличивается. При этом обеспеченность работниками системы образования находится на должном неизменном уровне – 98,4%. В настоящее время структура экономики района представлена торговлей, электроэнергетикой, обрабатывающей промышленностью и прочими видами экономической деятельности. Объем отгруженной продукции в Советском районе сокращается с каждым годом, поэтому снижается объем промышленной продукции на душу населения. В течение анализируемого периода изменяется структура промышленного производства. Помимо крупных и средних предприятий, осуществляющих свою деятельность в промышленности, на

территории Советского района активно функционируют предприятия малого бизнеса. В районе представлен весь спектр услуг населению. Инвестиции в основной капитал за счет всех источников финансирования в 2014 году были равны 19 млрд. руб., который в последующий период сокращается. Отрицательная динамика сказывается и на объеме инвестиций в основной капитал на душу населения, который уменьшается к отчетному периоду. С каждым годом наблюдается прирост налоговых и неналоговых доходов бюджета Советского внутригородского района. Однако в расчете на одного жителя приходится только 139 руб. в 2015 году и 147 руб. в 2016 году, что свидетельствует о низком уровне финансовых ресурсов.

По результатам оценки выявлены серьезные недостатки в результативности функционирования экономики: четыре позиции слабых сторон и угроз. Это означает, что в дано направлении развития необходимо корректировать работу местных органов власти для улучшения показателей. Также следует обратить внимание на проблемы в области финансовых ресурсов. Наиболее эффективным элементом рыночной инфраструктуры поддержки и развития малого предпринимательства будут бизнес-инкубаторы. Услуги представляются по следующим направлениям: обеспечение инфраструктуры; управление, бухгалтерские и юридические услуги; консультационные услуги; офисные, маркетинговые, рекламные, полиграфические услуги. В течение первого полного года функционирования доход от деятельности бизнес-инкубатора будет уступать расходам на 2986 тыс. рублей. На второй год работы бизнес-инкубатор сможет окупить свои затраты и получать положительную прибыль.

БИБЛИОГРАФИЧЕСКИЙ СПИСОК

1. Об общих принципах организации местного самоуправления в Российской Федерации: Федеральный закон РФ от 06.10.2003 № 131-ФЗ (ред. от 03.04.2017) [Электронный ресурс]. – Режим доступа: www.garant.ru.
2. О стратегическом планировании в Российской Федерации» (с изменениями и дополнениями): Федеральный закон от 28 июня 2014 г. № 172-ФЗ [Электронный ресурс]. – Режим доступа: www.garant.ru.
3. Об утверждении Положения об отделе по работе с территорией Федоровка администрации Советского района г. Челябинска: Распоряжения администрации Советского района г. Челябинска от 18 апреля 2016 года № 78 [Электронный ресурс]. – Режим доступа: www.garant.ru.
4. О назначении публичных слушаний по проекту решения Совета депутатов Советского района «О бюджете Советского внутригородского района Челябинского городского округа с внутригородским делением на 2016 год»: Решение Совета депутатов Советского района первого созыва от 01.12.2015 № 17/1 [Электронный ресурс]. – Режим доступа: www.garant.ru.
5. О Стратегии развития города Челябинска до 2020 года: Решение Челябинской городской Думы от 26.11.2009 № 8/1 [Электронный ресурс]. – Режим доступа: www.garant.ru.
6. Отчет Главы Советского района «О результатах деятельности Главы Советского района и администрации Советского района города Челябинска в 2016 году»: Приложение к решению Совета депутатов Советского района от 28.03.2017 № 31/1 [Электронный ресурс]. – Режим доступа: www.garant.ru.
7. Авцинова, А.А. Организационно-экономический инструментарий управления стратегическим развитием муниципальных образований: диссертация ... кандидата экономических наук : 08.00.05 / А.А. Авцинова; [Место защиты: Тамб. гос. ун-т им. Г.Р. Державина]. – Тамбов, 2012.– 211 с.: ил.

8. Воронин, А. Г. Основы управления муниципальным хозяйством / А. Г. Воронин, В. А. Лапин, А. Н. Широков. – М. : Дело , 1998. – 126,[1] с.
9. Гафарова, Е.А. Имитационные модели развития города: социально-экономический и управленческий аспекты / Е.А. Гафарова, К.А. Газизова // Вопросы управления. – 2015. – № 3 (15). – С. 176-180.
10. Коротина, Н.Ю. Особенности формирования бюджетов внутригородских районов в условиях реформы местного самоуправления / Н.Ю. Коротина // Социум и власть. – 2015. – № 5 (55). – С. 105-110.
11. Кутафин, О.Е. Муниципальное право Российской Федерации [Текст] : учеб. для вузов по специальности 030501 «Юриспруденция» и др. / О. Е. Кутафин, В. И. Фадеев ; Моск. гос. юрид. акад. – М. : Юристъ , 2008. – 669 с.
12. Лыскова, Н.А. Условия функционирования и особенности социально-экономического развития муниципальных образований: диссертация ... кандидата экономических наук: 08.00.05 / Н.А. Лыскова; [Место защиты: Волгогр. гос. ун-т].– Волгоград, 2011. – 212 с.
13. Невинная, И. Субсидии по адресу / И. Невинная // Российская газета. – 2008. – № 3. – С. 12-15.
14. Новикова, Ю.В. Методика комплексной оценки сбалансированности социально-экономического развития муниципальных образований / Ю.В. Новикова // Вестник Оренбургского государственного университета. – 2013. – № 8 (157). – С. 127-132.
15. Рисин, И.Е. Стратегическое планирование социально-экономического развития городов: зарубежный и российский опыт / И.Е. Рисин, Е. А. Шаталова // Вестник ВГУ, серия: экономика и управление. – 2007. – № 2. – С. 25-32.
16. Система муниципального управления / под ред. В.Б. Зотова. – 5-е изд., испр. и доп. – Ростов н/Д : Феникс, 2010. – 717 с. – (Высшее образование).
17. Сульдина, Г.А. Оценка сбалансированности социально-экономического развития муниципальных образований в регионе / Г.А. Сульдина, А.М. Хамидулина // Вопросы экономики и права. – 2012. – № 2.– С. 111-115.

18. Ускова, Т.В. Управление современным городом: направленная модернизация [Текст] / Т.В. Ускова, А.Н. Нестеров; под ред. д.э.н., проф. В.А. Ильина. – Вологда: ИСЭРТ РАН, 2010. – 196 с.: ил.
19. Численность населения Российской Федерации по муниципальным образованиям на 1 января 2016 года. – М.: Федеральная служба государственной статистики Росстат, 2016. – 528 с.
20. Щербакова, Ю. В. Актуальные проблемы региональной экономики / Ю.В. Щербакова // Молодой ученый. – 2015. – №14. – С. 306-309.
21. Бизнес-инкубатор. Плюсы и минусы. Лучшие бизнес-инкубаторы России. – Режим доступа: <https://www.gd.ru/articles/4335-biznes-inkubator>
22. Государственное бюджетное учреждение Челябинской области «Инновационный бизнес-инкубатор». – Режим доступа: <http://www.innovation-chel.ru/>
23. Информация об итогах социально-экономического развития Советского района города Челябинска. – Режим доступа: <http://sovadm74.ru/o-rayone/statisticheskaya-informaciya>
24. Как правильно оборудовать и открыть офис. Типичные затраты. – Режим доступа: <https://brigo.ru/useful/office/>
25. Комплексное социально-экономическое развитие муниципального образования. – Режим доступа: <http://www.dvncms.khv.ru/node/359>
26. Михайлова, А.В. К вопросу о понятии социально-экономическое развитие муниципальных образований / А.В. Михайлова // Бюллетень науки и практики. Электрон. журн. – 2016. – №3 (4). С. – 125–131. Режим доступа: <http://www.bulletennauki.com/mikhaylova>
27. Никифорова, А.М. Особенности зарубежного опыта управления социально-экономическим развитием муниципального образования / А.М. Никифорова, Д.С. Баранова. – Режим доступа: <https://www.scienceforum.ru/2015/1106/9344>

28. Пасовец, А.А. Зарубежный опыт социально-экономического развития территорий / А.А. Пасовец // Научный журнал NovaInfo.ru. – 2016. – № 44-2. – Режим доступа: <http://novainfo.ru/article/5430>
29. Положение о бизнес-инкубаторе ОАО «Технопарк». – <http://www.technopark-samara.ru/content/File/Polozheniya/Polozhenie%20o%20BI.pdf>
30. Природные условия и ресурсы как фактор экономического развития. – Режим доступа: <http://b-energy.ru/biblioteka/ekologiya-konspekt-lekcii/385-faktor-ekonomicheskogo-razvitiya.html>
31. Расчет ЖКХ. – Режим доступа: <https://raschetgkh.ru/articles/146-kak-rasschitat-oplatu-za-otoplenie-po-svoej-kvartire.html>
32. Социально-экономическое развитие местного самоуправления в переходный период. – Режим доступа: <http://www.gov.karelia.ru/Power/Ministry/Development/Local/060801.html>
33. http://fin-plus.ru/ru/info/inflation_index/Russia
34. <http://pravmin74.ru/npa/postanovlenie-pravitelstva-chelyabinskoy-oblasti-no-622-p-ot-28-noyabrya-2016-goda-o>
35. http://ru.jobsora.com/chelyabinsk/inzhener_programmist/salary/15000-monthly
36. <http://start-business.ru/resources/catalog/files/4cc5f8c8.pdf>
37. http://www.smb35.ru/about/Otchetu/Zapiska_2016.pdf
38. http://уровень-инфляции.рф/%D1%82%D0%B0%D0%B1%D0%BB%D0%B8%D1%86%D0%B0_%D0%B8%D0%BD%D1%84%D0%BB%D1%8F%D1%86%D0%B8%D0%B8.aspx
39. <https://grubber.ru/statistika/chelyabinsk/rukovoditel-proekta>
40. https://ru.wikipedia.org/wiki/%D0%A7%D0%B5%D0%BB%D1%8F%D0%B1%D0%B8%D0%BD%D1%81%D0%BA#.D0.93.D0.B5.D0.BE.D0.B3.D1.80.D0.B0.D1.84.D0.B8.D1.87.D0.B5.D1.81.D0.BA.D0.BE.D0.B5_.D0.BF.D0.BE.D0.BB.D0.BE.D0.B6.D0.B5.D0.BD.D0.B8.D0.B5