

МИНИСТЕРСТВО ОБРАЗОВАНИЯ И НАУКИ РОССИЙСКОЙ ФЕДЕРАЦИИ
Федеральное государственное автономное образовательное учреждение высшего профессионального образования
«Южно-Уральский государственный университет» (национальный исследовательский университет)
Высшая школа экономики и управления
Кафедра «Экономическая теория, региональная экономика, государственное и муниципальное управление»

ДОПУСТИТЬ К ЗАЩИТЕ

Заведующий кафедрой, д.э.н., профессор

_____/ В.С. Антонюк /

« ____ » _____ 2017 г.

Управление развитием образовательного учреждения (на примере МБДОУ детский сад № 8 «Улыбка» г. Щучье)

ВЫПУСКНАЯ КВАЛИФИКАЦИОННАЯ РАБОТА
ЮУрГУ – 38.03.04.2017.625.ВКР

Руководитель, доцент каф. ЭТГМУ

_____/ Т.М. Каретникова /

« ____ » _____ 2017 г.

Автор

студент группы ЗЭиУ – 547

_____/ О.С. Ждамирова /

« ____ » _____ 2017 г.

Нормоконтролер, доцент каф. ЭТГМУ

_____/ А.В. Резепин /

« ____ » _____ 2017 г.

Челябинск 2017г.

АННОТАЦИЯ

Ждамирова О.С. Управление развитием образовательного учреждения (на примере МБДОУ детский сад № 8 «Улыбка» г. Щучье)– Челябинск: ЮУрГУ, ЭиУ–547, 66 с., 17 табл., 1 рис., 8 схем., 15 диаграммы., библиогр. список – 26 наим., 14 л. плакатов ф. А 4.

Объектом дипломной работы является дошкольное образовательное учреждение.

Цель дипломной работы – разработать основные направления для развития образовательного учреждения (на примере МБДОУ детский сад № 8 «Улыбка» г. Щучье).

В дипломном проекте выявлена сущность и функции управления развития образовательного учреждения, проведен анализ деятельности МБДОУ «Д/с№8 «Улыбка» г. Щучье, разработаны рекомендации по совершенствованию управления деятельности МБДОУ Д/с№8 «Улыбка».

Результаты дипломного проекта имеют практическую значимость и могут применяться МБДОУ Д/с№8 «Улыбка» в управлении развитием дошкольного образовательного учреждения.

ОГЛАВЛЕНИЕ

ВВЕДЕНИЕ	7
1 МУНИЦИПАЛЬНОЕ БЮДЖЕТНОЕ УЧРЕЖДЕНИЕ ДОШКОЛЬНОГО ОБРАЗОВАНИЯ КАК СУБЪЕКТ ХОЗЯЙСТВОВАНИЯ	
1.1 Сущность и функции муниципального бюджетного учреждения дошкольного образования.....	8
1.2 Содержание процесса управления бюджетным дошкольным образовательным учреждением.....	13
2 АНАЛИЗ ДЕЯТЕЛЬНОСТИ БЮДЖЕТНОГО УЧРЕЖДЕНИЯ ДОШКОЛЬНОГО ОБРАЗОВАНИЯ	
2.1 Анализ состояния обслуживания населения бюджетным дошкольным образовательным учреждением.....	24
2.2 Анализ практики управления деятельностью бюджетного дошкольного учреждения.....	33
3 РАЗРАБОТКА РЕКОМЕНДАЦИЙ ПО СОВЕРШЕНСТВОВАНИЮ УПРАВЛЕНИЯ ДЕЯТЕЛЬНОСТЬЮ ДОШКОЛЬНОГО ОБРАЗОВАТЕЛЬНОГО УЧРЕЖДЕНИЯ	
3.1 Основные направления совершенствования управления деятельностью дошкольного образовательного учреждения.....	51
3.2 Дополнительная услуга как условие развития бюджетного дошкольного образовательного учреждения.....	55
ЗАКЛЮЧЕНИЕ.....	62
БИБЛИОГРАФИЧЕСКИЙ СПИСОК.....	64

ВВЕДЕНИЕ

Дошкольное образование является первой ступенью в системе непрерывного образования человечества. Детский сад образовательное учреждение для детей дошкольного возраста и предназначен для обучения детей навыкам общения со сверстниками, решения проблемы занятости их родителей, подготовка к школе - на уровне первичных навыков чтения, письма и счета. ДОУ имеет свою специфику: цели, структуру коллектива и виды. В настоящее время невозможно обеспечить благоприятные условия для творческой работы коллектива без целенаправленного и научно обоснованного управления.

Образовательное учреждение обеспечивает уход, воспитание, обучение, развитие, оздоровление и коррекцию нарушений в развитии детей в возрасте от 2 месяцев до 7 лет с учетом их возрастных и индивидуальных особенностей.

Объектом дипломной работы является дошкольное образовательное учреждение.

Целью дипломного проекта является разработка рекомендаций по совершенствованию управления деятельностью дошкольного образовательного учреждения МБДОУ детский сад № 8 «Улыбка» г. Щучье.

Наша задача: выявить сущность и функции муниципального, процесс управления бюджетным дошкольным образовательным учреждением;

- провести анализ состояния обслуживания населения, анализ практики управления деятельностью бюджетного дошкольного учреждения;

- выявить основные направления совершенствования управления деятельностью дошкольного образовательного учреждения.

ДОУ организация, способная удовлетворить основные запросы семьи по воспитанию и обучению детей. В соответствии с потребностями родителей обеспечивается право выбора дошкольного учреждения в зависимости от типа, вида, профиля. Семья главный социальный институт воспитания детей.

1 МУНИЦИПАЛЬНОЕ БЮДЖЕТНОЕ УЧРЕЖДЕНИЕ ДОШКОЛЬНОГО ОБРАЗОВАНИЯ КАК СУБЪЕКТ ХОЗЯЙСТВОВАНИЯ

1.1 Сущность и функции муниципального бюджетного учреждения дошкольного образования

Главная сущность детского сада – дать возможность ребенку сравнивать, наблюдать все, что происходит вокруг него. Неотъемлемой частью воспитательного процесса, является игра. Именно во время игр формируются основные навыки самостоятельности, умения контактировать и договариваться. Дошкольное воспитание в детском саду удовлетворяет потребности ребенка в развитии и общении. Рисование, создание поделок и аппликаций, конструирование, занятия музыкой и физкультурой – это минимальный набор, который готов предложить любой детский сад. Детский сад или центр дошкольного образования может предложить детям дополнительные занятия иностранным языком, хореографическую подготовку, занятия ритмикой. Сегодня цели дошкольного образования заключаются в развитии пяти основных личностных потенциалов: познавательного, коммуникативного, эстетического (художественного), ценностного (нравственного) и физического развития.

Дошкольная образовательная организация в своей деятельности руководствуется федеральными законами, указами и распоряжениями Президента Российской Федерации, постановлениями и распоряжениями Правительства Российской Федерации, решениями соответствующего государственного или муниципального органа, осуществляющего управление в сфере образования, настоящим Типовым положением, уставом дошкольного образовательного учреждения, договором, заключаемым между дошкольным образовательным учреждением и родителями (законными представителями).

Детский сад – первый социальный институт, который учит детей жить в социуме.

Дошкольные образовательные организации делятся на несколько видов, которые мы рассмотрим в таблице 1.

Табл.1 Виды дошкольных образовательных организаций

№	Наименование ДОУ	Основные задачи ДОУ
1.	Детский сад	Реализует основную общеобразовательную программу дошкольного образования в группах общей развивающей направленности
2.	Детский сад для детей раннего возраста (ясли)	Реализует основную общеобразовательную программу дошкольного образования в группах общей развивающей направленности для детей в возрасте от 2 месяцев до 3 лет, создает условия для социальной адаптации и ранней социализации детей
3.	Детский сад для детей старшего дошкольного возраста	Реализует основную общеобразовательную программу дошкольного образования в группах общей развивающей направленности, а также при необходимости в группах компенсирующей и комбинированной направленности для детей в возрасте от 5 7 лет с приоритетным осуществлением деятельности по обеспечению равных стартовых возможностей для обучения детей в общеобразовательных учреждениях
4.	Детский сад компенсирующего вида	Реализует основную общеобразовательную программу дошкольного образования в группах компенсирующей направленности с приоритетным осуществлением деятельности по квалифицированной коррекции недостатков в физическом и (или) психическом развитии одной и более категорий детей с ограниченными возможностями здоровья
5.	Центр развития ребенка - детский сад	Реализует основную общеобразовательную программу дошкольного образования в группах общей развивающей направленности с приоритетным осуществлением деятельности по развитию детей по нескольким направлениям, таким, как познавательно - речевое, социально - личностное, художественно – эстетическое и физическое
6.	Детский сад присмотра и оздоровления	Реализует основную общеобразовательную программу дошкольного образования в группах оздоровительной направленности с приоритетным осуществлением деятельности по проведению санитарно-гигиенических, профилактических и оздоровительных мероприятий и процедур
7.	Детский сад комбинированного вида	Реализует основную общеобразовательную программу дошкольного образования в группах общей развивающей, компенсирующей, оздоровительной и комбинированной направленности в разном сочетании

Окончание таблицы 1

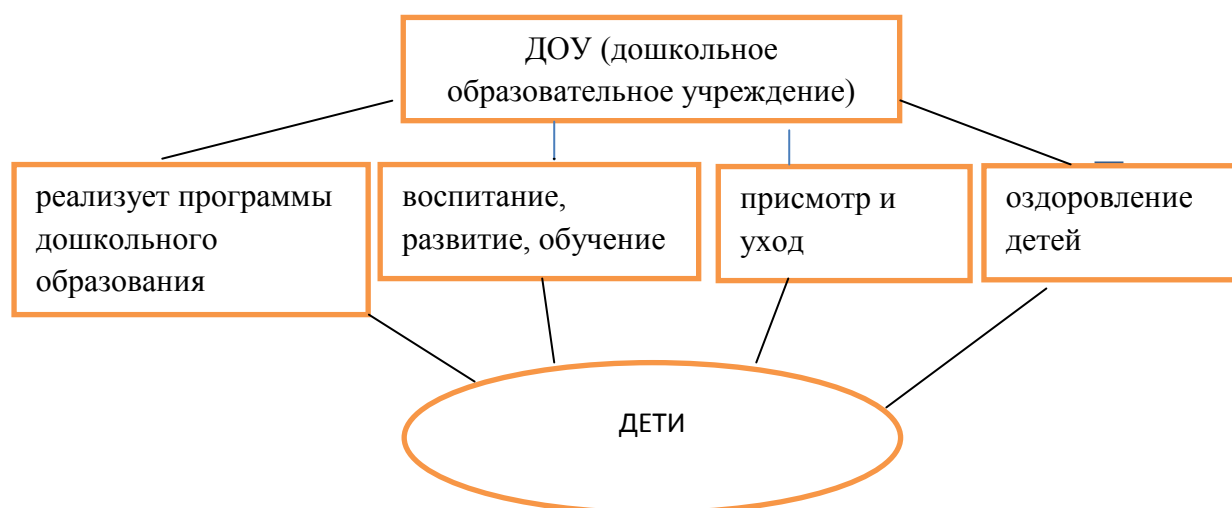
№	Наименование ДОУ	Основные задачи ДОУ
8.	Детский сад общего развивающего вида с приоритетным осуществлением деятельности по одному из направлений развития детей	Реализует основную общеобразовательную программу дошкольного образования, в группах общей развивающей направленности с приоритетным осуществлением деятельности по развитию детей по одному из таких направлений, как познавательно - речевое, социально - личностное, художественно - эстетическое или физическое

В таблице мы видим, что каждый вид дошкольной образовательной организации имеет свои особенности, в одном занимаются детьми раннего возраста, другой проводит оздоровительно профилактические процедуры, третий специализируется на деятельности коррекции недостатков в физическом, психическом развитии детей с ограниченными возможностями здоровья. Их объединяет общая особенность: все они являются дошкольными образовательными организациями, реализующими основную общеобразовательную программу дошкольного образования ФГОС.

Функция учреждения взаимосвязанная с деятельностью его сотрудников, которая осуществляется на основе системы общественного труда, определенной зависимостью и взаимосвязью целей, задач, форм и методов реализации деятельности, а также контроля и конечных результатов.

Основные функции, входящие в любую дошкольную организацию, представленные на схеме 1.

Схема 1 Основные функции дошкольного образовательного учреждения

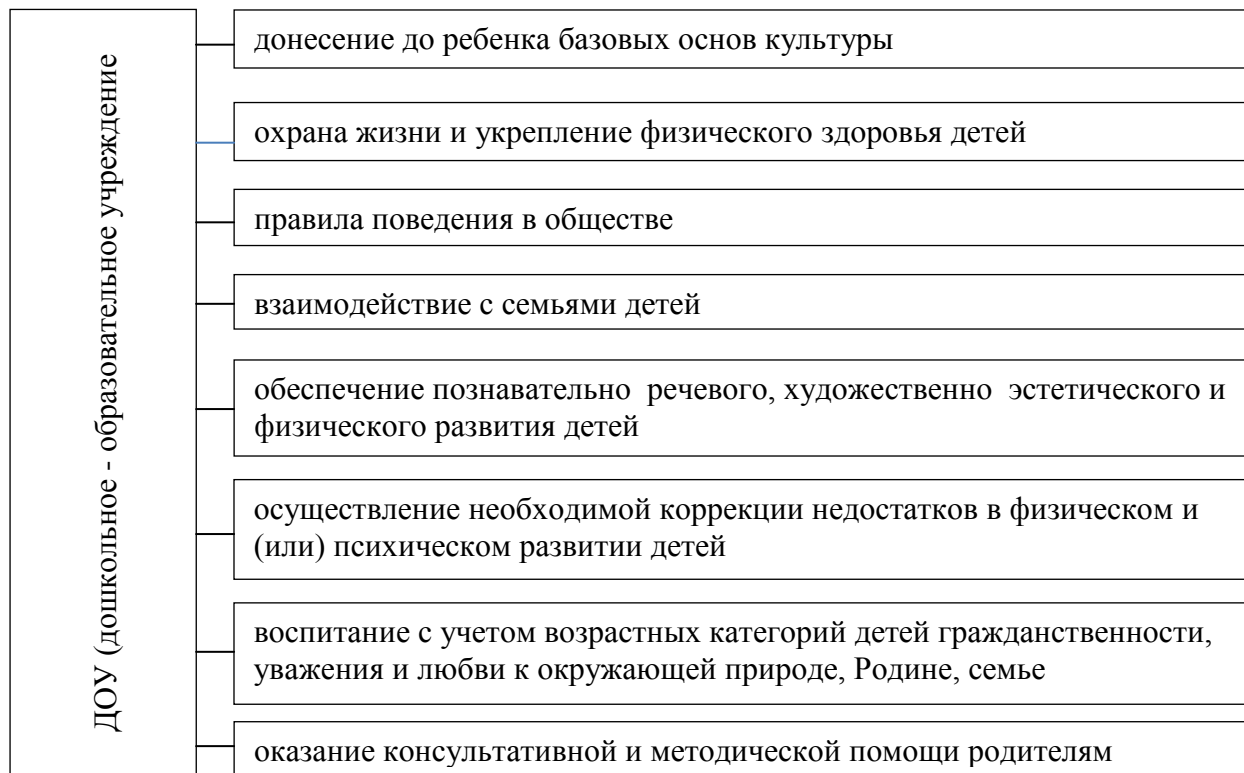


Как мы видим на схеме 1., одной из основных функций является реализация программы дошкольного образования соответствующей ФГОС. Основная роль отводится воспитанию, развитию и обучению детей в детских садах и группах раннего развития. Присмотр и уход за детьми комплекс мер по организации питания и хозяйственно бытового обслуживания детей, обеспечению соблюдения ими личной гигиены и режима дня (п. 34 ст. 2 Федерального закона от 29 декабря 2012 г. № 273-ФЗ "Об образовании в Российской Федерации") [6].

Немало важной функцией является оздоровление детей в дошкольных образовательных учреждениях. Здоровый ребенок обладает хорошей сопротивляемостью организма к вредным факторам окружающей среды, устойчивостью к утомлению, социально и физически адаптирован.

Большое количество задач стоит перед образовательным учреждением, основные задачи представлены в схеме 2.

Схема 2 Основные задачи дошкольного образовательного учреждения



Представленные задачи дошкольного образовательного учреждения. Заключаются в том, что обеспечивают ребенку охрану жизни, укрепление здоровья, научить поведению в обществе, правилам этикета, привит любовь к Родине, семье, окружающему миру. Консультация и помощь педагога психолога детям и их родителям (законным представителям).

Персонал является важнейшей частью учреждения и имеет взаимосвязанную структуру (организационную, функциональную, штатную и социальную) рис.1.

В штатные расписания дошкольных образовательных учреждений, при необходимости могут быть введены и дополнительные должности, такие как: учитель дефектолог, логопед, и другие работники (в зависимости от категории детей) в пределах ассигнований, выделяемых по решению учредителя на эти цели. Обеспечивающих воспитание, обучение, развитие, присмотр, уход и оздоровление детей с ограниченными возможностями здоровья, детей инвалидов, а также коррекцию недостатков их физического и (или) психического развития.

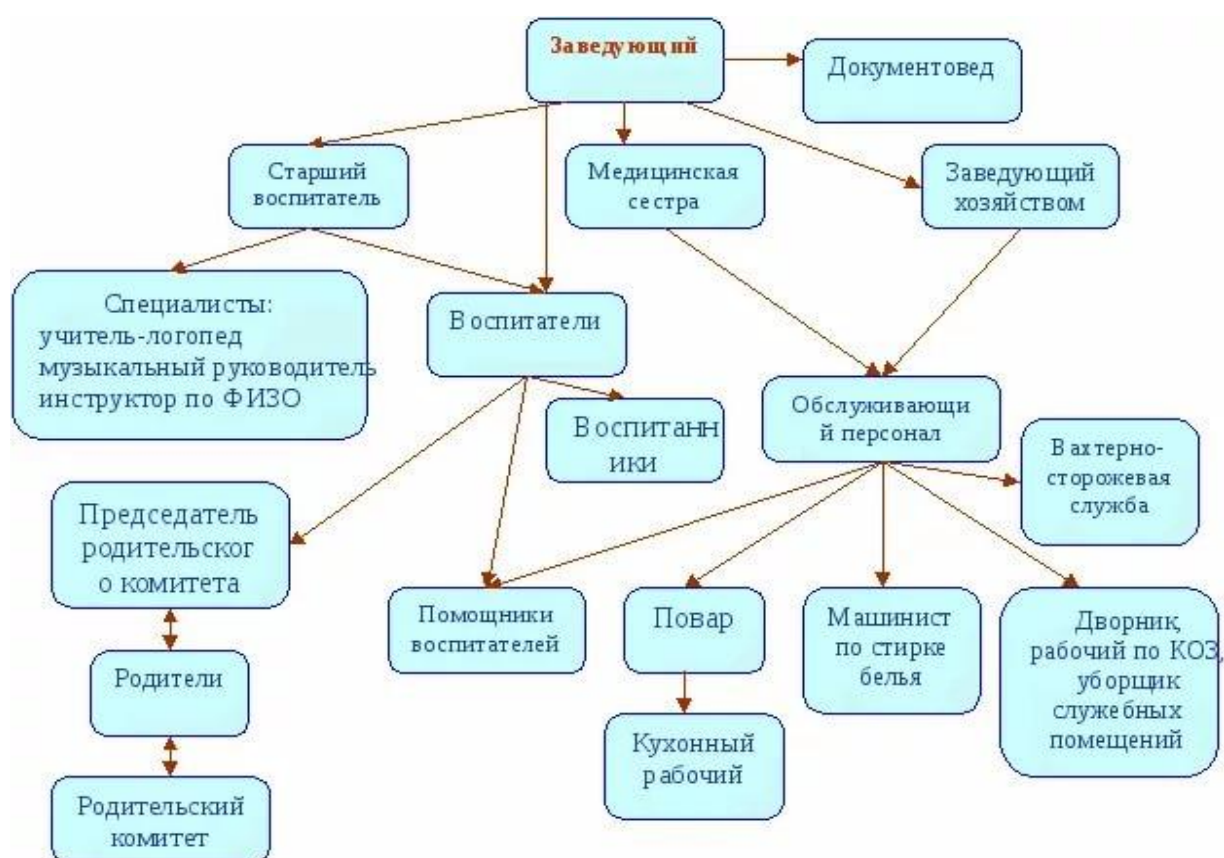


Рис.1 Структура персонала дошкольного образовательного учреждения

На схеме представлен стандартный набор персонала, за исключением логопеда, так как не в каждой образовательной организации он имеется. Это связано с тем что, выпускники педагогических Вузов по данному направлению предпочитают заниматься частной практикой, так как доход значительно выше, чем в образовательном учреждении.

1.2 Содержание процесса управления бюджетным дошкольным образовательным учреждением

Дошкольное образовательное учреждение создается учредителем и регистрируется в порядке, установленном законодательством Российской Федерации. Федеральным законом от 8 ноября 2010 г. N 293-ФЗ настоящий Закон дополнен статьей 33.1, вступающей в силу с 1 января 2011 г. Статья 33.1. Лицензирование образовательной деятельности.

Федеральные органы исполнительной власти и органы исполнительной власти субъектов Российской Федерации являются учредителями государственного дошкольного образовательного учреждения.

Органы местного самоуправления являются учредителем муниципального дошкольного образовательного учреждения

Отношения между учредителем и дошкольным образовательным учреждением определяются договором, заключаемым между ними в соответствии с законодательством Российской Федерации. Федеральным законом от 8 мая 2010 г. N 83-ФЗ пункт 1 статьи 11 изложен в новой редакции, вступающей в силу с 1 января 2011 г. Статья 11. Учредитель образовательного учреждения

Допускается совместное учредительство негосударственных образовательных учреждений.

Права юридического лица в части ведения уставной финансово - хозяйственной деятельности возникают у дошкольного образовательного учреждения с момента его регистрации.

Дошкольное образовательное учреждение самостоятельно осуществляет финансово хозяйственную деятельность, может иметь самостоятельный баланс и лицевой счет, открытый в установленном порядке, печать установленного образца, штамп и бланки со своим наименованием.

Право на ведение образовательной деятельности и получение льгот, установленных законодательством Российской Федерации, возникают у дошкольного образовательного учреждения с момента выдачи ему лицензии.

Дошкольное образовательное учреждение проходит государственную аккредитацию в порядке, установленном Законом Российской Федерации "Об образовании".

Дошкольное образовательное учреждение может быть создано, реорганизовано и ликвидировано в порядке, установленном законодательством Российской Федерации. Федеральным законом от 10 июля 2012 г. N 111-ФЗ в пункт 6 статьи 33.1

Содержание образовательного процесса в дошкольном образовательном учреждении определяется образовательной программой дошкольного образования, разрабатываемой, принимаемой и реализуемой им самостоятельно в соответствии с федеральными государственными требованиями Федеральные государственные требования к условиям реализации основной общеобразовательной программы дошкольного образования, утвержденные приказом Министерства образования и науки РФ от 20 июля 2011 г. N 2151.

В соответствии с целями и задачами, определенными уставом, дошкольное образовательное учреждение может реализовывать дополнительные образовательные программы и оказывать дополнительные образовательные услуги за пределами определяющих его статус образовательных программ с учетом потребностей семьи и на основе договора, заключаемого между дошкольным образовательным учреждением и родителями (законными представителями).

Платные образовательные услуги не могут быть оказаны взамен и в рамках основной образовательной деятельности, финансируемой учредителем.

Режим работы дошкольного образовательного учреждения и длительность пребывания в нем детей определяются уставом, договором, заключаемым между дошкольным образовательным учреждением и учредителем.

Организация питания в дошкольном образовательном учреждении возлагается на дошкольное образовательное учреждение.

Медицинское обслуживание детей в дошкольном образовательном учреждении обеспечивают органы здравоохранения. Медицинский персонал наряду с администрацией несет ответственность за здоровье и физическое развитие детей, проведение лечебных профилактических мероприятий, соблюдение санитарно-гигиенических норм, режима и обеспечение качества питания. Дошкольное образовательное учреждение обязано предоставить помещение с соответствующими условиями для работы медицинских работников, осуществлять контроль их работы в целях охраны и укрепления здоровья детей и работников дошкольного образовательного учреждения.

Педагогические работники дошкольных образовательных учреждений в обязательном порядке проходят периодическое медицинское обследование, которое проводится за счет средств учредителя.

Порядок комплектования дошкольного образовательного учреждения определяется учредителем в соответствии с законодательством Российской Федерации и закрепляется в уставе.

В дошкольное образовательное учреждение принимаются дети в возрасте от 2 месяцев до 7 лет. Прием детей осуществляется на основании медицинского заключения, заявления и документов, удостоверяющих личность одного из родителей (законных представителей).

Дети с ограниченными возможностями здоровья, дети инвалиды принимаются в группы компенсирующей и комбинированной направленности дошкольного образовательного учреждения только с согласия родителей

(законных представителей) на основании заключения психологической, медицинской и педагогической комиссий.

При приеме детей с ограниченными возможностями здоровья, детей инвалидов в дошкольные образовательные учреждения любого вида дошкольное образовательное учреждение обязано обеспечить необходимые условия для организации коррекционной работы.

Количество групп в дошкольном образовательном учреждении определяется учредителем исходя из их предельной наполняемости. Рассмотрим виды и количество детей в группах.

Прием детей в группу общей развивающей направленности может проводиться в течение всего года при наличии свободных мест. Данные о количестве детей в группах общей развивающей направленности представлены в таблице 2 и определяются исходя из расчета площади игровой для ясельных 3 групп не менее 2,5 метров квадратных на 1 ребенка, в дошкольных группах не менее 2,0 метров квадратных на одного ребенка. В группу общей развивающей направленности могут включаться как дети одного возраста, так и дети разных возрастов (разновозрастные группы).

Табл.2Группа общей развивающей направленности

Возраст	Количество детей
от 2 месяцев до 1 года	10 детей
от 1 года до 3 лет	15 детей
от 3 лет до 7 лет	20 детей

Самыми многочисленными являются разновозрастные группы. Такие объединения целенаправленно формируются в ДОУ, выполняя образовательные и воспитательные функции. Допустимое количество детей в группе рассмотрим в таблице 3.

Заметим, что возраст не показатель, он определяется не только датой рождения. Возраст имеет также психологические, психические, социальные, физические характеристики.

Табл.3Разновозрастные группы общей развивающей направленности

Возраст	Количество детей
двух возрастов (от 2 месяцев до 3 лет)	8 детей
любых трех возрастов (от 3 до 7 лет)	10 детей
любых двух возрастов (от 3 до 7 лет)	15 детей

Распределение детей с ограниченными возможностями здоровья в группы производится на заседаниях ПМПК комиссии. Допустимое количество детей показано в таблице 4. В ДОУ комплектуются самостоятельные группы для следующих категорий детей:

- группы для детей с первичным заключением «Общее недоразвитие речи»;
- группы для детей с первичным заключением «Фонематическое недоразвитие речи»;
- группы для детей с первичным заключением «Заикание»;
- группы для детей с первичным заключением «Задержка психического развития».

Табл.4Группа компенсирующей направленности (до 3 лет и старше 3 лет)

Категории детей и возраст	Количество детей
дети с тяжелыми нарушениями речи	6 и 10 детей
дети с фонетическими, фонематическими нарушениями речи только в возрасте старше 3 лет	12 детей
глухие дети (для обеих возрастных групп)	6 детей
слабослышащие дети	6 и 8 детей
слепые дети (для обеих возрастных групп)	6 детей
слабовидящие дети, детей с косоглазием	6 и 10 детей
нарушение опорно-двигательного аппарата	6 и 8 детей
задержка психического развития	6 и 10 детей
с умственной отсталостью легкой степени	6 и 10 детей
с умственной отсталостью умеренной, тяжелой только в возрасте старше 3 лет	8 детей
аутизм только в возрасте старше 3 лет	5 детей
со сложным дефектом (имеющих сочетание 2 или более недостатков в физическом и (или) психическом развитии) для обеих возрастных групп;	5 детей
дети с иными ограниченными возможностями здоровья	10 и 15 детей

Группы оздоровительной направленности создаются из числа детей, которым необходим комплекс специальных оздоровительных мероприятий, направленных

на укрепление здоровья, повышение сопротивляемости и защитных функций организма, профилактику туберкулеза и снижение заболеваемости детей. Группа комплектуется из числа детей, состоящих на учете у врача – фтизиатра детской поликлиники таблица 5.

Табл.5Группа оздоровительной направленности (до 3 лет и старше 3 лет)

Категория детей и возраст	Количество детей
дети с туберкулезной интоксикацией	10 и 15 детей
часто болеющие	10 и 15 детей
другие категорий детей, которым необходим комплекс специальных оздоровительных мероприятий	12 и 15 детей

В группе комбинированной направленности осуществляется совместное образование здоровых детей и детей с ограниченными возможностями здоровья, в соответствии с образовательной программой детского сада, разрабатываемой им самостоятельно на основе федеральных государственных образовательных стандартов дошкольного образования, с учетом особенностей психофизического развития и возможностей детей с ограниченными возможностями здоровья таблица 6.

Табл.6Группа комбинированной направленности

Возраст	Категория и количество детей
до 3 лет	10 детей не более 3 детей с ограниченными возможностями здоровья
старше 3 лет	10 детей, в том числе не более 3 глухих детей, или слепых детей, или детей с нарушениями опорно двигательного аппарата, или детей с умственной отсталостью умеренной, тяжелой, или детей со сложным дефектом
	15 детей, в том числе не более 4 слабослышащих или косоглазием, или слабослышащих детей, или детей, имеющих тяжелые нарушения речи, или детей с умственной отсталостью легкой степени
	17 детей, в том числе не более 5 детей с задержкой психического развития

По данным таблиц мы видим, что наибольшее количество детей находится в группах общей развивающей направленности. В группах комбинированной, оздоровительной, компенсирующей, разновозрастные группы общей

развивающей направленности детей значительно меньше, так как им нужен более индивидуальный подход, специальная программа обучения, процедур, занятий.

Участниками образовательного процесса дошкольного образовательного учреждения являются дети, их родители (законные представители), педагогические работники.

При приеме детей в дошкольное образовательное учреждение необходимо ознакомить родителей (законных представителей) с уставом, лицензией на ведение образовательной деятельности, свидетельством о государственной аккредитации дошкольного образовательного учреждения и другими документами, регламентирующими организацию образовательного процесса. Для этого проводятся общие собрания в дошкольном образовательном учреждении.

Плата, взимаемая с родителей (законных представителей) за содержание ребенка в дошкольном образовательном учреждении, производится в соответствии с законодательством Российской Федерации.

Между дошкольным образовательным учреждением и родителями (законными представителями) заключается договор. В договоре прописаны взаимные права, обязанности и ответственность сторон, возникающие в процессе воспитания, обучения, развития, присмотра, ухода и оздоровления детей, длительность пребывания ребенка в дошкольном образовательном учреждении, а также расчет размера платы, взимаемой с родителей (законных представителей) за содержание ребенка в дошкольном образовательном учреждении.

Порядок комплектования персонала дошкольного образовательного учреждения регламентируется уставом.

К педагогической деятельности в дошкольном образовательном учреждении допускаются лица, имеющие среднее профессиональное или высшее профессиональное образование. Образовательный ценз указанных лиц подтверждается документами государственного образца о соответствующем уровне образования и (или) квалификации.

Права работников дошкольного образовательного учреждения и меры их социальной поддержки определяются законодательством Российской Федерации, уставом и трудовым договором.

Дошкольное образовательное учреждение устанавливает:

заработную плату работников в зависимости от квалификации работника, сложности, интенсивности, количества, качества и условий выполняемой работы, а также компенсационные выплаты и стимулирующие выплаты в пределах бюджетных ассигнований, направляемых на оплату труда.

Для успешной деятельности учреждения, заведующему необходимо иметь определенные теоретические знания и практические умения.

Профессиональные знания предполагают некоторые виды инструментов управления учреждением, которые представлены в схеме 3.

Схема 3 Инструменты управления дошкольным учреждением

Организация управления

- Воздействие на подчиненных с помощью функций мотивации, организации, планирования, контроля деятельности, распределение материальных благ

Культура управления

- Вырабатываемые и признаваемые организацией, группой людей ценности, установки, особенности поведения, социальные нормы

Рынок

Отношения, обоснованные на купле – продаже услуг, на равновесии интересов продавца и покупателя

Управленческая деятельность дошкольного образовательного учреждения многогранна, контролирует все происходящие в дошкольном учреждении

процессы. Заведовать дошкольным учреждением это значит целенаправленно воздействовать на педагогический коллектив (а через него на воспитательный - образовательный процесс) для достижения максимальных результатов в области воспитания детей дошкольного возраста.

За дошкольным образовательным учреждением, в целях обеспечения образовательной деятельности в соответствии с уставом учредитель в установленном порядке закрепляет объекты права собственности (здания, сооружения, имущество, оборудование, а также другое необходимое имущество потребительского, социального, культурного и иного назначения).

Дошкольное образовательное учреждение владеет, пользуется и распоряжается закрепленным за ним на праве оперативного управления имуществом в соответствии с его назначением, уставом и законодательством Российской Федерации.

Земельные участки закрепляются за государственными и муниципальными дошкольными образовательными учреждениями в порядке, установленном законодательством Российской Федерации.

Дошкольное образовательное учреждение несет ответственность перед собственником за сохранность и эффективное использование закрепленного за ним имущества.

Финансовое обеспечение деятельности дошкольного образовательного учреждения осуществляется в соответствии с законодательством Российской Федерации.

Дошкольное образовательное учреждение вправе привлекать в порядке, установленном законодательством Российской Федерации, дополнительные финансовые средства за счет предоставления платных дополнительных образовательных и иных предусмотренных уставом услуг, а также за счет добровольных пожертвований и целевых взносов физических и (или) юридических лиц.

Дошкольное образовательное учреждение вправе вести в соответствии с законодательством Российской Федерации приносящую доход деятельность, предусмотренную уставом.

Объем предоставляемых субсидий определяется исходя из нормативных затрат на оказание государственных услуг и нормативных затрат на содержание недвижимого имущества и особо ценного движимого имущества, а также на уплату налогов по данному имуществу.

При расчете нормативных затрат на оказание федеральным бюджетным учреждением государственные услуги во внимание принимаются:

- затраты, которые непосредственно связаны с оказанием государственной услуги;
- расходы на общехозяйственные нужды. Нормативы затрат каждый главный распорядитель устанавливает самостоятельно (на основании постановления № 671)[3].

Лимиты на содержание имущества федерального бюджетного учреждения рассчитываются с учетом расходов:

- на потребление электроэнергии в размере 10 процентов от общего объема затрат федерального бюджетного учреждения на оплату данного вида коммунальных платежей;
- на потребление тепловой энергии в размере 50 процентов от общего объема затрат учреждения на оплату этого вида коммунальных платежей;
- на уплату соответствующих налогов.

Бюджетные учреждения финансируются в виде предоставления субсидий из соответствующего бюджета на обеспечение выполнения государственного (муниципального) задания.

Выводы по разделу 1

В первой главе изучили функции, задачи, виды дошкольных образовательных учреждений. Сущность их в том, что не зависимо от вида дошкольного образовательного учреждения, все функции и задачи ДОО направлены на заботу, обеспечение комфортных условий ребенка пребывания в детском саду, психологическая помощь, физическое, музыкально эстетическое, речевое, развитие, патриотическое воспитание, навыки этикета, взаимодействие с семьей, консультации родителям.

Так же рассмотрели процесс управления дошкольным образовательным учреждением: лицензирование, государственные задания, субсидии, стандарты, нормативы, финансовое обеспечение дошкольного учреждения.

Муниципальное бюджетное учреждение дошкольного образования субъект хозяйствования, поскольку может осуществлять: деятельность приносящую доход, хозяйственные и экономические операции.

2 АНАЛИЗ ДЕЯТЕЛЬНОСТИ БЮДЖЕТНОГО УЧРЕЖДЕНИЯ ДОШКОЛЬНОГО ОБРАЗОВАНИЯ

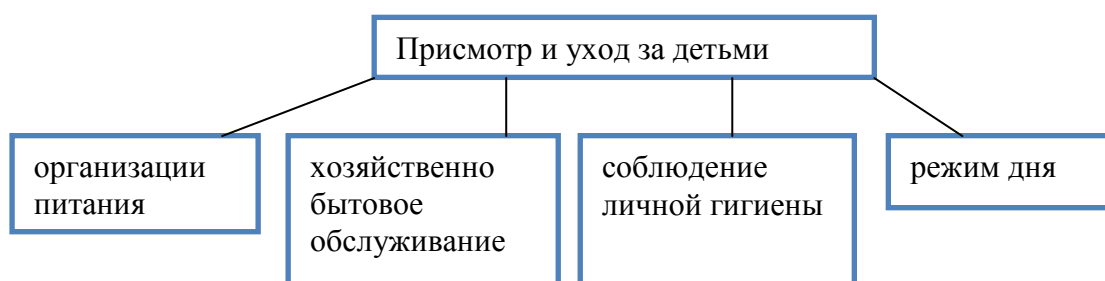
2.1 Анализ состояния обслуживания населения бюджетным дошкольным образовательным учреждением

Детский сад «Улыбка» г. Щучье имеет имущественный комплекс, необходимый для полноценного функционирования. Имеется наличие печати, лицевого счета, штампов, бюджетной сметы, фирменной символики и бланков с собственным наименованием. Д/с №8 хозяйствующий субъект. На основе закона в установленном порядке, с момента государственной регистрации, образовательное учреждение приобретает юридические права, а значит вправе выступать истцом (ответчиком) в суде.

ДОУ в своей деятельности руководствуется: нормативно правовыми документами: федерального, регионального, муниципального уровня. Так же регламент, внутренними локальными актами, Курганской области, решениями Учредителя, соответствующих органов управления.

МБДОУ осуществляет услуги по общеобразовательным программам дошкольного развития, присмотр и уход, за детьми включающий определенные задачи в качестве основной цели своей работы, которые рассмотрим в схеме 4.

Схема 4 Комплекс мер входящих в понятие присмотр и уход МБДОУ №8



Источник: Устав МБДОУ Д/с №8 г. Щучье

Детский сад №8 «Улыбка» г. Щучье осуществляет деятельность, связанную с оказанием услуг в сфере образования и. выполнением работ. МБДОУ не вправе отказаться от выполнения муниципального задания.

В детском саду все помещения отвечают санитарно-гигиеническим требованиям и правилам пожарной безопасности.

На русском языке ведется обучение и воспитание воспитанников.

Структурной единицей ДОУ является группа воспитанников.

В ДОУ работает 8 возрастных групп, которые комплектуются с учетом возраста детей. Наполняемость групп детьми определяется в соответствии с действующим законодательством РФ. Подробнее рассмотрим в таблице 7.

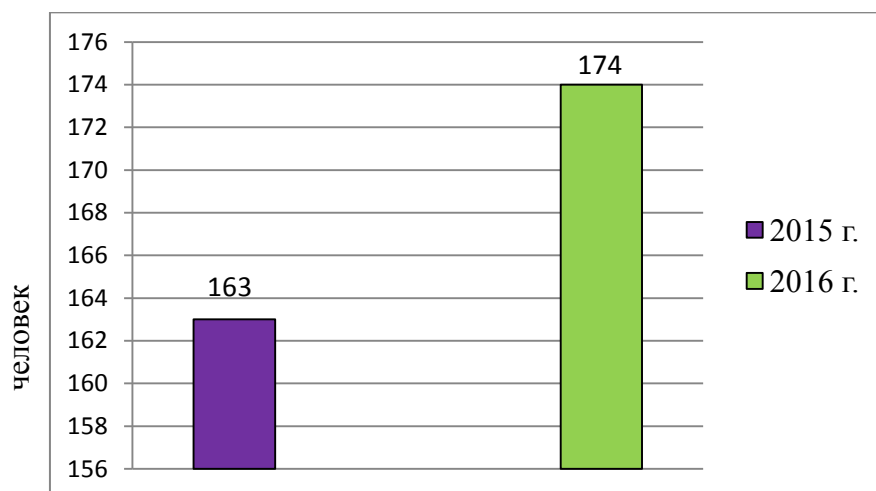
Табл.7 Наполняемость групп МБДОУ Д/с №8 «Улыбка» г. Щучье

Группа	Всего детей
I младшая «Облачко»	22
II младшая «Звездочка»	22
Средняя «Ручеёк»	22
Средняя «Солнышко»	22
Старшая «Лучик»	20
Старшая «Росинка»	22
Подготовительная «Капелька»	22
Подготовительная «Радуга»	22

Источник: внутренняя отчетность МБДОУ Д/с №8 «Улыбка» г. Щучье

Количество детей в дошкольном образовательном учреждении «Детский сад № 8 «Улыбка» г. Щучье, составил в 2015 г. 163, в 2016 г. 174 ребенка, наличие свободных мест нет, данные представлены на диаграмме 1.

Диаграмма 1 Динамика численности воспитанников учреждения



Источник: внутренняя отчетность МБДОУ Д/с №8 «Улыбка» г. Щучье

На диаграмме мы наблюдаем прирост воспитанников за один календарный год, в количестве 11 человек. Тем самым все группы полностью укомплектованы.

При приеме в детский сад, тестирование детей не проводится.

ДОУ работает пять дней в неделю по 12 часов ежедневно с 7.00, до 19.00.

Выходные дни – суббота и воскресенье.

Длительность пребывания в нем воспитанников и режим работы определяются уставом учреждения.

Основными качествами руководства заведования МБДОУ Д/с №8 являются: честность, доверие людям, надежность, видение организации, самоуправление и постоянное совершенствование. Организационная структура применяемая Д/с "Улыбка" инвариантная (одинаковая для всех, общая). В ней реализуются требования к обновлению системы и находящие выражения принципах управления. Распределение между подразделениями дошкольного учреждения прав и ответственности.

Органы самоуправления действуют на основании Устава.

Формами самоуправления МБДОУ «Д/с №8» являются: схема 5.

Схема 5 Формы самоуправления МБДОУ «Д/с №8»



Источник: Устав муниципального бюджетного дошкольного образовательного учреждения «Детский сад №8 «Улыбка» г. Щучье

На схеме видим, что формы самоуправления – три составляющих:

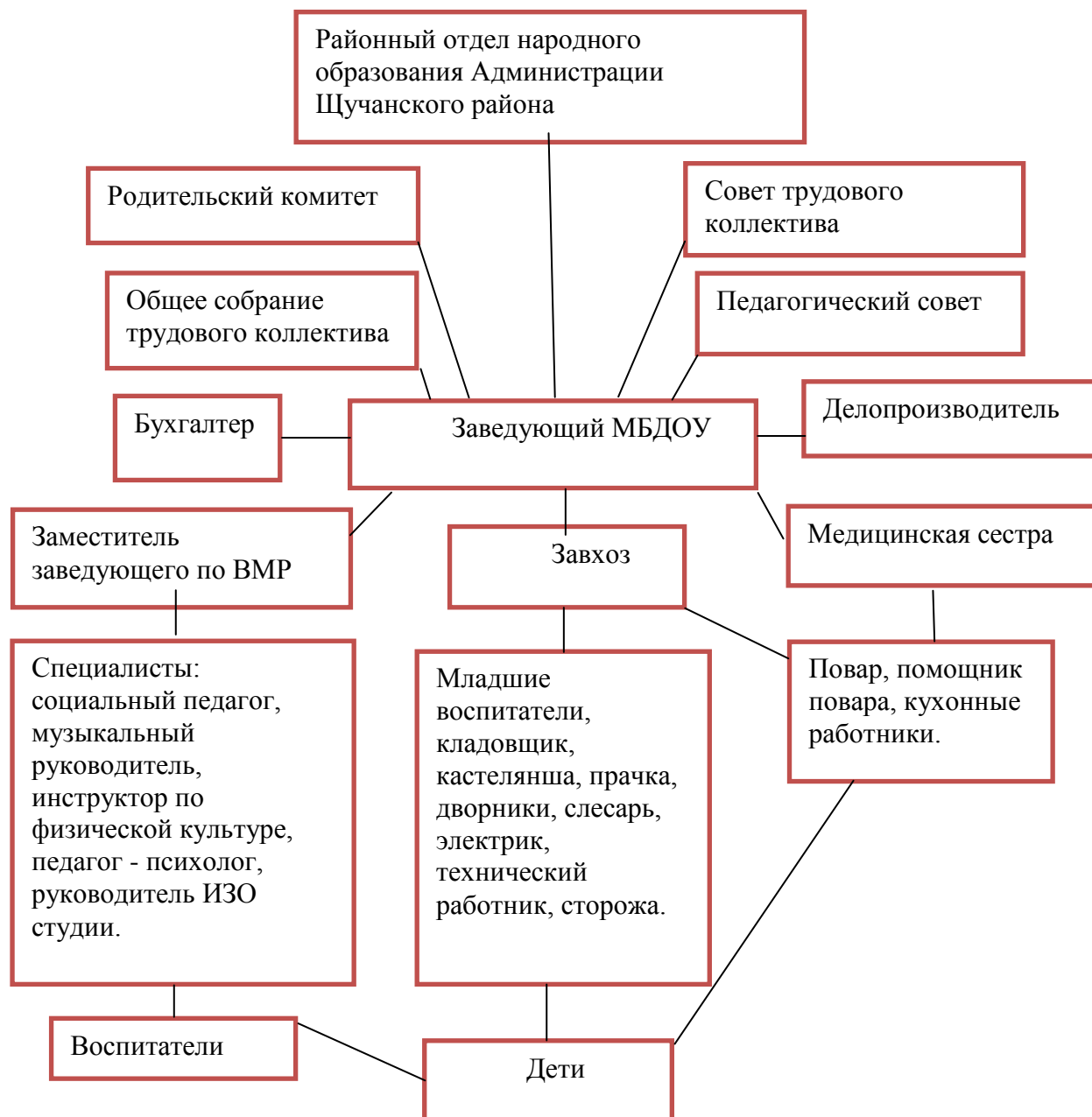
- педагогический совет осуществляет управление педагогической деятельностью, собирается заведующим согласно плану работы и по мере необходимости, следует согласно Уставу и Положению о дошкольном учреждении;
- родительский комитет представительный орган родительской общественности, оказывает помощь в работе учреждения, занимается организацией выполнения родителями законных требований ДОУ;
- общее собрание трудового коллектива коллегиальный орган, осуществляющий общее руководство детского сада.

Планировано и различными приемами ведется система контроля, проверка всех направлений деятельности персонала, помогает нахождению проблем, недостатков в работе и своевременному их исправлению. Так же проверяется соответствие воспитательного образовательного процесса цели и задачи реализуемой программы и Устава ДОУ Государственным планам, приказам вышестоящих органов образования.

Рассмотрим структуру персонала в МБДОУ «Д/с №8 на схеме 7.

Количество персонала составляет 42 человека чему равно 52,5 штатных единиц. Это связано с тем, что многие работают на 1,5 ставки, подробное кадровое обеспечение показано на схеме 6.

Схема 6 Структура персонала МБДОУ «Д/с №8 «Улыбка» г. Щучье



Источник: Устав муниципального бюджетного дошкольного образовательного учреждения «Детский сад №8 «Улыбка» г. Щучье

Судя по схеме, мы видим, что штат персонала МБДОУ. В детском саду имеются дополнительные специалисты помимо стандартного штатного набора такие, как педагог психолог, социальный педагог, руководитель ИЗО студии. Но такому большому детскому саду просто необходим логопед, либо логопед – дефектолог.

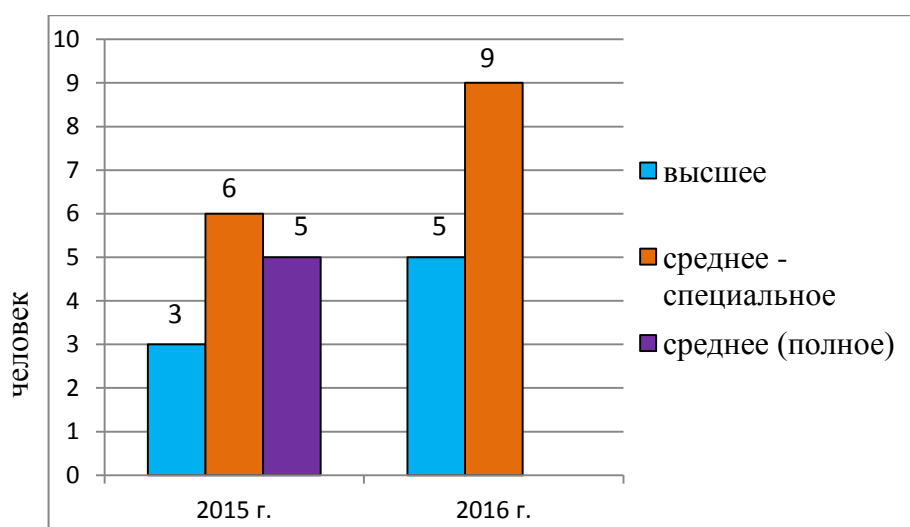
Для заведования ДООУ применяется мотивация и стимулирование труда, система контроля, которая включает элементы побуждения и консультирования, самоконтроля на добровольной основе, выявление и обобщение оригинальных идей передового опыта воспитательной образовательной и развивающей деятельности.

Модель организационной структуры управления ДООУ «Д/с № 8» линейно функциональная, так как каждый субъект управления выполняет возложенные на него функциональные обязанности.

Управление муниципальным бюджетным дошкольным образовательным учреждением осуществляется в соответствии с Законом Российской Федерации «Об образовании», иными законодательными актами РФ, Типовым положением и уставом.

Лица, имеющие высшее или среднее профессиональное педагогическое образование, подтверждающиеся документами государственного образца о соответствующем уровне образования и (или) квалификации, допускаются к работе педагога в МБДОУ. На диаграмме 2 представлен уровень образования педагогов Д/с № 8 «Улыбка».

Диаграмма 2 Уровень образования педагогов МБДОУ «Д/с № 8 «Улыбка»

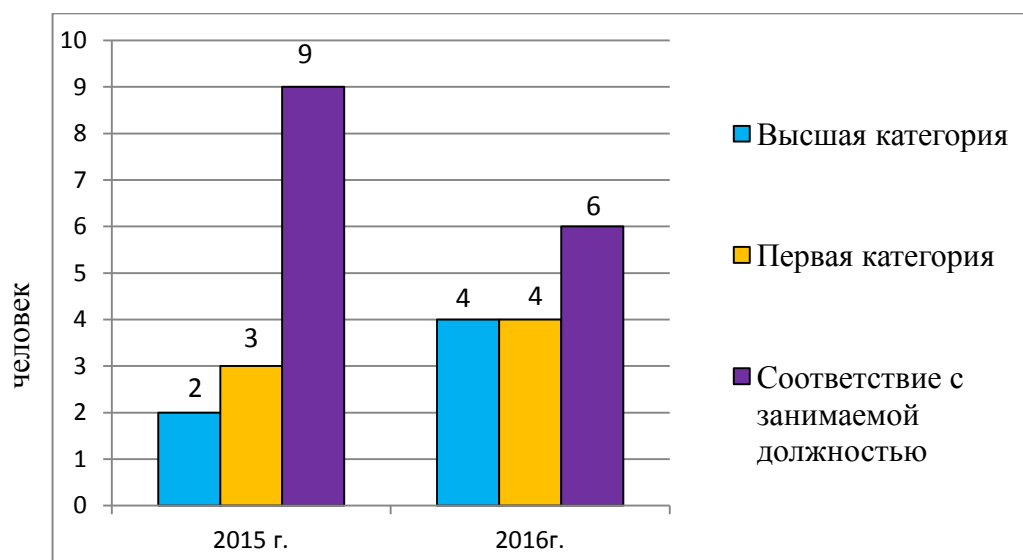


Источник: внутренняя отчетность МБДОУ Д/с №8 «Улыбка» г. Щучье

Видим, что на 2016 г. меньше половины педагогов имеет высшее образование, большая часть среднее специальное и это при том, что в 2015 г. были педагоги имеющие среднее полное образование. Отсюда вывод: руководство МБДОУ «Д/с № 8» в лице заведующего, стремится (при помощи моральной и материальной поддержки) дать педагогам получить образование.

Установленными федеральным органом исполнительной власти, осуществляющим функции по выработке государственной политики и нормативно правовому регулированию в сфере образования повышение квалификации в соответствии с ФГОС ДО 1 раз в 3 года, данные по МБДОУ представлены в диаграмме 3.

Диаграмма 3 Квалификационные категории педагогов МБДОУ «Д/с №8»

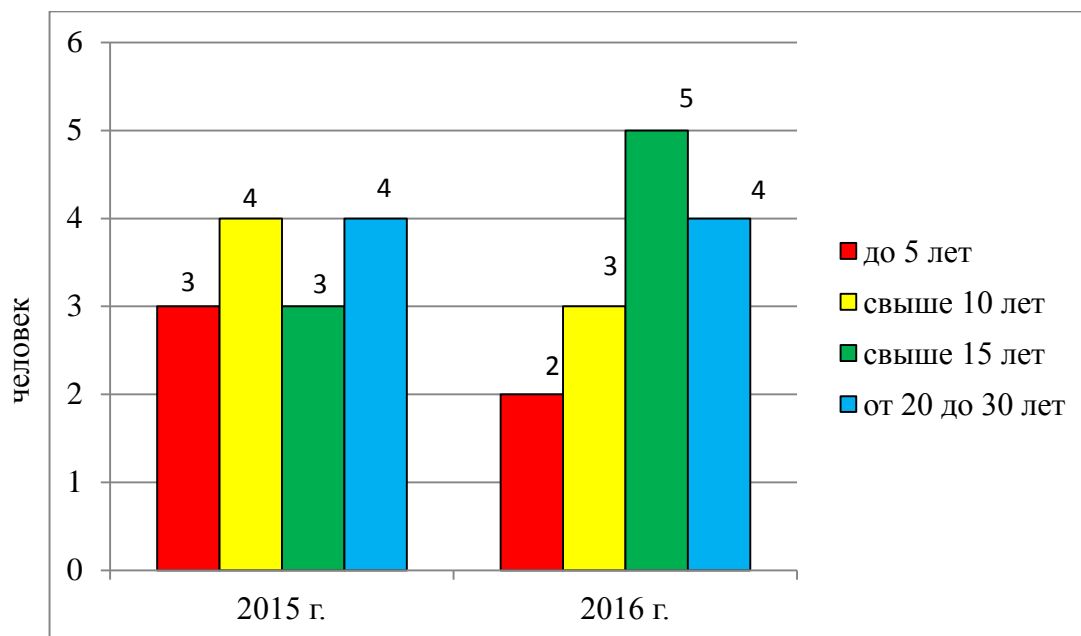


Источник: внутренняя отчетность МБДОУ Д/с №8 «Улыбка» г. Щучье

Уровень квалификации 2016 г. педагогов МБДОУ значительно улучшился по сравнению с предыдущим 2015 годом. Больше стало педагогов с высшей и первой категорией, педагоги с соответствием с занимаемой должностью значительно улучшили свои результаты.

Немало важную роль в обучении, уходе и присмотре за детьми играет педагогический стаж. Педагогический стаж работы педагогов за 2015 – 2016 гг. МБДОУ, представлен в диаграмме 4.

Диаграмма 4 Общий стаж работы педагогов МБДОУ «Д/с №8»



Источник: внутренняя отчетность МБДОУ Д/с №8 «Улыбка» г. Щучье

Судя по диаграмме, сделаем следующие выводы: педагогический стаж изменился в связи с повышением трудового стажа, увольнением и трудоустройством новых педагогов.

Почему спросите Вы? Потому что выпускники педагогических ВУЗов, как правило, после выпуска не особо изъявляют желанием работать в городских детских садах, школах по своему направлению, большинство занимаются репетиторством, трудоустраиваются в состоятельные семьи нянями, работают в частных детских садах. Молодые кадры в детском саду долго не задерживаются, так как заработная плата минимальная, объем работы максимальный. В МБДОУ основной педагогический состав представляют педагоги с большим стажем и опытом работы. Укомплектованность ДОУ педагогическими кадрами составляет 99 %.

МБДОУ использует современные технологии, программы, наличие собственного сайта в интернете, на котором выкладываются все новости и изменения. ДОУ участвует в городских, областных, федеральных и международных конкурсах, имеет множество побед, как всего детского сада, так и в отдельности, воспитанников.

Д/с № 8 организывает, курсы по обучению специалистов, принимает гостей с города, района для проведения массовых мероприятий среди детей, педагогов. Психолог и руководитель ИЗО студии показывают мастер-классы, организатором которых является заместитель по учебной части. Все мероприятия проходят под чутким руководством заведующего детским садом.

Формой повышения профессионального мастерства являются – курсы.

Так же имеются творческие достижения педагогов МБДОУ «Д/с №8» за последние 2 года, которые представлены в таблице 8.

Табл.8 Творческие достижения педагогов МБДОУ «Д/с №8» за 2015-2016 г

Уровень конкурса	Год	Количество участников	Достижение (место)
Муниципальный	2015	1	1
	2016	1	1
Региональный	2016	1	5
Федеральный	2015	5	Дипломы 1,2,3 степени
Международный	2016	3	Диплом 1 степени

Источник: внутренняя отчетность МБДОУ Д/с №8 «Улыбка» г. Щучье

Судя по таблице можно сделать вывод: педагогический состав МБДОУ активно участвует в конкурсах разного уровня, занимает почетные места, что значительно повышает статус среди дошкольных образовательных учреждений в городе и районе.

Педагогическому коллективу детского сада № 8 есть чем гордиться, и есть к чему стремиться!

2.2 Анализ практики управления деятельностью бюджетного дошкольного учреждения

Право на образовательную деятельность МБДОУ приобретает с момента выдачи ему лицензии (разрешения). Лицензирование осуществляется в установленном порядке, законом Российской Федерации.

В МБДОУ № 8 лицензия на образовательную деятельность отсутствует.

Подробнее изучим материально – техническую базу МБДОУ« Д/с №8 «Улыбка».

Детский сад построен по проекту и сдан в эксплуатацию 10 ноября 2010 года. Здание светлое, двухэтажное, наличие горячей и холодной воды, центрального отопления, сантехника в хорошем состоянии, канализация. Под зданием в подвальном помещении создан "бункер" для чрезвычайных ситуаций, оснащенный всем необходимым для довольно длительного пребывания.

Общая территория 14,430 кв. м., для каждой группы есть отдельный вход, участок с верандой, качелями, песочницей, горкой (для старших групп), клумбы с цветами, ящики для хранения песочных наборов, мячей.

На территории расположен небольшой участок земли для наглядного выращивания овощей, место для сбора мусора и отходов. В ДОУ функционирует восемь групп: одна – ясельного и семь – дошкольного возраста. Игровые и спальные комнаты отдельные. Санитарный узел разделен кабинками. Для младшего помощника воспитателя созданы все условия для мытья, сушки, хранения посуды.

В соответствии с возрастной категорией воспитанников и основной образовательной программой создана предметно – развивающая среда, разнообразие настольных, сюжетно ролевых игр, необходимые методические и дидактические пособия. В каждой группе есть нравственно патриотический, физкультурный и уголок природы. Помещения отвечают педагогическим и гигиеническим требованиям. Освещение, тепловой режим соответствуют

требованиям СанПиН. Предметно пространственная организация групповых помещений обеспечивает уровень интеллектуального, эмоционального и личностного развития детей (выделены и оборудованы зоны для игр, занятий, отдыха; имеются игрушки и для интеллектуального, сенсорного развития, разных видов занятия). В групповой и спальне все секции отопления закрыты ограничивающими доступ решетками. Мебель сертифицирована, изготовлена из безопасных материалов.

Санитарно гигиенические условия содержания детей в ДОО соответствуют всем требованиям СанПиН. Игровое и физкультурное оборудование, игрушки, средства ТСО соответствуют требованиям государственного стандарта по дошкольному образованию.

Рассмотрим SWOT-анализ потенциала развития МБДОУ в таблице 9.

Табл.9 SWOT-анализ МБДОУ «Д/с №8 «Улыбка» г. Щучье

Сильные стороны (S)	Слабые стороны (W)
1. Качественное предоставление услуг, она является и самой важной 2. Развивающая среда, и комфортные условия пребывания детей в детском саду 4. Система оценки качества деятельности сотрудников МБДОУ	1. Уход из профессии высококвалифицированных педагогических кадров 2. Нехватка финансирования 3. Отсутствие научно-методической поддержки со стороны РОНО
Возможности (O)	Угрозы (T)
1. Системы повышения квалификации педагогических работников 2. Программа заинтересованности педагогов и родителей с целью дальнейшего развития МБДОУ 3. Расширение спектра дополнительных предоставляемых услуг, в том числе платных	1. Низкий социальный статус профессии воспитателя в обществе 2. Рост численности многодетных, неполных семей 3. Изменение социальных потребностей и возможностей семьи

Источник: внутренняя отчетность МБДОУ Д/с №8 «Улыбка» г. Щучье

SWOT анализ позволяет предположить, что в настоящее время детский сад располагает комфортными условиями для детей, качественным предоставлением услуг, способными удовлетворить запрос на получение качественного образования, востребованного родителями и социумом. Так же видим потребность в источниках дополнительного финансирования. Можно организовать дополнительные платные кружки, открыть благотворительный фонд для поддержания организации.

Из бюджета Щучанского района выделяется финансирование на выполнение муниципального задания ДООУ.

На основе данных Отчета о финансовых результатах деятельности МБДОУ «Д/с№8» (ф.0503721) (Приложения А, Б), составим аналитическую таблицу 10 Структура доходов учреждения.

Таблица 10 Структура доходов учреждения

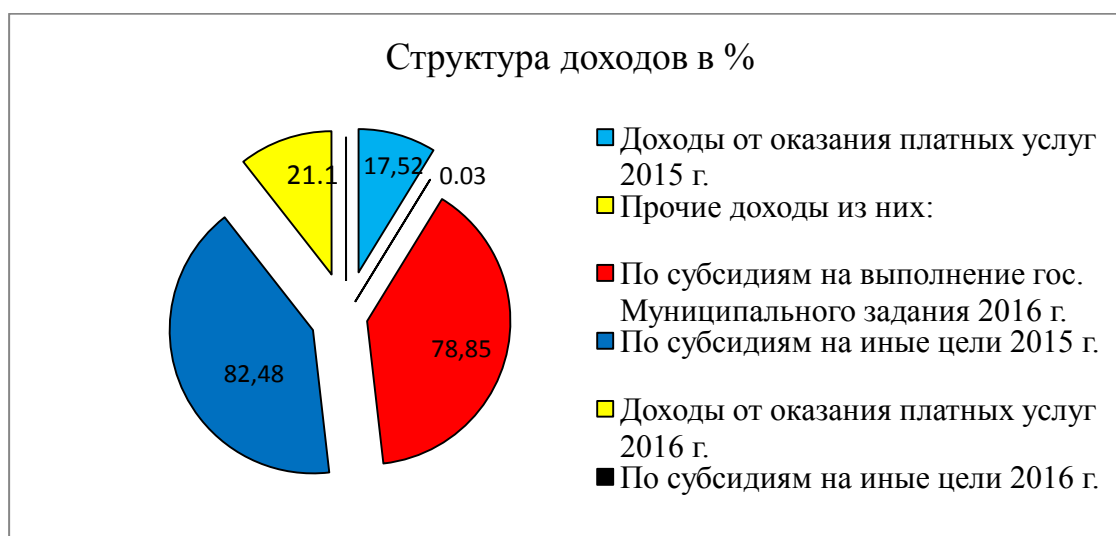
Статья доходов	Сумма			
	2015 г. млн. руб.	%	2016 г. млн. руб.	%
Доходы	15 029 559.53	100	67 062 676.19	100
Доходы от оказания платных услуг (работ)	2 632 532.34	17.5 2	14 161 722.47	21. 12
Доходы от штрафов, пени, иных сумм принудительного изъятия	-	-	-	-
Доходы от операций с активами	-	-	-	-
Прочие доходы из них:	12 397 027.19	82.4	52 900 953.72	78.
по субсидиям на выполнение государственного (муниципального) задания	-	8	-	88
по субсидиям на иные цели	12 397 027.19	-	15 000.00	78. 85
		82.4 8		0.0 3

Источник: внутренняя отчетность МБДОУ Д/с №8 «Улыбка» г. Щучье

Таким образом, основную долю доходов учреждения составляют прочие доходы в 2015 г.(82.48 %), в 2016 г.(78.88 %). Судя по данным таблицы, мы видим, что в 2015 году все прочие доходы приходились по субсидиям на иные цели, между тем в 2016 году основная часть прочих доходов пришлась по

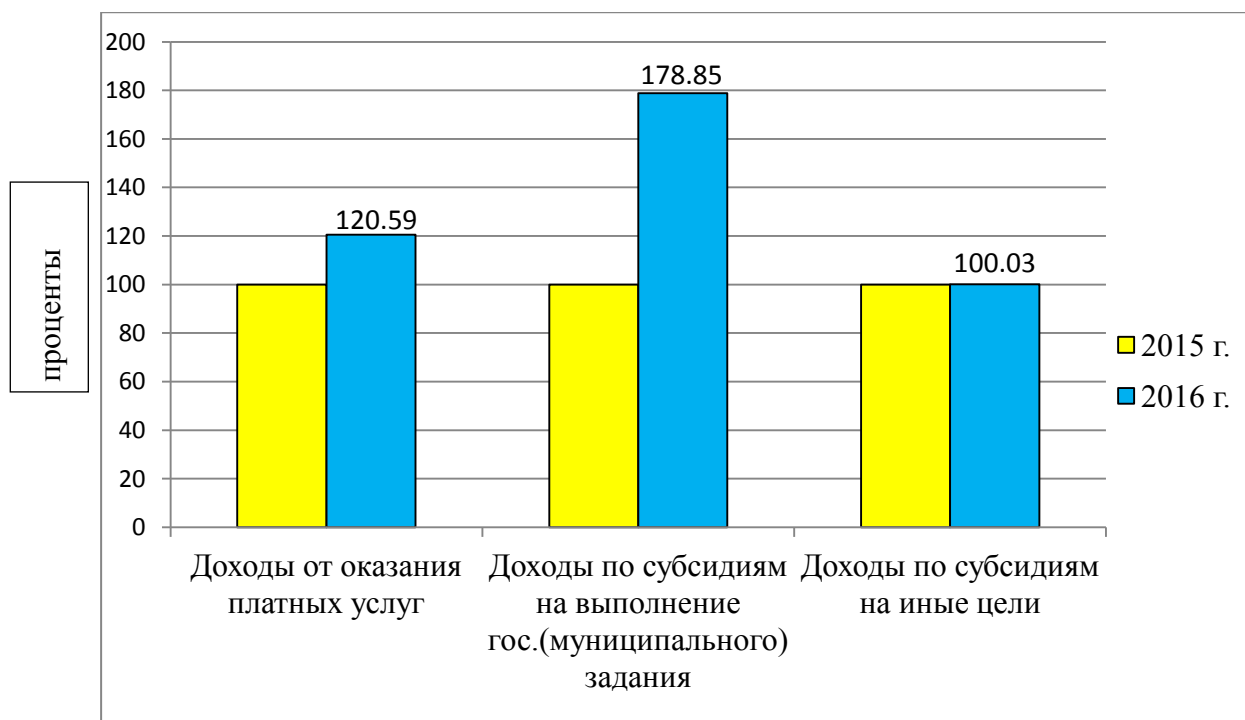
субсидиям на выполнение государственного (муниципального) задания и самая малая часть по субсидиям на иные цели. Структура, темп роста доходов, учреждения представлена на диаграмме 5,6.

Диаграмма 5 Структура доходов МБДОУ «Д/с №8»



Источник: внутренняя отчетность МБДОУ Д/с №8 «Улыбка» г. Щучье

Диаграмма 6 Прочие доходы МБДОУ «Д/с №8»



Источник: внутренняя отчетность МБДОУ Д/с №8 «Улыбка» г. Щучье

Доходы в течение одного календарного года значительно возросли. Особо выражено на доходах по субсидиям на выполнение государственного (муниципального) задания, не менее значимо повышение от оказания платных услуг, малая часть доходы по субсидиям на иные цели.

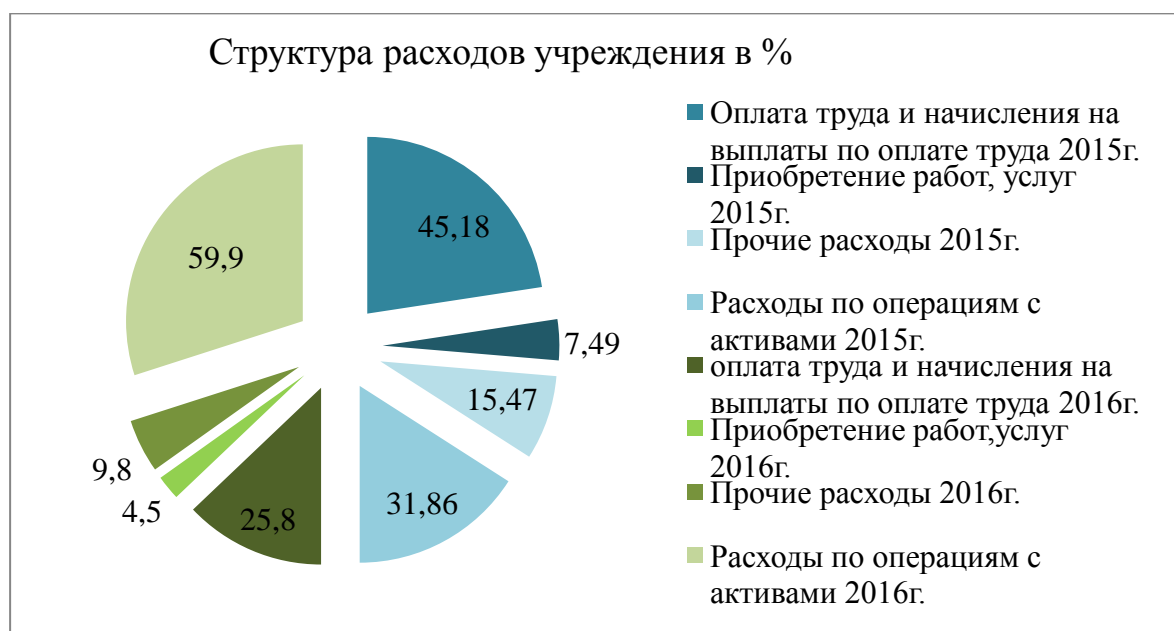
На основе данных Отчета о финансовых результатах деятельности учреждения (ф.0503721) (Приложение А, Б), составим аналитическую таблицу 11 Структура расходов учреждения.

Таблица 11 Структура расходов учреждения МБДОУ «Д/с №8»

Статья расходов	Сумма			
	2015 г. млн. руб.	%	2016 г. млн. руб.	%
Расходы	17 179 759.53	100	29 509 348.74	100
Оплата труда и начисления на выплаты по оплате труда	7 761 432.09	45.18	7 613 893.22	25.80
Приобретение работ, услуг	1 286 356.42	7.49	1 326 915.73	4.50
Прочие расходы	2 658 227.63	15.47	2 893 300.93	9.80
Расходы по операциям с активами	5 473 743.39	31.86	17 675 238.86	59.90

Источник: внутренняя отчетность МБДОУ Д/с №8 «Улыбка» г. Щучье

Диаграмма 7 Структура расходов учреждения МБДОУ «Д/с №8»

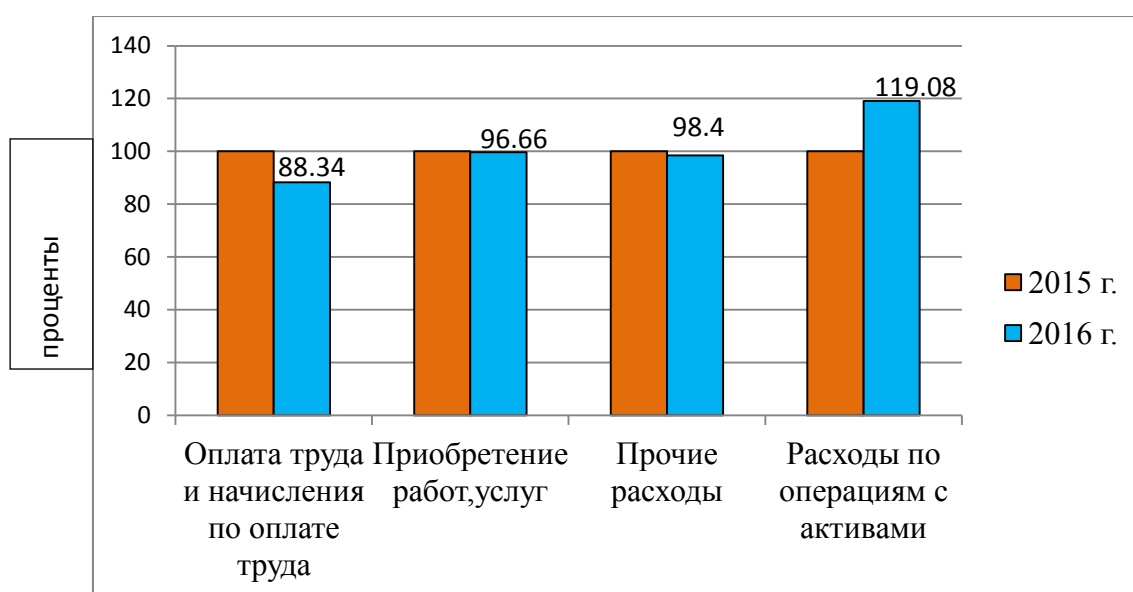


Источник: внутренняя отчетность МБДОУ Д/с №8 «Улыбка» г. Щучье

Таким образом, наибольший удельный вес в структуре расходов учреждения имеют расходы по оплате труда в 2015 г.(45.18 %) и расходы по операциям с активами (31,86 %), а в 2016 г. удельный вес расходов имеют расходы по операциям с активами (59.9 %) и расходы по оплате труда составляют лишь (25.8 %).

Рассмотрим темп роста расходов учреждения в период с 2015 – 2016 гг. на диаграмме 8.

Диаграмма 8 Темп роста расходов учреждения



Источник: внутренняя отчетность МБДОУ Д/с №8 «Улыбка» г. Щучье

Рост расходов с предыдущим годом снизился, за исключением расходов по операциям с активами, здесь он увеличился на 19.08 %.

Ежемесячно медицинская сестра проводит анализ посещаемости и заболеваемости детей детского сада. О результатах анализа и возможных причинах болезней выступает на педагогических советах, общих собраниях и индивидуальных групповых собраниях, дает рекомендации педагогам и родителям (законным представителям), о профилактике различных заболеваний.

В таблице 12. на основе данных отчета (Приложения Г и Д) произведем сравнительный анализ посещаемости и заболеваемости воспитанников МБДОУ

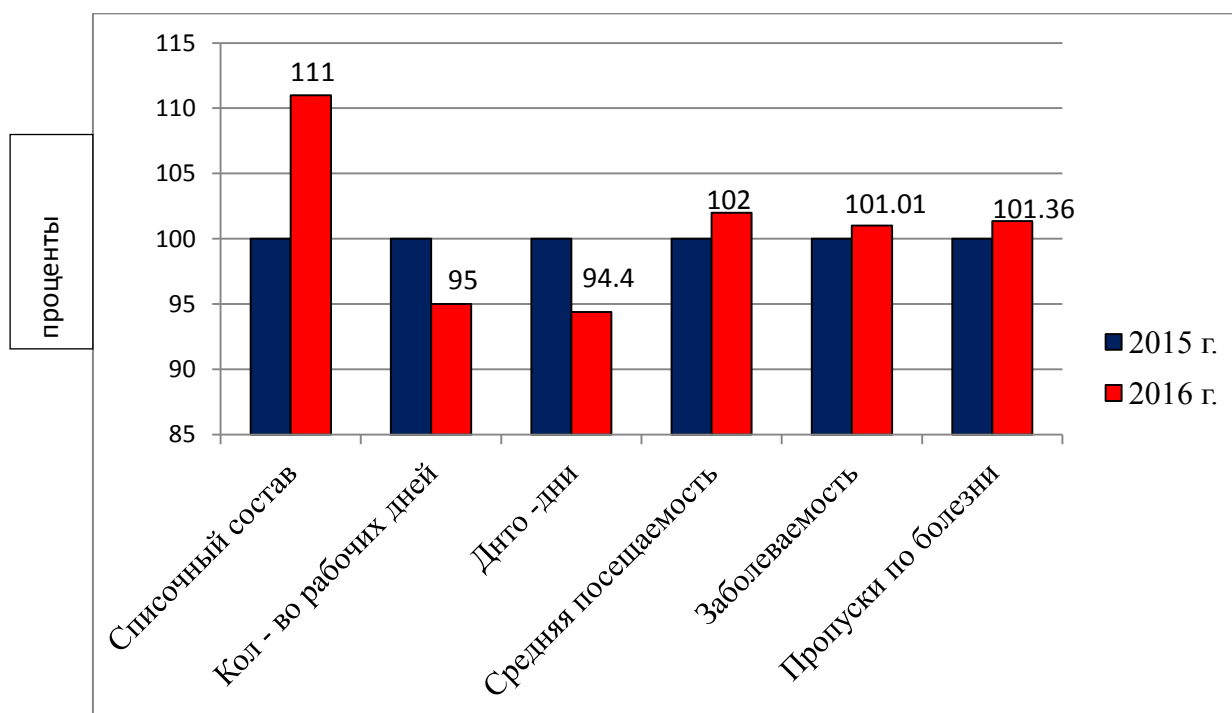
Д/с №8 «Улыбка» за 2015-2016 г. Так же составим график темпа роста заболеваемости и посещаемости воспитанников детского сада за один календарный год, который представим на диаграмме 9.

Табл.12 Анализ посещаемости и заболеваемости воспитанников за 2015 г

№	Наименование	Количество	
		2015 г.	2016 г.
1.	Списочный состав (чел.)	163	174
2.	Количество рабочих дней (дн.)	224	219
3.	Дето дни (Д/дн.)	23712	23655
4.	Средняя посещаемость (чел.)	106	108
5.	Заболеваемость (%)	0,7	0,9
6.	Пропуски всего (чел.) из них по болезни (чел.)	12 800 1212-9.47 %	12 025 1724-14.34 %

Источник: внутренняя отчетность МБДОУ Д/с №8 «Улыбка» г. Щучье

Диаграмма 9 Темп роста посещаемости и заболеваемости детей Д/с № 8



Источник: внутренняя отчетность МБДОУ Д/с №8 «Улыбка» г. Щучье

Из предоставленных данных мы видим, что в 2016 году списочный состав увеличился, количество рабочих дней меньше следовательно и дето дней тоже

меньше, посещаемость и заболеваемость не значительно увеличились, пропусков стало меньше, а вот пропусков по болезни значительно увеличилось. Вывод: в 2016 году увеличилась заболеваемость воспитанников по сравнению с 2015 годом на 4.87 %.

Далее нам необходимо рассчитать затраты и доходы на одного воспитанника МБДОУ «Д/с № 8» за один календарный год.

Следует отметить, что большую часть расходов за содержание ребенка в детском саду берет на себя государство(70 %). Размер родительской платы на сегодняшний день в МБДОУ «Д/с № 8 «Улыбка» г. Щучье составляет 2350 (руб. в месяц). На основании Приказа Правительства Курганской области Департамент образования и науки Курганской области от 27.02.2017 г.№266 «Об установлении максимального размера платы, взимаемой с родителей (законных представителей) за присмотр и уход за детьми в государственных и муниципальных образовательных организациях, находящихся на территории Курганской области»[7].

Рассчитаем расходы на питание на одного воспитанника МБДОУ «Д/с №8 «Улыбка» в год.

Расчет затрат по присмотру и уходу за одним ребенком в год осуществляется по формуле:

$$P_{\text{пиу}} = N_{\text{пит}} + N_{\text{пр}},$$

где: $P_{\text{пиу}}$ затраты по присмотру и уходу за одним ребенком в год, рублей;

$N_{\text{пит}}$ затраты на одного ребенка в год на приобретение продуктов питания в рублях;

$N_{\text{пр}}$ затраты на одного ребенка в год на осуществление прочих расходов, связанных с приобретением расходных материалов и материальных ценностей, используемых для обеспечения соблюдения ребенком режима дня и личной гигиены, рублей.

$$P_{\text{пгу}} = 22\,494.08 \text{ руб.} + 1359.01 \text{ руб.}$$

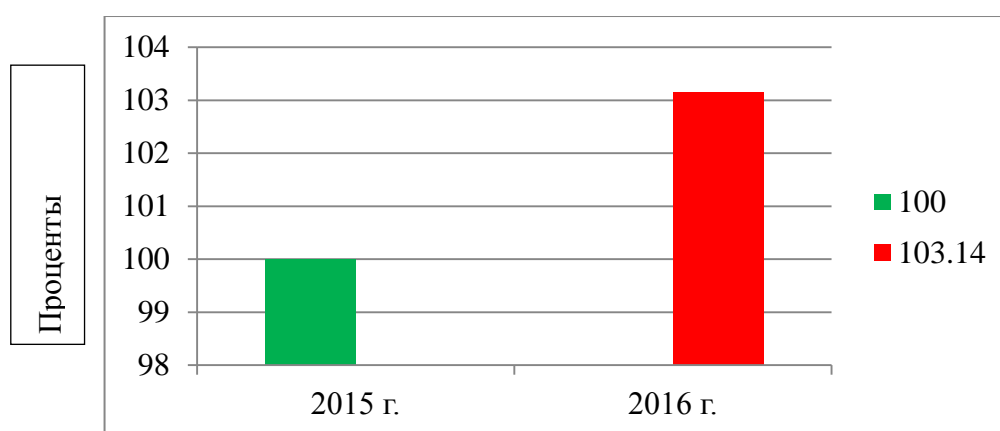
$$P_{\text{пгу}} = 23\,853.09 \text{ руб. (на 2015 г.)}$$

$$P_{\text{пгу}} = 23\,216.19 \text{ руб.} + 1385.68 \text{ руб.}$$

$$P_{\text{пгу}} = 24\,601.87 \text{ руб. (на 2016 г.)}$$

По получившимся данным составим диаграмму 10 темп роста расходов за присмотр и уход на одного ребенка МБДОУ Д/с №8.

Диаграмма 10 Темп роста расходов за присмотр и уход на 1 воспитанника в год



Затраты на приобретение продуктов питания ($N_{\text{пит}}$) складываются из стоимости суточного рациона питания одного ребенка в соответствии с установленными нормами постановления Главного государственного санитарного врача Российской Федерации от 15.05.2013 г N 26 «Об утверждении СанПиН 2.4.1.3049-13 «Санитарно-эпидемиологические требования к устройству, содержанию и организации режима работы дошкольных образовательных организаций» с учетом цен на продукты питания по данным статистики.

Расчет затрат на одного ребенка в год на приобретение продуктов питания ($N_{\text{пит}}$) производится по формуле:

$$N_{\text{пит}} = N_{\text{пит(дн)}} \times D \text{ дн}$$

Где: $N_{\text{пит(дн)}}$ - денежная норма на питание одного ребенка рублей/дней;

D дн планируемое количество дней посещения в год одним ребенком на плановый финансовый год, дней.

$N_{\text{пит}} = 100,42 \text{ руб.} \cdot 224 \text{ дн.}$

$N_{\text{пит}} = 22\,494.08 \text{ руб. (в 2015 г.)}$

$N_{\text{пит}} = 106,01 \text{ руб.} \cdot 219 \text{ дн}$

$N_{\text{пит}} = 23\,216.19 \text{ руб. (в 2016 г.)}$

Нормы питания на одного воспитанника в день дошкольного образовательного учреждения Д/с № 8 «Улыбка» представлены в таблице 13.

Табл.13 Нормы питания детей на 1 воспитанника в день

в граммах

№	Наименование продуктов	Количество продуктов на возраст 3-7 лет
1.	Молоко, в т. ч. молочные продукты	428
2.	Творог, творожные изделия	38
3.	Сметана	10
4.	Сыр	6
5.	Мясо бескостное на костях	57 71
6.	Птица (куры)	26
7.	Рыба (филе)	37
8.	Колбасные изделия	7
9.	Яйцо (штук)	0,6
10.	Картофель: с 01.09. по 31.10	178
11.	31.10. по 31.12.	190
12.	31.12. по 28.02.	204
13.	29.02. по 01.09.	222
14.	Овощи, зелень	309
15.	Фрукты свежие	108
16.	Фрукты сухие	10
17.	Соки фруктовые (овощные)	95
18.	Напитки витаминизированные (готовый напиток)	48
19.	Хлеб ржаной	48
20.	Хлеб пшеничный или зерновой	95
21.	Крупы, бобовые	41
22.	Макаронные изделия группы А	11

Окончание таблицы 13

№	Наименование продуктов	Количество продуктов на возраст 3-7 лет
23.	Мука пшеничная	28
24.	Мука картофельная	3
25.	Масло коровье сладко - сливочное	25
26.	Масло растительное	10
27.	Кондитерские изделия	19
28.	Чай (включая фито - чай)	0,6
29.	Какао-порошок	0,6
30.	Кофейный напиток	1,1
31.	Дрожжи хлебопекарные	0,5
32.	Сахар	45
33.	Соль	5,7

Источник: внутренняя отчетность МБДОУ Д/с №8 «Улыбка» г. Щучье

Ежедневно составляется меню требование на выдачу продуктов питания, в котором определяется сумма затрат на один день и стоимость питания на одного ребенка (Приложение В).

В конце календарного года кладовщик формирует отчет о натуральных расходах продуктов питания, с указанием суммы израсходованной на питание.

Денежная норма на питание одного ребенка в день рассчитывается по формуле:

$$N_{\text{пит(дн)}} = \text{Сумма} / (C_{\text{пит}} \times V_i)$$

где: $C_{\text{пит}i}$ стоимость приобретения единицы i -го продукта из суточного рациона потребления детей по данным статистики, рублей;

V_i количество i го продукта из суточного рациона потребления детей, в зависимости от возраста ребенка в соответствии с установленными нормами СанПиН, единиц (определяется по приведенной выше таблице);

$$N_{\text{пит(дн)}} = 2\,381\,119,02 \text{ руб.} / 23\,712 \text{ Д (дн.)}$$

$$N_{\text{пит(дн)}} = 100,42 \text{ руб. (2015 г.)}$$

$$N_{\text{пит(дн)}} = 2\,507\,575,09 \text{ руб.} / 23\,655 \text{ Д (дн.)}$$

$$N_{\text{пит(дн)}} = 106,01 \text{ руб. (2016 г.)}$$

После проведения данных расчетов можно сделать следующие выводы:
денежная норма продуктов питания на одного ребенка в день составила:

- в 2015 г.-100,42 руб.;

- в 2016 г.-106,01 руб.;

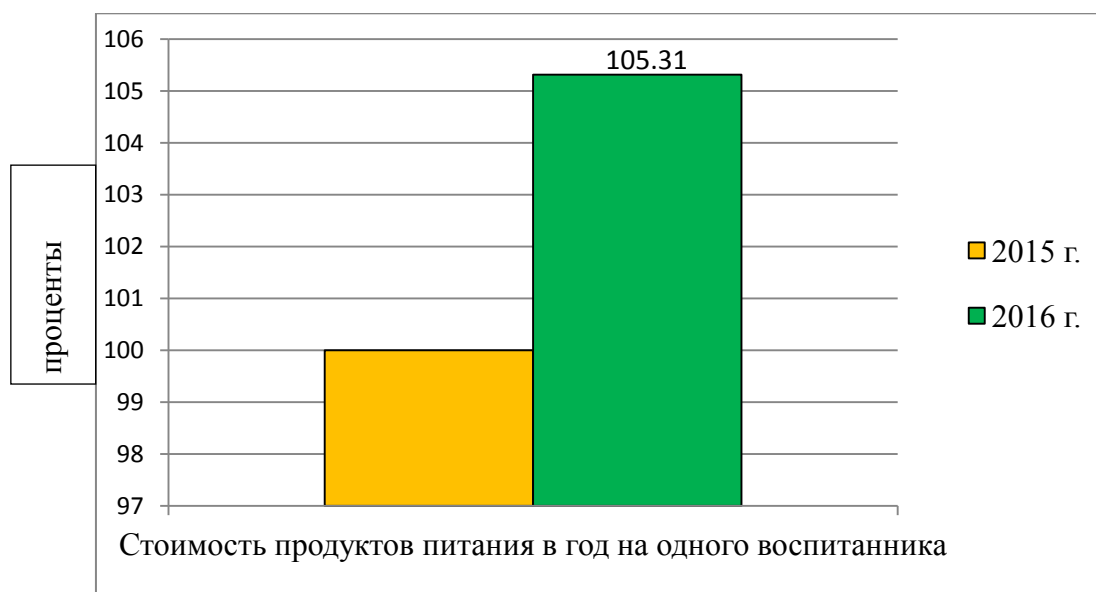
разность 5 руб,59 коп. На диаграмме 11 представлен темп роста денежной нормы продуктов в год на одного ребенка.

Расчет нормативного финансирования на содержание одного воспитанника МБДОУ Д/с № 8 «Улыбка» поможет решить следующие задачи:

- определить стоимость бюджетной услуги учреждения;

- определить нормы затрат на содержания одного воспитанника.

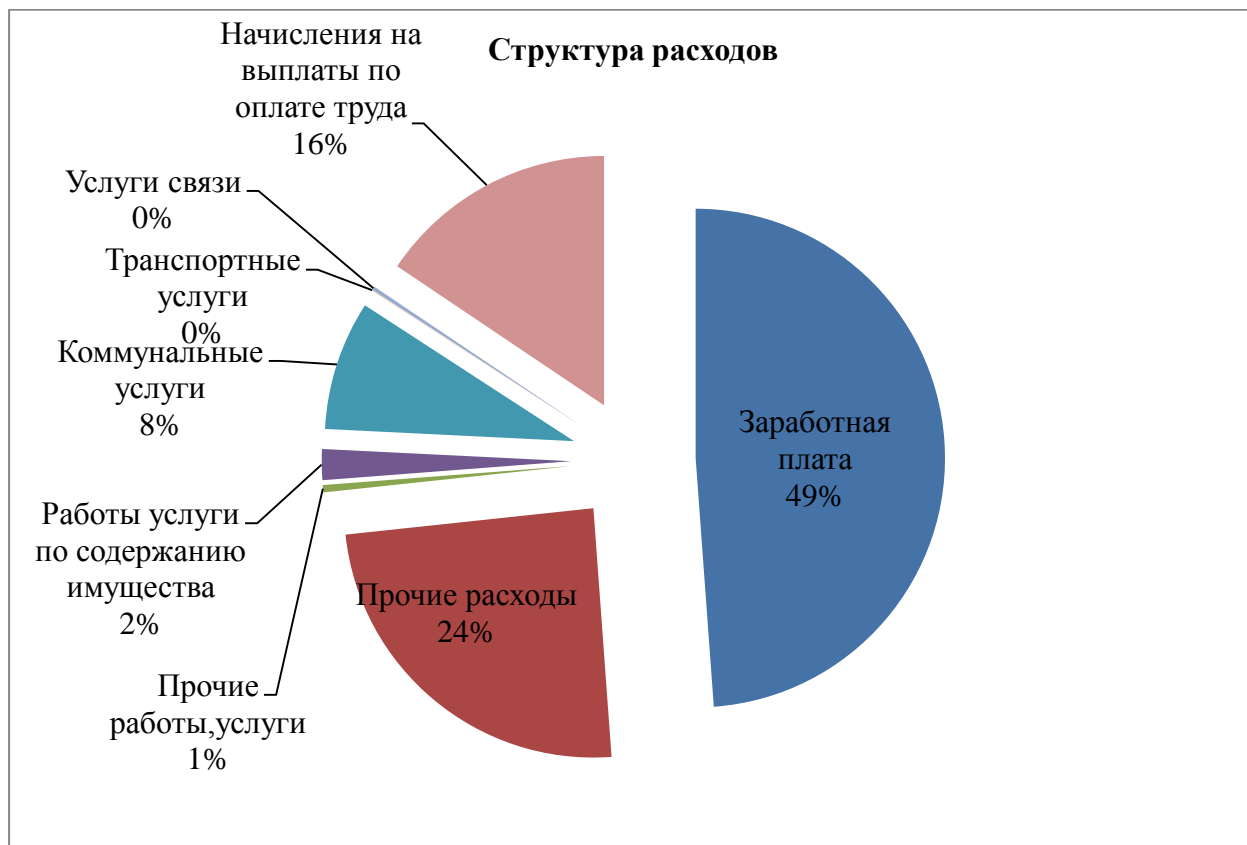
Диаграмма 11 Темп роста денежной нормы на одного воспитанника в год



Источник: внутренняя отчетность МБДОУ Д/с № 8 «Улыбка» г. Щучье

Структура расходов на выполнение муниципального задания из расчета на одного воспитанника детского сада в 2016 году представлена на диаграмме 12.

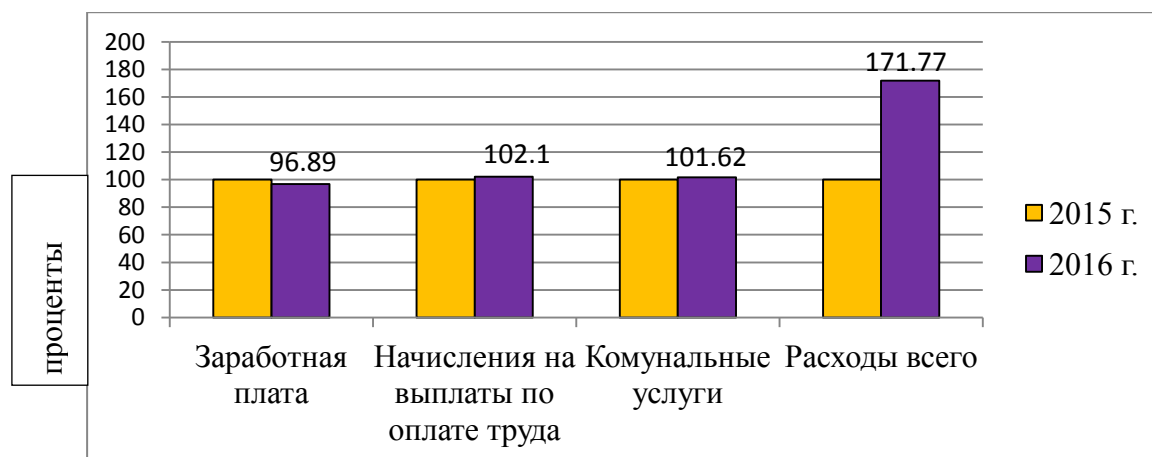
Диаграмма 12 Структура на одного воспитанника детского сада за 2016 г



Источник: внутренняя отчетность МБДОУ Д/с №8 «Улыбка» г. Щучье

Видим, что основные расходы приходятся на заработную плату, прочие расходы учреждения, начисление выплат по оплате труда и коммунальные услуги. Темп роста расходов МБДОУ представлен на диаграмме 13

Диаграмма 13 Темп роста расходов на одного воспитанника ДОУ



Источник: внутренняя отчетность МБДОУ Д/с №8 «Улыбка» г. Щучье

Мы наблюдаем снижение расходов в 2016 г. на заработную плату, незначительное увеличение расходов за коммунальные услуги и начислений на выплаты по оплате труда. Большая часть расходов было в 2016 году. Это связано с повышением цен на коммунальные услуги, продукты питания, начисления на выплаты по оплате труда, работы и услуги по содержанию учреждения.

Так же мы рассчитали расходы за присмотр и уход на одного ребенка в год что:

- в 2015 г. составили 23 853.09 тыс. руб.;

- в 2016 г. составили 24 601.87 тыс. руб.

Здесь мы видим заметную разницу, в сумме она составила 748 руб.78 коп. Это так же зависит от роста цен на расходные материалы и материальные ценности используемых для обеспечения соблюдения режима дня и личной гигиены воспитанника.

Итак, путем сложения расходов на продукты питания, присмотр и уход, высчитаем общие расходы на одного воспитанника МБДОУ Д/с №8 «Улыбка» в год, темп роста вы можете увидеть на диаграмме 14.

Общие расходы высчитываем по следующей формуле:

$$P_o = P_{\text{пиу}} + N_{\text{пит}}$$

Где : $P_{\text{пиу}}$ расходы за присмотр и уход;

$N_{\text{пит}}$ денежная норма на питание одного ребенка рублей/дней.

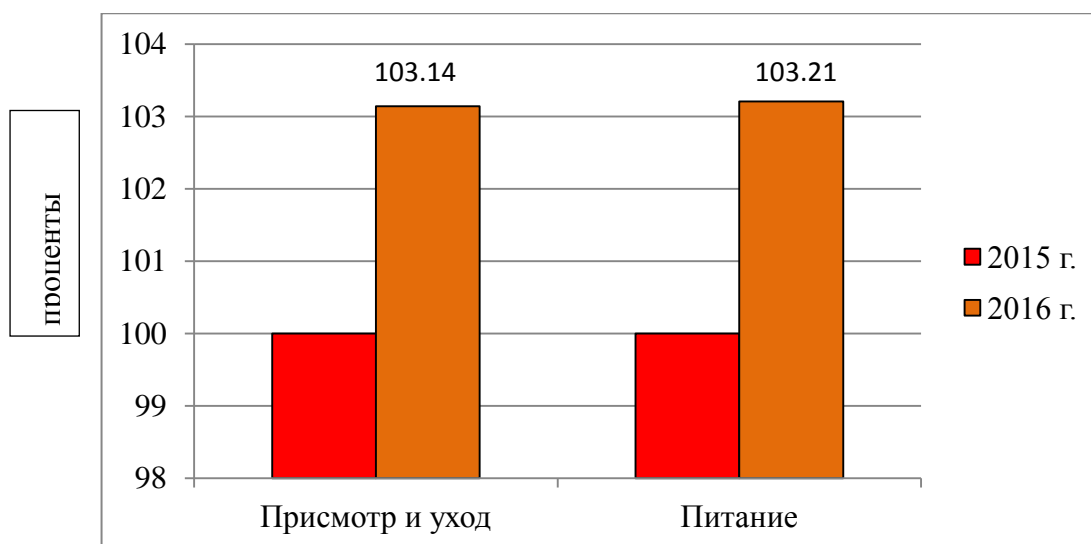
$$P_o = 23\,853.09 \text{ руб.} + 22\,494.08 \text{ руб.}$$

$$P_o = 46\,347.17 \text{ тыс. руб./год (за 2015 г.)}$$

$$P_o = 24\,601.87 \text{ руб.} + 23\,216.19 \text{ руб.}$$

$$P_o = 47\,818.06 \text{ тыс. руб./год (за 2016 г.)}$$

Диаграмма 14 Темп роста общих расходов МБДОУ Д/с №8 «Улыбка» на одного воспитанника в год.



Мы видим, что рост расходов значительно увеличился по сравнению с предыдущим годом на и это на одного ребенка, а в МБДОУ Д/с №8 «Улыбка» 174 воспитанника. Сумма расходов равна сумме доходов.

Стипендии и иные виды материальной поддержки МБДОУ не оказывает.

За присмотр и уход за детьми инвалидами, детьми сиротами и детьми, оставшимися без попечения родителей, а также за детьми с туберкулезной интоксикацией, обучающимися в ДОУ, родительская плата не взимается. Льгота в размере 50 % от общей установленной суммы родительской платы предоставляется семьям, имеющим трех и более несовершеннолетних детей.

От родительской платы на 100 % освобождаются семьи, в которых оба или один из родителей являются инвалидами 1 или 2 группы.

Льгота по родительской плате ежегодно предоставляется ДОУ на основании заявления родителя (законного представителя). К заявлению родитель (законный представитель) прилагает документы, подтверждающие наличие у семьи права на льготу.

Право на льготу по родительской плате ежегодно подтверждается родителем (законным представителем) и сохраняется в течение одного календарного года. После прекращения оснований для предоставления льготы родители (законные представители) должны уведомить об этом ДОУ в течение 14 дней. Если

родители не уведомили ДООУ в указанные сроки, ДООУ вправе сделать перерасчет родительской платы со дня изменения обстоятельств, повлекших отмену льгот.

При наличии у семьи права на применение нескольких льгот подлежит применению льгота, указанная родителем (законным представителем) в его заявлении.

Родитель (законный представитель) вправе отказаться от применения установленных льгот.

ДООУ вправе производить проверку оснований, на которые ссылается родитель (законный представитель) для получения льготы по родительской плате.

Расходы на присмотр и уход за детьми, пользующимися льготами по родительской плате возмещаются ДООУ за счет средств бюджета муниципального образования Щучанского района.

В соответствии с ч. 5 ст. 65 Федерального закона от 29.12.2012 г. № 273-ФЗ «Об образовании в Российской Федерации». С ч. 1 ст. 23 Закона Курганской области от 30.08.2013 г. № 50 «О правовом регулировании отношений в сфере образования на территории Курганской области», в целях материальной поддержки воспитания и обучения детей, посещающих образовательные организации, реализующие образовательную программу дошкольного образования, родителям (законным представителям) выплачивается компенсация в размере:

-20 процентов среднего размера родительской платы за присмотр и уход за детьми в государственных и муниципальных образовательных организациях, находящихся на территории Курганской области, на первого ребенка;

-50 процентов среднего размера родительской платы – на второго ребенка;

-70 процентов среднего размера родительской платы – на третьего ребенка и последующих детей.

В соответствии с ч. 5 ст. 65 Федерального закона от 29.12.2012 г. № 273-ФЗ «Об образовании в Российской Федерации» средний размер родительской платы за присмотр и уход за детьми в государственных и муниципальных

образовательных организациях устанавливается приказом Главного управления образования Курганской области.

Право на получение компенсации имеет один из родителей (законных представителей), внесших родительскую плату за присмотр и уход за детьми в соответствующей образовательной организации.

Порядок обращения за получением компенсации и порядок её выплаты устанавливается постановлением Правительства Курганской области.

Выводы по разделу 2

В данной главе мы произвели анализ деятельности МБДОУ Д/с № 8 «Улыбка» г. Щучье. Исходя из проанализированных данных, дошкольного образовательного учреждения мы видим, что количество воспитанников в ДОУ не малое, свободных мест нет, качество предоставляемых услуг находится на высоком уровне. Заключение по анализу материально-технической базы:

- материально технические условия отвечают требованиям СанПиН и позволяют организовать образовательный процесс в безопасном режиме;
- имеющаяся материально техническая база позволяет реализовывать образовательные программы учебного плана;
- необходимо пополнение и обновление методического и библиотечного фонда ДОУ.

Сохранение, укрепление и дальнейшее развитие материально-технической базы важнейшее условие для: организации культурно образовательного досуга, формирования здорового образа жизни воспитанников, расширения перечня и повышения качества услуг дошкольного образования. Педагогический состав МБДОУ имеет квалификационные категории (высшая, первая, соответствие с занимаемой должностью), довольно таки большой стаж педагогов, творческие достижения.

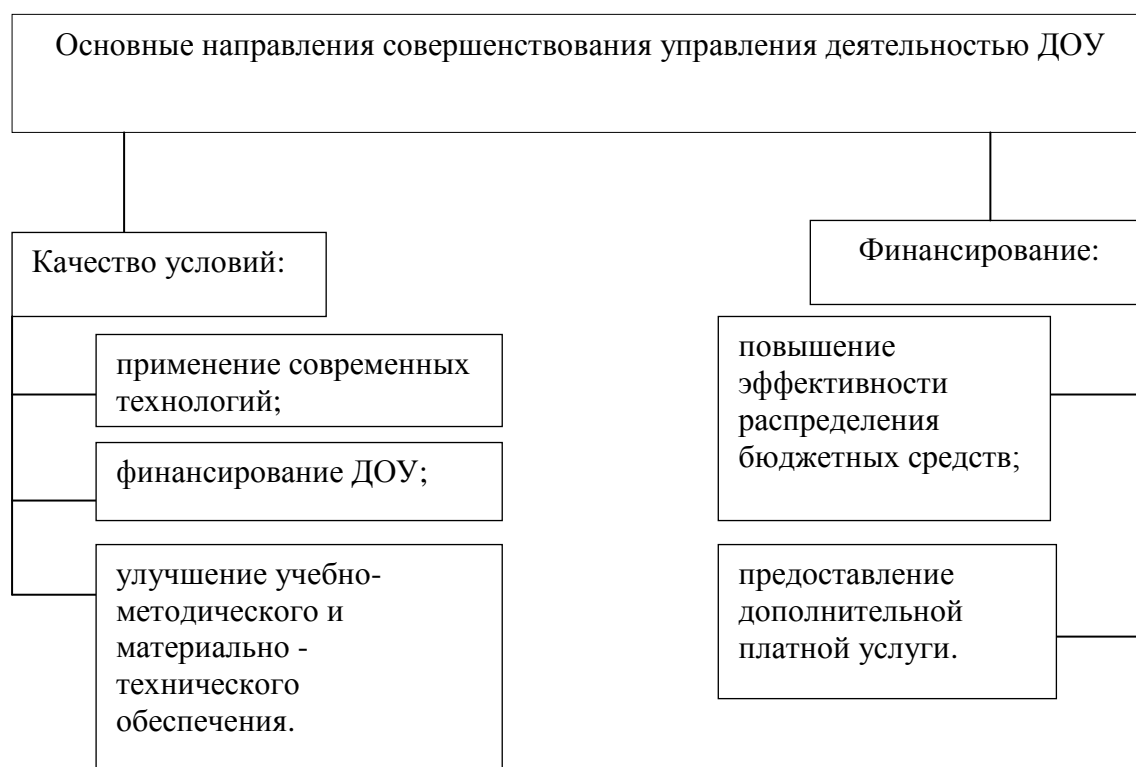
Так же провели анализ управления деятельностью МБДОУ Д/с № 8 «Улыбка», в котором изучили финансовую отчетность дошкольного образовательного учреждения, устав детского сада, произвели расчет доходов и затрат на одного воспитанника ДОУ в год.

3 РАЗРАБОТКА РЕКОМЕНДАЦИЙ ПО СОВЕРШЕНСТВОВАНИЮ УПРАВЛЕНИЯ ДЕЯТЕЛЬНОСТЬЮ ДОШКОЛЬНОГО ОБРАЗОВАТЕЛЬНОГО УЧРЕЖДЕНИЯ

3.1 Основные направления совершенствования управления деятельностью дошкольного образовательного учреждения

В данной главе мы рассмотрим основные направления совершенствования управления деятельностью ДООУ представленные на схеме 7.

Схема 7 Основные направления совершенствования управления ДООУ



Качество условий дошкольного учреждения включает в себя:

- качество образовательных услуг по воспитанию, обучению и развитию детей дошкольного возраста;

- качество образовательного процесса, которое в свое время включает в себя развитие содержания образования в МБДОУ;
- создание медицинских, социальных условий, обеспечивающих безопасные условия жизнедеятельности детей;
- знание современных новинок в области дошкольного образования;
- анализ и оценка собственных возможностей по удовлетворению требований заинтересованных сторон;
- выполнять требования к качеству образовательных услуг;
- создавать условия для работы сотрудников дошкольного - образовательного учреждения.

За качество образовательной программы ДОУ и совершенствование собственных методов работы ответственность несет каждый сотрудник. Заведующий берет на себя обязательства и несет ответственность за создание условий для достижения цели в области качества и обеспечивает проведение и внедрение политики на всех уровнях.

Мы рассмотрели первое направление качество условий дошкольного учреждения, где основной задачей является помощь семье в воспитании детей, развитие способностей, творческого потенциала и сохранению здоровья воспитанников. Качество должно удовлетворять запросы и ожидания детей, родителей (законных представителей).

Взаимодействия педагогов, детей и родителей (законных представителей).

Взаимодействие взрослых с детьми является важным условием развития ребенка. Основной закон педагогики принять ребенка таким, какой он есть, и верить в его способности. Создание условий для раскрытия потенциальных возможностей каждого малыша, формирования уверенности в себе, доверия к миру и людям, любознательности задача каждого взрослого. Умения и навыки

развития ребенка, предполагают систематическое обучение и воспитание детей, проведение с ними педагогической работы. Основной форма организации детской жизни игра. Основанная на свободном взаимодействии взрослого с детьми и самих детей друг с другом, она позволяет им проявить собственную активность, наиболее полно реализовать себя.

Способы взаимодействия образовательного учреждения педагогов, детей и родителей (законных представителей) представлены в схеме 8.

Схема 8 Способы взаимодействия педагогов, детей и родителей (законных представителей) Д/с №8 «Улыбка».



Источник: внутренняя отчетность МБДОУ Д/с №8 «Улыбка» г. Щучье.

Рассмотрев второе направление, можем сделать выводы.

Для достижения высокого качества образования, удовлетворению запросов родителей и интересов детей, возможно только при тесном сотрудничестве с семьей. На схеме мы видим, что взаимодействие педагога, детей и родителей (законных представителей) тесно связаны между собой. Всех объединяют беседы, подготовка к календарным праздникам, утренники, участие в различных конкурсах (поделок, рисунков, песен, танцев и т. д). Если педагоги и родители станут равноправными, проявят интерес, стремление, найдут единый подход к достижению результатов и цели, то все получится.

Результативность деятельности организации это то, что обеспечивает успех «Д/с №8» представлена в таблице 14.

Воспитательного образовательный процесс в Д/с №8, осуществляют подготовленные педагогические кадры, умеющие работать в условиях новейших программ и технологий, а также владеющие методами и приемами организации педагогической работы с детьми. Это позволяет детям с различным уровнем развития получить адекватные условия, равные возможности уровня образовательных стандартов.

Одним из показателей воспитательного образовательного процесса является качественная подготовка детей к школе.

Выполнение годовых задач путем организации работы с кадрами (недели творчества, презентация опыта, мастер-классы, семинары-практикумы, консультации, тематические проверки, педсоветы, тренинги с психологом) повышает профессиональные качества педагогов детского сада, способствует успешной работе коллектива и положительной динамике показателей развития способностей детей.

Одним из показателей результативности работы Д/с №8 является то, что педагоги и воспитанники постоянно участвуют в городских, областных, региональных, федеральных и даже международных мероприятиях.

Табл.14 Результативность МБДОУ Д/с №8 «Улыбка» г. Щучье

№	Основные направления на успех, результат	Характеристика достижений	Инструменты результативности
1.	Посещаемость	За 11 месяцев 2015 г.-60.92 % 2016 г.-62.07 %	Профилактика заболеваний, закаливание
2.	Заболеваемость	За 11 месяцев 2015 г.-0.11 % 2016 г.-0.9 %	Оздоровительные работы и закаливание
3.	Развитие психических процессов, знаний детей	Уровень развития детей 100 % соответствует возрастным требованиям	Занятия педагога психолога, взаимодействия с родителями (законными представителями)
	Готовность выпускников к школе	100 % выпускников к школе готовы	Организация воспитательной - образовательной работы
4.	Реклама МБДОУ «Д/с №8» в СМИ	В 2015-2016 гг. в местном еженедельнике «Звезда» вышло 12 статей о МБДОУ «Д/с №8 «Улыбка» г. Щучье	Взаимопомощь и взаимная поддержка в коллективе, поддержка родителей

Источник: внутренняя отчетность МБДОУ Д/с №8 «Улыбка» г. Щучье

Из данных таблицы видим, что при помощи профилактики болезней, оздоровительных работ детскому саду удалось снизить заболеваемость, тем самым, повысить посещаемость воспитанников ДОУ. Взаимодействие педагогов, психолога с родителями и детьми, дал высокий результат готовности детей к школе. Уровень выполнения программы, анализ диагностики воспитанников в МБДОУ показал отличные результаты: 75% воспитанников заканчивает 1-ый класс на «хорошо» и «отлично». По данным педагогической диагностики, результативность освоения общей образовательной программы дошкольного образования Д/с № 8 получила высокий процент знаний воспитанников. При помощи поддержки родителей, коллектива МБДОУ за один календарный год опубликовал 12 статей в местной газете «Звезда».

3.2 Дополнительная услуга как условие развития бюджетного дошкольного образовательного учреждения

Основная проблема МБДОУ «Д/с №8» финансирование. Выделяемых бюджетных средств катастрофически не хватает. Активную помощь оказывают родители (законные представители) воспитанников. Решение этой проблемы состоит в том, что бы предоставлять дополнительные платные услуги, искать спонсоров или же открыть благотворительные фонды.

Дополнительной платной услугой, предлагаю сделать кукольный театр.

Испокон веков все дети и взрослые играют в куклы. Театральные постановки развлекают и развивают детей. С большим удовольствием дети посещают и наблюдают за кукольным представлением. Многие родители постоянно работают, времени для посещения подобных мероприятий с детьми у них нет. Тем самым мы поможем им, они помогут нам, а дети получают культурно - развлекательную программу.

Для того чтобы организовать театр нам необходимо:

- участниками театральной труппы могут выступать педагоги, младшие воспитатели;
- музыкальный центр для музыкального сопровождения спектаклей;
- декорации - ткани для ширмы и аппликации для различных сюжетов;
- куклы, можно сделать коллективно или купить уже готовые;
- реклама, для начала наша задача - завоевать известность. Поместить объявление на сайте детского сада, разнесите буклеты по образовательным учреждениям.

Произведем анализ расходов создания театра кукол таблица 15.

Первичная сумма расходов составляет всего около 10 000 руб., 250 руб., на рекламу перед каждым новым представлением. Если учесть наличие музыкального сопровождения и ширмы, то затраты минимальные. Кукол можно

делать самим в технике Папье Маше, затраты придутся только на ткань для одежды, декорации, нитки и рекламу.

Табл.15 Расходы на создание кукольного театра «Капитошка»

№	Наименование	Стоимость в рублях
1.	Музыкальный центр	3500
2.	Ширма	2500
3.	Ткань и аппликации для ширмы	145
4.	Куклы Ткань для пошива одной куклы	240 руб. за штуку 200 – 250
5.	Нитки в тон ткани	20 руб. за один цвет

Произведем расчет стоимости цены одного билета, для этого воспользуемся данными таблицы 16.

В месяц проводится 2 спектакля. В театре 160 мест, при наполняемости театра в среднем на один спектакль $160 * 0,70 = 112$ билетов, за месяц количество билетов составит $2 * 112 = 224$ (билета).

Себестоимость одного билета рассчитывается как сумма прямых и косвенных расходов деленная на количество билетов:

$$(5200 + 7609) / 224 = 57.18 \text{ (руб.)}$$

Прибыль при рентабельности 10% составляет:

$$57.18 * 0,10 = 5.71 \text{ (руб.)}$$

Цена одного билета с учетом прибыли составит:

$$57.18 + 5.71 = 62.89 \approx 60,00 \text{ (руб.)}$$

Табл.16 Данные для расчета цены одного билета в кукольный театр

Наименование	Сумма всего в рублях	Прямые расходы в рублях	Косвенные расходы в рублях
Заработная плата	8500	4000	4500
в том числе:			
административно управленческий персонал	4200		4200
основной персонал, связанный с выполнением платной услуги	4000	4000	
прочий персонал	300		300
Начисления на заработную плату 30,2 %	2567	1200	1367
Материальные затраты	952		952
Амортизация	240		240
Прочие расходы	550		550
Итого	12809	5200	7609

Табл. 17 Доходы кукольного театра «Капитошка» за одно представление

№	Наименование и наполняемость детского сада	Доход в рублях, при цене 60 руб. за один билет	
		месяц	год
1.	Маленький детский сад 3 группы по 17 детей	3060	33 660
2.	Средний детский сад 5 групп по 18 детей	5400	59 400
3.	Большой детский сад 8 групп по 20 детей	9 600	105 600

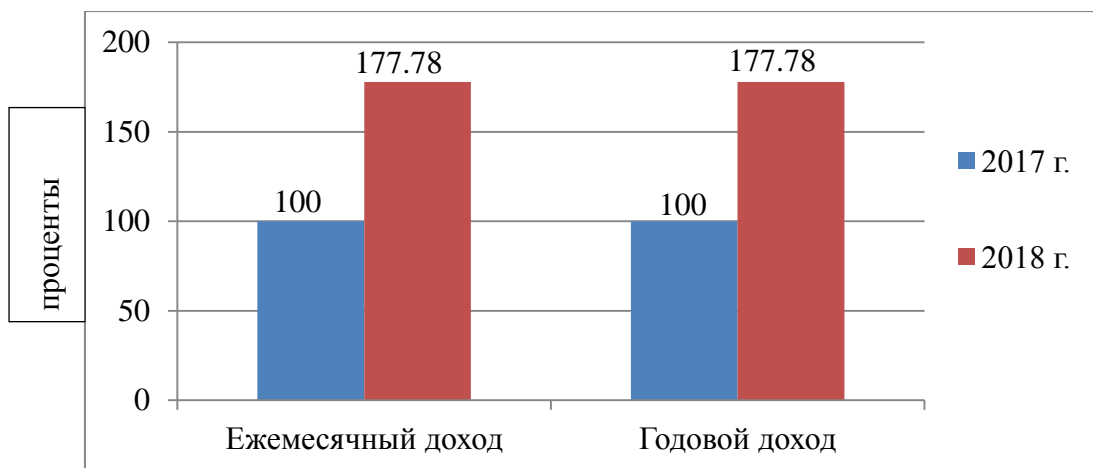
Совокупная прибыль от одного показа в месяц, в год представлена в таблице 17. Когда стоимость одного билета составляет 60 руб. Следует отметить, что стоимость билета может пересматриваться с учетом текущей ситуации.

Полученная сумма составляет доход кукольного театра, это при одном показе в месяц. Количество показов сказок в месяц зависит только от вас и ваших возможностей.

Успех театра кукол зависит от того насколько программа интересна и смешна. Поэтому, подготовка к ним должна проходить должным образом. Спектакли нужно планировать, учитывая возраст воспитанников.

Темп роста доходов от предоставления платной услуги представлен на диаграмме 15.

Диаграмма 15 Темп роста доходов платной услуги



Необходимо провести анализ рынка в данной сфере и установить цены немного ниже, чем у ваших конкурентов. Не завышать стоимость билета, учесть большое количество многодетных, не полных семей. Таким образом, привлечем большее количество клиентов.

Работа связана с детьми и их безопасностью. Кроме организационных и исполнительных аспектов дела, следует позаботиться о регистрации и

оповещении всех необходимых госструктур. Тогда услуга действительно будет приносить прибыль, а работа - спокойствие и удовольствие.

Мы видим, что вложения в кукольный театр не большие, зато доход может быть внушительным и стабильным.

Проблему с решением педагогических кадров предлагаю решить следующим образом. Создать условия для профессионального роста молодых специалистов.

Первой ступенью к успеху будет адаптация, включающая в себя следующие пункты:

- беседа с заведующим и заместителем заведующего по ВМР;
- знакомство с коллективом;
- самообразование воспитателя и оценка педагогической деятельности молодого специалиста;
- закрепление за молодым специалистом педагога наставника.

Второй ступенью является второй год работы со следующими пунктами:

- изучение опыта работы коллег;
- повышение профессионального мастерства (посещение различных мероприятий, методических объединений);
- приобщение к подготовке проведения педсоветов, семинарам, мастер классам.

Заключительной третьей ступенью будет:

- внедрение в свою работу новые технологии;

- наличие собственных разработок;
- непосредственное участие в педсоветах, семинарах на уровне детского сада.

Выводы по разделу 3

Мы рассмотрели три основных направления управления дошкольным образовательным учреждением. Самое главное направление любого образовательного учреждения качество условий и предоставляемых услуг. Не менее значимо взаимодействие между педагогами, детьми и их родителями (законными представителями), рассмотрели способы взаимодействия. Еще одно из важных направлений МБДОУ это результативность. От нее зависит в первую очередь статус детского сада, как в городе, так и в районе, области.

В ходе наших исследований и расчетов дополнительного финансового источника в виде кукольного театра как платной услуги, можно сказать, что эта услуга, которая реально приносит доход и очень нужна МБДОУ Д/с № 8 «Улыбка» г. Щучье.

Система работы с молодыми специалистами, которая объединяет деятельность молодых педагогов, опытных наставников и специалистов. Закрепление наставника за молодым специалистом способствует профессиональному интересу у наставника. У молодых специалистов есть потребность в постоянном пополнении педагогических знаний, умение прогнозировать воспитательный образовательный процесс. Закрепление молодых специалистов в МБДОУ детский сад № 8 «Улыбка», уменьшает текучку молодых кадров более, чем в 2 раза.

ЗАКЛЮЧЕНИЕ

1) Актуальность данной темы дипломного проекта заключается в том, чтобы исследовать управление развитием образовательного учреждения. Изучить виды, функции, процесс управления, нормативы и стандарты дошкольных учреждений.

2) На примере МБДОУ детский сад № 8 « Улыбка» г. Щучье, рассмотрели основные задачи, направлены на заботу и обеспечение комфортных условий ребенка пребывания в детском саду.

Провели анализ деятельности, анализ состояния обслуживания населения МБДОУ Д/с №8 «Улыбка» г. Щучье. Изучили финансовую отчетность ДОУ (доходы и расходы учреждения), финансовое обеспечение дошкольного учреждения и устав. Рассчитали затраты и доходы на одного воспитанника в год. Проанализировали трудовые ресурсы: уровень образования, квалификационные категории и трудовой стаж педагогов. Материально техническая база Д/с № 8, отвечает требованиям СанПин и позволяет организовывать образовательный процесс в безопасном режиме, реализовывать образовательные программы учебного плана.

Муниципальное бюджетное учреждение дошкольного образования – и есть субъект хозяйствования, поскольку может осуществлять: деятельность приносящую доход, совершать хозяйственные и экономические операции.

3) Выделили основные проблемы МБДОУ Д/с №8 такие как, нехватка финансирования, проблемы с привлечением молодых педагогов, увеличение изношенности материальных ресурсов.

Разработали основные направления по совершенствованию ресурсного обеспечения. Проведение своевременного ремонта имущества для продолжительного его использования, создание условий для профессионального роста молодых специалистов. Проблему финансирования решили путем предоставления платной услуги в виде создания кукольного театра, произвели необходимые расчеты доходов и затрат и пришли к выводу, что вложения в

кукольный театр не большие, зато доход может быть внушительным и стабильным.

В целом финансовая отчетность, управленческая деятельность, статистические данные, состояние обслуживания МБДОУ Д/с №8 «Улыбка» г. Щучье можно оценить на оценку хорошо.

БИБЛИОГРАФИЧЕСКИЙ СПИСОК

1. Приказ министерства образования и науки РФ (Минобрнауки России) от 27 октября 2011 г. № 2562 г. Москва «Об утверждении Типового положения о ДООУ» www.rag.ru [1]
2. О порядке формирования государственного задания в отношении федеральных государственных учреждений финансового обеспечения выполнения государственного задания Постановление от 2 сентября 2010 г. № 671 [www. base.garant.ru](http://www.base.garant.ru) [3]
3. Об утверждении Плана счетов бухгалтерского учета бюджетных учреждений и Инструкции по его применению (с изменениями и дополнениями) Приказ Минфин России от 16.12.2010 г. № 174 н [www. legal acts.ru](http://www.legalacts.ru) [5]
4. Об образовании в РФ Федеральный закон От 29.12.2012 г. № 273-ФЗ [www. consultant.ru](http://www.consultant.ru) [6]
5. О не коммерческих организациях Федеральный закон от 12.10 1996 г. № 7-ФЗ (последняя редакция) [www. consultant.ru](http://www.consultant.ru) [2]
6. Налоговый кодекс РФ ст. 251 п. 1. Доходы, не учитываемые при определении налоговой базы [www. consultant.ru](http://www.consultant.ru) [4]
7. Приказа Правительства Курганской области Департамент образования и науки Курганской области от 27.02.2017 г. № 266 «Об установлении максимального размера платы, взимаемой с родителей (законных представителей) за присмотр и уход за детьми в государственных и муниципальных образовательных организациях, находящихся на территории Курганской области» [www. don.kurganobl.ru](http://www.don.kurganobl.ru) [7]
8. Белая К.Ю. Дошкольное образовательное учреждение: управление по результатам. - М.: ТЦ Сфера, 2013.
9. Дыбина О.В., Еник О.А., Пенькова Л.А. Образовательная среда и организация самостоятельной деятельности детей старшего дошкольного возраста. - М.: Центр педагогического образования, 2015.

10. Румынина А.Л. Документационное обеспечение управления 6-е издание издательский центр «Академия»,2015 г.-224 с.
11. Козлова С. А., Куликова Т.А. Дошкольная педагогика: Учебник для студентов педагогических Вузов/ С. А. Козлова М.: Академия,213 г.-416 с.
12. Колодяжная Т.Н. Управление современным дошкольным образовательным учреждением. Выпуск 1. Ростов н/д: Учитель, 2012 г.
13. Маркова С.Л. Программа развития ДОУ: структура, содержание, перспективное планирование работы./Л.С. Маркова. М.:АРКТИ, 2013 г.-78 с.
14. Перспективы развития системы ДО в РФ: сборник приказов и инструкций МО РФ. М.: Просвещение, 2013.
15. Поздняк Л.В. Основы управления дошкольным образовательным учреждением. Спецкурс. М., 2016 г.
16. Пронина, А.Н. Основы курса «Управление современным дошкольным образовательным учреждением» / А. Н. Пронина. Елец: ЕГУ им. И.А. Бунина, 2013.- 162 с
17. Рыбалова И.А. Менеджмент качества в дошкольном образовательном учреждении /И.А.Рыбалова // Управление образовательным учреждением.2015.- №3(15).С.1522.
18. Скоролупова О.А. Дошкольное образование: перспективы развития. //Администратор образования. 2016.
19. Третьяков П. И., Белая К.Ю. ДОУ: управление по результатам/П.И. Третьяков, К.Ю.Белая,-2-е издание, переработанное и дополненное-М.: ТЦ СФЕРА,2017 г.-240 с.
20. Российская газета от 26 января 2012 г. Федеральный выпуск № 5688(15)
21. Сайт МБДОУ Д/с№8 «Улыбка» г. Щучье <http://ds8ulybka.myl.ru/>
22. Студенческая онлайн библиотека –Studbooks.net
23. Международный образовательный портал МААМ.RU
24. Всё о бухгалтерском учете, менеджменте, налоговом праве, банках,1С [www.Клерк. Ру](http://www.Клерк.Ру)

25. Словари и Энциклопедии на Академике- dic.academic.ru
26. Педагогика и образование www.Direct Education