

Министерство образования и науки Российской Федерации  
Федеральное государственное автономное образовательное учреждение  
высшего образования «Южно-Уральский государственный университет  
(национальный исследовательский университет)»  
Институт спорта, туризма и сервиса  
Кафедра сервиса и технологии художественной обработки материалов

ДОПУСТИТЬ К ЗАЩИТЕ  
Заведующий кафедрой

\_\_\_\_\_ В.А. Лившиц  
«\_\_» \_\_\_\_\_ 2017 г.

Разработка нарядного платья и основ технологического  
процесса его изготовления

ПОЯСНИТЕЛЬНАЯ ЗАПИСКА  
К ВЫПУСКНОЙ КВАЛИФИКАЦИОННОЙ РАБОТЕ  
ЮУрГУ-290304.2017.007 ПЗ ВКР

Консультанты:  
Экономическая часть,  
старший преподаватель  
\_\_\_\_\_ Л.Ю. Костылева  
«\_\_» \_\_\_\_\_ 2017 г.

Технологическая часть,  
старший преподаватель  
\_\_\_\_\_ А.А. Фабишевская  
«\_\_» \_\_\_\_\_ 2017 г.

Руководитель работы,  
старший преподаватель  
\_\_\_\_\_ Т.П. Голубева  
«\_\_» \_\_\_\_\_ 2017 г.

Автор работы,  
студент группы СТЗ-421  
\_\_\_\_\_ С.В. Мирумян  
«\_\_» \_\_\_\_\_ 2017 г.

Нормоконтролер,  
старший преподаватель  
\_\_\_\_\_ Е.Н. Лаврова  
«\_\_» \_\_\_\_\_ 2017 г.

## АННОТАЦИЯ

Мирумян С.В. Разработка нарядного платья и основ технологического процесса его изготовления. — Челябинск: ЮУрГУ, ИСТиС, 2017. — 62 с., 29 ил., 10 табл., библиогр. список — 24 наим.

После анализа современных тенденций декорирования нарядных платьев и армянских национальных особенностей отделки одежды разработан нарядный сценический костюм.

Исходя из стиля разработанного платья в качестве технологии изготовления декоративных элементов выбраны аппликация, стразы и роспись контурными красками. В дополнение к наряду изготовлены головной убор и пояс.

Составлена технологическая последовательность изготовления изделия и декоративных элементов, определено необходимое оборудование и материалы. Особенностью технологической последовательности является параллельное выполнение нескольких этапов, что позволяет сократить время и добиться более высокого качества конечного изделия.

Определена себестоимость изделия — 9 366,56 руб. и отпускная цена на уровне цен конкурентов — 13 800 руб.

					<b>ЮУрГУ.29.03.04.2017.015 ПЗ ВКР</b>			
Изм	Лист	№ докум.	Подп.	Дата				
Разраб.	Мирумян				<i>Разработка нарядного платья и основ технологического процесса его изготовления</i>	Лит.	Лист	Листов
Пров.	Голубева					Д	3	62
Н.контр.	Лаврова					<b>ЮУрГУ Кафедра СuTXOM</b>		
Утв.	Лившиц							

## ОГЛАВЛЕНИЕ

ВВЕДЕНИЕ .....	5
1 ПОИСКОВЫЙ РАЗДЕЛ	
1.1 Модные тенденции 2017–2018 гг.....	8
1.2 Нарядная одежда.....	14
1.3 Особенности армянской национальной одежды .....	20
2 ТЕХНОЛОГИЧЕСКИЙ РАЗДЕЛ	
2.1 Технологическая последовательность изготовления нарядного платья с элементами национального костюма .....	35
2.2 Технологическая последовательность изготовления декоративных эле- ментов, головного убора и пояса .....	42
2.3 Техника безопасности .....	49
3 ОРГАНИЗАЦИОННО-ЭКОНОМИЧЕСКИЙ РАЗДЕЛ .....	52
ЗАКЛЮЧЕНИЕ .....	58
БИБЛИОГРАФИЧЕСКИЙ СПИСОК .....	60

## ВВЕДЕНИЕ

Несмотря на распад Советского союза, Россия продолжает оставаться многонациональной страной. Всего на территории Российской Федерации проживают представители более 180 национальностей (этнических групп).

В последнее время в виду неспокойной и опасной ситуации во всём мире, люди стали более сплоченными. В Челябинске действует молодежная ассамблея народов Южного Урала, которая организывает множество мероприятий для представления всего многоцветия культур разных национальностей. Так, например, ежегодно 12 июня на праздник, посвященный России, в городе проводятся массовые народные гулянья, парад дружбы народов и концертная часть. В этот день представители всех национальностей, проживающих на территории Южного Урала угощают посетителей праздника своими национальными блюдами, рассказывают про свою культуру, знакомят с песнями и танцами своего народа.

В связи с увеличением количества подобных мероприятий, появился спрос на изготовление различных народных костюмов. Исходя из этого, для выполнения выпускной квалификационной работы было выбрано нарядное платье с элементами национального стиля.

Целью данной работы является изготовление нарядного костюм с элементами армянской национальной одежды.

Задачами выпускной квалификационной работы в связи с указанной целью являются:

- 1) изучение особенностей армянской национальной одежды;
- 2) разработка эскиза;
- 3) поиск приемов для изготовления декоративных элементов;
- 4) правильный подбор материалов;
- 5) правильный расчет времени для изготовления изделия в требуемые сроки;
- 6) изготовление изделия;

7) выполнение декора основного изделия и аксессуаров.

Наряд будет иметь более эффектный и завершенный вид при наличии некоторых аксессуаров. Для этого дополнительно будут изготовлен головной убор с фатой и пояс.

Для получения наилучшего результата необходимо разработать несколько вариантов декорирования, опробовать на оригинальных материалах и выбрать наиболее выигрышный тип декора. В этом нам помогут опыт и определенная литература.

В целом весь процесс работы над изделием делится на несколько этапов:

- 1) выбор модели и материалов;
- 2) пошив изделия;
- 3) декорирование изделия;
- 4) изготовление и декорирование головного убора и пояса.

					<i>ЮУрГУ.290304.2017.007 ПЗ ВКР</i>	<i>Лист</i>
<i>Изм</i>	<i>Лист</i>	<i>№ докум.</i>	<i>Подп.</i>	<i>Дата</i>		6

# 1 ПОИСКОВЫЙ РАЗДЕЛ

## 1.1 Модные тенденции 2017–2018

Как всем известно, мода — циклично развивающийся процесс. Каждый новый сезон — это повторение определенного стиля прошлых лет, с добавлением современных мотивов и нюансов, актуальных в данный период времени. На сегодняшний день мода возвращается к 80-м и 90-м годам прошлого столетия. Яркие оттенки, завышенная линия талии, изобилие джинсового материала и т.п. В то же время, в противовес столь экспрессивному (агрессивному) стилю выступает нежный и элегантный викторианский стиль, который покорила подиумы с сезона весна-лето 2016 и остается актуальным по сей день. Одним словом, мода 2017—2018 настолько разнообразна, что придется по вкусу любой моднице (рисунок 1).



Рисунок 1 — Модные тенденции 2017–2018

Среди актуальных направлений выделяются определенные тенденции.

Акцент на плечи. В моду возвращаются давно забытые подплечники. Рукава-фонарики, рюши и воланы также эффектно подчеркнут линию плеч (рисунок 2).

Изм	Лист	№ докум.	Подп.	Дата

ЮУрГУ.290304.2017.007 ПЗ ВКР

Лист

7



Рисунок 2 — Акцент на плечи

Покрои рукавов разнообразны во всех видах одежды. Но в связи с возвращением к стилю 80-х, наиболее актуальными на сегодняшний день считаются объемные рукава необычных форм (рисунок 3).



Рисунок 3 — Объемные рукава

Изм	Лист	№ докум.	Подп.	Дата

Платья из плотных материалов. Лаконичный крой, отсутствие элементов декора придают моделям изящество и элегантность (рисунок 4).



Рисунок 4 — Платья из плотных материалов

Плотные фактурные колготки: однотонные или с разнообразными яркими принтами — геометрическими, абстрактными, цветочными (рисунок 5).



Рисунок 5 — плотные фактурные колготки

Изм	Лист	№ докум.	Подп.	Дата

ЮУрГУ.290304.2017.007 ПЗ ВКР

Лист

9



Пальто в этом сезоне — самый важный предмет гардероба. Особо популярны модели с принтом в виде крупной клетки и с объемными меховыми воротниками (рисунок 6).



Рисунок 6 — Различные модели пальто

Бархат. Этот материал, несмотря на свое коварное свойство зрительно добавлять объем и увеличивать в ширину, настолько полюбился дизайнерам, что практически все кутюрье представили в своих коллекциях роскошные бархатные наряды — вечерние и повседневные платья, блузы, брюки, пальто и даже спортивные костюмы (рисунок 7).



Рисунок 7 — Бархатные изделия

Изм	Лист	№ докум.	Подп.	Дата

ЮУрГУ.290304.2017.007 ПЗ ВКР

Лист

10

Вязаные изделия могут быть различных видов. Актуальны как тонкие гладкие изделия, так и модели крупной деревенской вязки с объемными жгутами, косами и всевозможными плетениями (рисунок 8).



Рисунок 8 — Вязаные изделия

Цвет металлик и глянец темных оттенков. Блузы, платья, брюки из блестящих тканей смотрятся нарядно и элегантно. Сочетание таких вещей с кожей, бархатом, мехом и шелком добавляет образу шика и харизмы (рисунок 9) .



Рисунок 9 — Тенденция на блеск

Изм	Лист	№ докум.	Подп.	Дата

ЮУрГУ.290304.2017.007 ПЗ ВКР

Лист

11

На сегодняшний день одним из самых популярных видов декорирования изделий является яркая вышивка. Ее можно увидеть на различных платьях, блузках, юбках, но наиболее актуальна вышивка на грубых тканях и верхней одежде. Вышивку можно встретить на различных изделиях из джинсового материала, на кожаных куртках, бомберах и даже на пальто (рисунок 10). Хит сезона — вышивка на полупрозрачных фактурах в сочетании с серебром и золотом [18].



Рисунок 10 — Декорирование вышивкой

Отделку на изделии так же можно сделать с помощью рюшей, воланов, оборок, придавая изделию женственность и нежность (рисунок 11).



Рисунок 11 — Тенденция на рюши

Изм	Лист	№ докум.	Подп.	Дата

Еще одним видом отделки на футболках, майках и платьях является логотип бренда на груди, исполненный аппликацией, печатью или вышивкой.

Очень много цветов можно увидеть на подиумах. Частично объемный рисунок на изделии или рассыпанные по всей макси юбке крупные цветы ручной работы [19].

Такой элемент декора, как бахрома настолько полюбился дизайнерам, что теперь они украшают им не только края одежды, но и сумки, обувь и прочие аксессуары (рисунок 12).



Рисунок 12 — Изделия украшенные бахромой

### 1.1 Нарядная одежда

Одежда бывает повседневной, спортивной, домашней и нарядной. В свою очередь нарядная одежда делится на выпускные, вечерние, коктейльные, свадебные и сценические.

Вечерние наряды предназначены для торжественных мероприятий (рисунок 13). Данный вид одежды является индивидуальным и не допускает стандартов. Для такой одежды подходят особо эффектные ткани (велюр, бархат, парча, полупрозрачные ткани и трикотажные полотна). Длина платья всегда до пола,

уместно декольте, открытые плечи. Одежда отличается особой красочностью, жизнерадостной композицией, высокой сложностью обработки, смелыми цветовыми сочетаниями. Большую роль играет отделка. Декорируют нарядные платья (и блузки) буфами, мягкими складками, оборками, кроем по косой, рюшами, съемными воротниками, оборками, руликом, лентами, тесьмой, вышивкой, красивой фурнитурой. Могут использоваться кружевные воротники, цветы (изготовленные из той же ткани, из которой сшито платье, или из других материалов) и различные материалы, в зависимости от стиля изделия. Безусловно, нарядной одеждой может быть и деловой костюм (платье), дополненного шарфом, галстуком, бижутерией.

Наряд для торжественных случаев требует тщательного подбора дополнений и украшений. Его могут дополнять накидки ( меховые, кружевные, из бархата), шарфы и палантины, горжетты, которые надевают даже в летнее время.

Для менее торжественных случаев существуют коктейльные платья. Это укороченное платье без воротника и рукавов.

Особую группу нарядных платьев представляют свадебные. Если когда-то свадебным платьем считался белый пышный наряд в пол, то на сегодняшний день этот наряд может быть не только в какой-то степени разнообразным по цветовой гамме (белый, айвори, молочный, бежевый, все пудровые оттенки), но и по фасону (рисунок 14). Свадебный наряд отличается от всех остальных как ограничениями в цвете, так и ансамблевым решением. В состав свадебного наряда, помимо самого платья, также входят фата, головной убор ( шляпа, корона, ободок), обувь, букет невесты и т. д. Весь образ, включая макияж, прическу и маникюр, должен сочетаться и быть в едином стиле [13].



Рисунок 13 — Вечернее платье бренда Sherri Hill



Рисунок 14 — Свадебное платье Strekkoza

Изм	Лист	№ докум.	Подп.	Дата

ЮУрГУ.290304.2017.007 ПЗ ВКР

Лист

15

Еще одной разновидностью нарядной одежды считается сценический костюм. Вся одежда — это часть декоративно-прикладного искусства, поэтому основной спецификой искусства является образность. Реальная правда жизненных явлений, переработанная и обобщенная творческой фантазией художника, и есть образ. Сценический театральный костюм является одним из тех компонентов в создании художественного образа спектакля. Существует зрительный образ спектакля. И костюм героя в этом зрительном образе спектакля составляет немаловажную роль.

Происхождение костюма столь же древнее, что и участие людей в ритуале или обрядовой церемонии: здесь платье, более чем где-либо, всегда означает своего носителя. Жрецы греческих обрядов и священники средневековых христианских мистерий носили те же костюмы, что использовались затем в театре. Приемы игрового ряжения, которые применялись в обрядовых и празднично-карнавальных действиях, в театре обретают уже специфически художественное значение. Они становятся частью актерского искусства, служат созданию образа, исполняемого актером персонажа, помогают совершать те или иные его, персонажа, игровые действия.

Исторически одежда приходит на сцену в качестве театрального костюма, претерпевая свойственное сцене преувеличение и упрощение, подчиняясь требованию обобщенности, целостности и вынятности.

История театрального костюма теряется в веках. Еще в первобытном обществе в играх и обрядах большое значение имело то, как одет человек, как раскрашено его лицо.

В русском театре первые костюмы появились у скоморохов, у плясунов и фокусников на площади. Дальнейшее развитие русского театра шло во многом по линии подражания театру западному и создания некоего условного костюма, который лишь приблизительно отражал стиль, эпоху, отличительные особенности исполняемого произведения. Исторический костюм до середины XIX века был лишен истинных примет историзма.

Задача художника не просто одеть исполнителя, но найти образное решение костюма, которое помогло бы зрителям проникнуть в суть характера персонажа, понять его общественную среду, угадать национальные особенности.

С одной стороны, костюм носит антропологическую функцию, с другой стороны, в театре функция костюма заменена двойной игрой: набор знаков внутри спектакля и соотнесенность внешнего мира по отношению к сцене. Внутри спектакля значение костюма определяют сходство и различие его форм, материалов, фасона и цвета в контексте других костюмов. Сценический костюм должна нести законченный образ и полностью, в малейших деталях, соответствовать тому имиджу или образу, который воплощается в costume (рисунок 15).



Рисунок 15 — Театральный костюм

Сценический костюм это стилизация взятых прообразов. Стилизация сегодня предполагает собой упрощение костюма, то есть отказ от множества деталей, замену исторического кроя на современный, усиление основных композиционных приемов. Так же, зачастую, упрощение техник декорирования костюма, относительно костюма прообраза.

В отличие от прообразов, для создания сценического костюма всегда выбирают более эффектные ткани. Очень важно в таком costume найти наиболее яркий контраст не только цвета, объёма, но и фактур для того, что бы наиболее точно выразить конфликт в созданном образе.



Итак, можно попробовать вывести основные принципы создания сценического костюма, пригодные как к сегодняшнему, так и к историческому костюму.

Во-первых, это создание конфликта в сценическом костюме. Конфликтность в сценическом костюме это соединение несоединимых предметов, если это нужно. Противопоставление костюма данного персонажа остальным, если говорить о театральном сценическом костюме. Противопоставление костюма персонажу. Конфликт может так же выражаться в соответствии цвета костюма персонажу, времени, месту, общему замыслу спектакля.

Во-вторых, это использование цвета в сценическом костюме. Особую роль в сценическом костюме играет объём и цвет. С помощью цветовых сочетаний в костюме можно отобразить характер персонажа, если речь идёт о театральном костюме. Сюда так же входит понятие группового костюма, или костюма группы. С его помощью можно усилить, либо ослабить существующий конфликт между действующими лицами в спектакле либо представлении. Так же цветовое решение костюма может передавать не только характер персонажа, формируя его образ, но и нести информацию о временном промежутке, и о принадлежности героев к той или иной национальности либо месту нахождения.

В-третьих, одним из основных принципов создания сценического костюма является грамотное использование объёма в костюме. Объём, так же как цвет и фактура, может создавать и усиливать конфликт в создаваемом образе. Либо конфликт в группе образов. Одним из самых распространённых способов создания театрального и эстрадного сценического костюма является интерпретация и стилизация исторического костюма.

Существует два пути создания исторического костюма:

- 1) путь реконструкции костюма;
- 2) путь современной реплики на исторический костюм.

Сложность в создании современного костюма на основе исторических прообразов состоит в том, чтобы упрощая прообраз, у зрителя не возникало сомнений по поводу принадлежности костюма к той или иной эпохе. В интерпретации исто-

рического костюма особо ярко отражены все ранее перечисленные принципы создания сценического костюма. Он должен быть максимально эффективным для зрительного восприятия. А так же максимально понятным для зрителя.

Так же помогают сравнения, аналогии, метафоры. Все зависит от умения видеть. Надо уметь сливать самую трезвую, самую жестокую или прозаическую правду с неожиданной и свободной фантазией.

Сравнения помогут родиться образу, связать ряд предметов и явлений. Сравнения — мощное средство выразительности [14].

Разработанный, в ходе подготовки к выпускной квалификационной работы, комплект предназначен для сценических мероприятий, праздников и народных гуляний.

### 1.3 Особенности армянской национальной одежды

Национальный костюм — это своего рода летопись, через века рассказывающая нам об образе жизни народа, о его истории и душе. Он отражает индивидуальность ограниченной группы людей и характеризует особенности её культуры. По тканям, крою и количеству одежды можно судить о географических и климатических условиях, о социальном, религиозном устройстве и экономическом развитии народа.

Формирование армянского национального костюма началось с появления армянского народа в первом тысячелетии до нашей эры. Проследить его развитие не сложно, так как сохранилось достаточно источников.

Костюм менялся не только с течением времени и эпохи, но также под влиянием среды, в которой жили различные армянские общины. Изобилие этнографических групп армян отразилось в народной одежде. В целом армянские костюмы можно разделить на два комплекса: восточноармянский и западноармянский. Рассмотрим сначала мужские и женские костюмы в общем, а затем каждый комплекс по отдельности на примере женской одежды.

## Мужской костюм

Костюм армянского мужчины состоял из рубахи, шаровар, кафтана и штанов. Шелк или ситцевые ткани использовали для пошива рубахи, который имел невысокий стоячий воротничок, застегивающийся сбоку. Рубахи украшались вышивкой по вороту. Шаровары изготавливались из хлопковых и шерстяных материалов и подпоясывали широким поясом. На пояс крепили кинжал и кошелек.

Виды верхней распашной одежды, типа кафтанов, были разнообразны. Мужчины и женщины из восточной части Армении поверх всего надевали «аралух», без этого предмета одежды появиться в общественном месте считалось неприличным даже в жаркую погоду. Однако мужской доходил до колен, а женский был длиннее. Аралух был приталенный и расклешенный от талии, имел узкие рукава и стоячий воротником. Но в некоторых моделях воротник вовсе отсутствовал. Чаще всего у простого народа верхняя одежда была темного цвета, но у состоятельных слоев населения — светло-серая или белая (рисунок 16). Верхний кафтан имел красивую вышивку и обязательно подпоясывался. Зажиточные армяне носили наборные пояса из массивных серебряных блях. Западные армяне не носили аралух, вместо него они надевали жилет — «елак», поверх которого носили короткую куртку. Её называли «бачкон». Она имела цельнокроеные рукава и не имела застежек. Вся одежда была украшена очень красивой вышивкой [8].



Рисунок 16 — Армянский мужской костюм

Изм	Лист	№ докум.	Подп.	Дата

ЮУрГУ.290304.2017.007 ПЗ ВКР

Лист

20

В холодное время года армянские мужчины носили шубы из овчины. А те, кто жил в условиях более мягкого климата, надевали безрукавки из козьего меха вместо шуб. Из головных уборов армяне предпочитали меховые шапки различной формы. Их шили из дорогого бухарского каракуля, из шкурок ягнят, молодых овец особой породы [7].

#### Женский костюм

Верхняя одежда женщин была достаточно разнообразна: платья (распашные и нераспашные), безрукавки и кафтанчики. В зависимости от достатка, платья шили из различных материалов: сатина, плюша, парчи и шелка. Со временем женщины и девушки стали надевать нарядные нарукавники к платью с откидными рукавами. Их пришивали с помощью шнуров. Художественная обработка женской армянской национальной одежды достигалась различными способами, в том числе и вышивкой, а костюмы знатных слоев общества декорировались золотым и серебряным шитьем.

Женская одежда даже в конце XIX–начале XX вв. достаточно устойчиво сохраняла основные свои традиционные комплексы. По сравнению с мужской, женская одежда западных и восточных армян была более однородна. Роскошь украшений и вышивки в женском комплексе Западной Армении являлась основным отличием между комплексами.

#### Востоочноармянский комплекс

Женская нательная одежда имела большое сходство с мужской. Она состояла из рубахи и нижних штанов. Женщины Восточной Армении носили длинные красные рубахи — халав. Его шили из хлопковой ткани с косыми клиньями по бокам, прямым разрезом ворота и длинными прямыми рукавами с ластовицей. Так же как и мужская рубаха, халав имел два вида кроя. Цельнокроеный с прямым перекидным плечом являлся более древним и носили его вплоть до 30-х годов 20-го столетия женщины любого возраста и имущественного положения. Затем появились варианты с плечевыми швами и выкройными проймами. Этот вариант распространился в начале прошлого века с

проникновением в село фабричных тканей. В основном такие рубахи носили девушки и молодые женщины. Из той же красной материи шились и нательные штаны с белой подкладочной тканью (рисунок 17).



Рисунок 17 — Восточноармянский комплекс

К нарядным костюмам так же шились красные штаны на белой подкладке, но уже из шелковой ткани. Нижний конец штанов присбаривался у щиколотки. Эту часть было видно из-под верхней одежды, поэтому ее шили из дорогой и красивой материи и расшивали золотым шитьем в Европейской и Араратской долине, либо украшалась полоской бархата черного цвета с позолоченной тесьмой у армян проживающих в Сюнике и Арцахе. Там же важной частью женского костюма была верхняя рубаха – вирви халав (арм. Վիրվի Խալաւ). Его изготавливали из бязи или шелка красного цвета с отделкой разреза груди и круглого ворота черным сатином или бархатом или же пришитыми серебряными мелкими украшениями. Вирви халав надевали поверх нательной рубахи [8].

В конце XIX–начале XX века у армян было большое разнообразие женской верхней одежды. У восточных армян в основе было расшитое длинное платье под названием «архалух». Оно было с цельнокроеными передними полочками и

подрезной спинкой. На груди был длинный изящный вырез. Застегивался аралух только на талии, а по бокам от талии до подола были прорезы, за счет которых в нижней части получалось три пола — широкая сзади и две узкие, распашные спереди. Именно поэтому эту одежду называли «ирек пешкани» (арм. իրէք փէշքանի букв. «с тремя полами»). Архалух шили из сатина, ситца или шелка на подкладке из тонкой хлопчатобумажной материи, простроченной продольными, а на рукавах поперечными строчками. Преимущественно использовали синий, зеленый или фиолетовый цвета для пошива самого архалука и красный — для отделки подола и разрезов. Разрезы рукавов от запястья до локтя украшались висячими металлическими шариками, миндаликками, которые соединялись между собой цепочками, а концы рукавов и разрез на груди общивались серебряными полыми узорными линейными бусами. Каждая женщина имела два платья: повседневное — из хлопчатобумажной ткани и нарядное — из дорогой шелковой ткани [6].

При торжественных мероприятиях на архалух надевали минтана — платье того же покроя, но без боковых швов [1].

Пояс является неотъемлемой частью традиционной женской одежды. Женщины из восточной части Армении носили хлопковые или шелковые пояса, красного цвета, длиной до 3,5 м и шириной полметра. Пояса изготавливались в основном из бязи. Они дважды обматывались вокруг талии поверх архалука и завязывались спереди, а концы закрепляли сзади. В женский комплекс конца XIX-го–начала XX-го вв. входил матерчатый длинный пояс, расшитый шелковыми и золотыми нитями. Также использовались кожаные пояса с крупными пряжками из серебра, нашитыми серебряными пластинками, изготовленные в технике гравировки, филигрании и черни [3].

В зимний период поверх основной одежды женщины надевали прямую распашную шубу — муштак. Её изготавливали из шерстяных тканей (сукна) или тёмно-красного бархата на простроченной подкладке. Передние и боковые разрезы бархатной шубы украшали узкой шелковой лентой, а затем вместе с рукавами и

воротом обшивали широкими полосками лисьего меха. Такие шубы носили замужние женщины из богатых слоев общества в Арцахе, Ереване и Сюнике. Еще одним вариантов такой дорогой роскошной одежды была отрезная в талии шуба с длинными прорезными рукавами наподобие мужской чухи. Ее шили из темно-зелёного или тёмно-синего бархата на шелковой подкладке. Края обрабатывали черной бархатной лентой с богатым орнаментом из золотых нитей [1].

Головной убор — самый сложный и приметный элемент женского восточноармянского комплекса (рисунок 18). Он относился к типу «с закрытым подбородком и ртом». Незамужние девушки заплетали несколько косичек и отпускали волосы назад, повязывая голову платком. Замужним армянкам «повязывали голову», надевая на голову особую «башенку» высотой 8–18 см, которую делали из проклеенной в несколько слоев мукой бумажной ткани. Под этим головным убором повязывали на лоб ленточку с серебряными или золотыми монетами или со специальными весячими декоративными элементами. Через вески по обеим сторонам лица свисали серебряные шарики, иногда вперемешку с кораллом. Нос и рот сначала туго повязывали белым платком, а затем красным или зеленым. Концы платков завязывали или у затылка скрепляли крючками. Вся эта сложная конструкция покрывалась цветным платком и крепилась широкой серебряной или золотой цепью с крючком, которую перекидывали через голову. Для создания такого головного убора требовалось немало времени. Его «строили» на несколько дней. Ложась спать, под голову клали удлиненную валик-подушку, чтобы не разрушить «башенку» [4].

В некоторых областях этот убор был облегчен. Большую тяжелую «башенку» заменяли низким ободком. Укрепляли лентой с расшитым цветочным орнаментом, вместо платка на голову накидывали тюлевый или марлевый платок, а на лбу почти не носили серебряные монеты. При такой облегченности лицо выглядело свободнее из-под платков. У тифлисских армянок головной убор был облегчен еще более значительно.



Рисунок 18 — головной убор восточной армянки

#### Западноармянский комплекс

Женская одежда в Западной Армении была более ярких цветов и оформлена богатыми декоративными элементами. Нательная одежда отличалась от восточноармянского комплекса лишь тем, что была сшита из хлопчатобумажной ткани белого цвета.

#### Верхняя одежда

Поверх нательной одежды женщины из западной части Армении носили «антари». Так называли платье, сшитые из хлопковой или шелковой материи с боковыми разрезами чуть выше колен. В холодное время года или по особым случаям поверх антари надевали еще одно платье (минтана), которое уже было без боковых разрезов. Края расклеванных книзу рукавов антари должны были быть видны из-под этого платья. Рукава застегивались на серебряные пуговицы в виде шариков, а у запястья вместо пуговиц пришивали тонкие серебряные трубочки, нанизанные на нитку и свисающие в виде треугольников. Праздничное платье шилось из бархата или шелка бордового, синего, фиолетового цветов, а также цветной шерсти в полоску. Платье на каждый день шилось из темно-синего сукна. Такой предмет женского комплекса в Западной Армении имел шесть основных

Изм	Лист	№ докум.	Подп.	Дата



вариантов (Карс, Карин, Ардаган и др) [12]. Весь низ изделия, края рукавов, а также разрез на груди оформлялись рельефным золотым шитьем с растительным орнаментом (рисунок 19).

Основной отличительной деталью западноармянского женского комплекса был передник «мезар». Его шили из хлопчатобумажной ткани, бархата или сукна и богато декорировали. Он был важной частью наряда. Без него не выходили на люди так же, как и на востоке с неприкрытым подбородком [2].

Основной вариант комплекса выглядел так: передник из красного сукна с изысканным шитьем или тесьмой, который повязывался на антари. Из красных и золотых шелковых нитей ткали узкий длинный поясок, который пришивали к переднику. При таком переднике открытая грудь платья прикрывалась расшитым нагрудником. Его шили трапецевидной или прямоугольной формы из бархата, шелка или шерсти. У девушек и молодых женщин нагрудная часть передника украшалась роскошной вышивкой вдоль ворота и на груди [5].



Рисунок 19 — Западноармянский комплекс

Изм	Лист	№ докум.	Подп.	Дата

По праздникам западные армянки надевали курточки, поражающие красотой узорной вышивки. Курточку шили до талии из синего, зеленого шелка или синего, бордового, фиолетового бархата . В холодное время года носили длинные пальто из черного сукна на подкладке, которую называли далмой. Далма — приталена, распашная одежда, обшитая тесьмой из плетенных шелковых и золотых ниток. Носили ее девушки и молодые женщины [4].

Также по торжественным случаям западноармянские женщины выходя на улицу надевали большое покрывало. Молодые женщины и девушки надевали покрывало белого цвета из тонкой шерстяной пряжи, украшенное вышивкой. У женщин старшего возраста покрывало было синего цвета.

Головной убор у женщин Западной Армении отличался красотой и роскошью. Девушки заплетали до 40-ка кос, немного перекидывали вперед на грудь, а остальные с помощью серебряных цепочек располагали по спине. Искусно косы удлиняли вплетенными шерстяными нитками в цвет волос, украшая их серебряными шариками и кистями. Также серебряными украшениями декорировали войлочные шапочки. На неё вешали на цепочках спереди ряд новолунниц, листочков, цепочек, амулетов.

Когда западные армянки выходили замуж, на голову надевали красную шапочку из тончайшего войлока. Украшалась шапочка длинной кистью из синей или фиолетовой шелковой нити длиной 40 см, которую крепили колпачком. Колпачок был ювелирным украшением филигранной работы с драгоценными камнями.

На шапочку надевали плотный круг диаметром 7 см, сшитый из бархата или шелка. На круге в зоне висков возвышаются выпуклые утолщенные розы. Раньше налобную часть декорировали жемчугом и цветами из драгоценных камней, но с конца прошлого столетия их заменили кружевными шелковыми мелкими цветочками, вышитыми иголкой в технике армянских кружев. Также к налобной части шапочки пришивался двойной ряд золотых монет с более длинной и крупной монеткой посередине. Поверхность шапочки напоминает цветник.

Среди цветов иногда встречаются выпуклые фигурки петушков. Височные украшения из нескольких рядов плетеного жемчуга спускаются до груди, заканчиваясь тонкими круглыми золотыми пластиночками. Образ завершался длинным прозрачным платком, который накидывался поверх этого головного убора. Он был обшит кружевным кантом и выполнен из тонкой шерстяной пряжи белого цвета для молодых девушек и синего цвета — для женщин старшего возраста.

Женщины из Западной Армении очень любили различные украшения: ожерелья, цепочки с разнообразными подвесками (в большинстве случаев треугольными), серебряные браслеты для рук, браслеты с подвесками для ног, кольца, несколько ниток бус, а также серебряными или позолоченным поясом с массивной пряжкой изумительно тонкой ювелирной работы. Конечно, такую роскошь могли себе позволить только зажиточные армяне, особенно в торгово-ремесленной среде во многих городах Западной Армении и Закавказья [6].

#### Цвета и орнаменты

Одной из определяющих характеристик народной одежды являлся орнамент и цветовая символика, в которых немаловажную роль играют этнокультурные традиции и социальная среда. Цветовая гамма в целом, а также определённые цветовые сочетания выражают половозрастные и социальные различия. Женская традиционная одежда армян повсеместно отличается красочностью и богатой тоналностью. Мужская одежда многоцветная лишь в западноармянских областях, между тем как восточноармянский мужской костюм характеризуется общей сдержанностью и скромностью расцветки, с преобладанием тёмных тонов, иногда сочетающихся с белым (под городским влиянием в начале XX века) [1].

В цветовой гамме армянской традиционной одежды, в частности женской, доминирует красный цвет — от тёмно-вишнёвого до кроваво-огненного тонов. Красный цвет использовался как для нижней (женские нательные рубашки, штаны), так и для верхней одежды: мужские и женские шапочки, вязаные носы, пояса, женские головные платки, покрывала, нагрудники, передники. Передники играли

важную роль в комплексе женской одежды как символ семейного положения: не случайно у армян выражение «красный передник» (арм. կարմիր գոգնոց) означает «замужняя женщина» [1].

Красный цвет широко использовался также в вышивках и нашивках, украшавших как мужскую, так и женскую одежду. У армян, как и у многих народов, красный цвет отождествлялся с «красивым», «хорошим», «праздничным» [7]. По народным представлениям этот цвет символизирует жизнь/кровь, солнце/огонь, плодородие и одновременно служит защитой от зла, болезни и бесплодия [8].

Красный цвет в сочетании с зелёным в первую очередь связывается со свадебной символикой. Это нашло отражение в ритуальной одежде, в частности, в свадебном чреплечнике — (арм. կրկնաթիղ) (арм. կրկնաթիղ), ускап (арм. կրկնաթիղ) — крестообразной повязке из красного и зелёного платков на груди жениха, в нароте (арм. նարոտ) — свитом из красно-зелёных нитей шнура, повязываемом священником в церкви на шею или руку жениху и невесты как символ бракосочетания, пути брачной пары [19]. Нарот надевали и на шею ребёнка при крещении. С помощью этого оберега ребёнок проходил инициацию, переходя из ритуальной нечистой состояния в ритуально чистое [2].

Сочетание красного цвета с зелёным в армянской традиции являлось символом брака, поскольку в народном цветовосприятии зелёный отождествляется с молодостью, весной, зеленью, произрастанием, с новым поколением. Повязать «красно-зеленое» означало сосватать, женить, пожелание женитьбы. Красно-зелёное цветовое сочетание характерно и для повседневной женской одежды ряда регионов, особенно Сюника и Арцаха (нижняя красная рубаша, верхний зелёный архалух). Иногда красный цвет использовался в свадебном обряде в сочетании с белым: верхнее красное и нижнее белое головное покрывало невесты в Шираке и Джавахке, также красно-белый нарот (арм. նարոտ) в Сасуне.

В женской одежде Высокой Армении, Ширака, Джавахка зелёный цвет уступает место синему (фиолетовому, темно-сиреневому). Сочетание красного с си-

ним, характерное как для Армении, так и для Передней Азии, прочно вошло в символику христианской иконографии. Замена красного передника как символа замужней женщины на синий — признак потери женщиной репродуктивной силы. Синее в народном восприятии ассоциируется со старостью, смертью. Как для других переднеазиатских народов, синий для армян — цвет траура, причем синий в знак траура носили по дальнему родственнику, чёрный — по близкому. Вместе с тем, синему цвету одновременно приписывалась целительная сила, и он широко использовался в лечебной магии: черные бусинки до сих пор считаются амулетом, оберегом от порчи, сглаза.

Чёрный однозначно воспринимается как ритуально нечистый цвет. Чёрным кодируются все темные тона — серый, коричневый, синий. Смена цветной одежды на темную означает наступление старости. Чёрный — самый распространенный цвет траура. В армянской традиционной одежде траур отражается, в частности, в головном уборе. В Тароне и Васпуракане (Западная Армения) мужчины в знак траура накидывали на шапки — аракси (арм. *առաքի*), черные платки-повязки. Женщины в трауре в основном меняли головной убор на чёрное покрывало. Важно отметить, что молодые женщины носили траур только по мужу, в других случаях это запрещалось, т. к. полагали, что чёрный цвет мог лишить их детородной способности. Белый считался ритуально чистым, он был цветом одежды при крещении и одновременно — похоронная савана при погребении.

В цветовой гамме армянского традиционного костюма наблюдается особая сдержанность в использовании жёлтого цвета. Он встречается очень редко, в приглушенных тонах. Жёлтый, цвет увядания природы, в целом имеет отрицательную символику. Он ассоциировался с болезнью, желчью, ядом, почему и считался вредоносным. Наличие широкой жёлтой полосы в палитре радуги трактовалось как дурное предзнаменование (засухи, неурожая, болезни). На основе негативного восприятия жёлтого возник ряд запретов, как, например, запрет посещать новорожденного в период сорокодневия в золотых украшениях, что могло стать причиной заболевания желтухой. Однако ассоциация блеска золота с солнечным бле-

ском/светом оправдывала ношение золотых украшений, а также использование золотой нити в вышивках.

Таким образом, цветовую гамму армянской народной традиционной одежды можно представить в виде противопоставления положительного (красный, зелёный, белый) и негативного (синий/фиолетовый, жёлтый, чёрный) цветов.

Орнамент одежды относится к той области народного творчества, в которой проявляется специфический облик и национальный колорит народа. О древних истоках орнаментации одежды у армян свидетельствуют археологические находки, настенные росписи, рельефные изображения на стенах церквей, надгробные памятники, миниатюры и пр. Одежда и её компоненты, наряду с утилитарным, имеют и ритуально-магическое значение. Орнамент мужской и женской народной армянской одежды чаще всего располагался вокруг так называемых входов (шейный вырез, рукава, запястье, боковые прорехи, подол), т. е. именно на тех частях одежды, которые имеют сакральную функцию защиты её от проникновения всякого рода «нечисти». Охранно-магическое сакральное значение имели также мужские пояса в свадебном и родильном ритуале, орнаментированные женские передники, нагрудники, традиционные вязаные узорчатые носки гулпа (арм. գլխի) (в частности, в свадебной обрядности) и пр. Орнамент выполнялся техникой набойки, вышивки, аппликации, художественного шва и вязкой. В армянской традиции вязка, как и вышивка, в том числе и сетчатый орнамент, имели и охранно-магическое значение защиты от зла и нечисти, а иголка (булавка) выполняла роль оберега от сглаза и порчи.

Материал для орнаментации одежды, в частности женской, был богат и разнообразен: то шерстяные, хлопчатобумажные, шёлковые, а также золотые и серебряные нити, блестки, бисер и пуговицы, мелкие ракушки и даже рыба чешуя. Ракушкам и чешуе (как извлечённым из воды) приписывалась магическая сила, способная стимулировать плодovitость. Особой колдовской силой наделялись бисер и бусинки из раного материала (стекло, коралл, камень). Мелкие бусы из бирюзы или красного коралла украшали кончики кистей мужских поясов, бахромы

головных повязок и женских головных платков. Бисером или бусами вышивались орнаменты на женских поясах и налобниках. По народным представлениям одни из них лечат от определённых болезней, другие нагоняют сон, третьи оберегают от сглаза и т. п. В особых случаях в пряже или вышивке употребляли человеческий волос (обычно волосы хозяина одежды) с целью приворота [6].

#### Вывод по 1 разделу

Из перечисленной выше информации для выпускной квалификационной работы были выбраны следующие материалы и направления: женственный силуэт, бархатистый материал, аппликационная техника декорирования изделия. Яркий цвет и крупные элементы декора эффектно будут смотреться со сцены, а мелкие детали добавят наряду изысканности и нежности.

					<i>ЮУрГУ.290304.2017.007 ПЗ ВКР</i>	<i>Лист</i>
<i>Изм</i>	<i>Лист</i>	<i>№ докум.</i>	<i>Подп.</i>	<i>Дата</i>		32

## 2 ТЕХНОЛОГИЧЕСКИЙ РАЗДЕЛ

### 2.1 Технологическая последовательность изготовления нарядного платья с элементами национального стиля

Платье нарядное, с элементами армянского национального костюма, сценическое. Оно предназначено для выступлений солистки танцевального или вокального коллективов. Платье приталенного силуэта длиной макси, размер 164-92-100. Облегание лифа достигнуто с помощью рельефных линий на переде и спинке, юбка коническая — полусолнце. Рукава втачные, одношовные, длинные, зауженные к низу. Отделочные рукава втачены в пройму до контрольных точек, нижняя часть свободная. Горловина круглая по основанию, обработана обтачкой. В среднем шве застежка молния длиной 50 см. Эскиз представлен на рисунке 20.



Рисунок 20 — Эскиз нарядного платья

Изм	Лист	№ докум.	Подп.	Дата

ЮУрГУ.290304.2017.007 ПЗ ВКР

Лист

33



Платье выполнено из ткани красного цвета с бархатистой поверхностью. Отделка аппликацией из трикотажного полотна с вензелеобразными завитками, прикрепленные с помощью флизефикса. По горловине и рукавам отделкой служат трафаретные контуры, выполненные многофункциональным акриловым спреем. Законченный вид отделки придают нашивки в виде страз и пайеток и элементы, выполненные контурными красками.

В комплект костюма, помимо платья, также входят пояс и головной убор, которые выполнены из того же золотистого трикотажа и декорированы нашивками.

Раскладка изделия выполнена на ткани шириной 150 см. На сложенном пополам материале выкладываем все детали по одной. Детали лифа выкладываются по долевой, а детали юбки и рукавов — по «косой» (рисунок 21).



Рисунок 21 — Раскладка на сложенной вдвое ткани

Расход ткани при ширине 150 см составил 3,5 м. Оставшиеся выпадки используются для обтачки и поиска приемов декорирования. После проверки длины срезов, отмечаем припуски на швы 1 см и обмелем контуры. Вырезаем детали, скалываем булавками и переносим меловые линии на другую сторону детали. Сметываем рельефы переда и спинки, плечевые и боковые срезы лифа и срезы рукавов. Лиф к юбке приметываем, оставляя все срезы на «ребро». Подготавливаем изделия для первой примерки. При проведении примерки важно

Изм	Лист	№ докум.	Подп.	Дата

обращать особое внимание на все виды баланса, а именно передне-задний, опорный и боковой. Также смотрим на силуэт, пропорции, степень прилегания и длину. После примерки была смещена линия талии и увеличена пройма по глубине. Далее стачиваем рельефы, плечевые и боковых срезы лифа и юбки, срезы основных рукавов и вытачка под молнией. Все швы стачивания обрабатываются на краеобметочной машине (рисунок 22).

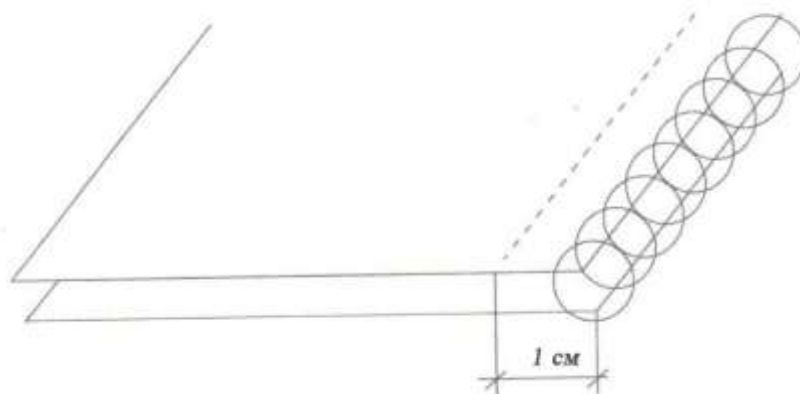


Рисунок 22 — Обработка краев

Проводим влажно-тепловую обработку. Приметываем обтачку к горловине, притачиваем на швейной машине и настрачиваем шов на обтачку (рисунок 23).

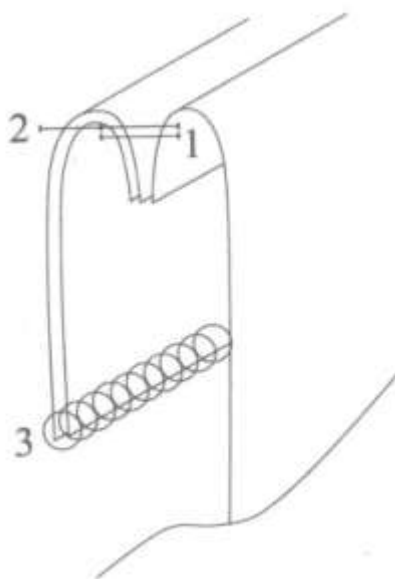


Рисунок 23 — Обработка горловины

Изм	Лист	№ докум.	Подп.	Дата

Проводим влажно-тепловую обработку. На краеобметочной машине обрабатываем низ основных рукавов и дополнительные рукава полностью по контрольным точкам. Обрабатываем низ основных рукавов швом в подгибку и закрепляем на швейной машине. Прокладываем швы припосаживания на всех рукавах. Соединяем основной рукав с дополнительной накидкой сметочными стежками, вметываем рукава в проймы и втачиваем их. Обметываем швы втачивания на краеобметочной машине. Проводим влажно-тепловую обработку. Обрабатываем низ изделия в подгибку с открытым срезом, с предварительным обметыванием. Приметываем лиф к юбке и притачиваем его. Обрабатываем шов притачивания на краеобметочной машине (рисунок 24).

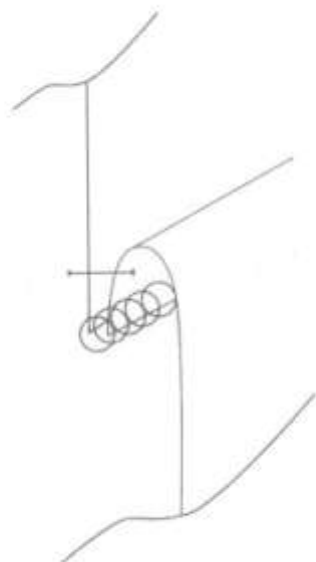


Рисунок 24 — Притачивание лифа к юбке

Проводим влажно-тепловую обработку. Обметываем средний шов на краеобметочной машине. Низ среднего шва стачиваем как вытачку. Вметываем и втачиваем молнию. Проводим влажно-тепловую обработку всего изделия. Технологическая последовательность представлена в таблице 2.1.

Таблица 2.1 — Технологическая последовательность изготовления комплекта

Название операции	Специальность	Время, мин	Оборудование, приспособления, инструменты
Разработка эскиза	Р	30	Карандаш, ластик
Поиск материалов	Р	120	
Разработка конструкции изделия	Р	30	Карандаш, ластик, лекало, линейка
Подготовка материала к раскрою (влажно-тепловая обработка)	Р	15	Утюг, утюжильный стол
Выполнение раскладки на ткани	Р	45	Лекала, булавки, линейка, мел, сантиметровая лента
Раскрой изделия	Р	40	Булавки, ножницы
Проверка деталей кроя	Р	5	Сантиметровая лента, эскиз
Перевод всех меловых линий с одной детали(стороны) на другую	Р	50	Линейка, мел, булавки
Подготовка к примерке	Р	120	Ручная иголка, ножницы,
Примерка	Р	15	Булавки, ручная иголка,
Внесение изменений после примерки	Р	30	Булавки, ручная иголка, ножницы
Стачивание рельефов переда и спинки, плечевых и боковых срезов лифа и юбки, срезов рукавов	М	40	Швейная машина, ножницы

Изм	Лист	№ докум.	Подп.	Дата

ЮУрГУ.290304.2017.007 ПЗ ВКР

Лист

37

Продолжение таблицы 2.1

Название операции	Специальность	Время, мин	Оборудование, приспособления, инструменты
Обработка швов стачивания и низа юбки	М	45	Краеобработывающая машина, ножницы
Влажно-тепловая обработка швов стачивания	ЭО	25	Утюг, утюжильный стол
Стачивание соединительного шва лифа и юбки	М	20	Швейная машина, ножницы
Обработка швов стачивания	М	10	Краеобработывающая машина, ножницы
Влажно-тепловая обработка (заутюживание и разутюживание швов)	ЭО	5	Утюг, утюжильный стол
Заметывание низа изделия	Р	30	Ручная иглолка, ножницы
Застрачивание низа изделия	М	20	Швейная машина, ножницы
Обметывание нижнего среза обтачки	М	7	Краеобработывающая машина, ножницы
Притачивание обтачки	М	8	Швейная машина, ножницы
Настрачивание шва на обтачку	М	20	Швейная машина, ножницы

Изм	Лист	№ докум.	Подп.	Дата

ЮУрГУ.290304.2017.007 ПЗ ВКР

Лист

38

Продолжение таблицы 2.1

Название операции	Специальность	Время, мин	Оборудование, приспособления, инструменты
Обметывание низа основного рукава	М	10	Краеобработывающая машина, ножницы
Заметывание низа основного рукава	Р	10	Ручная иголка, ножницы
Закрепление низа основного рукава	М	10	Швейная машина, ножницы
Обметывание края верхнего рукава	М	20	Краеобработывающая машина, ножницы
Заметывание края верхнего рукава	Р	30	Ручная иголка, ножницы
Застрачивание края верхнего рукава	М	30	Швейная машина, ножницы
Влажно-тепловая обработка	ЭО	15	Утюг, утюжильный стол
Вметывание рукавов в пройму	Р	20	Ручная иголка, ножницы
Втачивание рукавов в пройму	М	15	Швейная машина, ножницы
Обметывание швов втачивания	М	15	Краеобработывающая машина, ножницы
Влажно-тепловая обработка	ЭО	10	Утюг, утюжильный стол
Стачивание вытачки низа замка-молнии на юбке	М	5	Швейная машина, нитки, ножницы

Изм	Лист	№ докум.	Подп.	Дата

ЮУрГУ.290304.2017.007 ПЗ ВКР

Лист

39

Окончание таблицы 2.1

Название операции	Специальность	Время, мин	Оборудование, приспособления, инструменты
Влажно-тепловая обработка	ЭО	5	Утюг, утюжильный стол
Вметывание молнии	Р	10	Ручная иголка, ножницы
Втачивание молнии	М	15	Швейная машина, ножницы
Влажно-тепловая обработка	ЭО	10	Утюг, утюжильный стол
Итого	—	960	—

Виды специальности: М — машинная, Р — ручная, ЭО — электрооборудование

## 2.2 Технологическая последовательность изготовления декоративных элементов, головного убора и пояса

Для подготовки трикотажного полотна к раскрою элементов декора и пояса необходимо предварительно обработать золотистой аэрозольной краской. После высыхания краски цвет полотна станет ярче. Трикотаж станет плотнее, за счет чего облегчается процесс вырезания элементов декора. Кладем трикотаж на флизефикс и закрепляем между собой булавками. Затем раскладываем, предварительно разработанные и вырезанные из бумаги, декоративные завитки и пояс (рисунок 25). Вырезаем нужное количество и размещаем на платье согласно эскиза. С помощью влажно-тепловой обработки аккуратно приклеиваем аппликации к платью.

Пришиваем к декору платья (элементам аппликации) нашивные стразы. Дорабатываем декоративные элементы контурными красками золотистого цвета (рисунок 26).

Для изготовления пояса необходимо вырезать по разработанному шаблону один элемент из трикотажа, один из бархата, один из флизефикса и два элемента из серпянки. При помощи влажно-тепловой обработки дублируем обе части (трикотаж), а затем соединяем друг с другом флизефиксом. Тем самым у нас получается прочный и более формоустойчивый пояс. Таким же способом обрабатываем головной убор, но используя красный бархат с обеих сторон. Корону и пояс декорируем стразами и пайетками (рисунок 27).



Рисунок 25 — Изготовление декоративных элементов

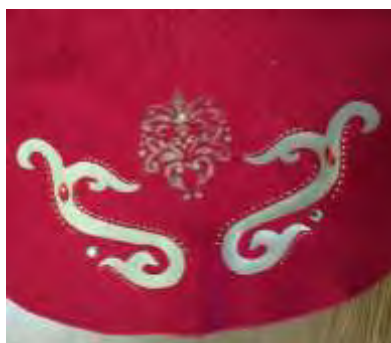


Рисунок 26 — Готовый декор на рукаве

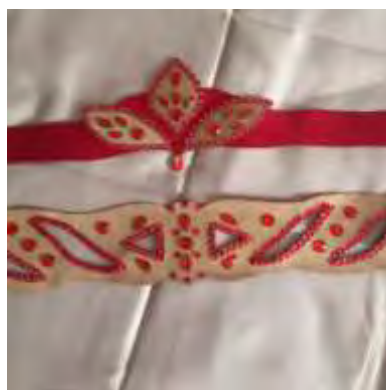


Рисунок 27 — Головной убор и пояс

Изм	Лист	№ докум.	Подп.	Дата



Для завершения образа из фатина вырезается прямоугольник и собирается в сборку с одной стороны. Готовая фата крепится к короне. Технологическая последовательность представлена в таблице 2.2.

Таблица 2.2 — Технологическая последовательность декорирования

Название операции	Специальность	Время, мин	Оборудование, приспособления, инструменты
Разработка элементов декора	Р	100	Карандаш, ластик, бумага
Тонирование трикотажа	Р	5 (30)	Краска в баллонах, маска, трикотаж
Скрепление трикотажа и флизификса	Р	25	Булавки
Размещение трафаретов и вырезание элементов	Р	120	Булавки, ножницы
Определения расположения аппликаций на платье и приутюживание	ЭО	140	Утюжильный стол, утюг, булавки
Декорирование спреем	Р	30	Краска в баллонах, трафареты
Пришивание декоративных страз	Р	30	Ручная иглолка, нитки
Завершение декора платья	Р	20 (60)	Контурные краски

Окончание таблицы 2.2

Название операции	Специальность	Время, мин	Оборудование, приспособления, инструменты
Разработка эскизов для пояса и головного убора	Р	60	Бумага, карандаш, ластик
Выкраивание элементов	Р	70	Булавка, ножницы, мел
Влажно-тепловая обработка	ЭО	40	Утюг, утюжильный стол
Декорирование стразами и пайетками	Р	80	Ручная иголка, ножницы
Выкраивание фаты	Р	15	Ножницы, булавки
Сборка фаты	М	10	Швейная машина, нитки, ножницы
Прикрепление фаты	Р	5	Ручная игла, ножницы
Итого	—	750 (815)	—

Виды специальности: М — машинная, Р — ручная, ЭО — электрооборудование

Характеристика применяемого оборудования представлена в таблице 2.3.

Таблица 2.3 — Характеристика применяемого оборудования

Наименование, страна	Назначение	Характеристика оборудования
Швейная машина Janome My Excel 18W Япония	Прокладывание машинной строчки, стачивание	Электрическая швейная машина, горизонтальный челнок, 18 швейных операций, обработка петли, максимальная длина стежка 4 мм, максимальная ширина стежка 6 мм

Изм	Лист	№ докум.	Подп.	Дата

ЮУрГУ.290304.2017.007 ПЗ ВКР

Лист

43

Окончание таблицы 2.3

Наименование, страна	Назначение	Характеристика оборудования
Краеобметочная машина Janome 644 Япония	Обработка срезов изделий	3-х ниточная краеобметочная ма- шина, максимальная длина стежка до 5 мм, дифференциальная пода- ча ткани, выполняет 4 вида стро- чек
Утюжильный стол Россия	Для утюжки швов и изделия	Размер 0,8×1,2 м с обтянутой по- верхностью, подставка под утюг
Утюг Tefal Avantis 120 Франция	Для влажно- тепловой обработки изделия	Электрический утюг, 3 режима глажки, подача пара регулируе- мая, резервуар для воды 200 мл, разбрызгивание

Ведомость материалов представлена в таблице 2.4.

Таблица 2.4 — Ведомость материалов

Наименование материала	Образец	Единица измере- ния	Характеристика материала	Цена за единицу, руб
Плательная ткань		м	Ворсистая поверхность, высокая осыпаемость Ширина: 1,5 м Состав: 100% синтетика	520
Трикотаж		м	Ширина: 1,5 м Состав: 100% синтетика	400
Серпянка		м	Ширина: 0,9 м Состав: 100% полиэстер	90

Изм	Лист	№ докум.	Подп.	Дата

ЮУрГУ.290304.2017.007 ПЗ ВКР

Лист

44

Окончание таблицы 2.4

Наименование материала	Образец	Единица измерения	Характеристика материала	Цена за единицу, руб.
Флизификс		м	Ширина: 1,5 м	140
Фатин		м	Ширина: 1,5 м Состав: 100% синтетика	130
Застежка молния		шт	Потайная, спиральная, неразъемная Длина: 50 см Материал: пластик	50
Нитки		шт	Цвет: красный Состав: 100% синтетика	25
Аэрозольная краска		шт	Акриловая многофункциональная краска Цвет: золотой	290
Контурная краска		шт	Акриловый контур Цвет: золотой	170
Пайетки		уп	Кол-во в упаковке: 50 шт., Размер: d 3 Материал: пластик	30
Стразы		уп	Цвет: красный, золотистый Форма: круглая, капелька, ромбик	60

## Вывод по 2 разделу

В ходе выполнения выпускной квалификационной работы было изготовлено нарядное сценическое платье. Особенностью данного наряда являются двойные рукава и техника декорирования. Составлена технологическая последовательность изготовления изделия и выполнения декора. Изготовлены и декорированы платье и дополнительные элементы в виде головного убора и пояса. Готовое изделие представлено на рисунке 28, конструкция изделия представлена на рисунке 29.



Рисунок 28 — Готовое изделие

Изм	Лист	№ докум.	Подп.	Дата

ЮУрГУ.290304.2017.007 ПЗ ВКР

Лист

46

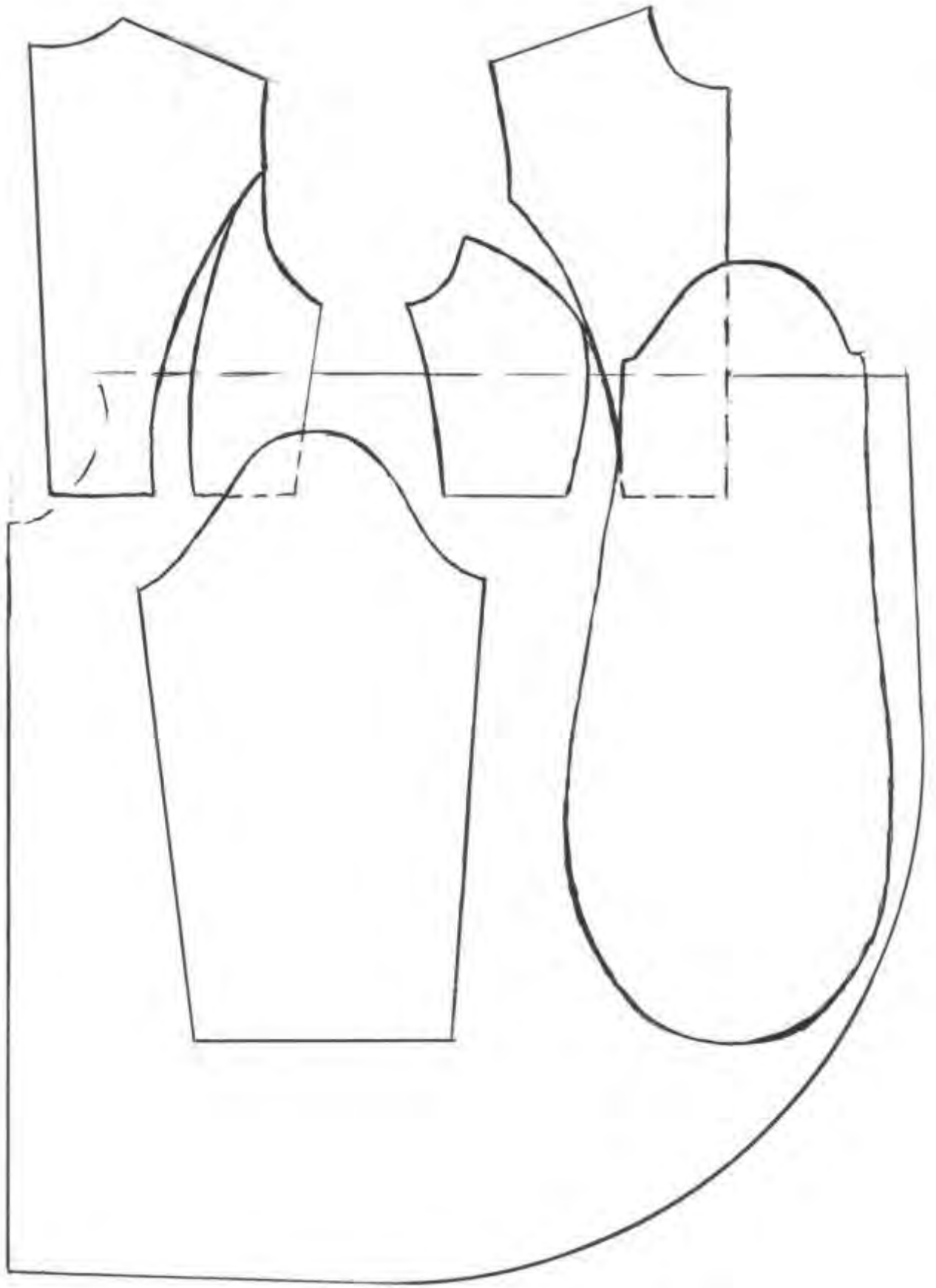


Рисунок 29 — Конструкция изделия

Изм	Лист	№ докум.	Подп.	Дата

ЮУрГУ.290304.2017.007 ПЗ ВКР

Лист

47

На наиболее интересные операции приведены инструкционные карты № 1 и № 2.

### ИНСТРУКЦИОННАЯ КАРТА № 1

Наименование изделия: платье

Наименование операции: нанесение трафарета

Специальность: ручная

Оборудование: баллон с краской, трафарет

Порядок выполнения

Расположить трафарет на ткани и распылить на расстоянии 15 см, баллон держать параллельно трафарету. Через 10 секунд убрать трафарет и проверить качество нанесения.

Разработал С.В. Мирумян

Подпись \_\_\_\_\_

### ИНСТРУКЦИОННАЯ КАРТА № 2

Наименование изделия: платье

Наименование операции: закрепление аппликаций

Специальность: ручная

Оборудование: утюг, проутюжильник, утюжильный стол

Порядок выполнения

Скрепляем трикотаж, флизефикс и лекало аппликации булавками и вырезаем по контуру. Накладываем вырезанные детали на платье, накрываем сверху проутюжильником и закрепляем утюгом до фиксации флизефикса с материалами. Убираем проутюжильник и проверяем качество склеивания. При необходимости повторяем закрепление.

Разработал С.В. Мирумян

Подпись \_\_\_\_\_

					<i>ЮУрГУ.290304.2017.007 ПЗ ВКР</i>	Лист
Изм	Лист	№ докум.	Подп.	Дата		48

## 2.3 Техника безопасности

### 2.3.1 Техника безопасность при работе со швейной машиной

- 1) Не опускать лапку, если не подложена ткань.
- 2) Не работать на машине при открытых фронтальной и задвижной решетках.
- 3) Не тянуть ткань, так как ее перемещение осуществляется рейкой.
- 4) Правильно организовывать рабочее место: нельзя класть ножницы и другие инструменты около вращающихся частей машины.
- 5) Не работать на машине, если шпульный колпак в машине не зафиксирован.
- 6) Работать на машине нужно в застегнутой одежде.
- 7) Включать и выключать электрическую вилку из розетки сухими руками во избежание поражения электрическим током.
- 8) Установку шпульного колпачка и заправку верхней нитки производить при выключенной машине.
- 9) Перед стачиванием убедитесь в отсутствии булавок или игл на линии шва и в изделии.
- 10) Своевременно и внимательно проверять исправность оборудования (сохранность изоляции, соединений электрического провода, исправность вилки, целостность иглы машины и др.) и темп работы машины.

### 2.3.2 Техника безопасности при работе на краеобметачной машине

- 1) Никогда не оставлять краеобметачную машину без присмотра при вставленной в розетку вилке сетевого шнура. Сразу же после использования краеобметачной машины всегда вынимать вилку сетевого шнура из розетки.
- 2) Не использовать машину с поврежденной вилкой или шнуром электропитания, а также если машина работает с перебоями.



- 3) Использовать только те принадлежности, которые рекомендованы к использованию с данной машиной.
- 4) Не допускать попадания каких-либо предметов в любые отверстия краеобметачной машины.
- 5) Быть внимательным и беречь пальцы от попадания в какие-либо движущиеся части краеобметачной машины. Особую осторожность следует соблюдать рядом с иглой машины.
- 6) Запрещается использовать машину, если какое-либо вентиляционное отверстие машины перекрыто.
- 7) Не использовать погнутых игл.
- 8) При извлечении вилки из сетевой розетки не тянуть за шнур электропитания. Отсоединять шнур электропитания от сети, держа за вилку, а не за провод.
- 9) Не класть какие-либо предметы на панель управления.
- 10) Не тянуть и не проталкивать ткань в процессе шитья.
- 11) Не касаться шнура электропитания влажными руками.
- 12) При проведении каких-либо операций рядом с иглой машины, таких как заправки нити в иглу, замена иглы и т. п., обязательно отключать машину от сети.
- 13) Запрещается самостоятельно разбирать краеобметачную машину.
- 14) Обязательно извлекать вилку шнура электропитания машины из сетевой розетки при проведении любых операций по обслуживанию машины.

### 2.3.3 Техника безопасности при работе с утюгом

- 1) Перед работой с утюгом проверить исправность шнура.
- 2) Выключать и включать утюг сухими руками, взявшись за корпус вилки.
- 3) Следить за тем, чтобы подошва утюга не касалась шнура.
- 4) Утюг ставить на подставку.

- 5) При работе с утюгом под ногами должен быть диэлектрический коврик.
- 6) Не оставлять утюг без присмотра, если он включен в электрическую сеть.
- 7) Проводить утюжильные работы исключительно на утюжильном столе.
- 8) По окончании работы утюг выключить.

#### 2.3.4 Техника безопасности при ручных работах

- 1) Храните иголки и булавки в определённом месте (специальной коробке, подушечке и т. д.), не оставляйте их на рабочем месте.
- 2) Ни в коем случае не берите иголку, булавки в рот и не вкалывайте их в одежду. Не оставляйте иголку и булавки в изделии.
- 3) Используйте при шитье наперсток.
- 4) Не используйте в работе ржавые иглы и булавки.
- 5) Выкройки к ткани прикрепляйте острыми концами булавок в направлении от себя.
- 6) Куски сломанных иголок или булавок собирайте и выбрасывайте, завернув в бумагу.
- 7) Посчитайте количество взятых булавок перед началом работы и количество булавок по окончании работы, оно должно совпадать.
- 8) Храните ножницы в футляре и в недоступном месте для детей.
- 9) Во время работы не оставляйте лезвия ножниц открытыми.
- 10) Не держите ножницы острыми частями вверх, а также не используйте их при ослабленном центральном креплении.
- 11) При работе внимательно следите за направлением резки. Не режьте на ходу.
- 12) Во время работы удерживайте материал левой рукой так, чтобы пальцы были в стороне от лезвия.

### 3 ОРГАНИЗАЦИОННО-ЭКОНОМИЧЕСКИЙ РАЗДЕЛ

В ходе подготовки к выпускной квалификационной работе было разработано и реализовано нарядное платье с элементами национального стиля. Платье изготовлено из бархатистого материала. Декоративные элементы представляют собой аппликации из трикотажа, нашивные стразы, пайетки, рисунки, нанесенные с помощью аэрозольной и контурной красок. Источниками вдохновения послужила поездка в Армению во время летних каникул.

Целью организационно-экономического раздела является расчет себестоимости и отпускной цены на нарядное платье.

Ценовая политика предприятия является важнейшей составной частью маркетинговой политики, состоящая в определении цен, обеспечивающих рентабельность фирмы в рыночных условиях.

Расход материалов на изготовление нарядного платья и дополнительных элементов.

Расход материалов определяется в технологическом разделе выпускной квалификационной работы, затраты на материалы при изготовлении и оформлении нарядного платья представлены в таблице 3.1.

Таблица 3.1 — Материальные затраты на изготовление изделия

в рублях

Наименование материала	Ед. изм.	Кол-во	Цена	Стоимость
Плательная ткань	м	3,5	520	1 820
Трикотаж	м	0,3	380	144
Молния	шт	1	50	50
Нитки	бобина	3	25	75
Бисер	уп	1	30	30
Стразы	уп	4	60	240
Пайетки	уп	1	30	30

Изм	Лист	№ докум.	Подп.	Дата

ЮУрГУ.290304.2017.007 ПЗ ВКР

Лист

52

## Окончание таблицы 3.1

в рублях

Наименование материала	Ед. изм.	Кол-во	Цена	Стоимость
Флизефикс	м	1	140	140
Фатин	м	0,5	130	70
Серпянка	м	0,5	90	90
Аэрозольная краска	шт	1	200	200
Контурная краска	шт	1	170	170
ИТОГО	—	—	—	3 059

Затраты времени на изготовление нарядного платья и расчет заработной платы.

Сдельная заработная плата за выполнение сценического костюма зависит от часовой ставки и затрат времени на его выполнение. Выбрана оплата работы специалиста за 1 час 130 рублей.

Затраты времени на создание вечернего платья и расчет расценки его изготовление представлены в таблице 3.2.

Таблица 3.2 — Затраты на оплату труда

в рублях

Наименование	Время на изготовление изделия, час	Тариф за 1 час работы	Стоимость
Индивидуальный предприниматель — производитель работ	28,5	130	3 705
ИТОГО	—	—	3 705

Изм	Лист	№ докум.	Подп.	Дата

ЮУрГУ.290304.2017.007 ПЗ ВКР

Лист

53

Расчет затрат электроэнергии при изготовлении сценического костюма.

Формула (1) расчета затрат электроэнергии при изготовлении изделия:

$$Z_{\text{э}} = T_{\text{м}} * N_{\text{м}}, \quad (1)$$

где:  $Z_{\text{э}}$  — затраты электроэнергии,  $T_{\text{м}}$  — время работы,  $N_{\text{м}}$  — мощность электроприборов.

Затраты электроэнергии при изготовлении одного сценического костюма представлены в таблице 3.3.

Таблица 3.3 — Перечень затрат на потребляемые энергоресурсы

в рублях

Наименование	Время работы электро. прибора, час	Мощность электро. прибора	Тариф за 1 к Вт	Стоимость, руб.
Швейная машина	3,5	0,85	2,4	7,14
Краеобметочная машина	1,8	1,05	2,4	4,54
Утюг	4,4	2,5	2,4	26,4
Освещение	30	0,09	2,4	6,48
ИТОГО	—	—	—	44,56

Расчет амортизации при изготовлении вечернего платья.

Расчет амортизации оборудования в первый год работы представлен в таблице 3.4.

Таблица 3.4 — Расчет амортизационных отчислений

в рублях

Наименование оборудования	Срок службы, год	Стоимость	Амортизация
Швейная машина	10	8500	850
Краеобмёточная машина	10	12000	1 200
Утюг	3	2500	833
Ножницы	1	550	550
Линейка	1	30	30
ИТОГО	—	—	3 463

Расчет затрат на инструменты и вспомогательные материалы для изготовления нарядного платья представлены в таблице 3.5.

Таблица 3.5 — Затраты на инструменты и вспомогательные материалы

в рублях

Наименование инструмента (вспомогательного материала)	Ед. изм.	Кол-во	Цена ед.	Стоимость
Бумага	шт	12	0,4	4,8
Мыло	шт	1	18	18
Ручная игла	шт	1	3	3
Булавки	шт	40	3	120
ИТОГО	—	—	—	145,8

Расчеты отпускной цены производятся с учетом того, что сценический костюм изготовлен индивидуальным предпринимателем на дому. Предприниматель проживает и работает в Челябинске. При налогообложении применяется патентная система, вид деятельности — ремонт и пошив швейных, меховых и кожаных изделий, головных уборов и изделий из текстильной галантереи, ремонт, пошив и вязание трикотажных изделий. Для определения размера стоимости патента указывается величина потенциально возможного дохода. Размер потенциально возможного дохода устанавливается на один календарный год. Если законом субъекта годовой доход на следующий календарный год не изменен, то действует доход, установленный на предыдущий год.

Потенциально возможный доход для данного вида деятельности составляет 150 000 рублей.

Коэффициент, учитывающий территорию действия патентов в Челябинской области по муниципальным образованиям, равен 1,3.

$$150\ 000 * 1,3 = 195\ 000$$

Стоимость патента составит  $195\ 000 * 6\% = 11\ 700$  р/год.

Индивидуальные предприниматели уплачивают отчисления на социальное страхование в виде фиксированного платежа (ФП). ФП состоит из отчислений ПФР — 23 400 руб. и в ФОМС — 4 590 руб. Размер ФП в 2017 году составил 27 990 р/год.

Годовой фонд рабочего времени в 2017 году:

$$365 - 104 \text{ (выходные)} - 14 \text{ (праздники)} - 28 \text{ (отпуск)} = 219 \text{ дней.}$$

С учетом 8-ми часового рабочего дня получаем годовой фонд рабочего времени:

$$219 * 8 = 1\ 752 \text{ часа;}$$

$$1\ 752 / 30 = 58,4 \text{ (примерно 58 платьев).}$$

За год можно изготовить 58 нарядных платьев.

Таким образом, сумма налоговых отчислений за одно платье составит:

$11\ 700 / 58 = 201,4$  рублей (отчисление на уплату налога по патентной системе);

$27\ 990 / 58 = 482,6$  рублей (отчисление на уплату фиксированного платежа).

Расчет цены на изготовление нарядного платья представлен в таблице 3.6.

Таблица 3.6 — Сводный перечень затрат на изготовление изделия (1 единицы)

в рублях

Наименование (статья)	Расчет	Величина
1 Материалы	таблица 2	3 059
2 Заработная плата	таблица 3	3 705
3 Отчисление на социальное страхование		482,6
4 Электроэнергия	таблица 4	44,56
5 Амортизация, затраты на инструмент, вспомогательные материалы	таблицы 5, 6	205,5
6 Производственная себестоимость	сумма строк 1-5	7 496,66
7 Общепроизводственные расходы	10% от строки 2	370,5
8 Прочие	10% от строки 6	749,7
9 Расходы на рекламу	10% от строки 6	749,7
10 Общая себестоимость	сумма строк 6+7+8+9	9 366,56
11 Прибыль при показателе рентабельности	45%	4 214,95
12 Налог на прибыль (ПСН)	—	201,4
13 Отпускная цена	сумма строк 10+11+12	13 782,91

Корректировка отчислений на социальное страхование. Возможный доход при реализации 58 платьев составит  $13\ 782,91 \times 58 = 799\ 408,78$  руб.



Доход превышает 300 тысяч рублей, поэтому необходимо учесть дополнительный платеж в размере 1% дохода, превышающего 300 тысяч рублей.

$$(799\,408,78 - 300\,000) \times 1\% = 4\,994 \text{ руб.}$$

Дополнительный платеж на единицу изделия составит:

$$4\,994 \div 58 = 86,1 \text{ руб.}$$

Дополнительный платеж на единицу изделия покрывается за счет рентабельности, поэтому цена не увеличивается. Для удобства расчетов округляем цену до 13 800 руб. Таким образом, устанавливаем отпускную цену в размере 13 800 рублей за изделие.

Вывод по разделу 3

Был проведен организационно-экономический анализ, была выбрана ценовая политика предприятия при рентабельности  $R=45\%$ . Материальные затраты на изготовление нарядного платья с дополнительными элементами составили 3 059 рублей, производственная себестоимость — 7 496,66 рублей, отпускная цена сценического платья — 13 800 рублей.

					<i>ЮУрГУ.290304.2017.007 ПЗ ВКР</i>	<i>Лист</i>
<i>Изм</i>	<i>Лист</i>	<i>№ докум.</i>	<i>Подп.</i>	<i>Дата</i>		58

## ЗАКЛЮЧЕНИЕ

С бешеным ритмом современной жизни люди стали забывать свои истоки, национальные особенности и традиции. Все пытаются успеть сделать больше и быстрее. Материальный мир заставил людей забыть о духовности. Но в последнее время наблюдается возврат к религии и народности. Многие люди стали больше думать о своем внутреннем состоянии и проявляют желания расти духовно. Этому свидетельствуют такие мероприятия, как Сабантуй, Бажовский фестиваль, Трндез, театрализованные праздники и т.п. именно для таких мероприятий и предназначен изготовленный костюм.

Для изготовления выпускной квалификационной работы было изучено большое количество теоретического материала. Сначала было ознакомление с модными тенденциями ближайшего сезона, а именно осень-зима 2017–2018. Далее были рассмотрены разновидности нарядных платьев, в особенности сценических костюмов. Последним этапом теоретической части было подробное изучение особенностей армянской национальной одежды. После получения всей этой информации был разработан эскиз нарядного сценического платья с элементами национального стиля. К выбранной модели были подобраны материалы с учетом моды и характерных особенностей выбранного национального стиля.

После пошива платья наступил самый важный период работы: разработка декоративных элементов аппликации, расшивки стразами и пайетками, росписи по ткани. Одной из особенностей данного этапа является правильный подбор материалов и цвета для декорирования. На этом этапе было апробированы варианты закрепления аппликаций, трафаретное нанесение рисунка, и выбрано наиболее удачное решение. Стразы и пайетки дополнили красоту и изящество аппликаций. Законченность работе придали мелкие ажурные фрагменты контурными красками.

С дополнительными предметами костюм обрел более заверченный вид, а декорирование стразами и пайетками объединило все в один комплект. Образ получился более гармоничным и подходящим к выбранной теме. Несмотря на со-

временный силуэт и выбранную ткань, элементы национального стиля великолепно сочетаются и создают единое целое, придают сценический вид.

В результате проведенной работы можно сделать вывод, что цель и задачи, которые были поставлены — полностью выполнены. Платье отлично подходит для солистки танцевального или вокального коллектива.

					<i>ЮУрГУ.290304.2017.007 ПЗ ВКР</i>	<i>Лист</i>
<i>Изм</i>	<i>Лист</i>	<i>№ докум.</i>	<i>Подп.</i>	<i>Дата</i>		60

## БИБЛИОГРАФИЧЕСКИЙ СПИСОК

- 1 Армянский национальный костюм. — <https://ru.wikipedia.org/wiki/>
- 2 Армянский тараз моден и в XXI веке. — <http://style.arka.am/ru/>
- 3 Армянский национальный костюм. — <http://mir-kostuma.com/>
- 4 Цвет армянских костюмов. — <http://barev.today/news/kermes>
- 5 Армянский национальный костюм. — <http://wlooks.ru/>
- 6 Тараз — армянский национальный костюм. — <http://izhlib.ru/>
- 7 Мода осень-зима 2017-2018 года. — <http://2018god.net/>
- 8 Авакян, Н.Х. Армянская народная одежда (XIX–начало XX в.). — Ереван: Зангак, 1983. — 119 с.
- 9 Козлова, Т.В. Основы моделирования и художественного оформления одежды / Т.В. Козлова, Л.Б. Рытвинская, З.Н. Тимашева. — М.: Легкая индустрия, 1979. — 166 с.
- 10 Козлова, Т.В. Художественное проектирование костюма / Т.В. Козлова. — М.: Легкая и пищевая промышленность
- 11 Платонова, Н.И. Энциклопедический словарь юного художника / Н.И. Платонова, В.Д. Синюков. — М.: Педагогика, 1983. — 416 с.
- 12 Биндер, Б. Шитье: большая иллюстрированная энциклопедия / Бригитте Биндер, Ютта Кюнле, Карин Розер; пер с нем. О.Д. Лазуткиной. — М.: «Э», 2016. — 320 с.
- 13 Нарядная одежда. — [http://fammeo.ru/articles.php?article\\_id=257](http://fammeo.ru/articles.php?article_id=257)
- 14 Сценический костюм — зачем он нужен актеру и почему важен для постановки. — <http://elenoven.livejournal.com/1545.html>
- 15 Техники и приемы создания и отделки одежды и аксессуаров. — <http://stil.mirtesen.ru/>
- 16 Стельмашенко, В.И. Материаловедение швейного производства / В.И. Стельмашенко, Т.В. Розаренова. — М.: Легпромбытиздат, 1987. — 224 с.

17 Бузов, Б.А. Практикум по материаловедению швейного производства: учебное пособие для вузов / Б.А. Бузов, Н.Д. Алыменкова, Д.Г. Петропавловский. – М.: Академия, 2003. — 416 с.

18 Модные тенденции осень-зима 2017–2018 — <http://2018god.net/moda-osen-zima-2017-2018-goda/>

19 Тенденции моды VOUGE — <https://www.vogue.ru/fashion/trends/>

20 Шершнева, Л.П. Конструирование женской одежды на типовые и нетиповые фигуры / Л.П. Шершнева. — М.: Легкая индустрия, 1980. — 232 с.

21 Амирова, Э.К. Конструирование одежды / Э.К. Амирова, О.В. Сакулина, Б.С. Сакулин, А.Т. Труханова. — М.: Издательство Мастерство, 2001. — 496 с.

22 Смирнова, Н.И. Конструирование одежды для индивидуального потребителя / Н.И. Смирнова, Н.М. Конопальцева. — М.: Высшая школа, 1997. — 240 с.

23 Вальтер, М.Т. Опыт профессионалов / М.Т. Вальтер. — М.: Эдипресс-Конлига, 2013. — 144 с.

24 Файзрахманов, И.М. Конструирование и моделирование детской одежды / И.М. Файзрахманов, А.Л. Файзрахманова. — Елабуга: Издательство филиала КФУ в г. Елабуга, 2012. — 92 с.