

Министерство образования и науки Российской Федерации
Федеральное государственное автономное образовательное учреждение
высшего образования «Южно-Уральский государственный университет
(национальный исследовательский университет)»
Институт спорта, туризма и сервиса
Кафедра сервиса и технологии художественной обработки материалов

ДОПУСТИТЬ К ЗАЩИТЕ
Заведующий кафедрой
_____ В.А. Лившиц
« ___ » _____ 2017 г.

Разработка комплекта для современной женщины
и основ технологического процесса его изготовления

ПОЯСНИТЕЛЬНАЯ ЗАПИСКА
К ВЫПУСКНОЙ КВАЛИФИКАЦИОННОЙ РАБОТЕ
ЮУрГУ-290304.2017.206 ПЗ ВКР

Консультанты:
Экономическая часть,
старший преподаватель
_____ Л.Ю. Костылева
« ___ » _____ 2017 г.

Руководитель работы,
старший преподаватель
_____ Т.П. Голубева
« ___ » _____ 2017 г.

Технологическая часть,
старший преподаватель
_____ А.А. Фабишевская
« ___ » _____ 2017 г.

Автор работы,
студент группы ИСТСз-521
_____ О.Б. Васильева
« ___ » _____ 2017 г.

Нормоконтролер,
старший преподаватель
_____ Е.Н. Лаврова
« ___ » _____ 2017 г.

АННОТАЦИЯ

Васильева О.Б. Разработка комплекта для современной женщины и основ технологического процесса его изготовления. — Челябинск: ЮУрГУ, ИСТиС, 2017. — 62 с., 14 ил., 9 табл., прил.: 2 лист., ф А4, библиогр. список — 22 наим.

После анализа современных тенденций в моде и поиска источника вдохновения разработан комплект одежды для современной женщины в стиле бохо.

Исходя из выбранного стиля и источника вдохновения в качестве технологии изготовления комплекта «Бесконечные линии Фридриха» была выбрана аппликация и декоративное прокладывание отделочных строчек.

Составлена технологическая последовательность изготовления комплекта женской одежды, определено необходимое оборудование и материалы. Особенностью технологической последовательности является параллельное выполнение нескольких этапов, что позволяет сократить время и добиться более высокого качества конечного изделия.

Определена себестоимость изготовления комплекта — 14 191,37 руб. и отпускная цена на уровне цен конкурентов — 17 994,36 руб.

					ЮУрГУ.290304.2017.206 ПЗ ВКР			
Изм	Лист	№ докум.	Подп.	Дата				
Разраб.		Васильева О.Б.			Разработка комплекта для современной женщины и основ технологического процесса его изготовления	Лит.	Лист	Листов
Пров.		Голубева Т.П.				Д	3	62
Н.контр.		Лаврова Е.Н.				ЮУрГУ Кафедра СuTXOM		
Утв.		Лившиц В.А.						

ОГЛАВЛЕНИЕ

ВВЕДЕНИЕ.....	5
1 ОБОСНОВАНИЕ ВЫБОРА ТЕМЫ.....	7
1.1 История и особенности бохо-стиля.....	8
1.2 Модные тенденции весна-лето 2017 года.....	11
1.3 Источник вдохновения.....	13
2 ТЕХНОЛОГИЧЕСКИЙ РАЗДЕЛ	
2.1 Описание комплекта швейного изделия под девизом «Бесконечные линии Фридриха».....	17
2.2 Технологическая последовательность изготовления комплекта женской одежды.....	21
2.3 Безопасность жизнедеятельности.....	37
3 ЭКОНОМИЧЕСКОЕ ОБОСНОВАНИЕ СТОИМОСТИ ИЗГОТОВЛЕНИЯ АВТОРСКОЙ РАБОТЫ КОМПЛЕКТА ЖЕНСКОЙ ОДЕЖДЫ.....	44
ЗАКЛЮЧЕНИЕ.....	49
БИБЛИОГРАФИЧЕСКИЙ СПИСОК.....	51
ПРИЛОЖЕНИЯ.....	53
ПРИЛОЖЕНИЕ А. Эскизная разработка комплекта женской одежды...	55
ПРИЛОЖЕНИЕ Б. Фото готового комплекта женской одежды «Бесконечные линии Фридриха».....	59

ВВЕДЕНИЕ

Учитывая новые потребности современного человека, в частности, деловых женщин, прибывающих в постоянном желании быть молодыми и идущими впереди, возникает необходимость «угодить» определенным возрастным группам. Этому часто способствует текстильная продукция отдельных отечественных и западных предприятий, которые ставят своей задачей «омолодить и осовременить» население среднего и старшего возраста. Создатели модных новинок активно работают в направлении оттачивания все новых и новых стилей в моде. Одним из универсальных модных течений, которое относительно недавно получило большую популярность у нашего потребителя, можно назвать эклектичный, богемный и комфортный городской стиль бохо. Это модное направление с элементами стиля хиппи — яркое, стильное вневременное, особенно активно стало появляться с 2004 года. Уличный стиль бохо применим почти для любой возрастной и размерной категории людей, удачно вписывается в демократичную среду городов, создавая свой определенный неповторимый шарм. Раскрепощенность форм этого актуального стиля хорошо нивелирует фигуру, скрадывает отдельные недостатки, а эко-логичные материалы делают одежду предельно комфортной.

Текстильная продукция стиля бохо может быть представлена в различных интерпретациях, в том числе, и в тканях с геометрическим, цветочным орнаментом и в тканях гладкокрашеных. В случае с гладкокрашеными материалами, иногда возникает необходимость в дополнительном декорировании изделия: это могут быть аппликации, вышивка, отстрочки, пуговицы, всевозможные окантовки и т.п.

Поскольку любая идея требует интеллектуального насыщения, то и возникла идея создания женского хлопчатобумажного комплекта для улицы, выполненного в стиле бохо по мотивам творчества австрийского архитектора и живописца Фриденсрайха Хундертвассера.

Предметом выполнения выпускной квалификационной работы является работа над созданием городского ансамбля под девизом «Бесконечные линии

					<i>ЮУрГУ.290304.2017.206 ПЗ ВКР</i>	<i>Лист</i>
<i>Изм</i>	<i>Лист</i>	<i>№ докум.</i>	<i>Подп.</i>	<i>Дата</i>		5

Фридриха», который состоит из 4 предметов: пыльник, туника, брюки и сумка. Декоративным оформлением пыльника и сумки является аппликация двух цветов из двух основных тканей.

Цель выпускной квалификационной работы: создание комплекта летней городской одежды, отражающей одну из модных тенденций сезона, рентабельной и конкурентоспособной на рынке. Для достижения поставленной цели необходимо решить следующие задачи:

- исследовать историю возникновения стиля бохо, основные особенности этого стиля;
- проанализировать возможности технологий изготовления швейных изделий, аксессуаров и декоративных элементов;
- исследовать творчество австрийского архитектора и живописца Фриденсрайха Хундертвассера;
- исследовать особенности технологического метода обработки аппликации на текстиле;
- разработать линейно-конструктивные цветные эскизы комплекта женской одежды и технологический процесс его изготовления;
- рассчитать отпускную стоимость комплекта женской одежды;
- рассмотреть ряд мероприятий по обеспечению техники безопасности швеи на рабочем месте.

Выпускная квалификационная работа состоит из введения, трех разделов, заключения, библиографического списка и приложений.

					<i>ЮУрГУ.290304.2017.206 ПЗ ВКР</i>	<i>Лист</i>
<i>Изм</i>	<i>Лист</i>	<i>№ докум.</i>	<i>Подп.</i>	<i>Дата</i>		6

1 ОБОСНОВАНИЕ ВЫБОРА ТЕМЫ

Сегодняшняя миссия моды не столько удивлять, сколько создавать индивидуальный облик, активно подчеркивая образ. А образ очень часто состоит из определенных индивидуальных компонентов, моделирующих внешность: эксцентрика поведения, пластика ткани, комфортность формы, адекватность цветовой палитры, необходимые дополнения (прическа, макияж, украшения, обувь, зонты, сумки и пр.), все это в купе должно составлять нечто продуманное целостное в своем замысле, оставляющее шлейф приятных воспоминаний. Подиумы мира не редко демонстрируют настоящие театральные действия, где на арену выходят целая вереница, различных по характеру модных образов.

Комфортность — одно из важных требований современной одежды. Этим качеством в полной мере обладает отдельные модные стили: милитари, деним, фольк, сафари и в том числе незабываемо-универсальный стиль бохо, особенно получивший свое развитие с 2004 года. В России этот стиль стал культивироваться относительно недавно, около 5–6 лет назад и привлек к себе взоры многих любителей комфорта и непринужденности. Стиль натуральный, естественный, прелестный и экологичный.

Для того чтобы любая идея получила новое звучание, необходимы яркие и новые зрительно-эмоциональные «раздражители». Мода постоянно обновляет свои импульсы, и с точки зрения декоративности таким импульсом прекрасно может послужить творчество грандиозного австрийского архитектора и живописца Фриденсрайха Хундертвассера. Зрительный интерес представляет, как его архитектурные проекты, так и серия живописных декоративных полотен, в основном посвященные экологии. Поскольку модный стиль бохо по своим свойствам весьма экологичен (состав и пластика тканей, цветовая гамма и т.д.), то в соединения стили одежды и декоративности творчества художника, можно получить «экологичный комфорт» в квадрате.

					<i>ЮУрГУ.290304.2017.206 ПЗ ВКР</i>	<i>Лист</i>
<i>Изм</i>	<i>Лист</i>	<i>№ докум.</i>	<i>Подп.</i>	<i>Дата</i>		7

«Бесконечные линии Фридриха» — таков девиз летнего 3-х частного комплекта из хлопка для людей старше среднего возраста, который вобрал в себя как модные тенденции 21 века, так и великолепные традиции замечательного художника, жившего в гармонии с природой, настоящего гения, сумевшего разукрасить мир.

1.1 История и особенности бохо-стиля

История данного стилистического направления берет свое начало в XV веке от цыган, которых называли «Богемцами» французы, когда они туда перекочевали. Они считали их родом из Богемии, что находится в западной части Чехии. Цыгане развлекали публику, занимались кузнечным и гончарным ремеслом, а также работали в поле.

Дальнейшее превращение богемцев в богему — еще один интересный факт. Со временем богемцами французы стали называть писателей и художников, которые, как им казалось, вели такую же веселую и беззаботную жизнь, как цыгане. Словом, сейчас «богема» прочно вошло в наш лексикон и обозначает, как правило, мир творческих людей в целом [6].

В XX веке появляется новый стиль хиппи, в основу которого частично лег стиль «Богемцев». В современном стиле бохо, который проявил себя в полной мере лишь в 2012 году, сочетается несколько направлений — это фольклорные мотивы, эклектика, хиппи, милитари, богемной свободы цыганского образа и комфортной одежды современной городской женщины. Особенно в этом стиле подчеркнута его экологичность. Очень часто в данном направлении повторно используют уже имеющуюся одежду, делают редизайн, перешивание. Так в некоторых знаменитых коллекциях появляются вещи с историей, эдакий винтаж в сочетании с ручной работой и уникальностью.

Главные особенности данного направления — свободный крой, ткани с элементами винтажа и множество деталей. В данном стиле наблюдается многослойность в одежде, в слегка небрежном виде: длинные ярусные юбки, во многих

					<i>ЮУрГУ.290304.2017.206 ПЗ ВКР</i>	Лист
Изм	Лист	№ докум.	Подп.	Дата		8

случаях присутствуют белые подъюбники, освежающие этот стиль. Здесь могут быть и брюки, и леггинсы. Преобладающие цвета — нейтральные, черный, молочный, оттенки хаки и этнические принты. Детали — кружево, вязанные элементы, вышивка и бахрома. Из тканей — натуральный хлопок, лен, шелк, а также замша и кожа. Несмотря на то, что в бохо часто ассоциируется с дорогими материалами: шерстью, кожей, замшей и вышивкой, одеться бюджетно в богемном стиле вполне возможно (рисунок 1).



Рисунок 1 — Романтичный стиль бохо

Это направление в моде часто сопровождается брутальной обувью, которая предполагается быть только удобной, например, угги, сандалии типа гладиаторы, высокие сапоги, ботинки.

Для бохо очень важны аксессуары, и основным ключевым элементом являются объемные замшевые, кожаные сумки, сумки-мешки, любых размеров с бахромой или вышивкой, а также крупные очки, соломенные шляпы с широкими полями, федоры (мягкие фетровые шляпы), ковбойские ремни с заклепками и платки.

В этом стиле всегда присутствует богатая фурнитура и обилие декора. Здесь могут быть длинные висящие или большие круглые серьги, много браслетов, выполненные из камней, тканей, бисера, кожи или металла. Замша самый лучший спутник богемного стиля, поэтому ее можно носить в практически любых сочетаниях: сумка, обувь или платье (рисунок 2). Бохо-стиль дает нам в этом полную свободу.

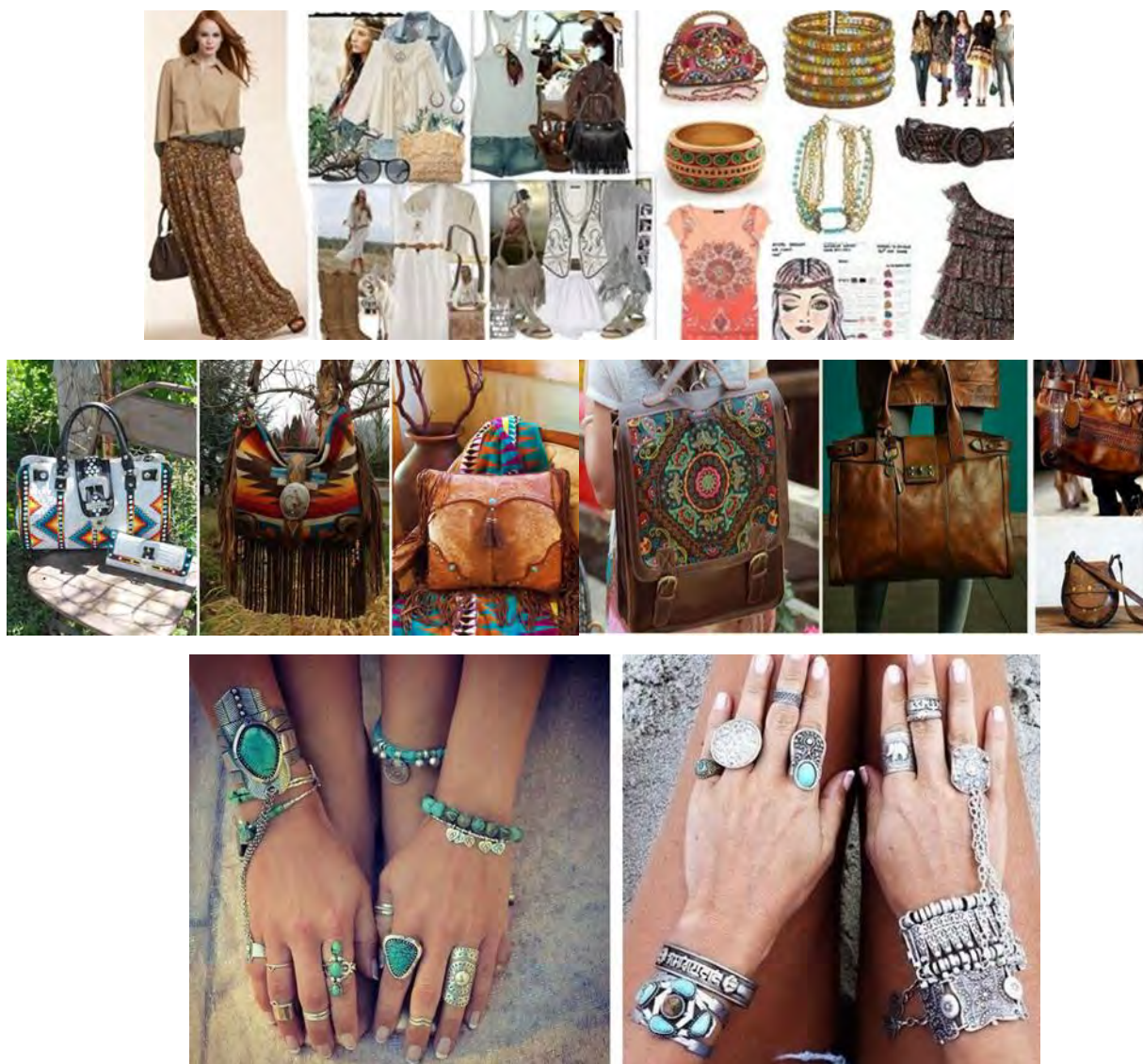


Рисунок 2 — Сумки и аксессуары стиля бохо

Изм	Лист	№ докум.	Подп.	Дата

ЮУрГУ.290304.2017.206 ПЗ ВКР

Лист

10

1.2 Модные тенденции весна-лето 2017 года

Мода безоглядно движется вперед, каждый сезон, предлагая новые идеи. Направления моды сезона весна-лето 2017 — это экстравагантная, спокойная, демократичная или безумная.

Городская мода в этот период будет исполнена природными этническими мотивами. Основной характеристикой женских образов станет элегантность и утонченный шик. Модные образы сезона можно будет собирать по частям. Эти части составят элементы основного гардероба. Именно такой подход называется футуристическим. Чередовать нужно будет несочетаемые пропорции, цвета, материалы, размеры и формы. При этом другая сторона модных тенденций открывает воздушное и легкое, тонкое ощущение природы, которое сочетается с жесткими и грубыми современными технологиями. Здесь стоит обратить внимание на новые и современные объемные материалы, где активно используется печать 3D. Кроме того, популярным станет наложение слоев, как искусственных тканей, так и натуральных.

Уже достаточно известный бохо-стиль, вновь принял новые очертания в одежде в этом сезоне. Основными чертами шика в этом стиле будут замшевые детали, струящиеся платья и фольклорные мотивы. По характеру стиль бохо схож со стилем хиппи, который за счет смешения с цыганскими мотивами поспособствовал образованию нового стилистического направления, набирающий популярность сейчас. Идеей данного направления считается свобода от условностей, удобство, уют, раскрепощенность и, конечно же, элегантность (рисунок 3).

					<i>ЮУрГУ.290304.2017.206 ПЗ ВКР</i>	<i>Лист</i>
<i>Изм</i>	<i>Лист</i>	<i>№ докум.</i>	<i>Подп.</i>	<i>Дата</i>		11



Рисунок 3 — Стиль бохо в деловой среде

Актуальным в этом сезоне весна-лето 2017 — возвращение к эстетике 80-х. Продемонстрирована сила в деталях жакетов, курток и плащей, что выделяет их необычным покроем и принтами. Цветочный принт, как клетка и полоска, — постоянно присутствует в любой неделе моды. Здесь полная свобода для фантазии дизайнеров. На этот раз цветочный принт напоминает художественную абстракцию, обивку мебели и примитивистские цветы в духе 60-х. Симпатичные розы и васильки украшают платья и брючные костюмы, которые элегантнее всего смотрятся с мягкими кожаными тапочками [10].

Верная черта эстетики 80-х — свободный покрой, и Лондон вдохнул в эту тенденцию новую жизнь и выделил бесформенные изделия в отдельное направление моды. Предпочтение отдается удлиненным свободным брюкам, платьям, костюмам и особенно верхней одежде — тренчам и плащам.

Еще стоит уделить внимание модным цветам сезона весна-лето 2017 — это удобные цвета, которые сочетаются между собой, универсальные — подходят для повседневной и нарядной одежды, разноплановые — включают пудровые и насыщенные оттенки [11].

Основные цвета этого сезона — пепельно-синий, цвет尼亚гары; насыщенный яркий тон желтой примулы; пепельно-синий, напоминающий драгоценный

камень лазурит; смешанный тон красного и оранжевого; прозрачно-голубой; приглушенный розовый тон — бледный кизил; салатový оттенок ранней весны; густой, насыщенный и одновременно спокойный розовый; хаки; цвет ореховой скорлупы; серебристый металлик. Такое разнообразие цветов дает огромные возможности для полета фантазии дизайнеров.

1.3 Источник вдохновения

Несмотря на исследования, которые были проведены, целью не было повторить, что-либо с картинки, а трансформировать эту информацию на конкретного человека, под конкретную ткань, под конкретный возраст.

Когда создается новый образ, целью не является полное подражание, что является источником вдохновения. Собственно, в этом и состоит творчество и детальная обработка информации. Адаптация комфорта этого стиля под конкретный возраст, учитывая экологичность и комфортность. Особый акцент был сделан на выбор модной цветовой гаммы этого комплекта, это популярный баклажанный тон и универсальный индиго цвет. Черты некоторой спортивности здесь тоже есть.

Помимо самого стиля, источником вдохновения для декоративного оформления комплекта, было взято творчество австрийского художника и архитектора Фриденсрайха Хундертвассера, картина, написанная им в 1988 году в Вальдвиртеле, Нижняя Австрия (рисунок 4).



Рисунок 4 — Творческий источник вдохновения, положенный в основу создания комплекта женской одежды «Бесконечные линии Фридриха»

Творчество этого художника очень декоративно, оно прекрасно переносится на плоскость текстиля и легко обрабатывается. Все настроенные элементы этого комплекта намеренно фиксируются более светлой отстрочкой в джинсовом стиле, которая подчеркивает конструктивность модели, платья, брюк и пыльника. Обработка декоративных элементов осуществлена с помощью аппликации и отделочной строчки.

Декоративное оформление носит отчасти театральный характер, но в целом очень жизнеспособно. Модель рассчитана для человека эксцентричного, достаточно раскованного, непосредственного поведения, который не боится проявить свою индивидуальность. С данным комплектом предполагается ношение

без каблучной обуви, на естественной подошве, от босоножек до закрытых на платформе ботинок.

Австрийский архитектор и живописец Фридрих Хундертвассер, работы которого послужили источником вдохновения, родился 15 декабря 1928 года в Вене. Отец — австриец, мать — еврейка. С 1936 года посещал венскую школу в системе Монтессори. Свой псевдоним художник образовал, переведя на немецкий первую часть своей фамилии, которая похожа на славянское слово (Сто — Hundert). Придуманное им для себя имя — переделка его первого имени Фридрих (в переводе на современный немецкий язык Фриденсрайх дословно означает богатый миром).

Свою архитектурную концепцию он изложил в нескольких манифестах и воплотил во множестве проектов. Его Идеальный Дом — это безопасная уютная нора, которую сверху покрывает трава, но нора со множеством окон-глаз. В Новой Зеландии он построил такой дом, где крыша переходит по бокам в холм. На ней растёт трава, которую иногда приходят пощипать бараны.

Хундертвассера занимала экология, и он считал, что предоставить деревьям и траве место в доме и на нём — хоть какая-то компенсация за урон, который индустриальное общество наносит природе. Любимое живое существо Фридриха — улитка с домиком на спине.

Спираль была его любимой темой, он рисовал ее, являясь чуть-чуть сюрреалистом, немного абстракционистом и даже отчасти авангардистом. Хундертвассер создавал картины и графику «психоделически» яркие по краскам, с вьющимися линиями. Его стиль «бесконечной линии» вошел в число художественных эмблем Австрии.

Хундертвассера отличают энтузиазм, фантазия, неповторимый стиль и необычная архитектурная концепция [13]. В качестве источника вдохновения была взята картина, нарисованная художником в 1988 году в Вальдвиртеле, Нижняя Австрия. Идея с деревьями не случайна: Хундертвассера очень интересовала экология, и он считал, что дать деревьям и траве место в доме и сверху — хоть какая-то компенсация за вред, нанесенный природе.

Во-первых, он считал, что каждый человек имеет право выкрасить этаж, на котором живет, в свой любимый цвет. Один сосед красит стену в жёлтый, второй — в синий, третий — в фиолетовый. Хорошо получается? Неожиданно [12]! Во-вторых, каждый должен сделать себе такое окно, какое ему нравится. И вот перед нами дом с окнами большими и маленькими, со стёклами прозрачными и зеркальными. Здорово? Удивительно [12]! В-третьих, никаких прямых линий. Полы в доме должны быть слегка кривые — тогда человек будет чувствовать себя в гостиной, как на лужайке в лесу. Приятно? Свежо [12]! В-четвертых, в городских квартирах должны обитать не только люди. А кто? Кошки? Собаки? Обязательно. А рядом с ними должны жить и работать, выделяя кислород, соседи-деревья. В Вене в Доме Хундертвассера на Лёвенгассе деревья зеленеют и разрастаются на крыше и на балконах. В идеале, каким его видел художник, человек должен предоставить дереву отдельную комнату. Корень в квартире, крона прорастает через всегда открытое окно в мир, а по стволу сбегает капли дождя [12]. В-пятых, Хундертвассеру нравились золотые луковицы куполов. Он украшал ими свои постройки и говорил, что, если человек живёт в таком доме, он чувствует себя королём [12].

					<i>ЮУрГУ.290304.2017.206 ПЗ ВКР</i>	<i>Лист</i>
<i>Изм</i>	<i>Лист</i>	<i>№ докум.</i>	<i>Подп.</i>	<i>Дата</i>		16

2 ТЕХНОЛОГИЧЕСКИЙ РАЗДЕЛ

Когда создавался новый облик модельера, происходила некая трансформация стиля бохо. Во-первых — это адаптация комфорта под определенный возраст. Во-вторых, особый акцент сделан на цветовую гамму, это популярный синий цвет «индиго» в сочетании с бордовым.

Для декоративной обработки, было взято в основу творчество австрийского архитектора и художника Хундертвассера. Декоративная отделка в исполненном комплекте выполнена за счет аппликации и декоративной джинсовой отстрочки.

Комплект носит отчасти театральный характер, но может иметь место в повседневной жизни. Здесь учувствуют два материала и более светлая отделочная строчка. Он дополнен модными аксессуарами — это браслеты, металлические подвески, очки, сумка, обувь и т.п.

Сумка выполнена также из основных тканей комплекта и повторяет технологические приемы создания туники и пыльника. Тожественные приемы усиливают ритмический строй композиции, в том числе и декоративное оформление сумки, повторяет декоративную отделку на пыльнике (приложение А, рисунки А.1–А.3).

2.1 Описание комплекта швейного изделия под девизом «Бесконечные линии Фридриха»

Для разработки комплекта используем правила художественного конструирования, которые позволяют перевести выточки в нужные срезы, перевести в рельефные линии.

Для разработки конструкторского решения комплекта выбран Единый метод конструирования одежды, изготавливаемой по индивидуальным заказам, разработанный Центральной Опытно-технической Швейной Лабораторией (ЦОТШЛ). Для разработки комплекта использовалась исходная конструкция на условно пропорциональную фигуру размера 170-112-120.

					<i>ЮУрГУ.290304.2017.206 ПЗ ВКР</i>	<i>Лист</i>
<i>Изм</i>	<i>Лист</i>	<i>№ докум.</i>	<i>Подп.</i>	<i>Дата</i>		17

По указанным размерным признакам выбираются лекала плечевого изделия с втачными рукавами, а также классических брюк, выполняется разработка по моделям. Поскольку весь комплект имеет одинаковые размерные признаки и незначительную разницу в прибавках на свободное облегание, поэтому для построения всех лекал, достаточно одной базовой конструкции. Используя правила художественного конструирования, переносим нагрудные вытачки, проектируем дополнительные членения, выполняем раздвижку чертежа для получения нужной конфигурации модельных линий.

Туника. Силуэт трапециевидный, расширенный к низу. Длина ниже середины икры на 5 см. Линия плеча сокращена на 1,5 см от линии проймы и на 3 см от шеи, седлообразная. Нагрудная вытачка переведена частично в кокетку, частично вниз изделия (рисунок 5). Центральный шов по переду, заканчивается разрезом. Застежка центральная по спинке, обработана цельно выкроенной планкой. Горловина углублена на 4 см, карэобразная. Карманы накладные, расширенные сверху и собранные в сборку под окантовку, по переду на уровне бедер. По всем швам проложены отделочные строчки.

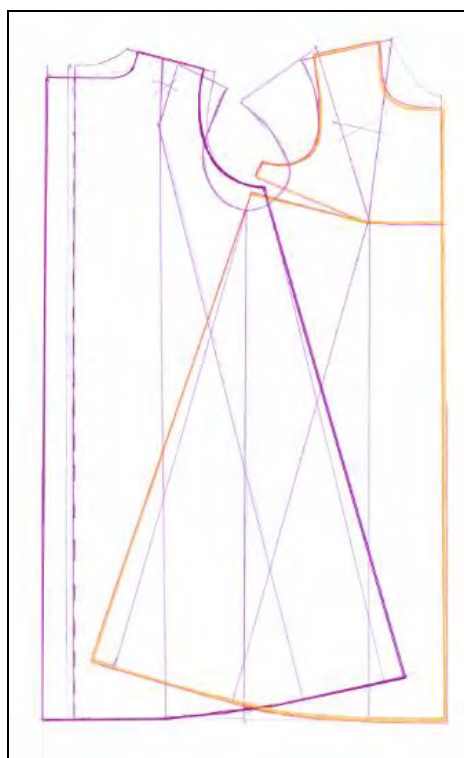


Рисунок 5 — Лекала. Туника

Изм	Лист	№ докум.	Подп.	Дата

Брюки. Брюки прямого расширенного силуэта (рисунок 6). Длина до шиколотки. Впереди центральная застежка, застегивается с помощью молнии. Пояс, цельно выкроенный на резинке. Низ брюк подгибается в чистый край на 4 см в готовом виде. По боковым швам, шву сидения, по низу и по поясу проложены отделочные строчки в джинсовом стиле.

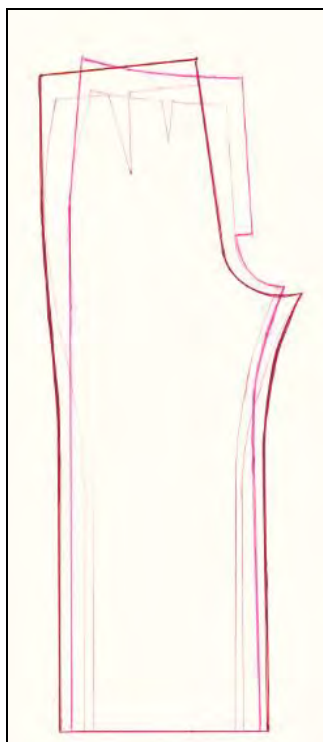


Рисунок 6 — Лекала. Брюки

Туника. Силуэт трапецевидный, расширенный к низу, с заниженной проймой. Длина выше середины икры на 3 см. Линия плеча опущена на 6 см. Вытачки переведены в низ изделия и добавлены припуски по боковым швам (рисунок 7). Рукав рубашечный, одношовный, длиной $\frac{3}{4}$, с цельно выкроенной подгибкой в 11 см в готовом виде. Воротник отложной, воронкообразный. Застежка центральная по переду оформленная притачными планками шириной 3 см в готовом виде. Отделочные элементы аппликации располагаются по низу изделия в количестве 13 единиц различные по форме и высоте. Низ изделия обработан кантом шириной 1,5 см в готовом виде.

Изм	Лист	№ докум.	Подп.	Дата

ЮУрГУ.290304.2017.206 ПЗ ВКР

Лист

19

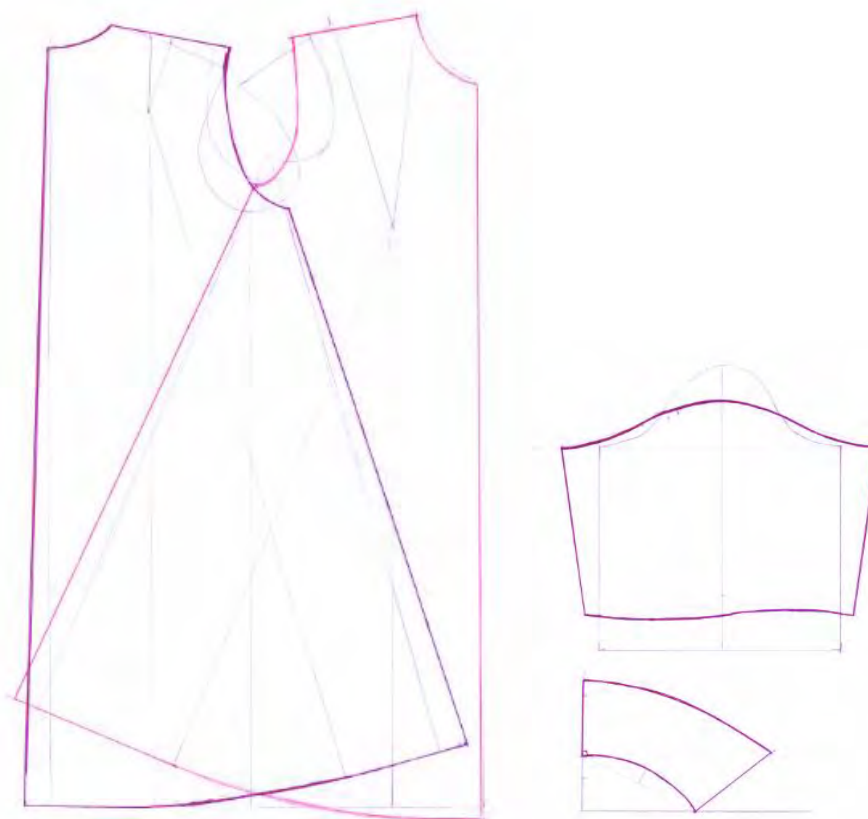


Рисунок 7 — Лекала. Пыльник

Сумка. Сумка наплечная мешковатой формы на лямке, состоит из: передней стенки, задней стенки, накладного кармана на задней стенке, цельно выкроенных дна и боковых частей, лямки, застежки в виде петли, подкладки и внутреннего кармана. Ширина и высота передней и задней стенок 32 см и 27 см соответственно в готовом виде. Ширина и длина дна и боковых частей 5 см и 81 см соответственно в готовом виде. Накладной карман по задней части повторяет ее форму и высотой 16 см в готовом виде. Лямка длиной 136 см и шириной 3 см. По передней части располагаются 3 отделочных детали в виде аппликации. По боковым частям сумки на расстоянии 5 см от верха расположены шлевки, куда продевается лямка и закрепляется на пуговицу. Верх сумки обрабатывается кантом шириной 1,5 см в готовом виде.

Изм	Лист	№ докум.	Подп.	Дата

ЮУрГУ.290304.2017.206 ПЗ ВКР

Лист

20

2.2 Технологическая последовательность изготовления комплекта женской одежды

Для изготовления комплекта одежды, состоящей из брюк, туники, пыльника и дополнительного аксессуара — сумки, производим следующие операции:

- после утверждения эскиза, разрабатываем конструкции моделей;
- затем изготавливаем лекала;
- проверяем соотношения срезов, (плечевых, боковых, шаговых и т.п.), выполняем раскладку лекал на ткани, выкраиваем детали кроя.

Туника и брюки. Для подготовки к первой примерке подрезаем и дублируем клеевую ткань в области застежки туники, в области талии и гульфика брюк. У туники сначала сметываем срезы кокетки переда, затем средний срез переда, плечевые и боковые срезы, заметываем припуски срезов под застежку. Все швы слегка заутюживаем.

У брюк сметываем боковые, шаговые срезы, срезы сидения, заутюживаем цельно выкроенный пояс, приметываем нижний срез пояса и вставляем резинку, вметываем застежку «молния».

На примерке смотрим баланс изделия, уточняем длину туники и брюк, свободу облегания, определяем, где будут настрачиваться отделочные строчки, проверяем глубину проймы, отмечаем форму горловины, высоту кокетки, находим месторасположение карманов и делаем отметку, проверяем уровень талии и плотность резинки. В ходе примерки нужно определить расположение первой и последней пуговицы на планке, ритм пришивания пуговиц.

После проведения примерки, вносим изменения в крое, делаем необходимые отметки и затем приступаем непосредственно к пошиву. Все стачные швы шириной 1 см.

Туника

Сначала обметываем срезы кокетки, верхней части переда и средние срезы спинки. Стачиваем срезы кокетки переда, разутюживаем. Затем обметываем сред-

ние срезы переда, стачиваем до уровня разреза и разутюживаем. На расстоянии 0,3 см от шва притачивания кокетки по обе стороны настрачиваем отделочные две строчки (рисунок 8). Аналогично настрачиваем отделочную строчку и по среднему шву стачивания переда.

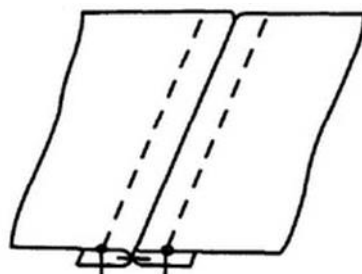


Рисунок 8 — Прокладывание отделочных строчек по кокетке и центральному шву переда

Заготавливаем карманы: верхняя часть кармана присбориваем и окантовываем кантом шириной 1 см в готовом виде (рисунок 9); настрачиваем отделочную строчку по канту; заутюживаем остальные срезы кармана и слегка заутюживаем сборку.

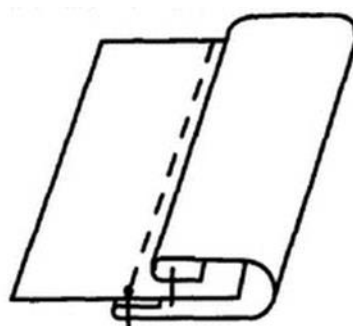


Рисунок 9 — Обработка кантом входа в карман

Затем карманы приметываем к передней части туники на предварительно сделанные отметки и притачиваем двумя отделочными строчками на расстоянии 0,2–0,6 см от сгиба кармана. На спинке заутюживаем срезы под застежку, и прокладываем отделочную строчку на расстоянии 0,2 см от края и 3 см от края. Далее

стачиваем боковые и плечевые срезы туники, затем обметываем и заутюживаем в сторону спинки. Одновременно обметываем низ изделия. По плечевым и боковым швам прокладываем две отделочные строчки. Изделие подвергаем влажно-тепловой обработке. Затем окантовываем горловину и пройму туники шириной 0,5–0,6 см. По канту прокладываем отделочную строчку. После этого снова производим влажно-тепловую обработку горловины и пройм, одновременно заутюживаем низ туники на 4 см и прокладываем отделочные две строчки на расстоянии 3,6 и 3 см от низа, одновременно закрепляя припуск подгибки изделия. По застежке туники намечаем мелом места для выметывания петель. Выметываем петли вертикально вдоль по центру планки, прорезаем и на левой части планки пришиваем пуговицы. Изделие окончательно подвергаем влажно-тепловой обработке.

Брюки

После примерки вносим изменения в крое, затем стачиваем боковые швы, обметываем припуск швов, заутюживаем в сторону задних половинок брюк и прокладываем две отделочные строчки. Затем стачиваем шаговые срезы, обметываем, заутюживаем шаговые швы в сторону задних половинок брюк. Стачиваем срезы сидения до уровня застежки по переду, обметываем, заутюживаем припуск шва в правую сторону. Притачиваем одну часть застежки «молния» к подзору, а затем вместе с подзором притачиваем к левой части припуска переда, вторую часть застежки притачиваем к правой части переда в области застежки «гульфик». Производим влажно-тепловую обработку боковых швов, шаговых швов, шва сидения и застежки «гульфик». По шву сидения прокладываем отделочную строчку. Заутюживаем припуск цельно выкроенного пояса в «чистый край», выметываем две небольшие петли для продергивания пояса-завязки, прокладываем отделочную строчку, одновременно притачивая нижний срез пояса. Вставляем в пояс резинку шириной 4 см, на расстоянии по 10 см от центра застежки. Резинку фиксируем путем настрочивания двух строчек. Прокладываем отделочные строчки по застежке и поясу. Заготавливаем пояс-завязку и вставляем его в пояс. Он служит дополнительной фиксацией пояса на талии. Отмечаем мелом местоположение петель на

поясе и обметываем две петли, пришиваем две пуговицы. Обметываем низ брюк, заутюживаем на 4 см и настрачиваем две отделочные строчки на расстоянии аналогичном как на тунике. Производим окончательную влажно-тепловую обработку брюк.

Аппликация

Сначала на лекалах рисуем мотив декоративного рисунка, находим его месторасположение и определяем цветовое решение тканей и отделочных строчек (рисунок 10).

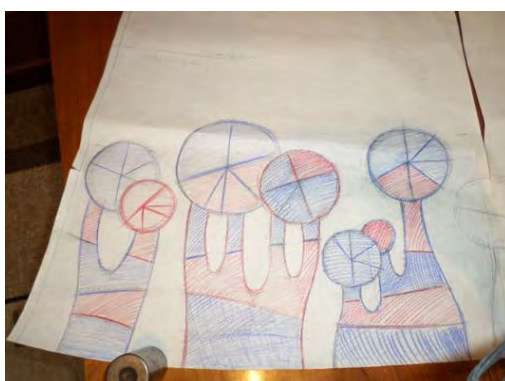


Рисунок 10 — Нанесение рисунка на лекала

Переносим рисунок на кальку и вырезаем по детально, накладываем лекала на ткань и вырезаем заготовки аппликации, стачиваем срезы, разутюживаем и подкраиваем и дублируем клеевую ткань для уплотнения деталей. В детали вносятся изменения по лекалам в натуральную величину (рисунок 11).

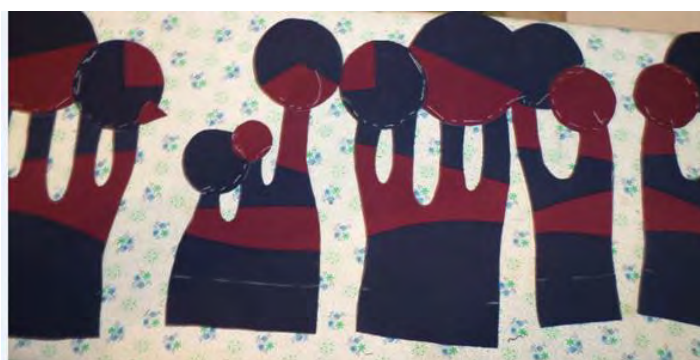


Рисунок 11 — Готовый вид деталей аппликации

Изм.	Лист	№ докум.	Подп.	Дата

Далее детали аппликации выкладывают на детали кроя пыльника и сумки, обводят мелом, убирают, а на это место укладывают клеевую паутинку и снова кладут детали аппликации. Приутюживают через марлевую ткань с подачей большого количества пара, после чего по намеченным линиям настрачивают зигзагом отделочные строчки (рисунок 12).



Рисунок 12 — Соединение аппликации с деталями кроя пыльника

Пыльник

Для подготовки к первой примерке проклеиваем клеевой тканью нижний и верхний воротник, планки. Сметываем плечевые срезы, в открытые проймы вметываем рукава, сметываем боковые срезы одновременно со срезами рукавов, приметываем планки в области застежки, вметываем воротник.

На примерке смотрим баланс изделия, уточняем длину изделия, длину рукавов, определяем форму и размер воротника, глубину горловины, намечаем, где будет располагаться аппликация, отмечаем месторасположение первой и последней петли.

После примерки вносим изменения в крое пыльника, делаем необходимые пометки, подкраиваем и дублируем клеевой тканью припуск подгибки рукавов. На детали кроя переда и спинки приклеиваем в нижней части аппликацию и настрачиваем зигзагом отделочные строчки. Производим влажно-тепловую обработку аппликации, сверяем крой с лекалами. Далее стачиваем нижний и верхний воротник по отлету, настрачиваем припуск шва на нижний воротник, стачиваем концы воротника, выворачиваем на лицевую сторону. выправляем концы воротника и приутюживаем. Притачиваем одну сторону планки к средней части переда со стороны изнанки, обтачиваем припуск полузаноса в области горловины, затем вторую часть планки настрачиваем в чистый край. Стачиваем плечевые срезы, обметываем, заутюживаем в сторону спинки, настрачиваем отделочные две строчки, а также прокладываем отделочные строчки на планку на расстоянии 0,2 и 3 см от края. Далее втачиваем нижний воротник (ширина строчки 0,7 см), заутюживаем в сторону воротника, настрачиваем в чистый край верхний воротник на припуск шва втачивания, прокладываем отделочные строчки по воротнику на расстоянии 1,1 см друг от друга, далее влажно-тепловая обработка воротника, планки, плечевых швов. Заутюживаем припуск подгибки рукавов, втачиваем рукава в открытые проймы, обметываем припуски швов проймы, заутюживаем в сторону переда и спинки, настрачиваем отделочную строчку, приутюживаем. Стачиваем боковые срезы одновременно со срезами рукавов, обметываем, заутюживаем в сторону спинки, прокладываем две отделочные строчки по низу рукавов на расстоянии 1,1 см друг от друга. На боковых швах внизу изделия делаем аппликации по аналогии предыдущих. Намечаем месторасположение петель на планке, обметываем петли, прорезаем, пришиваем пуговицы. Производим влажно-тепловую обработку изделия. Осуществляем дополнительную примерку в полном комплекте, для того, чтобы окончательно определиться с длиной пыльника. Низ пыльника, окантовываем, шириной 1,5 см в готовом виде. Делаем окончательную влажно-тепловую обработку изделия.

					<i>ЮУрГУ.290304.2017.206 ПЗ ВКР</i>	<i>Лист</i>
<i>Изм</i>	<i>Лист</i>	<i>№ докум.</i>	<i>Подп.</i>	<i>Дата</i>		26

Сумка

Верхнюю часть сумки и лямку проклеиваем клеевой тканью, приметываем на нижнюю верхнюю часть сумки карманы, приметываем среднюю часть сумки к боковым частям, прикрепляем булавками лямку.

На примерке смотрим размеры, габариты сумки в соответствии с комплектом, длину лямки. Намечаем месторасположение аппликации. После примерки вносим изменения в детали кроя, подкраиваем внутреннюю часть сумки (подкладка), на передней стенке сумки делаем аппликацию аналогичным способом, как делали на пыльнике (рисунок 13).



Рисунок 13 — Аппликация на передней стенке сумки

Вход в карман окантовываем кантом, шириной 1 см в готовом виде, прокладываем отделочную строчку и притачиваем карман к задней стенке сумки также отделочными двумя строчками (рисунок 14).



Рисунок 14 — Обработка карманов на задней стенке сумки

Изм	Лист	№ докум.	Подп.	Дата

ЮУрГУ.290304.2017.206 ПЗ ВКР

Лист

27

Заутюживаем и настрачиваем припуск входа внутреннего кармана, настрачиваем внутренний карман на боковую часть подкладки, стачиваем детали подкладки, приутюживаем припуски швов подкладки и прикрепляем подкладку к внутренней части сумки.

Затем верхний срез боковых частей сумки слегка присбориваем и окантовываем аналогичным способом, как обрабатывались карманы у туники. Далее притачиваем боковую часть сумки к боковым частям, одновременно притачивая шлевки. Стачиваем срезы ляжки, выворачиваем, приутюживаем, прокладываем отделочные строчки на расстоянии 0,6 см друг от друга. Прикрепляем ляжку к сумке с помощью пуговиц. Делаем влажно-тепловую обработку сумки.

Технологическая последовательность изготовления изделий представлена в таблице 2.1.

Таблица 2.1 — Технологическая последовательность изготовления комплекта

Название операции	Специальность	Время (мин.)				Оборудование, инструменты, приспособления, вспомогательные материалы
		Туника	Брюки	Пыльник	Сумка	
2 Разработка моделей	Р	120	90	180	60	Бумага, линейка, карандаш, ластик, сантиметровая лента
3 Изготовление лекал	Р	60	60	60	30	Бумага, линейка, карандаш, ластик, сантиметровая лента
4 Проверка лекал	Р	20	20	30	20	-
5 Выкраивание деталей кроя	Р	30	30	50	20	Ткань, ножницы, линейка, мел, сантиметровая лента, лекала, булавки
6 Сметывание деталей кроя	Р	40	40	60	30	Ножницы, игла, нитки, булавки, мел
7 Примерка	Р	30	30	40	10	Булавки, мел, нитки, игла, ножницы
8 Внесение изменений после примерки изделия	Р	40	40	60	30	Ножницы, мел, игла, нитки, булавки, сантиметровая лента, линейка

Продолжение таблицы 2.1

Название операции	Специальность	Время (мин.)				Оборудование, инструменты, приспособления, вспомогательные материалы
		Туника	Брюки	Пыльник	Сумка	
9 Дублирование деталей кроя комплекта	ЭО	20	30	40	20	Клеевая ткань, ножницы, мел, утюг «PHILIPS», ткань для проутюживания, утюжильный стол
10 Заготовка карманов, пояса-шнура	Р	30	20	-	-	Ножницы, мел, ткань основная, нитки, игла,
11 Притачивание канта к карману и сумке, стачивание боковых и средних срезов. Стачивание пояса-шнура	М	10	10	-	10	Швейная машина Family, ножницы, нитки
12 Обметывание припусков швов	СМ	5	10	-	-	Оверлок фирмы Family, ножницы, нитки
13 Влажно-тепловая обработка стачных швов и кармана	ЭО	15	15	-	-	Утюг Philips, утюжильный стол
14 Стачивание срезов кокетки и нижней части переда, плечевых срезов, боковых срезов туники	М	15	-	-	-	Швейная машина Family, ножницы, нитки
15 Обметывание плечевых и боковых припусков срезов туники	СМ	10	-	-	-	Оверлок фирмы Family, ножницы, нитки
16 Заутюживание припусков плечевых и боковых швов туники в сторону спины	ЭО	10	-	-	-	Утюг Philips, утюжильный стол
17 Прокладывание отделочной строчки: по переду туники, по застежке, плечевым, боковым швам и по канту, притачивание карманов.	М	30	15	-	15	Швейная машина Family, ножницы, нитки
18 Влажно-тепловая обработка отделочных строчек	ЭО	15	10	-	5	Утюг Philips, утюжильный стол

Изм	Лист	№ докум.	Подп.	Дата
-----	------	----------	-------	------

ЮУрГУ.290304.2017.206 ПЗ ВКР

Лист

29

Продолжение таблицы 2.1

Название операции	Специальность	Время (мин.)				Оборудование, инструменты, приспособления, вспомогательные материалы
		Туника	Брюки	Пыльник	Сумка	
19 Стачивание шаговых срезов, притачивание молнии к подзору. Притачивание окантовочной тесьмы к горловине и к проймам туники	М	40	10	-	-	Швейная машина Family, ножницы, нитки
20 Обметывание нижнего среза туники и припусков шаговых срезов брюк.	СМ	5	5	-	-	Оверлок фирмы Family, ножницы, нитки
21 Влажно-тепловая обработка горловины, пройм, шаговых швов брюк и низа туники	ЭО	15	5	-	-	Утюг Philips, утюжильный стол
22 Стачивание срезов сидения, втачивание молнии	М	-	15	-	-	Швейная машина Family, ножницы, нитки
23 Обметывание припусков срезов сидения и нижних срезов брюк	СМ	-	5	-	-	Оверлок фирмы Family, ножницы, нитки
24 Заутюживание нижних срезов брюк и припуска цельнокроевого пояса	ЭО	-	15	-	-	Утюг Philips, утюжильный стол
25 Выметывание петель на припуске пояса для вставки пояса-шнура	М	-	10	-	-	Швейная машина Family, ножницы, нитки
26 Настрачивание припуска цельнокроевого пояса с одновременным прокладыванием резиновой тесьмы	М	-	20	-	-	Швейная машина Family, ножницы, нитки
27 Прокладывание отделочной строчки по горловине, проймам, низов, по поясу, по среднему шву сидения, по застежке	М	25	20	-	-	Швейная машина Family, ножницы, нитки

Изм	Лист	№ докум.	Подп.	Дата

ЮУрГУ.290304.2017.206 ПЗ ВКР

Лист

30

Продолжение таблицы 2.1

Название операции	Специальность	Время (мин.)				Оборудование, инструменты, приспособления, вспомогательные материалы
		Туника	Брюки	Пыльник	Сумка	
28 Выметывание петель на тунике и поясе брюк	М	20	5	-	-	Швейная машина Family, ножницы, нитки
29 Влажно-тепловая обработка туники и брюк	ЭО	20	15	-	-	Утюг Philips, утюжильный стол
30 Пришивание пуговиц. Продергивание пояса-шнура в пояс брюк	Р	60	20	-	-	Нитки, игла, мел, линейка, ножницы
31 Нанесение рисунка аппликации на лекала туники и сумки	Р	-	-	90	20	Цветные карандаши, простой карандаш, ластик, лекала
32 Переведение рисунка на кальку	Р	-	-	60	20	Калька, ножницы, карандаш
33 Выкраивание деталей аппликации	Р	-	-	90	20	Ножницы, основная ткань, мел, линейка
34 Стачивание деталей аппликации	М	-	-	60	10	Швейная машина Family, ножницы, нитки
35 Разутюживание припусков швов деталей аппликации	ЭО	-	-	30	5	Утюг Philips, утюжильный стол
36 Выкраивание клеевой ткани к деталям аппликации	Р	-	-	40	15	Клеевая ткань, ножницы, мел, булавки
37 Приутюживание клеевой ткани к деталям аппликации	ЭО	-	-	30	10	Утюг Philips, утюжильный стол, ткань для проутюживания
38 Внесение изменений после дублирования деталей аппликации	Р	-	-	60	20	Ножницы, мел, лекала, булавки
39 Приклеивание аппликации к пыльнику и сумке с помощью соединительной «паутинки»	ЭО	-	-	90	30	Клеевая «паутинка», мел, ножницы, Утюг Philips, утюжильный стол, ткань для проутюживания
40 Прокладывание отделочных строчек «зигзаг» по аппликации	М	-	-	180	40	Швейная машина Family, ножницы, нитки, мел

Изм.	Лист	№ докум.	Подп.	Дата

ЮУрГУ.290304.2017.206 ПЗ ВКР

Лист

31

Продолжение таблицы 2.1

Название операции	Специальность	Время (мин.)				Оборудование, инструменты, приспособления, вспомогательные материалы
		Туника	Брюки	Пыльник	Сумка	
41 Влажно-тепловая обработка аппликации	ЭО	-	-	60	30	Утюг Philips, утюжильный стол, ткань для проутюживания
42 Стачивание плечевых срезов, отлета воротника. Настрачивание припуска шва. Стачивание концов воротника	М	-	-	15	-	Швейная машина Family, ножницы, нитки
43 Обметывание припусков плечевых срезов	СМ	-	-	5	-	Оверлок фирмы Family, ножницы, нитки
44 Заутюживание припусков плечевых швов в сторону спинки. Приутюживание отлета и концов воротника	ЭО	-	-	15	-	Утюг Philips, утюжильный стол
45 Настрачивание припуска плечевых швов отделочной строчкой	М	-	-	10	-	Швейная машина Family, ножницы, нитки
46 Притачивание планок к пыльнику, втачивание рукавов, обтачивание угла полузаноса планки	М	-	-	50	-	Швейная машина Family, ножницы, нитки
47 Обметывание припусков швов срезов проймы	СМ	-	-	10	-	Оверлок фирмы Family, ножницы, нитки
48 Заутюживание припусков швов пройм в сторону переда и спинки, приутюживание планки	ЭО	-	-	15	-	Утюг Philips, утюжильный стол
49 Прокладывание отделочной строчки по планке и проймам	М	-	-	25	-	Швейная машина Family, ножницы, нитки
50 Влажно-тепловая обработка отделочных строчек. Заутюживание припуска низа рукавов в чистый край	ЭО	-	-	20	-	Утюг Philips, утюжильный стол, мел, линейка

Изм.	Лист	№ докум.	Подп.	Дата
------	------	----------	-------	------

ЮУрГУ.290304.2017.206 ПЗ ВКР

Лист

32

Продолжение таблицы 2.1

Название операции	Специальность	Время (мин.)				Оборудование, инструменты, приспособления, вспомогательные материалы
		Туника	Брюки	Пыльник	Сумка	
51 Втачивание воротника в горловину, стачивание боковых срезов и срезов рукавов	М	-	-	30	-	Швейная машина Family, ножницы, нитки
52 Влажно-тепловая обработка шва втачивания воротника, и всего изделия	ЭО	-	-	20	-	Утюг Philips, утюжильный стол
53 Прокладывание отделочных строчек по рукавам, воротнику, боковым швам	М	-	-	120	-	Швейная машина Family, ножницы, нитки
54 Влажно-тепловая обработка изделия	ЭО	-	-	30	-	Утюг Philips, утюжильный стол
55 Внесение изменений по низу изделия	Р	-	-	30	-	Мел, ножницы, линейка
56 Окантовывание низа изделия	М	-	-	40	-	Швейная машина Family, ножницы, нитки
57 Выметывание петель на планке	М	-	-	30	-	Швейная машина Family, ножницы, нитки, мел, линейка
58 Пришивание пуговиц	Р	-	-	60	-	Мел, ножницы, нитки, игла, пуговицы
59 Влажно-тепловая обработка изделия	ЭО	-	-	30	-	Утюг Philips, утюжильный стол
60 Обтачивание лямки сумки, стачивание краевых срезов и срезов подкладки. Насстрачивание внутреннего кармана	М	-	-	-	40	Швейная машина Family, ножницы, нитки
61 Выворачивание лямки на лицевую сторону. Заутюживание припусков швов и подкладки	ЭО	-	-	-	20	Утюг Philips, утюжильный стол
62 Прокладывание отделочных строчек по ляжке и ребру сумки	М	-	-	-	15	Швейная машина Family, ножницы, нитки

Изм	Лист	№ докум.	Подп.	Дата

ЮУрГУ.290304.2017.206 ПЗ ВКР

Лист

33



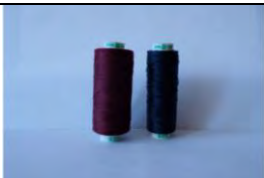
Окончание таблицы 2.1

Название операции	Специальность	Время (мин.)				Оборудование, инструменты, приспособления, вспомогательные материалы
		Туника	Туника	Туника	Туника	
63 Соединение подкладки сумки с верхом, окантовывание верха	М	-	-	-	60	Швейная машина Family, ножницы, нитки
64 Прокладывание отделочной строчки по канту	М	-	-	-	20	Швейная машина Family, ножницы, нитки
65 Влажно-тепловая обработка готового изделия	ЭО	-	-	-	20	Утюг Philips, утюжильный стол
66 Присоединение лямки с помощью пуговиц	Р	-	-	-	10	-
Итого (мин.)	-	705	585	1 860	655	-









Специальность: «Р» — ручная, «М» — машинная, «ЭО» — электрооборудование, «СМ» — спецмашины

Все используемые при пошиве изделий материалы приведены в таблице 2.2 — ведомость материалов.

Таблица 2.2 — Ведомость материалов

Наименование материала	Образец	Единица измерения	Свойства материалов	Цена за ед., руб.
Ткань «поплин» стрейч. Производство Корея		м	Хлопок — 80% ПЭ — 17% Эластан — 3% Цвет: синий Ширина ткани — 150 см	266
Ткань «поплин» стрейч. Производство Корея		м	Хлопок — 80% ПЭ — 17% Эластан — 3% Цвет: баклажановый Ширина ткани — 150 см	266
Нитки Dog-Tak Производство: Китай		бобина	ПЭ — 100% Цвет: синий, баклажановый Длина в катушке — 366 м	25

Окончание таблицы 2.2

Наименование материала	Образец	Единица измерения	Свойства материалов	Цена за ед., руб.
Нитки Gutermann толстые для отсрочки Производство: Германия		бобина	ПЭ — 100% Цвет: светло-синий, светло- бордовый Длина в катушке — 30 м	100
Нитки Gutermann тонкие для отсрочки Производство: Германия		бобина	ПЭ — 100% Цвет: светло-синий, светло- бордовый Длина в катушке — 200 м	145
Пуговицы		шт	Состав: пластмасс Цвет: бордовый на 4 прокола	6
Пуговицы		шт	Пластмасс Цвет: серо-голубой на четьре прокола	4,50
Клеевая ткань Производство Корея		м	Тканевая основа с нанесением с одной стороны клеевым составом Цвет: серо-черный Ширина: 90 см	90
Клеевая паутинка		рулон	Нетканое волокно на клеевой основе В рулоне 100м Ширина — 20 мм	110
Тесьма эластичная		м	Эластичная тесьма шириной 4 см Цвет: черный	15
Застежка «Молния»		шт	Молния спиральная, брючная Цвет: синий; Длина — 20 см	25

Характеристика применяемого оборудования представлена в таблице 2.3

Таблица 2.3 — Характеристика оборудования

Наименование заводского оборудования	Назначение	Характеристика
Швейная машина фирмы Family Производство: Япония	Пошив и ремонт швейных изделий легких и средних тканей. Стачивание, прокладывание декоративных строчек, выметывание петель	Бытовая машина 2-ниточная с горизонтальным челноком, 24 швейных операций, обработка петли автоматическая
Краеобметочная машина, оверлок фирмы Family Производство: Япония	Обработка краевых срезов	3-х, 4-х ниточный, 4 вида строчек, максимальная длина стежка до 5 мм, дифференциальная подача ткани, регулируется ширина обрезки, есть отключение ножа
Утюжильный стол	Для утюжки швов и изделий	Размер 120×38 см, подставка под утюг — есть, регулировка по высоте есть, количество ножек — 4, материал чехла — хлопок
Утюг фирмы Philips GC4800 Производство: Нидерланды	Для ВТО изделий	Паровой утюг имеет: распылитель, наливное отверстие, парорегулятор, кнопка парового удара, самоочистку

На наиболее интересные операции разработаны инструкционные карты № 1 и № 2.

ИНСТРУКЦИОННАЯ КАРТА № 1

Наименование изделия: пыльник

Наименование операции: фиксирование аппликации

Специальность: электрооборудование

Оборудование: утюг фирмы Philips GC4800 и утюжильный стол

Порядок выполнения

Положить соединительную паутинку между пыльником и аппликацией по меловым линиям, проутюжить.

Разработал: Васильева О.Б.

Подпись _____

					ЮУрГУ.290304.2017.206 ПЗ ВКР	Лист
Изм	Лист	№ докум.	Подп.	Дата		36

ИНСТРУКЦИОННАЯ КАРТА № 2

Наименование изделия: пыльник

Наименование операции: прокладывание отделочных строчек по аппликации

Специальность: машинная

Оборудование: Швейная машина фирмы Family

Порядок выполнения

Выбрать на машине операцию «зигзаг», ширина строчки — 0,45 см, длина строчки — 0,03 см. Проложить отделочные строчки по меловым линиям и по краям аппликации.

Разработал: Васильева О.Б.

Подпись _____

2.3 Безопасность жизнедеятельности

Предметом выполнения дипломного проекта является комплект летней женской одежды «Бесконечные линии Фридриха». В комплекте применялись следующие материалы: костюмно-плательная ткань «поплин».

Начальным этапом работы является раскрой комплекта одежды по построенным, с учетом индивидуальных особенностей фигуры модели, лекалам. Затем, сметывание деталей кроя и проведение первой примерки, в ходе которой вносятся некоторые коррективы с помощью подручных средств: мела (мыла), булавок, иголок, ниток. После внесения изменений изделия изготавливаются в соответствии с технологической последовательностью. Завершающий этап: окончательная ВТО изделий. Применяемым оборудованием являются швейная машина, краеобметочная машина и утюг.

Безопасность жизнедеятельности — это наука о комфортном и безопасном взаимодействии человека с техносферой. Основная цель безопасности жизнедея-

					<i>ЮУрГУ.290304.2017.206 ПЗ ВКР</i>	<i>Лист</i>
<i>Изм</i>	<i>Лист</i>	<i>№ докум.</i>	<i>Подп.</i>	<i>Дата</i>		37

тельности — защита человека в техносфере от негативных воздействий и достижение комфортных условий жизнедеятельности.

Основные задачи: идентификация вида опасности с указанием ее количественных характеристик и координат; защита от опасности на основе сопоставления затрат и выгод; ликвидация возможных опасностей, исходя из концентрации и остаточного риска и ликвидация последствий воздействия на человека опасности.

Несоблюдение требований охраны труда может привести к ухудшению здоровья работающих, снижению работоспособности и производительности труда, возникновению несчастных случаев на производстве. Для устранения причин, на производстве необходимо создать условия безаварийной ситуации, предупредить травматизм, устранить влияние вредных и опасных производственных факторов.

2.3.1 Эргономические требования

Рабочее место — это место непосредственного выполнения технологической операции. Оно должно быть организовано таким образом, чтобы обеспечивался максимум комфорта и безопасности работы исполнителя. Рабочее место включает в себя: стол с установленным на нем оборудованием, инструментами и приспособлениями; стул; зону хранения полуфабриката до и после выполнения операции.

Согласно ГОСТ 12.2.049-80 ССБТ «Оборудование производственное. Общие эргономические требования» [22] для оптимальной рабочей позы требуется: строго соблюдать соответствие высоты стола и стула антропометрическим данным работающего; обеспечить необходимое расстояние между рабочей поверхностью стола и сиденьем. Для уменьшения напряжения мышц нижних конечностей швей-мотористок рекомендуется использовать подставку для ног. Передний край педали швейной машины должен находиться на высоте 220 мм от пола, угол наклона педали 20°. Расстояние между машинами равно 1 м, площадь на человека $S = 6 \text{ м}^2$. Для снятия мышечного напряжения рабочего при выпрямленном и слегка согнутом корпусе у стула должна быть спинка.

2.3.2 Требования к оборудованию

В соответствии с ГОСТ 12.2.003-91 ССБТ «Оборудование производственное. Общие требования безопасности» [21].

Материалы конструкции производственного оборудования не должны оказывать опасное и вредное воздействие на организм человека на всех заданных режимах работы и предусмотренных условиях эксплуатации, а также создавать пожаровзрывоопасные ситуации.

Производственное оборудование должно быть оснащено местным освещением, если его отсутствие может явиться причиной перенапряжения органа зрения или повлечь за собой другие виды опасности. Характеристика местного освещения должна соответствовать характеру работы, при выполнении которой возникает в нем необходимость.

Элементы конструкции производственного оборудования не должны иметь острых углов, кромок, заусенцев и поверхностей с неровностями, представляющих опасность травмирования работающих, если их наличие не определяется функциональным назначением этих элементов. В последнем случае должны быть предусмотрены меры защиты работающих.

Части производственного оборудования (в том числе трубопроводы гидро-, паро-, пневмосистем, предохранительные клапаны, кабели и др.), механическое повреждение которых может вызвать возникновение опасности, должны быть защищены ограждениями или расположены так, чтобы предотвратить их случайное повреждение работающими или средствами технического обслуживания.

Конструкция производственного оборудования, приводимого в действие электрической энергией, должна включать устройства (средства) для обеспечения электробезопасности.

Части производственного оборудования, представляющие опасность, должны быть окрашены в сигнальные цвета и обозначены соответствующим знаком безопасности в соответствии с действующими стандартами.

2.3.3 Пожарная безопасность

Пожарная безопасность объекта обеспечивается системами предотвращения пожара и противопожарной защиты, в том числе организационно-техническими мероприятиями.

Изготовление швейных изделий сопровождается волокнистой горючей пылью, поэтому эти помещения характеризуются как пожарные и относятся к категории «В» согласно с НПБ 105-03 «Определение категорий помещений, зданий и наружных установок по взрывопожарной опасности» [20]. Источниками зажигания могут быть, приборы (швейное оборудование, утюг) устройства электропитания, освещения, кондиционирования воздуха, где в результате различных нарушений образуются перегретые элементы, электрические искры и дуги, способные вызвать загорания горючих материалов.

В соответствии с ППБ 01-03 [19] в помещениях категории «В» из первичных средств пожаротушения применяются огнетушители углекислотные и пенные огнетушители типа ОП-10. Углекислотные огнетушители применяют для тушения электрических установок, находящихся под напряжением до 1000 В. Для размещения первичных средств пожаротушения в производственных помещениях должны устанавливаться специальные пожарные щиты.

2.3.4 Электробезопасность

Электробезопасность — система организационных и технических мероприятий и средств, которые обеспечивают защиту людей от вредного и опасного воздействия электрического тока.

Электробезопасность на производстве обеспечивается строгим выполнением требований ССТБ, а также правил устройства электроустановок (ПУЭ) и нормируется в соответствии с ГОСТ 12.1.019-79 ССБТ «Электробезопасность. Общие требования и номенклатура защиты (с изменением № 1)» [18].

Основные меры и средства по предотвращению электротравм:

- изоляция токоведущих частей;
- защита от прикосновений к этим частям, т. е. ограждение;

- наличие автоматического выключателя;
- применение защитного заземления;
- применение предупредительной сигнализации;
- правильная эксплуатация электроустановок.

Также мероприятиями по предупреждению электротравматизма при работе с электрооборудованием являются: двойная изоляция; блокировка аппаратов и ограждений для предотвращения доступа к токоведущим частям; применение предупредительной сигнализации, использование предохранителей, выключателей и рубильников. Проведение организационных мероприятий. Разработка мероприятий и средств по предупреждению электротравматизма проводится комплексно с учетом производственных и личных факторов.

2.3.5 Вибрация

Основными источниками вибрации на швейном предприятии являются швейные и краеобметочные машины. Нормирование вибрации ведется согласно ГОСТ 12.1.012-2004 «Вибрационная безопасность. Общие требования» [16]. Методы и средства защиты от вибраций стандартизованы ГОСТ 26568-85 «Вибрация. Методы и средства защиты. Классификация (с изменением № 1)» [17].

В производственных условиях ручные машины вибрация, которых имеет максимальный уровень виброскорости в полосах частот до 35 Гц, вызывая вибрационную патологию с преимущественным поражением нервно-мышечного и опорно-двигательного аппарата.

При работе ручных машин с максимальной виброскоростью в полосах частот до 125 Гц и выше возникают сердечно-сосудистые заболевания и происходят спазмы периферических сосудов. Локальная вибрация широкого спектра преимущественно средневысоко-частотная 35–125 Гц и более вызывает различную степень сосудистых, нервно-мышечных, костноуставных и других нарушений. Большую роль в характере реакции организма играют сопутствующие факторы: микротравмотизм, переохлаждение, статическое мышечное усилие, изменение атмосферного давления, производственный шум и т. д.

Мероприятия по обеспечению безопасности против вибрации:

- использование резиновых ковриков и прокладок под машинными установками и педалями;
- производится статическая и динамическая балансировка и центровка вращающихся и движущихся деталей механизмов;
- применение незвучных материалов для изготовления деталей, по которым распространяется вибрация.

2.3.6 Освещение

Освещение выполняет полезную обще-физиологическую функцию, способствующую появлению благоприятного психического состояния людей. С улучшением освещения повышается работоспособность, качество работы, снижается утомляемость, вероятность ошибочных действий, травматизма, аварийности. Недостаточное освещение ведет к перенапряжению глаз, к общему утомлению человека. В результате снижается внимание, ухудшается координация движений, что может привести при конкретной физической работе к несчастному случаю. Кроме того, работа при низкой освещенности способствует развитию близорукости и других заболеваний, а также расстройству нервной системы. Повышенная освещенность тоже неблагоприятно влияет на общее самочувствие и зрение, вызывая, прежде всего, слепящий эффект. Освещение по типу источника света бывает естественным, искусственным и совмещенным.

По нормам СНиП 23-05-95* «Естественное и искусственное освещение (с изменением № 1)» [15] для работы со швейными изделиями в дневное время суток к естественному освещению можно добавить искусственное (равномерное). Для раскроя, стачивания и обметывания деталей необходим дополнительный источник освещения (осветительные установки) рабочей поверхности, т. к. на этих стадиях происходит очень точная работа с деталями. Осветительная установка должна быть безвредной и безопасной в процессе эксплуатации.

Мероприятия по улучшению освещенности:

- изменение типа ламп;

- изменение мощности ламп;
- изменение количества ламп;
- изменение высоты подвеса;
- своевременная замена ламп;
- чистка светильников общего освещения должна производиться с применением моющих средств не реже 2-х раз в год.

3 ЭКОНОМИЧЕСКОЕ ОБОСНОВАНИЕ СТОИМОСТИ ИЗГОТОВЛЕНИЯ
АВТОРСКОЙ РАБОТЫ КОМПЛЕКТА ЖЕНСКОЙ ОДЕЖДЫ

					<i>ЮУрГУ.290304.2017.206 ПЗ ВКР</i>	<i>Лист</i>
<i>Изм</i>	<i>Лист</i>	<i>№ докум.</i>	<i>Подп.</i>	<i>Дата</i>		43

Экономическая характеристика комплекта женской одежды «Бесконечные линии Фридриха».

Комплект данной женской одежды носит индивидуальный характер, поэтому относится к эксклюзивному товару. Ценовая политика. Существуют следующие возможные варианты ценовой политики предприятия:

- цена такая же, как у фирм-конкурентов;
- цена ниже, чем у фирм конкурентов;
- высокое качество — высокая цена;
- эксклюзивное качество — эксклюзивная цена.

Авторская работа женской одежды является эксклюзивным товаром высокого качества, поэтому выбрана ценовая политика: «высокое качество — высокая цена».

Материальные затраты на изготовление коллекции представлены в таблице 3.1.

Таблица 3.1 — Материальные затраты на изготовление изделия

в рублях

Наименование материала	Ед. изм.	Расход	Цена	Стоимость
Ткань «поплин»	м	8,7	266	2 314
Дублирующая ткань	м	1,25	90	112,50
Нитки «Dor-Tak»	бобина	3	25	75
Нитки «Gutermann» толстые	бобина	7	100	700
Нитки «Gutermann» тонкие	бобина	2	145	290
Застежка молния (20 см)	шт	1	25	25
Пуговицы серо-голубые	шт	11	4,5	49,50
Пуговицы бордовые	шт	13	6	78
Клеевая паутинка	м	30	1,10	33
Тесьма эластичная	м	1	15	15
ИТОГО	-	-	-	Σ 3 692

Для изготовления комплекта женской одежды рассчитана почасовая заработная плата с тарифной ставкой — 125 рублей в час при 8-ми часовом графике работы. В таблице 3.2 представлена зарплата на оплату труда.

Таблица 3.2 — Затраты на оплату труда

в рублях

Наименование	Время на изготовление изделия, час	Тариф за 1 час работы	Стоимость
Поиск источника вдохновения, разработка эскизов, подбор материалов,	8	125	1 000
Индивидуальный предприниматель – производитель работ	63,4	125	7 925
ИТОГО	71,4	-	∑ 8 925

Годовой фонд рабочего времени в 2017 году составляет

365 – 104 (выходные) – 14 (праздники) – 28 (отпуск) = 219 дней

С учетом 8-ми часового рабочего дня получаем годовой фонд рабочего времени:

$219 \times 8 = 1752$ часа;

$1752 \div 71,4 = 24,5$ (примерно 24 комплекта в год)

Расчет затрат электроэнергии на изготовление швейного комплекта рассчитаны по формуле 1:

$$Z_3 = T_m \times N_m \quad (1)$$

Где: Z_3 — затраты электроэнергии;

T_m — затраты времени;

N_m — мощность электроприборов;

Тарифная ставка электроэнергии — 2,92 руб. кв/час.

Затраты на потребляемые энергоресурсы приведены в таблице 3.3.

Таблица 3.3 — Перечень затрат на потребляемые энергоресурсы

в рублях

Наименование	Время работы	Мощность	Тариф за 1 к Вт	Стоимость
--------------	--------------	----------	-----------------	-----------

	электро-прибора, час	электро-прибора		
Швейная машина	32	0,85	2,92	27,2
Краеобметочная машина	8	1,05	2,92	9,05
Утюг	12	2,5	2,92	30
Лампа	64	0,06	2,92	3,84
ИТОГО	-	-	-	∑ 70,09

Расчёт затрат на содержание оборудования, инструмент и вспомогательные материалы

Расчет амортизации оборудования приведен в таблице 3.4.

Таблица 3.4 — Расчет амортизационных отчислений

в рублях

Наименование оборудования	Срок службы, год	Стоимость	Амортизация
Швейная машина	10	24 000	2 400
Краеобметочная машина	10	20 000	2 000
Утюг	5	3 000	600
Линейка	1	12	12
Сантиметр	1	20	20
Ножницы	1	560	560
Утюжильный стол	5	2 000	400
ИТОГО	-	-	∑ 5 992

Амортизация оборудования в расчёте на одно изделие составит:

$$5\,992 \div 24 = 249,67 \text{ рублей.}$$

Расчет затрат на инструменты и вспомогательное оборудование приведен в таблице 3.5.

Таблица 3.5 — Затраты на инструменты и вспомогательные материалы

в рублях

Наименование инструмента (вспомогательного материала)	Ед. изм.	Кол-во	Цена за 1 ед.	Стоимость
Бумага для лекал	м	5	1,65	8,25
Мел	шт	0,25	5	1,25
Игла	шт	1	20	20
ИТОГО	-	-	-	∑ 29,50

Планирование дополнительных расходов

Общепроизводственные расходы — это затраты на содержание, организацию и управление производствами (основное, вспомогательное, обслуживающее). К ним относятся: расходы по содержанию и эксплуатации машин и оборудования; амортизационные отчисления и затраты на ремонт имущества, используемого в производстве; расходы на отопление, освещение и содержание помещений; арендная плата за помещения; оплата труда работников, занятых обслуживанием производства; другие аналогичные по назначению расходы.

Прочие расходы — это затраты, косвенно связанные с производством продукции, работ, услуг, не входящие в себестоимость продукции. К прочим расходам относятся: налоги, различные сборы, отчисления в специальные внебюджетные фонды, реклама.

Планирование налоговой нагрузки

Расчеты отпускной цены производятся с учетом того, что изделия изготавливаются индивидуальным предпринимателем на дому. Предприниматель проживает и работает в городе Челябинске. При налогообложении применяется патентная система, вид деятельности — ремонт и пошив швейных, меховых и кожаных изделий, головных уборов и изделий из текстильной галантереи, ремонт, пошив и вязание трикотажных изделий, без привлечения наемных работников. Потенциально возможный доход составляет 150 000 рублей. Коэффициент, учитывающий территорию действия патентов в Челябинской области по муниципальным образованиям, для Челябинска равен 1,3. Таким образом: $150\,000 \times 1,3 = 195\,000$ рублей.

Стоимость патента составит: $195\,000 \times 6\% = 11\,700$ руб/год.

Индивидуальные предприниматели уплачивают отчисления на социальное страхование в виде фиксированного платежа (ФП). ФП состоит из отчислений в пенсионный фонд РФ и в фонд обязательного медицинского страхования. Размер ФП в 2017 году составит 23 153,33 руб/год. Таким образом, сумма налоговых отчислений за изделие составит:

– отчисление на уплату фиксированного платежа:

$23\,153,33 \div 24 = 964,72$ руб.;

– отчисление на уплату налога по патентной системе:

$$11\,700 \div 24 = 487,5 \text{ руб.}$$

Расчет цены комплекта женской одежды

Расчет цены производится в соответствии с экономической характеристикой комплекта, ценовой политикой, тарифной ставкой изготовителя и материальных затрат на изготовление комплекта. При расчете цены необходимо учитывать материальные затраты на изделие с указанием всех статей расходов.

Расчет цены на изготовление изделий представлен в таблице 3.6.

Таблица 3.6 — Сводный перечень затрат на изготовление изделия (1 комплекта)

Наименование (статья)	Расчет	Величина, руб.
1 Материалы	таблица 3.1	3 692
2 Заработная плата	таблица 3.2	8 925
3 Электроэнергия	таблица 3,3	70,09
4 Амортизация, затраты на инструмент, вспомогательные материалы	таблицы 3.4, 3.5	279,17
5 Производственная себестоимость	сумма строк 1–4	12 967,07
6 Общепроизводственные расходы	5% от строки 2	446,25
7 Прочие	5% от строки 5	648,35
8 Расходы на рекламу	1% от строки 5	129,7
9 Общая себестоимость	сумма строк 5+6+7+8	14 191,37
10 Прибыль	20% от строки 9	2 838,27
11 Отчисление на социальное страхование	-	964,72
12 Налог (ПСН)	-	487,5
13 Отпускная цена	сумма строк 9 + 10 + 11	17 994,36

Выбранная ценовая политика «высокая цена — высокое качество» соответствует качеству и назначению продукции, делает ее конкурентоспособной.

Рассчитанная отпускная цена комплекта (приложение Б, рисунки Б.1–Б.2) составляет 17 994,36 руб. Данная цена обеспечивает рентабельность продукции на уровне 20% и способствует росту спроса населения.

ЗАКЛЮЧЕНИЕ

					<i>ЮУрГУ.290304.2017.206 ПЗ ВКР</i>	Лист
Изм	Лист	№ докум.	Подп.	Дата		48

Источником вдохновения для создания комплекта одежды под названием «Бесконечные линии Фридриха» послужило творчество художника и живописца Фриденсрайха Хундертвассера и одно из модных направлений в моде стиль бохо, которые формируют общий эмоционально-стилистический строй комплекта: его цвет, фактуру, пропорции, декор и пластику.

Для комплекта была выбрана модная цветовая гамма — это популярный цвет индиго, а также красиво сочетающийся с ним цвет баклажановый. Главный образ комплекта несет в себе черты комфортности, немного театральности, экологичности за счет выбранных натуральных тканей, свободы в движении, возможности применять его в различной возрастной категории, подчеркивая выразительность аксессуарами.

На начальных этапах работы было проведено исследование истории происхождения стиля бохо, его особенностей, а также новых и традиционных технологий изготовления швейных изделий; подробно изучены модные тенденции развития форм современного костюма. Был изучен метод аппликации на тканях, для дальнейшего применения ее в декорировании комплекта женской одежды. Изучение творчества австрийского архитектора и живописца Фридриха, помогло определиться с выбором декора комплекта и сделать его неповторимым и индивидуальным, сохраняя в нем принципы художника.

В ходе работы был разработан ряд цветных поисковых эскизов и утвержден основной эскиз, по которому и изготовлялся комплект.

Он состоит из трех единиц одежды: тунки, брюк, пыльника и дополняется модным аксессуаром — сумкой. Несмотря на некоторую эпатажность, изделия носят реальный характер в стиле prêt-à-porte. Комплект разработан, как одежда для городских улиц в умеренную летнюю уральскую погоду.

Модный текстильный проект «Бесконечные линии Фридриха», в своем замысле отражает одно из многочисленных актуальных направлений моды XXI в.

Творческий поиск, чувство меры, высокая требовательность к себе, знание новых направлений в моде и развитый художественный вкус позволяют дизайнеру создавать современную, технологичную, удобную, модную одежду.

В выпускной квалификационной работе была составлена технологическая последовательность изготовления комплекта женской одежды и его декора, которая позволила быстро и качественно выполнить творческую часть. Для создания модельных конструкций был выбран единый метод конструирования. Были описаны мероприятия по безопасности жизнедеятельности. Работа выполнена в соответствии с инструкциями по технике безопасности. Была определена ценовая политика «высокое качество — высокая цена», рассчитана производственная себестоимость — 14 191,37 рубля и отпускная цена — 17 994,36 рубля.

					<i>ЮУрГУ.290304.2017.206 ПЗ ВКР</i>	<i>Лист</i>
<i>Изм</i>	<i>Лист</i>	<i>№ докум.</i>	<i>Подп.</i>	<i>Дата</i>		50

БИБЛИОГРАФИЧЕСКИЙ СПИСОК

- 1 Медведева, Т.В. Художественное конструирование одежды / Т.В. Медведева. — М.: ФОРУМИНФРА-М, 2003. — 479 с.
- 2 Андросова, Э.М. Основы художественного проектирования костюма / Э.М. Андросова. — Челябинск, 2004. — 182 с.
- 3 Ермилова, В.В. Моделирование и художественное оформление одежды / В.В. Ермилова. — М.: Академия, 2006. — 179 с.
- 4 Амирова, Э.К. Конструирование одежды. Серия: Среднее профессиональное образование / Э.К. Амирова, О.В. Сакулина, Б.С. Сакулин, А.Т. Труханова. — М.: Академия, 2010. — 416 с.
- 5 Пармон, Ф.М. Композиция костюма: одежда, обувь, аксессуары / Ф.М. Пармон. — М.: Изд-во «Легкая промышленность и бытовое обслуживание», 1984. — 250 с.
- 6 Богемные цыгане. — <http://znaeteli.ru/2010/10/bogemnye-cygane/>
- 7 Стил ь бохо. — http://fashiony.ru/page.php?id_n=115879
- 8 Стил ь бохо. — <https://mylitta.ru/457-boho-chic-style.html>
- 9 Уличная мода весна-лето 2017. —
<http://www.prelest.com/modavesnaletto2017/ulichnaya-moda-vesnaletto-2017>
- 10 Главные тренды сезона весна-лето 2017. —
<https://www.buro247.ru/fashion/trends/glavnye-trendy-sezona-vesna-letto-2017.html>
- 11 Модные цвета одежды весна-лето 2017: радуга по версии Pantone. —
<http://modnaya-krasivaya.ru/modnye-cveta-vesna-letto-2017/>
- 12 Танцующие окна Хундертвассера. —
<http://family.booknik.ru/articles/sovremennye-geroi/tantsuyushchie-okna-khundertvassera/>
- 13 Фриденсрайх Хундертвассер и его сказочные дома. —
<http://lifeglobe.net/blogs/details?id=702>

- 14 Фриденсрайх Хундертвассер — один из самых неординарных архитекторов современности. — <http://www.kulturologia.ru/blogs/260713/18595/>
- 15 СНиП 23-05-95*. Естественное и искусственное освещение (с изменением № 1). — М.: Изд-во стандартов, 1995. — 54 с.
- 16 ГОСТ 12.1.012-2004. Вибрационная безопасность. Общие требования. — М.: Изд-во стандартов, 2005. — 38 с.
- 17 ГОСТ 26568-85. Вибрация. Методы и средства защиты. Классификация (с изменением № 1). — М.: Изд-во стандартов, 1995. — 33 с.
- 18 ГОСТ 12.1.019-79. ССБТ. Электробезопасность. Общие требования и номенклатура защиты (с изменением № 1). — М.: Изд-во стандартов, 1995. — 98 с.
- 19 ППБ 01-03. Правила пожарной безопасности. — М.: Изд-во стандартов, 2004. — 21 с.
- 20 НПБ 105-03. Определение категорий помещений, зданий и наружных установок по взрывопожарной опасности. — М.: Изд-во стандартов, 2003. — 38 с.
- 21 ГОСТ 12.2.003-91. ССБТ. Оборудование производственное. Общие требования безопасности. — М.: Изд-во стандартов, 1995. — 36 с.
- 22 ГОСТ 12.2.049-80. ССБТ. Оборудование производственное. Общие эргономические требования. — М.: Изд-во стандартов, 1995. — 62 с.

ПРИЛОЖЕНИЯ

					<i>ЮУрГУ.290304.2017.206 ПЗ ВКР</i>	Лист
<i>Изм</i>	<i>Лист</i>	<i>№ докум.</i>	<i>Подп.</i>	<i>Дата</i>		53

СОДЕРЖАНИЕ

ПРИЛОЖЕНИЕ А. Эскизная разработка комплекта женской одежды

Рисунок А.2 — Поисковые линейно-конструктивные эскизы № 1

Рисунок А.3 — Поисковые линейно-конструктивные эскизы № 2

Рисунок А.4 — Утвержденный линейно-конструктивный эскиз

ПРИЛОЖЕНИЕ Б. Фото готового комплекта женской одежды «Бесконечные линии Фридриха»

Рисунок Б.1 — Фото готового комплекта женской одежды

Рисунок Б.2 — Фото готового комплекта в расстегнутом виде

Рисунок Б.3 — Фото туники с сумкой

					ЮУрГУ.290304.2017.206 ПЗ ВКР	Лист
Изм	Лист	№ докум.	Подп.	Дата		54

ПРИЛОЖЕНИЕ А

Эскизная разработка комплекта женской одежды

					<i>ЮУрГУ.290304.2017.206 ПЗ ВКР</i>	<i>Лист</i>
<i>Изм</i>	<i>Лист</i>	<i>№ докум.</i>	<i>Подп.</i>	<i>Дата</i>		55

Приложение А



Изм	Лист	№ докум.	Подп.	Дата

ЮУрГУ.290304.2017.206 ПЗ ВКР

Лист

56

Рисунок А.1 — Поисковые линейно-конструктивные эскизы № 1

Продолжение приложения А



Изм	Лист	№ докум.	Подп.	Дата

ЮУрГУ.290304.2017.206 ПЗ ВКР

Лист

57



Изм	Лист	№ докум.	Подп.	Дата

ЮУрГУ.290304.2017.206 ПЗ ВКР

Рисунок А.3 — Утвержденный линейно-конструктивный эскиз

ПРИЛОЖЕНИЕ Б

Фото готового комплекта женской одежды

«Бесконечные линии Фридриха»

					ЮУрГУ.290304.2017.206 ПЗ ВКР	Лист
Изм	Лист	№ докум.	Подп.	Дата		59

Приложение Б

ЮУрГУ.290304.2017.206 ПЗ ВКР

						Лист
Изм	Лист	№ докум.	Подп.	Дата		60



Рисунок Б.1 — Фото готового комплекта женской одежды

Продолжение приложения Б

Изм	Лист	№ докум.	Подп.	Дата

ЮУрГУ.290304.2017.206 ПЗ ВКР

Лист

61



Рисунок Б.2 — Фото готового комплекта женской одежды в расстегнутом виде

Окончание приложения Б

Изм	Лист	№ докум.	Подп.	Дата

ЮУрГУ.290304.2017.206 ПЗ ВКР

Лист

62



Рисунок Б.3 — Фото тунки с сумкой

Изм	Лист	№ докум.	Подп.	Дата

ЮУрГУ.290304.2017.206 ПЗ ВКР

Лист

63