

Министерство образования и науки Российской Федерации  
Федеральное государственное автономное образовательное учреждение  
высшего образования  
Южно-Уральский государственный университет  
(национальный исследовательский университет)  
Институт спорта, туризма и сервиса  
Кафедра туризма и социально-культурного сервиса

**РАБОТА ПРОВЕРЕНА**

Рецензент,

\_\_\_\_\_/\_\_\_\_\_  
«\_\_»\_\_\_\_\_2017 г.

**ДОПУСТИТЬ К ЗАЩИТЕ**

Заведующий кафедрой,  
д.п.н., профессор

\_\_\_\_\_/Т.Н. Третьякова/  
«\_\_»\_\_\_\_\_2017 г.

**Проектирование познавательного тура в село Вятское  
Ярославской области**

**ПОЯСНИТЕЛЬНАЯ ЗАПИСКА  
К ВЫПУСКНОЙ КВАЛИФИКАЦИОННОЙ РАБОТЕ  
ЮУрГУ–43.03.02.2017.082.ПЗ ВКР**

**Консультанты**

Безопасность жизнедеятельности,  
ст. преподаватель

\_\_\_\_\_/И.А. Горбунова  
«\_\_»\_\_\_\_\_2017 г.

Экономическая часть,  
к.п.н., доцент

\_\_\_\_\_/И.А. Фрейнкина  
«\_\_»\_\_\_\_\_2017 г.

**Руководитель ВКР, ст. преподаватель**

\_\_\_\_\_/И.А. Горбунова  
«\_\_»\_\_\_\_\_2017 г.

**Автор ВКР, студент группы С-551**

\_\_\_\_\_/Е.С. Лаврова  
«\_\_»\_\_\_\_\_2017 г.

**Нормоконтролер, ст. преподаватель**

\_\_\_\_\_/М.Н. Малыженко  
«\_\_»\_\_\_\_\_2017 г.

Челябинск 2017

Министерство образования и науки Российской Федерации  
ФГАОУ ВО «Южно-Уральский государственный университет» (НИУ)  
Институт спорта, туризма и сервиса  
Кафедра «Туризм и социально-культурный сервис»  
Направление подготовки «Туризм»

УТВЕРЖДАЮ  
Заведующий кафедрой  
\_\_\_\_\_ Т.Н. Третьякова  
\_\_\_\_\_ 2017 г.

### **З А Д А Н И Е**

на выпускную квалификационную работу студента

**Лавровой Екатерины Сергеевны**

Группа С-551

1 Тема работы

**Проектирование познавательного тура в село Вятское Ярославской области**

утверждена приказом по университету от 28 апреля 2017 г. № 835

2 Срок сдачи студентом законченной работы 26.06.2017 г.

3 Исходные данные к работе:

- теоретические наработки преддипломной практики по теме ВКР на базе кафедры «Туризма и социально-культурного сервиса»
- материалы поездки в село Вятское Ярославской области
- фотоснимки экскурсионных объектов
- маркетинговое исследование туристского рынка Ярославля и Челябинска
- научная, историческая, экономическая и профессиональная литература по теме ВКР
- нормативно-правовая документация по теме ВКР

#### 4 Перечень вопросов, подлежащих разработке:

- теоретические основы проектирования познавательного тура в село Вятское Ярославской области
- понятие познавательного тура
- Село Вятское как туристский регион
- обоснование модели познавательного тура в село Вятское
- реализация модели познавательного тура в село Вятское
- характеристика тура
- технико-экономические показатели тура
- обеспечение безопасности тура

5 Иллюстративный материал (плакаты, альбомы, раздаточный материал, макеты, электронные носители и др.):

- рекламный материал по туру
- презентация (CD-RW) по теме ВКР

Общее количество иллюстраций – 14

6 Дата выдачи задания 09.06.2017 г.

Руководитель работы \_\_\_\_\_ /И.А. Горбунова/  
(подпись)

Задание принял к исполнению \_\_\_\_\_ /Е.С. Лаврова/  
(подпись)

## КАЛЕНДАРНЫЙ ПЛАН

Наименование этапов выпускной квалификационной работы	Срок выполнения этапов работы	Отметка о выполнении руководителя
Нормоконтроль: требования к оформлению ВКР	09 июня 2017	
Введение, параграф 1.1	16 июня 2017 г.	
Параграф 1.2 Корректировка графической части и иллюстративных материалов для выставки.	16 июня 2017 г.	
Параграф 1.3. Готовность 1 главы. Выводы по 1 главе	16 июня 2017 г.	
Параграф 2.1	21 июня 2017 г.	
Параграф 2.2. Экономическая часть	21 июня 2017 г.	
Параграф 2.3. БЖД. Выводы по 2 главе. Заключение	21 июня 2017 г.	
Оформление графической части и приложений	21 июня 2017 г.	
Участие в выставке «Туризм региона»	22 апреля 2017 г.	
Оформленное дипломное исследование Нормоконтроль для допуска к предзащите ВКР (подпись нормоконтролера только в календарном плане)	21 июня 2017 г.	
Предзащита ВКР и допуск к защите	22 июня 2017 г.	
Нормоконтроль: завершённая ВКР (подпись нормоконтролера на титульном листе ВКР)	23 июня 2017 г.	
Антиплагиат	23 июня 2017 г.	
Рецензирование	23 июня 2017 г.	
Утверждение ВКР	23 июня 2017 г.	
Сдача готовых ВКР на кафедру	26 июня 2017 г.	
Защита ВКР	5-7 июля 2017 г.	

Заведующий кафедрой \_\_\_\_\_ /Т.Н. Третьякова/  
(подпись)

Руководитель работы \_\_\_\_\_ /И.А. Горбунова/  
(подпись)

Студент \_\_\_\_\_ /Е.С. Лаврова/  
(подпись)

## АННОТАЦИЯ

Проектирование тура в село Вятское Ярославской области. – Челябинск: ЮУрГУ, 2017. – 71 с., 14 ил., 4 табл., библиогр. список – 50 наим., 10 прил., 1 презентация на CD.

Выпускная квалификационная работа выполнена с целью разработки познавательного тура.

В выпускной квалификационной работе выявлены особенности проектирования познавательных туров, обоснована модель познавательного тура в село Вятское.

Анализ содержания познавательного туризма в Ярославской области и в с. Вятском позволил уточнить факторы формирования тура.

Практическая значимость представленной работы заключается в возможности использования разработанного тура в с. Вятское действующими туристическими фирмами и агентствами.

## ОГЛАВЛЕНИЕ

ВВЕДЕНИЕ.....	6
1 ОСНОВЫ ПРОЕКТИРОВАНИЯ ПОЗНАВАТЕЛЬНОГО ТУРА В ЯРОСЛАВСКУЮ ОБЛАСТЬ	
1.1 Понятие познавательного тура.....	8
1.2 Село Вятское как туристский центр.....	13
1.3 Обоснование модели познавательного тура в село Вятское.....	19
Выводы по главе один.....	31
2 РЕАЛИЗАЦИЯ МОДЕЛИ ПОЗНАВАТЕЛЬНОГО ТУРА В СЕЛО ВЯТСКОЕ	
2.1 Характеристика тура.....	32
2.2 Расчет себестоимости тура.....	37
2.3 Требования БЖД при реализации тура.....	42
Выводы по главе два.....	51
ЗАКЛЮЧЕНИЕ.....	53
БИБЛИОГРАФИЧЕСКИЙ СПИСОК.....	56
ПРИЛОЖЕНИЯ	
ПРИЛОЖЕНИЕ А. Ярославская область на карте.....	60
ПРИЛОЖЕНИЕ Б. Карта-схема села Вятское.....	61
ПРИЛОЖЕНИЕ В. Карта-схема маршрута.....	62
ПРИЛОЖЕНИЕ Г. Технологическая карта по туру.....	63
ПРИЛОЖЕНИЕ Д. Информационный листок к путевке.....	64
ПРИЛОЖЕНИЕ Е. Достопримечательности маршрута.....	65
ПРИЛОЖЕНИЕ Ж. Обустройство стандартного номера гостиницы	69
ПРИЛОЖЕНИЕ И. Баннер «Туризм региона–2017».....	71
ПРИЛОЖЕНИЕ К. Буклет	
ПРИЛОЖЕНИЕ Л. Презентация по теме ВКР	
ПРИЛОЖЕНИЕ М. Электронная версия ВКР	

## ВВЕДЕНИЕ

На сегодняшний день региональный туризм представляет собой один из наиболее популярных и востребованных видов туризма. Актуальность темы обусловлена тем, что Ярославская область обладает высоким туристско-рекреационным потенциалом. На ее территории сосредоточены уникальные природные и рекреационные ресурсы, объекты национального и культурного, исторического наследия, проходят важные экономические, культурные, общественные и спортивные мероприятия. На её территории существует широкий спектр привлекательных туристских объектов и комплексов, пользующихся большой популярностью у туристов, которая в свою очередь, обладает большим потенциалом для развития разных видов туризма.

Однако, в настоящее время одной из проблем развития регионального туризма в Ярославской области является недостаточная разработанность полноценных и комфортабельных туров, которые будут удовлетворять всем требованиям отдыхающих.

Одним из наиболее привлекательных туристических объектов Ярославской области является село Вятское. Село Вятское представляет собой уникальный градостроительный комплекс XVIII–XIX вв. с более чем 50-ю зарегистрированными памятниками архитектуры, бывшими в прошлом купеческими и крестьянскими домами, чайными и трактирными заведениями, богадельнями.

Практическая значимость представленной работы заключается в возможности использования разработанного тура в с. Вятское действующими туристическими фирмами и агентствами.

Теоретическая значимость работы заключается в систематизации имеющихся знаний о развитии туризма в Ярославской области, структуре туров, целевой аудитории, факторах развития разных видов туризма и т.д.

Цель выпускной квалификационной работы – разработать тур в село Вятское Ярославской области.

Объектом выпускной квалификационной работы выступает с. Вятское как туристский центр.

Предмет выпускной квалификационной работы – процесс проектирования тура в с. Вятское.

Задачи выпускной квалификационной работы:

- 1) изучить понятие познавательного тура;
- 2) изучить особенности села Вятского как туристского центра;
- 3) обосновать модель познавательного тура в село Вятское;
- 4) разработать тур в село Вятское.

В работе были использованы такие методы научного исследования как сравнение, изучение и обобщение, анализ, синтез, логический метод.

Теоретическая база исследования состоит из работ, посвященных развитию регионального туризма в с. Вятское, таких авторов как В.Г. Колобонин, Н.Ю. Мальцева, А.Г. Митрофанов. Теории проектирования туристического продукта посвящены работы М.Б. Биржакова, Е.Н. Ильиной, В.Е. Арефьева и других исследователей в сфере туризма. Экономическому обоснованию туризма посвящены труды Т.А. Фроловой, С.А. Быстрова, В.Д. Кауровой. Но все же, специфика развития регионального туризма в современных условиях, вовлечения новых ресурсов и методики разработки новых экскурсионных объектов, все еще остается малоизученной и требует более глубокого изучения.

По своей структуре работа состоит из введения, двух глав, заключения, библиографического списка и приложений. Первая глава работы посвящена основам проектирования познавательного тура в Ярославскую область. Во второй главе разрабатывается тур в село Вятское Ярославской области. В приложении представлена технологическая документация тура, карты, иллюстрации.



# 1 ОСНОВЫ ПРОЕКТИРОВАНИЯ ПОЗНАВАТЕЛЬНОГО ТУРА В ЯРОСЛАВСКУЮ ОБЛАСТЬ

## 1.1 Понятие познавательного тура

Познавательный туризм – это одна из разновидностей туристической отрасли и заключается в организации туров исторической, культурной, познавательной направленности [1, с. 7].

Такие туры разрабатываются агентствами и операторами исходя из круга интересов потенциальных туристов. И могут представлять различные тематики, такие как на пример литературные туры по местам жизни известных поэтов и писателей с посещением особенных мест и музеев их творчества, исторические туры по местам, имеющим значимую историческую ценность, также очень популярны туры с изучением архитектурных особенностей городов и стран, фольклорные туры, туры с посещением картинных галерей, а также любые другие тематики, интересные определенному кругу людей.

Организация познавательного туризма может быть в двух основных направлениях – это так называемые стационарные туры, которые рассчитаны на пребывании туристов в одном городе, а также маршрутизированные туры, которые предусматривают посещение нескольких городов, по заранее определенному графику [2, с. 33]. Как правило, стационарные туристические маршруты состоят из детального изучения достопримечательностей одного города, носящего звание туристического центра, это зачастую столицы государств – Париж, Лондон, Москва, Рим. Маршрутизированные туры составлены так, чтобы посещаемые города находились вблизи друг от друга, чтобы на переезды затрачивалось минимум времени, и они не были такими утомительными.

Это туры в основном по европейским городам, туристы, прибывая в город, размещаются в гостинице, это, как правило, 2–4-х звездочные, поскольку время

пребывания в них сводится к минимуму, они располагаются ближе к историческому центру. А вот стационарные туры организовываются с акцентированием большего внимания гостиницам, с высоким сервисом, они на порядок выше. Питание – полупансион или только завтрак, поскольку туристы проводят много времени в городе, на экскурсиях, а вот маршрутизированные туры предлагают полный пансион и организуют завтраки в отеле, обеды и ужины в ресторанах и кафетериях вблизи места проведения экскурсии.

Познавательный туризм включает в себя множество программ на выбор туристов, экскурсии организовываются так, чтобы экскурсовод говорил на одном языке с туристами, ведь услуги переводчика в данном случае не совсем уместны. Если организовывается маршрутный тур, экскурсовод едет вместе с группой, или как вариант в каждом посещаемом городе туристов встречает профессиональный гид, живущий в данной стране и специализирующийся на определенной тематике. Как правило, в таких турах предоставляется свободное время, для самостоятельного изучения или личных надобностей, от половины дня до целого дня, если время остановки более трех дней. А стационарные туры предоставляют больше свободного времени, а также более широко организована программа проведения досуга, она может включать различные творческие встречи, национальные праздники, посещение ресторанов с разнообразной кухней, в том числе и национальной, посещение выставочных залов и дегустационных центров. В целом можно сказать, что это вид туризма занимает почетное место среди других видов, таких как спортивный туризм и курортный отдых.

Культурно-познавательный туризм на сегодняшний день является одним из самых распространенных видов туризма. Интересующиеся культурой, достопримечательностями, историей тех или иных регионов люди делают данный вид туризма все популярней [1, с. 17]. Во время экскурсий человек получает более точную и развёрнутую информацию о том, что его интересует. В наше время люди всё больше и больше путешествуют, пытаясь познать наш мир, понять законы его существования и разобраться в том, как же всё начиналось, и к чему

мы, в конечном счете, пришли. В этих вопросах нам и помогает разобраться культурно-познавательный туризм, ведь желание людей обогащаться духовно даёт возможность дальнейшего развития.

Культурно-познавательный туризм – это путешествие с познавательными целями, которое знакомит туриста с культурными ценностями, расширяет его кругозор [8, с. 52].

Существуют следующие разновидности культурно-познавательного туризма:

– культурно-исторический (интерес к истории страны, посещение исторических памятников и памятных мест, тематических лекций по истории и других мероприятий);

– культурно-событийный (интерес к старинным традиционным или современным постановочным культурным мероприятиям или «событиям» (праздникам, фестивалям) и участие в них;

– культурно-религиозный (интерес к религии или религиям страны, посещение культовых сооружений, мест паломничества, тематических лекций по религии, знакомство с религиозными обычаями, традициями, ритуалами и обрядами);

– культурно-археологический (интерес к археологии страны, посещение памятников древности, мест раскопок, участие в археологических экспедициях);

– культурно-этнографический (интерес к культуре этноса (народа или народности), объектам, предметам и явлениям этнической культуры, быту, костюму, языку, фольклору, традициям и обычаям, этническому творчеству);

– культурно-этнический (посещение родины предков, знакомство с культурным наследием своего исконного народа, этнических заповедных территорий, этнических тематических парков);

– культурно-антропологический (интерес к представителю этноса в развитии, с точки зрения эволюции; посещение страны с целью знакомства с современной «живой культурой»);

– культурно-экологический (интерес к взаимодействию природы и культуры, к природно-культурным памятникам, посещение природно-культурных ансамблей, участие в культурно-экологических программах) [2, с. 71].

В современном мире культурный туризм обеспечивает нравственное, образовательное единство человечества, способствует утверждению толерантности, т.е. уважению, принятию и правильному пониманию богатого многообразия культур нашего мира. Путешествия подразумевают межкультурное взаимодействие. Как ни один человек не может жить без каких-либо взаимоотношений с другими людьми, так и ни одна этническая общность не способна существовать в абсолютной изоляции от других народов. Практически каждый человек и этнос в той или иной степени открыт для контактов и восприятия культурных достижений других людей, народов и народностей и одновременно сам готов поделиться собственными культурными достижениями и ценностями [15].

С помощью культурно-познавательного туризма мы можем изучить и понять принципы выживания и образ жизни многих народов в разных уголках нашей планеты, открыть доступ к историческим и культурным ценностям. Такой туризм одновременно учит и развлекает, позволяет накопить бесценный опыт встреч с разными культурами и выработать свою систему ценностей и приоритетов. Человек познаёт мир, и тем самым делает для себя выводы, которые в дальнейшем влияют на его жизнь, поведение и действия в определённых ситуациях. Культурные деятели разных эпох и народов становятся кумирами, а модель их поведения примером для подражания. Культурно-познавательный туризм даёт нам шанс познакомиться с творениями другой культуры, эпохи, другим образом жизни и нормами поведения, другими обычаями, традициями – другим миром, таким манящим и неизведанным.

Именно в ходе экскурсий, посещений музеев происходит знакомство с историей Родины, с искусством и тем самым зарождается гордость за своё Отечество, любовь к нему и, следовательно, патриотизм.

Культурный туризм развивается сегодня в трех взаимосвязанных и взаимодополняющих направлениях:

- познание культуры и культурного наследия,
- охрана и возрождение культуры,
- диалог культур [7, с. 80].

Человек, который интересуется культурой разных народов, событиями в культурной жизни, историей воспринимается как интересный образованный собеседник с широким кругозором.

В основе культурно-познавательного туризма лежит потребность в духовном освоении культуры. Такой вид туризма формирует гармонично развитую личность, даёт возможность активно познавать и воспитывает определённые чувства: вкуса, ответственности, патриотизма и т.д. Обеспечивает уважение к человеческому достоинству и индивидуальности, признание самобытности культур и моральных ценностей народов. Следовательно, можно сказать, что культурно-познавательный туризм влияет не только на мировоззрение человека, но и на всю его жизнь.

Роль культурно-познавательного туризма в современном мире огромна, он затрагивает все сферы деятельности общества, в том числе культуру, экономику, социальную жизнь. Интенсивность туристского развития, масштабы туризма во многом зависят от признания мировым сообществом ценности культурного и природного потенциала страны, ее наследия. В настоящее время именно культура и наследие определяют отношение мирового сообщества к стране, ее привлекательность с позиций не только социальных отношений и туризма, но и бизнеса. Истинного уважения в современных условиях можно добиться через тот вклад, который страна вносит в мировую культуру, науку и экономику (как части общей культуры), в развитие цивилизованных отношений между народами, странами, людьми.

## 1.2 Село Вятское как туристский центр

Стоит отметить, что развитие туризма и его значимость данного региона определяются богатейшим историко-культурным наследием, благоприятными природными условиями и ресурсами, географической близостью к столице, транспортной доступностью, традициями, сложившимися в сфере туристского обслуживания. По оценке рейтингового агентства «Эксперт РА», Ярославская область по туристическому потенциалу занимает высокое 17-е место в России [25]. Наличие в Ярославской области разнообразных туристских ресурсов создает условия для многих видов туризма: культурно-познавательного, круизного, лечебно-рекреационного, делового и событийного, экологического и приключенческого, сельского, для охоты и рыбалки.

В соответствии со Стратегией социально-экономического развития Ярославской области до 2030 г. сфера туризма отнесена к числу приоритетных направлений развития региона [18].

Туризм в Ярославской области – одна из приоритетных и активно развивающихся сфер экономики. Представлена культурным туризмом (музейный, событийный, этнографический), растёт также деловой и конгресс-туризм. На подъёме образовательный, рекреационный, экологический, оздоровительный и школьный туризм [26].

С учетом особенностей социально-экономического развития Ярославской области, наличия туристских ресурсов на территории Ярославской области развиваются следующие основные направления въездного и внутреннего туризма:

– туризм круизный – туризм, организуемый на пассажирских судах по специально разработанному маршруту и графику с целью отдыха и осмотра туристских достопримечательностей на берегу в местах кратковременных остановок;

- туризм паломнический – туризм, связанный с посещением культовых зданий и сооружений, иных мест и объектов, специально предназначенных для богослужения, молитвенных и религиозных собраний, религиозного почитания;
- туризм сельский – посещение сельской местности с целью ознакомления с условиями сельской жизни и размещением в домах сельских жителей;
- туризм спортивный – походы по маршрутам определенной категории сложности, а также участие в спортивных соревнованиях;
- туризм экологический – туризм, сочетающий в себе минимальный по воздействию на природные экосистемы отдых и экологическое образование (воспитание);
- туризм лечебно-рекреационный – туризм, осуществляемый в оздоровительных целях;
- туризм историко-культурный – туризм, связанный с посещением объектов туристского показа и осуществляемый в познавательных целях;
- туризм приключенческий – туризм, осуществляемый при помощи активных способов передвижения и связанный с определенным риском для здоровья и жизни туристов;
- иные направления развития туризма [24, с. 17].

Самые популярные виды туризма в Ярославской области – культурно-познавательный (28 % общего турпотока), конгрессный и бизнес-туризм (27 %), а также спортивный туризм (31 %) [23].

Наравне с ними все большую актуальность приобретает событийный, лечебно-оздоровительный и автотуризм.

На новую ступень развития выходит детский и семейный туризм.

Развивается и гастрономический туризм, ведь Ярославская область – это родина двух видов сыра: «Российского» и «Пошехонского». На «Вкусной карте России» Ярославль отмечен как родина русского хрена.

Основной проблемой развития туризма в Ярославской области является отсутствие достаточных условий для резкого повышения социально-

экономической эффективности использования туристско-рекреационного потенциала Ярославской области.

В ближайшем будущем усложнение задач, стоящих перед туристской индустрией области, общие тенденции изменений потребительского спроса диктуют необходимость применения адекватных новым реалиям мер государственного стимулирования и поддержки развития туристской индустрии Ярославской области, что означает фактически новый этап в развитии туристской индустрии региона.

Сегодня область стоит перед серьезной задачей – необходимостью формирования современной индустрии туризма и отдыха на основе более интенсивного использования своего туристского потенциала. Если не заниматься решением этой задачи, то в ближайшие несколько лет данную нишу займут соседние регионы. Так, сегодня, по данным экспертов, Ярославскую область по объему туристского потока опережает Владимирская область за счет большого приема гостей в городах Владимире и Суздале, достигают Тверская, Ивановская и Костромская области, которые развивают сети малых гостиниц, успешно продвигают свои региональные туристские бренды.

Старинное купеческое село Вятское располагается в Некрасовском районе – одном из самых экологически чистых и исторически значимых районов Ярославской области, в 30 км от Ярославля по Любимской дороге и 300 км от Москвы. Интереснейшая история этих мест, выгодное географическое расположение, богатейшие природные ресурсы делают этот край территорией, притягательной для туристов. Удивительной красоты природа среднерусской равнины с паутиной рек и озер (последних здесь насчитывается 38), с просторами, радующими глаз в любое время года, с мягким климатом – все это способствует тому, что изучать эти места одинаково интересно зимой и летом [11, с. 17].

Село Вятское представляет собой уникальный градостроительный комплекс XVIII-XIX вв. с более чем 50 зарегистрированными памятниками архитектуры, бывшими в прошлом купеческими и крестьянскими домами, чайными и



трактирными заведениями, богадельнями. Основу историко-культурного наследия Вятского составляет, в первую очередь, планировочная структура села, практически полностью относящаяся к XVIII в. На сегодняшний день в селе отреставрировано более 30 памятников культурно-исторического наследия, которые наполнены новым функциональным назначением. Село Вятское превратилось в современный историко-культурный комплекс с десятью музеями, тремя гостиницами, рестораном, Киноконцертным залом и с соответствующей туристской инфраструктурой. Каждый объект отражает уникальные особенности региона, своеобразие и богатство местной культуры.

15 октября 2015 г. село стало первым членом Ассоциации самых красивых деревень России.

На вступление в ассоциацию претендовало около 20 сельских населенных пунктов России. К ним предъявляются достаточно строгие критерии: эстетические, архитектурные, историко-культурные, наличие природных памятников и т.д. При этом также необходимо чтобы поселение было жилым, а не занятым только музеями, чтобы оно было именно сельским, и чтобы все жители были согласны на участие в ассоциации.

Ассоциация самых красивых деревень России предполагает определенные инструменты развития для своих участников: продвижение их туристского потенциала в интернете, СМИ, участие в выставках и т. д.

В 2016 году село внесено в Путеводитель самых красивых деревень России.

Карта с. Вятского представлена в приложении Б.

В селе Вятском работают следующие музеи:

– Музей русской предприимчивости или «История одного села, которое хотело стать городом...»;

– Музей «Вятского торгующего крестьянина – дом Горохова»;

– Музей «Дом ангелов», посвящается подвигу «небесного кровельщика» Петра Телушкина;

– Интерактивный музей «Нумера купцов братьев Урловых»;

- Политехнический музей «Удивительный мир механизмов и машин»;
- Музей кухонной машинерии;
- Музей «Детский мир»;
- Музей «Банька по-черному»;
- Музей русских забав;
- Музей возвращенной Святыни [12, с. 40].

В музеях ИКК «Вятское» действуют интерактивные программы, возрождаются такие традиционные праздники, как Красная горка и День сбора урожая, и создаются новые – Праздник русского венка и День рождения Петра Телушкина. В рамках подготовки к празднованию 200-летия со дня рождения великого русского поэта Н.А. Некрасова, которое состоится в 2021 г., в Вятском проводятся традиционный Всероссийский Некрасовский Праздник поэзии, ежегодный фестиваль «Дни Некрасова в Вятском», детские экскурсионные туры «Некрасовская Русь». ИКК «Вятское» начал работы по созданию литературного музея и памятника Некрасову по проекту известного скульптора Е. Пасхиной. Также здесь проводится ежегодный Фестиваль «Провинция – Душа России», идейным вдохновителем которого является известная оперная певица Любовь Казарновская.

ИКК «Вятское» является лауреатом Национальной премии «Культурное наследие» 2008 г., лауреатом Всероссийской премии «Хранители наследия» 2011 г. Автору проекта в 2012 г. Президентом России В.В. Путиным присуждена Государственная премия РФ в области искусства и культуры за вклад в возрождение и развитие традиционных культурных и исторических ценностей. В 2015 г. музейное сообщество на главном музейном фестивале страны «Интермузей – 2015» признало Историко-культурный комплекс «Вятское» лучшим музеем года в России, присудив Гран-При Международного фестиваля. Музейные коллекции комплекса входят в Музейный фонд РФ.

В 2014 г. комплекс посетило около 80 тыс. туристов.

Село Вятское представляет собой уникальный градостроительный комплекс XVIII–XIX вв., в основу планировочной и объемно-пространственной структуры которого была положена функция крупного торгового центра.

Активным ландшафтным элементом в общей композиции села является русло реки Ухтанки, разделяющее Вятское пополам и определяющее микрорельеф его территории.

Центром композиции села является значительное пространство бывшей Торговой площади, сформированной каменным каре двухэтажной застройки городского типа. Архитектурной доминантой как площади, так и всей южной части села является Воскресенская церковь. Архитектурно-пространственный характер северной части села определяет Успенская церковь и застройка улиц, поддерживающих общую геометрическую композицию Вятского (ул. Крестьянская, Середская и участки 1-й и 2-й Набережных). В то же время ряд улиц следует живописным изгибам русла реки Ухтанки.

Культовые здания расположены на доминирующих возвышенностях: Воскресенская церковь – на мысу, образованном коренным правым берегом реки Ухтанки и Безымянным оврагом; Успенская – на небольшом холме на левом берегу реки.

Основу историко-культурного наследия с. Вятского составляет, в первую очередь, планировочная структура села, практически, полностью относящаяся к XVIII веку. Это улицы Ярославская, Первомайская, Середская, Советская, 1-я и 2-я Набережные. Направления внешних связей определяют: ул. Ярославская – дорога на Ярославль, ул. Середская – в село Середу, Ключниково – на Данилов.

### 1.3 Обоснование модели познавательного тура в село Вятское

Модель (фр. *modèle*, от лат. *modulus* – «мера, аналог, образец») – это система, исследование которой служит средством для получения информации о другой системе, это упрощённое представление реального устройства или протекающих в нём процессов, явлений [3, с. 11].

Модель – условный образ объекта управления. Модели могут быть физическими, логическими, экономико-математическими. При проектировании нового туристского продукта в туризме применяется моделирование логическое [6, с. 44].

Моделирование логическое – выявление горизонтальных и вертикальных причинно-следственных связей между главными факторами, характеризующими управленческие, экономические, социальные или другие процессы, с целью воспроизведения процессов при анализе, прогнозировании и оценке параметров объектов [21, с. 55].

Процесс создания моделей называют моделированием. Моделирование – это метод познания, состоящий в создании и исследовании моделей [21, с. 57].

Каждый объект имеет большое количество различных свойств. В процессе построения модели выделяются главные, наиболее существенные, свойства.

Модель – это некий новый объект, который отражает существенные особенности изучаемого объекта, явления или процесса.

В науке выделяют несколько основных целей моделирования:

- понять сущность изучаемого объекта,
- научиться управлять объектом и определять наилучшие способы управления,
- прогнозировать прямые или косвенные последствия,
- решать прикладные задачи [13, с. 69].

Разные науки исследуют объекты и процессы под разным углом зрения и строят различные типы моделей. В моделях представляются процессы

взаимодействия и соотношения объектов, их внутреннее строение, поведение субъектов моделирования и т.д.

Вербальная модель – это информационная модель в мысленной или разговорной форме.

В науке к вербальным моделям можно отнести целый спектр моделей:

- информация в учебниках;
- произведения художественной литературы;
- тексты, описывающие алгоритмы;
- текстовое описание объектов и процессов [13, с. 70].

По большому счету, поскольку четкого определения ее структурных элементов не существует, то сюда можно отнести характеристику тура, программу тура, технологию реализации тура и т. п.

В нашем исследовании мы попытались представить научно-обоснованный подход к составлению вербальной модели тура, не замещая ею другие этапы проектной деятельности, обозначенные в стандарте туристского проектирования.

В качестве основных компонентов вербальной модели тура предлагается 5 основных блоков:

- целевой,
- методологический,
- содержательно-технологический,
- организационно-технологический,
- результативный [20, с. 60].

Целевой блок обозначен постановкой цели – разработка и обоснование познавательного тура в с. Вятское.

Методологический блок обусловлен определением основных подходов, принципов и методов разработки программы познавательного тура.

Для решения проблемы проектирования познавательного тура – создания модели – нами были выбраны следующие подходы: аксиологический (ценностный, определяющий параметры значимости туристско-рекреационных

ресурсов региона), исторический (определяющий характер и методику разработки информационного сопровождения и наполнения программы туристского обслуживания), культурологический (определяющий ценности культурного потенциала региона и формы организации культурно-досуговой деятельности туристов), деятельностный (определяющий виды профессионально-ориентированной деятельности туристов).

Подход – это направление методологии исследования, в основе которого лежит рассмотрение объекта как целостного множества элементов в совокупности отношений и связей между ними, то есть рассмотрение объекта как системы [21, с. 129].

Методологической основой проектирования познавательного тура являются системный, комплексный и интегрированный подход, которые выступают в данной модели как принципы технологического процесса.

Содержательно-технологический блок обусловлен изучением истории и культуры туристского региона, определением символов туристского региона, оценкой и выбором культурно-исторических центров и экскурсионных объектов

Организационно-технологический блок представляет схематическое отображение функциональных составляющих тура: организация трансфера, питания, размещения, экскурсионного обслуживания.

Результативный блок представлен программой тура и технико-экономическим обоснованием программы тура.

При разработке модели познавательного тура важным этапом является выбор экскурсионных объектов.

Храм Воскресения Христова был построен в 1750 г. на средства прихожан. Храм представляет собой высокий бесстолпный четверик, увенчанный пятиглавием, с поясом кокошников под карнизом. Колокольня Храма, одна из самых высоких в Ярославской области (33 м), представляет собой высокое восьмигранное столпообразное сооружение, увенчанное шатром, со звонницей. Вокруг храма каменная ограда с воротами и старинное кладбище. Внутреннее

убранство храма выполнено в стиле нарышкинского барокко и второго рококо. Резные иконостасы, в летнем храме пятиярусный, в зимнем – трехъярусный.

В Храме есть чудотворная икона с мощами Пантелеимона целителя, которая была принесена в дар боголюбивым жителям Вятской волости монахами Пантелеимонова монастыря. Икона мироточила. Паломники отовсюду приезжают в Вятское поклониться этой иконе.

В 1929 г. в ходе кампании по уничтожению церквей и снятию колоколов было решено снести Храм. Но местные жители пудовыми замками храм закрыли, отправились с ходатайствами в различные инстанции и отстояли Храм.

В 2013 г. по инициативе и активной поддержке ученого и предпринимателя, местного жителя Жарова Олега Алексеевича начались реставрационные работы на Воскресенском храме. 2 февраля 2013 г. произошло долгожданное событие – установка куполов. Также были побелены стены и выполнены внутренние отделочные работы.

Храм Успения Божьей Матери. Церковь была построена в 1780 г. на средства купца Григория Дмитриевича Кубанина. В ней 5 престолов. 1-й в честь Успения Божией Матери, 2-й в честь святителя Николая, 3-й в честь святых апостолов Петра и Павла, 4-й в честь святого Тихона Амафунтского, 5-й в честь святых Бессеребренников Косьмы и Домиана.

Храм был разрушен в 30-е гг. XX в. Жителям села приказали заклеить окна полосками бумаги, чтобы от взрыва стекла не вылетели. Первый взрыв и колокольня стоит на своем месте, и только от второго взрыва колокольня упала на высокий берег реки Ухтомки. Старожилы рассказывают: «Иконы плыли по реке как дрова, а подойти взять – не могли. Два крестьянина нашей волости возили иконы возами и жгли на пекарне, и оба свою жизнь плохо закончили: один повесился, второй утонул.

В советские годы в здании была МТС (машинно-тракторная станция).

К празднику Успенья Пресвятой Богородицы 2010 г. были спилены деревья, которые в изобилии росли на крыше, был вычищен мусор из храма, развешены

постеры Николая Мухина, золотофонные из сербского храма в Загребе, с голубым фоном из храма США.

В настоящее время сделан проект реставрации храма Успения Пресвятой Богородицы, ежегодно в престольный праздник к храму идет крестный ход, и служится молебен.

Памятник императору всероссийскому Александру II был выполнен известным скульптором Александром Михайловичем Опекушиным, автором памятника Пушкину в Москве. Монумент был установлен в Вятском в 1911 г., в честь 50-летия отмены крепостного права.

В 1917 г., когда к власти пришли большевики, бюст царя был свергнут с постамента, а на его место водружен бюст Карла Маркса. В 1919 г. в селе было восстание, и недовольные советской властью крестьяне сняли с постамента бюст Карла Маркса, вновь водрузив туда бюст царя-освободителя. Когда вновь к власти пришли большевики, бюст Александра II исчез уже безвозвратно и на его место был снова поставлен бюст Карла Маркса, который и простоял до 2008 г. В 2008 г. на сельском сходе жителями Вятского было принято решение вернуть на законное место бюст Александра II, который был установлен в Вятском в начале XX века. Тутаевскому скульптору Всеволоду Алаеву была заказана точная копия этого памятника, и 2 мая 2008 г. при большом стечении народа памятник был открыт.

Мемориал землякам, погибшим в Великую Отечественную войну. Памятник советскому солдату, отстаившему родную землю в годы Великой

Отечественной войны, был установлен в 70-е гг. XX в. Рядом с памятником находится Мемориал жителям Вятского, погибшим в Великую Отечественную Войну.

К 9 мая 2008 г. мемориал был обновлен – на его мраморных плитах прибавилось еще 100 фамилий защитников, не вернувшихся с полей Великой Отечественной. Из данных Подольского военного архива краеведы узнали, что в селе жили два Героя Советского Союза – Алия Молдагулова и Сергей Андреевич



Егоров. 22 июня 2010 г. была открыта мемориальная доска, увековечившая их память.

Особая гордость селян – источники, в которых, как говорили еще в старину, течет поистине живая вода. Издавна Вятское славилось источниками. Сейчас в селе 4 крупных родника.

Ерехтанский источник – целебный источник, известный в Вятском с XIX в.

Вода в источнике минеральная с характерным запахом сероводорода, при стоянии дает осадок окиси железа. О свойствах этого источника газета «Северный край» писала, что вода в нём равняется водам немецкого курорта Баден-Баден.

В XIX в. этот источник пытались поставить на промышленную основу и, как говорят, вода в источнике иссякла.

В 2008 г. 19 января была освящена часовня-купель в честь иконы Божией Матери Живоносный источник, вода в которую подается из Ерехтанского источника.

Источник Пресвятой Богородицы на 37 ключах в селе Вятском считается одним из самых старых. Название источнику дал расположенный рядом пруд, очень маленький, но имеющий 37 ключей. Источник украшает лик Пресвятой Богородицы, выполненный в виде барельефа. В Крещенскую неделю в пруде на 37 ключах оборудуется иордань, а из источника берут воду для освящения.

Николин источник небольшой, расположенный поодаль от туристической зоны, ключ. Долгое время он был неоформлен, просто бил из земли небольшим фонтаном. Местный житель Николай Коряковцев в 2010 г. обустроил его своими силами.

Пантелеимонов источник. По старинной легенде давно в селе Вятское примерно в том месте, где сейчас находится Пантелеимонов источник, была часовня, а рядом с ней находился святой источник, вода которого исцеляла болезни органов зрения.

Часовня-купель в честь иконы Божией Матери. Живоносный источник.

Часовня-купель была создана в 2007 г. в здании заброшенной кузни основателем ИКК «Вятское» Олегом Алексеевичем Жаровым по просьбе настоятеля Воскресенского Храма. 19 января 2008 г. часовня – купель в честь иконы Божией Матери Живоносный источник была освящена. Вода в купель подается из Святого Еректанского источника, по своим химическим свойствам она соответствует водам немецкого курорта Баден-Баден. Фронтон купели расписан академиком, народным художником России Николаем Александровичем Мухиным. В оформлении купели используется техника люминофоры в керамике. Иконы на стенах выполнены в технике деколь. Купель является объектом паломничества ежегодно множество верующих приезжают совершить обряд омовения в её целебных водах.

#### Райский сад с птицами и животными

Сад ИКК «Вятское», расположенный за зданиями Гостиницы и Ресторана, располагает к любому виду отдыха на природе. В уютном сквере среди тенистых яблонь и вишен построены беседки в стиле Прованс, а совсем недалеко от них располагается целое летнее кафе. По мощёным тропкам мимо клумб, фонтана и качелей можно пройти в дальний уголок сада к птичнику, где павлины и цесарки соседствуют с индюками и гусями. От птичника совсем недалеко до вольера с кроликами и курочками, которых можно гладить и кормить. Маленьким и взрослым гостям Вятского очень нравится детский городок, расположенные рядом с ним лавочки, огромный зелёный газон и полностью огороженная территория. В саду ИКК «Вятское» в тёплое время года проводятся разные мероприятия – свадьбы и детские праздники, корпоративные соревнования и музыкальные вечера. На лоне окультуренной природы приятно гулять, играть, загорать, жарить шашлык и общаться.

Вятское водохранилище было построено в 70-х гг. на реке Ухтомке. Сейчас это не только живописный уголок, но и излюбленное место пляжного отдыха жителей и гостей села. В 2013 г. на одном из берегов водохранилища был оборудован небольшой песчаный пляж. А на противоположном берегу в

настоящее время ведётся строительство коттеджного посёлка Вятское-на-Ухтомке.

Старообрядческий храм в честь иконы Божией Матери в Елохино

В 1908 г. стараниями священника отца Василия Витушкина в селе Елохино Вятской волости был построен каменный старообрядческий храм. Это произошло после того как в 1905 г. старообрядцы Вятской волости, держащиеся белокриницкого священства, обратились в Ярославское губернское правление с просьбой о разрешении постройки молитвенного дома и звонницы в деревне Елохино. Помимо воздвигнутого храма в селе была учреждена старообрядческая община, устроена богадельня, открыта старообрядческая школа. Вскоре на освященном соборе в Москве постановили: считать Успенско-Никольский храм в Елохино кафедральным собором Ярославско-Костромской епархии. Храм никогда не закрывался. По сей день на протяжении более сотни лет служит в храме династия священников Витушкиных. В настоящее время настоятелем храма является отец Михаил Витушкин.

Киноконцертный зал (бывшее Депо Вятской вольной пожарной дружины)

В отремонтированном здании депо Вятской вольной пожарной дружины в 2013 г. открыл свои двери новый Киноконцертный зал. Зал вмещает 100 зрителей, он оснащён новым световым и звуковым оборудованием, которое помогает создавать качественные представления любого формата: от концерта или творческого вечера до кинопоказа или кукольного представления. На подмостках киноконцертного зала уже выступали такие звёзды Российской и мировой эстрады как Юрий Башмет, Любовь Казарновская, Вениами Смехов, Андрей Соколов, джазовая певица Marianne Solivan, мультипликаторы Юрий Норштейн и Александр Петров. В фойе киноконцертного зала каждый Новый Год проводятся ёлки, так же регулярно проходят вернисажи и презентации. Летом 2014 г. рядом с выставочным залом была оборудована комната-музей знаменитого ярославского фотографа Юрия Барышева. Приуроченные к знаменательным событиям, уже

неоднократно проводились его фото выставки «Кому на Руси жить хорошо?», «День поэзии. Люди. Годы», «Есть женщины в русских селениях» и др.

Организационно-технологический блок модели познавательного туризма представляет схематическое отображение функциональных составляющих турпродукта: организацию трансферов, питания, размещения, экскурсионного обслуживания представлен в таблице 1. При этом основными критериями выбора поставщиков услуг являются график работы предприятий и сезонность турпродукта, ценовая доступность (эконом-класс), транспортная доступность.

Таблица 1 – Организационно-технологический блок

Организация питания	Ресторан-музей
Организация размещения	Гостиничный комплекс
Обеспечение безопасности	ООО «Первая Страховая компания»
Документационное обеспечение	Приказы, финансовые документы, договор с поставщиками услуг, заверенные списки экскурсантов, заявки на оказание услуг
Работа с потребителями услуг	Комплектование группы, работа на маршруте
Работа с поставщиками услуг	Заявки, финансовые документы

На базе историко-культурного комплекса работают объекты туристской инфраструктуры – гостиница-музей и ресторан-музей.

Гостиничный комплекс включает в себе три комфортных корпуса, рассчитанных на размещение до 110 человек одновременно. Два корпуса являются памятниками архитектуры XIX в., получившими вторую жизнь после реставрации и полного переоборудования.

В каждом номере гостиницы – ванная комната с совмещенным санузлом, оборудованная ванной лил душевой кабиной, спутниковое телевидение, интернет,

телефон, фен. На территории комплекса имеется удобная охраняемая стоянка для личного автотранспорта.

Первый корпус Гостиницы-Музея «Вятское» – это возрожденное из руин бывшее здание Кундышево-Володинской богадельни в традициях архитектуры позднего классицизма. В корпусе 9 однокомнатных и 5 двухкомнатных комфортных номеров общей вместимостью до 38 человек. Для особо требовательных гостей есть номер-люкс с двумя просторными комнатами и панорамным видом с балкона на все село.

Второй корпус Гостиницы-Музея «Вятское» – это бывшее трактирное заведение купчихи Е.А. Глинкиной, искусно украшенное штукатурным декором, являющееся памятником архитектуры XIX века и получившее вторую жизнь после реставрации и полного восстановления. В корпусе 12 однокомнатных и 3 двухкомнатных номера общей вместимостью до 38 человека.

Третий корпус Гостиницы-музея «Вятское» – это восстановленное на месте утраченного в советское время здание, оформленное в традиционном стиле архитектуры XIX века. В корпусе 10 просторных однокомнатных номеров общей вместимостью до 37 человек.

На базе гостиницы и ресторана организовываются свадьбы, праздники, семинары и совещания.

Ресторан – это продолжение музейного пространства: здесь гости села вновь наслаждаются прелестью старины, только уже в иной интерпретации. В ресторане предусмотрено питание по меню *a la carte* с большим выбором блюд русской и европейской кухни, а также комплексное питание.

Ресторан включает в себя два обеденных зала на двух этажах и летнюю веранду.

ИКК «Вятское» предоставляет также следующие дополнительные услуги:

- аренда беседки,
- бильярдная,
- банный городок,

- прокат спортивного инвентаря,
- библиотека.

Результативный блок представляется такими элементами как программа тура, ее технико-экономическое обоснование и создание рекламно-информационных продуктов.

При этом в качестве необходимых условий реализации модели мы предполагаем выделение четырёх основных условий:

- наличие субъектов туризма (для кого проектируем, и кто будет поставщиком и партнером проектируемых услуг);
- безопасность туристской территории (геополитическая, экономическая, техногенная, экологическая и т.п.)
- наличие социального заказа или социальной установки (учебное проектирование, экспериментальное проектирование, коммерческий проект, экскурсионный или туристский заказ и т.п.);
- коммуникативная доступность туристской среды (наличие какой-либо связи интернет, факс, телефон и т.п.).

Результатом станет реализация познавательного тура, модель которого представлена на рисунке 1.

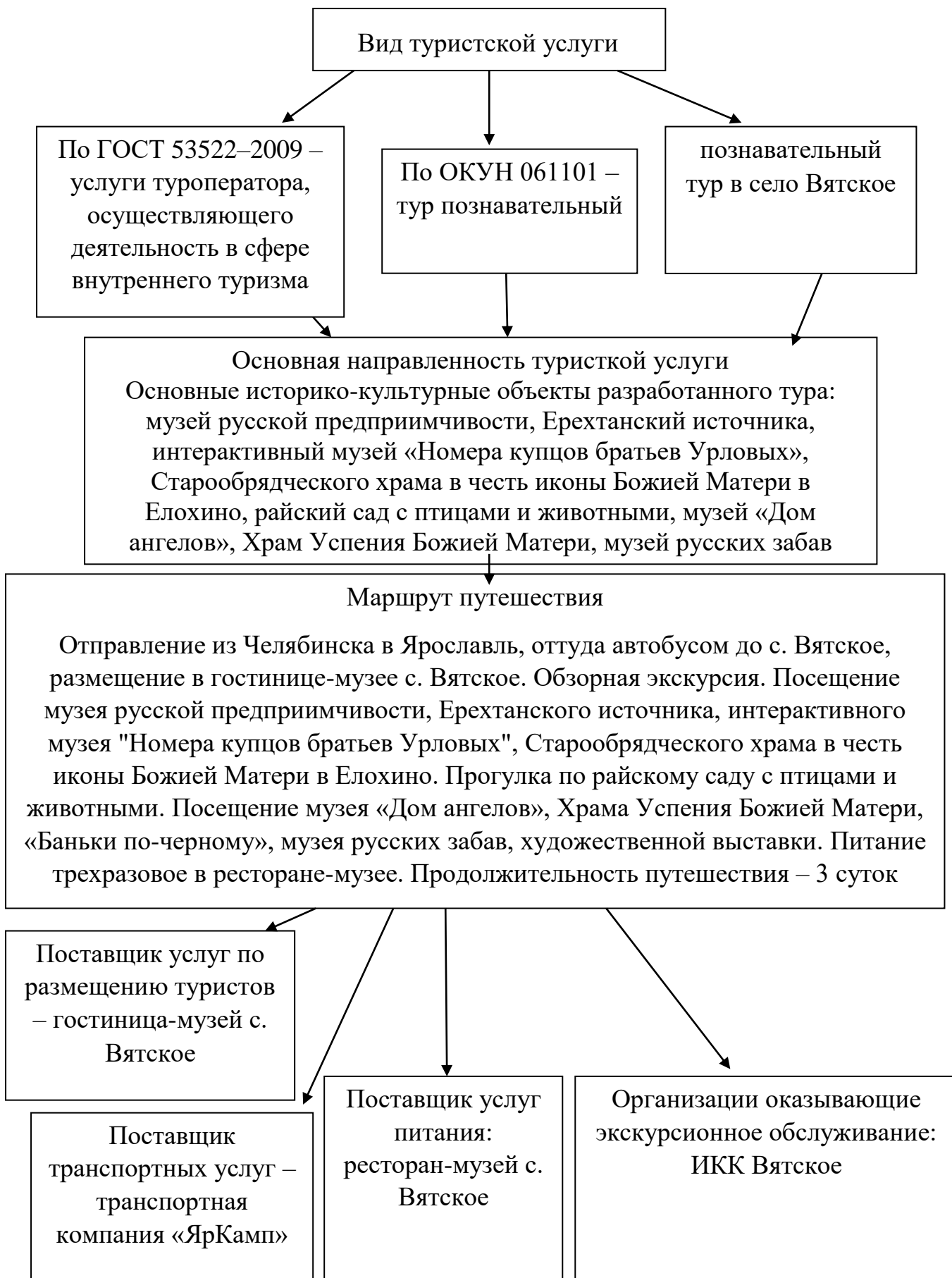


Рисунок 1 – Модель познавательного тура в село Вятское

## Выводы по главе один

Итак, в первой главе исследования были изучены основы проектирования познавательного тура в Ярославскую область.

Познавательный туризм – это одна из разновидностей туристической отрасли и заключается в организации туров исторической, культурной, познавательной направленности.

Развитие туризма и его значимость в Ярославской области определяются богатейшим историко-культурным наследием, благоприятными природными условиями и ресурсами, географической близостью к столице, транспортной доступностью, традициями, сложившимися в сфере туристского обслуживания.

Туризм – одна из приоритетных и активно развивающихся сфер экономики Ярославской области.

Старинное купеческое село Вятское является одним из самых экологически чистых и исторически значимых районов Ярославской области,

Село Вятской Ярославской области является перспективным объектом для развития туризма. В Вятском находятся более 50 памятников архитектуры XVIII–XIX вв., поэтому это село называют музеем под открытым небом. Большинство достопримечательностей расположено в самом центре Вятского: к архитектурному ансамблю Торговой площади относятся дома на улицах Первомайской, Давыдковской и Советской. Здесь можно развивать такой вид туризма как познавательный.

При разработке модели познавательного тура нами была определена основная направленность – посещение объектов историко-культурного наследия и осмотр достопримечательностей.

Село Вятское, на наш взгляд, может стать центром развития познавательного туризма. В данном туристском центре присутствуют все необходимые компоненты для полноценного отдыха туристов. Это и разнообразные достопримечательности, и туристская инфраструктура.



## 2 РЕАЛИЗАЦИЯ МОДЕЛИ ПОЗНАВАТЕЛЬНОГО ТУРА В СЕЛО ВЯТСКОЕ

### 2.1 Характеристика тура

В рамках работы составлен проект тура в село-музей Вятское Ярославской области. Тур рассчитан на 3 дня и 2 ночи. Выезд из г. Челябинска на поезде. Программа тура составлена с возможностью выбора туристами развлекательных услуг, наличия свободного времени, а также с посещением всех ключевых достопримечательностей села. В приложении В представлена карта-схема маршрута тура, в приложении Г – технологическая карта тура в приложении Д – информационный листок к путевке.

Программа тура:

1 день. 18.04.

8.00. Отправление из г. Челябинска в г. Ярославль на поезде.

2 день. 19.04.

15.00. Прибытие на ж/д вокзал г. Ярославля, пересадка на автобус до с. Вятское.

16.00. Прибытие в с. Вятское. Заселение в гостиницу-музей с. Вятское. Свободное время. Отдых.

19.00. Ужин в ресторане-музее с. Вятское.

3 день. 20.04.

9.00–11.00. Обзорная экскурсия по с. Вятское.

11.00–13.00. Посещение музея русской предприимчивости.

13.00–14.00. Обед в ресторане-музее с. Вятское.

14.00–15.00. Посещение Ерехтанского источника.

15.00–16.00. Прогулка. Свободное время.

16.00–17.00. Посещение интерактивного музея «Номера купцов братьев Урловых».

18.00–19.00. Размещение в гостинице-музее с. Вятское.

19.00. Ужин. Свободное время. Посещение антикафе «Музыкальный салон ИКК Вятское» (по желанию).

4 день. 21.04.

9.00–10.00. Завтрак в ресторане-музее с. Вятское.

10.00–11.30. Посещение Старообрядческого храма в честь иконы Божией Матери в Елохино.

11.30–13.00. Прогулка по райскому саду с птицами и животными.

13.00–14.00. Обед в ресторане-музее с. Вятское.

14.00–16.00. Посещение музея «Дом ангелов».

16.00–18.00. Посещение Храма Успения Божией Матери.

18.00-19.00. Посещение «Баньки по-черному».

19.00. Ужин. Свободное время. Развлечения по желанию (бильярд, пейнтбол).

5 день. 22.04.

9.00-10.00. Завтрак.

10.00–11.30. Посещение музея русских забав.

11.30–13.00. Посещение художественной выставки.

13.00–14.00. Обед в ресторане-музее с. Вятское.

14.00. Отъезд в Ярославль на автобусе.

15.00. Прибытие на ж/д вокзал г. Ярославля, отъезд в Челябинск на поезде.

6 день. 23.04.

22.00. Прибытие в Челябинск на ж/д вокзал.

Таким образом, во время тура в село-музей Вятское туристы посетят основные достопримечательности: музей русской предприимчивости, Ереханский источника, интерактивный музей «Номера купцов братьев Урловых», Старообрядческого храма в честь иконы Божией Матери в Елохино, райский сад с птицами и животными, музей «Дом ангелов», Храм Успения Божией Матери, музей русских забав.

Кратко охарактеризуем данные достопримечательности.

Самобытная красота вятских жителей ярко раскрывается в Музее русской предприимчивости (см. приложение Е, рисунок Е.1). Крестьяне, уходившие на заработки в Москву и Петербург, возвращались на малую родину мастерами: так в провинции выросло село, столь похожее на город.

Подробности и детали быта ярославского села, ведущие ремесла и промыслы, устройство и философия жизни - об этом рассказывают залы сельского музея.

Главной достопримечательностью музея является коллекция музыкальных звуковоспроизводящих инструментов: шкатулок, шарманок, симфонионов, граммофонов, фисгармоний. Представлены и такие редкие экземпляры, как механический орган братьев Бруггеров и органаола.

Экспонаты настолько уникальны, что поспорят со многими городскими собраниями.

Ерехтанский источник (см. приложение Е, рисунок Е.2) – это целебный источник, известный в Вятском с XIX в.

Вода в источнике минеральная с характерным запахом сероводорода, при стоянии дает осадок окиси железа. О свойствах этого источника газета «Северный край» писала, что вода в нём равняется водам немецкого курорта Баден-Баден.

В XIX в. этот источник пытались поставить на промышленную основу и, как говорят, вода в источнике иссякла.

В 2008 г. 19 января была освящена часовня–купель в честь иконы Божией Матери Живоносный источник, вода в которую подается из Ерехтанского источника.

Интерактивный музей «Номера купцов братьев Урловых» (см. приложение Е, рисунок Е.3) рассказывает о том, какими были гостиничные номера в Вятском в конце XIX – начале XX вв. – в это время в селе было две купеческие гостиницы и три постоянных двора. В интерьерах старинной гостиницы туристы смогут провести фотосессию в костюмах XIX в.

Старообрядческий храм в честь иконы Божией Матери в Елохино (см. приложение Е, рисунок Е.4).

В 1908 г. стараниями священника отца Василия Витушкина в селе Елохино Вятской волости был построен каменный старообрядческий храм. Это произошло после того как в 1905 г. старообрядцы Вятской волости, держащиеся белокриницкого священства, обратились в Ярославское губернское правление с просьбой о разрешении постройки молитвенного дома и звонницы в деревне Елохино. Помимо воздвигнутого храма в селе была учреждена старообрядческая община, устроена богадельня, открыта старообрядческая школа. Вскоре на освященном соборе в Москве постановили: считать Успенско-Никольский храм в Елохино кафедральным собором Ярославско-Костромской епархии. Храм никогда не закрывался. По сей день на протяжении более сотни лет служит в храме династия священников Витушкиных. В настоящее время настоятелем храма является отец Михаил Витушкин.

Райский сад с птицами и животными (см. приложение Е, рисунок Е.5)

Сад, расположенный за зданиями гостиницы и ресторана, располагает к любому виду отдыха на природе. В уютном сквере среди тенистых яблонь и вишен построены беседки в стиле прованс, а совсем недалеко от них располагается летнее кафе. По мощёным тропкам мимо клумб, фонтана и качелей можно пройти в дальний уголок сада к птичнику, где павлины и цесарки соседствуют с индюками и гусями. От птичника совсем недалеко до вольера с кроликами и курочками, которых можно гладить и кормить. Маленьким и взрослым гостям Вятского очень нравится детский городок, расположенные рядом с ним лавочки, огромный зелёный газон и полностью огороженная территория. В Райском саду в тёплое время года проводятся разные мероприятия – свадьбы и детские праздники, корпоративные соревнования и музыкальные вечера. На лоне природы приятно гулять, играть, загорать, жарить шашлык и общаться.

Музей «Дом ангелов» (см. приложение Е, рисунок Е.6) посвящен подвигу вятского крестьянина отходника Петра Телушкина, который в 1829 г. без лесов,

а только с помощью веревочной лестницы взобрался на 122-метровую высоту и починил крыло ангела шпиля Петропавловской крепости в Санкт-Петербурге.

В музее обитают исключительно ангелы. Разные – и не только белые и пушистые. Стайки ангельских созданий словно спустились с небес.

В музее туристы узнают о том, какие бывают ангелы, и что они значат для людей.

Экспозиция не только красивая и праздничная, но и глубокая по своему содержанию: здесь созерцание переходит в постижение новых истин. Необычные эффекты создают впечатление небесного бытия.

Храм Успения Божией Матери (см. приложение Е, рисунок Е.7).

Церковь была построена в 1780 г. на средства купца Григория Дмитриевича Кубанина. В ней 5 престолов. 1-й в честь Успения Божией Матери, 2-й в честь святителя Николая, 3-й в честь святых апостолов Петра и Павла, 4-й в честь святого Тихона Амафунтского, 5-й в честь святых Бессеребренников Косьмы и Домиана.

Храм был разрушен в 30-е гг. XX в. Жителям села приказали заклеить окна полосками бумаги, чтобы от взрыва стекла не вылетели. Первый взрыв и колокольня стоит на своем месте, и только от второго взрыва колокольня упала на высокий берег реки Ухтомки. Старожилы рассказывают: «Иконы плыли по реке как дрова, а подойти взять – не могли. Два крестьянина нашей волости возили иконы возами и жгли на пекарне, и оба свою жизнь плохо закончили: один повесился, второй утонул».

В советские годы в здании была МТС (машинно-тракторная станция).

К празднику Успенья Пресвятой Богородицы 2010 г. были спилены деревья, которые в изобилии росли на крыше, был вычищен мусор из храма, развешены постеры Николая Мухина, золотофонные из сербского храма в Загребе, с голубым фоном из храма США.

В настоящее время сделан проект реставрации храма Успения Пресвятой Богородицы, ежегодно в престольный праздник к храму идет крестный ход, и служится молебен.

Музей русских забав (см. приложение Е, рисунок Е.8) – это не просто парк аттракционов, выполненных по старинным рисункам – качели, карусели, масленичное колесо обозрения, но и место, где бережно собирают и воссоздают забытые веселые игры и забавы русского народа.

Также в свободное время туристы смогут посетить и другие достопримечательности с. Вятское.

## 2.2 Расчет себестоимости тура

Технико-экономическое обоснование – это изучение экономической выгоды, анализ и расчет экономических показателей проектируемого тура.

Главной задачей при составлении технико-экономического обоснования является оценка затрат на тур и его результатов.

Цена тура на одного человека зависит:

- от количества туродней. Чем продолжительнее тур, тем при прочих равных условиях дороже он будет стоить;

- от вида тура: индивидуальный или групповой. Цена индивидуального тура при прочих равных условиях выше, чем цена группового тура в расчете на 1 человека;

- от возрастного состава туристов, т.к. на многие услуги туризма (проживание в гостинице, экскурсии) детям и школьникам предоставляются скидки с цены.

При групповом туре цена тура на одного человека зависит от численности туристов в группе. Чем больше численность группы, тем ниже стоимость тура в расчете на одного человека. Также учитывается стоимость питания 1, 2 или 3-х разовое – в ресторане, кафе – по выбору туриста

На цену туристского продукта влияет целый ряд факторов: степень комфортности (класс обслуживания); вид туристского путешествия (по используемым транспортным средствам: авиационный, железнодорожный, автобусный и др.); конъюнктура рынка на услуги туризма; сезонный характер услуг и др.

Тур в село Вятское рассчитан на туристическую группу в составе 20 человек.

Тур в село Вятское будут обслуживать следующие предприятия:

- туристическая фирма ООО «Яр-Трэвел»,
- транспортное предприятие «ИП Чистяков»,
- гостиница-музей с. Вятское,
- ресторан-музей с. Вятское,
- музей с. Вятское (экскурсионное обслуживание).

В стоимость тура будет входить:

- транспортное обслуживание,
- билеты на экскурсии,
- проживание,
- питание.

Рассмотрим особенности туристических предприятий, обслуживающих туристов в данном туре.

Перевозки пассажиров осуществляет компания «ЯрКамп» (г. Ярославль). «Ярославская транспортная компания» активно сотрудничает с предприятиями, организациями и частными лицами по перевозкам в Ярославской области и на территории России на договорной основе. Работу компании отличает системность подхода по выполнению всех необходимых норм и правил для автобусных пассажирских перевозок общего пользования. В стоимость перевозки входит страхование от несчастных случаев.

Для реализации данного тура будет заказан микроавтобус Volkswagen Crafter на 20 посадочных мест. Стоимость трансфера туда и обратно 4300 руб.

Туристы будут размещены в гостинице-музее. Гостиничный комплекс с. Вятское включает в себе три комфортных корпуса, рассчитанных на размещение до 110 человек одновременно. Два корпуса являются памятниками архитектуры XIX века, получившими вторую жизнь после реставрации и полного переоборудования.

В каждом номере гостиницы - ванная комната с совмещенным санузлом, оборудованная ванной лил душевой кабиной, спутниковое телевидение, интернет, телефон, фен. На территории комплекса имеется удобная охраняемая стоянка для личного автотранспорта. В приложении Д представлены фотографии стандартного номера гостиницы.

Первый корпус Гостиницы-Музея «Вятское» – это бывшее здание Кундышево-Володинской богадельни в традициях архитектуры позднего классицизма. В корпусе 9 однокомнатных и 5 двухкомнатных комфортных номеров общей вместимостью до 38 человек. Для гостей есть номер-люкс с двумя просторными комнатами и панорамным видом с балкона на все село.

Второй корпус Гостиницы-Музея «Вятское» – это бывшее трактирное заведение купчихи Е.А. Глинкиной, искусно украшенное штукатурным декором, являющееся памятником архитектуры XIX века и получившее вторую жизнь после реставрации и полного восстановления. В корпусе 12 однокомнатных и 3 двухкомнатных номера общей вместимостью до 38 человека.

Третий корпус Гостиницы-музея «Вятское» – это восстановленное на месте утраченного в советское время здание, оформленное в традиционном стиле архитектуры XIX века. В корпусе 10 просторных однокомнатных номеров общей вместимостью до 37 человек.

Стандартный однокомнатный номер располагает просторной комнатой с большой двуспальной кроватью и пригоден для проживания как одного гостя, так и семейной пары. В номере – ванная комната с совмещенным санузлом, телевизор, телефон, интернет, фен.



Стандартный двухкомнатный номер располагает двумя комнатами с большой двуспальной кроватью в одной комнате и стандартной односпальной в другой. Номер пригоден для проживания двух и более гостей. В номере – ванная комната с совмещенным санузлом, телевизор, телефон, интернет, фен.

Номер-люкс располагается на мансардном этаже и включает в себя гостиную с балконом, спальню с большой двуспальной кроватью и просторную ванную комнату с совмещенным санузлом. В номере – телевизор, телефон, интернет, фен.

В таблице 2 представлена стоимость номеров. В стоимость проживания включен завтрак.

Таблица 2 – Стоимость номеров в гостинице-музее «Вятское»

Категория номера	Количество мест	Стоимость номеров в будние дни и в выходные	
		будни: (пн-чт)	выходные: (пт-вс и праздники)
Стандартный однокомнатный (1 корпус, 3 корпус)	1	2 400 руб.	3 000 руб.
Стандартный однокомнатный (1 корпус, 2 корпус)	2	3 100 руб.	3 800 руб.
Стандартный двухкомнатный (1 корпус, 2 корпус)	3	3 400 руб.	4 200 руб.
Семейный (1 корпус, 2 корпус)	4	4 400 руб.	5 500 руб.
Однокомнатный номер для семьи из трех человек (3 корпус)	3	3 200 руб.	4 000 руб.
Семейный однокомнатный номер (3 корпус)	4	4 400 руб.	5 500 руб.
VIP (1 корпус)	2	6 000 руб.	7 500 руб.

Питание туристов будет организовано на базе ресторана-музея с. Вятское. Ресторан предоставляет комплексные обеды. Стоимость 300 руб.

Комплексный обед включает в себя:

– салат «Витаминный»,

- суп лапша куриная,
- бризоль,
- картофельное пюре,
- сладкая булочка,
- компот,
- чай,
- хлеб.

Ужин будет организован по основному меню а la carte. Ужин туристы выбирают и оплачивают самостоятельно.

Также в стоимость тура включается цена единого билета на все экскурсии, представленная в таблице 3.

Таблица 3 – Цены на экскурсионное обслуживание по единому билету

Экскурсионное обслуживание		Посещение	
Взрослые	Школьники, студенты, пенсионеры	Взрослые	Школьники, студенты, пенсионеры
900 руб.	600 руб.	600 руб.	450 руб.

Отдельная статья стоимость тура в с. Вятское – это развлечения. В тур включено посещение бани по-черному. Стоимость 3000 руб./2 часа (максимальное размещение – 4 человека).

На выбор туристам предлагается воспользоваться следующими дополнительными услугами:

- аренда беседки,
- бильярдная,
- прокат спортивного инвентаря,
- библиотека,
- пейнтбол.

Итак, рассчитаем общую стоимость данного тура, которая представлена в таблице 4.

Таблица 4 – Расчёт стоимости тура

№	Наименование услуги	Сумма (руб.)	Цена на 1 человека (руб.)	
			взрослые	школьники, студенты, пенсионеры
1	Трансфер на автобусе (туда-обратно)	4300	215	215
2	Единый билет на экскурсии		900	600
3	Питание (комплексный обед)	300	900	900
4	Проживание (3 ночи, стандартный номер)		8800	8800
5	Посещение бани	3000	750	750
6	Ж/д билеты (туда-обратно)	2003	4006	4006
7	Страховка	156	156	156
Итого:			15727	15427

Таким образом, стоимость путевки для взрослого составит 15727 руб. Скидка для школьников, студентов и пенсионеров – 300 руб. Предполагается, что туристы посетят комплекс в будние дни (цены на проживание рассчитаны на будние дни).

### 2.3 Требования БЖД при реализации тура

Согласно ГОСТ Р 56643–2015 «Туристские услуги. Личная безопасность туриста», личная безопасность туриста – это состояние защищенности туриста и/или отдельных охраняемых объектов его безопасности от внутренних и внешних угроз безопасности, что позволяет свободно и беспрепятственно реализовывать право туриста на отдых, свободу передвижения и иные права при совершении путешествий и экскурсий.

В зависимости от видов охраняемых объектов личной безопасности туристов все меры подразделяют:

- на меры, направленные на защиту жизни и здоровья туристов;

– меры, направленные на защиту неприкосновенности частной жизни, в том числе личную неприкосновенность, персональные данные, честь, доброе имя, достоинство, свобода совести и вероисповедания и другие духовные ценности;

– меры, направленные на обеспечение сохранности имущества туристов.

К объектам личной безопасности туристов относят жизнь, здоровье, имущество (материальные ценности) туристов и личную неприкосновенность, и иные нематериальные блага туристов.

Обеспечение личной безопасности туристов осуществляется туристами самостоятельно, а также уполномоченными органами государственной власти и местного самоуправления и/или исполнителями услуг.

Субъектами, участвующими в обеспечении личной безопасности туристов, являются:

– субъекты самозащиты – туристы;

– уполномоченные органы государственной власти и муниципальной власти в пределах своих полномочий;

– государственные органы в области обеспечения личной безопасности туристов (МЧС России);

– исполнители услуг средств размещения (владельцы гостиниц и иных средств размещения, арендаторы, управляющие компании, персонал);

– исполнители услуг по перевозке туристов различными видами транспорта (владельцы средств транспорта, авиационные предприятия, эксплуатанты воздушных судов, судовладельцы и др.);

– исполнители услуг общественного питания (владельцы предприятий общественного питания, арендаторы, управляющие компании, персонал предприятий питания);

– исполнители прочих услуг – объекты делового, познавательного, оздоровительного, спортивного и иного назначения (например, владельцы объектов культурного наследия, культурные центры, санаторно-курортные

организации, физкультурно-спортивные объединения и организации, спортивные клубы и т.д.);

- туроператоры и турагенты;
- операторы туристских информационных систем;
- страховые организации;
- субъекты, предоставляющие услуги по обеспечению безопасности на активных туристских маршрутах и маршрутах повышенной сложности/опасности (например, инструкторы-проводники);
- исполнители экскурсионных услуг (юридические и физические лица – экскурсоводы, гиды, гиды-переводчики);
- частные охранные организации, вневедомственная охрана в соответствии с действующим законодательством.

К мерам личной безопасности для организованных туристов относят меры, направленные на защиту туристов от неправомерных действий со стороны исполнителей услуг.

К таким мерам относят:

- финансовое обеспечение туроператоров;
- страхование гражданской ответственности перевозчиков;
- ответственность за предоставление недостоверной и/или неполной информации на всех этапах оказания туристских услуг и т.п.

Снижение риска травмоопасности обеспечивается:

- соблюдением туристами правил проезда на транспортных средствах;
- соблюдением обслуживающим персоналом правил пассажирских перевозок;
- установкой защитных устройств и ограждений при пользовании подвижными механизмами (подъемниками, канатными дорогами), прохождении опасных участков территории (осыпей в горах, у водоемов, горнолыжных трасс и т.д.);

– использованием средств индивидуальной защиты (страховочных веревок при пересечении сложных участков туристского маршрута, шлемов, ледорубов, крючьев и прочего страховочного туристского снаряжения);

– соблюдением эргономических требований к туристскому снаряжению и инвентарю;

– соблюдением строительных требований к жилым и общественным зданиям и требований соответствующих нормативных документов, предъявляемых к техническому состоянию транспортных средств, используемых для перевозок туристов (экскурсионных автобусов, автомобилей, плавсредств и пр.);

– соблюдением правил эксплуатации инвентаря и оборудования (лифтов, подъемников, тележек и прочего), обеспечивающих его безопасную работу;

– упреждающим информированием туристов о факторах риска получения травм.

Согласно ГОСТ 32611–2014 «Туристские услуги. Требования по обеспечению безопасности туристов», перечень мер по обеспечению безопасности туристов включает:

– информирование туристов об угрозе безопасности в стране (месте) временного пребывания;

– выполнение требований безопасности жизни, здоровья и имущества туристов, содержащихся в договорах о реализации туристского продукта, а также между юридическими лицами и частными предпринимателями, оказывающими туристские услуги;

– страхование жизни и здоровья туристов (экскурсантов) от несчастных случаев, включая прохождение ими маршрутов, представляющих повышенную опасность, страхование имущества и страхование от невыезда;

– обеспечение профилактики заболеваний, в т.ч. проведение профилактических медицинских прививок;

- оказание помощи туристам при возникновении чрезвычайных ситуаций и несчастных случаев (неотложная медицинская и правовая помощь, предоставление средств связи);
- обеспечение материально-технического состояния объектов туристской индустрии и оказание услуг, гарантирующих безопасность туристов (экскурсантов);
- обеспечение сохранности имущества туристов в стране (месте) временного пребывания (в средствах размещения, во время перевозок туристов и т.д.);
- обеспечение сопровождения туристских групп (караванов) специальными службами;
- защиту персональных данных туристов, охрана их чести и достоинства в стране (месте) временного пребывания;
- обеспечение квалификационной и профессиональной подготовки работников туристской индустрии;
- сертификацию (аттестацию, декларирование соответствия) оборудования объектов туристской индустрии и туристского снаряжения на соответствие заявленным требованиям;
- применение специальных средств индивидуальной защиты туристов (экскурсантов) и системы оповещения в случае возникновения угрозы безопасности;
- оказание помощи пострадавшим туристам (лечение, доставка потерпевших в медицинские учреждения и др.).

Таким образом, безопасность туристов должна обеспечиваться на всех стадиях тура: от посадки в автобус до посещения предприятия общественного питания.

Каждый участник путешествия застрахован по системе «Альфа-Страхование». Стоимость страховки 156 руб. В данную страховку входит:

Медицинская транспортировка – перевозка застрахованного лица и сопровождающего в медучреждение по месту жительства или временного пребывания.

Медицинские расходы – оплата операций, диагностических обследований, врачебных услуг, скорой помощи, медикаментов, средств фиксации и пребывания в стационаре.

Стоматологическая помощь – лечение зубов, пострадавших от травмы из-за несчастного случая.

Транспортные расходы – компенсация затрат владельца страховки для туриста на проезд к постоянному месту жительства, а также эвакуация детей до постоянного места жительства.

Срочные сообщения – оплата экстренных уведомлений родственникам или близким человека, оформившего страхование туристов.

Посмертная репатриация тела – покрытие расходов на организацию и осуществление транспортировки застрахованного лица в случае смерти.

Медицинская страховка для путешествий по запросу может быть дополнена такими рисками:

Несчастный случай – предусматривает выплату компенсации при получении травмы, частичной или полной утрате трудоспособности и смерти застрахованного из-за несчастного случая.

Гражданская ответственность – покрывает расходы на возмещение ущерба (физического и имущественного), причиненного третьим лицам во время поездки.

Туристам также необходимо обратить внимание на личную безопасность при поездке на поезде и автобусе, в гостинице, в ресторане.

На сегодняшний день при перевозках на железнодорожном транспорте существует ряд основных проблем, связанных с потенциальной безопасностью при данном виде перевозок:

- захват подвижного состава террористами;
- возгорание подвижного состава;
- сход подвижного состава;
- столкновение поездов;
- ограбление;



- неисправности путей;
- поражающий фактор при столкновении (травматизм);
- несоблюдение правил безопасности пассажирами.

Требования к личной безопасности в поезде такие же, как для других транспортных средств. Но есть и некоторые особенности:

- покупая билеты, нужно отдавать предпочтение средним вагонам. В случае катастрофы они страдают меньше, чем головные и хвостовые;
- выбирать сидячие места против движения поезда;
- не засыпать, если попутчики вызывают недоверие;
- не выключать свет в купе, держать дверь купе закрытой, документы и бумажник держать в надежном месте, а портфель – ближе к окну; особенное внимание нужно уделять своим вещам на промежуточных остановках.

Безопасности автобусных туров уделяется особое внимание. Устанавливаются общие для всех требования безопасности.

Техническое состояние технических средств и документация для осуществления пассажирских перевозок четко регламентируются нормами, инструкциями и правилами, в том числе и международными (если совершаются международные перевозки). Водитель обязан иметь водительские права, технический паспорт на автомашину, страховку, разрешительные документы для пересечения границы и транзита, лицензии на право осуществления пассажирских перевозок.

Туристам, путешествующим в автобусе, запрещено:

- курить в салоне автобуса;
- разговаривать с водителем во время движения автобуса;
- высовываться из окна при движении автобуса;
- выбрасывать мусор и выливать воду из окна;
- перемещаться по салону автобуса во время его движения по трассе;
- самовольно покидать автобус.

Основу безопасности гостиницы составляют следующие элементы:

- охранно-пожарная сигнализация,
- система видеонаблюдения,
- система контроля доступа.

Существуют 4 основы безопасного и спокойного проживания постояльцев в гостинице:

- система пожарной безопасности
- охранная система
- контроль доступа
- система видеонаблюдения.

Система пожарной безопасности обязана выполнять две основных функции: своевременно обнаруживать угрозу и предупреждать о ней, а также предпринимать все возможные меры для быстрой ликвидации очага возгорания. Предупреждение о пожаре позволяет провести своевременную эвакуацию и сообщить точные сведения об очаге возгорания в отелях и гостиницах. Что же касается мер по устранению возгорания в отелях и гостинице, то сюда входят, в первую очередь, эффективная система дымоудаления, подача воды в автоматические распылители или иного устраняющего воспламенение вещества. Что касается эвакуации людей, то необходимо четко проработать маршрут и сделать необходимые указатели, которые, даже в ситуации паники, будут сразу обнаружены людьми. Также важно обеспечить разблокировку всех дверей, в том числе, дверей лифтов.

В гостинице применяются различные виды охранной сигнализации. Основная ее цель: заблаговременно узнать о несанкционированном проникновении на охраняемые территории и оповестить об этом сотрудников службы безопасности. Датчики устанавливаются, в основном, по внешнему периметру гостиничного комплекса (особое внимание уделяется окнам и дверям), а также особо охраняемым помещениям: служебные помещения, аппаратные, кладовые, кабинеты руководства. В гостиничных номерах датчики, как правило, не ставятся,

так как это может быть негативно воспринято постояльцами. Чтобы обезопасить личное пространство применяются другие меры, в частности, контроль доступа.

Контроль доступа – это система, перед которой стоят две равнозначные задачи: не допустить несанкционированный доступ на территорию гостиницы и, в то же время, обеспечить удобный и беспрепятственный санкционированный доступ. При этом санкционированность/несанкционированность доступа в гостиницы и отели зависит от множества факторов: от того, является ли человек постояльцем, или только планирует им стать, от времени суток и т.д. контроль доступа распространяется, в первую очередь, на номера, служебные помещения и лестничные пролёты.

Важной составляющей системы безопасности является видеонаблюдение. Оно позволяет зафиксировать происходящее в коридорах и на лестничных площадках и получить документальную информацию о нарушителях. В установке систем видеонаблюдения принципиально важно следующее: они не должны вторгаться в частную жизнь и на личную территорию. Поэтому, видеонаблюдение никогда не устанавливается в номерах гостиниц и отелей.

На основе этих 4-х обязательных элементов безопасности гостиница индивидуально решает вопрос о том, какой именно будет система защиты. Гостиница-музей с. Вятского предлагает своим гостям надёжную систему, которая нацелена на то, чтобы обеспечить максимальный комфорт и безопасность наших гостей.

Факторы риска, связанные с обеспечением безопасности в предприятиях питания, могут быть следующими:

- возникновение пожара;
- нападения;
- проблемы со здоровьем у клиентов из-за некачественной переработки продуктов;
- прочие.

Подобные предприятия должны также уделять особое внимание специфическим категориям клиентов.

Профилактические мероприятия включают:

- разработку плана противопожарной безопасности, включая эвакуацию.

Местная пожарная охрана может помочь необходимыми консультациями по предотвращению пожаров, а также проанализировать и дать заключение по плану противопожарных мероприятий;

- подготовку персонала для действий в условиях нападения или других форм незаконного вмешательства.

Местная полиция и частные охранные агентства могут оказать содействие в разработке и принятии планов на случай непредвиденных и кризисных ситуаций. Такие планы должны стать предметом тщательного изучения, чтобы персонал знал заранее свои обязанности и функции в случае возникновения кризисной ситуации (например, пожар, пищевое отравление и т.п.);

- соблюдение правил безопасной переработки продуктов питания и санитарного состояния соответствующих объектов в сотрудничестве с местными органами здравоохранения, туристскими властями и турфирмами, занимающимися приемом туристов.

Можно сделать вывод, что предприятия и транспорт, обслуживающие данный тур, соответствуют требованиям безопасности.

#### Выводы по главе два

Итак, нами был составлен проект тура в село-музей Вятское Ярославской области. Тур рассчитан на 3 дня и 2 ночи. Выезд из г. Челябинска. Программа тура составлена с возможностью выбора туристами развлекательных услуг, наличия свободного времени, а также с посещением всех ключевых достопримечательностей села.

Во время тура в село-музей Вятское туристы посетят основные достопримечательности: музей русской предприимчивости, Ерехтанский источника, интерактивный музей «Номера купцов братьев Урловых», Старообрядческого храма в честь иконы Божией Матери в Елохино, райский сад с птицами и животными, музей «Дом ангелов», Храм Успения Божией Матери, музей русских забав.

Тур в село Вятское рассчитан на туристическую группу в составе 20 человек.

В стоимость тура входит транспортное и экскурсионное обслуживание, проживание, питание, страховка.

Стоимость тура для взрослого составляет 15727 руб. Скидка для школьников, студентов и пенсионеров – 300 руб. (за счет снижения стоимости на экскурсионное обслуживание). Данную скидку предоставляет ИКК «село Вятское». Предполагается, что туристы посетят комплекс в будние дни (цены на проживание рассчитаны на будние дни).

## ЗАКЛЮЧЕНИЕ

Итак, в данной работе был разработан проект тура в село Вятское Ярославской области.

Для реализации поставленной цели были решены следующие задачи: изучено понятие познавательного тура, рассмотрено село Вятское как туристский центр, обоснована модель познавательного тура в село Вятское, разработан тур в село Вятское.

Познавательный туризм – это одна из разновидностей туристической отрасли и заключается в организации туров исторической, культурной, познавательной направленности.

Развитие туризма и его значимость в Ярославской области определяются богатейшим историко-культурным наследием, благоприятными природными условиями и ресурсами, географической близостью к столице, транспортной доступностью, традициями, сложившимися в сфере туристского обслуживания.

Туризм – одна из приоритетных и активно развивающихся сфер экономики Ярославской области.

Старинное купеческое село Вятское является одним из самых экологически чистых и исторически значимых районов Ярославской области,

Село Вятской Ярославской области является перспективным объектом для развития туризма. В Вятском находятся более 50 памятников архитектуры XVIII–XIX вв., поэтому это село называют музеем под открытым небом.

Большинство достопримечательностей расположено в самом центре Вятского: к архитектурному ансамблю Торговой площади относятся дома на улицах Первомайской, Давыдковской и Советской. Здесь можно развивать такой вид туризма как познавательный.

При разработке модели познавательного тура нами была определена основная направленность – посещение объектов историко-культурного наследия и осмотр достопримечательностей.

Село Вятское, на наш взгляд, может стать центром развития познавательного туризма. В данном туристском центре присутствуют все необходимые компоненты для полноценного отдыха туристов. Это и разнообразные достопримечательности, и туристская инфраструктура.

В рамках данной работы был составлен проект тура в село-музей Вятское Ярославской области. Тур будет рассчитан на 3 дня и 2 ночи. Выезд из г. Челябинска. Программа тура составлена с возможностью выбора туристами развлекательных услуг, наличия свободного времени, а также с посещением всех ключевых достопримечательностей села.

Во время тура в село-музей Вятское туристы посетят основные достопримечательности: музей русской предприимчивости, Ерехтанский источника, интерактивный музей «Номера купцов братьев Урловых», Старообрядческого храма в честь иконы Божией Матери в Елохино, райский сад с птицами и животными, музей «Дом ангелов», Храм Успения Божией Матери, музей русских забав.

Предложенный и разработанный тур в село Вятское Ярославской области является средством развития туризма в регионе. Его задача – показать историю и современность региона на примере села Вятское, познакомить туристов с народными промыслами региона, с древней архитектурой, а также с памятниками и храмами.

Тур будет включать не только культурно-познавательную направленность, но и будет развлекательным. Для туристов каждый вечер предусмотрены развлечения.

Для успешной реализации данного тура необходимо соблюдать правила безопасности жизнедеятельности, изложенные в данной главе. Залогом успеха данного тура является его продвижение на туристическом рынке как Ярославской области, так и всей России.

Воспользовавшись услугами данного тура, туристы смогут приобщиться к культуре родной страны, отдохнуть, узнать новые факты, расширить кругозор.

Данный тур подходит широкой аудитории. Он может быть интересен людям со средним уровнем дохода, как семейным, так и одиночным туристам. Программа тура довольно насыщена.

В целом, мы считаем, что при успешном внедрении данного тура на туристический рынок, в село Вятское можно привлечь большой поток туристов.



## БИБЛИОГРАФИЧЕСКИЙ СПИСОК

- 1 Абабков, Ю.Н. Маркетинг в туризме: учебник/ Ю.Н. Абабков, М.Ю. Абабкова, И.Г. Филиппова. – М.: ИНФРА-М, 2012. – 214 с.
- 2 Александрова, А.Ю. Познавательный туризм: учебник/ А.Ю. Александрова. М.: Аспект Пресс, 2007. – 267 с.
- 3 Балабанов, И.Т. Экономика туризма: учебное пособие / И.Т. Балабанов, А.И. Балабанов. – М., 2013. – 225 с.
- 4 Безрутченко, Ю.В. Маркетинг в социально-культурном сервисе и туризме: учебное пособие/ Ю.В. Безрутченко. – М.: Дашков и К, 2016. – 232 с.
- 5 Бутко, И.И. Маркетинг в туризме: учебное пособие/ И.И. Бутко, В.А. Ситников, Е.А. Ситников. – М.: Дашков и К, 2014. – 416 с.
- 6 Вавилова, Е.В. Основы познавательного туризма: учебник/ Е.В. Вавилова. – М.: Гардарики, 2007. – 304 с.
- 7 Глинский, Б.А. Моделирование как метод научного познания: гносеологический анализ/ Б.А. Глинский. – М.: Изд-во Моск. ун-та, 2015. – 248 с.
- 8 ГОСТ 32611–2014 Туристские услуги. Требования по обеспечению [Электронный ресурс]. – Режим доступа: безопасности туристов <http://docs.cntd.ru>
- 9 ГОСТ 32612–2014 Туристские услуги. Информация для потребителей. Общие требования [Электронный ресурс]. – Режим доступа: <http://docs.cntd.ru>
- 10 ГОСТ Р 50681–2010. Туристские услуги. Проектирование туристских услуг [Электронный ресурс]. – Режим доступа: <http://docs.cntd.ru>
- 11 ГОСТ Р 56643–2015 Туристские услуги. Личная безопасность туриста [Электронный ресурс]. – Режим доступа: <http://docs.cntd.ru>
- 12 Достопримечательности Ярославля// Туристический портал г. Ярославля [Электронный ресурс]. – Режим доступа: <http://www.yar.ru/dostyar.html>
- 13 Дурович, А.П. Маркетинг в туризме: учебное пособие/ А.П. Дурович. – М.: НИЦ ИНФРА-М, 2012. – 316 с.

- 14 Ефремова, М.В. Основы технологии туристского бизнеса: учебное пособие/ М.В. Ефремова. – М., 2009. – 156 с.
- 15 Ильина, Е.Н. Основы туристской деятельности: учебник/ Е.Н. Ильина. – М., 2012. – 199 с.
- 16 Ильина, Е.Н. Туроперейтинг: стратегия и финансы: учебник/ Е.Н. Ильина. – М., 2012. – 240 с.
- 17 Историко-культурный комплекс Вятское. Официальный сайт [Электронный ресурс]. – Режим доступа: <http://xnctbjbwjreuef9m.xnp1ai/>
- 18 Кабушкин, Н.И. Менеджмент туризма: учебное пособие/ Н.И. Кабушкин. – Мн., 2011. – 644 с.
- 19 Кнышова, Е.Н. Маркетинг туризма: учебное пособие/ Е.Н. Кнышова. – М.: ИД ФОРУМ, НИЦ ИНФРА-М, 2013. – 352 с.
- 20 Колобенин, В.Г. Наше село Вятское/ В.Г. Колобенин. – Ярославль: Верх.-Волж. кн. изд-во, 1976. – 144 с.
- 21 Котлер, Ф. Маркетинг. Гостеприимство. Туризм: учебник/ Ф. Котлер, Дж. Боуэн, Дж. Мейкенз. – М.: ЮНИТИ, 2015. – 1071 с.
- 22 Купер, К. Экономика туризма: теория и практика: учебно-практическое пособие/ К. Купер, Д. Флетчер, Д. Гильберт. – СПб., 2010. – 148 с.
- 23 Лойко, О.Т. Туризм и гостиничное хозяйство: учебное пособие/ О.Т. Лойко. Томск: Изд-во ТПУ, 2105. – 152 с.
- 24 Лыкова, Т.Р. Значение культурно-познавательного туризма в формировании патриотизма/ Т.Р. Лыкова// мат. I Междунар. науч.-практ. конф. «Человек в постиндустриальном обществе». – Варна: Център за научни изследвания и информация «Парадигма» (Болгария) и АНО «Пресс-Лицей» (Россия), 2013. – С.158–164.
- 25 Мальцева, Н.Ю. Вятские – люди хватские/ Н.Ю. Мальцева// Слово о земле Большесольской. – Кострома: Диара, 2012. – С. 225–230.
- 26 Мальцева, Н.Ю. Торговое село Вятское/ Н.Ю. Мальцева. – Ярославль, 2014. 36 с.

- 27 Митрофанов, А.П. Городские прогулки. Ярославль/ А.П. Митрофанов. – М.: Ключ-С, 2011.
- 28 Неклюдова, И.В. Модель культурно-познавательного тура на Алтай/ И.В. Неклюдова, Т.Н. Третьякова // Технологии сервиса: теория и практика. – 2014. – С. 67–80.
- 29 Основы туристской деятельности: учебник/ авт.-сост. Е.Н. Ильина. – М., 2010. – 156 с.
- 30 Папирян, Г.А. Менеджмент в индустрии гостеприимства. Отели и рестораны : учебное пособие/ Г.А. Папирян. – М., 2010. – 180 с.
- 31 Развитие водного туризма в ярославской области. Исследования в сфере туризма ярославской области. – Ярославль: Агентство по туризму Ярославской области, 2013. – 54 с.
- 32 Розанова, Т.П. Маркетинг услуг гостеприимства и туризма: Практикум/ Т.П. Розанова, Т.В. Муртузалиева. – М.: Дашков и К, 2012. – 132 с.
- 33 Рылова, М.Г. Роль культурно-познавательного туризма в современном обществе/ М.Г. Рылова, Т.Р. Лыкова [Электронный ресурс]. – Режим доступа: <https://www.scienceforum.ru/2014/421/1002>
- 34 Садохин, А.П. Этнология: учебник/ А.П. Садохин, Т.Г. Грушевицкая. – М.: Академия; Высшая школа, 2010. – 304 с.
- 35 Сапрунова, В.Б. Туризм: Эволюция, структура, маркетинг: учебник/ В.Б. Сапрунова. – М., 2014. – 197 с.
- 36 Сарафанова, Е.В. Маркетинг в туризме: учебное пособие/ Е.В. Сарафанова, А.В. Яцук. – М.: Альфа-М, ИНФРА-М, 2012. – 240 с.
- 37 Смит, М. Туризм, культура, рекреация / М. Смит. – Будапешт, 2016. – 180 с.
- 38 Стратегия развития туризма в Ярославской области до 2025 года [Электронный ресурс]. – Режим доступа: <http://docs.cntd.ru/document/422400446>
- 39 Темный, Ю.В. Экономика туризма: учебник/ Ю.В. Темный, Л.Р. Темная. – М., 2013. – 133 с.

- 40 Третьякова, Т.Н. Инновации в туризме: монография/ Т.Н. Третьякова – Челябинск : УралГУФК, 2009. – 180 с.
- 41 Третьякова, Т.Н. Проектирование в социокультурном сервисе и туризме: учебное пособие/ Т.Н. Третьякова. – Челябинск: ЮУрГУ, 2012. – 160 с.
- 42 Уокер, Джон Р. Введение в гостеприимство: учебник/ Джон Р. Уокер. – М., 2009. – 159 с.
- 43 Философия: учебник/ под ред. О.А. Митрошенкова. – М.: Гардарики, 2012. – 655 с.
- 44 Экономика современного туризма : учебник / под ред. Г.А. Карповой. – М., 2012. – 198 с.
- 45 Энциклопедия туриста/ гл. ред. Е.И. Тамм. – М.: БРЭ, 2013. – 608 с.
- 46 Яковлев, Г.А. Экономика и статистика туризма: учебное пособие/ Г.А. Яковлев. – М., 2013. – 211 с.
- 47 Ярославль// Википедия [Электронный ресурс]. – Режим доступа: <https://ru.wikipedia.org/wiki>
- 48 Ярославль. Ярославская область. Атлас. – М. : Изд-во РузКо, 2012. – 48 с.
- 49 Ярославская область// Туризм в России. Единая информационная система [Электронный ресурс]. – Режим доступа: <http://www.rostur.ru/russia/yaroslavskaya/>
- 50 Ярославская область// Федеральное агентство по туризму [Электронный ресурс]. – Режим доступа: <http://russiatourism.ru/regions/?fedokr=109&freg=223>

# ПРИЛОЖЕНИЯ

## ПРИЛОЖЕНИЕ А



Рисунок А.1 – Ярославская область на карте

## ПРИЛОЖЕНИЕ Б

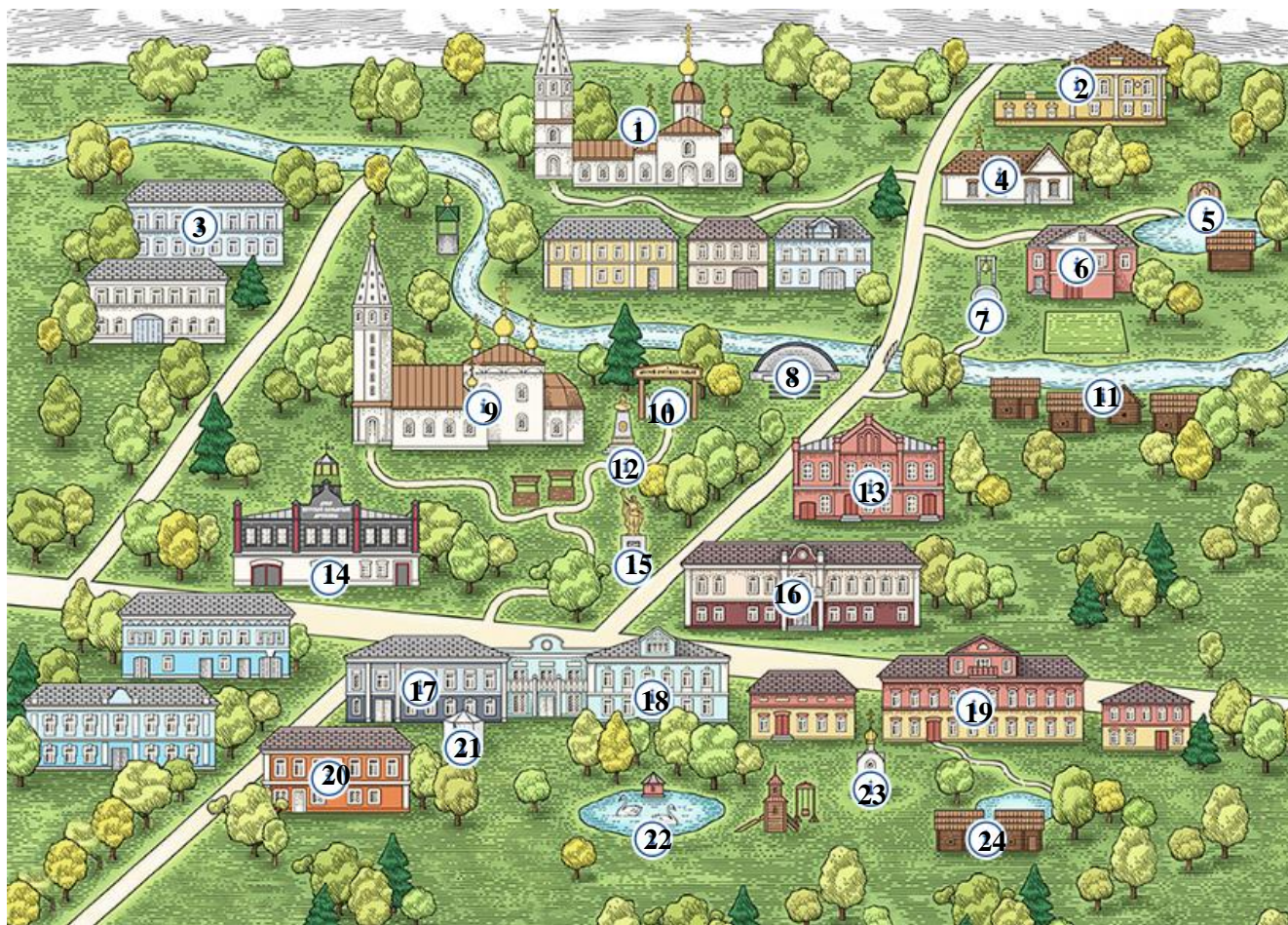


Рисунок Б.1 – Карта-схема села Вятское

1. Храм Успения Божией Матери
2. Дом со львами
3. Музей кухонной машинерии
4. Часовня-купель в честь иконы Божией Матери Живоносный источник
5. Богородицын источник «на 37 ключах»
6. Музей «Вятского торгующего крестьянина»
7. Ерехтанский источник
8. Летняя концертная площадка
9. Храм Воскресения Христова
10. Музей русских забав
11. Музей «Банька по-чёрному»
12. Памятник Александру II
13. Музей русской предприимчивости, Музей возвращенной Святыни
14. Музей «Детский мир», Киноконцертный зал
15. Мемориал землякам, погибшим в Великую Отечественную войну
16. Гостиница-музей «Вятское» 2 корпус, Выставочный зал
17. Гостиница-Музей 3 корпус
18. Ресторан-музей
19. Гостиница-Музей «Вятское» 1 корпус, Конференц-зал, Музыкальный салон
20. Политехнический музей, Музей «Номера купцов братьев Урловых», Музей «Дом ангелов»
21. Летняя веранда Ресторана-Музея
22. Райский сад с птицами и животными
23. Часовня с источником Целителя Пантелеимона
24. Банный городок

## ПРИЛОЖЕНИЕ В

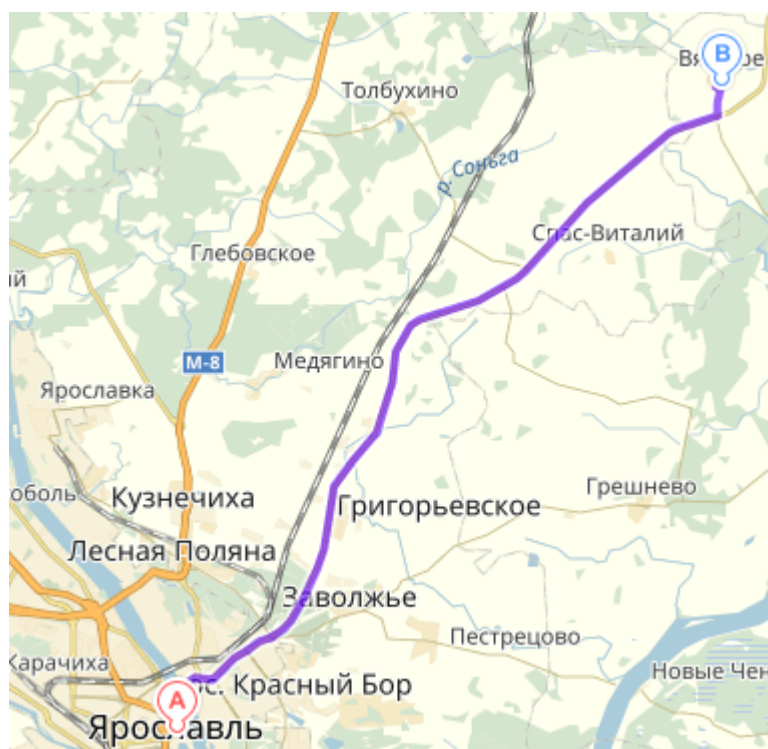


Рисунок В.1 – Карта-схема маршрута

## ПРИЛОЖЕНИЕ Г

### ТЕХНОЛОГИЧЕСКАЯ КАРТА

туристского путешествия по маршруту  
«Ярославль – село-музей Вятское» на 2016 г.

#### 1. Основные показатели маршрута

Вид маршрута: автобусный

Протяженность маршрута (км): 3572

Продолжительность путешествия (суток): 6

Число туристов в группе и число групп: 20 (1 группа)

Стоимость путевки (руб.): 15727

#### 2. Программа путешествия по маршруту

Населенные пункты, расстояния между ними, способы передвижения, время прибытия в пункт и выезда из него	Наименование туристских предприятий и условия размещения (категории средств размещения)	Запланированные туристские услуги. Наименование экскурсий (с перечнем основных объектов показа), туристских прогулок и походов
<p>Челябинск- Ярославль 8.00(18.04)- 15.00(19.04) 1747 км Поезд</p> <p>Ярославль- Вятское 15.00-16.00 39 км автобус</p>	<p>Транспортная компания «ЯрКамп», ресторан-музей с. Вятское, гостиница-музей с. Вятское</p>	<p>Обзорная экскурсия. Посещение музея русской предприимчивости. Посещение Еректанского источника. Посещение интерактивного музея "Номера купцов братьев Урловых". Посещение Старообрядческого храма в честь иконы Божией Матери в Елохино. Прогулка по райскому саду с птицами и животными. Посещение музея «Дом ангелов». Посещение Храма Успения Божией Матери. Посещение «Баньки по-черному». Посещение музея русских забав. Посещение художественной выставки.</p>



## ПРИЛОЖЕНИЕ Д

### Тур «Село-музей Вятское»

*Объекты посещения:* музей русской предприимчивости, Ерехтанский источник, интерактивный музей "Номера купцов братьев Урловых", Старообрядческого храма в честь иконы Божией Матери в Елохино, райский сад с птицами и животными, музей «Дом ангелов», Храм Успения Божией Матери, музей русских забав.

*Дни:* 6 дня/5 ночей

*Программа тура:*

**1 день.** 18.04.

8.00. Отправление из г. Челябинска в г. Ярославль на поезде.

**2 день.** 19.04.

15.00. Прибытие на ж/д вокзал г. Ярославля, пересадка на автобус до с. Вятское.

16.00. Прибытие в с. Вятское. Заселение в гостиницу-музей с. Вятское. Свободное время.

Отдых.

19.00. Ужин в ресторане-музее с. Вятское.

**3 день.** 20.04.

9.00-11.00. Обзорная экскурсия по с. Вятское.

11.00-13.00. Посещение музея русской предприимчивости.

13.00-14.00. Обед в ресторане-музее с. Вятское.

14.00-15.00. Посещение Ерехтанского источника.

15.00-16.00. Прогулка. Свободное время.

16.00-17.00. Посещение интерактивного музея "Номера купцов братьев Урловых".

18.00-19.00. Размещение в гостинице-музее с. Вятское.

19.00. Ужин. Свободное время. Посещение антикафе «Музыкальный салон ИКК Вятское»

**4 день.** 21.04.

9.00-10.00. Завтрак в ресторане-музее с. Вятское.

10.00-11.30. Посещение Старообрядческого храма в честь иконы Божией Матери в Елохино

11.30-13.00. Прогулка по райскому саду с птицами и животными

13.00-14.00. Обед в ресторане-музее с. Вятское.

14.00-16.00. Посещение музея «Дом ангелов»

16.00-18.00. Посещение Храма Успения Божией Матери.

18.00-19.00. Посещение «Баньки по-черному»

19.00. Ужин. Свободное время. Развлечения по желанию (бильярд, пейнтбол).

**5 день.** 22.04.

9.00-10.00. Завтрак

10.00-11.30. Посещение музея русских забав

11.30-13.00. Посещение художественной выставки.

13.00-14.00. Обед в ресторане-музее с. Вятское.

14.00. Отъезд в Ярославль на автобусе

15.00. Прибытие на ж/д вокзал г. Ярославля, отъезд в Челябинск на поезде.

**6 день.** 23.04.

22.00. Прибытие в Челябинск на ж/д вокзал.

Стоимость тура на 1 человека при полной комплектации группы (20 человек) составит 15727 руб. Скидка для школьников, студентов и пенсионеров – 300 руб.

В стоимость входит:

- транспортное обслуживание,
- питание (завтрак, обед),
- размещение в гостинице,
- единый билет на все экскурсии,
- посещение бани.

## ПРИЛОЖЕНИЕ Е



Рисунок Е.1 – Музей русской предприимчивости

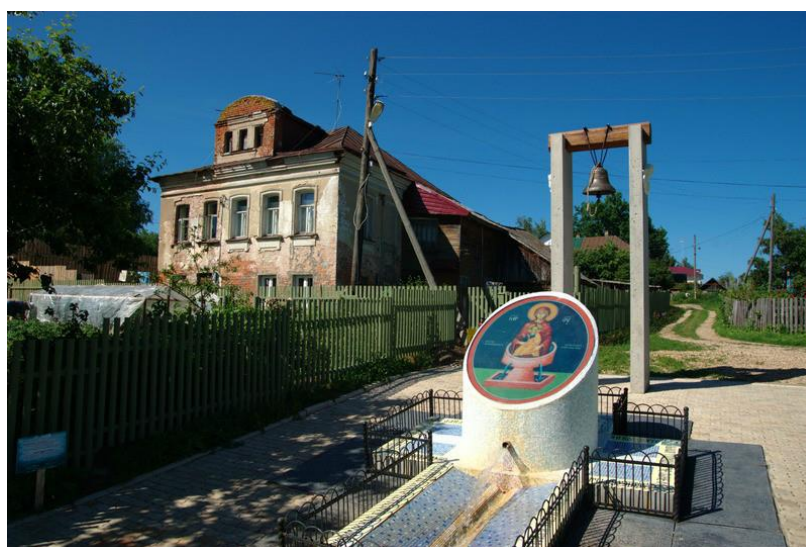


Рисунок Е.2 – Ерехтанский источник



Рисунок Е.3 – Интерактивный музей «Номера купцов братьев Урловых»



Рисунок Е.4 – Старообрядческий храм в честь иконы Божией Матери в Елохино



Рисунок Е.5 – Райский сад

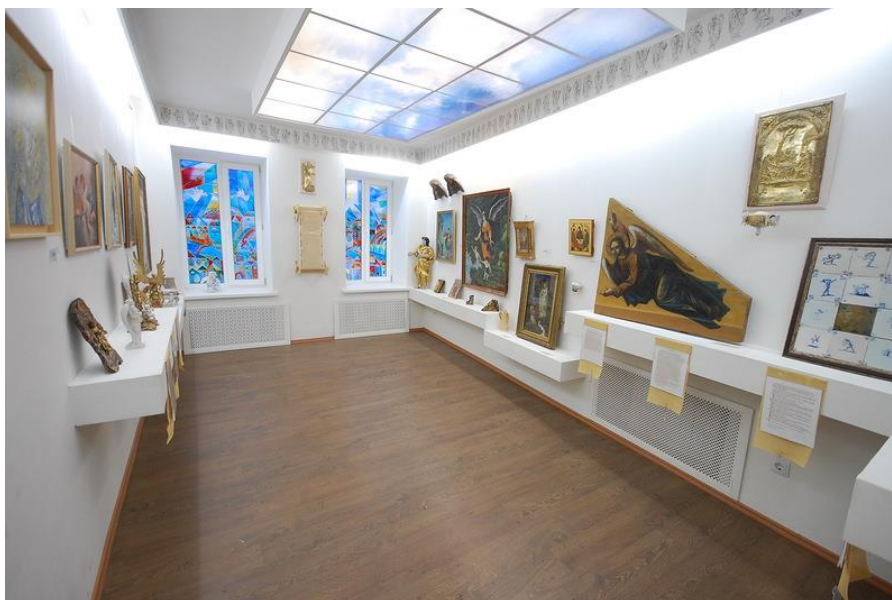


Рисунок Е.6 – Музей «Дом ангелов»



Рисунок Е.7 – Храм Успения Божией Матери



Рисунок Е.8 – Музей русских забав

## ПРИЛОЖЕНИЕ Ж



Рисунок Ж.1 – Обустройство стандартного номера гостиницы в с. Вятское



Рисунок Ж.2 – Обустройство стандартного номера гостиницы в с. Вятское

## ПРИЛОЖЕНИЕ И

МИНИСТЕРСТВО КУЛЬТУРЫ Челябинской области

Южно-Уральский ГОСУДАРСТВЕННЫЙ УНИВЕРСИТЕТ национально-исследовательский университет

ИСТИС ИНСТИТУТ СПОРТА, ТУРИЗМА И СЕРВИСА Кафедра туризма и социально-культурного сервиса

# Выставка ТУРИЗМ РЕГИОНА

ТУРИСТСКИЕ РЕСУРСЫ ЯРОСЛАВСКОЙ ОБЛАСТИ

### ПРИРОДНЫЕ ТУРИСТСКИЕ РЕСУРСЫ

источники Ярославской области

Ерехтанский источник

озеро Неро

Варварин источник

источник Иринарха

озеро Плещеево

### СОЦИОКУЛЬТУРНЫЕ ОБЪЕКТЫ

Музей «Банька по-чёрному»

Музей «Дом ангелов»

Музей «Детский мир»

Интерактивный музей «Номера купцов братьев Урловых»

музей «Русской предприимчивости»

музей «Русских забав»

### ИСТОРИЧЕСКИЕ ОБЪЕКТЫ

Храм Успения Божией Матери

Замок Понизовкина

Храм Воскресения Христова

## УЧИТЬСЯ И ПУТЕШЕСТВУЙ ВМЕСТЕ С НАМИ!

**ISTIS.RU**  
VK.COM/ISTIS

Рисунок И.1 – Баннер «Туризм региона – 2017»