

МИНИСТЕРСТВО ОБРАЗОВАНИЯ И НАУКИ РОССИЙСКОЙ ФЕДЕРАЦИИ
Федеральное государственное автономное образовательное учреждение высшего образования
«Южно-Уральский государственный университет (национальный исследовательский университет)»
Высшая школа экономики и управления
Кафедра «Экономическая безопасность»

ВКР ПРОВЕРЕН

Рецензент,

_____/_____/_____
« ____ » _____ 2017 г.

ДОПУСТИТЬ К ЗАЩИТЕ

Зав. кафедрой ЭБ, д.э.н., доцент

_____/ А.В. Карпушкина /
« ____ » _____ 2017 г.

Неформальный сектор экономики как угроза экономической безопасности

ВЫПУСКНАЯ КВАЛИФИКАЦИОННАЯ РАБОТА

ЮУрГУ – 38.05.01. 2017. ВКР

(код направления/специальности, год, номер студенческого)

Консультант, должность

_____/_____/_____
« ____ » _____ 2017 г.

Руководитель ВКР

_____/_____/_____
« ____ » _____ 2017 г.

Консультант, должность

_____/_____/_____
« ____ » _____ 2017 г.

Автор

студент группы ВШЭУ – 571
_____/ Карчагина Я.А. /
« ____ » _____ 2017 г.

Консультант, должность

_____/_____/_____
« ____ » _____ 2017 г.

Нормоконтролер, _____

_____/_____/_____
« ____ » _____ 2017 г.

АННОТАЦИЯ

Карчагина Я.А. Неформальный сектор экономики как угроза экономической безопасности. - Челябинск: ЮУрГУ, ВШЭУ-571, 102с., 11 ил., 15 табл., библиогр. список - 32 наим., 23 прил.

Данная выпускная квалификационная работа посвящена неформальному сектору экономике, как угрозе экономической безопасности.

В дипломной работе проанализированы действующие подходы к определению неформального сектора экономики, методы его оценки, проведена сравнительная характеристика формального и неформального секторов экономики, а также сравнительная характеристика неформального сектора экономики в России и в других странах.

Рассчитаны и приведены основные показатели деятельности формального и неформального секторов экономики.

С помощью инструментария Excel разработана модель зависимости численности занятых в неформальном секторе и показателей деятельности национальной экономики, а также разработана прогнозная модель численности занятых в неформальном секторе экономики.

ОГЛАВЛЕНИЕ

ВВЕДЕНИЕ.....	6
1 НЕФОРМАЛЬНЫЙ СЕКТОР ЭКОНОМИКИ.....	9
1.1 Действующие подходы к определению неформального сектора экономики.....	9
1.2 Сравнительная характеристика формального сектора экономики и неформального сектора экономики.....	18
1.3 Методы оценки неформального сектора экономики.....	23
1.4 Сравнительная характеристика неформального сектора экономики в России и в других странах.....	30
2 ОСНОВНЫЕ ПОКАЗАТЕЛИ ДЕЯТЕЛЬНОСТИ ФОРМАЛЬНОГО И НЕФОРМАЛЬНОГО СЕКТОРОВ ЭКОНОМИКИ.....	35
2.1 Показатели развития формального сектора экономики и неформального сектора экономики.....	35
2.2 Показатели функционирования формального сектора и неформального сектора экономики.....	38
3 ПРОГНОЗНАЯ МОДЕЛЬ ЧИСЛЕННОСТИ ЗАНЯТЫХ В НЕФОРМАЛЬНОМ СЕКТОРЕ ЭКОНОМИКИ.....	54
3.1 Модели зависимости численности занятых и показателей деятельности национальной экономики.....	54
3.2 Разработка прогнозной модели численности занятых в неформальном секторе экономики с помощью инструментария Excel	58
ЗАКЛЮЧЕНИЕ.....	72
БИБЛИОГРАФИЧЕСКИЙ СПИСОК.....	75
ПРИЛОЖЕНИЯ	
ПРИЛОЖЕНИЕ А1. Исходные данные за 2012-2014 года.....	79
ПРИЛОЖЕНИЕ А2. Расчеты регрессионной статистики за 2012-2014 года..	82
ПРИЛОЖЕНИЕ Б. Альбом иллюстраций.....	85

ВВЕДЕНИЕ

Актуальность темы связана в первую очередь с тем, что неформальный сектор объединяет качественно разнородные виды деятельности, полностью или частично не подчиненные формальным нормам хозяйствования и не фиксируемые статистическим учетом. Наличие неформального сектора экономики свидетельствует, с одной стороны, о выполнении им ряда социально-экономических функций, с другой тормозит экономический рост. Неформальный сектор стал самостоятельным сегментом экономики и оказывает заметное влияние на состояние занятости населения и социально-экономическую ситуацию в целом.

Неформальный сектор экономики – крайне сложное, многогранное и запутанное явление, так как не существует единого понятийного аппарата того, что же следует понимать под неформальным сектором, как и не существует единого взгляда на его характеристики.

Один из экономистов исследования этой темы, перуанский экономист и политик Эрнандо де Сото, сравнил этот феномен со слоном из древнеиндийской притчи про слепых мудрецов, они пытались на ощупь угадать, что за существо стоит перед ними. В результате «слоны» у всех получались совершенно различными и мало похожими на того реального слона, каким он предстает в действительности. Так же, по мнению Э. де Сото, обстоит дело и с явлением неформальности: в руках исследователей он рассыпается на множество осколков, между которыми обнаруживается не так уж много сходств и которые с трудом складываются в единое целое. Такой «слон» складывается во многом из-за того, с какой целью и с какой точкой зрения смотрит на него наблюдатель-аналитик. Внешний вид и размер именно нашего «слона» во многом зависят от того, какие мы определим критерии выделения этого «животного» среди всех остальных. С чем точно согласны все исследователи, так это то, что живет «слон» в тени государственного регулирования.

Последние десятилетия характеризовались – повсюду в мире – изменением форм занятости в пользу увеличения доли ее неформальной составляющей. Существует множественное разнообразие подходов к изучению этого, взбудораживающего умы исследователей и политиков феномена, включая различные способы его определения, измерения и толкования его природы. Россия не является исключением ни в части существования самого феномена, ни в части изобильной коллекции исследований, ему посвященных. Проблеме неформального сектора посвящены многие отечественные и зарубежные научные труды, которые свидетельствуют о важности исследования этого социально-экономического явления.

Несмотря на широкое распространение неформальности и повышенный интерес исследователей к данной проблеме, неформальный сектор остается по-прежнему малоизученным. Это связано со спецификой данного явления, что затрудняет проведение его объективной и достоверной оценки. До сих пор нет единой концепции, единого понимания проблемы неформальности.

Актуальность проблем неформальности для России обусловлена масштабом данного явления и той важной ролью, которую она играет в последние годы в экономике страны. Не смотря на то, что в России в последние годы данная проблема широко освещается в социально – экономической литературе, становится актуальным вопрос оценки неформального сектора.

Объектом исследования выступает неформальный сектор как сложное социально-экономическое явление в современных условиях развития экономики с позиции ее безопасности.

Предметом исследования являются государственные и международные статистические данные, Постановление Государственного комитета Российской Федерации по статистике от 25 октября 2001 года N 76 «Об утверждении Методологических положений по измерению занятости в неформальном секторе экономики», научная литература.

Цель работы состоит в исследовании сущности, структуры неформального сектора, выявлении факторов, причин его формирования в условиях развития экономики в России.

Задачи работы для достижения указанной цели следующие:

– раскрыть сущность неформального сектора и уточнить понятие «неформальная занятость» в условиях социально – экономических преобразований в экономике страны;

– выявить совокупность факторов, причин расширения масштабов неформальной занятости в России;

– определить условия развития неформального сектора экономики и выявить взаимосвязь между его формированием и изменением основных компонентов рынка труда.

Теоретической основой исследования проблемы неформального сектора экономики являются труды Барсуковой С.Ю., Гимпельсона В.Е., Капелюшниковой Р.И., Варшавской Е.Я., Нуреева Р.М., Латова Ю.В., Ковалева С.Н., Титова В.Н. и других авторов.

Практической базой исследования явилась статистика федеральной службы государственной статистики, а также статистика Международной Организации Труда (МОТ).

Методологической базой исследования являются прямые и косвенные методы, к ним относятся: метод структуры потребления домашних хозяйств, метод расхождения доходов и расходов, балансовый метод, расчет по показателю занятости (итальянский метод), монетарные методы, методы технологических коэффициентов, метод экспертных оценок, структурный метод, метод мягкого моделирования (оценки детерминантов), социологический метод и смешанные методы.

1 НЕФОРМАЛЬНЫЙ СЕКТОР ЭКОНОМИКИ

1.1 Действующие подходы к определению неформального сектора экономики

Прошло 46 лет с того дня, когда почетный британский профессор, антрополог и социолог Кит Харт ввел в общенаучный оборот понятие «неформальный сектор». За эти годы исследователи написали множество работ на тему «неформальности», но так и не пришли к единому мнению ни в определениях неформального сектора, ни в характеристиках этого явления, ни в оценках вреда или пользы от него. Хоть даже и перечисление видов деятельности, осуществляемых в рамках неформальности (мелкая торговля, частное оказание услуг, примитивное сельское хозяйство и т.п.), или особенностей присущих такой деятельности (отсутствие трудовых договоров и социальной защиты, неуплата налогов и взносов в социальные фонды и т.п.) не вызывает сильных сложностей, подобные списки, обычно, не получают всеисчерпывающими и не приводят к согласию относительно сути перечисляемого, они только делают акцент на неоднородность обсуждаемого явления. Исследователи, авторы многочисленных работ, пожалуй, солидарны в одном: они не включают в неформальный сектор экономики криминальную деятельность (незаконную торговлю оружием и наркотиками, проституцию, рэкет), которая обычно рассматривается отдельно.

Рост круга исследователей привел к некоторым расхождениям в понимании объекта исследования, а также произошло отождествление некоторых понятий. Проанализировав работы, посвященные «неформальности», показало, что один и тот же термин используется для обозначения хотя и близких по смыслу, но всетаки не совпадающих явлений. И, наоборот, для описания одного и того же феномена авторы используют различную терминологию. Принятые определения

неформального сектора экономики и связанные с этой категорией понятия представлены в таблице 1. Многие считают такие понятия, как «неформальный сектор», «неформальная экономика», «теневая экономика», «скрытая экономическая деятельность», «неофициальная экономика», «фиктивная экономика», «ненаблюдаемая экономика» и т.д. тождественными, но как написал В.Е. Гимпельсон в одной из своих работ «Неформальный сектор – это не теневая экономика»¹.

Таблица 1 – Принятые определения неформального сектора экономики и связанные с этой категорией понятия

Определение		Автор	Источник, содержащий определение
Неформальный сектор экономики	Представляет собой устойчивый сегмент «плохих» рабочих мест в отличие от формального, где предположительно сосредоточены «хорошие» рабочие места, но доступны не всем.	В.Е. Гимпельсон	Гимпельсон В.Е., Зудина А.А. «Неформалы» в российской экономике: сколько их и кто они? // Экономический журнал ВШЭ. - 2011. - №1 – С. 60.
	Включает производственные единицы, которые либо ведут свою деятельность без официальной регистрации, либо «не дотягивают» по своим размерам до определенной пороговой величины	Гимпельсон В.Е., Капелюшников Р.И.	Гимпельсон В.Е., Капелюшников Р.И. Нормально ли быть неформальным? // Экономический журнал ВШЭ. - 2012. - №1 – С. 5.

¹ Гимпельсон В.Е. Неформалы в российской экономике: сколько их и кто они? / В.Е.Гимпельсон, А.А.Зудина // Экономический журнал ВШЭ. Серия «Проблемы рынка руда» - 2011. – №1 – С. 60.

	Деятельность субъектов хозяйствования, выходящая за пределы правовых действий, не подлежащая учету, скрываемая от официальных органов, а также противозаконные латентные, антиобщественные хозяйственные действия.	К.С. Айнабек	Теория общественного хозяйствования (Альтернатива экономической теории и экономика) Учебник: исправл. И дополн. – Караганда: КЭУК, 2014. – 608 с.
--	--	--------------	---

Продолжение таблицы 1

	Определение	Автор	Источник, содержащий определение
Неформальная экономика	Это разрешенная законом, но не регистрируемая экономическая деятельность (преимущественно мелкий бизнес) по производству и реализации обычных товаров и услуг. «Серая» экономика функционирует более автономно с «белой» экономикой. В этом секторе либо самостоятельные производители сознательно уклоняются от официального учета, не желая нести расходы, связанные с получением лицензий, уплатой налогов и т.п., либо отчет о такой деятельности вообще не предусмотрен.	Ю.Латов, С.Ковалев	Теневая экономика: Учебное пособие для вузов / Под ред. д. п. н., д. ю. н., проф. В.Я. Кикотя; д. э. н., проф. Г. М. Казиахмедова. – М.: Норма, 2006. - 336 с.
	Неформальная экономика включает разрешенные законодательством виды деятельности, участники которых не платят налоги. Неформальная экономика тесно переплетена в РФ с легальной экономикой и составляет большую часть всей теневой экономики по числу занятых в ней.	Ю.А. Корчагин	http://viperson.ru/articles/neformalnaya-i-tenevaya-ekonomika-regionov-i-rf-v-2015-godu
	Состоит из таких видов хозяйственной деятельности, которые ориентированы на избежание издержек, связанных с соблюдением законов и ад-	Э.Фейджем	Feige E.L. (1990). Defining and Estimating Underground and Informal Econo-

	министративных правил, взамен отказываясь от попадания под их защиту.		mies: The New Institutional Economics Approach. World Development, no.7, pp.989-1002
	Представляет собой «совокупность видов хозяйственной деятельности, полностью или частично не подчиненных государственному регулированию, не подкрепленных формальными контрактами и не фиксируемых статистическим и налоговым учетом».	С.Ю. Барсукова	Неформальная экономика: понятие, история изучения, исследовательские подходы, 2012.

Окончание таблицы 1

Определение		Автор	Источник, содержащий определение
Теневая экономика	Сложное системное явление, не контролируемое и (или) не регулируемое законодательством, договорными отношениями, представленное социально-экономической деятельностью субъектов хозяйствования, сделки которых скрываются от налогообложения и (или) не учитываются статистикой.	В.С. Рейкин	Теневая и неформальная экономика: проблемы дефиниций // актуальные вопросы экономических наук. - 2013. – №29-1. - С. 27.
	Рыночная экономическая деятельность, осуществляемая с нарушением формальных норм ведения бизнеса как реакция на высокие издержки подчинения закону при слабом механизме принуждения к его исполнению.	С.Ю. Барсукова	Неформальная экономика: понятие, история изучения, исследовательские подходы.
Неофициальная экономика	Она также называется теневой, скрытой, подпольной, охватывает все легальное и нелегальное производство рыночных товаров и услуг, которое оказывается неучтенным в официальных расчетах ВВП.	Вишневская Н.Т., Гимпельсон В.Е., Зудина А.А., Капелюшников Р. И., Лазарева О.В., Лукьянова А.Л., Ощепков А.Ю., Слонимчик Ф.	В тени регулирования. Неформальность на российском рынке труда. Издательский дом Высшей школы экономики, 2014
	Объединяет легальные виды деятельности, связанные с производством товаров и услуг, не фиксируемых официальной статистикой.	А.И. Попов	Экономическая теория. 4-е изд. – СПб.: Питер, 2006. - 544 с.

Одна из самых распространенных ошибок – отождествлять и считать понятия «неформальный сектор» и «неформальная экономика» синонимами. Точно также как не видеть разницы между «занятостью в неформальном секторе» и «неформальной занятостью», слова то похожие, а смысл разный. В одном случае учитывают характеристики предприятия, в другом – рабочего места.

Если занятость в неформальном секторе – это совокупность занятых на предприятиях, то понятие неформальной занятости охватывает работников, трудовые отношения которых не попадают под трудовое законодательство, т.е. такие работники не охвачены налогообложением и социальной защитой. Эти рабочие места могут относиться как к неформальному, так и к формальному сектору экономики. Самой распространенной формой неформальной занятости для формального сектора является наем на основе устной договоренности без заключения письменного контракта. Также к неформальной занятости относятся работающие по договорам подряда, так как эти договоры, несмотря на их письменную форму, не содержат положений, направленных на обеспечение социальной защищенности работников.

За признанием этих понятий, тождественными, не имеющими никаких отличий стоит не только невежество, но и сложная история развития в этой области.

Изначально проблема неформальной экономики была установлена в исследованиях, предназначенных развивающимся странам. И сделано это было в контексте изучения неформального сектора. От узкого понятия неформального сектора экономики исследователи перешли к изучению многообразной неформальной экономики.

Внедрение термина «неформальный сектор» было связано с наличием в этих странах крупных групп людей, не вовлеченных в организованный рынок труда, но при этом создавших собственную систему занятости, зависимую от идеи выживания. Это нашло проявление во многих видах деятельности, существующих в форме самозанятости или небольших семейных предприятиях. Определение «неформальный сектор» сгруппировало разные виды занятости, опираю-

щиеся на неформальные, персонализированные отношения с кредиторами, потребителями и наемными работниками. Как раз на этом этапе неформальный сектор был синонимом неформальной экономики.

Однако, вначале для определения того, что потом будет названо неформальным сектором, использовали разные, иные термины. Сперва Дж. Бойк в 1950-х гг. указал на феномен «дуальной экономики». Затем спустя десять лет К. Гирц ввел классификацию экономики на «базарную» и «ориентированную на фирменное устройство». Прорывом в изучении неформального сектора стали эмпирические исследования, проводимые под руководством Международной организации труда (МОТ) и Всемирного банка. Именно в исследованиях МОТ неформальная экономика трактовалась не как пристанище маргиналов, восстанавливающих до-капиталистический этап развития, а как инкубатор предпринимательского слоя, спасение от бедности значительную массу населения.

Самую большую популярность получила работа К. Харта, посвященная изучению занятости в Гане. Он отметил, что «отверженные структурой формальных возможностей, люди из низов городского пролетариата ищут неформальные способы, чтобы увеличить свои доходы»². Подобное изучение «неформальности» проводилось в Колумбии (1970), Шри – Ланке (1971), Кении (1972) и других странах Третьего мира. Эти исследования должны были ответить на вопрос о степени применимости к рынку труда развивающихся стран концепции безработицы, принятой в развитых странах Запада. В результате неформальный сектор был терминологически и эмпирически описан.

Так что же такое неформальный сектор экономики? Для ответа на этот вопрос исследователи решили назвать характеристики этого сектора, а не концептуализировать понятие.

Главным статистическим органом страны является Росстат. На основе "Обследований населения по вопросам занятости" (ОНПЗ) с 2001 года публику-

² Hart, K. The Idea of Economy: Six Modern Dissenters / K. Hart // Beyond the Marketplace: rethinking Economy and Society / R. Friedland, A.F. Robertson (eds.). – N.Y.: Aldine de Gruyter, 1990. – 158 p.

ются оценки занятости в неформальном секторе. Важнейшим критерием для отнесения к этой категории является тип предприятия, на котором трудится респондент. Ростат к формальному сектору относит работу на предприятиях, в организациях со статусом юридического лица. Все остальное он относит к неформальному сектору, а именно к занятым в неформальном секторе относятся:

- индивидуальные предприниматели;
- помогающие члены семьи в собственном деле, принадлежащем кому-либо из родственников;
- лица, работающие по найму у индивидуальных предпринимателей и физических лиц;
- занятые в собственном домашнем хозяйстве по производству продукции сельского, лесного хозяйства, охоты и рыболовства для продажи или обмена;
- работающие на индивидуальной основе, без регистрации в качестве индивидуального предпринимателя.

Население, занятое в неформальном секторе, включает всех лиц, которые в течение обследуемого периода были заняты, по меньшей мере, в одной из производственных единиц неформального сектора независимо от их статуса и от того, являлась ли данная работа для них основной или дополнительной³.

Но не все социологи, авторы многочисленных работ пользуются данными Росстата. Многие из них приобретают вдохновение и данные из Российского мониторинга экономического положения и здоровья населения (РМЭЗ). Измерения неформальной занятости по данным РМЭЗ при некоторых нюансах сводятся к гибриду производственного и легалистского подходов: к неформалам относят занятых не на предприятиях (производственный подход) и занятых на предприятиях без официального оформления (легалистский подход).

РМЭЗ к уточняющим критериям «неформальности» относят: размер предприятий, отсутствие трудового контракта или отчислений в социальные фонды, работа по гражданско–правовым контрактам.

³ Приказ Росстата от 21.12.2010 N 452 "Об утверждении Методологических положений по проведению выборочных обследований населения по проблемам занятости (обследований рабочей силы)".

Неформальная занятость – это устная договоренность или отсутствие контракта вообще⁴.

РМЭЗ неформально занятым работником считают того, кто:

- 1) работает на предприятии, численность занятых на котором не превышает 5 человек;
- 2) работает не на предприятии;
- 3) либо работает на предприятии, но не оформлен на работе официально (например, существует только устная договоренность).

В Постановлении Государственного комитета Российской Федерации по статистике от 25 октября 2001 года N 76 «Об утверждении Методологических положений по измерению занятости в неформальном секторе экономики» указано, что в неформальный сектор включаются:

–граждане, занимающиеся предпринимательской деятельностью без образования юридического лица или на индивидуальной основе, независимо от того, имеют ли они или не имеют государственную регистрацию в качестве индивидуального предпринимателя;

–крестьянские (фермерские) хозяйства, которые зарегистрированы в качестве индивидуальных предпринимателей без образования юридического лица;

–лица, занятые оказанием профессиональных или технических услуг (врачи, нотариусы, аудиторы, и др.), независимо от того, имеют ли они или не имеют государственную регистрацию в качестве предпринимателя без образования юридического лица;

–лица, занятые оказанием платных услуг по дому (горничные, сторожа, водители, гувернантки, няни, домашние повара, домашние секретари и т.п.), независимо от того рассматриваются ли они как наемные работники или как самостоятельно занятые;

–простые товарищества, созданные по договору простого товарищества между индивидуальными предпринимателями;

⁴ Вестник Российского мониторинга экономического положения и здоровья населения НИУ ВШЭ (RLMS-HSE). Динамика и структура случайной и неформальной занятости в России 2011г.

–лица, занятые в домашнем хозяйстве производством продукции сельского, лесного хозяйства, охоты, рыболовства и ее переработкой, если производимая продукция предназначена для реализации на рынке.

В Резолюции 15-й Международной конференции статистиков труда 1993 года неформальный сектор экономики определен как совокупность единиц, занятых производством товаров и услуг с целью обеспечения работой и доходами участвовавших в них лиц и обладающих характерными чертами предприятий домашних хозяйств⁵.

Еще одна точка зрения представлена у Гимпельсона В.Е. в работе «Неформальная занятость в России». В своей работе он выделил 5 альтернативных групп, которые могут относиться к неформальному сектору, а именно:

- (a) на предприятии, в учреждении, организации;
- (b) в фермерском хозяйстве;
- (c) предпринимательская деятельность (организация) без образования юридического лица;
- (d) на индивидуальной основе;
- (e) по найму у отдельных граждан.

Группы (c) – (e) относятся к неформальному сектору. Занятые в группе (a) и группе (b) тоже относятся к неформальному сектору, но только в том случае, если они работают без регистрации или оформления документов, на собственном предприятии или в собственном деле для получения дохода или в качестве члена производственного кооператива (артели).

Таким образом проанализировав различные взгляды на то, что же такое неформальный сектор экономики можно сделать вывод о том, что единого определения того, что же следует понимать под неформальным сектором экономики и занятостью в неформальном секторе не существует, как не выработано и единого взгляда на характеристики и оценки вреда или пользы этого явления. Существует

⁵ Постановлении Государственного комитета Российской Федерации по статистике от 25 октября 2001 года N 76 «Об утверждении Методологических положений по измерению занятости в неформальном секторе экономики».

множество подходов к изучению этого феномена, а также разнообразные способы его определения, измерения и интерпретации его природы. Также мы пришли к выводу, что один и тот же термин используется для обозначения хотя и близких по смыслу, но все – таки не одних и тех же явлений. И, наоборот, для описания одного и того же феномена авторы используют разную терминологию. Необходимо всегда разграничивать такие понятия как «неформальный сектор экономики» и «неформальная экономика», ровно как и видеть разницу между «занятыми в неформальном секторе» и «неформально занятыми».

Дополнительный интерес к проблеме «неформальности» появляется в связи с быстрым распространением различных новых форм занятости, не вписывающихся в сложившееся представление о занятости в формальном, стандартном секторе экономики

Таким образом, можно утверждать, что объект исследования развивался и усложнялся. Неформальный сектор экономики, первоначально олицетворяющий отсталость стран «третьего мира», стал восприниматься как определенная модель хозяйствования, имеющая свою специфику в разных странах.

1.2 Сравнительная характеристика формального сектора и неформального сектора экономики

Неформальный сектор экономики – это самый обширный сектор теневой экономики. Его изучение наталкивает на сравнение с формальным сектором экономики, а это в свою очередь вызывает заметные трудности: если нелегальный сектор экономики довольно четко отделен от формального, официального сектора, то неформальный сектор пронизывает буквально все сферы деятельности общества, в результате чего уловить этот неформальный сектор нелегко.

Между формальным и неформальным секторами существует большое количество взаимосвязей – конкурентных, технологических, макроэкономических, геополитических. Эти два сектора охватывают одни и те же сферы экономической деятельности (исключение составляет государственное управление и обеспечение военной безопасности; социальное страхование); используют одинаковые виды

экономических ресурсов (труд, землю, капитал). Хозяйствующие субъекты обоих секторов функционируют в рамках одних и тех же товарных рынков в условиях регулятивной деятельности правительства.

При формировании определения «неформальности», К.Харт писал, что «различие между формальными и неформальными возможностями дохода базируется на различии между работой за зарплату и samozанятостью»⁶.

Главным отличительным критерием, по мнению Харта, является степень рационализации труда, его неизменчивость, непрерывность и регулярность, наличие или отсутствие зафиксированного вознаграждения.

Придерживаясь противопоставления «формального – неформального» и «законного – незаконного» в неформальном секторе, К. Харт обозначил три группы доходов:

1) формальные доходы – зарплата в государственном и частном секторах, трансфертные платежи (пенсии, пособия по безработице);

2) законные неформальные доходы - от занятости в первичном (сельское хозяйство), вторичном (работающие по контрактам или самостоятельно ремесленники, сапожники, портные, производители пива и т. д.) и третичном (строительство, транспорт, крупная и мелкая торговля) секторах, от производства услуг (труд музыкантов, парикмахеров; медицинские, магические и ритуальные услуги) и от частных трансфертных платежей (подарков, займов, нищенства);

3) незаконные неформальные доходы — от услуг (труд нелегальных ростовщиков, скупщиков краденого, продавцов наркотиков, проституток, сутенеров, контрабандистов, рэкетиров и т. д.) и трансфертов (краж, воровства, растрат).

Доказывая важность исследования «неформальности», К.Харт выделил сомнительную ценность использования официальных экономических показателей, «игнорирующих производительную деятельность, находящуюся за границами организованного рынка труда и охватывающую половину городской рабочей

⁶ Hart, K. The Idea of Economy: Six Modern Dissenters / K. Hart // Beyond the Marketplace: rethinking Economy and Society / R. Friedland, A.F. Robertson (eds.). – N.Y.: Aldine de Gruyter, 1990. – 158 p.

силы»⁷, и призвал анализировать «неформальность» в широком контексте исторического, кросс–культурного сопоставления разных видов городской экономики.

Открытие К. Харта сразу же подхватили его коллеги. Международная Организация Труда (МОТ) в 1972 году опубликовала исследование о занятости в Кении. В подготовленном отчете о Кении объяснялись различия между неформальным и формальным секторами. Для неформального сектора были описаны следующие характеристики:

- 1) легкость вступления (например, в производство);
- 2) опора на собственные ресурсы;
- 3) семейная собственность на предприятия;
- 4) малые масштабы деятельности,
- 5) трудоинтенсивные и гибкие технологии;
- 6) навыки, приобретаемые вне официальной школьной системы;
- 7) нерегулируемость и конкурентность рынков.

В формальном секторе характеристики противоположны, а именно:

- 1) вступление затруднено;
- 2) постоянная опора на внешние ресурсы;
- 3) корпоративная собственность;
- 4) крупные масштабы функционирования;
- 5) капиталоемкие, часто импортные технологии;
- 6) формально полученные навыки;
- 7) рынки находятся под протекционистской защитой (при помощи тарифов, квот, торговых лицензий).

С повышением интереса к данной теме, увеличилось и количество исследователей, что привело к расхождениям в понимании объекта исследования и его характеристик.

В совместной работе американского экономиста Дональда Мида и французского экономиста Кристиана Морриссона есть хорошее представление о труд-

⁷ Латов Ю.В. «Экономика вне закона: Очерки по теории и истории теневой экономики». 2001 г. Изд.: МОНФ.

ностях, возникающих при определении ключевых признаков неформального сектора.

В своей работе они при определении понятия «неформальный сектор» используют три критерия:

- 1) законность (регистрация предприятий, уплата налогов, соблюдение требований трудового законодательства и т. д.);
- 2) размеры предприятия (с числом занятых не более 5 – 10 работников);
- 3) уровень капиталоемкости производства.

Предполагается, что эти критерии взаимосвязаны, поэтому не имеет значения, какая из них является определяющей.

Д. Мид и К. Морриссон сравнивали легальность (регистрацию, уплату налогов и соблюдение законодательства о труде) и капиталоемкость малого бизнеса в различных развивающихся странах. Исследование предприятий с разным количеством занятых показало, что между изучаемыми странами существуют весьма весомые различия по регистрируемости малых предприятий.

Исходя из этого, Д. Мид и К. Морриссон делают вывод о том, что «использование размеров предприятия как индикатора степени регистрируемости предприятий правомерно в некоторых странах, если ограничиваться предприятиями с одним работником»⁸.

Ситуация по критерию соблюдения трудового законодательства также разнообразна: в одних странах лишь немногие из зарегистрированных предприятий соблюдают трудовые нормы, в других, наоборот, предприятия неформального сектора часто соблюдают трудовой кодекс, не регистрируясь. Это позволяет сделать вывод о том, что регистрация предприятия не означает непременно и полное включение его в систему регулирующих норм. Поэтому между формальным и неформальным сектором довольно трудно провести четкую границу.

Так же Д. Мид и К. Морриссон подчеркивают, что имеющихся данных недостаточно для обоснованных суждений о роли физического и «человеческого»

⁸ Mead, D. The informal sector elephant / D. Mead, C. Morrisson // World development. – 1996. – Vol.24. – № 10. – P. 1611-1619.

капитала в малом бизнесе. Что касается «человеческого» капитала, то в каких-то странах предприниматели имеют среднее и высшее образование, а где-то уровень образования несколько ниже. Эти данные опровергают представления о том, что в неформальном секторе работают малообразованные люди.

Исходя из этого, Д. Мид и К. Морриссон делают вывод, что практически во всех странах «третьего мира» существует большое количество предприятий, объединенных следующими признаками: небольшое число рабочих, слабое соблюдение налоговых и иных правил, низкая капиталоемкость. Эти признаки не всегда встречаются все сразу, что и создает проблему выработку универсального определения неформального сектора.

Многие исследователи в качестве ответа на вопрос «Что же является неформальным сектором, и каковы его отличительные черты от формального, официального сектора?» предпочитали перечислять характеристики этих секторов.

Самую раскрытую и полную сравнительную характеристику неформального и формального секторов экономики на наш взгляд, приведенная в таблице 2, опубликовала Светлана Юрьевна Барсукова в своем труде «Неформальная экономика: экономико–социологический анализ». Используемые ею критерии сравнения более точно характеризуют неформальный сектор в современном мире.

Таблица 2 – Сравнительная характеристика формального сектора и неформального сектора экономики

Критерии сравнения	Формальный сектор	Неформальный сектор
Барьеры входа	Высокие	Низкие
Технологии	Капиталоемкие	Трудоемкие
Управление	Чиновническое	Семейное
Капитал	Избыточен	Недостаточен
Рабочее время	Регулярное	Нерегулярное
Заработок	Соответствующий	Низкий
Рынок	Регулируемый (лицензии, квоты, тарифы)	Нерегулируемый

Финансовые ресурсы	Банки	Неформальное кредитование
Отношения с потребителями	Деперсонифицированные	Персонифицированные

Окончание таблицы 2

Критерии сравнения	Формальный сектор	Неформальный сектор
Реклама	Необходима	Редко используется
Правительственные субсидии	Вплоть до крупных	Отсутствуют
Рынки сбыта	Часто на экспорт	Редко на экспорт
Ресурсы	Местные и импортные	Преимущественно местные
Масштаб деятельности	Крупный	Малый
Квалификация	Подтвержденная формально	Не подтвержденная формально

Проанализировав критерии сравнения, которые выделяют различные исследователи можно сделать вывод о том, что между формальным и неформальным сектором довольно трудно провести четкую границу. Очень нелегко уловить ту тонкую грань перехода из формального сектора в неформальный. Также нужно всегда понимать, что все критерии неформального сектора экономики не встречаются одновременно, что и создает проблему универсального определения неформального сектора.

1.3 Методы оценки неформального сектора экономики

Возможность оценить масштаб неформального сектора экономики достаточно ограничена в силу того, что сам характер этого явления предполагает сокрытие от учета, контроля и регистрации. Как признает Г.Гроссман: «Измерение неизмеримого остается проблемой»⁹. Однако делать оценку масштабов данного явления необходимо.

Используемые в настоящее время методы измерения неформального сектора представлены в таблице 3 и группируются следующим образом:

⁹ Grossman, G. The "Second Economy" of the USSR / G. Grossman // Problems of Communism. – 1977. – №26 (5). Sept. – Oct. – P. 25-40.

- 1) прямые (микроэкономические);
- 2) косвенные (макроэкономические).

Прямые методы построены на опросе или наблюдении за занятыми в неформальном секторе (хотя бы на правах потребителя), а к косвенным методам относятся расчеты, часто использующие сводные экономические показатели официальной статистики. Хотя, последние также используют опросы населения, сравнивая полученные данные со сводными статистическими показателями.

К прямым методам относятся:

- 1) оценка неформального сектора по структуре потребления домохозяйств;
- 2) оценка неформального сектора экономики по расхождению доходов и расходов домохозяйств.

При оценке неформального сектора по структуре потребления домашних хозяйств участники опросов выступают в роли потребителя, а не продавца или производителя товаров либо услуг. При таком подходе респонденты, отождествляют себя с простыми потребителями и в преимущественной части не пытаются предоставить ложную информацию об объеме потребления товаров и услуг.

Оценка неформального сектора по расхождению доходов и расходов дает возможность выявить ту часть населения, которая на данный период времени живет не по средствам. «Конечно, полную картину утаивания доходов получить не удастся. Люди далеко не все рассказывают о своем домашнем бюджете. Более того, именно активные действующие в теневой экономике проявляют повышенную осторожность в ходе опроса»¹⁰. Существует два принципиально разных варианта данного метода. В первом случае выявляются домашние хозяйства, в которых расходы значительно превышают доходы. При наличии длительной тенденции такого превышения и отсутствии возможности ее объяснения предполагается получение неформального дохода. Далее устанавливается разница между доходами и расходами и доля домашних хозяйств, имеющих такую разницу. На этой базе рассчитывается общее превышение расходов над доходами по выборке.

¹⁰ Барсукова С.Ю. Неформальная экономика: экономико-социологический анализ. М.: Изд. Дом ГУ-ВШЭ. 2004.

Во втором случае данный подход основан на анализе расходов на определенные группы товаров и услуг, а не на совокупных расходах. Суть метода в том, что есть группа населения, которая подозревается в получении неформальных доходов и есть группа населения, которая не подозревается в получении неформальных доходов. Расходы этих групп населения на определенные товары и услуги сравниваются между собой и на основе расхождений в расходах определяют размер неформальных доходов.

Впрочем, эти методы оценки являются в какой-то степени условными, так как превышение расходов над доходами может быть обусловлено не только участием в неформальном секторе экономики. Некоторые семьи, не желая отказываться от привычного образа жизни, могут жить в долг.

Применение прямых методов наиболее эффективно при единовременных исследованиях, когда необходимо соблюсти ряд определенных условий. Систематическое их использование не гарантирует максимальный эффект. Опираясь на опросы потребителей невозможно определить весь масштаб неформального сектора, что и привело к популярности косвенные методы.

К косвенным методам относятся такие методы как:

- 1) метод расхождений (балансовый метод);
- 2) метод расчета по показателю занятости (итальянский метод);
- 3) монетарные методы;
- 4) метод технологических коэффициентов;
- 5) метод экспертных оценок;
- 6) структурный метод;
- 7) метод мягкого моделирования (оценки детерминантов);
- 8) смешанные методы;
- 9) социологический метод.

Балансовый метод (метод расхождений) основан на сравнении таких показателей, как доходы и расходы, полученные и использованные ресурсы. На основе

полученных отклонений определяются объемы неформального сектора. Этот метод имеет два подхода:

Во-первых это метод альтернативных расчетов, построенный на несоответствии двух способов определения валового внутреннего продукта – по расходам и по доходам, взятым из показателей статистической отчетности по национальной экономике. Разница между ВВП по расходам и ВВП по доходам дает оценку размеров неформального сектора экономики.

Во-вторых это метод оценки неформального сектора экономики по расхождению спроса и предложения. Он основан на определении баланса между спросом и предложением, незначительное их расхождение допустимо, но, если расхождение значительное, то из этого следует делать вывод о наличии неформального сектора экономики.

Метод расчета по показателю занятости (итальянский метод). Этот метод разработан Итальянским институтом статистики ISTAT и широко используется в России. Суть итальянского метода заключается в сопоставлении данных о рабочих местах, полученных статистиками, с данными юридических, налоговых и других органов. Полученные единицы труда и выработка на одного работающего используются для расчета выпуска добавленной стоимости. Это, очередь, дает возможность откорректировать объем продукции, недоучтенной предпринимателями. Данный метод предполагает, что снижение официального уровня занятости вызвано переливом рабочей силы из официального сектора в неофициальный.

Органы государственной статистики организуют выборочные исследования населения по вопросам занятости. Данные, полученные в ходе исследования подлежат анализу, затем на их основании производится оценка численности и состава экономически активного населения в неформальном секторе экономики. При этом расчет величины недооцененного валового продукта не производится.

Монетарный метод основывается на анализе данных о наличном денежном обороте. Предполагается, что при транзакциях в неформальном секторе используются в основном наличные деньги, из-за этого в неформальном секторе возникает

повышенный спрос на бумажные и металлические деньги. Следовательно, можно сделать вывод, чем больше в экономике необходимы наличные деньги, тем больше неформальный сектор экономики.

Этот метод очень удобен тем, что он относительно недорогой и не требует сбора специальных данных. Значительным недостатком монетарного метода является то, что на денежную массу влияет множество факторов, учесть которые полностью может быть сложно и проблематично.

Метод технологических коэффициентов представляет собой сравнение официального масштаба ВВП с его полным масштабом. Чтобы определить полный масштаб ВВП проводится наблюдение за косвенным показателем, который легко поддается учету. Далее полученные фактические данные сравнивают с данными, полученными официально. Классическим примером применения этого метода является вычисление при помощи показателей использования электричества. Именно этот косвенный показатель расценивается как наиболее достоверный физический индикатор экономической деятельности, как в отдельной стране, так и во всем мире. Это обусловлено тем, что затраты электроэнергии нелегко скрыть, поэтому, сравнивая динамику затрат электроэнергии с динамикой производства, можно обнаружить наличие неформальной экономической деятельности. Для ряда услуг, не требующих электроэнергии, применяют другие показатели, такие как: динамика продаж строительных материалов, грузооборот по всем видам транспорта, пассажирооборот.

Данный метод довольно часто применяется в странах с переходной экономикой, поскольку он основан на показателях, измеряемых в натуральных единицах, что делает все проводимые расчеты в достаточной степени достоверными.

Метод экспертных оценок. В самом начале эксперт определяет, насколько можно доверять данным по какой-либо отрасли. После чего происходит сбор данных, ну и затем их автоматически досчитывают на определенную величину. Методология оценки выбирается самим экспертом. Конечно, насколько точна будет экспертная оценка, зависит от уровня квалификации привлеченного эксперта.

Структурный метод основан на использовании информации о размерах неформального сектора в различных сферах производства. Данный метод позволяет учесть отраслевые особенности, а также выявить отраслевые предпочтения субъектов неформального сектора. Структурный метод является оптимальным при расчете неформального сектора для конкретного вида деятельности.

Метод мягкого моделирования (оценки детерминантов). Суть этого метода в то, что выделяют совокупность факторов, определяющих неформальный сектор экономики, и рассчитывают его относительный объем. С помощью данного метода можно составить прогноз динамики неформального сектора экономики при изменении тех или иных факторов.

Смешанные методы представляют собой сочетание различных методов. Эти методы позволяют смоделировать возможное поведение неформального сектора в различных условиях, но оценить объем неформального сектора не позволяют. Разумно использовать данные методы, когда необходимо определить динамику неформального сектора под влиянием каких-то конкретных факторов.

Социологический метод заключается «в анализе особых норм, по которым совершаются внелегальные сделки, и их распространенности в обществе, частоте их применения при заключении сделок»¹¹.

Таблица 3 – Методы оценки измерения неформального сектора

Методы		Сущность метода
Прямые (микроэкономические)	1. Оценка неформального сектора экономики по структуре потребления домохозяйств;	Участники специальных опросов выступают в роли потребителя, а не продавца или производителя товаров либо услуг. При таком подходе респонденты, отождествляют себя с простыми потребителями и в преимущественной части не пытаются предоставить ложную информацию об объеме потребления товаров и услуг.

¹¹ Олейник А.Н. Институциональная экономика: Учебное пособие. М.: Инфра-М. 2013.

	Методы	Сущность метода
Прямые (микро-экономические)	2. Оценка неформального сектора экономики по расхождению доходов и расходов домохозяйств.	Дает возможность выявить ту часть населения, которая на данный период времени живет не по средствам. «Конечно, полную картину утаивания доходов получить не удастся. Люди далеко не все рассказывают о своем домашнем бюджете.
	Косвенные (макроэкономические)	1. Метод расхождений (балансовый метод)
2. Метод расчета по показателю занятости (итальянский метод)		Суть метода заключается в сопоставлении данных о рабочих местах, полученных статистиками, с данными юридических, налоговых и других органов.
3. Монетарные методы		Основывается на анализе данных о наличном денежном обороте. Предполагается, что при транзакциях в неформальном секторе используются в основном наличные деньги, из-за этого в неформальном секторе возникает повышенный спрос на бумажные и металлические деньги.
4. Метод технологических коэффициентов		Представляет собой сравнение официального масштаба ВВП с его полным масштабом.
5. Метод экспертных оценок		В самом начале эксперт определяет, насколько можно доверять данным по какой-либо отрасли. После чего происходит сбор данных, ну и затем их автоматически досчитывают на определенную величину.
6. Структурный метод		Основан на использовании информации о размерах неформального сектора в различных сферах производства. Данный метод позволяет учесть отраслевые особенности, а также выявить отраслевые предпочтения субъектов неформального сектора экономики.
7. Метод мягкого моделирования (оценки детерминантов)		Суть этого метода в то, что выделяют совокупность факторов, определяющих неформальный сектор экономики, и рассчитывают его относительный объем.
8. Смешанные методы		Представляют собой сочетание различных методов. Эти методы позволяют смоделировать возможное поведение неформального сектора экономики в различных условиях.
9. Социологический метод.		Метод заключается в анализе особых норм, по которым совершаются внезаконные сделки, и их распространенности в обществе, частоте их применения при заключении сделок.

В настоящее время разработано множество прямых и косвенных методов оценки неформального сектора. Каждый метод имеет свои плюсы и минусы. Абсолютно понятно, что неформальный сектор экономики не может быть оценен совершенно точно и оценки разными методами могут иметь погрешность.

Оценка параметров неформального сектора осуществляется в России, как на федеральном, так и на региональном уровне. Основным методом, который используется на федеральном уровне, является балансовый метод. На региональном уровне используются специальные выборочные исследования, а также косвенные методы расчета показателей объема производства по отраслям.

1.4 Сравнительная характеристика неформального сектора экономики в России и в других странах

Неформальный сектор является основным источником занятости и средств к существованию во многих странах, а также он тесно взаимодействует с формальным сектором экономики. Учитывая важность неформального сектора, страны уделяют все больше внимания к нему в сборе информации о рабочей силе и других экономических данных. В 2013 году участниками Международной организации труда (МОТ), определено восемь областей критически важных значений для организации, одним из которых является формализация неформальной экономики. Поэтому наличие как можно больше информации о неформальности, в том числе в официальной статистике, имеет решающее значение для принятия решений с точки зрения экономической безопасности. Статистическое руководство по неформальному сектору и неформальной занятости (МОТ и WIEGO) с октября 2013 года призывает страны в сборе и в распространении необходимых данных для увеличения базы знаний на эту весьма актуальную тему. Эта публикация «Женщины и мужчины в неформальной экономике: статистическая картина» является значительным шагом вперед в том, что он обеспечивает, впервые прямые измерения неформального сектора внутри и вне неформального сектора во многих странах.

В таблице 4 представлена структура неформального сектора экономики для развивающихся стран и стран с переходной экономикой.

Таблица 4 - Структура неформального сектора экономики для развивающихся стран и стран с переходной экономикой

Временной период, год	Страна	НСЭ		
		Всего, %	Ж, 100 %	М, 100%
Латинская Америка и Карибский бассейн				
2009	Аргентина	32,1	25,7	36,9
2006	Боливия	52,1	53,6	51,0
2009	Бразилия	24,3	20,1	27,7
2010	Колумбия	52,2	51,2	53,1
2009	Коста Рика	37,0	35,0	38,4
2009	Доминиканская Республика	29,4	23,6	33,1
2009	Эквадор	37,3	35,8	38,4
2009	Сальвадор	53,4	58,1	48,5
2009	Гондурас	58,3	59,9	56,6
2009	Мексика	34,1	31,8	35,7
2009	Панама	27,7	26,0	28,9
2009	Парагвай	37,9	36,7	38,9
2009	Перу	49,0	54,3	44,4
2009	Уругвай	33,9	28,9	38,3
2009	Венесуэла	36,3	34,1	37,8
Восточная Европа и страны СНГ				
2009	Армения	10,2	5,2	13,7
2009	Кыргызстан	59,2	50,7	65,4
2010	Македония	7,6	2,8	10,7
2009	Республика Молдова	7,3	2,6	12,4
2010	Российская Федерация	20,0	10,9	13,3
2010	Сербия	3,5	2,1	4,3
2009	Украина	9,4	6,4	12,4
Африка к Югу от Сахары				
2008	Республика Кот-д'Ивуар	69,7	82,8	60,5
2004	Эфиопия	41,4	47,9	36,3
2008	Лесото	49,1	48,1	49,9

Временной период, год	Страна	НСЭ		
		Всего, %	Ж, 100 %	М, 100%
Африка к Югу от Сахары				
2010	Либерия	49,5	65,4	33,4
2005	Мадагаскар	51,8	63,8	40,7
2004	Мали	71,4	79,6	62,9
2009	Маврикия	9,3	6,7	10,6
2010	Южная Африка	17,8	16,8	18,6
2006	Танзания	51,7	49,8	53,2
2010	Уганда	59,8	62,2	57,9
2008	Замбия	64,6	70,3	60,9
2004	Зимбабве	39,6	53,1	31,2
Южная и Восточная Азия				
2010	Китай	21,9	23,1	20,9
2010	Индия	67,5	59,4	69,4
2009	Индонезия	60,2	63,9	65,4
2010	Пакистан	73,0	72,1	73,1
2008	Филиппины	72,5	67,8	76,4
2009	Шри Ланка	50,5	41,8	54,7
2009	Вьетнам	43,5	43,7	43,3
страны ОЭСР				
2008	Канада	10,2	8,3	-
2008	Франция	4,9	3,5	-
2008	Германия	6,0	4,8	-
2008	Греция	20,9	16,9	-
2008	Италия	10,6	7,0	-
2008	Япония	7,0	4,6	-
2008	Республика Корея	18,8	14,5	-
2008	Польша	14,7	11,8	-
2008	Португалия	17,5	17,9	-
2008	Испания	10,5	8,1	-
2008	Швеция	6,4	4,1	-
2008	Великобритания	10,2	6,4	-

Доля занятых в неформальном секторе экономики имеет важное значение в большинстве стран, представленных в таблице 4. В более чем половине стран эта доля превышает 30% и в 16 странах эта доля составляет не менее 50%. По

оценкам совместной работы МОТ И WIEGO в Российской Федерации неформальный сектор составляет 20,0%.

В странах Южной и Восточной Азии, за исключением Китая, неформальный сектор составляет более 40%. Доля неформального сектора в этих странах имеет диапазон с 43,5% во Вьетнаме и до 73% в Пакистане. Процентное соотношение мужчин и женщин в неформальном секторе относительно схоже во всех странах, за исключением Шри-Ланки. В странах Южной и Восточной Азии процент мужчин в неформальном секторе выше чем у женщин, за исключением Вьетнама и Китая, где женщин в неформальном секторе экономики немного больше, чем мужчин.

Для Китая, данные были ограничены в шести городских районах, это свидетельствует о том, что неформальный сектор довольно значителен (на 21,9%), но ниже, чем в других странах.

В Африке к югу от Сахары, неформальный сектор во всех странах составил долю, начиная от 9,3% в Маврикии и до 71,4% в Мали. Во всех Африканских странах к югу от Сахары, по которым имеются данные, доля женщин в неформальной занятости выше, чем у мужчин, за исключением Лесото, Маврикии, Южной Африки и Танзании, где она несколько ниже.

Во всех стран Латинской Америки и Карибского бассейна, доля занятости в неформальном секторе, в процентах от общего объема занятости колеблется от 24,3% в Бразилии и до 58,3% в Гондурасе. В большинстве стран (11 из 15) зарегистрирован более высокий процент мужчин, занятых в неформальном секторе экономики, чем женщин.

В странах Восточной Европы и Содружества Независимых Государств (СНГ) процент неформального сектора в общей занятости варьируется от 3,5% в Сербии, до 20,0% в Российской Федерации и до 59,2% в Кыргызстане. В отличие от других стран, во всех странах Восточной Европы и странах СНГ, по которым были представлены данные, доля неформального сектора экономики выше для мужчин, чем для женщин.

Среди всех представленных стран, представленных в таблице 4, самый низкий процент неформального сектора в странах Организации Экономического Сотрудничества и Развития (ОЭСР). Доля неформального сектора в этих странах варьируется от 4,9% во Франции, 10,2% в Канаде и до 20,9% в Греции.

Международные данные о неформальном секторе экономики значительно улучшились, поскольку страны все больше принимают МКСТ рекомендации для определения неформальной занятости и неформального сектора. Повышение доступности такой статистики стало возможным благодаря усилиям в сборе и анализе данных, которые отражают неформальный сектор. Улучшение сбора и анализа данных, позволяет оценить размер, состав и характеристики неформального сектора экономики в той степени, в которой невозможно было это сделать десять лет назад. Однако, некоторые трудности остаются: вопросы исследования и характеристики, используемые для определения неформального сектора варьируются в какой-то степени, несмотря на общие рамки. В большинстве случаев, эти различия связаны с правовыми и институциональными различиями между странами. Статистические данные о занятости в неформальном секторе экономики доступны для многих развивающихся стран и стран с переходной экономикой, в том числе большое количество самых густонаселенных стран, таких, как Бразилия, Китай, Индия и Индонезия. Однако во многих других странах до сих пор отсутствуют надежные оценки. В некоторых странах, не было никаких исследований, в других сложно собрать информацию для проведения анализа неформальной занятости и неформального сектора. В некоторых странах, хотя и существуют сведения, но их невозможно проанализировать из-за отсутствия надлежащих ресурсов и технических навыков. Скудность базовых статистических данных о неформальном секторе экономики для многих стран по-прежнему остается проблемой.

2 ОСНОВНЫЕ ПОКАЗАТЕЛИ ДЕЯТЕЛЬНОСТИ ФОРМАЛЬНОГО И НЕФОРМАЛЬНОГО СЕКТОРОВ ЭКОНОМИКИ

2.1 Показатели развития формального сектора экономики и неформального сектора экономики

В настоящее время при сохранении положительной динамики всех факторов развития экономики России, ситуация с занятостью претерпевает серьезные изменения: происходит ее расслоение на формальную и неформальную. Если в целом по показателю занятости отмечается положительная динамика, обусловленная стабильно низким уровнем безработицы 5,6% (таблица 6), то параллельно с этим отмечается рост неформальной занятости. Исходя из таблицы 5, с 2012 года по 2015 год ежегодный прирост работников в сфере неформальной занятости составляет 2-5%. В 2015 году численность неформально занятых выросла до 14,8 млн. чел., что составляет 20,5% от занятого населения России.

Таблица 5 – Темпы роста и прироста занятых в ФСЭ и НСЭ

Год	Всего, тыс.чел.		Доля занятых в общей численности занятого населения, %		Темп роста, %		Темпы прироста, %	
	ФСЭ	НСЭ	ФСЭ	НСЭ	ФСЭ	НСЭ	ФСЭ	НСЭ
2006	69 169	12 601	61,7	18,2	-	-	-	-
2007	70 770	12 931	63,1	18,3	102,3	102,6	2,3	2,6
2008	71 003	13 837	63,2	19,5	100,3	107,0	0,3	7,0
2009	69 410	13 382	62,0	19,3	97,8	96,7	-2,2	-3,3
2010	69 934	11 482	62,7	16,4	100,8	85,8	0,8	-14,2
2011	70 857	12 922	63,9	18,2	101,3	112,5	1,3	12,5
2012	71 545	13 600	64,9	19,0	101,0	105,2	1,0	5,2
2013	71 391	14 096	64,8	19,7	99,8	103,6	-0,2	3,6
2014	71 539	14 387	65,3	20,1	100,2	102,1	0,2	2,1
2015	72 324	14 827	65,3	20,5	101,1	103,1	1,1	3,1

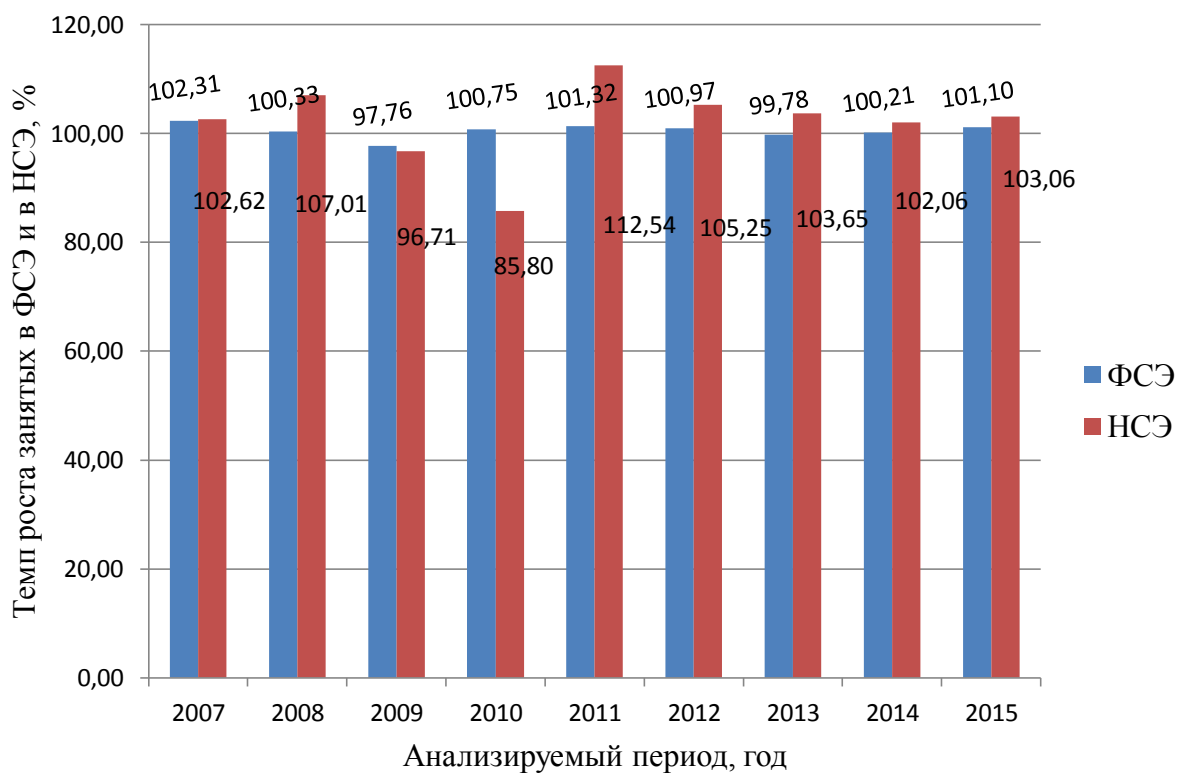


Рисунок 2.1 – Темпы роста занятых в ФСЭ и НСЭ

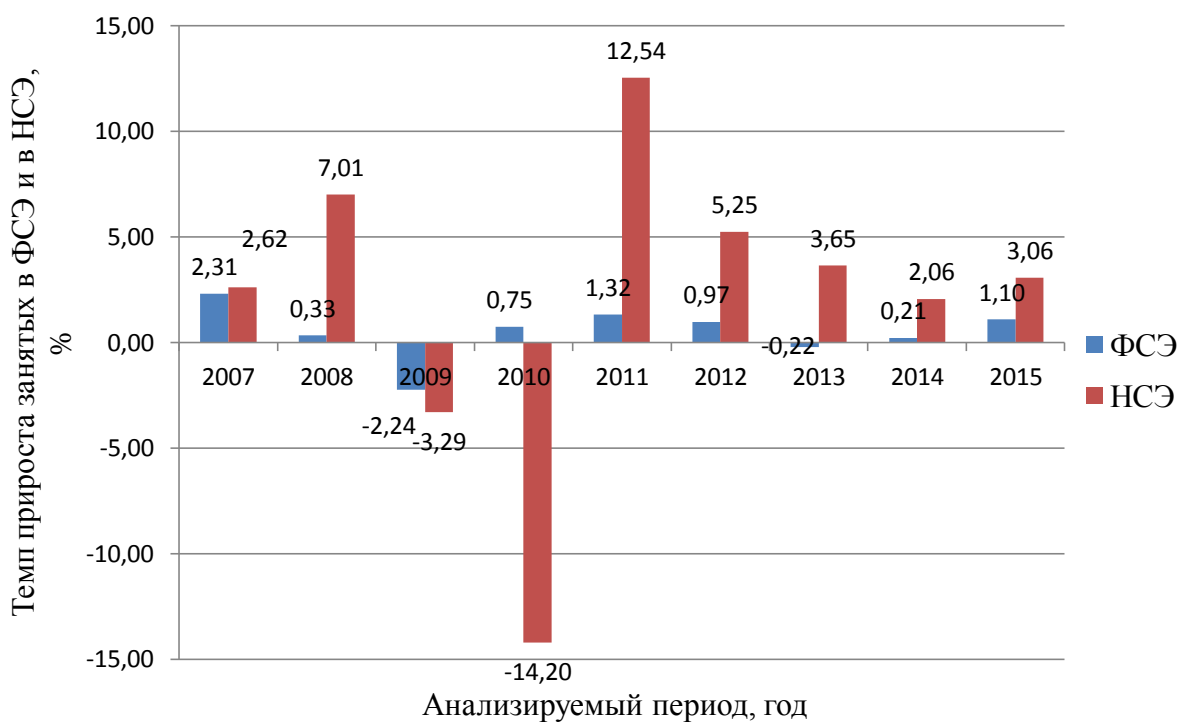


Рисунок 2.2 – Темпы прироста занятых в ФСЭ и НСЭ

В таблице 5 представлены данные по численности занятых в ФСЭ и НСЭ за период с 2006 года по 2015 год, а также темпы роста и прироста по годам. Из таблицы 5 и из рисунков 2.1 и 2.2 видно, что с 2011 года по 2015 год темпы роста и прироста в НСЭ выше темпов роста и прироста в ФСЭ.

Темп роста для ФСЭ за 2007 год составил 102,31 %, темп прироста – 2,31%. Численность занятых в этом секторе выросла, «приросла» на 2,31%. В 2009 году значение темпа роста отрицательное (меньше 100%), темп прироста показывает, что численность занятых в этом году снизились на 2,24% по сравнению с 2008 годом. В 2013 году как и в 2009 году значение темпа роста отрицательное (99,78%), темп прироста составляет –0,22%, что говорит о снижении численности занятых в ФСЭ за этот год. В 2014 году численность занятых незначительно увеличилась: тем роста – 100,21%, темп прироста, соответственно, 0,21%. В 2015 году численность занятых составляет 101,1%, темп прироста показывает подъем занятых на 1,1%.

Темп роста для неформального сектора за 2009 год 96,71 %, темп прироста отрицателен и составил – 3,29 %. Численность занятых в этом секторе снизилась на 3,29 %. В 2010 году численность занятых снизилась еще: темп роста 85,8 %, темп прироста –14,2%, но в 2011 году зафиксирован самый значительный рост занятых в этом секторе: темп роста составил 112,54%, темп прироста 12,54%. В 2015 году численность занятых составила 103,06%, темп прироста показывает подъем занятых на 3,06%.

Таким образом темп прироста показывает, насколько показатель в текущем периоде отличается от показателя в предыдущем периоде, в нашем случае – насколько численность занятых «приросла». При этом значение в предыдущем периоде (или база для сравнения) принимается за 100%.

Темп роста показывает, как растет показатель в рассматриваемом периоде, во сколько раз он изменяется по сравнению с предыдущим значением.

2.2 Показатели функционирования формального сектора и неформального сектора экономики

Последние десятилетия характеризовались в мире качественными изменениями в структуре отраслей, входящих в неформальный сектор экономики. Данный процесс не обошёл стороной и Россию. Неформальный сектор способствует обеспечению занятости и доходов населения, производству товаров и услуг, созданию рабочих мест.

При изучении занятости в неформальном секторе необходимо рассмотреть её отраслевую структуру, которая представлена в таблице 6, на рисунках 2.3 и 2.4.

Таблица 6 – Структура занятых в ФСЭ и в НСЭ по видам экономической деятельности

Виды деятельности	Анализируемый период, год																			
	2006		2007		2008		2009		2010		2011		2012		2013		2014		2015	
	ФСЭ	НСЭ	ФСЭ	НСЭ	ФСЭ	НСЭ	ФСЭ	НСЭ	ФСЭ	НСЭ	ФСЭ	НСЭ	ФСЭ	НСЭ	ФСЭ	НСЭ	ФСЭ	НСЭ	ФСЭ	НСЭ
Занятые – всего	100,0	100,0	100,0	100,0	100,0	100,0	100,0	100,0	100,0	100,0	100,0	100,0	100,0	100,0	100,0	100,0	100,0	100,0	100,0	100,0
Сельское хозяйство, охота и лесное хозяйство	9,6	33,7	8,6	32,2	8,3	27,6	8,1	28,5	7,6	28,9	7,5	28,2	7,2	26,1	6,8	24,4	6,6	23,1	6,5	23,1
Рыболовство, рыбноводство	0,3	0,4	0,3	0,4	0,2	0,3	0,2	0,3	0,2	0,2	0,2	0,3	0,2	0,3	0,2	0,3	0,2	0,3	0,2	0,3
Добыча полезных ископаемых	1,7	0,2	1,9	0,3	1,9	0,1	2,0	0,1	2,0	0,1	2,0	0,1	2,0	0,1	2,2	0,1	2,1	0,2	2,1	0,1
Обрабатывающее производство	18,0	8,4	17,4	7,9	16,5	8,9	15,3	8,6	15,2	8,3	15,0	8,2	15,0	8,9	14,8	9,1	14,5	8,8	14,3	8,8
Производство и распределение электроэнергии, газа и воды	3,1	0,1	2,9	0,2	3,0	0,2	3,2	0,2	3,3	0,2	3,2	0,2	3,3	0,2	3,2	0,3	3,3	0,3	3,2	0,3
Строительство	6,5	8,0	7,0	9,0	7,6	10,6	7,1	9,4	7,2	10,2	7,2	9,9	7,4	10,4	7,6	11,1	7,6	11,6	7,6	11,7
Оптовая розничная торговля: ремонт автотранспортных ср-в, мотоциклов, бытовых изделий и предметов личного пользования	15,3	34,1	15,6	34,1	15,2	34,1	15,2	33,7	15,6	32,9	15,9	33,5	16,1	34,0	16,1	33,1	16,0	32,5	15,9	31,8

Окончание таблицы 6

Виды деятельности	Анализируемый период, год																			
	2006		2007		2008		2009		2010		2011		2012		2013		2014		2015	
	ФСЭ	НСЭ	ФСЭ	НСЭ	ФСЭ	НСЭ	ФСЭ	НСЭ	ФСЭ	НСЭ	ФСЭ	НСЭ	ФСЭ	НСЭ	ФСЭ	НСЭ	ФСЭ	НСЭ	ФСЭ	НСЭ
Гостиницы и рестораны	2,0	2,0	1,9	1,9	2,1	2,3	2,1	2,2	2,0	1,9	2,1	2,2	2,1	2,5	2,3	2,8	2,4	3,0	2,5	3,2
Транспорт и связь	9,1	6,1	9,4	6,6	9,3	7,5	9,4	8,0	9,3	8,2	9,4	8,1	9,4	8,3	9,5	8,8	9,5	9,1	9,5	9,2
Финансовая деятельность	1,6	0,2	1,8	0,2	1,9	0,2	1,8	0,2	1,9	0,2	2,0	0,2	2,0	0,2	2,2	0,2	2,2	0,3	2,2	0,2
Операции с недвижимым имуществом, аренда и предоставление услуг	6,1	2,3	6,3	2,6	6,3	2,9	6,5	3,0	6,5	3,1	6,7	3,2	6,6	3,4	6,8	3,7	7,0	4,0	7,2	4,1
Государственное управление и обеспечение военной безопасности; социальное страхование	7,1	-	6,9	-	7,6	-	8,0	-	8,1	-	7,7	-	7,5	-	7,4	-	7,3	-	7,4	-
Образование	9,0	0,6	9,1	0,5	9,1	0,7	9,4	0,7	9,4	0,6	9,2	0,6	9,2	0,6	9,2	0,6	9,2	0,7	9,2	0,8
Здравоохранение и предоставление социальных услуг	7,2	7,4	7,4	7,9	7,4	7,4	7,9	7,4	7,9	7,4	7,9	7,4	8	7,4	7,9	7,4	7,9	7,4	7,9	7,4
Предоставление прочих коммунальных, социальных, персональных и других услуг	3,5	3,3	3,5	3,3	3,7	3,8	3,9	4,1	3,9	4,2	4,0	4,3	3,9	4,1	4,1	4,6	4,3	5,2	4,3	5,4

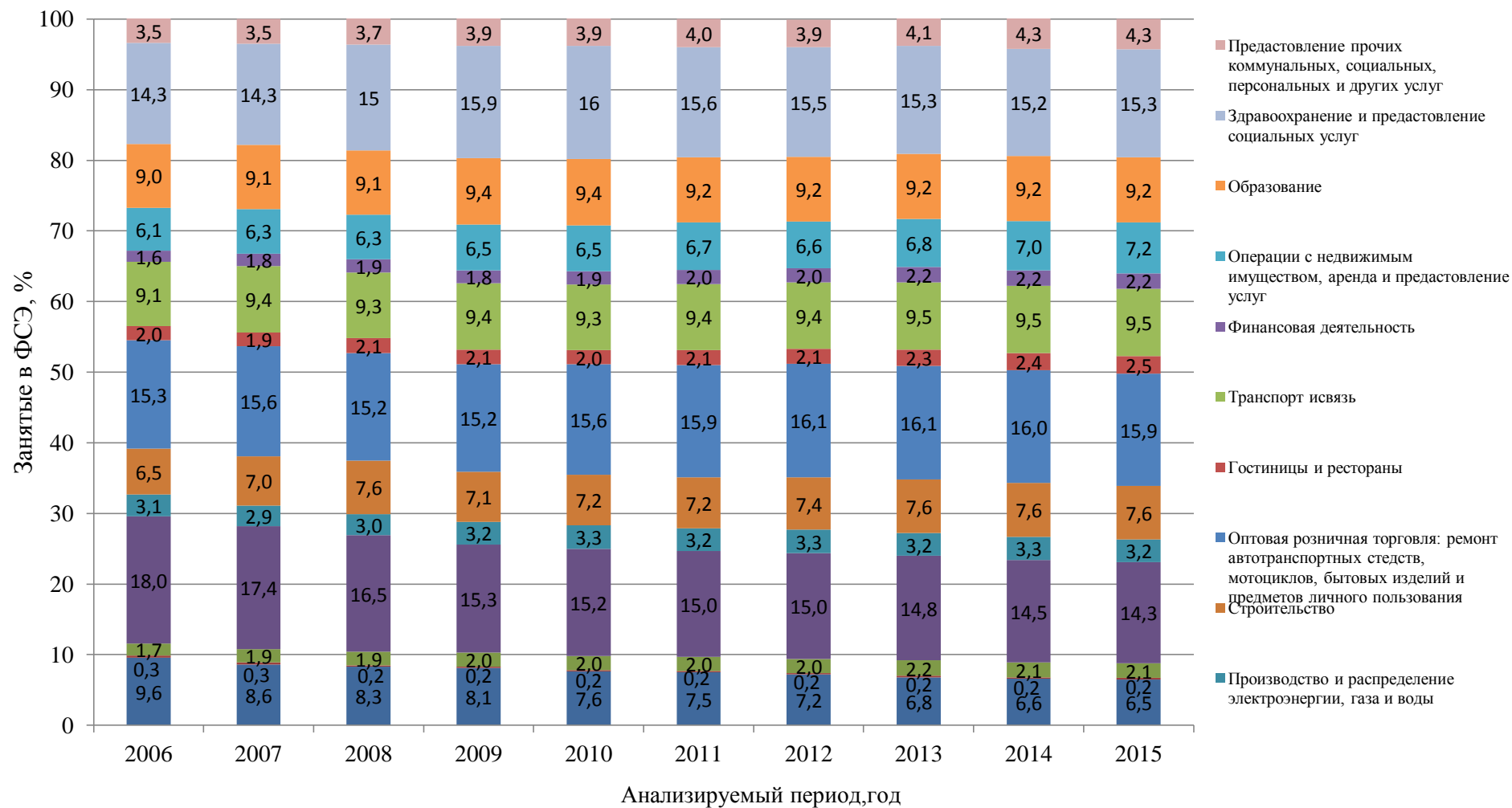


Рисунок 2.3 – Структура занятых в ФСЭ по видам экономической деятельности

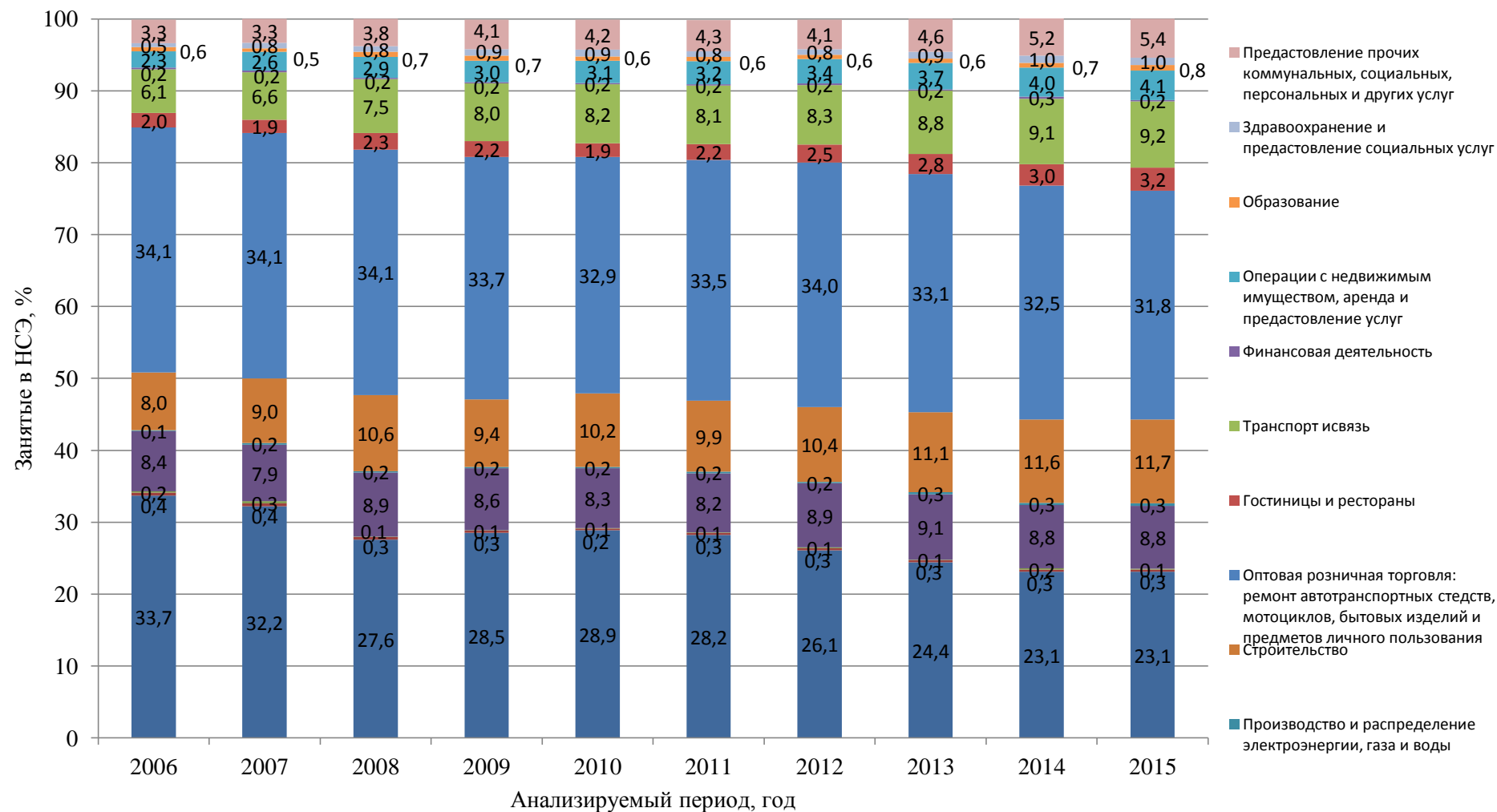


Рисунок 2.4 – Структура занятых в НСЭ по видам экономической деятельности

Таким образом, два вида экономической деятельности – «Сельское хозяйство, охота и лесное хозяйство» и «Оптовая и розничная торговля; ремонт автотранспортных средств, мотоциклов, изделий и предметов личного пользования» определяют место неформального сектора в отраслевом разделении труда и составляют 1 эшелон.

В них сконцентрированы соответственно 23,1% и 31,8% среди всех работников занятых неформально, то есть суммарно порядка 55%. Это первостепенно связано с тем, что для работы в данных отраслях не нужны высокие капиталовложения и специальные профессиональные навыки. Существенная, но меньшая часть неформально занятых работников сосредоточена в «Строительстве» (11,7%), «Транспорте и связи» (чуть более 9%), в «Обрабатывающем производстве» (8,8%), они составляют 2 эшелон. Виды экономической деятельности такие как «Предоставление прочих коммунальных, социальных и персональных услуг», «Операции с недвижимым имуществом, аренда и предоставление услуг», «Гостиницы и рестораны» составляют 5,4%, 4,1% и 3,2% неформального сектора и образуют 3 эшелон. В остальных видах экономической деятельности фигурируют менее 1% работников неформального сектора.

Кроме того, занятые в таких видах деятельности, как «Производство и распределение газа, электроэнергии и воды», «Финансовая деятельность», «Добыча полезных ископаемых», в течение всего исследуемого периода не превышают 0,3%. Это, прежде всего, может указывать на наличие высоких барьеров для входа неформалов, а также на уровень сложности регистрации работы в данных сферах, которые являются объектом сосредоточенного контроля со стороны государства.

Структура неформального сектора выглядит достаточно устойчивой. Распределение работников неформального сектора по отраслям в течение наблюдаемого периода изменялось незначительно, имели место колебания, как в сторону увеличения, так и в сторону уменьшения. Из тенденций можно выделить небольшое, но постоянное увеличение доли занятых в «Операциях с не-

движимым имуществом, аренде и предоставлении услуг» (с 2,3% до 4,1%). Также постоянный рост доли занятых в исследуемом периоде наблюдался в «Строительстве» (с 8,0% до 11,7%). В сфере же «Оптовой и розничной торговли» напротив зафиксировано постоянное снижение доли занятых (с 34,1% до 31,8%). Также снижения зафиксированы в «Сельском хозяйстве, охоте и лесном хозяйстве» (с 33,7% до 23,1%), в этой отрасли произошло более существенное изменение в течение наблюдаемого периода – уменьшение более чем на 10%.

Между структурой занятости в неформальном секторе экономики и структурой занятости по экономике в целом, имеются некоторые различия отражённые в таблице 6.

Таким образом можно выделить две группы отраслей. Первая группа – отрасли, где доля занятых в неформальном секторе экономики больше доли занятых по экономике в целом. В нее входят такие виды экономической деятельности, как «Сельское хозяйство, охота и лесное хозяйство» и «Оптовая и розничная торговля; ремонт автотранспортных средств, мотоциклов, изделий и предметов личного пользования». Разница здесь достигает наиболее заметных размеров – порядка 15%. В видах экономической деятельности таких как «Рыболовство и рыбоводство», «Строительство», «Гостиницы и рестораны», а также «Предоставление прочих коммунальных, социальных и персональных услуг», доля неформально занятых работников пусть и превышает долю занятых по экономике в целом, но немного (не более чем на 3%). При этом следует помнить, что это трудоемкие отрасли.

Вторая группа – отрасли, где доля занятых работников в неформальном секторе экономики меньше доли занятых по экономике в целом. Здесь нужно сделать акцент на таких отраслях, как «Обрабатывающие производства» и «Операции с недвижимым имуществом, аренда и предоставление услуг». В этих отраслях доля занятых в неформальном секторе хоть и меньше, чем в целом по экономике, но значительно высокая (9,1% и 3,7% соответственно). В

прочих видах экономической деятельности доля работников, занятых в неформальном секторе, незначительна и составляет менее 1%.

Социально – демографические характеристики занятых в неформальном секторе экономики в значительной степени отличны от характеристик средне-статистического работника. В неформальной занятости зафиксированы представители всех возрастных групп, но существенно различается вклад отдельных возрастов, что и представлено в таблице 7 и на рисунке 2.5. Наибольшие по удельному весу показатели имеют крайние возрастные группы (15-19, 20-24 лет и 60-72 года). Это прежде всего демонстрирует двойственный характер неформальной занятости: с одной стороны, преобладают пенсионеры, с другой – молодые люди. Это может быть связано с тем, что для вхождения в неформальный сектор отсутствуют возрастные ограничения. Хотя если вовлеченность старшей возрастной группы сокращалась (с 27,5% до 22,5%), то вовлеченность младшей, наоборот, увеличивалась (с 40,5% до 49,6% и с 21,8% до 25,0%). Доля работников в возрасте 55-59 лет наиболее низкая (от 12,7% до 17,8). Такой сдвиг в возрастной структуре может быть связан с качественными изменениями в структуре отраслей, входящих в современный неформальный сектор. С переходом к постиндустриальному обществу в их составе сокращаются традиционные виды деятельности, где были заняты люди возрастных групп, и увеличивается доля отраслей, более активно использующих достижения научно-технический прогресс, в которых заняты в основном люди молодого возраста.

Анализируя данные рассматриваемого периода можно выявить следующую тенденцию. Крайне резкое снижение доли занятых в неформальном секторе происходит при переходе из возрастной группы 15-19 лет в возрастную группу 20-24 года. При переходе в следующую возрастную группу 25-29 лет также происходит снижение, но явно не такое существенное. После этого значение доли занятых в неформальном секторе в некоторой степени стабилизируется и в возрастных группах 30 – 34 года, 35 – 39 лет, 40 – 44 и 45 – 49 лет имеет приблизительно равные значения. В следующих возрастных группах опять

наблюдается устойчивое снижение доли занятых в неформальном секторе с достижением абсолютного минимума в возрастной группе 55 – 59 лет. Затем наблюдается значительное увеличение доли неформально занятых в возрасте 60–72 года.

Такую возрастную структуру можно объяснить следующим образом. Работники младших возрастных групп объективно не могут рассчитывать получить достаточно хорошую работу в официальном секторе экономики ввиду отсутствия у них соответствующего уровня образования и сложности трудоустройства без наличия определенного опыта работы. Получив определенный уровень образования, работники более старших возрастных групп становятся конкурентно способны и часть из них находит официальную работу. Однако в относительно молодом возрасте люди менее склонны думать о перспективе, о жизни после выхода на пенсию, более склонны к получению сиюминутных выгод. В связи с этим часть работников с уровнем образования, достаточным для работы в формальном секторе экономики, продолжают работать в неформальном секторе. Однако с течением времени позиция по вопросу соотношения сиюминутных выгод и дальнейших перспектив пересматривается, что и отражается в постепенном снижении доли неформально занятых. Наименьшую долю занятых в неформальном секторе экономики в возрасте 55 – 59 лет можно объяснить желанием неформально занятых накануне выхода на пенсию формализовать свой трудовой статус.

Таблица 7 – Удельный вес занятых в ФСЭ и в НСЭ по возрастным группам

Рассматриваемый период, год	Возраст, лет																			
	15-19		20-24		25-29		30-34		35-39		40-44		45-49		50-54		55-59		60-72	
	ФСЭ	НСЭ	ФСЭ	НСЭ	ФСЭ	НСЭ	ФСЭ	НСЭ	ФСЭ	НСЭ	ФСЭ	НСЭ	ФСЭ	НСЭ	ФСЭ	НСЭ	ФСЭ	НСЭ	ФСЭ	НСЭ
2006	11,3	40,5	53,3	21,8	80,8	18,7	84,1	18,3	85,3	19,3	85,5	17,6	84,4	16,2	79,7	14,3	59,1	12,7	16,5	27,5
2007	11,1	41,7	54,4	21,7	82,8	18,1	85,1	18,3	86,9	19,3	86,7	18,7	86,1	16,5	80,7	14,5	61,3	13,2	17,9	24,7
2008	11,0	41,1	57,0	23,2	81,2	19,9	84,6	20,4	86,8	20,0	87,2	19,5	86,4	17,8	80,4	15,6	59,8	14,8	17,9	23,8
2009	9,3	40,4	53,8	22,3	79,0	19,6	82,3	19,7	85,0	19,8	86,1	19,7	84,8	18,1	79,0	16,1	58,4	14,9	18,3	23,1
2010	7,9	38,9	53,2	19,3	80,1	16,3	83,4	16,6	86,2	16,8	87,1	17,1	85,6	15,8	80,2	13,9	58,6	12,8	18,5	18,2
2011	7,3	43,2	53,8	21,5	81,4	18,2	84,1	18,1	86,7	18,8	87,9	18,8	86,6	17,3	80,9	15,8	59,8	14,6	20,2	20,9
2012	6,7	47,8	51,5	23,4	82,8	19,0	85,5	19,0	87,7	19,2	89,2	19,2	87,8	18,5	82,7	16,9	61,5	15,3	20,5	20,5
2013	6,7	48,8	52,5	24,3	82,1	19,5	84,8	19,8	87,5	19,8	88,6	19,7	87,7	19,5	81,9	17,5	61,5	16,3	20,9	20,9
2014	5,8	48,7	51,6	24,3	82,4	20,0	85,3	20,0	87,5	20,7	89,4	20,0	88,3	19,4	83,0	18,0	61,7	16,9	21,3	22,6
2015	5,9	49,6	49,9	25,0	82,4	20,4	84,7	20,5	87,4	20,4	88,9	20,3	88,4	20,2	83,0	18,7	62,0	17,8	22,1	22,5

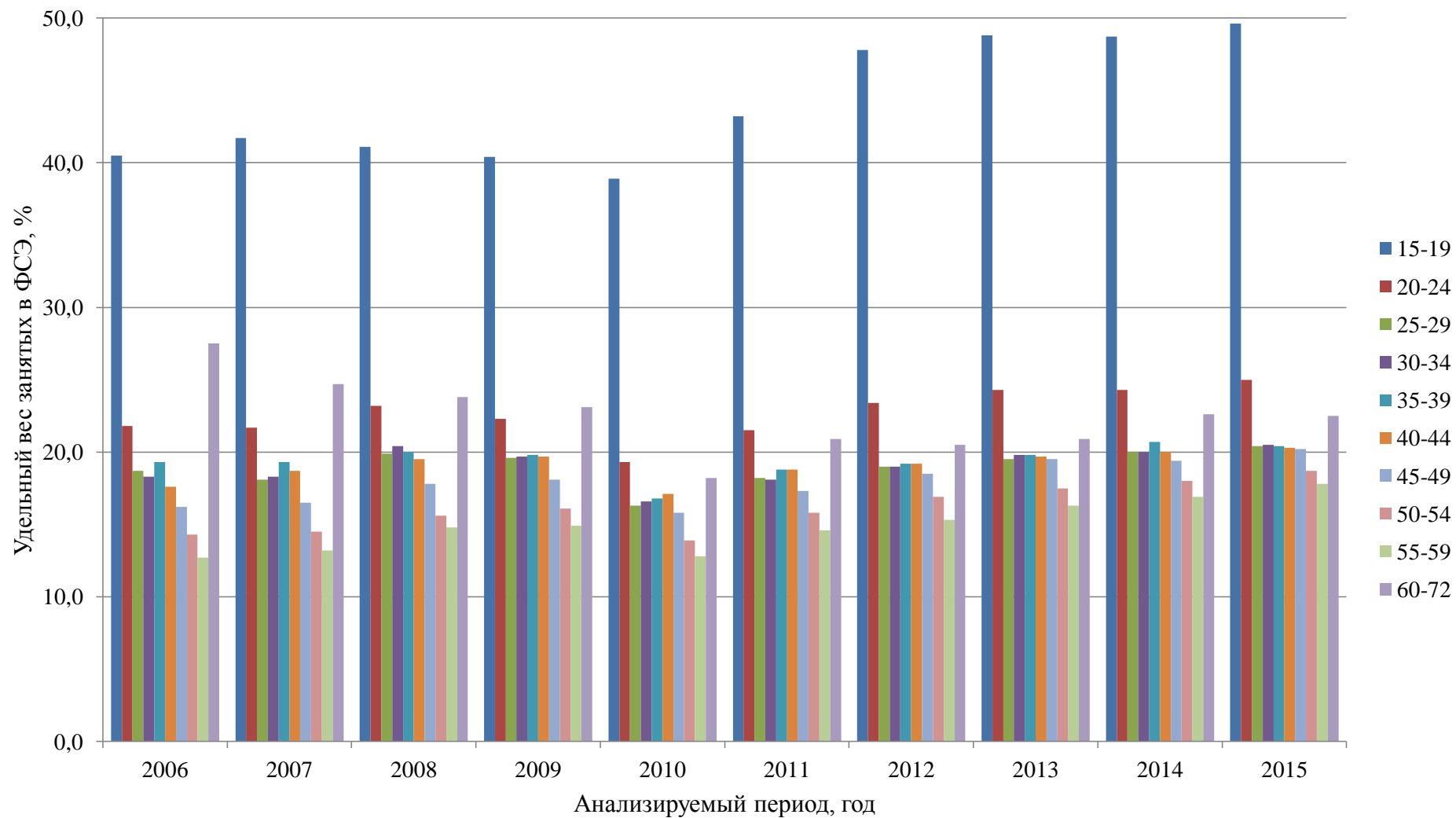


Рисунок 2.5 – Структура занятых в ФСЭ по возрастным группам

Кроме того, обращает на себя внимание тенденция увеличения среднего возраста лиц, вовлеченных в неформальную занятость. В течение наблюдаемого периода данный показатель увеличился с 38,5 лет до 39,9 лет. При этом средний возраст женщин, вовлеченных в неформальный сектор, немного превышает аналогичный показатель у мужчин (в среднем примерно на 1 год), что представлено в таблице 8 и на рисунке 2.6.

Таблица 8 – Средний возраст занятых в ФСЭ и НСЭ

Занятые - всего											
Анализируемый период, год		2006	2007	2008	2009	2010	2011	2012	2013	2014	2015
Средний возраст, лет	ФСЭ	39,8	39,9	39,8	40,0	40,0	40,1	40,3	40,3	40,4	40,6
	НСЭ	38,5	38,7	38,5	39,0	39,0	39,2	39,3	39,4	39,6	39,9
Мужчины											
Анализируемый период, год		2006	2007	2008	2009	2010	2011	2012	2013	2014	2015
Средний возраст, лет	ФСЭ	39,4	39,5	39,3	39,5	39,6	39,7	39,8	39,8	39,9	40,0
	НСЭ	38,1	38,2	37,8	38,4	38,6	38,7	38,9	38,9	39,1	39,3
Женщины											
Анализируемый период, год		2006	2007	2008	2009	2010	2011	2012	2013	2014	2015
Средний возраст, лет	ФСЭ	40,2	40,3	40,3	40,5	40,5	40,6	40,8	40,8	41,0	41,2
	НСЭ	38,9	39,1	39,3	39,6	39,5	39,9	39,8	40,0	40,3	40,7

В целом по экономике также наблюдалась тенденция к увеличению среднего возраста занятых, этот показатель выше примерно на 1 год по сравнению с занятыми в неформальном секторе экономики (как всего, так и отдельно у мужчин и женщин).

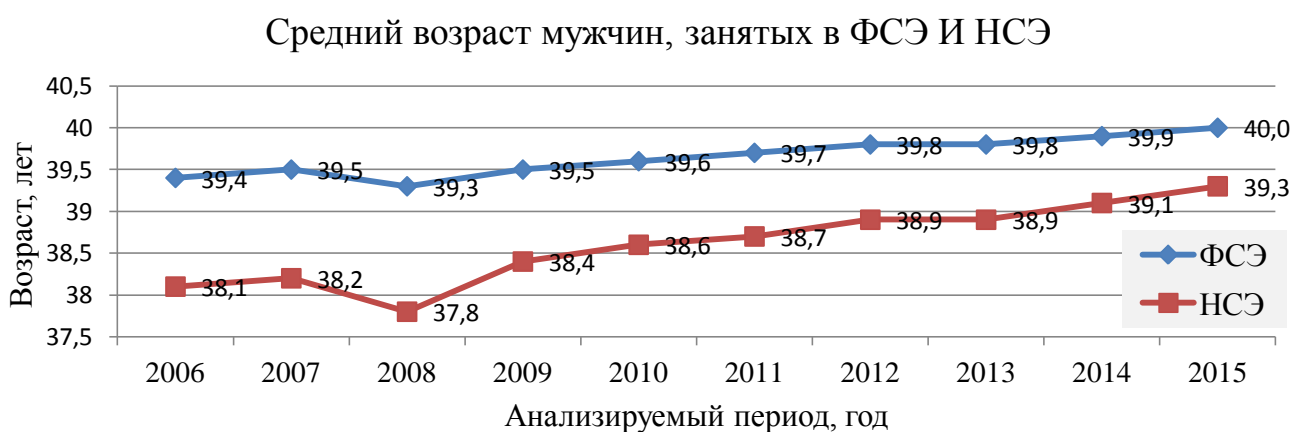
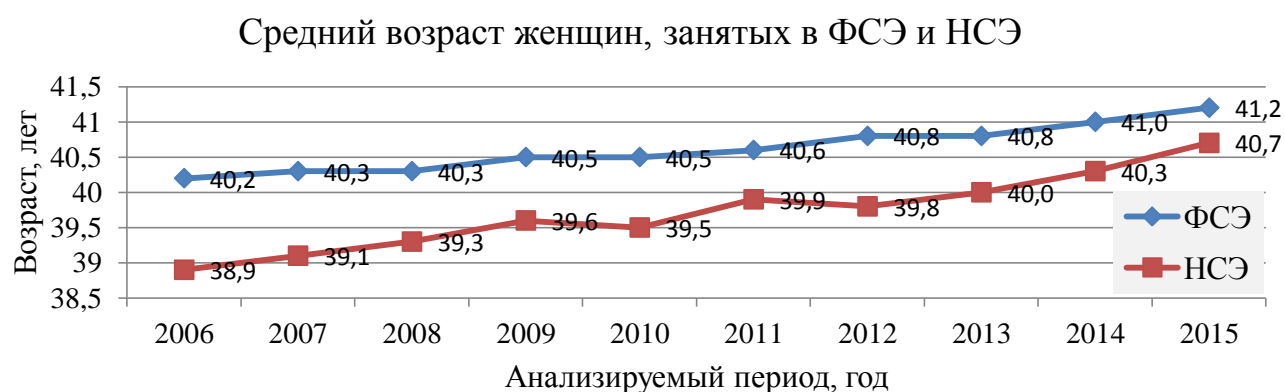
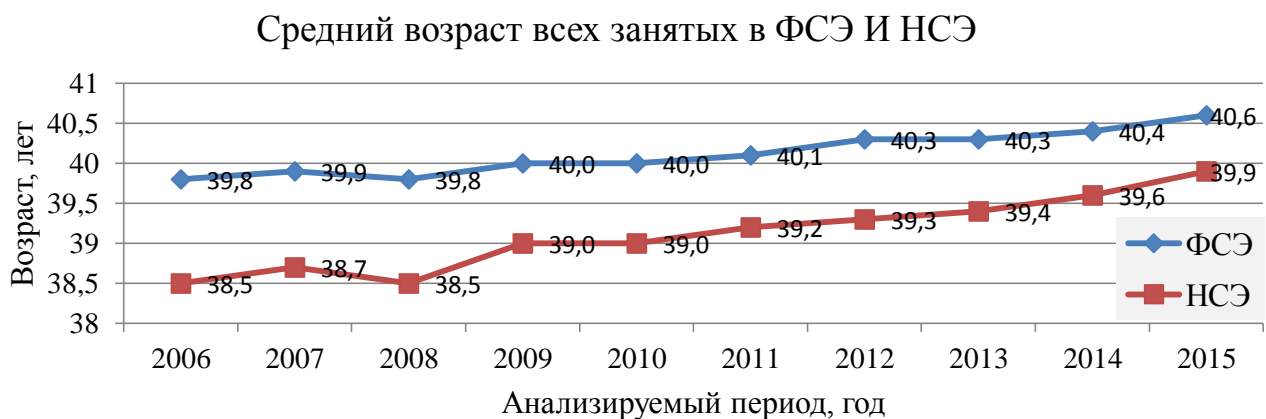


Рисунок 2.6 – Средний возраст занятых в ФСЭ и НСЭ

В соответствии с таблицей 9 образовательный уровень занятых в неформальном секторе экономики ниже, по сравнению с экономикой в целом.

Таблица 9 – Структура занятых в ФСЭ и в НСЭ по уровню образования

Анализируемый период, год	Высшее		Неполное высшее профессиональное		Среднее профессиональное				Среднее общее		Основное общее		Не имеют основного общего		Всего, %	
					По программе подготовки специалистов среднего звена		По программе подготовки квалифицированных рабочих (служащих)									
	ФСЭ	НСЭ	ФСЭ	НСЭ	ФСЭ	НСЭ	ФСЭ	НСЭ	ФСЭ	НСЭ	ФСЭ	НСЭ	ФСЭ	НСЭ	ФСЭ	НСЭ
2006	25,1	11,6	1,6	1,7	26,1	20,8	18,4	21,2	22,1	31,0	6,1	11,8	0,6	1,9	100,00	100,00
2007	26,3	12,2	1,5	1,6	26,1	21,6	18,0	20,3	22,3	31,9	5,3	10,8	0,5	1,6	100,00	100,00
2008	27,3	13,0	1,6	1,7	26,7	22,8	18,6	21,6	20,8	30,9	4,5	8,5	0,5	1,5	100,00	100,00
2009	28,3	14,5	-	-	27,1	22,9	18,8	21,3	20,9	31,4	4,5	8,8	0,4	1,1	100,00	100,00
2010	29,1	14,5	-	-	27,1	22,3	19,6	22,1	19,9	31,6	4,0	8,4	0,3	1,1	100,00	100,00
2011	29,8	14,7	-	-	27,0	22,4	19,4	22,7	19,6	31,1	3,9	8,1	0,3	1,0	100,00	100,00
2012	30,4	14,9	-	-	26,2	22,2	19,5	22,4	19,9	32,2	3,7	7,6	0,3	0,7	100,00	100,00
2013	31,7	15,8	-	-	25,8	21,8	18,5	22,1	20,2	32,2	3,5	7,4	0,3	0,7	100,00	100,00
2014	32,2	16,7	-	-	25,9	22,0	19,0	22,9	19,2	30,6	3,5	7,2	0,2	0,6	100,00	100,00
2015	33,0	17,1	-	-	25,8	22,2	19,2	23,2	18,4	30,1	3,4	6,8	0,2	0,6	100,00	100,00

Так, среди них доля работников с высшим образованием ниже в 2 раза по сравнению со всей экономикой на протяжении всего исследуемого периода, т.е. в целом востребованность в человеческом капитале в формальном секторе экономики выше, чем в неформальном.

В соответствии с рисунками 2.7 и 2.8 наибольшее представительство в неформальном секторе имеют работники со средним общим образованием – практически 1/3. Их доля за период 2006 – 2013 гг. выросла с 31% до 32,2%, однако к 2015 году снизилась до 30,1%. Вслед за ними расположились обладатели среднего профессионального образования (порядка 23% в 2015 году), их доля несколько увеличилась к 2015 году (с 21% 2006 году до 23% в 2015 году).

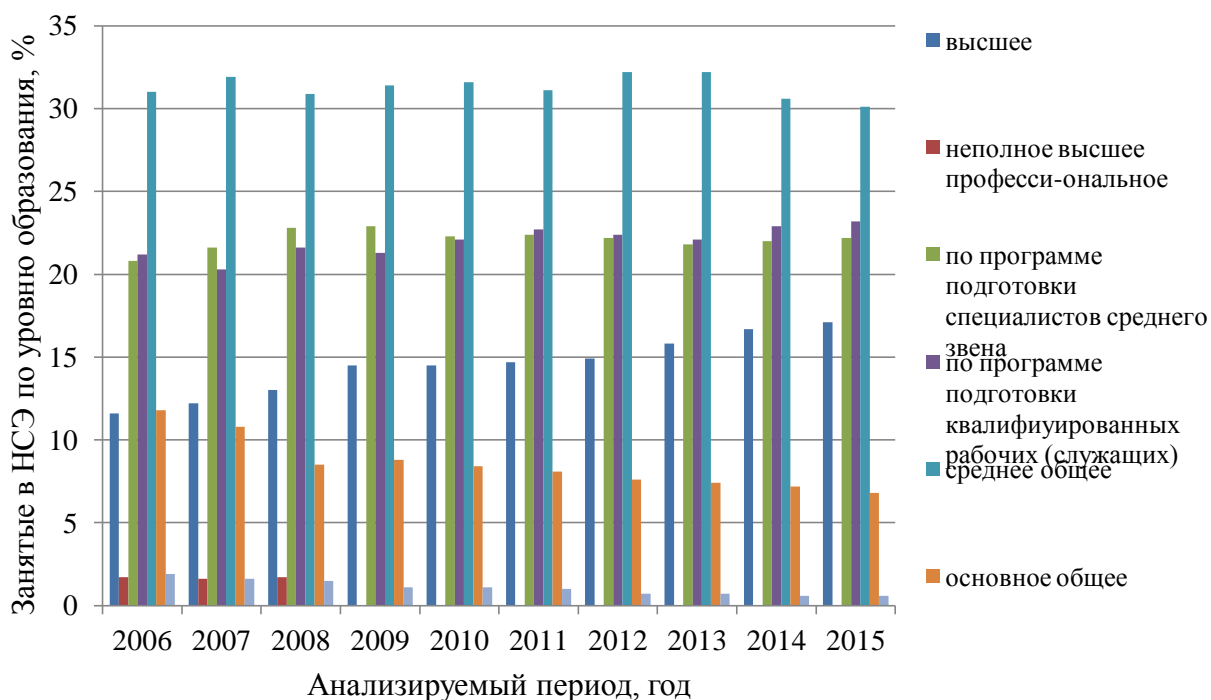


Рисунок 2.7 - Структура занятых в НСЭ по уровню образования

Следующей по численности группой являются работники с высшим образованием. Доля этой группы в неформальном секторе выросла: в 2006 году высшее образование имели 11,6% неформалов, в 2015 г. – 17,1%. Этот рост может быть связан с увеличением специалистов с высшим образованием, который не был поддержан ростом спроса на их труд в формальном секторе.



Рисунок 2.8 – Структура занятых в неформальном секторе по уровню образования за 2015 год

Таким образом, можно утверждать, что рост уровня образования снижает риск участия в неформальном секторе экономики.

3 ПРОГНОЗНАЯ МОДЕЛЬ ЧИСЛЕННОСТИ ЗАНЯТЫХ В НЕФОРМАЛЬНОМ СЕКТОРЕ ЭКОНОМИКИ

3.1 Модели зависимости численности занятых и показателей деятельности национальной экономики

В макроэкономике используется модель отражения зависимости между уровнем безработицы и величиной недополученного ВВП. Эта зависимость известна как закон Оукена. Американский экономист Артур Мелвин Оукен математически выразил соотношение между уровнем безработицы и ВВП. Суть закона в том, что если фактический уровень безработицы превышает естественный уровень на 1%, то разрыв в ВВП составляет 2,5%.

Было предпринято достаточно много попыток найти зависимость между численностью занятых в НСЭ и недополученным размером ВВП (или ВРП). В совершенстве расчетом недополученного валового продукта могла бы стать модель, в соответствии с которой, увеличение численности занятых в неформальном секторе на «x%», способствовало бы формированию «y%» недополученного валового продукта. Такая зависимость была бы аналогична содержанию закона Оукена, но исключить действие одного фактора (удалив влияние всех остальных факторов) на результативный показатель в практике хозяйствования любой экономической системы крайне сложно. В связи с этим, четкой зависимости установить до сих пор не удалось.

В экономической теории различают следующие виды безработицы:

- 1) фрикционная безработица;
- 2) структурная безработица;
- 3) циклическая безработица.

Фрикционная безработица, она связана с поисками или ожиданием работы. Это работники, которые ищут работу или ждут получение работы в ближайшем будущем. Такая безработица считается неизбежной и отчасти желательной, так как многие работники добровольно оказались «между работами», меняя низкооплачиваемую и малопродуктивную работу на более высокооплачиваемую и более производительную. Это в свою очередь ведет к более высоким доходам для

самих работников и к более рациональному распределению трудовых ресурсов, а отсюда, и больше объем реального производства для экономики в целом.

Структурная безработица возникает, если работник, уволенный из одной отрасли не может устроиться в другой. Такая безработица связана с технологическими изменениями в производстве, которые изменяют структуру спроса на рабочую силу. Структурная безработица существует, потому что рабочая сила моментально и в полной мере не может ответить на преобразования и новые перемены в структуре рабочих мест. Часть работников понимают, что те профессиональные навыки, которыми они на данный момент обладают, больше не соответствуют требованиям рынка, их умения и опыт устарели и стали невостребованными, ненужными из-за изменений в технологии и характере потребительского спроса.

Впрочем, разница между фрикционной и структурной безработицей расплывчата. Основные различия между фрикционной безработицей и структурной представлены в таблице 10.

Таблица 10 – Основные различия между фрикционной безработицей и структурной безработицей

Основные различия	Фрикционная безработица	Структурная безработица
Навыки, которыми обладают безработные	Безработные обладают навыками, которые можно продать	Безработные обладают навыками, которые невостребованы и ненужны. Требуется переподготовка, дополнительное обучение
Временной характер безработица	Кратковременна	Носит более долгосрочный характер

Поскольку существование фрикционной и структурной безработицы неизбежно, то экономисты называют их сумму **естественной безработицей**.

Циклическая безработица (безработица, связанная с дефицитом спроса) возникает в период циклического экономического спада и недостатка спроса. Со-

вокупный спрос на товары и услуги уменьшается, занятость сокращается, а отсюда и рост безработицы.

В данной работе мы использовали фактический уровень безработицы (фрикционная + структурная + циклическая безработица). В дальнейших расчетах при разработке прогнозной модели численности занятых в НСЭ этот показатель использовался как один из факторов (X_4).

В качестве других факторов предлагается использовать:

1) численность занятых в ФСЭ (X_1), включает занятых в возрасте 15–72 лет, которые работают, выполняя любую деятельность, связанную с производством товаров или оказанием услуг за плату или прибыль. Занятые в формальном секторе экономики классифицируются по статусу на работающих по найму и работающих не по найму.

Работающие по найму (наемные работники) – это работники, выполняющие «работу по найму». Работа по найму – это работа, при которой лицо заключает трудовой договор, гарантирующий ему базовое вознаграждение (деньгами или натурой).

Работающие не по найму – это лица, выполняющие работу на собственном предприятии или в собственном деле, оставляя за собой ответственность за благополучие предприятия (собственного дела). Это работа, при которой вознаграждение зависит от дохода, получаемого от производства товаров и оказания услуг. В эту группу относятся работодатели, самостоятельно занятые лица, члены производственных кооперативов, помогающие на семейном предприятии.

2) численность экономически неактивного населения (X_2) – эта категория известна еще как население, не входящее в состав рабочей силы. К лицам, не входящим в состав рабочей силы относятся лица в возрасте 15–72 лет, которые не являются занятыми экономической деятельностью или безработными.

К численности экономически неактивного населения (население, не входящее в состав рабочей силы) относят:

– учащиеся, студенты, служащие, курсанты, обучающиеся в дневных учебных заведениях;

- лица, получающие пенсию по старости и на льготных условиях;
- лица, получающие пенсию по инвалидности;
- лица, занятые уходом за детьми и больными родственниками;
- лица, которым нет необходимости работать;
- лица, отчаявшиеся найти работу.

3) численность экономически активного населения (X_3) или рабочая сила – в эту категорию входят лица в возрасте 15–72 лет, которые считаются занятыми или безработными.

4) численность потенциальной рабочей силы (X_5) – это незанятые лица, которые выражают заинтересованность в получении работы за оплату или прибыль, однако сложившиеся условия ограничивают их активные поиски работы или их готовность приступить к работе.

При этом желающих найти работу по данным 2015 года всего 2,4%.

5) численность трудоспособного населения (X_6). Трудоспособным считается возраст: для мужчин – 16–59 лет, для женщин – 16–54 года.

Также для разработки прогнозной модели численности занятых в НСЭ в качестве Y выступает показатель занятых в НСЭ. К занятым в неформальном секторе относятся лица, которые заняты, по меньшей мере, в одной из производственных единиц неформального сектора независимо от их статуса занятости и от того, являлась ли данная работа для них основной или дополнительной.

На рисунке 3.1 представлена схема деления населения страны на численность населения входящего в состав рабочей силы и численность населения не входящего в состав рабочей силы.



Рисунок 3.1 - Схема деления населения страны на численность населения входящего в состав рабочей силы и численность населения не входящего в состав рабочей силы

При этом по данным Росстата за 2015 год экономически активное население страны составляет 53,2% от общей численности населения, из них занятых 50,2%, безработных 3%, а занятые в НСЭ составляют 10%. Экономически неактивное население страны составляет 44,5% от общей численности населения страны и потенциальная рабочая сила 2,4%.

3.2 Разработка прогнозной модели численности занятых в неформальном секторе экономики с помощью инструментария Excel

Линейная регрессионная модель – это наиболее распространенный способ показать зависимость какой-то переменной от других, в нашем случае, как зависит численность занятых в НСЭ от численности экономически активного и неактивного населения, от численности безработных, от потенциальной рабочей силы или от численности трудоспособного населения.

Моделирование позволяет показать величину этой зависимости (коэффициенты), благодаря которым можно делать непосредственно прогноз и осуществ-

лять какое – то планирование, опираясь на эти прогнозы. Также, опираясь на регрессионный анализ, можно принимать управленческие решения, направленные на стимулирование приоритетных причин влияющих на конечный результат, собственно модель и поможет выделить эти приоритетные факторы.

Речь в моделировании может идти не только о динамических рядах, то есть о моментных рядах, зафиксированных последовательно во времени, но и можно моделировать и в разрезе структуры, например, величины указанные в таблице могут быть разбиты не по годам, а по областям.

Для построения адекватных линейных моделей желательно чтобы исходные данные не имели сильных перепадов или обвалов, в таких случаях желательно проводить сглаживание.

Общий вид модели линейной регрессии:

$$Y=a_0+a_1x_1+...+a_kx_k \quad (1)$$

где a — параметры (коэффициенты) регрессии;

x — влияющие факторы;

k — количество факторов модели.

Среди исходных данных нам необходим некий набор данных, который бы представлял несколько последовательных или связанных между собой величин итогового параметра Y и такое же количество величин показателей, влияние которых мы изучаем.

В таблице 11 приведены исходные данные за 2015 год и в таблицах 1 – 3 Приложения А1 (Исходные данные за 2012 – 2014 гг.), в качестве Y выступает показатель занятых в НСЭ, а в качестве X_1, X_2, X_3, X_4, X_5 взяты занятые в ФСЭ, экономически активное и неактивное население, численность безработных, потенциальная рабочая сила и численность трудоспособного населения – это влияющие факторы.

Таблица 11 – Исходные данные за 2015 год

Субъекты РФ	Численность занятых в НСЭ, тыс. чел.	Численность занятых в ФСЭ, тыс. чел.	Численность экономически неактивного населения, тыс. чел.	Численность экономически активного населения, тыс. чел.	Численность безработных, тыс. чел.	Численность потенциальной рабочей силы, тыс. чел.	Численность трудоспособного населения, тыс. чел.
	Y	X ₁	X ₂	X ₃	X ₄	X ₅	X ₆
Всего по РФ	14 415	72 323	63 998	76 587	4 264	3 387	83 512
Центральный федеральный округ	27 13	20 363	17 278	21 108	745	565	22 665
Северо – Западный федеральный округ	991	7 244	5 942	7 604	360	298	8 097
Южный федеральный округ	1 808	7 634	5 427	8 180	546	397	8 017
Северо – Кавказский федеральный округ	1 823	3 993	4 866	4 492	499	301	5 714
Приволжский федеральный округ	3 463	14 759	13 470	15 520	743	743	17 020
Уральский федеральный округ	966	6 103	5 507	6 509	406	260	7 152
Сибирский федеральный округ	2 032	9 062	8 849	9 816	754	647	11 148
Дальневосточный федеральный округ	619	3 165	2 659	3 376	211	176	3 699

Параметры модели линейной регрессии можно рассчитать и вручную с помощью Метода наименьших квадратов (МНК), но это довольно затратно по времени. Немного быстрее это можно посчитать, поэтому же методу с помощью применения формул в Excel, где сами вычисления будет делать программа, но проставлять формулы все равно придется вручную.

В Excel есть надстройка «Пакет анализа», который является довольно мощным инструментом в помощь аналитику. Этот инструментарий, помимо всего прочего, умеет рассчитывать параметры регрессии, по тому же МНК, всего в несколько кликов.

После того как выбрали исходные данные, Excel выдает расчеты на новом листе активной книги (если в настройках не было выставлено иначе), эти расчеты за 2015 год представлены на рисунке 3.2 и на рисунках 1 – 3 Приложения А2 (Расчеты регрессионной статистики за 2012 – 2014 гг.) и достоверность приведенных расчетов подтверждаются показателями регрессионной статистики.

ВЫВОД ИТОГОВ

Регрессионная статистика	
Множественный R	0,999
R-квадрат	0,998
Нормированный R-квадрат	0,995
Стандартная ошибка	302,300
Наблюдения	9,000

Дисперсионный анализ					
	df	SS	MS	F	Значимость F
Регрессия	6	147629708	24604951	269,2445	0,003704919
Остаток	2	182770,327	91385,163		
Итого	8	147812478			

	Коэффициенты	Стандартная ошибка	t-статистика	P-значение	Нижние 95%	Верхние 95%	Нижние 95,0%	Верхние 95,0%
Y-пересечение	-275,134	179,304	-2,534	0,265	-1046,615	496,347	-1046,615	496,347
Переменная X 1	-105,619	46,789	-3,257	0,153	-306,936	95,698	-306,936	95,698
Переменная X 2	-0,868	1,527	-2,569	0,627	-7,438	5,701	-7,438	5,701
Переменная X 3	104,961	45,922	3,286	0,150	-92,627	302,549	-92,627	302,549
Переменная X 4	-100,314	45,738	-3,193	0,160	-297,110	96,481	-297,110	96,481
Переменная X 5	-3,408	2,616	-2,303	0,322	-14,664	7,848	-14,664	7,848
Переменная X 6	1,313	2,331	2,563	0,630	-8,718	11,343	-8,718	11,343

Рисунок 3.2 – Расчеты регрессионной статистики

В первую очередь обращаем на R^2 – квадрат. В этом случае формула расчета R^2 имеет вид:

$$R^2 = 1 - \frac{\sum_{i=1}^n (y_i - \hat{y}_i)^2}{\sum_{i=1}^n (y_i - \bar{y})^2} \quad (2)$$

где y_i – значение наблюдаемой переменной;

\bar{y} – среднее значение по наблюдаемым данным;

\hat{y} – модельные значения, построенные по оцененным параметрам.

Коэффициенты детерминации R^2 построенной модели за 2012 – 2015 года приведены в таблице 12. Чем выше коэффициент детерминации, тем качественнее модель. Хорошо, когда этот показатель выше 0,8, плохо – 0,5 (такой анализ вряд ли можно считать резонным). В нашем примере – хорошо.

Таблица 12 – Коэффициенты детерминации R^2 построенной модели за 2012 – 2015 года

Анализируемый период, год	Коэффициент детерминации R^2 построенной модели	Значение коэффициента детерминации R^2
2012	0,993	> 0,8
2013	0,992	> 0,8
2014	0,997	> 0,8
2015	0,998	> 0,8

R^2 – коэффициент детерминации. В нашем примере за 2015 год он равен 0,998 или 99,8%, это означает, что на 99,8% расчетные параметры модели, то есть сама модель, объясняют зависимость и изменения изучаемого параметра – Y от исследуемых факторов – X_1, X_2, X_3, X_4, X_5 .

Также значимым критерием является t – критерий Стьюдента. Нас, прежде всего, интересует t – критерий Стьюдента, который отражает достоверность по-

строенной модели. Все показатели определяются по годам и представлены в таблице 13.

Таблица 13 – t – критерий Стьюдента построенной модели

Анализируемый период	X ₀	X ₁	X ₂	X ₃	X ₄	X ₅	X ₆	t-критерий Стьюдента
2012	-6,395	3,510	2,139	-7,504	7,520	4,322	-2,673	t > 2
2013	3,011	-2,583	2,959	9,589	-4,576	2,373	-4,552	t > 2
2014	5,043	-3,169	2,597	8,404	7,087	-3,161	-2,216	t > 2
2015	-2,534	-3,257	-2,569	3,286	-3,193	-2,303	2,563	t > 2

t – критерий Стьюдента – общее название для класса методов статистической проверки гипотез (статистических критериев), основанных на распределении Стьюдента. Наиболее частые случаи применения t – критерия связаны с проверкой равенства средних значений в двух выборках и оценке качества построенной модели t – критерий Стьюдента $| t | > 2$, говорит о достоверности построенной модели. Анализируя полученные показатели можно сделать вывод о том, что значение t – критерий Стьюдента для X₁, X₂, X₃, X₄, X₅ имеет тенденции то роста, то снижения по годам. Все полученные значения t – критерия Стьюдента по модулю больше 2, что говорит о достоверности построенной модели.

Следующее на что нужно обращать внимание при построении такой модели – это коэффициенты модели.

Коэффициент a₀ имеет значение – 275,134 – это коэффициент, который показывает какой будет Y в случае, если все используемые в модели факторы будут равны 0, подразумевается что это зависимость от других неописанных в модели факторов.

Коэффициент a₁ – это – 105,619 коэффициент, который показывает весомость влияния фактора X₁ на Y, то есть численность занятых в ФСЭ в пределах данной модели влияет на показатель занятость в НСЭ с весом – 105,619 (доволь-

но большая степень влияния). Знак минус показывает, что это влияние отрицательно, то есть чем больше занятых в ФСЭ, тем меньше занятых в НСЭ.

Коэффициент a_2 имеет значение $-0,868$ – это коэффициент влияния экономически неактивного населения на величину занятых в НСЭ (небольшая степень влияния), согласно модели, это влияние также отрицательно, то есть чем больше численность экономически неактивного населения, тем меньше занятых в НСЭ.

Коэффициент a_3 равен $104,961$ – это коэффициент влияния экономически активного населения на численность занятых в НСЭ, здесь влияние позитивное, то есть согласно модели увеличение численности экономически активного населения будет способствовать увеличению численности в НСЭ (высокая степень влияния).

Коэффициент a_4 имеет значение $-100,314$ и показывает весомость переменной X_4 на Y , то есть численность безработных в пределах данной модели влияет на количество занятых в НСЭ с весом $-100,314$ (это большая степень влияния). Знак « $-$ » указывает на отрицательное влияние: чем больше численность безработных, тем меньше занятых в НСЭ, как бы это ни было парадоксальным по смыслу.

Коэффициент a_5 равен $-3,408$ это коэффициент влияния потенциальной рабочей силы на величину занятых в НСЭ (небольшая степень влияния), согласно модели, это влияние также отрицательно, то есть чем больше численность потенциальной рабочей силы, тем меньше занятых в НСЭ, как бы это ни было нелогично по смыслу.

Коэффициент a_6 имеет значение $1,313$ – это коэффициент влияния трудоспособного населения на численность занятых в НСЭ, здесь влияние позитивное, то есть согласно модели увеличение численности трудоспособного населения будет способствовать увеличению численности в неформальном секторе (невысокая степень влияния).

Соберем рассчитанные коэффициенты в модели за 2012 – 2015 года:

Полученная модель за 2012 год:

$$Y = -112,764 + 131,115X_1 + 1,540X_2 - 129,403X_3 + 133,719X_4 + 1,685X_5 - 2,656X_6;$$

Полученная модель за 2013 год:

$$Y = 1,066 - 470,423X_1 + 1,895X_2 + 472,529X_3 - 468,687X_4 + 1,714X_5 - 3,278X_6;$$

Полученная модель за 2014 год:

$$Y = 6,866 - 0,548X_1 + 1,635X_2 + 0,823X_3 + 0,916X_4 - 0,426X_5 - 1,394X_6;$$

Полученная модель за 2015 год:

$$Y = -275,134 - 105,619X_1 - 0,868X_2 + 104,961X_3 - 100,314X_4 - 3,408X_5 + 1,313X_6;$$

Таким образом, построенная модель показывает оценку влияния численности экономически активного и неактивного населения, численности безработных, потенциальной рабочей силы и численности трудоспособного населения на занятость в НСЭ. Наиболее значимыми факторами согласно проведенным расчетам являются X_1 , X_3 , X_4 , то есть численность занятых в ФСЭ, численность экономически активного населения и численность безработных.

Важным условием повышения эффективности управления рынком труда и занятостью населения является прогнозирование изменений в экономической, социальной и других сферах жизнедеятельности. Цель прогнозирования занятости — это рациональное использование трудового потенциала страны во всех субъектах РФ, максимальное обеспечение населения работой.

Прогнозирование – это очень важный элемент практически любой сферы деятельности. Существует большое количество программного обеспечения, специализирующегося именно на этом направлении. К сожалению, далеко не все пользователи знают, что обычный табличный процессор Excel имеет в своем арсенале инструменты для выполнения прогнозирования.

Целью любого прогнозирования является выявление текущей тенденции, и определение предполагаемого результата в отношении изучаемого объекта на определенный момент времени в будущем.

В данном случае мы экстраполируем для исходных данных, приведенных в таблице 14, будем производить через стандартную функцию «ПРЕДСКАЗ». Этот аргумент относится к категории статистических инструментов и имеет следующий синтаксис:

$$=ПРЕДСКАЗ (X; известные значения y; известные значения x) \quad (3)$$

где X – это аргумент, значение функции для которого нужно определить. В нашем случае в качестве аргумента будет выступать год, на который следует произвести прогнозирование.

«Известные значения y » — база известных значений функции. В нашем случае в её роли выступает численность занятых в НСЭ за предыдущие периоды, а также численность занятых в ФСЭ, экономически активное и неактивное население, численность безработных, потенциальная рабочая сила и численность трудоспособного населения.

«Известные значения x » — это аргументы, которым соответствуют известные значения функции. В их роли у нас выступает нумерация годов, за которые была собрана информация о численности предыдущих лет.

Конечно же, в качестве аргумента не обязательно должен выступать временной отрезок. Например, им может являться температура, а значением функции может выступать уровень расширения воды при нагревании.

При проведении расчетов данным способом используется метод линейной регрессии. Полученные результаты прогноза на 2016 – 2018 года приведены в таблице 15.

Таблица 14 – Исходные данные для создания прогноза

Анализируемый период, год	Численность занятых в НСЭ, тыс.чел.	Численность занятых в ФСЭ, тыс.чел.	Численность экономически неактивного населения, тыс.чел.	Численность экономически активного населения, тыс.чел.	Численность безработных, тыс.чел.	Численность потенциальной рабочей силы, тыс.чел.	Численность трудоспособного населения, тыс.чел.
2012	13 603	71 545	64 142	75 676	4 130	3 238	86 596
2013	13 432	71 392	64 464	75 529	4 137	3 354	85 649
2014	13 116	71 539	64 867	75 428	3 889	3 372	84 642
2015	14 415	72 323	63 998	76 587	4 264	3 387	83 512

Таблица 15 – Прогнозные значения на 2016 – 2018 года с помощью инструментария Excel

Анализируемый период, год	Численность занятых в НСЭ, тыс.чел.	Численность занятых в ФСЭ, тыс.чел.	Численность экономически неактивного населения, тыс.чел.	Численность экономически активного населения, тыс.чел.	Численность безработных, тыс.чел.	Численность потенциальной рабочей силы, тыс.чел.	Численность трудоспособного населения, тыс.чел.
2012	13 603	71 545	64 142	75 676	4 130	3 238	86 596
2013	13 432	71 392	64 464	75 529	4 137	3 354	85 649
2014	13 116	71 539	64 867	75 428	3 889	3 372	84 642
2015	14 415	72 323	63 998	76 587	4 264	3 387	83 512
2016	14 172	72 320	64 361	76 463	4 144	3 454	82 535
2017	14 384	72 568	64 358	76 726	4 159	3 501	81 509
2018	14 596	72 816	64 355	76 989	4 174	3 547	80 483

Из полученных результатов из таблицы 16 мы пришли к выводу, что в среднесрочной перспективе возможен следующий сценарий развития динамики масштабов НСЭ в РФ: сохраняются существенные тенденции развития неформального сектора, характеризующиеся незначительными колебаниями ее масштабов в прогнозном периоде. Тенденция развития НСЭ представлена на рисунке 3.2. Этот сценарий возможен при тех же условиях и если государство по-прежнему не будет ориентировано на решение проблемы неформального сектора.

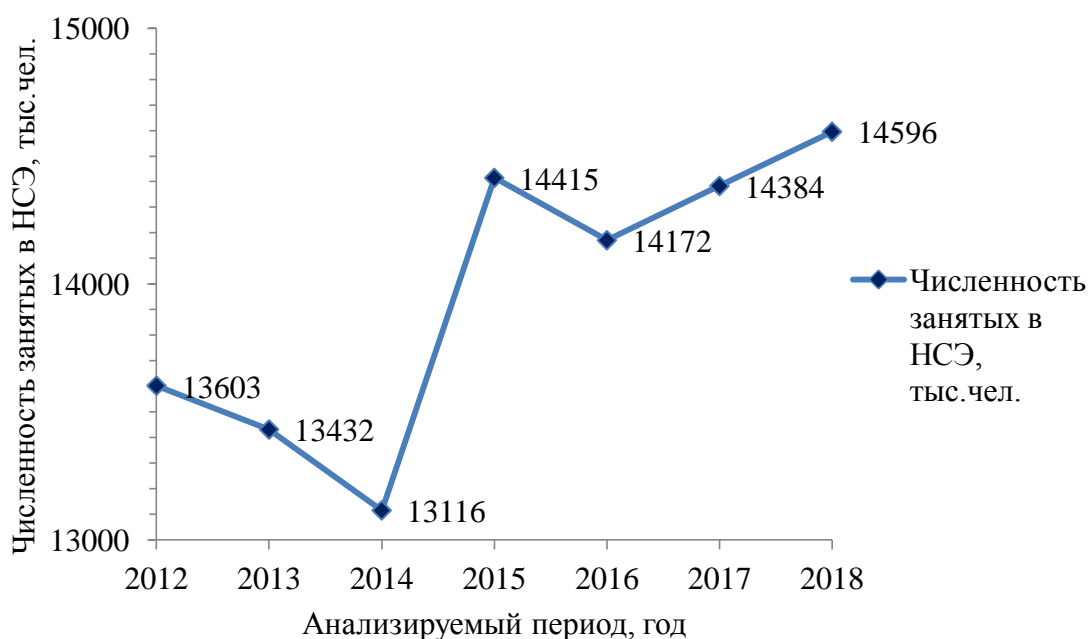


Рисунок 3.2 – Тенденция развития НСЭ

Так же по нашему мнению другой сценарий развития НСЭ, где предполагается постепенное снижение масштабов неформального сектора возможен только в том случае, если произойдет ужесточение государственной политики в направлении борьбы с НСЭ и неформальной занятостью, а именно:

- 1) ужесточение борьбы с коррупцией;
- 2) реформирование системы налогообложения, ориентированное на вывод доходов из НСЭ;

3) усиление государственного контроля за деятельностью организаций и увеличение штрафных санкций при нарушении законодательства.

Однако данные меры, с одной стороны, будут способствовать выходу бизнеса и работников из неформального сектора экономики, а, с другой стороны, будут способствовать росту напряженности на рынке труда, увеличению показателей безработицы.

Таким образом, политика управления занятостью должна в обязательном порядке разрабатываться с учетом существования проблемы неформальности и включать меры, направленные на решение данной проблемы исходя из возможных сценариев ее развития.

ЗАКЛЮЧЕНИЕ

Экономическая безопасность всегда рассматривается как важнейшая высококачественная оценка экономической системы, которая устанавливает её способность поддерживать привычные правила жизнедеятельности населения страны, стойкий уровень наделенности ресурсами, а также, планомерную реализацию национально – государственных интересов.

Обеспечение экономической безопасности страны – это один из самых актуальных и современных вопросов в данный период времени. Затруднения в установлении экономической безопасности в России, как необходимого условия ее становления, привлекают к себе очень большое внимание многих политических деятелей, многочисленных научных работников, и других обширных слоев населения.

Проведенное исследование указало на тот факт, что социально – экономическая политика России находится на достаточно низком уровне эффективности. Положение в социальной – экономической сфере нестабильно, что и подрывает уровень экономической безопасности страны.

На одном из первых мест стоит проблема неформального сектора экономики. Около 21% населения вовлечены в неформальный сектор, в то время как в развитых странах данный показатель не превышает и 10%. Для большинства из них работа в неформальном секторе является основной и единственной. Доля таких работников в течение наблюдаемого периода (с 2006 по 2015 гг.) ежегодно увеличивалась, исключение составляют 2009 и 2010 гг. Увеличение неформальной составляющей в экономике делает актуальным вопрос её оценки. Однако возможности оценки неформальности в значительной степени ограничены скрытым характером самого этого явления, а также отсутствием единого подхода к определению неформального сектора.

Также проблему составляет уровень развития человеческого капитала. Россия по индексу развития человеческого потенциала занимает лишь 50 место в мире. Наибольшее представительство в неформальном секторе имеют работники со средним общим образованием – практически 1/3. Их доля за период 2006-2013 гг. выросла с 31% до 32,2%, однако к 2015 году снизилась до 30,1%. Вслед за ними расположились обладатели среднего профессионального образования (порядка 23% в 2015 году), их доля несколько увеличилась к 2015 году (с 21% в 2006 году до 23% в 2015 году). Следующей по численности группой являются работники с высшим образованием. Доля этой группы в неформальном секторе выросла: в 2006 году высшее образование имели 11,6% неформалов, в 2015 г. – 17,1%. Этот рост может быть связан с увеличением специалистов с высшим образованием, который не был поддержан ростом спроса на их труд в формальном секторе. Таким образом, можно утверждать, что рост уровня образования снижает риск участия в неформальном секторе экономики.

Все эти проблемы приводят к видимому ухудшению и угрозе экономической безопасности.

Подводя итог проделанной выпускной квалификационной работы, следует сказать, что основным результатом является разработка прогнозной модели численности занятых в НСЭ, а также выработка рекомендаций по оценке экономической безопасности в современных условиях. В современной России неформальная занятость составляет некоторое единство с формальной занятостью, исходя из этого, были взяты именно те факторы, которые относятся к экономически активному населению и к экономически неактивному населению. Из полученных результатов прогнозной модели мы пришли к выводу, что в среднесрочной перспективе сохраняются тенденции развития НСЭ. Формальный сектор с опережением определяет изменения в неформальном секторе. Неформальная же занятость в свою очередь с запазданием реагирует на изменения в формальном секторе экономики. Формальная и неформальная занятость не существуют друг без друга. Более того,

каждая из них создает условия для другой и при определенных предпосылках переходит в другую. На практике многие виды формальной деятельности тесно связаны и переплетены с неформальными видами трудовой деятельности. Если формальный сектор переживает депрессию, то с определенным лагом эта депрессия перекидывается и на неформальный сектор.

В этих условиях социально – экономическая политика должна быть направлена на обеспечение должного уровня экономической безопасности. По нашему мнению другой сценарий развития НСЭ, где будет происходить постепенное снижение масштабов неформального сектора возможен только в том случае, если произойдет ужесточение государственной политики в направлении борьбы с НСЭ и неформальной занятостью, а именно:

- 1) ужесточение борьбы с коррупцией;
- 2) реформирование системы налогообложения, ориентированное на вывод доходов из НСЭ;
- 3) усиление государственного контроля над деятельностью организаций и увеличение штрафных санкций при нарушении законодательства.

Государство должно безошибочно, верно и грамотно планировать и распределять социально-экономические расходы. От положения социально-экономической сферы во многом зависит экономическое состояние страны и уровень ее экономической безопасности.

БИБЛИОГРАФИЧЕСКИЙ СПИСОК

Описание книги одного автора

1. Айнабек, К.С. Теория общественного хозяйствования: учебник / К.С. Айнабек. – Караганда: КЭУК, 2014. – 608 с.
2. Барсукова С.Ю. Неформальная экономика: экономико-социологический анализ: учебник / С.Ю. Барсукова. – Москва: Издательский дом ГУ ВШЭ, 2004. – 448 с.
3. Белов, Е.А. Население в сфере теневой занятости: социально-правовой аспект исследования: монография / Е.А. Белов. – Казань: КЮИ МВД России, 2006. – 108 с.
4. Капелюшников, Р.И. Неформальная занятость в России: что говорят альтернативные определения?: учебник / Р.И. Капелюшников; Нац. исслед. ун-т «Высшая школа экономики». – М.: Изд. дом «Высшей школы экономики», 2012. – 84 с.
5. Латов, Ю.В. Экономика вне закона: Очерки по теории и истории теневой экономики / Ю.В. Латов. – М.: МОНФ, 2001. – 284 с.
6. Олейник А.Н. Институциональная экономика: учебное пособие / А.Н. Олейник. - М.: Инфра-М, 2013. – 416 с.
7. Feige E.L. (1990). Defining and Estimating Underground and Informal Economies: The New Institutional Economics Approach. World Development, no.7, pp.989-1002.

Описание книги двух авторов

8. Воскобойников, Ю.Е. Решение задач эконометрики в excel / Ю.Е. Воскобойников, Т.Н. Воскобойникова. – Санкт-Петербургская академия управления и экономики. Новосибирский филиал, 2006. – 216 с.
9. Маслова, И.С. Неформальная занятость в России / И.С. Маслова, Т.А. Баранников, Е.С. Кубишин. – М.: Наука, 2007. – 183 с.

10. Hart, K. The Idea of Economy: Six Modern Dissenters / K. Hart // Beyond the Marketplace: rethinking Economy and Society / R. Friedland, A.F. Robertson (eds.). – N.Y.: Aldine de Gruyter, 1990. – 158 p.

11. Mead, D. The informal sector elephant / D. Mead, C. Morrisson // World development. – 1996. – Vol.24. – № 10. – P. 1611-1619.

Описание книги под редакцией

12. Нестандартная занятость в российской экономике: учебное пособие для вузов / В.Е. Гимпельсон; под ред. В.Е. Гимпельсона, Р.И. Капелюшников; Гос. ун-т – Высшая школа экономики. - М.: Изд. Дом ГУ ВШЭ, 2006. – 400 с.

13. Теневая экономика: учебное пособие для вузов / Ю.В. Латов, С.Н. Ковалев; под ред. проф. В.Я. Кикотя, д. э. н., проф. Г. М. Казиахмедова. — М.: Норма, 2006. - 336 с.

Описание статьи и публикации

14. Барсукова С.Ю. Возможно ли в России уменьшить теневую занятость? / С.Ю. Барсукова // Вопросы статистики. – 2004. – № 7. – С. 40-46.

15. Барсукова, С.Ю. Развитая неформальность в развивающихся странах / С.Ю. Барсукова // Экономическая социология. – 2007. – Т. 8. – №5. – С. 156-167.

16. Гимпельсон В.Е. Неформалы в российской экономике: сколько их и кто они? / В.Е.Гимпельсон, А.А.Зудина // Экономический журнал ВШЭ. Серия «Проблемы рынка руда» - 2011. – №1 – С. 60.

17. Гимпельсон В.Е. Нормально ли быть неформальным? / В.Е. Гимпельсон, Р.И. Капелюшников // Экономический журнал ВШЭ. Серия «Проблемы рынка руда» -2012. - №1 – С. 5.

18. Козырева П. М. Динамика и структура случайной и неформальной занятости в России 2011г. / П. М. Козырева / Вестник Российского мониторинга экономического положения и здоровья населения НИУ ВШЭ (RLMS–HSE). Вып. 3. М.: Национальный исследовательский университет «Высшая школа экономики», 2013. – 206 с.

19. Нуреев, Р.М. Формальная и неформальная занятость как «близнецы- братья»: современная российская практика / Р.М. Нуреев, Д.Р. Ахмаде-ев // Terra Economicus – 2015. – Т. 13. – №3. – С. 16-33.

20. Grossman, G. The "Second Economy" of the USSR / G. Grossman // Problems of Communism. – 1977. – №26 (5). Sept. – Oct. – P. 25-40.

21. Hart, K. Informal Income Opportunities and Urban Employment in Ghana / K. Hart // Journal of Modern Africa Studies. – 1973. –Vol. 11. – №1. – P. 61-89

Описание статистического сборника

22. Федеральная служба государственной статистики (Росстат). Ра-бочая сила, занятость и безработица в России. Москва 2016: Стат.сб./Росстат. – М., 2016. – 146 с.

23. Федеральная служба государственной статистики (Росстат). Россия в цифрах. Москва 2016: Стат.сб./Росстат. – М., 2016. – 543 с.

24. Федеральная служба государственной статистики (Росстат). Ре-гионы России. Социально – экономические показатели. Москва 2016: Стат.сб./Росстат. – М., 2016. – 1326 с.

25. Федеральная служба государственной статистики (Росстат). Труд и занятость в России. Москва 2015: Стат.сб./Росстат. – М., 2015. – 274 с.

26. International Labour Office (WIEGO). Women and Men in the Infor- mal Economy: A Statistical Picture. Second Edition. Geneva 2013. – 206 p.

Описание нормативно правовых актов

27. Постановлении Государственного комитета Российской Федера- ции по статистике от 25 октября 2001 года N76 «Об утверждении Методо- логических положений по измерению занятости в неформальном секторе экономики».

28. Приказ Росстата от 21.12.2010 года N452 "Об утверждении Методо- логических положений по проведению выборочных обследований населе- ния по проблемам занятости (обследований рабочей силы)".

Описание переводного издания

29. Макконелл, К. Экономикс. Принципы, проблемы и политика / К. Макконелл, С. Брю; пер. с англ. Н.Н. Барышникова, Е.В. Вышинская, В.Д. Медвинская, Л.А. Минц. – ИНФРА – М, 1999. – 974 с.

Описание электронного источника

30. Ахмадеев, Д.Р. Институционализация неформальной занятости в России [Электронный ресурс] / Д.Р. Ахмадеев // Гуманитарные и социальные науки. – 2015. – №1. – С. 25-33. – <http://www.hses-online.ru>.

31. Корчагин, Ю.А. Неформальная и теневая экономика регионов и РФ в 2015 году / Ю.А. Корчагин // Виперсон. - <http://viperson.ru/articles/neformalnaya-i-tenevaya-ekonomika-regionov-i-rf-v-2015-godu>.

32. WIEGO. Statistical Picture / WIEGO // Empowering Informal Workers, Securing Informal Livelihoods. - <http://wiego.org/informal-economy/statistical-picture>.