

Министерство образования и науки Российской Федерации
Филиал федерального государственного автономного образовательного учреждения
высшего образования
«Южно – Уральский государственный университет
(национальный исследовательский университет)»
в г. Нижневартовске
Кафедра «Общепрофессиональные и специальные дисциплины по экономике»

ПРОЕКТ ПРОВЕРЕН

Рецензент нач. упр.инвест.

/О.Г. Тарасов/

22 июня 2017 г.

ДОПУСТИТЬ К ЗАЩИТЕ

Заведующий кафедрой, д.э.н.

/Н.В. Зяблицкая/

26 июня 2017 г.

Анализ и оценка инвестиционной привлекательности МО

(на примере г. Нижневартовска)

ПОЯСНИТЕЛЬНАЯ ЗАПИСКА
К ВЫПУСКНОМУ КВАЛИФИКАЦИОННОМУ ПРОЕКТУ
ЮУрГУ – 38.03.04.2017.211.ПЗ ВКП

Консультанты, (должность)

2017 г.

Руководитель проекта

к.э.н., доц.

/Т.В.Прокопьева/

21 июня 2017 г.

Консультанты, (должность)

2017 г.

Автор проекта

обучающийся группы НвФл-451

/Ю.С. Кулакова/

20 июня 2017 г.

Консультанты, (должность)

2017 г.

Нормоконтролер

/Н.В.Назарова/

21 июня 2017 г.

Нижневартовск 2017

АННОТАЦИЯ

Кулакова Ю.С. Анализ и оценка инвестиционной привлекательности МО (на примере г. Нижневартовска).– Нижневартовск: филиал ЮУрГУ, НвФЛ-451, 121 с., 27 ил., 34 таб., библиогр. список – 32 наим., 1 прил., 20 л. слайдов

Цель проекта - анализ теоретико-методологических аспектов оценки инвестиционной привлекательности муниципального образования, а так же характеристика инвестиционной привлекательности муниципального образования на примере города Нижневартовска и оценка мероприятий, направленных на повышение инвестиционного потенциала в социальной сфере города Нижневартовска.

Задачи дипломного проекта:

- изучить теоретические взгляды и методологические подходы к оценке инвестиционной привлекательности и инвестиционного климата;
- обосновать роль инвестиций в стратегическом развитии территории;
- проанализировать потенциал социально-экономического развития муниципального образования на примере города Нижневартовска;
- составить бизнес-план строительства городского семейного оздоровительного центра и показать его инвестиционную привлекательность.

Объект исследования - муниципальное образование город Нижневартовск.

Предмет исследования - инвестиционная привлекательность муниципального образования города Нижневартовска, а так же конкретный бизнес-план строительства городского семейного оздоровительного центра, который имеет социальную направленность.

ОГЛАВЛЕНИЕ

ВВЕДЕНИЕ.....	8
1 ТЕОРЕТИКО - МЕТОДОЛОГИЧЕСКИЕ АСПЕКТЫ ОЦЕНКИ ИНВЕСТИЦИОННОЙ ПРИВЛЕКАТЕЛЬНОСТИ МУНИЦИПАЛЬНОГО ОБРАЗОВАНИЯ.....	11
1.1 Подходы к трактовке сущности инвестиционной привлекательности муниципального образования.....	11
1.2 Формирование механизма управления инвестиционным потенциалом муниципального образования.....	22
2 АНАЛИЗ И ОЦЕНКА ИНВЕСТИЦИОННОЙ ПРИВЛЕКАТЕЛЬНОСТИ МУНИЦИПАЛЬНОГО ОБРАЗОВАНИЯ ГОРОДА НИЖНЕВАРТОВСКА.....	34
2.1 Характеристика и оценка инвестиционной привлекательности муниципального образования города Нижневартовска.....	34
2.2 Анализ управления инвестиций администрации города Нижневартовска.....	60
2.3 Анализ динамики и структуры бюджетных инвестиций города Нижневартовска в разрезе муниципальных целевых программ.....	64
3 МЕРОПРИЯТИЯ, НАПРАВЛЕННЫЕ НА ПОВЫШЕНИЕ ИНВЕСТИЦИОННОЙ ПРИВЛЕКАТЕЛЬНОСТИ ГОРОДА НИЖНЕВАРТОВСКА.....	78
3.1 Бизнес-план строительства городского семейного оздоровительного центра в городе Нижневартовске.....	78
3.1.1 Резюме.....	78
3.1.2 Описание проекта.....	79
3.1.3 Описание предлагаемых услуг.....	83
3.1.4 Анализ рынка.....	90
3.1.5 Стратегия маркетинга.....	92

3.1.6 Организационный план.....	94
3.1.7 Оценка риска.....	97
3.1.8 Финансовый план.....	98
3.2 Эффективность инвестиционного проекта	103
ЗАКЛЮЧЕНИЕ.....	115
БИБЛИОГРАФИЧЕСКИЙ СПИСОК.....	118
ПРИЛОЖЕНИЯ.....	121
ПРИЛОЖЕНИЕ А. Организационная структура администрации города Нижневартовска.....	121

ВВЕДЕНИЕ

В современных рыночных условиях весьма актуальной проблемой является привлечение инвестиций. Это объясняется тем, что инвестиции становятся важным ресурсом развития территории. Ввиду ограниченности возможностей федеральной инвестиционной поддержки, субъектам Российской Федерации и муниципальным образованиям необходимо ориентироваться на создание инвестиционной привлекательности собственной территории и, как следствие, повышения инвестиционной активности. Проблема повышения инвестиционной активности и реконструкции экономики не может быть решена только за счет значительного увеличения масштабов государственного инвестирования из-за высокой степени «связанности» ограниченных бюджетных инвестиций неотложными задачами инвестиционной поддержки жизнеобеспечивающих производств и необходимости осуществления целого ряда некоммерческих инвестиционных проектов в социальной сфере.

На сегодняшний день бюджетная самостоятельность местного самоуправления федеральным центром фактически не гарантируется. В сложившихся условиях активизация инвестиционной деятельности - одна из первостепенных задач органов местного самоуправления.

Целью выпускного квалификационного проекта является анализ теоретико-методологических аспектов оценки инвестиционной привлекательности муниципального образования, а так же характеристика инвестиционной привлекательности муниципального образования на примере города Нижневартовска и оценка мероприятий, направленных на повышение инвестиционного потенциала в социальной сфере города Нижневартовска.

Для достижения поставленной цели необходимо решить следующие задачи:

- изучить теоретические взгляды и методологические подходы к оценке инвестиционной привлекательности и инвестиционного климата;
- обосновать роль инвестиций в стратегическом развитии территории;
- проанализировать потенциал социально-экономического развития муниципального образования на примере города Нижневартовска;
- рассмотреть проблемы и перспективы вложения инвестиций в развитие социальных бизнес-проектов в России;
- составить бизнес-план строительства городского семейного оздоровительного центра и показать его инвестиционную привлекательность.

Объектом исследования в данном проекте выступает муниципальное образование город Нижневартовск.

Предметом исследования выпускного квалификационного проекта выступает инвестиционная привлекательность муниципального образования города Нижневартовска, а так же конкретный бизнес-план строительства городского семейного оздоровительного центра, который имеет социальную направленность.

Методологической базой данного выпускного квалификационного проекта являются общенаучные методы познания, конкретно научные методы познания (методы статистики, экономического анализа и финансовых вычислений).

Теоретической основой исследования послужили результаты работ научного руководителя дипломного проекта в области изучения инвестиционной привлекательности территории [29], а так же труды отечественных ученых-экономистов, и материалы периодической печати.

При обработке результатов применялись традиционные методы анализа, такие как сопоставление, сравнение и группировка данных.

В ходе исследования были использованы следующие нормативно-правовые акты: Конституция РФ, Налоговый кодекс РФ, Бюджетный кодекс РФ, Трудовой

кодекс РФ, Федеральные законы, законы ХМАО-Югры, муниципальные программы, и иные нормативно-правовые акты.

Для выполнения выпускного квалификационного проекта, достижения поставленной цели и раскрытия затронутых вопросов были использованы статьи периодической печати, интернет-ресурсы и учебная экономическая литература: Шейна В. И., Кобилев А. Г., Саак А. Э., Бабич А.М., Воронин А.Г., и др.

Выпускной квалификационный проект состоит из трех глав:

В первой главе выпускного квалификационного проекта рассматриваются теоретические вопросы инвестиционной привлекательности территории, раскрывается сущность подходов к трактовке понятия инвестиционной привлекательности муниципального образования, а так же подробно представлен процесс формирования механизма управления инвестиционным потенциалом муниципального образования.

Вторая глава содержит анализ и оценку инвестиционной привлекательности, возможности и направления дальнейшего развития муниципального образования города Нижневартовска, а так же дается обоснование необходимости привлечения инвестиций в город Нижневартовск.

Третья глава содержит подробный бизнес-план строительства городского семейного оздоровительного центра в городе Нижневартовске.

1 ТЕОРЕТИКО - МЕТОДОЛОГИЧЕСКИЕ АСПЕКТЫ ОЦЕНКИ ИНВЕСТИЦИОННОЙ ПРИВЛЕКАТЕЛЬНОСТИ МУНИЦИПАЛЬНОГО ОБРАЗОВАНИЯ

1.1 Подходы к трактовке сущности инвестиционной привлекательности муниципального образования

Термин «инвестиции» происходит от латинского слова «invest», что означает «вкладывать» [22].

Под инвестициями обычно понимают поток вложений денежных средств (cash flow) с определенной целью, отвлеченных от непосредственного потребления [28].

В наиболее общем смысле инвестиции трактуются как вложение капитала с целью его увеличения в будущем. Такой подход к определению инвестиций является господствующим как в европейской, так и в американской теории [22].

Существует и другой подход к определению понятия инвестиций, обусловленный возросшим значением рынка ценных бумаг как механизма, опосредующего перемещения реального капитала в странах с развитой рыночной экономикой. В его рамках инвестиции определяются как вложения в ценные бумаги.

Например, «инвестиции - вложение каких-либо средств, фондов в один или несколько финансовых активов, которыми предполагается владеть некоторое время» [28].

Таким образом, под инвестициями понимаются вложения различных видов и в разнообразных формах, их объединяет общая цель - получение эффекта, полезного для инвестора.

Федеральный Закон «Об инвестиционной деятельности в РФ, осуществляемой в форме капиталовложений» определяет инвестиции как денежные средства, целевые банковские вклады, паи, акции и другие ценные бумаги, технологии, машины, оборудование, лицензии, в том числе на товарные

знаки; кредиты, любое другое имущество или имущественные права, интеллектуальные ценности, вкладываемые в объекты предпринимательской и другие виды деятельности в целях получения прибыли (дохода) и достижения положительного социального эффекта [25].

Инвестиции можно классифицировать на основе различных признаков [24].

- По объекту вложений инвестиции делятся на реальные и финансовые.

Под реальными инвестициями понимается вложение средств в воспроизводство основных средств, в инновационные нематериальные активы, в прирост запасов товарно-материальных ценностей, а так же в приобретение лицензий и недвижимости.

Финансовые инвестиции представляют собой вложения средств в различные финансовые инструменты (активы), среди которых наиболее значимую долю занимают вложения средств в ценные бумаги, с целью получения дохода

- По характеру участия в инвестиционном процессе инвестиции можно поделить на прямые и непрямые.

Под прямыми инвестициями понимается непосредственное участие инвестора в выборе объектов инвестирования и вложения средств.

Под непрямыми инвестициями понимается инвестирование, опосредованное другими лицами (инвестиционными или другими финансовыми посредниками).

- По периоду инвестирования инвестиции бывают краткосрочные и долгосрочные.

Краткосрочные инвестиции это вложения капитала на период не более одного года (например, краткосрочные депозитные вклады, покупка краткосрочных сберегательных сертификатов и т.п.).

Долгосрочные инвестиции это вложения капитала на период свыше одного года.

- По формам собственности инвесторов инвестиции бывают частные и государственные.

Частные инвестиции представляют собой вложения средств, осуществляемые гражданами, а также предприятиями негосударственных форм собственности.

Государственные инвестиции это вложения, осуществляемые государственными и муниципальными органами власти за счет средств бюджетов, внебюджетных фондов и заемных средств.

Определение основных составляющих инвестиционной привлекательности территории является сегодня весьма актуальным как для государства в целом, так и для регионального и муниципального развития.

Инфраструктурная и деловая привлекательность - составные элементы инвестиционной привлекательности, поэтому их выделение целесообразно в рамках анализа и оценки инвестиционной привлекательности [28].

Инвестиционная привлекательность экономической системы - это совокупность различных объективных признаков, свойств, средств, возможностей системы, обуславливающих потенциальный платежеспособный спрос на инвестиции. Таким образом, инвестиционная привлекательность включает в себя инвестиционный потенциал и инвестиционный риск и характеризуется взаимодействием этих категорий [28].

Существует два подхода к пониманию инвестиционной привлекательности территории [28]:

- аналитический подход, который дает гарантии на всестороннее программно-целевое планирование этого важного направления социально-экономического развития муниципального образования;
- ресурсный подход, при котором проводится аналогия между инвестиционным потенциалом и потенциалом инвестиционных ресурсов, т.е. источниками их формирования, которыми являются амортизационные отчисления, прибыль, активы государственных и коммерческих

финансовых учреждений, отчисления в различные внебюджетные фонды и сбережения населения. Следовательно, при ресурсном подходе исследование инвестиционного процесса либо смещается на позиции инвестора, поскольку происходит оценка его потенциальных возможностей вложения средств, либо оценивается уровень финансовых ресурсов, используемых, для функционирования экономической системы.

В обоих случаях полностью не раскрывается сущность инвестиционного потенциала, что ограничивает область применения ресурсного подхода для решения вопроса об инвестиционной проблематике.

Отдельно можно выделить аналитический подход, конечной целью которого является ранжирование экономических систем по инвестиционному потенциалу. Данная постановка задачи определяет и характер исследования, заключающийся в детальной структуризации инвестиционного потенциала и дальнейшем объединении составляющих интегрального показателя. Например, инвестиционный потенциал складывается из семи частных потенциалов [28]:

- производственного (совокупный результат хозяйственной деятельности населения);
- ресурсно-сырьевого (обеспеченность запасами основных видов деятельности населения);
- потребительского (совокупная покупательная способность населения);
- интеллектуального (образовательный уровень населения);
- инфраструктурного (экономико-географическое положение муниципального образования и его инфраструктурная обеспеченность);
- институционального (степень развития ведущих институтов рыночной экономики);
- инновационного (уровень внедрения достижений научно-технического прогресса).

Основным преимуществом данного подхода являются количественные оценки инвестиционного потенциала экономических систем, позволяющие

анализировать муниципальные образования и отрасли, с присвоением им соответствующего рейтинга.

Главными недостатками такого подхода, являются, отсутствие согласованности в определении рассматриваемой категории, которая трактуется либо как сумма объективных предпосылок инвестирования, зависящих от наличия и разнообразия сфер и объектов инвестирования, либо как совокупность индикаторов территориального развития, в числе которых основные макроэкономические показатели: насыщенность территории факторами производства (природными ресурсами, рабочей силой, основными фондами, инфраструктурой и т.д.), потребительский спрос населения и др.

Наиболее полная характеристика инвестиционной привлекательности как экономической системы дается в процессе инвестиционного анализа экспертно-рейтингового характера.

Под инвестиционной привлекательностью определенной территории понимается совокупность тех признаков, которые и определяют возможный приток капитала в регион, муниципалитет, а также субъективная оценка инвестиционной активности деятельности частных инвесторов местных корпораций.

Инвестиционную активность территории возможно в данном случае рассматривать через интенсивные притоки денежных средств, с целью повышения ее деловой активности и рентабельности инфраструктурных элементов.

Инвестиционная активность бывает прогнозная, текущая, и перспективная. Также следует различать абсолютную инвестиционную привлекательность и сравнительную инвестиционную привлекательность (последнее предполагает сопоставление с показателями инвестиционной привлекательности других объектов инвестирования) [28].

Каждый год формируется рейтинг инвестиционной привлекательности, которым пользуются потенциальные инвесторы, т.к. рейтинг является

общедоступным для изучения. Данный рейтинг формируется благодаря изучению инвестиционного климата региона или муниципалитета, потенциала их территорий с учетом всех возможных рисков [22]. По мнению Михалёва И.В., Левченко Т.П, определяя, инвестиционный потенциал, необходимо учитывать комплекс основных макроэкономических, социально-демографических и прочих факторов, к которым можно отнести:

- политического характера, определяемые авторитетностью территориальных органов управления, стабильностью нормативно-правовых и административных процессов;
- экономического характера, определяемые структурой экономических параметров территориального развития, уровнем инфляции, имеющимися высокоэффективными инвестиционными объектами и пр.;
- финансового характера, определяемые объемом доходной части бюджета, прибыльностью и финансовой устойчивостью предприятий, платежеспособностью населения территории;
- ресурсного характера, определяемого имеющимися запасами основных видов природных и культурно-исторических ресурсов);
- кадрового, определяемого наличием квалифицированных кадров;
- производственно-технического характера, определяемого конечными результатами предприятий и организаций всех сфер деятельности;
- инфраструктурного характера, определяемого наличием инфраструктурной обеспеченностью территории;
- социального характера, определяемого обеспеченностью населения жильем, уровнем безработицы, покупательной способностью населения территории [28].

Факторы, которые определяют инвестиционный потенциал территории представлены на рисунке 1.1



Рисунок 1.1 - Основные факторы, определяющие инвестиционный потенциал территории [28]

Анализ инвестиций с позиции инвестиционного потенциала позволяет утверждать, что многие инвесторы, и коллективные, и частные, имеют большие возможности и желание для вложения своих средств. Однако, оперируя только показателем инвестиционного потенциала, невозможно определить, куда эти средства будут вложены. Поэтому дополнительно требуется использование характеристик инвестиционного риска.

Риск - это вероятность возникновения непредвиденных потерь в ситуации неопределенности. Определения инвестиционного риска базируются на различных его классификациях. Выделим две группы подходов к трактовке категории «инвестиционный риск» [10].

Инвестиционный риск - это риск, связанный с неполучением средств от проекта и определяющийся неэффективным размещением средств. Такой подход сужает область возникновения инвестиционного риска, изолирует инвестора от прочих его видов, увеличивает возможность недоучета ожидаемых потерь [28].

Инвестиционный риск - это любой риск, возникающий в процессе инвестиционной деятельности и характеризующийся возможностью или вероятностью полного или частичного не достижения (неполучения) результатов от вложения инвестиций. Этот подход дает возможность спрогнозировать максимальные потери в случае наступления событий, генерирующих риск, и поэтому применим в любых областях и на любых уровнях инвестирования [22].

В свою очередь по степени риска инвестиции делятся на следующие категории:

- безрисковые инвестиции характеризуют вложения средств, в такие объекты, по которым отсутствует реальный риск потери капитала или ожидаемого дохода и практически гарантировано получение расчетной реальной суммы инвестиционного дохода;
- низкорисковые инвестиции характеризуют вложения капитала в объекты инвестирования, риск по которым значительно ниже среднерыночного;
- среднерисковые инвестиции, уровень риска по объектам инвестирования которых примерно соответствует среднерыночному;
- высокорисковые инвестиции. Уровень риска по объектам инвестирования этой группы превышает среднерыночный;
- спекулятивные инвестиции, которые характеризуют вложения капитала в наиболее рискованные инвестиционные проекты или инструменты инвестирования, по которым ожидается наивысший уровень инвестиционного дохода [28].

Согласно ФЗ «Об иностранных инвестициях в РФ», иностранная инвестиция представляет собой вложение иностранного капитала в объект предпринимательской деятельности на территории Российской Федерации в виде объектов гражданских прав, принадлежащих иностранному инвестору, если такие объекты гражданских прав не изъяты из оборота или не ограничены в обороте в Российской Федерации в соответствии с федеральными законами, в том числе денег, ценных бумаг (в иностранной валюте и валюте Российской Федерации), иного имущества, имущественных прав, имеющих денежную оценку исключительных прав на результаты интеллектуальной деятельности (интеллектуальную собственность), а также услуг и информации [26].

В свою очередь иностранные инвестиции подразделяются на:

- прямые - это те инвестиции, которые вложены юридическими или физическими лицами, полностью владеющими предприятием или контролирующими не менее 10% акций или акционерного капитала предприятия;

- портфельные инвестиции - покупка акций, векселей и других долговых ценных бумаг. Они составляют менее 10% в общем акционерном капитале предприятия;
- прочие - это инвестиции, не подпадающие под определение прямых и портфельных, относятся к прочим (это торговые и прочие кредиты, банковские вклады и др.) [22].

Макроэкономические, региональные и муниципальные инвестиционные риски могут быть только некоммерческими или неспецифическими. Они воздействуют в одинаковой степени на вероятные результаты осуществления всех инвестиционных проектов, соответственно, в данной стране, регионе, муниципалитете или отрасли. Поэтому количественные значения таких рисков обязательно должны учитываться в государственном регулировании инвестиционных процессов и в расчетах показателей эффективности инвестиционных проектов [22].

Для объединения категорий инвестиционная привлекательность и инвестиционная активность в экономической литературе используется категория инвестиционный климат, т.е. наличие условий инвестирования, влияющих на предпочтения инвесторов в выборе того или иного объекта инвестирования.

На макроуровне эта категория включает в себя показатели политической (включая законодательство), экономической и социальной среды для инвестирования. Соответственно если учитывать и микроуровень, то инвестиционный климат обуславливается взаимоотношениями отдельно взятых частных инвесторов и местной управляющей власти территории, с учетом работы финансовых институтов, местных корпораций и фирм [28].

В наиболее широком смысле под категорией инвестиционный климат понимаются экономические, финансовые и другие условия, оказывающие влияние на эффективность инвестиций. В этом случае определение инвестиционный климат отражает степень благоприятности ситуации, складывающейся в той или иной стране (регионе, муниципальном образовании

или отрасли), по отношению к инвестициям, которые могут быть сделаны в страну (регион, муниципалитет или отрасль) [28].

Текущая инвестиционная активность определяет уровень экономического развития муниципальных образований и дает возможность спрогнозировать дополнительные объемы вложений, ожидаемую доходность инвестиций и определить позиции инвестора на рынке в будущем. Будущая (ожидаемая) инвестиционная активность - ориентир для планирования всего инвестиционного процесса: от определения будущих объемов вложений до управления инвестиционным климатом города с целью достижения желаемого притока капитала.

Анализ всех трех составляющих инвестиционной активности дает инвестору информацию об уровне конкуренции на инвестиционном рынке муниципального образования, о мерах сокращения риска и о тенденциях его развития. Совокупность инвестиционной привлекательности и инвестиционной активности составляет инвестиционный климат города.

Однако необходимо отразить и обратную связь, т.е. влияние инвестиционного климата на инвестиционную активность. Так, текущее состояние инвестиционного климата определяет мнение инвестора и его деятельность по будущему вложению инвестиций. Улучшение инвестиционного климата в текущем периоде стимулирует развитие конкуренции среди инвесторов за право вложения, а также конкуренцию на рынке услуг и товаров, что способствует снижению цен и повышению качества продукции. Одновременно с этим происходит приток инвестиционных ресурсов, что дает возможность органам местного самоуправления перераспределить имеющиеся ресурсы более эффективным и рациональным способом, чтобы улучшить социальные условия жизни в городе, сократить диспропорции в муниципальном развитии, способствовать развитию инфраструктуры и связи, изменять состояние инвестиционного климата в зависимости от потребностей развития экономики муниципального образования. Взаимосвязь и соподчиненность категорий,

участвующих в инвестиционном процессе, представлена в виде схемы на рисунке 1.2



Рисунок 1.2 - Взаимосвязь и соподчиненность категорий, участвующих в инвестиционном процессе [26]

В системе комплексной оценки инвестиционной составляющей важно определить не только внутренние и внешние инвестиционные потоки, но и дать оценку инвестиционным ресурсам территории, рассмотреть эффективность инвестиций и инвестиционных проектов и программ, реализуемых на территории муниципального образования, с учетом инвестиций в модернизацию и инновации, научно-технический прогресс.

Такой подход в процессе стратегического планирования социально-экономического развития муниципального образования дает органам местного самоуправления новый инструмент управления и развития. Использовать его необходимо в полном объеме и наиболее эффективным образом.

1.2 Формирование механизма управления инвестиционным потенциалом муниципального образования

В широком смысле инвестиционная деятельность характеризует процесс реализации и обоснования наиболее эффективных форм вложения капитала, направленных на расширение экономического потенциала муниципального образования. От уровня инвестиционной деятельности во многом зависит развитие территории в долгосрочной перспективе, обеспечение высоких темпов развития и повышения конкурентоспособности в условиях рынка [2].

Сложность осуществления инвестиционной деятельности связана с тем, что вложение средств и получение дохода разнятся во времени. К тому же величина дохода имеет вероятностный характер и зависит от влияния большого количества факторов [28].

Участниками инвестиционной деятельности являются [25]:

- инвесторы,
- заказчики,
- подрядчики,
- пользователи объектов инвестиционной деятельности,
- иные лица.

По законодательству Российской Федерации участниками инвестиционной деятельности так же могут быть хозяйствующие субъекты, банковские и небанковские финансово-кредитные институты, посреднические организации, инвестиционные биржи, граждане РФ, иностранные физические и юридические лица, государства и международные организации [25].

Субъектами инвестиционной деятельности выступают инвесторы, которые осуществляют вложения собственных, привлеченных, заемных средств, в виде инвестиций и обеспечивающие их целевое использование.

Инвесторы бывают двух типов: индивидуальные и институциональные.

В качестве институциональных инвесторов выступают специалисты, которым платят за то, что они управляют чужими средствами. Таких инвесторов нанимают финансовые и нефинансовые организации и частные лица. Например, банки, страховые компании, пенсионные фонды и др.

В качестве индивидуальных инвесторов выступают лица, которые осуществляют самостоятельный выбор объектов инвестирования, определяют направления, объемы, и эффективность инвестиций, ведут контроль над их целевым использованием. Являясь собственниками инвестиционных ресурсов, они имеют право владеть, пользоваться и распоряжаться объектами и результатами инвестиционной деятельности, осуществлять реинвестирование [25].

Одной из характерных особенностей инвесторов является отказ от немедленного потребления имеющихся у них средств в пользу удовлетворения собственных потребностей в будущем на новом, более высоком уровне.

Пользователями объектов инвестиционной деятельности являются физические лица, юридические лица, государственные и муниципальные органы власти, иностранные государства, международные объединения и организации, использующие объекты инвестиционной деятельности.

Субъекты инвестиционной деятельности могут одновременно выступать в качестве инвесторов, и в качестве пользователей объектов инвестиционной деятельности, а также могут совмещать функции других участников инвестиционной деятельности.

Объекты инвестиционной деятельности различаются в зависимости от масштаба, характера и содержания инвестиционного цикла, сферы вложения инвестиций, доли участия государства, эффекта использования. Под объектами инвестиционной деятельности понимаются [25]:

- вновь создаваемые объекты и действующие предприятия, находящиеся в стадии реконструкции;
- расширение действующих предприятий;

- расширение цехов с целью увеличения производственной мощности;
- техническое перевооружение предприятий;
- оборотные средства;
- ценные бумаги;
- целевые денежные накопительные вклады (например, на строительство жилья);
- производство новых видов изделий;
- новая научно-техническая продукция;
- имущественные права;
- интеллектуальные ценности;
- реальное личное имущество (золото, антиквариат, коллекции и т.п.);
- имущественные вложения в реальные активы фирмы.

Объекты, в которые вкладываются инвестиции, можно классифицировать по следующим признакам [28]:

- по целевой направленности (коммерция, экология, социальная сфера);
- по масштабу проекта;
- по характеру и содержанию инвестиционного цикла;
- по степени влияния государства и по характеру его участия (льготы, пакет акций, гарантии и др.);
- по уровню экономической эффективности использования денежных средств.

Составной частью экономической политики является и может осуществляться на различных уровнях управления - федеральном, региональном или муниципальном, преследовать различные цели и задачи инвестиционная политика [10].

Специфика муниципальной инвестиционной политики связана с тем, что роль и место органов местного самоуправления в системе управления инвестициями определяется, с одной стороны, равенством органов местного самоуправления с другими участниками инвестиционной деятельности в

отношениях, регулируемых гражданским законодательством, с другой стороны, тем, что органы местного самоуправления, как носители публично-властных отношений, устанавливают и контролируют соблюдение общеобязательных правил инвестиционной деятельности на территории муниципального образования.

Основной целью инвестиционной политики является наращивание общего объема инвестиций в экономику и социальную сферу за счет более эффективного использования бюджетных и привлечения внебюджетных ресурсов. В качестве основных задач регулирования инвестиционного развития на муниципальном уровне можно выделить [22]:

- обеспечение более эффективного использования инвестиционных возможностей территории;
- привлечение ресурсов для инвестиционного развития территории;
- расширение поля инвестиционной деятельности за счет привлечения в инвестиционный процесс банковского сектора, фондового рынка, инвестиционных институтов, страховых компаний и негосударственных пенсионных фондов;
- обеспечение проведения инновационных мероприятий для повышения конкурентоспособности предприятий;
- содействие развитию отраслей и подотраслей экономики муниципального образования, продукция и услуги которых пользуются устойчивым спросом на рынке;
- формирование инвестиционного имиджа муниципалитета посредством проведения инвестиционных выставок, конференций, презентаций [27].

В научной литературе высказываются разные точки зрения по вопросу муниципальной инвестиционной политики. По мнению В.И. Шейны «Муниципальная инвестиционная политика представляет собой совокупность отношений между законодательными и исполнительными структурами территории и субъектами инвестиционного процесса по поводу формирования

правовых, экономических и организационных основ его регулирования с целью обеспечения расширенного производства в экономике муниципалитета [28]. В то же время, другие авторы отмечают, что муниципальные образования характеризуются целым рядом особенностей инвестирования и предлагают выделять следующие свойства инвестиционного процесса, на муниципальном уровне власти:

- высокий уровень дифференциации социально-экономического развития, обусловленный в первую очередь географическим положением, природными ресурсами, административными особенностями;
- незначительные бюджетные возможности в сравнении с бюджетами других уровней;
- низкая степень муниципального нормотворчества в области инвестиционных отношений, что в первую очередь связано с разграничением полномочий между федеральными, региональными и местными органами власти;
- градообразующий характер большинства инвестиций, играющих помимо финансово-экономической, важную социальную роль;
- наличие мощных рычагов управления инженерно-кадастровой инфраструктурой;
- наличие значительных объемов невостребованной муниципальной собственности [28].

Эти особенности оказывают непосредственное влияние на цели, задачи, формы и методы управления инвестиционной деятельностью. Многие экономисты говорят о необходимости применения особого подхода к управлению инвестиционными процессами на местном уровне. К их числу относятся, в частности, необходимость ориентации инвестиционных процессов на комплексное социально-экономическое развитие муниципального образования, создание благоприятных условий для предпринимательской деятельности

хозяйствующих субъектов, стимулирование частно-коммерческой инициативы по осуществлению инвестиционных вложений в местную экономику [28, с. 20].

Одновременно можно отметить специфику целей, задач и направлений инвестиционной политики на муниципальном уровне, обусловленную специфическими задачами муниципальной власти. При этом, муниципальная инвестиционная политика не может рассматриваться в отрыве от инвестиционной политики федерального и регионального уровней власти.

Оценка инвестиционной привлекательности позволяет выявить преимущества муниципального образования. Для привлечения инвестиций необходимы как объективные, так и субъективные условия и предпосылки. К объективным предпосылкам относятся те реальные экономико-географические и иные факторы положения территории, которые могут представлять интерес для инвесторов. Это инвестиционные ресурсы, совокупность которых составляет инвестиционный потенциал территории. К субъективным факторам относится собственно деятельность муниципальной власти по раскрытию этого потенциала или муниципальный маркетинг [28].

Инвестиционный потенциал территории могут составлять: выгодное географическое положение; наличие достаточных и высокоэффективных природных ресурсов: сырьевых, топливно-энергетических, водных, лесных, транспортная доступность и др. Состояние окружающей природной среды; уровень развития производственной и социальной инфраструктуры; «цена» рабочей силы; наличие квалифицированных кадров, научно-техническая, проектная, образовательная база; уровень и качество жизни населения, емкость потребительского рынка; деловой климат: уровень деловой активности, уровень местного налогообложения, политика местной власти по отношению к бизнесу и другие факторы [28].

Для оценки инвестиционной привлекательности территории и выявления факторов, оказывающих на нее влияние, рассматриваются различные точки зрения. Например, А.Э. Саак предлагает оценивать инвестиционный климат на

основе системы статистических показателей социально-экономического развития муниципального образования: географическое положение; обеспеченность природными ресурсами и их доступность; структурное разнообразие экономики; развитие культуры и образования населения и другие показатели. При этом, он отмечает, что инвестиционный климат в муниципальном секторе складывается под влиянием следующих факторов экономического потенциала, развития рыночной среды, политических факторов, социальных и социально-культурных факторов, финансовых факторов [22, с. 88]. Основные причины, которые сдерживают приток инвестиционных ресурсов в экономику муниципального образования, по его мнению, как правило, следующие:

отсутствие достаточного количества городской земли для создания новых промышленных предприятий;

- постоянный рост стоимости ресурсов;
- снижение численности экономически активного населения;
- неустойчивое финансовое состояние, характеризующееся снижением собственных налоговых доходов и ростом расходов бюджета.

Законодательную основу муниципальной инвестиционной политики составляет Федеральный закон «Об инвестиционной деятельности в РФ, осуществляемой в форме капитальных вложений» №39-ФЗ от 25.02.1999, с изменениями и дополнениями от 3 июля 2016 года [25]. Закон определяет основы регулирования инвестиционной деятельности, осуществляемой в форме капитальных вложений органами местного самоуправления. В частности, законом предусматривается два направления деятельности.

Первое направление - создание в муниципальных образованиях благоприятных условий для развития инвестиционной деятельности, осуществляемой в форме капитальных вложений, путем создания особых условий для инвесторов - установление льгот по уплате местных налогов; защита интересов инвесторов; предоставление льготных условий пользования землей и другими природными ресурсами, находящимися в муниципальной собственности;

расширение использования средств населения, жилищного строительства, объектов социально-культурного назначения.

Второе направление - прямое участие органов местного самоуправления в инвестиционной деятельности путем разработки, утверждения и финансирования инвестиционных проектов, осуществляемых муниципальными образованиями; размещения на конкурсной основе средств местных бюджетов для финансирования инвестиционных проектов; проведения экспертизы инвестиционных проектов в соответствии с законодательством РФ; выпуска муниципальных займов; вовлечения в инвестиционный процесс временно остановленных и законсервированных строек и объектов, находящихся в муниципальной собственности [25].

Важным направлением инвестиционной политики органов местного самоуправления является работа по включению инвестиционных проектов, необходимых для жизнеобеспечения муниципального образования, в федеральные и региональные инвестиционные программы. Эта работа особенно актуальна для таких сфер, как снос ветхого жилья, коммунальная энергетика, социальная сфера и т.п. Как правило, мероприятия федеральных и региональных программ финансируются из бюджетов нескольких уровней на основе долевого участия. При участии органов местного самоуправления в финансировании инвестиционных проектов на уровне всей страны или субъектов РФ их разработка и утверждение согласовываются с органами местного самоуправления.

Опыт показал, что муниципальные бюджеты не в состоянии финансировать крупные инвестиционные проекты, а возможности получения средств из вышестоящих бюджетов тоже крайне ограничены, если данный проект не попал в какую-либо федеральную или региональную программу. Именно поэтому Федеральный закон 2003 года предоставляет муниципальным образованиям право на привлечение заемных средств, в том числе за счет выпуска ценных бумаг, в порядке, установленном представительным органом

муниципального образования в соответствии с действующим законодательством [25].

Алгоритм выпуска муниципального займа включает ряд этапов, которые представлены на рисунке 1.3

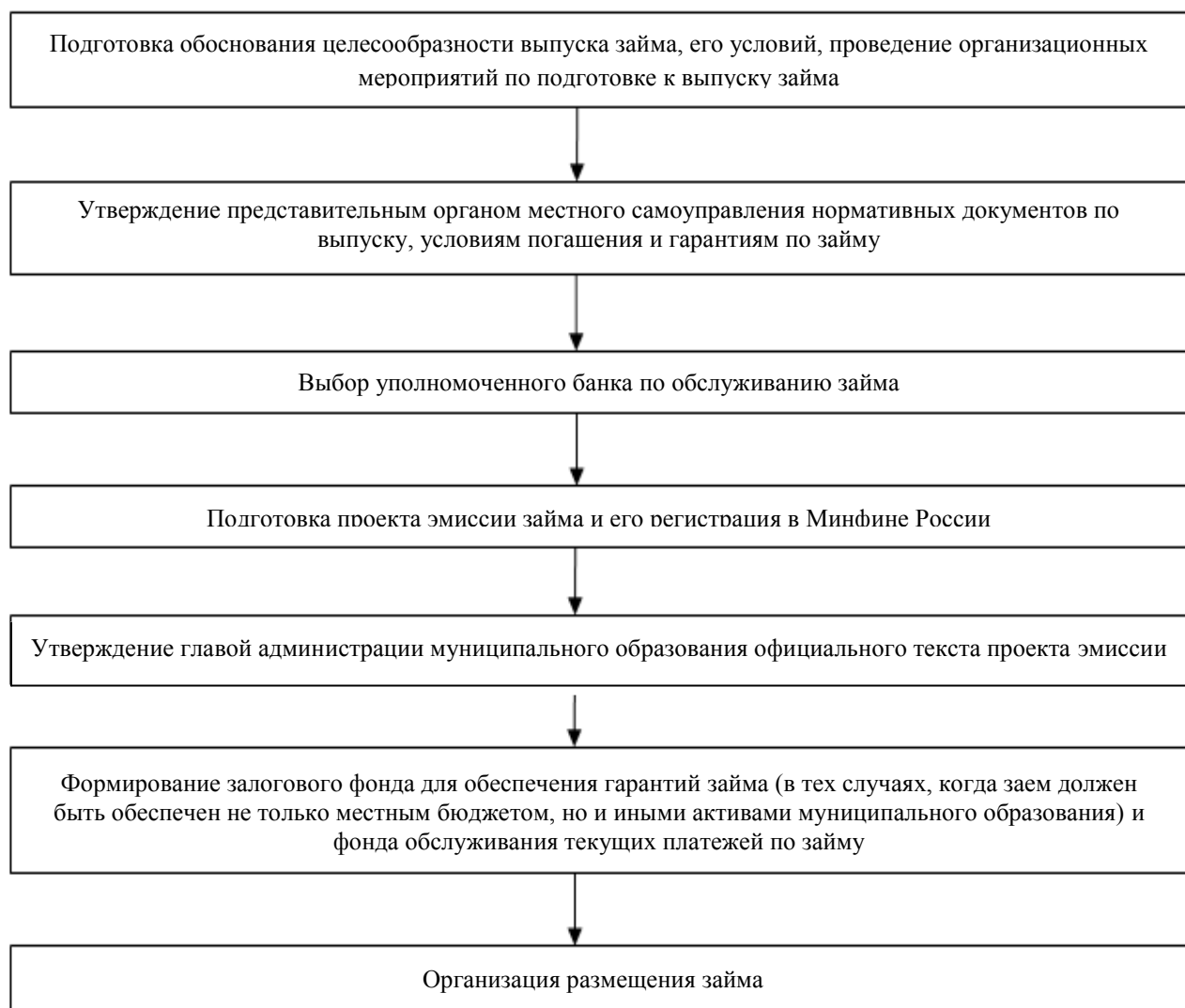


Рисунок 1.3 - Алгоритм выпуска муниципального займа [26]

Любой инвестор, вкладывая свои средства в ценные бумаги, в том числе в облигации муниципальных займов, в первую очередь думает о получении максимальной прибыли от этих вложений. На практике, держатели муниципальных облигаций должны быть готовы получить часть своей выгоды иным, не денежным способом, например, плавательным бассейном, городским парком или трамвайной линией, которыми они в дальнейшем будут пользоваться.

Муниципальный займ в этом смысле мало привлекателен для внешних инвесторов.

Среди перечисленных видов займов основными для муниципалитетов должны стать те, которые направлены на ресурсосберегающую модернизацию социальных объектов, так как в перспективе они позволят сокращать расходы бюджетов. Предполагается, что удельный вес этих инвестиций в структуре общего объема инвестиций должен составлять не менее 50%.

Наиболее эффективными мерами поддержки инвестиционных проектов на территории муниципальных образований выступают [28]:

- налоговые льготы;
- инвестиционный налоговый кредит;
- понижение ставок арендной платы;
- пониженные ставки платы за землю;
- получение гарантий кредитования;
- прямое инвестиционное финансирование проектов Администрацией муниципального образования.

Механизм муниципального маркетинга достаточно широко описывается в работах различных исследователей [22, 28]. Это связано с простотой, эффективностью и высокой популярностью данного инструмента. Применение этого подхода к привлечению инвестиций на территорию муниципального образования связано с реализацией четырех принципов маркетинга: продукт, цена, позиционирование, продвижение.

Маркетинговым продуктом в муниципальном образовании, по мнению А.М.Бабич, является его инвестиционный потенциал, а по мнению других специалистов - инвестиционный имидж территории [2, с.15]. Одним из направлений привлечения инвесторов могут стать объекты незавершенного строительства. В этом случае необходима полная инвентаризация таких объектов, оценка степени строительной готовности, возможностей их перепрофилирования с учетом стратегических целей развития муниципального образования. Другое

возможное направление - высвобождающиеся в результате сокращения производства здания цехов и промышленных предприятий с транспортными подходами и инженерной инфраструктурой. И здесь муниципальной власти необходим четкий перечень и технические характеристики таких зданий, а также соглашения с их собственниками о возможном размещении новых производств по инвестиционным проектам. Третье возможное направление привлечения инвесторов - использование ноу-хау мирового уровня. Такие разработки и технологии имеются в ряде муниципальных образований с развитым научным потенциалом. Крайне важно знать об имеющихся разработках, провести их соответствующую экспертизу, рекламную кампанию.

Цена продукта (инвестиционного потенциала территории) определяется с учетом того, что в стоимости каждого инвестиционного проекта есть две составляющие: одна зависит от технологических характеристик самого объекта строительства, другая - от условий его размещения. Именно вторая составляющая определяется условиями конкретного муниципального образования. Она включает в себя: транспортные расходы, расходы, связанные с выбором и подготовкой площадки, стоимость местных строительных материалов, стоимость и время оформления необходимых документов, доступность и своевременность получения достоверной информации. Как производитель любого товара ищет пути снижения его себестоимости, так и муниципальная власть должна искать пути снижения расходов возможных инвесторов, связанных с использованием территории.

Позиционирование маркетингового продукта. Для потенциальных инвесторов важно знать, какие товары или услуги выгоднее всего производить на той или иной территории. Им необходима информация о потребительском рынке и уровне производства, которая будет формировать интерес к территории.

Продвижение маркетингового продукта. Для маркетинга территории это означает проведение эффективной рекламной кампании, чтобы как можно лучше использовать имеющиеся возможности в целях привлечения инвесторов. С этой

целью необходимо определить каналы продвижения информации, определить формы и объемы предоставляемой информации, определить степень ее воздействия на инвесторов и вносить своевременные изменения.

В целом же, маркетинг территории муниципального образования представляет собой не только формирование и улучшение имиджа муниципального образования, но обеспечивает возможность привлечения инвестиций для более эффективного решения проблем социально-экономического развития [3].

Муниципальная инвестиционная политика играет исключительно важную роль в развитии территории, стимулировании экономического развития и модернизации социальной сферы. Она может рассматриваться как одна из составляющих социально-экономической политики, с одной стороны, или как часть инвестиционной политики. Цели и задачи, а также направления инвестиционной политики на муниципальном уровне существенно зависят от типа муниципального образования, особенностей его развития [28].

На основе анализа различных источников и мнений различных специалистов, можно сделать вывод о том, что инвестиционная привлекательность территории находится на стыке с политикой территориального развития, социально-экономической, промышленной и даже финансовой политик. Каждый муниципалитет должен выбрать, обосновать и применять именно те механизмы, которые соответствуют особенностям социально-экономического развития.

2 АНАЛИЗ И ОЦЕНКА ИНВЕСТИЦИОННОЙ ПРИВЛЕКАТЕЛЬНОСТИ МУНИЦИПАЛЬНОГО ОБРАЗОВАНИЯ ГОРОДА НИЖНЕВАРТОВСКА

2.1 Характеристика и оценка инвестиционной привлекательности муниципального образования города Нижневартовска

История развития города Нижневартовска началась в 1909 году с появлением на берегу Оби дровяной пристани [6].

В январе 1924 года был образован Нижневартовский сельский Совет.

29 сентября 1964 года село Нижневартовское преобразовано в рабочий поселок.

9 марта 1972 года рабочему поселку «Нижневартовский» решением Президиума Верховного Совета РСФСР был присвоен статус города.

Сегодня город Нижневартовск - крупный промышленный, культурный и деловой центр.

Город Нижневартовск расположен в 533 км от административного центра Ханты - Мансийского автономного округа - города Ханты- Мансийска.

Нижневартовск - является уникальным городом, благодаря крупной жемчужине нефтяного ожерелья региона месторождению Самотлор.

По состоянию на 01.01.2016 площадь города составляет 271,3 кв. км., население города - 271,2 тыс. человек. Нижневартовск - второй по численности город Ханты-Мансийского автономного округа, один из немногих российских региональных городов, превосходящих административный центр своего субъекта Федерации (г. Ханты-Мансийск) по численности населения, и по промышленному потенциалу.

Национальный состав населения города остается неизменным уже на протяжении четырех лет и насчитывает представителей более 100 национальностей, основные из них представлены на рисунке 2.1

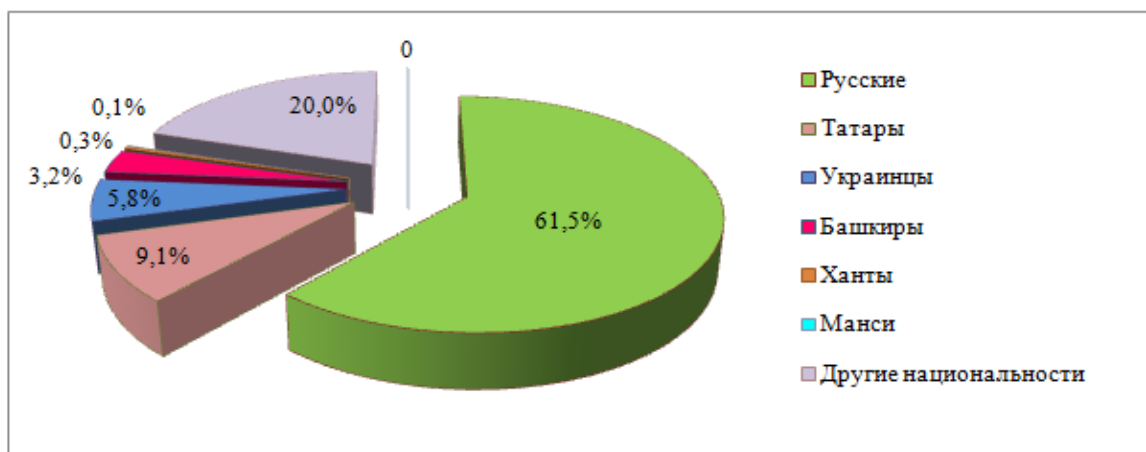


Рисунок 2.1 - Национальный состав населения города Нижневартовска за 2013-2016 гг. [13]

Таким образом, рассматривая национальный состав населения города, можно выделить преобладание населения русской национальности 61,5%, татар 9,1%, украинцев 5,8%, башкир 3,2%, хантов 0,3%, манси 0,1%, другие национальности 20,0%.

По данным рейтинга устойчивого развития городов страны, составленного агентством SGM в 2015 году, Нижневартовск занял 2-е место среди городов России по уровню экономического развития, социальной сферы и экологии [6, с. 5]. Климат Нижневартовска характеризуется быстрой сменой погодных условий.

В границах города Нижневартовска частично располагаются шесть лицензионных участков по добыче нефти: Нижневартовский, Самотлорский, Мыхпайский, Мегионский, Хохловский и Рямное месторождение.

Таблица 2.1 - Динамика основных показателей добычи нефти и газа нефтегазодобывающими предприятиями города Нижневартовска в 2014-2016 гг. [13]

Наименование показателей	2014 год	2015 год	2016 год	Абсолютное отклонение	
				2015-2014	2016-2015
Нефть (млн.тонн)	20	2,4	2,3	-17,6	-0,1
Газ (млн.м ³)	5600	90	109	-5510	19

Столь существенное снижение объема добычи объясняется недостатком ресурсных мощностей из-за истощения старых месторождений, в то время, как новые вводятся в эксплуатацию медленно. Кроме этого, были изменения и в самой структуре извлекаемых запасов. Сейчас почти у всех основных добывающих компаний значительная часть месторождений находится в поздней стадии разработки, вовлекаемые запасы уже не в состоянии компенсировать сокращение. Основные причины снижения: отсутствие достаточного числа аукционов на право пользования, недостаточный объем геологоразведочных работ и отсутствие подготовленных к разработке запасов, ухудшение структуры разведанных запасов, перемещение эксплуатационного бурения в краевые зоны месторождения.

Тенденция к сокращению объемов началась еще в 2008 году и, по прогнозам экспертов, будет сохраняться в будущем.

Так же в пределах черты города ведется добыча общераспространенных полезных ископаемых (торф и песок). Кроме того, на территории города Нижневартовска находятся и другие природные ресурсы: сапропель, глина, залежи каолина. Площадь городских лесов составляет 5759 га [6].

Показатели динамики численности населения, рождаемости, прироста населения являются основными показателями благополучия города. Численность постоянного населения на протяжении последних лет неуклонно растет.

Численность населения на начало 2014 года составляла 267,2 тыс.человек, на начало 2017-273,9 тыс.человек. Определяющее влияние на формирование численности населения оказывает естественный прирост. Уровень рождаемости в 2,7 раза превышает уровень смертности, что обеспечивает ежегодный прирост населения города за счет естественного движения около 3000 человек. Устойчивость демографического развития обусловлена молодым возрастом горожан. Показатели, характеризующие демографическую ситуацию в городе, представлены в таблице 2.2

Таблица 2.2 - Динамика основных показателей, характеризующих демографическую ситуацию в 2013-2016 гг. [13]

Наименование показателей	2013 год	2014 год	2015 год	2016 год	Темп роста, %		
					14/13	15/14	16/15
Среднегодовая численность населения, человек	263 228	267 200	269 700	271 200	101,5	100,9	100,5
Число родившихся, человек	4616	4623	4676	4346	100,1	101,1	92,9
Число умерших, человек	1701	1718	1759	1749	101,0	102,4	99,4
Естественный прирост, убыль, человек	2915	2905	2917	2597	99,6	100,4	89,0
Число прибывших, человек (+)	25270	13296	12898	12753	52,6	97,0	98,9
Число выбывших, человек (-)	13330	13739	13108	13081	103,1	95,5	99,8
Миграционное сальдо, человек (+,-)	1194	-443	-210	-328	-37,1	47,4	156,1

Среднегодовая численность населения города Нижневартовска увеличилась: с 263 228 человек в 2013 году до 271 200 в 2016 году. В 2013 году родилось 4 616 человек, а в 2015 году 4 676 человек, то есть на 60 человек больше, чем в 2013. В 2016 году произошло сокращение числа родившихся и составило 4 346 человек. Умерло в 2013 году 1701 человека, а число умерших в 2016 году составило 1749 человек. Определяющим фактором положительной динамики численности населения по-прежнему является естественный прирост и, несмотря на то, что в 2016 году примерно на 0,2 % снизилось количество родившихся человек, по прогнозам экспертов, динамика численности населения города Нижневартовска в будущем будет положительной [6].

Стимулирующую роль на показатели рождаемости продолжают оказывать меры поддержки семьям с детьми в форме выплаты материнского капитала, пособий на третьего и последующих детей, создания условий для повышения

доступности приобретения жилья, а также реализация программ профессионального обучения женщин, находящихся в отпуске по уходу за ребенком в возрасте до трех лет. С учетом этих мер прогнозируется, что количество рождений увеличится к концу 2017 года до 4 350 человек, к 2019 году до 4 397 человек. Уровень рождаемости в 2,4 - 2,5 раза превысит уровень смертности населения.

В целях сохранения демографической стабильности будет продолжено проведение учреждениями здравоохранения города мероприятий в области снижения смертности, в том числе [б]:

- раннее выявление социально-значимых болезней и онкологических заболеваний в ходе профилактических мероприятий;
- улучшение качества первичной медико-санитарной помощи;
- расширение доступа к высокотехнологичным видам диагностики и лечения;
- формирование основ здорового образа жизни и популяризация занятий физической культурой и спортом. С учетом реализации планируемых мер ожидается замедление темпов роста смертности.

Миграционная ситуация в городе по-прежнему характеризуется сокращением объемов миграционных потоков и снижением их интенсивности. Число прибывших в город в 2016 году составило 12 753 человека, выбывших - 13 081 человек, количество жителей за счет преобладания оттока населения сократилось на 328 человек.

Основные показатели, характеризующие трудовые ресурсы города Нижневартовска в 2013-2016 гг. представлены в таблице 2.3

Таблица 2.3 - Динамика основных показателей, характеризующих трудовые ресурсы города Нижневартовска в 2013-2016 гг. [13]

Показатель	2013 год	2014 год	2015 год	2016 год	Темп роста, %		
					14/13	15/14	16/15
Число лиц моложе трудоспособного возраста, человек	52645	55845	56637	60478	106,1	101,4	106,8
Число лиц трудоспособного возраста, человек	176363	175550	170450	166246	99,5	97,1	97,5
Число лиц старше трудоспособного возраста, человек	34220	35805	42613	44477	104,6	119,0	104,4

Число лиц моложе трудоспособного возраста в 2013 году составило 52 645 человек от общей численности населения города Нижневартовска, на протяжении 2014 и 2015 гг. наблюдалась динамика роста числа лиц моложе трудоспособного возраста, и к 2016 году данный показатель составил 60 478 человек. Удельный вес лиц трудоспособного возраста сокращается, если в 2013 году было 176 363 человек, то в 2016 году удельный вес лиц трудоспособного возраста составлял 166 246 человек. Удельный вес лиц старше трудоспособного возраста наоборот увеличился: в 2013 году составлял 34 220 человек от общей численности населения, а в 2016 году- 44 477 человек.

Средний возраст населения составляет 34,1 года. В возрастной структуре основной удельный вес занимает население в трудоспособном возрасте - 64,1 %, моложе - 21,7 %. Население старше трудоспособного возраста составляет 14,2 %. К молодежи в возрасте от 16 до 30 лет относится каждый пятый житель города [6].

Развитие рынка труда в будущем будет определяться общей ситуацией в экономике города Нижневартовска. Сокращение численности населения трудоспособного возраста, наблюдаемое в течение последних лет, будет

оказывать влияние на изменения в возрастной структуре населения. Вместе с тем, умеренный рост экономической активности молодежи и лиц старших возрастов позволит обеспечить необходимый уровень экономической активности до 2020 года. С учетом этих факторов среднегодовая численность занятых в экономике города составит от 126,1 тыс. человек в 2017 году до 127,1 тыс. человек в 2019 году.

Основная часть работающих будет сосредоточена так же в нефтедобывающей отрасли и сервисных организациях.

Уровень регистрируемой безработицы на протяжении последних лет имеет одно из самых низких значений в Югре, и в 2016 году составил 0,14%.

По данным Нижневартовского центра занятости населения численность официально зарегистрированных безработных в 2016 году составила 215 человек.

С целью сохранения стабильности на городском рынке труда продолжается реализация мероприятий государственной программы Ханты-Мансийского автономного округа - Югры «Содействие занятости населения в Ханты-Мансийском автономном округе - Югре на 2016-2020 годы», в соответствии с которой предусматривается:

- содействие развитию предпринимательства и самозанятости безработных граждан;
- организация стажировки выпускников образовательных учреждений в возрасте до 25 лет в целях приобретения ими опыта по полученной специальности;
- профессиональное обучение и дополнительное образование безработных граждан и женщин, находящихся в отпуске по уходу за детьми до трех лет;
- временное трудоустройство несовершеннолетних граждан от 14 до 18 лет;
- организация профессиональной подготовки, переподготовки и повышения квалификации граждан предпенсионного и пенсионного возраста, желающих вернуться к трудовой деятельности;
- содействие трудоустройству не занятых инвалидов;

- создание постоянных рабочих мест (в том числе на дому) для одиноких родителей, родителей воспитывающих детей-инвалидов и многодетных родителей;
- содействие временному трудоустройству лиц, осужденных к исполнению наказания и освободившихся из мест лишения свободы;
- организация общественных работ и другие.

Стратегическим направлением развития рынка труда в городе Нижневартовске является-создание условий для эффективного развития инфраструктуры занятости, использования квалифицированного труда, ориентированной на потребности экономики города [9].

Для расширения возможностей при поиске работы и повышения мобильности соискателей на официальном сайте Нижневартовского центра занятости населения www.rabota-nv.ru размещена информация о предоставляемых государственных услугах, регулярное обновление банка вакансий с отражением профессий и специальностей, пользующихся наибольшим спросом на рынке труда.

Граждане и далее смогут получать возможность направлять резюме в базу данных сайта Нижневартовского центра занятости. Кроме того, самостоятельному осуществлению поиска работы, просмотру резюме и размещению вакансий будет способствовать общероссийская база вакансий «Работа в России». В результате в 2017 - 2019 годах с учетом запланированных мер по содействию занятости населения уровень зарегистрированной безработицы останется на прежнем уровне 0,14% от экономически активного населения.

Основные характеристики и показатели бюджета города Нижневартовска на 2014 - 2016 годы представлены в таблице 2.4

Таблица 2.4 - Основные характеристики и показатели бюджета города
Нижневартовска на 2014 - 2016 гг. [15].

Наименование показателей	2014 год	2015 год	2016 год	Темп роста, %	
				2015/2014	2016/2015
Денежные доходы населения, (млн.руб)	13 992,04	14 632,76	13 908,13	104,6	95,04
Денежные расходы населения, (млн.руб)	14 281,32	14 854,44	14 017,62	104,01	94,4
Дефицит (млн.руб)	-289,28	-221,68	-109,49	76,6	49,4

Из данных таблицы видно, что денежные расходы населения превышают денежные доходы, следовательно, наблюдается дефицит бюджетных средств, который в 2014 году составил -289,28 млн.рублей, в 2015 году -221,68 млн.рублей и в 2016 году -109,49 млн.рублей, но так же наблюдается положительная динамика сокращения дефицита бюджета города.

Основными факторами, влияющими, на доходную часть бюджета города Нижневартовска являются:

- поступление транспортного налога в бюджет округа, который до 2014 года поступал в местный бюджет;
- в 2014 году произошло снижение норматива зачисления в местный бюджет налога на доходы физических лиц по нормативу 49,5%;
- с 1 января 2015 года произошло снижение норматива зачисления в местный бюджет налога на доходы физических лиц с 23,5 % до 19 %, снижение произошло на 4,5 %;
- с 1 января 2016 года увеличился норматив зачисления в местный бюджет платы за негативное воздействие на окружающую среду с 40% в 2015 году до 55 % в 2016 году, увеличение произошло на 15 %.
- произошла замена дотаций на дополнительные нормативы отчислений от налога на НДФЛ.

Таблица 2.5 - Структура доходов бюджета города Нижневартовска в 2013-2016 гг.

[15]

Наименование показателя	2013 год	2014 год	2015 год	2016 год	Темп роста, %			Структура, %			
					14/13	15/14	16/15	13	14	15	16
Доходы, (млн. руб.)	12 069,02	13 992,04	14 632,76	13 908,13	115,9	104,6	95,05	100	100	100	100
Налоговые доходы, (млн. руб.)	6 276,0	5 456,91	5 098,44	5 360,11	86,9	93,4	105,1	52	39	34,8	38,5
Неналоговые доходы, (млн. руб.)	961,0	1 453,30	1 144,66	1 140,95	151,2	78,8	99,7	7,9	10,4	7,8	8,2
Безвозмездные поступления, (млн. руб.)	4 832,0	7 081,83	8 389,66	7 407,07	146,5	118,5	88,3	40	50,6	57,3	53,2

Доходы бюджета города Нижневартовска в 2013 году составили 12 069,02 млн. руб., в 2014 году увеличились и составили 13 992,04 млн. руб., а в 2015 году увеличились и достигли максимального значения за четырехлетний период 14 632,76 млн. руб., в 2016 году снова наблюдалось снижение 13 908,13 млн. руб.

Удельный вес налоговых и неналоговых доходов бюджета в общей сумме доходов бюджета в 2013 году составил 59,9%, в 2014 49,4%, в 2015 42,6% , а в 2016 году 46,7%. Доходы бюджета города Нижневартовска были зависим от финансовой помощи из вышестоящих бюджетов на 40% в 2013 году, на 50,6% в 2014 году, на 57,3% в 2015 году и на 53,2% в 2016 году [15].

На рисунке 2.2 и 2.3 представлены источники доходов бюджета города Нижневартовска за 2013-2016 гг., и состав налоговых доходов бюджета города Нижневартовска в 2013-2016 гг.

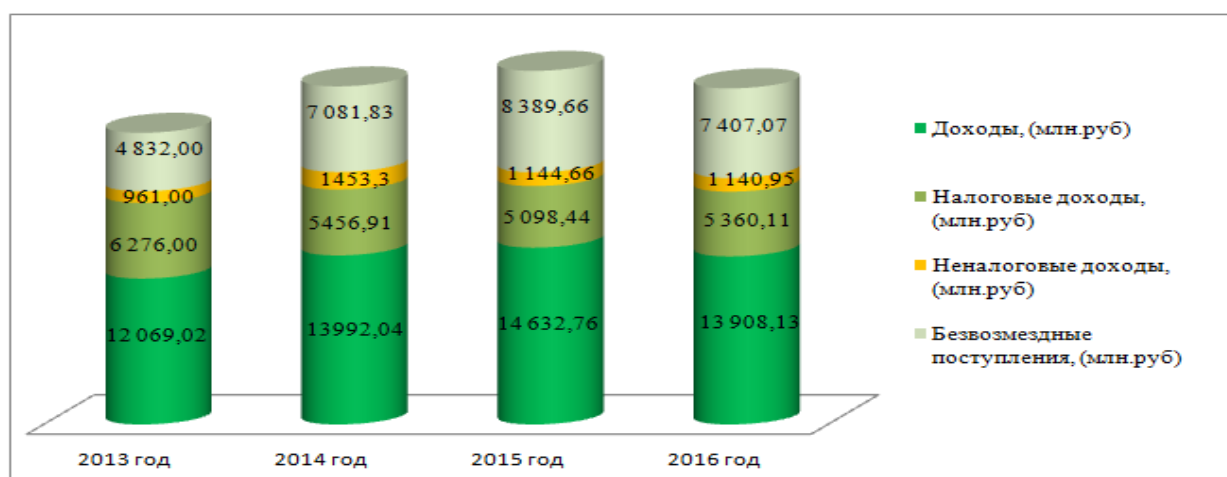


Рисунок 2.2 - Источники доходов бюджета города Нижневартовска в 2013-2016 гг. [15]

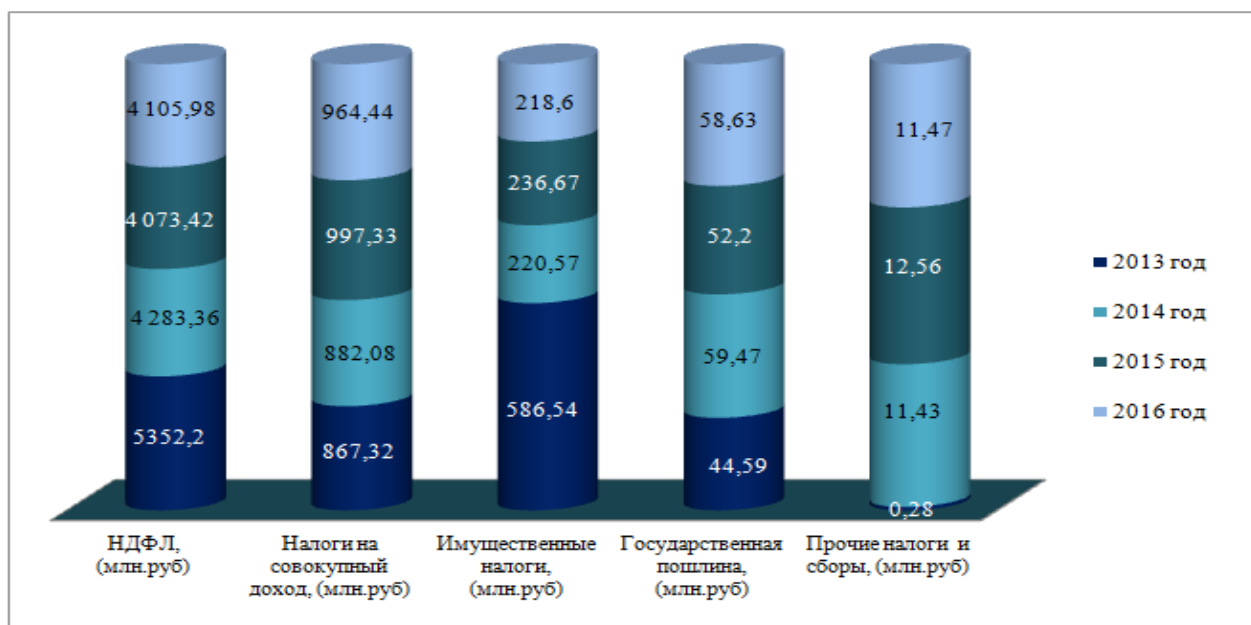


Рисунок 2.3 - Состав налоговых доходов бюджета города Нижневартовска в 2013-2016 гг. [15]

В 2013 году в бюджет города Нижневартовска поступило 6 850,93 млн. рублей налоговых доходов, в 2014 году - 5 456,91 млн. рублей, в 2015 году - 5 098,44 млн. рублей., в 2016 году- 5 360,11 млн.рублей.

Налог на доходы физических лиц (НДФЛ) является наиболее значимым из всех налоговых доходов. Для бюджета города данный налог выполняет первостепенную бюджетообразующую роль, на него в 2013 году пришлось 78,1%

налоговых поступлений и 37% общего объема доходов. За 2013 год в бюджет города Нижневартовска поступило 5 352,20 млн. рублей, за 2014 год - 4 283,36 млн. рублей, за 2015 год - 4 073,42 млн.рублей, за 2016 год - 4 105, 98 млн.рублей.

Третий по величине доходный источник формируется за счет имущественных налогов (налог на имущество физических лиц, транспортный налог, земельный налог). На его долю в 2013 году приходилось более 8% налоговых доходов или 586,54 млн. рублей, в 2014 году - удельный вес 4,0% или 220,57 млн. рублей.

По сравнению с 2013 годом доходность этого источника снизилась на 365,97 млн. рублей в результате поступления транспортного налога в бюджет субъекта [15].

В 2015 году НДФЛ поступал в бюджет города Нижневартовска по нормативу зачисления 44,8%. По сравнению с 2014 годом норматив зачисления в бюджет города Нижневартовска НДФЛ снизился на 4,7%, но в 2016 году снова наблюдался рост. Налог на совокупный доход в 2015 году имел самое высокое значение за исследуемый период. Имущественные налоги в 2016 году по сравнению с 2015 годом уменьшились за счет снижения доходов от аренды и продажи земельных участков, а так же за счет снижения поступлений от продажи земельных участков. Государственная пошлина в 2016 году выросла на 6% в сравнении с 2015 годом. Прочие налоги и сборы в 2015 году имели самый высокий показатель за исследуемый период [15].

Структура безвозмездных поступлений в последние годы остается неизменной, основная доля 99,8% приходится на перечисления от других бюджетов бюджетной системы (межбюджетные трансферты). Динамика структуры безвозмездных поступлений (межбюджетные трансферты) в 2013-2016 гг. представлена на рисунке 2.4

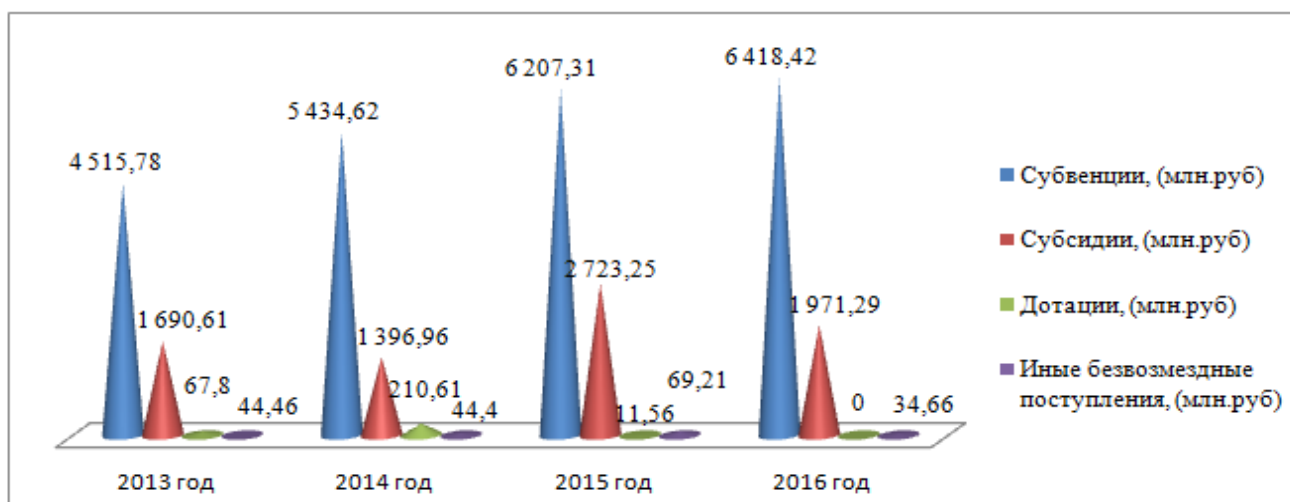


Рисунок 2.4 - Динамика безвозмездных поступлений за 2013-2016 гг. [15]

Основная доля межбюджетных трансфертов (71,3%) приходится на средства, передаваемые с целью финансового обеспечения исполнения органами местного самоуправления отдельных государственных полномочий в форме субвенций. В бюджет города в 2013 году поступило 4 515,78 млн. рублей, в 2014 году 5 434,62 млн.рублей, в 2015 году 6 207,31 млн.рублей, а в 2016 этот показатель вырос до 6 418,42 млн.рублей.

Второе место по объёму среди межбюджетных трансфертов занимают субсидии, которые пополнили городской бюджет в 2013 году на 1 690,61 млн. рублей, в 2014 году пополнили городской бюджет на 1 396,96 млн. рублей, в 2016 году субсидии поступили в размере 1 971,29 млн.рублей.

Дотации в 2013 году поступили в бюджет в полном объёме в сумме 67,80 млн. рублей и в 2014 году дотации так же поступили в полном объёме в сумме 210,61 млн. рублей, но уже в 2016 году этот показатель перестал поступать в бюджет города.

Иные безвозмездные поступления (иные межбюджетные трансферты, доходы от возврата организациями остатков субсидий прошлых лет, возврат остатков субсидий, субвенций и иных межбюджетных трансфертов, имеющих целевое назначение, прошлых лет из бюджета городского округа в бюджет автономного округа) в 2013 году составили 44,46 млн. рублей.

Значение иных безвозмездных поступлений в 2015 году было самым

высоким и составляло 69,21млн.руб, в 2016 году самым низким 34,66млн.руб. Состав, динамика и структура расходов бюджета города Нижневартовска представлена в таблице 2.6

Таблица 2.6 - Состав, динамика и структура расходов бюджета города Нижневартовска в 2013-2016 гг. [19]

Наименование показателей	Абсолютная величина, млн.руб				Удельный вес в общем объеме, %			
	2013 год	2014 год	2015 год	2016 год	2013	2014	2015	2016
	Сумма (млн.руб)	Сумма (млн.руб)	Сумма (млн.руб)	Сумма (млн.руб)				
Общегосударственные расходы	1 304,44	1 322,80	1 281,98	1 554,42	9,14	9,26	8,1	10,1
Национальная безопасность и правоохранительная деятельность	153,68	178,38	210,29	132,85	1,07	1,24	1,33	0,86
Национальная экономика	1 567,35	1 720,96	2 143,73	1 847,31	10,9	12,1	13,5	12,1
Жилищно-коммунальное хозяйство	1 866,95	1 675,67	1 715,37	874,72	13,1	11,7	10,8	5,7
Охрана окружающей среды	2,29	3,52	4,11	-	0,01	0,02	0,02	-
Образование	7 287,04	7 940,32	9 042,81	9 578,85	51,1	55,6	57,2	62,5
Культура, кинематография	380,60	416,99	474,55	478,85	2,6	2,9	3,00	3,12
Здравоохранение	642,73	3,44	-	-	4,5	0,02	-	-
Физическая культура и спорт	43,65	965,58	46,92	45,28	0,3	6,7	0,29	0,29
Социальная политика	1 006,05	41,66	879,36	804,70	7,05	0,29	5,56	5,24
Средства массовой информации	11,29	12,00	12,00	11,20	0,07	0,08	0,07	0,07
Всего:	14 266,07	14 281,32	15 811,12	15 328,18	100	100	100	100

Объем исполнения бюджета города в 2013 году составил 95,6 %. Расходная часть бюджета города Нижневартовска в 2013 году сохранила свою социальную направленность.

Удельный вес расходов на отрасли социальной сферы за 2013 год составил 65,6% от общего объема расходов, или 9 360,07 млн. рублей, из них основной

объем затрат составляют расходы на: образование - 7 287,04 млн. рублей или 51,1%; социальную политику - 1 006,05 млн. рублей или 7,1%; здравоохранение - 642,73 млн. рублей или 4,5%.

Проводимая реформа здравоохранения, которая направлена на предоставление жителям города медицинских услуг в рамках программы государственных гарантий оказания гражданам бесплатной медицинской помощи, привела к сокращению расходов бюджета города в 2013 году на отрасль «Здравоохранение». С 1 января 2013 года в соответствии Федеральным законом от 29.11.2010 №326-ФЗ «Об обязательном медицинском страховании в Российской Федерации» финансовое обеспечение скорой медицинской помощи (за исключением специализированной (санитарно-авиационной) скорой медицинской помощи) осуществлялось за счет средств обязательного медицинского страхования [15]. Объем исполнения бюджета города в 2014 году составил 97,8 %. Удельный вес расходов на отрасли социальной сферы за 2014 год составил 65,6% от общего объема расходов, или 9 367,99 млн. рублей, из них основной объем затрат составляют расходы на:

- образование 7 940,32млн. рублей или 84,8%;
- социальную политику 965,58 млн. рублей или 10,3%;
- культура, кинематография 416,99 млн. рублей или 4,5%.

Удельный вес расходов в 2015 году на отрасли социальной сферы увеличился в сравнении с 2013 и 2014 годами и составил 66,1% от общего объема расходов, из них основной объем затрат составляют расходы на: образование 57,2%; национальную экономику 13,6%; жилищно-коммунальное хозяйство 10,8%; общегосударственные вопросы 8,1%; социальную политику 5,6%; культуру и кинематографию 3,0%; национальную безопасность и правоохранительную деятельность 1,3%; физическую культуру и спорт 0,3%; и по 0,1% на средства массовой информации и охрану окружающей среды.

Удельный вес расходов бюджета города Нижневартовска в 2016 году на отрасли социальной сферы так же составил наибольший процент от общего числа

расходов 72,1%, на производственную сферу 18% и прочие расходы составили 9,9%.

Динамика среднемесячной заработной платы на одного работника по видам экономической деятельности представлена в таблице 2.7

Таблица 2.7 - Динамика среднемесячной заработной платы на одного работника по видам экономической деятельности в 2013-2015 гг. [19]

Вид экономической деятельности	2013 год (руб.)	2014 год (руб.)	2015 год (руб.)	Темп роста, %	
				2014	2015
Деятельность, связанная с использованием вычислительной техники и информационных технологий	56 614	62 610,2	66 620	110,6	106,4
Обрабатывающие производства	49 665,5	52 634,7	55 053,2	105,9	104,6
Строительство	45 094,1	47 079,7	49 446,1	104,4	105,02
Оптовая и розничная торговля	27 571,2	29 571,9	29 491,7	107,2	99,7
Транспорт и связь	57 111	60 622,1	62 610,9	106,1	103,3
Финансовая деятельность	70 616,6	75 595,5	73 220,6	107,05	96,8
Операции с недвижимым имуществом	47 006,9	49 293,9	50 073,3	104,9	101,6
Государственное управление и обеспечение военной безопасности	66 674,8	70 315,6	69 175,9	105,5	98,4
Образование	43 594,8	46 357,3	47 035,6	106,3	101,5
Здравоохранение	47 903,7	49 557,5	50 292,7	103,4	101,5
Предоставление прочих коммунальных, социальных и персональных услуг	38 908,6	41 257,8	42 972,8	106,03	104,2
Сельское хозяйство, охота и лесное хозяйство	30 459,1	29 714,9	31 812,4	97,5	107,05
Рыболовство, рыбоводство	22 846,4	27 226,7	30 218,8	119,2	110,9
Производство и распределение электроэнергии, газа и воды	57 515,4	63 293,2	66 761,4	110,04	105,5
Гостиницы и рестораны	26 664,1	28 693,4	29 895,3	107,6	104,2
Добыча полезных ископаемых	71 854,9	76 706,9	80 870	106,7	105,4

Из таблицы видно, что наибольшую заработную плату получают работники на предприятиях, занимающихся добычей полезных ископаемых, в сфере государственного управления и на предприятиях, связанных с финансовой деятельностью.

Наименьшую заработную плату получают в сфере оптовой и розничной торговли, бытовых изделий и предметов личного пользования, ремонта

транспортных средств, рыболовства и в сфере ресторанного и гостиничного бизнеса. Значительный темп роста среднемесячной заработной платы на одного работника был в 2014 году.

На протяжении ряда лет город Нижневартовск демонстрирует хорошие макроэкономические показатели и характеризуется как социально стабильный город, что наряду с развитой инфраструктурой является важным фактором, влияющим на инвестиционную привлекательность. Динамика основных показателей развития малого и среднего бизнеса в городе Нижневартовске представлена в таблице 2.8

Таблица 2.8 - Динамика основных показателей развития малого и среднего бизнеса в городе Нижневартовске в 2014-2016 гг. [19]

Показатель	2014 год	2015 год	2016 год	Абсолютное изменение		Темп роста, %	
				15/14	16/15	15/14	16/15
Количество малых и средних предприятий (на конец года)	2 901	2 923	2 952	22	29	100,7	101
Оборот малых и средних предприятий, млн.руб	74 971,6	84 633,4	90 955,2	9 661,8	6 321,8	112,8	107,5
Среднесписочная численность работников малых и средних предприятий, тыс. чел.	35,3	35,7	36,1	0,4	0,4	101,1	101,2
Количество индивидуальных предпринимателей, тыс.чел.	770	802	967	32	165	104,1	120,6

Развитие малого и среднего бизнеса является стратегическим фактором, определяющим устойчивое развитие экономики города. Количество малых и средних предприятий продолжает динамично расти и к концу 2016 года увеличилось на 29 единиц и составило 2 952 единицы.

Среднесписочная численность работников, занятых на данных предприятиях возросла к 2016 до 36,1 тыс. человек.

Оборот малых и средних предприятий в 2016 году составил почти 91 млрд. рублей. По прогнозам экспертов за период 2017 - 2019 годы количество малых и

средних предприятий увеличится на 2,8% и достигнет 3 036 единиц, численность работающих превысит уровень 2016 года на 2,7% и составит 37,1 тыс. человек [15].

Наиболее распространенными видами деятельности за последние 4 года остались оптовая и розничная торговли - 48%, операции с недвижимым имуществом - более 29%, строительство - 23%. Эти данные можно увидеть на рисунке 2.5. В перспективе ожидается сохранение сложившейся тенденции.

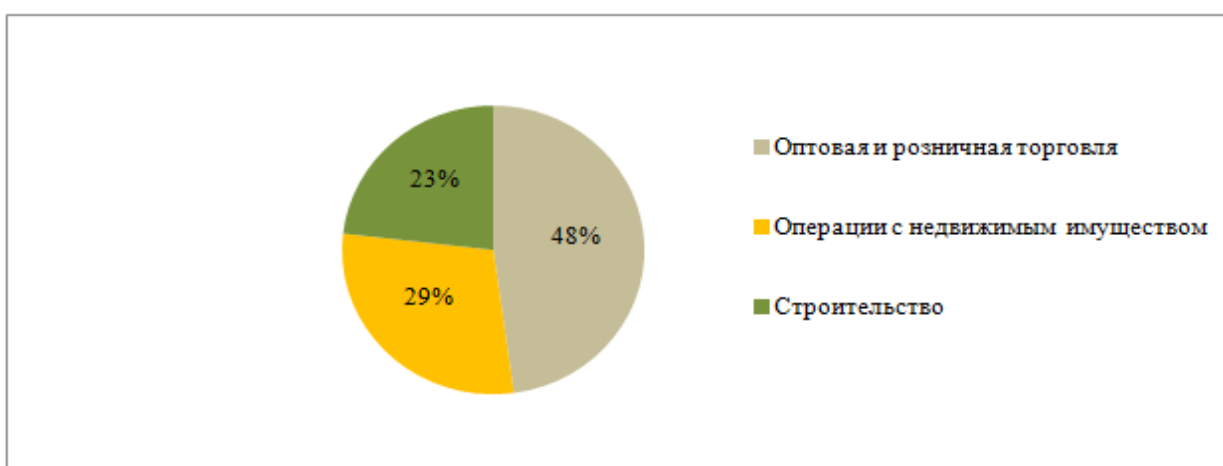


Рисунок 2.5 - Наиболее распространенные виды деятельности малых и средних предприятий города Нижневартовска за последние четыре года [19]

В абсолютном выражении оборот предприятий к 2019 году увеличится с 96,2 млрд. рублей до 108,5 млрд. рублей.

Динамичное развитие малого и среднего бизнеса - это результат поддержки предпринимательства, реализуемой сетью инфраструктурных организаций. В городе действуют филиал Фонда поддержки предпринимательства Югры, Нижневартовская торгово-промышленная палата, офис обслуживания «Нижневартровский» Фонда «Югорская региональная микрофинансовая организация».

Основным инструментом реализации мер, направленных на создание благоприятных условий для развития предпринимательской инициативы, является реализация государственных и муниципальных программ, где предусмотрен комплекс мер по оказанию финансовой поддержки: компенсация

затрат на производство, реализацию товаров и услуг социально значимых для города; компенсация банковской процентной ставки, затрат по уплате лизинговых платежей и первоначальных взносов; компенсация затрат социальному предпринимательству и семейному бизнесу; компенсация затрат по аренде за помещения и оборудование; грантовая поддержка социальному предпринимательству; грантовая поддержка на организацию Центра времяпрепровождения детей; грантовая поддержка начинающим предпринимателям.

Кроме того, осуществляются мероприятия по оказанию имущественной поддержки субъектам малого и среднего бизнеса: реализация преимущественного права на выкуп ранее арендованного муниципального имущества путём купли-продажи с рассрочкой не менее 5-ти лет; компенсация затрат на капитальный ремонт муниципального имущества, переданного в аренду, на сумму понесенных ими расходов, но не более 50% годовой арендной платы; снижение размера арендной платы за земельные участки для субъектов социального предпринимательства путем применения 17 коэффициента в размере - 0,5.

В 2016 году на финансирование мероприятий муниципальной программы «Развитие малого и среднего предпринимательства на территории города Нижневартовска на 2016-2020 годы» было предусмотрено 19,4 млн. рублей (на оказание финансовой поддержки - 14,2 млн. рублей, проведение конкурсов, выставок-ярмарок и семинаров - 5,2 млн. рублей), в том числе: за счет средств бюджета округа 10,5 млн. рублей, бюджета города - 8,9 млн. рублей [16].

Оборот розничной торговли в 2013 году составил 83,3 млрд. руб., или 314,8 тыс.рублей на душу населения, в 2014 году составил более 88 млрд.рублей., или 329,5 тыс.рублей на душу населения, в 2015 году 90 млрд.руб или 336,3 тыс.рублей на душу населения., т .е. вырос на 7%, благодаря освоению новых экономически эффективных производств, реконструкции и модернизации действующего производства [16].

Развитие производства продукции местных товаропроизводителей известно далеко за пределами Ханты-Мансийского автономного округа и уже заняла прочные позиции на российском рынке.

Оборот общественного питания составил в 2013 году 4,0 млрд.руб., в 2014 4,7 млрд.руб., в 2015 4,9 млрд.руб. Показатель обеспеченности жителями города Нижневартовска посадочными местами общественного питания на 1 тыс.жителей за 2013-2015 гг. так же возрос в среднем на 6%.

Объем отгруженной продукции на предприятиях по производству пищевых продуктов вырос и в 2015 году составил более 2,2 млрд. рублей. Динамика основных показателей развития потребительского рынка города Нижневартовска в 2013-2015 гг. представлена в таблице 2.9

Таблица 2.9- Динамика основных показателей развития потребительского рынка города Нижневартовска в 2013-2015гг. [16]

Наименование показателей	2013 год	2014 год	2015 год	Темп роста, %	
				14/13	15/14
Оборот розничной торговли в фактически действующих ценах, млрд. руб.	83,3	88,5	90,0	106,2	101,7
Оборот розничной торговли в расчете на душу населения, тыс.руб.	314,8	329,5	336,3	104,7	102,0
Объем отгруженной продукции на предприятиях по производству пищевых продуктов, млрд.руб.	1,8	2,0	2,2	111,0	110,0
Оборот общественного питания в фактически действующих ценах, млрд. руб.	4,0	4,7	4,9	117,5	104,2
Обеспеченность жителей города посадочными местами общественного питания на 1 тыс. жителей	39,6	45,0	50,0	113,6	111,1

В 2016 году объем инвестиций в основной капитал за счет всех источников финансирования составил 38 601,0 млн. рублей или 95,2% к уровню 2015 года. В структуре инвестиций по видам экономической деятельности наибольший объем будет занимать добыча полезных ископаемых - 36,6%, на втором месте операции с недвижимым имуществом - 20,5%, на третьем - производство и распределение электроэнергии, газа и воды - 19,9% [14].

К концу 2017 года прогнозируемый объем инвестиций в основной капитал по крупным и средним предприятиям составит 39 790,1 млн. рублей или 98,2% в сопоставимых ценах к уровню 2016 года. В дальнейшем ожидается увеличение инвестиций в основной капитал до 100,0% - 100,8% в 2019 году.

В 2016 году инвестиции, направляемые в добычу топливно - энергетических полезных ископаемых, составили 14 144,0 млн. рублей или 104,1% к уровню 2015 года в сопоставимых ценах. В 2017-2019 годах темпы инвестиций прогнозируются на уровне 98,7 % - 100,0 % к предыдущему году [16].

Замедление темпов капитальных вложений обусловлено завершением реализации инвестиционного проекта «Реконструкция тюменской компрессорной станции». При условии реализации инвестиционных программ ООО «Славнефть-Нижневартовск» и ЗАО «Обънефтегеология», предусматривающих строительство разведочных скважин и промышленных объектов, эксплуатационное бурение скважин, зарезку боковых стволов, инвестиции в нефтедобывающую отрасль возрастут до 101,0% в 2019 году.

Инвестиции в обрабатывающих производствах в 2016 составили 101,6% с понижением темпов капитальных вложений до 98,9%, к концу 2017 года понижение ожидается до 100,2% . На динамику инвестиций оказало влияние завершение реализации проекта «Реконструкция Южно - Балыкского ГПЗ». В перспективе капитальные вложения по этому виду деятельности планируется направлять на поддержание существующих производственных мощностей предприятий и замену изношенных основных фондов, что повлечет за собой умеренный рост инвестиций до 100,1% - 100,5% в 2019 году.

Инвестирование по виду деятельности «Производство и распределение электроэнергии, газа и воды» в 2016 году оценивается на уровне 101,3%.

Капитальные вложения в дальнейшем будут направлены на строительство объектов для обеспечения ввода жилья в новых микрорайонах города, реконструкцию существующих линий электропередач и подстанций, а также

реализацию инвестиционной программы ПАО «Горэлектросеть» по строительству сетей электроснабжения и трансформаторных подстанций.

Темпы роста инвестиций в этих условиях планируются на уровне 100,0% - 100,5% в 2019 году. По оценке в 2016 году темпы инвестиций по виду деятельности «Строительство» составили 99,5% [16].

В 2017-2019 годах темпы капитальных вложений прогнозируются на уровне 98,3% - 100,0% . В 2016 году капитальные вложения в оптовую и розничную торговлю составили 97,0% к уровню 2015 года. Снижение обусловлено вводом в эксплуатацию в предыдущем году крупных объектов торговли. В последующие годы ожидается положительная динамика. Развитию инфраструктуры розничной торговли будет способствовать формирование конкурентной среды с высокой степенью предпринимательской активности.

В 2016 году сократился вклад в инвестиционную деятельность предприятий транспортного комплекса, ими было освоено инвестиционных ресурсов в сумме 3 839,5 млн. рублей или 58,7% к уровню 2015 года, что связано с завершением строительства магистрального газопровода «Варьеганская КС - Вынгапуровский ГПЗ».

В 2017-2019 годах продолжатся работы по реконструкции, модернизации и расширению существующих сетей связи. Развитие местных телефонных сетей на базе цифровых АТС позволит повысить качество предоставляемых услуг.

Рост строительства жилья обеспечил увеличение инвестиций в раздел «Операции с недвижимым имуществом, аренда и предоставление услуг» до 101,8% в 2016 году. К 2019 году темпы капитальных вложений прогнозируются на уровне 100,0% - 101,0% .

Положительный вклад в прирост инвестиций в прогнозный период внесет динамика капитальных вложений в образование [16]. В 2016 году инвестиции составили 104,0% к уровню 2015 года в сопоставимых ценах, что обусловлено вводом в эксплуатацию 4 детских садов на 948 мест. В последующие годы динамика инвестиций будет определяться планируемым строительством

общеобразовательной школы в квартале 18 на 825 мест, а также блока 3 общеобразовательной школы в квартале 18 на 900 мест.

В среднесрочной перспективе прогнозируются положительные темпы роста инвестиций в здравоохранение и предоставление социальных услуг, что связано со строительством Центральной больницы на 1100 коек. Ключевую роль в финансировании инвестиций составляют собственные средства предприятий, обеспечивая более 72% всех капиталовложений. Такое соотношение сохранится и в дальнейшем.

Основной объем инвестиций за счет собственных средств предприятий будет направлен на объекты производственного назначения, строительство и обустройство эксплуатационных скважин, приобретение технологического оборудования, а также на развитие, строительство и поддержание производственных мощностей [16].

Для реализации инвестиционных проектов сформированы и поставлены на государственный кадастровый учет 5 земельных участков. Кроме того, в реестр земельных участков, находящихся в государственной или муниципальной собственности, которые могут быть предоставлены юридическим лицам в аренду без проведения торгов для размещения объектов и реализации масштабных инвестиционных проектов на территории города, включены 6 земельных участков общей площадью 84,94 га, в том числе земельный участок площадью 10,85 га под Индустриальный парк, который позволит создать более 700 новых рабочих мест, а также обеспечить дополнительные налоговые поступления в бюджеты всех уровней [6].

Бюджетные ассигнования на осуществление бюджетных инвестиций в объекты капитального строительства муниципальной собственности предусмотрены в рамках 2 муниципальных программ [17]:

- «Переселение граждан из жилых помещений, непригодных для проживания, в городе Нижневартовске, в 2015-2020 годах», утвержденной постановлением Администрации города от 29.10.2014 № 2180;

- «Капитальное строительство и реконструкция объектов города Нижневартовска на 2014-2020 годы», утвержденной постановлением Администрации города от 28.06.2013 № 1304.

Источниками финансирования указанных выше программ являются окружной и городской бюджеты. Объем бюджетных инвестиций в проекте Решения о бюджете города на 2016 год были предусмотрены в размере 722 810,25 тыс. рублей. Утвержденные показатели бюджетных инвестиций в 2015 году осуществлялись путем увеличения расходов по программе «Капитальное строительство и реконструкция объектов города Нижневартовска на 2014- 2020 годы» в основном за счет увеличения объема средств бюджета автономного округа [6].

Нижневартовск является крупным транспортным узлом, обслуживающим грузопассажирские перевозки автомобильным, железнодорожным, авиационным и речным транспортом. Воздушными воротами города является международный аэропорт, один из наиболее крупных и современных аэропортов в России.

В настоящее время Нижневартовск связан воздушными линиями с 85 городами России, ближнего и дальнего зарубежья. Аэропорт способен принимать все типы воздушных судов, пассажирские рейсы выполняют 20 авиакомпаний. Пропускная способность терминала № 1 (внутренние линии) - 400 пассажиров в час, терминала № 2 (международные линии) - 150 пассажиров в час. На собственных вертолетах Ми - 8 и Ми - 8АМТ выполняются полеты по перевозке грузов, рабочих бригад, срочные санитарные вылеты и пассажирские рейсы.

Железнодорожным транспортом организованы пассажирские маршруты по 11 направлениям. Главная пассажирская железнодорожная станция Нижневартовск - 1 входит в инфраструктуру Свердловской железной дороги. Железнодорожный вокзал города и прилегающая к нему привокзальная площадь представляет собой единый многопрофильный комплекс, призванный максимально комфортно обслужить пассажиров [9].

Речной порт города осуществляет грузоперевозки и перевозку пассажиров на пригородные сообщения [9].

Автомобильный транспорт по-прежнему остается основой развития транспортного комплекса города. Встроенность в транспортный коридор федерального значения «Северный маршрут» обеспечивает городу вхождение в общетранспортную инфраструктуру европейской части России. Кроме того, построен мост через реку Вах на автомобильной дороге Нижневартовск - Стрежевой, что способствует развитию межрегиональных связей с Томской областью. Город имеет развитую сеть муниципальных автомобильных дорог с твердым покрытием, ее протяженность составляет 117,7 км. Существующая транспортная сеть характеризуется высокой интенсивностью потоков: в городе организовано 32 постоянных автобусных маршрута и 6 сезонных - для проезда к садовым и дачным участкам. Протяженность эксплуатационного пассажирского автобусного пути составляет 451,8 км. На маршрутной сети города задействовано более 400 единиц автотранспорта, в том числе 161 городской автобус и 255 маршрутных таксомоторов. Автомобильный парк продолжает расти. В 2015 году он составил более 140 тыс. единиц, на долю индивидуального легкого транспорта приходится 64,2%. Уровень автомобилизации населения города - 335 автомобилей на 1 тыс. жителей. Для снижения интенсивности движения и улучшения дорожной инфраструктуры ведутся работы по строительству и ремонту автомобильных дорог [9].

Город обеспечен всем комплексом современных видов связи - на его территории работают 6 операторов электросвязи. Сеть общего пользования насчитывает около 53 , 7 тыс. телефонных номеров, причем большая часть (более 56 %) - для населения города. Обеспеченность стационарными телефонными номерами на 1 тыс. жителей составляет 113 номеров [9].

В городе стремительно развиваются информационно - коммуникационные технологии на основе технического и инновационного совершенствования сетей широкополосного (высокоскоростного) доступа в Интернет, в том числе

беспроводного. Активными пользователями сети Интернет являются более 112,3 тыс. горожан или каждый третий житель города. К сети Интернет подключены все муниципальные учреждения [9].

Город Нижневартовск входит в структуру Ханты-Мансийского округа - Югры, поэтому считаем целесообразным, отразить основные показатели экономики округа в 2013-2016 годах [30].

Таблица 2.10 - Динамика экономических показателей ХМАО- Югры
в 2013-2016 гг. [30]

Наименование показателей	2013 год	2014 год	2015 год	2016 год	Темп роста, %		
					14/13	15/14	16/15
Продолжительность жизни (число лет)	72,23	72,27	72,58	73,5	100,0	100,4	101,7
Среднегодовая численность населения (за год, чел)	1590655	1604662	1619415	1636416	100,8	100,9	101,05
Численность населения (на конец года, чел)	1597248	1612076	1626755	1646078	100,9	100,9	101,2
Смертность населения без внешних причин (число умерших на 100 тысяч человек населения)	530,4	546,3	555,2	551,1	103	101,7	99,3
Инвестиции в основной капитал, тыс.руб	684342908,7	703204058,5	741398436	782598408	102,7	105,4	105,5
Оборот продукции (услуг), производимых малыми предприятиями, в том числе микропредприятиями и ИП, тыс.руб	493185733,8	484147318,7	444586378	473615876	98,2	91,8	106,5
Уровень безработицы, %	4,9	4,6	4,4	4,5	93,9	95,6	102,2
Располагаемые денежные доходы населения, млн.руб	634653,773	674041,665	733324,623	712949,5	106,2	108,8	97,2
Удельный вес введенной общей площади жилых домов по отношению к общей площади жилищного фонда, %	3,35	3,48	2,92	2,2	103,8	83,9	75,3

2.2 Анализ управления инвестициями администрации города Нижневартовска

Проанализировав структуру администрации города Нижневартовска (приложение А), положения о ее структурных подразделениях определили, что в процессе управления инвестиционной политикой города, в частности инвестиционным потенциалом реализуются следующие важнейшие задачи управления [20]:



Рисунок 2.6 - Задачи управления инвестициями администрации города Нижневартовска [20]

Управление в соответствии с возложенными на него задачами осуществляет следующие функции, которые подробно изложены в Положении об управлении инвестиций администрации города Нижневартовска [20]:

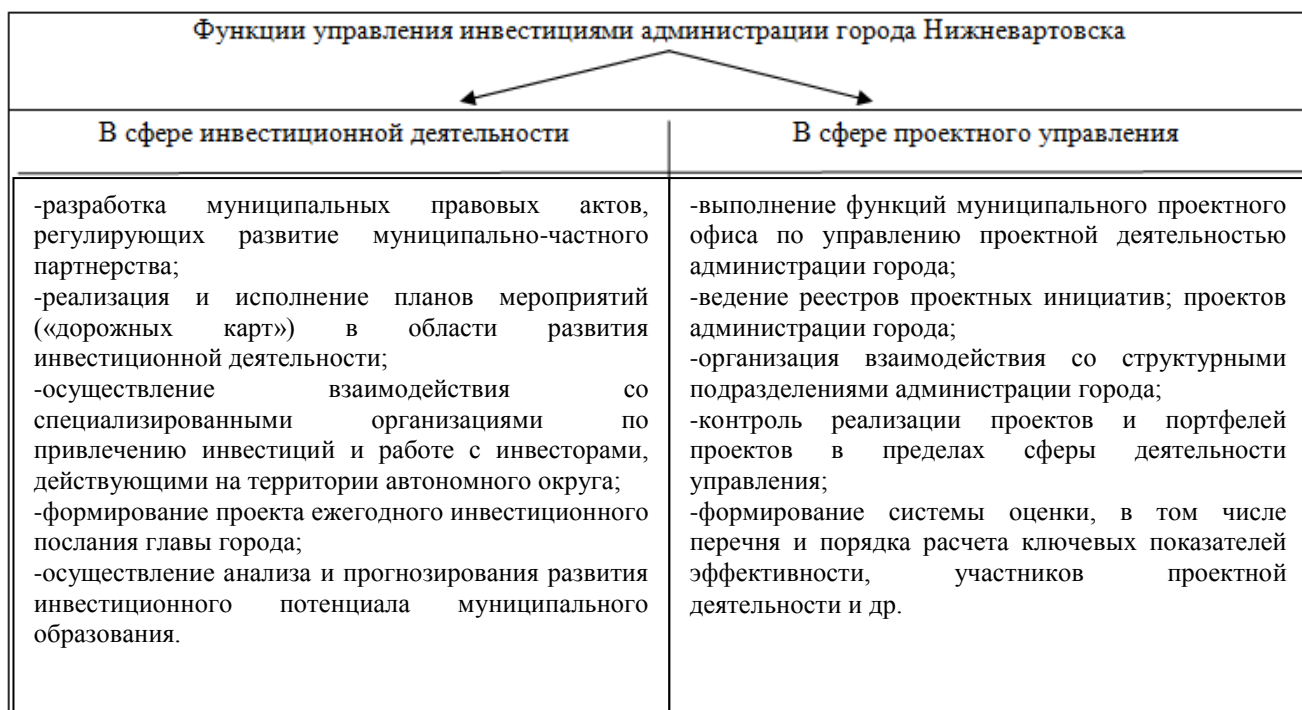


Рисунок 2.7 - Функции управления инвестициями администрации города Нижневартовска [20]

Проанализировав структуру администрации города Нижневартовска, можно сделать вывод о том, что все структурные подразделения взаимодействуют между собой, каждое структурное подразделение курируют заместители главы города, которые, в свою очередь, непосредственно ему подчиняются.

Разделение власти в администрации представлено как вертикальными, так и горизонтальными уровнями. Все структурные подразделения осуществляют свою деятельность в разрезе муниципальных - целевых программ. Так, например, управление администрации города Нижневартовска по архитектуре и градостроительству, управление капитального строительства, департамент города по жилищно-коммунальному хозяйству, управление по дорожному хозяйству и благоустройству планируют площадь формируемых и предоставляемых земельных участков для жилищного строительства, объемы и источники финансирования, перечень основных программных мероприятий, площадь введенного жилья, введенные объекты инженерной, транспортной и социальной инфраструктуры в рамках муниципальных программ «Переселение граждан из

жилых помещений, непригодных для проживания, в городе Нижневартовске, в 2015-2020 годах», «Обеспечение градостроительной деятельности на территории города Нижневартовска на 2016-2020 годы», «Капитальное строительство и реконструкция объектов города Нижневартовска на 2014 - 2020 годы», «Развитие жилищно-коммунального хозяйства города Нижневартовска на 2016-2020 годы», «Содержание дорожного хозяйства, организация транспортного обслуживания и благоустройство территории города Нижневартовска на 2016-2020 годы» [31].

На рисунке 2.8 показано взаимодействие структурных подразделений администрации города с управлениями администрации города Нижневартовска для решения вопросов по инвестиционной деятельности.

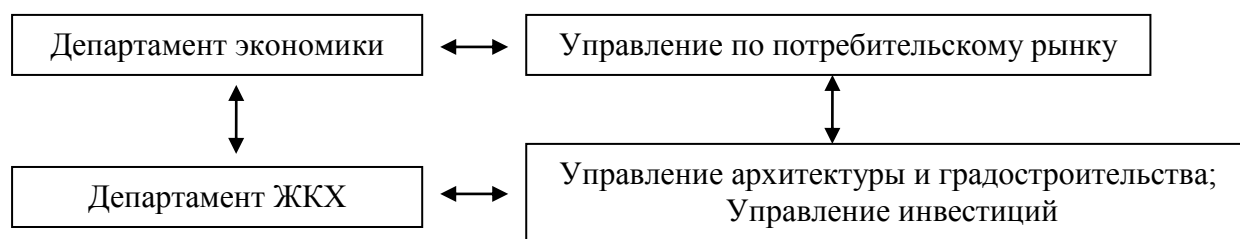


Рисунок 2.8 -Взаимодействие структурных подразделений при решении вопросов инвестиционной деятельности

Управление инвестиций муниципального образования города Нижневартовска, управление архитектуры и градостроительства и отдел координации строительного комплекса администрации города Нижневартовска взаимодействуют с департаментом ЖКХ, экономики, а так же с управлением земельных ресурсов и департаментом финансов по вопросам улучшения инвестиционной привлекательности муниципального образования, и разработки и реализации «Перечня мероприятий муниципального образования города Нижневартовска в рамках плана мероприятий по реализации муниципальных программ [31]:

- «Развитие малого и среднего предпринимательства на территории города Нижневартовска на 2016-2020 годы»;
- «Развитие агропромышленного комплекса на территории города Нижневартовска на 2016-2020 годы»;

- «Капитальное строительство и реконструкция объектов города Нижневартовска на 2014-2020 годы».

Распределение бюджетных инвестиций планируется на очередной финансовый год в объекты муниципальной собственности Нижневартовска. Также производится выдача льготных кредитов на реализацию инвестиционных проектов субъектов малого и среднего предпринимательства, предоставление грантов для открытия собственного бизнеса, субсидий малым инновационным компаниям на компенсацию затрат, связанных с участием в выставочно-ярмарочных мероприятиях, в пределах средств, предусмотренных муниципальной целевой программой «Поддержка и развитие малого и среднего предпринимательства в городе Нижневартовске» и средств, переданных из окружного бюджета.

Адресная инвестиционная программа на очередной финансовый год предусматривает перераспределение объемов ассигнований по объектам в пределах средств, предусмотренных в бюджете, в случаях отсутствия на объект готовой утвержденной проектно-сметной документации, не проведения торгов на размещение муниципального заказа на выполнение работ или не освоения выделенных объемов ассигнований.

В случаях, когда заключенные муниципальные контракты требуют меньший объем бюджетных инвестиций, чем планировалось в утвержденной адресной инвестиционной программе, департамент экономики определяет возможности перераспределения высвобождаемых средств на другие объекты. В случае увеличения в бюджете города Нижневартовска общей суммы ассигнований на бюджетные инвестиции в объекты муниципальной собственности допускается включение в инвестиционную программу дополнительных объектов с расшифровкой. На рисунке 2.9 представлена схема взаимодействия структурных подразделений администрации города Нижневартовска.



Рисунок 2.9 - Схема взаимодействия структурных подразделений администрации города Нижневартовска

Для определения возможностей города для осуществления инвестиционной деятельности рассмотрим распределение бюджетных инвестиций города Нижневартовска по направлениям, объему и структуре финансирования.

2.3 Анализ динамики и структуры бюджетных инвестиций города Нижневартовска в разрезе муниципальных целевых программ

В муниципальном образовании город Нижневартовск бюджетные инвестиции осуществляются в форме капитальных вложений в разрезе муниципальных целевых программ в жилищное строительство, коммунальное хозяйство, здравоохранение, образование, культуру, благоустройство территории и в прочие непромышленные отрасли, (табл. 2.11).

Таблица 2.11- Бюджетные инвестиции в форме капитальных вложений в разрезе муниципальных-целевых программ [17]

Наименование показателей	2013 год	2014 год	2015 год	2016 год	Темп роста, %		
					2014	2015	2016
Бюджетные инвестиции (млн.руб)	1 513,39	1 536,1	2 208,51	1 861,1	101,5	143,7	84,3
Общегосударственные вопросы (млн.руб)	3,50	-	-	20,4	-	-	-
Национальная экономика (млн.руб)	107,17	216,06	280,59	249,8	201,6	129,8	89,0
Жилищно-коммунальное хозяйство (млн.руб)	1 276,49	1 127,22	1 252,95	1 035,11	88,3	111,1	82,6
Образование (млн.руб)	125,75	190,46	667,12	438,2	151,4	350,2	65,7
Культура, кинематография (млн.руб)	0,07	2,26	7,85	2,59	3 228	347,3	32,9
Физическая культура и спорт (млн.руб)	0,41	0,10	-	0,1	24,4	-	-
Местный бюджет (млн.руб)	233,47	233,47	503,03	200,81	100	215,4	39,9
Субсидии из бюджетов других уровней (млн.руб)	1 276,42	1 156,42	1 690,49	657,66	90,6	146,1	38,9
Субвенции из бюджетов других уровней (млн.руб)	-	-	-	57,58	-	-	-
Иные межбюджетные трансферты (млн.руб)	3,50	-	14,99	1,74	-	-	11,6

Темпы роста всех бюджетных инвестиций в 2013 году составил 101,5%, в 2015 - 143,7%, а в 2016 году - 84,3% . Доля затрат на бюджетные инвестиции в общем объеме расходов составила 10,8%.

За 2016 год объем финансовых средств, направленных на реализацию 29 муниципальных программ, составил 15 691 млн. рублей (2015 год - 12 025,2 млн. рублей по 24 муниципальным программам). Фактически освоено 15 596,4 млн. рублей. На рисунке 2.10 представлен объем финансовых средств, направленных на реализацию муниципальных программ [15].

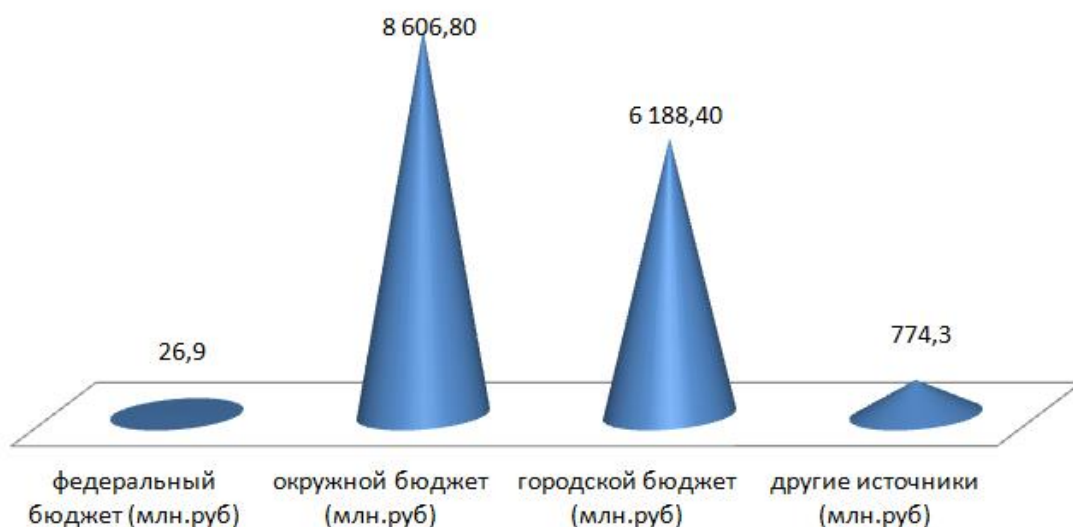


Рисунок 2.10 - Объем финансовых средств, направленных на реализацию муниципальных программ в 2016 году [15]

В целом, в 2016 году по муниципальным программам отмечается высокий уровень исполнения расходных обязательств - 99,4%, что на 1,1% больше чем в 2015 году 98,3%. Из 29 муниципальных программ по 23 программам исполнение составило 100%; по 5 программам - более 98%. Исполнение на уровне 87,3 % сложилось по муниципальной программе «Социальная поддержка и социальная помощь для отдельных категорий граждан в городе Нижневартовске на 2016-2020 годы», что обусловлено нарушением срока по муниципальному контракту на приобретение 36 квартир для детей сирот.

Итоги реализации программно - целевого метода планирования в городе Нижневартовске на 2013-2016 годы представлены на рисунке 2.11 (млн. руб.)

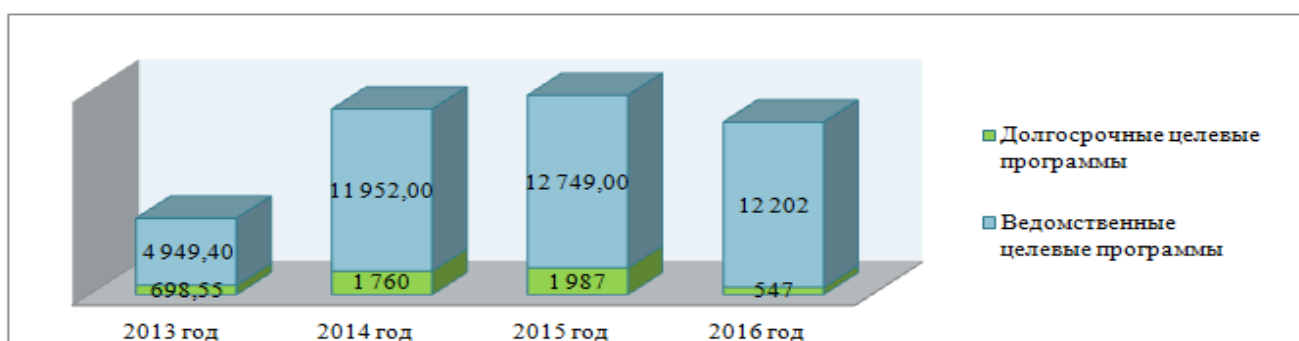


Рисунок 2.11 - Итоги реализации программно - целевого метода планирования в городе Нижневартовске на 2013-2016 годы [15]

В 2015 году наблюдался самый высокий показатель по итогам реализации программно-целевого метода планирования и составил 12 749 млн.руб., самый низкий показатель наблюдался в 2013 году.

Перечень программ социально-экономического развития города Нижневартовска, находящихся в стадии реализации, включает в себя всего 30 программ. Подробный перечень представлен на сайте органов местного самоуправления в городе Нижневартовске [19]:

1. Стратегия социально-экономического развития города Нижневартовска до 2020 года и на период до 2030 года.
2. Программа «Обеспечение жильем молодых семей в соответствии с федеральной целевой программой «Жилище» и улучшение жилищных условий молодых учителей на 2013-2020 годы».
3. Программа «Капитальное строительство и реконструкция объектов города Нижневартовска на 2014 -2020 годы».
4. Программа «Развитие культуры и туризма города Нижневартовска на 2014 -2020 годы».
5. Программа «Развитие физической культуры и массового спорта города Нижневартовска на 2014 -2020 годы».
6. Программа «Профилактика терроризма и экстремизма в городе Нижневартовске на 2015-2020 годы».
7. Программа «Развитие образования города Нижневартовска на 2015-2020 годы».
8. Программа «Доступная среда в городе Нижневартовске на 2015-2020 годы».
9. Программа «Развитие малого и среднего предпринимательства на территории города Нижневартовска на 2016-2020 годы».
10. Программа «Развитие агропромышленного комплекса на территории города Нижневартовска на 2016-2020 годы» и др. Подробный перечень представлен на сайте органов местного самоуправления

города Нижневартовска, в разделе «Перечень стратегических планов и программ».

Структура расходов ведомственной целевой программы «Общее и дополнительное образование в городе Нижневартовске» в разрезе источников финансирования, целью которой является сохранение доступности и качества дошкольного, общего и дополнительного образования представлена на рисунке 2.12

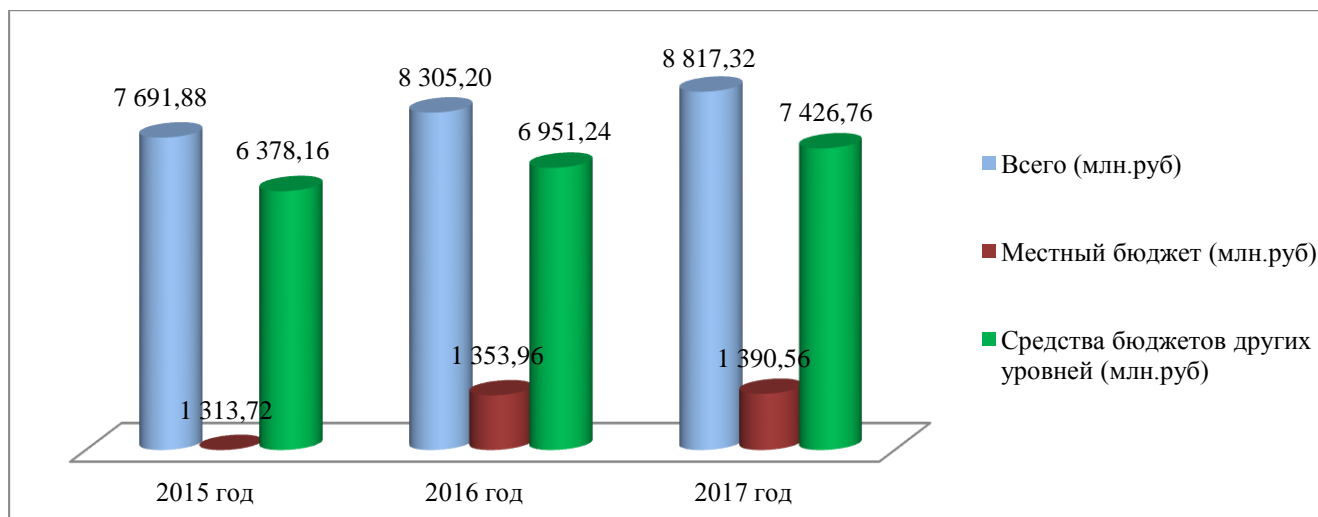


Рисунок 2.12 - Структура расходов ведомственной целевой программы «Общее и дополнительное образование в городе Нижневартовске» в разрезе источников финансирования [17]

На 2017 год из местного бюджета было выделено 1 390,56 млн.руб в общей структуре расходов по данной целевой программе. Наименьшее значение денежных средств, выделяемых из местного бюджета было в 2015 году и составляло 1 313,72 млн.руб.

Расходы на организацию культурного досуга, библиотечного обслуживания населения, деятельность муниципального музея, развитие культуры в городе Нижневартовске на 2015 - 2017 года представлены в таблице 2.12

Таблица 2.12 - Расходы на организацию культурного досуга, библиотечного обслуживания населения, деятельность муниципального музея, развитие культуры в городе Нижневартовске на 2015 - 2017 [17]

Наименование	Объем бюджетных ассигнований (млн.руб)				
	2015 год	2016 год	2017 год	2016/2015	2017/2016
Ведомственная целевая программа «Организация культурного досуга в городе Нижневартовске»	251,68	289,18	370,41	114,9	128,0
Ведомственная целевая программа «Деятельность муниципального музея города Нижневартовска»	24,84	29,83	37,10	120,0	124,3
Ведомственная целевая программа «Организация библиотечного обслуживания населения города Нижневартовска»	141,71	152,29	199,19	107,4	130,7
Муниципальная программа «Развитие культуры города Нижневартовска на 2014-2016 годы»	10,13	9,75	0,00	96,2	-

В результате реализации мероприятий программ к концу 2017 года планируется увеличить количество мероприятий на 17 единиц, количество зрителей на мероприятиях на 6 772 человека.

К 2020 году планируется повысить уровень удовлетворенности населения качеством организации культурного досуга на базе учреждений культуры на 1,4%, увеличить количество музейных предметов основного фонда на 3,7%, количество музейных предметов, представленных зрителю, в том числе в сети Интернет, на 16,3, а так же в результате реализации программ планируется сохранить количество клубных формирований и их участников и тд.

На рисунке 2.13 показаны финансовые затраты на реализацию муниципальной программы «Капитальное строительство и реконструкция объектов города Нижневартовска на 2014 - 2020 годы» за счет всех уровней бюджетов бюджетной системы, которые в 2014 году составили 726 712,70 тыс. руб., в 2015 - 1 165 749,69 тыс.руб., в 2016- 111 977,65 тыс.руб., в 2017 - 739 548,86 тыс.руб.

В 2016 году было введено 128,3 тыс. кв.м. общей площади жилых домов или 2 051 квартира. По данным территориального органа статистики по состоянию на 01.01.2017 город занимает 2 место среди муниципалитетов округа по вводу жилья. Ожидаемая эффективность муниципальной программы достигнута в полном объеме [12]:

- введено 2 детских сада в квартале №21 на 320 мест и «Прибрежный-3» на 260 мест, что соответствует ожидаемому значению показателя;
- введено 1,5 км автодорог, что соответствует ожидаемому значению показателя;
- создано 38 стояночных мест для автотранспорта, что соответствует ожидаемому значению показателя.

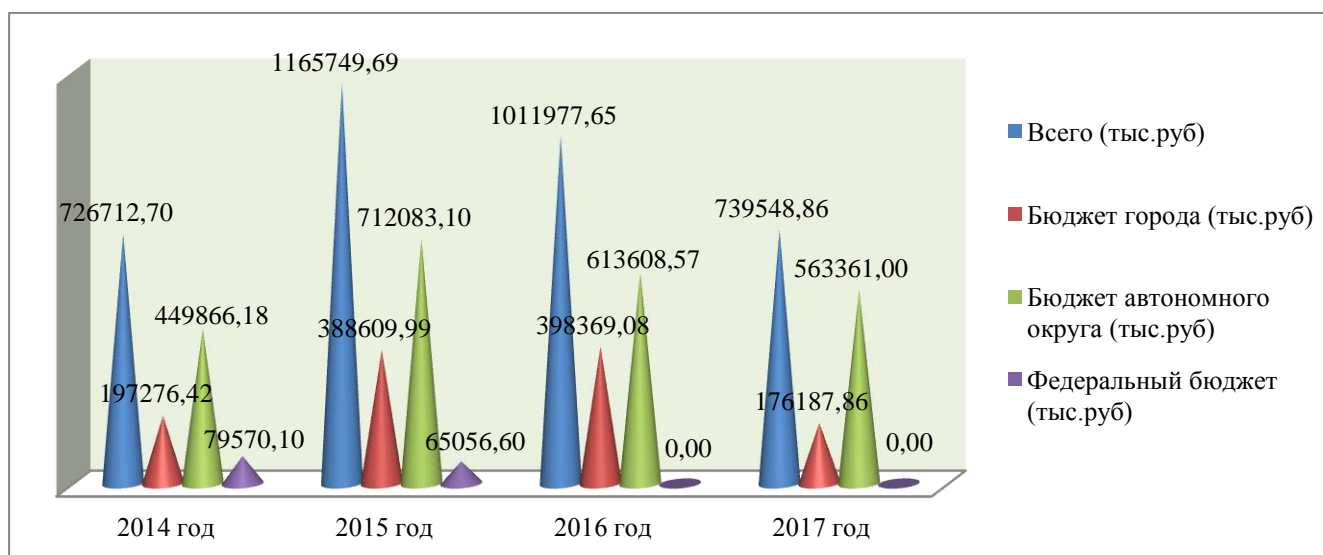


Рисунок 2.13 - Финансовые затраты на реализацию муниципальной программы «Капитальное строительство и реконструкция объектов города Нижневартовска на 2014 - 2020 годы» [23]

Социальная выплата в виде субсидии предоставлена 25 молодым семьям в сумме 22,4 млн. рублей в 2016 году. Ожидаемая эффективность муниципальной программы «Обеспечение жильем молодых семей в соответствии с федеральной целевой программой «Жилище» и улучшение жилищных условий молодых учителей на 2013-2020 годы» к 2016 году достигнута, финансовые затраты на реализацию программы представлены на рисунке 2.14

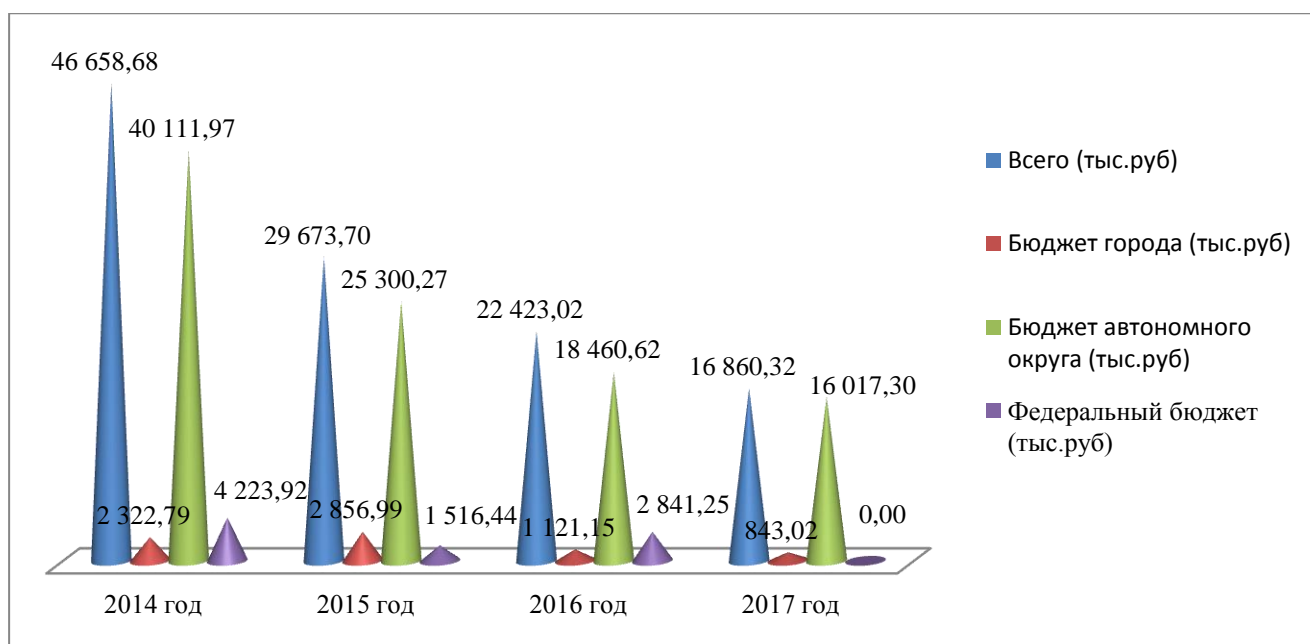


Рисунок 2.14- Финансовые затраты на реализацию программы «Обеспечение жильем молодых семей в соответствии с федеральной целевой программой «Жилище» и улучшение жилищных условий молодых учителей на 2013-2020 годы» [30]

Наибольший удельный вес занимают средства, выделенные из бюджета автономного округа. Самый высокий показатель наблюдался в 2014 году, самый низкий в 2017 году.

Для повышения качества предоставления жилищно-коммунальных услуг населению реализуется муниципальная программа «Развитие жилищно-коммунального хозяйства города Нижневартовска на 2016-2020 годы», расходы на которую за счет средств окружного и городского бюджетов в 2016 году составили 422,4 млн. рублей. Оценка показателей результативности за 2016 год свидетельствует о том, что в целом ожидаемая эффективность муниципальной программы достигнута:

- количество отремонтированных ветхих инженерных сетей составило 4,691 км, что выше ожидаемого значения показателя на 3,6 % (4,529 км.);
- отсутствовали аварийно-восстановительные работы на бесхозных инженерных сетях;
- количество отремонтированного жилищного фонда составило 54 ед.;

Повышению эффективности сферы культуры города способствует выполнение основных мероприятий муниципальной программы «Развитие культуры и туризма города Нижневартовска на 2014-2020 годы». В 2016 году было проведено более 8,4 тыс. мероприятий различной направленности, которые посетили свыше 500 тыс. человек, так же в этом году творческие коллективы, учащиеся и преподаватели детских школ искусств, приняли участие в 227 международных, всероссийских, окружных и городских фестивалях и конкурсах, где одержали 1 246 побед, что на 16% больше чем в 2015 году.

Финансовое обеспечение муниципальной программы «Развитие культуры и туризма города Нижневартовска на 2014-2020 годы» представлено на рисунке 2.15

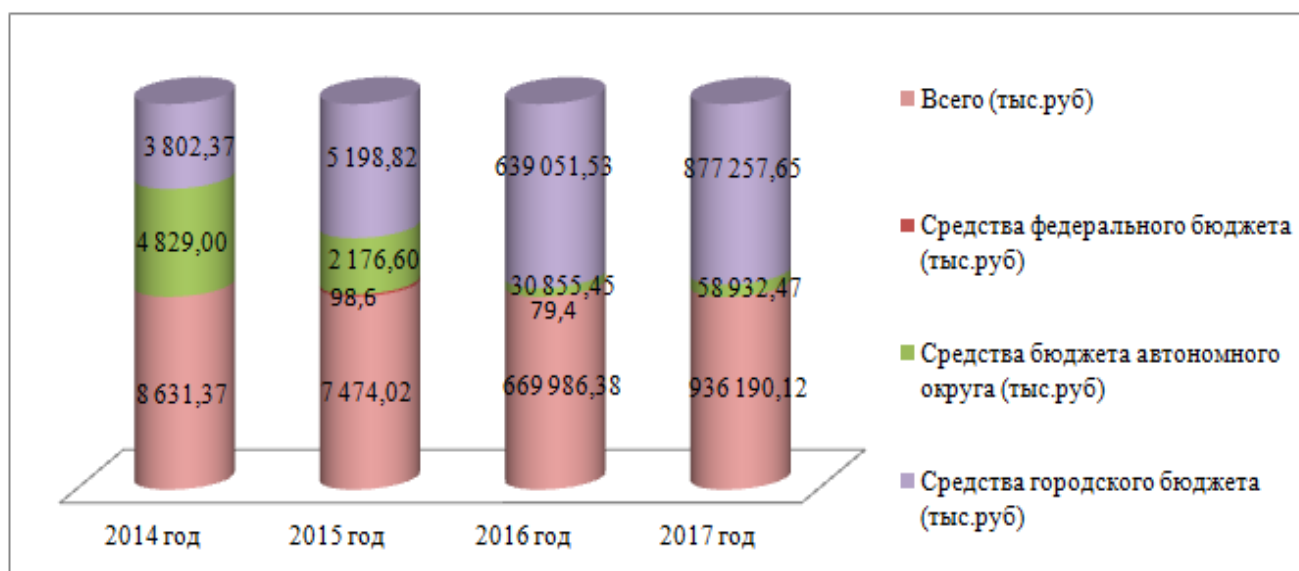


Рисунок 2.15 - Финансовое обеспечение муниципальной программы «Развитие культуры и туризма города Нижневартовска на 2014-2020 годы» [30]

На 2017 год заложен самый высокий показатель на муниципальную программу, который составляет 936 190,12 тыс. рублей. Ожидаемая эффективность муниципальной программы к началу 2017 года достигнута в полном объеме:

- доля детей, осваивающих дополнительные образовательные программы, увеличилась с 98,72% до 98,85%, что выше ожидаемого значения показателя;

- увеличилось число обучающихся в детских школах искусств и музыкальной школе до 2 803 человек, что на 1,9% выше ожидаемого значения показателя (2 750 человек).
- возросла доля родителей (законных представителей), удовлетворенных условиями и качеством предоставляемой образовательной услуги, на 1,3% .

В целях усиления социальной защищенности отдельных категорий граждан с 2016 года реализуется муниципальная программа «Социальная поддержка и социальная помощь для отдельных категорий граждан в городе Нижневартовске на 2016-2020 годы».

Объёмы и источники финансирования Программы представлены на рисунке 2.16

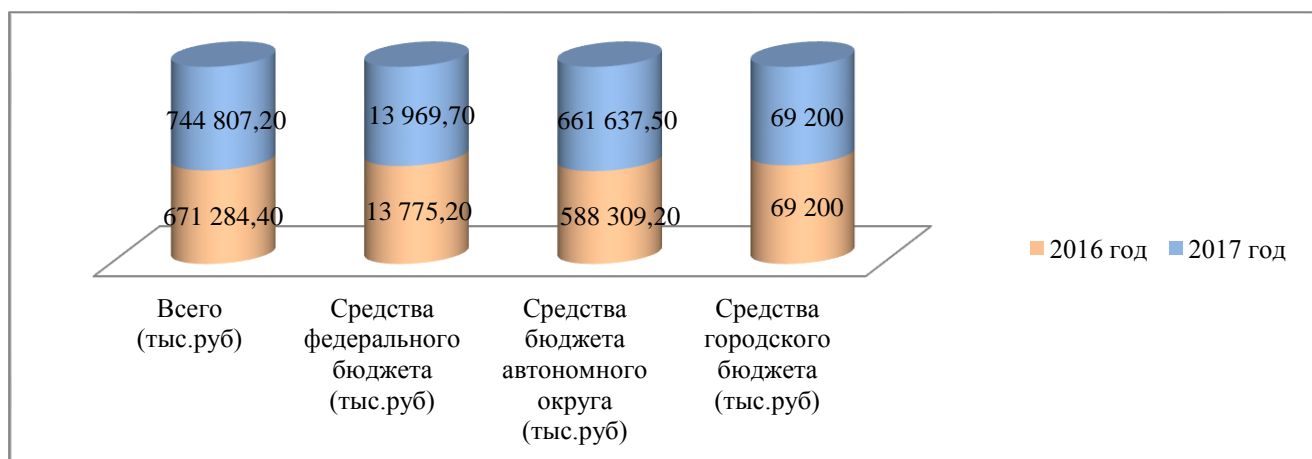


Рисунок 2.16 - Объёмы и источники финансирования Программы «Социальная поддержка и социальная помощь для отдельных категорий граждан в городе Нижневартовске на 2016-2020 годы» [30]

Оказана в 2016 году социальная поддержка более 35 тыс. неработающих пенсионеров, что больше на 6,2% по сравнению с 2015 годом, на сумму 69,5млн. рублей. Предоставлена субсидия на приобретение жилых помещений 25 ветеранам Великой Отечественной войны, боевых действий и инвалидам, а также приобретено 19 квартир для детей-сирот. На вознаграждение 73 приемным родителям направлено 75,6 млн. рублей. Выплачена материальная помощь 183 гражданам, оказавшимся в трудной или критической жизненной ситуации. Кроме того, произведена предоплата в размере 70% за 34 квартиры, приобретенные

путем участия в долевом строительстве. Расходы по основным мероприятиям муниципальной программы за счет всех источников финансирования составили 260,1 млн. рублей или 87,3% от объемов финансирования, что объясняется нарушением срока по муниципальному контракту на приобретение квартир для детей-сирот. Ожидаемая эффективность реализации мероприятий муниципальной программы к началу 2017 года достигнута:

- численность граждан, принявших на воспитание детей-сирот и детей, оставшихся без попечения родителей, получателей социальной поддержки увеличилась до 73 человек, что на 19,7% выше ожидаемого значения показателя (61 человек);
- количество инвалидов, получающих услуги физкультурно-спортивной направленности, составило 103 человека, что в 2 раза выше ожидаемого значения показателя (50 человек). Вместе с тем, по показателю «Численность граждан, обеспеченных мерой социальной помощи в виде единовременной социальной выплаты на приобретение подарков (чел.)» значение показателя составило 989 человек (ожидаемое значение - 1 010 человек), что обусловлено прекращением деятельности общественной организации «Нижневартовская ассоциация «Социальная защита инвалидов детства-Д».

В рамках реализации муниципальной программы «Молодёжь города Нижневартовска на 2015-2020 годы» проведено 75 мероприятий, количество участников которых увеличилось с 86,9 тыс. человек в 2015 году до 88,6 тыс. человек в 2016 году. В 2016 году количество отдохнувших детей, в период каникул, с учетом всех форм организованного отдыха, составило более 37 тыс. человек, что на 5,5% больше чем в 2015 году. Расходы по муниципальной программе за счет средств окружного и городского бюджетов составили 175,9 млн. рублей или 100% от объемов финансирования. Ожидаемая эффективность муниципальной программы достигнута [30]:

- увеличилось количество участников основных мероприятий муниципальной программы, направленных на развитие гражданско - патриотических качеств молодежи в 1,9 раз или до 24 786 человек (12 850 человек);
- возросло количество социально значимых молодежных проектов, заявленных на конкурсы регионального, межрегионального, всероссийского и международных уровней в 1,7 раз или до 27 единиц (16 проектов);
- увеличилось количество созданных временных рабочих мест для трудоустройства несовершеннолетних граждан до 1 444 мест, что на 39,9% выше ожидаемого значения показателя (1 032 места).

Целевыми показателями Программы «Комплексного развития социальной инфраструктуры города Нижневартовска на 2017-2035» годы являются:

- обеспеченность населения объектами социальной инфраструктуры;
- развитие сети объектов социальной инфраструктуры с увеличением материально-технической базы.

Таблица 2.13 - Целевые показателями Программы «Комплексного развития социальной инфраструктуры города Нижневартовска на 2015-2018» [30]

Наименование показателя	2015год	2016 год	2017 год	2018 год (прогноз)	Абсолютное изменение		
					16/15	17/16	18/17
Численность воспитанников детских садов (чел)	23 435	23 908	24 502	25 036	473	594	534
Численность учащихся общеобразовательных школ (чел)	37 884	39 092	40 596	41 976	1 208	1 504	1 380
Дополнительное образование детей (чел)	29 120	30 366	31 458	32 670	1 246	1 092	1 212
Численность лиц, систематически занимающихся физической культурой и спортом (чел)	57 695	74 965	82 000	89 000	17 270	7 035	7 000
Число участников социокультурных мероприятий (чел)	94 000	96 000	98 000	99 000	2 000	2 000	1 000
Учреждения культуры клубного типа, место (20 на 1 тыс. человек)	4 989	5 000	5 433	5 449	11	443	6

Таблица 2.14 - Перечень мероприятий Программы «Комплексного развития социальной инфраструктуры городского округа город Нижневартовск на 2017 - 2035 годы» [30]

Наименование мероприятий	Стоимость (млн.руб)	2017 год	2022-35 гг.	Источники финансирования (млн.руб)		
				Бюджет города	Бюджет ХМАО-Югры	Внебюджетные средств
Строительство детских дошкольных образовательных организаций	15 420,7	-	15 420,7	1 542,1	-	13 878,7
Строительство общеобразовательных организаций	2 467,6	613,8	127,1	217,4	2 083,6	0,0
Строительство организации дополнительного образования	4 659,6	-	4 659,6	466,0	-	4 193,7
Строительство объектов культуры	10 312,2	-	10 312,2	1 031,2	-	9 281,0
Строительство объектов спорта	8 872,5	-	8 851,4	887,3	-	7 985,3

На территории городского округа город Нижневартовск услуги культуры оказывают 7 организаций, в том числе:

- 3 организации культуры клубного типа суммарной мощностью 1875 мест;
- 2 театра суммарной мощностью 592 места;
- 1 организация библиотеки - «Библиотечно-информационная система» (включает в себя 18 объектов: 5 детских библиотек, 11 общедоступных библиотек, 2 детско-юношеские библиотеки);
- 1 музей - «Нижневартовский краеведческий музей имени Тимофея Дмитриевича Шуваева» (включая 2 объекта: Нижневартовский краеведческий музей им. Т.Д. Шуваева и музей истории русского быта).

Обеспеченность населения городского округа объектами культуры по состоянию на 01.01.2016 рассчитана в соответствии с региональными нормативами градостроительного проектирования Ханты-Мансийского автономного округа - Югры, утвержденными постановлением Правительства ХМАО-Югры от 29.12.2014 №534-п.

По состоянию на 01.01.2016 уровень обеспеченности населения городского округа объектами местного значения в области культурного развития представлен на рисунок 2.17 [16]

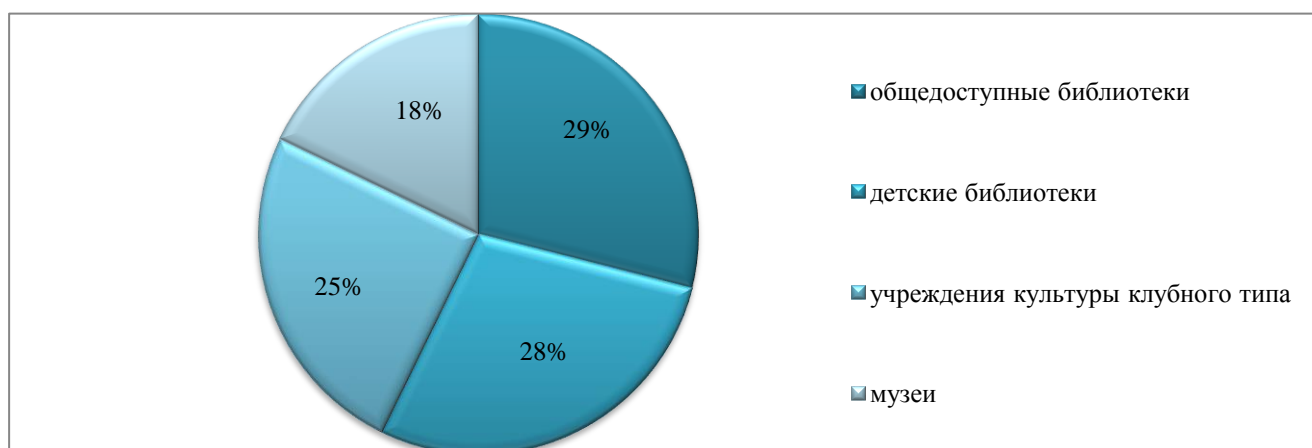


Рисунок 2.17 - Уровень обеспеченности населения городского округа объектами местного значения в области культурного развития [16]

Таким образом, исходя из анализа реализации муниципальных - целевых программ видно, что большее количество программ к началу 2017 года реализовано в полном объеме. Наибольший удельный вес в разрезе источников финансирования занимают средства окружного бюджета.

3 МЕРОПРИЯТИЯ, НАПРАВЛЕННЫЕ НА ПОВЫШЕНИЕ ИНВЕСТИЦИОННОЙ ПРИВЛЕКАТЕЛЬНОСТИ ГОРОДА НИЖНЕВАРТОВСКА

3.1 Бизнес-план строительства городского семейного оздоровительного центра в городе Нижневартовске

3.1.1 Резюме

Наименование проекта: открытие городского семейного оздоровительного центра в городе Нижневартовске.

Настоящий проект предусматривает создание общества с ограниченной ответственностью «Семейный очаг» в соответствии с Законом «Об обществах с ограниченной ответственностью» и Гражданским Кодексом РФ. Учредительным документом ООО является устав. В организации планируется применение общей системы налогообложения (ОСН).

Уставный капитал Общества составляется из номинальной стоимости долей его участников: средств инициатора, инвесторов. Деятельность создаваемой организации направлена на оказание услуг в социальной сфере.

Рассматриваемый период (с учётом внедрения) 8 лет с 2017-2024 гг.

Земельный участок, на котором предполагается строительство центра, планируется взять на правах долгосрочной аренды у муниципалитета [27].

Бизнес-план городского семейного оздоровительного центра включает в себя следующие технические характеристики, которые представлены в таблице 3.1

Таблица 3.1- Технические характеристики городского семейного оздоровительного центра в городе Нижневартовске

Площадь общая, м ²	1271
Количество этажей	2
Высота здания, м	15
Расчетный срок службы, лет	30

Городской семейный оздоровительный центр в г. Нижневартовске предлагается построить на территории арендуемого земельного участка.

Краткосрочной целью проекта является строительство городского семейного оздоровительного центра с нуля в г. Нижневартовске.

Долгосрочной целью проекта является расширение услуг в городском семейном оздоровительном центре.

В рамках предполагаемого городского семейного оздоровительного центра нет аналогичных организаций, но в то же время отмечена высокая потребность в данном виде учреждений, в связи с чем конкурентоспособность проекта высокая.

Основной целью деятельности семейных оздоровительных центров является гармонизация детско-родительских отношений средствами физической культуры, пропаганды здорового образа жизни и семейных ценностей, сохранение и укрепление здоровья детей и родителей.

Таким образом, данный проект приобретает особую актуальность, в связи с потребностями населения.

3.1.2 Описание проекта

Настоящий проект предусматривает создание ООО «Семейный очаг» в г. Нижневартовске, а затем строительство городского семейного оздоровительного центра «Семейный очаг».

Деятельность создаваемой организации направлена на оказание услуг в социальной и оздоровительной сфере.

Реализация проекта - это создание новых рабочих мест, предоставление возможности родителям общаться друг с другом, делиться опытом по вопросам здоровьесбережения детей, а так же в семейном кругу и с пользой для здоровья провести время.

Целью проекта является создание в г. Нижневартовске городского семейного оздоровительного центра, включающего в себя комплекс услуг для организации досуга и оздоровления детей и их родителей.

Главными задачами семейного оздоровительного центра являются:

- создание условий для укрепления здоровья всей семьи;
- организация досуга для детей и их родителей в одном месте.

Уставный капитал Общества составляется из номинальной стоимости долей его участников: средств инициатора, инвесторов.

Реализация социально значимых, инфраструктурных, инновационных, инвестиционных проектов и программ в муниципальном образовании является неотъемлемой частью развития территории и повышения качества жизни граждан.

Проанализировав градостроительный план, предлагаем разместить городской семейный оздоровительный центр «Семейный очаг» на территории квартала «Прибрежный-2», ул. Г.И. Пикмана. Данный участок выбран исходя из плана проведения аукционов по предоставлению в аренду земельных участков на 2017 год и на плановый период 2018-2019 годов. Площадь данного земельного участка составляет 1 671 м². Преимущества строительства центра на выбранной территории:

- пешая и транспортная доступность;
- расположение на окраине города, вблизи парковой зоны и недалеко от реки «Обь».

Городской семейный оздоровительный центр будет размещен в здании из металлоконструкций. Строительство из металлоконструкций быстровозводимых зданий и сооружений - это сейчас новое, современное течение на строительном рынке. Здания из металлоконструкций надёжны и служат более 15 лет. Это максимально быстрое строительство при минимальных финансовых вложениях.

Предполагаемый внешний вид городского семейного оздоровительного центра «Семейный очаг» в городе Нижневартовске представлен на рисунке 3.1



Рисунок 3.1 - Предполагаемый внешний вид городского семейного оздоровительного центра «Семейный очаг» в городе Нижневартовске

На прилегающей к зданию территории площадью 400 м² будет выполнено строительство наземной автостоянки для посетителей центра, а так же произведено асфальтирование дорожек, будут установлены детские игровые площадки и благоустроены зоны отдыха.

Предполагаемая стоимость строительства городского семейного оздоровительного центра, который возможно построить при помощи технологии быстровозводимых зданий, представлена в таблице 3.2

Таблица 3.2 - Стоимость строительства здания из металлоконструкций

Этапы	Сумма, руб.
1.Стоимость проектных работ	1 000 000
2.Стоимость металлоконструкций	7 000 000
3.Стоимость монтажа металлоконструкций	1 974 082,50
4.Стоимость устройства ленточных фундаментов	3 454 299,00
5.Стоимость промышленного пола, в том числе монтажа	3 200 400,00
6.Обшивка здания, в том числе:	7 354 036,1
6.1Материалы стен - сэндвич-панель, утепление стен-минеральная вата	3 450 968,41
6.2Материалы кровли - сэндвич-панель, утепление кровли-минеральная вата	2 000 000
6.3Стоимость работы	931 841,18
7.Стоимость доставки	679 000
8.Стоимость используемых строительных материалов	1 632 678
9.Стоимость такелажных работ (разгрузка строительных материалов)	1 210 543
10.Стоимость машин и механизмов	1 966 000
11.Стоимость накладных расходов	700 936,41
12.Стоимость на расходные материалы	1 571 239
13.Стоимость услуг по вывозу мусора и уборка территории	400 700,1

Окончание таблицы 3.2

14.Стоимость транспортных расходов на доставку материалов	1 220 090
Этапы	Сумма, руб.
Общая стоимость здания	39 746 813,7
Стоимость 1 квадратного метра здания	31 272,08
Сроки проектирования, изготовления, доставки и монтажа здания	12 мес.

Машины и механизмы включают в себя расходы на работу той или иной строительной техники, такой как автокран, экскаватор, бетононасос, бульдозер, буровая машина и др.

Расходные материалы представляют собой различный ручной инструмент временного пользования: шпатели, валики, киянки, ножовки, кисточки и т.п. А так же сверла, отрезные диски, буры, пики, перчатки, респираторы, защитные очки, маски и т.д.

Накладные расходы содержат в себе следующее:

- расходы на работы по составлению сметной документации;
- расходы на доставку и вывоз временных зданий (бытовки, хоз. блоки);
- расходы на санитарно-бытовые условия (биотуалет, душевые);
- расходы на эксплуатацию ручного электроинструмента;
- расходы на закупку и доставку строительных и расходных материалов;
- расходы на заработную плату прораба, строительной бригады, оплату услуг сотовой связи;
- расходы на эксплуатацию автотранспорта;
- расходы на организацию работ, управление и обслуживание объекта.

Накладные расходы, не являются прибылью подрядчика, они являются неотъемлемой частью любого производственного и строительного процесса.

Расходы на закупку строительных и расходных материалов подрядчик берет на себя.

Во-первых необходимо хорошо разбираться в строительных и расходных материалах, во-вторых, он должен четко ориентироваться в новинках строительного рынка, в-третьих точно знать, когда и в какое время на объекте

понадобиться строительная техника и когда будут нужны те или иные расходные материалы. Всем этим должен заниматься квалифицированный специалист, как правило, это прораб, поэтому данную работу лучше доверить профессионалам.

Предполагаемая стоимость отделки семейного оздоровительного центра, представлена в таблице 3.3

Таблица 3.3 - Стоимость отделки здания из металлоконструкций

Этапы	Сумма, руб.
Стоимость отделки всего здания	7 931 630
1. Стоимость кладки стен из кирпича	1 752 220
2. Стоимость стяжки полов	1 166 320
3. Стоимость покраски стен	2 154 000
4. Стоимость установки натяжных потолков	991 640
5. Стоимость отделки полов их керамической плитки	400 100
6. Стоимость электромонтажных работ	325 800
7. Стоимость сантехнических работ	717 350
8. Стоимость установки вентиляции и системы кондиционирования	424 200

Учитывая потребности родителей, эффективным будет открыть данный центр со следующим графиком работы - начиная с 10:00 часов утра и до 21:00 часов вечера, понедельник-выходной день.

Создаваемый семейный оздоровительный центр ориентирован, прежде всего, на целевую аудиторию семей, у которых среднедушевой уровень дохода в месяц составляет 30 000-40 000 рублей.

В течение года могут быть сезонные колебания пребывания детей в центре. Это связано с занятостью учащихся, с увеличением количества простудных заболеваний в зимний период. Наибольший наплыв детей ожидается в период школьных каникул.

3.1.3 Описание предлагаемых услуг

Каждый родитель рано или поздно сталкивается с проблемой, куда сходить отдохнуть и провести свободное время с пользой для здоровья всей семьей. Пока ребенок совсем маленький такой вопрос практически и не возникает, но по мере

его взросления, такая проблема становится все более и более актуальной. К тому же хочется хоть иногда организовать для всей семьи незабываемые и интересные выходные, которые останутся в памяти надолго. В холодное время года проблема такого вида отдыха появляется снова. И чтобы родители не мучили больше себя вопросом, куда же всё-таки сходить, для этого и планируется создание городского семейного оздоровительного центра.

Таблица 3.4 - Предполагаемые виды услуг

Вид услуг	Краткое описание услуг
1.Кинезитерапия	Совмещение СПА-процедуры ухода за собой и лечение позвоночника, основанное на применении профильных тренажеров, использующих в своей работе антигравитационные и декомпрессионные технологии. Будет пользоваться спросом процедура восстановительной терапии у беременных.
2.Бассейн (взрослый и детский)	Тренировка дыхательной системы. Улучшение работы сердечнососудистых мышц, Разработка суставов за счет снятия нагрузки на опорно-двигательный аппарат. Гармонизируется нервная деятельность, снимается напряжение, уходит хроническое переутомление.
3.Детская студия рисования песком	Предполагает приобретение и освоение навыками рисования. Программа содержит общеразвивающую и психоэмоциональную составляющую, в основу которой положена методика «Песочной терапии». Для детей игры с песком – это лучший способ поведать о своих тревогах, страхах, преодолеть эмоциональное напряжение.
4.Тренажерный зал	Комплекс будет представлен профессиональными тренерами, эффективными программами по уходу за собой, профилактическими и лечебными процедурами. Основное достоинство тренажерного зала будет состоять в том, что заниматься смогут как взрослые, так и дети. Тренировки будут проходить под контролем специалистов, а потому позволят получать максимум пользы для здоровья. Дополнить занятия в тренажерном зале будет возможно и другими процедурами, чтобы их влияние на организм было комплексным.
5. Кедровая фитобочка	Закрытая горизонтальная или вертикальная купель, в которую подается пар, смешанный с травяными экстрактами и натуральными маслами. Так же фитобочка отлично зарекомендовала себя, как средство для похудения. Сеанс длится не более 20 минут, и за это время из организма не только выводится лишняя влага, но и некоторое количество переработанных жиров. Для закрепления эффекта после процедуры назначается массаж.
6. Процедура релаксации для ребенка	Путь преодоления внутреннего напряжения у ребенка. Обучая детей приемам релаксации, снимается внутреннее мышечное напряжение, успокаивается нервная система.

Продолжение таблицы 3.4

7.Игровой стретчинг для детей	Упражнения носят имитационный характер, и выполняются по ходу сюжетно-ролевой игры, состоящей из взаимосвязанных игровой ситуацией, заданий, упражнений.
8.Floating (флоатинг)	Медитативный покой, который достигается благодаря Floating (флоатингу). Сопровождает человека в течение сеанса терапии и после ее окончания. Уникальная процедура парения на поверхности соленой воды понравится тем, кто хочет ощутить покой и душевную гармонию. Сеанс в среднем длится около 40 минут. За это время человек получает великолепную возможность отдыха, сопоставимую с полноценным периодом ночного сна. Врачом плотно закрывается флоатинг камера, что обеспечивает внутри капсулы атмосферу покоя, тишины и умиротворения. Оказавшись наедине со своими мыслями, человек погружается в состояние релакса. Никаких усилий для удержания на плаву ему не требуется. Вода настолько соленая, что флоатинг терапия позволяет спокойно лежать телу на поверхности. Полный курс флоатинга должен содержать не менее 3-5 сеансов.
9. Финская сауна с элементами русской бани	<p>Практиковаться сауна сможет как отдельная процедура, так и в качестве дополнения к комплексной программе укрепления здоровья и обретения красоты. Пар от смоченных влагой камней благоприятно будет влиять на легкие. Веник для обработки тела пробудит энергию с проведением своеобразного акупунктурного массажа по жизненно важным точкам. Возможность окунуться в прохладный бассейн позволит получить закаливающий и укрепляющий эффект.</p> <p>Сауна будет иметь ряд преимуществ:</p> <ul style="list-style-type: none"> -комфортная обстановка парилки, отделанная африканским деревом абаши и канадским кедром; -режим сауны или русской бани будет устанавливаться по желанию клиента; -бадью из натурального дуба, наполненную холодной водой; -дополнение процедуры элементами звуко-, арома-, цветотерапии.
10. Планетарий	<p>Звёздный зал планетария будет расположен на первом этаже семейного оздоровительного центра на 20 мест. В планетарии будет использована современная бельгийская двухпроекторная система с высоким разрешением, что позволит имитировать звёздное небо, планеты, галактики и туманности. На полусферическом экране будет демонстрироваться захватывающие полнокупольные фильмы с эффектом присутствия. Особенность таких фильмов заключается в полном обзоре на 360 градусов.</p> <p>Обязательной составляющей каждого сеанса в звёздном зале планетария - живая лекция-экскурсия по звёздному небу, после которой лектор отвечает на вопросы зрителей.</p>

Окончание таблицы 3.4

<p>11.Массаж</p>	<p>Основными положительными сторонами массажа являются:</p> <ul style="list-style-type: none"> -помогает оттоку лимфы, нормализует артериальное давление, функции мышц и суставов; -после сеансов улучшается обмен веществ и функции кожи, которая становится более эластичной. -во время массажа выделяются полезные гормоны удовольствия - эндорфины, снимающие стресс и улучшающие психоэмоциональное самочувствие человека. Ввиду того, что в городе Нижневартовске попасть бесплатно на массаж достаточно проблематично, а нуждающихся становится все больше, специально для этого будет оборудовано помещение с несколькими массажными креслами в семейном оздоровительном центре «Семейный очаг».
<p>12.Соляная комната</p>	<p>Быть здоровым важно в любом возрасте, именно поэтому соляная комната «Соль моря» поможет справиться с такими проблемами как:</p> <ul style="list-style-type: none"> -возрастными проблемами сердечно-сосудистой системы; -нейроциркуляторной дистонией; -ишемией и проблемами с давлением; -заболеваниями опорно-двигательной системы; -нарушениями психоэмоциональной сферы; -бессонницей. <p>Польза от посещения соляной комнаты, как детьми, так и взрослыми заключается в очищении дыхательных путей. Нахождение человека в соляной комнате способствует насыщению всех клеток активными ионами кислорода. Соляные комнаты используются для лечения детей, подверженных частым простудным заболеваниям и патологиям со стороны лор-органов. Галотерапия - это отличный способ справиться со многими заболеваниями кожи.</p>

Предлагаемые виды услуг представлены на рисунке 3.2



Рисунок 3.2 - Предлагаемые виды услуг

На первом этаже городского семейного оздоровительного центра будет расположена игровая комната для детей, в которой родители смогут оставить своего ребенка на время своих процедур, не волнуясь за него, так как при игровой комнате будет работать опытный воспитатель. Дети смогут играть, бегать по горкам, купаться в сухом бассейне, наполненном пластмассовыми шариками.

С помощью надувного батута ребёнок будет развивать координацию движения, мышцы ног, и отлично проводить время с друзьями.

Игровые мягкие модули - элементы оборудования игровой детской комнаты, необходимые для различных занятий и игр с детьми. Плюсов у таких контурных игрушек много: они лёгкие и поэтому мобильные; мягкие и упругие, а значит безопасные; яркие и разноцветные; гигиеничные - их легко мыть; увлекают детей; развивают творческие и умственные способности.

Также будет организована комната гигиены (отдыха) для родителей и их детей. В ней родители смогут переодеть, умыться, покормить своих детей.

Рядом с игровой комнатой будет расположен настольный теннис для детей от 8 до 14 лет, а также игровая приставка.

На прилегающей к зданию территории предполагается установка детского городка (детские горки, качели) и современных уличных тренажеров. Будет произведено асфальтирование дорожек.

В зимнее время года планируется построить ледовый городок, для массового катания на коньках.

Помимо представленных услуг будет возможность попить фиточай и кислородный коктейль.

Стоимость услуг на 1-й и последующие годы работы семейного оздоровительного центра включает в себя цены за одно посещение, а так же комплекс трех любых услуг на выбор клиента, которые входят в стоимость абонемента на месяц, на три месяца и на год. Так же предусмотрены скидки в виде 10% студентам, многодетным семьям. Дети до 7 лет посещают центр за пол стоимости взрослого абонемента. Предполагаемая вместимость центра в день 60-

70 человек, в месяц с учетом выходных дней и с учетом посещения в среднем 3 раза в неделю 840 человек, за три месяца 2520 человек и за год 10080 человек. В таблице 3.5 представлена предполагаемая стоимость услуг, рассчитанная с учетом разовых занятий, так же с учетом покупки абонементов и показатель выручки.

Таблица 3.5 - Предполагаемая стоимость услуг (с учетом абонементов) и показатель выручки

Вид услуг	Ст-ть 1 занятия, руб	Кол-во человек, мест в день	Пр-ть времени, минут	Абонемент на 1 месяц, руб	Кол-во человек в месяц	Абонемент на 3 месяца, руб	Кол-во человек за 3 месяца	Абонемент на год, руб	Кол-во человек за год
Всего человек		60-70			840		2520		10080
Стоимость стандартного абонемента				1200		3000		11000	
Стоимость абонемента многодетным мамам со скидкой 10%				1080		2700		9900	
Стоимость абонемента детям до 7 лет				600		1500		5500	
Стоимость абонемента студентам со скидкой 10%				1080		2700		9900	
1.Кинезитерапия	20		40						
2.Бассейн взрослый	110		45						
2.1.Бассейн детский	90		30						
4. Процедура релаксации для ребенка	300		45						
5.Тренажерный зал	150		45						
6.Детская студия рисования песком	90		30-60						
7.Флоатинг	200		40						
7.1 Саанс флоатинг + обертывание с эфирными маслами	110		60						
8.Финская сауна	100		60						
9. Массаж верхней конечности	300		15						
9.1 Массаж верхней конечности, надплечья и области лопатки	500		20						
9.2 Массаж воротниковой области (задней поверхности шеи, спины до уровня IV грудного позвонка)	700		25						
9.3 Массаж позвоночника (задней поверхности шеи, спины и поясничной области)	700		40						
9.4 Массаж спины (всей поверхности)	500		45						
9.5 Классический, общий массаж	900		60						
10. Соляная комната	150		15						
11. Планетарий	200		30-60						
12. Игровой стретчинг для детей	500		15-20						
13.Фитобочка	-		-						
14.Кислородный коктейль	-		-						
15.Фиточай									
Выручка всего:				4455000		13365000		53460000,00	

3.1.4 Анализ рынка

В настоящее время действующей сети семейно - оздоровительных центров, с уклоном на развитие детей фактически не существует в ХМАО-Югре.

В Нижневартовске зарегистрировано около 100 000 домохозяйств, и их количество продолжает расти.

Семья - это малая социальная группа, которая основана на супружеском союзе и родственных связях (отношения мужа с женой, родителей и детей, братьев и сестёр), которые живут вместе и ведут общее домашнее хозяйство. В последнее время большое внимание уделяется вопросу благополучия семей. Создаются и реализуются федеральные, муниципальные целевые программы, которые включают в себя перечень задач, направленный на социальную сферу, развитие и поддержание здорового образа жизни, повышение качества образовательных услуг, финансовая поддержка для молодых семей и др. Все эти программы напрямую влияют на благополучие семей. В ходе реализации муниципальной программы «Обеспечение жильем молодых семей в соответствии с федеральной целевой программой «Жилище», в Нижневартовске только в 2016 году социальная выплата в виде субсидии предоставлена 25 молодым семьям в сумме 22,4 млн. рублей или 100% от объемов финансирования. В рамках реализации муниципальной программы «Молодёжь города Нижневартовска на 2015-2020 годы» в 2016 году было проведено 75 мероприятий, количество участников которых увеличилось с 86,9 тыс. человек в 2015 году до 88,6 тыс. человек в 2016 году. В каникулярный период 2016 года количество отдохнувших детей, с учетом всех форм организованного отдыха, составило более 37 тыс. человек, что на 5,5% больше чем в 2015 году. Расходы по муниципальной программе за счет средств окружного и городского бюджетов составили 175,9 млн. рублей или 100% от объемов финансирования. Обеспечению доступности качественного образования, развитию интеллектуальных и творческих

способностей учащихся способствует муниципальная программа «Развитие образования города Нижневартовска на 2015-2020 годы» [10].

Мы предлагаем строительство городского семейного оздоровительного центра на улице Г.И. Пикмана ввиду хорошей пешей, транспортной доступности и прекрасного местоположения вблизи реки «Обь» и городского парка (рис. 3.3)

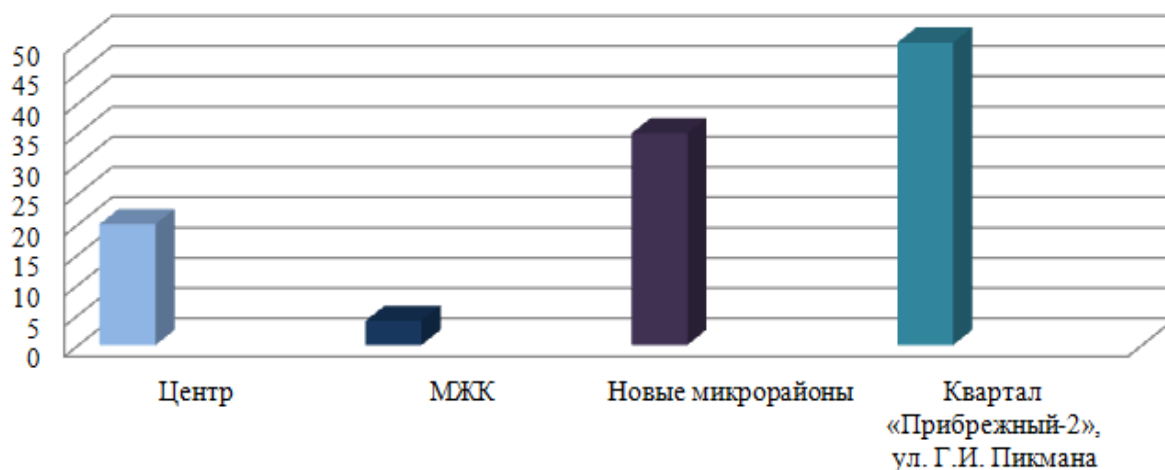


Рисунок 3.3 - Расположение городского семейного оздоровительного центра

Основными конкурентными факторами на рынке услуг, имеющими культурно-оздоровительную направленность, в настоящее время, являются: цена и качество предлагаемых услуг. Данные факторы важны для потребителей с различным уровнем доходов.

За последние годы в г. Нижневартовске появилась еще большая потребность в строительстве городского семейного оздоровительного центра. Ввиду того, что на данный момент в городе Нижневартовске нет подобного центра, его конкурентоспособность является достаточно высокой.

Основными факторами, определяющими целесообразность реализации проекта являются:

- отсутствие аналогов подобных предложений в г. Нижневартовске;
- предоставление рабочих мест;
- увеличение налоговых поступлений в бюджет города;

3.1.5 Стратегия маркетинга

Маркетинг - это процесс продвижения и реализации товаров и услуг посредством обмена, удовлетворяющего цели отдельных лиц и организаций [23].

Для того, чтобы семейный оздоровительный центр «Семейный очаг» был востребован, потребителей необходимо привлекать за счёт предоставления разнообразных услуг.

При хорошей организации услуг в городском семейном оздоровительном центре «Семейный очаг» в будущем возможно увеличение количества посетителей.

Коллектив центра сможет самостоятельно определять направления и пропорции своего развития, формировать фонды и резервы с учётом сложившихся условий и их ожидаемых изменений для обеспечения конкурентоспособности услуг.

Для того, чтобы успешно действовать на рынке оказываемых услуг, предполагается использование стратегии маркетинга, основными компонентами которой являются:

- комплексный подход в обслуживании клиентов (разработка и сопровождение комплексных рекламных компаний);
- активизация рекламы своей продукции;
- высокое качество оказываемых услуг;
- стабильная ценовая политика на свои услуги.

Для того чтобы о городском семейном оздоровительном центре узнало как можно больше людей, следует разработать ряд рекламных мероприятий. Наиболее эффективные методы представлены в таблице 3.6

Таблица 3.6 - Смета затрат на рекламу и ее продвижение

Статья расходов	Стоимость	Период размещения
1.Размещение информации в периодических изданиях (газеты, журналы)	7000	4 месяцев
2.Разработка собственного сайта с возможностью записи на процедуры онлайн и получением необходимой консультации	2000	неограниченный
3.TV-реклама	64 000	6 месяцев
4.Печатная рекламная продукция (1000 листовок)	150 000	6 месяцев
5.Продвижение в социальных сетях (Facebook, Vkontakte, Одноклассники, Instagram)	-	неограниченный
6.Предоставление постоянным клиентам специальных скидок, разработка программы лояльности	-	-
7.Размещение рекламы на всех бортах автобусов ПАТП-2 в Нижневартовске	300 000	12 месяцев
8.Размещение листовок в салонах автобусов в Нижневартовске	198 000	6 месяцев
9.Размещение рекламы на автобусных остановках Нижневартовска	142 968	12 месяцев
Стоимость рекламы всего:	863 968	

Для получения четкого представления основных направлений развития городского семейного оздоровительного центра, нужно определить сильные и слабые стороны реализации проекта, а так же изучить внешние факторы, каковыми являются рыночные возможности и угрозы. На основе такого исследования организация должна будет максимально использовать свои сильные стороны, попытаться преодолеть слабости, воспользоваться благоприятными возможностями и защититься от потенциальных угроз. SWOT-анализ представлен в таблице 3.7

Таблица 3.7- SWOT-анализ городского семейного оздоровительного центра «Семейный очаг» в городе Нижневартовске

<p>Сильные стороны:</p> <ul style="list-style-type: none"> -наличие большого перечня предоставляемых услуг; -наличие абонементов, включающих в себя комплекс предлагаемых услуг; -наличие современного оборудования; -наличие высококвалифицированного персонала. 	<p>Слабые стороны:</p> <ul style="list-style-type: none"> -возможность нехватки площадей центра для расширения предоставляемых услуг.
<p>Возможности:</p> <ul style="list-style-type: none"> -расширение перечня предлагаемых услуг; -рост числа клиентов данного центра; -повышение спроса на данные услуги; -возможность открытия филиалов данного центра. 	<p>Угрозы:</p> <ul style="list-style-type: none"> -возможность возникновения конкуренции; -низкая платежеспособность клиентов.

3.1.6 Организационный план

Каждая организация объективно обладает своей собственной структурой, которая во многом определяет ее успех в достижении поставленных целей.

Организационная структура - это форма и содержание экономической системы (организации), построенная с учетом требований наилучшего функционирования этой системы [3].

Структура может рассматриваться как установившаяся модель технико-технологических, экономических и других взаимодействий между элементами организации, ее подразделениями и отдельными людьми, специализированными на определенных видах деятельности.

Организационная структура управления это – целостная совокупность соединённых между собой информационными связями элементов объекта и органа управления. Она отражает строение системы управления, содержанием которой являются функции управления, вертикальное и горизонтальное соотношение уровней управления, а также количество и взаимосвязь структурных подразделений в пределах каждого уровня [3].

В соответствии с организационно-управленческой структурой организации, общее руководство организацией, осуществляет генеральный

директор семейного оздоровительного центра «Семейный очаг». Также он решает все финансовые вопросы, связанные с постоянной работой центра, а финансовые и организационные вопросы, касающиеся использования части прибыли и направлений развития центра будут решаться совместно с учредителями.

Предлагаемая организационная структура городского семейного оздоровительного центра «Семейный очаг» представлена на рисунке 3.4

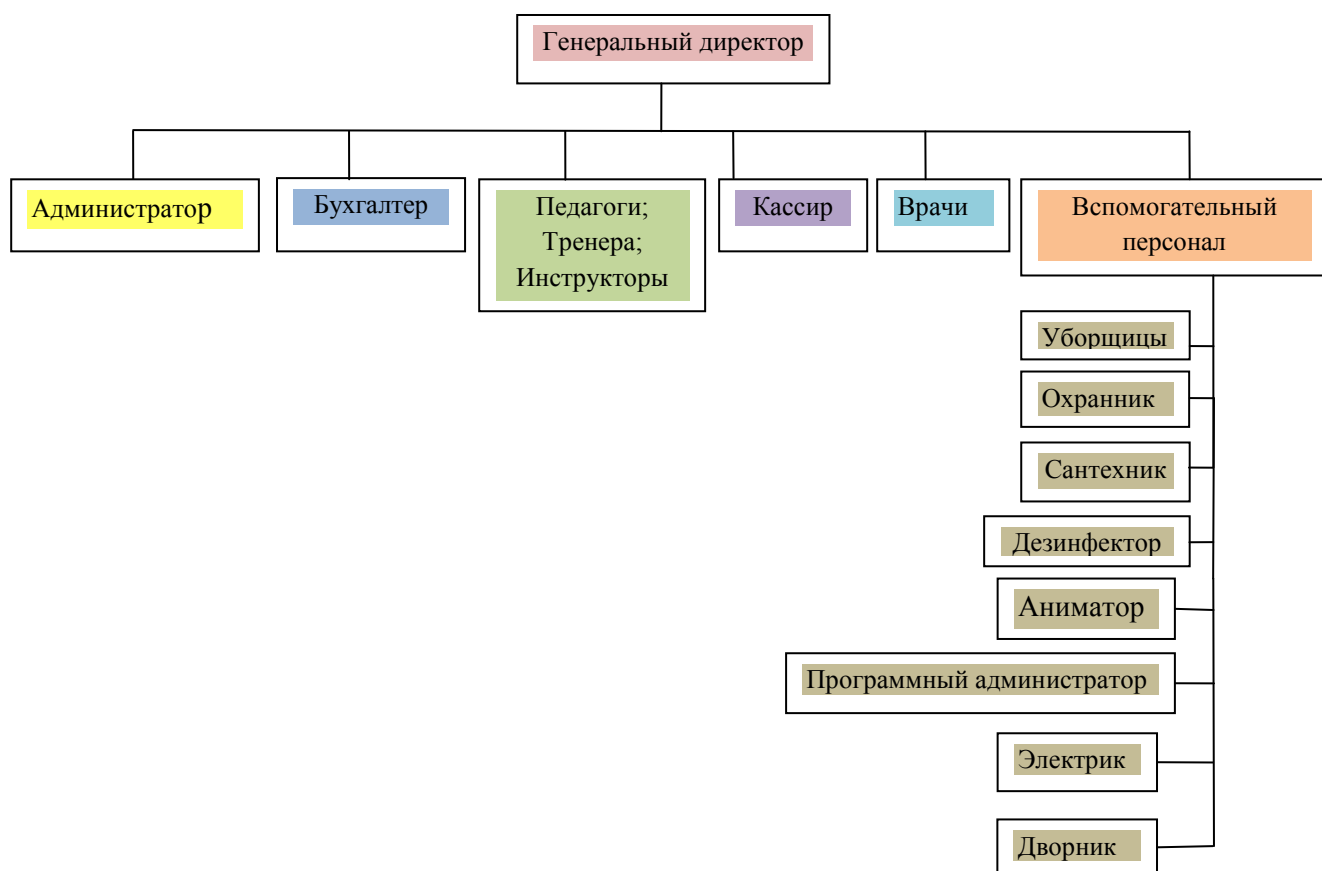


Рисунок 3.4 - Предлагаемая организационная структура городского семейного оздоровительного центра «Семейный очаг»

Обязанности администратора:

- организация работы центра;
- поддержание порядка в течение рабочего дня;
- привлечение новых клиентов;

- продажа услуг центра по обучению (наполнение групп), поддержание и развитие долгосрочных отношений с имеющимися клиентами.

Бухгалтер осуществляет бухгалтерский учёт, планирует и контролирует финансовые показатели центра, подготавливает финансовые отчеты, осуществляет выплату заработной платы. Подчиняется непосредственно генеральному директору.

Педагоги, тренеры и инструкторы комплектуют состав групп и принимают меры по его сохранению в течение срока посещения. Составляют планы и программы занятий, обеспечивают их выполнение; ведут установленную документацию и отчётность. Педагоги, занимающиеся обучением детей, выявляют творческие способности у них, способствует их развитию, формированию устойчивых профессиональных интересов и склонностей.

Обязательное условие для врачей это наличие лицензии на оказание медицинских услуг. Врачи ведут прием и консультируют клиентов по программам питания, составлению программы оздоровления и физических нагрузок.

Заработная плата педагогов и врачей начисляется следующим образом: Базовый оклад (с учётом повышающих коэффициентов) + Нагрузка (час*количество человек*количество часов в неделю*количество недель в месяце).

Тренера в залах и инструкторы в бассейне занимаются выдачей необходимого инвентаря для занятий, осуществляют контроль за временем использования оборудования, следят за чистотой и порядком. Оказывают клиентам помощь при выполнении упражнений. Кассир производит продажу билета посещения и абонементов.

Оплата труда этих сотрудников ставится в прямую зависимость от результатов их личной деятельности и дополнительных усилий. Применяется следующий вариант расчета заработной платы: Фиксированный оклад + Доплата

за перевыполнение плана. Основная зарплата зависит от выполнения плана продаж. Доплата производится за каждый процент перевыполнения плана продаж.

Набор вспомогательного персонала будет осуществляться по договору аутсорсинга. Аутсорсингом является передача организацией, на основании длительного контракта (не менее 1 года), определённых видов или функций производственной предпринимательской деятельности другой компании, действующей в нужной области. Уборщицы осуществляют уборку всех помещений центра, вынос грязной посуды. Осуществляют постоянную уборку туалетных помещений, душевых кабин в бассейне, а так же уборку в сауне, подают заявки на необходимые принадлежности для помещений администратору. Охрана осуществляет пропуск клиентов в центр. Ограничивают вход в центр при полной загруженности. Решают вопросы, возникающие в случае некорректного поведения клиентов. Дезинфектор осуществляет дезинфекцию служебных помещений, бассейна, и т.д. от разных насекомых: блох, клещей, тараканов и тому подобных живностей. Сантехник и электрик ведут по поддержанию и ремонту сантехнических и электрических систем в центре. Дворник следит за чистотой территории, прилегающей к центру. Аниматоры ведут развлекательную работу с детьми. Заработная плата младшего обслуживающего персонала и административно-управленческого персонала устанавливается в твердых месячных окладах.

3.1.7 Оценка риска

Риск – возможность неудач, убытков в деятельности организации, которые могут повлечь нежелательные последствия, ущерб.

В таблице 3.7 представлены виды рисков, которые могут возникнуть в результате функционирования центра, их отрицательное влияние на его финансовую деятельность и возможные меры по их снижению.

Таблица 3.8 - Виды рисков [3]

Вид риска	Отрицательное влияние на ожидаемую прибыль от реализации проекта	Меры по снижению риска
Экономические колебания и изменения вкуса клиентов	Падение спроса, уменьшение прибыли	Эффективное прогнозирование и планирование
Отношение местных властей	Возможность введения ими дополнительных ограничений, осложняющих реализацию проекта	Соблюдение законодательства, приобретение лицензии
Снижение цен конкурентами	Снижение цен	Расширение рынка сбыта
Рост налогов	Уменьшение чистой прибыли	Использование налоговых льгот
Неплатежеспособность потребителей	Ухудшение финансового состояния	Реклама, поиск новых каналов сбыта
Зависимость от поставщиков	Снижение прибыли из-за роста цен	Расширение рынка сбыта
Недостаток оборотных средств	Увеличение кредитов	Использование краткосрочных кредитов
Чрезвычайные обстоятельства (кража, пожар)	Потери средств	Страхование имущества организации
Риск невыполнения обязательств перед клиентами	Выплата штрафов, неустоек, увеличение издержек производства, уменьшение прибыли	Приобретение у страховых компаний «гарантии»

Для того, чтобы уменьшить риск, руководители организации должны разрабатывать развлекательные мероприятия по привлечению клиентов; учесть уровень покупательной способности клиентов; следить за ходом деятельности основных конкурентов; контролировать свои расходы; грамотно организовывать мероприятия, связанные с рекламой.

3.1.8 Финансовый план

При определении потребности в оборудовании для всего семейного оздоровительного центра учитывалась специфика оказываемых услуг и технология их предоставления.

Для признания объекта основным средством его первичная цена должна быть не менее 40 тысяч рублей, учёт расходов на покупку оборудования в центр до начала открытия представлен в таблице 3.1.8 [8]. При этом следует отметить, что по каждой из указанных позиций планируется приобретение мебели, материалов и предметов инвентаря профессионального уровня, предназначенных специально для оказания соответствующих услуг.

Всю мебель и оборудование планируется приобрести через портал товаров и услуг в г.Нижевартовске <http://nizhnevartovsk.tiu.ru>

Таблица 3.9 - Учёт расходов на покупку оборудования в городской семейный оздоровительный центр до начала открытия

№	Наименование оборудования	Количество, штук	Цена за 1 шт, руб	Общая стоимость, руб
1	Устройство микроклимата соляных пещер «Витасоль»	1	240 000	240 000
2	Система флоатинга NUVOLA ZEN BASE	3	1 582 519,68	4 747 559,04
3	Бассейн (детский и взрослый)	2	2 000 000	2 000 000
4	Интерактивный пол	2	115 00	230 000
5	Шестиместная Финская сауна из Алтайского кедра с каменкой Harvia M2	1	197 000	197 000
6	Планетарий Сириус	1	96 000	96 000
7	Тренажер для кинезитерапии «Лидер» 75/100 кг со скамьей (реабилитационный)	3	43 520	130 560
8	Электрический скутер два умных колеса gyroscooter 10 skateboard доска	4	87 000	348 000
Итого:				7 989 119,04

Таблица 3.10 - Учет расходов на приобретение мебели, материалов и предметов инвентаря профессионального уровня, предназначенных специально для оказания соответствующих услуг

№	Наименование оборудования	Количество, штук	Цена за 1 шт, руб	Общая стоимость, руб
1	Игровой набор мягких модулей «Трансформер»	1	2 714	2 714
2	Стол-планшет для рисования песком	4	5 000	20 000
3	Песок для рисования (1 упаковка 5 кг)	6	375	2 250
4	Цветы в холл	10	976	9 760
5	Беговая дорожка магнитная ET-201C	3	17 804	53 412

Окончание таблицы 3.10

6	Велотренажер Bradex Сплэш (Exercise Bicycle)	3	5 180	15 540
7	ГАНТЕЛИ неопрен/2*1кг/DB02-1	2	802	1 604
8	Гантели пластиковые 1.5 кг Владспортпром (2 шт.)	2	590	1 180
9	Коврик ППЭ двухслойный «Турист» 8мм складной	6	1 290	7 740
10	Аппарат для приготовления горячего шоколада	1	12 223	12 223
11	Кондиционер DAEWOO DSB 079LH	4	8 999	35 996
12	Складной массажный стол Vision Apollo xForm бордо	4	30 591	122 364
13	Колонки	4	717	2 868
14	Ноутбук Lenovo IdeaPad S2030	4	27 495	109 980
15	Вешалка напольная	3	1 350	4 050
16	Зеркало	2	1 500	3 000
17	Шкафы для игр	3	3 200	9 600
18	Шторы на окна (жалюзи)	10	769	7 690
19	Карнизы	10	500	5 000
20	Швабра, тряпки, губки, вёдра	3	400	1 200
21	Моющие средства	2	60	120
22	Светильник люминесцентный для потолка	10	760	7 600
23	Сантехника		32 000	32 000
24	Кассовый аппарат	1	11 100	11 100
25	Музыкальный центр	1	3 139	3 139
26	Кондиционер daewoo dsb 079lh	2	9 000	18 000
27	Фитобочка	3	26 500	79 500
28	Полотенце махровое	20	450	9 000
29	Аппарат для кислородного коктейля	1	27 447	27 447
30	Одноразовые стаканы для молочного коктейля	300	2 240	2 240
31	Набор эфирных масел	5	180,70	903,50
32	Набор фиточая	5	284	1 420
33	ИК 07-60 Реабилитационная рама для использования в кинезитерапии	3	27 800	83 400
34	Кушетка в соляную комнату	5	11 000	55 000
35	Инвентарь для бассейна	30	-	40 000
36	Настольный теннис	2	7 850	15 700
37	Тренажеры для улицы	3	17 800	53 400
38	Урны для мусора	24	2400	57 600
39	Игровая приставка	2	12 550	25 100
40	Кулер для воды	6	14 000	84 000
41	Кружки для кофе, чая, какао	40	50	2 000
42	Часы настенные	10	900	9 000
43	Диван	1	12 417	12 417
44	Диван	1	7900	7900
45	Итого:		1 066 157,5	

В соответствии с Федеральным Законом «О контрактной системе в сфере закупок товаров, работ, услуг для обеспечения государственных и муниципальных нужд» от 05.04.2013 N 44-ФЗ, сдача в аренду земельного участка будет осуществляться в виде аукциона. В соответствии с распоряжениями администрации города Нижневартовска от 06.06.2016 №819-р «О проведении аукциона, открытого по составу участников, на право заключения договоров аренды земельных участков», будет организован аукцион на право заключения договора аренды земельного участка площадью 1 671 м². Начальная цена предмета аукциона будет равняться 237 624,80 рубля, в размере ежегодной арендной платы [27].

Для функционирования центра потребуется обеспечение энергоресурсами, необходимыми для реализации всего комплекса услуг. Среднегодовой расход на энергоресурсы представлен в таблице 3.13. Потребность в энергоресурсах складывается из трёх составляющих:

- электроэнергия;
- вода холодная, включая канализацию;
- тепло (отопление, горячая вода).

Таблица 3.11 - Предлагаемая заработная плата персонала в рамках инвестиционного проекта

Должность	Количество	З/п в месяц, руб.	Начисления на з/п в месяц, руб.	З/п в год, руб.	З/п с начислениями за год, руб.
1	2	3	4	5	6
Директор	1	60 000	18 120	720 000	937 440
Бухгалтер	1	52 000	15 704	624 000	812 448
Администратор	2	20 500	12 382	492 000	640 584
Педагог	5	40 700	61 457	2 442 000	3 179 484
Инструктор	6	28 900	52 366,8	2 080 800	2 709 201,6
Тренер	4	30 000	36 240	1 440 000	1 874 880
Врачи	4	37 212	44 952,1	1 786 176	2 325 601,1
Кассир	1	20 212	6 104	242 544	315 792,2
Охранники	2	23 000	13 892	552 000	718 704
Уборщицы	5	14 700	22 197	882 000	1 148 364
Сантехник	1	25 000	7 550	300 000	390 600
Электрик	1	25 000	7 550	300 000	390 600
Дворник	1	22 000	6 644	264 000	343 728
Дезинфектор	1	15 000	4 530	180 000	234 360
Аниматор	2	18 000	10 872	432 000	562 464
Итого	37	1 043 460	320 560,9	12 737 520	16 584 250,9

Как видно из таблицы 3.12, общая сумма требующихся капитальных вложений равна 58 637 262,74 рублей.

Таблица 3.12- Капитальные вложения

Наименование	Сумма, руб.
1. Затраты на государственную регистрацию	20 000,00
2. Единовременные затраты на открытие центра	799 700
3. Строительство здания	39 746 814
4. Внутренняя отделка	7 931 630
5. Стоимость оборудования	7 989 119,04
6. Строительство паркинга	1 600 000,00
7. Благоустройство прилегающей территории	400 000
Итого	58 637 262,74
Амортизационные отчисления	
Наименование	Сумма
Стоимость здания, тыс.руб	39 746 813,70
Амортизация здания	1 323 568,90
Стоимость оборудования, тыс.руб	7 989 119,04
Амортизация оборудования	798 911,90
Амортизация всего	2 122 480,80
Экономический эффект	
Наименование	Значение
1. Планируемая выручка от реализации услуг, руб.	53 460 000,00
2. Сокращение затрат на подготовительно-заключительные работы, руб.	0,00
3. Экономический эффект от реализации услуг, руб.	53 460 000,00
Текущие затраты	
Наименование	Всего текущих затрат, руб.
1. Материальные затраты	3 641 233,90
1.2 Сырье и материалы	1 066 157,50
1.3 Энергетические ресурсы	1 473 483,60
1.4 Затраты на аренду	237 624,80
1.5 Затраты на рекламу	863 968,00
2. Затраты на оплату труда	12 737 520,00
3. Страховые взносы в ГНВнБФ	3 846 731,04
4. Амортизация основных фондов	2 122 480,80
Итого затрат:	22 347 965,74
Текущие издержки без амортизации	20 225 484,94
Наименование	Сумма, руб.
Итого капитальных затрат:	58 637 262,74

3.2 Эффективность инвестиционного проекта

Эффективность инвестиционного проекта характеризуется системой показателей, которые отражают соотношение затрат и результатов от инвестиционного проекта.

Выделяют следующие показатели эффективности инвестиционного проекта относительно интересов его участников:

- показатели коммерческой (финансовой) эффективности, учитывающие финансовые последствия реализации проекта для его непосредственных участников;
- показатели бюджетной эффективности, отражающие финансовые последствия проекта для федерального, регионального или местного бюджетов;
- показатели экономической эффективности, учитывающие затраты и результаты, связанные с реализацией проекта, выходящие за пределы прямых финансовых интересов участников инвестиционного проекта и допускающие стоимостное измерение.

При определении эффективности инвестиционного проекта оценка предстоящих затрат и результатов осуществляется в пределах периода планирования, который измеряется количеством шагов расчета. Шагом расчета в пределах периода планирования могут быть; месяц, квартал, полугодие или год.

Результаты расчетов по оценке эффективности проекта представлены в таблицах 3.13 - 3.18

Таблица 3.13 – Поток денежных средств от операционной деятельности

В руб.

Наименование	Шаг (год) планирования								Итого за период
	0	1	2	3	4	5	6	7	
	2017	2018	2019	2020	2021	2022	2023	2024	
1. Экономический эффект	53 460 000,00	53 460 000,00	53 460 000,00	53 460 000,00	53 460 000,00	53 460 000,00	53 460 000,00	53 460 000,00	427 680 000,00
2. Текущие издержки	20 225 484,94	20 225 484,94	20 225 484,94	20 225 484,94	20 225 484,94	20 225 484,94	20 225 484,94	20 225 484,94	161 803 879,52
3. Амортизация основных средств	2 122 480,80	2 122 480,80	2 122 480,80	2 122 480,80	2 122 480,80	2 122 480,80	2 122 480,80	2 122 480,80	16 979 846,40
4. Валовый доход	31 112 034,26	31 112 034,26	31 112 034,26	31 112 034,26	31 112 034,26	31 112 034,26	31 112 034,26	31 112 034,26	248 896 274,08
5. Налог на прибыль (20%)	6 222 406,85	6 222 406,85	6 222 406,85	6 222 406,85	6 222 406,85	6 222 406,85	6 222 406,85	6 222 406,85	49 779 254,82
6. Чистая прибыль	24 889 627,41	24 889 627,41	24 889 627,41	24 889 627,41	24 889 627,41	24 889 627,41	24 889 627,41	24 889 627,41	199 117 019,26
7. Поток реальных средств									
7.1. По шагам	27 012 108,21	27 012 108,21	27 012 108,21	27 012 108,21	27 012 108,21	27 012 108,21	27 012 108,21	27 012 108,21	216 096 865,66
7.2. Нарастающим итогом	27 012 108,21	54 024 216,42	81 036 324,62	108 048 432,83	135 060 541,04	162 072 649,25	189 084 757,46	216 096 865,66	
8. Поток дисконтированных средств									
8.1. По шагам	27 012 108,21	23 694 831,76	20 784 940,14	18 232 403,63	15 993 336,52	14 029 242,56	12 306 353,12	10 795 046,60	142 848 262,55
8.2. Нарастающим итогом	27 012 108,21	50 706 939,97	71 491 880,11	89 724 283,74	105 717 620,26	119 746 862,83	132 053 215,95	142 848 262,55	
ставка налога на прибыль	0,2								

Таблица 3.14 - Поток денежных средств от финансовой деятельности

В руб.

Наименование	Шаг (год) планирования							Итого за период	
	0 2017	1 2018	2 2019	3 2020	4 2021	5 2022	6 2023		7 2024
1. Собственный капитал.	58 637 262,74								58 637 262,74
2. Поток реальных средств									
2.1. По шагам	58 637 262,74	0,00	0,00	0,00	0,00	0,00	0,00	0,00	58 637 262,74
2.2. Нарастающим итогом.	58 637 262,74	58 637 262,74	58 637 262,74	58 637 262,74	58 637 262,74	58 637 262,74	58 637 262,74	58 637 262,74	
3. Поток дисконтированных средств									
3.1. По шагам	58 637 262,74	0,00	0,00	0,00	0,00	0,00	0,00	0,00	58 637 262,74
3.2. Нарастающим итогом.	58 637 262,74	58 637 262,74	58 637 262,74	58 637 262,74	58 637 262,74	58 637 262,74	58 637 262,74	58 637 262,74	
E = 0,14									
E									
0,14	0	1	2	3	4	5	6	7	
α	1,000	0,877	0,769	0,675	0,592	0,519	0,456	0,400	

Таблица 3.15 - Поток денежных средств от инвестиционной и операционной деятельности

В руб.

Наименование	Шаг (год) планирования								Итого за период	
	0	1	2	3	4	5	6	7		
	2017	2018	2019	2020	2021	2022	2023	2024		
1. Поток реальных средств (ЧРД)										
1.1. По шагам	-31 625 154,53	27 012 108,21	27 012 108,21	27 012 108,21	27 012 108,21	27 012 108,21	27 012 108,21	27 012 108,21	27 012 108,21	157 459 602,92 ЧРД
1.2. Нарастающим итогом.	-31 625 154,53	-4 613 046,32	22 399 061,88	49 411 170,09	76 423 278,30	103 435 386,51	130 447 494,72	157 459 602,92		
2. Поток дисконтированных средств (ЧДД)										
2.1. По шагам	-31 625 154,53	23 694 831,76	20 784 940,14	18 232 403,63	15 993 336,52	14 029 242,56	12 306 353,12	10 795 046,60	84 210 999,81 ЧДД	
2.2. Нарастающим итогом.	-31 625 154,53	-7 930 322,77	12 854 617,37	31 087 021,00	47 080 357,52	61 109 600,09	73 415 953,21	84 210 999,81		

106

Таблица 3.16 - Сальдо денежных потоков

В руб.

Наименование	Шаг (год) планирования								Итого за период	
	0	1	2	3	4	5	6	7		
	2017	2018	2019	2020	2021	2022	2023	2024		
1. Поток реальных средств										
1.1. По шагам	27 012 108,21	27 012 108,21	27 012 108,21	27 012 108,21	27 012 108,21	27 012 108,21	27 012 108,21	27 012 108,21	27 012 108,21	216 096 865,66
1.2. Нарастающим итогом (СРД).	27 012 108,21	54 024 216,42	81 036 324,62	108 048 432,83	135 060 541,04	162 072 649,25	189 084 757,46	216 096 865,66		

Таблица 3.17 - Расчет значений чистого дисконтированного дохода в зависимости от ставки дисконтирования

В руб.

Наименование	Шаг (год) планирования								Итого за период
	0	1	2	3	4	5	6	7	
	2017	2018	2019	2020	2021	2022	2023	2024	
0	-31 625 154,53	27 012 108,21	27 012 108,21	27 012 108,21	27 012 108,21	27 012 108,21	27 012 108,21	27 012 108,21	157 459 602,92
0,1	-31 625 154,53	24 556 462,01	22 324 056,37	20 294 596,70	18 449 633,36	16 772 393,97	15 247 630,88	13 861 482,62	99 881 101,37
0,2	-31 625 154,53	22 510 090,17	18 758 408,48	15 632 007,06	13 026 672,55	10 855 560,46	9 046 300,38	7 538 583,65	65 742 468,24
0,3	-31 625 154,53	20 778 544,78	15 983 495,98	12 294 996,91	9 457 689,93	7 275 146,10	5 596 266,23	4 304 820,18	44 065 805,57
0,4	-31 625 154,53	19 294 363,01	13 781 687,86	9 844 062,76	7 031 473,40	5 022 481,00	3 587 486,43	2 562 490,31	29 498 890,22
0,5	-31 625 154,53	18 008 072,14	12 005 381,43	8 003 587,62	5 335 725,08	3 557 150,05	2 371 433,37	1 580 955,58	19 237 150,73
0,6	-31 625 154,53	16 882 567,63	10 551 604,77	6 594 752,98	4 121 720,61	2 576 075,38	1 610 047,11	1 006 279,45	11 717 893,40
0,7	-31 625 154,53	15 889 475,42	9 346 750,24	5 498 088,38	3 234 169,63	1 902 452,73	1 119 089,84	658 288,14	6 023 159,85
0,8	-31 625 154,53	15 006 726,78	8 337 070,43	4 631 705,80	2 573 169,89	1 429 538,83	794 188,24	441 215,69	1 588 461,12
0,9	-31 625 154,53	14 216 899,06	7 482 578,45	3 938 199,18	2 072 736,41	1 090 913,90	574 165,21	302 192,22	-1 947 470,10
1	-31 625 154,53	13 506 054,10	6 753 027,05	3 376 513,53	1 688 256,76	844 128,38	422 064,19	211 032,10	-4 824 078,42
0,8423	-31 625 154,53	14 662 367,08	7 958 838,56	4 320 114,95	2 344 989,54	1 272 877,23	690 926,94	375 040,12	-0,11

Таблица 3.18 - Экономический эффект от реализации проекта

Наименование	Сумма, руб.
Экономический эффект	53 460 000,00
Капитальные затраты	58 637 262,74
Издержки без амортизации основных средств	20 225 484,94
Амортизация основных средств	2 122 480,80
Валовый доход (прибыль)	31 112 034,26
Налог на прибыль	6 222 406,85
Чистая прибыль	24 889 627,41
Чистый приток денежных средств	27 012 108,21

Внутренняя норма доходности (ВНД) - это процентная ставка, при которой чистая приведённая стоимость (чистый дисконтированный доход - NPV) равна 0. NPV рассчитывается на основании потока платежей, дисконтированного к сегодняшнему дню.

ВНД представляет собой определённую ставку, обеспечивающую отсутствие убытков по вкладам, тождественность доходов от инвестиции затратам на этот же проект. Иными словами, это - то предельное значение процента, при котором разница между притоком и оттоком денег, то есть чистая приведённая стоимость (ЧПС), равна нулю.

Для определения способа вычисления ВНД используется уравнение:

$$NPV = -IC + \sum_{t=1}^N \frac{CF_t}{(1 + IRR)^t} = 0 \quad (1)$$

Где: NPV - размер ЧПС; IC - начальная сумма инвестиций; CF_t - приток денег за временной период; IRR - внутренняя норма доходности. Учитывая это уравнение, можно определить, что показатель рассчитывается по следующей формуле:

$$IRR = r_1 + \frac{NPV(r_1)}{NPV(r_1) - NPV(r_2)} * (r_2 - r_1) \quad (2)$$

Где r - процентная ставка.

За период планирования, жизненный цикл (8 лет), инвестиционный проект потребует 58 637 262,74 руб. капитальных вложений и принесет 24 889 627,41 руб. чистой прибыли.

Чистый реальный доход проекта составит 157 459 602,92руб., чистый дисконтированный доход - 84 210 999,81руб.

Срок окупаемости проекта по реальным денежным потокам равен 1год 2 месяца, а срок окупаемости проекта, исчисленный по дисконтированным денежным потокам - 1год 5 месяцев.

Внутренняя норма доходности инвестиций составляет 84% в год (рисунок 3.5).

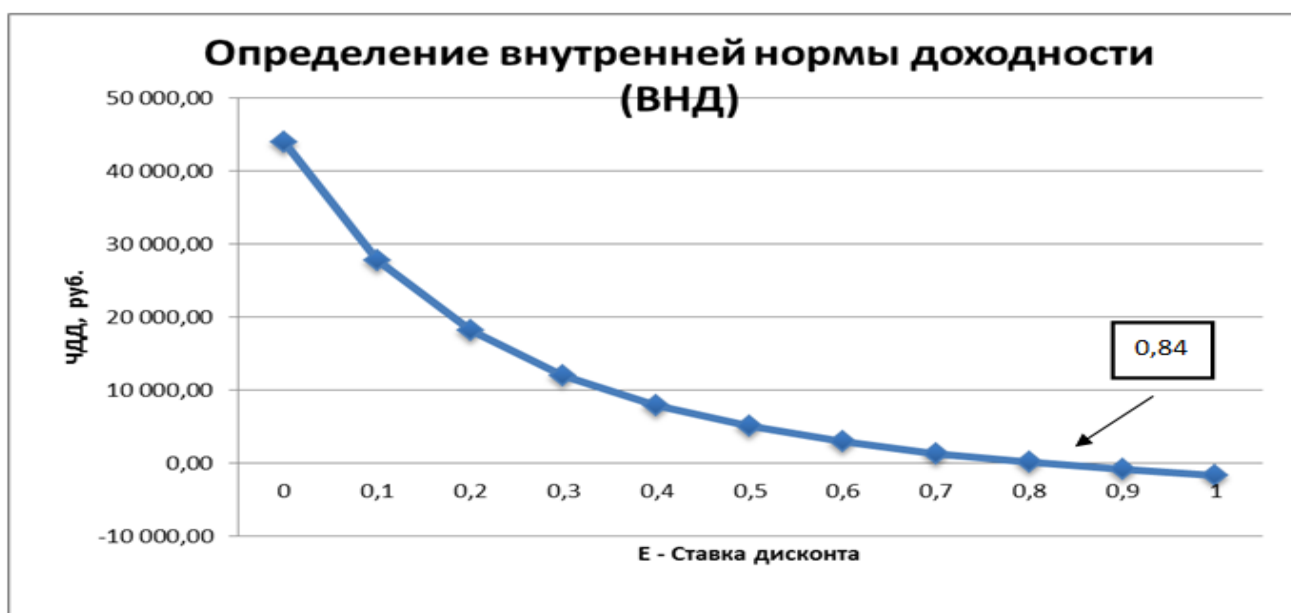


Рисунок 3.5 - Определение внутренней нормы доходности (ВНД)

Инвестиционные проекты можно оценивать по многим критериям - с точки зрения их социальной значимости, масштабам воздействия на окружающую среду, степени вовлечения трудовых ресурсов и т.п. Однако центральное место в этих оценках принадлежит эффективности инвестиционного проекта, под которой в общем случае понимают соответствие полученных от проекта результатов.

Международная практика оценки эффективности инвестиций существенно базируется на концепции временной стоимости денег и основана на следующих принципах:

1. Оценка эффективности использования инвестируемого капитала производится путем сопоставления денежного потока (cash flow), который формируется в процессе реализации инвестиционного проекта и исходной инвестиции. Проект признается эффективным, если обеспечивается возврат исходной суммы инвестиций и требуемая доходность для инвесторов, предоставивших капитал.

2. Инвестируемый капитал равно как и денежный поток приводится к настоящему времени или к определенному расчетному году (который, как правило, предшествует началу реализации проекта).

3. Процесс дисконтирования капитальных вложений и денежных потоков производится по различным ставкам дисконта, которые определяются в зависимости от особенностей инвестиционных проектов. При определении ставки дисконта учитываются структура инвестиций и стоимость отдельных составляющих капитала.

Суть всех методов оценки базируется на следующей простой схеме: Исходные инвестиции при реализации какого-либо проекта генерируют денежный поток CF_1, CF_2, \dots, CF_n . Инвестиции признаются эффективными, если этот поток достаточен для возврата исходной суммы капитальных вложений и обеспечения требуемой отдачи на вложенный капитал.

Таблица 3.19 - Показатели эффективности инвестиционного проекта

В руб.

Показатель	0	1	2	3	4	5	6	7
Поток реальных средств от инвестиционной деятельности	-58 637 262,74							
Поток дисконтированных средств от инвестиционной деятельности	-58 637 262,74							
Поток реальных средств от операционной деятельности	27 012 108,21	27 012 108,21	27 012 108,21	27 012 108,21	27 012 108,21	27 012 108,21	27 012 108,21	27 012 108,21
Поток дисконтированных средств от операционной деятельности	27 012 108,21	23 694 831,76	20 784 940,14	18 232 403,63	15 993 336,52	14 029 242,56	12 306 353,12	10 795 046,60
Чистый реальный доход (ЧРД)	-31 625 154,53	-4 613 046,32	22 399 061,88	49 411 170,09	76 423 278,30	103 435 386,51	130 447 494,72	157 459 602,92
Чистый дисконтированный доход (ЧДД)	-31 625 154,53	-7 930 322,77	12 854 617,37	31 087 021,00	47 080 357,52	61 109 600,09	73 415 953,21	84 210 999,81
Сальдо денежных потоков (СДП)	27 012 108,21	54 024 216,42	81 036 324,62	108 048 432,83	135 060 541,04	162 072 649,25	189 084 757,46	216 096 865,66

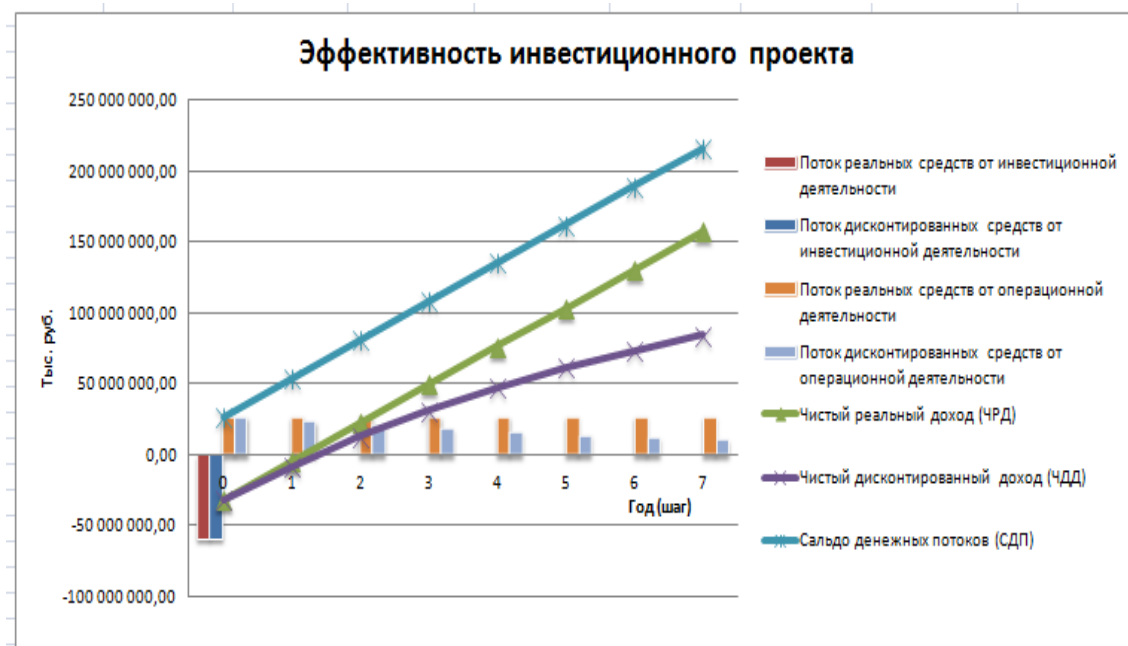


Рисунок 3.6 - Эффективность инвестиционного проекта

Для определения срока окупаемости по реальным потокам используем формулу:

$$PP = \frac{K_0}{CF_{CG}} \quad (3)$$

Где,

PP-срок окупаемости по реальным потокам в годах;

K_0 -сумма первоначально вложенных средств;

CF_{CG} - ежегодные поступления (поток реальных средств).

Подставим значения и получим значение в 1год 2 месяца.

Для определения срока окупаемости по дисконтированным потокам денежных поступления используем формулу:

$$DPP = \sum_{t=0}^n \frac{CF_t}{(1+r)^t} \geq I_0 \quad (4)$$

Где,

DPP- срок окупаемости по дисконтированным потокам;

CF_t - дисконтированные денежные поступления в период времени t;

r- ставка дисконтирования;

n- срок окупаемости.

Подставив значения получим срок окупаемости по дисконтированным потокам в размере 1 год 5 месяцев.

Таким образом, проект экономически эффективен ($NPV > 0$). При этом срок окупаемости проекта превысит эффективность деятельности и выйдет на новый качественный уровень своего развития.

Для определения, является ли проект эффективным, определяют его чистый дисконтированный доход ЧДД (NPV), по следующей формуле:

$$NPV = \sum_{t=1}^n \frac{CF_t}{(1+r)^t} - I \quad (5)$$

где

NPV - чистый дисконтированный доход;

r - ставка дисконтирования;

CF - суммарный денежный поток в период времени t ;

I - сумма инвестиций;

n - число периодов.

Инвестиционный проект принимается, если $ЧДД > 0$; инвестиционный проект отвергается, если $ЧДД < 0$; если $ЧДД = 0$, то следует для принятия решения рассмотреть обстоятельств выходящих за рамки критерия (например, экологические, социальные).

Анализ чувствительности будет проводиться опираясь на наиболее важные показатели, такие как: экономический эффект, текущие издержки и налоги.

Для их расчета мы определим следующие промежутки:

- Экономический эффект (-15%; +15%);
- Текущие издержки (-10%; +10%);
- Налоги (-5%; +5%).

Рассчитанные данные занесем в таблицу 3.20

Таблица 3.20- Расчет показателей чувствительности проекта к риску

	-15%	-10%	-5%	0	5%	10%	15%
Экономический эффект	50 285 466,00			84 210 999,81			118 136 533,00
Текущие издержки		92 767 682,00		84 210 999,81		75 654 317,00	
Налоги			85 856 299,00	84 210 999,81	82 565 700,00		

Далее следует внести данные в диаграмму «Паук» для наглядности:

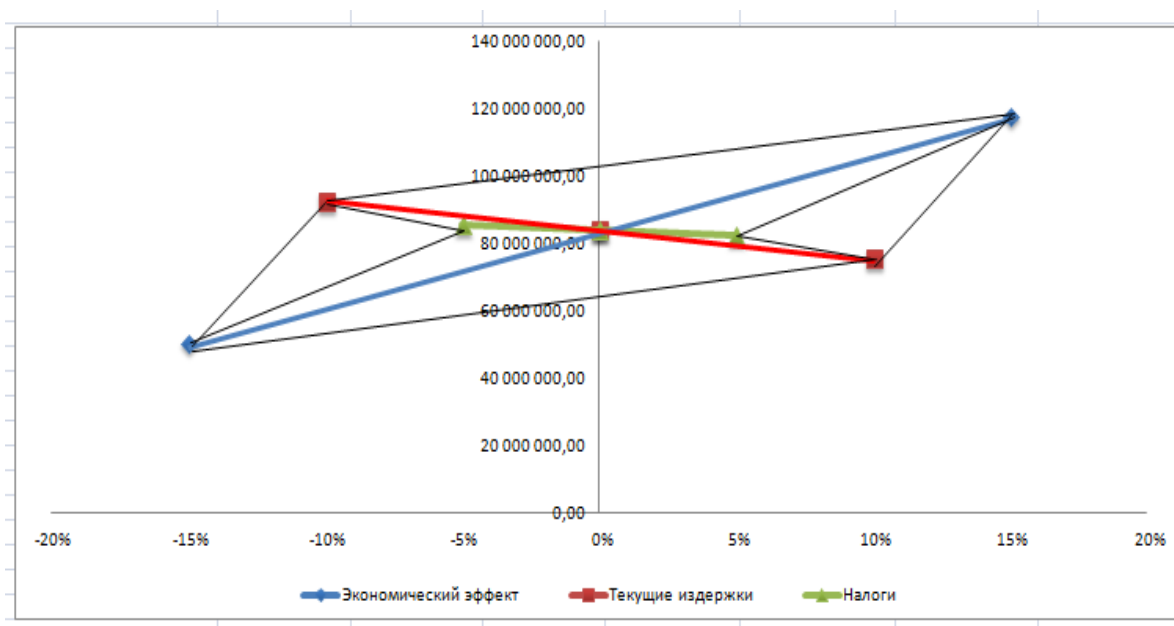


Рисунок 3.7 -Диаграмма «Паук»

Проведя анализ экономической эффективности, можно прийти к выводу, данный проект можно признать эффективным. По возможному сценарию развития проведен подробный экономический расчет, сроки окупаемости приемлемы, величина чистого приведенного дохода положительна, IRR выше нормы процентной ставки, установлено. В целом реализация данного проекта позволит расширить сферу предоставления культурных и оздоровительных услуг, а так же обеспечить удовлетворение потребностей граждан города Нижневартовска.

ЗАКЛЮЧЕНИЕ

Таким образом, инвестиционная привлекательность является одним из значимых факторов, определяющих состояние развития экономики муниципального образования города Нижневартовска, основанная на взаимодействии четырех основных сфер, определяющих условия развития:

- экономической сферы;
- социальной сферы;
- окружающей среды;
- градостроительной сферы.

Все четыре сферы тесно связаны между собой и активно влияют друг на друга. Недоразвитие одной из них вызывает негативное воздействие на три другие. Минимизация негативного воздействия каждой из четырех сфер является ключевой задачей органов местного самоуправления.

Среди основных конкурентных преимуществ инвестиционной привлекательности города Нижневартовска можно выделить:

- Богатые природные ресурсы;
- мощная производственная инфраструктура;
- наличие многофункциональной транспортной системы;
- развитая энергетическая инфраструктура;
- высококвалифицированный кадровый потенциал;
- возможность подготовки кадров высокой квалификации;
- развитый сектор малого и среднего бизнеса.

В 2016 году объем инвестиций в основной капитал за счет всех источников финансирования составил 38 601,0 млн. рублей. В структуре инвестиций по видам экономической деятельности наибольший объем занимает добыча полезных ископаемых - 36,6%, на втором месте операции с недвижимым имуществом - 20,5%, на третьем - производство и распределение электроэнергии, газа и воды - 19,9%.

К концу 2017 года прогнозируемый объем инвестиций в основной капитал по крупным и средним предприятиям составит 39 790,1 млн. рублей.

В 2017-2019 годах темпы инвестиций прогнозируются на уровне 98,7 % - 100,0 % к 2016 году.

Положительный вклад в прирост инвестиций до 2019 года внесет динамика капитальных вложений в образование. В среднесрочной перспективе прогнозируются положительные темпы роста инвестиций в здравоохранение и предоставление социальных услуг, что связано со строительством Центральной больницы на 1100 коек.

Ключевую роль в финансировании инвестиций составляют собственные средства предприятий, обеспечивая более 72% всех капиталовложений. Такое соотношение сохранится и в дальнейшем. Основной объем инвестиций за счет собственных средств предприятий будет направлен на объекты производственного назначения, строительство и обустройство эксплуатационных скважин, приобретение технологического оборудования, а также на развитие, строительство и поддержание производственных мощностей.

Для реализации инвестиционных проектов сформированы и поставлены на государственный кадастровый учет 5 земельных участков. Кроме того, в реестр земельных участков, находящихся в государственной или муниципальной собственности, которые могут быть предоставлены юридическим лицам в аренду без проведения торгов для размещения объектов и реализации масштабных инвестиционных проектов на территории города, включены 6 земельных участков общей площадью 84,94 га.

Для дальнейшего развития Нижневартовска необходимо привлечение внешних инвестиций для развития экономики по следующим основным направлениям:

- развитие нефтегазовой сферы;
- развитие туристско-рекреационной сферы;
- развитие пищевой промышленности;
- развитие сельского хозяйства;
- развитие дорожно-транспортного комплекса;
- развитие сферы услуг;
- развитие лесопереработки и строительного комплекса.

Смена приоритетов экономического развития, привлечение крупных внешних инвестиций ведут к росту занятости, к росту доходов и благосостояния, потребуют изменения уровня образования населения, переосмысления общепринятых систем ценностей, повышения уровня культуры и т.д. Однако эти изменения возможны в долгосрочной перспективе, при условии привлечения крупных инвестиций.

БИБЛИОГРАФИЧЕСКИЙ СПИСОК

- 1 Бюджетный кодекс Российской Федерации по состоянию на 25.03.17 г. М.: Проспект, КноРус, 2017. - 320 с.
- 2 Бабич, А.М. Государственные и муниципальные финансы / А.М. Бабич, Л.Н. Павлова, - 2-е изд., перераб. и доп. - М.: 2015. - 703 с.
- 3 Воронин, А.Г. Основы управления муниципальным хозяйством / А.Г. Воронин, В.А. Лапин, А.Н. Широков, - М.: 2013.- 88 с.
- 4 Генеральный план города Нижневартовска от 21.12.2015 №953.
- 5 Закон Ханты-мансийского автономного округа - Югры от 31.03.2012 № 33-оз «О государственной поддержке инвестиционной деятельности в Ханты-мансийском автономном округе - Югре».
- 6 Инвестиционный паспорт города Нижневартовска (по состоянию на 01.01.2017).
- 7 Конституция Российской Федерации от 12.12.1993 (ред. от 21.07.2014).
- 8 Карта градостроительного зонирования территории города Нижневартовска от 28.04.2017 №176.
- 9 Концепция инвестиционной политики Нижневартовского района до 2020 года
- 10 Кобилев, А. Г. Муниципальное управление и социальное планирование в муниципальном хозяйстве / А. Г. Кобилев, А. Д. Кирнев, В. В. Рудой. - 2-е изд., перераб. и доп. - Ростов н/д., 2013.- 608 с.
- 11 Муниципальная программа «Развитие малого и среднего предпринимательства на территории города Нижневартовска на 2016-2020 годы» от 03.11.2015 №1953 (с последними изменениями от 13.04.2017 №564).

12 Муниципальная программа «Капитальное строительство и реконструкция объектов города Нижневартовска на 2014-2020 годы» от 28.06.2013 №1304 (с последними изменениями от 27.03.2017 №454).

13 Налоговый кодекс Российской Федерации. Части первая, вторая. - от 10.04.2017. М.: Проспект, КноРус, 2017. - 1040 с.

14 Отчет о реализации стратегии социально-экономического развития города Нижневартовска до 2020 года и на период до 2030 года за 2016 год.

15 Отчет об исполнении бюджета города Нижневартовска за 2016 год.

16 Отчет думы города Нижневартовска «О предварительных итогах социально-экономического развития города за 2016 год и прогнозе социально-экономического развития города нижневартовска на 2017 год и на период до 2019 года» от 25.11.2016 № 51.

17 Отчет о ходе реализации и об оценке эффективности муниципальных программ за 2016 год.

18 Постановление Правительства Ханты-мансийского автономного округа - Югры от 01.03.2007 № 54-п «О реестре приоритетных инвестиционных проектов Ханты-мансийского автономного округа - Югры на 2007 - 2020 годы».

19 Перечень стратегических планов и программ социально-экономического развития города Нижневартовска, действующих в 2017 году.

20 Положение об управлении инвестиций администрации города Нижневартовска от 17.10.2016 № 1545 - р.

21 Постановления администрации города об исполнении бюджета города по доходам и расходам за 2013-2017 гг.

22 Саак, А. Э. Инвестиционная политика муниципального образования / А. Э. Саак, О. А. Колгина, - СПб.: Питер, 2014.- 150 с.

23 Стратегия социально-экономического развития города Нижневартовска до 2020 года и на период до 2030 года.

24 Управление организацией: учебник / под ред. А.Г. Поршнева, З.П. Румянцевой, Н.А. Саломатина. - 4-е изд., перераб. и доп. - М.: Инфра-М, 2014. - 736 с.

25 Федеральный закон от 25.02.99 №39-ФЗ (ред. от 28.12.2013) «Об инвестиционной деятельности в Российской Федерации, осуществляемой в форме капитальных вложений».

26 Федеральный закон от 09.07.99 №160-ФЗ (ред. от 05.05.2014) «Об иностранных инвестициях в Российской Федерации».

27 Федеральный закон от 05.04.13 №44-ФЗ (ред. от 01.05.2017) «О контрактной системе в сфере закупок товаров, работ, услуг для обеспечения государственных и муниципальных нужд».

28 Шейна, В. И. Инвестиционная политика на территории муниципального образования / В. И. Шейна, - М.: - 2013, 118 с.

29 Данные сайта: <https://elibrary.ru>

30Данный сайта: <http://www.gks.ru>

31 Данные сайта: <http://www.n-vartovsk.ru>

32 Данные сайта: <http:// calculation pe71.ru>

ПРИЛОЖЕНИЯ

ПРИЛОЖЕНИЕ А

Организационная структура администрации города Нижневартовска



