

Министерство образования и науки Российской Федерации
Филиал федерального государственного автономного образовательного учреждения
высшего образования
«Южно – Уральский государственный университет
(национальный исследовательский университет)»
в г. Нижневартовске
Кафедра «Общепрофессиональные и специальные дисциплины по экономике»

ПРОЕКТ ПРОВЕРЕН

Рецензент Начальник УПР

/И.А. Багишева/

22 июня 2017 г.

ДОПУСТИТЬ К ЗАЩИТЕ

Заведующий кафедрой, д.э.н.

/Н.В. Зяблицкая/

26 июня 2017 г.

Государственное регулирование и поддержка предпринимательской деятельности

муниципального образования

ПОЯСНИТЕЛЬНАЯ ЗАПИСКА
К ВЫПУСКНОМУ КВАЛИФИКАЦИОННОМУ ПРОЕКТУ
ЮУрГУ – 38.03.04.2017.221.ПЗ ВКП

Консультанты, (должность)

2017 г.

Консультанты, (должность)

2017 г.

Консультанты, (должность)

2017 г.

Руководитель проекта

к.э.н., доцент

/Т.В. Прокопьева/

21 июня

2017 г.

Автор проекта

обучающийся группы НвФл-451

/Г.Т. Рамазанова/

20 июня

2017 г.

Нормоконтролер

/Н.В.Назарова/

21 июня

2017 г.

Нижневартовск 2017

АННОТАЦИЯ

Рамазанова Г.Т. Государственное регулирование и поддержка предпринимательской деятельности муниципального образования. НвФл-451, Нижневартовск: филиал ЮУрГУ, 2017, 95 с., 17 ил., 13 таб., библиогр. список – 33 наим., 3 прил., 17 л. слайдов

Цель выпускного квалификационного проекта – изучить необходимость государственного регулирования предпринимательской деятельности, проанализировать условия и предпосылки государственного вмешательства, механизм государственного воздействия на предпринимательскую деятельность, а также рассмотреть сущность государственного регулирования предпринимательской деятельности в России и в городе Нижневартовске.

Для достижения поставленной цели необходимо выполнить ряд следующих задач:

- 1 Рассмотреть основные направления государственного регулирования в области предпринимательства.
- 2 Проанализировать систему государственной поддержки на территории Российской Федерации и муниципального образования город Нижневартовск.
- 3 Рассмотреть особенности, принципы, а также выявить проблемы государственного регулирования малого и среднего предпринимательства в муниципальном образовании город Нижневартовск и найти пути их решения.

ОГЛАВЛЕНИЕ

ВВЕДЕНИЕ.....	8
1 ТЕОРЕТИЧЕСКИЕ ОСНОВЫ ГОСУДАРСТВЕННОГО РЕГУЛИРОВАНИЯ ПРЕДПРИНИМАТЕЛЬСКОЙ ДЕЯТЕЛЬНОСТИ.....	10
1.1 Нормативно-правовые документы регулирования и развития предпри- нимательской деятельности в Российской Федерации.....	10
1.2 Основные цели, методы и инструменты государственного регулирова- ния предпринимательской деятельности в Российской Федера- ции.....	15
1.3 Государственная поддержка малого и среднего предпринимательства в муниципальных образованиях.....	19
2 СОВРЕМЕННОЕ СОСТОЯНИЕ РЕГУЛИРОВАНИЯ И ПОДДЕРЖКИ ПРЕДПРИНИМАТЕЛЬСКОЙ ДЕЯТЕЛЬНОСТИ В МУНИЦИПАЛЬНОМ ОБРАЗОВАНИИ.....	22
2.1 Этапы, цели, методы реализации муниципальной программы «Развитие малого и среднего предпринимательства на территории города Нижне- вартовска на 2016-2020 годы».....	22
2.2 Оценка реализации муниципальной программы «Развитие малого и среднего предпринимательства на территории города Нижневартовска на 2011-2015 годы».....	26
2.3 Анализ малого и среднего предпринимательства в управлении по потре- бительскому рынку администрации города Нижневартовска.....	29
2.4 Оценка результатов программы.....	34
2.5 Проблемы и перспективы развития малого и среднего предприниматель- ства в городе Нижневартовске.....	46
3 МЕРОПРИЯТИЯ, НАПРАВЛЕННЫЕ НА ПОВЫШЕНИЕ И СОВЕРШЕН- СТВОВАНИЕ ПОДДЕРЖКИ ПРЕДПРИНИМАТЕЛЬСКОЙ ДЕЯТЕЛЬНО- СТИ.....	56

3.1	Совершенствование поддержки субъектов малого и среднего пред- принимательства с целью повышения инвестиционного потенциа- ла.....	56
3.2	Мероприятия, направленные на повышение уровня инвестиционной привлекательности города Нижневартовска.....	60
3.3	Внедрение новой технологии, способствующей созданию конкурент- ной бизнес среды.....	69
ЗАКЛЮЧЕНИЕ.....		82
БИБЛИОГРАФИЧЕСКИЙ СПИСОК.....		85
ПРИЛОЖЕНИЯ.....		89
ПРИЛОЖЕНИЕ А Перечень основных мероприятий муниципальной программы «Развитие малого и среднего предпринимательства на терри- тории города Нижневартовска на 2016-2020 годы».....		89
ПРИЛОЖЕНИЕ Б Анализ освоения выделенных средств, в разрезе источников финансирования.....		93
ПРИЛОЖЕНИЕ В Реестр организаций, образующих инфраструктуру поддержки малого и среднего предпринимательства Ханты-Мансийского автономного округа – Югры		94

ВВЕДЕНИЕ

Государственное регулирование экономики в Российской Федерации имеет много направлений. Основным из них является государственное регулирование предпринимательской деятельности. Оно осуществляется и в отношении предпринимательской деятельности в целом, и в отношении отдельных ее видов.

Государственным регулированием предпринимательской деятельности называют деятельность органов государственной власти Российской Федерации, органов государственной субъектов Российской Федерации, а также органов местного самоуправления, направленная на реализацию государственной политики в сфере осуществления предпринимательской деятельности[26].

Актуальность темы выпускного квалификационного проекта заключается в том, что в условиях рыночной экономики рыночный механизм не может в полной мере обеспечить стабильность и устойчивость развития экономики, положительный социально-экономический климат, защиту частной собственности, конкуренцию, ограничение монополистической деятельности без государственного поддержки и регулирования, в то время, как предпринимательская деятельность некоммерческих организаций направлена на достижение целей, ради которых они созданы.

Объектом исследования выпускного квалификационного проекта является регулирование предпринимательской деятельности в муниципальном образовании город Нижневартовск.

Предметом исследования являются теоретические аспекты, формы и методы государственного регулирования предпринимательской деятельности в городе Нижневартовске.

Цель выпускного квалификационного проекта - изучить необходимость государственного регулирования предпринимательской деятельности, проанализировать условия и предпосылки государственного вмешательства, механизм государственного воздействия на предпринимательскую деятельность, а также меры

усовершенствования инфраструктуры поддержки государственного регулирования предпринимательской деятельности в России и в городе Нижневартовске.

Исходя из поставленной цели необходимо выделить ряд задач, которые будут способствовать ее достижению:

1 Рассмотреть основные направления государственного регулирования в области предпринимательства.

2 Проанализировать систему государственной поддержки на территории Российской Федерации и муниципального образования город Нижневартовск.

3 Выявить проблемы государственного регулирования малого и среднего предпринимательства в муниципальном образовании город Нижневартовск и найти пути их решения.

Структура дипломного проекта обусловлена целью и задачами исследования и включает в себя введение, 1 теоретическую и 2 практические части, заключение, библиографический список и приложения.

Основными источниками информации, использованными для выполнения выпускной квалификационной работы, являются: Федеральный закон от 24 июля 2007 г. N 209-ФЗ «О развитии малого и среднего предпринимательства в Российской Федерации» и Муниципальная программа «Развитие малого и среднего предпринимательства на территории города Нижневартовска на 2016-2020 годы».

1 ТЕОРЕТИЧЕСКИЕ ОСНОВЫ ГОСУДАРСТВЕННОГО РЕГУЛИРОВАНИЯ ПРЕДПРИНИМАТЕЛЬСКОЙ ДЕЯТЕЛЬНОСТИ

1.1 Нормативно-правовые документы регулирования и развития предпринимательской деятельности в Российской Федерации

Предпринимательская деятельность в Российской Федерации регулируется и находит свое развитие в структуре коммерческого законодательства.

Классификация нормативных актов, в которых выражаются особенности правового регулирования предпринимательской деятельности, может быть проведена по различным основаниям: по юридической силе нормативных актов, по охвату их действия, по их предназначению и иным основаниям.

По своей юридической силе такие нормативные правовые акты подразделяются на законы и подзаконные нормативные правовые акты.

Законы являются определяющим звеном в системе источников таких нормативных правовых актов, так как они обеспечивают наиболее стабильные условия для предпринимательской деятельности.

Высшей юридической силой среди законов обладает Конституция Российской Федерации, в которой закреплены основы правовой, политической и экономической системы государства, а также основы правового статуса государства и личности, их права и обязанности, нормы, регулирующие отношения в сфере предпринимательской деятельности. Также в Российской Федерации гарантируются единство экономического пространства, свободное перемещение товаров, услуг и финансовых средств, поддержка конкуренции, свобода экономической деятельности[5, ст.8]. Право на свободное использование своих способностей и имущества для предпринимательской и иной не запрещенной законом экономической деятельности имеет каждый согласно статье 34 Конституции РФ [5, ст.34].

Следующим по значимости документом, содержащим основные положения регулирования предпринимательской деятельности, является Гражданский кодекс Российской Федерации – кодекс федеральных законов Российской Феде-

рации, регулирующих гражданско-правовые отношения, гарантирующий наиболее стабильные условия предпринимательской деятельности. Вместе с ГК РФ предпринимательскую деятельность регулируют специальные законы и подзаконные правовые акты. Нормы гражданского права, содержащиеся в федеральных законах, должны соответствовать Гражданскому кодексу Российской Федерации[3, п.2 ст.3].

Гражданский кодекс состоит из четырех частей. Каждая часть Кодекса, включает в себя общие и специальные нормы, которые в свою очередь направлены на регулирование предпринимательских отношений.

Часть первая ГК РФ содержит положения, которые определяют понятие предпринимательской деятельности, основные направления, положения и нормы, определяющие порядок регулирования предпринимательской деятельности[7, С.13].

Часть вторая ГК РФ определяет отдельные виды обязательств, в том числе и обязательства в сфере предпринимательства: договоры контрактации, поставки, энергоснабжения, финансовой аренды, финансирования под уступку денежного требования, доверительному управлению имуществом и другим видам.

Часть третья ГК РФ содержит два раздела – «Наследственное право» и «Международное частное право», содержащих специальные положения о регулировании предпринимательской деятельности: о наследовании предприятия; о требованиях к форме и содержанию внешнеторговых сделок; о применимом праве при создании коммерческих организаций с участием иностранного капитала; о доверительном управлении наследственным имуществом (предприятием, долей в уставном капитале и т. д.); о правах, связанных с участием в хозяйственных товариществах и обществах;

Часть четвертая ГК РФ содержит раздел «Право интеллектуальной собственности», который, в свою очередь, содержит положения об особенностях коммерческого использования объектов интеллектуальной собственности – это

патентное право, право на секрет производства (ноу-хау), права на средства индивидуализации юридических лиц, товаров, работ, услуг и предприятий.

Предпринимательство в Российской Федерации регулируется и рядом других кодексов, таким, как: НК РФ, КоАП РФ, АПК РФ, УК РФ, ТК РФ; а также рядом федеральных законов: «Об основах государственного регулирования внешне-торговой деятельности», «Об акционерных обществах», «О приватизации государственного и муниципального имущества», «Об инвестиционной деятельности в российской Федерации» и др.

По предметам совместного ведения Российской Федерации и субъектов Российской Федерации издаются федеральные законы и принимаемые в соответствии с ними законы и иные нормативные правовые акты субъектов Российской Федерации[5, ч.2 ст.76]. Законы и иные нормативные правовые акты субъектов Российской Федерации не могут противоречить федеральным законам. В случае противоречия между федеральным законом и иным актом, действует федеральный закон[5, ч.5 ст.76]. В случае противоречия между федеральным законом и нормативным правовым актом субъекта Российской Федерации, действует нормативный правовой акт Российской Федерации. Так, согласно ст.71 Конституции РФ в ведении Российской федерации находится гражданское и арбитражно-процессуальное законодательство[5, п.о) ст.71], а значит и единство экономического пространства на всей территории России[5, ч.1 ст.8].

Наряду с законами нормативные правовые акты могут быть и подзаконными, направленными на обеспечение исполнения законов. К ним относятся нормативные акты Президента РФ и Правительства РФ, министерств и ведомств, а также органов местного самоуправления.

Предпринимательскую деятельность также могут регулировать и нормативные правовые акты федеральных органов исполнительной власти (ведомственные нормативные правовые акты). Но следует отметить, что сфера нормотворческой деятельности данных федеральных органов существенно ограничена[3, п.7 ст.3].

Нормативные правовые акты не только регулируют предпринимательскую деятельность, но и оказывают поддержку субъектам малого и среднего предпринимательства.

Нормативное правовое регулирование развития малого и среднего предпринимательства в Российской Федерации осуществляется Федеральным законом от 24 июля 2007 г. N 209-ФЗ «О развитии малого и среднего предпринимательства в Российской Федерации», другими федеральными законами, принимаемыми в соответствии с ними иными нормативными правовыми актами Российской Федерации, законами и иными нормативными правовыми актами субъектов Российской Федерации и органов местного самоуправления[26, ст.1].

Целью принятия данного Федерального Закона является создание нормативно-правовых рычагов для обеспечения создания благоприятных условий для осуществления субъектами малого и среднего бизнеса предпринимательской деятельности, обеспечения конкурентоспособности малых предприятий, увеличения их количества, развития самозанятости населения, увеличения доли производимых малыми предприятиями товаров, работ, услуг в ВВП, в налоговых доходах бюджетов всех уровней.

Указ Президента РФ от 05.06.2015 №287 «О мерах по дальнейшему развитию малого и среднего предпринимательства»[20]

Постановление Правительства Российской Федерации от 15 апреля 2014 г. № 316 «Об утверждении государственной программы Российской Федерации «Экономическое развитие и инновационная экономика»[9]

Федеральный закон от 22 июля 2008 г. N 159-ФЗ «Об особенностях отчуждения недвижимого имущества, находящегося в государственной собственности субъектов Российской Федерации или в муниципальной собственности и арендуемого субъектами малого предпринимательства, и о внесении изменений в отдельные законодательные акты Российской Федерации»[24]

Федеральный закон от 26.07.2006 №135-ФЗ «О защите конкуренции»[23]

Федеральный закон от 22.11.1995 №171-ФЗ «О государственном регулировании производства и оборота этилового спирта, алкогольной и спиртосодержащей продукции»[25]

Федеральный закон от 04.05.2011 №99-ФЗ «О лицензировании отдельных видов деятельности»[22]

Муниципальная программа «Развитие малого и среднего предпринимательства на территории города Нижневартовска на 2016-2020 годы»[6]

Постановление администрации города от 15.09.2011 №1070 «Об утверждении Порядка предоставления финансовой поддержки субъектам малого и среднего предпринимательства, организациям, образующим инфраструктуру поддержки субъектов малого и среднего предпринимательства»[10]

Постановление администрации города от 21.11.2014 №2405 «Об утверждении Порядка проведения конкурса на предоставление грантов для развития социального предпринимательства»[11]

Постановление администрации города от 28.11.2014 №2439 «Об утверждении Порядка проведения конкурса по предоставлению грантов на реализацию молодежных бизнес-проектов»[12]

Постановление администрации города от 02.12.2014 №2475 «Об утверждении Порядка по проведению конкурса на получение грантов для начинающих субъектов малого и среднего предпринимательства»[13]

Постановление администрации города от 02.12.2014 №2481 «Об утверждении Порядка проведения конкурса на предоставление грантов на организацию (развитие) групп дневного времяпрепровождения детей дошкольного возраста по уходу и присмотру за детьми»[14].

1.2 Основные цели, методы и инструменты государственного регулирования предпринимательской деятельности в Российской Федерации

Государственное регулирование предпринимательской деятельности представляет собой воздействие государства на нее путем принятия нормативно-правовых актов, правовых актов индивидуального регулирования, организации контроля за соблюдением требований законодательства предпринимателями и применения мер стимулирования и ответственности в случае нарушения этих требований[26].

Таким образом, можно определить цель государственного регулирования предпринимательской деятельности, которая заключается в создании благоприятных условий для постоянного функционирования предпринимательской среды.

Для достижения поставленной цели необходимо определить ряд следующих задач:

1 Обеспечить организационно-правовые основы предпринимательской деятельности: определить в законодательстве правовое положение субъектов малого и среднего бизнеса; определить порядок создания и регистрации предприятий, их ликвидации, правила и стандарты учета и отчетности; защита прав собственности, потребителей, товарного знака и т.д., а также установить порядок стандартизации и сертификации продукции текущего контроля качества продукции и услуг.

2 Создать и обеспечить правовые условия рыночного механизма хозяйствования и условий свободного предпринимательства: создать условия для конкуренции и свободы предпринимательства, обеспечить свободу перемещения товаров, работ и услуг на внутреннем и внешнем рынках; регулирование рыночных отношений между предпринимателями; борьба с бюрократическими барьерами.

3 Установить и обеспечить соблюдение правил и этико-правовых норм предпринимательства: установить нормы и правила административной и деловой этики и контроль за их соблюдением; вести борьбу с коррупцией, вымогательством, взяточничеством, мошенничеством; осуществить контроль за незаконной

деловой практикой и принятие мер по борьбе с легализацией доходов от незаконного бизнеса; содействовать в разрешении конфликтов, возникающих между предпринимателями.

4 Обеспечить повышение эффективности производства субъектами малого и среднего бизнеса: оптимизация структуры и размещения производства; создание благоприятного инвестиционного климата для местных и иностранных инвесторов и др.

5 Обеспечить развитие предпринимательской инфраструктуры.

6 Оказать содействие предпринимателям в их хозяйственной деятельности: обеспечить развитие промышленного и научно-технического сотрудничества, финансировать и кредитовать бизнес, оказать поддержку экспортерам; создать условия непосредственной поддержки предпринимательской деятельности путем предоставления информационных и консультационных услуг, организовать научные и учебные центры, инновационные и страховые фонды.

7 Обеспечить социально-экономические основы предпринимательства: разработать нормы трудового законодательства и обеспечить контроль за их соблюдением; создать безопасные условия труда и жизнедеятельности; обеспечить образование и профессиональное обучение, обеспечить справедливые основы частного найма и оплаты труда, стимулировать рост занятости и увеличение числа рабочих мест;.

8 Реализовать политику охраны окружающей среды.

Необходимо также отметить, что создание мер поддержки и развития предпринимательской деятельности является одной из основных задач Правительства Российской Федерации. Повышению предпринимательской активности способствуют государственные программы поддержки предпринимательства, а также и низкая ставка налога.

Правительство прилагает усилия для устранения структурных барьеров с целью обеспечения дальнейшего развития малых и средних предприятий. Стратегия социально-экономического развития, на период с 2016 до 2020 года, особое

внимание уделяет созданию благоприятных экономических условий и росту конкуренции, способствующих привлечению долгосрочных инвестиций.

Для эффективного осуществления государственного регулирования предпринимательства, необходимы такие инструменты как правовые, экономические и административные рычаги[19, С.2587-2598].

Правовые рычаги регулирования предпринимательства воздействуют на предпринимательскую деятельность с помощью федеральных законов, законов субъектов РФ, постановлений Правительства, подзаконных актов и других нормативно-правовых актов.

Экономические рычаги регулирования предпринимательства воздействуют на субъекты малого и среднего предпринимательства посредством влияния на их экономические интересы[1, С.78]. То есть данные рычаги под воздействием государства в изменяющихся условиях не ограничивают и не запрещают деятельность предпринимателей, а, в свою очередь, заставляют принимать решения о целесообразности укрупнения, сохранения или же прекращения деятельности своего бизнеса.

Административные рычаги государства воздействуют на предпринимательскую деятельность с помощью: государственных заказов на поставку определенных видов продукции; правовых и административных ограничений и запретов по выпуску отдельных видов продукции; определения стратегических целей развития экономики; нормативных требований к качеству и сертификации технологии и продукции и др.

Также административными рычагами регулирования экономических процессов являются: налогообложение; платежи за ресурсы, ставки за кредит и кредитные льготы[17, С.103].

Государством обеспечивается создание нормальных условий функционирования предпринимательской деятельности, стабилизация и подъем экономики путем проведения фискальной, кредитно-денежной, ценовой, научно-технической, инвестиционной и других видов политики. Реализуя данные направ-

ления оно использует экономические методы и методы административного регулирования.

Особое значение для предпринимательства имеет налоговая политика государства. Она призвана способствовать увеличению производства товаров и услуг.

Так, фискальная функция государства является одной из важнейших функций, так как формирование государственных финансовых ресурсов происходит именно посредством проведения налоговой политики государства. Влияние системы налогообложения на деятельность субъектов малого и среднего предпринимательства может стимулировать предпринимательскую активность и, как следствие, обеспечить устойчивый рост экономики, а также может и сдерживать развитие тех или иных отраслей экономики и видов деятельности.

Направления государственного регулирования и поддержки предпринимательства могут оказаться и безрезультатными, но только в том случае, если их экономическая деятельность является убыточной. Но государство не всегда имеет возможность в полной мере оказать поддержку предпринимательской деятельности, и, как следствие, ее ограниченные возможности являются причиной недостаточного развития малых и средних предприятий, а, следовательно, и низкие размеры налоговых поступлений в бюджет.

Административные методы, являясь методами прямого регулирования, используются государством лишь в том случае, если экономические методы неприемлемы или недостаточно эффективны при решении тех или иных задач.

К методам прямого регулирования принято относить систему ценообразования, политику доходов, режим квотирования и политику лицензирования.

Система ценообразования наиболее часто используется в области регулирования рынков монополистической конкуренции на основе централизованного государственного ценообразования.

Режим квотирования применим к внешнеторговой деятельности и характерен для реализации некоторых товаров на внутреннем рынке[4, С.36].

Политика доходов является составной частью социальной политики и находит свое выражение в установлении минимального размера оплаты труда, размера оплаты пособия по нетрудоспособности работника, также других социальных выплат.

Наиболее действенным методом регулирования является лицензирование государством отдельных видов деятельности, связанных с потенциальной угрозой жизни, здоровью населения и безопасности государства[2, С. 25-27].

Лицензирование деятельности процедура очень сложная. Сложность этого процесса обусловлена, прежде всего, подготовкой пакета документов, который устроит лицензирующий орган.

К механизмам государственного регулирования малого и среднего предпринимательства относятся конкуренция, налоги, кредиты, государственный заказ, государственные гарантии и др.

Государство заинтересовано в большом количестве предприятий малого и среднего бизнеса, а еще более – в их эффективной работе. Именно поэтому органы государственной власти находятся в постоянном поиске методов и механизмов управления в сфере малого и среднего предпринимательства.

1.3 Государственная поддержка малого и среднего предпринимательства в муниципальных образованиях

Поддержка субъектов малого и среднего предпринимательства – это деятельность государственных и муниципальных органов власти по улучшению функционирования инфраструктуры поддержки субъектов малого и среднего предпринимательства, направленная на реализацию мероприятий, предусмотренных государственными (федеральными), региональными и муниципальными программами развития субъектов малого и среднего предпринимательства[26, п.1. ст.3].

Муниципальные программы развития субъектов малого и среднего предпринимательства представляют собой нормативные правовые документы органов муниципальной власти, которые определяют перечень мероприятий, направленных на достижение целей в сфере развития малого и среднего предпринимательства, в том числе, отдельных категорий предпринимательской деятельности, и осуществляемых в муниципальных образованиях, с указанием объема и источников их финансирования, результативности деятельности органов муниципальной власти, ответственных за реализацию этих мероприятий.

Органы муниципальной власти организуют реализацию мероприятий государственной поддержки субъектов предпринимательской деятельности и на подведомственных территориях, и формируют собственную программу поддержки малого бизнеса, исходя из приоритетов социально-экономического развития муниципального образования и финансовых возможностей.

Основной задачей органов местного самоуправления является создание благоприятного климата для предпринимателей и оказание всемерного содействия развитию предпринимательства. Процесс содействия развитию предпринимательской деятельности обеспечивают органы местного самоуправления через обширный перечень механизмов. В их обязанности входят разработка и участие в реализации муниципальных целевых программах развития и поддержки малого предпринимательства, соответственно привлекая муниципальные средства и ресурсы. Также органы государственной власти на местах вправе предоставлять субъектам малого предпринимательства дополнительные льготы и преференции за счет собственного имущества[18, С.178-179].

Основными мерами поддержки малого бизнеса в первую очередь являются развитие инфраструктуры предпринимательской деятельности, финансовой поддержки и налоговая политики для предпринимательства, а также устранение административных барьеров в сфере малого предпринимательства.

Таким образом, важнейшим инструментом поддержки малых предприятий является разработка муниципальных программ поддержки малого и среднего предпринимательства.

Муниципальной программа поддержки малого и среднего предпринимательства содержит в себе следующие блоки:

- перспективные направления развития предпринимательства и приоритетные виды деятельности субъектов предпринимательства;
- меры, принимаемые для реализации основных направлений и форм поддержки предпринимательства;
- объем и источники финансирования программных мероприятий;
- исполнители программы.

Одним из барьеров по оказанию действенной поддержки малым и средним предприятиям в настоящее время является недостаточное развитие эффективных объектов инфраструктуры, обеспечивающих деятельность малых предприятий, в то время как у крупных предприятий есть возможность создания инфраструктуры самой: учебные центры, маркетинговые и юридические подразделения, коммуникационную инфраструктуру — подъездные пути, инженерные сети и прочее, открывают представительства и магазины, создают собственные банки и социальные объекты для своих служащих. Следовательно, у малого и среднего предприятия недостаточно условий для дальнейшего развития на рынке.

Для этого необходима поддержка государства и муниципальных образований для создания комплексной и эффективной инфраструктуры поддержки малого и среднего предпринимательства, причем на доступных условиях.

Таким образом, главной задачей развития предпринимательства в муниципальных образования является создание и развитие инфраструктуры поддержки малого и среднего предпринимательства.

2 СОВРЕМЕННОЕ СОСТОЯНИЕ РЕГУЛИРОВАНИЯ И ПОДДЕРЖКИ ПРЕДПРИНИМАТЕЛЬСКОЙ ДЕЯТЕЛЬНОСТИ В МУНИЦИПАЛЬНОМ ОБРАЗОВАНИИ ГОРОД НИЖНЕВАРТОВСК

В муниципальном образовании город Нижневартовск регулирование и поддержка предпринимательской деятельности осуществляется с помощью Муниципальной программы «Развитие малого и среднего предпринимательства на территории города Нижневартовска на 2016-2020 годы» (далее - муниципальная программа), которая представляет собой комплексную систему мероприятий по созданию благоприятной среды для развития предпринимательства[6].

Малое предпринимательство, безусловно, является довольно сложным и рискованным занятием, которое требует, прежде всего, наибольшей самоотдачи, стремления к новому, умения самостоятельно находить и принимать решения.

Задачи, заявленные в муниципальной программе, направлены на сохранение достигнутых результатов и качественное изменение отраслевой структуры малого и среднего предпринимательства путем развития приоритетных видов предпринимательской деятельности.

2.1 Этапы, цели, методы реализации муниципальной программы «Развитие малого и среднего предпринимательства на территории города Нижневартовска на 2016-2020 годы»

Целью муниципальной программы является создание условий для устойчивого развития малого и среднего предпринимательства как одного из факторов обеспечения экономической и социальной стабильности в городе Нижневартовске.

Задачи программы:

1 Оказать финансовую поддержку субъектам малого и среднего предпринимательства и организациям, образующим инфраструктуру поддержки субъектов малого и среднего предпринимательства.

2 Создать условия для повышения уровня знаний субъектов предпринимательской деятельности по ведению бизнеса.

3 Сформировать благоприятное общественное мнение о малом и среднем предпринимательстве, организовать мониторинг и информационное сопровождение поддержки субъектов малого и среднего предпринимательства и организаций, образующих инфраструктуру поддержки субъектов малого и среднего предпринимательства.

4 Оказать финансовую поддержку, направленную на развитие молодежного предпринимательства.

5 Оказать финансовую поддержку субъектам малого и среднего предпринимательства, осуществляющим деятельность в следующих направлениях: экология, быстровозводимое домостроение, крестьянские (фермерские) хозяйства, переработка леса, сбор и переработка дикоросов, переработка отходов, рыбодобыча, рыбопереработка, ремесленническая деятельность, въездной и внутренний туризм.

6 Оказать финансовую поддержку социальному предпринимательству и семейному бизнесу.

Исходя из поставленных задач, определены основные мероприятия муниципальной программы, которые направлены на достижение максимальных результатов цели программы, которые заключаются в следующем:

1 Финансовая поддержка субъектов малого и среднего предпринимательства, связанных с производством и реализацией товаров и услуг в социально значимых видах деятельности.

2 Грантовая поддержка начинающих предпринимателей.

3 Проведение образовательных мероприятий для Субъектов и Организаций.

4 Организация мониторинга деятельности малого и среднего предпринимательства в городе Нижневартовске в целях определения приоритетных направлений развития и формирования благоприятного общественного мнения о малом и среднем предпринимательстве.

5 Развитие молодежного предпринимательства.

6 Создание условий для развития Субъектов, осуществляющих деятельность в следующих направлениях: экология, быстровозводимое домостроение, крестьянские (фермерские) хозяйства, переработка леса, сбор и переработка дикоросов, переработка отходов, рыбодобыча, рыбопереработка, ремесленническая деятельность, въездной и внутренний туризм.

7 Возмещение затрат социальному предпринимательству и семейному бизнесу.

8 Грантовая поддержка социальному предпринимательству.

9 Грантовая поддержка на организацию Центра времяпрепровождения детей.

Поддержка малого и среднего предпринимательства осуществляется, в том числе, путем оказания имущественной поддержки субъектам предпринимательства и организациям, образующим инфраструктуру поддержки субъектов малого и среднего предпринимательства.

Для реализации поставленных задач необходимо взаимодействие органов местного самоуправления с предпринимателями города, а также организациями, образующими инфраструктуру поддержки малого и среднего предпринимательства, и.

Для достижения максимальных результатов определено и финансовое обеспечение муниципальной программы.

Общий объем финансирования муниципальной программы на 2016-2020 годы составляет 53 941,10 тыс. руб., из них:

– за счет средств бюджета города - 43 435,00 тыс. руб., в том числе:

2016 год - 8 927,00 тыс. руб.;

2017 год - 8 627,00 тыс. руб.;

2018 год - 8 627,00 тыс. руб.;

2019 год - 8 627,00 тыс. руб.;

2020 год - 8 627,00 тыс. руб.;

– за счет средств бюджета округа - 10 506,10 тыс. руб., в том числе:

2016 год - 10 506,10 тыс. руб.

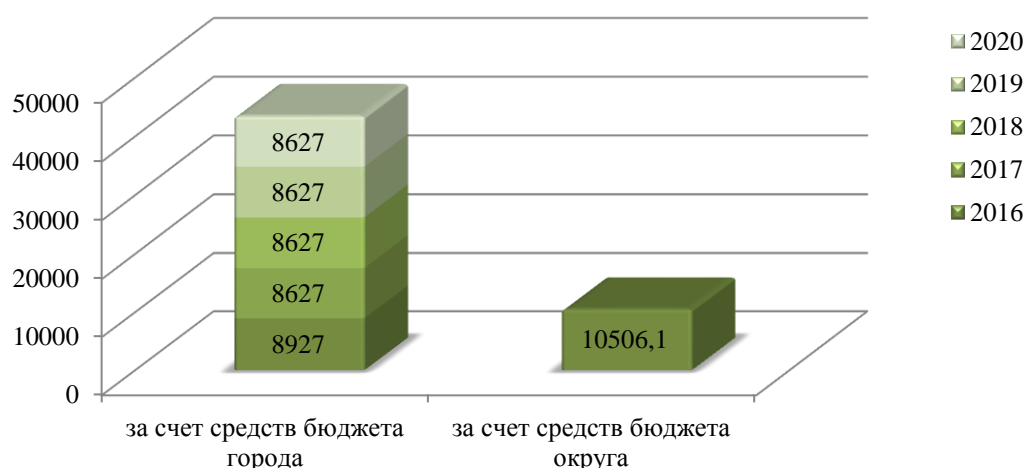


Рисунок 2.1 – Объем финансирования муниципальной программы за 2016-2020 годы.

Исходя из поставленной в программе цели, задач и основных мероприятий, определены ожидаемые результаты реализации муниципальной программы и показатели эффективности.

За период действия муниципальной программы:

– количество субъектов малого и среднего предпринимательства, получивших финансовую поддержку в рамках муниципальной программы, составит не менее 160 ед.;

– количество субъектов молодежного предпринимательства, принявших участие в мероприятиях, проводимых в рамках муниципальной программы, составит не менее 55 ед.;

- количество субъектов социального предпринимательства, принявших участие в мероприятиях, проводимых в рамках муниципальной программы, составит не менее 52 ед.;

- количество рабочих мест, созданных субъектами малого и среднего предпринимательства, получившими финансовую поддержку в рамках муниципальной программы, составит не менее 50 ед.;

- количество проводимых семинаров, «круглых столов» для субъектов малого и среднего предпринимательства по различным аспектам предпринимательской деятельности составит не менее 73 ед.;

- количество предоставленных консультаций субъектам малого и среднего предпринимательства по вопросам оказания поддержки в рамках муниципальной программы составит не менее 2 500 ед.

Механизм реализации муниципальной программы включает в себя следующие направления:

- утверждение расходов на реализацию мероприятий муниципальной программы;

- организация и реализация мероприятий муниципальной программы;

- контроль и координация деятельности по выполнению мероприятий муниципальной программы.

Основные мероприятия муниципальной программы представлены в таблице А1 Приложения А.

2.2 Оценка ожидаемых результатов муниципальной программы «Развитие малого и среднего предпринимательства на территории города Нижневартовска на 2016-2020 годы»

Оценка ожидаемой эффективности муниципальной программы определяется с учетом существующего реального уровня развития сферы малого и среднего предпринимательства и основана на использовании целевых индикаторов и ос-

новых показателей, характеризующих состояние и развитие малого и среднего предпринимательства на территории города Нижневартовска.

Выделим основные показатели муниципальной программы для дальнейшего анализа предпринимательского сектора в городе:

- количество субъектов малого и среднего предпринимательства, получивших финансовую поддержку в рамках муниципальной программы. Значение показателя рассчитывается исходя из количества субъектов малого и среднего предпринимательства, фактически получивших финансовую поддержку в рамках муниципальной программы, по итогам года;

- количество субъектов молодежного предпринимательства, принявших участие в мероприятиях, проводимых в рамках муниципальной программы. Значение показателя рассчитывается исходя из количества субъектов молодежного предпринимательства, фактически принявших участие в мероприятиях, проводимых в рамках муниципальной программы, по итогам года;

- количество субъектов социального предпринимательства, принявших участие в мероприятиях, проводимых в рамках муниципальной программы. Значение показателя рассчитывается исходя из количества субъектов социального предпринимательства, фактически принявших участие в мероприятиях, проводимых в рамках муниципальной программы, по итогам года;

- количество рабочих мест, созданных субъектами малого и среднего предпринимательства, получившими финансовую поддержку в рамках муниципальной программы. Значение показателя рассчитывается исходя из количества фактически созданных рабочих мест субъектами малого и среднего предпринимательства, получившими финансовую поддержку в рамках муниципальной программы, по итогам года;

- количество проводимых семинаров, «круглых столов» для субъектов малого и среднего предпринимательства по различным аспектам предпринимательской деятельности. Значение показателя рассчитывается исходя из количества фактически проведенных семинаров, «круглых столов» для субъектов малого и

среднего предпринимательства по различным аспектам предпринимательской деятельности по итогам года;

– количество предоставленных консультаций субъектам малого и среднего предпринимательства по вопросам оказания поддержки в рамках муниципальной программы. Значение показателя рассчитывается исходя из количества фактически предоставленных консультаций субъектам малого и среднего предпринимательства по вопросам оказания поддержки в рамках муниципальной программы по итогам года.

Эффективность реализации муниципальной программы оценивается по целевым показателям, представленным в таблице 2.1.

Таблица 2.1 – Целевые показатели муниципальной программы «Развитие малого и среднего предпринимательства на территории города Нижневартовска на 2016-2020 годы»

В ед.

№ п/п	Наименование показателя результата	Базовый показатель на начало реализации муниципальной программы	Значение показателя по годам					Целевое значение показателя на момент окончания действия муниципальной программы
			2016 год	2017 год	2018 год	2019 год	2020 год	
1	2	3	4	5	6	7	8	9
1.	Количество субъектов малого и среднего предпринимательства, получивших финансовую поддержку в рамках муниципальной программы	32	32	32	32	32	32	32
2.	Количество субъектов молодежного предпринимательства, принявших участие в мероприятиях, проводимых в рамках муниципальной программы	7	7	9	11	13	15	15

Продолжение таблицы 2.1

№ п/п	Наименование показателя результата	Базовый показатель на начало реализации муници- пальной программы	Значение показателя по годам					Целевое значе- ние показателя на момент окончания дей- ствия муници- пальной про- граммы
			2016 год	2017 год	2018 год	2019 год	2020 год	
3.	Количество субъектов со- ци-ального предпринима- тельства, принявших уча- стие в меро-приятиях, проводимых в рамках му- ниципальной программы	8	9	9	10	11	13	13
4.	Количество рабочих мест, созданных субъектами ма- лого и среднего предпри- нимательства, получив- шими финансовую под- держку в рамках муници- пальной программы	7	7	9	10	11	13	13
5.	Количество проводимых семинаров, «круглых сто- лов» для субъектов малого и среднего предпринима- тельства по различным ас- пектам пред- принимательской деятель- ности	10	10	12	15	17	19	19
6.	Количество предоставлен- ных консультаций субъек- там малого и среднего предпринима-тельства по вопросам оказания под- держки в рамках муници- пальной программы	500	500	500	500	500	500	500

2.3 Оценка реализации муниципальной программы «Развитие малого и среднего предпринимательства на территории города Нижневартовска на 2011-2015 годы»

Повышению предпринимательской активности в период с 2011 по 2016 го-
ды в городе способствовала муниципальная программа «Развитие малого и сред-
него предпринимательства на территории города Нижневартовска на 2011-2015
годы»[7].

Анализ освоения выделенных средств, в разрезе источников финансирования представлен в таблице Б1 Приложения Б.

В отчетном периоде реализация мероприятий Программы администрацией города осуществлялась в соответствии с задачами:

Задача 1. Оказать финансовую поддержку субъектам малого и среднего предпринимательства и организациям, образующим инфраструктуру поддержки субъектов малого и среднего предпринимательства.

В рамках данной задачи запланировано оказание финансовой поддержки субъектам малого и среднего предпринимательства в текущем году из городского бюджета на сумму 990,0 тыс. рублей.

В рамках Задачи 1 участвовали 14 Субъектов. Фактическое кассовое исполнение проведено в сумме 1 917,6 тыс. рублей, из них 690 тыс. рублей из средств городского бюджета, 1 277,6 тыс. рублей – бюджет округа.

Задача 2. Оказать имущественную поддержку субъектам малого и среднего предпринимательства и организациям, образующим инфраструктуру поддержки субъектов малого и среднего предпринимательства.

В отчетном периоде аукционы по продаже земельных участков и продажи права заключения договоров аренды на земельные участки субъектам малого и среднего предпринимательства не проводились.

Задача 3. Создать условия для повышения уровня знаний субъектов предпринимательской деятельности по ведению бизнеса, переподготовка и повышение квалификации кадров.

В рамках данной задачи на создание условий для повышения уровня знаний субъектов предпринимательской деятельности по ведению бизнеса, повышения квалификации кадров в текущем году запланировано из городского бюджета 300,0 тыс. рублей.

За отчетный период 2830 работодателю и работнику субъектов предпринимательской деятельности оказана консультативная помощь по вопросам охра-

ны труда, заключения коллективных договоров, основным требованиям к их содержанию.

Задача 4. Сормировать благоприятное общественное мнение о предпринимательстве, организовать мониторинг и информационное сопровождение деятельности субъектов малого и среднего предпринимательства.

В рамках данной задачи запланировано на формирование благоприятного общественного мнения о малом и среднем предпринимательстве в текущем году из городского бюджета 4 165,2 тыс. рублей.

Произведен мониторинг деятельности малого и среднего предпринимательства территории города Нижневартовска в целях определения приоритетных направлений развития. По результатам исследования внесены изменения и дополнения в проект муниципальной программы «Развитие малого и среднего предпринимательства на территории города Нижневартовска на 2016-2020 годы».

Задача 5. Рзвитие молодежного предпринимательства.

Предоставление субъектам малого предпринимательства, относящимся к молодежному предпринимательству, грантов фонда осуществляется с целью повышения предпринимательской активности и формирования среды молодых предпринимателей.

Предоставление поддержки в форме гранта субъектам малого предпринимательства, относящимся к молодежному предпринимательству, производится за счет целевых средств (далее - средства) фонда.

08.10.2015 проведен конкурс предоставления грантов на реализацию молодежных бизнес-проектов молодых предпринимателей. Сумма к распределению составила 642,3 тыс. рублей (300,0 тыс. рублей - городские средства, 342,3 тыс. рублей – средства бюджета округа). Победителями стали 3 Субъекта. Кассовое исполнение прошло в полном объеме. Все три получателя гранта субъекты социального предпринимательства.

В целях адресного информирования молодых предпринимателей о проводимых мероприятиях и привлечения их к участию составлен Реестр субъектов молодежного предпринимательства.

К молодежному предпринимательству относится осуществление хозяйственной деятельности в качестве индивидуального предпринимателя лицом, не достигшим возраста 31 года, либо в качестве юридического лица, не менее 75 процентов доли уставного капитала, которого принадлежат физическим лицам, не достигшим возраста 31 года, средний возраст штатных сотрудников и возраст руководителя не превышает 30 лет.

Основные направления:

- проведение семинаров, мастер-классов, тренингов для субъектов молодежного предпринимательства;
- проведение конкурсов с грантовой поддержкой проектов; форумов; слетов молодых предпринимателей для вовлечения молодежи в предпринимательскую деятельность.

Гранты субъектам малого и среднего предпринимательства предоставляются на безвозмездной и безвозвратной основе на условиях долевого финансирования целевых расходов на реализацию бизнес-проектов, включающих в себя затраты по регистрации юридического лица или индивидуального предпринимателя, расходов, связанных с началом предпринимательской деятельности, выплат по передаче прав на франшизу (паушальный взнос).

Задача 6. Стимулировать инновационную активность малых и средних предприятий.

В 2015 году на данную задачу не предусмотрено финансирование.

Задача 7. Создать условия для развития субъектов малого и среднего предпринимательства, которые осуществляют деятельность в следующих направлениях: экология, быстровозводимое домостроение, крестьянские (фермерские) хозяйства, переработка леса, сбор и переработка дикоросов, переработка отходов, ры-

бодобыча, рыбопереработка, ремесленническая деятельность, въездной и внутренний туризм.

В 2015 году на данную задачу предусмотрено 670 тыс. рублей из средств бюджета города.

В рамках Задачи 7 участвовали 13 Субъектов. Фактическое кассовое исполнение проведено в сумме 2 166,3 тыс. рублей, из них 670 тыс. рублей из средств городского бюджета, 1 496,3 тыс. рублей – бюджет округа.

Задача 8. Развитие социального предпринимательства и семейного бизнеса.

В рамках осуществления развития социального предпринимательства осуществляется грантовая поддержка социального предпринимательства. Грант предоставляется субъектам социального предпринимательства на безвозмездной и безвозвратной основе на условиях долевого финансирования целевых расходов по регистрации юридического лица или индивидуального предпринимателя, расходов, связанных с началом предпринимательской деятельности, выплат по передаче прав на франшизу (паушальный взнос) и приобретение основных средств.

Грант предоставляется в денежной форме на расчетный счет субъекта социального предпринимательства, указанный в договоре. Максимальная сумма гранта одному получателю не может превышать 500 000 (Пятьсот тысяч) рублей, при условии софинансирования субъектом социального предпринимательства расходов на реализацию проекта в размере не менее 15% от размера получаемого гранта.

Кроме требований установленных законодательством право на получение гранта имеют субъекты:

- прошедшие обучение по основам предпринимательской деятельности (продолжительностью не менее 48 академических часов);
- представившие бизнес-проект, направленный на выполнение работ или оказание услуг, предусматривающий создание не менее чем одного рабочего места;

– подтвердившие оплату заявленных на компенсацию расходов за счет собственных средств (при выплате гранта на компенсацию расходов).

В текущем году на данную задачу предусмотрено финансирование из средств городского бюджета 1 452,0 тыс. рублей, в том числе на грантовую поддержку 350 тыс. рублей, компенсацию затрат 1 102 тыс. рублей.

В рамках Задачи 8 участвовали 20 Субъектов. Фактическое кассовое исполнение проведено в сумме 3 997,00 тыс. рублей, из них 1 102,00 тыс. рублей из средств городского бюджета, 2 895,00 тыс. рублей – бюджет округа.

Таким образом, можно сделать вывод, что работа по выполнению мероприятий муниципальной программы «Развитие малого и среднего предпринимательства на территории города Нижневартовска на 2011-2015 годы» выполнена в полном объеме.

2.4 Анализ малого и среднего предпринимательства в городе Нижневартовске

Малое и среднее предпринимательство стало неотъемлемой частью экономики города Нижневартовска.

В городе Нижневартовске динамика развития потребительского рынка, несмотря на напряженную ситуацию в экономике, в целом оценивается как стабильная.

Оборот розничной торговли за 2016 год по оценке составил 96 066,4 млн. рублей или 98,5 % к прошлому году в сопоставимых ценах. В расчёте на одного жителя было реализовано товаров на сумму 353,2 тыс. рублей.

В отчетном периоде на территории города Нижневартовска начали работу 26 объектов розничной торговли.

Значительным событием в сфере городской торговли стало открытие в 2016 году трех крупных объектов общей торговой площадью 52,7 тыс. кв. метров.

Увеличение количества сетевых и малоформатных предприятий торговли способствует развитию конкуренции и повышению качественного уровня отрасли.

За отчетный год количество малых и средних предприятий увеличилось на 1% по сравнению с 2015 годом, и составило 2 952 единицы, среднесписочная численность работников на них возросла на 1,2% или до 36,1 тыс. человек.

Оборот малых и средних предприятий за 2016 год по оценке составил 91,0 млрд. рублей, что на 1,9% в сопоставимых ценах выше уровня прошлого года.

По состоянию на 01.01.2017 в систему потребительского рынка города входит:

- 832 магазина и торговых комплекса общей торговой площадью 201200 м² (в том числе 48 торговых комплекса и центра);
- 623 павильона;
- 5 киосков;
- 2 рынка;
- 375 предприятий общественного питания на 24480 посадочных мест;
- 96 предприятий оптовой торговли;
- 325 предприятий бытового обслуживания;
- 26 сельхозтоваропроизводителей различных организационно-правовых форм;
- 78 личных подворий граждан.

В отчетном году продолжалась работа по проведению еженедельного, а с ноября – ежемесячного мониторинга минимальных и максимальных цен в 14 предприятиях торговли города по 40 товарным группам согласно перечню составленному Министерством промышленности и торговли Российской Федерации. Сведения по ценам направлялись в Департамент экономического развития Ханты-Мансийского автономного округа – Югры для отслеживания и принятия мер по стабилизации потребительских цен в автономном округе.

Индекс потребительских цен за период с начала года (% к соответствующему периоду предыдущего года) составил 114,46%.

В сфере услуг по сравнению с прошлым годом отмечается снижение количества жалоб на оказание бытовых услуг, услуг по ремонту и строительству жилья.

Рыночная инфраструктура представлена достаточно разветвленной сетью организаций торговли, общественного питания и бытового обслуживания, численность которых постоянно увеличивается. Данная тенденция нашла свое отражение в росте обеспеченности населения торговыми площадями и посадочными местами. Это привело к ужесточению конкуренции в отрасли и, как следствие, к росту ассортимента предоставляемых товаров и услуг, повышению культуры и качества обслуживания, что, в конечном счете, улучшает стандарты жизни и потребления населения.

Субъектами малого и среднего бизнеса создано 429 новых рабочих мест, кроме того 47 с использованием средств Программы занятости населения; количество малых и средних предприятий составило 2923 единицы, что на 22 единицы выше по сравнению с уровнем 2014 года. Оборот малых и средних организаций превысил уровень 2014 года на 12,9% в действующих ценах, и составил 84,6 млрд. руб. Налоговые поступления от малого и среднего бизнеса увеличились на 13,1% или до 997,3 млн.руб.

Согласно мониторингу, проведенному в январе 2016 года 18 общеобразовательных организаций осуществляют сотрудничество с 30 индивидуальными предпринимателями. Уровень зарегистрированной безработицы на конец 2015 года составил 0,14% от численности экономически активного населения, что в 4 раза ниже окружного (в среднем по округу – 0,5%). Реализация проекта по созданию Индустриального парка позволит создать более 700 новых рабочих мест, а также обеспечить дополнительные налоговые поступления в бюджеты всех уровней (бюджетный эффект без учета резидентов за 10 лет – 509 млн. руб., срок окупаемости проекта – 9 лет).

По оценке эффективности реализации муниципальных программ (осуществлялась по 175 показателям, ожидаемое значение достигнуто в полном объеме по 159 и по 16 показателям ожидаемое значение достигнуто в пределах выделенных финансовых средств) на 1 рубль средств городского бюджета привлечено 3,4 рубля средств федерального, окружного бюджетов и других источников.

Также, сельхозпроизводителям оказана финансовая поддержка в сумме 147808,8 тыс. руб., в том числе по муниципальной программе развития малого и среднего предпринимательства – 11 субъектам на сумму 2187,9 тыс. руб.; по муниципальной программе развития агропромышленного комплекса – 13 субъектам на сумму 145620,9 тыс. руб.; проведение 25 ярмарок «выходного дня» с участием местных сельхозтоваропроизводителей на 5 ярмарочных сезонных площадках.

Ожидаемая эффективность результатов выполнения программных мероприятий в отчетном периоде достигнута:

– увеличился объем производства мяса скота и птицы (в живом весе) на 30,7% или 324,3 тонн (составило 1469,8 тонн, что на 54,4% выше ожидаемого значения показателя (950 тонн)), молока на 9,8% или на 48 тонн (537,3 тонн), яйца – на 66,9% или на 8204,5 тыс. шт.;

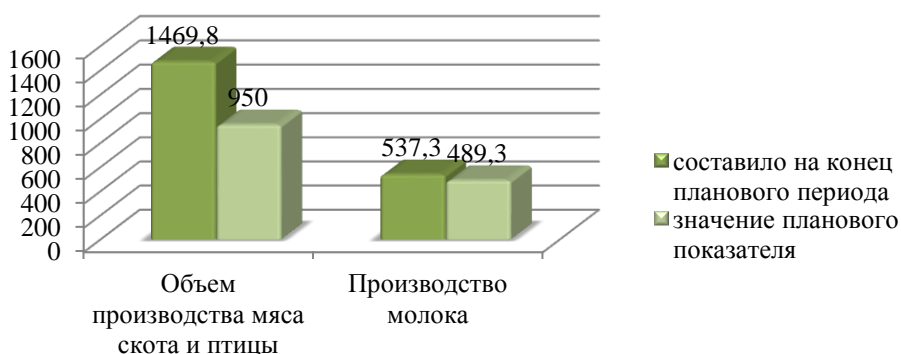


Рисунок 2.2 – Динамика развития производства мяса скота и птицы, а также производства молока

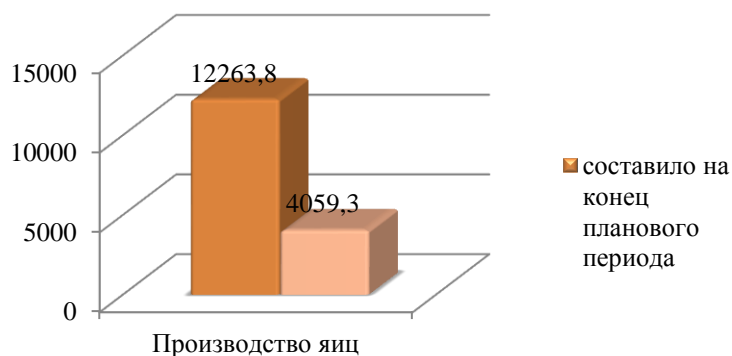


Рисунок 2.3 – Динамика развития производства яиц

– обеспеченность населения города мясом и мясопродуктами (в пересчете на мясо) собственного производства по отношению к нормативу потребления составило 9,93%, что в 2,2 раза выше ожидаемого значения показателя;

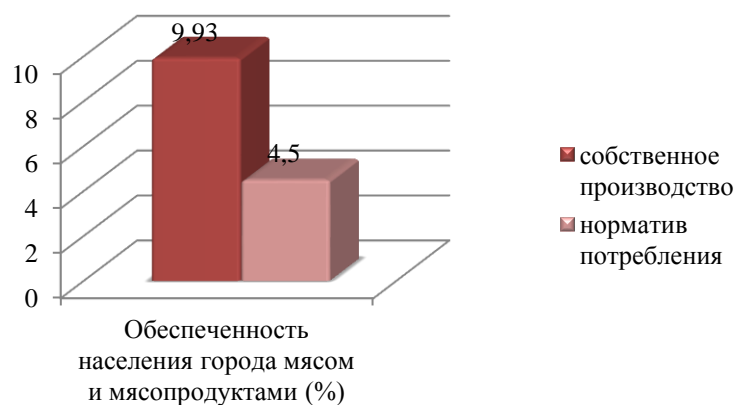


Рисунок 2.4 – Динамика развития обеспеченности населения города мясом и мясопродуктами

– увеличилось поголовье крупного и мелкого рогатого скота, лошадей, свиней до 4955 голов или на 13,3% выше ожидаемого значения показателя (4372 головы);

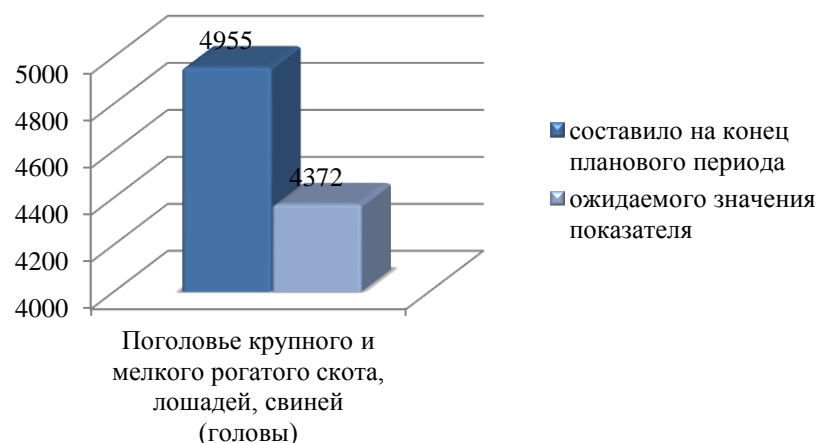


Рисунок 2.5 – Динамика развития поголовья крупного и мелкого рогатого скота, лошадей, свиней

– увеличился ассортимент выпускаемой рыбной продукции до 5 ед., что на 1 единицу больше ожидаемого значения показателя (4 ед.);

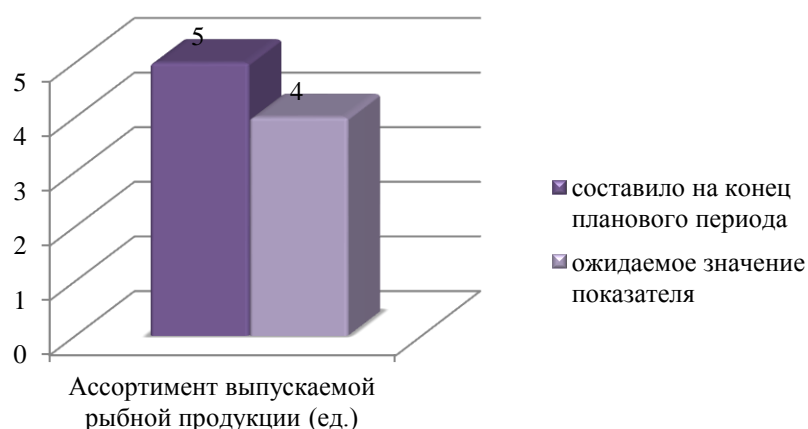


Рисунок 2.6 – Динамика развития на предприятиях рыбодобычи и рыбопереработки ассортимента выпускаемой рыбной продукции

– ассортимент продукции переработки дикоросов составил 2 ед., что соответствует ожидаемому значению показателя (2 единицы);

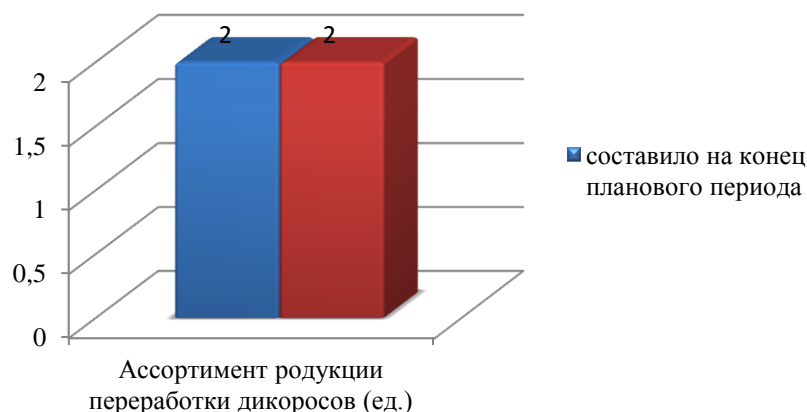


Рисунок 2.7 – Динамика развития ассортимент продукции переработки дикоросов – численность работающих в сельскохозяйственном производстве составила 171 человек, что на 22,1% выше планового показателя (140 человек).

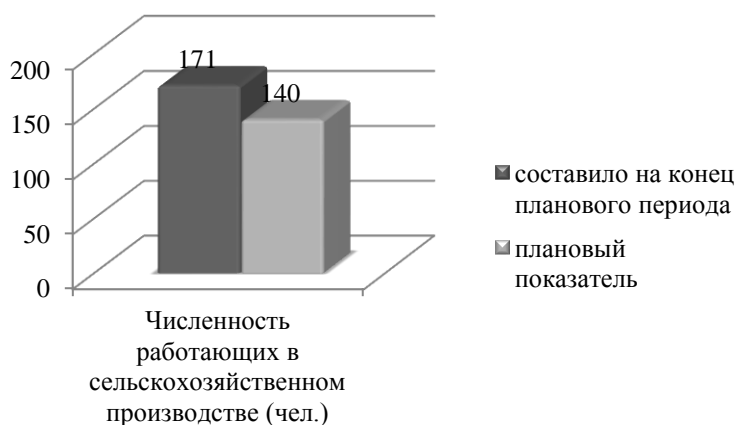


Рисунок 2.8 – Динамика увеличения численности работающих в сельскохозяйственном производстве

Развитие предпринимательства в отчетном периоде осуществлялось в рамках муниципальной программы «Развитие малого и среднего предпринимательства на территории города Нижневартовска на 2011 - 2015 годы» и государственной программы Ханты-Мансийского автономного округа – Югры «Социально-экономическое развитие, инвестиции, инновации Ханты-Мансийского автономного округа – Югры на 2014-2020 годы».

В ходе выполнения программы «Развитие малого и среднего предпринимательства на территории города Нижневартовска на 2011-2015 годы» финансо-

вая поддержка была оказана 55 субъектам малого и среднего предпринимательства, на сумму 11,8 млн. рублей.

Для продвижения товаров местных производителей на потребительский рынок и повышения доверительного отношения горожан к местной продукции за прошедший период организованы 5 выставок-ярмарок, выставка достижений малого и среднего предпринимательства, а также проведены городские конкурсы «Предприниматель года - 2016» и «Лучший товар года - 2016», «Лучший по профессии» среди кулинаров, «Новогодние витрины».

Администрацией города совместно с Нижневартовской торгово-промышленной палатой, Нижневартовскими филиалами Фонда поддержки предпринимательства Югры и ООО «Окружной Бизнес-Инкубатор» в отчетном периоде проведено: 22 семинара, 7 информационных встреч, 7 круглых столов, в которых приняли участие 1 031 человек.

Расходы по программе за счет всех источников финансирования составили 17,1 млн. рублей или 94,7% от годового плана. В связи с нарушением условий по порядку использования гранта денежные средств в размере 0,9 млн. рублей были возвращены в бюджет округа.

Результатом выполнения мероприятий Программы стало достижение следующих значений:

- количество субъектов малого и среднего предпринимательства составило 12,9 тыс. единиц, что на 0,8% больше ожидаемого значения показателя (12,8 тыс. единиц);



Рисунок 2.9 –Динамика увеличения количества субъектов малого и среднего предпринимательства

– возросли налоговые поступления от деятельности субъектов малого и среднего предпринимательства в бюджет города Нижневартовска на 13,3% или до 997,3 млн. рублей (880,3 млн. рублей);

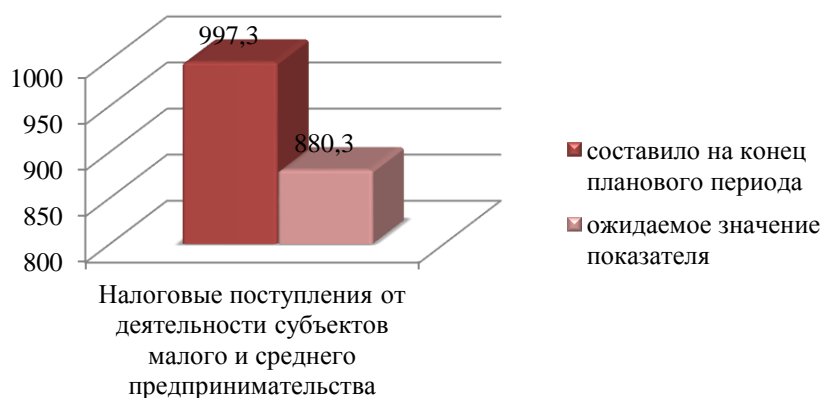


Рисунок 2.10 –Динамика увеличения налоговых поступлений от деятельности субъектов малого и среднего предпринимательства в бюджет города Нижневартовска

– увеличился оборот малых и средних предприятий на 12,4% или до 84,6 млрд. рублей (75,3 млрд. рублей).

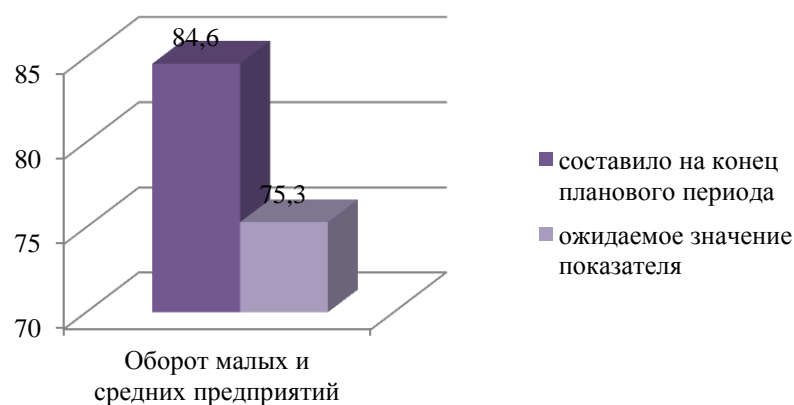


Рисунок 2.11 –Динамика увеличения оборота малых и средних предприятий

Для дальнейшего развития агропромышленного комплекса города, повышения конкурентоспособности местной сельскохозяйственной и рыбной продукции действует муниципальная программа «Развитие агропромышленного комплекса на территории города Нижневартовска на 2013-2015 годы». Оказана финансовая поддержка 13 сельхозпроизводителям на поддержку развития растениеводства, животноводства, рыбохозяйственного комплекса, а также на возмещение части затрат на приобретение сельскохозяйственной техники, оборудования, репродуктивных животных в сумме 145,6 млн. рублей, что составляет 100% от годового плана.

На реализацию мероприятий муниципальной программы «Развитие малого и среднего предпринимательства на территории города Нижневартовска на 2011–2015 годы» выделены денежные средства 18 084,40тыс. рублей (в 2014 году – 14112,3 тыс. рублей).

Торговля. В 2015 году открылось 43 объекта розничной торговли, наиболее крупные из них: торговые центры по реализации продовольственных и непродовольственных товаров «Айсберг» торговой площадью 1,1 тыс. кв. м и «Домашний» торговой площадью 0,9 тыс. м².

По состоянию на 01.01.2016 в городе действовало 45 торговых комплексов и центров торговой площадью 111,6 тыс. кв. м с широким ассортиментом товаров и предоставляемых услуг и 787 магазинов торговой площадью 89,6 тыс. м². Показатель увеличился на 1,3% к уровню предыдущего года.

Общественное питание. Общее количество предприятий общественного питания по состоянию на 01.01.2016 составило 375 единиц на 24480 посадочных мест, что на 2% больше уровня прошлого года.

Бытовое обслуживание. В 2015 году количество предприятий бытового обслуживания населения достигло 325 объектов, что на 2,2% больше чем в 2014 году. В течение года открылось 7 салонов красоты, 2 парикмахерские, студия ногтевого сервиса, ателье по ремонту и реставрации одежды «Скорняжка», мастерская по ремонту оргтехники, фотосалон.

Пищевая промышленность. По состоянию на 01.01.2016 в городе насчитывается 57 предприятий местной промышленности, из них выпуск продуктов питания в городе осуществляют 45 предприятий.

Для увеличения объемов выпуска конкурентоспособной продукции предприятиями пищевой промышленности осуществляется освоение новых экономически эффективных производств, производится реконструкция и модернизация действующего производства.

Сельское хозяйство. В сельскохозяйственном производстве городе занято 26 предприятий (2014 год - 23), из них: 2 сельскохозяйственных, 3 рыбодобывающих, 2 рыбоперерабатывающих, 3 организации, имеющие подсобные хозяйства сельскохозяйственного направления, 16 крестьянских (фермерских) хозяйств, в том числе 2 КФХ вновь созданные. Малые формы хозяйствования в городе представлены 78 личными подворьями граждан. Деятельность по заготовке и переработке дикоросов в городе в 2015 году осуществляло 1 предприятие (ООО «Центр-Сибирь»).

Предприятиями приобретено: 5 единиц сельхозтехники, средств механизации и оборудования; 3 комплекта оборудования для птицефабрики; 3 комплекта оборудования для рыбопереработки; 1 судно для самостоятельного вылова; 2 партии цыплят в количестве 40,72 тыс. штук, 1 животноводческое помещение в капитальном исполнении на 400 скотомест.

По результатам обсуждений мероприятий программы, с учетом поступивших предложений от предпринимателей, на 2016 год расширен перечень мероприятий финансовой поддержки для субъектов социального и молодежного предпринимательства, а именно компенсация затрат, связанных с:

- рекламой товаров, работ, услуг,
- договором создания (разработки) сайта;
- договором сопровождения (поддержки) сайта;
- подготовкой, переподготовкой, повышением квалификации кадров;
- приобретением сырья, материала для дальнейшего использования по профилю бизнеса.

Департамент экономического развития Ханты-Мансийского автономного округа – Югры осуществляет прием заявок от субъектов малого и среднего предпринимательства на предоставление Субсидии из федерального бюджета на государственную поддержку малого и среднего предпринимательства, в части создания субъектами малого и среднего предпринимательства центров молодежного инновационного творчества.

Участниками отбора могут быть субъекты малого и среднего предпринимательства, кроме индивидуальных предпринимателей соответствующие требованиям, указанным в Порядке отбора субъектов Российской Федерации, бюджетам которых предоставляются субсидии из федерального бюджета на государственную поддержку малого и среднего предпринимательства, в части создания субъектами малого и среднего предпринимательства центров молодежного инновационного творчества (далее – Порядок), утвержденном постановлением Правительства Ханты-Мансийского автономного округа – Югры от 20.05.2016 № 158-п.

2.5 Проблемы и перспективы развития малого и среднего предпринимательства в городе Нижневартовске

Государственная политика поддержки малого бизнеса и малого предпринимательства в городе рассматривается как одно из важнейших направлений экономической реформы.

В настоящее время малое и среднее предпринимательство является значимым звеном в социально-экономической структуре города Нижневартовска. Оно присутствует практически во всех отраслях экономики города.

Структурное распределение малого и среднего бизнеса по видам экономической деятельности в городе, в основном, соответствует общероссийской ситуации и на протяжении ряда лет существенно не изменилось. Сфера торговли и услуг – это часть экономики региона, в которой традиционно доминируют малые и средние предприятия.

Порядка 29% малых и средних предприятий занято торговлей, около 19% действуют в сфере услуг (здравоохранение, социальные услуги, ЖКХ, наука, информационные технологии и др.). Производственный малый бизнес представляют 19% от общего числа компаний. Предпринимательством в сфере строительства занято 13,5%, 4,4% – в сфере гостиничного бизнеса, 7,5% – сельского и лесного хозяйств, около 4% – транспорта и связи, 3,6% предпринимателей занято в осуществлении прочих видов деятельности.

Исходя из приведенных данных, приходится констатировать тот факт, что непроизводственная сфера по-прежнему более привлекательна, чем реальный сектор экономики. В малом предпринимательстве преобладают фирмы с невысокими инвестиционными возможностями, ориентированными на узкий рынок и сферу с быстрой оборачиваемостью капитала.

На такое структурное распределение малого и среднего бизнеса в области поддержки предпринимательства оказывают наибольшее влияние такие факторы, как:

- недостаточное владение собственными финансовыми ресурсами для развития бизнеса;
- высокая ставка и сложность получения банковских кредитных ресурсов;
- невысокая развитость инфраструктуры для поддержки малого и среднего предпринимательства, особенно в муниципальных образованиях;
- недостаточное количество квалифицированных кадров, знаний и информации для ведения предпринимательской деятельности;
- низкая производственная активность малого бизнеса.
- сложные стартовые условия для начала бизнеса;

С целью снижения влияния вышеуказанных негативных факторов на предпринимательское сообщество, в Ханты-Мансийском автономном округе, а в частности в городе Нижневартовске организована инфраструктура поддержки малого и среднего предпринимательства (таблица В1 Приложения В):

1 Фонд поддержки предпринимательства Югры

Миссия Фонда поддержки предпринимательства Югры: «Развиваем малый и средний бизнес в целях роста благосостояния и качества жизни населения Югры».

Фонд выполняет публичные функции и услуги, является открытой организацией, нацеленной на сотрудничество с бизнесом, органами власти, гражданами, средствами массовой информации, международным сообществом. Информация о работе Фонда распространяется свободно и без ограничений.

Основные направления деятельности

- Программа «Гарантия» – предоставление Фондом поручительств по обязательствам (кредитам, займам, лизинговым операциям и т.п.) субъектов малого и среднего предпринимательства перед банками, лизинговыми компаниями;
- Компенсация процентной ставки – предоставление поддержки в форме компенсации части затрат по уплате процентов за пользование кредитами, уплате лизинговых платежей;

– Образовательные мероприятия: предоставление сертификатов с целью самостоятельного выбора образовательного учреждения и направления обучения; компенсация части затрат на обучение.

– Грантовая поддержка начинающих предпринимателей

– Микрофинансирование – предоставление субъектам малого и среднего предпринимательства целевых займов на возмездной и возвратной основе, на льготных условиях.

2 Фонд «Югорская региональная микрокредитная компания»

Фонд создан для реализации микрофинансовой поддержки в рамках программы развития малого и среднего предпринимательства в Ханты-Мансийском автономном округе — Югре.

Учредителями Фонда выступили Ханты-Мансийский автономный округ — Югра в лице Департамента имущества Югры и Фонда поддержки предпринимательства Югры.

Фонд является региональной микрофинансовой организацией с государственным участием и имеет сеть офисов обслуживания в городах Ханты-Мансийского автономного округа — Югры.

3 Технопарк высоких технологий

Автономное учреждение Ханты-Мансийского автономного округа - Югры осуществляет содействие развитию малого и среднего предпринимательства в автономном округе в области инновационной деятельности. Субъекты малого и среднего предпринимательства, осуществляющие инновационную деятельность, имеют возможность получать поддержку в данном учреждении.

4 Региональный центр инвестиций «Фонд развития Югры»

Основными направлениями деятельности организации являются привлечение необходимых инвестиционных ресурсов, иных финансовых и материальных средств, включая привлечение инвестиций для создания и обеспечения функционирования инфраструктуры промышленных зон, индустриальных парков и технопарков в Ханты-Мансийском автономном округе - Югре, а также создание,

организация и эксплуатация объектов инфраструктуры, обеспечивающей функционирование промышленных зон, индустриальных парков и технопарков.

5 Союз «Торгово-промышленная палата Ханты-Мансийского автономного округа – Югры», Союз «Нижневартовская ТПП»

Союз «Нижневартовская ТПП» - содействует развитию экономики России, ее интегрированию в мировую хозяйственную систему, созданию благоприятных условий для развития всех видов предпринимательской деятельности

6 Центр поддержки экспорта Югры

Для содействия в реализации государственной политики в области - поддержки внешнеэкономической деятельности субъектов малого и среднего предпринимательства, в соответствии с распоряжением Правительства Ханты-Мансийского автономного округа - Югры от 13 апреля 2013 года №172-рп, в автономном округе действует некоммерческая организация Фонд «Центр координации поддержки экспортно-ориентированных субъектов малого и среднего предпринимательства Югры» (далее - Фонд «Центру поддержки экспорта Югры»).

Целью деятельности Фонда «Центр поддержки экспорта Югры» является увеличение внешнеторгового сальдо за счет экспорта и диверсификации товарной структуры внешнеторгового оборота, увеличение количества субъектов малого и среднего предпринимательства, осуществляющих внешнюю деятельность и зарегистрированных в автономном округе, популяризации продукции региональных субъектов малого и среднего предпринимательства-производителей товаров и услуг на внешних рынках, в том числе на межрегиональных.

7 Реестр организаций, образующих инфраструктуру поддержки малого и среднего предпринимательства Ханты-мансийского автономного округа – Югры – представлен в Таблице 2 Приложения 1.

Общими целями данного взаимодействия является стимулирование приоритетных направлений деятельности малого и среднего бизнеса, развитие финансовой, информационной и сервисной инфраструктуры; более широкое привлечение малых предприятий к поставкам продукции и выполнению работ в рамках

госзаказа; содействие модернизации производственных фондов малых и средних предприятий.

В настоящее время в округе в рамках государственной программы «Социально-экономическое развитие, инвестиции и инновации Ханты-Мансийского автономного округа – Югры на 2016 - 2020 годы» реализуется «Подпрограмма VII «Развитие малого и среднего предпринимательства»

Поддержка субъектам малого и среднего предпринимательства оказывается и по 16 направлениям муниципальной программы.

Данной подпрограммой предусмотрены следующие виды поддержки:

Всего, за отчетный год, финансовая поддержка оказана 55 субъектам малого и среднего предпринимательства на общую сумму 11 823,20 тыс. рублей, в том числе: 3 412,00 тыс. рублей – городские средства, 8 411,20 тыс. рублей – окружные, (в 2014 - 37 субъектам на общую сумму – 7 988,57 тыс. рублей, в том числе 2153,27 тыс. рублей – городские средства, 4 630,5 тыс. рублей – окружные, 1204,8 тыс. рублей – федеральные).

В течение 2015 года в рамках муниципальной программы была оказана финансовая поддержка 33 субъектам молодежного и социального предпринимательства на общую сумму 7 139,299 тыс. рублей (в 2014 году - 20 субъектам молодежного и социального предпринимательства на общую сумму 3 512,847 тыс. рублей).

Финансовая поддержка включает в себя предоставление Фондом поддержки предпринимательства Югры микрозаймов. Условия финансирования зависят от вида и срока деятельности субъекта малого и среднего предпринимательства: максимальная сумма займа — 3 000 000 рублей; максимальный срок займа — 36 месяцев;

Процентная ставка:

- 10% годовых в первый год использования суммы займа;
- 12 % годовых во второй год использования суммы займа;
- 14% годовых в третий год использования суммы займа.

В рамках имущественной поддержки администрацией города Нижневартовска произведен взаиморасчет с 3 субъектами в связи с согласованным капитальным ремонтом нежилых помещений и дано согласование на выполнение капитального ремонта с последующим уменьшением размера арендной платы 4 субъектам. Заключено 2 договора купли-продажи арендуемого муниципального имущества в отношении 2 объектов муниципальной собственности. Еще с одним субъектом подписан договор купли-продажи с протоколом разногласий в части цены объекта.

Имущественная поддержка также включает в себя предоставление Фондом Поддержки предпринимательства Югры офисных помещений и производственных площадей промышленного парка субъектам малого и среднего предпринимательства по льготным арендным ставкам.

Право на получение поддержки имеют субъекты, зарегистрированные и (или) состоящие на налоговом учете, и осуществляющие предпринимательскую деятельность на территории Ханты-Мансийского автономного округа – Югры, срок предпринимательской деятельности которых не превышает 3 (трех) лет с даты государственной регистрации, на дату подачи заявки.

Расчет арендной платы производится на основании базовой стоимости арендной платы за 1 (один) квадратный метр с применением понижающих коэффициентов.

Формула расчета стоимости арендной платы за 1 (один) квадратный метр:

$$Ап = БС \times K_{1,2,3}, \quad (1)$$

где Ап – стоимость арендной платы за 1 кв.м. нежилого помещения;

БС – базовая стоимость;

$K_{1,2,3}$ – понижающий коэффициент.

Для расчета арендной платы применяются следующие понижающие коэффициенты в зависимости от срока предпринимательской деятельности субъекта ($K_{1,2,3}$):

– первый год предпринимательской деятельности – применяется коэффициент 0,4;

– второй год предпринимательской деятельности – применяется коэффициент 0,6;

– третий год предпринимательской деятельности – применяется коэффициент 0,8.

В случае изменения срока предпринимательской деятельности субъекта в течение срока действия договора, размер арендной платы подлежит индексации

В рамках информационно-консультационной поддержки оказывается предоставление очных консультаций по вопросам деятельности Фонда, программам поддержки и ведения бизнеса, участие в выездных встречах с предпринимателями во всех населённых пунктах Ханты-Мансийского автономного округа — Югры.

Субъекты малого и среднего предпринимательства могут получить консультационную поддержку у специалистов департамента, сотрудников подведомственных учреждений по мерам и формам государственной поддержки в рамках данной программы.

В рамках кадровой поддержки осуществляется организация льготного обучения работников сферы малого и среднего предпринимательства, организаций, образующих инфраструктуру поддержки субъектов малого и среднего предпринимательства, и лиц, вовлекаемых в предпринимательскую деятельность. В 2017 году при участии Фонда поддержки предпринимательства Югры организовано и проведено 2 005 обучающих мероприятия.

Кроме того, в настоящее время Ханты-Мансийском автономном округе — Югре Распоряжением Правительства округа от 22 августа 2013 г. N 430-рп сформирован и утвержден план мероприятий («дорожная карта») «расширение возможности доступа субъектов малого и среднего предпринимательства Ханты-Мансийского автономного округа - Югры к закупкам организаций с государственным участием Ханты-Мансийского автономного округа - Югры на период

до 2018 года» по обеспечению благоприятного инвестиционного климата в округе в сфере малого и среднего предпринимательства (далее – Дорожная карта).

Комплекс мероприятий, содержащийся в Дорожной карте направлен на:

- снижение налоговой нагрузки;
- расширение возможности доступа субъектов малого и среднего предпринимательства к закупкам, в соответствии с Федеральным законом от 05.04.13. № 44-ФЗ «О контрактной системе в сфере закупок товаров, работ, услуг для обеспечения государственных и муниципальных нужд»;
- развитие инфраструктуры поддержки субъектов малого и среднего предпринимательства;
- развитие системы микрофинансирования и поручительств;
- снижение административных барьеров для субъектов малого и среднего предпринимательства.

Для популяризации бизнес-идей и повышения уровня знаний, администрацией города организовано 22 семинара, 3 мастер-класса, 7 круглых столов, 700 устных консультаций по вопросам развития и оказания поддержки предпринимательства, 5 выставок-ярмарок, 4 городских конкурса, 3 торжественных церемонии награждения, издан сборник информационных материалов о поддержке и развитии предпринимательства в городе, подготовлено 23 тематические полосы, 32 сюжета и репортажа, изданы буклеты, опубликовано 95 информации, из них в сети Интернет размещено 25 сообщений.

Проведенные в 2016 году мероприятия в рамках муниципальных программ способствуют увеличению показателей, влияющих на повышение эффективности работы субъектов малого и среднего бизнеса, участвующих в мероприятиях программы, а именно:

- число субъектов малого и среднего предпринимательства в 2015 составило 12,9 тыс. единиц, что на 0,95% выше, чем в прошлом году (в 2014 году - 12,8 тыс. единиц), в том числе индивидуальных предпринимателей – 10 тыс. человек, малых и средних предприятий – 2,9 тыс. единиц;

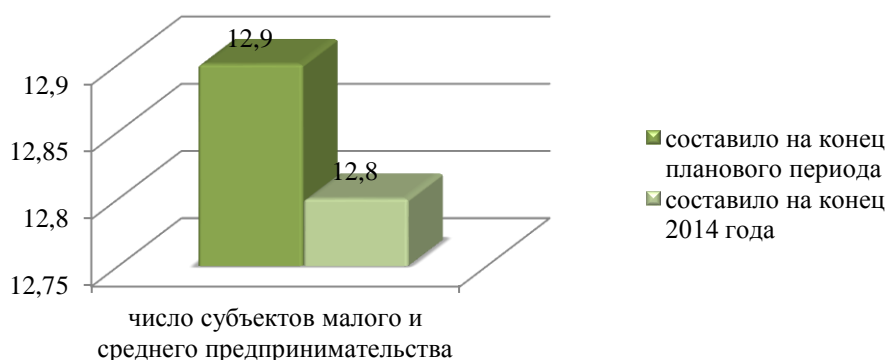


Рисунок 2.12 –Динамика увеличения числа субъектов малого и среднего предпринимательства

– среднесписочная численность работающих на малых и средних предприятиях составляет 35,7 тыс. человек, что на 0,9% выше уровня прошлого года (в 2014 году – 35,4 тыс. человек);

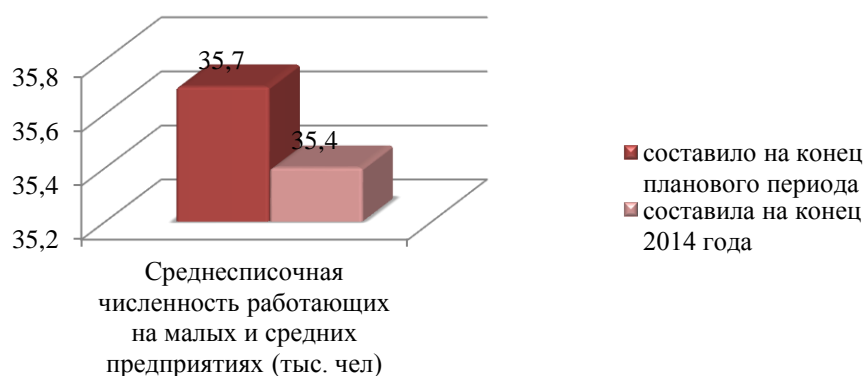


Рисунок 2.13 –среднесписочной численности работающих на малых и средних предприятиях

– объём налоговых поступлений от субъектов малого и среднего предпринимательства в местный бюджет за 2015 год составил 997,3млн. рублей, что на 13,1% выше уровня прошлого года, или на 115,2 млн. рублей (за 2014 год – 882,1млн. рублей);



Рисунок 2.14 – Динамика увеличения объёма налоговых поступлений от субъектов малого и среднего предпринимательства в местный бюджет

– оборот малых и средних предприятий города составил 85,0 млрд. рублей, это на 12,9% выше, чем в 2014 году (2014 год – 75,0 млрд. рублей).

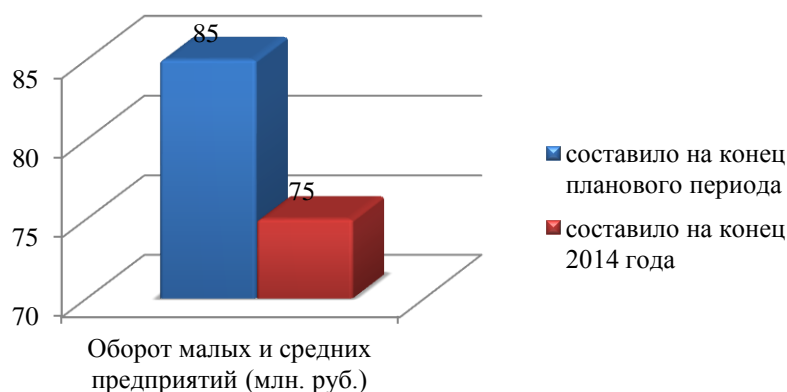


Рисунок 2.15 – Динамика увеличения оборота малых и средних предприятий города

– дополнительно было создано 69 рабочих мест субъектами малого и среднего предпринимательства, получившими финансовую поддержку.

Таким образом, проведенные мероприятия способствовали развитию предпринимательской активности и увеличению субъектов предпринимательской деятельности в городе Нижневартовске.

3 МЕРОПРИЯТИЯ, НАПРАВЛЕННЫЕ НА ПОВЫШЕНИЕ И СОВЕРШЕНСТВОВАНИЕ ПОДДЕРЖКИ ПРЕДПРИНИМАТЕЛЬСКОЙ ДЕЯТЕЛЬНОСТИ

3.3 Совершенствование поддержки субъектов малого и среднего предпринимательства с целью повышения инвестиционного потенциала

Субъекты малого и среднего бизнеса играют значительную роль в развитии экономики города, способствуют решению ряда социальных проблем, обеспечивая более полную занятость населения, снижение уровня безработицы и увеличение налоговой базы бюджетов всех уровней, в первую очередь городского. Поэтому для города задача повышения числа субъектов малого и среднего предпринимательства является одной из приоритетных.

По данным рейтингового агентства «Эксперт РА», полученным в результате ежегодных опросов, проводимых среди экспертов из российских и зарубежных инвестиционных, консалтинговых компаний и предприятий, наиболее важными для инвесторов являются производственный, инфраструктурный и трудовой потенциалы. Производственный и инфраструктурный потенциалы города Нижневартовска являются невысокими, поэтому, в первую очередь, необходимы меры по повышению этих составляющих инвестиционного потенциала. Для создания в городе благоприятных условий для развития предпринимательской деятельности, обеспечения занятости населения, стимулирования роста влияния субъектов малого и среднего предпринимательства на экономику города необходима осведомленность предпринимателей о существующих видах поддержки. В настоящее время она является не достаточно высокой, поэтому необходимы меры по ее повышению.

Для повышения информированности субъектов малого и среднего предпринимательства о государственной поддержке необходимо усовершенствовать страницу информационно-консультационного центра на официальном сайте органов местного самоуправления города Нижневартовска.

В настоящее время субъекты малого и среднего предпринимательства могут получить информацию по интересующему их вопросу, придя в информационно-консультационный центр, находящийся в Управлении по потребительскому рынку администрации города Нижневартовска. Для получения ответ на сложный вопрос, требующий проработки и консультаций со специалистами необходимой области, предприниматели должны подойти еще раз через несколько дней.

В настоящий момент, когда большой объем информации можно получить в интернете, просто необходимо предоставить предпринимателям возможность задать вопрос на странице информационно-консультационного центра и получить квалифицированный электронный ответ. Необходимо также, чтобы ответы на интересующие вопросы о ведении бизнеса и мерах государственной поддержки можно было получить и по телефону, для этого номера телефонов городского информационно-консультационного центра необходимо разместить на странице в интернете, а также в здании администрации и центра занятости населения. Такая практика поддержки оказалась в Краснодарском крае весьма востребованной.

Предлагаем реализовать инвестиционный проект по усовершенствованию страницы сайта «информация для бизнеса», в которой будет размещена информация, для повышения информированности граждан о получении государственной поддержки малого и среднего предпринимательства.

Сравнение содержания усовершенствованной и существующей страницы приведено в таблице 3.1.

Таблица 3.1 – Сравнение содержания усовершенствованной и существующей страницы информационно-консультационного центра на сайте администрации

Тематический раздел	Страница информационно-консультационного центра на сайте органов местного самоуправления города	
	Существующая	Усовершенствованная
Размещение информации	Информация размещена в виде небольшой статьи	Информация сгруппирована в 6 тематических разделов

Продолжение таблицы 3.1

Тематический раздел	Страница информационно-консультационного центра на сайте органов местного самоуправления города	
	Существующая	Усовершенствованная
Возможность оставить вопрос на странице	Отсутствует	Раздел «Вопросы экспертам» позволяет предпринимателю, находясь в офисе, оставить свой вопрос на странице и ознакомиться с квалифицированным ответом. Доступна информация по всем задаваемым вопросам
Наличие информации о поддержке субъектов малого и среднего предпринимательства	Представлена информация о законодательных актах, определяющих правовое поле для предпринимательской деятельности, полная информация о видах государственной и муниципальной поддержки: о субсидировании части банковской процентной ставки по кредитам для расширения сферы их деятельности, о субсидиях на технологическое присоединение к объектам электросетевого хозяйства, субсидиях малым инновационным компаниям на компенсацию затрат, связанных с участием в выставочно-ярмарочных мероприятиях, о целевых грантах начинающим субъектам малого предпринимательства на создание собственного бизнеса, о поручительствах алтайского гарантийного фонда по кредитам для предпринимателей, столкнувшихся с проблемой недостаточности залогового обеспечения, о целевых программах, имеющих отношение к предпринимательству.	
Содержание статей	Содержит статьи о происходящих событиях и новостях, имеющих отношение к предпринимателям	Содержит статьи и книги, размещенные в информационном разделе по бизнес - планированию, бухгалтерскому учету и налогообложению, правовым основам предпринимательской деятельности, по поиску финансирования, привлечению инвестиций, о лизинге, поиску помещений, рекомендации по подбору персонала, управлению ситуациями, связанные со взаимоотношениями в коллективе, а также о происходящих событиях и новостях, имеющих отношение к предпринимателям.
Наличие информации о выставках и конкурсах	Указана информация о действующих выставках города Нижневартовска, округа, о различных конкурсах, проводимых в городе и крае, о конкурсе предпринимателей для участия в проекте окружной бизнес – инкубатор.	
Наличие информации для начинающих предпринимателей	Размещена информация для тех, кто только думает или уже собирается открыть собственное дело, где в доступной форме рассказано о выборе организационно – правовой формы будущего бизнеса, о выборе системы налогообложения, о правилах применения контрольно – кассовой техники, об открытии расчетного счета и работе с банками, о лицензировании деятельности, о сертификации продукции, об органах, имеющих право проводить проверки на предприятиях, о трудовых отношениях и представлены в режиме свободного скачивания шаблоны документов.	

Окончание таблицы 3.1

Тематический раздел	Страница информационно-консультационного центра на сайте органов местного самоуправления города	
	Существующая	Усовершенствованная
Наличие информации об организациях для поддержки субъектов малого и среднего предпринимательства	Представлена информация о местонахождении, руководстве, номере телефона информационно-консультационного центра города, об организациях, предоставляющих поддержку субъектам малого и среднего предпринимательства	Представлена информация о местонахождении, руководстве, номерах телефонов организаций, созданных для поддержки предпринимателей, информационно-консультационном центре города, межведомственной комиссии администрации города по устранению административных барьеров в развитии предпринимательства

Размещение необходимой информации на странице информационно-консультационного центра в интернете и ответы на присланные вопросы, а также ответы по телефону возложить на специалиста по работе с предпринимателями отдела администрации города по работе с предпринимателями, торговле и платным услугам, осуществляющего предоставление услуг городского информационно-консультационного центра. Затраты на реализацию мероприятия связаны с увеличением заработной платы на 40% и соответственно увеличением страховых взносов во внебюджетные фонды (табл.3.2).

Таблица 3.2 – Текущие затраты, связанные с увеличением обязанностей специалиста по работе с предпринимателями

Наименование	Сумма в месяц, руб.	Сумма в год, руб.
Прирост заработной платы специалиста по работе с предпринимателями на 40%	8000	96000
Прирост страховых взносов во внебюджетные фонды (тариф страховых взносов во внебюджетные фонды составляет 30% заработной платы)	2400	28800
Итого	32000	384000

Повышение информированности субъектов малого и среднего предпринимательства и населения о предоставляемых видах государственной и муници-

пальной поддержки можно достичь путем размещения данной информации в еженедельном периодическом издании «ВАРТА».

Усовершенствование страницы информационно-консультационного центра на официальном сайте органов местного самоуправления, возможность получения информации по телефону в городском информационно-консультационном центре, размещения информации в еженедельном периодическом издании приведет к повышению информированности субъектов малого и среднего предпринимательства о видах государственной и муниципальной поддержки и получению помощи при решении возникших проблем и вопросов в предпринимательской деятельности, а следовательно будет способствовать развитию предпринимательства в городе.

3.2 Мероприятия, направленные на повышение уровня инвестиционной привлекательности города Нижневартовска

К основному мероприятию, направленному на повышение уровня инвестиционного потенциала города Нижневартовска и улучшение инвестиционного климата в городе, можно отнести развитие различных форм и механизмов государственно-частного и муниципально-частного партнерства.

Данное мероприятие, в рамках инновационного сценария, рассматривается в качестве одного из наиболее перспективных мероприятий, направленных на обеспечение благоприятного инвестиционного климата в городе. Совершенствование механизмов государственно-частного и муниципально-частного партнёрства способствует гармоничному развитию экономики и гарантирует защиту интересов населения города. Осуществление мероприятий, направленных на развитие подобного взаимодействия, позволит повысить заинтересованность хозяйствующих субъектов в реализации партнерских отношений с муниципальной властью, будет способствовать формированию социальной ответственности бизнеса.

Основой устойчивого экономического роста является обеспечение благоприятного инвестиционного климата в городе. Инвестиционный климат города напрямую связан с инвестиционной политикой, проводимой администрацией города и Думой города. Инвестиционная политика города в долгосрочном периоде направлена на объединение усилий участников инвестиционного процесса, создание инвестиционной инфраструктуры и консолидацию имеющихся у участников инвестиционной деятельности ресурсов.

Одним из приоритетных направлений диверсификации экономики города является развитие малого и среднего предпринимательства. Помимо создания дополнительных рабочих мест, сфера малого и среднего предпринимательства является основой политической и социальной устойчивости, экономической базой формирования среднего класса собственников.

Несмотря на то, что в городе создана развитая инфраструктура поддержки малого и среднего предпринимательства, в стратегической перспективе необходимо сосредоточить усилия на повышении устойчивости условий, благоприятствующих развитию малого и среднего предпринимательства, ориентации его деятельности в направлении инновационного производства и оказания социальных услуг.

Стратегические направления поддержки малого и среднего предпринимательства в рамках инновационного сценария:

- повышение конкурентоспособности субъектов малого и среднего предпринимательства за счет обеспечения доступа к финансовым ресурсам, имущественной поддержки, облегчения доступа к новым технологиям;
- стимулирование создания малых и средних предприятий на базе малоэффективных активов вертикально-интегрированных компаний;
- развитие малого и среднего предпринимательства в агропромышленной отрасли, туризме, в сфере арендного жилья, ремесленничества.

В таблице 3.3 приведены показатели развития малого и среднего предпринимательства города Нижневартовска в соответствии с рассматриваемыми сценариями.

Таблица 3.3 – Показатели развития малого и среднего предпринимательства города Нижневартовска (по сценариям развития)

Показатель	Сценарий	2012 год	2013 год	2014 год	2015 год	2020 год	2030 год
Число малых и средних предприятий (ед.)	<i>Инерционный</i>	2817	2871	2901	2843	2920	2950
	<i>Инновационный</i>	2817	2871	2901	2938	3000	3050
Количество индивидуальных предпринимателей (тыс. чел.)	<i>Инерционный</i>	8,8	9,8	9,9	10,0	10,60	11,0 0
	<i>Инновационный</i>	8,8	9,8	9,9	10,1	11,50	12,0 0
Оборот субъектов малого и среднего предпринимательства (млрд. руб.)	<i>Инерционный</i>	62,99	69,58	75,33	77,07	80,24	90,3 5
	<i>Инновационный</i>	62,99	69,58	75,33	80,68	90,12	102, 40

Увеличение количества субъектов малого и среднего предпринимательства будет способствовать увеличению количества рабочих мест, тем самым снизится проблема безработицы, повысится инвестиционный потенциал города и увеличатся налоговые поступления в доходной части бюджета. Данные можно проследить в таблице 3.4.

Таблица 3.4 – Прогнозные показатели, характеризующие развитие рынка труда в соответствии с инерционным и инновационным сценариями социально-экономического развития города Нижневартовска

Год	Доля занятых в малых и средних предприятиях в общей численности занятых в экономике, %		Уровень зарегистрированной безработицы на конец года в процентах к экономически активному населению	
	инерционный сценарий	инновационный сценарий	инерционный сценарий	инновационный сценарий
2012	24,89	24,89	0,16	0,16
2013	26,36	26,36	0,10	0,10
2014	27,59	27,59	0,12	0,12
2015	27,30	27,94	0,20	0,13
2020	29,32	29,71	0,10	0,05
2030	30,20	31,80	0,10	0,03

Таким образом, среднегодовая численность занятых к 2030 году возрастет примерно на 3,7 % – 4,6 %.

Долгосрочное развитие торговли и потребительского рынка в рамках инновационного сценария предполагает решение следующих задач:

- развитие взаимодополняющего комплекса крупных торговых центров и магазинов «шаговой доступности»;
- внедрение современных технологий обслуживания покупателей;
- развитие информационной среды «рационального выбора» покупки;
- развитие сети гарантийного обслуживания и сервиса;
- подготовка, переподготовка и повышение квалификации работников сферы торговли и общественного питания.

Основные показатели развития сферы торговли и потребительского рынка приведены в таблице 3.5.

Таблица 3.5 – Показатели развития сферы торговли и потребительского рынка города Нижневартовска (по сценариям развития)

год	Обеспеченность объектами общественного питания (% к нормативу)		Обеспеченность магазинами и торговыми комплексами (% к нормативу)	
	инерционный сценарий	инновационный сценарий	инерционный сценарий	инновационный сценарий
2012	95,8	95,8	96,7	96,7
2013	100,7	100,7	107,4	107,4
2014	100,6	100,7	108,3	108,5
2015	100,3	100,9	108,1	108,9
2020	100,3	102,4	107,5	109,2
2030	101,8	103,2	106,4	112,3

Оценка эффективности социально-экономических последствий реализации Стратегии

Малое и среднее предпринимательство.

1 Увеличение к 2030 году числа субъектов малого и среднего предпринимательства на 18,8 %.

2 Увеличение среднесписочной численности работников (без внешних совместителей) малых и средних предприятий не менее чем на 26 %.

3 Увеличение оборота товаров (работ, услуг) производимых субъектами малого и среднего предпринимательства не менее чем на 47 %.

Реальный сектор экономики.

1 Доведение объемов производства товаров (работ, услуг) крупными и средними предприятиями на душу населения до 1,9 млн. рублей в год.

2 Стабилизация объемов добычи нефти на уровне 25 млн. тонн и рост объемов добычи газа до 8 млрд. м³.

3 Рост объемов производства продукции нефтепереработки и газопереработки на 10%.

4 Рост удельного веса продукции обрабатывающих производств в общем объеме промышленного производства до 4%.

5 Увеличение объемов производства древесины до 70 тыс. м³.

6 Доведение доли обеспеченности населения продукцией сельского хозяйства собственного производства до 25%.

Сектор услуг.

Предприятия торговли, общественного питания, бытовых услуг размещаются равномерно по микрорайонам и кварталам города. Комплексное размещение предприятий потребительского рынка и сферы бытового обслуживания будет присутствовать во всех вновь вводимых торговых центрах.

Инвестиционная среда.

Реализация запланированных инвестиционных проектов обеспечит повышение инвестиционной привлекательности города, сформирует благоприятные условия для развития новых видов производств, расширит источники инвестирования (в том числе, на условиях государственно-частного партнерства и концессии) (таблица 3.6).

Таблица 3.6 – Перечень показателей (индикаторов), применяемых для расчета комплексной оценки развития города Нижневартовска (по сценариям развития) Внедрение новой технологии, способствующей созданию конкурентной бизнес среды

Целевые показатели (индикаторы)	2012 год	2013 год	Сценарии раз- вития	2014 год	2015 год	2020 год	2030 год
	отчет			оценка		прогноз	
Общие сведения							
Площадь территории города Нижневартовска, тыс. кв. км.	271,32	271,32	инерционный	271,32	271,3 2	271,3 2	271,3 2
			инновационный	271,32	271,3 2	271,3 2	271,3 2
Демография и занятость							
Среднегодовая числен- ность населения, тыс. чел.	261,00	264,60	инерционный	267,24	269,1 4	283,8 1	311,2 1
			инновационный	267,40	270,1 0	285,1 4	314,3 4
Общий коэффициент рождаемости (на 1000 человек среднегодового населения), промилле	17,26	17,40	инерционный	17,46	17,52	17,64	17,82
			инновационный	17,57	17,72	17,85	17,94
Общий коэффициент смертности (на 1000 че- ловек среднегодового населения), промилле	6,16	6,33	инерционный	6,46	6,55	6,65	6,85
			инновационный	6,44	6,53	6,54	6,70
Коэффициент миграци- онного прироста (на 1000 человек среднего- дового населения), про- милле	5,95	-0,62	инерционный	-0,96	-1,37	-0,86	-0,82
			инновационный	-0,92	-1,33	1,80	1,98
Среднегодовая числен- ность занятых в эконо- мике, тыс. чел.	137,00	132,40	инерционный	127,10	128,3 0	131,5 0	137,3 0
			инновационный	128,20	128,5 0	132,4 0	138,5 0
Доля занятых в малых и средних предприятиях в общей численности за- нятых в экономике,%	24,89	26,36	инерционный	27,59	27,30	29,32	30,20
			инновационный	27,59	27,94	29,71	31,80
Уровень зарегистриро- ванной безработицы на конец года, в процентах к экономически актив- ному населению	0,16	0,10	инерционный	0,12	0,20	0,10	0,10
			инновационный	0,12	0,13	0,05	0,03

Продолжение таблицы 3.6

Целевые показатели (индикаторы)	2012 год	2013 год	Сценарии раз- вития	2014 год	2015 год	2020 год	2030 год
	отчет			оценка		прогноз	
Доходы населения							
Реальные располагае- мые денежные доходы в расчете на душу насе- ления, % в год	102,10	101,30	инерционный	100,1	99,4	99,60	102,1 0
			инновационный	100,1	101,4	102,2 0	102,7 0
Уровень покупательной способности населения (соотношение величины среднедушевых доходов населения и прожиточ- ного минимума), раз	3,53	3,32	инерционный	3,33	3,29	3,70	3,90
			инновационный	3,33	3,38	3,90	4,20
Среднемесячная номи- нальная начисленная заработная плата одного работника организаций, рублей	49305, 7	54782, 6	инерционный	58617, 3	61548 ,2	78328 ,3	83254 ,2
			инновационный	59717, 5	64879 ,2	86344 ,1	99223 ,5
Повышение доступности качества жилья							
Общий годовой объем ввода жилья, тыс. кв. м.	148,2	128,6	инерционный	136,40	148,1	140,0	145,0
			инновационный	173,40	151,8	179,9	190,0
Обеспеченность жильем в среднем на одного жителя, кв.м. общей площади	18,40	18,50	инерционный	18,60	18,80	19,30	21,00
			инновационный	18,90	19,30	22,40	27,20
Число семей, состоящих на учете на получение жилья по договорам со- циального найма	5167	5114	инерционный	5090	5050	5030	5180
			инновационный	5064	5014	4400	3900
Удельный вес площади ветхого и аварийного жилого фонда в общей жилой площади,%	3,80	3,40	инерционный	3,20	2,90	1,00	0,00
			инновационный	3,00	2,70	0,00	0,00
Экономический рост							
Объем отгруженных товаров собственного производства, выпол- ненных работ и услуг собственными силами по видам экономиче- ской деятельности по крупным и средним предприятиям на душу населения, млн. руб.	1,74	1,48	инерционный	1,44	1,42	1,50	1,70
			инновационный	1,47	1,47	1,60	1,90

Продолжение таблицы 3.6

Целевые показатели (индикаторы)	2012 год	2013 год	Сценарии раз- вития	2014 год	2015 год	2020 год	2030 год
	отчет			оценка		прогноз	
	Структура объема отгруженных товаров собственного производства, выполненных ра- бот и услуг собственными силами по видам экономической деятельности по крупным и средним предприятиям, %						
добыча полезных иско- паемых	82,0	78,50	инерционный	78,3	77,5	76,5	75,78
			инновационный	78,3	78,4	77	76,2
обрабатывающие про- изводства	1,30	1,60	инерционный	1,7	1,9	2,2	3
			инновационный	1,7	2	2,5	3,2
производство и распре- деление электроэнер- гии, газа и воды	4,10	5,30	инерционный	5,3	5,7	5,8	5,8
			инновационный	5,3	5,8	5,9	5,9
строительство	4,10	3,80	инерционный	3,8	4,1	4,5	4,5
			инновационный	3,8	4,2	4,6	4,6
транспорт и связь	4,20	5,3	инерционный	5,4	5,3	5,4	5,4
			инновационный	5,4	5,4	5,41	5,5
оптовая и розничная торговля	0,20	0,20	инерционный	0,2	0,2	0,2	0,22
			инновационный	0,2	0,18	0,19	0,2
прочие виды деятельно- сти	4,1	5,3	инерционный	5,3	5,3	5,4	5,3
			инновационный	5,3	4,02	4,4	4,4
Объем инвестиций в основной капитал за счет всех источников финансирования, млрд.р.	67,60	77	инерционный	61,0	62,8	105,4	120,4
			инновационный	61,0	64,5	114,5	143,6
Темпы роста инвести- ций в сопоставимых це- нах, %	110	107,9	инерционный	78,1	98,3	105,1	105,2
			инновационный	78,1	101	106,6	107,4
Доходы бюджета на душу населения, тыс. руб.	50,17	54,67	инерционный	49,75	51,46	53,16	54,80
			инновационный	50,11	52,43	59,12	62,13
Число малых и средних предприятий, ед.	2817	2871	инерционный	2901	2843	2920	2950
			инновационный	2901	2938	3000	3050

Окончание таблицы 3.6

Целевые показатели (индикаторы)	2012 год	2013 год	Сценарии раз- вития	2014 год	2015 год	2020 год	2030 год
	отчет			оценка		прогноз	
Количество индивиду- альных предпринимате- лей, тыс. чел.	8,8	9,8	инерционный	9,9	10	10,60	11,00
			инновационный	9,9	10,1	11,50	12,00
Оборот субъектов мало- го и среднего предпри- нимательства, млн. руб.	62,99	69,58	инерционный	75,33	77,07	80,24	90,35
			инновационный	75,33	80,68	90,12	102,4
Доля оборота субъектов малого и среднего предпринимательства в общем объеме отгру- женных товаров, вы- полненных работ, услуг, %	3,6	4,7	инерционный	5,23	5,43	5,35	5,31
			инновационный	5,12	5,49	5,63	5,39
Сводный показатель уровня развития отраслей социальной инфраструктуры города							
Обеспеченность до- школьными образова- тельными учрежде- ниями, % к нормативу	58,00	80,40	инерционный	80,35	80,26	80,05	78,54
			инновационный	80,45	80,5	90,95	98,5
Обеспеченность обще- образовательными учреждениями, % к нормативу	95,90	92,90	инерционный	90,40	88,60	88,05	87,05
			инновационный	92,70	93,50	94,95	99,50
Обеспеченность врача- ми, % к нормативу	125,80	124,90	инерционный	123,20	122,0 0	118,6 0	112,0 0
			инновационный	124,40	124,5 0	125,2 0	129,3 0
Обеспеченность сред- ним медицинским пер- соналом, % к нормативу	126,00	124,60	инерционный	122,70	119,6 0	116,2 0	109,8 0
			инновационный	123,20	123,0 0	124,1 0	133,1 0
Обеспеченность насе- ления амбулаторно- поликлиническими учреждениями, % к нормативу	130,80	128,60	инерционный	126,40	124,9 0	119,8 0	113,1 0
			инновационный	129,60	130,2 0	134,5 0	139,5 0
Обеспеченность насе- ления больничными учреждениями, % к нормативу	84,40	83,00	инерционный	81,50	80,90	78,00	79,00
			инновационный	82,60	83,00	87,60	97,50

3.3 Внедрение новой технологии, способствующей созданию конкурентной бизнес среды

Для повышения качества предоставляемых услуг и развития конкуренции в условиях рыночной экономики предпринимателям предоставлена возможность сокращения налоговой нагрузки и увеличения доходов путем перехода к новым технологиям, которые в свою очередь разработаны на федеральном уровне и регулируются законом.

С 15 июля 2016 года в силу вступил «Федеральный закон № 290-ФЗ[27] и отдельные законодательные акты Российской Федерации», согласно которому, предусмотрена возможность добровольного перехода на новый порядок применения контрольно-кассовой техники (ККТ).



Рисунок 3.1 – Контрольно-кассовая техника с фискальным накопителем

Принятием данного закона послужило то, что для предпринимателей прежний порядок неудобен и трудоемок, несет избыточную административную нагрузку и затраты. Об этом также жаловались предприниматели в Межрайонную ИФНС России № 6 по Ханты-Мансийскому автономному округу – Югре в городе Нижневартовске.

Например, ранее предприниматель вынужден был каждый год менять память кассового аппарата, приносить кассу в налоговый орган для физического осмотра, ждать 5 дней, при этом заполнять всевозможные формуляры. В настоя-

щее же время, при переходе на новый порядок применения ККТ, зарегистрировать кассу можно будет за 10 минут через личный кабинет на официальном сайте федеральной налоговой службы России (далее – ФНС России), а заменить блок памяти можно будет самостоятельно 1 раз в 3 года и зарегистрировать эти изменения также через личный кабинет на официальном сайте ФНС России.

Новое регулирование предусматривает плавный и поэтапный переход к новому порядку применения ККТ. Так, в 2016 году была предусмотрена возможность добровольного перехода на новый порядок, с 1 февраля 2017 года регистрация ККТ осуществляется только по новому порядку, а с 1 июля 2017 года старый порядок прекратит свое действие. При этом у предприятий сферы услуг и для плательщиков ЕНВД и патента будет еще целый год для перехода на новый порядок – они переходят с 1 июля 2018 года. Но это не касается тех субъектов предпринимательства, занимающейся продажей алкогольной продукции, так как данная категория предпринимателей уже должна была перейти на новую систему. С 1 апреля также нельзя осуществлять продажу пивной продукции без использования ККТ.

Для бизнеса предусмотрено упрощение процедуры регистрации и перерегистрации ККТ. Если сейчас для выполнения данной процедуры требуется посещение налоговой инспекции, то с принятием закона, все это можно будет сделать удаленно через электронную систему регистрации ККТ в личном кабинете на сайте nalog.ru. Также законопроект предусматривает отказ от обязательного заключения договоров с Центрами технического обслуживания (в текущем порядке применения ККТ это обязательно).

Таким образом, предприятия получают возможность самостоятельно осуществлять постановку на учёт, снятие с учёта, перерегистрацию ККТ или замену фискального накопителя. Наличие информации в ОФД о каждом чеке для предприятий, не имеющих систем автоматизации, позволит владельцам бизнеса получать подробную информацию о своих доходах.

Компании, где применяется обычная система налогообложения, один ФН прослужит до 15 месяцев, а для малого бизнеса (пользователей УСН, патентной системы налогообложения, налогообложения для сельскохозяйственных товаропроизводителей, налогоплательщиков ЕНВД) — до 36 месяцев (правда, это не коснется продавцов подакцизных товаров, для них до 15 месяцев). При сезонном/временном характере работы можно использовать фискальный накопитель, срок действия ключа фискального признака которого составляет не менее 13 месяцев.

В проекте закона также обозначен и новый перечень обязательных реквизитов кассового чека. Среди новых:

- номенклатура, количество, цена, стоимость, ставка налога (за исключением не являющихся плательщиками НДС);
- ставка и размер налога на чек.

Это означает, что используемое кассовое программное обеспечение должно быть доработано для формирования чека в новом формате.

Перебои со связью никак не повлияют на работу кассы, так как она сохраняет информацию и при восстановлении связи направляет ее оператору фискальных данных. Уже сейчас для многих предприятий законодательно определена обязанность предоставить покупателю право оплаты платежной картой, что уже предполагает наличие связи и соответствующие расходы. Поэтому говорить о том, что новый порядок повлияет на бесперебойность торговли, не придется.

По информации производителей ККТ переход на новую технологию не потребует замены действующего парка кассовых аппаратов. Достаточно будет определенной однократной модернизации с учетом особенностей применяемых моделей.

Рассмотрим порядок работы новой схемы обмена информацией о расчетах.

В информационном обмене участвуют три элемента: пользователь ККТ, непосредственно применяющий ККТ (с встроенным фискальным накопителем), оператор фискальных данных и ФНС России.

Пользователь ККТ обязан передать данные чека ККТ с фискальным признаком оператору фискальных данных. Фискальный признак — это информация, предназначенная для проверки фискальных данных, которая формируется фискальным накопителем (для удобства восприятия — аналог электронной цифровой подписи).

Оператор фискальных данных (здесь можно провести аналогию с оператором электронного документооборота), по определению, данному в ФЗ №54[21], — юридическое лицо, созданное в соответствии с законодательством РФ, имеющее место нахождения в Российской Федерации, получившее разрешение на обработку фискальных данных, осуществляющее хранение и обработку этих фискальных данных на территории Российской Федерации с использованием технических средств, принадлежащих ему на праве собственности. Оператор фискальных данных принимает отдельные чеки от ККТ, осуществляет их проверку, направляет подтверждение об их получении обратно на ККТ и с установленной периодичностью передает аккумулированные данные в ФНС России.

Итак, новая схема работы кассы.

1) Покупатель подходит с товаром на кассу, кассир пробивает товар и оформляет чек. ККТ передает информацию о расчете в установленный внутри ФН. ФН формирует электронный вариант чека с фискальным признаком и отдает его обратно ККТ. ККТ печатает бумажный чек с фискальным признаком.

2) ККТ передает электронную версию чека с фискальным признаком в ОФД. ОФД получает чек, проверяет его подлинность и отправляет в ККТ подтверждение о получении чека или отказ в случае, если подлинность чека не подтвердилась.

3) База электронных чеков накапливается в ОФД и с определенной периодичностью поступает в ФНС России.

Благодаря тому, что каждый кассовый чек формируется в электронной форме и фиксируется в «облаке», у потребителя есть уникальная возможность получить и хранить свои кассовые чеки в электронной форме, что может пригодить-

ся для получения налоговых вычетов и бюджетирования личных и семейных расходов. Кроме этого, теперь покупатель может проверить выданный ему чек.

Все это можно будет сделать с помощью бесплатного мобильного приложения, очень удобного и простого в использовании, которое можно скачать на официальном сайте ФНС России. Получить чек можно при совершении покупки непосредственно на электронный адрес (если у ККТ есть такая техническая возможность) или через ссылку, которую направит продавец на номер мобильного телефона покупателя по его требованию. Если покупателю не нужно получать чек в электронной форме, ему распечатают бумажный чек, по которому он впоследствии сможет найти электронную форму такого чека и сохранить его.

Чтобы каждый раз не диктовать свой номер телефона или адрес электронной почты, в мобильном приложении можно сформировать уникальный идентификатор покупателя в виде штрих-кода или QR-кода. Такой штрих-код или QR-код на экране телефона можно предъявить для считывания кассиру.

Для проверки чека достаточно будет с помощью камеры мобильного телефона считать QR-код чека, который должен печататься в обязательном порядке на каждом чеке.

Важно, что предприниматель сможет, не выходя из дома или офиса, через официальный сайт ФНС России зарегистрировать кассу (в режиме онлайн через интернет) без физического предоставления кассы налоговому инспектору. Это значительная экономия трудозатрат и времени. Примечательно, что в составе кассового аппарата можно будет использовать современные электронные устройства – мобильные телефоны и планшеты.

Постановлениями Правительства Ханты-Мансийского автономного округа – Югры утверждены перечни местностей:

- удаленных от сетей связи, в которых пользователи могут применять ККТ в режиме, не предусматривающем обязательной передачи фискальных документов в налоговые органы в электронной форме через оператора фискальных данных (от 27.01.2017 № 23-п);

– удаленных и труднодоступных местностей, в которых организации и индивидуальные предприниматели, осуществляющие расчеты, вправе не применять ККТ при условии выдачи покупателю (клиенту) по его требованию документа, подтверждающего факт осуществления расчета между организацией или индивидуальным предпринимателем и покупателем (клиентом) (от 22.12.2016 № 537-п).

С вступлением в силу Федерального закона № 290-ФЗ «О внесении изменений в Федеральный закон «О применении контрольно-кассовой техники при осуществлении наличных денежных расчетов и (или) расчетов с использованием платежных карт» введены штрафные санкции, связанные с проведением расчетов без ККТ, использованием ККТ не отвечающей установленным требованиям, либо зарегистрированной с нарушением порядка и сроков регистрации (перерегистрации): от 5 000 до 10 000 рублей для организаций; от 1 500 до 3 000 рублей – для индивидуальных предпринимателей и должностных лиц организаций (руководитель и заместитель).

В числе преимуществ применения ККТ нового образа для хозяйствующих субъектов представляется возможность:

- снизить ежегодные расходы на ККТ;
- в режиме реального времени контролировать бизнес;
- зарегистрировать ККТ через официальный сайт федеральной налоговой службы России[33] без ее физического предоставления в налоговый орган;
- применить в составе ККТ современное программное обеспечение для электронных устройств – мобильных телефонов и планшетных персональных компьютеров;
- избавления от проверок налоговых органов, так как оперативное получение информации о расчетах обеспечивает соответствующую среду доверия.

Порядок применения новой технологии дает дополнительную защиту своих прав гражданину как потребителю услуг за счет возможности:

- получения электронного чека у оператора фискальных данных и (или) по электронной почте;

– самостоятельной проверки легальности кассового чека через мобильное приложение и, в случае возникновения вопросов, возможность оперативного направления жалобы в ФНС России.

Для определения эффективности использования такого ККТ предлагаем провести сравнительную характеристику текущего порядка применения ККТ и перехода на новый порядок применения ККТ.

Таблица 3.7 – Сравнение нового порядка применения ККТ с текущим

Отличия	Текущий порядок	Новый порядок
Регистрация ККТ	С посещением налоговой инспекции и предоставлением ККТ (около 5 дней)	Электронная регистрация без посещения налоговой инспекции (несколько часов)
Реестр моделей ККТ	+	Реестры экземпляров ККТ и ФН
Обязательное обслуживание в ЦТО	+	-
Онлайн передача чека в ФНС России	-	+
Ответственность за ККТ	Производитель, ЦТО, пользователь	Производитель, пользователь
Криптография ЭКЛЗ с заменой 1 раз в 13 месяцев	ФН с заменой 1 раз в 15 месяцев	ФН с заменой 1 раз в 36 месяцев УСН, Патент, ЕНВД (за исключением продажи безакцизных товаров)

*ЦТО – центр технического обслуживания;

ОФД – оператор фискальных данных;

ЭКЛЗ – электронная контрольная лента защищенная;

ФН – фискальный накопитель

В новом порядке применения ККТ появляется новый участник — оператор фискальных данных (ОФД), в задачи которого входит получение от ККТ пользователя каждого оформленного им чека в электронном виде, и передача его в ФНС России. Всем пользователям ККТ нужно будет обязательно заключить договор с ОФД. Передачу информации в ОФД будет осуществлять контрольно-кассовая техника, которая предварительно будет формировать для чека фискальный признак.

В каждой ККТ будет установлен фискальный накопитель — аналог текущей ЭКЛЗ. ОФД при получении чека будет отправлять в ККТ квитанцию о получении и фиксации данного чека в своей базе данных. По желанию пользователя ККТ канал передачи данных может быть зашифрован, но за это придется заплатить дополнительно.

Для того, чтобы определить эффективность внедрения нового порядка применения ККТ, рассчитаем затраты, представив в таблице 3.8 стоимость необходимых услуг для эксплуатации и обслуживания ККТ нового и старого порядка.

Таблица 3.8 – Сравнительная характеристика затрат текущего порядка применения ККТ и нового

Затраты бизнеса	Текущий порядок ККТ	Новый порядок применения К.КТ
Услуга ЦТО* по регистрации ККТ	1200	.0
Техническое обслуживание в ЦТО	5400	0
Услуги ОФД*	0	3000
Услуги связи	0	1000
Затраты в 1 год	6600	4000
Замена ЭКЛЗ* (ФН)	5500 (срок службы 13 мес.)	4800 (срок службы 15 мес.)
Услуга ЦТО по активизации ЭКЛЗ (ФН)		0
Техническое обслуживание в ЦТО		0
Услуги ОФД		3000
Услуги связи		1000
Затраты во 2 год		8800
Замена ЭКЛЗ (ФН)*	22000	19200
Услуга ЦТО по активизации ЭКЛЗ (ФН)		0
Техническое обслуживание в ЦТО		0
Услуги ОФД		12000
Услуги связи		4000
Затраты за 3-6 лет		35200
Итого за 6 лет	73600	48000

Таким образом, перейдя на новый порядок применения ККТ, предприниматель сэкономит за 1 год 2600 рублей, за 2 год 4600, а за 6 лет – 25600 рублей.

Экономия затрат для предпринимателей увеличивает и эффект от установления ФН, который заключается в прозрачности финансовых потоков предприятия, а также и увеличении налога на совокупный доход города.

Для расчета эффекта предлагаем использовать экономико-математическое моделирование, а именно метод экстраполяции – один из основных методов прогноза, который базируется на прогнозировании событий с учетом анализа показателей, имевших место в предыдущие годы (причем, не менее чем за 5 – 8 лет).

Для расчета эффективности возьмем данные налога на совокупный доход за 6 лет:

2012 год – 798 тыс. руб.

2013 год – 867.32 тыс. руб.

2014 год – 882.08 тыс. руб.

2015 год – 997,3 тыс. руб.

2016 год – 1045 тыс. руб.

Плановое значение 2017 года – 980 тыс. руб.

Таблица 3.9 – Результативные y и временные показатели t налога на совокупный доход

t	t²	y	ty	y²
1	1	798	798	636804
2	4	867,32	1735	752244
3	9	882,08	2646	778065
4	16	997,3	3989	994607
5	25	1045	5225	1092025
6	36	980	5880	960400
21	91	5569,7	20273	5214145

Для разработки прогноза на основе метода экстраполяции необходимо построить график, который будет отражать зависимость результативного показателя y от времени t или от факторного признака x .

На основании графика определим характер изменения результативного показателя во времени или в зависимости от изменения факторного признака. Исходные данные подобраны таким образом, чтобы динамика результативного признака достаточно адекватно описывалась линейными зависимостями вида:

$$y = a + b*t \text{ или } y = a + b*x \quad (2)$$

Определим параметры (a и b) уравнений регрессии. Для этого применим метод наименьших квадратов.

Так, при реализации метода экстраполяции для определения неизвестных параметров a и b линейной функции вида $y = a + b*t$ составим и решим систему уравнений:

$$\begin{cases} an + b \sum t = \sum y \\ a \sum t + b \sum t^2 = \sum ty \end{cases} \quad (3)$$

где a, n - параметры функции;

n - число уровней динамического ряда;

t - порядковый номер года;

y - фактическое значение результативного признака.

За число уровней динамического ряда (n) подставим число 6, т.е. 6 динамических рядов, соответствующих ряду лет в период с 2012 по 2017 годы; за фактическое значение результативного признака (y) подставим данные поступлений налоговых доходов в разрезе налоги на совокупные доходы города.

Решим уравнение.

$$\begin{cases} 6a + 21b = 5569,7 \\ 21a + 91b = 20273 \end{cases}$$

$$\begin{cases} 21a + 73,5b = 19494 \\ 21a + 91b = 20273 \end{cases}$$

$$-17,5b = -779$$

$$b = 44,52$$

$$6a + 21 * 44,52 = 5569,7$$

$$6a + 934,92 = 5569,7$$

$$6a = 4634,78$$

$$a = 772,46$$

$$y=a+bt$$

$$y=772,46+44,52*t$$

$$y_{2018}=772,46+44,52*7=1084,11 \text{ (тыс.руб)}$$

$$y_{2019}=772,46+44,52*8=1128,62 \text{ (тыс.руб)}$$

$$y_{2020}=772,46+44,52*9=1173,14 \text{ (тыс.руб)}$$

*где 7 динамический ряд соответствует 2018 году, 8 и 9 динамические ряды – 2019 и 2020 годам соответственно.

Построим график, на основании которого определим характер изменения результативного показателя во времени или в зависимости от изменения факторного признака.

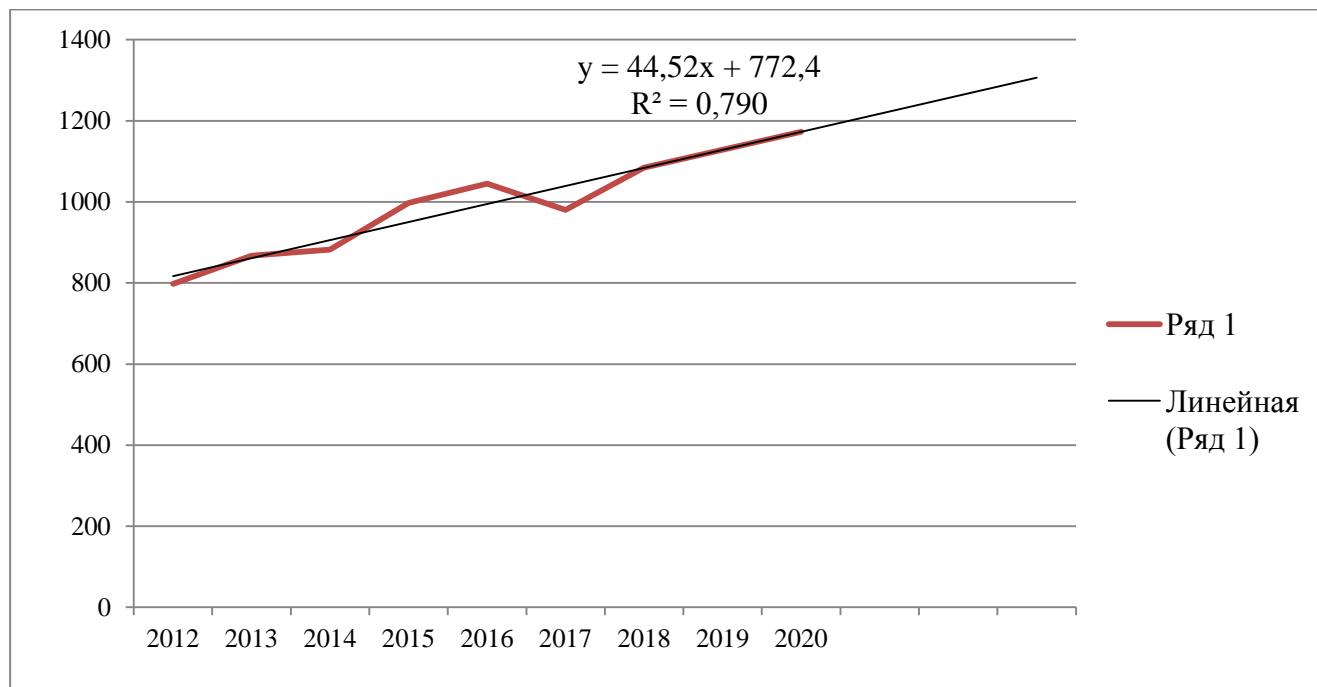


Рисунок 3.2 – Зависимость результативного показателя y от времени t или от факторного признака x .

На графике видно, что после 2017 года налог на совокупный доход в бюджете города Нижневартовска будет возрастать

Рассчитаем ряд коэффициентов для оценки адекватности полученной зависимости.

Расчетные формулы для определения показателей, характеризующих адекватность полученных зависимостей:

а) коэффициент корреляции

$$r = \frac{n \sum ty - \sum t \sum y}{\sqrt{(n \sum t^2 - (\sum t)^2)(n \sum y^2 - (\sum y)^2)}} \quad (4)$$

Коэффициент корреляции показывает тесноту линейной связи между результативным и факторным признаками. Его значение может изменяться от -1 до +1.

$$r = \frac{6 \cdot 20273 - 21 \cdot 5569,7}{\sqrt{(6 \cdot 91 - 21^2)(6 \cdot 5214145 - 5569,7^2)}}$$

$$r = \frac{121638 - 116963,7}{\sqrt{(546 - 441) \cdot (31284870 - 31021558,09)}}$$

$$r = \frac{4674,3}{\sqrt{27647750,55}}$$

$$r = \frac{4674,3}{5258,11}$$

$$r = 0,889$$

Значение r стремится к +1, а значит, имеет место прямая тесная связь между результативным и факторными признаками.

б) коэффициент детерминации R^2

$$R^2 = 1 - \frac{\sum e_i^2}{\sum (y_i - \bar{y})^2} \quad (5)$$

где e_i - остаток y в i -м периоде, определяемый как разница между фактическим и расчетным значениями показателя y за данный период; y_i — фактическое значение показателя y в i -м периоде; \bar{y} - среднее значение показателя y за весь период.

Значение коэффициента детерминации изменяется от 0 до 1 и показывает, в какой степени динамика результативного признака описывается динамикой факторного.

$$R^2 = 1 - \frac{9197,13}{43885,72}$$

$$R^2 = 0,790$$

Значение $R^2 = 0,790$ – это значит, что на 79% динамика результативного признака описывается динамикой факторного признака, а на оставшиеся 10% - динамикой прочих факторов, не включенных в модель.

в) средняя относительная ошибка аппроксимации А:

$$A = \frac{1}{n} \sum \left| \frac{e_i}{y_i} \right| * 100 = \frac{1}{n} \sum \left| \frac{y_i - y_i^p}{y_i} \right| * 100 \quad (6)$$

где y_i^p – расчетное значение показателя у в i -м периоде.

$$A = 3,155326 = 3,155326$$

Значение А не превышает 15%, а значит можно считать, что построенная модель является приемлемой для проведения аналитических и прогнозных расчетов.

Таким образом, проведенный прогноз показывает, что налог на совокупный доход города Нижневартовска в плановые периоды 2018-2020 гг. будет возрастать благодаря налоговым отчислениям предпринимателей в бюджет города.

ЗАКЛЮЧЕНИЕ

Государственная поддержка предпринимательской деятельности в настоящее время является важной составляющей в развитии рыночной экономики страны и важным фактором создания конкуренции.

Анализ государственной поддержки предпринимательской деятельности муниципального образования город Нижневартовск показал, что в современных условиях происходит усиление государственного регулирования и содействия развитию предпринимательства.

В целях обеспечения эффективного развития малого и среднего предпринимательства в городе Нижневартовске помимо мер государственной поддержки, поддержку предпринимателям оказывают и такие организации, как торгово-промышленная палата города Нижневартовска, фонд поддержки предпринимательства Югры и фонд микрофинансирования и другие организации, посредством оказания информационно-аналитических услуг и организации деловой информационной сети.

Для совершенствования поддержки субъектов малого и среднего предпринимательства, а также повышения информированности граждан о предоставляемых мерах поддержки, в данном выпускном квалификационном проекте были разработаны мероприятия по усовершенствованию официального сайта органов местного самоуправления города Нижневартовска в разделе «информация для бизнеса» и создания информационно-консультационного центра, так как для развития предпринимательской деятельности, обеспечения занятости населения, стимулирования роста влияния субъектов малого и среднего предпринимательства на экономику города необходима осведомленность предпринимателей о существующих видах поддержки. Усовершенствование страницы приведет к повышению информированности о видах государственной и муниципальной поддержки и получению помощи при решении возникших проблем и вопросов в предпринимательской деятельности, а следовательно будет способствовать развитию предпринимательства в городе.

Для повышения уровня инвестиционного потенциала города Нижневартовска и улучшения инвестиционного климата в городе необходимо сосредоточить усилия на повышении устойчивости условий, благоприятствующих развитию малого и среднего предпринимательства, ориентация его деятельности в направлении инновационного производства и оказания услуг.

Основным стратегическим направлением поддержки малого и среднего предпринимательства является повышение конкурентоспособности субъектов малого и среднего предпринимательства за счет обеспечения доступа к финансовым ресурсам, имущественной поддержки, облегчения доступа к новым технологиям.

Создание и внедрение новой технологии является важным этапом в развитии предпринимательства. Так, для повышения качества предоставляемых услуг и развития конкуренции в условиях рыночной экономики предпринимателям предоставлена возможность сокращения налоговой нагрузки и увеличения доходов путем перехода к новым технологиям, а именно перехода на новый порядок применения контрольно-кассовой техники (ККТ).

Анализ, проведенный в выпускном квалификационном проекте показал, что при переходе на новый порядок предприниматель может:

- снизить ежегодные расходы на ККТ;
- в режиме реального времени контролировать бизнес;
- зарегистрировать ККТ через официальный сайт федеральной налоговой службы России[33] без ее физического предоставления в налоговый орган;
- применить в составе ККТ современное программное обеспечение для электронных устройств – мобильных телефонов и планшетных персональных компьютеров.

Экономия затрат для предпринимателей увеличивает и эффект от применения нового порядка, который заключается в прозрачности финансовых потоков предприятия, а также и увеличении налога на совокупный доход города.

В выпускном квалификационном проекте для расчета эффекта от внедрения было использовано экономико-математическое моделирование, а именно ме-

тод экстраполяции, для разработки прогноза на 3 года, который показал, что налог на совокупный доход города Нижневартовска в плановые периоды 2018-2020 гг. будет возрастать благодаря налоговым отчислениям предпринимателей в бюджет города.

Таким образом, государственная поддержка предпринимательской деятельности является важным и необходимым фактором, т.к. увеличение числа субъектов предпринимательской деятельности приведет к обеспечению занятости населения, улучшению качества жизни населения, качества предоставляемых услуг, а также к увеличению доходов государства от налоговых поступлений.

БИБЛИОГРАФИЧЕСКИЙ СПИСОК

- 1 Буров, В.Ю. Основы предпринимательства: учебное пособие / В.Ю. Буров. – Чита, 2013. – 441 с.
- 2 Государственное регулирование малого и среднего бизнеса в Российской Федерации: проблемы и перспективы. / И.А. Пидоря, Я.В. Петрова // Молодой ученый. — 2016. — №8.8. — С. 25-27.
- 3 Гражданский кодекс Российской Федерации
- 4 Кирпичев, В.В. Государственное регулирование внешнеторговой деятельности: новые условия – новые подходы // Торгово-экономический журнал. — 2015. — Том 2. — № 2. — с. 101-110.
- 5 Конституция Российской Федерации
- 6 Муниципальная программа «Развитие малого и среднего предпринимательства на территории города Нижневартовска на 2016-2020 годы»
- 7 Организация предпринимательской деятельности. / В.П. Попков, Н.В. Зяблицкая, А.И. Брешев. – Екатеринбург: ФОРТ ДИАЛОГ-Исеть, 2015. – 12 С.
- 8 Отчет о реализации муниципальной программы «Развитие малого и среднего предпринимательства на территории города Нижневартовска на 2011-2015 годы»
- 9 Постановление Правительства Российской Федерации от 15 апреля 2014 г. № 316 «Об утверждении государственной программы Российской Федерации «Экономическое развитие и инновационная экономика»
- 10 Постановление администрации города от 15.09.2011 №1070 «Об утверждении Порядка предоставления финансовой поддержки субъектам малого и среднего предпринимательства, организациям, образующим инфраструктуру поддержки субъектов малого и среднего предпринимательства»
- 11 Постановление администрации города от 21.11.2014 №2405 «Об утверждении Порядка проведения конкурса на предоставление грантов для развития социального предпринимательства»

12 Постановление администрации города от 28.11.2014 №2439 «Об утверждении Порядка проведения конкурса по предоставлению грантов на реализацию молодежных бизнес-проектов»

13 Постановление администрации города от 02.12.2014 №2475 «Об утверждении Порядка по проведению конкурса на получение грантов для начинающих субъектов малого и среднего предпринимательства»

14 Постановление администрации города от 02.12.2014 №2481 «Об утверждении Порядка проведения конкурса на предоставление грантов на организацию (развитие) групп дневного времяпрепровождения детей дошкольного возраста по уходу и присмотру за детьми».

15 Постановление Правительства Ханты-Мансийского автономного округа – Югры от 27.01.2017 № 23-п «О перечне местностей, удаленных от сетей связи, где пользователи могут применять контрольно-кассовую технику в режиме, не предусматривающем обязательной передачи фискальных документов в налоговые органы в электронной форме через оператора фискальных данных»

16 Постановление Правительства Ханты-Мансийского автономного округа - Югры от 22 декабря 2016 г. № 537-п «о перечне удаленных и труднодоступных местностей, в которых организации и индивидуальные предприниматели, осуществляющие расчеты, вправе не применять контрольно-кассовую технику при условии выдачи покупателю (клиенту) по его требованию документа, подтверждающего факт осуществления расчета между организацией или индивидуальным предпринимателем и покупателем (клиентом), и внесении изменений в постановление Правительства Ханты-Мансийского автономного округа – Югры от 10 сентября 2007 года № 223-п «об ассортиментном перечне сопутствующих товаров для реализации в газетно-журнальных киосках»

17 Рисин, И.Е. Государственное регулирование экономики: учебное пособие. / И.Е. Рисин. — М.: КНОРУС, 2016. — 240 с.

18 Роль органов местного самоуправления в развитии субъектов малого предпринимательства. / М.М. Ахметзянова, А.А. Рабцевич // Молодой ученый. — 2013. — №4. — С. 178-179.

19 Сулейманова, К.Р. Государственное регулирование предпринимательской деятельности: проблемы и тенденции // Российское предпринимательство. — 2015. — Том 16. — № 16. — с. 2587-2598.

20 Указ Президента РФ от 05.06.2015 №287 «О мерах по дальнейшему развитию малого и среднего предпринимательства»

21 Федеральном Законе № 54-ФЗ «О применении контрольно-кассовой техники при осуществлении наличных денежных расчетов и (или) расчетов с использованием электронных средств платежа»

22 Федеральный закон от 04.05.2011 №99-ФЗ «О лицензировании отдельных видов деятельности»

23 Федеральный закон от 26.07.2006 №135-ФЗ «О защите конкуренции»

24 Федеральный закон от 22 июля 2008 г. N 159-ФЗ «Об особенностях отчуждения недвижимого имущества, находящегося в государственной собственности субъектов Российской Федерации или в муниципальной собственности и арендуемого субъектами малого предпринимательства, и о внесении изменений в отдельные законодательные акты Российской Федерации»

25 Федеральный закон от 22.11.1995 №171-ФЗ «О государственном регулировании производства и оборота этилового спирта, алкогольной и спиртосодержащей продукции»

26 Федеральный закон от 24 июля 2007 г. N 209-ФЗ «О развитии малого и среднего предпринимательства в Российской Федерации».

27 Федеральный закон № 290-ФЗ «О внесении изменений в Федеральный закон «О применении контрольно-кассовой техники при осуществлении наличных денежных расчетов и (или) расчетов с использованием платежных карт»

28 Шеменева, О.В. Организация предпринимательской деятельности: Учебное пособие. / О.В. Шеменева, Т.В. Харитонова. – М.: Издательско-Торговая корпорация «Дашков и К^о», 2014. – 296 с.

29 Данные сайта: www.n-vartovsk.ru

30 Данные сайта: nizhnevartovsk.tpprf.ru/ru

31 Данные сайта: fundmicro86.ru

32 Данные сайта: sb-ugra.ru

33 Данные сайта: nalog.ru

ПРИЛОЖЕНИЯ
ПРИЛОЖЕНИЕ А

Таблица А1 – Перечень основных мероприятий муниципальной программы "Развитие малого и среднего предпринимательства на территории города Нижневартовска на 2016-2020 годы"

В тыс.руб.

№ п/п	Основные мероприятия муниципальной программы (связь мероприятий с показателями муниципальной программы)	Ответственный исполнитель, соисполнители муниципальной программы	Источники финансирования	Финансовые затраты на реализацию муниципальной программы					
				всего	в том числе				
					2016 год	2017 год	2018 год	2019 год	2020 год
Цель: создание благоприятных условий для устойчивого развития МСП как одного из факторов обеспечения экономической и социальной стабильности в городе									
Задача 1. Оказание финансовой поддержки субъектам малого и среднего предпринимательства и организациям, образующим инфраструктуру поддержки субъектов малого и среднего предпринимательства									
1.1.	Финансовая поддержка СМП, связанных с производством и реализацией товаров и услуг в социально значимых видах деятельности (целевые показатели 1, 4, 6)	управление по потребительскому рынку администрации города	бюджет города	3 700,00	740,00	740,00	740,00	740,00	740,00
			бюджет округа	1 750,40	1 750,40	0,00	0,00	0,00	0,00
			всего	5 450,40	2 490,40	740,00	740,00	740,00	740,00
1.2.	Грантовая поддержка начинающих предпринимателей (целевые показатели 1, 3, 4, 6)	управление по потребительскому рынку администрации города	бюджет города	1 577,50	377,50	300,00	300,00	300,00	300,00
			бюджет округа	522,50	522,50	0,00	0,00	0,00	0,00
			всего	2 100,00	900,00	300,00	300,00	300,00	300,00
	Итого по задаче 1		бюджет города	5 277,50	1 117,50	1 040,00	1 040,00	1 040,00	1 040,00
			бюджет округа	2 272,90	2 272,90	0,00	0,00	0,00	0,00
			всего	7 550,40	3 390,40	1 040,00	1 040,00	1 040,00	1 040,00
Задача 2. Создание условий для повышения уровня знаний субъектов предпринимательской деятельности по ведению бизнеса									
2.1.	Проведение образовательных мероприятий для Субъектов и Организаций (целевые показатели 2, 3, 5, 6)	управление по потребительскому рынку администрации города	бюджет города	910,00	10,00	250,00	250,00	200,00	200,00
			бюджет округа	200,00	200,00	0,00	0,00	0,00	0,00
			всего	1 110,00	210,00	250,00	250,00	200,00	200,00

Продолжение таблицы А1

№ п/п	Основные мероприятия муниципальной программы (связь мероприятий с показателями муниципальной программы)	Ответственный исполнитель, соисполнители муниципальной программы	Источники финансирования	Финансовые затраты на реализацию муниципальной программы					
				всего	в том числе				
					2016 год	2017 год	2018 год	2019 год	2020 год
	Итого по задаче 2		бюджет города	910,00	10,00	250,00	250,00	200,00	200,00
			бюджет округа	200,00	200,00	0,00	0,00	0,00	0,00
			всего	1 110,00	210,00	250,00	250,00	200,00	200,00
Задача 3. Формирование благоприятного общественного мнения о МСП, организация мониторинга и информационного сопровождения поддержки субъектов малого и среднего предпринимательства и организаций, образующих инфраструктуру поддержки субъектов малого и среднего предпринимательства									
3.1.	Организация мониторинга деятельности малого и среднего предпринимательства в городе Нижневартовске в целях определения приоритетных направлений развития и формирования благоприятного общественного мнения о малом и среднем предпринимательстве (целевые показатели 2, 3, 5, 6)	управление по потребительскому рынку администрации города; управление по информационной политике администрации города; МКУ "Управление материально-технического обеспечения деятельности органов местного самоуправления города Нижневартовска"	бюджет города	22 213,87	4 633,87	4 275,00	4 375,00	4 455,00	4 475,00
			бюджет округа	394,30	394,30	0,00	0,00	0,00	0,00
			всего	22 608,17	5 028,17	4 275,00	4 375,00	4 455,00	4 475,00
	Итого по задаче 3		бюджет города	22 213,87	4 633,87	4 275,00	4 375,00	4 455,00	4 475,00
			бюджет округа	394,30	394,30	0,00	0,00	0,00	0,00
			всего	22 608,17	5 028,17	4 275,00	4 375,00	4 455,00	4 475,00

Продолжение таблицы А1

№ п/п	Основные мероприятия муниципальной программы (связь мероприятий с показателями муниципальной программы)	Ответственный исполнитель, соисполнители муниципальной программы	Источники финансирования	Финансовые затраты на реализацию муниципальной программы					
				всего	в том числе				
					2016 год	2017 год	2018 год	2019 год	2020 год
Задача 4. Оказание финансовой поддержки, направленной на развитие молодежного предпринимательства									
4.1.	Развитие молодежного предпринимательства (целевые показатели 2, 3, 4, 5, 6)	управление по потребительскому рынку администрации города	бюджет города	2 650,00	770,00	470,00	470,00	470,00	470,00
			бюджет округа	339,00	339,00	0,00	0,00	0,00	0,00
			всего	2 989,00	1 109,00	470,00	470,00	470,00	470,00
	Итого по задаче 4		бюджет города	2 650,00	770,00	470,00	470,00	470,00	470,00
			бюджет округа	339,00	339,00	0,00	0,00	0,00	0,00
			всего	2 989,00	1 109,00	470,00	470,00	470,00	470,00
Задача 5. Оказание финансовой поддержки субъектам малого и среднего предпринимательства, осуществляющим деятельность в следующих направлениях: экология, быстровозводимое домостроение, крестьянские (фермерские) хозяйства, переработка леса, сбор и переработка дикоросов, переработка отходов, рыбодобыча, рыбопереработка, ремесленническая деятельность, въездной и внутренний туризм									
5.1.	Создание условий для развития Субъектов, осуществляющих деятельность в следующих направлениях: экология, быстровозводимое домостроение, крестьянские (фермерские) хозяйства, переработка леса, сбор и переработка дикоросов, и т.д. (1, 2, 4)	управление по потребительскому рынку администрации города	бюджет города	3 082,90	302,90	770,00	670,00	670,00	670,00
			бюджет округа	1 925,50	1 925,50	0,00	0,00	0,00	0,00
			всего	5 008,40	2 228,40	770,00	670,00	670,00	670,00
	Итого по задаче 5		бюджет города	3 082,90	302,90	770,00	670,00	670,00	670,00
			бюджет округа	1 925,50	1 925,50	0,00	0,00	0,00	0,00
			всего	5 008,40	2 228,40	770,00	670,00	670,00	670,00

Окончание таблицы А1

№ п/п	Основные мероприятия муниципальной программы (связь мероприятий с показателями муниципальной программы)	Ответственный исполнитель, соисполнители муниципальной программы	Источники финансирования	Финансовые затраты на реализацию муниципальной программы					
				всего	в том числе				
					2016 год	2017 год	2018 год	2019 год	2020 год
Задача 6. Оказание финансовой поддержки социальному предпринимательству и семейному бизнесу									
6.1.	Возмещение затрат социальному предпринимательству и семейному бизнесу (целевые показатели 1, 2, 3, 4, 6)	управление по потребительскому рынку администрации города	бюджет города	8 071,13	1 763,13	1 572,00	1 572,00	1 592,00	1 572,00
			бюджет округа	4 104,00	4 104,00	0,00	0,00	0,00	0,00
			всего	12 175,13	5 867,13	1 572,00	1 572,00	1 592,00	1 572,00
6.2.	Грантовая поддержка социальному предпринимательству (целевые показатели 1, 2, 3, 4, 6)	управление по потребительскому рынку администрации города	бюджет города	979,60	279,60	200,00	200,00	150,00	150,00
			бюджет округа	320,40	320,40	0,00	0,00	0,00	0,00
			всего	1 300,00	600,00	200,00	200,00	150,00	150,00
6.3.	Грантовая поддержка на организацию Центра времяпрепровождения детей (целевые показатели 1, 3, 4, 6)	управление по потребительскому рынку администрации города	бюджет города	250,00	50,00	50,00	50,00	50,00	50,00
			бюджет округа	950,00	950,00	0,00	0,00	0,00	0,00
			всего	1 200,00	1 000,00	50,00	50,00	50,00	50,00
	Итого по задаче 6		бюджет города	9 300,73	2 092,73	1 822,00	1 822,00	1 792,00	1 772,00
			бюджет округа	5 374,40	5 374,40	0,00	0,00	0,00	0,00
			всего	14 675,13	7 467,13	1 822,00	1 822,00	1 792,00	1 772,00
	Всего по муниципальной программе		бюджет города	43 435,00	8 927,00	8 627,00	8 627,00	8 627,00	8 627,00
			бюджет округа	10 506,10	10 506,10	0,00	0,00	0,00	0,00
			всего	53 941,10	19 433,10	8 627,00	8 627,00	8 627,00	8 627,00

Приложение Б

Таблица Б1 – Анализ освоения выделенных средств, в разрезе источников финансирования

В тыс. руб.

Источник финансирования	Объем финансирования по программе	в т. ч. на финансовую поддержку Субъектам и Организациям	Проведено мероприятий за 2015 год на сумму		Кассовое исполнение за отчетный период	
			тыс. рублей	%	тыс. рублей	%
городской бюджет	7 344,4	3 412,0	7 344,392	100	7 344,392	100
окружной бюджет	10 740,0*	8 411,2	9 790,0	91,15	9 790,0**	100
федеральный бюджет	0	0	0	0	0	0
Итого	18 084,4	11 823,2	17 134,392	94,75	17 134,392	100

* В том числе 1900,0 тыс. рублей переходящий остаток 2014 года. Исполнение обязательств, возникших в результате заключенных договоров по мероприятию «Предоставление грантовой поддержки на организацию Центра времяпрепровождения детей», в размере 1 900,0 тыс. руб. из окружного бюджета подлежали расходованию во II, IV кварталах 2015 года.

**Без учета возврата остатков межбюджетных трансфертов прошлых лет в бюджет Ханты-Мансийского автономного округа.

Приложение В

Таблица В1 – Реестр организаций, образующих инфраструктуру поддержки
малого и среднего предпринимательства Ханты-Мансийского
автономного округа – Югры

№ реест- ровой запи- си	Сведения об организации		Вид оказываемой поддержки субъектам малого и среднего предпринимательства
	Организационно-правовая форма, полное наименование организации	Ф.И.О. руково- дителя, долж- ность, контакт- ный телефон	
1	Некоммерческая организация, Фонд поддержки предприни- мательства Югры	Колупаев Роман Геннадьевич, и.о. генерально- го директора, 8 (3467) 33-31-40	Финансовая, имущественная, информационная, консультационная, поддержка в области подго- товки, переподготовки и повышения квалифи- кации
2	Некоммерческая организация, Фонд «Центр координации поддержки экспортно- ориентированных субъектов малого и среднего предприни- мательства Югры»	Гайченцева Ирина Алексан- дровна, гене- ральный дирек- тор, 8(3467) 32- 90-80	Организация деловых миссий в регионы РФ и за рубеж, обучающих мероприятия (Семинаров) по тематике внешнеэкономической деятельности. Проведение маркетинговых исследований. Разработка и издание методических пособий по тематике внешнеэкономической деятельности. Разработка и выпуск каталогов экспортно- ориентированных субъектов малого и среднего предпринимательства автономного округа.
3	Некоммерческая организация, Фонд «Югорская региональная микрокредитная компания»	Белов Аркадий Михайлович, генеральный директор, 8(3467) 37-16-20	Микрофинансирование
4	Автономное учреждение Хан- ты-Мансийского автономного округа – Югры «Технопарк высоких технологий»	Рыжаков Вита- лий Владимиро- вич, 8 (3467) 36- 18-89	Организация и проведение экспертиз научных, научно-технических программ и проектов. Ведение реестра малых и средних инновацион- ных компаний-резидентов АУ «Технопарк вы- соких технологий Югры». Организация и позиционирования продукции и услуг малых и средних инновационных компа- ний. Организация содействия по охране результатов интеллектуальной деятельности малых и сред- них инновационных компаний. Организация проведения семинаров, тренингов и стажировок в области инновационной дея- тельности для малых и средних инновационных компаний. Предоставление услуг Центра кластерного раз- вития, регионального центра инжиниринга.
5	Бюджетное учреждение Хан- ты-Мансийского автономного округа – Югры «Региональный центр инвестиций»	Корольский Юрий Сергее- вич, директор учреждения, 8 (3467) 31-88-02	Информационно-консультационное и организа- ционное сопровождение инвестиционных про- ектов

Продолжение таблицы В1

№ реест ро- вой за- писи	Сведения об организации		Вид оказываемой поддержки субъектам мало- го и среднего предпринимательства
	Организационно-правовая форма, полное наименование организации	Ф.И.О. руководи- теля, должность, контактный теле- фон	
6	Автономное учреждение Хан- ты-Мансийского автономного округа – Югры «Многофунк- циональный центр предостав- ления государственных и му- ниципальных услуг Югры»	Сучков Александр Сергеевич, дирек- тор учреждения, 8 (3467) 35-45-61	Предоставление государственных и муници- пальных услуг
7	Общественная организация Союз «Торгово-промышленная палата Ханты-Мансийского автономного округа – Югры»	Чертов Игорь Сергеевич, прези- дент, председатель Правления	Организация и проведение въездных и выезд- ных бизнес-миссий Организация и проведение обучающих меро- приятия (семинары, конференция-программа «Деловое образование») Организация и проведение конгрессно- выставочных мероприятий; Юридическая экспертиза, оценка, экспертиза товаров, автотехническая и пожаротехниче- ская экспертиза Третейский суд, медиация.