

МИНИСТЕРСТВО ОБРАЗОВАНИЯ И НАУКИ РОССИЙСКОЙ ФЕДЕРАЦИИ
Федеральное государственное автономное образовательное учреждение
высшего образования
«Южно-Уральский государственный университет»
(национальный исследовательский университет)
«Высшая школа экономики и управления»
Кафедра «Таможенное дело»

РАБОТА ПРОВЕРЕНА
Рецензент, начальник
Челябинского таможенного поста
_____ Б.А. Сурков
_____ 2018 г.

ДОПУСТИТЬ К ЗАЩИТЕ
Заведующий кафедрой, к.э.н.
_____ Е.А. Степанов
_____ 2018 г.

Таможенный контроль товаров, перемещаемых в международных
почтовых отправлениях

ПОЯСНИТЕЛЬНАЯ ЗАПИСКА
К ВЫПУСКНОЙ КВАЛИФИКАЦИОННОЙ РАБОТЕ
ЮУрГУ – 38.05.02.2018.370.ПЗ ВКР

Руководитель работы
заведующий кафедрой, к.э.н.
_____ Е.А. Степанов
_____ 2018 г.

Автор работы
студент группы ЭУ- 532
_____ К.В. Мызгин
_____ 2018 г.

Нормоконтролер
специалист по УМР
_____ В.А. Фролова
_____ 2018 г.

Челябинск 2018

АННОТАЦИЯ

Мызгин К.В. Таможенный контроль товаров, перемещаемых в международных почтовых отправлениях. – Челябинск: ЮУрГУ, ЭУ, 2018, 93с., 5 ил., 9 табл., библиогр. список – 32, 3 прил.

Объектом дипломного проекта являются международные почтовые отправления.

Цель дипломной работы – исследование и анализ таможенного контроля товаров, перемещаемых в международных почтовых отправлениях, выявление основных проблем и разработка рекомендаций по повышению эффективности таможенного контроля товаров, перемещаемых в международных почтовых отправлениях.

Задачи дипломного проекта:

- рассмотреть теоретические основы таможенного контроля товаров, перемещаемых в международных почтовых отправлениях;
- исследование организации таможенного контроля товаров, перемещаемых в международных почтовых отправлениях;
- разработка рекомендаций по увеличению эффективности таможенного контроля товаров, перемещаемых в международных почтовых отправлениях.

Результаты дипломного проекта имеют практическую значимость для таможенных органов.

ОГЛАВЛЕНИЕ

ВВЕДЕНИЕ.....	9
1. ТЕОРЕТИЧЕСКИЕ ОСНОВЫ ТАМОЖЕННОГО КОНТРОЛЯ ТОВАРОВ, ПЕРЕМЕЩАЕМЫХ В МЕЖДУНАРОДНЫХ ПОЧТОВЫХ ОТПРАВЛЕНИЯХ.....	11
1.1 Сущность, виды международных почтовых отправок и таможенный контроль товаров, перемещаемых в международных почтовых отправках.....	11
1.2 Особенности таможенного декларирования товаров, перемещаемых в международных почтовых отправлениях.....	18
1.3 Методика таможенного контроля в отношении товаров, пересылаемых в международных почтовых отправлениях.....	37
2. ИССЛЕДОВАНИЕ ОРГАНИЗАЦИИ ТАМОЖЕННОГО КОНТРОЛЯ ТОВАРОВ, ПЕРЕМЕЩАЕМЫХ В МЕЖДУНАРОДНЫХ ПОЧТОВЫХ ОТПРАВЛЕНИЯХ.....	58
2.1 Оценка практики таможенного контроля товаров, перемещаемых в международных почтовых отправлениях.....	58
2.2 Анализ практики и выявление проблем таможенного контроля товаров, перемещаемых в международных почтовых отправлениях.....	67
3. РАЗРАБОТКА РЕКОМЕНДАЦИЙ ПО УВЕЛИЧЕНИЮ ЭФФЕКТИВНОСТИ ТАМОЖЕННОГО КОНТРОЛЯ ТОВАРОВ, ПЕРЕМЕЩАЕМЫХ В МЕЖДУНАРОДНЫХ ПОЧТОВЫХ ОТПРАВЛЕНИЯХ.....	75
3.1 Повышение эффективности таможенного контроля товаров, перемещаемых в международных почтовых отправлениях.....	75
3.2 Рекомендации по повышению эффективности таможенного контроля товаров, перемещаемых в международных почтовых отправлениях.....	78
ЗАКЛЮЧЕНИЕ.....	85
БИБЛИОГРАФИЧЕСКИЙ СПИСОК.....	88
ПРИЛОЖЕНИЯ	

ПРИЛОЖЕНИЕ А. ТАМОЖЕННАЯ ДЕКЛАРАЦИЯ СN 22.....	91
ПРИЛОЖЕНИЕ Б. ТАМОЖЕННАЯ ДЕКЛАРАЦИЯ СN 23.....	92
ПРИЛОЖЕНИЕ В. СОПРОВОДИТЕЛЬНЫЙ АДРЕС СР 71.....	93

ВВЕДЕНИЕ

Актуальность темы. Стремительное сближение экономической системы России с мировой происходит, в том числе, благодаря международному почтовому обмену. Безусловно, деятельность организаций, непосредственно связанных с координацией международных почтовых отправок, происходит наряду с таможенными органами на всех этапах, на которых проходит товар с момента ее отправления и до получения. В связи с этим, возникает необходимость в рассмотрении отношений, которые складываются между субъектами по оказанию услуг почтовой связи и таможенными органами.

Объемы международных почтовых отправок из года в год постоянно увеличиваются, что, в свою очередь, приводит к проблемам, возникающим в ходе осуществления таможенного контроля и необходимости совершенствования практически всех направлений в сфере таможенного дела в их отношении.

Ежегодное увеличение количества международных посылок связано в первую очередь с развитием глобальной сети Интернет и Интернет-торговли, которая динамично развивается во всем мире.

Объект дипломной работы – международные почтовые отправления.

Предмет дипломной работы – таможенный контроль товаров, перемещаемых в международных почтовых отправлениях.

Цель дипломной работы – исследование и анализ таможенного контроля товаров, перемещаемых в международных почтовых отправлениях, выявление основных проблем таможенного контроля товаров, перемещаемых в международных почтовых отправлениях и разработка рекомендаций по повышению эффективности таможенного контроля товаров, перемещаемых в международных почтовых отправлениях.

Задачи дипломной работы:

- выявление сущности таможенного контроля товаров, перемещаемых в международных почтовых отправлениях;

- изучение механизма таможенного контроля товаров, перемещаемых в международных почтовых отправлениях;
- осуществление оценки и анализа практики таможенного контроля товаров, перемещаемых в международных почтовых отправлениях;
- выявление актуальных проблем, возникающих в процессе таможенного контроля товаров, перемещаемых в международных почтовых отправлениях;
- разработка рекомендаций по увеличению эффективности таможенного контроля товаров, перемещаемых в международных почтовых отправлениях.

Результаты дипломной работы, в частности разработанные рекомендации по увеличению эффективности таможенного контроля товаров, перемещаемых в международных почтовых отправлениях, могут быть использованы таможенными органами при таможенном контроле товаров, перемещаемых в международных почтовых отправлениях, и взаимодействии с доставщиками товаров.

1. ТЕОРЕТИЧЕСКИЕ ОСНОВЫ ТАМОЖЕННОГО КОНТРОЛЯ ТОВАРОВ, ПЕРЕМЕЩАЕМЫХ В МЕЖДУНАРОДНЫХ ПОЧТОВЫХ ОТПРАВЛЕНИЯХ

1.1 Сущность, виды международных почтовых отправлений и таможенный контроль товаров, перемещаемых в международных почтовых отправлениях

ФГУП «Почта России» – это один из ключевых доставщиков товаров дистанционной торговли, которые российские потребители заказывают из-за рубежа. Постоянный рост объемов входящей международной почты с товарными вложениями обуславливается все большим их интересом к зарубежным товарам.

Деятельность по развитию международных связей Почты России направлена на повышение доступности и увеличение объема предоставляемых услуг по международному почтовому обмену. Для решения этих задач Почта России активно участвует в мероприятиях по укреплению своих позиций во всемирной почтовой сети, развивая сотрудничество с национальными почтовыми администрациями и операторами, международными почтовыми организациями, а также с зарубежными инвесторами и ведущими компаниями по разработке, производству и внедрению почтовых технологий.

Почта России является участником всех основных международных почтовых организаций, в частности, Всемирного почтового союза (ВПС), Регионального содружества в области Связи, Ассоциации ПостЕвропа.

К международным почтовым отправлениям (МПО) относятся посылки и отправления письменной корреспонденции, которые являются объектами почтового обмена.

Пересылка международных почтовых отправлений должна сопровождаться документами, которые предусмотрены актами ВПС.

МПО не могут быть выданы операторами почтовой связи их получателям или отправлены за пределы таможенной территории ЕАЭС без одобрения таможенного органа.

В отношении международных почтовых отправлений Таможенный кодекс принял принципы Киотской конвенции, в соответствии с которой таможенным законодательством регулируются исключительно отправления письменной корреспонденции и посылок. Общие правила, которые касаются почтовых отправлений, содержатся во Всемирной почтовой конвенции, в соответствии с которой «почтовые отправления» – это общий термин, относящийся к любому предмету, отправляемому почтовыми службами (отправление письменной корреспонденции, почтовые посылки, почтовые переводы и т. д.). Однако в Таможенном кодексе МПО ограничиваются отправлениями письменной корреспонденции и посылками, оставляя за рамками регулирования, например, почтовые переводы и отправления электронной почтой.

Виды международных почтовых отправлений:

1) Письма – это почтовые отправления с письменным сообщением и (или) документами.

Выделяют три вида писем: простые, заказные и с объявленной ценностью.

Простыми являются почтовые отправления (письма, почтовые карточки, бандероли и мешки «М»), прием которых осуществляется без выдачи отправителям квитанций. Данные отправления не регистрируются в почтовых документах и выдаются адресатам без расписки.

К заказным относятся такие почтовые отправления как: письма, почтовые карточки, бандероли, мелкие пакеты и мешки "М", в приеме которых выдается квитанция отправителям. Данные отправления пересылаются с припиской к сопроводительным документам и выдаются адресатам под расписку. Заказные почтовые отправления должны иметь четкую и ясную отметку «Recommand'e» («Заказное»).

В международных простых и заказных письмах пересылаются письменные сообщения, деловые бумаги.

У каждого заказного отправления есть трек-номер для отслеживания. Заказные посылки, бандероли и письма отправляются только в почтовом отделении и стоят чуть дороже, чем «простые».

Отправлениями с объявленной ценностью являются почтовые отправления (письма и посылки), вложение которых – оценивается отправителем. Объявленная ценность не может быть больше действительной стоимости вложения отправления.

В международных письмах с объявленной ценностью пересылаются предметы и копии документов, которые заверены нотариально (ценные бумаги, дипломы, паспорта, водительские удостоверения, пенсионные и судебные дела, облигации государственных займов, акции, лотерейные билеты, свидетельства о регистрации актов гражданского состояния, грамоты, художественные карточки, государственные знаки почтовой оплаты и др.) и представляют для пользователя ту или иную ценность.

К стандартной письменной корреспонденции относятся письма в почтовых конвертах размер которых составляет 114 x 162 x 5 мм и 110 x 220 x 5 мм и имеет вес до 20 г. Нестандартные почтовые карточки и письма в нестандартных конвертах, отправителями которых являются предприятия, организации либо учреждения, не подлежат почтовой пересылке и должны быть возвращены отправителям с первого этапа обработки с отметкой: «Не отвечает требованиям стандарта».

Запрещается пересылать в письмах валюту как российскую так и иностранную, облигации государственных займов РФ, лотерейные билеты РФ, аннулированные ценные бумаги и иные предметы.

Допустимые размеры:

- минимум: 110x220 мм или 114x162 мм;
- максимум: 229x324 мм.

Максимальный вес: 2 кг.

2) Почтовые карточки – это почтовые отправления имеющие вид письменного сообщения на специальном бланке, пересылаемые в открытом виде.

Почтовые карточки имеют прямоугольную форму и изготавливаются из картона или плотной бумаги, для того, чтобы не затруднять обработку почты. Они не должны иметь выпуклых частей. На лицевой стороне, в верхней части почтовой карточки должна быть отметка «Carte postale» («Почтовая карточка»). Данная отметка не является обязательной для иллюстрированных карточек.

Почтовые карточки бывают простыми или заказными.

Допустимые размеры:

- минимум: 90 x 140 мм;
- максимум: 120 x 235 мм.

Максимальный вес: 20 г.

3) Бандероли – это почтовые отправления с печатными изданиями, рукописями, фотографиями.

В бандеролях запрещается пересылать документы, которые имеют характер текущей и личной переписки, марки, бланки оплаты и другие документы, представляющие ценность.

Предельные размеры:

- минимум: 105x148 мм, для рулонов сумма длины и двойного диаметра – не больше 0,17 м; максимальное измерение – 0,1 м;
- максимум: сумма длины, ширины и толщины – не больше 0,9 м; максимальное измерение – 0,6 м, для рулонов сумма длины и двойного диаметра - не больше 1,04 м; максимальное измерение – 0,9 м.

Максимальный вес: 5 кг.

4) Специальные мешки «М» – это международные почтовые отправления (специальные мешки), содержащие печатные издания, направляемые одним отправителем одному и тому же адресату.

Мешок «М» может быть простым или заказным.

Предельные размеры специального мешка «М»:

– минимум: 105x148 мм; для рулонов сумма длины и двойного диаметра – не больше 0,17 м; максимальное измерение – 0,1 м;

– максимум: сумма длины, ширины и толщины – не больше 0,9 м; максимальное измерение – 0,6 м; для рулонов сумма длины и двойного диаметра – не больше 1,04 м; максимальное измерение – 0,9 м.

Предельный вес: 14,5 кг.

5) Секограммы – это почтовые отправления для слепых и слабовидящих людей. В них отправляют письменные сообщения, сделанные специальным шрифтом, аудиозаписи, бумагу и тифлотехнические средства.

Секограммы отправляются бесплатно наземным транспортом. Авиапересылка оплачивается. Секограммы бывают простыми и заказными, их можно отправить с уведомлением о вручении (уведомление о вручении оплачивается). Для международных заказных секограмм доступна только авиапересылка.

Секограммы подаются к отправке в открытом виде. На них наносят специальный почтовый знак.

Предельный вес секограммы – 7 кг.

Максимальный размер – до 900 мм в сумме трёх измерений (максимальное измерение – 600 мм), для рулонов – сумма длины и двойного диаметра не больше 1040 мм (максимальное измерение – 900 мм).

6) Мелкие пакеты – это почтовые отправления с образцами товаров или небольшими предметами.

Мелкие пакеты должны иметь на адресной стороне, по возможности в левом верхнем углу, отметку «Petit paquet» («Мелкий пакет»).

Мелкие пакеты бывают простые или заказные.

Предельные размеры мелкого пакета:

– минимум: 105x148 мм; для рулонов сумма длины и двойного диаметра – не больше 0,17 м; максимальное измерение – 0,1 м;

– максимум: сумма длины, ширины и толщины – не больше 0,9 м; максимальное измерение – 0,6 м; для рулонов сумма длины и двойного диаметра – не больше 1,04 м; максимальное измерение – 0,9 м.

Максимальный вес: 2 кг.

Допускаются следующие вложения: мелкие небьющиеся предметы или единичные образцы товаров.

7) Посылки – это почтовые отправления с предметами культурно-бытового и иного назначения.

Посылки могут быть как простыми, так и с объявленной ценностью.

Предельные размеры обыкновенной посылки:

– минимум: 110x220 мм или 114x162 мм;

– максимум: любое измерение – не больше 1,05 м; сумма длины и периметра наибольшего поперечного сечения – не больше 2 м.

Максимальный вес: 20 кг.

8) Международные отправления экспресс-почты – это услуги по экспресс-доставке отправлений (Express Mail Service - EMS).

В РФ данные услуги оказывает «EMS Russian Post» – служба, обеспечивающая доставку срочных документов и грузов в короткие сроки. Пересылка экспресс-отправлений осуществляется по принципу «от двери до двери». Отправления принимаются на дому или в офисе, перевозятся до пункта назначения, где вручаются адресату, либо, при доставке в адреса организаций – уполномоченному представителю организации по доверенности.

Виды экспресс-отправлений EMS:

– отправления с документами;

– отправления с товарами.

Отправления с товарами могут иметь также и документы на пересылаемые товары.

Максимальный вес международных экспресс-отправлений EMS – 31,5 кг.

Предельное измерение любого отправления в упаковке может быть 150 см. Сумма длины и периметра наибольшего поперечного сечения не должна быть больше 300 см.

По некоторым международным направлениям возможно изменение ограничений по всем параметрам.

Таможенный контроль международных почтовых отправлений.

По требованию таможенного органа оператор почтовой связи предоставляет МПО для проведения таможенного осмотра и таможенного досмотра. Способы такого предъявления определяются таможенными органами.

Таможенные органы не требуют для предъявления им таких видов ввозимых почтовых отправлений как: аэрограммы; почтовые карточки и письма, а также секограммы.

Таможенные органы имеют право требовать предъявлять указанные почтовые отправления, если есть достаточные основания полагать, что в них содержатся товары, запрещенные или ограниченные к ввозу на таможенную территорию ЕАЭС, а также при проведении таможенного осмотра или таможенного досмотра на основе выборочных или случайных проверок.

Таможенные органы имеют право требовать у оператора почтовой связи предъявления вывозимых международных почтовых отправлений, в отношении которых таможенные органы проводят таможенный осмотр или таможенный досмотр на основе выборочных или случайных проверок.

Если международные почтовые отправления поступили в место (учреждение) международного почтового обмена в поврежденном виде, с расхождением в весе, с испорченным вложением или без необходимых сопроводительных документов то они предъявляются таможенным органам с приложением акта, который оформлен оператором почтовой связи.

При расхождении в количестве и при несоответствии вложений, выявленных при таможенном досмотре международного почтового отправления, работник

оператора почтовой связи вместе с должностным лицом таможенного органа подписывает акт таможенного досмотра.

При проведении таможенного осмотра или таможенного досмотра товаров, пересылаемых в международных почтовых отправлениях, таможенные органы используют технические средства таможенного контроля.

1.2 Особенности таможенного декларирования товаров, перемещаемых в международных почтовых отправлениях

В международных почтовых отправлениях не допускается пересылка товаров:

- 1) Запрещенных к ввозу (вывозу) на (с) таможенную территорию ЕАЭС.
- 2) Запрещенных к пересылке в соответствии с актами Всемирного почтового союза.

- 3) В отношении которых применяются ограничения, если такие товары запрещены к пересылке в МПО в соответствии с решением Евразийской экономической комиссии.

Меры нетарифного регулирования не применяются в отношении товаров для личного пользования, пересылаемых в международных почтовых отправлениях в адрес физических лиц.

Распоряжение товарами, запрещенными и (или) ограниченными к пересылке в международных почтовых отправлениях, производится в соответствии с законодательством государств - членов ЕАЭС.

Перечень товаров, которые не относятся к товарам для личного пользования:

- 1) Природные алмазы.
- 2) Вывозимые товары, в отношении которых законодательством государств – членов ЕАЭС установлены вывозные таможенные пошлины, исключая следующие товары:

- 2.1) Рыба, морепродукты (за исключением икры осетровых видов рыб) в количестве не превышающем 5 килограммов.

- 2.2) Икра осетровых видов рыб весом не превышающем 250 граммов.

2.3) Топливо, которое находится в обычных баках транспортного средства предназначенное для личного пользования, а также в количестве не превышающем 10 литров, находящееся в отдельной емкости.

3) Вывозимые драгоценные металлы и драгоценные камни таможенной стоимостью больше 25 000 долларов США в эквиваленте (в таможенную стоимость вывозимых драгоценных металлов и драгоценных камней не включается стоимость ранее ввезенных физическими лицами в ЕАЭС, а также временно вывозимых из ЕАЭС драгоценных металлов и драгоценных камней).

4) Котлы центрального отопления.

5) Двигатели внутреннего сгорания, исключая двигатели для водных судов.

6) Косилки (за исключением косилок для газонов, парков или спортплощадок), машины для заготовки сена, уборки урожая, машины или механизмы для обмолота, прессы для упаковки в кипы соломы и сена; машины для очистки, сортировки или калибровки яиц, плодов или других сельскохозяйственных продуктов.

7) Машины, механизмы, оборудование.

8) Солярии для загара.

9) Тракторы; моторные транспортные средства специального назначения, за исключением используемых для перевозки грузов или пассажиров; транспортные средства промышленного назначения самоходные, не оборудованные подъемными или погрузочными устройствами.

10) Прицепы для перевозки автомобилей.

11) Суда, лодки и плавучие конструкции, кроме яхт и других плавучих средств для отдыха и спорта, гребных лодок и каноэ.

12) Медицинская техника и оборудование, кроме необходимых для использования в пути следования либо по медицинским показаниям.

13) Аппаратура и оборудование для фотолабораторий.

14) Приборы, аппаратура и модели, которые предназначены для демонстрационных целей.

15) Мебель медицинская, хирургическая, стоматологическая или ветеринарная; парикмахерские кресла и аналогичные кресла; их части.

16) Игры, которые приводятся в действие монетами, банкнотами, банковскими карточками, жетонами или аналогичными средствами оплаты.

17) Товары, которые подлежат экспортному контролю в соответствии с законодательством государства – члена ЕАЭС.

Перечень товаров для личного пользования, которые запрещены к пересылке в международных почтовых отправлениях

При ввозе:

1) Информация на печатных, аудиовизуальных и иных носителях информации, которая запрещена для ввоза на таможенную территорию ЕАЭС, вывоза с таможенной территории ЕАЭС и транзита по ней.

2) Любые виды оружия (их части), патроны к ним (их части), конструктивно сходные с гражданским и служебным оружием изделия.

3) Опасные отходы, которые запрещены при ввозе, и (или) ограничены к перемещению через таможенную границу при ввозе и (или) вывозе.

4) Специальные технические средства, которые предназначены для негласного получения информации, ввоз и вывоз которых на (с) таможенную(ой) территорию(и) ЕАЭС ограничен.

5) Ядовитые вещества, которые не являются прекурсорами наркотических средств и психотропных веществ, ограниченные к перемещению через таможенную границу.

6) Органы и (или) ткани человека, кровь и ее компоненты, которые ограничены к перемещению через таможенную границу при ввозе и (или) вывозе.

7) Средства защиты растений, которые запрещены к ввозу на таможенную территорию таможенного союза, попадающие под действие приложений А и В Стокгольмской конвенции о стойких органических загрязнителях, подписанной в Стокгольме 22 мая 2001 г.

8) Орудия добычи (вылова) водных биологических ресурсов, которые запрещены к ввозу на таможенную территорию ЕАЭС.

9) Алкогольная продукция, этиловый спирт, пиво.

10) Любые виды табачных изделий и курительных смесей.

11) Радиоактивные материалы.

12) Культурные ценности.

13) Товары, которые подвергаются быстрой порче.

14) Живые животные, кроме пчел, пиявок, шелковичных червей.

15) Растения в любом виде и состоянии, семена растений.

16) Драгоценные камни в любом виде и состоянии, природные алмазы, кроме ювелирных изделий.

17) Наркотические средства, психотропные вещества и их прекурсоры, в том числе в виде лекарственных средств.

18) Озоноразрушающие вещества.

19) Иные товары, которые запрещены к пересылке в соответствии с актами Всемирного почтового союза и таможенным законодательством ЕАЭС.

При вывозе:

1) Информация на печатных, аудиовизуальных и иных носителях информации, которая запрещена для ввоза на таможенную территорию таможенного союза, вывоза с таможенной территории ЕАЭС и транзита по таможенной территории ЕАЭС.

2) Опасные отходы, которые запрещены при ввозе, и (или) ограничены к перемещению через таможенную границу при ввозе и (или) вывозе.

3) Специальные технические средства, которые предназначены для негласного получения информации, ввоз которых на таможенную территорию ЕАЭС и вывоз с таможенной территории ЕАЭС ограничен.

4) Ядовитые вещества, которые не являются прекурсорами наркотических средств и психотропных веществ, ограниченные к перемещению через таможенную границу.

5) Органы и (или) ткани человека, кровь и ее компоненты, которые ограничены к перемещению через таможенную границу при ввозе и (или) вывозе.

6) Отходы и лом черных и цветных металлов, которые включены в перечень товаров, при экспорте и (или) импорте которых установлены количественные ограничения.

7) Необработанные драгоценные металлы, лом и отходы драгоценных металлов, руды и концентраты драгоценных металлов и сырьевых товаров, которые содержат драгоценные металлы, экспорт которых с таможенной территории ЕАЭС ограничен.

8) Минеральное сырье (природные необработанные камни), которое ограничено к перемещению через таможенную границу при вывозе.

9) Информация о недрах, которая ограничена к перемещению через таможенную границу при вывозе.

10) Дикорастущее лекарственное сырье (растения, части растений, семена, плоды), которое ограничено к перемещению через таможенную границу при экспорте в количестве, которое превышает три экземпляра одного вида этих товаров.

11) Дикие живые животные и отдельные дикорастущие растения, которые ограничены к перемещению через таможенную границу при экспорте (за исключением охотничьих и рыболовных трофеев), в количестве, которое превышает три экземпляра одного вида этих товаров.

12) Алкогольная продукция, этиловый спирт, пиво.

13) Любые виды табачных изделий и курительных смесей.

14) Любые виды оружия (их части), патроны к ним (их части), конструктивно сходные с гражданским и служебным оружием изделия.

15) Радиоактивные материалы.

16) Культурные ценности.

17) Товары, подвергающиеся быстрой порче.

18) Живые животные, кроме пчел, пиявок, шелковичных червей.

19) Растения в любом виде и состоянии, а также семена растений.

20) Драгоценные камни в любом виде и состоянии, природные алмазы, кроме ювелирных изделий.

21) Наркотические средства, психотропные вещества и их прекурсоры, в том числе в виде лекарственных средств.

22) Озоноразрушающие вещества.

23) Иные товары, которые запрещены к пересылке в соответствии с актами Всемирного почтового союза и таможенным законодательством ЕАЭС.

Перечень товаров для личного пользования, которые ограничены к пересылке в международных почтовых отправлениях

При ввозе:

1) Шифровальные (криптографические) средства, ввоз которых на таможенную территорию ЕАЭС и вывоз за ее пределы ограничен.

2) Радиоэлектронные средства и (или) высокочастотные устройства гражданского назначения, в том числе встроенные либо входящие в состав других товаров, которые ограничены к ввозу на таможенную территорию ЕАЭС.

При вывозе любым способом:

1) Коллекции и предметы коллекционирования по минералогии и палеонтологии, которые ограничены к перемещению через таможенную границу при вывозе.

2) Виды дикой фауны и флоры, которые подпадают под действие Конвенции о международной торговле видами дикой фауны и флоры, находящимися под угрозой исчезновения от 3 марта 1973 года, которые ограничены к перемещению через таможенную границу при вывозе.

3) Редкие и находящиеся под угрозой исчезновения виды диких животных и дикорастущих растений, их части и (или) дериваты, которые включены в красные книги Республики Армения, Республики Беларусь, Республики Казахстан, Кыргызской Республики и Российской Федерации, ограничены к перемещению через таможенную границу при вывозе.

4) Документы национальных архивных фондов, оригиналы архивных документов, которые ограничены к перемещению через таможенную границу при вывозе.

5) Шифровальные (криптографические) средства, ограниченных при ввозе на таможенную территорию ЕАЭС и за ее пределы.

Предметы запрещенные для всех категорий отправок:

Включение нижеперечисленных предметов запрещается во все категории отправок:

– наркотики и психотропные вещества, как они определены Международным комитетом по контролю над наркотиками (МККН), или другие незаконные вещества, которые запрещены в стране назначения;

– предметы непристойного или безнравственного характера;

– контрафактные и пиратские предметы;

– другие предметы, ввоз или обращение которых запрещено в стране назначения;

– предметы, которые по своему характеру или упаковке могут представлять опасность для почтовых работников или населения, пачкать или портить другие отправления, почтовое оборудование или собственность третьей стороны;

– документы, имеющие характер текущей и личной переписки, которыми обмениваются лица, не являющиеся отправителем и получателем, или лица, проживающие с ними;

– взрывчатые, воспламеняющиеся или радиоактивные вещества, а также другие опасные грузы;

– живые животные;

– вложение корреспонденции в посылки;

– монеты, банковские билеты и другие драгоценные предметы;

– печатные издания и отправления для слепых;

– обработка ошибочно принятых отправок (определяется в Регламентах).

Вложение взрывчатых, воспламеняющихся веществ или других опасных грузов, а также радиоактивных веществ запрещено во все категории отправлений.

Вложение неснаряженных взрывных устройств и боеприпасов, в том числе неснаряженных гранат, снарядов и других аналогичных предметов, а также муляжей таких устройств и предметов запрещается во все категории отправлений.

В порядке исключения допускаются к пересылке опасные грузы, точно указанные как допускаемые в Регламентах.

Живых животных запрещено пересылать во всех категориях отправлений.

В порядке исключения допускаются к пересылке в отправлениях письменной корреспонденции, кроме отправлений с объявленной ценностью:

- пчелы, пиявки и шелковичные черви;
- паразиты и истребители вредных насекомых, которые предназначаются для исследования этих насекомых и обмениваемые между официально признанными учреждениями;
- мушки семейства дрозофил (*Drosophilidae*) для медико-биологических исследований для официально признанных учреждений.

В порядке исключения допускаются к пересылке в посылках: живые животные, пересылка которых по почте разрешена почтовыми правилами и внутренним законодательством заинтересованных стран.

Запрещается вкладывать в почтовые посылки следующие предметы: корреспонденцию (кроме архивных документов), которой обмениваются между собой другие лица, нежели отправитель и адресат или живущие с ними лица.

Запрещено вкладывать монеты, банковские билеты, кредитные билеты или какие-либо ценности на предъявителя, дорожные чеки, платину, золото или серебро в изделиях или в необработанном виде, драгоценные камни, ювелирные изделия и иные драгоценные предметы:

- в отправления письменной корреспонденции без объявленной ценности;

– если национальное законодательство стран подачи и назначения это позволяет, то эти предметы могут пересылаться в закрытом конверте как заказные отправления;

– в посылках без объявленной ценности, кроме случаев, если в соответствии с национальным законодательством стран подачи и назначения это разрешается;

– в посылках без объявленной ценности, обмениваемых между двумя странами, которые допускают объявление ценности.

Любая страна-член или назначенный оператор может запретить вложение золота в слитках в посылки с объявленной ценностью или без объявленной ценности, исходящие или направляемые на их территорию или пересылаемые открытым транзитом через их территорию; она может ограничить действительную стоимость этих отправок.

Печатные издания и секограммы не должны иметь никаких аннотаций, не могут содержать документов, которые имеют характер текущей и личной переписки, также они не могут иметь никаких марок, бланков оплаты, проштемпелеванных или нет, никаких документов, которые представляют денежную ценность, кроме случаев, когда отправление содержит в качестве вложения карточку, конверт или бандероль с напечатанным адресом отправителя депеши или его агента в стране подачи или назначения первоначального отправления, возврат которого предварительно оплачен.

Вместе с тем, отправления с вложением следующих предметов, ни в коем случае не подлежат доставке по назначению, ни вручению адресатам, ни возврату в место подачи:

– наркотики и психотропные вещества, как они определены Международным комитетом по контролю над наркотиками (МККН), или другие незаконные вещества, которые запрещены в стране назначения;

– предметы непристойного или безнравственного характера;

- вложение взрывчатых, воспламеняющихся веществ или других опасных грузов, а также радиоактивных веществ запрещается во все категории отправок;

- вложение неснаряженных взрывных устройств и боеприпасов, в том числе неснаряженных гранат, снарядов и других аналогичных предметов, а также муляжей таких устройств и предметов запрещено во все категории отправок.

В случае обнаружения при транзитной пересылке следующих предметов, следует поступать согласно внутреннему законодательству транзитной страны:

- наркотики и психотропные вещества, как они определены Международным комитетом по контролю над наркотиками (МККН), или другие незаконные вещества, которые запрещены в стране назначения;

- вложение взрывчатых, воспламеняющихся веществ или других опасных грузов, а также радиоактивных веществ запрещается во все категории отправок;

- вложение неснаряженных взрывных устройств и боеприпасов, в том числе неснаряженных гранат, снарядов и других аналогичных предметов, а также муляжей таких устройств и предметов запрещено во все категории отправок.

Местами прибытия на таможенную территорию ЕАЭС и местами убытия с этой территории депеш с международными почтовыми отправлениями являются пункты пропуска через государственные (таможенные) границы государства Стороны, которые определены его законодательством.

Перевозка МПО по таможенной территории ЕАЭС, в том числе с перегрузкой (перевалкой) по пути следования, осуществляется в соответствии с таможенной процедурой таможенного транзита.

Таможенные операции в отношении товаров, которые пересылаются в международных почтовых отправлениях, производятся таможенным органом в местах (учреждениях) международного почтового обмена или в иных местах, которые определены таможенным органом.

Места (учреждения) международного почтового обмена определяются законодательством государств - членов ЕАЭС.

Таможенное декларирование товаров, которые пересылаются в международных почтовых отправлениях, осуществляется с использованием предусмотренных актами Всемирного почтового союза документов, которые сопровождают международные почтовые отправления, либо декларации на товары.

Товары, пересылаемые в международных почтовых отправлениях, кроме пересылаемых физическими лицами товаров для личного пользования, подлежат таможенному декларированию с использованием декларации на товары в следующих случаях:

- 1) Подлежат уплате таможенные пошлины, налоги.
- 2) В отношении товаров применяются специальные защитные, антидемпинговые и компенсационные меры и соблюдаются запреты и ограничения.
- 3) Фактический вывоз товаров с таможенной территории ЕАЭС должен быть подтвержден отправителем товаров таможенному и (или) налоговому органам.
- 4) Товары помещаются под таможенную процедуру иную, чем таможенная процедура выпуска для внутреннего потребления.

В иных случаях, таможенное декларирование осуществляется с использованием предусмотренных актами ВПС документов, которые сопровождают международные почтовые отправления и содержащих сведения, необходимые для выпуска товаров в соответствии с заявленной таможенной процедурой.

Таможенное декларирование товаров, которые пересылаются в международных почтовых отправлениях, вывозимых с таможенной территории ЕАЭС, осуществляется до их передачи операторам почтовой связи для отправки.

Таможенное декларирование товаров, подлежащих возврату отправителю в случаях, установленных актами Всемирного почтового союза, осуществляется

оператором почтовой связи путем подачи таможенному органу письменного заявления и предусмотренных актами Всемирного почтового союза документов, сопровождавших международные почтовые отправления.

Документы, которые принимаются таможенными органами в качестве декларации на товары.

В качестве декларации на товары, исключая случаи, когда товары подлежат таможенному декларированию с использованием декларации на товары, таможенным органом принимаются таможенные декларации CN 22 (приложение А) или CN 23 (приложение Б), сопроводительный адрес CP 71 (приложение В), бланк-пачка CP 72, бланк E1 (или его эквивалент ярлык EMS), формы которых установлены актами Всемирного почтового союза, сопровождающие международные почтовые отправления, которые содержат в совокупности со сведениями, которые указаны на международном почтовом отприятии, сведения о (об):

- отправителе и получателе товаров и их адресных данных;
- стране отправления и стране назначения товаров;
- наименовании и количестве товаров;
- стоимости товаров и валюте оценки;
- весе товаров брутто;
- коде товара в соответствии с Гармонизированной системой описания и кодирования товаров или Товарной номенклатурой внешнеэкономической деятельности на уровне не менее первых шести знаков (исключая пересылаемые физическим лицом товары для личного пользования);
- стране происхождения товара (исключая пересылаемые физическим лицом товары для личного пользования).

Таможенные декларации CN 22 или CN 23, сопроводительный адрес CP 71, бланк-пачка CP 72, бланк E1 должны содержать подпись отправителя.

Таможенные декларации CN 22, CN 23, сопроводительный адрес CP 71, бланк-пачка CP 72, бланк E 1 заполняются отправителем товаров, который указывает

сведения о пересылаемых товарах в бланках указанных документов в соответствии с расположенным на них печатным текстом.

Оператором почтовой связи должны быть представлены копии декларации CN 23 если отсутствует необходимое количество её экземпляров.

В случае отсутствия в таможенных декларациях CN 22, CN 23, сопроводительном адресе CP 71, бланк-пачке CP 72, бланке E1 необходимых для таможенных целей сведений, таможенному органу могут быть представлены иные документы, которые сопровождают международные почтовые отправления и содержат недостающие сведения, также данные сведения могут быть получены при проведении таможенного контроля.

Декларации заполняются латинскими буквами и прикрепляются к почтовым отправлениям.

Таможенная декларация CN 22 размещается на адресной стороне, по возможности, в левом верхнем углу, при необходимости, под фамилией и адресом отправителя, которые обязательно должны быть указаны на отправлении.

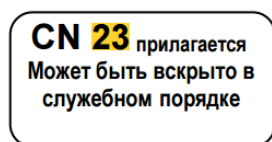
Если назначенные операторы заранее договариваются, то таможенные данные, которые предоставляются в соответствии с инструкциями таможенных деклараций CN 22 или CN 23, включая фамилии и адреса отправителя и получателя, могут быть направлены электронным путем назначенному оператору страны назначения. Назначенный оператор страны подачи может сообщить все или часть этих данных таможенной администрации страны подачи для экспорта отправок, а назначенный оператор страны назначения может сообщить все или часть этих данных таможенной администрации страны назначения для импорта отправок.

Использование данных, которые указаны в бумажном варианте таможенных деклараций CN 22 или CN 23, ограничивается процедурами, которые касаются обмена почтой и таможенных процедур при экспорте или импорте почтовых отправок. Эти данные не могут использоваться для иных других целей.

С разрешения назначенного оператора страны подачи клиенты могут использовать конверты или упаковки, которые имеют в месте, предусмотренном для таможенной декларации CN 22, предварительно сделанный оттиск факсимиле последней. Кроме того, клиенты могут сами составлять таможенную декларацию CN 22 с разрешения назначенного оператора страны подачи.

Размеры, формат и информационные элементы должны соответствовать таможенной декларации CN 22.

Если отправитель объявляет стоимость вложения свыше 300 СПЗ или если он этого желает, то к отправлениям, также прилагаются отдельные таможенные декларации CN 23 в установленном количестве. Одна из этих деклараций обязательно должна быть прикреплена к отправлению. В том случае, если декларация не видна непосредственно на лицевой стороне отправления, то к лицевой стороне прикрепляется отрывная часть таможенной декларации CN 22. Также отрывную часть таможенной декларации CN 22 можно заменить проклеенным или самоклеющимся ярлыком белого или зеленого цвета со следующей надписью черного цвета:



(Размеры: 50 x 25 мм, цвет белый или зеленый)

Таможенные декларации CN 23 прочно прикрепляются к отправлению снаружи, предпочтительно их вкладывать в прозрачный самоклеющийся конверт. В исключительном порядке и по желанию отправителя эти декларации могут быть вложены в закрытом конверте в заказные отправления, содержащие ценные предметы.

Кроме того, отправитель может прилагать к таможенной декларации CN 22 или CN 23 любой документ (счет, разрешительные документы на экспорт или импорт, свидетельство о происхождении, санитарное свидетельство и т.д.), необходимый для таможенной обработки в стране подачи и в стране назначения.

Вместе с мелкими пакетами всегда должна быть направлена таможенная декларация CN 22 или CN 23.

При использовании мешков «М» таможенная декларация CN 22 наклеивается на адресный ярлык, в том случае, если об этом просит страна назначения.

Отсутствие таможенной декларации CN 22 или CN 23 ни каким образом не может повлечь возвращения в место подачи отправок с печатными изданиями, сывороткой, вакцинами, инфекционными веществами, радиоактивными веществами, а также отправок, которые содержат срочно требуемые медикаменты, которые проблематично достать.

Вложение почтового отправления должно быть подробно указано в таможенных декларациях CN 22 и CN 23. Указания общего характера недопустимы.

Назначенные операторы не несут никакой ответственности за таможенные декларации. За составление таможенных деклараций ответственность лежит полностью на отправителе. Но не смотря на это, назначенные операторы должны принять все необходимые меры, для того чтобы проинформировать своих клиентов о способах выполнения таможенных формальностей и обращать внимание на то, чтобы таможенные декларации CN 22 и CN 23 были полностью заполнены для ускорения таможенного досмотра отправок.

При расхождении между данными, которые указаны в таможенных декларациях CN 22 или CN 23, и электронными данными, таможенной декларацией будут считаться бланки таможенных деклараций CN 22 или CN 23.

К каждой посылке должен быть приложен сопроводительный адрес CP 71 либо как единственный бланк CP 71, либо как часть бланка-пачки CP 72.

К каждой посылке прилагается таможенная декларация CN 23 либо как единственный бланк, либо как часть бланка-пачки CP 72. В ней должно подробно указываться вложение посылки. Указания общего характера недопустимы. Таможенная декларация должна быть прочно прикреплена к сопроводительному адресу.

Отправитель может также прилагать к сопроводительному адресу любой документ (счет, лицензия на вывоз, лицензия на ввоз, удостоверение о происхождении, санитарное свидетельство и т. д.), который необходим для таможенного досмотра в стране подачи и в стране назначения.

Адрес отправителя и адрес получателя, а также все другие данные, которые указаны отправителем, должны быть одинаковыми на посылке и на сопроводительном адресе. При расхождении достоверными считаются данные, которые указаны на посылке.

Кроме посылок с объявленной ценностью, посылок, которые не облагаются тарифами и сборами, и посылок наложенным платежом, один и тот же сопроводительный адрес с количеством таможенных деклараций, которое требуется для одной посылки, является достаточным для нескольких посылок сразу, при условии, что они подаются в одно время в одном и том же учреждении одним и тем же отправителем, направляются одним и тем же путем, за них взимается один и тот же тариф, и они адресованы одному и тому же лицу. Фамилия и полный адрес отправителя и получателя должны быть правильно и полностью написаны на каждой такой посылке. Однако каждая администрация может требовать для каждой посылки отдельный сопроводительный адрес и установленное количество таможенных деклараций.

При помещении международных почтовых отправок и (или) товаров, пересылаемых в международных почтовых отправлениях, под таможенную процедуру таможенного транзита таможенным органом отправления в качестве транзитной декларации может приниматься один из следующих документов:

- 1) Транзитная декларация в письменном или электронном виде.
- 2) Накладные сдачи CN 37, CN 38, CN 41, CN 46, CN 47, форма которых установлена актами Всемирного почтового союза, сопровождающие международные почтовые отправления при их перевозке, в случае если местом доставки товаров, перемещаемых в международных почтовых отправлениях, является:

2.1) Зона таможенного контроля в месте убытия.

2.2) Зона таможенного контроля в месте (учреждении) международного почтового обмена.

2.3) Зона таможенного контроля в месте перегрузки (перевалки) международных почтовых отправок и нахождения таможенного органа (при перевозке до места (учреждения) международного почтового обмена либо места убытия).

2.4) Зона таможенного контроля в месте прибытия (при перевозке товаров таможенного союза через территорию государства, не являющегося членом ЕАЭС).

3) Иные транспортные (перевозочные) документы.

Транзитная декларация и транспортные (перевозочные) документы, которые принимаются таможенным органом отправления в качестве транзитной декларации, должны включать сведения о (об):

– отправителе (назначенном операторе страны подачи), получателе международных почтовых отправок (учреждении обмена назначения);

– стране отправления, стране назначения международных почтовых отправок (страна учреждения обмена подачи, страна учреждения обмена назначения);

– перевозчике;

– транспортном средстве международной перевозки;

– номерах депеш;

– весе брутто;

– количестве грузовых мест;

– планируемой перегрузке товаров или грузовых операциях в пути;

– пункте назначения (учреждении обмена назначения) международных почтовых отправок.

Накладные сдачи CN 37, CN 38, CN 41, CN 47 заполняются учреждением обмена подачи и должны иметь печать данного учреждения, подпись служащего такого учреждения, а также дату составления накладной.

При перемещении международных почтовых отправок воздушным транспортом, при отсутствии оригинала накладной сдачи CN 38 или CN 41, предоставляется заменяющая накладная сдачи CN 46, которую имеет право составить авиаперевозчик. При этом накладная сдачи должна быть удостоверена подписью лица, составившего ее, и заверена авиаперевозчиком.

За исключением специальной договоренности между заинтересованными назначенными операторами передача депеш между двумя данными учреждениями осуществляется по накладной сдачи CN 37. Данная накладная составляется в двух экземплярах. Первый предназначен для учреждения, которое производит прием депеш, второй – для учреждения, которое их сдает. Учреждение, осуществляющее прием депеши, выдает расписку на втором экземпляре накладной сдачи и сразу же возвращает этот экземпляр самым быстрым путем (воздушным или наземным).

К депешам, подлежащим сдаче в аэропорту, прилагается в пяти экземплярах для каждого аэропорта посадки накладная сдачи CN 38, если это авиадепеша, или CN 41, если это наземная депеша, перевозимая воздушным путем (S.A.L.).

Если отсутствует оригинал накладной сдачи CN 38 или CN 41, назначенный оператор, получающий депешу, должен принять заменяющую накладную CN 46, составленную авиакомпанией. Об этом сообщается при помощи поверочного уведомления CN 43, направляемого в учреждение.

Назначенные операторы страны подачи могут формировать специальные депеши для возврата порожних мешков. Тем не менее, формирование специальных депеш носит обязательный характер в том случае, когда этого требуют назначенные операторы транзитных стран или назначенные операторы страны назначения. Для мешков, возвращаемых воздушным путем, заделка специальных депеш обязательна. Специальные депеши вписываются в накладные

CN 47 и письменные карты CN 31. Если не производится формирование специальных депеш для порожних мешков, возвращаемых наземным путем, то количество и вес мешков с порожними мешками указываются в соответствующей графе накладной CN 37.

Таможенное декларирование товаров, пересылаемых в международных почтовых отправлениях, подлежащих возврату отправителю в случаях, установленных актами Всемирного почтового союза.

В качестве декларации на товары, в отношении товаров, подлежащих возврату отправителю в случаях, установленных актами ВПС, таможенным органом принимается письменное заявление оператора почтовой связи, с приложением документов, предусмотренных актами Всемирного почтового союза, сопровождавших международное почтовое отправление, содержащее сведения о (об):

- номере международного почтового отправления;
- отправителе и получателе товаров и их адресных данных;
- стране отправления и стране назначения товаров;
- весе товаров брутто;
- причине возврата.

Заявление должно содержать подпись служащего учреждения обмена подачи и печать данного учреждения.

Заявление можно подать в отношении сразу нескольких международных почтовых отправлений.

Международное почтовое отправление, которое подлежит возврату отправителю, должно иметь отметки о возврате, предусмотренные актами Всемирного почтового союза.

В качестве декларации на товары, в отношении международных почтовых отправлений: аэрограмм; почтовых карточек и писем; секограмм, предъявление которых, таможенные органы не требуют, могут использоваться документы,

которые предусмотрены актами Всемирного почтового союза, сопровождающие данные международные почтовые отправления.

1.3 Методика таможенного контроля в отношении товаров, пересылаемых в международных почтовых отправлениях

Если в отношении товаров, пересылаемых в международных почтовых отправлениях, не требуется подача декларации на товары, таможенные пошлины, налоги исчисляются и начисляются таможенным органом, который осуществляет таможенные операции в месте (учреждении) международного почтового обмена используя таможенный приходный ордер.

Исчисление сумм таможенных пошлин, налогов осуществляется на основании сведений о стоимости товаров, которые указаны в документах.

В отношении международных почтовых отправлений с объявленной ценностью суммы таможенных пошлин, налогов исчисляются исходя из данной объявленной ценности только в случае, если она превышает стоимость, указанной в документах, используемых для таможенных целей.

Международные почтовые отправления выдаются оператором почтовой связи их получателям при условии уплаты таможенных платежей в отношении товаров, которые пересылаются в этих международных почтовых отправлениях.

Таможенные пошлины, налоги в отношении товаров, пересылаемых в МПО, подлежат уплате в размерах, установленных ТК ЕАЭС и международными договорами государств - членов таможенного союза.

При утрате международных почтовых отправлений или их выдаче получателю без разрешения таможенного органа обязанность по уплате таможенных пошлин, налогов ложится на оператора почтовой связи, который утратил или выдал указанные почтовые отправления.

При помещении международных почтовых отправлений и (или) товаров, пересылаемых в международных почтовых отправлениях, перевозка которых осуществляется назначенными операторами или в их адрес, под таможенную

процедуру таможенного транзита обеспечение уплаты таможенных пошлин, налогов в отношении данных товаров не требуется.

При недоставке МПО и (или) товаров, пересылаемых в международных почтовых отправлениях, в место (учреждение) международного почтового обмена солидарную обязанность по уплате таможенных пошлин, налогов перед таможенным органом, до которого установлена таможенная процедура таможенного транзита, несет назначенный оператор государства – члена ЕАЭС, являющегося страной назначения данных международных почтовых отправлений.

При этом пересылаемые МПО и (или) товары, которые помещены под таможенную процедуру таможенного транзита и не доставлены в таможенный орган назначения, для целей уплаты и взыскания таможенных пошлин налогов считаются находящимися на территории государства – члена ЕАЭС, до таможенного органа которого установлена таможенная процедура таможенного транзита.

При недоставке МПО и (или) товаров, которые пересылаются в международных почтовых отправлениях, в место (учреждение) международного почтового обмена сумма подлежащих уплате ввозных таможенных пошлин, налогов исчисляется по единой ставке 4 евро за 1 кг веса брутто товаров, пересылаемых в международных почтовых отправлениях. При этом в вес брутто товаров не включается вес международных почтовых отправлений: аэрограммы, почтовые карточки и письма, секограммы.

В настоящее время все больше людей предпочитают заказывать товары из-за границы, это связано с низкими ценами и лучшим качеством. Наибольшей популярностью пользуются покупки с Интернет-магазинов и аукционов. Но в погоне за выгодой не стоит забывать о правилах пересылки товаров для личного пользования в международных почтовых отправлениях.

В период с 2017 года по 31 декабря 2018 года включительно в течение месяца в адрес одного получателя, который является физическим лицом и находится на таможенной территории ЕАЭС, в МПО можно пересылать товаров, таможенная

стоимость которых не больше суммы эквивалентной 1 000 евро, и (или) вес брутто не превышает 31 кг. Если указанная норма превышает, то предусмотрены таможенные пошлины по единой ставке 30 % от таможенной стоимости товара, но не менее 4 евро за 1 килограмм веса. С 1 января 2019 года по 31 декабря 2019 года включительно – не более суммы эквивалентной 500 евро, и (или) вес брутто не превышает 31 кг. После 1 января 2020 года – не более суммы эквивалентной 200 евро и (или) вес брутто не превышает 31 кг.

При заказе товара не нужно забывать, что обязанность уплатить пошлину лежит на получателе посылки. Таможенная стоимость, с которой может быть начислена пошлина, определяется очень просто. Каждая посылка сопровождается специальным документом – инвойсом, где указаны отправитель и стоимость товаров, вложенных в эту посылку. Стоимость указана в долларах, поэтому сотрудник таможни считает стоимость в рублях на данный день по текущему курсу Центрального банка России.

За отправления, подлежащие таможенному контролю, может взиматься сбор за предъявление таможне, ориентировочный размер которого устанавливается в Регламентах. Этот сбор взимается только за предъявление таможне и таможенную очистку тех отправок, которые облагаются таможенной или другой подобной пошлиной.

Назначенные операторы, получившие разрешение производить таможенную очистку по поручению клиентов, либо от имени клиента, либо от имени назначенного оператора страны назначения, могут взимать с клиентов тариф, основанный на фактических расходах на эту операцию. Согласно национальному законодательству этот тариф может взиматься за все задекларированные на таможне отправления, в том числе отправления, освобожденные от таможенных сборов. Клиенты должны быть заранее информированы о соответствующем тарифе.

Назначенным операторам разрешается взимать с отправителей или получателей отправок, в зависимости от случая, таможенные пошлины и все другие возможные сборы.

Ориентировочная максимальная сумма тарифа за предъявление таможене, которую можно взимать за посылки, предъявляемые для таможенного контроля в стране подачи, должна составлять 0,65 СПЗ за посылку.

СПЗ – «специальное право заимствования», является денежной единицей Международного валютного союза и используется в том числе для выплат возмещения за утрату международных почтовых отправок.

За посылки, подлежащие таможенному контролю в стране назначения, может взиматься ориентировочный максимальный тариф в размере 3,27 СПЗ за посылку. Если нет специальной договоренности, тогда взимается данный тариф в момент выдачи посылки адресату. Когда если речь идет о посылках без взимания тарифов и сборов, тариф за предъявление таможене взимается назначенным оператором страны подачи в пользу назначенного оператора страны назначения.

Назначенные операторы обязуются обращаться в компетентные органы своих стран по вопросу аннулирования сборов (в том числе таможенных пошлин), когда речь идет о посылке: возвращаемой отправителю; перенаправляемой в третью страну; от которой отправитель отказался; утраченной в их службе или уничтоженной вследствие полного повреждения вложения; расхищенной или поврежденной в их службе.

В случаях расхищения и повреждения аннулирование сборов запрашивается только в отношении ценности недостающего вложения или произошедшего понижения стоимости вложения.

Тарифы на пересылку международной письменной корреспонденции из Российской Федерации представлены в таблице 1.

Таблица 1 – Тарифы на пересылку международной письменной корреспонденции из Российской Федерации (действуют с 1 января 2018 года)

в руб.

Виды отправлений и услуг	Тариф на пересылку (вне зависимости от категорий пользователей)			
	без НДС*		с НДС	
	наземным транспортом	воздушным транспортом	наземным транспортом	воздушным транспортом
Почтовые карточки:				
простая	40,00	45,00	47,20	53,10
заказная	170,00	175,00	200,60	206,50
Письма:				
Простое, весом:				
до 20 г	40,00	45,00	47,20	53,10
от 21 г до 100 г	80,00	100,00	94,40	118,00
от 101 г до 250 г	160,00	200,00	188,80	236,00
от 251 г до 500 г	300,00	400,00	354,00	472,00
от 501 г до 1000 г	600,00	750,00	708,00	885,00
от 1001 г до 2000 г	990,00	1 290,00	1 168,20	1 522,20
Заказное:				
плата за вес взимается как за простое письмо в зависимости от способа пересылки (наземным или воздушным транспортом)				
плата за заказ – независимо от веса и способа пересылки, за все отправление	130,00**	130,00	153,40**	153,40
С объявленной ценностью:				
плата за вес взимается как за простое письмо в зависимости от способа пересылки (наземным или воздушным транспортом)				
плата за заказ – независимо от веса и способа пересылки, за все отправление ***	160,00	160,00	188,80**	188,80
плата за объявление ценности – за каждый полный или неполный рубль оценочной стоимости***	0,04	0,04	0,05	0,05

Окончание таблицы 1

Виды отправлений и услуг	Тариф на пересылку (вне зависимости от категорий пользователей)			
	без НДС*		с НДС	
	наземным транспортом	воздушным транспортом	наземным транспортом	воздушным транспортом
Бандероли:				
простая, весом:				
до 20 г	40,00	45,00	47,20	53,10
от 21 г до 100 г	80,00	100,00	94,40	118,00
от 101 г до 250 г	160,00	200,00	188,80	236,00
от 251 г до 500 г	300,00	400,00	354,00	472,00
от 501 г до 1000 г	600,00	750,00	708,00	885,00
от 1001 г до 2000 г	990,00	1 290,00	1 168,20	1 522,20
за каждые последующие полные и неполные 1000 г	555,00	665,00	654,90	784,70
заказная:				
плата за вес взимается как за простую бандероль в зависимости от способа пересылки (наземным или воздушным транспортом)				
плата за заказ – независимо от веса и способа пересылки, за все отправление	130,00**	130,00	153,40**	153,40
Специальные мешки «М»:				
весом до 5 кг:				
сбор за мешок «М» независимо от веса	230,00	230,00	271,40	271,40
плата за вес взимается за каждый полный или неполный кг	174,00	334,00	205,32	394,12
весом свыше 5 кг:				
плата за вес взимается за каждый полный или неполный кг	220,00	380,00	259,60	448,40
плата за заказ взимается за весь мешок	130,00	130,00	153,40	153,40

* При подтверждении оплаты услуг почтовыми марками НДС не взимается.

** К пересылке наземным транспортом допускается прием заказных отправлений (почтовых карточек, писем, бандеролей) и писем с объявленной ценностью назначением в Республику Беларусь и Республику Казахстан. В другие страны пересылка наземным транспортом заказных отправлений (почтовых карточек, писем, бандеролей) и писем с

объявленной ценностью не допускается (Статья 18 Всемирной почтовой конвенции (Стамбул, 2016)).

*** Для данного вида услуг оплата почтовыми марками не допускается.

1 СПЗ равен 81,88 руб.

Источник: статистические данные Почты России

Авиасбор на пересылку международных секограмм воздушным транспортом представлен в таблице 2.

Таблица 2 – Авиасбор на пересылку международных секограмм воздушным транспортом*

в руб.

Виды отправлений и услуг	Тариф (вне зависимости от категорий пользователей)	
	без НДС**	с НДС
Секограммы:		
до 20 г	5,00	5,90
от 21 г до 100 г	24,00	28,32
от 100 г до 250 г	60,00	70,80
от 251 г до 500 г	120,00	141,60
от 501 г до 1000 г	240,00	283,20
от 1001 г до 1500 г	340,00	401,20
от 1501 г до 2000 г	450,00	531,00
за каждые последующие полные и неполные 1000 г	240,00	283,20

* За пересылку секограмм (отправлений для слепых) взимается только авиасбор.

Плата за вес, заказ, уведомление о получении регистрируемого почтового отправления, а также за наведение справок не взимается. К пересылке наземным транспортом допускается прием заказных секограмм назначением в Республику Беларусь и Республику Казахстан (бесплатно).

** При подтверждении оплаты услуг почтовыми марками НДС не взимается.

Источник: статистические данные Почты России

Тарифы на иные услуги представлены в таблице 3.

Таблица 3 – Тарифы на иные услуги

в руб.

Вид особой услуги	Размер оплаты без учета НДС	Размер оплаты с учетом НДС
За уведомление о получении регистрируемого почтового отправления	92,00	108,56

Окончание таблицы 3

Вид особой услуги	Размер оплаты без учета НДС	Размер оплаты с учетом НДС
За заявление, поданное отправителем, о возврате, изменении или исправлении адреса почтового отправления*	122,88	145,00

* Для данного вида услуг оплата почтовыми марками не допускается.

Тарифы на дополнительные услуги по упаковке, хранению международных почтовых отправлений письменной корреспонденции, за исключением мелких пакетов, заполнению бланков сопроводительной почтовой документации и другие подобные услуги устанавливаются на договорной основе.

Тарифы включают сумму НДС для всех категорий пользователей в размере, определяемом законодательством Российской Федерации. При подтверждении оплаты услуг почтовыми марками НДС не взимается.

1 СПЗ равен 81,88 руб.

Источник: статистические данные Почты России

Тарифы на пересылку мелких пакетов из Российской Федерации представлены в таблице 4.

Таблица 4 – Тарифы на пересылку мелких пакетов из Российской Федерации (действуют с 01 июня 2017 года)

в руб.

Виды отправок и услуг	Тариф на пересылку (вне зависимости от категорий пользователей)			
	без НДС*		с НДС	
	наземным транспортом	воздушным транспортом	наземным транспортом	воздушным транспортом
Мелкие пакеты:				
простые:				
до 100 г	90,00	106,20	110,00	129,80
от 101 г до 250 г	180,00	212,40	220,00	259,60
от 251 г до 500 г	310,00	365,80	400,00	472,00
от 501 г до 1000 г	600,00	708,00	780,00	920,40
от 1001 г до 2000 г	1150,00	1357,00	1480,00	1746,40
заказные – плата взимается независимо от веса, за каждое отправление	95,00**	112,10	95,00**	112,10

* При подтверждении оплаты услуг марками НДС не взимается.

** К пересылке наземным транспортом допускается прием заказных мелких пакетов назначением в Республику Беларусь и Республику Казахстан. В другие страны пересылка

наземным транспортом заказных мелких пакетов не допускается (Статья 15 Всемирной почтовой конвенции (Доха, 2012)).

1 СПЗ равен 94,26 руб.

Источник: статистические данные Почты России

Тарифы (с НДС) на пересылку международных посылок из Российской Федерации представлены в таблице 5.

Таблица 5 – Тарифы (с НДС) на пересылку международных посылок из Российской Федерации

в руб.

Наименование страны	Пересылка наземным транспортом		Пересылка воздушным транспортом	
	Тариф за пересылку полного и неполного 1 кг	Дополнительный весовой сбор за каждый последующий полный и неполный 1 кг	Тариф за пересылку полного и неполного 1 кг	Дополнительный весовой сбор за каждый последующий полный и неполный 1 кг
Австралия	Нет наземной пересылки		1590,00	810,00
Австрия	1130,00	130,00	1150,00	150,00
Азербайджан	Нет наземной пересылки		1040,00	220,00
Армения	Нет наземной пересылки		1040,00	180,00
Беларусь	1010,00	220,00	1020,00	220,00
Бельгия	1450,00	130,00	1630,00	210,00
Болгария	860,00	140,00	890,00	170,00
Бразилия	1070,00	220,00	1210,00	380,00
Великобритания	1500,00	280,00	1510,00	290,00
Венгрия	1160,00	180,00	1180,00	200,00
Вьетнам	780,00	140,00	990,00	350,00
Германия	1450,00	160,00	1480,00	180,00
Греция	950,00	180,00	1030,00	260,00
Грузия	Нет наземной пересылки		1150,00	220,00
Дания	1150,00	130,00	1160,00	140,00
Израиль	1040,00	150,00	1050,00	170,00
Индия	1050,00	130,00	1180,00	260,00
Ирландия	1070,00	150,00	1210,00	290,00
Испания	1140,00	150,00	1220,00	220,00
Италия	1020,00	150,00	1050,00	180,00
Казахстан	920,00	190,00	1130,00	400,00
Канада	1120,00	240,00	1310,00	420,00
Кипр	960,00	130,00	980,00	150,00
Китай	890,00	150,00	1050,00	320,00

Продолжение таблицы 5

Наименование страны	Пересылка наземным транспортом		Пересылка воздушным транспортом	
	Тариф за пересылку полного и неполного 1 кг	Дополнительный весовой сбор за каждый последующий полный и неполный 1 кг	Тариф за пересылку полного и неполного 1 кг	Дополнительный весовой сбор за каждый последующий полный и неполный 1 кг
Корея (Республика)	1070,00	160,00	1180,00	270,00
Кыргызстан	810,00	160,00	890,00	240,00
Латвия	830,00	170,00	830,00	180,00
Литва	1100,00	140,00	1110,00	150,00
Мексика	700,00	130,00	940,00	370,00
Молдова	1100,00	210,00	1110,00	220,00
Нидерланды	1090,00	150,00	1140,00	190,00
Новая Зеландия	Нет наземной пересылки		1730,00	780,00
Норвегия	1510,00	180,00	1530,00	210,00
Объединенные Арабские Эмираты	760,00	130,00	890,00	270,00
Польша	1050,00	180,00	1050,00	190,00
Португалия	1210,00	160,00	1290,00	260,00
Сербия	1120,00	140,00	1180,00	190,00
Словения	880,00	130,00	960,00	200,00
США	870,00	220,00	1160,00	450,00
Таджикистан	Нет наземной пересылки		880,00	270,00
Тайвань	1240,00	160,00	1510,00	420,00
Таиланд	850,00	140,00	980,00	270,00
Туркменистан	750,00	140,00	860,00	240,00
Турция	1040,00	180,00	1080,00	220,00
Узбекистан	1370,00	200,00	1470,00	300,00
Украина	1350,00	180,00	1360,00	190,00
Финляндия	1380,00	160,00	1390,00	170,00
Франция	1180,00	130,00	1180,00	140,00
Хорватия	810,00	130,00	830,00	150,00
Черногория	1030,00	130,00	1040,00	140,00
Чехия	900,00	140,00	910,00	150,00
Швейцария	1040,00	150,00	1070,00	170,00
Швеция	1290,00	160,00	1290,00	170,00
Эстония	1040,00	150,00	1050,00	160,00
Южная Осетия	620,00	120,00	880,00	370,00
Япония	970,00	150,00	1140,00	320,00
Аландские острова, Албания, Алжир, Американское Самоа, Ангилья, Ангола, Андорра, Атарктика, Антигуа и Барбуда, Аргентина, Аруба, Афганистан*, Багамы, Бангладеш, Барбадос,				

Продолжение таблицы 5

Наименование страны	Пересылка наземным транспортом		Пересылка воздушным транспортом	
	Тариф за пересылку полного и неполного 1 кг	Дополнительный весовой сбор за каждый последующий полный и неполный 1 кг	Тариф за пересылку полного и неполного 1 кг	Дополнительный весовой сбор за каждый последующий полный и неполный 1 кг
Бахрейн, Белиз, Бенин, Бермуды, Боливия, Босния и Герцеговина, Ботсвана, Британские Виргинские острова, Бруней, Буркинафасо, Бурунди, Бутан, Вануату, Ватикан, Венесуэла, Виргинские острова (Сша), Вознесения остров, Габон, Гайана, Гаити, Гамбия, Гана, Гваделупа, Гватемала, Гвинея, Гвинеябисау, Гибралтар, Гондурас, Гонконг, Гренада, Гренландия, Гуам, Джибути, Доминика, Доминиканская Республика, Египет, Замбия, Зимбабве, Йемен*, Индонезия, Иордания, Ирак, Иран*, Исландия, Кабоверде, Каймановы острова, Камбоджа, Камерун, Катар, Кения, Кирибати, Кндр, Кокосовые острова, Колумбия, Коморы, Конго (Дем.Республика), Конго (Республика), Костарика, Кот-д`Ивуар, Куба, Кувейт, Кука острова, Лаос, Лесото, Либерия, Ливан*, Ливия*, Лихтенштейн, Люксембург, Маврикий, Мавритания, Мадагаскар, Майотта, Макао, Македония, Малави, Малайзия, Мали, Мальдивы, Мальта, Марокко, Мартиника, Маршалловы острова, Микронезия, Мозамбик, Монако, Монголия, Монтсеррат, Мьянма, Намибия, Науру, Непал, Нигер, Нигерия, Нидерландские Антиллы, Никарагуа, Ниуэ, Новая Каледония, Норфолк остров, Оман, Пакистан, Палау, Палестина, Панама, Папуа Новая Гвинея, Парагвай, Перу, Питкэрн, Пуэрторико, Реюньон,				

Окончание таблицы 5

Наименование страны	Пересылка наземным транспортом		Пересылка воздушным транспортом	
	Тариф за пересылку полного и неполного 1 кг	Дополнительный весовой сбор за каждый последующий полный и неполный 1 кг	Тариф за пересылку полного и неполного 1 кг	Дополнительный весовой сбор за каждый последующий полный и неполный 1 кг
Рождества остров, Руанда, Румыния, Сальвадор, Самоа, Сан-марино, Сантоме и Принсипи, Саудовская Аравия, Свазиленд, Святой Елены остров, Северные Марианские острова, Сейшелы, Сен-бартелеми, Сенегал, Сенмартен, Сеньер и Микелон, Сентвинсент и Гренадины, Сенткитс и Невис, Сентлюсия, Сингапур, Сирийская Арабская Республика, Словакия, Соломоновы острова, Сомали*, Судан, Суринам, Сьерралеоне, Танзания, Теркс и Кайкос острова, Тиморлешти, Того, Токелау, Тонга, Тринидад и Тобаго, Тристандакунья острова, Тувалу, Тунис, Уганда, Уоллис и Футуна острова, Уругвай, Фарерские острова, Фиджи, Филиппины, Фолклендские (Мальвинские) острова, Французская Гвиана, Французская Полинезия, Херд и Макдональд острова, Центральноафриканская Республика, Чад, Чили, Чили Пасхи остров, Шпицберген и Янмайен, Шриланка, Эквадор, Экваториальная Гвинея, Эритрея, Эфиопия, Южная Георгия и Южные Сандвичевы острова, Южноафриканская Республика*, Ямайка	1070,00	260,00	1250,00	490,00

* Нет наземной пересылки.

Источник: статистические данные Почты России

Тарифы (без НДС) на пересылку международных посылок из Российской Федерации представлены в таблице 6.

Таблица 6 – Тарифы (без НДС) на пересылку международных посылок из
Российской Федерации

в руб.

Наименование страны	Пересылка наземным транспортом		Пересылка воздушным транспортом	
	Тариф за пересылку полного и неполного 1 кг	Дополнительный весовой сбор за каждый последующий полный и неполный 1 кг	Тариф за пересылку полного и неполного 1 кг	Дополнительный весовой сбор за каждый последующий полный и неполный 1 кг
Австралия	Нет наземной пересылки		1347,46	686,44
Австрия	957,63	110,17	974,58	127,12
Азербайджан	Нет наземной пересылки		881,36	186,44
Армения	Нет наземной пересылки		881,36	152,54
Беларусь	855,93	186,44	864,41	186,44
Бельгия	1228,81	110,17	1381,36	177,97
Болгария	728,81	118,64	754,24	144,07
Бразилия	906,78	186,44	1025,42	322,03
Великобритания	1271,19	237,29	1279,66	245,76
Венгрия	983,05	152,54	1000,00	169,49
Вьетнам	661,02	118,64	838,98	296,61
Германия	1228,81	135,59	1254,24	152,54
Греция	805,08	152,54	872,88	220,34
Грузия	Нет наземной пересылки		974,58	186,44
Дания	974,58	110,17	983,05	118,64
Израиль	881,36	127,12	889,83	144,07
Индия	889,83	110,17	1000,00	220,34
Ирландия	906,78	127,12	1025,42	245,76
Испания	966,10	127,12	1033,90	186,44
Италия	864,41	127,12	889,83	152,54
Казахстан	779,66	161,02	957,63	338,98
Канада	949,15	203,39	1110,17	355,93
Кипр	813,56	110,17	830,51	127,12
Китай	754,24	127,12	889,83	271,19
Корея (Республика)	906,78	135,59	1000,00	228,81
Кыргызстан	686,44	135,59	754,24	203,39
Латвия	703,39	144,07	703,39	152,54
Литва	932,20	118,64	940,68	127,12
Мексика	593,22	110,17	796,61	313,56
Молдова	932,20	177,97	940,68	186,44
Нидерланды	923,73	127,12	966,10	161,02
Новая Зеландия	Нет наземной пересылки		1466,10	661,02
Норвегия	1279,66	152,54	1296,61	177,97
Объединенные Арабские Эмираты	644,07	110,17	754,24	228,81

Продолжение таблицы 6

Наименование страны	Пересылка наземным транспортом		Пересылка воздушным транспортом	
	Тариф за пересылку полного и неполного 1 кг	Дополнительный весовой сбор за каждый последующий полный и неполный 1 кг	Тариф за пересылку полного и неполного 1 кг	Дополнительный весовой сбор за каждый последующий полный и неполный 1 кг
Польша	889,83	152,54	889,83	161,02
Португалия	1025,42	135,59	1093,22	220,34
Сербия	949,15	118,64	1000,00	161,02
Словения	745,76	110,17	813,56	169,49
США	737,29	186,44	983,05	381,36
Таджикистан	Нет наземной пересылки		745,76	228,81
Тайвань	1050,85	135,59	1279,66	355,93
Таиланд	720,34	118,64	830,51	228,81
Туркменистан	635,59	118,64	728,81	203,39
Турция	881,36	152,54	915,25	186,44
Узбекистан	1161,02	169,49	1245,76	254,24
Украина	1144,07	152,54	1152,54	161,02
Финляндия	1169,49	135,59	1177,97	144,07
Франция	1000,00	110,17	1000,00	118,64
Хорватия	686,44	101,69	703,39	127,12
Черногория	872,88	110,17	881,36	118,64
Чехия	762,71	118,64	771,19	127,12
Швейцария	881,36	127,12	906,78	144,07
Швеция	1093,22	135,59	1093,22	144,07
Эстония	881,36	127,12	889,83	135,59
Южная Осетия	525,42	110,17	745,76	313,56
Япония	822,03	127,12	966,10	271,19
Абхазия	599,15	100	Нет авиапересылки	
Аландские острова, Албания, Алжир, Американское Самоа, Ангилья, Ангола, Андорра, Атарктика, Антигуа и Барбуда, Аргентина, Аруба, Афганистан*, Багамы, Бангладеш, Барбадос, Бахрейн, Белиз, Бенин, Бермуды, Боливия, Босния и Герцеговина, Ботсвана, Британские Виргинские острова, Бруней, Буркинафасо, Бурунди, Бутан, Вануату, Ватикан, Венесуэла, Виргинские острова (Сша), Вознесения остров, Габон, Гайана, Гаити, Гамбия, Гана, Гваделупа, Гватемала, Гвинея, Гвинеябисау, Гибралтар, Гондурас,				

Продолжение таблицы 6

Наименование страны	Пересылка наземным транспортом		Пересылка воздушным транспортом	
	Тариф за пересылку полного и неполного 1 кг	Дополнительный весовой сбор за каждый последующий полный и неполный 1 кг	Тариф за пересылку полного и неполного 1 кг	Дополнительный весовой сбор за каждый последующий полный и неполный 1 кг
Гонконг, Гренада, Гренландия, Гуам, Джибути, Доминика, Доминиканская Республика, Египет, Замбия, Зимбабве, Йемен*, Индонезия, Иордания, Ирак, Иран*, Исландия, Кабоверде, Каймановы острова, Камбоджа, Камерун, Катар, Кения, Кирибати, Кндр, Кокосовые острова, Колумбия, Коморы, Конго (Дем.Республика), Конго (Республика), Костарика, Кот-д`Ивуар, Куба, Кувейт, Кука острова, Лаос, Лесото, Либерия, Ливан*, Ливия*, Лихтенштейн, Люксембург, Маврикий, острова, Тувалу, Тунис, Уганда, Уоллис и Футуна острова, Уругвай, Фарерские острова, Фиджи, Филиппины, Фолклендские (Мальвинские) острова, Французская Гвиана, Французская Полинезия, Херд и Макдональд острова, Центральноафриканская Республика, Чад, Чили, Чили Пасхи остров, Мавритания, Мадагаскар, Майотта, Макао, Македония, Малави, Малайзия, Мали, Мальдивы, Мальта, Марокко, Мартиника, Маршалловы острова, Микронезия, Мозамбик, Монако, Монголия, Монтсеррат, Мьянма, Намибия, Науру, Непал, Нигер, Нигерия, Нидерландские Антиллы, Никарагуа, Ниуэ, Новая Каледония, Норфолк остров, Оман, Пакистан, Палау, Палестина, Панама, Папуа Новая Гвинея, Парагвай, Перу, Питкэрн, Пуэрторико, Реюньон, Рождества остров, Руанда, Румыния, Сальвадор, Самоа,				

Окончание таблицы 6

Наименование страны	Пересылка наземным транспортом		Пересылка воздушным транспортом	
	Тариф за пересылку полного и неполного 1 кг	Дополнительный весовой сбор за каждый последующий полный и неполный 1 кг	Тариф за пересылку полного и неполного 1 кг	Дополнительный весовой сбор за каждый последующий полный и неполный 1 кг
Санмарино, Сантоме и Принсипи, Саудовская Аравия, Свазиленд, Святой Елены остров, Северные Марианские острова, Сейшелы, Сенбартелеми, Сенегал, Сенмартен, Сеньер и Микелон, Сентвинсент и Гренадины, Сенткитс и Невис, Сентлюсия, Сингапур, Сирийская Арабская Республика, Словакия, Соломоновы острова, Сомали*, Судан, Суринам, Сьерралеоне, Танзания, Теркс и Кайкос острова, Тиморлешти, Того, Токелау, Тонга, Тринидад и Тобаго, Тристандакунья, Шпицберген и Янмайен, Шриланка, Эквадор, Экваториальная Гвинея, Эритрея, Эфиопия, Южная Георгия и Южные Сандвичевы острова, Южно-африканская Республика*, Ямайка.	906,78	220,34	1059,32	415,25

* Нет наземной пересылки.

За объявленную ценность посылок дополнительно взимается плата за каждые 100 рублей оценочной стоимости в размере 3,39 руб. без НДС (4,00 руб. с НДС). Плата за оценочную стоимость не кратную 100 рассчитывается пропорционально.

Дополнительные сборы за наземную перевозку от места приема посылок до места международного почтового обмена Российской Федерации не взимаются.

Дополнительные сборы за воздушную перевозку от места приема посылок до места международного почтового обмена Российской Федерации взимаются по внутренним тарифам авиаперевозчиков.

В случае, если пересылка международных посылок из населенного пункта до ближайшего объекта почтовой связи, от которого возможно магистральное сообщение, осуществляется только авиатранспортом, дополнительные сборы за воздушную перевозку взимаются по тарифам местных авиаперевозчиков.

В случае, если принятое к авиапересылке отправление не соответствует требованиям авиационной безопасности, в соответствии с положением №1 к Правилам проведения предполетного и послеполетного досмотров, утвержденным приказом Министерства транспорта Российской Федерации от 25.07.2007 г. № 104, оно будет направляться в режиме наземной перевозки.

При приеме посылок с хрупкими вложениями или громоздких посылок в страны, в которые разрешен ввоз таких посылок, с отправителя дополнительно взимается надбавка 50 % к сумме оплаты за всю массу посылки. При этом дополнительные сборы авиаперевозчиков за воздушную перевозку посылок увеличению не подлежат.

Тарифы включают НДС в размере 18% в соответствии с законодательством Российской Федерации для всех категорий пользователей.

Источник: статистические данные Почты России

Тарифы на услуги, оказываемые при пересылке международных почтовых отправлений представлены в таблице 7.

Таблица 7 – Тарифы на услуги, оказываемые при пересылке международных почтовых отправлений

в руб.

Вид услуги	Размер оплаты без учета НДС	Размер оплаты с учетом НДС
При приеме почтового отправления:		
За уведомление о получении регистрируемого почтового отправления	92,00	108,56
За заявление, поданное отправителем, о возврате, изменении или исправлении адреса почтового отправления	122,88	145,00

Тарифы на дополнительные услуги по упаковке международных почтовых отправлений, хранению мелких пакетов и международных посылок, доставке международных посылок и мелких пакетов весом свыше 500 грамм на дом, заполнению бланков сопроводительной почтовой документации и другие подобные услуги устанавливаются на договорной основе.

Тарифы включают сумму НДС для всех категорий пользователей в размере, определяемом законодательством Российской Федерации. При подтверждении оплаты услуг марками НДС не взимается.

1 СПЗ равен 94,26 руб.

Плата за возврат международных посылок взимается согласно п. 489 главы 28 Почтовых правил, принятых Советом глав администраций связи Регионального содружества в области связи 22.04.1992 и действующих с 01.10.1992.

Плата за возврат международных регистрируемых мелких пакетов взимается в соответствии со статьями 34, 35 Правил оказания услуг почтовой связи, утвержденных приказом Министерства связи и массовых коммуникаций Российской Федерации от 31.07.2014 № 234.

Источник: статистические данные Почты России

Возврат международных почтовых отправлений

За посылку, которая возвращена из-за границы или дослана, с отправителя взимается плата в сумме, которая указана предприятием связи места международного почтового обмена на сопроводительном адресе и ярлыке ф.19.

Если нет возможности вручить отправителю международную посылку, возвращенную из-за границы, то она по истечении срока хранения передается в число нерозданных.

Почтовые отправления при невозможности их вручения (выплаты) адресатам (их уполномоченным представителям) хранятся в объектах почтовой связи 30 дней со дня поступления в объект почтовой связи. По заявлению отправителя или адресата (его уполномоченного представителя) срок хранения почтовых отправлений может быть продлен.

Если адресат не явился за почтовым отправлением в течение 5 рабочих дней после доставки первого извещения ему доставляется и вручается под расписку второе извещение.

С адресата (его уполномоченного представителя), а в случае возврата – с отправителя может взиматься плата за хранение регистрируемого почтового отправления в течение срока, составляющего более одного рабочего дня после вручения вторичного извещения с приглашением на объект почтовой связи для получения почтового отправления (не считая дня вручения). Размер платы за

хранение определяется в соответствии с тарифами, устанавливаемыми операторами почтовой связи.

По истечении установленного срока хранения не полученная адресатами (их уполномоченными представителями) простая письменная корреспонденция передается в число невостребованных почтовых отправлений. Не полученные адресатами (их уполномоченными представителями) регистрируемые почтовые отправления возвращаются отправителям за их счет по обратному адресу, если иное не предусмотрено договором между оператором почтовой связи и пользователем. Если отправитель отказывается от получения и оплаты пересылки возвращенного почтового отправления они передаются на временное хранение в число невостребованных.

Почтовое отправление возвращается по обратному адресу:

- по заявлению отправителя;
- при отказе адресата (его уполномоченного представителя) от его получения;
- отсутствует адресат по указанному адресу;
- невозможно прочесть адрес адресата;
- при обстоятельствах, которые исключают возможность выполнения оператором почтовой связи обязательств по договору об оказании услуг почтовой связи, в том числе отсутствия указанного на отправлении адреса адресата.

За возвращение регистрируемых почтовых отправлений по новому адресу взимается плата, определяющаяся в соответствии с тарифами, действующими на дату возврата (пересылки по новому адресу).

Выводы по главе 1. Международные почтовые отправления – это посылки и отправления письменной корреспонденции, которые являются объектами почтового обмена в соответствии с актами Всемирного почтового союза, сопровождаются документами, предусмотренными актами Всемирного почтового союза, пересылаются за пределы таможенной территории Союза из мест (учреждений) международного почтового обмена и поступают на ТТ Союза в

места (учреждения) международного почтового обмена либо следуют транзитом через эту территорию.

Выделяют следующие виды международных почтовых отправлений, которые регулируются таможенным законодательством:

- письма;
- почтовые карточки;
- бандероли;
- специальные мешки «М»;
- секограммы;
- мелкие пакеты;
- посылки;
- экспресс-почта.

По требованию таможенного органа оператор почтовой связи должен предоставить международные почтовые отправления для проведения таможенного осмотра и таможенного досмотра. Способы данного предъявления определяются таможенными органами.

В международных почтовых отправлениях не допускается пересылка товаров:

1) Запрещенных к ввозу (вывозу) на (с) таможенную территорию таможенного союза.

2) Запрещенных к пересылке в соответствии с актами Всемирного почтового союза.

3) В отношении которых применяются ограничения, если такие товары запрещены к пересылке в международных почтовых отправлениях в соответствии с решением Комиссии таможенного союза.

В период с 2017 года по 31 декабря 2018 года включительно в течение месяца в адрес одного получателя, который является физическим лицом и находится на таможенной территории ЕАЭС, в МПО можно пересылать товаров, таможенная стоимость которых не больше суммы эквивалентной 1 000 евро, и (или) вес брутто не превышает 31 кг. Если указанная норма превышает, то

предусмотрены таможенные пошлины по единой ставке 30 % от таможенной стоимости товара, но не менее 4 евро за 1 килограмм веса. С 1 января 2019 года по 31 декабря 2019 года включительно – не более суммы эквивалентной 500 евро, и (или) вес брутто не превышает 31 кг. После 1 января 2020 года – не более суммы эквивалентной 200 евро и (или) вес брутто не превышает 31 кг.

2. ИССЛЕДОВАНИЕ ОРГАНИЗАЦИИ ТАМОЖЕННОГО КОНТРОЛЯ ТОВАРОВ, ПЕРЕМЕЩАЕМЫХ В МЕЖДУНАРОДНЫХ ПОЧТОВЫХ ОТПРАВЛЕНИЯХ

2.1 Оценка практики таможенного контроля товаров, перемещаемых в международных почтовых отправлениях

В «столице Урала» – Екатеринбурге в аэропорту «Кольцово» функционирует место международного почтового обмена, также такие места есть в Москве, Новосибирске, Оренбурге и других городах России. Это пункт, который принимает международную корреспонденцию. Многие вещи из Китая, купленные через Интернет, проходят через это место.

В столице Урала открытие ММПО состоялось 1 ноября 2013 года.

В Екатеринбург посылки стекаются исключительно из Харбина. Это специальный проект почт России и Китая. Не стоит удивляться, если посылка от наших восточных соседей идет не напрямую в Екатеринбург, а долетает до Москвы и потом приходит по адресату. На самом деле это зависит от того, из какой провинции в Поднебесной она была отправлена. Например, если посылка отправлена напрямую из Пекина, то она пойдет через Москву, куда налажено прямое авиационное грузовое сообщение. Если посылка отправлена из Харбина, то она поступает ММПО в Екатеринбурге, где её отсортировывают по дальнейшему направлению.

Посылки из Китая проходят четыре основных ступени, чтобы окончательно попасть в дома своих адресатов. Или не попасть – зависит от таможни.

Груз прилетает на самолете. Из Харбина в Екатеринбург грузовые авиаперелеты осуществляет компания «Уральские авиалинии» на Ту-204. Также посылки летят пассажирским сообщением. В месяц в среднем приходит от трех до пяти грузовых бортов.

Один «грузовик», как здесь называют такие самолеты, может перевезти в пределах 20 тонн груза.

Прямо с самолета он поступает в ММПО, где в первую очередь каждый мешок взвешивается и заносится в специальную программу по номеру и весу и сортируется по отдельным контейнерам.

После приема и первоначальной сортировки груз принимают сотрудники в ярко-синей форме с надписью «Почта России».

Перед тем, как попасть на конвейер, мешки вскрываются в присутствии инспектора таможенной службы, и содержимое высыпается в специальные корзины.

Отсюда сотрудники почты берут каждую посылку, взвешивают и заносят данные в специальную программу, сканируя штрих-код на конверте. По нему определяется конечный адрес доставки. Собственно, девушки здесь отслеживают, чтобы не было ошибки в адресе. Если такая присутствует, то вносятся правки.

Всего в штате ММПО работает 264 человека. Люди работают посменно. В основном это женщины. Работают они сутки через трое. Одна смена – 50-55 человек. Один человек обрабатывает от 1000 до 1500 мелких пакетов за смену.

Если попадает рваная посылка, то моментально зовут таможенника.

На такой дефект составляется акт, таможенник проверяет содержимое, если ничего запрещенного в пакете нет, то упаковывают посылку по-новому и отправляют конечному адресату.

Кинологическая служба работает, как только приходит груз. Собаки обнюхивают все мешки на наличие наркотических средств. Они очень хорошо определяют спайс.

Все вещи, которые не проходят таможеню, отправляются обратно в Китай. Но если обнаружены наркотические средства, то проводится проверка конечных адресатов с последующим привлечением к уголовной ответственности.

Пропущенные таможеней пакеты сортируются по адресатам. Посылки, отправленные именно в Екатеринбург, идут по отдельному конвейеру. Затем они раскладываются по отдельным ячейкам городов России, складываются в белые почтовые мешки и отправляются в Магистрально-сортировочный центр.

Посылки для регионов России отправляются на поездах дальнего следования. Городская почта сортируется отдельно по отделениям и почтамтам области и из МСЦ отправляется к конечному адресату.

Пару лет тому назад такую посылку люди ждали по два-три месяца. Теперь – максимум 12 дней.

Соблюдение запретов и ограничений, установленных таможенным законодательством Таможенного союза и законодательством Российской Федерации о таможенном деле, при перемещении товаров для личного пользования физическими лицами через таможенную границу ЕАЭС на Челябинском таможенном посту.

В соответствии с Положением о ввозе на таможенную территорию Евразийского экономического союза и вывозе/ввозе с/на таможенной(ую) территории(и) Евразийского экономического союза шифровальных (криптографических) средств, ввоз/вывоз осуществляются при наличии сведений о включении соответствующей нотификации в единый реестр нотификаций либо при наличии лицензии, оформленной в соответствии с Инструкцией об оформлении заявления на выдачу лицензии на экспорт и (или) импорт отдельных видов товаров и об оформлении такой лицензии, утвержденной Решением Коллегии Евразийской экономической комиссии от 6 ноября 2014 г. № 199, или заключения (разрешительного документа) по форме, утвержденной Решением Коллегии ЕЭК от 16 мая 2012 г. № 45.

Согласно пункту 7 раздела 2.19. «Шифровальные (криптографические) средства» Приложения № 2 к Решению Коллегии ЕЭК № 30 в перечень товаров, в отношении которых установлен разрешительный порядок ввоза на таможенную территорию ЕАЭС и (или) вывоза с таможенной территории ЕАЭС, включены, в том числе абонентские устройства связи, имеющие функции шифрования (криптографии) из 8517 11 000 0, 8517 12 000 0, 8517 18 000 0 ТН ВЭД ЕАЭС.

Установлено, что по почтовой накладной в адрес получателя Иванов А.Г. направлено международное почтовое отправление из США весом 2,250 кг. В

результате таможенного досмотра (АТД содержится в комплекте документов) установлено, что товар, перемещаемый в данном МПО, представляет собой «мобильный телефон б/у Iphone 5S - 5 шт.».

В комплекте документов содержатся распечатки с сайта «eBay», согласно которым осуществлен заказ смартфонов Iphone 5 с операционной системой IOS. Установить версию операционной системы из представленных документов не представляется возможным.

Таможенный контроль в форме «таможенный досмотр», «таможенный осмотр», «таможенное наблюдение» в отношении товаров, перемещаемых в данном МПО, должностными лицами не проводился. На почтовой накладной проставлен штамп «Выпуск разрешен» от 16.01.2015 г..

Согласно пункту 5 Положения о порядке ввоза на таможенную территорию Таможенного союза и вывоза с Таможенной территории Таможенного союза шифровальных (криптографических средств) (Решение Коллегии Евразийской экономической комиссии от 16.08.2012 г. № 134 (ред. от 02.12.2014 г.) «О нормативных правовых актах в области нетарифного регулирования») ввоз и вывоз шифровальных средств осуществляются на основании разовых лицензий, выдаваемых уполномоченным органом государства - члена Таможенного союза, на территории которого зарегистрирован заявитель.

Согласно пункту 11 Положения ввоз и вывоз шифровальных средств, указанных в Приложении № 1 Положения, осуществляются на основании информации о зарегистрированной в согласующем органе нотификации (уведомления) без оформления иных разрешительных документов, предусмотренных Положением.

Лицензия отсутствует в комплекте документов.

Для установления того, содержатся ли сведения о нотификации, действие которой распространяется на товар, перемещаемый в МПО по почтовой накладной, в едином реестре нотификаций, необходимо установить модель смартфона и (или) версию операционной системы.

Должностным лицом осуществлен выпуск товара, который включен в перечень товаров, в отношении которых Решением Коллегии ЕЭК № 134 (ред. от 02.12.2014 г.) установлен разрешительный порядок ввоза на таможенную территорию Таможенного союза и (или) вывоза с таможенной территории Таможенного союза, при несовершении необходимых до этого действий.

Установлено, что по почтовой накладной в адрес получателя Минибаева В.А. направлено международное почтовое отправление из Финляндии весом 0,416 кг.

Согласно объяснению Тимеркаева А.В. от 19.10.2015 г. следует, что товар «смартфон Kingzone N5» был заказан с помощью сети «Интернет» (интернет-магазин) для применения в личных целях. На сайте <https://portal.eaeunion.org> размещен Единый реестр нотификаций о характеристиках шифровальных (криптографических) средств и товаров, их содержащих.

Разрешительный документ или лицензия в комплекте документов отсутствует.

Сведения о нотификации, действие которой распространяется на товар, перемещаемый в МПО по почтовой накладной, в едином реестре нотификаций отсутствует.

На почтовой накладной проставлен штамп «Выпуск разрешен» от 19.10.2015 г.

Должностным лицом осуществлен выпуск товара, который включен в перечень товаров, в отношении которых Решением Коллегии ЕЭК № 30 установлен разрешительный порядок ввоза на таможенную территорию Евразийского экономического союза и (или) вывоза с таможенной территории Евразийского экономического союза, в нарушение указанного порядка.

Установлено, что по почтовой накладной в адрес получателя Шумкова О.Ю. направлено международное почтовое отправление из Китая весом 0,729 кг.

Согласно объяснению Шумакова О.Ю. от 14.10.2015 г. следует, что товар «GSM-сигнализация для дома» был заказан с помощью сети «Интернет» (интернет-магазин AliExpress) для применения в личных целях - установки в собственной квартире.

На почтовой накладной проставлен штамп «Выпуск разрешен» от 14.10.2015 г.

Товар входит в перечень радиоэлектронных средств и (или) высокочастотных устройств гражданского назначения, в том числе встроенных либо входящих в состав других товаров (п. 2.16 Приложения № 2 к Решению № 30), в отношении которых установлен разрешительный порядок ввоза на таможенную территорию Евразийского экономического союза и (или) вывоза с таможенной территории Евразийского экономического союза.

Согласно пункту 6 Положения о ввозе на таможенную территорию Евразийского экономического союза радиоэлектронных средств и высокочастотных устройств гражданского назначения, в том числе встроенных либо входящих в состав других товаров (Приложение № 15 к Решению Коллегии Евразийской экономической комиссии от 21 апреля 2015 г. № 30) ввоз радиоэлектронных средств и (или) высокочастотных устройств физическими лицами в качестве товаров для личного пользования осуществляется при представлении таможенному органу государства-члена Союза (далее – государство-член) заключения (разрешительного документа). При ввозе радиоэлектронных средств и (или) высокочастотных устройств, содержащихся в едином реестре или включенных в перечень, предусмотренный приложением № 2 к Положению, получение и представление таможенному органу государства-члена заключения (разрешительного документа) не требуются.

Заключение (разрешительный документ) в комплекте документов отсутствует. В едином реестре РЭС и ВЧУ гражданского назначения, в том числе встроенных либо входящих в состав других товаров, при ввозе которых на таможенную территорию ЕАЭС не требуется представление лицензии или заключения информация о перемещаемом товаре отсутствует.

Радиоэлектронные средства различного применения для передачи или приема голоса, изображения, данных и (или) других видов информации, в том числе встроенные либо входящие в состав других товаров: устройства охранной радиосигнализации, автоматических радиопередатчиков для подачи сигналов

бедствия: работающие на радиочастотах 26,945 МГц и 26,960 МГц, с выходной мощностью передатчика не более 2 Вт; работающие в полосе радиочастот 433,05 - 434,79 (433,92 +/- 0,2%) МГц, с выходной мощностью передатчика не более 5 мВт; работающие в полосе радиочастот 868 - 868,2 МГц, с выходной мощностью передатчика не более 10 мВт входят в перечень радиоэлектронных средств и (или) высокочастотных устройств гражданского назначения, в том числе встроенных либо входящих в состав других товаров, при ввозе которых на таможенную территорию Евразийского экономического союза не требуется представление лицензии, заключения (разрешительного документа) или сведений из единого реестра.

Согласно сведениям в распечатке, содержащейся в комплекте документов, радиосигнализация, перемещаемая в МПО, работает в полосе радиочастот 315/433,92 МГц, GSM частота 900/1800/1900 МГц, информация о выходной мощности передатчика отсутствует.

Таким образом, для определения, возможно ли перемещение gsm-сигнализации в МПО без представления заключения (разрешительного документа) необходимо установление такой характеристики, как выходная мощность передатчика.

Должностным лицом осуществлен выпуск товара, который включен в перечень товаров, в отношении которых Решением № 30 установлен разрешительный порядок ввоза на таможенную территорию Евразийского экономического союза и (или) вывоза с таможенной территории Евразийского экономического союза, при несовершении необходимых до этого действий.

Установлено, что по почтовой накладной в адрес получателя Сидоров С.В. направлено международное почтовое отправление из Китая весом 0,477 кг.

Согласно объяснению Сидорова С.В. от 15.10.2015 г. следует, что товар «радиостанция» был заказан с помощью сети «Интернет» (интернет-магазин) для применения в личных целях.

На почтовой накладной проставлен штамп «Выпуск разрешен» от 15.10.2015 г.

Товар входит в перечень радиоэлектронных средств и (или) высокочастотных устройств гражданского назначения, в том числе встроенных либо входящие в состав других товаров (п. 2.16 Приложения № 2 к Решению Коллегии ЕЭК № 30), в отношении которых установлен разрешительный порядок ввоза на таможенную территорию Евразийского экономического союза и (или) вывоза с таможенной территории Евразийского экономического союза.

Сведения о товаре радиостанция Baofeng UV-5R в Едином реестре РЭС и ВЧУ гражданского назначения, в том числе встроенных либо входящих в состав других товаров, при ввозе которых на таможенную территорию ЕАЭС не требуется представление лицензии или заключения отсутствует.

На сайте Роскомнадзора существует Реестр РЭС и ВЧУ разрешенных для ввоза на территорию РФ. В данном реестре сведения о радиостанции Baofeng UV-5R содержатся.

Однако, в соответствии с пунктом 2 Приложения № 1 к Положению о ввозе на таможенную территорию Евразийского экономического союза радиоэлектронных средств и высокочастотных устройств гражданского назначения, в том числе встроенных либо входящих в состав других товаров Единый реестр размещается на официальном сайте Союза в информационно-телекоммуникационной сети «Интернет».

Заключение (разрешительный документ) в комплекте документов отсутствует.

Таким образом, перемещаемый в МПО товар радиостанция Baofeng UV-5R выпущен при несоблюдении разрешительного порядка ввоза, который установлен в отношении радиоэлектронных средств и (или) высокочастотных устройств гражданского назначения, в том числе встроенных либо входящие в состав других товаров.

Также установлены аналогичные случаи:

– по почтовой накладной в адрес получателя Костенецкий П. направлено международное почтовое отправление из Китая весом 0,483 кг. Перемещаемый

товар - радиостанция Baofeng UV-5R. На почтовой накладной проставлен штамп «Выпуск разрешен» от 06.11.2015 г.;

– по почтовой накладной в адрес получателя Парамонова Н.Н. направлено международное почтовое отправление из Китая весом 0,483 кг. Перемещаемый товар - радиостанция Baofeng UV-5R. На почтовой накладной проставлен штамп «Выпуск разрешен» от 19.10.2015 г..

Должностными лицами осуществлен выпуск товаров, которые включены в перечень товаров, в отношении которых Решением Коллегии ЕЭК № 30 установлен разрешительный порядок ввоза на таможенную территорию Евразийского экономического союза и (или) вывоза с таможенной территории Евразийского экономического союза, в нарушение указанного порядка.

Установлено, что по почтовой накладной в адрес получателя Теплых И.В. направлено международное почтовое отправление из Эстонии весом 0,553 кг.

Согласно АТД в МПО находится мобильный телефон марки HONOR (модель «HUAWEI PLK-UL 00»).

На почтовой накладной проставлен штамп «Выпуск разрешен» от 10.03.2016 г.

В едином реестре нотификаций содержится информация о нотификации:

- номер нотификации: RU0000022382;
- наименование товара полное: Абонентский терминал honor 7 модель PLK-L01 и запасные части к нему.

Таким образом, действие нотификации № RU0000022382 не распространяется на мобильный телефон «HUAWEI PLK-UL 00».

Должностным лицом осуществлен выпуск товара, который включен в перечень товаров, в отношении которых Решением Коллегии ЕЭК № 30 установлен разрешительный порядок ввоза на таможенную территорию Евразийского экономического союза и (или) вывоза с таможенной территории Евразийского экономического союза, в нарушение указанного порядка.

В ходе проверки установлено, что физическими лицами осуществляется пересылка лекарственных средств в МПО. В соответствии с пунктом 4.10

Перечня товаров для личного пользования, запрещенных к ввозу на таможенную территорию таможенного союза и (или) вывозу с этой территории (Приложение 2 к Соглашению о порядке перемещения физическими лицами товаров для личного пользования через таможенную границу таможенного союза и совершения таможенных операций, связанных с их выпуском) наркотические средства, психотропные вещества и их прекурсоры, в том числе в виде лекарственных средств запрещены к ввозу на таможенную территорию таможенного союза и (или) вывозу с этой территории в международных почтовых отправлениях.

Таким образом, необходимо принимать все меры для установления состава перемещаемых в МПО лекарственных средств, в частности устанавливать содержание в них наркотических средств, психотропных веществ и их прекурсоров с целью недопущения перемещения в МПО наркотических средств, психотропных веществ и их прекурсоров, в том числе в виде лекарственных средств.

2.2 Анализ практики и выявление проблем таможенного контроля товаров, перемещаемых в международных почтовых отправлениях

Основной причиной возросшего объема МПО во всем мире стала Интернет-торговля, а в Интернет-магазинах, как правило, приобретаются товары в целях личного использования и, соответственно, перемещаются через таможенную границу также в указанных целях.

«Почта России» в первом квартале 2018 года по предварительным данным обработала 95,7 млн. шт. международных почтовых отправлений с товарным вложением. По сравнению с аналогичным периодом 2017 года (70,9 млн. шт.) объем посылок вырос на 35%. Увеличение объемов МПО можно пронаблюдать на рисунке 1.

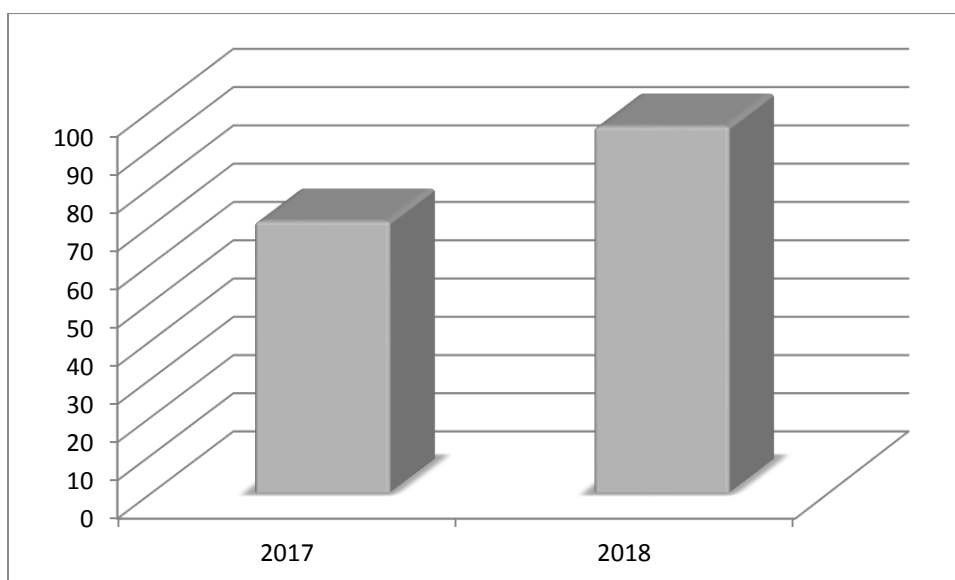


Рисунок 1 – Динамика обработанных Почтой России МПО за 1 квартал 2017-2018 годов, в шт

В марте 2018 года зафиксирован рекорд по месячному количеству обработанных международных отправок – 37,6 млн. шт. Экспорт из Российской Федерации за 1 квартал 2018 года возрос на 22,6%, что составляет около 900 000 штук.

Показатели первого квартала сравнивались с объемами самых загруженных предновогодних месяцев – ноября и декабря. Ежедневно обрабатывается около миллиона посылок.

Рекордным для «Почты России» стали ноябрь и декабрь 2016 года. Тогда предприятие обработало 26,3 млн и 33 млн посылок соответственно, превысив показатели ноября (15,6 млн) и декабря (22,2 млн) 2015 года. Количество обработанного объема международных почтовых отправок Почтой России по месяцам представлено на рисунке 2.

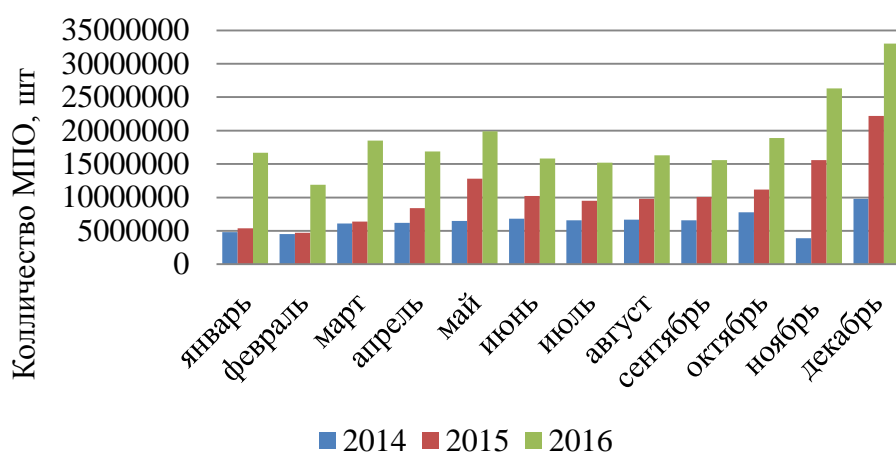


Рисунок 2 – Обработанный объем МПО Почтой России по месяцам за 2014 – 2016 год, в шт

С каждым годом число покупателей товаров, покупаемых в китайских интернет-магазинах возрастает практически во всех категориях товаров, в то время как интерес к интернет-магазинам других зарубежных стран снижается. Данные по видам товаров, покупаемыми россиянами в зарубежных интернет-магазинах представлены на рисунке 3, рисунке 4, рисунке 5.



Рисунок 3 – Товары, покупаемые россиянами в зарубежных интернет-магазинах за 2014 год.



Рисунок 4 – Товары, покупаемые россиянами в зарубежных интернет-магазинах за 2015 год.



Рисунок 5 – Товары, покупаемые россиянами в зарубежных интернет-магазинах за 2016 год.

С каждым годом возрастает количество отправок из-за рубежа. Так в 2017 году их было уже 111млн. шт, что на 79,2% больше, чем в 2016 году. Это стало следствием запуска Почтой России и Почтой Гонконга совместного проекта в феврале 2017 года – «Услуги SRM (Simplified Registered Mail) - «простой регистрируемый пакет»). В настоящее время пользователями данного сервиса являются только клиенты китайских-интернет-магазинов. Он позволяет отслеживать заказы по фактической дате отправки, прибытия или выдачи.

Также в октябре 2017 года в логистическом центре Внуково была запущена технология удаленного таможенного контроля МПО и увеличены мощности других логистических центров, сортировочных объектов.

Основные показатели МПО на Челябинском таможенном посту представлены в таблице 8.

Таблица 8 – Основные показатели МПО на Челябинском таможенном посту за 2014–2017 гг.

Основные показатели	2014 год	2015 год	2016 год	2017 год
Количество МПО в отношении физ. лиц, шт.	197	240	451	501
Отказано, шт.	11	17	43	55
ТПО, шт.	14	4	128	208
Сумма начисленных таможенных платежей (тыс.руб.)	81816.10	15024.55	577739.58	763020,17

Источник: по статистическим данным Челябинского таможенного поста.

Отказом в большинстве случаев в отношении товаров, перемещаемых физическими лицами для личного пользования служит то, что товары не относятся к товарам для личного пользования.

Массовые закупки подарков для некоторых оборачиваются неожиданными таможенными пошлинами. Выписывается таможенный приходный ордер. Этот

документ оформляется в случае, когда физическим лицом превышен лимит на беспошлинное перемещение товара по международной почте.

Спрос на китайские телефоны за последнее время значительно вырос. Вполне объяснимо, что из-за девальвации рубля спросом стали пользоваться гаджеты от попате производителей, которые официально в Россию не поставляются. Кроме того, именно в Китае выпускают весьма специфические устройства. Например, четырёхсимочный телефон.

При этом единый реестр, куда производители заносят информацию обо всех гаджетах, находится в открытом доступе на сайте ЕАЭС.

Четыре из пяти заказанных в Китае гаджетов возвращают на родину.

В ММПО в аэропорту «Кольцово» за первое полугодие (с января по июнь) 2014 года принято и обработано 2 млн 600 тыс международных отправок, это составило 459 тонн. Это 147 EMS отправок, 125 посылок. В сутки обрабатывалось 14 500 тысяч МПО. Во втором полугодии 2014 года (с июля по ноябрь) было принято и обработано 2 млн 900 тыс отправок. Из них 517 тонн корреспонденции, из которых 664 EMS отправления, а 233 посылки. Согласно статистике, в данный период на ММПО в сутки проходила обработка 24 200 почтовых отправок. Эти данные свидетельствуют об увеличении объемов работы на 60 %. За девять месяцев 2016 года объем почтовых отправок превысил 2 775 тонн, что более чем на 85 % выше показателя прошлого года. При этом динамика на международных линиях высокая (1 254 тонны на международных линиях, с приростом 73,7 %), а лидерами по объемам оборота почты с Екатеринбургом остаются города Москва и Харбин, на каждый из которых приходится более чем по 40 % от общего объема обработанной почты.

В перечне товаров для личного пользования, запрещенных к пересылке в МПО при ввозе и при вывозе установленных Решением Комиссии Таможенного союза от 17.08.2010 № 338 (ред. от 16.08.2012) «Об особенностях пересылки товаров в международных почтовых отправлениях» запрещены к пересылке: любые виды оружия (их части), патроны к ним (их части), конструктивно сходные с

гражданским и служебным оружием изделия. Согласно Федеральному закону от 13.12.1996 № 150-ФЗ (ред. от 06.07.2016) «Об оружии» «к оружию не относятся изделия, сертифицированные в качестве изделий хозяйственно-бытового и производственного назначения, спортивные снаряды, конструктивно сходные с оружием. Конструктивно сходные с огнестрельным оружием изделия не должны содержать в своем составе основные части огнестрельного оружия». Также данный документ определяет характеристики каждого вида оружия. Таможенные органы обязаны следить за безусловным выполнением Федеральным закон «Об оружии». Поэтому прежде чем отказать в выпуске какого либо оружия таможенным органам необходимо провести криминалистическую экспертизу, которая опережаясь на характеристики закона «Об оружии» определяет, является ли оружие таковым.

Количество единиц оружия перемещающего в МПО в адрес жителей Екатеринбурга представлено в таблице 9.

Таблица 9 – Количество единиц оружия перемещающего в МПО в адрес жителей Екатеринбурга

Показатели	1 полугодие 2015 года	1 полугодие 2016 года
Количество единиц оружия	10	112
Количество проведенных криминалистических экспертиз	12	120
Отказано в выпуске	10	112

Источник: статистические данные Кольцовской таможни

В 112 случаях эксперты признали исследуемые товары либо холодным оружием, либо частями огнестрельного оружия, а также изделиями конструктивно сходными с гражданским и служебным оружием.

Среди видов пересылаемого оружия попадают и экзотические, например, нунчаки.

Проблемы таможенного контроля товаров, перемещаемых в МПО:

- отсутствие электронного декларирования;

- выборочный таможенный контроль товаров, перемещаемых в МПО приводит к задержкам;

- у таможенного органа уходит не мало времени на определение отнесения оружия как к таковому и результат таких экспертиз в большинстве случаев отказ в выпуске.

Выводы по главе 2. Основной причиной возросшего объема МПО во всем мире стала Интернет-торговля, а в Интернет-магазине как правило, приобретаются товары в целях личного использования и, соответственно, перемещаются через таможенную границу также в указанных целях.

С каждым годом число покупателей товаров, покупаемых в китайских Интернет-магазинах возрастает практически во всех категориях товаров, в то время как интерес к Интернет-магазинам других зарубежных стран снижается.

Отказом в отношении товаров, перемещаемых в МПО служит то, что товары не относятся к товарам для личного пользования.

Массовые закупки подарков для некоторых оборачиваются неожиданными таможенными пошлинами. Выписывается таможенный приходный ордер.

Проблемы таможенного контроля товаров, перемещаемых в МПО:

- отсутствие электронного декларирования;
- выборочный таможенный контроль товаров, перемещаемых в МПО приводит к задержкам;

- у таможенного органа уходит не мало времени на определение отнесения оружия как к таковому и результат таких экспертиз отказ в выпуске.

3. РАЗРАБОТКА РЕКОМЕНДАЦИЙ ПО УВЕЛИЧЕНИЮ ЭФФЕКТИВНОСТИ ТАМОЖЕННОГО КОНТРОЛЯ ТОВАРОВ, ПЕРЕМЕЩАЕМЫХ В МЕЖДУНАРОДНЫХ ПОЧТОВЫХ ОТПРАВЛЕНИЯХ

3.1 Повышение эффективности таможенного контроля товаров, перемещаемых в международных почтовых отправлениях

«Почта России» совместно с Федеральной таможенной службой (ФТС России) запускает различные эксперименты для повышения эффективности таможенного контроля товаров, перемещаемых в международных почтовых отправлениях.

Совместные проекты с ФГУП «Почта России» с ФТС России:

1) Выборочный таможенный контроль в отношении простой (нерегистрируемой) письменной корреспонденции.

Период проведения: ноябрь 2014 г. - январь 2017 г.

Суть эксперимента: нерегистрируемая корреспонденция по требованию таможенного органа выборочно предъявляется с применением системы управления рисками; в результате выбранные МПО подлежат регистрации и в их отношении проводится таможенный контроль с использованием рентгеновской техники. Система управления рисками работает эффективно и оказывает неоценимую помощь таможенным органам.

2) Работа в автоматизированной информационной системе ФГУП «Почта России» (АИС СЦ).

Проставление отметок в программном продукте ФГУП «Почта России».

Период проведения: с октября 2014 года.

Суть эксперимента: должностными лицами таможенных органов проставляются отметки о принятых решениях (осмотр, досмотр, выпуск, начисление таможенных платежей) в АИС СЦ.

Данные решения публикуются на сайте ФГУП «Почта России» по отслеживанию МПО.

3) Предварительное информирование.

Информационный обмен данными между Почтой России и ФТС России в отношении посылок из Германии (с октября 2015 г.) и Италии (с февраля 2016 г.).

Суть эксперимента: Почта России представляет предварительные сведения об МПО, которые направляются в Российскую Федерацию из Германии и Италии. Еще до прибытия МПО в Россию, таможенный орган располагает информацией о товарах, находящихся в нем (отправитель и получатель, краткое описание товара, его вес и стоимость), что уже позволяет провести предварительный анализ. По прибытию МПО проходит регистрацию и переходит на участок таможенного оформления. Инспектор таможни проверяет ранее представленные данные по посылке, проводит таможенный осмотр с применением рентгенотехники, и в случае отсутствия запрещенных товаров совершает выпуск.

4) Упрощенный порядок декларирования экспортных международных почтовых отправлений.

Эксперимент по упрощенной обработке и проведению таможенного контроля экспортных МПО без подтверждения НДС начался с сентября 2016г.

Суть эксперимента: Представление сведений в отношении экспортируемых товаров с использованием почтовой декларации CN 23 осуществляется в электронном виде.

Сейчас перед «Почтой России» стоит задача увеличения объема почтовых отправлений на экспорт. На данный момент экспорт российских товаров в международных почтовых отправлениях в 80 раз меньше импорта и составляет около 3 млн отправлений в год.

5) Перевозка МПО ж/д транспортом из Китая и Монголии.

В рамках организации перевозки МПО железнодорожным транспортом ФТС России совместно с Почтой России отработаны тестовые отправки емкостей с МПО в багажных вагонах в составе поездов № 19 и № 3 из Китая и Монголии в Российскую Федерацию.

Период проведения: апрель-май 2016 г.

Таможенные органы готовы участвовать в данном проекте на постоянной основе.

б) Программный продукт ФГУП «Почта России», позволяющий таможенным органам отслеживать частоту пересылки товаров в МПО, установлен в местах международного почтового обмена в 2016 году.

В настоящее время оформлено 8 459 таможенных приходных ордеров по которым уплачено 35 млн 607 тыс. рублей.

7) В 2018 году будет реализован масштабный проект по строительству второй очереди сортировочного центра во Внуково.

8) В течение нескольких лет «Почтой России» запланировано строительство логистических центров по всей стране. В Казани уже запущен такой центр, который обслуживает около 12 миллионов посетителей. В нем осуществляется детальная сортировка для 3 500 отправок. В сутки обрабатывается более 1 000 000 почтовых отправок, в том числе более 150 000 посылок и международных мелких пакетов благодаря новейшему оборудованию.

9) На рынке электронной коммерции Почта России совместно с ФТС запустили технологию удаленного осмотра МПО и принятия решения о их выпуске удаленно. Внедрение данной технологии позволит повысить скорость обработки отправок, минимизировать влияние человеческого фактора на корректность информации и повысить «безопасность» посылки.

С внедрением перспективной технологии обработки МПО процесс таможенного контроля фактически полностью автоматизирован. На весь процесс отводится не более 30 секунд. От оператора требуется только положить отправление на весы и по итогу прохождения конвейерной ленты и оптического распознавания символов сверить расшифрованную информацию с изображением на оболочке, и при необходимости довести данные в базу.

Также с начала 2017 года Дальневосточный регион включен в эксперимент, благодаря которому российские компании могут вывозить свою продукцию в МПО без предварительного таможенного декларирования. Раньше до отправки

посылки необходимо было обратиться в таможенный орган, заполнить декларацию и только после этого идти в почтовое отделение для отправки посылки. Теперь же отправитель может заполнить все необходимые документы на сайте «Почты России» и подать декларацию непосредственно в отделении. Удобство в том, что при заполнении декларации на сайте, ей присваивается уникальный код, и отследить ее уже не составит труда.

Еще одним положительным моментом является то, что с января 2018 года сокращено время таможенного контроля товаров с момента предъявления таможенным органам. Раньше время обработки составляло 1 день, то теперь сократилось до 4 часов.

На заседании расширенной коллегии ФТС министр финансов РФ Антон Силуанов сообщил, что система оплаты таможенных платежей при превышении порога беспошлинного ввоза интернет-заказов через «Почту России» может заработать со второго полугодия 2018 года. То есть планируется внедрение возможности оплаты через почтовые сервисы. В 2018 году беспошлинный порог должен снизиться до 500 евро, а в 2019 и вовсе до 200 евро.

3.2 Рекомендации по повышению эффективности таможенного контроля товаров, перемещаемых в международных почтовых отправлениях

Если между назначенными операторами есть договоренность, то таможенные данные, которые предоставляются в соответствии с инструкциями таможенных деклараций CN 22 или CN 23, включая фамилии и адреса отправителя и получателя, могут направляться в электронном виде назначенному оператору страны назначения. Назначенный оператор страны подачи может сообщить все или часть этих данных таможенной администрации страны подачи для экспорта отправок, а назначенный оператор страны назначения может

сообщить все или часть вышеупомянутых данных таможенной администрации страны назначения для импорта отправок.

Переход на электронное декларирование в отношении таможенных деклараций CN 22 или CN 23. Как показывает практика начало этому уже положено к каждой посылке присваивается уникальный номер по которому можно отследить свою посылку. Бумажный вариант таможенных деклараций сделать второстепенным, на случай если срабатывает профиль риска или если товар не относится к товарам для личного пользования.

На ввозимые МПО полностью перейти на электронное декларирование. На вывозимые товары уже запущен упрощенный порядок декларирования экспортных международных почтовых отправок, по мере готовности Почты России также полностью перейти на электронное декларирование.

Как отмечает ФТС: «Проверки затрагивают незначительную часть общего объема товаров, пересылаемых в международных почтовых отправлениях и перемещаемых экспресс-перевозчиками в адрес физических лиц. В 2017 г. доля попавших под контроль таких товаров составила менее 1% от их общего количества». Несмотря на столь малую долю товаров, попавших под выборочный контроль, результатом послужили значительные задержки по доставке посылок.

В данной ситуации необходимо увеличить пропускную способность в период наибольших нагрузок за счет совершенствования материально-технического оснащения и введения в строй дополнительных мощностей, т.е. необходимо увеличить количество конвейерных линий в пиковый период прихода МПО, что уже имеется в планах Почты России уже намечено внедрение дополнительного технического оснащения логистических центров и мест международного почтового обмена.

В связи с тем, что у таможенного органа уходит немало сил и времени на определение отнесения оружия как к таковому, в связи с этим необходимо доработать нормативный документ в отношении всего оружия и для МПО не

делать пометку, которая определяет, что не относится к оружию. Предлагаю запретить все полностью то, что хоть немного напоминает оружие.

Сложность исследуемого предмета заключается в том, что порядок перемещения товаров в МПО регулируется не только таможенным законодательством, но и актами Всемирной почтовой организации, а также иными международными и национальными законодательными актами.

Практика применения существующих нормативно-правовых актов в рассматриваемой сфере свидетельствует о низком качестве отдельных норм международного, наднационального и национального законодательства, слабости и нечеткости правового механизма взаимодействия между почтой и таможенными органами. Все это указывает на необходимость совершенствования законодательства.

Необходимо проводить активную модернизацию действующего таможенного и налогового законодательства в вопросах таможенного декларирования товаров, перемещаемых в МПО, а также взимания таможенных налогов и пошлин.

Необходимо совершенствование правового регулирования порядка уплаты таможенных платежей в отношении товаров, пересылаемых в международных почтовых отправлениях.

Необходимо включить нормы в Таможенный кодекс, регулирующие перемещение товаров в МПО.

Установить возможность выпуска товаров, перемещаемых в МПО, до уплаты таможенных платежей:

- возможность выпуска товаров, перемещаемых в МПО, до уплаты таможенных платежей;
- уплата таможенных платежей должна быть произведена до выдачи МПО получателю;
- момент исполнения обязанности по уплате таможенных платежей определяется национальным законодательством.

Определить правовой статус получателя МПО как лица, у которого возникает обязанность по уплате таможенных платежей:

– определить перечень обстоятельств возникновения у получателя МПО обязанности по уплате таможенных платежей;

– определить перечень обстоятельств прекращения у получателя МПО обязанности по уплате таможенных платежей;

– определить обстоятельства, при которых наступает срок уплаты таможенных платежей;

– определить размер подлежащих уплате таможенных платежей.

Случаи возникновения и прекращения обязанности по уплате таможенных платежей у получателя МПО и у назначенного почтового оператора.

Обязанность назначенного почтового оператора возникает с момента:

– размещения в ЗТК;

– регистрации декларации.

Обязанность прекращается:

– после уплаты получателем;

– после взыскания в случае утраты или выдачи без уплаты таможенных платежей

Сроком уплаты таможенных платежей является:

– день утраты товаров;

– день выдачи товаров без уплаты таможенных платежей.

Обязанность по уплате платежей у получателя товаров возникает с момента получения уведомления об МПО.

Обязанность прекращается:

– после уплаты;

– после выпуска с освобождением от уплаты таможенных платежей

Оплата должна быть произведена до выдачи товаров

Размеры подлежащих уплате назначенным оператором таможенных платежей до выпуска и после выпуска товаров:

– до выпуска в размере, установленном Кодексом для расчета обеспечения исполнения обязанности по уплате таможенных платежей, то есть в размере 4 евро за 1 килограмм веса брутто МПО;

– после выпуска в размере, соответствующем сумме таможенных платежей, которые подлежали бы уплате при выпуске товаров для личного пользования в свободное обращение, исчисленных на день регистрации пассажирской таможенной декларации.

Особенности порядка и условий перемещения через таможенную границу Союза международных почтовых отправлений и пересылаемых в них товаров.

Декларирование:

– документы Всемирного почтового союза могут использоваться в качестве декларации на товары или пассажирской таможенной декларации;

– подача таможенной декларации на товары не сопровождается представлением ее электронного вида, при этом декларант либо назначенный почтовый оператор связи вправе представить электронный вид таможенной декларации на товары;

– документы Всемирного почтового союза могут использоваться в качестве декларации на товары при таможенном декларировании товаров, пересылаемых в МПО, в соответствии с таможенными процедурами экспорта и реимпорта;

– представление назначенным оператором почтовой связи в таможенный орган информации о документах, удостоверяющих личность физического лица, – получателя товаров для личного пользования.

Запреты и ограничения, возврат МПО:

– товары, не подлежащие ввозу согласно установленным запретам и ограничениям, должны быть незамедлительно вывезены с таможенной территории Союза назначенным оператором почтовой связи;

– в случае невозможности незамедлительного вывоза, товары задерживаются таможенными органами.

Возврат отправителю:

– вывоз без таможенного декларирования и помещения под таможенные процедуры (представление таможенному органу МПО, на оболочке которого указана причина возврата, и документы Всемирного почтового союза);

– вывоз без таможенного декларирования товаров для личного пользования (расхождение между сведениями в документах Всемирного почтового союза и фактически пересылаемыми товарами);

– вывоз без таможенного декларирования и помещения под таможенные процедуры (представление таможенному органу МПО, на оболочке которого указана причина возврата, и документы Всемирного почтового союза) при условии сохранения целостности упаковки.

Таможенная процедура таможенного транзита:

– перечень документов, в том числе Всемирного почтового союза, используемых в качестве транзитной декларации, определяется Комиссией;

– при использовании в качестве транзитной декларации документов Всемирного почтового союза подача такой транзитной декларации не сопровождается представлением ее электронного вида;

– применение таможенной процедуры таможенного транзита в отношении ввозимых и вывозимых МПО;

– помещение назначенным оператором почтовой связи товаров на ВХ не позднее 2 календарных дней после завершения действия таможенной процедуры таможенного транзита (не совершены таможенные операции по таможенному декларированию либо отказано в выпуске).

Выводы по главе 3. Перейти на электронное декларирование в отношении таможенных декларации CN 22 или CN 23. Как показывает практика начало этому уже положено к каждой посылке присваивается уникальный номер по которому можно отследить свою посылку. Бумажный вариант таможенных декларации сделать второстепенным, на случай если срабатывает профиль риска или если товар не относится к товарам для личного пользования.

На ввозимые МПО необходимо полностью перейти на электронное декларирование, на вывозимые упрощенный порядок декларирования экспортных международных почтовых отправлений уже идет, по мере готовности Почты России также полностью перейти на электронное декларирование.

Необходимо увеличить пропускную способность в период пиковых нагрузок за счет совершенствования материально-технического оснащения и введения в строй дополнительных мощностей, т.е. необходимо увеличить количество конвейерных линий в пиковый период прихода МПО.

Также необходимо доработать нормативный документ путем корректировки характеристик оружия.

Необходимо совершенствование правового регулирования порядка уплаты таможенных платежей в отношении товаров, пересылаемых в международных почтовых отправлениях.

Внести в Таможенный кодекс особенности порядка и условий перемещения через таможенную границу Союза международных почтовых отправлений и пересылаемых в них товаров.

ЗАКЛЮЧЕНИЕ

На основании проведенных в дипломной работе исследований были получены следующие выводы и результаты:

1. Международные почтовые отправления – это посылки и отправления письменной корреспонденции, которые являются объектами почтового обмена в соответствии с актами Всемирного почтового союза, сопровождаются документами, предусмотренными актами Всемирного почтового союза, пересылаются за пределы ТТ Союза из мест (учреждений) МПО и поступают на ТТ Союза в места (учреждения) МПО либо следуют транзитом через эту территорию.

Выделяют следующие виды международных почтовых отправлений, которые регулируются таможенным законодательством: письма; почтовые карточки; бандероли; специальные мешки «М»; секограммы; мелкие пакеты; посылки; международные отправления экспресс-почты.

2. В международных почтовых отправлениях не допускается пересылка товаров определенного перечня запрещенных товаров.

В качестве декларации на товары, за исключением случаев, когда товары подлежат таможенному декларированию с использованием декларации на товары, таможенным органом принимаются таможенные декларации CN 22 или CN 23, сопроводительный адрес CP 71, бланк-пачка CP 72, бланк E1 (или его эквивалент ярлык EMS).

В течение месяца в адрес одного получателя, который является физическим лицом, находящимся на таможенной территории ЕАЭС, в МПО можно пересылать товаров, таможенная стоимость которых не больше суммы 1000 евро, и общий вес которых не превышает 31 кг. Если указанные нормы превышаются, то предусмотрены таможенные пошлины по единой ставке 30 % от таможенной стоимости товара, но не менее 4 евро за 1 килограмм веса. Также надо платить пошлину, если в течение месяца пришли посылки, чья стоимость по своей совокупности превышает 1000 евро.

3.Основной причиной возросшего объема МПО во всем мире стала Интернет-торговля, а в Интернет-магазине как правило, приобретаются товары в целях личного использования и, соответственно, перемещаются через таможенную границу также в указанных целях.

С каждым годом число покупателей товаров, покупаемых в китайских Интернет-магазинах возрастает практически во всех категориях товаров, в то время как интерес к Интернет-магазинам других зарубежных стран снижается.

Отказом в отношении товаров, перемещаемых физическими лицами для личного пользования служит то, что товары не относятся к товарам для личного пользования.

Массовые закупки подарков для некоторых оборачиваются неожиданными таможенными пошлинами. Выписывается таможенный приходный ордер. Этот документ оформляется в случае, когда физическим лицом превышен лимит на беспошлинное перемещение товара по международной почте.

Четыре из пяти заказанных в Китае гаджетов возвращают на родину.

Совместные проекты с ФГУП «Почта России»: выборочный таможенный контроль в отношении простой (нерегистрируемой) письменной корреспонденции; работа в автоматизированном программном продукте ФГУП «Почта России» (АИС СЦ); предварительное информирование; информационный обмен данными между Почтой России и ФТС России в отношении посылок из и Италии; упрощенный порядок декларирования экспортных международных почтовых отправлений; перевозка МПО ж/д транспортом из Китая и Монголии; программный продукт ФГУП «Почта России», позволяющий таможенным органам отслеживать частоту пересылки товаров в МПО.

4.Проблемы таможенного контроля товаров, перемещаемых в МПО:

- отсутствие электронного декларирования;
- выборочный таможенный контроль товаров, перемещаемых в МПО приводит к задержкам;

– у таможенного органа уходит не мало времени на определение отнесения оружия как к таковому и результат таких экспертиз отказ в выпуске.

5. Необходимо перейти на электронное декларирование в отношении таможенных декларации CN 22 или CN 23. Как показывает практика начало этому уже положено к каждой посылке присваивается уникальный номер по которому можно отследить свою посылку. Бумажный вариант таможенных декларации сделать второстепенным, на случай если срабатывает профиль риска или если товар не относится к товарам для личного пользования.

На ввозимые МПО полностью перейти на электронное декларирование, на вывозимые упрощенный порядок декларирования экспортных международных почтовых отправлений уже идет, по мере готовности Почты России также полностью перейти на электронное декларирование.

Необходимо увеличить пропускную способность в период пиковых нагрузок за счет совершенствования материально-технического оснащения и введения в строй дополнительных мощностей, т.е. необходимо увеличить количество конвейерных линий в пиковый период прихода МПО.

Также доработать нормативный документ путем корректировки характеристик оружия.

Необходимо совершенствование правового регулирования порядка уплаты таможенных платежей в отношении товаров, пересылаемых в международных почтовых отправлениях.

Внести в Таможенный кодекс особенности порядка и условий перемещения через таможенную границу Союза международных почтовых отправлений и пересылаемых в них товаров.

БИБЛИОГРАФИЧЕСКИЙ СПИСОК

1 Таможенный кодекс Таможенного союза (приложение к Договору о Таможенном кодексе Таможенного союза, принятому Решением Межгосударственного Совета ЕврАзЭС на уровне глав государств от 27.11.2009 № 17). – ред. от 08.05.2015.

2 Федеральный закон от 27.11.2010 № 311-ФЗ «О таможенном регулировании в Российской Федерации».

3 Всемирная почтовая конвенция. – ред. 11.10.2012.

4 Устав Всемирного Почтового Союза. – ред. от 12.08.2008.

5 Федеральный закон от 17.07.1999 № 176-ФЗ «О почтовой связи».

6 Соглашение о почтовых посылках. – ред. от 14.09.1994.

7 Соглашение между Правительством РФ, Правительством Республики Беларусь и Правительством Республики Казахстан от 18.06.2010 «О порядке перемещения физическими лицами товаров для личного пользования через таможенную границу таможенного союза и совершения таможенных операций, связанных с их выпуском» (вместе с «Порядком определения момента выпуска и объема двигателя авто-, мототранспортного средства»).

8 Соглашение между Правительством Российской Федерации, Правительством Республики Беларусь и Правительством Республики Казахстан от 18.06.2010 «Об особенностях таможенных операций в отношении товаров, пересылаемых в международных почтовых отправлениях».

9 Соглашение между Правительством Российской Федерации, Правительством Республики Беларусь и Правительством Республики Казахстан от 18.06.2010 «О порядке перемещения физическими лицами товаров для личного пользования через таможенную границу Таможенного союза и совершения таможенных операций, связанных с их выпуском».

10 Решение Комиссии Таможенного союза от 18.06.2010 № 310 «Об утверждении Инструкции о порядке использования документов,

предусмотренных актами Всемирного почтового союза, в качестве таможенной декларации».

11 Решение Комиссии Таможенного союза от 20.09.2010 № 377 «Об особенностях заполнения транзитной декларации при перемещении международных почтовых отправлений».

12 Регламент письменной корреспонденции от 11.11.2008.

13 Регламент почтовых посылок от 11.11.2008.

14 Почтовые правила (приняты Советом глав Администраций связи Регионального содружества в области связи 22.04.1992 года).

15 Бекашев, К. А. Таможенное право / К. А. Бекашев, Е. Г. Моисеев. – М.: Проспект, 2016. – 328 с.

16 Гладких, А.О. Международные почтовые отправления, современные реалии / А.О. Гладких. – М.: Молодой ученый, 2015. – 458 с.

17 Дроздова, С.А. Таможенное право: учебное пособие / С.А. Дроздова. – С.: ИЦ Интермедия, 2015. – 276 с.

18 Малышенко, Ю.В. Таможенное декларирование и предварительное информирование в электронной форме: учебное пособие / Ю.В. Малышенко. – С.: ИЦ Интермедия, 2015. – 320 с.

19 Матвеева, О.П. Организация внешнеторговой деятельности: учебное пособие / С.: Академия, 2015. – 240 с.

20 Пансков, В.Г., Федоткин В.В. Таможенные операции в вопросах и ответах: учебное пособие / В.Г. Пансков, В.В. Федоткин. – С.: ИЦ Интермедия, 2015. – 316 с.

21 Сальников, К.А. Декларирование товаров и транспортных средств: учебное пособие / К.А. Сальников. – С.: ИЦ Интермедия, 2015. – 228 с.

22 Чернов, С.А. Торговля: экспорт по почте / С.А. Чернов. – М.: ИНФРА-М, 2015. – 114 с.

23 Шелихов, В.В. Международные почтовые отправления / В.В. Шелихов, Г. П. Гавердовская, Н. Н. Шнырева. – М.: ИНФРА-М, 2015. – 164 с.

24 Таможенные чтения – 2015. Евразийский экономический союз в условиях глобализации: вызовы, риски, тенденции: сборник материалов Всероссийской научно-практической конференции. Часть I / Под общ. ред. профессора С.Н. Гамидуллаева. – С.: Санкт-Петербургский имени В.Б. Бобкова филиал РТА, 2015. – 256 с.

25 Итоговый доклад о результатах и основных направлениях деятельности ФТС России в 2016 году. – http://www.customs.ru/index.php?option=com_content&view=article&id=24865:-2016-&catid=475:2015-03-12-09-57-15&Itemid=2588.

26 Репортаж из Екатеринбургского ММПО – места международного почтового обмена в аэропорту «Кольцово». – <http://ngzt.ru/news/view/19-03-2015-reportaj-kak-pochta-rossii-dostavlyaet-posylki-iz-kitaya-foto-i-video-18-marta-2015-goda>.

27 Почтовые отправления. Таможенное декларирование международных почтовых отправлений. – http://fl.customs.ru/index.php?option=com_content&view=article&id=21:2011-04-25-11-33-35&catid=4:2008-10-20-15-37-50&Itemid=1796.

28 Тарифы на пересылку международной письменной корреспонденции из Российской Федерации. – <https://www.pochta.ru/documents/10231/17590/Тарифы+на+пересылку+международной+письменной+корреспонденции.pdf/55af0a7c-6bd0-4deb-95a3-c3b63075dc97>.

29 Тарифы на пересылку мелких пакетов из Российской Федерации. – <https://www.pochta.ru/documents/10231/17590/Тарифы+на+пересылку+мелких+пакетов+из+Российской+Федерации+c+16+мая+2016+г..pdf/a7d15f22-2cbc-4905-bc05-c7bd694fb64b>.

30 Почтовые услуги и правила. – <https://www.pochta.ru/support>.

31 Виды отправлений. – <https://www.pochta.ru/support/post-rules/sending-types>.

32 Физические лица. Международные почтовые отправления. – <http://www.tamognia.ru/custreg/ppersons/post/>.

ПРИЛОЖЕНИЯ
ПРИЛОЖЕНИЕ А
ТАМОЖЕННАЯ ДЕКЛАРАЦИЯ CN 22

ТАМОЖЕННАЯ ДЕКЛАРАЦИЯ DECLARATION ENDUANE	Может быть вскрыто в служебном порядке Peut être ouvert d'office	CN22
Почтовая администрация Administration des postes		Внимание! Important! См. инструкции на обратной стороне Voir instructions au verso
<input checked="" type="checkbox"/> Подарок Cadeau Документы Documents	<input type="checkbox"/> Коммерческий образец Echantillon commercial Прочее Autre	Зачеркнуть клеточку (-и) cocher la ou les cases correspondantes
Количество и подробное описание вложения (1) Quantité et description détaillée du contenu (1)	Вес (в кг) (2) Poids (en kg) (2)	Стоимость (3) Valeur (3)
Только для коммерческих отправлений Pour les envois commerciaux seulement		
Код ТНВЭД (4) и страна происхождения товаров (если из вестно) (5) N° tarifaire du SH (4) et pays d'origine des marchandises (si connus) (5)	Общий вес (в кг) (6) Poids total (en kg) (6)	Общая стоимость (7) Valeur totale (7)
Я, нижеподписавшийся (фамилия и адрес указаны на отправлении), подтверждаю, что приведенные в настоящей таможенной декларации сведения являются достоверными, и что в этом отправлении не содержится никаких опасных или запрещенных законодательством или почтовой или таможенной регламентацией предметов Date et signature de l'expéditeur (8)		

Инструкции

Для ускорения таможенного оформления декларация составляется на английском, французском или каком-либо другом языке, принятом в стране назначения. Если стоимость вложения превышает 300 СПЗ, следует заполнять декларацию CN 23. Фамилия и адрес отправителя должны быть полностью указаны в обязательном порядке на лицевой стороне отправления.

(1) Укажите подробное описание каждого предмета и уточните количество, а также используемую единицу измерения (напр., «2 мужские рубашки из хлопка»), особенно для предметов, подлежащих карантину (продукты животного, растительного происхождения, пищевые продукты и т.д.).

(2), (3), (6) и (7) Укажите вес и стоимость каждого предмета и общий вес и стоимость отправления. Уточните при этом используемую валюту (напр., шв. фр. для швейцарских франков).

(4) и (5) Код ТНВЭД (шестизначный индекс) определяется по Гармонизированной системе описания и кодирования товаров, разработанной Международной таможенной организацией. Под «страной происхождения» подразумевается страна происхождения товаров (напр., страна, где они были произведены, изготовлены или укомплектованы). Для ускорения таможенного оформления рекомендуется указывать вышеупомянутую информацию и прикреплять товарный счет к внешней стороне отправления.

(8) Ваша подпись и дата являются подтверждением вашей ответственности за отправление.

линия сгиба

ПРИЛОЖЕНИЕ Б ТАМОЖЕННАЯ ДЕКЛАРАЦИЯ CN 23

(Administration des postes) (Назначенный оператор)		DÉCLARATION EN DOUANE ТАМОЖЕННАЯ ДЕКЛАРАЦИЯ			CN 23	
De Из	Nom Фамилия	Référence en douane de l'expéditeur (si elle existe) Таможенная ссылка отправителя (если имеется)	№ de l'envoi (code à barres, s'il existe) №отправления (штриховой код, если он имеется)		Peut être ouvert d'office Может быть вскрыто в служебном порядке	
	Société/Firme Компания/Фирма		Important! Внимание! Voir instructions au verso Инструкции на обратной стороне			
Rue Улица						
Code postal Почтовый индекс		Ville Город				
Pays Страна						
A B	Nom Фамилия	Référence de l'importateur (si elle existe) (code fiscal/n° de TVA/code de l'importateur) (facultatif) Реквизиты импортера (если имеются) (ИНН/№ НДС/индекс импортера) (факультативно)				
	Société/Firme Компания/Фирма					
	Rue Улица					
	Code postal Почтовый индекс					Ville Город
	Pays Страна					
Description détaillée du contenu (1) Подробное описание вложения		Quantité (2) Количество	Poids net (en kg) (3) Вес нетто (в кг)	Valeur (5) Стоимость	Pour les envois commerciaux seulement Только для коммерческих отправлений	
					№ tarifaire du SH (7) Код ТНВЭД	
					Pays d'origine des marchandises (8) Страна происхождения товаров	
			Poids brut total (4) Общий вес брутто	Valeur totale (6) Общая стоимость	Frais de port/Frais (9) Портовые сборы/ Расходы	
Catégorie de l'envoi (10) Категория отправления <input type="checkbox"/> Cadeau/ Подарок <input type="checkbox"/> Document/ Документ		<input type="checkbox"/> Echantillon commercial Коммерческий образец <input type="checkbox"/> Retour de marchandise/ Возврат товара <input type="checkbox"/> Autre/ Прочее	Explication: Пояснение:		Bureau d'origine/Date de dépôt Учреждение подачи/Дата подачи	
Observations (11) (p.ex. marchandise soumise à la quarantaine/ à des contrôles sanitaires, phytosanitaires ou à d'autres restrictions) Примечания: (напр., товар, подлежащий карантину/ санитарному, фитосанитарному контролю или подпадающий под другие ограничения)						
<input type="checkbox"/> Licence (12) / Лицензия № de la/ des licences/ № лицензия (-ий)		<input type="checkbox"/> Certificat (13)/ Сертификат № du/des certificats/ № сертификата(-ов)		<input type="checkbox"/> Facture (14) / Счет № de la facture/ № счета		
Je certifie que les renseignements donnés dans la présente déclaration en douane sont exacts et que cet envoi ne contient aucun objet dangereux ou interdit par la législation ou la réglementation postale ou douanière Я подтверждаю, что указанные в настоящей таможенной декларации сведения являются достоверными, и что в этом отправления не содержится никаких опасных предметов или запрещенных законодательством или почтовой или таможенной регламентацией предметов Date et signature de l'expéditeur Дата и подпись отправителя (15)						

Указания
Таможенная декларация и прилагаемые к ней документы прочно прикрепляются к отправлению снаружи или, что предпочтительнее, вкладываются в прозрачный самоклеящийся конверт. Если эта декларация не четко видна снаружи или если Вы предпочитаете ее вложить в отправление, Вы должны приклеить на внешней стороне ярлык с указанием о наличии таможенной декларации.

Для ускорения таможенной обработки таможенная декларация составляется на французском, английском или каком-либо другом языке, принятом в стране назначения.

Для таможенного досмотра Вашего отправления таможенная страна назначения должна точно знать его вложение. Поэтому Вы должны заполнить декларацию полно и четко. В противном случае это может привести к задержкам в пересылке отправления, а также к другим неудобствам для получателя. Любая ложная или неясная декларация может привести к штрафу или конфискации отправления.

Ваши товары могут подпадать под ограничения. Поэтому Вам следует осведомиться о возможностях ввоза и вывоза (запрещения, ограничения, такие как карантин, ограничения, касающиеся фармацевтических продуктов, и т.д.) и справиться о документах (товарный счет, сертификат о происхождении, санитарный сертификат, лицензия, разрешение на товар, подлежащий карантину (продукты животного, растительного происхождения, пищевые продукты и т.д.)), которые могут потребоваться в стране назначения.

Под коммерческим отправлением подразумевается любой экспортируемый или импортируемый в рамках какой-либо сделки товар, независимо от того, продается ли он за какую-нибудь сумму или обменивается без обеспечения денежной массы.

(1) Должно быть представлено подробное описание каждого предмета, содержащегося в отправлении (например, «мужские рубашки из хлопка»). Не допускаются указания общего характера, такие как «запасные детали», «образцы», «пищевые продукты» и т.д.

(2) Укажите количество каждого предмета и уточните используемую единицу измерения.

(3) и (4) Укажите чистый вес каждого предмета (в кг) и общий вес отправления с упаковкой (в кг) при его взвешивании на почте в момент подачи.

(5) и (6) Укажите стоимость каждого предмета и общую стоимость, уточнив валюту (например, шв. фр. для швейцарских франков).

(7) и (8) Код ТНВЭД (индекс из шести цифр) определяется по гармонизированной системе описания и кодирования товаров, разработанной Международной таможенной организацией. Термин «страна происхождения» обозначает страну происхождения товаров (например, страна, где они были произведены, изготовлены или укомплектованы). Отправителям коммерческих отправлений рекомендуется указывать эти данные, так как это может оказать содействие при обработке этих отправлений таможен.

(9) Укажите сумму тарифа, оплаченного за отправление на почте. Отдельно укажите любые другие сборы (например, страховой сбор).

(10) Зачеркните клеточку или клеточки, указав категорию отправления.

(11) Просим уточнить, если вложение (продукты животного, растительного происхождения, пищевые продукты и т.д.) подлежит карантину или подпадает под другие ограничения.

(12), (13) и (14) Если Ваше отправление сопровождается лицензией или сертификатом, зачеркните соответствующую клеточку и укажите номер. Вы должны прикладывать счет ко всем коммерческим отправлениям.

(15) Ваша подпись и дата являются подтверждением Вашей ответственности за отправление

ПРИЛОЖЕНИЕ В СОПРОВОДИТЕЛЬНЫЙ АДРЕС СР 71

(Назначенный оператор)		Отправление/посылка может быть вскрыто в служебном порядке		CP00 707 599 2 NO			
Из	Фамилия	Компания/Фирма	Таможенная ссылка отправителя (если имеется)	№ посылки/посылок (штриховой код, если имеется)			
	Улица					Объявленная ценность - прописью	цифрами
	Почтовый индекс	Город				Сумма наложенного платежа - прописью	цифрами
	Страна					№ текущего почтового счета, центр чеков	
	Улица					Реквизиты импортера (если имеется) (ИНН/№ НДС/индекс импортера) (факультативно)	
В	Почтовый индекс	Город		№ телефона/факса/e-mail импортера (если известен)			
	Страна		(Приклеить официальные ярлыки, если необходимо)				
	Учреждение обмена	Штемпель таможи					
	Укажите требуемую услугу (зачеркните соответствующим слотом)		Таможенный сбор		Учреждение подачи/Дата подачи		
	<input type="checkbox"/> Международное приоритетное	<input type="checkbox"/> Международное эконом. класса					Количество посылок сертификатов и счетов
					Объявленная ценность в СПЗ		
					Общий вес брутто посылки/посылок	Тарифы	
Расписка получателя		Я получил посылку, описание которой дается в этом сопроводительном адресе		Инструкции отправителя в случае невыдачи			
		Дата и подпись получателя					
Подтверждаю, что сведения, указанные в настоящей таможенной декларации, являются достоверными и что в этом отправлении не содержится никаких опасных или запрещенных законодательством или почтовой или таможенной регламентацией предметов		Дата и подпись отправителя		Адрес			
				<input type="checkbox"/> Возвратить отправителю по истечении <input type="checkbox"/> Дослать получателю по нижеуказанному адресу			
				<input type="checkbox"/> Возвратить сразу же отправителю <input type="checkbox"/> Обработать как отказное <input type="checkbox"/> Возвратить/дослать наземным путем/S.A.L.			
				<input type="checkbox"/> авиа			

СОПРОВОДИТЕЛЬНЫЙ АДРЕС СР 71