

МИНИСТЕРСТВО ОБРАЗОВАНИЯ И НАУКИ РОССИЙСКОЙ ФЕДЕРАЦИИ

Федеральное государственное автономное образовательное учреждение высшего профессионального образования

«Южно-Уральский государственный университет» (национальный исследовательский университет)

Высшая школа экономики и управления

Кафедра «Экономическая теория, региональная экономика, государственное и муниципальное управление»

ДОПУСТИТЬ К ЗАЩИТЕ

Заведующий кафедрой, д.э.н., профессор

_____ / В.С. Антонюк /

« ____ » _____ 2018 г.

Анализ ресурсного обеспечения бюджетного образовательного учреждения

ВЫПУСКНАЯ КВАЛИФИКАЦИОННАЯ РАБОТА

ЮУрГУ – 38.03.04.2018.242.ВКР

Руководитель, старший преподаватель

_____ / Т.С. Дубынина /

« ____ » _____ 2018 г.

Автор

студент группы ЗЭУ – 580

_____ / И.Е. Сухова /

« ____ » _____ 2018 г.

Нормоконтролер, должность

_____ / Т.С. Дубынина /

« ____ » _____ 2018 г.

Челябинск 2018

АННОТАЦИЯ

Сухова И.Е. Анализ ресурсного обеспечения бюджетного образовательного учреждения (на примере МБДОУ «ДС №481 г. Челябинска») – Челябинск: ЮУрГУ, ЗЭУ – 580, 67 с., 4 ил., 11 табл., библиогр. список – 64 наим., 1 прил., 12 л. плакатов ф. А4.

Объектом дипломной работы является бюджетное образовательное учреждение.

Цель дипломной работы – разработка рекомендаций по совершенствованию управления ресурсным обеспечением бюджетного образовательного учреждения.

В дипломной работе выявлены сущность и функции бюджетного муниципального учреждения, проведен анализ эффективности управления ресурсным обеспечением бюджетного образовательного учреждения, разработаны рекомендации по совершенствованию управления ресурсным обеспечением бюджетного образовательного учреждения.

Результаты дипломного проекта имеют практическую значимость и могут применяться бюджетным образовательным учреждением в процессе деятельности.

ОГЛАВЛЕНИЕ

1 МУНИЦИПАЛЬНОЕ БЮДЖЕТНОЕ УЧРЕЖДЕНИЕ КАК СУБЪЕКТ ХОЗЯЙСТВОВАНИЯ.

1.1 Сущность и функции муниципального образовательного учреждения

1.2 Состав ресурсов бюджетного образовательного учреждения

2 АНАЛИЗ РЕСУРСНОГО ОБЕСПЕЧЕНИЯ БЮДЖЕТНОГО ОБРАЗОВАТЕЛЬНОГО УЧРЕЖДЕНИЯ

2.1 Анализ использования трудовых и материальных ресурсов бюджетного образовательного учреждения

2.2 Анализ обеспеченности финансовыми ресурсами бюджетного образовательного учреждения

3 РАЗРАБОТКА РЕКОМЕНДАЦИЙ ПО СОВЕРШЕНСТВОВАНИЮ УПРАВЛЕНИЯ РЕСУРСНЫМ ОБЕСПЕЧЕНИЕМ ОБРАЗОВАТЕЛЬНОГО УЧРЕЖДЕНИЯ

3.1 Основные направления совершенствования управления ресурсным обеспечением бюджетного образовательного учреждения

3.2 Предложение решения основных проблем как условие совершенствования управления ресурсным обеспечением бюджетного образовательного учреждения

ВВЕДЕНИЕ

Бюджетные организации являются важными субъектами производственных и финансово-экономических отношений при любой системе хозяйствования и в любой модели государственного устройства. Они должны обеспечивать удовлетворение целого ряда общественно значимых потребностей, таких как образование, здравоохранение, научные исследования, социальная защита, культура, государственное управление и другие.

Отметим, что хозяйственная деятельность характеризуется целью, процессом и средствами ее достижения. Очень важны результаты, которые складываются под воздействием различных факторов. Цель хозяйственной деятельности бюджетных учреждений направлена на выполнение намеченных государством социальных задач, с помощью использования созданных в материальном производстве ценностей. Предметом потребления являются не продукты производства, а сам процесс производства полезного и продуктивного эффекта деятельности учреждения. Он обеспечивает изменение социальных условий, в которых осуществляется их жизнедеятельность, направленных на достижение общественных благ, при этом не преследуются цели получения прибыли и ее распределения между участниками.

В настоящее время в отечественной практике нет как таковой единой методики анализа эффективности деятельности бюджетных учреждений, которая могла бы позволить объективно подойти к оценке действительной потребности в финансовой помощи и повысить самостоятельность бюджетополучателя в использовании своего бюджетного потенциала.

На современном этапе становления экономики России в стадии развития находится реформирование бюджетного процесса, целью которого является повышение эффективности управления государственными финансами. В условиях рыночной экономики актуальной становится объективная оценка эффективности деятельности бюджетных учреждений.

В нормативно-правовых актах различных уровней власти отсутствуют единые критерии к оценке эффективности бюджетных расходов.

Цель исследования – провести теоретическое исследование методов и инструментов анализа ресурсного обеспечения бюджетной образовательной организации.

Задачи исследования:

- рассмотреть структуру, сущность, виды, функции ресурсного обеспечения бюджетного образовательного учреждения;
- изучить условия, факторы и инструменты развития ресурсного обеспечения бюджетного образовательного учреждения;
- определить отличия основных взглядов на содержание и направления анализа ресурсного обеспечения образовательных организаций

Объектом исследования является бюджетная образовательная организация. Предметом исследования – ресурсное обеспечение бюджетной образовательной организации.

1 МУНИЦИПАЛЬНОЕ ОБРАЗОВАТЕЛЬНОЕ УЧРЕЖДЕНИЕ КАК СУБЪЕКТ ХОЗЯЙСТВОВАНИЯ

1.1 Сущность и функции муниципального образовательного учреждения

Государственные (муниципальные) учреждения это субъекты финансового права, так как наделены определенными правами и обязанностями в рамках финансового законодательства.

Одного юридически, либо законодательно закрепленного термина государственного (муниципального) учреждения нет. Данное понятие содержится:

- в Гражданском кодексе Российской Федерации;
- в Федеральном законе № ФЗ–7 «О некоммерческих организациях»;
- в Федеральном законе от 08.05.2010 № 83-ФЗ «О внесении изменений в отдельные законодательные акты Российской Федерации в связи с совершенствованием правового положения государственных (муниципальных) учреждений»;
- в Федеральном законе «Об автономных учреждениях».

В свою очередь, данные документы устанавливают типы учреждений, учредителей, ответственность и цели, для которых они создаются.

Согласно статье 6 Федерального закона от 08.05.2010 № 83-ФЗ государственными, муниципальными учреждениями признаются учреждения, созданные Российской Федерацией, субъектом Российской Федерации и муниципальным образованием [4].

Основными типами муниципальных учреждений являются: автономное, бюджетное и казенное учреждения (таблица 1).

Таблица 1 – Типы муниципальных учреждений

| Типы муниципальных учреждений | | |
|-------------------------------|-----------|----------|
| Автономное | Бюджетное | Казенное |

Дает точные определения казенного и бюджетного учреждений № 83-ФЗ:

– казенное учреждение – это «государственное (муниципальное) учреждение, осуществляющее оказание государственных (муниципальных) услуг, выполнение работ и (или) исполнение государственных (муниципальных) функций в целях обеспечения реализации предусмотренных законодательством Российской Федерации полномочий органов государственной власти (государственных органов) или органов местного самоуправления, финансовое обеспечение деятельности которого осуществляется за счет средств соответствующего бюджета на основании бюджетной сметы»;

– бюджетное учреждение – это «некоммерческая организация, созданная Российской Федерацией, субъектом Российской Федерации или муниципальным образованием для выполнения работ, оказания услуг в целях обеспечения реализации предусмотренных законодательством Российской Федерации полномочий соответственно органов государственной власти (государственных органов) или органов местного самоуправления в сферах науки, образования, здравоохранения, культуры, социальной защиты, занятости населения, физической культуры и спорта, а также в иных сферах».

Определение автономного учреждения содержится в Федеральном законе от 03.11.2006 № 174-ФЗ «Об автономных учреждениях». Согласно данному закону автономное учреждение – это «некоммерческая организация, созданная Российской Федерацией, субъектом Российской Федерации или муниципальным образованием для выполнения работ, оказания услуг в целях осуществления предусмотренных законодательством Российской Федерации полномочий органов государственной власти, полномочий органов местного самоуправления в сферах науки, образования, здравоохранения, культуры, социальной защиты, занятости

населения, физической культуры и спорта, а также в иных сферах в случаях, установленных федеральными законами».

При анализе данных определений нужно обратить внимание на некоторые нюансы.

Для начала отметим, что казенное учреждение может быть создано не только для оказания государственных (муниципальных) услуг и выполнения работ, но и для исполнения государственных (муниципальных) функций в целях обеспечения реализации предусмотренных законодательством РФ полномочий органов государственной власти (государственных органов) или органов местного самоуправления.

Бюджетное и автономное учреждения создаются исключительно с целью выполнения работ либо оказания услуг. В определениях бюджетного и автономного учреждений не упоминается про возможность исполнения ими государственных (муниципальных) функций. Если на учреждение планируется возложить не только выполнение работ или оказание услуг, но и исполнение государственных (муниципальных) функций, тип такого учреждения должен быть казенным.

Все три типа учреждений создаются в целях обеспечения реализации полномочий органов государственной власти или местного самоуправления. Создание учреждения невозможно, если соответствующего полномочия у органа государственной власти или местного самоуправления нет.

В определении казенного учреждения даже не упоминается про сферы, в которых оно может быть создано, т. е. оно изначально может действовать в любых сферах. Бюджетное же учреждение создается в определенных сферах, перечисленных в Законе № 83-ФЗ. Речь идет о неограниченном перечне, но перечисление задает примерное направление для понимания того, в каких сферах должно работать бюджетное учреждение. Проанализировав их можно сделать вывод, что это основные сферы, в которых государство финансирует оказание услуг, выполнение работ для населения.

С учетом особенностей правового положения казенных учреждений, целесообразно относить к казенным учреждениям только учреждения, созданные в сфере управленческой деятельности, либо учреждения, отнесенные к казенным в соответствии с законом.

Автономное учреждение может быть создано только в строго ограниченных случаях. Изначально, при принятии Закона № 174-ФЗ, был ограничен перечень сфер, в которых допускалось создание автономных учреждений. Позднее в закон все-таки внесли изменения, и перечень стал открытым. Данное решение привело к тому, что появилось большое количество автономных учреждений, которые фактически являлись коммерческими юридическими лицами. Их создавали для того, чтобы обойти нормы законодательства о размещении заказов на поставки товаров, выполнение работ и оказание услуг для государственных и муниципальных нужд.

Согласно Закону «Об образовании», система образования в Российской Федерации представляет собой совокупность взаимодействующих:

- преемственных образовательных программ и государственных образовательных стандартов различного уровня и направленности;
- сети реализующих их образовательных учреждений независимо от их организационно-правовых форм, типов и видов;
- органов управления образованием и подведомственных им учреждений и организаций [3, ст.8].

Рассмотрим и дадим характеристику каждой из составляющих системы образования в Российской Федерации:

1. Образовательная программа определяет содержание образования определенных направленности и уровня. В Российской Федерации реализуются образовательные программы, которые разделяются на:

– общеобразовательные (основные и дополнительные) - целенаправлены на решение задач формирования общей культуры личности, на создание основы для осознанного выбора, адаптации личности к жизни в обществе и освоения профессиональных образовательных программ. К общеобразовательным можно

отнести программы: дошкольного образования, основного общего образования, среднего (полного) общего образования, начального общего образования.

– профессиональные (основные и дополнительные) - целенаправлены на решение задач последовательного повышения общеобразовательного и профессионального уровней, подготовку специалистов высокой квалификации. К профессиональным относятся программы: высшего профессионального образования, начального профессионального образования, среднего профессионального образования, послевузовского профессионального образования.

Минимум содержания обязательный для каждой основной общеобразовательной программы или основной профессиональной образовательной программы (по конкретной профессии, специальности) устанавливается соответствующим государственным образовательным стандартом .

С учетом возможностей и потребностей личности образовательные программы осваиваются в следующих формах:

– в образовательном учреждении - в форме очной, очно-заочной (вечерней), заочной;

– в форме семейного образования, самообразования, экстерната.

Сочетание различных форм получения образования допускается. Единый государственный образовательный стандарт действует для всех форм получения образования в пределах конкретной основной общеобразовательной или основной профессиональной образовательной программы. Перечни профессий и специальностей, получение которых в очно-заочной (вечерней), заочной форме и в форме экстерната не допускается, в части компетенции Российской Федерации устанавливает Правительство Российской Федерации .

2. Негосударственные и государственные образовательные организации могут создаваться в организационно-правовых формах, предусмотренных гражданским законодательством Российской Федерации для некоммерческих организаций .

Образовательным называется учреждение, осуществляющее образовательный процесс и реализующий одну или несколько образовательных программ и (или) обеспечивающий содержание и воспитание обучающихся. Образовательное учреждение является юридическим лицом. Образовательные учреждения могут быть и государственными (федеральными или находящимися в ведении субъекта Российской Федерации), и муниципальными, и негосударственными (частными, учреждениями общественных и религиозных организаций (объединений)).

Федеральное государственное образовательное учреждение – это образовательное учреждение, которое находится в федеральной собственности и финансируется за счет средств федерального бюджета. Действие законодательства Российской Федерации в области образования распространяется на все образовательные учреждения на территории Российской Федерации независимо от их подчиненности и организационно-правовых форм.

К образовательным учреждениям относятся учреждения следующих типов:

- 1) дошкольные;
- 2) общеобразовательные (начального общего, основного общего, среднего (полного) общего образования);
- 3) учреждения начального профессионального, среднего профессионального, высшего профессионального и послевузовского профессионального образования;
- 4) учреждения дополнительного образования взрослых;
- 5) специальные (коррекционные) для обучающихся, воспитанников с отклонениями в развитии;
- 6) учреждения для детей-сирот и детей, оставшихся без попечения родителей (законных представителей);
- 7) учреждения дополнительного образования детей;
- 8) другие учреждения, осуществляющие образовательный процесс.

3. Учредителем образовательного учреждения могут быть:

- органы местного самоуправления, органы государственной власти;
- иностранные и отечественные организации всех форм собственности, их объединения (союзы и ассоциации);

- иностранные и отечественные общественные и частные фонды;
- религиозные и общественные организации (объединения), зарегистрированные на территории Российской Федерации;
- иностранные граждане и граждане Российской Федерации.

Разрешается совместное учредительство негосударственных образовательных учреждений. Если органы государственной власти, органы управления образованием и органы местного самоуправления реорганизуются, то права учредителя переходят к соответствующим правопреемникам. Только Правительство Российской Федерации может быть учредителем образовательных учреждений всех типов и видов, реализующих военные профессиональные образовательные программы. Только федеральные органы исполнительной власти и органы исполнительной власти субъектов Российской Федерации могут быть учредителем специального учебно-воспитательного учреждения закрытого типа для детей и подростков с девиантным (общественно опасным) поведением могут быть.

Согласно ст. 14 Закона Российской Федерации «Об образовании», содержание образования является одним из факторов экономического и социального прогресса общества и должно быть ориентировано на обеспечение самоопределения личности, создание условий для ее самореализации, развитие общества, укрепление и совершенствование правового государства.

Содержание образования должно обеспечивать:

- адекватный, по сравнению с мировым, уровень общей и профессиональной культуры общества;
- формирование у обучающегося уровень знаний и уровень образовательной программы (ступени обучения) картины мира, адекватный современному;
- интеграцию личности в национальную и мировую культуру;
- формирование человека и гражданина, адаптированного к современному обществу и нацеленного на совершенствование этого общества;
- развитие и воспроизводство кадрового потенциала общества.

Профессиональное образование любого уровня должно обеспечивать получение профессии, соответствующей квалификации. Содержание образования направлено на содействие, взаимопонимание и сотрудничество между людьми и народами, независимо от расовой, национальной, этнической, религиозной и социальной принадлежности. Должно способствовать реализации права обучающихся на свободный выбор мнений и убеждений, учитывать разнообразие мировоззренческих подходов. Образовательные программы в конкретном образовательном учреждении определяются, разрабатываются, принимаются и реализуются этим образовательным учреждением самостоятельно. Государственные органы управления обеспечивают разработку на основе государственных образовательных стандартов примерных образовательных программ с помощью образования.

Образовательное учреждение может реализовывать дополнительные образовательные программы и оказывать дополнительные образовательные услуги (на договорной основе) за пределами определяющих его статус образовательных программ, в соответствии со своими уставными целями и задачами. Военная подготовка в гражданских образовательных учреждениях проводится только на факультативной основе и с согласия обучающихся, их родителей (законных представителей). Проводится за счет средств и силами заинтересованного ведомства. При реализации образовательных программ, образовательное учреждение использует возможности учреждений культуры.

Управление муниципальными образовательными учреждениями строится на принципах единоначалия и самоуправления. Формы самоуправления образовательного учреждения:

- совет образовательного учреждения;
- попечительский совет;
- общее собрание;
- педагогический совет и другие формы.

Уставом образовательного учреждения определяются порядок выборов органов самоуправления образовательного учреждения и их компетенция.

Управлять муниципальным образовательным учреждением может только прошедший соответствующую аттестацию заведующий, директор, ректор или иной руководитель (администратор) соответствующего образовательного учреждения.

Руководитель муниципального образовательного учреждения в соответствии с уставом соответствующего образовательного учреждения может быть:

- 1) избран коллективом образовательного учреждения;
- 2) избран коллективом образовательного учреждения при предварительном согласовании кандидатуры (кандидатур) с учредителем;
- 3) избран коллективом образовательного учреждения с последующим утверждением учредителем;
- 4) назначен учредителем с предоставлением совету образовательного учреждения права вето;
- 5) назначен учредителем;
- 6) нанят учредителем.

Между руководителем образовательного учреждения и советом образовательного учреждения разграничение полномочий определяется уставом образовательного учреждения.

Внутри либо вне образовательных учреждений руководителям муниципальных образовательных учреждений не разрешается совмещать должности с другими руководящими должностями (кроме научного и научно-методического руководства).

Деятельность общеобразовательного учреждения (начальная общеобразовательная школа, основная общеобразовательная школа, средняя общеобразовательная школа, гимназия, лицей, кадетская школа, средняя общеобразовательная школа с углубленным изучением отдельных предметов) направлена на реализацию общеобразовательных программ (начального общего, основного общего и среднего (полного) общего образования, а также дополнительной (углубленной) подготовки обучающихся по одному или нескольким предметам).

Основные цели общеобразовательного учреждения - это создание основы для осознанного выбора и последующего освоения профессиональных образовательных программ, формирование общей культуры личности обучающихся, на основе усвоения обязательного минимума содержания общеобразовательных программ, адаптация к жизни в обществе, воспитание гражданственности, трудолюбия, уважения к правам и свободам человека, любви к окружающей природе, Родине, семье, формирование здорового образа жизни.

Если образование данного уровня гражданин получает впервые, то общеобразовательное учреждение создает условия для реализации гражданами Российской Федерации гарантированного государством права на получение общедоступного и бесплатного общего образования всех ступеней. Деятельность общеобразовательного учреждения основывается на принципах демократии, гуманизма, общедоступности, приоритета общечеловеческих ценностей, жизни и здоровья человека.

Общеобразовательное учреждение осуществляет обучение и воспитание в интересах личности, государства, общества, создание благоприятных условий для разностороннего развития личности, в том числе возможности удовлетворения потребности обучающегося в самообразовании и получении дополнительного образования и обеспечивает охрану здоровья.

Деятельность дошкольного образовательного учреждения целенаправлена на реализацию основной общеобразовательной программы дошкольного образования.

Дошкольное образовательное учреждение обеспечивает обучение, воспитание и развитие, присмотр, уход и оздоровление детей в возрасте от 2 месяцев до 7 лет.

Дошкольное образовательное учреждение создает условия для реализации права на получение общедоступного и бесплатного дошкольного образования.

Основными задачами дошкольного образовательного учреждения являются:

- охрана жизни и укрепление физического и психического здоровья детей;
- обеспечение познавательно-речевого, социально-личностного, художественно-эстетического и физического развития детей;

- воспитание с учетом возрастных категорий детей гражданственности, уважения к правам и свободам человека, любви к окружающей природе, Родине, семье;

- осуществление необходимой коррекции недостатков в физическом и психическом развитии детей;

- взаимодействие с семьями детей для обеспечения полноценного развития детей;

- оказание консультативной и методической помощи родителям (законным представителям) по вопросам воспитания, обучения и развития детей.

Основной целью образовательного учреждения дополнительного образования детей является реализация образовательных программ и услуг в интересах личности, общества, государства, развитие мотивации к познанию и творчеству.

Задачи учреждения дополнительного образования:

- обеспечение условий для укрепления здоровья, личностного развития, профессионального самоопределения и творческого труда детей в возрасте от 6 до 18 лет;

- адаптация детей к жизни в обществе;

- формирование у детей общей культуры;

- организация содержательного досуга детей;

- удовлетворение потребности детей в занятиях физической культурой и спортом;

- обеспечивать реализацию в полном объеме программ начального общего, дошкольного, среднего общего, основного общего и дополнительного образования, соответствие качества подготовки учащихся и воспитанников установленным требованиям, соответствие применяемых средств, форм, методов воспитания и обучения психофизическим, возрастным особенностям, склонностям, интересам, способностям и потребностям учащихся и воспитанников;

– создавать безопасные условия воспитания, обучения учащихся и воспитанников, ухода и присмотра за воспитанниками, содержания, которое соответствует установленным нормам, обеспечивающих жизнь и здоровье воспитанников и учащихся, работников образовательной организации;

– соблюдать права и свободы учащихся и воспитанников, родителей (законных представителей) воспитанников и несовершеннолетних учащихся, работников образовательной организации;

– обеспечение психолого-педагогической поддержки семьи и повышение компетентности родителей (законных представителей) в вопросах охраны и укрепления здоровья, развития и образования воспитанников и учащихся.

Организационная функция включает в себя:

– организацию образовательного процесса, в том числе разработку учебного плана и расписания занятий;

– разработку и утверждение годового календарного учебного графика;

– установление системы оценки, формы, порядка и периодичности промежуточной аттестации учащихся в соответствии с Уставом;

– разработку и принятие на основе государственных образовательных стандартов образовательных программ;

– разработку и принятие локальных актов.

Образовательная функция включает в себя:

– учебно-воспитательную функцию, включающую в себя обучение и воспитание учащихся;

– обеспечение охраны жизни и здоровья учащихся;

– удовлетворение потребностей учащихся в самообразовании и получении дополнительного образования.

Педагогическая функция:

– управление школой;

– создание информационно - мотивационных условий совместной деятельности участников образовательных отношений;

– трудовые отношения.

Обеспечивающая функция:

- управление имуществом закрепленным за школой;
- осуществление финансово-хозяйственной деятельности, ведение деятельности приносящей доход;
- развитие материально-технической базы в пределах, бюджетных средств закрепленных за школой.

1.2. Состав ресурсов бюджетного образовательного учреждения

Ресурсы можно классифицировать в зависимости от их роли, материального представления и особенностей воздействия на процесс функционирования образовательного учреждения.[44] К ним относятся природные, материальные, трудовые, финансовые и информационные ресурсы.

В общем виде каждый из этих ресурсов может быть представлен следующим образом. Природные ресурсы – это ресурсы, которые человек привлекает в хозяйственный оборот для получения благ посредством воды, земли, полезных ископаемых, растительного и животного мира, а также используя климатическое и географическое положение. Материальные ресурсы, или предметы труда, – это средства, с помощью которых выполняются работы и оказываются услуги, то есть производственные возможности, созданные человеком, в форме зданий, сооружений, машин, оборудования, инструментов и др. Трудовые ресурсы можно определить как совокупность возможностей и навыков человека, которые можно использовать при производстве благ и услуг, другими словами, это экономически активное население, способное принимать участие в хозяйственной деятельности. Финансовые ресурсы – это средства привлечения материально-вещественных и трудовых ресурсов, а также накопления и инвестирования. Иначе говоря, это денежные средства, которые общество готово выделить на организацию воспроизводственных процессов. Информационные ресурсы выступают в виде научной, технологической, проектной или управленческой документации, необходимой для создания товаров и оказания услуг.

Из экономической теории известно, что средства, необходимые для осуществления экономической деятельности и находящиеся в распоряжении как отдельного хозяйствующего субъекта, который в этой сфере деятельности представлен образовательным учреждением, так и общества в целом, ограничены. Это следует понимать не как ограниченность в физическом смысле, а как невозможность полного удовлетворения потребностей всех членов общества одновременно.

Образовательному учреждению для организации своей деятельности необходимы, в первую очередь, трудовые ресурсы. В составе работников образовательных учреждений можно выделить следующие основные группы: научно-педагогический персонал, административно-управленческий персонал, а также учебно-воспитательный и обслуживающий персонал. Определяющая роль в данной сфере принадлежит профессорско-преподавательскому персоналу образовательных учреждений, так как он, представляя собой профессиональный, постоянно развивающийся интеллектуальный потенциал, является главным фактором образовательного процесса.

В настоящее время серьезной проблемой является кадровое обеспечение образовательных учреждений. Наблюдается устойчивая тенденция старения педагогических работников образовательных учреждений всех типов и видов, недостаточно молодых специалистов вследствие низкого уровня оплаты труда и социального престижа профессии, слабой социальной защиты работников образовательных учреждений. Помимо этого ухудшается положение с подготовкой кадров для образовательных учреждений, расположенных в сельской местности и в отдаленных районах страны.

В Федеральной программе развития образования в связи с этим предлагается формирование механизма прогнозирования, мониторинга и государственного регулирования подготовки специалистов в соответствии с потребностями граждан и рынка труда, а также совершенствование системы подготовки и переподготовки работников образовательных учреждений и научно-педагогических кадров. Кроме

этого обращается внимание на разработку комплекса мер по государственной и социальной поддержке работников системы образования.

Ресурсами образовательного учреждения также являются материальные средства, к которым в каждом образовательном учреждении могут быть отнесены:

1) здания, включающие крыши, фасады, учебные помещения, вспомогательные помещения (лестницы, проходы, чердаки), туалеты, тепловые сети, электрические сети, телефонные сети;

2) учебное оборудование, представленное следующими элементами: учебная мебель (столы, стулья, доски), учебная техника, лабораторное оборудование, приборы, учебные машины и стенды, компьютеры, компьютерное сетевое оборудование;

3) библиотека, включающая читальные залы, книжные хранилища, компьютеры, учебную мебель, книги, периодические издания;

4) территория, к которой относятся дороги, стоянка автомашин, парковочная зона, тепловые сети, электроосвещение, водные сети, коммунальные сети, ограда;

5) издательство, имеющее помещение, оборудование по изданию учебных материалов и печати бланочной продукции;

6) общежития, включающие здания, помещения, мебель, тепловые сети, электрические сети;

7) охрана, представленная системой контроля и сигнализации, техническими обеспечивающими устройствами;

8) социальная структура: столовая, буфет, кафе, актовый зал, спортивный зал, стадион, база отдыха;

9) обеспечивающая хозяйственная структура: транспортная служба, мастерские, узлы теплоснабжения, котельные, подстанции и распределительные электроустройства.

Их совокупность представляет собой материально-техническую, или учебно-материальную, базу образовательного учреждения, для поддержания и развития которой необходимы финансовые средства. Недостаток финансовых средств

отрицательно сказывается на ее состоянии, что проявляется в несвоевременности проведения капитального ремонта зданий и текущего ремонта помещений, в недостаточной оснащенности учебного процесса, в сложности осуществления капитального строительства.

К ресурсам образовательного учреждения относят финансовые средства, особенность которых для государственных и муниципальных образовательных учреждений заключается в том, что они предоставляются этим учреждениям из бюджетов разного уровня, средства которых ограничены. В последние годы средства, выделяемые на образование из федерального бюджета, составляли 4-5% расходов этого бюджета. Недостаток бюджетного финансирования ведет к поиску иных источников финансирования, в частности к организации предпринимательской деятельности образовательных учреждений, результатом которой является получение внебюджетных средств.

Поэтому формирование финансовых средств государственных и муниципальных образовательных учреждений осуществляется за счет двух основных источников, во-первых, бюджетов различных уровней и, во-вторых, внебюджетных средств.

Каждое образовательное учреждение, имея статус субъекта финансово-хозяйственной деятельности, может самостоятельно ее осуществлять, используя финансовые средства по своему усмотрению (рисунок 1).

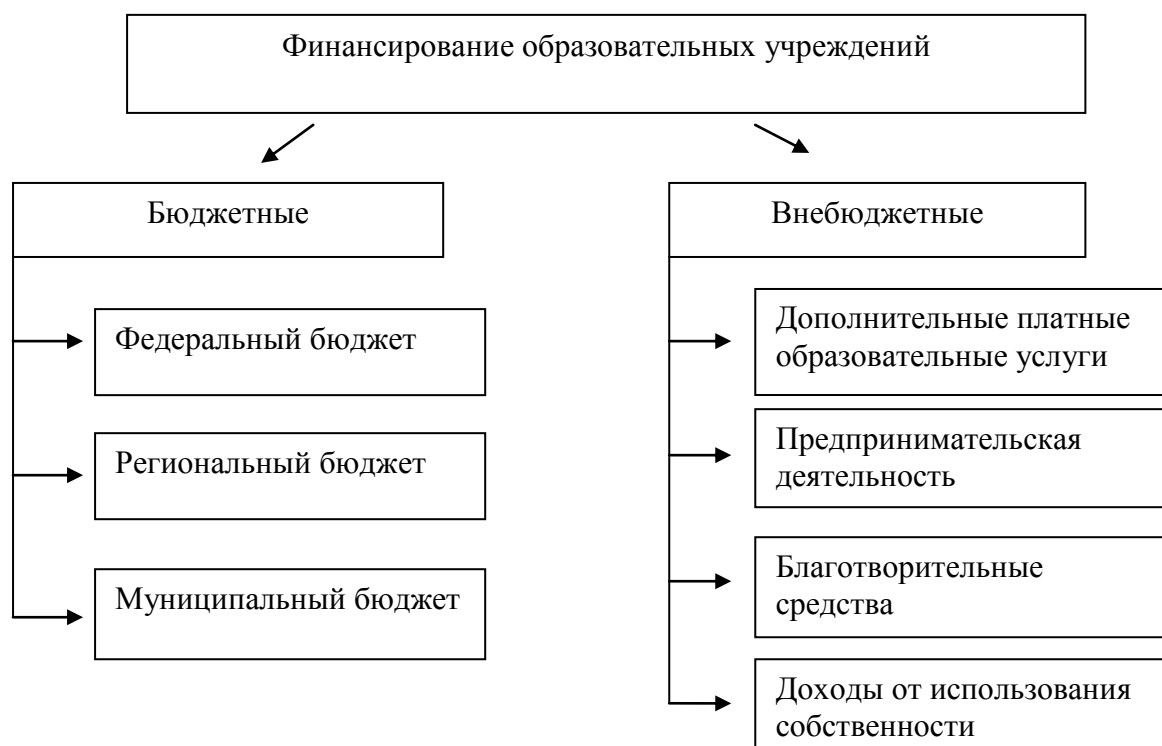


Рисунок 1 – Финансирование образовательных учреждений.

Решение проблем, встающих перед образовательными учреждениями, определяется действующей системой финансирования образования, то есть принятым и реализуемым порядком распределения финансовых ресурсов, их прохождением, степенью свободы органов управления и образовательных учреждений в распоряжении ими, механизмами привлечения внебюджетных средств и другими факторами.

При этом следует учитывать особенности функционирования образовательных учреждений, которые проявляются, прежде всего, в непрерывности воспитательной и образовательной деятельности, обязательности летних отпусков. Поэтому важнейшим условием финансирования является регулярное, своевременное и в полном объеме поступление финансовых средств в образовательные учреждения. Несоблюдение даже одного из этих условий ведет к серьезному сбою в деятельности государственных и муниципальных образовательных учреждений.

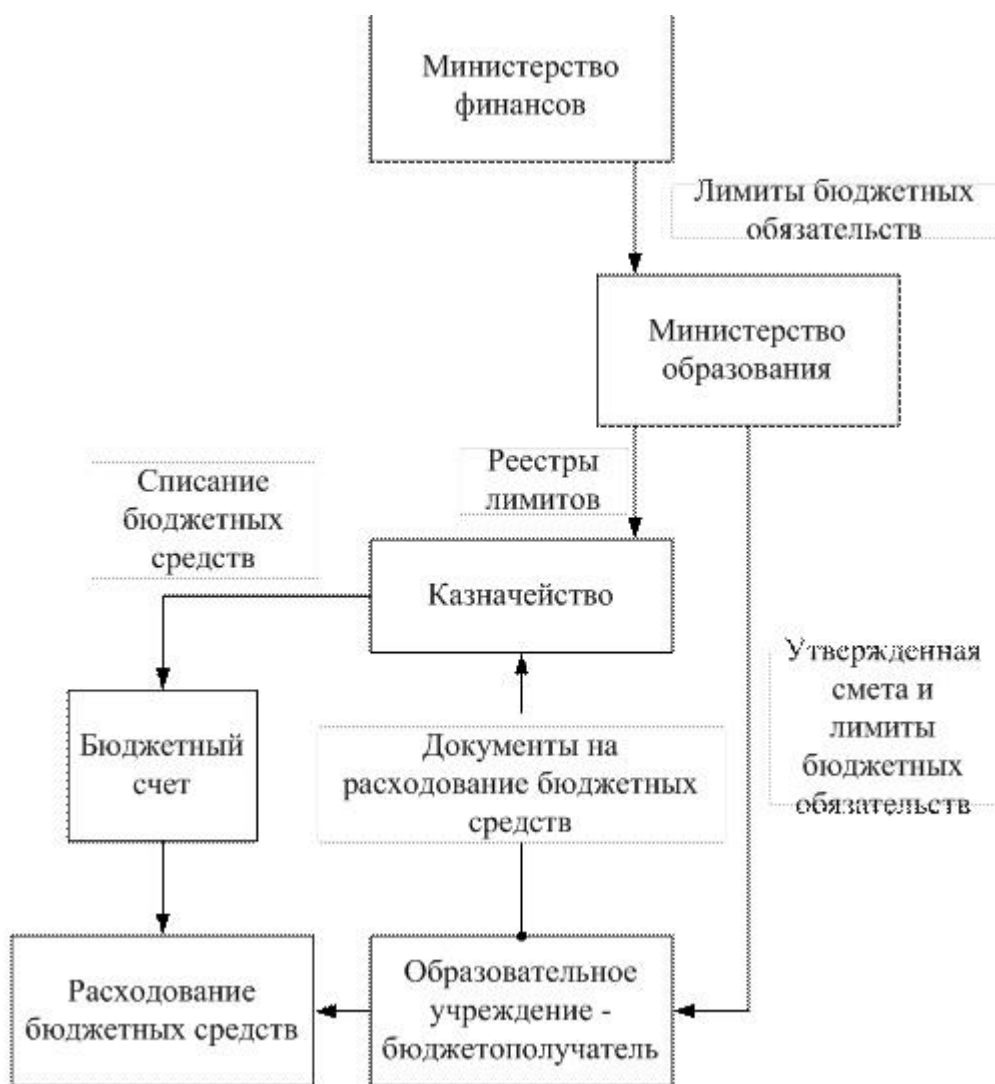


Рисунок 2 – Схема получения бюджетных средств учреждением

Из схемы видно, что министерство рассылает подведомственным учреждениям утвержденные сметы, то есть годовой план финансирования с разбивкой по кварталам. Эти сметы образовательного учреждения представляются в отделение казначейства по месту своего нахождения для осуществления по ним расходования бюджетных средств. На основе получаемых от Министерства финансов РФ лимитов министерства и ведомства производят их распределение по подведомственным учебным заведениям и в виде реестров представляют это распределение казначейству. Лимиты – это контрольные цифры финансирования на предстоящий месяц или иной период, которые подтверждают тот факт, что указанная сумма будет обязательно выделена из бюджета и под эту сумму можно готовить документы по расходам, брать определенные

обязательства. Имея утвержденную смету и получив лимиты, казначейство в случае их сопряжения, то есть когда лимиты не превышают сметных назначений и соответствуют постатейному распределению, подтверждает возможность расходования бюджетных средств. Образовательные учреждения представляют в казначейство документы на расходование бюджетных средств, а именно ведомости на выплату заработной платы, поручения на перечисление средств в фонды социального страхования, пенсионный фонд, налоговые платежи.

Если документы оформлены правильно и находятся в пределах подтвержденных обязательств, казначейство производит списание средств с бюджетного счета. Для этих целей, безусловно, необходимо точно знать, сколько средств будет получено из бюджета в том или ином квартале. Для этого орган, исполняющий бюджет, принимает на себя определенные обязательства по выделению бюджетных средств конкретному бюджетополучателю в конкретном квартале. Эти обязательства оформляются в виде лимитов бюджетных обязательств.

Таким образом, финансирование образовательных учреждений представляет собой обеспечение необходимыми финансовыми ресурсами затрат на осуществление образовательного процесса, то есть на реализацию определенной образовательной программы.

В соответствии с действующим законодательством деятельность образовательного учреждения непосредственно финансируется его учредителем в соответствии с договором между ними. Поскольку большинство существующих на сегодняшний день образовательных учреждений являются государственными или муниципальными, то и обеспечение их работы необходимыми средствами входит в задачу соответствующего бюджета.

Следует отметить, что в основе распределения бюджетных средств между образовательными учреждениями лежит принцип финансового обеспечения функционирования образовательного учреждения, то есть финансирования его способности обучать определенный контингент студентов или учащихся и содержать находящиеся в нем материальные объекты.

Потребность образовательного учреждения в средствах определяется соответствующим набором критериев: контингент студентов или учащихся, действующая система оплаты труда, материальная база образовательных учреждений, нормы их обслуживания и т.д. Поэтому объективной тенденцией развития образовательных учреждений является постоянный рост потребности этих учреждений в финансовых средствах.

Исходя из того, что система образования России является преимущественно государственной, ее основными элементами выступают государственные и муниципальные образовательные учреждения, деятельность которых финансируется из федерального, регионального или муниципального бюджетов.

Образовательное учреждение, являясь бюджетной организацией, обеспечивается бюджетными средствами в соответствии с положениями Бюджетного кодекса РФ, который выступает основным документом, регламентирующим сметно-финансовую деятельность этих учреждений.

Основанием для выделения бюджетных средств образовательным учреждениям, например, профессионального образования является государственный заказ на подготовку кадров. В соответствии с ним этим учреждениям ежемесячно выделяются бюджетные средства, которые формируют значительную часть бюджета образовательного учреждения.

Большую роль в настоящее время начинают играть информационные ресурсы, что проявляется в развитии информационно-коммуникационных технологий. В настоящее время это проявляется в разработке периодически обновляемого пакета электронных образовательных ресурсов, охватывающего все разделы основных образовательных программ, которые выставляются в Интернете. Поэтому у преподавателей есть возможность пользоваться на своих занятиях самыми современными разработками в области информационных технологий. Ресурсы сети Интернет в настоящее время широко используются преподавателями при подготовке к занятиям и на самих занятиях для поиска информации, погружения в языковую среду, создания мультимедийных презентаций, тестирования, отработки общих учебных навыков. В последние годы наблюдается стабильное и

постепенное увеличение объема трафика, потребляемого образовательными учреждениями, уже определились наиболее востребованные образовательные сайты и порталы. В среднем порталы Федерального центра информационно-образовательных ресурсов и Единой коллекции цифровых образовательных ресурсов ежедневно посещают 10,5 тысяч пользователей. Создается коллекция электронных образовательных ресурсов, которая в настоящее время насчитывает более 70 тысяч экземпляров.

Все виды ресурсов образовательного учреждения взаимодействуют между собой, меняясь во времени, поэтому для осуществления образовательной деятельности необходимо постоянное совершенствование каждого элемента этих средств. Для трудовых ресурсов образовательного учреждения это означает определение необходимого количества работников и уровня их квалификации, а также обучение и повышение квалификации персонала. Совершенствование материальных ресурсов, необходимых для образовательного процесса, выражается в своевременном обновлении необходимого оборудования, проведении текущего и капитального ремонта зданий и помещений. Для финансовых ресурсов это проявляется в формировании объема средств, достаточных для решения задач, поставленных перед образовательным учреждением.

Поэтому образовательное учреждение для осуществления своей деятельности должно использовать весь комплекс ресурсов, учитывая при этом, что значение каждого из них может меняться в зависимости от складывающейся ситуации. Например, недостаток того или иного ресурса автоматически увеличивает его значимость на текущий момент до решения возникшей проблемы.

Для обеспечения стабильного развития образовательных учреждений необходимо увеличение объемов финансирования. Это возможно не только за счет региональных и местных бюджетов, но и за счет привлечения внебюджетных средств – путем оказания платных образовательных услуг, производственной и консалтинговой деятельности образовательного учреждения.

Другим направлением улучшения ресурсного обеспечения образования является повышение эффективности использования финансовых средств за счет внедрения новых образовательных технологий, совместного использования ресурсов, в том числе информационных, несколькими учебными заведениями, например в составе учебно-научно-производственного комплекса.

Образовательное учреждение для организации процесса обучения использует материально-техническую базу. В специальной литературе ее называют учебно-материальной базой, делая акцент на выполняемых ею функциях, на ее предназначении.[48]

Материально-техническая база представляет собой совокупность вещественных элементов, необходимых для функционирования и развития образовательного учреждения, которое обязано обеспечить содержание закрепленных или принадлежащих ему на праве собственности зданий, сооружений, оборудования и имущества потребительского, социального, культурного и иного назначения.

Таким образом, к материально-технической базе относятся все закрепленные за образовательным учреждением материально-вещественные средства, которые предназначены для проведения учебной и научной деятельности, для обеспечения условий жизни, труда и быта студентов и преподавателей.

По экономическому содержанию в материально-вещественных средствах образования выделяются две группы фондов: основные и оборотные. Различие между ними проводится не по натуральной форме, а по способу переноса их стоимости на производимый продукт или оказываемую услугу.

К оборотным средствам относится та часть производственных фондов, которая целиком потребляется в течение одного производственного цикла, полностью и одновременно переносит свою стоимость на продукт труда. Здесь выделяются малоценные и быстроизнашивающиеся предметы.

В отличие от оборотных фондов, функционирующих непродолжительное время, основные фонды долговременно обслуживают учебно-воспитательный и научно-исследовательский процесс и переносят свою стоимость на производимый

продукт по частям, по мере износа. Но при этом основные фонды все это время сохраняют свою натурально-вещественную форму.

Преобладающую часть всех фондов составляют основные фонды, состав которых разнообразен. Составные части основных фондов принимают неодинаковое участие в учебном процессе и научных исследованиях, и условно их можно разделить на пассивную и активную части. Часть фондов, создающая материальные предпосылки для учебной и научной деятельности, называется пассивной, а та часть фондов, которая непосредственно связана с учебным процессом и научной работой преподавателей и обучающихся, играет активную роль.

Специфика образования заключается в том, что здесь в отличие от других отраслей значительную долю составляет пассивная часть: здания, сооружения, склады и прочие основные фонды. В настоящее время в связи с развитием технического прогресса закономерно увеличивается доля активной части основных фондов, что связано с внедрением в учебный процесс и научную деятельность современных технологий, а также с необходимостью увеличения библиотечного фонда.

Структура основных фондов относится к числу важных показателей реальных возможностей эффективной работы образовательных учреждений.

Основные фонды, выступая в товарной форме, выражаются в натуральных и стоимостных показателях. К натуральным показателям относится число зданий и количество в них мест для обучения, наличие мест в лабораториях и учебных мастерских, количество единиц основного оборудования, необходимого для образовательного процесса при нормальных условиях и т.д. Натуральные показатели берутся за основу составления плана материально-технического обеспечения образовательных учреждений.

С помощью стоимостных показателей определяется объем капитальных вложений, исчисляется амортизация, устанавливаются финансовые расходы на капитальный ремонт и приобретение нового оборудования, оценивается структура основных фондов и динамика их изменения. Для восстановления

основных фондов образовательных учреждений необходим амортизационный фонд

Согласно Закону РФ «Об образовании» развитие материально-технической базы государственного и муниципального образовательного учреждения осуществляется самим образовательным учреждением в пределах закрепленных за ним, то есть бюджетных, и собственных средств.

Одним из основных направлений укрепления и развития материально-технической базы образовательных учреждений является пополнение основных фондов путем капитального строительства, то есть введения новых и реконструкции действующих зданий и сооружений. Средства, выделяемые на капитальное строительство, называются капитальными вложениями.

Капитальные вложения в образовательные учреждения бывают централизованные и нецентрализованные. К централизованным относятся средства, поступившие из государственного бюджета. Финансирование нецентрализованных капитальных вложений осуществляется за счет внебюджетных средств образовательного учреждения.

Важным направлением развития материально-технической базы является приобретение и установка станочного и лабораторного оборудования, современной научной аппаратуры, приборов, вычислительной и информационной техники.

Существенное значение для развития активной части учебно-материальной базы образовательных учреждений имеет подготовка, выпуск и использование учебной и учебно-методической литературы, так как учебники и учебные пособия представляют собой главное средство обучения студентов.

Следует отметить, что состояние материально-технической базы является одним из важных показателей при аттестации и аккредитации образовательного учреждения.

Таким образом, поддержание и развитие материально-технической базы образовательных учреждений является одним из основных условий успешного осуществления учебного процесса, при этом развитие должно осуществляться в

соответствии с требованиями государственных образовательных стандартов, социальных норм и нормативов.

Эффективность, являясь одной из главных характеристик человеческой деятельности, выступает важнейшей категорией экономической науки, так как характеризует результативность работы.

Соотношение цели и полученных результатов дает представление об эффективности работы. Не случайно эффективность определяют как степень реализации цели.

Исходя из этого, при характеристике эффективности образования, следует обратиться к цели. Как уже отмечалось, в преамбуле Закона РФ «Об образовании» оно определено как целенаправленный процесс, поэтому эффективность связана с качеством образования, которое, в свою очередь, определяется степенью «соотношения результата – свойств человека, получившего образование, – ясно сформулированным целям, которые должны отражать интересы человека, общества, государства. Без этого разговор о качестве учебных заведений и органов управления становится беспредметным. Поэтому механизм трансформации интересов указанных субъектов в цели деятельности образовательных учреждений оказывается одним из важных факторов, определяющих эффективность образования».[50]

При этом особое значение имеет объем выделяемых обществом средств, то есть затраты. Образование специфическая отрасль хозяйства и подходить к затратам на образование прямолинейно не следует. Уменьшение затрат, как известно, ведет к повышению эффективности, но в данном секторе экономики имеются свои особенности. Это проявляется в том, что экономическая эффективность образования[51] имеет два аспекта: внутренний и внешний, то есть косвенный, сопутствующий.

Внутренний непосредственный экономический эффект достигается рациональным использованием ресурсов в отрасли образования в целом, и в каждом отдельном образовательном учреждении, а также максимальным вкладом

работников образования в производство и повышение качества образовательных услуг.

Внешний эффект следует рассматривать с точки зрения прироста материальных благ, который обеспечивается благодаря повышению общеобразовательного и профессионально-квалификационного уровня работников для всех остальных отраслей народного хозяйства; с позиции абсолютного и относительного снижения расходов ресурсов в отраслях материального производства за счет внедрения новых научно-технических разработок, осуществленных специалистами в сфере образования.

В сочетании этих аспектов эффективности проявляется особенность отрасли образования.

К тому же многофункциональность образовательной сферы приводит к тому, что ее эффективность имеет несколько взаимосвязанных элементов: педагогический, социальный и экономический. Они практически неотделимы друг от друга и достаточно разноплановы.[52]

Чем больше трудовых, материальных и финансовых ресурсов используется в отрасли образования, тем выше его экономический результат, то есть создается больше образовательных услуг и полнее удовлетворяются потребности в них, выше уровень образования работников всех отраслей хозяйства. Это, в свою очередь, ведет к росту производительности труда и увеличению валового продукта. Таким образом, происходит соединение внутреннего экономического эффекта образования с внешним.

Следовательно, развитие образования выступает необходимым фактором ускорения научно-технического прогресса и повышения производительности труда и требует выделения обществом достаточных средств. Однако возможности государства не безграничны, и на определенном этапе развития общества встает вопрос об оптимальном распределении имеющихся ресурсов между различными сферами экономики страны, в том числе и об обеспечении развития образования.

Поэтому проблема определения эффективности затрат на образование является важной, но крайне сложной как в теоретическом, так и в практическом

плане. В разное время вопросы определения экономической эффективности образования рассматривались А.Смитом, К.Марксом, С.Г.Струмилиным, В.А.Жаминам, С.Л. Костаняном, В.П.Щетининым и другими учеными.

Экономический словарь дает определение бюджетному финансированию как денежное обеспечение, предоставляемое в безвозвратном порядке, где денежные средства на расходы, взаимосвязанные с реализацией государственных программ, содержанием государственных организаций, предоставляются из государственного (местного) бюджета. [60] Без бюджетного финансирования такие сферы как образование, наука, здравоохранение, культура не будут иметь возможность развития. Однако в условиях современного реформирования способы финансирования бюджетных учреждениях постоянно изменяются. Мы знаем, что бюджетное учреждение — это некоммерческая организация, образованная Российской Федерацией, субъектом Российской Федерации или муниципальным образованием для осуществления работ, оказания услуг в сферах образования, здравоохранения, науки, культуры, социальной защиты, занятости населения, физической культуры и спорта, а также в иных сферах. [61, ст. 9.2.] Бюджетное учреждение потребляет бюджетные средства соразмерно с утвержденной сметой расходов и доходов, в которой отражена вся доходность учреждения, получаемая в виде бюджетных средств, а также от коммерческой и иной деятельности. При реализации сметы расходов и доходов учреждение имеет право независимо расходовать средства, принятые из внебюджетных источников. Бюджетное учреждение не обладает правом вступать в займовые взаимоотношения с кредитными организациями, другими юридическими, физическими лицами. Федеральные нормативы финансирования ежегодно утверждаются Государственной Думой одновременно с принятием закона о федеральном бюджете на грядущий год.

Источники финансирования бюджетных учреждений различны согласно действующему федеральному законодательству. Одни считаются обязательными, потому что функционирование без них учреждения неисполнимо, другие же

зависят как от инициативы и возможностей управляющего бюджетным учреждением, так и внешних факторов : социально-экономических и правовых.

Обязательной является бюджетная субсидия на осуществление государственного или муниципального задания, которую может получить каждое бюджетное учреждение. Учредителем устанавливается размер субсидии исходя из следующих факторов:

- при расчете субсидии обязательно должны быть учтены расходы учреждения на содержание особо ценного движимого имущества и недвижимого имущества, закрепленных учредителем за учреждением и расходы на оплату налогов;

- расчет субсидии выполняется с учетом нормативных затрат на оказание бюджетным учреждением услуг юридическим и физическим лицам, и нормативных затрат на содержание муниципального или государственного имущества.

Предоставление бюджетной субсидии на цели, не связанные с выполнением государственного или муниципального задания предполагается федеральным законодательством. Главным вопросом является то, на какие собственно цели, не отнесенные к выполнению муниципального или государственного задания, бюджетные учреждения могут получать данные субсидии от учредителя. Согласно практики учредителей, эти цели имеют разнообразную вариацию: повышение квалификации и обучение сотрудников, устранение последствий после стихийных бедствий, субсидии на приобретение основных средств, погашение задолженности по кредитам, проведение реконструкции или капитального ремонта, осуществление различных мероприятий в рамках целевых программ, проведение значимых мероприятий, воплощение грантовых проектов, реализация мероприятий, приуроченных к началу деятельности учреждения, и т. д.

Руководителю бюджетного учреждения требуется внимательно рассмотреть соответствующие нормативные правовые акты своего учредителя, с целью понимания того, на что именно ему могут предоставить субсидии, какова

процедура их получения и как определяется их размер. Финансирование образовательных учреждений происходит на основе государственных и местных нормативов финансирования из расчета на одного обучающегося по каждому виду и типу образовательного учреждения.

Субсидия не изымается, если есть сэкономленные остатки, остается в распоряжении учреждения и может быть израсходована на уставные цели. Эта субсидия, как правило, является обязательной. Могут быть целевые субсидии образовательным учреждениям – бюджетные инвестиции на строительство, реконструкцию, пристройки и пр. Такие субсидии передаются в форме иной целевой субсидии, где отслеживается достижение целевых показателей. Сэкономленные остатки по этой субсидии не остаются в распоряжении учреждения, а в соответствии с приказом Минфина 82н, передаются учредителю, который принимает решение об их дальнейшем использовании. Есть иные целевые субсидии для разовых мероприятий: закупок оборудования, капитального ремонта. Текущий ремонт входит в нормативы на оказание услуг, а капитальный – в иные целевые субсидии, как и все задачи по модернизации. Предоставление бюджетных инвестиций, иных целевых субсидий, для каждого образовательного учреждения не является обязательным. Учреждение может получить эти средства только на основании специального документа. А для субсидии на выполнение государственного муниципального задания не требуется никакого санкционирования, кроме самого задания. Документ закрепляет, какому учреждению передается специальная субсидия. Кроме этого, существуют публичные обязательства в денежной форме, связанные с выплатой стипендии, изданием книгоиздательской продукции. В новом законе «Об образовании» все выплаты за книгоиздательскую продукцию, а также за звание, ученые степени включаются в размер базовой части оплаты труда педагогов, но тем не менее все равно сохраняется часть, которая передается в денежной форме. Таким образом, через образовательные учреждения идет часть обязательств, которые связаны с публичными обязательствами перед населением и перед педагогами в денежной форме. Субсидия образовательным учреждениям складывается из нескольких

частей: Первая часть – выплаты по каждой образовательной программе, по каждой услуге умножением норматива финансирования на основе расчетных затрат по этой услуге и количества обучающихся. В итоге мы получаем ту часть средств, которая передается на подушевой основе, то есть в зависимости от количества обучающихся по каждой программе. Вторая часть – дополнительная субсидия на оказание работы, которая не пропорциональна количеству обучающихся. Работы определяются требованиями к качеству или к содержанию. Это необязательная часть субсидии. Третья часть – субсидия образовательным учреждениям на содержание имущественного комплекса. Она передается только в том случае, если учредитель является собственником имущества. Сюда относится уплата налогов, аварийных электросетей и теплоснабжение. Остальные коммунальные услуги относят к нормативным затратам на реализацию программы и рассчитывают пропорционально численности обучающихся.

В законе «Об образовании в Российской Федерации», в 99 статье, говорится о том, что малокомплектные школы, а также школы, расположенные на территории сельских населенных пунктов, имеют право получать субсидии образовательным учреждениям вне зависимости от численности обучающихся. То есть, они финансируются по заданию учредителя, на нормативной основе, но независимо от численности обучающихся. Им компенсируются все расходы, которые связаны с содержанием имущественного комплекса, поддержкой педагогического коллектива, финансовым обеспечением деятельности образовательных учреждений. Стоит отметить, что полномочия по определению нормативов финансовых затрат для негосударственных учреждений, относятся к полномочиям субъектов РФ, которые формируют расчетные нормативы и передают субвенцию местным органам власти для реализации программ дошкольного и основного образования. При расчете нормативов в объем финансирования входит оплата труда, а также учебные расходы, а это не только учебники, но и игры, игрушки, весь инвентарь, который связан с обеспечением услуг. Из этих расходов исключаются коммунальные услуги, за которые несет ответственность субъект РФ. Эти затраты рассчитываются на нормативной основе

и в виде субвенции передаются органам местного самоуправления. Последние формируют остаточный объем субсидий образовательным учреждениям: добавляют те средства, которые идут на содержание имущественного комплекса, на коммунальные расходы, обеспечение содержания зданий. Затем общий размер субсидии одной строчкой передается самому образовательному учреждению. В государственном муниципальном задании учитываются показатели по объему и качеству услуг. Для образовательных услуг объем рассчитывается, исходя из числа обучающихся по той или иной программе, качество задается через требования к реализации стандарта и через те задачи развития образования, которые стоят в том или ином муниципалитете. В отношении работ задается содержание или качество, а объема нет. Выполнение работ может быть не у всех. Внутри части задания, на которое образовательным учреждениям выдается субсидия и которая связана с оказанием услуг, имеется свой раздел под каждую услугу. Это связано с тем, что раздел включает в себя наименование услуги, категорию потребителей, для которых она оказывается, требования к объему и качеству. Если выполняется несколько работ, то для каждого вида создается свой раздел, в котором определяются требования к содержанию и качеству. Кроме того, в субсидию образовательным учреждениям включены общехозяйственные нужды, куда входят затраты на административно-управленческий и обслуживающий персонал, коммунальные расходы, расходы, связанные с обеспечением, транспортные услуги, услуги связи и пр.

Региональные и местные показатели финансирования обязаны принимать во внимание специфику образовательного учреждения и быть достаточными для возмещения усредненных по данной территории текущих расходов, связанных с образовательным процессом и эксплуатацией зданий, сооружений и штатного оборудования учреждения. Схема финансирования муниципальных и государственных образовательных учреждений предопределяется типовым положением о соответствующем виде образовательного учреждения. Бюджетные образовательные учреждения могут потреблять бюджетные средства только на:

– оплату труда работников согласно заключенным трудовым договорам и правовым актам, регулирующим размер заработной платы относительно категории работника;

– перевод страховых взносов в государственные внебюджетные фонды;

– трансферты населению;

– командировочные и иные компенсационные выплаты работникам;

– оплату работ, услуг и товаров по заключенным государственным или муниципальным контрактам;

– оплату работ, услуг и товаров в соответствии с утвержденными сметами без заключения государственных или муниципальных контрактов. [62, ст. 70]

Использование бюджетными учреждениями бюджетных средств на другие цели не допустимо, так как согласно организационно-правовой форме бюджетные учреждения формируются с целью выполнения функций некоммерческого характера. Несмотря на это, в современном обществе осталось мало бюджетных учреждений, функционирующих за счет бюджетного финансирования и не получающих прибыли от коммерческой деятельности. Причиной тому служит существенное недофинансирование получателей бюджетных средств, что принуждает управляющих учреждений находить нетрадиционные способы приобретения денежных средств, и многие из них относятся к предпринимательской деятельности. Коммерческая деятельность является частью предпринимательской деятельности и имеет отличия от нее только тем, что не содержит сам процесс оказания услуг или производства товара. Иными словами всякая организация, предоставляющая на рынок продукты труда своих работников, а, следовательно, вовлеченная в процесс обмена, может относиться к категории субъектов продажи. Трактование термина «коммерческий» включает в себе, первоначально, практическое значение, так как организация работы коммерческих служб подразумевает учет большого количества специфических особенностей, начиная с экономических основ и заканчивая структурой документооборота.

Средства, приобретенные от коммерческой деятельности, помогают разрешить бюджетному учреждению большинство социальных вопросов, связанных с повышением условий труда и отдыха штатного персонала, вдобавок в положенный срок обновить изношенные объекты основных средств. При всем этом, в отдельных случаях, законодательство сохраняет прямой запрет на ведение предпринимательской деятельности. Не воспрещается производить деятельность, доставляющий доход, таким бюджетным учреждениям как, к примеру, учреждениям здравоохранения и образования.

Коммерческая деятельность учреждением возможна, если в учредительной документации это учтено специальным пунктом, т. е. в уставе (положении) должны быть обозначены виды разрешенной деятельности. Тогда доходы и обретенное за счет этих доходов имущество зачисляются в самостоятельное распоряжение учреждения и числятся на отдельном балансе. Разрешение, на исполнение предпринимательской деятельности, учреждение принимает у вышестоящего распорядителя бюджетных средств. Реализация учреждением доходной деятельности обязательно возлагает такие требования, как получение соответствующей лицензии. В том случае, когда коммерческая деятельность приносит убыток основной деятельности учреждения, то вышестоящий распорядитель бюджетных средств имеет возможность и право ее прервать до решения суда по этому вопросу. До приобретения права на возможность ведения предпринимательской деятельности, учреждению требуется открыть лицевой счет в территориальном органе Федерального казначейства, на котором следует отдельно принимать во внимание операции по такой деятельности. Лицевой счет открывается на основании генерального разрешения. Отсюда следует, что реализация бюджетным учреждением предпринимательской деятельности представляется законной процедурой. Вместе с тем, значительным вопросом является точная организация учета расходов и доходов от предпринимательской деятельности. После выплаты всех налогов и сборов бюджетное учреждение учитывает в смете расходов и доходов, на текущий год, в полном объеме доходы, вырученные от предпринимательской или иной деятельности. Доходы

отображаются в доходах соответствующего бюджета как от предоставления платных услуг, либо как доходы от эксплуатируемого имущества, числящегося в государственной собственности.

Основным источником финансирования образования, то есть учебно-производственной и хозяйственной деятельности, социального развития коллектива образовательного учреждения и оплаты труда его работников, служат средства государственного бюджета.

Как известно, бюджет – это совокупность финансовых средств, которыми располагает любой экономический субъект, – государство, территория, предприятие или семья. Так, в ст.6 Бюджетного кодекса РФ дается определение бюджета, как формы образования и расходования денежных средств, предназначенных для финансового обеспечения задач и функций государства и местного самоуправления.

Кроме того, бюджет (от англ. budget) – это роспись государственных доходов и расходов на определенный срок, утвержденная в законодательном порядке; плановое исчисление доходов и расходов (смета) организации на определенный срок.

Выделяют следующие виды бюджетов: федеральный, региональный, муниципальный, консолидированный и бюджет учреждения.

Федеральный бюджет является основным финансовым планом государства на текущий период. Он предназначен для исполнения расходных обязательств Российской Федерации. В нем определяется, какие товары и услуги должно приобретать государство, какие социальные расходы оно будет производить на здравоохранение, образование, оборону и др. Формирование средств федерального бюджета осуществляется за счет налога на прибыль организаций, НДС, акцизов, регулярных платежей и направляются в частности на содержание учреждений федерального подчинения, на реализацию федеральных образовательных программ; на образовательные субвенции в рамках трансфертов регионов, нуждающихся в финансовой поддержке. Динамика бюджетных

расходов на образование из средств федерального бюджета представлена в приложении 2.

Каждый субъект Российской Федерации имеет собственный бюджет, который предназначен для исполнения расходных обязательств субъекта Российской Федерации. Региональный бюджет субъекта Федерации характеризуется суммой денежных средств этого субъекта на определенный период, например, текущий финансовый год. Доходы этого бюджета формируются за счет налогов (налога на имущество организаций, транспортного налога, налога на прибыль организаций, налога на доходы физических лиц, акциза) и неналоговых поступлений (доходов от использования и продажи имущества, доходов от платных услуг, оказываемых бюджетными учреждениями субъектов РФ, сборов). Расходы регионального бюджета направляются на финансирование отраслей экономики данного региона, содержание социальной сферы и органов управления. Региональный бюджет употребляется в двух значениях: узком – бюджет субъекта Российской Федерации, и широком – консолидированный бюджет, который финансирует все местные бюджеты городов и районов региона.

Муниципальный (местный) бюджет представляет собой смету доходов и расходов местных органов управления (город, район, поселок). Поэтому каждое муниципальное образование имеет собственный бюджет. Бюджет муниципального образования (местный бюджет) предназначен для исполнения расходных обязательств муниципального образования.

Доходы местного бюджета состоят из налогов, неналоговых доходов, субсидий и дотаций из федерального или регионального бюджетов, займов и банковских кредитов. Расходы местного бюджета составляют финансирование образования, здравоохранения, социального обеспечения и содержание органов управления. В России на долю местных бюджетов приходится от 20 до 30% общих доходов и расходов государственного и консолидированного бюджетов, в то время как в США, Германии и Японии – до 60% общих бюджетных расходов.

Консолидированный бюджет представляет собой результат агрегирования (суммирования) всех бюджетов государства – федерального, региональных и

местных. Он необходим для определения суммарных доходов и расходов государства на определенной территории. В отличие от федерального и регионального бюджетов, консолидированный бюджет не утверждается законодательным органом, так как это свод бюджетов бюджетной системы Российской Федерации на соответствующей территории без учета межбюджетных трансфертов между этими бюджетами. Так, федеральный бюджет и свод консолидированных бюджетов субъектов Российской Федерации образуют консолидированный бюджет Российской Федерации. Бюджет субъекта Российской Федерации и свод бюджетов муниципальных образований, входящих в состав субъекта Российской Федерации, образуют консолидированный бюджет субъекта Российской Федерации. Бюджет муниципального района (районный бюджет) и свод бюджетов городских и сельских поселений, входящих в состав муниципального района (без учета межбюджетных трансфертов между этими бюджетами), образуют консолидированный бюджет муниципального района.

Бюджет учреждения представляет собой смету доходов и расходов организации, финансируемой из бюджета соответствующего уровня.

Таким образом, бюджетное финансирование в настоящее время играет решающую роль в обеспечении образовательных учреждений ресурсами. Именно этим объясняется то особое внимание, которое уделяется вопросам планирования и использования бюджетных средств в сфере образования.

В мировой практике выделяется три модели финансирования из бюджета: сметное финансирование, нормативное финансирование и бюджетное финансирование, основанное на дифференцированной грантовой поддержке.

Исторически так сложилось, что для нашей страны типичным стало сметное финансирование, то есть предоставление денежных средств из государственного бюджета для покрытия расходов учреждений непромышленной сферы, как правило, не имеющих собственных доходов.[55]

Сметным финансированием называется обеспечение государственными денежными средствами учреждений и организаций, получающих средства на свое содержание из бюджета на основе финансовых документов, называемых сметами.

По такой схеме финансируется бюджетная сфера, именуемая так в противоположность предпринимательству, а учреждения этой сферы получили название бюджетных.

Бюджетное учреждение – это организация, созданная органами государственной власти РФ, органами государственной власти субъектов РФ, органами местного самоуправления для осуществления управленческих, социально-культурных, научно-технических, образовательных или иных функций некоммерческого характера, деятельность которого финансируется из соответствующего бюджета на основе сметы. Данное положение закреплено ст. 161 Бюджетного кодекса РФ. Среди бюджетных, как особая группа, выделяются государственные и муниципальные образовательные учреждения.

Образовательные учреждения, как правило, не имеют доходов для покрытия своих расходов. Однако эти учреждения выполняют очень важные социальные функции, поэтому их деятельность финансируется из бюджетов соответствующих уровней.

Финансирование бюджетных, в том числе образовательных учреждений, осуществляется на основе сметы, то есть плана расходов бюджетного учреждения, который составляется им самим и утверждается вышестоящим органом. Поэтому финансирование государственных и муниципальных образовательных учреждений называется сметно-бюджетным финансированием.

Расходы на содержание образовательных учреждений включают в себя, прежде всего, средства, выделяемые бюджетом соответствующего уровня на содержание учреждения, в том числе на выплату заработной платы работникам, на создание и поддержание материальной базы, выплату стипендий и обеспечение социальных льгот отдельным категориям учащихся.

Сметное финансирование осуществляется в точном соответствии с целевым назначением расходов и нормами затрат, устанавливаемыми финансирующим органом с учетом профиля и особенностей деятельности бюджетных учреждений. Затраты группируются в соответствии с бюджетной классификацией, которая определяет целевую направленность ассигнований по каждой смете. Потребность

в средствах обосновывается соответствующим расчетом по каждому виду расходов.

При этом не допускаются расходы, не предусмотренные сметой или превышающие сметные ассигнования, а также увеличение затрат за счет каких-либо других источников.

Важную роль в вопросах финансирования образовательных учреждений играет бюджет этого учреждения. Бюджет – это форма образования и расходования денежных средств образовательного учреждения, закрепленная положениями, которые отражают основные принципы бюджетной системы:

- методическое единство внутренних финансовых систем;
- полнота учета доходов и расходов;
- гласность;
- распределение бюджетных полномочий по уровню руководства.[56]

Другими словами, роспись доходов и расходов образовательного учреждения представляет собой бюджет этого учреждения.

Лицевой счет государственных финансовых средств образовательного учреждения контролируется казначейством, установленные правила не допускают использование этих средств на нецелевые нужды. Например, направление бюджетных средств на погашение ранее взятого коммерческого кредита является финансовым нарушением. Именно поэтому образовательное учреждение при отсутствии поступления средств на выплату стипендии и заработной платы не может привлекать внебюджетные источники.

Для финансирования отдельных направлений своей деятельности образовательное учреждение может создавать фонды целевого назначения. Правила поступления доходов и направления расходов для таких фондов регламентируются их положениями, принимаемыми Советом образовательного учреждения..

Таковыми фондами могут быть фонды финансовой поддержки библиотеки, материальной помощи персоналу, финансирования медицинских услуг, развития вычислительной техники и т. п. Как правило, подобные фонды имеют временный

характер. После реализации поставленной цели они прекращают свое существование.

Целевые фонды могут образовываться для поддержки учебных и научных проектов, к которым, например, можно отнести программу совместной деятельности с другими образовательными учреждениями, программу создания внутриорганизационной компьютерной сети и другие проекты. Они могут реализовываться при финансовом обслуживании через фонд целевого назначения образовательного учреждения.

Распоряжается финансовыми средствами фонда целевого назначения специально назначаемый руководитель.

По образовательным учреждениям они определяются в расчете на одного учащегося или воспитанника с учетом минимального размера предоставляемых государством средств, выделяемых на нужды образования и индексации этих средств в соответствии с темпами инфляции.

Согласно Закону РФ «Об образовании» федеральные нормативы финансирования образовательных учреждений утверждаются одновременно с принятием Закона о государственном бюджете РФ на три года или на год и являются минимально допустимыми.

2 АНАЛИЗ РЕСУРСНОГО ОБЕСПЕЧЕНИЯ БЮДЖЕТНОГО ОБРАЗОВАТЕЛЬНОГО УЧРЕЖДЕНИЯ (НА ПРИМЕРЕ ЧЕЛЯБИНСКОЙ ОБЛАСТИ)

2.1. Анализ использования трудовых и материальных ресурсов бюджетного образовательного учреждения

В течение четырнадцати лет в Челябинской области на основании демографического анализа и прогнозов социально-экономического развития Челябинской области осуществляется оптимизация сети муниципальных общеобразовательных организаций.

В 2016 году оптимизации сети общеобразовательных организаций Челябинской области осуществлялась в соответствии с постановлением Правительства Челябинской области от 18 июня 2014 г. № 266-П «Об утверждении порядка проведения оценки последствий принятия решения о реорганизации или ликвидации областной государственной образовательной организации, муниципальной образовательной организации, расположенной на территории Челябинской области, включая критерии этой оценки (по типам данных образовательных организаций), и порядка создания комиссии по оценке последствий такого решения и подготовки ею заключений»).

К началу 2016-2017 учебного года в областной образовательной системе функционировало 829 дневных общеобразовательных школы (в том числе повышенного уровня), являющихся юридическими лицами, это на 8 школ меньше, чем в прошлом учебном году.

В 2016 году ликвидированы: муниципальное бюджетное вечернее (сменное) общеобразовательное учреждение «Центр образования» Верхнеуфалейского городского округа и 4 обособленных структурных подразделений общеобразовательных школ (далее именуется - ОСП) в Карталинском, Кунашакском, Нагайбакском муниципальных районах. В данное количество входит филиал МОУ Фершампенуазской СОШ Нагайбакского района

Челябинской области Рассветовская НОШ, который прекратил свою деятельность из-за отсутствия обучающихся, а также ОСП в сельских территориях с количеством обучающихся от 8 до 15 человек.

Основной причиной реорганизации сети школ с низкой укомплектованностью было присоединение их к более крупным учреждениям. Создавались базовые школы и их обособленные структурные подразделения. Данная модель дает возможность решать финансовые проблемы образовательным учреждениям, повышает уровень ответственности администрации основных школ за содержание и организацию образовательного процесса в обособленных структурных подразделениях, обеспечивает высокое качество обучения, за счет сконцентрированности кадровых, учебно-методических, материально-технических ресурсов. Слияние образовательных организаций имеет похожую форму значения. В 2016 году продолжилось развитие модели присоединения: были созданы 11 базовых школ (в 2015 году – 5) и 14 ОСП (в 2015 году – 5) (рисунок 3).

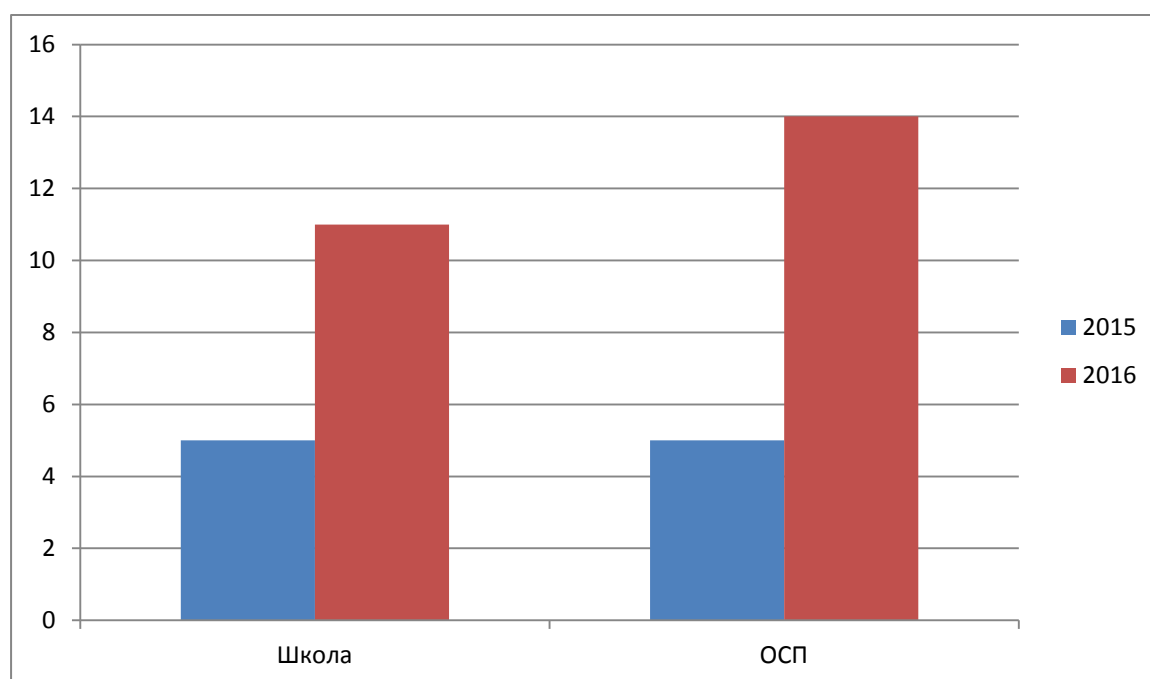


Рисунок 3– Развитие модели присоединения за 2015-2016 гг.

Общая площадь всех помещений общеобразовательных организаций в расчете на одного учащегося (квадратный метр) по итогам 2015-2016 мы можем увидеть в таблице 2.

Таблица 2 – Общая площадь всех помещений общеобразовательных организаций в расчете на одного учащегося (квадратный метр)

| Год | 2015 | 2016 |
|--|-------|-------|
| в государственных образовательных организациях | 10,60 | 9,18 |
| в городских поселениях | 9,70 | 8,15 |
| в сельской местности | 15,00 | 13,99 |

Показатель общей площади всех помещений общеобразовательных организаций в расчете на одного учащегося, имеет тенденцию к снижению в течение 2015-2016 годов в связи с увеличением контингента обучающихся общеобразовательных организаций (рисунок 3).

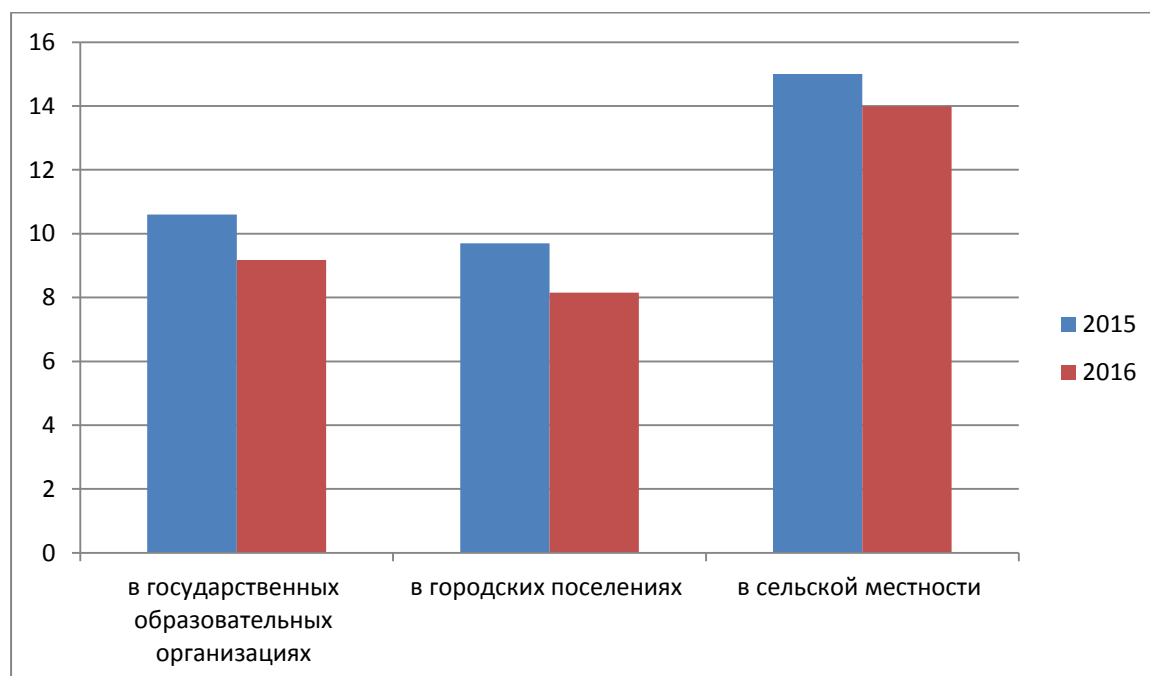


Рисунок 3 – Общая площадь всех помещений общеобразовательных организаций в расчете на одного учащегося (квадратный метр) по итогам 2015-2016

С 2014 года резко снизилось количество дошкольных образовательных организаций, особенно в период с 2014 по 2015 года (таблица 3).

Таблица 3 – Количество дошкольных образовательных организаций - юридических лиц (единиц) за период 2014-2015 гг.

| Муниципальное образование | Количество дошкольных образовательных организаций - юридических лиц (единиц) | | |
|---------------------------|--|---------|---------|
| | 2014 г. | 2015 г. | 2016 г. |
| по Челябинской области | 1511 | 1426 | 1427 |

Наглядно информацию можем видеть на рисунке 4.

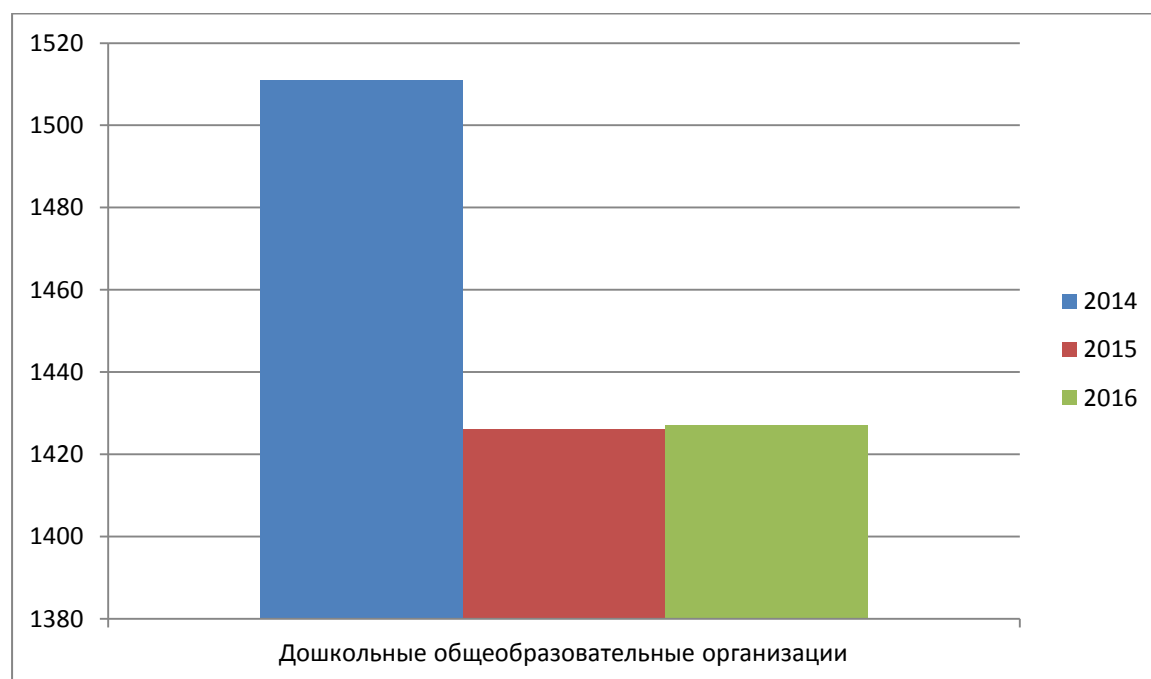


Рисунок 4 – Количество дошкольных образовательных организаций - юридических лиц (единиц) за период 2014-2015 гг.

Всего подразделений, осуществляющих образовательную деятельность дошкольного образования при общеобразовательной организации за 2015 год отмечено 179 единиц, а за 2016 год 175 единиц. Представим данные в таблице 4.

Таблица 4 – Подразделения (группы), осуществляющие образовательную деятельность по образовательным программам дошкольного образования, присмотр и уход за детьми, организованные при общеобразовательной организации

| | | |
|---|---|---------|
| Муниципальное образование по Челябинской области | Подразделения (группы), осуществляющие образовательную деятельность по образовательным программам дошкольного образования, присмотр и уход за детьми, организованные при общеобразовательной организации (единиц) | |
| | 2015 г. | 2016 г. |
| | 179 | 175 |

На рисунке 5 наглядно видно что численность таких учреждений сократилась в период 2015-2016 гг.

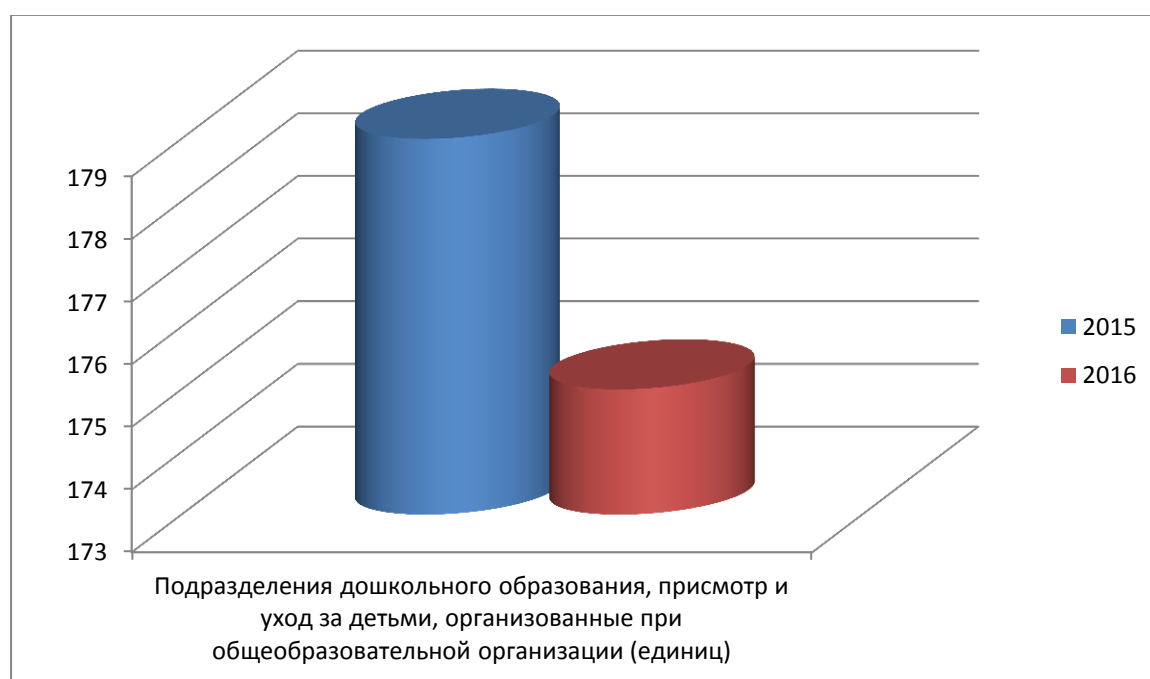


Рисунок 5 – Подразделения (группы), осуществляющие образовательную деятельность по образовательным программам дошкольного образования, присмотр и уход за детьми, организованные при общеобразовательной организации

В ресурсном фонде на период 2015г. состояло 1608 единиц зданий дошкольных учреждений, а на период 2016 г. уже 1606 единиц. Представим данные в таблице 5.

Таблица 5 – Количество зданий дошкольных образовательных организаций (единиц)

| Муниципальное образование | Количество зданий дошкольных образовательных организаций (единиц) | |
|---------------------------|---|---------|
| | 2015 г. | 2016 г. |
| по Челябинской области | 1608 | 1606 |

Отрицательная динамика наглядно отслеживается на рисунке 6.

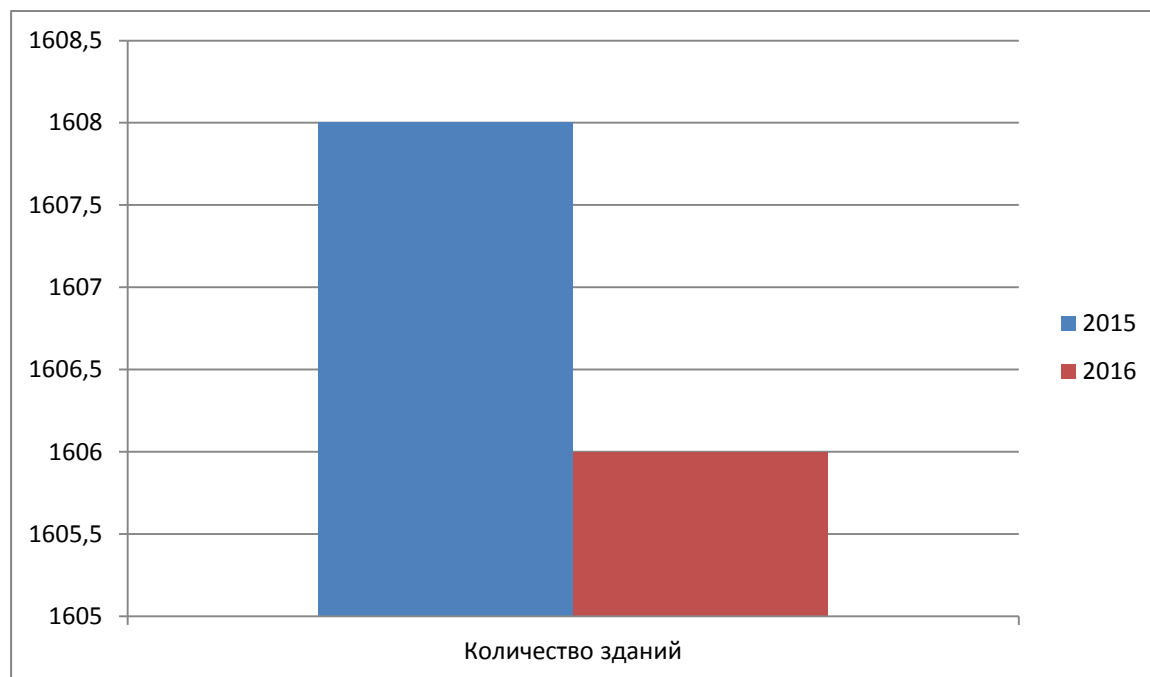


Рисунок 6 – Количество зданий дошкольных образовательных организаций (единиц)

Из них доля зданий в аварийном состоянии на 2015 год составляла 1,9 %, а в 2016 году 1,8 %. Представим данные в таблице 6.

Таблица 6 – Доля дошкольных образовательных организаций, здания которых находятся в аварийном состоянии или требуют капитального ремонта, в общем числе дошкольных образовательных организаций (%)

| Муниципальное образование | Доля дошкольных образовательных организаций, здания которых находятся в аварийном состоянии или требуют капитального ремонта, в общем числе дошкольных образовательных организаций (%) | |
|---------------------------|--|---------|
| | 2015 г. | 2016 г. |
| по Челябинской области | 1,9 | 1,8 |

Процент зданий в аварийном состоянии сокращается за период 2015-2016 гг.

Динамику можем отследить на рисунке 7.

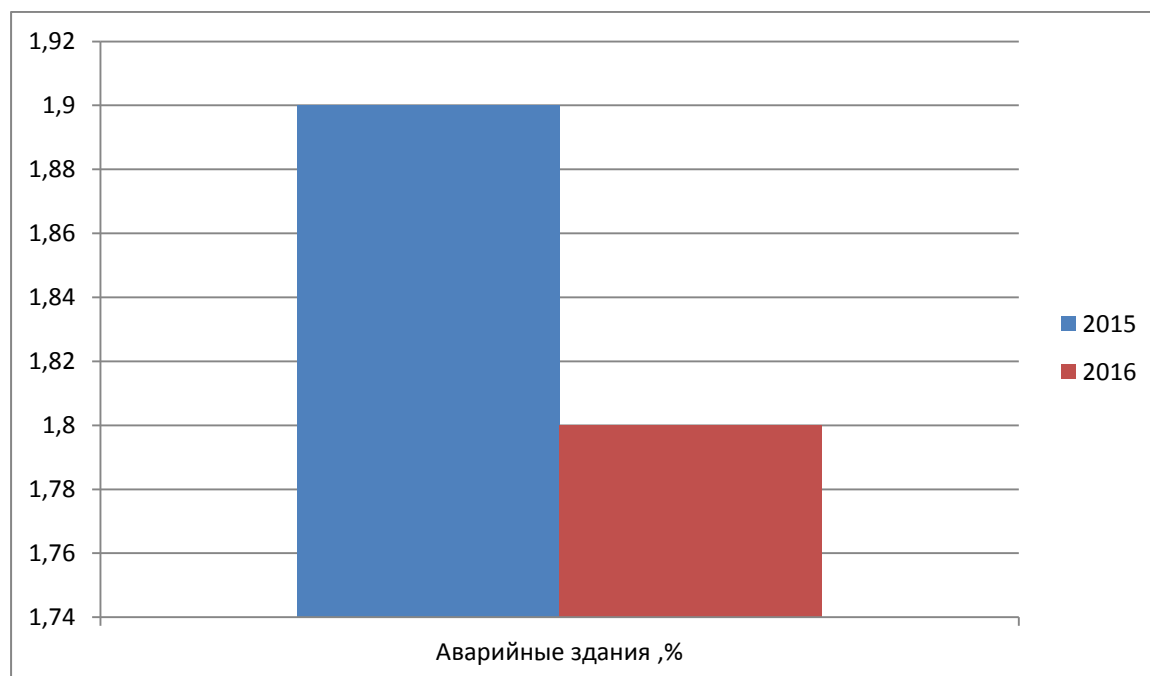


Рисунок 7 – Доля дошкольных образовательных организаций, здания которых находятся в аварийном состоянии или требуют капитального ремонта, в общем числе дошкольных образовательных организаций (%)

Рассмотрим данные по этому же показателю за 2015-2016 гг. общеобразовательных организаций в таблице 7.

Таблица 7 – Доля общеобразовательных организаций, здания которых находятся в аварийном состоянии или требуют капитального ремонта, в общем числе общеобразовательных организаций (%)

| Муниципальное образование | Доля общеобразовательных организаций, здания которых находятся в аварийном состоянии или требуют капитального ремонта, в общем числе общеобразовательных организаций (%) | |
|---------------------------|--|---------|
| | 2015 г. | 2016 г. |
| по Челябинской области | 6,28 | 5,97 |

Как в случае с дошкольными образовательными учреждениями, показатель уменьшается, что положительно влияет на ресурсную базу системы образования.

Рассмотрим данные на рисунке 8.

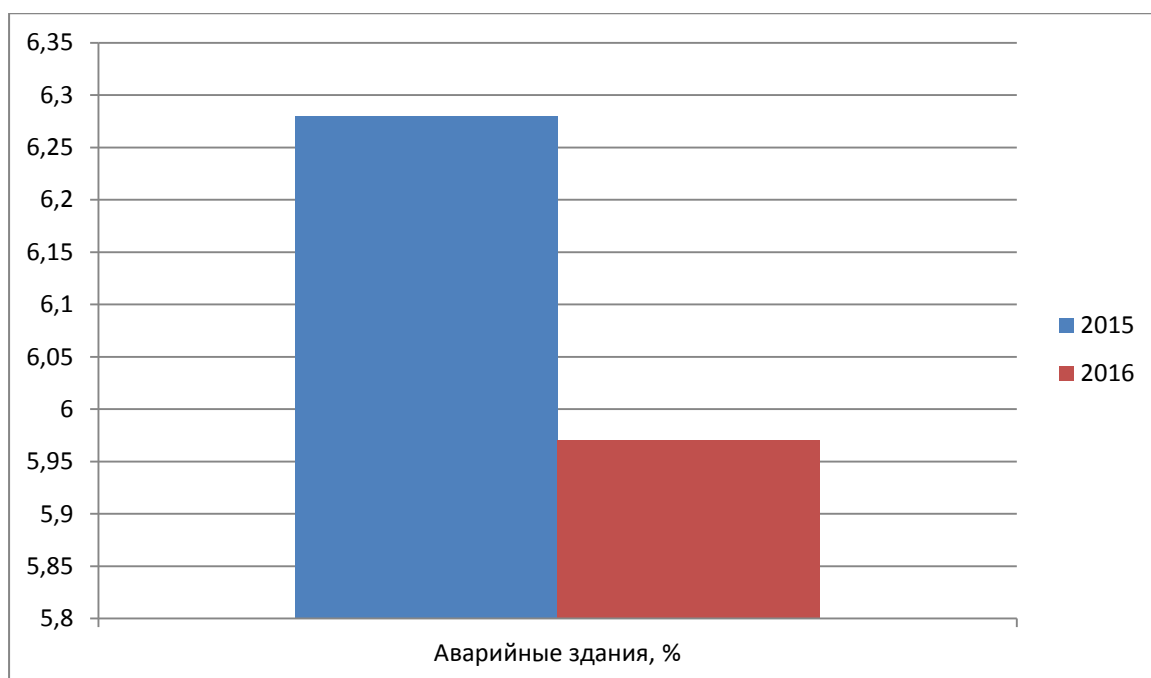


Рисунок 8 – Доля общеобразовательных организаций, здания которых находятся в аварийном состоянии или требуют капитального ремонта, в общем числе общеобразовательных организаций (%)

Общее количество общеобразовательных организаций за период 2015-2016 гг. мы видим в таблице 8.

Таблица 8 – Количество общеобразовательных организаций – юридических лиц (единиц)

| Муниципальное образование | Количество общеобразовательных организаций – юридических лиц (единиц) | |
|---------------------------|---|---------|
| | 2015 г. | 2016 г. |
| по Челябинской области | 865 | 848 |

Наглядную динамику сокращения количества общеобразовательных организаций, как юридических лиц, мы можем отследить на рисунке 9.

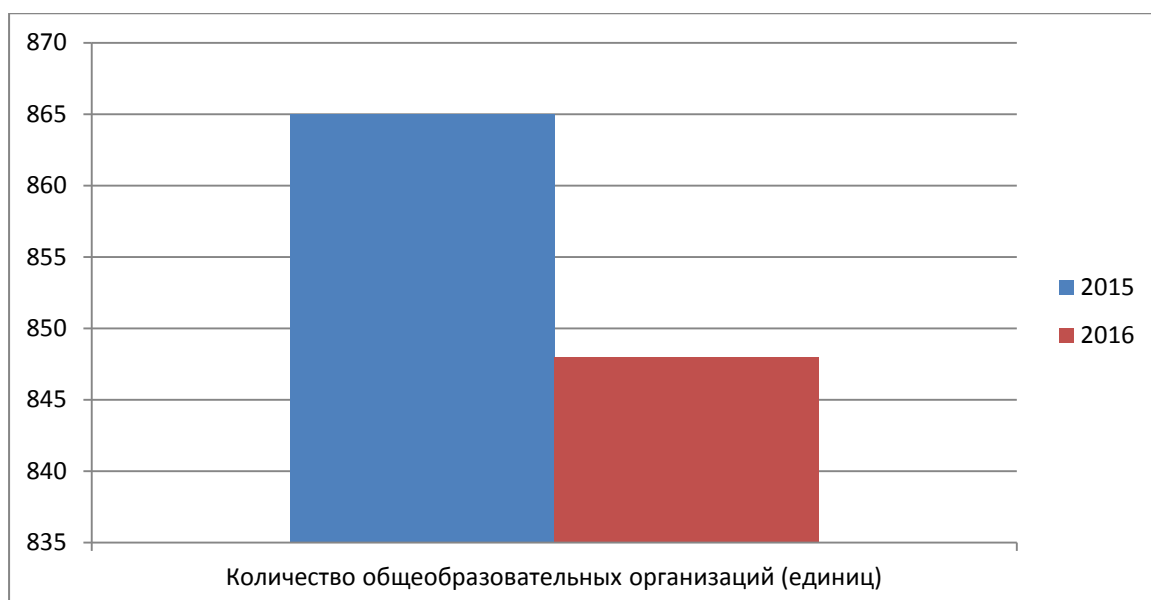


Рисунок 9 – Количество общеобразовательных организаций – юридических лиц (единиц)

Количество зданий общеобразовательных организаций, как материально-технических ресурсов, в 2015 году составляло 1449 единиц, а в 2016 году 1416 единиц (таблица 9).

Таблица 9 – Количество зданий общеобразовательных организаций (единиц)

| Муниципальное образование | Количество зданий общеобразовательных организаций (единиц) | |
|---------------------------|--|---------|
| | 2015 г. | 2016 г. |
| по Челябинской области | 1449 | 1416 |

Наглядную динамику сокращения количества зданий за период 2015-2016 гг. можно увидеть на рисунке 10.

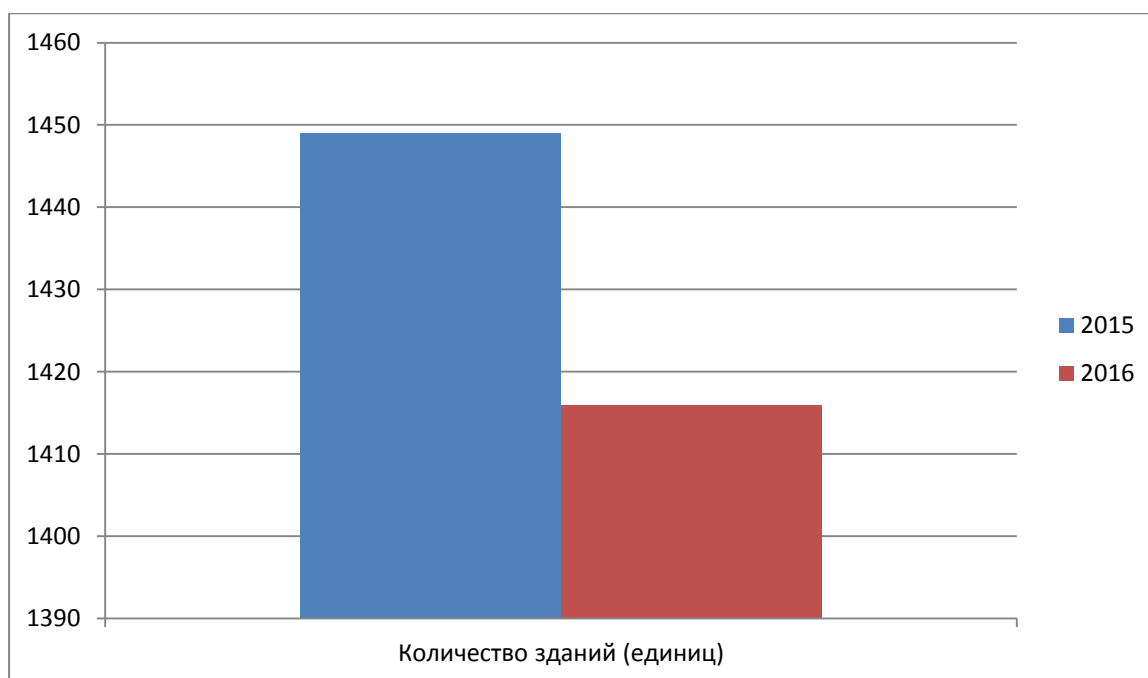


Рисунок 10 – Количество зданий общеобразовательных организаций (единиц)

Удельный вес числа организаций, имеющих водопровод, центральное отопление, канализацию, в общем числе общеобразовательных организаций по итогам 2016 года можно рассмотреть в таблице 9.

Таблица 9 – Удельный вес числа организаций, имеющих водопровод, центральное отопление, канализацию, в общем числе общеобразовательных организаций по итогам 2016 года, в сравнении с данными за 2014 год.

| Удельный вес числа организаций, имеющих водопровод, % | | |
|---|-------|-------|
| Год | 2016 | 2014 |
| в государственных образовательных организациях | 98,92 | 97,95 |
| в городских поселениях | 99,79 | 96,35 |
| в сельской местности | 97,84 | |
| Удельный вес числа организаций, имеющих центральное отопление,% | | |
| Год | 2016 | 2014 |
| в государственных образовательных организациях | 95,22 | 93,13 |
| в городских поселениях | 99,36 | 98,31 |
| в сельской местности | 90,00 | 88,76 |
| Удельный вес числа организаций, имеющих канализацию,% | | |

| Год | 2016 | 2014 |
|--|-------|-------|
| в государственных образовательных организациях | 98,92 | 95,38 |
| в городских поселениях | 99,79 | 97,14 |
| в сельской местности | 97,84 | 91,5 |

Положительную динамику развития коммуникаций можно увидеть на рисунке 11.

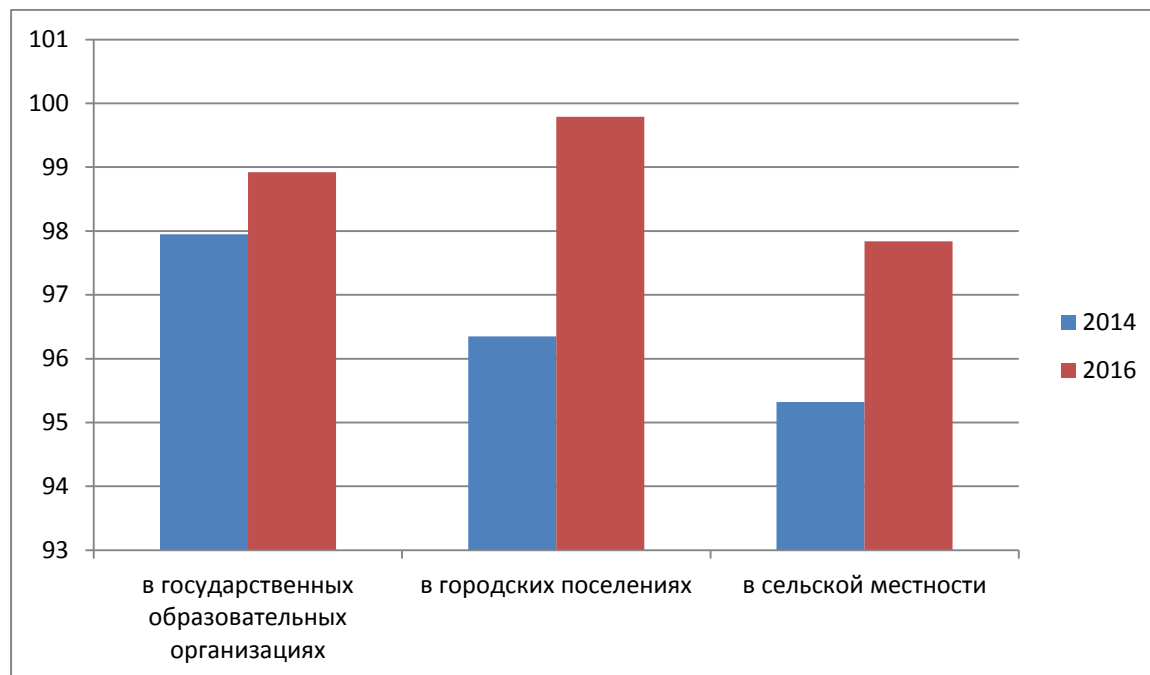


Рисунок 11 – Удельный вес числа организаций, имеющих водопровод, в общем числе общеобразовательных организаций по итогам 2016 года, в сравнении с данными за 2014 год

Аналогичная ситуация складывается и с центральным отоплением (рисунок 12). Достаточно хороший темп роста на улучшение условий сферы образования.

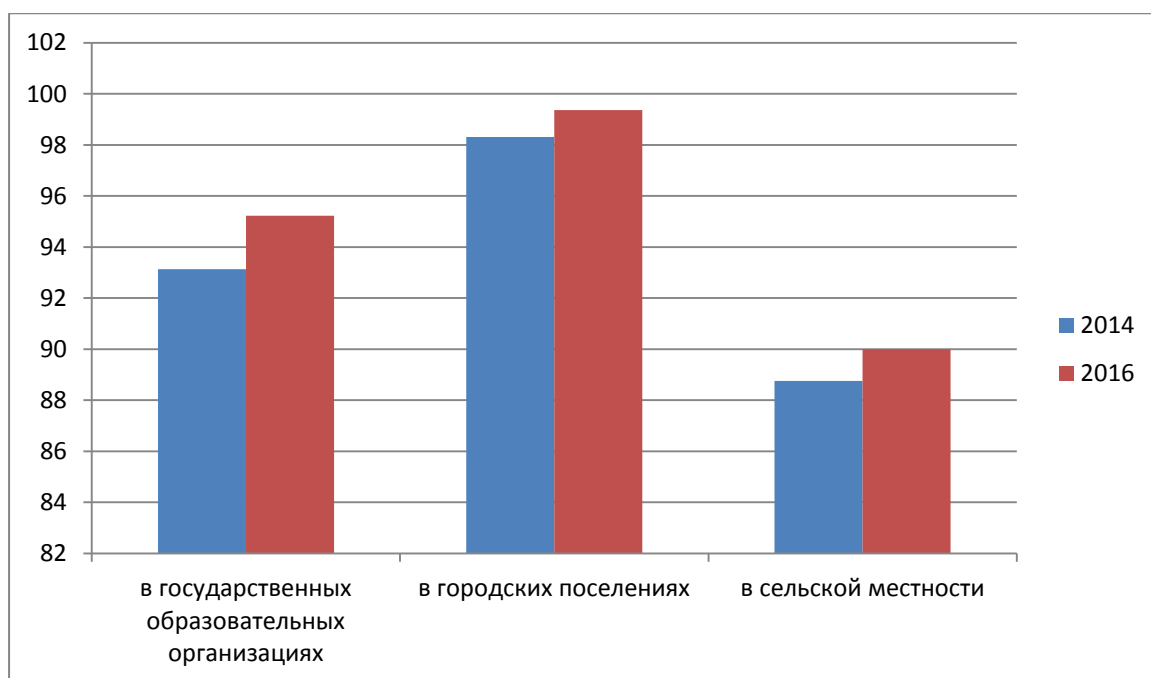


Рисунок 12 – Удельный вес числа организаций, имеющих центральное отопление, в общем числе общеобразовательных организаций по итогам 2016 года, в сравнении с данными за 2014 год

Так же обратим внимание на рисунок 13, где указан удельный вес образовательных организаций, имеющих канализацию.

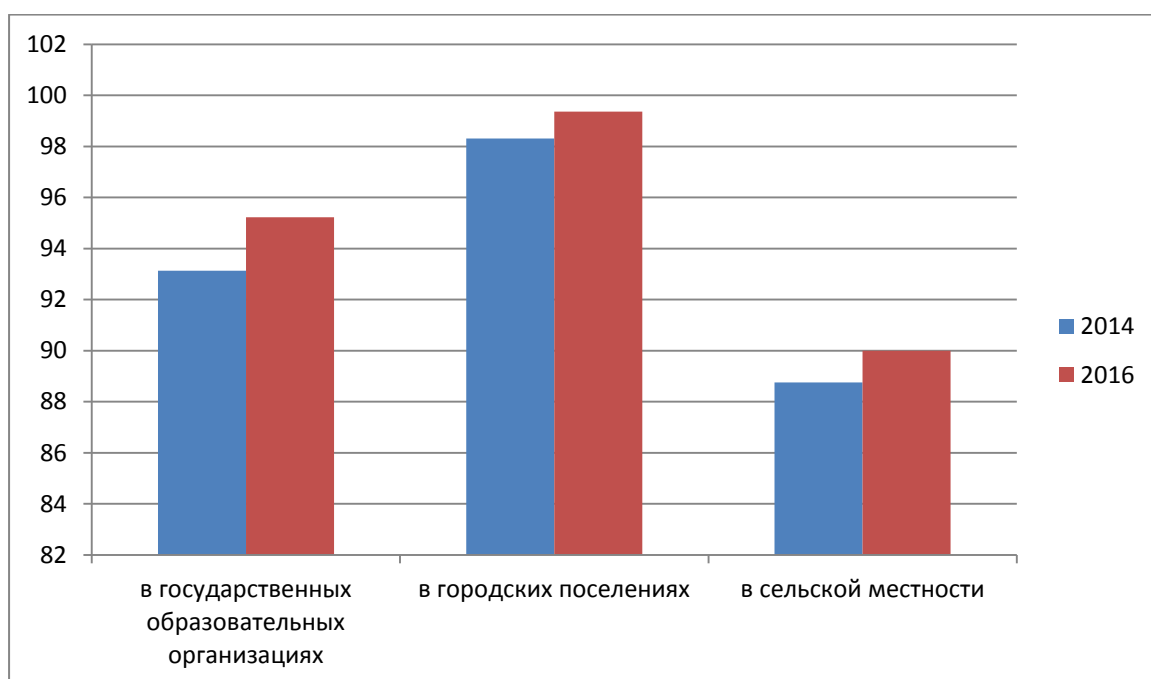


Рисунок 13 – Удельный вес числа организаций, имеющих канализацию, в общем числе общеобразовательных организаций по итогам 2016 года, в сравнении с данными за 2014 год

В образовательных организациях области созданы необходимые условия для реализации Федеральных государственных образовательных стандартов общего образования. За последние три года приобретено свыше 169 тысяч единиц учебно-лабораторного оборудования, 18 тыс. единиц компьютерного оборудования, 43 тыс. единиц учебно-производственного оборудования, 37 тыс. единиц спортивного оборудования и инвентаря. Это позволило модернизировать кабинеты физики, химии, биологии; снизить численность обучающихся на один компьютер; увеличить долю кабинетов начальной школы, в которых используются комплекты мультимедийного оборудования в образовательном процессе.

Число персональных компьютеров, используемых в учебных целях, в расчете на 100 учащихся общеобразовательных организаций по итогам 2016 года составило 10,75 единиц в государственных организациях. Данный показатель имеет тенденцию увеличению в течение 2013-2017 годов числа персональных компьютеров, используемых в учебных целях, в расчете на 100 учащихся. в связи с развитием, модернизацией и обновлением материально-технической базы и учебного оборудования образовательных организаций.

Все образовательные организации области имеют устойчивую Интернет-связь. Удельный вес числа общеобразовательных организаций, имеющих скорость подключения к сети Интернет от 1 Мбит/с и выше, в общем числе общеобразовательных организаций, подключенных к сети Интернет, составил по итогам 2016 года в государственных образовательных организациях 75,58% (в городских поселениях – 93,10%, в сельской местности – 52,92(рисунок 14).

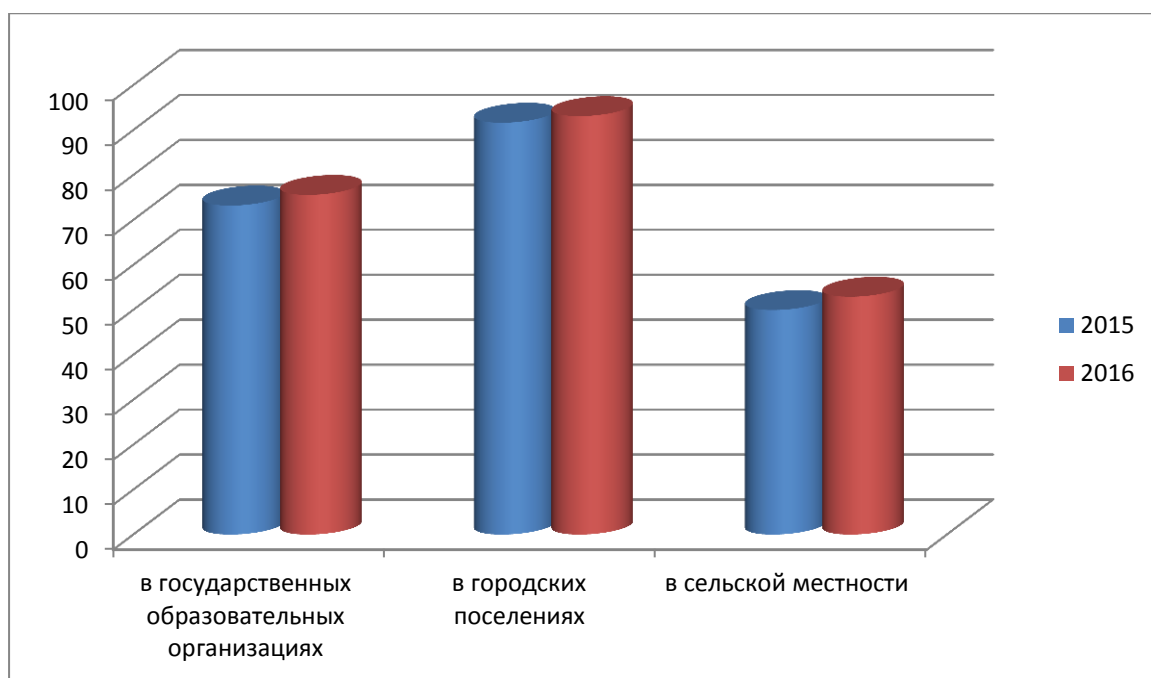


Рисунок 14 – Удельный вес числа общеобразовательных организаций, имеющих скорость подключения к сети Интернет от 1 Мбит/с и выше, в общем числе общеобразовательных организаций, подключенных к сети Интернет

В образовательном процессе используются мультимедийные средства обучения, электронные учебники, интерактивные доски, тестовые системы компьютерного контроля знаний.

В государственной программе «Доступная среда» (мероприятие «Формирование доступной среды в учреждениях образования и науки») ежегодно предусматриваются средства на развитие материально-технической базы специальных (коррекционных) образовательных учреждений: приобретена сурдоаппаратура, тифлоаппаратура для специальных (коррекционных) образовательных учреждений I-IV видов, оборудованы здания пандусами.

Ежегодно Министерством образования и науки Челябинской области осуществляется мониторинг состояния материально-технического обеспечения спортивной инфраструктуры общеобразовательных организаций.

В 2016 году мониторинг включил в себя данные о материально-техническом обеспечении спортивной инфраструктуры общеобразовательных организаций, о деятельности общеобразовательных организаций по совместному использованию спортивной инфраструктуры с различными группами населения, о реализации

дополнительных общеобразовательных программ физкультурно-спортивной направленности в общеобразовательных организациях. В целях выполнения пункта 1 Плана мероприятий по вопросам создания в населенных пунктах условий для занятий физической культурой и массовым спортом, утвержденным первым заместителем Губернатора Челябинской области, в 2016 году Министерством образования и науки Челябинской области проведена инвентаризация спортивной инфраструктуры общеобразовательных организаций.

Удельный вес числа организаций, имеющих физкультурные залы, в общем числе общеобразовательных организаций составил 88,97% (по итогам 2015 года - 85,83%) (рисунок 15).

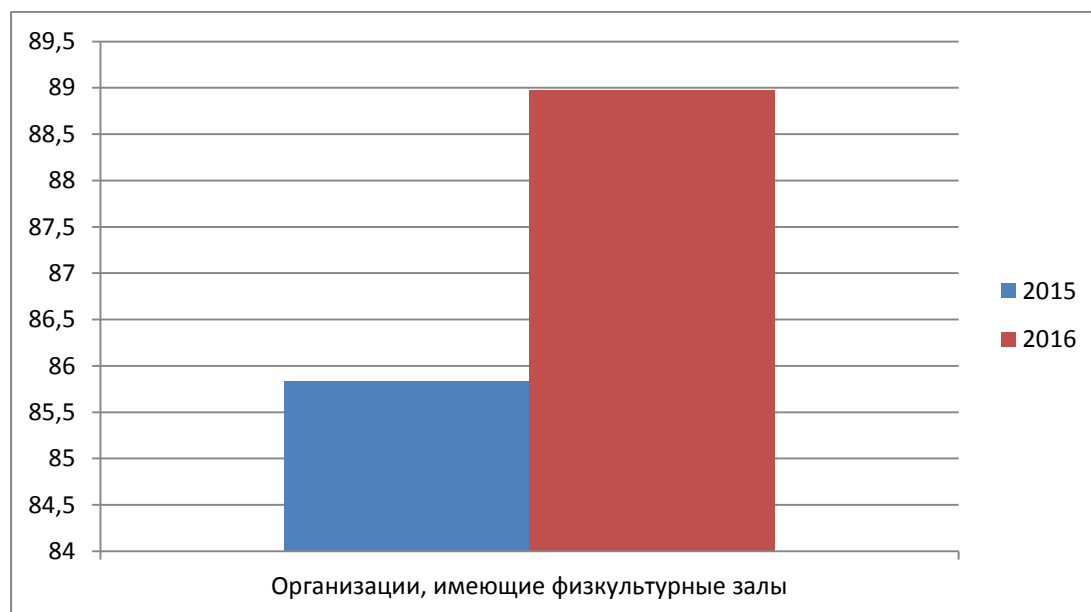


Рисунок 15 – Удельный вес числа организаций, имеющих физкультурные залы, в общем числе общеобразовательных организаций

Удельный вес числа организаций, имеющих плавательные бассейны, в общем числе общеобразовательных организаций составил 1,44% (по итогам 2015 года - 0,97%) (рисунок 16).

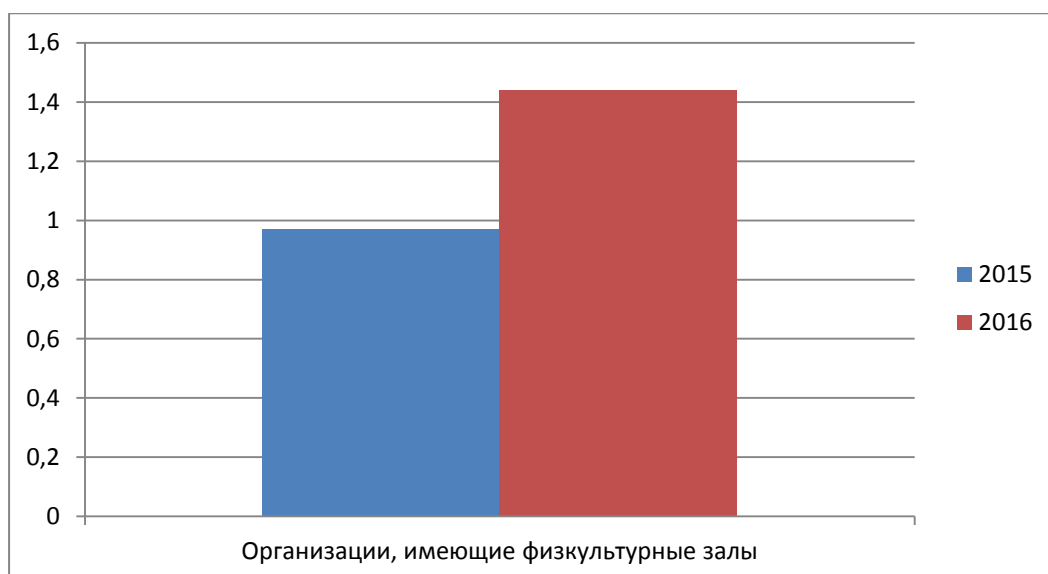


Рисунок 16 – Удельный вес числа организаций, имеющих плавательные бассейны, в общем числе общеобразовательных организаций

Удельный вес числа организаций, имеющих логопедический пункт или логопедический кабинет, в общем числе общеобразовательных организаций составил по итогам 2016 года в государственных образовательных организациях 32,73% (по итогам 2015 года - 17,90%) (рисунок 17).

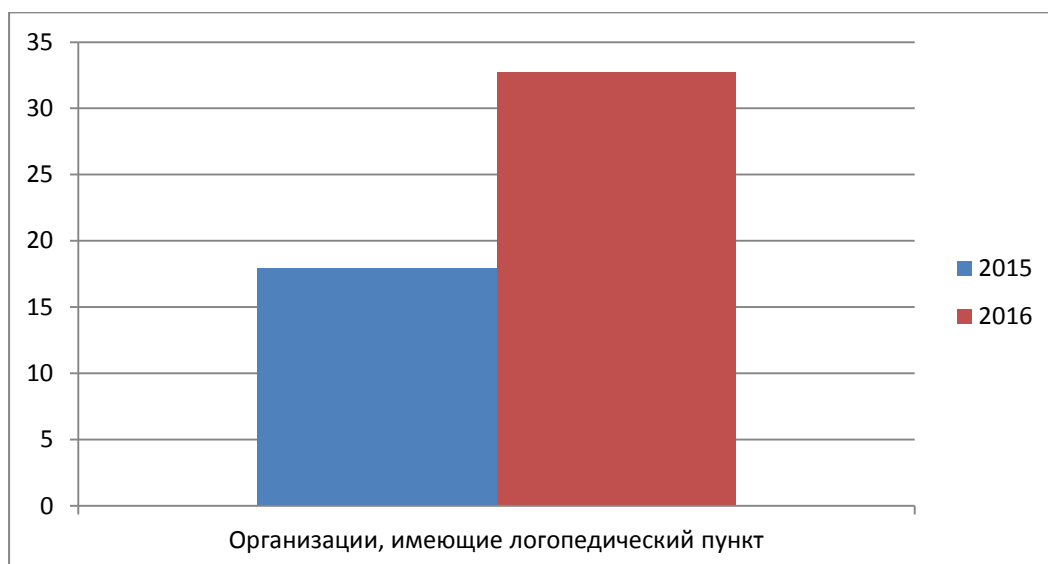


Рисунок 17 – Удельный вес числа организаций, имеющих логопедический пункт или логопедический кабинет, в общем числе общеобразовательных организаций

В рамках реализации партийного проекта Челябинского регионального отделения партии «Единая Россия» по созданию условий для развития детского

спорта в сельских общеобразовательных организациях в 2016 году за счет федерального и областного бюджетов за 1 год реализации проекта обеспечен капитальный ремонт 10 школьных спортивных залов, построены и оснащены спортивным инвентарем 4 плоскостных сооружения.

На базе всех сельских школ, участвующих в проекте, открыты спортивные клубы, что позволило создать на селе физкультурно-досуговые центры для обучающихся всех возрастов.

Наиболее активными участниками программы стали Увельский и Сосновский муниципальные районы, которые ежегодно обеспечивают эффективное освоение средств субсидии. Эти территории за счет высокого уровня организации исполнения мероприятия обеспечили достижение наилучшего показателя по количеству отремонтированных спортивных залов и построенных спортивных площадок.

Важными аспектами качественного состава трудовых ресурсов являются образовательный уровень и профессиональное мастерство. Трудовые ресурсы организации — это совокупность умственных и физических способностей работников различных профессионально-квалифицированных групп, занятых в организации и входящих в ее списочный состав. От качества и эффективности использования трудовых ресурсов во многом зависят результаты деятельности организации .

Рассмотрим некоторые данные по сотрудникам дошкольных образовательных учреждений в таблице 10.

Таблица 10 – Численность работников в дошкольных образовательных организациях (человек)

| Муниципальное образование | Численность работников в дошкольных образовательных организациях (человек) | |
|---------------------------|--|---------|
| | 2015 г. | 2016 г. |
| по Челябинской области | 48873 | 48951 |
| Из них педагогов | 20896 | 21046 |

Исходя из представленных данных мы видим, что только половина сотрудников дошкольных образовательных учреждений педагоги (рисунок 18).

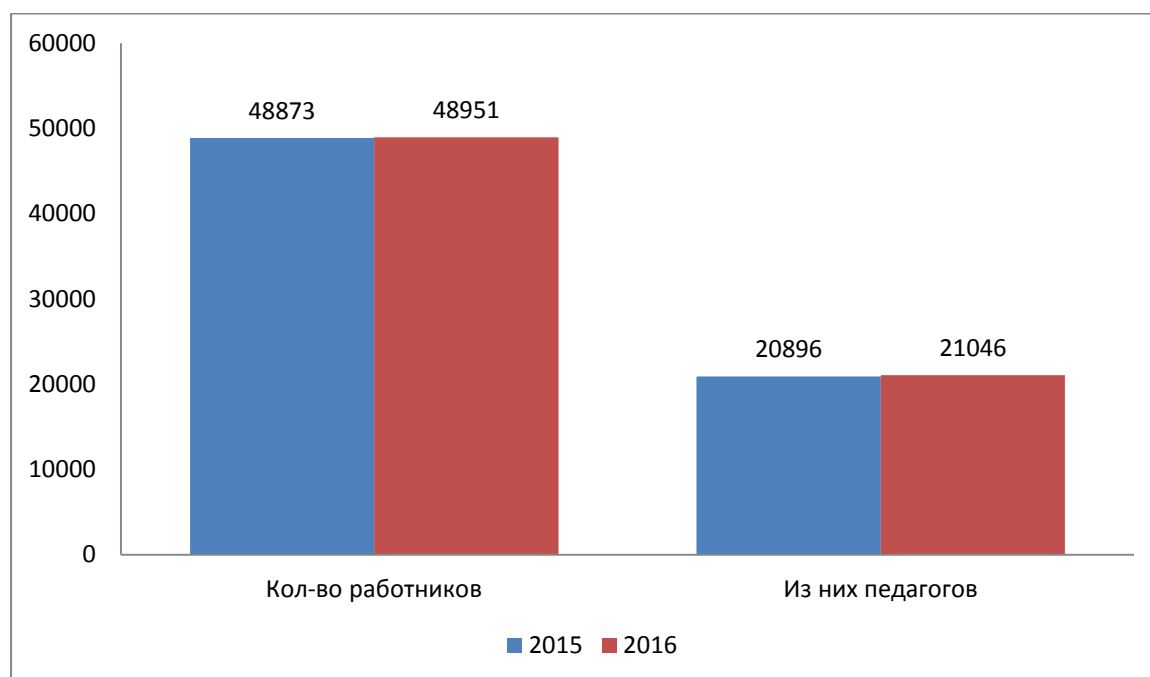


Рисунок 18 – Численность работников в дошкольных образовательных организациях (человек)

Рассмотрим численность сотрудников в сфере общего образования (таблица 11).

Таблица 11 – Численность работников в общеобразовательных организациях, всего (человек)

| Муниципальное образование | Численность работников в общеобразовательных организациях, всего (человек) | |
|---------------------------|--|---------|
| | 2015 г. | 2016 г. |
| По Челябинской области | 45995 | 46061 |
| Из них педагогов | 27230 | 27526 |
| Руководящих должностей | 3446 | 3285 |

Ситуация схожа с дошкольным образованием. Отметим рост численности сотрудников, четко прослеживается положительная динамика в численности и отрицательная в количестве руководящих должностей (рисунок 19).

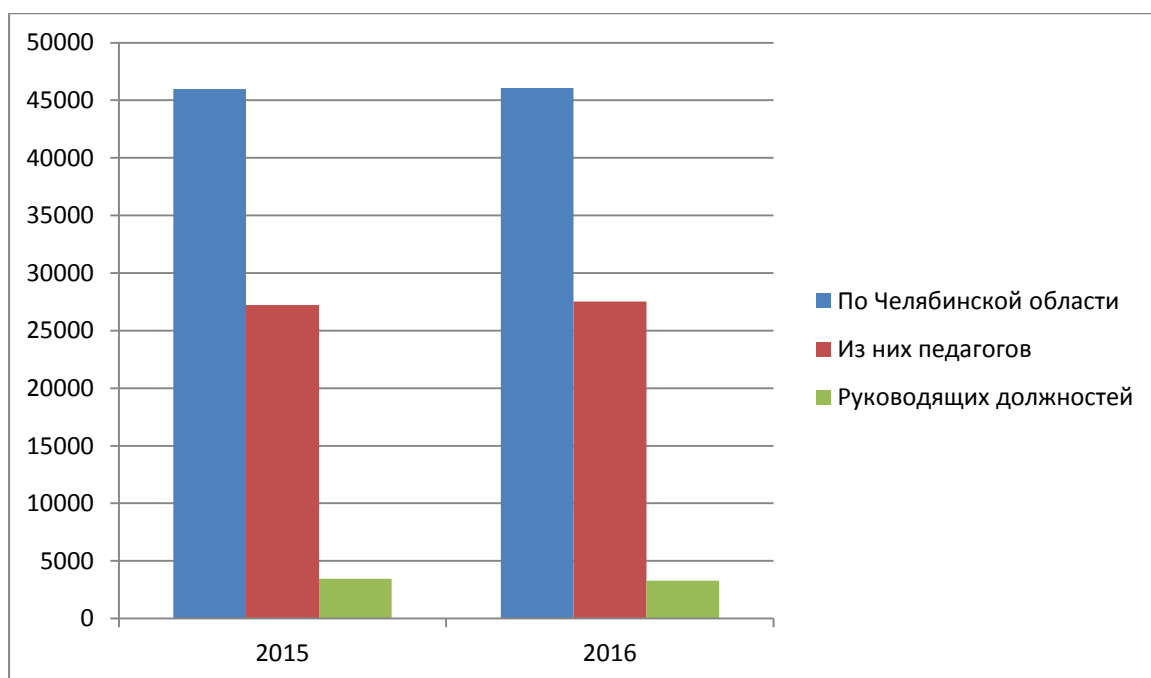


Рисунок 19 – Численность работников в общеобразовательных организациях, всего (человек)

Ознакомимся со статистикой возрастного состава административных и педагогических кадров детских садов по Челябинской области за 2015г.

Таблица 12 – Статистика возрастного состава административных и педагогических кадров детских садов по Челябинской области за 2015г

| Моложе 25 лет | 25-29 | 30-49 | 50-54 | 55-59 | Старше 60 лет |
|---------------|-------|-------|-------|-------|---------------|
| 4,7% | 10,7% | 56,8% | 11,9% | 9,4 | 6,4% |

Здесь можно отметить преимущество сотрудников в возрасте 30-49 лет. Потенциал трудовых ресурсов достаточно опытен и молод (рисунок 20).

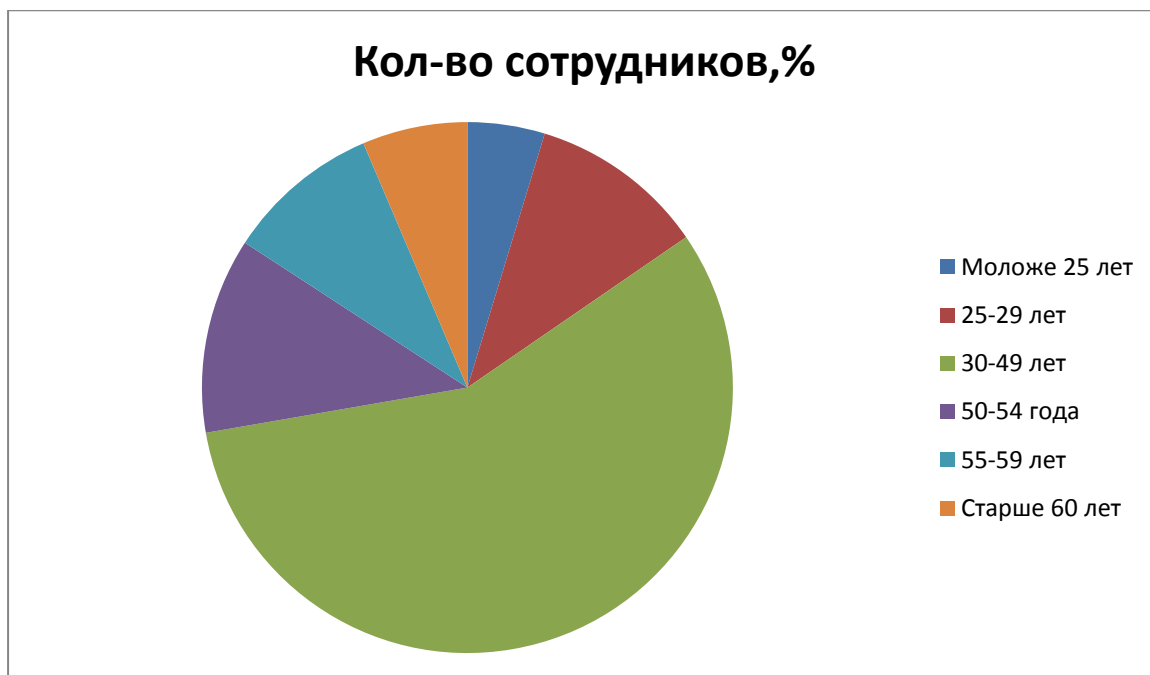


Рисунок 20 – Статистика возрастного состава административных и педагогических кадров детских садов по Челябинской области за 2015г

В 2016 году профессиональное обучение прошли 60 115 работников:

– 13 670 человек прошли профессиональную подготовку по профессиям рабочих, должностям служащих;

– 12 415 человек прошли переподготовку рабочих, служащих;

– 34 069 человек прошли повышение квалификации рабочих, служащих.

10 976 человек прошли обучение по образовательным программам профессионального обучения в профессиональных образовательных организациях, реализующих образовательные программы среднего профессионального образования (рисунок 21).



Рисунок 21 – Количество сотрудников ,которые прошли профессиональное обучение.

По данным 2017 года 94,24% преподавателей работающих в организациях, осуществляющих образовательную деятельность профессионального обучения имеют высшее образование, а в 2016 году, уровень преподавателей с высшим образованием был 92,5% (рисунок 22).

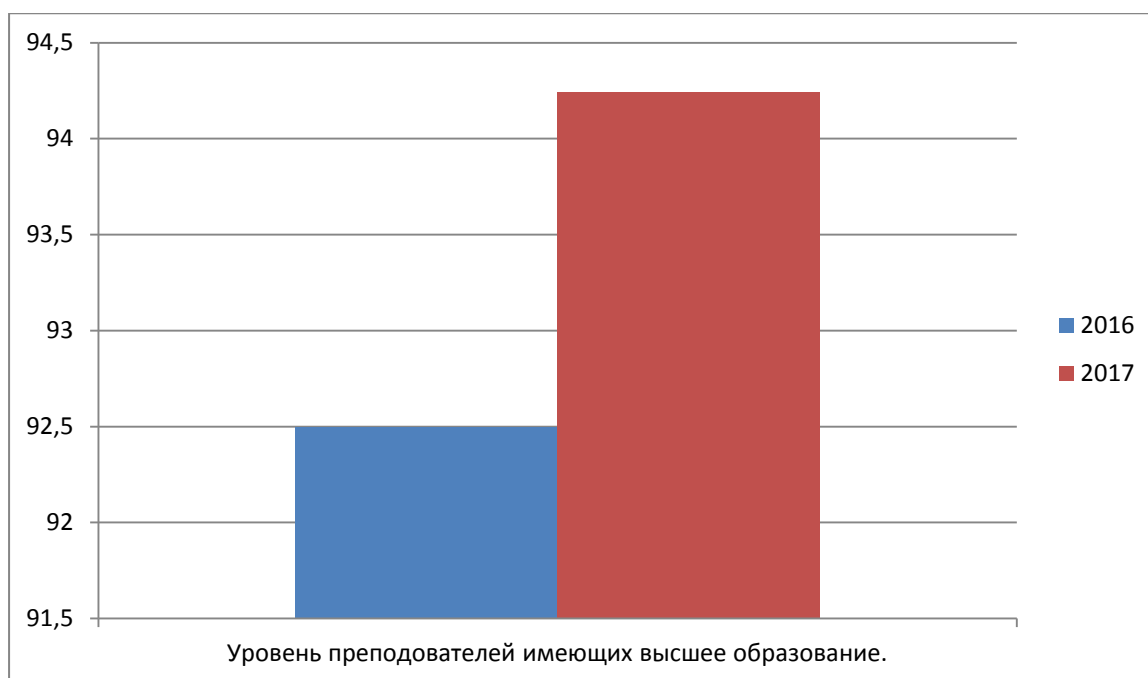


Рисунок – 22 Преподаватели организаций, осуществляющих образовательную деятельность по реализации образовательных программ профессионального обучения имеющие высшее образование

Проведем SWOT- анализ системы образования в целом(рисунок).

Таблица 13 – SWOT- анализ системы образования РФ

| Сильные стороны | Слабые стороны |
|--|---|
| <ul style="list-style-type: none"> – Государственная поддержка, гранты, Субсидии – Государственный научно-исследовательский потенциал – «Золотой» фонд светлых умов России | <ul style="list-style-type: none"> – Патентование – Использование научно техническую базу – Использование результатов бюджетных научных исследований. – Низкий уровень участия в научно-исследовательских программах финансируемых ЕС – Низкое качество образования – Недостаток финансирования |
| Преимущества | Угрозы |
| <ul style="list-style-type: none"> – Финансирование научных исследований промышленностью – Рост интереса к сетевому взаимодействию, продвижения партнерства государства и частных – Развитие предпринимательской культуры – Развитие ИТ технологий | <ul style="list-style-type: none"> – Старение исследователей – Усложненность административной системы – Потеря интереса общества к науке – «Утечка мозгов» – Кадровый голод в сфере образования |

Исходя из анализа (таблица), мы видим достаточно небольшое количество сильных сторон ,по отношению к слабым. Есть определенные преимущества, которые нужно развивать для укрепления системы образования в целом.

2.2. Анализ обеспеченности финансовыми ресурсами бюджетного образовательного учреждения

Финансирование федеральной программы "Развитие образования" (ФЦПРО) в 2017 году (за счет средств федерального бюджета) составило 12 млрд 761,7 млн рублей. По направлениям: капитальные вложения — 7 млрд 77,2 млн рублей, научно-исследовательские и опытно-конструкторские работы (НИОКР) — 190,3 млн рублей, прочие нужды — 5 млрд 494,2 млн рублей.

Финансирование за период 2015-2017 год весомо сократилось ,что мы можем наблюдать в таблице 14.

Таблица 14 – Финансирование системы образования в РФ за период 2015-2017

| Год | 2015 | 2016 | 2017 |
|--|-------|-------|------|
| Финансирование системы образования в РФ, млрд.руб. | 629,3 | 579,8 | 595 |

В экономике страны существует одна из важнейших проблем ,которая напрямую связана с развитием отрасли образования. Это проблема стабильно полноценного финансирования образовательных учреждений.

Финансирование – это безвозвратное использование государственных денежных средств, которые предоставляются в распоряжение предприятий, организаций и учреждений для осуществления их уставной деятельности.

Рассмотрим основные направления финансирования из Муниципального бюджета на развитие и функционирование сферы образования в Челябинской области (таблица 15).

Таблица 15 – Основные направления финансирования из Муниципального бюджета сферы образования в Челябинской области.

| № п/п | Наименование государственной программы, подпрограммы, ведомственной целевой программы, направления отдельных мероприятий государственной программы | 2016 | 2017 |
|-------|--|-------------|-------------|
| 1 | Государственная программа Челябинской области «Развитие образования в Челябинской области» на 2014- 2019 годы, в том числе: | 17834764,75 | 18442581,79 |
| 2 | Направление: Обеспечение доступного качественного общего и дополнительного образования | 17241989,21 | 17805472,50 |
| 3 | Направление «Развитие инфраструктуры образовательных организаций» | 113130,28 | 117405,232 |
| 4 | Направление «Обучение и повышение квалификации руководящих и педагогических работников образовательных организаций по вопросам развития системы образования» | 10000 | 8700 |
| 5 | Направление «Поддержка и развитие профессионального мастерства педагогических работников работников» | 13160,96 | 8818,48 |
| 6 | Направление «Развитие системы поддержки одаренных детей и талантливой молодежи» | 22770,56 | 23135,17 |
| 7 | Направление «Повышение доступности образования для лиц с ограниченными возможностями здоровья и инвалидов» | 24636,05 | 33668,47 |
| 8 | Направление. Формирование здоровьесберегающих и | 347658,30 | 334446,72 |

| | | | |
|---|---|----------|-----------|
| | безопасных условий организации образовательного процесса | | |
| 9 | Направление. Развитие системы оценки качества образования | 60852,73 | 97723,626 |

Отметим что финансирование государственной программы увеличено в 2017 году (рисунок 23).

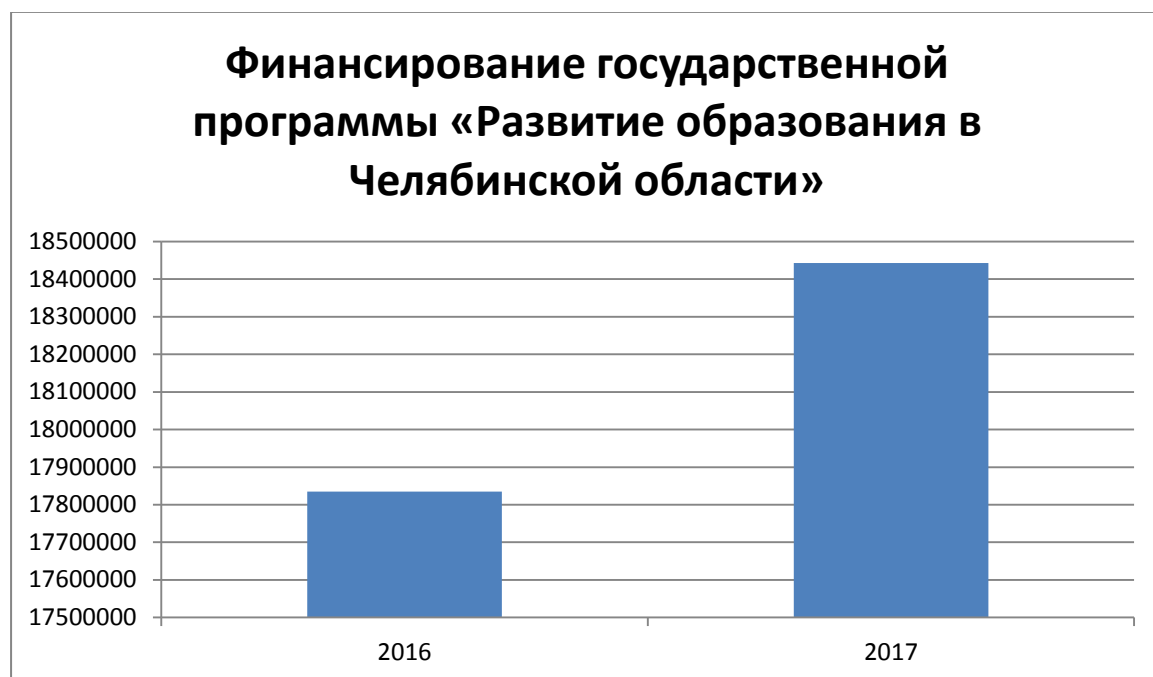


Рисунок 23 – Финансирование государственной программы «Развитие образования в Челябинской области» 2016-2017 гг.

Так же в этот же период было увеличено финансирование по "Обеспечению доступного качественного общего и дополнительного образования".



Рисунок 24 – Обеспечению доступного качественного общего и дополнительного образования

Финансирование в 2017 году направления "Развитие инфраструктуры образовательных организаций" тоже было увеличено по сравнению с 2016 годом (рисунок 25).



Рисунок 25 – Финансирование направления «Развитие инфраструктуры образовательных организаций»

За период 2016-2017 гг. снизилось финансирование обучения и развития персонала по вопросам развития системы образования(рисунок 26).



Рисунок 26 – Финансирование направления "Обучение и повышение квалификации руководящих и педагогических работников образовательных организаций по вопросам развития системы образования"

На рисунке 27 так же можем отметить снижение финансирования на поддержку и развитие профессионального мастерства педагогических работников.

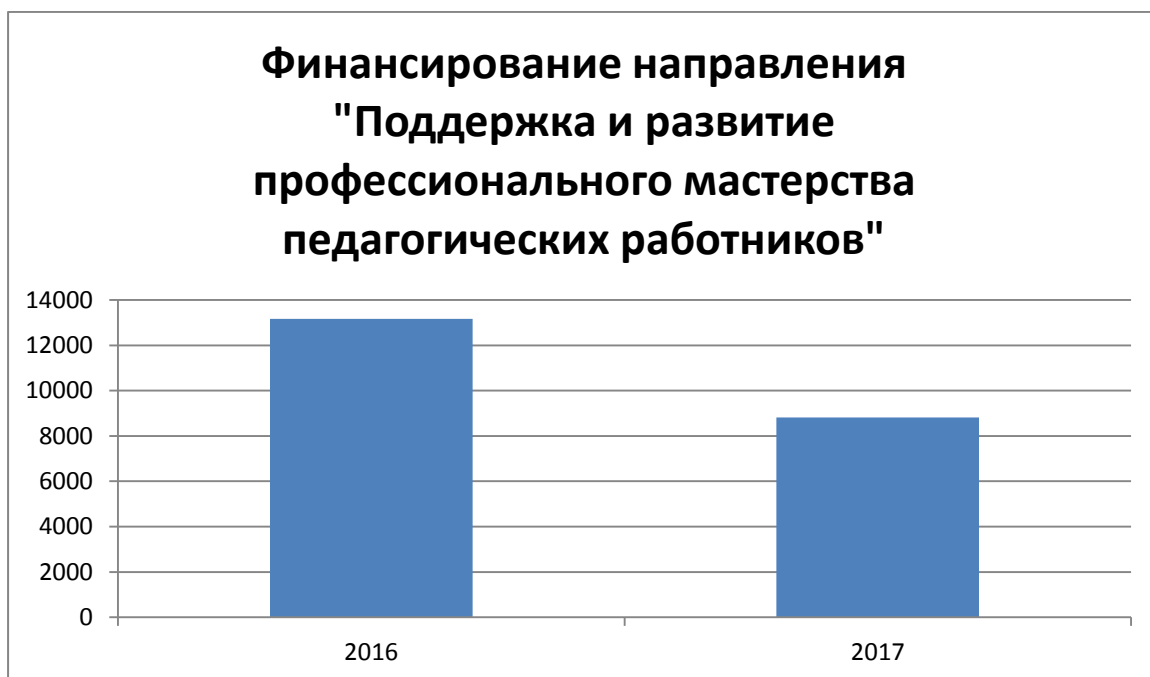


Рисунок 27 – Финансирование направления "Поддержка и развитие профессионального мастерства педагогических работников"

На рисунке 28 отметим рост финансирования системы поддержки одаренных детей и талантливой молодежи.



Рисунок 28 – Финансирование направления "Развитие системы поддержки одаренных детей и талантливой молодежи"

За период 2016-2017 гг. было увеличено финансирование на повышение доступности образования для людей с ограниченными возможностями (рисунок 29).

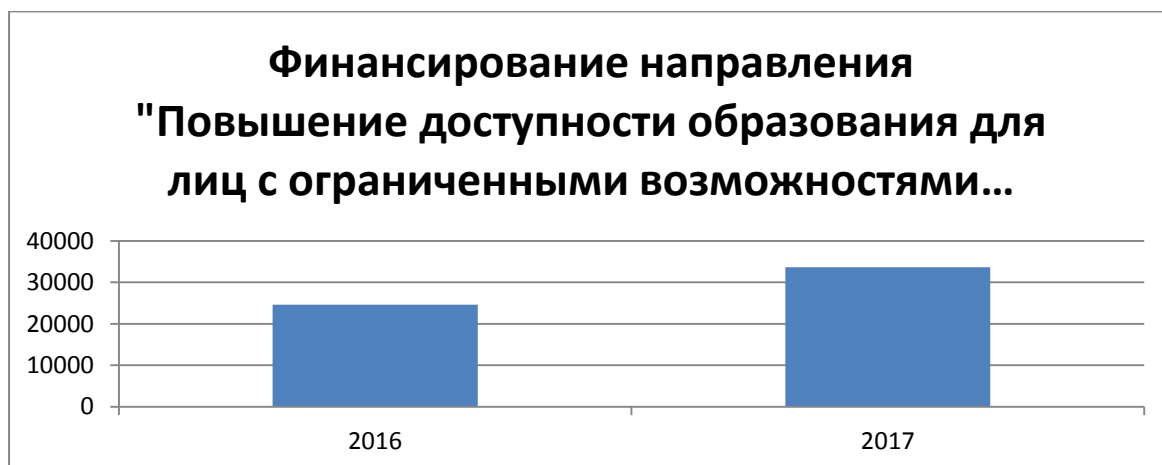


Рисунок 29 – Финансирование направления "Повышение доступности образования для лиц с ограниченными возможностями здоровья и инвалидов"

Несколько уменьшено финансирование создание безопасных условий организации образовательного процесса (рисунок 30).



Рисунок 30 – Финансирование направления "Формирование здоровьесберегающих и безопасных условий организации образовательного процесса"

Система оценки качества образования очень важная часть в сфере образования. Финансирование этого направления было увеличено на существенную сумму (рисунок 31).



Рисунок 31 – Финансирование направления "Развитие системы оценки качества образования"

От уровня финансирования зависит и уровень заработной платы сотрудников бюджетных образовательных учреждений. Для примера сравним уровень средней заработной платы преподавателей образовательных учреждений высшего профессионального образования в организациях государственной и муниципальной форм собственности, педагогических работников дошкольных организациях, работников образовательных учреждений общего образования за период 2015-2016 гг. (таблица 16,17,18) Результат можем увидеть на рисунке 5.

Самый низкий ФОТ в дошкольных учреждениях, а самый высокий в ВУЗах.

Таблица 16 – Уровень средней заработной платы преподавателей образовательных учреждений высшего профессионального образования в организациях государственной и муниципальной форм собственности

| Год | Средняя заработная плата по субъекту Российской Федерации, рублей | Средняя заработная плата преподавателей образовательных учреждений высшего профессионального образования, рублей | Отношение средней заработной платы преподавателей образовательных учреждений высшего профессионального образования к средней заработной плате по субъекту Российской Федерации, % |
|------|---|--|---|
| 2015 | 30694,4 | 50702,6 | 165,2 |
| 2016 | 32632,9 | 55028 | 168,6 |
| 2017 | 34990 | 63831,1 | 182,4 |

Таблица 17 – Уровень средней заработной платы педагогических работников дошкольных образовательных организаций государственной и муниципальной форм собственности

| Год | Средняя заработная плата в сфере общего образования в субъекте Российской Федерации, рублей | Средняя заработная плата педагогических работников дошкольных образовательных учреждений, рублей | Отношение к средней заработной плате в сфере общего образования в субъекте Российской Федерации, % (к 100%) |
|------|---|--|---|
| 2015 | 28125,5 | 26553 | 94,4 |
| 2016 | 29090,9 | 27483,6 | 94,5 |
| 2017 | 30602 | 29027 | 94,5 |

Таблица 18 – Уровень средней заработной платы педагогических работников образовательных учреждений общего образования в организациях государственной и муниципальной форм собственности

| Год | Средняя заработная плата в сфере общего образования в субъекте Российской Федерации, рублей | Средняя заработная плата педагогических работников дошкольных образовательных учреждений, рублей | Отношение к средней заработной плате в сфере общего образования в субъекте Российской Федерации, % (к 100%) |
|------|---|--|---|
| 2015 | 30694,4 | 32637,5 | 106,3 |
| 2016 | 32632,9 | 33343,2 | 102,2 |
| 2017 | 34990 | 34920,8 | 99,8 |

Динамику роста зарплат у сотрудников высшего образования мы видим на рисунке 32, в то же время у сотрудников общеобразовательных организаций уровень зарплат становится ниже по стране.

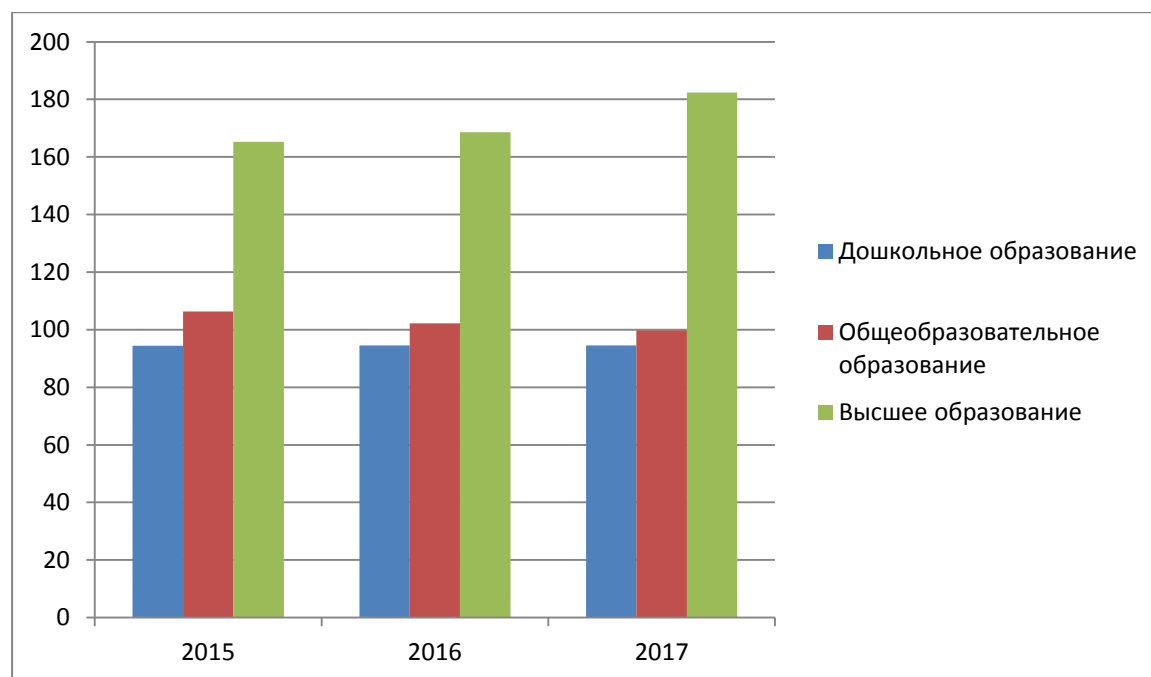


Рисунок 32 – Отношение средней заработной платы преподавателей образовательных учреждений высшего профессионального образования к средней заработной плате по субъекту Российской Федерации, %

Согласно статистическим данным за первый квартал 2018 года, средняя зарплата работников образовательных учреждений в Челябинской области составляла 32 193,9 рубля.

Среди педагогических работников самые небольшие средние зарплаты зафиксированы в дошкольных образовательных организациях — 27 300,9 рубля. Самая высокая средняя заработная плата отмечена в образовательных организациях высшего профессионального образования — 62 296,2 рубля.

Педагогические работники образовательных организаций общего образования в среднем получали 31 094,5 рубля, педагоги организаций дополнительного образования детей — 32 529,2 рубля, преподаватели и мастера производственного обучения образовательных организаций начального и среднего профессионального образования — 31 348,2 рубля.

Общий объем финансовых средств, поступивших в общеобразовательные организации, в расчете на одного учащегося, составил по итогам 2016 года в государственных образовательных организациях Челябинской области 68,71 тыс. рублей. Полный свод данных за период 2016-2017 гг мы можем увидеть в таблицах 19,20,21,22.

Таблица 19 – Среднемесячная номинальная начисленная заработная плата педагогических работников дошкольных образовательных организаций (рублей)

| Муниципальное образование | Среднемесячная номинальная начисленная заработная плата педагогических работников дошкольных образовательных организаций (рублей) | |
|---------------------------|---|-----------|
| | 2015 г. | 2016 г. |
| по Челябинской области | 22 231,61 | 23 973,60 |

Таблица 20 – Среднемесячная номинальная начисленная заработная плата педагогических работников общеобразовательных организаций (рублей)

| Муниципальное образование | Среднемесячная номинальная начисленная заработная плата педагогических работников общеобразовательных организаций (рублей) | |
|---------------------------|--|----------|
| | 2015 г. | 2016 г. |
| по Челябинской области | 27337,5 | 28997,82 |

Таблица 21 – Среднемесячная номинальная начисленная заработная плата педагогических преподавателей и мастеров производственного обучения профессиональных образовательных организаций (рублей)

| Муниципальное образование | Среднемесячная номинальная начисленная заработная плата преподавателей и мастеров производственного обучения профессиональных образовательных организаций (рублей) | |
|---------------------------|--|----------|
| | 2015 г. | 2016 г. |
| по Челябинской области | 22057,3 | 23775,52 |

Таблица 22 – Среднемесячная номинальная начисленная заработная плата педагогических работников высшего образования образовательных организаций (рублей)

| Муниципальное образование | Среднемесячная номинальная начисленная заработная плата педагогических работников высшего образования образовательных организаций (рублей) | |
|---------------------------|--|----------|
| | 2015 г. | 2016 г. |
| по Челябинской области | 51958,56 | 56971,37 |

Не смотря на неоднозначную картину роста заработных плат у сотрудников системы образования по России, в Челябинской области наблюдается стабильный рост (рисунок 33).

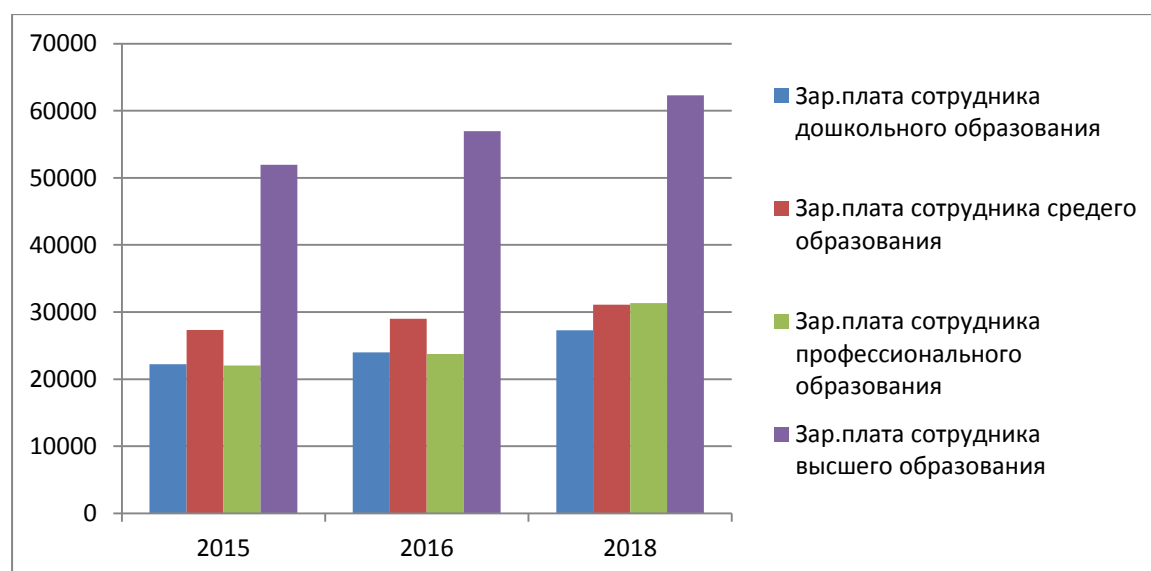


Рисунок 33 – Темпы роста заработной платы работников образования за 2016-2017 гг. Челябинской области

Отмечается тенденция увеличения в течение 2016-2015 годов объема финансовых средств, поступающих в общеобразовательные организации, в расчете на одного учащегося (таблица 23).

Таблица 23 – Объем финансовых средств, поступающих в общеобразовательные организации, в расчете на одного учащегося Челябинской области.

| Год | 2015 | 2016 |
|--|-------|-------|
| в государственных образовательных организациях, тысяч рублей | 64,01 | 68,71 |

Более наглядно можно ознакомиться с динамикой роста на рисунке 34.

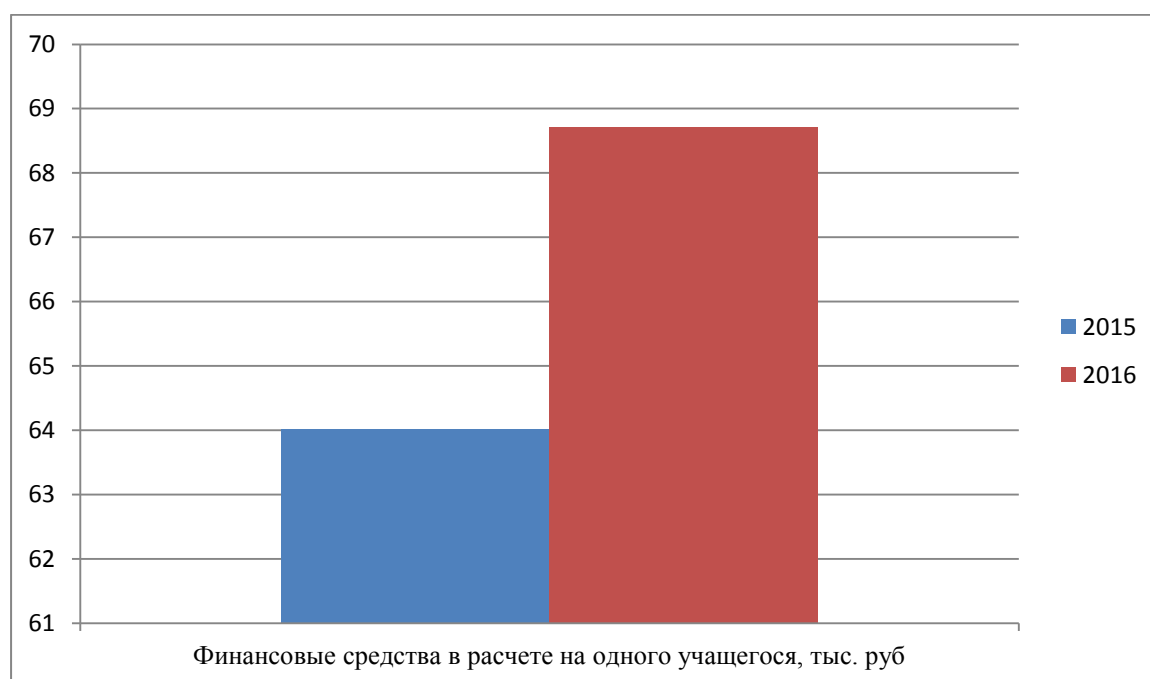


Рисунок 34 – Объем финансовых средств, поступающих в общеобразовательные организации, в расчете на одного учащегося Челябинской области.

Так же пополнение средств в образовательных организациях происходит за счет субсидий. За счет субсидий на иные цели финансируются те расходы учреждения, которые не включаются в затраты на выполнение государственного задания.

В феврале 2018 года «Комитет по делам образования города Челябинска» издал приказ о выделении субсидии, не относящейся к выполнению

государственного заказа. Субсидия направлена на выполнение муниципальной программы «Профилактика терроризма и экстремизма в городе Челябинске на 2015 - 2018 годы».

В это же время «Комитет по делам образования города Челябинска» составил ещё один приказ на выделение целевой субсидии на «Развитие образования в городе Челябинске на 2016-2018 годы».

Так же увеличение средств проходит через получение грантов. С помощью грантов оказывается необходимая поддержка проектам, которые не являются прибыльными, но играют важную роль в развитии общества, города или учебного заведения. Деятельность, не получающая адекватного финансирования со стороны государства, также может быть поддержана с помощью грантов.

Например, некоммерческие организации, существующие в стране, часто опираются на гранты как на основной или даже единственный источник своего дохода (он необходим для оплаты помещения и техники, работы сотрудников).

Восемь образовательных организаций Челябинской области стали победителями конкурсного отбора на предоставление в 2018 году грантов из федерального бюджета в целях реализации направления «Содействие развитию дошкольного и общего образования государственной программы Российской Федерации «Развитие образования». Школы получают по 1 млн рублей из федерального бюджета. Еще по 100 тысяч рублей – из областного бюджета по решению губернатора Челябинской области Бориса Дубровского.

615 образовательных организаций из разных регионов страны подали заявки в министерство образования и науки Российской Федерации на конкурсный отбор на предоставление в 2018 году грантов из федерального бюджета в целях реализации направления «Содействие развитию дошкольного и общего образования государственной программы Российской Федерации «Развитие образования». Среди заявок – 18 из Челябинской области. По итогам конкурсного отбора победителями стали 65 учреждений, 8 из которых работают в Челябинской области на территории нашего региона. Такой результат – лучший среди всех регионов нашей страны.

По результатам анализа можем сделать вывод, что в целом Образовательная система Челябинской области находится в удовлетворительном состоянии. Есть направления для роста и достаточно много проблем, которые в компетенции решать не только Муниципальная власть, но и власть на Региональном и Федеральном уровнях. Отметим основные две проблемы системы образования:

- это финансирования бюджетных образовательных организаций;
- это кадровый голод хороших специалистов.

3. РАЗРАБОТКА РЕКОМЕНДАЦИЙ ПО СОВЕРШЕНСТВОВАНИЮ УПРАВЛЕНИЯ РЕСУРСНЫМ ОБЕСПЕЧЕНИЕМ БЮДЖЕТНОГО ОБРАЗОВАТЕЛЬНОГО

3.1. Основные направления совершенствования управления ресурсным обеспечением бюджетного образовательного учреждения

В процессе адаптации деятельности образовательных учреждений к экономическим условиям страны можно выделить следующие основные направления совершенствования финансирования образовательных учреждений:

Переход к рыночным отношениям расширил возможности по привлечению образовательными учреждениями внебюджетных источников для обеспечения учебного процесса. Поэтому в отсутствие надлежащего бюджетного финансирования образовательными учреждениями необходимо создать и обеспечить такие условия, чтобы заработанные ими средства в полном объеме оставались в их распоряжении и предоставить большую самостоятельность в определении направлений использования этих средств.

Обеспечить возможности финансирования учебных заведений из бюджетов различного уровня на основе нормативов. Нормативное финансирование учреждений образования строится на базе «нормативного (подушевого) принципа». Этот норматив должен включать преимущественно текущие расходы: заработную плату, учебные и административно- хозяйственные расходы, расходы на повышение квалификации, на содержание и ремонт оборудования. Таким образом, сохраняется целевое финансирование учреждений образования.

Следует снизить расходы образовательного учреждения, достигая экономии ресурсов. План экономической работы в образовательном учреждении включает комплекс организационно-практических мер по рациональному и экономическому использованию государственных средств, мобилизации внутрихозяйственных резервов, сокращению непроизводительных расходов и потерь, улучшению финансовой дисциплины, ужесточению контроля за

сохранностью финансовых и материально-технических ресурсов. Это могут быть экономные формы организации учебного процесса, привлечение к учебному процессу ресурсов других организаций, замена дорогостоящих практических учебных занятий;

Таким образом, общий поток финансирования образовательного учреждения должен включать государственный заказ, региональный заказ, заказы предприятий и частных лиц, доходы от научной деятельности, доходы от использования имущества.[37,с. 24].

В производственное и социальное развитие включается также выручка от реализации излишнего, устаревшего и изношенного оборудования и других материальных ценностей, а также средства, передаваемые на цели производственного и социального развития учреждению другими предприятиями и организациями. Экономия средств по материальным и приравненным к ним затратам, расчетам со сторонними организациями и процентом за кредит.

В целях повышения уровня эффективности использования материальных ресурсов, учреждения народного образования, предоставлено право, продавать другим предприятиям, организациям и учреждениям, передавать, обменивать, сдавать в аренду, предоставлять бесплатное во временное пользование, либо займы находящиеся на их балансе транспортные порядки, если они изношены или морально устарели.[22. с. 49]

Учреждения народного образования, имеющие учебно-производственные мастерские или учебные хозяйства, в своей экономической деятельности могут функционировать либо как единый учебно-производственный и комплекс, либо организовать работу своих производственных подразделений на правах самостоятельных хозяйственных единиц. Во втором случае каждое выделенное структурное отделение, подразделение, например, школьные учебно-производственные мастерские, приобретают права самостоятельной организации.

В новых условиях хозяйствования учреждениями народного образования в целях совершенствования организационных форм и методов управления учебно-воспитательным процессом, усиление стимулирующего воспитательным

процессом, усиления стимулирующего воздействия экономических факторов на эффективность этого процесса разрешено создавать на отраслевой и межотраслевой, региональной и межрегиональной основе учебно-производственные фирмы, ассоциация и другие рациональные формы самостоятельной деятельности.

Причем для получения среднего образования должен предоставляться кредит всем желающим, а для получения высшего - на конкурсной основе. Если без конкурса, то оплатить полную стоимость за обучение, о чем делается соответствующая запись в трудовой книжке.

Интересная идея высказана Ю.В. Крупковым и депутатом Московской Думы И.М. Рукиной, о том, что у школы должны существовать особые инвестиционные счета наряду с бюджетными и коммерческими счетами, которые должны полностью освободиться от налогообложения.

Для составления реализации целей приоритетности образования необходимо изменить практику составления бюджета.[15] Должны быть разделены бюджет функционирования и бюджет целевого развития. Бюджет функционирования обеспечивает воспроизводство и сохранение имеющихся образовательных институтов, а бюджет развития должен обеспечивать условия, при наличии которых шаг развития может быть осуществлен.

Наряду с устойчивым функционированием должно целенаправленно осуществляться созидание нового и столь же осознанно финансово поддерживаться. Необходимо различать инерционное движение финансового потока ведомственных постатейных трат, своеобразный обезличенный социально-бюджетный пенсион выживания, который бесконечен и допускает трату любых сумм, и логику осознанного целевого решения интегральных проблем, обеспечивающую шаг за шагом повышения уровня жизни, активное формирование здорового социума

В основу бюджета должен закладываться совсем иной принцип, нежели тот, что используется сегодня. Нужно идти не от того, сколько потратить на образование, исходя из достигнутого, но ориентироваться на то, какую конкретно

интеллектуальную и экономическую прибыль принесет то или другое образовательное учреждение. В этом будет состоять эффект их общественного воздействия и полезность той трансформации общества, которая будет порождена на основе действия данных систем образования.

3.2. Введение платной услуги как условие совершенствования управления ресурсным обеспечением бюджетного образовательного учреждения

Возникающие сложности, связанные с определением эффективности деятельности учреждения и качества предоставляемых услуг. Данная проблема связана со спецификой дошкольного образования и заключается в недостатке объективных критериев оценки показателей деятельности МДОУ и методических материалов.

Но есть определенная категория потребностей людей - услуги, в частности, образование, качество которого сложно оценить, так как оно не исчерпывается результатом обучения. Это и оснащенность садика, в который привели родители ребенка, и квалификация педагогов, которые там работают, и многое другое. Все эти факторы оказывают сильное влияние на результат, на итоговую оценку.

На сегодняшний день уже можно считать общепринятым, что наиболее эффективным является финансирование бюджетной услуги, а не бюджетного учреждения. Необходимость отказа от финансирования учреждений и переход к финансированию бюджетной услуги определенного объема и качества зафиксирована в программе региональных финансов.

В случае оценки эффективности услуги общего образования должна идти речь не о том, много или мало средств выделяется учреждениям образования, а о том, как более рационально и с наибольшим эффектом использовать выделяемые средства. Нужно в этом направлении очень тщательно поработать и создать систему выявления эффективности использования бюджетных средств в системе образования, оценки эффективности деятельности муниципалитетов по

модернизации системы образования, включая показатели реструктуризации (оптимизации) сети учреждений.

Если ввести, как дополнительную услугу, посещение МБДОУ ребенком в выходные дни, за отдельную оплату, то можно привлечь в бюджет дополнительную сумму.

Ежемесячные дополнительные расходы в связи с введением новой услуги:

– начисления на оплату труда - 17 600 руб. (учитывается плата за рабочую смену воспитателю - 1 000 руб., помощнику воспитателя - 600 руб., повару - 600 руб.);

– расходы на обеспечение продуктами питания - 8 000 руб. в месяц (при расчете 50 руб. на питание каждого ребенка в день);

– Коммунальные услуги 4800 руб. в месяц (из расхода 30 руб. в день на одного ребенка)

Итого расходов: 30 400 руб.

В расчетах не учитываются расходы на коммунальные услуги, услуги на содержание имущества и прочие расходы, потому что эти статьи расходов финансируются в основном за счет бюджета.

Плата за посещение детского сада в выходной день составит 250 руб. потому, что для привлечения воспитанников плата должна быть не высокая, чтобы родителям было выгоднее оставить ребенка в детском саду, чем нанимать няню, оплата которой составляет 250 руб. не в день, а в час. При общей численности воспитанников 160 человек получается, что каждый ребенок посетит детский сад в выходной день примерно лишь 1 раз. Можно полагать, что за невысокую плату возможно привлечь гораздо больше детей, чем 20 человек в день, поэтому прибыль рассчитывается по минимальным суммам показателей.

Рассчитаем доход МДОУ в месяц от предоставления новой платной услуги:

$250 \text{ руб.} * 20 \text{ чел.} * 8 \text{ раб. дн.} = 40\,000 \text{ руб./мес.}$

Прибыль МДОУ (доходы за вычетом расходов) составит:

$40\,000 - 30\,400 = 9\,600 \text{ руб./мес.}$

Годовая прибыль от новой дополнительной платной услуги составит:

9 600 руб. * 12 мес. = 115 200 руб.

Сведем расчеты в таблицу 24.

Таблица 24 – Расчеты расхода и дохода при введении дополнительной услуги

| Показатель | За смену | За месяц | За год |
|---|----------|----------|--------|
| Начисление на оплату труда, всего ,руб. | 2200 | 17600 | 211200 |
| Воспитателю | 1000 | 8000 | 96000 |
| Помощнику воспитателя | 600 | 4800 | 57600 |
| Повару | 600 | 4800 | 57600 |
| Плата за коммунальные услуги | 600 | 4800 | 57600 |
| Продукты питания | 1000 | 8000 | 96000 |
| Расходы всего | 3800 | 30400 | 364800 |
| Родительская плата за услугу | 5000 | 40000 | 480000 |
| Прибыль | 1200 | 9600 | 115200 |

Наглядно видим на рисунке 35, что за один такой рабочий день выходит 24 % прибыли от общей родительской платы.



Рисунок 35 – Расходы и доходы за один день

В итоге за месяц мы имеем доход в размере 9600 руб.(рисунок 36).

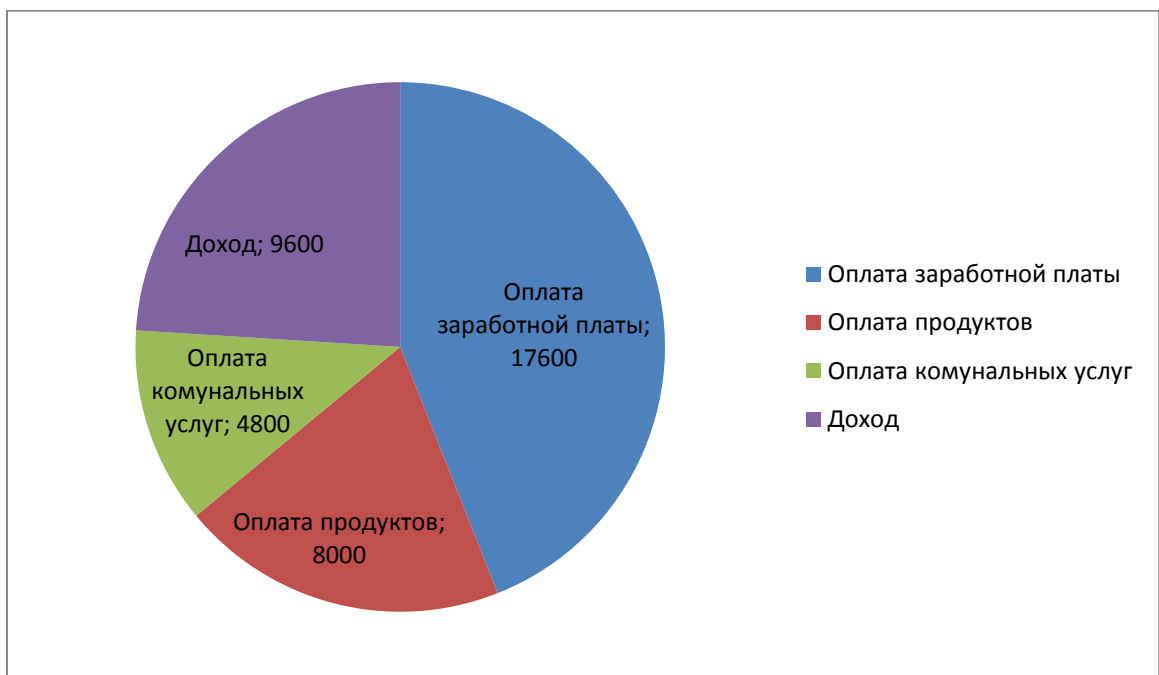


Рисунок 36 – Расходы и доходы за месяц

Так мы получим от введения новых услуг прибыль в размере 115200 руб. в год.

(рисунок 37).

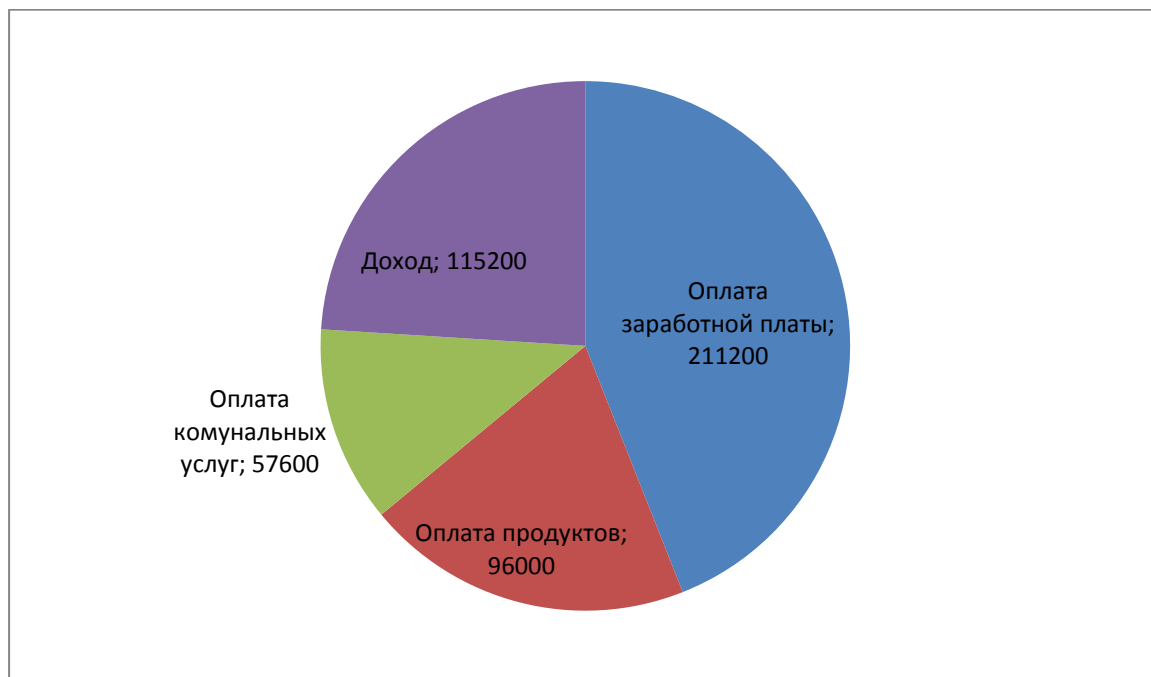


Рисунок 37 – Расходы и доходы за месяц

Благодаря этому мы увеличим внебюджетные доходы на 9%. Доходы будут инвестированы в образовательное дошкольное учреждение и будут использованы в целях развития и совершенствования образовательного процесса.

С помощью анализа мы определили перспективы развития данной деятельности:

- развивать инициативу по выявлению потребностей в дополнительных услугах у родителей;
- расширить перечень платных услуг;
- разработать формы контроля за качеством предоставляемых платных услуг;
- проводить мониторинговую деятельность направленную на предоставляемые платные услуги;
- обеспечить рекламу для платных услуг.

Есть семьи с тяжелым материальным положением. Из за этого возникает проблема доступа детей из таких семей в детский сад. Есть некоторые предложения по решению данных проблем:

– Родители могут вносить части оплаты в качестве услуг (работа на приусадебном хозяйстве, ремонтные и строительные услуги и т.д.).

– Выполнение работы на безвозмездной основе, на рабочих местах где трудно подобрать персонал(прачки, няни и т.д.) или засчитывать эту работу в счет оплаты за детский сад.

Дополнительные платные услуги в дошкольном учреждении - это хорошая помощь родителям, у которых сменный график, дополнительные возможности для развития детей, а также дополнительные средства на поддержание и развитие материальной базы.

ЗАКЛЮЧЕНИЕ

В современной рыночной экономике высокое качество образования - один из факторов успешного процесса преобразования российского общества. Как конечный результат функционирования образовательной системы качества образования, с одной стороны, определяет уровень квалификации работников, их способность к адаптации мобильность, профессиональную пригодность, функциональную грамотность, что необходимо для совершенствования материальной базы общества, а другой стороны, является основой развития общечеловеческой системы ценностей, способной совершенствовать духовный строй граждан.

В условиях современной экономики образование рассматривается как:

– Социально-экономическая организация со всей архитектурой, определяемой многими экономическими, социальными, идеологическими и культурными факторами;

– Система, в состав которой входят взаимозависимые элементы, действия которых подчинено единой общественной цели. Ни один элемент системы образования не способен действовать сам по себе и каждый самым разнообразным образом оказывает влияние на другие.

Качество образования - основной критерий оценки образования. Качество образования оценивается его потребителем. Основным потребителем образования в конечном итоге является общество.

Следует различать качество образования как набор потребительских свойств образовательного продукта, который оценивает потребитель, и качество системы образования, определяемого ее архитектурой, целями, задачами и качеством различных элементов образовательной системы Поэтому качество образования - это не то, что существует «внутри» системы, но то, что производится ею.

Для обеспечения производственных процессов требуют различные ресурсы (потенциалы): материально-технические, трудовые, финансовые и др. Особое значение в настоящее время приобретают следующие потенциалы:

– духовный потенциал;

- интеллектуальный потенциал;
- научно-технический потенциал;
- информационный потенциал;
- экологический потенциал.

Ресурсы любого учебного заведения можно подразделить на явные (хорошая репутация и, давняя история, традиция) и не явные (материально-техническая база, педагогические кадры, финансы, нормативно-правовое обеспечение).

Ресурсы характеризуются четырьмя составляющими:

характер учебного заведения, стадия его жизненного цикла, потенциальные возможности для адаптации, явные ресурсы и рыночные активы.

Управлять качеством образования означает правильный выбор и осуществления механизмов эффективного воздействия на все элементы системы образования, то есть, что обеспечивает прямо или косвенно результаты образования. Чтобы управление было качественным должен быть постоянный контроль. Управлением образовательным учреждениями - это планомерное, организованное, научно-обоснованное, систематическое воздействие на коллектив школы с целью обеспечения его оптимального функционирования.

Эффективность управленческой деятельности директора во многом зависит от целесообразности, четкость распределения прав и обязанностей в административном аппарате школы. По мере необходимости директора школы проводит инструктивные или оперативные совещания, в определенные дни - совещания при директоре, заседание педагогических советов и др. Эффективной формой участия детей в управлении школой является их работа в составе выборного органа - ученического комитета. Участие школьников в различных комиссиях создает предпосылки для развития демократических начал в жизни школы, развития инициативы и ответственности у детей, повышает оперативность в осуществлении принятых решений. Эффективность использования организационных форм управления, прежде всего, определяется их подготовленностью, целенаправленностью. Педсовет, совещание при директоре или оперативные формы организации управленческой деятельности достигнут

своей цели при условии взаимной заинтересованности, понимания необходимости выполняемой работы и ее значимости для всех участников педагогического процесса.

Главным ресурсом образования называют педагогические кадры. Качество их подготовки, правильно выбранная система стимулирования их работы (не только материальная), условия труда престижность, конкурентоспособность, возможность к самореализации.

Эффективность профессиональной деятельности педагогического коллектива определяется уровнем педагогической культуры его членов, характером межличностных отношений, пониманием коллективной и индивидуальной ответственности, степенью организованности, сотрудничества.

Ресурсы образовательной системы это всё то, что непосредственно участвует в образовательном процессе: трудовые ресурсы образования, информационные ресурсы (учебники, пособия, компьютерные программы и иные средства обучения), педагогические технологии и ноу-хау, капитальные ресурсы (наличие помещений для обучения, обеспеченность, учебными пособиями, компьютерами и пр.) То, настолько эти ресурсы отвечают современным требованиям, уровню технического и технологического развития общества, говорит об их возможностях повлиять на качество образовательного процесса. Именно ресурсы и их качественные характеристики в значительной степени определяют результат образования.

Материальные средства, необходимые для усвоения всей учебной информации, составляют систему, производственную от учебной программы. Она строится согласно следующим принципам.

1. Оборудование должно полностью удовлетворять педагогическим требованиям, предъявляемым к другим элементам учебного процесса: наглядно воспроизводить существенное в явлении, быть легко воспринимаемым и ободряющим, иметь эстетический вид т.д.

2. Все приборы, имеющие общее назначение (силовые трансформаторы, выпрямители, кабели, электропроводка и т.д.), должны соответствовать друг другу и демонстрационным установкам.

3. Количество и типы средств обучения должны полностью обеспечивать материальные потребности учебной программы в системе, но без излишеств.

4. Средства обучения должны соответствовать реальным условиям работы школы и потребностям местного населения.

Некоторые исследователи относят к отдельному ресурсу образовательной системы финансирование. (По экономической теории ресурсами принято называть то, что подлежит преобразованию, меняет свою форму и характеристики. Вряд ли это относится к системе финансирования.). Принято все беды современного государственного образования списывается на слабое финансирование. Понятно, что денег всегда не хватает. И даже при увеличении финансирования денег все равно будет не хватать. Поэтому в логической цепочке « финансирование - качество образования» следует отыскать эффективные механизмы прямого и косвенного « финансового» воздействия на образовательный процесс.

Перечислен ещё ряд факторов, определяющих качество образования: качество обучения программ, методик, средств обучения,, саму архитектуру системы образования, модели образования (в общеобразовательной и профессиональной школах), наличие механизма саморазвития системы, научной базы, методов и квалифицированных специалистов по управлению..

Законодательная база является косвенным фактором, обеспечивающим образовательный процесс. Качество сформулированных законов, их четкость, доступность, понимание, исполняемость являются необходимой базой, регулирующей отношения в системе образования, регламентирующей деятельность системы образования.

БИБЛИОГРАФИЧЕСКИЙ СПИСОК

15. Модернизация российского образования: документы и материалы. / Под ред. Э.Д. Днепров.- М.: ГУВЭШ, 2002.

22. Основы экономики: Учеб. пособие./ Под ред. О.Т. Лебедева.- М.: Наука, 1998.- 224 с.

37. Финансы, деньги, кредит: Учеб. пособие / Р.В. Соколовой. - М.: Юристъ.2000.-784 с.

38. Чекмарев В.В. Экономические проблемы сферы образования. -М.: ИНФРА, 2000. - 220 с.

[44] Экономика и организация управления вузом: учебник / под ред. В. В. Глухова. – СПб.: Издательство «Лань», 2004. – с.126.

[45] Российский статистический ежегодник 2006.– М., 2006. – с.252.

[46] Российский статистический ежегодник 2006.– М., 2006. – с.244.

[47] www.ed.gov.ru

[48] Щетинин, В. П. Экономика образования / В. П. Щетинин [и др.]. – М., 1998. – с.224.

[49] Авторы учебного пособия по экономике образования предлагают выделять шесть разновидностей основных фондов (Щетинин, В. П. Экономика образования / В. П. Щетинин, Н. А. Хроменков, Б. С. Рябушкин. – М.: Роспедагентство, 1998.).

[50] Развитие образования в России: педагогическая наука и практика, государство и образование, статистика. – М.: «Родина-Про», 2001. – с.122.

[51] Более подробно об эффективности образования см.: Щетинин, В. П. Экономика образования / В. П. Щетинин [и др.]. – М., 1998.

[52] Игнатов, В. Г. Экономика социальной сферы: учеб. пособ. / В. Г. Игнатов [и др.] – М. – Ростов-на-Дону: Издательский центр «МарТ», 2005. – с.187.

60. Экономический словарь // Бюджетное финансирование. URL: http://dic.academic.ru/dic.nsf/econ_dict/3802.

61. Федеральный закон от 12.01.1996 37–ФЗ (ред. от 03.07.2016) «О некоммерческих организациях».

62. Бюджетный кодекс Российской Федерации от 31.07.1998 № 145–ФЗ (ред. от 30.11.2016).

63. Гарифуллина Н. Ю., Гуртов. Финансовое обеспечение // Экономика образования. — 2011. — № 1. — С. 5–17.