

МИНИСТЕРСТВО ОБРАЗОВАНИЯ И НАУКИ РОССИЙСКОЙ ФЕДЕРАЦИИ

**Федеральное государственное автономное образовательное учреждение высшего образования
«Южно-Уральский государственный университет» (национальный исследовательский университет)**

Высшая школа экономики и управления

Кафедра «Экономическая теория, региональная экономика, государственное и муниципальное управление»

ДОПУСТИТЬ К ЗАЩИТЕ

Заведующий кафедрой, д.э.н., профессор

/ В.С. Антонюк /

« ____ » _____ 2018 г.

Государственная политика защиты семьи, материнства и детства и ее реализация в регионе (на примере Челябинской области)

ВЫПУСКНАЯ КВАЛИФИКАЦИОННАЯ РАБОТА

ЮУрГУ – 38.03.04.2018.192.ВКР

Руководитель, доц. каф. ЭТГМУ

_____ / Т.Ф. Амирова /

« ____ » _____ 2018 г.

Автор

студент группы ЗЭУ – 580

_____ / Е.Д. Ялынская /

« ____ » _____ 2018 г.

Нормоконтролер, ст.пр. каф. ЭТГМУ

_____ / Т.С. Дубынина /

« ____ » _____ 2018 г.

Челябинск 2018

АННОТАЦИЯ

Ялынская Е.Д. Государственная политика защиты семьи, материнства и детства и ее реализация в регионе (на примере Челябинской области). – Челябинск: ЮУрГУ, ЗЭУ – 580, 115 с., 44 ил., 21 табл., библиогр. список – 27 наим.

Объектом дипломной работы является социальная защита семьи, материнства и детства.

Цель дипломной работы – разработка предложений по совершенствованию системы социальной защиты семьи, материнства и детства в Челябинской области.

В дипломном проекте выявлена суть защиты семьи, материнства и детства; охарактеризована система социальной защиты семьи, материнства и детства в России; изучена методика анализа системы социальной защиты семьи, материнства и детства; проанализирован механизм и система социальной защиты семьи, материнства и детства в Челябинской области; проанализирована эффективность деятельности органов социальной защиты семьи, материнства и детства в Челябинской области; предложены мероприятия по совершенствованию системы социальной защиты семьи, материнства и детства в Челябинской области; определен социальный эффект от внедрения этих предложений.

ОГЛАВЛЕНИЕ

ВВЕДЕНИЕ	8
1 ТЕОРЕТИКО-МЕТОДОЛОГИЧЕСКИЕ АСПЕКТЫ СОЦИАЛЬНОЙ ЗАЩИТЫ СЕМЬИ, МАТЕРИНСТВА И ДЕТСТВА	
1.1 Понятие и сущность социальной защиты семьи, материнства и детства.....	11
1.2 Система социальной защиты семьи, материнства и детства в России..	25
1.3 Методика анализа системы социальной защиты семьи, материнства и детства в Российской Федерации.....	39
2 АНАЛИЗ МЕХАНИЗМА СОЦИАЛЬНОЙ ЗАЩИТЫ СЕМЬИ, МАТЕРИНСТВА И ДЕТСТВА В ЧЕЛЯБИНСКОЙ ОБЛАСТИ	
2.1 Анализ социальной защиты семьи, материнства и детства в Челябинской области	45
2.2 Анализ эффективности деятельности органов социальной защиты семьи, материнства и детства в Челябинской области.....	60
3 НАПРАВЛЕНИЯ ПО СОВЕРШЕНСТВОВАНИЮ СИСТЕМЫ ЗАЩИТЫ СЕМЬИ, МАТЕРИНСТВА И ДЕТСТВА В ЧЕЛЯБИНСКОЙ ОБЛАСТИ	
3.1 Оценка и анализ проблем в системе социальной защиты семьи, материнства и детства в Челябинской области.....	83
3.2 Предложения по совершенствованию системы социальной защиты семьи, материнства и детства в Челябинской области.....	87
ЗАКЛЮЧЕНИЕ	110
БИБЛИОГРАФИЧЕСКИЙ СПИСОК.....	112

ВВЕДЕНИЕ

Актуальность темы обусловлена тем, что в последние годы в РФ наблюдается негативная тенденция сокращения численности населения в среднем на 700 тысяч человек в год, и в том числе количество детей снижается на 1 миллион человек в год, и при этом можно сказать, что развитие государственной политики по стимулированию рождаемости и поддержке семей с детьми приобретает значительную актуальность.

Главным препятствием, стоящим перед рождаемостью в российских реалиях, являются экономические проблемы, несмотря на то, что экономика России постепенно справляется с кризисными тенденциями, доход семей с детьми остается все также недостаточным.

С этой целью Правительство РФ проводит политику поддержки материнства и детства.

В «Концепции государственной семейной политики в РФ на период до 2025 года», наряду с сохранением системы социальной поддержки семей, находящихся в тяжелой жизненной ситуации, новым направлением становится пропаганда успешности семей и профилактика семейного неблагополучия, при этом, в центр внимания государства и общества поставлена «обычная» семья.

В настоящее время в связи с кризисными явлениями в экономике, ее нестабильностью и зависимостью от внешних факторов, проблемы человека, особенно людей из слабозащищенных слоев населения, обостряются, но оказываются на втором плане для государства. Это порождает такие негативные последствия, как социальная напряженность, поляризация общества, рост безработицы, преступности. Трансформация экономических и социальных институтов общества ведет к росту значимости и необходимости развития и совершенствования особого социального механизма - системы социальной защиты населения. Она определяется как организация службы личностной

помощи людям и выступает в роли важнейшего государственного элемента государственной социальной политики.

Сегодня государственная социальная политика - это область сплетения жизненно важных интересов граждан, отношений собственности и распределения, правовых приемов и способов их регулирования, социальной политики государства и социально-экономических прав человека. Это также и сфера преломления таких общечеловеческих ценностей, как равенство, социальная справедливость, гуманизм, моральные устои общества.

Реализация социальной защиты - это приоритетное направление государственной социальной политики государства, имеющей цель достижения социальной справедливости, экономической и политической стабильности. Обеспечение государственной поддержки семьи, материнства, отцовства и детства является одним из самых масштабных и вместе с этим одним из ключевых направлений социальной политики государства.

Объектом исследования выступает - социальная защита семьи, материнства и детства.

Предмет исследования - государственная политика защиты семьи, материнства и детства.

Цель выпускной квалификационной работы - разработка предложений по совершенствованию системы социальной защиты семьи, материнства и детства в Челябинской области.

Для достижения поставленной цели следует решить задачи:

- 1) исследовать понятие и сущность защиты семьи, материнства и детства;
- 2) охарактеризовать систему социальной защиты семьи, материнства и детства в Российской Федерации;
- 3) изучить методику анализа системы социальной защиты семьи, материнства и детства;
- 4) проанализировать механизм социальной защиты семьи, материнства и детства в Челябинской области

5) проанализировать систему социальной защиты семьи, материнства и детства в Челябинской области;

6) проанализировать эффективность деятельности органов социальной защиты семьи, материнства и детства в Челябинской области;

7) предложить мероприятия по совершенствованию системы социальной защиты семьи, материнства и детства.

1 ТЕОРЕТИКО-МЕТОДОЛОГИЧЕСКИЕ АСПЕКТЫ СОЦИАЛЬНОЙ ЗАЩИТЫ СЕМЬИ, МАТЕРИНСТВА И ДЕТСТВА

1.1 Понятие и сущность защиты семьи, материнства и детства

Термин «семья» изучают самые различные науки, основные из которых социология, психология и педагогика. Каждая из них даёт свое толкование. В педагогике и в психологии при определении понятия семьи делается упор на личные взаимоотношения членов семьи и разных поколений, на воспитательную и социальную роль представителей старшего поколения в развитии младших участников общественной группы. Семья в данном контексте – это некая группа людей, связанная кровным родством, которую объединяет совместный быт, моральная ответственность и эмоциональная связь.

Семья с юридической точки зрения – это проживающие совместно люди, вступившие в правовые отношения после официальной регистрации брака.

Но в целом – это ячейка общества, основой которой являются взаимоотношения между людьми, в рамках которых осуществляется основная часть повседневной жизни людей: сексуальные отношения, деторождение и первичная социализация детей, значительная часть бытового ухода, образовательного и медицинского обслуживания.

Институт семьи подразумевает связь с обществом, возникающую в результате ее деятельности. В связи с этим социологи выделяют следующие функции семьи:

1) Продолжение рода. Репродуктивная функция является фундаментальной, она заложена в нас природой, так как предполагается, что мужчина и женщина вступая в интимную связь, выполняют свою главную цель – воспроизводство жизни, рождение детей;

2) Воспитательно-образовательная. С одной стороны эта функция заключается в обучении, воспитании и формировании личности ребенка, прививании ему нравственных ценностей и правил поведения. С другой стороны происходит

реализация потребности в отцовстве и материнстве, реализация родительских качеств в контакте с детьми;

3)Хозяйственно-бытовая. Включает в себя организацию быта семьи и создание таких условий, при которых удовлетворяются основные биологические и материальные потребности членов семьи –питание, одежда, обувь, домашнее имущество, создание уюта и домашнего очага;

4)Духовная. Представляет собой духовное и культурное обогащение, а также связь членов семьи с обществом и окружающей средой;

5)Эмоциональная. Данная функция обеспечивает эмоциональное удовлетворение внутри семьи. Именно эмоциональная поддержка, уважение, любовь, привязанность, тепло и взаимопонимание являются ключом к благоприятному психологическому климату в семье;

6)Рекреативная. Также немаловажной считается развлекательная функция, обеспечивающая сплоченность членов семьи путем организации совместного досуга, развлечений и заботы о здоровье;

7)Регенеративная. Сохранение традиций и ценностей способствует укреплению связей, так же обеспечивает преемственность поколений, наследование фамильных ценностей, реликвий, социального статуса и положения в обществе.

Ученые также выделили систему классификации семей. Дадим характеристику некоторым видам и типам семей:

1)В зависимости от цели, которую преследуют молодые супруги:

–Традиционный вид. Пара превращается в семью для создания крепких уз и воспроизведения потомства;

–Гедонистический вид. В данном случае у пары уже есть дети и это не является главной целью отношений;

–Личностно-ориентированный вид. В настоящее время это является наиболее распространенным видом семейных отношений. Это связано, прежде всего, с тем, что приоритетом является не рождение детей, а карьерный рост, финансовая

независимость, саморазвитие либо элементарное нежелание брать на себя ответственность. Особенно это касается девушек, которые вынуждены «выпасть» из реальности, ухаживая за ребенком первые несколько лет. Такие семьи либо имеют одного ребенка, либо не имеют их вообще;

2) По типу занятости родителей:

– Консервативный. Традиционно женщина является хранительницей домашнего очага и уюта, помимо этого за ней закреплено воспитание и обучение подрастающего поколения. Мужчина играет роль добытчика, является единственным финансовым источником и содержит супругу и детей;

– Современный. Данный вид семейных отношений основан на том, что оба родителя являются работающими. Безусловно, это имеет свои плюсы и минусы. Плюс в том, что таким образом женщина имеет возможность самореализоваться не только в качестве матери; так же данный вид подразумевает финансовые вливания в общий семейный бюджет с обеих сторон. Однако главным минусом можно считать то, что в данном случае дети, скорее всего, будут получать меньше внимания и есть риск того, что воспитание будет пущено на самотек;

3) По количеству и составу семьи:

– Нуклеарная или партнерская. Имеется в виду семья, состоящая из супружеской пары их несовершеннолетних детей, либо без детей;

– Расширенная. Как правило, включает в себя проживание нескольких поколений под одной крышей. В настоящее время является наименее распространенным типом;

4) По количеству детей:

– Бездетная;

– Малодетная (1-2 ребенка);

– Многодетная (3 и более ребенка);

5) По составу семьи:

– Полная. Характеризуется как семья, состоящая из обоих родителей;

– Неполная. Отличается отсутствием одного из родителей;

6) По статусу отношений родителей:

– Внебрачная семья. Семья, в которой отношения не зарегистрированы официальным органом;

– Осиротевшая семья. Семья приобретает статус осиротевшей в результате смерти одного из родителей;

– Разведенная семья. Члены такой семьи находятся в статусе официального развода;

– Распавшаяся семья. Семья, в которой брак еще официально заключен, но один из родителей покинул семью и продолжает поддерживать связь с членами семьи;

– Материнская семья или семья матери-одиночки. Характеризуется наличием только одного родителя, матери, которая предпочла воспитывать одного или нескольких детей самостоятельно. Изначально безбрачна, а в свидетельстве о рождении у детей в графе «отец» обычно стоит прочерк;

7) По морально-психологическому состоянию:

– Благополучная семья. Отличается благоприятной обстановкой, взаимопониманием и доверием между членами семьи. В таких семьях большое внимание уделяется в первую очередь воспитанию ребенка;

– Неблагополучная семья. В таких семьях царит неблагоприятная обстановка для воспитания поколения отсутствие взаимопонимания, заботы и должного ухода за ребенком. Как правило, присутствуют материальные трудности, которые являются причиной алкоголизма или наркотической зависимости членов семьи;

8) По материальному положению:

– Обеспеченная. Семья, имеющая материальный достаток выше среднего;

– Малоимущая. Такая семья обладает достатком на уровне или меньше уровня прожиточного минимума.

Современная семья стремительно меняет свой облик, трансформируясь по мере ценностной трансформации общества и изменения отношения к семье. В российском обществе стремительно снижается социальное здоровье молодежи,

распространяются со значительной силой прежде не свойственные ей типы семейных отношений, меняется в целом парадигма семейных отношений, семья автономизируется, становится менее устойчивой, что порождает в большом количестве неполные семьи, повторные семьи. Современная семья переживает сложный этап эволюции: изменяются виды семейных отношений, система власти и подчинения в семье, роли супругов, положение детей. Но все это не снижает, а в ряде случаев повышает значимость материнства, которое всегда, даже в эпоху распада семейных отношений, их кардинального переосмысления и изменения, не утрачивает своего социального и демографического предназначения.

Материнство как явление неоднократно рассматривалось и изучалось учеными – психологами, философами, генетиками. С одной стороны это нечто необъяснимое, а с другой – вполне обыденное и естественное.

Материнство как биологический процесс – это способность женщины к деторождению. С социальной точки зрения материнство – это непосредственная забота о ребенке, в независимости от того, был ли он рожден матерью или был усыновлен.

Материнством считается процесс, который начинается с возникновения желания стать матерью, которому сопутствует дальнейшее зачатие ребенка, его рождение, воспитание, уход и забота о нем.

Материнство – это, прежде всего, крепкая эмоциональная связь между матерью и ребенком.

В настоящее время женщина по факту является руководителем и хозяйкой в семье, играя роль жены или матери. Социологами установлено, что нагрузка от домашней работы женщины в пару раз превышает участие мужчины в домашнем хозяйстве, а её общая трудовая нагрузка больше на 15-20 % от общей трудовой нагрузки мужчины.

Таким образом, выходит, что женщина-мать вынуждена иметь двойной рабочий день - на рабочем месте в офисе или на производстве и дома. Безусловно, это влечет за собой усталость, переутомление и нервозность, которые

отрицательно влияют на психологический климат в семье и взаимоотношения с детьми. Профессиональным и семейным функциям матери сопутствует большим напряжением.

Помимо этого, система занятости в стране на сегодняшний момент такова, что сегодня происходит вытеснение женщин с рабочих мест на биржу труда или в сферу низкооплачиваемых учреждений. Потребность в содержании ребенка все чаще заставляет женщин быть активнее и предприимчивее в поисках более успешной оплачиваемой вакансии или дополнительного заработка. Особенно этот вопрос остро стоит в неполных семьях, где женщина одна воспитывает ребенка, ведь в связи с тем, что в последнее время уменьшился список социальных гарантий и снизился уровень социальной защиты, женщина-мать вынуждена лично нести ответственность за благосостояние своей семьи.

Известно, что наиболее важной частью жизненного цикла человечества является детство. Детство является особой фазой социального созревания, ведь именно в детстве закладывается база для определения будущего жизненного вектора человека как личности.

В узком смысле детство определяется как особый возрастной этап жизни человека, для которого характерна первичная и прежде всего семейная социализация.

В широком смысле детство можно охарактеризовать как сложное социальное образование, являющееся системным элементом социума, выполняющее в нем особые функции и контактирующее с обществом в целом и с отдельными его частями.

Состояние российского общества в настоящий момент, меняющаяся социальная структура, уменьшение численности детей в обществе, существующая экономическая ситуация, дифференциация стилей жизни различных социальных групп – все это обязывает обратить особое внимание на положение детей, на качество процесса их социализации и взросления.

Семья, материнство и детство являются важнейшими структурными и ценностными составляющими общества. От их успешной деятельности в большей части имеет зависимость социальное благополучие общества в целом, его демографическая безопасность и моральный облик. Именно поэтому существует понятие социальная защита.

Социальная защита - политика государства, направленная на обеспечение социальных, экономических, политических и других прав и гарантий человека независимо от его пола, национальности, возраста, места жительства и других факторов.

Социальная защита населения в широком смысле слова - это комплекс социально-экономических мер, реализуемых государством и предоставляющих человеку или целой социальной группе приемлемые условия для жизни, удовлетворение потребностей, поддержание жизнеобеспечения, минимальный уровень материальной поддержки социально незащищенных слоев населения в период экономической нестабильности.

Социальная защита материнства и детства - это помощь, предоставляемая государством, а так же частными организациями нуждающимся в помощи категориям: одиноким матерям, многодетным семьям, семьям социального риска, детям - инвалидам, родителям – инвалидам.

Основные элементы социальной защиты семьи, материнства и детства представлены в таблице 1.

Таблица 1 – Основные элементы социальной защиты семьи, материнства и детства

Социальная защита семьи материнства и детства			
Функции	Задачи	Принципы	Инструменты
Экономическая (выражается в материальной поддержке граждан)	Реализация установленных законом социальных прав и минимальных социальных гарантий гражданам	Справедливость (всем членам общества на правовой основе обеспечиваются равнодоступные социальные блага и гарантии)	Экономические (выплата пособий, оказание социальной помощи, индексация заработной платы, предоставление населению льготных кредитов)

Окончание таблицы 1

Социальная защита семьи материнства и детства			
Функции	Задачи	Принципы	Инструменты
<p>Политическая (создание условий, обеспечивающих достойную жизнь каждому человеку)</p>	<p>Адаптация системы социальной защиты к изменяющимся социально-экономическим условиям</p>	<p>Адресность (учет индивидуальной трудной жизненной ситуации конкретного человека)</p>	<p>Правовые (обеспечение правовой защищенности граждан, правовая поддержка союзов потребителей, профсоюзов и других общественных организаций)</p>
<p>Демографическая (стимулирование роста народонаселения страны, воспроизводства нового поколения)</p>	<p>Совершенствование организации социальной защиты на основе формирования законченных социальных технологий, адресной социальной помощи</p>	<p>Экономическая эффективность (положительное соотношение затрат на социальную защиту и ее социально-экономического эффекта)</p>	<p>Социальные (активизация деятельности общественных организаций, развитие отношений социального партнерства)</p>
<p>Социально-реабилитационная (создании условий, благоприятствующих сохранению их правового статуса и охране здоровья всех граждан)</p>	<p>Широкое использование активных форм социальной поддержки населения (социальная и психологическая реабилитация и адаптация населения, содействие самореализации и самообеспечению).</p>	<p>Комплексный подход (обеспечивается координацией и согласованностью действий субъектов социальной политики, единством целей и направлений их деятельности)</p>	

Существуют следующие формы социальной поддержки граждан:

1) Денежная форма предоставления (ежемесячные денежные выплаты, материнский семейный капитал, государственные социальные пособия, социальные субсидии, компенсационные выплаты единовременные денежные выплаты, государственная социальная помощь);

2) Предоставление мер социальной поддержки граждан в форме услуг (организация отдыха и оздоровления детей);

3) Натуральная форма предоставления социальной поддержки граждан (набор социальных услуг, предоставление земельного участка гражданам, обеспечение жильем);

4) Предоставление мер социальной поддержки граждан в форме социальных льгот (налоговые льготы родителям на детей).

Социальная поддержка осуществляется за счет местных органов власти, предприятий, организаций, внебюджетных и благотворительных фондов с целью оказания узконаправленной помощи нуждающимся. На рисунке 1 схематически обозначена система социальной защиты.



Рисунок 1 – Система социальной защиты

Социальная поддержка выражается не только в качестве материальной помощи. Она реализуется в виде содействия и услуг, оказываемых социальными службами по отношению к отдельным лицам или группам населения с целью преодоления жизненных трудностей, поддержания социального статуса и комфорта в обществе.

Социальная защита должна оберегать детей от всех возможных социальных рисков. Особенно более уязвимыми являются дети, оставшиеся по определенным обстоятельствам без попечения родителей, либо бездомные. Их взаимодействие с социумом требует особого внимания государства, ведь именно социальная неприспособленность детей к взрослой жизни чаще всего заканчивается преступностью, зависимостью от алкоголя и наркотиков. Поэтому так велика роль государства в работе специализированных органов и учреждений, способных помочь детям приспособиться к реалиям современной жизни.

Социальная политика по отношению к детям и подросткам базируется на таких важнейших принципах, как:

- обеспечение прав и интересов ребенка на законодательном уровне;
- поддержка семьи государством с целью обеспечения необходимых условий для полноценного воспитания детей, защиты их прав и интересов, социализации и подготовке их к полноценной жизни в обществе;
- установление и реализация государственных минимальных социальных стандартов качества жизни детей;
- личная ответственность государственных должностных лиц и граждан за нарушение прав и законных интересов ребенка, причинение ему вреда;
- государственная поддержка органов местного самоуправления, общественных формирований и иных организаций, занимающихся деятельностью по социальной защите ребенка.

В результате анализа сегодняшнего положения дел в сфере социального благополучия граждан было выявлено, что обострившиеся проблемы в этой области требуют принятия серьезных решений в изменении прежних взглядов на объект и субъект социальной защиты, в совершенствовании организации и менеджмента социальной работы.

Среди вопросов, которые должны быть вынесены на обсуждение как можно скорее: обеспечение приоритетного права проживания ребенка в семье; создание материальных условий жизнедеятельности семьи; улучшение жилищных условий;

улучшение качества образования детей; охрана здоровья детей; социальная реабилитация детей, оказавшихся в трудных жизненных ситуациях; поддержка развития особых, одаренных детей.

К проблемам длительного решения относится формирование осознанного родительства; стабильность брачно-семейных отношений; формирование духовного мира семьи, основанного на общечеловеческих ценностях.

Необходимость улучшения системы социальной защиты материнства и детства связана с переходом к рыночным отношениям в обществе. Основные цели социальной защиты, поставленные перед государством:

–избавление от полной нищеты, при которой средний общий доход семьи ниже прожиточного минимума; предоставление материальной помощи населению в тяжелых жизненных ситуациях и экстремальных условиях;

–создание целого комплекса социальных услуг, медицинская, экономическая, бытовая, психологическая, педагогическая и иная поддержка человека со стороны государственных и негосударственных структур в период его кризисного состояния, в сложных жизненных ситуациях;

–увеличение процента заключения браков и снижение показателей разводов в семьях к минимуму;

–снижение показателей материнской, перинатальной и младенческой смертности;

–создание отлаженной системы распределения детей-сирот, которая повлечет к увеличению показателей передачи детей в семьи;

–сокращение числа безнадзорных детей и детьми, живущих в социально неблагополучных семьях.

Защита семьи, материнства и детства обладает совокупностью социально-экономических мер и реализуется путем принятия разнообразных государственных мероприятий по поощрению материнства, защите интересов матери и ребенка, укреплению семьи, ее социальной и материальной поддержке.

Главным приоритетом в социальной политике является «наилучшее обеспечение прав и интересов ребенка». Основными проблемами положения детей, которые должна решать социальная политика государства, являются:

–ухудшение показателей здоровья детей (физического, психического, социального);

–отсутствие необходимых условий для всестороннего развития детей в семье (бедность, неблагополучные отношения в семьях, безнадзорность, социальное сиротство, отсутствие значимых ценностей в семьях, снижение общего уровня культуры);

–отсутствие равных возможностей для выявления и развития детской индивидуальности и таланта;

–отсутствие системы безотложной помощи детям, оказавшимся в социально-неустойчивом положении.

Каждое государство формирует отвечающую требованиям и интересам общества национальную модель системы социальной защиты населения, обусловленную комплексом причин социально-экономического характера, географическими особенностями, культурными и историческими традициями, формой государственного устройства, степенью развития гражданского общества, а также моделью социального государства и типом его социальной политики.

Представление о наиболее заметных различиях в подходах к построению моделей национальных систем социальной защиты, существующих в мире, дает широко признанная классификация шведского ученого Эспинга-Андерсена, который в 1991 г. предложил типологизировать национальные системы социальной защиты в зависимости от идеологии государственного устройства.

Анализ специфики национальных социально-экономических систем стран, проведенный нами, позволяет выделить достоинства и недостатки каждой из представленных моделей социальной защиты. Анализ моделей представлен в таблице 2.

Таблица 2 – Анализ моделей социальной защиты различных стран с учетом специфики социально-экономической системы страны

Страна	Социально-экономическая система страны	Главные субъекты организации социальной защиты в стране	Плюсы институциональной модели социальной защиты	Минусы институциональной модели социальной защиты
США	Регулируемый рынок (М. Фридман)	Муниципалитеты	Защита от социальных рисков трудоспособного населения как источника социально-экономического развития общества	Минимум государственных гарантий остро нуждающимся
Германия	Социальное рыночное хозяйство (Л. Эрхард, Х. Ламперт)	Человек	Превосходящая энергия сильных членов общества рассматривается в пользу слабых	Каждый пробивает себе дорогу «локтями»
Великобритания	Социальный рынок (А. Ноув)	Государство	Люди в нужде равны, поэтому социальная помощь должна быть оказана исходя из потребностей человека	Социальные выплаты обязательны для всех граждан, а социальные пособия предоставляются в зависимости от нуждаемости и характера риска
Швеция	Смешанная экономика (К. Эклунд)	Государство и муниципалитеты	Социальное благосостояние каждой личности	Уравнительный, всеобщий характер социальных льгот
Дания	Трансфертное общество (Х. Кристоферсен)	Частный сектор	Система социальных контрактов, в которую включен каждый член общества	Прямая конфронтация между активной и неактивной группами населения
Франция	Децентрализованная экономика (Р. Барр)	Департаменты, муниципалитеты	Широкий трансферт от дохода лиц, получающих заработную плату	Ослабление экономических стимулов к труду наемных работников, ослабление функции социальной защиты

Окончание таблицы 2

Страна	Социально-экономическая система страны	Главные субъекты организации социальной защиты в стране	Плюсы институциональной модели социальной защиты	Минусы институциональной модели социальной защиты
Япония	Цивилизованный рынок (А. Морита)	Фирма	«Мы все одна семья»	Работающий по найму должен провести всю трудовую жизнь в одной компании
Китай	Социалистически ориентированный рынок (У. Цзинлянь)	Государство	Повышение доходов населения по принципу «возврата долгов»	Категориально-урavnительная защита граждан

По мнению целого ряда исследователей-социологов, в России четко обозначились как минимум две модели региональной социальной политики и соответственно подходов к организации сферы социальной защиты населения.

Одна модель – либеральная, характерная для финансово-благополучных регионов (Москва, Санкт-Петербург, нефтедобывающие и монопромышленные регионы). Данная модель социальной политики и социальной защиты предусматривает минимальное участие региональных властей в регулировании цен и доходов населения, полную свободу функционирования региональных потребностей рынка, низкий удельный вес социальных выплат в общих доходах граждан.

Вторая модель социальной политики – депрессивная, характерная для регионов, охваченных серьезным экономическим и структурным кризисом (области Нечерноземья, Поволжья). Она предусматривает установление гораздо более строгого и даже жесткого контроля со стороны государства за формированием доходов населения, ценообразованием на региональном уровне. Неблагополучное состояние основных отраслей промышленности в таких

регионах обуславливает больший удельный вес социальных выплат и пособий в совокупных доходах населения.

В этой связи приоритет государственной социальной политики как один из принципов формирования современных институциональных моделей социальной защиты призван, с одной стороны, регулировать благосостояние населения, поддерживая его на должном уровне, приемлемом для человека и в целом для общества, с другой стороны, создавать условия для развития собственных возможностей индивидов, групп, сообществ с целью самообеспечения и самозащиты.

1.2 Система социальной защиты семьи, материнства и детства в Российской Федерации

Семейная политика – это деятельность государства, политических партий, общественных организаций и т.п., направленная на возрождение семьи, семейного образа жизни, утраченной на длительном историческом пути феминистической культуры общества, возвращение семье органически присущих ей социальных функций, направленная на укрепление семьи как социального института.

Государство законодательно закрепляет значимость периода детства в жизни человека, его приоритет в подготовке к самостоятельной жизни в обществе, привитии высоких моральных и социально значимых качеств в процессе социализации и становления личности. Федеральный закон «Об основных гарантиях прав ребенка в РФ» устанавливает необходимые гарантии прав и интересов ребенка для создания правовых, социально-экономических, организационных условий для их реализации.

Базовым элементом в социальной защите материнства и детства является нормативно-правовое закрепление социальных гарантий, прав и свобод граждан,

как на федеральном, так и региональном уровнях, [15]. Законодательную базу социальной политики в области охраны материнства и детства составляют, [14]:

- 1) Конституция РФ;
- 2) Семейный Кодекс РФ, Трудовой Кодекс РФ;
- 3) Федеральный закон от 24 июля 1998 г. № 124-ФЗ «Об основных гарантиях прав ребенка в Российской Федерации»;
- 4) Федеральный закон от 19 мая 1995 г. № 81-ФЗ «О государственных пособиях гражданам, имеющим детей»;
- 5) Федеральный закон от 21 декабря 1996 г. № 159-ФЗ «О дополнительных гарантиях по социальной поддержке детей-сирот и детей, оставшихся без попечения родителей»;
- 6) Федеральный закон от 28 декабря 2013 г. № 442-ФЗ «Об основах социального обслуживания граждан в Российской Федерации».

Реализация семейной политики на практике осуществляется органами государственной власти субъектов РФ на основе социального и экономического потенциала регионов, и выражается в следующем:

- развитие программно-целевого подхода к разработке и реализации семейной политики, учитывая общерегиональные интересы;
- повышение значения роли органов местного самоуправления и общественных объединений в разработке и улучшению системы помощи семье;
- создание и развитие в рамках законодательства субъектов РФ нормативной и правовой базы семейной политики;
- разработка мер, направленных на развитие кадрового потенциала в области социальной защиты семьи, материнства и детей, организация переподготовки и повышения квалификации, поддержки специалистов на основе актуальных подходов;
- предоставление экспертной и консультационной помощи органам власти субъектов РФ, органам местного самоуправления, а также общественным организациям, осуществляющих деятельность в области защиты семьи и детей;

–привлечение дополнительных источников финансирования региональной и муниципальной семейной политики;

–разработка пошагового плана исполнения государственной семейной политики, в которую входит определение системы направлений, практических методов и механизмов ее применения.

Большое практическое значение в осуществлении социальной защиты различных категорий населения имеет принятый целый ряд социальных программ, большим преимуществом которых является специализированное выделение государственных средств и ресурсов и их концентрация на достижении задач и целей программ. Сегодня в Российской Федерации действуют такие социальные программы, как государственная программа «Социальная поддержка граждан» на период 2013 - 2020 годы, в рамках которой предусмотрена подпрограмма №3 «Совершенствование социальной поддержки семьи и детей», в ней же закреплено известное мероприятие «Предоставление материнского (семейного) капитала», ФЦП «Жилище» на 2015-2020 годы, в рамках которой предусмотрена подпрограмма №1 «Обеспечение жильем молодых семей», ФЦП «Развитие образования» на 2016-2020 годы.

Эффективность социальной политики зависит от состояния социальной сферы в регионах, поэтому принципиальное значение имеют региональные программы социальной направленности.

Под формами реализации социальной политики в сфере защиты материнства и детства понимаются осуществляемые на практике способы социальной поддержки граждан и оказания социальной помощи нуждающимся. К таким мерам относятся, прежде всего, входящие в систему социальной защиты меры страхового типа (пособия по временной нетрудоспособности, пособия в связи с материнством), различные виды социальной помощи, к которой относятся единовременные или постоянные денежные выплаты, адресные социальные программы, компенсации, а также помощь в натуральной форме, все виды предоставляемых социальных услуг, функционирование государственных

социальных учреждений, деятельность которых направлена на поддержку людей, оказавшихся в сложной жизненной ситуации.

Существует единая система государственных пособий семьям с детьми, выплачиваемых в связи с их рождением и воспитанием (таблица 3). Система предоставляет гарантированную государственную материальную поддержку материнства, отцовства и детства, о которой сказано в ФЗ «О государственных пособиях гражданам, имеющим детей», [4]. Данный документ определяет права семьи, детей на получение пособий, относящихся к федеральным пособиям, т.е. тех, правила назначения которых одинаковы на всей территории всей России.

Таблица 3 – Пособия, выделяемые на федеральном уровне

Направление	Вид пособия
Многодетные семьи	<ul style="list-style-type: none"> •Пособия на детей -Единовременное пособие женщинам, вставшим на учет в медицинских учреждениях в ранние сроки беременности -Пособие по беременности и родам -Единовременное пособие по рождению ребенка -Ежемесячное пособие по уходу за ребенком до возраста 1,5 лет -Пособие при усыновлении ребенка в возрасте до 3 месяцев -Единовременное пособие при передаче ребенка на воспитание в семью •Бесплатное предоставление земельного участка •Социальная поддержка по обеспечению жильем •Единовременное денежное поощрение одного из награжденных орденом «Родительская слава» •Компенсация трудового стажа многодетной матери •Право на досрочную пенсию многодетной матери
Семьи с детьми	<ul style="list-style-type: none"> •Пособия на детей - Единовременное пособие женщинам, вставшим на учет в медицинских учреждениях в ранние сроки беременности -Пособие по беременности и родам -Единовременное пособие по рождению ребенка -Ежемесячное пособие по уходу за ребенком до достижения им возраста 1,5 лет -Пособие при усыновлении ребенка в возрасте до 3 месяцев -Единовременное пособие при передаче ребенка на воспитание в семью -Единовременное пособие беременной жене военнослужащего, проходящего военную службу по призыву -Ежемесячное пособие на ребенка военнослужащего, проходящего военную службу по призыву •Материнский семейный капитал •Субсидирование ипотеки •Социальная пенсия по потере кормильца

Окончание таблицы 3

Направление	Вид пособия
Матери-одиночки	<ul style="list-style-type: none"> •Пособия на детей - Единовременное пособие женщинам, вставшим на учет в медицинских учреждениях в ранние сроки беременности -Пособие по беременности и родам -Единовременное пособие по рождению ребенка -Ежемесячное пособие по уходу за ребенком до достижения им возраста 1,5 лет •Трудовые льготы •Налоговые льготы
Малоимущие семьи	<ul style="list-style-type: none"> •Субсидия на оплату жилья и коммунальных услуг •Социальная материальная помощь -Социальный контракт
Дети-сироты	<ul style="list-style-type: none"> •Обеспечение жильем •Государственная социальная стипендия •Социальные льготы -В области образования -В области медицинского обеспечения

Меры социальной поддержки граждан, используемые в стране, особенно предоставляемые в денежной форме, являются одним из источников обеспечения стабильных денежных доходов населения, выступая в качестве одного из инструментов предотвращения бедности в стране. Помимо пособий, выделяемых на федеральном уровне, существуют иные виды пособий, которые предоставляются в регионах.

Федеральные льготы устанавливаются Федеральными законами РФ, а региональные – законодательными актами субъектов РФ. Главное отличие – уровень бюджета, из средств которого человек получает соответствующую помощь.

Особенность федеральных льгот заключается в том, что перечень их фактически закрыт (откорректирован он может быть только высшими структурами власти).

Региональные же льготы субъекты России могут устанавливать свои, при этом их не надо согласовывать с федеральным центром.

Региональные пособия в Челябинской области представлены в таблице 4.

Таблица 4 – Пособия, выделяемые в Челябинской области

Направление	Вид пособия
Многодетные семьи	<ul style="list-style-type: none"> •Пособия на детей -Единовременное пособие по рождению ребенка - Пособие по уходу за ребенком от 1.5 до 3 лет -Ежемесячные денежные выплаты многодетным на оплату услуг ЖКХ -Единовременная денежная выплата при передаче детей-сирот и детей, оставшихся без попечения родителей, на воспитание в семью –Социальные услуги -Организация отдыха и оздоровления детей в санатории -Бесплатное лекарственное обеспечение при амбулаторном лечении для детей до 6 лет -Бесплатное посещение объектов культуры и спорта –Региональный материнский капитал –Право на получение социальной выплаты на приобретение жилого помещения (30-35%)
Семьи с детьми	<ul style="list-style-type: none"> •Пособия на детей -Единовременное пособие по рождению ребенка - Ежемесячное пособие на ребенка военнослужащего, проходящего военную службу по призыву -Единовременная денежная выплата при передаче детей-сирот и детей, оставшихся без попечения родителей, на воспитание в семью –Социальные услуги -Организация отдыха и оздоровления детей в санатории –Пособие по потере кормильца (в случае смерти)
Матери-одиночки	<ul style="list-style-type: none"> •Пособия на детей -Единовременное пособие по рождению ребенка -Пособие на детей, родители которых уклоняются от уплаты алиментов -Пособие на детей одиноких матерей - Пособие по уходу за ребенком от 1.5 до 3 лет –Социальные услуги -Организация отдыха и оздоровления детей в санатории –Пособие по потере кормильца (в случае смерти)

Окончание таблицы 4

Направление	Вид пособия
Малоимущие семьи	<ul style="list-style-type: none"> •Пособия на детей -Единовременное пособие по рождению ребенка -Ежемесячное пособие на ребенка - Пособие по уходу за ребенком от 1.5 до 3 лет -Ежемесячные денежные выплаты многодетным на оплату услуг ЖКХ -Единовременное социальное пособие на подготовку к учебному году -Социальные услуги -Организация отдыха и оздоровления детей в санатории -Региональный материнский капитал -Социальная материальная помощь -Единовременное социальное пособие в случае возникновения трудной жизненной ситуации •Государственная социальная помощь -Социальный контракт •Предоставление бесплатных земельных участков
Дети-инвалиды	<ul style="list-style-type: none"> •Пособия на детей -Ежемесячное пособие на детей-инвалидов -Социальные льготы -Освобождение от уплаты транспортного налога транспортного средства мощностью до 150 лошадиных сил

В соответствии с п. 2 Указа Президента РФ от 7.05.2012 № 606 «О мерах по реализации демографической политики РФ», [5], субъектам рекомендовано установить нуждающимся в поддержке семьям ежемесячную денежную выплату в размере определенного в субъекте прожиточного минимума для детей, назначаемую в случае рождения после 31.12.2012 г. третьего ребенка или последующих детей, до достижения ребенком возраста трех лет.

На сегодняшний день в российском обществе фундаментом социальной защиты семьи является семейная политика, обозначенная в «Концепции государственной семейной политики в РФ на период до 2025 года», которая включает в себя комплексную деятельность государства, направленную на

поддержку, укрепление и защиту семьи как основы общества в России, сохранение семейных традиций, повышение значения семьи и родительства в обществе, профилактику и преодоление семейного неблагополучия, улучшение условий и повышение качества жизни каждой семьи, [7].

Мероприятия, которые предусматривает Концепция, приняты с учетом общественно-значимых функций семьи: рождением, воспитанием, взрослением и социализацией детей; сохранением физического, психологического и эмоционального здоровья ее членов, а также духовным развитием всех членов семьи, сохранением и укреплением традиционных семейных ценностей. Эти меры охватывают все семьи, вне зависимости от состава, экономического положения и социального статуса.

При этом Концепция учитывает активное участие самих семей в применении семейной политики одновременно с государством и общественностью. При разработке основных направлений Концепции предполагалось, что реализация семейной политики без согласования их с другими направлениями невозможна, так как все функции осуществляемые семьей, так или иначе, находятся под воздействием демографической, экономической и социальной политики. Стоит отметить, что стабильное семейное благополучие также зависит от достатка семьи, жилищных условий, доступности и качества образования, медицинских услуг, физического и психологического состояния здоровья и многих других факторов. Поэтому государственная семейная политика формируется и реализуется в совокупности с участием федеральных органов государственной власти, органов государственной власти субъектов Российской Федерации и органов местного самоуправления, работодателей, некоммерческих предприятий, общественных организаций, политических партий и профсоюзов, СМИ, а также граждан.

Кроме того, для сохранения благоприятных демографических тенденций, Минтруд России вместе с заинтересованными ведомствами и экспертным сообществом разработал список мероприятий по осуществлению в 2016-2020

годах «Концепции демографической политики Российской Федерации на период до 2025 года». В проекте предусмотрены мероприятия по увеличению уровня рождаемости, снижению смертности, улучшению репродуктивного здоровья, созданию мотивации к здоровому образу жизни, занятию спортом и прочее.

Проблемы реализации государственной гарантии поддержки материнства и детства не ограничиваются только федеральным законодательством. В настоящее время отмечается довольно неравномерное формирование регионального законодательства о социальном обеспечении семей и детей.

Анализ законодательства субъектов Российской Федерации свидетельствует о том, как в одних регионах принимаются законы только о выплате пособий на детей, в других — уже существует довольно развитая система, определяющая порядок предоставления различных видов социального обеспечения семьям с детьми.

Важно отметить, что на данный момент отсутствует единый подход к определению круга субъектов, имеющих право на получение детских пособий, а ведь это и является той базой, на которой строится государственная политика социального обеспечения семей с детьми. Так, в Забайкальском крае введён критерий наличия у обоих родителей гражданства Российской Федерации. Однако представляется, что государство должно поддерживать многодетные семьи именно по принципу наличия в них двух и больше детей вне зависимости от гражданства родителей.

В силу данного закона женщина, являющаяся иностранной гражданкой, не имеет права на получение средств материнского капитала, несмотря на то, что она может иметь детей — граждан Российской Федерации и состоять в браке с гражданином Российской Федерации. Именно такая ситуация представляет собой ущемление прав детей, т.к. если бы мать была гражданкой Российской Федерации, а отец, напротив, — иностранцем, то такая семья имела бы право на получение средств поддержки, следовательно, в почти схожем положении законодатель неоправданно нарушает права несовершеннолетних.

Трудовое законодательство РФ, [3] также имеет правовую основу, направленную на защиту семьи, и в первую очередь закрепляет за работающей женщиной, имеющих детей особый статус, выделяя специальные правила по охране их трудовых прав и создавая благоприятные условия труда. Например, в соответствии со ст. 261 Трудового кодекса РФ работодатель не имеет права уволить беременную женщину по собственному решению (за исключением ситуаций связанных с ликвидацией организации и прекращением деятельности). Такие же условия существуют относительно женщин, воспитывающих ребенка до трех лет, а также матерей-одиночек с ребенком-инвалидом до 18 лет или малолетним ребенком до 14 лет. Возможные исключения указаны в пунктах 1, 5 - 8, 10 или 11 части первой статьи 81 или пунктом 2 статьи 336 настоящего Кодекса. Детально защищает многочисленные права семьи Семейный кодекс Российской Федерации, [2].

Помимо социальной важности стабильного функционирования института семьи, важно помнить еще и о значимости экономического фактора, который особо остро чувствуется в молодых семьях. Проблемы молодых семей сводятся к: малой материальной обеспеченности, отсутствию собственного отдельного жилья и трудоустройства молодых супругов. Проблема трудоустройства молодых людей серьезно влияет на новоиспеченную семью, а иногда вообще ставит под угрозу ее существование. Ведь из-за отсутствия стабильного дохода многие молодые люди стеснены в финансовом плане, из-за чего отсутствует возможность содержать семью самостоятельно. Это является одной из причин, почему многие пары не регистрируют свой брак, так как боятся брать на себя ответственность за будущую семью и предпочитают состояние «временного пребывания». Невостребованность молодых специалистов на рынке труда, либо низкая зарплата по причине отсутствия должного опыта работы способствуют ухудшению материального положения молодых семей. В большинстве своем молодые семьи являются низкодоходными, а многие просто находятся за чертой бедности. Весьма показательным является тот факт, что 80% от общего числа

бедных (а их в России 22млн. человек), составляют семьи с детьми и 7% от общего прожиточного минимума ребенка - это ежемесячное пособие на ребенка из бедных семей.

Кроме того, любая семья в лице родителей принимает участие в экономической деятельности, и рождение ребенка зачастую оказывает влияние на степень этого участия. Так, женщины меняют привычное рабочее место на отпуск по уходу за ребенком, а некоторые совсем увольняются, чтобы посвятить себя дому и семье. С определенными проблемами сталкиваются и молодые мамы, пытающиеся найти работу.

Молодые люди, создавая семью, сталкиваются кроме материальных еще и с жилищными проблемами, которые влекут за собой нежелание иметь детей в период отсутствия собственной жилплощади.

Если всё-таки в семье появляется ребенок, то рано или поздно родители могут столкнуться с еще одной не до конца решенной проблемой - очереди в детские сады. Спустя определенное время после рождения ребенка в семье возникает необходимость отдать ребенка в детский сад, а его матери - выйти на работу. Если определение ребенка в дошкольное учреждение затягивается, а родитель долгое время не имеет возможности вернуться к работе, то это может привести к финансовым проблемам.

Можно смело сказать, что семья в современном российском обществе встречает на своем пути большое количество препятствий, спровоцированных кризисной ситуацией в экономической сфере, несовершенствами семейного законодательства, системы социальной защиты и поддержки семьи, материнства и детства. Именно поэтому роль государства в регулировании этой области только возрастает.

В регионах предоставляется поддержка многодетных семей в виде гарантий, льгот и компенсаций, направленных на социальную поддержку по улучшению условий жизни многодетных семей, повышение их статуса и улучшение положения в них детей, не предусмотренные федеральным законодательством. К

основным льготам для многодетных семей во всех субъектах РФ относится, например, прием детей в дошкольные учреждения в первую очередь, бесплатное питание (завтраки и обеды) для обучающихся в образовательных учреждениях. Местные органы власти также могут устанавливать иные льготы для этой категории граждан, находящихся на подведомственной им территории. Эти пособия целиком и полностью зависят от их бюджета и от того, какие условия для их получения установили законодатели конкретного региона, [26].

Для решения конкретных задач социальной защиты семьи используется программно-целевой метод. Так, в рамках государственной программы «Развитие здравоохранения», [6] действует подпрограмма «Охрана здоровья матери и ребенка».

Частичное финансирование из федерального бюджета получили: телепрограммы: «Здоровая семья: мама, папа и я» (в программе уделяется внимание семьям из регионов России, приводятся примеры здорового образа жизни от самых молодых семей до отметивших золотой юбилей); «Мечты сбываются» (проект, посвященный проблемам устройства детей - сирот, и детей, оставшихся без попечения родителей, в семьи) и др.

Итак, анализ показал, что денежные выплаты продолжают оставаться главной мерой социальной помощи семье. Однако, по оценке экспертов, несмотря на принимаемые меры и наметившийся рост абсолютных значений рождаемости, спровоцированный монетарными мерами стимулирующего характера со стороны государства, уровень жизни семей, возникающий в результате рождения детей - неуклонно ухудшается, [26].

Значимым элементом в социальной защите семьи является оказание социальных услуг и меры, направленные на профилактику семейного неблагополучия. Так, благодаря вовремя оказанной помощи семьям, оказавшимся в сложной жизненной ситуации, в России наметился позитивный тренд к уменьшению числа детей, родители которых лишены родительских прав (62,8 тыс. - в 2012 году, 40,1 тыс. - в 2017 году). За последние пять лет число детей-

сирот сократилось на 46 %, а число детей, переданных на воспитание в семью, увеличилось на 10%. Кроме того, на 32 % сократилось число государственных и муниципальных учреждений для детей-сирот и детей, оставшихся без попечения родителей, а также на 47 % сократилось число детей, которые находятся в таких учреждениях. Во многом на эти положительные результаты повлияла система материальной поддержки семьям, принимающих детей на воспитание.

Таким образом, вложенные значительные ресурсы, безусловно, повлияли на социальное и материальное положение семей. Однако, несмотря на положительные тенденции, реальное исполнение этих мер остается противоречивым, малоэффективным и не способным адекватно реагировать на неблагоприятно складывающуюся социально-экономическую ситуацию в стране. Кроме того, монетарный подход не решает проблем семейного неблагополучия и социального сиротства, поскольку результативность монетарных мер невозможна без создания в обществе атмосферы приоритета семейных и нравственных ценностей, без поддержки и всестороннего укрепления престижа семейного образа жизни.

В Российской Федерации защита семьи является одним из главных направлений государственной социальной политики, и следует признать, что семья, брак, рождение детей являются не только частным делом участников семейных правоотношений, но и несут себе серьезное общественное значение.

Однако, несмотря на все меры, система поддержки материнства и детства остается недостаточно эффективной. Полную ликвидацию существующих трудностей сдерживают не только социальные проблемы общества в России, но и административные. К социальным относятся социальная нестабильность, распространение неподобающего поведения среди молодежи, ослабление приоритета семейного института. А к административным относятся отсутствие эффективности организации структур и органов социальной защиты, недостаточная осведомленность населения о существующих программах в

данной сфере, недостаточное финансирование системы поддержки материнства и детства.

Безусловно, вопрос поддержки материнства и детства - это одна из самых острых проблем в современной России. Демографическая ситуация в стране и регионе остается сложной и неоднозначной, а потребительское отношение к жизни, наркомания, алкоголизм и другие социальные беды вытесняют из сознания людей традиционные представления о любви, ответственности за ближних, за настоящее и будущее своей страны. Поддержка семьи, материнства и детства - это важная общенациональная задача, и от ее решения будет зависеть, кто и как будет жить в ближайшие годы в стране.

Таким образом, социальная защита и поддержка материнства и детства является важнейшим элементом современного общества, обеспечивающим законодательно закреплённую необходимость создания достойных условий воспроизводства общества, воспитания, взросления и социализации граждан. Именно ориентированность на социальную сферу в качестве приоритетной, учет мнений и потребностей людей позволят развивать и совершенствовать систему социальной защиты, как в регионе, так и в стране в целом, а также решить важнейшие общегосударственные задачи достижения социальной справедливости, благополучия граждан, обеспечения политической, экономической и социальной стабильности.

Как вывод, несмотря на конституционно закреплённые гарантии социальной поддержки материнства и детства, а так же обеспечения детей жильём и выплатами пособий, законодатель не предоставил эффективного механизма контроля над исполнением обязательств, данных в связи с распоряжением средствами материнского капитала, и не создал единую систему законодательного регулирования во всех субъектах РФ. Следовательно, наличие гарантии обуславливает необходимость дальнейшего регулирования посредством принятия отдельных законов, но, к сожалению, не подразумевает полного и эффективного её воплощения.

1.3 Методика анализа системы социальной защиты семьи, материнства и детства в Российской Федерации

Понимая важность стоящих перед социальной защитой населения задач, колоссальные средства государства, перераспределяемые им через институты этой отрасли на поддержку граждан, оказавшихся в трудной ситуации, нельзя оставлять без должного внимания вопросы действенности системы. Оценить деятельность системы в условиях разнородности задач, выполняемых государством в социальной сфере, функций, возложенных на органы социальной защиты субъектов, многообразия региональных законов и программ, направленных на поддержку населения, достаточно проблематично.

На сегодняшний день в каждом регионе сложилась своя система социальной защиты населения. Так как выбор эффективной социальной политики является одной из важнейших задач российской власти, необходимо постоянно производить мониторинг эффективности деятельности органов социальной защиты населения. Оттого, как будет решаться эта задача, зависят уже не только условия жизни простых людей, но и общие перспективы экономического развития страны, обеспечение национальной безопасности, сохранение Российского государства.

Эффективность социальной работы – это максимально возможное в данных условиях достижение целей по удовлетворению социальных потребностей населения (клиента) при оптимальных затратах.

Качество социальной услуги – совокупность свойств социальной услуги, определяющая ее возможность и способность удовлетворить потребности клиента социальной службы и осуществить его социальную реабилитацию или социальную адаптацию.

Исследовательская практика показывает, что единого подхода к определению структуры критериев и показателей, годных на все случаи оценки эффективности,

быть не может. Их состав и содержательная характеристика будут варьироваться в зависимости от исследуемого объекта, предмета и задач оценки.

Национальный стандарт Российской Федерации ГОСТ Р 54342-2011 «Социальное обслуживание населения. Методы контроля качества социальных услуг» устанавливает содержание и рекомендации по применению методов контроля качества и эффективности всех основных видов социальных услуг, предоставляемых населению, [8].

Таблица 5 – Методы контроля качества и эффективности социальных услуг

Методы	Суть метода	Плюсы и минусы
Аналитический	Выражается в анализе содержания документов учреждения (устав, положение об учреждении, служебные инструкции, отчетно-плановая документация и т.д.), контроль наличия документов, правильности их оформления, соответствия задачам и целям учреждения, оценка динамики развития; проверка наличия сертификатов, удостоверений о повышении квалификации, лицензий на методику работы с клиентами.	Основным преимуществом аналитического метода становится то, что специалист может проявить все свои индивидуальные способности. Однако этот способ не подходит для анализа крупных и сложных систем, так как эксперту может не доставать знаний из смежных областей.
Визуальный	Характеризуется осмотром зданий, жилых помещений, помещений для оказания социальных услуг, других объектов инфраструктуры учреждения, средств технического оснащения с целью контроля их состояния и соответствия требованиям безопасности клиентов и персонала учреждений при предоставлении услуг, требованиям пожарной безопасности, санитарно-гигиеническим нормам и требованиям, требованиям к удобству размещения клиентов.	Отличается простотой и возможностью оперативно, на месте, определить уровень качества представления социальных услуг
Социологический метод	Опрос (интервьюирование) клиентов и персонала учреждений о качестве конкретных услуг, оценка результатов опроса, наблюдение за клиентами, анкетирование. Сравнение оценки качества предоставляемых учреждением услуг клиентами и персоналом с предпочтением оценки услуг клиентами.	Показывает реальные ощущения потребителей от пользования услугами социальной сферы. Минус в том, что показания будут сугубо субъективны.

Окончание таблицы 5

Методы	Суть метода	Плюсы и минусы
Экспертный метод	Личное присутствие проверяющих (контролеров-экспертов) при предоставлении отдельных вызывающих сомнение услуг с целью уточнения их качества или личное ознакомление с организацией работы по предоставлению подобных услуг, оценка проведения консилиумов.	Возможность максимально объективно, со стороны, оценить объект по имеющимся критериям
Метод супервизии	Регулярное и структурированное обсуждение сложных случаев оказания услуг клиентам, анализ эффективности применения конкретными специалистами методов и технологий работы и оценка достигнутых результатов. Рассмотрение и анализ рекламаций, жалоб и претензий к качеству и своевременности предоставления услуг, а также разрабатываемых в учреждении планов по устранению отмеченных недостатков и степени реализации этих планов.	Плюсам является широта и масштабность исследования, а также возможность выявления определенных закономерностей. Минус – энерго- и времязатратность.

На эффективность механизма социальной защиты влияют доля учреждений, доля работников, занятых в социальной сфере, приходящиеся на количество людей, проживающих в регионе. Важно качество обслуживания населения, качество оказанной помощи. Очевидна зависимость развития социальной инфраструктуры от уровня жизни населения, и в тоже время недостаточно развитая инфраструктура также отражается на качестве жизни населения региона. Качество и уровень жизни населения, обеспеченность всеми социальными благами прямым образом влияют на развитие социальной инфраструктуры, что имеет большое значение для жизни любого современного общества.

Оценка эффективности социальной защиты семьи, материнства и детства позволяет определить недостатки в работе администрации муниципального образования и хода реализации муниципальной социальной политики проводимую федеральными, региональными и местными органами власти.

Методика анализа системы социальной защиты семьи, материнства и детства состоит из двух блоков (рисунок 2).

В первом блоке анализируются основные показатели демографического аспекта, такие как: динамика численности населения в возрасте от 0 до 17 лет, а также динамика рождаемости в Челябинской области за 2014-2016 года. Также рассматриваются статистические данные о зарегистрированных браках и разводах в период с 2014 по 2016 года, включая показатели наличия одного и более детей в разведенных семьях.



Рисунок 2 – Методика анализа системы социальной защиты семьи, материнства и детства

Помимо прочего, важным аспектом исследования в данном блоке является анализ основных социально-экономических индикаторов уровня жизни

населения, структура потребительских расходов, а так же темпы роста (снижения) располагаемых ресурсов домашних хозяйств, имеющих детей в возрасте до 16 лет.

Выводы, полученные в результате анализа, помогают проследить некую тенденцию в демографической и социально-экономической обстановке Челябинской области.

Что касается второго блока, здесь ведется оценка деятельности органов государственной власти в Челябинской области при реализации политики социальной защиты семьи, материнства и детства. В данном случае важно изучить инструменты социальной поддержки населения, а также проанализировать статистические данные по динамике освоения ассигнований различных пособий, дополнительных мер социальной помощи гражданам. Для полноты картины изучаются данные по количеству человек, получивших льготы, материнский капитал и прочую социальную помощь за период с 2014 по 2016 год.

Результаты, полученные в итоге анализа, помогают определить эффективность действующей политики социальной защиты семьи, материнства и детства в Челябинской области.

Резюмируя, можно сказать, что необходимо постоянно отслеживать изменение индикаторов оценки эффективности функционирования системы социальной защиты, чтобы вовремя принимать обоснованные решения по дальнейшему развитию социальной сферы.

Вывод по разделу 1

В первой главе было раскрыто понятие «семья», были рассмотрены основные функции семьи и типы семей. Было изучено понятие «материнство» и «детство», понятие и сущность социальной защиты материнства и детства.

Был проведен анализ социальной защиты семьи, материнства и детства в Российской Федерации. Изучено понятие «социальная политика государства»,

правовые нормы, закрепленные в семейном и трудовом кодексах РФ. Проанализирован механизм поддержки семьи, материнства, отцовства и детства. Рассмотрены основные направления социальной защиты, а также деятельность государства по защите материнства и детства. Изучены цели и задачи социальной защиты семьи, материнства и детства.

Социальная защита и поддержка материнства и детства является важнейшим институтом современного общества, обеспечивающим законодательно закрепленную необходимость создания достойных условий воспроизводства общества, воспитания и социализации граждан. В свою очередь семья, материнство и детство являются главным элементом, определяющим состояние общества и вектор его прогрессивного развития.

2 АНАЛИЗ МЕХАНИЗМА СОЦИАЛЬНОЙ ЗАЩИТЫ СЕМЬИ, МАТЕРИНСТВА И ДЕТСТВА В ЧЕЛЯБИНСКОЙ ОБЛАСТИ

2.1 Анализ социальной защиты семьи, материнства и детства в Челябинской области

Одной из ключевых условий повышения эффективности функционирования системы социальной защиты семьи и детства является более полный и точный учет их потребностей, приближение семейной политики к конкретным людям. Наиболее близок к повседневной жизни людей муниципальный уровень, где возможно полнее учитывать местную специфику, где от состояния всех значимых для семьи сфер: здравоохранения, образования, занятости, досуга и др. – зависит актуальное социальное самочувствие семей.

В России, в том числе и Челябинской области, действует законодательство, направленное на формирование и реализацию государственной политики по отношению к семьям с детьми, и обеспечивающее их социальную защищенность. Семейный кодекс РФ закрепляет права несовершеннолетних детей, а также права и обязанности родителей. Но несмотря на действующее законодательство в области социальной защиты семей с детьми, у данной категории семей существуют определенные проблемы, которые не позволяют им успешно существовать в обществе.

В 2004 году Постановлением Губернатора Челябинской области от 09.08.2004г. № 406, Главное управление социальной защиты области было реорганизовано в Министерство социальных отношений, [12].

Министерство социальных отношений Челябинской области является органом исполнительной власти Челябинской области, осуществляющим выработку и реализацию государственной социальной политики в сфере социальной защиты населения на территории Челябинской области.

На современном этапе развития системы социального обслуживания стратегическая цель деятельности Министерства социальных отношений Челябинской области и всей системы социальной защиты населения области - повышение уровня и качества жизни граждан, нуждающихся в помощи государства.

Основной задачей Министерства социальных отношений является выработка и реализация на территории Челябинской области единой государственной социальной политики в сфере предоставления мер социальной поддержки, оказания различных видов государственной социальной помощи и социального обслуживания населения Челябинской области.

Организационная структура Министерства социальных отношений отражена на рисунке 3.

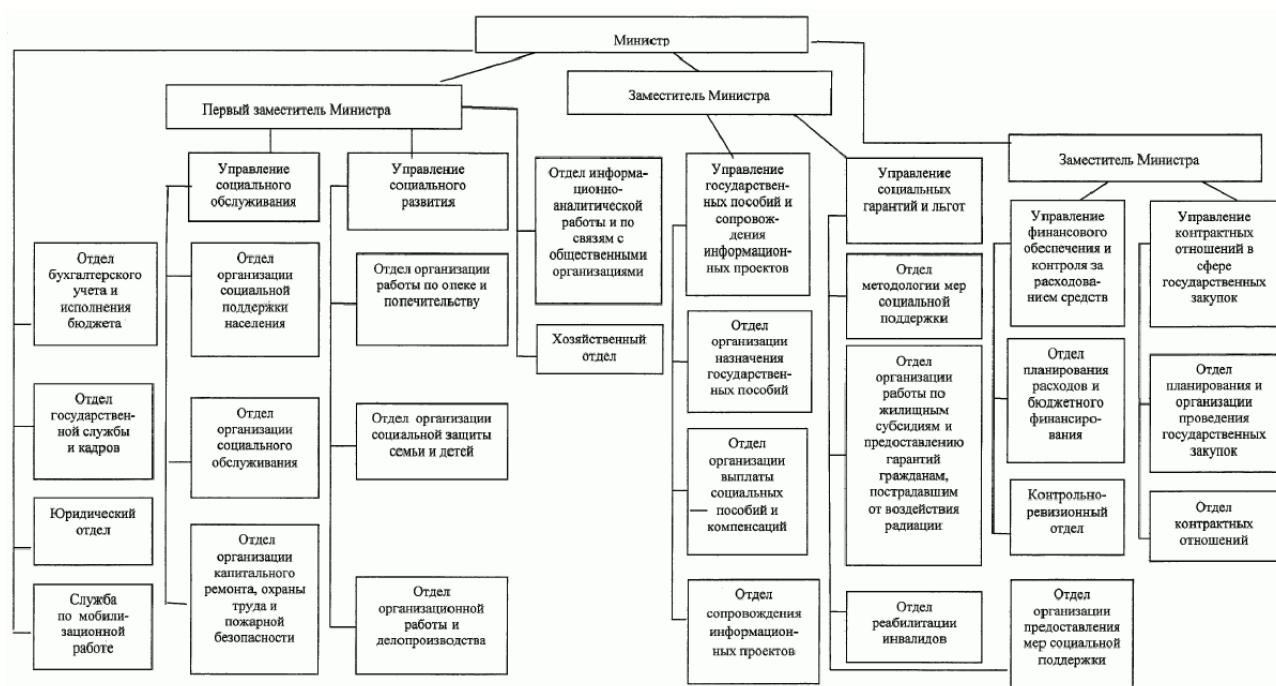


Рисунок 3 – Организационная структура Министерства социальных отношений Челябинской области

В состав Министерства входит структурное подразделение под названием «отдел организации социальной защиты семьи и детей». Целью деятельности

отдела является участие в разработке и осуществлении единой государственной политики на территории Челябинской области в отношении семьи и детей, а также социальное обслуживание семьи и детей.

Формирование семейных ценностей является основным приоритетом государственной социальной политики. Пристальное внимание всех ветвей власти уделяется именно работе с семьей и с подрастающим поколением. В 2016 году реализация семейной политики в области строилась по направлению профилактики семейного неблагополучия и социального сиротства, разработки и реализации инновационных технологий и форм работы с семьей. В настоящее время на учете в органах социальной защиты населения области состоит почти 153,8 тыс. семей, в них воспитывается более 263,5 тыс. детей.

По данным Министерства социальных отношений Челябинской области, в 2016 году расходы Челябинской области по отрасли «Социальная политика» составили более 22,5 млрд. рублей, в том числе из областного бюджета - 17,1 млрд. рублей.

В настоящее время трудно переоценить значение повышения рождаемости, как один из основных факторов стабилизации численности населения, в ближайшие годы именно повышение рождаемости способно сгладить негативную ситуацию в демографическом развитии. Современное положение семей с детьми обусловлено произошедшими за последние годы изменениями, затронувшими экономические, правовые, социальные и психологические аспекты жизни общества.

Значительную роль в положительных изменениях демографической ситуации сыграли реализуемые программы, направленные на сохранение и укрепление здоровья граждан, укрепление репродуктивного здоровья населения, сокращение уровня смертности, в том числе материнской и младенческой, повышение уровня рождаемости за счет рождения в семьях второго ребенка и последующих детей, создание условий и формирование мотивации для ведения здорового образа жизни.

Численность детского населения (в возрасте 0-17 лет) Челябинской области в динамике имеет устойчивую тенденцию роста (таблица 6).

Таблица 6 – Динамика численности населения в возрасте 0-17 лет, человек

Возраст, лет	По итогам ВПН-2010	На 1 января			
		2013	2014	2015	2016
Всего в возрасте 0-17 лет	645246	670934	685933	703615	721428
в том числе в возрасте:					
0	43806	49620	48694	49293	48260
1-6	231285	252979	266407	275453	282009
7	35937	35669	36237	39806	42713
8-13	193003	203066	207965	211609	218868
14-15	66578	63118	63418	63640	65446
16-17	74637	66482	63212	63814	64132
Из общей численности детей, население в возрасте моложе трудоспособного (0-15 лет)	570609	604452	622721	639801	657296
Из общей численности детей, дети в возрасте 0-14 лет	536182	573866	590156	608882	624506

По состоянию на 1 января 2016 года дети в возрасте 0-17 лет составляют 721,4 тыс. человек. Динамика численности населения в возрасте от 0 до 17 лет в натуральных показателях представлена на рисунке 4.

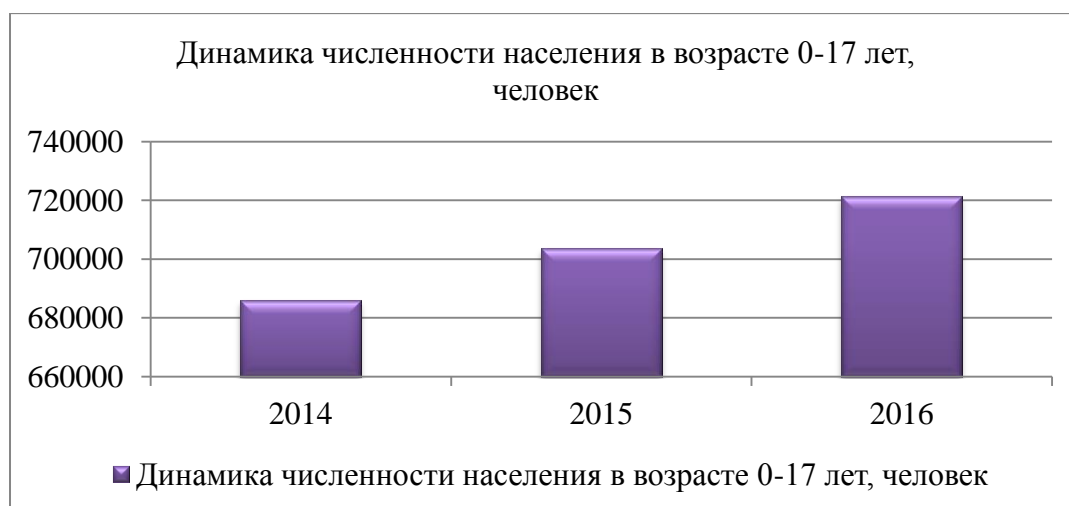


Рисунок 4 – Динамика численности населения в возрасте 0-17 лет, человек

Рост численности населения данной группы по отношению к 1 января 2014 и к 1 января 2015 годов составляет 5,2% и 2,5% соответственно. По отношению к

итогах Всероссийской переписи населения 2010 года увеличение численности населения в возрасте 0-17 лет составляет 11,8%.

На графике в натуральных показателях можно проследить, что количество детского населения уверенно растет с каждым годом.

Темп роста показателя численности населения в возрасте 0-17 лет представлен на рисунке 5.

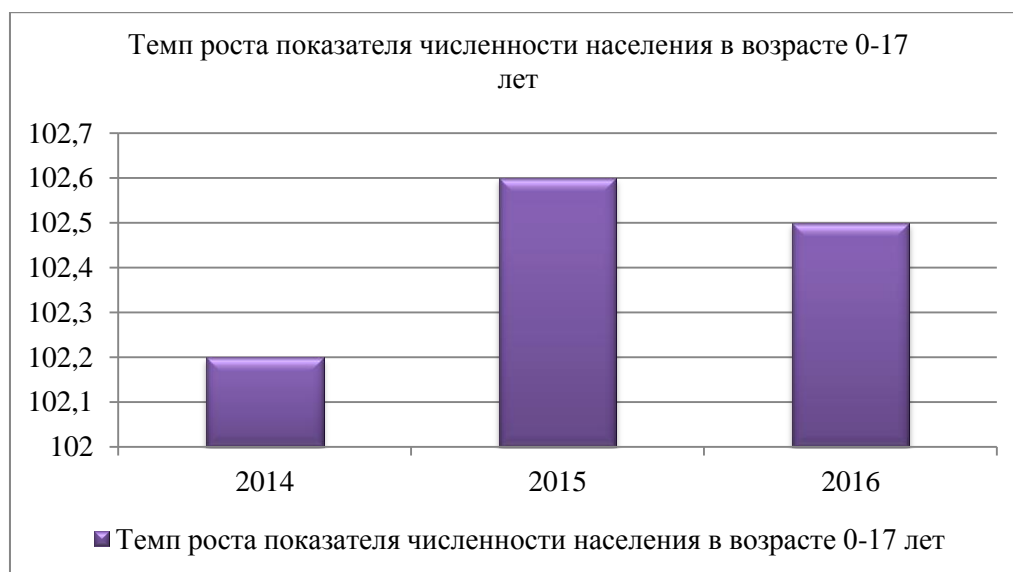


Рисунок 5 – Темп роста показателя численности населения в возрасте 0-17 лет, в %

Однако если обратить внимание на темп роста данного показателя, то можно увидеть следующую картину: в 2014 году прирост составил 2,2%, в 2015 году – 2,6%, а в 2016 – 2,5%.

Челябинскую область можно отнести к прогрессивным регионам Российской Федерации, однако показатели рождаемости пока не дотягивают до среднего уровня по стране. Поэтому в настоящее время, область включена в число субъектов Федерации, где выплачиваются дополнительные детские пособия для нуждающихся семей и многодетных родителей.

От уровня рождаемости в регионе напрямую зависит численность детского населения, тенденции рождаемости определяют перспективы роста или снижения

этой возрастной категории населения. Динамика рождаемости в Челябинской области представлена в таблице 7.

Таблица 7 – Динамика рождаемости в Челябинской области

Годы	Все население		Городское население		Сельское население	
	число родившихся, человек	в расчете на 1000 человек населения	число родившихся, человек	в расчете на 1000 человек населения	число родившихся, человек	в расчете на 1000 человек населения
2013	49058	14,1	38642	13,5	10416	16,9
2014	49599	14,2	39421	13,7	10178	16,6
2015	48592	13,9	40002	13,8	8590	14,1
2016	46649	13,3	38495	13,3	8154	13,4

В 2016 году по сравнению с 2015 годом наблюдается уменьшение числа родившихся на 1943 младенца. Средний возраст матери (по предварительным данным) по итогам 2016 года составил 29 лет. Динамика рождаемости по Челябинской области представлена на рисунке 6.



Рисунок 6 – Динамика рождаемости в Челябинской области, человек

На графике с натуральными значениями динамики рождаемости видно, что показатели рождаемости уменьшаются с каждым годом. Среди основных причин

снижения рождений – сокращение женщин репродуктивного (детородного) возраста. Темп роста рождаемости в Челябинской области показан на рисунке 7.

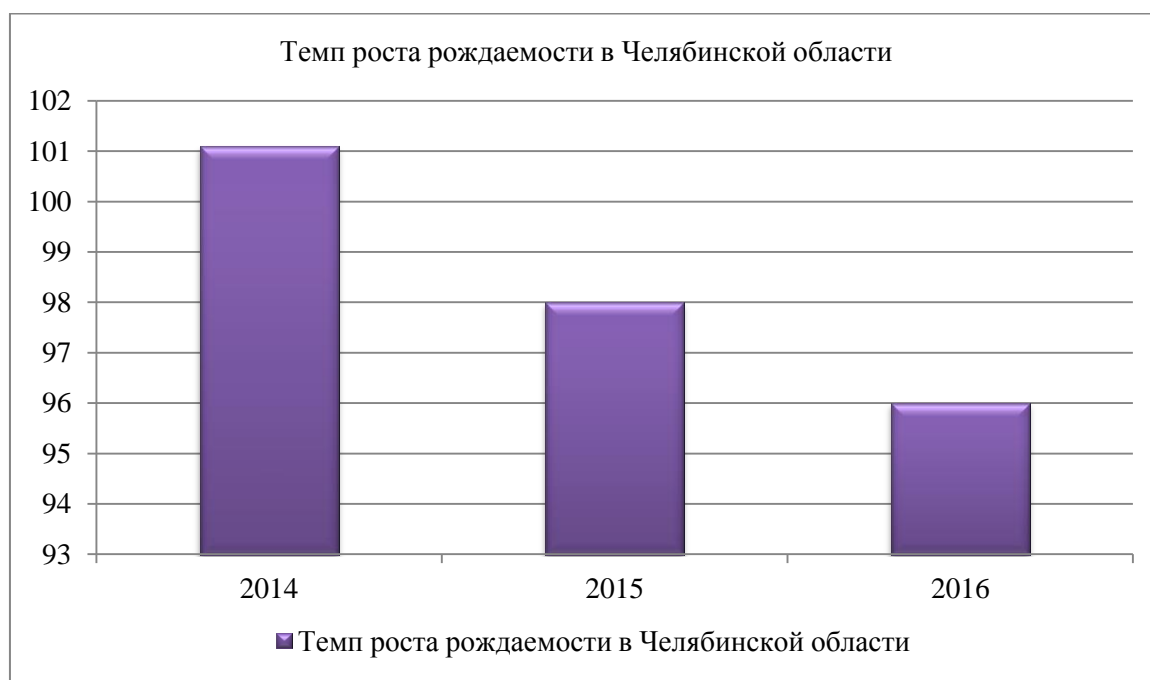


Рисунок 7 – Темп роста рождаемости в Челябинской области, в %

На рисунке 7 видно, что в 2014 году прирост составил 1,1% к 2013 году. В свою очередь показатели в 2015 году снизились на 2%, а в 2016 на 4%.

Немаловажным показателем является количество зарегистрированных браков и разводов. В 2016 году на территории Челябинской области зарегистрирована 23571 супружеская пара (таблица 8).

Таблица 8 – Число браков и разводов по числу общих детей

Годы	Число зарегистрированных браков	Число зарегистрированных разводов	Число разводов по числу общих детей	в том числе с общим числом детей:		
				одним ребенком	двумя и более	
					число разводов	в них детей
2014	29985	19723	7844	5864	1980	4239
2015	27797	16159	7395	5427	1968	4218
2016	23571	15984	7796	5473	2323	4981

На территории Челябинской области в 2016 году было зарегистрировано 15984 развода (рисунок 8). В общем числе зарегистрированных разводов в 51,2% случаев распались браки, в которых не было общих несовершеннолетних детей. Удельный вес распавшихся браков, в которых был один ребенок, составлял 34,3%, с двумя и более детьми – 14,5%.

Общая численность несовершеннолетних детей, затронутых разводом родителей, составила по итогам 2016 года 10454 человека, и их число увеличилось в сравнении с 2015 годом на 8,4%.

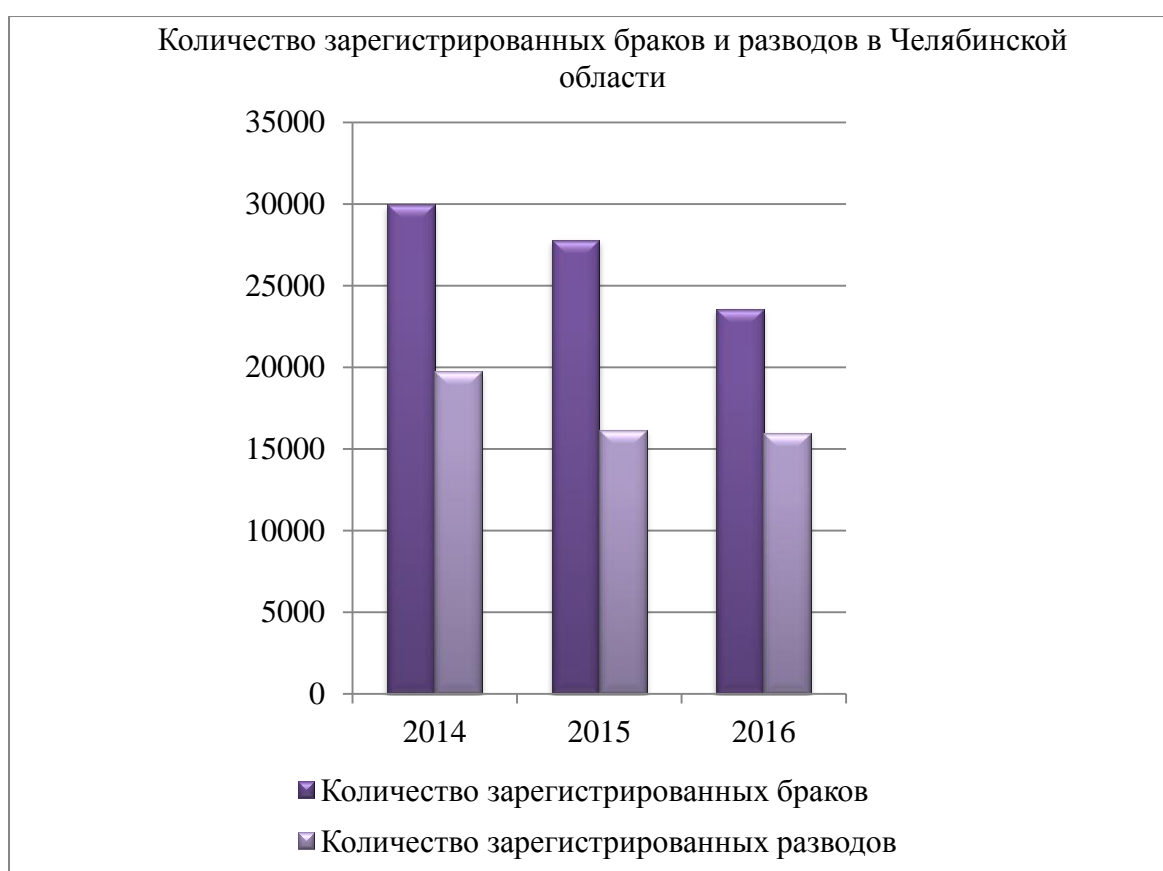


Рисунок 8 – Количество зарегистрированных браков и разводов в Челябинской области

Из рисунка 8 видно, что количество браков, равно как и количество разводов уменьшается с каждым годом. То есть семьи в Челябинской области стали меньше регистрировать разводы – это положительный показатель. Тот факт, что количество зарегистрированных браков также уменьшается, обосновывается тем,

что молодые пары не торопятся официально закреплять отношения и создавать полноценную ячейку общества, ввиду разных причин, одной из которых является финансовый вопрос. На рисунке 9 обозначен темп роста зарегистрированных браков и разводов в Челябинской области.



Рисунок 9 – Темп роста зарегистрированных браков и разводов в Челябинской области, в %

Из рисунка 9 видно, что процент зарегистрированных браков в Челябинской области уменьшается с каждым годом: в 2014 на 3,4%, в 2015 на 7,3%, а в 2016 на рекордных 15,2%. Показатели зарегистрированных разводов были высоки лишь в 2014 году – 21,1%, далее процент шел на спад: в 2015 году составил -18,1%, в 2016 году -1,1%.

В 2016 году социально-экономическое развитие Челябинской области имело негативные тенденции: спад экономики, снижение потребительской активности населения, рост численности бедного населения, снижение реальных денежных доходов населения.

Номинальные денежные доходы населения Челябинской области в 2016 году, по предварительным данным, снизились по сравнению с предыдущим годом на

5,2%. Основные социально-экономические показатели уровня жизни населения представлены в таблице 9.

Таблица 9 – Основные социально-экономические индикаторы уровня жизни населения

Индикаторы	2014	2015	2016
Среднедушевые денежные доходы населения(в месяц), руб.	23156,5	24578,4	23272,2
Реальные располагаемые денежные доходы населения, в процентах к предыдущему году	98,8	93,1	88,8
Среднемесячная номинальная начисленная заработная плата работающих в экономике, руб.	27682,5	29642,2	30939,6
Реальная начисленная заработная плата, в процентах к предыдущему году	100,7	93,9	99,8
Средний размер назначенных месячных пенсий, руб.	10725,9	11922,9	12283,2
Реальный размер назначенных месячных пенсий, в процентах к предыдущему году	98,8	101,6	99,0
Величина прожиточного минимума (в среднем на душу населения), руб. в месяц	7809	9397	9286
в процентах к предыдущему году	110,2	120,3	98,8

Среднедушевые денежные доходы населения Челябинской области в 2016 году, по предварительным данным, составили 23272,2 рубля в месяц, в 2015 году -24578,4 рубля, в 2014 году – 23156,5 рубля (таблица 10).

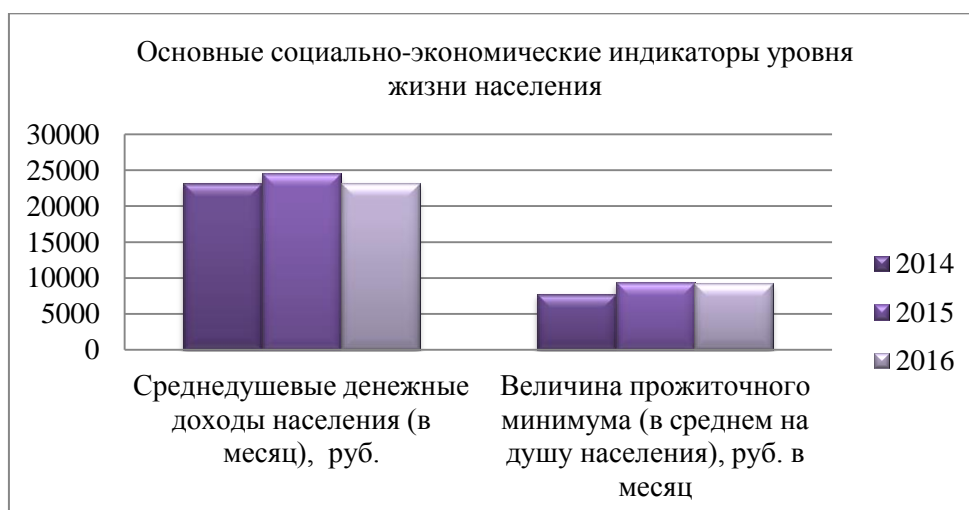


Рисунок 10 – Основные социально-экономические индикаторы уровня жизни населения

В 2016 году величина прожиточного минимума в области составила 9286 рублей в среднем на человека, в том числе на трудоспособного – 9926 рублей, на ребенка - 9556 рублей (по оценке на основе данных за I - IV кварталы 2016 г).

Показатели среднедушевых денежных доходов населения увеличились к 2015 году, но в 2016 снова уменьшились практически до уровня 2014 года. Что касается величины прожиточного – уровень показателей так же подскочил к 2015 году, но в 2016 незначительно уменьшился. Для более наглядного представления ситуации необходимо обратиться к рисунку 11.

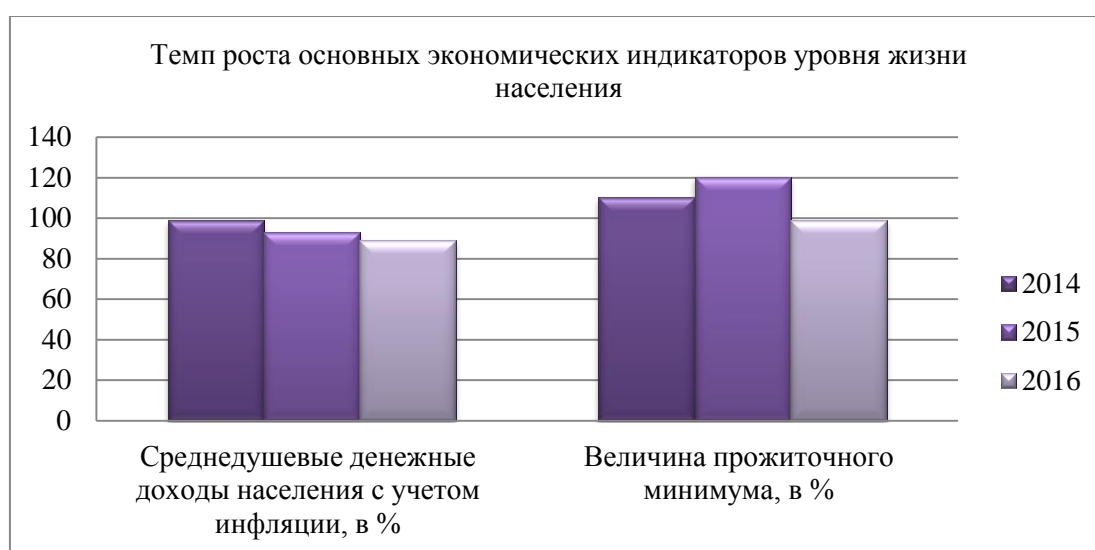


Рисунок 11 – Темп роста основных экономических индикаторов уровня жизни населения, в %

В реальном выражении, т.е. с учетом инфляции денежные доходы снизились на 11,2% (в 2015 году снижение составляло 6,9%, в 2014 году – 1,0%); реальная заработная плата снизилась на 2,2%, тогда как в 2015 году снижение составляло 6,1%. Если в натуральных показателях величина прожиточного минимума увеличивалась, то темп роста в 2014 году увеличился на 10,2 %, в 2015 году на 120,3%, а в 2016 уменьшился на 1,2%.

По данным обследования бюджетов домашних хозяйств, семьи с детьми являются самой многочисленной группой с доходами ниже величины прожиточного минимума. Бедность растет по мере увеличения числа детей в

семье. Среди различных категорий семей к наиболее уязвимым относятся семьи, где один или более членов семьи являются безработными, семьи с несовершеннолетними детьми, особенно многодетные, семьи с детьми-инвалидами, либо имеющие в своем составе взрослого члена семьи - инвалида.

Значительный уровень бедности среди семей с детьми объясняется теньвыми заработками, отсутствием работы и низким размером выплат государственных пособий семьям с детьми. Пособия на детей в возрасте до 18 лет составили 0,8 % от уровня заработной платы.

В области значительны масштабы так называемой «субъективной бедности» (рисунок 12), основанной на мнениях респондентов о том, что их материальное положение (доходы, имущество) не позволяет в полном объеме удовлетворять свои потребности. По итогам обследования, около половины домохозяйств с детьми имеет достаточно средств на питание, на покупку одежды и оплату жилищно-коммунальных услуг, но не может позволить покупку товаров длительного пользования (48,2%). Более четверти домохозяйств с детьми (27,1%) отметили, что им затруднительно покупать одежду и оплачивать жилищно-коммунальные услуги.

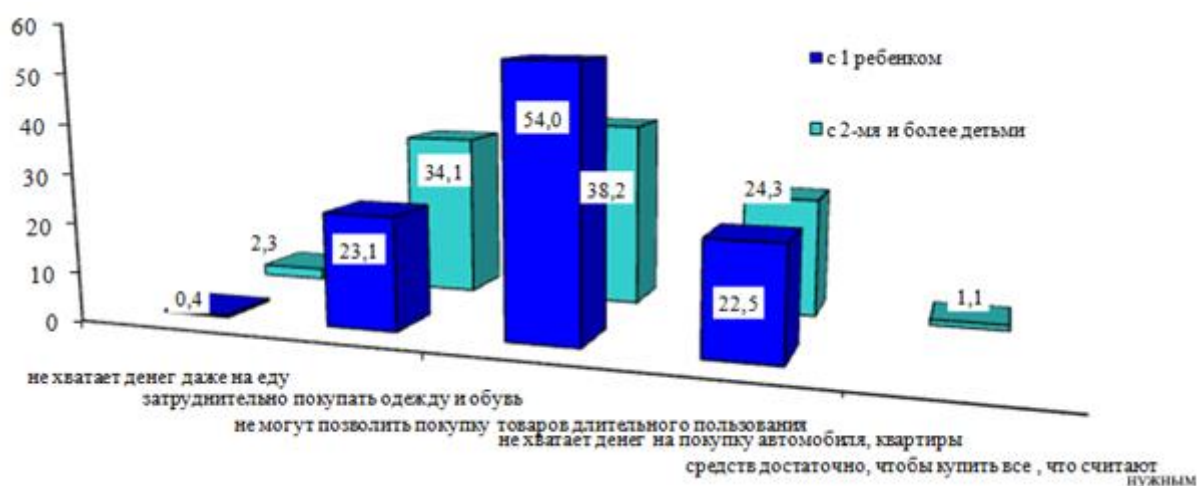


Рисунок 12 – Самооценка уровня жизни домохозяйств с детьми, в %

В 2016 году среднедушевые располагаемые ресурсы ниже величины

прожиточного минимума имели 23,8% домохозяйств с детьми в возрасте до 16 лет, тогда как по всем домохозяйствам среднедушевые располагаемые ресурсы ниже прожиточного минимума имели 10,0% домохозяйств. При этом в домохозяйствах, имеющих одного - двух детей, среднедушевые располагаемые ресурсы ниже прожиточного минимума имели 21,1% домохозяйств. Бедность в семьях, где имеется три и более ребенка, достигла критической величины и составила 70,5%. Данные показаны на рисунке 13.

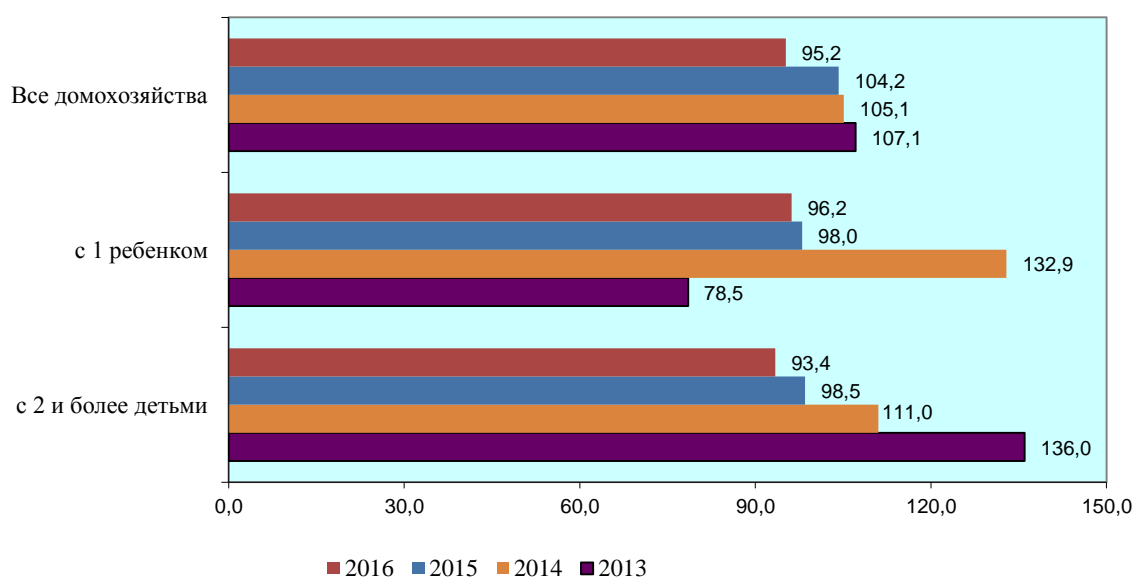


Рисунок 13 – Темпы роста (снижения) располагаемых ресурсов домашних хозяйств, имеющих детей в возрасте до 16 лет, в процентах к предшествующему году

Динамика располагаемых ресурсов домохозяйств с детьми в 2016 году по сравнению с предыдущим годом отрицательная.

В домохозяйствах с одним ребенком произошло снижение величины располагаемых ресурсов на 3,8%, в домохозяйствах с двумя и более детьми значительно - на 6,6%. Таким образом, разрыв в уровне жизни семей с различным числом детей увеличился.

Основным источником поступления располагаемых ресурсов являются денежные доходы домашних хозяйств. В среднем на одного члена домохозяйства

их доля в величине располагаемых ресурсов в 2016 году по сравнению с 2015 годом снизилась с 85,0 до 84,1%. При этом в семьях с одним ребенком – возросла на 5 п.п.; в семьях с двумя и более детьми доля денежных доходов снизилась на 2,6 п.п.

Наряду со снижением доли денежных доходов населения в располагаемых ресурсах, по всем домохозяйствам отмечается рост доли привлеченных средств и израсходованных сбережений на 1,1%. Значительно – с 9,9% в 2015 году до 15,2% в 2016 году – возросла доля привлеченных средств и израсходованных сбережений в семьях с одним ребенком. В семьях с двумя и более детьми произошло снижение показателя на 3,0 п.п.

Высокая иждивенческая нагрузка, по-прежнему, увеличивает шансы семьи попасть в категорию малообеспеченных.

Охарактеризовать отдельные параметры уровня жизни семей позволяет динамика и структура потребительских расходов (таблица 10).

Таблица 10 – Потребительские расходы домохозяйств (в среднем на одного человека в месяц, рублей)

Виды расходов	Все Семьи	имеющие детей до 16 лет		Справочно: 2016 в % к 2015
		1 ребенка	2 и более Детей	
Потребительские расходы, всего	13821,5	13062,7	8650,8	95,2
из них:				
расходы на питание	4489,4	3642,8	2643,8	94,3
на непродовольственные товары	5399,0	5787,9	3582,8	100,2
на оплату услуг	3738,9	3433,2	2323,7	89,9
на алкогольные напитки	194,2	198,8	100,5	92,8

Если денежные доходы всех домохозяйств составили в 2016 году в месяц в среднем 19472,7 рублей, то среднедушевые доходы семей с одним ребенком –

17407,2 рубля (89,4% от средних доходов), в семьях с двумя и более детьми – 14453,9 рублей (74,2%). В 2015 году это соотношение было 92,9; 72,5% соответственно. Таким образом, разрыв в доходах между семьями с разным числом детей сократился.

В целом денежные доходы семьи в пересчете на одного ее члена снизились в 2016 году по сравнению с предыдущим годом на 5,8%; денежные расходы соответственно снизились на 6,8%. Для семей с детьми характерно снижение доходов на 7,1%, а расходов – на 10,5%. Таким образом, уровень жизни семей с детьми стал ниже в сравнении с домохозяйствами в целом.

Средние потребительские расходы населения области в 2016 году составили 13821,5 рублей в месяц, что на 4,8% ниже, чем в 2015 году. Расходы домохозяйств с детьми несколько скромнее - 13062,7 рублей у семей с одним ребенком и 8650,8 рублей - у семей с двумя и более детьми. Структура потребительских расходов домохозяйств, имеющих детей в возрасте до 16 лет в 2016 году представлена на рисунке 14.

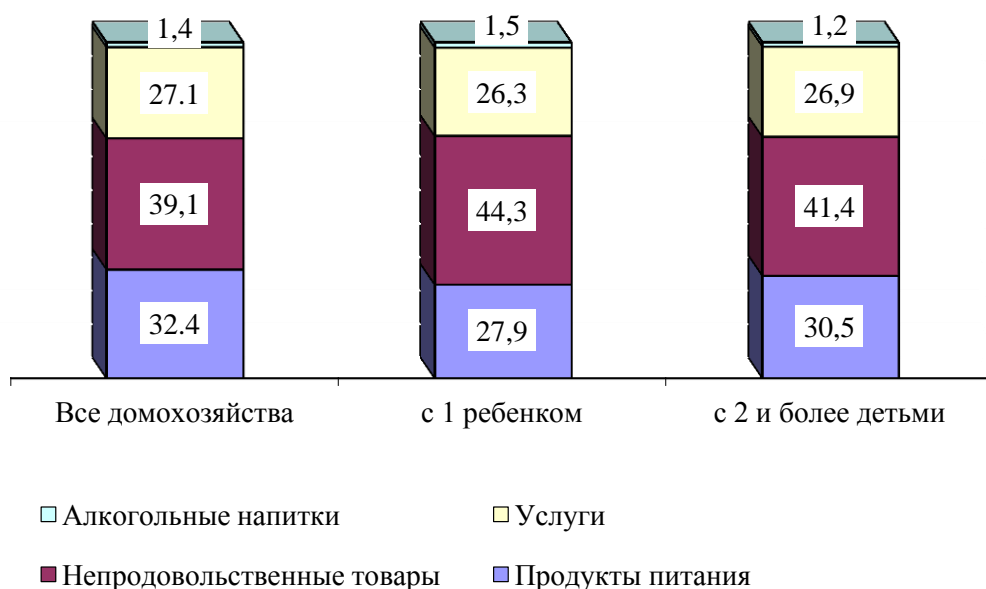


Рисунок 14 – Структура потребительских расходов домохозяйств, имеющих детей в возрасте до 16 лет в 2016 году, в процентах

В структуре потребительских расходов домохозяйств с детьми доля расходов

на питание относительно ниже против этих расходов во всех домохозяйствах (28,8% и 32,5% соответственно).

По сравнению с 2015 годом, доля расходов на питание в структуре потребительских расходов домашних хозяйств снизилась на 0,4%. В домохозяйствах с детьми наблюдается аналогичная ситуация. В семьях с одним ребенком доля расходов на питание снизилась на 2,1% при значительном увеличении доли расходов на непродовольственные товары на 7,0%; в семьях с двумя и более детьми – возросла на 1,5% при снижении доли расходов на непродовольственные товары на 2,8%.

2.2 Анализ эффективности деятельности органов социальной защиты семьи, материнства и детства в Челябинской области

Действующая система государственных пособий гражданам, имеющим детей, обеспечивает прямую материальную поддержку семьи в связи с рождением и воспитанием детей. В Челябинской области выплачивается 16 видов государственных пособий гражданам, имеющим детей. В 2016 году на выплату пособий направлено более 4,3 млрд. рублей, в том числе из областного бюджета – 2,4 млрд. рублей.

За счет средств федерального бюджета в Челябинской области предоставляется 9 видов государственных пособий. В 2016 году гражданам, не подлежащим обязательному социальному страхованию на случай временной нетрудоспособности и в связи с материнством (не работающим) органами социальной защиты населения назначено 29 267 пособий, предусмотренных Федеральным законом от 19.05.1995 г. № 81-ФЗ «О государственных пособиях гражданам, имеющим детей». Статьей 3 Федерального закона установлены некоторые виды государственных пособий, указанные в таблице 11.

С 01.02.2016 года размеры пособий проиндексированы на 7 %.

Таблица 11 – Виды государственных пособий гражданам, не подлежащим обязательному социальному страхованию на случай временной нетрудоспособности и в связи с материнством (не работающим)

Виды пособий	Размер пособия, в рублях
Единовременное пособие при рождении ребенка лицам, не подлежащим обязательному социальному страхованию	17 839,55
Ежемесячное пособие по уходу за ребенком лицам, не подлежащим обязательному социальному страхованию, имеющим детей в возрасте до 1,5 лет	за 1-м ребенком – 3 344,91 за 2-м и последующими – 6 689,83
Пособие по беременности и родам женщинам, уволенным в связи с ликвидацией организации	исходя из 668,99 (с учетом район. коэфф.)
Единовременное пособие женщинам, вставшим на учет в медицинских организациях в ранние сроки беременности, из числа уволенных в связи с ликвидацией организации	исходя из 668,99 (с учетом район. коэфф.)

Для финансирования выплаты мер социальной поддержки семьям с детьми из федерального бюджета в 2016 году были выделены средства в размере 1 млрд. 930 млн. 182 тыс. рублей. Данные о динамике освоения ассигнований на выплату пособий гражданам, не подлежащим обязательному социальному страхованию на случай временной нетрудоспособности и в связи с материнством (не работающим) представлены в таблице 12.

Таблица 12 – Динамика освоения ассигнований на выплату пособий гражданам, не подлежащим обязательному социальному страхованию на случай временной нетрудоспособности и в связи с материнством (не работающим)

Наименование показателя	2014 год	2015 год	2016 год
Объём финансовых средств (в рублях)	1 694 160 500,00	1 768 202 685,07	1 865 841 669,77
Количество получателей (чел.)	10 859 единовр. 41 281 ежемес.	10 347 единовр. 40 800 ежемес.	10 875 единовр. 40 240 ежемес.

Для финансирования выплаты мер социальной поддержки семьям с детьми в 2016 г. были выделены средства в размере 2 млрд. 473 млн. 141 тыс. рублей.

Динамика освоения ассигнований на выплату пособий на ребенка представлена на рисунке 16.

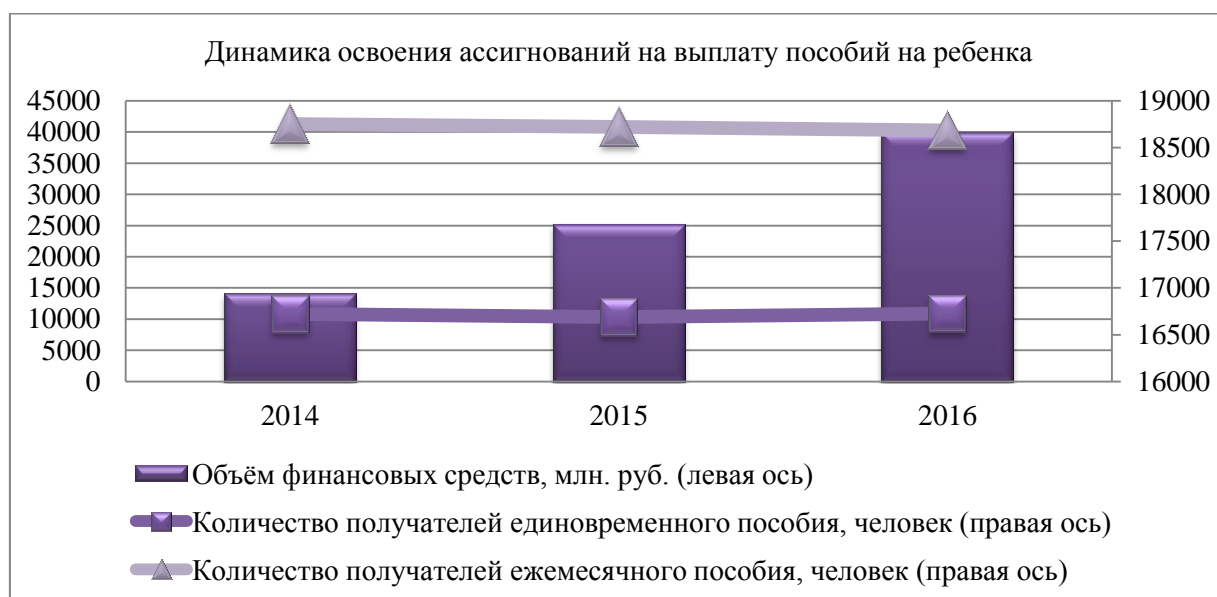


Рисунок 16 – Динамика освоения ассигнований на выплату пособий гражданам, не подлежащим обязательному социальному страхованию на случай временной нетрудоспособности и в связи с материнством (не работающим)

Как видно из рисунка 16 объем финансовых средств с каждым годом уверенно растет.

Однако количество человек, получивших единовременные пособия в 2015 незначительно уменьшилось, а в 2016 снова увеличилось, превысив уровень 2014 года, а количество человек, получавших ежемесячные пособия, уменьшалось с каждым годом.

На рисунке 17 прослеживается тенденция увеличения объема использованных финансовых средств (5,5 %), а так же количество получателей единовременного пособия (5,1 %).

Также можно увидеть небольшой спад показателя количества получателей ежемесячного пособия (-1,4 %).

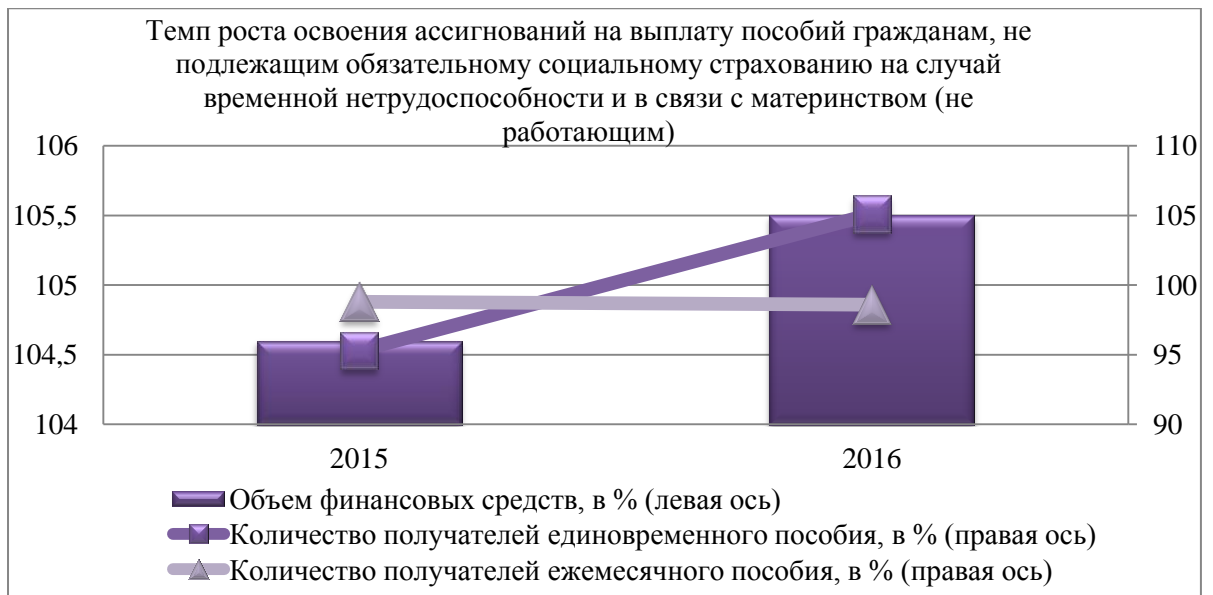


Рисунок 17 – Темп роста освоения ассигнований на выплату пособий гражданам, не подлежащим обязательному социальному страхованию на случай временной нетрудоспособности и в связи с материнством (не работающим), в %

С целью обеспечения дополнительной социальной поддержки семей призывников и военнослужащих по призыву при наличии у них беременной жены или ребенка до 3 лет с 1 января 2008 года изменениями, внесенными Федеральным законом от 25 октября 2007 года № 233-ФЗ в закон «О государственных пособиях гражданам, имеющим детей», на всей территории России устанавливаются два новых федеральных пособия:

- единовременное — беременной жене военнослужащего срочной службы;
- ежемесячное — на ребенка военнослужащего по призыву возрастом до 3 лет.

Министерством социальных отношений Челябинской области в 2016 году назначено и выплачено 73 единовременных пособий беременной жене военнослужащего, проходящего военную службу по призыву и 213 ежемесячных пособий на ребенка военнослужащего, проходящего военную службу по призыву.

В таблице 13 представлены натуральные показатели динамики освоения ассигнований на выплату пособия на ребенка военнослужащего, проходящего военную службу по призыву.

Таблица 13 – Динамика освоения ассигнований на выплату пособия на ребёнка военнослужащего, проходящего военную службу по призыву

Наименование показателя	2014 год	2015 год	2016 год
Объём финансовых средств (в рублях)	29 134 548,03	28 966 816,15	30 849 673,17
Количество получателей (чел.)	80 единовр. 210 ежемес.	71 единовр. 358 ежемес.	73 единовр. 213 ежемес.

С 01.02.2016 года размеры пособий проиндексированы на 7 процентов:

-единовременное пособие беременной жене военнослужащего, проходящего военную службу по призыву - 28 250,77 рублей;

-ежемесячное пособие на ребенка военнослужащего, проходящего военную службу по призыву - 12 107,48 рублей.

Динамика освоения ассигнований на выплату пособия на ребенка военнослужащего, проходящего военную службу по призыву, показана на рисунке 18.

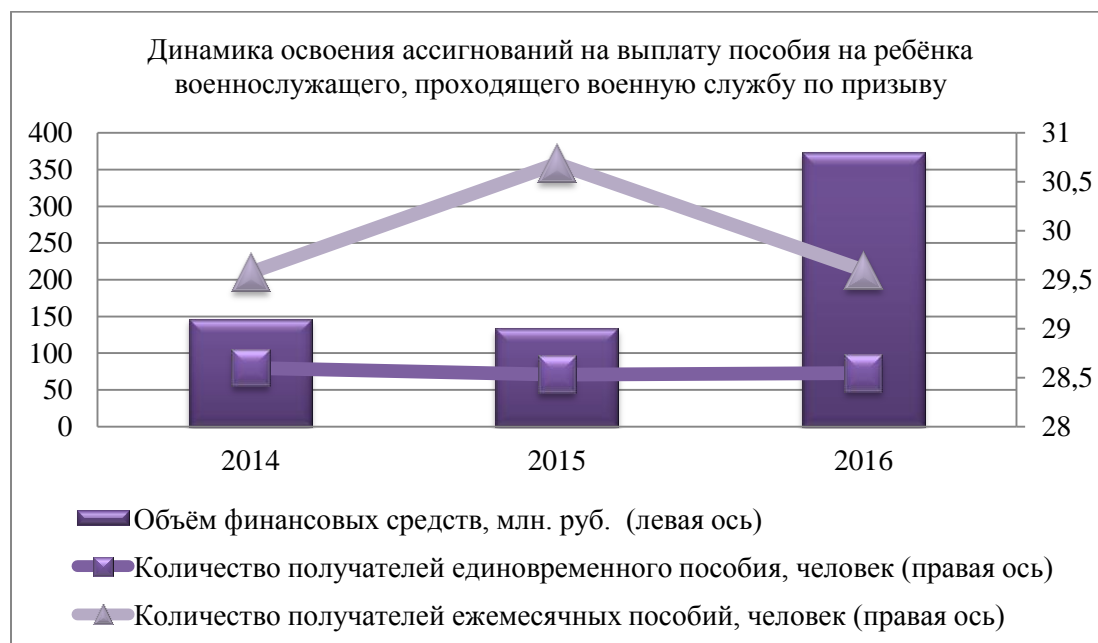


Рисунок 18 – Динамика освоения ассигнований на выплату пособия на ребёнка военнослужащего, проходящего военную службу по призыву

На рисунке 18 видно, что объем финансовых средств имеет незначительную динамику, количество получателей единовременного пособия на ребенка военнослужащего, проходящего военную службу по призыву, с каждым годом уменьшается. Количество получателей ежемесячного пособия резко уменьшилось в 2016 году.

Чтобы более наглядно проследить тенденции темпа роста освоения ассигнований на выплату пособия на ребенка военнослужащего, проходящего военную службу по призыву, необходимо обратиться к рисунку 19.

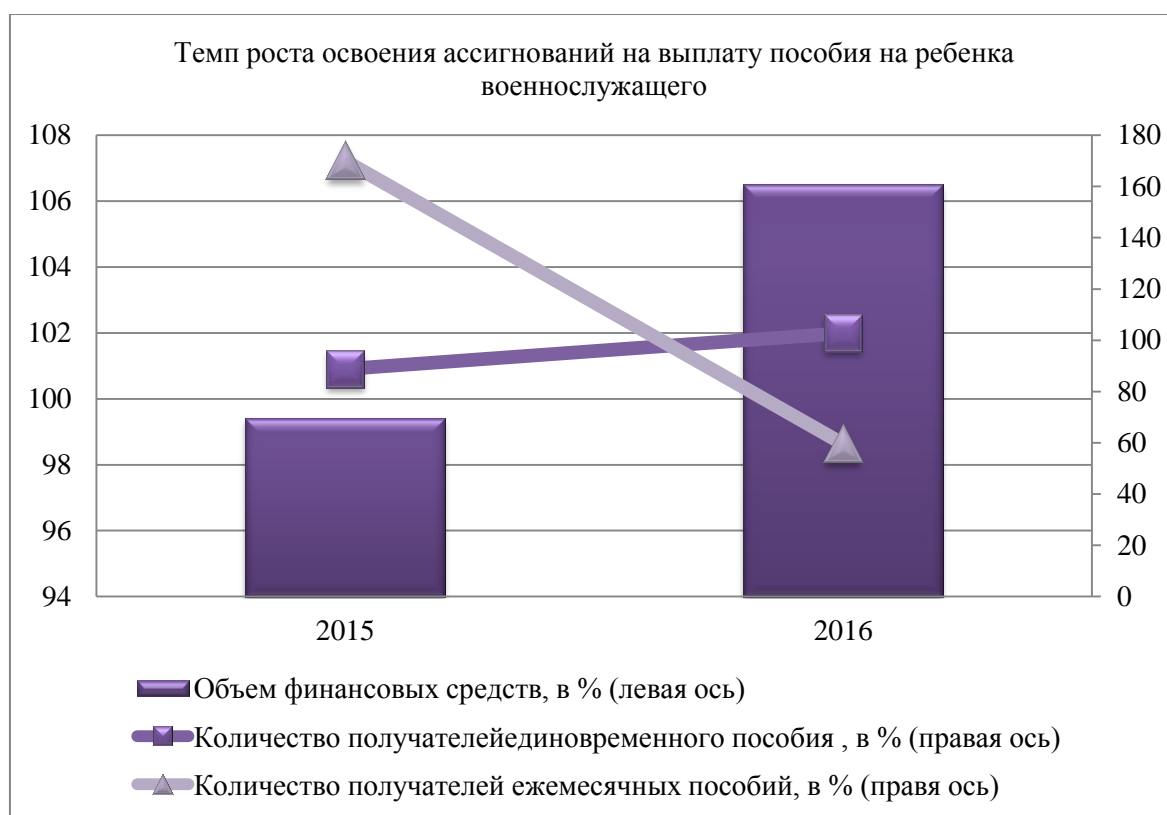


Рисунок 19 – Темп роста освоения ассигнований на выплату пособия на ребенка военнослужащего, в %

Как показывает рисунок 19, объемы финансовых средств увеличились к 2016 году на 6,5%, количество получателей единовременного пособия на 2,8%. Процент количества получателей ежемесячных пособий, наоборот, резко упал и составил -40,8%.

Для финансирования выплаты мер социальной поддержки семьям с детьми из областного бюджета в 2016 году были выделены средства в размере 2 млрд. 473 млн. 141 тыс. рублей. В 2016 году управлениями социальной защиты населения муниципальных образований области было назначено пособие на 43548 детей из малообеспеченных семей, в том числе 7241 пособие на детей одиноких матерей и 654 пособия на ребенка-инвалида.

В таблице 13 представлены виды пособий на ребенка, выплачиваемых в 2016 году.

Таблица 13 – Виды пособий на ребенка

Виды пособий	Размер пособий
Пособие на ребенка	260,0 рублей
Пособие на детей, родители которых уклоняются от уплаты алиментов	389,0 рублей
Пособие на детей военнослужащих, проходящих службу по призыву	
Пособие на детей одиноких матерей	519,0 рублей
Пособие на детей-инвалидов	

Как видно из таблицы 13, виды пособий разделены на различные категории получателей пособия.

В таблице 14 представлены натуральные показатели динамики освоения данных пособий.

Таблица 14 – Динамика освоения ассигнований на выплату пособия на ребенка

Наименование показателя	2014 год	2015 год	2016 год
Объём финансовых средств (в рублях)	731 712 082,03	873 529 596,76	982 496 640,78
Количество получателей (чел.)	203 950	223 000	220 136

Как показано в таблице 14, объем финансовых средств на выплату пособия на ребенка с каждым годом уверенно растет, однако количество человек, получающих пособия незначительно уменьшается. На рисунке 20 наглядно показана динамика освоения ассигнований на выплату пособий на ребенка.

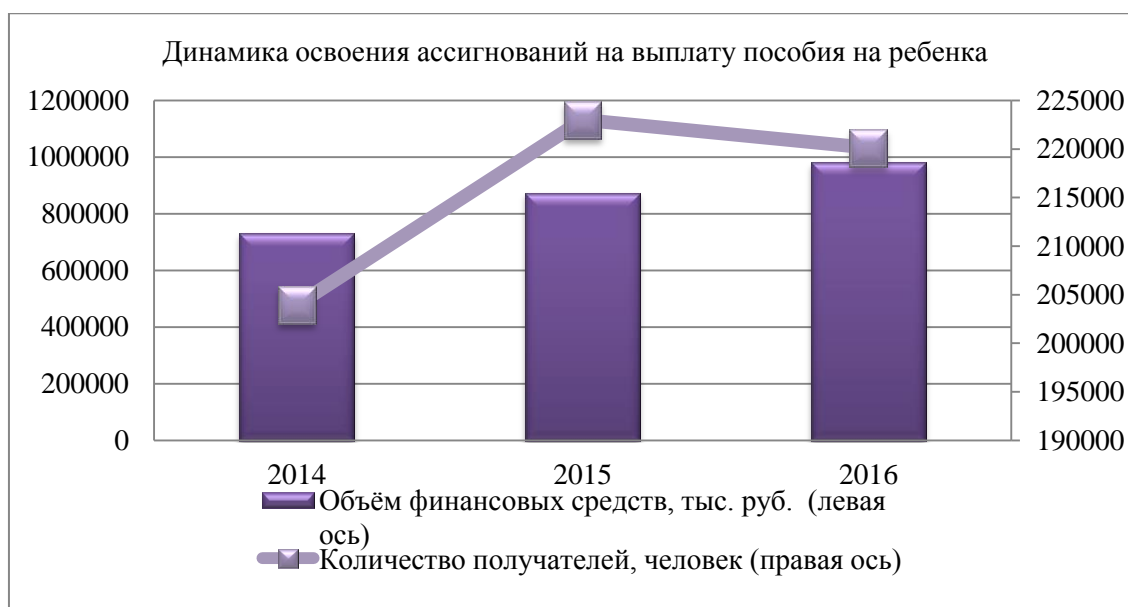


Рисунок 20 – Динамика освоения ассигнований на выплату пособия на ребенка

На рисунке 20 можно проследить рост объемов финансовых средств на протяжении 2014-2016 годов. Динамика количества людей, получивших данное пособие, выражается в увеличении натуральных показателей в 2015 году и небольшом спаде в 2016 году. Темп роста представлен на рисунке 21.



Рисунок 21 – Темп роста освоения ассигнований на выплату пособия на ребенка, в %

В соответствии с рисунком 21, объем освоенных финансовых средств увеличился к 2016 году и составил 22,5%, в то же время, процент количества получателей пособий уменьшилось к 2016 году и составило -1,3%.

В Челябинской области предусмотрено обеспечение областным единовременным пособием при рождении ребенка в соответствии с Законом Челябинской области от 27.10.2005 г. № 417-ЗО «Об областном единовременном пособии при рождении ребенка».

Управлениями социальной защиты населения муниципальных образований области в 2016 году назначено 38 219 пособий.

Размер пособия зависит от очередности ребенка и составляет от 2 000,0 рублей до 6 000,0 рублей.

В таблице 15 указаны сведения о количестве граждан, получивших областное единовременное пособие при рождении ребенка в период с 2014 по 2016 года.

Таблица 15 – Сведения о количестве граждан, получивших областное единовременное пособие при рождении ребенка

Очередность рождения детей	Количество граждан, получивших областное единовременное пособие при рождении ребенка, (чел.)		
	2014 год	2015 год	2016 год
Всего:	41 226	38 357	38 662
из них:			
Первый	16 162	13 828	13 393
Второй	17 817	17 506	17 890
Третий	5 585	5 372	5 618
Четвертый	1 141	1 109	1 187
пятый и последующие	521	542	574

В таблице 15 прослеживается сокращение общего количества граждан, получивших областное единовременное пособие при рождении ребенка к 2015 году. Так же из таблицы 15 следует, что в общее количество граждан незначительно увеличилось к 2016 году.

На рисунке 22 наглядно представлены натуральные показатели таблицы 15.

**Количество граждан, получивших областное
единовременное пособие при рождении ребенка**

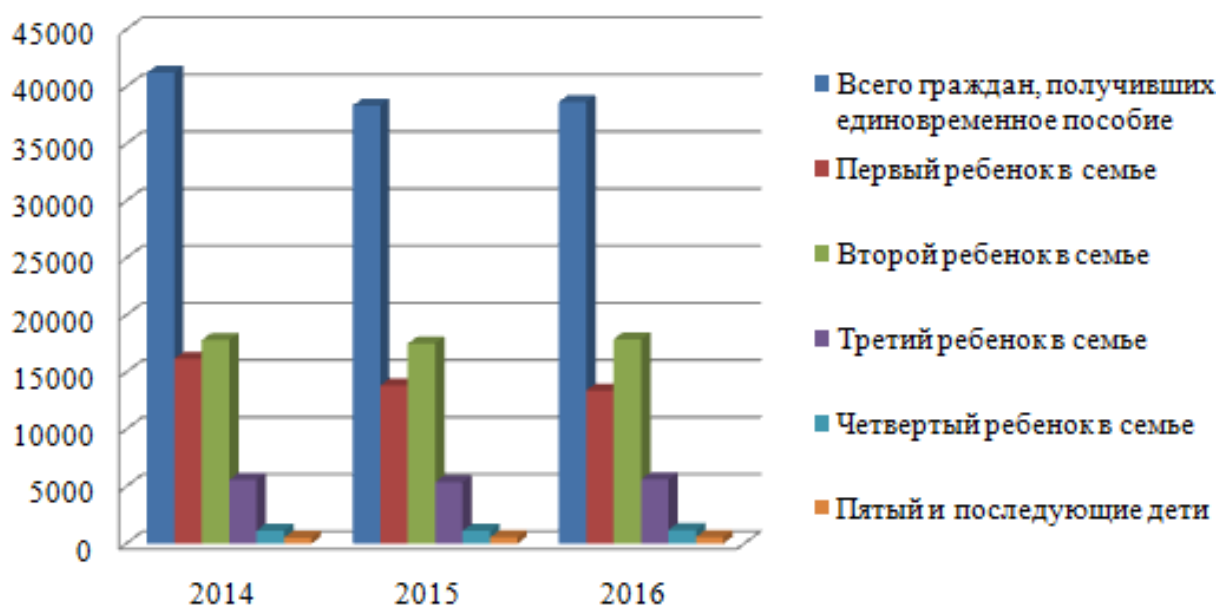


Рисунок 22 – Количество граждан, получивших областное
единовременное пособие при рождении ребенка

Из рисунка 22 следует, что общее количество граждан, получивших единовременное пособие на ребенка, уменьшилось в 2015 году, но незначительно возросло в 2016; количество матерей, родивших первенца, имеет отрицательную тенденцию 2016 году; количество граждан, получивших данное пособие, родившие второго, третьего и четвертого ребенка, «просело» в 2015 году, но показатели поднялись в 2016. Уровень матерей, получивших данное пособие на пятого ребенка, уверенно растет с каждым годом.

Таблица 16 – Динамика освоения ассигнований на выплату единовременного
пособия при рождении ребенка

Наименование показателя	2014 год	2015 год	2016 год
Объём финансовых средств (в рублях)	118 678 956,40	112 145 475,3	113 442 869,58
Количество получателей (чел.)	41 226	38 357	38 662

Из таблицы 16 следует, что объемы средств на выплату единовременного

пособия при рождении ребенка значительно уменьшились в 2015 году по сравнению с 2014, но набрали в 2016.

Единоразовая выплата при рождении ребенка выплачивается одному из родителей (матери или отцу) либо заменяющему его лицу — как работающим (трудоустроенным) в форме обязательного социального страхования, так и безработным (неработающим) в форме государственного социального обеспечения.

Динамика освоения ассигнований на выплату единовременного пособия при рождении ребенка показана на рисунке 23.

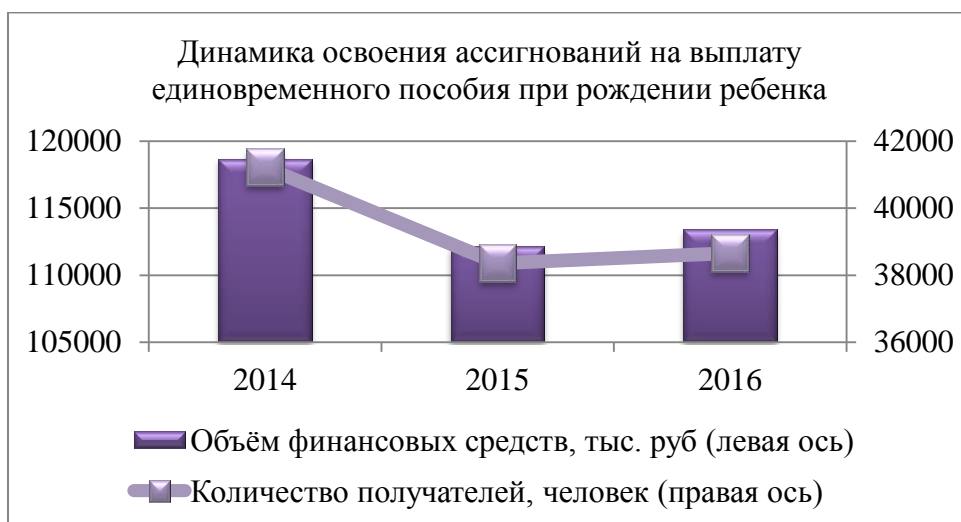


Рисунок 23 – Динамика освоения ассигнований на выплату единовременного пособия при рождении ребенка

Точно такая же динамика прослеживается на рисунке 23 - по количеству человек, получивших данное пособие, показатели «просели» в 2015 году, но к 2016 году уровень показателей имеет незначительную положительную тенденцию.

Как видно на рисунке 23, объем финансовых средств также серьезно сократился к 2015 году, но набрал позиции к 2016.

Темп роста освоения ассигнований на выплату единовременного пособия при рождении ребенка представлен на рисунке 24.



Рисунок 24 – Темп роста освоения ассигнований на выплату единовременного пособия при рождении ребенка, в %

Темп роста финансовых средств и количество получателей единовременного пособия совпадает с натуральными показателями – уровень «просел» в 2015 году (объём финансовых средств на 5,5%, а количество людей на 7%) и повысился в 2016 году.

В 2016 году объём средств увеличился на 1,2%, а количество получателей пособия увеличился на 0,8%.

В соответствии с Законом Челябинской области от 31.03.2010 г. № 548-ЗО «О статусе и дополнительных мерах социальной поддержки многодетной семьи в Челябинской области» органами социальной защиты населения области в 2016 году многодетным семьям назначено 4625 ежемесячных денежных выплат по оплате жилого помещения и коммунальных услуг.

Динамика освоения ассигнований на выплату дополнительных мер социальной поддержки многодетной семьи показана в таблице 17.

Таблица 17 – Динамика освоения ассигнований на выплату дополнительных мер социальной поддержки многодетной семьи

Наименование показателя	2014 год	2015 год	2016 год
Объём финансовых средств (в рублях)	159 133 300,00	197 611 248,36	218 346 100,65
Количество получателей (чел.)	11 730	14 181	16 147

С 1 июля 2016 года размер ежемесячной денежной выплаты составляет 1 100 рублей, подлежит ежегодной индексации. На рисунке 25 в натуральных показателях представлена динамика освоения ассигнований на выплату дополнительных мер социальной поддержки многодетной семьи.

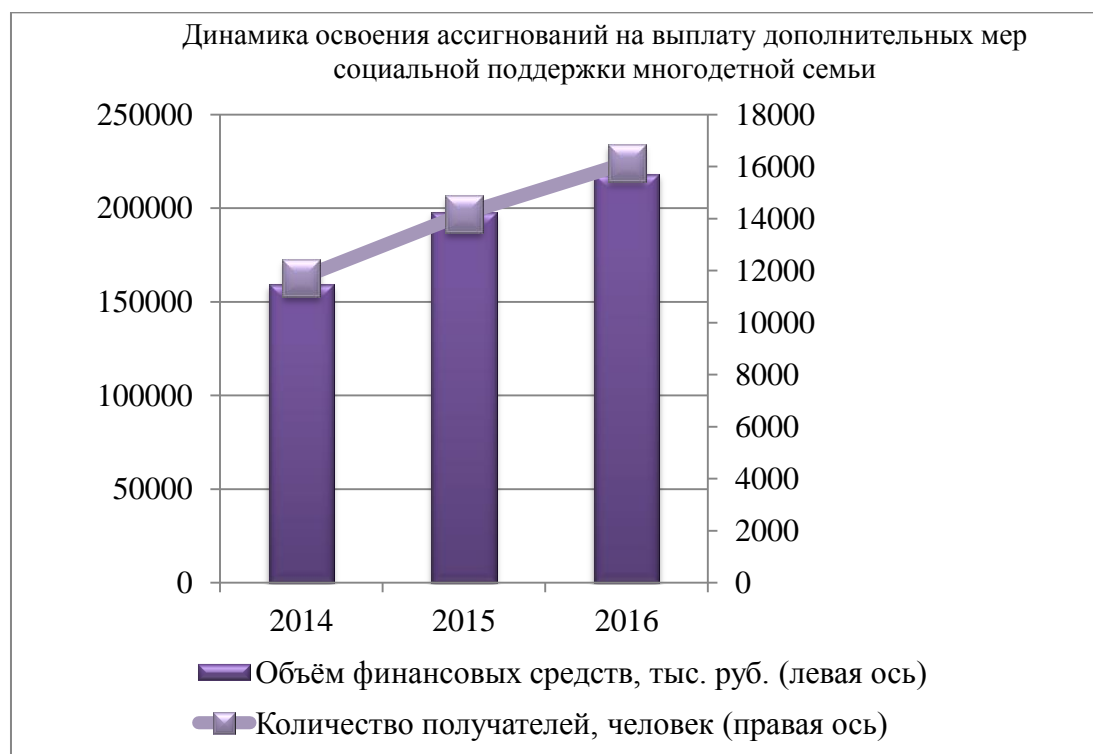


Рисунок 25 – Динамика освоения ассигнований на выплату дополнительных мер социальной поддержки многодетной семьи

Исследуя рисунок 25, можно проследить положительную тенденцию по обоим показателям. На рисунке 26 представлен темп роста освоения ассигнований на выплату дополнительных мер социальной поддержки многодетной семьи.

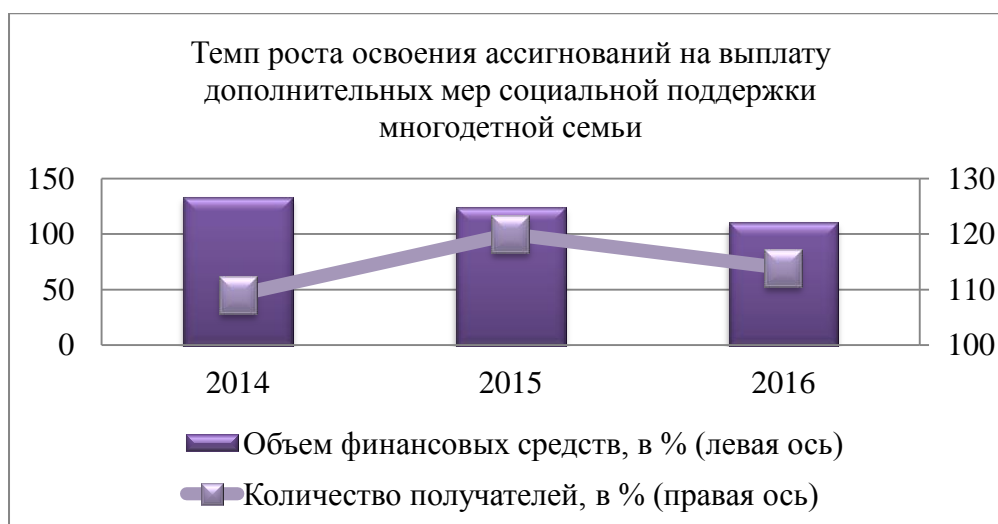


Рисунок 26 – Темп роста освоения ассигнований на выплату дополнительных мер социальной поддержки многодетной семьи, в %

В соответствии с рисунком 26, темп роста объемов финансовых средств на дополнительные меры социальной поддержки многодетной семьи уменьшается с каждым годом: в 2015 году прирост составил 24,2%, а в 2016 всего 10,5%. Что касается количества получателей данного пособия – в 2015 году процентный прирост составил 20, а в 2016 – 13,9.

В целях реализации Указа Президента Российской Федерации от 07.05.2012г. № 606 «О мерах по реализации демографической политики Российской Федерации» в Челябинской области 30.08.2012г. принят Закон № 371-ЗО «О ежемесячном пособии по уходу за ребенком в возрасте от полутора до трех лет». Данные о динамике освоения ассигнований на выплату пособия по уходу за ребенком в возрасте от полутора до трех лет представлены в таблице 18.

Таблица 18 – Динамика освоения ассигнований на выплату пособия по уходу за ребенком в возрасте от полутора до трех лет

Наименование показателя	2014 год	2015 год	2016 год
Объем финансовых средств (в рублях)	9 469 643,62	132 015 778,49	182 720 091,38
Количество получателей (чел.)	393	1 702	2 085

Законом установлена дополнительная мера социальной поддержки малообеспеченных семей при рождении после 31 декабря 2012 года третьего и (или) последующих детей в виде ежемесячного пособия по уходу за ребенком от полутора до трех лет, не посещающим государственную или муниципальную образовательную организацию, реализующую основную общеобразовательную программу дошкольного образования. Динамика освоения ассигнований на выплату данного пособия в натуральных показателях представлена на рисунке 27.



Рисунок 27– Динамика освоения ассигнований на выплату пособия на ребенка от 1,5 до 3 лет

На рисунке 27 прослеживается серьезный скачок в увеличении финансовых объемов в 2015 году, так же с каждым годом увеличивается и показатель количества получателей данного пособия.

Темп роста ассигнований на выплату пособия на ребенка от 1,5 до 3 лет представлен на рисунке 28.

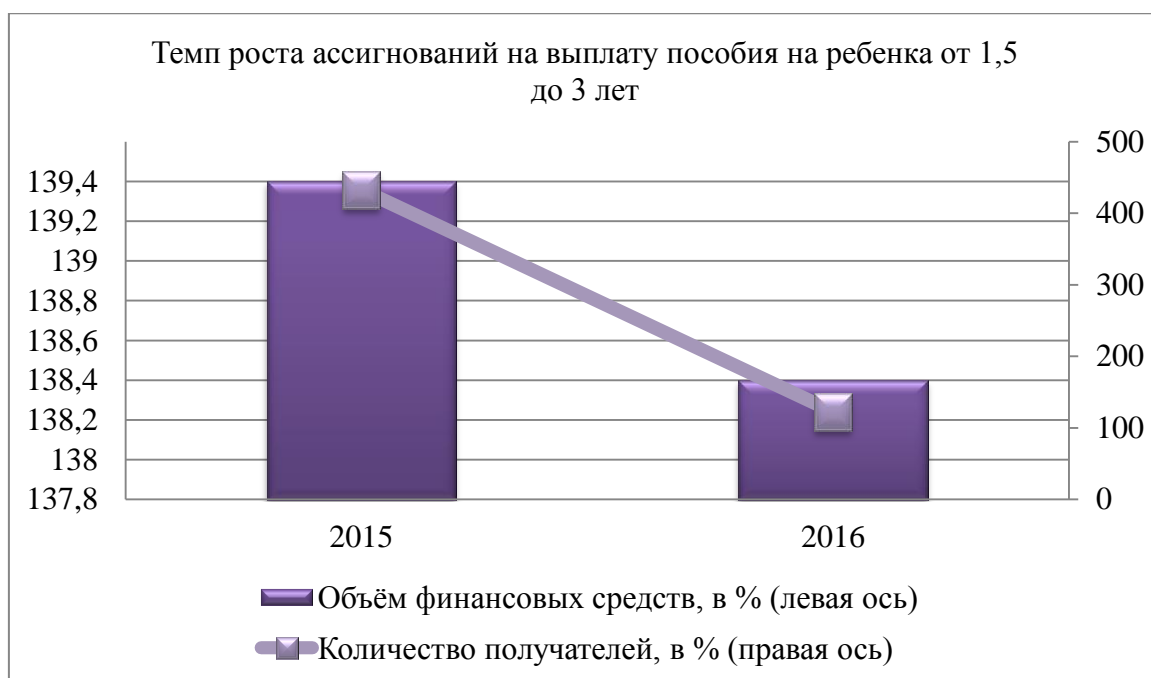


Рисунок 28 – Темп роста ассигнований на выплату пособия на ребенка от 1,5 до 3 лет, в %

На рисунке 28 видно, что процент объема финансовых средств в 2015 году составил 39,4, а в 2016 – 38,4. Процент количества человек, получивших данное пособие в 2015 году, был заметно высоким, к 2016 году он составил 22,5.

Ежемесячное пособие назначается и выплачивается в размере величины прожиточного минимума для детей в Челябинской области, установленной в соответствии с законодательством Челябинской области во втором квартале года, в котором осуществляется выплата – 10 001 руб.

В рамках реализации положений Послания Президента Российской Федерации Федеральному Собранию Российской Федерации 2010 года в части установления регионального «Материнского капитала» в нашей области принят Закон от 15.12.2011 г. № 251-ЗО «О дополнительных мерах социальной поддержки семей, имеющих детей, в Челябинской области», [11].

Законом Челябинской области установлено право на областной (региональный) материнский капитал семей, среднедушевой доход которых не превышает величину прожиточного минимума на душу населения в Челябинской

области, при рождении третьего или последующих детей, начиная с 1 января 2012 года.

В 2016 году размер областного материнского капитала составил 53 500 рублей (проиндексирован на 7%). В 2018 году эта сумма составляет 58 978 рублей. Динамика освоения ассигнований областного материнского капитала представлена в таблице 19.

Таблица 19 – Динамика освоения ассигнований областного материнского капитала

Наименование показателя	2015 год	2016 год
Объём финансовых средств (в рублях)	5 162 600,00	16 623 030,00
Количество получателей (чел.)	135	376

Воспользоваться правом на региональную соцвыплату можно после того, как ребенок достигнет 3-летия, или пройдет три года после вступления в силу судебного решения об усыновлении. Распорядиться деньгами разрешается по таким направлениям:

–Обучение любого ребенка из многодетной семьи, родного или усыновленного, на территории РФ по утвержденным программам начального, среднего, профессионального и высшего образования. Деньгами можно расплатиться за проживание в общежитии для иногородних при учебном заведении. Возраст ребенка к моменту начала обучения не должен превышать 23 года;

–Оплата услуг медицинских учреждений в отношении любого из родителей или детей в семье: оказание диагностических, лечебных и реабилитационных услуг в поликлиниках, на дневном или обычном стационаре; оплата проезда ребенка, которому будут оказываться санитарно-курортные услуги (в пределах РФ); возмещение расходов на проживание родителя, ребенок который находится на реабилитации в другом городе (не более 5 тыс. рублей в сутки).

Разрешается комбинировать направления и использовать средства регионального мат. капитала по частям.

На рисунке 29 представлена динамика ассигнования областного материнского капитала.



Рисунок 29 – Динамика освоения ассигнований областного материнского капитала

Сравнивая показатели с 2015 годом, можно проследить, что объем использованных финансовых средств резко подскочил, ровно как и количество получателей данного пособия. Так как реализация выплаты данного пособия началась только в 2015 году, темп роста освоения ассигнований областного материнского капитала проследить невозможно.

В Челябинской области государственная социальная помощь семьям, имеющим детей, осуществляется в рамках постановления Губернатора Челябинской области от 08.06.2005 г. №276 «Об утверждении Порядка выплаты единовременного социального пособия гражданам, находящимся в трудной жизненной ситуации, за счет средств областного бюджета», [13].

Министерство социальных отношений Челябинской области оказывает единовременное социальное пособие малоимущим гражданам и гражданам, находящимся в трудной жизненной ситуации, в том числе семьям с детьми.

Динамика освоения данной социальной помощи представлена в таблице 20.

Таблица 20 – Динамика освоения ассигнований единовременного социального пособия гражданам, находящимся в трудной жизненной ситуации

Наименование показателя	2014 год	2015 год	2016 год
Объём финансовых средств (в рублях)	9 588 000,00	17 224 200,00	17 689 200,00
Количество семей-получателей	1634	2369	2891

Получателями данного вида помощи являются малоимущие семьи, малоимущие одиноко проживающие граждане Челябинской области. Динамика освоения ассигнований данного пособия представлена на рисунке 30.



Рисунок 30 – Динамика освоения ассигнований единовременного социального пособия гражданам, находящимся в трудной жизненной ситуации

На рисунке 30 представлена динамика ассигнования пособия в натуральных показателях.

Прослеживается явная тенденция увеличения показателей как объемов финансовых средств, так и количества семей, получивших пособие.

Темпы роста освоения ассигнований данного пособия указаны на рисунке 31.

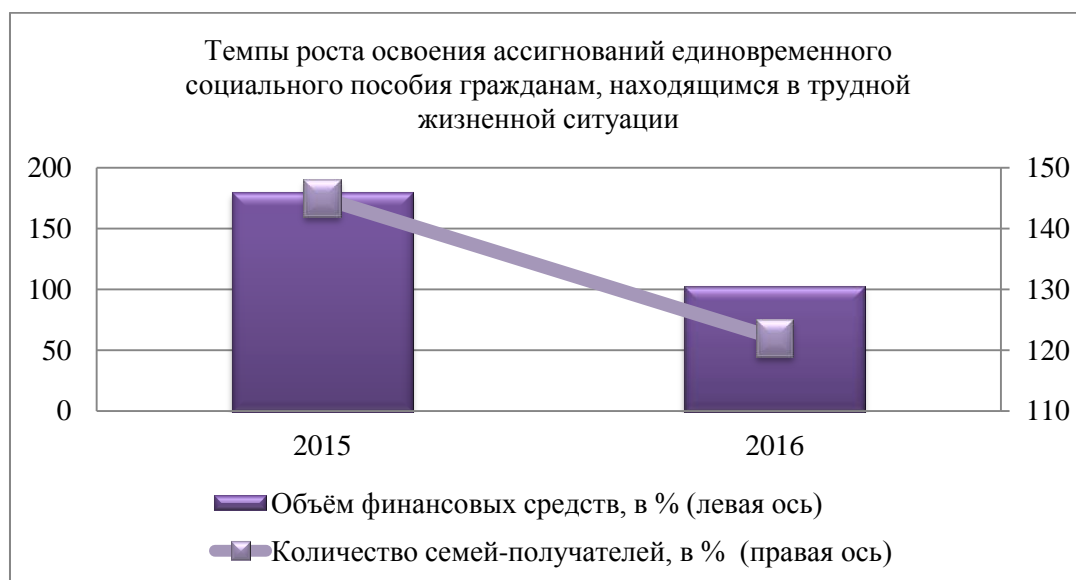


Рисунок 31 – Темпы роста освоения ассигнований единовременного социального пособия гражданам, находящимся в трудной жизненной ситуации, в %

В процентном выражении, как показано на рисунке 31, видна тенденция снижения показателей. Так, объемы финансовых средств в 2016 году составил 2,7% против 79,6% в 2015 году. Процент количества семей-получателей в 2015 году составил 45, а в 2016 лишь 22.

Предоставление государственной социальной помощи на основании социального контракта является одной из новых мер социальной поддержки граждан.

Оказание данного вида помощи осуществляется на основании Закона Челябинской области от 30.01.2014 г. № 642-ЗО «О государственной социальной помощи на основании социального контракта в Челябинской области» и

постановления Правительства Челябинской области от 16.07.2014 г. № 332-П «О Порядке предоставления государственной социальной помощи на основании социального контракта в Челябинской области».

Получателями данного вида помощи являются малоимущие семьи, малоимущие одиноко проживающие граждане Челябинской области.

Данный закон регулирует отношения, возникающие при предоставлении средств областного, городского бюджета государственной социальной помощи на основании социального контракта проживающим в Челябинской области малоимущим семьям, малоимущим одиноко проживающим гражданам, имеющим доход ниже величины прожиточного минимума, установленного в Челябинской области.

Данный вид помощи направлен на реализацию трудового потенциала граждан, повышение уровня, качества жизни малоимущих граждан и повышение их социальной ответственности.

Социальная помощь предоставляется в размере не более 30 000 рублей в год в виде:

- социального пособия;
- натуральной помощи (продуктов питания, одежды, обуви, медикаментов, канцелярских принадлежностей и других видов).

Не секрет, что у некоторых граждан присутствуют иждивенческие настроения. Однако гарантии должны быть не только со стороны государства. Члены семьи также должны по социальному контракту трудоустроиться, пройти лечение, закодироваться от пьянства, наркомании. Это ряд обязательств, которые берет на себя семья.

В 2016 году государственная социальная помощь предоставлялась на развитие личного подсобного хозяйства: приобретение крупного рогатого скота, птицы, кормов; покупка сельскохозяйственной техники; ремонт строений для ведения личного подсобного хозяйства.

На рисунке 32 представлены данные по получателям социальной помощи в Челябинской области в 2016 году.

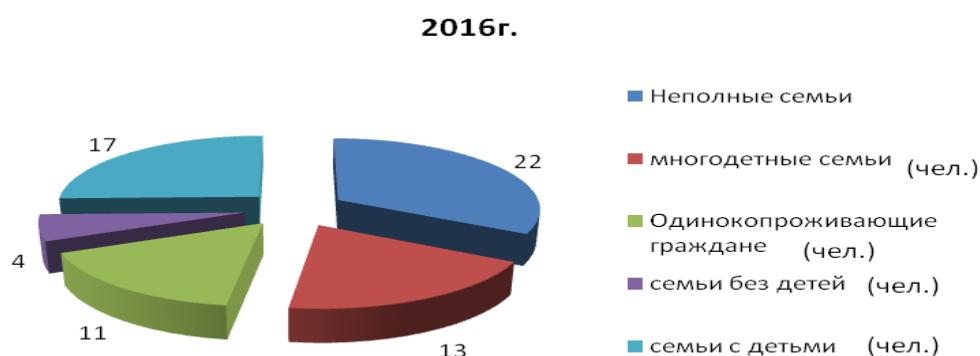


Рисунок 32 – Получатели социальной помощи в 2016 году

Получателями данного вида помощи в 2016 году были: 11 одиноко проживающих граждан; 56 семей, из них: многодетные семьи - 13; неполные семьи - 22; семьи без детей – 4, семьи с детьми 17.

Вывод по разделу 2

Средние показатели рождаемости как в целом по России, так и в Челябинской области обусловлены комплексом причин как социально-экономического, так и идеологического характера, в том числе определенным кризисом института семьи и семейных ценностей, ростом негативных тенденций в сфере брачно-семейных отношений. Повышение доли нерегистрируемых, так называемых гражданских браков, высокий уровень разводимости, большое число детей, рожденных вне брака и матерями-одиночками, как правило, не способствуют повышению рождаемости. Также в современном российском обществе изменились стиль и образ жизни молодого поколения. Поменялись репродуктивные установки населения, его представления о желаемом количестве детей в семье. Если раньше двухдетная модель семьи превалировала над однодетной, то до последнего

времени репродуктивные планы молодых семей были ориентированы на одного, гораздо реже двух детей.

Снижение уровня жизни населения является на сегодняшний день одним из наиболее ощутимых последствий экономического кризиса. В Челябинской области за рассматриваемый период возросла доля лиц, проживающих за чертой бедности, возрос уровень регистрируемой безработицы, снизились реальные доходы населения, снизилась рождаемость, увеличился разрыв между уровнем доходов семей с одним ребенком и многодетных семей. Вместе с тем отмечается сокращение имущественного расслоения среди населения, снижение младенческой смертности.

Таким образом, приведенный выше анализ позволяет заключить, что для повышения уровня жизни населения необходимо принятие мер по повышению уровня оплаты труда, государственное регулирование занятости, адресная социальная поддержка населения.

3 НАПРАВЛЕНИЯ ПО СОВЕРШЕНСТВОВАНИЮ СИСТЕМЫ ЗАЩИТЫ СЕМЬИ, МАТЕРИНСТВА И ДЕТСТВА В ЧЕЛЯБИНСКОЙ ОБЛАСТИ

3.1 Оценка и анализ проблем в системе социальной защиты семьи, материнства и детства в Челябинской области

В параметрах оценки эффективности социальной политики любого уровня – федерального, регионального, муниципального – базовым считается экономические аспекты, констатирующие зависимость состояния социальной сферы от бюджетного обеспечения.

Бесспорно, при отсутствии достаточных финансовых ресурсов едва ли возможно сегодня говорить о должном развитии образования, здравоохранения, культуры, жилищно-коммунальной инфраструктуры, рынка занятости, системы социальной защиты населения, а также иных важных условий жизнедеятельности.

К сожалению, в условиях затянувшегося экономического кризиса социальная ситуация в России остается по-прежнему непростой.

Происходящие в последние десятилетия социально-экономические трансформации обусловили серьезные изменения в сфере семейно-брачных отношений. Институт семьи переживает своеобразный кризис, разрушаются традиционные взгляды на брачные отношения, на супружеские роли, семейное воспитание, межпоколенные связи.

Это неизбежно приводит к падению престижа семейных ценностей и сокращению социального потенциала семьи, увеличению числа разводов, отказам от деторождения и пр.

Для российской семьи характерно лишение, ограничение, недостаточность тех или иных условий и ресурсов, необходимых для успешной реализации функции материнства и развития каждого ребенка, происходит постепенное ухудшение «социального качества» детства.

Анализ статистических показателей 2014-2016 годов по Челябинской области позволяет сделать выводы о негативных тенденциях в сфере семейных отношений, о росте семейного неблагополучия в регионе.

В результате анализа сформулированы следующие проблемы системы социальной защиты семьи, материнства и детства в Челябинской области:

1. Основной и самой главной проблемой является низкий уровень денежных выплат. К сожалению, практика показывает, что данных выплат недостаточно, чтобы чувствовать себя достаточно комфортно. Размер пособий не соответствует целевому назначению и недостаточен для удовлетворения тех или иных потребностей. Выплаченного пособия, порой, едва ли хватает на элементарные вещи – одежда, еда, транспорт, лекарства и пр.

2. Согласно ежегодному информационно-аналитическому докладу «О положении детей и семей, имеющих детей, в Челябинской области за 2016 год» с 01.02.2016 года размеры пособий были проиндексированы на 7 %. Однако в 2015 году индексации пособий не было предусмотрено. Учитывая тот факт, что годовая инфляция в Российской Федерации составила 12,9 % за 2015 и 5,4 % за 2016 год соответственно, данная мера не только не сравняла размер пособия с уровнем инфляции, но еще и ушла в минус в процентном показателе, то есть по факту социально нуждающиеся люди получают пособия меньше, чем должны.

3. Законодательством не предусмотрено повышение размера пособия с учетом взросления ребенка, так как с его ростом семья несет повышенные расходы на его содержание, то есть не дифференцируется величина пособия в зависимости от возраста ребенка.

4. В настоящее время в связи с кризисными явлениями в экономике, ее нестабильностью и зависимостью от внешних факторов, проблемы человека, особенно людей из слабозащищенных слоев населения, обостряются, но оказываются на втором плане для государства. Доходы граждан с каждым годом стремительно уменьшаются, а цены на жизненно-важные товары растут,

вследствие чего, высокая иждивенческая нагрузка увеличивает шансы семьи попасть в категорию малообеспеченных.

5. В соответствии с Федеральным законом от 29.12.2012 г. № 276-ФЗ с 1 января 2013 года средний дневной заработок для исчисления пособия по беременности и родам, ежемесячного пособия по уходу за ребенком определяется путем деления суммы начисленного заработка за 2 предшествующих календарных года на число календарных дней в этом периоде. Здесь женщины также порой сталкиваются с трудностями, так как в последнее время существует тенденция к так называемой «черной бухгалтерии». Согласно оценкам экспертов, около половины хозяйственных и финансовых операций в России совершают «по-черному». То есть, на предприятии официальная («белая») часть зарплаты выплачивается размером с МРОТ, а остальная часть - в конверте. Поэтому когда молодая мама уходит в декрет – ее ждет не очень приятный сюрприз в виде абсолютно несопоставимо низкого уровня пособий, которые, по сути, были посчитаны по МРОТ.

6. Миграция, как один из компонентов, оказывает существенное влияние на изменение численности населения, в том числе детского населения. За период с 2013 по 2016 годы за пределы Челябинской области выбыло 152,6 тыс. человек, из них дети в возрасте 0-17 лет - 26,6 тыс. человек. Основной причиной миграции является неблагоприятная экологическая обстановка в Челябинске и области. В Челябинске имеется кризис контроля качества воздуха, а в экологическом рейтинге общественной организации «Зелёный патруль» Челябинская область заняла последнее место среди регионов России. Согласно исследованию РАНХиГС 2017 года, 93 % жителей области считают, что воздух загрязнён, поэтому те, у кого появляется возможность, покидают регион.

7. В соответствии со статистическими данными, количество заключенных браков с каждым годом только уменьшается, а количество разводов увеличивается. По статистике, приблизительно 42% пар разошлись из-за неподготовленности к семейной жизни (психологически или физически).

Отсутствуют как таковые программы по подготовке и психологической поддержке молодых семей и семей с детьми.

8.В области присутствует слабый уровень правового информирования граждан, а так же низкий уровень правового сознания граждан. К сожалению, далеко не все жители пользуются положенными привилегиями, ведь зачастую люди просто не знают, что можно что-то получить от государства бесплатно. Кроме того получение льгот осложняет то, что получить их можно только по запросу.

9.Также немаловажной проблемой является некая сложность процесса получения и оформления пособий. Не смотря на то, что в России существует единый портал Госуслуг, который, безусловно, облегчает процесс оформления тех или иных документов, социальной помощи, гражданам зачастую все равно необходимо собрать определенный комплект документов и явиться в орган социальной защиты лично. В итоге все влечет за собой - кипу бумаг, отсутствие единого подхода специалистов, длинные очереди и так далее.

10.Проблемой системы социальных отношений в Челябинской области можно считать ограниченный набор предоставляемых услуг и направления возможности реализации пособия. Это не позволяет в полной мере воспользоваться правом на социальную защиту. Примером являются такие виды социальной помощи, как региональный материнский капитал, социальный контракт и пр.

Все вышеизложенные проблемы имеют одну общую направленность – отсутствие должного, достойного финансирования, гарантирующего комфортное проживание.

Поскольку федеральный бюджет и бюджет субъектов РФ не в состоянии выделить суммы для достаточно полного финансирования системы социального обслуживания населения, то законодательство предусматривает дополнительные меры социального обслуживанию граждан иного, нематериального, характера.

Именно нематериальные социальные услуги являются перспективным направлением социальной помощи.

3.2 Предложение по совершенствованию системы социальной защиты семьи, материнства и детства в Челябинской области

Ввиду того, что по определенным причинам государство больше отдает предпочтение социальной помощи нематериального характера, рассмотрим некоторые из них в качестве перспективных направлений.

Первым направлением является региональный материнский капитал.

Региональный (областной) материнский капитал – это мера поддержки семей, осуществляемая региональными властями, служащая дополнением к аналогичной государственной программе. Суть программы в том, что региональные власти предоставляет субсидию на покрытие строго определенных программой расходов на семью и детей.

Создавая собственные направления поддержки семей, регионы исходят из своих финансовых возможностей, ведь доходы разных субъектов сильно отличаются друг от друга. Есть и такие регионы, которые не могут полностью покрыть расходы за счет доходов, поэтому им выделяются дотации.

Помимо суммы субсидии, выплачиваемой семьям, региональные власти определяют условия ее предоставления, порядок и направления расходования. Проекты разных областей имеют сходства и различия.

Процедура получения регионального материнского капитала имеет общие черты вне зависимости от региона:

- право на субсидию имеют только граждане РФ;
- региональный сертификат выдается один раз;
- семья должна проживать на территории региона определенное количество лет;
- программа начинает действовать, когда в семье рождается или усыновляется третий (в некоторых регионах начиная со второго – за редким исключением) или следующий ребенок;
- средства поступают в распоряжение получателя по истечении

установленного местным законодательством времени;

–субсидия, как по федеральной, так и по региональной программе не выдается наличными денежными средствами. Определенная сертификатом сумма перечисляется на расчетный счет финансового учреждения или организации после того, как органы социальной защиты согласятся с целью расходования финансовой помощи.

В Челябинской области в рамках реализации положений Послания Президента Российской Федерации Федеральному Собранию Российской Федерации 2010 года в части установления регионального «Материнского капитала» принят Закон от 15.12.2011 г. № 251-ЗО «О дополнительных мерах социальной поддержки семей, имеющих детей, в Челябинской области».

Законом Челябинской области установлено право на областной материнский (семейный) капитал семей, среднедушевой доход которых не превышает величину прожиточного минимума на душу населения в Челябинской области, при рождении третьего или последующих детей, начиная с 1 января 2012 года. В 2016 году размер областного материнского (семейного) капитала составил 53 500 рублей, в 2017 - 56 710 рублей, в 2018 - 58 978 рублей.

В Челябинской области материнский капитал можно использовать в полном объеме либо по частям по одному или одновременно по нескольким следующим строго определенным направлениям:

1) На получение образования ребенком (детьми):

–обучение любого ребенка из многодетной семьи по утвержденным программам начального, среднего, профессионального и высшего образования.

–при этом оплата детского сада не предусматривается;

–оплата проживания в предоставляемом по месту учебы общежитии;
Основные условия: на дату начала обучения ребенок должен быть не старше 23 лет; образовательное учреждение должно находиться на территории России; образовательное учреждение должно иметь государственную аккредитацию и лицензию.

2) На оплату платных медицинских услуг, которые были оказаны ребенку (детям), или родителям на территории России:

–оплата диагностики, лечения, реабилитации, медэкспертизы в поликлиниках, на дневном или обычном стационаре;

–оплата стоимости проезда получателя медицинской услуги любым видом транспорта к месту оказания медицинской услуги и обратно, а также сопровождающего лица при наличии медико-социальных показаний;

–оплата проживания сопровождающего лица несовершеннолетних детей на курс реабилитационного лечения в размере понесенных расходов, но не более 5000 рублей в сутки на одного человека;

–оплата санации полости и зубопротезирование.

Материнский капитал можно расходовать на любого ребенка из многодетной семьи, усыновленного или родного, так как он предоставляется всей семье. На рисунке 33 представлена статистика по направлениям использования регионального материнского капитала в Челябинской области в 2016 году.



Рисунок 33 – Направления использования регионального материнского капитала в Челябинской области

Для сравнения необходимо проанализировать опыт других регионов.

Рассмотрим опыт предоставления регионального материнского капитала в соседней Свердловской области.

С 2011 года в Свердловской области начала свое действие программа регионального маткапитала. На данную субсидию могут рассчитывать:

–женщина, родившая (усыновившая) троих (и более) детей, при этом последний из них должен быть рожден (усыновлен) после 1 января 2011 г., но до 31 декабря 2018 г.;

–отец детей, если мать потеряла право на оформление выплаты по различным причинам;

–мужчина, который единолично усыновил третьего (последующего) ребенка, если в отношении последнего из них постановление об усыновлении вступило в силу после 1 января 2011 г. и до 31 декабря 2018 г.;

–дети из одной семьи в равных долях, если достигли 18 лет (23 лет, если обучаются на дневном отделении). Заявку на сертификат вместо них подают законные представители, а по достижении детьми совершеннолетия документ будет передан им.

Главные отличия Свердловской и Челябинской областей кроются в условиях предоставления регионального материнского капитала. Для Свердловской области характерно то, что выделенные деньги можно использовать полностью или же по частям по следующим направлениям:

–приобретение жилья при помощи любой законной сделки;

–строительство (реконструкция) жилья с помощью подрядной организации или своими силами (если земля, на которой проводятся строительные работы, принадлежит владельцу сертификата на правах собственности и находится в Свердловской области);

–газификация жилого помещения;

–оплата образования любого ребенка из семьи в государственном, муниципальном либо частном учебном заведении в пределах Свердловской области;

–оплата проживания ребенка в общежитии при ВУЗе;

–приобретение садового или дачного участка (с домиком в том числе) в пределах Свердловской области;

–покупка товаров и услуг для социальной адаптации и интеграции в общество детей-инвалидов;

–возмещение оказанных санитарно-курортных или медицинских услуг, которые были оказаны ребенку или владельцу сертификата на территории России.

На рисунке 34 изображены направления использования регионального материнского капитала в Свердловской области за 2016 год.



Рисунок 34 – Направления использования регионального материнского капитала в Свердловской области в 2016 году

Как видно, спектр возможностей использования регионального материнского капитала весьма разнообразен. Стоит так же отметить, что разительно отличается и сумма, которая предоставляется гражданам Свердловской области – она составляет 126 405 руб. Если в семье родится сразу трое и более малышей, тогда размер выплаты составит 189 606 руб. В случае. Как и в случае с федеральной программой, региональный материнский капитал невозможно получить в денежном эквиваленте.

Так же, в качестве наглядного примера можно рассмотреть Псковскую область. Здесь региональный материнский капитал составляет 100 000 рублей и не подлежит индексации. В данном регионе для стимулирования роста демографических показателей данной субсидией можно воспользоваться не один раз, а при рождении каждого последующего ребенка, начиная с третьего.

Отличительной чертой Тюменской области является то, что в отличие от федеральной программы, формат которой позволяет инвестировать средства лишь в определенных направлениях, региональное пособие в Тюменской области не имеет целевого назначения. Каждая семья может тратить его по своему усмотрению. Изначально в 2012 году размер поддержки был установлен на уровне 30 тысяч рублей. Индексация выплаты законом была не предусмотрена, повышающие районные коэффициенты при ее назначении не применяются (иными словами, эта сумма единая на всей территории Тюменской области). Однако согласно закону от 26.12.2012 № 108 с 1 января 2013 года областной материнский капитал был повышен и теперь выплачивается в размере 40 тысяч рублей.

Исключением из вышеописанных правил является Ивановская область. В данном регионе выплата мало того, что не ограничена направлениями использования социальной помощи, и отчетность перед органами не предусмотрена, так еще и предоставляется в форме единовременной денежной выплаты. Средства перечисляют на счет получателя либо отправляют почтовым переводом (на выбор заявителя). Немаловажно, что материальное благосостояние

членов семьи никак не влияет на возможность получения маткапитала. Ивановская область одна из немногих в России, где действуют такие правила.

Таким образом, на основе анализа опыта регионов России можно выделить рекомендации для процедуры предоставления регионального материнского капитала в Челябинской области.

Предложение состоит в том, чтобы расширить направления использования субсидии и добавить:

- изменение условий проживания семьи в лучшую сторону, а именно возможность отремонтировать новое либо уже имеющееся жилье. Данная мера может использоваться как дополнительное мероприятие к подпрограмме «Оказание молодым семьям государственной поддержки для улучшения жилищных условий»;

- возможность обеспечить образование любого уровня, включая музыкальную школу, разного рода кружки и секции, а так же, что очень актуально, возможность оплаты детских садов;

- возможность использования сертификата регионального материнского капитала на оплату медицинских препаратов, выписанных по рецепту врача;

- возможность полной или частичной оплаты отдыха в России с ребенком, включая места оздоровления и санаторного лечения;

- возможность вложить сумму регионального материнского капитала в покупку семейного автомобиля или какой-либо полезной дорогостоящей техники (например, стиральная машина, холодильник и прочее).

Данные меры позволят добиться следующего эффекта:

- весьма острым вопросом являются жилищные условия, поэтому возможность использовать региональный материнский капитал в счет приобретения нового или ремонта и реорганизация вторичного жилья – отличный вклад. Ведь нехватка жизненного пространства может вызывать напряженность в отношениях между членами семьи, включая детей, что отрицательно сказывается на их психологическом самочувствии.

–обеспечение образования любого уровня позволит вырастить поколение образованных, заинтересованных граждан, узкопрофильных специалистов и высококвалифицированных профессионалов. Оплата кружков и секций обеспечит расширение кругозора молодого поколения и возможность самореализации, что безусловно, пригодится и во взрослой жизни.

– немаловажна помощь в приобретении лекарств для лечения и профилактики детского здоровья. Выписанные по рецепту врача препараты позволят сократить к минимуму прецеденты самолечения, а предоставленная субсидия сохранит семейный бюджет.

–в условиях неблагоприятной экологической обстановки особо остро стоит вопрос о предупреждении заболеваемости детского населения. Вследствие проведения мониторинга заболеваемости граждан, выявлен рост болезней органов дыхания. Поэтому как никогда актуальным является предоставление субсидии не только на посещение санаториев и оздоровительных комплексов, но и возможность вовсе выехать из региона и посетить море (например, Черное или Азовское).

–возможность покупки личного транспорта увеличит семейную мобильность. За неимением большого бюджета, дорогостоящий отпуск с семьей можно заменить поездками выходного дня за город на многочисленные озера Челябинской области для проведения семейного досуга. Данная мера направлена на сплочение семейных уз и установления благоприятной обстановки внутри семьи. Касаясь покупки бытовой техники - это всегда актуально, вне зависимости от количества и состава семьи.

Из-за того, что рождаемость в области относительно высока и стимулировать ее не нужно, региональный материнский капитал имеет такой небольшой размер. И именно поэтому он выдается не всем многодетным семьям, а только малообеспеченным.

На основе анализа статистических данных прошлых годов, а так же опыта других регионов был составлен прогноз использования предложенных

направлений регионального материнского капитала в Челябинской области (рисунок 35).

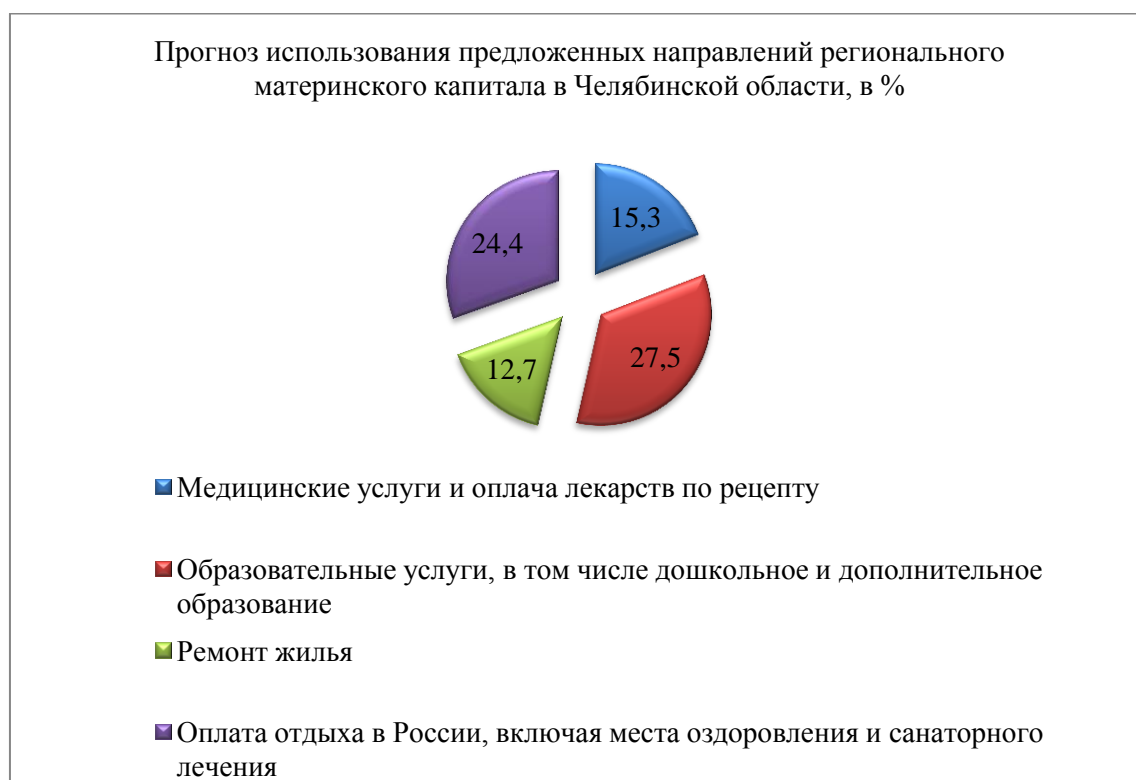


Рисунок 35 – Прогноз использования предложенных направлений регионального материнского капитала в Челябинской области, в %

Итак, помимо рассмотренного регионального материнского капитала существует еще одно перспективное направление – социальный контракт.

Социальный контракт в России является договором, который заключается между государственными органами социальной защиты и семьей, признанной малоимущей.

Главное отличие социального контракта от традиционного вида социальной помощи в виде денежных выплат – это его свойство «возмездность» - в рамках данного соглашения стороны обязуются выполнить ряд требований обязательств.

Чтобы дать гражданам возможность не просто потратить на собственные нужды выданные им в качестве социального пособия средства, а ещё и получить возможность обеспечивать себя самостоятельно в будущем и не нуждаться в

социальных мерах поддержки, была разработана программа социальных контрактов.

Основанием для заключения такого договора выступает наличие финансовых проблем в семье — когда среднедушевой доход меньше установленного.

Для их решения гражданам и предлагает помощь социальная служба. Посредством составления программы адаптации, проводится преодоление проблем в данной области жизненной ситуации и семья не будет нуждаться в государственном обеспечении.

Социальный контракт — это своеобразный договор между органами социальной защиты населения и малоимущими гражданами, согласно которому СЗН выплачивают им пособие на протяжении определённого промежутка времени, а получатели выплат: усиленно ищут работу; пытаются открыть собственный бизнес; развивают личное подсобное хозяйство; посещают курсы повышения квалификации или дополнительного проф. образования; предпринимает иные попытки получения источника дохода.

На 2018 год данный проект является экспериментальным и не действует на всей территории России. Помощь по данной программе осуществляется в нескольких субъектах РФ. Оформление социального контракта для малоимущей семьи означает возможность получить полное обеспечение от государства и помощь в преодолении уровня бедности. Варианты помощи согласно контракту семьи представлены на рисунке 36.

Денежная выплата	Разделяется на несколько подвидов и зависит от прожиточного минимума в регионе. Это единовременная помощь или же ежемесячное пособие для семьи в более мелких суммах
Набор социальных услуг	Они касаются повседневной жизни человека и определяются исходя из его потребностей. К примеру, выдаются пособия по проезду в общественном транспорте, скидки по налогам и другие варианты привилегий
Необходимые продукты	К ним относятся топливо для жилого помещения, продуктовые наборы, бесплатные одежда и обувь. Распространяется помощь и на приобретение лекарственных препаратов

Рисунок 36 – Варианты помощи, входящие в социальный контракт

Законодательство определяет, что помощь в рамках этого проекта предоставляется таким категориям граждан:

- многодетные семьи и граждане;
- неполные семьи.

Условиями заключения социального договора предусмотрены следующие целевые направления расходования социального пособия:

- на покупку учебной литературы;
- на ремонт недвижимости;
- на открытие собственной фирмы и регистрацию себя в качестве индивидуального предпринимателя;
- на облагораживание земельного участка с целью организации полноценного личного подсобного хозяйства;
- на покупку лекарств, на лечение, на оплату обследования или оздоровительных процедур.

На рисунке 37 представлены преимущества и недостатки данного вида социальной помощи.

В качестве положительных пунктов данного проекта стоит выделить несколько вариантов помощи от государства	<ul style="list-style-type: none">• Программа позволяет:<ul style="list-style-type: none">найти рабочее место;получить образование;открыть собственное индивидуальное предприятие, провести развитие подсобного хозяйства
В то же время большим минусом становится	Отсутствие четкой структурированности действий и связей между соцзащитой и другими государственными органами страны и частным сектором. Да и законодательная база не позволяет реализовывать проект в полной мере

Рисунок 37 – Преимущества и недостатки социального контракта

Для данной меры характерна, прежде всего, адресность оказания помощи. Адресная помощь является социальной поддержкой граждан, которые попали в

сложную жизненную ситуацию в связи с потерей рабочего места, смертью супруга или родителя, пожаром или наводнением, получением инвалидности и так далее, а также людей, чей доход оказался ниже регионального прожиточного минимума. Каждое заявление на предоставление адресной помощи а денежной или натуральной форме рассматривается в индивидуальном порядке специально собранной комиссией, состоящей из сотрудников различных государственных учреждений.

Адресная помощь не может быть назначена трудоспособным гражданам, не имеющим инвалидности, которые имеют низкие доходы (или не имеют заработка совсем) по причине того, что не желают искать работу и трудиться.

Предоставление государственной социальной помощи на основании социального контракта является одной из новых мер социальной поддержки граждан.

Оказание данного вида помощи осуществляется на основании Закона Челябинской области от 30.01.2014 г. № 642-ЗО «О государственной социальной помощи на основании социального контракта в Челябинской области» и постановления Правительства Челябинской области от 16.07.2014 г. № 332-П «О Порядке предоставления государственной социальной помощи на основании социального контракта в Челябинской области».

Данный вид помощи направлен на реализацию трудового потенциала граждан, повышение уровня, качества жизни малоимущих граждан и повышение их социальной ответственности.

Получателями данного вида помощи являются малоимущие семьи, малоимущие одиноко проживающие граждане Челябинской области.

В соответствии с Законом Челябинской области от 30.01.2014 г. № 642-ЗО «О государственной социальной помощи на основании социального контракта в Челябинской области» оказание государственной услуги предоставляется в виде:

- Социального пособия;
- Натуральной помощи.

Размер государственной социальной помощи на основании социального контракта составляет не более 30000 рублей в год.

На рисунке 38 представлены направления использования социального контракта в Челябинской области в 2016 году.



Рисунок 38 – Направления использования социального контракта в Челябинской области в 2016 году, в %

В 2016 году государственная социальная помощь предоставлялась на развитие личного подсобного хозяйства:

- приобретение крупного рогатого скота, птицы, кормов;
- покупка сельскохозяйственной техники;
- ремонт строений для ведения личного подсобного хозяйства.

Социальное пособие используется исключительно на мероприятия, связанные с выполнением обязанностей по социальному контракту, в том числе на ведение личного подсобного хозяйства, организацию индивидуальной предпринимательской деятельности, прохождение профессионального обучения и дополнительного профессионального образования через службу занятости, поиск работы, оплату содержания детей в дошкольном образовательном учреждении.

Целевое использование социального пособия подтверждается гражданином на условиях, установленных в социальном контракте.

Натуральная помощь предоставляется в виде жизненно необходимых товаров (санитарно-гигиенических наборов, продуктовых наборов, мягкого инвентаря) гражданам, заключившим социальный контракт, осуществляется с учетом состава семьи и ее материально-бытового положения.

В силу объективных различий регионов (экономических, географических и пр.) в законодательстве субъектов РФ нет единообразия относительно условий предоставления социального контракта.

Рассмотрим опыт регионов, использующих данный вид социальной помощи.

В ряде регионов при определении права и размеров предоставляемой помощи используются не среднедушевой доход семьи (доход одиноко проживающего гражданина) и величина прожиточного минимума в среднем на душу, а суммарный доход членов семьи и величина прожиточного минимума семьи/одиноко проживающего гражданина. Такая формулировка используется в нормативных актах Тульской, Архангельской, Ленинградской областей, в республиках Карелия, Удмуртия, и Тыва, в Ямало-Ненецком и Ханты-Мансийском автономных округах, Камчатском крае и в других регионах.

Вместе с тем некоторые субъекты Российской Федерации устанавливают собственный критерий оценки нуждаемости семей в социальной помощи. Так, например, на территории Республики Коми действует гарантированный душевой денежный доход (размер денежного дохода, гарантируемого государством каждому гражданину»), который устанавливается на текущий год республиканским законом. В Законе Хабаровского края записано, что «малоимущие граждане и малоимущие семьи имеют право на ежемесячное пособие, если среднедушевой доход не превышает 75% величины среднедушевого прожиточного минимума, установленного на территории края».

Рассмотрим подробнее условия и порядок предоставления адресной социальной помощи с заключением социального контракта в регионах, где эта система налажена в наиболее полном виде.

1.Пермский край - один из первых регионов России, где была реализована новая технология социальной работы. Создана программа «От пособия - к зарплате», в соответствии с которой Участникам программы на каждого члена семьи ежемесячно выплачивается пособие, составляющее не менее 60 процентов от величины прожиточного минимума. Кроме того, предоставляется бесплатное обучение, переобучение, курсы повышения квалификации, что способствует преодолению у неработающих членов таких семей «барьеров к трудоустройству и выводу их на самообеспечение путем оказания комплексной социальной помощи в виде социального семейного пособия и предоставления натуральной помощи и услуг различными социальными учреждениями.

На рисунке 39 представлены направления использования социального контракта в Пермском крае в 2016 году.



Рисунок 39 – Направления использования социального контракта в Пермском Крае в 2016 году, в %

2. Республика Коми. Направления использования социального контракта в Республике Коми представлены на рисунке 40.



Рисунок 40 – Направления использования социального контракта в Республике Коми в 2016 году, в %

Была создана программа социальной адаптации, которая представляет собой комплекс реабилитационных мероприятий, включающих предоставление медицинских и образовательных услуг, оказание психологической и наркологической помощи, меры по трудоустройству.

3. Томская область. Были разработаны нормативные правовые акты, предусматривающие оказание единовременной помощи на условиях социального контракта о взаимных обязательствах, которые заключаются с участием межведомственных комиссий, создаваемых при муниципалитетах.

Задачей межведомственных комиссий является координация действий различных органов и организаций (органов местного самоуправления, социальной защиты населения, службы занятости населения, опеки и попечительства, миграционной службы, здравоохранения и т.п.) по оказанию адресной помощи семье.

Например, для выхода семьи из трудной жизненной ситуации, кроме единовременной денежной помощи на первоочередные нужды в виде продуктов питания, выделяемой органами социальной защиты населения, центр занятости населения может предложить трудоспособному члену семьи участие в общественных работах, органы опеки и попечительства - временно определить ребенка в детское учреждение на полное государственное обеспечение, органы местного самоуправления - решить вопрос о выделении семье участка для посадки овощей и т.п. При этом гражданин обязуется устроиться на работу или принять участие в общественных работах либо выращивать овощи на выделенном ему приусадебном участке и пр. Направления использования социального контракта в Томской области в 2016 году представлены на рисунке 41.



Рисунок 41 – Направления использования социального контракта в Томской области в 2016 году, в %

4.Тюменская область. С 2006 года в Тюменской области реализуется программа по выходу малоимущих семей на самообеспечение или, как ее называют - «программа новых возможностей».

Преимущественное право получения стартовой помощи предоставляется семьям, с несовершеннолетними детьми; а также в случаях, когда трудоспособные члены семьи не имеют самостоятельной возможности трудоустройства. Размер и виды предоставляемой стартовой помощи определяются территориальной межведомственной комиссией на основании индивидуального плана выхода семьи на самообеспечение. Основной вид помощи – помощь на развитие личных подсобных хозяйств (62% семей). При этом получают развитие другие виды деятельности: предоставление парикмахерских услуг, швейное дело, пчеловодство, изготовление мебели, предоставление ветеринарных услуг, ремонтные работы, производство валяной обуви и др.; 28% участникам мероприятий оказана помощь в трудоустройстве, обучении и переобучении. На рисунке 42 представлены направления использования социального контракта в Тюменской области в 2016 году.

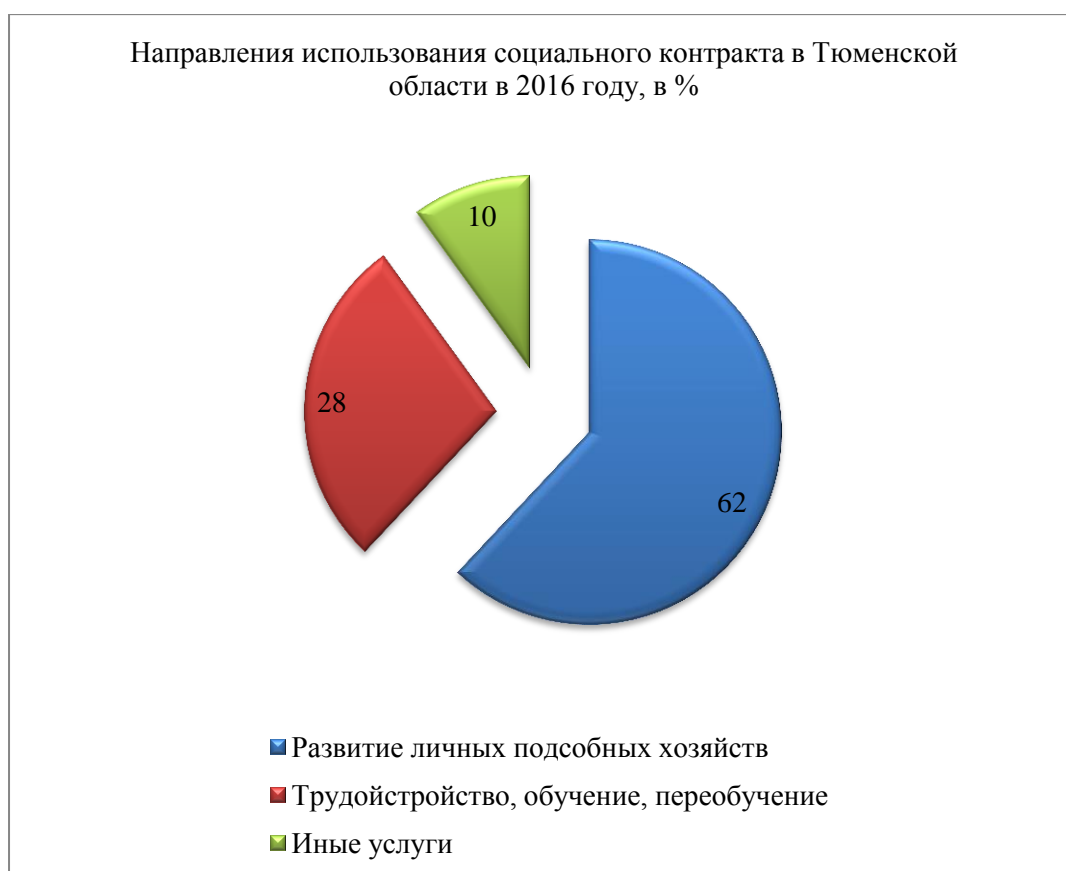


Рисунок 42 – Направления использования социального контракта в Тюменской области в 2016 году, в %

5. Калининградская область. Форма предоставления адресной социальной помощи в области представляет собой совмещение обычной материальной помощи в денежном или натуральном виде бедным семьям без создания условий развития экономического потенциала семьи и некоторых элементов материальной поддержки, способствующих движению семьи к самообеспечению. Сюда относятся:

- формирование подсобного хозяйства (приобретение коровы, приобретение свиньи, приобретение домашней птицы, приобретение посевного материала (картофель, семена);

- приобретение сельскохозяйственного инвентаря, приобретение сенокосилки);

- приобретение бытовой техники (холодильник, швейная машинка переносная, вязальная машина, электропылесос, телевизор, машина стиральная автоматическая);

- приобретение необходимой мебели при условии ее отсутствия или высокой степени износа (стол, стулья, кровать, шкаф);

- приобретение оргтехники, плата за обучение детей в средних специальных и высших учебных образовательных учреждениях всех типов и видов по очно-заочной форме обучения (за исключением получения второго аналогичного образования), но не дольше чем до достижения ими возраста 23 лет;

- плата за обучение членов семьи трудоспособного возраста (переобучение) по рабочей профессии, востребованной на рынке труда Калининградской области; ремонт жилья, в том числе капитальный;

- оплата лечения (зубопротезирование, кодирование от алкогольной зависимости);

- разовая материальная помощь (до трех тысяч рублей).

На рисунке 43 представлены направления использования социального контракта в Калининградской области в 2016 году.

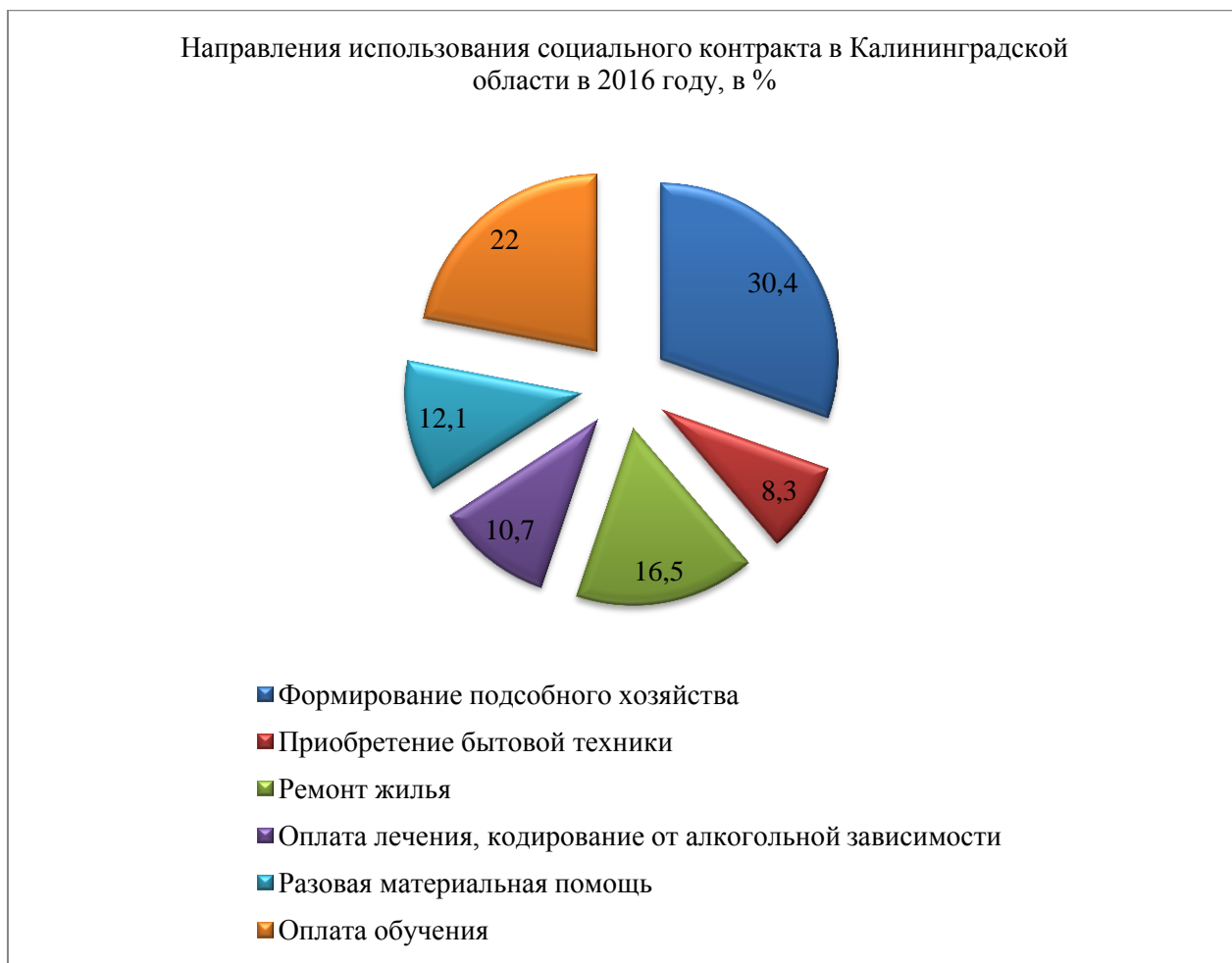


Рисунок 43 – Направления использования социального контракта в Калининградской области в 2016 году, в %

В Калининградской области очень популярно формирование подсобного хозяйства. Самым непопулярным мероприятием является приобретение бытовой техники.

В результате анализа системы заключения социального договора в регионах России можно сделать неутешительный вывод о том, что в Челябинской области данный сегмент развит очень слабо.

Основной причиной этому, безусловно, стало то, что эта мера относительно недавно была принята к использованию.

В соответствии с темой выпускной квалификационной работы были разработаны предложения для следующих категорий граждан (таблица 21).

Таблица 21 – Предложения по совершенствованию процедуры предоставления социального контракта в Челябинской области

Категория граждан	Предложения для реализации
Матери-одиночки	-внеочередное устройство ребенка в дошкольное учреждение; -предоставление мест в круглосуточных яслях; -оплата интернет-трафика для возможности работать из дома; -помощь в организации взыскания алиментов; -предоставление суммы на покупку лекарств, на лечение, на оплату обследования или оздоровительных процедур.
Малоимущие семьи с детьми	-трудоустройства несовершеннолетних членов семьи на летний период; -поддержка молодых семей при получении ими профессионального образования. Например, предоставляются денежные выплаты на оплату последнего года обучения граждан, относящихся к категории молодых семей, обучающихся в образовательных организациях по очной форме; -помощь в обучении и последующем приобретении транспортного средства в лизинг (например, для осуществления пассажирских или грузоперевозок); -покрытие долга по оплате за ЖКХ; -помощь с устройством детей в детские сады и школы; -помощь в подготовке к школьному сезону.
Неблагополучные семьи с детьми	-психологическая помощь; -вывод из алкогольной или наркотической зависимости; -организация семейного и детского досуга; -устройство детей в спортивные секции, кружки, музыкальные школы и т.п. -предоставление репетитора.

Перечисленные меры позволят данным категориям:

- 1.Получить индивидуальный подход к решению проблемы;
- 2.Социально адаптироваться в обществе, найти свое место;
- 3.Активизировать свой трудовой потенциал;
- 4.Избежать иждивенческих настроений;
- 5.Повысить качество человеческого капитала.

На основе опыта других регионов был сделан прогноз направлений использования социального контракта в Челябинской области, который представлен на рисунке 44.



Рисунок 44 – Прогноз направлений использования социального контракта в Челябинской области, в %

Безусловно, несмотря на положительный опыт оказания социальной помощи по социальному контракту, данная система требует дополнительной доработки в таких сферах, как правовая, бюджетная, экономическая и должна учитывать возможности конкретного региона. Кроме того, социальный контракт должен быть максимально доступен с точки зрения информационной осведомленности граждан о таком виде социальной поддержки.

Вывод по разделу 3

В третьей главе на основе статистических данных были рассмотрены имеющиеся проблемы в сфере социальной защиты семьи, материнства и детства в Челябинской области.

В процессе написания выпускной квалификационной работы было выбрано два перспективных направления, которые предложено улучшить:

1) Региональный материнский капитал. Социальная эффективность достигается путем расширения направления использования данного вида социальной помощи;

2) Социальный контракт. Социальная эффективность достигается путем конкретизации целей для определенных социальных групп и расширение спектра направлений использования социального контракта.

Учитывая непростую экономическую ситуацию в стране, необходимо максимально сохранить социальные пособия в целом, поддерживая социальное обеспечение граждан, в том числе путем заключения социального контракта. Такая помощь, будучи дополнительным видом поддержки со стороны государства, не лишает граждан других видов выплат, являясь своего рода стимулом для граждан, оказавшихся в трудной ситуации.

ЗАКЛЮЧЕНИЕ

Задача сегодняшнего этапа развития системы социальной поддержки самых уязвимых групп населения состоит в преодолении недостатков существующей модели оказания адресной социальной помощи бедным в направлении перехода от пассивной, не всегда значимой и эффективной помощи, к системе, стимулирующей активное участие семей в решении своих жизненных проблем и изменении своего материального положения. Основная задача всех подобных программ заключается в социальной адаптации семей, организации помощи им на качественно ином уровне: не только материально поддержать в трудный период жизни, но и помочь найти свое место в обществе в трудовой сфере.

В Российской Федерации защита семьи также является одной из ведущих направлений государственной социальной политики, признавая этим, что семья, брак, рождение детей являются не только частным делом участников семейных правоотношений, но и имеют большое общественное значение.

Однако, несмотря на все меры, система поддержки материнства и детства остается недостаточно эффективной. Полному устранению существующих трудностей препятствуют не только социальные проблемы российского общества, но и административные. К социальным относятся социальная нестабильность, распространение девиантного поведения среди молодежи, ослабление семейных ценностей. А к административным относятся неэффективность организации структур и органов социальной защиты, недостаточная информированность населения о реализуемых программах в данной сфере, недостаточное финансирование системы поддержки материнства и детства.

В процессе написания выпускной квалификационной работы были разработаны предложения по совершенствованию системы социальной защиты семьи, материнства и детства в Челябинской области, а также были решены следующие задачи:

1. исследовать понятие и сущность защиты семьи, материнства и детства;
2. охарактеризовать систему социальной защиты семьи, материнства и детства в Российской Федерации;
3. изучить методику анализа системы социальной защиты семьи, материнства и детства;
4. проанализировать механизм социальной защиты семьи, материнства и детства в Челябинской области.

Ориентированность на социальную сферу в качестве приоритетной, учет мнений и потребностей людей позволят развивать и совершенствовать систему социальной защиты, как в регионе, так и в стране в целом, а также решить важнейшие общегосударственные задачи достижения социальной справедливости, благополучия граждан, обеспечения политической, экономической и социальной стабильности.

БИБЛИОГРАФИЧЕСКИЙ СПИСОК

1. Конституция Российской Федерации: принята всенародным голосованием 12.12.1993г. (с учетом поправок от 21.07.2014 № 11-ФКЗ) [Электронный ресурс]. – Режим доступа: www.garant.ru.
2. Семейный кодекс Российской Федерации от 29.12.1995 № 223-ФЗ (с учетом поправок от 29.12.2017 № 438-ФЗ) [Электронный ресурс] – Режим доступа: www.garant.ru.
3. Трудовой кодекс Российской Федерации от 30.12.2001 № 197-ФЗ (с учетом поправок от 16.02.2018 № 8-ФЗ) [Электронный ресурс] – Режим доступа: www.garant.ru.
4. О государственных пособиях гражданам, имеющим детей: Федеральный закон от 19.05.1995 № 81-ФЗ (от 06.04.2015 N56-ФЗ ред. 19.12.2015) [Электронный ресурс] – Режим доступа: www.garant.ru.
5. О мерах по реализации демографической политики Российской Федерации: Указ Президента РФ от 7.05.2012 № 606 (ред. от 18.10.2017) [Электронный ресурс]. – Режим доступа: www.garant.ru.
6. Об утверждении государственной программы РФ «Развитие здравоохранения»: Постановление Правительства РФ от 15.04.2014 № 294 [Электронный ресурс]. – Режим доступа: www.garant.ru.
7. Об утверждении Концепции государственной семейной политики в РФ на период до 2025 года: Распоряжение Правительства РФ от 25.08.2014 № 1618-р [Электронный ресурс]. – Режим доступа: www.garant.ru.
8. ГОСТ Р 54342-2011. Национальный стандарт Российской Федерации. «Социальное обслуживание населения. Методы контроля качества социальных услуг» (утвержден и введен в действие Приказом Росстандарта от 28.06.2011 N 155-ст) [Электронный ресурс]. – Режим доступа: www.garant.ru.

9. Об областном единовременном пособии при рождении ребенка: Закон Челябинской области от 27.10.2005г. № 417-ЗО [Электронный ресурс]. – Режим доступа: www.consultant.ru.

10. О статусе и дополнительных мерах социальной поддержки многодетной семьи в Челябинской области: Закон Челябинской области от 31.03.2010г. № 548-ЗО [Электронный ресурс]. – Режим доступа: www.consultant.ru.

11. О дополнительных мерах социальной поддержки семей, имеющих детей, в Челябинской области: Закон Челябинской области от 15.12.2011г. № 251-ЗО [Электронный ресурс]. – Режим доступа: www.consultant.ru.

12. Об утверждении Положения, структуры и штатной численности Министерства социальных отношений Челябинской области: Постановление Губернатора Челябинской области от 09.08.2004 №406 [Электронный ресурс]. – Режим доступа: www.garant.ru.

13. Об утверждении Порядка выплаты единовременного социального пособия гражданам, находящимся в трудной жизненной ситуации, за счет средств областного бюджета: Постановление Губернатора Челябинской области от 08.06.2005г. №276 [Электронный ресурс]. – Режим доступа: www.garant.ru.

14. Бердникова, З.А. Социальная работа по защите семьи, материнства и детства на региональном уровне / З.А Бердникова, О.И. Спесивцева. – Челябинск: ЧГУ, 2011. - 175 с.

15. Григорьев, С.И. Социально-демографические проблемы в обществе: теоретико-методологический аспект / С.И. Григорьев, Л.Г. Гусякова. –М.: Уровень жизни населения регионов России. - 2012. - №4. – 160 с.

16. Дармодехин, С.В. Социальный институт семьи: проблемы и направления развития / С.В. Дармодехин. –М.: Семья. - 2017. - №1. - С.6-14.

17. Дубенко, О.С. Особенности и основные отличия социального контракта в регионах России / О.С. Дубенко // Журнал «Труды Института государства и права Российской академии наук». – 2016. – С. 196-204.

18. Малышев, В.А. Негосударственные механизмы охраны и защиты материнства и детства / В.А. Малышев. –М.: Адвокат. - 2016. - №11. - С. 92.
19. Меркулова, Ю.А. Модель реализации государственной семейной политики на уровне органов местного самоуправления / Ю.А. Меркулова. –М.: Регионология. - 2017. - № 3. - С. 210-215.
20. Независимая оценка качества предоставления услуг организациями социального обслуживания Челябинской области: Информационно-аналитический сборник / под ред. Е. И. Салгановой. –Чел. : Челяб. гос. ун-т, 2017. 232 с.
21. Пинемасова, Л.А. Семейная политика России / Л.А. Пинемасова.–Тольятти: Тольят. библиотечная корпорация, 2014. - 106 с.
22. Сидоров, А.В. Семейная политика в системе государственной социальной политики / А.В. Сидоров. –М.: Власть. 2015. №11. С. 83-88.
23. Тагаева, С.Н. К проблемам применения семейно-правовой ответственности в брачных отношениях / С.Н. Тагаева. – М.: Семейное и жилищное право. - 2014. - №5 - С. 20-23.
24. Тарент, И.Г. Система социальной защиты населения в Российской Федерации: учебное пособие / И.Г. Тарент, С.А. Юдников. - Ногинск: Ногинский филиал РАНХиГС, 2015. - 160 с.
25. Фролкин, П.П. Государственная политика по социальной защите материнства и детства в России: проблемы и перспективы / П.П. Фролкин. – М.: Информационная безопасность регионов. - 2012. - №1. - С.170.
26. Фролкин, П.П. Региональные аспекты государственной политики по социальной защите материнства и детства в России / П.П. Фролкин, Р. Мауталиев. –М.: Власть. - 2012. -№ 5. - С. 30-33.
27. Чернорук, С.В. Роль государственной финансовой поддержки семей с детьми в стимулировании рождаемости / С.В. Чернорук, С.А. Клещёва, Н.Е. Германович. –М.: Молодой ученый. - 2015. - №4. - С. 315-320.