

МИНИСТЕРСТВО ОБРАЗОВАНИЯ И НАУКИ РОССИЙСКОЙ ФЕДЕРАЦИИ  
Федеральное государственное автономное образовательное учреждение высшего образования  
«Южно-Уральский государственный университет» (национальный исследовательский  
университет)  
Высшая школа экономики и управления  
Кафедра «Экономическая теория, региональная экономика, государственное и муниципальное  
управление»

ДОПУСТИТЬ К ЗАЩИТЕ  
Заведующий кафедрой, д.э.н., профессор  
\_\_\_\_\_/ В.С. Антонюк /  
« \_\_\_\_ » \_\_\_\_\_ 2018 г.

Организационно-экономический механизм социальной защиты населения в муниципальном  
образовании (на примере г. Челябинска)

ВЫПУСКНАЯ КВАЛИФИКАЦИОННАЯ РАБОТА  
ЮУрГУ – 38.03.04.2018.243.ВКР

**Руководитель**, доцент кафедры  
ЭТГМУ  
\_\_\_\_\_/Л.Н.Коврижкина/  
« \_\_\_\_ » \_\_\_\_\_ 2018 г.

**Автор**  
студент группы ЭУ – 438  
\_\_\_\_\_/Е.К.Осипёнок/  
« \_\_\_\_ » \_\_\_\_\_ 2018 г.

**Нормоконтролер**, доцент кафедры  
ЭТГМУ  
\_\_\_\_\_/Е.М.Колмакова/  
« \_\_\_\_ » \_\_\_\_\_ 2018 г.

Челябинск 2018

## АННОТАЦИЯ

Осипёнок Е.К. Организационно-экономический механизм социальной защиты населения в муниципальном образовании (на примере г. Челябинска) – Челябинск: ЮУрГУ, ЭУ – 438, 83 с., 8 ил., 4 табл., библиогр. список – 29 наим.

Объектом дипломной работы является организационно-экономический механизм социальной защиты населения в муниципальном образовании.

Цель дипломной работы – разработка рекомендаций по повышению эффективности организационно-экономического механизма социальной защиты населения.

В дипломном проекте выявлена сущность организационно-экономического механизма социальной защиты населения, проанализированы направления деятельности органов социальной защиты населения, проведен анализ эффективности системы управления социальной защитой населения в муниципальном образовании, разработаны рекомендации по совершенствованию организационно-экономического механизма социальной защиты, проведена оценка эффективности предложенных мероприятий.

## ОГЛАВЛЕНИЕ

|  |    |
|--|----|
| ВВЕДЕНИЕ .....   | 8  |
| 1 ТЕОРЕТИЧЕСКИЕ ОСНОВЫ ОРГАНИЗАЦИОННО-<br>ЭКОНОМИЧЕСКОГО МЕХАНИЗМА СОЦИАЛЬНОЙ ЗАЩИТЫ<br>НАСЕЛЕНИЯ.....   | 10 |
| 1.1 Сущность организационно-экономического механизма социальной<br>защиты населения.....   | 10 |
| 1.2 Система управления социальной защитой населения в<br>муниципальном образовании .....   | 19 |
| 1.3 Отечественный и зарубежный опыт управления социальной защитой<br>населения.....  | 26 |
| 2 АНАЛИЗ СИСТЕМЫ УПРАВЛЕНИЯ СОЦИАЛЬНОЙ ЗАЩИТОЙ<br>НАСЕЛЕНИЯ В МУНИЦИПАЛЬНОМ ОБРАЗОВАНИИ (НА ПРИМЕРЕ Г.<br>ЧЕЛЯБИНСКА ).....                            | 40 |
| 2.1 Структура органов социальной защиты населения в г.<br>Челябинск.....   | 40 |
| 2.2 Направления деятельности социальной защиты населения в г.<br>Челябинск.....  | 46 |
| 2.3 Проблемы деятельности органов социальной защиты населения в г.<br>Челябинск.....   | 58 |
| 3 СОВЕРШЕНСТВОВАНИЕ ОРГАНИЗАЦИОННО-ЭКОНОМИЧЕСКОГО<br>МЕХАНИЗМА СОЦИАЛЬНОЙ ЗАЩИТЫ НАСЕЛЕНИЯ В<br>МУНИЦИПАЛЬНОМ ОБРАЗОВАНИИ (НА ПРИМЕРЕ Г. ЧЕЛЯБИНСКА).. | 66 |
| 3.1 Рекомендации, направленные на совершенствование организационно-<br>экономического механизма социальной защиты населения.....                       | 66 |
| 3.2 Оценка эффективности предложенных мероприятий .....  | 73 |
| ЗАКЛЮЧЕНИЕ.....  | 79 |
| БИБЛИОГРАФИЧЕСКИЙ СПИСОК.....  | 81 |

## ВВЕДЕНИЕ

Социально-экономическая ситуация в Российской Федерации в целом имеет проблемный характер. Анализ используемых государством методов социальной политики приводит к выводам о недопущении особенно острых кризисных ситуаций в отдельных регионах, способных привести к социальным взрывам, поводом для которых может служить аномально высокая территориальная дифференциация. Проведение социальных реформ сопровождается развитием законодательства, в том числе и по социальным проблемам. Социальное обеспечение по возрасту, в случае болезни, инвалидности, потери кормильца, для воспитания детей и иных случаях, предусмотренных действующим законодательством, является конституционным гарантом каждому гражданину Российской Федерации, а семья, материнство и детство находятся под государственной защитой. Для реализации принятых социальных законов Правительство РФ, министерства и ведомства разрабатывают условия и нормы, порядок их практического применения. Особенно важна законотворческая деятельность по социальной защите на региональном и муниципальном уровне, она позволяет решать конкретные социальные задачи, с учетом реального положения дел осуществлять социальную защиту населения в регионе и муниципальном образовании.

Объектом исследования является организационно-экономический механизм социальной защиты населения.

Предмет исследования – управление социальной защитой населения в г. Челябинск.

Задачи исследования:

- раскрыть сущность организационно-экономического механизма социальной защиты населения;
- выявить цели и задачи социальной защиты населения;

- рассмотреть зарубежный опыт в управлении социальной защитой населения;
- определить направления деятельности социальной защиты населения в г. Челябинск;
- выявить проблемы деятельности органов социальной защиты населения;
- разработать рекомендации по решению выявленных проблем в сфере социальной защиты населения.

# 1 ТЕОРЕТИЧЕСКИЕ ОСНОВЫ ОРГАНИЗАЦИОННО-ЭКОНОМИЧЕСКОГО МЕХАНИЗМА СОЦИАЛЬНОЙ ЗАЩИТЫ НАСЕЛЕНИЯ

## 1.1 Сущность организационно-экономического механизма социальной защиты населения

Социальная защита, как социальный институт, представляет собой совокупность правовых норм, призванных решать определенные социальные и экономические проблемы в международном контексте, обычно имеет дело с установленными законодательством категориями граждан, которые в силу утраты трудоспособности, отсутствия работы либо по другим причинам не имеют достаточных средств для удовлетворения своих жизненно важных потребностей и потребностей нетрудоспособных членов семьи.

В рамках систем социальной защиты, таким гражданам при наступлении установленных законодательством неблагоприятных событий представляется помощь компенсационного характера в денежной и натуральной форме различного рода услуг. Кроме того, системы социальной защиты осуществляют меры профилактического характера, направленные на предотвращение неблагоприятных событий[11].

Социальная защита осуществляется в различных организационно-правовых формах, включая такие ее формы, как индивидуальная ответственность работодателей, страхование, социальное страхование, адресная социальная помощь, государственное социальное обеспечение и другое. Использование тех или иных организационно-правовых форм социальной защиты может иметь различные социальные и экономические последствия, которые необходимо учитывать при осуществлении управления данной отраслью.

Вместе с тем социальная защита имеет свои специфические особенности, связанные технологиями оказываемых ею услуг. Технология предоставления пенсий отличается от технологии оказания медицинской помощи, социально-

реабилитационных технологий или технологий обеспечения безработных граждан [8].

Оценка социально-экономического состояния семей и отдельных лиц является сложной проблемой, особенно на начальном этапе становления социальной службы. Тем не менее, эта оценка дает необходимую информацию, которая позволяет повысить точность прогнозирования развития и функционирования сферы услуг, их ассортимента и объема. Таким образом, обосновывается необходимый базовый уровень создания всей структуры социальных услуг на данной территории.

Экономическое исследование рынка социальных услуг преследует две задачи:

- прогнозирование численности клиентов, их категорий, объема и ассортимента бесплатно (в соответствии с законодательством, действующим на момент исследования) предоставляемых услуг;
- сбор информации о потенциальных потребителях (покупателях) социальных услуг и возможных конкурентах [19].

Как и любой процесс сбора информации, исследование рынка социальных услуг предусматривает четкую формулировку вопросов и знание вспомогательных структур, в которых следует искать ответы.

Определяется возраст, уровень доходов, образ жизни потенциальных клиентов, их потребности; что они хотят получить от системы социального обслуживания, каким образом можно добиться удовлетворения запросов потенциальных и реальных покупателей услуг и т.д. [14].

Технологиями социально-экономической поддержки занимаются в основном управления социальной защиты населения (УСЗН) или центры социального обслуживания (ЦСО), входящие в единую государственную структуру социальной защиты населения. Органы социального управления должны руководствоваться принципом так называемой шаговой доступности: система учреждений и предприятий социального обслуживания должна быть размещена таким образом, чтобы до нее мог более или менее самостоятельно добраться

человек, жизнедеятельность которого ограничена, или испытывающий дефицит времени (престарелый, инвалид, многодетная или кормящая мать и др.).

Социально-экономическую поддержку осуществляют различные отделения ЦСО. Обычно наибольшее количество сотрудников и клиентов насчитывает отделение социальной помощи на дому, что свидетельствует о важном значении данной социально-экономической технологии.

Сотрудники отделения осуществляют постоянное или временное социальное обслуживание на дому граждан пожилого возраста и инвалидов, частично или полностью утративших способность к самообслуживанию и проживающих на территории обслуживания ЦСО, в котором имеется картотека учета всех лиц, нуждающихся в социально-бытовой помощи. Население оповещается о предоставлении социально-экономических услуг посредством местных газет, радио, кабельного телевидения, объявлений [16].

Часто используется полустационарная форма социально-экономической поддержки граждан в виде отделений дневного пребывания. Основная задача этих отделений — предоставление социально-экономической помощи (питание, медицинское обслуживание, организация досуга, расширение круга общения и пр.). Пользуются такой помощью пенсионеры и инвалиды независимо от их семейного положения, сохранившие способность к самообслуживанию и активному передвижению. Основанием для предоставления этого вида социально-экономической помощи являются личное заявление и медицинская справка об отсутствии противопоказаний. Время пребывания в группе колеблется в основном от 10 до 24 дней. Обслуживаемые лица при наличии их добровольного согласия могут участвовать в посильной трудовой деятельности в специально оборудованных мастерских, предоставляющих возможность трудовой реабилитации. Пребывание в таких центрах регламентировано количеством путевок в год. С первой половины 90-х гг. практически повсеместно начал внедряться такой метод экономической поддержки населения, как оказание неотложной материальной помощи разового характера. Это было вызвано резким



ухудшением социально-экономических условий жизни населения, появлением большого количества беженцев из бывших республик СССР, безработных, бродяг и лиц без определенного места жительства, т.е. лиц, оказавшихся по объективным, а иногда и по субъективным причинам в экстремальной ситуации.

Неотложная материальная помощь разового характера — это разовое обеспечение остро нуждающихся бесплатным горячим питанием или продуктовым набором, выдача одежды, обуви и предметов первой необходимости; содействие в получении временного жилья; оказание психологической, юридической и другой помощи, обусловленной региональными особенностями. Как показала практика, невозможно искусственно ограничить круг кандидатов на получение срочной помощи заранее определенными нормативными рамками. Основным критерием для ее оказания должна быть острая нуждаемость. Все обращения, как и виды помощи, регистрируются в журнале. Возможность оказания такого вида помощи реализуется за счет средств и материалов, выделяемых государственными организациями и предприятиями, негосударственными межправительственными благотворительными организациями, фирмами, компаниями и фондами, а также за счет вещей, собранных в добровольном порядке у населения и хранящихся на складе. Фонды вещевой помощи работают во многих ЦСО [22].

Оказывается также срочная социально-экономическая помощь гражданам, которые не могут лично обратиться в социальную службу: социальный работник выезжает на дом к нуждающемуся для выяснения необходимого вида помощи. Эта помощь оказывается также и таким категориям нуждающихся, как многодетные семьи, малоимущие пенсионеры и инвалиды, семьи безработных и т.п.

Наряду с перечисленными во многих регионах, особенно в малых городах, поселках и сельских районах, применяются такие виды адресной социально-экономической помощи, как бесплатный или частично оплачиваемый ремонт

жилых помещений, обработка огородов, помощь в заготовке солений, обеспечения дровами и т.п.

При оказании экономической помощи главное - объективно определить истинно нуждающегося. Технологии оценки ситуации лиц, обращающихся за помощью, во многих странах точно регламентированы законом и предусматривают как ряд предварительных процедур, так и отслеживание образа жизни и поведения лица, получившего помощь, а в некоторых случаях даже возвращение по суду незаконно полученных сумм. Оценка ситуации - это сложная задача не только в экономическом, но и морально-этическом отношении: надо взять на себя моральную ответственность как за предоставление помощи, так и за отказ в ней (поскольку в связи с недостатком ресурсов число нуждающихся должно быть строго ограничено) [24].

Современная теория и практика социальной защиты характеризуется сохранением отдельных элементов социалистической системы и новыми чертами рыночной экономики переходного периода основанного на относительном дефиците государственного бюджета и использовании мер социальной поддержки для снижения остро-конфликтных ситуаций в обществе. Отсюда возникает множественность понятий и определений социальной защиты населения.

Определение сущности социальной защиты подобным образом принципиально меняет подход к постановке основной цели и критериев эффективного развития данного процесса. Выдвинутая главная цель должна исключать конфликтный механизм ее достижения и ориентировать общество на получение эффекта, возрастающего по уровням хозяйствования [12].

Отсюда, рациональная организация социально-экономических отношений способствующих гуманному саморазвитию и самообеспечению личности есть главная цель социальной защиты населения современного общества.

Для достижения цели политика государства должна определяться с точки зрения создания оптимальных условий для личности и в экономическом, и в

политическом, и в социальном планах в соответствии со следующими критериями:

- непрерывное повышение эффективности хозяйственной активности социальных субъектов;
- обеспечение расширенного воспроизводства;
- создание условий для жизнедеятельности.

Организационно-экономический механизм, включает в себя:

- во-первых, систему органов и учреждений, субъектов хозяйствования, общественных организаций обеспечивающих управление социальной защитой населения;
- во-вторых, население страны, отдельных территорий, отдельную семью, отдельных граждан характеризующимися определенными количественными и качественными признаками или свойствами;
- в-третьих, деятельность государственных органов и субъектов хозяйствования;
- в-четвертых, деятельность граждан [20].

Инструментарий исследования социальной защиты на современном этапе сформировался в соответствии с понятиями о данном процессе выраженными представителями различных научных школ с организационно-правовых и социально-психологических позиций. Основными ее элементами и особенностями в рамках существующей теории и практики являются виды и формы учреждений социальной защиты. Такой подход привел к созданию деструктивной системы социальной защиты, с ограниченным набором составляющих факторов.

Для определения состояния социальной защиты на современном этапе и перспектив ее развития необходим набор неизменных элементов хозяйственной деятельности (социально-экономических инвариантов), которые позволили бы при любых социально-экономических условиях выявлять объективные характеристики исследуемого процесса и иметь целостное представление.

Социальная защита подвергается влиянию общих тенденций и призвана играть в жизнедеятельности общества тройную роль, которая выражается в позитивном, нейтральном и негативном воздействии социальной защиты на развитие производства, государства и общества [9].

Это положение имеет ключевое значение в познании сущности выделенной категории. Так как в отношении функционирования каждого из элементов механизма социальной защиты на любом этапе оборота обновления закономерно ставится вопрос о том, какую роль выполняет данное звено в цепи составляющих организационно-экономический механизма социальной защиты. Если эта роль нейтральная и негативная, то соответственно, необходимо принять адекватные меры для изменения ситуации. Преимущество такого подхода, позволяет в условиях определенности и знания решать практические задачи наиболее эффективным способом. Раскрытие внутреннего механизма изменения функций в зависимости от преобразования циклов оборота обновления социальной защиты имеет важное теоретико-методологическое значение. На практике становится возможным объективный анализ выполнения социально-экономических функций социальной защиты на каждом этапе ее развития, что позволяет совершенствовать организационно-экономический механизм социальной защиты по частям и в целом, с учетом единства эффективного замысла и тенденций в режиме реального Введение в научную и практическую деятельность социальной защиты понятия скорости оборота обновления и фаз развития позволяет количественно и качественно определить существующие, предстоящие и перспективные изменения в ресурсах-результатах, видах социальной защиты - потребления при различных целях, критериях, регламентации, организации и направленности развития.

Рациональное согласование интересов всех участников социальной защиты обуславливает перспективу, согласованность интересов. Скорость оборота обновления и воспроизводственные циклы отражают реальные социально-

экономические и организационно-правовые процессы развития социальной защиты.

Советская система социального обеспечения, пройдя полный оборот и, исчерпав, свой потенциал – сменилась постсоветским типом социальной защиты, с главной задачей по сглаживанию крайних проявлений бедности. Сейчас происходит переход к новому типу социальной защиты, но отсутствие продуманной идеологии и методологии ее осуществления ведет к возникновению ситуации социальной нестабильности и напряженности. Раньше государственные органы власти решали вопросы по снижению социальной напряженности с помощью расширения сети социальных учреждений и увеличения числа льготных категорий, а в настоящее время за счет незначительных увеличений материальных выплат. Данные меры носят характер борьбы с последствиями непродуманной реформы и связаны с постоянным дефицитом, и попытками существенно увеличить расходы государства на социальную политику в целом [21].

Важнейшим видом социальной защиты населения и ее организационно-правовой формой социального обеспечения является пенсионное обеспечение. Потребность граждан в пенсионном обеспечении и его значительное влияние на политические и общественные процессы определяет политику государства в сфере социального обеспечения своих граждан. Конституция Российской Федерации закрепляет гарантированное государством право каждого на пенсионное обеспечение по возрасту, инвалидности, потере кормильца. Пенсионное обеспечение – один из важнейших видов материального обеспечения лиц при наступлении определённых жизненных условий. Для значительной части наших соотечественников пенсия является основным, а зачастую и единственным источником средств к существованию. Все это предопределяло и предопределяет повышенную значимость пенсионной системы в России, как и в любой другой стране. Без хорошей пенсионной системы, отвечающей интересам населения и гарантирующей достойную жизнь человеку в пенсионный период его жизни, не может эффективно функционировать и развиваться вся система социального

обеспечения и обслуживания страны. Одной из организационно - правовых форм социальной защиты населения является обязательное государственное социальное страхование [20].

Обязательное социальное страхование – система правовых, экономических и организационных мер, направленных на компенсацию или минимизацию последствий изменения материального и социального положения работающих граждан и иных категорий граждан вследствие инвалидности, трудового увечья, болезни, травмы, профессионального заболевания, безработицы, беременности и родов, потери кормильца, наступления старости, необходимости получения медицинской помощи, санаторно-курортного лечения, наступления иных социальных страховых рисков, установленных законом. Суть социального страхования заключается в распределении социального риска на работодателей и самих работающих, которые в принудительном порядке отчисляют страховые платежи в целевые фонды социального страхования. Социальное обслуживание населения как одна из организационно-правовых форм социальной защиты населения представляет собой деятельность по предоставлению социальных услуг гражданам. Создание системы социального обслуживания населения призвано помочь снять многие проблемы, лежащие в сфере воспитания, ухода за нетрудоспособными членами семьи, реабилитации, организации быта, досуга, проблемы, связанные с конфликтностью в отношениях, снижающей способность к самообеспечению, способствующей маргинализации и другим асоциальным явлениям, улучшить условия жизнедеятельности и (или) расширения возможностей граждан самостоятельно обеспечивать свои основные жизненные потребности, что позволит поднять уровень социальных гарантий населению. Наряду с этим учреждения социального обслуживания должны способствовать координации усилий в этом направлении государственных органов и различных социальных структур, включая негосударственные, частные, благотворительные, церковные и т.п. организации, осуществляющие социальную помощь. В России сегодня сформирована многоукладная организационная структура системы

социальной защиты, основными организационно-правовыми формами которой являются пенсионное обеспечение, государственное социальное страхование, социальное обслуживание, организация занятости населения, обеспечение социальными пособиями, предоставление льгот особо нуждающимся категориям населения. Система социальной защиты населения играет важную роль в реализации задач и целей социальной политики российского государства, являясь одним из механизмов ее реализации. Её принципы выражают объективные закономерности развития общества, его социально-экономической жизнедеятельности [14].

## 1.2 Система управления социальной защитой населения в муниципальном образовании

Социальная политика муниципального образования включает в себя структурообразующие элементы: социальное обеспечение, социальную помощь, социальную поддержку, социальное обслуживание и социальную работу [10].

Безусловно, центральное место в современных условиях занимает политика социальной защиты населения муниципального образования.

Это обусловлено затяжным социально-экономическим кризисом, вызвавшим рост численности малообеспеченных и бедных индивидов, социально - демографическими изменениями, вызвавшими постарение общества, увеличение количества инвалидов в нем и т.д. Кроме того, изменение менталитета населения, постепенное укрепление гуманистических, демократических установок, вызывает усиление интереса к каждой личности, выдвигает высокие требования к ее социальному благополучию.

Социальная защита муниципального образования, как и социальная политика, распространяется на все категории населения, в том числе и на ее трудоспособную часть.

Более широким понятием социальная защита является по той причине, что она носит (точнее, должны носить) преимущественно превентивный, профилактический характер, с целью оградить людей от трудных жизненных ситуаций, не допуская их возникновения [23].

При этом по отношению к трудоспособным под социальной защитой муниципального образования понимается система законодательных, экономических, социально-психологических гарантий, предоставляющая им равные условия для повышения своего благополучия за счет личного трудового вклада, экономической самостоятельности и предпринимательства. Вместе с тем по отношению к таким социально-демографическим группам, как дети, молодежь и женщины, государство обязано выработать и закрепить законодательную систему гарантий, обеспечивающих социальную справедливость к данной категории населения с учетом их социального положения и социально-психологических свойств.

Социальная защита муниципального образования, как социальный институт, представляющий собой совокупность правовых норм, призванных решать определенные социальные и экономические проблемы на муниципальном уровне, в международном контексте обычно имеет дело с установленными законодательством категориями граждан, которые в силу утраты трудоспособности, отсутствия работы либо по другим причинам не имеют достаточных средств для удовлетворения своих жизненно важных потребностей и потребностей нетрудоспособных членов семьи. В рамках систем социальной защиты населения муниципального образования таким гражданам при наступлении установленных законодательством неблагоприятных событий предоставляется помощь компенсационного характера в денежной и натуральной форме, а также в форме различного рода услуг [10].

Кроме того, системы социальной защиты населения муниципального образования осуществляют меры профилактического характера, направленные на предотвращение неблагоприятных событий. Социальная защита населения



муниципального образования осуществляется в различных организационно-правовых формах, включая такие ее формы, как индивидуальная ответственность работодателей, страхование, социальное страхование, адресная социальная помощь, государственное социальное обеспечение и др. Использование тех или иных организационно-правовых форм социальной защиты может иметь различные социальные и экономические последствия, которые необходимо учитывать при осуществлении управления данной отраслью.

Вместе с тем социальная защита населения муниципального образования, являясь по своему функциональному характеру достаточно целостной системой, имеет свои специфические особенности, связанные с технологиями оказываемых услуг [12].

Технология предоставления пенсий существенно отличается от технологии оказания медицинской помощи, социально-реабилитационных технологий или технологий обеспечения безработных граждан.

Для осмысления состояния развития института социальной защиты в России и выработки национальной политики в отношении путей его дальнейшего развития в нашей стране представляется необходимым прежде всего отметить, что хотя такой институт в России имеется и играет исключительно важную роль в жизни российских граждан, его развитие в определенной степени осуществляется стихийно, без должного представления о том, какие задачи и каким образом он должен решать и какова должна быть его организационная структура, как с точки зрения организации системы правовых норм, так и с точки зрения административной структуры данного института, призванной разрабатывать и осуществлять на практике правовые нормы данного института [25].

В настоящее время институт социальной защиты каждого муниципального образования характеризуется совокупностью охватываемых им видов социальной защиты и используемых организационно-правовых форм.

Виды социальной защиты населения муниципального образования представлены на рисунке 1.



Рисунок 1 – Виды социальной защиты населения  
муниципального образования

Социальная защита населения муниципального образования также предусматривается в отношении семей с низкими душевыми доходами, не обеспечивающими общественно-необходимого прожиточного минимума, результатом которых обычно является отсутствие средств существования или средств на оплату жизненно значимых товаров и услуг.

Объектом социальной защиты населения муниципального образования выступают:

- во-первых, все население муниципального образования. В данном случае социальная защита населения муниципального образования предполагает обеспечение безопасности жизни людей муниципального образования; создание условий для реализации интересов и потребности, самореализации, духовного развития, укрепление физического и нравственного здоровья населения.

- во-вторых, отдельные группы и слои населения муниципального образования, например, социальная защита муниципальных служащих, военнослужащих, работников образования и т.д.
- в-третьих, социально уязвимые группы населения муниципального образования: дети, многодетные и асоциальные семьи, инвалиды, пенсионеры, безработные и т.д [10].

Исходя из этого, определяется и цель социальной защиты населения на муниципальном уровне - избавление от абсолютной нищеты (когда средний совокупный доход семьи ниже прожиточного минимума), оказание материальной помощи населению в экстремальных условиях, содействие в адаптации социально уязвимым группам населения к условиям рыночной экономики.

Рассмотрим принципы, на основе которых строится и функционирует на разных уровнях система социальной защиты населения:

1. Принцип общественной целесообразности. Согласно ему контингент защищенных в обществе должен быть строго ограничен теми категориями населения, кто полностью или частично лишен способности к труду и самообеспечению. Нарушение этого принципа ведет к ослаблению и угасанию трудовой мотивации и росту армии иждивенцев.

2. Принцип экономической эффективности. Он выражается в оптимальном соотношении объема социальных расходов и размера отчислений на их финансирование. Размер социальных пособий не должен создавать ситуацию, когда получение пособия предпочтительнее получения заработной платы.

3. Принцип экономической справедливости. Он выражается в экономической защите как предпринимателей, активных участников экономического процесса, так и тех, кто по объективным причинам находится за пределами производственно - рыночной деятельности.

4. Принцип приоритета государственных начал в социальной защите населения. Согласно этому принципу, в нашей стране именно государство выступает главным гарантом экономического обеспечения социально-

приемлемого уровня жизни тем, кто не может достичь того самостоятельно в силу объективных причин.

5. Принцип экономической самостоятельности местных органов. Он реализуется на основе разграничения экономических полномочий субъектов федерального и местного уровней. Социальные пособия и другие выплаты на федеральном уровне должны гарантироваться в минимальных размерах, а все выплаты сверх того – производиться из местного бюджета и местных фондов социального страхования [13].

Целью и результатом деятельности социальной защиты населения муниципального образования является социальная защищенность индивида.

Социальные услуги – действия по оказанию помощи клиенту службы в соответствии с видами социального обслуживания. Услуги могут быть платными и бесплатными.

Бесплатные услуги предоставляются:

- гражданам, неспособным к самообслуживанию в связи с возрастом, болезнью, инвалидностью и имеющим доходы ниже четырех минимальных размеров оплаты труда;
- гражданам, находящимся в чрезвычайной жизненной ситуации в связи с безработицей, стихийными бедствиями, катастрофами, авариями, вынужденной миграцией;
- несовершеннолетним - сиротам и безнадзорным;
- семьям, в которых совокупный доход каждого члена семьи ниже четырех минимальных размеров оплаты труда [1].

Органами государственной власти субъектов РФ и местного самоуправления могут устанавливаться дополнительные основания для предоставления бесплатных услуг. Платные социальные услуги в государственной и муниципальной социальных службах оказываются в порядке, установленном действующим законодательством, а в частных и иных службах – самостоятельно или на договорной основе.

Социальные услуги населению оказывают различные типы учреждений социальной защиты населения муниципального образования:

- комплексные центры социального обслуживания;
- территориальные центры социальной помощи семье и детям;
- социально-реабилитационные центры для несовершеннолетних;
- социальные приюты для детей и подростков;
- дома ночного пребывания;
- геронтологические центры и др.

Перечисленные учреждения занимают важное место в системе общественных отношений.

Учреждение социальной защиты населения является не только организационной структурой комплексной системы социальной защиты населения, но и действующим субъектом в системе общественных отношений государства. Поэтому оно подвергается воздействию многочисленных факторов, определяющих жизнь общества в целом [15].

Для учреждения социальной защиты населения эти факторы являются факторами окружающей среды, которые оказывают на него прямое или косвенное воздействие.

У числу таких факторов относятся: идеология, политика, культура, экономика, демография, финансы, право, технологии, социальная организация общества, природно-климатические условия и др.

Кроме того, на деятельность учреждений социальной защиты оказывают свое воздействие конкуренция, а также такие постоянные субъекты рынка, как клиенты и поставщики.

В переходный период многие факторы внешней среды существенно изменяются. Эти изменения требуют, в свою очередь, изменений как в самом учреждении, так и в его деятельности.

Деятельность учреждений социальной защиты может косвенно оказывать свое воздействие на различные факторы окружающей их среды, влияя на характер развития политики, права, экономики и других общественных институтов [10].

### 1.3 Отечественный и зарубежный опыт управления социальной защитой населения

Национальные системы социальной защиты формируются с учетом специфики экономического, социального и культурного развития стран. Однако, несмотря на различия в путях развития и особенностях организации, качестве и объеме услуг, а также методах финансирования, все системы социальной защиты функционируют на основе единых принципов.

Рассмотрим структуру социальной защиты различных стран.

Германия имеет континентальную модель социальной защиты. Эту модель также называют моделью Бисмарка. Данная модель устанавливает жесткую связь между уровнем социальной защиты и длительностью профессиональной деятельности. В ее основе лежит социальное страхование, услуги которого финансируются в основном за счет взносов работодателей и застрахованных. В основе этой модели лежит принцип профессиональной солидарности, предусматривающий существование страховых фондов, управляемых на паритетных началах наемными работниками и предпринимателями. Они аккумулируют социальные отчисления из заработной платы, из которых и производятся страховые выплаты. Финансирование таких систем, как правило, не осуществляется из государственного бюджета, так как принцип бюджетной универсальности противоположен такой модели социальной защиты. Однако в современных условиях существования социального государства в Европе с его обширной сетью социальных программ, эта модель социальной защиты, как правило, не всегда основывается только на данном принципе. Поэтому для малообеспеченных членов общества, не имеющих возможности получить

страховые социальные выплаты по ряду причин (например, вследствие отсутствия необходимого страхового стажа), национальная солидарность реализуется через системы социальной помощи. В этом случае речь может идти о вспомогательных механизмах, которые являются отступлениями от основной логики «бисмарковской» модели [17].

Несмотря на существование принципа обязательности социального страхования (в Германии обязательность социального страхования предписана законом), он соблюдается не в полной мере. Это связано с существованием предельных уровней заработной платы, выше которых принадлежность к режимам социального страхования не является обязательной (возможно только добровольное страхование), или лимитированием отчислений (в этом случае в рамках обязательного социального страхования отчисления производятся только в пределах предельной заработной платы, а социальные выплаты исчисляются в отношении к этому уровню). Таким образом, в основе этой модели лежит принцип актуарной справедливости, когда величина страховых выплат определяется в первую очередь величиной страховых взносов. В момент своего рождения в Германии в конце XIX в. немецкая система социальной защиты воспроизводила именно эту модель. На сегодняшний день значительное развитие системы социальной помощи приводит к модификации этой модели и увеличению доли бюджетного финансирования социальной защиты.

Учреждения социального страхования функционируют по принципу самоуправления, согласно которому они наделены правовой, финансовой и организационной независимостью от институтов государственного управления. В то же время государство создает правовую основу, на которой строятся отношения между страхователем и страхуемым, оно осуществляет правовой надзор за деятельностью органов социальной защиты, имеет право осуществлять проверку финансовой и коммерческой деятельности страховых организаций [17].

Наряду с социальным страхованием в системе социальной защиты предусмотрены механизмы социального обеспечения и социальной помощи.

Финансирование системы социальной защиты в Германии осуществляется из взносов застрахованных лиц наемного труда и работодателей, за счет государственного бюджета, а также за счет комбинации обеих разновидностей финансирования. Гарантом выполнения социальных обязательств выступает государство, перераспределяя часть средств на покрытие расходов в виде государственных дотаций. Причиной этого является признание государством особой роли, которую играют органы социальной защиты в условиях социальной рыночной экономики, состоящей в решении задач по поддержанию стабильности и социальной справедливости, необходимых для успешного функционирования и развития социально-экономической сферы страны.

Следует понимать, что социальная помощь – это не пожизненное пособие, а временная материальная поддержка человека, оказавшегося в трудной ситуации. Такая поддержка осуществляется за счёт работающих людей налогоплательщиков. Поэтому получатель социальной помощи имеет не только права, на него возложены и обязанности. Социальная помощь не предоставляется тому, кто может помочь себе самостоятельно или получает необходимую помощь от родственников. Социальная помощь – это средство обеспечения человеку необходимого прожиточного минимума. Поэтому такая помощь не может выплачиваться вместо пенсии, пособия по безработице, а может только дополнять данные выплаты, если они не достигают минимума. Вид, форма и размер социальной помощи определяются в зависимости от особенностей конкретного случая, в первую очередь от личности получателя, вида его потребностей и региональных условий. В Германии социальная помощь, необходимая для прожиточного минимума выплачивается путём безналичного расчёта, т.е. на банковский счёт получателя перечисляется определенная сумма. В отдельных случаях помощь может выплачиваться частями, например, каждую неделю. Так делают, если получатель помощи не в силах разумно распоряжаться денежными средствами по каким-либо причинам (алкоголизм, наркомания, неумение вести хозяйство). Ведомство социального обеспечения может переводить часть денег



непосредственно кредитору получателя социальной помощи (например, хозяину квартиры, предприятию по электро- или теплоснабжению).

Швеция в проведении социальной защиты населения выбирает отличные от Германии подходы для обеспечения этой защиты. Для этой страны характерна скандинавская модель социальной защиты. Социальная защита в ней понимается как законное право гражданина. Отличительной чертой скандинавской модели является широкий охват различных социальных рисков и жизненных ситуаций, которые требуют поддержки общества. Получение социальных услуг и выплат, как правило, гарантируется всем жителям страны и не обуславливается занятостью и уплатой страховых взносов. В целом уровень социальной защищенности, предлагаемый этой моделью, довольно высок. Не в последнюю очередь это достигается за счет активной перераспределительной политики, направленной на выравнивание доходов. Необходимым предварительным условием функционирования данной модели является высокоорганизованное общество, строящееся на основе приверженности принципам институционального общества благосостояния [18].

Финансирование системы социальной защиты, относящейся к данной модели, осуществляется преимущественно за счет налогообложения, хотя определенную роль играют страховые взносы предпринимателей и наемных работников. Единственной частью социальной защиты, выделенной из общей системы является страхование по безработице, которое является добровольным и управляется профсоюзами. До недавнего времени работающие по найму были практически освобождены от уплаты страховых взносов и участвовали в системе социальной защиты путем уплаты налогов. Однако в последнее время наметилась тенденция постепенного возрастания доли участия работающих по найму в финансировании страховых программ и увеличения страховых отчислений из заработной платы. Это же тенденция прослеживается и по отношению к предпринимателям, тогда как социальные расходы государства в последние годы заметно сократились.

Основополагающим принципом шведской социальной защиты является ее универсальность, то есть охват всех слоев населения. Вторым по важности принципом, характерным для многих европейских «социальных экономик», в наибольшей степени реализованным в Швеции, является принцип социальной солидарности, состоящий в том, что все граждане равным образом и вне зависимости от их социального статуса принимают участие в финансировании системы социальной защиты, внося соразмерный своим доходам вклад. Необходимым элементом в такой системе выступает государство, берущее на себя функции перераспределения социальных благ от обеспеченных к наиболее уязвимым категориям населения. Дороговизна подобной системы (уровень налогообложения в Швеции является одним из самых высоких в мире) в полной мере компенсируется высокой степенью социальной защищенности населения, отсутствием шокирующих контрастов между богатством и бедностью, и соответственно, высокой политической и социальной стабильностью [18].

Что касается России, то согласно Конституции РФ страну можно также включить в ряд так называемых «социальных государств», которые проводят политику в области социальной защиты населения. Как и в других странах, она основывается на указанных выше принципах. Модель социальной защиты населения в России имеет следующие черты: социальная поддержка осуществляется из государственных бюджетных и внебюджетных фондов путем солидарного распределения финансовых ресурсов, поступающих в виде налоговых, неналоговых и иных отчислений, однако такое распределение имеет адресный характер.

Социальное страхование основывается на уплате взносов во внебюджетные фонды социального страхования. К таким фондам относят Фонд социального страхования Российской Федерации, Пенсионный фонд Российской Федерации, Федеральный и территориальные фонды обязательного медицинского страхования Российской Федерации [16].

Видами социальных страховых рисков, подлежащих обязательному социальному страхованию в соответствии в Федеральным законом № 165-ФЗ «Об основах обязательного социального страхования», являются: необходимость получения медицинской помощи, временная нетрудоспособность, трудовое увечье и профессиональное заболевание, материнство, инвалидность, наступление старости, потеря кормильца, признание безработным, смерть застрахованного лица или нетрудоспособных членов его семьи, находящихся на его иждивении.

Согласно государственной программе «Развитие пенсионной системы» реализуется развитие добровольного пенсионного страхования и негосударственного пенсионного обеспечения.

Социальная обеспечение и помощь государства имеет адресный характер и направлена на поддержку отдельных категорий граждан, поддержку семьи, развитие эффективной системы социального обслуживания.

Материальная поддержка женщин, имеющих детей, в связи с их рождением и воспитанием включает:

- пособие по беременности и родам женщинам, уволенным в связи с ликвидацией организаций;
- единовременное пособие женщинам, вставшим на учет в медицинских учреждениях в ранние сроки беременности;
- единовременное пособие при рождении ребенка;
- ежемесячное пособие по уходу за ребенком женщинам, не подлежащим обязательному социальному страхованию;
- единовременное пособие при передаче ребенка на воспитание в семью;
- единовременное пособие беременной жене военнослужащего, проходящего военную службу по призыву;
- ежемесячное пособие на ребенка военнослужащего, проходящего военную службу по призыву [16].

К иным выплатам относятся ежемесячные выплаты ветеранам труда, труженикам тыла, лицам, пострадавшим от политических репрессий,

реабилитированным лицам. Проводятся меры, содействующие росту заработной платы, повышению уровня пенсионного обеспечения населения, а также направленные на социальную защиту инвалидов, ветеранов, детей находящихся в трудной жизненной ситуации, граждан пострадавших в результате чрезвычайных ситуаций.

Федеральным органом исполнительной власти РФ в сфере социальной защиты населения является Министерство здравоохранения и социального развития РФ. Также организация социальной защиты населения в РФ осуществляется на региональном и местном уровнях. Передача части полномочий по осуществлению социальной защиты населения на нижние уровни управления в значительной степени способствует повышению эффективности и качества результатов деятельности органов государственной власти по данному вопросу.

В Японии каждый гражданин охвачен системой медицинского страхования, действующей в рамках одной из трех программ, осуществляемых либо правительством, либо организациями здравоохранения. Работающие регулярно платят страховые взносы вплоть до достижения 70-летнего возраста. Больные оплачивают лишь незначительную часть стоимости медицинских услуг, основные затраты ложатся на страховую компанию.

В систему социального обеспечения входят:

- социальное обслуживание;
- социальное страхование;
- общественное здравоохранение [17].

Как и в других развитых странах, в Японии ведущей отраслью социального обеспечения является пенсионная система. В рамках государственной системы социального обеспечения существуют несколько пенсионных систем, основанных на принципах страхования населения. Большая их часть охватывает страхованием наёмных работников по месту их работы. Государство там, где оно не выступает в качестве работодателя, выплачивает к пенсиям определённые дотации. Несмотря на принятые меры, различия между отдельными звеньями пенсионной системы

остаются и, видимо, сохранятся ещё долго. Эти различия сохраняются в силу изолированности пенсионных фондов разных систем, против ликвидации которой выступает контингент более привилегированных систем, опасющийся, что объединение пенсионных фондов приведёт к ухудшению его материального положения.

Пенсионный возраст для многих составляет 55 лет. В 60 лет пенсионеры могут получать социальные пособия. У компаний имеются собственные пенсионные программы, предусматривающие выдачу выходного пособия и ежегодной пенсии в размере менее половины прежнего годового заработка.

Структура социального обеспечения носит комплексный характер. Она включает выплаты, гарантирующие минимальный доход (пенсии, обеспечение нетрудоспособных), страхование здоровья, помощь нуждающимся. Концепция системы социального обеспечения базируется на том, что для ее нормального функционирования необходимы усилия не только государства и бизнеса, но и каждого отдельного человека.

Базовая пенсия выплачивается по старости, инвалидности, а также всем нуждающимся. 1/3 обеспечивается средствами государственного бюджета, 2/3 - различными страховыми пенсионными фондами (имеются, например, фонд базовой пенсии по старости или фонд потерявших кормильца). На создание пенсионных фондов работает практически все население в возрасте от 20 до 60 лет.

Второй компонент системы социального обеспечения - страхование здоровья. Существуют шесть альтернативных систем, которые охватывают все население:

- страхование здоровья наемных работников частного сектора;
- страхование моряков;
- ассоциации взаимопомощи по страхованию работников государственных предприятий и учреждений;
- ассоциации взаимопомощи по страхованию работников муниципальных предприятий и учреждений;

- ассоциации взаимопомощи по страхованию учителей и других работников частных школ;
- национальное страхование здоровья лиц, занятых индивидуальным трудом, а также неработающих, осуществляемое муниципалитетами [17].

Третьим компонентом системы является общественное вспомоществование, охватывает тех, кто сам не может обеспечить минимальный уровень жизни. Для решения вопросов о предоставлении помощи существуют специальные центры. Кроме того, эта система предназначена и для умственно отсталых детей, а также детей с физическими недостатками. Помощь оказывается и пожилым людям (создание реабилитационных центров и домов для престарелых, оказание медицинской помощи на дому, учреждение волонтерских организаций для вовлечения населения в активную деятельность по месту жительства).

В Польше, согласно Закону о социальном страховании от 13 октября 1998 года, предусматривается принцип равенства всех застрахованных, невзирая на их национальную принадлежность. Все, кто имеет постоянную работу в Польше, то есть работает на основании трудового договора или договора-поручения, подлежит страхованию Национальным фондом здравоохранения (NFZ - Narodowy Fundusz Zdrowia). Работодатель обязан уплачивать взносы на социальное страхование за всех работников в период действия трудового договора до момента его расторжения или прекращения срока действия.

После расторжения трудового договора страхованием занимается Управление социального страхования (Zaklad Ubezpieczen Spolecznych).

При отсутствии страхового полиса медицинское обслуживание в Польше платное. Но Вы обязательно получите первую медицинскую помощь и помощь в чрезвычайных ситуациях абсолютно бесплатно. Также вам придется оплатить вызов скорой помощи при условии, если его сочтут необоснованным [17].

Пенсионное обеспечение в Польше.

Польский Закон от 1998 г. устанавливает, что пенсия по возрасту состоит из трех частей (колонн):

1. Единая сумма в размере 24% базовой квоты - суммы средней месячной заработной платы по стране за вычетом уплаченных работником страховых взносов.
2. По 1,3% основы исчисления за каждый год периода, за который уплачивались страховые взносы.
3. По 0,7% основы за каждый год периода, за который страховые взносы не платились.

В Польше на пенсию на общих основаниях могут выйти мужчины в 65 лет (трудовой стаж 25 лет), а женщины в 60 лет (трудовой стаж 20 лет).

В Варшаве граждане, достигшие 70 лет, освобождаются от оплаты за проезд в городском транспорте и от муниципального налога на содержание собаки, а после 75 лет можно не платить абонемент за радио и телевидение. Предусмотрены также скидки для пенсионеров на санаторное лечение.

Социальная помощь в Польше.

В Польше существуют следующие виды социальной помощи:

- помощь инвалидам и больным;
- помощь малоимущим;
- помощь престарелым;
- помощь лицам, находящимся в зависимости (напр. алкогольной, наркотической) и их близким;
- содержание и поддержка детских домов, приемных семей, оказание услуг по усыновлению, помощь сиротам или другие социальные услуги, адресованные детям и молодежи;
- организованное распределение вещественных даров, одежды, продуктов питания и финансовой поддержки;
- содержание приютов для бездомных, либо помощь им иным способом;
- помощь жертвам стихийных бедствий;
- помощь беженцам.

В Румынии существует довольно хорошая система социального обеспечения. Пенсия по старости выплачивается тем, кто застрахован на первом уровне при достижении стандартного пенсионного возраста и внесении минимального числа взносов (государственная пенсионная система). Пенсионный возраст (по состоянию на январь 2015 года) для мужчин составляет 65 и 59 лет и 7 месяцев для женщин. Минимальный период взносов для обоих увеличился до 15 лет в январе 2015 года [17].

Пенсия по случаю потери кормильца может предоставляться супругу или ребенку умершего, который имел право на пенсию. Если оставшийся в живых является супругом, они должны быть официально женаты, по крайней мере, десять лет, и все получатели пенсий по случаю потери кормильца должны сами достигнуть пенсионного возраста.

Пенсии по инвалидности предоставляются тем, кто потерял половину или более своей работоспособности из-за травмы или заболевания. Сюда входят несчастные случаи на рабочем месте и профессиональные заболевания. Для подачи заявления о пенсии по инвалидности не существует минимального периода взносов.

Если вы являетесь невольным безработным, вы должны требовать выплаты пособия по безработице в течение 12 месяцев с потери работы. Но вы должны активно искать работу.

Как эмигранту вам будет предоставлен номер социального страхования, а взносы выплачиваются вашим работодателем. Однако имейте в виду, что вы можете потерять выплаты в случае переезда в другую страну, если нет соглашений о социальном обеспечении между Румынией и другой страной, в которую вы переезжаете.

Представим особенности систем социальной защиты населения в виде таблицы 1.



Таблица 1 – Сущность систем социальной защиты

| Страна   | Сущность системы социальной защиты   |
|----------|--|
| Россия   | <ul style="list-style-type: none"> <li>– Социальная поддержка из государственных бюджетных и внебюджетных фондов;</li> <li>– Социальное страхование – уплата взносов;</li> <li>– Материальная поддержка женщин с детьми;</li> <li>– Выплаты ветеранам, труженикам тыла.</li> </ul> |
| Германия | <ul style="list-style-type: none"> <li>– Социальное страхование – взносы работодателей и застрахованных;</li> <li>– Специализированные программы социальной помощи.</li> </ul>   |
| Швеция   | <ul style="list-style-type: none"> <li>– Широкий охват социальных рисков и жизненных ситуаций;</li> <li>– Охват всех слоев населения.</li> </ul>   |
| Япония   | <ul style="list-style-type: none"> <li>– Выплата страховых взносов работающими;</li> <li>– Структура социального обеспечения носит комплексный характер;</li> <li>– Гарантия минимального дохода.</li> </ul>   |
| Польша   | <ul style="list-style-type: none"> <li>– Принцип равенства всех застрахованных, невзирая на их национальную принадлежность;</li> <li>– При отсутствии страхового полиса медицинское обслуживание в Польше платное;</li> <li>– Пенсия состоит из трех частей.</li> </ul>            |
| Румыния  | <ul style="list-style-type: none"> <li>– Выплата пособий по безработице;</li> <li>– Помощь эмигрантам.</li> </ul>  |

Каждая страна имеет свою систему социальной защиты населения, обусловленную историческими, социально-культурными и иными предпосылками развития. Для Германии большое значение имеет социальное страхование, услуги которого

финансируются в основном за счет взносов работодателей и застрахованных. В Швеции действует универсальная система социальной защиты, которая охватывает все слои населения. Социальная защита населения в России осуществляется на федеральном и местном уровнях за счет средств бюджетов и имеет адресный характер. В Японии структура социального обеспечения носит комплексный характер, для ее нормального функционирования необходимы усилия не только государства и бизнеса, но каждого отдельного человека. В Польше предусматривается принцип равенства всех застрахованных, невзирая на их национальную принадлежность, также все работающее население подлежит страхованию. В Румынии существует довольно хорошая система социального обеспечения [17].

#### Вывод по главе 1

Таким образом, социальная защита населения представляет собой систему мер, направленных на соблюдение прав человека, на удовлетворение его социальных потребностей, мер по преодолению безработицы, а также установление минимального уровня оплаты труда, пенсий, стипендий. Кроме того, системы социальной защиты осуществляют меры профилактического характера для предотвращения неблагоприятных событий.

К государственным видам социальной защиты населения относятся:

- льготы;
- доступное здравоохранение;
- образование;
- пенсионное обеспечение;
- меры социальной поддержки;
- социальное обслуживание, социальные услуги.

Организационно-экономический механизм социальной защиты включает в себя систему органов и учреждений, население страны, деятельность органов социальной защиты и граждан.

В рассмотренных выше странах, Германия имеет континентальную модель социальной защиты, для Швеции характерна скандинавская модель, а в Российской Федерации модель социальной защиты основывается на указанных выше принципах (смесь континентальной и скандинавской моделей). В Японии и Польше развита либеральная модель социальной защиты, Румыния также имеет либеральную модель социальной защиты населения.

## 2 АНАЛИЗ СИСТЕМЫ УПРАВЛЕНИЯ СОЦИАЛЬНОЙ ЗАЩИТОЙ НАСЕЛЕНИЯ В МУНИЦИПАЛЬНОМ ОБРАЗОВАНИИ (НА ПРИМЕРЕ Г. ЧЕЛЯБИНСКА)

### 2.1 Структура органов социальной защиты населения в г. Челябинск

Министерство социальных отношений Челябинской области - орган исполнительной власти области, осуществляющий государственную политику в сфере предоставления мер социальной поддержки, оказание государственной социальной помощи и социального обслуживания населения Челябинской области [27].

Главной целью деятельности Министерства социальных отношений является выработка, и реализация на территории Челябинской области единой государственной социальной политики в сфере предоставления мер социальной поддержки, оказание государственной социальной помощи, социального обслуживания населения Челябинской области.

В августе 2004 года в соответствии с Постановлением Губернатора Челябинской области № 406 от 09.08.2004 г. Главное управление социальной защиты населения Челябинской области было преобразовано в Министерство социальных отношений Челябинской области.

С 1 января 2006 года в Челябинской области впервые в России функции социальной защиты детей-сирот и детей, оставшихся без попечения родителей, были полностью возложены на систему социальной защиты. Ранее ответственность возлагалась также на органы образования. Система социальной защиты приняла органы опеки и попечительства, 55 детских домов и школ - интернатов (3262 детей). Министерство социальных отношений стало региональным оператором государственного банка данных о детях-сиротах и детях, оставшихся без попечения родителей. В нём содержится информация о

более чем 6,5 тысячах детей, подлежащих устройству в семьи. Развивается практика усыновления и опеки детей, профилактики социального сиротства.

В настоящее время система социальной защиты это:

- 50 управлений социальной защиты населения;
- 55 детских домов для детей сирот и детей, оставшихся без попечения родителей;
- 23 социально-реабилитационных центра для несовершеннолетних, нуждающихся в социальной реабилитации;
- 50 комплексных центров социального обслуживания населения;
- 6 домов интернатов для пожилых и инвалидов;
- 8 муниципальных домов интернатов для пожилых и инвалидов малой вместимости;
- 2 геронтологических центра;
- 3 центра реабилитации детей с ограниченными возможностями здоровья;
- 7 психоневрологических интернатов;
- 2 детских дома для детей с умственной отсталостью;
- 2 центра помощи семье;
- 1 профессиональное училище для инвалидов[28].

Центр социального обслуживания населения – является комплексным учреждением по социальному обслуживанию граждан, семей, детей, находящихся в трудной жизненной ситуации, оказывает социально-бытовые, социально-медицинские, социально-психологические, психолого-педагогические, социально-правовые услуги и материальную помощь, проводит социальную адаптацию и реабилитацию граждан, семей и детей. Используются все формы социального обслуживания: стационарная, полустационарная, нестационарная.

Основной задачей деятельности геронтологических центров является предоставление социальных услуг гражданам старших возрастных групп (уход, организация питания, содействие в получении медицинской, правовой, социально-психологической и натуральных видов помощи, помощи в

профессиональной подготовке, трудоустройстве, организации досуга, ритуальных услуг и др.), в том числе дополнительных, на дому, в стационарных и полустационарных условиях [27].

Представим структуру органов социальной защиты населения в виде рисунка 2.

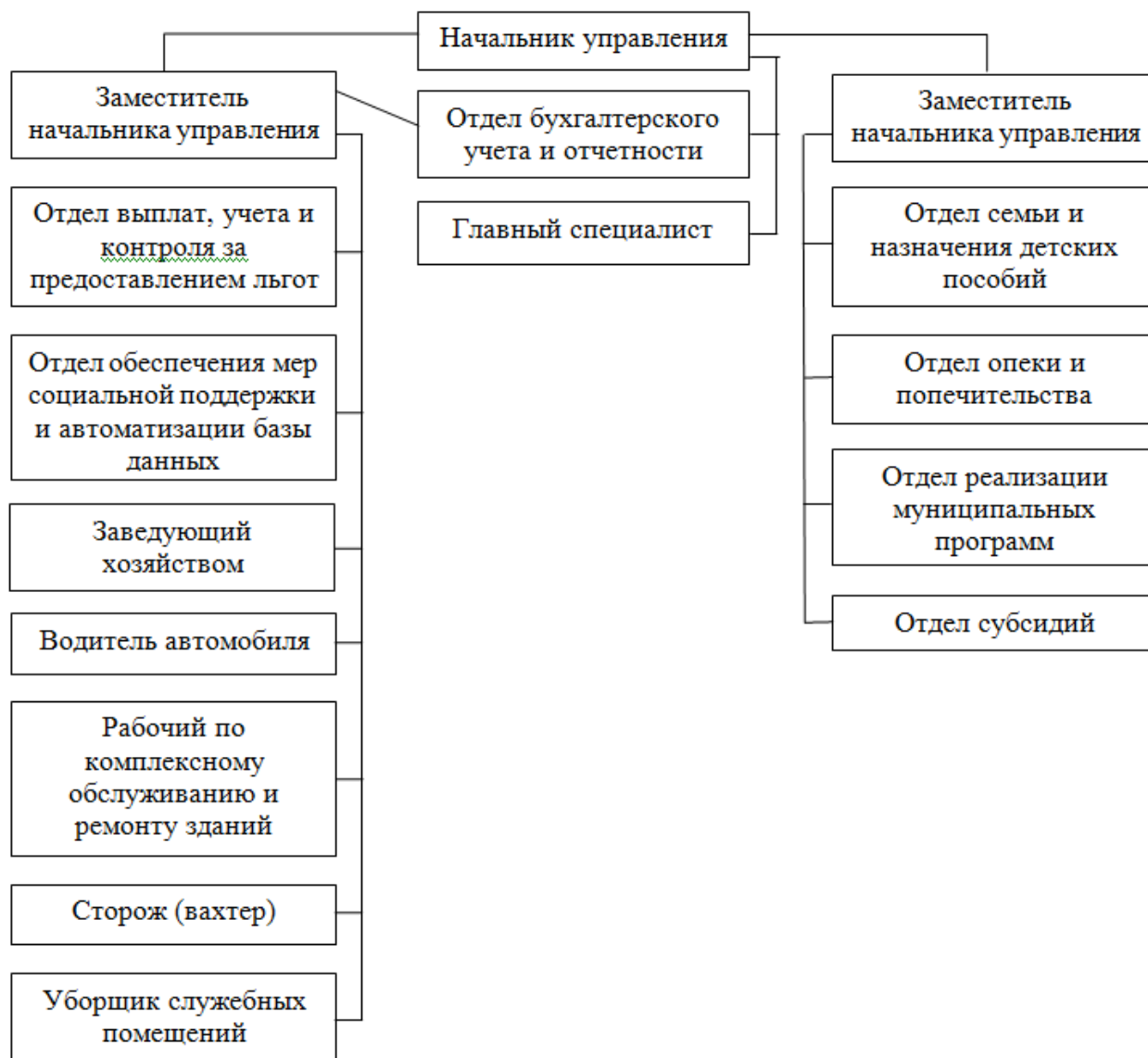


Рисунок 2 – Структура органов социальной защиты населения

Рассмотрим деятельность каждого отдела в структуре органов социальной защиты населения.

Основными задачами отдела бухгалтерского учета и отчетности являются:

1. Организация деятельности в рамках единой государственной социальной политики и действующего законодательства.
2. Обеспечение правильного применения действующего законодательства в части ведения финансово-хозяйственной деятельности.
3. Обеспечение взаимодействия с соответствующими муниципальными органами управления социальной защиты населения и организациями независимо от форм собственности, задействованных в установленной на территории муниципального образования.
4. Разработка предложений по улучшению организации ведения бухгалтерского учета, контроля и отчетности.
5. Проведение информационно-аналитической деятельности по вопросам ведения бухгалтерского учета.
6. Осуществление контроля за целевым использованием денежных средств.

Задачами отдела выплат, учета и контроля за предоставлением льгот являются:

1. Содействует реализации на территории города Челябинска действующего законодательства по социальной защите отдельных категорий населения путем предоставления мер социальной поддержки в части:
  - организации выплат компенсаций, пособий, единовременных и ежемесячных денежных выплат;
  - оплаты услуг предприятиям за расчет компенсации отдельным категориям граждан по оплате жилья и коммунальных услуг.
2. Совершенствует формы и методы организации работы по автоматизации системы выплаты компенсаций и пособий.
3. Осуществляет учет и контроль за целевым и правильным использованием выделенных средств.

К задачам отдела семьи и назначения детских пособий относятся:

1. Содействует реализации на территории города Челябинска действующего законодательства о социальной защите отдельных категорий населения в части:
  - анализа социально-экономического положения различных категорий семей, положения женщин и детей, определения статуса малообеспеченной семьи;
  - предоставления мер социальной поддержки малообеспеченным семьям с детьми, семьям с детьми-инвалидами, лицам с ограниченными возможностями здоровья, детям-сиротам и детям, оставшимся без попечения родителей, а также гражданам (семьям), оказавшимся в трудной жизненной ситуации, семьям ветеранов и участников боевых действий, участников вооруженных конфликтов;
  - межведомственного взаимодействия в работе по профилактике семейного неблагополучия, безнадзорности и правонарушений;
  - организации работы по назначению, перерасчетам государственных пособий гражданам, имеющим детей с использованием автоматизированной системы назначения;
  - межведомственного взаимодействия в организации работы по представлению к награждению знаками отличия Челябинской области.
2. Совершенствует формы и методы в организации работы по назначению, пособий, работы по предоставлению мер социальной поддержки населению, а также в организации работы по профилактике семейного неблагополучия, безнадзорности и правонарушений.

Основными задачами отдела опеки и попечительства являются:

1. Обеспечение оптимальных условий для жизни и воспитания детей-сирот и детей, оставшихся без попечения родителей, а также несовершеннолетних, не имеющих нормальных условий для воспитания в семье.
2. Обеспечение приоритета семейных форм воспитания детей-сирот и детей, оставшихся без попечения родителей.



3. Обеспечение защиты имущественных и личных прав и интересов несовершеннолетних.
4. Обеспечение защиты имущественных и личных прав и интересов совершеннолетних лиц, признанных судом недееспособными или ограниченно дееспособными, а также совершеннолетних лиц, которые по состоянию здоровья не могут самостоятельно осуществлять и защищать свои права и исполнять обязанности.

Основные задачи отдела реализации муниципальных программ:

1. Обеспечение реализации муниципальных и иных программ в сфере социальной защиты населения.
2. Обеспечение роста объема, перечня и качества социальных услуг, оказываемых населению.
3. Содействие повышению уровня жизни граждан района и снижению социальной напряженности на территории города Челябинска.

Основные задачи и функции отдела субсидий:

1. Организовывает деятельность в рамках единой государственной социальной политики и действующего законодательства о социальной защите населения в рамках переданных органам местного самоуправления отдельных государственных полномочий, реализация вопросов местного значения в сфере социальных отношений на территории города Челябинска, предусматривающей:
  - предоставление гражданам субсидий на оплату жилого помещения и коммунальных услуг;
  - назначение компенсационных выплат в связи с расходами по оплате жилых помещений, коммунальных и других видов услуг членам семей погибших (умерших) военнослужащих и сотрудников некоторых федеральных органов исполнительной власти;
  - предоставление гражданам адресных субсидий в связи с ростом платы за коммунальные услуги.

2. Обеспечивает правильное применение действующего законодательства на территории города в части определения права граждан на субсидии и компенсационные выплаты в связи с расходами по оплате жилых помещений, коммунальных и других видов услуг членам семей погибших (умерших) военнослужащих и сотрудников некоторых федеральных органов исполнительной власти [29].

Таким образом, можно сделать вывод о том, что в г. Челябинск в структуру органов социальной защиты населения входят:

- Отдел выплат, учета и контроля за предоставлением льгот;
- Отдел обеспечения мер социальной поддержки и автоматизации базы данных;
- Отдел бухгалтерского учета и отчетности;
- Отдел семьи и назначения детских пособий;
- Отдел опеки и попечительства;
- Отдел реализации муниципальных программ;
- Отдел субсидий.

Для каждого отдела определены функции и задачи, которые направлены на предоставление мер социальной поддержки населению г. Челябинска.

## 2.2 Направления деятельности социальной защиты населения в г. Челябинск

К направлениям деятельности местных органов социальной защиты населения относятся:

1. Социальная поддержка семьи и детства.
2. Предоставление гражданам субсидий на оплату жилья и коммунальных услуг.
3. Организация социальной помощи.
4. Социальная поддержка ветеранов, инвалидов и граждан, пострадавших от радиационного воздействия.

5. Организация стационарного социального обслуживания.
6. Организация назначения и выплаты государственных социальных пособий и компенсаций [1].

Рассмотрим направления подробнее.

#### 1. Социальная поддержка семьи и детства.

Как для государства в целом, так и для г. Челябинск основными направлениями работы по социальной поддержке семьи и детей являются:

- организация социальной защиты семьи и детей, в том числе детей, лишенных родительского попечения, детей с ограниченными возможностями здоровья;
- организация работы по устройству детей-сирот и детей, оставшихся без попечения родителей;
- обеспечение государственными пособиями граждан, имеющих детей, в том числе граждан, принявших детей, лишенных попечения родителей, на воспитание в свою семью;
- предоставление мер социальной поддержки многодетным семьям.

Действующая система государственных пособий гражданам, имеющим детей, в совокупности с другими социальными гарантиями, формирует социальную поддержку семьи, материнства и детства, в том числе обеспечивает прямую материальную поддержку семьи в связи с рождением и воспитанием детей. Каждое из направлений работы основывается на действующей законодательной базе, развитие и совершенствование которой носит постоянный характер. Организация работы по социальной защите семьи и детей осуществляется в соответствии с действующими федеральными и региональными нормативными правовыми актами.

#### 2. Предоставление гражданам субсидий на оплату жилья и коммунальных услуг.

Субсидии предоставляются гражданам в случае, если их расходы на оплату жилого помещения и коммунальных услуг, рассчитанные исходя из размера

региональных стандартов нормативной площади жилого помещения, используемой для расчета субсидий, и размера региональных стандартов стоимости жилищно-коммунальных услуг, превышают величину, соответствующую стандартам стоимости жилищно-коммунальных услуг, превышают величину, соответствующую максимально допустимой доле расходов граждан на оплату жилого помещения и коммунальных услуг в совокупном доходе семьи [21].

Субсидии предоставляются гражданам при отсутствии задолженности по оплате жилого помещения и коммунальных услуг или при заключении и (или) выполнении гражданами соглашений по ее погашению.

Условия предоставления субсидии гражданам:

- наличие гражданства Российской Федерации или распространение на иностранного гражданина соответствующего международного договора Российской Федерации;
- наличие основания пользования заявителем жилым помещением;
- наличие регистрационного учета (регистрации) по месту постоянного жительства в жилом помещении, для оплаты которого гражданин обращается за субсидией;
- отсутствие задолженности по оплате жилого помещения и коммунальных услуг или заключение и (или) выполнение гражданами соглашений по ее погашению;
- превышение расходов семьи на оплату жилого помещения и коммунальных услуг, исчисленных исходя из соответствующего регионального стандарта стоимости жилищно-коммунальных услуг, над суммой, эквивалентной максимально допустимой доле расходов граждан на оплату жилого помещения и коммунальных услуг в совокупном доходе семьи.

Право на субсидию имеют:

- пользователи жилого помещения в государственном или муниципальном жилищном фонде;

- наниматели жилого помещения по договору найма в частном жилищном фонде;
- члены жилищного или жилищно-строительного кооператива;
- собственники жилого помещения (квартиры, жилого дома, части квартиры или жилого дома).

### 3. Организация социальной помощи.

Министерству социальной защиты подведомственно Государственное учреждение «Центр социального обслуживания населения», которое является некоммерческой организацией, органом социальной защиты населения, созданным для: оказания государственных услуг, выполнения работ и исполнения государственных функций в целях осуществления в пределах своей компетенции государственной политики в области социальной поддержки граждан пожилого возраста, ветеранов, членов семей погибших (умерших) военнослужащих, бывших несовершеннолетних узников фашистских концлагерей, жертв политических репрессий, инвалидов, семей с детьми, детей-сирот, детей, оставшихся без попечения родителей, безнадзорных, беспризорных детей, несовершеннолетних, оказавшихся в иной трудной жизненной ситуации, нуждающихся в социальной помощи и социальном обслуживании [11].

Основные цели функционирования Центра:

- выявление лиц, нуждающихся в различных формах социальной поддержки, определение потребностей нуждающихся, характера и объема социальной помощи, формирование банка данных о малоимущих гражданах и оказанных им видах помощи на дому;
- предоставление гражданам пожилого возраста и инвалидам социально-бытовых услуг на дому;
- предоставление неотложной помощи разового характера гражданам, попавшим в сложные жизненные ситуации;
- предоставление полустационарной формы обслуживания.

Социальное обслуживание осуществляется бесплатно, а также на условиях частичной или полной оплаты в соответствии с действующим законодательством. Решение об условиях оказания социальных услуг, периодичности их предоставления принимается администрацией учреждения на основании личного заявления гражданина или его законного представителя. В случае отказа от предоставления услуги гражданин обязан сообщить об этом за неделю до оказания услуг службой. Услуги социального работника (покупка и доставка продуктов и промышленных товаров первой необходимости) [23].

#### 4. Социальная поддержка ветеранов, инвалидов и граждан, пострадавших от радиационного воздействия.

Льготы по системе социального обеспечения предполагают предоставление различных услуг или иной помощи в целях компенсации затрат на их приобретение или социальной поддержки либо в целях стимулирования определенной категории граждан. Различают следующие виды льгот [1].

Льготы инвалидам. Федеральный закон «О социальной защите инвалидов в Российской Федерации» от 24 ноября 1995 года №181-ФЗ закрепил следующие льготы:

- по предоставлению путевок на санаторно-курортное лечение (бесплатно или на льготных основаниях - в зависимости от категорий инвалидов);
- проезду на транспорте (бесплатный проезд на городском транспорте; 50%-я скидка при проезде на междугородних линиях с 1 октября по 15 мая и один раз в другое время года). Инвалидам 1 и 11 групп и детям-инвалидам предоставляется право бесплатного проезда один раз в году к месту лечения и обратно, в том числе и для лиц, сопровождающих инвалидов 1 группы или ребенка-инвалида;
- бесплатному либо на льготных основаниях обеспечению автотранспортными средствами и другими средствами реабилитации. Для лиц, имеющих право на бесплатное обеспечение автотранспортными

средствами, но не получивших их, предусматривается предоставление ежегодной денежной компенсации стоимости транспортных расходов.

Всем категориям инвалидов устанавливается:

- социальный пакет (заменяющий денежные компенсации транспортных расходов, бесплатное лекарственное обеспечение, а также санаторно-курортное лечение) — в размере 450 руб. в месяц;
- льготы по предоставлению технических средств по реабилитации, по бесплатной протезно-ортопедической помощи, а также 50%-е льготы по оплате коммунальных услуг.

Остальные виды льгот заменены денежными компенсациями в размере (с 1 января 2018 года):

- 2 162 руб. в месяц - для инвалидов I группы;
- 1 544 руб. в месяц для инвалидов II группы;
- 1 236 руб. в месяц - для инвалидов III группы;
- 1 544 руб. в месяц - детям-инвалидам [2].

Льготы и меры социальной поддержки ветеранам. Федеральным законом от 12.01.1995 года № 5-ФЗ «О ветеранах» устанавливается система льгот для таких категорий граждан, как ветераны Великой Отечественной войны, инвалиды Великой Отечественной войны и инвалиды боевых действий на территориях других государств; лица, работавшие на предприятиях г. Ленинграда в период блокады, лица, работавшие в годы войны на объектах противовоздушной обороны, строительстве оборонительных сооружений, морских баз, аэродромов, на прифронтовых участках автомобильных и железных дорог, члены семей погибших инвалидов Великой Отечественной войны, участников Великой Отечественной войны и боевых действий на территории других государств, ветеранов труда. В частности, устанавливаются:

1. Меры социальной поддержки ветеранам:

- инвалидам — участникам Великой Отечественной войны. В соответствии с Законом № 5 «О ветеранах» инвалиды и участники Великой Отечественной

войны, признанные инвалидами по общему заболеванию, имеют право на ежемесячную денежную выплату в размере 3088 руб., а также на льготы по предоставлению технических средств по реабилитации, по бесплатной протезно-ортопедической помощи, а также 50%-е льготы по оплате коммунальных услуг.

- участникам Великой Отечественной войны. В соответствии с Законом № 5 участники Великой Отечественной войны имеют право на ежемесячную денежную выплату в размере 2316 руб.
- 2. Ветераны боевых действий имеют право на ежемесячную денежную выплату в размере 1699 руб., а также на льготы по предоставлению технических средств по реабилитации, по бесплатной протезно-ортопедической помощи, а также 50%-е льготы по оплате коммунальных услуг.
- 3. Ветеранам труда - пенсионерам. Они обеспечиваются мерами социальной поддержки в соответствии с законами субъектов РФ. За ними сохраняются льготы, которые финансируются из бюджетов соответствующих субъектов РФ по бесплатному проезду на городском транспорте, 50%-му проезду на пригородном транспорте; предоставлению протезно-ортопедической помощи, 50%-я льгота по оплате за телефон, а также по оплате коммунальных услуг. Установлена ежемесячная доплата на транспортные расходы в размере 500 руб [3].

Льготы и меры социальной поддержки лицам, пострадавшим от воздействия радиации. Законами РФ от 5.05.1991 года № 1244-1 «О социальной защите граждан, подвергшихся воздействию радиации вследствие катастрофы на Чернобыльской АЭС», от 26.11.1998 года № 175 – ФЗ «О социальной защите граждан, подвергшихся воздействию радиации вследствие аварии в 1957 году на производственном объединении «Маяк» и сбросов радиоактивных отходов в реку Теча», Федеральным законом от 10.01.2002 года № 2 – ФЗ «О социальных гарантиях гражданам, подвергшимся радиационному воздействию вследствие



ядерных испытаний на Семипалатинском полигоне» установлены существенные льготы для лиц, пострадавших вследствие радиации. В частности, за ними закреплено право:

- на бесплатную медицинскую помощь и получение лекарств по рецептам врача (для ликвидаторов аварии - со скидкой 50%);
- пользование при выходе на пенсию поликлиниками, к которым Они были прикреплены;
- бесплатное обеспечение путевками на санаторно-курортное лечение (в случае отказа от путевки выплачивается ежегодная компенсация в размере ее стоимости);
- бесплатное изготовление и ремонт зубных протезов (за исключением протезов из драгоценных металлов);
- бесплатный проезд на всех видах городского транспорта (кроме такси), а также пригородном железнодорожном и водном транспорте;
- 50%-ю скидку со стоимости проезда один раз в году воздушным, железнодорожным, водным транспортом (лицам, перенесшим или получившим заболевания, связанные с радиацией, на бесплатный проезд один раз в год); бесплатное выделение лошади с упряжью;
- обеспечение легковым автомобилем (по медицинским показаниям); бесплатное обучение вождению автомобиля или мотоколяски (для инвалидов из числа лиц, подвергшихся радиационному воздействию);
- 50%-ю скидку по оплате коммунальных услуг и телефона;
- внеочередную установку телефона;
- получение беспроцентной ссуды на индивидуальное жилищное строительство, приобретение садовых домиков; освобождение от уплаты на имущество физических лиц;
- обязательное бесплатное страхование личности от риска радиационного ущерба в пределах 200 минимальных размеров оплаты труда;

- внеочередное обеспечение детей местами в детских дошкольных учреждениях, а также в специализированных детских лечебных и санаторных учреждениях с 5%-й скидкой стоимости содержания;
- ежемесячные денежные компенсации. В соответствии с Законом № 122 для граждан, подвергшихся воздействию радиации, устанавливается: выплата социального пакета - 450 руб. в месяц; льготы по бесплатной протезно-ортопедической помощи, а также 50%-я льгота по оплате коммунальных услуг.

Остальные виды льгот заменены денежными компенсациями в размере от 200 до 850 руб. в месяц [4,5].

#### 5. Организация стационарного социального обслуживания.

Стационарное социальное обслуживание направлено на оказание разносторонней социально-бытовой помощи гражданам пожилого возраста и инвалидам, частично или полностью утратившим способность к самообслуживанию и нуждающимся по состоянию здоровья в постоянном уходе и наблюдении.

Стационарное социальное обслуживание включает меры по созданию для граждан пожилого возраста и инвалидов наиболее адекватных их возрасту и состоянию здоровья условий жизнедеятельности, реабилитационные мероприятия медицинского, социального и лечебно-трудового характера, обеспечение ухода и медицинской помощи, организацию их отдыха и досуга.

Стационарное социальное обслуживание граждан пожилого возраста и инвалидов осуществляется в стационарных учреждениях (отделениях) социального обслуживания, профилированных в соответствии с их возрастом, состоянием здоровья и социальным положением [2].

Не допускается помещение детей-инвалидов с физическими недостатками в стационарные учреждения социального обслуживания, предназначенные для проживания детей с психическими расстройствами.

Граждане пожилого возраста и инвалиды, частично или полностью утратившие способность к самообслуживанию и нуждающиеся в постоянном постороннем уходе, из числа освобождаемых из мест лишения свободы особо опасных рецидивистов и других лиц, за которыми в соответствии с действующим законодательством установлен административный надзор, а также граждане пожилого возраста и инвалиды, ранее судимые или неоднократно привлекавшиеся к административной ответственности за нарушение общественного порядка, занимающиеся бродяжничеством и попрошайничеством, которые направляются из учреждений органов внутренних дел, при отсутствии медицинских противопоказаний и по их личному желанию принимаются на социальное обслуживание в специальные стационарные учреждения социального обслуживания в порядке, определяемом органами исполнительной власти субъектов Российской Федерации.

Граждане пожилого возраста и инвалиды, проживающие в стационарных учреждениях социального обслуживания и постоянно нарушающие установленный Положением об учреждении социального обслуживания порядок проживания в них, могут быть по их желанию или по решению суда, принятому на основании представления администрации указанных учреждений, переведены в специальные стационарные учреждения социального обслуживания [2,11].

6. Организация назначения и выплаты государственных социальных пособий и компенсаций.

Назначение, контроль и выплата пособий и компенсаций осуществляется по следующим направлениям:

1. Государственных пособий гражданам, имеющим детей:

- Пособия по беременности и родам;
- Единовременного пособия женщинам, вставшим на учет в медицинских учреждениях в ранние сроки беременности;
- Единовременного пособия при рождении ребенка;
- Ежемесячного пособия по уходу за ребенком;

- Единовременного пособия при передаче ребенка на воспитание в семью;
  - Ежемесячного пособия на ребенка военнослужащего, проходящего военную службу по призыву;
  - Единовременного пособия беременной жене военнослужащего, проходящего военную службу по призыву;
  - Ежемесячных компенсационных выплат по уходу за ребенком до 3-х лет;
  - Ежемесячного пособия на ребенка.
2. Денежных средств на содержание ребенка, находящегося под опекой или попечительством.
3. Пособий на проезд:
- Ежемесячного пособия на проезд в соответствии с постановлением Правительства Челябинской области от 30.12.2008 № 1428-ПП;
  - Ежегодного пособия на проезд в соответствии с постановлением Правительства Челябинской области от 30.12.2008 № 1426-ПП;
  - Ежемесячного пособия на проезд детям из многодетных семей в соответствии с постановлением Правительства Челябинской области от 30.12.2008 № 1423-ПП.
4. Ежемесячных пособий на услуги связи:
- Ежемесячного пособия на пользование услугами местной телефонной связи инвалидам Великой Отечественной войны I группы;
  - Ежемесячного пособия на пользование услугами местной телефонной связи;
  - Ежемесячного пособия на пользование услугами проводного радиовещания;
  - Ежемесячного пособия на пользование услугами по распространению телепрограмм с использованием коллективных телевизионных антенн.
5. Ежемесячного пособия на оплату жилого помещения и коммунальных услуг
- .
6. Социального пособия беременным женщинам.

7. Компенсаций за проезд ребенка и сопровождающего его лица в медицинские организации областного центра.
8. Единовременного пособия матери, награжденной знаком отличия Челябинской области «Материнская доблесть».
9. Компенсаций реабилитированным лицам:
  - Компенсации расходов на оплату проезда;
  - Компенсации на оплату услуг по установке телефона;
  - Компенсации расходов на погребение;
  - Компенсации за изъятое имущество;
  - Компенсации за лишение свободы.
10. Ежемесячного пособия членам семей погибших военнослужащих.
11. Материальной помощи.
12. Социального пособия на погребение.
13. Ежегодной денежной выплаты гражданам, награжденным нагрудным знаком «Почетный донор России» и «Почетный донор СССР».
14. Социального пособия реабилитированным гражданам.
15. Единовременного пособия работникам добровольной пожарной охраны, добровольным пожарным.
16. Ежемесячной денежной компенсации в возмещение вреда здоровью инвалиду вследствие военной травмы.
17. Ежемесячной денежной компенсации члену семьи умершего (погибшего) инвалида вследствие военной травмы.
18. Социальных пособий малоимущим семьям и малоимущим одиноко проживающим гражданам.
19. Областного материнского (семейного) капитала (с 01.01.2013).
20. Ежемесячной денежной выплаты для многодетной семьи, имеющей среднедушевой доход ниже установленной в Челябинской области величины прожиточного минимума на душу населения, в связи с рождением после 31 декабря 2012 года третьего ребенка или последующих

детей до достижения таким ребенком возраста трех лет в размере, равном установленной в Челябинской области величине прожиточного минимума для детей (с 01.01.2013) [1].

Направления деятельности органов социальной защиты населения в г. Челябинск охватывают практически все социально-уязвимые группы населения.

### 2.3 Проблемы деятельности местных органов социальной защиты населения в г. Челябинск

Рассмотрим сильные и слабые стороны социальной защиты населения, возможности и угрозы в виде таблицы.

Таблица 2 – Swot – анализ деятельности органов социальной защиты населения

| Сильные стороны  | Слабые стороны  |
|--|---|
| 1. Квалифицированный персонал.<br>2. Развитая система управления.<br>3. Широкий спектр предоставляемых услуг.  | 1. Недостаточное финансирование социального обеспечения.<br>2. Низкий уровень заработной платы.<br>3. «текучесть» кадров.   |
| Возможности  | Угрозы  |
| 1. Развитие современных технологий управления.<br>2. Разработка и принятие новых законодательных инициатив, основанных на адресности (не категоричности) предоставления мер социальной поддержки, в том числе, от уровня доходов получателя.<br>3. Привлечение негосударственных организаций и учреждений к оказанию социальных услуг населению. | 1. Низкий социальный статус работников.<br>2. Увеличение нагрузки на социальную сферу.<br>3. Низкая эффективность деятельности органов социальной защиты населения. |

Рассмотрим сильные стороны деятельности органов социальной защиты населения. К ним можно отнести:

- квалифицированный персонал;
- развитая система управления;
- широкий спектр предоставляемых услуг.

По состоянию на 1 января 2018 года в системе социальной защиты населения в г. Челябинске работает 15884 человека, из которых 11689 человек замещают должности руководителей и специалистов, в том числе:

- 198 человек – в Министерстве социальных отношений Челябинской области;
- 1907 человек – в территориальных управлениях социальной защиты населения;
- 1487 человек – в государственных учреждениях социального обслуживания населения;
- 4354 человека – в комплексных центрах социального обслуживания населения;
- 2398 человек – в муниципальных образовательных учреждениях для детей-сирот и детей, оставшихся без попечения родителей;
- 969 человек – в учреждениях для несовершеннолетних, нуждающихся в социальной реабилитации;
- 376 человек – в муниципальных учреждениях социального обслуживания населения [27,28,29].

В 2017 году общее количество работников системы социальной защиты населения Челябинской области, получивших дополнительное профессиональное образование, составило 1747 человек.

Представим в виде таблицы 3 распределение работников системы социальной защиты населения г. Челябинск по уровню образования.

Таблица 3 – Распределение работников системы социальной защиты по уровню образования (2015 – 2017 гг.)

|                          | 2015 год | 2016 год | 2017 год |
|--------------------------|----------|----------|----------|
| Среднее                  | 15,4%    | 11,7%    | 10,0%    |
| Среднее профессиональное | 39,1%    | 37,1%    | 31,4%    |
| Высшее профессиональное  | 45,5%    | 51,2%    | 58,6%    |

На основании данных таблицы 3, представим динамику уровня образования работников социальной защиты населения в виде гистограммы.

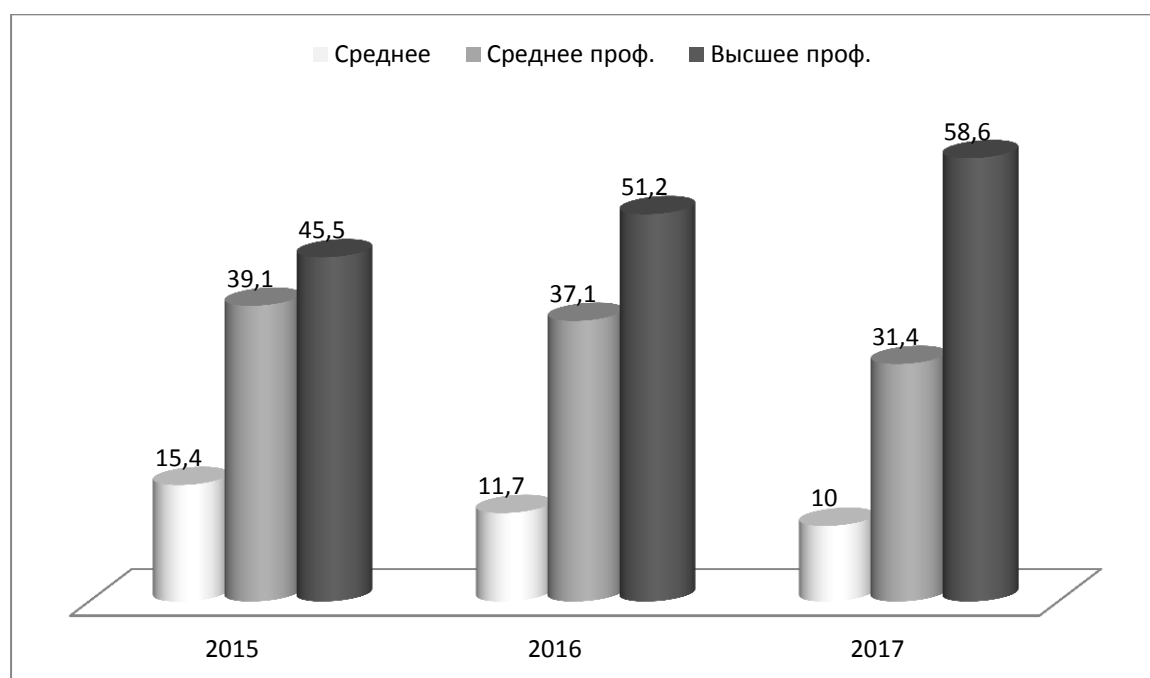


Рисунок 3 – Динамика уровня образования работников социальной защиты

Услуги, предоставляемые органами социальной защиты населения (рассмотрим основные):

1. Повышение реальных доходов семей, в том числе семей с детьми, малообеспеченных граждан.
2. Предоставление дополнительных мер социальной поддержки многодетным семьям.



3. Материнский (семейный) капитал.
4. Улучшение качества жизни детей-сирот и детей, оставшихся без попечения родителей.
5. Жизнеустройство и защита прав недееспособных (ограниченно дееспособных) граждан.
6. Улучшение качества жизни граждан пожилого возраста, инвалидов.
7. Предоставление мер социальной поддержки лицам, награжденным нагрудным знаком «Почетный донор России» или нагрудным знаком «Почетный донор СССР».
8. Социальная защита граждан, подвергшихся радиационным воздействиям;
9. Предоставление мер социальной поддержки ветеранам.
10. Предоставление мер социальной поддержки жертвам политических репрессий в Челябинской области.
11. Организация капитального ремонта, охраны труда и пожарной безопасности [22].

Исходя из вышесказанного можно сформулировать возможности деятельности органов социальной защиты населения:

- развитие современных технологий управления;
- разработка и принятие новых законодательных инициатив, основанных на адресности (не категоричности) предоставления мер социальной поддержки, в том числе, от уровня доходов получателя;
- привлечение негосударственных организаций и учреждений, бизнес-структур к оказанию социальных услуг населению;
- принятие мер морального и материального стимулирования работников учреждений.

Также рассмотрим слабые стороны организации деятельности органов социальной защиты населения:

- недостаточное финансирование социального обеспечения;
- низкий уровень заработной платы;

- «текучесть» кадров.

Источниками финансирования социальной защиты населения являются государственные внебюджетные социальные фонды:

- Фонд социального страхования;
- Пенсионный фонд;
- Государственный фонд занятости населения;
- Фонд обязательного медицинского страхования.

Фонд социального страхования Российской Федерации - специализированное финансово-кредитное учреждение при Правительстве Российской Федерации. Основная задача Фонда социального страхования – обеспечение гарантированных государством пособий по временной нетрудоспособности, беременности и родам, при рождении ребенка, по уходу за ребенком до достижения полутора лет, на погребение, на санаторно-курортное лечение и оздоровление работников и членов их семей [7].

Пенсионный фонд России является самостоятельным финансово-кредитным учреждением и находится в ведении Правительства Российской Федерации и ему подотчетен. Средства Пенсионного фонда России формируются за счет:

- страховых взносов работодателей;
- страховых взносов граждан, занимающихся индивидуальной предпринимательской деятельностью;
- страховых взносов иных категорий работающих граждан;
- ассигнований из федерального бюджета и др.

Тариф страховых взносов в Пенсионный фонд России определяется Федеральным законом Российской Федерации.

Фонд занятости – государственный внебюджетный фонд Российской Федерации, предназначенный для финансирования мероприятий, связанных с разработкой и реализацией государственной политики занятости населения.

Фонд занятости не является юридическим лицом и находится в оперативном управлении и распоряжении органов службы занятости.

Фонд занятости образуется за счет следующих поступлений:

- обязательных страховых взносов работодателей;
- обязательных страховых взносов с заработка работающих;
- ассигнований из федерального бюджета Российской Федерации.

Средства Фонда занятости направляются на мероприятия по профориентации, профессиональной подготовке и переподготовке безработных граждан; организацию общественных работ; выплату пособий по безработице, компенсаций; оказание материальной и иной помощи.

Фонд обязательного медицинского страхования представляет из себя систему фондов обязательного медицинского страхования, состоящую из федерального и территориального Фондов обязательного медицинского страхования в субъектах Федерации. Эти фонды созданы для выполнения Закона Российской Федерации «О медицинском страховании граждан в Российской Федерации» и реализации государственной политики в области обязательного медицинского страхования как составной части государственного социального страхования.

Страховой тариф взносов на обязательное медицинское страхование, уплачиваемых работодателями и иными плательщиками, определяется Федеральным законом Российской Федерации [7].

Фонды социальной поддержки населения — это один из источников финансовых средств для осуществления деятельности по социальному обслуживанию населения.

В настоящее время заработная плата работников социальной защиты населения является низкой, так как она ниже среднего уровня заработной платы по Челябинской области (31000,5 рублей).

Так в 2015 году заработная плата работников социальной защиты составляла 16053 руб., в 2016 году – 16472, 9 руб., а в 2017 году выросла до 21147,5 рублей.

Представим динамику уровня заработной платы в виде диаграммы (2015 – 2017 гг.).

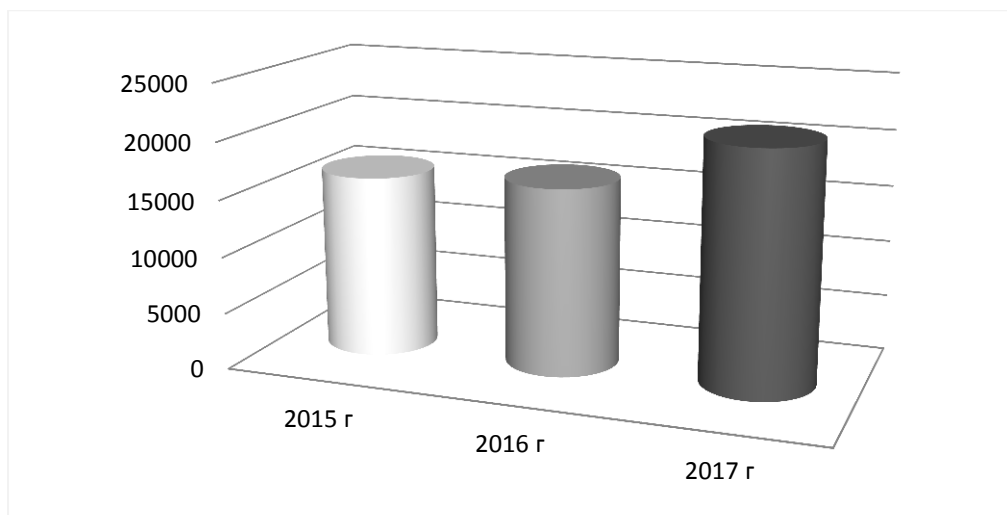


Рисунок 4 – Динамика уровня заработной платы работников социальной защиты населения

Как видим из рисунка 4 за период с 2015 по 2017 год уровень заработной платы увеличился на 31,7%.

В 2015 году в системе социальной защиты населения работало 14962 сотрудника. В 2016 году - 15132 работника, а в 2017 году – 14826 чел.

Представим динамику численности кадров в виде диаграммы (2015 – 2017 гг.).

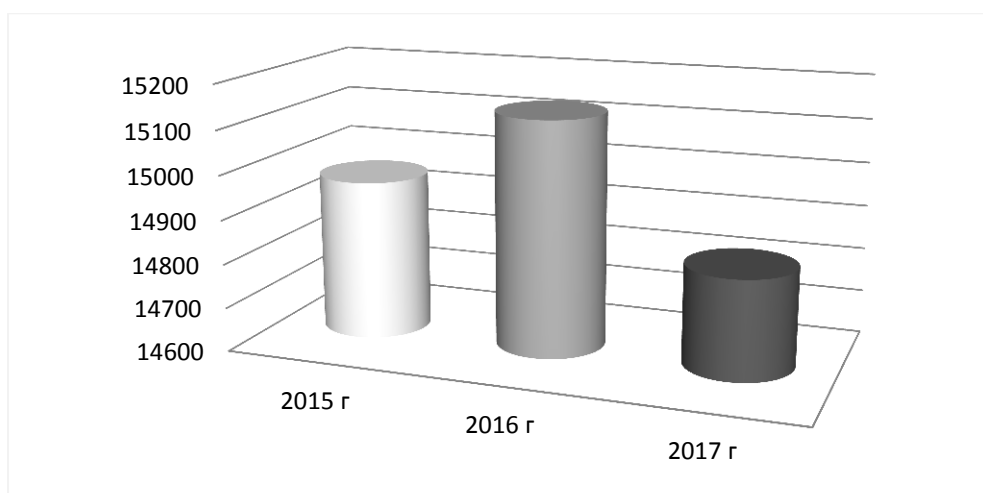


Рисунок 5 – Динамика численности кадров социальной защиты

Исходя из данных рисунка 5, видим, что численность сотрудников снизилась, соответственно увеличивается нагрузка на каждого из сотрудников. Уровень «текучности» кадров высокий, так как сотрудники не задерживаются долго в

системе социальной защиты населения из-за низкого уровня заработной платы и нагрузки из-за увеличения нагрузки.

Исходя из проблем социальной защиты населения, выявим угрозы деятельности:

- низкий социальный статус работников;
- увеличение нагрузки на социальную сферу;
- низкая эффективность деятельности органов социальной защиты населения.

## Вывод по главе 2

Таким образом, можно сделать вывод о том, что направлениями деятельности органов социальной защиты населения в г. Челябинска являются:

- социальная поддержка семьи и детства;
- предоставление гражданам субсидий на оплату жилья и коммунальных услуг;
- организация социальной помощи;
- социальная поддержка ветеранов, инвалидов и граждан, пострадавших от радиационного воздействия;
- организация стационарного социального обслуживания;
- организация назначения и выплаты государственных социальных пособий и компенсаций.

В организации деятельности органов социальной защиты населения существуют проблемы:

- недостаточное финансирование социального обеспечения;
- низкая эффективность деятельности органов социальной защиты населения.

Пути решения этих проблем рассмотрим в главе 3.

### ГЛАВА 3 СОВЕРШЕНСТВОВАНИЕ ОРГАНИЗАЦИОННО – ЭКОНОМИЧЕСКОГО МЕХАНИЗМА СОЦИАЛЬНОЙ ЗАЩИТЫ НАСЕЛЕНИЯ В МУНИЦИПАЛЬНОМ ОБРАЗОВАНИИ (НА ПРИМЕРЕ Г. ЧЕЛЯБИНСКА)

#### 3.1 Рекомендации, направленные на совершенствование организационно-экономического механизма социальной защиты населения

В управлении системой социальной защитой населения г. Челябинска существует ряд проблем, представим их в виде таблицы 4.

Таблица 4 – Проблемы социальной защиты населения в г. Челябинске и пути их решения

| № | Проблемы  | Пути их решения  |
|---|---|--|
| 1 | 1. Недостаточное финансирование социального обеспечения.                  | 1. Переход к солидарно-страховой модели финансирования.<br>2. Принятие Кодекса социального обеспечения Российской Федерации. |
| 2 | 1. Низкая эффективность деятельности органов социальной защиты населения. | 1. Создание открытой Интернет-системы.<br>2. Разработка стандартов качества социальных услуг населению и их сертификация.    |

На основании данных таблицы 4 можно разработать рекомендации по совершенствованию социальной защиты населения в г. Челябинске.

Решение социальных проблем, которые накопились за долгое время, требует структурных преобразований в сфере социального обеспечения, которые должны обеспечить перераспределение социальных расходов наиболее нуждающимся группам населения.

В Российской Федерации из-за отсутствия финансовых средств социальные функции не реализуются в том виде, в котором они предусмотрены законом.

Объем ресурсов, направленных на социальное обеспечение, недостаточен из-за того, что размеры некоторых социальных выплат не соответствуют величине прожиточного минимума. Из-за нехватки финансовых ресурсов тормозится развитие системы социального обслуживания.

Основой системы социального обеспечения любой страны является механизм формирования и распределения государственных фондов социального назначения.

В России существует солидарно-распределительный механизм распределения и формирования средств. Он не полностью выполняет функции по социальной защите населения. Поэтому предлагается переход к солидарно-страховому механизму.

Рассмотрим технологию солидарно-страхового механизма распределения и формирования средств, предназначенных на социальное обеспечение, в виде рисунка 6.



Рисунок 6 – Технология солидарно-страхового механизма распределения и формирования средств

Финансирование социального обеспечения рационально на трехсторонней основе: предприниматель, работник, государство. На сегодняшний день в России применяется принцип двупартизма, то есть плательщиками взносов являются государство и предприниматели. Применение двухстороннего принципа финансирования социального обеспечения обусловлено кризисными явлениями в российской экономике и соответственно тяжелым материальным положением населения.

Надежным методом финансирования социального обеспечения социального обеспечения являются платежи на трехсторонней основе. Более оправданным представляется механизм, когда наибольшая нагрузка приходится на работодателя (от 40 до 60%), а меньшая распределяется между работниками (от 10 до 30%) и государством (от 20 до 40%), которое призвано заботиться о более уязвимых слоях населения.

Технология социального обеспечения, основанная на солидарно-страховом механизме, будет социально эффективна по нескольким причинам:

- более адаптирована к российским социальным, экономическим и политическим условиям;
- солидарно-страховой механизм финансирования системы социального обеспечения доказал свою эффективность в условиях рынка, так как используется во многих зарубежных странах с развитой рыночной экономикой;
- систему социального обеспечения, основанную на солидарно-страховом механизме, более устойчивой делает сочетание административных и рыночных основ.

Существует вопрос о доступности информации для граждан, то есть возможности изучения своих прав. Необходимо создание открытой Интернет-системы, которая позволит расширить доступность информации по социальному обеспечению.

Представим технологию работы открытой Интернет-системы в виде рисунка 7.



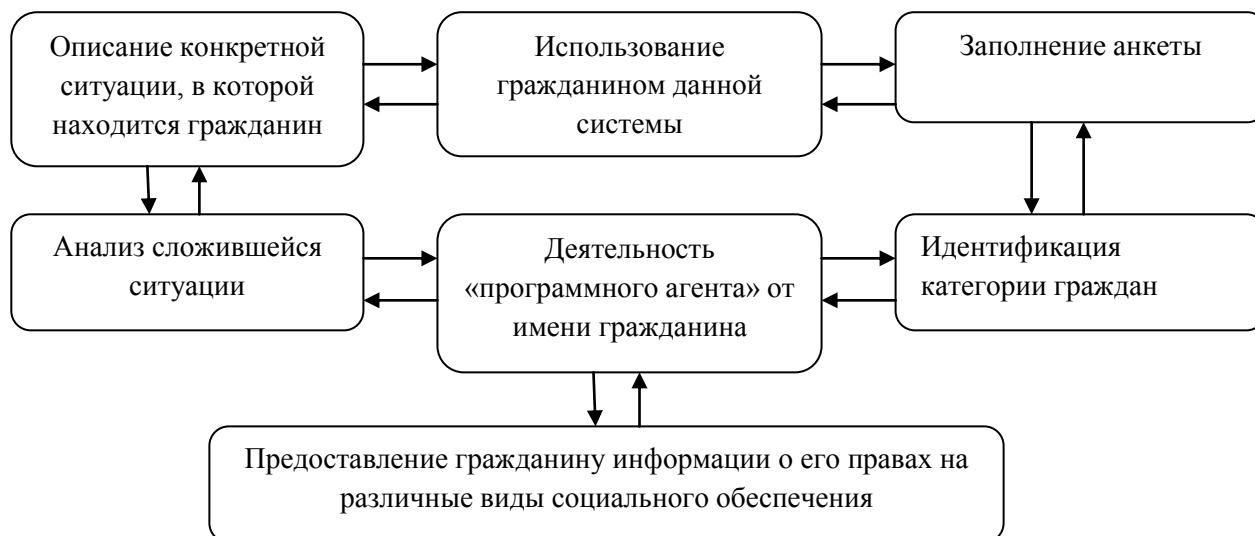


Рисунок7 – Технология работы открытой Интернет-системы

Возникает необходимость совершенствования технологии социального обслуживания населения, которое сможет обеспечить права граждан в этой сфере. Оно должно осуществляться в следующих направлениях:

- совершенствование нормативно-правовой базы организации и функционирования учреждений социального обслуживания;
- развитие научно-методических основ деятельности: новые технологии, инновации, международное сотрудничество;
- укрепление материально-технической базы и кадрового обеспечения учреждений социального обслуживания;
- достижение уровня социальных услуг, по объему и качеству соответствующего государственным нормам и стандартам социального обслуживания, обеспечивающий гарантированный государством уровень социальной защиты;
- введение подходов к реализации права на социальное обслуживание в зависимости от потребностей и материальной обеспеченности граждан. Расширение спектра платных услуг;

- продвижение от централизованной системы социального обслуживания, в которой главенствует государство, к смешанным формам, где государственное обеспечение сливается и дополняется частными и общественными структурами.

Также важным аспектом в формировании технологии социального обслуживания населения является разработка стандартов качества социальных услуг населению и их сертификация. Разработка стандартов качества социального обслуживания представляет собой продолжительный процесс. Это определяется тем, что стандарты призваны отражать изменения, происходящие под воздействием развития потребностей населения, с одной стороны, и возрастания требований и возможностей государства в области социального обслуживания – с другой.

В 2002 году было отменено лицензирование деятельности в области социального обслуживания населения, а при иных механизмах контроля над деятельностью социальных служб, а также стандартов и сертификации это совершенно нелогичное и неоправданное решение. Лицензирование – это один из возможных инструментов регулирования доступности и качества социальных услуг, и самое главное, оно позволяет привлечь на рынок социальных услуг негосударственные учреждения и организации, желающие оказывать социальные услуги населению, а делать это они могли бы в соответствии с государственными социальными стандартами социального обслуживания.

Таким образом, только создание нормативно-правовой и научно-методической базы для системы социального обслуживания по схеме «лицензирование-стандартизация-сертификация» позволит обеспечить качественное и эффективное социальное обслуживание граждан.

Технология социального обеспечения закреплена в законодательных актах. Усовершенствование технологии социального обеспечения невозможно без законодательного закрепления механизма финансирования социального обеспечения, оказания адресной социальной помощи, соответствующих

социальных выплат и услуг. Для того чтобы государство могло наиболее полно удовлетворять потребности населения в социальном обеспечении следует принять

Кодекс социального обеспечения Российской Федерации – базовый законодательный акт, который закрепил бы основы правового регулирования отношений по социальному обеспечению и придал бы импульс к реформированию системы социального обеспечения. Действующее законодательство характеризуется крайней нестабильностью. Не во всех законах предусматриваются источники финансирования и механизмы реализации прав, что превращает их в декларации. К другим недостаткам правового регулирования отношений по социальному обеспечению относится бессистемность, противоречивость. Исходящей категорией для теоретического обоснования концепции Кодекса социального обеспечения РФ и разработки его примерной структуры должно служить установленное Конституцией РФ право на социальное обеспечение как основное право человека, которое естественно и принадлежит каждому от рождения.

Кодификация законодательства в сфере социального обеспечения должна быть направлена на решение следующих основных задач:

1. Перевод максимально возможного числа норм права социального обеспечения из подзаконных в законодательные акты.
2. Упорядочение существующих видов социального обеспечения.
3. Закрепление финансирования социального обеспечения за тем уровнем бюджетной системы, на котором было принято решение об его установлении.
4. Обеспечение взаимосвязи с актами иных отраслей законодательства (гражданским, трудовым, бюджетным и др.).
5. Устранение противоречий между различными законодательными актами в сфере социального обеспечения.
6. Достижение максимальной прозрачности в предоставлении социального обеспечения.

7. Наполнение социального законодательства новыми содержательными нормами, необходимость которых назрела в правоприменительной практике.

Основная цель кодекса — это создать условия, которые бы обеспечивали достойную жизнь и свободное развитие граждан, возможность широкого выбора гражданами предоставляемых социальных благ и услуг высокого качества, снижение социального неравенства и предотвращение социального иждивенчества. Причем кодекс должен урегулировать предоставление социального обеспечения, только тем категориям граждан, которые в любом обществе являются социально уязвимыми (т.е. нуждающимся гражданам). Остальным категориям граждан государство создает лишь условия, при которых они самостоятельно могут обеспечить себе достойную жизнь и свободное развитие, путем закрепления указанных условий в актах иных отраслей законодательства.

Руководящими началами в регулировании социального обеспечения должны быть принципы всеобщности, доступности, добровольности и равенства прав граждан на социальное обеспечение, а также гарантированности, многообразия, дифференцированности видов и размеров социального обеспечения.

Кроме того, Кодекс определит полномочия федеральных органов государственной власти, органов субъектов федерации; круг лиц, имеющих право на социальное обеспечение; порядок предоставления социального обеспечения.

Усовершенствование технологии социального обеспечения позволит урегулировать отношения по социальному обеспечению. Кардинальной перестройки структуры социального обеспечения невозможно осуществить, так как это тормозится самим развитием общества. Однако представляется возможным попытаться адаптировать существующую технологию социального обеспечения к новым условиям и заложить в ее основу положительные тенденции развития систем социального обеспечения за рубежом. Безусловно, технология социального обеспечения должна строиться на принципах всеобщности,

доступности и гарантированности социального обеспечения. Это позволит изменить существующее положение различных категорий граждан посредством оказания социальных выплат и услуг, которые позволят обеспечить достойную жизнь граждан и повысить уровень и качество социального обслуживания. Именно в этом случае все заложенные в Конституции РФ права граждан на социальное обеспечение будут соответствовать действительности, а статья 7 Конституции РФ, которая гласит, что «Российская Федерация – это социальное государство, политика которого направлена на создание условий, обеспечивающих достойную жизнь и свободное развитие человека», будет иметь не только ярко выраженный декларативный, но и реализуемый в действительности характер.

### 3.2 Оценка эффективности предложенных мероприятий

В управлении социальной защитой населения накопилось множество требующих незамедлительного решения вопросов по функционированию и дальнейшему развитию этой системы:

- недостаточное финансирование социального обеспечения;
- низкая эффективность деятельности органов социальной защиты населения.

В пункте 3.1 были предложены пути решения данных проблем:

1. Переход к солидарно-страховой модели финансирования и распределения ресурсов.
2. Принятие Кодекса социального обеспечения Российской Федерации.
3. Создание открытой Интернет-системы.
4. Разработка стандартов качества социальных услуг населению и их сертификация.

Технология социального обеспечения занимает особое место среди технологий социальной работы. Она не только взаимосвязана с другими технологическими процедурами, но и обеспечивает на практике их взаимодействие. Приоритетный

характер социального обеспечения в технологии социальной работы определяется и тем, что она является важнейшим условием реализации общегражданских прав россиян. Главной целью социального обеспечения является предоставление гражданам материальных благ в целях выравнивания их личных доходов. Сформированная технология социального обеспечения имеет недостатки, решение которых необходимо, поскольку социальное обеспечение выполняет множество функций. Социальные выплаты, предоставляемые по системе социального обеспечения, предоставляются в низких размерах, что не позволяет решить ни одних социальных задач. Предоставление социального обслуживания также несовершенно. Поэтому возникает необходимость совершенствования технологии социального обеспечения. Целью работы является разработка предложений по усовершенствованию технологии социального обеспечения. Решение поставленной цели осуществлялось по нескольким направлениям.

Наличие достаточных финансовых средств для реализации социального обеспечения является необходимым условием ее функционирования. В данном направлении следует:

- адаптировать солидарно-страховой механизм формирования и распределения государственных фондов социального назначения к развитию российского общества;
- ввести трехсторонний принцип финансирования государственных фондов социального назначения, поскольку он используется во многих развитых в социальном плане странах. Оправданным представляется механизм, при котором большая нагрузка приходится на работодателя (40-60%), меньшая распределяется между работником (10-30%) и государством (20-40%).

Совершенствования требует технология социального обслуживания, которая предоставляется гражданам на платной и бесплатной основе. Для этого следует: совершенствовать нормативно-правовую базу деятельности учреждений социального обслуживания, укреплять материально-техническую базу и кадровое обеспечение, ввести систему стандартизации социального обслуживания,

оказание социальных услуг должно осуществляться не только государственными, но и частными социальными учреждениями.

Касаясь величины пенсий, пособий и денежных компенсаций, надо сказать о том, что их необходимо повысить до величины прожиточного минимума. Повышение величины пособий на детей возможно при использовании опыта зарубежных стран, который сводится к следующему: необходимо ввести обязательное страхование детей, а из сформированных на его основе фондов предоставлять страховое пособие.

Создание открытой Интернет-системы позволит гражданам г. Челябинска экономить свое время и не обращаться в учреждения социальной защиты населения. Они смогут ознакомиться со своими правами на сайте, также позволит заполнять анкеты, описывать конкретную ситуацию, в которой находится гражданин, и отправлять обращения в электронном виде.

Так в 2015 году в Управление социальной защиты населения г. Челябинска поступило 1890 обращений, в 2016 году – 2363, а в 2017 году – 2780 обращений. Если будет создана предложенная Интернет-система, то количество граждан существенно сократится.

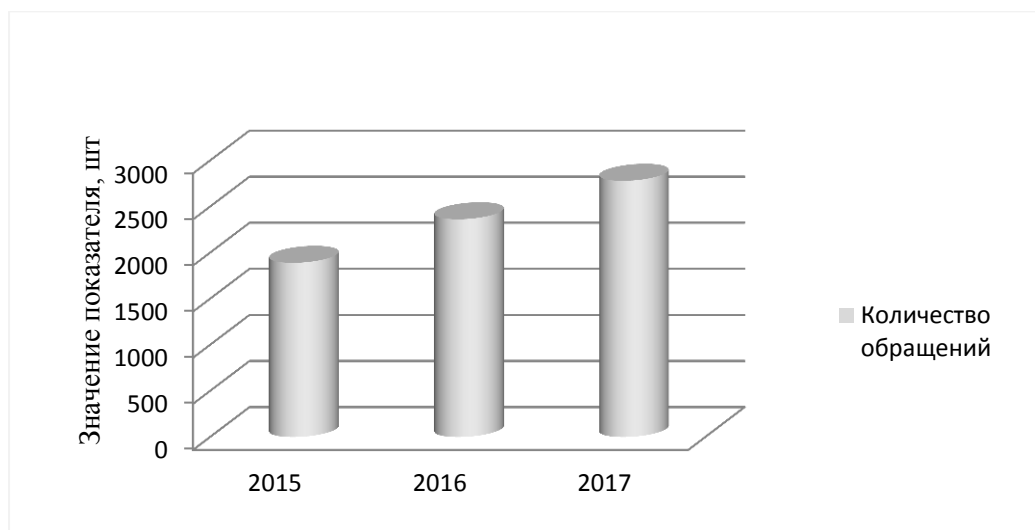


Рисунок 8 – Количество обращений граждан в УСЗН

В среднем за 1 месяц в учреждения социальной защиты населения поступало 195 обращений:

$$\frac{1890+2363+2780}{36} = 195,4 \text{ шт.}$$

При создании открытой Интернет-системы, в которой граждане смогут в электронном виде подавать обращения, количество, поступивших в учреждения социальной защиты обращений значительно сократится:

$$\frac{106}{195} * 100\% = 54\%;$$

$$100\% - 54\% = 46\%.$$

Количество обращений в УСЗН сократится на 46%.

Внедрение в социальную защиту населения Интернет-системы позволит снизить число работников в сфере социальной защиты населения, так как большая часть работы будет приходиться на эту систему.

Также Интернет-система сократит выплату заработной платы работникам. Так в 2015 году было выделено на заработную плату работникам социальной защиты 27,4 млн руб, в 2016 году – 30, 2 млн руб, в 2017 году – 35,8 млн руб (т.к. в 2017 году заработная плата увеличилась).

За 3 исследуемых года было выделено 93,4 млн руб.

$$\frac{26,2}{35,8} * 100\% = 73, 18\%;$$

$$100\% - 73,18\% = 26, 82\%.$$

Таким образом, выплаты работникам социальной защиты населения за год будут составлять 26,2 млн руб, а это на 26,82% меньше, чем за предыдущий год.

Затраты на создание открытой Интернет-системы составят 4,7 млн.руб, а в результате, исходя из вышесказанного, это позволит сэкономить 9,6 млн руб. Рассчитаем эффективность внедрения Интернет-системы по формуле:

$$\mathcal{E} = P/Z, (1)$$

где P – доходы, полученные от создания системы;

Z – затраты на ее создание.

$$\mathcal{E} = \frac{9,6 \text{ млн руб}}{4,7 \text{ млн руб}} = 2,04 \text{ тыс рублей.}$$



Таким образом, на каждый вложенный рубль в сторону совершенствования организационно-экономического механизма. Челябинск получит 2049 руб. дополнительного дохода.

В Российской Федерации существует множество законодательных актов, регулирующих отношения по социальному обеспечению. Одной из первейших задач в этой области является кодификация законодательства в сфере социального обеспечения. Кодекс позволит определить:

- полномочия федеральных органов государственной власти, органов государственной власти субъектов федерации и местного самоуправления в области регулирования социального обеспечения;
- условия установления социального обеспечения;
- порядок предоставления социального обеспечения;
- финансирование социального обеспечения;
- технологию начислений, включающую различные виды пенсий, пособий, компенсаций;
- цели, виды, сроки и механизм социального обслуживания.

Кодекс социального обеспечения должен создать реальный правовой механизм, направленный на реализацию конституционных прав граждан на социальное обеспечение, в противовес декларативности многих действующих законов.

Практическая реализация данных положений позволит изменить технологию социального обеспечения в лучшую сторону. Кроме того, это позволит повысить уровень социального обеспечения, что отразится на тех категориях граждан, которые получают социальные выплаты и услуги по системе социального обеспечения. Предоставление социального обеспечения является механизмом, направленным на поддержание достойного уровня жизни граждан, именно это заложено в Конституции РФ. Необходимо совершенствовать технологию социального обеспечения и адаптировать зарубежный опыт к российской действительности, прежде всего для того, чтобы повысить уровень

обеспеченности граждан, а как следствие этого – возрастет стабильность в обществе.

## ЗАКЛЮЧЕНИЕ

Социальная защита населения является неотъемлемой частью социальной политики и важнейшей технологией государственного управления, ориентированного на исполнение конституционных социальных обязательств. Социальная защита, как государственно-общественный институт, представляет собой комплекс экономических, социальных и правовых гарантий и мер, предназначенных для различных категорий населения, с целью профилактики социальных рисков и компенсации ущерба вследствие их реализации. Он основан на солидарной ответственности членов общества.

В современных условиях политика социальной защиты населения занимает центральное место. Это обусловлено затяжным социально-экономическим кризисом, вызвавшим рост численности малообеспеченных и бедных индивидов, социально-демографическими изменениями, вызвавшими постарение общества, увеличение количества инвалидов в нем и т.д. Социальная защита носит преимущественно превентивный, профилактический характер, с целью оградить людей от трудных жизненных ситуаций, не допуская их возникновения.

Основными организационно-правовыми формами социальной защиты населения являются: социальное обеспечение, государственная социальная помощь, социальная поддержка населения, социальное обслуживание, социальное страхование, пенсионное обеспечение, социальная работа в рамках деятельности социальных служб.

Социальная защита как социальный институт, представляющий собой совокупность правовых норм, призванных решать определенные социальные и экономические проблемы, в международном контексте обычно имеет дело с установленными законодательством категориями граждан, которые в силу утраты трудоспособности, отсутствия работы либо по другим причинам не имеют достаточных средств для удовлетворения своих жизненно важных потребностей и потребностей нетрудоспособных членов семьи.

В работе была раскрыта сущность организационно-экономического механизма социальной защиты населения; определены цели и задачи социальной защиты; рассмотрен зарубежный опыт управления социальной защитой населения, направления деятельности органов социальной защиты; выявлены проблемы деятельности органов социальной защиты населения и предложены рекомендации по их решению.

В ходе исследования были выявлены следующие проблемы в деятельности органов социальной защиты населения в г. Челябинск:

1. Недостаточное финансирование социального обеспечения.
2. Низкая эффективность деятельности органов социальной защиты населения.

Таким образом, на основании анализа проблем были предложены следующие рекомендации:

1. Переход к солидарно-страховой модели финансирования.
2. Принятие Кодекса социального обеспечения.
3. Создание открытой Интернет-системы.
4. Разработка стандартов качества социальных услуг населению и их сертификация.

Таким образом, при условии выполнения предложенных рекомендаций, мы можем наблюдать улучшения работы учреждений социальной защиты населения и качества предоставляемых населению услуг.

## БИБЛИОГРАФИЧЕСКИЙ СПИСОК

1. Конституция Российской Федерации: принята всенародным голосованием 12.12.1993 г. (с поправками от 30.12.2008 г., 05.02.2014 г., 21.07.2014 г.) [Электронный ресурс]. – Режим доступа: [www.consultant.ru](http://www.consultant.ru)
2. О социальной защите инвалидов в Российской Федерации: Федеральный закон РФ от 24 ноября 1995 г. №181-ФЗ [Электронный ресурс]. – Режим доступа: [www.consultant.ru](http://www.consultant.ru)
3. О ветеранах: Федеральный закон РФ от 12 января 1995 г. №5-ФЗ [Электронный ресурс]. – Режим доступа: [www.consultant.ru](http://www.consultant.ru)
4. О социальной защите граждан, подвергшихся воздействию радиации вследствие катастрофы на Чернобыльской АЭС: Федеральный закон РФ от 15 мая 1991 г. №1244-1 [Электронный ресурс]. – Режим доступа: [www.consultant.ru](http://www.consultant.ru)
5. О социальной защите граждан Российской Федерации, подвергшихся воздействию радиации вследствие аварии в 1957 году на производственном объединении Маяк и сбросов радиоактивных отходов в реку Теча: Федеральный закон РФ от 26 ноября 1998 г. №175-ФЗ [Электронный ресурс]. –Режим доступа: [www.consultant.ru](http://www.consultant.ru)
6. О социальных гарантиях гражданам, подвергшихся радиационному воздействию вследствие ядерных испытаний на Семипалатинском полигоне: Федеральный закон от 10 января 2002 г. №2-ФЗ [Электронный ресурс]. –Режим доступа: [www.consultant.ru](http://www.consultant.ru)
7. О государственном пенсионном обеспечении в Российской Федерации: Федеральный закон от 15 декабря 2001 г. №166-ФЗ. – Собрание законодательства РФ 2001. №51.
8. О трудовых пенсиях в Российской Федерации: Федеральный закон от 17 декабря 2001 г. №173-ФЗ. –Собрание законодательства РФ 2001.№52(1).
9. Антропов, В.В. Шведский опыт социального обеспечения №5, 2014. – 29 с.

10. Галаганов, В.П. Организация работы органов социальной защиты и социального обеспечения. / В.П. Галаганов. // М.: Право и политика, 2013. – 396 с.
11. Гусов, К.Н. Право социального обеспечения: учебное пособие – М.: ИНФРА-М, 2014. – 197 с.
12. Зотов, В.Б. Система муниципального управления: учебник / В.Б. Зотов, З.М. Макашева – СПб.: Питер, 2012. – 310 с.
13. Карлин, И.Ф. Уровень социального развития в Европе. / И.Ф. Карлин. - М.:Вяць. – 2014. – 683 с.
14. Кудряшов, В.М. Социальное обеспечение в Российской Федерации / В.М. Кудряшов. - М., 2014. – 44 с.
15. Кукушина, В.В. Социальная защита населения: опыт организационно-административной работы: учебник / В.В. Кукушина. - М.: Март, 2014. – 300 с.
16. Лепихов, М.И. Право и социальная защита населения (социальное обеспечение) / М.И. Лепихов. – М.: ИНФРА-М, 2015. – 284 с.
17. Лисица, В.Н. Об основных направлениях кодификации законодательства в сфере социального обеспечения. / Трудовое право №10, 2013. – С. 16 – 23.
18. Мачульская, Е.Е. Право социального обеспечения: учебное пособие. / Е.Е. Мачульская, Ж.А. Горбачева, М., 2016. – 204 с.
19. Никонов, Д.А. Право социального обеспечения: учебное пособие / Д.А. Никонов, А.В. Стремоухов, – М.: Закон и право, 2016. – 368 с.
20. Осадчая, Г.И. Социальное государство и социальная политика. / Социальная политика и социология №4, 2015. – С. 24 – 29.
21. Савинов, А.Н. Организация работы органов социального обеспечения: учебник / А.Н. Савинов, М.: ИНФРА-М, 2013. – 421 с.
22. Светкина, Г.Д. Социальная помощь: на пути к адресности / Г.Д. Светкина, Е.А. Гриценко, Социальная работа №2, 2016. – С. 5 – 7.
23. Смирнов, С.Н. Социальная политика. / С.Н. Смирнов, Т.Ю.Сидорина - М., 2015. – 170 с.

24. Сулейманова, Г.В. Право социального обеспечения: учебное пособие для ВУЗов / Г.В. Сулейманова, М.: Феникс, 2014. – 310 с.

25. Федотов, Д. О формировании доходов внебюджетных фондов России / М.: Финансы. - 2013. – 78 с.

26. Шарин, В. «Социальное обеспечение» — понятие, требующее уточнения. / Социальное обеспечение № 6, 2015. – 37 с.

27. Социальная защита населения Челябинской области. Информационно-аналитический бюллетень за 2015 год [Электронный ресурс]. Режим доступа: <http://poor.minsoc74.ru>

28. Социальная защита населения Челябинской области. Информационно-аналитический бюллетень за 2016 год [Электронный ресурс]. Режим доступа: <http://poor.minsoc74.ru>

29. Социальная защита населения Челябинской области. Информационно-аналитический бюллетень за 2017 год [Электронный ресурс]. Режим доступа: <http://poor.minsoc74.ru>