

МИНИСТЕРСТВО ОБРАЗОВАНИЯ И НАУКИ РОССИЙСКОЙ ФЕДЕРАЦИИ
Федеральное государственное автономное образовательное учреждение
высшего профессионального образования
«Южно-Уральский государственный университет»
(национальный исследовательский университет)
Архитектурно-строительный институт
Архитектурный факультет
Кафедра «Архитектура»

РАБОТА ПРОВЕРЕНА

ДОПУСТИТЬ К ЗАЩИТЕ

Рецензент

директор архитектурного бюро
«Портал»

_____ Е.Ю. Пруцкова
_____ 2018 г.

Заведующий кафедрой «Архитектура»,
доктор архитектуры, профессор,

_____ С.Г. Шабиев
_____ 2018 г.

**ПРОЕКТНАЯ КОНЦЕПЦИЯ ГОСТИНИЧНОГО КОМПЛЕКСА
В БАГДАДЕ**

**ВЫПУСКНАЯ КВАЛИФИКАЦИОННАЯ РАБОТА
(Проект)**

ЮУрГУ – 07.04.01. 2018. 305–06– ВКР

Руководитель работы,
кандидат архитектуры, доцент

_____ В.Г. Чудинова
_____ 2018 г.

Автор работы,
студент группы АС-219

_____ М. Аль Хашими
_____ 2018 г.

Нормоконтролер,
старший преподаватель

_____ О.Г. Иванова
_____ 2018 г.

Челябинск 2018

Оглавление

ВВЕДЕНИЕ.....	4
• Предпроектное обоснование	6
• Анализ современного международного опыта	6
• Региональные особенности	9
• Программная концепция отеля	14
• Объемно-планировочная композиция.....	16
• Архитектурное и градостроительное решение.....	16
• Структура участка.....	21
• Функциональная структура объекта	22
• Архитектурно-планировочное решение.....	24
• Приемно-вестибюльный блок.....	24
• Структура номерного фонда	26
• Объекты питания (Рестораны, бары, кафе и вспомогательных помещений).....	27
• Физкультурно-оздоровительный блок.....	29
• Торгово-деловой центр.....	31
• Конструктивное решение и материалы	32
• Конструктивная схема зданий	32
• Фасадные системы	34
• Отделочные материалы.....	35
• Солнцезащитные устройства и системы климата.....	36
• Интерьер и отделочные материалы основных пространств.....	39
• Технико-экономические показатели.....	41
СПИСОК ИСПОЛЬЗУЕМОЙ ЛИТЕРАТУРЫ.....	42
ПРИЛОЖЕНИЯ.....	45

ВВЕДЕНИЕ

Актуальность проекта. На сегодняшний день в Ираке и за рубежом сформировалась развитая отрасль рекреационно-туристической деятельности, играющая важную роль в экономике. Туризм является одним из самых прибыльных в мире видов предпринимательской деятельности. Особенно для таких стран как Ирак, которые располагают рекреационными возможностями, благоприятными природно-климатическими условиями и невероятной архитектурой. Туризм решает важные социально-экономические задачи, например, такие как увеличение занятости граждан и улучшение качества жизни населения. Поэтому в настоящее время рекреационная сфера становится одной из приоритетных сфер развития, которая повышает международный престиж страны, является источником социально-экономического развития регионов, а также является важным условием сохранения историко-культурного наследия.

В обустройстве рекреационных пространств и в создании развитой сети рекреационных комплексов Ирак пока значительно отстает от арабских стран, таких как Египет, Тунис, Объединенные Арабские Эмираты, а также от западных стран, что и определяет актуальность проекта.

Актуальность проекта связана с потребностью в создании научно-обоснованных принципов и формирования архитектуры рекреационных объектов в туристических местах, а также в зонах влияния транспортных коммуникаций на территории Ирака. Важно разработать концепцию гостиничных комплексов, а также зоны развития транспортных коммуникаций. Необходимо совершенствовать архитектуру данных комплексов, кроме того обеспечить автономность систем жизнеобеспечения. Потребность в строительстве гостиничных комплексов стала очевидна в связи с увеличением потока иностранных туристов, а также расширением объема строительства дорог и ростом мобильности населения Ирака.

Для Ирака характерны особенности формирования архитектурных, функционально-планировочных и объемно-пространственных решений

современных гостинично-туристических комплексов. Гостиницы, расположенные вдали от города с его стремительной жизнью и неблагоприятной экологией, пользуются все большим спросом у городских жителей. По этой причине мы предлагаем проектирование гостиничного комплекса на "Острове туристов" р. Тигр в 25 км к северу от центра Багдада в районе Фахама среди многочисленных садов и обильных деревьев. Остров простирается на большую площадь в 1 250 000 м², из которых 200000 м² озера. Вместимость острова составляет 20000 посетителей ежедневно с плотностью 63 м² на одного посетителя.

Цель проекта - разработка рекреационно-туристического гостиничного комплекса в Багдаде, развитие гостиничных комплексов в Ираке, а также улучшение экономического уровня города Багдада.

Проектные задачи. Эта гостиница отличается от других гостиниц Ирака тем, что имеет множество номеров высокого уровня комфорта с разными видами. А также ее местом нахождения вдали от центра города на "острове туристов" вдоль реки Тигр. Задачи проекта посвящены улучшению гостиничных комплексов в рекреационных зонах Ирака с жарким, сухим климатом, стимулирующих развитие туризма в Ираке.

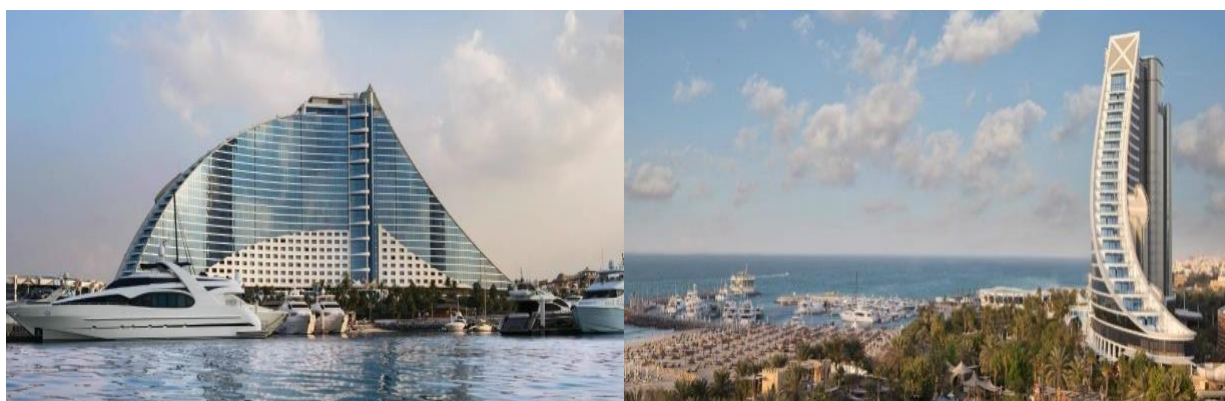
Идея разработки проекта основана на рисовании арабской буквы (ааин), которая символизирует и указывает на название Ирака, поэтому форма гостиницы отражает первую букву названия Ирака. Гостиница высотой в 37 этажей с количеством мест 2500.

Предпроектное обоснование

Анализ современного международного опыта

Отель Jumeirah Beach

Jumeirah Beach Hotel - это пятизвездочный отель в Дубае, открытый в 1997 году и оформленный в форме паруса. Он имеет 598 номеров и апартаментов, 19 апарт-вилл в арабском стиле и более 16 ресторанов и кафе. Отель расположен на пляже Джумейра, рядом с Burj Al Arab. Включает в себя: более 20 ресторанов, кафе и баров; 5 бассейнов, включая детский бассейн и частный пляж с теннисными кортами; 1 многофункциональный корт и 3 корта для игры в сквош; клуб для подростков The Hub Teens Club; спа центр Talise Spa; Фитнес-клуб Talise Fitness, оборудованный тренажерами Technogym; Детский клуб Sinbad's Kids.



Отель Jumeirah Beach Hotel — это первоклассный приморский курорт, который изменяет представление о семейном отдыхе, предлагая своим гостям множество интересных развлечений и вариантов досуга для всей семьи, а также широкий выбор восхитительных ресторанов и баров.

Благодаря необычной волнообразной конструкции и зеркальному остеклению синего цвета, в котором красиво отражаются океанские волны, отель Jumeirah Beach Hotel является одним из самых поразительных и узнаваемых зданий Дубая. Гостям предоставлен широчайший выбор вариантов досуга, включая занятия подводным плаванием и водными видами спорта, развлечения для детей в детском клубе Sinbad, неограниченный

бесплатный вход в аквапарк Wild Wadi Waterpark™, теннис и сквош, шесть плавательных бассейнов, скалодром и вход на частный пляж. Желаете ли вы перекусить в непринужденной обстановке или не торопясь насладиться высокой кухней и прекрасным обслуживанием в одном из 21, элегантно оформленном ресторане и баре дубайского отеля Jumeirah Beach Hotel. Каждый найдет для себя все, что душе угодно.

В Jumeirah Beach Hotel есть все, что может понадобиться гостям. Продумана каждая деталь, начиная с пристани для роскошных яхт и заканчивая детским клубом.

ТРАНСФЕР ИЗ АЭРОПОРТА: Отель Jumeirah Beach Hotel находится на пляжном побережье престижного района Jumeirah в Дубае, в 15 км от центра города и в 25 км от международного аэропорта Дубая.

БИЗНЕС-ЦЕНТР: Бизнес-центр, расположенный на первом этаже предлагает широкий выбор услуг и инновационное оборудование. Здесь имеются полностью оснащенные рабочие места, офисная и компьютерная техника, а также частный зал заседаний, вмещающий до шести гостей.

ВХОД НА ПЛЯЖ: В распоряжении гостей отеля Jumeirah Beach Hotel частный пляж и чистейшие воды арабского залива.

ФИТНЕС TALISE: Фитнес-клуб предоставит все, что понадобится для активного отдыха.

ДЕТСКИЙ КЛУБ И УСЛУГИ НЯНИ.

Конференц-залы

Восемь конференц-залов, расположенные на первом этаже и могут быть объединены несколькими способами в соответствии с вашими личными требованиями к мероприятию. Они оснащены аудио- и видеоборудованием, встроенными потолочными экранами и проекторами, а также естественным дневным светом. Вместимость по 150 человек.

Зал Корабля расположен на первом этаже конференц-центра, символизирует величие Дубая своим элегантным декором и очаровательными люстрами. Его главная зона может быть разделена на четыре отдельные зоны для размещения 1500 человек на церемонии без мест или 900 гостей на вечеринках, которым нужны места. С эксклюзивным доступом в гостиную, вестибюль и большую открытую террасу.

Miana Runway Находится в центре конференц-центра. Он оснащен современными конференц-залами и многоуровневыми сиденьями для 400 участников.

Отель Porto Sokhna

Четырехзвездочный отель Porto Sokhna расположен в курортном городке Айн-Сохна. К услугам гостей просторные номера с собственной кухней, персональное обслуживание и разнообразные курортные удобства. До пляжей на побережье Красного моря всего несколько шагов. Постояльцам предлагается проживание в полностью оборудованных апартаментах площадью до 500 кв. метров. При курортном отеле Porto Sokhna Beach есть ресторан, где подают разнообразные завтраки в виде «шведского стола».



Удобства и услуги курортного отеля — Porto Sokhna Beach Ресорт

Места на свежем воздухе, терраса для загара, частная пляжная зона, открытая терраса, сад, бассейн и оздоровительные услуги, шезлонги/пляжные кресла, открытый бассейн (работает круглый год), фитнес-центр, детская игровая площадка, рестораны, снэк-бар, бизнес-центр, магазины, конференц-зал/банкетный зал.

Four Seasons Hotel Doha

Считается семейным отелем №2, романтическим отелем № 3, бизнес отелем №3 и пляжным отелем №5 в Дохе. Один из 8 роскошных отелей в Дохе. Количество номеров в отеле 232. Типы номеров: Suites, номера для некурящих, семейные номера, номера для курящих поблизости.

Основные услуги: Плавательный бассейн, ресторан, фитнес-центр с тренажерным залом, вид на пляж, бар/салон, спа, джакузи, теннисные корты, бассейн с горячей водой, открытый бассейн. Гостиничные услуги: Бизнес-центр, обслуживание в номерах, бесплатная парковка, детская комната, трансфер из аэропорта, конференц-залы, концертный зал.

Региональные особенности

Характеризуя иракскую архитектуру по расположению и проектированию объектов, следует учитывать требования к инсоляции (облучение поверхностей солнечным светом), чтобы избежать перегрева зданий. Требуется защита от высоких дневных температур, яркого света и горячих потоков воздуха, а также создание оптимальных условий вентиляции в вечернее и ночное время с использованием благоприятных воздушных потоков.

Большинство зданий в Ираке ориентированы на юго-восточную, восточную, северо-западную стороны света. Это обеспечивает благоприятную ориентацию зданий и дает возможность избежать южной и юго-западной ориентации для того, чтобы защитить помещения от перегрева в период с мая по октябрь, так как температура в этих месяцах колеблется между 30 и 48 градусами. Часто используются козырьки из железобетона над балконами и окнами для защиты от солнца. Для хорошей вентиляции зданий используется оборудование и приборы. В Багдаде рекреационные объекты и отели строятся обычно рядом с рекой, чтобы обеспечить прекрасный вид, а также тот факт, что река снижает интенсивность горячего воздуха в жаркий летний период. В большинстве зданий при строительстве используется керамический кирпич, натуральные камни, а для облицовки

штукатурка на основе цемента. Такие здания характеризуют иракскую архитектуру.

Багдад расположен почти в центре Ирака на берегу реки Тигр. Погодные условия в черте города и его окрестностях складываются под влиянием субтропического и средиземноморского климата. В январе средняя температура воздуха составляет около +10 градусов, в июле около +35 градусов. Среднегодовой уровень осадков от 160 до 180 мм. Наибольшее количество осадков выпадает в декабре-январе.

Летний период длится с мая по октябрь: в это время в Багдаде отмечается очень жаркая, знойная погода (в июле днём температура воздуха составляет около +43 градусов), дожди крайне редки. Зимний сезон продолжается с декабря по март; максимальная температура воздуха зимой не превышает +18 градусов. Бывали случаи выпадения снега (первый и последний раз такое было в январе 2008 года). В январе 2011 года зафиксированы заморозки: -1°C — -3°C , что близко к абсолютным минимальным значениям.

В мае-июне отмечаются ветра, дующие с северо-запада. В этот период в Багдаде и его окрестностях часто случаются пыльные и песчаные бури. Естественная растительность представлена в основном гребенщиком, финиковой пальмой, а в прибрежной зоне солончаковыми травами, камышом, тростником, ивой.

В долинах Тигра и Евфрата, а также его притоков широко распространены наиболее плодородные аллювиально-луговые и луговые почвы. На юго-западе, в междуречье Тигра и Евфрата, особенно к северу от Багдада, и на левобережье Тигра широко распространены сероземы субтропических степей и полупустыни, часто засоленные.

Задачи, которые необходимо решать в строительстве гостиничного комплекса, распределяются следующим образом:

- Развитие территорий гостиничного комплекса с обеспечением оздоровительного отдыха туристов;
- Развитие культурно-оздоровительного отдыха на территории предлагаемого проекта;
- Развитие инфраструктуры прилегающих территорий гостиничного комплекса, обеспечение всем необходимым отдыхающих благодаря эффективному использованию имеющихся рекреационных ресурсов;
- В процессе строительства и дальнейшего развития комплекса на территории застройки уделить внимание охране, а также улучшению природной среды на реке Тигр и рекреационных территориях;
- Применение мобильного озеленения при проектировании объекта;
- Разработать удобства и комфорт в основных помещениях комплекса;
- В процессе дальнейшей застройки местности гостиничными объектами усовершенствовать и развить транспортную систему всех видов связи и современного сервиса.

Примеры отелей в Багдаде

Babylon Warwick Hotel

Отель расположен в столице Ирака Багдаде на берегу реки Тигр в районе Джадирии. Отель спроектирован в виде зиккурата как пирамида. Разработанный словенским архитектором Эдуардом Равинкаром, для строительства в городе Будва, в Черногории, позже проект был отменен, и принят проект на новом месте в Багдаде. Отель был открыт в 1982 году. Интерьер отеля был разработан индийским архитектором Сонита Кули. В отеле 300 номеров класса люкс, восемь ресторанов, спа центр, крытый и открытый бассейны и конференц-залы.

Самые популярные удобства в отеле

Садовая мебель на свежем воздухе, терраса для загара, принадлежности для барбекю, открытая терраса, сад, бассейн и оздоровительные услуги, детский бассейн, массажное отделение, спа-лаундж/зона для релаксации, парная, шезлонги/пляжные кресла, крытый бассейн (работает круглый год),

открытый бассейн (работает по сезонам), турецкая баня, гидромассажная ванна/джакузи, спа и оздоровительный центр, фитнес-центр, сауна.

Спорт и отдых: Снаряжение для тенниса, детская игровая площадка, теннисный корт.

Питание и напитки: Кофейня на территории, буфет, специальное диетическое меню, снэк-бар, ресторан («шведский стол»).

Бизнес-центр, конференц-зал/банкетный зал, магазины на территории, сувенирный магазин, номера люкс для новобрачных, V.I.P. услуги, семейные номера, номера для некурящих.

Площадь номера 26 м². Номер с кондиционером, гостиним уголком с телевизором с плоским экраном и мини-баром. В ванной комнате душ.

Площадь номера 30 м². Номер с кондиционером, гостиним уголком с телевизором с плоским экраном и мини-баром. В ванной комнате душ.



Отель построен в 1982 году в Багдаде. Расстояние до международного аэропорта Багдада составляет 30 км, состоит из 16 этажей высотой 118 метров. Отель выполнен в стиле характерной архитектуры Багдада и считается отелем высшего класса. В отеле 310 номеров, более 50 частных апартаментов, президентских апартаментов, конференц-залов, бассейн, кафе, паровые бани и салоны красоты с видом на реку Тигр.

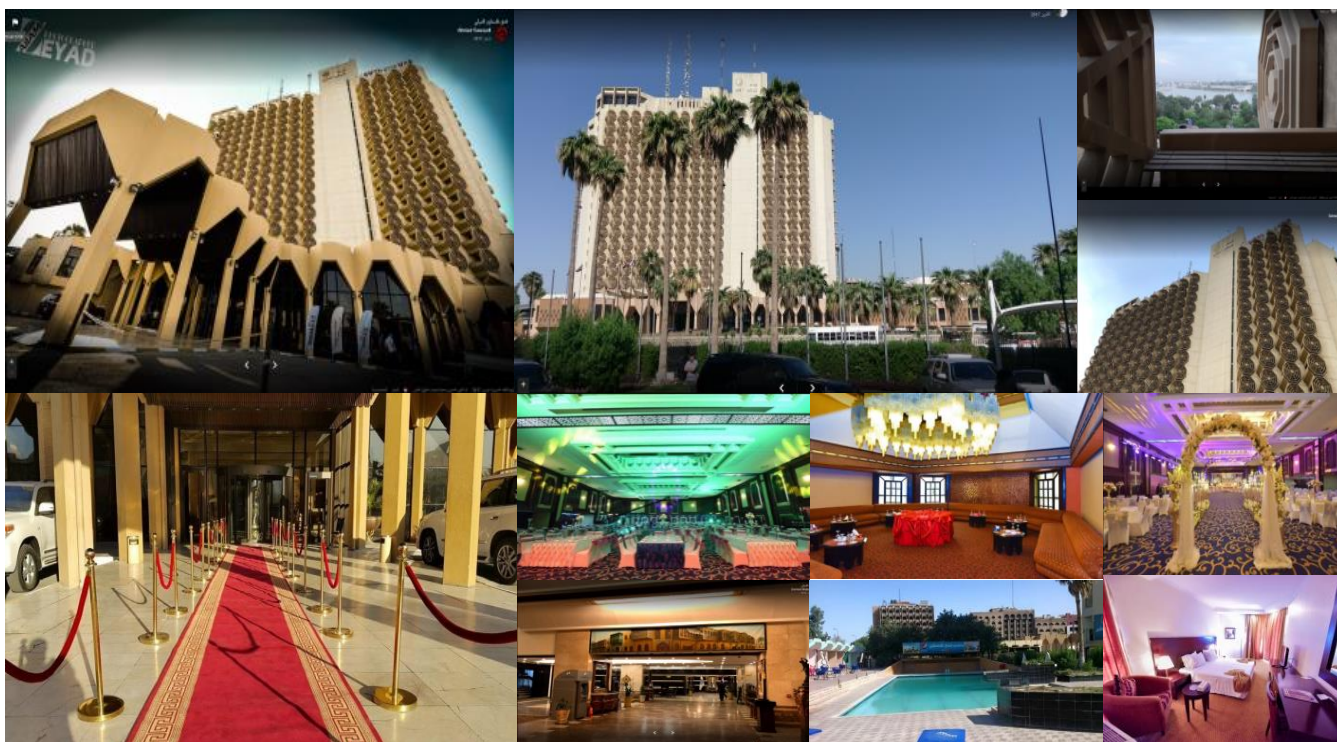
К услугам гостей: Терраса, сад, бассейн и оздоровительные услуги, массаж, турецкая баня, спа и оздоровительный центр, фитнес-центр, сауна, бильярд, казино. Питание и напитки: Кофейня на территории,

вино/шампанское, снэк-бар, бар, ресторан, бизнес-центр, конференц-зал/банкетный зал, магазины, номера люкс для новобрачных, V.I.P. услуги, семейные номера.

International Palestine Hotel

Отель Палестина, расположенный в центре Багдада, из отеля открывается вид на берега Тигра возле улицы Абу-Нвас и площади Аль-Фирдоус. Отель был построен в 1975 года в то время, когда Ирак был страной, привлекающей многих иностранных туристов. Отель получил международную известность после третьей войны в арабском заливе и после вторжения США в Ирак в 2003 году.

В International Palestine Hotel есть все, что может понадобиться гостям: Бассейны и оздоровительные услуги, массаж, спа и оздоровительный центр, фитнес-центр, турецкая баня, сауна, бильярд, казино. Питание и напитки: Кофейня на территории, вино/шампанское, снэк-бар, рестораны, бизнес-центр, конференц-зал/банкетный зал, магазины, номера люкс для новобрачных, V.I.P. услуги, семейные номера.



Программная концепция отеля

Гостиница вмещает в себя от 1200 до 2200 человек, высота ее составляет 40 этажей. Главным образом рассчитана на внутренний туризм Ирака 70%, а иностранный туризм - на 30%. Гостиница имеет разные корпуса и блоки, которые предусматривают следующие объекты:

-Приемно-вестибюльный блок

Функции этого помещения - прием, оформление и размещение клиентов, хранение их багажа, расчет с проживающими, выдача справок по гостинице. В состав вестибюльных помещений входят: вестибюль; камера хранения; комната дежурного администратора; помещение портье; помещения для хранения документов; три служебные комнаты; отделение связи; сберкасса (отделение банка); бюро обслуживания; киоски; помещения персонала, обслуживающего вестибюль; кабины телефонов; общие санитарные узлы и т.д.

-Административный блок

Административные помещения объединяются в группы по функциональным признакам: помещения дирекции (кабинет директора, зам. директора, приемная); помещения планово-экономического отдела (кабинет главного экономиста и конторские помещения); помещения инженерно-технического персонала (кабинет главного инженера и инженерно-технического персонала); помещения бухгалтерии (кабинет бухгалтера, помещение кассы). В состав группы помещений администрации входят: кабинеты директора и его заместителей, главного инженера, управляющего делами; комнаты отдела кадров, бухгалтерии, архива и др.

-Жилой блок гостиницы

Жилая часть в гостинице подразделяется по значению и по занимаемой площади. На жилых этажах размещаются номера; помещения для дежурного

персонала, обслуживающего номера; общие горизонтальные коммуникации; лестнично-лифтовые холлы.

-Торгово-деловой центр

Включает в себя множество магазинов, киоски по продаже сувениров, аптекарских товаров, табачных изделий, парфюмерии, парикмахерская, и др.

-Объекты питания

Их пять: Рестораны, бары, кафе и вспомогательные помещения, расположенные на разных местах и этажах в зависимости от их функции.

-Физкультурно-оздоровительный блок

Предусматривает: закрытые и открытые плавательные, купальные или плескательные бассейны; сауну; залы для физических упражнений (спортзал, гимнастический зал, кегельбан); медицинское обслуживание (кабинет врача, приемная, комната медсестры); комнаты для игры в настольный теннис; помещения для бильярда и т.д.

-Концертно-фестивальный блок

Содержит: конференц-зал, зал многофункционального использования, огромный киноконцертный зал.

Гостиница включает в себя гараж, который состоит из двух цокольных этажей перед главным входом.

Объемно-планировочная композиция

Архитектурное и градостроительное решение

Отель расположен в северном пригороде Багдада, в 25 км от центра столицы, а также в 35 км от международного аэропорта Багдада, который находится на западе столицы. Объем комплекса прилегает к существующему парковому комплексу и расположен на главной парковой оси-аллее проходящей через зал торжественного бракосочетания. Пешеходная аллея продублирована эспланадой, проходящей сквозь основной объем здания гостиницы, образуя портал на благоустроенную набережную. Оканчивается эспланада полуоткрытой сценой-театром, являющимся композиционным узлом-завершением уравнивающим на плане зал бракосочетания с противоположной стороны гостиничного комплекса. Эспланада имеет несколько лестничных подъемов и спусков для пешеходов, а так же непосредственные выходы на торгово-развлекательный уровень второго этажа гостиницы. Объем отеля в зоне пешеходной связи между существующим и проектируемым парками приподнят на уровне первого этажа на колоннах до отметки 8.2м. для беспрепятственного перемещения пешеходов, а эспланада дает солнцезащитную функцию гуляющим. Все автомобильные дороги запроектированы так, что бы не пересекаться с основными прогулочными пешеходными «магистральями». Там где этого не удавалось избежать, автодороги были заглублены ниже отметки уровня земли и проведены под пешеходными тротуарами. Сам отель относительно солнца расположен на востоке, что позволяет освещать его фасад, особенно в летнее время. А вид с его террас выходит одновременно на набережную, парк и город Багдад.

Современная гостиница большой вместимости и высокого уровня комфорта стала сложным организмом, в состав которого входит значительное число помещений разного функционального назначения: жилые, административные, приема и обслуживания, общественного питания,

культурно-массового назначения, бытового обслуживания, большой состав служебных, хозяйственных, подсобных, технических помещений и др. Помещения гостиницы группируются по функциональным признакам, позволяющим организовать между ними четкие технологические взаимосвязи, отвечающие санитарно-гигиеническим и противопожарным требованиям, способствующие удобству эксплуатации гостиницы, а также повышающие комфорт проживания в ней. Сложность организации правильной взаимосвязи различных помещений состоит ещё в том, что проживающие в гостинице не должны видеть повседневную работу сложного комплексного организма, а должны лишь пользоваться результатами этой работы.

Гостиничный комплекс строится с учетом технологических процессов, протекающих в гостинице, соблюдение которых необходимо для четкой работы. Комплекс предоставляет гостям спектр услуг, включающий: размещение (предоставление места); питание; услуги связи, бытового, торгового и медицинского обслуживания; транспортное обслуживание (внутренние и внешние маршруты); туристско-спортивное и экскурсионное обслуживание; хозяйственное и культурно-массовое обслуживание.

Выделяют следующие группы помещений гостиничного учреждения:

- 1) Приемно-вестибюльная группа;
- 2) жилая группа (жилые номера и вспомогательные помещения при жилых номерах);
- 3) группа помещений общественного питания;
- 4) группа производственных помещений общественного питания;
- 5) зона бытового обслуживания;
- 6) группа культурно-массового обслуживания;
- 7) зона помещений спортивного назначения;
- 8) группа помещений служебно-бытового назначения (административная);
- 9) группа хозяйственно-подсобных помещений;
- 10) зона помещений технического назначения (инженерного оборудования).

Основные функции приемно-вестибюльной группы – это прием, оформление и размещение клиентов, хранение их багажа, расчеты с проживающими, выдача справок по гостинице, выполнение услуг по обеспечению проживающих билетами в зрелищные места города, а также на авиа- и железнодорожный транспорт, вызов такси, денежные операции. В связи с этим, в состав приемно-вестибюльной группы помещений входят: вестибюль, камера хранения, комната дежурного администратора, помещение портье, помещения для хранения документов, служебные комнаты, отделение связи, магазины, киоски, банкомат, бюро обслуживания, помещения персонала, общие санитарные узлы и т.д. В вестибюле расположен главный вход в гостиницу шириной 8 метров, проживающие и посетители гостиницы попадают на жилые этажи по вертикальным коммуникациям – лифты и лестницы; через вестибюль также можем пройти в конференц-зал, зал праздников и многофункциональный зал.

Планировочное решение вестибюля гостиничного комплекса связано с формой плана первого этажа здания. Вестибюль имеет достаточно большую площадь для расположения прибывших и беспрепятственного их передвижения. Стойка представляет собой открытый барьер в форме кривой, длиной 25 метров (очень широкая стойка), отделяющий сотрудников гостиницы от посетителей и позволяющий свободно общаться с ними. Она обеспечивает удобство для работы и хранения документов, а также это место для заказа такси, авиабилетов, транспорта и др. Длина стойки принимается из расчета 2,5 см на каждое место в гостинице. Стойка акцентирует внимание различными средствами оформления. Это помогает посетителю легче ориентироваться в пространстве вестибюля. В гостиничном комплексе рядом с вестибюлем на левой стороне предусмотрено специальное помещение – гостиная для ожидания и отдыха площадью 280 м².

Санитарный узел при вестибюле предназначен для посетителей, временно находящихся в районе вестибюля, для лиц приехавших и выполняющих формальности, связанные с получением номера.

При проектировании гостиницы стоит обратить внимание на важнейший фактор обеспечения пожарной безопасности людей. Это влияет на архитектурно-планировочное, конструктивное и инженерно-технологическое решения здания. Максимальное расстояние от входа в номер до ближайшей лестничной клетки или выхода из здания не более 40 м при расположении номера между двумя лестницами, не более 25 м при расположении номера в тупиковом коридоре или галерее. В зависимости от протяженности общих коридоров гостиницы, ширина коридора принята 2,3 м, так как рассчитана на максимальное удобство при аварийных ситуациях, поскольку гостиница обладает длинный коридором и огромным количеством номеров.

Общие коридоры разделены перегородками с самозакрывающимися, дымонепроницаемыми дверьми, расположенными не дальше 30 м друг от друга. Для обеспечения пожарной безопасности используется автоматические системы дымообнаружения, пожарной сигнализации и пожаротушения. Существенное значение придается надежности путей эвакуации. Для удаления дыма из общих поэтажных коридоров и холлов используется устройство вентиляционных шахт с принудительной вытяжкой и клапанами на каждом этаже.

Шумовой режим гостиницы — один из существенных факторов, определяющий ее бытовые качества. Шум в номерах — серьезный недостаток, который снижает комфорт проживания. Особенно вредно действуют на человека шум большой громкости, а также продолжительное, непрерывное и однообразное звучание, исходящее от какого-либо источника звука, на человека также воздействуют внутренние и уличные шумы.

Изоляция жилых номеров от внутренних шумов достигается

снижением шума санитарно-технического и инженерного оборудования, конструктивными мерами, обеспечивающими нормальную звукоизолирующую способность ограждающих конструкций, и планировочными мероприятиями. К их числу относится четкое зонирование жилых и общественных помещений гостиницы. С этой целью целесообразно группировать санитарные узлы смежных номеров, не размещать жилые комнаты номеров смежно с лифтами, не располагать над и под номерами машинные помещения, холодильные камеры и т. д.

На территории гостиничного комплекса спроектированы сады, созданные путем организации рационального озеленения и устройства водных поверхностей. Крупные зеленые массивы позволяют создавать собственный микроклимат с более низкой температурой и повышенной влажностью. Организация комфортных садов, влияет на санитарно-гигиенические и эстетические характеристики среды, посредством рациональной архитектурно-ландшафтной организации территории, делая комплекс более привлекательным для туристов.

Обеспечены меры пожарной безопасности людей, решены вопросы вертикального транспорта, инженерных коммуникаций и др. Для обеспечения пожарной безопасности использованы различные автоматические системы дымообнаружения, пожарной сигнализации и пожаротушения. Существенное значение придается надежности путей эвакуации. Особую опасность при пожаре имеет задымление этих путей. Поэтому используются незадымляемые лестничные клетки для безопасной эвакуации людей из здания.

Структура участка

На участке гостиничного комплекса много разных объектов и сооружений, площадок, дворов, садов, спортивных площадок, бассейнов, мест для прогулки и отдыха, кафе, летний ресторан, подземная парковка, парковка для инвалидов и временной стоянки.

Организация правильной взаимосвязи различных помещений состоит ещё в том, что проживающие в гостинице не должны видеть повседневную работу сложного комплексного организма, а должны лишь пользоваться результатами этой работы. Поэтому все объекты тщательно расположены. Чтобы добраться до гостиницы из центра Багдада, нужно проехать через дорогу Мохаммед аль-Касим. Перед основным входом северной стороны отеля расположена подземная парковка, парковка для инвалидов и временной стоянки. Большие тенты покрывают выходы из лестничных помещений подземной парковки до главного входа гостиницы. Ландшафтное благоустройства садов и фонтанов со скамейками, большая площадь для посетителей рассчитана для размещения гостей при чрезвычайных ситуациях. С правой стороны от входа большой двор с фонтаном. Озеленение на участке окружает всю территорию отеля, кроме северной части отеля, в которой находится репрезентативная зона. На восточной стороне отеля расположен летний открытый ресторан, на южной много разных помещений: бассейн для детей с местом отдыха, кафе рядом с бассейном для взрослых, места для отдыха, теннисная площадка, волейбол, ландшафтный сад. Меры обеспечения пожарной безопасности людей влияют на архитектурно-планировочное решение здания, поэтому на участке проходит улица, которая окружает отель для аварийных и пожарных транспортных средств, для оборудования объектов гостиницы, а также для доставки продуктов в рестораны. Эта улица напрямую связана с главной улицей отеля.

Функциональная структура объема

Основной объем состоит из трех корпусов, соединенных вместе в отличной взаимосвязи (гостиница, деловой центр, спортивно-оздоровительный блок).

Гостиница: В гостинице переменная высота, объем по высоте разделяется на общественную и жилую зону. Жилая и общественная части расположены в одном комплексе, помещения общественного назначения в нижней части на первых трех этажах, а так же на 13-м и 37-м этажах, общественная зона высотой 12.20 м, а максимальная этажность 40 этажей - 143 м, жилая зона с 3 по 36 этаж, в ней расположены два ресторана на верхних этажах с панорамным видом. Коридор гостиницы с холлами и лифтами, жилой этаж имеет один общий коридор, этот прием планировочного решения жилого этажа наиболее простой, экономичный и самый распространенный. Двери поэтажных тамбуров, ведущих из общих коридоров в воздушную зону, самозакрывающиеся и имеют уплотняющие прокладки в притворах. При пожаре в таких лестничных клетках и тамбурах обеспечивается избыточное давление. В остальные лестничные клетки входы устраивают непосредственно из общих коридоров. Незадымляемость этих лестничных клеток обеспечивается отделением их в центре комплекса несгораемыми стенками и подпором воздуха.

Жилая часть в гостинице — основная по значению и по занимаемой площади. На жилых этажах размещаются номера, помещения для дежурного персонала, обслуживающего номера, общие горизонтальные коммуникации, лестнично-лифтовые холлы. Основные вертикальные коммуникации (лифты и лестницы) объединяют в единый лестнично-лифтовой узел, расположение которого зависит от формы плана жилых этажей. Лестнично-лифтовой узел размещали вблизи композиционного центра плана для того, чтобы сократить максимальные расстояния от них до номеров. Расстояние от входа в номер до лифтов не превышает 40 м, и таким образом размещается в плане. Площадь

застройки нижних этажей, где расположены помещения блоков, превышает площадь застройки жилого этажа, создавая своеобразный стилобат, над которым возвышается жилая часть гостиницы. Технический этаж разместили между жилой и общественной частью комплекса. В номере "Бизнес-люкс" одна кровать очень большая, в номере "Люкс" для новобрачных двуспальная кровать очень большая, номер "Классический люкс" имеет одну двуспальную кровать, "Классический" номер с двумя односпальными кроватями. План здания образует широкую дугу в форме буквы "айн ," охватывающую двор (делового центра) и камерного пространства.

В состав объема гостиницы входят многие помещения такие, как: приемно-вестибюльный блок, административный блок, объекты питания, физкультурно-оздоровительный блок, зрелищно-развлекательный комплекс, торгово-деловой центр, медицинский пункт, рекреационное место для детей.

В вестибюль входят помещения: вестибюль, камера хранения, комната дежурного администратора, помещение портье, помещения для хранения документов, служебные комнаты, отделение связи, сберкасса (отделение банка), бюро обслуживания, киоски, помещения персонала, обслуживающего вестибюль, кабины телефонов-автоматов, общие санитарные узлы и т. д.

Объекты питания - в гостинице пять мест общественного питания, размещенных в разных местах и этажах, рестораны иракской, ливанской европейской кухни, бары, кафе и вспомогательные помещений. Размещение общественного питания в нижних этажах гостиницы облегчает и упрощает их связь с вестибюлем и пищеблоком, проще обеспечивается изоляция жилой части. Рестораны размещены на верхних этажах на 2-м и 13-м. Видовая панорама, которая служит дополнительным средством привлечения посетителей. В данном, предлагаемом проекте проектировали разные типы ресторанов, на первом этаже были традиционные арабские и восточные рестораны, а на верхних этажах европейские рестораны.

Физкультурно-оздоровительный блок содержит: закрытые и открытые плавательные бассейны, сауну, залы для физических упражнений (фитнес - гимнастический зал), кегельбан, медицинское обслуживание (кабинет врача, приемная, комната медсестры), комнаты для игры в настольный теннис, помещения для бильярда.

Зрелищно-развлекательный комплекс состоит из трех залов: концертно-фестивальный зал; зал заседаний; большой зрительный, многофункциональный зал (можно проводить фестивали, концерты, свадьбы, торжества, праздники, заседания). Так же имеется многофункциональный зал на 37-м этаже.

Подземная часть гостиница: прибежище для эвакуационных ситуаций, технические комнаты для лифтов и общего здания, водяные цистерны, парковка два этажа ниже уровня земли.

На последнем 40-м этаже вертолетная площадка диаметром 25.82 м.

Архитектурно-планировочное решение

Приемно-вестибюльный блок

Основные функции этого помещения — прием, оформление и размещение клиентов, хранение их багажа, расчеты с проживающими, выдача справок по гостинице, выполнение услуг гостей, обеспечение проживающих билетами в зрелищные места города, а также на авиа-транспорт, вызов такси, выполнение почтово-телеграфных услуг, денежных операций.

В связи с этим в состав вестибюльного помещения входят: вестибюль, камера хранения, комната дежурного администратора, помещение портье, помещения для хранения документов, служебные комнаты, отделение связи, сберкасса (отделение банка), бюро обслуживания, киоски, помещения

персонала, обслуживающего вестибюль, кабины телефонов-автоматов, общие санитарные узлы и т. д.

Вестибюль гостиницы — одно из главных по своей значимости помещений общественной части, планировочный и технологический узел первого этажа. Это первое помещение, куда попадает посетитель, пожелавший воспользоваться услугами гостиницы. От организации вестибюля и решения его интерьера складывается впечатление о гостинице. Поэтому планировка, отделка и оборудование вестибюля этого гостиничного комплекса требует особого внимания. В нем расположен главный вход в гостиницу шириной 20 метров плюс две вспомогательные двери на правой и левой стороне, ширина каждой 2 метра, общая ширина дверей входной группы 12 метров. Проживающие и посетители гостиницы попадают на жилые этажи через вестибюль, а также в места общественного питания (рестораны - кафе), в конференц-залы и т. д.

Вестибюль расположен компактно, вытянут вдоль фасада гостиничного комплекса, также связан с формой плана первого этажа комплекса. Вблизи вестибюля располагаются основные помещения вестибюльной группы. Приемы их взаиморасположения различны, некоторые размещали вдоль левой стороны вестибюля, а администрация и ресепшен напротив главного входа вестибюля. Размещение помещений было таким, чтобы максимально сократить перемещение потоков движения клиентов и персонала по вестибюлю. В вестибюле организовано специальная зона отдыха и ожидания с фонтаном, которая размещена вне основных потоков движения. Площадь вестибюля гостиничного комплекса составляет около 1300 м², высота потолка вестибюля 10,80 м.

Структура номерного фонда

Основной элемент жилой части — номер. Качество номерного фонда является одним из основных факторов, влияющих на комфорт проживания в гостинице. Современные номера, как правило, состоят из жилой комнаты, передней, санитарного узла. В связи с этим архитектурно-планировочная организация номера обеспечивает возможность удобного размещения всей необходимой для этого мебели.

Проектирования многообразие номеров можно свести к основным типам:

- А) Улучшенный люкс с 2 спальнями + 4 взрослых макс., максимальное количество детей 2;
- Б) Номер делюкс + 2 взрослых, детей макс. 2;
- В) Улучшенный номер + 2 взрослых, макс. количество детей 2;
- Г) Семейный люкс + 4 взрослых, макс. количество детей 2;
- Д) Односпальный номер типа «дубль» +1 взрослый;
- Е) Апартамент с 3 спальнями + 6 взрослых, макс. количество детей 4.

Номер-люкс состоит из спальни, гостиной, передней, санитарного узла, оборудованного ванной, умывальником, унитазом, также бидэ.

По принципу планировочной организации двухкомнатные номера люкс делятся на:

Номера, в которых передняя, имеющая довольно большие размеры, размещена в одном конструктивном шаге, тамбур-шлюз и санитарный узел размещены в другом (вход в санитарный узел из тамбур-шлюза), комнаты имеют одинаковую длину;

Номера, в которых передняя размещена в одном конструктивном шаге, просторный санитарный узел размещен в другом. Совмещенный санитарный узел обычно имеет две двери — в переднюю и в спальню.

Трехкомнатные номера люкс состоят из спальни, гостиной, кабинета, передней, одного санитарного узла (оборудован ванной, умывальником, унитазом, бидэ).

Все номера с балконами, для дневного отдыха с креслом, шезлонгом и журнальным столиком.

Объекты питания (Рестораны, бары, кафе и вспомогательные помещения)

Ресторанный блок и вспомогательные помещения входят в состав гостиничного комплекса, с большой вместимостью и высоким уровнем комфорта, включающий в себя различные типы мест питания: всевозможные рестораны, в том числе с национальной иракской кухней, банкетные залы, кафе («экспресс-кафе»), «кафе-шоу», коктейль-холл, буфет. Основное количество мест общественного питания гостиницы размещается в ресторанах, площадь залов ресторанов в расчете на 1 посадочное место составляет 1,70 м². Рестораны и кафе, которые расположены на первом этаже, рассчитаны на обслуживание не только проживающих в гостинице, но и на посетителей парка и города. Поэтому места общественного питания в данном комплексе имеют отдельные входы от гостиницы, вестибюль комплекса соединяется с рестораном и кафе через холлы.

При строительстве гостиницы и ее эксплуатации, залы больших размеров (800—1500 м²) разделены на отдельные зоны, для этого использовали различные типы раздвижных перегородок, штор, разнообразные варианты размещения мебели, зрительно сократив их размеры, что способствует созданию у посетителей ощущения обособленности и уюта.

В залах ресторанов гостиничного комплекса предусматривают место для оркестра, площадку для танцев, небольшую эстраду и помещение для артистов. Площадку для танцев акцентируют различными светильниками или более концентрированным их размещением.

Ресторан иракской и ливанской кухни имеют банкетные помещения, которые размещают отдельно от общей площади зала ресторана при помощи раздвижных перегородок, что позволяет различно использовать площади этих помещений.

Вместимость банкетных помещений в ресторане принимается в пределах 20% от числа мест, с помощью раздвижных перегородок банкетные залы делят на более мелкие помещения, которые могут эксплуатироваться вместе или отдельно.

Для покрытия полов ресторанных залов и мест общественного питания применяют материалы, отвечающие требованиям долговечности и удобства эксплуатации, гигиеничности, а также современным эстетическим требованиям (паркет, мозаика, метлахские и шлакоситаловые плитки, рулонные покрытия, в том числе мрамор, который используется в ресторанах этого комплекса).

В гостиничном комплексе семь мест общественного питания размещаются в разных местах и этажах. Входя в вестибюль мы попадаем в рестораны через коридор по левой стороне вестибюля. В конце коридора найдем три ресторана, один из которых летний.

Площадь самого крупного ресторана с иракской и ливанской кухней, с перегородками составляет 2040 м², второй 947 м², летний ресторан около 1300 м² с общей площадью кухни 1400 м². С помещения вестибюля поднимаемся на второй этаж, где расположено кафе + библиотека с местами для чтения и отдыха. Кафе с открытым видом на вестибюль, а также на улицу, общей площадью 958 м². На 13-м этаже на правой стороне комплекса

находится ресторан-буфет с кухней, а также место для шоу и торжества, площадь которого составляет 1250 м².

Физкультурно-оздоровительный блок

В гостинице предусматривается две секции спортивно-оздоровительного назначения: первая эта спортивная секция для мужчин (бассейн, фитнес зал, спа, залы для бильярда и настольного тенниса и другие помещения, расположенные на втором этаже). Общая площадь 3125м² с высотой потолка 7 метров; вторая секция для женщин (бассейн, фитнес зал, спа, залы для бильярда и настольного тенниса и др., расположенные на втором этаже). Общая площадь 2300м² с высотой потолка 7 метров .

Гостиница предусматривает помещения и сооружения спортивно-оздоровительного назначения: закрытые и открытые плавательные, купальные, сауну, залы для физических упражнений (спортзал, гимнастический зал, боулинг), медицинское обслуживание (кабинет врача, приемная, комната медсестры); комнаты для игры в настольный теннис, помещения для бильярда и т.д. На территории гостиницы — спортивные площадки (бассейны, теннисные корты, волейбол и пр.)

Комплекс обладает несколькими открытыми бассейнами, один из них в форме карты ирака, с вышкой для прыжков в воду. Бассейны рассчитаны в основном на посетителей, проживающих в гостинице.

В состав бассейна входят ванный зал и вспомогательные помещения для обслуживания посетителей, и технической эксплуатации бассейна. Ванные залы бассейнов площадью 100 м² имеют естественное освещение боковое и верхнее. Сплошное остекление создает ощущение связи бассейна с окружающей природой. Вокруг бассейна имеются обходные дорожки и рекреационная площадка, где можно разместить скамьи для отдыха.

В блоке расположены бассейны, сауны, массажные, объединенные смежной раздевальной комнатой. Площадь массажной комнаты принимается

12м² на один стол и по 6м² на каждый последующий. Комната оборудована умывальником для массажиста и столом для массажа.

Вспомогательные помещения бассейнов делятся на обслуживающие (для посетителей), административные, подсобные, технические помещения, размещенные по обе стороны ванного зала. Технические помещения бассейнов имеют большие размеры и предназначаются для подачи и очистки воды, установки насосов, фильтров, бойлеров, водомеров и другого оборудования. В состав обслуживающих помещений входят: душевые, санитарные узлы, раздевалки для мужчин и женщин, комнаты инструкторов, помещения для массажа, медицинские кабинеты, ванны с минеральной водой. Раздевалки, душевые и санитарные узлы составляют единый блок. Посетитель проходит из раздевалки к бассейну через душевую, которая оборудована душевыми кабинами (размером 1х1 м) из расчета 1 душ на 6 мест в раздевалке. Ширина прохода между рядами душевых кабин 150 см, между кабинами и стеной — 130 см. При выходе из душевой в ванный зал устанавливаются специальные ножные ванны.

Сауны все чаще стали устраивать бани сухого пара. Площадь на одно место в сауне 10м². В состав сауны входят: раздевалка, моечная, комната сухого пара, бассейн, комната отдыха, массажная и комната оператора. Раздевалки саун оборудованы скамьями, индивидуальными шкафчиками для одежды, зеркалом, а также небольшим столом. Скамьи имеют длину из расчета 0,6м на одного человека, так как их нередко используют для отдыха лежа. Моечная оборудуется душами из расчета один душ не более чем на 8 мест в сауне. Душ, размещен в индивидуальных кабинах с расстоянием между кабинками в 1м.

Бильярдные рассчитаны только для клиентов, проживающих в гостинице. Площадь бильярдной рассчитана на каждые три стола по 92м².

Торгово-деловой центр

Торгово-деловой центр располагается на втором этаже на протяжении всего здания, и имеет непосредственный выход на эспланаду.

Инженерная подготовка центра предполагает наличие стабильных систем вентиляции, бесперебойное электрообеспечение, хорошее освещение, наличие систем безопасности и систем связи, многофункциональность бизнес-центра, наличие зон отдыха, магазинов, развлекательных организаций, мест коммуникационных сетей (лифты, лестницы) и других подобных помещений.

Деловой центр включает в себя множество магазинов.

Центр имеет те же лифтовые и лестничные узлы что основной объем гостиницы. Для расширения пространства этажа, был убран центральный ряд колонн общей гостиничной конструкции, за счет распределения нагрузки на усиленные внешние колонны. В деловом центре размещаются киоски по продаже сувениров, аптечных товаров, табачных изделий, парфюмерии, парикмахерская, и др.

Конструктивное решение и материалы

Конструктивная схема зданий

В процессе разработки архитектурной концепции культурно-туристических комплексов в условиях жаркого сухого климата, следует использовать планировочные, конструктивные и инженерные решения, способствующие повышению энергоэффективности здания, такие как:

- объемно-пространственные решения, сокращающие площадь поверхностей при максимальном объеме здания;
- выработанные архитектурные способы сокращения негативного воздействия окружающей среды, в целях уменьшения затрат на искусственные способы создания микроклимата помещений: применение солнцезащиты при неблагоприятной ориентации, оптимизация соотношения глухих и остекленных частей фасадов, озеленение и обводнение территории и другие методы.
- конструктивные оптимальные решения: утолщение стен и кровли, экологически чистые строительные материалы, обладающие низкой теплопроводностью и высокой теплостойкостью, зеленые кровли;
- использование возобновляемых источников энергии: солнечной энергии по всей территории.

Озеленение крыш совместно с «толстым пирогом» вентилируемой кровли способствует снижению температуры внутри строения летом и сохранению тепла зимой, а значит – снижению затрат на кондиционирование и отопление. Также зеленая кровля выделяет кислород и улучшает атмосферу.

Конструктивная схема гостиничного комплекса состоит из разных конструкций в зависимости от назначения блоков. Конструкция главного здания гостиницы - это каркасная, несущая, железобетонная, сборно-монолитная система конструкций. Конструкция физкультурно-оздоровительного блока и конференц-залов имеет несущие стены с покрытием стержневой системы конструкциями (пространственная структура), она представляет собой систему из двух плоских решетчатых дисков.

Высота основных групп помещений делового центра первого и второго этажа по 6,6 метров, типовые этажи номерного фонда 3,3 метра. В качестве ограждающих конструкций здания использовано структурное остекление, а также сэндвич-панели, системы поэлементной сборки фасадов. Конструктивная каркасная система представляет собой пространственную систему, образованную вертикальными элементами в виде стен лифтово-лестничных блоков и железобетонных колонн прямоугольного сечения, а также системами аутриггерных балок-стенок, расположенных на технических этажах и обеспечивающих дополнительную пространственную жесткость.

В качестве основного стенового материала применяются газобетонные блоки для заполнения каркаса, к свойствам которого относятся его высокая экологичность, относительно легкий вес, высокий уровень огнестойкости, низкий уровень водопоглощения. В состав, в качестве местных строительных материалов, входят песок и щебень.

Расчётная модель каркаса здания сформировалась в следующей последовательности:

1. Конструирование перекрытия;
2. Добавление к типовому перекрытию колонн и стен;
3. Копирование модели перекрытия в целях получения модели всего здания;
4. Формирование фундаментной плиты, стен и плит перекрытия подземных этажей, представляющих собой пространственный фундамент;
5. Приложение горизонтальных и вертикальных нагрузок на модель здания: собственный вес несущих конструкций; постоянные нагрузки от веса конструкций полов, перегородок, ограждающих конструкций; полезные нагрузки; расчетная модель фундаментной плиты представляет собой систему из стенок верхней и нижней пластин плиты.

Фасадные системы

В экстерьере гостиницы использованы мотивы традиционной архитектуры Ирака и современное остекление с кирпичом или бетоном, также элементы из алюминия и нержавеющей стали. Визуально сооружение этой гостиницы обладает своими отличительными особенностями.

Проектирование образа гостиницы в виде дуги обеспечивают солнцезащитные конструкции окон и балконов в номерах на восточной, западной и северной стороне, кроме южной стороны.

Стекло активно используется в образе основного гостиничного комплекса, давая панорамный вид из номеров, поддерживая современные мировые тенденции в архитектуре. Применяются светопрозрачные поверхности с использованием «умных» стекол, с высокими энергосберегающими качествами и прогрессивными профильными системами.

Фасад выбран из принципа гармонии с окружающей средой парка багдадского туристического острова. На фасаде главной башни парка, высотой 65 метров использован бетон светло-желтого цвета. Фасад состоит из трех основных элементов: бетон, стекло, нержавеющая сталь плюс другие вспомогательные материалы. Фасады достаточно глухие, с учетом требований инсоляции.

В отделке и облицовке фасадов помещений первого и второго этажа, помещений, которые окружают гостиницу (рестораны, физкультурно-оздоровительные блоки, залы, деловой центр), используется штукатурка на основе силикоксан-акриловых полимеров, так как они не подвержены влиянию солнечного излучения, перепадам температур и влажности. Состав штукатурки состоит из цемента и песка, в нее добавлен краситель (светло-желтый цвет). Положительные качества облицовки фасада штукатуркой – это его дешевизна, по сравнению с остальными видами отделки.

На фасаде всех сторон гостиницы разработаны вертикальные, бетонные колонны, целью которой является частичная защита от солнца и изоляция между балконами.

Фасад главного входа спроектирован в образе паруса, тянущегося до самого верха здания и акцентируя главную ось фаса. Основной вход расположен в середине фасада шириной 25 метров, высотой 12,2 м, со

вспомогательными двумя дверьми по левой и правой стороне на 3 метра от главного входа, ширина каждой двери 2.4 м, а высота 2.3 м.

Конструкция «паруса» не сплошная и решена по технологии внешних навесных фасадов-жалюзей. Множество разноцветных строп не создают препятствие воздушным потокам на протяжении огромной общей площади всей конструкции, параллельно выполняя роль защиты от инсоляции, при этом не закрывая визуальный контакт с экстерьером.

Отделочные материалы

Для отделки внутренних стен здания используется декоративная штукатурка с использованием материалов «Mascade». Такая отделка обладает следующими преимуществами: позволяет создать гладкую поверхность, имитацию структуру природного камня, рисунок печаного бархана. Отделка штукатуркой, шпатлевкой материалами «Mascade» позволяет надежно защитить основное покрытие от внешних воздействий.

Для облицовки стен применяются материалы высокого качества. Для сочетания с окружающей средой применяют отделку с кирпичной текстурой и штукатурку, а также применяют дерево в качестве декора. В хорошей архитектуре оболочка здания эффективно объединяет все проектные параметры, включая планировку, конструкцию, тепловой и световой комфорт и технологические функции, при оптимальных капитальных и эксплуатационных затратах, как в денежном выражении, так и в единицах энергии. С жарко-сухим климатом целесообразно стены и крышу выполнять из материалов с высокой теплоустойчивостью, которые смягчают воздействия резких температурных колебаний и содействуют стабилизации колебаний внутренней температуры.

Национальная особенность использования белого мрамора отражена в интерьерах комплекса зданий. Ритмичность легкого стекла и кладки белого камня, плавный переход к деталям и узорам придает особое очертание архитектурному облику комплекса.

За счет подобных средств достигается художественный эффект архитектурной композиции, выразительность закономерного повтора как самих объемов и элементов архитектурного сооружения, так и интервалов между ними.

В хорошо освещенном пространстве интерьера использованы мягкие оттенки и национальные цвета, придающие своеобразие интерьерам

комплекса. В целом, внутренняя композиция гораздо более выразительна, чем внешний образ.

Архитектурный замысел комплекса раскрывается на закрытых от окружающего пространства плоскостях - в решениях фасадов, выходящих во внутренние двory, а также в интерьерах зданий.

Солнцезащитные устройства и системы климатизации

При проектировании следует учитывать требования к инсоляции для климатической зоны, в целях избегания перегрева помещений. В жарких, сухих районах, как Багдад требуется защита от высоких дневных температур, яркого света и горячих потоков воздуха и создание оптимальных условий вентиляции в вечернее и ночное время с использованием благоприятных воздушных потоков. Без естественного освещения не допускается проектировать жилые, служебные и административные помещения с постоянным режимом работы. Благоприятную ориентацию обеспечивают юго-восточная, восточная, северо-западная стороны горизонта (от 40° до 200°, от 290° до 320°).

Следует избегать южной и юго-западной ориентации для защиты помещений от перегрева, используя фасадные солнцезащитные и других пластические системы затенения. Учет инсоляции и условий для проветривания позволит обеспечить комфорт при минимальных энергетических затратах, что является одной из основных задач архитектора в современном мире. В летний период не обойтись без кондиционирования для поддержания комфортной температуры воздуха.

Архитектурные решения в виде крыш-садов и плоской кровли с газонным покрытием, - обеспечивают толстый пирог конструкций, что способствует задержанию тепла. Также доказана эффективность применения полусферических оболочек - облучение таких поверхностей намного слабее при высоком стоянии солнца. Сетчатые купольные конструкции применяют при затенении внутренних дворов и открытых пространств.

Для затенения внутренних дворов применяются перголы. Эффективным способом является также применение перфорированных "дышащих" стенок, затеняющих внутренние дворики, часто использованных в постройках регионов с жарким климатом. Необходимо учитывать и тот фактор, что горизонтальные поверхности получают в среднем в 2 -3 раза больше солнечной радиации по сравнению с вертикальными. Проблема решается путем выбора альтернативных, конструктивных и архитектурных

решений, а также посредством создания навесов над террасами. В помещениях обеспечить сквозное и угловое проветривание - расположение окон на разных гранях создает условия для более эффективной циркуляции воздуха. Аэрация здания обеспечивается его ориентацией по отношению к наветренной стороне господствующих ветров в вечернее время суток. При этом необходимо обеспечить распределение проемов и их расположение на одной линии с направлением господствующего ветра, на двух противоположных фасадах. В то же время необходимо принятие мер по защите от сильного потока перегретого воздуха. Рельеф участка также может усилить этот эффект - ветровое воздействие склоновой циркуляции активизируется в теплое время года в дневные часы, когда температура максимальна. Для укрытия от сильных, жарких и пыльных ветров могут применяться ограждения из специальных бетонных, сетчатых панелей, плотные зеленые насаждения, защита на окнах и проемах.

Анализируя ошибки и удачный опыт в строительстве зданий в условиях жаркого сухого климата, выделены следующие принципы применения солнцезащитных устройств:

- необходимо избегать сплошного соединения бетона, солнцезащитных устройств и каркаса здания, в целях избежания передачи лучистого тепла, что может лишь усугубить перегрев;
- форма солнцезащитных устройств должна соответствовать ориентации фасадов;
- соразмерность солнцезащитных конструкций - глубины ячейки по отношению к ее ширине и высоте;
- избегать применения только внутренней солнцезащиты помещений, что является действенным решением только при защите от светового дискомфорта и неэффективным - от перегрева.

Солнцезащитные устройства должны создавать цельную, пластичную, масштабную композицию и соответствовать общему архитектурному замыслу.

В данном сооружении очень важным пунктом является система кондиционирования и вентиляции. Приточная вентиляция применяется в помещении ресторана, кафе, так как она блокирует попадания воздуха из помещения кухни и кафе в другие помещения. Приточная вентиляция

состоит из решетки, калорифера (прибора для нагревания воздуха), насоса, труб и заслонок, вытяжная — из насоса.

Одним из главных естественных факторов, обуславливающим необходимость развития солнечной фотоэнергетики, является сравнительно большая величина годового прихода солнечной суммарной радиации на поверхность и составляет до 3000 часов в год – почти круглогодичная. Специалисты, в качестве альтернативного источника энергии, выделяют ветер. В Ираке уже нашли применение установок, использующих солнечную и ветровую энергию, используемых, в основном, в производственных целях.

Фотоэлектрические системы (солнечные батареи) требуют минимального обслуживания, в них не используется вода, и поэтому они хорошо приспособлены для отдаленных и пустынных районов. В настоящее время созданы прозрачные солнечные батареи, которые, например, могут быть установлены на пергольной системе внутренних дворов – под воздействием яркого солнца они темнеют, создавая дополнительную солнцезащиту над пространством. Вращающиеся батареи, увеличивая, таким образом, свою эффективность, устанавливаются на кровлях зданий невысокой этажности.

На территории гостиничного комплекса предусмотрена организация рационального озеленения и устройства водных поверхностей. Крупные зеленые массивы позволяют создавать собственный микроклимат с более низкой температурой и повышенной влажностью. Организация комфортного микроклимата влияет на санитарно-гигиенические и эстетические характеристики среды посредством рациональной архитектурно-ландшафтной организации территорий, так же делает комплекс более привлекательным для туристов.

Интерьер и отделочные материалы основных пространств

Интерьеры выполнены в современном стиле, с использованием национальных мотивов в деталях и декоре. Имеют национальные узоры в интерьере с резьбой и майоликой, а так же присутствием национальной стилистики. При строительстве были использованы местные материалы, в отделке преимущественно применена штукатурка, тиковое дерево и мрамор. Гостиница заботится о стиле и дизайне отличается роскошными интерьерами и экстраординарным уровнем сервиса номеров с интерьерами восточной стилистики выдержанных тонов, каждый из которых имеет террасу с видом на реку. Натянутые тенты помещений первого этажа защищающие интерьеры от прямых солнечных лучей и перегрева помещений.

Стилизация национальных элементов архитектуры в решениях с интерьерами арабской стилистики в некоторых помещениях в виде белых шатер .

Основной концепцией элитной гостиницы является сочетание современного дизайна и особенностей национальной орнаментики, гармоничное соединение индивидуального облика и своеобразия местной среды.

Использование мрамора светлых тонов и гранита для отделки интерьеров, также покрытие стен кирпичной орнаментальной декорацией.

Стены интерьера и пространство покрыты орнаментальной росписью, содержащей геометрические и растительные мотивы.

Стены и потолки обильно украшены резной кашинной мозаикой.

Интерьер вестибюля в мозаичное панно — интенсивный по цвету и пространству, состоит из многогранников с цветочно-растительным заполнением. Важную роль в арабском искусстве играет орнамент — «музыка для глаз», который построен на сложном сочетании многоугольников и многолучевых звезд.

Художественной обработке подверглись не только плоскости стен и проемов, но и конструктивные узлы, зоны перехода от прямых углов к кругу.

Национальная особенность использования белого мрамора отражена в интерьерах комплекса. Ритмичность легкого стекла и кладки белого камня, плавный переход к деталям и узорам придает особое очертание архитектурному облику комплекса. За счет подобных средств достигается художественный эффект архитектурной композиции, выразительность закономерного повтора как самих объемов и элементов архитектурного сооружения, так и интервалов между ними.

Пересечение колонн, арок, на первом и общественном этажах видимых в перспективе, кладка камней, красочные узоры, детали и решетки, проникнутые сложным орнаментальным ритмом, - все это вносит в интерьер богатый и сложный ритм чередования архитектурных форм.

Расположение орнаментально-декоративных элементов в интерьере подчинено тектонике стены и соответствует общему архитектурному замыслу комплекса. Рисунки, орнаментирующие поверхности интерьера все из правильных фигур — треугольников, пятиугольников, восьмиугольников и т. д. рассеянных на поверхности в определенной закономерности.

Подобные элементы использованы на поверхностях пола и потолка, в декорировании колонн и отдельных элементов. Архитектурный декор построен на контрастах света и тени, на сопоставлении гладкой неорнаментированной плоскости стены и деталей, плотно насыщенных рельефным орнаментом. Использование глади стены на контрасте с тонким декором из арок и орнамента придает большую художественную выразительность.

Технико-экономические показатели

Площадь застройки - 15 206м²

Площадь участка – 1 004 532м²

Площадь общая здания – 177 752м²

Строительный объем – 681 403 м³

Площадь подземной части – 7 162 м²

СПИСОК ИСПОЛЬЗУЕМОЙ ЛИТЕРАТУРЫ

1. Саад, М.М. Мобильное озеленение зданий. Научный журнал «Вестник РУДН», серия Инженерные исследования, 103с., ил. 2016.
2. Саад, М.М. Системы солнцезащиты зданий в сельской местности Ливана. ТРУДЫ МАРХИ Материалы международной научно-практической конференции.
3. Шувалов, В.М. Развитие рекреационной архитектуры в постиндустриальном обществе/Архитектура наука и образование. Научная конференция МАРХИ, том IV/ - М.: Архитектура-С, 2003.
4. Шувалов, В.М. Многофункциональный рекреационный комплекс в сельской местности. – М.: АСВ, 2000.
5. Эрнст Нойферт. «Строительное проектирование» / Ernst Neufert "BAUENTWURFSLEHRE"
6. Соколова М. В. История туризма: Учеб. пособие. — М.: Мастерство, 2002. — 352 с.
7. ГОСТ Р 55699-2013 Доступные средства размещения для туристов с ограниченными физическими возможностями. Общие требования
8. СП 31-113-2004 Бассейны для оздоровительного плавания
9. 222%2<http://www.city-of-hotels.ru/165/hotel-rooms-ru/luxe-..> - номера класса люкс
10. 2222http://tourlib.net/books_tourism/filimonova-omt22.htm(Филимонова И.Ю. Организация международного туризма Индустрия международного туризма, специфика и география)
11. 2222%2<http://tourism-book.com/pbooks/book-61/ru/chapter-2360>размещение гостиниц на участке.
12. Пеностекло для зеленой кровли. 322222<http://okrovle.com/teplo-paro-gidroizolyatsiya-krysh/..>
- 13- Субстраты, используемые в зеленой кровле (Гродан). 3222http://roof-green.ru/subject_26.shtml
14. Многопустотные и пустотные плиты перекрытия из железобетона 322222<http://kladembeton.ru/izdeliya/zdaniya-i-arhitektura/..>
15. Виды лестниц и их конструкции. 322222<http://rusbuildrealty.ru/books/arhitektura/113.html>
16. Лифты электрические пассажирские основные параметры и размеры ГОСТ 5746-83 (СТ СЭВ 4325-83)
17. Канализация. наружные сети и сооружения СНиП 2.04.03-85
18. Круль Г. Я. Основы гостиничного дела. Учеб. пособие. - К.: Центр учебной литературы, 2011. - 368 с.

19. СП 00.13330.2016 «Здания гостиниц правила проектирования».
20. СП 160.1325800.2014 Здания и комплексы многофункциональные. Правила проектирования
21. ГОСТ Р 51185-2014 Туристские услуги. Средства размещения. Общие требования
22. Аристова Л.В., Бойко Физкультурно- спортивные и оздоровительные сооружения, правила и рекомендации.
23. ТКП 45-3.02-108-2008 «Высотные здания. Строительные нормы проектирования».
24. СНиП 2.01.07-85 «Нагрузки и воздействия».
25. СНБ 5.03.01.02 «Бетонные и железобетонные конструкции».
26. СНБ 5.01.01-99 «Основания и фундаменты зданий и сооружений».
27. Jumeirah Beach Hotel <https://www.jumeirah.com/ru/hotels-resorts/dubai/jumeirah-beach-hotel/>
28. SunCalc - небольшое приложение, которое показывает фазы движения солнца и солнечного света <https://www.tez-tour.com/hotel.html?id=270402>
29. Оболенский, Н. В. Архитектура и солнце / Н. В. Оболенский. М.: Стройиздат, 1988. – 207 с.
30. Цуканов, А. А. Особенности проектирования жилых домов для южных районов. Актуальные проблемы архитектуры, строительства и энергосбережения [Электронный ресурс] // Сборник научных трудов / А. А. Цуканов, Г. Е. Плохотниченко. — Симферополь : НАПКС, 2012. — Вып. 4. — Режим доступа: http://pk.napks.ru/library/compilations/avasie/2012/4/p_73_76.pdf
31. Мамедсахатов Б. Д. Обоснование энергетических параметров солнечных фотоэлектрических установок и перспективы их использования в Туркменистане : дис. ... канд. тех. наук : 05.14.08 / Мамедсахатов Бегенч Довлетович. - М., 2007. - 147 с.
32. Альтернативная энергетика в Туркменистане: возможности и перспективы [Электронный ресурс]. – 2010. – Режим доступа: <http://www.turkmenexpo.ru/article/2060/>
33. Тихонов, П. В. Обоснование параметров фотоэлектрического теплового модуля: автореферат дис. ... канд. тех. наук. : 05.14.08 / Тихонова Павел Валентинович. – М., 2014. – 24 с.
34. ArchDaily: Xiangshawan Desert Lotus Hotel [Электронный ресурс] / PLaT Architects. – 2012. - Режим доступа:

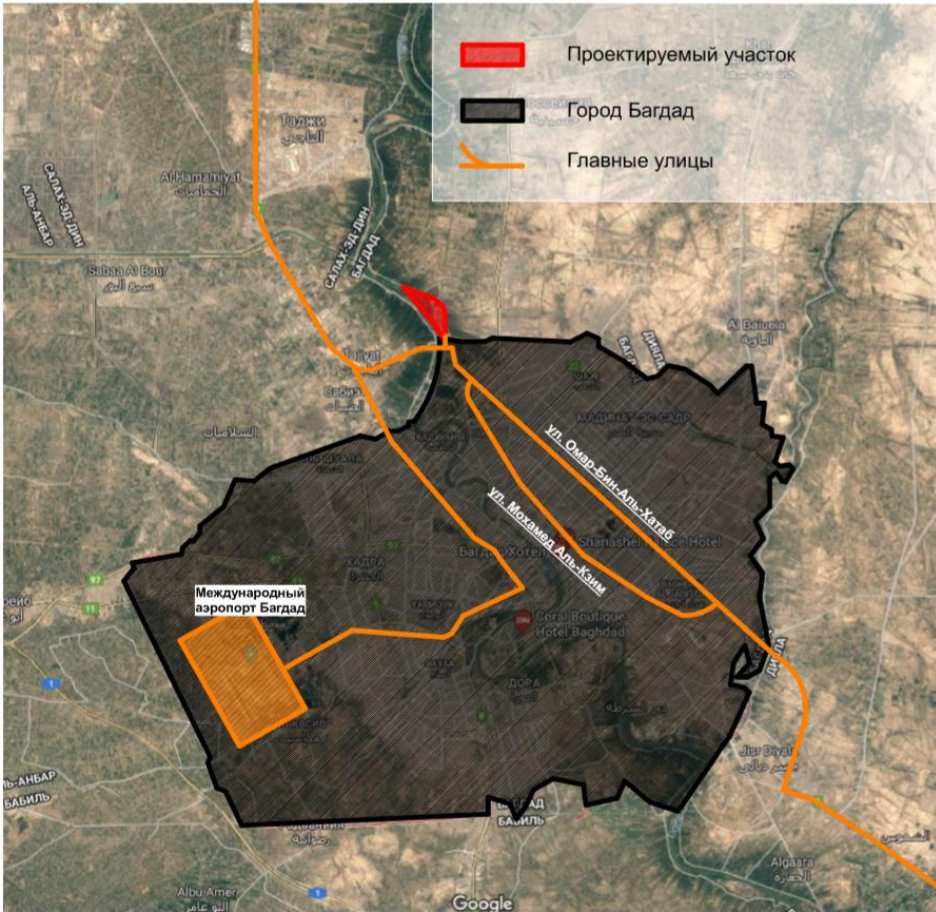
<http://www.archdaily.com/296725/xiangshawandesert-lotus-hotel-plate-architects>

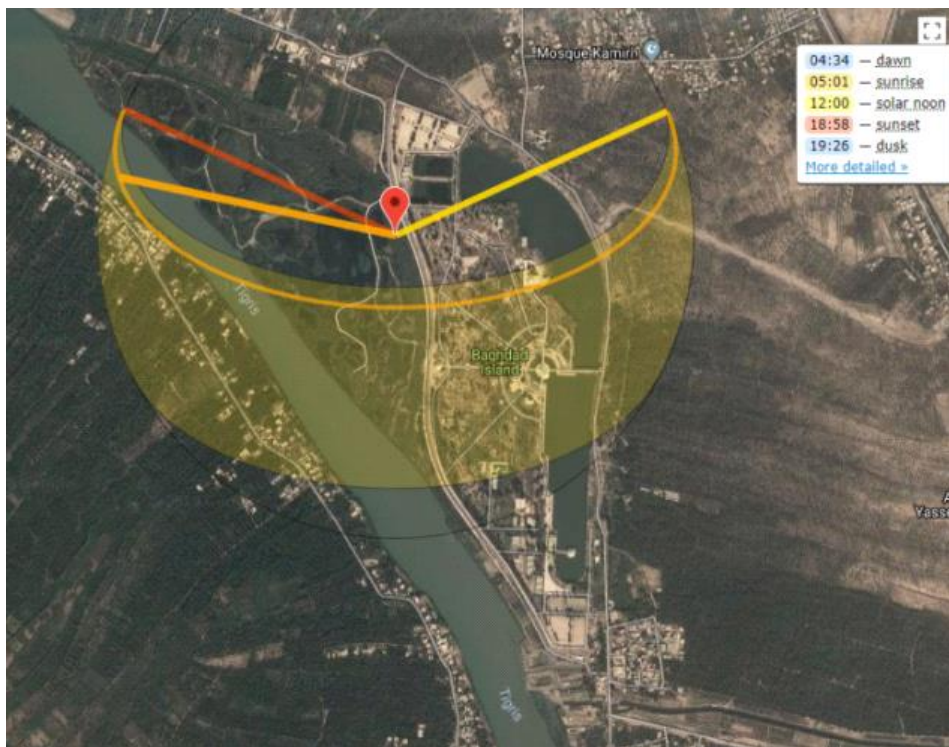
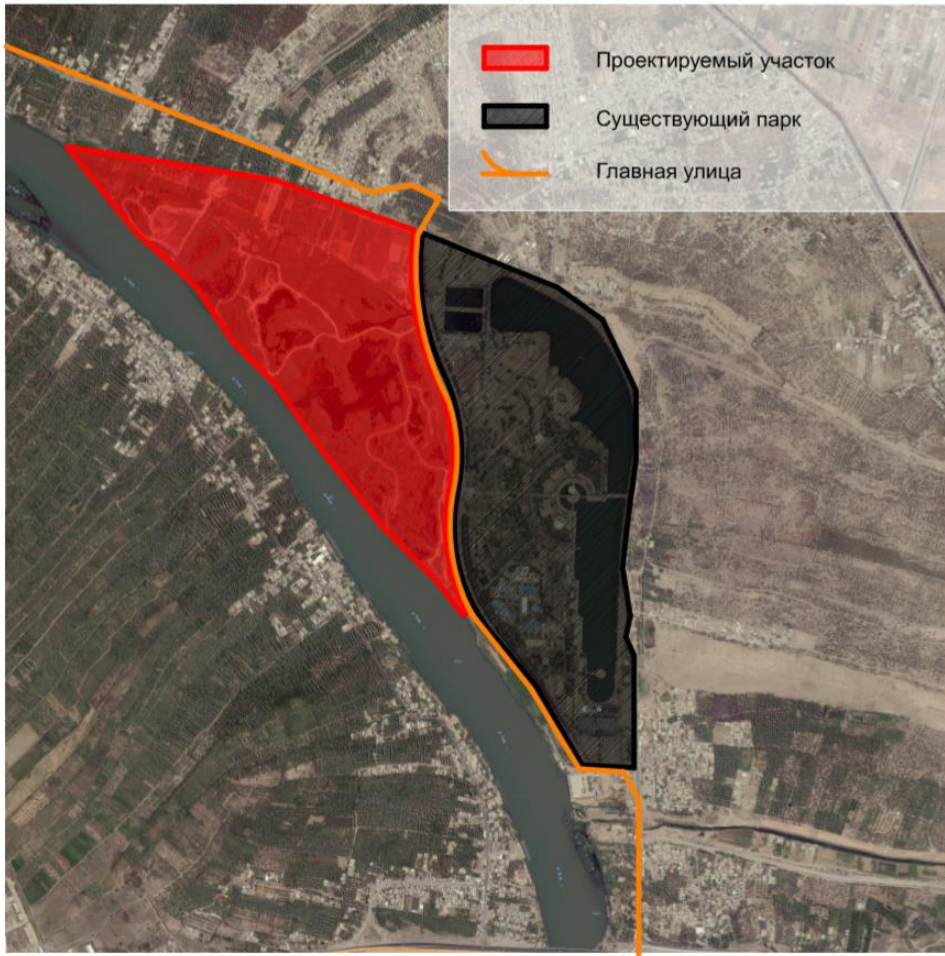
35. Иманов, М. Н. Исламская архитектура на рубеже тысячелетий / М. Н. Иманов // Архитектура. Строительство. Дизайн. – 2000 - № 03 (19). – С. 4-5.

ПРИЛОЖЕНИЯ

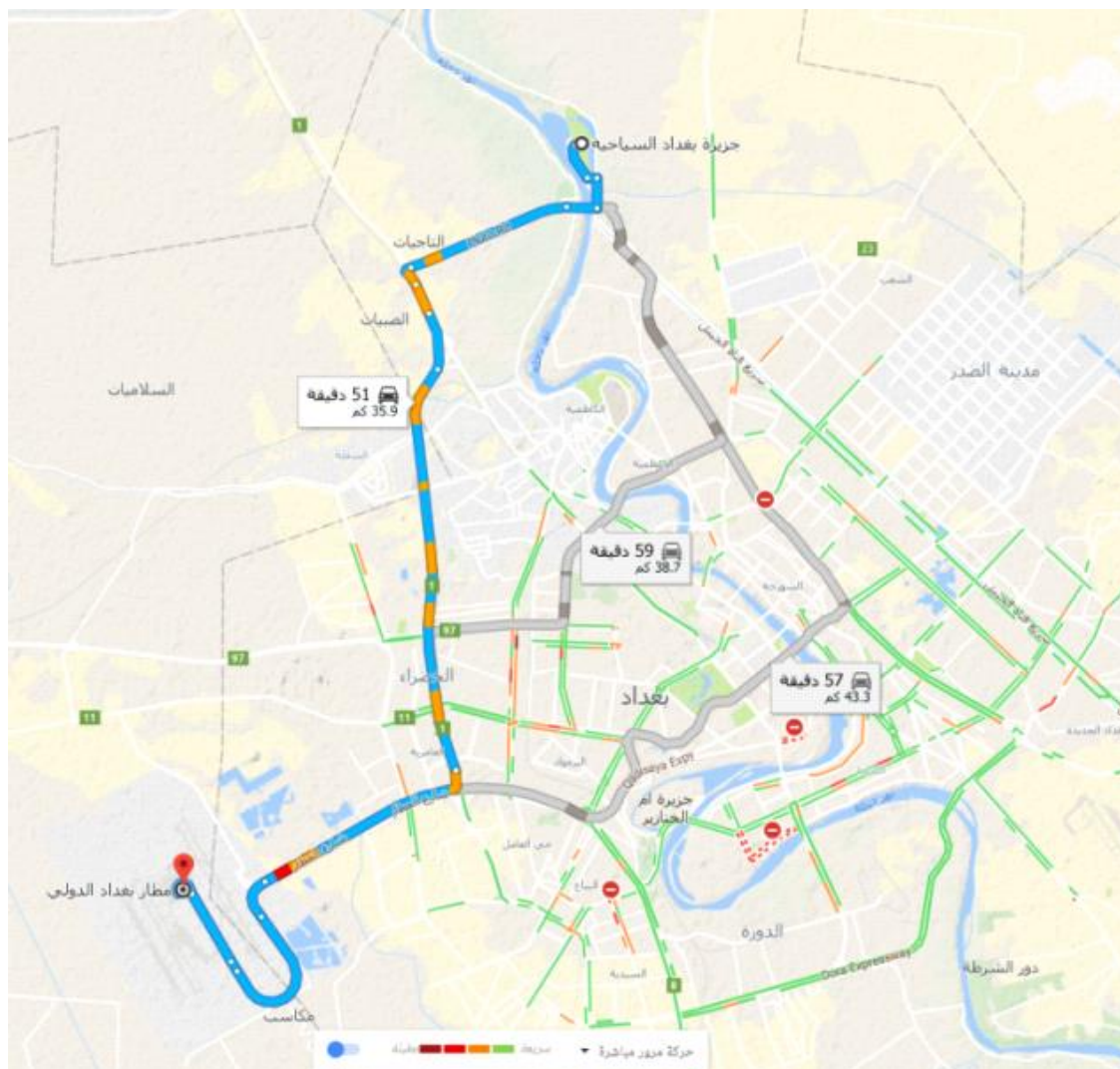


ситуационный план





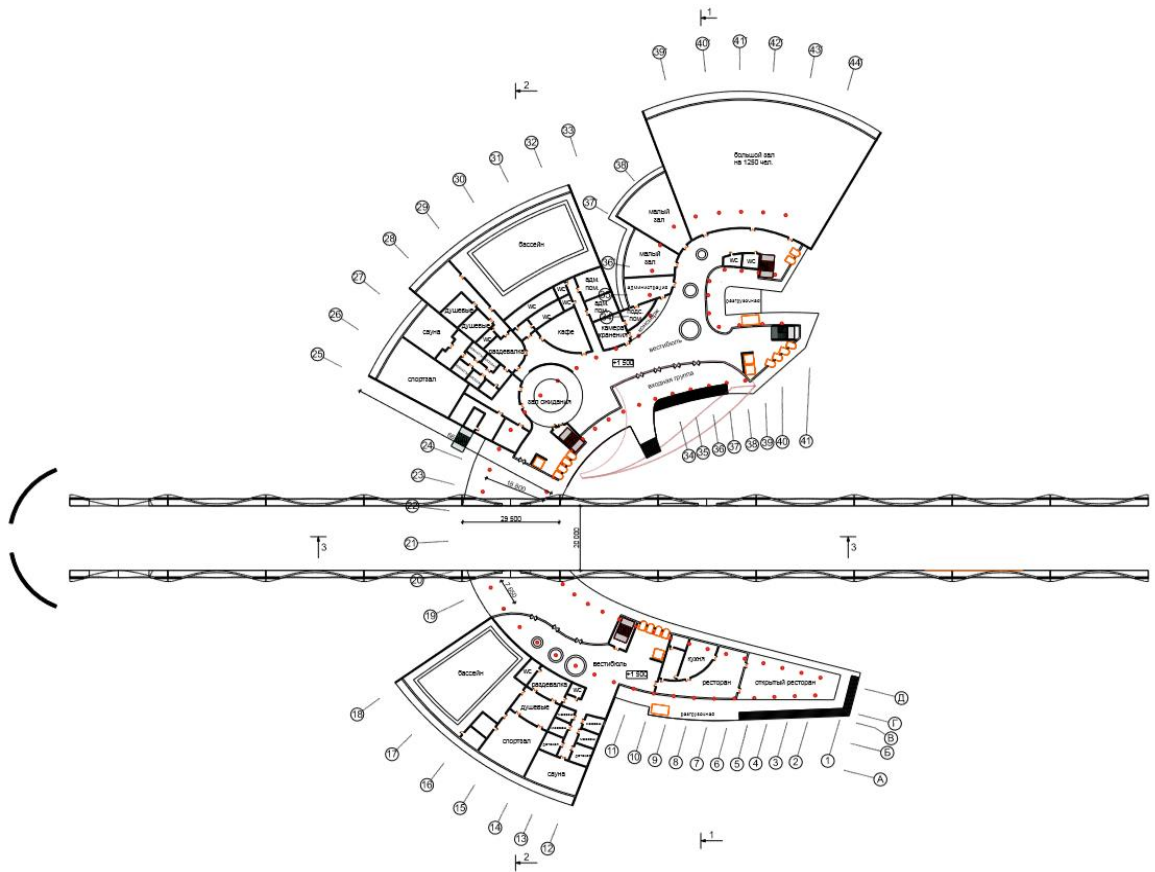
Транспортная доступность



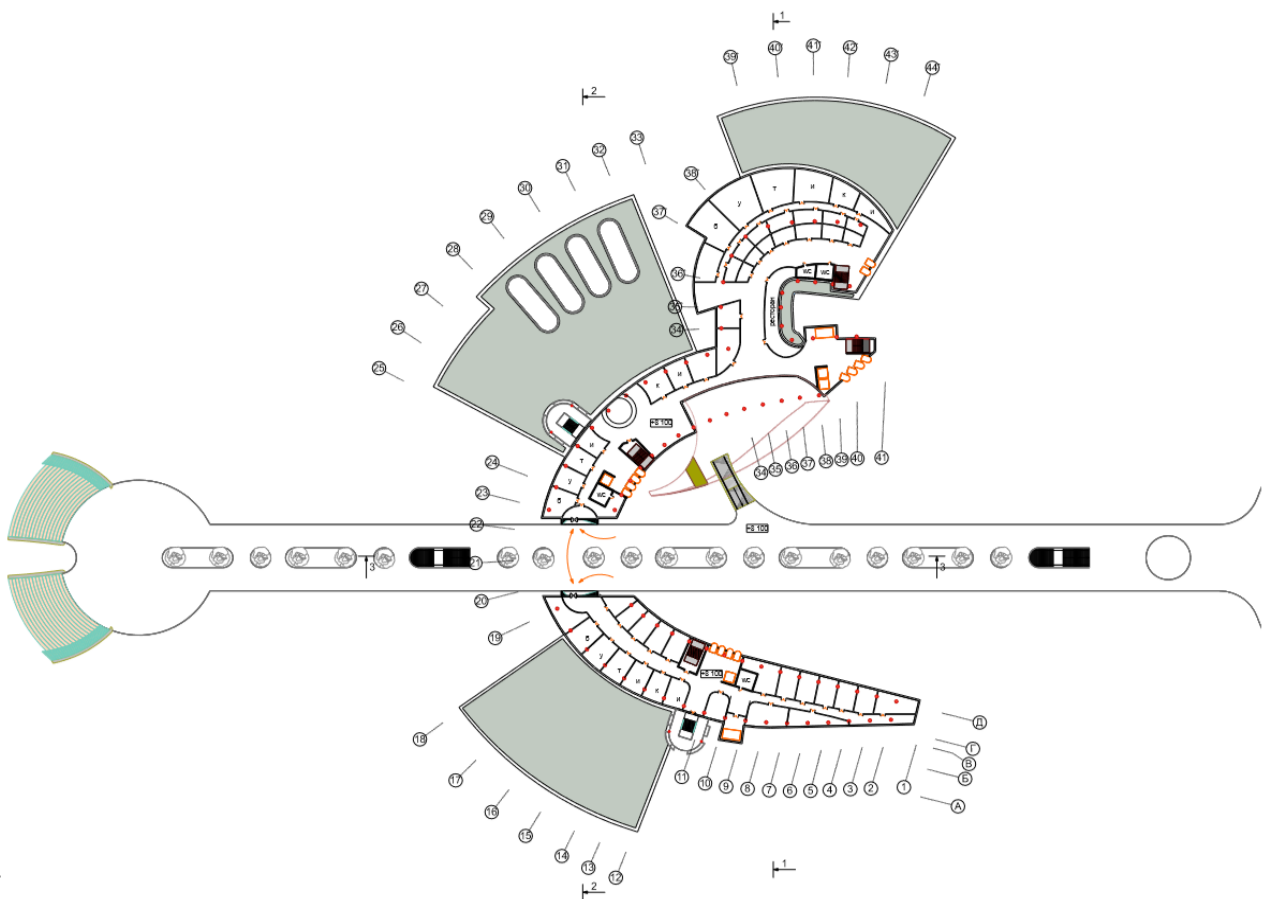
генеральный план гостиничного комплекса и существующего парка



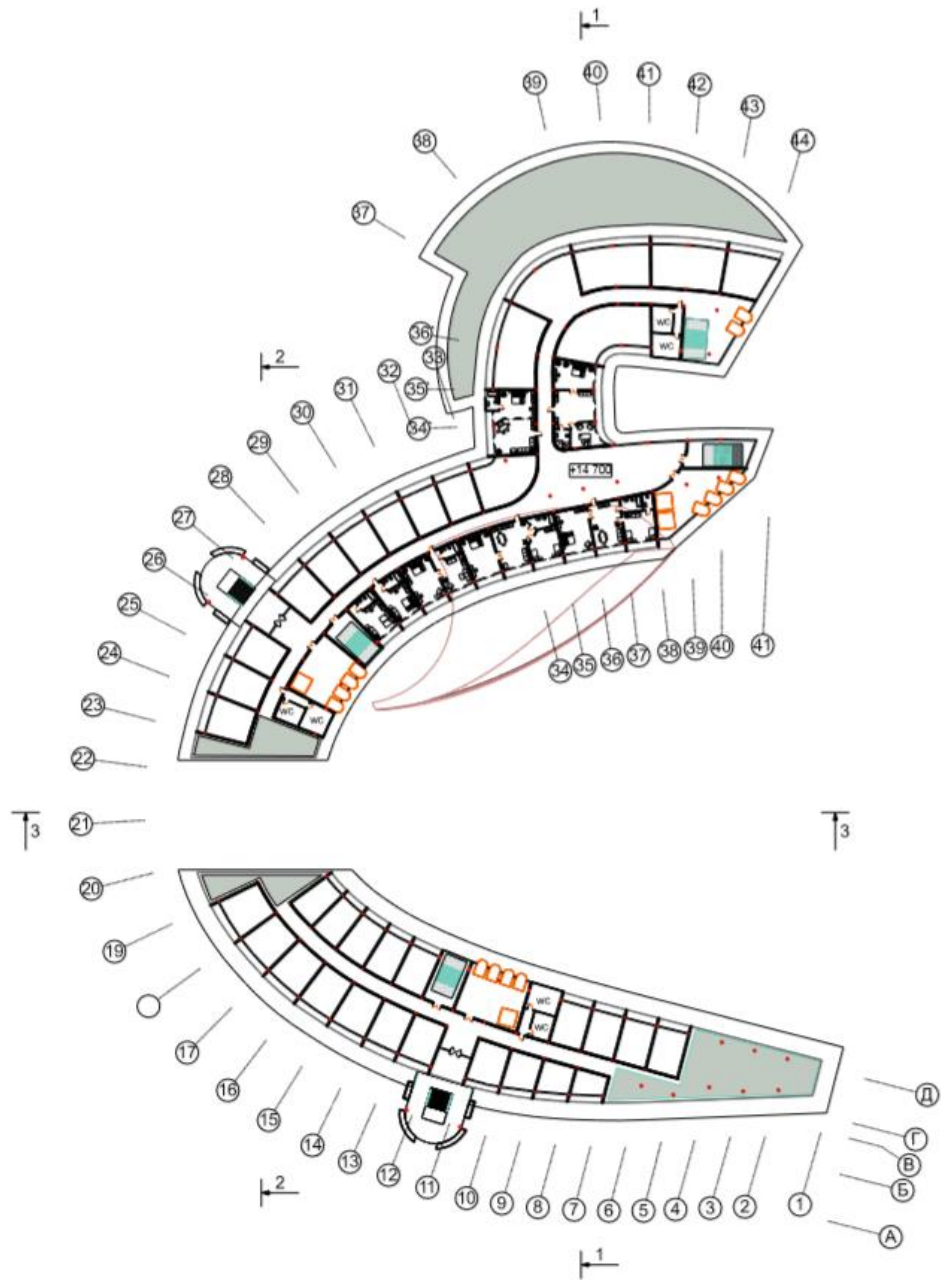
план первого этажа



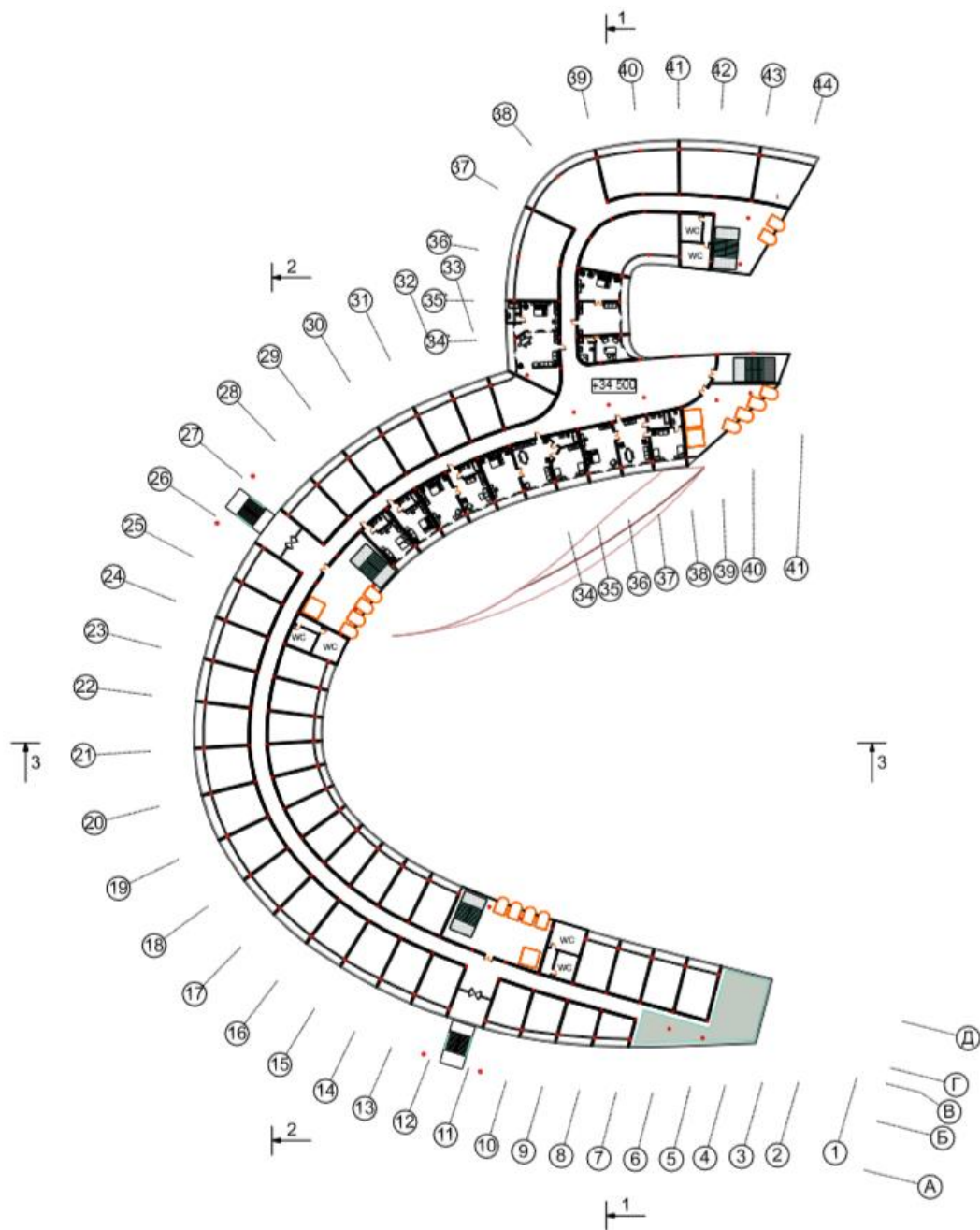
план второго этажа



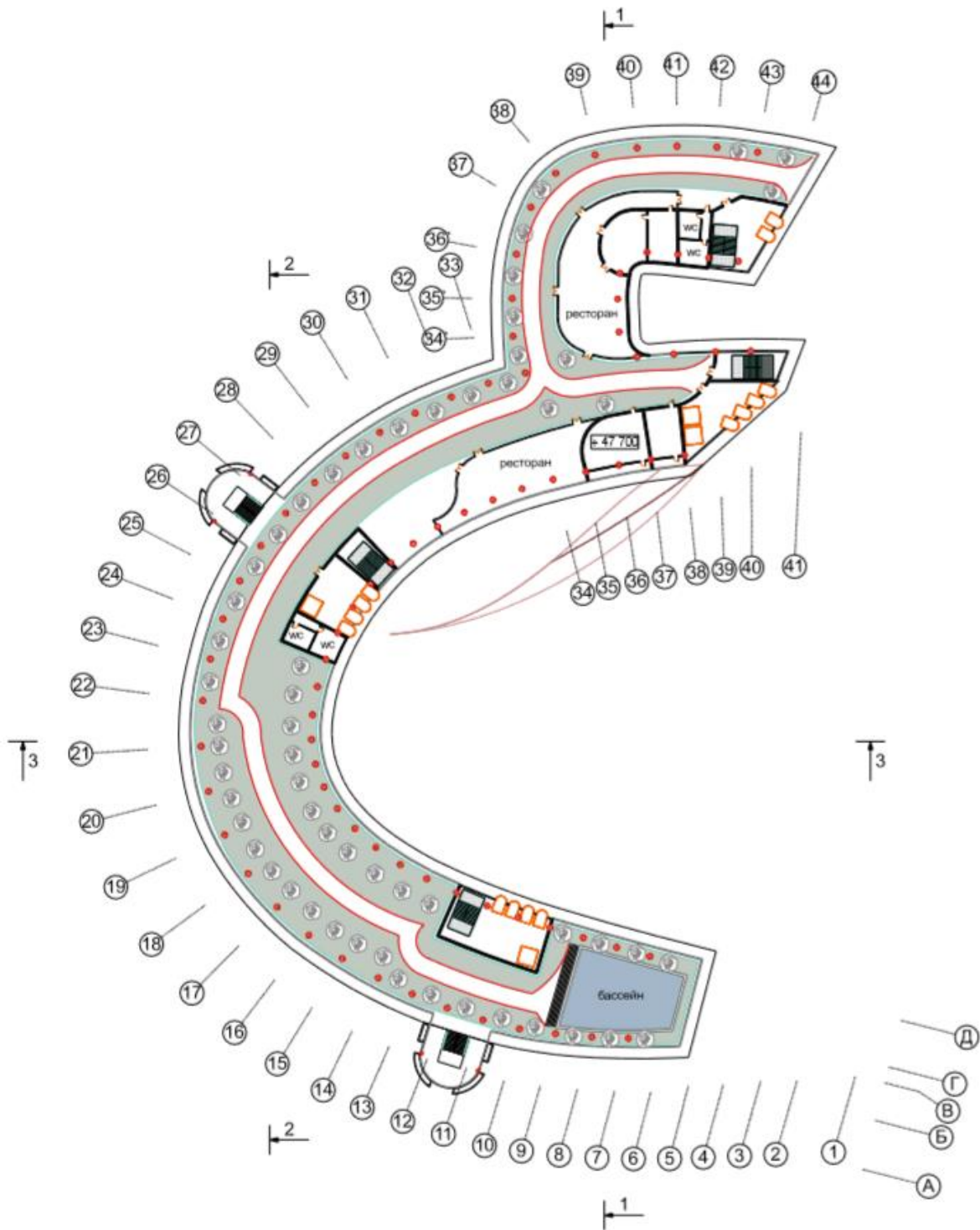
план 3-го этажа



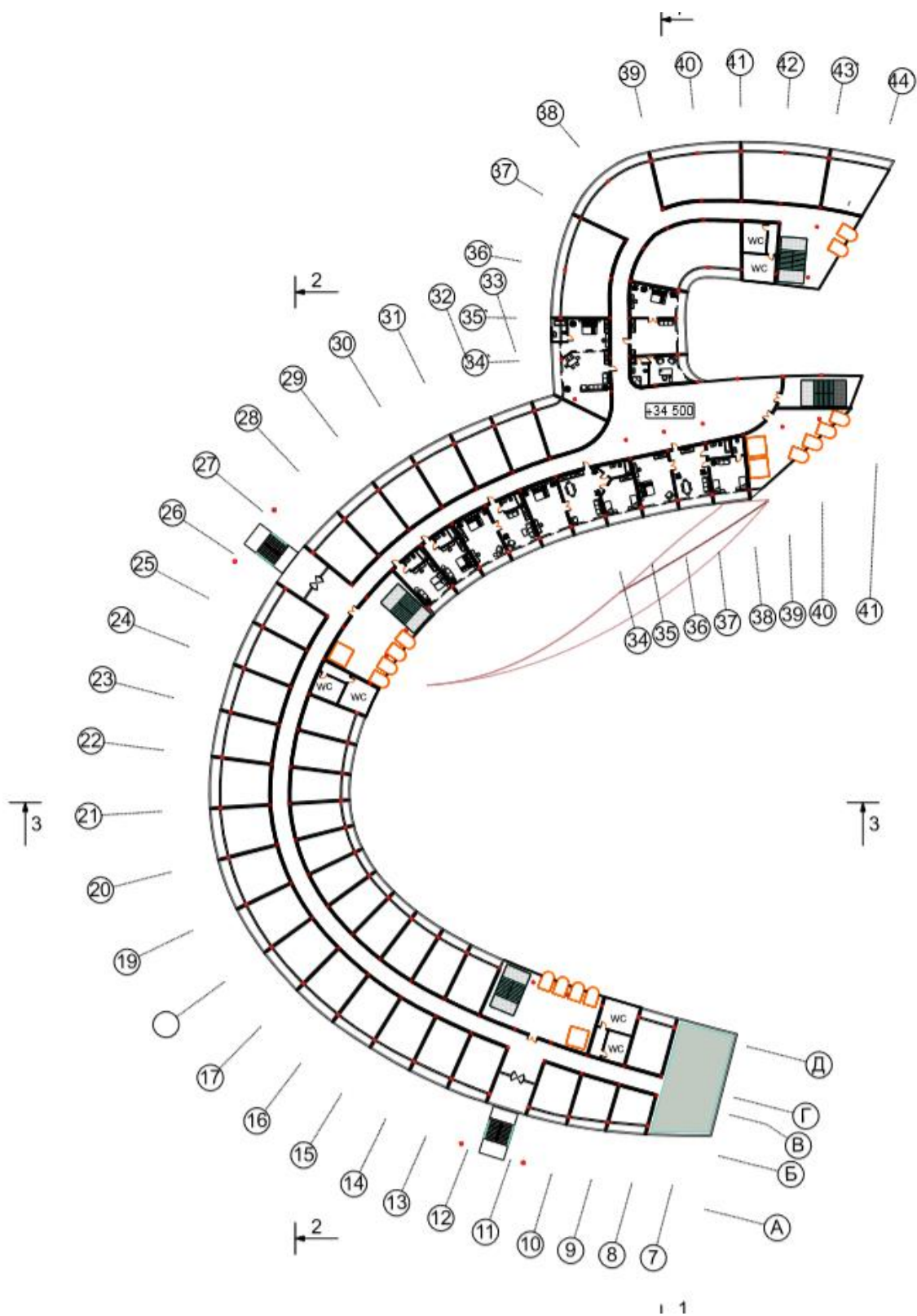
план 9-го этажа



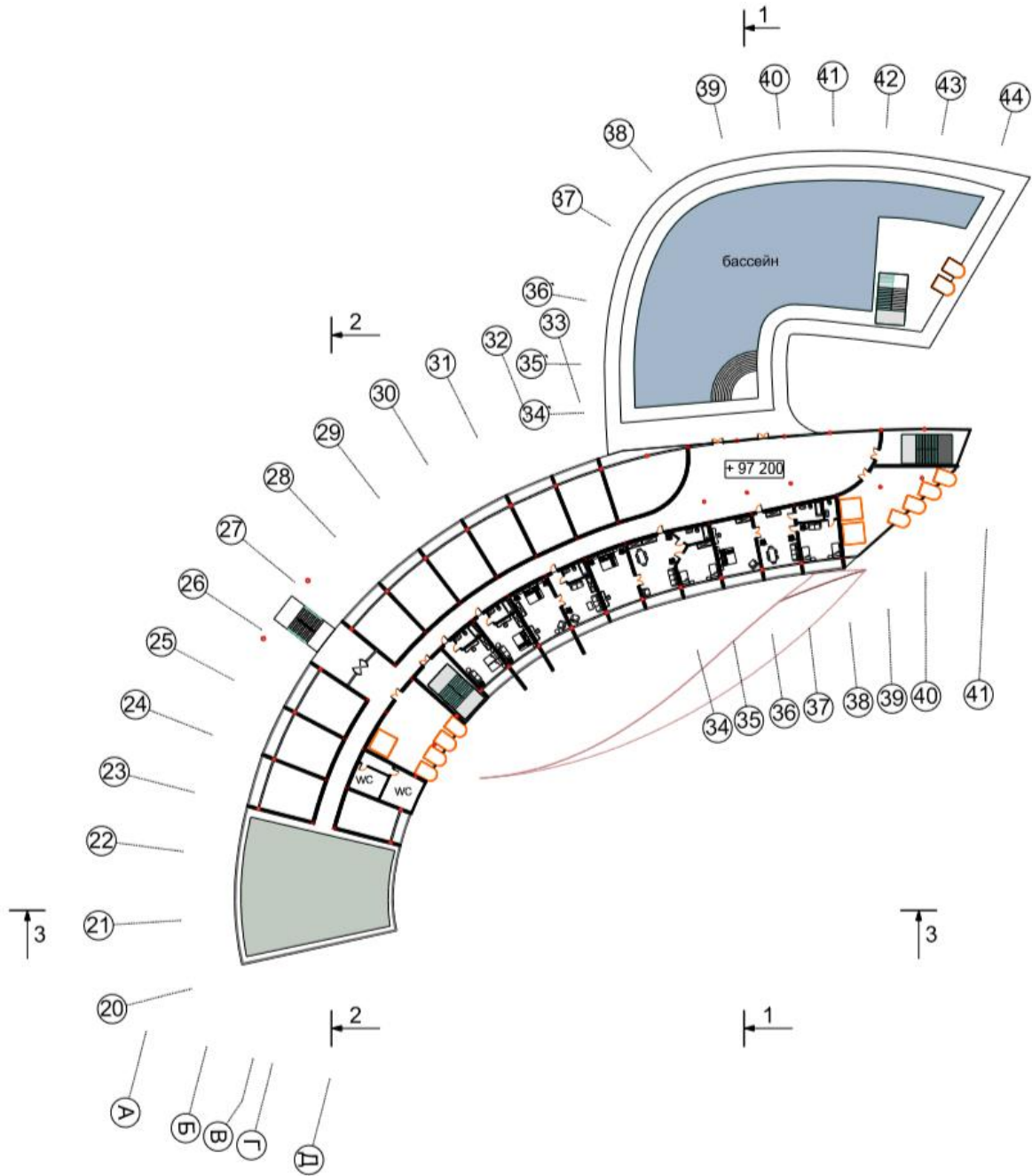
план 13-го этажа



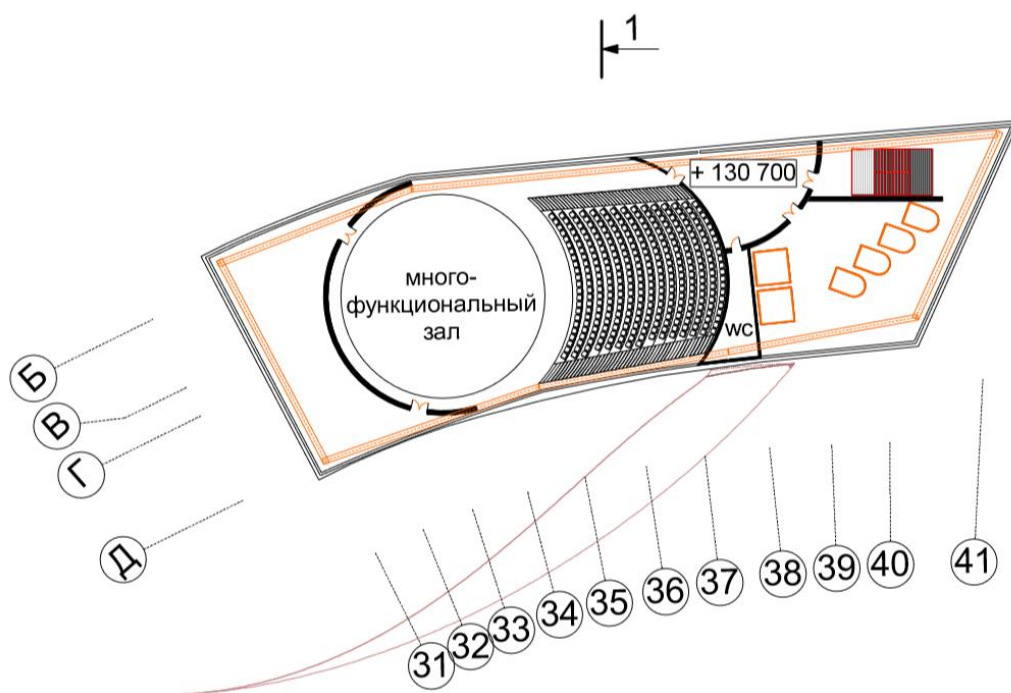
план 14-го этажа



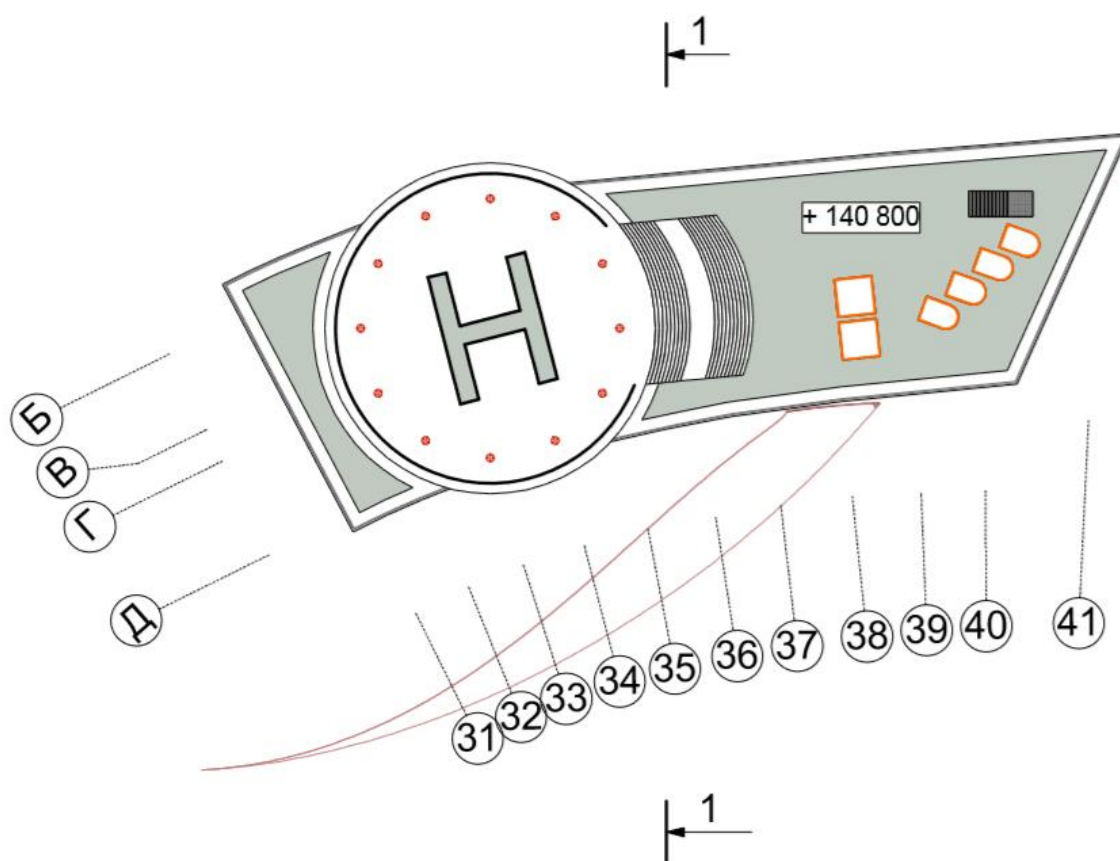
план 29-го этажа



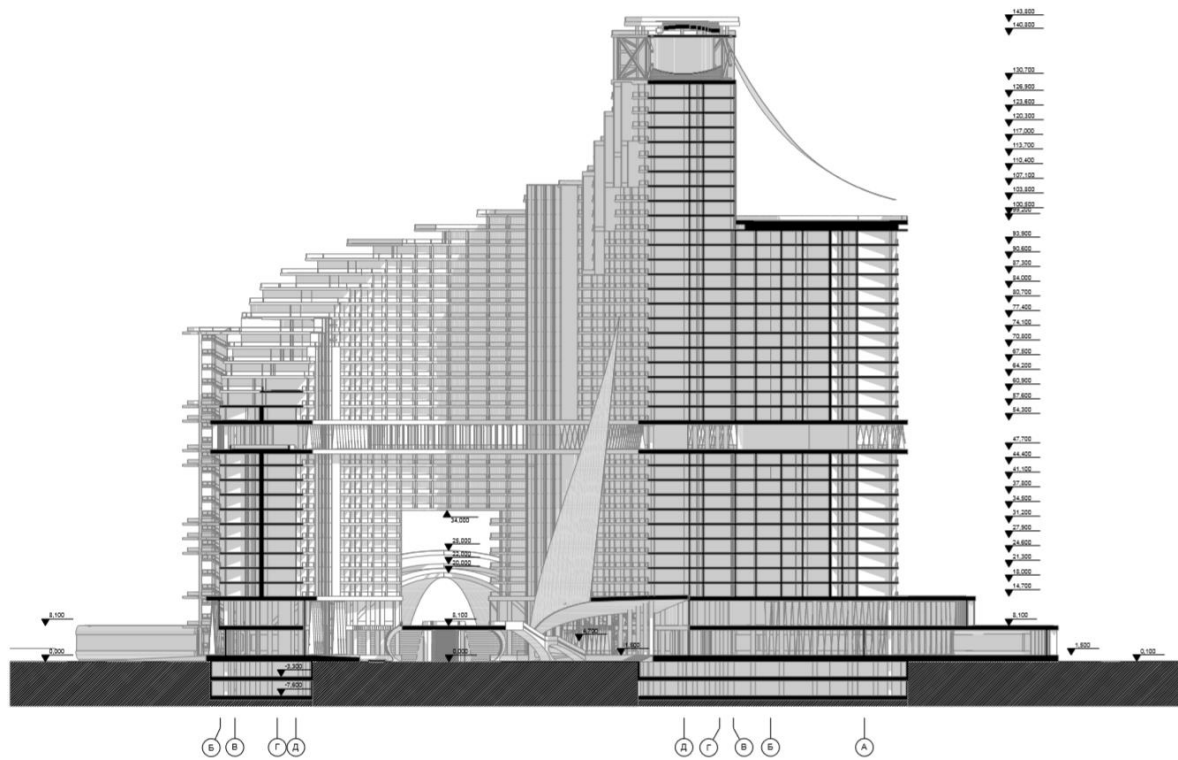
план 37-го этажа



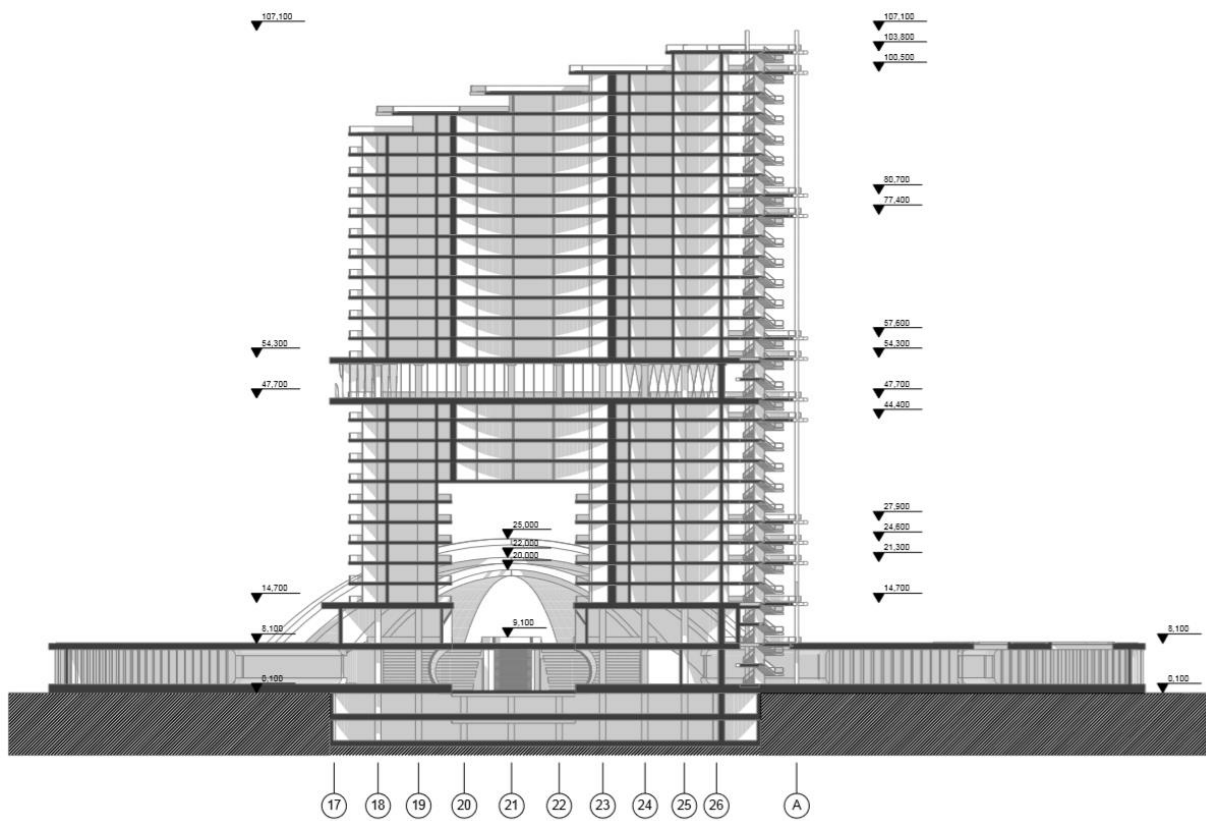
план 40-й этаж



Разрез 1-1



Разрез 2-2



Разрез 3-3

