

Министерство образования и науки Российской Федерации
Федеральное государственное автономное образовательное учреждение
высшего образования
Южно-Уральский государственный университет
(национальный исследовательский университет)
Институт спорта, туризма и сервиса
Кафедра туризма и социально-культурного сервиса

РАБОТА ПРОВЕРЕНА

Рецензент, директор
ООО «Бас Сервис Тур»
_____/И.В. Неклюдова/
«__» _____ 2018 г.

ДОПУСТИТЬ К ЗАЩИТЕ

Заведующий кафедрой,
д.п.н., профессор
_____/Т.Н. Третьякова/
«__» _____ 2018 г.

**Привлекательность г. Троицка как туристского центра
на приграничной территории**

**ПОЯСНИТЕЛЬНАЯ ЗАПИСКА
К ВЫПУСКНОЙ КВАЛИФИКАЦИОННОЙ РАБОТЕ
ЮУрГУ–43.03.02.2018.099.ПЗ ВКР**

Консультанты

Безопасность жизнедеятельности,
ст. преподаватель
_____/И.А. Горбунова
«__» _____ 2018 г.

Экономическая часть,
к.п.н., доцент
_____/И.А. Фрейнкина
«__» _____ 2018 г.

Руководитель ВКР, к.п.н., доцент
_____/Ю.А. Сыромятникова
«__» _____ 2018 г.

Автор ВКР, студент группы СТЗ-551
_____/Т.А. Тупоногова
«__» _____ 2018 г.

Нормоконтролер, ст.преподаватель
_____/М.Н. Малыженко
«__» _____ 2018 г.

Челябинск 2018

АННОТАЦИЯ

Тупоногова Т.А. Привлекательность г. Троицка как туристского центра на приграничной территории. – Челябинск: ЮУрГУ, СТЗ-551, 2018. – 104 с., 2 табл., библиогр. список – 48 наим., 8 прил., 1 презентация CD-R.

Выпускная квалификационная работа выполнена с целью проектирования маршрута для аудиогuida по г. Троицку.

В работе даны теоретические обоснования и определены практические пути проектирования данного тура с учетом особенностей исторического развития и культурно-познавательной ценности туристского потенциала территории.

На основе анализа г. Троицка, как туристского центра построена модель маршрута для аудиогuida по г. Троицку.

В соответствии с программой путешествия выполнены экономические расчеты и определены меры по снижению возможных рисков для туристов во время путешествия.

ОГЛАВЛЕНИЕ

| | |
|--|----|
| ВВЕДЕНИЕ | 7 |
| 1 ТЕОРЕТИЧЕСКИЕ ОСНОВЫ ПРОЕКТИРОВАНИЯ МАРШРУТА ДЛЯ АУДИОГИДА ПО Г. ТРОИЦКУ | |
| 1.1 Особенности организации туристской деятельности на приграничной территории..... | 10 |
| 1.2 Троицк как туристский центр..... | 16 |
| 1.3 Обоснование модели маршрута для аудиогuida по г.Троицку..... | 31 |
| Выводы по главе один | 37 |
| 2 ТЕХНОЛОГИЯ ПРОЕКТИРОВАНИЯ МАРШРУТА ДЛЯ ГИДА ПО Г. ТРОИЦКУ | |
| 2.1 Характеристика экскурсии..... | 38 |
| 2.2 Техничко-экономические разработки маршрута для аудиогuida..... | 45 |
| 2.3 Обеспечение безопасности разработки и реализации маршрута для аудиогuida..... | 51 |
| Выводы по главе два..... | 59 |
| ЗАКЛЮЧЕНИЕ..... | 61 |
| БИБЛИОГРАФИЧЕСКИЙ СПИСОК | 63 |
| ПРИЛОЖЕНИЯ | |
| ПРИЛОЖЕНИЕ А. Технологическая карта..... | 68 |
| ПРИЛОЖЕНИЕ Б. Карта-схема маршрута..... | 72 |
| ПРИЛОЖЕНИЕ В. Карточки объектов экскурсионного маршрута..... | 73 |
| ПРИЛОЖЕНИЕ Г. Контрольный текст..... | 83 |
| ПРИЛОЖЕНИЕ Д. Портфель экскурсовода..... | 97 |
| ПРИЛОЖЕНИЕ Е. Электронная версия ВКР | |
| ПРИЛОЖЕНИЕ Ж. Презентация к ВКР | |

ВВЕДЕНИЕ

По мере развития международной торговли, повышения благосостояния населения различных стран, интернационализации и глобализации, увеличивается и рынок туристических услуг. Следует отметить, что в последнее десятилетие наблюдается увеличение как международного туризма, так и внутреннего туризма отдельных стран.

Международный туризм, как один из основных видов международной экономической деятельности, оказывает существенное влияние как на структуру и общую ситуацию в мировой экономике, так и на хозяйства большинства стран и отдельных регионов мира. Развитие международного туризма составляет одно из наиболее перспективных направлений структурной перестройки экономики и оказывает стимулирующее воздействие на такие секторы экономики, как транспорт, связь, торговля, строительство, сельское хозяйство

В последнее время в России происходят крупные перемены в развитии туристического бизнеса. Если еще несколько лет назад эта отрасль экономики была развита достаточно слабо, то сейчас с каждым годом здесь можно наблюдать значительные перемены. Это рост числа туристических агентств и тур операторов, увеличение вложений, как государственных, так и частных средств в развитие данного бизнеса. Так же можно отметить и тот факт, что с течением времени туристический бизнес России постепенно направляется в сторону освоения территорий нашей страны, тогда, как раньше он был направлен в основном на организацию отдыха за рубежом. Как известно, Россия обладает обширными территориями в различных природных зонах, а также богата историческими и культурными ценностями, что при грамотной организации туристического бизнеса может привлечь, как российских, так и зарубежных туристов и инвесторов.

Троицк – пограничный город между двух стран и фактически между Европой и Азией. По троицким улицам когда-то проходил и великий шелковый путь, под

самым светлым и солнечным небом России гремела и гудела на всю страну Троицкая ярмарка.

Являясь пограничным городом, в Троицк часто приезжают туристы, которые делают остановки по пути следования к месту назначения. Сформировав привлекательный образ города, возможно привлечь большее число туристов.

На территории города сосредоточены природные и рекреационные ресурсы, объекты национального и культурного, исторического наследия, проходят важные экономические, культурные, общественные и спортивные мероприятия. Однако в настоящее время одной из проблем развития регионального туризма в городе Троицк является недостаточная разработанность полноценных и комфортабельных туров, которые будут удовлетворять всем требованиям туристов. Внимание практикующих туроператоров, в основном, обращено на действующие туристские маршруты кластера «Синегорье», а туристская привлекательность малых провинциальных городов, к которому мы относим город Троицк, не всегда соответствует уровню и требованиям туристской услуги как продукта.

Теоретической основой исследования явились книгопечатные и периодические издания, посвященные различным аспектам в сфере туризма, а также нормативные акты в области туризма.

Вопросы по особенностям организации туризма на приграничных территориях, рассматриваются в трудах таких авторов, как З.О. Адаманова, К.А. Кирдасинова, М.Ю. Лайко, О.С. Давидюк и другие.

Теоретической основой для работы с туристскими ресурсами г. Троицка послужили разработки: Аблиной Н.А., где рассмотрена история города Троицка, Е.М. Скобелкина, И. В. Шамсутдинова, в публикациях Абубакировой М.А., описывается биография купцов и людей, формировавших своеобразие города.

В работах Т.В. Максимовой, Т.Н. Третьяковой, И.А. Фрейнкиной даются методические указания по выполнению технико-экономического обоснования выпускной квалификационной работы.

Цель выпускной квалификационной работы – обосновать туристскую привлекательность г. Троицка как города на приграничной территории.

Объект выпускной квалификационной работы – г. Троицк как туристский центр на приграничной территории России и Казахстана.

Предмет выпускной квалификационной работы – технология проектирования маршрута для аудиогuida по г. Троицку.

В соответствии с целью выпускной квалификационной работы поставлены следующие задачи:

- проанализировать особенности организации туристской деятельности на приграничной территории России и Казахстана;
- систематизировать туристские ресурсы г. Троицка;
- разработать и обосновать маршрут для аудиогuida по г. Троицку.

Для достижения цели и выполнения поставленных задач в работе применялись следующие методы исследования: метод анализа (анализ литературы, маркетинговый анализ рынка туристских услуг с целью проектирования нового турпродукта), метод моделирования (разработка модели маршрута для аудиогuida), картографический метод (составление маршрута), экономический (экономические расчеты тура).

Новизна выпускной квалификационной работы заключается в том, что на основе комплексного анализа туристского спроса и ресурсов выполнен проект культурно-познавательного тура, который предполагает знакомство с культурой и историей г. Троицка.

Практическая значимость выпускной квалификационной работы заключается в том, что материалы исследования и маршрут для аудиогuida могут быть использованы для организации самостоятельного путешествия и в работе турфирм при организации туров.

Структура выпускной квалификационной работы отражает общую логику исследования и состоит из введения, двух глав, заключения, библиографического списка из 48 источников и 8 приложений.

1 ТЕОРЕТИЧЕСКИЕ ОСНОВЫ ПРОЕКТИРОВАНИЯ МАРШРУТА ДЛЯ АУДИОГИДА ПО Г. ТРОИЦКУ

1.1 Особенности организации туристской деятельности на приграничной территории

Международный туризм оказывает влияние на развитие, как отдельных стран, так и мировой экономики в целом. На определенном этапе развития экономики, когда потребность в путешествиях резко возросла, появились и производители услуг для путешествий. Это привело к формированию товара особого вида – туризма. Таким образом, туризм возник как товар, который можно купить и продать на потребительском рынке, и который реализуется в форме материальных и нематериальных услуг. Своеобразным достоинством туристских услуг как товара является то, что значительная часть этих услуг производится с минимальными затратами на месте и, как правило, без использования иностранной валюты. Туризм не является товаром первой жизненной необходимости, поэтому он становится насущной потребностью человека только при определенном уровне его дохода и определенном уровне богатства общества. В настоящее время индустрия туризма является одной из наиболее динамично развивающихся форм в международной торговле услугами [4].

В настоящее время международный туризм занимает особое место в мировой экономике. Различные путешествия позволяют туристам получить качественный отдых, познакомиться с культурой, историей и бытом других народов. Также туризм является высокодоходной и динамично развивающейся отраслью, фактором экономического роста отдельных стран и мировой экономики в целом. В условиях экономического кризиса рассматривается на уровне государственной политики как средство, способствующее экономическому восстановлению, принимая во внимание его способности формировать доходы и создавать рабочие места.

Следует отметить, что важнейшей особенностью современного международного туризма является то, что он функционирует в условиях глобализации и бурного развития Интернета. Мгновенный доступ к информации позволяет любому человеку оперативно познакомиться с особенностями страны предполагаемого пребывания, ее культурой, социально-экономической сферой, климатическими условиями и другими параметрами. Кроме того, не маловажно то, что туристы могут самостоятельно забронировать отель и билеты на транспорт через Интернет, экономя свое время и средства.

Международный туристский рынок выступает в качестве мощного фактора социально-экономического развития страны, обеспечивая стимулирование притоков иностранных поступлений, повышение роста занятости населения, его благосостояния и расширение межличностных контактов. Увеличение международных связей решает вопросы сохранения памятников культурно-исторического, природного наследия, приводит к открытию новых направлений, оказывая влияние на диверсификацию структуры экономики [8].

Безусловно, важной особенностью международного туризма на современном этапе является развитая инфраструктура данной отрасли. Сеть туристических операторов и агентств позволяет путешественнику легко приобрести необходимый турпродукт по заданным параметрам. В офисе компании, несомненно, подберут необходимый отель, уровень сервиса, цену и другие характеристики планируемого путешествия. Однако в условиях экономического кризиса в России и ряде других стран возможности для путешествий сократились: снизилась покупательская способность населения, повысились курсы иностранной валюты, более существенными стали риски террористической угрозы. Данные факторы сформировали высокий уровень конкуренции между государствами, а также между коммерческими туристическими предприятиями [8].

Сегодня Россия и Казахстан имеют достаточно прочные и тесные связи во многих сферах. При этом одной из них является сфера туризма.

Отметим, что на современном этапе развития сотрудничества между двумя странами их приграничье выступает как целостная территориальная система, для которой характерны уникальная пространственная организация, а также налаженная система внешних и внутренних взаимосвязей. На данный момент Россия и Казахстан работают в направлении расширения сотрудничества по каждому из направлений [24].

Межправительственные соглашения и программы помогают в развитии трансграничного сотрудничества между двумя странами. Именно приграничные территории играют наибольшую роль в формировании международного сотрудничества. Участие в интеграционных процессах этих зон способствует объединению экономических потенциалов, как России, так и Казахстана.

Так, на сегодняшний день среди главных социально-гуманитарных направлений в сотрудничестве казахстанских и российских приграничных регионов взаимодействия осуществляется по вопросам здравоохранения, культуры, образования, спорта и туризма [24].

Данные направления выбраны по той причине, что они являются наиболее востребованными среди населения всех стран, а также поддерживаются не только органами власти, но и общественными организациями России и Казахстана.

Вложение инвестиций в инфраструктуру туризма, а именно – гостиницы, транспорт, дороги – это одно из главных условий развития трансграничного сотрудничества в сфере туризма между Россией и Казахстаном. Кроме этого не стоит пренебрегать особо охраняемыми природными территориями обеих стран, которые находятся на приграничных территориях. Реализация трансграничных туристических потоков и решение природоохранных проблем возможны благодаря этим территориям.

Необходимо отметить следующие направления развития, что будут способствовать тесному сотрудничеству в сфере туризма между Россией и Казахстаном:

- осуществление международных встреч, на которых будут обсуждаться дальнейшие шаги в сфере развития туризма между странами;
- создание объектов туристской инфраструктуры на транспортных маршрутах, связанных с местами туристского интереса;
- развитие сельских территорий с целью продвижения сельского и аграрного туризма, а также народных промыслов и сувенирной продукции;
- развитие экологического туризма на особо охраняемых природных территориях;
- взаимное упрощение визового режима и визовых формальностей для туристов, осуществлению безвизового туристского обмена в рамках реализации международных соглашений РФ;
- реализация мер поддержки субъектов малого и среднего предпринимательства в области туристской деятельности, в сфере культуры, народных промыслов, сувенирной продукции и др. [24].

Следует отметить, что одним из основных факторов, который будет оказывать влияние на развитие сотрудничества в сфере туризма между Россией и Казахстаном, является развитие данной отрасли в каждой из данных стран по отдельности.

Так, необходимо отметить, что среди факторов, которые тормозят развитие туризма в РФ, выделяют такие проблемы как:

- в большинстве регионов туристская инфраструктура является до сих пор неразвитой, имеется недостаток в комфортабельном размещении туристов;
- транспортная инфраструктура требует совершенствования;
- автомобильные дороги характеризуются низким качеством и плохой пропускной способностью;
- отмечается износ транспортных средств;
- ресурсная база в частности санаторно-курортной сферы является устаревшей;

- прибрежные зоны водоемов характеризуются плохим экологическим состоянием;
- отсутствие выгодных условий для инвестиций в туристическую сферу;
- предпринимательская активность населения в сфере туризма является низкой;
- спрос на данном рынке по большинству туристических направлений является циклическим;
- уровень продвижения туристических продуктов России оставляет желать лучшего;
- для отечественных туристских продуктов характерен негативный имидж [30].

Исходя из указанных тенденций, можно определить стратегию развития туризма на территории РФ.

Так, подготовка экскурсоводов, гидов, проводников сегодня является одной из наиболее актуальных проблем. Следовательно, для того, чтобы повысить уровень развития туризма необходимо действовать совместными усилиями, а именно внедрить систему обеспечения контроля указанных специалистов в отношении их знаний специфики туристских ресурсов [15].

Высокие цены на внутренние транспортные услуги – это еще одна проблема, которая мешает полноценному развитию туризма. Отметим, что данную проблему, возможно, решить посредством пересмотра налогообложения и регулированием цен на топливные материалы.

Степень конкурентоспособности туристских услуг в России можно повысить, непосредственно снизив цены на пассажирские перевозки. Кроме этого совершенства требует система бронирования внутренних туров.

Для решения данных проблем необходим комплексный подход, а именно:

- финансовые расчеты между предприятиями сферы туризма и поставщиками должны стать прозрачными;

– взаиморасчеты между заказчиками и поставщиками должны характеризоваться высоким уровнем дисциплины;

– для принятия своевременных мер по финансовому оздоровлению необходимо владеть актуальной информацией о банкротстве предприятий сферы туризма [20].

Соответственно, для того, чтобы ресурсная база эффективно использовалась в рамках развития сферы туризма, необходимо рассматривать, как положительные, так и негативные тенденции.

Среди положительных можно выделить следующее:

– объекты туристической инфраструктуры увеличились количественно;

– количество мест отдыха, где можно отдохнуть также увеличивается с каждым годом;

– для культурно-познавательного туризма характерен повышенный спрос в последнее время;

– патриотический настрой гражданского общества РФ возрастает с каждым годом;

– для работы в сфере туризма имеются трудовые ресурсы;

– российская экономика на федеральном уровне характеризуется инновационным характером.

Между Россией и Казахстаном на постоянной основе проходят Форумы межрегионального сотрудничества.

В рамках данного форума представители казахстанских и российских госорганов, туроператоров, ассоциаций обмениваются идеями и достижениями в сфере развития туристского рынка, обсуждают потенциал и возможности дальнейшего взаимодействия двух стран в этой области.

1.2 Троицк как туристский центр

Туристский центр – местность, привлекающая туристов в силу наличия специфических рекреационных ресурсов, удобств транспортно-географического положения и доступной для туриста информации о нем.

Долгое время недооценивали туристский потенциал г. Троицка, но это уникальный город-музей под открытым небом. В Троицке сформировалось огромное количество достопримечательностей, и они притягивают туристов и гостей населенного пункта.

Троицк, основанный в 1743 году, до сих пор един в трех лицах: город-крепость, город-ярмарка, город-труженик. Один из старейших городов области и поныне поражает изысканностью архитектуры и зодчества, зданий-памятников здесь более сотни. За свою историю город не раз становился местом ожесточенных социальных столкновений. В 1842 году во время пожара в городе сгорела большая часть домов. И, тем не менее, он сохранил свою самобытность. Это своеобразный этнографический музей под открытым небом.

Он расположен в уникальном природном ландшафте. В его границах находятся памятники археологии: древние поселения, курганные могильники, культурный слой XVIII века. Историческая застройка обладает памятниками архитектуры, не имеющих аналогов на Урале. А всего историко-культурное наследие состоит из 948 ценных объектов, включая 105 памятников архитектуры, 46 памятников градостроительства, 24 памятника истории, 7 памятников археологии, 27 памятников природы, 4 памятника искусства, 4 памятника федерального значения. По величине историко-архитектурных ресурсов Троицк входит в группу таких городов, как Екатеринбург, Нижний Тагил, Каменск-Уральский, а по степени целостности исторической среды превосходит их.

Характеристика Троицка как города-музея под открытым небом вполне оправдана. Но кроме замечательной планировки, каменной и деревянной архитектуры, резьбы, кованых чугунных решеток, в городе есть прекрасные

образцы архитектуры классического стиля, барокко, модерна. Над созданием их трудились архитекторы-профессионалы. Регулярная планировка и особенность застройки центральной части города сохранилась до наших дней. Масштабность и ее архитектурно-художественная целостность не нарушены, ведь все это – своеобразный памятник градостроительства, в этом неповторимый колорит, который отличает город Троицк от других.

С момента своего возникновения Троицкая крепость становится крупным торговым центром Урала. Крепость находилась на главном караванном пути, который проходил из Азии в Европу. В 1750 г. была открыта первая ярмарка. Вскоре Троицк становится одним из центров меновой торговли России. Более 150 лет приезжали купцы на ярмарку из Бухары, Китая, Индии, Западной Европы. В разные годы Троицкая ярмарка по своему товарообороту занимала третье место в Российской империи после Нижегородской и Ирбитской ярмарок. Но постепенно со строительством гостиного двора (1866 г), банков, бирж, церквей, мечетей коренным образом менялся облик города. Купечество становилось обширным слоем населения. Купеческие особняки и магазины возводились с большим размахом, по проектам архитекторов Москвы и Санкт-Петербурга.

В конце XIX века в городе обосновались знаменитые купцы Яушевы, построившие и основавшие магазины в Троицке (пассаж Яушевых 1908 г.), Кочкаре, Кустанае, Челябинске (картинная галерея по ул. Труда). Они владели плантациями хлопка, хлопкоочистительными заводами, мыловаренными, паровыми мельницами. У каждого из родственников Яушевых были свои особняки, которые и по сей день поражают своеобразной красотой архитектуры.

Купец Бакиров, который до поселения в Троицке водил караваны в Среднюю Азию, Китай, оставил в г. Троицке торговый дом, магазины, особняки. Примечателен доходный дом 1880 г. постройки, 3-х секционное здание троих купцов – Яушева, Сенокосова, Валиева, ныне здесь расположен факультет ЧелГУ.

Купец Валиев имел магазины и в Челябинске – это Молодежная мода по Кирова. В городе был дом-казино 1910 г. постройки, ныне торговый комплекс

«Гарнизонный». А биржевая гостиница Башкирова 1909г. была построена за 1 год на спор с Новгородскими купцами, по итальянскому стилю. Главное ее украшение – лепнина 2–3 этажей и кованые металлические балконы.

Троицк – уникальный город-музей под открытым небом. Здесь представлены все эпохи русской архитектуры. Замечательная планировка, деревянная архитектура, каменная, деревянная резьба, решетки, замечательная классика, прекрасный модерн, готика и барокко. Все это вместе представляет уникальный архитектурный ансамбль старинного города: особняки, купеческие магазины и лавки украсили многие улицы, дойдя до нас, как архитектурное наследие. Образцами культуры сохранились культовые сооружения. Перед октябрьской революцией в Троицке насчитывалось более двадцати культовых сооружений, представленных православными храмами, мечетями, синагогой. Ныне сохранилось 6 православных храмов, 2 мечети. Одним из лучших образцов культовых зданий региона является Собор Святой Троицы 1754 г. постройки.

До сих пор живы традиции, заложенные И.И.Неплюевым и продолженные местным купечеством, промышленниками, позволившими сформировать выразительную композицию города с большими историко-архитектурными ресурсами. Зодчество неотделимо от материальной и социальной почвы, на которой оно развивается. Южный Урал за сравнительно короткий период, прошедший с начала заселения его русскими, к XIX веку обогнал в хозяйственном развитии некоторые промышленные районы России, имевшие более глубокие исторические корни. Этот прогрессивный экономический рывок отразился на всех сторонах жизни края, в том числе вызвал рост поселений, увеличение их числа. Ряд положительных, передовых для того времени, приемов воплотился в планировке, устройстве многих старых южно-уральских селений, реализовавшись в планировке Троицка.

Во многом облик Троицка создали купцы. Один из крупнейших торговых центров дореволюционной России этот южно-уральский городок был настоящей Меккой для купеческого люда. Фамилии вышеперечисленных купцов, были

известны далеко за пределами Южного Урала. Их бизнес, как принято называть торговое дело сегодня, основывался на торговле восточными сладостями, пряностями, коврами, мехами, хлопком, серебром. Обстраиваясь, купцы возводили в городе торговые дома, гостиницы, жертвовали деньги на строительство храмов и мечетей, а собственные купеческие усадьбы и дома становились настоящими шедеврами зодчества.

Сегодня многие из них являются памятниками архитектуры и охраняются государством: здание нынешнего банка и магазина «Подарки», которое до революции принадлежало купцу Сыромятникову; полуразрушенное здание бывшей школы № 17 по ул. Советской – бывший особняк купца Малофеева; знаменитый торговый пассаж братьев Яушевых; торговый дом Бакирова; по Васильевскому переулку находятся здание музея (бывшего Сибирского банка 1898 г), почты (бывшей городской управы), администрации (бывший окружной казачий суд).

Расположение Троицкой крепости на юго-восточном порубежье России и киргиз-кайсацких степей, превращение Троицка в торговый центр, его этническое разноцветье отражалось в многообразии религиозной жизни населения. «Подъезжая к Троицку, – писал один из путешественников в XIX в. – города не видно, он расположился в низине, издали видны лишь купола многочисленных храмов...»

В архитектуре города, сформировавшейся к началу XX века целостную и выразительную объемно-пространственную композицию, ведущую роль играли культовые здания. В настоящее время в Троицке их осталось 11, однако уникальный облик архитектурной среды той поры сохранился до наших дней. Троицк всегда был многонациональным городом существования многих культур и религий. Помимо православных церквей и мусульманских мечетей в нем действовали молебные дома, католический костел.

В конце XIX столетия, в Троицке сначала постепенно, а затем ускоренным темпом формировалась новая община приверженцев иудаизма. В первом

десятилетия XX века данная община по числу исповедующих иудаизм выходила на третье место после православной и мусульманской, строила собственное культовое здание – синагогу в Колбинском переулке (им. Селивановой, 33) и спрашивала у городских властей участок земли под еврейское кладбище.

Расцвет церковного строительства пришелся на вторую половину XIX в. Главным храмом города был Свято-Троицкий собор. До середины XIX в. в городе было два храма: Троицкий собор и кладбищенская часовня. Первая церковь была посвящена Троице, прославляемому в Святой Троице, то же название получила крепость, заложенная оренбургским генерал-губернатором И.И. Неплюевым в день праздника Троицы 22 мая 1743 г.

Религиозные архитектурные сооружения

Знакомство с г. Троицком всегда начинается с собора Святой Троицы (в просторечии «Уйский»). Свято-Троицкий собор – первое в крепости каменное сооружение – занял особое место в структуре города. Он – визитная карточка Троицка, господствующая доминанта планировочной структуры города, он же играет значительную роль в формировании силуэта и панорамы исторической городской застройки. Сегодня, несмотря на появившиеся впоследствии другие высотные доминанты – мусульманские мечети, православные церкви – храм продолжает главенствовать и концентрировать на себе все визуальные связи. Его градоформирующая роль с развитием города не утратилась, а только окрепла.

Троицкая крепость, предшествующая городу, была заложена в 1743 г. Поначалу в крепости существовала походная полотняная церковь. Позднее была возведена однопрестольная каменная церковь без колокольни. Закладка ее состоялась в 1754 г., в этом событии принял участие оренбургский генерал-губернатор И.И. Неплюев

Троицкая крепость с момента образования стала одним из стратегических пунктов и проводником политики и идеологии Российской империи, а Троицкий собор символизировал уровень культуры русского народа.

Архитектура собора сформировалась под влиянием «социальных предпосылок» – идей своего времени, ценностей и предпочтений. Ключом к этому стало стремление создать сооружение «...к славе великой империи, к чести своего века, к бессмертной памяти будущих времен, к украшению града...». Критерием оценки архитектуры становится «великолепие» и «благородная простота». Первоначальный облик собора был иным, чем сегодня. Он был одноэтажным.

Стремительный рост торгового значения крепости требовал изменения ее административного статуса. В 1784 г. из Троицкой крепости учреждают уездный город с причислением его к Уфимскому наместничеству. Положение Троицка как уездного города повлекло за собой возрастание роли храма. Каменная церковь уже не вмещала всех молящихся города, близлежащих станиц и слобод. Город нуждался в более обширном и величественном культовом здании. В Санкт-Петербурге принимается решение построить новый меновой двор с каменной таможней и воздвигнуть новый каменный храм. Но по настоянию Троицкого священника П.С. Бирюкова постановили новый храм не строить, а расширить старый каменный. Однако в 1842 году в городе был пожар, и церковь пострадала, и изменился ее облик.

Свято-Троицкий собор всегда был центром религиозной и светской жизни округа и, прежде всего, города. Это проявляется и в том, что все создаваемые церкви, в том числе и Казанская монастырская, сначала были приписными к собору, со временем большая часть из них становились самостоятельными. Не только городское духовенство, но и многие священники Троицкого уезда, какое-то время были в составе причта собора и других городских церквей.

Благочинные градостроители Троицкого округа, соборное духовенство принимали участие во всех важных событиях городской жизни. Поэтому история Троицкого собора – это и история города. Различные события оставили свой след в церковной летописи, будь то осада и захват крепости пугачевцами в мае 1774 года, опаливший церковь удар молнии в 1829 г., сильный пожар 1842 г. и др.

По данным на 1913 г. при соборе действовали 1-е, 2-е, 6-е приходские училища, 1-е, 2-е городские училища, Александровское женское училище, церковно-приходская школа. С 1974 г. Свято-Троицкий собор является памятником федерального (общероссийского) значения.

В апреле 1974 г. собор сильно пострадал от пожара, над центральным объемом остался лишь один барабан без купола, остальные барабаны, главки трапезной и алтаря разрушены ранее. До конца 90-х гг. храм находился в аварийном состоянии. Верующим храм был возвращен в 1997 г., восстановительные работы начал протоиерей Иоанн Мелехин. 7 марта 1998 г. состоялось освящение храма архиепископом Челябинским и Златоустовским Иовом (ныне митрополитом).

Церкви Казанско-Богородицкого женского монастыря

Церковное строительство на территории Казанского женского монастыря неразрывно связано с основанием и существованием самого монастыря в г. Троицке. Обитель обустроивалась при покровительстве и участии протоиерея Троицкого собора Димитрия Озерецковского, его супруги Евдокии Иоакимовны, благочинного священника Петра Сементовского. Городские власти 20 октября 1851 г. выделили общине просимый земельный надел. Благочестивые прихожане поддерживали будущий монастырь своими денежными пожертвованиями.

Согласно указу Святейшего Синода от 15 февраля 1862 г. Троицкая община получила официальное утверждение и вошла в состав Оренбургской епархии. По высочайше утвержденному 28 августа 1865 г. определению Синода община была переименована в Казанский нештатный монастырь.

К концу XIX в., благодаря неустанным трудам насельниц, монастырь стал одним из почетных и богатых монастырей Оренбургской епархии.

В монастыре было три каменных церкви. Старейшая из них – Во имя Казанской иконы Божией Матери. Поначалу это была небольшая часовня, построенная в 1841 г. на православном кладбище благодаря стараниям троицкого купца И. Зарубина на средства, оставленные по завещанию членом троицкой таможни Соколовичем (3 тыс. руб.). В 1852 г. община монахинь перестроила

часовню и устроила в ней небольшую церковь, которая была освящена 20 июля 1858г. Казанская церковь была однопрестольная, без колокольни.

Строительство нового храма на территории монастыря было задумано в 50-х гг. Постройка церкви была разрешена указом Святейшего Синода от 16 июня 1862 г., а закладка храма проведена 9 июня 1863 г. протоиереем Троицкого собора Г. Аманацким. В сентябре 1863 г. купец Татаринов неожиданно умер и все работы по устройству храма приняла на себя игумения Магдалина.

Храм был торжественно освящен 1 октября 1870 г.

Последней храмовой постройкой, осуществленной стараниями игумений Феофании и сестер монастыря, стала часовня во имя иконы Божией Матери «Троеручица». Она располагалась на углу Соборного переулочка и Нижегородской улицы (ныне угол улиц Володарского и Советской). Здание построено «на добротные пожертвования благотворителей, на пожертвованном монастырю в городе строительницей монастыря Протоиерейшей Озерецковской месте» и освящена 1 октября 1911 г. Часовня была построена как небольшое молитвенное здание с магазином для продажи культовых предметов. С востока и юга к часовне примыкали здания мастерских, где стегали одеяла наемные работницы и белицы. Здание часовни представляет собой самобытное строение с элементами неорусского стиля, украшенное узорными стенами и закомарами, оно завершается сложно-профильным шатром с высоким барабаном и куполочком. Ныне это швейная фабрика.

На сегодняшний день из монастырских храмов сохранились церковь Преображения Господня и часовня «Троеручица», Казанская церковь была разобрана в 1949 г.

Церковь великомученика Димитрия Солунского

Церковь великомученика Димитрия Солунского была приписная к собору, кладбищенская, построена на городском кладбище на средства собора и освящена в 1873 г.

Изначально церковь была каменной, с деревянной отдельно стоящей колокольной, каменная колокольня пристроена в 1889 г. В начале XX в. усердием жертвователей были пристроены два придела: южный – во имя первомученика и архидиакона Стефана, северный – равноапостольной княгини Ольги. Предположительно, Стефан был внуком первостроителя церкви Дмитрия Ярославцева, а Ольга – женой Стефана. В ограде Дмитриевской церкви находится надгробие могилы Стефана и Ольги.

Церковь кораблевидного типа, основные объемы отягчены пристроенными позднее приделами. Световой барабан венчает устремленный вверх купол, окруженный четырьмя малыми главками. Над теплой папертью с запада находится изящная восьмигранная колокольня, завершенная сферическим куполом с крестом.

11 мая 1930 г. начальник административного отдела Троицкого окрисполкома получил рапорт, что на основании постановления Президиума ВЦИК от 18 февраля 1930 г. за № 5137 «Дмитриевская кладбищенская церковь в Троицке... ликвидирована и все принадлежащее... церкви имущество сдано в Госфонд при Троицком окрфо полностью, церковный совет распущен»

После закрытия помещение церкви использовалось под склад маслозавода, здесь хранились подсолнечник, соя.

По постановлению Совета по делам РПЦ при Совете Министров СССР от 20 мая 1947 г. храм был передан верующим троичанам. С тех пор Дмитриевская церковь не закрывалась, и долгое время была единственным действующим храмом округа.

Исторические мечети Троицка – мечети в городе Троицк Оренбургской губернии (ныне Челябинской области), построенные до 1917 года. Всего было построено семь мечетей, из которых пять были каменными, а две – деревянными. До наших дней сохранилось всего четыре каменных здания, из которых два используются по назначению как мечети. Новых мечетей в современном Троицке построено не было.

Шестая соборная мечеть (Гатауллы муллы)

Шестую мечеть построили в 1852 году на улице Базарной (сейчас ул. Ленина). Первым имамом стал Гатаулла-мулла, в честь его имени и назвали мечеть. Мечеть была построена на средства купца Абдулвали Яушева.

Несмотря на то, что в 1928 году мечеть была закрыта и использовалась не по назначению, в 1977 году по решению Челябинского облисполкома мечеть была «рекомендована как памятник архитектуры регионального значения». И лишь в 2002 году началась реставрация шестой соборной мечети. С 2009 года мечеть №722 Гатауллы муллы начала вновь действовать по своему назначению и является уникальным культовым сооружением.

Мечеть №3 им. Зайнуллы Расулева

Третья мечеть была построена на улице Оренбургской (ныне ул. Октябрьская) на средства, которые пожертвовал Гайса Яушев, примерно в 1863–1864 гг.

Материальное содержание мечети взял на себя купец Абдулла Бакиров. Первым имамом этой мечети стал сын Мухамматзарифа Рахманкулова Мухамматжан.

Но в 1929 году мечеть была закрыта, минарет разрушили, а само здание превратили в татарский клуб. В 1944 году здание было возвращено верующим. К началу 1980-х годов здание находилось в аварийном состоянии. С 1988 года начаты работы по реставрации, которые не были завершены. В 2002 году работы были возобновлены, однако минарет пока не восстановлен. С 2008 года носит имя Зайнуллы Расулева.

Архитектурные достопримечательности города Троицк

Азиатский гостиный двор. Торговые ряды – неотъемлемая часть центра города. Изначально на этом месте в конце XVIII века был построен деревянный гостиный двор, и только в 1866 году были сооружены каменные торговые ряды, т.е. здание, которое стоит по сей день. Архитектурный стиль, в традициях которого они выстроены, – это русский классицизм. В Уральском регионе

сохранились лишь единичные образцы гостиных дворов, и, наряду с Курганом и Уфой, гостиный двор в Троицке относится к числу лучших.

«Массивные, с толстенными стенами, с неровными – как бы нарисованными от руки, без циркуля – арками, стоят каменные свидетели былой славы Троицка. Ворота под арками обиты железом, а поверх кованые решетки с тонким узором, что и дворцам на зависть» – так сказал о торговых рядах челябинский искусствовед С. Кашницкий [25]. Пол под арками был вымощен уникальными плитами из песчаника. Снаружи торговые ряды производят обманчивое впечатление – кажется, что внутри тесное и низенькое помещение. Тем неожиданнее оказывается впечатление открытых взору высоких потолков и свободного пространства. Это все мастерство старинных архитекторов и строителей.

В советское время торговые ряды использовали под склады, под типографию. Только в начале 90-х годов двадцатого столетия, все стало становиться на свои места, разработали план реставрации, сдаются торговые места в аренду местным предпринимателям.

Пассаж братьев Яушевых

Купцы Яушевы оставили о себе добрую память в виде разнообразных памятников архитектуры не только в Троицке, но и в Челябинске, Верхнеуральске. Здание пассажа было построено по проекту А.А. Федорова в 1908 году, и, как утверждают современные архитекторы, не имеет аналогов на Урале. Торжественное открытие состоялось в 1909 году.

Пассаж Яушевых – единственный в своем роде торговый дом, в композиции и стилевых формах которого выразились новейшие течения русского зодчества XX века, когда торговым сооружениям стремились придать градоформирующую роль. Здание очень красиво и декоративно: фасад украшен лепниной, (сейчас почти полностью утраченной), балконы окружены изящными коваными решетками. Архитектура представляет интересную страницу каменной летописи города и отражает характерные особенности зодчества того времени. Трехэтажное

здание пассажа для провинциального города было уникальным сооружением, здесь работал грузовой лифт, водопровод, паровое отопление.

Гостиница Г.А. Башкирова

Одно из красивейших зданий старого города, достопримечательность города – это гостиница «Центральная», бывшая первоклассная биржевая гостиница Г.А. Башкирова, ныне памятник федерального значения. Здание гостиницы было построено в 1909 году по проекту гражданского инженера А.А. Федорова, с 1909 по 1914 годы занимавшего должность городского архитектора Челябинска. Заказчиком выступал молодой купец Башкиров. Если иметь в виду, что к тому времени в Троицке приезжие останавливались на ночлег только в постоянных дворах, которые брали не качеством, а количеством, а их насчитывалось свыше 50, то данное строительство было актуальным. Гостиница построена: комфортабельно обставленные номера, стоимость которых от рубля до четырех рублей в сутки, электрическое освещение, водяное отопление, ванны.

Примечателен внешний облик здания. Начало XX века в архитектурном отношении ознаменовалось тем, что в течение нескольких лет стиль «модерн» буквально заполнил всю Европу, Россию и даже глухие провинциальные города (а Троицк таковым считался). Модерн мог быть французским, финским, петербургским, а город породил новую разновидность модерна – Троицкую, нигде более не встречающуюся. Гостиница была построена по итальянскому проекту. Ризолиты с большим выносом, детали крупные, над тремя каменными этажами – деревянный мансардный этаж с башенкой-голубятней, оригинально выполненные балконы, огражденные коваными фигурными решетками, марши мраморных лестниц украшены резными колоннами, играющими двойную роль: декоративную и служили подсвечниками. А крыша гостиницы была покрыта необычными листами железа – на обратной стороне каждого облицовочного листа была надпись «Высшая награда. Золотая медаль. Всемирная парижская выставка. 1900 год». То есть железо было высшего качества, изготовлено на Демидовских заводах.

Можно сказать, что судьба пощадила этот исторический памятник, хотя бы потому, что ему не пришлось менять свое назначение – строилось здание как гостиница, таковой является и сегодня.

Деревянное зодчество – одна из страниц прошлого в истории культуры города Троицка. В городе есть улицы, которые отличает особая добротность постройки: пятистенники здесь под кровлей из жести, с большими светлыми окнами в резных наличниках, с широкими палисадниками и «фирменными» воротами – с козырьками и в рисунках. Местные традиции складывались под влиянием определенных природных, исторических, социальных и бытовых условий. Многие мотивы и технические приемы пришли от резчиков Поволжья, Подмосковья, Украины, Башкирии, русского севера.

Основным инструментом при постройке всех деревянных сооружений был топор, им рубили деревья и превращали их в бревна, бруски и доски, вынимали пазы и гнезда, использовали топор при вязке срубов. Отсюда и говорили: не построить, а срубить дом.

Кроме зданий культового назначения, много в городе гражданских построек, выдержанных в стиле национального зодчества. Большинство из них относится к XIX веку, сохраняет стиль сельских русских и татарских жилищ. Довольно значительная часть домов – деревянные или же первый этаж сложен из кирпича. Дома № 61 по улице имени Ленина (межрайонная санитарно-эпидемиологическая станция), № 80 (татаро-башкирская библиотека), № 32 и № 34 (улица 30-летия ВЛКСМ), по улице Красноармейской, много домов на других улицах улыбаются праздничной красотой тонкого деревянного кружева по краю крыши, резными столбиками крылец, ярким орнаментом наличников и ставен. Например, особняк с более чем тридцатью огромными окнами, с тремя фигурными парадными подъездами (общежитие СПТУ № 11, угол Фрунзе и Красноармейской). Даже неопытным взглядом можно определить красоту искусства деталей декоративного убранства этого здания, роль монументов, взаимосвязь разных видов искусств, участвующих в создании эстетической среды города. Наличники, элементы

карнизов, двери, отдельные детали деревянного декора передают мастерство уральских и местных резчиков.

Среди городов Челябинской области город Троицк интересен именно в историко-культурном отношении. Памятники искусства здесь ценны не древностью, а духовной информацией, которую в себе несут. Купеческие усадьбы, магазины и лавки, мельницы и заводики, церкви и мечети рассказывают с редкостной полнотой о некогда бурной жизни порубежного степного народа.

Монументальное искусство

Кроме архитектурных памятников в городе есть и монументальные памятники, которые построены в связи с определенными датами, либо связанные с известными людьми.

Памятник И.И. Неплюеву

Иван Иванович Неплюев (1693–1773) – адмирал, государственный деятель, которому Троицк обязан своим рождением. В 1743 году, устроившись отдохнуть на берегу реки Уй, в месте впадения в нее Увельки, Неплюев решил основать здесь крепость. Так как случилось это в праздник Святой Троицы, то и крепость была названа Троицкой.

Однако памятник основателю Троицка был воздвигнут лишь спустя 258 лет после этой знаменательной даты – в 2001 году. Строительство сквера, на котором расположен монумент, началось годом ранее. Как указано на табличке под памятником, он был воздвигнут на средства благодарных жителей города Троицка.

Автором проекта стал Владимир Жариков, известный скульптор, уроженец Златоуста, член Союза художников России.

Памятник И.И. Неплюеву расположен практически в самом центре города Троицка. Это единственный монумент Неплюеву в Челябинской области.

Пройдя пару метров дальше по скверу, можно увидеть памятную табличку из бронзы: «Троицк основан в 1743 году и наречен в честь великого праздника

Святой Живоначальной Троицы». С обратной стороны находится барельеф «Святая Троица».

Мемориал «Клятва» возведен в память троичан, павших в Великой Отечественной Войне. В 1970 году, в 25-летие Победы, горком КПСС и горисполком приняли решение об увековечивание памяти павших. Следопыты школ Троицка начали поиск имен погибших. Были установлены около 1,5 тысячи новых имен. Памятник торжественно открыт 5 ноября 1971 года. Мемориал – архитектурно-скульптурная композиция, в центре которой – коленопреклонная фигура воина. Скульптура выполнена из бетона и установлена на низком квадратном кирпиче. С южной стороны к постаменту примыкает прямоугольная кирпичная стена, рядом вечный огонь. Площадь перед памятником вымощена бетонными плитами. Вокруг установлены 18 т-образных кирпичных пилонов с именами 5 тысяч погибших.

Музеи города Троицка

Троицкий краеведческий музей был создан по решению Троицкой окружной плановой комиссии 13 августа 1925 года. В это время в городе образовался сплоченный коллектив краеведов, которые развернули большую собирательскую работу. Развитие и становление музея на начальном этапе тесно связано с его первым директором – известным участником революционного движения в крае И.И. Шамшуриным. За годы своего существования музей несколько раз закрывался, переезжал из одного здания в другое. С 1990 года музей находится в здании бывшего отделения Сибирского банка, которое было построено в 1895–1903 гг.

В настоящее время фонд насчитывает более 30 тыс. единиц хранения. Большой интерес представляет археологическая коллекция: предметы из погребения кочевника – савромата (5 в. до н.э.). Экспонаты, отражающие историю Троицкой крепости. Это оружие: кремневые пистолеты, пушка, кольчуга, а также орудия труда. Фотографии, документы, торговые принадлежности, предметы быта отражают историю становления Троицкой ярмарки и купечества. Интересно

представлены коллекции самоваров, музыкальных инструментов начала XX века, фрагменты казачьей избы, материалы по просвещению и культуре дореволюционного города. Отдельные разделы экспозиции посвящены событиям гражданской войны, периоду индустриализации, годам сталинских репрессий, боевым и трудовым подвигам троичан во время Великой Отечественной войны, почетным гражданам города Троицка. В отделе природы – чучела животных и птиц, история Троицкого лесхоза.

В июне 1985 года при музее открыта квартира-музей журналиста А.М.Климова, а в 1990 году – выставочный зал.

Подводя итог данного параграфа, выявлено, что туристская привлекательность Троицка не уступает по ценности другим городам и входит по величине историко-архитектурных ресурсов в группу таких городов Челябинской области, как Златоуст, Сатка, Миасс, Чебаркуль, Касли, а по степени целостности исторической среды превосходит эти города. Архитектурный облик города отличается значительной ценностью и высокой степенью сохранности исторической среды, а застройка города обладает памятниками архитектуры, не имеющими аналогов на Урале.

1.3 Обоснование модели маршрута для аудиогuida по г. Троицк

Создание аудиогuida является простым и доступным способом знакомства с историей и архитектурой города. Его разработка позволит привлечь большее количество транзитных туристов, которые смогут в любое время суток насладиться содержательной экскурсией по г. Троицку. Внедрение аудиогuida позволит г. Троицку расширить спектр услуг для туристов и преодолеть проблемы, связанные с отсутствием экскурсоводов или невозможностью заказа полноценной экскурсии, в связи с ограниченным временем пребывания в городе.

Аудиогид – фонограмма, используемая для самостоятельного знакомства с экспозицией музея, выставки, городскими и природными маршрутам. Текст для

аудиогид должен обладать всеми особенностями живой речи для удобства восприятия на слух. Обычно аудиогид состоит из нескольких аудиофрагментов. Фрагменты нумеруются и привязываются к схеме (карте) осматриваемой местности, музея, или к номерам экспонатов. Если аудиогид предполагает связанный и законченный рассказ из фрагментов, то его также называют аудиоэкскурсией. Аудиогиды широко распространены за рубежом, все больше они появляются и в России. Они создаются как музеями, так и независимыми разработчиками. Услуги аудиогидов предоставляют некоторые операторы мобильной связи.

По типу технологического базиса аудиогиды можно разделить на две основные группы:

- аудиогиды на базе специальных устройств («железные», или hardware, аудиогиды);
- аудиогиды на базе стандартных мобильных устройств – смартфонов, планшетов, КПК и пр. (мобильные аудиогиды).

В России аудиогиды (аудиоэкскурсии) на базе специальных устройств можно встретить в таких музеях как: Государственный Эрмитаж, Третьяковская галерея, Государственный музей изобразительных искусств имени А.С. Пушкина и др.

Мобильные аудиогиды, получающие все большее распространение, это приложения, которые могут быть установлены на смартфоны самих посетителей и поэтому не требуют от музея закупки, аренды, обслуживания оборудования.

Наряду с музейными аудиогидами, в последнее время появляется все больше аудиогидов, работающих на улице. Такие аудиогиды содержат аудиоистории не о музейных экспонатах, а о городских достопримечательностях и, обычно, имеют карту и предлагаемый маршрут прогулки.

Основу аудиогидов составляет методическая разработка экскурсии.

Проектирование экскурсии осуществляется в соответствии с требованиями государственных стандартов:

ГОСТ Р 50681–2010 «Туристские услуги. Проектирование туристских услуг»;

ГОСТ Р 32611–2014 «Туристские услуги. Требования по обеспечению безопасности туристов»;

ГОСТ Р 54606–2011 «Услуги малых средств размещения. Общие требования»;

ГОСТ Р 32612–2014 «Туристские услуги. Информация для потребителей. Общие требования».

Разработка нового экскурсионного продукта – сложный процесс. Содержание будущей экскурсии, ее познавательная ценность находятся в прямой зависимости от знаний методистов и экскурсоводов, их компетентности, степени практического усвоения ими основ педагогики и психологии, умения выбрать наиболее эффективные способы и приемы влияния на аудиторию.

Технология проектирования экскурсия предполагает обязательное соблюдение нормативно-правовой базы. Проводится в соответствии с ГОСТ Р 50681–2010 «Туристские услуги. Проектирование туристских услуг».

Модель (фр. *modele*, от лат. *modulus* – «мера, аналог, образец») – это система исследования, которая служит средством для получения информации о другой системе, это упрощенное представление реального устройства или протекающих в нем процессов и явлений [40].

Процесс создания моделей называют моделированием.

Моделирование – это метод познания, состоящий в создании и исследовании моделей.

Выделяют несколько основных целей моделирования:

- понять, что собой представляет изучаемый объект;
- прогнозировать последствия изучаемого процесса;
- научиться управлять объектом и определять наилучшие способы управления;
- решать прикладные задачи [40, с. 69].

Моделирование является важным общенаучным и общелогическим методом, который применяется во многих сферах деятельности человека, в том числе и туризме.

Моделирование в туризме заключается в построении и изучении специальных объектов, свойства которых являются важными с точки зрения исследователя. Оно позволяет изучать построение и использование моделей для познания реальных процессов в туризме [40, с. 67]

В качестве основных компонентов вербальной модели тура было выбрано четыре основных блока: целевой, содержательный, организационный, результативный. Модель представлена на рисунке 1.3.1.

Целевой блок обозначен постановкой цели, то есть это разработка маршрута для аудиогuida по г. Троицку, а также определением основных подходов и принципов разработки аудиогuida.

Проектирование маршрута для аудиогuida по г. Троицку осуществлялось с помощью следующих подходов:

– культурологический. Подход применяется для изучения явлений и событий, а также определяет ценности культурного потенциала региона. Особое внимание уделяется окружающей историко-культурной среде, в которой происходило становление и развитие города. Практически сразу же с возникновением Троицкой крепости здесь начинает развиваться ярмарочная торговля, на которую из многих городов России и среднеазиатских стран съезжаются купцы, привозя разнообразные товары. Многие из купцов начинают обосновываться в Троицке, возводя красивые здания, жилые дома и магазины, ведут торговлю и занимаются строительством предприятий.

– этнографический. Подход применяется для изучения этнографических особенностей региона. В Троицке расположено много исторических памятников христианской и мусульманской культуры. Ни в какие времена разные религии, имея свои культовые здания и приходы, не конфликтовали в Троицке. Напротив, в старину, нередко можно было увидеть, как на одной улице находились – по одну сторону православный храм, по другую мусульманский. Эта историческая и религиозная толерантность сохраняется до сих пор.

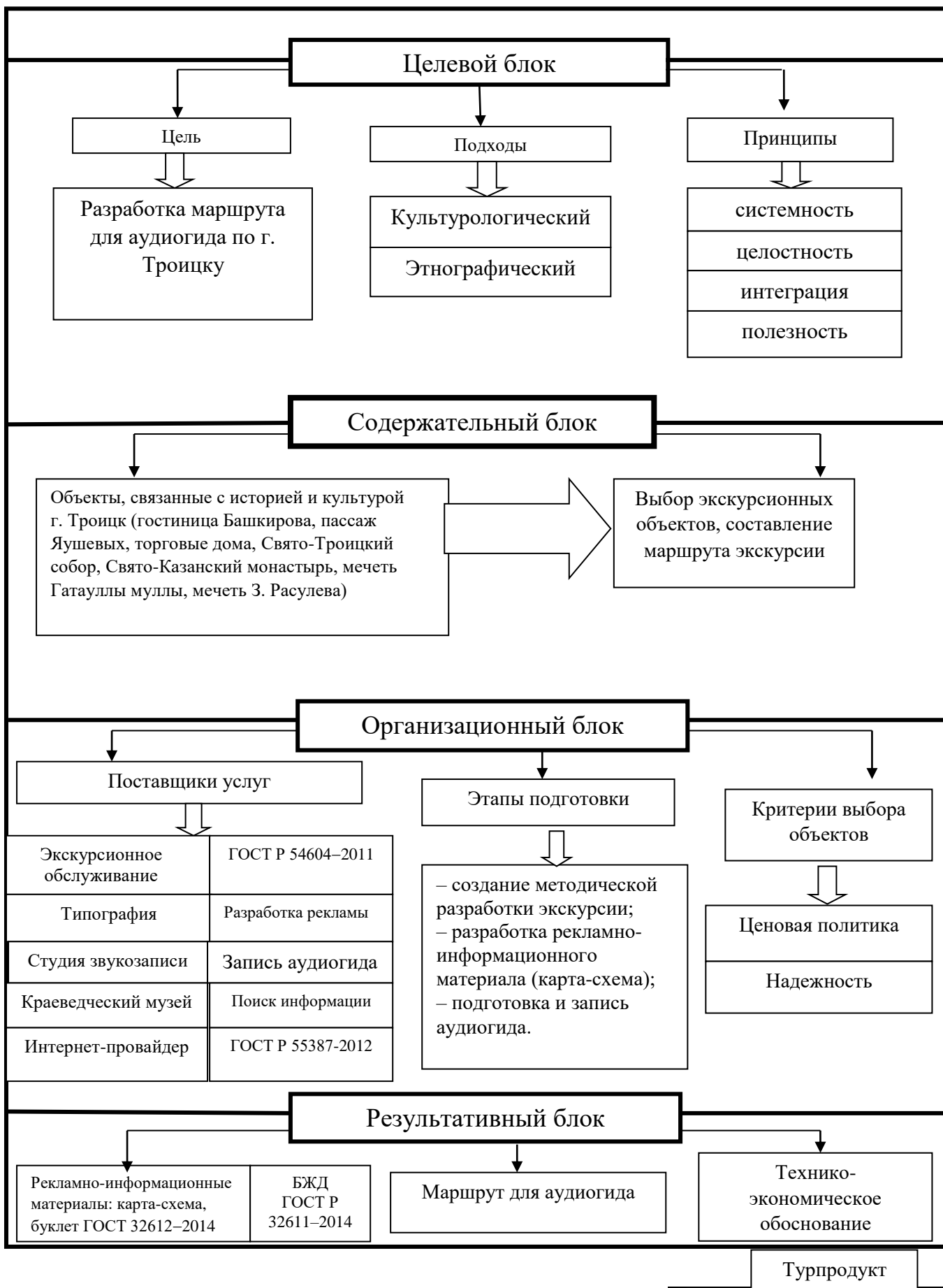


Рисунок 1.3.1 – Модель маршрута для аудиогuida по г. Троицку

Принципами при разработке маршрута для аудиогuida стали: системность, целостность, интеграция и полезность.

Содержательный блок обусловлен изучением историко-культурного наследия региона, его этнографических особенностей, а также выбором экскурсионных объектов. Важным требованием проектной деятельности является изучение туристских ресурсов и выбор среди них наиболее привлекательных объектов для посещения.

Основу маршрута для аудиогuida по г. Троицку составляют следующие объекты: торговые ряды; пассаж братьев Яушевых; гостиница Г. Башкирова; торговые доходные дома; купеческие особняки и усадьбы; мечеть Галатауллы муллы; мечеть им. З. Расулева.

Характеристика всех объектов экскурсионных программ дана в первой главе, в пункте 1.2.

Организационный блок схематически отображает: выбор поставщиков услуг – это выбор типографии разработки и печати рекламно-информационного материала, работа в студии звукозаписи, сотрудничество с краеведческим музеем при сборе информации, интернет-провайдер на котором будет размещаться аудиогид.

К этапам подготовки создания маршрута для аудиогuida относятся:

– создание методической разработки экскурсии, в неё входят четыре основных документа: технологическая карта экскурсии, нитка маршрута с карточками объектов, контрольный текст экскурсовода, портфель экскурсовода.

– разработка рекламно-информационного материала – карта-схема и евробуклет;

– подготовка и запись аудиогuida.

Основными критериями выбора поставщиков услуг являются надежность и ценовая доступность.

Результативный блок представлен такими элементами как рекламно-информационные материалы, инструкция по технике безопасности при

проведении пешеходной экскурсии и работа на студии звукозаписи, аудиозапись экскурсии в mp3 формате, технико-экономическое обоснование.

Выводы по главе один

В первой главе были изучены особенности организации туризма на приграничных территориях, рассмотрены проблемы, тормозящие развитие туризма между Россией и Казахстаном.

В данном параграфе г. Троицк рассматривается как туристский центр на приграничной территории между Российской Федерацией и Республикой Казахстан. На основе изученной литературы можно сделать вывод, что г. Троицк обладает необходимыми ресурсами для развития внутреннего и въездного туризма. Главные факторы, определяющие развитие туризма в г. Троицке, это: благоприятные природно-климатические условия; историческое и культурное наследие; развитая сфера услуг образования, культуры, здравоохранения, реабилитации; развитая транспортная инфраструктура; индустрия развлечений и гостеприимства; достаточное количество мероприятий областного, всероссийского, международного значения и т. д.

Разработана технологическая модель маршрута для аудиогuida. Под технологической моделью тура мы понимаем систему элементов, воспроизводящую стороны, связи, функции процесса проектирования тура для конкретного туристского региона. Методологической основой создания технологической модели являются системный, комплексный и интегрированный подход, которые выступают в данной модели как принципы технологического процесса.

2 ТЕХНОЛОГИЯ ПРОЕКТИРОВАНИЯ МАРШРУТА ДЛЯ АУДИОГИДА ПО Г. ТРОИЦКУ

2.1 Характеристика маршрута

Технология туристского проектирования предполагает обязательное соблюдение нормативно-правовой базы и проводится в соответствии с ГОСТ Р 50681–2010 «Туристские услуги. Проектирование туристских услуг»

Для разработки маршрута для аудиогuida будем использовать технологии проектирования экскурсии. Подготовка новой экскурсии проходит три основных ступени.

1) предварительная работа – подбор материалов для будущей экскурсии, их изучение (т. е. процесс накопления знаний по данной теме, определение цели и задач экскурсии). Одновременно с этим происходит отбор объектов, на которых будет построена экскурсия;

2) непосредственная разработка самой экскурсии включает в себя: составление экскурсионного маршрута; обработку фактического материала; работу над содержанием экскурсии, ее основной частью, состоящей из нескольких основных вопросов; написание контрольного текста; работу над методикой проведения экскурсии; выбор наиболее эффективных методических приемов показа и рассказа во время проведения экскурсии; подготовку методической разработки новой экскурсии; написание экскурсоводами индивидуальных текстов;

3) заключительная ступень – прием (защита) экскурсии на маршруте. Утверждение новой экскурсии руководителем экскурсионного учреждения, допуск экскурсоводов, защитивших свою тему, до работы на маршруте [11].

Для разработки маршрута для аудиогuida за основу возьмем методическую разработку экскурсии как пакет документов, в который входит:

– технологической карты экскурсии (см. приложение А), которая включает пространственно-временные характеристики отдельных этапов экскурсии

(продолжительность, протяженность, месторасположение остановок, точек обзора и прочее);

– карта-схема маршрута экскурсии (см. приложение Б), который представляет собой наиболее удобный путь следования экскурсионной группы, способствующий раскрытию темы;

– карточки экскурсионных объектов (см. приложение В), при правильном отборе объектов, их количестве, последовательности показа оказывает влияние на качество экскурсии;

– контрольный текст экскурсии (см. приложение Г), где представляется материал, необходимый для полного раскрытия всех подтем, входящих в экскурсию;

– портфеля экскурсовода (см. приложение Д) – условное наименование комплекта наглядных пособий, используемых в ходе проведения экскурсии. Одна из задач «портфеля экскурсовода» состоит в том, чтобы восстановить недостающие звенья при показе.

Общий маршрут – 5 километров. Продолжительность экскурсии – 2 часа 20 минут. Маршрут строится по тематико-хронологическому принципу. Начало маршрута – возле пассажа братьев Яушевых, по улице им. бр. Малышевых, 34. Конец маршрута – возле дома первой и второй жен Муллагали Яушева, по адресу ул. 30-лет ВЛКСМ, Д. 12.

Разработанная экскурсия является тематической, а именно исторической. Экскурсия пешеходная, построена удобным для перемещения по городу способом.

Идея экскурсии – показать роль купцов в истории г. Троицка. Создание градостроительного облика, благодаря купцам прошлых столетий и их вкладу в развитие ислама на русской земле. Необходимо, чтобы гости города познакомились с уникальным обликом старинного центра Троицка, историей его становления и строительства.

Идея экскурсии раскрывается через три основные подтемы. Первая подтема – купечество в г. Троицке.

Во второй половине XVIII века Троицк из пограничной крепости превращается в один из ведущих центров меновой и ярмарочной торговли России. По прямому указанию Екатерины II троицкие купцы строили свои особняки и торговые здания с большим размахом, приглашая архитекторов из Москвы и Санкт-Петербурга, чтобы торговцы, приводившие свои караваны из Центральной и Средней Азии, сразу видели величие и могущество Российской империи.

В Троицке обосновалась купеческая династия Яушевых, построившие один из самых красивых и богатых магазинов в городе – «Пассаж», купец 1-й гильдии Григорий Башкиров на спор построил первоклассную гостинцу, которая сохранилась до наших дней и поражает своей красотой.

Вторая подтема, раскрывающая идею экскурсии – становление и развитие ислама в г. Троицке.

В XVII–XIX веках Троицк является одним из духовных центров ислама, настоящей «Уральской Меккой». Это обусловлено и приграничным расположением города и торговой славой. С мая по октябрь в Троицк стекались большие караваны из Центральной Азии.

К началу XX века в Троицке действовало семь мечетей и три медресе, в которых учились не только татары и башкиры, но и выходцы из Средней Азии, Ирана и Аравийского государства.

Особый след в духовной культуре Троицка оставил имам мечети, основатель медресе «Пасулия» Зайнулла Расулев – один из самых влиятельных мусульманских деятелей. Его могила на старинном мусульманском кладбище в Троицке – место паломничества мусульман всего мира.

Сейчас в Троицке действуют две мечети. Одним из образцов культовой архитектуры Уральского региона является 3-я мечеть им. Зайнуллы Расулева и красивое здание «Мечети Гатауллы муллы».

В третьей подтеме раскрывается идея – развитие троицкой ярмарки.

Троицкая ярмарка была третьей в России по товарообороту после Нижегородской и Ирбитской. В Троицк съезжались купцы из центральной части России. Кроме того, тысячи верблюдов, нагруженных разнообразными товарами, прибывали сюда из Средней Азии, Индии, Бухары, Китая.

Характерной особенностью Троицкой ярмарки было и то, что она не имела себе равных по продолжительности рабочего периода. Большинство российских ярмарок проводилось в праздничные дни. Троицкая ярмарка длилась 4 месяца. Власти города решили построить Азиатский гостиный двор, отвели под строительство участок земли в центре города. В 1866 году на центральной плац-парадной Михайловской площади города (ныне Центральная) были построены купцами на собственные средства торговые ряды. Строительство производилось под руководством купеческого старосты Пупышева.

Идея реализуется через объекты, наиболее интересные для раскрытия темы. Весь маршрут делится на отрезки. Всего их шесть.

Первый отрезок от начала маршрута, а именно от здания пассажа братьев Яушевых, расположенного на улице им. Бр. Малышевых, д. 34, до мечети № 722 (Гатауллы муллы), по адресу ул. им В. Ленина, д. 117. На данном участке раскрываются следующие подтемы: история династии Яушевых; строительство и назначение пассажа. Продолжительность аудиогuida на данном отрезке 4 минуты 53 сек.

Объектом показа на данном отрезке является здание пассажа братьев Яушевых. Пассаж Яушевых – единственный в своем роде торговый дом, в композиции и стилевых формах которого выразились новейшие течения русского зодчества XX века, когда торговым сооружениям стремились придать градоформирующую роль. Здание пассажа было построено по проекту А.А.Федорова в 1908 году, и, как утверждают современные архитекторы, не имеет аналогов на Урале. Торжественное открытие состоялось в 1909 году. Здание использовалось как торговое заведение до 1918 года. До 2015 года в здании располагались цеха Троицкого электромеханического завода.

Род Яушевых восходит к арскому князю Яушу. Одной из самых известных купеческих династий не только Южного Урала, но и всей России, считалась династия Яушевых. Основателем династии стал Гайса Юсупович Яушев (1790–1870), разбогатевший на торговых операциях между Россией и Средней Азией и осевший в городе Троицке. Купцы Яушевы были известны как меценаты и исламские общественные деятели: финансировали строительство мечетей и учебных заведений, участвовали в работе Всероссийских мусульманских съездов, были членами движения джадидов.

Второй отрезок от мечети № 722 (Гатауллы муллы), по адресу ул. им В. Ленина, д. 117, до мечети № 91 им. З. Расулева, по адресу ул. Октябрьская, д. 122. На данном участке реализуются такие подтемы, как: личность Абдулвали Яушева: его биография и пожертвования на строительство мечети; Мечеть Гатауллы муллы: биография первого имама мечети Гатауллы муллы, история строительства мечети. Продолжительность аудиозаписи 5 мин. 16 сек.

Подтемы реализуются на объекте – Шестая соборная мечеть (Гатауллы муллы) – каменная мечеть построена в 1894–1895 годах на средства купца Абдулвали Яушева на углу ул. Базарной и Осиповского пер. (ныне ул. Ленина и Дубинина). Свое название получила по имени первого имама. В 1928 году была закрыта, и ее здание использовалось не по назначению (магазин), однако минарет в советское время не разрушался. В 1977 году здание мечети было признано памятником архитектуры регионального значения. С 2009 года мечеть №722 Гатауллы муллы начала вновь действовать по своему назначению.

Абдулвали Яушев родился в 1840 г. в городе Троицке Оренбургской губернии в семье Ахметжана Яушева купца первой гильдии. Абдулвали Яушев был видным меценатом, совместно с братьями поддерживал издание литературы, строительство мечетей, развитие и модернизацию образования среди тюркских народов Российской империи. Абдулвали Яушев и его братья были активными участниками исламского обновленческого общественно-политического движения

«джадидов». В союзе с Зайнуллой Расулевым и другими религиозными и светскими деятелями братья Яушевы стали одними из инициаторов и главных спонсоров реформирования системы мусульманского образования на Южном Урале. Они финансировали джадидские (новометодные) школы в Троицке, Верхнеуральске, Кустанае, Троицком и Челябинском уездах.

Третий отрезок от мечети № 91 им З.Расулева, по адресу ул. Октябрьская, д. 122, до гостиницы Г. Башкирова, по адресу ул. им. А. Климова, д. 9. Этот отрезок включает в себя следующие подтемы: строительство мечети; имамы мечети. Продолжительность аудиогида на данном отрезке 4 мин. 23 сек.

Подтемы и основные вопросы реализуются на таком объекте, как мечеть № 91 им. З. Расулева. В 1863 г. на средства купца 1-й гильдии Гайсы Юсуповича Яушева была засыпана болотистая местность с небольшим озером, а на образовавшемся участке площадью 80 кв. саженей построена 3-я соборная мечеть города по Оренбургской ул. (ныне Октябрьской). Она представляла собой каменное 1-этажное здание, имевшее две главы, с 2-ярусным минаретом высотой 46 м, примыкавшим к нему с восточной стороны. Финансовое содержание взял на себя Абдулла Бакиров. Первым имамом был Мухамматжан-мулла, человек передовых взглядов. После имамом стал его старший сын Габдрахман (в 1937 г. арестован и умер в Сибири). Также нередко проводил пятничную проповедь имам V-й мечети Зайнулла Расулев. Имамами были отец и сыновья Рахманкуловы. Памятник архитектуры, находящийся под муниципальной охраной (с 1992).

Четвертый отрезок от гостиницы Г. Башкирова, по адресу ул. им. А. Климова, д. 9, до торговых рядов, по адресу ул. им. А. Климова, д. 5а. На участке маршрута рассматриваются вопросы биографии купца Г. Башкирова, строительство гостиницы. Продолжительность аудиогида на данном отрезке 5 мин. 23 сек.

Реализуются подтемы при помощи здания бывшей гостиницы Г. Башкирова.

Григорий Башкиров, верхнеуральский купец второй гильдии, потом троицкий – первой, позже советник коммерции вёл бизнес по всему Южному Уралу.

По легенде купец первой гильдии Гавриил Алексеевич Башкиров в 1908 г., будучи на Нижегородской ярмарке, находясь в подпитии, услышал разговор купцов о том, что недостатком Троицкой ярмарки является отсутствие в городе гостиницы. Башкиров поспорил с купцами о том, что в Троицке имеется великолепная биржевая гостиница с первоклассным рестораном. Здание гостиницы было построено в 1909 году по проекту гражданского инженера А.А. Федорова, с 1909 по 1914 годы занимавшего должность городского архитектора Челябинска.

Пятый отрезок от торговых рядов, по адресу ул. им. А. Климова, д. 5а, до до купеческих особняков, расположенных на улицах Октябрьская, С. Разина, Ю. Гагарина и 30-лет ВЛКСМ. На участке маршрута рассматриваются подтемы: торговые ряды, как объект культурного наследия федерального значения; торговые доходные дома, Михайловская площадь (ныне Центральная). Продолжительность аудиогuida на данном отрезке 5 мин. 30 сек.

На отрезке происходит показ двух объектов: торговые ряды и доходные торговые дома, также рассказывается о Центральной площади города (ранее Михайловская площадь). Азиатский гостинный двор, архитектурный ансамбль. Памятник истории и культуры федерального значения. Единственный сохранившийся в Челябинской области образец торговых рядов середины XIX века. Изначально на этом месте в конце XVIII века был построен деревянный гостинный двор, и только в 1866 году были сооружены каменные торговые ряды, т.е. здание, которое стоит по сей день.

Шестой отрезок от купеческих особняков, расположенных на улицах Октябрьская, С. Разина, Ю. Гагарина и 30-лет ВЛКСМ, до конечной точки маршрута. Этот отрезок включает следующие подтемы: биография купцов Осиповых, их вклад в развитие г. Троицка; особняк Пономарёва, как объект культурного наследия регионального значения; особняк купца И.И. Гладких; история дома первой и второй жён Муллагали Яушева. Продолжительность аудиогuida на данном отрезке 4 мин. 50 сек.

Основные подтемы реализуются на объектах культурного наследия регионального значения. Троицк – город с богатой историей, сохранивший своеобразную купеческую архитектуру.

Особняк купца Пономарёва – в 1910 году купец первой гильдии Пономарёв из Нижней Санарки построил и подарил в качестве приданного своей дочери одно из красивейших зданий г. Троицка. Является объектом культурного наследия регионального значения.

Особняк купца И.И. Гладких построен в 1910 г., и является объектом культурного наследия регионального значения. Данное здание относится к лучшим образцам городских особняков в стиле модерн в историко-архитектурном наследии Урала.

Дома первой и второй жён Муллагали Яушева – среди многих архитектурных памятников города особое место занимает усадьба Муллагали Яушева. Эти здания Муллагали Ахмеджанович Яушев построил в Татарском переулке для своих жен. В первом здании был зимний сад под стеклянной крышей, дивные изразцовые печи, камин, комнаты с витиеватой лепниной, живописные потолки и фрески. Эта усадьба была украшением и гордостью города. Является объектом культурного наследия регионального значения.

Маршрут ориентирован на взрослых людей, студентов и учеников старших классов.

2.2 Технико-экономические разработки маршрута для аудиогuida

Туристский продукт – совокупность услуг и товаров, которые удовлетворяют нужды туристов во время путешествия. Турпродукт включает в себя переезд в определенное место назначения, питание, проживание, экскурсионное и медицинское обслуживание, добровольное страхование от несчастных случаев, а также медицинское страхование. Расчет себестоимости турпродукта осуществляется подсчетом затрат на его разработку, продвижение и реализацию.

В себестоимость турпродукта включаются затраты, связанные с его производством, продвижением и продажей. Подробный перечень производственных и коммерческих затрат представлен в Приказе Госкомспорта РФ от 04.12.1998 № 402 «Об утверждении Методических рекомендаций по планированию, учету и калькулированию себестоимости туристского продукта и формированию финансовых результатов у организаций, занимающихся туристской деятельностью».

Производственные затраты связаны в основном с приобретением прав у сторонних организаций, участвующих в создании туристского продукта. К ним относят затраты по:

- размещению;
- транспортному обслуживанию (перевозке);
- питанию;
- экскурсионному обслуживанию;
- медицинскому обслуживанию, лечению и профилактике заболеваний;
- визовому обслуживанию (а также иные затраты, связанные с оформлением турпоездки);
- культурно-просветительскому, культурно-развлекательному и спортивному обеспечению;
- добровольному страхованию от несчастных случаев и заболеваний, медицинскому обеспечению в период турпоездки;
- обслуживанию туристов гидами-переводчиками и сопровождающими.

Одну часть этих затрат можно отнести к условно-переменным (прямым), другую – к условно-постоянным (косвенным).

При формировании турпродукта к условно-переменным относят затраты, которые можно прямо отнести на каждого туриста, экскурсанта. Если затраты отвечают этим требованиям, то к ним относят затраты с 1 по 8 приведенного выше перечня.

К условно-постоянным при формировании турпродукта относят затраты, которые ложатся целиком на туристскую группу, их невозможно прямо отнести на каждого туриста. Такие затраты распределяются равными частями на участников группы и к ним относят обслуживание туристов гидами-переводчиками и сопровождающими [5].

Идеей ВКР является создание маршрута для аудиогuida по г. Троицу, для привлечения большего числа туристов, мы проведем расчёт затрат, связанных с информационным и звуковым сопровождением экскурсии.

Исходя из средней продолжительности рабочего времени менеджера по туризму, при 40-часовой рабочей неделе 454 часа, и оклада менеджера по туризму 15 000 руб., определение стоимости 1 часа работы менеджера по туризму рассчитывается по формуле (1)

$$C_{1\text{чрм}} = O_{\text{м}} / K_{\text{ч}} \quad (1)$$

где; $C_{1\text{чрм}}$ – стоимость 1 часа работы менеджера по туризму, руб.

$O_{\text{м}}$ – оклад менеджера по туризму, руб.

$K_{\text{ч}}$ – количество часов работы менеджера по туризму в неделю, ч;

$$C_{1\text{чрм}} = 454 / 15\,000 = 33,04 \text{ руб.}$$

Для поиска и создания текста маршрута для экскурсовода необходимо затратить 5 астрономических часов. По расчетам, представленным в формуле (1), час работы менеджера по туризму составляет 33,04 руб. На основании этого, по формуле (2) произведем расчёт стоимости поиска и создания текста экскурсии.

$$C_{\text{пст}} = C_{1\text{чрм}} \times K_{\text{ч}} \quad (2)$$

где; $C_{\text{пст}}$ – стоимость поиска и создания текста экскурсии, руб.

$C_{1\text{чрм}}$ – стоимость 1 часа работы менеджера по туризму, руб.

$K_{\text{ч}}$ – количество затраченных часов, ч;

$$C_{\text{пст}} = 33,04 \times 5 = 165,2 \text{ руб.}$$

В качестве звукового сопровождения экскурсии необходимо записать 10 аудио дорожек.

На озвучивание текста одного объекта уходит около 6 минут, всего предполагается запись 10 объектов. На основании этих данных рассчитаем по формуле (3), какое количество времени потребуется на озвучивание текста.

$$V_{\text{ов}} = K_0 \times V_{\text{з1о}} \quad (3)$$

где $V_{\text{ов}}$ – общее время на запись, мин.

K_0 – количество объектов для записи, шт;

$V_{\text{з1о}}$ – время на запись одного объекта, мин.;

$$V_{\text{ов}} = 10 \times 6 = 60 \text{ мин.}$$

На запись 10 объектов экскурсионного маршрута по г. Троицк необходимо затратить 1 час.

Согласно расчетам по формуле (1), час работы менеджера по туризму составляет 33.04 руб. Расчет стоимости записи аудиодорожек рассчитан по формуле (4).

$$C_{\text{зам}} = K_{\text{ч}} \times C_{\text{1чрм}} \quad (4)$$

где $C_{\text{зам}}$ – стоимость записи аудиодорожек менеджером, руб.

$K_{\text{ч}}$ – количество часов, необходимых на запись аудиодорожек, ч;

$C_{\text{1чрм}}$ – стоимость 1 часа работы менеджера по туризму, руб.;

$$C_{\text{зам}} = 1 \times 33,04 = 33,04 \text{ руб.}$$

Творческая звуколаборатория ЧГИК предоставляет услуги по записи звука любого содержания за 500 руб. в час. Время записи аудиодорожек не превышает одного часа. Расчёт стоимости записи звука рассчитан по формуле (5).

$$C_{\text{за}} = K_{\text{ч}} \times C_{\text{1чз}} \quad (5)$$

$$C_{\text{за}} = 1 \times 500 = 500 \text{ руб.}$$

где $C_{\text{за}}$ – стоимость записи аудиодорожек, руб.

$K_{\text{ч}}$ – количество часов, необходимых на запись аудиодорожек, ч;

$C_{1\text{чз}}$ – стоимость 1 часа записи звука, руб.;

Для записи звуковых аудиодорожек необходимо затратить 1 астрономический час. По расчетам, представленным по формуле (1), час работы менеджера по туризму составляет 33,04 руб., а также стоимость поиска и создания текста экскурсии (2). Стоимость записи в творческой звуколаборатории рассчитана по формуле (4). На основании этого, по формуле (6) произведем расчет стоимости записи 10 звуковых аудиодорожек.

$$C_{\text{з10за}} = C_{1\text{чрм}} \times K_{\text{ч}} + C_{\text{пст}} + C_{\text{за}} \quad (5)$$

где $C_{1\text{чрм}}$ – стоимость 1 часа работы менеджера по туризму, руб.;

$K_{\text{ч}}$ – количество затраченных часов, ч;

$C_{\text{пст}}$ – стоимость поиска и создания текста экскурсии, руб.;

$C_{\text{за}}$ – записи аудиодорожек, руб.;

$C_{\text{з10за}}$ – стоимость записи 10 звуковых аудиодорожек, руб.

$$C_{\text{з10за}} = 33,04 \times 1 + 165,2 + 500 = 698,24 \text{ руб.}$$

Разработка карты-схемы с основными объектами в типографии «ПартнерПринт» составляет 800 руб. за 1 страницу. Карта-схема состоит из 1 страницы. Двусторонняя печать одной страницы карты-схемы А4 формата (без учета стоимости бумаги) при тираже 301–500 стоит 25 руб. Стоимость одного листа бумаги «Хероx Colotech» (160 гр, А4) составляет 3 руб. Всего необходимо создать 10 карт-схем. На основании этих данных по формуле (7) проведем расчет стоимости 10 карт-схем.

$$C_{\text{р10стрк}} = C_{\text{р1стрк}} \times K_{\text{стр}} + ((C_{\text{пл}} + C_{\text{1л}}) \times K_{\text{к}} \quad (7)$$

где $C_{\text{р1стрк}}$ – стоимость разработки и изготовления 10 карт-схем, руб.

$C_{p1стрк}$ – стоимость разработки 1 страницы карты-схемы, руб.;

$K_{стр}$ – количество страниц карты-схемы

$C_{п1л}$ – стоимость печати 1 листа А4, без учета стоимости бумаги, руб.;

$C_{1л}$ – стоимость 1 листа А4, руб.;

K_k – количество копий, шт.;

$$C_{p10стрк} = 800 \times 1 + ((25 + 3) \times 10) = 1080 \text{ руб.}$$

Разработка евро-буклета наглядных пособий, используемых в ходе проведения экскурсии в типографии «ПартнерПринт» стоит 600 руб. в час, за редактирование макета взимается почасовая оплата работы дизайнера, которая составляет 800 руб. в час. На разработку 1 макета евро-буклета дизайнеру потребуется 2 астрономических часа, на создание 1 макета евро-буклета дизайнеру необходимо затратить 1 астрономический час.

Печать одного евро-буклета в той же типографии стоит 35 руб. Необходимо напечатать 10 буклетов. Расчет стоимости разработки и изготовления буклета представлен в формуле (8).

$$C_{разризг10б} = C_{1чрмб} \times K_ч + C_{1чред} + (C_k \times C_{п1б}) \quad (7)$$

где $C_{разризг10б}$ – стоимость разработки и изготовления 10 буклетов, руб

$C_{1чрмб}$ – стоимость 1 часа разработки макета буклета, руб.;

$K_ч$ – количество необходимых часов для разработки макета буклета, ч;

$C_{1чред}$ – стоимость 1 часа редактирования макета буклета, руб.;

C_k – количество копий, шт.;

$C_{п1б}$ – стоимость печати 1 буклета, руб.;

$$C_{разризг10б} = 600 \times 2 + 800 + (10 \times 35) = 2\,350 \text{ руб.}$$

Размещение данного аудиогuida предполагается на сайте Краеведческого музея г. Троицка, на бесплатной основе, поэтому затрат по размещению аудиодорожек в сети Интернет не предвидится.

Стоимость всех затрат на разработку и маршрута для аудиогида по г. Троицку представлена в таблице 2.2.1.

| Наименование затрат | Количество, шт. | Цена за единицу продукции, руб. | Общая стоимость, руб. |
|---------------------|-----------------|---------------------------------|-----------------------|
| Запись аудиодорожек | 10 | 69,82 | 698,24 |
| Карта-схема | 10 | 108 | 1080 |
| Евро-буклет | 10 | 235 | 2350 |
| Итого: | | 412,82 | 4128,24 |

Общая стоимость разработки и изготовления маршрута для аудиогида по г. Троицку составила 4 128,24 руб.

2.3 Обеспечение безопасности разработки и реализации маршрута для аудиогида

Безопасность является главной потребностью человека наравне с потребностью в воде, пище, жилище, информации. Обеспечение безопасности всегда являлось основной проблемой человечества во всех сферах деятельности.

Для сохранения безопасности жизни и здоровья туристов и экскурсантов, а также их контроля, как в обычных условиях, так и в чрезвычайных ситуациях (стихийных бедствиях и т.п.) в Российской Федерации разработан и действует ГОСТ Р 32611–2014. Туристские услуги. Требования по обеспечению безопасности туристов.

При проектировании туристического продукта услуг следует внимательно изучить любые моменты риска и его источники, исследовать вероятность и возможность проявления данного источника на небезопасном для человека уровне, подверженность человека влиянию источников угрозы и, в конечном результате, предусмотреть комплекс мер по защите здоровья и жизни туриста и его имущества.

Защищенность туристов, их благополучие, и поддержание высокого качества обслуживания в местах туристского назначения невозможно рассматривать в отрыве от иных социальных или государственных интересов принимающей страны и окружающей среды в целом. При разработке и проведении в жизнь общепризнанных мер безопасности для сферы туризма и защиты туристов интересы тех, кто посещает и принимает, должны быть взаимно гармонизированы.

Безопасность туристов и защита в области туризма связаны с большим количеством правил и постановлений, которые должны выполняться не только туристской администрацией, но и целым рядом иных административных органов, которые работают в различных экономических и социальных секторах (финансы, здравоохранение, охрана окружающей среды, развитие территорий, энергетика, занятость и т.п.).

Основным документом туристских фирм является Федеральный закон № 132-ФЗ от 24.11.96 г. «Об основах туристской деятельности в Российской Федерации», который определяет основные понятия в сфере туризма.

На основе этого закона разработан закон Челябинской области от 27 апреля 2000 г. № 119-ЗО о туризме. Настоящий закон устанавливает правовые основы государственной политики Челябинской области в сфере туризма и туристской деятельности, полномочия органов государственной власти Челябинской области и органов местного самоуправления в сфере туризма и туристской деятельности, регулирует отношения туристских объединений, образуемых или действующих на территории Челябинской области, определяет порядок использования туристских ресурсов области. Настоящий Закон обеспечивает реализацию права граждан на отдых, удовлетворение духовных потребностей, приобщение к культурно-историческим ценностям и рассматривает туризм как одну из приоритетных отраслей экономики Челябинской области.

Согласно ГОСТ Р 32611–2014. Туристские услуги. Требования по обеспечению безопасности туристов во время реализации тура можно столкнуться со следующими источниками опасности:

- травмоопасность (непредвиденное ДТП, несоблюдение правил безопасности во время купания в источнике);
- воздействие окружающей среды (плохие погодные условия);
- пожаробезопасность (возгорание во время передвижения в автобусе, на предприятиях размещения);
- биологические факторы (употребление некачественных продуктов питания, не соблюдение обслуживающим персоналом установленных санитарных норм и правил обслуживания);
- психофизиологические факторы (внутригрупповые конфликты);
- химические факторы (неправильное использование препаратов для дезинфекции и дезинсекции).

В Российской Федерации существует целый ряд государственных стандартов регулирующих туристскую деятельность и требования безопасности в туризме. Так как объектом данного исследования является экскурсионная деятельность, то были рассмотрены государственные стандарты, которые актуальны лишь при проведении данных экскурсий [12]:

- ГОСТ Р 50690-2000. Туристские услуги. Общие требования – настоящий стандарт устанавливает общие требования к туристским услугам, требования безопасности услуг для жизни, здоровья туристов, сохранности их имущества.

- ГОСТ Р 50681–2010. Туристские услуги. Проектирование туристских услуг – настоящий стандарт устанавливает порядок разработки документации при проектировании туристских услуг.

- ГОСТ Р 50644–2009 Туристские услуги. Требования по обеспечению безопасности туристов – настоящий стандарт устанавливает требования к туристским и эксплуатационным услугам, обеспечивающие безопасность жизни и здоровья туристов и экскурсантов, методы их контроля.

При проектировании маршрута для аудиогuida по г. Троицку использовался ГОСТ Р 54604–2011 «Туристские услуги. Экскурсионные услуги. Общие требования», где установлены общие требования к экскурсионным услугам, процессам их формирования и оказания.

Существует отраслевая типовая инструкция по охране труда при проведении пешеходных экскурсий, которая содержит 4 основных блока по требованию соблюдения техники безопасности.

1. Общие требования безопасности

При проведении пешеходных экскурсий группу учащихся, воспитанников, студентов (далее – обучающиеся) должны сопровождать двое взрослых (руководитель экскурсии и его заместитель), не имеющих медицинских противопоказаний для данного вида деятельности и прошедшие целевой инструктаж по охране труда.

К участию в пешеходных экскурсиях допускаются лица с 7-летнего возраста, не имеющие медицинских противопоказаний. С обучающимися перед пешеходной экскурсией должен быть проведен целевой инструктаж руководителем (его заместителем).

Опасные и вредные факторы при проведении пешеходных экскурсий:

- травмирование ног при передвижении без обуви, а также без брюк и чулок;
- укусы ядовитыми животными и пресмыкающимися (змеи, паукообразные, многоногие и пр.);
- заражение инфекционными болезнями при укусе их переносчиками (грызуны, клещи, насекомые и пр.);
- отравления ядовитыми растениями, плодами и грибами;
- заражение желудочно-кишечными болезнями при употреблении воды из открытых водоемов.

Для оказания первой доврачебной помощи во время экскурсии руководитель (его заместитель) обязательно должен иметь аптечку с набором необходимых медикаментов и перевязочных средств.

При получении травм при проведении пешеходных экскурсий важно своевременное и правильное оказание первой доврачебной помощи в соответствии с инструкцией по первой доврачебной помощи, утвержденной руководителем образовательного учреждения.

За невыполнение требований настоящей Инструкции виновные привлекаются к ответственности согласно действующему законодательству.

2. Требования безопасности перед началом пешеходной экскурсии

Перед проведением экскурсии ее руководитель (его заместитель) обязан тщательно разработать и утвердить у администрации основные характеристики предстоящей экскурсии: цели, задачи, тему и место проведения, состав участников, сроки проведения, продолжительность, маршрут и меры безопасности.

При разработке плана необходимо учесть безопасный маршрут передвижения во время экскурсии, обследовать тот участок местности или объект, куда будут выведены обучающиеся, выбирать такие места, где вероятность опасности мала.

При посещении культурно-массовых мероприятий (спектакли, выставки и т.п.) руководитель (его заместитель) обязан ознакомиться с планами действия в чрезвычайных ситуациях и маршрутами эвакуации, разработанными на посещаемых объектах.

При посещении садов, парков, лесопарковых зон руководитель (его заместитель) обязан по плакатам ознакомиться с местными ядовитыми и опасными животными, пресмыкающимися, насекомыми, растениями, плодами и грибами, представляющими опасность для обучающихся.

Руководитель (его заместитель) обязан предупредить всех участников экскурсии о необходимости надеть соответствующую сезону и погоде одежду и обувь. Для предотвращения травм и укусов ног надеть брюки или чулки. Чтобы избежать натирания ног, обувь должна быть подобрана по размеру.

Руководитель (его заместитель) обязан убедиться в наличии аптечки и ее укомплектованности необходимыми медикаментами и перевязочными средствами.

3. Требования безопасности во время пешеходной экскурсии

При изучении флоры и фауны водоема все участники экскурсии должны избегать глубоких мест, не входить в воду. Для ознакомления с живыми объектами водоема необходимо использовать сачки на длинных ручках. Использование лодок или мостков запрещается.

При передвижении все участники экскурсии не должны снимать обувь и ходить босиком.

Во избежание лесных пожаров и поджогов не разводить костры.

Для замаривания насекомых запрещается использовать ядовитые вещества (хлороформ, серный эфир и др.).

Всем участникам экскурсии запрещается пробовать на вкус какие-либо растения, плоды и грибы, трогать руками ядовитых и опасных животных, пресмыкающихся, насекомых, растения и грибы, а также колючие растения и кустарники.

Для выкапывания растения из грунта необходимо использовать лопатки, рыхлители и др., а не пользоваться для этой цели незащищенными руками.

Во избежание заражения желудочно-кишечными болезнями все участники экскурсии не должны пить воду из открытых водоемов. Для этого используется питьевая вода из фляжки, которую необходимо взять с собой.

Во время экскурсии все участники должны всегда держаться вместе и покидать группу только по разрешению руководителя (его заместителя), предварительно сообщив причину.

4. Требования безопасности в чрезвычайных ситуациях

При угрозе возникновения пожара руководитель (его заместитель) должен собрать всех участников экскурсии и, действуя в соответствии с инструкцией по

пожарной безопасности, утвержденной руководителем образовательного учреждения, вывести всех обучающихся в безопасное место.

При возникновении признаков какой-либо другой чрезвычайной ситуации руководитель (его заместитель) должен собрать всех обучающихся по списку, вывести в безопасное место и либо находиться вместе с ними до момента прекращения чрезвычайной ситуации, либо до того момента, когда по распоряжению руководителя образовательного учреждения обучающиеся будут переданы под руководство представителя администрации отпущены по домам.

При получении обучающимися травмы немедленно оказать первую помощь пострадавшему в соответствии с инструкцией по оказанию первой доврачебной помощи, утвержденной руководителем образовательного учреждения, при необходимости отправить пострадавшего в ближайшее лечебное учреждение и сообщить об этом его родителям, а также администрации образовательного учреждения.

Самостоятельное изучение туристского маршрута предполагает соблюдение правил безопасности для пешехода.

1) Переходить дорогу только в установленных местах. На регулируемых перекрестках – на зеленый свет светофора. На нерегулируемых светофором установленных и обозначенных разметкой местах соблюдать максимальную осторожность и внимательность.

2) Не выбегать на проезжую часть из-за стоящего транспорта.

3) При выходе из транспорта, если необходимо перейти на другую сторону, нужно пропустить автобус, чтобы контролировать дорогу. Автобус обходить сзади, трамвай спереди.

4) При переходе дороги сначала посмотреть налево, а после перехода половины ширины дороги – направо.

5) Если не успели закончить переход и загорелся красный свет светофора, остановитесь на островке безопасности.

6) Не перебегать дорогу перед близко идущим транспортом.

Создание аудиогuida предполагает работу в звукозаписывающей студии, поэтому важным аспектом работы является обеспечение полноценной безопасной среды в ней.

В СанПиН 42-128-4396-87 прописаны санитарные нормы допустимой громкости звучания звуковоспроизводящих и звукоусилительных устройств в закрытых помещениях и на открытых площадках.

Все сотрудники и посетители музыкальной студии подвергаются воздействию вредных и опасных факторов производственной среды, таких как электромагнитное поле, статическая электроэнергия, шум, вибрация. Меры безопасности в музыкальной студии (репетиционной, студии звукозаписи) устанавливают требования к состоянию воздуха, вентиляции, освещенности, уровню шума, звукоизоляции, правила поведения в целях предотвращения возникновения возгорания, задымления, пожара, а также правила поведения в случае возникновения чрезвычайных ситуаций.

Здание, в котором располагается музыкальная студия должно быть оборудовано средствами оповещения людей о пожаре. Для оповещения людей о пожаре могут быть использованы внутренняя телефонная и радиотрансляционная сети, специально смонтированные сети вещания, звонки и другие звуковые сигналы.

Помещение, в котором расположена музыкальная студия должно иметь возможность хорошо проветриваться, быть надлежаще освещено.

Требования безопасности перед началом работы

При входе в студию необходимо снять верхнюю одежду в специально отведенном для этого месте на входе и оставить её на вешалке. Запрещается проходить в кабинеты в верхней одежде, головных уборах, грязной обуви, с громоздкими предметами. Передвигаться в студии, где размещается компьютерная техника и музыкальное оборудование спокойно, не торопясь.

Перед началом работы сотрудник должен убедиться в отсутствии видимых повреждений оборудования.

Включение оборудования производит преподаватель или ответственный администратор в строгом соответствии с порядком: сеть (пилоты) – пульт и компьютер (другой носитель информации) – аудио колонки-микрофоны.

Требования безопасности во время работы

С техникой нужно обращаться бережно, на клавиатуре, пульте работать не спеша, нажимать клавиши, кнопки, вращать регуляторы и двигать рычаги нежно.

При появлении изменений в функционировании аппаратуры, самопроизвольного ее отключения необходимо немедленно прекратить работу и сообщить об этом руководителю (ответственному администратору).

Контролировать правильную осанку при работе за инструментами и оборудованием.

Не допускать работы на максимальной яркости экрана дисплея, громкости звука.

Зная угрозы угрожающие музыкальной студии (репетиционной, студии звукозаписи), правильно выработав и правильно применив комплексные меры по её защите, мы можем обезопасить, и студию, и людей работающих в ней.

Выводы по главе два

Методическая разработка экскурсии была составлена в соответствии с ГОСТ Р 50681-2010 «Туристские услуги. Проектирование туристских услуг» и включает в себя четыре документа. Первый документ – технологическая карта экскурсии, в которой маршрут разделен на отрезки, указаны основные рассматриваемые вопросы и даны методические и организационные указания. Далее представлена схема маршрута с нанесенными на нее местами остановок, а также началом и окончанием маршрута. Карточки объектов раскрывают основную информацию о них. Последние документы – контрольный текст экскурсии и портфель экскурсовода (см. приложение Г и Д).

Рассчитанная себестоимость создания маршрута для аудиогuida составила 4 128,24 руб.

Во время проведения тура особое место уделяется безопасности на маршруте, поэтому один из параграфов посвящён этой теме. Для обеспечения безопасности на маршруте в соответствии с методическим пособием Н. А. Радионовой была разработана инструкция, содержащая основные правила поведения, и проведен инструктаж по технике безопасности.

ЗАКЛЮЧЕНИЕ

Процесс подготовки и организации выпускной квалификационной работы позволили нам определить технологические условия проектирования маршрута для аудиогида г. Троицку как туристского центра на приграничной территории.

Анализ сотрудничества России и Казахстана показал, что сегодня данные страны имеют достаточно тесные связи в рамках развития различных направлений, среди которых особое место занимает сфера туризма. В первую очередь, в рамках сотрудничества данных стран в этой сфере, было обращено внимание на развитие «приграничного туризма».

В Федеральном Законе «Об основах туристской деятельности» туристские ресурсы делятся на три группы – природные, исторические и социально-культурные объекты.

Для работы над ВКР были выбраны исторические объекты: торговые ряды; пассаж братьев Яушевых; гостиница Г. Башкирова; торговые доходные дома; купеческие особняки и усадьбы; мечеть Галатауллы муллы; мечеть им. З. Расулева.

Для упрощения и лучшей наглядности взаимосвязей различных элементов была спроектирована модель маршрута для аудиогида по г. Троицку.

Для проектирования модели маршрута для аудиогида по г. Троицку была выбрана вербальная модель.

В качестве основных компонентов вербальной модели тура было выбрано четыре основных блока: целевой, содержательный, организационный, результативный.

Целевой блок характеризует основные цели маршрута для аудиогида, а также основные цели и принципы разработки. Проектирование осуществлялось с помощью двух подходов: культурологического и этнографического.

В содержательном блоке выделены основные историко-культурные объекты города. На основании этого были выбраны основные объекты маршрута для аудиогида.

Организационный блок отображает этапы подготовки создания маршрута для аудиогида, выбор основных поставщиков, которые соучаствовали в создании проекта.

Опираясь на поставленные цели и содержательные линии, нами был выделен результативный блок, представляющий маршрут для аудиогида. На основании чего были разработаны рекламно-информационные материалы, аудиозапись экскурсии.

За основу разработки маршрута для аудиогида была использована технология проектирования экскурсии, куда входит подготовка методической разработки новой экскурсии, написание контрольного текста и создание «портфеля экскурсовода».

Общая стоимость разработки и записи маршрута для аудиогида составила 4 128,24 руб.

Полученная цена на разработку и запись маршрута для аудиогида является приемлемой и реализуемой.

Так как запись маршрута для аудиогида проводится на студии звукозаписи нами были изучены нормы и правила, которые регулируются санитарно-эпидемиологическими правилами и нормативами СанПиН 42-128-4396-87. Санитарные нормы допустимой громкости звучания звукопроизводящих и звукоусилительных устройств в закрытых помещениях и на открытых площадках. Также согласно ГОСТ Р 32611–2014. Туристские услуги. Требования по обеспечению безопасности туристов во время реализации экскурсии были изучены основные факторы опасности.

БИБЛИОГРАФИЧЕСКИЙ СПИСОК

- 1 Аблина, Н.А. Поклонимся великим тем годам / Н.А. Аблина. – Троицк: изд-во «Челябинский дом печати», 2005. – 143 с.
- 2 Аблина, Н.А. Путешествуя по столетиям. Троицку 260 лет / Н.А. Аблина. – Троицк: изд-во «Челябинский дом печати, 2003. – 120 с.
- 3 Абубакирова, М.Т. Историю оставить народу своему / М.Т. Абубакирова, И.В. Шамсутдинов, Р.В. Хасанжанова. – Троицк: ЗАО «Типография им. Сыромолотова», 2002. – 296 с.
- 4 Адаманова, З.О. Тенденции развития международного туризма и императивы модернизации туристической индустрии / З.О. Адаманова// Проблемы современной науки, 2015. – № 16. – 250 с.
- 5 Балабанов, И.Т. Экономика туризма: учебное пособие / И.Т. Балабанов, А.И. Балабанов. – М: Финансы и статистика, 2000. – 176 с.
- 6 Биржаков, М.Б. Введение в туризм / М.Б. Биржаков. – Спб.: Издательский Торговый Дом «Герда», 2000. – 192 с.
- 7 Биржаков, М.Б. Автобусные туры. В справ. «Туристские Фирмы». Вып.14 / М.Б. Биржаков, Л.Б. Кудрявцева. – Спб.: ОЛБИС, 2007. – С. 43–77.
- 8 В сборнике: Культура, наука, образование: проблемы и перспективы материалы VI международной научно-практической конференции. – 2017. – С. 409–412.
- 9 ГОСТ Р 50681–2010 Туристские услуги. Проектирование туристских услуг. Введен 01.07.2011. – М.: Стандартиформ, 2011. – 20 с.
- 10 ГОСТ Р 53522–2009 Туристские и экскурсионные услуги. Основные положения. Введен 01.07.2010. – М.: Стандартиформ, 2010. – 12 с.
- 11 ГОСТ Р 32611–2014 Туристские услуги. Требования по обеспечению безопасности туристов. Введен 01.01.2016. – М.: Стандартиформ, 2014. – 12 с.
- 12 ГОСТ Р 54604–2011 Туристские услуги. Экскурсионные услуги. Общие требования. Введен 01.07.2012. – М.: Стандартиформ, 2012. – 7 с.

13 ГОСТ Р 53997–2010 Туристские услуги. Информация для потребителей. Общие требования. Введен 01.07.2011. – М.: Стандартинформ, 2011. – 7 с.

14 ГОСТ Р 53423–2009 Туристские услуги. Гостиницы и другие средства размещения туристов. Термины и определения. Введен 01.07.2010. – М.: Стандартинформ, 2010. – 20 с.

15 Гималетдинов, К.В. Перспективы развития транспортно-туристического потенциала Республики Казахстан / К.В. Гималетдинов, А.С. Шамалганова// Экономика и современный менеджмент: теория и практика. – 2017. – № 4 (66). – С. 22–26.

16 Гуляев, В.Г. Организация туристских перевозок: учебное пособие по туризму / В.Г. Гуляев. – М.: Финансы и статистика, 2003. – 511 с.

17 Давидюк, О.С. Региональные культурно-исторические ресурсы как фактор развития туризма / О.С. Давидюк// Национальное культурное наследие России: региональный аспект материалы II Всероссийской научно-практической конференции с международным участием; под ред. С.В. Соловьевой, 2014. – 280 с.

18 Долженко, Г.П. Экскурсионное дело / Г.П. Долженко. – М. – ИКЦ МарТ, Ростов-на-Дону: МарТ, 2005. – 272 с.

19 Дурович, А.П. Организация туризма: учебное пособие / А.П. Дурович, Н.И. Кабушкин, Т.М. Сергеева. – Мн.: Новое знание, 2003. – 632 с.

20 Еспенбетов, Н.С. Общее состояние развития туризма в Казахстане на современном этапе / Н.С. Еспенбетов, Н.С. Жаркимбеков // Современные тенденции и актуальные вопросы развития туризма и гостиничного бизнеса в России, материалы международной научно-практической конференции. – 2017. – С. 32–39.

21 Ефремова, М.В. Основы технологии туристского бизнеса: учебное пособие/ М.В. Ефремова. – М.: Ось-89, 1999. – 191 с.

22 Зорин, И.В. Энциклопедия туризма / И.В. Зорин, В.А. Квартальнов. – М.: – Финансы и статистика, 2000. – 364 с.

- 23 История людей; альманах. – Челябинск: Изд. дом «Губерния», 2006. – Вып. 4. – 351 с.
- 24 Казакова, Г.М. Культура южного Урала: локальный вариант регионального измерения: монография / Г.М. Казакова. – СПб., 2007. – 254 с.
- 25 Кашницкий, С.В. Долгу перед памятью. Троицку быть заповедным городом. – Строительная газета. – 1987. – 18 марта.
- 26 Кексель, О.С. Техника и технология в социально-культурном сервисе и туризме: учебное пособие / О.С. Кексель. – Томск: Изд-во Томского политехнического университета, 2010. – 210 с.
- 27 Кирдасинова, К.А. Развитие туризма в Казахстане / К.А. Кирдасова, Г.Г. Головкин. – Омск. Научные стремления. – 2016. – № 1 (17). – С. 69–76.
- 28 Ковынева, Л.В. Экономика туризма / Л.В. Ковынева. – Хабаровск: Изд-во ДВГУПС, 2007. – 56 с.
- 29 Лайко, М.Ю. Особенности развития приграничного межрегионального сотрудничества в сфере туризма / М.Ю. Лайко, Е.Л. Ильина, А.Н. Латкин. – В сборнике: сборник статей Международной научно-практической конференции. – 2016. – С. 10.
- 30 Максимова, Т.В. Технологии туризма: учеб. пособие / Т. В. Максимова, Н. П. Тарханова – Челябинск : ФГОУ ВПО УралГУФК, 2011. – 233 с.
- 31 Организация туристического бизнеса: технология создания турпродукта: учебно-практическое пособие / О. Ю. Грачева и др. – 2-е изд., перераб. и доп. – Москва: Дашков и К, 2015. – 273 с.
- 32 Осипова, О.Я. Транспортное обслуживание туристов / О.Я. Осипова. – М.: – Издательский центр Академия, 2004. – 368 с.
- 33 Православные храмы Троицка: Сборник статей и материалов/иеромонах Антоний (Бутин). – Троицк: ООО «Имидж – 2», 2005. – 87 с.
- 34 Радионова, Н.А. Сборник инструкций по технике безопасности для студентов и преподавателей туристских специальностей: сб. нормативных актов / Н. А. Радионова. – Челябинск – Уральская Академия, 2012. – 90 с.

- 35 Рубаник, А.Н. Технологии въездного туризма: учебное пособие / А.Н. Рубаник, Д. С. Ушаков. – Ростов-на-Дону: Феникс, 2010. – 384 с.
- 36 Скамницкий, А.А. Организация международного туризма / А.А. Скамницкий. – М.: Гардарики, 2012. – 458 с.
- 37 Скобёлкин, Е.И. Возвращаясь к прошлому / Е.И. Скобёлкин, И.В. Шамсутдинов. – Троицк: ТЭМП, 1993. – 168 с.
- 38 Третьякова, Т.Н. Виды и тенденции развития туризма: учебное пособие для студентов туристских специальностей / Т.Н. Третьякова. – 2 изд., стереотипное. – Челябинск: ФГОУ ВПО УралГУФК, 2008. – 272 с.
- 39 Третьякова, Т. Н. Основы туризма: курс лекций для студентов высших учебных заведений / Т. Н. Третьякова. – Челябинск: ФГОУ ВПО УралГУФК, 2008. – 272 с.
- 40 Третьякова, Т. Н. Проектирование в социокультурном сервисе и туризме. Учебное пособие для направления подготовки 100400 «Туризм» (магистр туризма) / Т. Н. Третьякова. – Челябинск: ЮУрГУ, 2012. – 160с.
- 41 Чикурова, Т.Ю. Клиентоориентированный подход к развитию международного туризма / Т.Ю. Чикурова. – Тамбов: Научный альманах. – 2015. – № 9 (11). – С. 331–334.
- 42 Шпилевой, И.Н. Международный туризм: теоретико-методологические основы и тенденции развития / И.Н. Шпилевой. – Потребительская кооперация. – 2015. – № 1 (48). – С. 74–79.
- 43 Шишов, К. Памятники Троицка / К. Шишов // Челябинский рабочий. – 1987. – 23 августа.
- 44 Экономика в социально-культурном сервисе и туризме. Методические рекомендации к разделу выпускной квалификационной работы/ авт.-сост. И.А. Фрейнкина, Т.Н. Третьякова, Т.В. Максимова. – Челябинск: УралГУФК, 2005. – 80 с.
- 45 Энциклопедия туриста. – М.: Изд. «Большая российская энциклопедия», 1993. – 605 с.

46 Российская Федерация. Приказы Минтранса. Об утверждении Положения об обеспечении безопасности перевозок пассажиров автобусами. [электронный ресурс]. – Режим доступа: <http://base/garant.ru>

47 Сайт бронирования отелей [электронный ресурс]. – Режим доступа: <https://www.booking.com/>.

48 Туристический портал [электронный ресурс]. – Режим доступа: <http://www.tyr74.ru/>.

ПРИЛОЖЕНИЯ

ПРИЛОЖЕНИЕ А

Технологическая карта экскурсии

Информация об остановках, объектах показа, наименование рассматриваемых вопросов, а также организационных и методических указаниях приведены в таблице А.1.

Таблица А.1 – Технологическая карта экскурсии

| Маршрут | Остановка | Объекты показа | Продолжительность | Наименование подтем | Организационные указания | Методические указания |
|---|----------------------------------|------------------------|--|---|--|---|
| 1 | 2 | 3 | 4 | 5 | 6 | 7 |
| От начала маршрута до мечети Гатауллы муллы | Напротив пассажа братьев Яушевых | Пассаж братьев Яушевых | 20 минут (из них 9 минут рассказа, и 11 минут – переход) | 1. Вступление 2. История династии Яушевых 3. Строительство и назначение пассажа | Экскурсант стоит на расстоянии 7-10 метров от здания, для наилучшего обзора. После рассказа предложить сделать фото. | Методические приемы рассказа: экскурсионная справка, цитирование, объяснение, описание. Методические приемы показа: приём предварительного осмотра, портфель экскурсовода. |

Продолжение таблицы А.1

| Маршрут | Остановка | Объекты показа | Продолжительность | Наименование подтем | Организационные указания | Методические указания |
|--|------------------------------|------------------------|--|---|---|--|
| 1 | 2 | 3 | 4 | 5 | 6 | 7 |
| От мечети Гатауллы муллы до мечети им. З. Расулева | У мечети Гатауллы муллы | Мечеть Гатауллы муллы | 15 минут (9 минут рассказа, 6 минут – переход) | 1. Личность А. Яушева – биография; – пожертвования на строительство. 2. Мечеть Гатауллы муллы: – биография первого имама мечети; – строительство мечети. | Экскурсант стоит возле мечети, по желанию можно зайти в здание мечети. Возможно сделать фото. | Методические приемы рассказа: экскурсионная справка, объяснение описание. Методические приемы показа: приём предварительного осмотра, портфель экскурсовода. |
| От мечети им.З. Расулева до гостиницы Г. Башкирова | Возле мечети им. З. Расулева | Мечеть им. З. Расулева | 20 минут (из них 10 минут рассказа, 10 минуты – переход) | 1.Строительство мечети 2. Имамы мечети | Экскурсант стоит возле мечети, по желанию можно зайти в здание мечети. Возможно сделать фото. | Методические приемы рассказа: экскурсионная справка, цитирование, объяснение, описание. Методические приемы показа: приём предварительного осмотра, портфель экскурсовода, приём зрительного анализа. |

Продолжение таблицы А.1

| Маршрут | Остановка | Объекты показа | Продолжительность | Наименование подтем | Организационные указания | Методические указания |
|---|---|---|---|---|---|--|
| 1 | 2 | 3 | 4 | 5 | 6 | 7 |
| От гостиницы Г. Башкирова до торговых рядов | Напротив здания бывшей гостиницы Г. Башкирова | Гостиница Г. Башкирова | 20 минут (15 минут рассказа, 5 минут – переход) | 1. Личность Башкирова 2. Строительство гостиницы | Экскурсант находится напротив здания гостиницы на расстоянии 5-7 метров, для наилучшего рассмотрения объекта. | Методические приемы рассказа: цитирование, экскурсионная справка, объяснение Методические приемы показа: прием предварительного осмотра, прием зрительного анализа, портфель экскурсовода |
| От торговых рядов до купеческих особняков | Между торговыми рядами и торговым доходным домом. | Торговые ряды, торговые доходные дома, центральная площадь. | 25 минут (20 минут рассказа, 3 минут – переход) | 1. Торговые ряды 2. Торговые доходные дома 3. Михайловская площадь (ныне Центральная) | Экскурсант находится между зданием торговых рядов и торговых доходных домов. | Методические приемы рассказа: экскурсионная справка, объяснение Методические приемы показа: приём предварительного осмотра, приём зрительной реконструкции, прием интеграции, локализации, портфель экскурсовода. |

Окончание таблицы А.1

| Маршрут | Остановка | Объекты показа | Продолжительность | Наименование подтем | Организационные указания | Методические указания |
|--|---|--|---|---|---|---|
| 1 | 2 | 3 | 4 | 5 | 6 | 7 |
| От купеческих особняков до конечной точки маршрута | У особняка Пономарёва; У особняка купца И.И.Гладких; У дома первой и второй жён М. Яушева | Особняк Пономарёва, особняк купца И.И. Гладких, дома первой и второй жён М. Яушева | 30 минут (20 минут рассказа, 10 минут – переходы) | 1. Особняк Пономарёва 2. Особняк купца И.И. Гладких; 3. История дома первой и второй жён Муллагали Яушева | Экскурсант находится напротив здания или возле него, чтобы детально рассмотреть объект. | Методические приемы рассказа: экскурсионная справка, объяснение Методические приемы показа: приём предварительного осмотра, приём зрительной реконструкции, портфель экскурсовода. |

ПРИЛОЖЕНИЕ Б

Карта-схема маршрута

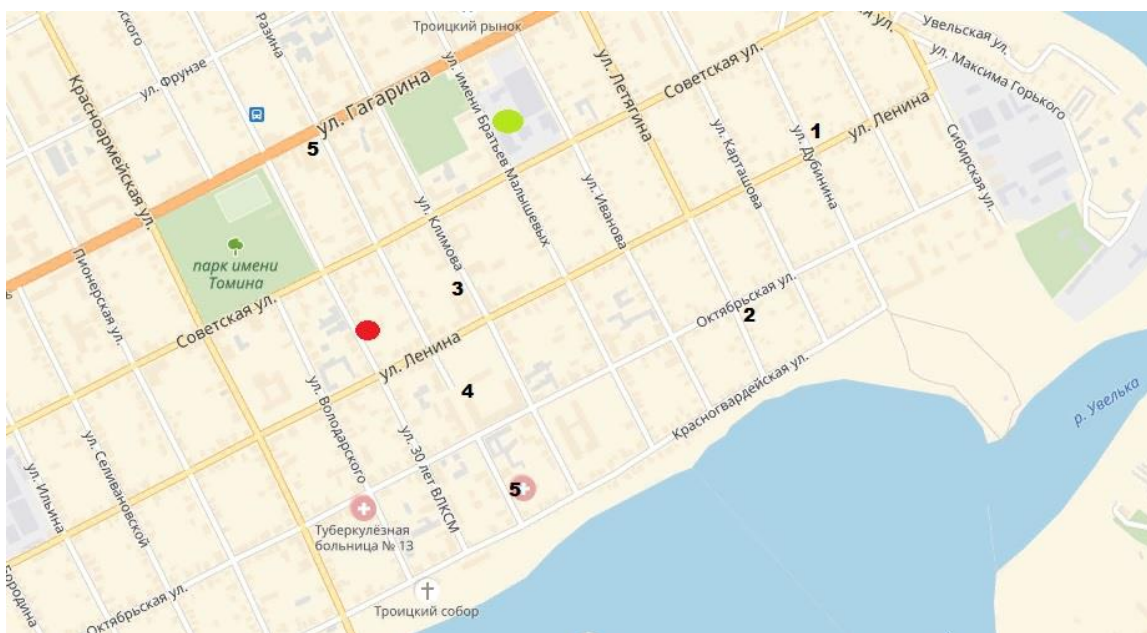


Рисунок Б.1 – Карта-схема маршрута для аудиогuida

На нитку маршрута нанесены начало, конец и места остановок на объектах.

● – Начало маршрута. Пассаж братьев Яушевых.

1 – Мечеть № 722 Гатауллы муллы.

2 – Мечеть № 91 им. З. Расулева.

3 – Гостиница Г. Башкирова.

4 – Торговые ряды, торговые доходные дома, центральная площадь.

● – Окончание маршрута. Купеческие особняки, усадьбы.

ПРИЛОЖЕНИЕ В

Карточки объектов экскурсионного маршрута



Рисунок В.1 – Пассаж братьев Яушевых

Местоположение: г. Троицк, ул. им. Бр. Малышевых, д. 34 (недалеко от Парка имени Павлика Морозова, напротив Гостиного двора).

Описание объекта: проект пассажа выполнил архитектор А.А. Федоров. Строительство проходило в период с 1908 по 1910 годы. Открытие пассажа состоялось в 1911 г. Каменное здание имеет три этажа. В архитектуре пассажа прослеживаются ренессансно-барочные черты с элементами неоклассицизма.

Историческая справка: Пассаж как универсальный магазин (прообраз нынешних торговых центров) в начале XX века был прогрессивным типом торгового заведения. Пассаж был оснащен техническими новшествами: телефоном, лифтом, электрическим освещением. По тем временам трехэтажный пассаж был одним из самых видных зданий в Троицке.

Внешний вид объекта: Сейчас в этом здании находятся цеха Троицкого электромеханического завода – предприятия по производству теплообменных

аппаратов. Находятся цеха только на первом этаже, а верхние никак не задействованы. Техническое состояние пассажа до сих пор находится на довольно высоком уровне, все несущие конструкции в хорошем состоянии, фасаду здания требуются ремонтные работы.

Назначение объекта: Данный объект может использоваться для проведения тематических, исторических экскурсий.

Литература: Энциклопедия Челябинской области. Электронный ресурс.

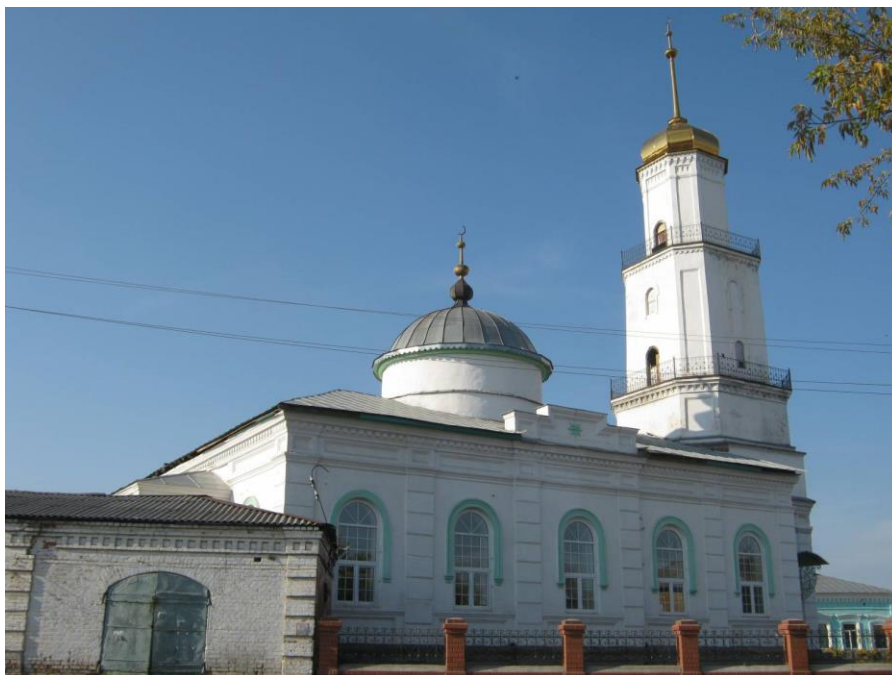


Рисунок В.2 – Мечеть № 722 Гатауллы муллы

Местонахождение: г. Троицк, ул. им. В. Ленина, д. 117.

Описание объекта: Каменная мечеть построена в 1894–1895 годах. Проект и план мечети за подписью губернского архитектора Н. Алохина были составлены в 1894 г.

Историческая справка: В народе мечеть называют Гатауллы-муллы – по имени первого имама. В 1923 г. имамом стал Кадыр Расулев, прослуживший здесь 5 лет. С 1937 г. мечеть не действовала. В 1977 г. челябинский облисполком признал мечеть Гатауллы-муллы «памятником архитектуры регионального значения».

Внешний вид объекта: По мнению историков архитектуры, мечеть доминирует в пространстве квартала и играет значительную градоформирующую роль, а также является одним из лучших образцов мусульманской культовой архитектуры Уральского региона. В 2002 году началась реставрация и восстановление объекта.

Назначение объекта: Объект может использоваться для проведения тематических, обзорных экскурсий.

Литература: Д. Денисов «Очерки по истории мусульманских общин Челябинского края (XVIII – начало XX в.)».



Рисунок В.3 – Мечеть № 91 им З. Расулева

Местонахождение: г. Троицк, ул. Октябрьская, д. 122.

Описание объекта: Каменная мечеть построена на средства купца Гайсы Яушева в 1863–1864 годах. Архитектор не известен.

Историческая справка: С середины 1930-х гг. по 1943 г. в здании мечети располагался татарский клуб. В советское время минарет был утрачен.

Внешний вид объекта: Здание представляет собой массивное каменное сооружение, обнесенное каменной оградой с воротами. На сегодняшний день в мечети идут внутренние отделочные работы: усилен фундамент здания, завершена первичная штукатурка стен, укреплены потолочные балки, идет сложная работа по восстановлению ажурных окон.

Назначение объекта: Объект может использоваться для проведения тематических, обзорных экскурсий.

Литература: Д. Денисов «Очерки по истории мусульманских общин Челябинского края (XVIII – начало XX в.)».



Рисунок В.4 – Здание бывшей гостиницы Г. Башкирова

Местонахождение: г. Троицк, ул. им. А. Климова, д. 9

Описание объекта: Гостиница представляла собой трехэтажное с большим подвалом здание из красного кирпича на бутовом фундаменте. На первом этаже размещался ресторан, на втором и третьем – собственно гостиница. Построена по проекту А.А. Федорова, в 1909 году.

Историческая справка: Существует легенда, что здание гостиницы было построено при заключении пари.

Внешний вид объекта: Здание построено из полнотелого красного кирпича, с несущими продольными стенками, фундамент – ленточный, из бутового камня. Перекрытия над подвалом и лестничные площадки выполнены из бетонных сводов по металлическим балкам. Планировочная схема гостиницы функционально проста и компактна. Здание прямоугольное в плане, трехэтажное с обширным подвалом. С момента постройки этого здания в нём всегда размещалась гостиница, но интерьеры и фасад значительно обветшали. В 2011 году здание подверглось масштабной реконструкции.

Назначение объекта: Данный объект может использоваться для проведения тематических, исторических экскурсий.

Литература: Энциклопедия Челябинской области.



Рисунок В.5 – Торговые ряды

Местонахождение: г. Троицк, ул. им. А. Климова, д. 5а.

Описание объекта: объект представляет собой архитектурный ансамбль, строительство было осуществлено в 1867 – начале 1870-х годов, под руководством купеческого старосты Пупышева. Торговые ряды построены из камня. Архитекторы не известны.

Историческая справка: Торговые ряды заняли целый квартал главной улицы города Оренбургской (ныне Октябрьской). В советское время торговые ряды использовали под склады, под типографию. Только в начале 90-х годов двадцатого столетия, все стало становиться на свои места, разработали план реставрации, сдаются торговые места в аренду местным предпринимателям.

Внешний вид объекта: Торговые ряды представляют собой одноэтажное кирпичное оштукатуренное здание. Постройка, П-образная в плане, имеет симметричную композицию планов и фасадов; разделена на ряд изолированных друг от друга отсеков (лавок).

Назначение объекта: Может использоваться для проведения тематических и обзорных экскурсий.

Литература: Энциклопедия Челябинской области.



Рисунок В.6 – Торговые доходные дома (ныне здание ТФ ЧелГУ)

Местонахождение: г. Троицк, ул. Ст. Разина, д.9.

Описание объекта: Кирпичное здание, построенное в 1870 г. Архитектор не известен.

Историческая справка: Большое кирпичное здание было построено в качестве торгового дома. Его возвели напротив знаменитых троицких торговых рядов, построенных четырьмя годами ранее, которые занимают целый квартал.

Внешний вид объекта: После 1917 года в этом здании размещались различные организации. Со временем бывший торговый дом обветшал и пришёл в полуаварийное состояние. В 1993 году его передали Троицкому филиалу ЧелГУ, который провёл все необходимые реставрационные работы.

Назначение объекта: Объект может использоваться для проведения тематических и обзорных экскурсий по Троицку.

Литература: Энциклопедия Троицка.



Рисунок В.7 – Особняк купца Пономарёва

Местонахождение: г. Троицк, ул. Ст. Разина, д.4 .

Описание объекта: Двухэтажное кирпичное здание, построенное в 1910 г. Архитектор не известен.

Историческая справка: В 1910 году купец первой гильдии Пономарёв из Нижней Санарки построил и подарил в качестве приданного своей дочери одно из красивейших зданий г. Троицка.

Внешний вид объекта: Особняк представляет собой двухэтажное кирпичное оштукатуренное здание.

Назначение объекта: Объект может использоваться для проведения тематических и обзорных экскурсий по Троицку.

Литература: Пономаренко Е. В. Модерн в архитектуре Троицка.



Рисунок В.8 – Особняк купца И.И. Гладких

Местонахождение: г. Троицк, ул. им. Ю. Гагарина, д.90.

Описание объекта: Особняк построен в 1910 г. по проекту архитектора А.А. Федорова.

Историческая справка: Данное здание относится к лучшим образцам городских особняков в стиле модерн в историко-архитектурном наследии Урала.

Внешний вид объекта: В композиции выделяются лопатки и криволинейные фронтоны, заключающие по три окна, что создает вертикальные акценты, сообщая архитектуре дома свойственный стилистике модерна динамизм форм и силуэта.

Назначение объекта: Объект может использоваться для проведения тематических и обзорных экскурсий по Троицку.

Литература: Пономаренко Е. В. Модерн в архитектуре Троицка.



Рисунок В.9 и В.10 – Дома первой и второй жён Муллагали Яушева

Местонахождение: г. Троицк, ул. 30-лет ВЛКСМ, д.12.

Описание объекта: Усадьба в Татарском переулке (ныне ул. 30-летия ВЛКСМ) была построена в 1880 г. Это целый комплекс каменных строений в стиле модерн, но с элементами ордерной архитектуры.

Историческая справка: Среди многих архитектурных памятников города особое место занимает усадьба Муллагали Яушева. Эти здания Муллагали Ахмеджанович Яушев построил в Татарском переулке для своих жен.

Внешний вид объекта: Одноэтажный дом поставлен на высоком цоколе, украшен полуколоннами по фасаду и в аттике. Атик с полукруглым фронтоном акцентирует центральную ось здания. Второе парадное здание комплекса имеет два этажа. Оно решено в стиле модерн. Здание членится лопатками с горизонтальными перемычками. Оба здания соединены трехпролетными воротами, украшенными полуколоннами, пинаклями и декоративной решеткой.

Назначение объекта: Объект может использоваться для проведения тематических и обзорных экскурсий по Троицку.

Литература: Пономаренко Е. В. Модерн в архитектуре Троицка.

ПРИЛОЖЕНИЕ Г

Контрольный текст

Объект № 1 – здание пассажа братьев Яушевых

Вы находитесь на так называемом «Нижнем базаре», перед Вами стоит уникальное здание, архитектурное сокровище города – Пассаж братьев Яушевых.

Род Яушевых восходит к арскому князю Яушу. Одной из самых известных купеческих династий не только Южного Урала, но и всей России, считалась династия Яушевых. Своими корнями род Яушевых уходил в те времена, когда на службу к русским государям заступил князь Явуш, которому после взятия Казани Иван Грозный подарил существенные земельные наделы.

В XIX веке представители одной из ветвей княжеского рода Яушевых образовали династию купцов первой гильдии. Ее основателем принято считать Гайсу Юсуповича Яушева, который разбогател на торговле между Россией и Средней Азией. Местом расположения своего «родового гнезда» Гайса Яушев выбрал г. Троицк. И этот выбор был неслучайным: во второй половине XIX века Троицк стал одним из крупнейших торговых центров России.

Постепенно купеческая империя Яушевых расширялась. Помимо магазинов и торговых домов в Троицке, Челябинске, Кустанае и Ташкенте в эту империю стали входить кожевенные и мыловаренные заводы, чайные и хлопковые плантации.

Сохранившиеся до наших дней здания магазинов Яушевых в Троицке и Челябинске сегодня являются памятниками архитектуры.

Всё, к чему прикладывали руку Яушевы, отличалось размахом и качеством. Яушевы открывали крупные торговые дома, обустроенные по последнему слову техники. Большое значение придавалось и архитектурному облику этих магазинов.

Пассаж как универсальный магазин (прообраз нынешних торговых центров) в начале XX века был прогрессивным типом торгового заведения. И это веяние

было быстро подхвачено предприимчивыми братьями Яушевыми (внуками основателя купеческой династии Гайсы Яушева). Однако намерение Яушевых отстроить такой пассаж в Троицке с самого начала наткнулось на трудности. Долгое время чиновники не могли выделить участок для строительства, ссылаясь на якобы отсутствие свободных земель в черте города. Затем участок был наконец найден, но – на болотистом месте, в районе Нижнего Базара (ныне улица Малышевых). Яушевы с блеском решили эту проблему — привлекли мастеров инженерного дела, которые разработали специальную систему дренажа. Фундамент стоит на сваях из лиственницы и свинцовой подушке. Сооружение этого пассажа обошлось братьям в 300 тысяч рублей. Здание строилось в 1908-1910 годы, открытие пассажа состоялось в 1911 г (см. прил. Д рис. Д.1).

Пассаж был оснащен техническими новшествами: телефоном, лифтом, электрическим освещением. По тем временам трехэтажный пассаж был одним из самых видных зданий в Троицке.

Проект троицкого Пассажа выполнил архитектор Аркадий Андреевич Федоров – самый известный челябинский архитектор дореволюционного периода. К его же услугам братья Яушевы обратились при строительстве Пассажа в Челябинске, ныне в этом здании находится картинная галерея Музея изобразительных искусств.

Каменное здание имеет три этажа. Поскольку торговые отделы располагались на первых двух этажах, окна здесь большие, витринного типа, перекрыты железными балками. Узкие простенки между окнами акцентированы вертикальными плоскими выступами и полуколоннами. Простенки первого этажа рустованы (то есть, облицованы неотесанным камнем). Третий этаж прорезан небольшими арочными окнами. Венчали здание два четырехгранных французских купола, но до наших времен они не сохранились.

В архитектуре пассажа прослеживаются ренессансно-барочные черты с элементами неоклассицизма. Фасад здания богато украшен лепниной:

композитными капителями, разорванными полукруглыми фронтонами, аттиками, медальонами. Со стороны двора здание оформлено ризалитами – вертикальными выступами, идущими во всю длину здания.

Оживленная торговля шла вплоть до 1917 года, но в годы революции здание было занято интернациональным батальоном, охранявшим Троицк, а позже здесь расположился военный склад 17-го Уральского полка.

До 2015 года в этом здании находились цеха Троицкого электромеханического завода – предприятия по производству теплообменных аппаратов. Техническое состояние пассажа до сих пор находится на довольно высоком уровне, все несущие конструкции в хорошем состоянии, но фасаду здания требуются ремонтные работы.

Объект № 2 – Махалля-мечеть № 722 Гатауллы муллы

В градообразующем плане наиболее важна мечеть № 6, построенная в восточной части города на углу улицы им. Ленина и улицы им. Тараса Дубинина, называемая также по имени ее первого имама «мечеть Гатауллы-муллы».

В 90-е годы XIX в. город продолжал интенсивно застраиваться в восточном направлении за счет притока переселенцев. На фоне экономического подъема численность мусульманского населения Троицка продолжала неуклонно возрастать. В 1894 г. здесь проживали 8013 последователей ислама.

20 апреля 1893 г. местные мусульмане постановили приговор, которым ходатайствовали о разрешении ташкентскому купцу 1-й гильдии Абдулвали Ахмеджановичу Яушеву построить на собственные средства в этом районе 6-ю каменную мечеть. 9 августа, 11 сентября и 2 октября 1893 г. он приобрел для этой цели за 2534 руб. 45 коп. 4 смежных дворовых участка во 2-й части г. Троицка, на Базарной улице (ныне улица им. Ленина) общей площадью 300 десятин.

Проект и план мечети за подписью губернского архитектора Н. Алохина были составлены в 1894. Это единственная мечеть, сохранившая свой минарет из пяти

ярусом в виде уменьшающихся четвериков со срезанными углами. Нижний ярус прорезан неглубоким рустом. 4-ый и 5-ый ярусы значительно выше предыдущих. Ярусы отделяются друг от друга карнизами, последние из них, огражденные ажурными решетками, образовали 2 круговых балкона. Внутри идет винтовая лестница. Завершается минарет позолоченным луковичным куполом со шпилем традиционно украшенным «яблоком» и полумесяцем. К минарету примыкает здание мечети, представляющее прямоугольник, разделенный на 2 части капитальной стеной. Стиль здания эклектичен. В нем присутствуют элементы барокко (рустованные лопатки и окна), классицизма (сухарики на карнизе), черты восточной архитектуры (объемное решение минарета) (см. прил. Д рис. Д.2).

Маркелов дал заключение, что здание будет находиться на законном расстоянии от соседних построек с соблюдением всех разрывов и правил, установленных для сооружения мечетей в городах. Троицкий исправник доложил, что в городе постоянно проживают 5115 мужчин мусульманского вероисповедания и еще три тысячи ежегодно прибывают на время меновой торговли, а в новый самостоятельный приход желают перейти 250 мужчин. Не встречая препятствий к его образованию, Оренбургское губернское правление по журналу на 13 мая 1894 г. № 605 передало вопрос о разрешении постройки мечети в Строительное отделение, которое протоколом от 20 сентября 1894 г. утвердило проект. На обширном земельном участке у пересечения Базарной ул. (ныне ул. Ленина) и Осиповского пер. (ныне Т. Дубинина) Абдулвали Яушев воздвиг целый комплекс культовых, учебных и хозяйственных зданий: мечеть, полукаменный 2-этажный дом, деревянный дом на каменном фундаменте, 3 избы, флигель и др. Во дворе мечети было построено 1-этажное кирпичное здание, где с 1895 г. открылось приходское медресе.

На должность муллы прихожане пригласили муэдзина 2-й троицкой мечети Гатаулла Максудова, отсюда её второе название – «мечеть Гатауллы-муллы».

Благодаря 12-летнему опыту духовного служения он успешно сдал экзамены на звание имам-хатыба и мударриса, а также показал хорошее знание русского языка в объеме, необходимом для кандидатов в городские муллы.

В феврале 1908 г. его брат, Мухаммедшакир, также был утверждён имамом в эту мечеть, но умер в декабре 1909 г. В 1913–1914 годах преподавателем медресе числился Абдулгазиз Абдулгалимов. Всех учащихся было 50, из них 45 приходящих школьников и 5 пенсионеров. Им преподавались Коран, основы Ислама, хадисы, татарский язык и арифметика. В 1917 г. 72-летний мулла Гатаулла передал свою должность сыну – Ахмету Максудову.

После закрытия мечети в 1928 г. здесь располагались различные учреждения, в годы войны размещалась автоколонна № 42. В последующем в магазине в здании мечети долгие годы продавали винно-водочные изделия.

В начале 1990-х гг. мечеть была возвращена верующим.

Объект № 3 – Третья соборная мечеть Троицка, «Махалля-мечеть № 91»

К началу 60-х годов XIX столетия численность мусульман в Троицке увеличилась до 4320 человек, поэтому в 1863 г. на средства купца 1-й гильдии Гайсы Юсуповича Яушева была засыпана болотистая местность с небольшим озером, а на образовавшемся участке площадью 80 кв. саженей построена 3-я соборная мечеть города по Оренбургской ул. (ныне Октябрьской). Она представляла собой каменное 1-этажное здание, имевшее две главы, с 2-ярусным минаретом высотой 46 м, примыкавшим к нему с восточной стороны (см. прил. Д рис Д.3).

Указом ОГП от 14 июня 1864 г. на должность азанчея 3-й соборной мечети был назначен Галиулла Абдулхасанов, а указом от 15 июня за № 4125 в званиях имам-хатыба и мударриса утвержден Шарафутдин Магадиев. Благодаря этому стало возможным открытие в том же году приходского медресе. В 1869 г. оно насчитывало 40 учеников, а к 1881 г. их число сократилось до 25.

В 1872 г. мусульмане 3-го прихода постановили приговор, в котором отметили, что «состоящий при мечети мулла Магадиев при всем усердии к службе не успевает в исполнении духовных треб, которые за отлучками своими из города поручает одному из учеников состоящей при той мечети школы, что не согласно с правилами магометанской религии», почему они решили избрать 2-м имамом Мухамеджана Абдулгагировича Рахманкулова

Должности приходского мусульманского духовенства нередко передавались по наследству. Муллы и азанчеи заранее готовили своих сыновей в преемники, давая им религиозное образование и привлекая в качестве помощников. Да и для самих прихожан принадлежность кандидата к такого рода династии была лучшей гарантией его глубоких знаний и высоких нравственных качеств. Также нередко проводил пятничную проповедь имам V-й мечети Зайнуллы Расулев (см. прил. Д рис. Д.4). Впоследствии с 1884 года – имам мечети, при которой основал медресе «Расулия», одно из первых новометодных учебных заведений Южного Урала.

Мечеть была закрыта в 1929 г., минарет разрушен, а здание с 1930 по 1943 гг. стало татарским клубом, но в 1944 г. мечеть снова открыли. С 2008 года носит имя Зайнуллы Расулева.

Объект № 4 – гостиница Григория Башкирова

Перед вами один из ярких памятников архитектуры Троицка эпохи модерна – знаменитая гостиница купца Григория Башкирова, построенная в 1909 году.

Существует легенда о возникновении плана строительства биржевой гостиницы купца 1-й гильдии Г. А. Башкирова и первого класса ресторана «Эльдорадо». Во время одной из поездок на Нижегородскую ярмарку он стал свидетелем спора трех солидных мужчин. Из отрывков их фраз Г. А. Башкиров несколько раз услышал слова «Троицк», «ярмарка». Это невольно заинтересовало

его, и он стал сосредоточенно вслушиваться: о чем же шел разговор. А шел он о том, что всем хороша Троицкая ярмарка, но вот с постоем дело плохо, приходится квартироваться в мещанских каморках или в лучшем случае во флигелях, сдаваемых частниками на лето. Вмешавшись в разговор, Г. Башкиров заявил: «Господа хорошие, вы зря напраслину на Троицк возводите, видно, давно там не были. Есть у нас и ресторан и гостиница купца Башкирова. Не верите – давайте об заклад биться». Задело это купцов, заинтересовало кровно. А коли так, то ударили по рукам, круглой суммой пари завершили, договорившись о встрече в Троицке в день открытия ярмарки следующего года. Спор этот проходил в местном ресторане за кружкой вина.

Наутро, одумавшись, вспомнив о пари с купцами, Башкиров не на шутку испугался. Дал в горячке слово – приходится держать его. Иначе – позор и конец купеческой карьере.

И Башкиров решил идти на риск, решил построить в Троицке первоклассную гостиницу и ресторан. Для начала встретился с хозяином гостиницы и ресторана, в котором заключалось пари. Выяснил у него, кто строил, кто проектировал и во что обошлось строительство, уточнив адреса архитектора и старших мастеров, условившись с ними незамедлительно приступить к делу.

А буквально через несколько дней на открывающейся летней ярмарке среди торговых гостей были старые знакомые Григория Башкирова. Ясно, что без особого восторга пришлось им отдавать проспоренную сумму денег. Какой она была, точно никто не знает. Но со слов старожилов, была она немалой, так как затраты Башкирова на строительство гостиницы и ресторана оказались перекрытыми с лихвой и позволили ему возвести прекрасный особняк с двумя парадными подъездами: один на Базарную улицу, другой – на Соборный переулок.

Конструктивное решение здания было характерно для зданий, возводимых в конце XIX – начале XX вв. Оно выполнено из полнотелого красного кирпича, с

несущими продольными стенками, фундамент – ленточный, из бутового камня. Перекрытия над подвалом и лестничные площадки выполнены из бетонных сводов по металлическим балкам. Планировочная схема гостиницы функционально проста и компактна. Здание прямоугольное в плане, трехэтажное с обширным подвалом (см. прил.Д. рис. Д.5). На первом этаже располагается ресторан, на втором и третьем – гостиница. В оформлении уличного, южного фасада с кирпичными деталями использованы замечательные по изяществу рисунка и мастерству исполнения отливки из гипса и алебаstra. Главный фасад решен с использованием симметричной центрально-осевой схемы.

После всего этого дела у Башкирова пошли еще лучше. Он приобрел огромные земельные площади, открыл несколько собственных магазинов, стал обладателем золотых приисков.

На самом деле, верхнеуральский купец второй гильдии, потом троицкий - первой, позже советник коммерции вёл бизнес по всему Южному Уралу. Не был забулдыгой, как в легенде.

Архитектурные достоинства гостиницы высоко ценились современниками не только с чисто эстетической точки зрения. В 1916 г. владельцу Башкирову Г. А. местный банк предлагал 185 тысяч рублей золотом. Комфортабельная гостиница, отличающаяся убранством интерьеров, роскошью номеров, являлась биржевой гостиницей. Отказ Башкирова был высоко оценен горожанами как знак уважения к их городу.

В ней селились биржевики, банкиры, золотопромышленники, купцы не ниже первой гильдии. От многотрудных и рискованных торговых сделок именитые российские купцы отдыхали по-разному, в зависимости от круга запросов и интересов. Для удовлетворения амурных страстей господ существовало первоклассное заведение полузакрытого типа. Располагалось оно в двухэтажном особняке под сводчатой крышей, что на заднем дворе биржевой гостиницы Башкирова.

Вот так крепость купеческого слова подарила городу жемчужину архитектуры.

Объект № 5 – Азиатские торговые ряды

Азиатский гостиный двор, архитектурный ансамбль, памятник истории и культуры федерального значения. Единственный сохранившийся в Челябинской области образец торговых рядов середины XIX века. Располагается между современными площадью Центральной и улицей Октябрьской.

В конце XVIII века на этом месте появилась Торговая площадь, в 1786–1787 годах построены каменная мечеть с медресе и казенный деревянный гостиный двор, где торговали «азиатским товаром». В донесении генерал-губернатора Осипа Андреевича Игельстрома канцлеру князю Александру Андреевичу Безбородко содержалась просьба о своевременном выделении денежных средств согласно смете на строительство в Троицке «магометанской мечети с школою и гостиного двора», санкционированное «высочайшим именованным повелением» По указу императрицы Екатерины II в 1787 году было выделено 10204 рубля.

Следующее документальное упоминание об «Азиатском гостином дворе» содержится в «Описании г. Троицка Уфимского наместничества в 1796 году».

В дальнейшем за Торговыми рядами закрепилось название «Гостиный двор». В 1859 году ратман городской ратуши, купец Гайса Юсупов сын Яушев ходатайствовал о разрешении на строительство каменных Торговых рядов напротив существовавшего Гостиного двора. Их строительство было осуществлено в 1867 – начале 1870-х годов на центральной парадной Михайловской площади (ныне площадь Центральная).

Торговые ряды заняли целый квартал главной улицы города – Оренбургской; крылья аркад развернулись вдоль соседних Васильевского и Николаевского переулков (улицы Климова и Разина).

Торговые ряды представляют собой одноэтажное кирпичное оштукатуренное здание со стропильной вальмой крышей. Постройка, П-образная в плане, имеет

симметрическую композицию планов и фасадов; разделена на ряд изолированных друг от друга отсеков (лавок). По периметру здания проходит крытая арочная галерея. Основные арки имеют эллиптическую форму, угловые – полуциркульную, их пролет меньше, чем у основных.

Здание относится к традиционному типу гостиных дворов, строившихся в эпоху классицизма повсеместно, в таких городах как Казань, Кострома, Ярославль и другие.

В 1868 году напротив Гостиного двора, по-другому Большие гостиные ряды (см. прил. Д. рис. Д.6), были построены так называемые Малые гостиные ряды купца Бакирова – одноэтажное каменное здание, вытянутое по главному фасаду и разделенное на отдельные отсеки с арочной галереей перед ними, но в настоящее время проемы арочной галереи заложены, и облик постройки изменился. Михайловская церковь составляли гармоничный архитектурный ансамбль. Большие торговые ряды имеют градоформирующее значение как составная часть ансамбля центральной части города.

Объект № 6 – Центральная площадь (Михайловская площадь)

Среди исторических достопримечательностей уездного Троицка особое место отводилось Михайловской площади (ныне Центральная). Место расположения этой площади было запроектировано в те годы, когда будущий Троицк компактно вписывался в квадрат улиц Набережной, Базарной, Бакакинского и Васильевского переулков (ныне улицы Красногвардейская, им Ленина, Пионерская, им. Климова).

Десятилетиями, будущая заглавная площадь города оставалась пустырем. На «Плане окрестностей города Троицка 1835», площадь оставалась в первозданном виде и безымянной. Так продолжалось до той поры, пока на свободном участке не началось строительство нового православного храма.

Закладку нового храма первоначально намечали провести в Михайлов день (8 ноября по старому стилю), когда убраны хлеба и отшумели ярмарочно-торговые страсти (см. прил. Д рис. Д.7).

Идея строительства нового храма диктовалась тем, что старый Уйский собор стал тесным для увеличивающегося числа горожан. Предки всем миром собирали средства на постройку храма, безвестные мастера воздвигали это рукотворное чудо архитектуры, не жалели денег на строительство купцы. Но разве могли предположить они, что спустя всего несколько десятков лет другие «отцы города» не пожалеют народных денег на то, чтобы взорвать этот храм и увековечить о себе изуверскую память. Произошло это варварство в 1967 году.

Михайловская площадь отличалась от других площадей Троицка тем, что она находилась в окружении солидных административных зданий и жилых особняков.

На площадь всеми своими окнами смотрело здание городской управы (ныне здание почты), ее украшали здания Сибирского торгового банка (музей) и окружного казачьего суда (администрация). Площадь с южной стороны замыкал Гостиный двор (Торговые ряды).

Объект № 7 – Торговые доходные дома

Здание торговых доходных домов, в котором сейчас располагается здание Троицкого филиала ЧелГУ, было построено в 1870 году. Большое кирпичное здание возвели напротив знаменитых троицких торговых рядов, построенных четырьмя годами ранее, которые занимают целый квартал.

После 1917 года в этом здании размещались различные организации. Со временем, бывший торговый дом обветшал и пришёл в полуаварийное состояние. В 1993 году его передали Троицкому филиалу ЧелГУ, который провёл все необходимые реставрационные работы. Сейчас в этом великолепном здании, а точнее комплексе зданий, находятся юридический, филологический, таможенный, экономический факультеты университета.

Объект № 8 – Особняк купца Пономарёва

В 1910 году купец первой гильдии Пономарёв из Нижней Санарки построил и подарил в качестве приданного своей дочери одно из красивейших зданий г. Троицка.

В 1919 году в нем разместили исправительный дом, куда по направлению властных органов направляли людей, совершивших правонарушения. В 1922 году была открыта тюрьма. Были построены хозяйственные и вспомогательные помещения, прогулочный двор огражден четырехметровым забором с вышками для часовых. В отдельные периоды сталинской эпохи тюрьма была переполнена. В ней находилось до 350 человек. Закрыта тюрьма в апреле 1960 года.

В мае 1960 г здание было передано облздравотделу для организации «Второй областной психиатрической больницы».

Объект № 9 – Особняк купца И.И. Гладких

Особняк купца И.И. Гладких построен в 1910 году. Предположительно по проекту архитектора А.А. Федорова, на что указывает общность некоторых деталей с доходным домом Бакирова. В композиции выделяются лопатки и криволинейные фронтоны, заключающие по три окна, что создает вертикальные акценты, сообщая архитектуре дома свойственный стилистике модерна динамизм форм и силуэта. Данное здание относится к лучшим образцам городских особняков в стиле модерн в историко-архитектурном наследии Урала. С приходом красных в город хозяин дома загадочно исчез вместе со всеми драгоценностями и деньгами.

На данный момент в этом здании находится кожновенерологический диспансер, и ходит легенда, что сотрудники по ночам слышат странные звуки и видят призрак мужчины в домашних одеждах. Он будит медсестер, но вреда никому не приносит, а наоборот помогает.

Объект № 10 – Дома первой и второй жён Муллагали Яушева

Муллагали Ахметжанович Гали Ахметович Яушев – российский меценат и общественный деятель, купец первой гильдии Глава Торгового дома «Братья Яушевы», представитель купеческой династии Яушевых.

Муллагали Ахмеджанович Яушев от первой супруги детей не имел, а вторым браком был женат на Мафтухе Ахметьяновне Басимовой (1882–1941), дочери председателя Златоустовской уездной земской управы, врача Ахметьяна Басимовича Басимова, в этом браке у него родилось 8 детей (см. прил. Д рис. Д.8).

Усадьба в Татарском переулке (ныне ул. 30-летия ВЛКСМ) была построена в 1880 г. Это целый комплекс каменных строений в стиле модерн, но с элементами ордерной архитектуры. Одноэтажный дом поставлен на высоком цоколе, украшен полуколоннами по фасаду и в аттике. Атик с полукруглым фронтоном акцентирует центральную ось здания. Цоколь отделен широким горизонтальным поясом, в котором расположены прямоугольные ниши. В уровне цоколя под каждым окном находится по две ширинки. Здание увенчано профилированным карнизом с орнаментом из ступенчатых сосулук. Второе парадное здание комплекса имеет два этажа. Оно решено в стиле модерн. Здание членится лопатками с горизонтальными перевязками. Оба здания соединены трехпролетными воротами, украшенными полуколоннами, пинаклями и декоративной решеткой.

Интерьеры здания соответствовали лучшим европейским образцам того времени. В здании и сейчас частично сохранилось оформление интерьеров, так же являющееся уникальным творением рук местных мастеров. Двери украшены венецианским стеклом с пескоструйными витражами. В кабинете находится прекрасный лепной камин с зеркалом. Причудливый сервитуер, к сожалению, не сохранился; из каминных аксессуаров до наших дней дошла только кованая решётка. Жилые покои были отделаны со всей роскошью, которую можно было позволить себе в уездном городе. В оформлении интерьеров явно преобладали

барочные черты, можно отметить, как наследие провинциального прошлого, то, что на первом этаже, для прислуги, роскошь отсутствовала.

В настоящее время здание находится на реконструкции и в нем планировали разместить казачий культурный центр, но затем передали Троицкому краеведческому музею, который разместит в нем часть экспозиций.

ПРИЛОЖЕНИЕ Д
Портфель экскурсовода

Фасад пассажа Яушевых



Рисунок Д.1 – Фасад пассажа братьев Яушевых



Рисунок Д.2 – 6-я соборная мечеть г. Троицка 1911 г.



Рисунок Д.3 – 3-я соборная мечеть г. Троицка 1911 г.



Рисунок Д.4 – Зайнулла Расулев



Рисунок Д.5 – Фасад гостиницы Г. Башкирова



Рисунок Д.6 – Гостинные ряды (торговые доходные дома)



Рисунок Д.7 – Михайловский собор (ныне Центральная площадь)



Рисунок Д.8 – Муллагали Яушев со второй женой Муфтухой