

Министерство образования и науки Российской Федерации
Федеральное государственное автономное образовательное учреждение
высшего образования
«Южно – Уральский государственный университет
(Национальный исследовательский университет)»
Институт открытого и дистанционного образования
Кафедра «Управление и право»

ДОПУСТИТЬ К ЗАЩИТЕ
Заведующий кафедрой

/Н.Г.Деменкова/

17 мая 2018 г.

Экономическое обоснование оказания услуг в рамках программы «Доступная среда»

(на примере МАДОУ ДС №80 «Светлячок»)

ВЫПУСКНАЯ КВАЛИФИКАЦИОННАЯ РАБОТА
ЮУрГУ – 38.03.01.2018.809.ВКР

Консультанты, (должность)
д.э.н., доцент

/Н.В.Зяблицкая/

2018 г.

Руководитель работы
ген.дир. ООО «Авто-Империал»

/Л.А.Степанова/

12 мая 2018 г.

Консультанты, (должность)

Автор работы
обучающийся группы ДО-528

/С.М. Джафарова/

11 мая 2018 г.

Консультанты, (должность)

Нормоконтролер

/Н.В.Назарова/

12 мая 2018 г.

Челябинск 2018

АННОТАЦИЯ

Джафарова С.М. Экономическое обоснование оказания услуг в рамках программы «Доступная среда» (на примере МАДОУ ДС №80 «Светлячок») . – Челябинск: ЮУрГУ, ДО-528, 105 с., 10 ил., 24 таб., библиогр. список – 36 назим., прил. нет., 10 л. слайдов

Выпускная квалификационная работа выполнена с целью разработки стратегических направлений развития для МАДОУ ДС №80 «Светлячок»

В дипломном проекте проанализирована организационная структура предприятия, выявлены сильные и слабые стороны МАДОУ ДС №80 «Светлячок», а так же возможные угрозы и дополнительный потенциал предприятия. Изучены отраслевые особенности функционирования организации.

Так же произведен анализ финансово – хозяйственной деятельности предприятия, анализ финансовой устойчивости, анализ ликвидности и платежеспособности.

ОГЛАВЛЕНИЕ

| | |
|--|----|
| ВВЕДЕНИЕ..... | 8 |
| 1 ХАРАКТЕРИСТИКА МУНИЦИПАЛЬНОГО АВТОНОМНОГО ДОШКОЛЬНОГО ОБРАЗОВАТЕЛЬНОГО УЧРЕЖДЕНИЯ ГОРОДА НИЖНЕВАРТОВСКА ДЕТСКОГО САДА №80 «СВЕТЛЯЧОК»..... | 9 |
| 1.1 Формирование доступной среды жизнедеятельности для инвалидов и других маломобильных групп населения в России..... | 9 |
| 1.2 История создания, цель и виды деятельности МАДОУ ДС №80 «Светлячок»..... | 15 |
| 1.3 Организационно-правовой статус и система управления МАДОУ ДС №80 «Светлячок»..... | 18 |
| 1.4 Отраслевые особенности функционирования МАДОУ ДС №80 «Светлячок»..... | 27 |
| 1.4.1 Специфика развития ХМАО-Югры. Рынок образования ХМАО-Югры..... | 30 |
| 1.5 Труд, заработная плата и SWOT-анализ МАДОУ ДС №80 «Светлячок»..... | 32 |
| 2 АНАЛИЗ ФИНАНСОВО-ХОЗЯЙСТВЕННОЙ ДЕЯТЕЛЬНОСТИ МАДОУ ДС №80 «СВЕТЛЯЧОК» В РАМКАХ ПРОГРАММЫ «ДОСТУПНАЯ СРЕДА»..... | 49 |
| 2.1 Характеристика основных показателей муниципальной программы «Доступная среда в городе Нижневартовске на 2015-2020 годы»..... | 49 |
| 2.2 Анализ финансовой деятельности МАДОУ ДС №80 «Светлячок» в рамках программы «Доступная среда»..... | 56 |
| 2.2.1 Характеристика основных показателей деятельности МАДОУ ДС №80 «Светлячок»..... | 56 |
| 2.2.2 Оценка сметы расходов МАДОУ ДС №80 «Светлячок»..... | 62 |
| 2.2.3 Оценка эффективности реализации программы «Доступная среда» в МАДОУ ДС №80 «Светлячок»..... | 72 |

| | |
|--|-----|
| 3 АНАЛИЗ ЭФФЕКТИВНОСТИ ИСПОЛЬЗОВАНИЯ И ОБОСНОВАНИЕ ВНЕДРЕНИЯ ОБОРУДОВАНИЯ ДЛЯ РЕАЛИЗАЦИИ ПРОГРАММЫ «ДОСТУПНАЯ СРЕДА» В МАДОУ ДС №80 «СВЕТЛЯЧОК»..... | 84 |
| 3.1 Значение внедрения специального оборудования для реализации программы «Доступная среда»..... | 84 |
| 3.1.1 Экономическая эффективность внедрения оборудования для создания безбарьерной среды в МАДОУ ДС №80 «Светлячок»..... | 87 |
| 3.1.2 Реализация намеченных мероприятий..... | 88 |
| 3.2. Финансово-экономическое обоснование мероприятий МАДОУ ДС №80 «Светлячок» по приобретению спецоборудования..... | 91 |
| 3.2.1 Экономическая оценка приобретения оборудования..... | 94 |
| 3.2.2 Риски осуществления инвестиционного проекта по реализации программы «Доступная среда» в МАДОУ ДС №80 «Светлячок»..... | 98 |
| ЗАКЛЮЧЕНИЕ..... | 101 |
| БИБЛИОГРАФИЧЕСКИЙ СПИСОК..... | 102 |

ВВЕДЕНИЕ

Целью выпускной квалификационной работы является разработка теоретических и методологических вопросов управления деятельностью организации муниципального автономного дошкольного образовательного учреждения города Нижневартовска детский сад №80 «Светлячок».

Задачами выпускной квалификационной работы являются:

1. Охарактеризовать МАДОУ ДС №80 «Светлячок» города Нижневартовска и отраслевые особенности его функционирования.
2. Провести анализ финансово – хозяйственной деятельности МАДОУ ДС №80 «Светлячок» города Нижневартовска.
3. Провести анализ эффективности использования и обоснование внедрения оборудования для реализации программы «Доступная среда» в МАДОУ ДС №80 «Светлячок».

Объектом изучения выступает МАДОУ ДС №80 «Светлячок» города Нижневартовска.

Предметом изучения выпускной квалификационной работы является хозяйственная деятельность МАДОУ города Нижневартовска ДС №80 «Светлячок».

В качестве информационной базы в работе широко использованы данные бухгалтерской отчетности МАДОУ ДС №80 «Светлячок» города Нижневартовска, официальные статистические данные, законодательные и нормативные акты.

1 ХАРАКТЕРИСТИКА МУНИЦИПАЛЬНОГО АВТОНОМНОГО ДОШКОЛЬНОГО ОБРАЗОВАТЕЛЬНОГО УЧРЕЖДЕНИЯ ГОРОДА НИЖНЕВАРТОВСКА ДЕТСКОГО САДА №80 «СВЕТЛЯЧОК»

1.1. Формирование доступной среды жизнедеятельности для инвалидов и других маломобильных групп населения в России

Как известно, в настоящее время в России насчитывается около 13 млн. инвалидов, и это составляет примерно 8,8 процента населения государства, и около 40 млн. граждан, которые являются маломобильными, что есть 27,4 процента жителей страны [14, с.10]

В 2008 году в России была подписана, а в 2012 году вступила в силу конвенция о правах инвалидов от 13 декабря 2006 г., которая является показателем готовности страны к созданию условий, направленных на выполнение международных стандартов социальных, юридических экономических и других прав инвалидов.

Подписание данного документа фактически утвердило принципы, относительно которых должна быть построена политика страны в отношении людей с ограниченными возможностями.

Согласно Конвенции странам-участникам следует принимать меры для обеспечения инвалидам наравне с другими жителями доступа к физическому окружению, информации и связи, транспорту, а также другим объектам и услугам, которые доступны людям. Меры, включающие нахождение и устранение барьеров и препятствий, которые мешают доступности, должны быть распространены на следующее:

1. на здания, транспорт, дороги, и другие объекты, рабочие места, включая школы, медицинские учреждения, и жилые дома;
2. на коммуникационные, информационные, и другие службы, в том числе на экстренные и электронные службы.

Другим одним из важнейших направлений является достижение максимально возможной независимости инвалидов с помощью расширения и укрепления комплексных реабилитационных и абилитационных услуг. Комплексная реабилитация и абилитация инвалидов, а также детей-инвалидов, должны охватывать социальный аспект, медицинский, вопросы, связанные с образованием и трудоустройством и иметь в виду то, что люди с ограниченными возможностями представляют собой неоднородную группу лиц, имеют различные потребности .

Реабилитация и абилитация должны начинаться как можно раньше и быть основаны на многопрофильной оценке нужд и сильных сторон инвалида (ребенка-инвалида), способствовать вовлечению его в местное сообщество и быть доступными для инвалидов как можно ближе к местам их проживания.

Для реализации программ комплексной реабилитации и абилитации инвалидов, в том числе детей-инвалидов, следует начать обучение персонала и специалистов, которые предоставляют услуги по реабилитации и абилитации услуги, так и получение информации самими инвалидами и членами их семей об использовании ассистивных технологий и устройств, которые будут к этому.

С учетом требований, которые были отображены в положении и в Международной классификации функционирования, ограничений жизнедеятельности и здоровья решение вопросов формирования доступной среды и системы комплексной реабилитации и абилитации инвалидов определяется как приоритетное направление политики государства.

Законодательством России, в частности, федеральными законами «О социальной защите инвалидов в Российской Федерации», «Об образовании в Российской Федерации», «О связи», «Об основах социального обслуживания граждан в Российской Федерации», «О физической культуре и спорте в Российской Федерации». Кодексом Российской Федерации об административных правонарушениях и Градостроительным кодексом Российской Федерации были заложены требования к организациям независимо от организационно-правовой формы и органам власти по формированию условий для беспрепятственного доступа людей с ограничен-

ными возможностями к объектам транспортной, инженерной, информации, социальной инфраструктур, и ответственность за уклонение от исполнения данных требований .

Как известно, целью государственной политики в области социальной защиты инвалидов также считается инновационный вариант решения проблемы, связанной с созданием условий способствующих устойчивому развитию доступной среды для инвалидов и других маломобильных групп населения. Не мало важным аспектом является создание системы комплексной реабилитации и абилитации инвалидов и детей-инвалидов, обеспечивающейся с помощью разработки и внедрения в практику с учетом зарубежного и отечественного опыта технических нормативных, организационных решений. Такого рода решения способствуют формированию в стране доступной среды и повышению доступности абилитации и реабилитации инвалидов, в том числе детей-инвалидов.

В целях повышения объективности государственной системы медико-социальной экспертизы Программой «Доступная среда» предусматривается комплекс мероприятий, которые направлены на качества освидетельствования, повышение квалификации специалистов учреждений медико-социальной экспертизы повышение доступности, внедрение современных информационных технологий и укрепление материально-технической базы.

Требования к политике государства в области социальной защиты инвалидов в стране установлены рядом указов Президента России.

Так, подпунктами «а» и «г» пункта 1 Указа Президента Российской Федерации от 7 мая 2012 г. N 596 «О долгосрочной государственной экономической политике» определена необходимость [11, с. 13]:

- создания и модернизации 25 млн. высокопроизводительных рабочих мест к 2020 году;
- увеличения производительности труда к 2018 году в 1,5 раза относительно уровня 2011 года.

В целях выполнения этих положений в рамках программы «Доступная среда» предоставляются субсидии федеральным государственным унитарным протезно-ортопедическим предприятиям на возмещение убытков, которые связаны с реализацией протезно-ортопедических изделий и предоставлением услуг по протезированию по ценам, которые ниже себестоимости. Предоставление таких субсидий обеспечивает создание условий для создания и модернизации высокопроизводительных рабочих мест на федеральных государственных протезно-ортопедических предприятиях, подведомственных Министерству труда и социальной защиты Российской Федерации, увеличения производительности труда [11, с. 21].

Подпунктами «а» и «е» пункта 1 Указа Президента Российской Федерации от 7 мая 2012 г. N 597 «О мероприятиях по реализации государственной социальной политики» определена необходимость:

- повышения к 2018 году средней заработной платы врачей, преподавателей образовательных учреждений высшего профессионального образования и научных сотрудников до 200 процентов от средней заработной платы в соответствующем регионе;

- увеличения к 2020 году числа высококвалифицированных работников, с тем чтобы оно составляло не менее трети от числа квалифицированных работников;

- повышения к 2018 году средней заработной платы социальных работников, а также социальных работников медицинских организаций, младшего медицинского персонала (персонала, обеспечивающего условия для предоставления медицинских услуг), среднего медицинского (фармацевтического) персонала (персонала, обеспечивающего условия для предоставления медицинских услуг) - до 100 процентов от средней заработной платы в соответствующем регионе, работников медицинских организаций, имеющих высшее медицинское (фармацевтическое) или иное высшее образование, предоставляющих медицинские услуги

(обеспечивающих предоставление медицинских услуг), - до 200 процентов от средней заработной платы в соответствующем регионе.

В целях выполнения этих положений в рамках Программы с 2012 года реализуется мероприятие, которое направлено на повышение оплаты труда медицинских работников федеральных государственных учреждений медико-социальной экспертизы, подведомственных Министерству труда и социальной защиты России. Осуществляется формирование штатной численности федеральных государственных учреждений медико-социальной экспертизы с учетом необходимости качественного оказания государственной услуги по проведению медико-социальной экспертизы (в соответствии с Программой поэтапного совершенствования системы оплаты труда в государственных (муниципальных) учреждениях на 2012 - 2018 годы, утвержденной распоряжением Правительства Российской Федерации от 26 ноября 2012 г. N 2190-р).

Подпунктом «а» пункта 1 Указа Президента Российской Федерации от 7 мая 2012 г. N 601 «Об основных направлениях совершенствования системы государственного управления» была определена необходимость повышения уровня удовлетворенности граждан Российской Федерации качеством предоставления государственных и муниципальных услуг к 2018 году до 90 процентов [10, с. 23].

В целях выполнения этого положения в рамках Программы реализуются мероприятия, которые нацелены на повышение прозрачности выносимых решений по установлению инвалидности, происходит внедрение информационных технологий, помогающих сократить маршрут инвалида при прохождении медико-социальной экспертизы и получении реабилитационных и абилитационных услуг, проходят обучение специалисты учреждений медико-социальной экспертизы, в том числе по вопросам этики и деонтологии при проведении медико-социальной экспертизы. С 2016 года запланировано ежегодное проведение социологических исследований оценки уровня удовлетворенности граждан качеством предоставления государственных услуг по медико-социальной экспертизе и обеспечению инвалидов техническими средствами реабилитации.

Обеспечение доступной среды для инвалидов и других маломобильных групп населения является одной из наиболее важных социально-экономических задач, которые затрагивают права и потребности миллионов граждан Российской Федерации, проживающих в сельской и городской местности.

В соответствии с решением Правительства России ответственным исполнителям государственных программ Российской Федерации необходимо включить в государственные программы мероприятия по созданию безбарьерной среды для инвалидов и других маломобильных групп населения.

При этом мероприятия государственной программы «Доступная среда», которые направлены на формирование условий доступности приоритетных объектов в приоритетных сферах жизнедеятельности инвалидов, оказывают влияние на достижение целей и задач других государственных программ с учетом принципа отраслевой принадлежности.

В соответствии с Конституцией Российской Федерации государство гарантирует равенство прав человека независимо от места жительства, а также других обстоятельств .

Федеральным законом «О социальной защите инвалидов в Российской Федерации» определено, что органы государственной власти субъектов Российской Федерации по предметам ведения субъектов Российской Федерации и предметам совместного ведения Российской Федерации и субъектов Российской Федерации создают условия инвалидам (включая инвалидов, использующих кресла-коляски и собак-проводников) для беспрепятственного доступа к объектам социальной инфраструктуры (жилым, общественным и производственным зданиям, строениям и сооружениям, спортивным сооружениям, местам отдыха, культурно-зрелищным и другим учреждениям), а также для беспрепятственного пользования железнодорожным, воздушным, водным, междугородным автомобильным транспортом и всеми видами городского и пригородного пассажирского транспорта, средствами связи и информации (включая средства, обеспечивающие дублирова-

ние звуковыми сигналами световых сигналов светофоров и устройств, регулирующих движение пешеходов через транспортные коммуникации).

В соответствии с Федеральным законом «О социальной защите инвалидов в Российской Федерации» планировка и застройка городов, других населенных пунктов, формирование жилых и рекреационных зон, разработка проектных решений на новое строительство и реконструкцию зданий, сооружений и их комплексов, а также разработка и производство транспортных средств общего пользования, средств связи и информации без приспособления указанных объектов для доступа к ним инвалидов и использования их инвалидами не допускаются [36, с. 24].

Таким образом, основным требованием к государственной политике субъектов Российской Федерации является обеспечение на территории субъектов Российской Федерации реализации мероприятий, которые направлены на обеспечение доступности реабилитации и абилитации для инвалидов, в том числе детей-инвалидов и на ликвидацию препятствий и барьеров, которые существуют в настоящее время.

1.2. История создания, цель и виды деятельности МАДОУ ДС №80 «Светлячок»

Учреждение создано в соответствии с распоряжением Главы города от 14.02.2006 №131-р «О создании муниципального дошкольного образовательного учреждения детского сада комбинированного вида № 80 «Светлячок» .

В соответствии со статьями 52, 120 Гражданского кодекса Российской Федерации, Федеральными законами от 03.11.2006 №174-ФЗ «Об автономных учреждениях», от 29.12..2012 №273-ФЗ «Об образовании в Российской Федерации», на основании постановления администрации города от 20.07.2011 №800 «О порядке создания, реорганизации и ликвидации муниципальных учреждений города Нижневартовска», распоряжением администрации города от 01.09.2014 №1541-р «О создании муниципального автономного дошкольного образовательного учре-

ждения города Нижневартовска детского сада №80 «Светлячок» путём изменении типа существующего муниципального бюджетного дошкольного образовательного учреждения детского сада комбинированного вида №80 «Светлячок» было произведено изменение наименования уставе .

Данное автономное учреждение было создано с целью не только выполнения работ, но и с целью оказания услуг для того, чтобы обеспечить реализацию полномочий, установленных законодательством Российской Федерации, органов местного самоуправления в сфере образования в городе Нижневартовске.

Основной деятельностью автономного учреждения является образовательная деятельность по программам для дошкольного образования, а также уход и присмотр за детьми.

Автономное учреждение имеет право свыше определенного муниципального задания, а также в случаях, конкретных федеральными законами, в границах определенного муниципального задания осуществлять деятельность, оказывать услуги, принадлежащие к его основному виду деятельности, в области создания, для граждан и юридических лиц за плату и в схожих при оказании одних и тех же услуг условиях. Процедура установления указанной платы вводится муниципальным правовым актом. Независимое учреждение имеет право реализовывать за счет денег физических и (или) юридических лиц образовательную деятельность, никак не регулирующую определенным муниципальным заданием, в схожих при оказании одних и тех же услуг, условиях.

Вместо образовательной деятельности, чье финансовое обслуживание выполняется за счет бюджетных ассигнований местного бюджета, не могут быть реализованы платные образовательные услуги. Дополнительными видами деятельности, приносящими доход, автономного учреждения являются:

1. предоставление услуг физкультурно-спортивной направленности: осуществление занятий в спортивной секции и физкультурной секции; осуществление занятий по обучению детей плаванию;

2. предоставление услуг познавательно-речевой направленности: осуществление занятий по коррекции произношения звуков у детей, которые не посещают группы компенсирующей направленности;

3. предоставление услуг интеллектуальной направленности: осуществление занятий в целях развития интеллектуально-творческих способностей у детей;

4. осуществление занятий по развитию логико-математических способностей у детей;

5. предоставление услуг художественно-эстетической направленности: осуществление занятий с целью развития танцевальных способностей у детей; осуществление занятий по развитию вокальных способностей у детей; осуществление занятий по развитию театральных способностей у детей; осуществление занятий по развитию творческих способностей у детей;

6. организация досуговых мероприятий для детей;

7. оказание услуг по реализации дополнительных общеразвивающих программ.

Автономное учреждение имеет право реализовывать вспомогательные виды деятельности лишь постольку, поскольку это служит достижению целей, для которых оно основано.

Автономное учреждение проводит подсчет прибыли и затрат согласно тем видам работ, которые приносят доход.

Тарифы на услуги, предоставляемые автономным учреждением, утверждаются им в соответствии с видами деятельности, согласно процедуре формирования, рассмотрения и установления тарифов на услуги, утвержденной муниципальным правовым актом.

Доходы, полученные от деятельности, приносящей доход, и приобретенное за счет этих доходов имущество поступают в самостоятельное распоряжение автономного учреждения.

Собственник не имеет полномочий в приобретении прибыли от осуществления автономным учреждением деятельности и применения закрепленного за

самостоятельным учреждением имущества.

Таким образом, ДС №80 «Светлячок» является молодым, быстроразвивающимся учреждением, деятельность которого направлена создание благоприятных условий для полноценного развития и обучения воспитанников. Именно дошкольный возраст является наиболее ответственным периодом жизни человека, когда формируются фундаментальные способности, определяющие дальнейшее развитие человека.

1.3. Организационно-правовой статус и система управления МАДОУ ДС №80 «Светлячок»

Муниципальное автономное дошкольное образовательное учреждение города Нижневартовска детский сад №80 «Светлячок», именуемое далее «автономное учреждение», является некоммерческим учреждением, которое осуществляет в качестве своего основного вида деятельности образовательные программы дошкольного обучения, а также осуществляют присмотр и уход.

Учреждение создано в соответствии с распоряжением Главы города от 14.02.2006 №131-р «О создании муниципального дошкольного образовательного учреждения детского сада комбинированного вида №80 «Светлячок».

По указанию администрации г. Нижневартовска от 04.08.2009 № 1073-р «Об изменении наименования и определении видов деятельности муниципального дошкольного образовательного учреждения детского сада комбинированного вида № 80 «Светлячок» прежде имеющееся название института изменено на «муниципальное бюджетное дошкольное образовательное учреждение детский сад комбинированного вида №80 «Светлячок».

Распоряжением администрации города Нижневартовска от 11.07.2014 №1226-р «О создании муниципального автономного дошкольного образовательного учреждения города Нижневартовска детского сада №80 «Светлячок» путем изменения вида имеющегося городского бюджетного дошкольного образователь-

ного института детского сада комбинированного типа №80 «Светлячок» ранее существовавшее наименование учреждения изменено на «муниципальное автономное дошкольное образовательное учреждение города Нижневартовска детский сад № 80 «Светлячок».

Автономная организация в собственной деятельности придерживается федеральных законов, указами и постановлениями Президента Российской Федерации, распоряжениями и постановлениями Правительства Российской Федерации, правовыми актами Ханты-Мансийского автономного округа – Югры, государственными правовыми актами г. Нижневартовска, настоящим уставом, договором об образовании, заключаемым между автономным учреждением и родителями (законными представителями) детей.

Учредителем автономного института считается муниципальное образование г. Нижневартовск.

Функции и полномочий учредителя от имени муниципального образования осуществляет администрация города в лице ее структурных подразделений.

1. департамента муниципальной собственности и земельных ресурсов администрации города в части:
 - 1.1. утверждения устава автономного учреждения, внесения в него изменений;
 - 1.2. утверждения передела точного акта или разделительного баланса;
 - 1.3. утверждения промежуточного и окончательного ликвидационных балансов;
 - 1.4. рассмотрения и утверждения услуг управляющего автономного учреждения о совершении сделок с собственностью автономного учреждения в случаях, если федеральным законодательством чтобы совершить подобные сделки необходимо соглашение учредителя автономного учреждения;

- 1.5. принятия постановления о рекомендации членов наблюдательного совета автономного института либо преждевременном прекращении их возможностей;
 - 1.6. проведения экспертной оценки последствий заключения автономным учреждением договоров аренды;
 - 1.7. согласования отказа от полномочий непрерывного (пожизненного) использования земельного участка;
2. департамента образования администрации города (г. Нижневартовск, ул. Дзержинского, дом 15), называемого в дальнейшем «учредитель».

Владельцем собственности автономного учреждения считается муниципальное образование г. Нижневартовск, называемого в дальнейшем «собственник».

Контроль и распоряжение муниципальной собственностью, переданной в эксплуатационное руководство автономному учреждению, от имени собственника реализовывает департамент муниципального имущества и земельных ресурсов администрации города (г. Нижневартовск, ул. Таёжная, дом 24), называемого в дальнейшем «департамент».

Автономная организация считается юридическим лицом, содержит самостоятельный баланс, расчетный и другие счета в банках, круглую печать с собственным названием, штамп, бланки. Автономная организация отвечает по собственным обязанностям имуществом, пребывающим у него на праве оперативного управления, за исключением недвижимой собственности и особенно ценного движимой собственности, закрепленных за ним департаментом либо полученных автономной организацией в результате денежных операций, выделенных ему учредителем на приобретение этой собственности. Автономная организация создано в отсутствии ограничения срока деятельности. Впоследствии рассмотрения и утверждения учредителем услуг управляющего автономного института автономная организация имеет право создавать и ликвидировать филиалы, открывать и закрывать его представительства.

Предложения учредителя либо управляющего автономного института о создании и ликвидации филиалов, об открытии и закрытии его офисов рассматриваются наблюдательным советом автономного учреждения. Право на управление образовательной работы и получение льгот, определенных законодательством Российской Федерации, появляется у автономного института с этапа выдачи ему лицензии (разрешения).

В автономном учреждении не разрешается создание и деятельность политических партий, церковных учреждений (организаций). Обучение в автономном учреждении умеет светскую форму. Координацию деятельности и курирование работы автономного института реализовывает учредитель.

Одной из главных составляющих управления любой организацией является организационная структура. Поставленные цели и задачи распределяются между отделами и сотрудниками предприятий в соответствии со структурой. Организационная структура любого учреждения представляет собой некую иерархию, которая базируется на принципе подчиненности сотрудников низшего звена высшему звену. Иерархический тип управления включает в себя линейную, функциональную, линейно-функциональную и матричную структуры системы.

Линейной структуре управления присущи исключительно вертикальные связи между элементами. Данная структура характеризуется четким единоначалием. Все работники и руководители организации подчинены определенным лицам, которые находятся на ступень выше, чем они. Таким образом, в организации создается управленческая иерархия, где каждый сотрудник имеет определенные задачи и несет ответственность за их выполнение [4, с. 73].

Сущность функциональной структуры заключается в том, что каждый вышестоящий сотрудник имеет определенные полномочия в соответствии с выполняемыми им функциями. Сущность данной структуры состоит в том, что исполнением определенных функций занимаются конкретные специалисты. Специалисты, выполняющие одинаковые функции, объединяются в структурные подразделения системы управления. Таким образом, наряду с линейной действует и функ-

циональная организация. Исполнители находятся в двойном подчинении. Сотрудник выполняет поручения не только своего линейного начальника, но и функционального специалиста.

Разновидностью функциональной структуры является линейно-функциональная структура управления. Данная структура сочетает в себе плюсы как линейной, так и функциональной структуры. Основными в линейно-функциональной структуре все равно остаются вертикальные или командные связи типа «руководитель-подчиненный». Функциональные звенья управления лишены административной власти в отношении нижестоящих исполнителей и руководителей, функциональные руководители вышестоящих уровней осуществляют лишь функциональное руководство нижестоящими функциональными службами.

Линейно-функциональная структура способствует разделению и кооперации труда. Линейные руководители занимаются планированием и принимают основные решения, влияющие на дальнейшую деятельность организации, а функциональные – направляют, консультируют и информируют других сотрудников.

Матричная система – самый новый тип иерархической структуры управления. Основная особенность матричных структур состоит в том, что в учреждение включаются временные проектные группы. Руководители данных групп несут двойную ответственность: они отвечают за ресурсы и сотрудников других подразделений. Данный тип структуры управления способствует более эффективной и быстрой реализации намеченных планов.

Структура управления МАДОУ ДС №80 «Светлячок» представляет собой демократическую централизованную систему, имеющую особый характер связей между сотрудниками учреждения (линейно-функциональная структура). Система основана на взаимодействии управляющей и управляемой подсистем по достижению запланированного результата.

Структура управления ДОУ направлена, прежде всего, на управление качеством образовательных услуг. Основными средствами, способствующими повы-

шения удовлетворенности потребителей образовательными услугами и рост конкурентоспособности детского сада, являются:

1. Формирование нормативно-правовых и учебно-методических документов, обеспечивающих индивидуализацию образовательного процесса;

2. Проектирование интегрированного содержания образования и организационно-педагогических условий реализации образовательных программ во всех возрастных группах с разносторонней оценкой их влияния на качество воспитания и обучения;

3. Активизация позиции педагогов в отношении родителей, переход от педагогического общения к активному их включению в образовательный процесс;

4. Отработка системы показателей качества и эффективности дошкольного образования, характеризующих уровень воспитания и образования, а также затраты, включая человеческие ресурсы и состояние здоровья, финансовые, материально-технические ресурсы.

Сотрудники выполняют свои функции в соответствии с возлагаемыми полномочиями и должностным положением. Занимаемые должности полностью соответствуют организаторским способностям, уровню общей культуры, профессиональной подготовки работников. Каждый участник воспитательного и педагогического процесса в полной мере осознает свою ответственность за результаты работы ДОУ.

Все работники дошкольного образовательного учреждения постоянно взаимодействуют друг с другом с целью создания необходимой обстановки для полноценного развития каждого воспитанника, его самореализации через максимальное использование разнообразных видов детской деятельности, их интеграцию. Обеспечение высококвалифицированными кадрами является важнейшим условием эффективного развития любой системы образования, поэтому привлечение в ДОУ высококвалифицированных специалистов относится к числу приоритетов образовательной политики дошкольного образовательного учреждения [27, с. 11].

Управленческая структура детского сада построена в соответствии с действующим законодательством РФ, Уставом МАДОУ города Нижневартовска ДС №80 «Светлячок» и базируется на двух принципах – единоначалие и самоуправление. В дошкольной образовательной организации создана трехуровневая функционально-целевая модель управления (таблица 1.1).

Таблица 1.1 – Уровни управления МАДОУ ДС №80 «Светлячок»

| Уровень управления | Состав |
|---|-------------------------------------|
| I уровень (стратегическое управление) | Заведующий |
| | Педагогический совет |
| | Наблюдательный совет |
| | Общее собрание трудового коллектива |
| | Профсоюзная организация |
| II уровень (тактическое управление) | Заместители заведующего |
| III уровень (оперативное управление) | Педагогические работники |
| IV уровень (организационная структура) | Воспитанники |

Стратегическое управление базируется на установленных руководителями организаций долгосрочных целях и принятых на их основе стратегии. В начале производится полный анализ существующих факторов внешней и внутренней среды, их тенденции развития. На основе полученных данных разрабатывается стратегия, которой будет следовать организация, намечаются сроки ее реализации и предполагаемые результаты. После утверждения стратегии ставятся задачи, способствующие ее исполнению. Как правило, стратегическое планирование охватывают долгосрочный или среднесрочный период.

Тактическое управление реализуется с целью решения плановых задач, которые способствуют достижению целей, поставленных организацией. В процессе продвижения к цели происходит учет уже полученных результатов, и на их базе вносятся изменения в стратегические цели или их количественные показатели. Тактическое планирование имеет меньшую степень неопределенности, чем стратегическое. При тактическом методе планирования, промежуточные цели корректируются организацией под воздействие изменений, происходящих во внутренней и внешней среде.

Оперативное управление направлено на достижение промежуточных целевых установок тактических планов, составленных на короткий период (обычно не более месяца). Оперативное управление включает в себя дневные, недельные и месячные задания. Постоянно проводится диспетчеризация выполнения намеченных задач. С помощью оперативных совещаний осуществляются контроль и регулирование деятельности всех работников учреждения. При оперативном управлении минимизируется неопределенность в плановых решениях, но вероятностный характер достижения плановых результатов остается [8, с. 159-160].

С целью эффективной работы в условиях меняющегося законодательства, дошкольные образовательные учреждения (ДОУ) должны иметь такую структуру, которая способствует не только быстрому выполнению сотрудниками поставленных руководством задач, но и дает им возможность проявить инициативу, самостоятельно принимать какие-либо решения (рис. 1.1).

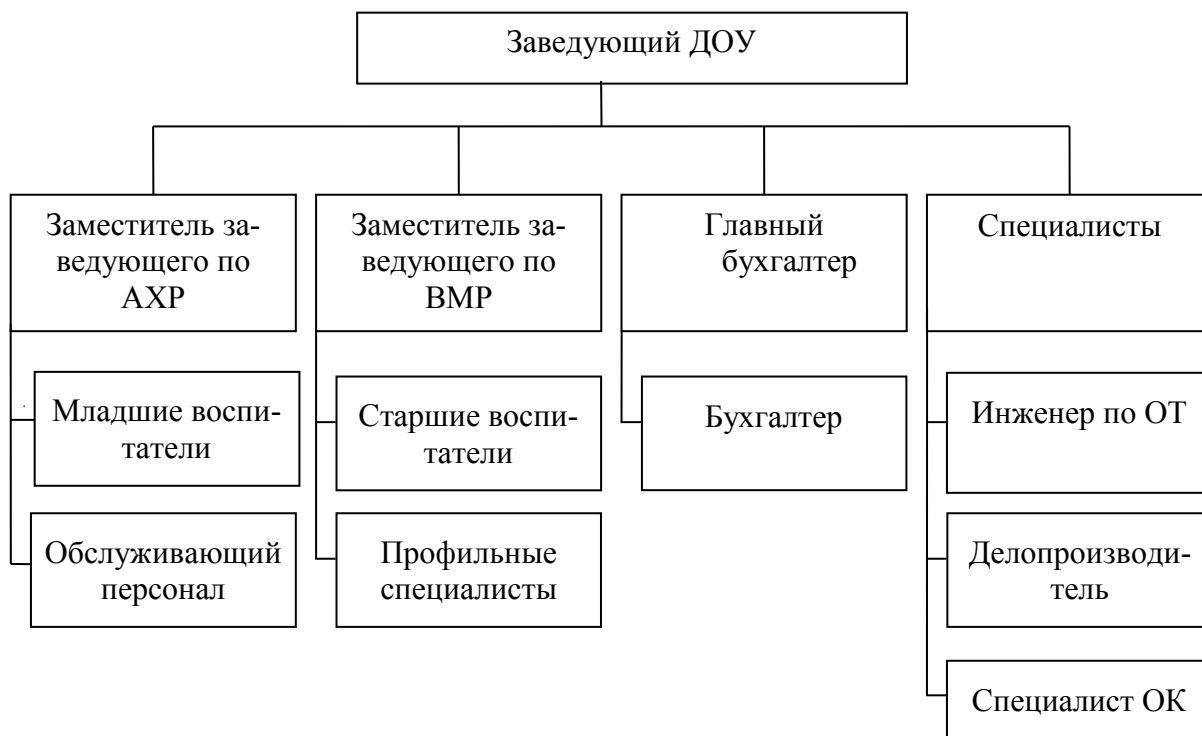


Рисунок 1.1 – Структура МАДОУ ДС №80 «Светлячок»

Учредителем ДОУ является департамент образования администрации города Нижневартовска.

Целью деятельности заведующего ДС №80 «Светлячок» является осуществление руководства дошкольным образовательным учреждением в соответ-

ствии с действующими законами и иными нормативными правовыми актами, а также уставом учреждения. Основными направлениями деятельности заведующего являются определение стратегии, целей и задач развития дошкольного образовательного учреждения, разработка и реализация программ развития, создание условий для внедрения инновационных разработок, обеспечение результативного и эффективного использования бюджетных средств, соблюдение требований, предъявляемых к условиям образовательного процесса, решение иных внутренних вопросов.

Главный бухгалтер ДС №80 «Светлячок» ведет работу по различным участкам бухгалтерского учета: учет основных средств, имущественно-материальных ценностей, результатов хозяйственно-финансовой деятельности, проводит начисление и перечисление платежей в государственный бюджет, подготавливает данные для составления отчетности, соблюдает финансовую дисциплину в учреждении.

Через руководителей второго уровня заведующий ведет руководство системой ДООУ в соответствии с заданными целями, программой и ожидаемыми результатами, добивается тактического воплощения стратегических задач. Их компетенция определяется должностной инструкцией, утверждаемой заведующим учреждением.

Заместитель заведующего по воспитательной и методической работе организует текущее и перспективное планирование деятельности ДООУ, обеспечивает использование и совершенствование методов организации образовательного процесса и современных образовательных технологий, анализирует проблемы жизнедеятельности ДС №80 «Светлячок», актуальные и перспективные потребности в развитии учреждения, осуществление инноваций. Также он консультирует участников инновационного и опытно-экспериментального процессов по принципиальным вопросам.

Воспитатели участвуют в создании благоприятных условий для развития и формирования личности воспитанников, вносят необходимые коррективы в си-

стему их воспитания, осуществляют помощь воспитанникам в учебной деятельности, способствуют обеспечению уровня их подготовки соответствующего требованиям федерального государственного образовательного стандарта, участвуют в работе педагогических, методических советов [20].

Таким образом, наличие оптимальной структуры в ДС №80 «Светлячок» обеспечивает легкую управляемость, быструю трансляцию задач от руководителя до непосредственного исполнителя, а также дает работникам возможность проявлять инициативу, самостоятельно принимать решения. Также гибкая структура управления учреждения способна подстраиваться к изменениям во внешней среде, что играет важную роль в дальнейшем успешном развитии детского сада.

1.4. Отраслевые особенности функционирования МАДОУ ДС №80 «Светлячок»

Специфика ДОУ состоит в том, что имеется особая группа воспитанников с нарушением речи, способных достигнуть определенного уровня освоения речевой культуры, которая в процессе образования непрерывно усиливается и расширяется.

Осознать особенность методической работы может помочь изучение внутренней среды дошкольного учреждения: выделение её компонентов, которые непосредственно оказывают влияние на её осуществление.

Исследование компонентов внутренней сферы устанавливает ключевые подходы к организации методической работы.

ДОУ обладает сложной системой, которая состоит из [1]:

- коллектива (воспитанники, работники: педагоги, обслуживающий персонал, администрация);
- базисного основания (ценности, задачи, нормативно-правовые основы);
- управления;
- образовательного процесса;
- организационно-педагогической структуры;

- условий жизнеобеспечения.

Связь всех составляющих системы ДОО обеспечивает эффективное функционирование и развитие ДОО.

Образовательный процесс представляет собой важную часть, который определяет существование ДОО, как системы, которой главной целью является воспитание, обучение и развитие воспитанников.

На основе формирования коллектива ДОО во взаимосвязи с социальным заказом внешней сферы определяются задачи деятельности дошкольного учреждения. Непосредственно они, а кроме того разработанная на их основе нормативно-правовая база ДОО устанавливает характер его организационно-педагогической структуры, специфику образовательного процесса, условия жизнеобеспечения и управления.

ДОО имеет следующие основные виды деятельности [1]:

- осуществление главной общеобразовательной программы дошкольного образования в группах общеразвивающей ориентации;
- воспитание, обучение и развитие, а кроме того присмотр, забота и оздоровление воспитанников в возрасте с 1-3 лет, с 3-х лет до 7 года;
- предоставление государственной услуги по предоставлению дошкольного образования;
- предоставление государственной услуги по уходу за воспитанниками дошкольного возраста;
- материально-техническое предоставление и оснащение образовательного процесса;
- предоставление Учредителю и общественности ежегодного отчета о поступлении и расходовании финансовых и материальных средств, а кроме того отчета о результатах самооценки деятельности организации;
- применение и улучшение методов образовательного процесса и образовательных технологий;
- создание и установление образовательных программ и учебных проектов;

- обеспечение функционирования системы внутреннего мониторинга качества образования в учреждении;
- создание и ведение официального сайта организации в сети Интернет;
- предоставление питания воспитанникам.

Выделяют ключевые функции старшего воспитателя в каждой из этих пространств.

1. При формировании поиска методики работы с воспитанником: описание сравнение, обнаружение закономерностей, экспертное заключение о важности.

2. При введении методики в работу воспитателей: информирование, подготовка, распространение, опытно-экспериментальная работа, воспроизведение.

3. При применении методики, акцент делается на контроле над реализацией ключевых положений и коррекцию данной методики.

Методический кабинет – это центр всей методической деятельности ДООУ. Ему относится основную роль в предложении воспитателям поддержки в организации образовательного процесса, обеспечении их постоянного профессионального развития, обобщении передового опыта, повышении компетентности родителей в вопросах обучения и воспитания ребенка.

Требование к методическому кабинету дошкольного учреждения это информативность, доступность, эстетичность, обеспечение мотивации и активности в развитии, содержательность.

Осуществление информационно-аналитической функции управления дошкольным учреждением обуславливает в методическом кабинете создание информационного банка данных, где определяются источники, сущность, направленность данных. Методический кабинет считается «копилкой традиций детсада», центром сбора педагогической информации, лабораторией творческой работы педагогов [1].

Таким образом, цель методической деятельности в ДООУ заключается в том, чтобы создать такую образовательную среду в организации, где бы полностью был реализован творческий потенциал воспитателя и педагогического коллектива.

На данный момент эта необходимость многократно усиливалась в связи с переходом на изменчивую систему образования. Воспитателям стали нуждаться в специальной дополнительной подготовке и постоянной методической поддержке, чтобы грамотно и осознанно строить целостный учебно-воспитательный процесс, принимая во внимание в практике обучения и воспитания разнообразие интересов и способностей воспитанника. На сегодняшний день реальный уровень постановки методической работы в дошкольном учреждении становится одним из основных критериев оценки его деятельности [1].

1.4.1 Специфика развития ХМАО-Югры. Рынок образования ХМАО-Югры

Образование – одна из основ, которая в условиях современной быстроразвивающейся экономики должна способствовать повышению конкурентоспособности и инвестиционной привлекательности ХМАО-Югра. Для достижения данной цели система образования округа должна совершенствоваться не только содержательно, но и организационно, быстро приспосабливаться к изменениям, происходящим в экономике нашего региона. Получение полноценного и качественного образования – одна из основных жизненных ценностей для любого гражданина, являющийся неким социальным лифтом, который обеспечивает мобильность представителям всех слоев общества.

Согласно стратегии развития образования ХМАО-Югры до 2020 года основной целью в области образования должно стать повышение доступности качественного образования, соответствующего степени развития экономики региона, существующим потребностям общества и каждого жителя округа. Система образования Югры должна выступать в качестве базы для роста экономики и развития социальной сферы округа, фактором его благополучия и безопасности [29].

Первым этапом в образовании большинства людей выступает дошкольное образование. Грамотно организованное воспитание и образование детей дошкольного возраста способствует своевременному формированию основных ка-

чества личности (мышление, память, внимание, воображение и речь). Данные качества позволяют в последующем ребёнку успешно обучаться как в начальной школе, так и на последующих этапах его обучения и развития. Те качества, которые были в нас заложены в дошкольном возрасте, оказывают влияние на нашу дальнейшую жизнь.

Согласно данным Департамента образования и молодежной политики ХМАО-Югры по состоянию на 01.01.2017 в округе оказывают услуги дошкольного образования 442 организаций, осуществляющих обучение по программам дошкольного образования, которые посещают 110 731 ребенок (2016 год – 106 773 человек, 2015 год – 98 280).

В последние несколько лет в ХМАО-Югре реализуется проект «Билдинг-сад». Формат билдинг-садов предусматривает размещение дошкольных образовательных учреждений в многоквартирных домах, часто – в новостройках. В период 2014-2018 годы планируется ввести в эксплуатацию 13 садов данного формата, рассчитанных на 1 049 места. По состоянию на 23.01.2017 введены в эксплуатацию 8 «Билдинг-садов» на 621 место, из которых [6]:

- в 2014 году введен в эксплуатацию 1 «Билдинг-сад» на 71 место в г. Сургуте;

- в 2015 году 3 «Билдинг-сада» на 225 мест (г. Нижневартовск - 35 мест, Сургутский район - 120 мест, г. Ханты-Мансийск - 70 мест);

- в 2016 году 4 «Билдинг-сада» на 325 мест (г. Нижневартовск - 48 мест, г. Ханты-Мансийск - 277 мест).

Дошкольные учреждения округа находятся в тесном сотрудничестве с Центром инноваций социальной сферы Фонда поддержки предпринимательства Югры (ЦИСС), юридическими лицами и индивидуальными предпринимателями. Бизнес-тренерами ЦИСС оказываются индивидуальные консультации по вопросам бухгалтерского учета, правовым вопросам, маркетинговому развитию, взаимодействию с органами власти и прочим вопросам. Юридические лица и индивидуальные предприниматели, которые вкладывают свои средства в создание объ-

ектов общего образования в ХМАО-Югре, имеют право на получение субсидии для возмещения части затрат на уплату процентов по привлекаемым заемным средствам из бюджета округа.

При поддержке Департамента образования и молодежной политики ХМАО-Югры создано сетевое сообщество образования Югры «Школлеги» – социальная сеть, в котором педагоги со всего округа могут дистанционно участвовать в разработке и реализации инновационных проектов в сфере образования. Также данная сеть выступает в качестве площадки для самообразования и повышения квалификации [6].

Таким образом, в ХМАО-Югре реализуется сразу несколько проектов, способствующих обеспечению доступного и качественного дошкольного образования. Повышение качества дошкольного образования – одно из приоритетных направлений в развитии округа, так как именно на его основе будут строиться и развиваться в дальнейшем характер, навыки, способности детей, то есть всего того, что будет им необходимо для построения успешного будущего.

1.5. Труд, заработная плата и SWOT-анализ МАДОУ ДС №80 «Светлячок»

Под заработной платой принято понимать денежное вознаграждение за выполненный труд, в зависимости от квалификации работника, сложности, объема, качества и условий выполняемой работы, а также компенсационные и стимулирующие выплаты.

Оплата труда прописана в положении «О порядке и условиях оплаты труда работников муниципального автономного дошкольного образовательного учреждения города Нижневартовска детского сада № 80 «Светлячок»».

В фонд оплаты труда в данной организации входит [21]:

- фонд должностных окладов руководителей, специалистов и служащих;
- фонд окладов рабочих;
- фонд надбавок и доплат;
- единовременных, поощрительных выплат и единовременного премирования.

Оплата труда происходит за счет средств окружных субвенций производится следующим категориям работников:

- педагогический персонал;
- руководитель 2 уровня (зам. зав. по ВМР, зам. зав. по АХР);
- руководитель 3 уровня (завхоз, шеф-повар);
- прочие специалисты (специалист по охране труда, специалист по кадрам);
- служащие (делопроизводитель, секретарь-машинистка, помощник воспитателя);
- рабочие (повар, мойщик посуды, швея, кастелянша, машинист по стирке и ремонту спецодежды, уборщик служебных помещений (бассейна), уборщик служебных помещений).

В организации оплата труда руководителей, специалистов и служащих производится на основе должностных окладов, рабочих – на основе окладов.

В оплату труда сотрудникам учреждения применяют районный коэффициент и процентная надбавка к заработной плате за стаж работы в районах Крайнего Севера и приравненных к ним местностях в порядке и размерах, которые установлены в [21]:

- нормативных правовых актах Российской Федерации;
- нормативных правовых актах ХМАО – Югры;
- муниципальном правовом акте.

В фонде должностных окладов 35% занимает фонд надбавок и доплат. Определяет размер фонда надбавок и доплат положение «О фонде надбавок и доплат работникам муниципальных образовательных организаций города Нижневартовска, подведомственных департаменту образования администрации города».

На единовременную выплату материальную помощь, на профилактику заболеваний и поощрительные выплаты, и доплату молодым специалистам предусматривается 15 процентов годового фонда должностных окладов и фонда надбавок и доплат с учетом районного коэффициента и процентной надбавки за работу в районах Крайнего Севера и приравненных к ним местностях.

Планом финансово-хозяйственной деятельности предусмотрено финансовые расходы направленные на оплату труда сотрудников организации, за счет субсидии на финансовое обеспечение выполнения муниципального задания, которое осуществляется из двух источников [21]:

- за счет средств бюджета города;
- за счет субвенции на реализацию дошкольными образовательными организациями основных общеобразовательных программ дошкольного образования.

Благодаря суммированию ежемесячной надбавки за ученую степень, надбавки на обеспечение книгоиздательской продукции и периодическим изданиям, производству базовой единицы, базовому коэффициенту, сумме коэффициентов специфики работы, квалификации, масштабу управления, уровня управления, увеличенной на единицу определяется должностной оклад руководителя, его заместителей, главного бухгалтера и руководителей структурных подразделений.

Благодаря суммированию надбавки за ученую степень, надбавки на обеспечение книгоиздательской продукции и периодическим изданиям, производству базовой единицы, базовому коэффициенту, сумме коэффициентов специфики работы, квалификации, увеличенной на единицу определяется должностной оклад специалиста.

Из уровня образования руководителя, специалиста и служащего устанавливается базовый коэффициент (коэффициент уровня образования).

Из специфики работы, видов деятельности (коэффициент специфики работы), квалификации работника (коэффициент квалификации), масштаба и сложности руководства организацией (коэффициент масштаба управления), должности, занимаемой в системе управления организацией (коэффициент уровня управления) устанавливаются повышающие коэффициенты к базовому окладу.

Надбавка за ученую степень, если она соответствует профилю деятельности учреждения или занимаемой должности устанавливается сотрудниками учреждения в следующих размерах [21]:

- 2 500 рублей – за ученую степень доктора наук;
- 1 600 рублей – за ученую степень кандидата наук.

Из фактического отработанного времени с учетом установленной нагрузки начисляется ежемесячная надбавка за ученую степень.

Надбавка на обеспечение книгоиздательской продукцией и периодическими изданиями устанавливается педагогическим работникам (в том числе руководящим работникам, осуществляющим педагогическую деятельность), состоящим в трудовых отношениях с организацией по основному месту работы, в целях содействия их обеспечению книгоиздательской продукцией и периодическими изданиями.

Сумма надбавки на обеспечение книгоиздательской продукцией и периодическими изданиями составляет 50 рублей.

Размер должностного оклада, установленный работникам учреждения, может быть пересмотрен в период его действия когда:

- повышение установленного размера базовой единицы;
- изменение базового и повышающих коэффициентов (изменение размеров, введение новых повышающих коэффициентов);

Изменение размера должностного оклада производится на основании приказа руководителя организации, в отношении руководителя организации – на основании трудового договора.

В соответствии с Единым тарифно-квалификационным справочником работ и профессий рабочих производится тарификация работ и присвоение разрядов рабочим.

Благодаря произведению базовой единицы, разрядного коэффициента, коэффициента специфики работы, увеличенного на единицу устанавливается размер оклада рабочего.

На основе классификатора типов, видов образовательных учреждений и видов деятельности работников для установления коэффициента специфики работы устанавливается сумма коэффициента специфики работы для рабочих.

К компенсационным выплатам относят [21]:

- выплаты сотрудникам, которые заняты на тяжелых работах, работах с вредными и (или) опасными и другими особыми условиями труда;
- выплаты за работу в местностях с особым климатом;
- выплаты за работу в условиях, которые отклоняются от нормы.

Компенсационные выплаты:

- производятся из фонда надбавок и доплат работникам учреждения, за исключением выплат за работу в местностях с особым климатом;
- начисляются к окладу (должностному окладу).

Конкретные размеры компенсационных выплат, за исключением выплат за работу в местностях с особым климатом, порядок и условия их применения приведены в таблице 1.2.

Таблица 1.2 – Размеры основных видов обязательных выплат компенсационного характера

| № п/п | Вид выплат | Категория работников | Размер выплат по отношению к окладу (должностному окладу) |
|-------|--|--|---|
| 1. | За работу в ночное время | все работники | 35% за каждый час работы в ночное время |
| 2. | За работу в выходные и нерабочие праздничные дни | все работники | не менее чем в двойном размере |
| 3. | За тяжелую работу, за работу с вредными и (или) опасными и иными особыми условиями труда | по результатам аттестации рабочих мест по условиям труда | до 12% |

Стимулирующие выплаты из фонда надбавок и доплат бывают следующих видов:

- за интенсивный и высокий результат работы;
- за качество выполняемой работы;
- за эффективностью деятельность;
- за стаж работы.

Стимулирующие выплаты за счет экономии по фонду оплаты труда учреждения [21]:

- единовременное премирование за выполненные особо важные и сложные задания;

- премия по итогам работы.

Работникам организации за выполненные особо важные и сложные задания начисляется премия в сумме не больше, чем одной месячной заработной платы сотрудника по основному месту работы и основной занимаемой ставке (должности) за норму часов работы за ставку заработной платы.

В подсчет премии в отработанное время входят часы работы по таблице учета рабочего времени. В отработанные часы в календарном году входит время нахождения в ежегодном оплачиваемом отпуске.

В пределах средств, которые предусмотрены планом финансово-хозяйственной деятельности на заработную плату за счет субсидии на финансовое обеспечение выполнения муниципального задания начисляется премия по итогам работы за год.

В процентах от должностного оклада работника по основному месту работы и основной занимаемой ставке (должности) за норму часов работы за ставку заработной платы начисляется конкретная сумма премии.

Единый подход для всех сотрудников, в том числе руководителя учреждения обеспечивается подсчет размера премии по итогам работы за год.

При определении размера премии по итогам работы за год учитывают:

- успешное и добросовестное выполнение сотрудником своих должностных обязанностей;

- достижение и превышение показателей эффективности работы;

- активность, творчество и применение в работе современных форм и способов организации работы;

- содействие в исполнении значимых работ, мероприятий;

- следование рабочей дисциплины и законов внутреннего рабочего распорядка;

- отсутствие дисциплинарного взыскания.

Порядок и условия стимулирующих выплат за счет экономии по фонду оплаты труда организации устанавливаются согласно с выборным органом первичной профсоюзной учреждения в соответствии с локальным актом организации.

Работникам организации, состоящим в списочном составе, за исключением сотрудников, пребывающих в отпуске по уходу за ребенком, в отпуске без сохранения заработной платы, устанавливаются следующие единовременные и поощрительные выплаты [21]:

- единовременная поощрительная выплата молодым специалистам;

- ежемесячная поощрительная доплата молодым специалистам из числа педагогических сотрудников;

- на профилактику заболеваний материальная помощь;

- единовременное премирование за счет экономии по фонду оплаты труда.

Сотрудник, который является молодым специалистом, один раз по основной занимаемой должности (ставке) производится единовременная поощрительная выплата в сумме шести базовых окладов.

После того как пройдет шесть месяцев работы, учитывая сотрудников, которые находятся в трудовых отношениях с организацией до окончания учебного заведения производится единовременная поощрительная выплата. Исчисление стажа работы для единовременной поощрительной выплаты происходит с момента поступления на работу, для сотрудников, которые находятся в трудовых отношениях с организацией до окончания учебного заведения, – с даты на документе, подтверждающего окончание учебного заведения.

Молодые специалисты, которые приняты на работу на неполный рабочий день, начисление единовременной поощрительной выплаты происходит по ос-

новой занимаемой должности (профессии) по норме часов за ставку заработной платы.

Ежемесячная поощрительная доплата молодым специалистам из числа педагогических сотрудников в сумме 1000 рублей, которая должна быть выплачена в течение первых двух лет работы.

Ежемесячная поощрительная доплата молодым специалистам из числа педагогических сотрудников начисляется к должностному окладу и не образует его увеличение для иных выплат, надбавок, доплат, за исключением районного коэффициента и процентной надбавки за работу в районах Крайнего Севера и приравненных к ним местностях [21].

За фактически отработанные часы, которые учитывают во всех случаях для расчета средней заработной платы начисляется ежемесячная поощрительная доплата молодым специалистам из числа педагогических сотрудников.

Материальная помощь на профилактику заболеваний начисляется сотрудникам учреждения, включая руководителя, в размере 1,5 месячного фонда заработной платы сотрудника по основному месту работы и основной занимаемой ставке (должности) по норме времени за ставку заработной платы, один раз в календарном году при предоставлении ежегодного оплачиваемого отпуска.

Расчет материальной помощи для педагогических сотрудников происходит за счет нормы времени педагогической работы за ставку заработной платы, которая установлена приказом Минобразования России от 22.12.2014 №1601.

Для сотрудников, принятых на основное место работы на неполный рабочий день, расчет материальной помощи производится по основной занимаемой ставке (должности) пропорционально количеству времени, отработанных работником на неполную норму времени.

На основании письменного заявления сотрудника и приказа руководителя о предоставлении ежегодного оплачиваемого отпуска и выплате материальной помощи происходит выплата материальной помощи.

производится на основании письменного заявления и распоряжения работодателя о предоставлении ежегодного оплачиваемого отпуска и выплате материальной помощи производит выплата материальной помощи руководителю.

При разделении ежегодного оплачиваемого отпуска в установленном порядке на части материальная помощь выплачивается при предоставлении любой из частей указанного отпуска, продолжительность которого не меньше 14 календарных дней.

Если сотрудник использовал право на материальную помощь в другом муниципальном учреждении в текущем календарном году, то материальная помощь не выплачивается.

В случае окончания и заключения срочного трудового договора в текущем календарном году в одной организации выплата материальной помощи происходит один раз в данном календарном году.

Расчет месячного фонда заработной платы работника организации для выплаты материальной помощи учитываются все предусмотренные системой оплаты труда выплаты, исключениями являются [21]:

- единовременные премии;
- поощрительные выплаты и ежемесячные вознаграждения;
- начисления за полностью отработанный календарный месяц, предшествующий ежегодному оплачиваемому отпуску.

При наличии экономии по фонду оплаты труда за счет субсидии на финансовое обеспечение выполнения муниципального задания производится единовременное премирование работников организации, включая руководителя, к юбилейным датам и праздничным дням.

Выплата премии производится:

- руководителю – основанием является приказ департамента образования;
- работникам – основанием является приказ руководителя учреждения.

Единовременное премирование к юбилейным датам и праздничным дням производится:

- к юбилейным датам работника;
- к юбилейным датам со дня образования организации;
- к праздничным дням.

Единовременное премирование к юбилейным датам производится работникам организации, проработавшим в муниципальных организациях города 15 и более лет, в связи с достижением работником возраста 50 лет и далее через каждые 5 лет в размере одной месячной заработной платы работника по основному месту работы и основной занимаемой ставке (должности) за норму часов работы за ставку заработной платы [21].

Расчет единовременной премии для педагогических работников производится исходя из нормы часов педагогической работы за ставку заработной платы, установленной приказом Минобразования России от 22.12.2014 №1601.

В стаж работы, дающий право на единовременную выплату к юбилейным датам, включаются, в том числе, периоды работы в организациях с подразделениями образования, здравоохранения, культуры и спорта до ликвидации, смены собственника имущества, изменения подведомственности (подчиненности) или реорганизации их в форму муниципальных учреждений, в том числе до образования города Нижневартовска путем присвоения статуса города селу Нижневартовское, при условии, что работник имеет данный трудовой стаж в одной из перечисленных сфер деятельности.

Единовременные премии к юбилейным датам (исключением является юбилейные даты в связи с достижением работником возраста 50 лет и далее через каждые 5 лет) и праздничным дням выплачиваются сотрудникам в размере, который не превышает размер месячной заработной платы сотрудника по основному месту работы и основной занимаемой ставке (должности) за норму времени работы за ставку заработной платы.

Расчет единовременной премии для педагогических работников производится исходя из нормы часов педагогической работы за ставку заработной платы, установленной приказом Минобразования России от 22.12.2014 №1601.

Почасовая оплата труда педагогических сотрудников учреждения применяется при оплате [21]:

- время педагогической работы, при замене временно отсутствующего педагогического сотрудника, на период не свыше двух месяцев;
- время преподавательской работы специалистов учреждения, привлекаемых для педагогической работы в учреждении;
- время педагогической работы в размере 300 часов в год при условии совместительства в другом учреждении сверх учебной нагрузки.

Рассчитать размер оплаты труда, за один час педагогической работы можно поделив должностной оклад сотрудника за установленную норму времени педагогической работы в неделю, исключением является надбавка на обеспечение книгоиздательской продукции и периодическими изданиями и ежемесячного вознаграждения, на среднемесячное количество рабочих часов, установленное по должности, за которую производится почасовая оплата труда.

При определении должностного оклада педагогического работника для почасовой оплаты труда коэффициент специфики работы учитывают в части специфики и видов деятельности сотрудников, относящихся к выполнению педагогической работы, за которую производится почасовая оплата труда.

Среднемесячный объем рабочего времени определяется благодаря норме педагогической работе, в неделю установленной за ставку заработной платы педагогического работника, на пять дней, умножения полученного результата на количество рабочих дней в году при пятидневной рабочей неделе и деления его на 12 месяцев.

Для проведения учебных занятий, факультативов, воспитательной, индивидуальной работы с обучающимися (воспитанниками) руководитель учреждения в пределах имеющихся денежных средств может привлечь высококвалифицированных специалистов с применением почасовой оплаты труда.

Заработную плату руководителя учреждения, его заместителей и главного бухгалтера входит:

- должностной оклад;
- выплаты компенсационного и стимулирующего характера;
- единовременные и поощрительные выплаты.

Руководителю организации устанавливаются стимулирующие выплаты:

- из директорского фонда;
- за счет обоснованной экономии средств организации, которые предусмотрены в плане финансово-хозяйственной деятельности на заработную плату за счет субсидии на финансовое обеспечение выполнения муниципального задания.

Стимулирующие выплаты для заместителя руководителя и главному бухгалтеру учреждения устанавливаются:

- из фонда стимулирующих выплат фонда надбавок и доплат работникам организации;
- за счет обоснованной экономии средств организации, которые предусмотрены в плане финансово-хозяйственной деятельности на заработную плату за счет субсидии на финансовое обеспечение выполнения муниципального задания.

Предельный объем учебной работы с воспитанниками, которая может выполняться в организации его руководителем, определяется департаментом образования. Учебная работа в той же образовательной организации для руководителя организации совместительством не считается.

Оплата за часы учебной работы с воспитанниками производится в соответствии с тарификацией исходя из должностного оклада педагогического сотрудника и нормы времени педагогической деятельности за ставку заработной платы. Только с разрешения начальства по согласованию с департаментом образования руководитель учреждения может работать по совместительству в ином учреждении.

Объем учебной (преподавательской) работы, срок ее выполнения, размер оплаты труда за часы учебной (преподавательской) работы устанавливаются трудовым договором (дополнительным соглашением к трудовому договору):

- руководителю организации - на основании письменных заявления и ходатайства департамента образования, тарификации;

- заместителям руководителя организации и главному бухгалтеру организации - на основании их письменного заявления, приказа работодателя и тарификации.

За выполнение учебно-преподавательской работы осуществляются выплаты стимулирующего характера в порядке и на условиях, предусмотренных локальным актом организации.

Руководителю учреждения, его заместителю и главному бухгалтеру учреждения за работы по коммерческим услугам населяется заработная плата согласно с локальным актом учреждения, регулирующим процедуру оплаты труда за счет ресурсов, получаемых от приносящей прибыль деятельности

Как любое автономное учреждение МАДОУ ДС №80 «Светлячок» находится и работает в определенной среде. Каждая деятельность учреждения допустимо только лишь в том случае, когда его осуществление позволяет среда, в которой она действует.

Внутренняя сфера компании представляет собою долю внешней среды, пребывающей в границах учреждения. В процессе собственной работы, предприятие ощущает непрерывное прямое влияние условий внутренней среды. Внутренняя среда содержит цели и задачи учреждения, ее структуру, сотрудников, технику и технологические процессы, используемые в производстве, внутренние данные, организационную культуру и прочие составляющие.

Внешняя среда компании выступать в роли основного источника дохода ресурсов, требуемых для того, чтобы функционировала компания. Внешняя, либо окружающая среда содержит колоссальное число компонентов, оказывающих на компанию различное по характеру, уровню и периодичности воздействие. Одновременно с этим, одни элементы окружающей среды дают компании возможности для развития, прочие формируют сильные преграды для ее работы. В составе внешней среды выделяют финансовые, общественно-политические, правовые,

научно-технические, социальные и прочие. Основной целью МАДОУ ДС №80 «Светлячок» считается осуществление работ, предоставление услуг в целях обеспечения реализации предусмотренных законодательством Российской Федерации полномочий органов регионального самоуправления г. Нижневартовска в области образования.

Проводя SWOT-анализ, необходимо выявить сильные, слабые стороны предприятия, его возможности и угрозы.

Сильные стороны МАДОУ ДС №80 «Светлячок»:

1. Накопленный широкий практический опыт образовательной и оздоровительной деятельности;
2. Удобное расположение ДОУ;
3. Престижная репутация ДОУ в социуме, великолепный и положительный имидж, наличие профессиональных наград;
4. Отвечающие современным требованиям функциональное материально-техническое оснащение;
5. Наличие в штате требуемой численности узких профессионалов по образовательной работе с детьми (педагог дополнительного образования, музыкальный руководитель, инструктор по физической культуре, социальный педагог);
6. Разнообразие различных связей (деловых так и творческих) с разнообразными учреждениями и компаниями города;
7. Востребованность и удовлетворённость предлагаемыми услугами родителями ДОУ;
8. Благоприятный общепсихологический фон в ДОУ;

Результативность роли учеников и работников ДОУ в событиях разного уровня.

Слабые стороны МАДОУ ДС №80 «Светлячок»:

1. Наблюдается высокий показатель педагогических работников имеющих достаточный стаж педагогической деятельности, но не имеющих высшей квалификационной категории.
2. Большая заполняемость групп, никак не отвечающая предельной наполняемости, определённой СанПиН;
3. Малая заинтересованность родителей в воспитательно-образовательном процессе ДООУ, связанная, прежде всего с нехваткой времени.

Возможности МАДОУ ДС №80 «Светлячок»:

1. Привлечение внимания общества и администрации к вопросам обеспечения доступной среды для инвалидов и других маломобильных групп населения для улучшения жизнедеятельности в России;
2. Сохранение и формирование организации повышения квалификаций преподавательских сотрудников;
3. Совершенствование системы управления ДООУ по обеспечению адекватной реакции на динамично изменяющиеся потребности общества;
4. Расширение диапазона в дополнение к предоставляемым услугам, с учётом запросов родителей;
5. Повышение конкурентоспособности и результативности работы ДООУ, предопределенное усовершенствованием качества учебно-воспитательного процесса и повышением высококлассного профессионализма преподавателей;
6. Поиск преподавательских мыслей по части обновления содержания дошкольного образования; повышение числа инновационно-действующих технологий и авторских исследований и вовлечение их в учебно-педагогическую работу;
7. Стимулирование труда педагогов за высокие результаты труда;
8. Минимизация текучести персонала и устранение убывания перспективных преподавательских сотрудников в иные сферы;
9. Формирование и организация профессионального резерва;

10. Увеличение способностей профессиональной самореализации и постоянно-го увеличения квалификации преподавателей.

Угрозы МАДОУ ДС №80 «Светлячок»:

1. Низкий социальный статус профессии воспитателя в обществе;
2. Невысокая заработная плата;
3. Эмоциональное сгорание преподавателей из-за длительных профессиональ-ных стрессов;
4. Рост инфляции;

Стратегия МАДОУ ДС №80 «Светлячок»: обеспечение условий для каче-ственного образования в соответствии с требованиями современной образова-тельной политики, социально-экономическим развитием города Нижневартовска и потребностями личности.

Для составления матрицы в каждом из полей составляются парные зависи-мости, они и станут основой для выбора стратегии развития организации.

На основе выделенных парных зависимостей разработаем возможные стра-тегии развития организации (таблица 1.3).

Таблица 1.3 – Возможные стратегии развития МАДОУ ДС №80 «Светлячок»

| Название поля | Вырабатываемые стратегии |
|-------------------------------------|---|
| Сильные стороны и возможности (СИБ) | Повышение качества обучения за счет доступности и вариативности образовательных услуг с использованием современных технологий. Организация сотрудничества с социальными партнерами. Формирование положительного имиджа МАДОУ ДС №80 «Светлячок». |
| Слабые стороны и возможности (СЛВ) | Апробация новых методов воспитания и обучения. Формирование научно-методической системы ДОУ. Обеспечение стабильной работы ДОУ, ориентированной на воспитанников и их родителей. |
| Слабые стороны и угрозы (СЛУ) | Работа по переобучению и постоянному повышению квалификации педагогических кадров. Повышение информированности педагогов о целесообразности предлагаемых перемен. |
| Сильные стороны и угрозы (СИУ) | Адаптивность образовательных программ в соответствии с Федеральными Государственными Образовательными Стандартами к требованиям рынка образовательных услуг. Проведение открытой образовательной политики МАДОУ ДС №80 «Светлячок», информирование ближайшего окружения МАДОУ ДС №80 «Светлячок» о своей деятельности, взаимодействие с родителями воспитанников через повышение образовательных компетенций. |

Таким образом, перспективным для развития МАДОУ ДС №80 «Светлячок» является:

1. Становление дошкольного учреждения как конкурентоспособного представителя системы образования;
2. Становление дошкольного учреждения как образовательного учреждения, благополучно функционирующего в нынешних обстоятельствах рыночного общества в РФ;
3. Становление дошкольного учреждения как образовательного центра, обеспечивающего доступность качественного дошкольного образования различным субъектам социума.

2 АНАЛИЗ ФИНАНСОВО-ХОЗЯЙСТВЕННОЙ ДЕЯТЕЛЬНОСТИ МАДОУ ДС №80 СВЕТЛЯЧОК» В РАМКАХ ПРОГРАММЫ «ДОСТУПНАЯ СРЕДА»

2.1. Характеристика основных показателей муниципальной программы «Доступная среда в городе Нижневартовске на 2015-2020 годы»

В нашей стране в последние несколько лет большое внимание уделяется проблеме повышения качества жизни людей с ограниченными возможностями. Они должны пользоваться услугами наравне с остальными группами населения, не имеющими проблем со здоровьем. С целью реализации в нашем городе программы «Доступная среда» 30.09.2014 году была утверждена муниципальная программа «Доступная среда в городе Нижневартовске на 2015-2020 годы». Ответственным исполнителем Программы является Управление по социальной и молодежной политике администрации города Нижневартовска [16].

Программа рассчитана на поэтапное проведение работ и мероприятий по всем направлениям Программы в течение 2015-2020 годов:

- 2015 - 2016 гг. - организационные работы, включающие в себя выполнение первоочередных мероприятий по созданию условий безбарьерной среды жизнедеятельности инвалидов и других маломобильных групп населения.

- 2017 - 2020 гг. - основные работы по дооборудованию, адаптации, созданию условий доступности приоритетных объектов социальной инфраструктуры, формированию системы комплексной реабилитации.

Программа содержит комплекс мероприятий, направленных на создание условий беспрепятственного доступа людей с физическими, сенсорными и интеллектуальными нарушениями к приоритетным объектам и услугам в приоритетных сферах их жизнедеятельности [16]. Целевые показатели Программы представлены в таблице 2.1.

Таблица 2.1 – Целевые показатели «Доступная среда в городе Нижневартовске на 2015-2020 годы»

| № п/п | Наименование показателя результата | Базовый показатель на начало реализации Программы | Значение показателя по годам | | | | | | Целевое значение показателя на момент окончания действия Программы |
|-------|---|---|------------------------------|----------|----------|----------|----------|----------|--|
| | | | 2015 год | 2016 год | 2017 год | 2018 год | 2019 год | 2020 год | |
| 1. | Доля общеобразовательных организаций, в которых создана универсальная безбарьерная среда, позволяющая обеспечить совместное обучение инвалидов и лиц, не имеющих нарушений развития, от общего количества общеобразовательных организаций (%) | 5,7 | 5,7 | 5,7 | 5,7 | 5,7 | 11,4 | 20 | 20 |
| 2. | Доля муниципальных образовательных организаций, доступных для инвалидов и других маломобильных групп населения, от общего количества муниципальных образовательных организаций (%) | 2 | 2 | 2 | 2 | 2 | 4 | 8 | 8 |
| 3. | Доля муниципальных учреждений культуры, доступных для инвалидов и других маломобильных групп населения, от общего количества муниципальных учреждений культуры (%) | 8,33 | 8,33 | 8,33 | 8,33 | 16,67 | 25 | 41,67 | 41,67 |
| 4. | Доля муниципальных учреждений физической культуры и спорта, доступных для инвалидов и других маломобильных групп населения, от общего количества муниципальных учреждений физической культуры и спорта (%) | 5,26 | 5,26 | 5,26 | 5,26 | 10,52 | 47,34 | 100 | 100 |

Продолжение таблицы 2.1

| № п/ п | Наименование показателя результата | Базовый показатель на начало реализации Программы | Значение показателя по годам | | | | | | Целевое значение показателя на момент окончания действия Программы |
|--------------|--|---|------------------------------|-------------|-------------|-------------|-------------|-------------|--|
| | | | 2015 год | 2016 год | 2017 год | 2018 год | 2019 год | 2020 год | |
| 5. | Доля муниципальных административных зданий, доступных для инвалидов и других маломобильных групп населения, от общего количества муниципальных административных зданий (%) | 8,33 | 16,67 | 16,67 | 16,67 | 41,65 | 58,31 | 75 | 75 |
| 6. | Доля муниципальных объектов социальной инфраструктуры, доступных для инвалидов и других маломобильных групп населения, от общего количества муниципальных объектов социальной инфраструктуры (%) | 3,5 | 4,2 | 4,2 | 4,2 | 9,15 | 16,2 | 28,9 | 28,9 |
| 7. | Доля пользователей из числа инвалидов услугами муниципальных учреждений социальной инфраструктуры от общего количества инвалидов, проживающих в городе (%) | 90 | 90,5 | 91 | 91,5 | 92 | 92,5 | 93 | 93 |

Согласно данным представленным в таблице 2.1., ожидаемыми результатами реализации Программы и показатели эффективности являются:

1. Увеличение доли общеобразовательных организаций, в которых создана универсальная безбарьерная среда, позволяющая обеспечить совместное обучение инвалидов и лиц, не имеющих нарушений развития, от общего количества общеобразовательных организаций до 20%.

2. Увеличение доли муниципальных образовательных организаций, доступных для инвалидов и других маломобильных групп населения, от общего количества муниципальных образовательных организаций до 8%.

3. Увеличение доли муниципальных учреждений культуры, доступных для инвалидов и других маломобильных групп населения, от общего количества муниципальных учреждений культуры до 41,67%.

4. Увеличение доли муниципальных учреждений физической культуры и спорта, доступных для инвалидов и других маломобильных групп населения, от общего количества муниципальных учреждений физической культуры и спорта до 100%.

5. Увеличение доли муниципальных административных зданий, доступных для инвалидов и других маломобильных групп населения, от общего количества муниципальных административных зданий до 75%.

6. Увеличение доли муниципальных объектов социальной инфраструктуры, доступных для инвалидов и других маломобильных групп населения, от общего количества муниципальных объектов социальной инфраструктуры до 28,9%.

7. Увеличение доли пользователей из числа инвалидов услугами муниципальных учреждений социальной инфраструктуры от общего количества инвалидов, проживающих в городе, до 93%.

Эффективность решения поставленных задач посредством реализации мероприятий Программы ежегодно оценивается с помощью мониторинга достижений значений установленных показателей эффективности Программы. Анализ показателей эффективности реализации муниципальной программы

«Доступная среда в городе Нижневартовске на 2015-2020 годы» в период 2015-2017гг. представлен в таблице 2.2.

Таблица 2.2 – Анализ показателей эффективности реализации муниципальной программы «Доступная среда в городе Нижневартовске на 2015-2020 годы» в период 2015-2017гг.

| № п/п | Наименование показателя результата | Базовый показатель на начало реализации Программы | Значение показателя по годам | | | Целевое значение показателя на момент окончания действия Программы |
|-------|---|---|------------------------------|----------|----------|--|
| | | | 2015 год | 2016 год | 2017 год | |
| 1. | Доля общеобразовательных организаций, в которых создана универсальная безбарьерная среда, позволяющая обеспечить совместное обучение инвалидов и лиц, не имеющих нарушений развития, от общего количества общеобразовательных организаций (%) | 5,7 | 5,7 | 5,7 | 11,76 | 20 |
| 2. | Доля муниципальных образовательных организаций, доступных для инвалидов и других маломобильных групп населения, от общего количества муниципальных образовательных организаций (%) | 2 | 2 | 2 | 7,27 | 8 |
| 3. | Доля муниципальных учреждений культуры, доступных для инвалидов и других маломобильных групп населения, от общего количества муниципальных учреждений культуры (%) | 8,33 | 8,33 | 8,33 | 8,33 | 41,67 |
| 4. | Доля муниципальных учреждений физической культуры и спорта, доступных для инвалидов и других маломобильных групп населения, от общего количества муниципальных учреждений физической культуры и спорта (%) | 5,26 | 5,26 | 15,78 | 15,78 | 100 |

Продолжение таблицы 2.2

| № п/п | Наименование показателя результата | Базовый показатель на начало реализации Программы | Значение показателя по годам | | | Целевое значение показателя на момент окончания действия Программы |
|-------|--|---|------------------------------|----------|----------|--|
| | | | 2015 год | 2016 год | 2017 год | |
| 5. | Доля муниципальных административных зданий, доступных для инвалидов и других маломобильных групп населения, от общего количества муниципальных административных зданий (%) | 8,33 | 8,33 | 16,67 | 16,67 | 75 |
| 6. | Доля муниципальных объектов социальной инфраструктуры, доступных для инвалидов и других маломобильных групп населения, от общего количества муниципальных объектов социальной инфраструктуры (%) | 3,5 | 4,2 | 5,63 | 10,85 | 28,9 |
| 7. | Доля пользователей из числа инвалидов услугами муниципальных учреждений социальной инфраструктуры от общего количества инвалидов, проживающих в городе (%) | 90 | 90,5 | 91 | 91,5 | 93 |

Анализ показателей эффективности муниципальной программы (таблица 2.2) свидетельствует о достижении плановых значений, при этом большинство фактических значений превышают ожидаемые:

1. Доля общеобразовательных организаций, в которых создана универсальная безбарьерная среда, позволяющая обеспечить совместное обучение инвалидов и лиц, не имеющих нарушений развития, от общего количества общеобразовательных организаций, в период с 2015-2017 гг. возросла с 5,7% до 11,76% в 2017 г., что составило больше половины целевого значения показателя на момент окончания действия программы.

2. Доля муниципальных образовательных организаций, доступных для инвалидов и других маломобильных групп населения, от общего количества муниципальных образовательных организаций, в период с 2015-2017

гг. возросла с 2% до 7,27% в 2017г., что свидетельствует о том, что значение показателя практически достигло целевого значения показателя на момент окончания действия программы.

3. Доля муниципальных учреждений культуры, доступных для инвалидов и других маломобильных групп населения, от общего количества муниципальных учреждений культуры, составила 16,67%, что на 8,7% превышает ожидаемое значение показателя (8,33%) в 2015г. Однако, в период с 2016-2017 гг. наблюдается спад значения показателя до базового значения показателя, что соответствует ожидаемому значению показателя.

4. Доля муниципальных учреждений физической культуры и спорта, доступных для инвалидов и других маломобильных групп населения, от общего количества муниципальных учреждений физической культуры и спорта, в период с 2015-2017 гг. возросла с 5,26% до 15,78% в 2016-2017гг., что не составляет даже четверти от целевого значения показателя на момент окончания действия программы.

5. Доля муниципальных административных зданий, доступных для инвалидов и других маломобильных групп населения, от общего количества муниципальных административных зданий, в период с 2015-2017 гг. возросла с 8,33% до 16,67% в 2016-2017гг., что на 8,34% превышает ожидаемое значение показателя (8,33%) в 2015г.

6. Доля муниципальных объектов социальной инфраструктуры, доступных для инвалидов и других маломобильных групп населения, от общего количества муниципальных объектов социальной инфраструктуры, составила 4,2% в 2015г, что на 0,7% превышает ожидаемое значение показателя. В 2016г. доля составила 5,63%, что превышает базовый показатель на 2,13% и на 1,43% значение показателя за 2015г. В 2017г. доля составила 10,85%, что превышает в 3,1 раза базового показателя и в 1,93 раза значение показателя за 2016г., что свидетельствует о положительных значениях динамики и движению к целевому значению показателя на момент окончания действия программы.

7. Доля пользователей из числа инвалидов услугами муниципальных учреждений социальной инфраструктуры от общего количества инвалидов, проживающих в городе, составила 90,5% в 2015г., что на 0,5% превышает ожидаемое значение показателя. В 2016г. доля составила 91%, что превышает базовый показатель на 1% и на 0,5% значение показателя за 2015г. В 2017г. доля составила 91,5%, что на 1,5% больше базового показателя и на 0,5% значение показателя за 2016 г. Что свидетельствует о равномерном росте показателей в период с 2015-2017гг. и движению к целевому значению показателя на момент окончания действия программы.

2.2. Анализ финансовой деятельности МАДОУ ДС №80 «Светлячок» в рамках программы «Доступная среда»

2.2.1. Характеристика основных показателей деятельности МАДОУ ДС №80 «Светлячок»

Приоритетным направлением дошкольного образования является создание условий для обеспечения равных стартовых возможностей детей для полноценной подготовки дошкольников к обучению в начальной школе. Именно в дошкольном возрасте закладываются основы компетентности (социальной зрелости) ребенка, определяются траектории развития и успешной адаптации в меняющемся социуме [27, с. 34].

Развивающая предметная среда ДОУ оборудована с учетом возрастных особенностей детей. Все элементы среды связаны между собой по содержанию, масштабу и художественному решению.

Дошкольная образовательная организация, располагает всеми видами благоустройства и характеризуется существенной материально-технической обеспеченностью. Современное оборудование дает возможность осуществлять воспитательно-образовательный процесс на обоснованно высоком уровне. Материально-технические условия пребывания в дошкольной организации дают обеспечение высокому уровню охраны и укрепления здоровья детей, их эколого-

гического, художественно-эстетического и интеллектуального развития, а также эмоционального благополучия [24].

Материально-технические условия, которые созданы в организации, обеспечивают полноценное физическое, дают ощущение комфортности и эмоциональное благополучие всех участников образовательного процесса: бассейн для разминок оснащён игрушками, инвентарём для организации занятий по обучению плаванию; спортивный зал обеспечен необходимыми спортивными снарядами и тренажёрами; присутствует физкультурная площадка, на которой организуются подвижные и спортивные игры, праздники, а также проводится утренняя гимнастика. В наличии есть спортивный инвентарь, который предназначен для игры в хоккей, катания на санках, ходьбы на лыжах. На территории детского сада оборудованы 9 (1 корпус), 12 (2 корпус) детских площадок с малыми скульптурными формами и спортивно-игровыми сооружениями для организации игровой и двигательной деятельности дошкольников. Бетонированные дорожки вокруг здания детского сада оснащены дорожной разметкой, дорожными знаками для организации обучения правилам дорожного движения.

Обеспечение высококвалифицированными кадрами является важнейшим условием эффективного развития любой системы образования, поэтому привлечение в ДОО высококвалифицированных специалистов относится к числу приоритетов образовательной политики дошкольного образовательного учреждения (таблица 2.3).

Таблица 2.3 – Образовательный ценз педагогических работников ДОО.

| № | Должность (по штатному расписанию) | Всего работников | Распределение персонала по уровню образования | | |
|----|------------------------------------|------------------|---|--------------------------|-------------------------------------|
| | | | Высшее профессиональное | Среднее профессиональное | Получение высшего проф. образования |
| 1. | Заведующий | 1 | 1 | - | - |
| 2. | Заместитель заведующего по ВиМР | 1 | 1 | - | - |
| 3. | Старший воспитатель | 2 | 2 | - | - |
| 4. | Воспитатель | 36 | 20 | 9 | 7 |
| 5. | Музыкальный руководитель | 2 | 1 | 1 | - |

Продолжение таблицы 2.3

| № | Должность (по штатному расписанию) | Всего работников | Распределение персонала по уровню образования | | |
|----|------------------------------------|------------------|---|--------------------------|-------------------------------------|
| | | | Высшее профессиональное | Среднее профессиональное | Получение высшего проф. образования |
| 6. | Инструктор по ФИЗО | 4 | 3 | 1 | - |
| 7. | Педагог-психолог | 1 | 1 | - | - |
| 8. | Учитель – логопед | 2 | 2 | - | - |
| 9. | ИТОГО | 39 | 31 | 11 | 7 |

ДОО на 100% укомплектована штатными единицами педагогических работников (30 человек), включая заведующего и заместителя заведующего по воспитательной и методической работе. 31 педагог имеют высшее профессиональное образование, средне специальное имеют 11 человек, и 7 педагогов получают высшее профессиональное образование (таблица 2.4).

Таблица 2.4 – Сведения о квалификации педагогических работников ДОО.

| | № Должность (по штатному расписанию) | Всего работников | Распределение персонала по уровню образования | | | |
|----|--------------------------------------|------------------|---|--------|-----------------------------------|---------------|
| | | | Высшая | Первая | Соответствие занимаемой должности | Без категории |
| 1) | Заведующий | 1 | 1 | | | |
| 2) | Заместитель заведующего по ВиМР | 2 | 2 | | | |
| 3) | Старший воспитатель | 2 | 1 | 1 | | |
| 4) | Воспитатель | 36 | 8 | 7 | 2 | 19 |
| 5) | Музыкальный руководитель | 2 | | | | 2 |
| 6) | Инструктор по ФИЗО | 4 | | 1 | | 3 |
| 7) | Педагог-психолог | 1 | | 1 | | - |
| 8) | Учитель – логопед | 1 | | 1 | | - |
| 9) | ИТОГО | 49 | 12 | 11 | 2 | 24 |

За период 2014-2017 учебного года показатель высшей квалификационной категории ежегодно увеличивается, так в 2014-2015 учебном году он составлял 4 человека, в 2015-2016 учебном году 9, в 2016-2017 учебном году 12 человек. Показатель первой квалификационной категории в 2014-2015 учебном году составлял 19 человек, 2015-2016 учебном году 9 человек, а в 2016-2017 учебном году 11 человек. В 2016-2017 учебном году показатель педагогических работников без категории увеличился с 9 до 24 человек, в связи с тем, что произошло присоединение (нового) корпуса, обновления педагогического состава работников. Однако, хочется отметить, что количество педагогов, имеющих высшую квалификационную категорию ежегодно увеличивается, так данный показатель за 3 года увеличился на 7 единиц.

За период 2016-2017 учебного года 14 (29%) педагогических работников ДОО прошли курсовую подготовку по актуальным тематикам развития дошкольной образовательной организации; 23 (65%) педагогических работников посетили заседания ресурсных методических центров по различным направлениям деятельности; 12 (25%) педагогов прошли обучение на краткосрочных семинарах - практикумах.

В сравнительном анализе за 2014-2017 учебные годы наблюдаются положительные показатели по всем направлениям. Количество педагогических работников, принявших участие в заседаниях ресурсных методических центрах по актуальным направлениям развития ДОО за последние 3 года увеличилось на 18 единиц, это говорит об актуальности и практической значимости данных заседаний для педагогов, с целью выстраивания образовательной деятельности в соответствии с требованиями.

Следует так же упомянуть сведения воспитанников и проследить динамики их численности и вовлеченности в образовательный процесс.

С 2015 по 2016 увеличилась наполняемость групп учреждения с 528 до 575 в с введением в работу нового корпуса. А в настоящее время численность воспитанников равна 573 (таблица 2.5).

Таблица 2.5 – Численность воспитанников на 2017-2018 учебный год.

| Численность | Всего | Здание 1 | Здание 2 |
|---|-------|----------|----------|
| Общая численность воспитанников | 573 | 273 | 300 |
| группы с 12-и часовым пребыванием | 548 | 248 | 300 |
| группа кратковременного пребывания "Кенгурёнок" | 15 | 15 | |
| группа сокращенного дня "Росточки" | 10 | 10 | |

Одним из приоритетных направлений развития педагогического коллектива дошкольной образовательной организации является участие в конкурсах различного уровня. За последние три года наблюдается положительная динамика по вопросу диссеминации опыта работы представителями дошкольной образовательной организации как на уровне города Нижневартовска, так и на региональном уровне по актуальным темам развития ДОО, включая ФГОС дошкольного образования.

Таблица 2.6 – Сравнительный анализ участия воспитанников ДОО в конкурсах за 2014-2017 учебный год.

| 2014-2015 учебный год | | 2015-2016 учебный год | | 2016-2017 учебный год | |
|-----------------------|---------------------|-----------------------|---------------------|-----------------------|---------------------|
| Количество участников | Количество призеров | Количество участников | Количество призеров | Количество участников | Количество призеров |
| 139 | 98 | 160 | 143 | 174 | 135 |

Из таблицы 2.6 видно, что в период с 2014 по 2017 увеличилось количество участников и призеров, что говорит о профессиональной работе педагогов и о постоянном совершенствовании их навыков.

Финансовая деятельность учреждения осуществляется на основании плана финансово-хозяйственной деятельности, согласованного с членами наблюдательного совета и утвержденного заведующим детского сада в пределах средств, предусмотренных в бюджете на финансовый год [25].

Родительская плата за содержание 1 ребенка в детском саду составляет до 3-х лет 135,00 рублей, от 3-х до 7 лет 165,00 рублей в день. Из числа посещающих детский сад детей имеются семьи, пользующие льготой по оплате за со-

держание ребенка в детском саду: освобождены от оплаты в размере 100% - 7 семья; освобождены от оплаты в размере 50% - 90 семьи; освобождены от оплаты в размере 25% - 4 семьи.

Ежегодно в конце текущего учебного года в ДОО проходит анкетирование родительской общественности с целью определения количества и качества образовательных услуг, предоставляемых в муниципальном автономном дошкольном образовательном учреждении города Нижневартовска детский сад № 80 «Светлячок».

В 2016-2017 учебном году анкетировании приняли участие 178 респондентов, что составляет 65% от общего числа родительской общественности дошкольной образовательной организации (таблица 2.7).

Таблица 2.7 – Результаты мониторинга качества образовательных услуг, предоставляемых в ДОО.

| Критерий | Показатель | | | | | |
|--------------------------------------|---------------------------|------------------------|---------------------------|------------------------|---------------------------|------------------------|
| | Удовлетворительно | | Частично | | Не удовлетворительно | |
| | Количественный показатель | Процентное соотношение | Количественный показатель | Процентное соотношение | Количественный показатель | Процентное соотношение |
| Количество предлагаемых услуг в ДООУ | 27 | 21 | 48 | 38 | 52 | 41 |
| Качество предлагаемых услуг в ДООУ | 121 | 95 | 6 | 5 | 0 | 0 |

Проанализировав количественные данные, которые были приведены в таблице выше, можно сделать определенные выводы.

Так количеством услуг, которое предлагает детский сад №80 «Светлячок» удовлетворены 27 респондентов (21%), в свою очередь, не удовлетворены 52 респондента (41%), а 48 респондентов (38%) удовлетворены частично [25].

О том, на сколько удовлетворены качеством предоставляемых образовательных услуг в данном ДООУ свидетельствует большинство ответов респондентов, количество, которых равно 121 чел. (95%). Исходя из таких показателей

можно сделать вывод о сформированности родительского мнения, на счет того, что в группах дошкольного учреждения создана предметно-развивающая среда для развития детей, благоприятный психологический климат, а также педагогический состав благожелателен к воспитанникам, осуществляет к ним индивидуальный подход [23].

Таким образом, при рассмотрении основных показателей учреждения, можно сделать следующие выводы:

1. Детский сад имеет хорошую материальную базу, которая отвечает требованиям, предъявляемым к такого рода учреждениям;
2. Работники учреждения имеют хорошую квалификацию и постоянно совершенствуют свои умения и навыки, что можно проследить в их вовлеченности в образовательный процесс, а также через успехи их воспитанников, которых с каждым годом становится больше.

2.2.2. Оценка сметы расходов МАДОУ ДС №80 «Светлячок»

Деятельность МАДОУ ДС №80 «Светлячок» осуществляется на основе смешанного финансирования. При данном типе финансирования большая часть средств на ведение текущей деятельности поступает из бюджета в соответствии с утвержденной сметой (субсидии на выполнение муниципального задания и целевые субсидии), еще часть поступает из внебюджетных источников, к которым относятся поступления от оказания дошкольным образовательным учреждением услуг или выполнения работ, предоставляемых для физических и юридических лиц на платной основе.

Главная цель анализа финансирования заключается в том, чтобы выявить достаточно ли финансовых ресурсов у ДООУ, необходимых им для выполнения возлагаемых обязанностей, а также для оценки эффективности их использования. Анализ финансирования МАДОУ ДС №80 «Светлячок» проведем с помощью двух наиболее часто используемых методов: горизонтального (сопоставление текущих показателей с данными предшествующего периода) и верти-

кального анализа (определение удельной доли показателей). Анализ финансирования будет вестись по абсолютным и относительным показателям.

Проведем анализ доходов по источникам финансирования МАДОУ ДС №80 «Светлячок» за 2015-2017 гг. по таблице 2.8. По данным, представленным в таблице, можно сделать вывод о стабильном увеличении общего объема финансирования. В 2017 году произошло резкое увеличение объемов средств, выделенных на выполнение муниципального задания, на 51 752,7 тыс. руб. или 103%. В 2016 году наблюдалось увеличение суммы целевых субсидий на 17 381,1 тыс. руб. Это связано с выделением средств на приобретение оборудования, инвентаря, работ, необходимых для обеспечения открытия нового корпуса дошкольного учреждения (таблица 2.9).

Таблица 2.8 – Структура доходов МАДОУ ДС №80 «Светлячок» за 2015-2017 гг. (тыс. руб.).

| Поступления - всего, в том числе: | 2015 | уд. вес | 2016 | уд. вес | 2017 | уд. вес | Абсолютное отклонение, + - | | Относительное отклонение, % | |
|--|----------|------------|----------|------------|-----------|------------|----------------------------|-----------|-----------------------------|-----------|
| | | | | | | | 2016/2015 | 2017/2016 | 2016/2015 | 2017/2016 |
| Субсидии на выполнение муниципального задания | 46 487,7 | 89,1 | 50 236,3 | 65,6 | 101 989,0 | 88,1 | 3 748,6 | 51 752,7 | 8,1 | 103,0 |
| Целевые субсидии | 1 405,2 | 2,7 | 18 786,3 | 24,5 | 1 237,6 | 1,1 | 17 381,1 | -17 548,7 | 1 236,9 | -93,4 |
| Поступления от оказания учреждением услуг (выполнения работ), предоставление которых для физических и юридических лиц осуществляется на платной основе | 4 302,9 | 8,2 | 7 328,1 | 9,6 | 12 512,9 | 10,8 | 3 025,2 | 5 184,8 | 70,3 | 70,8 |
| Поступления от иной приносящей доход деятельности | 0,0 | 0,0 | 233,0 | 0,3 | 24,7 | 0,02 | 233,0 | -208,3 | 0,0 | -89,4 |
| Итого | 52 195,8 | 100,0 | 76 583,7 | 100,0 | 115 764,2 | 100,0 | 24 387,9 | 39 180,5 | 46,7 | 51,2 |

Таблица 2.9 – Структура целевых субсидий МАДОУ ДС №80 «Светлячок» за 2015-2017 гг. (тыс. руб.).

| Поступления | 2015 | уд. вес | 2016 | уд. вес | 2017 | уд. вес |
|--|---------|---------|----------|---------|---------|---------|
| На компенсацию расходов на оплату стоимости проезда и провоза багажа к месту использования отпуска и обратно работникам учреждения и неработающих членов его семьи | 940,0 | 66,9 | 909,6 | 4,8 | 718,3 | 58,0 |
| На выплаты социального характера работникам учреждений, установленные муниципальными правовыми актами | 256,0 | 18,2 | 330,3 | 1,8 | 40,0 | 3,2 |
| На текущий ремонт | 100,0 | 7,1 | 100,0 | 0,5 | 100,0 | 8,1 |
| На расходы, не отнесенные к нормативным затратам, связанным с выполнением муниципального задания, к бюджетным инвестициям и к публичным обязательствам перед физическими лицами в денежной форме, полномочия по исполнению которых переданы в установленном порядке учреждению | 39,0 | 2,8 | 39,0 | 0,2 | 79,0 | 6,4 |
| На проведение работ по противоэпидемиологическим мероприятиям и заключительной дезинфекции | 36,0 | 2,6 | 65,9 | 0,4 | 95,3 | 7,7 |
| Муниципальная программа «Комплекс мероприятий по профилактике правонарушений в городе Нижневартовске на 2015-2020 годы» | 34,2 | 2,4 | 34,2 | 0,2 | 53,0 | 4,3 |
| На приобретение оборудования, инвентаря, работ, необходимых для обеспечения открытия дошкольного учреждения | - | - | 17 307,3 | 92,1 | - | - |
| Муниципальная программа «Укрепление пожарной безопасности, защита населения и территории города Нижневартовска от чрезвычайных ситуаций природного и техногенного характера, мероприятия по гражданской обороне и обеспечению безопасности людей на водных объектах на 2016-2020 годы» | - | - | - | - | 100,0 | 8,1 |
| Муниципальная программа «Электронный Нижневартовск на 2017-2020 годы и на период до 2030 года» | - | - | - | - | 52,0 | 4,2 |
| Итого | 1 405,2 | 100,0 | 18 786,3 | 100,0 | 1 237,6 | 100,0 |

В рамках целевого субсидирования, может быть предоставлена субсидия на определенные нужды или конкретные цели учреждения. Так, в 2015 и 2017 годах большая часть средств (66,9% и 58% соответственно) была выделена на компенсацию расходов на оплату стоимости проезда и провоза багажа к месту использования отпуска и обратно работникам учреждения и неработающих членов его семьи. Но стоит отметить, что сумма с каждым годом снижается. В 2016 году, в связи с открытием нового корпуса МАДОУ ДС №80 «Светлячок», практически все средства (92,1%), которые были выделены в рамках целевого субсидирования, потрачены на приобретение оборудования, инвентаря, работ, необходимых для обеспечения открытия дошкольного учреждения.

В 2017 году к основным статьям добавились субсидии на выполнение муниципальных программ «Укрепление пожарной безопасности, защита населения и территории города Нижневартовска от чрезвычайных ситуаций природного и техногенного характера, мероприятия по гражданской обороне и обеспечению безопасности людей на водных объектах на 2016-2020 годы» и «Электронный Нижневартовск на 2017-2020 годы и на период до 2030 года». Также стоит отметить, что в 2017 году структура поступлений стала более равномерной. Постоянной и неизменной является сумма в 100 тыс. руб. на проведение текущих ремонтных работ [26].

На основе Таблицы 2.8 была построена диаграмма (рис. 2.1), которая показывает структуру поступлений МАДОУ ДС №80 «Светлячок» в 2015-2017 гг.

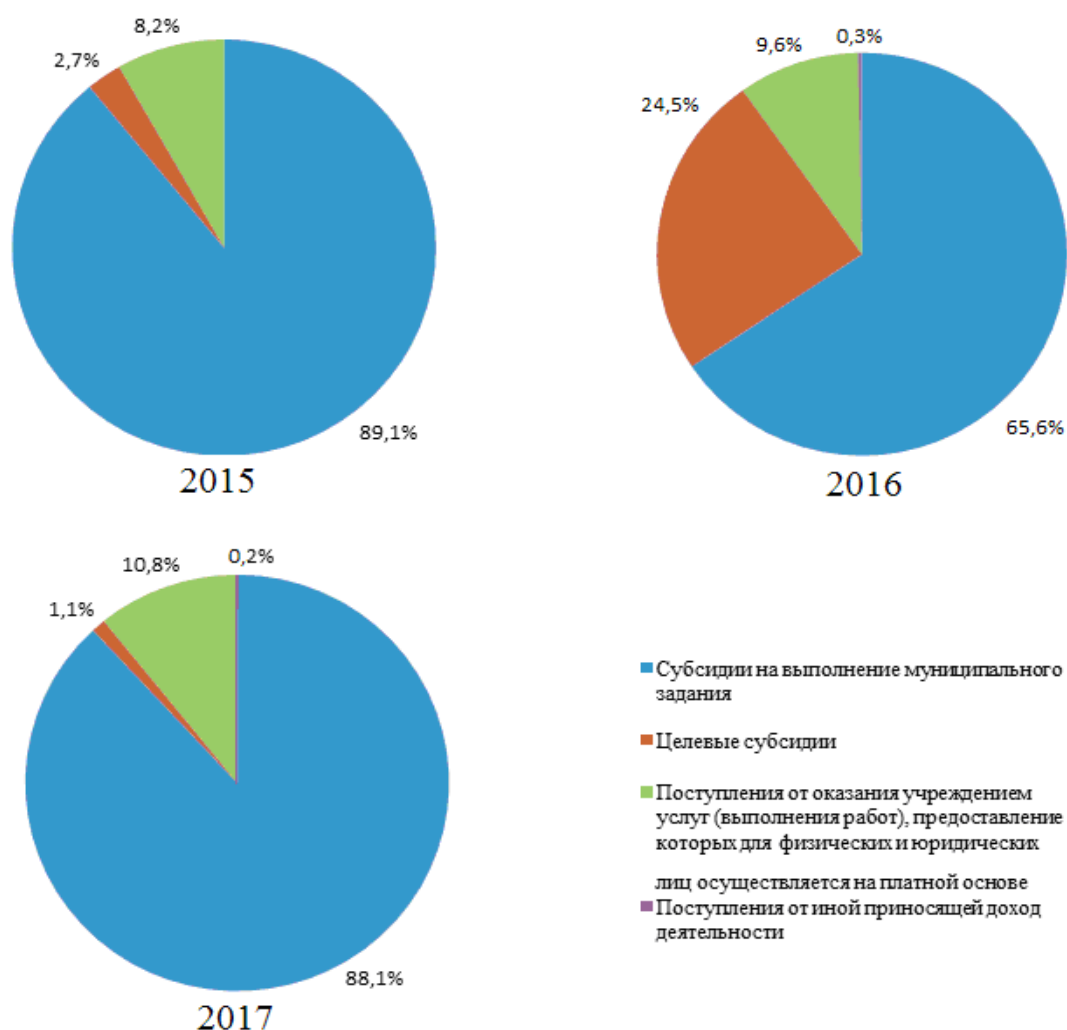


Рисунок 2.1 – Структура поступлений МАДОУ ДС №80 «Светлячок» за 2015-2017 гг.

Главным источником финансирования деятельности МАДОУ ДС №80 «Светлячок» являются субсидии на выполнение муниципального задания. Но как можно видеть из круговой диаграммы за 2016 год процент субсидий на выполнение муниципального задания снизился на 23,5%, по сравнению с 2015 годом. А процент целевых субсидий, наоборот, в 2016 году почти в 10 раз больше, чем в 2015 году. Тенденция на уменьшение прослеживается и с поступлениями от оказания учреждением услуг (выполнение работ), предоставление которых для физических и юридических лиц осуществляется на платной основе в 2015 году, чем 2016 году на 1,4%.

За 2017 году можно увидеть прирост субсидий на выполнение муниципального задания на 22,5%, в отличие от 2016 году. Но целевые субсидии в 2017 году, в сравнении с 2016 годом, уменьшились почти в 24 раза. А вот по-

ступления от оказания учреждением услуг (выполнение работ), предоставление которых для физических и юридических лиц осуществляется на платной основе, в 2017 году возросли на 1,2%.

Таким образом, можно сделать вывод, что источники финансирования деятельности МАДОУ ДС №80 «Светлячок» являются достаточно стабильными. Большая часть средств направляется из бюджета, поэтому учреждение может успешно проводить свою образовательную деятельность.

Проведем анализ расходов ДОУ за 2015-2017 гг. (таблица 2.10). Средства, выделяемые из бюджета для финансирования деятельности учреждения, не являются доходом. Данные поступления идут исключительно на покрытие текущих расходов. Кроме того, платные услуги, оказываемые детским садом, тоже не являются источником прибыли. Выручка от оказываемых услуг покрывает только возникшие издержки.

Основные виды расходов МАДОУ ДС №80 «Светлячок» (в таблице 2.10 они представлены укрупненными статьями) [27, с. 54]:

- оплата труда сотрудников;
- социальные выплаты;
- начисления на выплаты по оплате труда;
- услуги связи и транспорта;
- коммунальные услуги;
- расходы на содержание здания и прочие работы и услуги;
- расходы связанные с увеличением стоимости основных средств и материальных запасов.

В 2015-2017 году наблюдается стабильное увеличение расходов на выплату заработной платы и оплату работ и услуг. В 2017 году произошло практически двойное увеличение расходов на оплату труда по сравнению с 2016 годом, на 39 247,2 тыс. руб.

В 2016 году наблюдалось увеличение расходов из-за поступления нефинансовых активов. Было приобретено оборудование с целью укрепления материально-технической базы ДОУ [27, с. 54]:

- игровые наборы и продукция для игровой деятельности в сумме 3 670 055,00 рублей;
- торгово-технологическое оборудование на сумму 529 900,00 рублей;
- мебель на сумму 732 589,00 рублей
- продукты питания на сумму 6 956 215,00 рублей;
- медикаменты на сумму 25 000,0 рублей;
- мягкий инвентарь на сумму 1 442 145,00 рублей;
- хозяйственный товары на сумму 1 559 939,00 рублей;
- мультимедийное и компьютерное оборудование на сумму 3 526 081,00 рублей;
- канцелярские товары на сумму 285 700,0 рублей.

Закупка ДООУ более усовершенствованных материально-технических средств способствует развитию воспитанников, как в физическом, так и в интеллектуальном плане. Также создание более комфортных условий обеспечивает эмоциональное благополучие и воспитанников, и работников МАДОУ ДС №80 «Светлячок».

Также можно заметить, что статья «Прочие расходы» подвергалась существенным колебаниям: в 2016 году произошло снижение на 96,7%, а в 2017 – увеличение на 2090,6%. Одной из составляющих статьи «Прочие расходы» является уплата налогов ДООУ.

Таблица 2.10 – Структура расходов МАДОУ ДС №80 «Светлячок» за 2015-2017 гг. (тыс. руб.).

| Выплаты - всего, в том числе: | 2015 | уд. вес | 2016 | уд. вес | 2017 | уд. вес | Абсолютное отклонение, + - | | Относительное отклонение, % | |
|--|----------|------------|----------|------------|-----------|------------|----------------------------|-----------|-----------------------------|-----------|
| | | | | | | | 2016/2015 | 2017/2016 | 2016/2015 | 2017/2016 |
| Оплата труда и начисления на выплаты по оплате труда | 41 457,0 | 79,4 | 44 541,6 | 58,5 | 83 788,8 | 72,4 | 3 084,6 | 39 247,2 | 7,4 | 88,1 |
| Оплата работ и услуг | 4 552,4 | 8,7 | 5 042,3 | 6,6 | 10 949,1 | 9,5 | 489,9 | 5 906,8 | 10,8 | 117,1 |
| Поступления нефинансовых активов | 155,2 | 0,3 | 26 365,1 | 34,6 | 16 645,1 | 14,4 | 26 209,9 | -9 720,0 | 16 887,8 | -36,9 |
| Прочие расходы | 6 031,2 | 11,6 | 200,0 | 0,3 | 4 381,2 | 3,8 | -5 831,2 | 4 181,2 | -96,7 | 2 090,6 |
| Итого | 52 195,8 | 100,0 | 76 149,0 | 100,0 | 115 764,2 | 100,0 | 23 953,2 | 39 615,2 | 45,9 | 52,0 |

На основе таблицы 2.10 была построена диаграмма (рис. 2.2), которая показывает структуру выплат МАДОУ ДС №80 «Светлячок» в 2015-2017 гг.

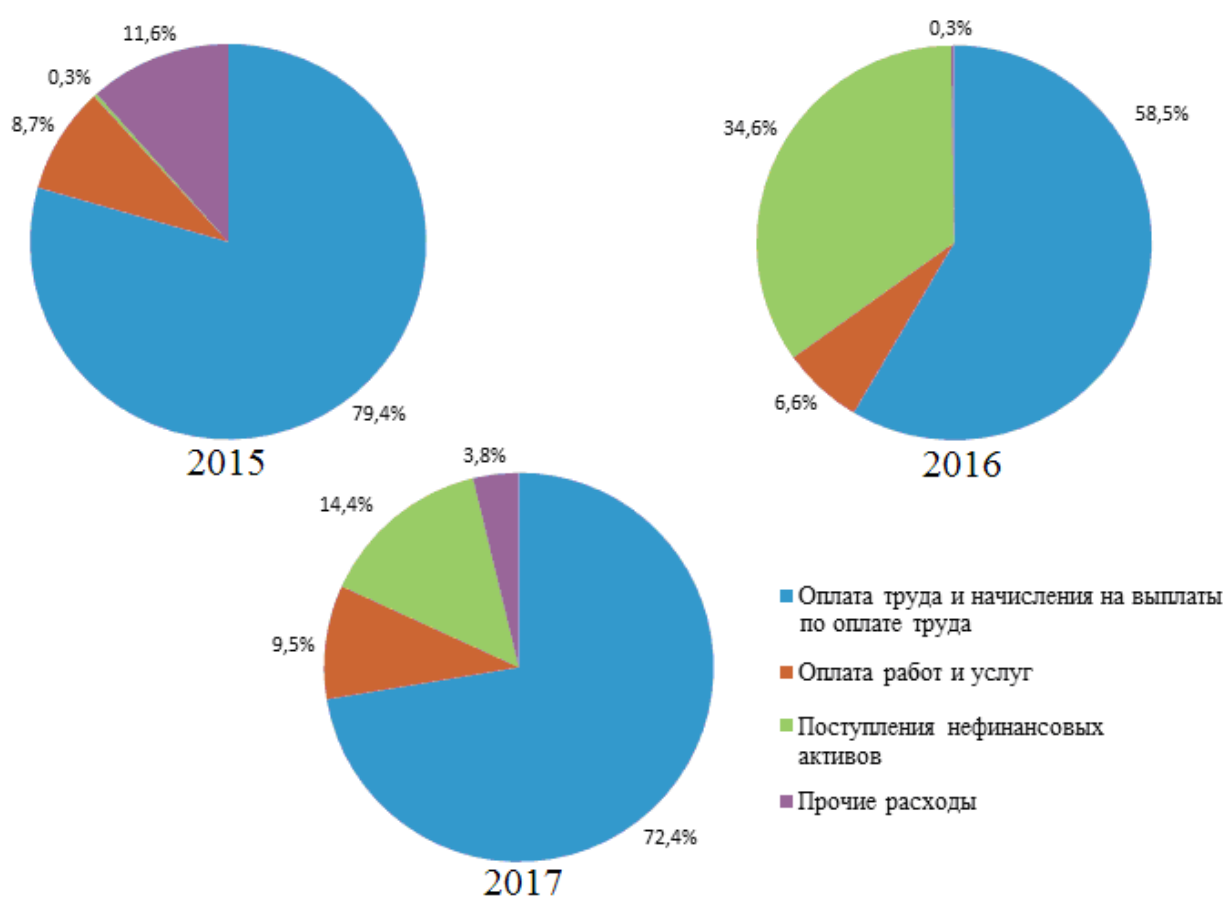


Рисунок 2.2 – Структура выплат МАДОУ ДС №80 «Светлячок» за 2015-2017 гг.

Как можно видеть из круговой диаграммы основной статьей расходов ДОУ является выплата заработной платы. Но следует отметить, что она имеет тенденцию к колебаниям: если в 2015 и 2017 году на оплату труда уходило более 70%, то в 2016 году менее 60%. Доля средств на оплату работ и услуг особым изменениям не подвергалась. Также следует отметить увеличение расходов из-за поступления нефинансовых активов, от 0,3% в 2015 году до 14,4% в 2017 году. В 2016 году ее доля составила 34,6% из-за проведения ремонта. Доля прочих расхо-

дов также имеет тенденцию к колебаниям: в 2016 году она снизилась на 11,3%, а в 2017 увеличилась на 3,5%.

Проанализировав структуру расходов ДООУ можно сделать вывод о том, что статьи затрат являются стабильными, изменения происходят только в соотношении между ними. Большая часть средств идет на выплату заработной платы работников. Различия в соотношении проявляются в таких статьях как: оплата работ и услуг, прочие расходы и поступления нефинансовых активов. Подобные изменения возникают из-за текущих потребностей учреждения в ремонте, либо в закупке определенных материально-технических средств.

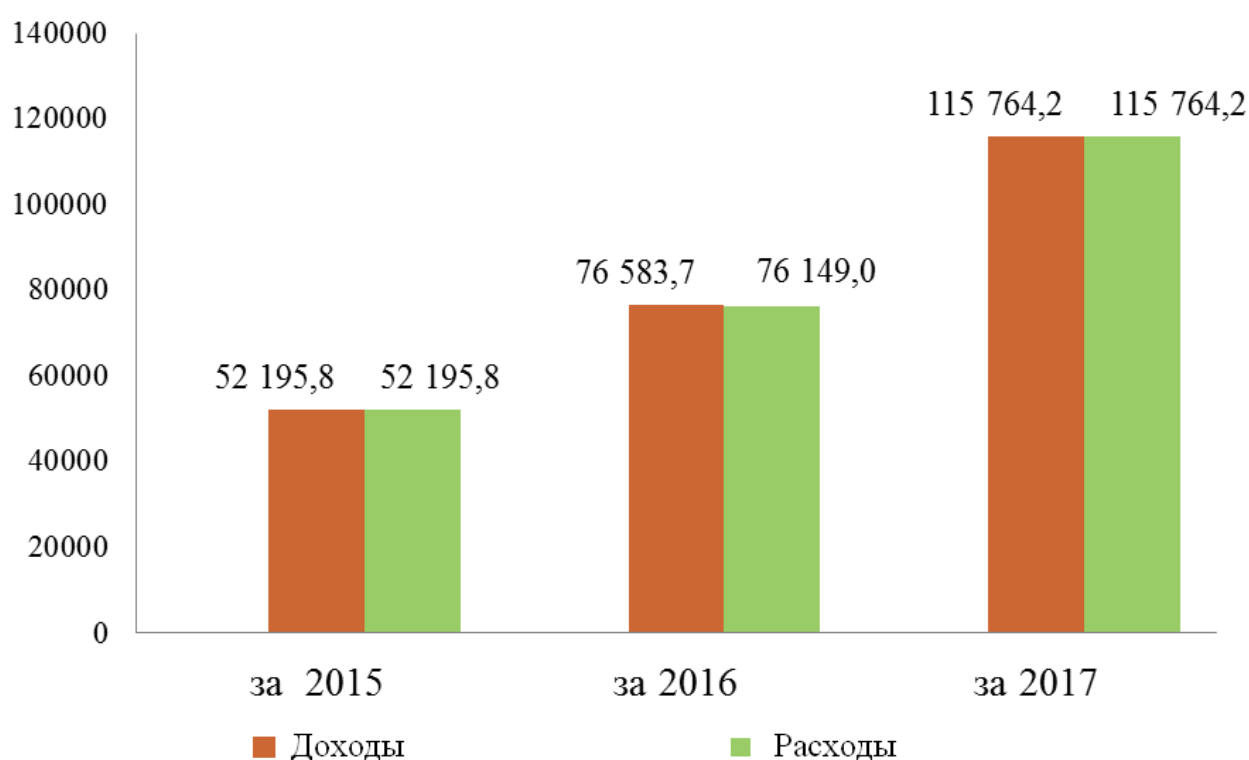


Рисунок 2.3 – Сравнение доходов и расходов МАДОУ ДС №80 «Светлячок» за 2015-2017 гг. (тыс. руб.)

Рисунок 2.3 наглядно нам показывает темпы увеличения доходов и расходов ДООУ. Увеличение размеров заработной платы, рост цен на продукты питания, тарифов на коммунальные услуги приводят к увеличению потребности учреждения в денежных средствах. В 2015 и 2017 году сальдо было нулевым, в 2016 году поступления превысили выплаты на 434,7 тыс. руб.

Таким образом, после проведения анализа доходов и расходов МАДОУ ДС №80 «Светлячок» в 2015-2017 гг., можно сделать вывод, о том, что учреждение обладает достаточным количеством финансовых средств для осуществления текущей образовательной и воспитательной деятельности, а также ее совершенствования и повышения эффективности.

2.2.3. Оценка эффективности реализации программы «Доступная среда» в МАДОУ ДС №80 «Светлячок»

Создание доступной среды для инвалидов и других маломобильных групп населения - это, в первую очередь, совокупность условий и критериев, которые предоставляют возможность инвалидам беспрепятственно передвигаться в пространстве и извлекать нужные сведения в целях осуществления комфортной жизнедеятельности. Создание доступной среды считается первоочередной проблемой каждого цивилизованного общества. Адаптация помещений и территорий – одно из направлений программы «Доступная среда» [16]. Для ее реализации общественные учреждения закупают необходимое оборудование и предоставляют необходимые услуги. По этим критериям можно проследить состояние доступности для основных категорий инвалидов (таблица 2.11).

Таблица 2.11 – Состояние доступности и рекомендации по объемам работ на объекте для инвалидов в МАДОУ ДС №80 «Светлячок».

| № п/п | Основные показатели доступности для инвалидов объекта | Состояние доступности, в том числе для основных категорий инвалидов (соответствует/ не соответствует) | Рекомендации по объемам работ на объекте (вид работ)* |
|-------|---|---|---|
| 1 | выделенные стоянки автотранспортных средств для инвалидов | не соответствует | технические решения невозможны |

Продолжение таблицы 2.11

| № п/п | Основные показатели доступности для инвалидов объекта | Состояние доступности, в том числе для основных категорий инвалидов | Рекомендации по объемам работ на объекте (вид работ)* |
|-------|--|---|---|
| 2 | сменные кресла-коляски | соответствует | не нуждаются |
| 3 | адаптированные лифты | соответствует | не нуждаются |
| 4 | поручни | соответствует | не нуждаются |
| 5 | пандусы | соответствуют | не нуждаются |
| 6 | подъемные платформы (аппарели) | не соответствует | технические решения невозможны |
| 7 | раздвижные двери | не соответствует | не нуждаются |
| 8 | доступные входные группы | соответствует | не нуждаются |
| 9 | доступные санитарно-гигиенические помещения | соответствует | не нуждаются |
| 10 | достаточная ширина дверных проемов в стенах, лестничных маршей, площадок | соответствует | не нуждаются |
| 11 | надлежащее размещение оборудования и носителей информации, необходимых для обеспечения беспрепятственного доступа к объектам (местам предоставления услуг) инвалидов, имеющих стойкие расстройства функции зрения, слуха и передвижения | соответствует | индивидуальное решение с ТСР |
| 12 | дублирование необходимой для инвалидов, имеющих стойкие расстройства функции зрения, зрительной информации звуковой информацией, а также надписей, знаков и иной текстовой и графической информации - знаками, выполненными рельефно-точечным шрифтом Брайля и на контрастном фоне | не соответствует | индивидуальное решение с ТСР |

Окончание таблицы 2.11

| № п/п | Основные показатели доступности для инвалидов объекта | Состояние доступности, в том числе для основных категорий инвалидов (соответствует/ не соответствует) | Рекомендации по объемам работ на объекте (вид работ)* |
|-------|--|---|---|
| 13 | дублирование необходимой для инвалидов по слуху звуковой информации зрительной информацией | соответствует | индивидуальное решение с ТСР |
| 14 | ступенькоход (устройство для подъема по лестнице) | не соответствует | нуждается |

Анализируя состояние доступности объектов для инвалидов, можно сделать вывод, что большинство объектов соответствует состоянию доступности, но есть категории требующие доработки. Рассмотрим каждый объект подробнее:

1. Стоянки автотранспортных средств для инвалидов устанавливаются с целью обеспечения на территории объекта беспрепятственного доступа к образовательной и оздоровительной сферах. Из таблицы видно, что состояние доступности – «не соответствует», - что говорит об отсутствии стоянки для инвалидов и нуждается в альтернативной форме обслуживания.

2. Сменные кресла-коляски - средство передвижения для людей, не имеющих возможности двигаться, но способных находиться в сидячем положении. По данным таблица данный объект соответствует состоянию доступности и в дополнительных работах не нуждается.

3. Адаптированные лифты - это подъемное оборудование для инвалидов и лиц с ограниченной подвижностью, которое позволяет перемещаться (часто без посторонней помощи) в пределах здания. Данный объект в МАДОУ ДС №80 «Светлячок» соответствует состоянию доступности и не нуждается в дополнительном обслуживании.

4. Поручни - это необходимые приспособления для передвижения маломобильных групп людей. По данным таблицы данный объект соответствует состоянию доступности и в дополнительных работах не нуждается.

5. Пандусы - устройства для перемещения между двумя плоскостями, находящимися на разных уровнях. Исходя из таблицы, объект соответствует состоянию доступности и не нуждается в дополнительном обслуживании.

6. Подъемные платформы (аппарели) – подъемные платформы необходимы для подъема и спуска инвалидов, с сопровождающим или без него, стоя или сидя. Состояние доступности объекта – «не соответствует», - что говорит об отсутствии подъемных платформ для инвалидов и требует альтернативной формы обслуживания.

7. Раздвижные двери – двери, открываемые без значительных усилий (удобно для всех категорий). По данным таблицы данный объект не соответствует состоянию доступности и не нуждается в работах на объекте.

8. Доступные входные группы - это инфраструктура, отделяющая внутренние помещения от улицы, имеющая определенный наклон, с помощью которой лица с малой мобильностью могут подняться на крыльцо здания. Исходя из таблицы, объект соответствует состоянию доступности и не нуждается в дополнительном обслуживании.

9. Доступные санитарно-гигиенические помещения – Это такие как: уборные кабины, гигиенические комнаты, душевые, умывальные, а также комнаты для матери и ребенка. Данный объект в МАДОУ ДС №80 «Светлячок» соответствует состоянию доступности и в дополнительных работах не нуждается.

10. Ширина дверных проемов в стенах, лестничных маршей, площадок – соответствует. Также, в дополнительных работах не нуждается.

11. Надлежащее размещение оборудования и носителей информации, необходимых для обеспечения беспрепятственного доступа к объектам (местам предоставления услуг) инвалидов, имеющих стойкие расстройства функции зрения, слуха и передвижения соответствует состоянию доступности, но требует индивидуализации с ТСП.

12. Дублирование необходимой для инвалидов, имеющих стойкие расстройства функции зрения, зрительной информации звуковой информацией, а также надписей, знаков и иной текстовой и графической информации - знаками, выполненными рельефно-точечным шрифтом Брайля и на контрастном фоне - состояние доступности объекта – «не соответствует».

13. Это говорит о необходимости дублирования необходимой для инвалидов, имеющих стойкие расстройства функции зрения, зрительной информации звуковой информацией, а также надписей, знаков и иной текстовой и графической информации - знаками, выполненными рельефно-точечным шрифтом Брайля и на контрастном фоне, а также индивидуального решения с ТСП.

14. Дублирование необходимой для инвалидов по слуху звуковой информации зрительной информацией – соответствует состоянию доступности, но, в тоже время, требует индивидуализации с ТСП.

15. Ступенькоход (устройство для подъема по лестнице) - это мобильный лестничный подъемник, помогающий людям с серьезными заболеваниями опорно-двигательного аппарата или в восстановительный период после болезни преодолевать лестницы в помещении и на улице. Состояние доступности объекта – «не соответствует», - что говорит об отсутствии ступенькохода в МАДОУ ДС №80 «Светлячок» и говорит о необходимости ведения работ.

Реализация основных направлений программ социализации инвалидов предусматривает оказание услуг, с учетом требований доступности объектов и услуг для граждан с различными видами нарушений функций и ограничений жизнедеятельности [16]. Для обеспечения доступности услуг для инвалидов специалистам, необходимо ориентироваться на социальные потребности инвалидов. Состояние доступности и рекомендации по мероприятиям на предоставление услуг для инвалидов МАДОУ ДС №80 «Светлячок» можно проследить в таблице 2.12.

Таблица 2.12 – Состояние доступности и рекомендации по мероприятиям на предоставление услуг для инвалидов в МАДОУ ДС №80 «Светлячок».

| № п/п | Основные показатели для инвалидов предоставляемых услуг | Состояние доступности, в том числе для основных категорий инвалидов (соответствует/ не соответствует) | Рекомендации по мероприятиям на предоставление услуг |
|-------|---|---|--|
| 1 | наличие при входе в объект вывески с названием организации, графиком работы организации, планом здания, выполненными рельефно-точечным шрифтом Брайля и на контрастном фоне | не соответствует | выполнение мероприятия в 2018 году |
| 2 | обеспечение инвалидам помощи, необходимой для получения в доступной для них форме информации о правилах предоставления услуги, в том числе об оформлении необходимых для получения услуги документов, о совершении ими других необходимых для получения услуги действий | соответствует | имеется |
| 3 | проведение инструктирования или обучения сотрудников, предоставляющих услуги населению, для работы с инвалидами, по вопросам, связанным с обеспечением доступности для них объектов и услуг | соответствует | имеется |

Продолжение таблицы 2.12

| № п/п | Основные показатели для инвалидов предоставляемых услуг | Состояние доступности, в том числе для основных категорий инвалидов (соответствует/ не соответствует) | Рекомендации по мероприятиям на предоставление услуг |
|-------|--|---|--|
| 4 | наличие работников организаций, на которых административно-распорядительным актом возложено оказание инвалидам помощи при предоставлении им услуг | Соответствует приказ от 13.12.2016 №737 | имеется |
| 5 | предоставление услуги с сопровождением инвалида по территории объекта работником организации | соответствует | имеется |
| 6 | предоставление инвалидам по слуху при необходимости услуги с использованием русского жестового языка, включая обеспечение допуска на объект сурдопереводчика, тифлопереводчика | не соответствует | выполнение мероприятия в 2025 году |
| 7 | соответствие транспортных средств, используемых для предоставления услуг населению, требованиям их доступности для инвалидов | не соответствует | не имеется |
| 8 | обеспечение допуска на объект, в котором предоставляются услуги, собаки-проводника при наличии документа, подтверждающего ее специальное обучение, выданного по форме и в порядке, утвержденном приказом Министерства труда и социальной защиты Российской Федерации | не соответствует | выполнение мероприятия в 2020 году |
| 9 | наличие в одном из помещений, предназначенных для проведения массовых мероприятий, индукционных петель и звукоусиливающей аппаратуры | не соответствует | выполнение мероприятия в 2030 году |

Продолжение таблицы 2.12

| № п/п | Основные показатели для инвалидов предоставляемых услуг | Состояние доступности, в том числе для основных категорий инвалидов (соответствует/ не соответствует) | Рекомендации по мероприятиям на предоставление услуг |
|-------|---|---|--|
| 10 | адаптация официального сайта органа и организации, предоставляющих услуги в сфере образования, для лиц с нарушением зрения (слабовидящих) | не соответствует | выполнение мероприятия в 2018 году |
| 11 | обеспечение предоставления услуг тьюторами | не соответствует | выполнение мероприятия в 2019 году |

Анализируя состояние доступности услуг для инвалидов, можно сделать вывод, что большинство услуг не соответствуют состоянию доступности, но большая часть мероприятий на предоставление услуг для инвалидов запланирована на долгосрочную перспективу. Рассмотрим каждый показатель подробнее:

1. Наличие при входе в объект вывески с названием организации, графиком работы организации, планом здания, выполненных рельефно-точечным шрифтом Брайля и на контрастном фоне - предназначенным для чтения незрячим и плохо видящим людям. Состояние доступности объекта – «не соответствует», но планируется выполнения мероприятия в 2018 г. Такие таблички значительно упростят восприятие информации об объекте и позволят лучше ориентироваться в здании организации, что создаст доступную и комфортную среду.

2. Обеспечение инвалидам помощи, необходимой для получения в доступной для них форме информации о правилах предоставления услуги, в том числе об оформлении необходимых для получения услуги документов, о совершении ими других необходимых для получения услуги действий – данная услуга соот-

ветствует уровню доступности и необходимые мероприятия уже имеются в МАДОУ ДС №80 «Светлячок».

3. Проведение инструктирования или обучения сотрудников, предоставляющих услуги населению, для работы с инвалидами, по вопросам, связанным с обеспечением доступности для них объектов и услуг – показатель соответствует уровню доступности для инвалидов и необходимые мероприятия, связанные с сотрудниками, проводятся в МАДОУ ДС №80 «Светлячок» с целью создания благоприятной среды.

4. Наличие работников организаций, на которых административно-распорядительным актом возложено оказание инвалидам помощи при предоставлении им услуг – показатель соответствует уровню доступности и закреплён приказом от 13.12.2016 №737.

5. Услуга сопровождение инвалида по территории объекта работником организации соответствует уровню доступности и оказывается в МАДОУ ДС №80 «Светлячок».

6. Предоставление инвалидам по слуху при необходимости услуги с использованием русского жестового языка, включая обеспечение допуска на объект сурдопереводчика, тифлопереводчика - способ бессловесной коммуникации, позволяет безбарьерно общаться глухонемым людям. Состояние доступности объекта – «не соответствует», но планируется выполнения мероприятия в 2025 г. Так как использование русского жестового языка, а также обеспечение сурдопереводчиками и тифлопереводчиками, требует подготовки квалифицированных кадров. Данная услуга обеспечит более доступный способ общения сотрудников с инвалидами по слуху.

7. Автотранспортные средства, используемые с целью предоставления услуг инвалидам, не соответствуют состоянию доступности и не нуждаются в реализации.

8. Обеспечение допуска на объект, в котором предоставляются услуги, собаки-проводника при наличии документа, подтверждающего ее специальное обу-

чение, выданного по форме и в порядке, утвержденном приказом Министерства труда и социальной защиты Российской Федерации. Собака-проводник помогает незрячему ориентироваться в пространстве, но вообще союз «человек и собака-проводник» – это не способ передвижения, а образ жизни. Состояние доступности услуги – «не соответствует», но планируется выполнения мероприятия в 2020 г.

9. Наличие в одном из помещений, предназначенных для проведения массовых мероприятий, индукционных петель и звукоусиливающей аппаратуры: индукционная петля - данный прибор, представляет собой звуковые сигналы (к примеру, музыку, программу, оповещение) без шумовых препятствий в акустическом устройстве для слабослышащих людей, звукоусиливающая аппаратура – данное устройство, предназначено для усиления звука, оно применяется в работе со слабослышащими и глухими. Состояние доступности услуги – «не соответствует», но планируется выполнения мероприятия в 2030 г.

10. Адаптация официального сайта органа и организации, предоставляющих услуги в сфере образования, для лиц с нарушением зрения (слабовидящих) не соответствуют состоянию доступности, но планируется выполнение мероприятия в 2018 г.

11. Обеспечение предоставления услуг тьюторах. Тьютор - особая педагогическая должность, которая гарантирует разработку персональных образовательных проектов обучающихся и студентов и сопутствует процедуре индивидуализации и индивидуального образования. Состояние доступности услуги – «не соответствует», но планируется выполнения мероприятия в 2019 г.

Среди 146-миллионного населения Российской Федерации 9% граждан имеют инвалидность, у многих она диагностирована с детства. Это ставит перед государством и обществом сложные задачи адаптации этих людей в современную жизнь.

Внедрение в практику заявленных мероприятий и приоритетов показало, что достичь целей в краткие сроки не получится. С целью реализации в нашем городе программы «Доступная среда» 30.09.2014 была утверждена муниципальная

программа «Доступная среда в городе Нижневартовске на 2015-2020 годы» [16]. Так в МАДОУ ДС №80 «Светлячок» проводятся мероприятия по адаптации маломобильных групп населения. Ожидаемый результат по состоянию доступности для инвалидов – 100%, период проведения работ в рамках исполнения с 2017 по 2030 гг.

Обеспечение безбарьерной среды для инвалидов и маломобильных граждан – признак того, что наше государство становится еще цивилизованнее и толерантнее.

3 АНАЛИЗ ЭФФЕКТИВНОСТИ ИСПОЛЬЗОВАНИЯ И ОБОСНОВАНИЕ ВНЕДРЕНИЯ ОБОРУДОВАНИЯ ДЛЯ РЕАЛИЗАЦИИ ПРОГРАММЫ «ДОСТУПНАЯ СРЕДА» В МАДОУ ДС №80 «СВЕТЛЯЧОК»

3.1. Значение внедрения специального оборудования для реализации программы «Доступная среда»

Одним из приоритетов социальной политики Российской Федерации в области социальной защиты инвалидов в соответствии с общепризнанными принципами и нормами международного права является реализация комплекса мер, направленных на создание инвалидам равных с другими гражданами возможностей для участия в жизни общества, в том числе право на получение всех необходимых социальных услуг для удовлетворения своих нужд в различных сферах жизнедеятельности.

В рамках государственной программы «Доступная среда» предусмотрено формирование условий беспрепятственного доступа к приоритетным объектам и услугам в приоритетных сферах жизнедеятельности инвалидов и других маломобильных групп населения. Доступность (безбарьерность) – свойство здания, помещения, места обслуживания, позволяющее беспрепятственно достичь места целевого назначения и воспользоваться услугой [3].

Большое внимание созданию безбарьерной среды для людей с ограниченными возможностями уделяется в Конвенции о правах инвалидов (принятой резолюцией Генеральной Ассамблеи ООН от 13 декабря 2006 г. № 61/106). Согласно Конвенции, страны-участники должны принимать все возможные меры для облегчения доступа инвалидов к различным объектам как городской, так и сельской инфраструктуры. Также люди с ОВЗ должны иметь возможность пользоваться различного рода услугами. Главной задачей создания доступной среды является устранение любых барьеров, которые могут затруднить доступ инвалидов к сооружениям, общественному транспорту, дорогам. Особенно это касается социально значимых объектов – школ, больниц, государственных учреждений. Согласно Конвенции, к основным мерам, способствующим созданию безбарьерной среды для инвалидов, относятся [7]:

- создание определенных стандартов, которые включают обязательный минимальный уровень доступности объектов инфраструктуры для людей с ограниченными возможностями, их реализация и контроль за исполнением требований;
- проведение бесед и инструктажей по проблемам ограничений, с которыми приходится сталкиваться инвалидам;
- обеспечение социально значимых объектов специальным акустическим и тактильным оборудованием (например, знаков с азбукой Брайля и звуковых маяков);
- предоставление услуг профессиональных сурдопереводчиков, проводников, облегчающих пользование объектами инфраструктуры инвалидов по зрению и слуху;
- реализация других мер по созданию безбарьерной среды и социализации инвалидов в обществе.

Также реализация программы «Доступная среда» включает в себя такой немаловажный аспект как инклюзивное образование.

Инклюзивное (включающее) образование – совместное обучение здоровых детей и их ровесников, имеющих ограничения по здоровью. Данный этап характерен для системы образования любого государства, осознавшего значимость социализации инвалидов, расширения их прав и возможностей во всех сферах жизни, в том числе и в получении качественного образования. Это важный этап в формировании «включающего» общества [31, с. 11] .

«Включающее» образование должно давать возможность всем людям, в независимости от их возраста, пола, национальности, религии, наличия каких-либо либо ограничений, на развитие и проявление своих способностей во всех сферах. Инклюзивное образование в дошкольных образовательных учреждениях направлено на раскрытие интеллектуальных, творческих способностей всех воспитанников, без исключения. Равноправное участие детей в жизни коллектива способствует социализации детей с ограниченными возможностями и облегчает их дальнейшее становление в жизни.

Задачи инклюзивного образования [31, с. 19]:

1. Создать условия для совместного образования детей с особыми образовательными потребностями и нормально развивающимися сверстниками в пределах одной группы по разным образовательным маршрутам.

2. Обеспечить подготовку педагогов, готовых работать с детьми с различными особенностями в развитии, обладающих знаниями в области коррекционной и специальной педагогики, владеющих технологиями, методиками и приемами работы с детьми с ОВЗ.

3. Способствовать формированию у всех участников образовательного процесса толерантного отношения к проблемам детей с особыми образовательными потребностями.

Инклюзивное образование включает в себя не только определенные образовательные программы, но и создание комфортных условий для детей с ограниченными возможностями. Это невозможно без внедрения особой технической базы. Примерный список оборудования для адаптации, который необходим в большинстве случаев для дошкольных образовательных учреждений по программе «Доступная среда», включает в себя [33]:

- вертикальные, лестничные или кресельные подъемники для инвалидов (для удобного и безопасного преодоления лестниц);
- травмобезопасные перила и пандусы (обязательно с нескользящим покрытием);
- тактильная плитка и система навигации для инвалидов по зрению (таблички, мнемосхемы и т.д.);
- организация доступности санузлов (поручни, адаптация проходов);
- оборудованные места парковки для инвалидов;
- специальные кнопки вызова в тех местах, где инвалиду может потребоваться помощь персонала.

Таким образом, создание комфортной, безбарьерной среды является одним из условий способствующих социализации детей с ограниченными возможностями.

ми. Социализация – это один из основных факторов вхождения молодого поколения во взрослую жизнь, заключающееся в усвоении индивидами определенных норм, систем моральных ценностей, устоев, присущих тому или иному обществу. Именно социализация способствует тому, что человек становится частью такой сложной системы как общество.

3.1.1. Экономическая эффективность внедрения оборудования для создания безбарьерной среды в МАДОУ ДС №80 «Светлячок»

Как правило, решение об инвестировании проекта принимается исходя из его экономической эффективности. В самом общем понимании экономическая эффективность представляет собой соотношение затрат к полученным результатам.

Внедрение оборудования для создания безбарьерной среды в дошкольных образовательных учреждениях имеет отрицательный экономический эффект, так как никакой материальной выгоды данные инвестиции не несут. Однако создание безбарьерной среды для детей с ограниченными возможностями имеет ярко выраженный социальный эффект.

Создание условий для предоставления детям-инвалидам с учетом особенностей их психофизического развития равного доступа к качественному образованию в дошкольных учреждениях играет важную роль в их социальной адаптации. Организация обучения детей-инвалидов в обычных дошкольных образовательных учреждениях преимущественно по месту жительства позволяет избежать их помещения на длительный срок в интернатные учреждения [31, с. 4-5]. Это позволяет создать условия для проживания и воспитания детей в семье и обеспечить их постоянное общение со сверстниками, что способствует формированию толерантного отношения граждан к проблемам инвалидов, эффективному решению проблем их интеграции с обществом. Необходимым условием реализации указанного направления является создание в обычном образовательном учрежде-

нии универсальной безбарьерной среды, позволяющей обеспечить полноценную интеграцию детей-инвалидов.

3.1.2. Реализация намеченных мероприятий

Доступная среда получила активное развитие в России в последние годы. Многие объекты инфраструктуры оборудуются пандусами, поручнями для перемещения маломобильных групп населения, системами вызова помощи и другими средствами, призванными обеспечить комфортную жизнь слабо защищенным слоям населения. Формирование Доступной среды является приоритетной задачей для любого развитого постиндустриального государства, которое оказывает заботу о своих гражданах и стремится сделать благоприятные условия для развития полноценного общества, где каждый почувствует себя равным [16].

Основной проблемой для инвалидов-колясочников является преодоление лестниц. Основная задача, которую выполняет ступенькоход – это обеспечение спуска и подъема по лестнице человека в инвалидной кресло-коляске. Оборудование общественных помещений мобильными подъемниками ступенькоходами является одним из пунктов социальной программы помощи инвалидам. В таблице 3.1 рассмотрим пример выбора лестничного подъемника (ступенькохода).

Таблица 3.1 – Выбор лестничного подъемника (ступенькохода)

| Название | Вес устройства (кг) | Грузоподъемность (кг) | Скорость (ступеней в мин.) |
|--|---------------------|-----------------------|----------------------------|
| Лестничный подъемник ПУМА УНИ 160 | 37 | 160 | 8-15 |
| Лестничный подъемник ПУМА УНИ 130 | 37 | 130 | 8-15 |
| Лестничный подъемник VIMES T11 | 35 | 130 | 6-19 |
| Лестничный подъемник OBSERVER S-MAX D135 | 35 | 155 | 15-23 |

Основными моделями лестничных подъемников (ступенькоходов) являются: ПУМА УНИ 160, ПУМА УНИ 130, VIMES T11 и OBSERVER S-MAX D135.

В данном случае главным критерием выбора лестничного подъемника (ступенькохода) является соотношение грузоподъемности и скорости. Наилучшим из представленных вариантов является лестничный подъемник OBSERVER S-MAX D135, в данном случае грузоподъемность до 155 кг и скорость до 23 степеней в минуту.

Следующее оборудование необходимо для слабослышащих людей. В таблице 3.2 представлен пример выбора акустической системы.

Таблица 3.2 – Выбор акустической системы

| Название | Время работы (ч) | Зона приёма (м ²) | Частотный диапазон (Гц) |
|---|------------------|-------------------------------|-------------------------|
| Акустическая система Front Row To Go | 5 | до 250 | 100 - 8000 |
| Акустическая система Front Row JUNO | 7 | до 274 | 100 - 9000 |
| Акустическая система Roger Dynamic SOUNDFIELD Digimaster 5000 | 12 | до 300 | 100 - 9000 |

Для обеспечения восприятия информации и общения для слабослышащих предлагаются следующие варианты акустических систем: Front Row To Go, Front Row JUNO, Roger Dynamic SOUNDFIELD Digimaster 5000. В таблице указывается время работы, зона приема и частотный диапазон устройства. Исходя из этого, наилучшей является акустическая система Roger Dynamic SOUNDFIELD Digimaster 5000.

Звуковые информаторы – это электронные устройства, которые передают слабовидящим и слепым людям аудио информацию о функционировании учреждения, предлагаемых услугах, времени работы, а также информируют инвалидов по зрению правильные маршруты движения [5]. В таблице 3.3 представлен пример выбора звукового маяка-информатора.

Таблица 3.3 – Выбор звукового маяка-информатора

| Название | Угол охвата датчика движения | Дальность действия датчика движения (м) | Наличие кнопки активации |
|-------------------------------------|------------------------------|---|--------------------------|
| Звуковой маяк-информатор SmartSound | 120 | до 6 | - |
| Звуковой маяк-информатор Smartbell | 120 | до 5 | + |
| Звуковой маяк-информатор PowerSound | 120 | до 8 | + |

Из перечня звуковых маяков-информаторов по показателям: угол охвата датчика движения, дальность действия датчика движения, наличие кнопки активации, - наилучшим вариантом является Звуковой маяк-информатор PowerSound

Световой маяк является одним из прогрессивных нововведений в области светодиодных табло, разработан в рамках государственной программы «Доступная среда» и позволяет сделать помещение доступным для инвалидов по зрению и слуху [32]. В таблице 3.4 представлен пример выбора свето-звукового маяка.

Таблица 3.4 – Выбор свето-звукового маяка

| Название | Активация по датчику движения | Датчик температуры | Пульт управления | Радиомодуль |
|--------------------------------|-------------------------------|--------------------|------------------|-------------|
| Свето-звуковой маяк «Привод-1» | + | - | - | - |
| Свето-звуковой маяк «Привод-2» | + | + | + | - |
| Свето-звуковой маяк «Привод-3» | + | + | + | + |

Для осуществления наиболее эффективного ориентирования при применении одновременно визуального и акустического способа восприятия окружающего мира предлагаются следующие варианты свето-звукового маяка: «Привод-1», «Привод-2» и «Привод-3». Серия моделей «Привод-3» отмечена незрячими и слабовидящими людьми, как самая эффективная компоновка свето-звукового маяка. Помимо яркого светового потока от встроенного табло, устройство позволяет транслировать акустические сигналы местных радиосетей, что существенно увеличивает эффективную дальность возможного ориентирования слепого человека.

3.2. Финансово-экономическое обоснование мероприятий МАДОУ ДС №80 «Светлячок» по приобретению спецоборудования

Создание доступной среды жизнедеятельности для инвалидов и маломобильных групп населения, реабилитация и абилитация и социальная интеграция инвалидов являются одними из приоритетных направлений долгосрочной политики социальной поддержки населения.

Принятие комплексной программы «Доступная среда» предусматривает реализацию комплекса мероприятий, направленных на устранение существующих препятствий и барьеров и обеспечение доступности для инвалидов объектов социальной инфраструктуры [14].

Важным для реализации программы является комплекс социореабилитационных мероприятий, разработанный с учетом потребностей инвалидов и других маломобильных групп населения, который предполагает в том числе и техническую оснащенность дошкольного учреждения всем необходимым оборудованием для выполнения поставленных задач.

Финансово-экономическая обоснованность проекта предполагает соответствие финансовых затрат ожидаемому социальному результату.

К показателям, которые являются ключевыми в реализации программы «Доступная среда» в ДОУ можно отнести следующие [14]:

- «Доля детей-инвалидов в возрасте от 1,5 до 7 лет, охваченных дошкольным образованием, в общей численности детей-инвалидов данного возраста»;
- «Доля приоритетных объектов транспортной инфраструктуры, доступных для инвалидов и других маломобильных групп населения, в общем количестве приоритетных объектов»;
- «Доля лиц с ограниченными возможностями здоровья и инвалидов, систематически занимающихся физкультурой и спортом, в общей численности данной категории населения».

Такая система показателей отражает цели, для реализации которых должны использоваться определенные ресурсы, а также затраты на оборудования для должного оснащения детского сада всем необходимым.

Для рассматриваемого предприятия совокупные капитальные вложения на приобретения спецтехники составят 1 061 250 руб.

Таблица 3.5 – Смета капитальных вложений МАДОУ ДС №80 «Светлячок»

| № п/п | Наименование | Сумма, руб. | Удельный вес в % к итогу |
|-------|--|--------------|--------------------------|
| 1 | Лестничный подъемник (ступенькоход) OBSERVER S-MAX D135 | 496 800 | 46,81 |
| 2 | Акустическая система Roger Dynamic SOUND-FIELD Digimaster 5000 | 235 000 | 22,14 |
| 3 | Звуковой маяк-информатор PowerSound | 14 050 | 1,32 |
| 4 | Свето-звуковой маяк «Привод-3» | 51 400 | 4,84 |
| 5 | Рельефные информационно-тактильные знаки | 70 000 | 6,60 |
| 6 | Визуально-акустическое табло 400X1680 | 78 000 | 7,35 |
| 7 | Светонакопительная мнемосхема | 36 000 | 3,39 |
| 8 | Противоскользящие полосы на ступени | 35 000 | 3,30 |
| 9 | Тактильная плитка | 45 000 | 4,24 |
| Всего | | 1 061 250,00 | 100,00 |

Амортизационные отчисления при учете того, что срок использования техники составляет 5 лет в год составят 212 250 руб. (таблица 3.6).

Таблица 3.6 – Амортизационные отчисления капитальных вложений МАДОУ ДС №80 «Светлячок»

| Наименование | Сумма |
|--------------------------------------|--------------|
| Стоимость основных фондов, тыс. руб. | 1 061 250,00 |
| Амортизация | 212 250,00 |

План расходов на 1 год при внедрении новой техники и технологий в МАДОУ ДС №80 «Светлячок» представлен в таблице 3.7.

Таблица 3.7 – Текущие издержки производства капитальных вложений МАДОУ ДС №80 «Светлячок»

| Наименование | Всего текущих затрат, руб. |
|-------------------------|----------------------------|
| 1. Материальные затраты | 37 950,00 |
| 1.2 Топливные ресурсы | 0,00 |

Продолжение таблицы 3.7

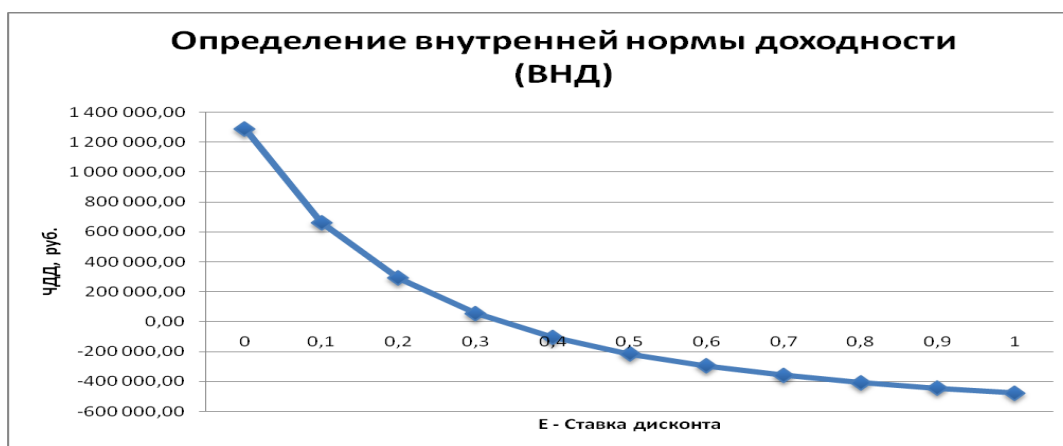
| Наименование | Всего текущих затрат, руб. |
|----------------------------------|----------------------------|
| 1.3 Техническое обслуживание | 30 000,00 |
| 1.4 Затраты на электроэнергию | 7 950,00 |
| 2. Затраты на оплату труда | 36 000,00 |
| 3. Социальные выплаты | 10 800,00 |
| 4. Амортизация основных фондов | 212 250,00 |
| 5. Прочие затраты | 0,00 |
| Итого затрат: | 297 000,00 |
| Текущие издержки без амортизации | 84 750,00 |

Чистый приток денежных средств от реализации проекта закупа и применения нового оборудования в МАДОУ ДС №80 «Светлячок» составит минус 1 061 250 руб. в год (таблица 3.8).

Таблица 3.8 – Финансовые показатели от реализации инвестиционного проекта МАДОУ ДС №80 «Светлячок» в первый год

| Наименование | Сумма, млн. руб. |
|---|------------------|
| Выручка от реализации | 0,00 |
| Затраты | 1 061 250,00 |
| Издержки без амортизации основных средств | 84 750,00 |
| Амортизация основных средств | 212 250,00 |
| Валовый доход (прибыль) | -1 273 500,00 |
| Налог на прибыль | 0,00 |
| Чистая прибыль | 0,00 |
| Чистый приток денежных средств | -1 061 250,00 |

Финансирование мероприятий по закупке оборудования и его внедрение планируется осуществить за счет средств муниципальной программы «Доступная среда в городе Нижневартовске на 2015-2020 годы».



3.2.1. Социальная оценка эффективности приобретения оборудования в МАДОУ ДС №80 «Светлячок»

В настоящее время популярным становится сценарный подход к анализу социальных процессов. Следует отметить, что рост социальной эффективности является конечной целью МАДОУ ДС №80 «Светлячок». Рассматриваемое учреждение оказывает услуги населению и обеспечивает его благосостояние. С учетом этого важно делать акцент на оценке социальной эффективности, нежели экономической.

В настоящее время объективная оценка социальной эффективности сталкивается с трудностями, которые связаны с отсутствием научно подкрепленной методики для определения ее уровня. Это вызвано не только с недостаточным вниманием в данной области науки к разрешению к этой актуальной проблемы, но и с большой сложностью самих социальных процессов. Из-за этого для оценки социальной эффективности зачастую применяют интуитивные и эмпирические подходы. Осуществление назначенных мероприятий в рамках проекта должно обеспечить дальнейшее формирование доступной среды для инвалидов, обеспечение наиболее полной реабилитации и интеграции инвалидов в общество, атак же повышение социальной активности лиц с ограниченными возможностями.

Социальная эффективность приобретенного оборудования будет выражаться в снижении социальной напряженности в обществе за счет [22]:

- последующего развития комплексной системы реабилитации и интеграции инвалидов в социум;
- повышения числа общественно важных объектов, доступных для маломобильной категорий граждан;
- возвращение к профессиональной, социальной и бытовой деятельности инвалидов трудоспособного возраста;
- поддержание материально-технической основы организаций социального обслуживания граждан, культуры, здравоохранения;
- увеличение квалификации специалистов, оказывающих реабилитационные услуги инвалидам;
- предоставление доступности транспортных услуг для граждан с ограниченными возможностями здоровья;
- предоставление доступности образовательных услуг для детей-инвалидов;
- организации и осуществление мероприятий, нацеленных на социокультурную реабилитацию и помощь инвалидов с помощью физической культуры и спорта;
- обеспечение технических средств помощи инвалидам;
- развитие положительного общественного мнения в отношении граждан с ограниченными возможностями здоровья и предоставление доступности среды жизнедеятельности для инвалидов как необходимых компонентов устойчивого общества;
- предоставления доступа граждан с ограниченными возможностями здоровья к информации;
- формирования общественного партнерства с социальными организациями инвалидов, в том числе увеличение их общественной активности посредством привлечения граждан с ограниченными возможностями к работе в данных учреждениях.

Но также не стоит, оставить без внимания и оценку экономической эффективности данного проекта. Экономическая результативность проекта будет проявляться в экономии бюджетных средств вследствие [22]:

- уменьшения затрат на пособия по инвалидности за счет профилактики инвалидности, полной и неполной реабилитации инвалидов;
- сокращение затрат на материальную поддержку семьям, выведенным из трудной жизненной ситуации в следствии реабилитации инвалидов;
- уменьшения обращений лиц, страдающих хроническими заболеваниями, в госпитализацию в лечебно-профилактические организация в связи с предоставлением услуг специализированными отделениями общественного обслуживания на дому;

Осуществление данного проекта позволит рассчитывать на дополнительное софинансирование основных программных мероприятий по укреплению материально-технической базы учреждения, оказывающих реабилитационные услуги, из федерального бюджета [22].

Результаты расчетов по оценке эффективности проекта по приобретению спецтехники МАДОУ ДС №80 «Светлячок» представлены в таблице 3.9.

Таблица 3.9 – Эффективность инвестиционного проекта МАДОУ ДС №80 «Светлячок»

В тыс.руб.

| Показатель | 0 | 1 | 2 | 3 | 4 |
|---|----------|----------|----------|----------|----------|
| | 2019 | 2020 | 2021 | 2022 | 2023 |
| Поток реальных средств от инвестиционной деятельности | -1061,25 | | | | |
| Поток дисконтированных средств от инвестиционной деятельности | -1061,25 | | | | |
| Поток реальных средств от операционной деятельности | 0,00 | -1061,25 | -1061,25 | -1061,25 | -1061,25 |

Продолжение таблицы 3.9

| Показатель | 0 | 1 | 2 | 3 | 4 |
|---|----------|------------|-----------|-----------|-----------|
| | 2019 | 2020 | 2021 | 2022 | 2023 |
| Поток дисконтированных средств от операционной деятельности | 0,00 | -891,8067 | -749,417 | -629,762 | -529,212 |
| Чистый реальный доход (ЧРД) | -1061,25 | -2122,5 | -3183,75 | -4245 | -5306,25 |
| Чистый дисконтированный доход (ЧДД) | -1061,25 | -1953,0567 | -2702,474 | -3332,236 | -3861,448 |
| Сальдо денежных потоков (СДП) | 0,00 | -1061,25 | -2 122,5 | -3183,75 | -4245 |

По результатам расчетов можно сделать вывод, что реализация программы «Доступная среда» в МАДОУ ДС №80 «Светлячок» имеет положительный экономический эффект (рис. 3.2). Однако обеспечение доступной среды для инвалидов и маломобильных групп населения обеспечит доступность и качество получения реабилитационных услуг.

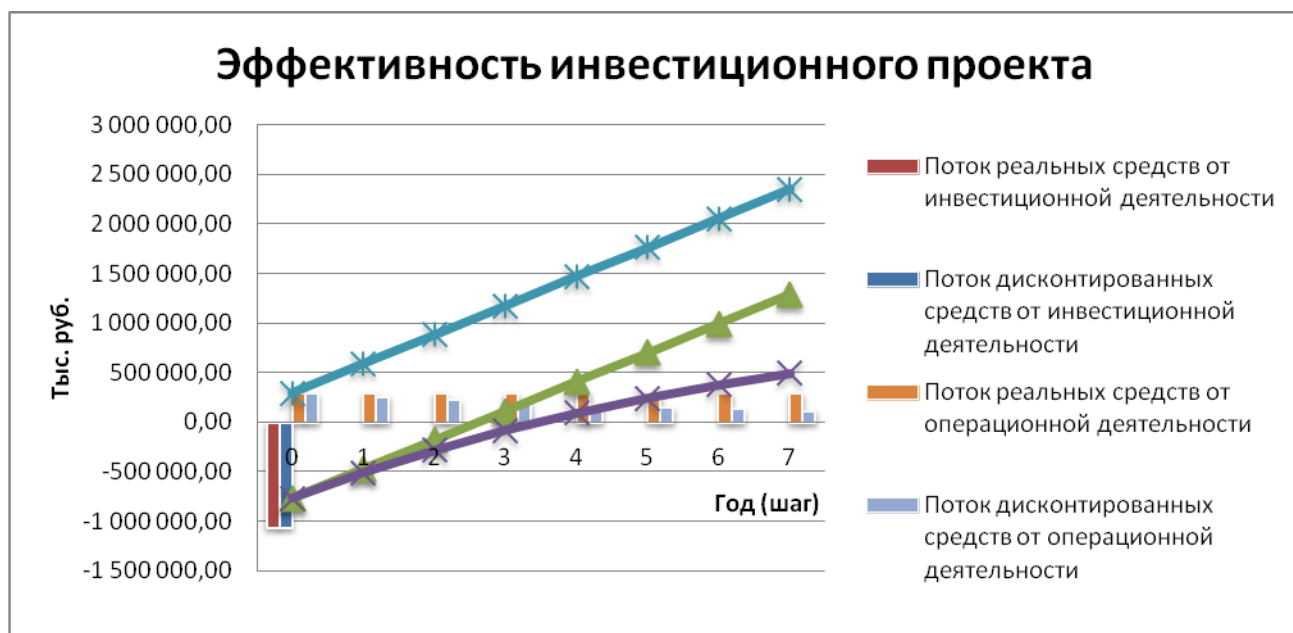
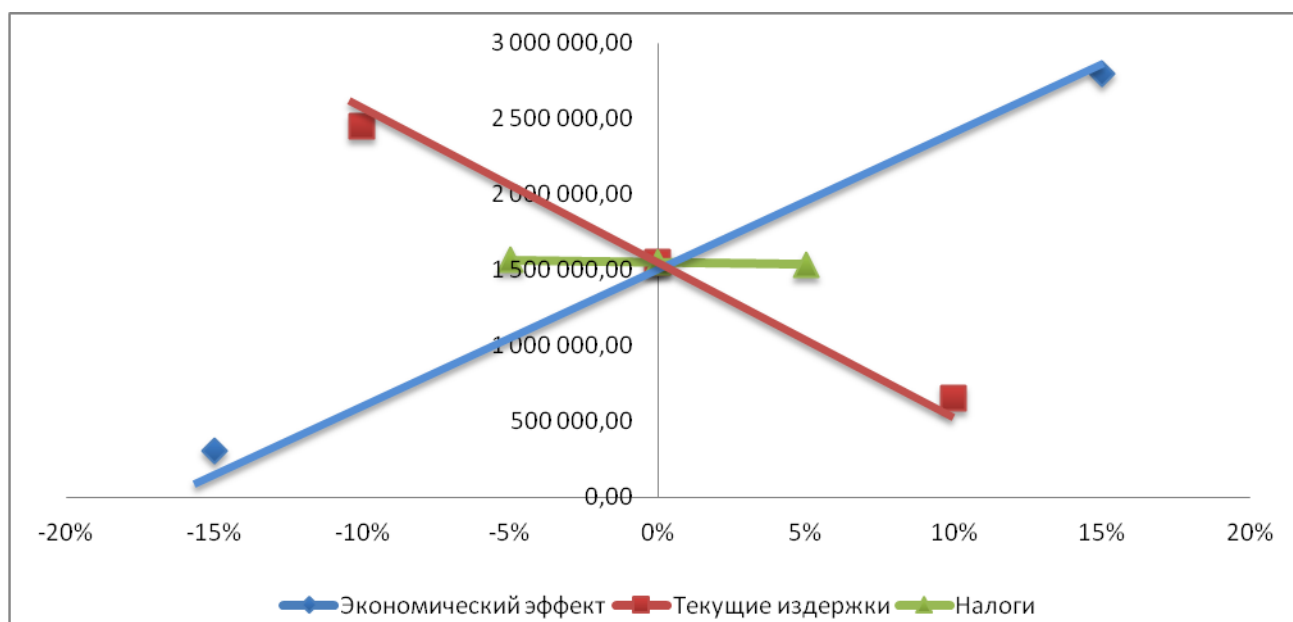


Рисунок 3.2 – Эффективность инвестиционного проекта МАДОУ ДС №80 «Светлячок»

3.2.2. Риски осуществления инвестиционного проекта по реализации программы «Доступная среда» в МАДОУ ДС №80 «Светлячок»



В процессе реализации инвестиционного проекта государственной программы «Доступная среда» могут появиться внешние и внутренние риски.

К внешним рискам можно отнести следующие:

- сокращение бюджетного финансирования, выделенного на выполнение государственной программы, что повлечет, исходя из новых бюджетных параметров, пересмотр задач государственной программы с точки зрения их сокращения или снижения ожидаемых результатов от их решения;
- отсутствие поставщиков/исполнителей товаров, работ (услуг), определяемых на конкурсной основе в порядке, установленном федеральным законодательством и нормативными правовыми актами автономного округа;
- удорожание стоимости товаров, работ (услуг).

Внутренние риски в свою очередь предполагают:

- недостаточно качественная экспертиза материалов, представляемых претендентами;
- недостатки в управлении государственной программы, в первую очередь, из-за отсутствия должной координации действий участников государственной программы.

Последствиями недостаточной координации могут стать:

- отсутствие единого понимания участниками государственной программы ее цели и задач, а также своей роли в выполнении государственной программы;
- необъективное распределение ресурсов государственной программы и нерациональное, нецелевое их использование;
- размывание ответственности как за целевое и рациональное использование ресурсов государственной программы, так и за эффективность ее результатов;
- снижение эффективности результатов государственной программы, связанное с:
 - отсутствием действенной системы мониторинга реализации государственной программы;
 - несвоевременностью или отсутствием и необъективностью решений, направленных на внесение изменений и уточнений, необходимых для устранения недостатков в реализации государственной программы по итогам мониторинга.

С целью минимизации рисков государственной программы запланированы следующие мероприятия:

- ежегодная корректировка результатов исполнения государственной программы и объемов финансирования;
- информационное, организационно-методическое и экспертно-аналитическое сопровождение мероприятий государственной программы, мониторинг общественного мнения, освещение в средствах массовой информации процессов и результатов реализации государственной программы;
- привлечение общественных организаций, органов государственно-общественного управления, профессиональных экспертов для проведения экспертизы принимаемых решений.

Реализация мероприятий государственной программы осуществляется с учетом принципов «бережливого производства» посредством автоматизации про-

цессов, проведения семинаров и курсов по обучению методам и инструментам бережливого производства, минимизации всех видов потерь при организации беспрепятственного доступа инвалидов и других маломобильных групп населения к приоритетным объектам и услугам в приоритетных сферах.

ЗАКЛЮЧЕНИЕ

Объектом изучения выступает МАДОУ города Нижневартовска ДС №80 «Светлячок», данное учреждение обладает необходимой репрезентативностью для обеспечения достоверности получаемых результатов.

В выпускной квалификационной работе:

1. Характеризуется МАДОУ ДС №80 «Светлячок» и особенности его функционирования.
2. Проведен анализ финансово-хозяйственной деятельности МАДОУ ДС №80 «Светлячок» в рамках программы «доступная среда».
3. Проведен анализ эффективности использования и обоснование внедрения оборудования для реализации программы «Доступная среда» в МАДОУ ДС №80 «Светлячок».

БИБЛИОГРАФИЧЕСКИЙ СПИСОК

- 1 Анализ научно-методической литературы по организации методической деятельности в ДОУ. – [Электронный ресурс]. – URL: https://studwood.ru/1067850/pedagogika/teoreticheskiy_analiz_problemy (дата обращения: 06.03.2018).
- 2 Аудиооборудование [Электронный ресурс]. – URL: <https://aceso.ru/products/category/audio> (дата обращения: 10.04.2018).
- 3 Безбарьерная среда для людей с ограниченными возможностями передвижения [Электронный ресурс]. – URL: <http://fb.ru/article/231982/bez-barernaya-sreda-dlya-lyudey-s-ogranichennymi-vozmojnostyami-peredvijeniya> (дата обращения: 08.04.2018).
- 4 Балашов А.П. Менеджмент: Учебное пособие / А.П. Балашов. – М.: Вузовский учебник, НИЦ ИНФРА-М, 2015. – 271 с.
- 5 Визуально-акустическое табло [Электронный ресурс]. – URL: <https://aceso.ru/products/category/vatablo> (дата обращения: 10.04.2018).
- 6 Дошкольное образование в ХМАО-Югре [Электронный ресурс]. – URL: <http://doinhmao.ru/obrazovanie-v-yugre/doshkolnoe-obrazovanie> (дата обращения: 10.03.2018).
- 7 Конвенция о правах инвалидов от 13 декабря 2006 г. // Резолюция Генеральной Ассамблеи ООН от 13 декабря 2006 г. N 61/106. – 2006.
- 8 Маслова Е.Л. Менеджмент: Учебник для бакалавров / Е.Л. Маслова. – М.: Издательско-торговая корпорация «Дашков и К°», 2015. – 336 с.
- 9 Мнемосхемы [Электронный ресурс]. – URL: <https://aceso.ru/products/category/mnemoshemi> (дата обращения: 10.04.2018).
- 10 Об основных направлениях совершенствования системы государственного управления от 07.05.2012 № 601 // Указ Президента Российской Федерации. – 2012.
- 11 О долгосрочной государственной экономической политике от 07.05.2012 № 596 // Указ Президента Российской Федерации. – 2012.

12 О мероприятиях по реализации государственной социальной политики от 07.05.2012 № 597 // Указ Президента Российской Федерации. – 2012

13 Об утверждении Программы поэтапного совершенствования системы оплаты труда в государственных (муниципальных) учреждениях на 2012 – 2018 годы от 26.11.2012 № 2190-р // Акт правительства Российской Федерации. – 2012.

14 О государственной программе Ханты-Мансийского автономного округа – Югра «Доступная среда в Ханты-Мансийском автономном округе – Югре на 2016-2020 годы» от 19 февраля 2010 № 91-рп // Распоряжение правительства ХМАО-Югры. – 2010.

15 Об изменении наименования и определении видов деятельности муниципального дошкольного образовательного учреждения детского сада комбинированного вида № 80 «Светлячок» от 04 августа 2009 г. № 1073-р // Распоряжение администрации города Нижневартовска. – 2009.

16 Об утверждении муниципальной программы «Доступная среда в городе Нижневартовске на 2015-2020 годы» от 30 сентября 2014 г. №1949 // Распоряжение администрации города Нижневартовска. – 2014.

17 О создании муниципального дошкольного образовательного учреждения детского сада комбинированного вида №80 «Светлячок» от 14.02.2006 г. №131-р // Распоряжение администрации города Нижневартовска. – 2006.

18 О создании муниципального автономного дошкольного образовательного учреждения города Нижневартовска детского сада №80 «Светлячок» от 11 июля 2014 г. №1226-р // Распоряжение администрации города Нижневартовска. – 2014.

19 Об административной службе муниципального автономного дошкольного образовательного учреждения города Нижневартовска детского сада № 80 «Светлячок» // Приказ №212 МАДОУ ДС №80 «Светлячок» от 27 августа 2015г. [Электронный ресурс]. – URL: <http://mbdoydskv-80.caduk.ru/DswMedia/administrativnayaslujba.pdf> (дата обращения: 02.03.2018).

20 О педагогическом совете муниципального автономного дошкольного образовательного учреждения города Нижневартовска детского сада № 80 «Светлячок» // Приказ №212 МАДОУ ДС №80 «Светлячок» от 27 августа 2015 г. [Электронный ресурс]. – URL: <http://mbdoydskv-80.caduk.ru/DswMedia/opedsovete.pdf> (дата обращения: 02.03.2018)

21 О системе оплаты труда работников муниципального автономного дошкольного образовательного учреждения города Нижневартовска детского сада №80 «Светлячок» от 01 сентября 2015 г. // Положение МАДОУ ДС №80 «Светлячок». – 2015.

22 Оценка социально-экономической и экологической эффективности целевой программы – [Электронный ресурс]. – URL: <https://studfiles.net/preview/1730919/page:2/> (дата обращения: 16.03.2018).

23 Паспорт доступности для инвалидов объекта и предоставляемых на нем услуг в сфере образования // Приказ №739 МАДОУ ДС №80 «Светлячок» от 12 декабря 2016 г. [Электронный ресурс]. –URL: <http://mbdoydskv-80.caduk.ru/DswMedia/pasportdostupnostidlyainvalidov.pdf> (дата обращения: 18.03.2018).

24 План финансово-хозяйственной деятельности муниципального автономного дошкольного образовательного учреждения города Нижневартовска детского сада №80 «Светлячок» на 2015 год от 31 декабря 2015 года.

25 План финансово-хозяйственной деятельности муниципального автономного дошкольного образовательного учреждения города Нижневартовска детского сада №80 «Светлячок» на 2016 год от 30 декабря 2016 года.

26 План финансово-хозяйственной деятельности муниципального автономного дошкольного образовательного учреждения города Нижневартовска детского сада №80 «Светлячок» на 2017 год и на плановый период 2018 и 2019 годов от 29 декабря 2017 года.

27 Публичный доклад «Состояние и результаты деятельности МАДОУ города Нижневартовска ДС №80 «Светлячок» за 2016-2017 учебный год [Элек-

тронныйресурс].–URL: <http://mbdoydskv-80.caduk.ru/DswMedia/publicnyi dokladza2016-2017.pdf> (дата обращения: 02.03.2018).

28 Полосы контрастные [Электронный ресурс]. – URL: <https://aceso.ru/products/category/polosi> (дата обращения: 10.04.2018).

29 Стратегия развития образования Ханты-Мансийского автономного округа – Югры до 2020 года от 9 октября 2013 № 430-п // Постановление правительства ХМАО-Югры. – 2013.

30 Схема структуры МАДОУ города Нижневартовска ДС №80 «Светлячок» [Электронный ресурс]. – URL: <http://mbdoydskv-80.caduk.ru/DswMedia/dokumentmicrosoftofficeword.pdf> (дата обращения: 04.03.2018).

31 Салтыкова М.А. Теоретические и практические аспекты развития инклюзивного образования: учебно-методическое пособие / Т.В. Машарова, И.А. Крестинина, М.А. Салтыкова: ИРО Кировской области. – Киров: Радуга-ПРЕСС, 2015. – 204 с.

32 Световые и звуковые маяки [Электронный ресурс]. – URL: <https://aceso.ru/products/category/myaki> (дата обращения: 10.04.2018).

33 Создание безбарьерной среды жизнедеятельности для инвалидов [Электронный ресурс]. – URL: <http://progavrichenko.ru/socialnaya-zashhita/sozдание-bezbarernej-sredy-zhiznedeyatelnosti-dlya-invalidov.html> (дата обращения: 10.04.2018).

34 Тактильные знаки [Электронный ресурс]. – URL: <https://aceso.ru/products/category/taktilznak?page=2> (дата обращения: 10.04.2018).

35 Тактильная плитка и метки [Электронный ресурс]. – URL: <https://aceso.ru/products/category/plitka> (дата обращения: 10.04.2018).

36 ФЗ «О социальной защите инвалидов в Российской Федерации» от 24.11.1995 № 181-ФЗ // Российская газета. 1995 г. № 27. Ст. 4.