

МИНИСТЕРСТВО НАУКИ И ВЫСШЕГО ОБРАЗОВАНИЯ РОССИЙСКОЙ ФЕДЕРАЦИИ
ФГАОУ ВО «ЮЖНО-УРАЛЬСКИЙ ГОСУДАРСТВЕННЫЙ УНИВЕРСИТЕТ (НИУ)»
ВЫСШАЯ МЕДИКО-БИОЛОГИЧЕСКАЯ ШКОЛА
КАФЕДРА «ПИЩЕВЫЕ И БИОТЕХНОЛОГИИ»

РАБОТА ПРОВЕРЕНА

Рецензент

_____/_____

_____ 2019 г.

ДОПУСТИТЬ К ЗАЩИТЕ

_____/ И. Ю. Потороко

_____ 2019 г.

Товароведная оценка качества линолеумов, реализуемых на рынке г.
Челябинск

**ПОЯСНИТЕЛЬНАЯ ЗАПИСКА
К ВЫПУСКНОЙ КВАЛИФИКАЦИОННОЙ РАБОТЕ
ЮУрГУ – 38.03.07. 2019. 307. ВКР**

РУКОВОДИТЕЛЬ РАБОТЫ

_____/ Н.В. Попова

_____ 2019 г.

НОРМОКОНТРОЛЬ

к.т.н., доцент

_____/ Н.В. Попова

_____ 2019 г.

АВТОР РАБОТЫ

студент группы МБ-571з

_____/ Е.А. Трошкина

_____ 2019 г.

Челябинск
2019

АННОТАЦИЯ

Трошкина Е.А. Товароведная оценка качества линолеумов, реализуемых на рынке г. Челябинск – г. Челябинск: ЮУрГУ, МБ-571, 2019. – 64 стр., 2 ил., 8 табл., библиографический список – 51 наим.

Объектом исследования являются линолеумы.

Целью работы является товароведная оценка качества линолеумов, реализуемых на рынке г. Челябинска.

В работе рассмотрено состояние производства линолеума и тенденции развития рынка в г. Челябинск. Произведена оценка качества линолеумов, изучена классификация, определены требования к качеству линолеумов. Проанализирована работа предприятия АО «Управляющая компания Старт». Рассмотрена нормативная документация, которой придерживается предприятие. Произведено сравнение ассортимента продукции, реализуемой предприятием. Ознакомились с характеристикой торгово-технологического процесса, осуществляемого на торговом предприятии. Провели анализ качества отобранных образцов по различным показателям, подробно рассмотрели нормативные документы, в которых определён основной комплекс правил, норм, требований к стандартизуемому объекту. На основании результатов оценки подведены итоги, сделаны выводы, а также сформулированы предложения на основе изученного и проанализированного в работе материала.

ОГЛАВЛЕНИЕ

ВВЕДЕНИЕ	4
1. ЛИТЕРАТУРНАЯ ЧАСТЬ	6
1.1. Состояние производства линолеума и тенденции его развития.....	6
1.2. Классификация линолеума	9
1.3. Факторы качества линолеума.....	14
1.4. Требования к качеству линолеума.....	16
2. ПРАКТИЧЕСКАЯ ЧАСТЬ.....	26
2.1. Характеристика деятельности предприятия.....	26
2.2. Технологические процессы, осуществляемые на предприятии.....	30
2.3. Организация работы предприятия по охране труда.....	35
2.4. Анализ ассортимента реализуемой продукции.....	38
3. ЭКСПЕРИМЕНТАЛЬНАЯ ЧАСТЬ.....	45
3.1. Цели и задачи исследований.....	45
3.2. Обоснование выбора объектов исследования и их характеристика..	46
3.3. Показатели качества и методы их исследования.....	48
3.4. Результаты эксперимента и их обсуждение.....	49
ВЫВОДЫ И ПРЕДЛОЖЕНИЯ.....	53
СПИСОК ЛИТЕРАТУРЫ.....	55
ПРИЛОЖЕНИЯ.....	60

ВВЕДЕНИЕ

Современная промышленность выпускает изделия широкой номенклатуры из различных видов пластмасс. Из пластмасс изготавливают различные виды отделочных материалов, одним из востребованных является линолеум.

В нынешнее время данный продукт представлен на рынке очень обширно. Из-за большой прочности, сопротивлению истиранию, неподверженности гниению, малой теплопроводности, гигиеничности и большому ассортименту рисунков, эти виды покрытий могут применяться как в жилых помещениях, коммерческих.

Быстрое развитие рынка линолеума и увеличивающийся потребительский интерес к этой продукции, и как следствие необходимость разобраться в особенностях предложений на рынке, определяет актуальность темы исследования выпускной квалификационной работы.

Огромное количество производителей пользуются популярностью у потребителей и не уделяют внимания качеству продукции. Около 30 % линолеумов – продукция очень плохого качества. У некачественного линолеума узор нечеткий с разводами, потеками из-за нарушения технологического процесса во время производства. О низком качестве линолеума говорит резкий "химический" запах, который после монтажа в помещении будет только усиливаться. Большое количество некачественного линолеума на современном рынке отделочных материалов указывает на необходимость проведения экспертизы качества данного товара.

Из истории известно, что линолеум (от лат. "linum oleum" – льняное масло) изготавливался только из природных материалов – льняного масла, натуральной смолы, цветных пигментов, древесной или пробковой муки, джутовой ткани и других компонентов. Сейчас в мире под словом линолеумом понимают не только покрытия, изготовленные из природных материалов, но и все виды ПВХ.

Целью выпускной квалификационной работы является товароведная оценка качества линолеумов, реализуемых на рынке города Челябинска

Для достижения цели нам необходимо решить следующие задачи:

1. Рассмотреть состояние производства линолеума и тенденции его развития.
2. Изучить классификацию линолеумов.
3. Представить факторы качества линолеума и определить требования к качеству линолеума.
4. Дать характеристику деятельности, рассмотреть технологические процессы, охрану труда осуществляемые на предприятии АО УК «Старт».
5. Провести анализ ассортимента реализуемой продукции в АО УК «Старт»
6. Провести товароведную оценку качества линолеумов, реализуемых на рынке города Челябинска.

1. ЛИТЕРАТУРНАЯ ЧАСТЬ

1.1. СОСТОЯНИЕ ПРОИЗВОДСТВА ЛИНОЛЕУМА И ТЕНДЕНЦИИ ЕГО РАЗВИТИЯ

Линолеум производится на специализированных промышленных производственных предприятиях по современным технологиям. Сырьем для производства линолеумов являются полимеры.

Современный линолеум – одно из самых распространенных напольных покрытий, имеющее высокие эксплуатационные качества. Он имеет высокую износостойкость, влагоустойчив, так же имеет хорошие показатели теплоизоляции и звукоизоляции, достаточно прост в уходе, различные виды линолеума способны выдержать высокие нагрузки. Большой выбор рисунков и фактур, которые имеет линолеум, позволяет использовать его в разных помещениях, в жилом и коммерческом секторе.

По данным Discovery Research Group, в 2019 году в структуре рынка напольных покрытий линолеум и напольная керамическая плитка (включая керамогранит) занимают уже около 33 % и 28, 5% соответственно, третье место занимает ламинат, на его долю приходится порядка 24 %, на долю ковролина – 13 %, на долю паркета – 1,5 % рынка [12].

Структура рынка напольных покрытий меняется, под влиянием двух факторов: появление новых технологий в производстве и изменение уровня благосостояния населения. За прошлое десятилетие рынок линолеума постоянно рос и увеличился в объеме на 60 %, но в относительном выражении сократился, так как другие сегменты рынка – в первую очередь ламинат, плитка, керамогранит – развиваются еще более активно и вытесняют традиционные напольные материалы.

На рынке линолеума основную долю занимают отечественные компании. При этом концентрация производства заметно увеличивается. Лидером на российском рынке линолеума в натуральном выражении стал ЗАО «Таркетт», на него пришлось

64,4 % общего объема рынка. У компании самый широкий ассортимент: бытовой и полукommerческий линолеум, коммерческий гомогенный, коммерческий гетерогенный линолеум, специальные ПВХ покрытия, покрытия для транспорта.

Далее наиболее значительные ниши на рынке линолеума заняли такие производители, как ООО «Комитекс Лин» (13,4 %), «Ютекс РУ» (7,3%), IVСGroup (4,4 %). Доля некогда сильного игрока ООО «Стройпластмасс–СП» в последние годы заметно снизилась.

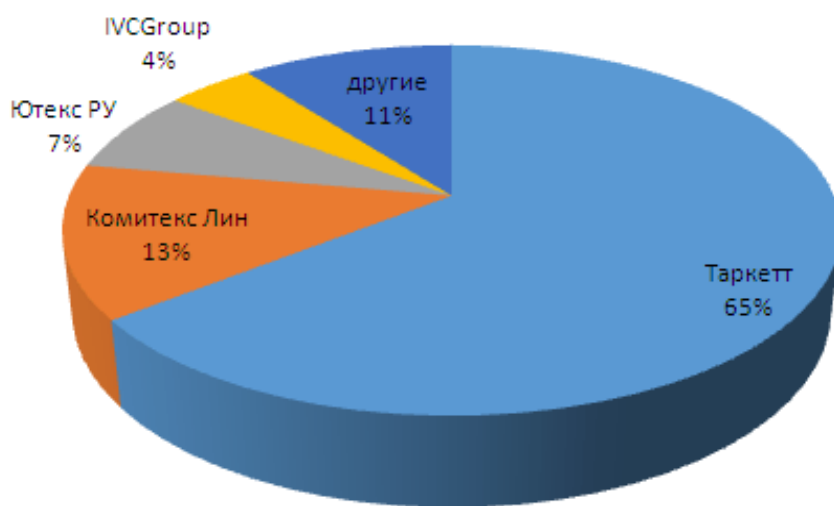


Рисунок 1 – Доли отечественных производителей линолеума в общем объеме выпуска

Так же в настоящее время увеличилась доля реализации не качественного линолеума производства КНР. Этот линолеум не отвечает стандартам производства РФ и может быть опасен для жизни и здоровья населения. Покупая такой продукт следует учитывать эти факторы (рисунок 2).

Рынок линолеума



Рисунок 2 – Рынок линолеума по странам производства

Рынок линолеума растет и развивается, наряду с отечественными производителями есть и производители других стран. Так как с каждым годом ассортимент продукции становится все больше и больше увеличилась и доля подделок.

Таким образом, необходимо изучать качество линолеума перед его использованием, так как при строительстве и отделке помещений некачественной продукцией есть риск негативного влияния на здоровье потребителей.

Основная тенденция рынка – продолжение вытеснения линолеума более современными материалами – в первую очередь, ламинатом. Эта тенденция диктуется спросом, который все больше обращается к натуральным материалам.

Обладая прекрасными потребительскими качествами, линолеум уже более 100 лет используется в качестве напольного покрытия в различных помещениях. мода на материалы меняется, но потребность в качестве и практичности остается. У крупных отечественных предприятий, на которых установлено новейшее оборудование, есть большая перспектива развития. Залог успешного развития их бизнеса – переоснащение производственных мощностей в интересах спроса, грамотное продвижение товара и новые технологические разработки.

1.2 КЛАССИФИКАЦИЯ ЛИНОЛЕУМА

Линолеум относится к подклассу строительных материалов, класс – товары непродовольственные, род – товары потребительские. Группа – материалы отделочные полимерные, кровельные, гидроизоляционные и герметизирующие, делится на подгруппы:

- линолеум;
- материалы и изделия полимерные прочие;
- материалы рулонные кровельные и гидроизоляционные;
- мастики, пасты, составы для устройства мастичной кровли, кровельные и гидроизоляционные.

Подгруппа "Линолеум" по признаку исходного сырья делится на виды представленные на рисунке 3.

Рисунок 3 – Виды ленолиума по виду исходного сырья

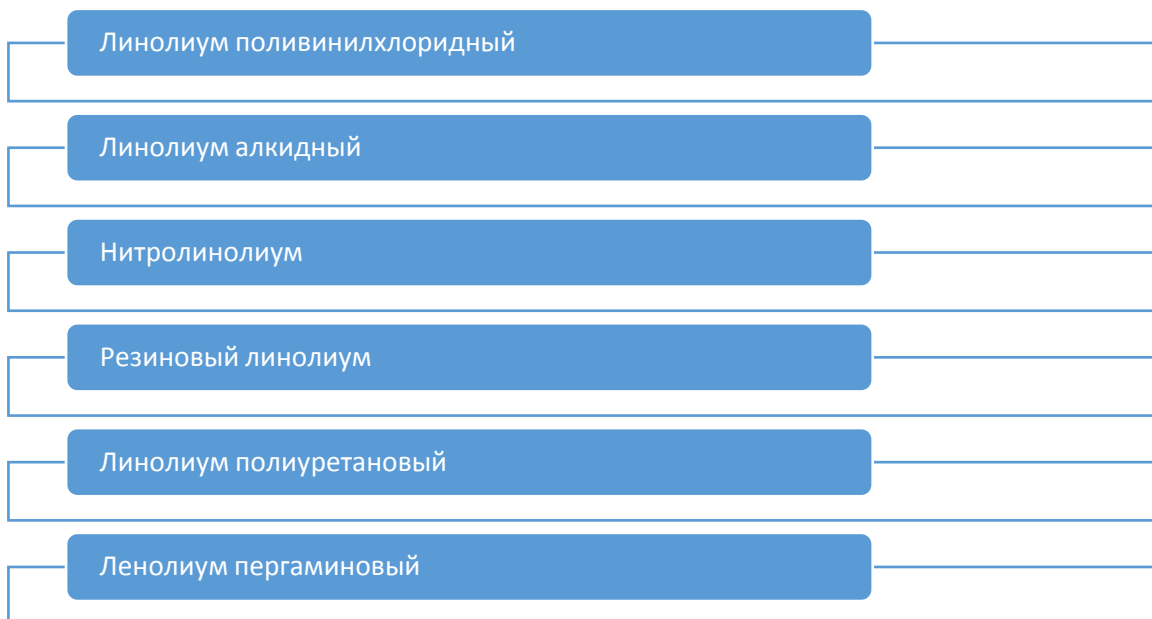


Рисунок 3 – Виды ленолиума по виду исходного сырья

По разновидности материала.

Существуют несколько видов линолиумов, отличающихся по технологии производства и составу представленных на рисунке 4.

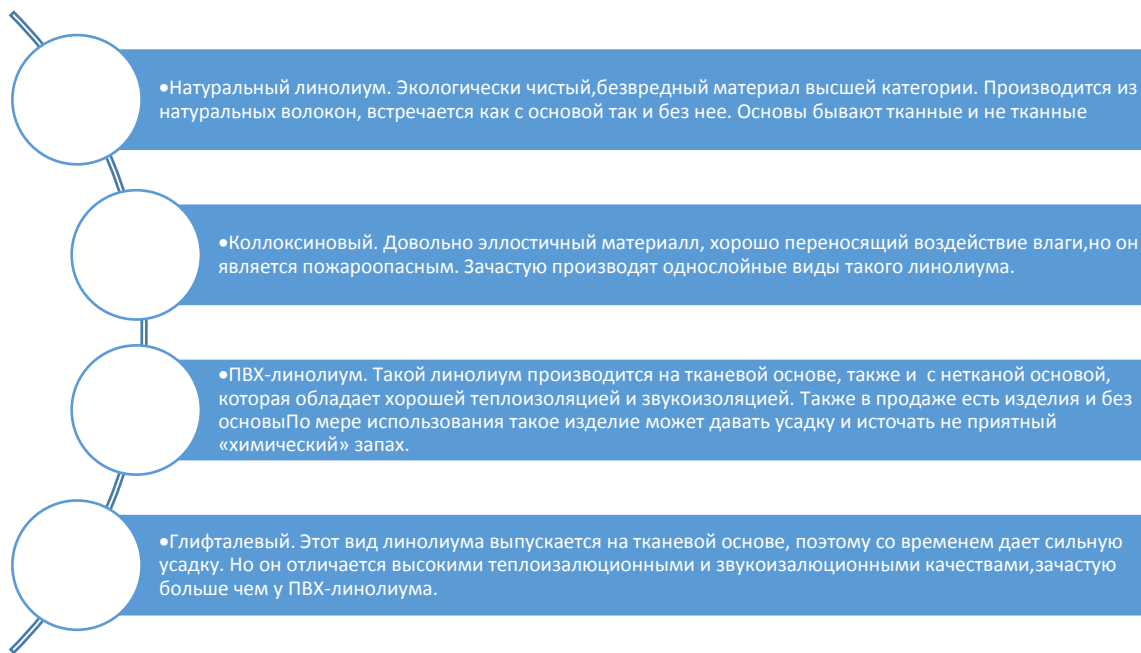


Рисунок 4 – Виды линолиума различные по технологии производства и составу

По классу износостойкости.

Классификация линолиума по износостойкости выполняется для определения его прочности, то есть для выявления возможностей покрытия испытывать постоянные механические нагрузки.

По фактуре лицевой поверхности. Линолеумы бывают гладкие и тисненные (рисунок 5).



•Гладкий линолеум получают в результате обработки его лицевой поверхности полировальными валами. Такой линолеум может быть одноцветным и мраморовидным.



•Тисненый линолеум изготавливают механическим тиснением с помощью валов, наносящих на лицевую поверхность рисунок; при химическом тиснении в печатные краски вводят химические добавки, образующие на поверхности рельефный узор. Тисненый линолеум хуже моется, чем гладкий, но более долговечен, так как лучше сопротивляется истиранию.

Рисунок 5 - Виды линолеума по фактуре лицевой поверхности

В зависимости от состава и технологии производства полотна ПВХ- линолеум делят на гомогенный и гетерогенный (рисунок 6).

•Гомогенный является однородным материалом – это довольно тонкое покрытие без основы, толщиной 1,5–03 мм. Его изготавливают из гранул поливинилхлорида, извести и красителей. Он имеет пятнистый, крапчатый рисунок, причем на всю глубину покрытия. Поскольку в чистом виде поливинилхлорид – материал довольно дорогой, то в линолеумную массу в процессе подготовки к раскатке добавляют измельченный известняк, каолин или тальк. Применяется в местах, где обычно бывает много народу: приемные, вестибюли, учебные заведения, больницы, столовые, кафе. Для наклонных поверхностей выпускают специальные модели с покрытием, препятствующим скольжению.

•Гетерогенный линолеум состоит из нескольких слоев. В качестве основы линолеума могут использоваться полиэстер, войлок, джут, поливинилхлорид. Существует множество видов специального гетерогенного линолеума – поглощающего шум, антистатичный и электропроводный линолеум, а также нескользкий линолеум для влажных помещений.

Рисунок 6 – Виды ПВХ-линолеума по технологии производства полотна

По наличию или отсутствию основы (подложки) линолеумы делятся на основные и безосновные.

1. Основные представляют собой полу гибкое напольное покрытие, состоящее слоев: вспененный винил, затем слой, усиленный стекловолокном (обеспечивает устойчивость к деформациям), затем с поливинилхлорид печатным рисунком и текстурой и, наконец, прозрачный износостойкий слой из поливинилхлорид толщиной от 0,1 до 0,15 мм. Этот последний слой обеспечивает повышенную стойкость линолеума к истиранию, царапинам и вмятинам.

Линолеум на джутовой основе состоит из двух слоев: толстая основа из натурального или синтетического джута или войлока и верхний ПВХ-слой с печатным рисунком или текстурой. Линолеум довольно хорошо сохраняет тепло, но отличается невысоким сроком службы. Общая толщина может достигать 5 мм.

Применяется в основном в жилых помещениях и там, где требуется создать пол с повышенной теплоизоляцией. При этом не рекомендуется использовать его в местах, где ходят большое количество человек.

2. Безосновные, делаются обычно из натуральных и синтетических тканей, войлока, даже коры пробкового дуба. Но чаще всего основой становится вспененный ПВХ. С изнанки это выглядит как губка с крошечными порами. Рисунок наносится по всей толщине линолеума, вследствие чего износ малозаметен. Срок службы около 5 лет. Применяется в местах повышенной влажности и загрязненности [26].

По области применения – линолеум делят на три группы: бытовой, коммерческий, полукommerческий.

- Бытовой линолеум из поливинилхлорида – многослойное покрытие основой является стекловолокно. С лицевой стороны стекловолокно пропитывается пастой ПВХ, поверх наносят, так называемый "Холстовым" слой ПВХ (ПВХ другого состава), на котором затем при помощи больших печатных цилиндров с гравировкой печатается рисунок. С тыльной стороны линолеума наносят

подложку. Она может быть джутовой, тканевой, полиэстровой или вспененного ПВХ. Бытовой линолеум – это мягкий материал, обладающий стойкостью к бытовым химикатам, не содержащим растворителей. Он антистатичен и не притягивает пыль, устойчив к прямому солнечному свету.

- Полукоммерческий линолеум производится почти также как бытовой. За основу берется тонкое стекловолокно, пропитывается слоем ПВХ, поверх которого наносится рисунок и защитное покрытие. Но есть и отличия. При печати на поверхность дополнительно наносятся мелкие разноцветные частички ПВХ. Они придают покрытию рельеф и оригинальный вид. Защитный слой полукоммерческого линолеума состоит из трех слоев поливинилхлорида и слоя полиуретана. С тыльной стороны линолеум имеет подложку из вспененного ПВХ, нанесенного обязательно механическим способом (структура ячеек обязательно сообщающаяся). Таким образом получается материал, мягкий и гибкий как бытовой линолеум, и износостойкий как коммерческий Линолеум антистатичен, хорошо сопротивляется воздействию временных сосредоточенных нагрузок (от роликовых колес, жесткой подошвы обуви). Устойчив к бытовым химикатам (кроме растворителей) и прямому солнечному свету. Обладает хорошей теплопроводностью и теплостойкостью, что позволяет стелить его на обогреваемые полы [26].

Коммерческий линолеум в отличие от бытового должен выдерживать гораздо более сильные нагрузки. Он предназначен для помещений, в которых бывает много людей (офисы, магазины, школы, гостиницы), поэтому отличается повышенной износостойкостью. Имеет большую толщину и более прочный защитный слой, а подложку, в зависимости от назначения, может иметь или не иметь. К коммерческой группе относятся все виды спецлинолеумов.

По отношению к другим материалам линолеум отличается относительно высокой долговечностью.

1.3 ФАКТОРЫ КАЧЕСТВА ЛИНОЛЕУМА

Существуют два вида факторов качества линолиума.

1. Факторы формирующие качество: сырье, материалы и производственные процессы.

Для производства линолиума используют как синтетическое сырье так и натуральное. Натуральное сырье встречается крайне редко. Синтетическое сырье это полимеры. Полимеры – вещества, характеризующиеся многократным повторением одного или более составных звеньев (группы атомов), соединенных между собой в количестве, достаточном для проявления комплекса свойств, который остается практически неизменным при добавлении или удалении одного, или нескольких звеньев. Основным сырьем является поливинилхлорид- бесцветная, прозрачная пластмасса, термопластичный полимер. Отличается химической стойкостью к щелочам, минеральным маслам, многим кислотам и растворителям.

Производственный процесс.

Самый распространенный вид линолиума – это линолиум в основе которого лежит поливинилхлорид, изготавливаемый на кандаловых установках. Краткое представление процесса технологического производства этого вида линолиума представлено на рисунке 3.

1) подготовка
линолиумной
массы

2) нанесение
массы на
тканевую основу

3) обработка на
нескольких валах
машины

4) инфракрасная
обработка

Рисунок 3 – Процесс технологического производства ПВХ-линолиума

Гомогенный линолиум требует совершенно других технологий производства. Так как гомогенный линолиум имеет однородную структуру, используется только один слой вещества. Его масса – это смесь пигментов, масел и смол. Полотно обрабатывается при помощи мощных прессов. Если четко выполнять все процессы производства, это приведет к изготовлению качественного продукта.

Линолиум алкидный производят из глифталевого полимера с добавлением различных наполнителей (древестной и пробковой муки), пигментов.

Процесс технологического производства алкидного линолеума складывается из нескольких этапов и кратко отражена на рисунке 5.

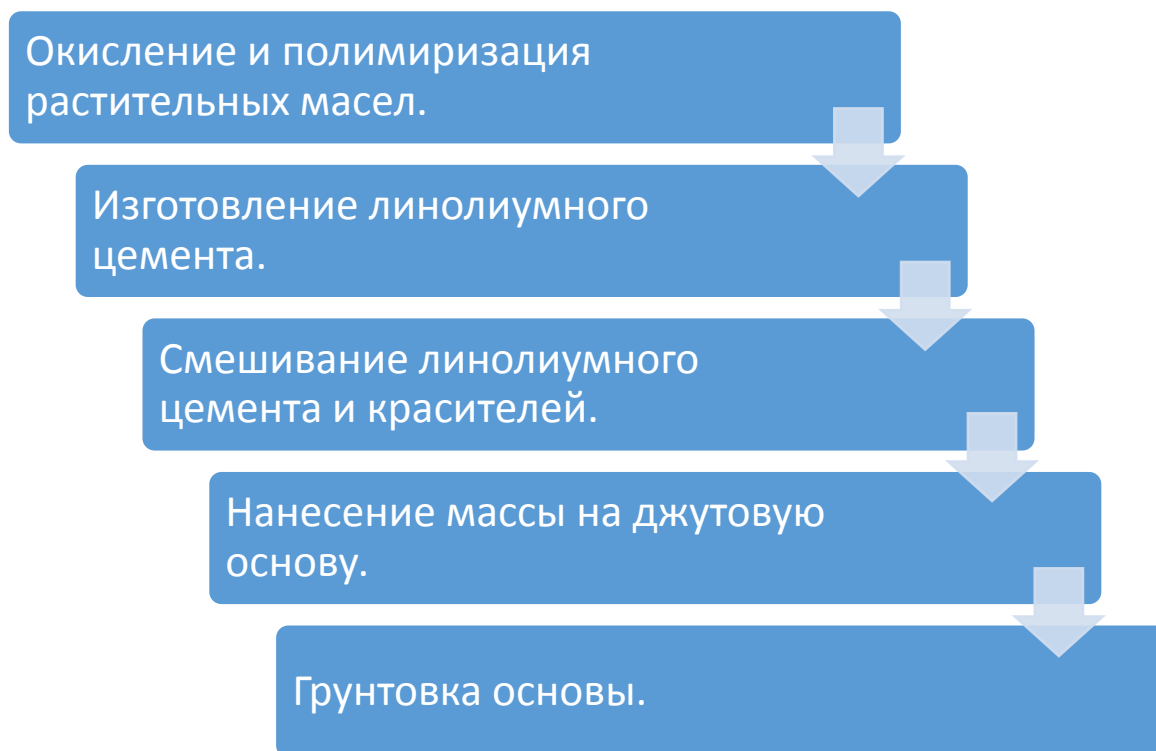


Рисунок 5 – Процесс технологического производства алкидного линолиума

Таким образом можно сделать вывод, что процесс производства линолиума очень сложен и занимает много этапов. Если соблюдать все этапы производства,

выбирать качественное сырье и материалы получится действительно качественный продукт.

2. Сохраняющие факторы качества: упаковка, условия и сроки хранения, перевозка.

Упаковка. Линолиум закатывают в плотные рулоны, лицевой стороной внутрь. Оборачивают транспортной пленкой или бумагой, перевязывают шпагатом. К упаковке прикрепляют образец.

Перевозка. Линолиум транспортируют всеми видами крытого транспорта. Рулоны должны быть установлены в вертикальном положении в один ряд по высоте.

Сроки хранения. Линолиум следует хранить в сухом, защищенном от света помещении при температуре 10°C в вертикальном положении в один ряд по высоте.

Таким образом выше перечисленные факторы формируют качество линолиума. И позволяют потребителю выбрать наиболее качественный товар.

1.4. ТРЕБОВАНИЯ К КАЧЕСТВУ ЛИНОЛЕУМА

ГОСТ 7251-2016 «Межгосударственный стандарт линолиум поливинилхлоридный на тканной и нетканой подоснове. Технические условия.» регламентирует производство и реализацию различных видов линолиума. Этот стандарт распространяется на ПВХ-линолиум на тканной и нетканой подоснове, который производится промазным или контактно-промазным способом

Линолеум предназначен для устройства полов в помещениях жилых, общественных и производственных зданий.

Линолеум не рекомендуется применять в условиях интенсивного движения и воздействия абразивных материалов, жиров, масел и воды.

В зависимости от вида лицевой поверхности линолеум подразделяют на три типа:

А – многоцветный (мраморовидный) или одноцветный с лицевым защитным слоем из поливинилхлоридной пленки;

Б – многоцветный с лицевым защитным слоем из прозрачного поливинилхлоридного слоя;

В – многоцветный или одноцветный с наполненным лицевым защитным слоем.

Номинальные размеры линолеума в рулоне и предельные отклонения от номинальных размеров должны соответствовать указанным в таблице 2.

Таблица 2 – Размеры в миллиметрах линолеума в рулоне и предельные отклонения от номинальных размеров

Показатель	Номинальные размеры	Предельные отклонения от номинальных размеров
Длина	12000–24000	± 100
Ширина	1200–2400	± 20
Общая толщина	1,6; 2,0	$\pm 0,20$
Толщина лицевого защитного слоя линолеума типа А	0,15; 0,20; 0,25; 0,30	$\pm 0,02$

В партии не допускается более 10% составных рулонов. В одном рулоне не допускается более двух полотен при длине меньшего из них менее 3 м. Составные рулоны в местах стыковки полотен должны быть помечены бумажными сигналами или иметь соответствующую запись на этикетке. Поставка составных рулонов в торговую сеть не допускается [26].

Условное обозначение линолеума должно состоять из слов "Линолеум ПВХ", обозначения типа, общей толщины, разделенных дефисом, и обозначения настоящего стандарта.

Пример условного обозначения линолеума типа А общей толщиной 1,6 мм: Линолеум ПВХ-А-1,6 ГОСТ 7251–2016.

Технические требования.

Линолеум изготавливают в соответствии с требованиями настоящего стандарта по технологическому регламенту, утвержденному предприятием – изготовителем.

Показатели физико-механических свойств линолеума должны соответствовать указанным в таблице 3.

Таблица 3 – Показатели физико–механических свойств линолеума

Показатель	Значение для линолеума типа		
	А	Б	В
Истираемость, мкм, не более	50	90	100
Абсолютная остаточная деформация, мм, не более	0,35	0,45	
Изменение линейных размеров, %, не более	0,8		
Прочность связи между лицевым защитным слоем из пленки и следующим слоем, Н/см, не менее	8,0	–	–
Удельное поверхностное электрическое сопротивление, Ом, не более	5·10		

Кромки линолеума должны быть прямолинейными, параллельными друг другу и не иметь заусенцев. Отклонение от параллельности кромок не должно превышать ± 3 мм на 1 м. По согласованию с потребителем допускается изготовление линолеума с необрезанными кромками.

Линолеум изготавливают одно- и многоцветным с гладкой или тисненой лицевой поверхностью. Цвет, рисунок и фактура лицевой поверхности линолеума должны соответствовать цвету, рисунку и фактуре образца–эталона, согласованного с потребителем. Оттенки цвета основного фона и печатного рисунка в разных партиях не являются браковочным признаком. Не допускается разнооттеночность в пределах одной партии.

Одноцветный линолеум должен иметь равномерную окраску по всей площади и толщине лицевого слоя. Окраску линолеума считают равномерной, если цветовое различие между двумя его любыми участками не превышает четырех порогов цветоразличения. Одноцветный линолеум должен быть цветоустойчивым.

Показатель цветоустойчивости при облучении линолеума ксеноновой лампой в установке типа РСК–7 в течение 30 ч не должен быть более четырех порогов цветоразличения [34].

На лицевой поверхности линолеума не допускаются наплывы, царапины, пузыри, складки, пятна, полосы, искажение рисунка и брызги от краски. На лицевой поверхности линолеума типа А количество посторонних включений или следов от них должно быть указано в нормативных документах на пленку для лицевого защитного слоя. Допускается устанавливать качество лицевой поверхности по образцу–эталону, согласованному с потребителем.

Для линолеума должны быть определены следующие пожарно–технические характеристики: группа горючести, группа воспламеняемости, группа распространения пламени, группа дымообразующей способности и токсичности.

Маркировка. На обоих концах каждого рулона с не лицевой стороны полотна должен быть поставлен товарный знак или штамп ОТК, упаковщика или личное клеймо оператора предприятия–изготовителя. На не лицевой стороне линолеума, свернутого в рулон, и на упаковке рулона должны быть наклеены этикетки, в которых указывают:

- наименование предприятия–изготовителя или его товарный знак;
- условное обозначение линолеума;
- номер партии и дату изготовления;
- линейные размеры полотна в рулоне;
- количество линолеума в рулоне, м;
- штамп ОТК или упаковщика;
- краткие сведения о применении;
- срок хранения;
- манипуляционный знак "Беречь от влаги" и предупредительную надпись: "Не бросать".

Транспортная маркировка – по ГОСТ 14192 с нанесением манипуляционного знака "Беречь от влаги" и предупредительной надписи: "Не бросать".

Упаковка

Линолеум закатывают в рулон лицевой стороной внутрь, обертывают плотной бумагой или другим упаковочным материалом и перевязывают шпагатом. К упаковке должен быть прикреплен образец линолеума.

Требования безопасности и охраны окружающей среды.

На каждый тип линолеума должно быть получено свидетельство о государственной регистрации, разрешающее производство, реализацию и использование материала [31].

По классификации ГОСТ 19433 линолеум не является опасным грузом.

Основным видом возможного опасного воздействия на окружающую среду является загрязнение атмосферного воздуха населенных мест, почв и вод в результате неорганизованного сжигания и захоронения отходов линолеума на территории предприятия или вне его, а также произвольного размещения отходов линолеума на рельефе местности в не предназначенных для этих целей местах.

Отходы, образующиеся при изготовлении линолеума, строительстве и ремонте зданий и сооружений, подлежат утилизации на предприятии–изготовителе или вне его, вывозу на специальные полигоны промышленных отходов или организованному обезвреживанию в специальных, отведенных для этой цели местах.

Правила приемки.

Линолеум следует принимать партиями. Партией следует считать количество линолеума одного типа, цвета, рисунка, фактуры, ширины и толщины, изготовленного за одни сутки на одной технологической линии. Количество линолеума менее суточной выработки также считают партией.

Качество линолеума проверяют по всем показателям путем проведения приемо–сдаточных и периодических испытаний в соответствии с таблицей 4. Периодическим испытаниям подвергают линолеум, прошедший приемо-сдаточные испытания.

Таблица 4 – Показатели качества линолеума

Показатель	Вид испытаний		Периодичность контроля
	Прием о- сдаточ ные	Периодичес кие	
Правильность упаковки и маркировки	+	–	Каждая партия
Длина и ширина	+	–	Каждая партия
Общая ширина	+	–	Каждая партия
Толщина полимерного слоя	+	–	Каждая партия
Параллельность кромок	–	+	По требованию потребителя, но не реже одного раза в квартал
Цвет, рисунок, фактура	+	–	Каждая партия
Качество лицевой поверхности	+	–	Каждая партия
Истираемость линолеума типов:			
А	–	+	Для каждой партии пленки, но не реже одного раза в месяц
Б и В	+	–	Каждая партия линолеума
Абсолютная остаточная деформация	+	–	Каждая партия
Изменение линейных размеров	–	+	При изменении рецептуры, но не реже одного раза в месяц

--	--	--	--

Продолжение таблицы 4

Прочность связи между лицевым защитным слоем из пленки и следующим слоем	+	–	Каждая партия
Удельное поверхностное электрическое сопротивление	–	+	При изменении рецептуры, но не реже одного раза в полугодие
Цветоустойчивость и равномерность окраски одноцветного линолеума	–	+	При изменении рецептуры и постановке продукции на производство
Пожарно–технические характеристики	–	+	При изменении рецептуры и смене поставщика сырья

Для проверки соответствия качества линолеума требованиям настоящего стандарта от партии случайным образом отбирают три рулона, на которых проверяют маркировку, упаковку, размеры, количество полотен в рулоне, параллельность кромок, цвет, рисунок, фактуру и качество лицевой поверхности.

От одного рулона, прошедшего проверку по 7.3 настоящего стандарта, на расстоянии не менее 1 м от конца на всю ширину полотна отрезают полосу длиной, необходимой для изготовления образцов для всех видов испытаний, предусмотренных настоящим стандартом.

Допускается отбирать куски линолеума непосредственно с технологической линии.

При неудовлетворительных результатах испытаний хотя бы по одному из показателей, проводят по этому показателю повторные испытания удвоенного количества образцов, отобранных от двух других рулонов той же партии.

При неудовлетворительных результатах повторных испытаний партия линолеума приемке не подлежит.

Для партии линолеума, не принятой по результатам проверки допускается применять сплошной контроль, при этом проверяют показатель, по которому не была принята партия. Из рулонов, отобранных при сплошном контроле, формируют новую партию, которую предъявляют к приемке.

При неудовлетворительных результатах повторных периодических испытаний переходят к приемо-сдаточным испытаниям до получения положительных результатов не менее чем для пяти подряд изготовленных партий, после чего вновь переходят к периодическим испытаниям.

Потребитель имеет право проводить контрольную проверку линолеума, соблюдая при этом приведенный порядок отбора образцов и применяя указанные ниже методы контроля.

Каждая партия линолеума должна сопровождаться документом о качестве, в котором указывают:

- наименование и адрес предприятия–изготовителя или его товарный знак;
- условное обозначение линолеума;
- номер партии и дату изготовления;
- количество линолеума в партии, м ; число рулонов, шт.;
- результаты испытаний;
- штамп ОТК;
- срок хранения;
- пожарно–технические характеристики.

Методы контроля.

Размеры, параллельность кромок, цвет, рисунок, фактуру, качество лицевой поверхности, истираемость, изменение линейных размеров, абсолютную остаточную деформацию, прочность связи между лицевым защитным слоем из пленки и следующим слоем, удельное поверхностное электрическое сопротивление определяют по ГОСТ 11529 [26].

Цветостойчивость и равномерность окраски одноцветного линолеума определяют по ГОСТ 11583.

Группу воспламеняемости определяют по ГОСТ 30402, группу распространения пламени – по ГОСТ 30444, группу дымообразующей способности и токсичности – по ГОСТ 12.1.044.

Правильность упаковки и маркировки линолеума проверяют визуальным осмотром.

Транспортирование и хранение. Линолеум транспортируют всеми видами транспорта в крытых транспортных средствах. При транспортировании, погрузке и выгрузке линолеума должны быть приняты меры, обеспечивающие его сохранность от повреждения, увлажнения и загрязнения. Транспортируемые рулоны линолеума должны быть установлены в вертикальное положение в один ряд по высоте. Рулоны линолеума следует хранить в сухом закрытом помещении при температуре не ниже 10°C в вертикальном положении в один ряд по высоте.

Указания по применению и эксплуатации. Распаковку рулонов линолеума следует проводить при температуре не ниже 15°C. В случае если рулоны транспортировались при температуре от 0°C до 10°C, их следует раскатывать не ранее чем через 24 ч, а при температуре ниже 0°C – не ранее чем через 48 ч после переноса в теплое помещение [28].

Устройство полов с покрытием из линолеума следует проводить в соответствии с требованиями нормативных документов, действующих на территории государства – участника Соглашения, принявшего настоящий стандарт, и инструкции по применению предприятия–изготовителя.

Линолеум после укладки следует натирать мастикой, содержащей восковую составляющую и не содержащей органических растворителей, для снижения остаточного потенциала статического электричества.

Гарантии изготовителя. Изготовитель гарантирует соответствие линолеума требованиям настоящего стандарта при соблюдении правил транспортирования и хранения. Гарантийный срок хранения – один год со дня изготовления линолеума.

По истечении указанного срока линолеум может быть использован только после его проверки на соответствие требованиям настоящего стандарта.

На сегодняшний день требования к качеству линолиума очень высоки, так же и увеличился процент подделки, по-настоящему безопасный линолиум нормируется согласно ГОСТ 7251-2016, поэтому при выборе линолиума следует обращать пристальное внимание на нормативную документацию, которая прилагается к каждому объекту.

2. ПРАКТИЧЕСКАЯ ЧАСТЬ

2.1. ХАРАКТЕРИСТИКА ДЕЯТЕЛЬНОСТИ ПРЕДПРИЯТИЯ

АКЦИОНЕРНОЕ ОБЩЕСТВО "УПРАВЛЯЮЩАЯ КОМПАНИЯ "СТАРТ"

ОГРН 1057813296133

от 27 декабря 2005 г.

ИНН/КПП

7816380127

781601001

Дата регистрации

27.12.2005

ОКПО

79735963

Юридический адрес

192283, город Санкт–Петербург, Бухарестская улица, 89 лит.а, 12н

Общество может иметь гражданские права и нести гражданские обязанности, необходимые для осуществления любых видов деятельности, не запрещенных Вид основной деятельности АО УК «Старт» – оптовая торговля, включающая в себя покупку, складирование и продажу, строительных материалов и санитарно–технического оборудования.

Свою деятельность АО УК «Старт» осуществляет на арендованных площадях (склады, офисы, асфальтированные площадки), находящихся в нескольких городах.

Основными видами деятельности общества являются:

- 1) закуп и продажа товара;
- 2) оптовая продажа строительных материалов, лесоматериалов и санитарно–технического оборудования;
- 3) оптовая продажа ручного инструмента, скобяных изделий, отопительного и водопроводного оборудования;

- 4) оптовая продажа обоев, керамических и стеклянных изделий, чистящих средств;
- 5) оптовая продажа напольных покрытий, товаров бытового назначения;
- 6) оптовая и розничная торговля;
- 7) перевозки на автомобильном грузовом транспорте;
- 8) транспортная обработка грузов;
- 9) ведение складского хозяйства;
- 10) реклама;

Уставный капитал Общества составляет из номинальной стоимости долей его участников.

Размер уставного капитала Общества составляет 147 833 280 рублей.

Размер уставного капитала Общества и номинальная стоимость долей участников общества определяются в рублях.

Уставный капитал Общества определяет минимальный размер его имущества, гарантирующего интересы его кредиторов.

Компания АО УК «Старт» занимается продажей строительных и отделочных материалов с 2005 года.

АО УК «Старт» – это крупная компания, которая работает с большим количеством дилеров и организаций, изготавливающих строительные, отделочные материалы, товары бытового назначения такие как: "Солид", "Финские краски", "Керамика", "Дека" и др. Компания имеет широкий ассортимент, который включает в себя изделия из стекла и керамики напольные и кровельные покрытия, напольные покрытия, предметы интерьера, материалы для отделки, строительный и столярный инструмент, сантехнику, крепежи и метизы.

В компании структуру управления можно отнести к линейно-функциональной. (рисунок б).

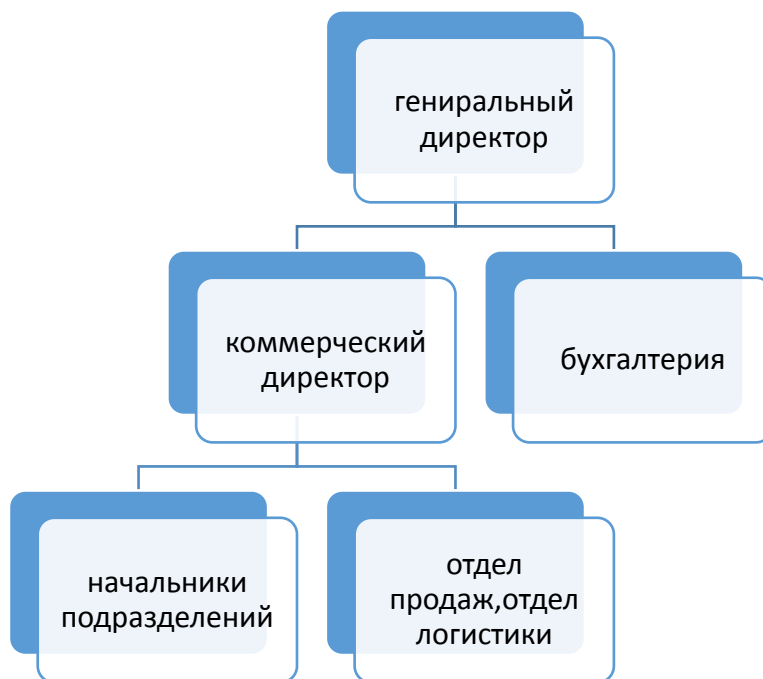


Рисунок 6 – Структура управления АО УК «Старт»

Этой структуре присущ узкий масштаб управляемости, характеризующийся малым количеством подчиненных у одного руководителя подразделения.

Линейно-функциональная структура управления – это особая система управления, функции руководителей в которой делятся на несколько больших групп: обязательные к выполнению; рекомендованные для реализации в компании.

Так же эта структура подразумевает собой наличие общего руководителя и руководителей подразделений, разделяющие свое воздействие на сотрудников в соответствии с поставленными задачами.

Руководитель компании обязан выполнять только линейное воздействие на руководителей подразделений компании, но руководители отделов должны оказывать непосредственное воздействие на сотрудников веренного им подразделения.

У линейно-функциональной системы управления есть и достоинства:

- 1) есть возможность привлечь к руководству более компетентных, квалифицированных и эрудированных в определенной области специалистов;
- 2) имеется оперативность при принятии решений в нестандартных ситуациях;

3) наличие быстрого роста профессионализма руководителей, исполняющих функциональные роли;

4) возможность получения непротиворечивых распоряжений, приказов и заданий;

5) наличие полной персональной ответственности за результат своей деятельности.

Но так же эта структура имеет и недостатки:

1) сложность в координации действий всех подразделений, входящих в общую систему предприятия;

2) наличие большой нагрузки руководителя и его помощников по базовым вопросам управления и производства.

Линейно-функциональная структура управления привычна для предприятий, имеющих устойчивый выпуск большого количества однородных продуктов.

У компании АО УК «Старт» 3000 м² складских и торговых площадей, 105м² офисных помещений, собственный автопарк из 10 машин, от 1,5 т до 20 т. Персонал компании 58 человек.

Форма оплаты труда – заработная плата выплачивается два раза в месяц (согласно ст.129 ТК РФ). Объем товарооборота предприятия за месяц в среднем составляет 12 289 тыс. рублей. Режим работы: с 9:00 до 22:00, без перерывов и выходных.

В АО УК «Старт» практикуют доставку товара напрямую от поставщика (таких как «Солид» из Екатеринбурга, «Финские краски» из Владимира, «Керамика» из Екатеринбурга, «Деко», «Реалстрой» из Москвы). Доставка товара непосредственно от поставщиков – изготовителей позволяет сократить издержки за счет сокращения звенности товародвижения. Товары на предприятие привозятся четко по графикам, благодаря этому на предприятии поддерживается устойчивый ассортимент и своевременно появляются новинки, ускоряется товарооборот.

Структура площадей АО УК «Старт» (таблица 5).

Таблица 5 – Структура площадей АО УК «Старт»

№	Помещение	Площадь, м2
1.	Офисные помещения	105
2.	Торговое помещение	1328
3.	Склад №1	545,6
4.	Склад №2	1126,5
5.	АБК (Административно–бытовой комплекс)	22

Основными помещениями в АО УК «Старт» является торговый зал и два складских помещения. Торговый зал предназначен для выставочного и продаваемого товара, здесь производится выбор товара покупателями, так же для покупателей оказываются различные услуги такие как помощь в выборе, оформление доставки, предоставляются все нормативные документы на товар по просьбе покупателей. Складские помещения используются для приемки и хранения продаваемой продукции, так же покупатели могут забирать со склада крупногабаритный товар. Важнейшими требованиями для этих помещений является: свободное движение, создание условий хорошей просматриваемости.

Руководство АО УК «Старт» стремится рационально использовать каждый метр квадратный своих производственных помещений.

2.2. ТЕХНОЛОГИЧЕСКИЕ ПРОЦЕССЫ, ОСУЩЕСТВЛЯЕМЫЕ НА ПРЕДПРИЯТИИ

Основным основополагающим элементом коммерческой деятельности является закупочная работа, которая приносит успех при ее оптимизации.

Осуществляя закупочную деятельность линолеумов, прежде всего нужно знать, где сегодня можно приобрести товары и какой способ товародвижения более

предпочтителен. Главным источником закупа линолиума являются производители. Для этого компания выбирает только надежных и ответственных поставщиков и производителей товаров.

Проводя оценку списка поставщиков и производителей линолиумов исключили тех, кто не удовлетворяет показателям:

- удаленность;
- непериодичность поставки;
- цена, не соответствующая качеству;
- качество, не соответствующее требованиям;
- не удовлетворяющая форма оплаты;
- не устраивающий объем поставок.

Если рассматривать алгоритм действий работы с иногородними поставщиками и производителями, выявилось восемь основных моментов:

- 1) Заключение договора поставки линолеума, договора факторинга (если присутствует данная форма оплаты);
- 2) Подача заявки поставщику при помощи электронной передачи данных;
- 3) Выставление счета на оплату поставщиком;
- 4) Согласования сторонами сроков отгрузки;
- 5) Раскредитование вагона на станции получателя по прибытии;
- 6) Приемка товара по количеству и качеству линолеума (товар должен соответствовать ТУ, Сертификатам Соответствия, пришедшим вместе с товаром);
- 7) Составление актов и рекламаций (если это необходимо);
- 8) Оплата счета по истечении отсрочки.

АО УК «Старт» занимается продажей товаров на уровне города, округа.

При отгрузке товаров в другие города АО УК «Старт» практикует два варианта отправки товара: силами клиента и силами поставщика (оплата грузоперевозки осуществляется клиентом). При втором варианте компания обязана выбрать наиболее рационального грузоперевозчика, согласовать с клиентом форму отправки, размер партии, осуществить контроль погрузки.

При выборе наиболее надежного грузоперевозчика для транспортировки линолеума главными критериями являются: выбор способа перевозки товара, возможность перевозить товар разными по объему партиями, наличие страхования груза, наличие услуг экспедирования, оперативное перемещение товара. Работа с компанией перевозчика начинается с заключения договора о транспортных услугах, так же предоставляется заявка на перевозку груза, в которой указываются реквизиты обеих компаний, компании плательщика и компании перевозчика, название груза, характеристики груза, количество мест, масса, место отправления, место назначения, реквизиты получателя, время и дата поставки, подтверждается печатью предприятия, ставится подпись ответственного лица. Так же важно вложить все сопроводительные документы (товарно-транспортная накладная, счет-фактура, а так же документы, необходимые получателю груза).

Потенциальными потребителями линолеума являются строительные организации, торговые организации, частные лица. Исходя из данных анализа клиентов предприятия, регистрирующихся в клиентской базе, выяснилось, что 32 % торговые розничные магазины; 23 % – частные лица, и 44,5 % – составляют строительные организации и частные строители.

На долю строительных организаций и частных строителей приходится практически одна вторая от общего объема потребителей, что говорит о значимости оптового клиента в общем товарообороте и необходимости поддержания оптовиков различными акциями, скидками, а также накопительными картами.

Необходимо хорошо знать своего покупателя и компания его хорошо знает и изучает. Ассортимент компании достаточно разнообразен, поэтому она может постоянно изменять количество выпускаемой продукции, увеличивая один вид и уменьшая другой, не изменяя количество прибыли. Необходимо чувствовать своего покупателя.

Торгово-технологический процесс АО УК «Старт» включает в себе комплекс торговых и технологических операций, последовательность выполнения и содержания которых от типа и величины магазина, технической оснащенности и многих других факторов.

Торгово-технологический процесс включает в себя последовательность действий, которые обеспечивают процесс купли-продажи и товародвижения в целом.

Торгово-технологический процесс включает в себя три основные операции: приемка, хранение и продажа товаров.

Приемка товара по качеству и количеству. Товар разгружается сразу на склад компании, приемка по качеству и количеству очень нужна для установления наименования, количества и цены по данным сопроводительных документов. Приемку товара осуществляют кладовщики. Прием товара по количеству включает в себя сверку реально поступившего товара с данными указанными в сопроводительных документах. Эта приемка начинается с проверки сопроводительных документов (счет-фактура, товарно-транспортная накладная), далее проверяется упаковка на целостность и наличие маркировки. Далее проверяют массу брутто и количество товарных мест. Если расхождений между фактически поступившем товаром и документами не обнаружено то в документах ставится отметка. В этих же документах ставится фамилия имя и отчество, того кто принял товар, его подпись и печать предприятия.

Прием товаров по качеству проводится для предотвращения поступления к покупателям товаров с браком. Прием товара по качеству регулируется нормативными документами:

- 1) Инструкция по порядку приемки товаров по качеству.
- 2) ГОСТы, ТУ, ОСТы.

Прием товара по качеству происходит, после приема товара по количеству. Этот вид приема товара начинается с проверки сопроводительных документов. Далее выборочно распаковываются коробки или тара с товаром и осматривается каждая единица на наличие повреждений и соответствия с сопроводительной документацией. Если товар успешно прошел органолептическую оценку качества, то он поступает в места хранения. Если же был найден брак составляется акт с описанием товара, его повреждений и данный товар отправляется поставщику.

Доставка товаров в зону хранения. Хранение товара и подготовка к продаже.

После того как товар приняли по качеству и количеству, его помещают в места хранения. Хранение рулонов линолиума, происходит в вертикальном положении, в сухих и защищенных от света помещениях, что исключает повреждение материала. Хранение лакокрасочной продукции происходит на стеллажах складского помещения в защищенном от света и влаги месте. Это предотвращает повреждение и порчу товара. Сыпучие материалы (гипс, цемент, шпаклевка, алебастр, клей для кафельной плитки и тд) хранятся в бумажных, полиэтиленовых мешках в защищенном от влаги месте. Поликарбонат и пластиковые панели хранятся упакованными в полиэтиленовую пленку, что бы избежать механических повреждений.

Важной частью любого товарно-технологического процесса является продажа товара в торговом зале и обслуживание покупателей.

Основные процессы продажи продукции в АО УК «Старт» подразделяются на:

1) Основные. К ним относят:

- а) предложение товара;
- б) консультирование в выборе товара покупателям;
- в) операции по отпуску товара покупателям;
- г) расчетно-кассовые операции.

2) Вспомогательные. К ним относят:

- а) прием товара;
- б) размещение и выкладка товара на складе, затем выкладка в торговый зал;
- в) подготовка товара к продаже, подготовка рабочих мест продавцов и зон обслуживания покупателей;
- г) внутреннее перемещение товара.

Помещение компании - это специально оборудованное отдельное здание, которое предназначается для хранения и продажи товаров покупателям.

Торгово-технологический процесс в магазине представляет собой совокупность коммерческих и технологических операций и является завершающей стадией товародвижения.

Важную роль в торгово-технологическом процессе играют коммерческие операции. Их качественное и своевременное выполнение влияют на объем ассортимента представленных товаров, непрерывность торговли и качество обслуживания покупателей.

Так же очень важную часть товарно-технологического процесса в компании составляют операции связанные с обслуживанием покупателей. В которые входят:

- 1) Встреча покупателя;
- 2) Выявление потребностей покупателя;
- 3) Предложение товара исходя из потребностей;
- 4) Оформление покупки;
- 5) Расчетно-кассовое обслуживание;
- 6) Оказание покупателю дополнительных услуг.

Еще одна из важных составляющих торгово-технологического процесса включает в себя операции, которые связанные с дополнительным обслуживанием покупателей. Это направлено на оказание покупателям различных услуг, которые связаны с приобретением товара (прием предварительных заказов на товар, комплектация товара, доставка товара, оповещение о скидках и акциях компании).

В итоге товарно-технологический процесс в АО УК «Старт» основывается на следующих принципах:

- 1) Обеспечение комплексного подхода к приемк и хранению товара;
- 2) Создание максимально комфортных удобств для покупателя;
- 3) Обеспечение необходимой экономической эффективности работы магазина.

2.3. ОРГАНИЗАЦИЯ РАБОТЫ ПРЕДПРИЯТИЯ ПО ОХРАНЕ ТРУДА

Охрана труда – это система сохранения жизни и здоровья работников в процессе трудовой деятельности, которая включает в себя правовые, социально-экономические, организационно-технические, санитарно-гигиенические, лечебно-профилактические, реабилитационные и иные мероприятия. При не соблюдении

правил по охране труда к работникам применяют дисциплинарные наказания, за серьезные нарушения применяется уголовная ответственность.

Перечень мероприятий по охране труда в АО УК «Старт», проводимых для сотрудников:

1. Вводный инструктаж.
2. Инструктаж по пожарной безопасности.
3. Инструктаж на рабочих местах.
4. Инструктаж по электробезопасности.

Инструкция по охране труда – это локальный нормативный акт, устанавливающий конкретные обязанности работников организации по выполнению требований охраны труда. В соответствии со ст. 212 ТК РФ работодатель обязан обеспечивать разработку и утверждение (с учетом мнения выборного органа первичной профсоюзной организации или иного уполномоченного работниками органа) инструкций по охране труда для работников [3].

Согласно требованиям к строительному проектированию, площадка у места приема и отпуска продукции асфальтирована. Все производственные и подсобно-вспомогательные службы располагаются в одном здании, с учетом их технологической взаимосвязи и необходимости сокращения протяженности коммуникаций. Наличие контейнерной площадки имеется, на расстоянии 15 метров от здания производства. Мусоросборники должны иметь хорошо закрывающиеся крышки и быть водонепроницаемыми. Освобождать от мусора нужно при заполнении на 2/3 объема и обрабатываться хлором.

Место, которое примыкает к производственной части здания должно быть ограждено, подъездные пути должны располагаться с улицы, находившейся со стороны внутриквартального проезда. Также уделяют внимание ширине дверей. На складах и производственных помещениях она должна быть от 0,9 до 1,8 м. данные параметры зависят от площади помещения и его назначения. Коридоры должны иметь следующие значения: от 1,2 до 1,8 м. Склады продовольственных и непродовольственных располагаются отдельно. Место, где принимают товар в комбинат должно быть рядом с местом для хранения полученного товара. Полы

делают из влагоустойчивых и влагонепроницаемых материалов, которые допускает орган здравоохранения. Он должен иметь ровную поверхность и не иметь выбоин. Помещения и вентиляцию защищают стальными сетками от проникновения грызунов. Все технологические процессы, которые проводятся в комбинате студенческого питания, устанавливаются в соответствии с ГОСТ 12.3.002-75 «Процессы производственные. Общие требования безопасности», а также санитарными правилами для предприятий торговли и правилами техники безопасности и производственной санитарии на предприятиях общественного питания. Пользоваться оборудованием работникам разрешается только после инструктажа по технике безопасности и обучения по программе техминимума. Все технологические процессы должны осуществляться такими способами, чтобы устранить ручные операции. Это уменьшит травматизм и физическое перенапряжение персонала [2].

Для работников в подсобных помещениях организованно место под гордиров и место для приема пищи.

Общее руководство магазином осуществляет директор, он руководит планово-экономической работой, занимается подбором кадров и организует повышение их квалификации, обеспечивает охрану труда, технику безопасности и пожарную безопасность.

Основной (торгово-оперативный) персонал – это продавцы торгового зала, продавцы-кассиры, это работники занимающиеся обслуживанием покупателей в торговом зале и расчетно-кассовой зоны. В обязанности продавцов входит подготовка и уборка рабочего места (получение упаковочного материала, проверка работоспособности торгового оборудования и инвентаря, пополнение рабочих товарных запасов, уборка тары, поддержание надлежащего санитарного состояния), подготовка товаров к продаже, обслуживание покупателей, учет неудовлетворенного спроса и т.д.

Продавцы-кассиры готовят свое рабочее место к выполнению расчетных операций, выполняют расчетные операции с покупателями, осуществляет сдачу выручки и т.д.

Условия труда работников магазина зависят от вентиляции и отопления. В торговом зале и других помещениях магазина поддерживаться нормальный воздухообмен и температура воздуха. Температура воздуха в торговом зале и подсобных помещениях магазина в холодный период 17–22 °С, в теплый период – не превышает 28 °С, а относительная влажность воздуха в холодный период года не превышает 75%, в теплые период года – от 55% до 75%.

Освещение в магазине, так же соответствует нормам. Оно равномерное, достаточно интенсивное.

2.4. АНАЛИЗ АССОРТИМЕНТА РЕАЛИЗУЕМОЙ ПРОДУКЦИИ

Ассортимент товара – это подбор товаров разных видов и разновидностей, предназначенный, прежде всего, для удовлетворения потребностей покупателей. По местонахождению ассортимент товара классифицируют:

- 1) промышленный (производственный) ассортимент;
- 2) торговый ассортимент.

Промышленный (производственный) ассортимент – это набор товаров, выпускаемых изготовителем, исходя из его производственных возможностей.

Торговый (товарный) ассортимент – набор товаров, формируемый организацией торговли с учетом ее специализации, потребительского спроса и материально–технической базы.

В АО УК «Старт» имеется широкий перечень линолеума различных марок и с различными типами, со специфическими свойствами, сведения о которых также можно получить по информации на упаковке.

Специфическими видами являются:

- 1) антистатический тип данного напольного покрытия, применяемый для обустройства помещений с большим количеством электронного оборудования;

- 2) токопроводящий материал, способствующий отводу статического электричества благодаря наличию графитовых вставок;
- 3) электрорассеивающий вид линолеума, выполняющий свою функцию независимо от уровня влажности;
- 4) напольное покрытие для укладки в спортивных комплексах, обеспечивающее оптимальный отскок мяча, снижающее вероятность получения серьезных травм;
- 5) противоскользящий линолеум, обеспечивающий надежное сцепление с мокрой ступней или с обувной подошвой за счет введения в состав кварцевой крошки или за счет формирования рельефа поверхности при изготовлении;
- б) медицинская разновидность, в формуле которой содержатся компоненты, препятствующие распространению грибковых образований и бактерий; акустический линолеум, имеющий утолщенную вспененную подложку с отличными амортизационными свойствами.

Ассортиментный перечень линолеума АО УК «Старт» (таблица 6).

Таблица 6 – Данные по структуре ассортимента линолеума

Магазин	Группировка линолеума	Реализация		Удельный вес	
		Кол-во, шт.	Сумма, руб.	по кол-ву	по сумме
АО УК «Старт»	Бытовой	2143	428600	16,0	9,9
	Коммерческий	612	183600	4,6	4,2
	Полукоммерческий	10623	3718050	79,4	85,9
Итого:		13378	4330250	100,0	100,0

Из данных таблицы видно, что наибольший удельный вес по количеству и по сумме реализованных товаров составила группа бытового и полукоммерческого линолеума, так как этот товар пользуется наибольшим спросом у покупателей.

Далее видно, что среднюю величину имеет удельный вес по количеству проданной продукции и по сумме, вырученной за проданную продукцию имеет

группа бытового линолеума, а наименьший удельный вес составила группа коммерческий линолеум. Из этого можно сделать вывод, что коммерческий линолеум имеет наименьший спрос у населения.

Приемка, реализация и хранение линолеума в магазине производится в соответствии с правилами.

При приемке линолеума проверяется маркировка. На обоих концах каждого рулона с не лицевой стороны полотна должен быть поставлен товарный знак или штамп ОТК, упаковщика или личное клеймо оператора предприятия-изготовителя. На не лицевой стороне линолеума, свернутого в рулон, и на упаковке рулона должны быть наклеены этикетки, в которых указывают:

- 1) наименование предприятия-изготовителя или его товарный знак;
- 2) условное обозначение линолеума;
- 3) номер партии и дату изготовления;
- 3) линейные размеры полотна в рулоне;
- 4) количество линолеума в рулоне, м;
- 5) штамп ОТК или упаковщика;
- 6) краткие сведения о применении;
- 7) срок хранения;
- 8) манипуляционный знак "Беречь от влаги" и предупредительную надпись: "Не бросать".

Линолеум закатывают в рулон лицевой стороной внутрь, обертывают плотной бумагой или другим упаковочным материалом и перевязывают шпагатом. К упаковке должен быть прикреплен образец линолеума.

На каждый тип линолеума должно быть получено свидетельство о государственной регистрации, разрешающее производство, реализацию и использование материала.

По классификации ГОСТ 19433 линолеум не является опасным грузом.

Линолеум следует принимать партиями. Партией следует считать количество линолеума одного типа, цвета, рисунка, фактуры, ширины и толщины, изготовленного за одни сутки на одной технологической линии.

Количество линолеума менее суточной выработки также считают партией. Качество линолеума проверяют по всем показателям путем проведения приемосдаточных и периодических испытаний.

Для проверки соответствия качества линолеума требованиям стандарта от партии случайным образом отбирают три рулона, на которых проверяют маркировку, упаковку, размеры, количество полотен в рулоне, параллельность кромок, цвет, рисунок, фактуру и качество лицевой поверхности. От одного рулона, прошедшего проверку на расстоянии не менее 1 м от конца на всю ширину полотна отрезают полосу длиной, необходимой для изготовления образцов для всех видов испытаний, предусмотренных стандартом. Допускается отбирать куски линолеума непосредственно с технологической линии.

При неудовлетворительных результатах испытаний хотя бы по одному из показателей, проводят по этому показателю повторные испытания удвоенного количества образцов, отобранных от двух других рулонов той же партии.

Потребитель имеет право проводить контрольную проверку линолеума, соблюдая при этом приведенный порядок отбора образцов и применяя указанные ниже методы контроля.

Каждая партия линолеума должна сопровождаться документом о качестве, в котором указывают:

- 1) наименование и адрес предприятия-изготовителя или его товарный знак;
- 2) условное обозначение линолеума;
- 3) номер партии и дату изготовления;
- 4) количество линолеума в партии, м;
- 5) число рулонов, шт.;
- 6) результаты испытаний;
- 7) штамп ОТК;
- 8) срок хранения;
- 9) пожарно-технические характеристики.

Методы контроля.

Размеры, параллельность кромок, цвет, рисунок, фактуру, качество лицевой поверхности, истираемость, изменение линейных размеров, абсолютную остаточную деформацию, прочность связи между лицевым защитным слоем из пленки и следующим слоем, удельное поверхностное электрическое сопротивление определяют по ГОСТ 11529.

Цветоустойчивость и равномерность окраски одноцветного линолеума определяют по ГОСТ 11583. Группу воспламеняемости определяют по ГОСТ 30402, группу распространения пламени - по ГОСТ 30444, группу дымообразующей способности и токсичности - по ГОСТ 12.1.044.

Правильность упаковки и маркировки линолеума проверяют визуальным осмотром.

Линолеум транспортируют всеми видами транспорта в крытых транспортных средствах. При транспортировании, погрузке и выгрузке линолеума должны быть приняты меры, обеспечивающие его сохранность от повреждения, увлажнения и загрязнения. Транспортируемые рулоны линолеума должны быть установлены в вертикальное положение в один ряд по высоте.

Рулоны линолеума хранятся в сухом закрытом помещении при температуре не ниже 10°C в вертикальном положении в один ряд по высоте.

При продаже распаковка рулонов линолеума проводится при температуре не ниже 15°C. В случае если рулоны транспортировались при температуре от 0°C до 10°C, их раскатывают не ранее чем через 24 ч, а при температуре ниже 0°C - не ранее чем через 48 ч после переноса в теплое помещение. Гарантийный срок хранения - один год со дня изготовления линолеума. По истечении указанного срока линолеум может быть использован только после его проверки на соответствие требованиям настоящего стандарта.

Анализируя магазин можно сделать следующие выводы:

- АО УК «Старт» работает в полном соответствии с нормативными актами, регулирующими торговую деятельность;
- организационная структура предприятия построена оптимально и обеспечивает гармоничную работу всего магазина в целом;

- приемка товаров хорошо налажена, предприятие имеет прочную связь со своими поставщиками, что обеспечивает бесперебойное и эффективное снабжение товарами. Все движение товаров документально отражается в формах специального образца, осуществляется контроль соответствия качества поставляемой продукции;
- торговый процесс поставлен хорошо, в полном соответствии со спецификой оптово–розничного торгового предприятия с системой самообслуживания;
- техническое обеспечение магазина в целом оцениваю, как хорошее. Необходимый минимум оборудования и инвентаря имеется и находится в надлежащем состоянии;
- хранение товаров производится в соответствии с правилами и нормами;
- ассортимент устойчив и полностью удовлетворяет потребности клиентов в товарах самых разных групп.

3. ЭКСПЕРИМЕНТАЛЬНАЯ ЧАСТЬ

3.1. ЦЕЛИ И ЗАДАЧИ ИССЛЕДОВАНИЙ

Линолеум является распространенным напольным покрытием, обеспечивающим в процессе потребления условия для поддержания нормальной атмосферы в помещениях различного назначения.

Говоря о функциональности, мы подразумеваем то, что линолеум должен соответствовать своему назначению. Иначе говоря, должен обеспечивать напольное покрытие и легко подвергаться уборке.

Утилитарные, защитные и эстетические функции должны обеспечиваться в течение длительного потребления в соответствующих условиях.

Однако немаловажную роль играют и нематериальные потребности, обусловленные эстетическими идеалами и запросами человека. Художественно – эстетические функции занимают далеко не последнее место, так как сейчас линолеум является важной деталью стиля интерьера.

Целью исследования является экспертиза качества линолеума.

В данной группе товара, как и в любой другой нередко встречается фальсифицированный товар, это может являться угрозой для здоровья покупателей. Большое количество производителей пользуются популярностью линолеумов у потребителей и не уделяют достаточного внимания качеству продукции. Около 30 % линолеумов – продукция очень низкого качества, в первую очередь это не качественный рисунок на линолеуме. У некачественного линолеума узор нечеткий, часто с разводами или потеками из-за нарушения технологического процесса во время производства. О низком качестве линолеума говорит резкий «химический» запах, который после монтажа в помещении будет только сильнее. Наличие бугров, неровностей, растяжений и прочих деформаций так же говорит о низком качестве. Большое количество

некачественного линолеума в продаже указывает на необходимость проведения экспертизы качества.

Данные образцы будут проверены нами по показателям: правильность упаковки и маркировки, длина и ширина, толщина общая, толщина полимерного слоя, параллельность кромок, цвет, рисунок, фактура, истираемость, качество лицевой поверхности, абсолютная остаточная деформация, изменение линейных размеров, прочность связи между лицевым защитным слоем из пленки и следующим слоем, цветоустойчивость и равномерность окраски линолеума, удельное поверхностное электрическое сопротивление.

3.2. ОБОСНОВАНИЕ ВЫБОРА ОБЪЕКТОВ ИССЛЕДОВАНИЯ И ИХ ХАРАКТЕРИСТИКА

Ассортимент линолеума, предлагаемого на отечественном рынке невероятно велик, здесь каждый может найти продукцию на свой вкус и кошелек. Поэтому я выбрала объект исследования линолеум для того что бы изучить ассортимент предлагаемого товара, проверить качество товара.

Объектами исследования выбраны пять образцов линолеума (таблица 7).

Таблица 7 – Объекты исследования

	Обазец №1	Обазец №2	Обазец №3	Обазец №4	Обазец №5
	Линолеум «Дуб Классическ ий»	Линолеум «Дуб Салтон»	Линолеум Artens «Дуб Французски й»	Линолеум «Парадокс Дуб Сапфирный »	Линолеум «Дуб»
Страна производс тва	Россия	Россия	Россия	Россия	Россия

Общий вес (г/м ²)	140.0	200	140	200	140
-------------------------------	-------	-----	-----	-----	-----

Продолжение таблицы 7

Класс износостойкости	21	32	31	32	21
Тип продукта	Виниловое покрытие, рулон	Виниловое покрытие, рулон	Виниловое покрытие, рулон	Виниловое покрытие, рулон	Виниловое покрытие, рулон
Рисунок	Дерево	Дерево	Дерево	Дерево	Дерево
Цвет	Эффект светлого дуба	Эффект коричневого дуба	Эффект натурального дуба	Эффект темного дерева	Эффект темного дерева
Материал основы	Пена	Полиэфир	Войлок	ПВХ вспененный	Войлок
Цветовая палитра	Бежевый	Коричневый	Светло-коричневый	Темно-коричневый	Медный
Ширина рулона (м)	1,5	1,5	1,5	1,5	1,5

Выбор объектов исследования обусловлен тем, что все выбранные мною объекты находятся в одном ценовом диапазоне, имеют популярную окраску, разный материал основы. Страна производства Россия. Данные образцы были приобретены в магазине города Челябинск.

3.3. ПОКАЗАТЕЛИ КАЧЕСТВА И МЕТОДЫ ИХ ИССЛЕДОВАНИЯ

Для проверки соответствия качества линолеума требованиям стандарта на образцах проверяем маркировку, упаковку, размеры, количество полотен в рулоне, параллельность кромок, цвет, рисунок, фактуру и качество лицевой поверхности.

Далее на расстоянии не менее 1 м от конца на всю ширину полотна отрезают полосу длиной, необходимой для изготовления образцов для всех видов испытаний, предусмотренных стандартом.

Изучаем документы сопровождения. Каждая партия линолеума должна сопровождаться документом о качестве, в котором указывают:

- наименование и адрес предприятия–изготовителя или его товарный знак;
- условное обозначение линолеума;
- номер партии и дату изготовления;
- количество линолеума в партии, м ; число рулонов, шт.;
- результаты испытаний;
- штамп ОТК;
- срок хранения;
- пожарно–технические характеристики.

Методы экспертизы качества.

Изучаем размеры, параллельность кромок, цвет, рисунок, фактуру, качество лицевой поверхности, истираемость, изменение линейных размеров, абсолютную остаточную деформацию, прочность связи между лицевым защитным слоем из пленки и следующим слоем. Правильность упаковки и маркировки линолеума проверяют визуальным осмотром.

Качество линолеума проверяем по показателям:

- Истираемость.
- Абсолютная остаточная деформация.
- Изменение линейных размеров.

– Прочность связи между лицевым защитным слоем из пленки и следующим слоем.

3.4. РЕЗУЛЬТАТЫ ЭКСПЕРИМЕНТА И ИХ ОБСУЖДЕНИЕ

Технические требования.

Качество линолеума проверяем по всем показателям. Результаты взяты из сопроводительной документации и показаны в таблице (таблица 8).

Таблица 8 – показатели качества линолеума

	Образец №1 Линолеум «Дуб Классический»	Образец №2 Линолеум «Дуб Салтон»	Образец №3 Линолеум «Дуб Французский»	Образец №4 Линолеум «Парадокс Дуб Сапфирный»	Образец №5 Линолеум «Дуб»
Истираемость, мкм	45	46	45	45	40
Абсолютная остаточная деформация, мм	0,30	0,33	0,32	0,31	0,29
Изменение линейных размеров, %	0,5	0,8	0,4	0,6	0,5
Прочность связи между лицевым защитным слоем из пленки и следующим слоем, Н/см.	0,8	0,8	0,6	0,7	0,8

Истираемость. Испытания проводятся на машине барабанного типа. Сущность метода заключается в определении значения уменьшения толщины образца при истирании заданного числа циклов испытания. Значение истираемости каждого образца соответствует стандарту, это говорит о том, что каждый из образцов прошел испытание является, качественным и соответствует ГОСТ 7251-2016.

Абсолютная остаточная деформация. Метод заключается в определении значений абсолютной деформации при выдавливании индентора под нагрузкой абсолютной остаточной деформации после снятия нагрузки и восстанавливаемости. Все представленные образцы по показателям испытания соответствуют ГОСТ 7251-2016.

Изменение линейных размеров. Метод заключается в измерении расстояния между рисками нанесенными на образец до и после воздействия на него заданной температуры в течении заданного времени воздействия. Все образцы успешно прошли данное испытание, из этого можно сделать вывод, что данные образцы соответствуют ГОСТ 7251-2016.

Прочность связи между лицевым защитным слоем из пленки и следующим слоем. Сущность метода заключается в определении прочности связи между лицевым слоем из прозрачной пленки с печатным рисунком и полимерным слоем или полимерным слоем и подосновой, по силе необходимой для отделения одного слоя от другого при заданной ширине образца. Испытания проходят на разрывных машинах с инерционным или маятниковым силоизмерителем. Все образцы прошли данное испытание. Показатели полученные в ходе исследования соответствуют ГОСТ 7251-2016.

Выше перечисленные методики проведены в аккредитованных лабораториях в соответствии с ГОСТ 11529-2016 «Материалы поливинилхлоридные для полов. Методы контроля»: ОС ООО «ПожСтандарт», «Полисерт» АНО «Электросерт», ОС «ТПБ СЕРТ» ООО «Технологии пожарной безопасности».

Типы. Основные параметры и размеры.

Взятые мною образцы относятся к типу А – многоцветный или одноцветный с лицевым защитным слоем из поливинилхлоридной пленки. Проверяем номинальные размеры линолиума в рулоне и предельные отклонения от показателей. Показатели номинальных размеров взяты из нормативной документации приложенной к каждому образцу и отражены в таблице (таблица 9).

Таблица 9 – Основные параметры и размеры

Показатели	Номинальные размеры	Образец №1	Образец №2	Образец №3	Образец №4	Образец №5
Длина, мм	12000-24000	24000	24000	24000	24000	24000
Ширина, мм	1200-2400	1500	1500	1500	1500	1500
Общая толщина, мм	1,6; 2,0	1,6	1,6	2,0	2,0	1,6
Толщина лицевого защитного слоя для линолиума в типа А, мм	0,15; 0,20; 0,25; 0,30	0,15	0,30	0,25	0,20	0,15

Проведя анализ по показателям из таблицы №9 можно сделать вывод, каждый из представленных образцов соответствует ГОСТ 7251-2016. Данные измерения были проведены в аккредитованных лабораториях каждым из производителей и на основании этих исследований каждому образцу был выдан сертификат соответствия, это говорит о том, что каждый из образцов соответствует ГОСТ 7251-2016.

Если визуально сравнить все пять образцов, то у каждого из образцов однородный рисунок. Лицевая поверхность без наплывов и пузырьков.

Отсутствует «химический» не приятный запах.

Все представленные образцы линолиума по показателям качества соответствуют ГОСТ 7251-2016. Проведя анализ показателей качества взятых из нормативной документации, визуального осмотра каждого из образцов, можно сделать вывод, что взятые мной образцы для исследований являются качественными и отвечают всем показателям качества данного продукта согласно государственного стандарта. Все образцы отечественного производства и соответствуют требованиям российского стандарта качества. Нормативную документацию и фото образцов прилагаю (Приложения).

ВЫВОДЫ И ПРЕДЛОЖЕНИЯ

В настоящей дипломной работе была рассмотрена тема «Товароведная оценка качества линолиума, реализуемого на рынке города Челябинска». Актуальность этой темы определяется тем, что на современном рынке напольных материалов представлен широкий выбор линолиума. Проблема выбора этого материала стоит очень остро.

В данной работе проведен анализ современного рынка линолиумов, который показал, что выбор этого напольного покрытия очень широк. На ряду с отечественными производителями встречаются и зарубежные не уступающие в качестве выпускаемой продукции. Но так же часто встречается и фальсифицированная продукция китайского производства, которая не отвечает показателям качества, номирующимся в Российской Федерации.

Анализ ассортимента линолиума на предприятии показал, что большую часть продаваемой продукции составляет линолиум отечественного производства, отвечающий стандартам качества принятым в нашей стране. Это говорит, что торговое предприятие дорожит своей репутацией, продавая только сертифицированную продукцию, прошедшую все испытания.

Делая выводы по экспериментальной части работы можно сказать, что взятые мною образцы соответствуют государственному стандарту и являются качественной и безопасной продукцией.

Современному покупателю остается принять правильное решение при выборе линолиума. Ведь современный рынок напольных покрытий многообразен. Линолиум является очень прочным и износостойким материалом. Качественный материал прослужит очень долго своему обладателю. При выборе данного материала следует изучить все характеристики и нормативную документацию, которая должна быть представлена к каждому из образцов представленных в магазине.

Фирмам, производящим линолиум следует улучшить качество своего продукта, за счет соблюдения всех технологических процессов, выбирать только качественное сырьё для производства продукта.

Предприятиям реализующим линолиум следует исключить из своего ассортимента фальсифицированную продукцию. так как она не соответствует стандартам качества принятым на территории Российской Федерации. Поддержать российского производителя напольных покрытий, качество продукта которых не уступает зарубежным аналогам.

СПИСОК ЛИТЕРАТУРЫ

1. Алексеев Н.С., Ганцов Ш.К., Кутянин Г.И. Теоретические основы товароведения непродовольственных товаров. - М.: Экономика, 2000.
2. Айрапетов, Г.А. Строительные материалы: учебно-справоч. пособие / Г.А. Айрапетов. - М.: Феникс, 2009. - 699 с.
3. Алимов, Л.А. Строительные материалы: Учебник / Л.А. Алимов. - М.: Академия, 2014. - 400 с.
4. Алимов, Л.А. Строительные материалы: Учебник для студентов учреждений высшего профессионального образования / Л.А. Алимов, В.В. Воронин. - М.: ИЦ Академия, 2012. - 320 с.
5. Ануфриев, Д. Новые строительные материалы и изделия. Региональные особенности производства: Научное издание / Д.П. Ануфриев. - М.: АСВ, 2014. - 200 с.
6. Барабанщиков, Ю.Г. Строительные материалы и изделия: Учебник / Ю.Г. Барабанщиков. - М.: Academia, 2019. - 368 с.
8. Барабанщиков, Ю.Г. Строительные материалы и изделия: Учебник / Ю.Г. Барабанщиков. - М.: Академия, 2009. - 368 с.
- Бондарь А.С. Материалы на основе ПВХ // Пластмассы, 2009 - 28с.
7. Бурова М. Товароведение непродовольственных товаров: Конспект лекций. - М.: ПРИОР, 2001. - 160с.
8. Вилкова, С. Товароведение и экспертиза непродовольственных товаров: Словарь-справочник / С.А. Вилкова. - М.: Дашков и К, 2015. - 264 с.
9. Вилкова, С.А. Товароведение и экспертиза непродовольственных товаров: Словарь-справочник / С.А. Вилкова. - М.: Дашков и К, 2015. - 264 с.
10. Вилкова, С.А. Товароведение и экспертиза хозяйственных товаров: Учебно-практическое пособие / С.А. Вилкова. - М.: Дашков и К, 2015. - 500 с.

11. Вилкова, С.А. Товароведение и экспертиза хозяйственных товаров: Учебно-практическое пособие для бакалавров / С.А. Вилкова. - М.: Дашков и К, 2013. - 500 с.
12. Вытовтов, А.А. Товароведение и экспертиза вкусовых товаров: Учебник / А.А. Вытовтов. - М.: НИЦ ИНФРА-М, 2013. - 576 с.
13. Голубенко, О.А. Товароведение непродовольственных товаров: Учебное пособие / О.А. Голубенко, В.П. Новопавловская, Т.С. Носова. - М.: Альфа-М, НИЦ ИНФРА-М, 2013. - 336 с.
14. ГОСТ 11529-78. Поливинилхлоридные для полов. - Взамен ГОСТ 11529-75; Введ.01.01.87. - М.: изд-во стандартов, 1986. - 17 с.
15. ГОСТ 7251 - 77. Линолеум поливинилхлоридный на тканевой подоснове. - Взамен ГОСТ 7231 - 66; Введ 01.01.78. - М.: Изд - во стандартов, 1985 - 10 с.
16. Гранаткина, Н.В. Товароведение и организация торговли продовольственными товарами: Учебное пособие для начального профессионального образования / Н.В. Гранаткина. - М.: ИЦ Академия, 2013. - 256 с.
17. Грибанова И.В. Товароведение непродовольственных товаров: учеб. пособие / И.В. Грибанова. - 2-е изд. - Минск: Выш. шк., 2007. - 191 с.
18. Демакова, Е.А. Товароведение и экспертиза мебельных товаров: Учебное пособие / Е.А. Демакова. - М.: КноРус, 2011. - 302 с.
19. Земедлина, Е.А. Товароведение и экспертиза товаров: Учебное пособие для средних специальных учебных заведений / Е.А. Земедлина. - М.: ИЦ РИОР, 2013. - 156 с.
20. Земедлина, Е.А. Товароведение и экспертиза товаров: Учебное пособие / Е.А. Земедлина. - М.: Риор, 2017. - 480 с.
21. Ильина, М.Г. Товароведение непродовольственных товаров: Практикум: Учебное пособие для нач. проф. образования / М.Г. Ильина. - М.: ИЦ Академия, 2012. - 192 с.
22. Калачев, С.Л. Теоретические основы товароведения и экспертизы: Учебник для бакалавров / С.Л. Калачев. - М.: Юрайт, ИД Юрайт, 2013. - 463 с.

23. Куликова, Н.Р. Основы товароведения: Учебное пособие / Н.Р. Куликова, В.П. Новопавловская, Н.С. Носова. - М.: Альфа-М, ИНФРА-М, 2012. - 336 с.
24. Лифгиц И. М. Стандартизация, метрология и сертификация / И. М. Лифгиц. - М.: Юрайт, 2003.
25. Лифгиц И.М. Теория и практика оценки конкурентоспособности товаров и услуг / И. М. Лифгиц. - М.: Юрайт, 2001.
26. Ляшко, А.А. Товароведение, экспертиза и стандартизация: Учебник / А.А. Ляшко, А.П. Ходыкин, Н.И. Волошко.. - М.: Дашков и К, 2013. - 660 с.
27. Моисеенко Н.С. Товароведение непродовольственных товаров. - Ростов н/Д: Издательский центр "МарТ", 2005. - 336 с.
28. Моисеенко, Н.С. Товароведение непродовольственных товаров: Учебник / Н.С. Моисеенко. - Рн/Д: Феникс, 2010. - 379 с.
29. Муравина, И.В. Основы товароведения: Учебное пособие для начального профессионального образования / И.В. Муравина. - М.: ИЦ Академия, 2010. - 224 с.
30. Николаева М.А. Товароведение потребительских товаров. Теоретические основы: Учебник для вузов. - М.: НОРМА, 2002. - 283 с.
31. Николаева, М.А. Теоретические основы товароведения: Учебник для вузов / М.А. Николаева. - М.: НОРМА, 2013. - 448 с.
32. Петрище, Ф.А. Товароведение строительных товаров: Учебное пособие / Ф.А. Петрище, М.А. Черная. - М.: ИД ФОРУМ, ИНФРА-М, 2011. - 208 с.
33. Попов Л.Н. Строительные материалы и изделия // Л.Н. Попов. - М.: ГУП, 2010-384с.
34. Райкова Е.Ю. Теория товароведения / Е. Ю. Райкова, Ю. В. Додонкин. - М.: Издательский центр «Академия», 2006.
35. Райкова, Е.Ю. Теоретические основы товароведения и экспертизы: Учебник для бакалавров / Е.Ю. Райкова. - М.: Дашков и К, 2013. - 412 с.
36. Самарин, В.И. Справочник по товароведению непродовольственных товаров. В 3-х т. Т. 2. Справочник по товароведению непродовольственных товаров:

- Учебное пособие для начального профессионального образования / В.И. Самарин. - М.: ИЦ Академия, 2010. - 336 с.
37. Сероштан, М.В. Коммерческое товароведение: Учебник / В.И. Теплов, М.В. Сероштан, В.А. Панасенко, В.Е. Боряев. - М.: Дашков и К, 2013. - 696 с.
38. Справочник по товароведению продовольственных товаров. В 2т. Т. 1: учебное пособие / под ред. Н.С. Никифоровой. - М.: Академия, 2008. - 384 с.
39. Столярные, плотные, стекольные и паркетные работы: Практическое пособие для столяра, плотника, стекольщика и паркетчика // Сост. е.М. Костенко. - М.: Издательство НЦ ЭНАС, 2005-328 с.
40. Строительные материалы и изделия: Учеб. // К.Н. Попов, М.Б. Кадо. - М.: Высшая школа, 2008-367 с.
41. Теоретические основы товароведения и экспертизы непродовольственных товаров: учебник для студ. вузов, обуч. по спец. "Товароведение и экспертиза товаров" / Ф.А. Петрище. - М.: Дашков и К°, 2004. - 512 с.
42. Товароведение и экспертиза потребительских товаров: учебник. - М.: ИНФРА-М, 2009. - 752 с.
43. Товароведение, экспертиза и стандартизация [Текст]: учеб. / А.А. Ляшко, А.П. Ходыкин, Н.И. Волошко, А.П. Снитко. - М.: ИТК "Дашков и К", 2009. - 668 с.
44. Товароведение. Экспертиза. Стандартизация: Учебник УМО / Под ред. В.Я. Горфинкеля, В.А. Швандара. - М.: ЮНИТИ, 2006. - 239 с.
45. Трыкова, Т.А. Товароведение упаковочных материалов и тары: Учебное пособие / Т.А. Трыкова. - М.: Дашков и К, 2013. - 212 с.
46. Уварова, В.И. Социологические методы исследования в товароведении: Учебное пособие / В.И. Уварова, О.В. Евдокимова; Под ред. Т.Н. Иванова. - М.: ИД ФОРУМ, НИЦ ИНФРА-М, 2013. - 256 с.
47. Ходыкин, А.П. Товароведение непродовольственных товаров: Учебник / А.П. Ходыкин, А.А. Ляшко, Н.И. Волошко. - М.: Дашков и К, 2013. - 544 с.
48. Чалых, Т.И. Товароведение однородных групп непродовольственных товаров: Учебник для бакалавров / Т.И. Чалых, Е.Л. Пехташева, Е.Ю. Райкова. - М.: Дашков и К, 2013. - 760 с.

49. Чалых, Т.И. Товароведение однородных групп непродовольственных товаров: Учебник для бакалавров / Т.И. Чалых, Е.Л. Пехташева. - М.: Дашков и К, 2016. - 760 с.
50. Шашина Е. Народная экспертиза. - "Невское время", № 127 (2250) 15 июля, 2006г. - 37с.
51. Яковенко, Н.В. Товароведение непродовольственных товаров: Рабочая тетрадь: Учебное пособие для начального проф. образования / Н.В. Яковенко. - М.: ИЦ Академия, 2013. - 112 с.

ПРИЛОЖЕНИЯ

№ ЛИН 70712221

ГОСУДАРСТВЕННАЯ СИСТЕМА ТЕХНИЧЕСКОГО РЕГУЛИРОВАНИЯ
РЕСПУБЛИКИ КАЗАХСТАН



ТОО "КазСертик-А"

г. Алматы, ул. Каирбекова, дом 53а, www.kazcertik-a.kz

и его адрес, сайт, электронный адрес



КЗ. 0.02.0985

КСС № 0040481

СЕРТИФИКАТ СООТВЕТСТВИЯ

зарегистрирован в Государственном реестре

1 июня

2018 г.

№ КЗ.7500985.01.01.01328

Действителен до 1 июня 2019 года при соблюдении условий хранения

1. Настоящий сертификат удостоверяет, что должным образом

Идентифицированная продукция Изделия полимерные для покрытия пола: линолеум
поливинилхлоридный на тканой и нетканой

подоснове марки «ПВХ», общей толщиной не менее 2,0мм, 5904100000

поверхностной плотностью от 1100 до 1400г/м2. Серийное производство. КЗ ТН В М Е АЭС

Россия изготовленная

ООО «Щекинский линолеум» - права, полномочия представителя, фирма

соответствует требованиям безопасности, установленным в
ТР, утв. ПП РК №1202 от 17.11.2010, ТР, утв. пр.МВД РК № 439 от 23.06.2017,

ТР утв. пр. МИР РК №724 от 15.10.2016, ЕСЭГТ № 299 от 28.05.2010, гл.2, р.6,

ГОСТ 7251-77, пп. 1.2 табл.1, пп. 2.2 табл. 2 (пункт 1-4), пп. 2.4.2.10, 2.11.5.3

2. Заявитель (изготовитель, продавец) ООО «Щекинский линолеум»,
Россия, Тульская обл., Щекинский р-н, р.п. Первомайский ул. Симферопольская, д.7,

Имеет право сопровождать отдельные партии продукции копиями
сертификата соответствия на бланке установленного образца

3. Сертификат выдан на основании протоколов испытаний аккредитованной
ИЛ ТОО "КазСертик-А" №6092Н от 02.05.2018, КЗ.И.02.1527

от 19.08.2014 до 19.08.2019 и акта анализа состояния производства

ТУ-22.23.15-01-93208271-2018 "линолеум поливинилхлоридный трехслойный на

4. Дополнительная информация тепловздукоизолирующей подоснове. ТУ". Инспекционный
контроль проводится ОПС ТОО "КазСертик-А" не реже одного раза в год, хранятся в крытых

складских помещениях, при t-ре не ниже 10С в вертикальном положении, схема №3



Подпись руководителя органа по подтверждению соответствия
или уполномоченного им лица

Улукбанова М.К.

Подпись эксперта-аудитора

Есназарова М.И.

РОССИЙСКАЯ ФЕДЕРАЦИЯ

СЕРТИФИКАТ СООТВЕТСТВИЯ

(обязательная сертификация)

№ С-RU.ПБ57.В.03871

ЗАЯВИТЕЛЬ

Общество с ограниченной ответственностью «Щекинский линолеум» (ООО «Щекинский линолеум»),
Адрес: 301212, Россия, Тульская область, Щекинский район, рабочий посёлок Первомайский, улица Симферопольская, дом 7,
ОГРН: 1067151003820. Телефон +74875196994, факс +74875196769, адрес электронной почты: info@lin.ru

№ 0015503

ИЗГОТОВИТЕЛЬ

Общество с ограниченной ответственностью «Щекинский линолеум» (ООО «Щекинский линолеум»),
Адрес: 301212, Россия, Тульская область, Щекинский район, рабочий посёлок Первомайский, улица Симферопольская, дом 7,
ОГРН: 1067151003820. Телефон +74875196994, факс +74875196769.

ОРГАН ПО СЕРТИФИКАЦИИ

ОС ООО «ПожСтандарт», 115280, г. Москва, ул. Ленинская Слобода, д. 21, стр. 1, оф. 302. Телефон 8(499)730-69-31, 8(495)989-12-49;
факс 8(495)641-51-90, адрес электронной почты info@pojstandart.ru. ОГРН: 1167746088548. Аттестат рег. № ТРИБ.RU.ПБ57 выдан
07.10.2015 ФЕДЕРАЛЬНОЙ СЛУЖБОЙ ПО АККРЕДИТАЦИИ «РОСАККРЕДИТАЦИЯ».

ПОДТВЕРЖДАЕТ, ЧТО ПРОДУКЦИЯ

Линолеум поливинилхлоридный трёхслойный марки «Л-ПХ» на нетканой подложке, общей толщиной не менее 2,0 мм, поверхностной плотностью от 1100 до 1400 г/м², выпускаемый по ТУ 5771-112-00204027-99 (изм. 1-9)
«Линолеум поливинилхлоридный трёхслойный». Серийный выпуск.

код ОК 005 (ОКП): код ОК 034-2014 (ОКПД2)
22.23.15.000

код ЕКПС:

код ТН ВЭД России: 5904 10 000 0

СООТВЕТСТВУЕТ ТРЕБОВАНИЯМ

ТЕХНИЧЕСКОГО РЕГЛАМЕНТА (ТЕХНИЧЕСКИХ РЕГЛАМЕНТОВ)

Технический регламент о требованиях пожарной безопасности (Федеральный закон от 22.07.2008 N 123-ФЗ с изм. на 29.07.2017 года),
глава 18, статья 80, п. 1; глава 19, статья 81, п. 1; глава 30, статья 134; глава 33, статья 149; приложение: таблицы 3, 27. Класс пожарной
опасности материала КМ5. Согласно приложению на 1 листе (бланк ТР № 0015611).

ПРОВЕДЕННЫЕ ИССЛЕДОВАНИЯ (ИСПЫТАНИЯ) И ИЗМЕРЕНИЯ

Протокол сертификационных испытаний № ПИПБ0419/08-2017 от 31.08.2017 г., ИЛ ООО «ПожСтандарт», рег. № ТРИБ.RU.ИН37 от
23.11.2010, адрес: 142201, Россия, Московская область, город Серпухов, улица Пролетарская, дом 78; 142211, Россия, Московская
область, город Серпухов, улица Оборонная, дом 2.

ПРЕДСТАВЛЕННЫЕ ДОКУМЕНТЫ

Сертификат соответствия системы менеджмента качества изготовителя требованиям ГОСТ Р ИСО 9001-2015 (ISO 9001:2015), № РОСС
RU.OC05.СМК.00384 от 12.07.2017 г. до 12.07.2020 г., выдан ОС ООО «ПОЖСЕРТ», рег. № СДС-СМ.RU.3791.OC05.

СРОК ДЕЙСТВИЯ СЕРТИФИКАТА СООТВЕТСТВИЯ с 01.09.2017 по 31.08.2020



Руководитель (заместитель руководителя)
органа по сертификации

Эксперт (эксперты)

Р.Т. Шигабдинова

Н.Э. Иванова

943032310 *Ауа қауіпсіздігі.*

ГОСУДАРСТВЕННАЯ СИСТЕМА ТЕХНИЧЕСКОГО РЕГУЛИРОВАНИЯ
РЕСПУБЛИКИ КАЗАХСТАН



ТОО "КазСертик-А"

Аккредитованный орган по подтверждению соответствия
Алматы, ул. Каирбекова; дом 53а, www.kazcertik-a.kz
и его адрес, сайт, электронный адрес



KZ. 0.02.0985

КСС № 0031778

СЕРТИФИКАТ СООТВЕТСТВИЯ

зарегистрирован в Государственном реестре

« 28 » декабря 20 17 г. № KZ.7500985.01.01.01145

Действителен до « 28 » декабря 2020 года при соблюдении условий хранения

1. Настоящий сертификат удостоверяет, что должным образом

Идентифицированная продукция Напольное покрытие поливинилхлоридное:

линолеум на иглопробивной подоснове марок

"JUTEKS", "IDEAL", "NON BRAND", "NOVENTIS", 5 90 4 90 0 00 9

"ARTEKS". Серийное производство. Код ТН ВЭД ЕАЭС

Российская Федерация тип производства, размер партии Изготовленная

ООО "ЮтексРу", 601301, Рф, Владимирская обл., г. Камешково, ул. Дорожная, д. 10

соответствует требованиям безопасности, установленным в
ТР, утв. ПП РК №1202 от 17.11.2010, ТР, утв. пр. МИР РК № 724 от 15.10.2016

ЕСЭГТ №299 от 28.05.2010, гл. II, разд. 6, ГОСТ 7251-77, п. 2.2 табл.2, п. 2.4,

2.10, 2.11, 5.3, ТУ 5771-008-97450201-2015

2. Заявитель (изготовитель, продавец) ООО "ЮтексРу", 601301, Рф, Владимирская обл.,
г. Камешково, ул. Дорожная, д. 10, тел: +7 49 248 2 50 06, факс: +7 49 248 2 50 07,

alpha.barvidas@bintg.com, www.juteks.ru. Имеет право сопровождать отдельные партии
копиями продукции сертификата соответствия на бланке установленного образца

3. Сертификат выдан на основании протоколов испытаний аккредитованной

ИЛ ТОО "КазСертик-А" №11488Н-11490Н от 28.12.2017, КЗ.И.02.1527 от 19.08.2014

до 19.08.2019, сертификат соответствия СМК КЗ.7500053.07.03.00555 от 28.12.2017

до 28.12.2020, ООО "ЮтексРу", СМК центр сертификации продукции, услуг

4. Дополнительные условия сертификации хранятся в сухих закрытых складских помещениях,

схема 2/05



* Подпись руководителя органа по подтверждению соответствия
или уполномоченного им лица *Улулбанова М.К.* Улулбанова М.К.

Подпись эксперта-аудитора *Есназарова М.И.* Есназарова М.И.

ПРИЛОЖЕНИЕ

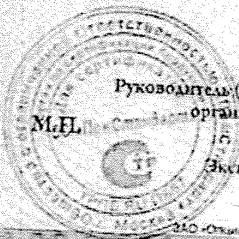
К СЕРТИФИКАТУ СООТВЕТСТВИЯ № С-RU.ПБ57.В.03871

(обязательная сертификация)

№ 0015611

Сведения о национальных стандартах (свода правил), применяемых на добровольной основе для соблюдения требований технического регламента

Обозначение национального стандарта или свода правил	Наименование, национального стандарта или свода правил	Подтверждаемые требования национального стандарта или свода правил
ГОСТ 30402-96, п. 9	Материалы строительные. Метод испытания на воспламеняемость.	Группа воспламеняемости – В3 (легковоспламеняемые) по ФЗ 123 ст. 13.
ГОСТ 12.1.044-89 (ИСО 4589-84), п. 4.18	Система стандартов безопасности труда (ССБТ). Пожаровзрывоопасность веществ и материалов. Номенклатура показателей и методы их определения (с Изменением N 1)	Группа дымообразующей способности – Д3 (с высокой дымообразующей способностью) по ФЗ 123 ст. 13.
ГОСТ 12.1.044-89 (ИСО 4589-84), п. 4.20	Система стандартов безопасности труда (ССБТ). Пожаровзрывоопасность веществ и материалов. Номенклатура показателей и методы их определения (с Изменением N 1).	Группа токсичности продуктов горения – Т3 (высокоопасные) по ФЗ 123 ст. 13.
ГОСТ Р 51632-97, п. 9	Материалы строительные. Метод испытания на распространение пламени	Группа по скорости распространения пламени по поверхности – РП4 (сильнораспространяющие) по ФЗ 123 ст. 13.



Руководитель (заместитель руководителя) органа по сертификации

Эксперт (эксперты)

[Handwritten signature]

Р.Т. Шигабдинова

Н.Э. Иванова

Государственная система технического регулирования
Республики Казахстан

КССП № 0585021

ПРИЛОЖЕНИЕ

к сертификату соответствия
(декларации о соответствии) № KZ.7500985.01.01.01144

Перечень конкретной продукции, на которую распространяется
действие сертификата соответствия (декларации о соответствии)

Код ТН ВЭД ЕАЭС	Наименование и обозначение продукции, ее изготовитель	Обозначение документации, по которой выпускается продукция
1 3918101000	Изготовитель - Российская Федерация, ООО "ЮтексРу", 601301, РФ, Владимирская обл., г. Камешково, ул. Дорожная, д. 10 Напольное покрытие поливинилхлоридное вспененное: линолеум марок "JUTEKS", "IDEAL" "NON BRAND", "NOVENTIS". Серийное производство.	ТУ 5771-007-97450201-2015 "Покрытие напольное поливинилхлоридное вспененное - линолеум ПВХ"



Подпись руководителя органа по подтверждению
соответствия или уполномоченного им лица
(руководителя предприятия-изготовителя)

Улукбанова
ПОДПИСЬ

Улукбанова М.К.
ИМПЕЧАВКА, ФАМИЛИЯ

ГОСУДАРСТВЕННАЯ СИСТЕМА ТЕХНИЧЕСКОГО РЕГУЛИРОВАНИЯ
РЕСПУБЛИКИ КАЗАХСТАН



ТОО "КазСертик-А"

аккредитованный орган по подтверждению соответствия

Алматы, ул. Каирбекова, дом 53а, www.kazcertik-a.kz

и его адрес, сайт, электронный адрес



KZ. 0.02.0985

КСС № 0031777

СЕРТИФИКАТ СООТВЕТСТВИЯ

зарегистрирован в Государственном реестре

« 28 » декабря 20 17 г.

№ KZ.7500985.01.01.01144

Действителен до « 28 » декабря 2020года при соблюдении условий хранения

1. Настоящий сертификат удостоверяет, что должным образом

Идентифицированная продукция Напольное покрытие поливинилхлоридное
вспененное: линолеум марок "JUTEKS", "IDEAL"

"NON BRAND", "NOVENTIS". Серийное производство.

3 9 1 8 1 0 1 0 0 0

Код ТН ВЭД ЕАЭС

Российская Федерация

тип производства, размер партии

изготовленная

ООО "ЮтексРу", 601301, РФ, Владимирская обл., г. Камешково, ул. Дорожная, д. 10

соответствует требованиям безопасности, установленным в

ТР, утв. ПГ РК №1202 от 17.11.2010, ТР, утв. пр. МИР РК № 724 от 15.10.2016

ЕСЭГТ №299 от 28.05.2010, гл. II, разд. 6, прил. 6.1, ГОСТ 7251-77, п. 2.2 табл.2,

п. 2.4, 2.10, 2.11, 5.3, ТУ 5771-007-97450201-2015

2. Заявитель (изготовитель, продавец) ООО "ЮтексРу", 601301, РФ, Владимирская обл.,
г. Камешково, ул. Дорожная, д. 10, тел: +7 49 248 2 50 06, факс: +7 49 248 2 50 07,

alfa.barvidas@bintg.com, www.juteks.ru. Имеет право сопровождать отдельные партии
копиями продукции сертификата соответствия на бланке установленного образца

3. Сертификат выдан на основании протоколов испытаний аккредитованной

ИЛ ТОО "КазСертик-А" №11491Н-11493Н от 28.12.2017, КЗ.И.02.1527 от 19.08.2014

до 19.08.2019, сертификат соответствия СМК КЗ.7500053.07.03.00555 от 28.12.2017

до 28.12.2020 выдан от СМК "Центр сертификации продукции, услуг"

4. Документация хранятся в сухих закрытых складских помещениях,

схема



Подпись руководителя органа по подтверждению соответствия
или уполномоченного им лица

Улукбанова М.К.

Подпись эксперта-аудитора

Есназарова М.И.

ГОСУДАРСТВЕННАЯ СИСТЕМА ТЕХНИЧЕСКОГО РЕГУЛИРОВАНИЯ
РЕСПУБЛИКИ КАЗАХСТАН



ТОО "КазСертик-А"

наименование органа по подтверждению соответствия
Алматы, ул. Каирбекова, дом 53а, www.kazcertik-a.kz
и его адрес, сайт, электронный адрес



КЗ. 0.02.0985

КСС № 0031778

СЕРТИФИКАТ СООТВЕТСТВИЯ

зарегистрирован в Государственном реестре

« 28 » декабря 20 17 г. № КЗ.7500985.01.01.01145

Действителен до « 28 » декабря 2020года при соблюдении условий хранения

1. Настоящий сертификат удостоверяет, что должным образом

Идентифицированная продукция Напольное покрытие поливинилхлоридное:

линолеум на иглопробивной подоснове марок

"JUTEKS", "IDEAL", "NON BRAND", "NOVENTIS", 5 90 4 90 0 0 0 9

"ARTENS". Серийное производство. Код ТН ВЭД ЕАЭС

Российская Федерация тип производства, размер партии **изготовленная**

ООО "ЮтексРу", 601301, Рф, Владимирская обл., г. Камешково, ул. Дорожная, д. 10

соответствует требованиям безопасности, установленным в
ТР, утв. ПП РК №1202 от 17.11.2010, ТР, утв. пр. МИР РК № 724 от 15.10.2016

ЕСЭГТ №299 от 28.05.2010, гл. II, разд. 6, ГОСТ 7251-77, п. 2.2 табл.2, п. 2.4,

2.10, 2.11, 5.3, ТУ 5771-008-97450201-2015

2. Заявитель (изготовитель, продавец) ООО "ЮтексРу", 601301, Рф, Владимирская обл., г. Камешково, ул. Дорожная, д. 10, тел: +7 49 248 2 50 06, факс: +7 49 248 2 50 07,

alfa.barvldas@bintg.com, www.juteks.ru. Имеет право сопровождать отдельные партии копиями продукции сертификата соответствия на бланке установленного образца

3. Сертификат выдан на основании протоколов испытаний аккредитованной

ИЛ ТОО "КазСертик-А" №11488Н-11490Н от 28.12.2017, КЗ.И.02.1527 от 19.08.2014

до 19.08.2019, сертификат соответствия СМК КЗ.7500053.07.03.00555 от 28.12.2017

до 28.12.2020, выдан от КСМ-центр сертификации продукции, услуг

4. Дополнительные сведения хранятся в сухих закрытых складских помещениях,

схема 4.3/5



* Подпись руководителя органа по подтверждению соответствия или уполномоченного им лица Улукбанова М.К.

Подпись эксперта-аудитора Есназарова М.И.

**Государственная система технического регулирования
Республики Казахстан**

КССП № 0585022

ПРИЛОЖЕНИЕ

к сертификату соответствия
(декларации о соответствии) № KZ.7500985.01.01.01145

Перечень конкретной продукции, на которую распространяется
действие сертификата соответствия (декларации о соответствии)

Код ТН ВЭД ЕАЭС	Наименование и обозначение продукции, ее изготовитель	Обозначение документации, по которой выпускается продукция
1 5904900009	Изготовитель - Российская Федерация. ООО "ЮтексРу", 601301, РФ, Владимирская обл., г.Камешково, ул.Дорожная, д.10 Напольное покрытие поливинилхлоридное: линолеум на иглопробивной подоснове марок "JUTEKS", "IDEAL", "NON BRAND", "NOVENTIS", "ARTENS". Серийное производство.	ТУ 5771-008-97450201-2015 "Покрытие напольное поливинилхлоридное на иглопробивной подоснове - линолеум ПВХ"



Подпись руководителя органа по подтверждению
соответствия или уполномоченного им лица
(руководителя предприятия-изготовителя)

Улукбанова

подпись

Улукбанова М.К.

личность, фамилия









