

Министерство науки и высшего образования Российской Федерации  
Федеральное государственное автономное образовательное учреждение  
высшего образования  
«Южно–Уральский государственный университет  
(национальный исследовательский университет)»  
Высшая школа экономики и управления  
Кафедра бухгалтерского учета, анализа и аудита

РАБОТА ПРОВЕРЕНА

Рецензент, Директор ООО «УЮТ»

\_\_\_\_\_ Торовина М.Е.

«\_\_» \_\_\_\_\_ 2019 г.

ДОПУСТИТЬ К ЗАЩИТЕ

Зав. кафедрой

\_\_\_\_\_ И.И. Просвирина

«\_\_» \_\_\_\_\_ 2019 г.

УЧЕТ РАСЧЕТОВ С ПЕРСОНАЛОМ ПО ОПЛАТЕ ТРУДА  
(НА ПРИМЕРЕ ООО «УЮТ»)

ПОЯСНИТЕЛЬНАЯ ЗАПИСКА К ВЫПУСКНОЙ  
КВАЛИФИКАЦИОННОЙ РАБОТЕ  
ЮУрГУ–38.03.01.2019.030.ВКР

Руководитель ВКР, доцент, к.э.н.

\_\_\_\_\_ Ю.В. Маркина

\_\_\_\_\_ 2019 г.

Автор ВКР, студент группы ЭУ–516

\_\_\_\_\_ Д.Р. Галимзянова

\_\_\_\_\_ 2019 г.

Нормоконтролер, ст. преподаватель

\_\_\_\_\_ М.И. Лаврова

\_\_\_\_\_ 2019 г.

## РЕФЕРАТ

Галимзянова Д.Р. Учет расчетов с персоналом по оплате труда (на примере ООО «УЮТ»). – Челябинск: ЮУрГУ, ЭУ-516, 2019. – 63 с., 29 табл., 2 прил., библиографический список – 40 наим.

Объект исследования – Общество с ограниченной ответственностью «УЮТ».

Предмет исследования – учет расчетов в ООО «УЮТ».

Цель исследования – изучение особенностей бухгалтерского учета расчетов с персоналом по оплате труда и разработка рекомендаций по совершенствованию оплаты труда в ООО «УЮТ».

Выпускная квалификационная работа состоит из двух разделов. В первом разделе рассмотрена краткая характеристика предприятия, состав и структура фонда оплаты труда и особенности учета расчетов с персоналом по оплате труда. Во втором разделе произведен анализ фонда оплаты труда и разработаны рекомендации по совершенствованию бухгалтерского учета расчетов с персоналом по оплате труда на предприятии ООО «УЮТ».

Результаты работы. В целях устранения выявленных нами недостатков в рамках совершенствования учета расчетов с персоналом по оплате труда рекомендуется к внедрению: разработать график документооборота; внедрить новую программу «1С:Бухгалтерия 8.3», с установкой дополнительной конфигурации «1С: Документооборот». Для повышения эффективности использования фонда оплаты труда в ООО «УЮТ» необходимо использовать новые стимулирующие формы оплаты труда, а также совершенствовать систему соблюдения социальных и индивидуальных потребностей работников.

Результаты работы могут быть использованы в ООО «УЮТ» для совершенствования бухгалтерского учета расчетов с персоналом по оплате труда.

## ОГЛАВЛЕНИЕ

ВВЕДЕНИЕ .....	7
<b>1 ОРГАНИЗАЦИЯ БУХГАЛТЕРСКОГО УЧЕТА РАСЧЕТОВ</b>	
<b>С ПЕРСОНАЛОМ ПО ОПЛАТЕ ТРУДА В ООО «УЮТ»..</b> .....	10
1.1 Краткая характеристика предприятия ООО «УЮТ».....	10
1.2 Состав и структура фонда оплаты труда ООО «УЮТ» .....	15
1.3 Особенности учета расчетов с персоналом по оплате труда в ООО «УЮТ».....	20
<b>2 СОВЕРШЕНСТВОВАНИЕ БУХГАЛТЕРСКОГО УЧЕТА РАСЧЕТОВ</b>	
<b>С ПЕРСОНАЛОМ ПО ОПЛАТЕ ТРУДА В ООО «УЮТ».....</b>	40
2.1 Анализ фонда оплаты труда в ООО «УЮТ».....	40
2.2 Разработка и обоснование рекомендаций по совершенствованию бухгалтерского учета расчетов с персоналом по оплате труда в ООО «УЮТ».....	53
<b>ЗАКЛЮЧЕНИЕ.....</b>	59
<b>БИБЛИОГРАФИЧЕСКИЙ СПИСОК.....</b>	61
<b>ПРИЛОЖЕНИЯ</b>	
<b>ПРИЛОЖЕНИЕ А ФОНД ОПЛАТЫ ТРУДА ПО СТРУКТУРНЫМ         ПОДРАЗДЕЛЕНИЯМ ООО «УЮТ».....</b>	65
<b>ПРИЛОЖЕНИЕ Б ГРАФИК ДОКУМЕНТООБОРОТА ПО УЧЕТУ ОПЛАТЫ         ТРУДА ООО «УЮТ».....</b>	67

## ВВЕДЕНИЕ

Учет и контроль оплаты труда занимает одно из центральных мест в системе учета на предприятии. Учет труда и заработной платы должен обеспечить оперативный контроль над количеством и качеством труда, за использованием средств, включаемых в фонд заработной платы и выплаты социального характера. Бухгалтеры, занимающиеся расчетами оплаты труда, повседневно сталкиваются с необходимостью обращаться к нормативной документации.

Начисление заработной платы, премирование, различные выплаты и компенсации, льготы и надбавки, оплата листков нетрудоспособности и социальных пособий, это далеко не полный перечень вопросов, для решения которых бухгалтер должен иметь достаточные знания, чтобы избежать ошибки, которые могли бы привести к санкциям трудовых инспекций и налоговых органов. Учитывая вышеизложенное, избранная тема исследования, является крайне актуальной на современном этапе.

Бухгалтерский учет расчетов с сотрудниками по оплате труда имеет огромное значение для любого предприятия. Он представляет собой процесс сбора, сводки, регистрации информации о финансовом состоянии расчетов по оплате труда и предоставление этой информации внутренним пользователям отчетности. На основании такой информации руководство предприятия может осуществлять контроль размера заработной платы, производительности труда, эффективности использования рабочего времени и в целом уровня издержек.

При этом главными задачами являются: осуществлять в заранее определенные сроки начисление и выплату заработной платы, своевременно и правильно включать в себестоимость производимой продукции затраты на оплату труда сотрудников предприятия, своевременно выплачивать налоги с фонда оплаты труда, начислять и перечислять взносы во внебюджетные фонды, составлять необходимую отчетность по труду и заработной платы.

Данная тема является актуальной, так как в условиях системы рыночного хозяйствования в соответствии с изменениями в экономическом и социальном

развитии страны существенно меняется и политика в области оплаты труда, самостоятельно устанавливая формы, системы и размеры оплаты труда, материального стимулирования его результатов. Понятие заработная плата наполнилось новым содержанием, и охватывает все виды заработков (а также различных премий, доплат и социальных льгот), начисленных в денежной и натуральной формах (независимо от источников финансирования), включая денежные суммы работников за непроработанное время (ежегодные отпуск, праздничные дни).

Целью выпускной квалифицированной работы является изучение особенностей бухгалтерского учета расчетов с персоналом по оплате труда и разработка рекомендаций по совершенствованию оплаты труда в ООО «УЮТ».

Для достижения поставленной цели необходимо решить следующие задачи:

- дать краткую характеристику предприятию ООО «УЮТ»;
- рассмотреть состав и структуру фонда оплаты в ООО «УЮТ»;
- изучить особенности учета расчетов с персоналом по оплате труда на предприятии ООО «УЮТ»;
- провести анализ фонда оплаты труда на предприятии ООО «УЮТ»;
- разработать и обосновать рекомендации по совершенствованию бухгалтерского учета расчетов с персоналом по оплате труда на предприятии ООО «УЮТ».

Объект исследования – Общество с ограниченной ответственностью «УЮТ».

Предмет исследования – система оплаты труда на предприятии ООО «УЮТ».

В ходе исследования были использованы научные методы: сбор и анализ информации.

В первой главе была рассмотрена краткая характеристика предприятия, состав и структура фонда оплаты труда и особенности учета расчетов с персоналом по оплате труда на предприятии ООО «УЮТ».

Во второй главе произведен анализ фонда оплаты труда и разработаны рекомендации по совершенствованию бухгалтерского учета расчетов с персоналом по оплате труда на предприятии ООО «УЮТ»

Практическая значимость работы заключается в возможности использования результатов исследования для совершенствования бухгалтерского учета оплаты труда на анализируемом предприятии.

# 1 ОРГАНИЗАЦИЯ БУХГАЛТЕРСКОГО УЧЕТА РАСЧЕТОВ С ПЕРСОНАЛОМ ПО ОПЛАТЕ ТРУДА В ООО «УЮТ»

## 1.1 Краткая характеристика предприятия ООО «УЮТ»

Общество с ограниченной ответственностью «УЮТ» учреждено в 2008 году в соответствии с действующим законодательством Российской Федерации.

Реквизиты предприятия представлены в карточке предприятия ООО «УЮТ» (Таблица 1).

Таблица 1 – Карточка предприятия ООО «УЮТ»

Организационно–правовая деятельность	Общество с ограниченной ответственностью «УЮТ»
Юридический адрес	454091, Челябинская область, город Челябинск, Сони Кривой улица, дом 28, помещение 4
Руководитель (директор)	Горовина Марина Евгеньевна
Уставный капитал	10 000 руб.
Учредитель	Кудряшов Андрей Владимирович (Доля 100%)
ОГРН	1087453005452 от 26.06.2008 г.
ИНН	7453196690
КПП	745301001
ОКПО	86922660
Специальный налоговый режим	УСН (2018)
Основной вид деятельности	Управление эксплуатацией жилого фонда за вознаграждение или на договорной основе (68.32.1)

ООО «УЮТ» имеет богатую историю развития. Несмотря на преобразования законодательства в сфере ЖКХ и самого предприятия, оно стабильно работает более 70 лет. Обслуживает 2533 тыс.кв.м. жилого и нежилого фонда, которым пользуются около 50 тыс. челябинцев. Жилищный фонд г. Челябинска составляет 21 млн. .

ООО «УЮТ» осуществляет деятельность в целях:

- повышения уровня жилищно–коммунального обслуживания населения, проживающего в жилищном фонде Центрального и Советского районов г. Челябинска;
- разграничения функций заказчика и подрядчика в жилищной сфере в соответствии с действующим законодательством;
- внедрение и развитие рыночных отношений в жилищной сфере;
- получение прибыли и обеспечение производственного и социального развития.

Историю создания ООО «УЮТ» можно разделить на четыре следующих этапа (таблица 2).

Таблица 2 – История создания ООО «УЮТ».

Дата	Наименование
1. 1936 год	Городское жилищное управление
2. 1986 год	Производственное жилищное ремонтно–эксплуатационное объединение (ПЖРО).
3. 7 августа 1995 года	На базе ПЖРО было создано Муниципальное Унитарное предприятие (МУП) по оказанию жилищно–коммунальных услуг «Ремжилзаказчик» администрации города Челябинска. Учредителем и органом, осуществляющим полномочия собственника, являлся Комитет по управлению имуществом и земельными отношениями города Челябинска. Основным направлением деятельности МУП «Ремжилзаказчик» было выполнение функций заказчика жилищно–коммунальных услуг.
4. 2008 год	МУП «Ремжилзаказчик» было реорганизовано в Общество с ограниченной ответственностью УК «Ремжилзаказчик», Учредителями общества являются физические лица, граждане РФ, где ООО «УЮТ», является одной из подрядных организаций.

Основными видами деятельности ООО «УЮТ» являются:

- управление эксплуатацией жилого и нежилого фонда;



- услуги, связанные с эксплуатационным обслуживанием систем зданий, сооружений, жилых домов;
- капитальный ремонт зданий, сооружений, жилых домов;
- текущий и аварийный ремонт зданий, сооружений, жилых домов;
- строительно-монтажная, ремонтно-строительная, генподрядная и подрядная деятельность;
- проведение общестроительных, пуско-наладочных, отделочных работ;
- консультационные услуги;
- посредническая деятельность.

Предприятие предназначено для выполнения следующих задач:

- осуществление мер по использованию, сохранности и ремонту жилищного фонда согласно правилам и нормам технической эксплуатации;
- определение стратегии развития системы технического обслуживания и ремонта в жилищной сфере;
- заключение на конкурсной основе договоров с предприятиями жилищно-коммунального хозяйства всех форм собственности, прошедших лицензирование в установленном порядке, на техническое обслуживание, содержание и ремонт жилищного фонда, нежилых помещений, оказание жилищно-коммунальных услуг, на ремонт и содержание объектов благоустройства, уборке территорий, вывозу мусора;
- обеспечение формирования источников финансирования за счет платежей населения и других потребителей, поступающих в качестве оплаты содержания и ремонта жилого и нежилого фондов.

Каждое структурное подразделение выполняет определенные возложенные на него виды деятельности. В отделе бухгалтерии задействованы 3 человека (главный бухгалтер, бухгалтер и бухгалтер-кассир), в технической службе ООО «УЮТ» работают 36 человек (сантехники, электрики, штукатуры-маляры, дворники, уборщицы и т. д.).

Рассмотрим организационную структуру ООО «УЮТ» на рисунке 1.

Директор:

- Организует и осуществляет контроль за выполнением работы всех структурных подразделений;
- Составляет и утверждает штатное расписание всех подразделений;
- Назначает и освобождает от должности работников.



Рис

унок 1 – Организационная структура ООО «УЮТ»

Заместитель директора:

- Принимает меры по своевременному заключению хозяйственных и финансовых договоров, обеспечивает выполнение договорных обязательств;
- Обеспечивает своевременное составление сметно–финансовых и других документов, расчетов, составлении отчетности о выполнении планов;
- Непосредственно, при отсутствии директора или по его поручению ведет переговоры с заказчиками, подрядчиками, субподрядчиками, потенциальными партнерами и другими организациями;
- Контролирует соблюдение работниками трудовой и производственной дисциплины, правил и норм охраны труда, требований пожарной безопасности;
- Обеспечивает доведение до работников сведений и исполнения ими распоряжений и приказов директора;
- Информировывает директора об имеющихся недостатках в работе предприятия и принимаемых мерах по их ликвидации и другое.

#### Отдел бухгалтерии:

- Планирует и организует бухгалтерский учет на предприятии;
- Формирует полную и правдивую бухгалтерскую информацию о деятельности организации, его имущественном положении, доходах и расходах;
- Контролирует сохранность материальных ценностей, приход и расход денежных средств организации;
- Составляет бухгалтерскую, налоговую и статистическую отчетность, а также отчетность для внутренних пользователей;
- Организует работу по заключению договоров и вносит в них корректировки;
- Контролирует исполнение договорных обязательств;
- Организует исследование и подготовку к утверждению проектов бюджетов, реализует общее руководство этими проектами и оценивает их исполнение;
- Анализирует результаты финансово-хозяйственной деятельности;
- Ведет учет и анализ показателей по труду и заработной плате;
- Ведет статистический учет промышленных и технико–экономических показателей деятельности организации, готовит периодическую отчетность;

- Классифицирует и анализирует статистические данные;
- Организует работу и осуществляет контроль по ведению учета затрат на жилищно-коммунальные услуги по многоквартирным домам.

В настоящее время в г. Челябинске насчитывается порядка 15 частных управляющих организаций. Наиболее крупные из них: ООО «УК РЕМЖИЛЗАКАЗЧИК», ООО «ДЕЗ Калининского района», ООО «ПЖРО Курчатовского района».

С введением нового Жилищного кодекса в 2005, изменились взаимоотношения, которые существовали в этой сфере. До вступления в силу нового закона специализированные муниципальные службы полностью осуществляли ремонт жилищного фонда и инженерных сетей. Теперь Жилищный кодекс лишил муниципалитет функции обслуживания жилья и передал ее собственникам квартир. Появились частные организации, обслуживающие жилищный фонд.

Порядок предоставления жилищно–коммунальных услуг юридическим и физическим лицам регулируется нормативно–правовыми актами Правительства РФ, приказами Минрегионразвития РФ, постановлениями руководителей субъектов Федерации, нормативными актами органов местного самоуправления.

В данной работе рассмотрим особенности организациям бухгалтерского учета оплаты труда на предприятии ООО «УЮТ», а также преимущества и недостатки расчетов с персоналом по оплате труда и проведем анализ использования фонда оплаты труда на предприятии ООО «УЮТ».

## 1.2 Состав и структура фонда оплаты труда на предприятии ООО «УЮТ»

Фонд оплаты труда (ФОТ) образуется в организации с учетом требований Налогового и Гражданского Кодекса Российской Федерации и инструкций по начислению заработной платы. Правовые нормы устанавливают порядок образования фонда, минимально возможный размер заработной платы, сроки расчета с работниками, доплаты и удержания.

ФОТ складывается из средств целевого финансирования, себестоимости выпущенной продукции или оказанных услуг, выполненных работ и прибыли организации.

Показатель ФОТ складывается из трех частей:

– Начисление за отработанное время: предусматриваются выплаты по тарифу и сдельным ставкам, компенсации (за ночные часы, вредные условия труда и др.), стимулирующие надбавки (за стаж, квалификацию и др.), премии производственного характера;

– Выплаты за неотработанное время: включают оплату отпусков (очередных, дополнительных), пособий по беременности и родам, больничных листов, простоев производства по вине работодателя и прочее;

– Единовременные выплаты: премии по результатам выработки за год или вознаграждения за успешное выполнение важного задания.

В структуру фонда не входят дивиденды, выплата материальной помощи, покупка путевок и прочие целевые платежи.

В зависимости от того какой промежуток времени нужно проанализировать, выделяют следующие виды ФОТ:

– Часовой – это начисление по тарифу и сдельным расценкам, плюс доплаты, связанные с отработанными часами внутри рабочей смены (работа в ночное время и др.). Показатель используется на предприятиях с повременной формой оплаты труда;

– Дневной – рассчитывается с учетом часового ФОТ, в него входят начисления за неотработанное время в пределах рабочей смены. Дневной ФОТ используется для более детального анализа затрат предприятия;

– Месячный – состоит из дневного ФОТ и начислений за неотработанные дни (отпуск, выполнение государственных обязанностей др.). Показатель определяется для ежемесячных отчетов и анализа финансово-хозяйственной деятельности организации;

– Годовой – данный показатель рассчитывается наиболее часто, используется для годовых отчетов и анализа деятельности предприятия за год.

Рассчитываемые значения могут использоваться не только для отчетности, но и в ходе дальнейшего планирования расходов на расчеты с работниками предприятия.

Для того, чтобы предприятие успешно функционировало и развивалось, необходимо регулярно планировать конечные результаты производственной деятельности, издержки и доходы.

Для формирования ФОТ потребуется провести следующие мероприятия:

- Изучить штатное расписание, положение о заработной плате и премировании, нормативные документы (Налоговый и Гражданский кодекс);
- Рассчитать численность персонала, применительно к планируемому объему производства;
- Рассчитать ФОТ на основе полученных данных.

Планирование фонда оплаты труда осуществляют с использованием метода сбора информации по всем видам начислений, исходя из фактических данных и с учетом изменений на предстоящий год.

Документы, необходимые для планирования фонда оплаты труда:

- штатное расписание;
- Положение об оплате труда;
- коллективный договор;
- Положение о порядке оплаты труда сотрудников, занятых оказанием платных услуг;
- график отпусков.

Каждая организация разрабатывает собственное Положение по оплате труда, в котором предусматривает особенности начисления заработной платы как за счет выделенных субсидий на выполнение государственного задания, так и за счет средств от приносящей доход деятельности.

Положение о премировании имеет законодательную силу, именно оно определяет, как начисляются поощрения и премии работникам.

Перечисленные акты заполняются по назначению руководителя предприятия работниками отдела бухгалтерии. Данными документами руководствуются

специалисты организации для точного расчета заработной платы сотрудникам. В общем виде показатель определяется суммой средних зарплат штатных сотрудников за год с учетом компенсаций и надбавок, премий, начислений на заработную плату работника и т. д.

При составлении планового фонда будем учитывать следующее: доплата за выслугу (стаж) зависит от количества лет, проработанных на данном предприятии:

- от года до 3 лет – 0,05;
- от 3 до 5 лет – 0,1;
- более 5 лет – 0,15.

Согласно статье 316 Трудового кодекса Российской Федерации для организаций, работающих в районах Крайнего Севера и в приравненных к ним местностях, к заработной плате начисляется районный коэффициент. Это своего рода надбавка (компенсация) к зарплате за работу в тяжелых климатических условиях. Так как учреждение находится на Урале, на территории Челябинской области, где действует коэффициент в размере 15% на все выплаты.

В сводной таблице 3 представлен фонд оплаты труда по структурным подразделениям ООО «УЮТ» с учетом уральского коэффициента (приложение А).

Надбавка за стаж рассчитывается путем умножения оклада на коэффициент за стаж работы.

Итоговую сумму по предприятию в целом умножаем на уральский коэффициент 15%:

$$УК = 1\,262\,800 \times 1,15 = 14522,20 \text{ тыс. руб.}$$

После расчета получаем уральский коэффициент равный 14522,20 тыс. руб.

В таблице 4 приведен расчет ежегодного отпуска сотрудникам предприятия ООО «УЮТ» с учетом уральского коэффициента.

Таблица 4 – Расчет ежегодного отпуска по подразделениям ООО «УЮТ»,  
в тыс. руб.

Подразделение	Количество штатных единиц	Общий фонд	Средняя месячная зарплата	Количество календарных дней отпуска	Сумма отпускных	Сумма отпускных с УК
---------------	---------------------------	------------	---------------------------	-------------------------------------	-----------------	----------------------

Управленческий персонал	7	335,20	47,89	28	1340,92	1542,05
-------------------------	---	--------	-------	----	---------	---------

Окончание таблицы 4

Подразделение	Количество штатных единиц	Общий фонд	Средняя месячная зарплата	Количество календарных дней отпуска	Сумма отпускных	Сумма отпускных с УК
Вспомогательный персонал	34	927,60	27,28	28	763,84	878,42
Итого:	41	1262,80	75,17	56	2104,76	2420,47

Для расчета средней заработной платы, нужно общий фонд по подразделениям поделить на количество сотрудников в каждом подразделении:

- Управленческий персонал =  $335,20 / 7 = 47,89$  тыс. руб.,
- Вспомогательный персонал =  $927,60 / 34 = 27,28$  тыс. руб.

Сумму отпускных считаем путем умножения средней месячной зарплаты на количество дней отпуска по подразделениям:

- Управленческий персонал =  $47,89 \times 28 = 1340,92$  тыс. руб.,
- Вспомогательный персонал =  $27,28 \times 28 = 763,84$  тыс. руб.

Сумма отпускных с учетом Уральского коэффициента:

- Управленческий персонал =  $1340,92 \times 1,15 = 1542,05$  тыс. руб.,
- Вспомогательный персонал =  $763,84 \times 1,15 = 878,42$  тыс. руб.

Рассчитаем премию согласно Положению о премировании (Таблица 5).

Таблица 5 – Расчет премии ООО «УЮТ», в тыс. руб.

Показатель	Размер доплат	Итого, руб.
Годовой ФОТ с УК		174266,40
Сумма премии	3%	5227,99

Годовой ФОТ с УК рассчитали путем умножения на итог с УК (из таблицы 3) и получили:  $14522,20 \times 12 \text{ мес.} = 174266,40$  тыс. руб.

Сумма премии =  $174266,40 \times 3\% = 5227,99$  тыс. руб.

Расчет планового фонда оплаты труда предприятия ООО «УЮТ» на год представлен в таблице 6.



Таблица 6 – Расчет планового ФОТ на год, в тыс. руб.

Показатель	Сумма, руб.
Годовой ФОТ с УК	174266,40
Отпускные	2420,47
Сумма премии	5227,99
Итого:	181914,86

Таким образом, расчет ФОТ за различные периоды всегда актуален и помогает составить не только общий бюджет предприятия и произвести необходимую оптимизацию, но и определить сколько будет получать каждый работник, ведь любой труд требует соответствующего вознаграждения.

### 1.3 Особенности учета расчетов с персоналом по оплате труда в ООО «УЮТ»

Ведение бухгалтерского учета в ООО «УЮТ» осуществляет отдел бухгалтерии, возглавляемый главным бухгалтером.

Обязанности между бухгалтерами предприятия распределены по функциональному признаку.

Бухгалтерский учет в ООО «УЮТ» ведется в соответствии с действующим Законодательством. На рисунке 2 представлена организационная структура отдела бухгалтерии.

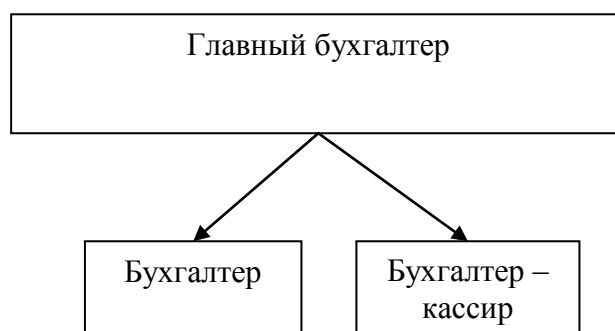


Рисунок 2 – Структура отдела бухгалтерии ООО «УЮТ»

Главный бухгалтер несет ответственность за формирование учетной политики, ведения бухгалтерского учета, своевременное предоставление полной и достоверной бухгалтерской отчетности.

Требования главного бухгалтера по документальному оформлению операций и предоставлению в бухгалтерию необходимых документов и сведений обязательны для каждого работника предприятия.

Главный бухгалтер подписывает документы, связанные с приемом и выдачей товарно–материальных ценностей, кредитные расчетные и денежные обязательства. Без подписи главного бухгалтера денежные и расчетные документы, финансовые и кредитные обязательства считаются недействительными и не принимаются к исполнению. Отдел бухгалтерии организации обеспечивает обработку документов, рациональное ведение записей в учетных регистрах, составление отчетности. Должностными инструкциями бухгалтерии определены функции каждого специалиста отдела бухгалтерии.

Основными нормативными документами, регулирующими вопросы учетной политики организации, являются:

- Налоговый кодекс РФ (Часть 1) от 31.07.1998 г. №146-ФЗ;
- Налоговый кодекс РФ (Часть 2) от 05.08.2000 г. №117-ФЗ;
- Федеральный закон от 06.12.2011 г. №402-ФЗ «О бухгалтерском учете»;
- Приказ Минфина России от 06.10.2008 г. №106-н «Об утверждении положений по бухгалтерскому учету»;
- ПБУ 1/2008 «Учетная политика организации»;
- ПБУ 21/2008 «Изменение оценочных знаний»;
- Приказ Минфина России от 02.07.2010 г. №66-н «О формах бухгалтерской отчетности»;
- Приказ Минфина России от 29.07.1998 №34-н «Об утверждении Положения по ведению бухгалтерского учета и бухгалтерской отчетности в РФ».

В ООО «УЮТ» автоматизированная форма ведения бухгалтерского учета с применением программы «1С: Бухгалтерия 8.0».

Основные операции по заработной плате в бухгалтерском учете ООО «УЮТ» представлены на рисунке 3.

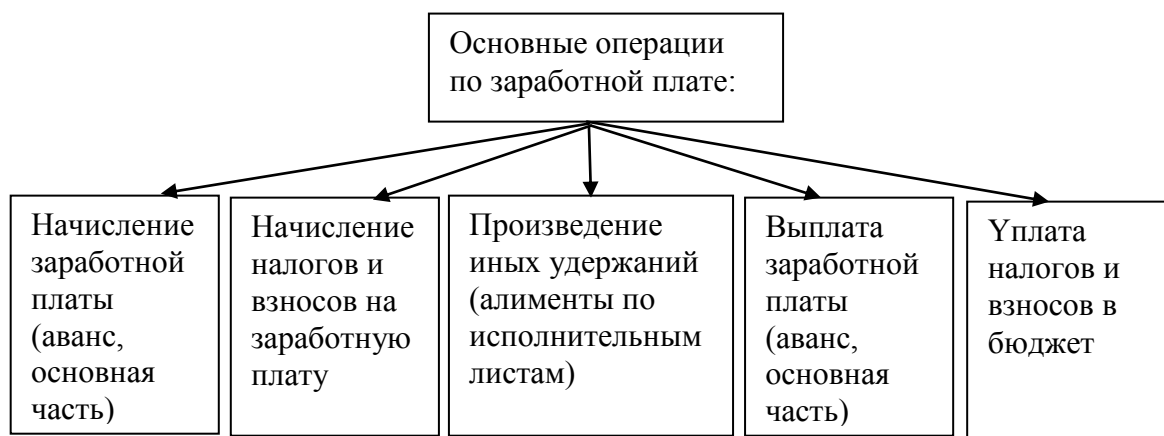


Рисунок 3 – Основные операции по заработной плате ООО «УЮТ»

Указанные операции могут дополняться иными, которые обусловлены особенностями производственного процесса на анализируемом предприятии ООО «УЮТ», такими как депонирование заработной платы.

Для обобщения информации о расчетах с персоналом по оплате труда используют счет 70 «Расчеты с персоналом по оплате труда».

Для учета рабочего времени, а также для контроля над численностью работников на предприятии ведется табель учета рабочего времени на основании которого начисляют заработную плату в расчетно-платежной ведомости.

Сразу же после начисления заработной платы исчисляют:

– Налог на доходы физических лиц (НДФЛ). Факт исчисления НДФЛ отражается в регистрах проводкой: Дт 70 «Расчеты с персоналом по оплате труда» и Кт 68 «Расчеты по налогам и сборам». Если по сотруднику действует налоговый вычет, то в бухгалтерском учете его отражать не нужно;

– Страховые взносы. Факт их исчисления отражается проводкой: Дт 20 «Основное производство» и Кт 69 «Расчеты по социальному страхованию и обеспечению» (по субсчетам: 1 – расчеты по социальному страхованию, 2 –

расчеты по пенсионному обеспечению, 3 – расчеты по обязательному медицинскому страхованию).

Также в дебете могут использоваться счет 23 «Вспомогательные производства», 26 «Общехозяйственные расходы», 29 «Обслуживающие производства и хозяйства» и 96 «Резервы предстоящих расходов».

Начисление НДФЛ и страховых взносов, также, как и начисление заработной платы производится в последний день месяца.

НДФЛ и страховые взносы начисляются на всю сумму заработной платы без каких-либо поправок на аванс.

Факт выплаты заработной платы отражается в бухгалтерском учете проводкой: Дт 70 «Расчеты с персоналом по оплате труда» и Кт 50 «Касса» (51 «Расчетные счета»). Аналогичная проводка используется при выдаче аванса.

Дата формирования проводки по выплате заработной платы (аванса) определяется исходя из даты проведения выплаты.

При этом фактическая сумма основной заработной платы исчисляется за вычетом аванса и НДФЛ. Получается, что налог изымается из соответствующей суммы, хотя и начисляется на общую сумму заработной платы (сумму основной заработной платы и аванса). Данное обстоятельство отражает специфику налогового учета.

Проводки по выплатам заработной платы и аванса фиксируются в бухгалтерских регистрах в день выдачи денежных средств работникам.

После всех перечислений заполняются лицевые счета работников по заработной плате (форма Т–54). Сведения в них заносятся ежемесячно.

С выплаченной основной заработной платы удерживается НДФЛ и перечисляется – не позднее дня, следующего за днем выдачи денежных средств работникам. Страховые взносы переводятся до 15 числа месяца, идущего за тем, в котором начислена заработная плата.

В целях отражения в бухгалтерском учете сведений о прочих разновидностях выплат – отпускных, командировочных – применяются те же корреспонденции, что были применены при начислении заработной платы.

Для выплаты практически всех пособий необходимо рассчитать средний заработок. Порядок расчёта закреплён в ст. 139 ТК РФ.

Расчет среднего заработка необходим для следующих денежных выплат:

- для отпускных;
- для командировки;
- для перевода работника на должность, которая оплачивается ниже той, которую он занимал.

Средний заработок рассчитывается, если работник по состоянию здоровья не может занимать прежнюю должность.

- по листам временной нетрудоспособности;
- в связи с болезнью, материнством.

Для всех случаев определения размера средней заработной платы, предусмотренных ТК РФ ст. 139, устанавливается единый порядок исчисления.

Администрация предприятия в письменном виде предупреждает работника о наступлении отпуска не позднее, чем за две недели до его начала. Издаётся приказ о предоставлении отпуска, который передаётся в бухгалтерию.

Проведем расчет начисления отпускных Сазонову М.Ю., с 23.04.2018 по 06.05.2018 г. Расчетный период составляет с 01.04.2017 по 31.03.2018 г.

Таблица 7 - Расчет выплаты, учитываемые при исчислении среднего заработка, в руб.

Год	Месяц	Зарплата	Учтено дней расчетного периода	Количество		Средний дневной (часовой) заработок, руб.
				календарных дней расчетного периода	часов расчетного периода	
2017 г.	Апрель	20010,0	20			
2017 г.	Май	18860,0	19			
2017 г.	Июль	20010,0	21			
2017 г.	Август	20010,0	21			
2017 г.	Сентябрь	17010,0	20			

2017 г.	Октябрь	20010,0	21	241,0	–	974,58
2017 г.	Ноябрь	20010,0	22			
2017 г.	Декабрь	20010,0	21			
2018 г.	Январь	18914,8	20			
2018 г.	Февраль	20010,0	17			
2018 г.	Март	20010,0	19			
Итого		234874,8	241,0			

Окнчание таблицы 7

Год	Месяц	Заработок	Учтено дней расчетного периода	Количество		Средний дневной (часовой) заработок, руб.
				календарных дней расчетного периода	часов расчетного периода	
Начислено						
За Апрель 2018 г.				За Май 2018 г.		
Количество календарных дней отпуска	сумма за отпуск, руб. из фонда оплаты труда		Количество календарных дней отпуска	сумма за отпуск, руб. из фонда оплаты труда		всего, руб.
8	7796,64		6	5847,48		13644,12
Удержано, руб.						Причисляется к выплате сумма, руб.
налог на доходы					Всего	
1773,7					1773,7	
						11870,42

Далее приведем пример расчета больничного работнику ООО «УЮТ». Для определения среднедневного заработка, следует всю начисленную сумму за расчетный период разделить на 730 дней.

Трудовым законодательством Российской Федерации установлено, в каких размерах должны выплачиваться пособия по временной нетрудоспособности:

- застрахованные лица, имеющие страховой стаж 8 и более лет получают выплаты в размере 100% от среднего заработка;
- застрахованные лица, имеющие страховой стаж от 5 до 8 лет, получают выплаты в размере 80% от среднего заработка;
- застрахованные лица, имеющие страховой стаж до 5 лет, получают выплаты в

размере 60% от среднего заработка.

Пособие по временной нетрудоспособности при утрате трудоспособности вследствие заболевания или травмы выплачивается застрахованным лицам в размере 60 процентов среднего заработка в случае заболевания или травмы, наступивших в течение 30 календарных дней после прекращения работы по трудовому договору, служебной или иной деятельности, в течение которой они подлежат обязательному социальному страхованию.

Кутенина А.В. находилась на больничном по причине заболевания с 14.01.2018 г. по 07.02.2018 г. Назначено пособие по временной нетрудоспособности в размере 100% за 25 календарных дней.

Среднедневной заработок составил:  $265510,60 / 730 = 363,70$  руб.

Таблица 8 – Расчет пособия по временной нетрудоспособности Кутениной А.В., в руб.

Начало периода оплаты	Окончание периода оплаты	Число календ. дней, подлежа. Оплате	Средне-дневной заработок	Мин. ср.дневн. заработок, исчисл. из МРОТ	Размер пособия в % к ЗП	Размер дневного пособия в руб. и коп.	Макс размер дневного пособия	Начислено пособия
14.01.18	16.01.18	3	363,70	311,97	100	363,70	-	1091,1
17.01.18	31.01.18	15	363,70	311,97	100	363,70	-	5455,5
01.02.18	07.02.18	7	363,70	311,97	100	363,70	-	2545,9

Корреспонденция счетов по выплате пособия по временной нетрудоспособности в ООО «УЮТ» представлена в таблице 9.

Таблица 9 – Корреспонденция счетов по учету начисления пособия по временной нетрудоспособности в ООО «УЮТ» за январь 2018 г.

Содержание операции	Дебет	Кредит
Начислено пособие по временной нетрудоспособности (за счет средств ФСС РФ)	69	70
Начислено пособие по временной нетрудоспособности (за счет средств работодателя) за 3 дня	20, 26	70

Окончание таблицы 9

Содержание операции	Дебет	Кредит
Начислена оплата труда за отработанное время	20, 26	70
Удержан НДФЛ с суммы пособия, уплачиваемой за счет средств работодателя	70	68

В целом можно сделать вывод, что расчет среднего заработка работника необходим для следующих видов выплат:

- для отпускных;
- для командировки;
- для перевода работника на должность, которая оплачивается ниже той, которую он занимал. Средний заработок для расчёта используют, если состояние здоровья не позволяет работнику занимать прежнюю должность;
- по листам временной нетрудоспособности
- в связи с болезнью, материнством.

Даты удержания и исчисления НДФЛ с отпускных определяются по-другому.

Начисление НДФЛ по отпускным производится не в конце месяца, а в тот момент, когда производится выдача денежных средств работнику (п. 4 ст. 226 НК РФ, постановление Президиума ВАС РФ от 07.02.2012 г. №11709/11 по делу №а68–14429/2009). С отпускных НДФЛ должен быть перечислен в любой день до конца расчетного месяца (п. 6 ст. 226 НК РФ).

К распространенным видам удержаний из заработной платы работника можно отнести:

- Удержания алиментов (по исполнительным листам, на основании соглашения с получателем, по заявлению работника). В регистрах бухгалтерского



учета отражается проводкой: Дт 70 «Расчеты с персоналом по оплате труда» и Кт 76 «Расчеты с разными дебиторами и кредиторами». Последующая выплата алиментов получателю отражается проводкой: Дт 76 «Расчеты с разными дебиторами и кредиторами» и Кт 51 «Расчетные счета» (50 «Касса»);

Денежные средства по исполнительным документам удерживаются из заработной платы работников, из сумм, приравненных к заработной плате (надбавки, доплаты, премии, вознаграждения), стипендий и т.д.

Алименты на содержание несовершеннолетних детей удерживаются с дохода работника, как по основному месту работы, так и при работе по совместительству.

В таблице 10 рассмотрим расчет и удержание алиментов на примере работника Кузнецова А.А., который платит алименты по исполнительному листу на несовершеннолетнего ребенка в размере 25% от начисленной заработной платы.

Таблица 10 – Расчет суммы алиментов Кузнецова А.А. за апрель 2018 г.

Ф.И.О.	Начисленная зарплата за месяц	Сумма исчисленного налога	% Удержания	Сумма удержанных алиментов
Кузнецов А.А.	30000	3718	25	$(30000 - 3718) * 25\% = 6705,5$ руб.

– Удержание сумм, в счет компенсации ущерба работодателю, отражается проводкой: Дт 70 «расчеты с персоналом по оплате труда» и Кт 73/2 «Расчеты по возмещению материального ущерба»;

– Удержание неподтвержденных расходов, выданных в подотчет, отражают проводкой: Дт 70 «Расчеты с персоналом по оплате труда» и Кт 71 «Расчеты с подотчетными лицами».

Удержания из заработной платы работников производят в пользу:

– бюджета (НДФЛ, штрафы за нарушения налогового и административного законодательства);

– предприятия (невозвращенные подотчетные суммы, отпускные за неотработанные дни оплачиваемого отпуска, материальный ущерб, нанесенный работником предприятия);

– в пользу третьих лиц (алименты; суммы, предназначенные для возмещения причиненного вреда; взносы, перечисляемые по заявлению работника в страховые и благотворительные организации и т. д.).

Удержания проводятся после того, как с заработной платы работника будет удержан НДФЛ (п. 1 ст. 210 НК РФ, п. 1 ст. 99 Федерального закона «Об исполнительном производстве» от 02.10.2007 г. №229–ФЗ).

Сотрудники ООО «УЮТ» делятся на управленческий и вспомогательный персонал (таблица 11).

Таблица 11 – Структура персонала ООО «УЮТ»

Управленческий персонал	Вспомогательный персонал
1. Директор;	1. Секретарь;
2. Заместитель директора;	2. Плотник (5 чел.);
3. Главный бухгалтер;	3. Сантехник (5 чел.);
4. Бухгалтер;	4. Слесарь (5 чел.);
5. Бухгалтер-кассир;	5. Электрик (5 чел.);
6. Инженер;	6. Штукатур-маляр (4 чел.);
7. Мастер	7. Уборщица (4 чел.);
	8. Дворник (5 чел.).

Рассмотрим проводки, которые использует ООО «УЮТ» (таблица 12).

Таблица 12 – Бухгалтерские проводки ООО «УЮТ»

Содержание операции	Дебет	Кредит
1 Начислена заработная плата управленческому персоналу	26	70
2 Начислена заработная плата вспомогательному персоналу	20	70
3 Удержан НДФЛ с заработной платы работников	70	68
4 Произведено перечисление НДФЛ	68	51
5. Начислены страховые взносы управленческому персоналу:		
– Фонд социального страхования (ФСС)	26	69/1
– Пенсионный фонд (ПФ)	26	69/2
– Фонд обязательного медицинского страхования (ФОМС)	26	69/3

6. Начислены страховые взносы вспомогательному персоналу:		
– Фонд социального страхования (ФСС)	20	69/1
– Пенсионный фонд (ПФ)	20	69/2
– Фонд обязательного медицинского страхования (ФОМС)	20	69/3

Окончание таблицы 12

Содержание операции	Дебет	Кредит
7. Перечислены страховые взносы:		
– Фонд социального страхования (ФСС)	69/1	51
– Пенсионный фонд (ПФ)	69/2	51
– Фонд обязательного медицинского страхования (ФОМС)	69/3	51
8 Начислена премия управленческому (вспомогательному) персоналу	26(20)	70
9 Отпускные за очередной отпуск	20 (26)	70
10 Оплата пособия по временной нетрудоспособности:		
– За счет ФСС	69	70
– За счет работодателя	20(26)	70
11 Пособия по уходу за ребенком до 1,5 лет	69	70
12 Выдана заработная плата	70	50 (51)

Заработная плата всех работников ООО «УЮТ» перечисляется на карту одним платежным поручением. К поручению прикладываются специальный реестр, который содержит реквизиты банка, ФИО сотрудника, номера счетов сотрудников и суммы, которые должны поступить на счет.

Реестр заполняется 2 раза в месяц – при перечислении аванса на карту и при окончательном расчете по заработной плате за месяц.

Бухгалтерские проводки при осуществлении расчетов ООО «УЮТ» с персоналом по оплате труда с использованием пластиковых карт за апрель 2018 года (таблица 13).

Таблица 13 – Бухгалтерские проводки, используемые при осуществлении расчетов на пластиковые карты сотрудников ООО «УЮТ», в тыс. руб.

Содержание операции	Дебет	Кредит	Сумма
---------------------	-------	--------	-------

1. Переведены средства в счет выплаты аванса	57	51	434,10
2. Зачислены денежные средства на счета работников	70	57	434,10
3. Переведены средства в счет окончательного расчета по заработной плате за отчетный период	57	51	512,97
4. Зачислены денежные средства на счета работников	70	57	512,97

На исследуемом предприятии применяется как основная, так и дополнительная заработная плата. Основная заработная плата – начисляется за фактически проработанное время и выполненные на предприятии работы. В основную заработную плату включаются:

- оплата по окладу (тарифу), сдельная;
- оплата и доплата за работу в праздничные (выходные) дни;
- за часы работы сверхурочно; премии; надбавки за мастерство, доплаты за вредные условия труда;
- доплаты за замещение и совмещение профессий и прочее.

К дополнительной оплате относятся все доплаты, рассчитанные по среднему заработку:

- оплата всех видов отпусков;
- компенсационные выплаты при увольнении;
- доплаты до среднего, определённые положением об оплате труда или иными нормативными актами предприятия и прочее.

Самая распространённая и простая оплата труда – оплата по окладу. В отличие от простой повременной формы, оклад, причитающийся работнику ежемесячно, остается неизменным. Для того чтобы получить оклад в полной мере, нужно отработать установленное количество дней в месяце и часов в рабочих днях.

Должностной оклад – фиксированный размер оплаты труда за исполнение должностных обязанностей в календарном месяце. При этом надо понимать, что оклад – не сумма «на руки» (полученная после удержания налога на доходы физических лиц), а сумма к начислению за работу в конкретном месяце (до вычета НДФЛ и других удержаний по заявлению работника).

Для расчета зарплаты по окладу необходимы следующие показатели:

- установленный должностной оклад за полностью отработанный рабочий период (календарный месяц) – месячный оклад;
- размер тарифной ставки (часовой или дневной), который определяет фиксированный размер заработной платы за каждый отработанный час или день;
- табель учёта рабочего времени с указанием фактически отработанных дней (часов).

Так как, нам известны все показатели, то рассчитаем заработную плату по окладу для управленческого персонала (Таблица 7). Расчет будем производить по формуле (1.1):

$$\text{ЗП} = \text{Оклад} / \text{Всего раб. дней в месяц} \times \text{Кол-во отраб. дней в месяце} \quad (1.1)$$

ЗП директора составит:  $60000/21 \times 21 = 60000$  руб., так как директор предприятия отработал полностью весь месяц, а ЗП инженера составит:  $35000/21 \times 19 = 31667$  руб.,

Сумма меньше оклада, так как, инженер брал 2 дня без сохранения заработной платы. Для остальных сотрудников расчет производится тем же способом (таблица 14).

Таблица 14 – Расчет заработной платы по окладу для управленческого персонала ООО «УЮТ».

ФИО	Должность	Оклад	Всего рабочих дней в месяце	Отработано дней в месяц	ЗП по окладу
Торовина М.Е.	Директор	60000	21	21	60000
Савенко Е.М.	Заместитель директора	50000	21	21	50000
Богачевская О.И.	Главный бухгалтер	45000	21	21	45000
Торовин И.Г.	Инженер	35000	21	19	31667
Климцова М.А.	Мастер	28000	21	21	28000

Борисова О.Б.	Мастер	28000	21	21	28000
---------------	--------	-------	----	----	-------

Так же, рассчитаем заработную плату для вспомогательного персонала (таблица 15).

Таблица 15 – Расчет заработной платы по окладу для вспомогательного персонала ООО «УЮТ», в руб.

ФИО	Должность	Оклад	Всего рабочих дней в месяце	Отработано дней в месяц	ЗП по окладу
Вазиева Ю.О.	Секретарь	25000	21	15	17857
Мехонцев Р.А.	Плотник	23000	21	21	23000
Петренко Д.В.	Плотник	23000	21	21	23000
Братанов А.А.	Плотник	23000	21	21	23000
Сазонов М.Ю.	Плотник	23000	21	18	19714
Смирнов Е.И.	Плотник	23000	21	21	23000
Кузнецов А.А.	Сантехник	30000	21	21	30000
Гильманов М.С.	Сантехник	30000	21	21	30000
Моисеенко Н.М.	Сантехник	30000	21	21	30000
Льжин А.А.	Сантехник	30000	21	21	30000
Чурсин В.А.	Сантехник	30000	21	21	30000
Шалгин А.В.	Слесарь	27000	21	18	23143
Кобзев С.Н.	Слесарь	27000	21	21	27000
Бронь А.О.	Слесарь	27000	21	21	27000
Фролов О.В.	Слесарь	27000	21	21	27000
Иванов И.А.	Слесарь	27000	21	21	27000
Ведерников С.А.	Электрик	32000	21	19	28952
Кистанов П.В.	Электрик	32000	21	19	28952
Кожевников В.И.	Электрик	32000	21	19	28952
Вячкилев И.А.	Электрик	32000	21	21	32000
Петрачков В.В.	Электрик	32000	21	21	32000

Самсонова В.И.	Штукатур- маляр	26000	21	21	26000
Кутенина А.В.	Штукатур- маляр	26000	21	21	26000
Башкирова Е.И.	Штукатур- маляр	26000	21	21	26000

Окончание таблицы 15

ФИО	Должность	Оклад	Всего рабочих дней в месяце	Отработано дней в месяц	ЗП по окладу
Руднева Е.А.	Штукатур- маляр	26000	21	21	26000
Файрушина М.Е.	Штукатур- маляр	26000	21	21	26000
Низамутдинова Н.О.	Уборщица	15000	21	17	12143
Климова О.Н.	Уборщица	15000	21	21	15000
Слепченкова О.И.	Уборщица	15000	21	21	15000
Конева П.А.	Уборщица	15000	21	21	15000
Хисамов Р.Р.	Дворник	15000	21	21	15000
Ибрагимов О.Ю.	Дворник	15000	21	18	12857
Берещенов С.А.	Дворник	15000	21	21	15000
Мещеряков Г.С.	Дворник	15000	21	21	15000
Арсаяв Т.В.	Дворник	15000	21	21	15000

Так же сотрудникам устанавливается премия в соответствующем проценте от установленного оклада в соответствии с принятым Положением об оплате труда. В данном случае премия равна 15% для управленческого персонала (таблица 16) и 10% для вспомогательного персонала (таблица 17).

Таблица 16 – Расчет премии для управленческого персонала ООО «УЮТ», в руб.

ФИО	Должность	Оклад	Всего рабочих дней в месяце	Отработано дней в месяц	ЗП по окладу	Премия	ЗП общая
Торовина М.Е.	Директор	60000	21	21	60000	9000	69000
Савенко Е.М.	Заместитель директора	50000	21	21	50000	7500	57500
Богачевская О.И.	Главный бухгалтер	45000	21	21	45000	6750	51750

Окончание таблицы 16

ФИО	Должность	Оклад	Всего рабочих дней в месяце	Отработано дней в месяц	ЗП по окладу	Премия	ЗП общая
Торовин И.Г.	Инженер	35000	21	19	31667	4750	36417
Климцова М.А.	Мастер	28000	21	21	28000	4200	32200
Борисова О.Б.	Мастер	28000	21	21	28000	4200	32200

Таблица 17 – Расчет премии для вспомогательного персонала ООО «УЮТ», в руб.

ФИО	Должность	Оклад	Всего рабочих дней в месяце	Отработано дней в месяц	ЗП по окладу	Премия	Всего ЗП
Вазиева Ю.О.	Секретарь	25000	21	15	17857	1786	19643
Мехонцев Р.А.	Плотник	23000	21	21	23000	2300	25300
Петренко Д.В.	Плотник	23000	21	21	23000	2300	25300
Братанов А.А.	Плотник	23000	21	21	23000	2300	25300
Сазонов М.Ю.	Плотник	23000	21	18	19714	1971	21685
Смирнов Е.И.	Плотник	23000	21	21	23000	2300	25300
Кузнецов А.А.	Сантехник	30000	21	21	30000	3000	33000
Гильманов М.С.	Сантехник	30000	21	21	30000	3000	33000
Моисеенко Н.М.	Сантехник	30000	21	21	30000	3000	33000



Лыжин А.А.	Сантехник	30000	21	21	30000	3000	33000
Чурсин В.А.	Сантехник	30000	21	21	30000	3000	33000
Шалгин А.В.	Слесарь	27000	21	18	23143	2314	25457
Кобзев С.Н.	Слесарь	27000	21	21	27000	2700	29700
Бронь А.О.	Слесарь	27000	21	21	27000	2700	29700
Фролов О.В.	Слесарь	27000	21	21	27000	2700	29700
Иванов И.А.	Слесарь	27000	21	21	27000	2700	29700

Окончание таблицы 17

ФИО	Должность	Оклад	Всего рабочих дней в месяце	Отработано дней в месяц	ЗП по окладу	Премия	Всего ЗП
Ведерников С.А.	Электрик	32000	21	19	28952	2895	31847
Кистанов П.В.	Электрик	32000	21	19	28952	2895	31847
Кожевников В.И.	Электрик	32000	21	19	28952	2895	31847
Вячкилев И.А.	Электрик	32000	21	21	32000	3200	35200
Петрачков В.В.	Электрик	32000	21	21	32000	3200	35200
Самсонова В.И.	Штукатур-маляр	26000	21	21	26000	2600	28600
Кутенина А.В.	Штукатур-маляр	26000	21	21	26000	2600	28600
Башкирова Е.И.	Штукатур-маляр	26000	21	21	26000	2600	28600
Руднева Е.А.	Штукатур-маляр	26000	21	21	26000	2600	28600
Файрушина М.Е.	Штукатур-маляр	26000	21	21	26000	2600	28600
Низамутдинова Н.О.	Уборщица	15000	21	17	12143	1214	13357
Климова О.Н.	Уборщица	15000	21	21	15000	1500	16500
Слепченкова	Уборщица	15000	21	21	15000	1500	16500

О.И.							
Конева П.А.	Уборщица	15000	21	21	15000	1500	16500
Хисамов Р.Р.	Дворник	15000	21	21	15000	1500	16500
Ибрагимов О.Ю.	Дворник	15000	21	18	12857	1286	14143
Берещенов С.А.	Дворник	15000	21	21	15000	1500	16500
Мещеряков Г.С.	Дворник	15000	21	21	15000	1500	16500
Арсеев Т.В.	Дворник	15000	21	21	15000	1500	16500

Обязательным удержанием из заработной платы сотрудника является налог на доходы физических лиц (таблица 18).

Таблица 18 – Расчет НДФЛ по всем работникам ООО «УЮТ», в руб.

Должность	ФИО	Оклад	Отработано дней в месяц	Всего рабочих дней в месяц	Всего ЗП (до вычета НДФЛ)	Кол-во детей	НДФЛ	Получено ЗП на руки
Торовина М.Е.	Директор	60000	21	21	60000		7800	52200
Савенко Е.М.	Заместитель директора	50000	21	21	50000		6500	43500
Богачевская О.И.	Главный бухгалтер	45000	21	21	45000	2	5486	39514
Климцова М.А.	Бухгалтер	40000	19	21	36190		4705	31486
Самсонова В.И.	Бухгалтер-кассир	35000	15	21	25000	1	3068	21932
Торовин И.Г.	Инженер	35000	21	21	35000		4550	30450
Борисова О.Б.	Мастер	28000	21	21	28000		3640	24360
Вазиева Ю.О.	Секретарь	25000	21	21	25000	1	3068	21932
Мехонцев Р.А.	Плотник	23000	21	21	23000		2990	20010
Петренко Д.В.	Плотник	23000	21	21	23000	2	2626	20374
Братанов А.А.	Плотник	23000	18	21	19714		2563	17151
Сазонов М.Ю.	Плотник	23000	21	21	23000		2990	20010
Смирнов Е.И.	Плотник	23000	21	21	23000		2990	20010
Кузнецов А.А.	Сантехник	30000	21	21	30000	1	3718	26282

Гильманов М.С.	Сантехник	30000	21	21	30000		3900	26100
Моисеенко Н.М.	Сантехник	30000	21	21	30000	1	3718	26282
Льжин А.А.	Сантехник	30000	21	21	30000		3900	26100
Чурсин В.А.	Сантехник	30000	18	21	25714		3343	22371
Шалгин А.В.	Слесарь	27000	21	21	27000		3510	23490
Кобзев С.Н.	Слесарь	27000	21	21	27000		3510	23490
Бронь А.О.	Слесарь	27000	21	21	27000	1	3328	23672
Фролов О.В.	Слесарь	27000	21	21	27000	1	3328	23672
Иванов И.А.	Слесарь	27000	19	21	24429		3176	21253

Окончание таблицы 18

Должность	ФИО	Оклад	Отработано дней в месяц	Всего рабочих дней в месяц	Всего ЗП (до вычета НДФЛ)	Кол-во детей	НДФЛ	Получено ЗП на руки
Ведерников С.А.	Электрик	32000	19	21	28952		3764	25189
Кистанов П.В.	Электрик	32000	19	21	28952		3764	25189
Кожевников В.И.	Электрик	32000	21	21	32000	2	3796	28204
Вячкилев И.А.	Электрик	32000	21	21	32000		4160	27840
Петрачков В.В.	Электрик	32000	21	21	32000	1	3978	28022
Кутенина А.В.	Штукатур-маляр	26000	21	21	26000		3380	22620
Башкирова Е.И.	Штукатур-маляр	26000	21	21	26000		3380	22620
Руднева Е.А.	Штукатур-маляр	26000	21	21	26000		3380	22620
Файрушина М.Е.	Штукатур-маляр	26000	21	21	26000		3380	22620
Низамутдинова Н.О.	Уборщица	15000	17	21	12143		1579	10564
Климова О.Н.	Уборщица	15000	21	21	15000	2	1586	13414
Слепченкова О.И.	Уборщица	15000	21	21	15000		1950	13050
Конева П.А.	Уборщица	15000	21	21	15000		1950	13050
Хисамов Р.Р.	Дворник	15000	21	21	15000		1950	13050
Ибрагимов О.Ю.	Дворник	15000	18	21	12857		1671	11186
Берещенов С.А.	Дворник	15000	21	21	15000	1	1768	13232
Мещеряков Г.С.	Дворник	15000	21	21	15000		1950	13050
Арсав Т.В.	Дворник	15000	21	21	15000		1950	13050
Итого:		1117000			1081952		137742	944211

Вывод по первой главе: учет и контроль оплаты труда занимает одно из центральных мест в системе учета на предприятии. Учет труда и заработной платы обеспечивает оперативный контроль над количеством и качеством труда. Для того, чтобы предприятие успешно развивалось и функционировало необходимо регулярно планировать конечные результаты производственной деятельности, издержки и доходы, т. е. нужно рассчитывать фонд оплаты труда. Таким образом, можно считать, что расчет фонда оплаты труда всегда актуален и помогает составить, не только общий бюджет предприятия и произвести необходимую оптимизацию, но и определить сколько будет получать каждый работник, ведь любой труд требует соответствующего вознаграждения.

Проведем анализ фонда оплаты и выявим недостатки в следующей главе.

## 2 СОВЕРШЕНСТВОВАНИЕ БУХГАЛТЕРСКОГО УЧЕТА РАСЧЕТОВ С ПЕРСОНАЛОМ ПО ОПЛАТЕ ТРУДА НА ПРЕДПРИЯТИИ ООО «УЮТ»

### 2.1 Анализ фонда оплаты труда ООО «УЮТ»

Проведем анализ фонда оплаты труда ООО «УЮТ». Для начала рассчитаем абсолютное и относительное отклонение величины фонда оплаты труда в целом по организации, а затем по категориям работников и по видам выплат.

Таблица 19 – Показатели для расчета абсолютного отклонения ООО «УЮТ»,  
в тыс. руб.

Показатель	2016 г.	2017 г.	2018 г.	Отклонение, +/-		Темп прироста, %	
				2017 к 2016	2018 к 2017	2017 к 2016	2018 к 2017
1. Всего ФОТ, в т.ч.	17281,17	16953,19	17826,64	-327,98	+873,45	-1,91	+ 5,15
– Постоянная часть ФОТ	13692,93	13224,43	13771,49	-468,50	+547,06	-3,42	+4,14
– Переменная часть ФОТ	3588,24	3728,76	4055,15	+140,52	+326,39	+3,92	+8,75
2 Выручка	19789,32	19150,17	22046,83	-639,15	+2896,66	-3,23	+15,13

$$\text{ФОТ}_{\text{абс}} = \text{ФОТ}_1 - \text{ФОТ}_0 = 17826,64 - 16953,19 = 873,45 \text{ тыс. руб.}$$

В 2018 году на предприятии было выявлено увеличение расходов на оплату труда на 873,45 тыс. руб. в сравнении с 2017 годом.

Несмотря на то, что в 2018 году выручка выросла на 2896,66 тыс. руб. или на 15,13% в сравнении с 2017 годом, то все равно был допущен перерасход средств на оплату труда.

Сравним затраты отчетного и базисного периода, где отчетный период это 2018 год, а за базисный период возьмем 2017 год, также базисный период пересчитаем на темп роста объема выполненных работ, скорректировав только переменную часть. Рассчитаем относительный ФОТ по формуле (2.1):

$$\text{ФОТ}_{\text{отн}} = \text{ФОТ}_1 - (\text{ФОТ}_{\text{пер } 0} \times I_{\text{вп}} - \text{ФОТ}_{\text{пост } 0}) \quad (2.1)$$

$$\begin{aligned} \text{ФОТ}_{\text{отн}} &= 17826,64 - (3728,76 \times 1,151 - 13224,43) = 17826,64 - 17516,23 = \\ &= 310,41 \text{ тыс.руб.} \end{aligned}$$

Относительный рост фонда оплаты труда за 2018 год составил 310,41 тыс. руб. в сравнении с 2017 годом.

Расчет абсолютного и относительного отклонения показал перерасход средств на оплату труда.

Рассмотрим вертикальный и горизонтальный анализ фонда оплаты труда по подразделениям работников (таблица 20).

Таблица 20 – Анализ ФОТ по подразделениям работников ООО «УЮТ», в тыс. руб.

Подразделение	2016 год (Уд. вес)	2017 год (Уд. вес)	2018 год (Уд. вес)	Отклонение, +/-		Темп прироста, %	
				2017 к 2016	2018 к 2017	2017 к 2016	2018 к 2017
1. Всего ФОТ	17281,17 (100)	16953,19 (100)	17826,64 (100)	-327,98	+873,45	-1,91	+5,75
– управленческий персонал	4968,27 (28,75)	4896,11 (28,88)	5077,71 (28,48)	-72,16	+181,6	-1,45	+3,71
– вспомогательный персонал	12312,90 (71,25)	12057,08 (71,12)	12748,93 (71,52)	-255,82	+691,85	-2,98	+5,74

Из таблицы видно, что фонд оплаты труда в отчетном периоде возрос на 873,45 тыс. руб., также наблюдается рост фонда по всем подразделениям работников предприятия, наибольшее увеличение произошло по вспомогательному персоналу на 691,85 тыс. руб. в сравнении с базисным периодом, т. е. 2017 годом. Их удельный вес составляет 71,25% в 2016 году, 71,12% в 2017 году и 71,52% в 2018 году в сравнении с управленческим персоналом в 2016 году – 28,75%, в 2017 году – 28,88% и в 2018 году – 28,48%. Это связано с большей численностью вспомогательного персонала в сравнении с управленческим. Фонд оплаты труда управленческого персонала в отчетном году выше базисного на 181,60 тыс. руб.

Проведем анализ фонда оплаты труда по видам выплат работникам предприятия ООО «УЮТ» (таблица 21).

Таблица 21 – Анализ ФОТ по видам выплат работникам ООО «УЮТ», в тыс. руб.

Виды выплат	2016 год	Удельный вес	2017 год	Удельный вес	2018 год	Удельный вес
1. Оплата по должностным окладам	13187,77	76,31	12966,53	76,48	13494,50	75,70
2. Премия	395,63	2,29	389,00	2,30	404,84	2,27
3. Материальная помощь	271,20	1,57	268,75	1,58	282,40	1,58
4. Уральский коэф. (15%)	2037,51	11,79	2003,33	11,82	2084,90	11,70
5. Надбавка за стаж	1389,06	8,04	1325,58	7,82	1560,90	8,75
6. Итого ФОТ, в т.ч.:	17281,17	100	16953,19	100	17826,64	100
– постоянная часть ФОТ	13692,93	79,24	13224,43	78,01	13771,49	77,25

– переменная часть ФОТ	3588,24	20,76	3728,76	21,99	4055,15	22,75
------------------------	---------	-------	---------	-------	---------	-------

Изучив структуру фонда оплаты труда, можно увидеть, что большую часть составляет оплата по должностным окладам, т.е. повременная форма оплаты труда (13187,77 за 2016 год, 12966,53 за 2017 год, 13494,50 за 2018 год).

Следующая по величине идет ставка уральского коэффициента, она составила 2037,51 тыс. руб. в 2016 году, 2003,33 тыс. руб. в 2017 году и 2084,90 тыс. руб. в 2018 году. Потом идет надбавка за стаж, в 2016 году она составила 1389,06 тыс. руб., в 2017 году – 1325,58 тыс. руб., в 2018 году – 1560,00 тыс. руб.

Премии и материальная помощь имеют незначительный удельный вес в структуре фонда оплаты труда в 2016 году – 2,29% и 1,57%, в 2017 году – 2,30% и 1,58% и в 2018 году – 2,27% и 1,58%. Следует отметить тот факт, что перерасход фонда оплаты труда допущен за счет его переменной части. Переменная часть зависит от объема выполненных работ (услуг), т.к. в отчетном периоде произошло увеличение объема выполненных работ (услуг) и, следовательно, за счет этого выручки. Поэтому выросла переменная часть фонда оплаты труда.

Зная переменную и постоянную часть фонда оплаты труда, можно определить ее влияние на рост прибыли предприятия (таблица 22).

Таблица 22 – Анализ соотношения темпов роста средней заработной платы и роста прибыли ООО «УЮТ», в тыс. руб.

Показатель	2016 год	2017 год	2018 год	Отклонение, +/-		Темп прироста, %	
				2017 к 2016	2018 к 2017	2017 к 2016	2018 к 2017
1. Прибыль от продаж	5324,50	4554,40	3981,80	-770,10	-572,60	-14,46	-12,57
2. Среднесписочная численность	40	39	41	-1,00	2,00	-2,50	5,13
3. Среднегодовая заработная плата, тыс. руб., в т. ч.:	432,00	434,70	434,80	2,70	0,10	0,62	0,02



– Постоянная часть с/г ЗП	312,30	339,10	335,90	26,80	–3,20	8,58	–0,94
– Переменная часть с/г ЗП	89,70	95,60	98,90	5,90	3,30	6,58	3,45

Изменения в постоянной и переменной частях среднегодовой заработной платы можно определить следующим образом:

$$I_{\text{ЗП пост.}} = (\text{Пост. часть с/г ЗП}_1 / \text{Пост. часть с/г ЗП}_0) \times 100 = 335,90 / 339,10 = 0,991 \times 100 = 99,06\%;$$

$$I_{\text{ЗП перем.}} = (\text{Перем. часть с/г ЗП}_1 / \text{Перем. часть с/г ЗП}_0) \times 100 = 98,90 / 95,60 = 1,035 \times 100 = 103,45\%;$$

$$I_{\text{приб}} = (\text{Прибыль}_1 / \text{Прибыль}_2) \times 100 = (3981,80 / 4554,4) \times 100 = 87,43\%$$

$103,45\% > 99,06\% > 87,43\%$ , из этого видно, что переменная часть среднегодовой заработной платы растет быстрее чем постоянная, но также постоянная часть среднегодовой заработной платы растет быстрее чем прибыль предприятия. Прибыль предприятия была бы выше, если бы постоянные затраты были бы выше, т.к. чем выше постоянные затраты у предприятия, тем больше прибыль получает предприятие, нежели предприятия у которых преобладают переменные затраты, т.е. как у нас.

Для оценки эффективности использования фонда оплаты труда используем следующие коэффициенты (2.2, 2.3):

$$\text{Зарплатоотдача} = \text{Выручка} / \text{Фонд оплаты труда}; \quad (2.2)$$

$$\text{Зарплатоемкость} = \text{Фонд оплаты труда} / \text{Выручка}; \quad (2.3)$$

Кроме того, проанализируем сколько прибыли приходится на 1 рубль фонда оплаты труда и для чего определяется отношение прибыли от продаж к фонду оплаты труда (2.4):

$$\text{Прибыль на 1 руб ФОТ} = \text{П} / \text{ФОТ}, \quad (2.4)$$

где П – Прибыль от продаж, тыс. руб.

ФОТ – Фонд оплаты труда, тыс. руб.

Таблица 23 – Анализ эффективности использования фонда оплаты труда ООО «УЮТ», в тыс. руб.

Показатель	2016 год	2017 год	2018 год	Темп роста, %		Абсолютное отклонение, +/-	
				2017 к 2016	2018 к 2017	2017 к 2016	2018 к 2017
				1. Выручка, тыс. руб.	19789,32	19150,17	22046,83
2. Прибыль от продаж, тыс. руб.	5324,50	4554,40	3981,80	85,54	87,43	-770,10	-572,60
3. Себестоимость услуг, тыс.руб.	14464,82	14595,77	18065,03	100,91	123,77	130,95	3469,26
4. ФОТ, тыс. руб.	17281,17	16953,19	17826,64	98,10	105,15	-327,98	873,45
5. Зарплатоотдача	1,15	1,13	1,24	98,64	109,49	-0,02	0,11
6. Зарплатоемкость	0,87	0,89	0,81	101,38	91,34	0,01	-0,08
7. Прибыль на 1 рубль ФОТ	0,31	0,27	0,22	87,19	83,14	-0,04	-0,05

Зарплатоотдача увеличилась в отчетном году на 0,11%. Это означает что использование взаимосвязи размеров оплаты труда и трудового вклада работников можно оценить, как эффективное. Произошло увеличение стимулирующей роли заработной платы, и, следовательно, произошел перерасход фонда оплаты труда.

Зарплатоемкость это коэффициент затрат на оплату труда в выпуске конечного общественного продукта. Зарплатоемкость в 2017 году была выше, чем в 2018 году. Разница между 2017 и 2018 годами составила – 0,08%. Также наблюдается повышение себестоимости в 2018 году, в связи со снижением прибыли и повышением расходов на оплату труда. Отсюда следует, что на 1 рубль

заработной платы выполнено меньше работ (услуг), также в отчетном году на 1 рубль заработной платы получено меньше прибыли от продаж на 0,05, что не совсем благоприятно может сказываться на результатах деятельности предприятия.

В ходе анализа необходимо выявить причины, повлиявшие на изменение фонда оплаты труда (таблица 24).

Таблица 24 – Анализ ФОТ ООО «УЮТ», в тыс. руб.

Показатель	2016 год	2017 год	2018 год	Отклонение, +/-	
				2017 к 2016	2018 к 2017
1. Среднесписочная численность работников, чел. (Ч)	40	39	41	-1	2
2. Отработано дней всеми работниками за год	9553,680	9221,784	9891,127	-331,896	669,343
3. Отработано дней одним работником за год (Д)	238,842	236,456	241,247	-2,386	4,791
4. Отработано всеми работниками за год, тыс. час.	76,095	73,405	78,832	-2,690	5,427
5. Отработано одним работником за год, тыс. час.	1,902	1,882	1,923	-0,020	0,041
6. Средняя продолжительность дня, часов (П)	7,965	7,960	7,970	-0,005	0,010
7. Фонд заработной платы, тыс. руб.	17281,170	16953,190	17826,640	-327,980	873,450
8. Среднегодовая заработная плата работников, тыс. руб.	432,029	434,697	434,796	2,668	0,099
9. Среднемесячная заработная плата работников, тыс. руб.	36,002	36,225	36,233	0,222	0,008
10. Среднедневная заработная плата работников, тыс. руб.	1,809	1,838	1,802	0,030	-0,036
11. Среднечасовая заработная плата работников, тыс. руб. (З)	0,227	0,231	0,226	0,004	-0,005

Для факторного анализа абсолютного отклонения по фонду оплаты труда ООО «УЮТ» используется следующая формула (2.5):

$$\text{ФОТ} = \text{Ч} + \text{Д} + \text{П} + \text{З}, \quad (2.5)$$

где Ч – среднесписочная численность работников, чел.;

Д – количество дней, отработанных одним работником за год, дн.;

П – средняя продолжительность дня, час.;

З – среднечасовая заработная плата работников, тыс. руб.

Для расчета влияния факторов по данному предприятию будем использовать способ абсолютных разниц:

$$\Delta\text{ФОТ}_\text{ч} = \Delta\text{Ч} \times \text{Д}_0 \times \text{П}_0 \times \text{З}_0 = 2 \times 236,456 \times 7,960 \times 0,231 = 869,394 \text{ тыс. руб.}$$

$$\Delta\text{ФОТ}_\text{д} = \text{Ч}_1 \times \Delta\text{Д} \times \text{П}_0 \times \text{З}_0 = 41 \times 4,791 \times 7,960 \times 0,231 = 361,116 \text{ тыс. руб.}$$

$$\Delta\text{ФОТ}_\text{п} = \text{Ч}_1 \times \text{Д}_1 \times \Delta\text{П} \times \text{З}_0 = 41 \times 241,247 \times 0,010 \times 0,231 = 22,844 \text{ тыс. руб.}$$

$$\Delta\text{ФОТ}_\text{з} = \text{Ч}_1 \times \text{Д}_1 \times \text{П}_1 \times \Delta\text{З} = 41 \times 241,247 \times 7,970 \times (-0,005) = -379,904 \text{ тыс. руб.}$$

Для проверки расчетов используем формулу (2.6):

$$\Delta\text{ФОТ} = \Delta\text{ФОТ}_\text{ч} + \Delta\text{ФОТ}_\text{д} + \Delta\text{ФОТ}_\text{п} + \Delta\text{ФОТ}_\text{з}, \quad (2.6)$$

Проверим проведенные нами расчеты:

$$\Delta\text{ФОТ} = 869,394 + 361,116 + 22,84 - 379,904 = 873,450 \text{ тыс. руб.}$$

В отчетном периоде фонд заработной платы увеличился на 873,450 тыс. руб. Факторный анализ показал, что увеличение фонда оплаты труда произошло за счет повышения численности персонала на 2 человека, что привело к росту фонда оплаты труда на 869,394 тыс. руб. Рост среднечасовой зарплаты произошел в основном в результате повышения окладов, а также за счет увеличения выпуска продукции и объема продаж. За счет увеличения средней продолжительности рабочего дня на 0,010 часа фонд заработной

платы возрос на 22,844 тыс. руб.

Помимо этого, имеют место и факторы, оказавшие влияние на уменьшение фонда оплаты труда, такие как снижение среднечасовой заработной платы работников, что привело к сокращению фонда оплаты труда на 379,904 тыс. руб.

Проанализируем фонд оплаты труда управленческого персонала (таблица 25).

Таблица 25 – Анализ ФОТ управленческого персонала ООО «УЮТ», в тыс. руб.

Показатель	2016 год	2017 год	2018 год	Отклонение, +/-		Темпы прироста, %	
				2017 к 2016	2018 к 2017	2017 к 2016	2018 к 2017
1. ФОТ управленческого персонала, тыс. руб.	4968,27	4896,11	5077,71	-72,16	181,60	-1,45	3,71
2. Численность управленческого персонала, чел.	7,00	6,00	7,00	-1	1	-14,29	16,67
3. Среднегодовая ЗП управленческого персонала, тыс. руб.	709,75	816,02	725,39	106,27	-90,63	14,97	-11,11

Для факторного анализа абсолютного отклонения по фонду оплаты труда управленческого персонала ООО «УЮТ» будем использовать двухфакторную модель (2.7):

$$\text{ФЗП} = \text{Ч} \times \text{З}, \quad (2.7)$$

где Ч – численность рабочих;

З – среднегодовая заработная плата одного рабочих.

Расчет влияния факторов по данному предприятию будем производить способом абсолютных разниц:

$$\Delta\text{ФОТ}_\text{ч} = \Delta\text{Ч} \times \text{З}_0 = 1 \times 816,02 = 816,02 \text{ тыс. руб.}$$

$$\Delta\text{ФОТ}_\text{з} = \text{Ч}_1 \times \Delta\text{З} = 7 \times (-90,63) = -634,40 \text{ тыс. руб.}$$

Проверка проведенных расчетов:

$$\Delta\text{ФОТ} = \Delta\text{ФОТ}_\text{ч} + \Delta\text{ФОТ}_\text{з} = 816,02 + (-634,40) = 181,60 \text{ тыс. руб.}$$

В отчетном периоде фонд заработной платы рабочих увеличился на 181,60 тыс. руб. Факторный анализ показал, что увеличение фонда оплаты труда произошло за счет уменьшения среднегодовой заработной платы на 90,63 тыс. руб., что привело к росту фонда оплаты труда. Снижение среднегодовой зарплаты произошло в основном в результате увеличения количества сотрудников и уменьшения окладов.

А теперь рассмотрим причины, повлиявшие на изменение ФОТ вспомогательного персонала (таблица 26).

Таблица 26 – Анализ ФОТ вспомогательного персонала ООО «УЮТ», в тыс. руб.

Показатель	2016 год	2017 год	2018 год	Отклонение, +/-		Темпы прироста, %	
				2017 к 2016	2018 к 2017	2017 к 2016	2018 к 2017
				1. ФОТ вспомогательного персонала, тыс. руб.	12312,9	12057,08	12748,93
2. Численность вспомогательного персонала, чел.	33	33	34	0	1	0	3,03
3. Среднегодовая ЗП вспомогательного персонала, тыс. руб.	373,12	365,37	374,97	-7,75	9,60	-2,08	2,63

Факторный анализ абсолютного отклонения ФОТ вспомогательного персонала ООО «УЮТ» производится аналогично модели анализа фонда оплаты труда управленческого персонала:

$$\Delta\text{ФОТ}_\text{ч} = \Delta\text{Ч} \times \text{З}_0 = 1 \times 365,37 = 365,37 \text{ тыс. руб.}$$

$$\Delta\text{ФОТ}_\text{з} = \text{Ч}_1 \times \Delta\text{З} = 34 \times 9,60 = 326,40 \text{ тыс. руб.}$$

Проверка проведенных расчетов:

$$\Delta\text{ФОТ} = \Delta\text{ФОТ}_\text{ч} + \Delta\text{ФОТ}_\text{з} = 365,37 + 326,40 = 691,85 \text{ тыс. руб.}$$

Увеличение ФОТ вспомогательного персонала произошло исключительно за счет повышения численности персонала на 1 человека, что привело к росту среднегодовой заработной платы вспомогательного персонала на 9,60 тыс. руб.

Резервами для относительной экономии фонда оплаты труда является повышение эффективности его использования.

Главным условием для повышения эффективности использования фонда заработной платы в ООО "УЮТ" является экономия средств за счет роста производительности труда. Улучшение условий труда, использование новейших технологий повысит показатели качества производства и обслуживания, совершенствование техники безопасности. В свою очередь, увеличение темпов работы, количества оказываемых услуг и т.д. приведет к росту производительности труда. Возрастет объем оказываемых работ и услуг, значительно улучшится финансовое состояние предприятия и появится реальная возможность для повышения заработной платы работников.

Темпы роста заработной платы не должны опережать темпы роста производительности труда. Это говорит об эффективности управления предприятием, в результате чего и создаются реальные предпосылки для повышения темпов роста производительности и повышения жизненного уровня работников.

Теперь определим соотношение между темпами роста среднегодовой зарплаты и темпами роста производительности труда работников ООО «УЮТ» (таблица

27).

Таблица 27 – Анализ соотношения темпов роста средней заработной платы и производительности труда ООО «УЮТ», в тыс. руб.

Показатель	2016 год	2017 год	2018 год	Отклонение, +/-		Темпы прироста, %	
				2017 к 2016	2018 к 2017	2017 к 2016	2018 к 2017
				1. ФОТ, тыс. руб.	17281,17	16953,19	17826,64
2. Выручка от продаж, тыс. руб.	19789,32	19150,17	22046,83	-639,15	2896,66	- 3,23	15,13

Окончание таблицы 27

Показатель	2016 год	2017 год	2018 год	Отклонение, +/-		Темпы прироста, %	
				2017 к 2016	2018 к 2017	2017 к 2016	2018 к 2017
				3. Среднесписочная численность, чел.	40,00	39,00	41,00
4. Среднегодовая выработка, тыс. руб.	494,73	491,03	537,73	-3,70	46,70	- 0,75	9,51
5. Среднегодовая заработная плата, тыс. руб.	432,03	434,70	434,80	2,67	0,10	0,62	0,02

Изменение среднего заработка характеризуется его индексом  $I_{ЗП}$ , который определяется отношением среднегодовой заработной платы текущего года и за прошлый год. Подобным образом рассчитывается индекс выработки труда ( $I_{ВТ}$ ). Это соотношение среднегодовой выработки одного работающего в отчетном периоде к выработке в базисном периоде.

$$I_{ЗП} = ЗП_1 / ЗП_0 = 434,80 / 434,70 = 1,0002;$$

$$I_{ВТ} = ВТ_1 / ВТ_0 = 537,728 / 491,030 = 1,0951;$$



Приведенные данные свидетельствуют о том, что индекс выработки труда в 2018 г. по сравнению с 2017 г. составил 1,0951, т.е. производительность труда увеличилась на 9,51 %. В свою очередь индекс фонда оплаты труда за аналогичный период составил 1,0002, т.е. фонд оплаты труда увеличился на 5,15%. Следовательно, на анализируемом предприятии при увеличении производительности труда наблюдается небольшое увеличение среднемесячной заработной платы на 0,02% для одного работника, что можно оценить, как хорошую тенденцию, т.к. данная динамика способствует повышению мотивации работников. Можно сделать вывод, что руководство ООО «УЮТ» заинтересовало работников в достижении требуемого предприятием результата в ответ на адекватный уровень материального и нематериального вознаграждения.

Таблица 28 – Основные проблемы учета и анализа использования фонда оплаты труда в ООО «УЮТ»

Недостатки	Пути устранения недостатков
В области бухгалтерского учета:	
1) Отсутствует график документооборота по расчетам по оплате труда;	1) разработка графика документооборота, соблюдение которого способствуют оптимальному распределению должностных обязанностей между работниками, укреплению контрольной функции бухгалтерского учета и обеспечивают своевременность составления отчетности;
2) Несвоевременное предоставление документов в бухгалтерию;	2) создание резерва на оплату отпусков в течение года;

3) отсутствует контроль за правильным оформлением документов;	3) внедрение новой программы 1С:Бухгалтерия версия 8.3, с установкой дополнительной конфигурации «1С: Документооборот», которая позволит повысить оперативность, наглядность учета и контроля расходов на оплату труда, достоверность о труде и его оплате.
4) не создается резерв на оплату отпусков;	
5) использование старой версии 1С: Бухгалтерия 8.0	
В области эффективного использования фонда оплаты труда:	
1) Фонд оплаты труда используется не эффективно;	1) Применение новых стимулирующих форм оплаты труда;
2) Работники организации не заинтересованы в результативности своего труда	2) Совершенствование системы соблюдения социальных и индивидуальных потребностей работников

Основные принципы, которые должны были положены в основу новой системы оплаты труда:

– Принцип ориентации на потребности компании. Система оплаты труда должна быть ориентирована на потребности компании и учитывать уровень ее развития.

– Принцип прозрачности. Система оплаты труда должна быть прозрачной для персонала (обеспечивать прозрачность информации, касающейся оценки эффективности работы каждого сотрудника). Каждый сотрудник должен иметь возможность в любой период времени рассчитать сумму своего ожидаемого дохода, для того чтобы все свои усилия направить на достижение как целей предприятия, так и своих собственных.

– Принцип адекватности. Система оплаты труда должна быть адекватной вкладу сотрудника в развитие предприятия – отсутствие «переплат» и

«недоплат»;

– Принцип конкурентоспособности. Система оплаты труда должна соответствовать рыночному уровню;

– Принцип непрерывного развития. Отсутствие «потолка» в возможности заработать большую переменную часть оплаты труда.

Ожидаемые результаты проведения мероприятий по совершенствованию системы оплаты труда:

- формирование здоровой конкуренции среди работников;
- заинтересованность работников в повышении производительности труда;
- высокая степень информированности сотрудников о результатах труда;
- четкое определение целей для каждого работника.

## 2.2 Разработка и обоснование рекомендаций по совершенствованию

бухгалтерского учета расчетов с персоналом по оплате труда на предприятии

ООО «УЮТ»

В качестве мероприятий по повышению эффективности использования фонда оплаты труда в ООО «УЮТ» можно предложить следующие направления развития:

- применение новых стимулирующих форм оплаты труда;
- совершенствование системы соблюдения социальных и индивидуальных потребностей работников.

Необходимо изменить принципиальный подход к формированию материального вознаграждения, а именно:

- Работник должен заработать премию, а не лишиться ее;

– Необходимо сократить количество показателей премирования, одновременно увеличив общий размер премирования и долю каждого показателя в нем.

Рассмотрев систему учета оплаты труда в ООО «УЮТ» можно отметить, что в организации существует потребность в конструктивных предложениях по совершенствованию данного участка учета. При этом самым эффективным способом решения данной проблемы является правильная организация бухгалтерского учета, начиная с первичной документации.

Совершенствование подсистемы массива первичной учетной документации подразумевает достижение следующей цели: все документы, подтверждающие совершение хозяйственных операций должны иметь юридическую силу, при этом необходимо руководствоваться требованиями законодательства в области оформления документации, рассмотренной нами ранее.

Среди мероприятий, способствующих повышению эффективности этой подсистемы, следует выделить следующие направления:

– создание графика документооборота и доведение его до исполнителей данных функций при создании и проверке первичного документа,

– издание распорядительной документации по определению круга лиц, отвечающих за совершенствование той или иной хозяйственной операции в части отражения учета заработной платы и имеющих право подписи первичных документов,

– контроль со стороны работников бухгалтерии за правильностью оформления первичной документации (внесение в обязанность бухгалтера производящего обработку документа, этой функции через должностные инструкции и установление ответственности за ее несоблюдение),

– проверка службами внутреннего контроля соблюдения требований законодательства в части оформления документации по учету уплаты труда.

Предложения по совершенствованию организации работы с документацией в области учета заработной платы, связаны, прежде всего, с тем фактом, что,

как и в других подсистемах учета, создание графиков документооборота и доведение их до исполнителей является существенным шагом в плане оптимизации системы организации работы с документами.

Риск неполного отражения документов в учетных регистрах снижает использование сквозной нумерации (предварительной или автоматической) и централизованная регистрация поступающих документов.

В целях совершенствования учета расчетов с персоналом по оплате труда нами рекомендован в ООО «УЮТ» график документооборота в части учета оплаты труда работников всех подразделений представленный в таблице 29 (приложение Б).

График документооборота может быть оформлен в виде схемы или перечня работ по созданию, проверке и обработке документов, выполняемых каждым подразделением организации, а также всеми исполнителями с указанием их взаимосвязи и сроков выполнения работ.

Правильное составление графика документооборота и его соблюдение будет способствовать оптимальному распределению должностных обязанностей между работниками, укреплению контрольной функции бухгалтерского учета и обеспечивают своевременность составления отчетности.

Ответственность за соблюдение графика документооборота, а также за своевременную и качественную разработку документов, своевременную передачу их для отражения в бухгалтерском учете и отчетности, за достоверность содержащихся в документах данных несут лица, создавшие и подписавшие эти документы.

Контроль за соблюдением исполнителями графика документооборота в организации должен осуществлять главный бухгалтер.

Целесообразно вручить выписку из графика документооборота каждому работнику, в которой перечислены документы, относящиеся к сфере его деятельности.

В настоящее время, бухгалтерский учет – это преимущественно компьютерный учет, который реализуется при помощи прогрессивных средств вычислительной техники и бухгалтерской программы. Появление персональных ЭВМ позволяет перестраивать организацию и технологию ведения бухгалтерского учета путем создания автоматизированных рабочих мест.

В настоящее время бухгалтерский учет в ООО «УЮТ» ведется с использованием программного обеспечения «1С:Бухгалтерия 8.0». Периодически обновляется, при любых изменениях законодательства и форм учета. Однако на предприятии ООО «УЮТ» данная программа вовремя не обновляется.

Обновление программы не делается регулярно, потому что руководство предприятия не выделяет для этих целей денежные средства, считая, что бухгалтера не сильно загружены работой. Таким образом, все участки бухгалтерского учета, в том числе и учет расчетов с персоналом по оплате труда, на предприятии автоматизированы.

На наш взгляд ООО «УЮТ» целесообразно перейти на новую программу 1С: Бухгалтерия «Зарплата и управление персоналом» 8.3, которая позволит повысить оперативность, наглядность учета и контроля расходов на оплату труда, достоверность о труде и его оплате. Если сравнивать «1С: Бухгалтерия 8.3» и «1С: Бухгалтерия 8.0», то можно сказать, что «1С: Бухгалтерия 8.3» намного удобнее и более полное по функционалу, например, добавлены многие интересные функции типа автоматического закрытия месяца, восстановления последовательности документов, различные удобные налоговые регистры по НДС и налогу на прибыль, в регламентированных отчетах можно посмотреть расшифровку любой цифры, которая отражена в бухгалтерской отчетности, понять, как формируется отчетность, удобные отчеты для руководителя и многое другое.

Удобный интерфейс программы. Сейчас фирма 1С не занимается доработкой функционала программы. Поддерживает только актуальность форм отчетности, чтобы они соответствовали законодательству. Фирма 1С сейчас активно занимается внедрением новой, очередной версии 8.3, у нее совершенно другой дизайн, более подробный, более наглядный. Учет становится еще более автоматизированным, еще более упрощенным. В целом программа хорошая и является лидером среди подобных программ.

Также руководству ООО «УЮТ» можно предложить внедрение системы электронного документооборота «1С:Документооборот», которое обеспечивает автоматизацию процессов делопроизводства, а также ведение полностью электронного документооборота организации.

Система электронного документооборота позволяет экономить время на поиск документов, тратятся не часы, а секунды. Процесс согласования и утверждения документов становится прозрачен и происходит в онлайн – режиме. Время на передачу документов между подразделениями не тратится вообще, карточки и файлы документов в режиме реального времени доступны всем имеющим к ним право доступа. Подготовка стандартных отчетов о движении документов делается одним нажатием кнопки.

Эффективность внедрения «1С:Документооборот»:

- увеличивается скорость реагирования на запрос;
- возможность контролировать все происходящие процессы в режиме реального времени и обеспечивается лучшая управляемость;
- внедрение «1С:Документооборот» приводит к созданию более эффективных деловых коммуникаций между структурными подразделениями организации и внутри самих подразделений;
- проведение финансового анализа и обеспечение соответствия существующим правилам и законам.

Электронный документооборот облегчит работу сотрудников отдела кадров, а также работников бухгалтерии – данные о работниках будут вноситься в базу данных автоматически.

## ЗАКЛЮЧЕНИЕ

Результаты проведенного нами исследования позволяют сделать следующие выводы и предложения.

В данной работе были изучены теоретические аспекты организации учета и анализа расчетов с персоналом по оплате труда. Проведен анализ современного состояния бухгалтерского финансового учета расчетов с персоналом по оплате труда в исследуемой организации.

В ходе проведенного исследования, были выявлены следующие недостатки в аналитическом и синтетическом учете расчетов с персоналом по оплате труда:



- отсутствует график документооборота по расчетам по оплате труда;
- несвоевременное предоставление документов в бухгалтерию;
- отсутствует контроль за правильным оформлением документов;
- не создается резерв на оплату отпусков;
- использование старой версии «1С: Бухгалтерия».

В области использования фонда оплаты труда на предприятии ООО «УЮТ» были выявлены следующие недостатки:

- фонд оплаты труда используется не эффективно;
- работники организации не заинтересованы в результативности своего труда.

В целях устранения выявленных нами недостатков в рамках совершенствования учета расчетов с персоналом по оплате труда рекомендуется к внедрению:

—разработать график документооборота, соблюдение которого способствуют оптимальному распределению должностных обязанностей между работниками, укреплению контрольной функции бухгалтерского учета и обеспечивают своевременность составления отчетности;

—внедрить новую программу «1С:Бухгалтерия 8.3», с установкой дополнительной конфигурации «1С: Документооборот», которая позволит повысить оперативность, наглядность учета и контроля расходов на оплату труда, достоверность о труде и его оплате.

Для повышения эффективности использования фонда оплаты труда в ООО «УЮТ» необходимо использовать новые стимулирующие формы оплаты труда, а также совершенствовать систему соблюдения социальных и индивидуальных потребностей работников.

Основные принципы, которые должны были положены в основу новой системы оплаты труда:

– Принцип ориентации на потребности компании. Система оплаты труда должна быть ориентирована на потребности компании и учитывать уровень ее развития.

– Принцип прозрачности. Система оплаты труда должна быть прозрачной для персонала (обеспечивать прозрачность информации, касающейся оценки эффективности работы каждого сотрудника). Каждый сотрудник должен иметь возможность в любой период времени рассчитать сумму своего ожидаемого дохода, для того чтобы все свои усилия направить на достижение как целей предприятия, так и своих собственных.

– Принцип адекватности. Система оплаты труда должна быть адекватной вкладу сотрудника в развитие предприятия – отсутствие «переплат» и «недоплат»;

– Принцип конкурентоспособности. Система оплаты труда должна соответствовать рыночному уровню;

– Принцип непрерывного развития. Отсутствие «потолка» в возможности заработать большую переменную часть оплаты труда.

Ожидаемые результаты проведения мероприятий по совершенствованию системы оплаты труда:

- формирование здоровой конкуренции среди работников;
- заинтересованность работников в повышении производительности труда;
- высокая степень информированности сотрудников о результатах труда;
- четкое определение целей для каждого работника.

## БИБЛИОГРАФИЧЕСКИЙ СПИСОК

1 Российская Федерация. Законы. Конституция Российской Федерации: принята всенародным голосованием 12.12.1993, с посл. изм. от 21.07.2014 г. № 11 – ФКЗ // СПС «КонсультантПлюс» (дата обращения 10.04.2019).

2 Российская Федерация. Законы. Гражданский кодекс Российской Федерации: текст с изм. и доп. на 30.12.2018 г.: ч. 2. // СПС «КонсультантПлюс» (дата обращения 10.04.2019).

3 Российская Федерация. Законы. Налоговый кодекс Российской Федерации: часть первая: с изм. и доп., вступ. в силу с 03.09.2018 г. // СПС «КонсультантПлюс» (дата обращения 12.04.2019).

4 Российская Федерация. Законы. Налоговый кодекс Российской Федерации: часть вторая: с изм. и доп., вступ. в силу с 01.10.2018 г. // СПС «КонсультантПлюс» (дата обращения 12.04.2019).

5 Российская Федерация. Законы. Трудовой кодекс Российской Федерации: офиц. текст от 30.12.2001 № 197 – ФЗ. в ред. От 03.08.2018 г. // СПС «КонсультантПлюс» (дата обращения 11.04.2019). О бухгалтерском учете: Федер. закон от 06.12.2011 г. № 402-ФЗ по сост. на 20.04.2019 г.: Принят Гос. Думой 22.11.2011 г.: одобр. Советом Федерации 29.11.2011 г. // СПС «КонсультантПлюс» (дата обращения 20.04.2019).

6 Положение по бухгалтерскому учету «Учетная политика организации» (ПБУ 1/2008): приложение № 1 к приказу Мин. финансов РФ от 06.10.2008 г. №106н // СПС «КонсультантПлюс» (дата обращения 17.04.2019).

7 Положение по бухгалтерскому учету «Изменение оценочных значений» (ПБУ 21/2008): приложение № 2 к приказу Мин. финансов РФ от 06.10.2008 г. №106н // СПС «КонсультантПлюс» (дата обращения 17.04.2019).

8 Приказ Минфина РФ от 31.10.2000 г. № 94н «Об утверждении Плана счетов бухгалтерского учета финансово-хозяйственной деятельности организаций и Инструкции к его применению»: в ред. от 08.11.2010 г.

9 Приказ Минфина РФ от 02.07.2010 г. № 66н «О формах бухгалтерской отчетности организаций»: зарег. в Минюсте России 02.08.2010 г. № 18023.

10 Приказ Минфина России от 29.07.1998 №34-н «Об утверждении Положения по ведению бухгалтерского учета и бухгалтерской отчетности в РФ».

11 Постановление Правительства Российской Федерации от 24.12.2008 г. № 922 «Положение об особенностях порядка исчисления средней заработной платы». в ред. от 11.11.2009 г.

12 Постановление Правительства Российской Федерации «О перечне видов

заработной платы и иного дохода, из которых производится удержание алиментов на несовершеннолетних детей». в ред. от 01.04.2019 г.

13 Бухгалтерский учет и анализ: учебник / А.Е. Шевелев, Е.В. Шевелева, Е.А. Шевелева, Л.Л. Зайончик. – М.: КноРус, 2016. – 480 с.

14 Лапшова, О.А. Оплата труда персонала: учебник и практикум для академического бакалавриата / О.А. Лапшова. – М. : Юрайт, 2019. – 330 с.

15 Бабаев, З.Д. Анализ финансово-хозяйственной деятельности организации: учебник / З.Д. Бабаев, В.А. Терехова, Т.Н. Шеина. – Изд.: Финансы и статистика, 2016. – 452 с.

16 Вещунина, Н.Л. Анализ системы оплаты труда: учебник / Н.Л. Вещунина, Л.Ф. Фомина. – М., 2017. – 543 с.

17 Гиляровская, Л.Т. Оплата труда работников: учебник / Л.Т. Гиляровская. – Изд. Юнити, 2016. – 277 с.

18 Егоршин, А.П. Мотивация трудовой деятельности: учебное пособие / А.П. Егоршин. – М.: Инфра-М, 2017. – 464 с.

19 Крылов, Э.И. Анализ эффективности использования трудовых ресурсов предприятия и расходов на оплату труда: учебное пособие / Э.И. Крылов, В.М. Власова, И.В. Журакова. – М.: Финансы и статистика, 2018. – 272 с.

20 Митрофанова, И.А. Управление экономикой труда на предприятии: учебное пособие / И.А. Митрофанова. – Волгоград: ВолгГТУ, 2018. – 35 с.

21 Мишурова, И.В. Управление мотивацией персонала: учебно-практическое пособие / И.В. Мишурова, П.В. Кутелев. – М.: ИКЦ «МарТ», 2016. – 240 с.

22 Пашуто, В.П. Организация, нормирование и оплата труда на предприятии: учебно-практическое пособие / В.П. Пашуто. – М.: Кнорус, 2016. – 320 с.

23 Турсина, Е.А. Заработная плата: начисления, выплаты, налоги: учебник / Е.А. Турсина. – М.: Изд. «Омега-Л», 2016. – 240 с.

24 Мещеряков, В.И. Практическая энциклопедия бухгалтера. – М.: «Бератор», 2017. – 269 с.

25 Мещеряков, В.И. Первичные документы: практическая энциклопедия бухгалтера / Под общей редакцией В.И. Мещерякова – М.: Бератор-пресс, 2016. – 647 с.

26 Любушин, Н.П. Анализ финансово-экономической деятельности предприятия: учебное пособие / Н.П. Любушин. – М.: ЮНИТИ-ДАНА, 2017. – 471 с.

27 Кондраков, Н.П. Бухгалтерский учет: учебник / Н.П. Кондраков. – М.: ИНФРА–М, 2017. – 624 с.

28 Макальская, М.Л. Самоучитель по бухгалтерскому учету: учебное пособие / М.Л. Макальская, А.Ю. Денисов. – М.: Издательство «Дело и сервис», 2015. – 164 с.

29 Галашкина Ю.М. Формы и системы заработной платы, бухгалтерский учет расчетов по ней / Ю.М. Галашкина // Молодой ученый. – 2015. – №16. – С. 278-281.

30 Будакова, Н.И. Размеры тарифов страховых взносов в 2015 году / Н.И. Будакова // Оплата труда: бухгалтерский учет и налогообложение. – 2015. – №1. – С. 15 – 27.

31 Говоров, В. Бухгалтерский учет начисления и выплаты заработной платы / В. Говоров // Кадровый вопрос. – 2015. – № 12. – С. 53 – 57.

32 Ракитина М.Ю. Выплата заработной платы / М.Ю. Ракитина // Российский налоговый курьер. – 2014. – №1. – С. 34.

33 Линейкина, С.М. Отпуск: изменения в расчете средней заработной платы / С.М. Линейкина / Бухгалтерский учет и налогообложение. – 2015. – № 7. – С. 66 – 68.

34 Алиев, И.М. Экономика труда: Часть 1 : учебник и практикум для бакалавриата и магистратуры / И.М. Алиев, Н.А. Горелов, Л.О. Ильина. – 3-е изд., перераб. и доп. – М.: Издательство Юрайт, 2016.

35 Алиев, И.М. Экономика труда: Часть 2 : учебник и практикум для

бакалавриата и магистратуры / И.М. Алиев, Н.А. Горелов, Л.О. Ильина. – 3-е изд., перераб. и доп. – М.: Издательство Юрайт, 2016.

36 Рофе, А.И. Экономика труда: учебник / А.И. Рофе. – М.: КНОРУС, 2018. – 400 с.

37 Павленков В.А. Рынок труда: учебник / В.А. Павленков – М.: ЮНИТИ – ДАНА, 2018. – 364 с.

38 Агафонов, В.И. Анализ финансово – хозяйственной деятельности предприятия: учебник / В.И. Агафонов. – М. ЮНИТИ 2016. – 451 с.

39 Официальный справочно – правовой сайт «КонсультантПлюс». – URL: <http://www.consultant.ru/> (дата обращения 15.04.2019).

40 Официальный информационно–правовой портал «Гарант». – URL: <https://www.garant.ru/> (дата обращения 17.04.2019).