

МИНИСТЕРСТВО НАУКИ И ВЫСШЕГО ОБРАЗОВАНИЯ РОССИЙСКОЙ ФЕДЕРАЦИИ
Федеральное государственное автономное образовательное учреждение высшего образования
«Южно-Уральский государственный университет (национальный исследовательский университет)»
Высшая школа экономики и управления
Кафедра «Экономическая теория, региональная экономика, государственное и муниципальное управление»

РАБОТА ПРОВЕРЕНА

Рецензент, начальник отдела благоустройства и обеспечения жизнедеятельности территории Курчатовского района г. Челябинска

_____/ О.В. Каунова /

« ____ » _____ 2019 г.

ДОПУСТИТЬ К ЗАЩИТЕ

Заведующий кафедрой, д.э.н., профессор

_____/ В.С. Антонюк /

« ____ » _____ 2019 г.

Организационно-экономический механизм формирования комфортной городской среды (на примере г. Челябинска)

ВЫПУСКНАЯ КВАЛИФИКАЦИОННАЯ РАБОТА

ЮУрГУ – 38.04.04.2019.123.ВКР

Руководитель, д.э.н., профессор каф. ЭТГМУ

_____/ В.С. Антонюк /

« ____ » _____ 2019 г.

Автор

студент группы ЭУ – 243

_____/ С.В. Нагорный /

« ____ » _____ 2019 г.

Нормоконтролер, к.э.н., доцент каф. ЭТГМУ

_____/ Е.М. Колмакова /

« ____ » _____ 2019 г.

Челябинск 2019

АННОТАЦИЯ

Нагорный С.В. Организационно-экономический механизм формирования комфортной городской среды (на примере г. Челябинска) – Челябинск: ЮУрГУ, ЭУ – 243, 73 с., 16 таб., 8 ил., библиогр. список – 39 наим., 5 прил.

Объектом работы является городская среда г. Челябинска.

Предметом исследования является организационно-экономический механизм формирования комфортной городской среды г. Челябинска.

Цель исследовательской работы – разработка рекомендаций по повышению эффективности управления благоустройством территории г. Челябинска.

В выпускной квалификационной работе систематизированы взгляды разных авторов по вопросам сущности теоретико-методологических основ организационно-экономического механизма формирования комфортной городской среды, проведен анализ организационно-экономического механизма формирования комфортной городской среды (на примере г. Челябинска), разработаны направления совершенствования организационно-экономического механизма формирования комфортной городской среды г. Челябинска.

Результаты дипломного проекта имеют практическую значимость и могут применяться для совершенствования управления благоустройством территории.

ОГЛАВЛЕНИЕ

ВВЕДЕНИЕ	6
1 ТЕОРЕТИКО-МЕТОДОЛОГИЧЕСКИЕ ОСНОВЫ ОРГАНИЗАЦИОННО-ЭКОНОМИЧЕСКОГО МЕХАНИЗМА ФОРМИРОВАНИЯ КОМФОРТНОЙ ГОРОДСКОЙ СРЕДЫ	
1.1 Комфортная городская среда: понятие, классификация и факторы, оказывающие влияние на формирование.....	8
1.2 Организационно-экономический механизм формирования комфортной городской среды	17
1.3 Методика оценки эффективности организационно-экономического механизма формирования комфортной городской среды.....	21
2 АНАЛИЗ ОРГАНИЗАЦИОННО-ЭКОНОМИЧЕСКОГО МЕХАНИЗМА ФОРМИРОВАНИЯ КОМФОРТНОЙ ГОРОДСКОЙ СРЕДЫ (НА ПРИМЕРЕ Г. ЧЕЛЯБИНСКА)	
2.1 Особенности социально-экономического развития г. Челябинска.....	28
2.2 Анализ эффективности организационно-экономического механизма формирования комфортной городской среды г. Челябинска.....	34
3 НАПРАВЛЕНИЯ СОВЕРШЕНСТВОВАНИЯ ОРГАНИЗАЦИОННО-ЭКОНОМИЧЕСКОГО МЕХАНИЗМА ФОРМИРОВАНИЯ КОМФОРТНОЙ ГОРОДСКОЙ СРЕДЫ Г. ЧЕЛЯБИНСКА	
3.1 Проблемы и направления совершенствования организационно-экономического механизма формирования комфортной городской среды г. Челябинска.....	46
3.2 Расчет эффективности предлагаемых мероприятий по повышению эффективности управления благоустройством г. Челябинска	49
ЗАКЛЮЧЕНИЕ.....	54
БИБЛИОГРАФИЧЕСКИЙ СПИСОК.....	56
ПРИЛОЖЕНИЯ	

Приложение А – Значение показателей дорожного хозяйства.....	60
Приложение Б – Значение показателей работ по содержанию уличного освещения.....	62
Приложение В – Значение показателей городского пассажирского транспорта.....	65
Приложение Г – Значение показателей охраны окружающей среды.....	67
Приложение Д – Значение показателей общего объема работ по озеленению..	69

ВВЕДЕНИЕ

Тема формирования комфортной городской среды, на сегодняшний день, очень актуальна, поскольку в современных условиях немаловажными становятся вопросы улучшения окружающей среды, увеличение возможностей территорий, повышение качества жизни населения.

Именно такими вопросами занимается система благоустройства, так как благоустройство – это совокупность работ по содержанию территории, а также размещению, дизайну, проектированию объектов благоустройства, направленных на повышение и обеспечение комфортности условий проживания граждан, поддержание и усовершенствование эстетического и санитарного состояния территории. Данный спектр работ проводится силами местного самоуправления, органами государственной власти.

Значительный вклад в разработку данной темы внесли российские и зарубежные ученые Фоков Р.И., Тетитор А.Н., Алешина Е.И., Джейкобс Аллан Б., Грабовой П.Г., Пупырев Е.И., Велихов Л.А., Горин И.В.

Объектом исследования является городская среда г. Челябинска. Предметом исследования является организационно-экономический механизм формирования комфортной городской среды г. Челябинска.

Цель данной работы заключается в разработке рекомендаций по повышению эффективности управления благоустройством территории г. Челябинска.

Для достижения цели были поставлены следующие задачи:

- изучить понятие, классификацию и факторы комфортной городской среды, оказывающие влияние на формирование;
- рассмотреть организационно-экономический механизм формирования комфортной городской среды;
- определить методику оценки эффективности организационно-экономического механизма формирования комфортной городской среды;

– проанализировать особенности социально-экономического развития г. Челябинска;

– проанализировать эффективность организационно-экономического механизма формирования комфортной городской среды г. Челябинска;

– выявить проблемы и направления совершенствования организационно-экономического механизма формирования комфортной городской среды г. Челябинска;

– осуществить расчет эффективности предлагаемых мероприятий по повышению эффективности управления благоустройством г. Челябинска.

Основными методами исследования являются: анализ литературных, аналитических учебно-методических материалов в рассматриваемой сфере деятельности; также использовались методы сравнения, моделирования, обобщения и статистической обработки.

Исследовательская работа состоит из аннотации, введения, трёх глав, заключения, библиографического списка и приложений.

Результаты выпускной квалификационной работы имеют практическую значимость и могут применяться органами местного самоуправления г. Челябинска при совершенствовании управления благоустройством территории.

1 ТЕОРЕТИКО-МЕТОДОЛОГИЧЕСКИЕ ОСНОВЫ ОРГАНИЗАЦИОННО-ЭКОНОМИЧЕСКОГО МЕХАНИЗМА ФОРМИРОВАНИЯ КОМФОРТНОЙ ГОРОДСКОЙ СРЕДЫ

1.1 Комфортная городская среда: понятие, классификация и факторы, оказывающие влияние на формирование

Недостаток внимания к людям, непосредственно активным пользователям городского пространства, является нарастающей тенденцией городов, независимо от климатических условий, географической расположенности, привлечения бюджетных средств финансирования сферы благоустройства. Повышенный уровень загрязнения окружающей среды, шум, ограниченность общественных территорий для занятия спортом, отсутствие должного внимания для перемещения маломобильных групп населения, загруженность улиц личным транспортом - типичные и однообразные проблемы, с которыми регулярно сталкиваются городские жители [1]. Проблемы снижают возможность приоритетного перемещения по городу пешком, в последствии разрушают культурные и социальные предназначения города. Активный рост потока автомобильного движения, совместно с программами, направленными на увеличение пропускной способности дорог, приводит к ликвидации общественно важных территорий и разрушению городской жизни в частности. Из года в год, наблюдается тенденция усиления и нарастания проблем потребности пешеходов.

Если уделять больше должного и качественного внимания велосипедистам, пешеходам, качеству комфортной городской среды в целом, то такие ключевые цели города как безопасность, стабильность и здоровье – станут намного ближе к программам их реализации. Высокий уровень социальной привлекательности и «безопасности» заставляет город «оживать», население будет проводить больше времени в окружении своих родных и близких на территории общественного пространства, больше передвигаться пешком, использовать вело транспорт,

подчеркивая при этом значимость инфраструктуры. «Стабильность» города отслеживается в постоянной работе по модернизации и доступности общественного транспорта, прививая населению желание больше ходить пешком, ездить на велосипедах, естественно, создавая при этом все необходимые условия реализации. «Здоровье» города, заключается в проведении всевозможных программ совместно с региональной политикой здравоохранения, стимулирующих, призывающих уделять больше времени пешим и велосипедным прогулкам, в силу увеличения тенденции ухудшения состояния здоровья населения. Основная задача целей формирования комфортной городской среды проявляется в повышении внимания к проблемам населения. На сегодняшний день находит свое отражение прямая взаимосвязь, между качеством формирования комфортной городской среды и ключевыми факторами образа живого, безопасного, стабильного и здорового города.

Активная застройка городских районов, отвлекает, мешает возведению высококачественного общественного пространства, неприглядные улицы, работа и жизнь в зданиях, к которым не поступает солнечный свет, отрицательная экологическая обстановка, все это в определенном понимании «давит» на человека, создавая апатию к комфортным условиям проживания [33,28].

«Сначала мы формируем город, а затем город формирует нас» - автор этого выражения Ричард Роджерс, британский архитектор, основатель стиля хайтек. С этим выражением нельзя не согласиться, поскольку правильно спроектированный город, с акцентом на формирование комфортной среды, поистине вдохновляет местных жителей и его гостей, в то время как непродуманная и плохо реализованная программа благоустройства оказывает давление на внутреннее состояние комфортной жизнедеятельности населения.

Главная функциональная задача города, состоит в удовлетворении необходимых потребностей граждан всех социальных категорий, в рамках предоставления, создания условий для комфортного проживания [32]. В

соответствии с вышесказанным, можно сделать вывод о том, что благоустройство является важнейшим компонентом формирования комфортной городской среды.

Определение понятия комфортной городской среды, возникло в действующем законодательстве относительно недавно. Согласно п. 1 ст.2 Федерального закона № 131 – ФЗ от 06.10.2013 «Об общих принципах организации местного самоуправления в РФ» [2,3]. Государственная дума РФ, трактует это определение, как полноценный комплекс работ, включающий размещение объектов сферы благоустройства, а также их проектирование, главная задача комплекса это повышение и обеспечение условий комфортного проживания граждан, поддержание санитарного и улучшение состояния внешнего облика территории. В таблице 1 представлены основные экономические подходы к рассмотрению понятия «комфортная городская среда».

Таблица 1 – Экономические подходы к рассмотрению понятия «комфортная городская среда»

Автор	Содержание
Фоков Р.И. [39]	Определённое пространство, максимально приспособленное под нужды горожан. Комфортность среды определяется не только физическими, но и численными показателями. Композиционное решение, масштаб, пропорциональность, форма, цвет всех элементов интерьера, экстерьера, архитектуры, ландшафтной архитектуры, рекламы, дизайна создают предметно-пространственную среду обитания человека.
Тетиор А.Н. [38]	Субъективное чувство и объективное состояние полного здоровья при данных условиях окружающей человека городской среды, включая ее природные и социально-экономические показатели.
Алешина Е.И. [8]	Все городское естественно-природное пространство в определенных административных границах и совокупность застройки этого пространства зданиями и сооружениями, наполнение его предметами и знаками, позволяющими в полной мере удовлетворить индивидуальные и социальные потребности населения, что в итоге должно привести к повышению качества жизни горожан.
Джейкобс Аллан Б. [19]	Спектр работ в сфере благоустройства города, ставящий перед собой задачу в передаче приоритета пешеходам, в роли главных участников безопасного движения в городском трафике.
Грабовой П.Г. [16]	Процесс развитие жилого образования, выражающийся в качественном и количественном изменении как отдельных элементов, так и всего жилищного фонда в целом, преобразования его структуры и состава в соответствии с современными требованиями.

Окончание таблицы 1

Пупырев Е.И. [34]	Часть комплексной модели развития современного мегаполиса между людьми и природой, направленная не только на создание и поддержание оптимальных условий жизни и работы горожан, но и на устойчивое развитие города и страны в целом.
Велихов Л.А. [13]	Совокупность объектов и субъектов, осуществляющих на территории муниципального образования хозяйственную деятельность, направленную на удовлетворение потребностей населения.
Горин И.В. [15]	Совместная деятельность, построенная на сочетании активного муниципального хозяйствования с частнопредпринимательской инициативой в секторе благоустройства города.

Более полно и точно, отобразил определение комфортной городской среды Лев Александрович Велихов, известный общественный деятель и политик. Велихов нашел отображение комфортной городской среды в синергии совокупности работ по осуществлению работ уличного благоустройства (городской пассажирский транспорт, обеспечение доступности пригородных и внутренних путей сообщения, освещение улиц, отлаженная работа коммунальных служб) и удовлетворение муниципальными органами спектра социальных потребностей населения (социальная поддержка, ритуальные услуги, организация общественного питания, осуществление санитарных мероприятий, экологическая безопасность, контроль за предоставлением населению коммунальных услуг, местная политика торговой промышленности, политика образования цен).

Проведя обзор подходов, можно сформулировать обобщенный итог, на рассмотрение понятия «комфортная городская среда» – определенное городское естественно природное пространство, характеризуемое спектром работ в сфере благоустройства, композиционных решений, усовершенствования элементов интерьера и экстерьера, ландшафта, архитектуры; пространство, позволяющее в полной мере удовлетворить индивидуальные и социальные потребности населения, вызывая желание жить в городе, работать, учиться и воспитывать детей. В свою очередь «городская среда» - контролируемая среда обитания, представляющая собой комплекс основополагающих условий, созданных

природой и человеком, оказывающий влияние на уровень и качество жизнедеятельности.

Комфортная городская среда представляет собой «кровеносную» систему нашего общества, являясь фундаментальным фактором городской экономики. Основопологающие принципы механизма ее формирования: полнота архитектурного образа; создание практичной системы общественного транспорта и пешеходных связей; правильное объединение комплексов жилищной застройки со сложившейся стилистикой; оптимальное использование территорий центральных улиц за счет оперативной координации благоустройства.

Постановка приоритетных задач в области решения проблем благоустройства города, отражается в обеспечении и производстве условий, необходимых для здоровой и благоприятной жизнедеятельности городского населения. Озеленение, ландшафтный дизайн и применение принципиально новых архитектурных решений улиц, проспектов, включая внутридомовые территории многоквартирных домов, модернизация и популяризация работы общественного транспорта, обеспечение беспрепятственного доступа по маршруту к социальным объектам для маломобильных групп граждан, установка приоритета в ходе городского движения для пешеходов – эти направления входят в решение проблем благоустройства, а следственно и в повышении результативности формирования комфортной городской среды. Процесс городского благоустройства непрерывно связан с его развитием и является его первостепенным компонентом. В качестве объекта усовершенствования выступает территория муниципалитета, где совершаются работы по улучшению: территории муниципалитетов; административные районы; участки; дворы [5].

Процесс формирования комфортной городской среды, в первую очередь, подразумевает планирование работы системы благоустройства в целом, техническое содержание и обслуживание, реконструкцию и выполнение работ текущего ремонта объекта и элементов системы благоустройства. Под элементами благоустройства, принято учитывать: архитектурные формы

(оборудование парковой территории беседками, остановочные дождевые навесы, дорожное ограждение); всевозможные памятники и скульптуры (в качестве объектов монументального культурного наследия); рекламные фасады (в качестве объектов предоставления информации и рекламы); оборудование коммунальных служб (уличное освещение, скамейки, мусорные контейнеры); информационные знаки городского ориентирования, включая знаки обозначения культурных и исторических объектов (интерактивные схемы проезда, табличная нумерация домов) [3].

Доктор исторических наук, Сытин Петр Васильевич, схематично отобразил в муниципальной литературе структуру элементов комфортной городской среды (рисунок 1), делая главным образом, акцент на безопасность и беспрепятственное передвижение горожан.

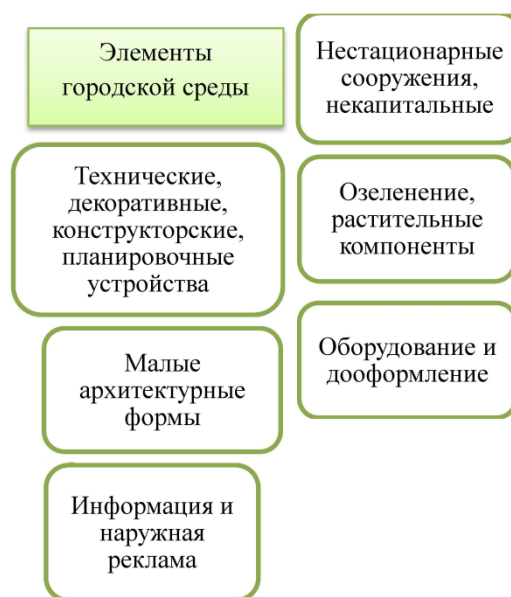


Рисунок 1 – Элементы комфортной городской среды

Образ современного города XXI века – это образ города, в главной роли которого выступают не персональные транспортные средства и расширение дорожных магистралей, в последствии уничтожение зеленых насаждений, а пешеход, с обилием инновационных архитектурных и технических решений доступности всех социальных объектов, налаженной системой общественного

транспорта, стимулирующей прожить в городе без использования автомобиля и сократить выбросы выхлопных загрязняющих веществ, озеленение общественных территорий согласно установленным нормативам зеленых насаждений на одного человека. Архитектурные и строительные проекты объектов должны, прежде всего, рассчитываться в первую очередь на пешехода, то есть самого незащищенного участника городского движения. Выбор использования того или иного транспортного средства при проектировании улиц города влияет на особенности и безопасность эксплуатации дорожного полотна [13].

Среди разнообразия количества подходов к механизму формирования комфортной городской среды в разных странах выделяется объединяющее стремление в виде создания безопасной и полноценной среды, модернизирующей условия жизни.

В Европе дворовые территории закрыты от автомобилей. Распределение бюджетных средств на благоустройство формируется в порядке очередного финансирования на: строительство и реконструкция велосипедных дорожек; высадка деревьев и газонов; работы по установке и модернизации уличного освещения; установка детских площадок и скамеек. Работы по устройству и содержанию дворовых территорий оплачивают жители домов, в связи с этим все работы выполняются с помощью высококачественных материалов на высоком уровне.

Во Франции ориентир благоустройства максимально направлен на процесс городского озеленения, в целях сокращения негативного влияния на окружающую среду деятельности промышленных компаний, создавая комфортные, здоровые, благоприятные условия для жизни населения. Ландшафтные композиции, участки стриженного газона, кустарники, камни природного происхождения, находят свое применение во всех дворах и центральных улиц города, благодаря увеличению территории за счет создания сети подземного паркинга. Необычные дизайнерские решения использования входных групп, и обилие натуральных цветов создает ощущение тепла и комфорта.

В США ландшафтное озеленение используется формируется благодаря существующему дизайн коду, ровно так же, как и установка уличной мебели, геометрия перекрестков, стилистика ограждений, светофорных объектов, цветовая гамма общественного транспорта и остановочных комплексов [14].

Канада пропагандирует решение проблем благоустройства с помощью открытых онлайн платформ муниципалитетов, активное привлечение инициативных групп населения, девелоперов, волонтеров, обеспечивая процесс хода формирования комфортной городской среды максимальную открытость и подотчетность.

Гонконг в вопросе благоустройства делает акцент на велодорожки, увеличение парковок возле учебных заведений, супермаркетов, объектов социального значения, отделенных от транспортных путей, не для личного транспорта, а для велосипедов, тем самым дополнительно продвигая политику здорового образа жизни. Чтобы разгрузить центральные улицы для общественного транспорта вдоль окраин районов установлены многоуровневые гаражи для парковки автомобилей. В силу природных особенностей общественные пространства пересечены архитектурными галереями, позволяющими в сезон дождей передвигаться по городу без использования зонта. Усилено внимание на благоустройство парковых зон и озеленения, в связи с существующей проблемой старения населения.

В Сингапуре, несмотря на интенсивный уровень роста застройки уделяется внимание озеленению, установке в каждом жилом комплексе парковых зон отдыха, детских площадок, сооружений для занятий спортом, плавательных бассейнов, разбивкой на крышах многоэтажных домов садов.

В работе по формированию комфортной городской среды Японии, свято и строго учитываются меры по сохранению памятников природы и самобытной культуры, благодаря четкой реализации работы архитекторов и градостроителей эти объекты соседствуют и гармонично вписываются в облик офисных небоскребов. Современная передовая электронная модернизация накладывает

свой отпечаток в процесс благоустройства, развивая и прививая для населения смарт технологии, использование государством данных технологий, позволяет значительно экономить денежные средства.

Специалисты в области муниципального управления, как правило, устанавливают две группы существующих факторов, оказывающих непосредственное влияние на формирование комфортной городской среды (рисунок 2).

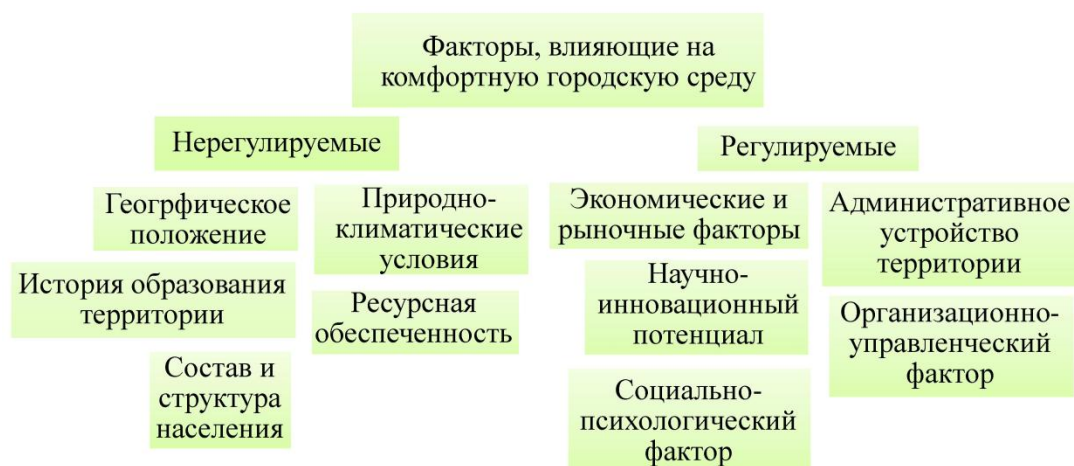


Рисунок 2 – Факторы, влияющие на комфортную городскую среду

Нерегулируемые факторы не входят в состав компетенции органов местного самоуправления, при этом они оказывают значительное влияние на благоустройство того или иного муниципального образования. Под регулируемыми факторами, подразумевают те, в которых органы местного самоуправления, принимают управленческие решения, непосредственно, сами.

Подводя итоги параграфа, необходимо сказать о том, что существующая обстановка по формированию комфортной городской среды крайне нестабильна. Прослеживается четкая тенденция мирового опыта повышения особого внимания для комфорта пешеходов, велосипедистов, модернизации работы общественного транспорта, доступности социальных объектов, усиление роли озеленения и улучшения экологического фона. Влияние на формирование комфортной городской среды оказывают нерегулируемые и регулируемые факторы [15].

Исходя из проведенного обзора подходов, можно сформулировать определение понятия «комфортная городская среда» - определенное городское естественно природное пространство, характеризуемое спектром работ в сфере благоустройства, композиционных решений, усовершенствования элементов интерьера и экстерьера, ландшафта, архитектуры; пространство, позволяющее в полной мере удовлетворить индивидуальные и социальные потребности населения, вызывая желание жить в городе, работать, учиться и воспитывать детей.

1.2 Организационно-экономический механизм формирования комфортной городской среды

Организационно-экономический механизм формирования комфортной городской среды – это составной механизм системы финансовых и организационно-правовых элементов, рычагов регулирования методов воздействия, на конкретный объект управления благоустройством, с целью его эффективного функционирования и развития. Механизм, в свою очередь, представляет собой синергию процесса взаимодействия структуры управления благоустройством и организацией принятия решений. Субъекты и объекты управления в сфере благоустройства изображены на рисунке 3.



Рисунок 3 – Субъекты и объекты управления КГС

Основные функции субъектов управления комфортной городской среды является: контроль за соблюдением правил в области благоустройства; осуществление контроля за восстановлением зеленых насаждений, дорожного покрытия улиц и придомовых территорий; закрепление объектов архитектуры за специализированными организациями, предприятиями по договору; заключение соглашений с организациями отвечающими за сбор и утилизацию бытовых отходов; составление и предоставление общественности плана очередности проведения благоустроительных работ; производство циклических мероприятий по охране земель и земельных участков; контроль за соблюдением правил градостроительных регламентов; выполнение работ по благоустройству закрепленных территорий [9].

Для осуществления управления работы, полноценного, комплексного, процесса формирования комфортной городской среды, муниципальные органы наделены соответствующей компетенцией в градостроительной, законодательной, социальной, экономической сферах. Механизм управления комфортной городской средой изображен на рисунке 4.



Рисунок 4 – Механизм управления комфортной городской средой

Основные действия, относящиеся к управлению, состоят в спектре работ по проведению озеленения [36], благоустройству и контролю за ними; разработке и утверждению ежегодного плана проверок предприятий, занимающихся соответствующей деятельностью; координации и контролю по исполнению благоустроительных регламентов; отклике и обработке поступающих от населения просьб, жалоб, предложений. Во главе работ по управлению, стоит задача по созданию и обеспечению, комфортной, качественной, доступной среды для жизни населения. Применение современных правовых инструментов в сфере благоустройства, позволяет внести положительную динамику эффективности в процесс управления. К таким инструментам можно отнести нормативно-правовые правила, положения о паспорте, порядке, регулировании предоставления услуг и работ в сфере благоустройства. Самым важным актом являются Правила благоустройства территории [17].

Существующие методики, говорят о том, что управление должно базироваться на своевременном обнаружении существующих проблем, в том числе обращений граждан, и рациональном использовании средств при их решении, учитывая

географические, климатические особенности городов [18]. В ходе применения управления, статистические и математические методы – позволяют наиболее полно отображать картину происходящих процессов, производить их прогнозирование и планирование. Структура управления благоустройства г. Челябинска представлена на рисунке 5.

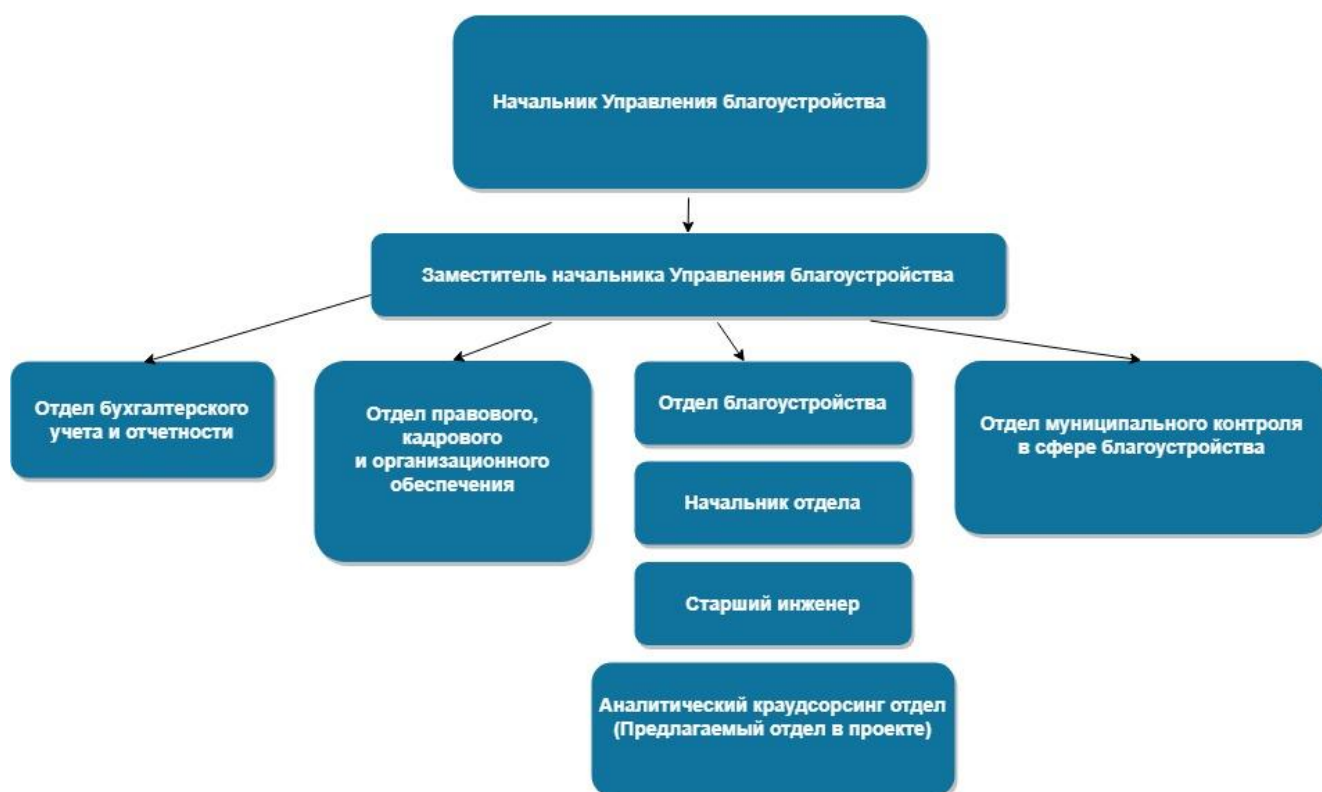


Рисунок 5 – Структура управления благоустройства г. Челябинска

Задачами отдела благоустройства является: организация своевременных работ по благоустройству; обеспечение полноценного контроля за процессом осуществления предоставления благоустроительных услуг; осуществление координации компаний, предоставляющих услуги данной сферы с муниципальными органами; содержание территорий согласно санитарным правилам и требованиям.

Таким образом, функции организационно-экономического механизма формирования комфортной городской среды заключаются в следующем: внедрение в процесс реализации работ в сфере обеспечения комфортных условий

населению, совершенно новых, инновационных технологий; увеличение объемов роста общественных объектов в рамках постоянной модернизации инфраструктуры; повышение качества предоставления услуг благоустройства и ЖКХ; проведение активной работы вовлечения населения в ход реализации программ благоустройства. Говоря о последней функции, стоит сказать, что работа с населением, в последующем, позволяет непосредственно получать непредвзятую оценку реализации программ благоустройства, установить прозрачность подотчетности использования целевых бюджетных средств, повысить уровень доверия и открытости органов государственной власти [19].

1.3 Методика оценки эффективности организационно-экономического механизма формирования комфортной городской среды

Решение задач архитектурной планировки, работ по озеленению и освещению, благоустройству общественных территорий входят в базис ключевых инструментов управления данной сферы.

Методика оценки эффективности организационно-экономического механизма формирования комфортной городской среды, служит для обеспечения качественного обслуживания граждан и принятия целесообразных и одновременно экономически выгодных решений, с дальнейшей перспективой развития инфраструктуры населенных пунктов. Методика, представляет собой полноценное исследование оценки эффективности проведенных работ и полученных результатов.

Определение оценки эффективности, подразумевает корреляцию между социальным и экономическим эффектом и затраченными средствами, сопряженными с созданием и осуществлением мероприятий по модернизации процесса управления предоставления услуг, связанных с благоустройством.

Работа методики оценки начинается с выбора показателей, максимально характеризующих фактическое отражение результатов работ в области

формирования комфортной городской среды, являющиеся в последствии данными для обобщения итогового отчета оценки деятельности. Показатели эффективности, как правило, отбираются из числа наиболее значимых характеристик системы, в целом, они должны оценивать качество решений существующих проблем и определять степень достижения поставленных целей. Методика оценки исходит из восприятия эффективности как степени совершения установленных целей перед благоустроительным планом города. Алгоритм методики работы оценки эффективности организационно-экономического механизма формирования комфортной городской среды, представлен на рисунке 6.



Рисунок 6 – Алгоритм методики работы оценки эффективности организационно-экономического механизма формирования комфортной городской среды.

Задачи первого этапа состоят в анализе функциональной и организационной структуры управления, рассмотрение основополагающих мероприятий по благоустройству (целевые программы). Этот этап позволяет детально и глубоко изучить организацию изнутри. Изученные мероприятия способствуют к заключению безошибочных выводов о ходе реализации программы, установления причинно-следственных связей целей и полученных результатов,

что и как было задействовано для улучшения состояния территории, комфортных условий проживания граждан.

На втором этапе методики оценки эффективности производится отбор показателей, характеризующих сферу комфортной городской среды, источником являются открытые данные отчета социально-экономического положения г. Челябинска (таблица 2).

Таблица 2 – Необходимые данные для расчета методики

Название показателя	Единица измерения
Площадь улично-дорожной сети	(км ²)
Общая площадь территории	(км ²)
Протяженность улиц, проездов, набережных с усовершенствованным покрытием	км
Общая протяженность улиц, проездов, набережных	км
Количество замененных и установленных пешеходных удерживающих ограждений	единиц
Протяженность освещенных дорог	км
Общая длина дорог	км
Проведенных аварийно-восстановительных работ светофорных объектов	единиц
Работы по ремонту и монтажу дорожных знаков	единиц
Проведенные работы капитального ремонта сетей наружного освещения	км
Проведенные работы по замене ламп	единиц
Проведенные работы по монтажу светильников	единиц
Проведенные работы по монтажу/замене опор	единиц
Количество автобусов	единиц
Количество трамваев	единиц
Количество троллейбусов	единиц
Общая площадь зеленых насаждений на территории	Га
Общая площадь территории	Га
Фактическое количество зеленых насаждений, приходящихся на одного жителя	м ² /чел

Окончание таблицы 2

Нормативное количество зеленых насаждений на одного жителя	м ² /чел
Объем выбросов загрязняющих веществ	тыс. тонн
Твердые коммунальные отходы	тыс. тонн
Количество деревьев и кустарников	Единиц
Площадь газонов	тыс кв. м

Выделенные показатели используются в дальнейшем для выявления показателей, участвующих в методике оценки.

Выделенные показатели являются ключевым инструментом в формировании показателей разработанной методики оценки эффективности организационно-экономического механизма формирования комфортной городской среды, отражающие степень реализации целей и задач программ благоустройства городов (таблица 3).

Таблица 3 – Методика оценки эффективности организационно-экономического механизма формирования комфортной городской среды

№	Показатель	Формула	Пояснение
1 Группа – показатели, характеризующие дорожное хозяйство			
K1	Плотность дорожной сети, %	$K1 = (Q1/N1) * 100$	Q1 – площадь улично-дорожной сети, (км ²) N1 – общая площадь территории, (км ²)
K2	Степень благоустроенности дорожной сети, %	$K2 = (Q2/N2) * 100$	Q2 -протяженность улиц, проездов, набережных с усовершенствованным покрытием, (км) N2 – общая протяженность улиц, проездов, набережных, (км)
K3	Количество замененных и установленных пешеходных удерживающих ограждений на 1000 человек, единиц	$K3 = (Q3/N3) * 1000$	Q3-количество замененных и установленных пешеходных удерживающих ограждений, (единиц) N3 - население
2 группа – показатели, характеризующие работы по содержанию уличного освещения			
K4	Степень освещенности дорожной сети, %	$K4 = Q4/N4$	Q4 - протяженность освещенных дорог (км), N4 – общая длина дорог (км)

Продолжение таблицы 3

K5	Количество проведенных аварийно-восстановительных работ светофорных объектов на 1000 человек, единиц	$K5 = (Q5/N3) * 1000$	Q5- проведенных аварийно-восстановительных работ светофорных объектов (единиц) N3 - население
----	--	-----------------------	--

K6	Количество проведенных работ по ремонту и монтажу дорожных знаков, на 1000 человек, единиц	$K6 = (Q6/N3) * 1000$	Q6 - работы по ремонту и монтажу дорожных знаков (шт) N3 - население
K7	Количество проведенных работ капитального ремонта сетей наружного освещения на 1000 человек, единиц	$K7 = (Q7/N3) * 1000$	Q7 - проведенные работы капитального ремонта сетей наружного освещения, (км) N3 - население
K8	Количество проведенных работ по замене ламп на 1000 человек, единиц	$K8 = (Q8/N3) * 1000$	Q8 - проведенные работы по замене ламп, (шт) N3 - население
K9	Количество проведенных работ по монтажу светильников на 1000 человек, единиц	$K9 = (Q9/N3) * 1000$	Q9 - проведенные работы по монтажу светильников, (шт) N3 - население
K10	Количество проведенных работ по монтажу/замене опор (шт) на 1000 человек, единиц	$K10 = (Q10/N3) * 1000$	Q10 - проведенные работы по монтажу/замене опор, (шт) N3 - население
3 группа – показатели, характеризующие городской пассажирский транспорт			
K11	Количество автобусов на 1000 человек, единиц	$K11 = (Q11/N3) * 1000$	Q11- количество автобусов, (шт) N3 - население
K12	Количество трамваев на 1000 человек, единиц	$K12 = (Q12/N3) * 1000$	Q12 – количество трамваев, (шт) N3 - население
K13	Количество троллейбусов на 1000 человек, единиц	$K13 = (Q13/N3) * 1000$	Q13 – количество троллейбусов, (шт) N3 - население

Окончание таблицы 3

4 группа – показатели, характеризующие охрану окружающей среды			
K14	Степень озеленения города, %	$K14 = (Q14/N14) * 100$	Q14 – общая площадь зеленых насаждений на территории (Га) N14 – общая площадь территории (Га)

K15	Нормативная обеспеченность жителей города зелеными насаждениями, %	$K15 = (Q15/N15) * 100$	Q15 – фактическое количество зеленых насаждений, приходящихся на одного жителя, (м ² /чел) N15 – нормативное количество зеленых насаждений на одного жителя, (м ² /чел)
K16	Количество объемов выбросов загрязняющих веществ в атмосферный воздух от стационарных источников, на 1000 человек, тыс.тонн	$K16 = (Q16/N3) * 1000$	Q16 - объем выбросов загрязняющих веществ, (тыс.тонн) N3 - население
K17	Количество размещенных твердых коммунальных отходов на городской свалке, на 1000 человек, тыс.тонн	$K17 = (Q17/N3) * 1000$	Q17 - твердые коммунальные отходы, (тыс.тонн) N3 - население
5 группа – показатели, характеризующие общий объем выполненных работ по озеленению территории города за счет средств организаций различных форм собственности			
K18	Количество деревьев и кустарников на 1000 человек, единиц	$K18 = (Q18/N3) * 1000$	Q18 – количество деревьев и кустарников, (шт) N3 - население
K19	Площадь газонов на 1000 человек, тыс кв.м	$K19 = (Q18/N3) * 1000$	Q19 - площадь газонов, (тыс кв.м) N3 - население

Оценить объективную эффективность реализации управления в сфере формирования комфортной городской среды, можно будет благодаря проведению расчета значений по данной методике.

Таким образом, методика оценки включает в себя 5 групп показателей, характеризующие: дорожное хозяйство; работы по содержанию уличного освещения; городской пассажирский транспорт; охрану окружающей среды; общий объем выполненных работ по озеленению территории города за счет средств организаций различных форм собственности. В методике используется инструмент вертикального и горизонтального анализа.

Выводы по разделу 1

Комфортная городская среда - определенное городское естественно природное пространство, характеризуемое спектром работ в сфере благоустройства, композиционных решений, усовершенствования элементов интерьера и экстерьера, ландшафта, архитектуры; пространство, позволяющее в полной мере удовлетворить индивидуальные и социальные потребности населения, вызывая желание жить в городе, работать, учиться и воспитывать детей.

Функции организационно-экономического механизма формирования комфортной городской среды заключаются в следующем: внедрение в процесс реализации работ в сфере обеспечения комфортных условий населению, совершенно новых, инновационных технологий; увеличение объемов роста общественных объектов в рамках постоянной модернизации инфраструктуры; повышение качества предоставления услуг благоустройства и ЖКХ; проведение активной работы вовлечения населения в ход реализации программ благоустройства.

Федеральный закон от 6 октября 2003 г. № 131-ФЗ «Об общих принципах организации местного самоуправления в Российской Федерации» обеспечивает правовое функционирование органов местного самоуправления в сфере благоустройства и в частности формирования комфортной городской среды.

2 АНАЛИЗ ОРГАНИЗАЦИОННО-ЭКОНОМИЧЕСКОГО МЕХАНИЗМА ФОРМИРОВАНИЯ КОМФОРТНОЙ ГОРОДСКОЙ СРЕДЫ (НА ПРИМЕРЕ Г. ЧЕЛЯБИНСКА)

2.1 Особенности социально-экономического развития г. Челябинска

Челябинск – один из основных индустриальных, динамично развивающихся регионов Российской Федерации, входит в состав Уральского федерального округа. Челябинской области, как и Российской Федерации, необходимо осуществить экономическую и социальную модернизацию, выйти на путь интенсивного развития, обеспечивающего готовность ответить на вызовы современного мира [7].

Челябинск представляет собой индустриально-аграрный развитый регион Российской Федерации. Она расположена на границе Европы и Азии, в южной части Уральских гор и прилегающей Западно-Сибирской равнины. На севере регион граничит со Свердловской областью, на востоке – с Курганской, на юге – с Оренбургской, на западе – с республикой Башкортостан и на юго-востоке – с Республикой Казахстан.

Площадь Челябинской области – 88,5 тыс. кв. километров. Протяженность Челябинской области с севера на юг – 490 километров, с запада на восток – 400 километров. По площади территории Челябинская область находится на 36 месте среди субъектов Российской Федерации [20].

Численность населения Челябинской области по данным на 1 января 2018 года составляет 3 492 740 человек (10 место в Российской Федерации). Плотность населения – 39,5 человек/квадратных километров. Городское население составляет 82,9 процента. Наиболее крупные города: Челябинск (1198,9 тыс. человек), Магнитогорск (418,2 тыс. человек), Златоуст (168,0 тыс. человек), Миасс (151,9 тыс. человек) и Копейск (147,6 тыс. человек).

Ожидаемая продолжительность жизни в Челябинске в 2017 году по предварительным данным составила 71,5 лет, что несколько ниже, чем в целом по Российской Федерации (72,7 лет).

Челябинск занимает 13 место по объему валового регионального продукта среди субъектов Российской Федерации. Объем валового регионального продукта

Челябинской области с 2005 по 2016 год в действующих ценах увеличился в 3,6 раза: с 350 млрд. рублей в 2005 году до 1260,7 млрд. рублей в 2016 году (по Российской Федерации – рост в 3,8 раза).

Наибольшая доля валового регионального продукта создается в организациях видов деятельности: «Обрабатывающие производства» (35,5 %), «Оптовая и розничная торговля; ремонт автотранспортных средств, мотоциклов, бытовых изделий и предметов личного пользования» (12,5 %), «Операции с недвижимым имуществом, аренда и предоставление услуг» (10,6 процента), «Транспорт и связь» (8,4 %), «Сельское хозяйство, охота и лесное хозяйство» (6,7 %), «Строительство» (5,4 %).

Индекс производительности труда в Челябинской области в 2016 году вырос на 0,3 процента к предыдущему году, что ниже, чем по Российской Федерации (рост на 0,9 %), но лучше, чем у других субъектов Уральского федерального округа, у которых отмечен спад производительности труда.

Реальная заработная плата в 2017 году в Челябинской области увеличилась на 3,9 процента, при этом общероссийский показатель вырос на 3,5 %, по Уральскому федеральному округу – вырос на 2,9 %. Реальные располагаемые доходы населения в 2015-2016 годах снизились во всех субъектах Уральского федерального округа и по России в целом, однако в Челябинской области в 2017 году спад был менее глубоким (94,7 % к 2016 году). В 2016 году в результате снижения реальных располагаемых доходов увеличилась доля населения с доходами ниже прожиточного минимума, которая составила 14,1 процента, что превысило показатели РФ (13,4 %) и субъектов Уральского федерального округа.

Промышленное производство формирует 41,8 % валового регионального продукта, поэтому темпы развития промышленности являются определяющими для темпов развития экономики региона в целом.

В 2017 году индекс промышленного производства составил 105,3 % (по Российской Федерации – 101,0 %, по Уральскому федеральному округу – 102,0 %).

С 2006 года по 2017 год инвестиции в основной капитал в действующих ценах увеличились в 2,7 раза: с 72,5 млрд. рублей в 2005 году до 194,7 млрд. рублей в 2017 году (по Российской Федерации – в 4,4 раза). За период с 2005 по 2017 годы в экономику региона инвестировано 2193,1 млрд. рублей.

Среди регионов Российской Федерации по итогам 2017 года Челябинская область занимает:

- 3-е место по производству скота и птицы на убой в живом весе;
- 5-е место по производству яиц;
- 6-е место по объему отгруженной продукции в обрабатывающих производствах;
- 15-е место по обороту розничной торговли и по объему платных услуг населению;
- 15-е место по вводу жилья;
- 25-е место по объему инвестиций в основной капитал.

Тенденции социально-экономического развития области в 2017 году (в процентах к 2016 году):

- индекс промышленного производства увеличился на 5,3 процентов, в том числе добыча полезных ископаемых – на 8,6 процентов, водоснабжение, водоотведение, организация сбора и утилизации отходов – на 5,0 процентов, обрабатывающие производства – на 5,7 процентов;
- объем работ в строительстве увеличился на 15,2 процентов;
- грузооборот автомобильного транспорта увеличился на 20,5 процентов;
- ввод жилых домов увеличился на 6,7 процентов;
- объем продукции сельского хозяйства увеличился на 2,5 процента;
- налоговые и неналоговые доходы консолидированного бюджета увеличились на 8,9 процентов;
- численность безработных на 01.01.2018 г. снизилась на 19,6 % по сравнению с уровнем на 01.01.2017 г.

Основной объем инвестиций приходится на обрабатывающие производства (металлургическое производство и производство готовых металлических изделий, производство машин и оборудования), производство и распределение электроэнергии, газа и воды, транспорт и связь, добыча полезных ископаемых, операции с недвижимым имуществом, аренда и предоставление услуг и другие виды деятельности.

За период 2005-2017 годов объем строительных работ в Челябинске в текущих ценах увеличился в 4,8 раза.

С 2006 года объем продукции сельского хозяйства Челябинска в действующих ценах увеличился в 3,6 раза: с 34,9 млрд. рублей в 2005 году до 126,1 млрд. рублей в 2017 году.

Челябинск входит в число лидеров Российской Федерации по производству сельскохозяйственной продукции.

Малое и среднее предпринимательство занимает важное место в структуре экономики региона. В отраслевой структуре оборота малых предприятий наиболее существенна доля оптовой и розничной торговли, обрабатывающих производств, строительства, услуг населению.

Объем платных услуг населению увеличился к 2005 году к 2016 году в 3,4 раза. В структуре платных услуг населению сократилась доля транспортных услуг, медицинских услуг, санаторно-оздоровительных услуг, услуг образования и правового характера. Увеличилась доля коммунальных, бытовых и жилищных услуг. Доля жилищно-коммунальных услуг увеличилась с 28,5 % до 36,2 %.

Более 80 процентов от общего объема грузо- и пассажироперевозок в Челябинске осуществляется автомобильным транспортом.

За период 2005-2016 годов объем транспортных услуг и услуг связи увеличился в 2,4 раза в текущих ценах. Данная отрасль является одной из наиболее динамично развивающихся отраслей экономики Челябинска.

В течение 2005-2017 годов объем работ по производству и распределению энергии, газа и воды в текущих ценах увеличился в 3,7 раза.

Внешнеторговый оборот со странами ближнего зарубежья составил 7662,4 млн. долларов (133,7 %), экспорт – 4967,1 млн. долларов (127,4 %), импорт – 2695,3 млн. долларов (147,0 %). Челябинск преодолел рецессию экономики, несмотря на продолжающийся санкционный режим со стороны США и стран Европейского союза, связанный с ситуацией на Украине.

Внешнеторговый оборот по странам дальнего зарубежья составил 4777,4 млн. долларов США (136,6 процентов), экспорт – 3179,9 млн. долларов США (124,1 %), импорт – 1597,5 млн. долларов США (171 %).

Внешнеторговый оборот по странам ближнего зарубежья составил 2885,0 млн. долларов США (129,1 %), экспорт – 1787,2 млн. долларов США (133,8 %), импорт – 1097,8 млн. долларов США (122,1 %).

Доля экспорта во внешнеторговом обороте составила 64,8 %, импорта – 35,2 %. Сальдо торгового баланса – положительное: 2271,8 млн. долларов США.

На территории Челябинска известно более 650 месторождений полезных ископаемых и уникальных месторождений облицовочного камня. В области действует около 200 горнодобывающих и перерабатывающих предприятий, продукция которых поставляется не только местным предприятиям стройиндустрии, но и в регионы Поволжья, Центральной России, ближнее и дальнее зарубежье.

Основной целью развития лесного комплекса Челябинска является эффективное обеспечение спроса на его продукцию как на внутреннем, так и на внешних рынках на основе повышения ее конкурентоспособности, и рационального использования лесосырьевого потенциала.

Развитие лесного комплекса Челябинска характеризуется следующими показателями. Общая площадь лесов лесного фонда на 1 января 2017 года составляет 2642,1 тыс. гектаров, в том числе покрытых лесом земель – 2347,5 тыс.

гектаров. За период 2012–2016 годы произошло увеличение площади земель лесного фонда на 4,3 тыс. гектаров.

Лесистость территории области на 01.01.2017 г. составила 29,4 %.

Доля площади ценных лесных насаждений в составе покрытых лесной растительностью земель лесного фонда в 2016 году составила 32,2 %. Данный показатель варьируется в субъектах Уральского Федерального округа от 32,2 % в Челябинске до 92,6 % в Свердловской области.

На территории Челябинска в 2005 году располагалось 207 особо охраняемых природных территорий (федерального и регионального значения) на площади 956,6 тыс. гектаров, что составляло 9,6 % от общей площади Челябинской области. По состоянию на 31.12.2016 года в Челябинске находятся 160 особо охраняемых природных территории (федерального – 4, регионального – 153 и местного значения – 3) на площади 837 тыс. гектаров, что составляет 9,5 % от площади Челябинской области.

На состояние окружающей среды Челябинска влияют климатические особенности, высокий уровень развития промышленности, значительная степень урбанизации и плотность населения.

За период 2005-2016 годов за счет выполнения мероприятий, направленных на достижение нормативов выбросов, объем сверхнормативных выбросов уменьшился на 291,5 тыс. тонн. Общее снижение выбросов от стационарных источников по Челябинску за 10 лет составило около 28,7 % к выбросам 2005 года. Это в 1,5 раза выше, чем в среднем по Уральскому федеральному округу (19 %). Чуть более 80 % от общего количества выбросов от всех стационарных источников ежегодно улавливается и обезвреживается.

Водные ресурсы Челябинска отличаются маловодностью и неравномерным распределением по всей территории. По количеству воды на одного человека Челябинск занимает в Уральском федеральном округе последнее место.

С 2006 по 2015 годы число объектов канализации увеличилось с 194 до 202 единиц, при этом в городской местности количество объектов сократилось на 2 %.

Протяженность канализационных сетей за тот же период увеличилась с 1612 километров до 1917 километров. Вместе с тем растет уровень физического и морального износа существующих объектов канализации. Число аварий на объектах канализации в период с 2006 по 2015 годы увеличилось на 50 % с 186 до 278.

Главными проблемами обеспечения экологически безопасного обращения с твердыми коммунальными отходами на территории остаются недостаточное количество объектов размещения отходов (полигонов), соответствующих требованиям законодательства, недостаточно развитая система сортировки отходов. В настоящее время на территории Челябинска действуют 5 объектов по сортировке твердых коммунальных отходов.

2.2 Анализ эффективности организационно-экономического механизма формирования комфортной городской среды г. Челябинска

Как мы уже узнали, комфортная городская среда это определенное городское естественно природное пространство, характеризуемое спектром работ в сфере благоустройства, композиционных решений, усовершенствования элементов интерьера и экстерьера, ландшафта, архитектуры; пространство, позволяющее в полной мере удовлетворить индивидуальные и социальные потребности населения, вызывая желание жить в городе, работать, учиться и воспитывать детей.

В городе Челябинск, отвечает за управление благоустройством отдел благоустройства города, который входит в состав Администрации. Работа отдела осуществляется в соответствии с установленными Правилами благоустройства и он отвечает за проведение таких работ как: озеленение природных комплексов; строительство и ремонт дорог; уличное освещение.

Анализ данных методики начнем с первой группы показателей, характеризующих дорожное хозяйство, плотность дорожной сети [6,11,12]. Исходные данные представим в таблице 4.

Таблица 4 – Показатели плотность дорожной сети г. Челябинска 2014–2017 гг., %

Показатель	2014	2015	2016	2017
Площадь улично-дорожной сети, км ²	138,70	138,98	138,50	147,47
Площадь района, км ²	530	530	530	530

На основе исходных значений таблицы 4 получены результаты расчета данного показателя, представленного в таблице 5, вместе с тем для визуализации данные отображены в рисунке 5.

Таблица 5 – Плотность дорожной сети 2014–2017 гг., %

Индикатор	2014	2015	2016	2017
K1, %	26,16	26,22	26,13	27,82

Как видно из рисунка 5, что в период с 2014 г по 2016 г. изменение данного показателя незначительное (26 %), однако в 2017 г. показатель достиг 28 %. Дороги занимают порядка 27% от всей площади территории города. Остальная площадь отведена под общественно значимые объекты, парки, жилые дома и прочее. Важно отметить что каждый двор города обеспечен необходимыми дорогами и проездами. Изменение плотности дорожной сети с каждым годом варьируется на 0,6%. В городе ежегодно проводятся программы «дорожной революции».



Рисунок 5 – Плотность дорожной сети г. Челябинска 2014–2017 гг.

Исходные данные показателя «степень благоустроенности дорожной сети» отображены в таблице 6. Вместе с тем в таблице 7 расположены расчетные данные указанного показателя.

Таблица 6 – Показатели благоустроенности дорожной сети г. Челябинска 2014–2017 гг.

Показатель	2014	2015	2016	2017
Протяженность улиц проездов, набережных с усовершенствованным покрытием, км	12,12	12,20	12,48	12,59
Общая протяженность улиц, проездов, набережных, км	1055	1055	1055	1055

Таблица 7 – Степень благоустроенности дорожной сети 2014–2017 гг., %

Индикатор	2014	2015	2016	2017
K2, %	1,14	1,15	1,17	1,19

На основе проведенных расчетов конечные данные проиллюстрированы на рисунке 6.



Рисунок 6 – Степень благоустроенности дорожной сети 2014–2017 гг.

Как видно из рисунка 6 ежегодно наблюдается перманентная положительная динамика названного показателя благоустройства. Показатель увеличения положительной динамики степени благоустроенности дорожной сети составляет 0,2%. Хотя значения эти показателей не очень большие, но это говорит об эффективности проводимых работ в данной сфере.

Следующим для рассмотрения является показатель «степень озеленения города», исходные данные и рассчитанный коэффициент которого представлены в таблице 8 и 9 соответственно.

Таблица 8 – Показатели озеленения в г. Челябинска 2014–2017 гг.

Показатель	2014	2015	2016	2017
Общая площадь зеленых насаждений в пределах города, га	385,20	387,40	388,10	389,40
Площадь города, га	53000	53000	53000	53000

Таблица 9 – Степень озеленения 2014–2017 гг., %

Индикатор	2014	2015	2016	2017
K2,%	0,72	0,73	0,732	0,734

Итоговые данные, полученные при расчете индикатора «степень озеленения в г. Челябинска 2014–2017 гг.», визуализирован в рисунке 7.



Рисунок 7 – Степень озеленения г. Челябинска 2014–2017 гг.

Таким образом, степень озеленения в Челябинске с 2014 года увеличилась незначительно [14,20]. Наблюдается незначительная стабильная положительная динамика, дополнительно, учитывая факторы о нестабильной экологической обстановки г. Челябинск необходимо активно и максимально продуктивно предлагать и проводить работы, увеличивающие оценочные показатели в данной сфере.

Нормативная обеспеченность жителей района зелеными насаждениями, оценивает нормативную, согласно установленным требованиям, и фактическую величину количества зеленых насаждений на одного жителя. Осуществим расчет фактического количества зеленых насаждений на одного жителя района. Это значение представляет отношение общей площади зеленых насаждений к численности населения района.

Таблица 9 – Показатели озеленения в г. Челябинск за 2014–2017 гг.

Показатель	2014	2015	2016	2017
Общая площадь зеленых насаждений в пределах района, м ²	3852000	3874000	3881000	3894000
Численность населения района, чел	1170000	1182221	1192036	1198858
Площадь зеленых насаждений на одного жителя, м ² /чел	3,29	3,27	3,25	3,24

Затем осуществим расчет нормативной обеспеченности жителей г. Челябинск зелеными насаждениями и представим данные в таблице 10.

Таблица 10 – Показатель нормативной обеспеченности жителей г. Челябинск зелеными насаждениями за 2014–2017 гг.

Показатель	2014	2015	2016	2017
Фактическая площадь зеленых насаждений на одного жителя, м ² /чел	3,29	3,27	3,25	3,24
Нормативная площадь зеленых насаждений на одного жителя, м ² /чел	21	21	21	21
K15, %	15,66	15,57	19,47	15,42

Для наглядности отобразим полученные данные на рисунке 7.



Рисунок 8 – Нормативная площадь зеленых насаждений на одного жителя за 2014–2017 гг.

Среднее значение нормы обеспеченности зелеными насаждениями на одного жителя составляет 3,27 м²/чел, что составляет лишь 15,57% от существующей нормы [35]. В связи с этим необходимо активизировать и максимальным образом усилить работы по процессу озеленения. Жителям города не хватает лесопарковых территорий, качественного озеленения дворовых территорий.

Степень освещенности дорожной сети, данный показатель производит оценку степени освещенности дорог как отношение протяженности освещенных дорог общей длине дорог. Исходные данные представим в таблице 11.

Таблица 11 – Показатели освещенности дорог в г. Челябинск за 2014-2017 гг.

Показатель	2014	2015	2016	2017
Протяженность освещенных дорог района, км	701,3	702,5	702,5	709
Общая протяженность дорог, км	1055	1055	1055	1055

Осуществим расчет показателя степени освещенности дорожной сети и представим данные в таблице 12.

Таблица 12 – Степень освещенности дорожной сети в г. Челябинск

Показатель	2014	2015	2016	2017
K15, %	66,47	66,58	66,58	67,20

Для понимания динамики результатов представим полученные расчеты на рисунке 9.

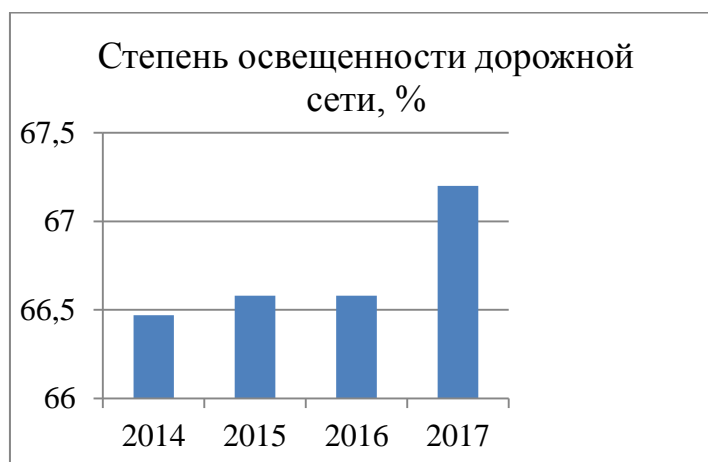


Рисунок 9 – Степень освещенности дорожной сети г. Челябинск за 2014–2017 гг.

Степень освещенности г. Челябинск обладает средним уровнем. Среднее значение составляет 66,7% что говорит о том, что не все участки территории имеют качественный уровень освещения, несмотря на незначительную динамику увеличения данного показателя.

В результате проведения комплексного горизонтального анализа оценки эффективности организационно-экономического механизма формирования комфортной городской среды г. Челябинска, можно сделать вывод о прогрессирующей и регрессирующей динамике показателей данной сферы, данные отображены в таблице 13.

Таблица 13 – Динамика показателей формирования комфортной городской среды г. Челябинска

Положительная динамика	Отрицательная динамика
<p>Плотность дорожной сети, %.</p> <p>Степень благоустроенности дорожной сети, % .</p> <p>Степень освещенности дорожной сети, %</p> <p>Количество проведенных работ капитального ремонта сетей наружного освещения на 1000 человек, единиц.</p> <p>Количество объемов выбросов загрязняющих веществ в атмосферный воздух от стационарных источников, на 1000 человек, тыс.тонн.</p> <p>Степень озеленения города, %.</p> <p>Количество деревьев и кустарников на 1000 человек, единиц.</p> <p>Площадь газонов на 1000 человек, тыс кв.м.</p>	<p>Количество замененных и установленных пешеходных удерживающих ограждений на 1000 человек, единиц.</p> <p>Количество проведенных аварийно-восстановительных работ светофорных объектов на 1000 человек, единиц</p> <p>Количество проведенных работ по ремонту и монтажу дорожных знаков, на 1000 человек, единиц.</p> <p>Количество проведенных работ по замене ламп на 1000 человек, единиц.</p> <p>Количество проведенных работ по монтажу светильников на 1000 человек, единиц.</p> <p>Количество проведенных работ по монтажу/замене опор (шт) на 1000 человек, единиц.</p> <p>Количество автобусов на 1000 человек, единиц.</p> <p>Количество троллейбусов на 1000 человек, единиц.</p> <p>Количество трамваев на 1000 человек, единиц.</p> <p>Нормативная обеспеченность жителей города зелеными насаждениями, % .</p> <p>Количество размещенных твердых коммунальных отходов на городской свалке, на 1000 человек, тыс.тонн.</p>

Сравнение горизонтального анализа оценки эффективности организационно-экономического механизма формирования комфортной городской среды г. Челябинска и г. Екатеринбург отображены в таблице 14.

Таблица 14 – Преобладающие показатели динамики сравнения формирования комфортной городской среды г. Челябинск и г. Екатеринбург

Челябинск	Екатеринбург
<p>Количество проведенных работ капитального ремонта сетей наружного освещения на 1000 человек, единиц.</p> <p>Площадь газонов на 1000 человек, тыс кв.м.</p>	<p>Количество проведенных аварийно-восстановительных работ светофорных объектов на 1000 человек, единиц.</p> <p>Количество проведенных работ по замене ламп на 1000 человек, единиц.</p> <p>Количество проведенных работ по монтажу светильников на 1000 человек, единиц.</p> <p>Количество проведенных работ по монтажу/замене опор (шт) на 1000 человек, единиц.</p> <p>Количество автобусов на 1000 человек, единиц.</p> <p>Количество объемов выбросов загрязняющих веществ в атмосферный воздух от стационарных источников, на 1000 человек, тыс.тонн.</p>

На основе полученных данных апробации методики, выполним SWOT-анализ развития комфортной городской среды г. Челябинска, результаты отобразим в таблице 15.

Таблица 15 – SWOT-анализ развития комфортной городской среды г. Челябинска

Сильные стороны	Слабые стороны
<p>Плотность дорожной сети – значение показателя на протяжении 2014-2017г. возрастает, усиленный пик прироста 1,69% наблюдается в 2014-2017г.</p> <p>Степень благоустроенности дорожной сети – возрастает на протяжении 2014-2017г, с динамикой прироста в среднем на 0,02%</p> <p>Степень освещенности дорожной сети – возрастает на протяжении 2014-2017г. В 2017г. показатель г. Челябинска выше г. Екатеринбурга на 0,25%.</p>	<p>Количество замененных и установленных пешеходных удерживающих ограждений на 1000 человек: отрицательная динамика за показателя 2014-2017г.</p> <p>Количество проведенных аварийно-восстановительных работ светофорных объектов на 1000 человек: отрицательная динамика за показателя 2014-2017г., однако результат абсолютного значения г. Челябинска в 2017 году превышает в 3 раза значение показателя г. Екатеринбург.</p>

Продолжение таблицы 15

<p>Количество проведенных работ капитального ремонта сетей наружного освещения на 1000 человек - возрастает на протяжении 2014-2017 г. Результат значения г. Челябинска в 2017 году превышает в 27 раз значение показателя г. Екатеринбург.</p> <p>Степень озеленения города - значение показателя на протяжении 2014-2017 г. стабильно возрастает.</p> <p>Количество объемов выбросов загрязняющих веществ в атмосферный воздух от стационарных источников, на 1000 человек - значение показателя на протяжении 2014-2017г. возрастает, при этом результат значения г. Екатеринбург лучше почти в 3 раза значение показателя г. Челябинска.</p> <p>Количество деревьев и кустарников на 1000 человек - значение показателя на протяжении 2014-2017г. возрастает, при этом результат абсолютного значения г. Челябинска в 2016 году превышает в 1,7 раза значение показателя г. Екатеринбург.</p> <p>Площадь газонов на 1000 человек значение показателя на протяжении 2014-2017г. возрастает, при этом результат значения г. Екатеринбург лучше почти в 6 раза значение показателя г. Челябинска.</p>	<p>Количество проведенных работ по ремонту и монтажу дорожных знаков, на 1000 человек, единиц.</p> <p>Количество проведенных работ по замене ламп на 1000 человек – значение показателя убывает в 2017 году, однако результат абсолютного значения г. Челябинска в 2016 году превышает почти в 2 раза значение показателя г. Екатеринбург.</p> <p>Количество проведенных работ по монтажу светильников на 1000 человек - значение показателя убывает в 2017 году, однако результат абсолютного значения г. Челябинска опережает г. Екатеринбург, и в 2017 году превышает в 12 раз значение показателя г. Екатеринбург.</p> <p>Количество проведенных работ по монтажу/замене опор (шт) на 1000 человек, единиц - значение показателя убывает в 2017 году, однако результат абсолютного значения г. Челябинска в 2017 году превышает почти в 6 раза значение показателя г. Екатеринбург.</p> <p>Количество автобусов на 1000 человек - значение показателя на протяжении 2014-2017г. убывает, однако результат абсолютного значения г. Челябинска в 2016 году превышает почти в 1,7 раза значение показателя г. Екатеринбург.</p> <p>Количество троллейбусов на 1000 человек, единиц - человек - значение показателя на протяжении 2014-2017г. убывает.</p> <p>Количество трамваев на 1000 человек, единиц - значение показателя на протяжении 2014-2017г. убывает, однако результат абсолютного значения г. Челябинска в 2016 году превышает в 1,5 раза значение показателя г. Екатеринбург.</p> <p>Нормативная обеспеченность жителей города зелеными насаждениями - значение показателя на протяжении 2014-2017г. убывает, при этом результат значения г. Екатеринбург превышает почти в 3 раза значение показателя г. Челябинска.</p>
<p>Возможности</p>	<p>Угрозы</p>
<p>Использование альтернативных источников энергии в зависимости от особенностей города: солнечные батареи; реконструкция систем внутреннего и уличного освещения</p> <p>Увеличение числа пешеходных удерживающих ограждений, обеспечивающих безопасность населения.</p>	<p>Загрязнение почвы отходами производства и потребления.</p> <p>Рост угрозы аварий техногенного характера инженерных сетей и других объектов жизнеобеспечения.</p> <p>Опережающий рост тарифов по отношению к росту доходов населения.</p> <p>Увеличение износа основных фондов объектов водопроводно-канализационного хозяйства.</p>

Окончание таблицы 15

<p>Снижение задержек подвижного состава на пересечениях за счет соответствующего светофорного регулирования, организация выделенных полос для транспорта общего пользования, обеспечивать приоритетное движение подвижного состава общего пользования на улично-дорожной сети</p> <p>Совершенствование управления городским зелёным хозяйством на основе обеспечения системной информации о зелёных насаждениях, увеличение числа зеленых насаждений в городе.</p> <p>Создание и изготовление более эффективного электронного оборудования, которое позволило бы избежать больших затрат энергии, а соответственно выхлопов углекислого газа при освещении, отоплении и кондиционирования воздуха в зданиях.</p> <p>Не допускать несанкционированного, нелегального выброса отходов.</p>	
--	--

Выводы по разделу 2

Челябинск – один из основных индустриальных, динамично развивающихся регионов Российской Федерации, входит в состав Уральского федерального округа. Челябинской области, как и Российской Федерации, необходимо осуществить экономическую и социальную модернизацию, выйти на путь интенсивного развития, обеспечивающего готовность ответить на вызовы современного мира.

В Челябинске, отвечает за управление благоустройством отдел благоустройства города, который входит в состав Администрации. Работа отдела осуществляется в соответствии с установленными Правилами благоустройства и он отвечает за проведение таких работ как: озеленение природных комплексов [26,29]; строительство и ремонт дорог; уличное освещение.

В ходе разработанной методики оценки, была выявлена динамика показателей формирования комфортной городской среды г. Челябинска, были определены

преобладающие показатели динамики сравнения формирования комфортной городской среды г. Челябинска и г. Екатеринбурга, выполнен SWOT-анализ развития комфортной городской среды г. Челябинска.

3 НАПРАВЛЕНИЯ СОВЕРШЕНСТВОВАНИЯ ОРГАНИЗАЦИОННО-ЭКОНОМИЧЕСКОГО МЕХАНИЗМА ФОРМИРОВАНИЯ КОМФОРТНОЙ ГОРОДСКОЙ СРЕДЫ Г. ЧЕЛЯБИНСКА

3.1 Проблемы и направления совершенствования организационно-экономического механизма формирования комфортной городской среды г. Челябинска

На сегодняшний день, общемировым трендом в области развития городов, является формирование комфортной городской среды [24,37]. Термин комфортной городской среды находится в плотной взаимосвязи с процессом работ сферы благоустройства, в конечном итоге, результат этих работ должен сопровождаться обеспечением максимально комфортных условий проживания населения, условиям отвечающим всем современным стандартам безопасности, экологичности [30,31], санитарным нормам. В ходе оценки по авторской методике эффективности организационно-экономического формирования комфортной городской среды, можно сделать вывод о том, что г. Челябинск, как и любой другой город РФ, имеет ряд положительных и отрицательных сторон. Существующие проблемы в области формирования комфортной городской среды г. Челябинска, и возможные пути их решения отражены в таблице 16.

Таблица 16 – Проблемы в области формирования комфортной городской среды г. Челябинска и возможные пути решения

Проблемы	Возможные пути решения
Количество замененных и установленных пешеходных удерживающих ограждений на 1000 человек, единиц.	Установка взамен пешеходным ограждениям многолетних кустарников, имеющих значительный ряд преимуществ перед металлическими ограждениями. В последствии, улучшение эстетического образа улиц, экономия бюджетных средств на ежегодном обслуживании и ремонте ограждений

Окончание таблицы 16

Количество проведенных аварийно-восстановительных работ светофорных объектов на 1000 человек, единиц.	Применение и установка лазерных светофоров, повышенного срока службы.
Количество проведенных работ по ремонту и монтажу дорожных знаков, на 1000 человек, единиц.	Установка знаков уменьшенных размеров, согласно допуску ГОСТа, с целью экономии бюджетных средств. Уменьшенные дорожные знаки отлично вписываются в архитектуру городского пространства, не загромождают обзор пешеходам.
Количество проведенных работ по замене ламп на 1000 человек, единиц. Количество проведенных работ по монтажу светильников на 1000 человек, единиц. Количество проведенных работ по монтажу/замене опор (шт) на 1000 человек, единиц.	Установка модернизированных, современных светодиодных компонентов светового оборудования, повышенного срока службы.
Количество автобусов на 1000 человек, единиц. Количество троллейбусов на 1000 человек, единиц.	Модернизация работы системы общественного транспорта, замена устаревшего парка подвижного состава, не справляющегося с пассажиропотоком, пересмотр ценообразования стоимости проезда, в целях популяризации и доступности общественного транспорта конкурентным маршрутным такси.
Нормативная обеспеченность жителей города зелеными насаждениями, %.	Частичная передача объема работ по озеленению волонтерам, частным лицам, спонсорам, группе активного населения, проведение периодических конкурсов на звание лучших ландшафтных решений улиц/дворов с целью популяризации вовлечения в управленческий процесс благоустройства, достижения полноценной обратной связи с населением.
Количество объемов выбросов загрязняющих веществ в атмосферный воздух от стационарных источников, на 1000 человек, тыс.тонн.	Ужесточение функционирующих правил по установке на территории промышленных предприятий фильтрующих, очистительных устройств, предложение повышения штрафов, проведение ежесуточного мониторинга количества выбросов с дальнейшей публикацией в общественные источники СМИ, с целью формирования открытости и максимальной подотчетности работы гос органов в области благоустройства.
Слабая вовлеченность населения к решению проблем благоустройства городской среды.	Ускорение внедрения рекомендаций населения в сфере благоустройства, по средствам организационно-экономического механизма краудсорсинга.

В одном из предложенных путей решения, предлагается «популяризация вовлечения граждан в управленческий процесс благоустройства», именно на этом, сегодня стоит акцентировать внимание [25]. Говорить о качестве реализации проектов, мероприятий сферы формирования комфортной городской среды, и благоустройства в частности, без привлечения учета мнения населения, интересантов проекта, не является целесообразным. Именно интересанты, жители городских сообществ, жители многоквартирных жилых комплексов, активисты формируют полноценный образ проекта, с точки зрения максимального удовлетворения потребностей комфортных, безопасных условий жизнедеятельности [27]. Не учитывая мнение население, руководство благоустроительных проектов исключает возможность той или иной оценки взглядов, их потенциальных пользователей. Общественное участие является шагом к созданию осмысленных и стабильных проектов. Один из способов общественного участия – вовлечение граждан в разработку проектов, путем учета мнений, взглядов, оценки и т.д [10]. Вовлечение представляет преимущества как для населения, так и для органов муниципальной власти.

Для населения: укрепление устойчивых связей между органами власти; понимание процессов хода реализации проекта; создание таких высоких социальных ценностей как доверия, взаимопонимание. Для органов муниципальной власти: развитие городской инфраструктуры, статуса привлекательности города, путем улучшения общественно значимых территорий; повышение экономической целесообразности использования бюджетного финансирования; выявление сопутствующих проблем благоустройства; постепенная смена социальной роли «пользователя» общественными благами, на «партнера»; улучшение отношения граждан к открытости и полноте предоставления отчетности [24].

При всем этом, участие населения основывается на пяти, основополагающих принципах, а именно: прозрачности и доступности информации о проекте; возможность участия в проекте для всех социальных категорий населения; на

ранних этапах проекта каждое мнение должно быть важным; возможность отслеживать все этапы реализации проекта; гарантия вклада каждого учтенного голоса, мнения.

Таким образом, стоит отметить, что ряд существующих проблем благоустройства, решается с помощью своевременной обратной связи населения и оперативной реакцией органов муниципальной власти, в частности, для увеличения скорости обработки входящего сигнала о проблеме, необходимо продвигать политику вовлечения населения в процесс управления благоустройством.

3.2 Расчет эффективности предлагаемых мероприятий по повышению эффективности управления благоустройством г. Челябинска

Альтернативой вовлечения населения в механизм управления благоустройства, координации процесса принятия конечных решений проекта в области формирования комфортной среды, является создание Краудсорсинг платформы благоустройства комфортной городской среды г. Челябинска.

Краудсорсинг (crowd – толпа, sourcing – использование ресурсов) – является совершенно новым, нестандартным подходом к решению задач в области бизнеса, социальных и политических сфер, подход, который позволит потребителям вовлекаться в процесс и изменить их взгляд на развитие окружающего пространства [21]. Краудсорсинг это современное установление контакта с человеком, посредством сети интернет, поиск согласия и общей точки зрения решения определенного спектра проблем. Главная идея краудсорсинга состоит в вовлечении граждан в процесс общественного обсуждения и реализации управленческих решений, обеспечивая улучшение качества коммуникаций между органами управления и населением.

Механизм работы платформы. Муниципалитет, управляющий определенным объектом, предлагает решить проблемы благоустройства совместно с большой

группой потенциальных исполнителей. Платформа может работать как через интернет-ресурс, и непосредственно на прямую с исполнителями, устанавливая определенные сроки, в пределах которых участникам необходимо уложиться, и в дальнейшем предложить свои проекты [22]. Помимо этого, муниципалитеты обладают возможностью ставить конкретные задачи, которые предстоит решить исполнителям в своих проектах, решать, планируется ли финансовое вознаграждение за выполненную работу и в каком объеме. Иначе говоря, механизм выглядит следующим образом: муниципалитет отправляет соответствующую заявку проекта благоустройства; инициативная группа горожан оставляет свои пожелания, предложения по реализации проекта; платформа генерирует идеи горожан, оглашает цели, задачи, временные рамки приема предложений; группа активного населения, волонтеры, предоставляют платформе к исполнению свои проекты; платформа собирает и обрабатывает заявки согласно требованиям и срокам; голосование граждан за тот или иной проект.

В качестве примера, рассмотрим решение проблемы доступности городской среды для людей с ограниченными возможностями, разграничение четких рекреационных зон, избавление от визуального мусора. Организация плана архитектурного объекта – может стать центром для объединения населения, с какой-либо целью.

После установки всех ключевых требований проекта, исполнители могут начинать работу. Так же в начале жители города могут рассказать о своем взгляде на проект благоустройства территории, поделиться своим мнением и идеями, которые исполнители в ходе создания проекта должны учесть. В качестве исполнителей выступают как профессиональные архитекторы и дизайнер, так и круг просто заинтересованных людей совершенно с разных уголков мира, студенты, которые хотят показать себя.

На основе сложившегося мнения граждан и муниципалитета исполнители в конкретные сроки выполняют и выставляют свои проекты на публичное обозрение горожан. Муниципалитет, может провести как открытое голосование,

где горожане сами выберут наилучший вариант, провести общественные слушания, либо может выбрать сам [23]. Проекты прошедшие отбор, и получившие наибольшую поддержку горожан при голосовании, берутся в работу и реализуются. Уникальная особенность краудсорсинг-платформы состоит в том, реализация лучшего проекта – гарантируема. Муниципалитет (заказчик проекта) получает в итоге готовый и удовлетворяющий его критерии проект, сэкономив финансовые средства и время, а жители – надежду и веру в реализации проекта, позволяющего решить их проблемы [27,28].

Функции краудсорсинга: _расширение круга вовлечения людей, от местного сообщества до всей страны; оптимизация использования ресурсов; снижение цены координации коллективных действий; повышение эффективности участия «волонтеров экспертов»; расширение спектра функций, которые могут выполняться волонтерами [29].

Цикл краудсорсинга и его характеристика:

- сбор информации (прозрачность);
- давление на гос.структуры (подотчетность);
- исполнение функций гос структуры(подотчетность).

Смета затрат на осуществление проекта

1. Одноразовые:

– компьютерная техника (3 персональных компьютера, 2 МФУ) – 40000 тыс. руб.;

– мебель (3 стола, 3 компьютерных кресла) – 10500 тыс. руб.;

– создание электронного сайта – 35000 тыс. руб.;

– создание мобильного приложения – 17000 тыс. руб.;

– реклама платформы в мессенджерах и социальных сетях – 10000 тыс. руб.

Итого одноразовые затраты: 112500 тыс. руб.

2. Постоянные:

– заработная плата аналитика (два сотрудника)– 17000 тыс. руб.;

– заработная плата программиста – 15000 тыс. руб.;

– оплата мобильной связи и интернета – 1200р.

Итого постоянные затраты за год: 614400 тыс. руб. Итого затраты всего за год: 726940 тыс. руб.

Реализация и осуществление финансирования данной платформы возможно из средств пилотных проектов: «Умный город»; «Города будущего».

Осуществление деятельности сотрудников платформы планируется в отделе благоустройства г. Челябинска.

Социальная эффективность проекта:

1. Эффективное и быстрое решение проблемы усовершенствования и благоустройства комфортной городской среды.

2. Улучшение жизни горожан, привлечение населения к вопросам по решению проблем благоустройства.

3. Уникальный виток управленческой мысли, позволяющий привнести новые и нестандартные идеи в решении проблем по благоустройству комфортной городской среды [30].

Краудсорсинг (crowd – толпа, sourcing - использование ресурсов) – является совершенно новым, нестандартным подходом к решению задач в области бизнеса, социальных и политических сфер, подход, который позволит потребителям вовлекаться в процесс и изменить их взгляд на развитие окружающего пространства.

Выводы по разделу 3

Ряд существующих проблем благоустройства, решается с помощью своевременной обратной связи населения и оперативной реакцией органов муниципальной власти, в частности, для увеличения скорости обработки входящего сигнала о проблеме, необходимо продвигать политику вовлечения населения в процесс управления благоустройством. Одним из путей решения проблем, является создание краудсорсинг платформы. Краудсорсинг (crowd –

толпа, sourcing - использование ресурсов) – является совершенно новым, нестандартным подходом к решению задач в области бизнеса, социальных и политических сфер, подход, который позволит потребителям вовлекаться в процесс и изменить их взгляд на развитие окружающего пространства. Краудсорсинг это современный способ установление контакта с человеком, посредством сети интернет, поиск согласия и общей точки зрения решения определенного спектра проблем. Социальная эффективность внедрения проекта краудсорсинг платформы:

1. Эффективное и быстрое решение проблемы усовершенствования и благоустройства комфортной городской среды.
2. Улучшение жизни горожан, привлечение населения к вопросам по решению проблем благоустройства.
3. Уникальный виток управленческой мысли, позволяющий привнести новые и нестандартные идеи в решении проблем по благоустройству комфортной городской среды.

ЗАКЛЮЧЕНИЕ

Комфортная городская среда – определенное городское естественно природное пространство, характеризуемое спектром работ в сфере благоустройства, композиционных решений, усовершенствования элементов интерьера и экстерьера, ландшафта, архитектуры; пространство, позволяющее в полной мере удовлетворить индивидуальные и социальные потребности населения, вызывая желание жить в городе, работать, учиться и воспитывать детей.

Функции организационно-экономического механизма формирования комфортной городской среды заключаются в следующем: внедрение в процесс реализации работ в сфере обеспечения комфортных условий населению, совершенно новых, инновационных технологий; увеличение объемов роста общественных объектов в рамках постоянной модернизации инфраструктуры; повышение качества предоставления услуг благоустройства и ЖКХ; проведение активной работы вовлечения населения в ход реализации программ благоустройства.

Федеральный закон от 6 октября 2003 г. № 131-ФЗ «Об общих принципах организации местного самоуправления в Российской Федерации» обеспечивает правовое функционирование органов местного самоуправления в сфере благоустройства и в частности формирования комфортной городской среды.

Челябинск – один из основных индустриальных, динамично развивающихся регионов Российской Федерации, входит в состав Уральского федерального округа. Челябинской области, как и Российской Федерации, необходимо осуществить экономическую и социальную модернизацию, выйти на путь интенсивного развития, обеспечивающего готовность ответить на вызовы современного мира.

В Челябинске, отвечает за управление благоустройством отдел благоустройства города, который входит в состав Администрации. Работа отдела

осуществляется в соответствии с установленными Правилами благоустройства и он отвечает за проведение таких работ как: озеленение природных комплексов; строительство и ремонт дорог; уличное освещение.

В ходе разработанной методики оценки, была выявлена динамика показателей формирования комфортной городской среды г. Челябинска, были определены преобладающие показатели динамики сравнения формирования комфортной городской среды г. Челябинск и г. Екатеринбург, выполнен SWOT-анализ развития комфортной городской среды г. Челябинска.

Ряд существующих проблем благоустройства, решается с помощью своевременной обратной связи населения и оперативной реакцией органов муниципальной власти, в частности, для увеличения скорости обработки входящего сигнала о проблеме, необходимо продвигать политику вовлечения населения в процесс управления благоустройством. Одним из путей решения проблем, является создание краудсорсинг платформы. Краудсорсинг (crowd – толпа, sourcing – использование ресурсов) – является совершенно новым, нестандартным подходом к решению задач в области бизнеса, социальных и политических сфер, подход, который позволит потребителям вовлекаться в процесс и изменить их взгляд на развитие окружающего пространства. Краудсорсинг это современное установление контакта с человеком, посредством сети интернет, поиск согласия и общей точки зрения решения определенного спектра проблем. Социальная эффективность внедрения проекта краудсорсинг платформы:

1. Эффективное и быстрое решение проблемы усовершенствования и благоустройства комфортной городской среды;
2. Улучшение жизни горожан, привлечение населения к вопросам по решению проблем благоустройства;
3. Уникальный виток управленческой мысли, позволяющий привнести новые и нестандартные идеи в решении проблем по благоустройству комфортной городской среды.

БИБЛИОГРАФИЧЕСКИЙ СПИСОК

1. Конституция Российской Федерации: принята всенародным голосованием от 12.12.1993 (с учетом поправок, внесенных Законами РФ о поправках к Конституции РФ от 30.12.2008 N 6-ФКЗ, от 30.12.2008 N 7-ФКЗ, от 05.02.2014 N 2-ФКЗ, от 21.07.2014 N 11-ФКЗ) [Электронный ресурс]. – Режим доступа: <http://www.consultant.ru>.

2. Об общих принципах организации местного самоуправления в Российской Федерации: федеральный закон Российской Федерации от 06.10.2003 №131-ФЗ [Электронный ресурс]. – Режим доступа: <http://www.consultant.ru>.

3. Об утверждении Методических рекомендаций по разработке норм и правил по благоустройству территорий муниципальных образований: приказ Министерства регионального развития Российской Федерации от 27.12.2011 N 613 (ред. от 17.12.2015) [Электронный ресурс]. – Режим доступа: <http://www.consultant.ru>.

4. Устав Города Челябинска: решение Челябинской городской Думы от 27.02.2007 № 19/23 (ред. от 18.11.2014) [Электронный ресурс]. – Режим доступа: <http://cheladmin.ru>.

5. Об утверждении правил благоустройства территории города Челябинска: решение Челябинской городской Думы от 22.12.2015 №16/32 [Электронный ресурс]. – Режим доступа: <http://cheladmin.ru>.

6. Об утверждении методики распределения расходов на благоустройство в районах города: решение Челябинской городской Думы от 22 ноября 2005 года № 8/3 [Электронный ресурс]. – Режим доступа: <http://cheladmin.ru>.

7. Администрация города Челябинска [Электронный ресурс]. – Режим доступа: <http://cheladmin.ru>.

8. Алешина, Е. И. Анализ. Особенности использования урбанизированной территории в целях оптимизации характеристик комфортности среды. – Москва: Графа, 2009. – 155 с.

9. Бирюков, Л.Е. Основы планировки и благоустройства населенных мест и промышленных территорий: учеб. пособие для вузов / Л.Е. Бирюков. – Москва: Высшая школа, 1978. – 232 с.
10. Благоустройство придомовой территории [Электронный ресурс]. – Режим доступа: <http://www.finam.ru>.
11. Бурлак, М.А. Доклад о градостроительной политике [Электронный ресурс] / М.А. Бурлак. – Режим доступа: <http://www.admregion.ru>.
12. Васильева, Г. Деревья посчитают / Г. Васильева, М. Темникова // Ленинская правда. – 2007. – №37–38. – С. 1.
13. Велихов, Л.А. Основы городского хозяйства. – Москва: Наука, 1996. – 470 с.
14. Гостев, В.Ф. Основные принципы озеленения городов [Электронный ресурс] / В.Ф. Гостев, Н.Н. Юскевич. – Режим доступа: <http://www.bibliotekar.ru>.
15. Горин, И.В. Благоустройство города: учеб. Пособие для вузов/ И.В. Горин. – Москва: Издательство «Владос», 2011. – 140 с.
16. Грабовой, П.Г. Управление и экономика. – Москва: Асв, 2005. – 230 с.
17. Грибкова, С.И. Проблемы реализации создания городской системы озеленения [Электронный ресурс] / С.И. Грибкова, С.В. Кильдишева. – Режим доступа: <http://www.ecocity.ru>.
18. Доклад о градостроительной политике [Электронный ресурс]. – Режим доступа: <http://www.w3.org>.
19. Джейкобс, А.Б. Великие улицы. – М.: Искусство XXI век, 2014. – 344 с.
20. Классификация озелененных территорий [Электронный ресурс]. – Режим доступа: <http://www.glossary.ru>.
21. Краудсорсинг в РФ [Электронный ресурс]. – Режим доступа: <http://www.towave.ru>.
22. Краудсорсинг Российский и зарубежный опыт [Электронный ресурс]. – Режим доступа: <http://www.sisupr.mrsu.ru>.

23. Краудсорсинг федеральные платформы [Электронный ресурс]. – Режим доступа: <http://www.professional.ru>.
24. Методические пособия по разработке проектов благоустройства и озеленения территорий городских и сельских поселений [Электронный ресурс]. – Режим доступа: <http://www.w3.org>.
25. Майкова, Э.Ю. Участие жителей муниципальных образований в практиках инициативного бюджетирования как фактор роста гражданской активности населения / Э.Ю. Майкова // Вестник Тверского государственного технического университета. Серия: Науки об обществе и гуманитарные науки. - 2017 - № 1 - С. 7-18.
26. Мосеева, А.А. Городские зеленые насаждения и экология [Электронный ресурс]. – Режим доступа: <http://www.crimea.edu>.
27. Миронова, С.М. Участие граждан в финансовой деятельности муниципальных образований как принцип финансового права: монография / С.М. Миронова. – Москва, 2018 - 218 с.
28. Николаевская, И.А. Благоустройство территорий. – М.: Академия, 2006. – 272 с.
29. Озеленение населённых мест [Электронный ресурс]. – Режим доступа: <http://dic.academic.ru>.
30. Озеленители России готовятся к весне [Электронный ресурс]. – Режим доступа: <http://www.stroyinform.ru>.
31. Орлов, Д.С. Экология и охрана биосферы при химическом загрязнении: учебн. пособие для хим., хим-технол. и биол. спец. вузов / Д.С. Орлов, Л.К. Садовникова, И.Н. Лозановская. – Москва: Высш. шк., 2002. – 334 с.
32. Основные принципы озеленения городов [Электронный ресурс]. – Режим доступа: <http://flowerlib.ru>.
33. Полномочия органов местного самоуправления в области жилищно-коммунального хозяйства, обеспечения населения услугами связи, общественного

питания, торговли и бытового обслуживания [Электронный ресурс]. – Режим доступа: <http://www.ako.ru>.

34. Пупырев, Е.И. Комплексная модернизация объектов жизнеобеспечения современного мегаполиса. – Москва: Академия коммунального хозяйства им. К.Д. Памфилова, 2013. — 343 с.

35. Развитие зеленого строительства в городах [Электронный ресурс]. – Режим доступа: <http://flowerlib.ru>.

36. Развитие озеленения в городах [Электронный ресурс]. – Режим доступа: <http://www.gorsad.ru>.

37. Зотова, В.Б. Система муниципального управления. – СПб.: Питер, 2008. – 512 с.

38. Тетиор, А.Н. Городская экология: учеб. Пособие для вузов/ А.Н. Тетиор. – Москва: Стрела, 2012 – 230 с.

39. Фоков, Р.И. Экологическая реконструкция и оздоровление урбанизированной среды. – Москва.: Издательство АСВ, 2012. – 304 с.