

МИНИСТЕРСТВО НАУКИ И ВЫСШЕГО ОБРАЗОВАНИЯ И РОССИЙСКОЙ ФЕДЕРАЦИИ
Федеральное государственное автономное образовательное учреждение высшего образования
«Южно-Уральский государственный университет (национальный исследовательский университет)»
Высшая школа экономики и управления
Кафедра «Экономическая теория, региональная экономика, государственное и муниципальное управление»

ДОПУСТИТЬ К ЗАЩИТЕ

Заведующий кафедрой, д.э.н., профессор

_____/ В.С. Антонюк /

« ____ » _____ 2019 г.

Государственная политика социальной поддержки малообеспеченных слоев населения и ее реализация в субъекте РФ
(на примере в Челябинской области)

ВЫПУСКНАЯ КВАЛИФИКАЦИОННАЯ РАБОТА

ЮУрГУ – 38.03.04.2019.281.ВКР

Руководитель, к.э.н., доцент каф. ЭТГМУ

_____/ Т.Ф. Амирова /

« ____ » _____ 2019 г.

Автор

студент группы ЭУ – 463

_____/ П.С. Орлова /

« ____ » _____ 2019г.

Нормоконтролер, к.э.н., доцент каф. ЭТГМУ

_____/ Е.М. Колмакова /

« ____ » _____ 2019 г.

АННОТАЦИЯ

Орлова П.С. Государственная политика социальной поддержки малообеспеченных слоев населения и ее реализация в субъекте РФ (на примере в Челябинской области). – Челябинск: ЮУрГУ, ЭУ – 463, 95 с., 17 ил., 18 табл., библиогр. список – 27 наим.

Объектом исследования в дипломной работе является государственная политика социальной поддержки малообеспеченных слоев населения.

Преддипломная работа выполнена с целью изучения государственной политики социальной поддержки малообеспеченных слоев населения на примере Челябинской области.

В теоретико-методологической части курсовой работы рассмотрены понятие, сущность, виды и формы социальной поддержки малообеспеченных слоев населения; изучена Государственная политика социальной поддержки малообеспеченных слоев населения в Российской Федерации и в зарубежных странах; рассмотрена методика анализа механизма социальной поддержки малообеспеченных слоев населения в Челябинской области.

В практической части преддипломной работы произведен анализ механизма социальной поддержки малообеспеченных слоев населения на примере Челябинской области. А так же проанализированы направления по совершенствованию государственной политики социальной поддержки малообеспеченных слоев населения на примере Челябинской области.

ОГЛАВЛЕНИЕ

ВВЕДЕНИЕ	8
1 ТЕОРЕТИКО–МЕТОДОЛОГИЧЕСКИЕ АСПЕКТЫ СОЦИАЛЬНОЙ ПОДДЕРЖКИ МАЛООБЕСПЕЧЕННЫХ СЛОЕВ НАСЕЛЕНИЯ	
1.1 Понятие и сущность, виды и формы социальной поддержки малообеспеченных слоев населения.....	10
1.2 Государственная политика социальной поддержки малообеспеченных слоев населения в Российской Федерации и зарубежных странах.....	18
1.3 Методика анализа механизма социальной поддержки малообеспеченных слоев населения в Челябинской области.....	30
2 АНАЛИЗ МЕХАНИЗМА СОЦИАЛЬНОЙ ПОДДЕРЖКИ МАЛООБЕСПЕЧЕННЫХ СЛОЕВ НАСЕЛЕНИЯ В ЧЕЛЯБИНСКОЙ ОБЛАСТИ	
2.1 Анализ системы социальной поддержки малообеспеченных слоев населения в Челябинской области.....	38
2.2 Анализ эффективности деятельности органов власти в части поддержки малообеспеченных слоев населения в Челябинской области	45
3 НАПРАВЛЕНИЯ ПО СОВЕРШЕНСТВОВАНИЮ ГОСУДАРСТВЕННОЙ ПОЛИТИКИ СОЦИАЛЬНОЙ ПОДДЕРЖКИ МАЛООБЕСПЕЧЕННЫХ СЛОЕВ НАСЕЛЕНИЯ В ЧЕЛЯБИНСКОЙ ОБЛАСТИ	
3.1 Оценка и анализ проблем в системе социальной защиты малообеспеченных слоев населения в Челябинской области	72
3.2 Предложения по совершенствованию системы социальной защиты малообеспеченных слоев населения в Челябинской области	74
ЗАКЛЮЧЕНИЕ	90
БИБЛИОГРАФИЧЕСКИЙ СПИСОК	92

ВВЕДЕНИЕ

Тема выпускной квалификационной работы «Государственная политика социальной поддержки малообеспеченных слоев населения и ее реализация в субъекте РФ (на примере в Челябинской области)» на сегодняшний день является одной из наиболее актуальных тем в социальной политике. Сейчас в России довольно большая часть населения, уровень доходов у которых ниже установленного прожиточного минимума. А ведь от этого страдает и экономика страны в целом, а значит и каждый гражданин, живущий в России. Тем более что у нас в стране предложенная социальная поддержка от государства не настолько хороша и эффективна, как хотелось бы ее видеть.

Действующая долгие годы система социальных льгот относительно стабильно поддерживала жизненный уровень малообеспеченных слоев населения. Однако неоправданное увеличение числа льгот и льготников, сопровождаемое множеством нарушений и злоупотреблений при их распределении, привело к значительному обременению экономики, сдерживающему ее развитие. Призванная решить данную проблему и вводимая с 2005 года реформа замены льгот денежными компенсациями пока не выполняет эту задачу, ибо механизмы ее решения недостаточно продуманы и направлены скорее на сугубо прагматическое сокращение бюджетных расходов и обязательств, нежели на реальную поддержку нуждающихся слоев населения в силу предельно низких установленных нормативов компенсационных выплат.

Однако программы и механизмы федерального и регионального управления сферой защиты и поддержки малообеспеченных слоев населения реализуются без четко выраженной стратегии. Недостаточно эффективно решаются проблемы, связанные с изменением принципов финансирования, адресности поддержки нуждающихся членов общества, качества и доступности социальных услуг для данной категории населения. Все это определяет актуальность темы исследования, ее теоретическую и практическую значимость.

Общая цель выпускной квалификационной работы состоит в изучение

существующей системы социальной поддержки малообеспеченных слоев населения, ее основных моделей и механизмов.

Задачами выпускной квалификационной работы являются:

- определение сущности, видов и форм социальной поддержки малообеспеченных слоев населения;

- изучение государственной политики социальной поддержки малообеспеченных слоев населения в Российской Федерации и в зарубежных странах;

- изучение основных механизмов социальной поддержки малообеспеченных слоев населения в Челябинской области;

- провести анализ системы социальной поддержки малообеспеченных слоев населения в Челябинской области;

- осуществить анализ эффективности деятельности органов власти в части поддержки малообеспеченных слоев населения в Челябинской области;

- предложить пути совершенствования системы социальной защиты малообеспеченных слоев населения в Челябинской области.

- предметом дипломной работы выступает механизм осуществления государственной социальной защиты малообеспеченных граждан не только на федеральном, но и на региональном уровнях.

Способами и методами написания данной работы выступают сбор нужной информации из лекционного материала, использование научно-исследовательских работ подобной темы, использование федеральных и областных законодательных правовых актов, научной литературы.

1 ТЕОРЕТИКО-МЕТОДОЛОГИЧЕСКИЕ АСПЕКТЫ СОЦИАЛЬНОЙ ПОДДЕРЖКИ МАЛООБЕСПЕЧЕННЫХ СЛОЕВ НАСЕЛЕНИЯ

1.1 Понятие и сущность, виды и формы социальной поддержки малообеспеченных слоев населения

Малообеспеченные слои населения – это специфическое состояние материальной необеспеченности людей, когда доходы человека или семьи не позволяют поддерживать общественно – необходимое для жизнедеятельности потребление; когда люди не имеют средств на минимальный национальный стандарт потребления – в Российской Федерации он получил название прожиточный минимум; когда доходы семьи ниже прожиточного минимума.

Для российского общества характерна дифференциация по уровню материального положения различных слоев и групп. Поляризация населения высока.

В современных условиях малообеспеченными оказались не только социально уязвимые семьи, но и семьи, прежде считавшиеся благополучными. К малообеспеченным категориям, то есть нуждающихся в поддержке государства, относятся инвалиды I и II групп, престарелые граждане (80 лет и старше), пенсионеры, многодетные семьи, неполные семьи, семьи с детьми - инвалидами, студенческие семьи, семьи безработных, семьи с малолетними детьми, лица, попавшие в экстремальные ситуации (вынужденные переселенцы; люди, пострадавшие в результате стихийных бедствий; беженцы, бомжи) и девиантные семьи (алкоголиков, наркоманов, правонарушителей).

Определяющее значение в поддержке малообеспеченных категорий населения имеет государственная экономическая и социальная политика. Если раньше регулирование уровня жизни населения осуществлялось централизованно, то сейчас данную проблему решают новыми методами. Главными из них являются индексация и компенсация. Индексация – механизм автоматической корректировки доходов. Обычно индексация осуществляется двумя способами:

путем увеличения доходов на определенный процент через определенное время или путем корректировки доходов по мере роста уровня цен на заранее оговоренный процент. Выплаты по индексации проводятся в основном за счет средств государственного и местного бюджетов. Индексируются все виды денежных доходов граждан, а именно заработная плата, пенсия, стипендия, другие виды социальных выплат, за исключением единовременных.

Помимо индексации существует Федеральный закон «О государственной социальной помощи», который устанавливает правовые и организационные основы оказания государственной социальной помощи малоимущим семьям или малоимущим одиноко проживающим гражданам.

Государственная социальная помощь – система мер по оказанию действительно нуждающимся лицам (малоимущим семьям и отдельным малоимущим гражданам) помощи в виде денежных выплат, натуральной, гуманитарной помощи, а так же в виде услуг и льгот, для преодоления или смягчения жизненных трудностей, для поддержания их социального статуса и полной жизнедеятельности, а также адресного и рационального использования бюджетных средств [2].

По существу социальная защита, как одна из основных функций социальной политики государства, должна распространяться на все категории граждан, предоставляя гарантии от социальных рисков, гарантируя нормальное социальное положение людей в обществе, что зафиксировано в действующей Конституции Российской Федерации.

Для трудоспособного населения социальная защита со стороны государства и профсоюзов предполагает предоставление гарантий и компенсаций, создание условий для нормальной жизнедеятельности людей, занятия трудовой деятельностью. Социальная защита предусматривает обеспечение безопасных условий труда, сохранение здоровья и трудоспособности человека, равное вознаграждение за равный труд. В отличие от социальной защиты трудоспособных людей социальная защита социально уязвимых слоев населения представляет систему гарантированных государством экономических,

социальных и правовых мер, обеспечивающих им условия для их жизнеобеспечения, преодоления, компенсации ограничений жизнедеятельности и направленных на создание им равных с другими людьми возможностей участия в жизни общества.

Таким образом, под социальной защитой населения понимается система законодательных, экономических, социальных и иных гарантий и льгот для обеспечения всем трудоспособным гражданам равных прав и возможностей труда, лечения, отдыха, а нетрудоспособным (социально уязвимым) слоям – преимуществ в пользовании для этих целей общественными фондами потребления. Политика социальной защиты реализуется, как правило, на основе пассивно-распределительных методов. Специфической разновидностью понятия «социальная защита населения», часто используемой в науке и практике управления, является категория «социальная поддержка населения».

Важным элементом системы социальной защиты является, социальное страхование. Оно означает страхование людей от возможного изменения их материального и социального положения. Социальное страхование осуществляется в форме обязательного и добровольного страхования. Система обязательного социального страхования охватывает – пенсионное страхование, социальное страхование (в том числе возмещение вреда от производственного травматизма) и медицинское страхование.

Следующим элементом системы социальной защиты населения является социальное обеспечение. Социальное обеспечение - это форма социальной политики государства, направленная на материальное обеспечение определенных слоев и категорий населения, находящихся на длительном или постоянном иждивении государства, из средств государственного бюджета и внебюджетных государственных фондов.

К системе социального обеспечения следует относить все виды пенсии, пособия, компенсационных выплат, а также различные социальные льготы для отдельных категорий граждан. Социальное обеспечение включает пенсионное обеспечение. Видами пенсий по пенсионному обеспечению являются пенсия за

выслугу лет, по старости, по инвалидности, по случаю потери кормильца и социальная пенсия. Социальное обеспечение включает также гарантированную государством материальную поддержку материнства, отцовства и детства, семей с детьми.

С целью возмещения временно утраченного заработка или оказания материальной помощи выплачиваются другие виды социальных пособий.

Компенсационные выплаты предназначены неработающим трудоспособным гражданам, осуществляющим уход за инвалидом 1 группы, за ребенком-инвалидом в возрасте до 18 лет и другие. К социальному обеспечению относятся различные виды социальных льгот, которые предоставляются определенным категориям населения. Существуют льготы для социально незащищенных слоев населения, льготы для ветеранов труда, государственных служащих и их семей. Установлены льготы участникам и ветеранам ВОВ и так далее. Социальные льготы дают основание для дополнительной социальной защиты отдельных категорий граждан. Они предоставляются по оплате жилья и коммунальных услуг, проезду на транспорте, услуг связи, обеспечению лекарственными препаратами и другие [2].

Неэффективность системы социальных льгот подтверждается динамикой показателей уровня жизни населения, которые изменяются не в сторону сглаживания различий в доходах, а в сторону усиления социально – экономической дифференциации. Одной из ключевых причин этого в современных условиях является политика завышенных обещаний при недостаточных экономических возможностях. В таких условиях система социальных льгот не оказывает существенного влияния на уровень жизни действительно нуждающихся слоев населения.

В зависимости от категории граждан различают следующие виды субъектов и меры социальной поддержки:

- детям (различные пособия семьям с детьми; услуги, предоставляемые семьям и детям);
- малоимущим семьям;

- многодетным семьям (выдача удостоверений многодетной семьи, различные пособия, денежные выплаты, оплата услуг ЖКХ);
- ветеранам и инвалидам боевых действий (различные денежные выплаты, комплексы услуг);
- гражданам за особые заслуги перед Отечеством;
- гражданам, имеющим право на льготы (учащимся, пенсионерам, работникам спецгосучреждений);
- молодым семьям (программы улучшения жилищных условий);
- прочие меры социальной поддержки.

Разделение форм социальной поддержки граждан в настоящее время осуществляется с учётом особенностей контингентов получателей и предусматривает предоставление мер социальной поддержки в следующих формах:

1. Материальная форма:

- ежемесячных денежных выплат (ЕДВ) – это фиксированная денежная сумма, устанавливаемая на федеральном уровне и выплачиваемая отдельным категориям граждан, так называемым федеральным льготникам каждый месяц;
- ежегодных денежных выплат – это фиксированная денежная сумма, устанавливаемая на федеральном уровне и выплачиваемая отдельным категориям граждан, так называемым федеральным льготникам один раз в год;
- материнского (семейного) капитала (МСК) – это мера государственной поддержки российских семей, в которых с 2007 по 2016 год включительно родился (был усыновлен) второй ребенок (либо третий ребенок или последующие дети, если при рождении (усыновлении) второго ребенка право на получение этих средств не оформлялось);
- ежемесячных доплат к пенсии – это сумма дополнительных социальных выплат к пенсии, которая устанавливается пенсионерам в следующих случаях: общий доход пенсионера ниже прожиточного минимума, который установлен для данной категории граждан, либо когда пенсионер, в прошлом, относился к отдельной профессиональной категории;

– компенсационных выплат – это денежные выплаты, назначаемые гражданам с целью осуществления дополнительной материальной поддержки в случаях, признаваемых государством социально значимыми независимо от наличия у них каких-либо иных источников дохода;

– единовременных денежных выплат – это единовременное денежное поощрение: при награждении орденом "Родительская слава" одному из награжденных родителей (усыновителей); к 70-летию победы в Великой Отечественной войне.

– социальных субсидий на оплату жилья и коммунальных услуг – это денежное пособие, предоставляемое гражданам, в случае, если их расходы на оплату жилого помещения и коммунальных услуг, рассчитанные исходя из размера региональных стандартов нормативной площади жилого помещения, используемой для расчета субсидий, и размера региональных стандартов стоимости жилищно-коммунальных услуг, превышают величину, соответствующую максимально допустимой доле расходов граждан на оплату жилого помещения и коммунальных услуг в совокупном доходе семьи;

– социальных пособий – это выплаты, производимые гражданам в установленных законом случаях ежемесячно, периодически или единовременно, с целью возмещения полностью либо частично временно утраченного заработка или оказания материальной поддержки;

– государственных стипендий – регулярная финансовая помощь, оказываемая оплатой обучения, а иногда и выдачей ежемесячного пособия, учащимся средних специальных и высших учебных заведений, а также аспирантам и докторантам. Государственная стипендия может быть социальная, академическая, почётная.

2. Форма услуг предоставляется в виде:

– организации отдыха и оздоровления детей – это предоставление путевок, за счет средств областного бюджета, в санаторно-курортные и иные организации, осуществляющие санаторно-курортную деятельность, при наличии медицинских показаний не более одного раза в год, для детей: в возрасте от 4 до 7 лет – в санатории; в возрасте от 7 до 18 лет – санатории и иные организации,

осуществляющие санаторно-курортную деятельность. Путевки приобретаются в расположенные на территории РФ санаторно-курортные и иные организации, осуществляющие санаторно-курортную деятельность на основании лицензии, выданной в установленном порядке, со сроком пребывания 21– 24 дня;

– социального обслуживания на дому – предполагает оказание социальных услуг нескольких видов: социально-медицинские: направлены на улучшение и поддержание здоровья клиентов; социально-бытовые: направлены на обеспечение жизнедеятельности гражданина в быту; социально-психологические: например, оказание психологической помощи, в том числе беседы, общение, выслушивание; социально-педагогические услуги необходимы гражданам, нуждающимся в получении образования на дому; социально-экономические: направлены на поддержание жизненного уровня нуждающихся граждан; социально-правовые услуги востребованы в случае необходимости защиты законных прав и интересов граждан.

3. Натуральная форма предоставляется в виде:

– обеспечения жильём граждан за счёт бюджетных средств – это выдача государственного жилищного сертификата являющегося именованным свидетельством, удостоверяющим право гражданина на получение субсидии за счет средств федерального бюджета для приобретения жилого помещения;

– набора социальных услуг – обеспечение необходимыми лекарственными средствами по рецептам врача; предоставление, при наличии медицинских показаний, путевок на санаторно-курортное лечение; предоставление проездных документов для бесплатного проезда на городском пассажирском и на пригородном железнодорожном транспорте, а также на междугородном транспорте к месту лечения и обратно;

– гуманитарная помощь – обеспечение топливом, продуктами питания, одеждой, обувью, медикаментами и другое.

4. Форма социальных льгот предоставляется в виде:

Налоговых и социальных льгот – оплата в размере 50 % занимаемой общей

площади жилых помещений и коммунальных услуг; прием вне конкурса для обучения за счет средств соответствующих бюджетов бюджетной системы Российской Федерации в имеющие государственную аккредитацию образовательные учреждения среднего профессионального и высшего профессионального образования; внеочередное обслуживание учреждениями связи, культурно-просветительными и спортивно-оздоровительными учреждениями, предприятиями розничной торговли и бытового обслуживания; внеочередной прием в учреждения социального обслуживания; преимущество при вступлении в жилищные, жилищно-строительные, гаражные кооперативы, садоводческие, огороднические и дачные некоммерческие объединения граждан; внеочередная установка квартирного телефона [3].

Модели социальной защиты отличаются в основном ответственностью, степенью охвата социальными услугами, видом солидарности, уровнем перераспределения доходов, финансированием и управлением.

Таблица 1 – Сравнительная таблица основных моделей социальной защиты

Критерии выделения моделей	Скандинавская модель	Аглосаксонская (модель Беверджа)	Континентальная (модель Бисмарка)	Южно-европейская (рудиментарная)
Основная ответственность	государство	государство	рынок труда	семья и церковь
Вид солидарности	общественная	преимущественно индивидуальная	экономическая	семейная
Уровень перераспределения доходов	высокий	средний	ограниченный	ограниченный
Уровень предоставления социальных услуг	средний/высокий	средний/высокий	дифференцированный	Низкий
Степень охвата социальными услугами	все жители	все жители	все занятые	преимущественно малоимущие
Финансирование	налоги	налоги	страховые взносы	страховые взносы
Управление	государство/профсоюзы	государство	страховые самоуправляемые организации	страховые самоуправляемые организации

1.2 Государственная политика социальной поддержки малообеспеченных слоев населения в Российской Федерации и зарубежных странах

Государственная политика социальной помощи посвящена проблемам, имеющим основополагающее значение для формирования научного представления о социальной помощи.

Российская модель социального государства отличается от существующих в зарубежных странах по многим параметрам из-за огромной разницы в условиях формирования социальной государственности. В стране пока нет стабильной экономики, необходимой для успешного осуществления широкомасштабной социальной политики. Поэтому в современных условиях идею социального государства можно рассматривать лишь как программную установку для перспективного развития. Она служит ориентиром для практической деятельности правительства, которому в последние годы удалось приостановить негативные тенденции в экономике.

Возрождение России возможно только путем построения социального государства, опирающегося на право, в котором торжествуют идеи равенства и справедливости. Оно должно синтезировать в себе лучшие результаты международного опыта, но опираться на высшие достижения российской культуры и традиций.

Как подчеркивает М.В. Баглай, социальное государство «должно бороться не против богатства, а против нищеты».

В соответствии со статьей 7 Конституции РФ главной целью экономической политики социального государства является повышение благосостояния населения. Поэтому производство должно создавать источники для инвестиций в социальную сферу, которая, в свою очередь, будет стимулировать расширение хозяйственной деятельности. А показателем баланса между экономической и социальной деятельностью государства станет повышение всех видов социальных выплат до уровня, обеспечивающего всем членам общества достойную жизнь. По мнению О.П. Беребиной, «институт «достойная жизнь» представляет собой

совокупность норм, гарантирующих материальную обеспеченность на уровне стандартов современного развитого общества, доступ к ценностям культуры права личной и семейной безопасности как для тех, кто трудится, так и для тех, кто не может трудиться».

Достижение указанной цели социально-экономической политики невозможно при отсутствии развитой системы социальной защиты населения, одним из важнейших элементов которой является государственная социальная помощь.

Чтобы определить место государственной социальной помощи в системе социального обеспечения, необходимо обратиться к теории социального риска. Как известно, в реальной жизни социальный риск имеет многообразные видовые проявления. Видовые социальные риски служат базой для построения государственной системы социального обеспечения, создания финансовых механизмов и организационных структур для реализации каждым права на социальное обеспечение на условиях, установленных законом.

Изучение социальной помощи будет неполным без ее анализа как формы осуществления малоимущими лицами конституционного права на социальное обеспечение. Право на социальную помощь органически связано с правом на жизнь и правом на социальное обеспечение, но занимает вполне самостоятельное место среди социально-экономических прав человека. Данный вывод основан на содержании Международного Пакта об экономических, социальных и культурных правах 1966 года, Пересмотренной Европейской социальной хартии 1996 года и других международно-правовых актов. Так, в статье 11 Пакта провозглашается право каждого на достаточный уровень жизни для него и его семьи, включающий достаточное питание, одежду и жилище, и на непрерывное улучшение условий жизни [4]. Конституция РФ не упоминает о праве человека на социальную помощь. Поэтому в научной литературе она пока исследуется только в рамках права на социальное обеспечение. Но в перспективе влияние международных актов на российскую правовую систему, а также развитие внутреннего законодательства неизбежно приведет к признанию права на социальную помощь в качестве самостоятельного социально-экономического права человека.

Чтобы жить, человек должен удовлетворять физиологические, социальные и духовные потребности хотя бы в минимальном объеме. А для этого необходимо иметь средства существования. Социальное государство гарантирует их предоставление путем признания за каждым членом общества права на социальную помощь вне зависимости от каких-либо дополнительных условий. Исходя из этого, можно предложить следующее определение. Право на социальную помощь – это признанная международным сообществом и гарантированная государством возможность человека иметь средства существования в объеме установленного прожиточного минимума независимо от занятия какой-либо профессиональной деятельностью и участия в финансировании выплат и услуг.

Федеральным Законом от 17.07.1999 года «О государственной социальной помощи» заложена правовая база для завершения формирования государственной системы социальной помощи. Как уже отмечалось, она создается в целях защиты населения от социального риска бедности и имеет все признаки самостоятельной организационно-правовой формы социального обеспечения.

Во-первых, она распространяется на особые субъекты – малоимущие семьи и малоимущих одиноко проживающих граждан.

Во-вторых, источниками финансирования служат бюджеты различных уровней.

В-третьих, предоставляются особые виды выплат и услуг.

В-четвертых, социальная помощь назначается решением органа социальной защиты населения по месту жительства или регистрации малоимущего лица, как правило, после проверки нуждаемости.

Таким образом, государственная система социальной помощи – это совокупность способов материальной защиты населения от социального риска бедности путем предоставления социальных выплат или услуг за счет средств бюджетов различных уровней.

На федеральном уровне управление осуществляется Министерством труда и социальной защиты РФ.

Источниками финансирования социальной защиты населения являются государственные внебюджетные социальные фонды: Фонд социального страхования, Пенсионный фонд, Государственный фонд занятости населения, Фонд обязательного медицинского страхования. Фонд социального страхования Российской Федерации — специализированное финансово-кредитное учреждение при Правительстве Российской Федерации.

На региональном уровне управление осуществляется органами исполнительной власти субъекта Федерации. В различных регионах, субъектах Российской Федерации органы социальной защиты населения области, края называются, по-разному, например, Департаменты, Управления, Отделы, Комитеты, Министерства, но основные задачи и функции этих органов одинаковые. Органы социальной защиты населения области, края находятся в двойном подчинении — подчиняются администрации области, края, а также Министерству труда и социального развития Российской Федерации. Так, в Челябинской области функции по реализации государственной политики в сфере социальной защиты граждан осуществляет Министерство социальных отношений Челябинской области.

На местном уровне действуют управления социальной защиты населения при районной администрации. Районные (городские) органы социальной защиты населения — это муниципальные органы управления в структуре администрации района, города. Они подчиняются как администрации района, города, так и органам социальной защиты населения области, края. Управление социальной защиты населения района или города и подведомственные ему учреждения системы социальной защиты населения обеспечивают реализацию государственной политики в области пенсионного обеспечения; труда и трудовых отношений; социальных гарантий и социальной поддержки граждан пожилого возраста и инвалидов, семьи, материнства и детства, развития системы социального обслуживания населения. Управление создается, реорганизуется и ликвидируется по решению органов местного самоуправления [11].

В системе социальной защиты в Российской Федерации широко используется

программно-целевой метод, на основе которого разрабатываются различные виды программ:

– программы социального страхования, предусматривающие частичное возмещение потерь заработков в связи с уходом на пенсию, временной нетрудоспособностью и безработицей; эти программы финансируются за счет налогов на заработную плату, они не несут на себе отпечатка благотворительности, так как пособия по безработице, оплата больничных листов, пенсии являются заработанными;

– программы государственной социальной помощи, предусматривающие предоставление пособий тем, кто не может зарабатывать сам, является нетрудоспособным или имеет детей на своем иждивении. Эти программы финансируются за счет общих налоговых поступлений и считаются специальными благотворительными программами. Чтобы получить право на государственную поддержку, отдельные лица и семьи должны предоставить данные о своих низких доходах;

– программы социального обслуживания, предусматривающие оказание различного вида социальных услуг: социально-медицинских, психолого-педагогических, социально-правовых, социально-бытовых.

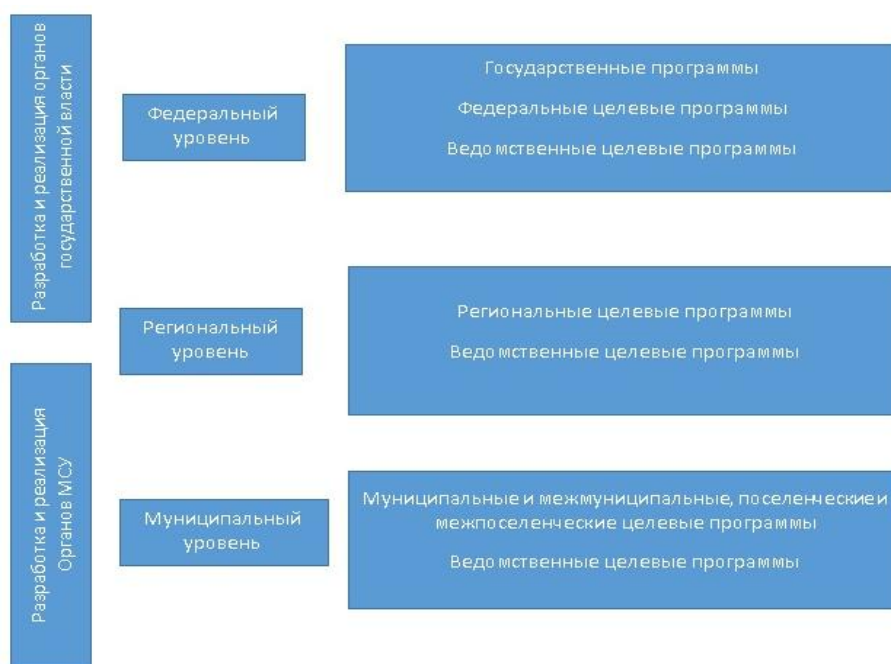


Рисунок 1 – Виды целевых программ

К недостаткам программно-целевого метода можно также отнести:

- методическая незавершенность. К настоящему времени не создано чётких, устоявшихся определений по широкому кругу концептуальных положений разработки и реализации комплексных программ, отсутствует единая точка зрения исследователей на основополагающие понятия программно-целевого планирования и управления, соотношение плана и целевой комплексной программы. Программно-целевое планирование используется, в основном, для совершенствования действующих систем управления, а не для решения новых проблем;

- «забывчивость» систем управления. Имеется в виду ситуация, когда на каком-то этапе своего развития системы управления начинают утрачивать связь с проблемами, для решения которых создавались;

- отсутствие адекватных методик расчёта экономической эффективности программ;

- недостаточная оперативность. Иногда с момента появления проблемы до момента реализации программы по ее решению проходят многие годы, в течение которых обществу наносится невосполнимый ущерб от игнорирования проблемы.

Теперь рассмотрим зарубежный опыт.

К основным моделям социальной защиты населения в зарубежных странах принадлежат:

- скандинавская, отличающаяся разнообразием методов финансирования;
- европейская, сочетающая в себе различные виды пособий и их выплату в денежной и натуральной формах;

- средиземноморская, представляющая собой универсальную систему в сравнении, например, с селективными (избирательными) программами;

- американская, новозеландская, австралийская, основанные на строгой регламентации социальной помощи на государственном уровне и свободой действий на местном;

- латиноамериканская, основанная на четко построенной системе установления и проверки нуждаемости. Представим в наглядном виде.

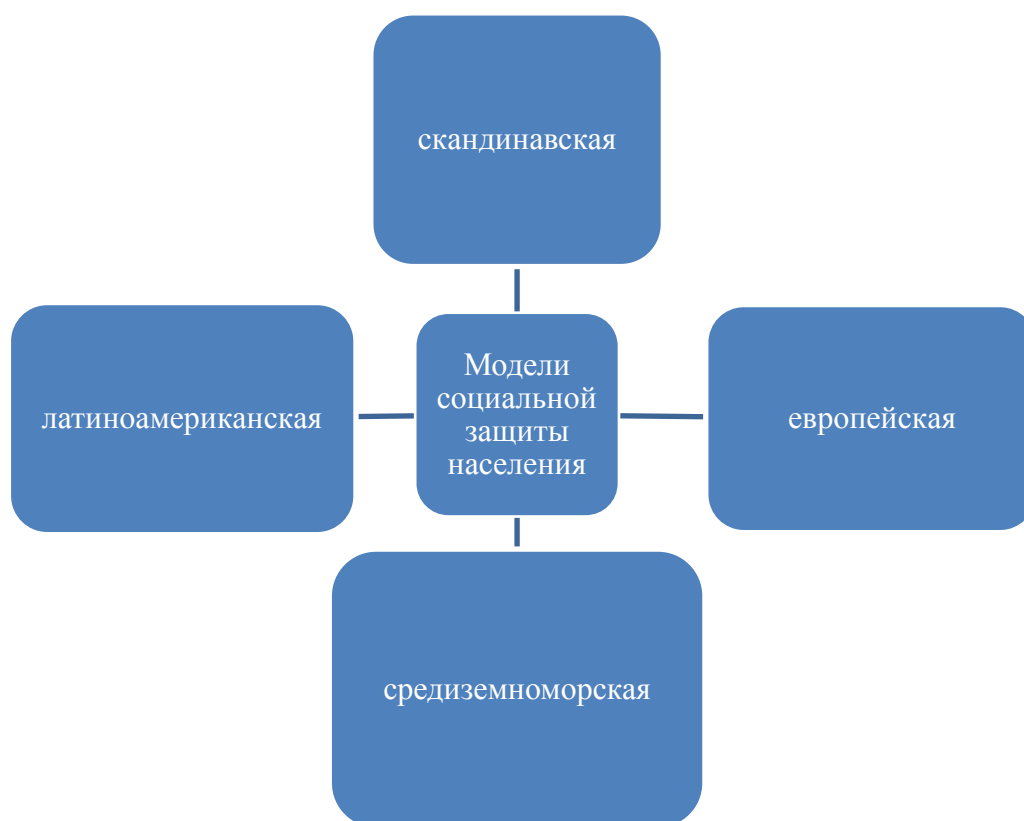


Рисунок 2 – Модели социальной защиты населения

Общими для всех моделей социальной защиты являются принципы социальной справедливости, в основу которых положены равные для всех граждан возможности получения социальной помощи (гарантированный доход и устранение изъянов рынка в плане выбора товаров, их качества, количества и цен), и принцип компромисса между эффективностью и справедливостью, между государственным управлением и рыночным механизмом.

Основными мерами обеспечивающими решение важнейших задач государства в отношении социальной защиты малообеспеченных слоев населения являются:

- создание необходимых условий для реализации семьей ее экономической, воспроизводственной, воспитательной и культурной функций, повышение качества жизни семей;
- обеспечение прав детей и молодежи на их полноценное физическое, интеллектуальное и нравственное развитие;
- создание условий женщинам для безопасного материнства.

В США государственная поддержка осуществляется только на уровне программ для самых беднейших слоев населения, поэтому здесь в большей степени развиты благотворительные начала на уровне неправительственных структур. Налоговые льготы способствуют активному привлечению бизнеса для реализации социальных программ и проведения социальной работы.

В ФРГ практически вся социальная сфера регламентируется законом. Здесь действует свод социального законодательства – Социальный кодекс, объединяющий всю совокупность социальных законов – от социальной защиты молодежи до социальной помощи пожилым людям и нетрудоспособным. Федеральное законодательство определяет своеобразную «рамочную» конструкцию, в то время как конкретное наполнение осуществляется на уровне земель.

Разработчики федеральных законов о социальной помощи исходили из того, что в своей жизни человек должен полагаться, прежде всего, на собственные силы. Если это по какой-либо причине не представляется возможным, то граждане ФРГ, а также иммигранты, переселенцы и лица, не имеющие гражданства, могут воспользоваться правом на получение социальной помощи. При этом в основе оказания социальной помощи лежит принцип субсидиарности, включающий среди прочих следующие аспекты:

- получатель социальной помощи в процессе его реинтеграции в общество обязан сам проявлять активность;
- рычаги социальной помощи включаются лишь тогда, когда исчерпаны иные возможности оказания помощи нуждающимся в ней в сфере законодательной, договорной или нравственной.

Государственное управление во Франции гораздо более децентрализовано, чем во многих странах Европы, и местные власти пользуются большей самостоятельностью. Законы о децентрализации предусматривают разделение ответственности между центральной властью, регионами, департаментами и муниципалитетами (коммунами). Муниципалитет обладает значительными политическими, экономическими, социальными и культурными полномочиями,

контролируя создание новых фирм, социальных, учебных и культурных учреждений. Он также ведает сбором местных налогов. Государство осуществляет только остаточные функции в социальной помощи: берет под свою опеку лиц, ставших инвалидами, размещает лиц, требующих ухода, в специальные центры и приюты, занимается их социальной адаптацией и оказывает помощь людям, лишенным жилища, путем выплаты пособий.

Рассмотрим применение моделей социальной поддержки населения в зарубежных странах [15].

Скандинавская модель системы социальной защиты базируется на теории государства всеобщего благосостояния. Приоритетной задачей является формирование развитой системы социальной помощи всем гражданам, доступность медицинских, образовательных, психологических, юридических и других услуг.

Финансовой основой скандинавской модели социальной защиты служит перераспределение через государственный бюджет подоходных налогов, взимаемых по прогрессивной шкале, иных налогов, страховых взносов, а также государственное регулирование важнейших сфер жизнедеятельности. Подоходным налогом облагаются даже пенсии и некоторые пособия.

В Финляндии социальная защита подразделяется на два основных направления социального обеспечения. Первое направление предназначено исключительно местным жителям, а второе направление касается не только коренных финнов, но и иностранцев [13].

Проанализируем каждое направление подробнее.

Начнем с социальной защиты, которая основана на проживании в стране. Она предполагает выплаты в размере минимального пенсионного обеспечения, пособия в случае болезни, безработицы или травм, полученных в трудовом процессе. Еще один элемент, о котором следует упомянуть – поддержка, которому государство и руководство предприятия оказывают семьям на покрытие расходов в случае рождения ребенка. Таким образом, человеку необязательно какое-то время выходить на работу сразу же после появления на свет ребенка,

потому что в течение определенного времени государство позаботится о его обеспечении.

На сегодняшний день важно учитывать тот факт, что практически каждое пособие, предусмотренное в Финляндии, относится лишь к ее коренным, постоянным жителям. Некоторая часть при этом все же предусматривается и для тех, кто лишь имеет временный вид на жительство в Финляндии.

Социальное обеспечение, предусмотренное в данной стране, находится в сфере ответственности нескольких крупных организаций:

- ведомство по народным пенсиям KEELA;
- муниципалитеты, которые предоставляют социальные услуги и медицинское обеспечение особым категориям граждан, но также они распространяются на различные социальные слои;
- кассы по безработице выплачивают пособия по безработице.

Право на социальное обеспечение также основывается на международных соглашениях. Это могут быть договоры о социальном обеспечении, принятые в условиях Европейского сообщества. Это касается тех граждан, которые трудоустроены не на территории своей страны, или страны, гражданство которой они имеют.

В Дании сегодня отмечается существование достаточно разветвленной системы социального обеспечения. Государство стремится развивать данное направление, поэтому именно на него уходит большая часть государственных расходов. Стоит отметить, что социальная политика Дании касается абсолютно всего населения страны. Социальные льготы, медицинские и образовательные услуги предоставляются коренному населению совершенно бесплатно, а расходы на них покрываются за счет налогов, которые отнимают из заработной платы работников.

Социальная политика Дании предполагает наличие четырех наиболее приоритетных направлений.

Во-первых, это выплаты денежных пособий, которые предусмотрены лишь для определенного круга лиц, которые имеют право на получение адресной

социальной помощи.

Во-вторых, помощь семьям, в которых есть дети и подростков количестве более двух человек.

В-третьих, оказание помощи той категории граждан, которые требуют особого ухода (пенсионеры по возрасту, нетрудоспособные по причине инвалидности).

В-четвертых, выплаты пенсионных пособий не только пенсионерам, но и инвалидам, а также бывшим военнослужащим и их семьям [7].

Скандинавская модель системы социального обслуживания на примере Швеции.

Система социальных служб в Швеции регулируется законами:

– актом о социальном обслуживании с дополнениями «Об обязательном обслуживании молодежи» и «Об обязательной помощи алкоголикам и наркоманам»;

– актом по медицинскому обслуживанию и охране здоровья;

– актом по предоставлению социальных услуг умственно отсталым гражданам.

Согласно законодательству, в оказании услуг участвуют социальные службы, муниципальные и губернские органы власти, а также семьи и отдельные граждане.

Социальным обслуживанием населения занимаются муниципальные и окружные комитеты социального благосостояния.

Комитеты социального благосостояния работают в трех направлениях:

1. Улучшение коммунальных услуг.

2. Улучшение социальных условий конкретных групп населения – дети, престарелые, одинокие, инвалиды.

3. Индивидуальная работа с отдельными лицами и семьями по конкретным проблемам — экономическая помощь, забота о детях и подростках, работа с алкоголиками и наркоманами, помощь в налаживании семейных отношений. Например, в шведском городе на 100 000 человек будет 1000 социальных работников и примерно 5 окружных комитетов. Каждый комитет будет включать

3 отдела: отдел заботы о детях, социального благосостояния и заботы о пожилых.

Отдел заботы о детях отвечает за оказание помощи здоровым детям, обслуживание детских садов и подготовительных групп для школы. В Швеции нет детских домов, так как детей-сирот сразу забирают в семьи.

Отдел социального благосостояния работает по направлениям: социальное обеспечение – денежные выплаты, индивидуальное и семейное лечение, содержание домов для алкоголиков и центров для молодежи.

Отдел помощи пожилым работает по направлениям: оказание домашней социальной помощи; содержание центров дневного пребывания для пенсионеров и лиц с ограниченными возможностями; обслуживание пенсионеров с полным питанием; содержание домов по уходу за престарелыми; содержание центров с полным питанием для пенсионеров, страдающих старческим слабоумием.

В каждом округе есть дома сестринского ухода для престарелых – Хосписы. Также работают специально оборудованные дома – квартиры, где живут пенсионеры на государственном обеспечении, которые сдали жилье государству.

В округах также есть учреждения социального обслуживания:

– кризисные центры для мужчин – мужчины обращаются в центры для разрешения конфликтов в семье, если не могут найти общий язык с родными, коллегами, соседями. При разборе семейных проблем обязательно ведется работа не только с мужем, но и с женой;

– женские кризисные центры – помогают женщинам справляться с проблемами в отношениях с мужем, родными и близкими. Центры находятся в уединенных местах и практически засекречены. Сделано это с целью спрятать женщину от обидчика. При необходимости женщина с детьми может 4 месяца жить в центре и получать помощь психологов и социальных работников;

– молодежные центры преодоления кризиса – в них попадают по направлению суда граждане в возрасте от 16 до 21 года. Они живут и работают в центре, но при этом могут посещать родных и близких. Задача сотрудников центра помочь воспитанникам измениться в лучшую сторону и найти свое место в жизни;

– приюты для подростков – созданы для детей, которые ушли из семьи. Подростков не ставят на учет в полицию и не спешат возвращать родным. Сначала пытаются разобраться в причинах ухода из семьи и помогают преодолеть кризис;

– наркотические службы – амбулаторные клиники, станции помощи несовершеннолетним, вытрезвители, интернаты-лечебницы, общежития, приюты, опорные пункты современным проживанием, диспансеры – лечебные стационары.

В системе социального обслуживания Швеции не выделяют отдельные категории граждан для оказания помощи. Поддержку может получить любой человек. В Швеции распространены различные государственные кризисные центры для граждан, куда обращаются за помощью психологов и социальных работников [8].

1.3 Методика анализа механизма социальной поддержки малообеспеченных слоев населения в Челябинской области

В Челябинской области существует ряд программ, которые направлены на реализацию государственной политики социальной поддержки малообеспеченных слоев населения (таблица 2).

Таблица 2 – Программы социальной поддержки малообеспеченных слоев населения

Федеральные программы	– ФЦП «Жилище» на 2015-2020 годы; – Программы по снижению уровня безработицы и содействию занятости населения; – «Доступная среда» на 2011-2020 годы.
Региональные программы	– Развитие образования в Челябинской области на 2018-2025 годы; – Обеспечение доступным жильем граждан в Челябинской области на 2014-2020 годы; – Доступная среда на 2016-2020 годы.

Первую федеральную программу «Жилище» координирует Министерство строительства и ЖКХ РФ.

Задачи включают:

- возведение энергоэффективных и функциональных объектов класса «эконом»;
- развитие малоэтажного строительства и новых форм участия граждан в этом процессе;
- обеспечение доступным жильем особых категорий населения, установленных федеральным законодательством;
- предоставление финансовой поддержки нуждающимся в приобретении собственных квадратных метров;
- модернизация коммунальной инфраструктуры;
- преодоление стагнации на жилищном рынке.

Целевой аудиторией ФЦП являются граждане, перед которыми государство имеет обязанности по предоставлению жилых помещений, не обеспеченное жильем население.

Рассмотрим следующую федеральную программу.

Государственные меры по выведению из кризиса российского рынка труда представлены целевой федеральной программой «Содействие занятости населения» на 2013–2020 годы. Проект нацелен на снижение социальной напряженности, совершенствование трудовых правоотношений, содействие в повышении квалификации специалистов ведущих направлений экономики и социальной сферы. Разбалансированность профессиональной среды по некоторым направлениям планируется устранить путем привлечения иностранной рабочей силы. Это отдельное направление проекта. Всего же программа включает три подпрограммы:

- повышение занятости граждан РФ и снижения безработицы;
- внешняя трудовая миграция;
- развитие институтов рынка труда.

Координирует проект Министерство труда. Соисполнителями выступают Миграционная служба МВД России (ФНС – на момент утверждения), Министерство финансов и государственная служба занятости.

Следующая федеральная программа называется «Доступная среда». Адресатом программных мероприятий являются инвалиды и немобильные категории населения (к примеру, старики).

К 2020 году планируется: создать комфортные условия для жизнедеятельности лиц с ограниченными функциями, в том числе для детей-инвалидов; помочь им оптимально социализироваться; повысить толерантность общества к людям со специфическими психо-физиологическими характеристиками. Для этого нужно обеспечить оптимальный доступ адресатов к услугам и объектам жизнеобеспечения, предоставить необходимый объем реабилитации или абилитации, реформировать деятельность учреждений медико-социальной экспертизы.

Рассмотрим подробнее региональные программы Челябинской области.

Первая программа направлена на развитие образования. Основная цель региональной программы создание условий для эффективного развития образования, направленного на обеспечение доступности качественного образования, соответствующего требованиям современного инновационного социально ориентированного развития Челябинской области.

- содействие развитию общего и дополнительного образования;
- развитие современных механизмов и технологий общего образования;
- развитие системы воспитания и дополнительного образования детей;
- формирование востребованной системы оценки качества образования и образовательных результатов.

Следующая региональная программа «Обеспечение доступным и комфортным жильем граждан Российской Федерации в Челябинской области на 2014-2020 годы».

Цель программы: повышение доступности жилья и качества жилищного обеспечения населения, в том числе с учетом исполнения государственных обязательств по обеспечению жильем отдельных категорий граждан.

Основные задачи:

- увеличение объемов жилищного строительства, привлечение инвестиций в строительную отрасль и обеспечение земельных участков, в том числе находящихся в сельской местности, объектами коммунальной и дорожной инфраструктуры, а также развитие региональной системы градостроительного регулирования в целях устойчивого развития территорий Челябинской области;
- создание условий для приведения жилищного фонда Челябинской области в соответствие со стандартами качества, обеспечивающими комфортные условия проживания граждан, оптимального развития территорий муниципальных образований Челябинской области;
- оказание государственной поддержки в решении жилищной проблемы молодых семей, признанных в установленном порядке нуждающимися в улучшении жилищных условий;
- решение проблем граждан, участвующих в долевом строительстве, перед которыми застройщиками и (или) иными лицами, привлеченными денежными средствами граждан на строительство (создание) многоквартирных домов, не были исполнены обязательства по предоставлению оплаченных жилых помещений;
- повышение уровня благоустройства населенных пунктов Челябинской области.

Еще одна программа Челябинской области называется «Доступная среда на 2016-2020 годы» и нацелена на инвалидов и маломобильных слоев населения.

Ожидаемые результаты реализации данной программы:

- формирование условий устойчивого развития доступной среды для инвалидов и иных МГН в Челябинской области;
- обеспечение межведомственного взаимодействия и координации работ соисполнителей Программы, органов местного самоуправления муниципальных образований Челябинской области в создании условий доступности приоритетных объектов и услуг в приоритетных сферах жизнедеятельности;
- сбор и систематизация информации о доступности объектов социальной инфраструктуры и услуг в приоритетных сферах жизнедеятельности с целью размещения в информационно-телекоммуникационной сети Интернет;

- обеспечение доступности пассажирского автотранспорта общего пользования в Челябинской области;
- повышение доступности и качества реабилитационных услуг для инвалидов в Челябинской области;
- преодоление социальной разобщенности и барьеров во взаимоотношениях с другими людьми [23].

Методика анализа механизма социальной поддержки малообеспеченных слоев населения состоит из четырех блоков.

В первом блоке анализируется оценка уровня жизни населения Челябинска в целом. Показатели оценки уровня жизни населения представлены в таблице 3.

Таблица 3 – Показатели оценки уровня жизни населения города Челябинск

Показатель
Уровень доходов и расходов населения
Уровень жизни и уровень бедности
Прожиточный минимум
Средний размер заработной платы
Расходы бюджета на выплаты пособий малообеспеченным слоям населения
Уровень безработицы

Во втором блоке ведется анализ численности малообеспеченных слоев населения в Челябинской области. Для этого используются следующие показатели:

- численность малообеспеченных граждан по категориям;
- численность малообеспеченных граждан по городам или районам;
- численность малообеспеченных граждан, получающих пособие.

В третьем блоке рассмотрим размеры получаемых пособий и льгот в Челябинской области в денежной форме. Показатели следующие:

- денежная выплата;
- оплата жилого помещения и коммунальных услуг;
- обеспечение питанием;

– другие меры социальной поддержки.

В четвертом блоке уделим внимание реализации программ, направленных на государственную поддержку малообеспеченных слоев населения.

На основе изученных программ разработан метод оценки эффективности государственных программ для малообеспеченных слоев населения в Челябинской области.

Прогнозные показатели конечного результата указаны ниже (таблица 4)

Таблица 4 – Прогнозные показатели оценки эффективности государственной программы

Наименование подпрограммы	Ожидаемый результат выполнения	Связь с целевыми показателями (индикаторами) государственной программы
Дети Южного Урала	создание благоприятных условий для улучшения положения детей и семей с детьми	ежегодное снижение численности детей, оставшихся без попечения родителей, в том числе переданных неродственникам (в приемные семьи, на усыновление (удочерение), под опеку (попечительство), охваченных другими формами семейного устройства (семейные детские дома, патронатные семьи), находящихся в государственных (муниципальных) учреждениях всех типов; ежегодное снижение численности детей-сирот и детей, оставшихся без попечения родителей, по отношению к общему количеству детского населения, проживающих в Челябинской области (от 0 до 17 лет включительно)
Повышение качества жизни граждан пожилого возраста и иных категорий граждан	повышение качества жизни граждан пожилого возраста и других категорий граждан, проживающих на территории Челябинской области	снижение доли населения с денежными доходами ниже величины прожиточного минимума от общей численности населения до 13,7 % и менее

Окончание таблицы 4

Наименование подпрограммы	Ожидаемый результат выполнения	Связь с целевыми показателями (индикаторами) государственной программы
Функционирование системы социального обслуживания и социальной поддержки отдельных категорий граждан	совершенствование системы социального обслуживания и социальной поддержки отдельных категорий граждан	увеличение доли граждан, получивших социальные услуги в учреждениях социального обслуживания населения, от общего числа граждан, обратившихся за получением социальных услуг в учреждения социального обслуживания населения, до 100 %; отсутствие зданий, требующих реконструкции, зданий, находящихся в аварийном состоянии, ветхих зданий у стационарных учреждений социального обслуживания граждан пожилого возраста, инвалидов (взрослых и детей), лиц без определенного места жительства и занятий; доведение средней заработной платы социальных работников, включая социальных работников медицинских организаций, до уровня среднемесячного дохода от трудовой деятельности по Челябинской области; увеличение удельного веса учреждений социального обслуживания, основанных на иных формах собственности, в общем количестве учреждений социального обслуживания всех форм собственности до 11 %

Оценка эффективности государственной программы осуществляется в порядке, установленном Правительством Челябинской области.

Результаты, полученные в итоге анализа, помогают определить эффективность государственной политики социальной поддержки малообеспеченных слоев населения в Челябинской области.

Резюмируя, можно сказать, что необходимо постоянно отслеживать изменение индикаторов оценки эффективности функционирования системы социальной защиты, чтобы вовремя принимать обоснованные решения по дальнейшему развитию государственной политики в социальной сфере.

Вывод по первой главе.

В первой главе были рассмотрены теоретические аспекты социальной поддержки малообеспеченных слоев населения, была проанализирована государственная политика социальной поддержки малообеспеченных слоев населения по России в целом и в зарубежных странах, была разработана методика анализа механизма социальной поддержки малообеспеченных слоев населения в Челябинской области.

Из полученных результатов, можно сделать вывод, что применение государственной политики в сфере социальной поддержки малообеспеченных слоев населения необходимо, так как она ориентирована на все слои общества, независимо от пола, национальности, места жительства и другое.

2 АНАЛИЗ МЕХАНИЗМА СОЦИАЛЬНОЙ ПОДДЕРЖКИ МАЛООБЕСПЕЧЕННЫХ СЛОЕВ НАСЕЛЕНИЯ В ЧЕЛЯБИНСКОЙ ОБЛАСТИ

2.1 Анализ системы социальной поддержки малообеспеченных слоев населения в Челябинской области

Категории малообеспеченных граждан:

- трудоспособные россияне от 16 до 60 (65) лет с малым показателем дохода;
- инвалиды;
- многодетные или неблагополучные семьи с детьми;
- полные и неполные семьи с низким показателем дохода (мамы-одиночки);
- семьи, в которых проживают инвалиды;
- семьи с усыновлёнными детьми;
- семьи, в которых ребёнка воспитывают родственники;
- беженцы;
- пенсионеры;
- ветераны труда, участники войны;
- реабилитированные.

Отообразим в таблице уровень расходов и доходов населения Челябинской области.

Таблица 5 – Расходы и доходы населения Челябинской области

Показатель, руб/мес	2016	2017	2018
Доходы населения	24578	23473	23397
Расходы населения	16241	15906	16226

Для наглядного представления построим диаграмму.

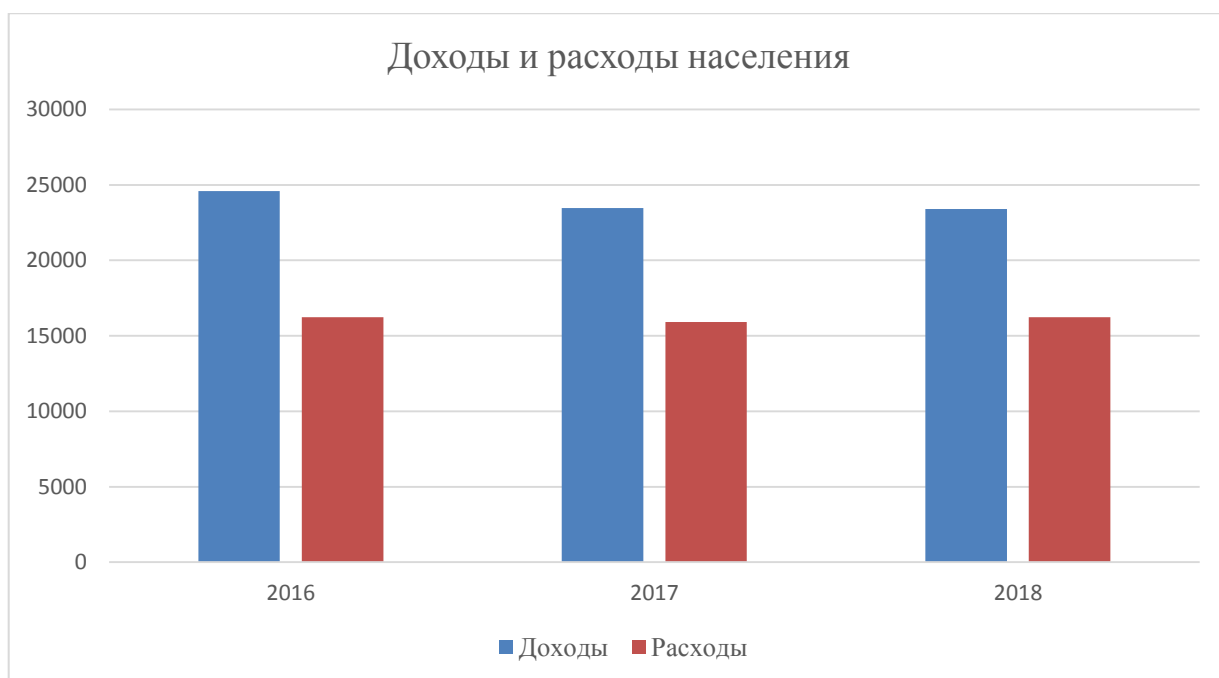


Рисунок 3 – Доходы и расходы населения

Из данной диаграммы можно увидеть, что уровень расходов по сравнению с уровнем доходов в Челябинской области сравнительно ниже. Это объясняется тем, что в Челябинской области очень хорошая трудовая мотивация. Чтобы ситуация в дальнейшем не изменила свою тенденцию и расходы не стали доминировать над доходами, следует больше зарабатывать и инвестировать.

Далее рассмотрим уровень жизни, уровень бедности и прожиточный минимум.

Таблица 6 – Социальные показатели

Показатели	2016	2017	2018
Уровень жизни:			
Реальная начисленная зарплата, %	93,8	97,8	101,2
Численность пенсионеров, состоящих на учете в системе Пенсионного фонда Российской Федерации, тыс. человек	1043	1053	1058
Среднемесячный размер социальной поддержки на одного пользователя, руб	733	789	807
Уровень бедности, тыс.чел	129,4	130,5	123,5
Индекс потребительских цен, %	112,0	104,9	102,3
Прожиточный минимум:			
На душу населения	8984	8962	9330
Трудоспособное население	9616	9581	10002
Пенсионеры	7459	7415	7758
Дети	9158	9258	9551

Построим диаграмму по одному показателю из таблицы, для более наглядного отображения ситуации.

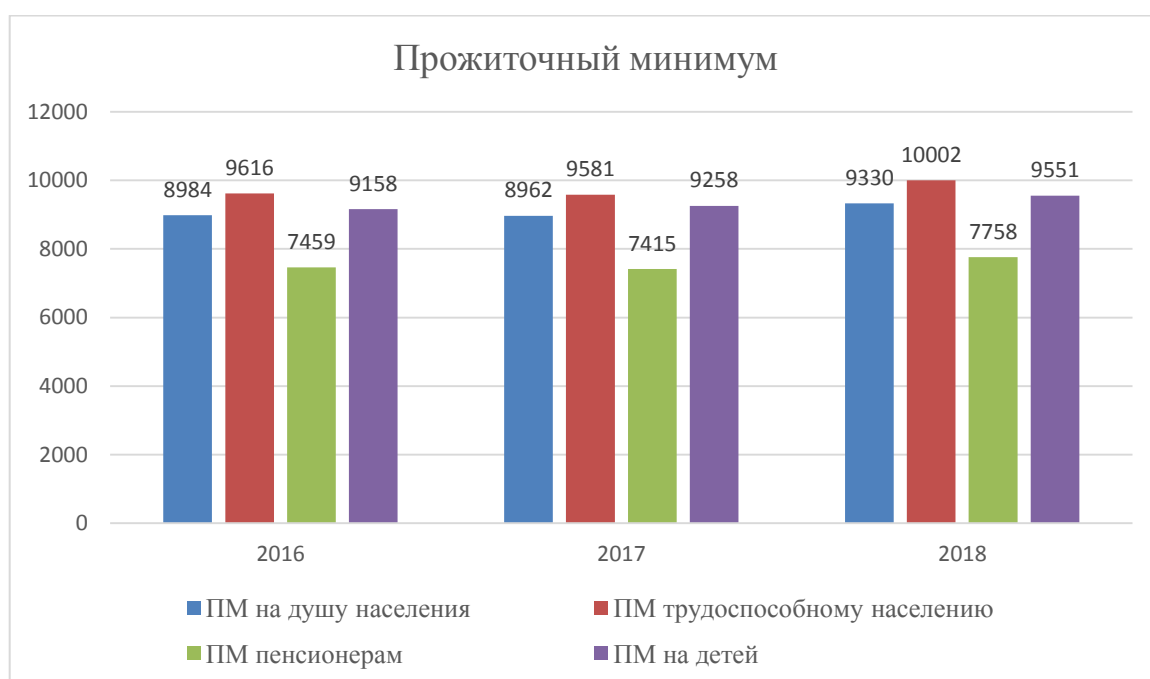


Рисунок 4 – Уровень прожиточного минимума

Отообразим в таблице ситуацию малообеспеченных слоев населения.

Далее посмотрим такие показатели как средний размер заработной платы по разным категориям населения и средний размер пенсий.

Таблица 7 – Размер заработной платы и размер пенсий в Челябинской области

Показатели	2016	2017	2018
Среднемесячная номинальная начисленная заработная плата работников организаций, руб	29642	30941	32253
Средний размер назначенных пенсий, руб.	11923	12283	13196
Реальный размер назначенных пенсий в % к предыдущему году	101,7	99,0	105,1

Из таблицы можно увидеть, что среднемесячная номинальная начисленная заработная плата работников организаций в 2018 году заметно выросла на 2611 рублей (по сравнению с 2016 годом). Так же, средний размер назначенных пенсий с 2016 года по 2018 год постепенно увеличивался.

Представим данные в диаграмме.



Рисунок 5 – Размер заработной платы и размер пенсий в Челябинской области

Мы наблюдаем рост среднемесячной номинальной начисленной заработной платы работников и средний размер назначенных пенсий за последние три года.

Теперь посмотрим расходы бюджета на выплату пособий.

Таблица 8 – Расходы консолидированного бюджета Челябинской области в денежной форме в 2018 году

в тыс.руб.

Категория граждан	Всего	Денежная выплата	Оплата жилого помещения и коммунальных услуг	Другие меры социальной поддержки	Обеспечение питанием
инвалиды войны	7546	1446	6100		
ветераны Великой Отечественной войны, кроме тружеников тыла	1502	1328	107	67	134
дети-инвалиды	122	122		813	29
труженики тыла	19049	19049		23	
ветераны труда	5010916	5010916			640

Окончание таблицы 8

Категория граждан	Всего	Денежная выплата	Оплата жилого помещения и коммунальных услуг	Другие меры социальной поддержки	Обеспечение питанием
реабилитированные лица и лица, признанные пострадавшими от политических репрессий	225278	225278			
пенсионеры	533122	374845	158277	23125	484
малоимущие граждане	2382070	35153	2268287	78630	10478
дети-сироты и дети, оставшиеся без попечения родителей	1575832	1382008	526760	95477	87338
дети из отдельных категорий семей	51198	51072	126	3554	21740

Из таблицы можно увидеть, что из бюджета не выделяются средства некоторым категориям гражданам на определённые виды социальных услуг, такие как оплата жилого помещения и обеспечение питанием.

Построим диаграмму.

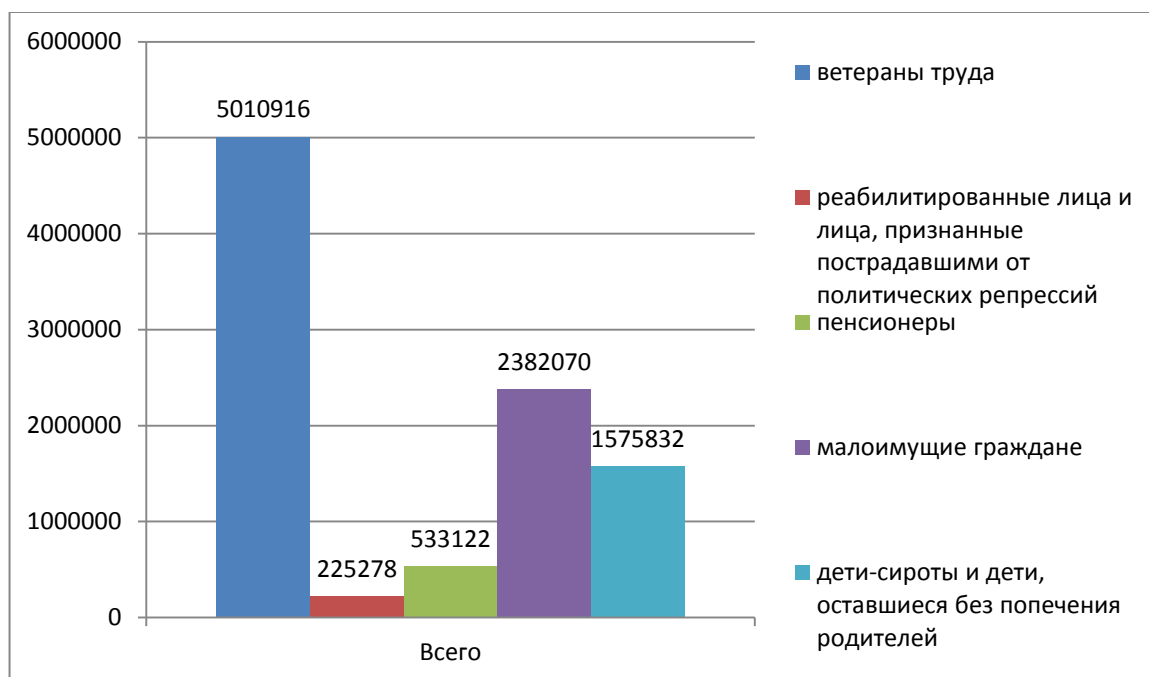


Рисунок 6 – Расходы консолидированного бюджета Челябинской области в денежной форме в 2018 году

Из данной диаграммы можно увидеть, что большее количество средств из консолидированного бюджета выделяется ветеранам труда (5 010 916 руб.), малоимущим гражданам (2 382 070 руб.), детям-сиротам и детям, оставшимся без попечения родителей (1 575 832 руб.).

Таблица 9 – Численность малообеспеченных слоев населения по Челябинской области

Классификация	Кол-во на 2016 год, %	Кол-во на 2017 год, %	Кол-во на 2018 год, %
дети-сироты и дети, оставшиеся без попечения родителей	8,9	8,6	8,0
инвалиды	12,9	12,7	12,2
многодетные семьи	26,7	27,1	26,5
семьи с усыновлёнными детьми	7,1	7,3	7,5
пенсионеры	85,3	84,4	81,7
ветераны труда, участники войны	0,22	0,22	0,23
численность детей-инвалидов до 18 лет (в % к общей численности детей в возрасте до 18 лет)	2,1	2,2	2,2

Источник: http://www.gks.ru/wps/wcm/connect/rosstat_main/rosstat/ru/statistics/population/

Построим диаграмму, для наглядного отображения данных.



Рисунок 7 – Численность малообеспеченных слоев населения Челябинской области

Из диаграммы видно, что большее количество в нашей области занимает категория пенсионеров. Но их количество в 2018 году по сравнению с 2016 годом значительно сократилось (с 85,3 % до 81,7 %). На втором месте у нас находятся многодетные семьи. По сравнению с предыдущими годами их количество почти не изменилось. Далее расположилась категория детей-сирот и детей, оставшихся без попечения родителей. За последние три года мы видим, что ситуация улучшается. На более низких позициях расположились такие категории граждан как численность детей-инвалидов до 18 лет, семьи с усыновленными детьми и самая низкая позиция – это ветераны труда и ВОВ. Их численность самая низкая в нашей области.

Рассмотрим количество малообеспеченных слоев населения по отдельным субъектам РФ.

Таблица 10 – Малообеспеченные слои населения в субъектах РФ

Классификация	Кол-во на 2018 год, %			
	Челябинск	Снежинск	Миасс	Томск
дети-сироты и дети, оставшиеся без попечения родителей	7,8	7,1	7,9	7,3
инвалиды	12,1	15,1	11,9	5,3
многодетные семьи	28,5	43,9	26,4	39,7
семьи с усыновлёнными детьми	7,5	6,7	7,1	6,3
пенсионеры	81,4	79,4	80,5	68,1
ветераны труда, участники войны	0,21	0,16	0,18	0,15
численность детей-инвалидов до 18 лет	2,2	2,7	2,0	1,8

Построим диаграмму.

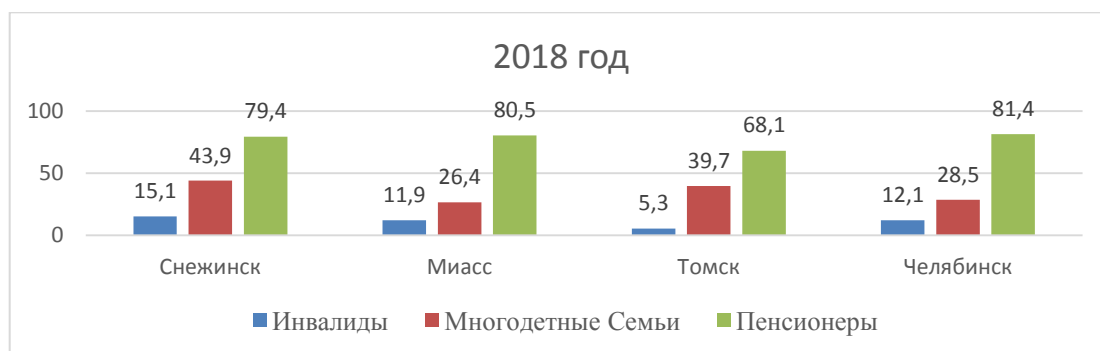


Рисунок 8 – Численность малообеспеченных слоев населения в субъектах РФ

Из данной диаграммы видно, что численность пенсионеров в 2018 году в Томске значительно меньше, чем в Снежинске, Миассе и Челябинске. Количество многодетных семей больше всего в Снежинске (43,9 %). В Челябинске и Миассе показатели схожи и не имеют явного различия. Так же Томск лидирует и по количеству инвалидов. Там их количество 11,9 % от общей численности населения.

2.2 Анализ эффективности деятельности органов власти в части поддержки малообеспеченных слоев населения в Челябинской области

По результатам отчета губернатора Челябинской области о результатах деятельности Правительства Челябинской области в 2017 году можно провести анализ системы социальной поддержки малообеспеченных слоев населения в Челябинской области.

Таблица 11 – Анализ системы социальной поддержки малообеспеченных слоев населения

Классификация	Денежные выплаты в 2018 году, тыс. руб.	Льготы на 2018 год
Дети-сироты и дети, оставшиеся без попечения родителей	Ежемесячно сироте до 12 лет полагается сумма в размере 16 500 руб., с 12 до 18 лет — 19 800 руб. Если воспитанник живет в многодетной семье, то сумма возрастает до 22 000 руб. и 25 300 руб. соответственно. Ребенку-инвалиду выплачивается пособие в 27 500 руб.	1.Льготу на получение образования (в том числе первого высшего); 2.На получение/приобретение жилой площади (квартиры или комнаты); 3.На оплату коммунальных услуг; 4.На проезд в транспортных средствах (включая подземный и ж/д).

Продолжение таблицы 11

Классификация	Денежные выплаты в 2018 году, тыс. руб.	Льготы на 2018 год
инвалиды	инвалиды 1 группы (с 1 февраля 2018 года) - 3626,98 руб.	<p>Для I группы:</p> <ol style="list-style-type: none"> 1. прием в детские дошкольные учреждения детей с ограниченными способностями без очереди; 2. Бесплатное прохождение реабилитации и медицинское обслуживание; 3. 50% скидка в сфере ЖКХ при оплате коммунальных услуг; Частично компенсированная стоимость проезда в городском транспорте, за исключением служб такси; 4. муниципальные квартиры выделяются по праву первой очереди.
	инвалиды 2 группы (с 1 февраля 2018 года) - 2590,24 руб.	<p>Для II группы:</p> <ol style="list-style-type: none"> 1. Человек, будучи трудоустроенным, имеет право на льготы в налоговой сфере; 2. Освобождается от выплат подоходного налога, налога на транспортное средство и недвижимость; 3. Сокращение рабочих часов, без сокращения заработной платы и ежегодного оплачиваемого отпуска; Бесплатное получение медикаментов для обеспечения поддержания здоровья; 4. Скидка 50% на оплату коммунальных услуг, а именно: электричество, воду, отопление, уборку и вывоз мусора и др.
	инвалиды 3 группы (с 1 февраля 2018 года) - 2073,51 руб.	<p>Для III группы:</p> <ol style="list-style-type: none"> 1. Компенсация за приобретения медицинских средств ежемесячно; 2. Бесплатная путевка в санаторий; 3. Вдвое ниже стоимость коммунальных услуг; 4. Если человек не имеет собственного жилья — у инвалида третьей группы есть право на получение квартиры в первую очередь; 5. Инвалиды детства полностью освобождаются от налоговых сборов; 6. Оплачиваемый отпуск — 30 дней. <p>Инвалид третьей группы имеет право взять 60 дней отпуска, но 30 из них за свой счет.</p>

Продолжение таблицы 11

Классификация	Денежные выплаты в 2018 году, тыс. руб.	Льготы на 2018 год
многодетные семьи	<p>1. Выплата на первоклассников составляет 7500 р. На учеников 2-11 классов выплачивают по 5000 р. Дополнительно ежемесячно родители могут получать пособие на закупку канцелярии для каждого школьника;</p> <p>2. Женщина, вставшая на учет в женскую консультацию до 12 недель, имеет право на денежное пособие. В 2018 году оно составит 613,14 р;</p> <p>3. По беременности и родам. В зависимости от доходов женщины ей будет выплачиваться определенная сумма, составляющая 100% заработной платы.</p> <p>4. Неработающие студентки тоже имеют возможность на пособие. За ним необходимо обратиться в деканат. Размер поддержки в 2018 году составит 1400 руб.;</p> <p>4. При рождении малыша. В 2018 году оно будет равно 16350,33 руб. Для жен военнослужащих эта сумма составляет 24500 руб.</p>	<p>1. Налоговые. На оплату услуг ЖКХ. Для каждого региона устанавливается своя скидка, но общая не должна быть меньше 30%;</p> <p>2. Пользование проездными билетами бесплатно. Дети смогут добираться до школы и других учреждений, не тратя денежные средства. Предоставляется только для учащихся;</p> <p>3. На культурную сферу. Детям предоставляют бесплатные билеты в музеи, театры, парки, на выставки;</p> <p>4. На медицинскую помощь. Ребенка могут бесплатно направить на оздоровление в санаторий. В зависимости от программы лечения родитель или не платит вовсе, или оплачивает какую-то часть путевки;</p> <p>5. Бесплатное питание. Касается завтраков и обедов в общеобразовательных и профессиональных учебных заведениях;</p> <p>6. Получение школьной формы;</p> <p>7. Приобретение лекарственных препаратов. Если малышу не исполнилось 6 лет, то медикаменты на него можно получить бесплатно. Лекарства должны быть выписаны врачом;</p> <p>8. Прием в детское дошкольное учреждение. Дети многодетных родителей идут в списке очереди первыми.</p>
полные и неполные семьи с низким показателем дохода (мамы-одиночки)	<p>На детей до 1,5 года выделяется всего около 800 руб., поскольку в этот период мать получает декретные. После выхода из декрета сумма увеличивается вдвое, но только до 3-х лет.</p>	<p>1. Федеральное пособие для неработающих одиноких матерей;</p> <p>2. Бесплатное питание для малышей в детсаду и школьников;</p> <p>3. 20 %, 50 % и 70 % скидка на оплату детсада с одним, двумя и тремя детьми соответственно;</p> <p>4. Зачисление в детсад по льготной очереди до 3-летнего возраста;</p> <p>5. 30 % скидка на обучение в дополнительных кружках для детей до 18-и;</p> <p>6. Стипендия студентам из неполной семьи.</p>

Продолжение таблицы 11

Классификация	Денежные выплаты в 2018 году, тыс. руб.	Льготы на 2018 год
семьи с усыновлёнными детьми	<p>Денежная выплата приемным родителям. Оно составляет 15 512 руб. на каждого патронируемого ребенка.</p> <p>На региональном уровне приемные родители каждый месяц получают вознаграждение за услуги воспитания, а также материальные средства для содержания сироты. Размер вознаграждения зависит от ежемесячного заработка взрослого за последний год и равняется около 40 % от него.</p>	<p>1. Компенсация ежемесячных денежных расходов на оплату ЖКХ;</p> <p>2. Получение продуктов с молочной кухни для малыша младше 2 лет;</p> <p>3. Медицинских препаратов по выписанному рецепту — до 3 лет;</p> <p>4. Бесплатное школьное питание и предоставление учебников;</p> <p>5. Постановка детей, достигшего 14 лет, на жилищный учет и предоставление отдельного жилья в 18-летнем возрасте;</p> <p>6. Учет в трудовой стаж времени, затраченного на воспитание;</p> <p>7. После попадания в приемную семью дети сохраняют право на получение всех льгот и выплат;</p> <p>8. Льготы приемным родителям на ипотеку.</p>
Пенсионеры	<p>1. Фиксированная выплата составляет неизменную сумму 4 982,9 руб., ее увеличение или уменьшение законодательно установлено законом № 400-ФЗ от 28.12.2013г.;</p> <p>2. Страховая часть пенсии напрямую зависит от наработанных пенсионером баллов, стоимость которых равна 3,7 %.</p>	<p>1. Льготы пенсионерам по налогу на имущество;</p> <p>2. Льготы у пенсионеров на транспортный налог;</p> <p>3. Льготы по оплате ЖКХ;</p> <p>4. Льготы на подключение газа к частному дому;</p> <p>5. Льготы пенсионерам на санаторно-курортное лечение;</p> <p>6. Льготы пенсионерам на проезд в общественном транспорте;</p> <p>7. Льготы за детей рожденных до 1990 года</p>
ветераны труда, участники войны	<p>Для инвалидов войны — 5 403,22 рублей;</p> <p>Для участников, ставших инвалидами 5 403,22 руб.;</p> <p>Обычные участники ВОВ — 4 052,40 рублей;</p> <p>Для ветеранов боёв и лиц, переживших блокаду — 2 972,82 рублей;</p> <p>Граждане, занятые на строительстве стратегических сооружений, служившие в военных подразделениях, что не вошли в действующую армию, — 1 622 рублей.</p>	<p>Федеральные льготы:</p> <p>1. Ежемесячная пенсия в установленном размере;</p> <p>2. Частичная компенсация затрат на ЖКХ и оплату квартиры;</p> <p>3. Бесплатный проезд в общественном транспорте;</p> <p>4. Безвозмездное использование поликлиник и больниц.</p> <p>Региональные льготы:</p> <p>1. Дополнительные выплаты к пенсии;</p> <p>2. Компенсация (полная или частичная) определенных тарифов ЖКХ;</p> <p>3. Скидки на некоторые продукты питания и товары потребления;</p> <p>4. Скидки на проезд ЖД-транспортом в определенные сезоны/дни.</p>

Окончание таблицы 11

Классификация	Денежные выплаты в 2018 году, тыс. руб.	Льготы на 2018 год
Семьи, в которых ребенок-инвалид	1.Для родителей ребенка-инвалида, опекунов или усыновителей – 5500 рублей в месяц; 2.Для постороннего гражданина (для любого, кроме родителей), ухаживающего за ребенком-инвалидом в сумме 1200 рублей ежемесячно.	1.Бесплатные лекарства и медикаменты; 2.Санаторно-курортное лечение; 3.Бесплатный проезд к месту лечения и обратно; 4.Ортопедическая обувь, трости, костыли, коляски; 5.Слуховые аппараты; 6.Протезы и ремонтное оборудование к ним; 7.Собаки-поводыри.

Источник: <http://47medportal.ru/lgotyi-invalidam-v-2018-godu.htm>

В 2017 году на сферу социальной защиты населения Челябинской области направлено 23,5 млрд. рублей, в том числе из областного бюджета 18,8 млрд. рублей.

Ниже в таблице представлены размеры государственных пособий с 01.02.2019 года по Челябинской области.

Таблица 12 – Размеры государственных пособий

Виды пособий	Размер пособия в г.Челябинск	Размер пособия в г.Снежинск
Единовременное пособие по беременности и родам женщинам, уволенным в связи с ликвидацией организации	753,8	852,1
Единовременное пособие женщинам, вставшим на учёт в мед.учреждение в ранние сроки беременности, уволенным в связи с ликвидацией организации	705	852,1
Единовременное пособие при рождении ребенка неработающим родителям	18 802	22 723,7
Единовременное пособие при передаче ребенка на воспитание в семью опекунам, приемным родителям, усыновителям (разово)	Стандартный размер – 18 802 На детей-инвалидов 143 669	Стандартный размер - 19 620 На детей-инвалидов 162 408
Единовременное пособие беременной жене военнослужащего по призыву	31 833,1	35 985,3
Ежемесячная выплата при рождении первого ребенка	10 147	10 147

С целью повышения уровня и качества жизни граждан, нуждающихся в социальной поддержке государства, в 2018 году проводилась работа по следующим направлениям:

Социальная поддержка ветеранов, инвалидов и граждан пожилого возраста:

- меры социальной поддержки получили более 1 млн. человек;
- детям погибших защитников Отечества выдано 28 400 удостоверений, предоставлены ежемесячные и единовременные выплаты на сумму более 28,0 млн. рублей;
- 76 ветеранов улучшили жилищные условия на сумму 82,6 млн. рублей;
- 549 ветеранов получили единовременную материальную помощь на текущий (капитальный) ремонт;
- 369 ветеранов войны и ветеранов труда обеспечены санаторно-курортными путевками за счет средств областного бюджета на сумму 6,8 млн. рублей;
- установлено 397 надгробных сооружений участникам Великой Отечественной войны на сумму 7,7 млн. рублей;
- предоставлены социальные услуги в форме социального обслуживания на дому, полустационарной и стационарной формах: социальным обслуживанием охвачено 73 860 граждан; срочные социальные услуги получили 437 858 человек; компьютерной, финансовой и правовой грамотности обучено 7437 граждан старшего поколения.
- Социальная поддержка отдельных категорий граждан (малоимущих и находящихся в трудной жизненной ситуации):
 - получили субсидию на оплату жилого помещения и коммунальных услуг более 143 тыс. малоимущих семей, что на 5,8% больше, чем в 2016 году;
 - единовременное социальное пособие направлено 6119 гражданам, находящимся в трудной жизненной ситуации, в том числе 137 гражданам на реализацию социальных контрактов (65,2 млн. рублей), [25].

В связи с 60-летием радиационной аварии в 1957 году на производственном объединении «Маяк» произведена выплата единовременного социального пособия 1935 гражданам на общую сумму 2,4 млн. рублей. Кроме того, более 17

тысяч граждан, подвергшихся воздействию радиации, получили компенсационную выплату на общую сумму 163,4 млн. рублей. Поддержка социально ориентированных некоммерческих организаций: 14 социально ориентированных некоммерческих организаций получили финансовую поддержку на сумму 14,3 млн. рублей.

Поддержка семьи и детей, в том числе детей-сирот и детей, оставшихся без попечения родителей: На социальную поддержку семьи и детей, в том числе, детей-сирот и детей, оставшихся без попечения родителей, из бюджета области направлено более 8 127,0 млн. рублей.

В соответствии с действующим законодательством в Челябинской области осуществляется предоставление 16 видов государственных пособий 79 гражданам более чем на 300 тыс. детей:

- направлено 4 748,3 млн. рублей на финансирование мер социальной поддержки гражданам, имеющим детей (из федерального бюджета – 1 837,4 млн. рублей, из областного бюджета – 2 910,9 млн. рублей);

- направлено на подготовку детей к школе 52,6 млн. рублей (денежные средства получили многодетные семьи, в которых проживают 34,5 тыс. детей);

- приобретено 188 880 подарков на сумму 21,9 млн. рублей в рамках акции «Подарим Новый год детям»;

- прошли оздоровление 11,7 тыс. детей на общую сумму 250,1 млн. рублей;

- в рамках сотрудничества с Фондом поддержки детей, находящихся в трудной жизненной ситуации (г. Москва), привлечены в бюджет области дополнительные средства в размере 35,9 млн. рублей, которые направлены на поддержку семей и детей;

- сокращена численность семей, находящихся на профилактическом учете, более чем на 7% (с 4 820 до 4 470 тысяч человек);

- нашли свои семьи 2 398 детей, оставшихся без попечения родителей. Активная работа органов опеки и попечительства по устройству детей в семьи граждан позволила сократить региональный банк данных о детях на 25% с 2 717 до 2 037 человек;

– приобретено 818 благоустроенных жилых помещений для детей-сирот (700,05 млн. рублей).

За счет средств федерального бюджета в Челябинской области предоставляется 9 видов государственных пособий:

- единовременное пособие при рождении ребенка;
- ежемесячное пособие лицам, имеющим детей в возрасте до 1,5 лет;
- единовременное пособие по беременности и родам женщинам, уволенным в связи с ликвидацией организации;
- единовременное пособие женщинам, вставшим на учет в медучреждение в ранние сроки беременности;
- выплата единовременного пособия при формах устройства детей, лишенных родительского попечения, в семью;
- единовременное пособие беременной жене военнослужащего, проходящему военную службу по призыву;
- ежемесячное пособие на ребенка военнослужащего, проходящего военную службу по призыву;
- единовременное пособие гражданам при возникновении поствакцинального осложнения;
- ежемесячная денежная компенсация гражданам, признанным инвалидами вследствие поствакцинального осложнения [12].

Для финансирования выплаты мер социальной поддержки семьям с детьми из федерального бюджета в 2018 году были выделены средства в размере 2,2 млрд. рублей.

Министерством социальных отношений Челябинской области проводится работа по выполнению мероприятий «дорожной карты» в части повышения оплаты труда работникам бюджетной сферы, в том числе социальным работникам. По итогам 2015-2017 годов наблюдается значительный рост заработной платы социальных работников по отношению к средней заработной плате в регионе – с 56,8 до 60,0 процентов. Достижение плановых целевых показателей по заработной плате социальных работников в указанный период

было обеспечено за счет проведения ряда мероприятий по оптимизации структуры и численности работников учреждений социального обслуживания населения, привлечения дополнительных средств областного бюджета и средств, полученных от платы за социальные услуги [5].

В рамках выполнения задачи Главным управлением по труду и занятости населения Челябинской области:

- разработаны органам исполнительной власти показатели эффективности деятельности для подведомственных учреждений и их руководителей;

- заключены дополнительные соглашения (новые трудовые договора) со всеми руководителями и работниками государственных (муниципальных) учреждений по форме «эффективного контракта»;

- обеспечено повышение оплаты труда отдельных категорий работников бюджетной сферы до уровня, установленного в «дорожных» картах развития отраслей социальной сферы.

На данный момент в Челябинской области действует государственная программа "Развитие социальной защиты населения в Челябинской области" на 2017 – 2020 годы, которая разработана с учетом Концепции долгосрочного социально-экономического развития Российской Федерации на период до 2020 года, и утверждена распоряжением Правительства Российской Федерации.

В Челябинской области проживают более 740 тыс. детей. Повышение уровня и качества жизни детей и семей с детьми является одним из приоритетных направлений государственной и региональной социальной политики [6].

Челябинская область выполняет все обязательства в отношении предоставления социальных услуг и мер социальной поддержки детям и семьям с детьми. Создана необходимая законодательная и нормативная база в сфере социальной защиты детей и семей с детьми.

Целенаправленно проводится работа по улучшению их благополучия, в том числе социально уязвимых категорий детей. К числу наиболее уязвимых категорий относятся дети-сироты и дети, оставшиеся без попечения родителей, а также дети, находящиеся в социально опасном положении. Указанные группы

детей нуждаются в социальной реабилитации и адаптации, интеграции в общество.

Выполнение Челябинской областью всех обязательств и стабильное финансирование расходов в отношении предоставления мер социальной поддержки гражданам пожилого возраста позволят реально повысить доходы ветеранов, жертв политических репрессий и других отдельных категорий граждан Челябинской области в соответствии с законодательством Челябинской области в среднем на 9 % в месяц.

В рамках настоящей государственной программы предусмотрена реализация мероприятий, направленных:

- на развитие стационарозамещающих технологий, в том числе инновационной стационарозамещающей технологии в сфере социального обслуживания граждан пожилого возраста Челябинской области - института приемной семьи для граждан пожилого возраста и инвалидов;

- на обеспечение реализации прав пожилых граждан, проживающих в сельской местности и удаленных районах, на равный доступ к получению государственных и муниципальных услуг.

В целях совершенствования социокультурного развития граждан пожилого возраста, приобщения их к новому информационному полю и повышения доступности государственных услуг широкому кругу получателей планируется расширить предоставление социально-педагогических услуг, направленных на содействие в овладении пожилыми гражданами навыками работы на персональном компьютере, на формирование информационной компетентности как средства гражданской активности и преодоления социального одиночества.

Реализация мероприятий государственной программы позволит также создать условия для эффективного использования трудовых возможностей и повышения конкурентоспособности граждан старшего поколения на рынке труда.

В настоящее время одним из основных направлений социальной политики Правительства Челябинской области является развитие сектора СОНКО

(социально - ориентированные некоммерческие организации) в сфере оказания социальных услуг: создание прозрачной и конкурентной системы государственной поддержки СОНКО, оказывающих социальные услуги населению; развитие взаимодействия государства, населения, бизнеса и структур гражданского общества; повышение самоорганизации граждан для самостоятельного осуществления собственных инициатив по вопросам местного значения; обеспечение участия граждан в решении общественных, социально-экономических и нравственных задач; поэтапный доступ СОНКО, осуществляющих деятельность в социальной сфере, к бюджетным средствам, выделяемым на предоставление социальных услуг населению.

В Челябинской области создан и действует механизм взаимодействия органов государственной власти и СОНКО:

- приняты и реализуются государственные программы по поддержке СОНКО;

- определены уполномоченные органы для участия в конкурсном отборе субъектов Российской Федерации для предоставления субсидий из федерального бюджета бюджетам субъектов Российской Федерации на реализацию программ поддержки СОНКО;

- создан Челябинский региональный ресурсный центр для поддержки СОНКО, задачами которого являются разработка и внедрение инновационных технологий привлечения общественности к решению социальных проблем, поддержка и повышение профессионализма сотрудников некоммерческих организаций;

- ежегодно увеличивается количество заявок от Челябинской области на конкурсные отборы для получения федеральных грантов на реализацию социально значимых проектов и проектов в сфере защиты прав и свобод человека и гражданина;

- подписано соглашение от 02.07.2010 г. N 2-07-10 "О сотрудничестве между Правительством Челябинской области, Союзом промышленников и предпринимателей Челябинской области, Челябинским областным отделением

Российского детского фонда и Общественной палатой Челябинской области" по реализации благотворительных программ по приоритетным направлениям благотворительной деятельности в Челябинской области, установленных законом об областном бюджете на соответствующий финансовый год и плановый период;

- проводятся семинары и конференции, направленные на привлечение СОНКО к оказанию социальных услуг населению Челябинской области, а также информационно-методическую помощь СОНКО;

- при Общественной палате Челябинской области для СОНКО работает "горячая линия" по вопросам участия в конкурсах государственной поддержки.

СОНКО вносят значимый вклад в развитие Челябинской области; являются проводниками обратной связи между населением и органами государственной власти Челябинской области; принимают участие в решении ряда социальных проблем, тем самым снижая социальную напряженность в регионе. Тем не менее, несмотря на определенные успехи, некоммерческий сектор Южного Урала не в полной мере готов к реализации возлагаемых на него задач, в частности, направленных на обеспечение поэтапного доступа СОНКО, осуществляющих деятельность в социальной сфере, к бюджетным средствам, выделяемым на предоставление социальных услуг населению. Выявлен ряд проблем в данном направлении:

- отсутствие достаточной материально-технической базы СОНКО;
- недостаточный уровень профессиональной подготовки сотрудников СОНКО;

- несоответствие установленных законодательством размеров компенсации расходов на оказание социальных услуг и расходов СОНКО на оказание социальных услуг и другое [19].

Мероприятия государственной программы направлены на развитие комплексного подхода к повышению эффективности государственной поддержки СОНКО, благотворительности и волонтерства, повышению конкурентоспособности СОНКО на рынке социальных услуг. Они позволяют

улучшить не только материально-техническую базу СОНКО, но и увеличить количество и качество проектов (программ), реализуемых СОНКО, в том числе по решению приоритетных задач социально-экономического развития региона. Работы по исполнению всех мероприятий, предусмотренных государственной программой, в полной мере соответствуют полномочиям Министерства социальных отношений.

Министерства социальных отношений определяет цели и приоритеты развития отдельных видов деятельности в сфере социальной защиты населения, определяет потребность в предоставлении социальных услуг за счет бюджетных средств, а также обеспечивает организацию и финансирование деятельности учреждений системы социальной защиты населения.

На сегодняшний день остается актуальной проблема реабилитации детей-инвалидов. Общая численность детей-инвалидов, состоящих на учете в органах социальной защиты населения региона, за 2014 год составила 10729 детей, за 2015 год – 10799 детей, за 2016 год – 10876 детей.

Решение проблемы безнадзорности детей и подростков и их интеграции в общество остается в числе главных задач деятельности органов исполнительной власти Челябинской области, органов местного самоуправления городских округов и муниципальных районов Челябинской области. В последние годы наметилась устойчивая тенденция к сокращению числа безнадзорных детей. Но считать безнадзорность устраненной нельзя, поэтому необходимо совершенствование не только системы учреждений профилактики безнадзорности и беспризорности, но и ее деятельности, необходимо повышение качества и доступности социальных услуг для детей, находящихся в трудной жизненной ситуации, приоритетное развитие профилактики семейного неблагополучия и социального сиротства на межведомственном уровне. Для решения этих задач в Челябинской области создана и функционирует сеть учреждений: 15 социально-реабилитационных центров для несовершеннолетних, 6 социальных приютов для детей и подростков, 1 центр помощи семье и детям [22].

В соответствии со статьей 19 Федерального закона от 24 ноября 1995 года N 181-ФЗ "О социальной защите инвалидов в Российской Федерации" для инвалидов, нуждающихся в специальных условиях для получения профессионального образования, создаются специальные профессиональные образовательные учреждения различных типов и видов. В Челябинской области функционирует Государственное бюджетное учреждение среднего профессионального образования "Техникум-интернат инвалидов имени И.И. Шуба", в котором профессиональную подготовку получают инвалиды с нарушением слуха, опорно-двигательного аппарата, интеллекта.

В Челябинской области постоянно ведется работа по обеспечению моральной и материальной поддержки отдельных категорий граждан, нуждающихся в социальной помощи от государства.

Основная цель и задачи государственной программы.

Основной целью государственной программы является повышение уровня и качества жизни граждан, нуждающихся в социальной защите государства.

Государственная программа предусматривает решение следующих задач:

- создание благоприятных условий для улучшения положения детей и семей с детьми;
- повышение качества жизни граждан пожилого возраста и других категорий граждан, проживающих на территории Челябинской области;
- увеличение объема и повышение качества социальных услуг, оказываемых гражданам, посредством обеспечения условий для эффективной деятельности и развития СОНКО;
- совершенствование системы социального обслуживания и социальной поддержки отдельных категорий граждан.

Решение указанных задач обеспечивается через систему мероприятий, предусмотренных в следующих подпрограммах:

- подпрограмма «Дети Южного Урала»;
- подпрограмма «Повышение качества жизни граждан пожилого возраста и иных категорий граждан»;

– подпрограмма «Повышение эффективности государственной поддержки социально ориентированных некоммерческих организаций»;

– подпрограмма «Функционирование системы социального обслуживания и социальной поддержки отдельных категорий граждан».

Финансирование государственной программы осуществляется за счет федерального бюджета и областного бюджета.

Информация о финансовом обеспечении реализации государственной программы представлена в таблице 13.

Таблица 13 - Финансовое обеспечение реализации государственной программы

Источники финансового обеспечения	Обоснование
Областной бюджет	Закон Челябинской области об областном бюджете на соответствующий финансовый год и плановый период
Федеральный бюджет	Федеральный закон о федеральном бюджете на соответствующий финансовый год и плановый период;
	Соглашения, заключаемые ежегодно между федеральными органами исполнительной власти и Правительством Челябинской области, о предоставлении субсидий из федерального бюджета

Общий объем финансирования государственной программы составляет 98 480 189,8 тыс. рублей.

Ресурсное обеспечение государственной программы в разрезе подпрограмм по годам реализации приведено в таблице 14.

Таблица 14 – Ресурсное обеспечение государственной программы

в млн. руб.

Наименование подпрограммы	Источник финансирования	Ресурсное обеспечение				
		2017 год	2018 год	2019 год	2020 год	Всего
Подпрограмма "Дети Южного Урала"	всего, в том числе:	7 517	8 379	7 572	7 720	3 119
	областной бюджет	5 524	5 928	5 447	5 512	2 241
	федеральный бюджет	1 992	2 451	2 125	2 208	8 777

Окончание таблицы 14

Наименование подпрограммы	Источник финансирования	Ресурсное обеспечение				
		2017 год	2018 год	2019 год	2020 год	Всего
Подпрограмма "Повышение качества жизни граждан пожилого возраста и иных категорий граждан"	всего, в том числе:	1 168	1 198	1 241	1 264	4 872
	областной бюджет	8 859	9 079	9 517	9 734	3 719
	федеральный бюджет	2 827	2 904	2 893	2 911	1 153
Подпрограмма "Повышение эффективности государственной поддержки социально ориентированных некоммерческих организаций"	всего, в том числе:	14 321,8	33 071,8	16 571,8	16 571,8	80 537,2
	областной бюджет	14 321,8	33 071,8	16 571,8	16 571,8	80 537,2
Подпрограмма "Функционирование системы социального обслуживания и социальной поддержки отдельных категорий граждан"	всего, в том числе:	4 415	5 656	4 206	4 203	1 848
	областной бюджет	4 415	5 656	4 206	4 203	1 848
Всего		2 363	2 605	2 420	2 458	9 848
в том числе: областной бюджет		1 881	2 069	1 918	1 946	7 816
федеральный бюджет		4 820	5 355	5 018	5 119	2 031

Ответственным исполнителем государственной программы является Министерство социальных отношений.

Министерство социальных отношений:

– организует реализацию государственной программы и несет ответственность за достижение целевых индикаторов и показателей государственной программы и конечных результатов ее реализации, а также за эффективное использование бюджетных средств;

– ежегодно утверждает план реализации государственной программы на

очередной финансовый год и на плановый период и направляет его в Министерство экономического развития Челябинской области;

- подготавливает предложения по корректировке утвержденного плана реализации государственной программы в течение 10 рабочих дней со дня вступления в силу нормативного правового акта, утвердившего изменения в государственную программу, и направляет их в Министерство экономического развития Челябинской области для получения заключения;

- на постоянной основе, не реже одного раза в 10 рабочих дней, организует и осуществляет мониторинг исполнения плана реализации государственной программы;

- ежеквартально (за исключением IV квартала), до 16 числа месяца, следующего за отчетным кварталом, направляет в Министерство экономического развития Челябинской области информацию, необходимую для проведения мониторинга реализации государственной программы;

- запрашивает у соисполнителей информацию, необходимую для подготовки ответов на запросы Министерства экономического развития Челябинской области;

- проводит оценку эффективности мероприятий, осуществляемых соисполнителями;

- запрашивает у соисполнителей информацию, необходимую для подготовки годового отчета;

- организует размещение на своем официальном сайте в сети Интернет годового отчета.

На 2017-2018 годы одной из основных задач Министерства социальных отношений Челябинской области, по-прежнему, останется достижение индикативных показателей и реализация плана мероприятий «дорожной карты» в сфере социального обслуживания населения Челябинской области (таблица 15 по данным Министерства социальных отношений Челябинской области).

Таблица 15 – Индикативные показатели и реализация плана мероприятий
«дорожной карты»

Наименование показателя	2018 год			Обоснованность отклонения
	План	Факт	Отклонение	
Доля граждан, получивших социальные услуги в учреждениях социального обслуживания населения, в общем числе граждан, обратившихся за получением социальных услуг в соцзащиту населения	98,7 (99,3*)	100,0	+1,3	Во исполнение подпункта «б» пункта 3 перечня поручений Президента Российской Федерации «О развитии системы социальной защиты граждан пожилого возраста» от 09.09.2014 г. №Пр-2159 в Челябинской области очередность граждан в стационарные учреждения социального обслуживания к концу 2018 года полностью ликвидирована. Очередность на предоставление социальных услуг в полустационарной форме и в форме социального обслуживания на дому отсутствует.
Соотношение средней заработной платы социальных работников учреждений социального обслуживания со средней заработной платой в регионе	89,5 (80,0*)	80,2	-9,3 (+0,2*)	Не достижение планового значения показателя в 2014-2016 годах произошло по следующим причинам: 1) в 2015 году заработная плата в регионе (27 982,7 руб.) превысила планируемую (27 390,2 руб.), что привело к уменьшению целевого показателя. При этом фактическая номинальная заработная плата социальных работников за 2014 год составила 15 904,4 руб. и превысила планируемую – 15 886,3 руб. 2) на 2016, 2017 и 2018 годы ежегодно заключались соглашения между Министерством труда и социальной защиты Российской Федерации и Правительством Челябинской области, в соответствии с которыми по заработной плате социальных работников Челябинской области были установлены иные плановые значения целевых показателей: на 2016 год – 54,8%, на 2017 год – 57,9% и на 2018 год – 80,0%.

Продолжение таблицы 15

Наименование показателя	2018 год			Обоснованность отклонения
	План	Факт	Отклонение	
Удельный вес граждан пожилого возраста и инвалидов (взрослых и детей), получивших услуги в негосударственных учреждениях социального обслуживания, в общей численности граждан пожилого возраста и инвалидов (взрослых и детей), получивших услуги в учреждениях социального обслуживания всех форм собственности	3 (2,4*)	2,4	-0,6	В соответствии с приказом Министерства труда и социальной защиты РФ от 13 апреля 2016 г. № 164 «О внесении изменений в приказ Министерства труда и социальной защиты Российской Федерации от 30 апреля 2014 г. № 282 «О плане мероприятий («дорожной карты») «Повышение эффективности и качества услуг в сфере социального обслуживания населения (2013-2018 годы)» в План мероприятий («дорожная карта») «Повышение эффективности и качества услуг в сфере социального обслуживания населения Челябинской области (2013-2018 годы)», утвержденный постановлением Правительства Челябинской области от 26.02.2013 г. № 67-П, внесены изменения, в том числе по контрольным показателям реализации «дорожной карты».
Удельный вес зданий социального обслуживания граждан пожилого возраста, инвалидов, лиц без определенного места жительства и занятий, требующих реконструкции, зданий, находящихся в аварийном состоянии, от общего количества зданий социального обслуживания граждан пожилого возраста, инвалидов, лиц без определенного места жительства и занятий	0	0,5 (2,9*)	-0,5 (2,9*)	Показатель не достигнут по причине принятия решения о создании в 2016 году Государственного казенного стационарного учреждения социального обслуживания «Южноуральский дом-интернат для престарелых и инвалидов»). В 2017 году здание, определенное под размещение учреждения, передано в оперативное управление Учреждению. Министерством строительства и инфраструктуры Челябинской области проведен открытый конкурс и заключен контракт от 16.05.2017 г. № ОК-1-2017 с ООО «КомплексПроект» на выполнение проектно-исследовательских работ. В настоящее время разработанная проектно-сметная документация проходит проверку в ОГАУ «Госэкспертиза Челябинской области».

Продолжение таблицы 15

Наименование показателя	2018 год			Обоснованность отклонения
	План	Факт	Отклонение	
Удельный вес негосударственных организаций, оказывающих социальные услуги, от общего количества учреждений социального обслуживания всех форм собственности	7,5 (1,8**)	3,4	-4,1	В соответствии с приказом Министерства труда и социальной защиты РФ от 13 апреля 2016 г. № 164 «О внесении изменений в приказ Министерства труда и социальной защиты РФ от 30 апреля 2014 г. № 282 «О плане мероприятий («дорожной карты») «Повышение эффективности и качества услуг в сфере социального обслуживания населения (2013- 2018 годы)» в План мероприятий («дорожная карта») «Повышение эффективности и качества услуг в сфере социального обслуживания населения Челябинской области (2013-2018 годы)», утвержденный постановлением Правительства Челябинской области от 26.02.2013 г. № 67-П, внесены изменения, в том числе по контрольным показателям реализации «дорожной карты».
Доля семей с детьми, снятых с учета в связи с улучшением жизненной ситуации, в % к общему числу семей с детьми, состоящих на учете в отделениях помощи семье и детям	29	29	0,0	-
Доля граждан пожилого возраста, инвалидов и членов их семей, получивших в центрах соцзащиты населения социальные услуги по технологии «Школы реабилитации», в % к общему числу клиентов данных учреждений	24	24,4	+0,42	-

Окончание таблицы 15

Наименование показателя	2018 год			Обоснованность отклонения
	План	Факт	Отклонение	
Доля граждан пожилого возраста и инвалидов, устроенных в приемные семьи для граждан пожилого возраста и инвалидов, в % к числу граждан, устроенных в учреждения соцобслуживания Челябинской области (при условии принятия нормативного правового акта)	9	11,2	+2,2	Нормативные правовые акты по созданию приемных семей для пожилых и инвалидов в области приняты в 2017 году, поэтому выполнение планового значения показателя в 2015-2017 годы не представлялось возможным. Освоение финансовых средств произведено в соответствии с обращениями граждан.

Источник: http://mineconom74.ru/sites/default/files/imceFiles/user-318/otchet_gcho-2017.pdf

* предлагаемые плановые значения показателей в соответствии с изменениями, внесенными в постановление Правительства Челябинской области от 26.02.2013 г. № 67-П «О плане мероприятий («дорожной карте») «Повышение эффективности и качества услуг в сфере социального обслуживания населения Челябинской области (2013-2018 годы)»;

** предлагаемые плановые значения показателя на 2017 год: план – 2,9%; факт – 2,9%; на 2018 год: план – 2,9%; факт – 2,9% (из расчета – 1 учреждение из 34, с учетом вновь созданного в 2017 году государственного казенного стационарного учреждения социального обслуживания «Южно-уральский дом-интернат для престарелых и инвалидов»).

Построим по данной таблице диаграмму. Используем самые высокие показатели.

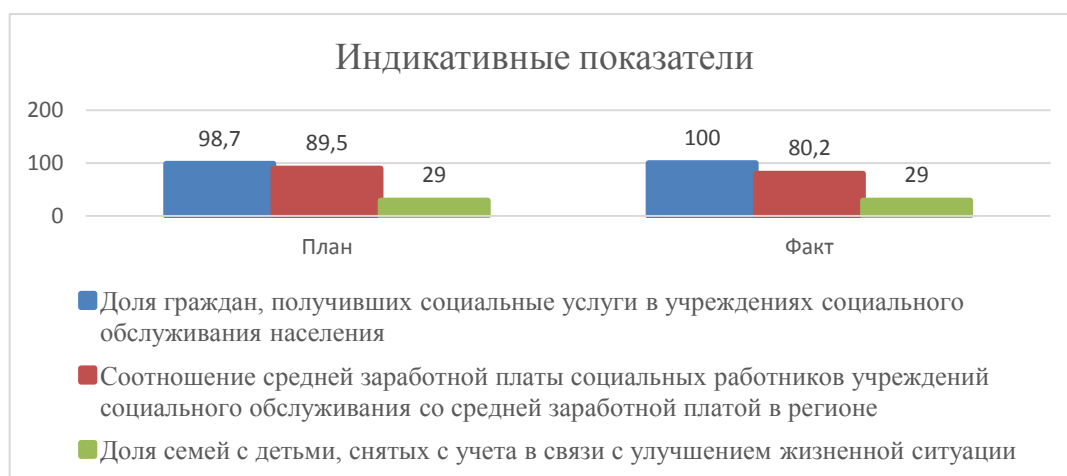


Рисунок 9 – Самые высокие индикативные показатели

Из данной диаграммы видно, что такой индикативный показатель как Доля семей с детьми, снятых с учета в связи с улучшением жизненной ситуации остался неизменным. Было запланировано выполнить 29 %, так и получилось. Индикативный показатель Доля граждан, получивших социальные услуги в учреждениях социального обслуживания населения увеличился по факту. А вот соотношение средней заработной платы социальных работников учреждений социального обслуживания со средней заработной платой в регионе значительно снизилось.

В связи с рекомендациями Министерства труда и социальной защиты Российской Федерации и исключением из Плана мероприятий («дорожная карта») «Повышение эффективности и качества услуг в сфере социального обслуживания населения Челябинской области (2013-2018 годы)» показателей нормативов 135 работников сферы здравоохранения и образования определена необходимость исключения шести показателей, касающихся заработной платы врачей, медицинского персонала, педагогических работников учреждений социального обслуживания и преподавателей и мастеров производственного обучения образовательных учреждений начального профессионального образования для инвалидов («соотношение средней заработной платы врачей и специалистов с высшим медицинским образованием учреждений социального обслуживания со средней заработной платой в регионе», «соотношение средней заработной платы среднего медицинского персонала учреждений социального обслуживания со средней заработной платой в регионе», «соотношение средней заработной платы младшего медицинского персонала учреждений социального обслуживания со средней заработной платой в регионе», «соотношение средней заработной платы педагогических работников образовательных учреждений общего образования социальной защиты населения со средней заработной платой в регионе», «соотношение средней заработной платы педагогических работников учреждений социального обслуживания, оказывающих социальные услуги детям-сиротам и детям, оставшимся без попечения родителей, со средней заработной платой в регионе», «соотношение средней заработной платы преподавателей и мастеров

производственного обучения образовательных учреждений начального профессионального образования для инвалидов со средней заработной платой в регионе») [6].

Рассмотрим государственные программы, которые реализуются в Челябинской области.

Таблица 16 – Прогнозные показатели государственных программ

Наименование программы	Ожидаемый результат выполнения	Связь с целевыми показателями (индикаторами) государственной программы
Дети Южного Урала	Создание благоприятных условий для улучшения положения детей и семей с детьми	1. Ежегодное снижение численности детей, оставшихся без попечения родителей, в том числе переданных не родственникам; 2. Ежегодное снижение численности детей-сирот и детей, оставшихся без попечения родителей, по отношению к общему количеству детского населения, проживающих в Челябинской области (от 0 до 17 лет включительно).
Повышение качества жизни граждан пожилого возраста и иных категорий граждан	Повышение качества жизни граждан пожилого возраста и других категорий граждан, проживающих на территории Челябинской области	Снижение доли населения с денежными доходами ниже величины прожиточного минимума от общей численности населения до 13,7 % и менее
Функционирование системы социального обслуживания и социальной поддержки отдельных категорий граждан	Совершенствование системы социального обслуживания и социальной поддержки отдельных категорий граждан	1. Увеличение доли граждан, получивших социальные услуги в учреждениях соцзащиты населения, от общего числа граждан, обратившихся за получением социальных услуг в учреждения соцзащиты населения, до 100 %; 2. Отсутствие зданий, находящихся в аварийном состоянии у стационарных учреждений социального обслуживания граждан пожилого возраста, инвалидов, лиц без определенного места жительства и занятий; 3. Доведение средней заработной платы соцработников, включая соцработников медицинских организаций, до уровня среднемесячного дохода от трудовой деятельности по Челябинской области;

Источник: Паспорт государственной программы Челябинской области «Развитие социальной защиты населения Челябинской области» на 2017-2020 годы.

Рассмотрим подробнее данные программы.

Программа «Дети Южного Урала».

Основные задачи программы:

- улучшение качества жизни детей и семей с детьми и показателей здоровья детей;
- обеспечение комплексного решения проблем детей-инвалидов;
- профилактика семейного неблагополучия, защита прав и интересов детей;
- создание условий для личностного развития детей-сирот и детей, оставшихся без попечения родителей, улучшения качества их жизни;
- сокращение числа детей-сирот и детей, оставшихся без попечения родителей, воспитывающихся в организациях для детей-сирот и детей, оставшихся без попечения родителей;
- удовлетворение потребности детей-сирот и детей, оставшихся без попечения родителей, а также лиц из их числа, достигших возраста 23 лет, в жилых помещениях специализированного жилищного фонда по договорам найма специализированных жилых помещений, в том числе создание специализированного жилищного фонда для детей-сирот и детей, оставшихся без попечения родителей

В Челябинской области проживают более 740 тыс. детей. В рамках подпрограммы проводится работа по улучшению их благополучия, в том числе социально уязвимых категорий детей. К числу наиболее уязвимых категорий относятся дети-сироты и дети, оставшиеся без попечения родителей, а также дети, находящиеся в социально опасном положении. Указанные группы детей нуждаются в социальной реабилитации и адаптации, интеграции в общество.

Общий объем финансового обеспечения подпрограммы в 2017 – 2020 годах составит 34 887 850,59 тыс. рублей, в том числе за счет средств:

федерального бюджета – 12 099 878,64 тыс. рублей, из них по годам:

2017 год – 1 992 672,80 тыс. рублей;

2018 год – 2 449 956,54 тыс. рублей;

2019 год – 3 910 554,6 тыс. рублей;

2020 год – 3 746 694,70 тыс. рублей;

областного бюджета – 22 787 971,95 тыс. рублей, из них по годам:

2017 год – 5 524 734,73 тыс. рублей;

2018 год – 5 725 414,32 тыс. рублей;

2019 год – 5 636 614,40 тыс. рублей;

2020 год – 5 901 208,50 тыс. рублей.

Следующая программа «Повышение качества жизни граждан пожилого возраста и иных категорий граждан».

Основные задачи:

– повышение реальных доходов граждан, получающих меры социальной поддержки;

– внедрение и развитие стационаро-замещающих технологий;

– обеспечение доступности социальных услуг для граждан пожилого возраста, проживающих в сельской местности;

– совершенствование коммуникационных связей и развитие интеллектуального потенциала граждан пожилого возраста;

– укрепление здоровья граждан пожилого возраста;

– организация культурного досуга граждан пожилого возраста;

– повышение конкурентоспособности граждан пожилого возраста, проживающих в Челябинской области, стремящихся возобновить трудовую деятельность;

– привлечение граждан пожилого возраста к участию в спортивных мероприятиях и приобщение их к физической культуре;

– увеличение доли граждан пожилого возраста и иных категорий граждан, использующих сеть Интернет.

По официальным данным территориального органа Федеральной службы государственной статистики по Челябинской области, численность граждан старше трудоспособного возраста по состоянию на 1 января 2016 года составила

966,5 тыс. человек, в том числе среди городского населения - 790,2 тыс. человек, среди сельского населения - 176,4 тыс. человек. В 2017 году прогнозируемая численность граждан пожилого возраста составит более 1 млн. человек. Прогнозируется ежегодное увеличение численности граждан пожилого возраста.

Общий объем финансового обеспечения подпрограммы в 2017 - 2020 годах составит 49 146 181,85 тыс. рублей, в том числе за счет средств:

федерального бюджета – 11 806 167,46 тыс. рублей, из них по годам:

2017 год – 2 827 590,79 тыс. рублей;

2018 год – 2 434 698,17 тыс. рублей;

2019 год – 3 545 259,80 тыс. рублей;

2020 год – 2 998 618,70 тыс. рублей;

областного бюджета – 37 340 014,39 тыс. рублей, из них по годам:

2017 год – 8 859 870,71 тыс. рублей;

2018 год – 8 963 624,48 тыс. рублей;

2019 год – 10 013 540,20 тыс. рублей;

2020 год – 9 502 979,00 тыс. рублей;

в том числе средства из внебюджетных источников:

2019 год – 300 000,0 тыс. рублей.

Рассмотрим еще одну программу «Функционирование системы социального обслуживания и социальной поддержки отдельных категорий граждан».

Задачи:

- обеспечение финансовой поддержки деятельности СОНКО;
- предоставление информационной поддержки СОНКО;
- развитие консультационной и методической поддержки деятельности СОНКО;
- совершенствование механизмов участия СОНКО в реализации государственной политики в социальной сфере;
- мониторинг и анализ эффективности мер, направленных на развитие СОНКО в Челябинской области.

Основной целью государственной политики органов исполнительной власти в Челябинской области по содействию развитию негосударственного сектора выступает укрепление партнерских отношений между СОНКО и исполнительными органами государственной власти Челябинской области.

Гражданский сектор Челябинской области представлен всеми видами общественных объединений и некоммерческих организаций. По состоянию на 1 января 2016 года, по данным Управления Министерства юстиции Российской Федерации по Челябинской области, зарегистрировано 3817 некоммерческих организаций (далее именуются - НКО), среди них 101 общественное объединение, 3 региональных отделения политических партий, 19 религиозных организаций, 146 иных некоммерческих организаций [17].

Общий объем финансового обеспечения подпрограммы в 2017 - 2020 годах составит 108 877,20 тыс. рублей, в том числе за счет средств:

областного бюджета – 108 877,20 тыс. рублей, из них по годам:

2017 год – 14 321,80 тыс. рублей;

2018 год – 33 071,80 тыс. рублей;

2019 год – 31 881,80 тыс. рублей;

2020 год – 29 601,80 тыс. рублей.

Вывод по второй главе.

После анализа механизма социальной поддержки малообеспеченных слоев населения в Челябинской области, можно сказать, что в нашей области достаточно хорошо защищены слабые слои населения. Но усовершенствование системы социальной защиты приведет исключительно к положительному результату, в частности к снижению количества малообеспеченных людей.

3 НАПРАВЛЕНИЯ ПО СОВЕРШЕНСТВОВАНИЮ ГОСУДАРСТВЕННОЙ ПОЛИТИКИ СОЦИАЛЬНОЙ ПОДДЕРЖКИ МАЛООБЕСПЕЧЕННЫХ СЛОЕВ НАСЕЛЕНИЯ В ЧЕЛЯБИНСКОЙ ОБЛАСТИ

3.1 Оценка и анализ проблем в системе социальной защиты малообеспеченных слоев населения в Челябинской области

Социальной защите населения всегда отводится огромная роль. Чтобы развиваться и процветать государство должно воплощать в себе право и справедливость, поддержку своего населения. От состояния социальной сферы, эффективности проводимой государством политики в сфере социальной поддержки граждан зависит стабильность общества, его устойчивое развитие, а в итоге его национальная безопасность.

На основе проведенной методики анализа можно выделить несколько проблем, присутствующих в Челябинской области.

Первая проблема - Низкий уровень прожиточного минимума (самый низкий у пенсионеров – 7 758 руб. в 2018 году).

Решение: для того, чтобы увеличить прожиточный минимум необходимо определение государственного и регионального бюджета в части расходных обязательств. Так же нужно провести оценку показателей благосостояния населения за текущий год. Необходимо осуществить подборку показателей для минимального размера оплаты труда. Все это способствует увеличению прожиточного минимума.

Вторая проблема – недостаточный размер пособий, выплачиваемых малообеспеченным слоям населения.

Решение. Первостепенной задачей является обеспечение адекватных пособий по бедности наиболее уязвимым слоям населения, в особенности занятому малоимущему населению. Еще один канал помощи - жилищные субсидии и компенсации.

Третья проблема – пенсии.

Решение. Сложившаяся демографическая ситуация, установленный возраст выхода на пенсию и вероятный путь развития экономики страны указывают на то, что уже в скором будущем система войдет в период хронического и растущего дефицита. Возможностей для увеличения размеров взносов в пенсионный фонд немного, а повышение их собираемости не позволяет преодолеть фундаментальные диспропорции системы. Для этого потребуются решение важных структурных вопросов, таких как возраст выхода на пенсию и особые льготы. В противном случае решить проблему низких пенсионных пособий в России не представляется возможным.

Четвертая проблема – невозможность предотвратить повторение возникновения сложной жизненной ситуации.

В течение последних лет социальная защита населения ориентировалась на адресное оперативное решение самых острых, кризисных, жизненных проблем отдельных категорий граждан на заявительной основе. На определенном этапе этот путь был наиболее реальным для практического решения задач в этой сфере и представлялся удачным. Однако время показало, что такой подход не дает долгосрочного эффекта, поскольку не нацелен на профилактику повторений кризисных ситуаций, на перспективную социальную защиту каждого конкретного человека и населения в целом.

Происходящие в стране реформы, нацеленные на упорядочение всех сфер жизни, требуют изменений в социальной сфере, в том числе создания высокоэффективной, ориентированной на ожидания общества, системы многопрофильной целевой социальной защиты населения, которая должна обеспечивать комплексное разностороннее содействие человеку в решении различных, вызывающих необходимость социальной защиты, проблем на протяжении всей его жизни – начиная с периода вынашивания матерью ребенка и завершая достойным погребением человека. В этой связи социальную защиту следует рассматривать как защиту от социальных рисков потери или ограничения экономической самостоятельности и социального благополучия человека.

3.2 Предложение по совершенствованию системы социальной защиты малообеспеченных слоев населения в Челябинской области

Существует достаточно много различных процедур по совершенствованию системы социальной защиты малообеспеченных слоев населения. Данные предложения выступают в роли «моста», между уровнем бедности и уровнем всестороннего развития трудового потенциала. Но данные традиционные методики с каждым годом снижают обороты и становятся не такими эффективными, как хотелось бы органам власти и населению. Поэтому появляется необходимость в реализации каких-то новых, ранее не изученных и не примененных видов помощи.

В связи с этим президент России – В.В. Путин на своем послании Правительству РФ предлагает ввести новую меру по борьбе с бедностью – социальный контракт. Данная мера уже используется в некоторых областях, и показывает достаточно хорошие результаты. Рассмотрим социальный контракт подробнее, и возможно именно он поможет решить нам некоторые проблемы, возникшие в Челябинской области.

Социальный контракт представляет собой соглашение, заключенное между семьей и центром социальной защиты населения, согласно условиям которого гражданам предоставляется социальная помощь, а они обязуются реализовать оговоренные мероприятия. Другими словами, это программа направлена на то, чтобы вывести семью из трудной ситуации. При этом органы социальной защиты разрабатывают возможные пути решения проблем семьи и предоставляют для их реализации помощь в различных формах (денежной, натуральной).

Члены семьи должны потратить полученные ресурсы строго в соответствии указанным мероприятиям, чтобы в дальнейшем иметь постоянный заработок для своего обеспечения.

Некоторые мероприятия в рамках социального контракта, направленные на выход из трудной жизненной ситуации:

- поиск гражданами работы;

- прохождение обучения;
- осуществление деятельности по индивидуальному предпринимательству;
- ведение подсобного хозяйства.

Подобные меры направлены на получение гражданами возможности достойно обеспечивать себя самостоятельно в долгосрочной перспективе. Таким образом, социальный контракт позволяет получить не сами блага, а инструменты для их получения. В связи с этим, в зависимости от индивидуальной программы, потратить деньги можно на приобретение оборудования, ремонт и достройку необходимых помещений, прохождение лечения, покупку инструментов.

Также в рамках программы может быть представлена и натуральная помощь, если того требует материально-бытовое положение семьи: продукты, одежда, уголь и дрова для отопления, лекарства и другое. Отметим, если семья заключает социальный контракт, ее права на другие виды социальной помощи остаются в силе. Например, если пенсионер – член семьи получает ежемесячные доплаты к пенсии и при этом вместе со своей семьей заключил социальный контракт, он все равно продолжит получать денежные средства в виде доплат.

Предоставляемая сумма помощи рассчитывается индивидуально для каждой семьи в зависимости от ее положения и возможностей, однако максимальный размер помощи за весь период действия контракта ограничивается 60 000 рублей в год (в нашей области она равна 30 000 рублей).

Чтобы заключить социальный контракт, семья должна относиться к категории малоимущих. Это может быть одинокая супружеская пара или семья с одним и более ребенком, семьи с инвалидами, пенсионерами — состав не имеет значения. Все члены семьи должны быть прописаны по одному адресу, а если кто-то из них числится в другом месте, он не будет учтен при расчете среднего дохода семьи. К категории малоимущих относятся те граждане, доход которых меньше прожиточного минимума, установленного в регионе. Для этого среднемесячный доход на члена семьи за последние 3 месяца сравнивается со средним прожиточным минимумом на каждого члена этой семьи. Для расчета учитывают все доходы, в том числе стипендии, пенсии, доплаты.

Чтобы получить помощь в рамках социального контракта, гражданам необходимо обратиться в местный центр социальной защиты с определенными документами. После подачи документов в течение 25 дней органами принимается решение о возможности заключения с семьей социального контракта. При положительном исходе сотрудниками центра социальной защиты разрабатывается индивидуальная программа социальной адаптации для семьи. В ней четко перечисляются все виды и размер социальной поддержки, которая будет предоставлена, а также мероприятия, которые, подписав контракт, члены семьи обязуются исполнять.

Для содействия гражданам в реализации мероприятий могут быть подключены органы службы занятости, исполнительной власти и местного самоуправления.

Контракт заключается на срок от 3-х до 12-ти месяцев, окончательная длительность которого обуславливается содержанием программы. В зависимости от результатов, достигнутых в установленный срок, может быть принято решение о продлении социального контракта [21].

Также существуют причины для досрочного расторжения социального контракта:

- невыполнение положений контракта без уважительной причины;
- изменение семейного материального положения;
- переезд в другую местность или снятие с учета по месту прописки;
- изменение состава семьи.

Заключение социального соглашения между малообеспеченной семьей и органами социальной защиты населения предусматривает определенную процедуру со своими правилами. Стоит понимать, что на 2019 год такая процедура доступна только некоторым регионам, а именно:

- республики — Карелия, Коми, Саха, Татарстан, Тыва;
- край — Камчатский;
- область — Астраханская, Белгородская, Курганская, Ростовская, Самарская, Свердловская, Томская, Тульская, Тюменская, Ярославская;
- город — Москва.

Как мы видим, данная помощь пока не доступна в городе Челябинск, но экспериментальное внедрение способствует пониманию в необходимости внедрения данной меры в нашем городе.

Наглядно изобразим внедрение социального контракта в Челябинской области.

Таблица 17 – Количество семей, заключивших социальный контракт в Челябинской области за последние 5 лет

2014 год – 9 семей
2015 год – 21 семей
2016 год – 44 семей
2017 год – 73 семей
2018 год – 96 семей

Построим диаграмму.



Рисунок 10 – Количество заключенных социальных контрактов

Из диаграммы видно, что по сравнению с 2014 годом, количество семей, заключивших социальный контракт в 2018 году значительно увеличилось. Это

показывает то, что необходимость в такой помощи, в виде социального контракта очень необходима, чтобы помочь выйти из трудной ситуации.

На сегодняшний день направления социального контракта имеют следующее процентное соотношение (рисунок 11).

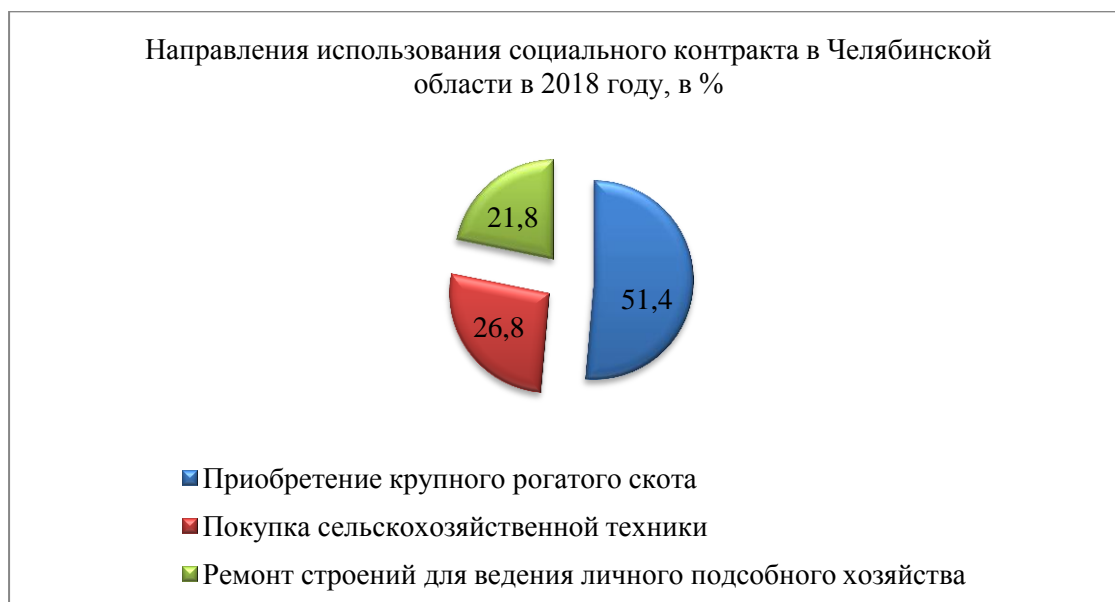


Рисунок 11 – Процентное соотношение направлений социального контракта, 2018 год

Из диаграммы видно, что в Челябинской области в 2018 году государственная социальная помощь предоставлялась на развитие личного подсобного хозяйства:

- приобретение крупного рогатого скота, птицы, кормов;
- покупка сельскохозяйственной техники;
- ремонт строений для ведения личного подсобного хозяйства.

Смоделируем ситуацию, на примере которой будет наглядно видно успешное решение проблемы, связанной с недостаточностью денежных средств на поддержание достойного уровня жизни в городе Челябинск.

Предположим, в городе Челябинск живет семья Ивановых, в состав которой входит четыре человека: работоспособных отца и матери, семилетнего ребенка и бабушки-пенсионерки. Они ведут свое хозяйство, но денег катастрофически не хватает. Последнее время месячные доходы семьи состояли из 25 000 руб.,

полученных от произведенных продуктов, и 10 000 руб. — бабушкиной пенсии. Ивановы любят трудиться, но для того чтобы встать на ноги, им нужна стартовая помощь, которую можно получить по социальному контракту.

Давайте разберемся, сможет ли семья Ивановых претендовать на социальный контракт.

Суммарный доход семьи за последние 3 месяца составил 105 000 руб. (25 000 руб. × 3 мес. + 10 000 × 3 мес.), поэтому среднемесячный доход равен 35 000 руб. (105 000 руб. / 3 мес.).

Тогда средний доход на каждого из 4-х членов семьи — 8 750 руб. (35 000 руб. / 4 чел.). Этот показатель необходимо сравнить с прожиточным минимумом. Так как Ивановы живут в городе Челябинск возьмем показатели этого региона за 2018 год:

- для пенсионеров — 7 758 руб.;
- для трудоспособных взрослых — 10 002 руб.;
- для детей — 9 551 руб.

В семье представлены все перечисленные группы: 2-е взрослых, 1 пенсионер и 1 ребенок. Тогда месячный прожиточный минимум для всей семьи составит 37 313 руб. (10 002 руб. × 2 чел. + 7 758 руб. × 1 чел. + 9 551 руб. × 1 чел.), а средний минимум на члена семьи — 9 328 руб. (37 313 руб. / 4 чел.). Получается, что реальный доход на члена семьи меньше рассчитанного на человека прожиточного минимума (8 750 руб. < 9 328 руб.), то есть семья Ивановых является малоимущей, поэтому может обратиться в органы для заключения социального контракта.

Далее предположим, Ивановы подали необходимые документы и получили одобрение на заключение социального контракта. Одним из вариантов программы может стать развитие личного подсобного хозяйства. Для этого семье предоставят 40 000 руб. на покупку коровы, 10 000 руб. на обустройство сарая и 10 000 руб. на корм животному. Тогда Ивановым удастся заработать на продаже домашнего молока. Или составят альтернативный вариант, когда программой предусмотрено 15 000 руб. на покупку куриц-несушек, 10 000 для сарая и 10 000 на корм птицам.

В этом случае Ивановы смогут продавать домашние яйца. На примерах видно, что размер помощи может быть представлен как в максимальном размере (первый случай — 60 000 руб.), так и в меньшем (второй случай — 35 000 руб.). С одной стороны это зависит от возможностей семьи, с другой — ограничениями бюджета.

Данная ситуация помогла наглядно увидеть, что применения социального контракта в городе Челябинск и во всей области в целом просто необходима для решения возникших проблем у малообеспеченных слоев населения. Именно такая адресная помощь, дает возможность людям повысить уровень своей жизни, интеллектуальный уровень и обеспечить себе и своей семье безбедное и счастливое будущее.

Рассмотрим применение социального контракта в других областях и решим, что еще можно добавить для его успешной реализации.

1. Пермский край - один из первых регионов России, где была реализована новая технология социальной работы. Создана программа «От пособия - к зарплате», в соответствии с которой Участникам программы на каждого члена семьи ежемесячно выплачивается пособие, составляющее не менее 60 процентов от величины прожиточного минимума. Кроме того, предоставляется бесплатное обучение, переобучение, курсы повышения квалификации, что способствует преодолению у неработающих членов таких семей «барьеров к трудоустройству и выводу их на самообеспечение путем оказания комплексной социальной помощи в виде социального семейного пособия и предоставления натуральной помощи и услуг различными социальными учреждениями.

На рисунке 12 представлены направления использования социального контракта в Пермском крае в 2018 году.



Рисунок 12 – Направления использования социального контракта в Пермском крае в 2018 году, в %

2. Республика Коми. Направления использования социального контракта в Республике Коми представлены на рисунке 13.



Рисунок 13 – Направления использования социального контракта в Республике Коми в 2018 году, в %

Была создана программа социальной адаптации, которая представляет собой комплекс реабилитационных мероприятий, включающих предоставление медицинских и образовательных услуг, оказание психологической и наркологической помощи, меры по трудоустройству.

3. Томская область. Были разработаны нормативные правовые акты, предусматривающие оказание единовременной помощи на условиях социального контракта о взаимных обязательствах, которые заключаются с участием межведомственных комиссий, создаваемых при муниципалитетах.

Задачей межведомственных комиссий является координация действий различных органов и организаций по оказанию адресной помощи семье.

Например, для выхода семьи из трудной жизненной ситуации, кроме единовременной денежной помощи в виде продуктов питания, выделяемой органами соцзащиты населения, центр занятости населения может предложить трудоспособному члену семьи участие в общественных работах, органы опеки и попечительства – временно определить ребенка в детское учреждение на полное государственное обеспечение, органы местного самоуправления – решить вопрос о выделении семье участка для посадки овощей. При этом гражданин обязуется выполнять условия контракта. Направления использования социального контракта в Томской области в 2018 году представлены на рисунке 14.

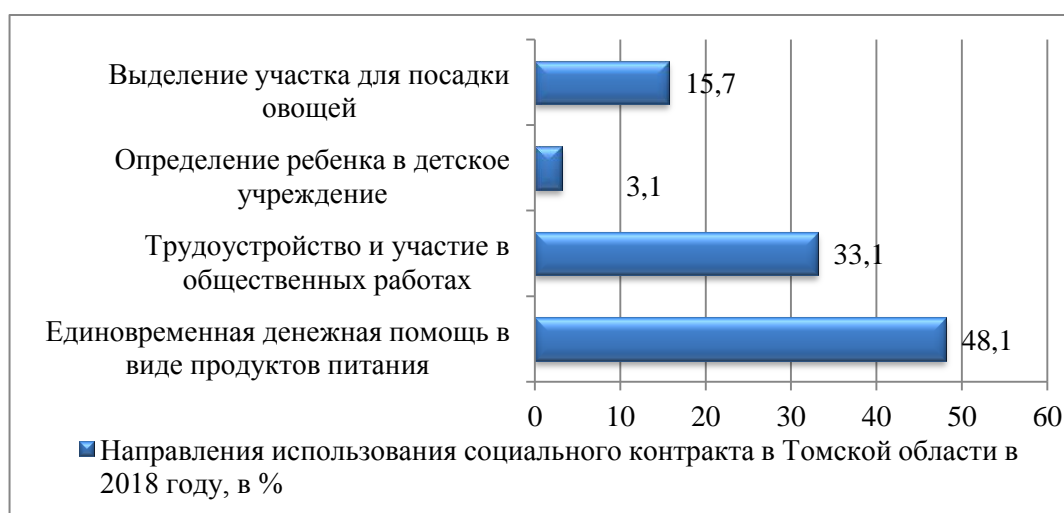


Рисунок 14 – Направления использования социального контракта в Томской области в 2018 году, в %

4. Тюменская область. С 2006 года в Тюменской области реализуется программа по выходу малоимущих семей на самообеспечение или, как ее называют – «программа новых возможностей».

Преимущественное право получения стартовой помощи предоставляется семьям, с несовершеннолетними детьми; а также в случаях, когда трудоспособные члены семьи не имеют самостоятельной возможности трудоустройства. Размер и виды предоставляемой стартовой помощи определяются территориальной межведомственной комиссией на основании индивидуального плана выхода семьи на самообеспечение. Основным видом помощи – помощь на развитие личных подсобных хозяйств (62% семей). При этом получают развитие другие виды деятельности: предоставление парикмахерских услуг, швейное дело, пчеловодство, изготовление мебели, предоставление ветеринарных услуг, ремонтные работы, производство валяной обуви и другое; 28% участникам мероприятий оказана помощь в трудоустройстве, обучении и переобучении. На рисунке 15 представлены направления использования социального контракта в Тюменской области в 2018 году.



Рисунок 15 – Направления использования социального контракта в Тюменской области в 2018 году, в %

В результате анализа системы заключения социального договора в регионах России можно сделать неутешительный вывод о том, что в Челябинской области

данный сегмент развит очень слабо.

Основной причиной этому, безусловно, стало то, что эта мера относительно недавно была принята к использованию.

В соответствии с темой выпускной квалификационной работы были разработаны предложения для следующих категорий граждан (таблица 16).

Таблица 18 – Предложения по совершенствованию процедуры предоставления социального контракта в Челябинской области

Категория граждан	Предложения для реализации
Матери-одиночки	<ul style="list-style-type: none">-внеочередное устройство ребенка в дошкольное учреждение;-предоставление мест в круглосуточных яслях;-оплата интернет-трафика для возможности работать из дома;-помощь в организации взыскания алиментов;-предоставление суммы на покупку лекарств, на лечение, на оплату обследования или оздоровительных процедур.
Малоимущие семьи с детьми	<ul style="list-style-type: none">-трудоустройства несовершеннолетних членов семьи на летний период;-поддержка молодых семей при получении ими профессионального образования. Например, предоставляются денежные выплаты на оплату последнего года обучения граждан, относящихся к категории молодых семей, обучающихся в образовательных организациях по очной форме;-помощь в обучении и последующем приобретении транспортного средства в лизинг (например, для осуществления пассажирских или грузоперевозок);-покрытие долга по оплате за ЖКХ;-помощь с устройством детей в детские сады и школы;-помощь в подготовке к школьному сезону.
Неблагополучные семьи с детьми	<ul style="list-style-type: none">-психологическая помощь;-вывод из алкогольной или наркотической зависимости;-организация семейного и детского досуга;-устройство детей в спортивные секции, кружки, музыкальные школы и прочее;-предоставление репетитора.

Окончание таблицы 18

Категория граждан	Предложения для реализации
Пенсионеры	-помощь в трудоустройстве; -организация досуга; -помощь в организации праздников (день рождения, новый год и прочее); -приобретение необходимых продуктов питания и лекарственных средств; -дополнительные медицинские пункты для обслуживания (например, для прохождения внеочередного медицинского осмотра); -возможность посещения санаториев и прочих лечебно-оздоровительных мест; -помощь с ремонтными работами (в жилом помещении, с автотранспортом)
Семьи, в которых проживают инвалиды	-создание мест для досуга семей с инвалидами (например, кино, фестивали, концерты); -без очередное обслуживание в медицинских учреждениях; -безвозмездная помощь в покупке необходимого оборудования для лечения, лекарственных средств; -помощь в трудоустройстве; -возможность в организации собственного бизнеса; -психологическая помощь; -помощь в сборе документов и справок необходимых для получения пособий и льгот.
Беженцы	-возможность получения жилья в ближайшее время; -психологическая помощь; -организация пожертвования; -помощь в трудоустройстве; -возможность получения садика, школы в ближайшие дни; -возможность без прописки повышения уровня образования или прохождения курсов; -помощь волонтеров в обустройстве; -помощь в подавление кризиса идентичности («я ни как все»); -проведение для детей с помощью психолога арт-терапий; -выделение автомобиля в аренду или на безвозмездной основе для более высокой мобильности.

Перечисленные меры позволят данным категориям:

- получить индивидуальный подход к решению проблемы;
- социально адаптироваться в обществе, найти свое место;
- активизировать свой трудовой потенциал;

- избежать иждивенческих настроений;
- повысить качество человеческого капитала.

Безусловно, несмотря на положительный опыт оказания социальной помощи по социальному контракту, данная система требует дополнительной доработки в таких сферах, как правовая, бюджетная, экономическая и должна учитывать возможности конкретного региона. Кроме того, социальный контракт должен быть максимально доступен с точки зрения информационной осведомленности граждан о таком виде социальной поддержки.

Теперь вернемся к примеру, приведенному выше.

Например, если расширить целевые направления расходования средств, то семье Ивановых можно было бы заключить социальный контракт на получение автомобиля, для перевозки готовой продукции в точки продажи. Возможно, автомобильное средство передвижения добавило бы семье мобильности.

Рассмотрим еще один пример.

Допустим, в городе Челябинск проживает мать-одиночка, у которой маленький ребенок в возрасте 4 лет. Ее доход составляет 15 000 рублей. Высшего образования она не имеет и всю жизнь занимается исключительно творческой работой. Она плетет из бисера различные подделки, которые впоследствии продает на выставках. Ее бывший супруг нигде не работает на постоянной основе и в связи с этим она не получает алименты. Давайте посмотрим, как бы социальный контракт помог бы выйти из сложившейся ситуации и помочь в дальнейшем не вернуться в данной бедственное положение. Представим в виде схемы виды помощи.



Рисунок 16 – Направления социального контракта

Итак, из данной схемы можно сделать следующие заключения. Во-первых, средств, выделенных на то или иное направление социального контракта может быть недостаточно, тем более в нашей области они равны 30 000 рублей, в то время как в других субъектах РФ данная выплата равна 60 000 рублей. Здесь необходимо было бы увеличить расходы бюджета на данный вид направления социальной помощи.

Во-вторых, порой может быть недостаточно только лишь материальных средств, поэтому, я предлагаю ввести еще как дополнение социальные услуги. Выбор той или иной социальной услуги зависит непосредственно от конкретной семьи и ситуации, которая в ней возникла.

На мой взгляд, в нашем примере, мать-одиночка нуждается в помощи в организации самозанятости, так как реализовать что-то свое, гораздо эффективнее, чем найти подходящую работу по такой специфике. Так же, в

дополнении, было бы неплохо для нее, воспользоваться социальной услугой в виде помощи по организации взыскания алиментов.

После анализа нескольких возможных ситуаций, можно составить прогноз направлений использования социального контракта в Челябинской области.

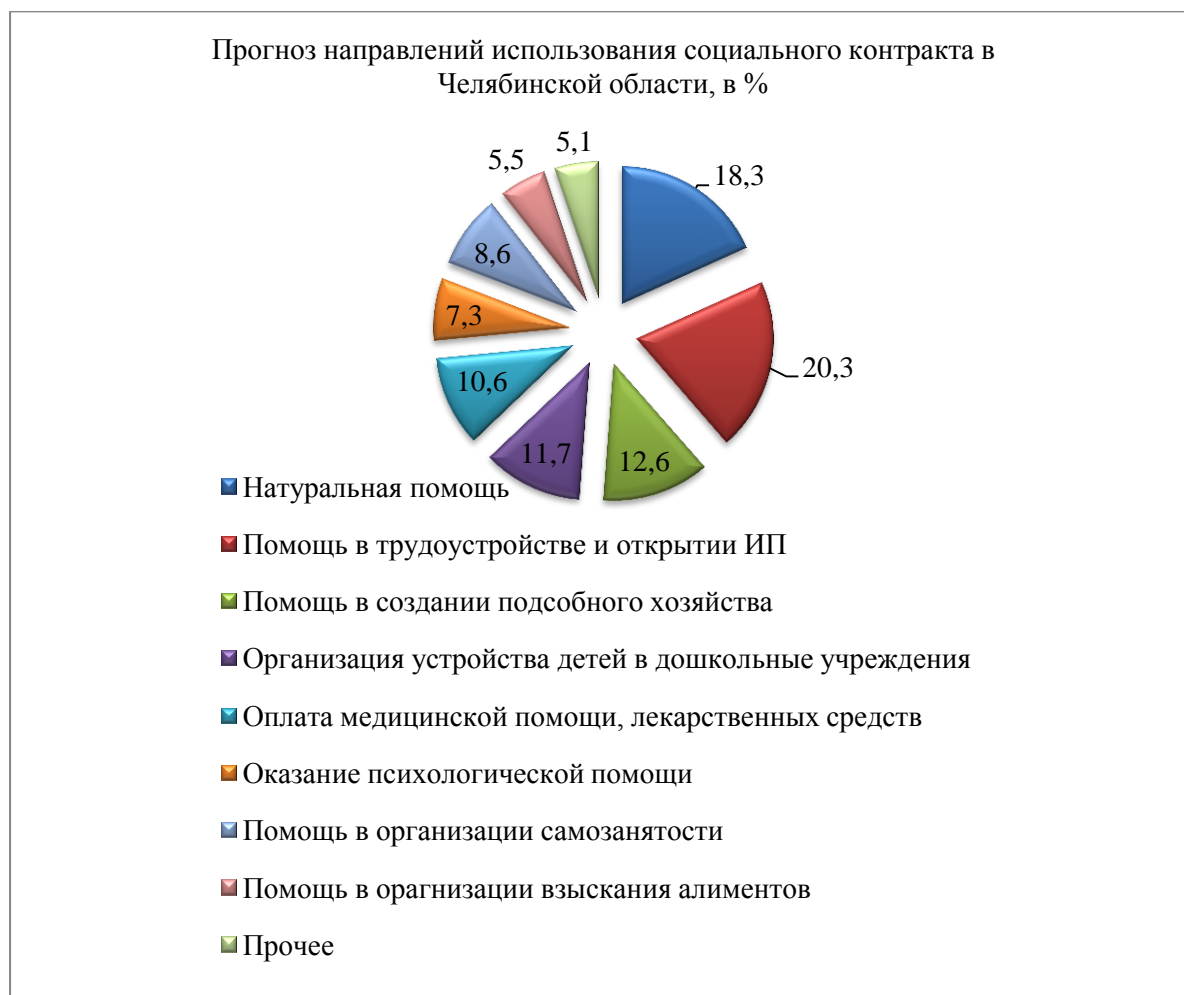


Рисунок 17 – Прогноз направлений использования социального контракта в Челябинской области, %

Безусловно, несмотря на положительный опыт оказания социальной помощи по социальному контракту, данная система требует дополнительной доработки в таких сферах, как правовая, бюджетная, экономическая и должна учитывать возможности конкретного региона. Кроме того, социальный контракт должен быть максимально доступен с точки зрения информационной осведомленности граждан о таком виде социальной поддержки.

Таким образом, на мой взгляд, необходимо расширять курс расхода средств, для того чтобы социальный контракт носил не только общий характер, но и способствовал решению даже самых сложных жизненных ситуаций с помощью предотвращения наиболее узких направлений, из-за которых возникновение сложной ситуации может повториться.

Выводы по третьей главе.

В третьей главе были рассмотрены направления по совершенствованию государственной политики социальной поддержки малообеспеченных слоев населения в Челябинской области, а так же разработаны предложения по совершенствованию системы социальной защиты.

ЗАКЛЮЧЕНИЕ

Социальная защита, широкое понятие, которое включает в себя: реализацию государственных социальных гарантий (минимальной заработной платы, минимального размера пенсий, стипендий и других социальных выплат), сохранение существующих и создание новых рабочих мест, поддержку предпринимательства, адресную социальную поддержку городского и сельского населения и других социально-демографических групп, проведение эффективной финансово-кредитной, налоговой политики, структурной перестройки экономики, создание рыночных механизмов.

Целевое предназначение социальной защиты состоит, прежде всего, в том, что оно является особой формой удовлетворения потребностей в источниках средств к существованию престарелых и нетрудоспособных. В настоящее время, можно с уверенностью сказать, что программа социальной защиты, занимает ключевое положение в государственном социальном обеспечении.

В общем можно сделать следующие выводы: для поддержания социальной справедливости в обществе, социальная политика предусматривает раздел «социальная защита населения». Социальная защита – это система законодательных, социально-экономических и морально-психологических гарантий, средств и мер, благодаря которым создаются равные для членов общества условия, препятствующие неблагоприятным воздействиям среды на человека, обеспечивающие достойные и социально приемлемое качество их жизни; прожиточный минимум в целом по Российской Федерации предназначается для оценки уровня жизни населения Российской Федерации при разработке и реализации социальной политики и федеральных социальных программ; обоснования устанавливаемых на федеральном уровне минимального размера оплаты труда и минимального размера пенсии по старости, а также для определения размеров стипендий, пособий и других социальных выплат; формирования федерального бюджета; защита прав инвалида или нетрудоспособного человека в России пока находится на очень низком уровне.

Необходимо создать законодательную и нормативно-правовую базу, чтобы вовлечь инвалидов в нормальный процесс жизни общества, предоставить им рабочие места и обеспечить участие в общественной жизни.

Из всего выше сказанного следует, что сущность социальной защиты состоит в том, чтобы оказать необходимую помощь конкретному человеку в сложной жизненной ситуации, не зависимо от его места жительства, национальности, пола, возраста.

В данной работе рассматриваются такие направления социальной защиты как: защита инвалидов, малообеспеченных слоев населения, методы и функции социальной защиты, денежная и натуральная помощь, социальная защита в Челябинской области. Совершенствование системы социальной защиты и социальной помощи населению Российской Федерации является сейчас не только благими намерениями, но и насущной необходимостью.

Поставленная мною цель и определенные задачи считаю в своей работе выполненными, сделан и проанализирован необходимый набор информации.

БИБЛИОГРАФИЧЕСКИЙ СПИСОК

1. Конституция Российской Федерации: принята всенародным голосованием 12.12.1993 г. (с поправками от 30.12.2008 г., 05.02.2014 г., 21.07.2014 г.) [Электронный ресурс]. – Режим доступа: www.garant.ru.
2. Об областном единовременном пособии при рождении ребенка: Закон Челябинской области от 27.10.2005г. № 417-ЗО [Электронный ресурс]. – Режим доступа: www.consultant.ru.
3. Об утверждении государственных стандартов социального обслуживания населения в Челябинской области: Постановление Правительства Челябинской области от 20 марта 2008 г. N 53-П [Электронный ресурс]. – Режим доступа: <http://docs.cntd.ru/document/819044359>
4. О государственных пособиях гражданам, имеющим детей: Федеральный закон от 19.05.1995 № 81-ФЗ (от 06.04.2015 N56-ФЗ ред. 19.12.2015) [Электронный ресурс] – Режим доступа: www.garant.ru.
5. О государственной социальной помощи Федеральный Закон РФ от 17 июля 1999 г. №178 – ФЗ [Электронный ресурс]. – Режим доступа: www.garant.ru.
6. О дополнительных мерах социальной поддержки семей, имеющих детей, в Челябинской области: Закон Челябинской области от 15.12.2011г. № 251-ЗО [Электронный ресурс]. – Режим доступа: www.consultant.ru.
7. О прожиточном минимуме в Российской Федерации Федеральный Закон РФ от 24 октября 1997г.
8. О социальной защите инвалидов в Российской Федерации Федеральный Закон РФ от 24 декабря 1995г. №114 – ФЗ [Электронный ресурс]. – Режим доступа: www.garant.ru.
9. О статусе и дополнительных мерах социальной поддержки многодетной семьи в Челябинской области: Закон Челябинской области от 31.03.2010г. № 548-ЗО [Электронный ресурс]. – Режим доступа: www.consultant.ru.
10. Об утверждении Положения, структуры и штатной численности Министерства социальных отношений Челябинской области: Постановление

Губернатора Челябинской области от 09.08.2004 №406 [Электронный ресурс]. – Режим доступа: www.garant.ru.

11. ГОСТ Р 54342-2011. Национальный стандарт Российской Федерации. «Социальное обслуживание населения. Методы контроля качества социальных услуг» (утвержден и введен в действие Приказом Росстандарта от 28.06.2011 N 155-ст) [Электронный ресурс]. – Режим доступа: www.garant.ru.

12. Аверин, А.Н. Государственная система социальной защиты населения: учебное пособие / А. Н. Аверин. - М.: РАГС, 2010. - 124 с.

13. Антропов, В.В. Экономические модели социальной защиты населения в государствах ЕС [Электронный ресурс] / В. В. Антропов. - Режим доступа: <https://www.econ.msu.ru/cmt2/lib/a/886/File/antropov.pdf>

14. Астер, И. В. Социальная защита населения в современной России. Мультимедийное учебное пособие. [Электронный ресурс] / под ред. прот. В. Хулапа, И.В. Астэр. - СПб: СПбГИПСР, 2014. - Режим доступа: http://social-orthodox.info/3_2.htm

15. Галаганов, В.П. Стаж в праве социального обеспечения: старые проблемы и новеллы в отраслевом законодательстве / В.П. Галаганов. – М: ИНФРА-М, 2016. - 58 – 62 с.

16. Лушников, А. М. Договоры в сфере семьи, труда и социального обеспечения / А.М. Лушников, М.В. Лушникова, Н.Н. Тарусина. - М.: Проспект, 2016. – 579 с.

17. Москвитин, Е.Ю. Организация документационного обеспечения бухгалтерского учета в сфере сервиса и туризма / Е.Ю. Москвитин. - М.: Феникс, 2016. – 876 с.

18. Николаева, Е. Ю. Право социального обеспечения / Е.Ю. Николаева. - М.: РИОР, Инфра-М, 2017. – 559 с.

19. Смоленский, М. Б. Право социального обеспечения в Российской Федерации / М.Б. Смоленский, Е.Я. Демакова. - М.: Феникс, Издательский центр "МарТ", 2016. - 224 с.

20. Сулейманова, Г. В. Право социального обеспечения / Г.В. Сулейманова. - М.: Дашков и Ко, 2017. - 464 с.
21. Фильчакова, С.Ю. Трудовой стаж как юридический факт / С.Ю. Фильчакова. Академический юридический журнал, 2016. - 25 – 36 с.
22. Чупрова, Е.В. Актуальные проблемы трудового права и права социального обеспечения / Е.В. Чупрова. - М.: Проспект, 2018. - 48 с.
23. Шишко, Г.Б. Подтверждение трудового стажа, дающего право на пенсию / Г.Б. Шишко.- Актуальные проблемы гражданского права, 2017. - 258 – 271 с.
24. Сайт государственной статистики Российской Федерации – Режим доступа: <http://www.gks.ru/>
25. Сайт Министерства экономического развития Челябинской области – Режим доступа: http://mineconom74.ru/sites/default/files/imceFiles/user-318/otchet_gcho-2017.pdf
26. Сайт по социальным пособиям в Челябинской области – Режим доступа: <https://posobie.help/lgoty/maloimush/maloimushhij-grazhdanin-eto.html#i>
27. Сайт по пособиям и льготам в Челябинской области – Режим доступа: <http://lgoty-vsem.ru/lgoty/lgoty-prava-voznagrazhdeniya-i-vyplaty-priemnym-semyam.html>

МИНИСТЕРСТВО НАУКИ И ВЫСШЕГО ОБРАЗОВАНИЯ И РОССИЙСКОЙ ФЕДЕРАЦИИ
Федеральное государственное автономное образовательное учреждение высшего образования
«Южно-Уральский государственный университет» (национальный исследовательский университет)
Высшая школа экономики и управления
Кафедра «Экономическая теория, региональная экономика, государственное и муниципальное управление»

Государственная политика социальной поддержки малообеспеченных слоев населения и ее реализация в субъекте РФ
(на примере в Челябинской области)

АЛЬБОМ ИЛЛЮСТРАЦИЙ
К ВЫПУСКНОЙ КВАЛИФИКАЦИОННОЙ РАБОТЕ
ЮУрГУ – 38.03.04.2019.281.ВКР

Количество листов 15

Руководитель, к.э.н., доцент каф. ЭТГМУ

_____/ Т.Ф. Амирова /

« ____ » _____ 2019 г.

Автор

студент группы ЭУ – 463

_____/ П.С. Орлова /

« ____ » _____ 2019г.

Нормоконтролер, к.э.н., доцент каф. ЭТГМУ

_____/ Е.М. Колмакова /

« ____ » _____ 2019 г.