

МИНИСТЕРСТВО НАУКИ И ВЫСШЕГО ОБРАЗОВАНИЯ РОССИЙСКОЙ ФЕДЕРАЦИИ  
Федеральное государственное автономное образовательное учреждение  
высшего образования  
«Южно-Уральский государственный университет»  
(национальный исследовательский университет)  
Высшая школа экономики и управления  
Кафедра «Таможенное дело»

РАБОТА ПРОВЕРЕНА

Рецензент, Главный Государственный  
таможенный инспектор  
таможенного поста Аэропорт  
Баландино Челябинской таможни

\_\_\_\_\_ А.А. Бирюкова  
\_\_\_\_\_ 20\_\_ г.

ДОПУСТИТЬ К ЗАЩИТЕ

Заведующий кафедрой, к.э.н.

\_\_\_\_\_ Е.А. Степанов  
\_\_\_\_\_ 20\_\_ г.

Особенности таможенного контроля товаров и транспортных  
средств, перемещаемых физическими лицами для личных целей  
воздушным транспортом

ПОЯСНИТЕЛЬНАЯ ЗАПИСКА  
К ВЫПУСКНОЙ КВАЛИФИКАЦИОННОЙ РАБОТЕ  
ФГАОУ ВО «ЮУрГУ (НИУ)» – 38.05.02.2019.244.ПЗ ВКР

Руководитель работы  
доцент

\_\_\_\_\_ А.А. Стрельников  
\_\_\_\_\_ 2019 г.

Автор работы  
студент группы ЭУ – 577

\_\_\_\_\_ Ж.О. Рахмонов  
\_\_\_\_\_ 2019 г.

Нормоконтролер  
ассистент

\_\_\_\_\_ В.А. Фролова  
\_\_\_\_\_ 2019 г.

Челябинск 2019

## АННОТАЦИЯ

Рахмонов Ж. О. Особенности таможенного контроля товаров и транспортных средств, перемещаемых физическими лицами для личных целей воздушным транспортом. – Челябинск: ЮУрГУ, ЭУ, 2019, 103с., 44 ил., 4 табл., библиогр. список – 37.

Объектом выпускной квалификационной работы являются особенности таможенного контроля товаров и транспортных средств, перемещаемых физическими лицами для личных целей воздушным транспортом.

Цель выпускной квалификационной работы – исследование и анализ особенностей таможенного контроля товаров и транспортных средств, перемещаемых физическими лицами для личных целей воздушным транспортом, выявление основных проблем таможенного контроля указанных товаров и транспортных средств и разработка рекомендаций по повышению эффективности таможенного контроля товаров и транспортных средств, перемещаемых физическими лицами для личных целей воздушным транспортом.

Задачи выпускной квалификационной работы:

- рассмотреть теоретические основы таможенного контроля товаров и транспортных средств, перемещаемых физическими лицами для личных целей воздушным транспортом;
- исследование организации таможенного контроля товаров и транспортных средств, перемещаемых физическими лицами для личных целей воздушным транспортом;
- разработка рекомендаций по увеличению эффективности таможенного контроля товаров и транспортных средств, перемещаемых физическими лицами для личных целей воздушным транспортом.

Результаты выпускной квалификационной работы имеют практическую значимость для таможенных органов.

## ОГЛАВЛЕНИЕ

ВВЕДЕНИЕ.....	9
1 ТЕОРЕТИЧЕСКИЕ ОСНОВЫ ТАМОЖЕННОГО КОНТРОЛЯ ТОВАРОВ И ТРАНСПОРТНЫХ СРЕДСТВ, ПЕРЕМЕЩАЕМЫХ ФИЗИЧЕСКИМИ ЛИЦАМИ ДЛЯ ЛИЧНЫХ ЦЕЛЕЙ ВОЗДУШНЫМ ТРАНСПОРТОМ.....	12
1.1 Сущность, порядок проведения таможенного контроля товаров и транспортных средств, перемещаемых физическими лицами для личных целей.....	12
1.2 Особенности таможенного контроля товаров и транспортных средств, перемещаемых физическими лицами для личных целей воздушным транспортом.....	15
1.3 Порядок и особенности взимания таможенных платежей в отношении товаров средств, перемещаемых физическими лицами для личных целей воздушным транспортом.....	16
2 ОРГАНИЗАЦИЯ ТАМОЖЕННОГО КОНТРОЛЯ В ВОЗДУШНЫХ ПУНКТАХ ПРОПУСКА НА ТАМОЖЕННМ ПОСТУ «АЭРОПОРТ БАЛАНДИНО» ЧЕЛЯБИНСКОЙ ТАМОЖНИ В СРАВНЕНИИ С ТАМОЖЕННЫМ ПОСТОМ «АЭРОПОРТ КОЛЬЦОВО (ПАССАЖИРСКИЙ) КОЛЬЦОВСКОЙ ТАМОЖНИ.....	24
2.1 Описание основных параметров таможенного поста «Аэропорт Баландино» Челябинской таможни и анализ организация проведения таможенных операций товаров и багажа, перемещаемых физическими лицами для личного пользования.....	24
2.2 Таможенный контроль с применением технических средств таможенного контроля в воздушных пунктах пропуска.....	42
2.3 Таможенный контроль наркотических средств и пресечение незаконного их ввоза.....	67
2.4 Сравнение организации таможенного контроля в воздушных пунктах пропуска на таможенном посту «Аэропорт Баландино» Челябинской	

таможни и таможенном посту «Аэропорт Кольцово (пассажирский)»Кольцовской таможни.....	71
3 СОВЕРШЕНСТВОВАНИЕ ТАМОЖЕННОГО КОНТРОЛЯ ТОВАРОВ И ТРАНСПОРТНЫХ СРЕДСТВ, ПЕРЕМЕЩАЕМЫХ ВОЗДУШНЫМ ТРАНСПОРТОМ.....	81
3.1 Направления совершенствования таможенного контроля.....	81
3.2 Рекомендации по повышению эффективности таможенного контроля в отношении товаров и транспортных средств, перемещаемых физическими лицами для личных целей воздушным транспортом.....	86
ЗАКЛЮЧЕНИЕ.....	87
БИБЛИОГРАФИЧЕСКИЙ СПИСОК.....	92
ПРИЛОЖЕНИЯ	
ПРИЛОЖЕНИЕ А. Пассажирская таможенная декларация .....	97
ПРИЛОЖЕНИЕ Б. Таможенный приходный ордер.....	101
ПРИЛОЖЕНИЕ В. Документы авиаперевозчика, представляемые таможенному органу.....	103

## ВВЕДЕНИЕ

**Актуальность темы.** Создание Таможенного союза ЕАЭС вызывает необходимость постоянного совершенствования таможенного законодательства как на уровне ЕАЭС, так и на уровне государств-членов таможенного союза, а так же непрерывно совершенствовать таможенные технологии, подходы к проведению таможенных операций. При этом наиболее важной, интересной и актуальной, да и просто захватывающей является работа таможенных органов на «переднем крае» – в пунктах пропуска. В таможенных фактического таможенного контроля пунктами пропуска являются только авиационные пункты пропуска. Именно поэтому темой работы выбраны аспекты функционирования авиационного пункта пропуска на примере таможенного поста «Аэропорт Баландино» Челябинской таможни и таможенного поста «Аэропорт Кольцово (Пассажирский)» Кольцовской таможни им. В.А. Сорокина, с работой которых во время обучения автору довелось ознакомиться с обеих сторон: и в качестве международного пассажира, и в ходе обучения: на экскурсиях, организованных кафедрой Таможенное дело, и при прохождении преддипломной практики. Особое внимание порядку и технологии проведения таможенного контроля в отношении товаров и транспортных средств, перемещаемых физическими лицами для личных целей воздушным транспортом вызвано тем, что в настоящий момент нормы беспошлинного ввоза товаров иными от воздушного вида транспорта снижены втрое с 1 января 2019 года, а для авиационного транспорта оставлены неизменными, что возлагает на таможенные органы в авиационных пунктах пропуска дополнительную ответственность при определении предназначения товаров для личных целей и как результата предоставления освобождения от уплаты ввозных таможенных платежей, а так же пресечения попыток ввоза запрещенных ко ввозу товаров с сокрытием и путем недостоверного декларирования.

**Объект** выпускной квалификационной работы – товары и транспортные средства, перемещаемые физическими лицами для личных целей воздушным транспортом в авиационных пунктах пропуска.

**Предмет** выпускной квалификационной работы – таможенный контроль в отношении товаров и транспортных средств, перемещаемых физическими лицами для личных целей воздушным транспортом в авиационных пунктах пропуска.

**Цель** выпускной квалификационной работы – исследование и анализ таможенного контроля в отношении товаров и транспортных средств, перемещаемых физическими лицами для личных целей воздушным транспортом в авиационных пунктах пропуска и разработка рекомендаций по повышению эффективности таможенного контроля товаров и транспортных средств, перемещаемых физическими лицами для личных целей воздушным транспортом в авиационных пунктах пропуска.

**Задачи** выпускной квалификационной работы:

- выявление сущности таможенного контроля в отношении товаров и транспортных средств, перемещаемых физическими лицами для личных целей воздушным транспортом в авиационных пунктах пропуска;
- изучение механизма таможенного контроля в отношении товаров и транспортных средств, перемещаемых физическими лицами для личных целей воздушным транспортом в авиационных пунктах пропуска;
- осуществление оценки и анализа практики таможенного контроля в отношении товаров и транспортных средств, перемещаемых физическими лицами для личных целей воздушным транспортом в авиационных пунктах пропуска;
- выявление актуальных проблем, возникающих в процессе таможенного контроля в отношении товаров и транспортных средств, перемещаемых физическими лицами для личных целей воздушным транспортом в авиационных пунктах пропуска;
- разработка рекомендаций по увеличению эффективности таможенного контроля в отношении товаров и транспортных средств, перемещаемых

физическими лицами для личных целей воздушным транспортом в авиационных пунктах пропуска.

**Результаты** выпускной квалификационной работы, в частности разработанные рекомендации по увеличению эффективности таможенного контроля в отношении товаров и транспортных средств, перемещаемых физическими лицами для личных целей воздушным транспортом в авиационных пунктах пропуска могут быть использованы таможенными органами при таможенном контроле в отношении товаров и транспортных средств, перемещаемых физическими лицами для личных целей воздушным транспортом в авиационных пунктах пропуска.

# 1 ТЕОРЕТИЧЕСКИЕ ОСНОВЫ ТАМОЖЕННОГО КОНТРОЛЯ ТОВАРОВ И ТРАНСПОРТНЫХ СРЕДСТВ, ПЕРЕМЕЩАЕМЫХ ФИЗИЧЕСКИМИ ЛИЦАМИ ДЛЯ ЛИЧНЫХ ЦЕЛЕЙ ВОЗДУШНЫМ ТРАНСПОРТОМ

1.1 Сущность, порядок проведения таможенного контроля товаров и транспортных средств, перемещаемых физическими лицами для личных целей.

Порядок перемещения физическими лицами товаров для личного пользования через таможенную границу ЕАЭС установлен Таможенным кодексом Евразийского экономического союза (далее – ТК ЕАЭС) [2], глава 37 и Решением Совета Евразийской экономической комиссии от 20 декабря 2017 г. № 107 «Об отдельных вопросах, связанных с товарами для личного пользования» (далее – РС ЕАЭК от 20.12.2017 № 107) [6].

За период обучения в ЮУрГУ мне довелось изучить два механизма порядка перемещения физическими лицами товаров для личного пользования через таможенную границу ЕАЭС: сначала действующий ранее до 2018 года порядок, установленный Таможенным кодексом Таможенного союза [3], с 18.06.10 – Соглашением между правительством Российской Федерации, Республикой Беларусь, Республикой Казахстан от 18.06.2010 (далее – Соглашение) [4] и Федеральным законом от 27.11.2010 № 311-ФЗ «О таможенном регулировании в Российской Федерации» [9].

И второй, действующий в настоящее время порядок проведения таможенных операции и нормативно-правовой базы, начавший применяться с 1 января 2018 года. Он не вызвал революции в таможенном деле и в целом сохранил принципиально и понятийно действующий с 2010 года порядок, но система стала стройнее, понятийный аппарат упростился, основная масса законодательных положений излагается непосредственно в самом ТК ЕАЭС, по-настоящему ставшим документом прямого действия. Претерпели изменения и основные определения, сохранив свою суть, но став частью ТК ЕАЭС.



Ранее эти определения определялись Соглашением. Так же Соглашением определялось понятие «члены семьи», в настоящем с 2018 года понятийном аппарате отсутствующее. Этот термин применяется напрямую из Семейного Кодекса Российской Федерации (далее – Семейный Кодекс)[11], так как это определение в Соглашении практически полностью соответствовало ст. 4 Семейного Кодекса. Конечно, в практической работе где-то удобнее было должностным лицам таможенных органов иметь все в своем таможенном документе перед глазами, но эта тенденция ТК ЕАЭС к унификации понятийного аппарата с иными, особенно международными источниками понятий наглядно подтверждается той же ст.2 частью 2 ТК ЕАЭС:

Важнейшим является вопрос, кто же может выступать в качестве декларанта при декларировании товаров для личного пользования. В этом казалось бы простом вопросе есть большой ряд подводных камней, так как физические лица могут быть неполноправными (несовершеннолетними, ограниченно недееспособными), а так же иметь законных представителей в силу ряда объективных обстоятельств (по состоянию здоровья, религиозным соображениям и т.д.). Поэтому весь возможный спектр декларантов товаров для личного пользования физических лиц приведен на рисунке 1.



Рисунок 1 – Декларанты товаров для личного пользования физических лиц

Не менее важным является и вопрос способа перемещения товаров для личного пользования. В силу льготного порядка декларирования и предусмотренных льгот по уплате ввозных таможенных платежей и мер по нетарифному регулированию ТК ЕАЭС в этой статье этот момент жестко регламентирует. Освещены способы перемещения товаров для личного пользования, которыми могут перемещаться через таможенную границу Союза данные товары, которые приведены на рисунке 2:

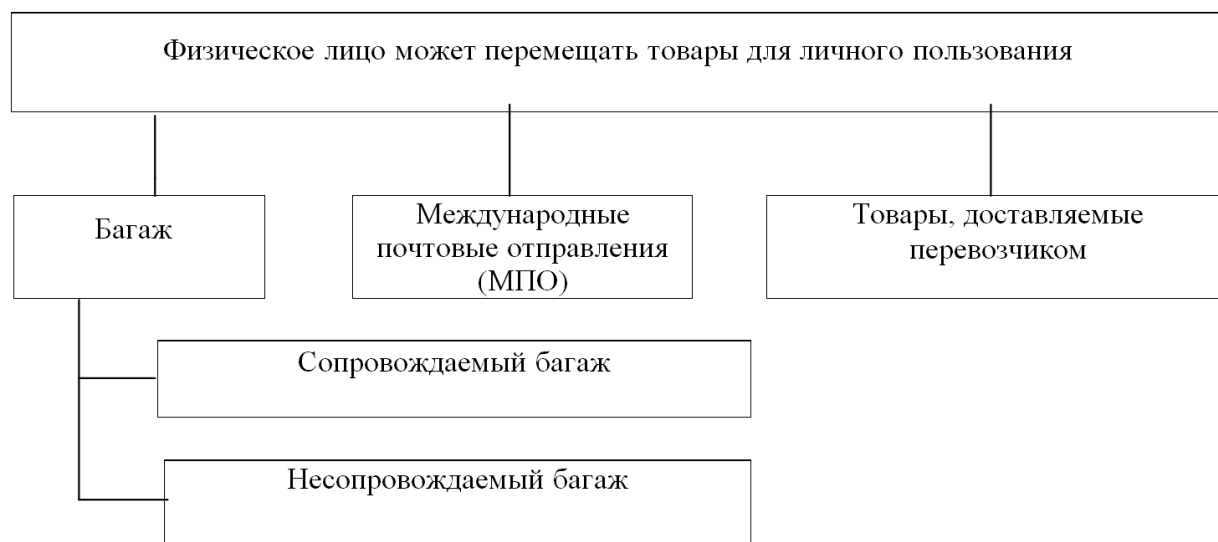


Рисунок 2 – Способы перемещения товаров для личного пользования.

Это исчерпывающий перечень способов перемещения товаров физическими лицами для личного пользования, который не может быть расширен – то есть любые иные способы не могут предусматривать льготного упрощенного порядка проведения таможенных операций в порядке гл. 37 ТК ЕАЭС.

1.2 Особенности таможенного контроля товаров и транспортных средств, перемещаемых физическими лицами для личных целей воздушным транспортом.

Краеугольным камнем льготного упрощенного порядка проведения таможенных операций в порядке гл. 37 ТК ЕАЭС является отнесение товаров, перемещаемых через таможенную границу Союза, к товарам для личного пользования, которое осуществляется таможенным органом исходя из:

1) заявления физического лица о перемещаемых через таможенную границу Союза товарах в устной форме или в письменной форме с использованием пассажирской таможенной декларации;

2) характера и количества товаров;

3) частоты пересечения физическим лицом таможенной границы Союза и (или) перемещения товаров через таможенную границу Союза этим физическим лицом или в его адрес.

1.3 Порядок и особенности взимания таможенных платежей в отношении товаров средств, перемещаемых физическими лицами для личных целей воздушным транспортом.

Количественные характеристики этих критериев и (или) дополнительные критерии отнесения товаров, перемещаемых через таможенную границу Союза, к товарам для личного пользования определяются РС ЕАЭС № 107 от 20.12.17 [6] и приведены в Таблице 2.

Таблица 2 – Стоимостные, весовые и (или) количественные нормы, в пределах которых товары для личного пользования ввозятся на таможенную территорию Евразийского экономического союза без уплаты таможенных пошлин, налогов

№	Категории товаров для личного пользования и способы их ввоза	Стоимостные, весовые и (или) количественные нормы ввоза
1	Товары для личного пользования (за исключением этилового спирта, алкогольных напитков, пива, неделимых товаров для личного пользования), ввозимые в сопровождаемом и (или) несопровождаемом багаже воздушным видом транспорта, включая:	стоимость не превышает сумму, эквивалентную 10 000 евро, и (или) вес не превышает 50 кг
	табак и табачные изделия	200 сигарет, или 50 сигар (сигарилл), или 250 г табака, или указанные изделия в ассортименте общим весом не более 250 г в расчете на одно физическое лицо, достигшее 18-летнего возраста
2	Товары для личного пользования (за исключением этилового спирта, алкогольных напитков, пива, неделимых товаров для личного пользования), ввозимые в сопровождаемом и (или) несопровождаемом багаже видами транспорта, отличными от воздушного, или в пешем порядке, включая:	по 31 декабря 2018 г. включительно – стоимость не превышает сумму, эквивалентную 1 500 евро, и (или) вес не превышает 50 кг. с 1 января 2019 г. – стоимость не превышает сумму, эквивалентную 500 евро, и (или) вес не превышает 25 кг
	табак и табачные изделия	200 сигарет, или 50 сигар (сигарилл), или 250 г табака, или указанные изделия в ассортименте общим весом не более 250 г в расчете на одно физическое лицо, достигшее 18-летнего возраста
3	Товары для личного пользования (за исключением этилового спирта, алкогольных напитков, пива, неделимых товаров для личного пользования), доставляемые перевозчиком на таможенную территорию Евразийского экономического союза (далее – Союз), включая:	по 31 декабря 2018 г. включительно – стоимость не превышает сумму, эквивалентную 1 000 евро, и (или) вес не превышает 31 кг в течение 1 календарного месяца в адрес одного физического лица с 1 января 2019 г. по 31 декабря 2019 г. включительно – стоимость не превышает сумму, эквивалентную 500 евро, и (или) вес не превышает 31 кг в течение 1 календарного месяца в адрес одного физического лица

Продолжение Таблицы 2.

№	Категории товаров для личного пользования	Стоимостные весовые и количественные нормы
1	табак и табачные изделия	200 сигарет, или 50 сигар (сигарилл), или 250 г табака, или указанные изделия в ассортименте общим весом не более 250 г в расчете на одно физическое лицо, достигшее 18-летнего возраста
4	Товары для личного пользования (за исключением неделимых товаров для личного пользования), пересылаемые в международных почтовых отправлениях на таможенную территорию Союза	<p>по 31 декабря 2018 г. включительно – стоимость не превышает сумму, эквивалентную 1 000 евро, и (или) вес брутто международных почтовых отправлений не превышает 31 кг в течение 1 календарного месяца в адрес одного физического лица</p> <p>с 1 января 2019 г. по 31 декабря 2019 г. включительно – стоимость не превышает сумму, эквивалентную 500 евро, и (или) вес брутто международных почтовых отправлений не превышает 31 кг в течение 1 календарного месяца в адрес одного физического лица</p> <p>с 1 января 2020 г. – стоимость не превышает сумму, эквивалентную 200 евро, и (или) вес брутто международного почтового отправления не превышает 31 кг</p>
5	Алкогольные напитки и пиво, ввозимые в сопровождаемом и (или) несопровождаемом багаже	3 л в расчете на одно физическое лицо, достигшее 18-летнего возраста
6	Награды в виде орденов, медалей, кубков, ввозимые любым способом награжденными за пределами таможенной территории Союза и (или) в адрес таких лиц при условии представления документов, подтверждающих получение таких наград	независимо от стоимости и веса
7	Спортивный инвентарь, фото- и видеооборудование, иные товары, используемые в профессиональной деятельности, не связанной с осуществлением предпринимательской деятельности, физическими лицами, аккредитованными в государствах - членах Союза для участия в официальных международных спортивных, культурных, научно-исследовательских, образовательных и иных подобных мероприятиях, проводимых на территориях государств-членов Союза, ввозимые такими лицами любым способом и (или) в адрес таких лиц	независимо от стоимости и веса в количестве, необходимом для использования в период пребывания на таможенной территории Союза
8	Гробы с телами (останками) и урны с прахом (пеплом) умерших, ввозимые	независимо от стоимости и веса

Источник: РС ЕАЭС № 107 от 20.12.17

Самим ТК ЕАЭС в ст. 256 установлено, что независимо от критериев, указанных в РС ЕАЭС № 107 от 20.12.17, к товарам для личного пользования не относятся следующие товары:

«1) товары, в отношении которых физическим лицом осуществляется таможенное декларирование для помещения под таможенные процедуры, предусмотренные настоящим Кодексом, за исключением таможенной процедуры таможенного транзита, заявляемой в случаях, предусмотренных пунктом 1 статьи 263 настоящего Кодекса;

2) категории товаров, определяемые Комиссией».

То есть перемещаемые физическими лицами товары для личных целей под таможенные процедуры не помещаются! За исключением таможенного транзита в необходимых случаях. Это положение развивает ч. 1 ст. 256 ТК ЕАЭС:

"«7. В отношении перемещаемых через таможенную границу Союза физическими лицами товаров, не отнесенных в соответствии с настоящей главой к товарам для личного пользования, положения настоящей главы не применяются.

Такие товары подлежат перемещению через таможенную границу Союза в порядке и на условиях, которые установлены иными главами настоящего Кодекса»."

В этом случае такие товары физическое лицо обязано декларировать в общеустановленном порядке, с применением ДТ и использованием услуг таможенного представителя (в случае отсутствия у него резиденства государства-члена ЕАЭС либо специальных познаний) [9.10].

Новшеством ТК ЕАЭС является п.8 ст.256 ТК ЕАЭС, который фактически разрешил реализацию в магазинах беспошлинной торговли товаров не только убывающим пассажирам, но и прибывающим на таможенную территорию Союза.

Нововведением ТК ЕАЭС является и введение статьей 257 системы двойного коридора при перемещении через таможенную границу Союза товаров для личного пользования, до 2018 года ТК ТС в ст. 357 просто определял

возможность его применения, а все прочее отсылал к решениям комиссии Таможенного союза. Ст. 257 ТК ЕАЭС содержит исчерпывающее описание и порядок использования двойного коридора, начиная от его определения, продолжая порядком декларирования физическим лицом и набором ограничений:

В Аэропорту Баландино схематичное устройство «Зеленого» и «Красного» коридоров представлено в зале прилета на рисунке 3 и в зале вылета на рисунке 4.

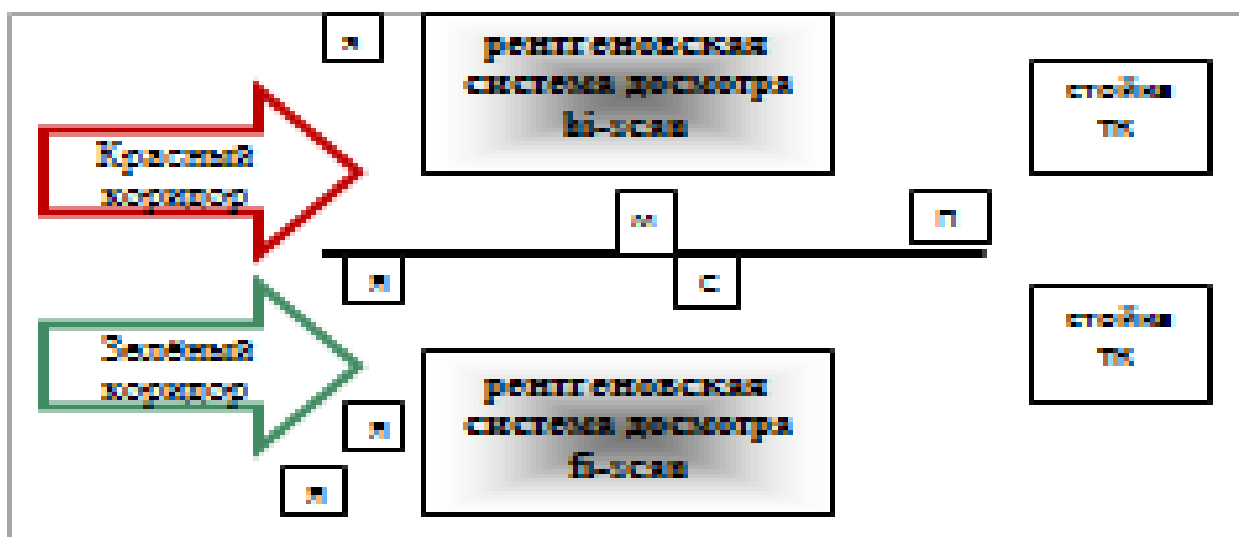


Рисунок 3 – Схема «Красного» и «Зеленого» коридоров в ЗТК таможенного поста Аэропорт Баландино в зале прилета



Рисунок 4 – Схема «Красного» и «Зеленого» коридоров в ЗТК таможенного поста Аэропорт Баландино в зале вылета



Наиболее знаковым в данном случае представляется предусмотренная п.8 возможность временного закрытия системы двойного коридора, естественно в рамках системы управления рисками с целью обеспечения необходимой плотности таможенного контроля пересекающих таможенную границу физических лиц и перемещаемых ими товаров для личного пользования.

Таможенные операции, совершаемые в отношении товаров для личного пользования определены ст. 258 ТК ЕАЭС.

Таким образом, в авиационном пункте пропуска товары для личного пользования могут помещаться на временное хранение, выпускаться без помещения под таможенные процедуры и помещаться под таможенную процедуру таможенного транзита при полном соблюдении условий таможенной процедуры и случае обоснованной необходимости осуществления таможенного контроля за этими товарами.

Товары перемещаются через границу авиапассажирами не в соответствии с таможенными процедурами (кроме транзита), а с различными целями ввоза/вывоза. При этом такие товары декларируются с подачей пассажирской таможенной декларации с указанием особенности временный ввоз, декларация подается письменно в 2-х экземплярах либо в электронном виде. В обязательном порядке информация о товаре должна содержать меры идентификации (индивидуальные признаки товара), позволяющие однозначно идентифицировать временно ввозимые товары. В пассажирской декларации устанавливается срок временного ввоза, до истечения которого товары подлежат обратному вывозу за пределы таможенной территории ЕАЭС либо выпуску для свободного обращения с уплатой причитающихся ввозных таможенных платежей [11].

Исключение составляет тот случай, если лицо направило документы в Миграционную службу Российской Федерации для получения указанных выше статусов – в этом случае срок временного хранения исчисляется как дата получения статуса плюс 5 дней. При отказе в получении вышеуказанного льготного статуса срок временного хранения исчисляется как дата отказа плюс 10

дней. При этом лицо до истечения срока временного хранения должно принять меры к выпуску товара в общеустановленном порядке.

Статьей 260 ТК ЕАЭС определены виды товаров для личного пользования, подлежащие обязательному декларированию вне зависимости от их стоимости и веса.

Не подлежат таможенному декларированию товары для личного пользования, фактически находящиеся за границей ЕАЭС в транзитной (в терминах ФПС ФСБ России – стерильной) зоне аэропорта.

При этом пассажирская таможенная декларация (Приложение А) заполняется на русском языке, или на английском языке, а с разрешения таможенного органа – на другом иностранном языке, которым владеют должностные лица таможенного органа, которому будет подана такая таможенная декларация [7]. Этот вопрос является наиболее важным при проведении таможенного контроля авиарейсов, прибывающих и убывающих из/в экзотические страны, особенно актуален в том случае, если авиапассажиры не владеют ни русским языком, ни иным иностранным широко распространенным, например английским. Этот вопрос будет более подробно рассмотрен в гл. 2 ВКР с разработкой соответствующих рекомендаций.

При этом обязательным условием является обязательное письменное декларирование наличия несопровождаемого багажа в момент пересечения границы с использованием пассажирской таможенной декларации, в которой пассажир вправе указать не только наличие несопровождаемого багажа, но и весовые и стоимостные характеристики сопровождаемого багажа для последующего возможного получения льгот по уплате ввозных таможенных платежей в пределах норм беспошлинного ввоза товаров для личного пользования. Такая ситуация особенно характерна для тех случаев, когда сопровождаемый багаж превращается в несопровождаемый, например по вине авиаперевозчика. Это случай, когда трансферный багаж отстает от авиапассажира, и он не имеет возможности получить его в момент пересечения границы, а

получает спустя несколько дней.

**Выводы по главе 1.** В данной главе освещены вопросы теоретических основ порядка проведения таможенного контроля товаров и транспортных средств, перемещаемых физическими лицами воздушным транспортом. Основными выводами являются:

1. Перемещение товаров для личного пользования физическими лицами представляет собой особый порядок проведения таможенных операций, не предусматривающий помещения этих товаров под таможенные процедуры (за исключением таможенного транзита) с использованием пассажирской таможенной декларации (при декларировании в письменном и электронном виде), а в авиационных пунктах пропуска при их надлежащем оборудовании – системы двойного коридора.

2. Проведение таможенных операций в авиационном пункте пропуска завершается выпуском товаров для личного пользования. В зависимости от заявленной при таможенном декларировании товаров для личного пользования цели их ввоза на таможенную территорию Союза либо вывоза с таможенной территории Союза такие товары подлежат выпуску:

- 1) в свободное обращение;
- 2) для вывоза;
- 3) для временного нахождения на таможенной территории Союза;
- 4) для временного нахождения вне таможенной территории Союза.

3. Для целей исчисления таможенных пошлин, налогов, взимаемых в виде совокупного таможенного платежа, базой для исчисления таможенных пошлин, входящих в состав совокупного таможенного платежа, в зависимости от вида товара и применяемых видов ставок являются стоимость товаров для личного пользования и (или) их физическая характеристика в натуральном выражении (количество, масса, в том числе с учетом первичной упаковки товара, которая неотделима от товара до его потребления и (или) в которой товар представляется для розничной продажи, объем или иные характеристики товара). База для

исчисления налогов, входящих в состав совокупного таможенного платежа, определяется в соответствии с пунктом 3 статьи 51 ТК ЕАЭС.

4. Уплата таможенных пошлин, налогов, взимаемых по единым ставкам, либо таможенных пошлин, налогов, взимаемых в виде совокупного таможенного платежа, осуществляется в безналичном порядке либо наличными денежными средствами (деньгами) с использованием Таможенного приходного ордера (далее – ТПО), приведенного в Приложении В.

## 2 ОРГАНИЗАЦИЯ ТАМОЖЕННОГО КОНТРОЛЯ В ВОЗДУШНЫХ ПУНКТАХ ПРОПУСКА НА ТАМОЖЕННМ ПОСТУ «АЭРОПОРТ БАЛАНДИНО» ЧЕЛЯБИНСКОЙ ТАМОЖНИ В СРАВНЕНИИ С ТАМОЖЕННЫМ ПОСТОМ «АЭРОПОРТ КОЛЬЦОВО (ПАССАЖИРСКИЙ)» КОЛЬЦОВСКОЙ ТАМОЖНИ

### 2.1 Описание основных параметров таможенного поста «Аэропорт Баландино» Челябинской таможни и анализ организация проведения таможенных операций товаров и багажа, перемещаемых физическими лицами для личного пользования

Таможенный пост «Аэропорт Баландино» является по сути своей постоянным воздушным пунктом пропуска, хотя сам таможенный пост «Аэропорт Баландино» Постановлением Правительства РФ авиационным пунктом пропуска не титулован, а является аэропортом, открытым для международных полетов. Технологической разницы функционирования таможенного поста это практически не вызывает, так как разница этих статусов влияет в первую очередь на источники финансирования – «настоящие» пункты пропуска, их строительство и эксплуатация (например, Кольцовская таможня) финансируются из Федерального бюджета, а остальные авиационные международные гавани – из иных источников финансирования, как правило коммерческих инвесторов. Кроме того, «федеральный» статус пункта пропуска несет и ряд организационных сложностей – в частности, в Кольцово зоны таможенного контроля созданы Приказом ФТС России, а в Баландино – приказом Челябинской таможни [12].

Поэтому ряд вопросов функционирования таможенного поста (например, самолетную стоянку номер такую-то надо закрыть на ремонт – покрытия, подземных коммуникаций и т.д.), а на период ее ремонта создать ЗТК на соседней стоянке. Так вот в Кольцово это надо делать через ФТС России, за подписью Руководителя ФТС. А в Баландино – в Челябинской таможне, за подписью начальника таможни. Характер воздушного сообщения аэропорта –

грузопассажирский, имеет фактический статус многостороннего международного воздушного пункта пропуска, график работы – круглосуточный. Дата создания - 1 апреля 1993 года, вместе с Уральским таможенным управлением и Миасским, Златоустовским и Саткинским постами Челябинской таможни.

Пропускная способность международного сектора Аэропорта Баландино составляет 150 человек в час. Пропускная способность рассчитывается исходя из возможностей пропускной способности кабин паспортного контроля КПП Баландино ФПС ФСБ России, так как нормативными документами ФПС ФСБ России установлено конкретное время проведения паспортного контроля одного гражданина, которое и является отправной точкой в расчете пропускной пассажироподъемности. Грузооборот – до 28 тонн в месяц, указывается от достигнутых средних показателей, так как Грузовой комплекс аэропорта Баландино способен переработать значительно большие объемы грузов. Расчетный максимальный грузооборот аэропорта – до 250 – 300 тонн в месяц. К Грузовому комплексу подходит подъездная железнодорожная ветка, которая в настоящее время не используется.

Специфика деятельности таможенного поста Аэропорт Баландино характерна тем, что сам пункт пропуска, места прибытия и проведения таможенных операций в отношении всех категорий товаров находятся на единой территории – в аэропорту, под которой понимается не только здание аэропорта и летное поле, но и весь охраняемый Службой авиационной безопасности периметр, имеющий статус режимного объекта. Регион деятельности таможенного поста установлен приказом ФТС России, включен в Паспорт таможенного поста – Аэропорт Челябинск [14.15].

Структура поста: пост реструктурирован. Управление поста 2 человека – начальник таможенного поста и заместитель начальника таможенного поста (сотрудники); они работают по 5-ти дневному графику на 40-часовой рабочей неделе, хотя по Закону о прохождении службы в таможенных органах рабочий день у сотрудников не нормирован, и они вызываются на службу по мере

необходимости и работают до минования надобности. Общая штатная численность таможенного поста составляет 33 должностных лица.

Непосредственно таможенные операции осуществляют все остальные должностные лица таможенного поста, выходящие на службу по железнодорожному графику: 12 часов через 12, полтора суток выходной, которые по привычке и старой памяти чаще называют «сменами». Смены возглавляют заместители начальника таможенного поста (сменные), являющиеся государственными служащими. Распределение личного состава по сменам происходит по письменному решению начальника таможенного поста путем утверждения графика выхода на службу, что обеспечивает большую гибкость комплектования смен в зависимости от решения поставленных задач, загрузки в конкретные дни, распределения специалистов с учетом изменяющихся обстоятельств, таких как отпуска, больничные, командировки, учеба личного состава с отрывом от работы. В то же время данный график тяжело переносится личным составом поста с учетом времени, необходимого на дорогу до аэропорта, которое составляет в пределах 1-2 часа в один конец с учетом графика работы общественного транспорта и удаленности аэропорта от города Челябинска, где проживает личный состав таможенного поста.

Итоги работы таможенного поста Аэропорт Баландино приведены на Рисунке 6.

## Итоги деятельности таможенного поста «Аэропорт Баландино» за 2015 - 2018 год

Показатели деятельности	2015 год	2016 год	2017 год	2018 год
Количество пассажирских авиарейсов (шт.)	1 579	630	1 493	1 783
Число пассажиров (чел)	250 746	91 211	222 915	335 289
Вес багажа (тонн)	2 717	1 010	2 460	3 424
Количество пассажирских таможенных деклараций (шт.)	103	15	163	219
Проведено осмотров территорий и помещений	6	10	11	4
Проведено таможенных наблюдений с оформлением акта	205	225	267	253
Назначена таможенная экспертиза	12	16	53	68
Открытие процедуры таможенного транзита (шт.)	1	12	26/22(эл.вид)	34/28(эл.вид)
Завершение процедуры таможенного транзита (шт.)	104	166	224	314

Источник: статистические данные таможенного поста «Аэропорт Баландино»

Рисунок 6 – Итоги работы таможенного поста Аэропорт Баландино за период 2015 по 2018 года.

Для наглядного изложения информации основные показатели загрузки таможенного поста «Аэропорт Баландино» изложим в графической форме на Рисунке 7. Основными показателями являются количество пассажирских авиарейсов, измеряемо в штуках, число пассажиров, единица измерения – тысяч человек, и количество багажа в тоннах. Остальные виды авиарейсов большого влияния на загрузку таможенного поста не оказывают – сюда относятся технические посадки (в ходе которых таможенный контроль не проводится, ведется только их учет и контроль зоны таможенного контроля), бизнес-авиация (чаще всего воздушная «скорая помощь»). Грузовые авиарейсы отсутствуют.



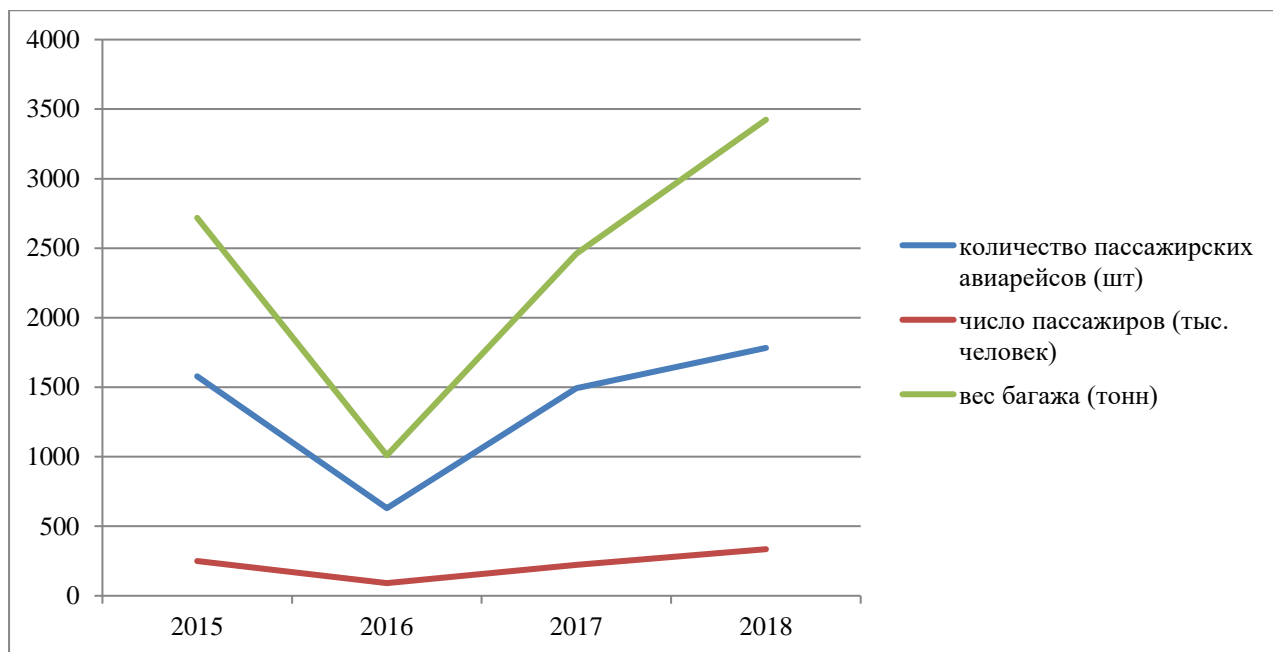


Рисунок 7– График загрузки таможенного поста «Аэропорт Баландино» за период 2015 – 2018 года

Исходя из графика наблюдается минимум загрузки таможенного поста, приходящийся на 2016 год. Это обусловлено в первую очередь пришедшемся на это время резким ухудшением российско-турецких отношений, которые повлекли за собой незамедлительное прекращение пассажиропотока на Турцию, доля которого в авиаперевозках через таможенный пост «Аэропорт Баландино» может быть оценена по приведенным графикам. Масштаб приведенного графического изображения на Рисунке 7 не дает наглядного представления об изменении пассажиропотока, поэтому выделим график изменения пассажиропотока в отдельный график с соответствующим наглядным изменением масштаба для полноты отражения произошедшей ситуации, которая наглядно показывает, что не все зависит от самих таможенных органов. Даже самая лучшая и налаженная технология таможенного контроля, доставляющая минимальнейшие проблемы подконтрольным лицам, при резком изменении внешнеполитической обстановки и как следствие – соответствующих государственных решений не может повлиять на степень загруженности таможенного органа – это уже зависит от участников

ВЭД и решений Правительства Российской Федерации, которые таможенные органы выполняют.

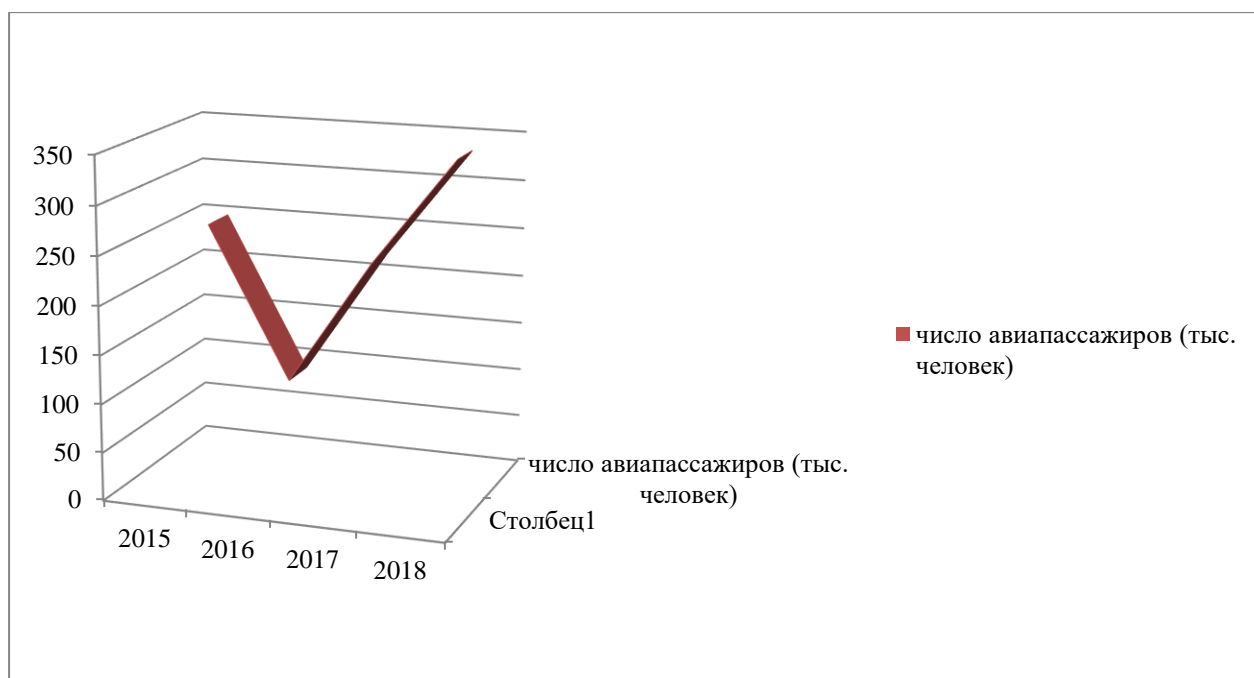


Рисунок 8 – График пассажиропотока таможенного поста «Аэропорт Баландино» за период 2015 – 2018 года

В здании аэропорта, международного сектора расположены служебные помещения таможенного поста «Аэропорт Баландино». Постоянные зоны таможенного контроля определены приказом Челябинской таможни. Особенностью является то, что залы прилета и вылета отдельные, с отдельными выходами в накопитель международного сектора аэропорта. Причем магазин беспошлинной торговли расположен в стерильной зоне зоны вылета, на 2-м этаже. Кроме того в зале прилета есть отдельно расположенная комната хранения невостребованного багажа, так же являющаяся зоной таможенного контроля. Всего 4 постоянные зоны таможенного контроля, как указано на рисунке 9.

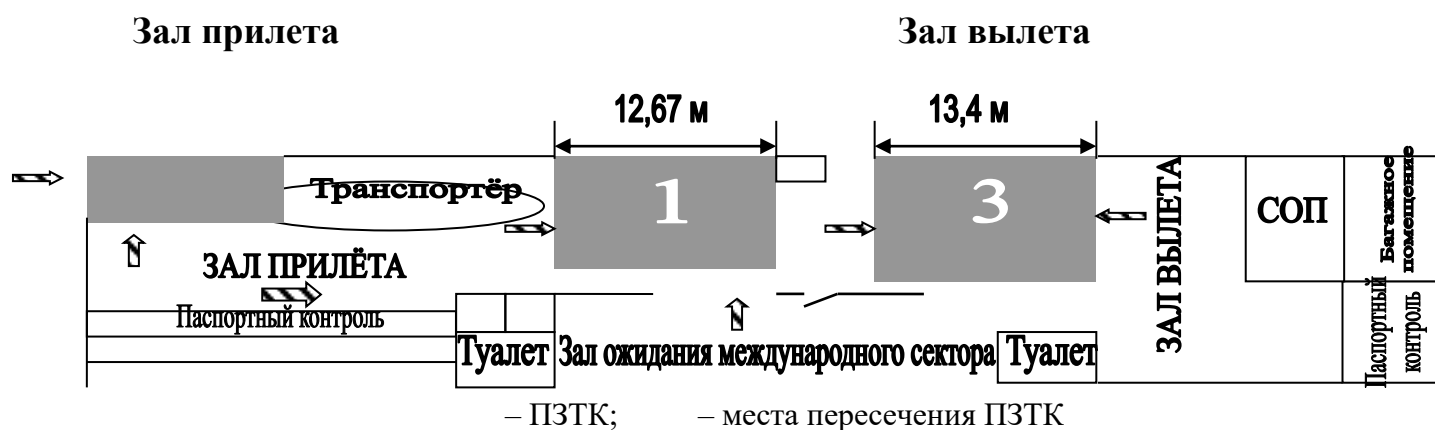


Рисунок 9– Схема ПЗТК международного сектора т/п «Аэропорт Бalandино»

Площадь зон таможенного контроля:

- 1 – ПЗТК в зале прилета международного сектора (110,71 кв.м.);
- 2 – ПЗТК в багажном складе зала прилета международного сектора (30,96 кв.м.);
- 3 – ПЗТК в зале вылета международного сектора (площадь – 118.72 кв.м.);
- 4 – комната личного таможенного досмотра (площадь – 7.04 кв.м.)

Работа таможенников таможенного поста с товарами, перемещаемыми авиапассажирами в качестве физических лиц через таможенную границу ЕАЭС в Международном секторе Аэропорта «Челябинск» осуществляется в установленном порядке с применением системы двойного коридора – красного и зеленого – которая позволяет каждому физическому лицу, следующему через таможенный пост выбирать порядок декларирования и соответствующий ей по цвету и набору необходимых таможенных операций коридор для контроля перемещаемых через таможенную границу товаров.

«Красный» и «зеленый» коридоры специально обозначены в соответствии с установленным образцом наглядными обозначениями на баннерах над проходами, надписями на полу на двух языках с использованием цветовых обозначений. Кроме непосредственных обозначений закрепленных на баннерах под потолком, включающих в себя информацию соответствующим цветом на двух языках – русском и английском, эта же информация нанесена на пол перед

входом в коридоры. Это сделано для того, что бы авиапассажиры не могли «отговориться» тем, что «голова не поднимается, глаза вверх не смотрят», так как по ж ноги смотрят все и в обязательном порядке. Кроме того на Рисунках 10 и 11 четко видно техническое оснащение коридоров – стойки системы радиационного контроля «Янтарь», рамки стационарных металлодетекторов, стойки работы таможенников, досмотровая рентгеновская техника конвейерного типа, напольные механические весы на заднем плане.



Рисунок 10 – Зал прилета, зона таможенного контроля и обозначение красного и зеленого каналов



Рисунок 11 – Зал вылета, зона таможенного контроля и обозначение красного и зеленого каналов

С целью обеспечения необходимой плотности таможенного контроля в исключительных случаях в соответствии системой управления рисками, по оперативной информации от правоохранительных органов «зеленый» коридор временно закрывают для граждан, перемещающих товары через российский участок таможенной границы ЕАЭС, по письменному решению начальника Челябинской таможни, либо лица, его замещающего[2]. Решение принимает на основании анализа ситуации, складывающейся на каждом конкретном направлении. Так, например, на таможенном посту «Аэропорт Бalandино» «зеленый» коридор временно прекращает функционирование при контроле авиапассажиров, прибывающих из наркоопасных регионов, особенно Таджикистана, Узбекистана, в меньшей степени Китая.

Если авиапассажир выражает намерение заполнить и подать пассажирскую таможенную декларацию в установленном порядке, то он в накопителе прилета (после прохождения паспортного контроля) за специальными стойками,

оборудованными карманами для бланков ПД с находящимися там бланками ПД, ручками и образцами заполнения ПД, а так же стендами с нормативно-правовыми Актами и заполняет ПД.[7] При устном заявлении о намерении подать ПД должностное лицо поста содействует авиапассажирам, находящимся в накопителе для оказания консультационной помощи авиапассажирам.

Технически реализована возможность подачи авиапассажиром ПД в электронном виде, имеются в международном секторе непосредственно в ПЗТК рабочие станции с установленным программным обеспечением, позволяющие осуществить прием и выпуск ПД в электронном виде [11.19]. Стойки для заполнения ПД в количестве 4-х штук расположены в накопителе зала прилета, сбоку от транспортных лент выдачи багажа и представляют собой квадратные столы с возможностью одновременного заполнения документов 4-мя людьми, причем рабочие зоны на каждом столе разделены перегородками из оргстекла и оборудованы образцами для заполнения ПД и карманами для бланков, а так же ручками для заполнения. Информационные стенды с положениями таможенного законодательства расположены на стенах зала.

«Зеленый» коридор применяется для пропуска авиапассажиров, не имеющих при себе товары, которые подлежат обязательному письменному декларированию. То есть авиапассажир, выбрав «зеленый» коридор, путем прохода через него совершает юридически значимое действие, которое свидетельствует (декларирует), что у пассажира в багаже отсутствуют товары, которые подлежат письменному декларированию, и подтверждает отсутствие таких товаров сопровождаемом багаже, а так же отсутствие отдельно следующего (несопровождаемого) багажа. Выход физического лица из «зеленого» коридора означает, что таможенный контроль товаров завершён, и в случае их выявления при дополнительном таможенном контроле появляется состав правонарушения за не декларирование товаров, перемещенных через таможенную границу в нарушение установленного порядка декларирования.

На отдельные авиарейсы привлекаются кинологи со служебно-розыскными собаками, которые работают по разным схемам, в том числе и в красном и зеленом коридоре, а так же после них в пределах ЗТК – это зависит от ряда факторов, основополагающим является эффективная работа собаки с учетом окружающей обстановки. При сплошном контроле авиапассажиров и перемещаемой ими ручной клади и сопровождаемого багажа может применяться способ «пятерочка», при котором пассажиры разбиваются на пятерки, и в шеренгу по 5 человек поставив перед собой багаж и ручную кладь дают обнюхать себя со всех сторон служебной собаке под руководством кинолога, иногда неоднократно. Иногда собака указывает на запах наркотических веществ, указывая на пустые карманы одежды. Это может свидетельствовать о том, что контролируемый гражданин имел в карманах наркосодержащие вещества и скорее всего является их потребителем, так как жевательный табак «насвай» в силу ряда примесей (известь, куриный помет, иные растения) и малого количества канабиса такой реакции собаки не вызывает. С такими авиапассажирами проводится дополнительная работа с привлечением сотрудников правоохранительного блока таможни, присутствующих на авиарейсе, а так же может применяться СУР вплоть до исключительной меры таможенного контроля – личного таможенного досмотра.

Инспектор вправе предложить авиапассажиру добровольно и самостоятельно предъявить свои вещи и если авиапассажир самостоятельно вскрывает место багажа и ручной клади, предъявляя к визуальному осмотру их содержимое, и признаков нарушения таможенных правил не усмотрено, а так же необходимости письменного декларирования, то эта таможенная операция квалифицируется как мера таможенного контроля наблюдение и проходит без составления процессуальных документов установленного образца [21].

Перед зоной таможенного контроля и системами двойного коридора на стенах находятся информационные зоны. Особо заслуживает внимания информация к наглядной визуальной форме на иностранных языках, отличных от английского –

наиболее часто оформляемых направлений, например на таджикском языке. Информационный стенд приведен на рисунке 12



Рисунок 12 – Информационный стенд зала прилета

Более наглядно и разборчиво информацию представим на рисунке 13,14:



Рисунок 13 – Наглядное описание разрешенных к ввозу товаров с надписью на таджикском языке





Рисунок 14– Наглядное описание разрешенных к ввозу товаров с надписью на таджикском языке

Кроме того более полные, но с нашей точки зрения менее наглядные информационные стенды разработаны Уральским таможенным управлением и также размещены в информационных зонах (рисунок 15).



Рисунок 15 – Информационный стенд зала вылета

Таможенный контроль сопровождаемого багажа происходит непосредственно в пункте пропуска через Российскую таможенную границу, то есть на таможенном посту «Аэропорт Баландино». В соответствии с пунктом 2 Постановления Правительства Российской Федерации от 20 ноября 2008 г. № 872 «Об утверждении Правил осуществления контроля в пунктах пропуска через государственную границу Российской Федерации» [23] взаимодействие государственных контролирующих органов в ЗТК таможенного поста «Аэропорт Баландино» проводится в соответствии с приказом Минтранспорта России от 29 января 2010 г. № 21 «Об утверждении типовой схемы организации пропуска через государственную границу Российской Федерации лиц, транспортных средств, грузов, товаров и животных в воздушных пунктах пропуска через государственную границу Российской Федерации» [21].

В соответствии с этой схемой таможенный контроль осуществляется в зонах таможенного контроля, расположение которых определено приказом Челябинской таможни. Расположение зон таможенного контроля, работа в которых проводится во взаимодействии с иными государственными контролирующими органами, осуществляющие свои функции в пункте пропуска, согласовано с администрацией пункта пропуска, созданной в соответствии с приказом Министерства транспорта РФ от 16.08.2016 № 243 «О создании администрации пунктов пропуска через государственную границу Российской Федерации» [24], и согласованными всеми иными государственными контролирующими органами на ежемесячном совещании Пункта пропуска, на котором присутствуют Федеральная пограничная служба, Россельхознадзор, Федеральная служба по надзору в сфере защиты прав потребителей и благополучия человека, Федеральная миграционная служба и само Челябинское авиапредприятие.

Декларирование товаров, перемещаемых физическими лицами в сопровождаемом багаже, в соответствии со статьей 260 ТК ЕАЭС происходит с применением системы двойного коридора, установленной ст. 257 ТК ЕАЭС,

которая допускает исключительно самостоятельный выбор физическим лицом, следующим через таможенную границу, порядка таможенного декларирования либо в письменной форме товаров для личного пользования и соответствующего или «красного» коридора, либо если физическое лицо при пересечении таможенной границы считает, что у него отсутствуют товары, подлежащие обязательному письменному декларированию и оно не изъявляет желания письменно продекларировать товары, пусть даже и не подлежащие обязательному письменному декларированию (это его право), то это лицо выбирает «зеленый» коридор. Фотографии системы двойного коридора таможенного поста «Аэропорт Баландино» приведены на рисунках 10–11.

Схема устройства двойного коридора зала прилета приведена на рисунке 16, зала вылета – на рисунке 17, где «я» – стойки «Янтарь–2П»; «м» – рамка стационарного металлодетектора; «с» – стол управления FISCAN; «т» – стойки таможенного контроля; «п» – перегородки в соответствии со ст. 257 ТК ЕАЭС; «сп» – застекленная перегородка.

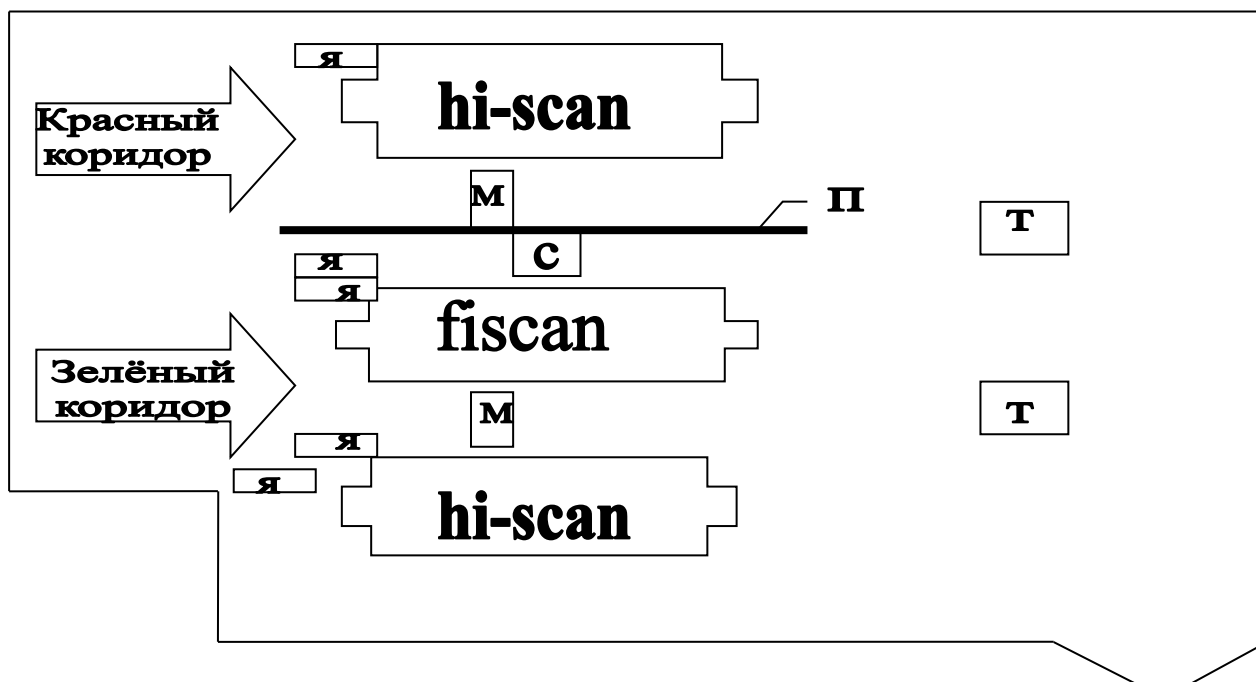


Рисунок 16 – Схема двойного коридора зала прилета (1:100)

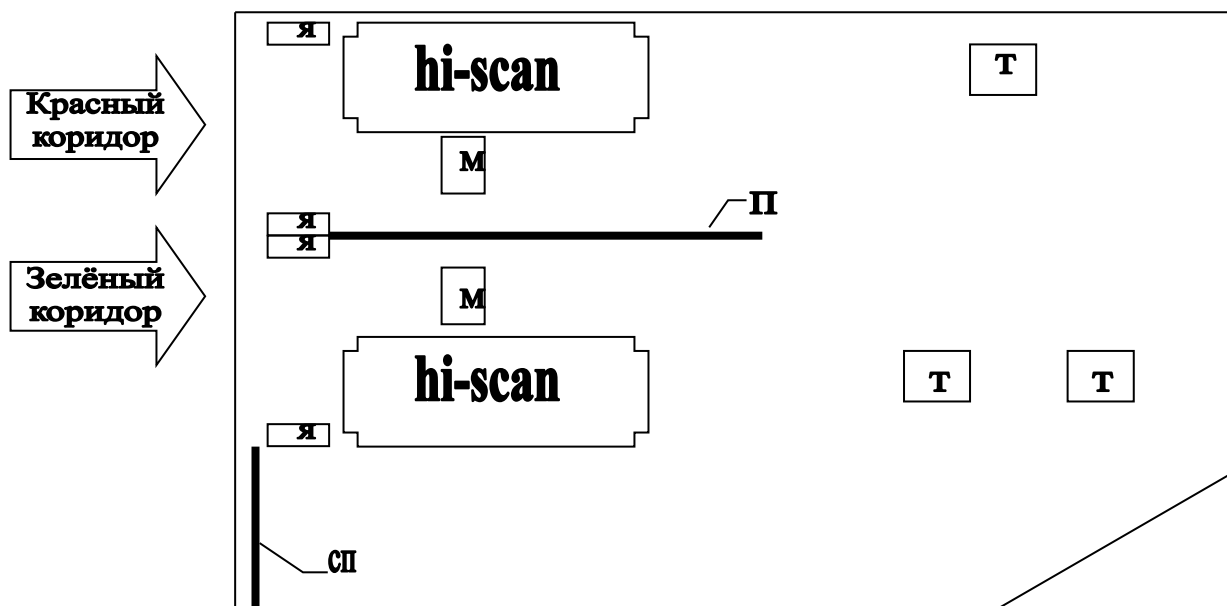


Рисунок 17 – Схема двойного коридора зала вылета (1:100)

Проведение таможенного контроля в ЗТК таможенного поста аэропорта Баландино в залах прилета и вылета осуществляется в соответствии с порядком взаимодействия по принципу «одного окна», установленному Технологической схемой приказа Минтранспорта России от 29 января 2010 г. № 21 «Об утверждении типовой схемы организации пропуска через государственную границу Российской Федерации лиц, транспортных средств, грузов, товаров и животных в воздушных пунктах пропуска через государственную границу Российской Федерации» [21]. Участие специалистов иных государственных контрольных органов в проведении таможенных операций в отношении ручной клади и сопровождаемого багажа авиапассажиров является важным моментом и производится только после выявления должностными лицами таможенного поста «Аэропорт Баландино» необходимости их присутствия ввиду выявления нарушений порядка перемещения через таможенную границу ЕАЭС находящихся в их компетенции товаров. В случае же отсутствия нарушений должностные лица таможенного поста в рамках совмещения контрольных функций самостоятельно принимают решение о пропуске данных товаров. Для решения этой задачи должностные лица таможенного поста допущены к внесению данных о пропущенных товарах в

соответствующие базы данных иных государственных контролирующих органов. В частности, информация по пропущенным товарам, подконтрольным Роспотребнадзору, вносится в программное средство «Аргус» вместе с представленными разрешительными документами по итогам каждого авиарейса. При выявлении же нарушений установленного порядка этих категорий товаров должностное лицо таможенного органа, установившее факт нарушения порядка перемещения через таможенную границу ТК ЕАЭС в части отсутствия либо ненадлежащего разрешительного документа, приглашает в ЗТК соответствующего специалиста для подтверждения факта нарушения, его квалификации в части нарушения законодательства и принятия соответствующих мер по разрешению пропуска данного товара в ЕАЭС, либо его задержания, изъятия, возбуждения дела об административном правонарушении и иных действий в соответствии с действующим законодательством в зависимости от категории товара.

Принятие решения о необходимости осмотра воздушного транспортного средства принимается в рамках СУР как мера минимализации риска и является самостоятельной таможенной операцией, в результате которой составляется Акт осмотра установленной формы.

Таможенный осмотр транспортного средства является мерой по минимизации риска.

При этом, таможенный осмотр воздушного транспортного средства осуществляется как на основании решения должностного лица таможенного органа, так и в рамках выявленного профиля риска.

Комиссия из представителей, таможенного органа, пограничной службы, представителей санитарно-карантинной службы, служб ветеринарного и фитосанитарного контроля осуществляет контроль членов экипажа ВС.

Осмотр начинается после освобождения борта ВС техническим персоналом, производящим подготовку ВС к международному рейсу. Уполномоченное должностное лицо осуществляет осмотр ТС в составе Комиссии.

По результатам таможенного осмотра транспортного средства должностными лицами таможенных органов может быть составлен акт.

Уполномоченное должностное лицо таможенного органа осуществляет последовательность действий, указанных в пунктах «Выявление рисков, содержащихся в ПР, доведенных до таможенных органов в электронном виде или бумажном»

Применение мер по минимизации риска может дать результат в виде выявленного нарушения таможенного законодательства, квалифицируемого по такой статье КоАП РФ, выполнение санкции которой делает дальнейшее таможенное оформление невозможным.

После завершения таможенного осмотра воздушного транспортного средства должностные лица таможенного органа, ответственные за осуществление таможенных операций, связанных с прибытием/убытием воздушных транспортных средств совершают дальнейшие действия по таможенному оформлению данного транспортного средства.

Таможенный осмотр воздушного транспортного средства может осуществляться одновременно с таможенным оформлением данного транспортного средства.

## 2.2. Таможенный контроль с применением технических средств таможенного контроля в воздушных пунктах пропуска

В воздушном пункте пропуска таможенниками производится работа по проверке авиапассажиров и их вещей в сопровождаемом багаже, ручной клади, а так же верхней одежде и обуви с использованием технических средств таможенного контроля (в дальнейшем – ТСТК), которые обеспечивают решение задач таможенного контроля путем визуализации внутренней структуры осматриваемого объекта и другими способами, достаточными для целей таможенного контроля.[35] ТСТК широко используются при применении меры таможенного контроля - наблюдение. При применении формы таможенного

контроля таможенный досмотр применение ТСТК в установленном порядке отражается в Акте таможенного досмотра, с обязательным указанием типа применяемого ТСТК, серийного номера и даты поверки (при ее наличии). [18]

Для таможенного наблюдения в отношении сопровождаемого багажа, ручной клади и в случае необходимости – верхней одежды и обуви авиапассажиров, оказавшихся в ЗТК авиационного пункта пропуска, могут использоваться рентгеновские устройства проверки багажа (в дальнейшем – РУДБ) разных типов, принципов действия и изготовителей [35]. Рассмотрим принципиальную схему РУДБ на Рисунке 18.

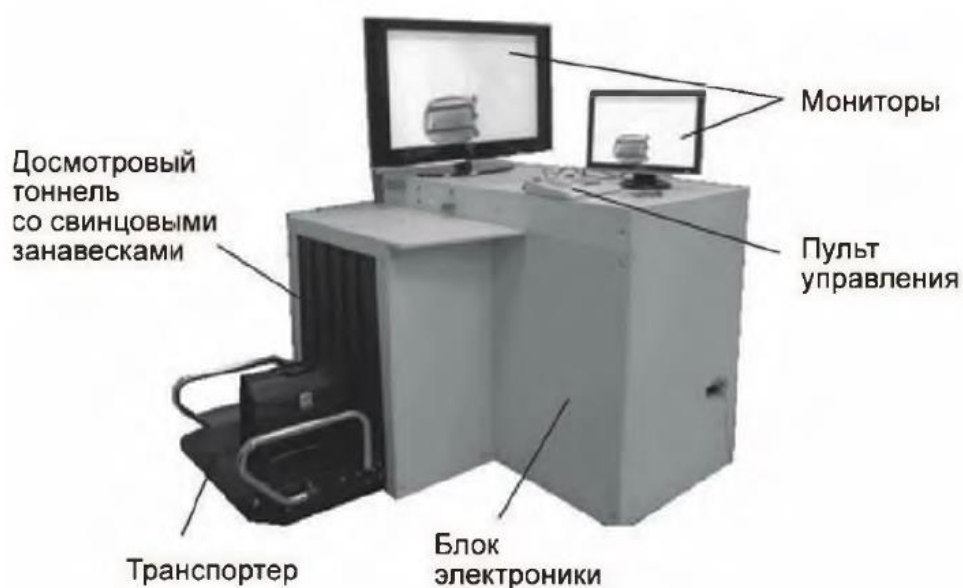


Рисунок 18 – Принципиальная схема РУДБ

РУДБ отличаются в первую очередь размерами и полезным просветом туннеля (соответственно, измерениями проверяемых предметов), проникающей способностью рентгеновских лучей и возможностями обработки изображения (разрешающей способностью, режимами обработки изображения, определением химического состава объектов). На рисунке 19 показан один из них марки Hi-scan 7085.



Рисунок 19 – РУДБHi-scan 7085

РУДБ в плане эксплуатационных характеристик в первую очередь отличаются друг от друга не только размером, но и конфигурацией контрольного тоннеля. Для плоских объектов применяются аппараты типа Hi-scanPS 5030S. Внешний вид Hi-scanPS5030S показан на рисунке 20.





Рисунок20 – Hi-scanPS 5030S

Но РУДБ применяются не только для контроля ручной клади и сопровождаемого багажа, они используются и для контроля крупногабаритных грузовых мест. В частности, на СВХ применяются 2 так называемых «грузовых хискана», марка которых Hi-scan85120, а просвет тоннеля позволяет сканировать грузовые паллеты. Правда, с учетом специфики аэропорта Баландино основной категорией крупногабаритных товаров являются «Груз 200», то есть останки и тела усопших, перемещаемые международными авиарейсами в транспортных укупорках установленного образца и сканируемые на предмет отсутствия незаконных вложений без нарушения упаковки.



Рисунок 21 – Hi-scan85120

С помощью РУДБ получают изображения, позволяющие достаточно полно оценивать содержимое сканируемых грузовых мест. Для работы на РУДБ требуется пройти обучение, получить допуск к самостоятельной работе, а так же выполнять правила допуска к работе на рентгеновской технике. Допуск по состоянию здоровья включает в себя прохождение медосмотра 2 раза в год для мужчин и женщин старше 45 лет, а для женщин возрастом до 45 лет – ежемесячно. Пример изображения, полученного при сканировании «учебного портфеля», приведен на Рисунке 22.

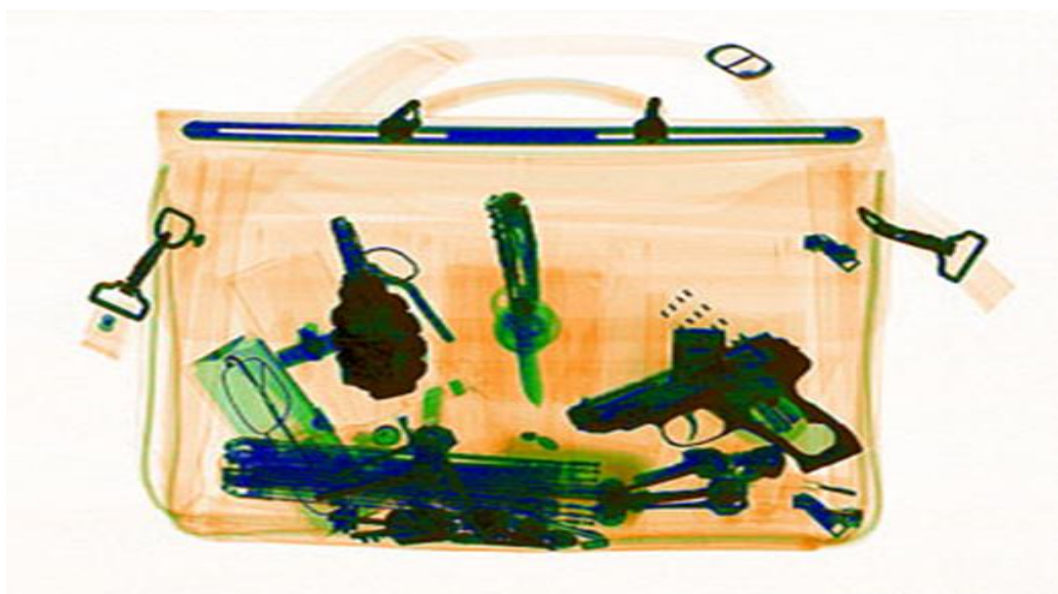


Рисунок 22 – Изображение, полученное с помощью сканирующего рентгеновского аппарата «учебного» портфеля.

Практические результаты применения РУДБ на таможенном посту Аэропорт Кольцово (пассажирский) в период 2017 года приведем на Рисунке 23: это фактически выявленное в ходе таможенного контроля холодное оружие.

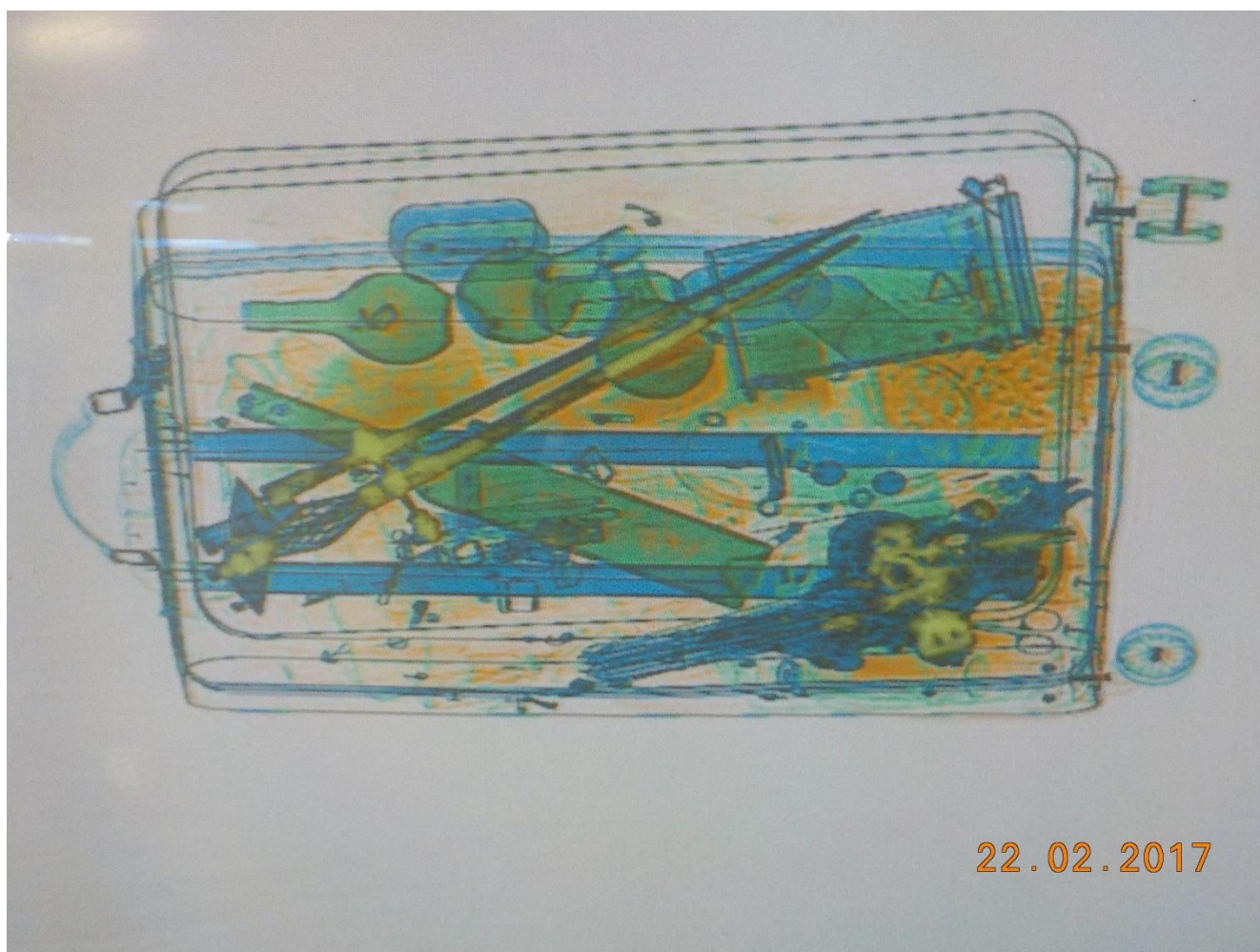


Рисунок 23 – Изображение грузового места багажа с холодным оружием

На Рисунке 24 приведем «чистый» вид выявленного холодного оружия: это армейский штык образца конца 19 – начала 20 века и дага (дуэльный кинжал) образца 16-17 века. Без экспертного заключения дать окончательное заключение невозможно, так что это «предметы, конструктивно схожие с холодным оружием», до заключения эксперта подлежат задержанию в соответствии с гл. 51 ТК ЕАЭС с незамедлительным проведением процессуальных действий в установленном порядке.



Рисунок 24 – Холодное оружие с Рисунка 23

Но колющее холодное оружие встречается достаточно редко. Чаще встречается холодное оружие ударно-дробящего воздействия, то есть кастеты и дубинки. На Рисунке 25 приведем пример выявления на РУДБ кастета, истинный вид которого приведем на Рисунке 26. Но без экспертного заключения дать окончательное заключение невозможно, так что это «предметы, конструктивно схожие с холодным оружием», до заключения эксперта подлежат задержанию в соответствии с гл. 51 ТК ЕАЭС с незамедлительным проведением процессуальных действий в установленном порядке.



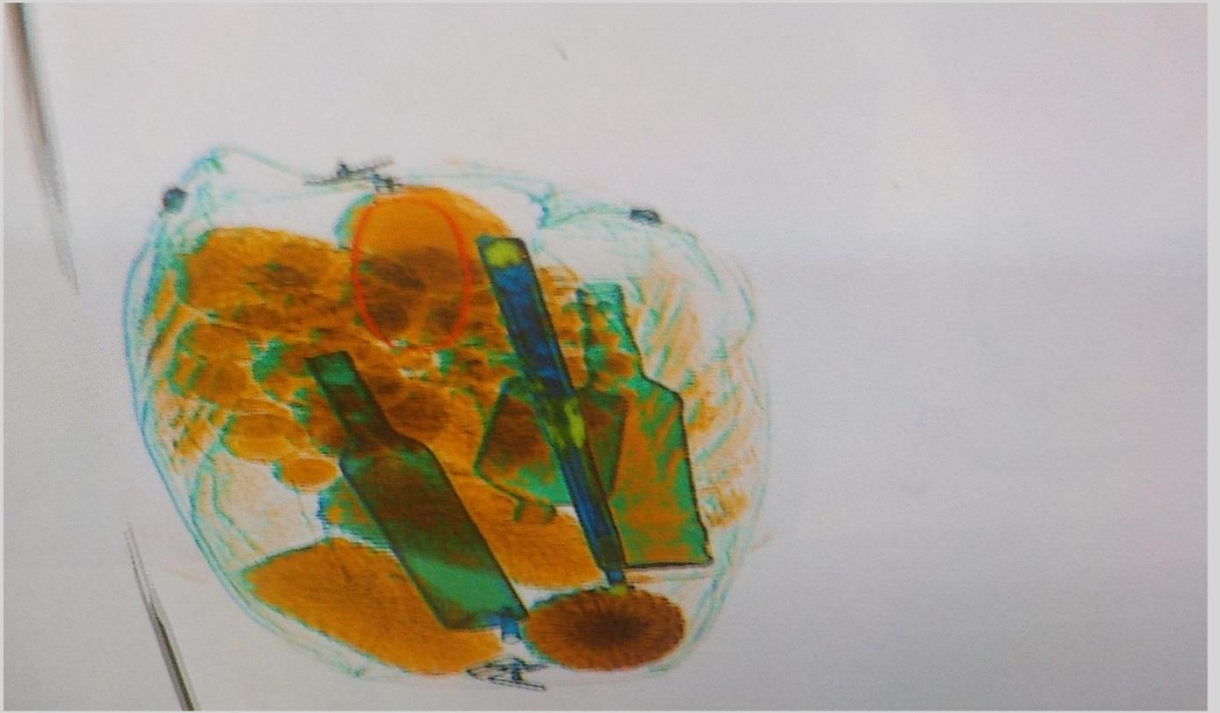
Рисунок 25 – Сокрытие в багаже кастетов



Рисунок 26 – Кастет в натуральном виде

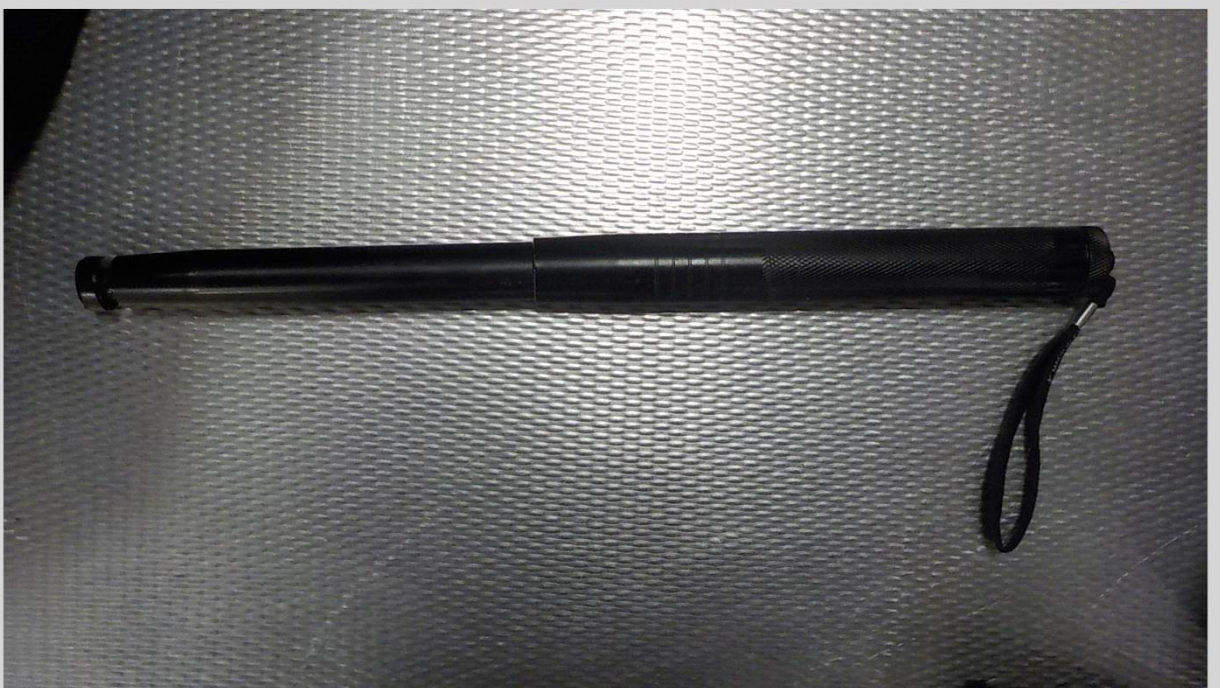
Вторая разновидность холодного оружия ударно-дробящего воздействия – складная телескопическая дубинка – так же достаточно часто встречается при проведении таможенного контроля авиапассажиров. Выявление этой категории товаров требует от таможенника-оператора РУДБ достаточно высокой квалификации и опыта работы, так как определить по рентгенотпечатку этот достаточно внешне утилитарный предмет достаточно затруднительно. Именно поэтому так важен вопрос квалификации и натренированности личного состава при работе на РУДБ, а так же постоянная практика и повышение квалификации.

На Рисунке 27 приведем багажное место с телескопической дубинкой, а на Рисунке 28 – эту дубинку.



21.04.2017

Рисунок 27 – Багажное место с телескопической дубинкой



21.04.2017

Рисунок 28 – Телескопическая дубинка

Помимо РУДБ на таможенном посту Аэропорт Баландино используются и «традиционные» ТСТК, в частности набор «Поиск-К», включающий в себя раздвижную штангу с приспособлением для крепления досмотровых зеркал и досмотрового фонаря, который может использоваться отдельно. Данное ТСТК применяется в основном на летном поле при таможенном контроле ВС, для осмотра технологических полостей и грузовых отсеков ВС. Набор «Поиск-К» приведен на Рисунке 29.



Рисунок 29 – Набор «Поиск-К»

Для решения аналогичных задач применяется и портативный видеоскоп «Крот», представляющий собой переносную видео телевизионную установку для визуального контроля скрытых полостей, путем размещения блока с экраном на животе инспектора и наличия видеокамеры с подсветкой на конце гибкого щупа. Конструкция видеоскопа позволяет осматривать даже топливные баки изнутри через имеющиеся конструктивные горловины. Видеоскоп приведен на рисунке 30.



Рисунок 30 – Видеоскоп «Крот»



Важным при проведении таможенного контроля авиапассажиров в ЗТК залов прилета и вылета является применение металлоискателей. Основными являются так называемые «Рамки» – многозонные арочные металлоискатели, стационарно смонтированные в коридорах прохода авиапассажиров. Конструкция таких металлодетекторов может позволять визуализировать область нахождения металлических предметов. Прине такого металлодетектора приведена рисунке 31.

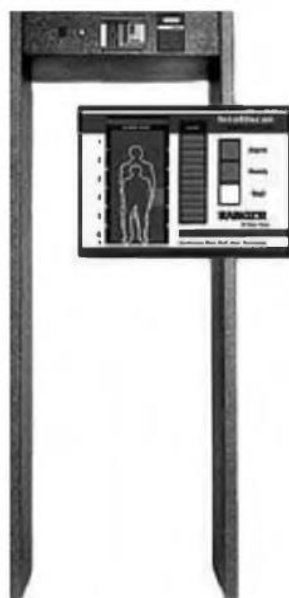


Рисунок 31 – Многозонный арочный металлоискатель RanngerIntelliscan 18-Zone

Технология применения металлоискателей предусматривает необходимость в случае сработки арочного металлоискателя проводить ручную локализацию места нахождения металлического предмета. Эта работа проводится с помощью ручных металлоискателей, образцы которых приведены на Рисунке 32.



Рисунок 32 – Ручной металлодетектор GARRETSuperScanner

Работа с ручным металлодетектором имеет свои особенности. Наиболее важным является порядок проведения поиска на теле человека. Схема досмотра с применением ручного металлодетектора представлена на рисунке 33.



Рисунок 33 – Рекомендуемый порядок досмотра человека

При проведении таможенного контроля перемещаемых через таможенную границу драгоценных камней важным является подтверждение их подлинности, особенно при заявлении физическим лицом цели перемещения – временный

вывоз. Для оперативного проведения контроля применяются ТСТК, одним из которых является детектор «Карат», позволяющий идентифицировать драгоценные камни и металлы. Прибор представлен на рисунке 34.

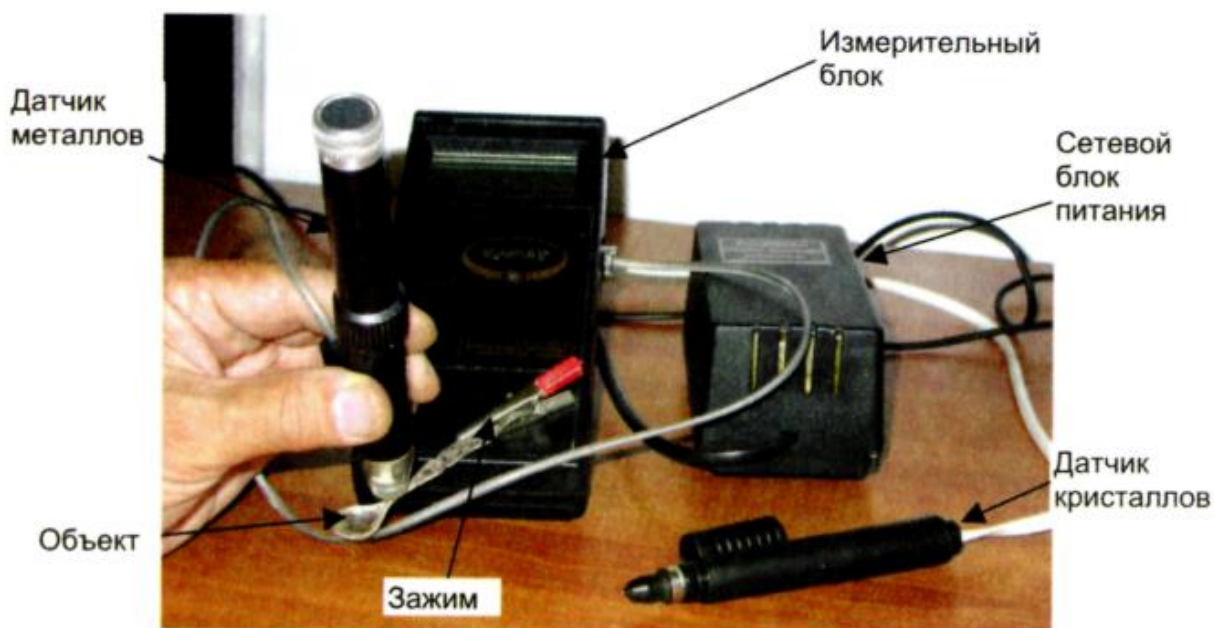


Рисунок 34 – Детектор «Карат» в режиме диагностики сплавов

Еще одним прибором, позволяющим оперативно определять пробу золотосодержащего сплава, является детектор золота GoldDetector, приведенный на рисунке 35. Его особенностью является применение неразрушающей технологии контроля изделий из проверяемых сплавов.



Рисунок 35 – Прибор GoldDetector– детектор золота в составе сплавов

Важным направлением таможенного контроля в пунктах пропуска являются оперативные средства обнаружения наркотиков. Естественно, что вне конкуренции находится служебно-розыскная собака с кинологом, обученная на поиск наркотиков и взрывчатых веществ. Но у этого средства обнаружения есть очень много минусов – собака устает, ее могут отвлекать от работы различные факторы, кинологи могут быть задействованы на иных мероприятиях и т.д. Поэтому наличие в арсенале авиационного пункта пропуска соответствующих ТСТК является необходимым.

Детектор SABRE 4000 предназначен для определения сверхмалых концентраций взрывчатых, наркотических и отравляющих веществ в двух режимах: анализ паров в объеме объекта и анализ мазка с поверхности с помощью спецсалфетки.

Фактически прибор выполняет функции специально обученной служебно-розыскной собаки, работая по запрограммированным в его памяти «запахам». Но в отличие от служебно-розыскной собаки прибор не отвлекается на внешние раздражители, не подвержен чувствам и гормональным всплескам, не реагирует на различные отвлекающие факторы. В то же время прибор в отличие от собаки более инертен и не может быть оперативно использован в труднодоступных

местах, активно перемещаться во высоте-ширине-складкам местности-стенам-выступам и щелям, как это активно делает собака. Как правило, прибор применяется либо в дополнение к собаке, либо при ее отсутствии.

Схема прибора приведена на рисунке 36.

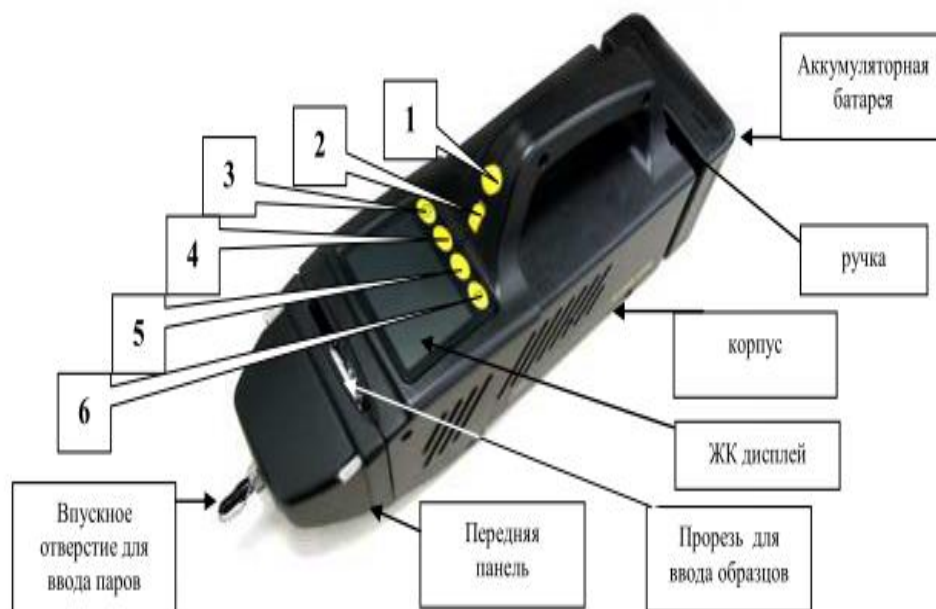


Рисунок 36 – Детектор определения взрывчатых и наркотических веществ  
SABRE 4000

Назначение функциональных кнопок приведено в таблице 2.

Таблица 2 – Назначение функциональных кнопок прибора SABRE 4000

Номер позиции	Функциональная кнопка	Назначение	Дополнительные функции	Примечание
1	Кнопка звукового сигнала	Отключение звукового сигнала	Начало цикла анализа паров	
2	Переключатель режимов	Ползунок в верхнем положении (режим отбора воздушных проб) - вставить заглушку. Ползунок в нижнем положении (исследование микрочастиц) - вставить салфетку.		
3	Сеть	Включение/отключение прибора	Вывод на экран дисплея меню с набором функций	Использование как кнопки «Ввод»
4	Правый пробел	Выбор позиции на экране дисплея	Выбор режима параметров (наркотики или взрывчатка)	
5	Левый пробел	Выбор позиции на экране дисплея	Запуск цикла очистки	
6	Подсветка	Изменение режима подсветки экрана	Вывод на экран параметра «Калибратор»	Использование как кнопки «Подробности» и «Сохранить»

Источник: Инструкция по эксплуатации прибора SABRE 4000.

Важным показателем работы прибора являются его эксплуатационные характеристики. Они приведены в таблице 3.

Таблица 3 – Эксплуатационные характеристики прибора SABRE 4000

Эксплуатационные характеристики	Значения
Способ отбора проб	Безконтактный – всасывание газов и паров, контактный – при помощи салфеток
Время выхода на рабочий режим (прогрева)	Около 15 минут после первого включения
Время анализа	Около 15 с, следующий анализ через 5-10 с
Вероятность ошибки	Менее 1%
Отображение результатов	Цветной дисплей 3,5", русскоязычный интерфейс. Звуковая индикация
Обработка результатов	Хранение до 1000 результатов, передача на ПК по USB, специальное ПО для ПК
Питание	12/220В, время работы от батареи 2 ч, 4ч, 6ч
Габариты, вес	36,3×11×13 см, 2,8 кг без батареи (около 3,5 кг с батареями)
Условия работы	От 0 до 45 град по Цельсию, < 95% влажности, режим круглосуточный
Особенности	Содержит изотоп никеля 63 (Ni-63)
Срок службы	Не менее 5 лет

Источник: Инструкция по эксплуатации прибора SABRE 4000

Очень важным является вопрос, какие же вещества способен определять рассматриваемый прибор. Этот перечень приведем в Таблице 4.

Таблица 4 – Детектируемые вещества и пределы их обнаружения прибором SABRE 4000

Детектируемые вещества	Предел обнаружения
<i>Взрывчатые вещества</i>	
Гексоген (RDX)	500 пг
Пентаэритрита тетранитрит (PETN)	500 пг
Нитроглицерин (NG)	200 пг
Тринитротолуол (TNT)	300 пг
Азотнокислый аммоний	5-10 пг
Динитротолуол (DNT)	300 пг
<i>Наркотические вещества</i>	
Амфетамин	500 пг
Кокаин	500 пг
Героин (диацетилморфин)	3 нг
МДА, МДЕА, МДМА	300 пг
Метамфетамин	500 пг
THC (конопля)	1 нг

Источник: Инструкция по эксплуатации прибора SABRE 4000.

Вторым прибором аналогичного назначения, но иного производителя и работающем на ином физическом принципе является прибор «КЕРБЕР-Т».

ИДД «Кербер» не требует дорогостоящих расходных материалов – в качестве пробоотборной салфетки используется алюминиевая фольга.



Рисунок 37– Детектор «КЕРБЕР-Т»

В случае выявления признаков наличия наркотических веществ для более полной идентификации экспресс-методом на вооружении таможенного поста стоят химические тесты, позволяющие оперативно проанализировать пробу вещества.



Рисунок 38 – Набор спрей – тестов MISTRAL для обнаружения и идентификации наркотических веществ





Рисунок 39 – Набор тестов для идентификации наркотиков в полевых условиях «НАРКОСПЕКТР»

Использование химических экспресс-тестов сопряжено с необходимостью строгого соблюдения правил техники безопасности, так как используемые реагенты являются агрессивными химическими веществами, которые могут нанести вред телу человека, а так же испортить и повредить различные товары. Поэтому исследование проводится либо проб вещества, либо смывов, соскобов или образцов после протирки соответствующих поверхностей специальными салфетками [32].

Самым эффективным на данный момент ТСТК для обнаружения сокрытых под одеждой и внутри полостей тела человека товаров является рентгеновский сканер «Контур», с помощью которого легко и быстро вскрываются способы сокрытия товаров в тайниках под одеждой [32.35]. Выявление таких товаров в ходе таможенного контроля достаточно проблематично и требует использования исключительной и очень время- и ресурснозатратной формы таможенного контроля – личного таможенного досмотра.

В то же время, повысить эффективность таможенного контроля физических лиц и сократить время проведения контроля можно путём применения технических средств. Рентгеновские сканеры для персонального досмотра предназначены для контроля физических лиц и перемещаемых ими при себе товаров (предметов), при этом контроль осуществляется методом анализа прошедшего через тело человека или отражённого от него рентгеновского излучения, источником которого является генерирующее устройство (рентгеновская трубка) [35].

Полученное рентгеновское изображение человека позволяет выявить предметы, материалы и вещества, спрятанные в одежде, под одеждой и внутри человеческого тела.

В настоящее время таможенные органы в аэропорту Баландино смонтирована и применяется установка «Контур», которая эксплуатируется с сентября 2015 года – первая в Уральском таможенном управлении! Эта установка согласно СанПиН 2.6.1. 3106-13 относится к рентгеновским сканерам 1-го типа – осуществляется сканирование человека узким веерным пучком рентгеновского излучения с регистрацией излучения, прошедшего через тело человека[].

Особенностью сканеров «Контур» является наличие 2-х режимов сканирования [4]:

— сканирование человека одним рентгеновским генератором и получение проекции в полный рост;

— режим углубленного сканирования (сканирование человека двумя генераторами и получение 2-х изображений – в полный рост и дополнительного изображения брюшной полости).



Рисунок 40 – Рентгеновский сканер «Контур»

Проведение сканирования в первом режиме предполагает получение сканируемым лицом дозы за одно сканирование не более 0,3 мкЗв.

Проведение сканирования во втором режиме (режим углубленного сканирования) предполагает получение сканируемым лицом дозы за одно сканирование не более 3 мкЗв.

Наиболее простым в использовании, но тем не менее важным и требующим четкости действий при срабатывании является стационарная таможенная система обнаружения делящихся и радиоактивных материалов в воздушном пункте пропуска (далее – СТСО ДРМ). Ее предназначение осуществлять сплошной

радиационный контроль авиапассажиров и их багажа и ручной клади [2,10,21]. Системы смонтированы в международном секторе на всех проходах пассажиров, вид стоек приведен на Рисунках 10 и 11 для обоих залов таможенного поста Аэропорт Баландино. Если произошло срабатывание СТСО ДРМ «Янтарь». При возникновении тревоги на экране монитора АРМ оператора появляется окно с мигалкой и надписью «ТРЕВОГА», сопровождаемое звуковым сигналом, а на стойках системы загораются проблесковые красные огни и звучит сирена. При появлении этого окна работа с программой «ПУНКТ ПРОПУСКА» становится невозможной до тех пор, пока оператор не кликнет мышкой по кнопке «ОК».

Это будет означать, что оператор знает о тревоге.

Если при перемещении товаров и транспортных средств между стоек СТСО ДРМ сработал сигнал «ТРЕВОГА», необходимо:

- повторно осуществить пропуск товаров, транспортных средств и физических лиц между стоек СТСО ДРМ для исключения ложного срабатывания системы;
- при последующем срабатывании СТСО ДРМ необходимо руководствоваться требованиями действующих профилей риска;
- по результатам дополнительного РК принимается решение о дальнейших действиях с товаром и транспортным средством.

В установленном порядке докладывается старшему смены, оперативному дежурному таможи и специалистам по ТКДРМ. Сведения по выявленным товарам с повышенным ионизирующим излучением заносятся в Журнал срабатывания технических средств РК и в электронную форму (форму-20, ДРМ), передаваемую в течение 4-х часов с момента срабатывания системы по электронной почте – в адрес ФТС России и ПТУ и в ОТКДРМ таможи – в течении 2-х часов с момента выявления повышенного фона и срабатывания системы.

Обязательным является уточнение канала срабатывания. При срабатывании СТСО ДРМ «Янтарь» особое внимание следует обращать на то, по какому каналу (гамма или нейтронному) произошло срабатывание. Если срабатывание

произошло по нейтронному каналу, то с большой степенью вероятности можно предположить, что в товарах или транспортных средствах содержатся ядерные (радиоактивные) материалы и последующий поиск возможных источников необходимо проводить с использованием переносных приборов РК, имеющих нейтронный детектор (МКС-А02, 03; РСУ-01 Сигнал и т.п.).

Если товар заявлен, как радиоактивный. При срабатывании СТСО ДРМ «Янтарь» особое внимание следует обращать на то, по какому каналу (гамма или нейтронному) произошло срабатывание. Если срабатывание произошло по нейтронному каналу, то с большой степенью вероятности можно предположить, что в товарах или транспортных средствах содержатся ядерные (радиоактивные) материалы и последующий поиск возможных источников необходимо проводить с использованием переносных приборов РК, имеющих нейтронный детектор (МКС-А02, 03; РСУ-01 Сигнал и т.п.).

Применение мер по минимизации риска в соответствии с профилем риска.

Обязательным является повторный проезд через СТСО в рамках применения мер по минимизации риска в соответствии с профилем риска. Если СТСО сработала повторно, то в случае её срабатывания товар помещается на специально оборудованную площадку в ЗТК пункта пропуска для проведения дополнительного радиационного контроля, должностное лицо пункта пропуска, осуществляющее проведение таможенного контроля, обязано провести дополнительный РК товара и/или транспортного средства без их вскрытия переносными средствами РК (МКС-А02-1М, ДРС РМ1401, ИСП-РМ1401-К01) в соответствии с действующими профилями риска и составлением необходимых форм отчетности, проводится локализация источника ионизирующего излучения и выписывается требование о предоставлении разрешительных документов (санитарно – эпидемиологического заключения или разрешительного письма Роспотребнадзора).

При срабатывании системы на физическое лицо с/без багажа, уточняется наличие или отсутствие разрешительных документов (справки медицинского

учреждения о прохождении лечения радиационными препаратами) и принимается соответствующее решение с учётом действующего ПР.

При обнаружении источника ионизирующего излучения в/на одежде или в багаже физического лица:

- осуществляется таможенный осмотр с применением ТС ТКДРМ одежды физического лица и сопровождаемого багажа;

- посредством устного опроса физического лица устанавливается факт прохождения им лечения с применением медицинских радиоактивных медицинских препаратов, а также органа, подвергшегося лечению;

- осуществляется измерение радиационных характеристик физического лица в характерных областях, оценивается уровень радиационной опасности;

- при превышении значения мощности дозы гамма-излучения 10 мкЗв/ч на расстоянии 1 метра от физического лица (п.п.5.4.7.НРБ-99/2009 таблица 5.1) оповещаются должностные лица отделения ТКДРМ таможни и должностные лица органа санитарно-карантинного контроля в пункте пропуска (в случае его отсутствия – должностных лиц территориального органа Роспотребнадзора) с целью принятия решения о возможности пересечения указанным физическим лицом таможенной границы.

Применение мер по минимизации риска в соответствии с профилем риска: должностное лицо таможенного поста, осуществляющее таможенное оформление и таможенный контроль физических лиц, по полученной информации и представленным документам принимает решение о необходимости применения мер по минимизации риска в соответствии с профилем риска, доведенных до таможенных органов в электронном и бумажном виде, либо принятия мер по собственному решению без специального указания. Должностное лицо таможенного поста осуществляет последовательность действий, указанных в пунктах «Выявление рисков, содержащихся в ПР».

Применение мер по минимизации риска может дать результат в виде выявленного нарушения таможенного законодательства, квалифицируемого по

такой статье КоАП РФ, выполнение санкции которой делает дальнейшее таможенное оформление невозможным. Обязательным является принятие решения по товару начальником таможенного поста либо его заместителем.

По результатам дополнительного РК начальником таможенного поста принимается решение о дальнейших действиях с товаром и транспортным средством. Решение о возврате товара и/или транспортного средства сопредельной стороне принимается на основании статьи 4 «Протокола между таможенными службами государств-участников Содружества о взаимодействии по организации таможенного контроля за делящимися и радиоактивными материалами» от 21.05.1998 года с уведомлением отделения ТКДРМ таможни. При принятии решения о возврате товара и/или транспортного средства сопредельной стороне, старший смены таможенного поста уведомляет по установленной форме таможенные органы сопредельного государства. После согласования даты и времени возврата товара и/или транспортного средства сопредельной стороне на таможенном посту составляется Акт приема-передачи товаров и/или транспортных средств к которому прилагаются все товаросопроводительные документы (задержанные, изъятые или оформленные). Товар и/или транспортное средство сопровождается нарядом СОБР до сопредельного пункта пропуска, где по Акту приема-передачи передается старшему смены таможенного поста сопредельного государства. Старшие смен сдают акты приема-передачи в соответствующие структурные подразделения таможен для дальнейшего контроля.

### 2.3 Таможенный контроль наркотических средств и пресечение незаконного их ввоза

Несмотря на то, что воздушный и железнодорожный вид транспорта пользуется особой популярностью при незаконном перемещении наркотических и

психотропных средств, интернет пользователи составили рейтинг самых секретных мест в легковом автомобиле [33]:

1. Съёмный внешний обвес автомобиля
2. Бачок омывающей жидкости
3. Бескамерные шины автомобиля
4. Место под впускным коллектором
5. Топливный бак
6. Фейковый катализатор
7. Каркас безопасности
8. Место в центральном тоннеле под молдингом держателей для чашек
9. Коробка предохранителем
10. Обшивка потолка.

В авиационном пункте пропуска таким опытом необходимо пользоваться при проверке самолетов бизнес-авиации, так как это фактически летающие автомобили.

Исходя из этого, мы видим, на какое разнообразие согласны люди, при незаконном перемещении наркотиков.

Противодействие незаконному перемещению наркотических и психотропных средств и препаратов в настоящее время имеет место ввоз через таможенную границу государств-членов Евразийского экономического союза (ЕАЭС) контрабанды. Значительную долю видов контрабанды, перемещаемых через таможенную границу, составляют наркотические средства, психотропные вещества и их прекурсоры.

Проблемы, связанные с незаконным оборотом наркотических средств, психотропных веществ и их прекурсоров в России и в мире, приобретают все большую актуальность, выходят на главный рубеж обеспечения национальной безопасности, распространение данных товаров создает реальную угрозу населению, экономическому потенциалу страны. В условиях глобализации



ключевое место занимают таможенные органы, обеспечивающие соблюдение законодательства Российской Федерации (РФ) и государств-членов ЕАЭС.

Наибольшая опасность незаконных поставок исходит от организованных преступных сообществ, обладающих значительным финансовым потенциалом, коррумпированными связями. Кроме того, доходы, полученные от преступной деятельности, идут на финансирование терроризма, экстремизма и других видов преступной деятельности.

Результаты правоохранительной деятельности таможенных органов за 9 месяцев 2016 – 2018 гг. приведем:

– за первые 9 месяцев 2016 – 2018 г г. наблюдается снижение количества возбужденных дел, связанных с неуплатой таможенных платежей (194 УК РФ) – на 48,87%, контрабанды наркотических средств, психотропных веществ и их прекурсоров (229.1 УК РФ) – на 10,95%, контрабанда сильнодействующих, отравляющих, ядовитых веществ (226,1 УК РФ) в 2017 году выросла на 16,74%, в 2018 году — снизилась на 0,39% [32].

Контрабанда наркотических средств и прекурсоров представляет существенную опасность для общества, так как подрывает наивысшую социальную ценность государства – здоровье населения, а также влияет на демографию страны. Контрабанда наркотических средств является причиной совершения других преступлений, таких как: кражи, грабежи, разбои и др.

Необходимо отметить тенденцию сокращения задержанных физических лиц на 7,74% в 2018 году [33]. Наркотические средства — вещества синтетического или естественного происхождения, препараты, растения, включенные в Перечень наркотических средств, психотропных веществ и их прекурсоров, подлежащих контролю в РФ, в соответствии с законодательством РФ, международными договорами РФ, в том числе Единой конвенцией о наркотических средствах 1961 года [33].

Контрабанда наркотических средств, психотропных веществ и их прекурсоров имеет множество способов и форм выражения, таких как:

1. Таблетированная форма в пищевом человеке;
2. Таблетированная форма в телах животных;
3. Использование в качестве контейнера для перевозки мягких игрушек;
4. Перевозка в продуктах питания (бананы, замороженное мясо рыба и др.);
5. Перевозка в объектах протезирования;
6. Перемещение в реабилитационном оборудовании;
7. Перевозка в надгробных плитах, гробах и др.

Незаконное перемещение наркотических средств, психотропных веществ и их прекурсоров осуществляется с помощью всех известных видов транспорта.

Особой популярностью пользуются международные каналы почтовых и экспресс-курьерских сообщений (более 70% преступлений, выявляемых ФТС).

Необходимо отметить положительную динамику использования данного способа перемещения контрабанды на территорию РФ. Так за 9 месяцев 2018 года было выявлено 469 случаев контрабанды, что превышает данный показатель за весь 2017 год, в котором было выявлено 454 случая. За 9 месяцев 2018 года было перемещено 73,14 кг наркотических средств, психотропных веществ и их прекурсоров.

Кинологическая служба ФТС России.

Несмотря на бурное развитие информационных технологий, применяемых таможенными органами, служебные собаки по-прежнему остаются незаменимыми при таможенном контроле. В 2017 году на счету кинологических подразделений Федеральной таможенной службы многочисленные факты обнаружения и задержания наркотиков, сильнодействующих веществ и прекурсоров, оружия и боеприпасов, пиротехнических изделий и пороха, объектов Международной конвенции CITES, иностранной и российской валюты, табачных изделий.

В настоящее время правоохранительная деятельность таможенных органов тесно связана с применением служебных собак. Известный факт, что обоняние у

собак гораздо острее, чем у человека, что является огромным подспорьем в правоохранительной деятельности.

Кинологическая служба таможенных органов утверждена приказом ФТС России «О создании кинологической службы ФТС России» № 687 от 03.06.2008г.

Кинологическая служба ФТС России осуществляет свою деятельность на всей территории России.

Кинологические подразделения таможен обеспечивают правоохранительную деятельность, принимают участие в таможенном контроле с применением служебных собак, а так же их используют для предотвращения и пресечения контрабанды наркотических средств, психотропных веществ, взрывчатых веществ, оружия, боеприпасов и других товаров, имеющих индивидуальный запах.

В своей деятельности кинологические подразделения таможен взаимодействуют с оперативно-розыскными подразделениями таможен, а так же с другими правоохранительными органами в целях:

1. Выявления среди пересекающих таможенную границу пассажиров лиц, возможно причастных к незаконному перемещению наркотических и психотропных средств и препаратов через таможенную границу ЕАЭС.

2. Отработки владельцев багажа, выявленного в ходе работы в местах досмотра грузов, закрытых от наблюдения посторонних лиц.

3. Установление лиц, возможно причастных к контрабанде наркотических средств, взрывчатых веществ, оружия и т.д.

4. Прикрытия источников оперативной информации при наличии конкретных сведений о лицах, транспортных средствах, времени и месте возможной контрабанды, путем использования определенной линии поведения кинологов.

Применение специальной собаки считается успешным, если она при проведении таможенного контроля, оперативно-розыскных мероприятий, следственных действий выявила наркотические средства, взрывчатые вещества,

оружие, боеприпасы и иные вещественные доказательства либо другим способом дала возможность получить ориентировочную или доказательную базу.

Таким образом, можно сказать, что деятельность кинологических служб не может быть прекращена даже в век цифровых технологий. Лица, незаконно перемещающие наркотические и психотропные средства и вещества, все чаще используют железнодорожный и автомобильный вид транспорта, а сотрудники таможенных служб все чаще пресекают незаконное перемещение наркотических и психотропных средств на границе.

2.4. Сравнение организации таможенного контроля в воздушных пунктах пропуска на таможенном посту «Аэропорт Бalandино» Челябинской таможни и таможенном посту «аэропорт Кольцово (пассажирский)» Кольцовской таможни.

Оба таможенных поста: и таможенный пост «Аэропорт Бalandино» Челябинской таможни, и таможенный пост «аэропорт Кольцово (пассажирский)» Кольцовской таможни являются таможенными органами Уральского таможенного управления, работающих по круглосуточному режиму работы, руководствующихся одними и теми же нормативными документами ЕАЭС и ФТС России, постоянно руководимыми и проверяемыми одними и теми же вышестоящими функциональными подразделениями Уральского таможенного управления ФТС России.

Поэтому говорить о принципиальных отличиях данных таможенных постов не приходится, вся разница состоит в объемах контролируемых авиарейсов – в Кольцовской таможне автору пришлось выступать в качестве подконтрольного авиапассажира, поэтому развернутых статистических данных по таможенному посту Аэропорт Кольцово (пассажирский) получить возможным не представилось за исключением информации с официального сайта Уральского таможенного управления.

Согласно этой информации международное сообщение через аэропорт Кольцово осуществляется более чем с 50 странами мира. В настоящее время занимает шестое место по объему годового пассажиропотока, уступая аэропортам Сочи, Шереметьево, Домодедово, Внуково и Пулково. За 2018 год аэропорт Кольцово обслужил более 6,1 млн. человек. Для сравнения: аэропорт Баландино за 2018 год обслужил 1,82 млн. человек, из которых чрез международный сектор подверглись таможенному контролю 335 289 человек, или 18,5%. Исходя из этого соотношения, таможенному контролю аэропорту Кольцово подверглись около 1,2 млн. человек. Грузопоток аэропорта Кольцово превысил 27,6 тысяч тонн груза и почты. По этому параметру сравнение будет некорректным, так как аэропорт Баландино не является хабом и не имеет специализированного почтового таможенного поста, как Кольцовская таможня. Таким образом, сравнение исходит из того, что в аэропорту Кольцово пассажиропоток превышает пассажиропоток в аэропорту Баландино в 3,4 раза. Поэтому сравнивая таможенные посты «Аэропорт Баландино» и «Аэропорт Кольцово (пассажирский)»:

- оба таможенных поста являются таможенными постами таможни фактического таможенного контроля;
- оба таможенных поста работают по круглосуточному графику работы;
- таможенный пост «Аэропорт Баландино» реструктурирован (отсутствуют подразделения), а «Аэропорт Кольцово (пассажирский)» в своем составе содержит ряд подразделений на правах отделов и отделений;
- на таможенном посту «Аэропорт Баландино» должностные лица функциональных подразделений таможни (особенно правоохранительного блока) работают только при проведении совместных операций, так как в Челябинской таможне этот таможенный пост один из 9 таможенных постов, находящихся на территории всей Челябинской области, часто в сотнях километров от Челябинска.

А таможенный пост «Аэропорт Кольцово (пассажирский)» – штатное место работы всех подразделений Кольцовской таможни, несмотря на наличие еще двух таможенных постов: «Аэропорт Кольцово (Грузовой)» и «Аэропорт Кольцово

(Почтовый)»-пункта международного почтового обмена, которые расположены в пределах одного аэропорта. Это к вопросу о более высокой эффективности правоохранительной составляющей таможенного контроля – в данном случае наличие профессионалов непосредственно в зоне таможенного контроля играет огромное значение;

– инфраструктура здания, организация служебных помещений и зон таможенного контроля однозначно говорит в пользу таможенного поста Аэропорт Кольцово (Пассажирский)», так как он расположен в современном просторном здании с современной планировкой и оснащением, современным дизайном и обстановкой. Помещения же таможенного поста «Аэропорт Баландино» расположены в приспособленном здании постройки 1950-х годов, явно тесны и не эргономичны. Особенно это касается служебных кабинетов малой площади, расположенных в середине здания без систем вентиляции, в которых расположены рабочие станции и принтеры. Причем по доведенной в ходе преддипломной практики информации в здании достраиваемого терминала будет располагаться внутренний аэропорт, а международный сектор остается на старом месте.



Рисунок 41 – Современные помещения таможенного поста «Аэропорт Кольцово (Пассажирский)»

– проблемные вопросы работы таможенных постов так же примерно одинаковы: это неритмичность пассажиропотока, языковые барьеры в общении с пассажирами, сложность выявления таможенных правонарушений, человеческий фактор на фоне высокого эмоционального напряжения в ходе выполнения должностных обязанностей и сжатые сроки проведения таможенных операций. Свою лепту в напряженность работы должностных лиц таможенных постов вносит и фактор недовольства авиапассажиров самим фактом времязатратного с их точки зрения таможенного контроля, особенно на прилет – ведь на прилет таможенники завершают все виды государственного контроля и являются последней «преградой» перед «выходом в город», к встречающим и цели своего прилета. И особенно в случае непредвиденных задержек, например из-за

разгрузки багажа (перекосило контейнер в самолете и т.д.) либо на паспортном контроле ТПС ФСБ России (зависла программа, работает мало кабин паспортного контроля и т.д.) все недовольство «выливается» на «таможню», ведь в международном секторе «все таможенники». Это выливается в ряд жалоб, а в пиковых ситуациях способно перерасти в неуправляемый «протест толпы», что требует от должностных лиц таможенных постов умения управлять такой ситуацией, знания психологии толпы и отработки шаблонов стандартных мер воздействия для пресечения нарушений порядка в зоне таможенного контроля без привлечения сотрудников ЛОВД транспортной полиции аэропорта для силового решения конфликтной ситуации.

– штатная численность таможенных постов примерно соответствует соотношению пассажиропотока: 33 человека на таможенном посту в Баландино и 96 в Кольцово. При этом еще надо учитывать, что функции таможенного поста «Аэропорт Баландино» намного шире и захватывают те функции, которые в Кольцово решает таможенный пост «Аэропорт Кольцово (Грузовой)».

– технологические особенности проведения таможенного контроля обусловлены в основном только инфраструктурой зданий – два этажа в Кольцово, большие площади и расстояния, несколько выходов на посадку вместо одного в Баландино.

Поскольку технологические процессы работы авиационных пунктов пропуска на таможенных постах «Аэропорт Баландино» и «Аэропорт Кольцово (Пассажирский)» практически одинаковы (за исключением отсутствия в аэропорту Баландино телескопических трапов), то приведем их на рисунках 42 и 43:





Рисунок 42 – Схема обслуживания прилетевших пассажиров и обработка багажа в аэропорту Кольцово



Рисунок 43 – Схема обслуживания вылетающих пассажиров международных авиарейсов и обработки багажа в Аэропорту Кольцово

Таким образом, говорить о принципиальных отличиях обоих таможенных постов не приходится, вся разница состоит в объемах контролируемых авиарейсов более чем втрое большую в Кольцово, и в дополнительных функциях

по работе с товарами, перемещаемыми в качестве грузов авиатранспортом в Баландино на фоне того, что таможенный пост «Аэропорт Кольцово (Пассажирский)» структурирован, что повышает управляемость, а таможенный пост «Аэропорт Баландино» реструктурирован. В целом технологии таможенного контроля построены во исполнение нормативных документов ФТС России, Минтранспорта России и их нарушений не усмотрено.

Одним из очень важных и ранее проблемных вопросов всегда был на таможенном посту Аэропорт Баландино вопрос оперативной уплаты непосредственно во время таможенного контроля таможенных платежей и штрафов физическими лицами в любое время. В настоящее время он решен с использованием передовых технологий – в накопителе перед залом прилета ЗТК таможенного поста «Аэропорт Баландино» установлен и работает банкомат, в который заведены реквизиты необходимых платежей и который принимает наличные денежные средства, изображен на рисунке 44.



Рисунок 44 – Банкомат в международном секторе Аэропорта Баландино

**Выводы по главе 2.** В данной главе освещены вопросы организации таможенного контроля в воздушных пунктах пропуска на таможенном посту «Аэропорт Баландино» в сравнении с таможенным постом «Аэропорт Кольцово (Пассажирский)» Кольцовской им. В.А. Сорокина таможни. Выводы следующие:

1. Порядок проведения таможенного контроля воздушных судов и авиапассажиров в обоих рассмотренных таможенных постах в целом практически одинаков, соответствует нормативно-правовым документам ЕАЭС, Российской Федерации и ФТС России. Отличия вызваны в первую очередь разницей в оснащении и архитектуре помещений, в которых проводятся таможенные операции, а так же обусловлены разницей в объемах подконтрольных объектов и соответственно – организационно-штатной структурой таможенных постов.

2. Широко и правомерно, с достаточной степенью эффективности используются технические средства таможенного контроля.

3. Проблемные вопросы работы таможенных постов так же примерно одинаковы: это неритмичность пассажиропотока, языковые барьеры в общении с пассажирами, сложность выявления таможенных правонарушений, человеческий фактор на фоне высокого эмоционального напряжения в ходе выполнения должностных обязанностей и сжатые сроки проведения таможенных операций.

### 3 СОВЕРШЕНСТВОВАНИЕ ТАМОЖЕННОГО КОНТРОЛЯ ТОВАРОВ И ТРАНСПОРТНЫХ СРЕДСТВ, ПЕРЕМЕЩАЕМЫХ ВОЗДУШНЫМ ТРАНСПОРТОМ

#### 3.1 Направления совершенствования таможенного контроля

Таможенный контроль определен в пп. 41 ст. 2 ТК ЕАЭС как:

«...41) "таможенный контроль" – совокупность совершаемых таможенными органами действий, направленных на проверку и (или) обеспечение соблюдения международных договоров и актов в сфере таможенного регулирования и законодательства государств-членов о таможенном регулировании». То есть это регламентированная нормами международного и российского таможенного права многоаспектная разноплановая и комплексная деятельность таможенных органов и их должностных лиц, основанная на жестко регламентированных законом и утвержденными принципами и технологиями проведения всех видов контроля, проведение которых возложено на таможенный орган в авиационном пункте пропуска в целях обеспечения соблюдения таможенного законодательства ЕАЭС и Российской Федерации.

В современных условиях одним из основных инструментов сохранения экономической стабильности государства является сбалансированная таможенная политика, ориентированная на решение следующих основных задач, установленных ст. 351 ТК ЕАЭС:

«1. Таможенные органы в пределах своей компетенции обеспечивают на таможенной территории Союза выполнение следующих задач:

1) защита национальной безопасности государств-членов, жизни и здоровья человека, животного и растительного мира, окружающей среды;

2) создание условий для ускорения и упрощения перемещения товаров через таможенную границу Союза;

3) обеспечение исполнения международных договоров и актов в сфере

таможенного регулирования, иных международных договоров и актов, составляющих право Союза, законодательства государств-членов о таможенном регулировании, а также законодательства государств-членов, контроль за соблюдением которого возложен на таможенные органы.».

Технология таможенного контроля товаров, перемещаемых через таможенную границу посредством авиаперевозок, и самих авиационных транспортных средств была в достаточной степени изменена и усовершенствована в течение последних лет. Самым ярким примером является приказ Минтранспорта России от 29 января 2010г.№21"Об утверждении типовой схемы организации пропуска через государственную границу Российской Федерации лиц, транспортных средств, грузов, товаров и животных в воздушных пунктах пропуска через государственную границу Российской Федерации", приказ Министерства транспорта РФ от 16.08.2016 № 243 «О создании администрации пунктов пропуска через государственную границу Российской Федерации» да и само РС ЕАЭС № 107 от 20.12.17 с ежегодным уменьшением на период до 2020 года норм беспошлинного провоза товаров для личных целей физическими лицами (за исключением воздушного транспорта) однозначно свидетельствует о важности этого вопроса.

Если авиапассажир выражает намерение заполнить и подать пассажирскую таможенную декларацию в установленном порядке, то он в накопителе прилета таможенного поста Аэропорт Баландино (после прохождения паспортного контроля) за специальными стойками, оборудованными карманами для бланков ПД с находящимися там бланками ПД, ручками и образцами заполнения ПД, а также стендами с нормативно-правовыми Актами и заполняет ПД. При устном заявлении о намерении подать ПД должностное лицо поста, находящиеся в накопителе для оказания консультационной помощи авиапассажирам.

Технически реализована возможность подачи авиапассажиром ПД в электронном виде, имеются в международном секторе непосредственно в ПЗТК рабочие станции с установленным программным обеспечением, позволяющие

осуществить прием и выпуск ПД в электронном виде. Стойки для заполнения ПД в количестве 4-х штук расположены в накопителе зала прилета, сбоку от транспортных лент выдачи багажа и представляют собой квадратные столы с возможностью одновременного заполнения документов 4-мя людьми, причем рабочие зоны на каждом столе разделены перегородками из оргстекла и оборудованы образцами для заполнения ПД и карманами для бланков, а так же ручками для заполнения. Информационные стенды с положениями таможенного законодательства расположены на стенах зала.

«Зеленый» коридор применяется для пропуска авиапассажиров, не имеющих при себе товары, которые подлежат обязательному письменному декларированию. То есть авиапассажир, выбрав «зеленый» коридор, путем прохода через него совершает юридически значимое действие, которое свидетельствует (декларирует), что у пассажира в багаже отсутствуют товары, которые подлежат письменному декларированию, и подтверждает отсутствие таких товаров сопровождаемом багаже, а так же отсутствие отдельно следующего (несопровождаемого) багажа. Выход физического лица из «зеленого» коридора означает, что таможенный контроль товаров завершён, и в случае их выявления при дополнительном таможенном контроле появляется состав правонарушения за не декларирование товаров, перемещенных через таможенную границу в нарушение установленного порядка декларирования.

На отдельные авиарейсы привлекаются кинологи со служебно-розыскными собаками, которые работают по разным схемам, в том числе и в красном и зеленом коридоре, а так же после них в пределах ЗТК – это зависит от ряда факторов, основополагающим является эффективная работа собаки с учетом окружающей обстановки. При сплошном контроле авиапассажиров и перемещаемой ими ручной клади и сопровождаемого багажа может применяться способ «пятерочка», при котором пассажиры разбиваются на пятерки, и в шеренгу по 5 человек поставив перед собой багаж и ручную кладь дают обнюхать себя со всех сторон служебной собаке под руководством кинолога, иногда

неоднократно. Иногда собака указывает на запах наркотических веществ, указывая на пустые карманы одежды. Это может свидетельствовать о том, что контролируемый гражданин имел в карманах наркосодержащие вещества и скорее всего является их потребителем, так как жевательный табак «насвай» в силу ряда примесей (известь, куриный помет, иные растения) и малого количества канабиса такой реакции собаки не вызывает. С такими авиапассажирами проводится дополнительная работа с привлечением сотрудников правоохранительного блока таможни, присутствующих на авиарейсе, а так же может применяться СУР вплоть до исключительной меры таможенного контроля – личного таможенного досмотра.

Инспектор вправе предложить авиапассажиру добровольно и самостоятельно предъявить свои вещи и авиапассажир самостоятельно вскрывает место багажа и ручной клади, предъявляя к визуальному осмотру их содержимое, и признаков нарушения таможенных правил не усмотрено, а так же необходимости письменного декларирования, то эта таможенная операция квалифицируется как мера таможенного контроля наблюдение и проходит без составления процессуальных документов установленного образца.

Перед зоной таможенного контроля и системами двойного коридора на стенах находятся информационные зоны. Особо заслуживает внимания информация к наглядной визуальной форме на иностранных языках, отличных от английского – наиболее часто оформляемых направлений, например на таджикском языке.

В воздушном пункте пропуска таможенниками производится работа по проверке авиапассажиров и их вещей в сопровождаемом багаже, ручной клади, а так же верхней одежде и обуви с использованием технических средств таможенного контроля (в дальнейшем – ТСТК), которые обеспечивают решение задач таможенного контроля путем визуализации внутренней структуры осматриваемого объекта и другими способами, достаточными для целей таможенного контроля. ТСТК широко используются при применении меры таможенного контроля – наблюдение. При применении формы таможенного



контроля таможенный досмотр применение ТСТК в установленном порядке отражается в Акте таможенного досмотра, с обязательным указанием типа применяемого ТСТК, серийного номера и даты поверки (при ее наличии).

Самым эффективным на данный момент ТСТК для обнаружения сокрытых под одеждой и внутри полостей тела человека товаров является рентгеновский сканер «Контур», с помощью которого легко и быстро вскрываются способы сокрытия товаров в тайниках под одеждой. Выявление таких товаров в ходе таможенного контроля достаточно проблематично и требует использования исключительной и очень время- и ресурсозатратной формы таможенного контроля – личного таможенного досмотра.

В то же время, повысить эффективность таможенного контроля физических лиц и сократить время проведения контроля можно путём применения технических средств. Рентгеновские сканеры для персонального досмотра предназначены для контроля физических лиц и перемещаемых ими при себе товаров (предметов), при этом контроль осуществляется методом анализа прошедшего через тело человека или отражённого от него рентгеновского излучения, источником которого является генерирующее устройство (рентгеновская трубка).

Полученное рентгеновское изображение человека позволяет выявить предметы, материалы и вещества, спрятанные в одежде, под одеждой и внутри человеческого тела.

В настоящее время таможенные органы в аэропорту Баландино смонтирована и применяется установка «Контур», которая эксплуатируется с сентября 2015 года – первая в Уральском таможенном управлении! Эта установка согласно СанПиН 2.6.1. 3106-13 относится к рентгеновским сканерам 1-го типа – осуществляется сканирование человека узким веерным пучком рентгеновского излучения с регистрацией излучения, прошедшего через тело человека.

Важным направлением таможенного контроля в пунктах пропуска являются оперативные средства обнаружения наркотиков. Естественно, что вне

конкуренции находится служебно-розыскная собака с кинологом, обученная на поиск наркотиков и взрывчатых веществ. Но у этого средства обнаружения есть очень много минусов – собака устает, ее могут отвлекать от работы различные факторы, кинологи могут быть задействованы на иных мероприятиях и т.д. Поэтому наличие в арсенале авиационного пункта пропуска соответствующих ТСТК является необходимым.

Детектор SABRE 400 предназначен для определения сверхмалых концентраций взрывчатых, наркотических и отравляющих веществ в двух режимах: анализ паров в объеме объекта и анализ мазка с поверхности с помощью спецсалфетки.

Фактически прибор выполняет функции специально обученной служебно-розыскной собаки, работая по запрограммированным в его памяти «запахам». Но в отличие от служебно-розыскной собаки прибор не отвлекается на внешние раздражители, не подвержен чувствам и гормональным всплескам, не реагирует на различные отвлекающие факторы. В то же время прибор в отличие от собаки более инертен и не может быть оперативно использован в труднодоступных местах, активно перемещаться во высоте-ширине-складкам местности-стенам-выступам и щелям, как это активно делает собака. Как правило, прибор применяется либо в дополнение к собаке, либо при ее отсутствии.

Основным резервом повышения эффективности таможенного контроля в авиационных пунктах пропуска является в первую очередь сам таможенный инспектор как профессионал, и здесь на первое место выходят его профессиональные навыки, уровень подготовки и весь комплекс деловых качеств, включая психоэмоциональную

3.2 Рекомендации по повышению эффективности таможенного контроля в отношении товаров и транспортных средств, перемещаемых физическими лицами для личных целей воздушным транспортом

Пути совершенствования таможенного контроля в отношении товаров, перемещаемых физическими лицами в воздушных пунктах пропуска связаны, прежде всего с особенностями проведения соответствующих таможенных операций, проистекающими от специфики работы авиационного пункта пропуска. Попробуем эти особенности сформулировать:

1. Неравномерная загрузка таможенного поста по дням недели и времени суток при необходимости круглосуточного 4-сменного графика работы.

2. Разнообразный состав подконтрольных физических лиц по национально-этническому признаку, лингвистическому признаку, образовательному уровню (вплоть до отсутствия грамотности на любом языке, что создает проблемы при необходимости письменного декларирования товаров для личного пользования).

3. Имеющиеся проблемы материально-технического оснащения таможенных постов.

4. Отдельные моменты несовершенства некоторых положений таможенного законодательства, особенно в части конкретизации количественных и качественных характеристик для облегчения отнесения товара к категории товаров для личного пользования.

5. Отсутствие в пункте пропуска штата сертифицированных переводчиков с иностранных языков, которыми не владеют должностные лица таможенных органов, особенно восточных и азиатских.

6. Недостаточная психологическая подготовка должностных лиц таможенных органов в пунктах пропуска по отдельным прикладным разделам психологии и отсутствие специалистов-психологов в штате таможенного поста в авиационном пункте пропуска для оперативного решения конфликтных ситуаций.

К организационным направлениям работы таможенных постов в авиационных пунктах пропуска в плане рекомендаций по повышению эффективности таможенного контроля в отношении товаров и транспортных средств, перемещаемых физическими лицами для личных целей воздушным транспортом можно отнести:

– дальнейшее усиление и совершенствование борьбы с административными и уголовными правонарушениями и преступлениями в сфере таможенного законодательства, направленными на повышение уровня экономической безопасности государства и иных функций, возложенных на таможенные органы;

– дальнейшее совершенствование правоохранительной деятельности, повышение качества сбора предварительной информации, доказательной базы и административного производства по делам об административных правонарушениях в авиационных пунктах пропуска, в том числе с использованием результатов работы систем видеонаблюдения в зонах таможенного контроля;

– эффективный всесторонний обмен упреждающей оперативной и иной имеющей прикладное значение;

– организация четко регламентированного, с назначением ответственных лиц и сроков предоставления информации взаимодействия с авиаперевозчиками (в том числе информации с борта подлетающего воздушного судна) по вопросу представления, в том числе предварительной, информации в таможенные органы о пассажирском манифесте; о багаже, оплаченном сверх нормы бесплатного провоза, нетипично себя ведущих пассажирах, распределении товаров авиапассажирами среди других авиапассажиров для проноса «россыпью» в пределах бесплатных норм;

– создание возможности оперативного привлечения на отдельные авиарейсы сертифицированных переводчиков с иностранных языков, особенно азиатских и восточных.

**Выводы по главе 3.** Самым эффективным на данный момент ТСТК для обнаружения сокрытых под одеждой и внутри полостей тела человека товаров является рентгеновский сканер «Контур»

Пути совершенствования таможенного контроля в отношении товаров, перемещаемых физическими лицами в воздушных пунктах пропуска связаны, прежде всего с особенностями проведения соответствующих таможенных операций, проистекающими от специфики работы авиационного пункта пропуска.

## ЗАКЛЮЧЕНИЕ

Воздушный пункт пропуска – это не только воздушные ворота страны, но и лицо того региона и города, где они расположены, лицо всей страны. Безусловно, проводящийся в отношении прибывающих в ЕАЭС и Россию, а конкретно на Урал авиапассажиров надлежит встречать достойно, а не «мучить» длительным, нудным и неприятным контролем. В то же время нельзя допускать снижения плотности таможенного контроля и строго соблюдать положения действующего законодательства.

В этих условиях на первое место выходит применение передовых таможенных технологий, качество подготовки и работы личного состава, эффективность использования ТСТК и взаимодействие всех работающих в пункте пропуска государственных контролирующих органов. При этом избыточные проверочные мероприятия однозначно воспринимаются участниками внешнеэкономической деятельности особенно гражданами как барьер в свободной реализации их прав на торговых и туристических путях.

Основные формы таможенного контроля при перемещении товаров и транспортных средств воздушными судами являются проверка документов и сведений, устный опрос, получение объяснений, таможенное наблюдение, таможенный осмотр, таможенный досмотр и личный таможенный досмотр, применяемые исключительно в рамках системы управления рисками.

Проведенное исследование организации таможенного контроля товаров, перемещаемых воздушным транспортом на таможенном посту Аэропорт Баландино не вскрыло каких-либо системных нарушений и в полной мере отвечает требованиям таможенного законодательства Таможенного союза и Российской Федерации.

Совершение таможенного контроля и таможенных операций осуществляется в упрощённом порядке с использованием системы двойного коридора. «Красный» коридор предназначен для декларирования пассажиром (физическим лицом)

товаров, перемещаемых через таможенную границу Таможенного Союза и подлежащих обязательному письменному декларированию. А также «Красный» коридор могут выбрать пассажиры (физические лица), желающие задекларировать любой товар, имеющийся при себе. Декларирование в «Красном» коридоре производится путём заполнения пассажирской таможенной декларации в письменном либо в электронном виде, форма пассажирской декларации установлена для декларирования товаров, перемещаемых физическими лицами для личного пользования.

«Зелёный» коридор предназначен для прохождения физических лиц, не имеющих при себе товаров, подлежащих обязательному письменному декларированию и выбирается лицом самостоятельно. Непосредственно таможенный контроль в «Зелёном» коридоре проводится должностным лицом таможенного органа выборочно, на основе его практического опыта, навыков, имеющейся оперативной информации и при применении системы управления рисками (СУР).

Наиболее перспективными и наиболее реальными в ближайшей перспективе представляются пути совершенствования межведомственного взаимодействия в воздушных пунктах пропуска государственных контролирующих органов, профессиональная подготовка должностных лиц таможенных органов и применение передовых технологий.

К организационным направлениям работы таможенных постов в авиационных пунктах пропуска в плане рекомендаций по повышению эффективности таможенного контроля в отношении товаров и транспортных средств, перемещаемых физическими лицами для личных целей воздушным транспортом можно отнести:

– дальнейшее усиление и совершенствование борьбы с административными и уголовными правонарушениями и преступлениями в сфере таможенного законодательства, направленными на повышение уровня экономической безопасности государства и иных функций, возложенных на таможенные органы;

– дальнейшее совершенствование правоохранительной деятельности, повышение качества сбора предварительной информации, доказательной базы и административного производства по делам об административных правонарушениях в авиационных пунктах пропуска, в том числе с использованием результатов работы систем видеонаблюдения в зонах таможенного контроля;

– эффективный всесторонний обмен упреждающей оперативной и иной имеющей прикладное значение;

– организация четко регламентированного, с назначением ответственных лиц и сроков предоставления информации взаимодействия с авиаперевозчиками (в том числе информации с борта подлетающего воздушного судна) по вопросу представления, в том числе предварительной, информации в таможенные органы о пассажирском манифесте; о багаже, оплаченном сверх нормы бесплатного провоза, нетипично себя ведущих пассажирах, распределении товаров авиапассажирами среди других авиапассажиров для проноса «россыпью» в пределах бесплатных норм;

– создание возможности оперативного привлечения на отдельные авиарейсы сертифицированных переводчиков с иностранных языков, особенно азиатских и восточных.

– дополнительную психологическую подготовку должностных лиц таможенных органов в пунктах пропуска по отдельным прикладным разделам психологии и отсутствие специалистов-психологов в штате таможенного поста в авиационном пункте пропуска для оперативного решения конфликтных ситуаций.

## БИБЛИОГРАФИЧЕСКИЙ СПИСОК

1 Конституция Российской Федерации (принята всенародным голосованием 12.12.1993) (с учетом поправок, внесенных Законами РФ о поправках к Конституции РФ от 30.12.2008 № 6–ФКЗ, от 30.12.2008 № 7–ФКЗ).

2 Таможенный кодекс Евразийского экономического союза (приложение № 1 к Договору о Таможенном кодексе Евразийского экономического союза). – ред. от 01.01.2018.

3 Таможенный кодекс Таможенного союза (приложение к Договору о Таможенном кодексе Таможенного союза, принятому Решением Межгосударственного Совета ЕврАзЭС на уровне глав государств от 27.11.2009 № 17). – ред. от 16.04.2010.

4 Соглашение между Правительством РФ, Правительством Республики Беларусь и Правительством Республики Казахстан от 18.06.2010 «О порядке перемещения физическими лицами товаров для личного пользования через таможенную границу таможенного союза и совершения таможенных операций, связанных с их выпуском (вместе с Порядком определения момента выпуска и объема двигателя авто–, мототранспортного средства)». – ред. от 19.10.2011.

5 Решение Межгосударственного Совета ЕврАзЭС от 05.07.2010 № 51 «О Договоре о порядке перемещения физическими лицами наличных денежных средств и (или) денежных инструментов через таможенную границу Таможенного союза (вместе с Договором о порядке перемещения физическими лицами наличных денежных средств и (или) денежных инструментов через таможенную границу Таможенного союза» (Подписан в г. Астане 05.07.2010)).

6 Решение Совета Евразийской экономической комиссии от 20.12.2017 № 107 «Об отдельных вопросах, связанных с товарами для личного пользования».

7 Решение Комиссии Таможенного союза от 18.06.2010 № 287 Об утверждении формы пассажирской таможенной декларации и порядка заполнения пассажирской таможенной декларации.



8 Решение Комиссии Таможенного союза от 20.05.2010 № 260 «О формах таможенных документов (вместе с Порядком заполнения формы предварительного решения по классификации товара в соответствии с единой товарной номенклатурой внешнеэкономической деятельности таможенного союза, Порядком выдачи и использования свидетельства о допущении транспортного средства международной перевозки для перевозки товаров под таможенными пломбами и печатями, Порядком выдачи и использования свидетельства о допущении транспортного средства международной перевозки для перевозки товаров под таможенными пломбами и печатями)». – ред. от 23.08.2012.

9 Федеральный закон от 27.11.2010 № 311-ФЗ «О таможенном регулировании в Российской Федерации».

10 Федеральный закон от 03.08.2018 № 289-ФЗ «О таможенном регулировании в Российской Федерации».

11 Семейный Кодекс Российской Федерации от 19.03.1993 № 63–ФЗ (с изм. и доп., вступающими в силу с 01.01.2013). – ред. от 28.07.2012.

12 Воздушный кодекс Российской Федерации от 19.03.1997 № 60–ФЗ (с изм. и доп., вступающими в силу с 01.01.2013). – ред. от 28.07.2012

13 Приказ ФТС России от 25.02.2013 № 350 «Об утверждении Инструкции о применении таможенного приходного ордера».

14 Приказ ФТС России от 27.05.2011 № 1070 «Об утверждении Положения о совершении таможенных операций и проведении таможенного контроля в отношении воздушных судов и перемещаемых ими товаров (Зарегистрировано в Минюсте России 20.06.2011 N 21052)». – ред. от 28.03.2012

15 Приказ ФТС РФ от 27.06.2011 № 1371 «Об утверждении Инструкции об организации деятельности должностных лиц таможенных органов при совершении таможенных операций и проведении таможенного контроля в отношении воздушных судов и перемещаемых ими товаров». – ред. от 24.02.2012.

16 Приказ ФТС России от 16.01.2019 № 34 «Об утверждении порядка

проведения таможенной экспертизы, формы решения таможенного органа о назначении таможенной экспертизы».

17 Приказ ФТС России от 25.10.2011 № 2190) «Об утверждении Инструкции о действиях должностных лиц таможенных органов при организации и проведении таможенного досмотра (осмотра)». – ред. от 26.03.2013.

18 Приказ ФТС РФ от 29.07.2011 № 1555 «Об утверждении Инструкции о порядке заполнения, регистрации, хранения, учета актов таможенного досмотра (осмотра) товаров, перемещаемых через таможенную границу Таможенного союза физическими лицами для личного пользования в сопровождаемом багаже».

19 Приказ ФТС России от 24.01.2008 № 52 «О внедрении информационной технологии представления таможенным органам сведений в электронной форме для целей таможенного оформления товаров, в том числе с использованием международной ассоциации сети «Интернет» (Зарегистрировано в Минюсте РФ 21.02.2008 № 11201).

20 Приказ Минфина России от 30.08.2016 № 144н «Об утверждении Порядка использования Единой автоматизированной информационной системы таможенных органов при таможенном контроле, таможенном декларировании и выпуске (отказе в выпуске) товаров, помещаемых под таможенную процедуру таможенного транзита, в электронной форме» (Зарегистрировано в Минюсте России 16.12.2016 № 44758).

21 Приказ Министерства транспорта РФ от 29.01.2010г. № 21 «Об утверждении типовой схемы организации пропуска через государственную границу Российской Федерации лиц, транспортных средств, грузов, товаров и животных в воздушных пунктах пропуска через государственную границу Российской Федерации».

22 Приказ Министерства транспорта РФ от 16.08.2016 № 243 «О создании администрации пунктов пропуска через государственную границу Российской Федерации»

23 Постановление Правительства Российской Федерации от 20 ноября 2008 г. № 872 «Об утверждении Правил осуществления контроля в пунктах пропуска через государственную границу Российской Федерации».

24 Приказ Министерства транспорта РФ от 16.08.2016 № 243 «О создании администрации пунктов пропуска через государственную границу Российской Федерации».

25 Решение Коллегии Евразийской экономической комиссии от 01.12.2015 № 158 «О введении обязательного предварительного информирования о товарах, ввозимых на таможенную территорию Евразийского экономического союза воздушным транспортом».

26 Решение Комиссии Таможенного союза от 18.06.2010 № 289 «О форме и порядке заполнения транзитной декларации» (вместе с «Инструкцией о порядке заполнения транзитной декларации»). – ред. от 19.12.2017.

27 Андриашин, Х. А. Таможенное право / Х.А. Андриашин, В.Г. Свинухов. – М.: Юстицинформ, 2016. – 264 с.

28 Афонин, П.Н. Предварительное информирование таможенных органов / П.Н. Афонин, А.Л. Хрунова // Экономические отношения. – 2017. Том 7. – № 1. – С. 111– 118

29 Попова, Е.С. Развитие таможенного декларирования товара в электронной форме / Е.С. Попова, О.П. Матвеева // Научный журнал «Дискурс». – 2017 – 3 (5). – С. 130 – 140

30 Матвеева, О.П. Таможенное декларирование товара как элемент системы таможенного регулирования / О.П. Матвеева, Е.С. Сергиенко // Научный журнал «Дискурс». – 2017. – 1 (3). – С. 285 – 290.

31 Тимошенко, И. В. Таможенное право / И.В. Тимошенко. – М.: Феникс, 2016. – 464 с.

32 Центрально экспертно-криминалистическое таможенное управление. – <http://cektu.customs.ru/index.php>

- 33 Таможенно–логистический портал: Виртуальная таможня –  
[http://vch.ru/event/view.html?alias=vse\\_nachnetsya\\_1\\_yanvarya\\_2018\\_goda](http://vch.ru/event/view.html?alias=vse_nachnetsya_1_yanvarya_2018_goda).
- 34 Таможенно–логистический портал: Виртуальная таможня –  
[http://vch.ru/event/view.html?alias=elektronnoe\\_deklarirovanie\\_v\\_2017\\_godudeklarazii\\_na\\_tovary\\_9999\\_tranzitnyh\\_deklarazii\\_5367](http://vch.ru/event/view.html?alias=elektronnoe_deklarirovanie_v_2017_godudeklarazii_na_tovary_9999_tranzitnyh_deklarazii_5367).
- 35 Официальный сайт ФТС России –  
[http://www.customs.ru/index.php?option=com\\_content&view=article&id=25472:--9999--4744-&catid=40:2011-01-24-15-02-45&Itemid=2055](http://www.customs.ru/index.php?option=com_content&view=article&id=25472:--9999--4744-&catid=40:2011-01-24-15-02-45&Itemid=2055).
- 36 Портал электронного представления сведений –  
<http://edata.customs.ru/FtsPersonalCabinetWeb/Services/About/Ed>.
- 37 Альта–Софт: Таможенный портал для участников ВЭД –  
[https://www.altar.ru/expert\\_opinion/57996/](https://www.altar.ru/expert_opinion/57996/).

# ПРИЛОЖЕНИЯ

## ПРИЛОЖЕНИЕ А.

### Пассажирская таможенная декларация. Основной формуляр. Лицевая сторона.

**ПАССАЖИРСКАЯ ТАМОЖЕННАЯ ДЕКЛАРАЦИЯ**  
Основной формуляр

\* Заполняется лицом, достигшим 16-летнего возраста.  
\* Выбранный декларантом ответ помечается в соответствующей рамке знаком .  
\* Экземпляр оформленной декларации, который остается у физического лица, сохраняется на весь период временного въезда/выезда и предъявляется таможенным органам при возвращении.

въезд                       выезд

**1. Сведения о лице:**

фамилия	имя	отчество
_____	_____	_____
_____	серия	№
_____	_____	_____
_____	_____	_____
_____	_____	_____
_____	_____	_____
_____	_____	_____

из какой страны прибыл (указывается страна отправления)                      в какую страну следует (указывается страна назначения)

Со мною следуют несовершеннолетние дети                       да     нет                      Количество \_\_\_\_\_

**Мной либо в мой адрес перемещаются следующие товары и транспортные средства, подлежащие таможенному декларированию.**

**2. Сведения о способе перемещения товаров и транспортных средств:**

2.1. Сопровождаемый багаж                       да     нет                      2.2. Несопровождаемый багаж                       да     нет                      2.3. Товары, доставляемые перевозчиком                       да     нет

Количество мест \_\_\_\_\_                      Количество мест \_\_\_\_\_                      Количество мест \_\_\_\_\_

**3. Сведения о товарах и транспортных средствах:**

3.1. Валюта государств – членов Таможенного союза, иностранная валюта, дорожные чеки в сумме, не превышающей 10 000 долл. США в эквиваленте (таблица заполняется по желанию физического лица)                       да     нет

Наименование	Сумма	
	цифрами	прописью

3.2. Валюта государств – членов Таможенного союза, иностранная валюта, дорожные чеки в сумме, превышающей 10 000 долл. США в эквиваленте, векселя, чеки (банковские), ценные бумаги на предъявителя                       да     нет

3.3. Транспортные средства                       да     нет

Рег. номер _____	Момент выпуска _____	№ кузова _____
Вид, марка _____	_____	или идентификационный № _____
Объем двигателя (см <sup>3</sup> ) _____	Шасси № _____	Таможенная стоимость _____
Направление перемещения:	<input type="checkbox"/> ввоз	<input type="checkbox"/> временный ввоз
	<input type="checkbox"/> вывоз	<input type="checkbox"/> обратный вывоз
Снято с регистрационного учета в государстве предыдущей регистрации <input type="checkbox"/> да <input type="checkbox"/> нет		

3.4. Товары, в отношении которых применяются запреты или ограничения                       да     нет



Продолжение приложения А

Пассажирская таможенная декларация.

Дополнительный формуляр. «Декларация наличных денег и (или) денежных документов.» Лицевая сторона.

**ПАССАЖИРСКАЯ ТАМОЖЕННАЯ ДЕКЛАРАЦИЯ**  
Дополнительный формуляр «Декларация наличных денег и (или) денежных инструментов»

Формуляр заполняется физическими лицами, достигшими 16-летнего возраста, при перемещении через таможенную границу Таможенного союза:

- наличных денежных средств (банкноты и монеты, за исключением монет из драгоценных металлов) и дорожных чеков в сумме, превышающей в эквиваленте 10 000 долл. США;
- иных денежных инструментов в документальной форме (векселя, чеки (банковские), ценные бумаги на предъявителя)

При заполнении формуляра указываются сведения о всех перемещаемых наличных денежных средствах, дорожных чеках и денежных инструментах

Тип декларации  въезд на территорию Таможенного союза  выезд с территории Таможенного союза

**1. Сведения о физическом лице:**

фамилия	имя	отчество
место и дата рождения (дд/мм/гггг)	гражданство/подданство	страна постоянного проживания
тип документа, удостоверяющего личность	серия, №	дата и место выдачи документа
адрес постоянного места жительства	адрес места пребывания (регистрации) на территории Таможенного союза	номер и дата выдачи визы (реквизиты документа, подтверждающего право пребывания на территории Таможенного союза)

**2. Сведения о наличных денежных средствах и денежных инструментах:**

2.1 Наличные денежные средства и дорожные чеки

	Сумма	Вид валюты
Банкноты, монеты		
Дорожные чеки		

2.2. Денежные инструменты, за исключением дорожных чеков (векселя, чеки (банковские), ценные бумаги на предъявителя и иное)

Тип инструмента	Кем вы-пущен	Дата выпуска	Идентификационный номер (при наличии)	Количество	Стоимость

**3. Сведения о владельце наличных денежных средств и (или) денежных инструментов:**

декларант  другое физическое лицо  иное лицо

3.1. Сведения о владельце наличных денежных средств и (или) денежных инструментов – указывается, если декларант не является собственником

Фамилия, имя для физических лиц / Наименование иного лица	
Адрес местожительства для физического лица / Адрес местонахождения (юридический адрес) для иных лиц	

Окончание приложения А

Пассажирская таможенная декларация.

Дополнительный формуляр. «Декларация наличных денег и (или) денежных документов.» Обратная сторона.

**4. Сведения о происхождении наличных денежных средств и (или) денежных инструментов:**

<input type="checkbox"/> заработная плата, доходы от предпринимательской деятельности физического лица	<input type="checkbox"/> дивиденды и другие доходы от участия в капитале предприятий	<input type="checkbox"/> доходы от реализации движимого и недвижимого имущества	<input type="checkbox"/> безвозмездные трансферты, полученные от физических и юридических лиц (материальная помощь, гранты и т. п.)
<input type="checkbox"/> пенсия, стипендия, социальные пособия, алименты	<input type="checkbox"/> доходы от аренды недвижимости и земельных участков	<input type="checkbox"/> заемные средства	<input type="checkbox"/> наследство

прочее (указать) \_\_\_\_\_

**5. Сведения о предполагаемом использовании наличных денежных средств и (или) денежных инструментов:**

<input type="checkbox"/> текущие расходы (приобретение товаров и услуг)	<input type="checkbox"/> инвестиции, включая приобретение недвижимости	<input type="checkbox"/> безвозмездные трансферты в пользу физических лиц (материальная помощь и т. п.)	<input type="checkbox"/> безвозмездные трансферты в пользу юридических лиц (благотворительность, пожертвования и т. п.)
---	--	---	---

прочее (указать) \_\_\_\_\_

**6. Сведения о маршруте и способе перевозки (о виде транспорта) наличных денежных средств и (или) денежных инструментов:**

Страна убытия	Страна прибытия				
Дата убытия	Дата прибытия				
Транзитные страны					
Вид транспорта, на котором декларант прибыл/убывает на территорию Таможенного союза / с территории Таможенного союза	<input type="checkbox"/> воздушный	<input type="checkbox"/> железнодорожный	<input type="checkbox"/> водный	<input type="checkbox"/> автомобильный	<input type="checkbox"/> прочее

Мне известно, что сообщение в таможенной декларации недостоверных сведений влечет за собой ответственность в соответствии с законодательством государств – членов Таможенного союза	Подпись лица _____
	Дата заполнения декларации «    » г.

Для служебных отметок:

<div style="border: 1px solid black; width: 100px; height: 100px; margin: 0 auto;"></div> <p style="text-align: center;">М. П.</p>	_____
	_____
	_____
	_____
	_____
	_____
	_____
	_____



ПРИЛОЖЕНИЕ Б

Таможенный приходный ордер.

Основной лист.

ТАМОЖЕННЫЙ ПРИХОДНЫЙ ОРДЕР				1. Тип ордера		2. Добавочный лист №	
3. Справочный номер							
4. Плательщик				5. Валюта платежа			
				ИНН		5.1. Курс доллара США	
						5.2. Курс евро	
6. Представляемые документы/ Дополнительная информация				6.1. Общий вес (кг)		6.2. Общая стоимость в валюте платежа	
				6.3. Общая стоимость в долларах США		6.4. Общая стоимость в евро	
6.5. Описание товара				6.6. Код товара		6.7. Вес товара (кг)	
				6.8. Количество		6.9.	
7. Наименование взимаемых платежей				7.1. Стоимость товаров			
				в валюте платежа		в долларах США	в евро
8. Платежи	Вид	Основа начисления	Ставка	Исчисленная сумма	Способ платежа	Подробности уплаты	
	8.1. Всего подлежит уплате	цифрами прописью					
9. Подпись сотрудника таможни				10. Подпись лица, принявшего платеж		11. Подпись плательщика	
М.П.				М.П.			
1	Экземпляр для таможни			1			

Окончание приложения Б

Добавочный лист Таможенного приходного ордера.

ДОБАВОЧНЫЙ ЛИСТ ТАМОЖЕННОГО ПРИХОДНОГО ОРДЕРА					2. Добавочный лист №			
3. Справочный номер								
6.5. Описание товара				6.6. Код товара		6.7. Вес товара (кг)		
				6.8. Количество		6.9.		
				7.1. Стоимость товаров				
				в валюте платежа		в долл. США	в евро	
8. Платежи	Вид	Основа начисления	Ставка		Исчисленная сумма			
6.5. Описание товара				6.6. Код товара		6.7. Вес товара (кг)		
				6.8. Количество		6.9.		
				7.1. Стоимость товаров				
				в валюте платежа		в долл. США	в евро	
8. Платежи	Вид	Основа начисления	Ставка		Исчисленная сумма			
6.5. Описание товара				6.6. Код товара		6.7. Вес товара (кг)		
				6.8. Количество		6.9.		
				7.1. Стоимость товаров				
				в валюте платежа		в долл. США	в евро	
8. Платежи	Вид	Основа начисления	Ставка		Исчисленная сумма			
9. Подпись сотрудника таможни				11. Подпись плательщика				
				М.П.				
1	Экземпляр для таможни			1				

## ПРИЛОЖЕНИЕ В.

Документы авиаперевозчика, представляемые таможенному органу.

### Генеральная декларация.

#### ДОБАВЛЕНИЕ 1. ГЕНЕРАЛЬНАЯ ДЕКЛАРАЦИЯ

297 мм (или 11 3/4 дюйма)

ГЕНЕРАЛЬНАЯ ДЕКЛАРАЦИЯ (въезд/выезд)		
Эксплуатант.....		
Знаки национальной принадлежности и регистрационные знаки..... Рейс №..... Дата.....		
Пункт вылета..... Пункт прибытия..... <span style="display: block; text-align: center; font-size: x-small;">(Название места) <span style="margin-left: 200px;">(Название места)</span></span>		
МАРШРУТ ПОЛЕТА		
(В графе "Пункты" всегда указывается пункт отправления, все остановки по маршруту и пункт назначения)		
ПУНКТЫ	ФАМИЛИИ ЧЛЕНОВ ЭКИПАЖА*	КОЛИЧЕСТВО ПАССАЖИРОВ НА ДАННОМ ЭТАПЕ ПОЛЕТА**
		<i>Пункт вылета:</i> Взято на борт..... Следует транзитом тем же рейсом.....
		<i>Пункт прибытия:</i> Сошло с борта..... Следует транзитом тем же рейсом.....
<i>Санитарная декларация</i>  Фамилии и номера кресел или функции лиц на борту (за исключением лиц, страдающих воздушной болезнью, и лиц, получивших случайные повреждения), которые могут страдать инфекционной болезнью (лихорадкой с температурой 38 °C/100 °F или выше, сопровождающейся одним или несколькими из следующих признаков или симптомов: явно нездоровый внешний вид; постоянный кашель; нарушение дыхания; упорный понос; упорная рвота; кожная сыпь; кровоподтек или кровотечение без нанесения повреждения или недавние проявления спутанности сознания, – повышает вероятность того, что лицо страдает инфекционной болезнью), а также больных, снятых с борта во время предыдущей остановки.....  Сведения о всех дезинсекциях и санитарных обработках, производившихся во время выполнения рейса (место, дата, время, способ). Если во время выполнения рейса дезинсекция не производилась, укажите сведения о последней произведенной дезинсекции.....  Подпись (если необходимо), время и дата _____ <span style="display: block; text-align: center; font-size: x-small;">Соответствующий член экипажа</span>		Только для служебных отметок
Заявляю, что все сведения и данные, содержащиеся в настоящей генеральной декларации и любых необходимых приложениях к ней, являются, насколько мне известно, полными, точными и верными и что все транзитные пассажиры продолжают или будут продолжать полет.		
ПОДПИСЬ _____ <span style="display: block; text-align: center; font-size: x-small;">Уполномоченный агент или командир воздушного судна</span>		

Размер документа 210 × 297 мм (8 1/4 × 11 3/4 дюйма).

\* Заполняется по требованию государства.

\*\* В случае предъявления пассажирской ведомости не заполняется (заполняется лишь по требованию государства).

← 210 мм (8 1/4 дюйма) →

# Продолжение приложения В

## Авиационная грузовая накладная.

Shipper's name and Address				Not Negotiable <b>Air Waybill</b> Issued by			
				Copies 1, 2 and 3 of this Air Waybill are have the same validity			
Consignee's name and Address				It is agreed that the goods described herein are accepted in apartment good order and condition (except as noted) for carriage SUBJECT TO THE CONDITION OF CONTRACT ON THE REVERSE HEREOF. ALL GOODS MAY BE CARRIED BY ANY OTHER MEANS INCLUDING ROAD OR ANY OTHER CARRIER UNLESS SPECIFIC CONTRARY INSTRUCTIONS ARE GIVEN HEREON BY THE SHIPPER. THE SHIPPER'S ATTENTION IS DRAWN TO THE NOTICE CONCERNING CARRIER'S LIMITATION OF LIABILITY.			
Issuing Carrier's Agent Name and City				Accounting INFORMATION			
Agent's IATA Code				Account No.			
Airport of Departure (Addr. Of First Carrier) and Requested Routing				<b>IATA</b>			
to By First Carrier							
to		by		to		by	
Currency		CHGS Code		WT/VAL		Other	
				RED TOLL		RED TOLL	
Declared Value for Carriage		Declared Value for Customs					
Airport of Destination		Flight/Date		Flight/Date		Amount of Insurance	
						INSURANCE – if Carrier offers insurance, and such insurance is requested in accordance with conditions on reverse hereof, indicate amount to be insured in figures in box marked "Amount of Insurance"	
Handling Information							
No. of Pieces RCP	Gross Weight	kg lb	Rate Class / / Commodity Item No.	Chargeable Weight	Rate / Charge	Total	Nature and Quantity of Goods (incl. Dimensions or Volume)
Prepaid (Weight)		Charge/ Collect		Other Charges			
Valuation		Charge					
Tax							
Total Other Charges Due Agent				Shipper certifies that the particulars on the face hereof are correct and that insofar as any part of the consignment contains dangerous goods, such part is properly described by name and is in proper condition for carriage by air according to the applicable Dangerous Goods Regulations			
Total Other Charges Due Agent							
				..... Signature of Shipper or his Agent			
Total Prepaid		Total Collect					
Currency Conversion Rates		CC Charges in Domestic Currency					
				Executed on (Date)		at (Place)	
						Signature of Issuing Carrier or its Agent	
For Carrier's Use only at Destination		Charges at Destination		Total Collect Charges		XXX-XXXX XXXX	

# Продолжение приложения В

Авиационная грузовая накладная фотография заполненной с отметками таможенных органов.

Shipper's name and Address				Not Negotiable <b>Air Waybill</b> Issued by							
Consignee's name and Address				Copies 1, 2 and 3 of this Air Waybill are have the same validity <small>It is agreed that the goods described herein are accepted in apartment good order and condition (except as noted) for carriage SUBJECT TO THE CONDITION OF CONTRACT ON THE REVERSE HEREOF. ALL GOODS MAY BE CARRIED BY ANY OTHER MEANS INCLUDING ROAD OR ANY OTHER CARRIER UNLESS SPECIFIC CONTRARY INSTRUCTIONS ARE GIVEN HEREON BY THE SHIPPER. THE SHIPPER'S ATTENTION IS DRAWN TO THE NOTICE CONCERNING CARRIER'S LIMITATION OF LIABILITY</small>							
Issuing Carrier's Agent Name and City				Accounting INFORMATION  <b>IATA</b>							
Agent's IATA Code		Account No.									
Airport of Departure (Addr. Of First Carrier) and Requested Routing											
to	By First Carrier	to	by	to	by	Currency	CHGS Code	W T/V AL	Other	Declared Value for Carriage	Declared Value for Customs
								RET	DECL	RET	DECL
Airport of Destination	Flight/Date	Flight/Date	Amount of Insurance			INSURANCE — if Carrier offers insurance, and such insurance is requested in accordance with conditions on reverse hereof, indicate amount to be insured in figures in box marked "Amount of Insurance"					
Handling Information											
No. of Pieces RCP	Gross Weight	kg lb	Rate Class / / Commodity Item No.	Chargeable Weight	Rate / Charge	Total	Nature and Quantity of Goods (incl. Dimensions or Volume)				
Prepaid	Weight	Charge	Collect	Other Charges							
				Shipper certifies that the particulars on the face hereof are correct and that insofar as any part of the consignment contains dangerous goods, such part is properly described by name and is in proper condition for carriage by air according to the applicable Dangerous Goods Regulations							
				..... Signature of Shipper or his Agent							
Total Prepaid	Total Collect										
Currency Conversion Rates	U.S. Charges @ Destination Currency	Executed on (Date) at (Place) Signature of Issuing Carrier or its Agent									
For Carrier's Use only at Destination	Charges at Destination	Total Collect Charges				XXX-XXXX XXXX					