

МИНИСТЕРСТВО НАУКИ И ВЫСШЕГО ОБРАЗОВАНИЯ РОССИЙСКОЙ
ФЕДЕРАЦИИ

Федеральное государственное автономное образовательное учреждение
высшего образования

«Южно-Уральский государственный университет
(национальный исследовательский университет)»
Институт открытого и дистанционного образования
Кафедра «Современные образовательные технологии»
Направление подготовки 38.03.01 Экономика
Профиль «Бухгалтерский учет, анализ и аудит»

ДОПУСТИТЬ К ЗАЩИТЕ
Заведующий кафедрой,
к.т.н., доцент

_____ А.В. Прохоров
_____ 2019 г.

Организация бухгалтерского учета и анализ хозяйственной
деятельности на малом предприятии ООО УК «Евростандарт»

ПОЯСНИТЕЛЬНАЯ ЗАПИСКА
К ВЫПУСКНОЙ КВАЛИФИКАЦИОННОЙ РАБОТЕ
ЮУрГУ – 38.03.01.2019.191.ПЗ ВКР

Руководитель работы
к.э.н., доцент

_____ Т.И. Гусева
_____ 2019 г.

Автор работы
студент группы ДО-571

_____ Т.В. Журавлева
_____ 2019 г.

Нормоконтролер
к.т.н., доцент

_____ Е.В. Баранова
_____ 2019 г.

Челябинск 2019

ОГЛАВЛЕНИЕ

ВВЕДЕНИЕ.....	6
1 ПРАВОВЫЕ И ЭКОНОМИЧЕСКИЕ АСПЕКТЫ ОРГАНИЗАЦИИ БУХГАЛТЕРСКОГО УЧЕТА И АНАЛИЗ ХОЗЯЙСТВЕННОЙ ДЕЯТЕЛЬНОСТИ НА МАЛЫХ ПРЕДПРИЯТИЯХ.....	9
1.1 Нормативное регулирование деятельности малых предприятий.....	9
1.2 Особенности учета деятельности малых предприятий.....	14
1.3 Методика анализа хозяйственной деятельности малых предприятий.....	29
2 ОРГАНИЗАЦИЯ БУХГАЛТЕРСКОГО УЧЕТА И АНАЛИЗ ХОЗЯЙСТВЕННОЙ ДЕЯТЕЛЬНОСТИ ООО «Евростандарт».....	34
2.1 Краткая организационно – экономическая характеристика исследуемого предприятия.....	34
2.2 Оценка действующего бухгалтерского учета кафе «Остров сокровищ».....	46
2.3 Анализ эффективности деятельности кафе «Остров сокровищ».....	52
2.4 Рекомендации по совершенствованию учета, анализа и улучшению хозяйственной деятельности кафе «Остров сокровищ».....	61
ЗАКЛЮЧЕНИЕ	74
БИБЛИОГРАФИЧЕСКИЙ СПИСОК	77
ПРИЛОЖЕНИЯ	81
ПРИЛОЖЕНИЕ А. Бухгалтерский баланс.....	81
ПРИЛОЖЕНИЕ Б. Отчет о финансовых результатах.....	82

ВВЕДЕНИЕ

Актуальность выбранной темы в том, что анализ всей экономической деятельности коммерческих предприятий является одним из важнейших условий успешного управления предприятием, поскольку результаты в сфере предпринимательской деятельности зависят от наличия эффективности использования финансовых ресурсов. Именно для эффективного управления финансами необходимо систематически проводить учет финансовых показателей, то есть системное изучение финансового состояния предприятия и факторов, на него влияющих, прогнозирование прибыльности деятельности предприятия.

Организация бухгалтерского учета и анализа хозяйственной деятельности на малом предприятии – одна из основ успеха предпринимательской деятельности, при котором выявление как положительных, так и отрицательных факторов влияния могут повлиять на управленческие решения, направленные на расширение малого бизнеса.

Анализ хозяйственной деятельности является важным условием успешного ведения малого бизнеса, поскольку результаты деятельности в любой сфере предпринимательской деятельности зависят от наличия эффективности использования финансовых ресурсов. Развитие малого и среднего предпринимательство в данный момент является важным направлением стратегии развития Российской Федерации. Следовательно, увеличение доходности малого предпринимательства является приоритетной задачей, для этого нужен систематический учет и анализ и контроль за всеми хозяйственными операциями.

Объектом выпускной квалификационной работы является структурное подразделение ООО УК «Евростандарт» кафе «Остров сокровищ», которое специализируется на производстве и реализации продуктов быстрого питания.

Предмет – организация бухгалтерского учета и анализ хозяйственной деятельности на малом предприятии.

Цель выпускной квалификационной работы – провести анализ хозяйственной

деятельности кафе «Остров сокровищ».

Задачи выпускной квалификационной работы:

- описать нормативное регулирование деятельности малых предприятий;
- раскрыть особенности учета деятельности малых предприятий;
- определить актуальные аспекты хозяйственной деятельности малых предприятий;
- раскрыть методику анализа хозяйственной деятельности в организации;
- дать оценку учета хозяйственной деятельности кафе «Остров сокровищ»;
- проанализировать показатели эффективности хозяйственной деятельности кафе «Остров сокровищ»;
- оценить эффективность учета хозяйственной деятельности кафе «Остров сокровищ»;
- разработать рекомендации по совершенствованию учета, анализа и улучшения хозяйственной деятельности кафе «Остров сокровищ» и рассчитать эффект от их применения.

При выполнении работы используются следующие методы: горизонтальный анализ, вертикальный анализ, сопоставление коэффициентов, прогнозирование, сравнение.

Методологической основой выпускной квалификационной работы явились законодательные акты, базовая учебная литература, результаты исследований видных отечественных и зарубежных авторов, статьи и обзоры в периодических изданиях, различная справочная литература.

Теоретическую основу преддипломной практики составляют труды таких ученых, как В.В. Ковалев, О.И. Волкова, Г.В. Савицкая, А.Д. Шерemet и др.

Источниками информации преддипломной практики явилась документация хозяйственной деятельности кафе «Остров сокровищ»: учредительные документы; баланс за 2016–2018 гг.; отчет о финансовых результатах; внутренние документы.

1 ПРАВОВЫЕ И ЭКОНОМИЧЕСКИЕ АСПЕКТЫ ОРГАНИЗАЦИИ БУХГАЛТЕРСКОГО УЧЕТА И АНАЛИЗ ХОЗЯЙСТВЕННОЙ ДЕЯТЕЛЬНОСТИ НА МАЛЫХ ПРЕДПРИЯТИЯХ

1.1 Нормативное регулирование деятельности малых предприятий

При организации и ведении бухгалтерского учета в организациях, являющихся субъектами малого предпринимательства, следует руководствоваться общими требованиями бухгалтерского и налогового законодательства, а также нормами документов системы нормативного регулирования бухгалтерского учета:

– Федерального Закона «О бухгалтерском учете» (в ред. 23.05. 2016 № 402-ФЗ) [1];

– Положения по ведению бухгалтерского учета и бухгалтерской отчетности в Российской Федерации, утвержденного Приказом Минфина России от 29.07.1998 № 34н (в ред. от 26.03.2007 № 26н) [9];

– Положений по бухгалтерскому учету [10];

– Плана счетов бухгалтерского учета финансово-хозяйственной деятельности организаций и Инструкции по его применению, утвержденных Приказом Минфина России от 24 декабря 2010 г. № 31н [9];

– Налогового кодекса РФ [5; 6] и др.

Специфика ведения малыми предприятиями предпринимательской деятельности (небольшая численность работников, объемы производственных, торговых операций) обуславливает особенности организации и ведения бухгалтерского учета [1].

Общие требования к построению бухгалтерского учета на малых предприятиях сформулированы в типовых рекомендациях по организации бухгалтерского учета для субъектов малого предпринимательства, утвержденных Приказом Минфина России от 24 декабря 2010г. № 31 н. [9], которые представлены в таблице 1.1.

Таблица 1.1 – Типовые рекомендации бухгалтерского учета для малых предприятий

Рекомендация	Пояснение
Ведение бухгалтерского учета должно осуществляться только на основании первичных учетных документов, которые составляются при возникновении хозяйственных операций, по унифицированным формам	При отсутствии таких документов они разрабатываются самой организацией и прилагаются к приказу руководителя об учетной политике
Использование типового плана счетов бухгалтерского учета, на основе которого малое предприятие самостоятельно формирует рабочий план счетов, используемый в организации и отражающий специфику его хозяйственной деятельности	Обязательное отражение в учетной политике предприятия
Обязательное проведение инвентаризации, необходимой для проверки данных бухгалтерского учета и бухгалтерской отчетности, их документального подтверждения, а также контроля сохранности имущества	Обязательное отражение в учетной политике предприятия
Ведение учета имущества, обязательств и хозяйственных операций организацией: <ul style="list-style-type: none"> – непрерывно с момента ее регистрации в качестве юридического лица до ликвидации или реорганизации; – своевременно, без каких-либо пропусков и изъятий, в том числе и отражение результатов инвентаризаций; – путем двойной записи на взаимосвязанных счетах бухгалтерского учета в хронологической последовательности 	Обязательное отражение в учетной политике предприятия
Соответствие данных аналитического учета оборотам и остаткам на счетах синтетического учета	К которым были открыты соответствующие аналитические счета
Организация отдельного учета: <ul style="list-style-type: none"> – имущества, находящегося в собственности данной организации, имущества других юридических лиц, находящегося у нее, имущества собственников; – текущих затрат на производство продукции, работ, услуг, продажу товаров и других ценностей и капитальных вложений (вложений во внеоборотные активы) 	Обязательное отражение в учетной политике предприятия
Ведение бухгалтерского учета в рублях. Записи по валютным счетам и операциям в иностранной валюте производятся в рублях с пересчетом по курсу Банка России на дату совершения операции	Одновременно эти записи производятся в валюте расчетов и платежей

В соответствии с Федеральным законом «О бухгалтерском учете», ответственность за организацию бухгалтерского учета на малых предприятиях, соблюдение законодательства при выполнении хозяйственных операций несут руководители малых предприятий [1]. Руководитель малого предприятия может в зависимости от объема учетной работы:

а) создать бухгалтерскую службу как структурное подразделение, возглавляемое главным бухгалтером;

б) ввести в штат должность бухгалтера;

в) передать на договорных началах ведение бухгалтерского учета специализированной организации (централизованной бухгалтерии) или бухгалтеру-специалисту;

г) вести бухгалтерский учет лично.

Исходя из различных способов ведения учета при формировании учетной политики выбирается один, допускаемый законодательством, которые обозначаются в учетной политике малого предприятия. Принципы построения и ведения бухгалтерского учёта определяются в учётной политике. Учётная политика – это принятая совокупность способов ведения бухгалтерского учёта: первичного наблюдения, стоимостного измерения, текущей группировки и итогового обобщения фактов хозяйственной деятельности (ПБУ 1/2008).

Основы формирования и раскрытия учетной политики организации установлены положением по бухгалтерскому учету «Учетная политика организации» [10].

Учетная политика организации формируется главным бухгалтером (бухгалтером) организации и утверждается руководителем организации [11].

При этом утверждаются:

- рабочий план счетов бухгалтерского учета;
- формы первичных учетных документов;
- порядок проведения инвентаризации активов и обязательств организации;
- методы оценки активов и обязательств;

- правила документооборота и технология обработки учетной информации;
- порядок контроля за хозяйственными операциями.

Основным нормативно-правовым актом, регулирующим налогообложение малого бизнеса, является Налоговый кодекс РФ [11]. В ст. 7 Закона № 209-ФЗ среди особенностей нормативно-правового регулирования малого и среднего предпринимательства названы такие меры:

- специальные налоговые режимы;
- упрощенные правила ведения налогового учета;
- упрощенные формы налоговых деклараций по отдельным налогам.

Налоговый кодекс РФ предоставляет предприятиям малого бизнеса возможность выбора тех или иных методов учета, в связи с чем возникает необходимость разработки в приказе по учетной политике отдельных разделов в целях налогового учета.

Система налогового учета организуется налогоплательщиком самостоятельно, исходя из принципа последовательности применения норм и правил налогового учета, то есть применяется последовательно от одного налогового периода к другому [2].

Формы аналитических регистров налогового учета для определения налоговой базы, являющиеся документами для налогового учета, в обязательном порядке должны содержать реквизиты, представленные на рисунке 1.1 [5].



Рисунок 1.1 – Реквизиты форм аналитических регистров

Порядок ведения налогового учета устанавливается предприятием в учетной политике для целей налогообложения, утверждаемой соответствующим приказом (распоряжением) руководителя. Налоговые и иные органы не вправе устанавливать для налогоплательщиков обязательные формы документов налогового учета. Организация может самостоятельно разработать формы аналитических регистров к налоговому учету либо воспользоваться рекомендациями Федеральной налоговой службы РФ по составлению налоговых регистров. На основе данных налогового учета налогоплательщики исчисляют налоговую базу по итогам отчетного (налогового) периода [5]. В соответствии с действующим законодательством Российской Федерации в настоящее время существуют несколько подходов к налогообложению субъектов малого бизнеса, которые представлены в таблице 1.2 [6].

Таблица 1.2 – Виды налогообложения, применительно к объектам малого предпринимательства

Вид налогообложения	Принцип применения
Обычная (традиционная) система налогообложения	В этом случае малые предприятия ведут бухгалтерский и налоговый учет и платят все налоги в зависимости от сферы деятельности. Данная категория малых предприятий расчеты с бюджетом осуществляет аналогично крупным предприятиям, применяя при этом некоторые налоговые льготы
Упрощенная система налогообложения (УСН)	Юридические лица ведут упрощенный бухгалтерский учет и уплачивают единый налог по упрощенной системе;
Система налогообложения вмененного дохода (ЕНВД)	Субъекты малого предпринимательства, осуществляющие деятельность в сферах налично-денежного оборота, обязаны вести расчеты с бюджетом по единому налогу на вмененный доход

При применении традиционной системы налогообложения (по-другому еще может называться общей) предприниматель обязан постоянно обеспечивать полный, непрерывный и достоверный учет всех доходов, а также хозяйственных операций и расходов, которые становятся неотъемлемым результатом осуществления предпринимательской деятельности.

1.2 Особенности учета деятельности малых предприятий

Для современной экономики характерно сочетание разных по масштабам производства предприятий – крупных, средних и небольших. Предпринимательская деятельность небольших предприятий в традиционных отраслях объединяется общим понятием – «малое предприятие». Малым предпринимательством, согласно определению данному М.Г. Лапустой и Ю.Л. Старостиным, признаётся деятельность, осуществляемая определёнными субъектами рыночной экономики, имеющими установленные законом признаки, конституирующие сущность этого понятия [26, с. 78].

Д.А. Ендовицкий, Р.Р.Рахматуллина считают, что: «малый бизнес» – это предпринимательская деятельность, осуществляемая лицами, зарегистрированными в качестве субъектов малого бизнеса в установленном законом порядке и удовлетворяющими критериям, определяющих их как особых субъектов предпринимательства» [25, с. 16]. Ряд российских исследователей (О.А. Блинова, И.Н. Шапкина, Р.Р. Рахматуллина) считают целесообразным дополнить многие количественные характеристики качественными критериями отнесения субъектов хозяйствования к малому предпринимательству, показанные в таблице 1.3.

Таблица 1.3 – Качественные критерии малого бизнеса

Критерий	Содержание
Единство функций собственности и управления	Сосредоточение большей части уставного капитала или акций и основных управленческих функций в руках основателей предприятия или членов их семей
Ограниченность ресурсов	Основные источники финансирования – это небольшие кредиты банков, займы у физических лиц, собственные средства
Гибкость номенклатуры	Производство осуществляется по небольшой номенклатуре товаров (услуг), но по постоянно обновляемому ассортименту
Мобильность	Происходит быстрое реагирование на изменения спроса и предложения на производимый продукт

Окончание таблицы 1.3

Критерий	Содержание
Организационно-функциональная гибкость	Имеющаяся структура управления и характер распределения обязанностей между работниками обеспечивают возможность моделирования производственно-технологические процессы
Узость рынков сбыта	Относительно небольшие рынки сбыта, локальные сегменты, как правило, не дают возможности оказывать сколько-нибудь серьёзное влияние на цены и на объём реализации товара
Личностный характер отношений внутри фирмы	Незначительные размеры трудового коллектива порождают особый доверительный характер отношений между хозяином и работником, что обеспечивает объективную оценку деятельности каждого конкретного работника, высокую мотивацию, удовлетворённость трудом
Персонифицированный подход к клиентам	Узость рынка сбыта позволяет и принуждает использовать индивидуальный подход к клиентам
Юридическая и управленческая независимость	Субъекты малого бизнеса стремятся сохранять юридическую и управленческую самостоятельность, они редко являются составной частью крупного бизнеса, за исключением случаев, когда крупные корпорации сами создают в рамках своей структуры малые предприятия для решения конкретных сбытовых, технологических, инновационных, финансовых и налоговых задач
Ключевая роль руководителя	Руководитель несёт ответственность за результаты финансово-хозяйственной деятельности не только и не столько из-за имущественного обладания собственностью, но скорее всего вследствие непосредственного участия в производственном процессе
Правообладающая доля оборотного капитала	Высокая доля оборотного капитала по сравнению с основными фондами
Уязвимость для внешних факторов	Недостаточная устойчивость в кризисных ситуациях, подверженность негативным явлениям в макроэкономической среде, уязвимость перед различными органами контроля (надзора), бюрократией чиновничества, криминальной средой

В соответствии с ФЗ № 209-ФЗ «О развитии малого и среднего предпринимательства в Российской Федерации» [11] к субъектам малого и среднего предпринимательства относятся внесенные в единый государственный реестр юридических лиц потребительские кооперативы и коммерческие организации, и физические лица, соответствующие условиям из таблицы 1.4.

Таблица 1.4 – Виды субъектов, отнесенных к малому предпринимательству

Критерий	Признак
Суммарная доля участия Российской Федерации, субъектов Российской Федерации, муниципальных образований, иностранных юридических лиц, иных фондов не должна превышать 25 %	За исключением активов акционерных инвестиционных фондов и закрытых паевых инвестиционных фондов), доля участия, принадлежащая одному или нескольким юридическим лицам, не являющимся субъектами малого предпринимательства, не превышает 25 %;
Средняя численность работников не превышает предельные значения средней численности работников	– от 101 до 250 человек включительно для средних предприятий; – до 100 человек включительно для малых предприятий; среди малых предприятий выделяются микропредприятия – до 15 человек;
Выручка от реализации товаров, услуг	– микропредприятия до 60 млн. рублей; – малые предприятия до 400 млн. рублей; – средние предприятия до 1000 млн. рублей.

Форма бухгалтерского учета малого предпринимательства представляет собой систему его регистров, предназначенных для группировки и обобщения информации, отражаемой на счетах.

Грамотно построенная система учетных регистров позволяет:

- аккумулировать всю необходимую информацию;
- группировать информацию в необходимые синтетические и аналитические блоки;
- обеспечивать удобство пользования учетным регистром;
- обеспечивать рациональное отражение операций в учетных регистрах (простота заполнения, отсутствие дублирования информации и т.д.) [11].

Данное условие особенно важно в условиях ручной обработки информации, что характерно для малого бизнеса. Рабочий план счетов бухгалтерского учета на малом предприятии должен содержать синтетические и аналитические счета, необходимые для ведения бухгалтерского учета в соответствии с требованиями своевременности и полноты учета и бухгалтерской отчетности.

Он утверждается на основе типового Плана счетов бухгалтерского учета финансово-хозяйственной деятельности организаций и Инструкции по его применению, утвержденных Приказом Минфина России № 31н [9].

При организации бухгалтерского учета субъектам малого предпринимательства следует руководствоваться едиными методологическими основами и правилами, установленными Федеральным законом «О бухгалтерском учете» [1]. Исходя из цели бухгалтерского учёта и интересов основных пользователей бухгалтерской отчётности, определяются задачи, стоящие перед субъектами малого предпринимательства, представленные на рисунке 1.2.

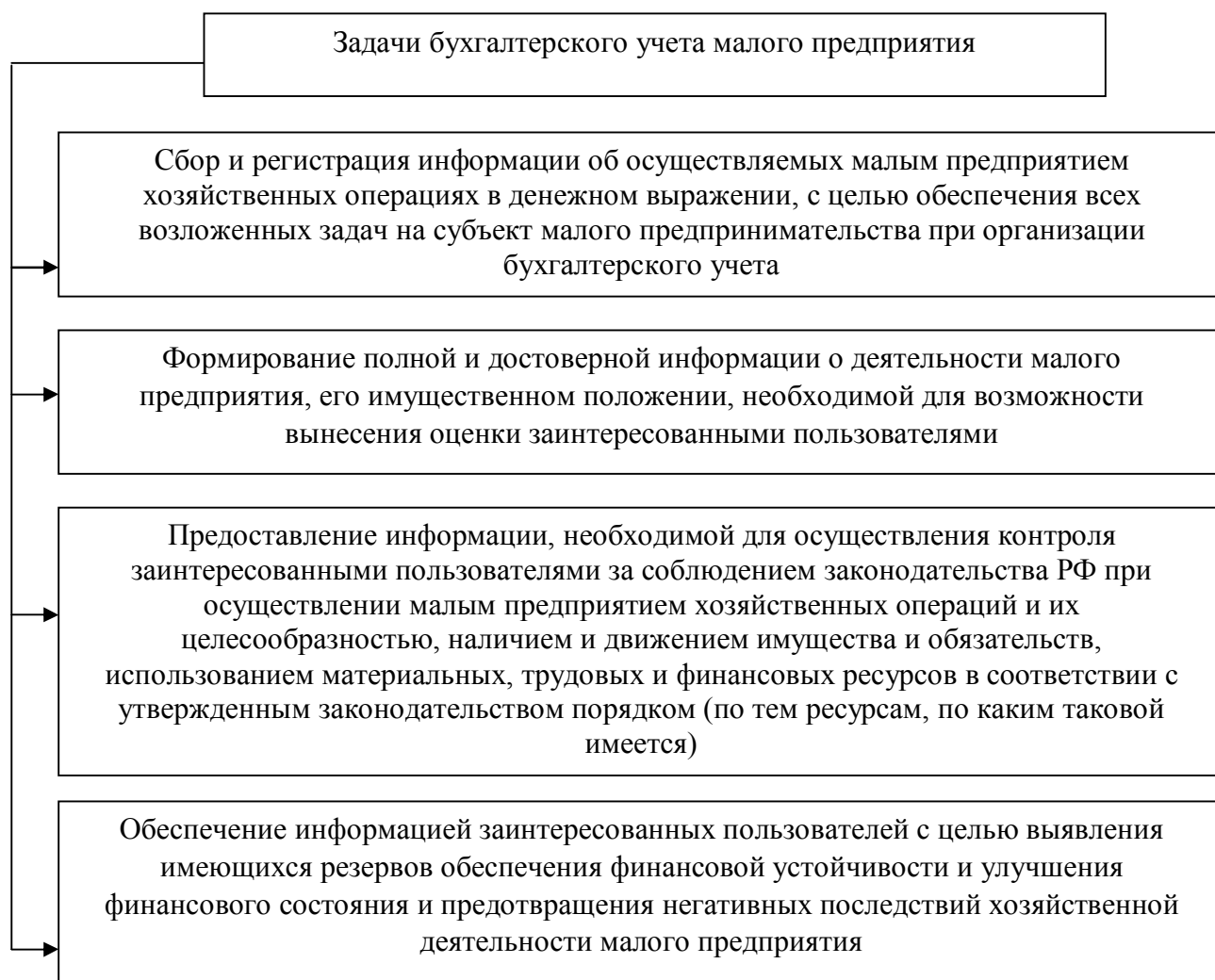


Рисунок 1.2 – Задачи бухгалтерского учета в малом предпринимательстве

Государственная статистическая и бухгалтерская отчетность малых предприятий представляется в утверждаемом Правительством Российской Федерации порядке, предусматривающем упрощенные процедуры и формы отчетности, содержащие в основном информацию, необходимую для решения вопросов налогообложения, которая определяется Положением по ведению бухгалтерского учета и бухгалтерской отчетности в Российской Федерации [9], Федеральным законом «О развитии малого и среднего предпринимательства в Российской Федерации» [11], приказом Министерства финансов РФ «О типовых рекомендациях по организации бухгалтерского учета для субъектов малого предпринимательства» [12], Планом счетов бухгалтерского учета финансово-хозяйственной деятельности предприятий [8].

Целью бухгалтерского учёта является формирование своевременной, качественной информации о финансовой и хозяйственной деятельности для внешних и внутренних пользователей, для подготовки, обоснования и принятия управленческих решений. При организации бухгалтерского учета на малом предприятии следует принять во внимание организационные и правовые особенности малого предприятия (таблица 1.5) [12].

Таблица 1.5 – Особенности малого предпринимательства, учитываемые при организации бухгалтерского учета

Наименование фактора	Характеристика фактора
Организационно-правовая форма	Деятельность ОАО подлежит обязательному ежегодному аудиту. ООО, ЗАО и ОАО должны рассчитывать стоимость чистых активов по данным баланса для установления соответствия им уставного капитала, а также для определения размера дивидендов.
Сфера деятельности	Сфера материального производства предполагает большое количество хозяйственных операций, калькулирование себестоимости продукции, ежедневный учет движения материальных ресурсов. В сфере услуг или в непромышленной сфере возможно ведение учета в упрощенной форме.

Окончание таблицы 1.5

Наименование фактора	Характеристика фактора
Количество видов деятельности.	Осуществление деятельности в нескольких сферах требует более сложной организации бухгалтерского учета, так как каждая из сфер может иметь свои особенности.
Применяемые режимы налогообложения.	При общей системе налогообложения и применении ЕНВД бухучет необходим. При УСН – ведение бухучета необязательно, за исключением учета ОС и НМА.
Наличие экспортно-импортных операций	При проведении экспортно-импортных операций необходимо соблюдать требования законодательства, что порождает особенности бухучета этих операций.
Объем производства или валюты баланса	При объемах выручки от реализации свыше 400 млн. руб. или размере валюты баланса свыше 60 млн. руб. предприятие подлежит обязательному ежегодному аудиту.

Граждане, осуществляющие предпринимательскую деятельность без образования юридического лица, ведут учет доходов и расходов в порядке, установленном налоговым законодательством Российской Федерации.

Малым предприятиям рекомендуется вести бухгалтерский учет с применением следующих систем регистров бухгалтерского учета:

- единой журнально-ордерной формы счетоводства для предприятий [8];
- журнально-ордерной формы счетоводства [8].

Для практической реализации требования рациональности Минфин предлагает сократить количество синтетических счетов в принимаемом субъектом малого бизнеса рабочем плане счетов бухгалтерского учета по сравнению с планом счетов бухгалтерского учета финансово-хозяйственной деятельности организаций [10].

Малые предприятия могут применять для документирования хозяйственных операций формы, содержащиеся в альбомах унифицированных форм первичной учетной документации, ведомственные формы, а также самостоятельно разработанные формы, содержащие обязательные реквизиты, предусмотренные ФЗ «О бухгалтерском учете» и обеспечивающие достоверность отражения в учете совершенных хозяйственных операций [1].

Рабочий план счетов малого предприятия представлен в таблице 1.6.

Таблица 1.6 – Рабочий план счетов малого предприятия

Раздел	Наименование счёта	Номер счёта	Группируемые счета
Внеоборотные активы	Основные средства	01	01, 03, 04
	Амортизация основных средств	02	02, 05
	Вложения во внеоборотные активы	08	08, 07
Производственные запасы	Материалы	10	10, 11, 15, 16
	Налог на добавленную стоимость по приобретённым ценностям	19	19
Затраты на производство	Основное производство	20	20, 21, 23, 25, 26, 28, 29, 44, 97
Готовая продукция и товары	Товары	41	40, 41, 42, 43, 45
Денежные средства	Касса	50	50
	Расчётный счёт	51	51
	Валютный счёт	52	52
	Специальные счета в банках	55	55, 57
	Финансовые вложения	58	58
Расчёты	Расчёты по налогам и сборам	68	68, 69
	Расчёты по кредитам и займам	66	66, 67, 86
	Расчёты по оплате труда	70	70
	Расчёты с разными дебиторами и кредиторами	76	60, 62, 71, 73, 75, 76, 79
Капитал	Уставный капитал	80	80
	Добавочный капитал	83	82, 83, 98
	Нераспределённая прибыль (непокрытый убыток)	84	84
Финансовые результаты	Продажи (финансовые результаты)	90	90, 91
	Недостачи и потери от порчи ценностей	94	94
	Прибыли и убытки	99	99, 91

К обязательным реквизитам первичных учетных документов относятся: наименование документа, дата составления, наименование организации, от имени которой составлен документ, содержание хозяйственной операции, измерители хозяйственной операции в натуральном и стоимостном выражении, наименование должностей лиц, ответственных за совершение хозяйственной операции и правильность ее оформления, личные подписи указанных лиц.

Первичные документы, по которым данные принимаются к бухгалтерскому

учету, проверяются по форме (полнота и правильность их оформления) и по содержанию (законность документированных операций, логическая увязка отдельных показателей) [23, с. 90].

Организации и индивидуальные предприниматели, применяющие упрощенную систему налогообложения, ведут учет доходов и расходов в порядке, установленном гл. 26.2 Налогового кодекса РФ.

На малых предприятиях с простым технологическим процессом производства продукции, выполнении работ, оказании услуг, имеющих незначительное количество хозяйственных операций, бухгалтерский учет может осуществляться по упрощенной форме учета. В связи с переходом на сокращенный план счетов малым предприятиям рекомендуется внести ряд изменений в общепринятый порядок учета производственных ресурсов, затрат на производство продукции и финансовых результатов.

«Традиционная система налогообложения, прежде всего, включает в себя налог на прибыль – 20 %. Далее следуют налог на добавленную стоимость (НДС), налог на доходы физических лиц (НДФЛ), отчисления от заработной платы в Пенсионный фонд РФ, Фонд социального страхования РФ, в фонды обязательного медицинского страхования (всего отчислений 30,2 %), которые насчитываются с общей суммы фонда оплаты труда. Общая система налогообложения подразумевает под собой обязательное ведение налогового, бухгалтерского учета, ежеквартальную сдачу внушительного комплекта всевозможных отчетностей в налоговую инспекцию, органы статистики, фонд социального страхования. Фирмы, получающие выручку более двух миллионов, должны подавать декларацию по НДС раз в три месяца. В отличие от традиционной системы налогообложения, упрощенная система налогообложения может быть применена только по отношению к тем организациям, численность штата в которых не превышает ста человек». Рассмотрим более подробно специальные налоговые режимы: Упрощенную систему налогообложения (УСН) и Единый налог на вмененный доход (ЕНВД).

При применении УСН налогоплательщик имеет право выбрать объект налогообложения из двух предлагаемых Налоговым кодексом вариантов:

- доходы (в соответствии с нормами ст. ст. 346.15, 346.17 НК РФ) [5];
- доходы, уменьшенные на величину расходов (при этом доходы определяются в соответствии с нормами ст. 346.15 НК РФ, а расходы - в соответствии с нормами ст. ст. 346.16, 346.17 НК РФ, а при переходе с общего режима налогообложения на УСН - в соответствии с нормами ст. 346.25 НК РФ) [5]».

До начала применения УСН налогоплательщик самостоятельно выбирает объект налогообложения. Если объектом налогообложения являются доходы организации, налоговой базой признается денежное выражение доходов организации. А если объектом налогообложения являются доходы организации, уменьшенные на величину расходов, налоговой базой признается денежное выражение доходов, уменьшенных на величину расходов.

«Налогоплательщик, который применяет в качестве объекта налогообложения доходы, уменьшенные на величину расходов, при определенных условиях должен уплачивать минимальный налог. Порядок его расчета установлен п. 6 ст. 346.18 НК РФ [5]».

Сумма минимального налога исчисляется в размере 1% налоговой базы, которой в данном случае являются доходы. Иными словами, только когда сумма исчисленного минимального налога превышает сумму единого налога, рассчитанного в соответствии с общим порядком, налогоплательщик, определяющий налоговую базу как доходы, уменьшенные на величину расходов, должен уплатить минимальный налог. Минимальный налог не исчисляется по итогам отчетных периодов [5]. В соответствии со ст. 54 НК РФ налогоплательщики исчисляют налоговую базу по итогам каждого налогового периода на основе данных регистров бухгалтерского учета и (или) на основе других документально подтвержденных данных об объектах, которые подлежат налогообложению либо связанных с налогообложением.

Налогоплательщики, применяющие УСН, при определении объекта налогообложения учитывают следующие доходы:

- доходы от реализации, определяемые в соответствии со ст. 249 НК РФ;
- прочие доходы, определяемые в соответствии со ст. 250 НК РФ [5].

При определении объекта налогообложения не учитываются доходы, которые предусмотрены ст. 251 НК РФ» [5]. Налогоплательщики при определении объема выручки от реализации должны включать в налоговую базу все поступления, связанные с расчетами за реализованные товары (работы, услуги) или имущественные права, как в денежной, так и в натуральной формах. Понятие «доход от реализации» включает в себя как доходы от реализации товаров (работ, услуг), так и доходы от реализации имущества и имущественных прав.

В соответствии с п. 1 ст. 251 НК РФ при налогообложении прибыли не учитываются, в частности доходы, представленные в таблице 1.7 [5].

Таблица 1.7 – Доходы, не учитываемые при УСН

№	Вид дохода
1	В виде имущества, имущественных прав, которые получены в форме залога или задатка в качестве обеспечения обязательств
2	В виде имущества, имущественных прав или неимущественных прав, имеющих денежную оценку, которые получены в виде взносов в уставный капитал организации (включая доход в виде превышения цены размещения акций (долей) над их номинальной стоимостью (первоначальным размером))
3	В виде имущества, имущественных прав, которые получены в пределах вклада участником хозяйственного общества или товарищества (его правопреемником или наследником) при выходе из хозяйственного общества или товарищества либо при распределении имущества ликвидируемого хозяйственного общества или товарищества между его участниками
4	В виде имущества, имущественных прав и (или) неимущественных прав, имеющих денежную оценку, которые получены в пределах вклада участником договора простого товарищества (договора о совместной деятельности) или его правопреемником в случае выделения его доли из имущества, находящегося в общей собственности участников договора, или раздела такого имущества
5	В виде имущества, полученного российской организацией безвозмездно
6	В виде средств и иного имущества, которые получены в виде безвозмездной помощи в порядке, установленном ФЗ «О безвозмездной помощи РФ и внесении изменений и дополнений в отдельные законодательные акты РФ о налогах и об установлении льгот по платежам в государственные внебюджетные фонды в связи с осуществлением безвозмездной помощи (содействия) РФ» № 95-ФЗ от 4 мая 1999 г. (в ред. от 04.05.1999 № 95-ФЗ (ред. от 24.11.2008);

Окончание таблицы 1.7

№	Вид дохода
7	В виде средств или иного имущества, которые получены по договорам кредита или займа (иных аналогичных средств или иного имущества независимо от формы оформления заимствований, включая ценные бумаги по долговым обязательствам), а также средств или иного имущества, полученных в счет погашения таких заимствований
8	В виде сумм процентов, полученных в соответствии с требованиями ст. ст. 78, 79, 176 и 203 НК РФ из бюджета (внебюджетного фонда)
9	В виде имущества, полученного налогоплательщиком в рамках целевого финансирования (см. пп. 14 п. 1 ст. 251 НК РФ), при условии ведения налогоплательщиком отдельного учета доходов (расходов), полученных (произведенных) в рамках целевого финансирования
10	В виде стоимости дополнительно полученных организацией-акционером акций, распределенных между акционерами по решению общего собрания пропорционально количеству принадлежащих им акций, либо разницы между номинальной стоимостью новых акций, полученных взамен первоначальных, и номинальной стоимостью первоначальных акций акционера при распределении между акционерами акций при увеличении уставного капитала акционерного общества (без изменения доли участия акционера в этом акционерном обществе)
11	В виде положительной разницы, образовавшейся в результате переоценки драгоценных камней при изменении в установленном порядке прейскурантов расчетных цен на драгоценные камни
12	В виде сумм, на которые в отчетном (налоговом) периоде произошло уменьшение уставного (складочного) капитала организации в соответствии с требованиями законодательства РФ
13	В виде стоимости материалов и иного имущества, которые получены при демонтаже, разборке при ликвидации выводимых из эксплуатации объектов, уничтожаемых в соответствии со ст. V Конвенции о запрещении разработки, производства, накопления и применения химического оружия и о его уничтожении и с ч. V Приложения по проверке к упомянутой Конвенции
14	В виде сумм кредиторской задолженности налогоплательщика по уплате налогов и сборов перед бюджетами разных уровней, списанных и (или) уменьшенных иным образом в соответствии с законодательством РФ или по решению Правительства РФ
15	В виде средств и иного имущества, которые получены унитарными предприятиями от собственника имущества этого предприятия или уполномоченного им органа
16	В виде имущества (включая денежные средства) и (или) имущественных прав, которые получены религиозной организацией в связи с совершением религиозных обрядов и церемоний и от реализации религиозной литературы и предметов религиозного назначения
17	В виде положительной разницы, полученной при переоценке ценных бумаг по рыночной стоимости
18	В виде капитальных вложений в форме неотделимых улучшений арендованного имущества, произведенных арендатором

Налоговым периодом при применении УСН признается календарный год. Налоговая ставка представляет собой величину налоговых начислений на единицу измерения налоговой базы. Налоговые ставки по федеральным налогам

устанавливаются НК РФ [1]. Налоговая ставка – один из основных элементов налогообложения, которые должны быть определены в акте законодательства РФ о налогах и сборах для того, чтобы налог считался установленным.

При применении УСН налоговые ставки устанавливаются в следующих размерах [2]:

- в случае если объектом налогообложения являются доходы, налоговая ставка устанавливается в размере 6 %;

- в случае если объектом налогообложения являются доходы, уменьшенные на величину расходов, налоговая ставка устанавливается в размере 15 %.

Налоговая база определяется как фактически полученные доходы, уменьшенные на величину расходов, и рассчитывается нарастающим итогом с начала налогового периода до окончания соответственно первого квартала, полугодия, 9 месяцев. Налог и квартальные авансовые платежи организации, применяющие УСН, уплачивают по месту нахождения организации. А индивидуальные предприниматели, применяющие УСН – по месту жительства физического лица, зарегистрированного в качестве индивидуального предпринимателя. Квартальные авансовые платежи по налогу организации и индивидуальные предприниматели, применяющие УСН, уплачивают не позднее 25-го числа первого месяца, следующего за истекшим отчетным периодом, то есть не позднее 25 апреля, 25 июля, 25 октября [5].

Убыток при применении УСН не может уменьшать налоговую базу более чем на 30 %. Начисленную сумму авансового платежа предприятие должно перечислить в бюджет за весь отчетный период. При этом ее можно уменьшить на сумму авансовых платежей, начисленных по итогам предыдущих отчетных периодов (п. 3 и 5 ст. 346.21 НК РФ) [5].

В связи с этим по итогам очередного отчетного периода у предприятия может сложиться сумма авансового платежа не к доплате, а к уменьшению. Например, такое возможно, если уровень доходов к концу года снизится, а сумма расходов увеличится. Организации и индивидуальные предприниматели, применяющие

упрощенную систему налогообложения (далее – налогоплательщики), ведут Книгу учета доходов и расходов организаций и индивидуальных предпринимателей, применяющих упрощенную систему налогообложения (далее – Книга учета доходов и расходов), за отчетный (налоговый) период.

ЕНВД – объектом налогообложения для применения единого налога признается вмененный доход налогоплательщика [5].

Налоговой базой для исчисления суммы единого налога признается величина вмененного дохода, рассчитываемая как произведение базовой доходности по определенному виду предпринимательской деятельности, исчисленной за налоговый период, и величины физического показателя, характеризующего данный вид деятельности. Для исчисления суммы единого налога в зависимости от вида предпринимательской деятельности используются физические показатели, характеризующие определенный вид предпринимательской деятельности, и базовая доходность в месяц.

Базовая доходность корректируется (умножается) на коэффициенты К1 (1,798 в 2016 году) и К2 (0,9). При определении величины базовой доходности представительные органы муниципальных районов, городских округов, законодательные (представительные) органы государственной могут корректировать (умножать) базовую доходность на корректирующий коэффициент К2. Корректирующий коэффициент К2 определяется как произведение установленных нормативными актами представительных органов муниципальных районов, городских округов, учитывающих влияние на результат предпринимательской деятельности различных факторов. При этом в целях учета фактического периода времени осуществления предпринимательской деятельности значение корректирующего коэффициента, учитывающего влияние указанных факторов на результат предпринимательской деятельности, определяется как отношение количества календарных дней ведения предпринимательской деятельности в течение календарного месяца налогового периода к количеству календарных дней в месяце налогового периода [2].

Налоговым периодом по единому налогу признается квартал. Ставка единого налога устанавливается в размере 15 процентов величины вмененного дохода. Уплата единого налога производится налогоплательщиком по итогам налогового периода не позднее 25-го числа первого месяца следующего налогового периода.

Сумма единого налога, исчисленная за налоговый период, уменьшается налогоплательщиками на сумму страховых взносов на обязательное пенсионное страхование, уплаченных (в пределах исчисленных сумм) за этот же период времени в соответствии с законодательством Российской Федерации при выплате налогоплательщиками вознаграждений своим работникам, занятым в тех сферах деятельности налогоплательщика, по которым уплачивается единый налог, а также на сумму страховых взносов в виде фиксированных платежей, уплаченных индивидуальными предпринимателями за свое страхование, и на сумму выплаченных работникам пособий по временной нетрудоспособности. При этом сумма единого налога не может быть уменьшена более чем на 50 процентов.

Суммы единого налога зачисляются на счета органов Федерального казначейства для их последующего распределения в бюджеты всех уровней и бюджеты государственных внебюджетных фондов в соответствии с бюджетным законодательством Российской Федерации [1].

Таким образом, единый налог на вмененный доход исчисляется по формуле (1.1) [31, с. 90].

$$\text{ЕНВД}_{\text{исч}} = \text{ФП} \cdot \text{БД} \cdot K_1 \cdot K_2 \cdot \text{НС}, \quad (1.1)$$

где ФП – физический показатель, руб.;

БД – базовая доходность, руб.;

K_1 – коэффициент-дефлятор, %;

K_2 – установленный органами местного самоуправления

корректирующий коэффициент, учитывающий местные

особенности осуществления предпринимательской деятельности, %;

НС – налоговая ставка (15 %).

Сумма единого налога, подлежащая уплате, определяется по формуле.(1.2)

$$\text{ЕНВД}_{\text{к уплате}} = \text{ЕНВД}_{\text{исч}} - \text{ОПС} - \text{ПВН}, \quad (1.2)$$

где ОПС – отчисления на обязательное пенсионное страхование;
ПВН – пособия по временной нетрудоспособности, выплаченные за налоговый период.

При исчислении суммы налога, подлежащего уплате должно выполняться обязательное условие [2].

$$\text{ОПС} + \text{ПВН} \leq 0,5 \times \text{ЕНВД}_{\text{исч}}, \quad (1.3)$$

Налогоплательщики ЕНВД обязаны соблюдать все перечисленные выше требования к порядку исчисления налога. Упрощенный налоговый учет должен быть организован без нанесения ущерба выполнению поставленных задач:

- обеспечить сохранность имущества;
- обеспечить эффективность управления ресурсами;
- исчислить финансовый результат деятельности;
- определить налоговые обязательства.

Осуществлять предпринимательскую деятельность субъекты малого бизнеса могут, применяя либо общий режим налогообложения, либо специальные налоговые режимы. Под общим режимом налогообложения понимают совокупность налогов и сборов, установленных Налоговым кодексом РФ и иными федеральными законами и подлежащих уплате организациями всех форм собственности и физическими лицами. При использовании субъектом малого предпринимательства данного варианта организации налогового учета налогооблагаемая база по налогу на прибыль формируется непосредственно в регистрах бухгалтерского учета.

Для этого необходимо унифицировать те способы ведения бухгалтерского и налогового учета, в отношении которых законодательно предоставлено право выбора. В их числе [25, с. 43]:

- метод признания доходов и расходов;
- способ начисления амортизации;
- определение срока полезного использования основных средств;
- способ определения стоимости реализованных товаров;
- порядок создания резервов: на ремонт основных средств, на оплату отпусков сотрудников, на выплату ежегодного вознаграждения за выслугу лет, по гарантийному ремонту и гарантийному обслуживанию.

Применение специальных налоговых режимов призвано поддержать развитие малого предпринимательства, упростить для них систему учета (бухгалтерского и налогового) и снизить налоговое бремя хозяйствующих субъектов.

1.3 Методика анализа хозяйственной деятельности малых предприятий

Финансово-хозяйственную деятельность предприятия можно представить как непрерывный процесс привлечения разного рода ресурсов, объединения их в процессе производства для получения некоторого финансового результата. Исходя из этого можно выделить три укрупненные сферы применения анализа: ресурсы, производственный процесс, финансовые результаты. Любой из этих объектов может быть, во-первых, детализирован и, во-вторых, подвергнут различным видам аналитической обработки.

На малом предприятии учитывают не только прибыли от всей хозяйственно-финансовой деятельности, но и о прибыли по отдельным видам деятельности, операциям, по иным источникам, общим для всех предприятий [35, с. 136]. Основные денежные потоки предприятия формируются в виде валовой прибыли. Размер валовой прибыли является главным источником финансирования торговой деятельности. От него зависит размер прибыли и рентабельность организации. Валовая прибыль представляет собой часть стоимости товаров, предназначенную для покрытия всех затрат предприятия и образовании прибыли. Формирование прибыли предприятия на рисунке 1.3.

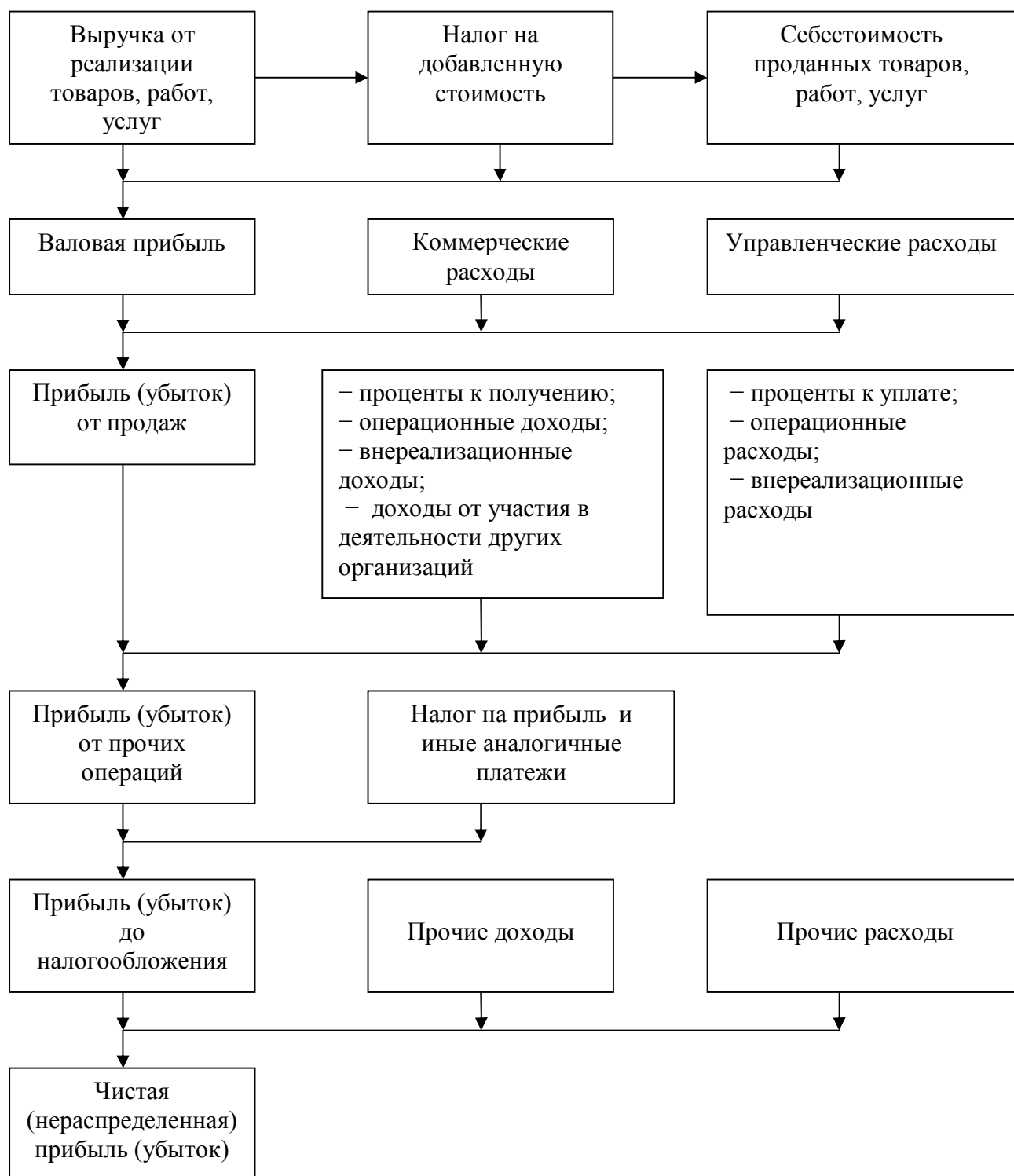


Рисунок 1.3 – Формирование прибыли предприятия

Как видно из рисунка 1.3, показатель «валовая прибыль» представляет собой разницу между выручкой от реализации товаров, работ, услуг за вычетом косвенных налогов (товарооборот без НДС) и себестоимостью проданных товаров, согласно формуле (1.4) [28, с. 29].

$$ВП = В - С_{пр.т}, \quad (1.4)$$

где ВП – сумма валовой прибыли, тыс.руб.;

В – объем выручки за вычетом НДС, тыс. руб.;

$C_{пр.т}$ – размер себестоимости проданных товаров, тыс. руб.

Показатель «прибыль (убыток) от продаж» рассчитывается по формуле (1.5) [39, с. 15]:

$$П_{пр} = ВП - ИО, \quad (1.5)$$

где $P_{пр}$ – сумма прибыли от продаж, тыс. руб.;

ВП – сумма валовой прибыли, тыс. руб.;

ИО – сумма издержек обращения, тыс. руб.

Такой показатель, как «прибыль от обычной деятельности», рассчитывается как разница между прибылью до налогообложения и налогом на прибыль и иными аналогичными платежами формула (1.6) [39, с. 18].

$$П_{об.д.} = П_{д.н} - Нп, \quad (1.6)$$

где $P_{об.д.}$ – сумма прибыли от обычной деятельности, тыс.руб.;

$P_{д.н}$ – сумма прибыли до налогообложения, тыс. руб.;

Нп – размер налога на прибыль и иные аналогичные платежи, тыс. руб.

Чистая прибыль рассчитывается по формуле (1.7) [39, с. 18].

$$ЧП = П_{об.д.} - ПР + ПД, \quad (1.7)$$

где ЧП – сумма чистой прибыли, тыс. руб.;

ЧР – сумма прочих расходов, тыс. руб.;

ЧД – сумма прочих доходов, тыс. руб.

Четкая классификация доходов и расходов необходима для [5, 6]:

- определения, из какого источника получена основная часть доходов;
- разделения себестоимости продукции (затрат на ее приобретение, доставку, хранение) и прочих расходов;
- разделения постоянных и переменных расходов в целях управленческого и финансового анализа.

При расчете прибыли, подлежащей налогообложению, участвуют два вида

прибыли: прибыль от реализации и прибыль от прочих операций [6].

Общая ставка налога на прибыль составляет 20 %, из них – 2 % – федеральный бюджет и 18 % – региональный бюджет. При оценке финансового состояния малого предприятия проводится анализ ликвидности и платежеспособности предприятия. В зависимости от степени ликвидности, активы организации разделяются на следующие группы:

- высоколиквидные (наиболее ликвидные) активы;
- быстрореализуемые активы;
- медленно реализуемые активы;
- низколиквидные (трудно реализуемые) активы.

Для оценки ликвидности баланса необходимо провести сопоставление группы актива с группой пассива [15, с. 213], что показано в таблице 1.8.

Таблица 1.8 – Анализ активов и пассивов

Неравенство	Экономическое содержание
$A1 \geq П1$	У организации достаточно ликвидных активов для покрытия более срочных обязательств
$A2 \geq П2$	Выполнение условий показывает, что организация может быть платежеспособной в недалеком будущем
$A3 \geq П3$	Выполнение неравенства утверждает, в будущем при своевременном поступлении денежных средств от продаж и платежей организация может быть платежеспособной
$A4 \leq П4$	Свидетельствует о соблюдении минимального условия финансовой устойчивости организации, наличии у нее собственных оборотных средств
$A1 \geq П1; A2 \geq П2;$ $A3 \geq П3; A4 \leq П4$	Баланс абсолютно ликвиден, если одновременно выполняются эти условия

Обязательным условием абсолютной ликвидности баланса является выполнение первых трех неравенств. Четвертое неравенство носит балансирующий характер. Его выполнение свидетельствует о наличии у предприятия собственных оборотных средств.

Теоретически дефицит средств по одной группе активов компенсируется избытком по другой, однако на практике менее ликвидные активы не могут

заменить более ликвидные средства [5, с. 117]. Таким образом, чтобы выжить в условиях рыночной экономики и не допустить банкротства предприятия, нужно хорошо знать, как управлять финансами, какой должна быть структура капитала по составу и источникам образования, какую долю должны занимать собственные средства, а какую – заемные. Финансовое состояние предприятия определяется показателями ликвидности [19, с. 308], представленными в таблице 1.9.

Таблица 1.9 – Коэффициенты ликвидности

Наименование показателя	Формула расчета	Экономическое содержание
Коэффициент абсолютной ликвидности (срочности)	$K_{аб.л} = \frac{A1}{П1 + П2}$	Показывает, какая часть текущих обязательств может быть погашена средствами, имеющими абсолютную ликвидность, т. е. деньгами и ценными бумагами. Данный коэффициент имеет особое значение для поставщиков ресурсов и банка, выдающего кредит или заем
Коэффициент «критической оценки»	$K_{ко} = \frac{A1 + A2}{П1 + П2}$	Показывает, какая часть краткосрочных обязательств предприятия может быть немедленно погашена за счет денежных средств на различных счетах, в краткосрочных ценных бумагах, а также поступлений по расчетам (дебиторской задолженности). Этот показатель важен для кредитных организаций
Коэффициент текущей ликвидности	$K_{тл} = \frac{A1 + A2 + A3}{П1 + П2}$	Показывает, какую часть текущих обязательств можно погасить, мобилизовав все оборотные средства

Показатели обеспеченности запасов и затрат соответствующими источниками финансирования позволяют определить тип финансовой устойчивости предприятия, которые могут быть четырех типов:

- 1) $ЗЗ < СОС$ – абсолютная финансовая устойчивость;
- 2) $ЗЗ \leq СОС + ДЗИ$ – нормальная финансовая устойчивость;
- 3) $ЗЗ \leq СОС + ДЗИ + КЗИ$ – неустойчивое финансовое положение;
- 4) $ЗЗ > ИФЗ$ – кризисное финансовое положение.

Таким образом, практически каждое такое действие находит отражение в бухгалтерском учете. Информация о хозяйственных операциях, произведенных

экономическим субъектом за определенный период времени, обобщается в соответствующих учетных регистрах и из них переносится в сгруппированном виде в бухгалтерскую отчетность. Такая процедура обобщения учетной информации необходима самому малому предприятию и связана с необходимостью уточнения, а в ряде случаев и корректировки дальнейшего курса финансово-хозяйственной деятельности конкретного предприятия. Хорошее финансовое положение является основой развития малого предпринимательства.

Выводы по разделу один

Целью бухгалтерского учёта является формирование своевременной, качественной информации о финансовой и хозяйственной деятельности предприятия для внешних и внутренних пользователей, для подготовки, обоснования и принятия управленческих решений.

Развитие рыночных условий хозяйствования предусматривает равноправное развитие различных форм собственности и видов деятельности. В сфере экономики малые предприятия функционируют наряду с крупными и средними предприятиями. Обладая весьма скромными размерами (как по объёму продаж, так и по числу работающих сотрудников), за счёт большого их количества малые предприятия стали неотъемлемой частью экономики большинства промышленно развитых стран. Малые предприятия играют огромную роль в решении текущих социально-экономических проблем, увеличении занятости, формирования конкурентной среды, поддержании инновационной активности, смягчении социального неравенства. Анализ финансовой деятельности предприятия по данным бухгалтерского баланса и отчета о финансовых результатах показывает, по каким направлениям надо вести эту работу, дает возможность выявить важнейшие аспекты и наиболее слабые позиции в проведенном анализе.

Главным является своевременность выявления и устранения недостатков в финансовой деятельности, поиск резервов улучшения платежеспособности.

2 ОРГАНИЗАЦИЯ БУХГАЛТЕРСКОГО УЧЕТА И АНАЛИЗ ХОЗЯЙСТВЕННОЙ ДЕЯТЕЛЬНОСТИ В ООО «Евростандарт»

2.1 Краткая организационно–экономическая характеристика исследуемого предприятия

ООО УК «Евростандарт» Общество с ограниченной ответственностью, которое осуществляет свою деятельность на основании Устава и действующего законодательства Российской Федерации, имеет печати и штампы со своим наименованием свой расчетный счет в банке, самостоятельный баланс. Оно осуществляет хозяйственную деятельность, ведет бухгалтерский учет и статистическую отчетность. Структурным подразделением ООО УК «Евростандарт», где проходила практика является кафе «Остров сокровищ».

Основным видом деятельности кафе «Остров сокровищ» являются услуги общественного питания, а именно производство и реализация пиццы, салатов, розничная торговля алкогольными и безалкогольными напитками.

В кафе «Остров сокровищ» действует линейная структура управления, графически изображенная на рисунке 2.1.

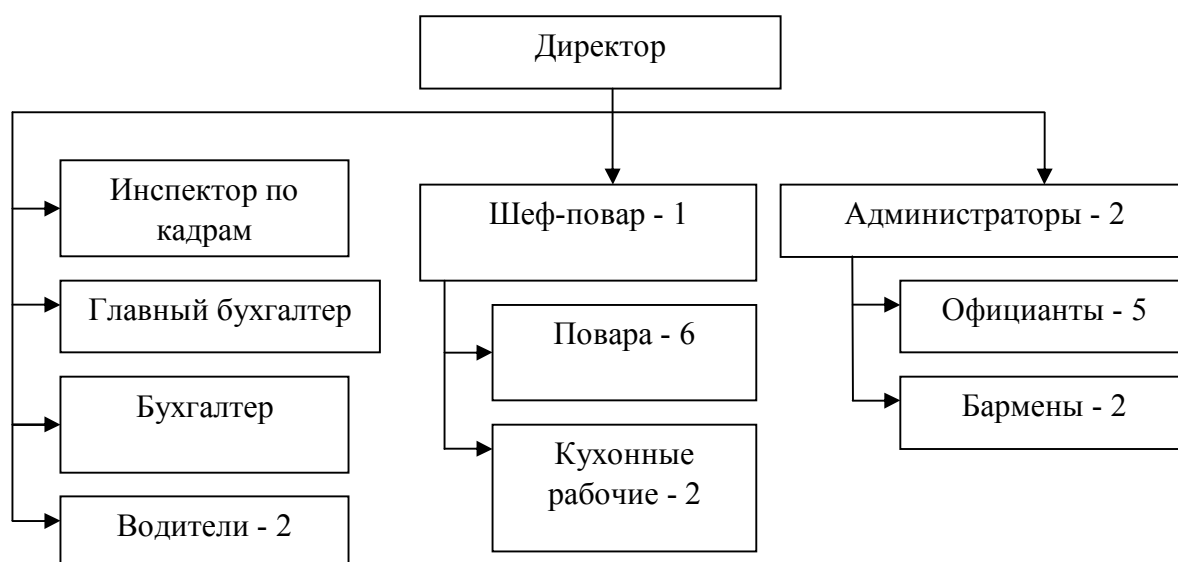


Рисунок 2.1 – Организационная структура кафе «Остров сокровищ»

Сущность организационной структуры кафе «Остров сокровищ» заключается в том, что управляющие воздействия на объект могут передаваться только одним доминантным лицом – руководителем, который получает официальную информацию только от своих непосредственно ему подчиненных лиц, принимает решения по всем вопросам, относящимся к руководимой им части объекта и несет ответственность за его работу перед вышестоящим.

Преимуществами данной структуры являются:

- 1) Единство и четкость распоряжений.
- 2) Согласованность действий исполнителей.
- 3) Простота управления (один канал связи).
- 4) Четко выраженная ответственность.
- 5) Оперативность в принятии решений.
- 6) Личная ответственность руководителя за конечные результаты деятельности своего подразделения.

Недостатками структуры выступают:

- 1) Высокие требования к руководителю, который должен быть подготовлен всесторонне, чтобы обеспечить эффективное руководство по всем функциям управления.
- 2) Отсутствие звеньев по планированию и подготовке решений.
- 3) Перегрузка информацией, множество контактов с подчиненными, вышестоящими и сменными структурами.
- 4) Концентрация власти в управляемой верхушке.

Таким образом, степень централизации управления кафе «Остров сокровищ» высокая, так как руководство высшего звена оставляет за собой большую часть полномочий, необходимых для принятия важнейших решений. Во главе коллектива кафе «Остров сокровищ» находится директор. Он осуществляет руководство деятельностью коллектива в соответствии со своими правами и обязанностями. Директор несет ответственность за организацию и результаты всей торгово–производственной деятельности, контролирует выполнение плана

показателей финансово - хозяйственной деятельности. Сюда входит анализ рационально использования трудовых ресурсов, уровня выполнения финансовых и плановых показателей.

Он отвечает за культуру обслуживания потребителей, качество выпускаемой продукции и оказываемых услуг, состояние учета и контроля, сохранность материальных ценностей. Директор персонально отвечает за подбор и расстановку кадров.

Аналогичные требования предъявляются к администратору (менеджеру) кафе «Остров сокровищ», который имеет те же права, что и руководитель предприятия, и несет такую же ответственность за те участки производства, которые поручены ему директором. Менеджер несет полную ответственность за производственную деятельность кафе «Остров сокровищ», под руководством которого осуществляется контроль за соблюдением рецептур блюд, технологии их приготовления, проверка готовой продукции, разработка рецептур новых блюд, ежедневно составлять меню с учетом имеющихся продуктов и ассортимента минимума и осуществлять бракераж блюд.

Администратор кафе «Остров сокровищ» должен обеспечивать соблюдение на производстве правил санитарии и личной гигиены, охраны труда и техники безопасности, обеспечивать рациональное использование сырья, своевременно предоставлять отчеты об использовании товарно-материальных ценностей. Администратор руководит всей работой официантов, барменов, швейцаров, гардеробщиков, уборщиков залов и др. Официант должен владеть техникой обслуживания, знать кулинарную характеристику блюд, закусок, холодных и горячих и спиртных напитков, наименование и назначение посуды, столовых приборов, белья, оказывать помощь в выборе блюд и напитков. Таким образом, процесс управления кафе «Остров сокровищ» представляет собой совокупность взаимосвязанных действий, направленных на обеспечение оптимального соотношения трудовых, материальных и финансовых ресурсов. Рассмотрим показатели, характеризующие состояние кафе «Остров сокровищ», в таблице 2.1.

Таблица 2.1 – Показатели кафе «Остров сокровищ» за 2016–2018 годы

Показатель	Период, годы			Темп роста, %	
	2016	2017	2018	2017	2018
Среднегодовая стоимость внеоборотных фондов	6 164	4 850	5 909	82,08	121,84
Среднесписочная численность персонала	20	22	24	110,0	109,09
Годовой фонд оплаты труда	5 772	6 623,76	7 488	114,76	113,05
Среднемесячная заработная плата 1 работника	18,5	19,3	20,0	104,32	103,63
Собственный капитал	4 651	7 291	9 090	156,76	124,67
Выручка от продаж	34 319	36 246	39 786	105,61	109,77
Стоимость продаж	33 416	32 044	34 300	95,89	107,04
Чистая прибыль	295	2156	3357	730,85	155,71
Среднегодовая стоимость имущества предприятия	7 614	9 854	17 177	129,42	174,31

В кафе «Остров сокровищ» наблюдается спад стоимости внеоборотных фондов, за счет снижения активной части основных средств – продажа помещения дополнительного производственного оборудования, а в 2018 году было закуплено новое оборудование, в связи с чем произошел рост величины внеоборотных фондов. Динамика товарооборота от реализации собственной продукции и стоимости собственной продукции представлена на рисунке 2.2.

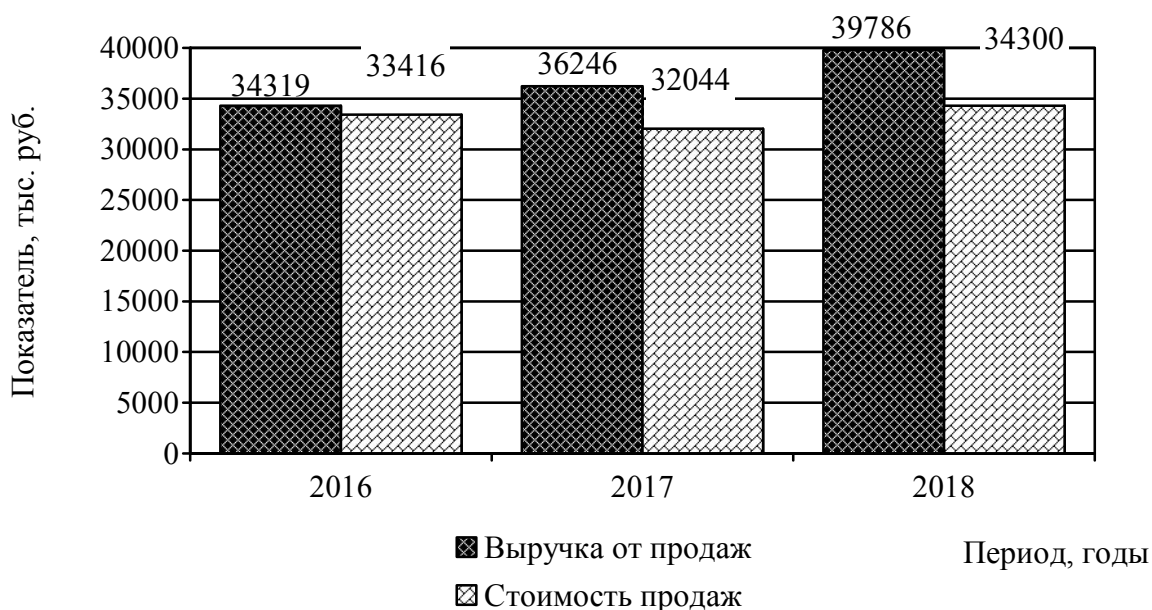


Рисунок 2.2 – Финансовые результаты «Остров сокровищ» за 2016–2018 гг.

Рост стоимости имущества кафе «Остров сокровищ» в 2018 г. на 74,31 % связан с увеличением объема деятельности. Отмечается рост выручки от реализации на 9,77 %, себестоимости собственной продукции на 7,04 %, а за 2017 год происходит снижение темпа роста затрат над темпами роста товарооборота, что увеличило прибыль. Кафе «Остров сокровищ» пользуется спросом, в 2017 г. выручка возросла на 5,61 %, а за 2018 год на 9,77 %.

Рост чистой прибыли связан с ростом товарооборота и за 2017 год чистая прибыль увеличилась на 630,85 % или в 6 раз, а за 2018 год на 55,71 %.

Для обобщенной характеристики хозяйственной деятельности кафе «Остров сокровищ» проведем финансовый анализ бухгалтерской отчетности. Наиболее важные показатели финансовых результатов деятельности предприятия представлены в Приложении А «Бухгалтерский баланс» и Приложении Б «Отчет о финансовых результатах» годовой бухгалтерской отчетности, в таблице 2.2.

Таблица 2.2 – Анализ актива баланса кафе «Остров сокровищ» за 2016–2018 гг.

В тысячах рублей

Наименование статей	Период, годы		Отклонение за 2019 год	2018 год	Отклонение за 2018 год
	2016	2017			
Основные средства	4 100	2 898	–1202	3 020	+122
Финансовые вложения	1 809	1 962	+153	3 144	+1 182
Итого по разделу 1	5 909	4860	–1049	6 164	+1 304
Запасы и затраты	588	635	+47	6 260	+5 625
Денежные средства и денежные эквиваленты	974	625	–349	550	–75
Прочие оборотные активы	143	3 734	+3591	4 203	+469
Наиболее ликвидные активы	974	625	–349	550	–75
Итого по разделу 2	1 705	4 994	+3289	11 013	+6 019
Баланс по активу	7 614	9 854	+2240	17 177	+7 323

Из таблицы 2.2 следует, что оборотные активы за 2017 год увеличились на

3289 тысяч рублей (192,9 %) за счет увеличения запасов для производства на 47 тысяч рублей (+7,99 %), а за 2018 год выросли на 6019 тыс. руб. в 9 раз, также за счёт роста величины запасов на 5625 тыс. руб. (продукты для производства).

Денежные средства снизились с 974 тыс. руб. в 2016 г. до 550 тыс. руб. в 2018 году. Финансовые вложения возросли на 153 тыс. руб. в 2017 году, до 3144 тыс. руб. в 2018 г. Прочие оборотные активы увеличились с 143 тыс. руб. в 2016 г. до 4203 тыс. руб. до 2018 году. Показатели актива кафе «Остров сокровищ» на рисунке 2.3.

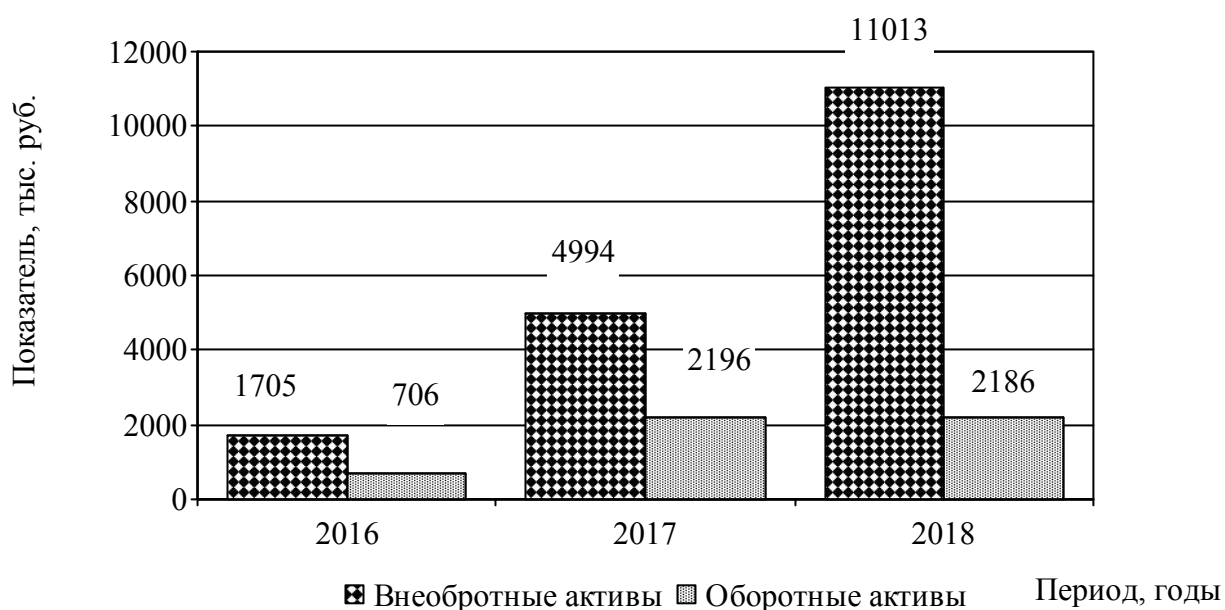


Рисунок 2.3 – Показатели актива кафе «Остров сокровищ»

Из анализа баланса кафе «Остров сокровищ» следует, что произошли изменения, в частности изменились показатели, такие как:

- рост основных средств на 122 тыс. руб.;
- финансовые вложения увеличились на 1182 тыс. руб.;
- денежные средства и эквиваленты снижаются в 2017 году на 349 тыс. руб., а за 2018 год на 75 тыс. руб., это говорит о своевременной выплате поставщикам по статье кредиторская задолженность. Изменение строк пассива баланса кафе «Остров сокровищ» за 2016–2018 гг. представлена в таблице 2.3.

Таблица 2.3 – Анализ пассива баланса кафе «Остров сокровищ» за 2016–2018 гг.

В тысячах рублей

Наименование статей	Период, годы		Отклонение за 2017 год	2018 год	Отклонение за 2018 год
	2016	2017			
Уставный капитал	10	10	0	10	0
Резервный капитал	2 111	2 791	+680	5 061	+2 270
Нераспределенная прибыль	2 530	4 490	+1 960	4 029	-461
Итого по разделу 3	4 651	7 291	+2 640	9 090	+1 799
Долгосрочные пассивы	2 257	366	-1 891	4 955	+4 589
Прочие обязательства	0	0	–	946	+946
Кредиторская задолженность	706	2 196	+1 490	2 186	-10
Итого по разделу 5	706	2 196	+1 490	2 186	-10
Всего заемных средств	2 963	2 562	-401	8 087	+5 525
Валюта баланса	7 614	9 854	+2 240	17 177	+7 323

– задолженность перед поставщиками сырья для производства снижается: в 2017 г. рост на 1490 тыс. руб., в 2018 г. снижение на 10 тыс. руб.;

– резервный капитал: в 2017 г. рост на 680 тысяч рублей, в 2018 г. на 2270 тысяч рублей;

– нераспределенная прибыль увеличилась в 2017 г. на 1960 тыс. руб., в 2018 г. снизилась на 461 тыс. руб.;

– долгосрочные займы в 2018 г. уменьшились на 1891 тыс. руб., а в 2018 году увеличились на 4589 тыс. руб.;

– прочие долгосрочные обязательства увеличились с нулевой величины в 2016 и 2017 годах до 946 тыс. руб. в 2018 году.

В 2017 году рост имущества составил 2240 тыс. руб., а за 2018 год 7323 тыс. руб. Рост стоимости имущества произошел в основном за счет долгосрочных займов. Привлечение долгосрочных займов оценивается как увеличение деятельности кафе «Остров сокровищ».

Показатели пассива кафе «Остров сокровищ» на рисунке 2.4.

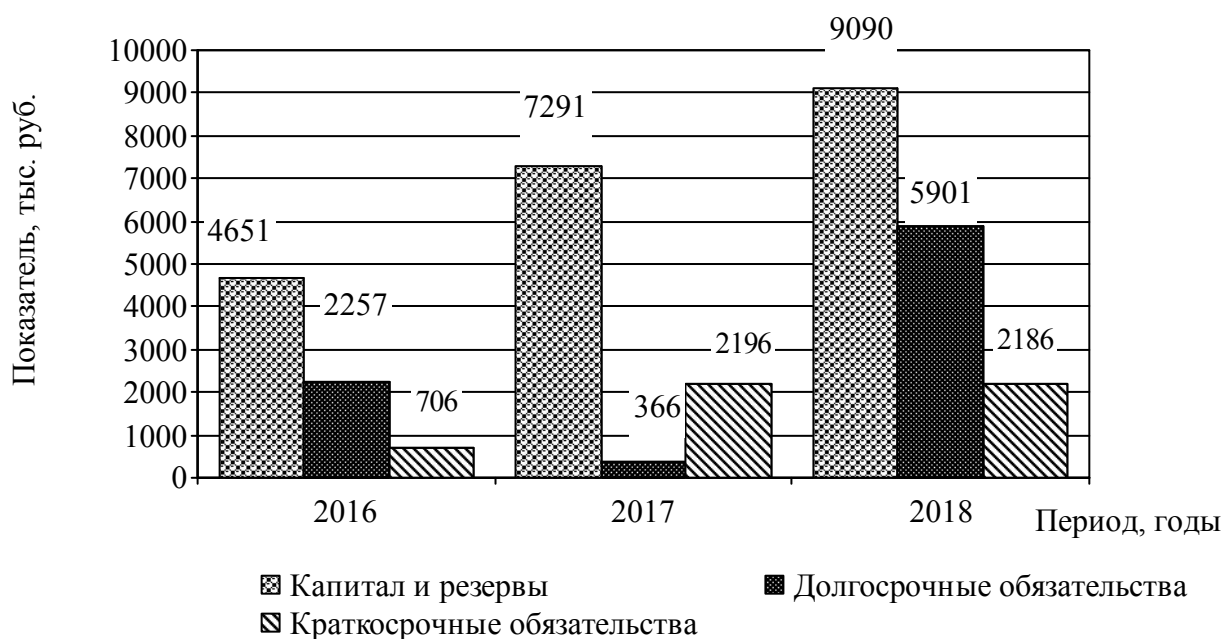


Рисунок 2.4 – Показатели пассива кафе «Остров сокровищ»

Определим ликвидность баланса кафе «Остров сокровищ» за 2016–2018 гг. в таблице 2.4.

Таблица 2.4 – Степень ликвидности кафе «Остров сокровищ» за 2016–2018 гг.

В тысячах рублей

Группировка активов	Период, годы			Группировка пассивов	Период, годы			Недостаток (-), излишек (+) платежных средств		
	2016	2017	2018		2016	2017	2018	2016	2017	2018
A1	974	625	550	П1	706	2196	2186	+268	-1 571	-1 636
A2	0	0	0	П2	0	0	0	-	-	-
A3	731	4 369	10 463	П3	2 257	366	5 901	-1 526	+4 003	+4 562
A4	5 909	4 860	6 164	П4	4 651	7 291	9 090	-1 258	+2 431	+2 926

Динамика активов кафе «Остров сокровищ» за 2016–2018 гг. по степени ликвидности представлена на рисунке 2.5.

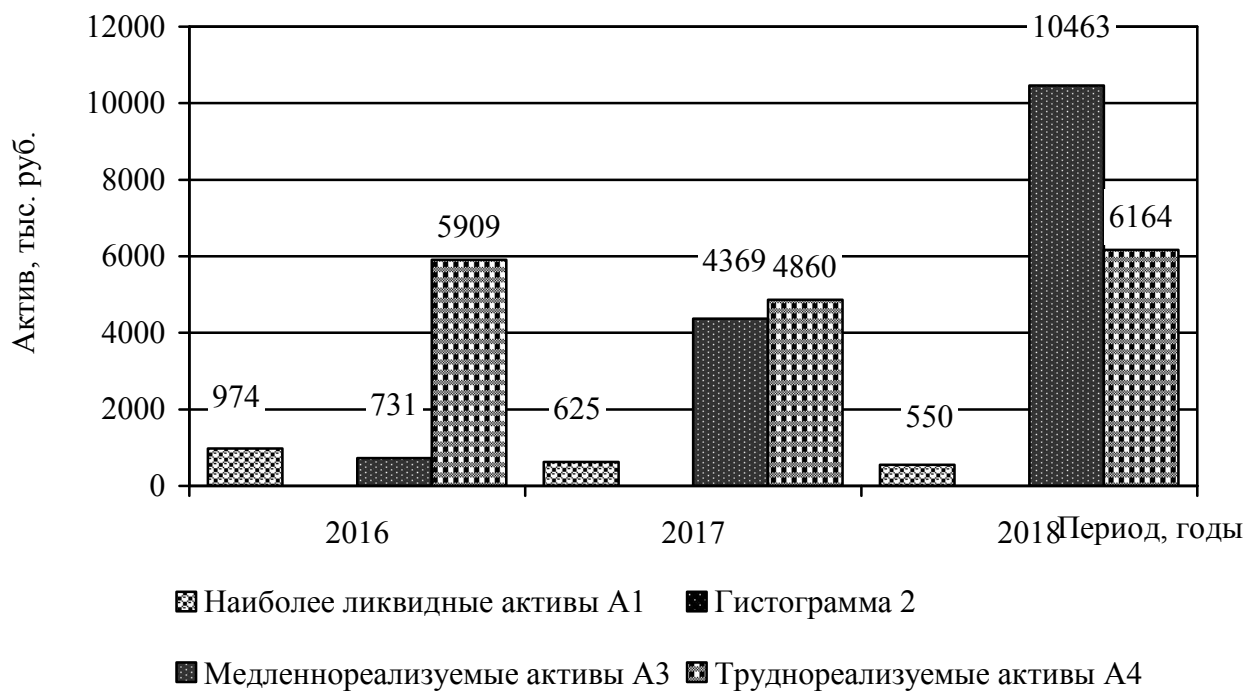


Рисунок 2.5 – Динамика активов кафе «Остров сокровищ» за 2016–2018 гг.

Динамика пассивов кафе «Остров сокровищ» за 2016–2018 гг. по срочности погашения представлена на рисунке 2.6.

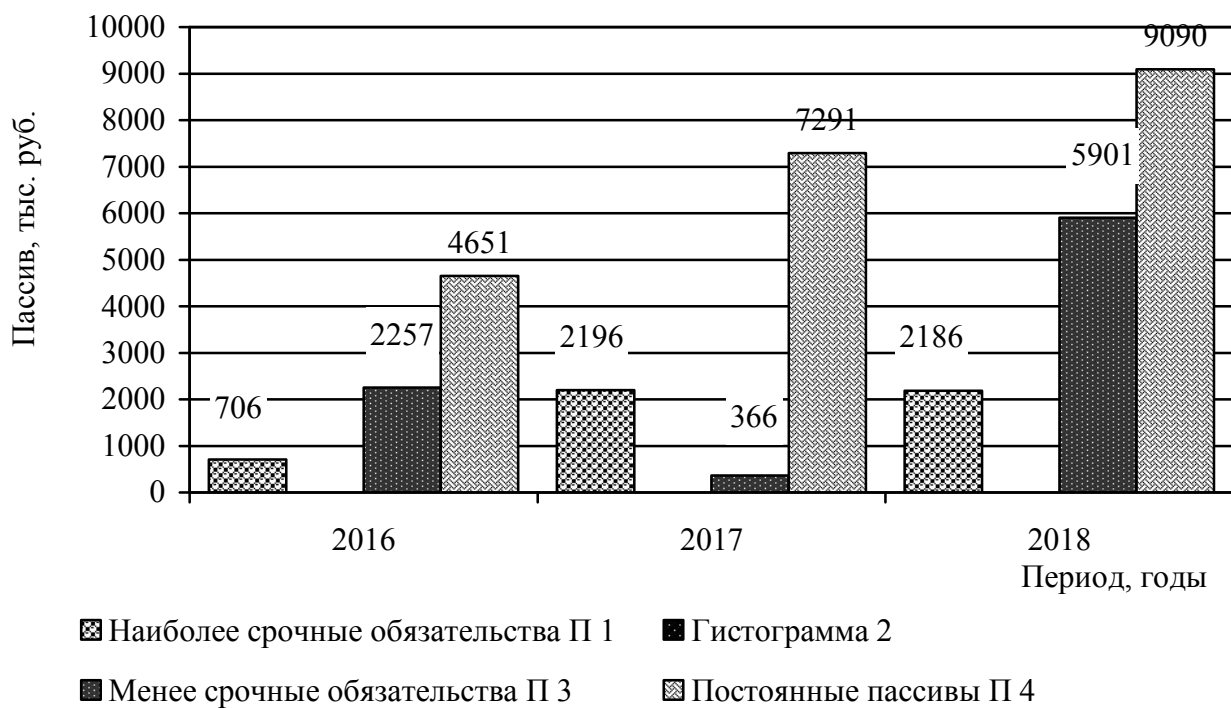


Рисунок 2.6 – Динамика пассивов кафе «Остров сокровищ» за 2016–2018 гг.

Расчеты из таблицы 2.4 показывают, что баланс кафе «Остров сокровищ» на начало и конец периода не является абсолютно ликвидным из-за изменения более ликвидных активов для покрытия срочных обязательств: платежный излишек в 2016 г. составил 268 тыс. руб., в 2017 году – недостаток 1571 тыс. руб., в 2018 г. – недостаток в размере 1636 тыс. руб. Это говорит о том, что ликвидность кафе «Остров сокровищ» отличается от абсолютной [17, с. 9].

Проведем анализ достаточности источников финансирования для формирования запасов, который представлен в таблице 2.5.

Таблица 2.5 – Тип финансового состояния кафе «Остров сокровищ»

Показатель	В тысячах рублей		
	Период, годы		
	2016	2017	2018
1. Общая величина запасов	588	635	6 260
2. Наличие собственных оборотных средств	-1 258	+2 431	+2 926
3. Функционирующий капитал	4 651	7 291	9 090
4. Общая величина источников	7 614	9 854	17 177
5. +/- $\Phi_c = \text{СОС} - \text{Зп}$	-670	+1 796	-3 334
6. +/- $\Phi_T = \text{КФ} - \text{Зп}$	+4 063	+6 656	+2 830
7. +/- $\Phi_o = \text{ВИ} - \text{Зп}$	+7 026	+9 219	+10 917
8. Трехкомпонентный показатель типа финансовой устойчивости	(0,1,1)	(1,1,1)	(0,1,1)

Данные таблицы 2.5 говорят о том, что в кафе «Остров сокровищ» наблюдается неустойчивое состояние. То есть организация не обладает абсолютной независимостью финансового состояния. Этот тип ситуации говорит о том, что наличие собственных средств недостаточно для срочного покрытия запасов, но с учетом заемных средств кафе «Остров сокровищ» покрывает недостаток в оборотном капитале. В Златоусте имеется множество предприятий общественного питания: ресторанов, кафе, баров и статистика показывает, что население города охотно посещает кафе, поскольку именно в них можно относительно недорого, быстро и вкусно перекусить, приятно провести время.

Согласно критериям, конкурентами кафе «Остров сокровищ» являются:

- 1) РК «Дискавери».
- 2) Ресторан «Brezel Brauhaus».
- 3) Ресторан «Бликие люди».

Определим конкурентные позиции кафе «Остров сокровищ» в таблице 2.6.

Таблица 2.6 – Характеристика конкурентов кафе «Остров сокровищ»

№	Оцениваемый параметр	Ресторан «Brezel Brauhaus»	Ресторан «Бликие люди»	РК «Дискавери»	«Остров сокровищ»
1	Местонахождение пиццерии, в т.ч.:	Озеро Тургояк, Миасс	Центральная часть района «Проспект Гагарина»	Центральная часть района «Проспект Гагарина»	«Проспект Гагарина»
2.	Характеристика ассортимента услуг, в т.ч.:	Пицца, пиво, водка, вино, коньяк, коктейли, соки, салаты, десерты	Пицца, салаты, холодные и горячие закуски, первые блюда, спиртные напитки, соки, воды	Пицца, обеды, салаты, безалкогольные напитки (соки, коктейли), десерты	Пицца, спиртные напитки, салаты, соки, мороженное
2.2	Дополнительные услуги	Блюда на вынос Бронирование столиков	Бизнес - ланч Проведение банкетов, корпоративных вечеринок	Обеды на вынос Бронирование столиков	Бронирование столиков. Пицца на вынос
3	Уровень цен, в т.ч.:	высокие	средние	высокие	средние
3.1	Средняя цена чека	2 275 руб.	1 200	1 500	1 000 руб.
3.2	Средняя цена салата (весом около 200 гр.)	102 руб.	81 руб.	108 руб.	94 руб.
3.3	Средняя цена стандартной порции пива (0,5 л)	60 руб.	63 руб.	59 руб.	43 руб.
4	Размер заведения и его посещаемость, в т.ч.	Малое / большая	Малое / большая	Среднее / средняя	Среднее / средняя
4.1	Количество посадочных мест	50 места	20 мест	30 мест	36 мест
4.2	Среднее количество посетителей в день	162 чел.	149 чел.	146 чел.	110 чел.
4.3	Среднедневной доход в расчете на 1 посадочное место	1,15 тыс. руб.	1,88 тыс. руб.	1,0 тыс. руб.	1,81 тыс. руб.
5	Эффективность рекламой деятельности, в т.ч.:	высокая	низкая	высокая	средняя
5.1	Наличие вывески	+	+	+	+
5.2	Наличие растяжек	-	-	-	-
5.4	Наличие рекламы в СМИ	+	+	+	+

Из таблицы 2.6 видно, что все рассматриваемые конкуренты – предприятия общественного питания имеют выгодное местоположение в своих районах: они находятся в оживленных местах, вблизи многих учреждений, мест досуга и учебных заведений, расположены рядом с остановками общественного транспорта вдоль основных магистралей города. Однако только «Остров сокровищ» и РК «Дискавари» имеют рядом специальные места для удобной парковки автомобилей. Наибольший ассортимент услуг предлагает Ресторан «Близкие люди» за счет того, что данное заведение позиционирует себя на рынке не только как ресторан, а скорее как бистро.

Кафе «Остров сокровищ» предлагает меньшее по сравнению с другими предприятиями общественного питания число услуг. Но зато по количеству видов выпечки оно значительно опережает своих конкурентов. Так что по величине ассортимента основных блюд кафе «Остров сокровищ» превосходит своих конкурентов.

Во всех анализируемых заведениях средний уровень цен. Но у ресторана «Brezel Brauhaus» самые дорогие блюда. Дешевле стоимость блюд в кафе «Остров сокровищ», а также средние цены на пиво и салаты. В ресторане «Близкие люди» цены весьма умеренные. Таким образом, по уровню цен явных лидеров и аутсайдеров рынка не наблюдается.

Максимальный среднедневной доход в расчете на 1 посадочное место получают наиболее посещаемые заведения – РК «Дискавари» и кафе «Остров сокровищ». Их показатели (1,88 и 1,81 тыс. руб.) в 2 раза превосходят показатели остальных конкурентов. Таким образом, обладая средним количеством мест, кафе «Остров сокровищ» не отстает от своих конкурентов ни по эффективности их использования ни по уровню доходности. Эффективность рекламной деятельности является средней. Все конкуренты имеют вывески, но только РК «Дискавари» и кафе «Остров сокровищ» на вывеске имеется фирменный логотип заведения. Никаких иных способов продвижения своих услуг, рассмотренные конкуренты не используют.

2.2 Оценка действующего бухгалтерского учета кафе «Остров сокровищ»

Функции учета, планирования и различные финансовые операции выполняют работники бухгалтерии. Ее возглавляет главный бухгалтер. Функции главного бухгалтера: сводит годовой баланс, ведет учет движения товара, перечисляет налоги, начисляет заработную плату, осуществляет проверку работы бухгалтерии.

Кафе «Остров сокровищ» осуществляет хозяйственный учет результатов своей деятельности. Бухгалтерский, оперативный и статистический учет и отчетность ведутся в порядке, установленном действующим законодательством. Ответственность за состояние учета, своевременное предоставление бухгалтерской и иной отчетности возлагается на директора и главного бухгалтера. Иные обязанности Общества по ведению учета и отчетности, не предусмотренные Уставом, определяются в соответствии с законодательством.

Бухгалтерия кафе «Остров сокровищ» в рамках финансового менеджмента специализируется на финансовом бухгалтерском учете и является одним из источников информации для деятельности финансовой службы.

Бухгалтерия кафе «Остров сокровищ» специализируется на учете собственных финансовых ресурсов предприятия и привлекаемыми сторонними финансовыми ресурсами (заемные средства).

Бухгалтерским отделом кафе «Остров сокровищ» на первом анализируются финансовые показатели за предыдущий период. Для этого используют основные финансовые документы предприятия - бухгалтерский баланс, отчет о финансовых результатах, отчет о движении денежных средств. Они имеют важное значение для финансового планирования, так как содержат данные для анализа и расчета финансовых показателей деятельности предприятия, а также служат основой для составления прогноза этих документов.

Баланс предприятия входит в состав документов финансового планирования, а отчетный бухгалтерский баланс является исходной базой на первой стадии планирования. Второй этап предусматривает составление основных прогнозных

документов, таких как прогноз баланса, отчёта о прибылях и убытках, которые относятся к перспективным финансовым планам и включаются в структуру научно-обоснованного бизнес-плана предприятия.

На третьем этапе уточняются и конкретизируются показатели прогнозных финансовых документов посредством составления текущих финансовых планов. На четвёртом этапе осуществляется оперативное финансовое прогнозирование.

Оперативное управление в кафе «Остров сокровищ» включает в себя основных вида управленческой деятельности [23, с. 158]:

1) Распределение финансовых ресурсов: распределение имеющихся фондов, высококвалифицированных кадров, а также технологического и научного опыта, имеющегося в организации.

2) Внутренняя координация работы всех отделов и подразделений.

3) Осознание управленческих решений.

Бухгалтерия использует информационные системы, при помощи которых происходит:

– разработка и внедрение специализированного программного обеспечения по финансовому менеджменту (управлению финансами и финансово-экономическому управлению хозяйственной деятельностью предприятия);

– разработка нормативно-методических документов по функционированию автоматизированной финансовой системы учета.

Сравним бухгалтерский и налоговый учет доходов кафе «Остров сокровищ» в таблице 2.7.

Таблица 2.7 – Бухгалтерский и налоговый учет доходов кафе «Остров сокровищ»

Налоговый учет (статья 248 НК РФ)	Бухгалтерский учет (статья 4 ПБУ 9/99)
Два вида доходов:	Три вида доходов:
1. Доходы от реализации товаров (работ, услуг) и имущественных прав – доходы от реализации. Статья 248 НК РФ 2. Прочие доходы. Статья 250 НК РФ.	1. Доходы по обычным видам деятельности 2. Операционные доходы 3. Внереализационные доходы. Доходы, отличные от доходов по обычным видам деятельности, считаются прочими доходами. К прочим доходам также относятся чрезвычайные доходы.

Таким образом, рассматривая практику управления хозяйственной деятельностью, следует отметить, что бухгалтерией кафе «Остров сокровищ» используются следующие методы управления: финансовое планирование, оперативное управление.

Размер доходов кафе «Остров сокровищ» определяется по первичным документам и документам налогового учета. Из доходов исключаются суммы налогов, предъявленные налогоплательщиком покупателю товаров (работ, услуг, имущественных прав). Налогоплательщик определяет налоговую базу на основании доходов от реализации. К таким доходам относятся:

- выручка от реализации продукции (работ, услуг) собственного производства;
- выручка от реализации ранее приобретенных товаров;
- выручка от реализации имущественных прав.

Чтобы определить налоговую базу по налогу на прибыль, организация должна уменьшить полученные доходы на величину расходов, произведенных для осуществления деятельности, направленной на получение доходов.

Рассмотрим классификацию расходов кафе «Остров сокровищ» в таблице 2.8.

Таблица 2.8 – Бухгалтерский и налоговый учет расходов кафе «Остров сокровищ»

Для целей налогового учета	Для целей бухгалтерского учета
1 Расходы, связанные с производством и реализацией продукции 2 Внереализационные расходы	1 Расходы по обычным видам деятельности 2 Операционные расходы 3 Внереализационные расходы 4 К прочим расходам также относятся чрезвычайные расходы

В соответствии со статьей 252 НК РФ любые затраты кафе «Остров сокровищ» могут быть приняты к уменьшению налогооблагаемой прибыли при одновременном соблюдении следующих условий:

- затраты связаны с деятельностью, приносящей прибыль
- затраты экономически обоснованы
- затраты документально подтверждены.

Корреспонденция счетов по учету прибыли от основной и прочей деятельности кафе «Остров сокровищ» в таблице 2.9.

Таблица 2.9 – Бухгалтерский и налоговый учет финансового результата кафе «Остров сокровищ»

Наименование операции ООО «Евростандарт»	Дебет	Кредит
Признана выручка от продажи	62	91
Отражен НДС	91	68,76
Признаны расходы по операционным и внереализационным видам деятельности	91	01,20,26,44,45,60,69,70,76
Списан убыток безнадежной к получению дебиторской задолженности	91	60,62
Получены штрафы, пени и неустойки	50,51	91
Штрафы, пени, неустойки за нарушение условий договоров, уплаченные или признанные к уплате	91	50,51,60,62,76
Начислены налоги за счет финансовых результатов	91	68
Отражено поступление выручки на расчетный счет	51	62,76
Определен финансовый результат (прибыль)	91	99
Определен финансовый результат (убыток)	99	91

Согласно ПБУ 9/99 «Доходы организации» под доходами хозяйствующих субъектов понимается увеличение экономических выгод в результате поступления активов и (или) погашения обязательств, приводящие к росту его капитала, исключая вклады собственников предприятия. Все хозяйственные операции, проводимые в кафе «Остров сокровищ» оформляются оправдательными документами. Первичные документы принимаются к учету, если они составлены по форме, содержащейся в альбомах унифицированных форм первичной учетной документации. Сравнительная характеристика ПБУ 9/99 «Доходы организации», МСФО 18 «Выручка» и ПБУ «Доходы организации» приведена в таблице 2.10.

Таблица 2.10 – Сравнительная характеристика действующего ПБУ 9/99 и МСФО 18 «Выручка»

Критерий сравнения	ПБУ 9/99 «Доходы организации»	МСФО 18 «Выручка»
Классификация доходов	Подразделяются на доходы от основной деятельности и прочие доходы	Классифицируются по экономической сущности на доходы от основных видов деятельности и прочие доходы
Учет процентных доходов	Дебет 51 «Расчетные счета» Кредит 91 «Прочие доходы и расходы» субсчет 1 «Прочие доходы»	Дебет 51 «Расчетные счета» Кредит 90 «Продажи» субсчет 1 «Выручка»
Признание доходов	Организация имеет право на получение этой выручки	Покупателю переданы значительные риски и вознаграждения, связанные с правом собственности на товары
	Сумма выручки может быть определена	Продавец не принимает участия в управлении товаром в той степени, которая подразумевает право собственности
	Имеется уверенность в том, что в результате факта хозяйственной жизни произойдет увеличение экономических выгод организации	Сумма выручки может быть надежно измерена
	Произошел переход права собственности на продукцию (товар) к покупателю	Вероятно, что экономические выгоды, связанные с операцией, поступят к продавцу
	Расходы, которые произведены, могут быть определены	Понесенные или ожидаемые затраты, относящиеся к операции, можно надежно измерить.

Учет расходов кафе «Остров сокровищ» осуществляется на счете 44 «Расходы на продажу». Следует отметить, что в издержки обращения не включаются расходы на транспортировку товаров, расходы на доработку и доведение товаров до потребительских свойств. Такие расходы включаются в себестоимость товаров. В конце отчетного периода транспортные расходы распределяются между остатком товаров на конец отчетного периода и проданными товарами.

Вариант учета транспортных расходов устанавливается учетной политикой торгового предприятия. Списание издержек обращения осуществляется в кафе «Остров сокровищ» в дебет счета 90 «Продажи», субсчет 90–2 «Себестоимость продаж», причем списание издержек обращения производится ежемесячно в

полном объеме. В конце отчетного периода издержки обращения списываются на себестоимость продаж, как расходы периода. Корреспонденция счетов по этим операциям кафе «Остров сокровищ» показана в таблице 2.11.

Таблица 2.11 – Корреспонденция счетов кафе «Остров сокровищ» со счетом 90–2 «Себестоимость продаж»

Дебет	Кредит	Содержание операции
44	02, 10, 60, 69, 70, 71, 76	Учтены затраты предприятия
90.2	44	Списание расходов на счет продаж

Наличные деньги от населения и организаций принимаются продавцами с обязательным применением контрольно-кассовых машин. По окончании рабочего дня продавец сдает выручку и товарный отчет в кассу организации.

Касса принимает наличные деньги по приходным кассовым ордерам установленной формы, подписанным главным бухгалтером или лицом, уполномоченным на это письменным распоряжением руководителя кафе «Остров сокровищ».

О приеме денег выдается квитанция к приходному кассовому ордеру. Учет доверенностей ведет кассир в журнале учета выданных доверенностей, а приходные и расходные кассовые ордера в журнале регистрации приходных и расходных кассовых документов.

Учет движений по кассе ведется в журнале-ордере по счету 50. Учет покупок ведется бухгалтером в книге покупок.

Анализ финансовой деятельности даёт ответы на вопросы, каковы важнейшие способы улучшения состояния предприятия.

Таким образом, бухгалтерия кафе «Остров сокровищ» обеспечила полноту, непрерывность и достоверность учета полученных доходов, произведенных расходов и операций при осуществлении деятельности.

2.3 Анализ эффективности деятельности кафе «Остров сокровищ»

Проведем анализ финансовых показателей кафе «Остров сокровищ» в таблице 2.12.

Таблица 2.12 – Результаты деятельности кафе «Остров сокровищ»

В тысячах рублей

Показатель	Период, годы			Отклонение по годам	
	2016	2017	2018	2017	2018
Выручка	34 319	36 246	39 786	1 927	3 540
Себестоимость продаж	33 416	32 044	34 300	-1 372	2 256
Валовая прибыль	903	4 202	5 486	3 299	1 284
Коммерческие расходы	101	213	186	112	-7
Управленческие расходы	12	15	19	3	4
Прибыль от продаж	790	3 974	5 281	3 181	1 307
Проценты к уплате	316	341	318	25	-23
Прочие расходы	105	938	767	833	-171
Прибыль до налогообложения	369	2 695	4 196	2326	1 501
Текущий налог на прибыль	74	539	839	465	300
Чистая прибыль	295	2 156	3 357	1 861	1 201

Динамика основных финансовых показателей представлена на рисунке 2.7.



Рисунок 2.7 – Динамика основных финансовых показателей кафе «Остров сокровищ» за 2016–2018 гг.

Из таблицы 2.12 следует, что оборот кафе «Остров сокровищ» постоянно увеличивается, за 2017 год на 1927 тыс. руб., в 2018 году 3540 тыс. руб.

Себестоимость продаж кафе также выросла, в 2018 году на 2256тыс. руб., а за 2017 год снизилась на 372 тыс. руб. Рост товарооборота увеличил валовую прибыль на 3299 и 1284 тыс. руб. по годам соответственно.

Отрицательно оценивается рост прочих расходов на 833 тыс. руб. в 2017 году, а за 2018 год снизились на 171 тыс. руб., и составили 767 тыс. руб.

В таблице 2.13 проведем оценку и динамику рентабельности кафе «Остров сокровищ» за 2016–2018 гг.

Таблица 2.13 – Оценка рентабельности кафе «Остров сокровищ»

Показатель	Алгоритм расчета по годам						В процентах		
	Числитель			Знаменатель			Коэффициент, %		
	2016	2017	2018	2016	2017	2018	2016	2017	2018
Общая рентабельность ($R_{об}$)	Прибыль до налогообложения			Выручка			1,08	7,44	10,55
	369	2 695	4 196	34 319	36 246	39 786			
Рентабельность основной деятельности (R_c)	Валовая прибыль			Себестоимость продаж			2,7	13,11	15,99
	903	4 202	5 486	33 416	32 044	34 300			
Рентабельность оборота ($R_{д}$)	Прибыль от продаж			Выручка			2,3	10,96	13,27
	790	3 974	5 281	34 319	36 246	39 786			
Чистая рентабельность ($H_{пр}$)	Чистая прибыль			Выручка			0,86	5,95	8,44
	295	2 156	3 357	34 319	36 246	39 786			

Прибыль от продаж на протяжении исследуемого периода увеличивается, в 2017 году на 3181 тыс. руб., а за 2018 год на 1307 тыс. руб. рост прочих расходов связан с ростом коммунальных платежей и аренды нового оборудования. Чистая прибыль кафе «Остров сокровищ» за 2017 год выросла на 1861 тыс. руб., а за 2018 год на 1201 тыс. руб. Рост коэффициента рентабельности оборота с 2,3 % до 13,27 % свидетельствует о повышении спроса на продукцию кафе «Остров сокровищ» и о снижении затрат на реализацию.

Повышение прибыли до налогообложения привело к увеличению рентабельности с 1,08 % до 10,55 %, а рост чистой прибыли положительно

повлиял на чистую рентабельность, в результате чего замечен рост показателя с 0,86 % до 8,44 %.

Графически темпы изменения рентабельности кафе «Остров сокровищ» за 2016–2018 гг. представлены на рисунке 2.8.

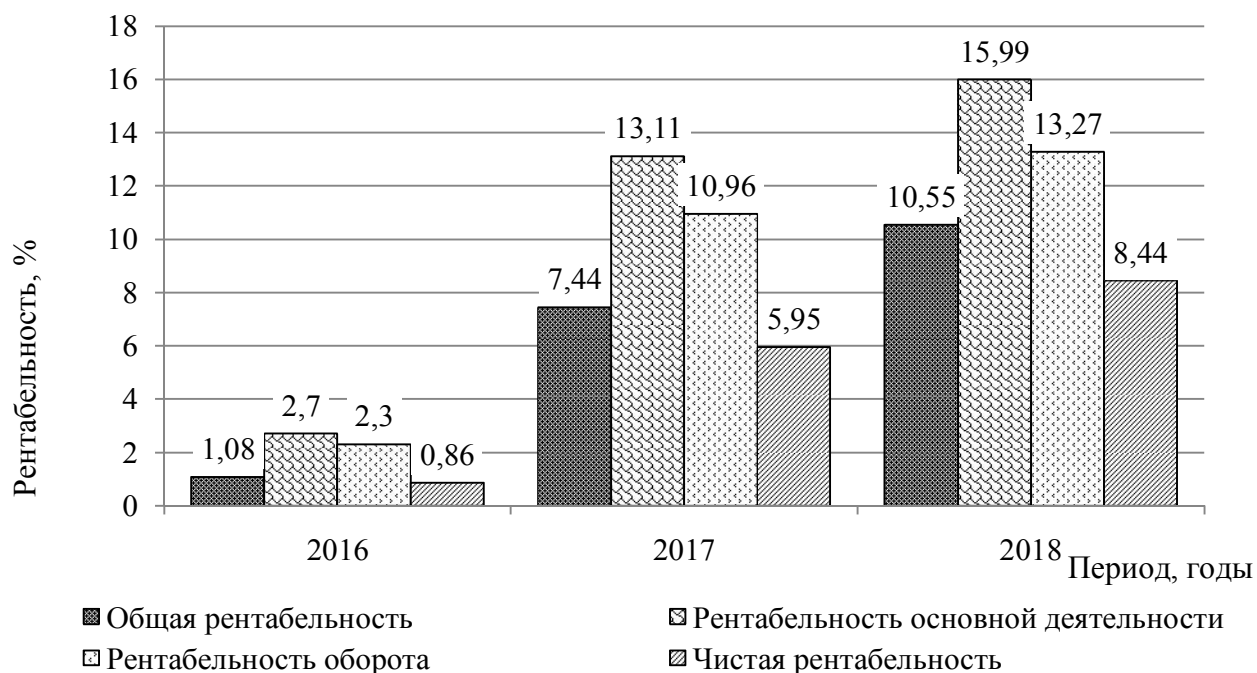


Рисунок 2.8 – Динамика рентабельности кафе «Остров сокровищ»

Чтобы выявить сегмент рынка, на которые работает фирма, четко представлять желания потребителей необходимо провести опрос потребителей. Для этого сотрудники кафе «Остров сокровищ» провели анкетирование своих посетителей. Анкету заполнили 200 человек. Основными критериями сегментации являются: возраст, пол, образование, основной род занятий, частота посещений, время посещения. Также заполняющим анкеты было предложено указать, в какой компании они обычно посещают, что понравилось им в кафе «Остров сокровищ» и с какими проблемами при посещении кафе они столкнулись.

Результаты анкетирования в таблице 2.14.

Таблица 2.14 – Результаты анкетирования потребителей кафе «Остров сокровищ»

В процентах

Критерии	Количество, чел.	Доля, %
1. Возраст, лет		
до 18 лет	6	3
18 – 30	116	58
31 – 45	59	30
Старше 45	19	10
2. Пол		
Женский	82	41
Мужской	118	59
3. Месячный доход, тыс. руб.		
менее 10	16	8
10 – 20	143	72
20 – 40	41	21
свыше 40	0	0
4. Основной род занятий		
работа	162	81
учеба	37	18
домохозяйка/безработный	1	1
5. Частота посещений пиццерии		
Зашел первый раз	39	20
Бываю изредка	93	47
Бываю регулярно	68	33
6. Время посещения пиццерии		
с 11 до 14 часов	36	18
с 14 до 17 часов	0	0
с 17 до 20 часов	110	55
с 20 до 23 часов	54	27
7. Что понравилось в деятельности кафе «Остров сокровищ»		
Доступные цены	37	19
Широкий ассортимент и высокое качество блюд	56	28
Высокое качество обслуживания	42	21
Иное	65	33
8. Что не понравилось в деятельности кафе «Остров сокровищ»:		
Дефицит свободных столиков в вечернее время	76	38
Отсутствие системы скидок	59	30
Невнимательность и/или неквалифицированность персонала	21	11
Отсутствие сезонного меню	61	33
Иное	44	22

Итак, результаты анкетирования потребителей позволяют сделать следующие выводы. Основными потребителями услуг кафе «Остров сокровищ» являются люди молодого и среднего возраста (от 18 до 45 лет), что следует из рисунка 2.9.

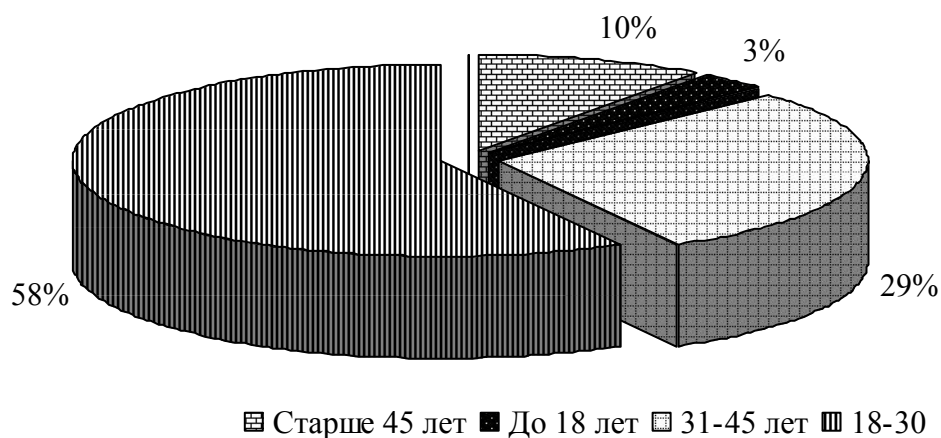


Рисунок 2.9 – Сегментация потребителей кафе «Остров сокровищ» по возрасту

Среди посетителей преобладают мужчины: их насчитывается 51% против 41% женщин (рисунок 2.10).

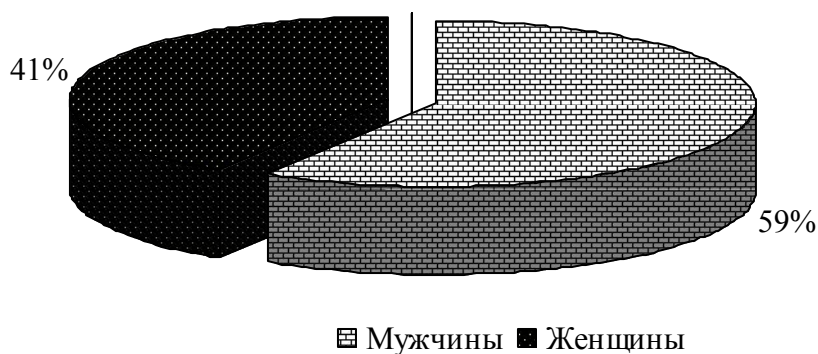


Рисунок 2.10 – Сегментация потребителей кафе по половому признаку

В основном клиенты кафе – это работающее население (81%).

Третью часть посетителей составляют студенты (29%). Это немного, учитывая, что недалеко от кафе «Остров сокровищ» находятся школьные и профильные образовательные учреждения, а значит, много потенциальных клиентов (рисунок 2.11).

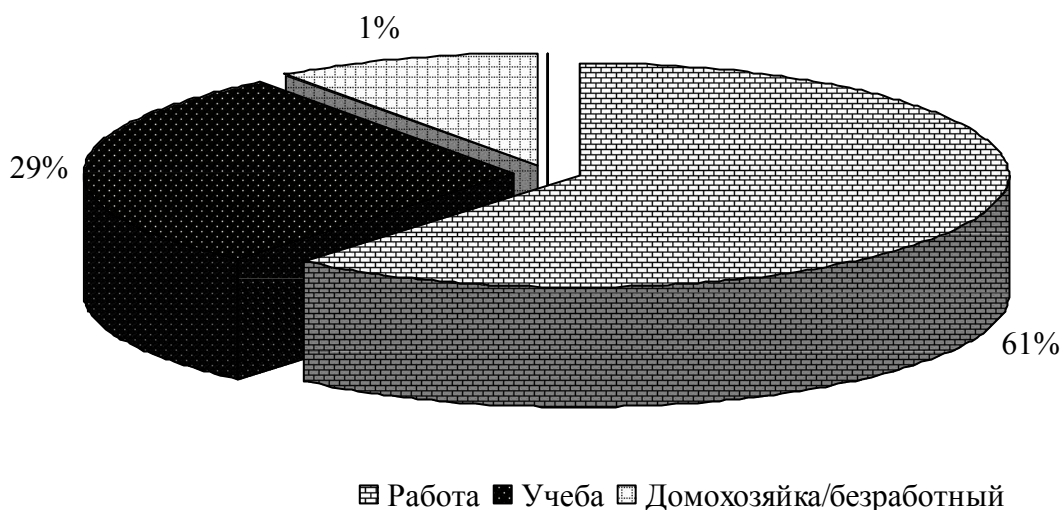


Рисунок 2.11 – Сегментация потребителей кафе «Остров сокровищ» по основному роду занятий

Соответственно, большая часть посетителей кафе «Остров сокровищ» (61 %) - получают средний для нашего города ежемесячный доход – от 10 до 20 тыс. руб.

Такого уровня дохода достаточно для того, чтобы человек мог иногда позволить себе поужинать или пообедать вне дома, но мало для посещения элитных дорогих заведений. 21 % клиентов получают в месяц более 20 тыс. руб., и 8 % – малообеспеченные граждане, как правило, студенты (рисунок 2.12).

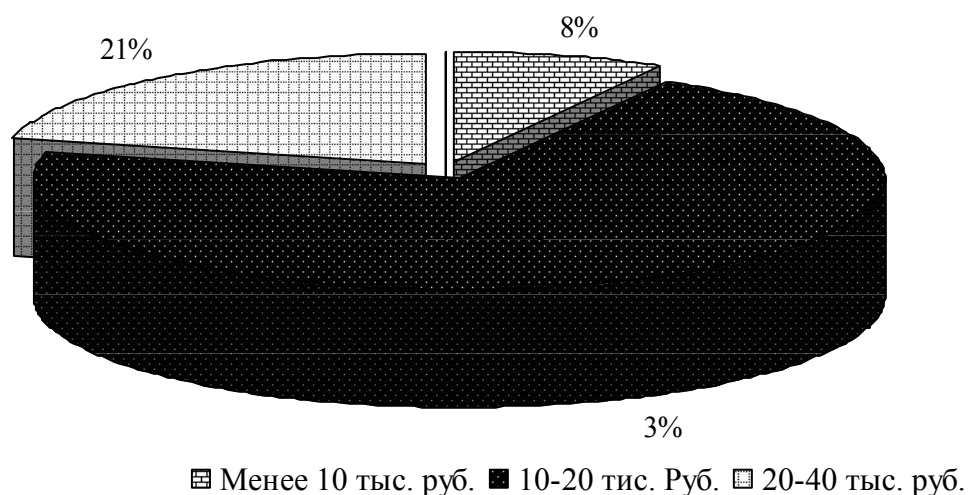


Рисунок 2.12 – Сегментация потребителей кафе «Остров сокровищ» по уровню среднемесячного дохода

80 % опрошенных так или иначе являются постоянными клиентами кафе, при этом 47 % посещают кафе «Остров сокровищ» изредка, а 33 % – регулярно. Только 20 % респондентов зашли в пиццерию впервые (рисунок 2.13).

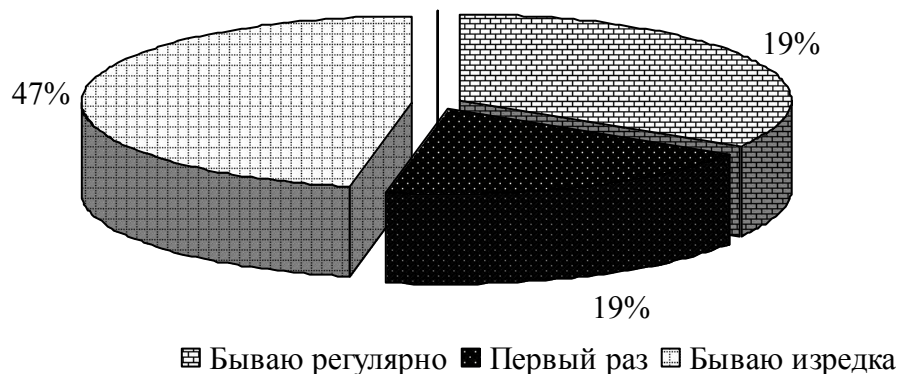


Рисунок 2.13 – Сегментация потребителей кафе «Остров сокровищ» по частоте посещения

Подавляющее число клиентов приходит в кафе «Остров сокровищ» в вечернее время – с 17 до 20 часов (55 %). 18 % посетителей заходят в обеденное время. Это связано с тем, что основными клиентами являются работающее население, и время посещения кафе «Остров сокровищ» привязано либо к обеденному перерыву, либо к окончанию рабочего дня. С 14 до 17 часов в кафе «Остров сокровищ» «мертвый сезон», когда посетителей почти нет (рисунок 2.14).

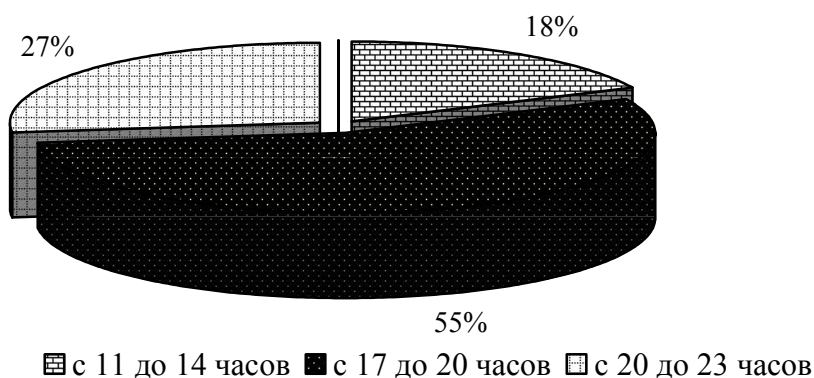


Рисунок 2.14 – Сегментация потребителей кафе «Остров сокровищ» по времени посещения кафе «Остров сокровищ»

Более половины клиентов посещает кафе единолично либо вдвоем. 34% - это компании из трех человек, и 13% - из четырех (рисунок 2.15).

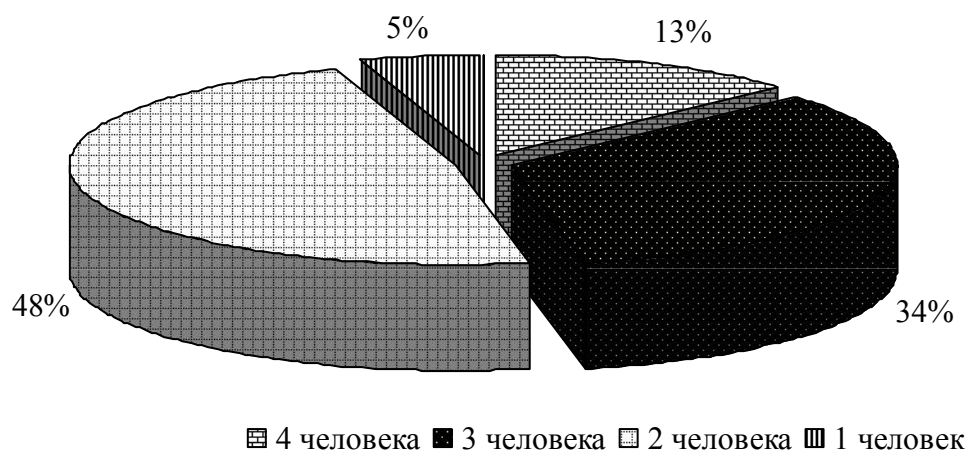


Рисунок 2.15 – Сегментация потребителей по численности группы посещающих кафе «Остров сокровищ» совместно

Это значит, что в кафе не рационально распределены посадочные места. В кафе «Остров сокровищ» имеется 9 четырехместных столиков, а 53% посетителей вполне было бы достаточно двухместных.

Одному или двум посетителям приходится занимать четырехместные столы, и оставшиеся незанятыми места на этих столиках в это время простаивают, не принося кафе никакого дохода.

Именно поэтому самой распространенной жалобой опрошенных (38%) является дефицит свободных столиков в вечернее время, в то время около половины четырехместных столов занимают компании из 2 человек.

Также 30% посетителей жалуются на отсутствие каких-либо скидок и 11% - на невнимательное и/или не квалифицированное поведение персонала.

Тем не менее, большинство респондентов достаточно высоко оценивает кафе «Остров сокровищ»:

- 19% отмечают доступность цен на продукцию;
- 28% - широкий ассортимент и высокое качество блюд;
- 21% довольны качеством обслуживания.

В ходе анализа отмечается рост выручки от реализации на 9,77 %, себестоимости собственной продукции на 7,04 %, а за 2017 год происходит снижение темпа роста затрат над темпами роста товарооборота, что увеличило прибыль. Кафе «Остров сокровищ» пользуется спросом, в 2017 г. выручка возросла на 5,61 %, а за 2018 год на 9,77 %.

Рост чистой прибыли связан с ростом товарооборота и за 2017 год чистая прибыль увеличилась на 630,85 % или в 6 раз, а за 2018 год на 55,71 %.

Оборотные активы за 2017 год увеличились на 3289 тысяч рублей (192,9 %) за счет увеличения запасов для производства на 47 тысяч рублей (+7,99 %), а за 2018 год выросли на 6019 тыс. руб. в 9 раз, также за счёт роста величины запасов на 5625 тыс. руб. (продукты для производства).

Таким образом, результатами проведенного анализа потребителей кафе «Остров сокровищ» являются:

- 1) определение целевого сегмента потребителей;
- 2) выявление резервов увеличения посетителей и объемов реализации.

Среднестатистический посетитель кафе «Остров сокровищ» – это молодой работающий мужчина, зарабатывающий 10 – 20 тыс. руб. в месяц, изредка посещающий кафе «Остров сокровищ» в вечернее время с одним спутником (спутницей). Резервами увеличения объемов реализации услуг являются:

- увеличение числа одновременно обслуживаемых клиентов за счет более рационального сочетания четырехместных и двухместных столиков вместо 9 имеющихся на сегодняшний день четырехместных;
- стимулирование частоты посещения кафе «Остров сокровищ» за счет введения системы скидок и рекламных акций;
- привлечение клиентов в «мертвое время», то есть с 14.00 до 17.00 за счет студентов расположенных рядом образовательных учреждений;
- открытие дополнительного зала – караоке (ВИП – зал);
- введение сезонного меню;
- привлечение клиентов за счет контекстной рекламы на интернет-ресурсах.

2.4 Рекомендации по совершенствованию учета, анализа и улучшению хозяйственной деятельности кафе «Остров сокровищ»

Существуют различные пути повышения эффективности деятельности кафе «Остров сокровищ»:

1) Для повышения ассортимента услуг кафе «Остров сокровищ» предлагается открытие дополнительного зала – караоке (ВИП – зал).

2) Для увеличения числа клиентов за счет контекстной рекламы на интернет-ресурсах.

3) Для увеличения заказов предлагается введение сезонного меню, что позволит увеличить стоимость среднего чека и увеличить доход кафе «Остров сокровищ».

Рассмотрим данные рекомендации более подробно.

Караоке-бары сегодня превосходят по популярности обычные рестораны и кафе, поэтому такие заведения имеют быструю окупаемость.

Караоке в качестве способа развлечения уже очень прочно вошло в нашу жизнь. Раньше любительское исполнение песен в микрофон и под музыку можно было увидеть только в парках и скверах, а сейчас создаются целые заведения – караоке бары и клубы. В них можно весело отметить день рождения, ведь петь и танцевать наш народ любит.

В городе Златоусте данная ниша не заполнена, так как существует всего два бара, где можно найти такую услугу.

Для того, чтобы привлечь жителей и гостей города, мы предлагаем открыть караоке зал в кафе «Остров сокровищ». В данном кафе ранее действовала «детская комната», стоимость которой была 150 руб. в час с каждого ребенка, но в связи с открытием торгово-развлекательного центра «тарелка» спрос на данный вид услуг снизился. Следовательно, предлагаем использовать высвободившееся помещение под открытие ВИП-зала (караоке) на 10 мест.

В таблице 2.15 рассчитаем затраты на открытие зала караоке.

Таблица 2.15 – Затраты на открытие зала караоке в кафе «Остров сокровищ»

В тысячах рублей

Показатель	Расчет	Значение
Планируемая площадь караоке зала, м ²	Данные финансовой отчетности кафе «Остров сокровищ»	40 м ²
Ремонт помещения (косметический)	Данные финансовой отчетности	60,0
Закупка системы звука для караоке зала	Данные финансовой отчетности	200,0
Закупка мебели для зала	Данные финансовой отчетности	100
Привлечение дополнительных работников, чел	2	2
Оклад работника зала	20	20
Затраты на оплату труда работников зала	$(2 \cdot 20) \cdot 12 + 30,0\%$	624,0
Итого затраты на открытие караоке зала	$60 + 200 + 100 + 624$	984,0

Косметический ремонт помещений, в том числе и кафе, ресторанов, всегда пользуется большей популярностью благодаря ценовой доступности, сжатым срокам выполнения, до 2 месяцев.

Так данное помещение было отремонтировано год назад под «детскую комнату», то большой переделки не требуется, поэтому предложено обойтись без дорогостоящего ремонта.

Также выявлена возможность обойтись без привлечения дополнительных работников (поваров, администраторов), так как вместимость зала небольшая, всего 10 человек, а наём двух дополнительных официантов, в функции которых будет обслуживание только клиентов ВИП зала, а не всего кафе «Остров сокровищ».

Следовательно, данная численность (два официанта) оптимальна.

В таблице 2.16 рассчитаем экономический эффект от внедрения предложенной рекомендации по открытию караоке зала.

Таблица 2.16 – Эффект от открытия караоке зала в кафе «Остров сокровищ»

В рублях

Показатель	Расчет	Значение
Средняя цена чека в 2018 году	Таблица 2.6	1000
Среднее число посетителей караоке зала, в день, чел.	20	20
Средняя прогнозная цена чека при открытии караоке зала, руб.	1800	1 800
Среднедневная выручка при открытии караоке зала, руб.	$1800 \cdot 20$	36 000
Среднегодовая выручка при открытии караоке зала, руб.	$36\,000 \cdot 360$ дней	12 960 000
Затраты на открытие караоке зала	Таблица 2.15	984 000
Дополнительный денежный поток при открытии караоке зала	$12\,960\,000 - 984\,000$	11 976 000

Таким образом, в ходе расчетов выявлено, что открытие караоке зала принесет дополнительный денежный доход в сумме 12 960 тыс. руб., и с учетом затрат на подготовку помещения и оплату дополнительного персонала (984,0 тыс. руб.), прогнозный доход увеличится на 11 976 тыс. руб., изменение выручки от реализации показано на рисунке 2.16.

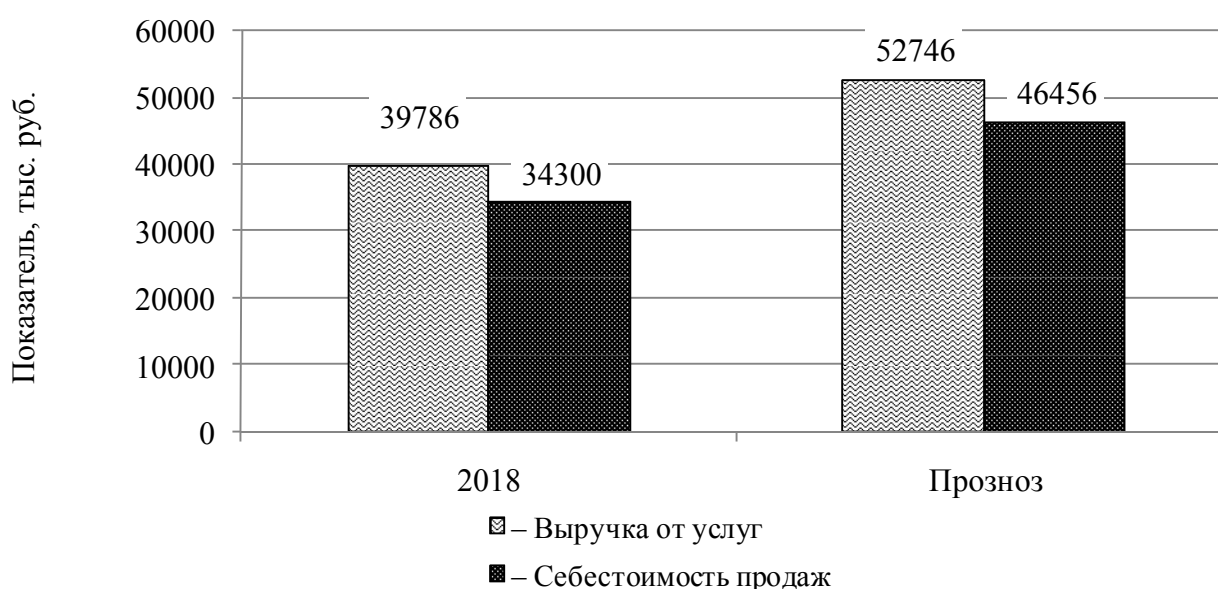


Рисунок 2.16 – Прогнозные показатели кафе «Остров сокровищ» при открытии караоке зала

Следовательно, данная рекомендация повышает эффективность деятельности кафе «Остров сокровищ», которая выражена в росте выручки на 11 976 тыс. руб.

Рассмотрим вторую рекомендацию, которая направлена на увеличение числа клиентов за счет контекстной рекламы на интернет-ресурсах.

Реклама в интернете не так дорога, как реклама на ТВ, радио, в СМИ. Её может себе позволить даже небольшая фирма. Преимущества интернет-рекламы заключаются в следующем:

- интернет-реклама позволяет сэкономить денежные средства;
- доступность – разместить рекламу в интернете сможет непрофессионал;
- персонализированность – позволяет настроить рекламу таким образом, что она будет отображаться только у потенциальной аудитории. При этом можно настроить рекламу индивидуально, согласно нуждам и интересам клиента.

Были рассмотрены некоторые виды рекламы в интернете, которые обобщены в таблице 2.17.

Таблица 2.17 – Характеристика вида интернет - рекламы

	Средняя стоимость размещения	Ориентация	Сложность реализации
Контекстная реклама	200 рублей/день	Рост продаж	Есть возможность самостоятельно реализовать
Баннерная реклама	Зависит от ресурсов, размера и расположения баннера на страницах. Минимальная цена 100 рублей/день	Продажи/повышение узнаваемости бренда	
Push-уведомление	Зависит от влияния фактора	Продажа/рост узнаваемости бренда	Необходимая помощь специалиста (программистов)
Реклама в мобильном приложении	Зависит от влияния фактора	Повышение узнаваемости бренда	Договоренность с владельцем приложения
Рекламный видеоролик на YouTube	Возможность бесплатного размещения	Повышение узнаваемости бренда	Зависит от идеи видеоролика
E-mail рассылка	Бесплатность при наличии контактных данных	Продажи, информирование потребителей	Есть возможность самостоятельно реализовать

Предложено использовать контекстную рекламу, как более известный способ продвижения во Всемирной сети. Под контекстной рекламой понимают размещение сообщения на ресурсах с информационным наполнением, которое интересует потенциального клиента. Контекстную рекламу используют и небольшие компании, и мировые корпорации, что зависит от особенности этого вида интернет рекламы, которые представлены на рисунке 2.17.

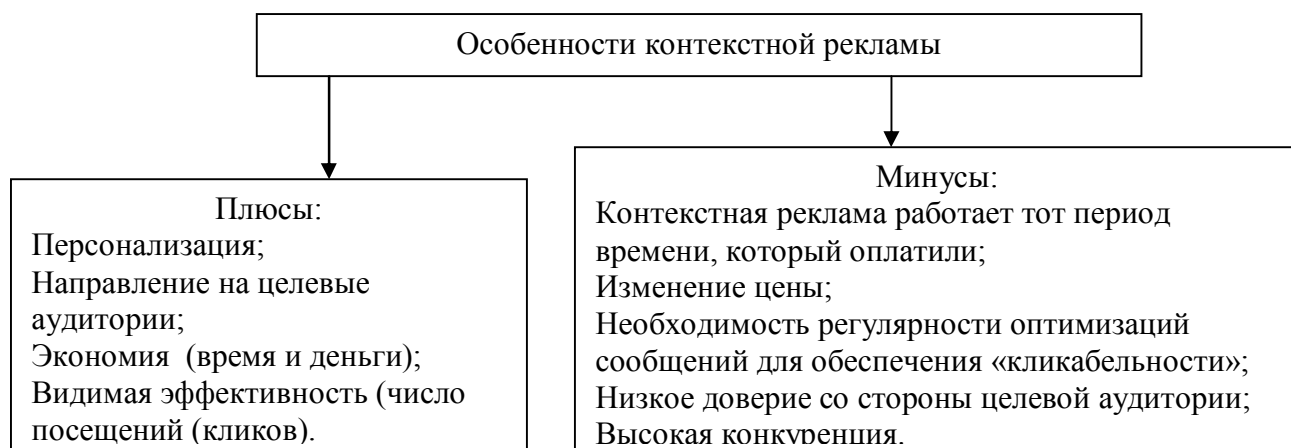


Рисунок 2.17 – Особенности контекстной интернет рекламы

Яндекс Директ – эффективный инструмент контекстной рекламы и достаточно прост для размещения:

- 1) регистрация в системе Яндекс, при которой выбираем профессиональный интерфейс сервиса. Щелкаем на ссылку «Дать объявление»;
- 2) настройка параметров рекламной кампании.

Здесь выбирается название компании и уделяется внимание пяти пунктам:

- стратегии (исходя из бюджета и продолжительности рекламной кампании);
- временному таргетингу (время суток, в которое будет отображено сообщение в поисковой системе Яндекс и дни недели);
- региону, настройки на тематической площадке и дополнительные фразы (Челябинская область).

Существует три универсальных способа оценить эффективность рекламной кампании в интернете: CPM, CTR и CPC.

Рассмотрим каждый из них в таблице 2.18.

Таблица 2.18 – Способы оценки эффективности рекламы

Способ	Показатель	Пример расчета	Пояснение
CTR	Кликабельность - показывает число пользователей, которые прошли по ссылке, прочитав объявление. CTR – это отношение числа кликов по объявлению к общему числу показа объявления · 100%.	Объявление было показано 2,5 тысячи раз, а кликнуло на него 200 человек. $CTR = 200/2500 \cdot 100\% = 8\%$.	Это значит, что объявление привело на сайт 8% пользователей, увидевших объявление. Как правило, показатель CTR отклоняется на +/-2%.
CPC	Цена за клик. Общая стоимость объявления в день делится на количество переходов по нему. Используя CPC, можно оценить окупаемость одного пришедшего на сайт потенциального клиента.	Пример, баннер стоит 6000 руб. в месяц. За месяц через него на сайт перешло 500 потенциальных клиентов. $CPC = 6000/500 = 12$ рублей.	Один переход на сайт с баннера обходится в 12 руб.
CPM	Фиксированная стоимость 1000 показов без учета клика. Способствует расчету настоящей прибыли за каждые 1000 показов и помогает спрогнозировать будущую прибыль.	Объявление было показано 2500 раз, а кликнуло 200 чел. Стоимость 400 рублей в день. $CTR = 200/2500 \cdot 100\% = 8\%$; $CPC = 400/200 = 2$ руб. / день	$CPM = 1000 \cdot 8\% \cdot 2 = 160$ руб. стоимость 1000 показов объявления.

Таким образом, средний показатель эффективности контекстной рекламы 8%, и в таблице 2.19 рассчитаем эффект от использования контекстной рекламы.

Таблица 2.19 – Расчет эффекта от использования контекстной рекламы в кафе «Остров сокровищ»

Показатель	Расчет	В рублях
		Значение
Разработка контекстной рекламы	Данные интернет-ресурса	3 500
Средняя стоимость размещения в день, рублей/день	Данные интернет-ресурса	200
Период размещений контекстной рекламы, месяцев	3	
Средняя стоимость размещения за 3 месяца	$(200 \cdot 30) \cdot 3$	18 000
Итого, затраты на контекстную рекламу	$3 500 + 18 000$	21 500

В таблице 2.20 рассчитаем экономический эффект от внедрения предложенной рекомендации по использованию контекстной рекламы.

Таблица 2.20 – Эффект от открытия караоке зала в кафе «Остров сокровищ»

В тысячах рублей

Показатель	Расчет	Значение
Средняя выручка в 2018 году	Таблица 2.6	39 786
Затраты на контекстную рекламу	Таблица 2.19	21,5
Планируемый рост продаж за счет контекстной рекламы, %	8	8
Прогнозный прирост выручки	$39786 \cdot 8 \%$	3 182,88
Дополнительный денежный поток за счет контекстной рекламы	$3182,88 - 21,5$	3 161,38

Таким образом, в ходе расчетов выявлено, что использование контекстной рекламы принесет дополнительный денежный доход в сумме 3182,88 тыс. руб., и с учетом затрат на интернет-ресурс в сумме 21,5 тыс. руб., прогнозный доход увеличится на 3161,38 тыс. руб., изменение выручки от реализации показано на рисунке 2.18.

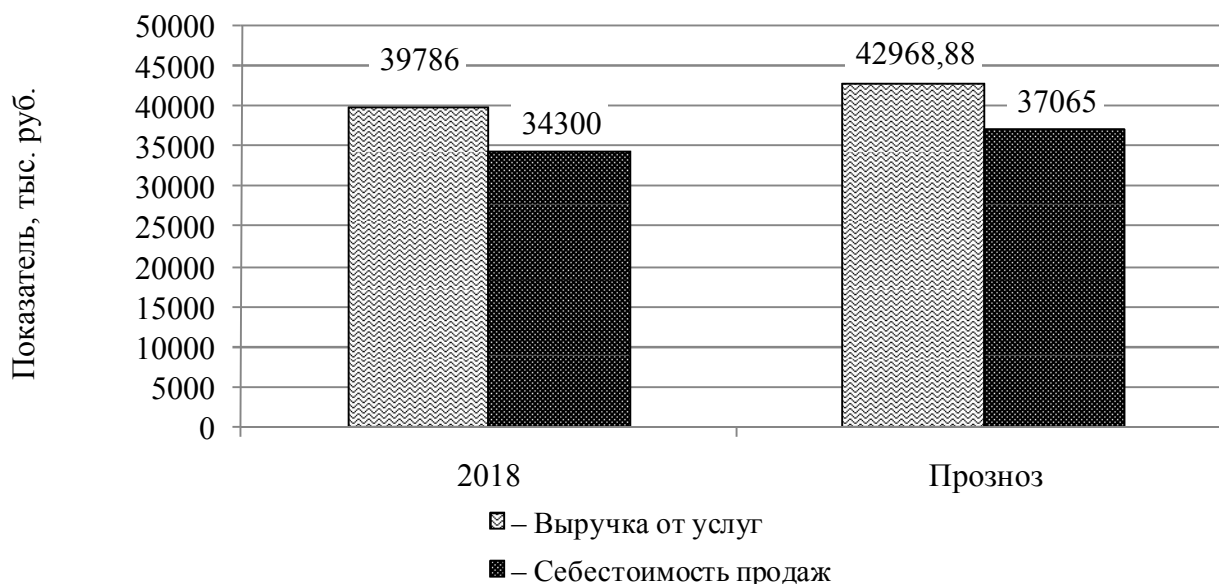


Рисунок 2.18 – Прогнозные показатели кафе «Остров сокровищ» при использовании контекстной рекламы

Таким образом, использование контекстной рекламы увеличивает целевую аудиторию, что способствует росту выручки в среднем, согласно показателю эффективности на 8%. Наличие контекстной рекламы в интернете является важным фактором конкуренции, так как позволяет информировать большую часть потенциальных потребителей о ценах, ассортименте блюд и развлекательных услуг кафе «Остров сокровищ».

Третья рекомендация состоит в том, что для увеличения числа заказанных блюд, предлагается ввести сезонного меню, что позволит увеличить стоимость среднего чека и увеличить доход кафе «Остров сокровищ».

Так как в летний сезон стоимость фруктов и овощей снижается, многие посетители отказываются от заказа летних салатов, овощной нарезки, зелени в виду того, что кафе «Остров сокровищ» не пересматривает цены на сезонные блюда, которые практически не измены в течение всего календарного периода.

Так, например, стоимость:

- салат из помидор и огурцов вне зависимости от сезона 80 руб. / 100 грамм;
- салат «витаминный» (огурец, зелень, помидор, болгарский перец) – 110 руб.;
- салат «капустный» (капуста, лимон, гранат) – 100 руб. и т.д.

В таблице 2.21 рассмотрим изменение цен на овощи по сезонам.

Таблица 2.21 – Изменение цен на овощи по сезонам

Показатель	В рублях	
	Зимний период	Летний период
Средняя цена на 1 кг овощей в 2018 году, в том числе:		
– томаты	200	100
– огурцы	190	70
– болгарский перец	240	100
– зелень	200	100
– капуста	45	15
– яблоки	150	75
– груши	160	80

Учитывая, что в период июнь - сентябрь ингредиенты для этих салатов стоят в среднем в два раза дешевле, чем в зимний период, следует разрабатывать сезонное меню, снижая, тем самым стоимость блюд «сезонного меню». Снижение цены повысит число заказов на данные блюда, тем самым увеличится средняя цена чека, а, следовательно, выручка кафе «Остров сокровищ». В таблице 2.22 рассчитаем экономический эффект от внедрения сезонного меню.

Таблица 2.22 – Эффект от внедрения сезонного меню в кафе «Остров сокровищ»

В тысячах рублей

Показатель	Расчет	Значение
Средняя выручка в 2018 году	Таблица 2.6	39786
Закупка сезонных овощей у местных производителей «Туймазы», мес.	Прайс производителя	4
Средний чек при сезонном меню, руб.	1 200	1 200
Среднее количество посетителей в месяц, чел	3 314	3 314
Планируемый рост продаж сезонных блюд	$3\,314 \cdot (1200 - 100)$	662,8
Изменение себестоимости продаж сезонных овощей (в среднем)	Прайс производителя	50 %
Величина закупки овощей в стоимости всех заказов, %	25	25
Издержки обращения на закупку овощей в период июнь-сентябрь	$34\,300 : 12 \cdot 4$	11 433,3
Снижение издержек обращения за счет закупки сезонных овощей у местных производителей «Туймазы»	$11\,433,3 - 25\%$	8 575,0
Дополнительный денежный поток за счет закупки сезонных овощей у местных производителей «Туймазы»	$11\,433,3 - 8575,0$	2 858,33

Таким образом, выявлено, что внедрение сезонного меню в кафе «Остров сокровищ» принесет дополнительный денежный доход в сумме 662,8 тыс. руб., и с учетом экономии на закупку овощей у местного производителя, выявлена экономия в сумме 2858,33 тыс. руб. Снижение цен на блюда, а также введение сезонного меню привлечет большее число клиентов, так как конкуренты это не используют в своей деятельности.

Изменение выручки от реализации показано на рисунке 2.19.

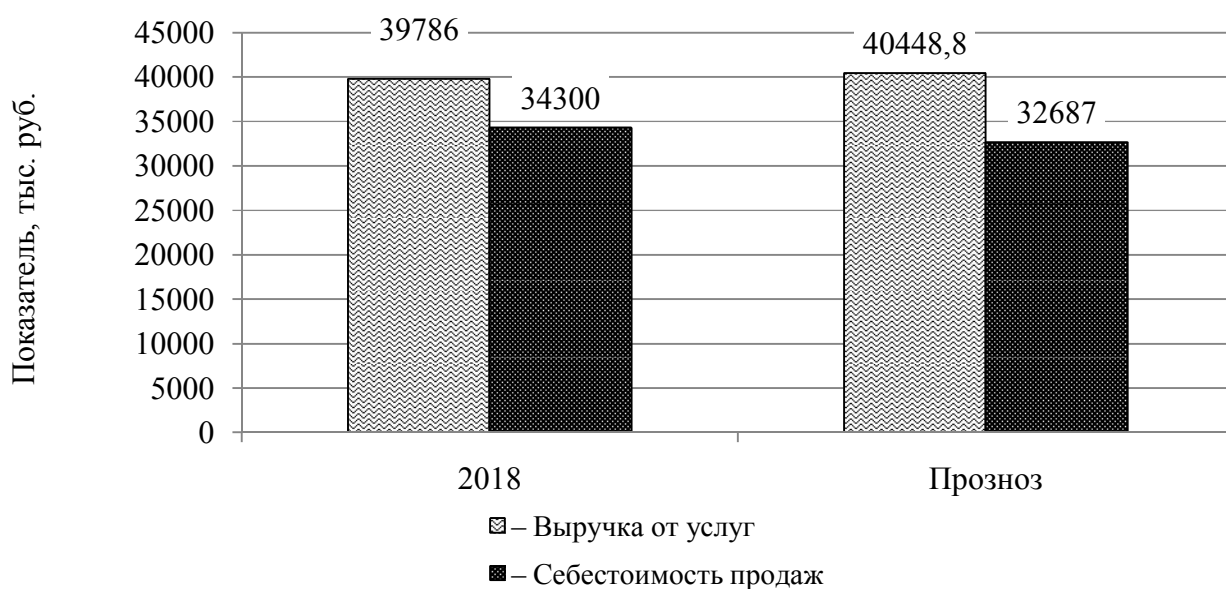


Рисунок 2.19 – Прогнозные показатели кафе «Остров сокровищ» при внедрении сезонного меню в кафе «Остров сокровищ»

Следовательно, предложенные рекомендации принесут следующий эффект:

1) Открытие караоке зала принесет дополнительный денежный доход в сумме 12 960 тыс. руб., и с учетом затрат на подготовку помещения и оплату дополнительного персонала (984,0 тыс. руб.), прогнозный доход увеличится на 11 976 тыс. руб.

2) Использование контекстной рекламы принесет дополнительный денежный доход в сумме 3182,88 тыс. руб., и с учетом затрат на интернет-ресурс в сумме 21,5 тыс. руб., прогнозный доход увеличится на 3161,38 тыс. руб.

3) Внедрение сезонного меню в кафе «Остров сокровищ» принесет дополнительный денежный доход в сумме 662,8 тыс. руб., и с учетом экономии на закупку овощей у местного производителя, выявлена экономия в сумме 2858,33 тыс. руб. Снижение цен на блюда, а также введение сезонного меню привлечет большее число клиентов, так как конкуренты это не используют в своей деятельности. Рассмотрим изменение прогнозной выручки:

$$12\,960 + 3182,88 + 662,8 = 16\,805,68 \text{ тыс. руб.}$$

Составим прогнозный отчет о результатах деятельности в таблице 2.23.

Таблица 2.23 – Отчет о финансовых результатах кафе «Остров сокровищ»
на прогнозный год

В тысячах рублей

Показатель	Период, годы		Изменение (+,-)
	2018	Прогнозный год	
Выручка от реализации	39 786	56 591,68	+ 16 805,68
Себестоимость проданной продукции	(34 300)	45 929,85	+ 11 629,85
Валовая прибыль	5 486	10 661,83	+ 5 175,83
Коммерческие расходы	(186)	(186)	–
Управленческие расходы	(19)	(19)	–
Прибыль (убыток) от продаж	5 281	10 456,83	+ 5 175,83
Проценты к уплате	318	318	–
Прочие расходы	767	767	–
Прибыль (убыток) до налогообложения	4 196	9 371,83	+5 175.83
Текущий налог на прибыль	839	1 874	+1 035
Чистая прибыль (убыток)	3 357	7 497,83	+4 140,83

Из таблицы 2.23 следует, что при внедрении рекомендаций, выручка возрастет на 16 805,68 тыс. руб., себестоимость на 11629,85 тысяч рублей, что повлечет рост валовой прибыли на 5175,83 тысяч рублей (рисунок 2.20).

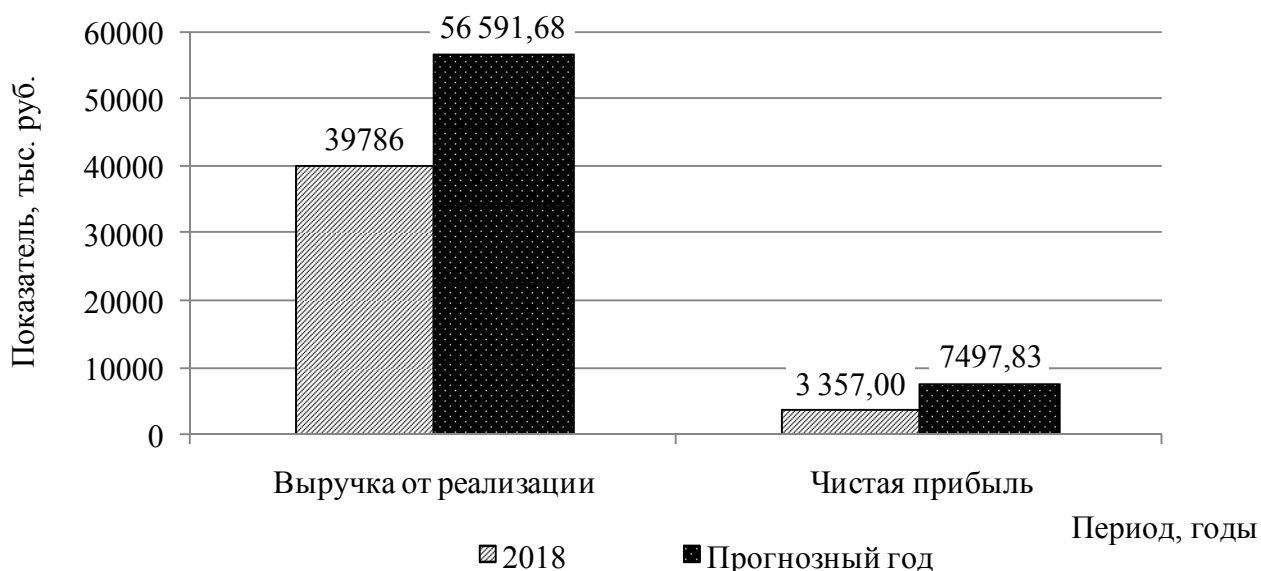


Рисунок 2.20 – Показатели кафе «Остров сокровищ» после рекомендаций
(прогноз)

В таблице 2.24 проведем анализ показателей рентабельности после мероприятий направленных на повышение эффективности деятельности кафе «Остров сокровищ», учета и анализа.

Таблица 2.24 – Анализ уровня и динамики показателей рентабельности

Показатель	Период, годы		Изменение (+, -)	Тенденция изменения
	2018	Прогнозный год		
Прибыль от продаж	5 281	10 456,83	+ 5 175,83	Улучшение
Выручка от реализации	39 786	56 591,68	+ 16 805,68	Улучшение
Уровень рентабельности продаж	13,27	18,48	+5,21	Улучшение

Из таблицы 2.24 следует, что происходит рост показателей, прибыль от продаж увеличивается до 5175,83 тыс. руб., что влечет за собой рост рентабельности продаж (оборота) на 5,21 процентных пункта, что и отражено на рисунке 2.21.

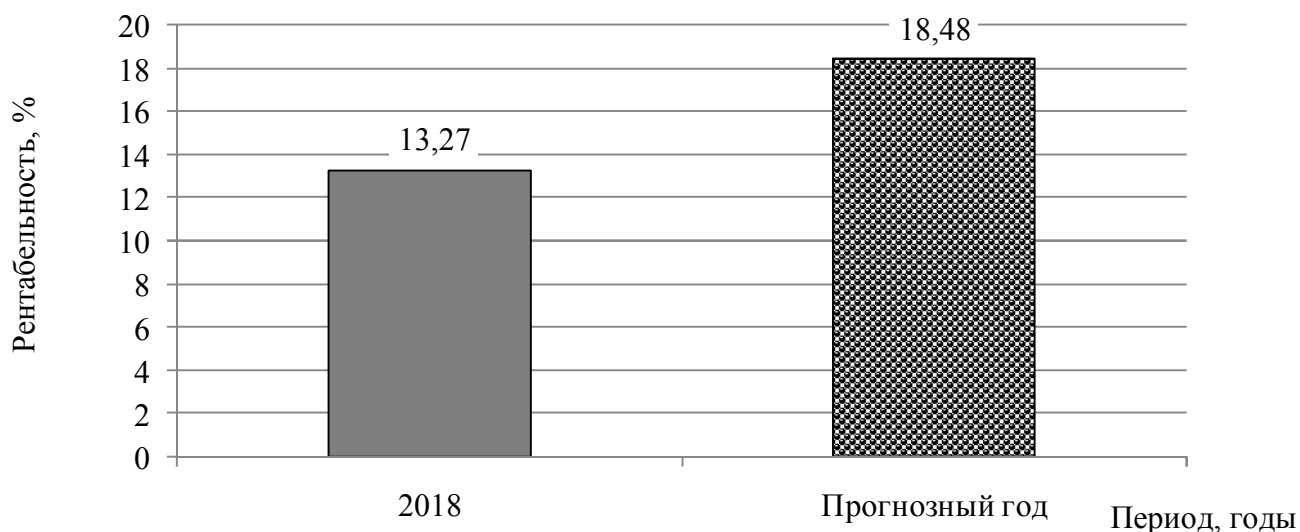


Рисунок 2.21 – Динамика рентабельности после использования рекомендаций

Таким образом, чистая прибыль составит 4140,83 тыс. руб., рост показателя на 123,35 %, рентабельности продаж на 5,21 процентных пункта, следовательно, подтверждена целесообразность их внедрения.

Выводы по разделу два

Баланс кафе «Остров сокровищ» на начало и конец периода не является абсолютно ликвидным из-за изменения более ликвидных активов для покрытия срочных обязательств: платежный излишек в 2016 г. составил 268 тыс. руб., в 2017 году – недостаток 1571 тыс. руб., в 2018 г. – недостаток в размере 1636 тыс. руб. Это говорит о том, что ликвидность кафе «Остров сокровищ» отличается от абсолютной

В кафе «Остров сокровищ» наблюдается неустойчивое состояние. То есть организация не обладает абсолютной независимостью финансового состояния.

Кафе «Остров сокровищ» предлагает меньшее по сравнению с другими предприятиями общественного питания число услуг. Но зато по количеству видов выпечки оно значительно опережает своих конкурентов. Так что по величине ассортимента основных блюд кафе «Остров сокровищ» превосходит своих конкурентов.

1) Открытие караоке зала принесет дополнительный денежный доход в сумме 12 960 тыс. руб., и с учетом затрат на подготовку помещения и оплату дополнительного персонала (984,0 тыс. руб.), прогнозный доход увеличится на 11 976 тыс. руб.

2) Использование контекстной рекламы принесет дополнительный денежный доход в сумме 3182,88 тыс. руб., и с учетом затрат на интернет-ресурс в сумме 21,5 тыс. руб., прогнозный доход увеличится на 3161,38 тыс. руб.

3) Внедрение сезонного меню в кафе «Остров сокровищ» принесет дополнительный денежный доход в сумме 662,8 тыс. руб., и с учетом экономии на закупку овощей у местного производителя, выявлена экономия в сумме 2858,33 тыс. руб. Снижение цен на блюда, а также введение сезонного меню привлечет большее число клиентов, так как конкуренты это не используют в своей деятельности.

При внедрении рекомендаций, выручка возрастет на 16 805,68 тыс. руб.

ЗАКЛЮЧЕНИЕ

В ходе анализа деятельности выявлено, что продукция пользуется спросом, отмечается рост выручки от реализации на 9,77 %. Денежные средства снизились с 974 тыс. руб. в 2016 г. до 550 тыс. руб. в 2018 году. Финансовые вложения возросли на 153 тыс. руб. в 2017 году, до 3144 тыс. руб. в 2018 г. Прочие оборотные активы увеличились с 143 тыс. руб. в 2016 г. до 4203 тыс. руб. до 2018 году.

Прибыль от продаж на протяжении исследуемого периода увеличивается, в 2017 году на 3181 тыс. руб., а за 2018 год на 1307 тыс. руб. рост прочих расходов связан с ростом коммунальных платежей и аренды нового оборудования. Чистая прибыль кафе «Остров сокровищ» за 2017 год выросла на 1861 тыс. руб., а за 2018 год на 1201 тыс. руб. Рост коэффициента рентабельности оборота с 2,3 % до 13,27 % свидетельствует об повышении спроса на продукцию кафе «Остров сокровищ» и о снижении затрат на реализацию.

Повышение прибыли до налогообложения привело к увеличению рентабельности с 1,08 % до 10,55 %, а рост чистой прибыли положительно повлиял на чистую рентабельность, в результате чего замечен рост показателя с 0,86 % до 8,44 %.

Баланс кафе «Остров сокровищ» на начало и конец периода не является абсолютно ликвидным из-за изменения более ликвидных активов для покрытия срочных обязательств: платежный излишек в 2016 г. составил 268 тыс. руб., в 2017 году – недостаток 1571 тыс. руб., в 2018 г. – недостаток в размере 1636 тыс. руб. Это говорит о том, что ликвидность кафе «Остров сокровищ» отличается от абсолютной

В кафе «Остров сокровищ» наблюдается неустойчивое состояние. То есть организация не обладает абсолютной независимостью финансового состояния. Этот тип ситуации говорит о том, что наличие собственных средств недостаточно для срочного покрытия запасов, но с учетом заемных средств кафе «Остров сокровищ» покрывает недостаток в оборотном капитале.

Кафе «Остров сокровищ» предлагает меньшее по сравнению с другими предприятиями общественного питания число услуг. Но зато по количеству видов выпечки оно значительно опережает своих конкурентов. Так что по величине ассортимента основных блюд кафе «Остров сокровищ» превосходит своих конкурентов.

Подавляющее число клиентов приходит в кафе «Остров сокровищ» в вечернее время – с 17 до 20 часов (55 %). 18 % посетителей заходят в обеденное время. Это связано с тем, что основными клиентами пиццерии является работающее население, и время посещения пиццерии привязано либо к обеденному перерыву, либо к окончанию рабочего дня. С 14 до 17 часов в кафе «Остров сокровищ» «мертвый сезон», когда посетителей почти нет.

Большая часть посетителей кафе «Остров сокровищ» (61 %) - получают средний для нашего города ежемесячный доход – от 10 до 20 тыс. руб.

Результаты анкетирования потребителей позволяют сделать следующие выводы. Основным потребителями услуг кафе «Остров сокровищ» являются люди молодого и среднего возраста (от 18 до 45 лет). Среди посетителей преобладают мужчины: их насчитывается 51% против 41% женщин. В основном клиенты кафе – это работающее население (81%).

Третью часть посетителей составляют студенты (29%). Это немного, учитывая, что недалеко от кафе «Остров сокровищ» находятся школьные и профильные образовательные учреждения, а значит, много потенциальных клиентов. Все хозяйственные операции, проводимые в кафе «Остров сокровищ» оформляются оправдательными документами. Первичные документы принимаются к учету, если они составлены по форме, содержащейся в альбомах унифицированных форм первичной учетной документации. Таким образом, бухгалтерия кафе «Остров сокровищ» обеспечила полноту, непрерывность и достоверность учета всех полученных доходов, произведенных расходов и хозяйственных операций при осуществлении предпринимательской деятельности.

Резервами увеличения объемов реализации услуг являются:

- увеличение числа одновременно обслуживаемых клиентов за счет более рационального сочетания четырехместных и двухместных столиков вместо 9 имеющихся на сегодняшний день четырехместных;
- стимулирование частоты посещения кафе «Остров сокровищ» за счет введения системы скидок и рекламных акций;
- привлечение клиентов в «мертвое время», то есть с 14.00 до 17.00 за счет студентов расположенных рядом образовательных учреждений;
- открытие дополнительного зала – караоке (ВИП – зал);
- введение сезонного меню;
- привлечение клиентов за счет контекстной рекламы на интернет-ресурсах.

Нами были предложены рекомендации и рассчитан их экономический эффект:

1. Открытие караоке зала принесет дополнительный денежный доход в сумме 12 960 тыс. руб., и с учетом затрат на подготовку помещения и оплату дополнительного персонала (984,0 тыс. руб.), прогнозный доход увеличится на 11 976 тыс. руб.

2. Использование контекстной рекламы принесет дополнительный денежный доход в сумме 3182,88 тыс. руб., и с учетом затрат на интернет-ресурс в сумме 21,5 тыс. руб., прогнозный доход увеличится на 3161,38 тыс. руб.

3. Внедрение сезонного меню в кафе «Остров сокровищ» принесет дополнительный денежный доход в сумме 662,8 тыс. руб., и с учетом экономии на закупку овощей у местного производителя, выявлена экономия в сумме 2858,33 тыс. руб. Снижение цен на блюда, а также введение сезонного меню привлечет большее число клиентов, так как конкуренты это не используют в своей деятельности.

При внедрении рекомендаций, выручка возрастет на 16 805,68 тыс. руб.

Таким образом, чистая прибыль составит 4140,83 тыс. руб., рост показателя на 123,35 %, рентабельности продаж на 5,21 процентных пункта, следовательно, подтверждена целесообразность их внедрения.

БИБЛИОГРАФИЧЕСКИЙ СПИСОК

1 Гражданский Кодекс Российской Федерации (часть первая). Федеральный закон № 51-ФЗ от 30.11.1994 (с изменениями и дополнениями) // СПС «КонсультантПлюс» 2019.

2 Гражданский Кодекс Российской Федерации (часть вторая). Федеральный закон № 14-ФЗ от 26.01.1996 (с изменениями и дополнениями) // СПС «КонсультантПлюс» 2019.

3 Налоговый Кодекс Российской Федерации (часть первая). Федеральный закон № 146-ФЗ от 31.07.1998 (с изменениями и дополнениями) // СПС «КонсультантПлюс» 2019.

4 Налоговый Кодекс Российской Федерации (часть вторая). Федеральный закон № 117-ФЗ от 05.08.2000 (с изменениями и дополнениями).

5 Трудовой Кодекс Российской Федерации. Федеральный закон № 197-ФЗ от 30.12.2001 (с изменениями и дополнениями).

6 Федеральный закон «О бухгалтерском учете» от 23.05. 2016 № 402-ФЗ (с изменениями и дополнениями). // СПС «КонсультантПлюс» 2019.

7 Федеральный закон «Об аудиторской деятельности» № 307-ФЗ от 30.12.2008 (с изменениями и дополнениями) // СПС «КонсультантПлюс» 2019.

8 Федеральный закон «О развитии малого и среднего предпринимательства в Российской Федерации» от 24.07.2007 г. №209-ФЗ (в последующих редакциях) // СПС «КонсультантПлюс» 2019.

9 План счетов бухгалтерского учета финансово-хозяйственной деятельности организаций и Инструкция по его применению. Приказ Минфина РФ от 31.10.2000 № 94н (с изменениями).

10 Положение по ведению бухгалтерского учета и бухгалтерской отчетности в Российской Федерации Приказ Минфина РФ от 29.07. 1998 № 34н (в редакции приказов Минфина РФ от 30.12.1999 № 107н и от 24 декабря 2010 г. № 31н) // СПС «КонсультантПлюс» 2019.

11 ПБУ 1/2008 «Учетная политика организации». Приказ Минфина РФ от 06.04.2015 № 106н // СПС «КонсультантПлюс» 2019.

12 ПБУ 2/2008 «Учет договоров строительного подряда». Приказ Минфина РФ от 24.10.2008 № 116н (с изменениями и дополнениями от 6.04.2015) // СПС «КонсультантПлюс» 2019.

13 ПБУ 3/2004 «Учет активов и обязательств, стоимость которых выражена в иностранной валюте». Приказ Минфина РФ от 27.11.2006 № 154н (с изменениями и дополнениями от 24.12.2010) // СПС «КонсультантПлюс» 2019.

14 ПБУ 4/99 «Бухгалтерская отчетность организации». Приказ Минфина РФ от 27.11.2006 № 43н (с изменениями и дополнениями от 8.11.2010) // СПС «КонсультантПлюс» 2019.

15 ПБУ 5/01 «Учет материально-производственных запасов». Приказ Минфина РФ от 09.06.2001 № 44н (с изменениями и дополнениями от 16.05.2016) // СПС «КонсультантПлюс» 2019.

16 ПБУ 6/01 «Учет основных средств» (Приказ Минфина РФ от 24.12.2010 №186н) (с изменениями и дополнениями от 16.05.2016) // СПС «КонсультантПлюс» 2019.

17 ПБУ 7/98 «События после отчетной даты» (Приказ Минфина РФ от 25.11.1998 № 56н) (с изменениями и дополнениями от 6.04.2015) // СПС «КонсультантПлюс» 2019.

18 ПБУ 8/2010 «Оценочные обязательства, условные обязательства и условные активы» (Приказ Минфина РФ от 13.12.2010 № 167н) (с изменениями и дополнениями от 6.04.2015) // СПС «КонсультантПлюс» 2019.

19 ПБУ 9/99 «Доходы организации» (Приказ Минфина РФ от 6.05.1999 № 32н) (с изменениями и дополнениями от 6.04.2015) // СПС «КонсультантПлюс» 2019.

20 ПБУ 10/99 «Расходы организации» (Приказ Минфина РФ от 6.05.1999 № 33н) (с изменениями и дополнениями от 6.04.2015) // СПС «КонсультантПлюс» 2019.

21 ПБУ 11/2008 «Информация о связанных сторонах» (Приказ Минфина РФ от 29.04.2009 №48н) (с изменениями и дополнениями от 6.04.2015) // СПС «КонсультантПлюс» 2019.

22 Типовые рекомендации по организации бухгалтерского учета для субъектов малого предпринимательства, утв. Приказом Минфина РФ от 21.12.1998 № 64н (в ред. последующих изменений и дополнений) // СПС «КонсультантПлюс» 2019.

23 Бабаев, Ю.А. Теория бухгалтерского учёта: учебник для вузов / Ю.А Бабаев, О.Н. Волкова. – М.: ЮНИТИ–ДАНА, 2017. – 304 с.

24 Безруких, П.С. Бухгалтерский учет: учебник./ П.С.Безруких, В.Б.Ивашкевич, Н.П.Кондраков // Финансы и статистика, 2014. – 358 с

25 Бабаев, Ю.А. Бухгалтерский учет: учебник./ Ю.А. Бабаев. – М.: ТК Велби, Изд-во Проспект, 2014. – 392 с.

26 Бухгалтерский учет, анализ и аудит: методические указания к выполнению выпускных квалификационных работ./ Е.Н. Зайцева, В.Е. Кириллов, Т.В. Павлова. – Челябинск: Издательский центр ЮУрГУ, 2016. – 60 с.

27 Васильева, Л.С. Финансовый анализ: учебник для вузов. / Л.С. Васильева, М.В. Петровская. – М.: КНОРУС, 2015. – 544 с.

28 Владимирова, Л.П. Прогнозирование и планирование в условиях рынка: учебное пособие. / Л.П. Владимирова. – М.: Издательско–торговая корпорация «Дашков и Ко», 2016. – 400 с.

29 Гребнев, Г.А. Экономика торгового предприятия: учебник. / Г.А. Гребнев. – М.: «Экономика», 2015. – 214 с.

30 Грузинов, В.П. Экономика предприятия: учебное пособие. / В.П. Грузинов, В.Д. Грибов. – М.: Финансы и статистика, 2016. – 208 с.

31 Ефимова, О. В. Анализ финансового положения предприятия: учебник. / О.В. Ефимова. – М. 2014. – 447с.

32 Ефимова, О.В. Анализ рентабельности капитала. / О.В. Ефимова // Бухгалтерский учет. 2015. – №3.

- 33 Камаев, В.Д. Основы экономической теории: учебник. / В.Д. Камаев. – М: Изд-во МГТУ им. Баумана, 2016. – 760с.
- 34 Кодацкий, В.П. Ваша прибыль в условиях рынка: учебник. / В.П. Кодацкий. – М: Финансы и статистика, 2017. – 423 с.
- 35 Кодацкий, В.А. Затраты и прибыль. / В.А. Кодацкий // Экономист. – 2017. –№ 2.
- 36 Ковалев, В.В. Анализ финансового состояния и прогноз банкротства: учебник. / В.В. Ковалев. – М.: Финансы и статистика, 2016. – 367 с.
- 37 Ковалев, В.В. Анализ средств предприятия и их использования. / В.В.Ковалев //Бухгалтерский учет. – 2017. – № 10–15.
- 38 Ковалев, В.В. Финансовый анализ: управление капиталом. Выбор инвестиций. Анализ отчетности: учебник. / В.В. Ковалев. – М: Финансы и статистика, 2016. – 432 с.
- 39 Киреева, Н.В. Комплексный экономический анализ хозяйственной деятельности: учебное пособие. / Н.В. Киреева. – М.: Издательский дом «Социальные отношения», 2015. – 512 с.
- 40 Крейнина, М.Н. Финансовое состояние предприятия. Методы оценки: учебник. / М.Н. Крейнина. – М.: ИКЦ «Дис», 2015. – 224 с.
- 41 Липатов, И.В. Прогноз прибыли: учебник. / И.В. Липатов. – М.: Финансы, 2016. – 443 с.
- 42 Мельник, М.В. Экономический анализ в аудите: учебное пособие для вузов / М.В. Мельник, В.Г. Когденко. – М.: ЮНИТИ–ДАНА, 2017. – 543 с.
- 43 Медведев, О.В. Анализ доходности предприятия: учебное пособие для вузов. / О.В. Медведев. – М.: Бухгалтерский учет, 2016. – 289 с.
- 44 Психология труда: учебник. / под ред. К.К. Платонова. – М.: Инфра–М, 2016. – 262 с.
- 45 Первозванский, А.А. Финансовый рынок: расчет и анализ: учебное пособие. / А.А. Первозванский, Т.Н. Первозванская.– М.: «Инфра – М», 2015. – 412 с.

ПРИЛОЖЕНИЕ А

Бухгалтерский баланс предприятия

на 31 декабря 20 18 г.

Форма по ОКУД

Дата (число, месяц, год)

ООО УК «Евростандарт» кафе «Остров

Организация **сокровищ»** по ОКПО

Идентификационный номер налогоплательщика **ИНН**

Вид экономической деятельности **Деятельность ресторанов и кафе** по ОКВЭД

Организационно-правовая форма/форма собственности **общество с ограниченной ответственностью/ частная** по ОКОПФ/ОКФС

Единица измерения: тыс. руб. по ОКЕИ

Местонахождение (адрес) г.Златоуст,

Коды		
0710001		
31	12	2018
55.30.		
65	16	
384 (385)		

Пояснения	Наименование показателя	На 31 декабря 2016г.	На 31 декабря 2017г.	На 31 декабря 2018 г.
	АКТИВ			
	I. ВНЕОБОРОТНЫЕ АКТИВЫ			
1130	Основные средства	4100	2898	3020
1150	Финансовые вложения	1809	1962	3144
1100	Итого по разделу I	5909	4860	6164
	II. ОБОРОТНЫЕ АКТИВЫ			
1210	Запасы	588	635	6260
1250	Денежные средства и денежные эквиваленты	974	625	550
1260	Прочие оборотные активы	143	3734	4203
	Итого по разделу II	1705	4994	11013
1600	БАЛАНС	7614	9854	17177
	ПАССИВ			
	КАПИТАЛ И РЕЗЕРВЫ			
1310	Уставный капитал	10	10	10
1360	Резервный капитал	2111	2791	4029
1370	Нераспределенная прибыль	2530	4490	5061
1370	Итого по разделу III	4651	7291	9090
	VI. ДОЛГОСРОЧНЫЕ ОБЯЗАТЕЛЬСТВА			
1410	Заемные средства	2257	366	4955
1450	Прочие обязательства	0	0	946
	V. КРАТКОСРОЧНЫЕ ОБЯЗАТЕЛЬСТВА			
1520	Кредиторская задолженность	706	2196	2186
1700	БАЛАНС	7614	9854	17177

