

УДК 330.101.541:332.1

ОЦЕНКА ВОЗДЕЙСТВИЯ ИЗМЕНЕНИЯ ОСНОВНЫХ НАЦИОНАЛЬНЫХ МАКРОЭКОНОМИЧЕСКИХ ПАРАМЕТРОВ НА СОЦИАЛЬНО-ЭКОНОМИЧЕСКУЮ СИСТЕМУ РЕГИОНОВ РФ В 2010–2014 ГОДАХ

Н.В. Яковлева, Е.А. Ишунькина

Рассмотрены основные национальные макроэкономические параметры и их динамика по регионам России за период 2010–2014 гг., приведена оценка влияния каждого параметра на социально-экономическую систему регионов РФ в 2010–2014 гг.

Ключевые слова: национальные макроэкономические параметры, социально-экономическая система регионов, темпы роста, индексы, динамика социально-экономических показателей.

Динамика изменения основных национальных макроэкономических параметров характеризует развитие экономики – её экономический рост или спад на определенный период времени. Оценка динамики изменения основных национальных макроэкономических параметров предполагает необходимость проведения количественной и качественной оценки их влияния на социально-экономическое положение региона. Для проведения оценки социально-экономического развития региона необходима система взаимосвязанных измерителей, в качестве которых выступают соответствующая статистическая информация в виде показателей и индикаторов состояния и развития экономики регионов.

Об изменении макроэкономических параметров свидетельствуют, в первую очередь, показания таких параметров, как: темпы роста валового внутреннего продукта (ВВП), промышленного и сельскохозяйственного производства, инвестиций в основной капитал, объема строительных работ и перевозок грузов, индексы цен производителей и потребительских цен, рост денежных доходов населения и расходов на приобретение товаров и услуг, розничного товарооборота и другие.

Рассмотрим динамику основных социально-экономических показателей в России за 2010–2014 годы (табл. 1). Темпы роста ВВП, инвестиций в основной капитал, индекс промышленного производства снижаются [5]. В 2010 году темпы роста ВВП подросли на 4,4 %, по сравнению с кризисным 2009 годом, возможно, за счёт роста потребления, которое увеличивается в стране благодаря кредитованию. В 2011 году показатель остался на прежнем уровне, а с 2012 по 2014 год начал снижаться.

Наиболее четко прослеживается соотношение совокупного индекса промышленного производства и сельского хозяйства на темпы роста ВВП. В то время как темпы роста инвестиций не имеют прямого отображения

на ВВП и даже не имеют прослеживающегося лага во времени, то и нормальное распределение происходит не от инвестиций к ВВП, а скорее наоборот, показатель уровня инвестиций зависит от динамики ВВП. Таким образом, чем выше ВВП, тем больше возможность для вложения инвестиций.

Таблица 1

Динамика социально-экономических показателей
в России за 2010–2014 гг. (в % к предыдущему году)

Показатели по России/ Период (%)	2010г.	2011г.	2012г.	2013г.	2014г.
Темпы роста ВВП	104,4	104,3	103,5	101,3	100,7
Темпы роста инвестиций в основной капитал	106,3	110,8	106,8	100,8	98,5
Индекс промышленного производства	107,3	105	103,4	100,4	101,7
Индекс производства продукции с/х	88,7	123	95,2	105,8	103,5
Темпы роста реальных денежных доходов населения	105,9	100,5	104,6	104	99,3

К концу 2014 года в России произошло значительное снижение основных макроэкономических показателей, которое было обусловлено как внутренними, так и внешними причинами. Среди основных стоит отметить такие, как: несовершенная система управления экономическими процессами; финансовая политика, не отвечающая целям развития собственного производства, отсталая структура экономики, малоэффективная политика в отношении развития малого и среднего бизнеса, раздутый административный аппарат и его чрезмерное вмешательство в экономику, бегство капитала из страны, коррупция, экономические санкции [4]. Данные обстоятельства затронули все регионы нашей страны, поэтому особенно актуальным представляется исследование происходящих в них социально-экономических изменений.

Рассмотрение динамики показателей за последние годы в России показало, что имеет место тенденция финансово-экономической стагнации и снижения темпов экономического развития, начиная с 2010 года.

Объем вовлекаемых инвестиционных ресурсов в экономику региона является одним из важнейших экономических показателей. Экономическая безопасность региона напрямую связана с объемами реального инвестирования, обновлением основного капитала, оживлением инвестиционной активности, повышением эффективности инвестиционных процессов. При рассмотрении темпов роста инвестиций в основной капитал, наблюдается его снижение по всем федеральным округам с 2010 года, кроме не-

большого повышения его уровня в 2014 году в Уральском и Северо-Кавказском округах (табл. 2). Данное обстоятельство имеет место из-за увеличения в Уральском федеральном округе экспорта энергоносителей: нефти, газа, металлов и поддержки оборонной промышленности, а в Северо-Кавказском федеральном округе за счет внедрения различных программ развития: по борьбе с безработицей, развитию сельского хозяйства, строительства. Также самыми инвестиционно-привлекательными являются Центральный и Южный федеральный округ. Инвестиционную привлекательность Южного федерального округа до 2014 года можно объяснить вводом в эксплуатацию множества инфраструктурных объектов в связи с проведением Олимпиады 2014 года в городе Сочи. Снижение инвестиций в основной капитал, происходит также вследствие уменьшения экспорта и снижения покупательной способности.

Таблица 2

Темпы роста инвестиций в основной капитал (в % к предыдущему году)

Федеральный округ/ Период	2010г.	2011г.	2012г.	2013г.	2014г.
Центральный федеральный округ	104,4	107,2	112,9	105,2	98,9
Северо-Западный федеральный округ	115,5	110	104	90,6	92,4
Северо-Кавказский федеральный округ	111,8	103,3	112,2	107,8	109,1
Южный федеральный округ	119,2	110,3	107,4	114,6	83,2
Приволжский федеральный округ	108,1	110,1	109,5	106,9	98,9
Уральский федеральный округ	109,1	114,2	106,4	101,4	101,3
Сибирский федеральный округ	113,5	116,2	111,8	94,1	96,3
Дальневосточный федеральный округ	106,1	126,5	88,1	83,2	94,8

Для сравнения уровня развития различных регионов проведём оценку темпов роста ВРП и темпов роста ВРП на душу населения (рис. 1). ВРП и производные от него показатели являются наиболее общими индикаторами экономической активности и благосостояния регионов, таким образом, чем выше уровень экономической активности, тем большим будет объем ВРП.

В 2014 году происходит увеличение прироста ВРП на душу населения по Северо-Кавказскому, Дальневосточному, Южному федеральным округам, хотя до этого там наблюдалось падение этого показателя, но, тем не менее, рост был меньше, чем падение в 2011, 2012 годах.

Рассмотрим график темпов роста промышленного производства (рис. 2).

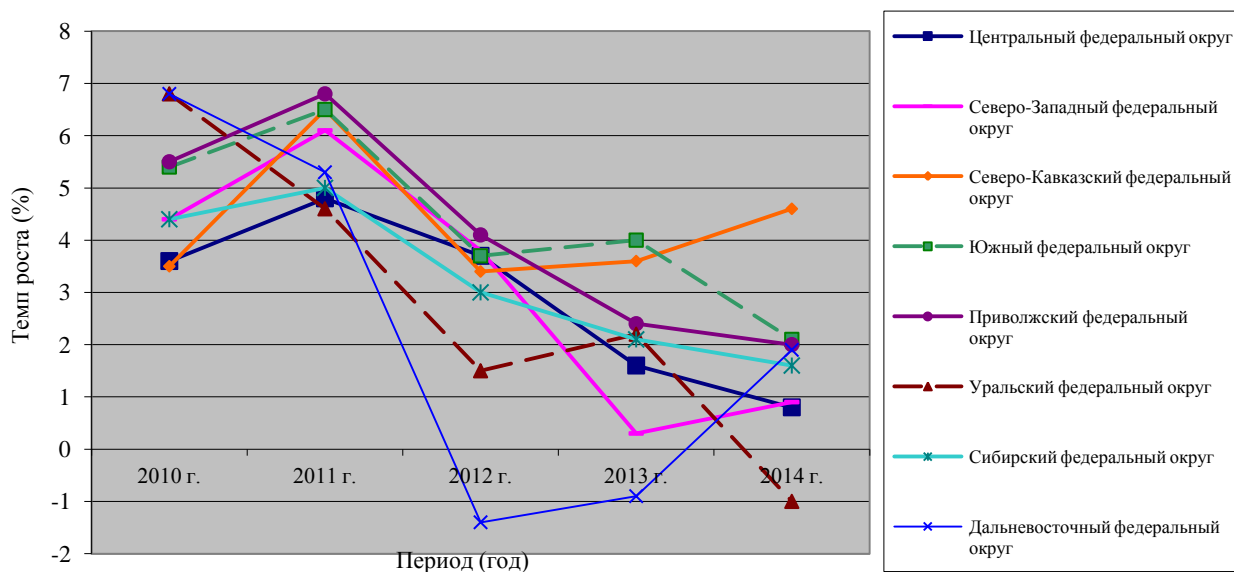


Рис. 1. Темпы прироста ВРП на душу населения (в % к предыдущему году)

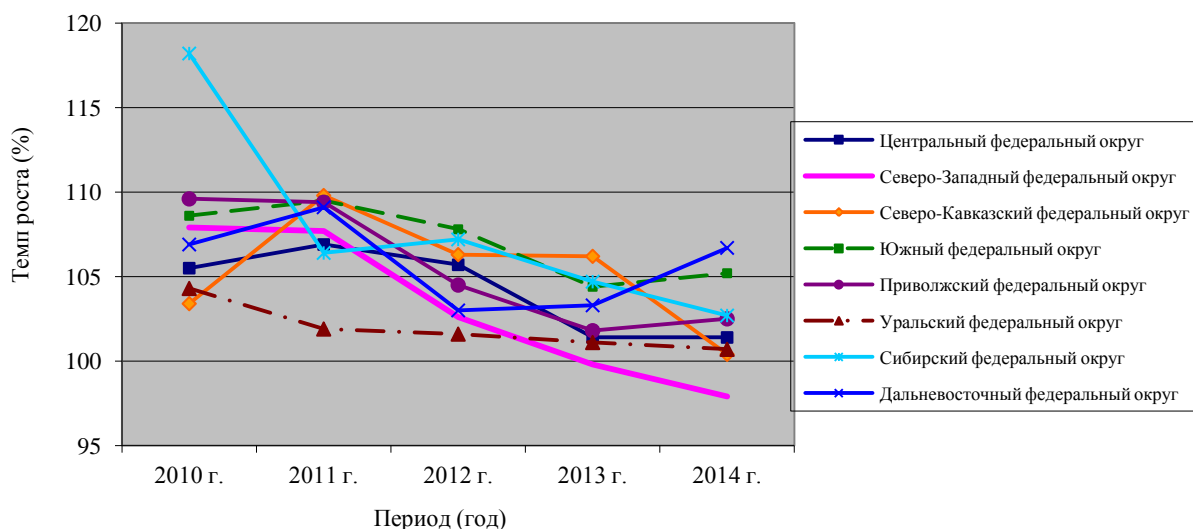


Рис. 2. Темпы роста промышленного производства (в % к предыдущему году)

Исходя из графика, становится видно, что наибольшие темпы роста промышленного производства характерны для Южного, Сибирского и Северо-Кавказского федеральных округов, но высокие темпы роста обусловлены тем, что они обладали невысоким потенциалом. Их рост отражает экономическое выравнивание регионов России, так как изначально в данных регионах был более низкий уровень промышленного производства. Более наглядно сдвиги в промышленном производстве помогут рассмотреть графики индексов промышленного производства по видам экономической деятельности (рис. 3, 4, 5).

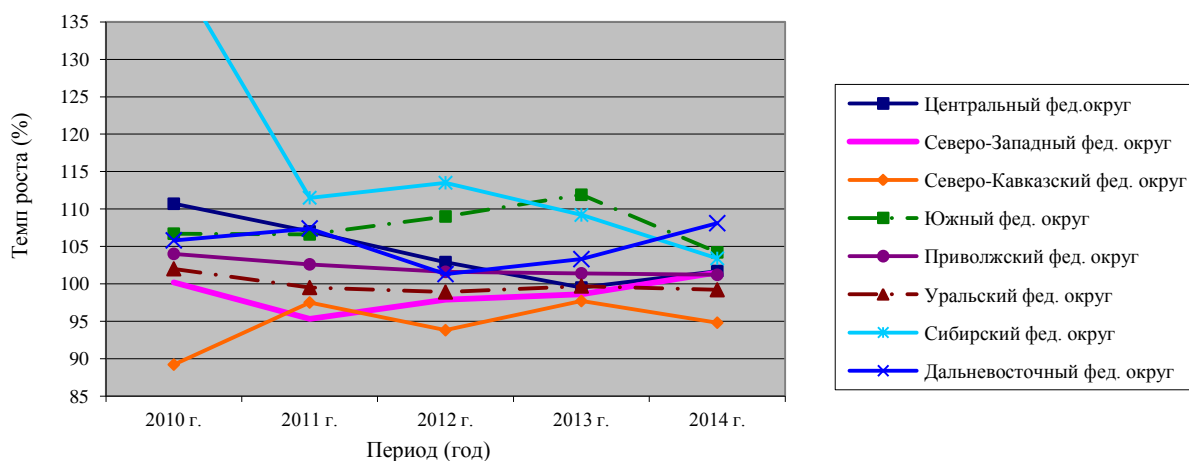


Рис. 3. Индекс промышленного производства по виду экономической деятельности (добыча полезных ископаемых) (в % к предыдущему году)

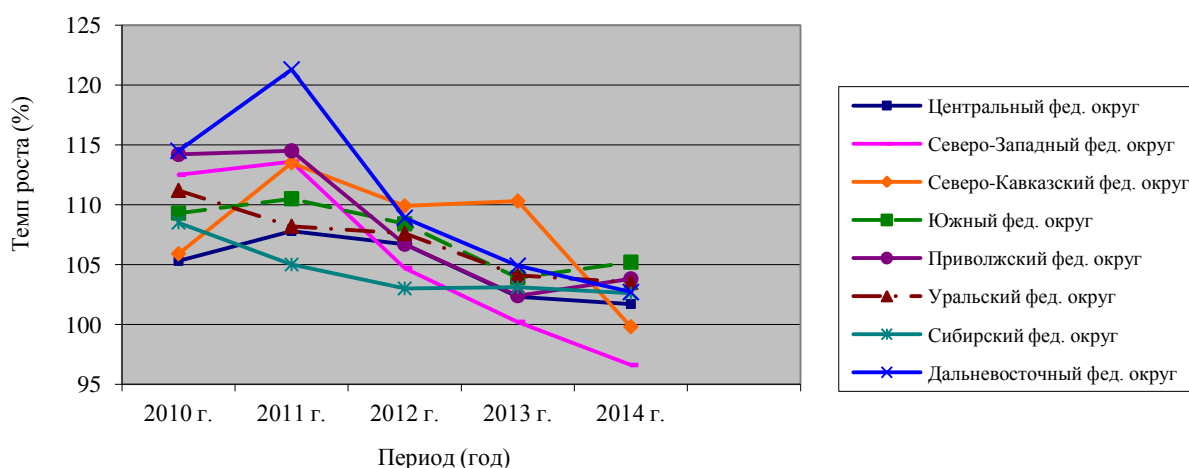


Рис. 4. Индекс промышленного производства по виду экономической деятельности (обрабатывающие производства) (в % к предыдущему году)

Анализируя график, за период 2010–2014 годов прослеживаются наибольшие темпы роста по Дальневосточному, Южному, Приволжскому федеральным округам.

Показатели по регионам свидетельствуют, что наибольшие темпы роста по добыче полезных ископаемых характерны для Южного, Дальневосточного, Северо-Кавказского федеральных округов.

Исходя из данных графиков, за период 2010–2014 годов прослеживается не большая отрицательная динамика по обрабатывающему производству, и положительная динамика по добыче полезных ископаемых и производству и распределению электроэнергии, газа и воды. Практически не ме-

няются показатели темпов роста по объемам добычи и производству, несмотря на то, что показатели ВВП и ВРП падают, что отражает зависимость России от мировых цен на энергоресурсы.

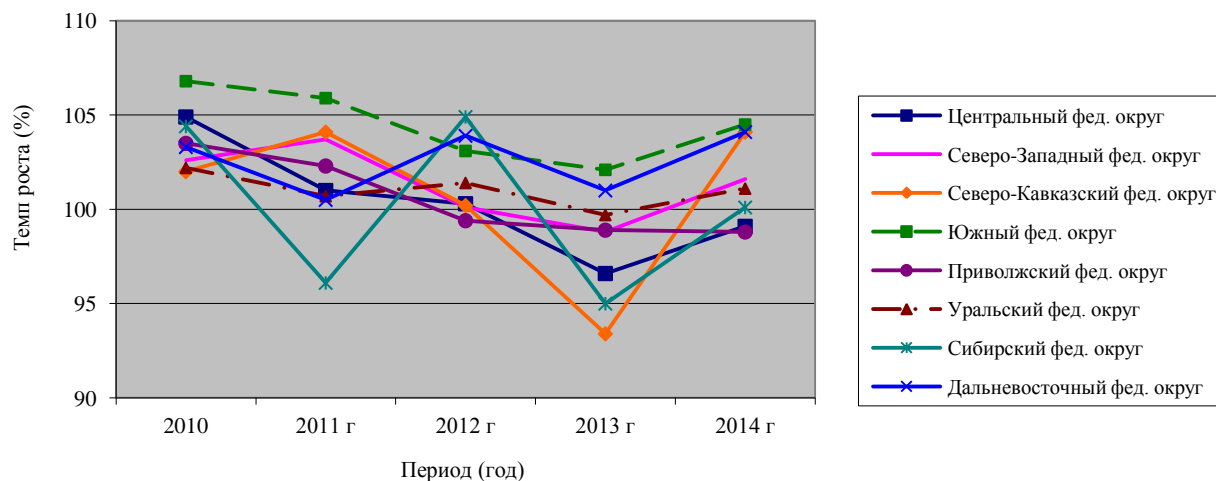


Рис. 5. Индекс промышленного производства по виду экономической деятельности (производство и распределение электроэнергии, газа, воды)

Рассмотрим темпы роста реальных доходов населения, которые отражают как экономические, так и социальные параметры развития регионов (табл. 3).

Таблица 3

Темпы роста реальных доходов населения

Федеральный округ/ Год	2010	2011	2012	2013	2014
Центральный федеральный округ	105,2	101,7	104,4	104,7	96,8
Северо-Западный федеральный округ	106,7	98,7	105,8	105,3	101,4
Северо-Кавказский федеральный округ	110	104,9	109	104,1	103,6
Южный федеральный округ	109,2	101	107	108,7	103,3
Приволжский федеральный округ	105,9	99,9	108	104,1	102,1
Уральский федеральный округ	101,3	100,7	105	103,8	98,4
Сибирский федеральный округ	102,9	102,1	105,2	103,8	98,2
Дальневосточный федеральный округ	103,5	101,5	104,9	106,2	102,8

По данным таблицы прослеживается снижение темпов роста реальных доходов населения практически по всем округам в 2014 году. В Уральском и Сибирском округах имеет место отрицательная динамика, не смотря на наибольший рост ВРП по данным округам. Причиной может являться концентрация в этих округах производств, связанных с выполнением государственного оборонного заказа, производств, связанных с экспортом метал-

лов, которые дают прирост ВРП, но направленных на внутреннее потребление, в связи с чем происходит снижение среднедушевого дохода по данным округам.

Показатель по Центральному федеральному округу являлся практически неизменным до периода 2014 года, по нему доходы населения являлись наиболее стабильными. До 2014 года наблюдался рост реальных доходов в Южном федеральном округе в связи с проведением Олимпиады 2014 году, а также рост в Дальневосточном федеральном округе, связанный с внедрением программ по развитию Дальневосточного округа. Происходит уменьшение использования денежных доходов, в 2013 прирост составил 0,2 %, а в 2014 г. он упал на 6,4 %. По мере уменьшения покупательной способности доходов населения, падает спрос на рынке потребительских услуг.

Таким образом, рост расходов и уменьшение доходов населения в 2014 году связано, с одной стороны, с удорожанием товаров (последствия экономических санкций и падения курса рубля) и ужесточением денежно-кредитной политики, что вызвало рост процентных ставок по кредитам, и соответственно, уменьшение потребительских кредитов, сокращение реальных зарплат и производства в основных сферах экономики за 2014 г.

Поскольку в работе вводятся показатели, исчисляемые на душу населения, то важным параметром будет являться демографический фактор. За 2014 год, вследствие естественного прироста, население Российской Федерации увеличилось на 30,3 тысяч человек, в том числе за счет естественного прироста и миграционных процессов [5]. Данные изменения имели место в связи принятием закона «О дополнительных мерах государственной поддержки семей, имеющих детей» [1], согласно которому была введена материальная мера поддержки семей, решившихся на второго, третьего и более детей. Таким образом, в последние годы в России наблюдается стабилизация численности населения, чего не наблюдалось уже несколько десятилетий. Также увеличение частично обусловлено присоединением Республики Крым и города федерального значения Севастополя в марте 2014 года [3].

Вместе с тем, за 2014 год, миграционный прирост снизился на 46,1 тысяч человек, что больше на 16 %, чем данный показатель за 2013 году. Большинство покинувших страну составляют бизнесмены, предприниматели, менеджеры, не согласные с проводимой политикой и сложившейся экономической ситуацией в стране, а также трудовые мигранты из Центральной Азии, их отток обусловлен сокращением рабочих мест, ослаблением курса рубля и ведением ряда антимиграционных законов [2].

Таким образом, наибольший миграционный прирост отмечен в Центральном, Северо-Западном и Южном федеральных округах. А в таких округах как, Дальневосточный и Северо-Кавказский, происходит отток населения (рис. 6).

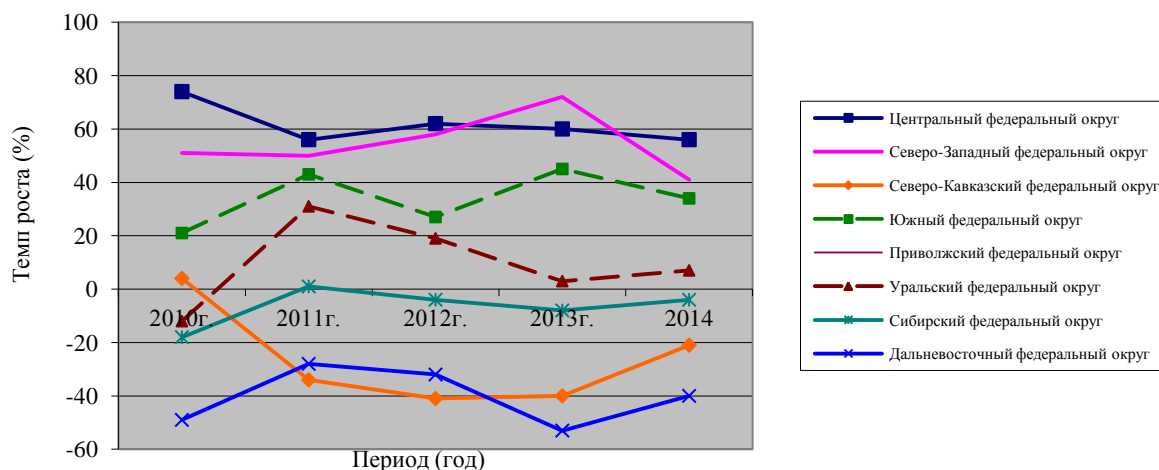


Рис. 6. Динамика миграционного прироста в округах
(в % к предыдущему году)

Кроме численности, важным моментом является также структура численности населения, и, в частности, экономически активного населения. Численность экономически активного населения в среднем за 2014 году составила 75,4 млн человек, или около 52 % от общей числа жителей страны. Среди них 71,5 млн человек (94,8 %) экономически активного населения, были заняты в экономике и 3,9 млн человек (5,2 %) не имели занятия, но активно его искали.

Рассмотрев социально-экономические показатели и динамику их развития, включая показатели на душу населения, можно сделать вывод, что при всей неоднородности регионов по величине, уровню экономического развития, развитию инфраструктуры, а также наличию трудовых и природных ресурсов, прослеживается общая тенденция их зависимости от макроэкономического развития страны в целом. Регионы по-разному реагируют на изменение макроэкономических показателей – некоторые в большей степени, некоторые в меньшей. И соответственно, особенности каждого региона или усиливают влияние на них общих национальных тенденций развития, или ослабляют влияние мировых и национальных макроэкономических параметров. Рассмотрение всех факторов необходимо для дальнейшей разработки политики регионального управления, как со стороны государства, так и руководства региона, и для обеспечения устойчивого социально-экономического развития. Для более детального анализа и принятия мер по вопросам развития регионов, необходимо проанализировать потребности общества и возможные пути государственного стимулирования по увеличению экономической активности в регионах.

Библиографический список

1. Федеральный закон от 29.12.2006 N 256-ФЗ «О дополнительных мерах государственной поддержки семей, имеющих детей» (ред. от 23.05.2015) // СПП «Гарант».
2. Федеральный закон от 25.07.02г №115-ФЗ. «О правовом положении иностранных граждан в Российской Федерации» (ред. от 02.10.13г.) // СПП «Гарант».
3. Федеральный конституционный закон от 21.03.2014 N 6-ФКЗ «О принятии в Российскую Федерацию Республики Крым и образовании в составе Российской Федерации новых субъектов – Республики Крым и города федерального значения Севастополя» (ред. от 01.01.2015г.) // СПП «Гарант».
4. Винокуров, М.А. Экономический кризис в России 2014 года и возможные пути его преодоления / М.А. Винокуров // Известия Иркутской государственной экономической академии. – 2015. – Т. 25. – № 2. – С. 261.
5. Федеральная служба государственной статистики, официальный сайт. – URL: www.gks.ru.

[К содержанию](#)