

УДК 711.581(470.55)

ПРОСТРАНСТВЕННЫЕ МАРКЕРЫ СРЕДЫ СОВРЕМЕННОГО МИКРОРАЙОНА НА ПРИМЕРЕ г. ЧЕЛЯБИНСК

Т.В. Зайцева, В.Г. Чудинова

В статье проанализирована среда открытых пространств микрорайона №8 города Челябинска. Выявлен ряд факторов, обусловивших нарастание деструктивных процессов. Сформулированы тактические задачи по улучшению инфраструктуры микрорайона, способствующие повышению уровня безопасности и комфорта жителей. Выводы проиллюстрированы сравнительными фотографиями.

Ключевые слова: микрорайон, деструктивные факторы, закрытое пространство, общественное пространство, маргинализация, трущобы, безопасность.

Жилая среда является важнейшей частью городского пространства, в ней отражена структура устройства общества, культуры и социальных связей [1]. Микрорайон – территориальная и планировочная единица городской структуры, состоящая из элементов жилой среды и учреждений общественного обслуживания (социальной инфраструктуры), характерная для планировки и застройки городов СССР и некоторых других социалистических стран.

Опыт зарубежных стран (Бразилия, Египет, Индия, Китай, Мексика, Румыния, США и др.) свидетельствует, что постепенная деградация массовой жилой застройки и общественных пространств провоцирует формирование депрессивных городских зон – трущоб.

Факторы формирования трущоб делятся на общие и частные. Под влиянием общих факторов трущобы формируются вследствие слишком быстрой непродуманной урбанизации (например, иностранцы-иммигранты, занимающиеся нелегальной деятельностью на неподконтрольном городским властям земельном участке). Социальное расслоение, массовая миграция, быстрый нерегулируемый экономический рост – все это общие факторы формирования трущоб по всему миру. Частные факторы определяют специфику и характер трущобных районов конкретных городов. Это факторы природные и социальные (естественная либо искусственная изоляция территории, спонтанная планировка территории, переуплотнение, непригодные для жизни условия, формирование очага насилия и преступности) [2].

Были выявлены основные факторы деградации территории микрорайона:

- 1) нарушение пешеходной связности;

2) трансформация «полезного» пространства в недоступное, замкнутое и опасное (рис. 1, рис. 2);

3) замещение рекреационных территорий микрорайона коммерческими объектами (рис. 3);

4) повышение уровня автомобилизации города почти до 400 автомобилей на 1000 жителей (рис. 7);

5) плохая освещенность микрорайона в темное время суток;

6) обезличивание территории, отсутствие навигации;

7) нелегитимная приватизация общественных пространств (рис. 3, рис. 4, рис. 5);

8) распад социальных связей и соседских сообществ;

9) отсутствие административно-правового контроля.



Рис. 1. Примеры маргинального пространства в микрорайоне № 8 г. Челябинск. Фото автора Зайцевой Т., 2016 г.



Рис. 2. Пример изоляции пешеходных путей двумя автостоянками по улице Захаренко, г. Челябинск. Фото автора Зайцевой Т., 2015 г.

Протекающие в микрорайоне негативные процессы являются предпосылками к утрате ценности жилой среды, нарушению целостности и связности территории, а в итоге – к формированию трущоб.



Рис. 3. Пример использования общественной территории под платную автопарковку. Фото 2012 года: <https://www.google.ru/maps>.
Фото 2015 года – автора Зайцевой Т.



Рис. 4. Пример последствия изоляции пешеходных путей и приватизации общественного пространства
Фото 2012 года: <https://www.google.ru/maps>,
фото 2016 г. – автора Зайцевой Т.

С точки зрения организации территории, трущобы обладают рядом характерных признаков: наличие обособленного сообщества, организующего поселение (на основе экономического, религиозного, национального, расового положения), расположение поселения на урбанизированной территории, но не признание его легальным (властями и городскими сообществами), высокая плотность населения, физическая изоляция от остальной части города [2].

В качестве примера «трансформации территории» приведено общественное пространство микрорайона № 8 города Челябинска (рис. 5), обладающее, на 2012 год, рядом факторов:

- 1) высокая проходимость, т.е. устойчивый поток пешеходов;
- 2) открытое, хорошо освещаемое в темное время суток, просматриваемое пространство, с возможностью комфортного и безопасного перемещения жителей микрорайона;
- 3) наличие «зеленого ландшафта»;
- 4) выгодное расположение на территории микрорайона, как следствие – экономическая привлекательность.

Последствиями отсутствия административно-правового контроля к осени 2015 года стали:

- 1) нелегитимная приватизация общественного пространства;
- 2) изоляция пешеходных путей, создание небезопасного закрытого пространства;
- 3) замещение зеленой территории микрорайона коммерческими объектами.



Рис. 5. Пример трансформации общественного пространства в микр. № 8 г. Челябинск: а) в течение 3 лет; б) в течение 5 месяцев.

Фото 2012 года: <https://www.google.ru/maps>;

фото 2015 и 2016 гг. выполнены автором – Зайцевой Т.

К весне 2016 года нарушение общественных норм, ухудшение инфраструктуры жилой среды, повлекли за собой ухудшение уровня комфорта и безопасности в микрорайоне, тем самым создав благоприятную почву для дальнейшей маргинализации открытых пространств.

Согласно «Теории разбитых окон», выдвинутой Джеймсом Уилсоном и Джорджем Келлингом в 1982 году, беспорядок распространяется как эпидемия в жилой среде. Теория утверждает, что «нулевая терпимость» к мелким правонарушениям (вандализм, публичное пьянство) помогает предотвращать более крупные преступления [4]. При этом «дурной пример» (рис. 6) трактуется широко: видя, что нарушается одно из принятых правил, люди позволяют себе нарушать и другие нормы, а чувство безнаказанности посылает «сигнал», призывающий к более опасным преступлениям.

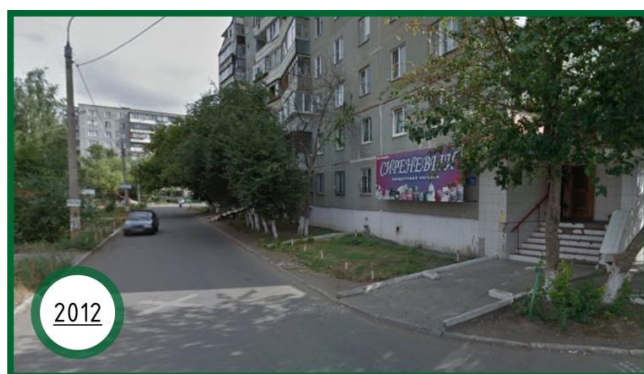


Рис. 6. Пример деградации озелененного пространства в микр. № 8 г. Челябинск. Фото 2012 г.: <https://www.google.ru/maps>, фото 2016 г. – автора Зайцевой Т.

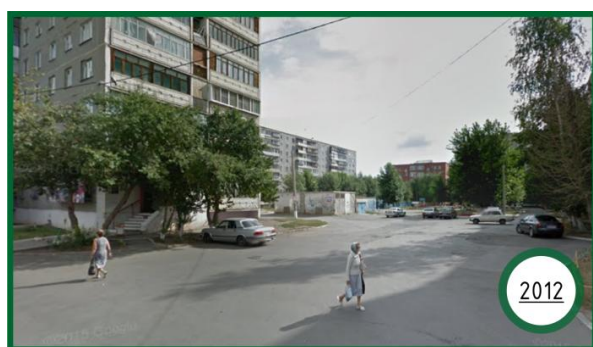


Рис. 7. Пример изменения уровня автомобилизации в микр. № 8 г. Челябинск. Фото 2012 года: <https://www.google.ru/maps>, фото 2016 года Зайцевой Т.

Решения, принимаемые сегодня в микрорайонах, определяют не только их собственную судьбу, но и будущее города в социальном, культурном и экологическом планах.

Процесс маргинализации жилой территории может принять необратимый характер. Нарастание деструктивных факторов влечет за собой ухудшение уровня комфорта и безопасности в микрорайоне, создает благоприятную почву для развития криминогенных факторов. Следует бороться с самыми первыми проявлениями деградации территории, не допуская их распространения.

Таким образом, улучшение качества жилой среды микрорайона возможно при выполнении комплекса мероприятий, таких как:

1. Устранение отсутствия административно-правового контроля.
2. Усиление социальных связей, повышение уровня пространственных контактов.
3. Активизация пешеходного движения (создание и восстановление непрерывной доступной пешеходной сети; обеспечение равномерного распределения пешеходных потоков). Благоустроенное пешеходное пространство – часть городской культуры, создающее определенные традиции для различных мест пространств и ситуаций [6].
4. Создание условий для обустройства и освоения среды в условиях интенсивного пешеходного движения.
5. Увеличение площади рекреационного пространства, создание «зеленой связи» территории.
6. Снижение количества личного автотранспорта, создание пути к экологическому развитию микрорайона.

Библиографический список

1. Неудачина, М.А. М. К постановке проблемы гуманизации жилой среды города: статья / М.А. Неудачина, Н.М. Ерошенко. – Хабаровск: ТОГУ, 2015.
2. Злобин, В.В. Планировочные принципы формирования трущоб в Москве на примере Чиркизовского рынка / В.В. Злобин. – М.: МАРХИ, 2012.
3. Обращения граждан // Официальный сайт «Администрация Курчатовского района г. Челябинска». – URL: <https://kurchatov74.ru/internet-priemnaya.html>.
4. Ливайн, М. Разбитые окна, разбитый бизнес: Как мельчайшие детали влияют на большие достижения [Электронный ресурс] / М. Ливайн // Альпина Паблишер. – 2015. – С. 12. – URL: <http://www.alpinabook.ru/catalog/Management-Leadership/8456/>.
5. Григорян, Ю.Э. Общественные пространства [Электронный ресурс] / Ю.Э. Григорян // Он-лайн журнал «Архитектура движения». – 10 сентября 2011. – URL: http://armv.ru/public_space_by_grigoryan/.
6. Пономарев, Е.С. Социальная значимость зон социальной активности в жилых районах: статья / Е.С. Пономарев. – Казань: КазГАСУ, 2007.

[К содержанию](#)