

Министерство науки и высшего образования Российской Федерации
Федеральное государственное автономное образовательное учреждение
высшего образования «Южно-Уральский государственный университет
(национальный исследовательский университет)»
Институт спорта, туризма и сервиса
Кафедра сервиса и технологии художественной обработки материалов

ДОПУСТИТЬ К ЗАЩИТЕ
Заведующий кафедрой

_____ В.А. Лившиц
«__» _____ 2019 г.

Проект студии эстетики волос

ПОЯСНИТЕЛЬНАЯ ЗАПИСКА
К ВЫПУСКНОЙ КВАЛИФИКАЦИОННОЙ РАБОТЕ
ЮУрГУ-430301.2019.026 ПЗ ВКР

Консультанты:
Экономическая часть,
старший преподаватель
_____ В.Г. Мирмович
«__» _____ 2019 г.

Руководитель работы,
профессор
_____ Т.П. Пискалова
«__» _____ 2019 г.

Технологическая часть,
профессор
_____ Т.П. Пискалова
«__» _____ 2019 г.

Автор работы,
студент группы СТ-422
_____ Е.А. Копылова
«__» _____ 2019 г.

Безопасность жизнедеятельности,
доцент
_____ О.И. Екимова
«__» _____ 2019 г.

Нормоконтролер,
старший преподаватель
_____ Е.Н. Лаврова
«__» _____ 2019 г.

АННОТАЦИЯ

Копылова Е.А. Проект студии эстетики волос.
Челябинск: ЮУрГУ, ИСТиС, 2019. — 124 с., 41 ил.,
45 табл., библиогр. список — 21 наим.

Данная дипломная работа была выполнена с целью создания проекта студии эстетики волос, специализирующейся на оказании высококачественных парикмахерских услуг.

В дипломной работе было исследовано состояние современного рынка и тенденции развития парикмахерских услуг в г. Челябинске, произведен анализ конкурентов, выполнены необходимые экономические расчеты и разработана организационная структура предприятия с учетом необходимых требований безопасности.

					ЮУрГУ.430301.2019.026 ПЗ ВКР			
<i>Изм.</i>	<i>Лист</i>	<i>№ докум.</i>	<i>Подпись</i>	<i>Дата</i>				
<i>Разраб.</i>		Копылова Е.А.			<i>Проект студии эстетики волос</i>	<i>Лит.</i>	<i>Лист</i>	<i>Листов</i>
<i>Провер.</i>		Пискалова Т.П.				Д	3	124
<i>Н. контр.</i>		Лаверова Е.Н.				ЮУрГУ Кафедра СuТ ХОМ		
<i>Утверд.</i>		Лившиц В.А.						

ОГЛАВЛЕНИЕ

ВВЕДЕНИЕ.....	6
1 ТЕХНОЛОГИЧЕСКАЯ ЧАСТЬ	
1.1 Описание студии.....	7
1.2 Особенности услуг студии	10
1.3 Современные тенденции в стрижках и окрашиваниях	17
1.4 Технологические карты оказания услуг.....	33
2 ОРГАНИЗАЦИОННО-ЭКОНОМИЧЕСКАЯ ЧАСТЬ	
2.1 Описание отрасли и развитие бизнеса	63
2.2 Анализ бизнес-среды.....	65
2.3 Организационная структура предприятия	79
2.4 Планировочное решение студии.....	82
2.5 Расчет производственной мощности.....	83
2.6 Определение цены реализации на услуги.....	85
2.7 Оборудование, инструменты и материалы.....	86
2.8 Расчет материальной себестоимости услуг	96
2.9 Определение норм материальных расходов.....	104
2.10 Набор персонала.....	106
2.11 Расчет ФОТ	107
2.12 Расчет затрат студии	110
2.13 Расчет прибыли предприятия.....	114
2.14 Расчет точки безубыточности и рентабельности предприятия	114
3 БЕЗОПАСНОСТЬ ЖИЗНЕДЕЯТЕЛЬНОСТИ	
3.1 Соответствие санитарно-эпидемиологическим требованиям	117
3.2 Общие требования пожарной и электробезопасности	119

					ЮУрГУ.430301.2019.026 ПЗ ВКР	Лист
						4
Изм.	Лист	№ документа	Подпись	Дата		

ЗАКЛЮЧЕНИЕ	122
БИБЛИОГРАФИЧЕСКИЙ СПИСОК	123

					ЮУрГУ.430301.2019.026 ПЗ ВКР	<i>Лист</i>
<i>Изм.</i>	<i>Лист</i>	<i>№ документа</i>	<i>Подпись</i>	<i>Дата</i>		5

ВВЕДЕНИЕ

Одним из самых распространенных видов деятельности в сфере индустрии красоты являются парикмахерские услуги. Среди них популярны стрижки, окрашивания и процедуры по уходу за волосами.

Преобладают такие заведения, как парикмахерские и салоны красоты, где работают парикмахеры-универсалы с базовыми знаниями, владеющие основными техниками. Они не имеют чёткой ориентации на определенный вид деятельности. Тем самым, существует проблема в поиске парикмахера, который сможет оказать качественную услугу. Узкоспециализированные мастера часто предоставляют свои услуги, арендуя помещения. Они имеют свою клиентскую базу и не используют рекламу. Таким образом, найти профессионала является настоящей проблемой.

Данная проблема особенно актуальна для женщин и девушек, желающих сложное окрашивание, стильную стрижку, а также те, что хотят исправить результат работы неопытного мастера.

Учитывая вышесказанное, предлагается проект студии эстетики волос.

Целью данного проекта будет открытие нового высокоэффективного предприятия, предоставляющего качественные услуги по работе с волосами. Для этого в студии будет производиться работа по следующим направлениям. Мастера-колористы будут выполнять окрашивания и восстановление цвета волос; парикмахеры-стилисты выполнять стрижки и прически; мастера-реконструкторы — заниматься проблемами, связанными со здоровым видом волос. Каждый вид работы будет выполняться мастером, специализирующимся в определенном направлении.

Задачи дипломной работы заключаются в создании студии «VetaBeauty», обосновании технико-экономических аспектов, разработке технологий услуг на основе современных требований безопасности.

					ЮУрГУ.430301.2019.026 ПЗ ВКР	<i>Лист</i>
<i>Изм.</i>	<i>Лист</i>	<i>№ документа</i>	<i>Подпись</i>	<i>Дата</i>		6

1 ТЕХНОЛОГИЧЕСКАЯ ЧАСТЬ

1.1 Описание студии

Студия эстетики волос «VetaBeauty» — это студия, где будут специализироваться на высококачественных услугах по уходу и созданию причесок. Это место с особой атмосферой, где будет приятно провести время, куда захочется приходить чаще. Благоприятную атмосферу будут создавать красивый интерьер, дружелюбный персонал и высокий уровень сервиса.

Главные направления по работе с клиентами — это стрижки, окрашивания и восстановление волос, дополнительные услуги — визаж и создание имиджа.

Интерьер

Цветовая гамма интерьера оказывает большое влияние на ощущения человека. Все оттенки цветовой палитры способны запускать и тормозить различные механизмы, изменяя эмоциональный фон человека. И это научно обоснованная информация, подтвержденная методом экспериментов. Определенные цвета способны вызывать положительные или отрицательные психологические и физиологические реакции [1].

Так, было доказано, что оттенки красного цвета повышают бдительность и внимание, что связано с повышением артериального давления в организме человека; голубые и зеленые оттенки успокаивают, умиротворяют, вызывая приятное ощущение прохлады [1].

В ходе экспериментов было установлено, что цвет оказывает на человека воздействие не только через глаза, но и через кожу: человек способен ощущать биополе, создаваемое определенным цветом. По этой причине слепые от рождения или ослепшие еще в детстве люди чувствуют различные цвета [1].

Интерьер вестибюля студии — это сочетание бежевых оттенков с бордовыми (рисунок 1.1). Теплые тона создают приятные впечатления, делают помещение уютным, комфортным, а бордовый цвет — показатель солидности и уверенности,

					ЮУрГУ.430301.2019.026 ПЗ ВКР	Лист
						7
Изм.	Лист	№ документа	Подпись	Дата		

считается изысканным дорогим цветом. Использование контрастов — успешный способ создания яркого и привлекательного интерьера.

Бежевые оттенки, используемые в интерьере, успокаивают, снимают агрессию и позволяют расслабиться [1]. Бежевый тон не теплый, но и не холодный, он делает обстановку приятной и чувственной. В полумраке он выглядит таинственно, а при ярком свете становится торжественным и нарядным. Этот оттенок говорит об утонченном вкусе, а также делает помещение изысканным.

Оттенки красного в небольшом количестве вызывают ассоциации возбужденности и приподнятого настроения [1]. Бордовый цвет отдельных элементов идеально впишется в интерьер вестибюля. Он придаст интерьеру недостающей яркости, подчеркнет индивидуальность имиджа студии.



Рисунок 1.1 — Интерьер вестибюля студии

Интерьер парикмахерского зала — это белые стены, салатовые кресла и зеленые элементы декора (рисунок 1.2). Белые оттенки создают ощущение легкости и чистоты. В них комфортно находиться практически всем. Салатовый оттенок несет в себе две противоположных характеристики: он яркий, интенсивный и в то же

время принадлежит к гамме теплых оттенков, отражая их свойства, с другой стороны — он включает в себя качества зеленого и тем самым обладает нейтрализующей функцией [1]. Он создает ощущение приподнятого настроения и спокойствия, тем самым, в таком помещении будет комфортно как мастерам, так и клиентам. Так же зеленый цвет помогает сконцентрироваться на работе.



Рисунок 1.2 — Интерьер парикмахерского зала

Персонал

Все сотрудники студии должны быть вежливыми, доброжелательными и позитивными. Только искренне добрые люди могут сложить о себе хорошее впечатление, и клиент захочет возвращаться в такое место, где ему действительно хотят помочь и рады его видеть.

Каждый из сотрудников должен быть человеком, умеющим расположить к себе клиента, быть аккуратным, чистолюбивым и придерживаться определенных правил (ухаженный вид, аккуратный маникюр, отсутствие парфюма с резким запахом, соблюдение дресс-кода).

					ЮУрГУ.430301.2019.026 ПЗ ВКР	Лист
Изм.	Лист	№ документа	Подпись	Дата		9

Все сотрудники студии должны любить свою работу и профессию, а также и само место работы — студию. Для того, чтобы подобрать такой коллектив, при подборе кадров будут проводиться беседы, психологические тестирования, стажировки.

В ходе работы для сплочения коллектива будут организовываться различные мероприятия, такие как праздничные ужины, посещения мастер-классов, активный отдых. Также это будет стимулировать персонал к усиленной работе. Так как финансирование будет производиться за счет компании при условии выполнения плана работы.

1.2 Особенности услуг студии

Все услуги имеют свои особенности. Они заключаются в технике проведения процедуры, использовании различных профессиональных средств, а также зависят от тенденций и моды.

При проведении стрижек особое внимание уделяется следующим факторам:

- 1) качество и состояние волос, их пористость и эластичность;
- 2) направление роста волос и расположение вихров, если таковые имеются;
- 3) форма ушей, их размер и строение;
- 4) форма и величина лба;
- 5) строение скуловых костей;
- 6) форма носа;
- 7) форма подбородка (скошенный, выдвинутый вперед и т.д.);
- 8) форма и расположение глаз и бровей;
- 9) наличие признаков облысения;
- 10) склонность волос к волнистой форме;
- 11) требования моды;
- 12) возраст;
- 13) общий стиль и пожелания клиента [2].

					ЮУрГУ.430301.2019.026 ПЗ ВКР	<i>Лист</i>
<i>Изм.</i>	<i>Лист</i>	<i>№ документа</i>	<i>Подпись</i>	<i>Дата</i>		10

Исходя из этого клиенту подбирается стрижка. Она может быть простая или модельная. Простая стрижка — это равномерное укорачивание длины волос по всему волосяному покрову или на отдельных его участках (рисунок 1.3).



Рисунок 1.3 — Простая стрижка

Модельные стрижки (рисунки 1.4–1.6), в свою очередь, подразделяются:

- 1) на базовые — выполняются по строго разработанной технологии. Например, одна из популярных стрижек классическое каре имеет строго определенную форму и технологию выполнения;
- 2) моделирующие — выполняются на основе базовых стрижек, но с учетом индивидуальных особенностей клиента. Так, при выполнении той же стрижки классическое каре учитывается форма лица клиента и от этого меняется длина волос;

					ЮУрГУ.430301.2019.026 ПЗ ВКР	Лист
						11
Изм.	Лист	№ документа	Подпись	Дата		

3) комбинированные — сочетают в себе 2–3 базовых стрижки. Например, стрижка градуированное каре является комбинацией классического каре и каскадной стрижки [3].



Рисунок 1.4 — Модельная базовая стрижка



Рисунок 1.5 — Модельная моделирующая стрижка



Рисунок 1.6 — Модельная комбинированная стрижка

Изм.	Лист	№ документа	Подпись	Дата

Особенности химических завивок

Перед процедурой необходимо подобрать наиболее подходящий размер завитка, то есть бигуди, на которые будет произведена завивка.

Тонкие и редкие волосы рекомендуется накручивать исключительно на мелкие бигуди, поскольку такой тип волос плохо поддается завивке и использование крупных бигуди не даст должного результата. Густые и крепкие волосы можно завивать на любые бигуди, даже очень крупные, создавая таким образом красиво очерченные волны [4].



Рисунок 1.7 — Вариант химической завивки на длинные волосы



Рисунок 1.8 — Вариант химической завивки на короткие волосы

Особенности окрашиваний

При выборе техники окрашивания нужно учитывать следующие особенности клиента: цвет глаз, оттенок кожи, возраст, социальный статус, длину волос, исходный цвет волос, структуру волос.

В зависимости от цвета глаз и черт лица, подбирается удачное сочетание. Выделяют четыре типа внешности — «Весна», «Лето», «Осень» и «Зима». Для «Весны» следует подбирать светлый цвет (рисунок 1.9). Для окрашивания выби-

рают золотисто-желтый, бежевый, льняной, а также светло-каштановый и карамельный. Цветотип «Лето» предполагает холодные оттенки (рисунок 1.10). Это светло-русый оттенок, пепельный блонд и пепельно-коричневый цвет. Для «Осени» характерны теплые тона (рисунок 1.11). При создании окрашивания этого цветотипа парикмахеры используют рыжие, каштановые, огненно-медные и темно-коричневые цвета. «Зима» — холодный тип внешности (рисунок 1.12). Для изменения образа подходят золотистый, медный и красно-коричневый [8].



Рисунок 1.9 — Окрашивание волос для типа «Весна»



Рисунок 1.10 — Окрашивание волос для типа «Лето»



Рисунок 1.11 — Окрашивание волос для типа «Осень»



Рисунок 1.12 — Окрашивание волос для типа «Зима»

Особенности макияжа

Перед проведением процедуры визажист осматривает кожу, форму и цвет лица, а также выделяет недостатки. Затем узнает для каких целей предназначен макияж, после чего подбирает палитру и продумывает технику нанесения макияжа.

В первой половине дня, а также для работы наносится легкий мейк-ап, предполагающий коричневую тушь, неброскую помаду и нежные тени (рисунок 1.13). Для вечера будет уместен вечерний макияж, для которого характерно использование подводки и более ярких и насыщенных цветов (рисунок 1.14).



Рисунок 1.13 — Дневной
макияж



Рисунок 1.14 — Вечерний
макияж

Особенности причесок

Модные тенденции в области причесок предлагают большое разнообразие. Высоко ценятся классические локоны и классический пучок. Отдельного внимания заслуживают конструкции из кос, которые всегда считались символами женственности и элегантности. При создании причесок особое внимание уделяется созданию объема у корней и придание гладкости волосам.

Обычно наиболее красивыми считаются прически на длинных волосах (рисунки 1.15–1.16). Для них существует огромное множество повседневных укладок: пучок, пучок из косы, хвост с ажурной косой, идеально гладкие волосы, различные косы, укладки с лентой и другие. Длинные волосы дают огромный простор для фантазии, которые можно воплотить в вечерних причёсках: укладка с волнами, высокие причёски, роскошные локоны, конструкции с декором, свадебные вариации, и другое [4].



Рисунок 1.15 — Прическа на длинные волосы



Рисунок 1.16 — Прическа на длинные волосы

Украшением послужат не только длинные волосы, свободным каскадом ниспадающие на плечи и спину или заплетенные в косы, но и всевозможные короткие стрижки, если они подходят их обладательницам [5]. Всегда можно сделать интересные прически на короткие волосы, которые будут выглядеть очень оригинально (рисунки 1.17–1.18). Короткие волосы можно укладывать в объёмные причёски, так как они хорошо держат свою форму и смотрятся при этом роскошно. Также используются различные начесы. Вариантами причёсок служат легкая небрежность,

локоны, волны и другие. Для придания красоты вечерней причёски также используются элементы декора: различные диадемы, заколки, стразы [5]. Считается, что коротко стриженные женщины более уверенные и смелые, они всегда стремятся выделяться из толпы. Для того чтобы придать нужную форму таким волосам, необходимо использовать фен, лак сильной фиксации или мусс.



Рисунок 1.17 — Прическа на короткие волосы

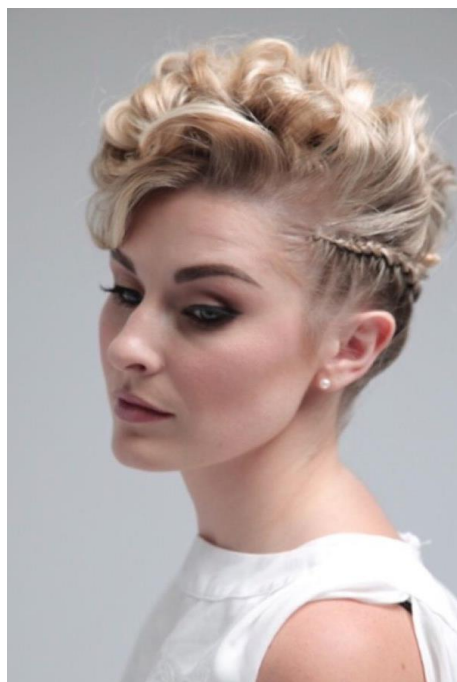


Рисунок 1.18 — Прическа на короткие волосы

1.3 Современные тенденции в стрижках и окрашиваниях

Самые популярные из стрижек на сегодняшний день — это стрижки на средние волосы, а именно простые стрижки, при желании дополненные челкой (рисунки 1.19–1.20). Причём, если у чёлки будет слегка небрежный вид, это придаст образу обаяния и романтики. Именно такая, тронутая ветром чёлка со слегка неровным срезом, считается одной из основных тенденций модных женских стрижек 2019 года. А самой главной тенденцией является чёткий и ровный срез волос, проходящий строго по единой линии. В этом сезоне считается абсолютно безвкусным вариантом такие решения, как срез волос по геометрическим формам, профилированные и подстриженные техникой лесенки [6].



Рисунок 1.19 — Вариант стрижки на средние волосы



Рисунок 1.20 — Вариант стрижки на средние волосы

Ультрамодным решением остаются все вариации стрижки боб-каре: от короткого, традиционного и до удлиненного типа с вариациями на тему волнистости и кудрей, что также приветствуется в данном типе стрижки (рисунки 1.21–1.22). Она интересна тем, что сочетает в себе сдержанность каре и игривость боба [6].



Рисунок 1.21 — Вариант стрижки боб-каре



Рисунок 1.22 — Вариант стрижки боб-каре

Изм.	Лист	№ документа	Подпись	Дата

Шикарными окажутся ультракороткие пикси и стрижки в френч-стиле с необыкновенным шармом, такие как паж, сессон, гарсон, изумительные и нестареющие каре и другие вариации существующих стрижек в новом чарующем облике.

Все стрижки дополняются выбриванием разных типов, челками различных форм, а также в тренде сейчас асимметричность. Интересным дополнением служат такие техники стрижки как слоистость, рваность срезов, придающие объем и живость тонким волосам.

Рассмотрим подробнее 7 самых популярных стрижек на сезон 2019 года [7].

Стрижка сессон

Густота и тонкость волос в выборе данной стрижки (рисунок 1.23) не оказывают большого значения. Любые волосы отлично смотрятся в этой стрижке. Она может быть короткой и немного подлиннее, напоминая ретро-стиль и придавая беззаботность в образ. Стрижка закрывает лоб и подойдет для квадратного лица, скрывая угловатости и смягчая их. Отлично смотрится и на круглолицых дамах, делая лицо длиннее. Но выполнить такую стрижку удастся не каждому мастеру. Технология сложная и требует особого мастерства и старания.



Рисунок 1.23 — Стрижка сессон

Стрижка гарсон

Новинки стрижек, что стали выбором не только многих леди, но и знаменитостей, а именно в короткой длине — это безусловно гарсон (рисунок 1.24). Обычно стрижка типа гарсон подходит худеньким молодым девушкам; женщинам, которые имеют овальную или треугольную форму лица; обладательницам очень тонких волос; не высоким дамам, жизнь которых наполнена энергией и спортом. Если женщина высокая или имеет пышные формы, не рекомендуется данная техника.

Эта стрижка позволяет создать креативность, изменить имидж и быть обладательнице постоянно разной. Все это достигается благодаря различным косым, рваным, градуированным челкам, выбриванию и модному цвету.

Коротенькая стрижка прибавит легкость и харизму, особенно дополненный выбриванием и ярким мейкапом и другими деталями облика, что будут наиболее заметны именно со стрижкой гарсон.



Рисунок 1.24 — Стрижка гарсон

Стрижка каре

С появлением новых стрижек не теряет своей популярности стрижка каре (рисунки 1.25–1.27). Каре уже давно перестало быть строгой офисной прической. Сегодня его выбирают как сторонницы элегантности и загадочности, так и дерзкие, смелые дамы. В новом сезоне тренд поможет придать объем тонким волосам, а густой шевелюре позволит быть эффектной и выразительной. Стрижка подойдет как юным девушкам, так и зрелым женщинам. Комбинируя те или иные техники, образу можно добавить деловой строгости или дерзкой игривости. Выполненная в интересном сочетании красок, с волнистыми прядями или локонами, стрижка может выглядеть абсолютно неординарно и по-новому. Наиболее удачно она выглядит на волосах средней длины. Она позволяет носить ее по-разному: с ровной, скошенной, рваной, разделенной на две части челкой, а также с асимметрией.

Ярким решением для каре могут стать выбритые виски и затылки. Обладательницам короткого каре стоит брить только один висок. Зато можно экспериментировать с его высотой: состригать только полоску над ушами, или треть шевелюры. Все зависит только от смелости девушки и гармоничного силуэта стрижки. Естественно, бритый висок можно украсить тонкими ажурными узорами, и подкрасить в необычный цвет.



Рисунок 1.25 — Вариант каре



Рисунок 1.26 — Вариант каре

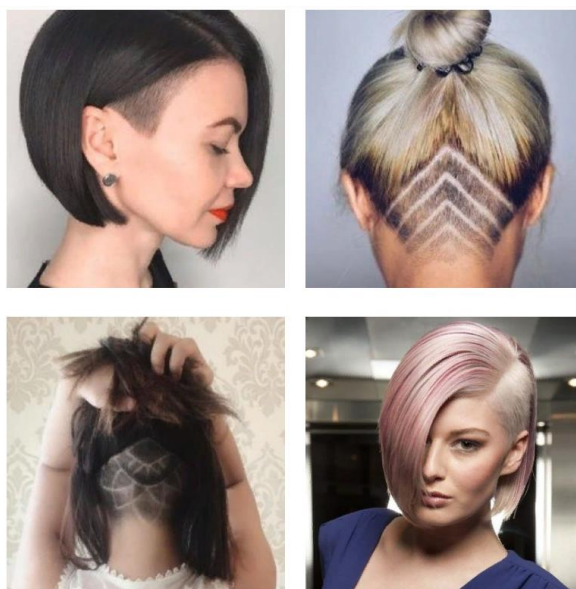


Рисунок 1.27 — Каре с выбриванием

Пикси

Стрижка пикси подчеркивает молодость и красивые черты лица. Она сочетает в себе мальчишеский характер и женскую привлекательность, поражает открытостью и непосредственностью. В классическом виде стрижка выглядит так: слегка удлиненные локоны сзади и на висках укороченные. Спереди располагается челка любой формы. Идеально подходит для повседневной носки, так как не требует особых навыков создания укладки.



Рисунок 1.27 — Стрижка пикси

Стрижки боб и боб-каре

Эти стрижки не теряются из всех ультрамодных журналов этого года. Появляются новые элементы и различные подходы создания (рисунки 1.28–1.29). Волны, выбривания, красивый цвет делают стрижку еще краше. Волосы обретают сияние, живость и шарм.



Рисунок 1.28 — Вариант
стрижки боб



Рисунок 1.29 — Вариант
стрижки боб-каре

Стрижка паж

Прическа паж появилась неожиданно. На показе мод в Париже у Кристиан Диор манекенщицы вышли на подиум все с одной прической. Это была прическа, взятая из прошлых веков, ее носили мальчишки-пажи королей. Это был аксессуар к нарядам манекенщиц, но произошло неожиданное — прическа стала популярной.

Стрижка из прошлого предстала в новых и креативных вариациях (рисунок 1.30). Она будет подходящей для любого возраста, позволяет создавать рваные эффекты и всячески моделировать новые вариации — с пробором, градуировкой и так далее.

Как повседневную, так и праздничную прическу паж можно легко и просто уложить, практически не потратив на это времени. Если стрижка выполнена правильно, то ее форма не будет зависеть от погодных условий. Красивая челка и ровные края подходят многим женщинам. Выразительность глаз и губ подчеркнута идеальными срезами.

Для стрижки паж не имеет значения цвет и длина волос. Можно использовать любые техники окраски. Паж можно укладывать по-разному, уложить пряди, зачесав их назад, объем сделать побольше.

Есть некоторые ограничения в выборе прически паж: поврежденные, тонкие волосы.



Рисунок 1.30 — Стрижка паж

Асимметрия

Независимо от длины такая вариация дополняет стрижку и делает ее яркой, позволяя выделиться из толпы (рисунок 1.31). Традиционные стрижки именно

благодаря ассиметрии выглядят всегда по-разному и непохоже, чем можно воспользоваться и создать стрижку на любой манер.

Ассиметрия улучшает восприятие внешности, подходит для любого возраста, придавая образу яркость. Стрижка имеет ряд преимуществ, которые заключаются в создании оригинальных причесок, способна скрыть непропорциональные черты лица, а также с ней мало проблем в укладке, так как сама по себе ассиметрия является готовым решением укладки. Эта стрижка подходит обладательницам любого типа лица. Мастер, учитывая все изъяны подбирает нужный пробор, челку, филировку и другие элементы стрижки, подчеркивая преимущества и скрывая недостатки.



Рисунок 1.31 — Ассиметрия

Дополнить образ поможет модное окрашивание. Многие стилисты с успехом применяют окрашивания, руководствуясь следующими тенденциями.

В 2019 году не обязательно перекрашиваться из брюнетки в блондинку, или наоборот [8]. Мастера парикмахерского дела советуют выбрать максимальное

									Лист
									25
Изм.	Лист	№ документа	Подпись	Дата	ЮУрГУ.430301.2019.026 ПЗ ВКР				

естественное окрашивание. Стоит отдать предпочтение нюдовому оттенку, который подбирается под тон кожи. Он может быть светлым, средним или темным.

Другая модная тенденция — бондирование, в котором предусмотрен переход от темного цвета к светлому. Также стоит применять технику балаяж. По всей длине волос создают природный выгоревший эффект, выбирая близкий к натуральному цвету тон.

В 2019 году хитом являются волосы огненных и медных оттенков (рисунок 1.32). Огненный красный цвет, в который могут покраситься обладательницы гладких и ровных волос с прямым отрезом. Минус техники — краска быстро смывается, поэтому придется потратиться на покупку бальзамов, шампуней с красным тоном [8].



Рисунок 1.32 — Огненное окрашивание

Градиент

Градиент на волосах — идеальное решение для тех, кто постоянно красится в блонд. Темные у корней и светлые по всей длине — такое сложное окрашивание

						Лист
						26
Изм.	Лист	№ документа	Подпись	Дата	ЮУрГУ.430301.2019.026 ПЗ ВКР	

позволяет создать дополнительный объем, а также не требует частого обновления (рисунки 1.33–1.35). Важно, чтобы корни были небрежно отросшими, а именно выделенными более темным оттенком. С таким окрашиванием можно всегда оставаться яркой, применяя тонирующие средства. По сравнению с 2018 годом в 2019 приветствуются окрашенные кончики не на блонде, а на клубничных волосах [8]. Розовый блонд может переходить в малиновый или лавандовый оттенок. Можно покрасить пряди вертикально хаотично в клубничный, синий и фиолетовый цвет.



Рисунок 1.33 — Градиент



Рисунок 1.34 — Градиент



Рисунок 1.35 — Градиент

Насыщенный черный

Этот оттенок требует идеального качества волос — так же, как и блонд. Если девушка решилась на такой цвет, следует осуществлять постоянный уход: использовать масла, маски и разглаживающие средства. Особенно выигрышно черный выглядит на идеально гладких волосах, но если они вьющиеся от природы, то следует делать особенный акцент на уходе, делать специальные салонные процедуры по выпрямлению волос, как Селена Гомес и герцогиня Сассекская (рисунки 1.36–1.37).



Рисунок 1.36 — Вариант
черного окрашивания



Рисунок 1.37 — Вариант
черного окрашивания

Тенденции в окрашивании блонд

Ключевой тенденцией 2019 года становится модный оттенок платиновый блонд (рисунок 1.38). Это яркий перламутровый цвет волос, с насыщенным серебристым оттенком [8]. Перламутровый блонд имеет отчетливые холодные нотки, благодаря чему он идеально подходит обладательницам голубых глаз и светлой кожи. Платиновый блонд, актуально сочетать по методике колорирования со всеми холодными оттенками, включая серебро, а также пепельный оттенок волос.

Второй оттенок — это перламутр (рисунок 1.39). Перламутровый оттенок блонда — это действительно современный тренд моды. Перламутровый цвет волос будет актуален на протяжении всего 2019 года [8]. Это актуальный оттенок, который модно сочетать в паре с серебристым блондом, а также платиновым блондом.

Перламутровый блонд имеет отчётливый перламутровый отлив, который особенно хорошо виден на солнце. Если создавать окрашивание волос в теме перламутровый блонд, обязательно стоит обратить внимание на современные

тенденции. В этом году на вершине популярности оказался перламутровый блонд, в паре с отчётливым мелированием волос холодным светлым блондом.



Рисунок 1.38 — Платиновый
блонд



Рисунок 1.39 — Перламутровый
блонд

Air Touch

В переводе означает «прикосновение воздуха». В процессе окрашивания волосы разделяются на отдельные тонкие прядки, которые впоследствии обдуваются феном. В результате отделяются все слабые волоски, а на оставшиеся наносится краска. Итогом такой работы мастера станут непередаваемые переливы на локонах (рисунок 1.40).



Рисунок 1.40 — Окрашивание в технике Air Touch

Естественность снова в моде

В настоящий момент все большее количество девушек стремятся к естественной красоте, это демонстрируют известные блогеры и звезды на своих страничках в социальных сетях. Так же эта тема все чаще затрагивается модными журналами. Вот например, статья из журнала «Grazia», обсуждение макияжа и волос [9].

Макияж

«Злоупотребление «боевым раскрасом» постепенно уходит в прошлое, русские женщины научились подчеркивать достоинства и перестали в точности копировать избитые схемы нанесения макияжа», — говорит официальный визажист Maybelline New York в России Юрий Столяров. «Хотя, конечно, российский nude все же более эффектный, нежели европейский или американский», — добавляет Влада Чеснокова, ведущий визажист Bobbi Brown в России. Большинству девушек по-прежнему некомфортно выйти из дома без накрашенных ресниц и подведенных глаз. Этот факт подтверждают цифры: тушь — самое популярное средство декоративной косметики в нашей стране.

					ЮУрГУ.430301.2019.026 ПЗ ВКР	Лист
						31
Изм.	Лист	№ документа	Подпись	Дата		

Новый тренд обусловлен еще и тем, что индустрия красоты шагнула вперед: теперь выбрать действительно есть из чего. Тональные средства в виде флюида или вуали, невесомые пудры, дающие эффект «обнаженной кожи», BB-кремы, корректоры и консилеры, а также тени для бровей помогут вам выглядеть так, будто вы не накрашены. «Да и положительных примеров перед глазами стало больше!» — замечает Юрий Столяров. Вспомнить хотя бы недавнюю церемонию вручения премии «Оскар». Звезды (включая королеву эпатажа Леди Гагу!) ограничились бежевыми тенями, полупрозрачным блеском для губ или светлой помадой, подчеркнутыми бровями, тушью и сияющим тоном. А вот излюбленные голливудские приемы — контурирование, яркие smokey eyes, неестественный румянец, автозагар и татуаж остались в прошлом. Хотя последний (не пугайтесь!), без которого некоторым девушкам действительно не обойтись, вышел на новый уровень. Так, например, в Pigment Club Анны Савиной вам помогут «нарисовать» не угольно-черные брови ниточкой, а естественные и подходящей вам толщины — при помощи технологии микроблейдинга и волоскового наращивания.

Волосы

«Большинство посетительниц не хотят выглядеть так, будто они только что из салона», — говорит Ирина Калалб, топ-стилист Aldo Coppola. Ровный срез, никаких градуировок и актуальное удлиненное каре — вот самые популярные пожелания. Специалисты единодушны: девушки не боятся постепенно отходить от принятого в нашей стране культа длинных волос и страха выглядеть неженственными с короткими. Сдают позиции и радикальное окрашивание с мелированием — все чаще девушки выбирают натуральный тон, близкий к собственному, и хотят усилить естественный блеск. А что касается укладок, то легкая волна вместо локонов — вот самый яркий пример.

					ЮУрГУ.430301.2019.026 ПЗ ВКР	<i>Лист</i>
<i>Изм.</i>	<i>Лист</i>	<i>№ документа</i>	<i>Подпись</i>	<i>Дата</i>		32

1.4 Технологические карты оказания услуг

Для студии были выбраны следующие услуги: стрижки, прикорневой объем, завивка волос; окрашивания, сложные окрашивания, мелирование; восстановление, ламинирование, ботокс, кератиновое выпрямление, а также макияж, прическа, оформление бровей (таблица 1.1).

Таблица 1.1 — Перечень услуг

Вид услуг	Вид работ
Услуги стилиста	Стрижки
	Завивка
	Прикорневой объем
Услуги колориста	Простые и сложные окрашивания
	Обесцвечивания волос
	Восстановление цвета
Услуги реконструктора	Восстановление структуры волос
	Ботокс волос
	Ламинирование волос
	Кератиновое выпрямление
Услуги визажиста	Прически
	Макияж
	Оформление бровей

Для того, чтобы произвести закуп материалов, инструментов и оборудования, нужно создать технологические карты проведения услуг, где указывается все необходимое для функционирования студии. Также эти таблицы понадобятся для расчета производительной мощности студии. Технологические карты представлены в таблицах 1.2–1.14.

Таблица 1.2 — Стрижка

Операция	Оборудование (штук)	Инструмент (штук)	Материалы (препараты)	Объем (мг/мл)	Одноразовые материалы	Объем (штук)	Трудоемкость (мин)
Приветствие, выявление потребности	Зеркало (1) Кресло (1) Тележка (1) Пеньюар (1) Фартук (1)	—	—	—	Воротничок	1	4
Мытье головы	Мойка (1)	—	Шампунь Constant Delight	11	Полотенце	2	6
			Бальзам Constant Delight	8			
Процесс стрижки, сушка, укладка	Зеркало (1) Кресло (1) Тележка (1) Фен (1) Машинка для стрижки (1) Утюжок (1)	Ножницы прямые (1) Ножницы для филировки (1) Расчески (4) Зажимы (4)	Спрей д/волос Constant Delight	4	—	—	45
			Лак д/волос Constant Delight	2,5			

Окончание таблицы 1.2

Операция	Оборудование (штук)	Инструмент (штук)	Материалы (препараты)	Объем (мг/мл)	Одноразовые материалы	Объем (штук)	Трудоемкость (мин)
Мнение клиента, рекомендации мастера	—	—	—	—	—	—	2
Проводить клиента к администратору	—	—	—	—	—	—	1
Уборка рабочего места	Стерилизатор (1)	—	—	—	—	—	2
Итого	—	—	—	—	—	—	60 (1 ч)

Таблица 1.3 — Завивка волос

Операция	Оборудование (штук)	Инструмент (штук)	Материалы (препараты)	Объем (мг/мл)	Одноразовые материалы	Объем (штук)	Трудоемкость (мин)
Приветствие, выявление потребности	Зеркало (1) Кресло (1) Тележка (1) Пеньюар (1) Фартук (1)	—	—	—	Воротничок	1	4

Продолжение таблицы 1.3

Операция	Оборудование (штук)	Инструмент (штук)	Материалы (препараты)	Объем (мг/мл)	Одноразовые материалы	Объем (штук)	Трудоемкость (мин)
Мытье головы	Мойка (1)	—	Шампунь глубокой очистки Constant Delight	20	Полотенце	2	10
					Перчатки	2	
Накручивание волос	Зеркало (1) Кресло (1) Тележка (1)	Расчески (2) Зажимы (6) Ключики (50)	—	—	—	—	56
Нанесение составов	Зеркало (1) Кресло (1) Тележка (1)	Миска (1) Губка (1) Кисть (1)	Препарат для завивки волос cd — лосьон для завивки волос Be Wavy Perm Lotion Модулятор лосьона для завивки волос cd — Be Wavy Modulato	100	Перчатки	2	35
					Повязка	1	
					Пеньюар	1	

Изм.	Лист	№ документа	Подпись	Дата
------	------	-------------	---------	------

Продолжение таблицы 1.3

Операция	Оборудование (штук)	Инструмент (штук)	Материалы (препараты)	Объем (мл/мг)	Одноразовые материалы	Объем (штук)	Трудоемкость (мин)
Смыв состава и нейтрализация	Зеркало (1) Кресло (1) Мойка (1) Тележка (1)	Миска (2) Кисти (2) Губки (2)	Нейтрализатор состава для завивки волос Ве Wavy Neutralize	100	Полотенца	4	30
			Шампунь cd	11			
			Бальзам cd	8			
			Спрей для укладки cd	4			
Сушка и укладка волос	Зеркало (1) Кресло (1) Тележка (1) Фен (1)	Расчески (4) Зажимы (4)	Лак д/волос	2,5	—	—	10
Мнение клиента, рекомендации мастера	—	—	—	—	—	—	2
Проводить клиента к администратору	—	—	—	—	—	—	1

Окончание таблицы 1.3

Операция	Оборудование (штук)	Инструмент (штук)	Материалы (препараты)	Объем (мг/мл)	Одноразовые материалы	Объем (штук)	Трудоемкость (мин)
Уборка рабочего места	Стерилизатор (1)	—	—	—	—	—	2
Итого	—	—	—	—	—	—	150 (2,5ч)

Таблица 1.4 — Прикорневой объем

Операция	Оборудование (штук)	Инструмент (штук)	Материалы (препараты)	Объем (мг/мл)	Одноразовые материалы	Объем (штук)	Трудоемкость (мин)
Приветствие, выявление потребности	Зеркало (1) Кресло (1) Тележка (1) Пеньюар (1) Фартук (1)	—	—	—	Воротничок	1	4
Мытье головы	Мойка (1)	—	Шампунь глубокой очистки Constant Delight	15	Полотенце	2	7
					Перчатки	2	

Продолжение таблицы 1.4

Операция	Оборудование (штук)	Инструмент (штук)	Материалы (препараты)	Объем (мг/мл)	Одноразовые материалы	Объем (штук)	Трудоемкость (мин)
Фиксация волос и нанесение состава	Зеркало (1) Кресло (1) Тележка (1)	Расчески (4) Зажимы (4) Бигуди (20) Миска (1) Губка (1) Кисть (1)	Лосьон для завивки волос Be Wavy Perm Lotion	50	Шапочка	1	27
			Модулятор лосьона для завивки волос cd — Be Wavy Modulato	20			
Мытье головы	Мойка (1)	—	—	—	Полотенце	2	3
Нанесение фиксатора	Кресло (1) Зеркало (1) Тележка (1)	Миска (1) Губка (1) Кисть (1) Расчески (2) Зажимы (4)	Фиксатор Constant Delight	50	Полотенце	2	20
Мытье головы	Мойка (1)	—	Шампунь Constant Delight	11	Полотенце	2	5
			Бальзам Constant Delight	8			

Окончание таблицы 1.4

Операция	Оборудование (штук)	Инструмент (штук)	Материалы (препараты)	Объем (мг/мл)	Одноразовые материалы	Объем (штук)	Трудоемкость (мин)
Мнение клиента, рекомендации мастера.	—	—	—	—	—	—	3
Проводить клиента к администратору	—	—	—	—	—	—	1
Уборка рабочего места	Стерилизатор (1)	—	—	—	—	—	2
Итого	—	—	—	—	—	—	72 (1,2ч)

Таблица 1.5 — Окрашивание волос

Операция	Оборудование (штук)	Инструмент (штук)	Материалы (препараты)	Объем (мг/мл)	Одноразовые материалы	Объем (штук)	Трудоемкость (мин)
Приветствие, выявление потребности	—	—	—	—	—	—	4

Продолжение таблицы 1.5

Операция	Оборудование (штук)	Инструмент (штук)	Материалы (препараты)	Объем (мг/мл)	Одноразовые материалы	Объем (штук)	Трудоемкость (мин)
Подготовка красителя, окрашивание волос	Зеркало (1)	Стакан мерный (1)	Краска Selective Professional	60	Перчатки	2	36
	Кресло (1)	Миска (1)	Оксигент Selective Professional	90			
Мытье головы	Мойка (1)	—	Шампунь Selective Professional	13	Полотенце	2	5
			Бальзам Selective Professional	11			
Процесс сушки, укладка	Кресло (1)	Расчески (4)	Спрей д/волос Selective Professional	4	—	—	10
	Тележка (1)	Утюжок (1)	Лак д/волос Selective Professional	2,5			
	Пеньюар (1)						
	Фартук (1)						
	Фен (1)						

Окончание таблицы 1.5

Операция	Оборудование (штук)	Инструмент (штук)	Материалы (препараты)	Объем (мг/мл)	Одноразовые материалы	Объем (штук)	Трудоемкость (мин)
Мнение клиента, рекомендации мастера	—	—	—	—	—	—	2
Проводить клиента к администратору	—	—	—	—	—	—	1
Уборка рабочего места	Стерилизатор (1)	—	—	—	—	—	2
Итого	—	—	—	—	—	—	60 (1ч)

Таблица 1.6 — Сложное окрашивание

Операция	Оборудование (штук)	Инструмент (штук)	Материалы (препараты)	Объем (мг/мл)	Одноразовые материалы	Объем (штук)	Трудоемкость (мин)
Приветствие, выявление потребности	—	—	—	—	—	—	4

Продолжение таблицы 1.6

Операция	Оборудование (штук)	Инструмент (штук)	Материалы (препараты)	Объем (мг/мл)	Одноразовые материалы	Объем (штук)	Трудоемкость (мин)
Подготовка рабочего места, анализирование, подбор техники	Зеркало (1) Кресло (1) Тележка (1) Пеньюар (1) Фартук (1)	Расчески (4) Зажимы (4)	—	—	Воротничок	1	4
Подготовка красителя, окрашивание волос	Зеркало (1) Кресло (1) Тележка (1)	Стакан мерный (1)	Краска Selective Professional	100	Перчатки	2	70
		Миска (3) Кисть (3) Расческа (1) Зажимы (4)	Оксигент Selective Professional	150			
Мытье головы	Мойка (1)	—	Шампунь Selective Professional	13	Полотенце	2	10
			Бальзам Selective Professional	11			

Окончание таблицы 1.6

Операция	Оборудование (штук)	Инструмент (штук)	Материалы (препараты)	Объем (мг/мл)	Одноразовые материалы	Объем (штук)	Трудоемкость (мин)
Процесс сушки, укладка	Зеркало (1)	Ножницы прямые (1)	Спрей д/волос Selective Professional	5	—	—	19
	Кресло (1)		Лак д/волос Selective Professional	3			
	Тележка (1)	Ножницы для филировки (1)					
	Пеньюар (1)	Расчески (4)					
	Фартук (1)	Утюжок (1)					
	Фен (1)						
	Машинка для стрижки (1)						
Мнение клиента, рекомендации мастера	—	—	—	—	—	—	5
Проводить клиента к администратору	—	—	—	—	—	—	1
Уборка рабочего места	Стерилизатор (1)	—	—	—	—	—	7
Итого	—	—	—	—	—	—	120 (2ч)

Таблица 1.7 — Мелирование

Операция	Оборудование (штук)	Инструмент (штук)	Материалы (препараты)	Объем (мг/мл)	Одноразовые материалы	Объем (штук)	Трудоемкость (мин)
Приветствие, выявление потребности	—	—	—	—	—	—	4
Подготовка рабочего места, анализирование, подбор стрижки	Зеркало (1) Кресло (1) Тележка (1) Пеньюар (1) Фартук (1)	Расчески (4) Зажимы (4)	—	—	Воротничок	1	4
Подготовка красителя, нанесение	Зеркало (1) Кресло (1) Тележка (1) Пеньюар (1) Фартук (1)	Стакан мерный (1) Миска (1) Кисть (1) Расческа (1) Зажимы (4)	Порошок Selective Professional	45	Перчатки	2	40
			Оксигент Selective Professional	90			
			Фольга	3			

Продолжение таблицы 1.7

Операция	Оборудование (штук)	Инструмент (штук)	Материалы (препараты)	Объем (мг/мл)	Одноразовые материалы	Объем (штук)	Трудоемкость (мин)
Подготовка красителя, мытье волос и тонировка	Мойка (1)	Стакан мерный (1) Миска (1) Кисть (1)	Краска Selective Professional	60	Перчатки Полотенце	1	40
			Оксигент Selective Professional	90		2	
			Шампунь Selective Professional	13			
			Бальзам Selective Professional	11			

Окончание таблицы 1.7

Операция	Оборудование (штук)	Инструмент (штук)	Материалы (препараты)	Объем (мг/мл)	Одноразовые материалы	Объем (штук)	Трудоемкость (мин)
Процесс сушки, укладка	Зеркало (1) Кресло (1) Тележка (1) Пеньюар (1) Фартук (1) Фен (1) Машинка для стрижки (1) Утюжок (1)	Ножницы прямые (1) Ножницы для филировки (1) Расчески (4)	Спрей д/волос Selective Professional	5	—	—	20
			Лак д/волос Selective Professional	3	—	—	
Мнение клиента, рекомендации мастера	—	—	—	—	—	—	5
Проводить клиента к администратору	—	—	—	—	—	—	1
Уборка рабочего места	Стерилизатор (1)	—	—	—	—	—	6
Итого	—	—	—	—	—	—	120 (2ч)

Таблица 1.8 — Восстановление структуры волос

Операция	Оборудование (штук)	Инструмент (штук)	Материалы (препараты)	Объем (мг/мл)	Одноразовые материалы	Объем (штук)	Трудоемкость (мин)
Приветствие, выявление потребности	Зеркало (1) Кресло (1) Тележка (1) Пеньюар (1) Фартук (1)	—	—	—	Воротничок	1	4
Мытье головы	Мойка (1)	—	Шампунь Constant Delight	13	Полотенце	2	25
			Бальзам Constant Delight	10			
			Маска Constant Delight	13			
Нанесение увлажнителя	—	—	Мусс Био Возрождение Constant De- light	20	—	—	8

Окончание таблицы 1.8

Операция	Оборудование (штук)	Инструмент (штук)	Материалы (препараты)	Объем (мг/мл)	Одноразовые материалы	Объем (штук)	Трудоемкость (мин)
Процесс сушки	Зеркало (1) Кресло (1) Фен (1) Утюжок (1)	Зажимы (4) Расческа (4)	Термозащита Constant Delight	1,5	—	—	15
Мнение клиента, рекомендации мастера	—	—	—	—	—	—	5
Проводить клиента к администратору	—	—	—	—	—	—	1
Уборка рабочего места	Стерилизатор (1)	—	—	—	—	—	2
Итого	—	—	—	—	—	—	60 (1ч)

Таблица 1.9 — Ботокс волос

Операция	Оборудование (штук)	Инструмент (штук)	Материалы (препараты)	Объем (мг/мл)	Одноразовые материалы	Объем (штук)	Трудоемкость (мин)
Приветствие, выявление потребности	Зеркало (1) Кресло (1) Тележка (1) Пеньюар (1) Фартук (1)	—	—	—	Воротничок	1	4
Мытье головы	Мойка (1)	—	BotoHair Deep Cleansing Shampoo	26	Полотенце	2	14
Процесс сушки	Зеркало (1) Кресло (1) Фен (1)	Зажимы (4)	—	—	—	—	14
Нанесение состава	Зеркало (1) Кресло (1) Тележка (1)	Стакан мерный (1) Миска (1) Кисть (1) Расческа (1) Зажимы (4)	Средство Boto- Hair Collagen Smoothing Sys- tem	20	Перчатки	2	50
			Средство BotoHair Reconstructor Balm	40			

Изм.	Лист	№ документа	Подпись	Дата
------	------	-------------	---------	------

ЮУрГУ.430301.2019.026 ПЗ ВКР

Лист

50

Окончание таблицы 1.9

Операция	Оборудование (штук)	Инструмент (штук)	Материалы (препараты)	Объем (мг/мл)	Одноразовые материалы	Объем (штук)	Трудоемкость (мин)
Сушка волос и выпрямление волос, остужение волос	Кресло (1) Фен (10) Зеркало (1) Утюжок (1)	Расчески (4) Зажимы (4)	—	—	—	—	40
Мытье волос	Мойка (1)	—	Mask Proteins form Wheat and Macadamia nut	20	Полотенца	2	20
Мнение клиента, рекомендации мастера	—	—	—	—	—	—	5
Проводить клиента к администратору	—	—	—	—	—	—	1
Уборка рабочего места	Стерилизатор (1)	—	—	—	—	—	2
Итого	—	—	—	—	—	—	150 (2,5ч)

Таблица 1.10 — Ламинирование волос

Операция	Оборудование (штук)	Инструмент (штук)	Материалы (препараты)	Объем (мг/мл)	Одноразовые материалы	Объем (штук)	Трудоемкость (мин)
Приветствие, выявление потребности	Зеркало (1) Кресло (1) Тележка (1) Пеньюар (1) Фартук (1)	—	—	—	Воротничок	1	4
Мытье головы	Мойка (1)	—	Шампунь Constant Delight	26	Полотенце	2	20
			Маска Constant Delight	30			
Сушка волос	Кресло (1) Фен (10) Зеркало (1)	Расчески (4) Зажимы (4)	—	—	—	—	13

Продолжение таблицы 1.10

Операция	Оборудование (штук)	Инструмент (штук)	Материалы (препараты)	Объем (мг/мл)	Одноразовые материалы	Объем (штук)	Трудоемкость (мин)
Нанесение состава	Зеркало (1) Кресло (1) Тележка (1)	Стакан мерный (1) Миска (1) Кисть (1) Расческа (1) Зажимы (4)	cd — горячее обертывание-ламинирование с шёлком для поврежденных и слабых волос (1 этап)	30	Перчатки	2	40
			cd — массажная сыворотка для волос и кожи головы (2 этап)	30			
Мытье волос	Мойка (1)	—	cd — Шампунь для поврежденных и ослабленных волос	20	Полотенца	2	15
			cd — Маска для поддержания результата обертывания, ламинирования	20			

Окончание таблицы 1.10

Операция	Оборудование (штук)	Инструмент (штук)	Материалы (препараты)	Объем (мг/мл)	Одноразовые материалы	Объем (штук)	Трудоемкость (мин)
Процесс сушки	Кресло (1) Фен (10) Зеркало (1) Утюжок (1)	Расчески (4) Зажимы (4)	—	—	—	—	20
Мнение клиента, рекомендации мастера	—	—	—	—	—	—	5
Проводить клиента к администратору	—	—	—	—	—	—	1
Уборка рабочего места	Стерилизатор (1)	—	—	—	—	—	2
Итого	—	—	—	—	—	—	120 (2ч)

Таблица 1.11 — Кератиновое выпрямление волос

Операция	Оборудование (штук)	Инструмент (штук)	Материалы (препараты)	Объем (мг/мл)	Одноразовые материалы	Объем (штук)	Трудоемкость (мин)
Приветствие, выявление потребности	Зеркало (1) Кресло (1) Тележка (1) Пеньюар (1) Фартук (1)	—	—	—	Воротничок	1	4
Мытье головы	Мойка (1)	—	Moroccan Deep Cleansing Shampoo	26	Полотенце	2	15
Нанесение состава	Зеркало (1) Кресло (1) Тележка (1)	Стакан мерный (1) Миска (1) Кисть (1) Расческа (1) Зажимы (4)	Состав Moroccan Capillary Treatment,	5	Перчатки	2	50
			Средство Progress Solution	50			

Окончание таблицы 1.11

Операция	Оборудование (штук)	Инструмент (штук)	Материалы (препараты)	Объем (мг/мл)	Одноразовые материалы	Объем (штук)	Трудоемкость (мин)
Сушка волос и выпрямление волос, остужение волос	Кресло (1) Фен (10) Зеркало (1) Утюжок (1)	Расчески (4) Зажимы (4)	—	—	—	—	40
Мытье волос	Мойка (1)	—	Mask Proteins form Wheat and Macadamia nut	25	—	—	15
Сушка волос	Кресло (1) Зеркало (1) Фен (1)	Расчески (2) Зажимы (4)	—	—	—	—	15
Мнение клиента, рекомендации мастера	—	—	—	—	—	—	5
Проводить клиента к администратору	—	—	—	—	—	—	1
Уборка рабочего места	Стерилизатор (1)	—	—	—	—	—	5
Итого	—	—	—	—	—	—	150 (2,5ч)

Изм.	Лист	№ документа	Подпись	Дата
------	------	-------------	---------	------

ЮУрГУ.430301.2019.026 ПЗ ВКР

Лист

56

Таблица 1.12 — Макияж

Операция	Оборудование (штук)	Инструмент (штук)	Материалы (препараты)	Объем (мг/мл)	Одноразовые материалы	Объем (штук)	Трудоемкость (мин)
Выявление потребностей	Кресло (1) Зеркало (1) Фартук (1)	—	—	—	Шапочка	1	4
Демакияж	—	—	Тоник	1	Спонж	2	3
Коррекция бровей	Кресло (1) Зеркало (1)	Линейка (1) Щипчики (1)	Тоник	1	Спонж	2	18
			Карандаш	0,01			
Нанесение косметических средств для кожи лица	Кресло (1)	—	Праймер	0,3	Спонж	1	8
			Тональный крем	0,3			
			Консиллер	0,1			
			Пудра	0,05			
Коррекция лица	—	Кисти (3)	Корректор	0,01	—	—	6

Окончание таблицы 1.12

Операция	Оборудование (штук)	Инструмент (штук)	Материалы (препараты)	Объем (мг/мл)	Одноразовые материалы	Объем (штук)	Трудоемкость (мин)
Прорисовка бровей	—	Кисти (3)	Карандаш	0,01	—	—	8
			Тени	0,025			
Нанесение теней	—	Кисти (4)	Тени	0,025	Щеточка	1	20
Нанесение помады	—	—	Карандаш для губ	0,01	Кисть	1	2
			Помада	0,025			
			Блеск для губ	0,025			
Нанесение туши для ресниц	—	—	Тушь	0,1	—	—	1
Мнение клиента, рекомендации мастера	—	—	—	—	—	—	2
Проводить клиента к администратору	—	—	—	—	—	—	1
Уборка рабочего места	Стерилизатор (1)	—	—	—	—	—	3
Итого	—	—	—	—	—	—	75 (1,25ч)

Изм.	Лист	№ документа	Подпись	Дата
------	------	-------------	---------	------

ЮУрГУ.430301.2019.026 ПЗ ВКР

Лист

58

Таблица 1.13 — Прически

Операция	Оборудование (штук)	Инструмент (штук)	Материалы (препараты)	Объем (мг/мл)	Одноразовые материалы	Объем (штук)	Трудоемкость (мин)
Приветствие, выявление потребности	Зеркало (1) Кресло (1) Тележка (1) Пеньюар (1) Фартук (1)	—	—	—	Воротничок	1	4
Мытье головы	Мойка (1)	—	Шампунь Constant De- light	10	Полотенце	2	6
			Бальзам Con- stant Delight	8			
Процесс сушки	Зеркало (1) Кресло (1) Фен (1)	Зажимы (4) Расчески (5)	Спрей Constant Delight	3	—	—	14
			Constant De- light Happy Hair Frizz Fluid Step 6 Флюид для гладкости Флюид для гладкости	3			

Окончание таблицы 1.13

Операция	Оборудование (штук)	Инструмент (штук)	Материалы (препараты)	Объем (мг/мл)	Одноразовые материалы	Объем (штук)	Трудоемкость (мин)
Выполнение прически	Зеркало (1) Кресло (1) Тележка (1) Утюжок (3)	Невидимки (16), Заколки (6) Расческа (8) Зажимы (10)	Спрей Constant Delight	3	Перчатки	2	50
			Лак Constant Delight	3			
Фиксация прически	Кресло (1) Зеркало (1)	Расчески (4) Зажимы (4)	Лак Constant Delight	3	—	—	1
Мнение клиента, рекомендации мастера	—	—	—	—	—	—	3
Проводить клиента к администратору	—	—	—	—	—	—	1
Уборка рабочего места	Стерилизатор (1)	—	—	—	—	—	2
Итого	—	—	—	—	—	—	81 (1,35ч)

Изм.	Лист	№ документа	Подпись	Дата
------	------	-------------	---------	------

ЮУрГУ.430301.2019.026 ПЗ ВКР

Лист

60

Таблица 1.14 — Оформление бровей

Операция	Оборудование (штук)	Инструмент (штук)	Материалы (препараты)	Объем (мг/мл)	Одноразовые материалы	Объем (штук)	Трудоемкость (мин)
Приветствие, выявление потребности	Зеркало (1)	—	—	—	Перчатки	2	4
	Кресло (1)						
	Фартук (1)						
Демакияж	Кресло (1)	—	Скраб	4	Спонж	4	4
			Тоник	2			
Построение формы	Кресло (1)	Линейка (1)	Карандаш	0,01	—	—	10
Выполнение окрашивания	Кресло (1)	Кисть (1) Стаканчик (1)	Обезжириватель	1	Ватные палочки	2	30
			Ремувер	1			
			Ершик	1			
			Спонж	6			
			Краска	2			
Тоник	4						
Удаление волосков	Кресло (1)	Щипчики (1)	Гель	0,025	Ершик	1	6
Мнение клиента, рекомендации мастера	—	—	—	—	—	—	3

Окончание таблицы 1.14

Операция	Оборудование (штук)	Инструмент (штук)	Материалы (препараты)	Объем (мг/мл)	Одноразовые материалы	Объем (штук)	Трудоемкость (мин)
Проводить клиента к администратору	—	—	—	—	—	—	1
Уборка рабочего места	Стерилизатор (1)	—	—	—	—	—	2
Итого	—	—	—	—	—	—	60 (1ч)

Технологические карты оказания услуг позволяют произвести расчет объема реализации и расчет себестоимости каждой услуги, а также позволяют рассчитать необходимое количество инструментов и материалов для закупа.

2 ОРГАНИЗАЦИОННО-ЭКОНОМИЧЕСКАЯ ЧАСТЬ

2.1 Описание отрасли и развитие бизнеса

В настоящее время уход за собой и наличие привлекательного имиджа играют большую роль в жизни каждого человека. Имидж несет в себе множество функций. Рассмотрим основные из них.

Ценностные функции имиджа

Личностно возвышающая. Благодаря созданию вокруг личности ореола привлекательности, она становится социально востребованной, раскованной в проявлении своих лучших качеств.

Комфортизация межличностных отношений. Суть этой функции в том, что обаяние людей объективно привносит в их общение симпатии и доброжелательность, а потому нравственную меру терпимости и такта.

Психотерапевтическая. Суть её в том, что личность, благодаря осознанию своей индивидуальной незаурядности и повышенной коммуникабельности, обретает устойчивое мажорное настроение и уверенность в себе.

Таким образом, ценностные функции имиджа свидетельствуют о его бесспорном значении в выстраивании здоровой душевной организации личности [10].

Особенно важно быть красивой и ухоженной для женщин. Значительное место в формировании внешнего имиджа девушек занимают прическа и макияж. Они оказывают большое значение на самоощущение, служат средством самовыражения, привлечения внимания других людей, создания индивидуальности. Тем самым, в настоящее время на рынке существуют благоприятные условия для открытия парикмахерских, салонов, студий визажа.

Многие представительницы женского пола испытывают разочарование, после встречи парикмахером. К сожалению, не все мастера могут полностью удовлетворить клиента. И ежедневно из рук неопытного мастера выходит ни одна такая женщина, которая будет искать новое место. Это и есть потенциальные клиенты моей студии.

					ЮУрГУ.430301.2019.026 ПЗ ВКР	Лист
						63
Изм.	Лист	№ документа	Подпись	Дата		

Студия эстетики волос должна представлять собой уютное и комфортное место, располагающее клиента на доверие. Это достигается путем высокого уровня качества сервиса. Персонал должен обладать такими качествами как доброжелательность, позитивное отношение к жизни, коммуникабельность, гуманность, толерантность, а также обязательным критерием является любовь к своей работе. Поэтому набор персонала будет проходить с использованием различных методик для определения жизненных позиций. Критерии к студии следующие: чистота, правильное с точки зрения психологии цветовое решение интерьера, красота, включающая в себя наличие стильной мебели, элементы декора, такие как цветы, настенные панно, а также правильное освещение. Студия будет предоставлять качественные услуги на профессиональной косметике, пользующейся популярностью у ведущих парикмахеров-стилистов: Selective Professional (Италия), Constant Delight (Италия), Inoar (Бразилия). Все средства отличаются своей предсказуемостью эффекта, обладают мягким составом, неразрушающим структуру волос.

Помещение студии расположено на первом этаже пятиэтажного жилого здания с отдельным входом и вывеской. Площадь салона составляет 73 кв. метра. Здание студии находится в спокойном месте, несмотря на то, что вблизи центра города. Имеется парковка, рядом находится бутик-ателье «Svetlana Brumberg» и салон-магазин «Lux Decor».

Основными критериями дамской студии эстетики волос являются:

- 1) комфорт;
- 2) вежливость и профессионализм персонала;
- 3) забота о клиенте;
- 4) качественная косметика и осведомленность в тенденциях;
- 5) чистота.

Для того, чтобы соответствовать концепции студии необходимы следующие пункты:

- 1) помещения студии должны быть достаточно ярко освещены, все поверхности — доступными для мытья, мебель должна быть качественной;

					ЮУрГУ.430301.2019.026 ПЗ ВКР	<i>Лист</i>
<i>Изм.</i>	<i>Лист</i>	<i>№ документа</i>	<i>Подпись</i>	<i>Дата</i>		64

- 2) персонал с наличием профессионального образования, а также различных удостоверений и сертификатов;
- 3) постоянное обучение и просвещение сотрудников;
- 4) проведение различных бьюти-завтраков, вечеров и мастер-классов для клиентов студии.

Концепция студии

В основе функционирования студии будет лежать принцип разделения обязанностей. Предоставление услуг будет производиться по направлениям. Клиент может воспользоваться как одной процедурой у одного мастера, так и несколькими. В таком случае работа будет производиться поэтапно. Например, сначала колорист выполнит окрашивание волос, после чего стилист выполнит стрижку. Это намного повышает качество каждой из услуг, так как каждый этап работ занимает достаточное количество времени и требует подготовки. Разделение работ сокращает время процедуры и повышает ее качество. Также это возможность мастеру применить все свои умения и навыки.

Для такой работы студии потребуется предварительная запись клиентов. Прием без записи будет зависеть от наличия свободного места у мастера.

2.2 Анализ бизнес-среды

На сегодняшний день в Челябинске существует большое количество парикмахерских и салонов красоты. По запросу «Парикмахерские услуги в Челябинске» на сервисе 2gis.ru насчитывается около 1 200 организаций [11]. Это парикмахерские, мужские парикмахерские-барбершопы, салоны красоты, салоны-парикмахерские, студии красоты, студии-парикмахерские, центры красоты и здоровья, детские парикмахерские. Необычными из-за своего названия среди долгих поисков встретились следующие организации: ВЮ-студия здоровых волос и стиль-бюро Вадима Пилипенко.

Целью моего проекта является открытие профессиональной студии по работе с волосами, которая будет работать со сложными стрижками и окрашиваниями, а

также предоставлять услуги по восстановлению сухих и поврежденных волос. Конкурентами моей студии можно считать салоны красоты, работающие на качественных материалах, нацеленные на клиента с достаточно высоким уровнем дохода и предоставляющие подобные услуги. Важной задачей является привлечь клиента, что возможно осуществить путем создания эффектного имиджа. Так как название является частью имиджа, важно рассмотреть наличие каких-либо особенностей, существующих у ВЮ-студии здоровых волос и стиль-бюро Вадима Пилипенко.

Также исходя из этих данных, можно сделать важный вывод: на рынке парикмахерских услуг много обычных парикмахерских, салонов, студий, а также именно мужских парикмахерских, которые активно открываются последнее время и пользуются значительным успехом. Но не встречалось ни разу именно женских парикмахерских. Проблемы, которые я рассматриваю, зачастую являются проблемами женского слоя населения, поэтому в презентации моей студии звучит слово «дамская», что будет существенно отличать ее от других подобных заведений, а также указывать на специализацию студии.

Обратимся к анализу заведений Челябинска. Рассмотрим некоторые салоны красоты с оценкой 4,5–5 (по пятибалльной шкале) и самым большим количеством отзывов (от 35) согласно сайту chelyabinsk.zoon.ru в разделе «Салоны красоты», где сгруппирована информация о всех организациях с отзывами и рейтингом в Челябинске [12].

Салон красоты «Венеция»

Салон красоты «Венеция» расположен в центральном районе по адресу Академика Макеева, 29. На сайте салона предоставлена следующая информация:

- 1) салон относится к типу заведения — парикмахерская, предоставляет услуги по волосам, лицу и телу: массажи, пилинги, пирсинг (прокол ушей);
- 2) услуги по уходу за руками и ногами;
- 3) чистки лица;
- 4) эпиляция и депиляция;
- 5) восстановительная медицина (косметология, лечебный массаж) [13].

Так как целью моего проекта является открытие заведения по уходу за волосами, то следует обратить внимание на перечень услуг по работе именно с ними. Салон предоставляет такие услуги как балаяж, биозавивка волос, вечерние прически, детские стрижки, массаж головы, мезотерапия кожи головы, мелирование, наращивание волос, окрашивание, плетение кос, свадебные прически, стрижка бороды и усов, мужские стрижки, тонирование, укладки, уход за волосами и спа, химическая завивка.

Стоимость парикмахерских услуг салона разная в зависимости от опыта мастера (до трех лет, либо свыше трех лет). Так как клиенты моей студии — это те, кто способен заплатить достаточно большую сумму за высококачественную услугу, то рассмотрим цены у мастера с опытом работы от трёх лет и выше:

- стрижка на короткие волосы — 550 рублей;
- стрижка на средние волосы — 700 рублей;
- стрижка на длинные волосы — 880 рублей;
- оформление челки — 200 рублей;
- подравнивание одним срезом (без мытья) — 380 рублей, с мытьем на средние волосы — 650 рублей, с мытьем на длинные волосы — 800 рублей;
- окрашивание — от 1 400 до 2 600 рублей;
- сложное окрашивание — от 2 000 до 3 050 рублей;
- мелирование на фольге — от 1 450 до 3 150 рублей;
- тонирование — от 1 200 до 1 850 рублей;
- блондирование — от 1 650 до 2 750 рублей.

Эти цены были представлены с работой на линейке «Estel De Luxe».

Теперь рассмотрим цены на препаратах «Wella»:

- окрашивание — от 3 300 до 4 550 рублей;
- сложное окрашивание — от 3 850 до 5 400 рублей;
- мелирование на фольге — от 3 300 до 4 650 рублей;
- тонирование — от 2 750 до 4 200 рублей;
- блондирование — от 3 500 до 4 850 рублей.

					ЮУрГУ.430301.2019.026 ПЗ ВКР	<i>Лист</i>
<i>Изм.</i>	<i>Лист</i>	<i>№ документа</i>	<i>Подпись</i>	<i>Дата</i>		67

Цены на услуги по уходу за волосами следующие:

- спа-уход с протеинами шелка — от 1 050 до 1 500 рублей;
- оздоровительная стрижка горячей бритвой — от 1 200 до 2 000 рублей;
- полировка волос — от 600 до 1 000 рублей.

Стоимость укладки феном — от 650 до 1 100 рублей; на бигуди, щипцы, плойку и т. д. — от 700 до 1 150 рублей; термокератин — от 450 до 1 000 рублей.

Студия красоты «L`Orange»

Студия красоты «L`Orange» расположена в Курчатовском районе по адресу Комсомольский проспект, 48 а. На сайте студии представлена следующая информация: тип заведения — салон красоты, предоставляет следующие услуги:

- 1) коррекция фигуры, SPA процедуры;
- 2) косметологический кабинет, инъекционные методики;
- 3) парикмахерский зал, педикюрный кабинет, маникюр;
- 4) массаж тела и отдельных зон, антицеллюлитные программы;
- 5) услуги для детей (стрижки, прически, маникюр);
- 6) пирсинг, депиляция, электроэпиляция, фотоэпиляция и фотоомоложение;
- 7) вечерний макияж, наращивание ресниц, свадебный макияж, моделирование формы бровей, коррекция бровей, окрашивание бровей и ресниц, завивка ресниц;
- 8) солярий;
- 9) спектр услуг для мужчин [14].

Салон предоставляет следующие парикмахерские услуги: стрижки, окрашивание, мелирование, колорирование, укладка, завивка, уход за волосами, лечебные процедуры для кожи головы и волос, массаж головы.

Стоимость услуг студии разная (в зависимости от того, кто выполняет услугу: парикмахер-стилист, либо арт-директор). Рассмотрим цены арт-директора:

- оформление челки — 500 рублей;
- оформление кончиков волос — 1 500 рублей;
- стрижка волос с укладкой — 2 700 рублей;

					ЮУрГУ.430301.2019.026 ПЗ ВКР	<i>Лист</i>
<i>Изм.</i>	<i>Лист</i>	<i>№ документа</i>	<i>Подпись</i>	<i>Дата</i>		68

- мытье и укладка волос — от 800 до 1 400 рублей.

Также студия предоставляет такие услуги как:

- долговременный прикорневой объем Bouffant — 3 800–4 500 рублей;
- тонирование волос — от 2 000 до 3 000 рублей.

Услуги по уходу за кожей головы:

- маска для глубокого восстановления — от 280 до 330 рублей;
- усилитель роста — 160 рублей;
- экспресс-уход Nioxin — 680 рублей;
- регенерирующий пилинг — 1 600 рублей.

А также спа волос:

- ботокс для волос — от 3 500 до 6 000 рублей;
- ламинирование — от 1 500 до 3 200 рублей;
- сложные окрашивания — от 5 000 рублей;
- кератиновое выпрямление — от 3 000 до 7 000 рублей и др.

ВЮ-студия здоровых волос

Рассмотрим особенности ВЮ-студии здоровых волос. Студия располагается в Тракторозаводском районе по адресу: Пермская ул., 56. На сайте студии представлена следующая информация:

«Концепция нашей ВЮстудии — это философия здоровой красоты. Мы верим, красота и здоровье неразделимы. Поэтому мы используем профессиональную косметику, которая признана самой высококачественной, эффективной, безопасной и авторитетной в профессиональной косметической среде. Мы предлагаем услуги органического и натурального ухода за волосами, маникюр, педикюр, а также безопасное окрашивание любой сложности красителями марок: CHI Farouk Systems (USA), KEMON (Италия), Elea Luxor (Болгария), GKhair (USA). Это окрашивание PREMIUM класса на основе моноэтиламина без аммиака и PPD. Красители безопасны и подходят как для беременных женщин, так и для аллергиков и чувствительной кожи головы. Мы предоставляем весь спектр парикмахерских

					ЮУрГУ.430301.2019.026 ПЗ ВКР	<i>Лист</i>
<i>Изм.</i>	<i>Лист</i>	<i>№ документа</i>	<i>Подпись</i>	<i>Дата</i>		69

услуг и гарантируем абсолютный комфорт и безопасность. Мы будем рады поделиться с Вами своей философией, знаниями и опытом» [15].

Студия предоставляет такие необычные услуги, как:

- стрижка огнем (пирофорез);
- стрижка горячими ножницами;
- ВЮзавивка Paul Mitchell — это деликатная завивка, которая не содержит агрессивных для волос веществ;
- карвинг — это процедура, делающая волосы волнистыми;
- прикорневой объем (BOUFFANT).

Цена данных процедур от 1 150–2 350 до 3 750–5 000 рублей в зависимости от длины.

Следующие процедуры по восстановлению волос:

- молекулярный коктейль от Kerastase — 2 900 рублей, коктейль подбирается индивидуально, в зависимости от проблемы, которую необходимо решить (увлажнение + плотность, реконструкция + блеск, объём + гладкость);
- молочное обёртывание волос MILK SHAKE — 1 800 рублей, делает жёсткие волосы мягкими, гладкими и плотными;
- реконструкция хрупких, обесцвеченных и тонких волос NUOVA FIBRA KEMON — 1 800 рублей;
- обертывание волос морскими водорослями — 2 500 рублей;
- компьютерная диагностика волос и кожи головы — бесплатно;
- фитопилинг для жирной кожи головы — 1 500 рублей;
- профилактика выпадения волос «Activa P-factor» (крем-пилинг) — 1 500 рублей;
- лечение жирной и сухой кожи головы с перхотью «Qullibrio», «Purezza» (ванна-шампунь + пилинг + ампула + маска) — 1 500 рублей.

А также такие процедуры, как:

- кератиновое разглаживание Nonna Tokyo — от 3 200 до 6 500 рублей;
- Вотох для волос Nonna Tokyo — от 3 000 до 6 500 рублей;

					ЮУрГУ.430301.2019.026 ПЗ ВКР	<i>Лист</i>
<i>Изм.</i>	<i>Лист</i>	<i>№ документа</i>	<i>Подпись</i>	<i>Дата</i>		70

- перманентное выпрямление от Kemon — от 3 500 до 6 500 рублей.

Стиль-бюро Вадима Пилипенко

Теперь рассмотрим особенности стиль-бюро Вадима Пилипенко. Салон красоты относит себя к салону бизнес-класса, предлагает услуги мастеров-модельеров, являющихся участниками и призерами региональных и международных конкурсов, обладателями «Золотых ножниц». Салон располагается в Центральном районе по адресу: просп. Ленина, 55А. На страничке в социальной сети «Вконтакте» говорится о следующих преимуществах:

- 1) высококласные мастера с опытом работы более 15 лет;
- 2) салон в центре города;
- 3) в работе используются только современные материалы;
- 4) оказание всего комплекса услуг;
- 5) бесплатная консультация орто-дерматолога [16].

Салон красоты предоставляет такие услуги, как: стрижки от 800 рублей, окрашивания от 2 000 рублей; услуги ногтевого сервиса; услуги бровиста и перманентный макияж.

Несмотря на то, что название студии отличается от других заведений, перечень услуг здесь маленький и непримечательный.

Анализ конкурентов студии «VetaBeauty»

Помещение для расположения дамской студии эстетики волос «VetaBeauty»: Советский район, улица Тимирязева, дом 24, рядом осуществляют свою деятельность следующие заведения: салон красоты «Будуарь», студия красоты «Zima» и салон красоты «Богема».

Рассмотрим каждое заведение, которое является потенциальным конкурентом для дамской студии эстетики волос «VetaBeauty».

Салон красоты «Будуарь»

Салон красоты «Будуарь» является сетью. Всего в Челябинске функционируют три таких салона.

					ЮУрГУ.430301.2019.026 ПЗ ВКР	Лист
Изм.	Лист	№ документа	Подпись	Дата		71

Перечень парикмахерских услуг:

- стрижка женская с укладкой — 1 350 рублей;
- стрижка детская (до 10 лет) — 470 рублей;
- стрижка мужская — 750 рублей;
- стрижка детская (до 10 лет) — 370 рублей;
- стрижка у мастера модельера женская с укладкой — 1 600 рублей;
- стрижка у мастера модельера мужская с укладкой — 900 рублей;
- экспресс-коррекция седины (Goldwell) — 850 рублей;
- укладки;
- прически;
- окрашивание в один цвет Goldwell — от 2 400 до 4 400 рублей;
- окрашивание в один цвет Redken — от 3 250 до 5 500 рублей;
- модельное окрашивание Goldwell — от 4 300 до 6 550 рублей;
- модельное окрашивание Redken — от 5 800 до 8 150 рублей;
- мелирование Goldwell — от 2 400 до 3 850 рублей;
- мелирование Redken — от 3 100 до 4 650 рублей;
- элюминирование (Goldwell) — от 3 200 до 5 400 рублей;
- мелирование SILKLIFT (Goldwell) — от 2 750 до 4 400 рублей;
- Blond-революция для мелированных волос — от 2 100 до 3 700 рублей;
- система лечения волос GK The Best — от 3 550 до 7 700 рублей;
- система выпрямления волос GK (США) — от 3 220 до 7 150 рублей;
- разглаживание KERASILK KERATIN — от 4 500 до 5 900 рублей;
- восстановление KERASILK KERATIN — от 3 800 до 5 300 рублей;
- текстурайзер — объем и текстура для разнообразных укладок на 6–8 недель — от 1 950 до 2 300 рублей;
- VITENSITY — мягкая щелочная завивка — от 2 250 до 3 050 рублей;
- нейтральная химическая завивка — от 4 050 до 5 400 рублей;
- завивка для всех типов волос — от 3 500 до 4 300 рублей;

					ЮУрГУ.430301.2019.026 ПЗ ВКР	<i>Лист</i>
<i>Изм.</i>	<i>Лист</i>	<i>№ документа</i>	<i>Подпись</i>	<i>Дата</i>		72

- CUREPLEX — революционная формула двойного действия для максимальной защиты и восстановления волос при окрашивании, обесцвечивании и химической завивке — от 950 до 1 950 рублей;
- глубокий уход и восстановление волос — от 1 900 до 2 900 рублей;
- pH-bonder (REDKEN) — специально разработанная система для сохранения, защиты и восстановления волос в процессе окрашивания, нормализует уровень pH — от 950 до 1 950 рублей.

Так же салон предлагает инъекционные методики, аппаратную косметологию, косметологический уход, косметологию тела и ногтевой сервис.

Внешний вид

Снаружи салон выглядит достаточно просто. Между улицей и входом в помещение расположен удобный карман, благодаря чему в салон не дует ветер при открытии входных дверей, а также в периоды, когда на улице грязно он удобен тем, что несет в себе функцию коридора. Возле входа в салон имеется коврик, стоит корзина с бахилами, справа находится диванчик и столик. Внутри недостаточно светло. Интерьер серого цвета.

Обслуживание

Администратор приятная, отвечает на любые вопросы, вежлива и доброжелательна. Униформы нет.

Студия красоты «Zima»

В перечень услуг парикмахера-стилиста входят следующие услуги:

- стрижка женская — 1 200 рублей;
- стрижка + укладка — 1 800 рублей;
- окрашивание — от 1 900 рублей;
- сложное окрашивание — от 3 200 рублей;
- мелирование — от 1 900 рублей;
- тонирование — от 1 900 рублей;
- глубокий уход (Redken) — от 1 500 рублей;

					ЮУрГУ.430301.2019.026 ПЗ ВКР	<i>Лист</i>
<i>Изм.</i>	<i>Лист</i>	<i>№ документа</i>	<i>Подпись</i>	<i>Дата</i>		73

- химическая завивка — от 1 200 рублей;
- стрижка мужская — 750 рублей;
- кератиновое выпрямление — от 3 700 рублей.

Также студия предлагает услуги ногтевого сервиса и услуги косметолога.

Внешний вид

Снаружи выглядит непримечательно, но внутри достаточно красиво, интересный интерьер, выдержанный в темных оттенках, освещение приглушенное. После того, как заходишь с улицы, слишком темно. Администратора не было на месте. Заходят в парикмахерскую по звонку.

Обслуживание

Долго ожидала, пока откроют, встретила меня мастер маникюра, которая не смогла меня проконсультировать. Спустя несколько минут ко мне подошла косметолог, которая ответила на все вопросы, касаемо своей специализации. Об остальных услугах, предоставляемых в салоне, меня не проинформировали.

Салон красоты «Богема»

Салон работает на марке «L'OREAL» и «MATRIX» и предоставляет следующие парикмахерские услуги:

- мелирование — от 2 500 рублей;
- сложное окрашивание длинных волос — от 4 500 рублей;
- сложное окрашивание волос средней длины от 3 500 рублей;
- окрашивание длинных волос L'OREAL в один тон от 4 000 рублей;
- окрашивание волос MATRIX в один тон от 2 800 рублей;
- окрашивание волос L'OREAL средней длины в один тон от 2 900 рублей;
- окрашивание волос MATRIX в один тон от 2 400 рублей;
- окрашивание волос L'OREAL в один тон от 2 300 рублей;
- окрашивание волос MATRIX в один тон от 1 800 рублей;
- мужское тонирование седины — 1 200 рублей;
- стрижка мужская — 500–600 рублей;

					ЮУрГУ.430301.2019.026 ПЗ ВКР	<i>Лист</i>
<i>Изм.</i>	<i>Лист</i>	<i>№ документа</i>	<i>Подпись</i>	<i>Дата</i>		74

- женская стрижка на короткие волосы — 700 рублей;
- женская стрижка на средние волосы — 800 рублей;
- женская стрижка на длинные волосы — 900–1 000 рублей;
- женская стрижка на очень длинные волосы — 1 200 рублей.

Также салон предоставляет косметологические и косметические услуги, услуги ногтевого сервиса.

Внешний вид

Снаружи над входом расположена большая растяжка, которая выглядит не привлекательно. Переступая порог, клиент сперва попадает в карман, где достаточно темно и не уютно. Затем, войдя в дверь салона, оказывается в узком проеме, где справа располагается тесное место для ожидания (маленькое кресло), предлагается чай и кофе, стоящие на подносе, что выглядит не эстетично, а слева около двери стоит кулер. На против входа расположена стойка администратора, справа находится зал. Разделений между зонами нет, плохая освещенность.

Обслуживание

Меня никто не встретил, не предложил бахилы (на улице было грязно), а пройти сквозь зал в обуви к стойке мне показалось неправильным. Тем самым, сложилась неудобная ситуация. Из зоны входа мне было видно мастера, беседующего с коллегой и клиентом. Я поинтересовалась, есть ли услуга чистки лица и сколько она стоит. Мне ответили краткое «да», назвали цену, не уточнив о том, какие именно есть чистки, а они бывают механические, атравматические, УЗ, комбинированные. Затем, я собиралась покинуть парикмахерскую, на что никак не отреагировали.

Определенного имиджа нет, униформы нет. Около салона есть парковка, вблизи располагается остановка троллейбусов, автобусов и маршрутных такси.

Выводы

Рассмотрев все перечисленные салоны, можно сделать четкий вывод по ассортименту парикмахерских услуг и по ценам на них.

					ЮУрГУ.430301.2019.026 ПЗ ВКР	<i>Лист</i>
<i>Изм.</i>	<i>Лист</i>	<i>№ документа</i>	<i>Подпись</i>	<i>Дата</i>		75

Ассортимент услуг

Наиболее удачное количество услуг для восприятия — не более 10–15 услуг, разделенных на конкретные категории. Самыми понятными являются ассортименты салонов «L`Orange», где услуги разделены по направлениям и в каждом звене не более 4 услуг, что в общем составляет 14 услуг. А также ассортимент студии «Zima», где представлены основные процедуры для волос, здесь их 10.

В стиль-бюро Вадима Пилипенко слишком маленький перечень услуг, напоминающий ассортимент парикмахерской эконом-класса, что противоречит информации, предоставленной в профиле.

В остальных салонах перечень услуг переполнен, что мешает понять суть каждой процедуры, а выбор настолько широк, что определиться становится трудно и интерес клиента пропадает.

В целом, самыми популярными, понятными услугами являются следующие: стрижка волос, простое окрашивание, сложное окрашивание, мелирование, прикорневой объем, завивка волос, кератиновое выпрямление, ботокс, восстановление волос, ламинирование волос. Существуют аналогичные процедуры, например, элюминирование — это восстановление и придание оттенка, что схоже с процедурой тонировки волос и ламинирование.

Цены

Теперь рассмотрим цены основных услуг.

Цены на стрижку волос в основном зависят от длины волос, а именно: цена на стрижку коротких волос меньше, чем на стрижку более длинных, что на мой взгляд не справедливо. Самыми встречающимися стрижками на длинные волосы являются: подравнивание волос, «лесенка», каскад. А вот стрижки на короткие волосы встречаются совершенно разные по сложности, на что уходит достаточно большое количество времени для придания идеальной формы, а по времени выходит столько же, сколько на несложную стрижку на длинные волосы. Тем самым, цену на стрижку следует установить варьирующуюся и зависеть она будет от множества факторов, таких как сложность, длина волос, густота волос, структура волос

					ЮУрГУ.430301.2019.026 ПЗ ВКР	<i>Лист</i>
						76
<i>Изм.</i>	<i>Лист</i>	<i>№ документа</i>	<i>Подпись</i>	<i>Дата</i>		

и др. Цены в салонах варьируются от 700 рублей до 1 350 рублей, тем самым, оптимальным считаю цены от 800 до 1 200 рублей.

Цены на окрашивание зависят от красителя и длины волос клиента. Красители в салонах представлены высококачественные, тем самым, можно ориентироваться на них. И также, как и в случае со стрижкой, здесь важен индивидуальный подход, учет всех параметров волос. Цены в представленных салонах варьируются от 1 400 до 5 500 рублей. Оптимальным считаю цены от 2 000 до 4 000 рублей.

Цены на сложное окрашивание варьируются от 2 000 до 8 150. Оптимальная цена — от 3 000 до 6 000 рублей.

Стоимость на мелирование представлена от 1 450 до 4 650 рублей, следовательно, в моей студии будет цена от 2 000 до 4 000 рублей.

Стоимость процедуры прикорневого объема составляет от 1 150 до 5 000. Тем самым, цена в студии должна составлять от 1 500 до 4 500 рублей.

Цена на завивку волос варьируется от 1 150 до 5 400 рублей, на качественных материалах она будет составлять от 2 500 до 5 000 рублей.

Кератиновое выпрямление волос — одна из популярных процедур по уходу за волосами и цена на нее в анализируемых заведениях составляет от 3 000 до 7 000. В моей студии цена будет составлять от 2 000 до 5 000 рублей, так как на сегодняшний день мастера, предлагающие только данную процедуру, делают ее от 1 000 рублей, цена от 3 000 до 7 000 рублей слишком высока и не привлекает клиента.

Наравне с популярностью кератинового выпрямления волос выступает процедура ботокса для волос — это прежде всего процедура по восстановлению волос, которая делает волосы менее пушистыми и пористыми, а также устраняет желтизну и возникает видимый разглаживающий эффект. Цена на данную процедуру в салонах составляет от 3 500 до 6 500. В студии «VetaBeauty» данная процедура будет варьироваться от 3 000 до 5 000 рублей.

Систем по восстановлению волос достаточно много, цены на них начинаются от 680 до 5 300 рублей. Для того, чтоб выбрать цену, я считаю уместным разделить данную процедуру на две категории: уход за волосами, цена будет варьироваться

					ЮУрГУ.430301.2019.026 ПЗ ВКР	<i>Лист</i>
						77
<i>Изм.</i>	<i>Лист</i>	<i>№ документа</i>	<i>Подпись</i>	<i>Дата</i>		

от 500 до 1 000 рублей и глубокое восстановление волос от 1 500 до 5 000 рублей. В моей студии будет представлен первый вариант данной процедуры.

Ламинирование волос — это процедура, с помощью которой создается пленка на волосах, защищающая от вредного воздействия окружающей среды, а также заполняет полости и пустоты внутри волоса. Цена составляет от 1 500 до 3 200 рублей. В студии она будет составлять от 1 200 до 2 800 рублей.

Особенности салонов

Отличием ВЮ-студии является использование краски с моноэтаноламином без аммиака. Клиенты могут подумать, что там используется безвредное вещество, но на самом деле это производное аммиака. Такая краска менее раздражает кожу, не имеет резкого запаха, но требует долгого смывания водой, иначе остатки вещества разрушают волосы, делают их сухими, а также могут повлиять на качество последующего окрашивания. Также эта краска без PPD. А это вещество отвечает за устойчивость окрашивания. В итоге эффект процедуры ненасыщенный и удерживается недолго. Для качественного окрашивания такие краски не подойдут, но для людей с аллергией возможно их применение.

Стиль-бюро Вадима Пилипенко выделяется тем, что мастера студии — участники различных конкурсов и имеют опыт от 15 лет. Использование в названии «стиль-бюро» не отражает каких-либо особенностей в предоставлении услуг.

Отличительными особенностями салонов-конкурентов являются наличие нескольких дорогих линеек профессиональных препаратов, проведение диагностики, широкий спектр парикмахерских услуг, которые на самом деле выполняют одни и те же функции (различные техники подравнивания концов, восстанавливающие и уходовые процедуры), из которых некоторые могут быть не востребованы, тем самым препараты могут не расходоваться, приходиться в негодность и тем самым приносить убыток.

Также отличием является наличие косметологических и косметических процедур, таких как мезотерапия, массаж головы. Такие услуги для студии эстетики волос не актуальны, они проводятся специалистами с медицинским образованием,

					ЮУрГУ.430301.2019.026 ПЗ ВКР	Лист
						78
Изм.	Лист	№ документа	Подпись	Дата		

наличие нескольких линеек косметики не гарантируют качества процедуры, а большое количество услуг могут только запутать клиента, тем самым, существенных особенностей у салонов-конкурентов нет.

2.3 Организационная структура предприятия

Студия эстетики волос «VetaBeauty» специализируется на оказании таких услуг, как:

- 1) стрижки;
- 2) окрашивания волос;
- 3) восстановление волос;
- 4) визаж.

Для обеспечения успешного функционирования данных услуг необходимо наличие следующих подразделений:

Административное подразделение: администраторы студии фиксируют записи на услуги, ведут расчет клиентов, занимаются расширением клиентской базы, регулируют работу персонала, ведут контроль и учет расходных материалов.

Производственное подразделение. Сюда входят мастера, которые занимаются оказанием услуг студии.

Вспомогательные подразделения:

- 1) снабженческое подразделение (директор совместно с заместителем директора и администратором занимаются вопросами обеспечения доставки материалов, воды и др.);
- 2) хозяйственное подразделение (уборщицы поддерживают частоту, ведут журнал по уборке помещений);
- 3) технологическое подразделение (директор совместно с заместителем и администратором организуют процесс рекламирования парикмахерской);
- 4) бухгалтерское подразделение (директор и его заместитель занимаются вопросами ведения различной документации, осуществляют расчет заработной платы).

Для функционирования студии требуется следующий перечень персонала, представленный в таблице 2.1.

Таблица 2.1 — Персонал

Должность	Количество
Администратор	2
Парикмахер-стилист	2
Парикмахер-колорист	2
Мастер по восстановлению волос	2
Визажист	2
Директор	1
Заместитель директора	1
Уборщица	2

График работы персонала: 2/2.

График работы парикмахерской: с 9:00 до 21:00

Администратор — это лицо студии, главными функциями которого являются: встреча клиента (правильное приветствие, формирование контакта, помощь клиенту при заполнении различных документов, анкет, предложение чая и кофе, мини-презентация студии и др.). Администратор должен быть приятной внешности, опрятный, грамотно владеющий своей речью, уметь находить подход к каждому клиенту.

Администратор — это связующее лицо между мастерами и клиентом, он ведет запись, составляет клиентскую базу, напоминает клиенту по удобному ему способу о предстоящем визите, уведомляет о возможных предложениях.

Администратор контролирует работников по соблюдению ими трудовой и производственной дисциплины, ведет учет расходуемого материала, фиксирует отзывы клиентов; также при необходимости он должен уметь ликвидировать конфликтные ситуации, быть доброжелательным, заботиться об имидже организации.

Парикмахер-стилист — это парикмахер с четвертым разрядом и средним профессиональным или высшем образованием, а также с наличием различных свидетельств о дополнительном образовании, подтверждающих знание стилей одежды, основ стиля. Он должен уметь подобрать правильную прическу, подходящую человеку, его статусу и образу жизни, также она должна гармонично смотреться, скрывая недостатки и подчеркивая достоинства внешности. Парикмахер-стилист обязан выполнять следующие услуги: стрижки, завивку волос, создание прикорневого объема волос.

Парикмахер-колорист — это парикмахер с четвертым разрядом и средним профессиональным или высшим образованием, а также с наличием различных свидетельств о дополнительном образовании, что отражало бы наличие знаний о цветоведении, нюансов колористики, освоении техник, а также мастер должен уметь подбирать правильный оттенок волос клиенту. В функции парикмахера-колориста входят следующие услуги: простые и сложные окрашивания, в том числе восстановление цвета и тонирование волос, мелирования.

Мастер-реконструктор — это парикмахер с третьим или с четвертым разрядом, с наличием портфолио и свидетельств о прохождении различных курсов по восстановлению волос. Главное требование – умение пользоваться препаратами не повреждая волосы, создавая стойкий и качественный результат. Он должен выполнять такие процедуры, как восстановление волос, ботокс, ламинирование и выпрямление волос.

Визажист — это мастер по созданию причесок и макияжа, у него должно быть хорошее портфолио и наличие свидетельств о прохождении курсов по прическам и визажу. Он должен предоставлять следующие услуги: макияж, прически, оформление бровей.

Директор — это специалист с высшим образованием, с опытом работы в сфере индустрии красоты, умеющий работать в таких программах как Word, Excel, вести документацию, налаживать внутреннюю работу студии.

Заместитель директора — это рабочий с высшим образованием, с опытом работы администратором или заместителем директора, умеющий работать в таких

					ЮУрГУ.430301.2019.026 ПЗ ВКР	<i>Лист</i>
						81
<i>Изм.</i>	<i>Лист</i>	<i>№ документа</i>	<i>Подпись</i>	<i>Дата</i>		

программах как Word, Excel, вести документацию, налаживать внутреннюю работу студии, а также регулировать выполнение всех обязательств мастеров студии.

Уборщица — это работник с наличием санитарной книжки и знающий нормы СанПин. Он должен поддерживать чистоту согласно этим нормам.

2.4 Планировочное решение студии

Общая площадь помещения составляет 73 кв. м. План помещения расположен на рисунке 2.1.

Холл: 18 кв. м.

Парикмахерский зал: 34,5 кв. м.

Туалет: 4,5 кв. м.

Хозяйственное помещение: 9 кв. м.

Комната персонала: 7 кв. м.

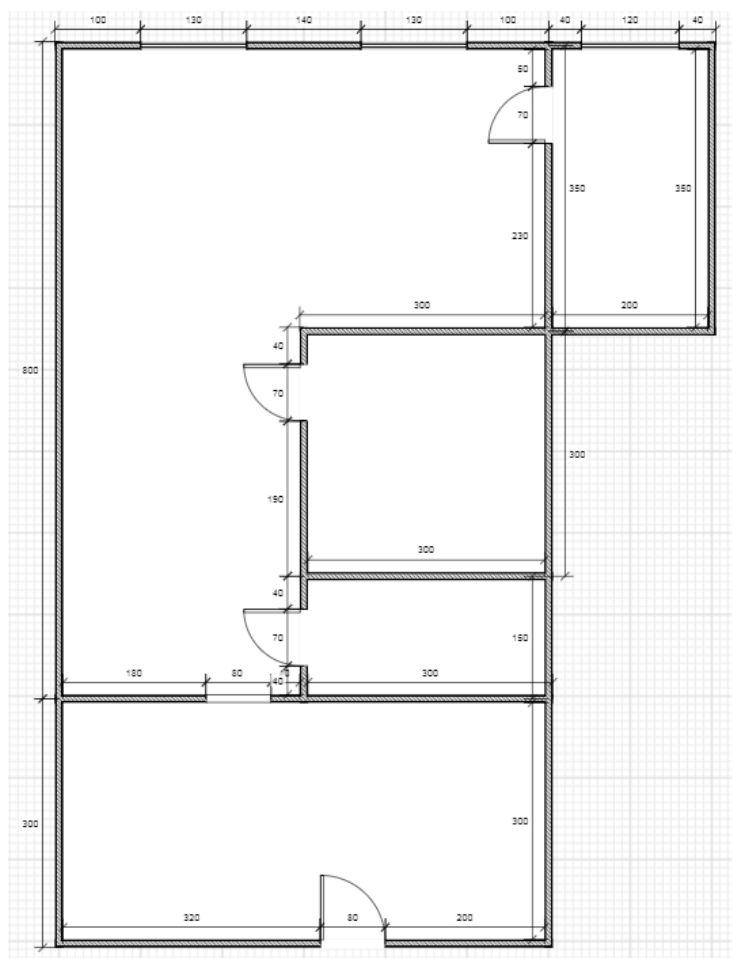


Рисунок 2.1 — Планировочное решение студии

					ЮУрГУ.430301.2019.026 ПЗ ВКР	Лист
Изм.	Лист	№ документа	Подпись	Дата		82

Обустройство парикмахерской соответствует СанПиН 2.1.2.2631-10 «Санитарно-эпидемиологические требования к размещению, устройству, оборудованию, содержанию и режиму работы организаций коммунально-бытового назначения, оказывающих парикмахерские и косметические услуги» [18].

2.5 Расчет производственной мощности

Производственная мощность предприятия — это показатель максимально возможного количества оказываемых услуг за единицу времени, установленном планом при полном использовании производственного оборудования и рабочего персонала. Расчет представлен в таблице 2.2.

Таблица 2.2 — Расчет производственной мощности

Рас- преде- ление (р), %	Вид услуг	T, ч	Fn, ч	N, шт	M ₁ , шт	k, %	M ₂ , шт	n,%	M ₃ , шт	M, шт
7	Стрижка	1	12	4	48	25	36	90	32	2
10	Завивка	2,5	12	4	19	25	14	90	12	1
5	Прикор- невой объем	1,2	12	4	40	15	33	90	29	1
3	Простое окраши- вание	1	12	4	48	15	40	90	36	1
13	Сложное окраши- вание	2	12	4	24	25	18	90	16	2
13	Мелиро- вание	2	12	4	24	25	18	90	16	2
4	Восста- новле- ние	1	12	4	48	20	36	90	32	1
9	Ботокс	2,5	12	4	19	20	14	90	12	1

Окончание таблицы 2.2

Рас- преде- ление (р), %	Вид услуг	T, ч	Fn, ч	N, шт	M ₁ , шт	k, %	M ₂ , шт	n,%	M ₃ , шт	M, шт
6	Ламини- рование	2	12	4	24	15	20	90	18	1
9	Выпрям- ление	2,5	12	4	19	20	14	90	12	1
5	Макияж	1,3	12	4	36	15	30	90	27	1
5	При- чески	1,4	12	4	34	15	28	90	25	1
11	Оформ- ление бровей	1	12	4	48	20	36	90	32	3
100	—	—	—	—	—	—	—	—	—	18

Расчеты выполнены по следующим формулам 1–4:

$$M_1 = F_n * N / T, \quad (1)$$

где M₁ — максимальное количество услуг на одно место, шт.;

F_n — фонд рабочего времени в день, ч;

N — количество рабочих мест, шт.;

T — время, затрачиваемое на услугу, ч.

Корректирующий эффект = k (%) от F_n (ч), например, 25% от 1 часа = 15 мин, следовательно, скорректированный показатель T_{c2} = 45*12ч = 540 мин = 9 ч

$$M_2 = T_{c2} * N / T, \quad (2)$$

где M₂ — скорректированное максимальное количество услуг, шт.;

T_{c2} — скорректированное время рабочего дня, ч;

N — количество рабочих мест, шт.;

T — время, затрачиваемое на услугу;

$$M_3 = M_2 * n / 100\%, \quad (3)$$

где M₃ — максимальное количество услуг с учетом загрузки, шт.;

					ЮУрГУ.430301.2019.026 ПЗ ВКР					Лист
										84
Изм.	Лист	№ документа	Подпись	Дата						

M_2 — скорректированное максимальное количество услуг, шт.;

n — загрузка;

$$M = M_3 * p / 100\%, \quad (4)$$

где M — количество производимых услуг, шт.;

M_3 — максимальное количество услуг с учетом загрузки, шт.;

p — распределение по востребованности, %.

2.6 Определение цены реализации на услуги

Исходя из анализа рынка, были выбраны следующие цены на услуги, представленные в таблице 2.3.

Таблица 2.3 — Цена на услуги

в рублях

Прейскурант цен	
Услуга	Цена
Стрижка волос	800–1 200
Завивка волос	2 500–5 000
Прикорневой объем	1 500–4 500
Простые окрашивания	2 000–4 000
Сложные окрашивания	3 000–6 000
Мелирование	2 000–4 000
Восстановление волос	500–1 000
Ботокс	3 000–5 000
Ламинирование	1 200–2 800
Выпрямление волос	2 000–5 000
Макияж	800–1 500
Прически	500–2 000
Оформление бровей	300–500

Неоднозначность цен заключается в том, что у каждого клиента свои особенности (длина волос, предпочтения и другое). Конечная сумма рассчитывается мастером в зависимости от сложности услуги. Для расчета дохода следует взять среднюю цену каждой услуги.

2.7 Оборудование, инструменты и материалы

Для обустройства интерьера студии необходимы следующие виды оборудования, представленные в таблицах 2.4–2.7.

Таблица 2.4 — Оборудование для холла

в рублях

Вид оборудования	Количество ед	Стоимость ед	Стоимость общая	Ссылка
Стойка ресепшен	1	37 000	37 000	vitrina-mag.ru
Кресло офисное	1	4 700	4 700	technopoint.ru
Шкаф-купе	1	20 800	20 800	mebel74.ru
Диван угловой	1	25 500	25 500	chelyabinsk.tiu.ru
Столик	1	7 800	7 800	chelyabinsk.beautymeбели.ru
Ноутбук	1	25 500	25 500	eldorado.ru
Терминал для безналичного расчета	1	14 500	14 500	bank-oborud.ru
Телефон стационарный	1	990	990	eldorado.ru
Пано	4	5 000	20 000	art-style74.ru
Куллер	1	5 790	5 790	l-w.ru
Кофемашина	1	25 000	25 000	eldorado.ru
Коврик	1	1 278	1 278	leroymerlin.ru
Стеллаж	1	5 380	5 380	chelyabinsk.beautymeбели.ru

Окончание таблицы 2.4

в рублях

Вид оборудования	Количество ед	Стоимость ед	Стоимость общая	Ссылка
Чайная пара	6	119	714	galamart.ru
Итого	–	–	194 952	–

Таблица 2.5 — Оборудование парикмахерского зала

в рублях

Вид оборудования	Количество ед	Стоимость ед	Стоимость общая	Ссылка
Шкаф	1	8 553	8 553	salonandspa.ru
Кресло	4	8 950	35 800	imin.ru
Зеркало парикмахера	3	11 690	35 070	imin.ru
Зеркало визажиста	1	15 290	15 290	imin.ru
Мойка	1	16 990	16 990	imin.ru
Тележка парикмахерская	4	3 200	12 800	imin.ru
Ведро для мусора	2	414	828	posudacenter.ru
Полка стеклянная	1	3 170	3 170	regmarkets.ru
Столик	1	2 890	2 890	imin.ru
Кресло	2	6 090	12 180	imin.ru
Часы	1	598	598	leroymerlin.ru
Горшки с цветами	6	1 200	7 200	cvetochka.com
Лампа для селфи	1	10 490	10 490	imin.ru
Пано	3	5 000	15 000	art-style74.ru
Фен Harizma	3	2 800	8 400	vista-centr.ru

Окончание таблицы 2.5

в рублях

Вид оборудования	Количество ед	Стоимость ед	Стоимость общая	Ссылка
Машинка для стрижки волос Oster Pilot 12W	1	8 280	8 280	vista-centr.ru
Машинка-триммер Moser 1400 для стрижки волос	1	2 710	2 710	vista-centr.ru
Зеркало Dewal с ручкой	1	380	380	vista-centr.ru
Щипцы-выпрямители Erika	1	2 875	2 875	vista-centr.ru
Двухкамерный УФ бокс	1	7 125	7 125	beauty-prestige.ru
Итого	–	–	206 629	–

Таблица 2.6 — Оборудование бытового помещения

в рублях

Вид оборудования	Количество ед	Стоимость ед	Стоимость общая	Ссылка
Стеллаж	1	2 000	2 000	mebel-week.ru
Сушилка	1	1 079	1 079	www.ozon.ru
Ведро	2	100	200	www.castorama.ru
Швабра	1	398	398	www.castorama.ru
Итого	–	–	3 677	–

Таблица 2.7 — Оборудование комнаты персонала

в рублях

Вид оборудования	Количество ед.	Стоимость за ед, руб	Стоимость общая, руб	Ссылка
Шкаф-купе	1	11 800	11 800	mebel74.ru
Стол	1	3 600	3 600	hypermarketmebel.ru
Диванчик угловой	1	3 490	3 490	hypermarketmebel.ru
Итого	–	–	22 567	

Для выполнения работ понадобятся инструменты (таблица 2.8).

Таблица 2.8 — Инструменты для студии

в рублях

Вид оборудования	Количество ед	Стоимость ед	Стоимость общая	Ссылка
Зажимы	30	12	360	vista-centr.ru
Кисть Dewal	6	38	228	vista-centr.ru
КАРОУС Пень-юар	4	509	2 036	vista-centr.ru
КАРОУС Фартук-Туника	4	459	1 836	vista-centr.ru
Стакан Dewal мерный	1	59	59	vista-centr.ru
Чаша Dewal	4	83	332	vista-centr.ru
КАРОУС 912 Брашинг 25 мм	4	349	1 396	vista-centr.ru
КАРОУС 914 Брашинг 53 мм	4	529	2 116	vista-centr.ru
Расческа ES 00113 комбинированная	4	86	344	vista-centr.ru

Окончание таблицы 2.8

в рублях

Вид оборудования	Количество ед	Стоимость ед	Стоимость общая	Ссылка
Расческа ES 00114 хвост.	4	86	344	vista-centr.ru
КАРОУС 1448 Щетка тоннель- ная 2-сторонняя	4	129	516	vista-centr.ru
Линейка для бро- вей	2	40	80	vista-centr.ru
Щипчики для бровей	2	450	900	vista-centr.ru
Стаканчик мер- ный маленький	4	30	120	vista-centr.ru
Набор кистей для лица	2	8 000	16 000	vista-centr.ru
Итого	–	–	26 667	–

Также необходимы различные материалы, представленные в таблице 2.9.

Таблица 2.9 — Материалы

в рублях

Наименование	Емкость, ед, шт/мл	Стоимость ед	Коли- чество ед	Стоимость итого	Ссылка
Перчатки "Бриз"	50	220	2	440	vista-centr.ru
Полотенце "Ви- ста Центр"	100	430	10	4 300	vista-centr.ru
Воротнички "Бриз"	100	69	10	690	vista-centr.ru
Дез. раствор	750	437	2	874	vista-centr.ru
Фольга	100	207	5	1 035	vista-centr.ru

Продолжение таблицы 2.9

в рублях

Наименование	Емкость, ед, шт/мл	Стоимость ед	Коли- чество ед	Стоимость итого	Ссылка
Осветляющий порошок универсальный 1000мл/ Decolor Vit Plus, Selective	1 000	3 348	1	3 348	cosmetics-bag.ru
Оксигент 12% 1000мл/ Mild Оху, Selective	1 000	822	3	2 466	cosmetics-bag.ru
Оксигент 3% (10vol) 1000мл/ Mild Оху, Selective	1 000	822	3	2 466	cosmetics-bag.ru
Крем-краска Selective Professional ColorEVO	100	564	30	16 920	bebox.ru
Спрей 250мл/ Revitality Spray, Selective	250	1 222	8	9 776	cosmetics-bag.ru
Лак для волос направленного действия супер сильной фиксации 300мл/ Blow Directional Eco Hair Spray, Selective	300	1 247	3	3 741	cosmetics-bag.ru

Продолжение таблицы 2.9

в рублях

Наименование	Емкость, ед, шт/мл	Стоимость ед	Коли- чество ед	Стоимость итого	Ссылка
Шампунь Зелёное яблоко, для всех типов волос Mella Verde, Selective Artistic Flair, 1000 мл	1 000	639	3	1 917	estel.m-cosmetica.ru
Бальзам для волос с льняным семенем 1000мл/ Semi Di Lino, Selective	1 000	710	3	2 130	cosmetics-bag.ru
Иноар. Набор для кератинового выпрямления	3 000	14 200	3	42 600	inoar.ru
Иноар. Набор для ботокса	3 000	14 800	3	44 400	inoar.ru
Иноар. Mask wheat and macadamia nuts	1 000	2 950	3	8 850	inoar.ru
cd – горячее обертывание- ламинирование с шёлком для поврежденных и слабых волос (1 этап)	1 000	1 715	2	3 430	stylist-prof.ru

Продолжение таблицы 2.9

в рублях

Наименование	Емкость, ед, шт/мл	Стоимость ед	Коли- чество ед	Стоимость итого	Ссылка
cd – Массажная сыворотка для волос и кожи головы (2 этап)	1 000	695	2	1 390	stylist-prof.ru
cd – маска для поддержания результата обертывания - ламинирования с шелком	1 000	660	2	1 320	stylist-prof.ru
Constant Delight, шампунь для поврежденных и ослабленных волос	1 000	690	2	1 380	stylist-prof.ru
Constant Delight — бальзам для поврежденных и ослабленных волос	1 000	690	2	1 380	stylist-prof.ru
Лосьон для завивки волос Constant Delight	500	990	2	1 980	stylist-prof.ru
Модулятор лосьона Constant Delight	500	560	2	1 120	stylist-prof.ru

Продолжение таблицы 2.9

в рублях

Наименование	Емкость, ед, шт/мл	Стоимость ед	Коли- чество ед	Стоимость итого	Ссылка
Нейтрализатор состава Constant Delight	500	560	2	1 120	stylist-prof.ru
Constant Delight, Лак для волос сильной фиксации	400	365	2	730	stylist-prof.ru
Спрей Constant Delight Con Es- trato Di Cachmere Spray	150	474	2	948	stylist-prof.ru
Шампунь глу- бокой очистки 5 Масел Constant Delight PRE STYLING	250	575	2	1 226	stylist-prof.ru
Constant De- light, Термоза- щитный Спрей 5 Magic Oils	200	575	2	1 150	stylist-prof.ru
Мусс Био Возрождение Constant Delight	100	914	2	1 828	stylist-prof.ru
Constant Delight Happy Hair Frizz Fluid Step 6	100	612	2	1 224	stylist-prof.ru
Флюид для гладкости Con- stant Delight	100	400	2	800	stylist-prof.ru

Продолжение таблицы 2.9

в рублях

Наименование	Емкость, ед, шт/мл	Стоимость ед	Коли- чество ед	Стоимость итого	Ссылка
Набор теней NYX	0,83	1 252	3	3 756	wildberries.ru
Набор коррек- торов NYX	2,7	1 400	3	4 200	wildberries.ru
Набор помад	169,2	1 860	2	3 720	
Консиллер NYX	3	450	4	1 800	wildberries.ru
Тональный крем NYX	30	838	6	5 028	wildberries.ru
Тоник NYX	220	926	4	3 704	wildberries.ru
Праймер NYX	30	1 111	2	2 222	wildberries.ru
Карандаш NYX	1,5	350	4	1 400	wildberries.ru
Карандаш д/губ NYX	1	280	8	2 240	wildberries.ru
Блеск д/губ	4	540	8	4 320	wildberries.ru
Скраб NYX	100	595	4	2 380	wildberries.ru
Ремувер Constant Delight	200	400	1	400	stylist-prof.ru
Гель для бровей NYX	5	456	4	1 824	wildberries.ru
Краска для бро- вей Estel	50	146	4	584	wildberries.ru
Пудра NYX	9	769	4	3 076	wildberries.ru
Тушь для рес- ниц NYX	8	585	4	2 340	wildberries.ru
Ватные палочки	100	20	10	200	galamart.ru
Шапочки одн- роразовые	100	130	4	520	wildberries.ru
Спонжи	100	50	10	500	galamart.ru

Окончание таблицы 2.9

в рублях

Наименование	Емкость, ед, шт/мл	Стоимость ед	Коли- чество ед	Стоимость итого	Ссылка
Кисти одноразовые NYX	1	3	200	600	wildberries.ru
Обезжириватель для кожи Colourlock	150	400	3	1 200	wildberries.ru
Ершики одноразовые	1	3	100	300	wildberries.ru
Тряпка д/пола	1	96	3	288	castorama.ru
Салфетки	1	35	6	210	castorama.ru
Итого	–	–	–	213 791	–

2.8 Расчет материальной себестоимости услуг

Для расчета материальной себестоимости понадобятся закупочные цены на материалы. Эта информация представлена в таблицах 2.10–2.22.

Таблица 2.10 — Расчет материальной себестоимости услуги «Стрижка волос»

в рублях

Материалы	Норма (мл, г, шт) расхода на 1 услугу	Цена за ед. объема	Стоимость на 1 услугу
Воротничок	1	0,69	0,69
Шампунь Constant Delight	11	0,69	7,59
Бальзам Constant Delight	8	0,69	5,52
Полотенце	2	4,3	8,6
Лак д/волос Constant Delight	2,5	0,91	2,8

Окончание таблицы 2.10

в рублях

Материалы	Норма (мл, г, шт) расхода на 1 услугу	Цена за ед. объема	Стоимость на 1 услугу
Спрей д/волос Constant Delight	4	3,16	12,64
Итого	–	–	37,84

Таблица 2.11 — Расчет материальной себестоимости услуги «Завивка волос»

в рублях

Материалы	Норма (мл, г, шт) расхода на 1 услугу	Цена за ед. объема	Стоимость на 1 услугу
Воротничок	1	0,69	0,69
Шампунь глубокой очистки Constant Delight	20	2,46	49,2
Лосьон для завивки Constant Delight	100	1,98	198
Модулятор лосьона Constant Delight	40	1,12	44,8
Нейтрализатор соства Constant Delight	100	1,12	112
Шампунь Constant Delight	11	0,69	7,59
Бальзам Constant Delight	8	0,69	5,52
Перчатки	2	4,4	8,8
Полотенце	6	4,3	25,8
Лак д/волос Constant Delight	2,5	0,91	2,28
Спрей д/волос Constant Delight	4	3,16	12,64
Итого	–	–	467,32

Таблица 2.12 — Расчет материальной себестоимости услуги «Создание прикорневого объёма»

в рублях

Материалы	Норма (мл, г, шт) расхода на 1 услугу	Цена за ед. объема	Стоимость на 1 услугу
Воротничок	1	0,69	0,69
Шампунь глубокой очистки Constant De- light	15	2,46	36,9
Лосьон для завивки Constant Delight	50	1,98	99
Модулятор лосьона Constant Delight	20	1,12	22,4
Нейтрализатор со- става Constant Delight	50	1,12	56
Шампунь Constant Delight	11	0,69	7,59
Бальзам Constant Delight	8	0,69	5,52
Перчатки	2	4,4	8,8
Полотенце	6	4,3	25,8
Лак д/волос Constant Delight	2,5	0,91	2,28
Мусс д/волос Con- stant Delight	2	9,14	18,28
Итого	–	–	283,26

Таблица 2.13 — Расчет материальной себестоимости услуги «Простое окрашивание»

в рублях

Материалы	Норма (мл, г, шт) расхода на 1 услугу	Цена за ед. объема	Стоимость на 1 услугу
Воротничок	1	0,69	0,69
Перчатки	2	4,4	8,8

Окончание таблицы 2.13

в рублях

Материалы	Норма (мл, г, шт) расхода на 1 услугу	Цена за ед. объема	Стоимость на 1 услугу
Краска Selective	60	5,64	338,4
Оксигент Selective	90	0,82	73,8
Шампунь Selective	13	0,64	8,32
Бальзам Selective	11	0,71	7,81
Полотенце	2	4,3	8,6
Лак д/волос Selective	2,5	4,16	10,4
Спрей д/волос Selective	4	4,9	19,6
Итого	–	–	476,42

Таблица 2.14 — Расчет материальной себестоимости услуги «Сложное окрашивание»

в рублях

Материалы	Норма (мл, г, шт) расхода на 1 услугу	Цена за ед. объема	Стоимость на 1 услугу
Воротничок	1	0,69	0,69
Краска Selective	100	5,64	564
Оксигент Selective	150	0,82	123
Шампунь Selective	13	0,64	8,32
Бальзам Selective	11	0,71	7,81
Полотенце	2	4,3	8,6
Лак д/волос Selective	3	4,16	12,48
Спрей д/волос Selective	5	4,9	24,5
Перчатки	2	4,4	8,8
Итого	–	–	758,2

Таблица 2.15 — Расчет материальной себестоимости услуги «Мелирование»

в рублях

Материалы	Норма (мл, г, шт) расхода на 1 услугу	Цена за ед. объема	Стоимость на 1 услугу
Воротничок	1	0,69	0,69
Порошок Selective	45	3,348	150,66
Краска Selective	60	5,64	338,4
Оксигент Selective	90	0,82	73,8
Фольга	3	2,07	6,21
Шампунь Selective	13	0,64	8,32
Бальзам Selective	11	0,71	7,81
Полотенце	2	4,3	8,6
Лак д/волос Selective	3	4,16	12,48
Спрей д/волос Selective	5	4,9	24,5
Перчатки	2	4,4	8,8
Итого	–	–	640,27

Таблица 2.16 — Расчет себестоимости услуги «Восстановление структуры волос»

в рублях

Материалы	Норма (мл, г, шт) расхода на 1 услугу	Цена за ед. объема	Стоимость на 1 услугу
Воротничок	1	0,69	0,69
Шампунь Constant Delight	13	0,64	8,32
Бальзам Constant Delight	10	0,71	7,1
Маска Constant Delight	13	0,66	8,58
Полотенце	2	4,3	8,6
Мусс Био Возрожде- ние Constant Delight	20	4,16	83,2
Термозащита CD	1,5	4,9	7,35
Итого	–	–	123,84

Таблица 2.17 — Расчет материальной себестоимости услуги «Ботокс волос»

в рублях

Материалы	Норма (мл, г, шт) расхода на 1 услугу	Цена за ед. объема	Стоимость на 1 услугу
Воротничок	1	0,69	0,69
Иноар, средства для ботокса	86	4,93	424
Mask Proteins form Wheat and Macadamia nut	20	2,95	59
Полотенце	2	4,3	8,6
Перчатки	2	4,4	8,8
Итого	–	–	501

Таблица 2.18 — Расчет материальной себестоимости услуги «Ламинирование волос»

в рублях

Материалы	Норма (мл, г, шт) расхода на 1 услугу	Цена за ед. объема	Стоимость на 1 услугу
Воротничок	1	0,69	0,69
Шампунь Constant Delight	46	0,69	31,74
Маска Constant Delight	30	0,66	19,8
Горячее обертывание Constant Delight	30	1,72	52
Массажная сыворотка Constant Delight	30	0,7	21
Маска Constant Delight	20	0,66	13,2
Перчатки	2	4,4	8,8
Полотенце	4	4,3	17,2
Итого	–	–	164,43

Таблица 2.19 — Расчет материальной себестоимости услуги «Кератиновое выпрямление волос»

в рублях

Материалы	Норма (мл, г, шт) расхода на 1 услугу	Цена за ед. объема	Стоимость на 1 услугу
Воротничок	1	0,69	0,69
Иноаг, ср-во для кератинового выпрямл.	81	4,73	383,4
Mask Proteins form Wheat and Macadamia nut	25	2,95	73,75
Перчатки	2	4,4	8,8
Полотенце	4	4,3	17,2
Итого	–	–	483,84

Таблица 2.20 — Расчет материальной себестоимости услуги «Макияж»

в рублях

Материалы	Норма (мл, г, шт) расхода на 1 услугу	Цена за ед. объема	Стоимость на 1 услугу
Шапочка	1	1,3	1,3
Спонж	5	0,5	2,5
Тоник	2	4,2	8,4
Карандаш	0,01	233,3	2,3
Праймер	0,3	37	11,1
Тональный крем	0,3	27,9	8,4
Консиллер	0,1	150	15
Пудра	0,05	85,4	4,3
Корректор	0,01	518,5	5,19
Тени	0,05	1 508,4	75,4
Помада	0,025	11	0,27
Блеск для губ	0,025	135	3,38
Тушь	0,1	73,13	7,3
Карандаш д/губ	0,01	280	2,8
Кисть	1	3	3

Окончание таблицы 2.20

в рублях

Материалы	Норма (мл, г, шт) расхода на 1 услугу	Цена за ед. объема	Стоимость на 1 услугу
Ершик	1	3	3
Итого	–	–	153,64

Таблица 2.21 — Расчет материальной себестоимости услуги «Прически»

в рублях

Материалы	Норма (мл, г, шт) расхода на 1 услугу	Цена за ед. объема	Стоимость на 1 услугу
Воротничок	1	0,69	0,69
Шампунь Constant Delight	10	0,69	6,9
Бальзам Constant Delight	8	0,69	5,52
Спрей Constant De- light Con Estratto	3	3,16	9,48
Флюид для гладкости Constant Delight	3	4	12
Спрей Constant Delight термозащит- ный	6	2,88	17,28
Лак Constant Delight	6	0,91	5,46
Полотенце	2	4,3	8,6
Итого	–	–	54,93

Таблица 2.22 — Расчет материальной себестоимости услуги «Оформление бровей»

в рублях

Материалы	Норма (мл, г, шт) расхода на 1 услугу	Цена за ед. объема	Стоимость на 1 услугу
Перчатки	2	4,4	8,8
Скраб	4	5,95	23,8

Окончание таблицы 2.22

в рублях

Материалы	Норма (мл, г, шт) расхода на 1 услугу	Цена за ед. объема	Стоимость на 1 услугу
Спонж	10	0,5	5
Тоник	6	4,2	25,2
Карандаш	0,01	233,3	2,33
Обезжириватель	1	2,67	2,67
Ремувер	1	2	2
Краска	2	2,92	5,84
Гель	0,025	91,2	2,28
Ершик	1	3	3
Ватные палочки	2	0,2	0,4
Итого	–	–	81,32

2.9 Определение норм материальных расходов

Для того, чтобы определить сумму годовых затрат на материалы, нужно рассчитать норму расходов материалов в день. Расчет произведен в таблице 2.23.

Таблица 2.23 — Норма расходов материалов в день

в рублях

Вид услуг	Себестоимость услуги	Количество услуг в день	Всего расходов
Стрижка	37,84	2	75,68
Завивка	467,32	1	467,32
Прикорневой объем	283,26	1	283,26
Простое окрашивание	476,42	1	476,42
Сложное окрашивание	758,2	2	1 516,4
Мелирование	640,27	2	1 280,54
Восстановление волос	123,84	1	123,84
Ботокс	501	1	501
Ламинирование	164,43	1	164,43

Окончание таблицы 2.23

в рублях

Вид услуг	Себестоимость услуги	Количество услуг в день	Всего расходов
Выпрямление волос	483,84	1	483,84
Макияж	153,64	1	153,64
Прически	54,93	1	54,93
Оформление бровей	81,32	3	243,96
Итого	–	–	5 825

Для определения прибыли за определенный период производится расчет объема продаж, представленный в таблице 2.24.

Таблица 2.24 — Расчет объема продаж

в рублях

Вид услуг	Средняя цена	Кол-во услуг в день	Выручка плановая
Стрижка	1 000	2	2 000
Завивка	3 750	1	3 750
Прикорневой объем	3 000	1	3 000
Простое окрашивание	3 000	1	3 000
Сложное окрашивание	4 500	2	9 000
Мелирование	3 000	2	6 000
Восстановление волос	750	1	750
Ботокс	4 000	1	4 000
Ламинирование	2 000	1	2 000
Выпрямление волос	500	1	3 500
Макияж	1 150	1	1 150
Прически	1 250	1	1 250
Оформление бровей	400	3	1 200
Итого	–	–	40 600

2.10 Набор персонала

На сегодняшний день помимо парикмахерских и салонов красоты существует также множество школ, обучающих профессии парикмахера. Этому виду деятельности можно научиться в короткий срок, от трех месяцев. Обучение доступно каждому, чем и пользуется большое количество людей. Можно стать как наемным рабочим, так и открыть свое ИП, некоторые даже ведут прием клиентов на дому. Тем самым мастеров в этой сфере очень много, все они имеют разный уровень профессионализма.

Для открытия студии высокого класса нужны высококвалифицированные профессионалы. Чаще всего профессионалы — это мастера с большим стажем работы, которые уже работают в каких-то заведениях, либо на себя. Таким образом, при открытии салона возникает проблема набора персонала.

Решением может быть привлечение опытных мастеров в свой салон различными видами стимуляции, такими как высокий уровень заработной платы, предоставление широкого ассортимента препаратов для работы, комфортные условия труда. Но переход в другое место работы несет с собой следующие риски: потеря клиентов, стабильности, снижение уровня дохода. Такого мастера привлечь трудно, так как некоторые клиенты, не готовые платить больше, уйдут от мастера, если он начнет принимать в салоне более высокого класса.

Опыт мастера играет важную роль, но не всегда мастера с большим опытом работы развиваются дальше и следят за тенденциями. Все зависит от их клиентов. Если к одному мастеру ходят люди на протяжении нескольких лет, определенной возрастной категории, то для них не актуальны модные окрашивания, стрижки. Они получают одну и ту же услугу, например, стрижка каре и обесцвечивание волос, которая понравилась им впервые, к экспериментам такие клиенты не склонны.

Наоборот же, мастера-новички, которые глубоко увлечены своим делом и находятся в движении, в постоянном развитии — более подвижны к переменам. Они интересуются новыми тенденциями и техниками, новейшими препаратами. Такие мастера активно обучаются и экспериментируют. Они посещают мастер-

					ЮУрГУ.430301.2019.026 ПЗ ВКР	<i>Лист</i>
						106
<i>Изм.</i>	<i>Лист</i>	<i>№ документа</i>	<i>Подпись</i>	<i>Дата</i>		

классы, которые проходят в разных городах. Их клиенты — это современные, следящие за модой и тенденциями личности, которые активно самовыражаются.

Тем самым, я сделала следующий вывод: для моей студии персонал стоит набирать из целеустремленных мастеров, которые способны и хотят расти и развиваться, а также давать хорошие результаты. Таких сотрудников можно найти в обучающих центрах. Талантливого мастера заметить нетрудно. Ими могут быть и совсем юные парикмахеры, и мастера, работающие давно, которым интересно развитие и современные клиенты, поэтому они активно обучаются, расширяя свои знания, улучшая свои навыки. Для поиска персонала следует сотрудничать с различными обучающими школами. В том, чтобы создавать своих мастеров самостоятельно достаточно много плюсов: они легко впитывают в себя новую информацию, легко переучиваются, так как своих привычек у них нет. Они только на начале своего пути и могут развиваться в конкретном направлении, что играет большую роль для моей студии, так как мне не нужны мастера-универсалы. Мне нужны профессионалы в конкретном деле.

Частой проблемой является уход персонала после обучения за счет предприятия, предоставляющего работу. Для того, чтобы это исключить, при приеме на работу будет заключаться срочный договор.

По причине того, что особенность студии заключается в разделении труда, то парикмахеры будут узкоспециализированы. Это снижает риск ухода их в другие заведения, куда требуются парикмахеры-универсалы.

2.11 Расчет ФОТ

Рассчитаем расходы на оплату труда персоналу (таблицы 2.25–2.26).

Таблица 2.25 — Расчет оплаты труда основного персонала

в рублях

Должность	Количество мастеров	% на ЗП	Выручка за год	Отчисление на ЗП сотрудникам
Парикмахер-стилист	2	30	3 193 750	958 125

Окончание таблицы 2.25

в рублях

Должность	Количество мастеров	% на ЗП	Выручка за год	Отчисление на ЗП сотрудникам
Парикмахер-колорист	2	20	6 570 000	1 314 000
Мастер по восстановлению волос	2	30	3 741 250	1 122 375
Визажист	2	40	1 314 000	525 600
Итого	–	–	–	3 920 100

Перейдем к расчету фонда оплаты труда.

ФОТ = заработная плата + уральский коэффициент (15%) + страховые взносы

Тарифы для уплаты страховых взносов в фонды в 2019 году следующие:

- Пенсионное страхование — 22%. От суммы превышения установленной предельной величины базы — 10%;
- Страхование в связи с временной нетрудоспособностью и материнством — 2,9% (без учета взносов от несчастных случаев), и 1,8% с выплат временно пребывающим иностранцам;
- Медицинское страхование — 5,1%.

С 1 января 2019 года размеры предельных величин базы для начисления страховых взносов установлены в следующих размерах:

- для взносов на пенсионное страхование — 1 150 000 рублей (при превышении взносы рассчитываются по ставке 10%);
- для взносов на страхование в связи с временной нетрудоспособностью и материнством — 865 000 рублей;
- для взносов на медицинское страхование лимит отсутствует [17].

					ЮУрГУ.430301.2019.026 ПЗ ВКР	Лист
Изм.	Лист	№ документа	Подпись	Дата		108

Таблица 2.26 — Расчет ФОТ основного персонала (за год)

в рублях

Должность	Итого ЗП	Уральский коэф- фициент, 15%	Страховые взносы, 30%	В ФОТ
Парикмахер-сти- лист	958 125	143 718,75	287 437,5	1 389 281,25
Парикмахер-ко- лорист	1 314 000	197 100	394 200	1 905 300
Мастер по вос- становлению во- лос	1 122 375	168 356, 25	336 712,5	1 627 443,75
Визажист	525 600	78 840	157 680	762 120
Итого	—	—	—	6 446 265

Для расчета ФОТ прочих сотрудников понадобится сумма оклада. Оклад ад-
министратора — 27 000 рублей, директора — 32 000 рублей, заместителя дирек-
тора — 30 000, уборщиц — 10 000 рублей. Расчет представлен в таблице 2.27.

Таблица 2.27 — Расчет ФОТ прочих сотрудников (за год)

в рублях

Должность, ко- личество чело- век	Оклад	Уральский коэф- фициент, 15%	Страховые взносы, 30%	В ФОТ
Администратор, 2	648 000	97 200	194 400	939 600
Директор, 1	384 000	57 600	115 200	556 800
Заместитель ди- ректора, 1	360 000	54 000	108 000	522 000
Уборщица, 2	240 000	36 000	72 000	348 000
Итого	—	—	—	2 366 400

2.12 Расчет затрат студии

Следует рассчитать следующие виды затрат: амортизация, арендная плата, расходы на рекламу, расходы на ремонт, расходы на связь, оплата за электроэнергию, коммунальные платежи, налоги.

Расчет амортизации

Норма амортизационных отчислений рассчитывается по формуле 1:

$$Na=1/T; \quad (1)$$

где, Na — норма амортизации, %

T — срок полезного использования, мес.

Сумма амортизационных отчислений рассчитывается по формуле 2:

$$A=Na*Fn; \quad (2)$$

где A — сумма амортизационных отчислений, руб.,

Fn — первоначальная стоимость, руб.

Для расчета амортизации понадобится сумма затрат на приобретение оборудования, эти данные представлены в таблице 2.28.

Таблица 2.28 — Амортизационные отчисления

в рублях

Оборудование	Первоначальная стоимость (Fn)	Рассчитываемый период, мес. (T)	Норма амортизации (Na)	Сумма амортизационных отчислений, мес. (A)
Холл	194 952	12	0,0833	16 240
Парикмахерский зал	206 629	12	0,0833	17 212
Бытовое помещение	3 677	12	0,0833	306
Комната персонала	22 567	12	0,0833	1 880
Итого	—	—	—	35 638

Амортизационные отчисления в год составят: $35\,638 * 12 = 427\,656$ руб.

Арендная плата составляет 40 000 рублей в месяц, следовательно, в год она будет равна 480 000 рублей.

Расходы на рекламу

В связи с высокой популярностью социальных сетей, самым актуальным продвижением являются ведение страничек и рекламы в «ВКонтакте» и «Instagram».

Также следует распечатать визитные карточки. Расходы на рекламу указаны в таблице 2.29.

Таблица 2.29 — Расходы на рекламу

в рублях

Наименование	Количество в месяц	Цена за единицу	Стоимость в месяце	Год
Реклама «ВКонтакте»	10	500	5 000	60 000
Реклама «Instagram»	1	10 000	10 000	120 000
Изготовление визиток	100	10	1000	12 000
Итого	–	–	–	192 000

Расходы на электроэнергию и коммунальные платежи

Электричество в парикмахерских и салонах красоты расходуется на освещение и питание электроприборов, расчеты представлены в таблице 2.30.

Таблица 2.30 — Расчет электроэнергии на освещение студии

в рублях

Наименование подразделения	Площадь, кв.м	Норма расхода э/э, кВт/м ²	Часы работы э/э, ч	Расход э/э на освещение, кВт/ч	Цена за 1 кВт/ч	Итого
Холл	18	0,015	4 380	1 182,6	3,19	3 772
Парикмахерский зал	34,5	0,02	4 380	3 022,2	3,19	9 640
Туалет	4,5	0,01	4 380	197,1	3,19	628

Окончание таблицы 2.30

в рублях

Наименование подразделения	Площадь, кв.м	Норма расхода э/э, кВт/м ²	Часы работы э/э, ч	Расход э/э на освещение, кВт/ч	Цена за 1 кВт/ч	Итого
Хозяйственное помещение	9	0,01	4 380	394,2	3,19	1 257
Комната персонала	7	0,01	4 380	306,6	3,19	978
Итого в год	–	–	–	–	–	16 275

Рассчитаем расход электроэнергии в количественном и стоимостном выражении (таблица 2.31). Расход электроэнергии рассчитывается по формуле (3):

$$W = P_a * \Phi * m_{см} * K_э, \quad (3)$$

где P_a — мощность электроприбора;

Φ — действительный фонд времени работы оборудования в году;

$m_{см}$ — количество смен;

$K_э$ — коэффициент загрузки оборудования, зависит только от времени.

Таблица 2.31 — Расчет электроэнергии, используемой на оборудование в количественном и стоимостном выражении

в рублях

Наименование	Мощность кВт	К-т загрузки оборудования по времени	Время работы оборудования на ед.	Время работы оборудования факт.	Расход э/э	Стоимость 1 кВт	Расход э/э за мес.
Ноутбук	0,05	0,8	12	372	14,88	3,19	47
Телефон	0,4	0,8	12	372	119,04	3,19	380
Кулер	0,12	0,8	12	372	35,712	3,19	114

Окончание таблицы 2.31

в рублях

Наименование	Мощность кВт	К-т загрузки оборудования по времени	Время работы оборудования на ед.	Время работы оборудования факт.	Расход э/э	Стоимость 1 кВт	Расход э/э за мес.
Эл. машинка	0,04	0,8	1	31	0,992	3,19	3
Электрощипцы	0,04	0,8	1	31	0,992	3,19	3
Фен	2	0,8	1,5	46,5	74,4	3,19	237
Кофемашина	1,3	0,8	12	372	386,88	3,19	1 234
УФ-бокс	0,35	0,8	2	62	17,36	3,19	55
Итого	–	–	–	–	–	–	2 073

В год расходы электроэнергии на электроприборы составят 24 876 рублей.

Итого, расходы на электроэнергию за год= $16\ 275+2\ 073*12=41\ 151$ руб.

Расходы на отопление, водоснабжение и прочие коммунальные услуги входят в стоимость арендной платы.

Расходы на ремонт

Для того, чтобы сделать ремонт помещения, который включает в себя косметический ремонт и по необходимости монтажные, сантехнические, электромонтажные работы и др., необходима оценка мастера, который составит подробную смету, ориентируясь на предоставленную сумму денег. При открытии парикмахерских на ремонт помещения уходит около 100–400 тыс. руб. Для открытия студии считаю оптимальным взять сумму в размере 250 тыс. руб.

					ЮУрГУ.430301.2019.026 ПЗ ВКР	Лист
Изм.	Лист	№ документа	Подпись	Дата		113

Расходы на обучение сотрудников

Для развития профессиональных навыков мастеров следует проводить постоянное обучение. Для этого будет выделяться сумма в размере 300 тыс. рублей.

Расчет расходов на налоги

Для студии выбрана упрощенная система налогообложения (УСН).

Сумма налога равна: Ставка налога * Налоговая база

Ставка будет равна 6%, так как объект налогообложения — доходы.

Доход в день составляет 40 600 рублей, а так как в году 365 рабочих дней, следовательно, за год доход составит 14 819 000 рублей.

$14\,819\,000 * 6\% = 889\,140$ рублей

Отчисления на налог составляют 889 140 рублей.

2.13 Расчет прибыли предприятия

Чистая прибыль предприятия = доходы – расходы

Расходы = $2\,126\,125 + 6\,446\,265 + 2\,366\,400 + 427\,656 + 480\,000 + 192\,000 + 41\,151 + 250\,000 + 300\,000 + 889\,140 = 13\,086\,737$ рублей

Чистая прибыль = $14\,819\,000 - 13\,086\,737 = 1\,732\,263$ рублей

2.14 Расчет точки безубыточности и рентабельности предприятия

Точка безубыточности — это такая величина производства и продаж оказываемых услуг, при достижении которой предприятие не получает прибыли, но и не несет убытки. При объеме производства, превышающем величину точки безубыточности, предприятие получает прибыль. В случае, если объем производства меньше точки безубыточности, то предприятие несет убытки.

Для расчета точки безубыточности предприятия применяются формула 4:

$$BEP = FC / (P - AVC), \text{ где} \quad (4)$$

BEP — точка безубыточности

FC — постоянные расходы

P — цена услуги средняя

					ЮУрГУ.430301.2019.026 ПЗ ВКР	<i>Лист</i>
<i>Изм.</i>	<i>Лист</i>	<i>№ документа</i>	<i>Подпись</i>	<i>Дата</i>		114

AVC — переменные расходы на единицу услуги

К постоянным расходам предприятия относятся ФОТ прочих сотрудников, расходы на рекламу, на обучение персонала, амортизационные отчисления, аренда помещения.

К переменным расходам относится ФОТ основного персонала, затраты на материалы, затраты на электроэнергию.

$$FC=2\,366\,400+192\,000+300\,000+427\,656+480\,000=3\,766\,056$$

$$AVC=(6\,446\,265+2\,126\,125+41\,151)/6\,570=1305$$

$$P=(1\,000+3\,750+3\,000+3\,000+4\,500+3\,000+750+4\,000+2\,000+500+1\,150+1\,250+400)/18=2\,177$$

$$BEP=3\,766\,056/(2\,177-1\,305)=4\,294 \text{ шт. услуг/год}$$

Тем самым, при достижении объема производства в 4 294 штук студия не получит прибыли, но уже не будет нести убытков. Каждая следующая произведенная услуга принесет прибыль.

При расчете производственной мощности студии было выявлено, что в день производится 18 услуг. Следовательно, за год будет оказано 6 570 услуг. Таким образом, спустя 8 месяцев работы произойдет покрытие затрат и получение прибыли. У предприятия имеется запас финансовой мощности, размер которой будет составлять 5 133 644 рублей.

Расчет рентабельности

Рентабельность предприятия рассчитывается следующим образом:

$$\text{Чистая прибыль/Расходы} * 100\% = 1\,732\,263/13\,086\,737 * 100\% = 13\%$$

Так как рентабельность больше 0%, то проект считается рентабельным. Согласно анализу эксперта «Альтера Инвест» Варламова Рината, средние показатели в парикмахерской отрасли варьируются от 11 до 14 процентов [19].

Для того, чтобы достичь такого показателя, нужно активно продвигать предприятие, следить за эффективностью рекламы, осуществлять сотрудничество с другими фирмами для привлечения клиентов. Студия эстетики волос будет сотрудничать с барбершопами и с медицинскими предприятиями, где оказывают услуги три-

									Лист
									115
Изм.	Лист	№ документа	Подпись	Дата	ЮУрГУ.430301.2019.026 ПЗ ВКР				

холога. Важным является чуткое отношение к клиентам, оно заключается в различном стимулировании к посещению студии: специальные предложения, напоминания о визите различными способами (звонки, почта, смс-оповещения).

					ЮУрГУ.430301.2019.026 ПЗ ВКР	Лист
						116
Изм.	Лист	№ документа	Подпись	Дата		

3 БЕЗОПАСНОСТЬ ЖИЗНЕДЕЯТЕЛЬНОСТИ

3.1 Соответствие санитарно-эпидемиологическим требованиям

Одним из главных документов, регулирующих деятельность парикмахерских заведений является СанПиН 2.1.2.2631-10. Он обеспечивает безопасность клиентов и работников предприятия. В нем указываются параметры необходимые для размещения, устройства, оборудования, содержания и режима работы организаций коммунально-бытового назначения, оказывающих парикмахерские и косметические услуги [18].

Студия эстетики волос располагается в отдельно стоящем здании. На 1 этаже жилого дома, имеется отдельный вход с торца здания, что соответствует требованиям раздела «Требования к размещению организаций».

Для проведения дезинфекции, предстерилизационной очистки и стерилизации инструментов в студии будет обустроено отдельное помещение, оборудованное раковиной с подводкой горячей и холодной воды. Рабочие места мастеров будут оборудованы мебелью, позволяющей производить влажную уборку с использованием моющих и дезинфицирующих средств. В зале будет размещено место для мытья волос с креслом и раковиной. Также в арендуемом помещении имеется помещения для оборудования гардеробной, комнаты отдыха персонала, санузла и кладовой. Такое обустройство студии не нарушает требований пункта 3 данного документа.

В студии будет произведен ремонт. Все материалы, используемые для этих работ, имеют документы, подтверждающие свою безопасность. Все поверхности стен будут доступны для влажной уборки и устойчивы для воздействия дезинфицирующих средств. Требования, относящиеся к внутренней отделке помещений, будут соблюдены.

Арендуемое помещение имеет централизованное водоснабжение, в том числе горячее, а также канализацию, что соответствует требованиям к водоснабжению и канализации.

					ЮУрГУ.430301.2019.026 ПЗ ВКР	Лист
						117
Изм.	Лист	№ документа	Подпись	Дата		

В помещениях студии предусмотрено соблюдение микроклимата, имеется механическая приточно-вытяжная вентиляция. Освещение студии будет также соответствовать существующим нормам.

Одним из главных пунктов является соответствие нормам санитарно-гигиенического и противоэпидемического режима работы. Необходимо осуществлять профилактическую дезинфекцию, включающую обеззараживание поверхностей помещения, мебели, оборудования, воздуха, инструментов, белья, спецодежды и других предметов, используемых в работе, а также дезинсекцию и дератизацию [18].

Влажная уборка помещений должна осуществляться не менее двух раз в день. Для уборки помещений должен быть выделен отдельный инвентарь, который следует подписать. Он хранится в специальном помещении. Такое помещение предусмотрено. Генеральная уборка производится не реже одного раза в неделю.

Остриженные волосы собирают в закрывающийся совок непосредственно у кресла и складывают в герметичные емкости (одноразовые полиэтиленовые пакеты для мусора или мешки из крафт-бумаги), а затем мешок или пакет закрывают, перевязывают, хранят в подсобном помещении и удаляют (утилизируют) в установленном порядке [18].

Для предупреждения распространения опасных инфекций будет производиться дезинфекция и стерилизация применяемых изделий и инструментов.

Для удобства и безопасности в студии будут применяться различные одноразовые материалы, такие как перчатки, полотенца, воротнички, ватные спонжи и палочки и др. Все емкости рабочих растворов будут иметь маркировку. В целях личной профилактики в студии будет иметься специальная аптечка.

Все отходы будут храниться в специальных емкостях.

Все площади помещений соответствуют требованиям СанПиН. Площадь зала ожидания должна быть не менее 6 кв. м. Площадь в студии, предназначенная для этого равна 18 кв. м. Рабочее место парикмахера при условии размещения мойки в зале должно быть 8 кв. м. В студии будет 4 рабочих места. Парикмахерский зал имеет площадь 34,5 кв. м. Помещение для отдыха и приема пищи должно быть не

					ЮУрГУ.430301.2019.026 ПЗ ВКР	<i>Лист</i>
						118
<i>Изм.</i>	<i>Лист</i>	<i>№ документа</i>	<i>Подпись</i>	<i>Дата</i>		

менее 6 кв. м. Комната персонала студии равна 7 кв. м. Туалет должен быть не менее 2,75 кв. м. В студии это помещение занимает 4,5 кв. м.

Помещения студии будут полностью соответствовать всем требованиям, изложенным в данном документе.

3.2 Общие требования пожарной и электробезопасности

Обеспечение пожаробезопасности — это неотъемлемая обязанность руководителя любого предприятия. В случае возникновения очага возгорания предусмотрены меры, с помощью которых можно обезопасить себя.

Помещение студии расположено в жилом доме, оно имеет вход и эвакуационный выход, изолированный от жилой части здания. Двери эвакуационного выхода и другие двери на путях эвакуации открываются по направлению выхода из здания.

В студии будет иметься инструкция о мерах пожарной безопасности. Все работники будут допускаться к работе только после прохождения противопожарного инструктажа. Проведение инструктажа будет производиться каждые полгода.

Во всех помещениях на видных местах будут вывешены таблички с указанием номера телефона вызова пожарной охраны.

В студии будет установлен противопожарный режим, в том числе:

- 1) определены и оборудованы места для курения;
- 2) установлен порядок уборки горючих отходов и пыли;
- 3) определен порядок обесточивания электрооборудования в случае пожара и по окончании рабочего дня;

а также регламентированы:

- 1) порядок проведения временных огневых и других пожароопасных работ;
- 2) порядок осмотра и закрытия помещений после окончания работы;
- 3) действия работников при обнаружении пожара;
- 4) определен порядок и сроки прохождения противопожарного инструктажа и занятий по пожарно-техническому минимуму, а также назначены ответственные за их проведение [20].

					ЮУрГУ.430301.2019.026 ПЗ ВКР	<i>Лист</i>
						119
<i>Изм.</i>	<i>Лист</i>	<i>№ документа</i>	<i>Подпись</i>	<i>Дата</i>		

В помещении студии на видных местах вывешены планы (схемы) эвакуации людей в случае пожара, а также предусмотрена система (установка) оповещения людей о пожаре.

Электробезопасность тесно связана с пожаробезопасностью. В студии будут находиться различные электроприборы, при их использовании важно придерживаться инструкциям по эксплуатации всех электроустановок.

При эксплуатации действующих электроустановок запрещается:

- 1) использовать приемники электрической энергии (электроприемники) в условиях, не соответствующих требованиям инструкций организаций-изготовителей, или приемники, имеющие неисправности, которые в соответствии с инструкцией по эксплуатации могут привести к пожару, а также эксплуатировать электропровода и кабели с поврежденной или потерявшей защитные свойства изоляцией;
- 2) пользоваться поврежденными розетками, рубильниками, другими электроустановочными изделиями;
- 3) обертывать электролампы и светильники бумагой, тканью и другими горючими материалами, а также эксплуатировать светильники со снятыми колпаками (рассеивателями), предусмотренными конструкцией светильника;
- 4) пользоваться электроутюгами, электроплитками, электрочайниками и другими электронагревательными приборами, не имеющими устройств тепловой защиты, без подставок из негорючих теплоизоляционных материалов, исключающих опасность возникновения пожара;
- 5) применять нестандартные (самодельные) электронагревательные приборы, использовать некалиброванные плавкие вставки или другие самодельные аппараты защиты от перегрузки и короткого замыкания;
- 6) размещать (складировать) у электрощитов, электродвигателей и пусковой аппаратуры горючие (в том числе легковоспламеняющиеся) вещества и материалы [21].

При обнаружении каких-либо неисправностей работа с электроаппаратами и электроинструментами должна прекращаться. Устройство (установка), эксплуатация и ремонт электрических сетей, электрооборудования, переносных электроаппаратов и электроинструментов в парикмахерских должно производиться специалистом согласно ГОСТ «ССБТ. Электробезопасность. Общие требования», правилам технической безопасности при эксплуатации потребителей [21].

При прекращении подачи тока во время работы с электроинструментом или во время перерыва электроинструмент должен быть отключен от электросети.

Соблюдение правил пожарной и электробезопасности является обязанностью всех сотрудников парикмахерской.

					ЮУрГУ.430301.2019.026 ПЗ ВКР	<i>Лист</i>
						121
<i>Изм.</i>	<i>Лист</i>	<i>№ документа</i>	<i>Подпись</i>	<i>Дата</i>		

ЗАКЛЮЧЕНИЕ

Итогом дипломной работы является проект студии эстетики волос, специализирующийся на предоставлении женских парикмахерских услуг.

В ходе работы были рассмотрены особенности услуг, предоставляемых в студии, а также был произведен обзор современных тенденций в стрижках и окрашиваниях, разработаны технологические карты оказания услуг, рассмотрены необходимые меры обеспечения безопасности.

Главной составляющей любого проекта является разработка организационно-экономической части, в котором было произведено описание отрасли и план развития студии, решены следующие основные задачи:

- 1) разработана организация структуры предприятия;
- 2) рассчитано все необходимое оборудование, инструменты и материалы;
- 3) произведен расчет производственной мощности;
- 4) выполнен расчет объема продаж;
- 5) определена прибыль, расчет точки безубыточности и рентабельность.

Проект студии является успешным, чистая прибыль за первый год работы составила 1 732 263 рублей, рентабельность проекта составляет 13%, что является хорошим результатом.

Для того, чтобы предприятие имело такие результаты, важно четко следовать разработанному плану. Руководитель студии должен быть ответственным лицом, умеющим регулировать все рабочие процессы.

					ЮУрГУ.430301.2019.026 ПЗ ВКР	Лист
Изм.	Лист	№ документа	Подпись	Дата		122

БИБЛИОГРАФИЧЕСКИЙ СПИСОК

- 1 Базыма, Б.А. Психология цвета: Теория и практика / Б.А. Базыма. — М.: Изд-во «Речь», 2005. — 110 с.
- 2 Гутыря, Л.Г. Парикмахерское мастерство / Л.Г. Гутыря. — М.: Изд-во «Фолио», 2007. — 151 с.
- 3 Фасоны и виды стрижек. — <http://studall.org/all-152879.html>
- 4 Доброва, Е.В. Роскошные волосы. Уход, прически, укладки / Е.В. Доброва. — М.: Изд-во «Центрполиграф», 2016. — 197 с.
- 5 Шульженко, Е.Г. Стильные прически для длинных волос / Е.Г. Шульженко. — М.: Изд-во «Эксмо», 2017. — 54 с.
- 6 Мода и тенденции в 2019 году. — <http://sezon-modnicy.ru/pricheski/modnye-chelki-2019/>
- 7 Тенденции стрижек в 2019 году. — <https://www.elle.ru/krasota/celebrities-beauty-secrets/bob-glavnaya-strizhka-oskara-2019-i-eto-vesny-id6813262/>
- 8 Тенденции окрашиваний в 2019 году. — <https://ledixbeauty.ru/modnye-strizhki-foto-novinki/>
- 9 Естественность снова в моде. — <https://graziamagazine.ru/beauty/beauty/>
- 10 Шепель, В.М. Имиджология: учебное пособие / В.М. Шепель. — М.: Изд-во «Народное образование», 2002. — 254 с.
- 11 Парикмахерские услуги в Челябинске. — <https://2gis.ru/chelyabinsk/search/Красота/>
- 12 Салоны красоты в Челябинске. — <https://chelyabinsk.zoon.ru/beauty/>
- 13 Салон красоты «Венеция». — <https://венеция74.рф>
- 14 Салон красоты «L'orange». — <https://lorange.ru>
- 15 ВЮ-студия здоровых волос. — <https://bio-parikmaher.ru>
- 16 Стиль-бюро Вадима Пилипенко. — https://vk.com/pilipenko_74
- 17 Страховые взносы. — <https://www.nalog.ru/rn74/taxation/insprem/>
- 18 СанПиН 2.1.2.2631-10 Санитарно-эпидемиологические требования к размещению, устройству, оборудованию, содержанию и режиму работы организаций

					ЮУрГУ.430301.2019.026 ПЗ ВКР	<i>Лист</i>
<i>Изм.</i>	<i>Лист</i>	<i>№ документа</i>	<i>Подпись</i>	<i>Дата</i>		123

коммунально-бытового назначения, оказывающих парикмахерские и косметические услуги: Санитарно-эпидемиологические правила и нормативы. — М.: Федеральный центр гигиены и эпидемиологии Роспотребнадзора, 2010. — 27 с.

19 Анализ парикмахерской отрасли. — <https://alterainvest.ru/rus/blogi/analiz-rynka-parikmakherskikh-2018/>

20 Общие требования пожарной безопасности к помещениям парикмахерских. — https://www.mchs.gov.ru/activities/methodological_materials/Obshhie_trebovaniya_pozharnoj_bezopasnos

21 Электробезопасность. — <http://docs.cntd.ru/document/1200080203>

					ЮУрГУ.430301.2019.026 ПЗ ВКР	<i>Лист</i>
						124
<i>Изм.</i>	<i>Лист</i>	<i>№ документа</i>	<i>Подпись</i>	<i>Дата</i>		