

Министерство науки и высшего образования Российской Федерации
Федеральное государственное автономное образовательное учреждение
высшего образования

Южно-Уральский государственный университет
(национальный исследовательский университет)
Институт спорта, туризма и сервиса
Кафедра туризма и социально-культурного сервиса

РАБОТА ПРОВЕРЕНА

Рецензент, директор
ООО «Бас Сервис Тур»
_____/И.В.Неклюдова/
«__» _____ 2019 г.

ДОПУСТИТЬ К ЗАЩИТЕ

Заведующий кафедрой,
д.п.н., профессор
_____/Т.Н. Третьякова/
«__» _____ 2019 г.

**Проектирование экскурсионных программ
культурно-познавательного тура по Калининградской области**

**ПОЯСНИТЕЛЬНАЯ ЗАПИСКА
К ВЫПУСКНОЙ КВАЛИФИКАЦИОННОЙ РАБОТЕ
ЮУрГУ–43.03.02.2019.055.ПЗ ВКР**

Консультанты

Безопасность жизнедеятельности,
ст. преподаватель
_____/И.А. Горбунова
«__» _____ 2019 г.

Экономическая часть,
к.п.н., доцент

_____/И.А. Фрейнкина
«__» _____ 2019 г.

Руководитель ВКР, к.п.н., доцент

_____/Ю.А. Сыромятникова
«__» _____ 2019 г.

Автор ВКР, студент группы СТ-451

_____/С.Н. Скиба
«__» _____ 2019 г.

Нормоконтролер, ст.преподаватель

_____/М.Н. Малыженко
«__» _____ 2019 г.

Челябинск 2019

АННОТАЦИЯ

Скиба С.Н. Проектирование экскурсионных программ культурно-познавательного тура по Калининградской области. – Челябинск: ЮУрГУ, ИСТиС-451, 2019. – 137 с., 35 табл., библиогр. список – 62 наим., 7 прил., 1 презентация– CD-RW.

Выпускная квалификационная работа выполнена с целью проектирование экскурсионных программ культурно-познавательного тура по Калининградской области.

В выпускной квалификационной работе проанализировано понятие «экскурсионная программа», рассмотрено историко-культурное наследие Калининградской области как основа проектирования экскурсионных программ, а также была разработана модель культурно-познавательного тура; проведено технико-экономическое обоснование, а также рассмотрено обеспечение безопасности жизнедеятельности при совершении путешествий.

В качестве иллюстративного материала разработаны: рекламные буклеты с программами путешествий для экскурсионных программ «Янтарное взморье», «Старый добрый Кёнигсберг», «Страна, которой больше нет на карте», и рекламная листовка с кратким описанием экскурсионных программ.

ОГЛАВЛЕНИЕ

ВВЕДЕНИЕ	7
1 ОСОБЕННОСТИ ПРОЕКТИРОВАНИЯ ЭКСКУРСИОННЫХ ПРОГРАММ ПО КАЛИНИНГРАДСКОЙ ОБЛАСТИ	
1.1 Сущность понятия «экскурсионная программа» в теории и практике туризма	11
1.2 Историко-культурное наследие Калининградской области как основа проектирования экскурсионных программ.....	16
1.3 Формирование экскурсионных программ культурно-познавательного тура на основе историко-культурного наследия Калининградской области.....	20
Выводы по главе один.....	34
2 ТЕХНОЛОГИЯ ПРОЕКТИРОВАНИЯ ЭКСКУРСИОННЫХ ПРОГРАММ ПО КАЛИНИНГРАДСКОЙ ОБЛАСТИ	
2.1 Модель культурно-познавательного тура по Калининградской области.....	25
2.2 Технико-экономическое обоснование культурно-познавательного тура по Калининградской области	56
2.3 Обеспечение безопасности культурно-познавательного тура по Калининградской области	75
Выводы по главе два.....	85
ЗАКЛЮЧЕНИЕ.....	87
БИБЛИОГРАФИЧЕСКИЙ СПИСОК.....	90
ПРИЛОЖЕНИЕ А. Технологическая карта туристского путешествия и информационный листок.....	96
ПРИЛОЖЕНИЕ Б. Рекламно-информационные материалы (буклеты).....	133
ПРИЛОЖЕНИЕ В. Рекламно-информационные материалы (листочка)	137
ПРИЛОЖЕНИЕ Г. Электронная версия ВКР	
ПРИЛОЖЕНИЕ Д. Презентация к ВКР	
ПРИЛОЖЕНИЕ Е. Буклет	
ПРИЛОЖЕНИЕ Ж. Листовка	

ВВЕДЕНИЕ

На сегодняшний день сфера туризма является одной из лидирующей и динамично развивающихся сфер экономики во всем мире. Он устанавливает новые тенденции, расширяет свои собственные границы.

Наша страна всегда славилась множеством различных культурных, архитектурных и природных объектов, а, следовательно, была притягательна для туристов. Однако, сейчас «избитые» классические маршруты по России вытесняются другими, необычными, в своем роде экспериментальными. Становится модно ездить по самобытным территориям бескрайнего Байкала, посещать до изумления прекрасную столицу Татарстана, уезжать на Кавказ, наслаждаясь девственной горной природой и духом горцев. Этих примеров множество, и с каждым годом их становится еще больше.

Наблюдается устремленность россиян к путешествиям по своей родной стране, предпочитая Россию мировым туристским столицам. Это не может не радовать, ведь таким образом преобразуются центры туризма, совершенствуя всю свою инфраструктуру и делая свою область привлекательнее как для туристов, так и для своих поселенцев. Нашим гражданам поистине интересно процветание туризма в собственной стране, они занимают активную позицию, создавая современную картину отрасли.

Выбор Калининградской области был не случайным, ведь сейчас она выходит на лидирующие позиции. Она занимает отдельную нишу в российском туризме, очаровывая туриста своей западной дальностью, туманностью, европейским наследием. Современный Калининград это не только экономически преуспевающий город, окруженный европейскими государствами и Балтикой, но и синтез немецкого порядка и русского гостеприимства.

Популярным направлением в туристских маршрутах по Калининграду являются исторические и обзорные экскурсии. Не редки и тематические экскурсии, которые позволяют наиболее полно ощутить дух прусского наследия города и области.

Актуальность выпускной квалификационной работы заключается в том, что разрабатываемый нами тур вбирает множество аспектов истории и культуры данной области. Он затрагивает исторические вехи жизни Восточной Пруссии и преобразование ее в российский регион, наиболее полно показывая туристам всю самобытность и уникальность этого региона.

Теоретической базой выпускной квалификационной работой являются теоретические издания, научно-популярная и учебная литература, энциклопедические издания. Так в работах Т.Н. Третьяковой, Б.В. Емельянова, Н.М. Хуусконен, Н.П. Тархановой рассматриваются вопросы сущности понятия «экскурсионная программа».

История и культурное наследие Калининградской области представлена в работах М.В Зотовой, А. Б. Себенцова, Митрофановой А.В. и др.

Вопросы моделирования широко осветились в работах Т.Н. Третьяковой, А.Н. Умова. Вопросам экономики туризма посвящены работы А.М. Лопаревой, М.А. Морозова и др. В работах М.Б. Биржакова и Н.П. Казакова рассматриваются вопросы по безопасности туризма.

Основой проектирования в туризме является нормативно-правовая база, мы руководствовались основными положениями ГОСТ 50681–2010 «Туристские услуги. Проектирование туристских услуг», ГОСТ 32611–2014. «Туристские услуги. Требования по обеспечению безопасности туристов». ГОСТ 32612–2014 «Туристские услуги. Информация для потребителей». Также использовались интернет-ресурсы: официальные сайты Федерального агентства по туризму, Министерства культуры и туризма Калининградской области, информационного центра туризма Калининградской области и пр.

Цель выпускной квалификационной работы – разработка экскурсионных программ культурно-познавательного тура по Калининградской области на основе изучения историко-культурного наследия региона

Объектом выпускной квалификационной работы является историко-культурное наследие Калининградской области как основа проектирования экскурсионных программ. .

Предмет выпускной квалификационной работы технология проектирования экскурсионных программ культурно-познавательного тура по Калининградской области

В соответствии с целью выпускной квалификационной работы поставлены следующие задачи:

- охарактеризовать сущность понятия «экскурсионная программа»;
- проанализировать историко-культурное наследие Калининградской области;
- разработать и обосновать модель экскурсионных программ культурно-познавательного тура по Калининградской области.

В процессе исследования широко использовались следующие методы: анализ историко-культурных объектов Калининградской области, статистический метод обработки информации; анализ и синтез теоретических изданий и научной литературы об особенностях проектирования культурно-познавательного тура; математический метод; наблюдение и сравнение, а также метод моделирования.

Новизна работы заключается: в разработке нового турпродукта – экскурсионных программ культурно-познавательного тура по Калининградской области; в систематизации информации об объектах историко-культурного наследия Калининградской области, на основе которых разработана и обоснована модель культурно-познавательного тура; разработан рекламно-информационный материал: четыре буклета и листовка.

Практическая значимость выпускной квалификационной работы заключается в том, что материалы данной работы могут быть использованы в деятельности туристских организаций для формирования, реализации и продвижения турпродукта, а также в работе туристских фирм.

Апробация экскурсионных программ культурно-познавательного тура была осуществлена в ноябре 2018 г.

Выполнение ВКР проходило в несколько этапов:

– первый этап – выбор экскурсионных объектов, разработка маршрута, на основе которого были спроектированы экскурсионные программы тура, создание модели тура, расчет себестоимости турпродукта;

– второй этап – апробация тура (ноябрь 2018 г.);

– третий этап – анализ результатов проектной деятельности по разработке нового турпродукта, проверка технико-экономических расчетов, разработка информационно-рекламных материалов.

Структура выпускной квалификационной работы отражает общую логику исследования и включает: введение, две главы, заключение, библиографический список, состоящий из шестидесяти источников, семь приложений.

1 ОСОБЕННОСТИ ПРОЕКТИРОВАНИЯ ЭКСКУРСИОННЫХ ПРОГРАММ ПО КАЛИНИНГРАДСКОЙ ОБЛАСТИ

1.1 Сущность понятия «экскурсионная программа» в теории и практике туризма

Понятие «экскурсионная программа» появилось в туризме не так давно. И до сих пор не имеет какого-либо чёткого определения.

В теории экскурсионного дела, широко представленной в работах Б.В. Емельянова, Г.П. Долженко, Н.М. Хуусконен, Т.М. Глушанок и др. основное внимание уделялось методике подготовки экскурсий, технике их проведения, организации экскурсионного дела и содержанию экскурсионного обслуживания населения.

Однако, вопросы моделирования в практике экскурсионного дела еще не нашли должного отражения в современных исследованиях и экскурсионных методиках[36].

Тем не менее, стандарты туристской деятельности в качестве одного из ведущих положений при проектировании новых услуг выделяют задачу создания модели туристской услуги [14].

В стандарте туристского обслуживания ГОСТ Р 53522-2009 даются следующие определения экскурсии и экскурсионных услуг:

– экскурсионные услуги: туристские услуги по подготовке, организации и проведению экскурсий;

– экскурсия: услуга по удовлетворению познавательных потребностей туристов (экскурсантов), заключающаяся в коллективном (или индивидуальном) посещении и изучении определенных исторических, природных, культурных и производственных объектов в сопровождении экскурсовода, гида, гида-переводчика, продолжительностью менее 24 ч без ночевки [9].

В стандарте туристского обслуживания ГОСТ Р 54604–2011:

– экскурсионные услуги: туристские услуги по разработке, организации и проведению экскурсий.

– экскурсия: услуга по организации посещения объектов экскурсионного показа (объекты природного, историко-культурного наследия, промышленные предприятия и др.) индивидуальными туристами (экскурсантами) или туристскими группами, заключающаяся в ознакомлении и изучении указанных объектов в сопровождении экскурсовода, гида, гида-переводчика, продолжительностью менее 24 ч без ночевки.

– экскурсант: потребитель экскурсионных услуг.

– экскурсовод (гид): профессионально подготовленное лицо, осуществляющее деятельность по ознакомлению экскурсантов (туристов) с объектами экскурсионного показа в стране (месте) временного пребывания.

– программа экскурсии (экскурсионная программа): последовательность посещения и изучения объектов показа с предоставлением информации об указанных объектах [12].

В стандартах дается представление о сущности и классификации экскурсионных услуг.

«Экскурсионные услуги включают в себя: услуги по организации и проведению экскурсий; услуги экскурсовода; услуги гида-переводчика; услуги сопровождающего».

В зависимости от тематики экскурсии делятся на обзорные и тематические: исторические, литературные, производственные, экологические и т.д. [9].

Тематические экскурсии раскрывают определенную тему и подразделяются:

– на исторические: историко-краеведческие, историко-религиозные, археологические, этнографические, военно-исторические, историко-биографические;

– производственные: производственно-исторические, производственно-экономические, производственно-технические и профессионально-ориентационные (для учащихся);

– искусствоведческие: историко-театральные, историко-музыкальные, историко-политические, этнографические, экскурсии в картинные галереи, выставочные залы, музеи, в мастерские художников и скульпторов;

– литературные: литературно-биографические (по местам, связанным с биографией и творчеством писателей, поэтов, драматургов); историко-литературные (посвященные определенным периодам развития литературы), литературно-художественные (по местам, описанным в произведениях писателей) и т.п.;

– архитектурно-градостроительные: с показом памятников архитектуры определенного исторического периода и различных архитектурных стилей, связанные с творчеством какого-либо архитектора, а также знакомящие с исторической планировкой и застройкой городов и районов;

– с религиозной тематикой: с посещением объектов религиозных культов и ознакомлением с их историей, участием в обрядах и праздниках и другие. [3,4]

В нормативно-правовых документах, а также в профессиональной литературе под экскурсионной программой понимают последовательность посещения и изучения объектов показа с предоставлением информации об указанных объектах [14].

В практике профессиональной экскурсионной деятельности под экскурсионной программой в культурно-познавательном туре мы понимаем совокупность экскурсий, последовательно представленных в программе тура, формат которых определяется их тематической направленностью, а также условиями организации и реализации тура (музейные, производственные, трансферные, интерактивные, театрализованные, игровые, познавательно-развлекательные, ролевые и т.п.).

Сфера экскурсионных услуг постепенно занимает более заметное место и приобретает все большее значение в структуре современной туристской деятельности в России, особенно в туристских регионах. Экскурсионная деятельность в силу своей специфики имеет ярко выраженную ориентацию на использование историко-культурных и природных ресурсов туристских регионов России.

Тематические экскурсионные программы посвящены сквозному раскрытию одной темы, если это историческая экскурсионная программа, то в ее основу

может быть положено одно или несколько событий, объединенных одной темой, а иногда более продолжительный период времени.

Тематические экскурсионные программы посвящены сквозному раскрытию одной темы, если это историческая экскурсионная программа, то в ее основу может быть положено одно или несколько событий, объединенных одной темой, а иногда более продолжительный период времени. Если это экскурсионная программа на архитектурную тему, то предметом изучения могут стать наиболее интересные произведения зодчества, расположенные на улицах и площадях культурно-исторических центров, а в большом городе – архитектурные ансамбли минувших веков.

Тематические экскурсионные программы могут включать совокупность различных по своей тематике экскурсий и включать одновременно исторические, производственные, природоведческие (экологические), искусствоведческие, литературные, архитектурно-градостроительные.

При этом необходимо учитывать, что по своему содержанию исторические экскурсионные программы могут быть:

- историко-краеведческие («История Кёнигсберга-Калининграда» и др.);
- археологические (на местах раскопок древних прусских городищ);
- этнографические, рассказывающие о нравах и обычаях разных наций и народностей;
- военно-исторические, которые проводятся по местам боевой славы;
- историко-биографические – по местам жизни и деятельности известных людей, писателей (по творчеству Э.Т.А. Гофмана);
- экскурсии в историко-краеведческие музеи.

Производственные экскурсионные программы могут быть:

- производственно-исторические (Демидовские заводы, Соляные промыслы Пермского края);
- производственно-экономические (например, банковская, биржевая деятельность, рынок недвижимости и др.);
- производственно-технические;

– профессионально-ориентационные для учащихся.

Литературные экскурсионные программы могут быть сгруппированы следующим образом:

– литературно-биографические, которые проводятся по местам, хранящим память о жизни и творчестве писателя, поэта, драматурга и т.д. («Бажовский Урал», «Живая летопись Урала в творчестве Мамина Сибиряка»);

– историко-литературные, раскрывающие определенные периоды развития региональной литературы («Урал литературный», «По следам уральских сказов и легенд» и т.п.); 265

– литературно-художественные – это экскурсионные программы поэтико-прозаического плана («Иванко-крылатко», «Малахитовая шкатулка») или экскурсии по местам, которые нашли отражение в произведениях того или иного писателя («Горное гнездо Урала», «Каменный пояс», «Они сражались за Родину» – посвященная творчеству писателей и поэтов – участников Великой Отечественной войны и др.).

Экскурсионные программы архитектурно-градостроительного плана можно разделить на серию экскурсий по региону, включающие ряд обособленных подтем:

– экскурсии с показом архитектурных построек данного города;

– экскурсии, связанные с показом памятников архитектуры определенного исторического периода;

– экскурсии, дающие представление о творчестве одного архитектора (Малахова, например);

– экскурсии, знакомящие с планировкой и застройкой городов по генеральным планам;

– экскурсии с демонстрацией образцов современной архитектуры; – экскурсии по новостройкам.

Тематические экскурсионные программы тесно взаимосвязаны между собой, поскольку основаны на интеграции исторического материала в экскурсиях на архитектурно-градостроительные темы; элементы природоведческих экскурсий

находят отражение практически во всех типах тематических экскурсий, что зависит от условий реализации экскурсионных программ, от ресурсов познавательного плана культурно-исторических центров туристского региона, объединенных общей темой экскурсионной программы.

1.2 Историко-культурное наследие Калининградской области как основа проектирования экскурсионных программ

Историко-культурное наследие является основой культурно-познавательного туризма. Он представлен различными видами исторических памятников, мемориальных мест, народными промыслами, музеями, то есть сочетаниями объектов материальной и духовной культуры [25].

Культурный потенциал региона, выраженный в его историческом наследии, на сегодняшний день является фактором привлечения туристов. Благодаря наличию уникальных исторических объектов успешно развивается туристско-рекреационное направление в регионе. В комплексе туристско-рекреационных ресурсов основное значение занимают культурно-исторические ресурсы, которые представляют собой наследие прошлых исторических эпох, культурное самовыражение этноса. Культурное наследие региона формируют исторические объекты и образуемые ими социокультурные пространства

Понятие «культурное наследие» имеет несколько определений. А.С. Кусков, В.Л. Голубева, Т.Н. Одинцова под культурным наследием понимают наследие исторического развития цивилизации, которое накопилось на данной территории [25, с.101]. И.В. Зорин и В.А. Квартальнов называют его совокупностью ценностей, дающих смысл существованию человека. В данном контексте культурное наследие составляют произведения художников, архитекторов, музыкантов, писателей, ученых и мастеров народного творчества [18, с.153]. Уникальной историко-культурной территорией, обладающей особой ценностью для страны, мира, региона, где множество памятников истории и культуры составляют единый комплекс, тесно связанный с современной культурной средой

и сохраняемый для передачи последующим поколениям, называют культурное наследие О.В. Смирнова и С.Н. Пияшова.

В соответствии с Федеральным законом «Об объектах культурного наследия народов Российской Федерации» к объектам культурного наследия относятся объекты недвижимого имущества (включая объекты археологического наследия) и иные объекты с исторически связанными с ними территориями, произведениями живописи, скульптуры, декоративно-прикладного искусства, объектами науки и техники и иными предметами материальной культуры, возникшие в результате исторических событий, представляющие собой ценность с точки зрения истории, археологии, архитектуры, градостроительства, искусства, науки и техники, эстетики, этнологии или антропологии, социальной культуры и являющиеся свидетельством эпох и цивилизаций, подлинными источниками информации о зарождении и развитии культуры. Объекты культурного наследия подразделяются на следующие категории историко-культурного значения:

– объекты культурного наследия федерального значения – объекты, обладающие историко-архитектурной, художественной, научной и мемориальной ценностью, имеющие особое значение для истории и культуры Российской Федерации, а также объекты археологического наследия;

– объекты культурного наследия регионального значения – объекты, обладающие историко-архитектурной, художественной, научной и мемориальной ценностью, имеющие особое значение для истории и культуры субъекта Российской Федерации;

– объекты культурного наследия местного (муниципального) значения – объекты, обладающие историко-архитектурной, художественной, научной и мемориальной ценностью, имеющие особое значение для истории и культуры муниципального образования[43]

Безусловно, историко-культурное наследие Калининградской области представляет огромный интерес, как для исследователей, так и для рядового

туриста, путешествующего по просторам нашей родины. История этого края необычна по меркам общей истории нашей страны, хотя бы, потому что была неразрывно связана с историей Европы. Нынешняя Калининградская область находится на исторической территории древней Самбии – родины пруссов, в XIII веке становится землей Тевтонского ордена, а позже будет именоваться до 1946 года Восточной Пруссией. И только в 1946 регион появится на карте СССР под именем, которое мы уже знаем, – Калининградская область.

По данным Службы государственной охраны объектов культурного наследия Калининградской области, на территории региона 1655 объектов культурного наследия, из них 178 - федерального значения, 468 - регионального значения, 566 - местного значения, 443 - выявленных объектов. По данным Муниципального казенного учреждения культуры «Центр охраны памятников» на территории муниципального образования «Городской округ «Город Калининград» находятся 16 объектов культурного наследия федерального значения, 258 объектов регионального значения и 143 объекта муниципального (местного) значения.

В настоящий момент основными инструментами сохранения и включения объектов культурного наследия в туристский потенциал Калининградской области являются федеральная целевая программа «Культура России (2012-2018 годы)», утвержденная постановлением Правительства Российской Федерации от 3.03.2012 г. № 1865 и государственная программа Калининградской области «Туризм», утвержденная постановлением Правительства Калининградской области от 24.12.2013 г. № 9936. Однако в рамках данных программных инструментов запланировано проведение реставрационных мероприятий на крайне ограниченном числе объектов. В 2016 г. был принят закон Калининградской области от 12.05.2016 г. № 532 «Об объектах культурного наследия (памятниках истории и культуры) в Калининградской области»

Богатое историко-культурное наследие Калининградской области можно разделить на три тематических блока.

Первый блок характеризует собой Балтийское море и его приморские города, составляющие собой единую тематику. Нужно отметить, что именно прибрежное

географическое положение и стало причиной расцвета данной территории. Здесь не лишним будет вспомнить очень важное для региона вхождение в Ганзейский союз. А также, блок представляет природные богатства самой области. Калининградская область является самой богатой областью на янтарь, что является её настоящим брендом на мировом рынке.

Следующим важным блоком стоит выделить Восточную Пруссию, как страны, которой нет на картах, но есть большой ее след в истории. Когда-то владения Тевтонского ордена, потом Прусское герцогство и позже Восточная Пруссия сыграли самую заметную роль в развитии региона. Средневековый период является лейтмотивом объектов культурного наследия городов Калининградской области: Черняховска, Гвардейска, Советска, Немана и других.

Третьим блоком являться тема Кёнигсберга как столицы Восточной Пруссии, как города, который существует уже восьмое столетие. В ходе данного блока важны объекты не одного исторического периода, а нескольких: орденский период, период XVII–XIX веков, довоенное время. Тема призвана показать, каким был город, какие вехи времени он «проживал», как его историческая подоплека проявляется в его современном состоянии.

Тематические блоки удобнее представить в виде таблицы (см. таблицу 1.2.1)

Таблица 1.2.1 – Историко-культурное наследие Калининградской области

Название тематического блока	Объекты историко-культурного наследия
Балтийское море	– Памятники архитектуры: казармы, цитадель «Пиллау» в Балтийске, Водонапорная башня в Светлогорске, кирха Святого Адальберга; – Памятники природы, национальные парки: Куршская коса, Балтийская коса, Янтарный карьер
Средневековье	– Памятники архитектуры: замки Вальдау, Георгиенбург, Истенбург, Тильзит, Рагнит, Тапиау
Кёнигсберг как столица Восточной Пруссии	– Культовая архитектура: Кафедральный Собор(XII-XIV), Кирха Святого семейства(XIX) –Гражданская архитектура: Королевские ворота, Фридландские ворота, Дом Советов, Здание Кёнигсбергской биржи, Росгартенские ворота, Башни Дона и Врангеля, казарма «Кронпринц», зоопарк, гостиница Москва, Кирха Кололевы Луизы в ЦПКиО

1.3 Формирование экскурсионных программ культурно-познавательного тура на основе историко-культурного наследия Калининградской области

Для разработки маршрута путешествия, прежде всего, необходимо провести маркетинговое исследование рынка услуг предлагаемого продукта, а также составить общую программу и характеристику маршрута с описанием туристских объектов.

Калининградская область по своей сути как туристский регион еще очень молода, но, тем не менее, очень интересна и привлекательна для туристов. Однако не все смогут организовать свой отдых самостоятельно, и для этого создаются туристские продукты на любой вкус и кошелек. Для туриста подбирается самый комфортный для него вид туризма, создается программа с объектами посещения, средствами размещения, средствами трансфера, и предприятий питания, услугами которыми он будет пользоваться. Обязательным фактором будет являться и страхование своих туристов страховой компанией. Каждая туристская компания, естественно, хочет выделиться и представить совсем новый, необычный продукт. Так, нами будут рассмотрены два рынка туристских услуг – Челябинский, рынок нашего региона, и Калининградский, области, которая будет принимать туристов.

На рынке туристских услуг Челябинска предложений по Калининградской области не очень много. Готовые продукты может представить только туристское бюро «Спутник» – один из крупнейших туроператоров в области, опыт работы которого насчитывает 52 года, а также туристическая компания «Русь-Тревел».

Рассмотрим сначала предложения туристского бюро «Спутник». Как туроператор «Спутник» предлагал один тур с авиаперелетом из Челябинска в Калининград и обратно под названием «Балтийская Ривьера». Данный тур состоит из 5 дней. Он включал в себя посещения городов Зеленоградск, Светлогорск, Калининград, Балтийска, поселка Янтарного и Национальная Парка «Куршская коса». По программе размещение в стандартных номерах в трехзвездочном отеле «Старый дуб» в поселке Отрадное. Также согласно программе в стоимость входят авиабилеты, групповой трансфер а/п-гостиница-

а/п, завтраки со второго дня, экскурсионное и транспортное обслуживание по программе тура, страхование. Цена варьируется от 33 тысяч рублей (за ребенка 12 лет) до 40 тысяч (за размещение в одноместном номере). Нужно отметить, что данный тур является достаточно поверхностным для ознакомления с жизнью региона, он делает ставку больше на морские курорты и больше отдыха, таким образом, совершенно не дает времени туристам на восприятие столицы области. В этом туре «Спутник» делает больше акцент на самые главные туристские бренды области, предлагая такой тур для более возрастного контингента. Далее турбюро в качестве туристского агента предлагает следующие продукты: 5-дневный тур «Лето в Янтарном Крае» (с четверга и воскресения) туроператора «Янтарный край», 11-дневный (с четверга и воскресения) и 9-дневный туры под названием «Янтарные каникулы» туроператора «Янтарный край», летний тур на 3 дня «Кёнигсбергская классика» от оператора «Алеан», 7-дневную программу «В царстве моря, дюн и птичьих голосов» от «Алеан», 8-дневный тур «Янтарный вояж» при поддержке «Алеан», «Жемчужины Балтики», 4-дневный маршрут «Знакомство с Янтарным краем» также от туроператора «Алеан» и другие. Соответственно, мы можем видеть, что «Спутник» самостоятельно формировал только 1 продукт, продавая остальные от других операторов. Эти туры достаточно разнообразны в выборе, можно найти самый удобный, как по длительности, так и по программе. Однако ничего инновационного на рынок это бюро не привносит, это опять же «избитые маршруты» из путеводителя.

Рассматривая предложения туристической компании «Русь-тревел», можно заметить, что она выступает в качестве туристских агентов. Она предлагает 5 туров, которые разрабатывает и реализует компания «Янтарный край». Цена варьируется от 5 800 рублей до 40 800 рублей. Также подобные предложения по индивидуальному запросу туриста может выдвигать любая сертифицированная туристская компания. Например, 1 Агентство Туристических Услуг предлагает свои услуги по поиску нужного туристу тура через различных туроператоров.

Как мы видим сейчас, то интересных и стоящих предложений на рынке туристских услуг в Челябинске очень мало. Нет поистине необычного и полного

тура, который бы удовлетворил все запросы группы с разным возрастным составом.

Если рассматривать рынок в целом, то, стоит отметить предложений таких крупных туроператоров нашей страны, как «Алеан» или «Дельфин», которые очень основательно подходят к созданию тура, его продвижению и, конечно же, к предприятиям размещения, питания, транспортным средством. Они предлагают большое разнообразие туров с различной тематикой и для любого социального уровня туриста. Их предложениями активно пользуются многие компании. Например, челябинская компания «Спутник», как мы видели в анализе выше.

Туристский рынок Калининграда, в отличие от нашего рынка, имеет ряд своих собственных особенностей. Автобусные групповые туры являются доминирующими на рынке не только внутреннего туризма, но и внешнего. Это легко объясняется невероятной близостью с крупными европейскими туристскими центрами. К примеру, расстояние между городом Калининградом и столицей Польши Варшавой составляет 315 километров, в то время как Челябинск находится в 418 километров от Уфы. К тому же визовый режим для жителей Калининградской области упрощен, они имеют право на местное приграничное перемещение (МПП). Это въездной документ позволяет проживать в приграничной зоне Польши до 30 дней. В Литву действует транзитная шенгенская виза и УТД или упрощенный транзитный документ. Для путешествия по самой области создано большое количество туристских продуктов и компаний, которые их представляют. Одной из крупнейших является «Янтарный край», предложениями которой очень охотно пользуются наши туристические компании. «Янтарный край» является туроператором, соответственно, формирует свой продукт сам. Имеет хорошую отельную базу, с которой имеет соглашения. Предлагают как экскурсионные туры-однодневки, так и полноценные сборные туры от 2 до 8 ночей. Стоимость рассчитывается от продолжительности тура и мест размещения, от 2 600 рублей до 36 100 рублей. Нужно учесть, что в данной компании относятся к созданию тура очень бережно, собирая для туристов самые

знаковые и важные объекты, создавая хорошую атмосферу для путешествия и предоставляя большой выбор средств размещения.

Также туристическая компания «Балтик-Сервис», базирующаяся в Москве и занимающаяся турами по Прибалтике, может предложить туристу около 14 экскурсионных туров, разных по содержанию и по длительности, начиная от цены 6 000 рублей. Конкурентом первых двух компаний является «Калининградское бюро путешествий», выводя на рынок школьные туры, экскурсии и сборные комплексные туры. Здесь также же цена варьируется от дней, затраченных на путешествие, количества объектов и предприятий размещения. Предложений множество, не считая предложения небольших компаний или энтузиастов, предлагающих туры выходного дня.

При апробации созданного туристского продукта в Калининградской области были встречены также предложения других крупных региональных туроператоров – «Юнона» и «Янтарная мозаика». Они предлагают экскурсии взрослым и детям, проводя в разные дни недели разные экскурсии. Как правило, их продукты не отличаются оригинальностью и перекликаются между собой, показывая главные тренды области. Местные жители больше отдают по опросу предпочтения «Юноне», отмечая профессионализм сопровождающих лиц и экскурсоводов. Большим плюсом региональных компаний является то, что они имеют свои договоренности с некоторыми объектами, представляющие интерес у туристов. Такие операторы предлагают туры разной длительности – от 2 до 8 дней. Эти продукты имеют относительно насыщенную программу, предлагают достаточно много вариантов размещения. Стоимость варьируется от набора дополнительных услуг. Как правило, многие продукты рассчитаны на посещение Калининграда, а также Светлогорска и Куршской косы, так как эти центры самые популярные.

На основе данного анализа можно вывести то, что предложений достаточно, и данный регион вызывает интерес туристов к нему. С каждым сезоном туров становятся еще больше, развивается инфраструктура области тем самым. Однако мной не было найдено «идеального» тура, который бы показал область со всех ее

выгодных сторон и раскрыл ее наиболее полно. Большой недельный тур помог бы наиболее полно познакомить туристов с историей края, показав не только главные бренды области, но и обратив их внимание на другие достопримечательности. Но такой продукт будет отличаться высокой ценой и не подойдет тем туристам, которые хотят больше свободного времени в новом регионе. Идеальным решением этой проблемы можно назвать создание нескольких экскурсионных программ, которые подобно конструктору смогут собраться в один большой тур, а также восприниматься отдельно друг от друга, как самостоятельный продукт.

Помимо анализа рынка необходимо провести опрос потенциальных туристов, благодаря которому можно их тем самым проинформировать о наличии таких предложений. Нами был проведен опрос, ответы на который дали 30 человек разного пола, возраста и рода занятий. Он представлен таблицей 1.3.1

Таблица 1.3.1 – Результаты проведения опроса о потенциальном путешествии по Калининградской области

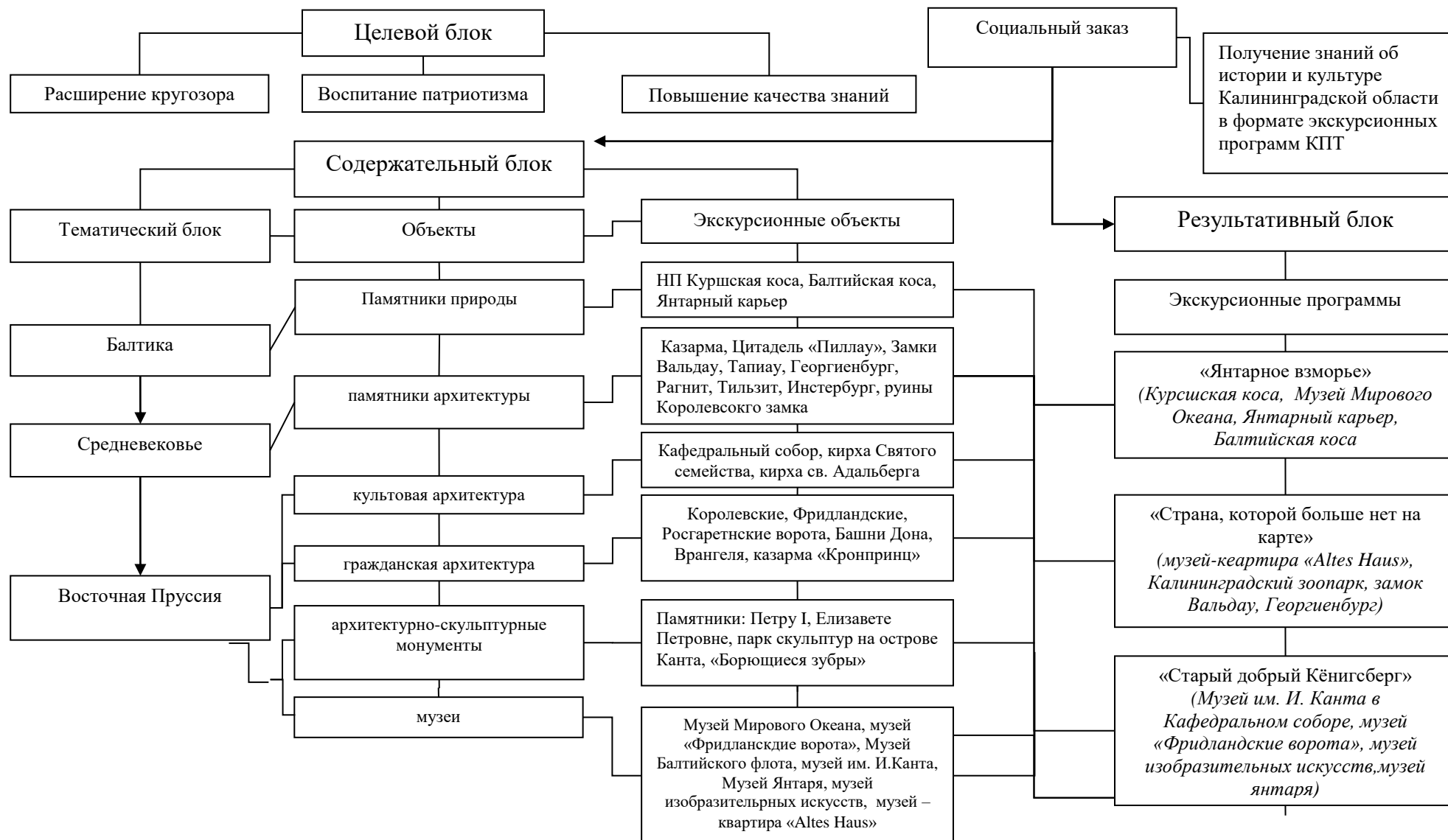
№ Вопроса	Содержание вопроса	Варианты ответов	Результат, кол-во опрошенных
1	Укажите Ваш Пол	Женский	24
		Мужской	6
2	Как часто Вам удается совершать путешествия?	Больше 2 раз в год	7
		Один раз в год	14
		Один раз в два-три года	5
		Очень редко, что уже не вспомнится	4
3	Какой вид туризма Вы предпочитаете?	Культурно-познавательный	10
		Пляжный	1
		Загородной	–
		Все зависит от сезона, возможности, эмоциональной/физической усталости	19
4	Какой регион для путешествий сейчас в Вашем wish-листе?	Россия	8
		Азия	4
		Европа	10
		Африка, Южная и Северная Америка, Австралия	1
		Популярные пакетные направления	7

Окончание таблицы 1.3.1

№ Вопросы	Содержание вопроса	Варианты ответов	Результат, кол-во опрошенных
5	Интересны ли Вам короткие 2-дневные программы вместо недельных туров?	Достаточно интересно, хочется ознакомиться	19
		Интересуют только недельные туры	10
		Совершенно не интересно	1
6	Как Вы относитесь к проживанию в хостеле?	Отлично, я не слишком привередлив, и показанные фото отличные	23
		Предпочитаю бронировать апартаменты и номера в гостиницах	1
		Первостепенная причина выбора места, где я бы остановился, это его транспортная и пешая доступность до интересующих меня объектов	5
		Другое: «Боюсь людей в хостеле»	1
7	Я хочу предложить Вам 3 программы по 2 дня, которые будут полны экскурсионной с высококвалифицированным экскурсоводом, холодной и величавой Балтикой, старых мощеных улочек и советского постмодернизма. Вы с нами?	Кажется, это интересно.	1
		Интригует, хочется подробностей	26
		Нет. Примерно подсчитываю и понимаю, что дорого.	3
8	Стоимость программы начинается от пяти тысяч рублей (питание, персональный гид, проживание, страхование, транспортное обслуживание) допустима, по Вашему мнению, для такого предложения?	Да. Туризм в России очень дорогой, такой цене не стоит удивляться	20
		Нет. По мне это дорого	8
		Да. Уверен, что потрачу еще больше, пока буду все искать самостоятельно	2
9	Ваш возраст?	До 18	1
		18-30	19
		30-45	3
		45-65	26

По анализу становится понятно, что приоритетными направлениями для отдыха у опрошенных являются Россия, Европа, а также популярные пакетные направления. Калининградская область может похвастаться соединением почти всех составляющих. Это самый европейский регион в России, что может удовлетворить желание тех, кто хочет путешествовать по Европе, но в силу обстоятельств может позволить себе путешествия только по нашей родине. Предпочитаемые виды туризма у многих респондентов определяется от сезона, возможности, а также от эмоциональной или физической усталости, треть респондентов предпочитает культурно-познавательные туры. На вопрос об интересе 2-дневных экскурсионных программ, почти 2/3 ответили положительно, аналогично произошло с вопросом о размещении в хостеле – многим понравилось средство размещения, которое было показано на фото во время опроса. На вопрос о допустимости цены на программы 28 опрошенных согласились. О желании поехать изъявило 27 опрошенных. На основе полученных данных можно утверждать, что туристский продукт интересен для потенциального рынка, направление кажется респондентам новым, вызывает большой интерес.

Подготовка экскурсионных программ происходит поэтапно и требует не только профессионального подхода к разработке каждого из этапов, но и всестороннего изучения историко-культурного наследия региона. Целью разработки экскурсионных программ является достижение конкретного результата, а именно создание туристского продукта, удовлетворяющего потребности потребителей и позволяющего погрузить их в специфику каждой программы. На основе изученных данных об истории и культуре региона, природных, этнографических, религиозных и рекреационных ресурсов Калининградской области и их оценке были отобраны наиболее доступные, привлекательные и разнообразные объекты, которые являются основой при проектировании экскурсионных программ культурно-познавательного тура. Таким образом, были разработаны 3 варианта экскурсионной программы: «Балтийское взморье», «Страна, которой больше нет на карте», «Старый добрый Кёнигсберг» (рисунок 2.1.1).



Далее были составлены маршруты путешествия, включающие путь следования, пункты отправления и прибытия, перечень пунктов ночевки, стоянок и т.п. Основная цель состояла в выборе оптимального и продуктивного маршрута.

На основе изученных туристско-рекреационных ресурсов разработана продукт двухдневных программ, составлена нитка маршрута и выбраны наиболее привлекательные экскурсионные объекты познавательной направленности.

Туристы едут в Калининград, чтобы побродить по старым улочкам, увидеть настоящий немецкий порядок, почуять солёный запах холодной Балтики и найти на ее берегах песчинки янтаря. Создание недельного тура является затеей интересной, ведь на рынке таких предложений мало. Но минус состоит в том, что такой турпродукт достаточно дорогой. Создание нетипичных тематических экскурсионных программ, которые можно будет объединить в один тур, будет достаточно интересным и актуальным на рынке решением.

Чтобы выбрать темы были проанализированы продукты, которые представляют региональные туроператоры, и выделено то, что их экскурсии перекликаются друг с другом по содержанию, ведь их главная цель – показать главные бренды области для приезжающих. Но что если создать такой продукт, который будет также интересен и туристам и местным жителям, которые живут в Калининграде и области и не знают своей же истории? После поездки в область в ноябре 2018 года были выделены для себя несколько тем, по которым были составлены программы.

Первой экскурсионная программа будет посвящена знаменитой Балтики и будет называться «Янтарное взморье». В нее войдет посещение объекта природного наследия ЮНЕСКО – Куршской косы, городов Зеленоградска и Светлогорска – эти города во времена Восточной Пруссии считались излюбленными курортами немецкого народа и назывались Кранц и Раушен –, поселка Янтарного (бывшего Пальмникена) – крупнейшего производителя янтаря в России и носителя голубого флага своего пляжа, а также города Балтийска и Балтийской косы.

Целью проектирования этой программы является желание показать туристам уникальную природу Калининградской области – Балтийское море с его косами, танцующие деревья в национальном парке, высокие дюны, а также то, как соседствуя с этим богатством, появлялись поселения, порты и здравницы. Во время проведения этой программы туристы познакомятся с работой янтарных старателей, и даже примерить эту профессию на себе, своими глазами, как происходит обработка янтаря.

Эта программа очень насыщена объектами и переездами, однако они не кажутся такими утомительными, так как область достаточно компактная на переезды.

В экскурсионную программу «Янтарное взморье» входит посещение и осмотр следующих объектов:

- Куршская коса;
- Кирха святого Адальберта в Зеленоградске;
- Водонапорная башня в Светлогорске;
- Набережная Светлогорска;
- Скульптура «Нимфа»;
- Скульптура «Несущая воду»;
- «Янтарь-холл»;
- Янтарный карьер;
- Пехотные казармы «Пиллау» в Балтийске;
- Цитадель «Пиллау»;
- Музей Балтийского флота;
- Свято-Георгиевский морской собор;
- Маяк «Пиллау»;
- Памятник Петру I в Балтийске;
- Памятник императрице Елизавете Петровне в Балтийске;
- Балтийская коса;
- Форт «Западный».

В первый день туристы посетят НП «Куршская коса». после чего они отправятся в город Зеленоградск, где их ждет обзорная экскурсия, включая такие объект как Кирха Святого Адальберга. Далее по программе трансфер до г. Светлогорска, где находится Музей Мирового Океана в комплексе «Янтарь-холл». В Светлогорске будет предоставлено свободное время на прогулки по городу, в том числе и по Променаду, где находится статуя Германа Брахерта. После этого трансфер до Калининграда, откуда на следующий день туристов ожидает переезд в пгт. Янтарный, где они посетят Янтарный карьер и пройдут мастер-класс. Второй день экскурсионной программы также включает экскурсию «Самый западный город России» в г. Балтийск с посещением таких объектов, как Казармы, Цитадель «Пиллау», набережная г. Балтийск с памятниками Петру I и Елизавете Петровне, маяк «Пиллау», музей Балтийского флота и Балтийской косы.

Вторая разработанная экскурсионная программа «Страна, которой больше нет на карте». Маршрут её коснется, как и самого Калининграда, так и восточной части области – городов Советска, Немана, Черняховска. Эта программа самая эмоциональная из всех, ведь она покажет через призму времени бывшую Восточную Пруссию с ее культурой и аккуратностью и столкнет с российской действительностью. Благодаря ей туристы поймут, насколько важно развивать в стране внутренний туризм и сохранять то, что мы еще можем уберечь от беспощадного стирания временем.

Данная программа насыщена на мероприятия – дегустация продуктов местных производств, а также анимационное представление в замке. Туристов ждет посещение одного из самых старых и крупных зоопарков в России, увидят кинотеатр, где крутили еще немецкие художественные фильмы, пройдутся по улочкам самобытного «Амалиенау», увидят старейший стадион «Балтика» и узнают, чем так любима статуя возле технического университета.

Экскурсионная программа «Страна, которой больше нет на карте» включает посещение и осмотр следующих объектов:

- скульптурная группа «Борющиеся зубры» в Калининграде;

- стадион «Балтика» в Калининграде;
- Калининградский зоопарк;
- гостиница «Москва»;
- кинотеатр «Заря»;
- ЦПКиО в Калининграде;
- Калининградский квартал «Амалиенау».
- замок Тапиау
- замок Георгиенбург
- замок Инстербург
- замок Рагнит
- замок Тильзит.
- мост королевы Луизы

Первый день экскурсионной программы проходит в городе Калининграде, где будет проходить экскурсия «Один день из жизни альтштадтца». Альтштадт – исторический район города Кёнигсберга, очерченный в настоящее время Центральным районом города Калининграда. В программе экскурсии есть такие объекты, как статуя «Борющиеся зубры», стадион «Балтика», Калининградский зоопарк, гостиница «Москва», кинотеатр «Заря», ЦПКиО. Нужно отметить, что почти все эти объекты находятся на проспекте Мира, наиболее сохранившегося после Второй Мировой Войны. Далее посещение квартиры-музея «Altes Haus», и район Амалиенау, являющегося конечной точкой экскурсии. Вторым днем программы посвящен средневековой составляющей истории Калининградской области. Начинается он с посещения п. Низовье, где сохранился замок «Вальдау». Позже посещение города Черняховска, обзорная экскурсия по территории города и близлежащих замков Тапиау, Георгиенбург, Инстербург. Следующим по программе станет город Неман, где сохранились руины замка Рагнит, а также была восстановлена сыроварня региона «Тильзит» «Deutsches Haus», где будет проведена дегустация местных продуктов. Далее в программе город Советск, бывший город Тильзит, известный многим по подписанию в нем мира между

Наполеоном Бонапартом и императором Александром I. Советск или Тильзит называют «город сыра и мира», так как популярный сорт сыра появился именно в этом городе. Советск украшает мост Королевы Луизы, которые туристы наряду с другими объектами увидят на обзорной экскурсии. Последним пунктом экскурсии станет замок –« новодел» Нессельбек, где туристы посетят музей Инквизиции, а также увидят средневековую анимацию, после которой их ждет дегустационный обед в ресторане-пивоварне с национальной немецкой кухней.

Третья программа – «Старый добрый Кёнигсберг». Она призвана собрать имеющиеся популярные достопримечательности и преподнести их перед туристом под другим углом. В ходе программы туристы увидят самые известные ворота города, узнают по ним географию области, смогут помолиться в Кафедральном соборе, увидеть Орган в Кирхе Святого Семейства, узнать о кёнигсбергских львах. В течение второго дня поймут о том, как повлияла милитаризация на город и его облик и почему Калининград-Кёнигсберг можно назвать городом «войны и мира».

Эта программа будет всецело посвящаться городу Калининград, а точнее осколкам того города, которого нет с 1946 года. Маршрут поможет туристам сменить в воображении один город на другой, окунуться в разные эпохи, начиная от рыцарей и прекрасных дам, заканчивая современными романтичными калининградцами.

Экскурсионная программа «Старый добрый Кёнигсберг» представлена следующими объектами:

- Королевские ворота (филиал Музея Мирового Океана «Великое посольство»);
- Дом Советов;
- Этнографический центр «Рыбная деревня»;
- Кафедральный собор;
- Здание Кёнигсбергской биржи (Музей изобразительных искусств);
- Кирха Святого Семейства (Областная филармония);

- Фридландские ворота (Музей);
- Казарма «Кронпринц»;
- Бастион «Грольман»;
- Росгартенские ворота;
- Башня Дона (Музей Янтаря);
- Верхний пруд;
- ПКиО «Юность»;
- Башня Врангеля;
- Площадь Победы.

Первый день будет посвящен экскурсии «Осколки старого Кёнигсберга», который начинается у Королевских ворот, после чего туристы отправляются к руинам Королевского замка и Дому Советов. Далее в программе посещение этнографического центра «Рыбная деревня», восстановленная вместо старого рыбного рынка Кёнигсберга (FischMarkt) на острове Октябрьский (Бывший Ломзе). Важным пунктом экскурсии является остров Канта (бывший Кнайпхоф), где находится единственно уцелевший на острове Кафедральный собор. От Кафедрального собора туристы отправятся в здании Кёнигсбергской биржи, в котором сейчас находится Музей изобразительных искусств. Далее трансфер до Кирхи Святого Семейства, построенной Фридрихом Хайтманном, и отправка до Фридландских ворот, в музее которого будет проведена виртуальная прогулка по Кёнигсбергу. Программа первого дня заканчивается ужином в немецком ресторане. Экскурсия второго дня называется «Война и мир» и будет посвящена основным фортификационным и оборонительным сооружениям города, а также тому, как они используются в настоящее время. Начало пешеходной экскурсии у казарма «Кронпринц». По программе далее бастион «Грольман», Росгартенские ворота, Башня Дона, набережная Верхнего озера, ПКиО «Юность», Башни Врангеля, площади Победы.

Таким образом, были созданы три экскурсионные программы, которые способны в полной мере раскрыть историю Калининградской области, а также

раскрыть его богатое историко-культурное наследие. Данные программы способны комбинироваться друг с другом и создать комплексный тур, а также представлены как самостоятельный туристский продукт.

Выводы по главе один

Ознакомившись с сущностью понятия «экскурсионная программа», можно сказать, что экскурсионная программа – это совокупность экскурсий, последовательно представленных в программе тура, формат которых определяется их тематической направленностью, а также условиями организации и реализации тура.

В рамках культурно-познавательного туризма происходит знакомство человека с туристскими объектами, под которыми следует понимать историко-культурное наследие, которое представлено различными видами исторических памятников, мемориальных мест, народными промыслами, музеями, то есть сочетаниями объектов материальной и духовной культуры.

На основе изученных данных об истории и культурном наследии Калининградской области были отобраны наиболее аттрактивные объекты, которые тематически соотнесены к разработанным экскурсионным программам: «Янтарное взморье», «Страна, которой больше нет на карте», «Старый добрый Кёнигсберг».

2 ТЕХНОЛОГИЯ ПРОЕКТИРОВАНИЯ ЭКСКУРСИОННЫХ ПРОГРАММ ПО КАЛИНИНГРАДСКОЙ ОБЛАСТИ

2.1 Модель культурно-познавательного тура по Калининградской области

Современные требования к проектированию туристских услуг сформулированы в ГОСТ 50681–2010 «Туристские услуги. Проектирование туристских услуг», который предусматривает обоснование модели культурно-познавательного тура [11].

Модель (фр. *modele*, от лат. *modulus* – «мера, аналог, образец») – это система исследования, которая служит средством для получения информации о другой системе, это упрощенное представление реального устройства или протекающих в нем процессов и явлений [36, с. 11].

Существует несколько подходов к определению понятия модели:

- упрощенное представление о реальном объекте, процессе или явлении;
- искусственно созданный объект в виде схемы, математических формул, физической конструкции, наборов данных и алгоритмов их обработки и т.п.;
- модель воспроизводит в специально оговоренном виде строение и свойства исследуемого объекта, являющегося оригиналом, образцом, прототипом;
- объект, используемый вместо другого объекта с какой-то целью;

Процесс создания моделей называют моделированием.

Моделирование – это метод познания, состоящий в создании и исследовании моделей.

Выделяют несколько основных целей моделирования:

- понять, что собой представляет изучаемый объект;
- прогнозировать последствия изучаемого процесса;
- научиться управлять объектом и определять наилучшие способы управления;
- решать прикладные задачи [37].

Моделирование является важным общенаучным и общелогическим методом, который применяется во многих сферах деятельности человека, в том числе и

туризме. Модели могут быть логическими, физическими, экономико-математическими.

При проектировании нового туристского продукта в туризме применяется моделирование логическое, которое представляет собой выявление горизонтальных и вертикальных причинно-следственных связей между главными факторами, характеризующими управленческие, экономические, социальные или другие процессы, с целью воспроизведения процессов при анализе, прогнозировании и оценке параметров объектов.

Моделирование в туризме заключается в построении и изучении специальных объектов, свойства которых являются важными с точки зрения исследователя. Оно позволяет изучать построение и использование моделей для познания реальных процессов в туризме, т.е. основывается на исходных понятиях и определениях, позволяющих понимать язык, применяемый в исследовании

На этапе моделирования происходит составление вербальной модели тура. Под моделью туристских услуг понимается набор требований, предъявляемых к туристской услуге и согласованных с туристом или заказчиком туристского продукта, и учитывающих возможности туроператора и соисполнителей услуг [11].

При составлении модели туристской услуги учитываются следующие факторы:

- вид туристской услуги;
- маршрут путешествия (путь следования, пункты отправления и прибытия, перечень пунктов ночевки, стоянок и т.п.);
- основное назначение туристской услуги (оздоровление, осмотр природных достопримечательностей, посещение объектов историко-культурного наследия и др.);
- метод обслуживания туристов;
- перечень соисполнителей (поставщиков услуг по размещению туристов, организации питания и перевозок);

– перечень организаций и индивидуальных предпринимателей, оказывающих дополнительные услуги (организация досуга, консалтинговые, информационные и другие услуги) [11, с.3].

Модель экскурсионных программ – это искусственно созданный схематический объект, который воспроизводит в определенном виде строение и свойства исследуемого туристско-экскурсионного пространства, отражающий существенные особенности тематической экскурсионной деятельности в конкретном туристском регионе[36]

В качестве основных компонентов вербальной модели тура было выбрано 4 основных блока: целевой, содержательный, организационный, результативный (см. рисунок 2.1.1).

Целевой блок обозначен постановкой цели, то есть это разработка и обоснование экскурсионных программ культурно-познавательного тура по Калининградской области, а также определением основных подходов и принципов разработки тура.

Проектирование экскурсионных программ культурно-познавательного тура по Калининградской области осуществлялось с помощью следующих подходов:

– аксиологический (ценностный). Подход основан на выявлении важных (ценных) элементов в изучении того или иного явления или процесса. При разработке экскурсионных программ культурно-познавательного тура по Калининградской области особое внимание уделено таким важным элементам, как выделение из числа культурно-исторических объектов наиболее аттрактивных для туристов; разработке маршрута; выбору поставщиков услуг; большое внимание уделено технико-экономическому обоснованию тура, а также обеспечению безопасности;

земли

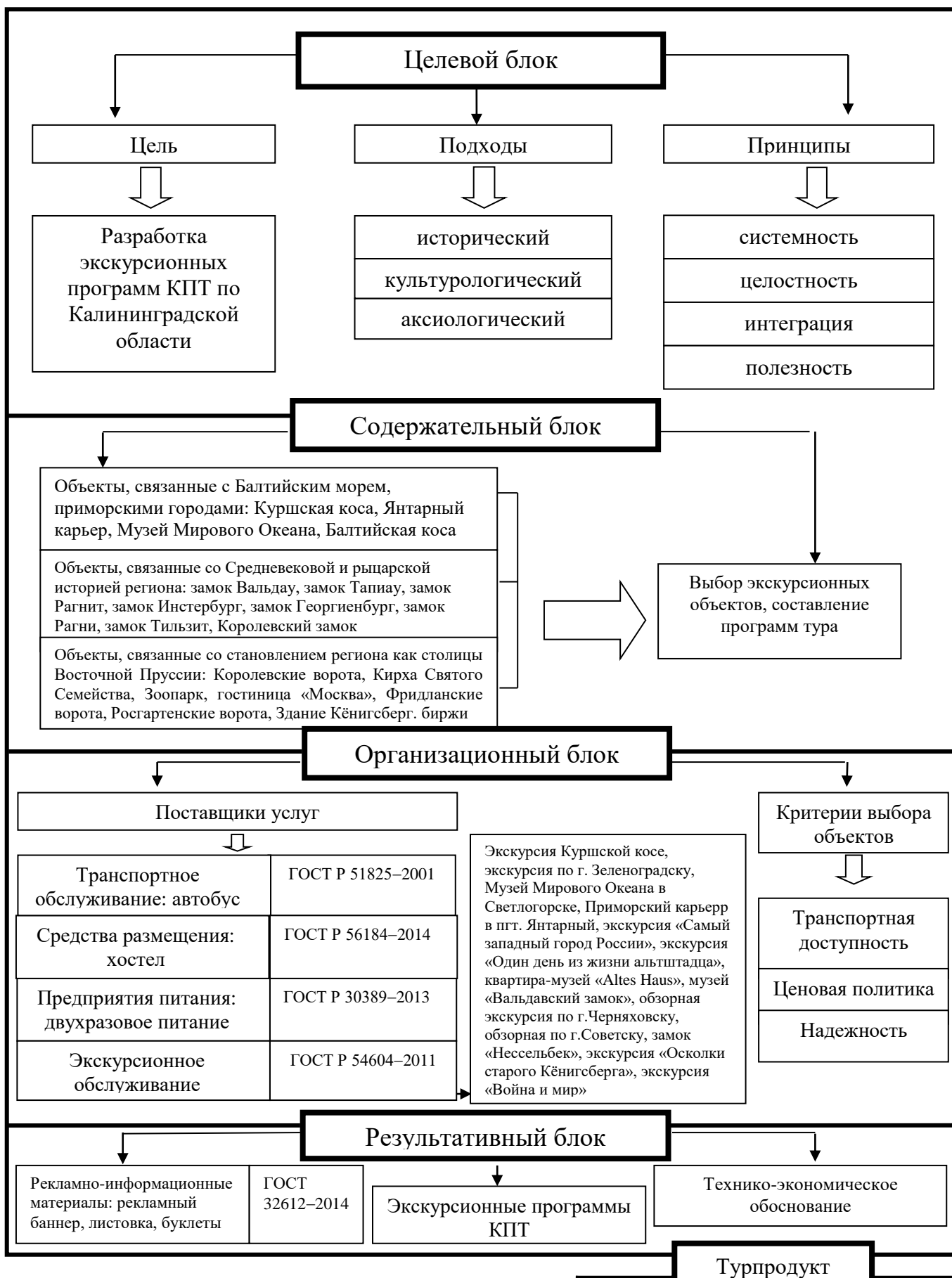


Рисунок 2.1.1 – Модель культурно-познавательных программ по Калининградской области

– исторический. Подход применяется для изучения явлений и событий. Особое внимание уделяется расследованию и учету обстоятельств, окружающей исторической среды, в которой имели место события. При проектировании экскурсионных программ культурно-познавательного тура по Калининградской области была изучена история региона, которая является базисом для исследования историко-культурного наследия.

– культурологический. Подход определяет ценности культурного потенциала региона и формы организации культурно-досуговой деятельности туристов. При проектировании культурно-познавательного тура по Калининградской области было изучено историко-культурное наследие региона.

В процессе проектирования культурно-познавательного тура происходит формирование программ туристского обслуживания, что способствует формированию профессионально-практических навыков и умений будущих специалистов туристской индустрии.

При проектировании экскурсионных программ культурно-познавательного тура по Калининградской области применялись принципы системности, целостности, интеграции и полезности. В результате был получен целостный спроектированный тур, который может быть использован в реализации туристскими фирмами.

Содержательный блок обусловлен изучением истории и культурного наследия изучаемого региона, оценкой и выбором экскурсионных объектов. Важным требованием проектной деятельности является изучение туристских ресурсов и выбор среди них наиболее привлекательных объектов для посещения [37, с.71].

Калининградская область является перспективным регионом для развития культурно-познавательного туризма. К конкурентным преимуществам Калининградской области в сфере развития туризма относятся:

1) выгодное географическое положение, позволяющее привлекать туристов как из России, так и из европейских стран;

2) уникальный природно-экологический, историко-культурный и рекреационный потенциал;

3) наличие опыта международного сотрудничества и долгосрочных проектов в сфере туризма.

На основе изученных в предыдущих параграфах данных об истории и культурном наследии Калининградской области и деления его на тематические блоки были отобраны наиболее аттрактивные экскурсионные объекты. Объекты лучше представить в виде таблицы с их наименованием, месторасположением и краткой характеристикой. (см. таблицу 2.1.1).

Культурное наследие в виде доминантных объектов тематического блока, посвященного Балтийскому морю, представлено в таблице 2.1.1.

Таблица 2.1.1 – Объекты тематического блока «Балтийского море» (экскурсионная программа «Балтийское взморье»)

Название объекта	Месторасположение	Характеристика
НП Куршская коса	Калининградская область, Куршская коса	Куршская коса – уникальный уголок планеты Земля. Узкой полосой разделяет она соленое Балтийское море и пресноводный Куршский залив. Кроме того, здесь – на Куршской косе – тесно переплелись естественные природные процессы и деятельность человека, основательно преобразившие рельеф и живую природу полуострова в течение последнего тысячелетия. Процессы эти продолжают и сегодня, обуславливая хрупкость и уязвимость природных систем косы. Поэтому в 1987 году именно здесь был образован, в числе первых в России, Национальный парк «Куршская коса», который включен в список ЮНЕСКО в 2000 г.
Кирха святого Адальберта	Калининградская область, г. Зеленоградск	Она была заложена двадцать третьего августа 1896 года. Через год произошло ее торжественное освящение. Кирпичное здание кирхи построено в готическом стиле. Несколько десятков лет назад в большом зале церкви находился орган, который был выполнен известным мастером Терлецки. Кирха имела три колокола. В настоящее время на месте кирхи находится Спасопреображенский собор. Строение входит в список исторических памятников регионального значения.

Продолжение таблицы 2.1.1

Название объекта	Месторасположение	Характеристика
Водонапорная башня	Калининградская область, г.Светлогорск	Общая высота знаменитой башни морской водолечебницы составляет около 25 м. Она была построена в 1900–1908 гг., автором ее проекта выступил талантливый архитектор Отто-Вальтер Куккука. Здания водолечебницы с башней, выполненные в романтическом архитектурном стиле, стали центральной организующей постройкой, доминантой дюнной части Раушена. Морская водолечебница соответствовала всем необходимым требованиям санаторно-курортного лечения тех времен.
Набережная (Променад)	Калининградская область, г.Светлогорск	Одна из самых красивых улиц Светлогорска, обрамляющая центральный городской пляж. Это излюбленное место для прогулок среди жителей города, а кроме того, с набережной открывается прекрасный вид на Балтийское море. За светлогорской набережной издавна закрепилось название «Променад». У начала набережной размещаются знаменитые солнечные часы – одна из самых известных достопримечательностей Светлогорска.
Скульптура «Нимфа»	Калининградская область, г.Светлогорск	Скульптура была отлита из бронзы в 1938 году в Георгенсвальде (Отрадное), в мастерской-ателье Германа Брахерта, стоявшей на территории дома, в котором скульптор с семьёй жил с 1933 по 1944 год. Установили «Нимфу» на променаде в 1938 г оду, и она украсила побережье курортного Раушена. Скульптура пережила тяжесть военного времени, а после войны и до настоящего времени стала украшением променада курорта Светлогорск.
Скульптура «Несущая воду»	Калининградская область, г.Светлогорск	В 1944 году в центре Курпарка г. Раушена (в настоящее время Лиственничный парк г. Светлогорска) была установлена скульптура Германа Брахерта «Wasserträgerin» – «Несущая воду». Она была создана в местечке Георгенсвальде в мастерской-ателье на территории дома, в котором проживала семья скульптора с 1933 по 1944 год.
«Янтарь-холл»	Калининградская область, г.Светлогорск	Это современный многофункциональный культурный центр. «Янтарь-холл» является одним из самых посещаемых культурных объектов Калининградской области. Под одной крышей с концертным залом гармонично расположены деловой центр с шестью от конференц-залами, магазины, кафе и рестораны, кинотеатр, детский развлекательный центр, а также филиал Музея Мирового океана.

Продолжение таблицы 2.1.1

Название объекта	Месторасположение	Характеристика
Янтарный карьер	Калининградская область, пгт.Янтарный	Янтарный карьер, расположенный в посёлке городского типа Янтарный Калининградской области, является единственным в России предприятием, которое занимается промышленной добычей солнечного камня. Первая янтарная мастерская была основана в XVII ст. В XIX ст. здесь началась промышленная добыча и переработка янтарного камня фирмой «Штангиен унд Беккер». Открыв шахты «Генриетта» и «Анна» В. Штангиен и М. Беккер существенно повлияли на судьбу местного поселения: им не только удалось превратить Пальменикен в промышленный центр, но и дать начало туристическому развитию местности.
Пехотные казармы «Пиллау»	Калининградская область, г.Балтийск	Комплекс зданий пехотных казарм из красного кирпича был построен в Пиллау на Банштрассе в 1904 году. Комплекс включал Северную и Южную казармы, штаб, офицерское казино, водонапорную башню, помещение для строевых занятий, вспомогательные постройки и склады. В начале XX века в казармах размещались военнослужащие гарнизона Пиллау. В 1920–1930-х годах в казармах размещались различные подразделения германской армии. Во время Второй мировой войны здесь осуществлялась подготовка под водников.
Цитадель «Пиллау»	Калининградская область, г.Балтийск	Цитадель «Пиллау» была заложена в 1626 году по приказу шведского короля Густава-Адольфа II, строительство велось под руководством инженера-строителя Матиаса Вентца. Цитадель представляет собой пятиугольник со сторонами 80 метров, в каждом углу которого расположен бастион, имеющий собственное наименование: Альбрехт, Пруссия, Кёниг, Кёниген, Кронпринц. Крепость окружена широким водным рвом, вдоль которого с внешней стороны расположены пять рavelинов: Людвиг, Шторхнес, Фальвинкель, Кронверк и Шинкен-шанц. Постановлением Правительства Калининградской области от 23 марта 2007 года № 132 цитадель «Пиллау» получила статус объекта культурного наследия регионального значения.
Музей Балтийского флота	Калининградская область, г.Балтийск	Музей Балтийского флота был основан в Балтийске в 1957 г., его залы открылись для посещения 23 февраля 1959 года. В настоящее время музей флота находится в здании, построенном в 1903 г., в котором до 1945 г. располагались судебные органы г. Пиллау. Фонды музея насчитывают более 20 000 экспонатов.

Продолжение таблицы 2.1.1

Название объекта	Месторасположение	Характеристика
Свято-Георгиевский морской собор	Калининградская область, г.Балтийск	Кафедральный собор Балтийского флота в городе Балтийск открыт в мае 1991 года в здании старой немецкой кирхи. Кирха была построена в городе Пиллау Восточной Пруссии в 1866 году в готическом стиле – фасад украшен стрельчатыми окнами, силуэт здания подчёркивает стремление ввысь. В начале 90-х годов XX века здание вновь стало церковным – здесь начал работу православный морской собор.
Маяк «Пиллау»	Калининградская область, г.Балтийск	Маяк Пиллау, расположенный на живописной набережной Морского бульвара, является главным ориентиром для кораблей, идущим в гавани Балтийска. Общая высота балтийского маятника составляет 33,2 м. Его строительство началось в 1813 г. и закончилось в 1816 г. Согласно одной из версий, маяк Пиллау построил архитектор Карл Шинкель, а по другой – гидроинженер Шульц. В марте 2011 г. маяку Пиллау присвоили статус объекта культурного наследия и взяли под государственную охрану.
Памятник Петру I	Калининградская область, г.Балтийск	Находится на Кронштадтской улице города Балтийск, на берегу Калининградского пролива. Его открытие датируется 1998 годом. Открытие памятника было приурочено к 300-летию юбилею Балтийского флота. Петру I довелось трижды побывать в Пиллау (ныне Балтийск), в 1697, 1711 и 1716 годах, и каждый раз этот город вызывал в нем только положительные эмоции. Высота выполненной в полный рост скульптуры, вместе с постаментом, на котором она установлена, составляет 6,4 метра, ее общий вес 2,5 тонны.
Памятник императрице Елизавете Петровне	Калининградская область, г.Балтийск	Автором данной работы выступил Георгий Франгулян, который помимо монумента спроектировал целый историко-культурный комплекс под названием «Елизаветинский форт», главной фигурой которого и стал конный памятник императрице Елизавете Петровне. Историко-культурный комплекс, располагающийся на Северном молу города, был создан в честь побед русской армии в период правления императрицы. Торжественное открытие комплекса состоялось в 2004 г. Общая высота статуи с постаментом – 14 м, высота самой статуи составляет 6,3 м, а вес – 17 т. В качестве постамента было использовано стилизованное фортификационное укрепление, сделанное из огромных каменных глыб, расположенных в виде креста.

Окончание таблицы 2.1.1

Название объекта	Месторасположение	Характеристика
Балтийская коса	Калининградская область, г.Балтийск, Балтийская коса	Это – узкий участок суши, который является так называемой границей между Калининградским заливом и Гданьской бухтой в Балтийском море. Длина Балтийской косы составляет 65 км, а ширина – от 300 до 1800 м. По косе проходит граница между Калининградской областью и Польшей, делящая ее примерно пополам между этими двумя странами. Самая западная граница России находится на Балтийской косе. Попастъ на косу можно лишь по воде, так как она отделена от города Балтийска каналом для судоходства.
Форт «Западный»	Калининградская область, г.Балтийск, Балтийская коса	Форт на Балтийской косе или форт «Западный» является частью фортификационных сооружений крепости «Пиллау». Был построен еще до франко-прусской войны – в 1869 году. Строительство этого фортификационного сооружения было вызвано необходимостью усилить оборонительные возможности крепости Пиллау, так как к середине XIX века на вооружении флотов большинства европейских держав появилась нарезная артиллерия. На сегодняшний день находится в полуразрушенном состоянии.

Объекты тематического блока, посвященного Восточной Пруссии, также представлены в виде таблицы (см. таблицу 1.2.2)

Таблица 2.1.2 – Объекты тематического блока «Восточная Пруссия» (экскурсионная программа «Страна, которой больше нет на карте»)

Название объекта	Месторасположение	Характеристика
Скульптурная группа «Борющиеся зубры»	г.Калининград	Ее открытие состоялось в ноябре 1912 года. Кёнигсберг получил эту достопримечательность в дар от министерства культуры Пруссии. Автором произведения является Август Гауль. Этот немецкий мастер в то время считался самым талантливым скульптором, изготавливающим фигуры животных. Памятник представляет собой две фигуры зубров, которые борются между собой. «Борющихся зубров» иногда называют «Прокурор и защитник». Это название происходит от местоположения скульптуры. Дело в том, что в 1914 году за ней построили здания административного и земельного судов. В нынешнем Калининграде здесь теперь располагается КГТУ.

Продолжение таблицы 2.1.2

Название объекта	Месторасположение	Характеристика
Стадион «Балтика»	г.Калининград	В 1800 году в Кёнигсберге на месте будущего стадиона был заложен парк «Флора». В 1892 году городской советник и банкир доктор Вальтер Симон построил на территории парка площадью 6,83 га спортивно-игровые площадки, которые передал в дар городу. В последующие годы стадион неоднократно перестраивался и расширялся, назывался «Вальтер Симон-Плац». После прихода к власти в Германии национал-социалистов стадион стал постоянным местом проведения парадов, шествия и митингов, в 1938 году был переименован в «Эрих Кох-Плац». После окончания Второй мировой войны стадион открылся в начале 1950-х годов, получив название «Динамо». С 1958 года стадион и футбольная команда называются «Балтика».
Калининградский зоопарк.	г.Калининград	Кёнигсбергский зоопарк был открыт 21 мая 1896 года предпринимателем Германом Клаассом. К моменту открытия зоопарка в его коллекции было девятьсот экземпляров животных двухсот шестидесяти видов. В 1898 году около трех тысяч жителей Кёнигсберга имели абонементы на посещение зоопарка, к 1910 году коллекция животных достигла 2161 экземпляра. В ходе боевых действий при штурме Кёнигсберга в апреле 1945 года здания и вольеры зоопарка были разрушены, а из животных осталось в живых лань, барсук, осёл и бегемот, получивший семь пулевых ранений и позже названный Гансом. Калининградский зоопарк был вновь открыт для посетителей 27 июня 1947 года. В настоящее время зоопарк занимает площадь 16,7 га. Постановлением Правительства Калининградской области от 23 марта 2007 года № 132 центральный вход в Калининградский зоопарк получил статус объекта культурного наследия местного (муниципального) значения.
Гостиница «Москва»	г.Калининград	Здание построено в Кёнигсберге на Хуфеналлее, 19-21 в 1930–1936 годах по проекту архитекторов Зигфрида Засника и Бруно Ляйдинга, отреставрировано в 2006 году. До 1945 года в здании размещалось страховое общество «Нордштерн», гостиница «Москва» открылась в 1952 году. Постановлением Правительства Калининградской области от 23 марта 2007 года № 132 здание получило статус объекта культурного наследия регионального значения.

Продолжение таблицы 2.1.2

Название объекта	Месторасположение	Характеристика
Кинотеатр «Заря»	г.Калининград	<p>Еще в Кенигсберге на Хуфеналлее (сейчас – проспект Мира) располагался самый известный кинотеатр города – «Scala», построенный в 1938 году архитектором Зигфридом Зассником. После войны кинотеатр называли «Призма», он по-прежнему выполнял свою функцию. Сейчас «Заря» –самый известный кинотеатр города. Интерьер передает атмосферу довоенного Кенигсберга – кирпичные стены, старые таблички на стенах, черно-белые фотографии. Большой популярностью пользуются фестивали, организуемые посольствами различных стран – Германии, Литвы, США, Польши. Сюда приезжают звезды мировой величины, последним из которых был Кшиштоф Занусси, который сказал: «Есть три причины приезжать в Калининград: дюна Эфа, могила Канта и кинотеатр «Заря», основная публика – творческие, молодые и успешные люди».</p>
ЦПКиО	г.Калининград	<p>История парка «Луизенваль» начинается в конце XVIII века. Тогда на этой территории находилась усадьба Пойентеров с парком. В 80-е годы XVIII поместье и парк приобрёл обер-бургомистр Т. Г. Фон Гиппель. В 1796 году у наследников Фон Гиппеля парк приобрёл советник по делам школ К. Г. Бусольт. Он дал парку название «Луизенваль» в честь своей жены Луизы. В 1808–1809 году парк стал летней резиденцией прусского королевского семейства. Особенно парк любила королева Луиза. После Второй мировой войны парк «Луизенваль» и старое Третье алыштадтское кладбище были объединены в новый парк, названный в честь Калинина. На территории парка расположена Кирха памяти королевы Луизы, построенная в 1899–1901 годах. Сейчас в кирхе расположен Калининградский областной театр кукол.</p>
Квартал «Амалиенау»	г.Калининград	<p>Третий из сохранившихся старых немецких районов Калининграда «Амалиенау» был в своё время дорогим его пригородом с самыми пафосными виллами. Район лежит к западу от нынешнего проспекта Победы и характерен тем, что проектировался с нарушением прусских канонов городской застройки. Преимущественно дома в «Амалиенау» выдержаны в югендстиле, хотя встречаются среди них и ренессансные, и классические. Почти каждый особняк строился по отдельному проекту. Их украшали скульптурами, барельефами, башенками, флюгерами, сложными крышами в несколько скатов.</p>

Продолжение таблицы 2.1.2

Название объекта	Месторасположение	Характеристика
Замок Вальдау	Калининградская область, п.Низовье	Замок Вальдау в Низовье – один из сохранившихся в Калининградской области замков Тевтонского ордена, находится в 7-8 км к востоку от Калининграда, в поселке Низовье. Первое найденное письменное упоминание о возведении средневековой крепости в этих местах датируется 1258 годом. Известно, что в 1697 году в замке Вальдау делал остановку царь Петр с посольской группой. Официальный статус охраняемого регионального памятника культурного наследия замок был присвоен замку в 2007 году. Сейчас в нем работает музей «Вальдавский замок».
Замок Тапиау	Калининградская область, г.Гвардейск	Один из сохранившихся до наших дней средневековых замков находится в городе Гвардейске, в 39 километрах от Калининграда. Рыцарский замок на правом берегу реки Преголя был основан в 1265 году Тевтонским орденом на месте прусской крепости, служившей в своё время родовым имением Сапелле. Название замка – Тапиау – закрепилось за оборонительным сооружением только с середины пятнадцатого века. В перестроенном виде укрепление сохранилось до наших дней.. В 1902 году рядом с форбургом был построен комплекс зданий с башенкой над центральным фронтоном из красного кирпича. С этого момента рыцарский замок функционировал как тюрьма.. В наши дни старинный тевтонский замок является объектом культурного наследия (федерального значения) и подлежит государственной охране.
Замок Георгиенбург	Калининградская область, г.Черняховск	Изначально укрепление имело деревянные стены, башни и было окружено рвом. В 1337 г. здесь началось строительство замка, который в 1351 г. по распоряжению великого магистра Тевтонского ордена Винриха фон Книпроеде был перестроен в камне. Замок Георгиенбург состоял из крепости – на восточной стороне площадки, и форбурга – на западной части площадки. В 1828 г. хозяином имения с замком стал представитель древнего шотландского рода – Уильям Симпсон. Его род владел Георгиенбургом долгие десятилетия и основал при нем конный завод. В 1948 г. на базе бывшего конного завода «Георгиенбург» была создана Черняховская государственная конюшня. В настоящее время замок Георгиенбург – это туристический объект, здесь были отремонтированы некоторые помещения, оборудованы мастерские и открыт музей живой природы.

Окончание таблицы 2.1.2

Название объекта	Месторасположение	Характеристика
Замок Инстербург	Калининградская область, г.Черняховск	Замок Инстербург располагается в городе Черняховск, на улице Замковой, на возвышенности возле реки Ангерапп. Инстербург был основан в 1336 г. по распоряжению магистра Тевтонского ордена – Дитриха фон Альтенбурга. С окончанием Первой мировой войны в замке был основан музей краеведения Инстербургского общества древностей. В 1945 г. замок сильно пострадал от пожара. В послевоенные годы в сохранившихся постройках располагалась воинская часть. Примерно в 1949 г. цитадель замка была почти полностью уничтожена пожаром. В настоящее время замок Инстербург находится в полуразрушенном состоянии. В стенах замка проводятся разные мероприятия.
Замок Рагнит	Калининградская область, г.Неман	Несмотря на то, что от него остались одни руины, он продолжает притягивать в свои стены туристов, которые поражаются его внешним видом и былым величием. Когда-то в далекие времена это был главный форпост на севере, принадлежащий Тевтонскому ордену. Построили замок еще в XIII веке, а ближе к XIX в. в здание замка успели побывать суд, военный трибунал и даже тюрьма. Рагнит сумел все пережить и сохраниться до наших дней.
Замок Тильзит	Калининградская область, г.Советск	Замок был основан в XV ст. по распоряжению магистра Тевтонского ордена Конрада фон Юнгингена на месте ранее располагавшегося здесь старого укрепления. Возведение замка закончилось в 1410 г. Строительством объекта руководил архитектор ордена Н. Фелленштайн. Замок возводился в качестве пограничной крепости для защиты рубежей Тевтонского ордена от вторжений литвинов. Под защитой замка Тильзит основалось прусское поселение, со временем ставшее городом. Руины замка Тильзит являются объектом культурного наследия и подлежат государственной охране.
Мост королевы Луизы	Калининградская область, г.Советск	Мост королевы Луизы соединяет город Советск в Калининградской области и город Панемуне в Литве через реку Неман. Общая длина моста 416 метров, он является автомобильным и пешеходным мостом. Свое название мост получил в честь прусской правительницы – королевы Луизы. Строился мост королевы Луизы три года, торжественное открытие моста состоялось в 1907 году, его приурочили к дате, посвященной столетнему юбилею со дня заключения мира в Тильзите. Когда распался Советский Союз, мост приобрел значение пограничного.

Объекты тематического блока, посвященного Кёнигсбергу как столицы Восточной Пруссии, удобнее изобразить в виде таблицы (см. таблицу 2.1.3)

Таблица 2.1.3 – Объекты тематического блока «Кёнигсберг как столица Восточной Пруссии» (экскурсионная программа «Старый добрый Кёнигсберг»)

Название объекта	Месторасположение	Характеристика
Королевские ворота	г.Калининград	Изначально на месте Королевских ворот здесь располагались Кальтхофские ворота и позже, в 1717, в Гумбинненские ворота. 30 августа 1843 произошла торжественная закладка новых ворот в присутствии короля Фридриха-Вильгельма IV. Во время бомбардировок Кёнигсберга в 1944–45 годах ворота получили незначительные повреждения. Долгое время они стояли заброшенными. 1 июля 2005 года ворота были открыты после реставрации, сейчас они представляют собой филиал «Музея Мирового океана»
Дом Советов	г.Калининград	После ВОВ властями было обнародовано решение построить на месте Королевского замка здание, которое в должной мере отразит величие новой эпохи в истории города. Строительство началось в 1970 году. Во второй половине 80-х годов, когда здание было готово на 95 %, строительные работы были приостановлены. В 1995 году власти города и области приватизировали Дом Советов. В настоящий момент будущее Дома Советов остается неизвестным.
Рыбная деревня	г.Калининград	В 2006 году началась глобальная реконструкция, главной целью которой стало возвращение аутентичного вида Кёнигсберга. На месте набережной реки был построен новый комплекс, состоящий из набережной, пешеходного разводного моста, нескольких причалов, гостиниц, ресторанов, торгово-развлекательных и деловых центров.
Кафедральный собор	г.Калининград	До начала церковной реформации XVI века собор являлся главным католическим храмом города Кёнигсберга, а затем главным лютеранским храмом Пруссии. В советские годы Кафедральный собор в Калининграде являлся объектом культурного наследия и входил в перечень памятников архитектуры республиканского значения за № 0058. Службы в соборе не проводятся, здание используется для размещения музейных экспозиций и проведения концертов. Действуют евангелическая и православная часовни.

Продолжение таблицы 2.1.3

Название объекта	Месторасположение	Характеристика
Здание Кёнигсбергской биржи	г.Калининград	Нынешнее здание торговой биржи было построено архитектором из Бремена Генрихом Мюллером в 1875 году. Архитектура здания изыскана и роскошна, выдержана в стиле флорентийского ренессанса. Перед входом в здание биржи стоят две выразительные скульптуры львов – образцы необарочного стиля эпохи Бисмарка. Их автор, Рихард Эмиль Хундризер, уроженец Кёнигсберга, был известным берлинским скульптором. После войны биржа долго пребывала в руинах, служа декорацией и съемочной площадкой для многих советских кинолент о войне, например фильма «Отец солдата». В 1960 году постановлением Совета министров РСФСР биржа получила статус памятника архитектуры республиканского значения.. С 2018 года в ней располагается Калининградский областной музей изобразительных искусств.
Кирха Святого Семейства	г.Калининград	Строительство началось в 1904 году под проектом Фридриха Хайтманна. В 1907 году строительство было закончено. Кёнигсбержцы называли её семейной церковью, где проходили только радостные обряды. После она используется под склады удобрений. Реставрация кирхи началась в 1970 году. С 1980 года в здании разместился концертный зал Калининградской областной филармонии.
Фридландские ворота	г.Калининград	Название ворот связано с городом Фридландом, нынешним Правдинском. В начале XX века устаревшие и утратившие военное значение ворота были проданы военным министерством городу. После войны ворота пустовали, потом в них располагался склад. В конце 1980-х годов в Южном парке проводились работы по расчистке территории и очистке дна прудов парка. В ходе этих работ было найдено много старых предметов. Вскоре в воротах был организован музей, основой коллекции которого и стали найденные в парке предметы.
Казарма «Кронпринц»	г.Калининград	Оборонительная казарма – хорошо сохранившееся до наших дней фортификационное сооружение второй половины XIX века, входившее в состав второго оборонительного вального кольца Кенигсберга. Проектировал казарму «Кронпринц» немецкий военный инженер Эрнст Людвиг фон Астер. Согласно Постановлению Совета Министров РСФСР № 1327 от 30.08.1960 г. охраняется государством, в настоящее время имеет статус объекта культурного наследия федерального значения.

Продолжение таблицы 2.1.3

Название объекта	Месторасположение	Характеристика
Бастион «Грольман»	г.Калининград	Бастион «Грольман» был построен в 1851 году по проекту Эрнста Людвиг фон Астера, назван в честь реформатора прусской армии генерала Карла Вильгельма фон Грольмана. Бастион «Грольман» является самым крупным бастионом Грольманского верхнего фронта, в его состав входят: подковообразный редюит с дворовым пространством для укрытия личного состава, земляной вал, капонир, два полукапонира, два каземата горжевой части, въездные ворота и предмостное укрепление. Постановлением Правительства Калининградской области от 23 марта 2007 года № 132 бастион «Грольман» получил статус объекта культурного наследия регионального значения.
Росгартенские ворота	г.Калининград	Раньше на этом месте располагались бесконечные пастбища. Именно в их честь и названы Росгартенские ворота. Данные ворота представляют собой одни из 7 ворот Кёнигсбурга. Здание ворот, которое сохранилось до наших дней, было построено в 1852–1855 годах. Проектом занимались инженер-гауптманн и директор крепостного строительства Ирфюгельбрехт и инженер-лейтенант фон Хайль. Фасад разработал тайный верховный строительный советник Август Штюлер, который был руководителем Технической строительной депутации в Берлине. Автором скульптурных украшений является Вильгельм Людвиг Штюрмер.
Башня Дона	г.Калининград	Постройка, была возведена в 1853 году и названа в честь представителя старинной дворянской фамилии (известной с двенадцатого века) – генерала-фельдмаршала Карла Фридриха Эмилия Дона Шлобитена, участвовавшего в наполеоновской войне в составе русско-немецкого легиона. Башня Дона была спроектирована архитекторами: инженером-капитаном Ирфюгельбрехтом и инженером-лейтенантом фон Хайлем. В апреле 1945 года, во время штурма Кёнигсберга, гарнизон, расположенный в башне Дона сдался самым последним, тем самым ознаменовав окончание штурма города-крепости. 10 апреля по распоряжению маршала А.М. Василевского на башню Дона было водружено знамя Победы. С декабря 1974 года «Башня Дона» является культурным наследием федерального значения и охраняется государством. В наши дни в исторической «Башне Дона» располагается единственный в России Музей янтаря

Окончание таблицы 2.1.3

Название объекта	Месторасположение	Характеристика
Верхний пруд (Верхнее озеро)	г.Калининград	Верхний пруд или Верхнее озеро – это сооружение, искусственно созданное человеком. Оно обязано своему возникновению ордену тевтонцев, располагавшемуся тогда в крепости Кёнигсберг. В 1270 году его солдаты возвели дамбу, чтобы перекрыть один из ручьев Преголи. Впоследствии в образовавшемся водоеме занимались разведением самой разнообразной рыбы. Поэтому Верхнее озеро по праву считается старейшим объектом города, уступая в этом лишь Нижнему пруду, который был воздвигнут в 1256 году. В 1913 году были открыты фигуры морских животных, принадлежащие руке немецкого скульптора Германа Тиле.
ПКиО «Юность»	г.Калининград	Территория, занятая парком «Юность», располагалась в городском районе Кёнигсберга – Трагхайме, названного по прусскому поселению в районе Верхнего пруда. В 1920–30гг. это был парк в английском стиле – естественный природный ландшафт, сочетающий зелень, воду, видовые площадки на закрытые и открытые пространства, в парке располагались площадки для отдыха и большой розарий. После Второй Мировой Войны территория парка не использовалась до 50-х годов. В 1992 году парк получил статус муниципального предприятия «Парк культуры и отдыха «Юность».
Башня Врангеля	г.Калининград	Башня была построена в 1853 году как часть фортификационных сооружений Кёнигсберга и получила своё имя в честь генерала-фельдмаршала Врангеля. Проект был разработан Эрнстом Людвигом фон Астером. Башня Врангеля, вместе с башней Дона, были призваны прикрывать Верхний пруд (Верхнее озеро), как самое слабое место в обороне. Башня является объектом культурного наследия Российской Федерации и находится под охраной государства.
Площадь Победы	г.Калининград	До начала XX века на месте нынешней площади Победы располагались Штайндаммские и Трагхаймские ворота городских укреплений. В начале XX века сооружения внутреннего кольца городских укреплений потеряли военное значение, были выкуплены городом и снесены. Примерно на их месте была устроена площадь «Hansaplatz». Средневековый Кенигсберг входил в Ганзейский союз. После прихода нацистов к власти площадь была переименована в «Адольф Гитлер-Плац». После войны площадь стала называться площадью Победы.

Для организации автобусной перевозки туристов была выбрана транспортная компания «Автобус39» в г. Калининград. ГОСТ Р 51825–2001 «Услуги пассажирского автомобильного транспорта. Общие требования» регламентирует требования к услугам автобусных перевозок. Стандарт распространяется на услуги пассажирского автомобильного транспорта, оказываемые организациями и индивидуальными предпринимателями на территории Российской Федерации. Также стандарт устанавливает классификацию, общие требования к услугам по перевозке, включая требования качества и безопасности, а также методы их контроля [7]. На официальном сайте транспортной компании «Автобус39» (<http://avtobus39.ru/>) представлены копии документов, подтверждающих право на осуществление деятельности по перевозке пассажиров (лицензия на пассажирские перевозки, свидетельство о государственной регистрации физического лица в качестве индивидуального предпринимателя и пр.) [55].

В туре предлагается на выбор одно средство размещения: в хостел «KoikaGo» более экономичный – проживание в общем номере и проживание в двухместном номере. Выбор объекта размещения обусловлен тем, что он расположен в историческом районе города Калининград, в шаговой доступности от основных достопримечательностей.

ГОСТ Р 56184–2014 «Услуги средств размещения. Общие требования к хостелам» устанавливает общие требования к хостелам, предназначенным для временного проживания гостей, и к предоставляемым в них услугам. Согласно ГОСТ Р 56184–2014 хостел – экономичное средство размещения, используемое преимущественно для малобюджетного туризма, имеющее номера (комнаты) различной вместимости и санузлы, за пределами номеров, а также помещения для общения гостей. Стандарт определяет требования к зданию, номерам хостела (площадь жилых номеров определяется из расчета не менее 4 м² на одну кровать, одноярусную или двухъярусную, включая площадь, занятую кроватью; санузел определяется из расчета не менее одной туалетной кабины и одного умывальника на 15 человек и не менее одной душевой кабины на 15 человек и пр.), их

техническому оборудованию и оснащению (наличие горячего и холодного водоснабжения, системы отопления, вентиляции, кондиционирования воздуха и пр.), требования к услугам гостиниц (круглосуточная работа службы приема и размещения; ежедневная уборка номера, смена постельного белья и полотенец не реже одного раза в пять дней, смена полотенец один раз в три дня; оказание дополнительных услуг: оздоровительные и спортивные услуги; туристские и экскурсионные услуги и пр.) [10].

Хостел «KoikaGo». В хостеле 6 номера: 2, 8, 10, 18 местных номера. Санузлы расположены на этаже, оборудована зона для общения гостей, общая кухня.[57].

При организации питания туристов культурно-познавательного тура по Тульской области применяется система питания полупансион (half board» или «НВ»): обед и ужин в первый день путешествия, завтрак и обед – во второй. ГОСТ 30389–2013 «Услуги общественного питания. Предприятия общественного питания. Классификация и общие требования» устанавливает общие требования и классификацию предприятий общественного питания различных типов. В разработанном туре услуги питания предоставляют: кафе «Круассан-кафе» в городах Калининград и Светлогорск, кафе «Эдэм» в г. Балтийск, ресторан-сыроварня «Deutsches Haus» в г. Неман, ресторан-пивоварня «Нессельбек» в п. Орловка, кафе «Столовка», кафе «Патиссон-Markt», кафе на ул. Богдана Хмельницкого, кафе «Фьюжн Экспресс», а также ресторан «Kaiser Wurst» в г. Калининград.

Согласно ГОСТ 30389–2013 ресторан – предприятие питания, которое предоставляет потребителю услуги по организации питания, с широким ассортиментом блюд сложного приготовления, включая фирменные блюда и изделия, алкогольных, прохладительных, горячих и прочих напитков, кондитерских и хлебобулочных изделий. Стандарт устанавливает минимальные требования к ресторану: наличие вывески, гардероба, зала обслуживания, туалетных комнат, аварийного освещения и энергоснабжения, горячего и холодного водоснабжения, отопления, системы кондиционирования воздуха, охранной сигнализации и пр.

Согласно ГОСТ 30389–2013 кафе – предприятие питания, которое предоставляет потребителю услуги по организации питания, с предоставлением ограниченного, по сравнению с рестораном, ассортимента продукции и услуг, реализующее фирменные блюда, кондитерские и хлебобулочные изделия, алкогольные и безалкогольные напитки, покупные товары. Стандарт устанавливает минимальные требования к кафе: наличие вывески, зала обслуживания, туалетных комнат, аварийного освещения и энергоснабжения, горячего и холодного водоснабжения, отопления, системы вентиляции, охранной сигнализации и пр. [8].

ГОСТ Р 54604–2011 «Туристские услуги. Экскурсионные услуги. Общие требования» устанавливает требования к экскурсионным услугам, процессам их формирования и оказания. Экскурсионные услуги могут оказываться отдельно или быть составной частью туристского продукта. Услуги по подготовке, организации и проведению экскурсий осуществляют туроператоры, турагентства, туристско-экскурсионные, экскурсионные организации, физические лица, имеющие соответствующую квалификацию (экскурсоводы, гиды, гиды-переводчики) [11].

В разработанном туре экскурсионные услуги предоставляют государственные учреждения культуры Калининградской области – музеи и национальный парк, а также частный музей (квартира-музей «Altes Haus»).

Результативный блок представлен такими элементами как экскурсионные программы тура, его технико-экономическое обоснование, а также создание рекламно-информационных продуктов. Также были составлены технологические карты и информационные листки туристских путешествий (см. приложения Б, В).

ГОСТ 32612–2014 «Туристские услуги. Информация для потребителей. Общие требования» регламентирует требования к информации, предоставляемой потребителям туристских услуг. Согласно ГОСТ 32612–2014 объектом рекламирования в туристской индустрии является туристский продукт или отдельная туристская услуга, предназначенная для реализации туристам, а также

организации туристской индустрии. Реклама в туризме осуществляется в различных формах: издание каталогов, буклетов, листовок, проведение PR-акций, Web-страницы туроператоров или турагентов и объектов туристской индустрии в информационно-коммуникационной сети интернет, размещение информации в СМИ, наружная реклама (растяжки, рекламные щиты и т.п.), рассылка электронных сообщений с целью продвижения и реализации туристского продукта, проведение туристских выставок, ярмарок, праздников, вечеров и других мероприятий [5].

В форме рекламно-информационного продукта были сделаны: буклеты и листовка, представленные в приложениях.

Буклеты представляют собой листы формата А4, сложенные в несколько раз и содержащие экскурсионные программы по туру.

Листовка представлена в виде листа формата А5 и содержит краткую информацию об экскурсионных программах тура по Калининградской области.

2.2 Техничко-экономическое обоснование культурно-познавательного тура по Калининградской области

Задача повышения эффективности туристского бизнеса требует его постоянного совершенствования не только в организации, но и в экономике. Поэтому технико-экономическое обоснование тура является важной частью проектной деятельности в сфере туризма [25, с.11].

Экономика туризма – это наука, которая изучает и анализирует экономические отношения, возникающие в процессе производства, распределения и потребления туристских продуктов и услуг, предназначенных для удовлетворения потребностей и желаний путешественников [28, с.7].

Туристский продукт в широком смысле слова – это экономическое благо, предназначенное для обмена [16, с. 97].

Туристский продукт в узком смысле слова – право на тур как комплекс услуг по перевозке, размещению, питанию, экскурсионных услуг, а также услуг гидов - переводчиков и услуг, предоставляемых в зависимости от целей путешествия,

являющееся объектом купли-продажи и подлежащее продаже либо туристу, либо другой туристской организации.

Себестоимость туристского продукта представляет собой стоимостную оценку используемых в процессе производства и продажи туристского продукта материальных и иных ресурсов, а также других затрат на его производство и продажу. Под планированием себестоимости туристского продукта понимается система технико-экономических расчетов, отражающих величину затрат, включаемых в состав себестоимости туристского продукта.

Целью планирования себестоимости туристского продукта является определение уровня прибыли и, как следствие, возможностей производственного и социального развития организации.

Способом расчета стоимости туристского продукта является калькуляция. Под калькуляцией в экономике понимают расчет полной себестоимости единицы продукции или текущих издержек предприятия за определенный период. Таким образом, калькулирование – это процесс расчета полной себестоимости единицы продукции или текущих издержек предприятия за определенный период. Объектом калькулирования себестоимости для туристских организаций является отдельный туристский продукт [37, с. 8].

К методам калькулирования относят:

- расчетно-аналитический;
- нормативный;
- позаказный;
- попередельный;
- метод «директ-костинга».

В туристской индустрии применяется, как правило, позаказный метод калькулирования.

Позаказный метод калькулирования учитывает затраты по отдельным заказам и применяется преимущественно в индивидуальном и мелкосерийном производстве. Фактическая себестоимость заказа определяется по окончании изготовления изделия или услуги, относящихся к этому заказу, путем

суммирования всех затрат по нему. Для исчисления себестоимости единицы продукции общая сумма затрат по заказу делится на количество выпущенных изделий (услуг) [25, с. 232].

Чтобы рассчитать полную себестоимость туристского продукта, нужно посчитать все затраты, включенные в продукт. В себестоимости туристского продукта выделяют затраты производственные и коммерческие [31, с. 3].

Подробный перечень производственных и коммерческих затрат представлен в Приказе Госкомспорта РФ от 04.12.1998 № 402 «Об утверждении Методических рекомендаций по планированию, учету и калькулированию себестоимости туристского продукта и формированию финансовых результатов у организаций, занимающихся туристской деятельностью» [31].

Затраты на производство (производственные затраты) – затраты, связанные с созданием туристского продукта. Коммерческие затраты – затраты, связанные с продвижением и продажей туристского продукта [31, с. 3].

Затраты, образующие себестоимость туристского продукта, группируются в соответствии с их экономическим содержанием по следующим элементам:

- материальные затраты;
- затраты на оплату труда;
- отчисления на социальные нужды;
- амортизация;
- прочие затраты.

Туристским организациям в качестве типовой рекомендуется группировка производственных затрат, включаемых в себестоимость туристского продукта, по следующим статьям затрат:

- «затраты по приобретению прав на услуги сторонних организаций, используемые при производстве туристского продукта»;
- «затраты, связанные с деятельностью производственного персонала»;
- «затраты подразделений туристской организации, участвующих в производстве туристского продукта»;

– «накладные расходы» [31, с. 4].

Однако в основном производственные затраты связаны с приобретением прав у поставщиков услуг, то есть у организаций, которые прямо участвуют в формировании туристского продукта. К ним относят затраты по:

- 1) размещению;
- 2) транспортному обслуживанию;
- 3) питанию;
- 4) экскурсионному обслуживанию;
- 5) медицинскому обслуживанию, лечению и профилактике заболеваний;
- 6) визовому обслуживанию (а также иные затраты, связанные с оформлением турпоездки);
- 7) культурно-просветительскому, культурно-развлекательному и спортивному обеспечению;
- 8) добровольному страхованию от несчастных случаев и заболеваний, медицинскому обеспечению в период турпоездки;
- 9) обслуживанию туристов гидами-переводчиками и сопровождающими [31, с.5].

Одну часть производственных затрат можно отнести к условно-переменным (прямым), другую – к условно-постоянным (косвенным).

При формировании турпродукта к условно-переменным относят затраты, которые можно прямо отнести на каждого туриста, экскурсанта. Если затраты отвечают этим требованиям, то к ним относят затраты с 1 по 8 приведенного выше перечня.

К условно-постоянным при формировании турпродукта относят затраты, которые ложатся целиком на туристскую группу, их невозможно прямо отнести на каждого туриста. Такие затраты распределяются равными частями на участников группы и к ним относят обслуживание туристов гидами-переводчиками и сопровождающими. К условно-постоянным затратам относят обслуживание экскурсионное; культурно-просветительское, культурно-

развлекательное и спортивного характера, если стоимость этих мероприятий рассчитывается на тургруппу [32, с.1].

При организации самодеятельного тура учитывается только производственная себестоимость тура и не учитываются коммерческие расходы. Если тур формируется туроператором и реализуется через турагента, то в стоимость тура включаются коммерческие расходы. В конечном итоге розничная цена туристской путевки – это и производственная себестоимость, и коммерческие расходы.

Коммерческие расходы – это комплексная статья, связанная с формированием и продвижением турпакета до потребителя.

К коммерческим затратам, связанным с продвижением и продажей туристского продукта, относятся:

– затраты, связанные с деятельностью точек реализации (турагентств) в качестве подразделений туристской организации, как выделенных на отдельный баланс, так и необособленных;

– затраты на оплату труда работников туристской организации, непосредственно занимающихся продвижением туристского продукта, а также отчисления на социальные нужды;

– затраты на комиссионные, агентские и иные вознаграждения сторонним организациям (турагентствам), оказывающим туристской организации коммерческие услуги;

– затраты на рекламу (целенаправленное информационное воздействие на потребителя для продвижения туристских продуктов на рынке сбыта), к которым относятся: затраты на организацию или участие в выставках, способствующих продвижению туристского продукта [31, с. 7].

Технико-экономическое обоснование зависит от особенностей и специфики тура. Этот раздел представлен системой технико-экономических расчетов, отражающих величину затрат, включаемых в состав себестоимости туристского продукта. Расчеты по культурно-познавательному туру представлены в таблицах.

Экскурсионные программы по Калининградской области рассчитаны для активного вида населения, молодежи и взрослых людей, с целью ознакомления с особенностями региона. В них включены посещение музеев, зоопарка, парков, памятников истории и архитектуры, размещение по маршруту, питание.

Общее количество участников тура составляет 37 человек, в том числе: 35 туристов, 1 руководитель группы, для которого пакет тура предоставляется бесплатно, 1 водитель, которому бесплатно предоставляются услуги питания. Стоимость тура зависит от выбранной экскурсионной программы и средства размещения.

На выбор предлагается два средства размещения в хостеле «KoikaGo»: более экономичный – койко-место в общем 6-местном номере и в двухместном номере. В хостеле туристы проживают в 6-местном номере (стоимость проживания 850 рублей за койко-место или двухместном номере (1 195 при размещении в номере 2 человек). Выбор объекта размещения обусловлен тем, что хостел расположен в историческом центре города Калининграда, в шаговой доступности от основных достопримечательностей.

Исходя из того, что в туре предлагается на выбор два вида размещения в каждой экскурсионной программе, то расчет общей стоимости лучше представить в таблице (см. таблицу 2.2.1).

Таблица 2.2.1 – Смета затрат по размещению и проживанию в хостеле «KoikaGo»

Наименование гостиницы, город	Стоимость затрат при проживании в общем номере, руб.		Стоимость затрат при проживании в двухместном номере, руб.	
	на 1 человека	на группу	на 1 человека	на группу
Хостел «KoikaGo», г.Калининград	850	29 750	1 195	41 825
Итого:	850	29 750	1 195	41 825

Для организации автобусной перевозки туристов была выбрана компания «Автобус39». Стоимость транспортного обслуживания зависит от выбора экскурсионной программы. Час аренды 35-местного автобуса марки «Niger» с водителем – 1450 р. В стоимости учтены часы простоя. В программе «Балтийское взморье» транспорт понадобится на 21,5 час. В программе «Страна, которой

больше нет на карте» – на 13,5 часов, в программе «Старый добрый Кёнигсберг» – на 4,5 часа. Общий расчет затрат по транспортному обслуживанию лучше представить в виде таблиц (см. таблицы 2.2.3–2.2.6).

Таблица 2.2.3 – Смета затрат по транспортному обслуживанию (экскурсионная программа «Янтарное взморье»)

День	Вид транспорта, трансфера	Стоимость затрат, руб.	
		на 1 человека	на группу
1-2	Автобус, Калининград – Куршская коса – Зеленоградск – Светлогорск – Калининград – Янтарный – Балтийск – Калининград	890	31 175
Итого:		890	31 175

Таблица 2.2.4 – Смета затрат по транспортному обслуживанию (экскурсионная программа «Страна, которой больше нет на карте»)

День	Вид транспорта, трансфера	Стоимость затрат, руб.	
		на 1 человека	на группу
1-2	Автобус, Калининград–Низовье–Черняховск–Неман–Советск–Орловка–Калининград	559,3	19 575
Итого:		559,3	19 575

Таблица 2.2.5 – Смета затрат по транспортному обслуживанию (экскурсионная программа «Старый добрый Кёнигсберг»)

День	Вид транспорта, трансфера	Стоимость затрат, руб.	
		на 1 человека	на группу
1-2	Автобус, по Калининграду	186, 4	6 525
Итого:		186, 4	6 525

Таблица 2.2.6 – Общая смета затрат по транспортному обслуживанию

День	Вид транспорта, трансфера	Стоимость затрат, руб.	
		на 1 человека	на группу
1-6	Автобус, Калининградская область	1 636, 43	57 275
Итого:		1 636, 43	57 275

При организации питания туристов применяется система питания полупансион (half board» или «НВ»): обед и ужин в первый день путешествия, завтрак и обед – во второй. Расчет питания происходил от среднего чека, указанного в интернет-ресурсах. Стоимость услуг питания зависит от выбора

средств размещения (хостел или гостиница), а также от выбора экскурсионной программы. Затраты на питание представлены в таблицах (см. таблицы 2.2.7–2.2.10).

Таблица 2.2.7 – Смета затрат по питанию (экскурсионная программа «Янтарное взморье»)

Вид питания	Объект общественного питания	Стоимость затрат, руб.	
		на 1 человека	на группу
Завтрак	Кафе «Круассан-кафе»	250	8 750
Обед	Кафе «Эдэм»	250	8 750
Ужин	Кафе «Круассан-кафе»	530	18 550
Итого:		1 030	36 050

Таблица 2.2.8 – Смета затрат по питанию (экскурсионная программа «Страна, которой больше нет на карте»)

Вид питания	Объект общественного питания	Стоимость затрат, руб.	
		на 1 человека	на группу
Завтрак	Кафе на Богдана Хмельницкого	150	5 250
Обед	Кафе «ПатиссонMarkt»	350	12 250
Обед	Ресторан «Deutsches Haus»	500	17 500
Ужин	Ресторан «Нессельбек»	800	28 000
Ужин	Кафе «Круассан-кафе»	530	18 550
Итого:		2 330	81 550

Таблица 2.2.9 – Смета затрат по питанию (экскурсионная программа «Старый добрый Кёнигсберг»)

Вид питания	Объект общественного питания	Стоимость затрат, руб.	
		на 1 человека	на группу
Завтрак	Кафе на Богдана Хмельницкого	150	5 250
Обед	Кафе «Столовка»	200	7 000
Обед	Кафе «Фьюжн Экспресс»	250	8 750
Ужин	Ресторан «Kaiser Wurst»	700	24 500
Итого:		1 300	45 500

Таблица 2.2.10 – Общая смета затрат по питанию

Вид питания	Объект общественного питания	Стоимость затрат, руб.	
		на 1 человека	на группу
Завтрак	Кафе на Богдана Хмельницкого	150	5 250
Завтрак	Кафе на Богдана Хмельницкого	150	5 250
Завтрак	Кафе «Круассан-кафе»	250	8 750
Обед	Кафе «Эдэм»	250	8 750
Обед	Кафе «ПатиссонMarkt»	350	12 250
Обед	Ресторан «Deutsches Haus»	500	17 500

Окончание таблицы 2.2.10

Вид питания	Объект общественного питания	Стоимость затрат, руб.	
		на 1 человека	на группу
Обед	Кафе «Столовка»	200	7 000
Обед	Кафе «Фьюжн Экспресс»	250	8 750
Ужин	Кафе «Круассан-кафе»	530	18 550
Ужин	Ресторан «Нессельбек»	800	28 000
Ужин	Кафе «Круассан-кафе»	530	18 550
Ужин	Ресторан «Kaiser Wurst»	700	24 500
	Итого:	4 660	163 100
	Итого:	4 660	163 100

В стоимость всех экскурсий входят услуги гида-экскурсовода. Стоимость часа работы гида-экскурсовода составляет – 1000 рублей. В программе «Балтийское взморье» гид экскурсовод нужен на 21,5 часа. Первый день программы работа займет 11, 5 часов, во второй 10 часов. В программе «Страна, которой больше нет на карте» – на 13,5 часов на транспорте, и 6, 5 часов на пешеходном маршруте, в программе «Старый добрый Кёнигсберг» – на 4,5 часа транспортом и 4, 5 часа на пешеходном маршруте. Исходя из того, что в программах представлено несколько экскурсий, общий расчет затрат по экскурсионному обслуживанию лучше представить в таблицах (см. таблицы 2.2.11–2.2.14).

Таблица 2.2.11 – Смета затрат по экскурсионному обслуживанию программы «Янтарное взморье»

День	Название экскурсии, место проведения	Стоимость затрат, руб.	
		на 1 человека	на группу
1	Обзорная экскурсия по Куршской косе, Зеленоградску и Светлогорску	328,57	11 500
	«Музей Мирового Океана» в г. Светлогорске	300	10 500
	Экологический сбор	150	5 250
2	Экскурсия по Янтарному карьеру	450	15 750
	Экскурсия «Самый западный город России»	285,71	10 000
	Итого:	1514,28	53 000

Таблица 2.2.12 – Смета затрат по экскурсионному обслуживанию программы
«Страна, которой больше нет на карте»

День	Название экскурсии, место проведения	Стоимость затрат, руб.	
		на 1 человека	на группу
1	Экскурсия «Один день из жизни альтштадта»	185,71	6 500
	Музей-квартира «Altes Haus»	350	12 250
	Калининградский зоопарк	100	3 500
2	Экскурсия в Низовье, Черняховск, Неман, Советск	385,71	13 500
	Музей Вальдавский замок	100	3 500
	Экскурсия в «Deutsches Haus»	300	10 500
	Экскурсия в замке Нессельбек	300	10 500
	Итого:	1 721	60 250

Таблица 2.2.13 – Смета затрат по экскурсионному обслуживанию программы
«Старый добрый Кёнигсберг»

День	Название экскурсии, место проведения	Стоимость затрат, руб.	
		на 1 человека	на группу
1	Экскурсия «Осколки старого Кёнигсберга»	128,57	4 500
	Музей «Фридландские ворота»	200	7 000
	Музей И. Канта в Кафедральном Соборе	250	8 750
	Музей изобразительных искусств	250	8 750
2	Экскурсия «Война и мир»	128,57	4 500
	Музей Янтаря	200	7 000
	Итого:	1 157,14	40 500

Таблица 2.2.14 – Общая смета затрат по экскурсионному обслуживанию

День	Название экскурсии, место проведения	Стоимость затрат, руб.	
		на 1 человека	на группу
1	1 день «Балтийское взморье»	778,57	27 250
	1 день «Страна, которой больше нет на карте»	635,71	22 250
	1 день «Старый добрый Кёнигсберг»	828,57	29 000
2	2 день «Балтийское взморье»	735,71	25 750
	2 день «Страна, которой больше нет на карте»	1 085,71	38 000
	2 день «Старый добрый Кёнигсберг»	328,57	11 500
	Итого:	4 392,86	153 750

В стоимость тура включается страхование от несчастных случаев. Страховой компанией была выбрана СПАО «Ингосстрах» (111675, Москва, ул. Дмитриевского, д.11). Затраты на страхование представлены в таблице (см. таблицу 2.2.15).

Таблица 2.2.15 – Смета затрат по добровольному страхованию

Страховая компания	Стоимость затрат, руб.	
	на 1 человека	на группу
СПАО «Ингосстрах»	79,22	2 772,7
Итого:	79,22	2 772,7

Затраты по обслуживанию сопровождающими распределяются поровну на всех членов тургруппы и закладываются на каждого туриста уже при расчете. Затратами по обслуживанию считались: питание для водителей и гида, а также входные билеты на некоторые объекты для гида, где групповой билет невозможен, а также переплава туда-обратно на пароме в г. Балтийск. Также в сметах были учитаны экологические сборы в НП «Куршская коса», где на водителя и гида отдельная расценка, а также оплачивается отдельно проезд автобуса, что также посчитано в колонке у водителя. Необходимо провести расчет следующих затрат (см. таблицу 2.2.16-2.2.19):

Таблица 2.2.16 – Смета затрат по обслуживанию гидами-переводчиками и сопровождающими (экскурсионная программа «Янтарное взморье»)

№	Статьи калькуляции	Затраты, руб.	
		руководители группы	водитель автобуса
1.	Питание	930	780
2.	Экскурсионное обслуживание	150	2 150
3.	Транспортное обслуживание (паром)	140	
4.	Всего:	1 220	2 930
5.	ИТОГО:	4 150	

Таблица 2.2.17 – Смета затрат по обслуживанию гидами-переводчиками и сопровождающими (экскурсионная программа «Страна, которой больше нет на карте»)

№	Статьи калькуляции	Затраты, руб.	
		руководители группы	водитель автобуса
1.	Питание	1 350	850
2.	Экскурсионное обслуживание	200	
3.	Всего:	1 550	850
4.	ИТОГО:	2 400	

Таблица 2.2.18 – Смета затрат по обслуживанию гидами-переводчиками и сопровождающими (экскурсионная программа «Старый добрый Кёнигсберг»)

№	Статьи калькуляции	Затраты, руб.	
		руководители группы	водитель автобуса
1.	Питание	1 100	200
2.	Экскурсионное обслуживание	650	
3.	Всего:	1 750	200
4.	ИТОГО:	1 950	

Таблица 2.2.19 – Смета затрат по обслуживанию гидами-переводчиками и сопровождающими культурно-познавательного тура по Калининградской области

№	Статьи калькуляции	Затраты, руб.	
		руководители группы	водитель автобуса
1.	Питание	3 380	1 830
2.	Экскурсионное обслуживание	1 000	3 980
3.	Транспортное обслуживание (паром)	140	
4.	Всего:	4 520	2 930
5.	ИТОГО:	8 500	

Исходя из вышесказанного, можно составить общие таблицы затрат (см. таблицы 2.2.20 – 2.2.23):

Таблица 2.2.20 – Калькуляция себестоимости путевки и сметы затрат (экскурсионная программа «Янтарное взморье»)

№	Статьи калькуляции	Калькуляция розничной цены одной путевки при размещении в общем номере, руб.	Смета затрат на группу, руб.	Калькуляция розничной цены одной путевки при размещении в двухместном номере, руб.	Смета затрат на группу, руб.
1.	Размещение	850	29 750	1 195	41 825
2.	Транспортное обслуживание	890	31 175	890	31 175
3.	Питание	1 030	36 050	1 030	36 050
4.	Экскурсионное обслуживание	1 514,28	53 000	1 514,28	53 000
5.	Затраты по добровольному страхованию от несчастных случаев, болезней и мед. страхованию в период турпоездки	79,22	2 772,7	79,22	2 772,7
6.	Затраты по обслуживанию гидом-переводчиком и руководителями группы	118,57	4 150	118,57	4 150
7.	Производственная себестоимость	4 482,79	156 897,7	4 827,8	168 972,7
8.	Коммерческие расходы – 20 %	896, 56	31 379,54	965,57	33 794, 54
9.	Полная себестоимость(розничная цена – Р)	5 379, 35	188 277,24	5 793, 35	202 767,24

Таблица 2.2.21 – Калькуляция себестоимости путевки и сметы затрат (экскурсионная программа «Страна, которой больше нет на карте»)

№	Статьи калькуляции	Калькуляция розничной цены одной путевки при размещении в общем номере, руб.	Смета затрат на группу, руб.	Калькуляция розничной цены одной путевки при размещении в двухместном номере, руб.	Смета затрат на группу, руб.
1.	Размещение и	850	29 750	1 195	41 825
2.	Транспортное обслуживание	559,3	19 575	559,3	19 575
3.	Питание	2 330	81 550	2 330	81 550

Окончание таблицы 2.2.1

№	Статьи калькуляции	Калькуляция розничной цены одной путевки при размещении в общем номере, руб.	Смета затрат на группу, руб.	Калькуляция розничной цены одной путевки при размещении в двухместном номере, руб.	Смета затрат на группу, руб.
4.	Экскурсионное обслуживание	1 721	60 250	1 721	60 250
5.	Затраты по добровольному страхованию от несчастных случаев, болезней и мед. страхованию в период турпоездки	79,22	2 772,7	79,22	2 772,7
6.	Затраты по обслуживанию гидом-переводчиком и руководителями группы	68,57	2 400	68,57	2 400
7.	Производственная себестоимость	5 608,5	189 797,7	5 953, 5	201 87 2,7
8.	Коммерческие расходы – 20 %	1 121,55	39 259,24	1 190, 7	40 374,54
9.	Полная себестоимость (розничная цена – Р)	6 790, 35	235 557,54	7 144,2	250 047,24

Таблица 2.2.22 – Калькуляция себестоимости путевки и сметы затрат (экскурсионная программа «Старый добрый Кёнигсберг»)

№	Статьи калькуляции	Калькуляция розничной цены одной путевки при размещении в общем номере, руб.	Смета затрат на группу, руб.	Калькуляция розничной цены одной путевки при размещении в двухместном номере, руб.	Смета затрат на группу, руб.
1.	Размещение	850	29 750	1 195	41 825
2.	Транспортное обслуживание	186,4	6 525	186,4	6 525
3.	Питание	1 300	45 500	1 300	45 500
4.	Экскурсионное обслуживание	1 157,14	40 500	1 157,14	40 500
5.	Затраты по добровольному страхованию	79,22	2 772,7	79,22	2 772,7

Окончание таблицы 2.2.22

№	Статьи калькуляции	Калькуляция розничной цены одной путевки при размещении в общем номере, руб.	Смета затрат на группу, руб.	Калькуляция розничной цены одной путевки при размещении в двухместном номере, руб.	Смета затрат на группу, руб.
6.	Затраты по обслуживанию гидом-переводчиком и руководителями группы	55,71	1 950	55,71	1 950
7.	Производственная себестоимость	3 628, 51	126 997,7	3 973,5	139 072,7
8.	Коммерческие расходы – 20 %	725,70	25 399,54	794, 7	27 814,54
9.	Полная себестоимость (розничная цена – Р)	4 354, 21	152 397,24	4 768,2	166 887,24

Таблица 2.2.23 – Калькуляция себестоимости путевки и сметы затрат культурно-познавательного тура по Калининградской области

№	Статьи калькуляции	Калькуляция розничной цены одной путевки при размещении в общем номере, руб.	Смета затрат на группу, руб.	Калькуляция розничной цены одной путевки при размещении в двухместном номере, руб.	Смета затрат на группу, руб.
1.	Размещение	4 250 (5 ночевок по 850)	148 750	5 975 (5 ночевок за ночь 1195)	209 125
2.	Транспортное обслуживание	1 636,4	57 275	1 636,4	57 275
3.	Питание	4 660	163 100	4 660	163 100
4.	Экскурсионное обслуживание	4 392, 86	153 750	4 392, 86	153 750
5.	Затраты по добровольному страхованию от несчастных случаев, болезней и мед. страхованию в период турпоездки	237,66(79,22*3)	8 318, 1	237,66(79,22*3)	8 318, 1
6.	Затраты по обслуживанию гидом-переводчиком и руководителями группы	242,86	8 500	242,86	8 500

Окончание таблицы 2.2.23

№	Статьи калькуляции	Калькуляция розничной цены одной путевки при размещении в общем номере, руб.	Смета затрат на группу, руб.	Калькуляция розничной цены одной путевки при размещении в двухместном номере, руб.	Смета затрат на группу, руб.
7.	Производственная себестоимость	15 419,8	539 693,1	17 144, 8	600 06 8,1
8.	Коммерческие расходы – 20 %	3 083, 96	107 938, 62	3 428, 96	120 013, 62
9.	Полная себестоимость (розничная цена – Р)	18 503, 76	647 631, 72	20 573, 76	720 08 1, 72

Стоимость тура зависит от выбранной экскурсионной программы и средства размещения. Таким образом, розничная цена тура составляет (группа 35 туристов, 1 руководитель группы, 1 водитель):

Тур, включающий экскурсионную программу «Янтарное взморье»: при размещении в хостеле в общем номере стоимость на одного человека составила 5 018,853 рублей, на группу 175 659, 855 рублей; при размещении в хостеле в двухместном номере стоимость на одного человека составила 5 413, 603 рублей, на группу 189 546, 105 рублей.

Тур, включающий экскурсионную программу «Страна, которой больше нет на карте»: при размещении в хостеле в общем номере стоимость на одного человека составила 6 790,2 рублей, на группу 235 557,24 рублей; при размещении в хостеле в двухместном номере стоимость на одного человека составила 7 144,2 рублей, на группу 250 047,24 рублей.

Тур, включающий экскурсионную программу «Старый добрый Кёнигсберг»: при размещении в хостеле в общем номере стоимость на одного человека составила 4 373,21 рублей, на группу 153 062,355 рублей; при размещении в хостеле в двухместном номере стоимость на одного человека составила 4 769,96 рублей, на группу 166 948,605 рублей.

Комплексный тур, включающий все экскурсионные программы: при

размещении в хостеле в общем номере стоимость на одного человека составила 18 154, 99 рублей, на группу 635 424, 565 рублей; при размещении в хостеле в двухместном номере стоимость на одного человека составила 20 138, 74 рублей, на группу 704 855, 815 рублей.

Далее необходимо представить расчет минимального количества туристов в группе, который будет проведен на основе методики А.М.Лопаревой [26] Рассчитываются следующие показатели: постоянные затраты, переменные затраты на единицу продукции, общие затраты, доход, маржинальный доход, чистая прибыль, которые представлены в таблице.

К постоянным расходам относятся транспортное обслуживание, а также экскурсионное обслуживание персональным гидом, затраты на обслуживание сопровождающими лицами. К переменным расходам относятся размещение, питание, экскурсионное обслуживание (билеты), индивидуальное страхование.

Таким образом, у экскурсионной программы «Янтарное взморье» постоянными расходами будут считаться: транспортное обслуживание – 31 175 рублей, экскурсионное обслуживание – 11 500 рублей в первый день и 10 000 рублей во второй день, а также затраты на обслуживание сопровождающими лицами в размере 4 150 рублей. К переменным затратам на проведение тура будут причисляться: размещение – 850 (1 195) рублей, питание – 1 030 рублей, экскурсионное обслуживание (билеты) – 900 рублей, страхование – 79,22 рублей на одного туриста.

В экскурсионной программе «Страна, которой больше нет на карте» под постоянными затратами следует понимать: транспортное обслуживание – 19 575 рублей, экскурсионное обслуживание – 6 500 рублей в первый день программы и 13 500 рублей во второй день, а также затраты на обслуживание сопровождающими лицами в размере 2400 рублей. Переменные затраты на проведение тура: размещение – 850 (1 195) рублей, питание – 2 330 рублей, экскурсионное обслуживание (билеты) – 1 150 рублей, страхование – 79,22 рублей на одного туриста.

У экскурсионной программы «Старый добрый Кёнигсберг» постоянными расходами будут считаться: транспортное обслуживание – 6 525 рублей, экскурсионное обслуживание – 4 500 рублей в первый день и 4 500 рублей во второй день, а также затраты на обслуживание сопровождающими лицами в размере 1 950 рублей. К переменным затратам на проведение тура будут причисляться: размещение – 850 (1 195) рублей, питание – 1 300 рублей, экскурсионное обслуживание (билеты) – 900 рублей, страхование – 79,22 рублей на одного туриста.

В культурно-познавательном туре по Калининградской области, который включает вышеперечисленные экскурсионные программы, под постоянными расходами следует понимать: транспортное обслуживание – 57 275 рублей, экскурсионное обслуживание – 50 500 рублей за 6 дней а также затраты на обслуживание сопровождающими лицами в размере 8 500 рублей. К переменным затратам на проведение тура будут причисляться: размещение – 4 250 (5 975) рублей, питание – 4 660 рублей, экскурсионное обслуживание (билеты) – 2 950 рублей, страхование – 237,66 рублей на одного туриста.

Расчет минимального количества туристов в группе для экскурсионных программ и общего тура приводится в таблицах 2.2.24-2.2.27.

Таблица 2.2.24 – Расчет минимального количества туристов в группе программы «Янтарное взморье»

Объем производства (количество проданных путевок)	Постоянные затраты	Переменные затраты	Общие затраты	Доход	Маржинальный доход	Чистая прибыль
1	56825	2859,22	59684,22	5379,35	2520,13	-54304,9
...
22	56825	62902,84	119727,8	118345,7	55442,86	-1382,14
23	56825	65762,06	122587,1	123725,1	57962,99	1137,99
24	56825	68621,28	125446,3	129104,4	60483,12	3658,12

Таблица 2.2.25 – Расчет минимального количества туристов в группе программы
«Страна, которой больше нет на карте»

Объем производства (количество проданных путевок)	Постоянные затраты	Переменные затраты	Общие затраты	Доход	Маржинальный доход	Чистая прибыль
1	41975	4409,22	46384,22	6790,35	2381,13	-39593,9
....
17	41975	74956,74	116931,7	115436	40479,21	-1495,79
18	41975	79365,96	121341	122226,3	42860,34	885,34
19	41975	83775,18	125750,2	129016,7	45241,47	3266,47

Таблица 2.2.26 – Расчет минимального количества туристов в группе программы
«Старый добрый Кёнигсберг»

Объем производства (количество проданных путевок)	Постоянные затраты	Переменные затраты	Общие затраты	Доход	Маржинальный доход	Чистая прибыль
1	17475	3129,22	20604,22	4354,2	1224,98	-16250
...
14	17475	43809,08	61284,08	60958,8	17149,72	-325,28
15	17475	46938,3	64413,3	65313	18374,7	899,7
16	17475	50067,52	67542,52	69667,2	19599,68	2124,68

Таблица 2.2.27 – Расчет минимального количества туристов в группе культурно-познавательного тура по Калининградской области

Объем производства (количество проданных путевок)	Постоянные затраты	Переменные затраты	Общие затраты	Доход	Маржинальный доход	Чистая прибыль
1	116275	12097,66	128372,7	18503,76	6406,1	-109869
...
18	116275	217757,9	334032,9	333067,7	115309,8	-965,2
19	116275	229855,5	346130,5	351571,4	121715,9	5440,9
20	116275	241953,2	358228,2	370075,2	128122	11847

На основании полученных данных, можно сделать вывод о том, что минимальное количество туристов в группе экскурсионной программы «Балтийское взморье» составляет 23 человека, экскурсионной программы «Страна, которой больше нет» 18 человек, экскурсионной программы «Старый добрый Кёнигсберг» 15 человек. Минимальное количество участников культурно-познавательного тура по Калининградской области составило 19 человек.

2.3 Обеспечение безопасности культурно-познавательного тура по Калининградской области

Безопасность является главным условием для проектирования любого продукта. Говоря о туристском продукте, то здесь безопасности должно уделяться наибольшая доля внимания, так как нужно обезопасить туристов от любой, даже потенциальной, опасности.

Федеральный закон «О безопасности» определяет безопасность как состояние защищенности жизненно важных интересов личности, общества и государства от внутренних и внешних угроз. Безопасность – состояние защищенности от возможного нанесения ущерба, способность к сдерживанию или парированию опасных воздействий, а также к быстрой компенсации нанесенного ущерба.

На основе анализа статей закона «О безопасности» можно прийти к выводу, что безопасность туризма наряду с государственной, экономической, общественной, оборонной, информационной, экологической безопасностью, охраной здоровья населения, прогнозирования, предотвращения чрезвычайных ситуаций и преодоления их последствий, обеспечения стабильности и правопорядка может являться одним из видов безопасности.

Учитывая комплексность туристской сферы, безопасность туризма включает в себя элементы практически всех иных видов безопасности. Каждый турист при организации своего будущего путешествия кроме наличия достопримечательностей, исторических мест, памятников архитектуры и

отличного климата задумывается и об уровне сервиса и степени своей безопасности в предполагаемой стране.

Безопасность туризма – понятие комплексное и многогранное. Выделяют следующие подходы к определению безопасности: безопасность туризма как отрасли экономики; безопасность туристов как субъектов, пользующихся туристическими услугами; безопасность дестинации от туристов, которые могут нанести ей вред.

Безопасность туристов может включать безопасность транспортную, подразумевающую перемещение туриста с места жительства до планируемого места отдыха, безопасность непосредственно территории, на которой турист предполагает находиться, а также безопасность деятельности, которой турист собирается заниматься.

В ст.14 Федерального закона от 24 ноября 1996 г. N 132-ФЗ «Об основах туристской деятельности в Российской Федерации» (в ред. от 01.01.2019 N 149-ФЗ) под безопасностью туризма понимается личная безопасность туристов, сохранность их имущества и ненанесение ущерба окружающей среде при совершении путешествий. В узком смысле безопасность туризма включает в себя личную безопасность туристов, а также сохранность их имущества. В широком значении безопасность туризма – это защищенность жизненно важных интересов участников туристского процесса (самодеятельных туристов, потребителей услуг туристской индустрии, предпринимателей туристской индустрии, работников туристской индустрии, социальных общностей (население туристских территорий (районов) и т.д.)) от внутренних и внешних угроз безопасности, а также защищенность окружающей среды от негативных факторов, обусловленных развитием туризма.

Опасности можно разделить на три основных класса:

1) природно-экологические. Вызваны вредным воздействием на человека стихийных бедствий;

2) техногенно-производственные. Связаны с возможным выбросом нежелательной энергии из технологических объектов;

3) антропогенно-социальные. Обусловлены умышленным сокрытием или искажением информации, в том числе спецификой подачи и восприятия её населением.

Опасности встречаются в любой деятельности человека. Речь может идти лишь о той или иной степени риска. Безусловно, сопряжена с рисками и туристская деятельность.

Факторы риска в туризме могут быть классифицированы следующим образом:

- травмоопасность;
- пожароопасность;
- воздействие окружающей среды;
- биологические воздействия;
- психофизиологические нагрузки;
- опасность излучений;
- химические воздействия;
- повышенная запыленность и загазованность;
- специфические факторы риска;
- прочие факторы.

На VI сессии Генеральной ассамблеи Всемирной туристской организации (ВТО) в 1985 году была принята Хартия туризма, которая требует обеспечивать безопасность туристов и их имущество посредством предупреждающих мер и мер защиты. Обязанности участников туристского процесса по обеспечению безопасности изложены в принятом ВТО в 1999 году Глобальном этическом кодексе туризма [17, с. 3].

Принятая Всемирной туристской организацией 27 сентября 2001 года Сеульская декларация «Мир и туризм», констатировала, что защита безопасности путешественников должна быть приоритетом в каждой из стран-членов ВТО. Любые террористические акты или нападения, похищения людей и угрозы, направленные против туристов или работников индустрии туризма, а также умышленное разрушение туристских объектов и объектов историко-культурного

наследия должны преследоваться в соответствии с законодательством каждой страны [3, с.11].

В Федеральном законе от 24.11.1996 г. «Об основах туристской деятельности в Российской Федерации» под безопасностью туризма понимается безопасность туристов (экскурсантов), сохранность их имущества, а также нанесение ущерба при совершении путешествий окружающей среде, материальным и духовным ценностям общества, безопасности государства. Этот же закон определяет права и обязанности туриста при подготовке и совершении путешествия. В соответствии с законом турист имеет право на обеспечение личной безопасности, сохранности своего имущества, получение неотложной медицинской помощи, на получение полной и достоверной информации о месте пребывания, о правилах въезда в место пребывания и особенностях поведения в нем. Турист обязан соблюдать не только законы места пребывания, уважать обычаи, традиции, религиозные верования, социальное устройство, но и правила личной безопасности [41, с. 2].

При проектировании культурно-познавательного тура по Калининградской области были учтены требования следующих государственных стандартов:

1) ГОСТ 32611-2014 «Туристские услуги. Требования по обеспечению безопасности туристов»;

2) ГОСТ Р 56643–2015 «Туристские услуги. Личная безопасность туриста»

3) ГОСТ 30389-2013 «Услуги общественного питания. Предприятия общественного питания. Классификация и общие требования»;

4) ГОСТ Р 50690–2017 «Туристские услуги. Общие требования»;

5) ГОСТ Р 51825–2001 «Услуги пассажирского автомобильного транспорта. Общие требования»;

6) ГОСТ Р 54604–2011 «Туристские услуги. Экскурсионные услуги. Общие требования»;

7) ГОСТ Р 56184–2014 «Услуги средств размещения. Общие требования к хостелам».

Согласно ГОСТ Р 51825–2001 «Услуги пассажирского автомобильного транспорта. Общие требования» применяются следующие требования к безопасной перевозке туристов:

- автотранспортное средство, которое предназначено для перевозки туристов, должно быть технически исправным, иметь медицинскую аптечку, огнетушитель;

- автотранспортное средство не должно иметь неисправностей, при которых запрещается их эксплуатация; должно иметься документальное подтверждение своевременного прохождения государственного технического осмотра; назначение и вид исполнения автотранспортного средства должно соответствовать виду перевозок с учетом дорожных и погодно-климатических условий;

- водитель, который осуществляет перевозку туристов, должен иметь водительское удостоверение на право управления автотранспортным средством соответствующей категории (D), а также другие документы (путевой лист о прохождении предрейсового медицинского осмотра и предрейсового осмотра автотранспортного средства, график движения, схема маршрута с указанием опасных участков и т. п.), необходимые для осуществления отдельных видов перевозок;

- в процессе эксплуатации автотранспортного средства должна обеспечиваться работоспособность систем, которые поддерживают необходимую температуру, состав воздуха и уровень шума в салоне;

- салон автотранспортного средства должен быть чистым, хорошо освещенным, не допускаются дефекты, которые могут нанести урон здоровью и имуществу пассажиров;

- количество перевозимых туристов не должно превышать установленных норм вместимости, предусмотренных технической характеристикой автотранспортного средства;

- посадка и высадка пассажиров производится в неподвижно стоящем транспорте в соответствии с правилами посадки-высадки на оборудованных или

необорудованных остановочных пунктах при соблюдении правил дорожного движения;

– перед поездкой в автотранспортном средстве должен быть проведен инструктаж о правилах поведения в пути следования и пользования автотранспортным средством

Также в ГОСТ Р 56643–2015 «Туристские услуги. Личная безопасность туриста» говорится о соблюдении следующих требований для водителя и пассажиров:

– соблюдать установленные в стране/месте пребывания правила дорожного движения;

– выполнять указания представителей автоинспекции (полицейских);

– парковаться в специально отведенных местах и на стоянках;

– не оставлять автомобиль открытым, а также не оставлять ценные вещи и документы в автомобиле;

– пристегиваться ремнями безопасности во время движения.

При планировании туров следует учитывать скоростные и другие ограничения, существующие в разных странах. В России установлены ограничения скоростей: на автомагистралях – до 110 км/ч, на обычных дорогах – 90 км/ч, в городской местности – 60 км/ч. При планировании маршрута необходимо учитывать наличие на нем автозаправочных станций. При разработке туристского маршрута необходимо составлять график движения автобуса с учетом скорости движения не более 70 км/ч. В случаях стихийных явлений или изменений дорожно-климатических условий на маршруте движение туристских автобусов может быть временно прекращено. Правилами дорожного движения установлен Перечень особо опасных гидрометеорологических явлений (туман, ливень, град, пыльная буря, гололед и др.).

В соответствии с решениями Европейской конвенции по работе экипажей транспортных средств с 24 апреля 1995 г. все автобусы с числом мест более 9 (включая водительское место) должны быть оборудованы тахографами. Это

требование относится ко всем транспортным средствам, участвующим в перевозках. В случае его невыполнения эксплуатация автобуса запрещается. Тахограф – это бортовой прибор для объективного контроля и учета работы автомобиля и водителя. Он автоматически показывает и записывает скорость движения, текущее время, километраж пробега, периоды труда и отдыха водителя. Записи производятся на именных диаграммных дисках (тахограммах) и дают полную картину всего рабочего дня водителя.

Для организации автобусной перевозки туристов была выбрана транспортная компания «Автобус39». На официальном сайте компании ([http:// http://avtobus39.ru](http://http://avtobus39.ru)) представлены копии документов, подтверждающих право на осуществление деятельности по перевозке пассажиров (лицензия на пассажирские перевозки, свидетельство о государственной регистрации физического лица в качестве индивидуального предпринимателя и пр.).

При выборе предприятий общественного питания учитываются правовые нормы, а именно ГОСТ 30389-2013 «Услуги общественного питания. Предприятия общественного питания. Классификация и общие требования», который устанавливает следующие требования к предприятиям общественного питания:

- предприятие общественного питания может располагаться в жилых, общественных и отдельно стоящих зданиях, в гостиницах и других средствах размещения, в культурно-развлекательных комплексах, в спортивных, образовательных, научных и медицинских организациях, офисах компаний, на вокзалах, на территории промышленных объектов, воинских частей, исправительных учреждений, санаторно-курортных и оздоровительных учреждений, на транспорте;

- на предприятии общественного питания должны обеспечиваться безопасность жизни и здоровья потребителей, сохранность их имущества и выполняться требования нормативно-правовых актов;

- на предприятии общественного питания должны быть аварийные выходы, лестницы, инструкции о действиях в аварийной ситуации, а также хорошо

заметные информационные указатели, обеспечивающие свободную ориентацию потребителей в обычной и чрезвычайной ситуации;

- предприятие общественного питания должно иметь удобные подъездные пути, пешеходные доступы к входу, справочно-информационные указатели;

- территория, которая прилегает к предприятию общественного питания, должна быть благоустроена и освещена в темное время суток [8, с.3].

В разработанном туре услуги питания осуществляются в ресторанах и кафе. Рестораны «Kaiser Wurst», «Deutsches Haus», «Нессельбек» и кафе «Столовка», «Фьюжн Экспресс», «ПатиссонMarkt», «Круассан-кафе», «Эдэм» и кафе на Богдана Хмельницкого соответствуют вышеперечисленным требованиям российского стандарта.

При выборе средства размещения учитываются правовые нормы, а именно ГОСТ Р 56184–2014 «Услуги средств размещения. Общие требования к хостелам», который устанавливает общие требования к хостелам, предназначенным для временного проживания гостей, и к предоставляемым в них услугам.

ГОСТ Р 56184–2014 «Услуги средств размещения. Общие требования к хостелам» устанавливает следующие требования для хостелов:

- хостел должен располагаться в районах с благоприятными экологическими и климатическими условиями;

- в здании должны быть оборудованы эвакуационные пути, аварийные выходы, пожарная лестница, необходимое противопожарное оборудование и инвентарь, планы эвакуации, инструкции о действиях персонала и проживающих в случае чрезвычайных ситуаций;

- необходимо наличие системы отопления, вентиляции, кондиционирования воздуха, обеспечивающие оптимальные и допустимые параметры микроклимата;

- обязательно наличие в хостеле холодного и горячего водоснабжения, исправной канализации;

– территория, которая прилегает к хостелу, должна быть благоустроена и освещена в темное время суток;

– хостел должен иметь удобные подъезды для транспорта с необходимыми дорожными знаками, вымощенные пешеходные дорожки, а также площадку с твердым покрытием для парковки и необходимые справочно-информационные указатели;

– в хостеле должна быть налажена и исправна телефонная связь [10, с.2]

Хостел «KoikaGo» в Калининграде соответствует этим требованиям российского стандарта. Помимо этого, во всех номерах хостела имеется:

– мебель (двухъярусная кровать, стол, стулья, шкаф (в двухместном номере – двухместная кровать, прикроватные тумбочки, шкаф, кухонный гарнитур), постельные принадлежности и полотенца по количеству проживающих;

– санузел (общий на этаже и в свой в отдельных номерах);

– занавеси (шторы, жалюзи), обеспечивающие затемнение помещения в каждом номере;

– потолочные (настенные) светильники, а также электророзетки с указанием напряжения;

Хранение ценных вещей и документов по желанию гостей обеспечивается службой приема и размещения в сейфе администрации хостела «KoikaGo».

При проектировании культурно-познавательного тура по Калининградской области также использовался ГОСТ Р 54604–2011 «Туристские услуги. Экскурсионные услуги. Общие требования», который устанавливает общие требования к туристским услугам, требования безопасности услуг для жизни, здоровья туристов, сохранности их имущества и охраны окружающей среды [11].

Формирование тура осуществлялось путем разработки программ туристского путешествия по определенному маршруту, включающих предоставление комплекса услуг.

Поставщики услуг обязаны иметь необходимые лицензии и сертификаты соответствия оказываемых туристских услуг, которые отвечают требованиям

безопасности для жизни и здоровья туристов, сохранности их имущества и охраны окружающей среды в соответствии с действующим законодательством Российской Федерации и норм международного права. Выбранные поставщики услуг имеют сертификаты и лицензии соответствия оказываемых туристских услуг. Предоставление услуг должно осуществляться на основе договоров с туроператорами и организациями или индивидуальными предпринимателями, предоставляющими или организующими:

- услуги средств размещения;
- услуги питания;
- услуги по перевозке пассажиров;
- экскурсионные услуги;
- услуги по организации спортивных, развлекательных, познавательных, оздоровительных и других мероприятий в соответствии с программой пребывания.

По услугам, подлежащим обязательной сертификации, договора заключают с организациями или индивидуальными предпринимателями, имеющими сертификаты соответствия требованиям безопасности [13, с.3].

В договоре с перевозчиком должна быть предусмотрена ответственность перевозчика за предоставление проездных документов в соответствии с подтвержденным бронированием и выполнение обязательств в соответствии с действующим законодательством и нормами международного права.

Для безопасности туристов во время тура необходимо провести инструктаж по технике безопасности. На время путешествия также обязательно страхование [6, с.4].

Обеспечение безопасности достаточно важный аспект для человечества во всех сферах деятельности. Человек с момента своего появления подвергается различным опасностям антропогенного, биологического, природного, социального, техногенного и экологического характера. Нужно отметить, туризм является одним из тех видов деятельности, где существует опасность жизни, здоровью, имуществу человека и окружающей среде. Уже на начальном этапе

проектирования нового тура необходимо учитывать и предотвращать всевозможные риски и их источники. Этому помогают законы, нормы, стандарты, приятные в стране, и международные нормы. Также нормы безопасности должны в полной мере соблюдаться субъектами туристской индустрии, а также объектами, то есть туристами, которые отправляются в туристское путешествие.

Выводы по главе два

Для упрощения и наглядности взаимосвязей различных элементов был применен метод моделирования, с помощью которого была спроектирована модель культурно-познавательного тура по Калининградской области.

В туре предлагается на выбор два вида размещения в хостеле «KoikaGo»: более экономичный – в общем номере и в двухместном номере.

Стоимость тура зависит от выбранной экскурсионной программы и средства размещения. Таким образом, розничная цена тура составляет (группа 35 туристов, 1 руководитель группы, 1 водитель):

Тур, включающий экскурсионную программу «Янтарное взморье»: при размещении в хостеле в общем номере стоимость на одного человека составила 5 018,853 рублей, на группу 175 659, 855 рублей; при размещении в хостеле в двухместном номере стоимость на одного человека составила 5 413, 603 рублей, на группу 189 546, 105 рублей.

Тур, включающий экскурсионную программу «Страна, которой больше нет на карте»: при размещении в хостеле в общем номере стоимость на одного человека составила 6 790,2 рублей, на группу 235 557,24 рублей; при размещении в хостеле в двухместном номере стоимость на одного человека составила 7 144,2 рублей, на группу 250 047,24 рублей.

Тур, включающий экскурсионную программу «Старый добрый Кёнигсберг»: при размещении в хостеле в общем номере стоимость на одного человека составила 4 373,21 рублей, на группу 153 062,355 рублей; при размещении в хостеле в двухместном номере стоимость на одного человека составила 4 769,96 рублей, на группу 166 948,605 рублей.

Комплексный тур, включающий все экскурсионные программы: при размещении в хостеле в общем номере стоимость на одного человека составила 18 154, 99 рублей, на группу 635 424, 565 рублей; при размещении в хостеле в двухместном номере стоимость на одного человека составила 20 138, 74 рублей, на группу 704 855, 815 рублей.

При проектировании культурно-познавательного тура были учтены требования безопасности, предъявляемые к туристским услугам на основании государственных стандартов. Также в процессе проектирования были разработаны рекламные информационные материалы (буклеты с экскурсионными программами и листовка с кратким описанием экскурсионных программ), представленные в приложениях Б и В.

ЗАКЛЮЧЕНИЕ

Наша страна – поистине уникальный регион. Туризм в России обладает рядом оригинальных особенностей, имея возможность развиваться в абсолютно разных направлениях.

Калининградская область выглядит на фоне других туристских регионов более чинно и основательно по-европейски. Она имеет пусть и другую историю развития, но всегда перекликающуюся с российской, что делает ее более родной. Невероятный культурно-исторический, а также природный потенциал области дает ей возможность динамичного развития. Область имеет большое количество старинных городов с их кирхами, замками и другими памятниками архитектуры. Жители Калининградской области делают многое для ее развития, продвижения на туристском рынке. Именно благодаря таким энтузиастам, влюблённых в свой край, мы можем посещать этот регион и бесконечно удивляться ему и полюбить его по-своему, но искренне.

В процессе исследования, на основе изученного теоретического материала отечественных и зарубежных авторов, нами была охарактеризована сущность понятия «экскурсионная программа» в теории и практике туризма.

Экскурсионная программа – это совокупность экскурсий, последовательно представленных в программе тура, формат которых определяется их тематической направленностью, а также условиями организации и реализации тура.

В рамках культурно-познавательного туризма происходит знакомство человека с туристскими объектами, под которыми, прежде всего, следует понимать историко-культурное наследие, которое представлено различными видами исторических памятников, мемориальных мест, народными промыслами, музеями, то есть сочетаниями объектов материальной и духовной культуры.

Калининградская область является перспективным регионом для развития культурно-познавательного туризма. На территории области сосредоточены десятки музеев, архитектурных памятников периода Восточной Пруссии, и даже

объект всемирного наследия ЮНЕСКО. К конкурентным преимуществам выгодное географическое положение, позволяющее привлекать туристов как из России, так и из европейских стран; уникальный природно-экологический, историко-культурный и рекреационный потенциал; наличие опыта международного сотрудничества и долгосрочных проектов в сфере туризма.

На основе изученного материала были выявлены и систематизированы объекты историко-культурного наследия Калининградской области. Спроектированы 3 варианта экскурсионной программы культурно-познавательного тура: «Янтарное взморье», «Страна, которой больше нет на карте», «Старый добрый Кёнигсберг». Были отобраны наиболее attractive объекты, которые в полной мере раскрывают всю суть задуманных программ.

Продолжительность программ составляет 2 дня и 1 ночь. В стоимость входит: транспортное обслуживание, проживание, двухразовое питание, страхование от несчастного случая, экскурсии в сопровождении гида (экскурсовода). В туре предлагается на выбор два вида размещения в хостеле «KoikaGo»: более экономичный – в общем номере и в двухместном номере.

Стоимость тура зависит от выбранной экскурсионной программы и средства размещения. Таким образом, розничная цена тура составляет (группа 35 туристов, 1 руководитель группы, 1 водитель):

Тур, включающий экскурсионную программу «Янтарное взморье»: при размещении в хостеле в общем номере стоимость на одного человека составила 5 018,853 рублей, на группу 175 659, 855 рублей; при размещении в хостеле в двухместном номере стоимость на одного человека составила 5 413, 603 рублей, на группу 189 546, 105 рублей.

Тур, включающий экскурсионную программу «Страна, которой больше нет на карте»: при размещении в хостеле в общем номере стоимость на одного человека составила 6 790,2 рублей, на группу 235 557,24 рублей; при размещении в хостеле в двухместном номере стоимость на одного человека составила 7 144,2 рублей, на группу 250 047,24 рублей.

Тур, включающий экскурсионную программу «Старый добрый Кёнигсберг»:

при размещении в хостеле в общем номере стоимость на одного человека составила 4 373,21 рублей, на группу 153 062,355 рублей; при размещении в хостеле в двухместном номере стоимость на одного человека составила 4 769,96 рублей, на группу 166 948,605 рублей.

Комплексный тур, включающий все экскурсионные программы: при размещении в хостеле в общем номере стоимость на одного человека составила 18 154, 99 рублей, на группу 635 424, 565 рублей; при размещении в хостеле в двухместном номере стоимость на одного человека составила 20 138, 74 рублей, на группу 704 855, 815 рублей.

Для упрощения и наглядности взаимосвязей различных элементов был применен метод моделирования, с помощью которого была спроектирована модель культурно-познавательного тура по Тульской области.

При проектировании культурно-познавательного тура были учтены требования безопасности, предъявляемые к туристским услугам на основании государственных стандартов. Также в процессе проектирования были разработаны рекламные информационные материалы (буклеты с экскурсионными программами и листовка с кратким описанием экскурсионных программ).

БИБЛИОГРАФИЧЕСКИЙ СПИСОК

- 1 Биржаков, М.Б. Безопасность в туризме/ М.Б. Биржаков, Н.П. Казаков. – СПб.: Издательский фонд Герда, 2008. – 208 с.
- 2 Бобкова, А.Г. Безопасность туризма/ А.Г. Бобкова, С.А. Кудреватых, Е.Л. Писаревский. – М.: Федеральное агентство по туризму, 2014. – 272 с.
- 3 Гордин, В.Э. Теоретические и практические подходы к развитию туризма/ В.Э. Гордин// Культурный туризм: конвергенция культуры и туризма на пороге XXI века.– СПб.: Изд-во СПбГУЭФ, 2001. – С. 189–197.
- 4 ГОСТ 30389–2013. Услуги общественного питания. Предприятия общественного питания. Классификация и общие требования. Введен 01.01.2016. – М.: Стандартинформ, 2014. – 14 с.
- 5 ГОСТ 32611–2014. Туристские услуги. Требования по обеспечению безопасности туристов. Введен 01.01.2016. – М.: Стандартинформ, 2014. – 9 с.
- 6 ГОСТ 32612–2014. Туристские услуги. Информация для потребителей. Общие требования. Введен 01.01.2016. – М.: Стандартинформ, 2014. – 7 с.
- 7 ГОСТ Р 50690-2017. Туристские услуги. Общие требования. Введен 01.06.2018. – М.: Стандартинформ, 2017. – 8 с.
- 8 ГОСТ Р 51825–2001. Услуги пассажирского автомобильного транспорта. Общие требования». Введен 01.07.2002. – М.: Изд-во стандартов, 2002. – 13 с.
- 9 ГОСТ Р 53522-2009. Туристские и экскурсионные услуги. Основные положения. Введен 01.07.2010.– М.: Стандартинформ, 2010 – 10 с.
- 10 ГОСТ Р 56184–2014. Услуги средств размещения. Общие требования к хостелам. Введен 01.01.2015. – М.: Стандартинформ, 2014. – 14 с.
- 11 ГОСТ Р 56643–2015. Туристские услуги. Личная безопасность туриста. Введен 01.07.2016. – М.: Стандартинформ, 2016. – 10 с.
- 12 ГОСТ Р 51185–2014. Туристские услуги. Средства размещения. Общие требования. Введен 01.01.2016. – М.: Стандартинформ, 2015. – 18 с.
- 13 ГОСТ Р 54604–2011. Туристские услуги. Экскурсионные услуги. Общие требования. Введен 01.07.2012. М.: Стандартинформ, 2012. – 8 с.

- 14 ГОСТ Р 50681–2010. Туристские услуги. Проектирование туристских услуг. Введен 01.07.2011. – М.: Изд-во стандартов, 2011. – 24 с.
- 15 Емельянов, Б.В. Экскурсоведение/ Б.В. Емельянов. – М: Советский спорт, 2007. – 216 с.
- 16 Закон Калининградской области от 12 мая 2016 года № 532 «Об объектах культурного наследия (памятниках истории и культуры) в Калининградской области»
- 17 Запесоцкий, А.С. Стратегический маркетинг в туризме: теория и практика/ А.С. Запесоцкий. – СПб.: Изд-во СПбГУП, 2003. – 352 с.
- 18 Зорин, И.В. Туризм как вид деятельности/ И.В. Зорин, Т.П. Каверина, В.А. Квартальнов. – М.: Финансы и статистика, 2005. – 288 с.
- 19 Зотова, М.В. Туризм и культурное наследие Калининградской области: Пути и перспективы развития/ М.В. Зотов, А.Б. Себенцов.–М.:ПечатьРосс, 2016 – 11с.
- 20 Казаков, Н.П. Казаков, Н.А. Якубовская. – М.: Академия, 2011. – 240 с.
- 21 Карсунцева, О.В. Организационно-экономическая модель повышения эффективности производственно-хозяйственной деятельности предприятия/ О.В. Карсунцева// Вектор науки ТГУ. – 2014. – №1. – С. 122–126.
- 22 Колотова, Е. В. Рекреационное ресурсоведение/ Е.В. Колотова. - М.: Изд-во РМАТ, 1999. – 136 с.
- 23 Коржанова, А.А. Перспективные направления развития культурно-познавательного туризма в России/ А.А. Коржанова// Фундаментальные исследования. – 2015. – № 2. – С. 404-411.
- 24 Королев, Д.С. Культурологическая практика туризма России и перспективы её развития/ Д.С. Королев// Аналитика культурологи. – 2013. – №26. – С. 120–132
- 25 Кусков, Д.С. Безопасность жизнедеятельности. Обеспечение безопасности в туризме/ Н.П. Королев, А.С. Рекреационная география/ А.С. Кусков, В.Л. Голубева, Т.Н. Голубева. – М.: Флинта, 2005. – 496 с.
- 26 Лойко О.Т. Туризм и гостиничное хозяйство/ О.Т. Лойко. – Томск: Изд-во ТПУ, 2007. – 152 с.

27 Лопарева, А.М. Экономика организации (предприятия)/ А.М. Лопарева. – М.: Форум, 2013. – 400 с.

28 Масленникова, И.С. Безопасность жизнедеятельности/ И.С. Масленникова, Е.А. Власов, А.Ю. Постнов. – СПб: Изд-во СПбГИЭУ, 2002. – 117 с.

29 Митрофанова, А.Н. Актуальные проблемы использования объектов культурного наследия исторических городов в туристских целях (на примере города Калининграда)/ А.Н. Митрофанова, Ю.Ю. Филиппов. – Калининград: Изд-во им.Канта, 2017. – 6 с.

30 Морозов, М.А. Экономика туризма/ М.А. Морозов, Н.С. Морозова, Г.А. Карпова. – М.: Федеральное агентство по туризму, 2014. – 320 с.

31 Постановление Правительства Калининградской области от 24 декабря 2013 года № 993 «О государственной программе Калининградской области «Туризм»

32 Приказ Госкомспорта РФ от 04.12.1998 №402 «Об утверждении Методических рекомендаций по планированию, учету и калькулированию себестоимости туристского продукта и формированию финансовых результатов у организаций, занимающихся туристской деятельностью». – М.: Приор, 1999. – 14 с.

33 Приказ Госкомспорта РФ от 08.06.1998 №210 «Об утверждении особенностей состава затрат, включаемых в себестоимость туристского продукта организациями, занимающимися туристской деятельностью». –М: Финансовая Россия, 1998. – №31

34 Садохин, А. П. Этнология: Учебник для студ. высш. учеб. заведений/ А.П. Садохин, Т.Г. Грушевицкая – М.: Академия, 2000. – 304 с.

35 Степанищев, А.Т. Методика преподавания и изучения истории: Учебное пособие. В 2 ч./ А.Т. Степанищев. М.: Владос, 2002. – Ч.1–306 с.

36 Третьякова, Т. Н. Модель тематических экскурсионных программ/ Т. Н. Третьякова// География и регион: материалы междунар. науч.-практ. конф. в 6 т., Перм. гос. нац. исслед. ун-т. – Пермь, 2015. – С. 258-265.

37 Третьякова, Т.Н. Модель культурно-познавательного тура на Алтай. Технологии сервиса: теория и практика. Материалы III международной студенческой научно-практической конференции/ Т.Н. Третьякова, И.В. Неклюдова. – Улан-Удэ: ФГБОУ ВПО «ВСГУТУ», 2014. – 67–80 с.

38 Третьякова, Т.Н. Экономика в социально-культурном сервисе и туризме/ Т.Н. Третьякова, Т.В. Максимова, И.А. Фрейнкина. – Челябинск: ФГОУ ВПО УралГУФК, 2007. – 80 с.

39 Уемов, А.И. Логические основы метода моделирования/ А.И. Уемов. – М.: Мысль, 1971. – 311 с.

40 Федеральный закон №132 «Об основах туристской деятельности РФ». М.: Рид Групп, 2007. – 16 с.

41 Федеральный закон №73 «Об объектах культурного наследия (памятниках истории и культуры) народов Российской Федерации»// Российская газета. – 2002. – 29 июня.

42 Фролов, А.И. Культурно-познавательный туризм: объекты, маршруты, люди/ А.И. Фролов// Управление культурой, 2012. – №4. – С. 88–92.

43 Хуусконен, Н.М. Практика экскурсионной деятельности/ Н.М. Хуусконен, Т.М. Глушанок. – М.: Герда, 2008 – 208 с.

44 Чудновский, А.Д. Управление потребительскими предпочтениями в сфере отечественного туризма и гостеприимства и основные направления реализации туристского продукта: Учебное пособие/ А.Д. Чудновский, М.А. Жукова. – М.: Федеральное агентство по туризму, 2014. – 304 с.

45 Яковлева, Р.М. Влияние культурно-познавательного туризма на формирование гармонично развитой личности/ Р.М. Яковлева, А.Е. Тарасов// Инновационная наука. – 2015. – №11. – С. 289–291

46 Балтика 39 [Электронный ресурс]. – Режим доступа: <http://балтика39.рф/> (Дата обращения 22.02.2019)

47 Департамент развития культуры в Калининградской области [Электронный ресурс]. – Режим доступа: <https://culart.gov39.ru/> (Дата обращения 08.03.2019)

48 Единый федеральный реестр туроператоров [Электронный ресурс]. – Режим доступа: <https://russia.travel/operators/> (Дата обращения 08.03.2019)

49 Калининградский областной музей изобразительных искусств [Электронный ресурс]. – Режим доступа: <https://www.kaliningradartmuseum.ru/> (Дата обращения 25.02.2019)

50 Музей Балтийского флота [Электронный ресурс]. – Режим доступа: http://navalmuseum.ru/filials/baltic_fleet/ (Дата обращения 03.05.2019)

51 Музей Мирового Океана [Электронный ресурс]. – Режим доступа: <http://www.world-ocean.ru/ru/> (Дата обращения 27.02.2019)

52 Музей Фридрихские ворота [Электронный ресурс]. – Режим доступа: <http://fvmuseum.ru/> (Дата обращения 03.03.2019)

53 Областной музей янтаря [Электронный ресурс]. – Режим доступа: <https://www.ambermuseum.ru> (Дата обращения 26.02.2019)

54 Правительство Калининградской области [Электронный ресурс]. – Режим доступа: <https://gov39.ru/region/history.php> (Дата обращения 04.04.2019)

55 Региональный информационный центр туризма Калининградской области [Электронный ресурс]. – Режим доступа: <https://visit-kaliningrad.ru/> (Дата обращения 03.06.2019)

56 Страховая компания «Ингосстрах» [Электронный ресурс]. – Режим доступа: <https://www.ingos.ru/> (Дата обращения 03.03.2019)

57 Транспортная компания «Автобус39» [Электронный ресурс]. – Режим доступа: <http://avtobus39.ru/> (Дата обращения 03.05.2019)

58 Туроператор «Алеан» [Электронный ресурс]. – Режим доступа: <https://www.alean.ru/> (Дата обращения 03.03.2019)

59 Туроператор «Дельфин» [Электронный ресурс]. – Режим доступа: <https://www.delfin-tour.ru/> (Дата обращения 03.03.2019)

60 Туроператор «Русь-тревел» [Электронный ресурс]. – Режим доступа: <http://www.rusch.ru/> (Дата обращения 03.03.2019)

61 Туроператор «Спутник» [Электронный ресурс]. – Режим доступа: <http://sputnik74.ru/> (Дата обращения 03.03.2019)

62 Туроператор «Юнона» [Электронный ресурс]. – Режим доступа: <https://kldtur.ru/>(Дата обращения 03.03.2019)

63 Туроператор «Янтарная мозаика» [Электронный ресурс]. – Режим доступа: <http://ambertour.ru/>(Дата обращения 03.03.2019)

64 Туроператор «Янтарный край» [Электронный ресурс]. – Режим доступа: <https://www.amber-region.com> (Дата обращения 01.03.2019)

65 Электронный портал «Федеральное агентство по туризму» [Электронный ресурс]. – Режим доступа: <http://www.russiatourism.ru/> (Дата обращения 03.06.2019)

ПРИЛОЖЕНИЯ

ПРИЛОЖЕНИЕ А

Технологическая карта туристского путешествия и информационный листок

Технологическая карта и информационный листок туристского путешествия
«Балтийское взморье»

Маршрут путешествия (наименование и вид маршрута): Тур культурно-познавательный «Балтийское взморье»

Протяженность маршрута (км): 335

Продолжительность путешествия: 2 дня/1 ночь

Число туристов в группе (рекомендуемое): 35

Стоимость (ориентировочная): 5 019 рублей (при размещении в хостеле общем номере), 5 414 рублей (при размещении в двухместном номере)

Программа обслуживания туристов в путешествии по маршруту: Калининград – Куршская коса – Зеленоградск – Светлогорск – Калининград – Янтарный – Балтийск – Калининград

Таблица А.1 – Программа обслуживания туристов в путешествии по маршруту:
Куршская коса – Зеленоградск – Светлогорск – Калининград – Янтарный – Балтийск – Калининград

Населенные пункты, расстояния между ними, способы передвижения, время прибытия в пункт и выезда из него	Наименование объектов туристской индустрии, оказывающих услуги размещения и условия размещения	Запланированные туристские и экскурсионные услуги. Наименование экскурсий (с перечнем основных объектов показа), туристских походов и т.п.	Перевозка туристов	Другие услуги
1 день				
г. Калининград – г. Зеленоградск, 36 км, автобус, 09:00-09:40		Услуги по организации перевозки туристов	Автобус	
г. Зеленоградск – г. Куршская коса, 51 км, 09:40-10:40		Услуги по организации перевозки туристов	Автобус	
Куршская коса. 10:40-13:40		Экскурсионные услуги: Обзорная экскурсия. Самостоятельный перекус	Автобус, пешеходный	
Куршская коса г.Зеленоградск, 41 км, 13:40-14:20		Услуги по организации перевозки туристов	Автобус	

Продолжение таблицы А.1

Населенные пункты, расстояния между ними, способы передвижения, время прибытия в пункт и выезда из него	Наименование объектов туристской индустрии, оказывающих услуги размещения и условия размещения	Запланированные туристские и экскурсионные услуги. Наименование экскурсий (с перечнем основных объектов показа), туристских походов и т.п.	Перевозка туристов	Другие услуги
г. Зеленоградск, обзорная экскурсия		Экскурсионные услуги: Обзорная экскурсия.	Автобус, пешеходный	
г. Зеленоградск – г. Светлогорск, 28 км, 14:20-15:20		Услуги по организации перевозки туристов	Автобус	
г. Светлогорск, посещение Музея Мирового Океана, 16:10-17:10		Экскурсионные услуги: Обзорная экскурсия по основной экспозиции	Автобус, пешеходный	
г. Светлогорск, свободное время, 17:10-19:00		Свободное время, купание	Пешеходный	
г. Светлогорск, кафе «Круассан-кафе», 19:00-19:40		Услуги по организации питания туристов – ужин	Автобус, пешеходный	
г. Светлогорск – г. Калининград, 55 км, 19:40-20:40		Услуги по организации перевозки туристов	Автобус	
г. Калининград, 20:40	Хостел «KoikaGo»	Услуги по размещению (проживанию) туристов	Автобус, пешеходный	
2 день				
г. Калининград, кафе «Круассан-кафе», 08:30-09:10		Услуги по организации питания туристов - завтрак	Пешеходный	
г. Калининград – пгт. Янтарный, 48 км, 09:10-10:20		Услуги по организации перевозки туристов	Автобус	
пгт. Янтарный, посещение Приморского карьера и экскурсия, 10:30-13:30		Экскурсионные услуги: Экскурсия в выставочном зале «Янтарная палата»	Автобус, пешеходный	
пгт. Янтарный – г. Балтийск, 32 км, 13:30-14:10		Услуги по организации перевозки туристов	Автобус	
г. Балтийск, кафе «Эдэм», 14:10-14:50		Услуги по организации питания туристов - обед	Автобус, пешеходный	
г. Балтийск, проведение экскурсии «Самый западный город России», 14:50-16:00		Экскурсионные услуги: Экскурсия по Балтийску.	Пешеходный	
г. Балтийск – Балтийская коса, 1,8 км 16:00-16:10		Услуги по организации перевозки туристов	Паром, пешеходный	
Балтийская коса, продолжение экскурсии «Самый западный город России», 16:10-18:10		Экскурсионные услуги: Экскурсия по Балтийску.	Пешеходный	
Балтийская коса – г. Балтийск, 1,8 км, 18:10-18:20		Услуги по организации перевозки туристов	Паром	

Окончание таблицы А.1

Населенные пункты, расстояния между ними, способы передвижения, время прибытия в пункт и выезда из него	Наименование объектов туристской индустрии, оказывающих услуги размещения и условия размещения	Запланированные туристские и экскурсионные услуги. Наименование экскурсий (с перечнем основных объектов показа), туристских походов и т.п.	Перевозка туристов	Другие услуги
г.Балтийск –г. Калининград, 42 км, 18:20-19:20		Услуги по организации перевозки туристов	Автобус, пешеходный	

Визовая поддержка и оформление въездных и выездных документов (перечень организаций, осуществляющих помощь в оформлении документов): виза не требуется.

Размещение туристов осуществляется следующими средствами размещения (перечислить наименования, месторасположение, категорию средства размещения и номеров в соответствии и другие особенности на каждом этапе): предлагается на выбор два типа туристического размещения в хостеле – проживание в общем номере и двухместное размещение. Хостел «KoikaGo». Адрес: 236039, г. Калининград, ул. Богдана Хмельницкого, 33-37. Телефон: +7 (800) 500-26-04. Стоимость койко-места в 6-местном номере – 850 рублей, в 2-местном – 1 195 рублей.

Перевозки осуществляются предприятиями (перечислить наименования предприятий, месторасположение, вид перевозки на каждом этапе, класс обслуживания):

– Автобусные перевозки. Осуществляет перевозки транспортная компания «Автобус39» на 35-местном автобусе марки «Niger».

Питание туристов осуществляются предприятиями (перечислить наименования, типы предприятий питания, месторасположение, формы и методы обслуживания туристов):

– Кафе «Круассан-кафе». Адрес: 236039, г. Калининград, ул. Багратиона, д.87-91. Обслуживание официантами.

– Кафе «Круассан-кафе». Адрес: 238560, Калининградская область, г. Светлогорск, ул. Ленина, 33а. Обслуживание официантами.

– Кафе «Эдэм». Адрес: 238521, Калининградская область, г. Балтийск, проспект Ленина, 5. Обслуживание официантами.

Экскурсионные услуги (перечислить наименования организаций или индивидуальных предпринимателей, виды экскурсий, тематику экскурсий в каждом пункте по маршруту):

– Экскурсия по территории Куршской косе. Проводится Игорь Краснощеков. Вид экскурсии – групповая, обзорная, транспортная, пешеходная.

– Экскурсия по г. Зеленоградску. Персональный гид Игорь Краснощеков. Вид экскурсии – групповая, тематическая, историческая, пешеходная.

– Обзорная экскурсия по новой постоянной экспозиции Музея Мирового Океана и другим выставкам. Вид экскурсии – групповая, обзорная, пешеходная.

– Экскурсия в Приморской карьере в пгт. Янтарный. Вид экскурсии – групповая, производственная, пешеходная.

– Экскурсия «Самый западный город России». Персональный гид-экскурсовод Игорь Краснощеков. Вид экскурсии – групповая, тематическая, историческая, транспортная, пешеходная.

Услуги по организации досуга туристов и другие дополнительные услуги (перечислить наименования предприятий, месторасположение, виды услуг на каждом этапе, категорию объектов туристской индустрии): Услуги страхования, СПАО «Ингосстрах», 111675, Москва, ул. Дмитриевского, д.11.

Подписи руководителей и печати предприятий, обслуживающих маршрут.

Краткое описание путешествия (повторяется в информационном листке к туристской путевке):

Культурно-познавательный тур «Балтийское взморье»

Продолжительность маршрута 2 дня и 1 ночь

Маршрут: Калининград – Куршская коса – Зеленоградск – Светлогорск–Калининград–Янтарный–Балтийск–Калининград

Проживание: предлагается на выбор два типа туристического размещения в хостеле «KoikaGo», г. Калининград, 2-местный номер и общий 6-местный номер.

В стоимость тура входят следующие экскурсии с сопровождением гида:

– Экскурсия по территории Куршской косы. Автобусная, пешеходная экскурсия. Во время экскурсии туристы увидят главные достопримечательности НП «Куршская коса»: Танцующий лес, Дюны Эфа и другие. Также путешественники смогут прогуляться по территории парка и по берегу Балтийского моря.

– Обзорная экскурсия по Зеленоградску. Пешеходная экскурсия. Зеленоградск – бывший немецкий морской курорт Кранц, знаменитый своими здравницами. Туристы увидят кирху святого Адальберга, здание Отеля и другие достопримечательности.

– Обзорная экскурсия по новой постоянной экспозиции «Музей Мирового Океана» и другим выставкам в музее. Путешественникам будет представлена коллекция, собранная знаменитым немецким путешественником Хубертом Матишеком. Коллекция представляет собой симбиоз культур Азии. Музей включает в себя мультимедийный составляющую.

– Экскурсия в Приморский карьер в пгт. Янтарный. Производственная пешеходная экскурсия. Познакомит туристов с процессом добычи янтаря и его производства.

– Экскурсия «Самый западный город России». Транспортная, пешеходная, обзорная экскурсия. Путешественники увидят древний город Пиллау, где свое обучение проходил еще Петр I. От практически нетронутого войной и временем города остались Пехотные казармы, цитадель «Пиллау», Водонапорная Башня и другие достопримечательные места. На пароме туристы отправятся на Балтийску Косу, где смогут увидеть развалины форта «Западный».

Информационный листок к путевке туристского путешествия

Культурно-познавательный тур

«Балтийское взморье»

Маршрут: Калининград – Куршская коса – Зеленоградск – Светлогорск–
Калининград–Янтарный–Балтийск–Калининград

Продолжительность маршрута: 2 дня и 1 ночь

Общее понятие о туре: В программу войдет посещение объекта природного наследия ЮНЕСКО – Куршской косы, городов Зеленоградска и Светлогорска – эти города во времена Восточной Пруссии считались излюбленными курортами немецкого народа и назывались Кранц и Раушен –, поселка Янтарного (бывшего Пальмникена) – крупнейшего производителя янтаря в России и носителя голубого флага своего пляжа, а также города Балтийска и Балтийской косы. Целью этой программы является желание показать туристам уникальную природу Калининградской области – Балтийское море с его косами, танцующие деревья в национальном парке, высокие дюны, а также то, как соседствуя с этим богатством, появлялись поселения, порты и здравницы. Во время проведения этой программы туристы смогут познакомиться с работой янтарных старателей, и даже примерить эту профессию на себе, своими глазами, как происходит обработка янтаря.

В программу тура «Балтийское взморье» включено:

- транспортное обслуживание на всех экскурсиях и переездах (трансферах);
- проживание в хостеле «KoikaGo» (номера по выбору);
- питание – двухразовое: 1 день – самостоятельный обед и ужин, 2 день – завтрак и обед. Питание будет происходить на предприятиях питания: «Круассан-кафе» в городах Калининград и Светлогорск, а также «Эдэм» в г. Балтийске.
- страховка. Все туристы на время поездки застрахованы от несчастных случаев страховой компанией СПАО «Ингосстрах»;
- экскурсии в сопровождении гида (экскурсовода).

Экскурсия по территории Куршской косы. Во время экскурсии туристы увидят главные достопримечательности национального парка: «танцующие» деревья, песчаные дюны. Белые бескрайние берега Балтики и прохладный солёный морской ветер завожат своей красотой и останутся в памяти путешественников на долгие годы.

Обзорная экскурсия по Зеленоградску. Зеленоградск – бывший немецкий морской курорт Кранц, знаменитый своими здравницами. Во время пешеходной экскурсии туристы увидят кирху святого Адальберга, здание Отеля и другие достопримечательности. Ознакомятся с историей бювета королевы Луизы, Тортилиного пруда, прогуляются по узким и аккуратным улочкам старого Кранца.

Обзорная экскурсия по новой постоянной экспозиции «Музея Мирового Океана». Туристы смогут насладиться уникальными экспонатами с разных уголков Азии, которые произведут на них сильное впечатление своей необыкновенностью и самобытностью. Музей Мирового Океана в «Янтарь-холле» дает возможность погрузиться в мультимедийную составляющую экспозицию и увидеть также жизнь морских обитателей.

Экскурсия в Приморский карьер в поселке Янтарный. Туристам предоставляется возможность посетить настоящее янтарное производство. Здесь возможно увидеть, как янтарь добывают, и какие стадии обработки он потом проходит, прежде чем стать полноценным изделием. Также путешественники смогут и самостоятельно побывать янтарными старателями и получить за это диплом от янтарного комбината.

Экскурсия «Самый западный город России». Эта экскурсия погрузит в тихий мир старинного морского города и крупнейшего города. В ходе программы туристы узнают, от какого языка произошло название «Пиллау», кем были первыми жители города, как с этим городом связан Петр I, и почему Балтийск был закрытым городом.

Дополнительная информация: Хостел «KoikaGo» расположен в историческом центре Калининград, основные достопримечательности города находятся в шаговой доступности. Время – европейское.

Технологическая карта и информационный листок туристского путешествия
«Страна, которой больше нет на карте»

Маршрут путешествия (наименование и вид маршрута): Тур культурно-познавательный «Страна, которой больше нет на карте»

Протяженность маршрута (км): 311

Продолжительность путешествия: 2 дня/1 ночь

Число туристов в группе (рекомендуемое): 35

Стоимость (ориентировочная): 6808 рублей (при размещении в общем 6-местном номере в хостеле), 7205 рублей (при размещении в двухместном номере)

Программа обслуживания туристов в путешествии по маршруту: Калининград–Низовье–Черняховск–Неман–Советск–Орловка–Калининград

Таблица А.2 – Программа обслуживания туристов в путешествии по маршруту:

Калининград–Низовье–Черняховск–Неман–Советск–Орловка–
Калининград

Населенные пункты, расстояния между ними, способы передвижения, время прибытия в пункт и выезда из него	Наименование объектов туристской индустрии, оказывающих услуги размещения и условия размещения	Запланированные туристские и экскурсионные услуги. Наименование экскурсий (с перечнем основных объектов показа), туристских походов и т.п.	Перевозка туристов	Другие услуги
1 день				
г. Калининград, экскурсия «Один день из жизни альтштадта», 9:40-12.20		Экскурсионные услуги: Экскурсия «Один день из жизни альтштадта». Посещение статуи «Борющиеся зубры», стадиона «Балтика», Калининградского зоопарка	Пешеходная	
г.Калининград, кафе «Патис сонMarkt», 12:20-13:00		Услуги по организации питания туристов - обед	Пешеходный	
г.Калининград, продолжение экскурсии «Один день из жизни альтштадта», 13.10–16:00		Экскурсионные услуги. Посещение гостиницы «Москва», кинотеатра «Заря», ЦПКиО, квартиры-музея «Altes Haus», района Амалиенау	Пешеходный	
г.Калининград, 16:00-19:00	Хостел «KoikaGo»	Услуги по размещению (проживанию) туристов	Автобусный, пешеходный	
г.Калининград, кафе «Круассан-кафе»,19:00		Услуги по организации питания туристов - ужин	Пешеходный	

Окончание таблицы А.2

Населенные пункты, расстояния между ними, способы передвижения, время прибытия в пункт и выезда из него	Наименование объектов туристской индустрии, оказывающих услуги размещения и условия размещения	Запланированные туристские и экскурсионные услуги. Наименование экскурсий (с перечнем основных объектов показа), туристских походов и т.п.	Перевозка туристов	Другие услуги
2 день				
г.Калининград, кафе на Богдана Хмельницкого, 08:30-09:10		Услуги по организации питания туристов - завтрак	Пешеходный	
г. Калининград – п.Низовье, 18 км, автобус, 09:10-10:00		Услуги по организации перевозки туристов	Автобус	
п. Низовье, замок Вальдау, 10:00-11:00		Экскурсионные услуги: Экскурсия по замку Вальдау	Автобус, пешеходный	
п. Низовье – г.Черняховск, 78 км, автобус, 11:00-12:15		Услуги по организации перевозки туристов	Автобус	
г. Черняховск, обзорная экскурсия по городу, 12:15-13:15		Экскурсионные услуги: обзорная экскурсия по г.Черняховску	Автобус, пешеходный	
г. Черняховск – г. Неман, 58 км, автобус, 13:15-14:15		Услуги по организации перевозки туристов	Автобус	
г. Неман, ресторан-сыроварня «Deutsches Haus», 14:15-15:30		Услуги по организации питания туристов – обед, дегустация сыров	Автобус, пешеходный	
г. Неман – г.Советск, 15 км, автобус, 15:30-15:50		Услуги по организации перевозки туристов	Автобус	
г. Советск, обзорная экскурсия, 15:50-17:00		Экскурсионные услуги: обзорная экскурсия по г.Советску	Автобус, пешеходный	
г.Советск – п.Орловка, 121 км, автобус, 17:00-18:50		Услуги по организации перевозки туристов	Автобус	
п.Орловка, замок «Нессельбек», 18:50-22:00		Услуги по организации питания туристов – дегустационный ужин. Экскурсионные услуги: экскурсия по замку	Автобус, пешеходный	
п.Орловка -г.Калининград, автобус, 14 км, 22:00-22:30		Услуги по организации перевозки туристов	Автобус	

Визовая поддержка и оформление въездных и выездных документов (перечень организаций, осуществляющих помощь в оформлении документов): виза не требуется.

Размещение туристов осуществляется следующими средствами размещения (перечислить наименования, месторасположение, категорию средства размещения и номеров в соответствии и другие особенности на каждом этапе): предлагается на выбор два типа туристического размещения в хостеле – проживание в общем

номере и двухместное размещение. Хостел «KoikaGo». Адрес: 236039, г. Калининград, ул. Богдана Хмельницкого, 33-37. Телефон: +7 (800) 500-26-04. Стоимость койко-места в 6-местном номере – 850 рублей, в 2-местном – 1 195 рублей.

Перевозки осуществляются предприятиями (перечислить наименования предприятий, месторасположение, вид перевозки на каждом этапе, класс обслуживания):

– Автобусные перевозки. Осуществляет перевозки транспортная компания «Автобус39» на 35-местном автобусе марки «Niger».

Питание туристов осуществляются предприятиями (перечислить наименования, типы предприятий питания, месторасположение, формы и методы обслуживания туристов):

– Кафе «Круассан-кафе». Адрес: 236039, г. Калининград, ул. Багратиона, д.87-91. Обслуживание официантами.

– Кафе «Патиссон-Markt». Адрес: 236022, г. Калининград, пр. Мира, 24а. Обслуживание официантами.

– Кафе. Адрес: 236039, г. Калининград, ул. Богдана Хмельницкого, 51-53. Обслуживание официантами.

– Ресторан-сыроварня «Deutsches Haus». Адрес: Калининградская область, 238710, г. Неман, ул. Победы, 51а. Обслуживание официантами.

– Ресторан-пивоварня «Нессельбек». Адрес: Калининградская область, 238324, п. Орловка, пер. Центральный, 7. Обслуживание официантами.

Экскурсионные услуги (перечислить наименования организаций или индивидуальных предпринимателей, виды экскурсий, тематику экскурсий в каждом пункте по маршруту):

– Экскурсия «Один день из жизни альтиштадца». Персональный гид Игорь Краснощеков. Вид экскурсии – групповая, обзорная, пешеходная.

– Обзорная экскурсия по постоянной экспозиции «Altes Haus». Квартира-музей «Altes Haus». Вид экскурсии – групповая, обзорная, пешеходная.

– Экскурсия по замку Вальдау. Музей «Вальдавский замок». Вид экскурсии – групповая, тематическая, историческая, пешеходная.

– Обзорная экскурсия по городу Черняховск. Персональный гид-экскурсовод Игорь Краснощеков. Вид экскурсии – обзорная, групповая, пешеходная, автобусная.

– Обзорная экскурсия по городу Советск. Гид-экскурсовод Игорь Краснощеков. Вид экскурсии – обзорная, групповая, пешеходная, автобусная

– Экскурсия в замке «Нессельбек». Музей средневековых пыток и наказаний. Вид экскурсии – групповая, тематическая, пешеходная.

– Услуги по организации досуга туристов и другие дополнительные услуги (перечислить наименования предприятий, месторасположение, виды услуг на каждом этапе, категорию объектов туристской индустрии): Услуги страхования, СПАО «Ингосстрах», 111675, Москва, ул. Дмитриевского, д.11.

Подписи руководителей и печати предприятий, обслуживающих маршрут.

Краткое описание путешествия (повторяется в информационном листке к туристской путевке):

Культурно-познавательный тур «Страна, которой больше нет на карте»

Продолжительность маршрута 2 дня и 1 ночь

Маршрут: Калининград–Низовье–Черняховск–Неман–Советск–Орловка–Калининград

Проживание: предлагается на выбор два типа туристического размещения в хостеле «KoikaGo», г. Калининград, 2-местный номер и общий 6-местный номер.

В стоимость тура входят следующие экскурсии с сопровождением гида:

– Экскурсия «Один день из жизни альтштадта». Пешеходная экскурсия. Во время экскурсии туристы увидят следующие достопримечательности города: статую «Борющиеся зубры», здание Технического университета, Театр драмы,

стадион «Балтика», Калининградский зоопарк, гостиницу «Москва», кинотеатр «Заря», музей-квартиру «Altes Haus», ЦПКиО, квартал «Амалиенау».

– Экскурсия в замке Вальдау. Переходная экскурсия. Музей «Вальдавский замок» находится в поселке Низовье, недалеко от г. Калининграда. В музее выставлены интереснейшие реконструкции замка «Вальдау» в разные периоды его существования, выполненные основателем музея, членом союза художников Бариновым Андреем Ивановичем. Также в музее существует 4 зала с разделами: «Пруссия», «Тевтонский орден и история замка «Вальдау», «Пребывание в замке «Вальдау» группы Великого российского посольства во главе с царём Петром I», «Наполеоновские войны и немецкий поэт Максимилиан фон Шенкендорф», «Этнографическая коллекция Восточной Пруссии. Первые переселенцы Вальдау-Низовья», «Первая мировая война», «Вторая мировая война», «Социализм»

– Обзорная экскурсия по г. Черняховску. Автобусная, пешеходная экскурсия. Черняховск до 1946 года носил название Инстербург. В ходе экскурсии туристы увидят следующие объекты: замок Георгиенбург, замок Инстербург, памятник Барклаю-де-Толли, Церковь Михаила Архангела (бывшую протестантскую реформаторскую кирху Инстербурга).

– Обзорная экскурсия по г. Советску. Автобусная, пешеходная экскурсия. Раннее название города – Тильзит. Во время экскурсии будут представлены следующие объекты: Мост Королевы Луизы, по которому проходит граница с Литвой, Дом с атлантами, Публичный дом, Тильзит-театр и другие.

– Экскурсия в замке Нессельбек. Пешеходная экскурсия. Музей средневековых пыток и наказаний находится на территории развлекательного комплекса «Нессельбек». Все экспонаты восстановлены на основании чертежей и прочих исторических документов, и дают возможность посетителям ознакомиться с тем, как выглядели эти орудия много лет тому назад.

Информационный листок к путевке туристского путешествия

Культурно-познавательный тур

«Страна, которой больше нет на карте»

Маршрут: Калининград–Низовье–Черняховск–Неман–Советск–Орловка–
Калининград

Продолжительность маршрута: 2 дня и 1 ночь.

Общее понятие о туре: Маршрут программы коснется, как и самого Калининграда, так и восточной части области – городов Советска, Немана, Черняховска. Эта программа самая эмоциональная из всех, ведь она покажет через призму времени бывшую зажиточную Восточную Пруссию с ее культурой и аккуратностью и столкнет с российской действительностью. Данная программа насыщена на мероприятия – дегустация продуктов местных производств, а также анимационное представление в замке. Туристов ждет посещение одного из самых старых и крупных зоопарков в России, увидят кинотеатр, где крутили еще немецкие художественные фильмы, пройдутся по улочкам самобытного Амалиенау, увидят старейший стадион «Балтика» и узнают, чем так любима статуя возле технического университета.

В программу тура «Страна, которой больше нет на карте» включено:

- транспортное обслуживание на всех экскурсиях и переездах (трансферах);
- проживание в хостеле «KoikaGo» (номера по выбору);
- питание – двухразовое и трехразовое: 1 день – обед и ужин, 2 день – завтрак и дегустационные обед и ужин. Питание будет происходить на предприятиях питания: «Круассан-кафе», «ПатиссонMarkt», кафе на Богдана Хмельницкого в городе Калининград, а также «Deutsches Haus» в г.Немане и «Нессельбек» в п. Орловка.
- страховка. Все туристы на время поездки застрахованы от несчастных случаев страховой компанией СПАО «Ингосстрах»;
- экскурсии в сопровождении гида (экскурсовода).

Экскурсия «Один день из жизни альтштадта». Во время этой экскурсии туристы смогут погрузиться на некоторое время в атмосферу старого Кёнигсберга и провести день как его горожанин. В программе представлены такие достопримечательности города, как: статую «Борющиеся зубры», здание Технического университета, Театр Драмы, стадион «Балтика», Калининградский зоопарк, гостиницу «Москва», кинотеатр «Заря», музей-квартиру «Altes Haus», ЦПКиО, квартал «Амалиенау».

Экскурсия в замке Вальдау. Музей «Вальдавский замок» находится в поселке Низовье, недалеко от г. Калининграда. В музее выставлены интереснейшие реконструкции замка «Вальдау» в разные периоды его существования, выполненные основателем музея, членом союза художников Бариновым Андреем Ивановичем. Также в музее существует 4 зала с разделами: «Пруссия», «Тевтонский орден и история замка «Вальдау», «Пребывание в замке «Вальдау» группы Великого российского посольства во главе с царём Петром I», «Наполеоновские войны и немецкий поэт Максимилиан фон Шенкендорф», «Этнографическая коллекция Восточной Пруссии. Первые переселенцы Вальдау-Низовья», «Первая мировая война», «Вторая мировая война», «Социализм»

Обзорная экскурсия по г. Черняховску. Экскурсия расскажет о том, что Черняховск до 1946 года носил название Инстербург, какие позиции занимал город во времена Восточной Пруссии, чем знамениты замки на его территории. В ходе экскурсии туристы увидят следующие объекты: замок Георгиенбург, замок Инстербург, памятник Барклаю-де-Толли, Церковь Михаила Архангела (бывшую протестантскую реформаторскую кирху Инстербурга).

Обзорная экскурсия по г. Советску. Раннее название города – Тильзит. Советск не зря называют «городом сыра и мира», потому что именно здесь был заключен знаменитый Тильзитский мир между Наполеоном Бонапартом и российским императором Александром I, а еще здесь варили (и продолжают варить) сыр, известный под названием «Тильзитский». Во время экскурсии будут

представлены следующие объекты: Мост Королевы Луизы, по которому проходит граница с Литвой, Дом с атлантами, Публичный дом, Тильзит-театр и другие.

– Экскурсия в замке Нессельбек. Музей средневековых пыток и наказаний находится на территории развлекательного комплекса «Нессельбек». Все экспонаты восстановлены на основании чертежей и прочих исторических документов, и дают возможность посетителям ознакомиться с тем, как выглядели эти орудия много лет тому назад.

Дополнительная информация: Хостел «KoikaGo» расположен в историческом центре Калининград, основные достопримечательности города находятся в шаговой доступности. Время – европейское.

Технологическая карта и информационный листок туристского путешествия
«Старый добрый Кёнигсберг»

Маршрут путешествия (наименование и вид маршрута): Тур культурно-познавательный «Старый добрый Кёнигсберг»

Протяженность маршрута (км): 30

Продолжительность путешествия: 2 дня/1 ночь

Число туристов в группе (рекомендуемое): 35

Стоимость (ориентировочная): 4 373 рублей (при размещении в общем номере в хостеле), 4 770 рублей (при размещении в двухместном номере)

Программа обслуживания туристов в путешествии по маршруту: будет проходить только в городе Калининград

Таблица А.3 – Программа обслуживания туристов в путешествии по маршруту

Населенные пункты, расстояния между ними, способы передвижения, время прибытия в пункт и выезда из него	Наименование объектов туристской индустрии, оказывающих услуги размещения и условия размещения	Запланированные туристские и экскурсионные услуги. Наименование экскурсий (с перечнем основных объектов показа), туристских походов и т.п.	Перевозка туристов	Другие услуги
1 день				
г. Калининград, Королевские ворота, экскурсия «Осколки старого Кёнигсберга», 12:00-13:30		Экскурсионные услуги: Посещение: Королевских ворот, руин Королевского замка. Услуги по организации перевозки туристов	Автобус, пешеходный	
г. Калининград, кафе «Столовка», 13:30-14:10		Услуги по организации питания туристов - обед	Автобус, пешеходный	
г. Калининград, продолжение экскурсии, 14:10-16:30		Экскурсионные услуги: Продолжение экскурсии. Посещение: Рыбной деревни, острова Канта и Кафедрального собора, здания морской Биржи, Кирхи Святого Семейства, Фридландских ворот. Услуги по организации перевозки туристов	Автобус, пешеходный	
г. Калининград, Фридландские ворота – хостел «KoikaGo», 16:30-16:40		Услуги по организации перевозки туристов	Автобус, пешеходный	

Окончание таблицы А.3

Населенные пункты, расстояния между ними, способы передвижения, время прибытия в пункт и выезда из него	Наименование объектов туристской индустрии, оказывающих услуги размещения и условия размещения	Запланированные туристские и экскурсионные услуги. Наименование экскурсий (с перечнем основных объектов показа), туристских походов и т.п.	Перевозка туристов	Другие услуги
г. Калининград, 16:40-18:00	Хостел «KoikaGo»	Услуги по размещению (проживанию) туристов		
г. Калининград, ресторан «Kaiser Wurst»		Услуги по организации питания туристов - ужин	Автобус, пешеходный	
2 день				
г. Калининград, кафе на Богдана Хмельницкого, 09:30-10:00		Услуги по организации питания туристов - завтрак	Пешеходный	
г. Калининград, казарма Кронпринц, начало экскурсии «Война и мир», 10:30-12:30		Экскурсионные услуги. Объекты: Казарма «Кронпринц», бастион «Грольман», Росгартенские ворота, Башня Дона, набережная Верхнего озера, ПКиО «Юность»	Пешеходный	
г. Калининград, продолжение экскурсии, 13:10-14:30		Экскурсионные услуги. Объекты: Башня Врангеля, площадь Победы	Пешеходный	

Визовая поддержка и оформление въездных и выездных документов (перечень организаций, осуществляющих помощь в оформлении документов): виза не требуется.

Размещение туристов осуществляется следующими средствами размещения (перечислить наименования, месторасположение, категорию средства размещения и номеров в соответствии и другие особенности на каждом этапе): предлагается на выбор два типа туристического размещения в хостеле – проживание в общем номере и двухместное размещение. Хостел «KoikaGo». Адрес: 236039, г. Калининград, ул. Богдана Хмельницкого, 33-37. Телефон: +7 (800) 500-26-04. Стоимость койко-места в 6-местном номере – 850 рублей, в 2-местном – 1 195 рублей.

Перевозки осуществляются предприятиями (перечислить наименования предприятий, месторасположение, вид перевозки на каждом этапе, класс обслуживания):

– Автобусные перевозки. Осуществляет перевозки транспортная компания «Автобус39» на 35-местном автобусе марки «Niger».

Питание туристов осуществляются предприятиями (перечислить наименования, типы предприятий питания, месторасположение, формы и методы обслуживания туристов):

– Кафе «Столовка». Адрес: 236006, г. Калининград, Ленинский проспект, 18. Самообслуживание.

– Ресторан «Kaiser Wurst». Адрес: 236022, г. Калининград, ТЦ Европа, ул. Профессора Баранова, 40. Обслуживание официантами.

– Кафе. Адрес: 236039, г. Калининград, ул. Богдана Хмельницкого, 51-53 . Обслуживание официантами.

– Кафе «Фьюжн экспресс». Адрес: 236001, г. Калининград, ул. Горького, 23а. Обслуживание официантами.

Экскурсионные услуги (перечислить наименования организаций или индивидуальных предпринимателей, виды экскурсий, тематику экскурсий в каждом пункте по маршруту):

– Экскурсия «Осколки старого Кёнигсберга». Гид-экскурсовод Игорь Краснощеков. Вид экскурсии – групповая, обзорная, транспортная, пешеходная.

– Экскурсия «Война и мир». Персональный гид Игорь Краснощеков. Вид экскурсии – групповая, тематическая, историческая, пешеходная.

Услуги по организации досуга туристов и другие дополнительные услуги (перечислить наименования предприятий, месторасположение, виды услуг на каждом этапе, категорию объектов туристской индустрии): Услуги страхования, СПАО «Ингосстрах», 111675, Москва, ул. Дмитриевского, д.11.

Подписи руководителей и печати предприятий, обслуживающих маршрут.

Краткое описание путешествия (повторяется в информационном листке к туристской путевке):

Культурно-познавательный тур «Старый добрый Кёнигсберг»

Продолжительность маршрута 2 дня и 1 ночь

Маршрут: проходит только по городу Калининграду.

Проживание: предлагается на выбор два типа туристического размещения в хостеле «KoikaGo», г. Калининград, 2-местный номер и общий 6-местный номер.

В стоимость тура входят следующие экскурсии с сопровождением гида:

– Экскурсия «Осколки старого Кёнигсберга». Автобусная, пешеходная экскурсия. Во время экскурсии туристы увидят главные достопримечательности города: Королевские ворота, руины Королевского замка, дом Советов, Рыбную деревню, остров Канта и Кафедральный собор, Парк Скульптур, здание морской Биржи (ныне Калининградский областной музей изобразительных искусств), Кирху святого Семейства, Кирху Святого Семейства, Фридландские ворота.

– Экскурсия «Война и мир» Пешеходная экскурсия. Во время экскурсии туристы увидят самые выдающиеся фортификационные сооружения города и их мирное использование сейчас. В маршрут входят объекты: казарма «Кронпринц», бастион «Грольман», Росгартенские ворота, площадь Василевского, башню Дона (Ныне Музей Янтаря), набережную верхнего озера, ПКиО «Юность», Башню Врангеля и площадь Победы.

Информационный листок к путевке туристского путешествия

Культурно-познавательный тур

«Старый добрый Кёнигсберг»

Маршрут: только по городу Калининград

Продолжительность маршрута: 2 дня и 1 ночь

Общее понятие о туре: Эта программа будет всецело посвящаться городу Калининград, а точнее осколкам того города, которого нет с 1946 года. Маршрут поможет туристам сменить в воображении один город на другой, окунуться в разные эпохи, начиная от рыцарей и прекрасных дам, заканчивая современными романтичными калининградцами. Программа призвана собрать имеющиеся популярные достопримечательности и преподнести их перед туристом под другим углом. В ходе программы туристы увидят самые известные ворота города, узнают по ним географию области, смогут помолиться в Кафедральном соборе, увидеть Орган в Кирхе Святого Семейства, узнать о кёнигсбергских львах. В течение второго дня поймут о том, как повлияла милитаризация на город и его облик и почему Калининград-Кёнигсберг можно назвать городом «войны и мира».

В программу тура «Старый добрый Кёнигсберг» включено:

- транспортное обслуживание на всех экскурсиях и переездах (трансферах);
- проживание в хостеле «KoikaGo» (номера по выбору);
- питание – двухразовое и трехразовое: 1 день – обед и ужин, 2 день – завтрак и. Питание будет происходить на предприятиях питания: кафе «Столовка», ресторан «Kaiser Wurst», кафе на Богдана Хмельницкого, кафе «Фьюжн экспресс» в городе Калининград;
- страховка. Все туристы на время поездки застрахованы от несчастных случаев страховой компанией СПАО «Ингосстрах»;
- экскурсии в сопровождении гида (экскурсовода).

Экскурсия «Осколки старого Кёнигсберга». Во время экскурсии туристы увидят главные достопримечательности города: Королевские ворота, руины Королевского замка, дом Советов, Рыбную деревню, остров Канта и Кафедральный собор, Парк Скульптур, здание морской Биржи (ныне Калининградский областной музей изобразительных искусств), Кирху святого Семейства, Кирху Святого Семейства, Фридландские ворота. Данная программа тщательно подобрана для того, чтобы показать былой город со всеми его районами и его атмосферой.

Экскурсия «Война и мир». Во время экскурсии туристы увидят самые выдающиеся фортификационные сооружения города и их мирное использование сейчас. Удивительная история кроется под каждым камнем брусчатке в этой пешеходной экскурсии – истории военного прошлого и мирного настоящего. В маршрут входят объекты: казарма «Кронпринц», бастион «Грольман», Росгартенские ворота, площадь Василевского, башню Дона (Ныне Музей Янтаря), набережную верхнего озера, ПКИО «Юность», Башню Врангеля и площадь Победы.

Дополнительная информация: Хостел «KoikaGo» расположен в историческом центре Калининграда, основные достопримечательности города находятся в шаговой доступности. Время – европейское.

Технологическая карта и информационный листок туристского путешествия
 Культурно-познавательный тур по Калининградской области

Маршрут путешествия (наименование и вид маршрута): Тур культурно-познавательный «Старый добрый Кёнигсберг»

Протяженность маршрута (км): 676

Продолжительность путешествия: 6 дня/5 ночь

Число туристов в группе (рекомендуемое): 35

Стоимость (ориентировочная): 18 155 рублей (при размещении в общем номере в хостеле), 20 139 рублей (при размещении в двухместном номере)

Программа обслуживания туристов в путешествии по маршруту: Калининград – Куршская коса – Зеленоградск – Светлогорск – Калининград – Янтарный – Балтийск – Калининград – Низовье – Черняховск – Неман – Советск – Орловка – Калининград

Таблица А.4 – Программа обслуживания туристов в путешествии по маршруту:
 Куршская коса – Зеленоградск – Светлогорск – Калининград – Янтарный – Балтийск – Калининград Низовье – Черняховск – Неман – Советск – Орловка – Калининград

Населенные пункты, расстояния между ними, способы передвижения, время прибытия в пункт и выезда из него	Наименование объектов туристской индустрии, оказывающих услуги размещения и условия размещения	Запланированные туристские и экскурсионные услуги. Наименование экскурсий (с перечнем основных объектов показа), туристских походов и т.п.	Перевозка туристов	Другие услуги
1 день				
г. Калининград – г. Зеленоградск, 36 км, автобус, 09:00-09:40		Услуги по организации перевозки туристов	Автобус	
г. Зеленоградск – Куршская коса, 51 км, 09:40-10:40		Услуги по организации перевозки туристов	Автобус	
Куршская коса. 10:40-13:40		Экскурсионные услуги: Обзорная экскурсия. Самостоятельный перекус	Автобус, пешеходный	
Куршская коса – г.Зеленоградск, 41 км, 13:40-14:20		Услуги по организации перевозки туристов	Автобус	

Продолжение таблицы А.4

Населенные пункты, расстояния между ними, способы передвижения, время прибытия в пункт и выезда из него	Наименование объектов туристской индустрии, оказывающих услуги размещения и условия размещения	Запланированные туристские и экскурсионные услуги. Наименование экскурсий (с перечнем основных объектов показа), туристских походов и т.п.	Перевозка туристов	Другие услуги
г. Зеленоградск, обзорная экскурсия		Экскурсионные услуги: Обзорная экскурсия.	Автобус, пешеходный	
г. Зеленоградск – г. Светлогорск, 28 км, 14:20-15:20		Услуги по организации перевозки туристов	Автобус	
г. Светлогорск, посещение Музея Мирового Океана, 16:10-17:10		Экскурсионные услуги: Обзорная экскурсия по основной экспозиции	Автобус, пешеходный	
г. Светлогорск, свободное время, 17:10-19:00		Свободное время, купание	Пешеходный	
г.Светлогорск, кафе «Круассан-кафе», 19:00-19:40		Услуги по организации питания туристов – ужин	Автобус, пешеходный	
г.Светлогорск – г.Калининград, 55 км, 19:40-20:40		Услуги по организации перевозки туристов	Автобус	
г. Калининград, 20:40	Хостел «KoikaGo»	Услуги по размещению (проживанию) туристов	Автобус, пешеходный	
2 день				
г.Калининград, кафе «Круассан-кафе», 08:30-09:10		Услуги по организации питания туристов - завтрак	Пешеходный	
г. Калининград – пгт. Янтарный, 48 км, 09:10-10:20		Услуги по организации перевозки туристов	Автобус	
пгт. Янтарный, посещение Приморского карьера и экскурсия, 10:30-13:30		Экскурсионные услуги: Экскурсия в выставочном зале «Янтарная палата»	Автобус, пешеходный	
пгт. Янтарный – г. Балтийск, 32 км, 13:30-14:10		Услуги по организации перевозки туристов	Автобус	
г. Балтийск, кафе «Эдэм», 14:10-14:50		Услуги по организации питания туристов - обед	Автобус, пешеходный	
г.Балтийск, проведение экскурсии «Самый западный город России», 14:50-16:00		Экскурсионные услуги: Экскурсия по Балтийску.	Пешеходный	
г. Балтийск – Балтийская коса, 1,8 км 16:00-16:10		Услуги по организации перевозки туристов	Паром, пешеходный	
Балтийская коса, продолжение экскурсии «Самый западный город России», 16:10-18:10		Экскурсионные услуги: Экскурсия по Балтийску.	Пешеходный	
Балтийская коса – г. Балтийск, 1,8 км, 18:10-18:20		Услуги по организации перевозки туристов	Паром	

Продолжение таблицы А.4

Населенные пункты, расстояния между ними, способы передвижения, время прибытия в пункт и выезда из него	Наименование объектов туристской индустрии, оказывающих услуги размещения и условия размещения	Запланированные туристские и экскурсионные услуги. Наименование экскурсий (с перечнем основных объектов показа), туристских походов и т.п.	Перевозка туристов	Другие услуги
г.Балтийск –г. Калининград, 42 км, 18:20-19:20		Услуги по организации перевозки туристов	Автобус, пешеходный	
г. Калининград, 19:20	Хостел «KoikaGo»	Услуги по размещению (проживанию) туристов	Автобус, пешеходный	
3 день				
г. Калининград, экскурсия «Один день из жизни альпштадта», 9:40-12.20		Экскурсионные услуги: Экскурсия «Один день из жизни альпштадта». Посещение статуи «Борющиеся зубры», стадиона «Балтика», Калининградского зоопарка	Пешеходная	
г. Калининград, кафе «ПатиссонMarkt», 12:20-13:00		Услуги по организации питания туристов - обед	Пешеходный	
г. Калининград, продолжение экскурсии «Один день из жизни альпштадта», 13.10–16:00		Экскурсионные услуги. Посещение гостиницы «Москва», кинотеатра «Заря», ЦПКиО, квартиры-музея «Altes Haus», района Амалиенау	Пешеходный	
г.Калининград, 16:00-19:00	Хостел «KoikaGo»	Услуги по размещению (проживанию) туристов	Автобусный, пешеходный	
г.Калининград, кафе «Круассан-кафе»,19:00		Услуги по организации питания туристов - ужин	Пешеходный	
4 день				
г.Калининград, кафе на Богдана Хмельницкого, 08:30-09:10		Услуги по организации питания туристов - завтрак	Пешеходный	
г.Калининград – п.Низовье, 18 км, автобус, 09:10-10:00		Услуги по организации перевозки туристов	Автобус	
п.Низовье, замок Вальдау, 10:00-11:00		Экскурсионные услуги: Экскурсия по замку Вальдау	Автобус, пешеходный	
п.Низовье – г.Черняховск, 78 км, автобус, 11:00-12:15		Услуги по организации перевозки туристов	Автобус	
г.Черняховск, обзорная экскурсия по городу, 12:15-13:15		Экскурсионные услуги: обзорная экскурсия по г.Черняховску	Автобус, пешеходный	
г.Черняховск – г. Неман,58 км, автобус,13:15-14:15		Услуги по организации перевозки туристов	Автобус	
г.Неман, ресторан-сыроварня «Deutsches Haus», 14:15-15:30		Услуги по организации питания туристов – обед, дегустация сыров	Автобус, пешеходный	
г.Неман – г.Советск, 15 км, автобус, 15:30-15:50		Услуги по организации перевозки туристов	Автобус	

Продолжение таблицы А.4

Населенные пункты, расстояния между ними, способы передвижения, время прибытия в пункт и выезда из него	Наименование объектов туристской индустрии, оказывающих услуги размещения и условия размещения	Запланированные туристские и экскурсионные услуги. Наименование экскурсий (с перечнем основных объектов показа), туристских походов и т.п.	Перевозка туристов	Другие услуги
г.Советск, обзорная экскурсия, 15:50-17:00		Экскурсионные услуги: обзорная экскурсия по г.Советску	Автобус, пешеходный	
г.Советск – п.Орловка, 121 км, автобус, 17:00-18:50		Услуги по организации перевозки туристов	Автобус	
п.Орловка, замок «Нессельбек», 18:50-22:00		Услуги по организации питания туристов – дегустационный ужин. Экскурсионные услуги: экскурсия по замку	Автобус, пешеходный	
п.Орловка -г.Калининград, автобус, 14 км, 22:00-22:30		Услуги по организации перевозки туристов	Автобус	
г.Калининград, 22:30	Хостел «KoikaGo»	Услуги по размещению (проживанию) туристов	Автобусный, пешеходный	
5 день				
г.Калининград, Королевские ворота, экскурсия «Осколки старого Кёнигсберга», 12:00-13:30		Экскурсионные услуги: Посещение: Королевских ворот, руин Королевского замка. Услуги по организации перевозки туристов	Автобус, пешеходный	
г. Калининград, кафе «Столовка», 13:30-14:10		Услуги по организации питания туристов - обед	Автобус, пешеходный	
г.Калининград, продолжение экскурсии, 14:10-16:30		Экскурсионные услуги: Продолжение экскурсии. Посещение: Рыбной деревни, острова Канта и Кафедрального собора, здания морской Биржи, Кирхи Святого Семейства, Фридландских ворот. Услуги по организации перевозки туристов	Автобус, пешеходный	
г.Калининград, Фридланские ворота – хостел «KoikaGo», 16:30-16:40		Услуги по организации перевозки туристов	Автобус, пешеходный	
г.Калининград, 16:40-18:00	Хостел «KoikaGo»	Услуги по размещению (проживанию) туристов		
г.Калининград, ресторан «Kaiser Wurst»		Услуги по организации питания туристов - ужин	Автобус, пешеходный	
2 день				
г.Калининград, кафе на Богдана Хмельницкого, 09:30-10:00		Услуги по организации питания туристов - завтрак	Пешеходный	

Окончание таблицы А.4

Населенные пункты, расстояния между ними, способы передвижения, время прибытия в пункт и выезда из него	Наименование объектов туристской индустрии, оказывающих услуги размещения и условия размещения	Запланированные туристские и экскурсионные услуги. Наименование экскурсий (с перечнем основных объектов показа), туристских походов и т.п.	Перевозка туристов	Другие услуги
г.Калининград, казарма Кронпринц, начало экскурсии «Война и мир», 10:30-12:30		Экскурсионные услуги. Объекты: Казарма «Кронпринц», бастион «Грольман», Росгартенские ворота, Башня Дона, набережная Верхнего озера, ПККО «Юность»	Пешеходный	
г. Калининград, продолжение экскурсии, 13:10-14:30		Экскурсионные услуги. Объекты: Башня Врангеля, площадь Победы	Пешеходный	

Визовая поддержка и оформление въездных и выездных документов (перечень организаций, осуществляющих помощь в оформлении документов): виза не требуется.

Размещение туристов осуществляется следующими средствами размещения (перечислить наименования, месторасположение, категорию средства размещения и номеров в соответствии и другие особенности на каждом этапе): предлагается на выбор два типа туристического размещения в хостеле – проживание в общем номере и двухместное размещение. Хостел «KoikaGo». Адрес: 236039, г. Калининград, ул. Богдана Хмельницкого, 33-37. Телефон: +7 (800) 500-26-04. Стоимость койко-места в 6-местном номере – 850 рублей, в 2-местном – 1 195 рублей.

Перевозки осуществляются предприятиями (перечислить наименования предприятий, месторасположение, вид перевозки на каждом этапе, класс обслуживания):

– Автобусные перевозки. Осуществляет перевозки транспортная компания «Автобус39» на 35-местном автобусе марки «Niger».

Питание туристов осуществляются предприятиями (перечислить наименования, типы предприятий питания, месторасположение, формы и методы обслуживания туристов):

– Кафе «Круассан-кафе». Адрес: 236039, г. Калининград, ул. Багратиона, д.87-91. Обслуживание официантами.

– Кафе «Круассан-кафе». Адрес: 238560, Калининградская область, г. Светлогорск, ул. Ленина, 33а. Обслуживание официантами.

– Кафе «Эдэм». Адрес: 238521, Калининградская область, г. Балтийск, проспект Ленина, 5. Обслуживание официантами.

– Кафе «Патиссон-Markt». Адрес: 236022, г. Калининград, пр. Мира, 24а. Обслуживание официантами.

– Кафе. Адрес: 236039, г. Калининград, ул. Богдана Хмельницкого, 51-53. Обслуживание официантами.

– Ресторан-сыроварня «Deutsches Haus». Адрес: Калининградская область, 238710, г. Неман, ул. Победы, 51а. Обслуживание официантами.

– Ресторан-пивоварня «Нессельбек». Адрес: Калининградская область, 238324, п. Орловка, пер. Центральный, 7. Обслуживание официантами.

– Кафе «Столовка». Адрес: 236006, г. Калининград, Ленинский проспект, 18. Самообслуживание.

– Ресторан «Kaiser Wurst». Адрес: 236022, г. Калининград, ТЦ Европа, ул. Профессора Баранова, 40. Обслуживание официантами.

– Кафе «Фьюжн экспресс». Адрес: 236001, г. Калининград, ул. Горького, 23а. Обслуживание официантами.

Экскурсионные услуги (перечислить наименования организаций или индивидуальных предпринимателей, виды экскурсий, тематику экскурсий в каждом пункте по маршруту):

– Экскурсия по территории Куршской косе. Проводится Игорь Краснощеков. Вид экскурсии – групповая, обзорная, транспортная, пешеходная.

– Экскурсия по г. Зеленоградску. Персональный гид Игорь Краснощеков. Вид экскурсии – групповая, тематическая, историческая, пешеходная.

- Обзорная экскурсия по новой постоянной экспозиции Музея Мирового Океана и другим выставкам. Вид экскурсии – групповая, обзорная, пешеходная.
 - Экскурсия в Приморской карьере в пгт. Янтарный. Вид экскурсии – групповая, производственная, пешеходная.
 - Экскурсия «Самый западный город России». Персональный гид-экскурсовод Игорь Краснощеков. Вид экскурсии – групповая, тематическая, историческая, транспортная, пешеходная.
 - Экскурсия «Один день из жизни альтиштадта». Персональный гид Игорь Краснощеков. Вид экскурсии – групповая, обзорная, пешеходная.
 - Обзорная экскурсия по постоянной экспозиции «Altes Haus». Квартира-музей «Altes Haus». Вид экскурсии – групповая, обзорная, пешеходная.
 - Экскурсия по замку Вальдау. Музей «Вальдавский замок». Вид экскурсии – групповая, тематическая, историческая, пешеходная.
 - Обзорная экскурсия по городу Черняховск. Персональный гид-экскурсовод Игорь Краснощеков. Вид экскурсии – обзорная, групповая, пешеходная, автобусная.
 - Обзорная экскурсия по городу Советск. Гид-экскурсовод Игорь Краснощеков. Вид экскурсии – обзорная, групповая, пешеходная, автобусная
 - Экскурсия в замке «Нессельбек». Музей средневековых пыток и наказаний. Вид экскурсии – групповая, тематическая, пешеходная.
 - Экскурсия «Осколки старого Кёнигсберга». Гид-экскурсовод Игорь Краснощеков. Вид экскурсии – групповая, обзорная, транспортная, пешеходная.
 - Экскурсия «Война и мир». Персональный гид Игорь Краснощеков. Вид экскурсии – групповая, тематическая, историческая, пешеходная.
- Услуги по организации досуга туристов и другие дополнительные услуги (перечислить наименования предприятий, месторасположение, виды услуг на каждом этапе, категорию объектов туристской индустрии): Услуги страхования, СПАО «Ингосстрах», 111675, Москва, ул. Дмитриевского, д.11.

Подписи руководителей и печати предприятий, обслуживающих маршрут.

Краткое описание путешествия (повторяется в информационном листке к туристской путевке):

Культурно-познавательный тур по Калининградской области

Продолжительность маршрута 6 дней и 5 ночей

Маршрут: Калининград – Куршская коса – Зеленоградск – Светлогорск– Калининград–Янтарный – Балтийск – Калининград – Низовье – Черняховск – Неман –Советск – Орловка –Калининград

Проживание: предлагается на выбор два типа туристического размещения в хостеле «KoikaGo», г. Калининград, 2-местный номер и общий 6-местный номер.

В стоимость тура входят следующие экскурсии с сопровождением гида:

– Экскурсия по территории Куршской косы. Автобусная, пешеходная экскурсия. Во время экскурсии туристы увидят главные достопримечательности НП «Куршская коса»: Танцующий лес, Дюны Эфа и другие. Также путешественники смогут прогуляться по территории парка и по берегу Балтийского моря.

– Обзорная экскурсия по Зеленоградску. Пешеходная экскурсия. Зеленоградск – бывший немецкий морской курорт Кранц, знаменитый своими здравницами. Туристы увидят кирху святого Адальберга, здание Отеля и другие достопримечательности.

– Обзорная экскурсия по новой постоянной экспозиции «Музей Мирового Океана» и другим выставкам в музее. Путешественникам будет представлена коллекция, собранная знаменитым немецким путешественником Хубертом Матишеком. Коллекция представляет собой симбиоз культур Азии. Музей включает в себя мультимедийный составляющую.

– Экскурсия в Приморский карьер в пгт. Янтарный. Производственная пешеходная экскурсия. Познакомит туристов с процессом добычи янтаря и его производства.

– Экскурсия «Самый западный город России». Транспортная, пешеходная, обзорная экскурсия. Путешественники увидят древний город Пиллау, где свое обучение проходил еще Петр I. От практически нетронутого войной и временем города остались Пехотные казармы, цитадель «Пиллау», Водонапорная Башня и другие достопримечательные места. На пароме туристы отправятся на Балтийску. Косу, где смогут увидеть развалины форта «Западный».

– Экскурсия «Один день из жизни альтштадта». Пешеходная экскурсия. Во время экскурсии туристы увидят следующие достопримечательности города: статую «Борющиеся зубры», здание Технического университета, Театр драмы, стадион «Балтика», Калининградский зоопарк, гостиницу «Москва», кинотеатр «Заря», музей-квартиру «Altes Haus», ЦПКиО, квартал «Амалиенау».

– Экскурсия в замке Вальдау. Переходная экскурсия. Музей «Вальдавский замок» находится в поселке Низовье, недалеко от г. Калининграда. В музее выставлены интереснейшие реконструкции замка «Вальдау» в разные периоды его существования, выполненные основателем музея, членом союза художников Бариновым Андреем Ивановичем. Также в музее существует 4 зала с разделами: «Пруссия», «Тевтонский орден и история замка «Вальдау», «Пребывание в замке «Вальдау» группы Великого российского посольства во главе с царём Петром I», «Наполеоновские войны и немецкий поэт Максимилиан фон Шенкендорф», «Этнографическая коллекция Восточной Пруссии. Первые переселенцы Вальдау-Низовья», «Первая мировая война», «Вторая мировая война», «Социализм»

– Обзорная экскурсия по г. Черняховску. Автобусная, пешеходная экскурсия. Черняховск до 1946 года носил название Инстербург. В ходе экскурсии туристы увидят следующие объекты: замок Георгиенбург, замок Инстербург, памятник Барклаю-де-Толли, Церковь Михаила Архангела (бывшую протестантскую реформаторскую кирху Инстербурга).

– Обзорная экскурсия по г. Советску. Автобусная, пешеходная экскурсия. Раннее название города – Тильзит. Во время экскурсии будут представлены

следующие объекты: Мост Королевы Луизы, по которому проходит граница с Литвой, Дом с атлантами, Публичный дом, Тильзит-театр и другие.

– Экскурсия в замке Нессельбек. Пешеходная экскурсия. Музей средневековых пыток и наказаний находится на территории развлекательного комплекса «Нессельбек». Все экспонаты восстановлены на основании чертежей и прочих исторических документов, и дают возможность посетителям ознакомиться с тем, как выглядели эти орудия много лет тому назад.

– Экскурсия «Осколки старого Кёнигсберга». Автобусная, пешеходная экскурсия. Во время экскурсии туристы увидят главные достопримечательности города: Королевские ворота, руины Королевского замка, дом Советов, Рыбную деревню, остров Канта и Кафедральный собор, Парк Скульптур, здание морской Биржи (ныне Калининградский областной музей изобразительных искусств), Кирху святого Семейства, Кирху Святого Семейства, Фридландские ворота.

– Экскурсия «Война и мир» Пешеходная экскурсия. Во время экскурсии туристы увидят самые выдающиеся фортификационные сооружения города и их мирное использование сейчас. В маршрут входят объекты: казарма «Кронпринц», бастион «Грольман», Росгартенские ворота, площадь Василевского, башню Дона (Ныне Музей Янтаря), набережную верхнего озера, ПКиО «Юность», Башню Врангеля и площадь Победы.

Информационный листок к путевке туристского путешествия

Культурно-познавательный тур по Калининградской области

Маршрут: Калининград – Куршская коса – Зеленоградск – Светлогорск – Калининград – Янтарный – Балтийск – Калининград – Низовье – Черняховск – Неман – Советск – Орловка – Калининград

Продолжительность маршрута: 6 дней и 5 ночей

Общее понятие о туре: В первую двухдневную программу войдет посещение объекта природного наследия ЮНЕСКО – Куршской косы, городов Зеленоградска и Светлогорска – эти города во времена Восточной Пруссии считались излюбленными курортами немецкого народа и назывались Кранц и Раушен –, поселка Янтарного (бывшего Пальмениена) – крупнейшего производителя янтаря в России и носителя голубого флага своего пляжа, а также города Балтийска и Балтийской косы. Следующий двухдневный маршрут программы коснется, как и самого Калининграда, так и восточной части области – городов Советска, Немана, Черняховска. Эта программа самая эмоциональная из всех, ведь она покажет через призму времени бывшую зажиточную Восточную Пруссию с ее культурой и аккуратностью и столкнет с российской действительностью. Данная программа насыщена мероприятиями – дегустация продуктов местных производств, а также анимационное представление в замке. Третья программа будет всецело посвящаться городу Калининград, а точнее осколкам того города, которого нет с 1946 года. Маршрут поможет туристам сменить в воображении один город на другой, окунуться в разные эпохи, начиная от рыцарей и прекрасных дам, заканчивая современными романтичными калининградцами. Программа призвана собрать имеющиеся популярные достопримечательности и преподнести их перед туристом под другим углом.

В программу тура «Балтийское взморье» включено:

- транспортное обслуживание на всех экскурсиях и переездах (трансферах);
- проживание в хостеле «KoikaGo» (номера по выбору);

Продолжение приложения А

– питание – двухразовое и трехразовое: 1 день – самостоятельный обед и ужин, 2 день – завтрак и обед, 3 день – обед и ужин, 4 день – завтрак и дегустационные обед и ужин, 5 день – обед и ужин, 6 день – завтрак и обед. Питание будет происходить на предприятиях питания: «Круассан-кафе» в городах Калининград и Светлогорск, а также «Эдэм» в г. Балтийске, «ПатиссонMarkt», кафе на Богдана Хмельницкого в городе Калининград, а также «Deutsches Haus» в г.Немане и «Нессельбек» в п. Орловка, кафе «Столовка», ресторан «Kaiser Wurst», кафе «Фьюжн экспресс» в городе Калининград;

– страховка. Все туристы на время поездки застрахованы от несчастных случаев страховой компанией СПАО «Ингосстрах»;

– экскурсии в сопровождении гида (экскурсовода).

Экскурсия по территории Куршской косы. Во время экскурсии туристы увидят главные достопримечательности национального парка: «танцующие» деревья, песчаные дюны. Белые бескрайние берега Балтики и прохладный солёный морской ветер заворожат своей красотой и останутся в памяти путешественников на долгие годы.

Обзорная экскурсия по Зеленоградску. Зеленоградск – бывший немецкий морской курорт Кранц, знаменитый своими здравницами. Во время пешеходной экскурсии туристы увидят кирху святого Адальберга, здание Отеля и другие достопримечательности. Ознакомятся с историей бювета королевы Луизы, Тортилиного пруда, прогуляются по узким и аккуратным улочкам старого Кранца.

Обзорная экскурсия по новой постоянной экспозиции «Музея Мирового Океана». Туристы смогут насладиться уникальными экспонатами с разных уголков Азии, которые произведут на них сильное впечатление своей необыкновенностью и самобытностью. Музей Мирового Океана в «Янтарь-холле» дает возможность погрузиться в мультимедийную составляющую экспозицию и увидеть также жизнь морских обитателей.

Экскурсия в Приморский карьер в поселке Янтарный. Туристам предоставляется возможность посетить настоящее янтарное производство. Здесь возможно увидеть, как янтарь добывают, и какие стадии обработки он потом проходит, прежде чем стать полноценным изделием. Также путешественники смогут и самостоятельно побывать янтарными старателями и получить за это диплом от янтарного комбината.

Экскурсия «Самый западный город России». Эта экскурсия погрузит в тихий мир старинного морского города и крупнейшего города. В ходе программы туристы узнают, от какого языка произошло название «Пиллау», кем были первыми жители города, как с этим городом связан Петр I, и почему Балтийск был закрытым городом.

Экскурсия «Один день из жизни альтштадта». Во время этой экскурсии туристы смогут погрузиться на некоторое время в атмосферу старого Кёнигсберга и провести день как его горожанин. В программе представлены такие достопримечательности города, как: статую «Борющиеся зубры», здание Технического университета, Театр Драмы, стадион «Балтика», Калининградский зоопарк, гостиницу «Москва», кинотеатр «Заря», музей-квартиру «Altes Haus», ЦПКиО, квартал «Амалиенау».

Экскурсия в замке Вальдау. Музей «Вальдавский замок» находится в поселке Низовье, недалеко от г. Калининграда. В музее выставлены интереснейшие реконструкции замка «Вальдау» в разные периоды его существования, выполненные основателем музея, членом союза художников Бариновым Андреем Ивановичем. Также в музее существует 4 зала с разделами: «Пруссия», «Тевтонский орден и история замка «Вальдау», «Пребывание в замке «Вальдау» группы Великого российского посольства во главе с царём Петром I», «Наполеоновские войны и немецкий поэт Максимилиан фон Шенкендорф», «Этнографическая коллекция Восточной Пруссии. Первые переселенцы Вальдау-Низовья», «Первая мировая война», «Вторая мировая война», «Социализм».

Обзорная экскурсия по г. Черняховску. Экскурсия расскажет о том, что Черняховск до 1946 года носил название Инстербург, какие позиции занимал город во времена Восточной Пруссии, чем знамениты замки на его территории. В ходе экскурсии туристы увидят следующие объекты: замок Георгиенбург, замок Инстербург, памятник Барклаю-де-Толли, Церковь Михаила Архангела (бывшую протестантскую реформаторскую кирху Инстербурга).

Обзорная экскурсия по г. Советску. Раннее название города – Тильзит. Советск не зря называют «городом сыра и мира», потому что именно здесь был заключен знаменитый Тильзитский мир между Наполеоном Бонапартом и российским императором Александром I, а еще здесь варили (и продолжают варить) сыр, известный под названием «Тильзитский». Во время экскурсии будут представлены следующие объекты: Мост Королевы Луизы, по которому проходит граница с Литвой, Дом с атлантами, Публичный дом, Тильзит-театр и другие.

– Экскурсия в замке Нессельбек. Музей средневековых пыток и наказаний находится на территории развлекательного комплекса «Нессельбек». Все экспонаты восстановлены на основании чертежей и прочих исторических документов, и дают возможность посетителям ознакомиться с тем, как выглядели эти орудия много лет тому назад.

Экскурсия «Осколки старого Кёнигсберга». Во время экскурсии туристы увидят главные достопримечательности города: Королевские ворота, руины Королевского замка, дом Советов, Рыбную деревню, остров Канта и Кафедральный собор, Парк Скульптур, здание морской Биржи (ныне Калининградский областной музей изобразительных искусств), Кирху святого Семейства, Кирху Святого Семейства, Фридландские ворота. Данная программа тщательно подобрана для того, чтобы показать былой город со всеми его районами и его атмосферой.

Экскурсия «Война и мир». Во время экскурсии туристы увидят самые выдающиеся фортификационные сооружения города и их мирное использование сейчас. Удивительная история кроется под каждым камнем брусчатке в этой пешеходной экскурсии – истории военного прошлого и мирного настоящего. В маршрут входят объекты: казарма «Кронпринц», бастион «Грольман», Росгартенские ворота, площадь Василевского, башню Дона (Ныне Музей Янтаря), набережную верхнего озера, ПКиО «Юность», Башню Врангеля и площадь Победы.

Дополнительная информация: Хостел «KoikaGo» расположен в историческом центре Калининград, основные достопримечательности города находятся в шаговой доступности. Время – европейское.

ПРИЛОЖЕНИЕ Б

Рекламно-информационные материалы (буклеты)

Рисунок Б.1 – Рекламный буклет экскурсионной программы «Янтарное взморье»

Рисунок Б.2 – Рекламный буклет экскурсионной программы «Янтарное взморье»

Продолжение приложения Б

Рисунок Б.3 – Рекламный буклет экскурсионной программы «Страна, которой больше нет на карте»

Рисунок Б.4 – Рекламный буклет экскурсионной программы «Страна, которой больше нет на карте»

Продолжение приложения Б

Рисунок Б.5 – Рекламный буклет экскурсионной программы «Старый добрый Кёнигсберг»

Рисунок Б.6 – Рекламный буклет экскурсионной программы «Старый добрый Кёнигсберг»

Окончание приложения Б

Рисунок Б.7 – Рекламный буклет культурно-познавательного утра по Калининградской области

Рисунок Б.8 – Рекламный буклет культурно-познавательного утра по Калининградской области

ПРИЛОЖЕНИЕ В

Рекламно-информационные материалы (листовка)

Рисунок В.1– Рекламная листовка экскурсионных программ культурно-познавательного тура по Калининградской области