

Министерство науки и высшего образования Российской Федерации
Филиал федерального государственного автономного образовательного
учреждения высшего образования
«Южно-Уральский государственный университет
(национальный исследовательский университет)» в г. Миассе
Факультет Электротехнический
Кафедра Автоматики

ДОПУСТИТЬ К ЗАЩИТЕ
Заведующий кафедрой

_____ С.С. Голошапов
_____ 2019 г.

АВТОМАТИЗИРОВАННАЯ ИНФОРМАЦИОННАЯ
СИСТЕМА УЧЕТА ЗАНЯТОСТИ НАСЕЛЕНИЯ
КАТАВ-ИВАНОВСКОГО РАЙОНА

ПОЯСНИТЕЛЬНАЯ ЗАПИСКА К ВЫПУСКНОЙ
КВАЛИФИКАЦИОННОЙ РАБОТЕ
ЮУрГУ – 27.03.04.2019.292.00 ПЗ ВКР

Руководитель работы
(к.т.н., доцент)

_____ Н.В. Плотникова
_____ 2019 г.

Автор работы

студент группы МИЭТ-581

_____ А.С. Стрельников
_____ 2019 г.

Нормоконтролер
(к.т.н., доцент)

_____ Н.В. Плотникова
_____ 2019 г.

Миасс 2019 г.

АННОТАЦИЯ

Стрельников А.С. Автоматизированная информационная система учета занятости населения Катав-Ивановского района. - Миасс; ЮУрГУ, 581; 2019, 59 с., 14 ил., библиогр. список – 15 наименований.

В выпускной квалификационной работе описана разработка системы учета занятости населения Катав-Ивановского района. Произведен анализ предметной области Центра занятости населения Катав-Ивановского района, представлены и описаны документы, которые необходимы для постановки гражданина на учет в качестве безработного, с дальнейшим трудоустройством по договорам переселения или переезда, разработано техническое задание, разработана структура базы данных, создана система учета занятости населения Катав-Ивановского района, проведено тестирование автоматизированной информационной системы, подготовлен план внедрения системы, составлено руководство пользователя. Проведено экономическое обоснование затрат на разработку системы

| | | | | | | | | |
|------------------|-------------|-------------------------|----------------|-------------|---|-------------------------------------|-------------|---------------|
| | | | | | <i>27.03.04.2019.292.00 ПЗ</i> | | | |
| <i>Изм.</i> | <i>Лист</i> | <i>№ докум.</i> | <i>Подпись</i> | <i>Дата</i> | | | | |
| <i>Разраб.</i> | | <i>Стрельников А.С.</i> | | | <i>Система учета занятости населения Катав-Ивановского района</i> | <i>Лит.</i> | <i>Лист</i> | <i>Листов</i> |
| <i>Провер.</i> | | <i>Плотникова Н.В.</i> | | | | | 4 | 59 |
| <i>Реценз.</i> | | | | | | <i>ЮУрГУ Кафедра Автоматики</i> | | |
| <i>Н. Контр.</i> | | <i>Плотникова Н.В.</i> | | | | | | |
| <i>Утвердил</i> | | <i>Голощапов С.С.</i> | | | | | | |

Содержание

| | |
|---|----|
| Введение..... | 7 |
| 1 Анализ предметной области | 8 |
| 1.1 Структурная схема предприятия..... | 8 |
| 1.2 Диаграмма вариантов использования..... | 9 |
| 1.3 Описание документооборота..... | 10 |
| 1.4 Описание документов..... | 11 |
| 1.5 Хранилища данных предметной области..... | 15 |
| 1.6 Нормативно-справочная информация | 15 |
| 2 Разработка системы | 18 |
| 2.1 Модель системы IDEF0..... | 18 |
| 2.2 Разработка ER-диаграммы..... | 19 |
| 2.3 Разработка структуры базы данных..... | 20 |
| 2.4 Разработка интерфейса системы | 25 |
| 3 Внедрение и эксплуатация..... | 26 |
| 3.1 План тестирования..... | 26 |
| 3.2 План внедрения | 29 |
| 3.3 Руководство пользователя | 30 |
| 4 Экономическая часть..... | 35 |
| 4.1 Составление затрат на разработку системы учета занятости населения Катав-Ивановского района | 35 |
| 4.1.1 Анализ исходных данных | 35 |
| 4.1.2 Расчет трудоемкости разработки | 41 |
| 4.2 Расчет себестоимости разработки эффективности системы учета занятости населения Катав-Ивановского района..... | 42 |
| 4.3 Определение возможной договорной цены эффективности системы учета занятости населения Катав-Ивановского района..... | 49 |

| | |
|---|----|
| 4.4 Оценка эффективности системы учета занятости населения Катав-Ивановского района | 50 |
| ЗАКЛЮЧЕНИЕ | 51 |
| Список литературы | 53 |
| Приложения | 54 |
| Приложение А | 54 |
| Приложение Б | 55 |
| Приложение В | 56 |

Введение

Автоматизированные информационные системы (АИС) на сегодняшний день все больше внедряются в жизнь любой организации, предприятия. Они помогают автоматизировать процесс на всех уровнях, успешно контролировать и улучшать выполнение работы государственных программ, постановлений. АИС – это программы самого разного направления, предназначенные для решения рабочих процессов, в любой сфере деятельности (финансы, оформление заявлений, постановка на учет и т.д.). При этом особым отличием этих программ является то, что они создаются для человека, владеющего ПК на уровне среднего пользователя.

Тема является актуальной и представляет интерес для работников Центра занятости населения. В современных условиях очень важно соблюдать все этапы при оформлении заявлений постановки на учет. На сегодняшний день в данной сфере деятельности отсутствуют массово распространенные программные продукты, связанные с учетом занятости населения. Таким образом, в Центре занятости населения города Катав-Ивановска существует необходимость разработать и внедрить систему для усовершенствования современных технологий документооборота, учета безработных граждан при переезде или при переселении в другую местность для трудоустройства по направлению органов службы занятости.

Цель: разработка и создание системы учета занятости населения Катав-Ивановского района.

Для достижения цели были поставлены следующие задачи:

- 1 Проанализировать предметную область.
- 2 Произвести разработку системы.
- 3 Подготовить план внедрения.
- 4 Рассчитать затраты на разработку системы

1 Анализ предметной области

1.1 Структурная схема предприятия

Структурная схема предприятия – это организационная схема, отражающая количественный и качественный состав подразделений предприятия и схематично отражающий порядок их взаимодействия между собой.

Структурная схема Центра управления занятости населения города Катав-Ивановска отражает статическое положение подразделений и должностей, характер связи между ними. Для описания структурной схемы предприятия использовалась методология ARIS. На рисунке 1 представлена структурная схема Центра занятости населения (ЦЗН).

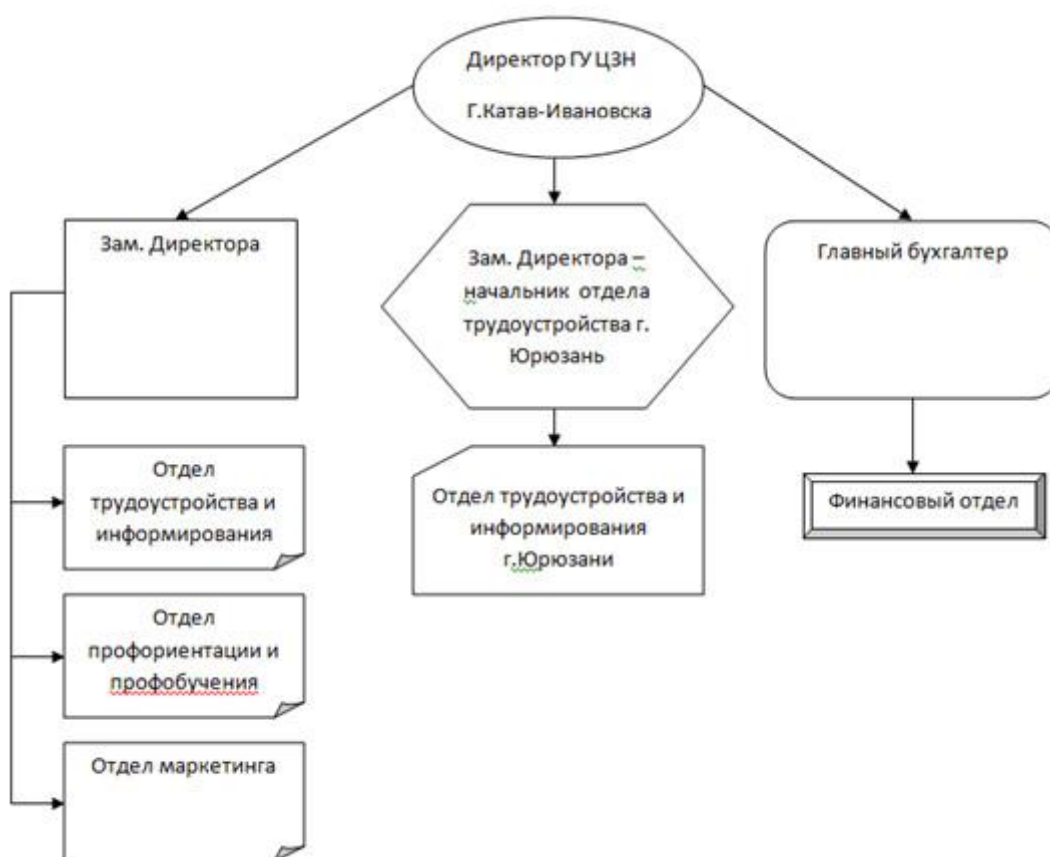


Рисунок 1 – Структурная схема предприятия

1.2 Диаграмма вариантов использования

Диаграммы вариантов использования описывают функциональное назначение системы или то, что система должна делать. Разработка диаграммы преследует следующие цели:

- определить общие границы и контекст моделируемой предметной области;
- сформулировать общие требования к функциональному поведению проектируемой системы;
- разработать исходную концептуальную модель системы для ее последующей детализации в форме логических и физических моделей;
- подготовить исходную документацию для взаимодействия разработчиков системы с ее заказчиками и пользователями.

Диаграмма вариантов использования представлена на рисунке 2.

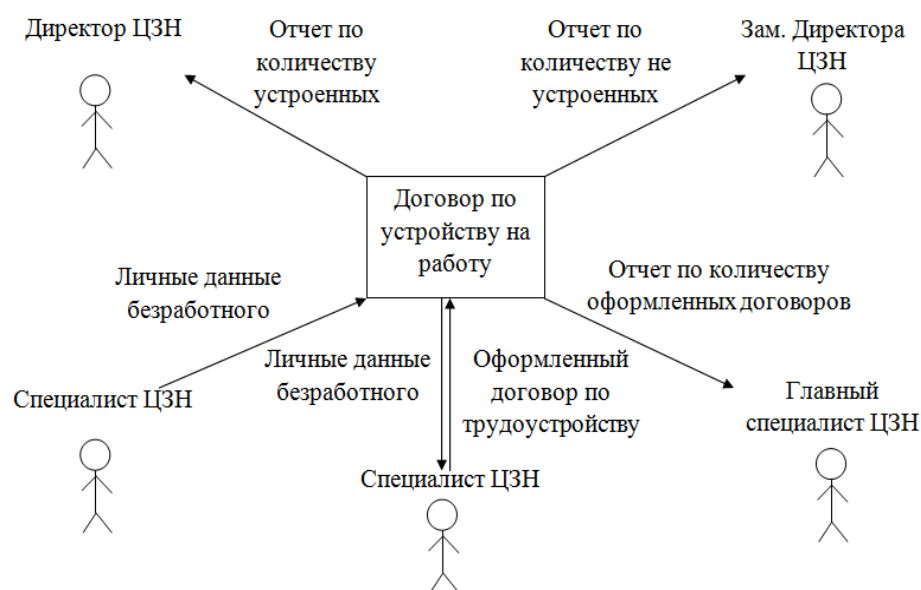


Рисунок 2 – Диаграмма вариантов использования

Специалисты отдела трудоустройства выполняют следующие функции:

- содействуют гражданам в поисках подходящей работы;

- ведут учет безработных граждан.

Специалисты отдела профориентации и профобучения выполняют следующие функции:

- помощь в профессиональной подготовке граждан;
- содействуют в переподготовке безработных граждан;
- содействуют в повышении квалификации;
- проводят социальную адаптацию безработных граждан на рынке труда;
- оказывают психологическую поддержку безработным гражданам.

Специалисты отдела маркетинга выполняют следующие функции:

- содействуют работодателям в подборе необходимых работников;
- проводят информирование о положении на рынке труда;
- организуют ярмарки вакансий и учебных рабочих мест;
- организуют проведение оплачиваемых общественных работ;
- организуют временное трудоустройство безработных граждан.

1.3 Описание документооборота

Документооборот – это деятельность по организации движения документов на предприятии с момента их создания или получения до завершения исполнения: отправки из организации или направления в архив.

Безработный гражданин обращается к специалисту ЦЗН с проблемой поиска подходящей работы. Ему предлагают программу, по которой его направляют на работы в другой город. Гражданин заполняет необходимое заявление и передает его специалисту ЦЗН. После чего это заявление передается на подпись директору ЦЗН. Подписав это заявление, директор ЦЗН отправляет запрос на какое-либо предприятие о том, могут ли на этом предприятии принять на работу данного гражданина. Через некоторое время приходит ответ с данного

| | | | | | | | | | | |
|-------------|-------------|----------------|----------------|-------------|--|--|--|--|--|-------------|
| | | | | | | | | | | <i>Лист</i> |
| | | | | | | | | | | 10 |
| <i>Изм.</i> | <i>Лист</i> | <i>№докум.</i> | <i>Подпись</i> | <i>Дата</i> | | | | | | |

27.03.04.2019.292.00 ПЗ

предприятия, могут ли принять на работу данного гражданина или нет. Если на данном предприятии согласны принять безработного гражданина, то вместе с ответом предприятие передает директору ЦЗН договор, на основании которого будет оформляться трудоустройство гражданина. После чего директор ЦЗН передает договор специалисту ЦЗН по данному направлению трудоустройства. Гражданин совместно со специалистом ЦЗН оформляют договор, если они согласны со всеми пунктами этого договора. После этого гражданину обеспечивают помощь в переезде или переселении, согласно заполненному им заявлению.

Документооборот в ЦЗН осуществляется по схеме, представленной на рисунке 3.

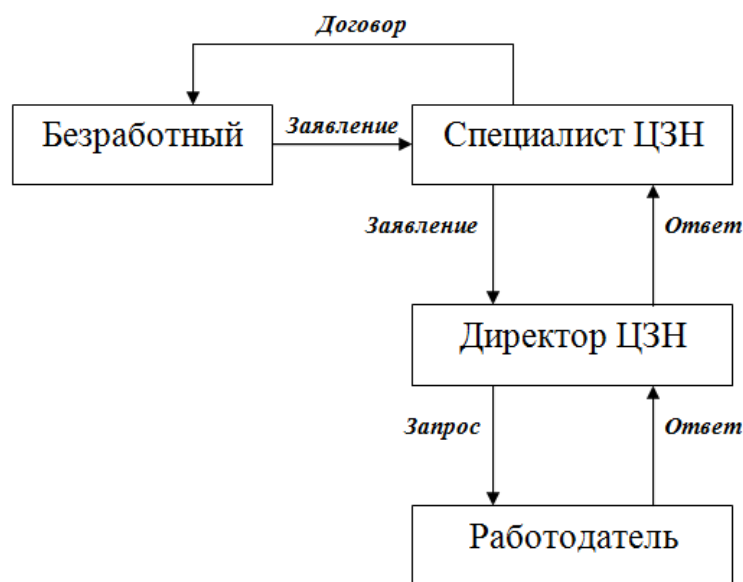


Рисунок 3 – Схема документооборота

1.4 Описание документов

Заявление на оказание поддержки безработным гражданам при переезде в другую местность представлено в приложении А.

Ниже представлены поля, которые следует заполнить:

| | | | | | | |
|------|------|---------|---------|------|-------------------------|------|
| | | | | | 27.03.04.2019.292.00 ПЗ | Лист |
| Изм. | Лист | №докум. | Подпись | Дата | | 11 |

- 1 Фамилия, имя, отчество в родительном падеже полностью.
- 2 Дата рождения.
- 3 Месяц рождения.
- 4 Год рождения.
- 5 Место рождения.
- 6 Серия паспорта.
- 7 Номер паспорта.
- 8 Кем и когда выдан паспорт.
- 9 Адрес места жительства (пребывания), город, улица, номер дома, номер квартиры.
- 10 Область, край, село, куда переезжает гражданин.
- 11 Название предприятия, на которое устраивается безработный.
- 12 Наименование должности, на которую трудоустраивается гражданин.
- 13 Денежная сумма, затраченная гражданином за проезд (в рублях).
- 14 Денежная сумма, затраченная на суточное проживание гражданином.
- 15 Денежная сумма, затраченная на оплату найма жилого помещения.
- 16 Номер лицевого счета гражданина в кредитной организации в формате 00000.000.0.00000.000000000000.
- 17 Номер контактного телефона гражданина.
- 18 Пожелания гражданина, связанные с финансовыми выплатами.
- 19 Дата заполнения заявления.
- 20 Месяц заполнения заявления.
- 21 Год заполнения заявления.
- 22 Подпись гражданина.

Заявление «на оказание финансовой поддержки безработным гражданам и членам их семей при переселении в другую местность» представлено в приложении Б.

Ниже представлены поля, которые следует заполнить:

- 1 Фамилия, имя, отчество в родительном падеже полностью.

| | | | | | | | | | |
|------|------|---------|---------|------|--|--|--|-------------------------|------|
| | | | | | | | | | Лист |
| | | | | | | | | | 12 |
| Изм. | Лист | №докум. | Подпись | Дата | | | | 27.03.04.2019.292.00 ПЗ | |

- 2 Дата рождения.
- 3 Месяц рождения.
- 4 Год рождения.
- 5 Место рождения.
- 6 Серия паспорта.
- 7 Номер паспорта.
- 8 Кем и когда выдан паспорт.
- 9 Адрес места жительства (пребывания), город, улица, номер дома, номер квартиры.
- 10 Область, край, село, куда переезжает гражданин.
- 11 Наименование предприятия, куда устроился безработный.
- 12 Наименование должности, на которую трудоустраивается гражданин.
- 13 Денежная сумма, затраченная на проезд (в том числе для членов семьи).
- 14 Денежная сумма, затраченная на перевоз имущества.
- 15 Денежная сумма, затраченная на суточное проживание (в том числе для членов семьи).
- 16 Единовременное пособие (в том числе для членов семьи).
- 17 Номер лицевого счета гражданина в кредитной организации формате 00000.000.0.00000.000000000000.
- 18 Номер контактного телефона гражданина.
- 19 Пожелания гражданина, связанные с финансовыми выплатами.
- 20 Дата заполнения заявления.
- 21 Месяц заполнения заявления.
- 22 Год заполнения заявления.
- 23 Подпись гражданина.

Договорна оказание финансовой поддержки безработным гражданам и членам их семей при переселении в другую местность для трудоустройства по направлению ЦЗНпредставлено в приложении В.

Ниже представлены поля, которые следует заполнить:

- 1 Номер договора.
- 2 Дата заполнения договора.
- 3 Месяц заполнения договора.
- 4 Год заполнения договора.
- 5 Фамилия безработного и его инициалы.
- 6 Серия паспорта безработного.
- 7 Номер паспорта безработного.
- 8 Кем и когда выдан паспорт.
- 9 Место регистрации безработного (город, улица, номер дома, номер квартиры).
- 10 Наименование организации полностью, профессия по которой устраивается безработный, на какую должность устраивается безработный, на какой срок трудоустраивается безработный.
- 11 Республика, край, область, город, район, село данного предприятия.
- 12 Размер денежных затрат гражданина на переезд в другую местность и обратно.
- 13 Суточные расходы при переезде в другую местность за время следования к месту работы и обратно.
- 14 Число окончания действия договора.
- 15 Месяц окончания действия договора.
- 16 Дополнительные условия договора.
- 17 Город, в котором находится ЦЗН.
- 18 Адрес Центра занятости населения.
- 19 Расчетный счет ЦЗН в формате 000-00-000-0-0000-00000000.
- 20 Лицевой счет ЦЗН в формате 00000.000.0.000000.000000000000.
- 24 Банковский идентификационный код ЦЗН в формате 00000.000.0.000000.000000000000.
- 21 ИНН гражданина в формате 000000000000.

- 22 Код причины постановки на учет гражданина.
- 23 Фамилия, имя, отчество директора ЦЗН.
- 24 Фамилия и инициалы гражданина.
- 25 Дату рождения гражданина в формате XX.XX.XXXX.
- 26 По какому адресу прописан гражданин.
- 27 Серия паспорта гражданина в формате 00 00.
- 28 Номер паспорта гражданина в формате 000000.
- 29 Кем выдан паспорт гражданина.
- 30 Число выдачи паспорта гражданина.
- 31 Месяц выдачи паспорта гражданина.
- 32 Год выдачи паспорта гражданина.
- 33 Фамилия, имя, отчество гражданина и личная подпись.

1.5 Хранилища данных предметной области

Документы каждого безработного гражданина, поставленного на учет, подшиваются в его личное дело и хранятся в отделе трудоустройства. По истечению 1 года они сдаются в архив. После этого ими пользуются еще в течение 3 лет, затем они сшиваются и хранятся еще 75 лет. По истечению этого срока все документы уничтожаются.

1.6 Нормативно-справочная информация

Ниже представлены положения, по которым действует Центр занятости населения (ЦЗН) города Катав-Ивановска:

– Закон «О занятости населения в Российской Федерации» №1032-1 от 19.04.1991 г.;

| | | | | | | | | | | |
|-------------|-------------|----------------|----------------|-------------|-------------------------|--|--|--|--|------|
| | | | | | | | | | | Лист |
| | | | | | | | | | | |
| <i>Изм.</i> | <i>Лист</i> | <i>№докум.</i> | <i>Подпись</i> | <i>Дата</i> | 27.03.04.2019.292.00 ПЗ | | | | | 15 |

- Трудовой кодекс Российской Федерации от 30.12.2001 г.;
- Федеральный закон №115-ФЗ от 27.07.2002 г. «О правовом положении иностранных граждан в Российской Федерации»;
- Постановление министерства труда и социального развития Российской Федерации №1 от 27.09.1996 г. «Об утверждении положения о профессиональной ориентации и психологической поддержке населения в Российской Федерации»;
- Постановление правительства Российской Федерации №875 от 14.07.1997 г. «Об утверждении положения об организации общественных работ»;
- Постановление министерства труда и социального развития Российской Федерации №62 от 12.08.2003 г. «Об утверждении порядка исчисления среднего заработка для определения размера пособия по безработице и стипендии, выплачиваемой гражданам в период профессиональной подготовки, переподготовки и повышения квалификации по направлению службы занятости»;
- Постановление правительства Российской Федерации №422 от 02.07.2007 г. «О финансировании материальных затрат безработных граждан в связи с направлением их на работу или обучение в другую местность по предложению органов государственной Службы занятости населения»;
- Приказ министерства здравоохранения и социального развития Российской Федерации №514н от 13.07.2010 г. «Об утверждении формы заявки работодателей, заказчиков работ (услуг), в том числе иностранных граждан, зарегистрированных в качестве индивидуальных предпринимателей, о потребности в рабочей силе для замещения вакантных и создаваемых рабочих мест иностранными работниками и порядка ее заполнения, а также формы заявления работодателей об увеличении размера определенной на текущий год потребности в привлечении иностранных работников и размера утвержденных на текущий год квот, а также о связанной с этими изменениями корректировке

| | | | | | | |
|-------------|-------------|----------------|----------------|-------------|-------------------------|------|
| | | | | | | Лист |
| | | | | | 27.03.04.2019.292.00 ПЗ | 16 |
| <i>Изм.</i> | <i>Лист</i> | <i>№докум.</i> | <i>Подпись</i> | <i>Дата</i> | | |

распределения определенной на текущий год потребности по приоритетным профессионально-квалификационным группам»;

– Приказ министерства здравоохранения и социального развития Российской Федерации №847н от 30.09. 2010 г «Об утверждении порядка регистрации безработных граждан»;

– Постановление Правительства Челябинской области № 499-П от 28.12.2011 г. «О порядке, условиях и размерах предоставления финансовой поддержки безработным гражданам при переезде и безработным гражданам и членам их семей при переселении в другую местность для трудоустройства по направлению органов службы занятости».

| | | | | | | |
|------|------|---------|---------|------|-------------------------|------|
| | | | | | 27.03.04.2019.292.00 ПЗ | Лист |
| Изм. | Лист | №докум. | Подпись | Дата | | 17 |

2 Разработка системы

2.1 Модель системы IDEF0

IDEF0 – это методология функционального моделирования и графическая нотация, предназначенная для формализации и описания бизнес-процессов.

Модель системы IDEF0 представлена на рисунке 4.

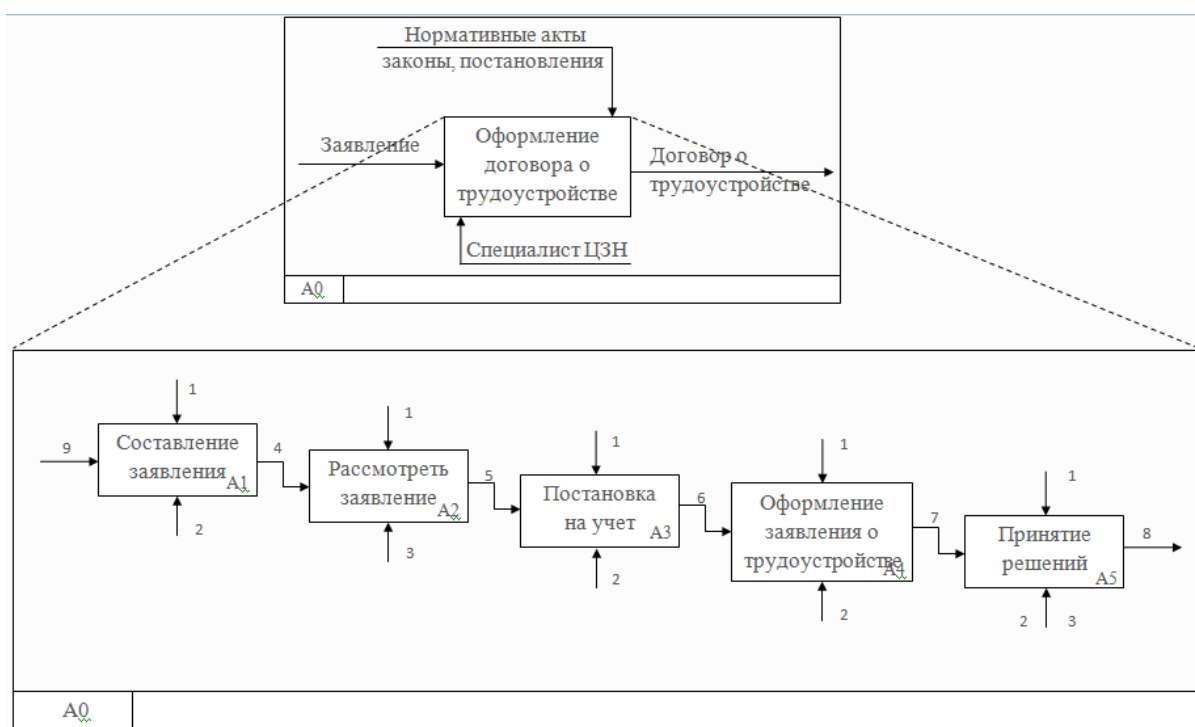


Рисунок 4 – Модель системы IDEF0

На рисунке цифрами обозначены:

- 1 Нормативные акты, законы, постановления.
- 2 Специалист Центра занятости населения.
- 3 Директор Центра занятости населения.
- 4 Заявление.
- 5 Решение.
- 6 Постановка на учет.
- 7 Заявление.

8 Договор.

9 Пакет документов (заявление, паспорт, трудовая книжка, документы, удостоверяющие профессиональную квалификацию).

2.2 Разработка ER-диаграммы

ER-диаграммы используются для разработки данных и представляют собой стандартный способ определения данных и отношений между ними. ER-диаграмма содержит информацию о сущностях системы и способах их взаимодействия, включает идентификацию объектов, важных для предметной области (сущностей), свойств этих объектов (атрибутов) и их отношений с другими объектами (связей). Во многих случаях информационная модель очень сложна и содержит множество объектов.

На рисунке 5 представлены ER-диаграммы постановки на учет безработных граждан.

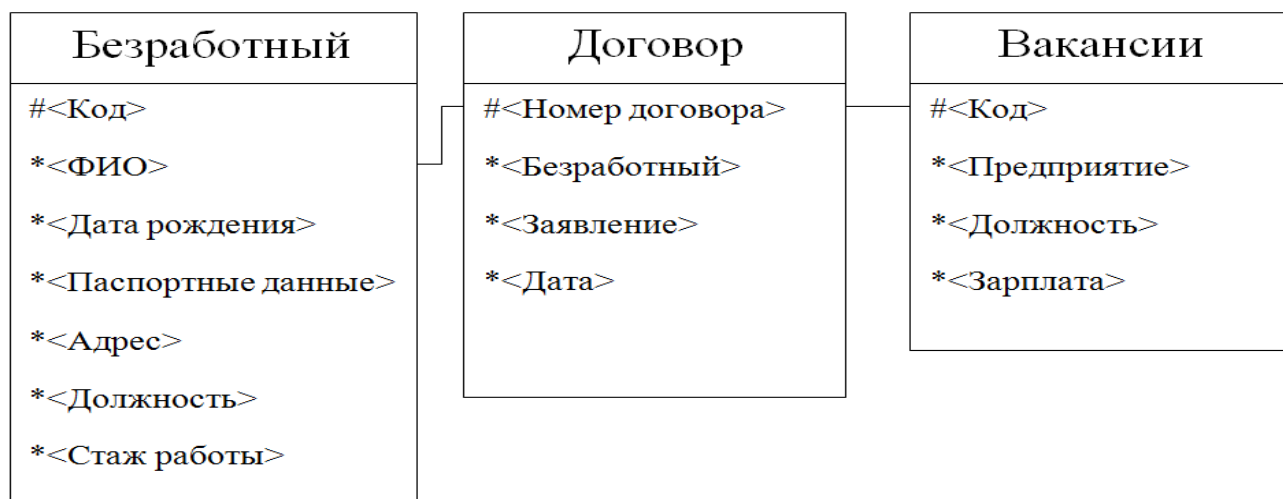


Рисунок 5 – ER-диаграмма

2.3 Разработка структуры базы данных

Структура таблицы «Зatrati» представлена в таблице 1.

Таблица 1 – Структура таблицы «Зatrati»

| Имя поля | Тип данных | Размер | Примечание |
|-----------------|------------|---------------|-------------------|
| Cod | счетчик | Длинное целое | - |
| Vid | текстовый | 20 | Обязательное поле |
| Proezd | денежный | - | Обязательное поле |
| Projivanie | денежный | - | Обязательное поле |
| JiloePomeshenie | денежный | - | Обязательное поле |
| DataDogovora | Дата/время | - | Обязательное поле |
| NomerDogovora | текстовый | 15 | Обязательное поле |
| NomerVakansii | текстовый | 15 | Обязательное поле |

Структура таблицы «Anketa» представлена в таблице 2.

Таблица 2 – Структура таблицы «Anketa»

| Имя поля | Тип данных | Размер | Примечание |
|---------------|------------|---------------|-------------------|
| Cod | счетчик | Длинное целое | - |
| Fam | текстовый | 30 | Обязательное поле |
| Imena | текстовый | 20 | Обязательное поле |
| Otchestvo | текстовый | 20 | Обязательное поле |
| Datarojdenia | дата/время | - | Обязательное поле |
| obrazovanie | числовой | Длинное целое | Обязательное поле |
| NomerPasporta | текстовый | 10 | Обязательное поле |
| KemdanPasport | текстовый | 30 | Обязательное поле |
| DataPasporta | дата/время | - | Обязательное поле |
| specialnost | текстовый | 30 | Обязательное поле |
| gor | текстовый | 30 | Обязательное поле |

| | | | |
|---------|-----------|----|-------------------|
| ul | текстовый | 30 | Обязательное поле |
| NomDoma | текстовый | 3 | Обязательное поле |
| KB | текстовый | 3 | - |
| tel | текстовый | 11 | Маска ввода |
| | | | |

Структура таблицы «Mestaraboti» представлена в таблице 3.

Таблица 3 – Структура таблицы «Mestaraboti»

| Имя поля | Тип данных | Размер | Примечание |
|----------|------------|---------------|-------------------|
| Cod | счетчик | Длинное целое | - |
| Firma | текстовый | 50 | Обязательное поле |
| gorod | текстовый | 30 | Обязательное поле |
| ulica | текстовый | 30 | Обязательное поле |
| Dom | текстовый | 3 | Обязательное поле |
| telefon | текстовый | 11 | Маска ввода |

Структура таблицы «HeVakansia» представлена в таблице 4

Таблица 4 – Структура таблицы «HeVakansia»

| Имя поля | Тип данных | Размер | Примечание |
|-------------|------------|---------------|-------------------|
| Cod | счетчик | Длинное целое | - |
| Cod4eloveka | числовой | Длинное целое | Обязательное поле |
| Firma | текстовый | 50 | Обязательное поле |
| Gorod | текстовый | 50 | Обязательное поле |
| Ul | текстовый | 50 | Обязательное поле |
| Dom | текстовый | 50 | Обязательное поле |
| Telefon | текстовый | 11 | Маска ввода |
| Dolgnost | текстовый | 50 | Обязательное поле |
| Zarplata | текстовый | 20 | Обязательное поле |
| Proezd | денежный | - | Обязательное поле |

| | | | | |
|------|------|---------|---------|------|
| | | | | |
| Изм. | Лист | №докум. | Подпись | Дата |

27.03.04.2019.292.00 ПЗ

Лист

21

| | | | |
|-----------------|------------|----|-------------------|
| Projivanie | денежный | - | Обязательное поле |
| JiloePomeshenie | денежный | - | Обязательное поле |
| DataDogovora | дата/время | - | Обязательное поле |
| NomerDogovora | Текстовый | 15 | Обязательное поле |

Структура таблицы «KemdanPasport» представлена в таблице 5.

Таблица 5 – Структура таблицы «KemdanPasport»

| Имя поля | Тип Данных | Размер | Примечание |
|---------------|------------|---------------|-------------------|
| Cod | счетчик | Длинное целое | - |
| KemdanPasport | текстовый | 50 | Обязательное поле |

Структура таблицы «Obrazov» представлена в таблице 6.

Таблица 6 – Структура таблицы «Obrazov»

| Имя поля | Тип данных | Размер | Примечание |
|-------------|------------|---------------|-------------------|
| Cod | счетчик | Длинное целое | - |
| Obrazovanie | текстовый | 50 | Обязательное поле |

Структура таблицы «Spec» представлена в таблице 7.

Таблица 7 – Структура таблицы «Spec»

| Имя поля | Тип данных | Размер | Примечание |
|--------------|------------|---------------|-------------------|
| Cod | счетки | Длинное целое | - |
| Specialnoctb | текстовый | 50 | Обязательное поле |

Структура таблицы «Ul» представлена в таблице 8.

| | | | | | | | |
|------|------|--------------|---------|------|--|-------------------------|------|
| | | | | | | 27.03.04.2019.292.00 ПЗ | Лист |
| Изм. | Лист | Исход.докум. | Подпись | Дата | | | 22 |

Таблица 8 – Структура таблицы «U1»

| Имя поля | Тип данных | Размер | Примечание |
|----------|------------|---------------|-------------------|
| Cod | счетчик | Длинное целое | - |
| Ulica | текстовый | 50 | Обязательное поле |

Структура таблицы «Vakansii» представлена в таблице 9.

Таблица 9 – Структура таблицы «Vakansii»

| Имя поля | Тип данных | Размер | Примечание |
|------------------|------------|---------------|-------------------|
| Cod | счетчик | Длинное целое | - |
| Cod4loveka | числовой | Длинное целое | Обязательное поле |
| Firma | текстовый | 50 | Обязательное поле |
| Dolgnost | текстовый | 30 | Обязательное поле |
| Zarplata | денежный | - | Обязательное поле |
| DataOtkVakansii | дата/время | - | Обязательное поле |
| DataZakrVakansii | дата/время | - | Обязательное поле |

Структура таблицы «Gor» представлена в таблице 10.

Таблица 10 – Структура таблицы «Gor»

| Имя поля | Тип данных | Размер | Примечание |
|----------|------------|---------------|-------------------|
| Cod | счетчик | Длинное целое | Обязательное поле |
| Gorod | текстовый | 100 | Обязательное поле |

Структура таблицы «Dolgnost» представлена в таблице 11.

Таблица 11 – Структура таблицы «Dolgnost»

| Имя поля | Тип данных | Размер | Примечание |
|----------|------------|---------------|-------------------|
| Cod | счетчик | Длинное целое | Обязательное поле |
| Dolgnost | текстовый | 50 | Обязательное поле |

Схема данных представлена на рисунке 6.

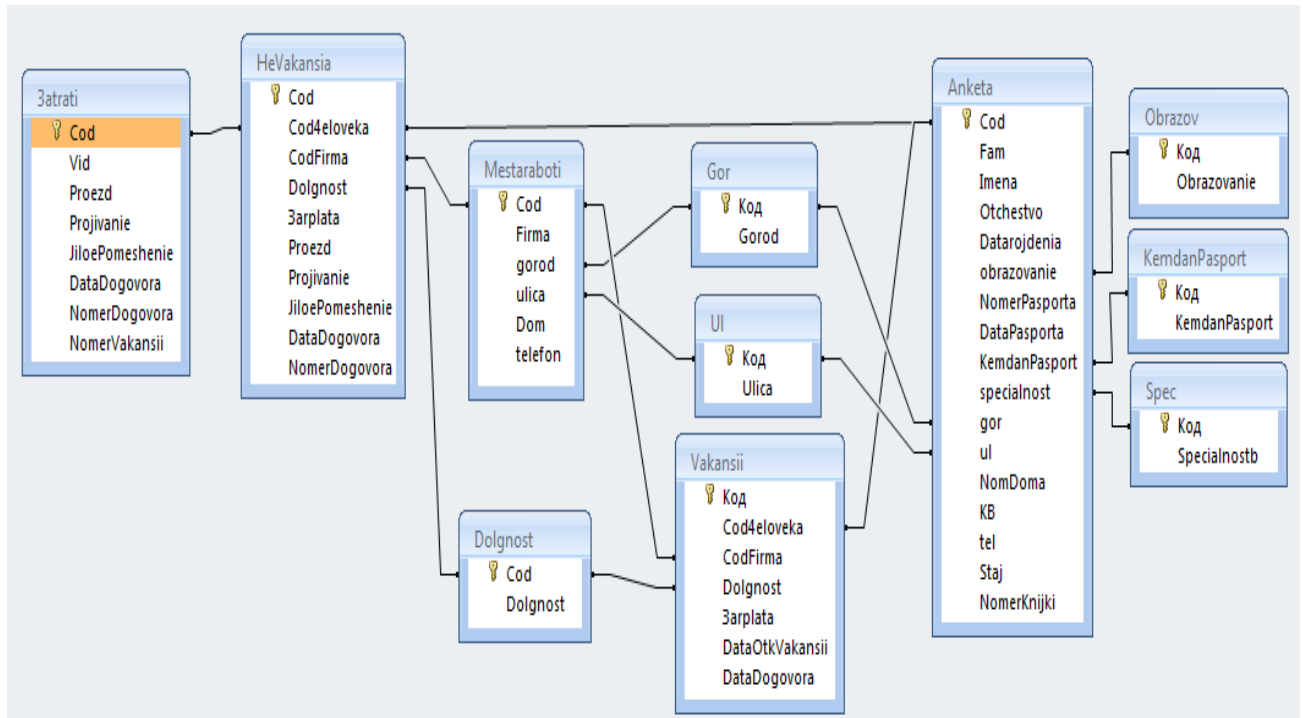


Рисунок 6 – Схема данных

| | | | | |
|------|------|--------|---------|------|
| Изм. | Лист | Докум. | Подпись | Дата |
| | | | | |

2.4 Разработка интерфейса системы

Основной цвет формы – серый. Основной шрифт – TimesNewRoman, размер шрифта – 12, цвет шрифта черный.

Структура главного меню представлена на рисунке 7.

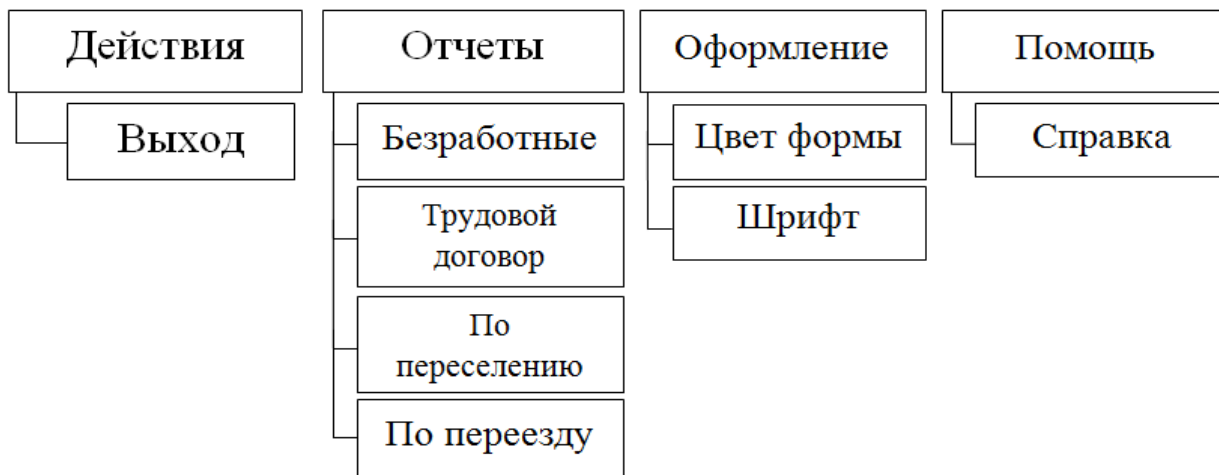


Рисунок 7 – Структура главного меню

Расположение элементов представлено на рисунке 8.

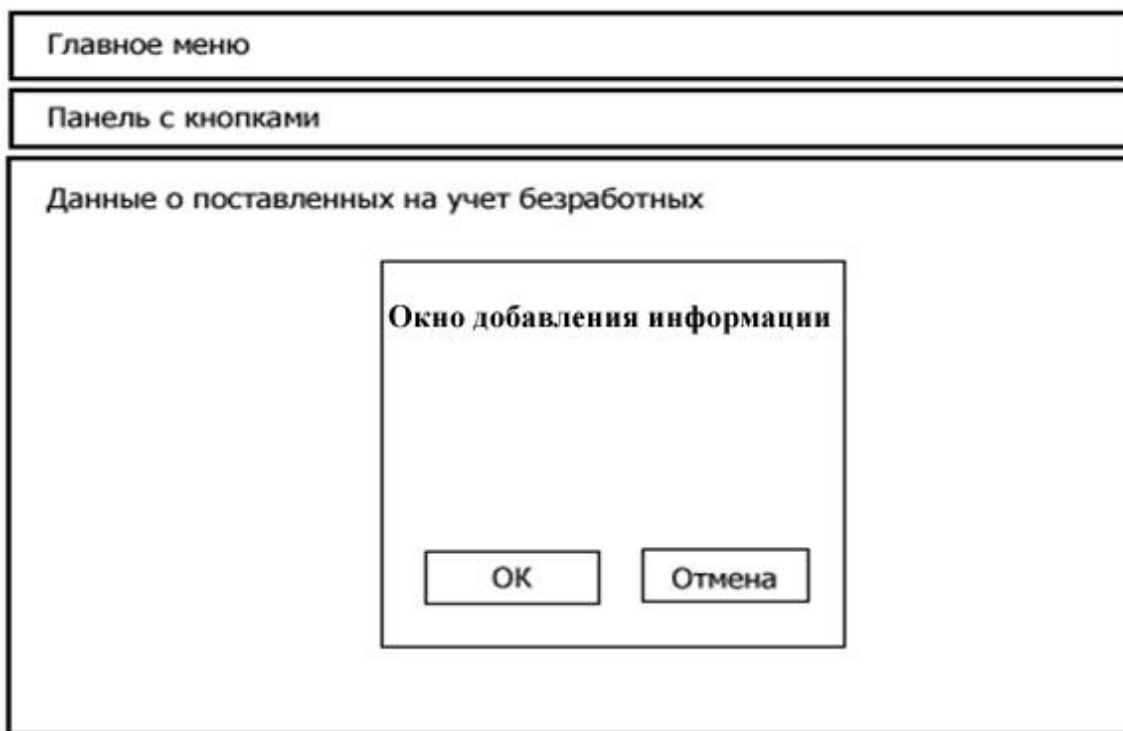


Рисунок 8 – Расположение элементов

3 Внедрение и эксплуатация

3.1 План тестирования

Тестирование программного обеспечения – процесс исследования, испытания программного обеспечения с целью получения информации о качестве продукта.

Тестирование автоматизированной информационной системы «Регистрационный учет безработных граждан» приведено в таблице 12.

Таблица 12 – План тестирования

| Действия пользователя | Действия программы |
|--|---|
| 1 Нажата кнопка «Добавить клиента» | 1 Открылось окно «Анкета» для добавления информации |
| 2 В окне «Анкета» в поля «Номер паспорта, номер дома, номер квартиры, номер телефона, стаж работы и номер трудовой книжки» введены цифры | 2 Данные отобразились в этом поле |
| 3 В окне «Анкета» в поля «Номер паспорта, номер дома, номер квартиры, номер телефона, стаж работы и номер трудовой книжки» введены буквы | 3 Данные в этих полях не вводятся |
| 4 В окне «Анкета» напротив поля «Кем выдан паспорт» нажата кнопка с пиктограммой добавления | 4 Открылось окно «Орган выдачи документа» |
| 5 В окне «Орган выдачи документа» в поле «Кем выдан паспорт» введены данные и нажата кнопка «ОК» | 5 Введенные данные сохранились и окно «Орган выдачи документов» закрылось. Сохраненные данные отобразились в списке |
| 6 В окне «Анкета» напротив поля «Город» нажата кнопка с пиктограммой добавления | 6 Открылось окно «Город» |
| 7 В окне «Город» в поле «Город» введены данные и нажата кнопка «ОК» | 7 Введенные данные сохранились и окно «Город» закрылось. Сохраненные данные отобразились в списке |
| 8 В окне «Анкета» напротив поля «Улица» нажата кнопка с пиктограммой добавления | 8 Открылось окно «Улица» |
| 9 В окне «Улица» в поле «Улица» введены данные и нажата кнопка «ОК» | 9 Введенные данные сохранились и окно «Улица» закрылось. Сохраненные данные отобразились в списке |

Продолжение таблицы 12

| Действия пользователя | Действия программы |
|---|--|
| 10 В окне «Анкета» напротив поля «Образование» нажата кнопка с пиктограммой добавления | 10 Открылось окно «Образование» |
| 11 В окне «Образование» в поле «Образование» введены данные и нажата кнопка «ОК» | 11 Введенные данные сохранились и окно «Образование» закрылось. Сохраненные данные отобразились в списке |
| 12 В окне «Анкета» напротив поля «Специальность» нажата кнопка с пиктограммой добавления | 12 Открылось окно «Специальность» |
| 13 В окне «Специальность» в поле «Город» введены данные и нажата кнопка «ОК» | 13 Введенные данные сохранились и окно «Специальность» закрылось. Сохраненные данные отобразились в списке |
| 14 В окне «Анкета» введены все данные и нажата кнопка «ОК» | 14 Данные сохранились и окно «Анкета» закрылось |
| 15 В окне «Анкета» введены все данные и нажата кнопка «Оформить на работу» | 15 Данные сохранились, открылось окно «Оформление на работу», в то время как окно «Анкета» закрылось |
| 16 Нажат пункт «Переезд» | 16 Появляются необходимые поля для заполнения |
| 17 В окне «Оформление на работу» напротив поля «Наименование фирмы» нажата кнопка с пиктограммой добавления | 17 Открылось окно «Фирма» |
| 18 В окне «Фирма» в поле «Наименование фирмы» введены данные и нажата кнопка «ОК» | 18 Введенные данные сохранились и окно «Фирма» закрылось. Сохраненные данные отобразились в списке |
| 19 В окне «Оформление на работу» напротив поля «Должность» нажата кнопка с пиктограммой добавления | 19 Открылось окно «Должность» |
| 20 В окне «Должность» в поле «Должность» введены данные и нажата кнопка «ОК» | 20 Введенные данные сохранились и окно «Должность» закрылось. Сохраненные данные отобразились в списке |
| 21 В окне «Оформление на работу» введены все данные и нажата кнопка «ОК» | 21 Данные сохранились и окно «Оформление на работу» закрылось |
| 22 Нажат пункт «Переселение» | 22 Появляются необходимые поля для заполнения |
| 23 В окне «Оформление на работу» напротив поля «Наименование фирмы» нажата кнопка с пиктограммой добавления | 23 Открылось окно «Фирма» |
| 24 В окне «Фирма» в поле «Наименование фирмы» введены данные и нажата кнопка «ОК» | 24 Введенные данные сохранились и окно «Фирма» закрылось. Сохраненные данные отобразились в списке |
| 25 В окне «Оформление на работу» напротив поля «Должность» нажата кнопка с пиктограммой добавления | 25 Открылось окно «Должность» |

Окончание таблицы 12

| Действия пользователя | Действия программы |
|---|--|
| 26 В окне «Должность» в поле «Должность» введены данные и нажата кнопка «ОК» | 26 Введенные данные сохранились и окно «Должность» закрылось. Сохраненные данные отобразились в списке |
| 27 В окне «Оформление на работу» введены все данные и нажата кнопка «ОК» | 27 Данные сохранились и окно «Оформление на работу» закрылось |
| 28 В окне «Биржа труда» в таблице выбран безработный гражданин и нажата кнопка «Оформить на работу» на навигационной панели. | 28 Открылось окно «Оформить на работу». |
| 29 В окне «Биржа труда» в таблице выбран уже устроенный гражданин и нажата кнопка «Оформить на работу» на навигационной панели. | 29 Программа выдала сообщение, что человек трудоустроен. |
| 30 Ввод в поисковую строку фамилии безработного в окне «Биржа труда» | 30 В таблице отобразились все безработные соответствующие введенной фамилии |
| 31 Ввод в поисковую строку фамилии безработного в окне «Биржа труда», которой нет в таблице | 31 В таблице отобразились пустые поля |
| 32 В окне «Биржа труда» нажата кнопка «Очистить» | 32 Поле для поиска очистилось и таблица с данными обновилась. |
| 33 В окне «Биржа труда» в таблице нажата правая кнопка мыши по нужному гражданину и выбран пункт «Редактировать» | 33 Открылось окно «Анкета» с заполненными данными для редактирования. |
| 34 В главном меню выбрано «Отчеты» → «Безработные» | 34 Открылось окно с отчетом о всех безработных |
| 35 В окне «Биржа труда» в таблице выбран нужный гражданин и в главном меню выбрано «Отчеты» → «Трудовой договор». | 35 Открылся договор о трудоустройстве по направлению в программе MicrosoftOfficeWord. |
| 36 В главном меню выбрано «Отчеты» → «По переселению». | 36 Открылось окно с отчетом о всех трудоустроенных гражданах по переселению. |
| 37 В главном меню выбрано «Отчеты» → «По переезду». | 37 Открылось окно с отчетом о всех трудоустроенных гражданах по переезду. |
| 38 В главном меню выбрано «Оформление» → «Цвет формы», выбран нужный цвет и нажата кнопка «ОК» | 38 В системе изменился цвет всех окон. |
| 39 В главном меню выбрано «Оформление» → «Шрифт», выбрано нужное начертание шрифта и нажата кнопка «ОК». | 39 В системе изменилось начертание шрифта во всех полях, на кнопках и таблице. |
| 40 В главном меню выбрано «Помощь» → «Справка» | 40 Открылось окно «Справка» для просмотра нужной информации. |

3.2 План внедрения

Внедрение – это процесс перехода к практическому применению решений проекта, когда технические средства системы используются для управления производством по новой технологии, разработанной в проекте.

Внедрение автоматизированной информационной системы «Биржа труда» приведено в таблице 13.

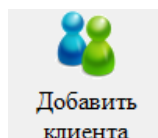
Таблица 13 – План внедрения

| Виды проведенных работ | Описание | Сроки проведения работ | Ответственно е лицо |
|--|---|---|--|
| 1 Установка автоматизированной информационной системы «Система учета занятости населения Катав-Ивановского района» | Установка автоматизированной информационной системы на рабочее место специалиста по переселению и переезду безработных граждан | 1 – 2 дня | Стрельнико в А.С. |
| 2 Обучение персонала | Подробное обучение персонала работе с автоматизированной информационной системой «Система учета занятости населения Катав-Ивановского района» | 5 – 10 дней | Стрельнико в А.С. |
| 3 Приемочное тестирование автоматизированной информационной системы «Система учета занятости населения Катав-Ивановского района» | Ввод информации в систему и осуществление поиска по хранимой в базе информации | 15 – 30 дней | Специалист по переселению и переезду безработных граждан |
| 4 Эксплуатация автоматизированной информационной системы «Система учета занятости населения Катав-Ивановского района» | Работа с системой в полном объеме | До снятия автоматизированной информационной системы «Система учета занятости населения Катав-Ивановского района» и з эксплуатации | Специалист по переселению и переезду безработных граждан |

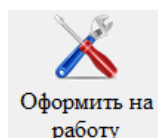
3.3 Руководство пользователя

Руководство пользователя – это документ, назначением которого является предоставления пользователям помощи в использование некоторой системы.

1 Кнопки навигации:



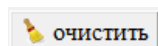
– добавление клиента;



– оформлена работа;



– Выход;



– очищение поля поиска;



– добавление справочной информации в списке.

2 Добавление информации

2.1 Добавление клиента:

- нажать кнопку «Добавить клиента»;
- с помощью клавиатуры ввести все данные и нажать кнопку «ОК».

Окно «Анкета» представлено на рисунке 9.

| | | | | | | | | | |
|------|------|---------|---------|------|-------------------------|--|--|--|------|
| | | | | | | | | | Лист |
| | | | | | | | | | 30 |
| Изм. | Лист | №докум. | Подпись | Дата | 27.03.04.2019.292.00 ПЗ | | | | |

Анкета

Фамилия

Имя

Отчество

Дата рождения 12.11.2013

Номер паспорта

Дата выдачи паспорта 12.11.2013

Кем выдан паспорт

Адрес

Город

Улица

Номер дома

Номер квартиры

Номер телефона

Сфера деятельности

Образование

Специальность

Стаж работы

Номер трудовой книжки

Оформить на работу

OK Отмена

Рисунок 9 – Окно для добавления безработного

Заполненные данные сохранились в таблицу.

2.2 Оформление на работу:

- нажать кнопку «Добавить клиента»;
- с помощью клавиатуры ввести все данные и нажать кнопку «Оформить на работу»;
- выбрать пункт «Переезд» или «Переселение», ввести данные и нажать кнопку «ОК». Окно «Оформление на работу» представлено на рисунке 10.

Рисунок 10 – Окно для оформления клиента на работу

Заполненные данные сохранились в таблицу.

3 Настройка интерфейса

3.1 Настройка цвета рабочей области:

- выбрать в главном меню «Оформление», затем выбрать пункт «Цвет формы»;
- в появившемся окне «Цвет» необходимо выбрать цвет и нажать кнопку «ОК».

После выполнения этих действий цвет рабочей области изменится на выбранный.

3.2 Настройка шрифта:

- выбрать в главном меню «Оформление», затем выбрать пункт «Шрифт»;
- в появившемся окне необходимо выбрать шрифт, начертание и размер, нажать кнопку «ОК».

После выполнения этих действий шрифт рабочей области измениться.

3.3 Добавление справочной информации:

- нажать кнопку «Добавить клиента»;
- нажать на необходимую пиктограмму рядом с выпадающим списком;
- ввести в поле необходимую информацию и нажать кнопку «ОК».

Окно справочной информации представлено на рисунке 11.

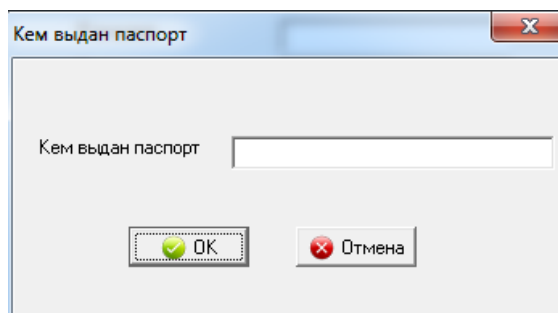


Рисунок 11 – Окно добавления справочной информации

4 Редактирование:

- в таблице с безработными выберите нужного гражданина, нажмите правой кнопкой мыши и выберите пункт «Редактировать». Окно для редактирования представлено на рисунке 12;
- после изменения информации нажмите кнопку «ОК».

| | |
|---|----------------------|
| Фамилия | Третьяков |
| Имя | Валентин |
| Отчество | Валентинович |
| Дата рождения | 12.11.2013 |
| Номер паспорта | 4465 49879 |
| Дата выдачи паспорта | 12.11.2013 |
| Кем выдан паспорт | ГУВД г. Юрюзани |
| Адрес | |
| Город | Сатка |
| Улица | Карла-Маркса |
| Номер дома | 654 |
| Номер квартиры | 654 |
| Номер телефона | 654-968-54-65 |
| Сфера деятельности | |
| Образование | Среднее специальное |
| Специальность | Программист-электрот |
| Стаж работы | 54 |
| Номер трудовой книжки | 6546561321 |
| <input type="button" value="Оформить на работу"/> | |
| <input type="button" value="ОК"/> <input type="button" value="Отмена"/> | |

Рисунок 12 – Окно для редактирования данных

5 Вывод отчетов:

- в главном меню нажать пункт «Отчеты» и выбрать нужный отчет;
- для вывода договора о трудоустройстве, выберите гражданина, нажмите пункт «Отчеты» и выберите пункт «Трудовой договор». Окно отчета представлено на рисунке 13.

16.06.2014 21:00:21

Информация о безработных

| | Фамилия | Имя | Отчество | Образование | Специальность | Номер телефона |
|----|------------|-------------|---------------|---------------------|-----------------------------|----------------|
| 1 | Кукушин | Валентин | Геннадьевич | Среднее | Программист-электротехнолог | 987-654-45-45 |
| 2 | Ефремов | Иван | Геннадьевич | Среднее | Программист | 321-644-98-12 |
| 3 | Ефимов | Станислав | Федорович | Среднее | Электрик | 654-654-68-45 |
| 4 | Васильев | Игорь | Николаевич | Среднее | Электрик | 378-378-37-83 |
| 5 | арылов | укопроукапр | ушкгрушк шдр | Среднее специальное | Программист | 549-654-65-66 |
| 6 | Прицаков | прицаков | прицакович | Среднее специальное | Механик | 654-989-04-65 |
| 7 | Лилипутин | Лилипут | Лилипутович | Среднее | Технолог | 954-654-95-49 |
| 8 | Мининов | Николай | Николаевич | Среднее | Программист | 879-895-13-21 |
| 9 | Третьяков | Валентин | Валентинович | Среднее специальное | Программист-электротехнолог | 654-968-54-65 |
| 10 | Ефимов | Валерий | Александрович | Среднее специальное | Электрик | 579-879-54-65 |
| 11 | Виноградов | Евгений | Павлович | Программно-электр | Электрик | 654-984-65-16 |
| 12 | Талочин | Петр | Васильевич | Программно-электр | Сварщик | 365-656-56-56 |

1

Page 1 of 4

Рисунок 13 – Окно выдачи отчетов

4 Экономическая часть

4.1 Составление затрат на разработку системы учета занятости населения Катав-Ивановского района

4.1.1 Анализ исходных данных

Затраты – это затрачиваемые ресурсы, расходы (включая затраты времени) на производство, приобретение товаров и оказание услуг [14].

Разработка автоматизированной информационной системы – это трудоемкий длительный и динамический процесс, предполагающий поэтапную разработку системы. Совокупность этапов, которые происходят в автоматизированной информационной системе в своем развитии от момента принятия решения о создании системы до момента прекращения ее функционирования, называется жизненным циклом АИС.

В соответствии с этапами жизненного цикла программного продукта основные затраты можно представить следующими составляющими:

- 1 C_p – совокупные затраты на разработку программ.
- 2 C_o – затраты на эксплуатацию программ и аппаратных средств ЭВМ.
- 3 C_c – затраты на сопровождение программного продукта за время t_c , включающие затраты на хранение и контроль его состояния проведения модернизаций и исправления ошибок и так далее.

Распределение затрат в жизненном цикле программного продукта приведено на рисунке 14.

| | | | | | | |
|------|------|---------|---------|------|-------------------------|------------|
| | | | | | | |
| | | | | | | |
| Изм. | Лист | №докум. | Подпись | Дата | 27.03.04.2019.292.00 ПЗ | Лист 35 |

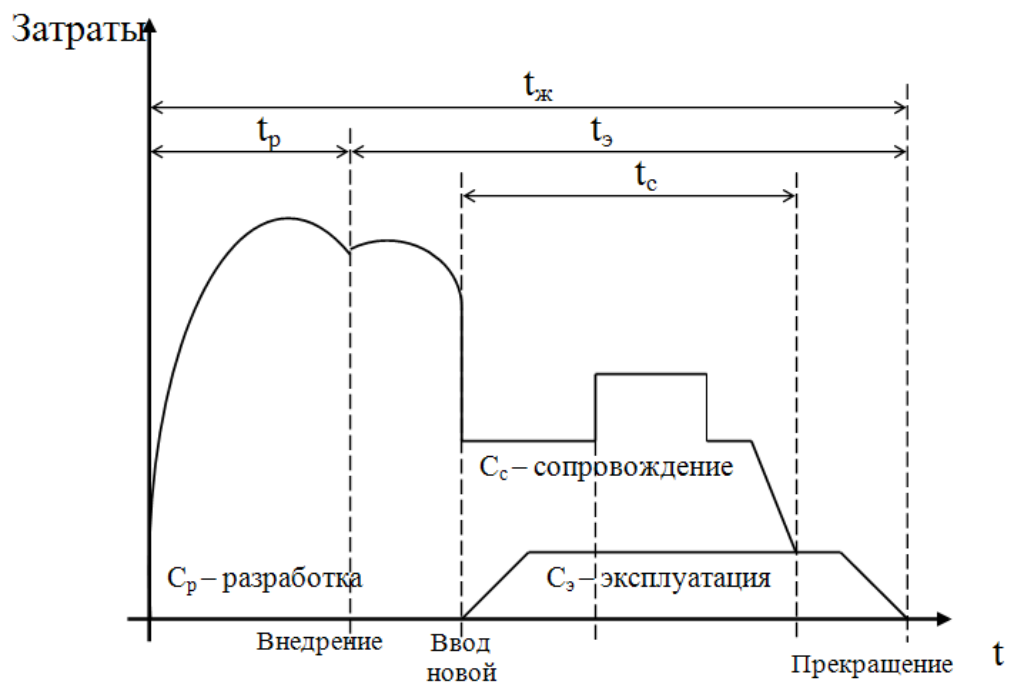


Рисунок 14 – Распределение затрат в жизненном цикле программного продукта

Затраты на этапах эксплуатации и сопровождения могут значительно превышать затраты при разработке и характеризоваться своими собственными закономерностями.

В данном дипломном проекте приводится методика определения затрат на разработку программного продукта, а определение затрат на эксплуатацию и сопровождение не рассматриваются.

Для расчета трудозатрат на разработку программного продукта используют «Типовые нормы времени на программирование задач на ЭВМ». Типовые нормы предназначены для нормирования труда специалистов, занятых разработкой программного обеспечения для ЭВМ, установления численности исполнителей, а также обоснование трудоемкости разработки проекта.

Нормы времени охватывают работы, выполняемые специалистами на следующих стадиях разработки проекта: техническое задание, технический проект, рабочий проект и внедрение.

Нормы времени рассчитываются на комплекс задач и зависят от факторов наибольшим образом влияющих на трудоемкость разработки проекта:

- 1 Количество разновидностей форм входной информации.
- 2 Количество разновидностей форм выходной информации.
- 3 Степени новизны комплекса задач.
- 4 Сложности алгоритма.
- 5 Вида используемой информации.
- 6 Сложности контроля входной и выходной информации.
- 7 Языка программирования.
- 8 Вида обработки.

Под количеством разновидности входной информации следует понимать формы переменной, нормативно-справочной, банка данных информации, используемой для решения задачи.

Так как, в автоматизированной информационной системе «Регистрационный учет безработных граждан» формами входной информации являются «Регистрация безработных граждан», «Регистрация безработных на переезд по месту новой работы», «Регистрация безработных на переселение по месту новой работы», «Регистрация предприятий», то разновидность форм соответствует 4.

Количество разновидностей форм выходной информации включает формы печатных документов и информацию, переносимую на машинные носители. Если в процессе разработки программного продукта формируются данные, которые используются другими программами этого же комплекса задач, то такие наборы данных не входят в число форм входной и выходной информации.

Выходными формами являются отчеты, которые составляются во время выполнения операций.

Так как, в автоматизированной информационной системе «Регистрационный учет безработных граждан» формами выходной информации

| | | | | | | | | | |
|------|------|---------|---------|------|-------------------------|--|--|--|------|
| | | | | | | | | | Лист |
| | | | | | | | | | 37 |
| Изм. | Лист | №докум. | Подпись | Дата | 27.03.04.2019.292.00 ПЗ | | | | |

являются отчеты «Количество трудоустроенных граждан», «Количество постановленных граждан на учет», «Количество граждан трудоустроенных по переселению на новое место работы», «Количество граждан трудоустроенных по переезду на новое место работы», «Список предприятий нуждающихся в сотрудняках», «Список свободных должностей на предприятиях», «Список трудоустроенных граждан», то разновидность форм соответствует 7.

Типовыми нормами предусмотрены 4 степени новизны, разрабатываемых комплексов задач:

1 А – разработка комплекса задач, предусматривающая применение принципиально новых методов разработки, проведение научно-исследовательских работ.

2 Б – разработка типовых проектных решений, оригинальных задач и систем, не имеющих аналогов.

3 В – разработка проекта с использованием типовых проектных решений при условии их изменения; разработка проектов, имеющих аналогичные решения.

4 Г – привязка типовых проектных решений.

Так как при разработке автоматизированной информационной системы «Система учета занятости населения Катав-Ивановского района» используются типовые проектные решения язык программирования Delphi и приложение MicrosoftOfficeAccess при условии их изменения, то степень новизны соответствует В.

Сложность алгоритма представлена 3 группами:

- 1 – алгоритмы оптимизации и моделирования систем и объектов;
- 2 – алгоритмы учета, отчетности, статистики поиска;
- 3 – алгоритмы, реализующие стандартные методы решения, а также не предусматривающие применения сложных численных и логических методов.

Разрабатываемая автоматизированная информационная система «Система учета занятости населения Катав-Ивановского района» относится к 3 группе, так

| | | | | | | |
|------|------|---------|---------|------|-------------------------|------|
| | | | | | 27.03.04.2019.292.00 ПЗ | Лист |
| Изм. | Лист | №докум. | Подпись | Дата | | 38 |

как используются стандартные методы решения, не предусматривающие применения сложных численных и логических методов.

Трудоемкость разрабатываемого проекта зависит от вида используемой информации:

- переменная информация (ПМ), нормативно-справочная информация (НСИ), банка данных;

- от вида обработки в режиме работы реального времени (РВ) и обеспечивается телекоммуникационная обработка данных и управление удаленными объектами (ТОУ);

- от объема входной информации. В автоматизированной информационной системы «Система учета занятости населения Катав-Ивановского района» обрабатывается переменная информация в режиме реального времени, объем входной информации составляет до 50 тысяч документострок.

Сложность организации контроля входной и выходной информации представлена следующими группами:

- 11 – входные данные и документы разнообразного формата и структуры, контроль осуществляется перекрестно, то есть учитывается связь между показателями различных документов;

- 12 – входные данные и документы однообразной формы и содержания осуществляется формальный контроль;

- 21 – печать документов сложной многоуровневой структуры, разнообразной формы и содержания;

- 22 – печать документов однообразной формы и содержания, вывод массивов данных на машинные носители.

В автоматизированной информационной системе «Система учета занятости населения Катав-Ивановского района» входные данные и документы, осуществляющие формальный контроль и производится вывод на печать документов однообразной формы и содержания. Поэтому сложность

организации контроля входной и выходной информации представлена группами 12 и 22.

Для разработки автоматизированной информационной системы «Система учета занятости населения Катав-Ивановского района» используется язык программирования Delphi и приложение MicrosoftOfficeAccess. Исходные данные разрабатываемой автоматизированной информационной системы приведены в таблице 14.

Таблица 14 – Исходные данные разрабатываемой автоматизированной информационной системы «Система учета занятости населения Катав-Ивановского района»

| Наименование | Значение |
|--|----------------------------|
| Количество разновидностей форм входной информации, из них: | 7 |
| – переменной; | 7 |
| – нормативно-справочной; | 0 |
| – банка данных. | 0 |
| Количество разновидностей форм выходной информации | 7 |
| Степень новизны задачи | В |
| Сложность алгоритма | 3 |
| Сложность контроля: | |
| – входной; | 12 |
| – переменной | 22 |
| Язык программирования | Delphi |
| Вид обработки | В режиме реального времени |

Исходные данные являются основой расчета трудоемкости разработки автоматизированной информационной системы «Система учета занятости населения Катав-Ивановского района».

4.1.2 Расчет трудоемкости разработки

Трудоемкость – затраты рабочего времени на разработку автоматизированной информационной системы «Система учета занятости населения Катав-Ивановского района». Расчет трудоемкости разрабатываемой автоматизированной информационной системы «Система учета занятости населения Катав-Ивановского района» по стадиям приведен в таблице 15.

Таблица 15 – Трудоемкость разработки автоматизированной информационной системы «Регистрационный Система учета занятости населения Катав-Ивановского района» по стадиям

| Стадии разработки проекта | Затраты времени | | Поправочный коэффициент | | Затраты времени с учетом поправочного коэффициента |
|---------------------------------|-----------------|-----------------------|---|---|--|
| | значение | основание | значение | основание | |
| Разработка технического задания | 61 | Таблица 4.1 норма 12В | - | - | 61 |
| Разработка технического проекта | 32 | Таблица 4.26 норма 4Д | $K_1=1.00$ $K_2=1.00$ $K_3=1.26$ $K_{общ}=1.26$ | Таблица 1.1 Таблица 1.3 Таблица 1.5 $K_{общ} = K_1 * K_2 * K_3$ | 40 |
| Рабочий проект | 209 | Таблица 4.52 норма 4Д | $K_1=1.00$ $K_2=1.00$ $K_3=1.32$ $K_4=0.5$ $K_{общ}=0.66$ | Таблица 1.2 Таблица 1.3 Таблица 1.5 Таблица 1.6 $K_{общ} = K_1 * K_2 * K_3 * K_4$ | 138 |

| | | | | | |
|--|----|--------------------------|---|--|-----|
| Внедрение | 35 | Таблица 4.78 норма 4Д | $K_1=1.00$ $K_2=1.21$ $K_3=0.5$ $K_{общ}=0.60$ | Таблица 1.3 Таблица 1.5 Таблица 1.6 $K_{общ} = K_1 * K_2 * K_3$ | 21 |
| Итого на комплекс задач в Т _д | | | | | 260 |

В соответствии с законодательством Российской Федерации рабочая смена составляет 8 часов. Таким образом, трудоемкость разрабатываемой автоматизированной информационной системы «Система учета занятости населения Катав-Ивановского района» составляет 2080 часов.

Время работы ЭВМ включает следующие этапы разработки проекта:

- разработка технического задания;
- рабочий проект;
- внедрение.

Время работы ЭВМ составляет 199 трудодней или 1592 часа.

4.2 Расчет себестоимости разработки эффективности системы учета занятости населения Катав-Ивановского района

1 Расчет затрат на материалы

Определение себестоимости разрабатываемой автоматизированной информационной системы «Система учета занятости населения Катав-Ивановского района» производится путем составления калькуляции, которая включает следующие статьи: материальные затраты, затраты на оплату труда, отчисления на социальные нужды, амортизационные и прочие нужды.

Расчет стоимости материальных и покупных изделий приведен в таблице 16. В данную статью затрат относится стоимость всех материальных ресурсов.

Таблица 16 – Расчет стоимости материалов

| Наименование материалов | Цена за единицу,руб. | Норма расходов, шт | Стоимость, руб. |
|---|----------------------|--------------------|-----------------|
| Диск CD-RW | 30 | 5 | 150 |
| Краска для принтера | 500 | 1 | 500 |
| Флеш-карта на 4 Гб | 300 | 1 | 300 |
| Дополнительные расходные материалы для оформления инструкций пользователя | 600 | 1 | 600 |
| Итого | | | 1550 |

Таким образом затраты на материалы по разрабатываемой автоматизированной информационной системе «Регистрационный учет безработных граждан» составляют 1550 рубля.

2. Расчет затрат на электроэнергию.

Общая сумма затрат на электроэнергию рассчитывается по формуле [16]

$$Z_3 = \sum_{i=1}^n M_i \times K_i \times T_i \times Ц \quad (1)$$

где M_i – паспортная мощность i -го электрооборудования, кВт;

K_i – коэффициент использования мощности i -го электрооборудования;

T_i – время работы i -го оборудования за весь период разработки, час;

$Ц$ – цена электроэнергии, принимают цену 2,41 руб./кВт×час;

i – вид оборудования;

n – количество оборудования, шт.;

Коэффициент использования мощности электрооборудования принимаем 0,77. Расчет затрат на электроэнергию приведен в таблице 17.

Таблица 17 – Расчет затрат на электроэнергию

| Вид оборудования | Количество, шт | Паспортная мощность электрооборудования, кВт | Коэффициент использования мощности оборудования | Трудозатраты, час | Цена электроэнергии, руб./час | Стоимость энергии, руб. |
|--------------------------|----------------|--|---|-------------------|-------------------------------|-------------------------|
| Ноутбук ASUS k53sk | 1 | 0,09 | 0,77 | 1592 | 3,19 | 351,93 |
| Принтер Samsung ML-2165w | 1 | 0,30 | 0,77 | 2 | 3,19 | 1,47 |
| Осветительные приборы | 1 | 0,06 | 0,77 | 42 | 3,19 | 6,18 |
| Итого | | | | | | 359,58 |

Таким образом затраты на электроэнергию составляют 359,58 рублей.

3. Расчет затрат на оплату труда разработки системы учета занятости населения Катав-Ивановского района.

В статью «Затраты на оплату труда» включаются расходы по оплате труда работников занятых разработкой автоматизированной информационной системы.

Сумма затрат на оплату труда определяется по формуле [16]

$$Z_{от} = ЧТС \times T \quad (2)$$

где ЧТС – часовая тарифная ставка;

T – трудозатраты на разработку.

Часовая ставка на разработчика программного обеспечения рассчитывается исходя из размера заработной платы и месячного фонда рабочего времени по формуле [16]

$$ЧТС = \frac{Z_{п}}{\Phi_{вр}} \quad (3)$$

где $Z_{п}$ – заработная плата, руб.;

$\Phi_{вр}$ – фонд рабочего времени за месяц, час, принимаем 164,25 часа.

За 2014 год $\Phi_{раб.вр}$ составляет 1971 час.

Средний фонд времени за месяц $1971/12=164,25$ часа.

Произведем расчет часовой тарифной ставки.

$$\text{ЧТС} = \frac{18000}{164,25} = 109,58$$

Таким образом, что часовая тарифная ставка составляет 3,15 рубля.

Произведем расчет затрат на оплату труда.

$$Z_{\text{от}} = 109,58 \times 2080 = 227926,4 \text{руб.}$$

Таким образом, затраты на оплату труда составляют 227 926,4 рублей.

4. Расчет отчислений на социальные нужды

В статью «Отчисления на социальные нужды» включают суммы отчислений от затрат на оплату труда в пенсионный фонд Российской Федерации, в федеральный фонд обязательного медицинского страхования, фонд социального страхования Российской Федерации. В соответствии со статьей 58.2 Федерального закона от 24.07.2009 №212 Федерального Закона для плательщиков осуществляющих выплаты в пользу физических лиц установлены тарифы, приведенные в таблице 18 для предельной величины базы начисления страховых взносов.

Таблица 18 – Тарифы страховых взносов

| | Тарифы страховых взносов | | |
|--|--------------------------|------------------------------|---|
| | пенсионный фонд | фонд социального страхования | фонд обязательного медицинского страхования |
| В пределах установленной предельной величины базы для начисления страховых взносов | 22% | 2,9% | 5,1% |

Тариф на страхование от несчастных случаев на производстве и профессиональных заболеваний в зависимости от вида деятельности класса профессионального риска в соответствии с Федеральным Законом от 22.12.2005 №179 Федерального Закона составляет 0,2 от суммы оплаты труда.

Отчисление на социальные нужды определяется по формуле [16]

$$\text{ОСН} = Z_{\text{от}} \times 30,2\%, \quad (4)$$

где ОСН – отчисления на социальные нужды;

$Z_{\text{от}}$ – затраты на оплату труда.

Произведем расчет отчислений на социальные нужды

$$\text{ОСН} = 227\,926,4 \times 30,2\% = 68\,833,77 \text{ руб.}$$

Таким образом, отчисления на социальные нужды составляют 1978,70 рублей.

5. Расчет амортизационных отчислений основных фондов.

В статью «Амортизационные отчисления основных фондов» включаются начисления суммы амортизации от стоимости оборудования и приборов, используемых при разработке автоматизированной информационной системы «Система учета занятости населения Катав-Ивановского района».

Для расчета амортизационных отчислений оборудования за время разработки автоматизированной информационной системы учета занятости населения Катав-Ивановского района необходимо определить годовую сумму амортизации оборудования по формуле [16]

$$A_{\text{об}} = C_{\text{осн}} \times K_{\text{осн}} + C_{\text{всп}} \times K_{\text{всп}} \quad (5)$$

где $C_{\text{осн}}$ – стоимость основного оборудования;

$K_{\text{осн}}$ – коэффициент амортизации основного оборудования, принимаем 25%;

$C_{\text{всп}}$ – стоимость вспомогательного оборудования;

$K_{\text{всп}}$ – коэффициент амортизации вспомогательного оборудования, принимаем 15%.

Стоимость используемого основного и вспомогательного оборудования приведена в таблице 19.

| | | | | | | | | | |
|------|------|---------|---------|------|-------------------------|--|--|--|------|
| | | | | | | | | | Лист |
| | | | | | | | | | 46 |
| Изм. | Лист | №докум. | Подпись | Дата | 27.03.04.2019.292.00 ПЗ | | | | |

Таблица 19 – Стоимость основного и вспомогательного оборудования.

| Наименование оборудования | Цена, руб./ед | Количество оборудования | Стоимость, руб. |
|------------------------------|---------------|-------------------------|-----------------|
| Основное оборудование | | | |
| Ноутбук ASUS k53sk | 23 500 | 1 | 23 500 |
| Вспомогательное оборудование | | | |
| Принтер Samsung ML-2165w | 3489 | 1 | 3489 |
| Итого | | | 26 989 |

Произведем расчет годовой суммы амортизации оборудования.

$$A_{об} = 23500 \times 25\% + 3489 \times 15\% = 6398,35 \text{ руб.}$$

Сумма амортизации оборудования за время разработки автоматизированной информационной системы рассчитывается на основании государственных нормативов по формуле [16]

$$A_{раз} = \frac{A_{об} \times \Phi_{раз}}{\Phi_{вр}} \quad (6)$$

где $\Phi_{раз}$ – фонд времени эксплуатации оборудования, час;

$A_{раз}$ – сумма амортизации оборудования за время разработки АИС, руб.

$\Phi_{вр}$ – действительный годовой фонд времени, 1971 час.

Произведем расчет:

$$A_{раз} = \frac{6398,35 \times 1592}{1971} = 5168,02 \text{ руб.}$$

Таким образом, сумма амортизации оборудования составляет 5168,02 рублей.

6. Расчет прочих затрат.

В статью «Прочие затраты» включаются расходы на отопление, текущий ремонт оборудования и другое. Затраты по этой статье принимают в размере 20% от затрат на оплату труда. Прочие затраты рассчитываются по формуле [16]

$$ПЗ = Z_{от} \times 20\% \quad (7)$$

где ПЗ – прочие затраты;

$Z_{от}$ – затраты на оплату труда.

Произведем расчет прочих затрат

$$ПЗ = 227\,926,4 \times 20\% = 45\,585,28 \text{ руб.}$$

Таким образом, прочие затраты составляют 45585,28 рублей.

4. Расчет себестоимости автоматизированной информационной системы «Регистрационный учет безработных граждан»

На основании полученных данных по отдельным статьям составляют смету затрат на разработку автоматизированной информационной системы «Регистрационный учет безработных граждан» по форме приведенной в таблице 20.

Таблица 20 – Смета затрат на разработку автоматизированной информационной системы «Система учета занятости населения Катав-Ивановского района»

| Статьи затрат | Сумма, руб. |
|--------------------------------|-------------|
| Материальные затраты | 1550,00 |
| Затраты на оплату труда | 227926,4 |
| Отчисления на социальные нужды | 68833,77 |
| Амортизация | 5168,02 |
| Затраты на электроэнергию | 359,58 |
| Прочие затраты | 45585,28 |
| Итого | 349423,05 |

Таким образом, себестоимость на разработку автоматизированной информационной системы учета занятости населения Катав-Ивановского района составляет 349423,05 рублей.

4.3 Определение возможной договорной цены эффективности системы учета занятости населения Катав-Ивановского района

Величина возможной цены системы учета занятости населения Катав-Ивановского района устанавливается с учетом эффективности качества и сроков ее выполнения на уровне, отвечающим экономическим интересам заказчика и исполнителя.

Возможная цена рассчитывается по формуле [18]

$$Ц_{в} = З_{аис} \times (1 + P), \quad (8)$$

где $Ц_{в}$ – возможная цена, руб.;

$З_{аис}$ – затраты на разработку АИС, рубль;

P – средний уровень рентабельности АИС.

Затраты на разработку автоматизированной информационной системы определены в таблице 7. Средний уровень рентабельности автоматизированной информационно системы принимают в размере 20%.

Произведем расчет возможной цены системы:

$$Ц_{в} = 349\,423,05 \times (1 + 20\%) = 419\,307,66 \text{ руб.}$$

Таким образом, возможная цена АИС составляет 419 307,66 рублей.

Договорная цена автоматизированной информационной системы «Система учета занятости населения Катав-Ивановского района» определяется с учетом НДС по формуле [18]

$$Ц_{д} = Ц_{в} \times (1 + \text{НДС}), \quad (9)$$

где $Ц_{д}$ – цена договорная, руб.;

$Ц_{в}$ – цена возможная, руб.;

НДС – налог на добавленную стоимость, составляет 18%.

Произведем расчет договорной цены для АИС «Система учета занятости населения Катав-Ивановского района»

$$Ц_{д} = 419\,307,66 \times (1 + 18\%) = 494\,783,04 \text{ руб.}$$

Договорная цена автоматизированной информационной системы «Система учета занятости населения Катав-Ивановского района» составляет 494783,04 рублей.

В Катав-Ивановском районе находятся 3 предприятия, 2 городских и 1 районный Центр занятости населения, имеющих возможность приобрести разработанную систему.

Допустим, автоматизированную информационную систему приобретают 3 организации, значит необходимо сделать 3 копии в этом случае цена продажи автоматизированной информационной системы определяется по формуле [18]

$$C_{п} = \frac{C_{д}}{n} \quad (10)$$

где $C_{п}$ – цена продажи, руб.;

n – количество копий.

Произведем расчет цены продажи.

$$C_{п} = \frac{494\,783,04}{3} = 164\,927,68 \text{ руб.}$$

Таким образом, цена продаваемой системы учета занятости населения Катав-Ивановского района составляет 164 927,68 рублей.

4.4 Оценка эффективности системы учета занятости населения Катав-Ивановского района

Для предприятия эффект от внедрения АИС выражается в следующем:

- 1 Повышение качества и скорости обработки персональных данных.
- 2 Сокращение затрат рабочей силы и времени.
- 3 Ведение регистрации и учета безработных граждан.
- 4 Ведение отчетности по регистрации и постановки на учет безработных граждан.

| | | | | | | | | | |
|------|------|---------|---------|------|-------------------------|--|--|--|------|
| | | | | | | | | | Лист |
| | | | | | | | | | 50 |
| Изм. | Лист | №докум. | Подпись | Дата | 27.03.04.2019.292.00 ПЗ | | | | |

ЗАКЛЮЧЕНИЕ

В работе проведен анализ предметной области: составлена структурная схема организации, предложены возможные направления автоматизации для работы с документами, составлена схема документооборота.

Для разработки автоматизированной информационной системы учета занятости населения Катав-Ивановского района составлена модель системы IDEF0, которая предназначена для формализации и описания бизнес-процессов. Предложена и разработана структура базы данных и главного меню. Предложенная база данных реализована с помощью Microsoft Office Access. В качестве средств разработки АИС выбрана среда программирования Delphi.

В работе составлен и выполнен план тестирования и внедрения автоматизированной информационной системы. Разработано руководство пользователей системы. Системные требования, для работы программного продукта следующие: объем оперативной памяти не менее 256 Мб; объем свободного дискового пространства не менее 500 Мб; разрешение экрана 1280x1024; наличие устройства чтение компакт-дисков. Система работает на операционной сетевой системе семейства Windows.

В работе приведено экономическое обоснование затрат на разработку автоматизированной информационной системы. Проведен анализ экономической эффективности, расчет экономических показателей разработки АИС. Себестоимость АИС равна 349 423 рубля.

В результате выполнения выпускной квалификационной работы автоматизированная информационная система учета занятости населения Катав-Ивановского района разработана, протестирована и готова к эксплуатации на предприятии.

Теперь вместо многочисленных разрозненных различных документов и журналов учета, хранящихся на бумажном носителе, АИС позволит создать полноценную централизованную базу для хранения информации, которая поможет усовершенствовать современные технологии документооборота.

Разработанная автоматизированная информационная система учета занятости населения Катав-Ивановского района представляет интерес для работников Центра занятости населения, связанных с трудоустройством

| | | | | | | |
|-------------|-------------|----------------|----------------|-------------|--------------------------------|-------------|
| | | | | | <i>27.03.04.2019.292.00 ПЗ</i> | <i>Лист</i> |
| <i>Изм.</i> | <i>Лист</i> | <i>№докум.</i> | <i>Подпись</i> | <i>Дата</i> | | 51 |

безработных граждан. Данная система обеспечит хранение документов в единой базе в электронной форме.

| | | | | | | |
|------|------|---------|---------|------|-------------------------|------|
| | | | | | 27.03.04.2019.292.00 ПЗ | Лист |
| Изм. | Лист | №докум. | Подпись | Дата | | 52 |

Список литературы

- 1 Бардовский, В.П., Рудакова, О.В., Самородова, Е.М. Экономика/В.П. Бардовский, О.В. Рудакова, Е.М. Самородова – М.: Элайда, 2011 – 672 с.
- 2 Бобровский, С.И. Delphi 7 / С.И. Бобровский – СПб.:Питер, 2007 – 736 с.
- 3 Виснадул, Б.Д., Гагарина, Л.Г., Кокорева, Е.В. Технология разработки программного обеспечения /Б.Д. Виснадул, Л.Г. Гагарина, Е.В. Кокорева – М.: ИД «ФОРУМ»: ИНФРА – М, 2008 – 400 с.
- 4 Гагарина, Л.Г. Разработка и эксплуатация автоматизированных информационных систем / Л.Г. Гагарина – М.: ИД Форум, 2011 – 384 с.
- 5 Голицына, О.Л., Партыка, Т.Л., Попов, И.И. Программное обеспечение / О.Л. Голицына, Т.Л. Партыка, И.И. Попов – М.: ФОРУМ: ИНФРА – М, 2006 – 432 с.
- 6 Гуреева, М.А. Экономика машиностроения / М.А. Гуреева – М.: Академия, 2011 – 208 с.
- 7 Культин, Н.Б. Delphi в задачах и примерах / Н.Б. Культин – СПб.: БХВ-Петербург, 2003 – 288 с.
- 8 Леонтьев, В.П. Новейшая энциклопедия персонального компьютера 2005 / В.П. Леонтьев – М.: ОЛМА – ПРЕСС Образование, 2005 – 800 с.
- 9 Маньков, В.Д. – Обеспечение техники безопасности при работе с ПЭВМ / В.Д. Маньков – М.: Политехника, 2004 – 280 с.
- 10 Пономарев, В.В. Базы данных в Delphi 7 / В.В. Пономарев – СПб.: Питер, 2003 – 224 с.
- 11 Райзберг, Б.А. Словарь современных экономических терминов / Б.А. Райзберг – М.: Айрис-пресс, 2008 – 408 с.
- 12 Санитарно-эпидемиологические правила и нормативы СанПиН 2.2.2/2.4.1340-03.
- 13 Сафронов, Н.А. Экономика организации (предприятия) / Н.А. Сафронов – М.: Магистр, 2008 – 251 с.
- 14 Фаронов, В.В. Программирование баз данных в Delphi 7 / В.В. Фаронов – СПб.: Питер, 2006 – 459 с.
- 15 Шепеленко, Г.И. Экономика, организация и планирование производства на предприятии / Г.И. Шепеленко – М.: Центр Март Феникс, 2010 – 608 с.

Приложения

Приложение А

(обязательное)

Заявление, на оказание финансовой поддержки безработным гражданам при переезде в другую местность для трудоустройства по направлению ЦЗН

Заявление
на оказание финансовой поддержки безработным гражданам при переезде в
другую местность для трудоустройства по направлению ЦЗН

Я, 1 _____
(фамилия, имя, отчество полностью)

Дата рождения « 2 » 3 _____ 19 4 _____ г. Место рождения _____ 5 _____

Паспорт серия _____ 6 _____ номер _____ 7 _____, выдан _____ 8 _____
(когда)

_____ 8 _____
(кем)

Адрес места жительства (пребывания): _____ 9 _____

Прошу в связи с переездом в другую местность _____ 10 _____
(край, область, город, село, куда переезжает гражданин)

для трудоустройства по направлению ЦЗН в _____ 11 _____
(полное наименование работодателя)

для замещения вакантного рабочего места _____ 12 _____
(наименование должности, на которую трудоустраивается гражданин)

оказать финансовую поддержку, включающую:

1) оплату стоимости проезда _____ 13 _____;

2) суточные _____ 14 _____;

3) оплату найма жилого помещения _____ 15 _____.

Номер лицевого счета _____ 16 _____ в кредитной организации
_____ 16 _____ Российской Федерации.
(наименование)

Номер контактного телефона _____ 17 _____

Приложение:

1. _____ 18 _____

2. _____ 18 _____

3. _____ 18 _____

4. _____ 18 _____

5. _____ 18 _____

6. _____ 18 _____

7. _____ 18 _____

8. _____ 18 _____

9. _____ 18 _____

Дата « 19 » _____ 20 _____ 2021 г. _____ 22 _____ Подпись гражданина

| | | | | | | |
|------|------|---------|---------|------|-------------------------|------|
| | | | | | 27.03.04.2019.292.00 ПЗ | Лист |
| Изм. | Лист | №докум. | Подпись | Дата | | 54 |

Приложение Б

(обязательное)

Заявление, на оказание финансовой поддержки безработным гражданам и членам их семей при переселении в другую местность для трудоустройства по направлению ЦЗН

Заявление

на оказание финансовой поддержки безработным гражданам и членам их семей при переселении в другую местность для трудоустройства по направлению ЦЗН

Я, 1

(фамилия, имя, отчество полностью)

Дата рождения «2» 3 194 г. Место рождения 5

Паспорт серия 6 номер 7, выдан 8

(когда)

8

(кем)

Адрес места жительства (пребывания):

9

Прошу в связи с переселением в другую местность

10

(край, область, город, село, куда переезжает гражданин)

для трудоустройства по направлению ЦЗН в

11

(полное наименование работодателя)

для замещения вакантного рабочего места

12

(наименование должности, на которую трудоустраивается гражданин)

оказать финансовую поддержку, включающую:

1) оплату стоимости проезда (в том числе для членов семьи)

13

2) оплату стоимости провоза имущества 14

3) суточные (в том числе за членов семьи) 15

4) единовременное пособие (в том числе за членов семьи) 16

Номер лицевого счета 17 в кредитной организации
17 Российской Федерации.

(наименование)

Номер контактного телефона 18

Приложение:

1. 19

2. 19

3. 19

4. 19

5. 19

6. 19

7. 19

8. 19

9. 19

Дата «20» 21 2022г. 23 Подпись гражданина

Приложение В

(обязательное)

Договор о предоставлении финансовой поддержки безработным гражданам при переезде в другую местность для временного трудоустройства

ДОГОВОР № 1

о предоставлении финансовой поддержки безработным гражданам при переезде в другую местность для временного трудоустройства по направлению органов службы занятости

г. Катав-Ивановск

« 2 » 3 204 г.

Областное казенное учреждение Центр занятости населения города Катав-Ивановска, именуемое в дальнейшем «Центр занятости», в лице директора Мельзак Л.М., действующего на основании Устава, и безработный гражданин 5, паспорт: серия 6 № 7 выдан

8

(наименование органа,

8

выдавшего документ, и дата выдачи)

зарегистрирован по адресу: 9, именуемый в дальнейшем «Гражданин», с другой стороны, в дальнейшем именуемые «Стороны», заключили настоящий договор о нижеследующем.

1. Предмет договора

1.1. Предметом договора является предоставление «Гражданину» финансовой поддержки при переезде в другую местность для временного трудоустройства по имеющейся у него профессии (специальности) по направлению органов службы занятости 10 в

(наименование организации полностью, профессия, специальность, должность, сроки временного трудоустройства)

11

(республика, край, область, город, район, село)

1.2. Предоставление денежной выплаты осуществляется в соответствии с «Положением о порядке, условиях и размерах предоставления финансовой поддержки безработным гражданам при переезде и безработным гражданам и членам их семей при переселении в другую местность для трудоустройства по направлению органов службы занятости», утвержденным постановлением Правительства Челябинской области от 28.12.2011 г. № 499-П.

2. Права и обязанности сторон

2.1. «Гражданин» обязуется:

2.1.1. В соответствии с заявлением о компенсации расходов, по форме, согласно приложению к указанному Положению в течение 10-ти дней после трудоустройства направить в «Центр занятости» документы, подтверждающие временное трудоустройство (заверенные работодателем копии приказа или

| | | | | | | |
|------|------|---------|---------|------|-------------------------|------|
| | | | | | 27.03.04.2019.292.00 ПЗ | Лист |
| Изм. | Лист | №докум. | Подпись | Дата | | 56 |

распоряжения о приёме на работу, трудового договора), а также проездные документы, подтверждающие факт следования к месту нахождения работодателя.

2.1.2. Представить в «Центр занятости» документы, подтверждающие факт найма жилого помещения и затраты, связанные с оплатой жилого помещения (квитанции, счета, счета-фактуры, приходные кассовые ордера, кассовые чеки, товарные чеки, договоры).

2.2. «Гражданин» вправе:

2.2.1. Требовать от «Центра занятости» предоставления финансовой поддержки при переезде в другую местность для временного трудоустройства по направлению органов службы занятости, при своевременном и полном выполнении требований, предусмотренных пунктами 2.1.1-2.1.2 настоящего Договора.

2.3. «Центр занятости» обязуется:

2.3.1. Согласовать с работодателем кандидатуру направляемого работника в случае согласия «Гражданина» после ознакомления с требованиями работодателя переехать для временного трудоустройства в другую местность.

2.3.2. Предоставить финансовую поддержку «Гражданину» при переезде в другую местность для временного трудоустройства по направлению органов службы занятости у работодателя, к которому «Центр занятости» направил «Гражданина» и только при условии его трудоустройства по имеющейся у него профессии (специальности).

2.3.3. Перечислить денежную выплату на оказание финансовой поддержки при переезде в другую местность для временного трудоустройства по направлению органов службы занятости на счёт, открытый «Гражданином» в кредитной организации. При перечислении финансовой поддержки на счет «Гражданина» расходы кредитных организаций по её зачислению возмещаются в размере не более одного процента от зачисленных сумм в соответствии с договорами, заключенными между «Центром Занятости» и кредитными организациями.

2.4. «Центр занятости» вправе:

2.4.1. В случае неполного представления «Гражданином» документов или представления недостоверных сведений отказать в оказании финансовой поддержки.

2.4.2. Требовать надлежащего исполнения «Гражданином» обязательств, предусмотренных настоящим договором.

3. Порядок расчётов

3.1. После предоставления документов, предусмотренных пунктами 2.1.1-2.1.2 настоящего Договора «Центр занятости» оплачивает «Гражданину»:

3.1.1. транспортные расходы по переезду в другую местность и обратно в размере _____ **12** _____ рублей;

| | | | | | | | | |
|------|------|---------|---------|------|--|--|-------------------------|------|
| | | | | | | | 27.03.04.2019.292.00 ПЗ | Лист |
| Изм. | Лист | №докум. | Подпись | Дата | | | | 57 |

3.1.2. суточные расходы при переезде в другую местность за время следования к месту работы и обратно (из расчёта 100 рублей за каждый день нахождения в пути следования), в размере 13 рублей;

3.1.3. расходы по найму жилого помещения за время пребывания в другой местности (не более 550 рублей в сутки на срок не более 3-х месяцев) перечисляются после получения от «Гражданина» письменного подтверждения о факте работы за данные три месяца, заверенного работодателем и документов, подтверждающих затраты по найму жилого помещения, кроме случаев, когда направленному «Гражданину» предоставляется бесплатное жилое помещение или оплачиваются соответствующие расходы.

3.2. Оплата осуществляется на основании представленных «Гражданином» в «Центр занятости» документов, подтверждающих расходы по переезду в другую местность, а также расходы по найму жилого помещения за время пребывания в другой местности, в течение 5-ти банковских дней по мере поступления бюджетных средств.

4. Ответственность сторон

4.1. В случае неисполнения или ненадлежащего исполнения своих обязательств по договору Стороны несут ответственность в соответствии с действующим законодательством.

4.2. Стороны освобождаются от ответственности за частичное или полное неисполнение обязательств по настоящему договору, если это неисполнение явилось следствием обстоятельств непреодолимой силы, то есть чрезвычайных и непредвиденных обстоятельств, возникших после заключения настоящего договора и которые ни одна из Сторон не могла предусмотреть и предотвратить заранее.

5. Прочие условия

5.1. Договор действует с момента подписания и до «14» 15 2012 г.

Все выплаты «Центром занятости» «Гражданину» по данному договору осуществляются исключительно в пределах текущего финансового года.

5.2. Во всем, что не предусмотрено настоящим договором, Стороны руководствуются действующим законодательством.

5.2. Любые изменения и дополнения к настоящему договору действительны при условии, если они совершены в письменной форме и подписаны сторонами договора.

5.3. Споры, возникающие между Сторонами, разрешаются путем переговоров. Споры, не урегулированные в процессе переговоров, рассматриваются в установленном действующим законодательством порядке.

5.4. Настоящий договор составлен в двух экземплярах, имеющих одинаковую юридическую силу, по одному экземпляру для каждой из Сторон. Каждая страница настоящего договора подписана сторонами и скреплена печатью.

| | | | | | | | | | | |
|-------------|-------------|----------------|----------------|-------------|--------------------------------|--|--|--|--|-------------|
| | | | | | | | | | | <i>Лист</i> |
| | | | | | | | | | | 58 |
| <i>Изм.</i> | <i>Лист</i> | <i>№докум.</i> | <i>Подпись</i> | <i>Дата</i> | <i>27.03.04.2019.292.00 ПЗ</i> | | | | | |

6. Дополнительные условия

16

16

16

7. Юридические адреса и реквизиты сторон

Центр занятости:

Областное казенное учреждение Центр
занятости населения _____ 17
Адрес _____ 18
Р/с _____ 19
Л/с _____ 20 БИК _____ 21
ИНН _____ 22 КПП _____ 23

Гражданин:

_____ 25 дата рождения: _____ 26,
зарегистрирован по адресу
_____ 27, паспорт серия _____ 28
№ _____ 29, выдан _____ 30
" 31 " 32 2033г.

Директор ОКУ ЦЗН _____ 24
_____ Ф.И.О.

Гражданин _____ 34
_____ Ф.И.О.

М.П.