

Министерство науки и высшего образования Российской Федерации
Федеральное государственное автономное образовательное учреждение
высшего образования
«Южно-Уральский государственный университет
(национальный исследовательский университет)»
Юридический институт
Кафедра «Уголовный процесс, криминалистика и судебная экспертиза»

ДОПУСТИТЬ К ЗАЩИТЕ

Зав. кафедрой УПКСЭ

_____ Г.С. Русман

_____ 2019 г.

ВЫПУСКНАЯ КВАЛИФИКАЦИОННАЯ РАБОТА СПЕЦИАЛИСТА

СУДЕБНАЯ ЭКСПЕРТИЗА И ТЕНДЕНЦИИ РАЗВИТИЯ В СУДЕБНОМ
ПРОЦЕССЕ ПО УГОЛОВНЫМ ДЕЛАМ
ЮУрГУ – 40.03.01. 2014. Ю-507

Научный руководитель
выпускной

квалификационной работы

Ордан Анатолий Владимирович

доцент кафедры

_____ 2019г.

Автор выпускной

квалификационной работы

Группы Ю-507

Медведев Лев Иосифович

_____ 2019г.

Нормоконтролер

Морозова Юлия Аскаровна

к.ю.н., доцент

_____ 2019г.

ОГЛАВЛЕНИЕ

ВВЕДЕНИЕ.....	2
Глава 1 СУЩНОСТЬ СУДЕБНОЙ ЭКСПЕРТИЗЫ, ЕЕ РАЗВИТИЕ И КЛАССИФИКАЦИЯ ЭКСПЕРТИЗ	
1.1 Отдельные аспекты исторического развития судебной экспертизы в уголовном процессе.....	5
1.2 Общие основы теории судебной экспертизы	13
1.3 Классификация судебных экспертиз.....	24
Глава 2 ПЕРСПЕКТИВЫ РАЗВИТИЯ СУДЕБНОЙ ЭКСПЕРТИЗЫ В СУДЕБНОМ ПРОЦЕССЕ ПО УГОЛОВНЫМ ДЕЛАМ	
2.1 Тенденции и перспективы развития судебной экспертизы в судебном процессе по уголовным делам	28
2.2 Экспертные ошибки и возможности их предотвращения.....	39
2.3 Эксперт и психологические основы его деятельности.....	49
ЗАКЛЮЧЕНИЕ.....	64
БИБЛИОГРАФИЧЕСКИЙ СПИСОК.....	67
ПРИЛОЖЕНИЯ.....	72

ВВЕДЕНИЕ

В 2018 году Челябинская область попала на третье место в списке самых криминальных регионов страны (тогда как еще в 2017 году она была на четвертом месте) и стала первой по этому показателю в Уральском Федеральном округе. По данным Генпрокуратуры в прошлом году в области зарегистрировали более 36 тысяч преступлений.

Из них более восьми тысяч преступлений относятся к категории тяжких и особо тяжких, а процент раскрываемости тяжких преступлений составляет 60,8%.

Разумеется, в связи с ростом преступности, возрастает ответственность, которая лежит на государственных структурах, занимающихся расследованиями преступлений, в том числе, на осуществляющих судебную-экспертную деятельность.

Судебная экспертиза – это процессуальная деятельность, которая проводится лицом, имеющим статус судебного эксперта, по ходатайству участвующих в деле сторон, с целью установления обстоятельств, имеющих отношение к конкретному делу. То же относится и к судебной экспертизе, применительно к уголовному процессу, в рамках которого она будет рассматриваться в данной работе.

Фактическим основанием для назначения судебной экспертизы в уголовном процессе выступает появившаяся в ходе производства по делу необходимость в привлечении лица, обладающего специальными знаниями по вопросам науки, техники, искусства или ремесла.

Как известно, заключение эксперта является одним из доказательств, рассматриваемых в суде с целью установления истины по конкретному делу. Для заключения эксперта, в отличие от других доказательств по делу, характерно то, что оно является, прежде всего, результатом исследования. Очевидно, что процесс производства данного исследования является психологически сложным для лица, его осуществляющего, и может повлечь

за собой ряд ошибок.

Целью данной выпускной квалификационной работы является рассмотрение вопросов актуальности судебно-экспертной деятельности в уголовном процессе, психологических основ деятельности судебного эксперта, обобщение имеющихся тенденций развития судебной экспертизы и вынесение предложений по минимизации судебно-экспертных ошибок и отбору критериев, предъявляемых к лицу, претендующему на должность судебного эксперта.

Данная цель потребовала постановку и решение следующих задач:

1. Изложить отдельные исторические аспекты становления и развития судебной экспертизы в уголовном процессе.
2. Раскрыть общие основы теории судебной экспертизы.
3. Рассмотреть классификацию судебных экспертиз.
4. Обобщить тенденции и перспективы развития судебной экспертизы в судебном процессе по уголовным делам.
5. Изучить возможные экспертные ошибки, а также способы их предотвращения.
6. Охарактеризовать психологические основы деятельности судебного эксперта.

Предметом данной выпускной квалификационной работы является судебная экспертиза, объектом – история возникновения, классификация, особенности и тенденции развития судебной экспертизы в рамках уголовного судопроизводства, а также психологическая основа деятельности судебного эксперта.

Актуальность рассматриваемой темы обуславливается ростом преступности в Челябинской области, особенно по уголовным делам, сопряженное со снижением количества лиц, привлеченных к уголовной ответственности (процентное соотношение от количества зарегистрированных преступлений составляет -6,1%). Назначение и осуществление судебной экспертизы является одной из важнейших

составляющих процессуального производства по уголовному делу.

Степень изученности проблемы представлена трудами известных ученых-криминалистов, а именно: Т.В. Аверьяновой, Л.Е. Ароцкера, Р.С. Белкина, В.В. Бушуева, С.Ф. Бычковой, А.И. Винберга, А.М. Зинина, Я.В. Комиссаровой, Ю.Г. Корухова, И.Ф. Крылова, А.В. Кудрявцевой, Н.П. Майлис, А.В. Мишина, Е.Р. Россинской, С.С. Самищенко, Е.Ю. Самутичевой, О.А. Соколовой, В.В. Степанова, А.А. Эйсмана, в работах которых можно отследить проблематику рассматриваемого вопроса.

Научно-методологическую основу исследования составили: положения теории диалектики; принципы и положения Конституции РФ; положения уголовного права; содержание Федерального Закона «О государственной судебно-экспертной службе в РФ»; нормы уголовно-процессуального, гражданско-процессуального законодательства; теоретические положения криминалистики, судебной психологии и судебной этики.

ГЛАВА 1 СУЩНОСТЬ СУДЕБНОЙ ЭКСПЕРТИЗЫ, ЕЕ РАЗВИТИЕ И КЛАССИФИКАЦИЯ ЭКСПЕРТИЗ

1.1 Отдельные аспекты исторического развития судебной экспертизы в уголовном процессе

Уже в 1841 г. в книге «Основания уголовного судопроизводства с применением к российскому уголовному судопроизводству» комментируется изданный в 1832 г. Свод законов Российской империи в котором говорится об участии в процессе «сведущих людей» т.е. не упоминая термин «Судебный эксперт» говорится именно о нем.

Следует отметить, что развитие естественных наук оказало лишь косвенное влияние на появление правовых норм, которые привели к возможности привлечения компетентных лиц в процессе раскрытия и расследования преступлений. Историки, исследуя развитие человеческой цивилизации, нашли упоминание о высоких достижениях естественных наук прошлых веков: «...известны уникальные хирургические инструменты древних римлян... римляне удалили катаракту и сделали операцию на голове» Можно привести множество других примеров, подтверждающих, что на каждом историческом этапе цивилизации *homo sapiens* были важные научные открытия и изобретения – микроскоп, порох, фотоаппарат и другие, и всегда были лица, особенно сведущие в своей области знаний, обладающие соответствующими навыками и опытом. Этапы развития уголовного закона в свою очередь требовали разработки законодательных актов, которые регламентировали бы процесс преследования лиц, его преступивших, в том числе процесс применения знаний сведущих лиц.

По мнению И.Ф. Крылова, такая форма применения знаний сведущих лиц, как судебная экспертиза, законодательно закрепились лишь в конце XVI в. В доказательство своей мысли ученый упоминает Указ от 6 марта 1699 г. «О порядке исследования подписей на крепостных актах, в случае

возникшего о подлинности оных или сомнения, о писании крепостей в поместных и вотчинных делах в поместном приказе, а не на Ивановской площади, и о потребном числе свидетелей для крепостных актов»¹. В дальнейшем сведущие лица стали привлекаться к различным следственным действиям. Можно сказать, что до настоящего времени экспертная деятельность прошла в своем развитии три этапа:

- а) первый этап – накопление эмпирических знаний, разработка и совершенствование научных методов, средств и методик исследования вещественных доказательств;
- б) второй – обобщение эмпирического материала и формирование частных экспертных теорий;
- в) третий – систематизация накопленных знаний и формирование общей теории судебной экспертизы.

Это не означает, что с окончанием, например, первого этапа, закончилось накопление эмпирических знаний или разработка новых методов исследования с использованием соответствующих временных инструментов и методов. То же самое можно сказать о втором и третьем этапе. Эти этапы пересекаются. И, конечно, нельзя сказать, что процесс разработки судебной экспертизы завершен. Диалектика научного знания ясно свидетельствует о бесконечности этого процесса, и новые исследования в области судебной медицины только подтверждают эту истину².

Именно на основе систематизации накопленных за последние годы эмпирических знаний, наряду с традиционными судебно-медицинскими экспертизами, появляются и развиваются такие новые специальные виды экспертиз, необходимость которых обусловлена изменением характера преступности, увеличением количества таких преступлений, как похищение людей, терроризм.

¹ Крылов И.Ф. В мире криминалистики / Ленинград : Изд. Ленингр. ун-та, 1989. С. 76.

² Россинская Е.Р. Судебная экспертиза в уголовном, гражданском, арбитражном процессе / Москва : Право и закон, 1996. С. 12.

В первую очередь, это такие экспертизы, как геномные, компьютерные, фоноскопические, судебно-экономические, экспертизы запаховых следов и ряд других. Разрабатываются и успешно приспособляются к нуждам судебной экспертизы такие методы и технические средства, как высокоэффективная жидкостная хроматография, металлографические методы исследования, хроматомасс-спектрометры, ИК-Фурье-спектрометры, микрорентгенофлуоресцентный и рентгеноструктурный анализаторы элементного состава веществ и т.д.

Второй этап – обобщение эмпирического материала и формирование частных экспертных теорий. Интенсивное формирование научных основ отдельных видов экспертизы, в том числе и частных экспертных теорий, наблюдается с конца 40-х до середины 70-х годов прошлого века. Это не означает, что на данный период развития судебной экспертизы этот процесс закончился. Но именно тогда были заложены и основы частных теорий криминалистической экспертизы вообще. Характерным примером создания новых частных теорий являются такие теории, как теория экспертного исследования оружия, боеприпасов и следов их применения, экспертного фоноскопического исследования и т.п. Положено начало разработке научных основ ряда иных родов экспертиз, в частности лингвистической.

Все это послужило основанием для перехода к третьему этапу – этапу формирования общей теории судебной экспертизы. Наряду с фундаментальными работами в области отдельных родов (видов) криминалистических экспертиз, таких как почерковедение (В.Ф. Орлова, А.И. Манцветова, Л.Е. Ароцкер); трасологические (Б.И. Шевченко, Г.Л. Грановский, Ю.Г. Корухов, Н.П. Майлис, М.В. Салтевский); баллистические (Б.М. Комаринец, Ю.М. Кубицкий, Е.И. Сташенко, А.И. Устинов, В.М. Плескачевский); документоведческие (В.К. Лисиченко, Б.И. Пинхасов, Д.Я. Мирский, А.А. Гусев); судебнопортретные (В.А. Снетков, А.М. Зинин, З.И. Кирсанов), появляются работы, хотя и посвященные теории криминалистических экспертиз, по сути своей расширяющие предмет

исследования и закладывающие основы общей теории судебной экспертизы. Это работы А.В. Дулова, А.И. Винберга, Ю.Г. Корухова, В.М. Никифорова, И.Л. Петрухина, А.Р. Шляхова, А.А. Эйсмана и других ученых.

Пик научных исследований в этой области приходится на 80-е – первую половину 90-х годов. Усилиями ряда ученых в те годы были сформулированы концептуальные основы этой общей теории, ее структура и функции. Дискуссионным вопросом является вопрос о судебной экспертизе как специальной отрасли научного знания. Следует отметить, что до сих пор нет единства взглядов в этом вопросе среди ученых.

По мнению одних, судебная экспертиза является не наукой, а видом практической деятельности, структурным разделом криминалистической науки, другие же, на наш взгляд, достаточно обоснованно относят судебную экспертизу к самостоятельной области научного знания. Р.С. Белкин, например, рассматривал криминалистическую экспертизу и криминалистическую теорию в своей фундаментальной работе «Курс криминалистики» в разделе «Частные криминалистические теории». Отсюда можно было бы сделать вывод, что, по мнению ученого, судебная экспертиза является структурным разделом науки криминалистики. Однако это не так, поскольку сам Р.С. Белкин, анализируя взгляды ученых на формирование судебной экспертизы (экспертологии, общей теории судебной экспертизы) как области научного знания, писал: «Мы полагаем, что судебная экспертология (или общая теория судебной экспертизы – этот термин нам представляется более приемлемым) имеет все основания для конституирования в самостоятельную область научного знания, если рассматривать ее как науку о закономерностях возникновения и развития судебных экспертиз, процесса экспертного исследования и формирования его результатов, закономерностей, проявляющихся в общности тех методологических и методических основ, на базе которых возможно объединение отдельных видов судебной экспертизы в единую целостную

систему с четкой классификацией видов судебной экспертизы как ее элементов...»¹.

В таком качестве общая теория судебной экспертизы будет играть известную методологическую роль по отношению к теоретическим основам отдельных видов экспертиз, не лишая их в то же время самостоятельности и не отрывая от тех наук, в рамках которых они и сейчас существуют и разрабатываются».

Отсюда можно сделать вывод, что общая теория судебной экспертизы имеет право на становление и развитие как самостоятельной науки.

И это действительно так. Общая теория судебной экспертизы ни в коей мере не затрагивает целостности судебной науки, она, как самостоятельная область научного знания, интегрирует в своем содержании общее, объединяющее все классы, роды и виды юридической экспертизы. Но окончательное формирование института судебной экспертизы не остановило развитие и дальнейшее формирование института компетентных лиц в целом. Действительно, прогрессивное развитие института компетентных лиц привело к консолидации судебной экспертизы как института получения доказательств с использованием специальных знаний. Тем не менее, хотелось бы отметить, что детерминизм уголовно-процессуального законодательства предполагает четкое разделение этапов уголовного процесса, его принципов, прав и обязанностей участников процесса. Этапы уголовного процесса, его принципы не позволяют рассматривать формы применения знаний компетентных лиц как принципиально одинаковые, а четкое разделение мнений в понимании процессуальной позиции эксперта и целей его участия в уголовном процессе можно рассматривать как основу для возникновения второго направления развития Института компетентных лиц – Института специалиста².

¹ Белкин Р.С. Курс криминалистики / Москва : Юристъ, 1997. Т. 2. С. 317.

² Шляхов А.Р. Процессуальные и организационные основы криминалистической экспертизы / Москва : ВНИИСЭ, 1972. С. 103.

Основное противоречие заключается в невозможности соблюдения порядка проведения экспертизы при вызове специалистов – экспертов для участия в проверках и экзаменах. Даже после появления судебной экспертизы потребность в квалифицированной помощи в расследовании преступлений на различных ее этапах оставалась не менее острой, что привело к разделению Института компетентных лиц на две категории: специалистов и экспертов.

Началом современного состояния правовой регламентации производства судебных экспертиз в уголовном судопроизводстве следует считать опубликование 5 июня 2001 г. Федерального закона «О государственной судебно-экспертной деятельности в Российской Федерации» и вступление в силу Уголовно-процессуального кодекса России.

Укрепление государственности, необходимость строгого соблюдения прав человека и гражданина в процессе уголовного преследования, планирование этого преследования в виде строгой последовательности отдельно осуществляемых этапов привели к формированию уголовного процесса, а дальнейшее развитие уголовного судопроизводства потребовало расширить круг применяемых в доказывании инструментов, в том числе построенных на использовании специальных знаний. Основным видом реализации данных специальных знаний является их использование в процессе производства судебной экспертизы. Такой инструмент собирания доказательств по делу должен определять закономерности всей судебно-экспертной деятельности т.е иметь свой предмет, свои задачи и методы познания этих закономерностей. Все это и многие иные аспекты и проблемы судебной экспертизы раскрывает ее основополагающая теория¹.

Взгляд на эксперта как на особый профессиональный статус нашли своё отражение в законах явившихся результатом судебной реформы Российской Империи конца XIX в. Уже после реформы 1864 г., совпавшей с

¹ Энциклопедия судебной экспертизы / Под ред. Т.Е. Аверьяновой Е.Р. Россинской. Москва : Юристъ, 1999. С. 494.

периодом научно-технического прогресса, можно увидеть широкое развитие применения экспертизы в суде и возрастающий рост научной экспертизы. Непосредственно в конце XIX и начале XX столетия начинает внедряться в судебную практику судебная криминалистическая экспертиза, охватывающая целую группу экспертиз, назначаемых главным образом для исследования вещественных доказательств. Возникают экспертизы: техническая, экономическая, химическая, литературно-художественная, сценическая, историческая; делаются попытки к разработке психологической экспертизы, возникает специальная отрасль финансовой экспертизы – судебно-бухгалтерская экспертиза. Возникали вопросы о применении даже таких экспертиз, как экспертиза преступников по вопросам техники совершения преступления

Иными словами, это были первые шаги становления научной и практической деятельности судебной экспертизы

Попытки первого использования специальных знаний не отличались особенной уникальностью или научностью. Так, например, Г.В. Парамонова утверждает, что «началом внедрения и распространения научно-технических достижений для уголовного судопроизводства можно считать «Руководство для судебных следователей» П.В. Макалинского (1871 год), где уже рекомендовалось использовать «орудие измерения, а также моделировать следы ног, то есть делать с них слепки»¹.

Судебные уставы устанавливали не только единоличные, но и коллегиальные формы участия экспертов в уголовном судопроизводстве. Последние явились предвестниками современных комиссионных и комплексных экспертиз. Например, экспертная комиссия из медиков, юристов и судебных врачей должна была освидетельствовать:

1) всякого подследственного арестованного, подающего повод заподозрить у него душевную болезнь;

¹ Зинин А.М. Судебная экспертиза : учебник / А.М. Зинин Н.П. Майлис. Москва : Право и закон, 2002. С. 28-29.

- 2) всякое лицо, совершившее преступление в душевной болезни;
- 3) особенно крупных преступников и рецидивистов;
- 4) заболевших во время содержания в тюрьме.

В начале XX в. в России начали использовать в суде дактилоскопическую экспертизу. В 1906 году был введен дактилоскопический учет в Российской Империи и всего лишь через 2-3 года судебном разбирательстве стали использовать заключения специалистов по дактилоскопии

Непосредственно 26 июля 1912 г был принят закон о создании первого и единственного судебно-экспертного учреждения – кабинета научно-судебной экспертизы.

В январе 1913 года при прокуратуре Московской палаты юстиции была открыта канцелярия научной судебной экспертизы, в январе 1914 года – в Киеве, которой был назначен заведующий С. М. Потапов. Одновременно открывается офис и в Одессе.

Квалифицированный персонал и новейшее оборудование позволили с самого начала работы отделений обеспечить достаточно высокий уровень проведения судебно-медицинских экспертиз. При этом использовались средства фотопечати и химии. Сотрудники также использовали методы выездной проверки инцидента¹.

Значительную роль в развитии судебной экспертизы в России сыграл I Съезд судебных экспертов, который состоялся 1–9 июля 1916 года в Петрограде. В нем приняли участие сотрудники управлений научной и судебной экспертизы, а также судебные следователи, физики, химики, биологи, судебные медики.

Многие участники съезда, который подвел первые итоги работы кабинетов научно-судебной экспертизы, практики применения научных знаний в интересах правосудия, впоследствии ставший крупнейшим

¹ Основы судебной экспертизы. Ч. 1: Общая теория / Отв. ред. Ю.Г. Корухов. Москва : РФЦСЭ, 1997. С.78.

учеными-криминалистами, деятельность которых продолжалась и после 1917 года – это С. М. Потапов, В. И. Фаворский, н. п. Макаренко, В. Л. Русецкий.

После революции 1917 года в Петрограде и Москве кабинеты научно-судебной экспертизы были закрыты, существовавшие при сыскных отделениях полиции дактилоскопии офисов и фотографические лаборатории уничтожены.

Тем не менее, практика выявления и расследования преступлений требует научных методов работы с вещественными доказательствами.

1 марта 1919 года решением коллегии НКВД РСФСР в Центрозыске начала работу судебно-медицинская экспертиза, которая легла в основу научно-технической службы уголовного розыска. Его первым директором был назначен П. С. Семенов. Эта дата считается днем зарождения экспертно-криминалистической службы российских органов внутренних дел.

1.2 Общие основы теории судебной экспертизы

Существует множество определений судебной экспертизы в данной работе будет использовано следующие:

Судебная экспертиза – процессуальное действие состоящие из проведения исследований и дачи заключения экспертом по вопросам, разрешение которых требует специальных познаний в области науки техники, искусства или ремесла и которые поставлены перед экспертом судом, судьей, органом дознания, лицом, производящим дознание, следователем или прокурором в целях установления обстоятельств, подлежащих доказыванию по конкретному делу¹.

Смотря на приведенное определение, признаками судебной экспертизы являются:

¹ Федеральный закон № 73-ФЗ от 31 мая 2001 «О государственной судебно-экспертной деятельности в РФ» / Правовой портал Консультант плюс [Электронный ресурс]. URL: <http://www.consultant.ru> (дата обращения: 08.12.2018)

1. подготовка, назначение и осуществление с соблюдением особого правового регламента, определяющего наряду с соответствующей процедурой права и обязанности эксперта, лица, назначающего экспертизу, а также права обвиняемого (подозреваемого) в связи с этим;
2. проведение исследования, основанного на использовании специальных знаний в различных областях науки, техники, искусства или ремесл;
3. дача заключения, имеющего статус источника доказательств (ст. 74 УПК России).

Таким образом, судебная экспертиза является опосредованным средством доказывания, проводится специальным субъектом с целью получения фактов, которые могут быть установлены только с помощью экспертного исследования, результаты которого оформляются специальным документом - заключением эксперта (ст. 80 УПК РФ).

Содержание предмета судебной экспертизы необходимо рассматривать с двух позиций – научной и практической.

С точки зрения научной отрасли знания, предметом криминалистики являются закономерности формирования свойств объектов и их изменения в связи с совершением преступления.

С точки зрения практической деятельности предметом судебной экспертизы являются фактические данные (обстоятельства дела), созданного на основе специальных научных познаний в области науки, техники, искусства или ремесла и исследования материалов уголовного либо гражданского дела (ст. 80, 204 УПК)¹.

Применительно к конкретной экспертизе ее предметом является экспертная задача, решаемая экспертом в ходе и по результатам исследования на основе соответствующего объема специальных знаний с использованием имеющихся в его распоряжении средств и методов.

¹ Уголовно-процессуальный кодекс Российской Федерации от 18.12.2001 № 174-ФЗ / Правовой портал Консультант плюс [Электронный ресурс]. URL: <http://www.consultant.ru> (дата обращения: 13.12.2018)

Понятие объекта экспертизы также следует рассматривать с точки зрения науки и практики. По отношению к понятиям криминалистики, объект судебной экспертизы – это вид объектов, любой класс, категория объектов, характеризующихся общими свойствами. В практической экспертной деятельности – это определенный предмет (предметы), приходя на исследование эксперту. Это в основном вещественные доказательства. К ним относятся: изображения людей и животных, предметов, механизмов, агрегатов, частей этих предметов, веществ, материалов, изделий, документов и полиграфической продукции, трупов людей и животных и их частей, различных объектов растительного и животного происхождения и др.¹

Кроме того, к объектам экспертизы относятся события, факты, явления и другие нематериальные объекты, необходимость изучения которых в процессе расследования требует специальных познаний и экспертных исследований. Однако, изучение этих событий, фактов, явлений и других нематериальных объектов осуществляется путем исследования материальных носителей информации о них.

Объекты судебной экспертизы могут быть классифицированы по следующим основаниям.

С учетом иерархии ценностей: объект судебной экспертизы общий – материальный носитель информации о фактах, представляющих интерес для следствия и суда, исследуемых в рамках экспертизы как средство доказывания².

Объект судебной экспертизы родовой (предмет) – совокупность материальных носителей информации, объединенных общими свойствами (атрибутами), изучаемых в рамках класса, вида экспертизы.

¹ Винберг А.И. Судебная экспертология (общетеоретические и методологические проблемы судебных экспертиз) / А.И. Винберг Н.Т. Малаховская. Волгоград : ВСШ МВД СССР, 1979. С. 69.

² Там же. С. 72.

Объектом судебной экспертизы является специальный материальный носитель информации определенного характера, исследуемый в рамках конкретного вида экспертизы.

Объект судебной экспертизы конкретный – индивидуально-определенный объект, представленный для рассмотрения конкретного дела. Обращаясь к носителю информации, объекты судебной экспертизы подразделяются на объекты-отображения и объекты-объекты.

Объекты-отображения являются носителями информации, которая отображает данные другого объекта, появляющиеся под воздействием механизма слепообразования.

Объекты-объекты могут быть как слепообразующими, так и несущими информацию о событии по факту их присутствия в определенном месте и времени, что важно для изучения данного события¹.

В зависимости от места в процессе решения экспертной задачи объекты судебной экспертизы можно разделить на основные и вспомогательные, а в зависимости от объема – полные или частичные; единичные или множественные.

Уровень и значимость информации, содержащейся в объектах судебной экспертизы, можно разделить на высокий, средний и низкоинформативный. Объекты, которые не несут информацию, называются непригодными в соответствии с этой классификацией.

Задачи, которые решают судебные эксперты определяются объектом и предметом. Непосредственно данные задачи делятся на 3 основные группы:

1. Идентификационные
2. Диагностические
3. Классификационные

Идентификационные задачи направлены на определение индивидуально-конкретного тождества. А именно установление человека

¹ Зинин А.М. Судебная экспертиза : учебник / А.М. Зинин, Н.П. Майлис. Москва : Право и закон, 2002. С. 38.

животных и предметов по их отображениям. Например, установление лица подписавший документ по его подписи.

Диагностические задачи направлены на установление природы объекта, его целевого назначения, условий его возникновения, и т.д.

Классификационные задачи имеют целью установление характеристик (свойств) неизвестного или известного объекта для отнесения его к общепринятому классу. Эти задачи могут возникать в ходе диагностических и идентификационных исследований.

В идентификации решением классификационной задачи является тот этап исследования, когда проверяемый объект относят к определенному, заранее установленному классу объектов (например, устанавливают, что след ноги оставлен обувью, относящейся к классу спортивной обуви).

В диагностическом исследовании решением классификационной задачи будет установление того или иного обстоятельства в случае, когда наукой заранее определен класс состояний каких-то объектов, и состояние исследуемого объекта ему соответствует (например, по походке человека не просто устанавливают что он болен, а определяют, что это его заболевание относится к установленному наукой классу заболеваний, допустим вывих тазобедренного сустава и т.п.)¹.

В качестве незавершенного этапа идентификации можно рассматривать исследование, позволяющее установить не индивидуально-определенный объект, а лишь целый ряд объектов, составляющих неклассифицированную группу. Например, оттиски нескольких печатей, изготовленных с одной и той же матрицы, могут составлять группу с одноименными отобразившимися производственными дефектами. В данном случае принято говорить об установлении групповой принадлежности объектов.

Для проведения судебной экспертизы нужно, чтобы было выполнено следующие условия:

¹ Энциклопедия судебной экспертизы / Под ред. Т.Е. Аверьяновой Е.Р. Россинской. Москва : Юристъ, 1999. С. 313.

1. назначение экспертизы;
2. производство экспертизы;
3. деятельность лица, назначившего экспертизу по ее завершении

Судебная экспертиза по уголовным делам может быть назначена во всех стадиях разбирательства, а именно

- а) стадия предварительного разбирательства;
- б) судом первой инстанции;
- в) в апелляционном и кассационным порядке;

Следственная практика демонстрирует то, что в некоторых видах преступных деяний, экспертиза должна проводиться до возбуждения уголовного дела. Так как необходимо обосновать факт возбуждения уголовного дела. К таким делам можно отнести деяния в области оборота наркотических и психотропных веществ, а также преступления против личности.

Закон Российской Федерации устанавливает непосредственную форму постановления о назначении судебной экспертизы (Приложение № 117 к УПК)¹. Указывается следующие

1. Основания назначения
2. Какая экспертиза назначается(род или вид экспертизы)
3. Кому поручается производство данной экспертизы(ФИО эксперта либо наименование экспертного учреждения)
4. Непосредственно формулировка каждого вопроса, поставленного к эксперту
5. Материалы которые предоставляются в распоряжение эксперти
6. Постановление состоит из трех частей
 - 6.1.Вводной
 - 6.2.описательной
 - 6.3.резолютивной

¹ «Уголовно-процессуальный кодекс Российской Федерации» от 18.12.2001 N 174-ФЗ / Правовой портал Консультант Плюс [Электронный ресурс]. URL: <http://www.consultant.ru> (дата обращения: 21.01.2019).

В вводной части должно быть: кто составил постановление, место, дата составления, и по какому уголовному дела

В описательной части постановления описывается фабула дела, перечисляются какие непосредственно специальные знания должны быть использованы, отмечаются особенности объекта исследования. Указываются статьи УПК, на основании которых назначена экспертиза(ст. 195) Если производство экспертизы поручается экспертам судебно-экспертного учреждения, делается ссылка также на статью 145 Уголовно-Процессуального кодекса, в случае если назначение является обязательным должна быть ссылка на ст. 146 УПК.

В резолютивной части постановления указывается род или вид экспертизы, формулируются вопросы, выносимые на разрешение эксперта, назначается эксперт или судебно-экспертное учреждение, сотрудникам которого поручено производство экспертизы, приводится перечень материалов представленных в распоряжение эксперта.

Также нередко, что при осмотре места происшествия лицо производимое осмотр оказывается в ситуации, когда обнаруженные следы и вещественные доказательства требуют немедленного проведения экспериментальных исследований.

Экспертное исследование на месте происшествия не связано по времени со следственным осмотром и может проводиться параллельно с ним или после его завершения.

Экспертиза по уголовным делам обычно назначается в государственном экспертном учреждении (например в Экспертно-Криминалистических подразделений МВД РФ).

Согласно ч. 2 ст 195 Уголовно-Процессуального Кодекса судебная экспертиза производится государственными и иными экспертами обладающих специальными знаниями. Следователь направляет руководителю экспертного учреждения постановление о назначении экспертизы, руководитель же свою очередь назначает производство

экспертизы конкретному эксперту, разъясняет ему права и обязанности предусмотренные ст. 57 УПК.

Согласно ч.3 ст. 195 УПК следователь знакомит с постановлением о назначении судебной экспертизы подозреваемого обвиняемого его защитника и разъясняет им их права, а именно:

1. знакомится с постановлением о назначении экспертизы;
2. заявлять отвод эксперту или ходатайствовать о производстве судебной экспертиз в другом экспертном учреждении;
3. ходатайствовать о привлечении в качестве экспертов указанных ими лиц, либо о производстве судебной экспертизы в конкретном экспертном учреждении;
4. ходатайствовать о внесении в постановление о назначении судебной экспертизы дополнительных вопросов эксперту;
5. присутствовать с разрешения следователя при производстве судебной экспертизы, давать объяснения эксперту;
6. знакомиться с заключением эксперта или сообщением о невозможности дать заключение, а также с протоколом допроса эксперта.

Назначая экспертизу, не стоит указывать множество вопросов, переписывая их из каталогов на всякий случай. Вопросы к эксперту должны основываться на материалах конкретного дела, быть точными, входить в компетенцию эксперта и быть доступными для решения в данном учреждении. Вопросы должны быть сформулированы правильно и максимально просто, без двойного толкования. Это необходимо, чтобы избежать дублирования и противоречивые вопросы. Независимо от количества вопросов и объектов исследования, их можно разделить на три небольшие группы.

1. Определение наличия и состояния следов при следовании необходимо для установления характера вещества и характера следа. Такие вопросы формулируются таким же образом. например, «есть ли следы рук (ног, орудий взлома)»;

2. Определение пригодности следов для идентификации и идентификации объектов. Эти вопросы сформулированы следующим образом: «являются ли следы рук (обуви) пригодными для идентификации и не оставлены ли они конкретным человеком (обувью)?»;

3. Определения механизма образования следов, например: «Каков механизм дорожно-транспортного происшествия (образование следов, причина пожара)»¹.

Объекты экспертного исследования должны быть оформлены в соответствии с требованиями УПК: 1. сфотографированы 2. зафиксированы в протоколе следственного действия 3. приобщены постановлением к уголовному делу

При назначении экспертизы, предоставляются свободные и экспериментальные сравнительные образцы.

Свободные образцы – это те, которые образовались до возбуждения уголовного дела и вне связи с ним (материалы, требуемые от предприятий, учреждений и т. д.)

Экспериментальные образцы взяты из обвиняемого (подозреваемого, потерпевшего, свидетеля и т. д. (ст. 202_УПК). В соответствующих случаях изъятием образцов занимается специалист. Закон не содержит полного перечня образцов для сравнительных исследований. Это отпечатки пальцев и отпечатки ног, образцы крови, слюны, волос и т. д.

Следователь получает образцы в добровольном порядке, но возможны случаи отказа от дачи образцов, и тогда они могут быть получены принудительным путём. Но принудительное получение образцов не желательно, поэтому принимаются все меры к тому, что бы лицо предоставило их добровольно

При назначении экспертизы необходимо разъяснить обвиняемому его права (ст. 98 УПК), он вправе заявить отвод эксперта просить о назначении

¹ Россинская Е.Р. Судебная экспертиза в уголовном, гражданском, арбитражном процессе / Москва : Право и закон, 1996. С. 113-114.

эксперта из числа указанных им лиц, о постановке дополнительных вопросов или изменений формулировок, о присутствии при производстве экспертизы, ходатайствовать о назначении повторной и дополнительной экспертизы, представлять через следователя дополнительные материалы. Следователь обязан принять мотивированное решение в случае отказа обвиняемого в таком ходатайстве, которое оглашается ему под расписку.

Согласно ст. 206 УПК заключение эксперта или его сообщение о невозможности дать заключение, а также протокол допроса эксперта предъявляется следователем подозреваемому, обвиняемому, его защитнику, которым разъясняется при этом право ходатайствовать о назначении дополнительной либо повторной судебной экспертизы (ст. 207 УПК).

Если судебная экспертиза проводилась по ходатайству потерпевшего либо в отношении потерпевшего и (или) свидетеля, то им также предъявляется заключение эксперта (206 УПК).

Согласно содержанию ст. 283 УПК РФ, суд по ходатайству сторон или по собственной инициативе может назначить судебно-медицинскую экспертизу. Если на предварительном следствии была проведена судебно-медицинская экспертиза, заключение эксперта должно быть проверено в суде. Часть 3 ст. 240 УПК РФ указывает, что приговор суда может быть основан только на тех доказательствах, которые были исследованы в судебном заседании. Решение суда о вызове эксперта в суд принимается в процессе подготовки к судебному заседанию.

Судья дает распоряжение о вызове в судебное заседание эксперта, а также принимает меры по обеспечению его прибытия в суд (ст. 232 УПК). Причем вызов эксперта осуществляется только в необходимых случаях. Непосредственно под необходимыми случаями, понимается следующие:

1. Заключение эксперта является особенно важным доказательством в расследуемом деле (например, в случае дорожно-транспортного происшествия);

2. Целесообразность проведения дополнительной экспертизы в суде очевидна;
3. Имеются сомнения в правильности заключения эксперта, либо оно необоснованно, и противоречит другим материалам дела;
4. По одному же факту проведены две экспертизы, и эксперты пришли к противоположным выводам;
5. Возникли разногласия между экспертами, проводившими комиссионную или комплексную экспертизу, каждый из экспертов сделал свое заключение;
6. Эксперт приглашается по ходатайству одной из сторон, которая не согласна с выводами экспертизы;
7. Есть основания полагать, что обвиняемый потерпевший свидетель, на показаниях которого основаны выводы экспертов, может изменить их¹.

Если судебная экспертиза на стадии предварительного следствия не проводилась, суд может принять решение о возможности осуществления экспертизы в ходе судебного разбирательства или дела возвращается прокурору.

При назначении и производстве судебной экспертизы в судебное заседание, председательствующий обязан предложить прокурору ответчику, его защитнику, другим участникам судебного заседания представить в письменном виде вопросы, которые они считают необходимыми поставить перед экспертами. Вопросы могут быть заданы в устной форме, они обязательно фиксируются в протоколе судебного заседания. Председательствующий оглашает вопросы, они обсуждаются отклонить вопросы, которые, по мнению суда, не имеют отношения к делу.

Суд окончательно формулирует вопросы, которые будут поставлены перед экспертом.

¹ Белкин Р.С. Курс криминалистики. Т. 1: Общая теория криминалистики / Москва : Юристъ, 1997. С. 251-252.

Эксперт может потребовать отклонения вопроса с указанием причин отклонения. Кроме того, эксперт может предложить изменить формулировки вопросов¹.

Определение назначения судебной экспертизы в УПК конкретно не регламентировано. Закон гласит, что судебная экспертиза в суде проводится в порядке, установленном главой 27 УПК «судебная экспертиза». Поэтому в общем смысле процессуального закона определение о назначении судебной экспертизы в суде аналогично решению следователя о назначении экспертизы. Решение о назначении судебной экспертизы принимается в совещательной комнате и копия выдается эксперту. Суд не вправе заменять постановление о назначении экспертизы другими документами, не предусмотренными законом (сопроводительным письмом, списком вопросов и т. д.).

Исторический путь развития судебной экспертизы показал, что она является самостоятельным видом доказывания, что подтверждается накопленным опытом, сделанными ошибками и путями их исправления. Накопленная историческая общность знаний, формирование методик и определение круга исследуемых объектов, анализ общей теории, позволили построить современную классификацию судебной экспертизы.

1.3 Классификация судебных экспертиз

Существует несколько классификаций судебных экспертиз по различным основаниям.

По объему исследования судебные экспертизы делятся на:

- 1) основные;
- 2) дополнительные.

По последовательности проведения экспертизы бывают:

¹ Зинин А.М. Судебная экспертиза : учебник / А.М. Зинин, Н.П. Майлис. Москва : Право и закон, 2002. С. 46.

- 1) первичные;
- 2) повторные.

По численности и составу исполнителей можно выделить следующие виды экспертиз:

- 1) единоличные;
- 2) комиссионные;
- 3) комплексные.

Класс экспертизы составляют экспертные исследования, объединенные общим знанием, которое служит источником формирования теоретико-методических основ судебной экспертизы, и объекты, исследуемые на основе этих знаний. Например, класс судебных экспертиз, класс судебно-медицинская и психофизиологическая экспертиза, сельскохозяйственная экспертиза и др.

Родовая экспертиза различается по предмету, объектам и методам экспертного исследования. Например, в судебной экспертизе различают следующие роды: почерк, техническая экспертиза документов техническая, баллистические и др.

Виды экспертизы – составные элементы рода. Они отличаются специфичностью предмета в отношении общих для рода объектов и методов. Например, в судебной экспертизе документов различают: экспертизы реквизитов документов; экспертиза документов (чернил, бумаги и др.)¹.

Подвиды экспертизы – часть основной группы специальные задания, специфичные для субъекта данного типа (вида) экспертизы, а также комплекс методов исследования отдельных (или групп) объектов. Например, в рамках судебной экспертизы реквизитов документов можно выделить экспертизы: оттиски печатей для их идентификации и диагностических решений задачи; документы, полученные с помощью копирования техники; машинописных текстов и т. д.

¹ Рудиченко А.И. Классификация и структура решения диагностических экспертных задач, их место в системе задач судебной экспертизы // Теоретические вопросы судебной экспертизы. Москва : ВНИИСЭ, 1991. Сб. 48. С. 93.

В дополнение к этой профессиональной классификации судебных в соответствии с уголовно-процессуальным кодексом существует четкая классификация судебных экспертиз, с учетом которой предлагаются различные правила процедуры их производства. На этом основании различают первичный, дополнительный и повторный осмотр.

1) Первичный осмотр.

Первичная экспертиза – это первая экспертиза родов выводов об исследовании объектов, представленных эксперту, и те или иные обстоятельства дела. В большинстве случаев первоначальное обследование является окончательным.

2) Дополнительная экспертиза.

Дополнительная экспертиза назначается в случае недостаточной ясности или неполноты первичного заключения (ст. 207 УПК РФ). Этот вид экспертизы может быть выполнен в качестве эксперта, который проводится первичная экспертиза и другим экспертом.

Под «неясным» подразумевается такое экспертное заключение, согласно которому не может судить, решил ли эксперт поставить вопросы в категорической или вероятной форме, полученные в ходе исследования положительный или отрицательный результат, что тот факт установлен в ходе исследования, и т. д.

«Неполнота» первичного (основного) обследования может состоять в исследовании не всех представленных эксперту объектов, или в ответах только на часть вопросов.

Однако отсутствие полноты и ясности заключения может быть связано не только с тем, что эксперт применил не все методы исследования для решения вопросов, но и тот факт, что он не был обеспечен необходимыми материалами дела, которые (согласно объективным причинам) произойдет после завершения первичного осмотра.

Дополнительная экспертиза не назначается для решения возникающих вопросов по материалам дела, которые уже используются при выполнении

основного вывода. По ходу дела в случае отсутствия в решении вопросов, интересующих следствие не является основанием для назначения дополнительной экспертизы¹.

Эти вопросы могут быть решены путем назначения другой самой экспертиза у того же или другого эксперта учреждение или во время допроса эксперта.

Таким образом, классифицируются судебные экспертизы в уголовном процессе по различным основаниям: по объему исследования, по последовательности проведения, по численности и составу исполнителей, а также по тому родовому объекту, который должен быть изучен в процессе исследования.

¹ Стукалин В.Б. Основы судебной экспертизы : учебное пособие / В.Б. Стукалин. Новосибирск, 2011. С. 112-113.

ГЛАВА 2 ПЕРСПЕКТИВЫ РАЗВИТИЯ СУДЕБНОЙ ЭКСПЕРТИЗЫ В СУДЕБНОМ ПРОЦЕССЕ ПО УГОЛОВНЫМ ДЕЛАМ

2.1 Тенденции и перспективы развития судебной экспертизы в судебном процессе по уголовным делам

В настоящее время четко прослеживается тенденция к увеличению как назначений, так и производства различных видов судебных экспертиз, в том числе, и по уголовным делам. Более того, растет и количество и назначения, и проведения сложных, многообъектных, а также комплексных и комиссионных судебных экспертиз.

Неуклонно возрастает значение использования в уголовном процессе вещественных доказательств, заключений судебных экспертов как важнейших объективных источников создания надежной доказательственной базы. Необходимость квалифицированного, эффективного и своевременного использования криминалистических средств и методов сегодня – неотъемлемая часть в расследовании убийств, изнасилований, грабежей, разбоев, краж, преступлений, связанных с незаконным оборотом наркотиков, а также других видов преступлений¹.

Как показывает следственно-экспертная практика, в ходе как назначения, так и производства судебных экспертиз существуют определенные недостатки и упущения. Кроме того, в законодательстве, по вопросам, касающимся производства судебных экспертиз, в процессе доказывания по уголовным делам имеются определенные пробелы.

В Уголовно-процессуальном кодексе дается определение понятий «судебная экспертиза», «эксперт», «экспертное учреждение». Так, в соответствии с УПК РФ «судебная экспертиза – экспертиза, производимая в порядке, установленном настоящим кодексом» (п. 49 ст. 5 УПК РФ),

¹ Аверьянова Т. В. Некоторые проблемы практики судебной экспертизы и пути их решения / Т. В. Аверьянова // Эксперт-криминалист. 2008. № 4. С. 4.

«эксперт – лицо, обладающее специальными знаниями и назначенное в порядке, установленном настоящим кодексом, для производства «судебной экспертизы и дачи заключения» (ч. 1 ст. 57 УПК РФ), а экспертное учреждение – государственное судебно-экспертное учреждение или иное учреждение, которому поручено производство судебной экспертизы» (п. 60 ст. 5 УПК РФ)¹.

Таким образом, для того, чтобы то или иное лицо считать экспертом как участником уголовно-процессуальной деятельности, необходимо соблюдение двух условий:

1) это лицо должно обладать специальными знаниями (знаниями, а не познаниями», как в УПК РСФСР). Причем, в отличие от УПК РСФСР, УПК РФ не ограничивает круг знаний какими-то определенными. Любое экспертное исследование в области уголовного судопроизводства должно быть основано только на устоявшихся, общепризнанных научных представлениях. Экспертиза не может быть произведена на основе исключительно интуиции лица, производящего экспертизу, его жизненного опыта, а также исследований, хоть и научных, но не прошедших достаточной апробации и не получивших широкого признания в научной среде.

2) лицо, обладающее специальными знаниями, становится экспертом в уголовно-процессуальных делах лишь после того, как оно назначено для производства экспертизы и дачи судебно-экспертного заключения².

Назначение судебной экспертизы в производстве по уголовному делу предполагает ряд комплексных действий лица, которое назначило экспертизу, а именно: принятие решения о производстве экспертизы; формулирование задач, которые будут поставлены перед лицом, осуществляющим экспертное исследование; определение материалов дела, содержащих исходные данные для экспертизы; выбор экспертного

¹ Уголовно-процессуальный кодекс Российской Федерации от 18.12.2001 № 174-ФЗ / [Электронный ресурс] Правовой портал Консультант плюс. URL: Режим доступа: <http://www.consultant.ru> (дата обращения: 04.03.2019)

² Уголовно-процессуальное право России : учебник / Г. Д. Белова [и др.] ; под ред. Ю. К. Якимовича. Санкт-Петербург : Юридический центр Пресс, 2007. С. 185.

учреждения и конкретного эксперта, который будет производить экспертизу; отбор и подготовка объектов исследования, а также образцов для сравнительного исследования; составление постановления о назначении экспертизы; ознакомление с вынесенным постановлением участников процесса и разъяснение им прав, которые предусмотрены ст. 198 УПК РФ; деловое взаимодействие следователя и эксперта или комиссии экспертов (при производстве комплексной экспертизы) в процессе подготовки и назначения судебно-экспертного исследования.

Основные тактические рекомендации по назначению судебной экспертизы при производстве уголовного дела достаточно успешно разработаны криминалистической наукой и апробированы следственно-экспертной практикой. Вместе с тем полагаем, что процедура назначения судебной экспертизы носит комплексный характер и должна учитывать тактико-организационные, уголовно-процессуальные и психологические аспекты.

Что касается вопросов о назначении дополнительных экспертиз, по ходатайству стороны защиты, практика такова, что следователи порой, следуя вопросам тактики и стратегии проведения следственных действий, целенаправленно не предоставляют защитнику информацию, имеющую важное значение для обеспечения подозреваемому и обвиняемому права на защиту. Например, сознательно не знакомят с уже назначенными экспертизами и даже с заключениями по уже проведенным экспертизам. В такой ситуации защитник может получать на основании п. 6 ч. 1 ст. 53 УПК РФ информацию о результатах следственных действий, в том числе результатах судебных экспертиз.

Между тем, как показывает исследование следственной и экспертной практики, в некоторых случаях обнаруженные и изъятые следователем в ходе осмотра места происшествия (а равно и иных следственных действий) следы и другие вещественные доказательства на экспертизу не направляются либо направляются через весьма продолжительное время, в результате чего они

признаются не пригодными для экспертного исследования¹.

Важно заметить, что сторона защиты при этом не имеет возможности своевременно контролировать полноту и подлинность направляемых на экспертизу объектов исследования.

С учетом вышесказанного, некоторые авторы высказывают предположение касательно внесения в ст. 177 УПК РФ «Порядок производства осмотра» указания на необходимость обязательного ознакомления с протоколом осмотра места происшествия подозреваемого, обвиняемого, его защитника, потерпевшего и его представителя на основании их ходатайства. Это позволит данным лицам ходатайствовать о назначении более широкого круга судебных экспертиз и обеспечивать представление на экспертизу всех изъятых при осмотре вещественных доказательств, а не только тех, исследование которых считает необходимым следователь.

Также отдельные ученые-теоретики предлагают предоставить возможность стороне защиты права назначения судебной экспертизы и использования полученного заключения в качестве доказательства по уголовному делу (в том числе в целях опровержения полученного стороной обвинения заключения официально назначенного эксперта)². В пользу этого указывает Европейский Суд по правам человека, который в Постановлении от 27 марта 2014 г. «Дело Матыцина против Российской Федерации» установил нарушения российскими судами п. 1 ст. 6 Конвенции о защите прав человека и основных свобод, в частности, «о равенстве прав стороны обвинения и стороны защиты в получении экспертных заключений»³.

¹ Мишин А. В. Актуальные проблемы назначения и производства судебной экспертизы / А. В. Мишин, П. Н. Мазуренко [Электронный ресурс]. URL: <https://cyberleninka.ru> (дата обращения: 13.02.19)

² Самутичева Е. Ю. Заключение эксперта и его оценка в уголовном процессе (сравнительно-правовое исследование) : автореф. дис. ... канд. юрид. наук / Е. Ю. Самутичева. Москва, 2016. С. 6

³ Постановление Европейского Суда по правам человека от 27 марта 2014 г. «Дело Матыцина против Российской Федерации» (жалоба № 58428/10) // Прецеденты Европейского Суда по правам человека. 2014. № 4 (04).

Еще одной тенденцией развития судебной экспертизы, назначаемой по уголовным делам, является обращение лица, назначившего экспертизу в негосударственные судебно-экспертные учреждения и к частнопрактикующим экспертам.

Как показывает анализ следственно-экспертной практики, одной из ее проблем остается верный выбор экспертного учреждения или отдельного эксперта, что является важной гарантией не только своевременности получения заключения, но также его качества. В этой связи при выборе экспертного учреждения следователю необходимо оценить уровень профессиональной подготовки экспертов, их компетенцию, уровень материально-технического обеспечения, а также место расположения данного учреждения.

Согласно действующему законодательству, определение уровня компетенции того или иного лица, выступающего в роли негосударственного эксперта, остается прерогативой следователя или суда.

Следует отметить, что в настоящее время общее количество экспертиз, выполняемых в негосударственных экспертных учреждениях и частнопрактикующими экспертами, значительно возросло. Тем не менее, профессиональная деятельность негосударственных экспертов практически ничем не ограничена и не лицензируется, в результате отношение к ним со стороны следователей и судей при назначении судебной экспертизы двоякое. Довольно часто заключения подобной категории экспертов отклоняются следователем или судом из-за несоблюдения процессуальных норм производства экспертизы.

С другой стороны, в ряде негосударственных экспертных учреждений исследования проводят сотрудники, в прошлом являвшиеся штатными экспертами государственных судебно-экспертных подразделений. В таких случаях, их компетенция вызывает у лица, назначившего экспертизу, меньше сомнений, при этом сроки выполнения экспертиз в негосударственных экспертных учреждениях часто оказываются меньшими, чем в

государственных экспертных учреждениях.

Однако, остается казус, касающийся использования несовпадающих методов, терминов и определений различными судебно-экспертными учреждениями и ведомствами. В связи с этим в направлении повышения качества судебных экспертиз (и это еще одна тенденция их развития) актуальной видится задача систематизации, унификации и каталогизации стандартизированных методик по отдельным родам (видам) экспертных исследований в виде общероссийской электронной базы данных. Большое практическое значение имеет разработка национального Государственного стандарта, который бы регулировал научные методологические (понятийные), методические вопросы производства судебных экспертиз и оформления заключений судебных экспертов разных ведомств, а также обеспечение единства измерений, технической и информационной совместимости, сопоставимости результатов судебно-экспертных исследований; создания систем обеспечения качества экспертного производства¹.

Когда речь заходит о проблемах методического характера, стоит, в первую очередь, отметить факт включения в область судебной экспертизы новых объектов, а также возникновения новых задач, которые ставит перед экспертами следственная практика. Подобные задачи требуют разработки на основе уже имеющегося эмпирического материала соответствующих экспертных методик исследования как новых, так и уже известных, но изменившихся объектов, а также по вопросам разработки методических рекомендаций для сотрудников правоохранительных органов по обнаружению, изъятию, исследованию и использованию доказательств в процессе раскрытия и расследования преступлений по уголовным делам. И это едва ли не главная проблема в практической деятельности экспертов. Именно разработке новых методик исследования, их апробация, внедрение и

¹ Мишин А. В. Актуальные проблемы назначения и производства судебной экспертизы / А. В. Мишин, П. Н. Мазуренко [Электронный ресурс]. URL: <https://cyberleninka.ru> (дата обращения: 13.02.19)

сертификация является основной проблемой, под которой в настоящее время усиленно работают сотрудники ЭКЦ МВД России.

Так, разработаны методики по производству отдельных видов компьютерных экспертиз, что, несомненно, позволяет проводить их на достаточно высоком научном уровне, решать задачи, поставленные перед экспертами следственными и судебными органами в области исследования компьютерной информации, являющейся доказательством по расследуемым уголовным делам.

Стоит также отметить проблему взаимодействия сотрудников правоохранительных органов в процессе раскрытия и расследования преступлений.

В широком смысле, под взаимодействием понимается деловой контакт, совместная работа по борьбе с преступностью, в узком – «основанная на законе согласованная деятельность административно независимых друг от друга органов следствия и экспертной службы, направленная на раскрытие, расследование, пресечение и предупреждение конкретного преступления путем наиболее целесообразного сочетания методов и средств, присущих этим органом»¹.

Казалось бы, всем сотрудникам системы МВД должно быть достаточно ясно, что именно от четкого взаимодействия в процессе раскрытия и расследования преступлений во многом зависят результаты этой деятельности, тем не менее, как показывает практика, в процессе предварительного следствия по каждому пятому уголовному делу анализ следов и вещественных доказательств в установлении и изобличении виновных лиц, как уже говорилось выше, не используется.

Также стоит отметить недостаточное взаимодействие между следователями и лицами, выполняющими судебную экспертизу, по вопросам активного использования результатов экспертного исследования

¹ Аверьянова Т. В. Некоторые проблемы практики судебно-экспертной деятельности / Т. В. Аверьянова. Криминалистические средства и методы в раскрытии и расследовании преступлений. Москва : ЭКЦ МВД России, 2006. С. 11.

вещественных доказательств по конкретным делам. Так, например, лишь изредка привлекаются эксперты с целью составления планов согласованных следственных действий и оперативно-розыскных мероприятий по уголовным делам о нераскрытых преступлениях, в результате чего изъятые следы остаются не востребованными.

Отдельного внимания заслуживает заключение специалиста как некая форма, если не альтернативная заключению судебного эксперта, то, как минимум, являющаяся близкой к ней. Очевидно, что, провозгласив принцип состязательности сторон, законодатель не смог процессуальными средствами обеспечить его реализацию на стадии предварительного следствия. Например, судебная экспертиза при предварительном расследовании может быть назначено только лицом, ведущим производство по делу, тогда как сторона защиты может лишь ходатайствовать о назначении судебной экспертизы и ходатайствовать о внесении в постановление о назначении судебной экспертизы дополнительных вопросов эксперту. Окончательное решение этого вопроса опять-таки зависит от лица, ведущего производство по делу (т.е. от стороны обвинения).

Появление в уголовном процессе заключения специалиста открывает новые возможности перед стороной защиты в использовании специальных знаний. Согласно п. 3 ч. 1 ст. 53 УПК РФ защитник вправе привлекать специалиста в соответствии по ст. 58. Защитник вправе собирать доказательство путем получения предметов, документов и иных сведений (ч. 3 ст. 86). Статья 58 УПК РФ предоставляет право специалисту исследовать материалы уголовного дела (в том числе, естественно, и заключение эксперта) для постановки вопросов эксперту, (а также для разъяснения сторонам и суду вопросов, входящих в его профессиональную компетенцию)¹.

Сопоставление приведенных положений позволяет сделать вывод о

¹ Уголовно-процессуальный кодекс Российской Федерации от 18.12.2001 № 174-ФЗ / Правовой портал Консультант плюс [Электронный ресурс]. URL: <http://www.consultant.ru> (дата обращения: 07.01.2019)

том, что, если сторона защиты, не согласна с заключением эксперта или не получила положительного решения об удовлетворении ходатайства о назначении экспертизы может обратиться непосредственно к специалисту для получения его заключения, которое, в последствии, может быть использовано в суде¹.

Помимо уже отмеченных ранее тенденций развития судебной экспертизы в судебном процессе по уголовным делам, хотелось бы также рассмотреть вопрос о назначении и производстве комплексных экспертиз, который также является проблемным.

Использование комплексных знаний из различных областей науки и техники при решении экспертных задач на протяжении всего времени развития судебной экспертизы как науки привлекало внимание ученых-теоретиков и практиков. Комплексный подход представляет интерес в теоретическом и методическом аспектах для любого направления судебной экспертизы, так как расширяет возможности экспертного исследования, а его результаты, несомненно, повышают достоверность полученных фактических данных.

Современные тенденции развития наук свидетельствуют о том, что на стыке пограничных знаний удается открывать новые закономерности, новые возможности для практической реализации научных разработок. Комплексный подход позволяет создать более полную и адекватную картину исследуемого объектов, чем разрозненные предметные подходы, а это – основной показатель эффективности научного исследования.

Однако, до сих пор не прекращаются дискуссии по ряду направлений, касающихся как научного аспекта, так и методического, и процессуального обеспечения комплексных судебных исследований. Так в научном аспекте имеют место разночтения среди ученых и практиков по поводу сущности комплексных знаний при их использовании в теории и практике судебных

¹ Аверьянова Т. В. Некоторые проблемы практики судебной экспертизы и пути их решения / Т. В. Аверьянова // Эксперт-криминалист. 2008. № 4. С. 3-4.

экспертиз; разграничении понятий: комплексная экспертиза, комплексные исследования и комплекс исследований.

Методическое обеспечение касается самого производства комплексных экспертиз, т.е. проводятся или комиссией экспертов или одним экспертом, обладающим специальными знаниями из различных областей.

Процессуальный аспект в настоящее время является достаточно актуальным и требует своего пересмотра. В литературе не раз высказывались мнения о противоречиях по поводу комплексных экспертиз в уголовно-процессуальном законодательстве и законе об экспертной деятельности. Они касаются и названия статей, и некоторых других аспектов. Особо следует отметить противоречия, имеющиеся в равных процессуальных законодательствах. Они состоят в трактовке резюмирующие части заключения экспертов.

В ст. 201 УПК РФ законодатель отмечает, что «каждый эксперт подписывает ту часть заключения, которая содержит описание проведенных им исследований, и несет за нее ответственность»¹.

В то же время, нормы гражданско-процессуального и административно-процессуального права дают иную трактовку, а именно, что «по результатам проведенных исследований эксперты формулируют общий вывод об обстоятельствах и излагают его в заключении, которое подписывается всеми экспертами»².

Видимо, было бы весьма целесообразным законодателю привести к единообразию такую важную составляющую существа комплексной экспертизы.

Актуальность использования комплекса знаний из различных областей при исследовании одних объектов необходимо, когда решение задач

¹ Уголовно-процессуальный кодекс Российской Федерации от 18.12.2001 № 174-ФЗ / Правовой портал Консультант плюс. [Электронный ресурс]. URL: <http://www.consultant.ru> (дата обращения: 07.01.2019)

² Гражданский процессуальный кодекс Российской Федерации от 14.11.2002 № 138-ФЗ / Правовой портал Консультант плюс [Электронный ресурс]. URL: <http://www.consultant.ru> (дата обращения: 07.01.2019)

экспертизы невозможно в рамках одной отрасли знаний и требуется совокупность знаний смежных наук. Такой подход отражает сущность комплексной экспертизы и в настоящее время принимается большинством ученых¹.

При формировании нового экспертного направления, как справедливо отмечает Т. В. Аверьянова, успешное раскрытие едва ли не любой крупной научной проблемы и успешное решение ряда практических задач не может быть осуществлено без использования комплексного подхода, синтеза и интеграции знаний. Комплексность, как правильно отмечает автор, является логическим следствием интеграции наук².

Таким образом, можно сказать, что тенденциями и перспективами развития судебной экспертизы в судебном процессе по уголовным делам являются:

- 1) Отсутствие в законодательстве возможности назначения экспертизы стороной защиты, необходимость обращения стороны защиты с целью дачи заключения по вопросам к специалистам, регулирование деятельности которых отлично от регулирования деятельности эксперта. По этой причине заключения данные экспертами и специалистами не являются равнозначными;
- 2) Отсутствие координации деятельности следователей и экспертов на стадии предварительного расследования. По мнению многих ученых-теоретиков, эксперты должны привлекаться не только для производства экспертизы и дачи судебно-экспертного заключения, но и по вопросам составления планов согласованных следственных действий и оперативно-розыскных мероприятий, например, по уголовным делам о нераскрытых преступлениях;
- 3) Проблема производства комплексных экспертиз – разночтения по поводу самой сути комплексных знаний по вопросам их применения в теории и

¹ Майлис Н. П. Об актуальности использования комплекса знаний в различных направлениях судебной экспертизы / Н. П. Майлис // Эксперт-криминалист. 2008. № 4. С. 5-6.

² Аверьянова Т. В. Судебная экспертиза / Аверьянова Т. В. Москва, 2006. С. 344.

практике судебно-экспертной деятельности, разграничения понятий: комплексная экспертиза, комплексные исследования и комплекс исследований. Кроме того, остро стоит вопрос – обязательно ли комплексная экспертиза должна быть проведена комиссией экспертов или же одним экспертом, обладающим специальными знаниями по разным областям науки. Нельзя не отметить и вопросов, касающихся различной ответственности по комплексным экспертизам в уголовном и гражданском процессах.

2.2 Экспертные ошибки и возможности их предотвращения

Одной из основных задач, которые стоят перед судебной экспертизой, является обеспечение достоверности выводов эксперта. Очевидно, что составляющей частью данной задачи выступает предупреждение экспертных ошибок.

В словаре Д. Н. Ушакова, ошибка – это неправильность в действиях, поступках, высказываниях, мыслях; погрешность¹.

Понятию экспертной ошибки уделено достаточное внимание в криминалистической литературе. Пожалуй, наиболее удачным является понятие, сформулированное Р. С. Белкиным, который определяет экспертную ошибку как «не соответствующее действительности суждение эксперта или его действие, не приводящее к цели исследования, если искаженное суждение или неверное действие представляют собой процесс добросовестного заблуждения»².

Последнее обстоятельство отличает экспертную ошибку от заведомо ложного заключения, т.е. преступления против правосудия, которое может быть совершено экспертом.

Заведомая ложность заключения – действие умышленное и может

¹ Ушаков Д. Н. Толковый словарь Ушакова / Д. Н. Ушаков. [Электронный ресурс] URL: <http://ushakovdictionary.ru> (дата обращения: 11.02.2019)

² Белкин Р. С. Криминалистика: проблемы, тенденции перспективы. От теории к практике / Р. С. Белкин. Москва, 1998. С. 83.

выражаться в сознательном игнорировании или умалчивании при исследовании существенных фактов и признаков объектов экспертизы, в заведомо неправильной их оценке или в заведомо неверных действиях по их исследованию; умышленно неверном выборе методики исследования объектов либо ее применений¹.

Экспертные ошибки по своей природе делятся на процессуальные, гносеологические и деятельностные. Хотя природа экспертных ошибок различна, можно сказать, что в основе каждой из них лежит недостаточная компетентность эксперта.

Суть процессуальных ошибок в пренебрежении требованиями к оформлению экспертного заключения, в решении экспертом вопросов, не входящих в его компетенцию (в том числе тех вопросов, которые связаны с правовой оценкой деяния), в повреждении объекта без письменного разрешения субъекта, вынесшего постановление о назначении экспертизы. Процессуальные ошибки довольно легко выявляются в процессе оценивания заключения эксперта субъектом доказывания, а их наличие может быть основанием для признания такого заключения недопустимым доказательством.

Корни допущения экспертом процессуальных ошибок кроются в некомпетентности судебного эксперта в области процессуального права, которое является немаловажным компонентом в системе специальных знаний судебного эксперта, и носят субъективный характер. Помимо того, причиной ошибок процессуального характера может быть невнимательность эксперта, связанная с его физическим или психологическим состоянием, а также не отслеживание экспертом информации об изменениях, вносимых в законодательные документы, касающиеся организационно-процессуальной регламентации судебно-экспертной деятельности.

Избегать ошибок процессуального характера, несомненно, помогают

¹ Майлис Н. П. Судебная трасология : учебник / Н. П. Майлис. Москва : Издательство «Экзамен», 2003. С. 113.

новые информационные технологии, позволяющие отслеживать все изменения в процессуальной регламентации судебной экспертизы. Так, например, информационно-правовой портал ГАРАНТ осуществляет еженедельный мониторинг федерального законодательства и направляет свои обзоры по электронной почте, при заказе подобной услуги конкретным пользователем.

И, наконец, гносеологические экспертные ошибки, связанные с процессом познания свойств и признаков объектов и причин их образования и изменения в связи с расследуемым событием, с интерпретацией результатов исследования, также происходят в виду недостаточной компетентности судебного эксперта.

Выделяют два вида гносеологических экспертных ошибок: логические и фактические ошибки¹.

Логическая непоследовательность экспертного исследования, отсутствие логической связи выводов, данных в экспертном заключении, с проведенным исследованием может быть установлена всеми субъектами оценки заключения эксперта, так как для этого не требуется специальных знаний. Такие ошибки обусловлены, чаще всего, небрежным отношением эксперта к выполнению экспертизы, к методике экспертного исследования или же к составлению судебно-экспертного заключения. Эти аспекты также характеризуют профессиональную некомпетентность эксперта.

Фактические (предметные) экспертные ошибки обуславливаются рядом как субъективных факторов, основным из которых является некомпетентность эксперта, так и объективных причин, например, отсутствием разработанных экспертных методик в рамках исследования по конкретному вопросу или их несовершенство, отсутствие полных данных, характеризующих идентификационную или диагностическую ценность

¹ Россинская Е. Р. Настольная книга судьи. Судебная экспертиза / Е. Р. Россинская, Е. И. Галяшина. Москва : Проспект, 2010. С. 214.

признаков и т. п.¹

Причины экспертных ошибок, как это вытекает из вышеприведенной классификации ошибок, могут быть объективными и субъективными.

Объективные причины экспертных ошибок:

- отсутствие разработанной методики экспертного исследования;
- несовершенство используемой экспертной методики;
- применение неисправных или не обладающих достаточной разрешающей способностью приборов и инструментов;
- использование неточных математических моделей и программ для ЭВМ.

Субъективные причины экспертных ошибок:

- профессиональная некомпетентность эксперта, которая может выразиться в незнании современных методик, в неправильной оценке идентификационной значимости выявленных при изучении объекта признаков;
- профессиональные упущения, проявляющиеся в поверхностных исследованиях, неполном выявлении признаков объекта, пренебрежении правилами пользования техническими средствами и др.;
- дефекты органов зрения и других органов чувств;
- неординарное психологическое состояние эксперта, которое может быть обусловлено болезненным состоянием, переутомлением и т.п.;
- характерологические черты личности эксперта (мнительность, неуверенность в своих знаниях, повышенная внушаемость или, наоборот, излишняя самоуверенность и амбициозность и т.п.);
- влияние материалов дела, в том числе заключение предшествующей экспертизы, поведение вышестоящего руководителя, следователя и других участников судопроизводства;
- стремление проявить экспертную инициативу без достаточных к тому оснований, отличиться новизной решения, оригинальностью выводов;
- логические дефекты умозаключений¹.

¹ Моисеева Т. Ф. Компетентность судебного эксперта как определяющий фактор предупреждения экспертных ошибок / Т. Ф. Моисеева // Вестник Московского университета МВД России. 2015. №3. С. 31.

Развитие новых электронных технологий, с одной стороны, приводит к устранению ряда причин объективных ошибок эксперта за счет возможности использования при проведении экспертного исследования более точных и дающих наиболее полную информацию об объекте методов исследования, что приводит к возможности решения экспертных задач на новом уровне достоверности. С другой стороны, и это логично, введение новых технологий в процесс исследования объектов судебной экспертизы требуют от эксперта совершенствования своих теоретических знаний и практических навыков.

Лицо, назначившее экспертизу, а также иные участники дела, имеющие процессуальную возможность ознакомиться с заключением, данным экспертом, не всегда могут выявить ошибки гносеологического характера, так как не обладают специальными знаниями по вопросу. Поэтому они еще на момент назначения судебной экспертизы должны быть уверены в компетентности лица, привлекаемого в качестве судебного эксперта².

Последствия ошибки могут рассматриваться с различных позиций.

Экспертные ошибки влекут за собой дополнительные затраты труда и времени, потраченных на ее нейтрализацию, увеличение сроков расследования, формирование мнения о некомпетентности работников правоохранительных органов и даже риск наказания невиновного человека.

В зависимости от степени вовлечения экспертной ошибки в ход уголовного судопроизводства она перерастает в ошибку следователя, прокурора, судьи, приводит к деформации всего процесса установления истины.

Исследования показывают, что в заключениях судебных экспертов часто повторяются одни и те же ошибки. Анализ типичных судебно-экспертных ошибок был дан А. И. Винбергом, Р. С. Белкиным, Я. М. Каплуновым и другими. Все это, с одной стороны, говорит о том, что ошибки

¹ Зинин А. М. Судебная экспертиза : учебник / А. М. Зинин, Н. П. Майлис. Москва : Право и закон, 2002. С. 243.

² Моисеева Т. Ф. Компетентность судебного эксперта как определяющий фактор предупреждения экспертных ошибок / Т. Ф. Моисеева // Вестник Московского университета МВД России. 2015. №3. С. 31-32.

являются частью объективной реальности, и избежать их полностью вряд ли удастся. С другой стороны, это отнюдь не исключает необходимости работы по их предотвращению.

Для эффективной профилактики ошибок в любой области человеческой деятельности необходимо исследовать и анализировать причины их возникновения.

Подробный анализ процесса формирования внутреннего убеждения судебного эксперта позволяет выявить факторы, оказывающие на него негативное воздействие, определить причины их возникновения. Это играет решающую роль для профилактики экспертных ошибок¹.

Важным источником информации об экспертных ошибках служит анализ и обобщение результатов рецензирования заключений экспертов и практики производства повторных экспертиз.

Само по себе назначение повторной экспертизы не всегда говорит о наличии недостатков в заключении первичной экспертизы. Тогда как факт расхождения выводов позволяет предметно подойти к анализу причин ошибок при проведении исследований.

Как уже говорилось выше, в настоящее время при производстве судебных экспертиз актуальным является использование современных технологий. Это касается внедрения в судебную экспертизу последних научно-технических достижений: разнообразной приборной базы, компьютерных технологий и т.д. В этих случаях процесс исследования осуществляется в соответствии с требованиями, изложенными в Федеральном законе Российской Федерации от 26 июня 2008 г. № 102-ФЗ «Об обеспечении единства измерений».

Применительно к рассматриваемому вопросу это, в первую очередь, относится к оценке результатов судебных экспертиз. В уголовно-процессуальном законодательстве, правила оценки доказательств закреплены

¹ Зорин Г. А. Криминалистическая методология преодоления латентных ошибок : учебное пособие / Г. А. Зорин, В. И. Левонец. Гродно, 1994. С. 3.

в ст. 88. Согласно ч. 1 данной статьи, каждое доказательство подлежит оценке с точки зрения относимости, допустимости, достоверности, а все собранные доказательства в совокупности – достаточности для разрешения уголовного дела.

В соответствии с требованиями, изложенными в ст. 87 УПК РФ результаты проведенных экспертиз и исследований подлежат проверке со стороны субъектов уголовно-процессуальной деятельности, а именно дознавателя, следователя, прокурора, суда. Следует отметить, что закон закрепляет принцип свободной оценки доказательств. Это подразумевает, что оценка доказательств указанными субъектами осуществляется на основе внутреннего убеждения и руководства при этом законом и совестью с учетом совокупности других имеющихся доказательств. Проверка данного вида доказательств возможна путем их сопоставления с другими доказательствами, имеющимися в уголовном деле, а также установления их источников, получения иных доказательств, подтверждающих или опровергающих проверяемое доказательство.

Анализ экспертной практики показывает, что наибольшее количество повторных экспертиз назначается по следующим видам¹:

- 1) автотехническая;
- 2) почерковедческая²;
- 3) технико-криминалистическая экспертиза документов³.

По всем обозначенным выше видам экспертиз основные причины ошибочных выводов можно разделить на четыре группы:

- 1) Неполнота исследования;
- 2) Несоблюдение методики исследования;
- 3) Различная субъективная оценка выявленных признаков;
- 4) Ошибки в расчетах.

¹ Бушуев В. В. Внутреннее убеждение судебного эксперта в уголовном судопроизводстве: дисс... канд. юрид. наук / В. В. Бушуев. Москва, 2008. С. 123. [Электронный ресурс] URL: <https://new-dissert.ru> (дата обращения: 14.02.19)

² См.: Приложение 1

³ См.: Приложение 2

По баллистическим экспертизам ошибки чаще всего связаны в нарушении требований методики и ошибками в расчетах.

Следует отметить, что экспертные ошибки имеют место также при производстве дактилоскопической экспертизы¹.

В целях предотвращения экспертных ошибок представляется важным акцентировать внимание специалистов в области дактилоскопии на профилактику, включающую в себя участие специалиста в осмотре места происшествия, изъятие следов папиллярных узоров рук и их упаковку. При этом важным условием работы на месте происшествия со следами рук является соблюдение правил стерильности: необходимо работать в перчатках, применять стерильные одноразовые дактилоскопические кисточки и дактилоскопические порошки и т.д. Соблюдение стерильности при выявлении следов при помощи одноразовой дактилоскопической кисточки или стерильной кисточки позволит исключить попадание как других, ранее выявленных, следов, так и непосредственно биологические следы специалиста-криминалиста, их выявившего, в том числе и потожировое вещество².

В этом плане отдельного рассмотрения заслуживает производство экспертизы или исследования, выполненного негосударственным экспертом. Анализ следственной и судебной практики показывает, что в случаях, когда экспертное исследование выполнено негосударственным экспертом, на него не в полной мере распространяются некоторые положения Федерального закона от 31 мая 2001 г. № 73-ФЗ «О Государственной судебно-экспертной деятельности в Российской Федерации».

Так, на судебно-экспертную деятельность лиц, не являющихся государственными судебными экспертами и проводящими экспертизы вне государственных судебно-экспертных учреждений, действие ФЗ «О ГСЭД в

¹ Самищенко С. С. Ошибки дактилоскопической экспертизы / С. С. Самищенко // Судебная экспертиза: типичные ошибки / Под ред. Е. Р. Россинской. Москва : Проспект, 2012. С. 332.

² Соколова О. А. Фальсификация следов и отпечатков рук человека / О. А. Соколова // Судебная экспертиза. Научно-практический журнал. Волгоград. 2012. № 4 (32). С. 58.

РФ» распространяется лишь в части, предусмотренной ст. 2, 4, 6-8, 16, 17 ч. 2 ст. 18, а также ст. 24-25.

В частности, требование ст. 13 ФЗ, предусматривающее пересмотр (аттестацию) уровня профессиональной подготовки государственного судебного эксперта каждые пять лет, на негосударственных судебных экспертов не распространяется, что является большим пробелом в законодательстве.

Какой выход видится в сложившейся ситуации? Прежде всего, при наличии сомнения в правильности вывода следует назначать повторную экспертизу в государственном судебно-экспертном учреждении другого ведомства. При наличии разных выводов, в дальнейшем целесообразно допросить данных экспертов в порядке, установленном уголовно-процессуальным законодательством (ст. 282 УПК РФ) на стадии предварительного расследования или в ходе судебного разбирательства. В последнем случае данная процедура предопределена составительностью уголовно-процессуального законодательства¹.

В целях совершенствования экспертной практики и профилактики ошибок в ходе и результате судебных экспертиз целесообразно проводить следующие мероприятия:

- 1) стремление к наибольшей эффективности системы обучения, подготовки лиц в качестве государственных судебных экспертов;
- 2) увеличения объема и повышение качества рецензирования экспертных заключений и стажировок экспертов;
- 3) систематическое обобщение практики повторных экспертиз, причин их назначения, причин расхождения выводов, практики рецензирования экспертных заключений с выявлением наиболее типичных недостатков и ошибок в выполненных исследованиях, выработкой конкретных рекомендаций;

¹ Соколова О. А. Предупреждение экспертных ошибок при производстве некоторых видов судебных экспертиз в свете использования современных технологий [Текст] / О. А. Соколова // Вестник Московского университета МВД. 2015. №3. С. 29-30.

4) проведение постоянной методической работы с лицами, назначающими судебные экспертизы, по вопросам подготовки материалов, предоставляемых эксперту.

Особо пристального внимания в процессе проведения обобщения экспертной практики заслуживают факты, которые свидетельствуют о недостаточном качестве подготовки экспертов, например, необоснованность выводов по причине ошибок в расчетах, использование устаревших методик, коэффициентов и формул, несоблюдение требований методики, неприменение рекомендованной методики, неполнота исследования, халатное отношение к своим обязанностям.

Работа по профилактике экспертных ошибок должна носить постоянный систематический характер на всем протяжении деятельности судебного эксперта, начиная с его обучения¹.

Подытоживая данный параграф, хотелось бы отметить следующее: ошибки (в общем) и судебно-экспертные ошибки (в частности) являются неотъемлемой частью объективной реальности – полностью исключить их из работы никогда не получится, однако, проводя профилактическую работу, нужно стремиться их минимизировать.

С целью минимизации объективных ошибок (не зависящих от деятельности конкретного лица, выполняющего экспертизу) следует вводить в работу новые технологии, способные предоставлять более точные данные и расчеты, совершенствовать методики судебно-экспертной деятельности.

Профилактика субъективных судебно-экспертных ошибок должна начинаться с процесса обучения лица, претендующего на должность судебного эксперта, и проводиться постоянно, в течение рабочей деятельности в процессе повышения квалификации и переподготовки соответствующих кадров.

Методическую и профилактическую работу стоит проводить не только

¹ Бушуев В. В. Экспертные ошибки: причины и профилактика / В. В. Бушуев // Вестник Московского университета МВД. 2015. №3. С. 24-25.

с экспертами, но и с лицами, предоставляющими эксперту материалы, назначающими экспертизу, оценивающими ее результаты.

2.3 Эксперт и психологические основы его деятельности

В психологии трудовую деятельность составляют некоторые социально-обусловленные виды деятельности и ее общественно полезные формы. Знания о труде, человеке, как субъекте труда, различных видах трудовой профессиональной деятельности обобщаются и приумножаются самостоятельной отраслью психологии – психологии труда, большой вклад в развитие которой внесли Е. А. Климов, Ю. Б. Котелова, Н. Д. Левитов, К. К. Платонов, В. Д. Шадриков и другие ученые.

Для юриспруденции, начиная со ст. 37 Конституции Российской Федерации, провозглашающей свободу труда и закрепляющей право каждого распоряжаться своими способностями к труду, выбирать род деятельности и профессию, характерно более широкое употребление термина «труд» по сравнению с термином «трудовая деятельность»¹.

В Трудовом кодексе Российской Федерации (ТК РФ) нет статьи, посвященной толкованию основных понятий, используемых в кодексе. Однако, поскольку право регулирует, как уже было отмечено, не деятельность, а отношения, содержащаяся в ст. 15 ТК РФ расшифровка понятия «трудовые отношения» в определенной мере отражает позицию законодателя по рассматриваемому вопросу. Так в качестве трудовых рассматриваются отношения, основанные на соглашении между работником и работодателем о личном выполнении работником за плату трудовой функции (работы по определенной специальности, квалификации или должности), подчинении работника правилам внутреннего трудового распорядка при обеспечении работодателем условий труда,

¹ Комиссарова, Я. В. Трудовая деятельность эксперта: подход к проблеме [Текст] / Я. В. Комиссарова // Эксперт-криминалист. 2008. №3. С. 4.

предусмотренных трудовым законодательством, коллективным договором, соглашениями, трудовым договором¹.

Вопросам профессиональной этики и нравственности работников юстиции как важному элементу культуры уголовного судопроизводства, до недавнего времени не уделялось должного внимания. Вместе с тем без выполнения определенных судебно-этических правил уголовно-процессуальной деятельности не может выполняться задачи, сформулированные в законе. На рубеже 60-70-х годов впервые появились работы по судебной этике (М. С. Строгович, А. Д. Бойков, И. Д. Перлов). Соблюдение экспертом не только правовых, но и нравственных норм является определенной гарантией достоверности его выводов. Это необходимо, поскольку независимо от конкретных объектов экспертизы (почерк, след папиллярного узора, следы орудия взлома и т.д.), в конечном счете, объектом исследования является человек, и от заключения эксперта нередко зависит судьба человека, его близких, его будущее, а иногда и жизнь.

Авторы «Судебной этики» также рассматривают судебную этику «как науку о нравственных началах судебной и связанной с ней деятельностью»², в том числе и экспертной, однако они ограничиваются лишь кратким рассмотрением этического аспекта отношений между органом, назначившим экспертизу и экспертом. Д. П. Котов относит к особенной части судебной этики вопросы, связанные с изучением нравственных начал предварительного расследования, судебного разбирательства, процессуальной деятельности прокурора, адвоката, экспертного исследования, а также вопросы о важных нравственных качествах участников судопроизводства (в том числе эксперта)³.

¹ Трудовой кодекс Российской Федерации от 30.12.2002 № 197-ФЗ / Правовой портал Консультант плюс. [Электронный ресурс] URL: <http://www.consultant.ru> (дата обращения: 11.01.2019)

² Горский Г. Ф. Судебная этика. Некоторые проблемы нравственных начал советского уголовного процесса / Г. Ф. Горский, Л. Д. Кокорев, Д. П. Котов. Воронеж, 1973. С. 8.

³ Котов Д. П. Вопросы судебной этики / Д. П. Котов. Москва, 1976. С. 47.

И. Ф. Крылов и др. также считают, что этика судебного эксперта является составной частью судебной этики. «Положения судебной этики, – указывает он – распространяются как на деятельность эксперта на предварительном следствии, так и на деятельности его в суде¹».

Однако существует и другая точка зрения. Сторонниками ее являются М. С. Строгович, А. Р. Ратинов, Ю. М. Захрин, а также А. Л. Цыпкин. Проблемы экспертной этики, по их мнению, не входят в круг вопросов, разрешаемых судебной этикой. В качестве эксперта на предварительном следствии и в суде нередко привлекаются лица, не являющиеся сотрудниками экспертного учреждения, и в силу этого их деятельность не является профессиональной².

Профессиональная деятельность судебного эксперта значительно отличается от других видов и родов деятельности человека, в том числе, в области исследований.

Судебная экспертиза базируется на достижениях науки и техники, носит научный характер, вместе с тем являясь практической познавательной деятельностью. Каждый случай производства судебной экспертизы уникален, как уникальны объекты, представленные на исследование. Поэтому в любом экспертном исследовании, помимо использования конкретных экспертных методик, используются также эвристические средства привлечения новых знаний, что придает экспертному исследованию творческий характер.

В наиболее общем виде в профессиональной деятельности судебного эксперта можно выделить следующие подструктуры:

- познавательно-прогностическую (когнитивную);
- коммуникативную;
- профилактическую;
- организационно-управленческую;

¹ Крылов И. Ф. Принципы коммунистической нравственности и этика судебного эксперта [Текст] / И. Ф. Крылов // Судебно-медицинская экспертиза. 1997. №1. С. 35.

² Кудрявцева А. В. Судебная экспертиза в уголовном процессе / А. В. Кудрявцева. Челябинск : Издательство ЮУрГУ, 2001. С. 214-215.

- учебно-методическую;
- воспитательную.

В процессе проведения исследования эксперт выдвигает различные гипотезы, рассматривает возможности отдельных методов и методик, оценивает их перспективу для решения поставленной перед ним задачи, прогнозирует возможные результаты. Все это – познавательные процессы, от которых зависит эффективность профессиональной деятельности эксперта.

В общих чертах, можно так обозначить когнитивные качества эксперта:

- глубокие профессиональные знания в определенной области науки и техники;
- широкий кругозор и высокая умственная работоспособность;
- творческое мышление в сочетании с прочными навыками решения типовых задач;
- аналитические навыки;
- навыки деловой и научной письменной и устной речи.

К коммуникативным качествам эксперта можно отнести развитость и грамотность речи, способность разъяснять вопросы, сложные для восприятия лицами, не обладающими специальными знаниями. В ситуации допроса при активном давлении очень важны такие качества, как развитый самоконтроль, умение выбирать адекватную в ситуации допроса манеру поведения¹.

Коммуникативная деятельность эксперта предполагает общение не только с лицом, назначившим экспертизу, но и с лицами в отношении которых она назначена или интересов которых она касается. Характеризуя коммуникативную деятельность эксперта, можно отметить, что взаимоотношения эксперта и лица, назначившего экспертизу, характеризуются как сотрудничество. В литературе отмечается ведущая роль следователя и судьи при коммуникативном общении с экспертами в процессе назначения и проведения экспертизы, но на практике складывается иногда

¹ Россинская Е. Р. Теория судебной экспертизы / Е. Р. Россинская, Е. И. Галяшина, А. М. Зинин. Москва : НОРМА, 2009. С. 274-276.

парадоксальная ситуация, особенно при назначении экспертизы на этапе предварительного расследования. Случается так, что при взаимодействии эксперта и следователя возникает ситуация психологического давления эксперта на следователя: все чаще эксперты сами себе формулируют вопросы, дают указания следователю о том, как в расследовании дела можно использовать ту или иную информацию, полученную в результате экспертного исследования. Преодолеть эту ситуацию можно только с помощью знания экспертом основных правил коммуникативного сотрудничества, т. к. только при таком взаимодействии следователя и эксперта возможно достижение положительных результатов при назначении и проведении экспертизы.

В процессе взаимодействия эксперта с другими участниками уголовного судопроизводства немалую роль играет соблюдение экспертом этических норм.

Не могут быть вынесены за пределы экспертной этики отношения в коллективе экспертного учреждения, по причине того, что они тоже влияют на эффективность профессиональной деятельности.

В отношении участников экспертной деятельности есть стороны, которые не поддаются юридическому регулированию. Речь идет о взаимоотношениях эксперта и руководителя, участников комиссионных, комплексных и повторных экспертиз. Названные взаимоотношения строятся в соответствии с общими нормами морали об отношениях в коллективе. Однако специфика экспертной деятельности предполагает и определенные отличия от работы любого другого коллектива.

Л. Е. Ароцкер рассматривает отношения эксперта и руководителя экспертного учреждения лишь в ситуации, когда их мнения по результатам исследования не совпадают¹. Им же освещены некоторые вопросы нравственного порядка во взаимоотношениях участников повторных

¹ Ароцкер Л. Е. Об этике судебного эксперта / Л. Е. Ароцкер // Криминалистика и судебная экспертиза. Вып. 5. Киев, 1968. С. 139.

экспертиз.

В юридической литературе уделено внимание вопросам процессуального урегулирования отношений участников комиссионных и комплексных экспертиз, но оставлены без внимания нравственные аспекты их взаимоотношений.

Процессуальные отношения, складывающиеся при назначении и проведении экспертизы, обусловлены принципами уголовного процесса, но они имеют и определенный нравственный аспект.

Так эксперту важно умение убеждать, воздействовать на сознание участников процесса путем использования логических и научных обоснований своих выводов и аргументации умозаключений¹.

Организаторская деятельность эксперта может быть рассмотрена как по отношению эксперта к самому себе, так и к обеспечению работы группы экспертов, объединенных на производства комиссионной экспертизы. Это предполагает наличие у эксперта таких качеств как дисциплинированность, собранность, организованность, способность к принятию управленческих решений.

Учебно-методологическая роль судебного эксперта направлена на подготовку молодых профессиональных кадров, передачу им своих знаний и опыта. Моральные качества эксперта-наставника заключаются в таких его качествах как разумная требовательность, демократичность в общении, уважение, высокая личная ответственность².

Профилактическая роль судебного эксперта заключается в возможности прогнозирования, т. е. выявление на основе специальных знаний причин и условий, способствовавших совершению правонарушения. Обобщая экспертную практику, эксперт разрабатывает определенные

¹ Кудрявцева А. В. Судебная экспертиза в уголовном процессе : монография / А. В. Кудрявцева. Челябинск : Издательство ЮУрГУ, 2001. С. 217-218.

² Россинская Е. Р. Теория судебной экспертизы / Е. Р. Россинская, Е. И. Галяшина, А. М. Зинин. Москва : НОРМА, 2009. С. 276-277.

рекомендации профилактического характера¹.

Не оставляет сомнений, что сотрудник любого экспертного учреждения прекрасно осознает значимость и социальную пользу своей деятельности. При этом, что важно, результаты своей рабочей деятельности воспринимаются им как безусловная ценность для общества, поскольку на самом высоком уровне нормативного регулирования экспертной деятельности закреплены такие принципы ее осуществления, как независимость, объективность, всесторонность и полнота проведения исследований. Указанное обстоятельство дает право эксперту с чувством выполненного долга ставить подпись на каждом написанном заключении, основанном на проведенных исследованиях, вне зависимости от того, будут ли довольны результатами экспертизы лица, назначившие ее. Таким образом, сознательное предвосхищение социально полезного результата можно рассматривать в качестве регулятора деятельности эксперта.

Также немаловажную роль в формировании у экспертов чувства профессионального долга играет тот факт, что за дачу заведомо ложного заключения и за разглашение данных предварительного расследования в ряде случаев эксперт может нести уголовную ответственность по ст. ст. 307 и 310 УК РФ. С психологической точки зрения наличие угрозы наказания само по себе оказывает психологическое воздействие на человека, побуждая с большей ответственностью подходить к исполнению своих функциональных обязанностей².

Заключение эксперта как источник доказательств во многом определяет ход уголовного процесса, потому все участники этого процесса должны быть убеждены не только в его высокой профессиональной квалификации, но и в его моральной стойкости.

В юридической литературе не получили должной разработки и

¹ Россинская Е. Р. Теория судебной экспертизы / Е. Р. Россинская, Е. И. Галяшина, А. М. Зинин. Москва : НОРМА, 2009. С. 284.

² Комиссарова Я. В. Трудовая деятельность эксперта: подход к проблеме [Текст] / Я. В. Комиссарова // Эксперт-криминалист. 2008. №3. С. 7.

вопросы, связанные с профессиональной деформацией личности эксперта. По мнению Л. Е. Ароцкера, наиболее характерными являются переоценка своих возможностей, знаний, поспешные выводы, игнорирование мнения своих коллег, упрощение методик исследования и т. д. Изучение проявлений профессиональной деформации и определение путей их преодоления представляют особый интерес.

Одно из проявлений нравственных начал в деятельности эксперта состоит в том, что его заключение должно отражать внутреннее убеждение, т. е. уверенность в достоверности выводов. Объективной стороной внутреннего убеждения может быть только совокупность фактических данных, установленных в ходе экспертного исследования, вне зависимости от каких-либо внешних влияний и воздействий. В ряде случаев воздействия на эксперта может носить косвенный характер: являться результатом влияния на него материалов уголовного дела, содержащих оценку объекта, исследованного другими лицами, выводов, полученных при помощи ЭВМ, бесед со следователем.

Таким образом, внутреннее убеждение необходимо рассматривать как систему элементов, образующих новое качественно сложное явление. В качестве элементов внутреннего убеждения как понятия, имеющего неоднородную природу можно определить:

- 1) индивидуальное знание субъекта, которыми он обладал до акта оценки информации;
- 2) процесс познания информации, предоставленной или полученной субъектом оценки информации;
- 3) осознание субъектом степени своей независимости и оценки информации;
- 4) волевой стимул, побуждающий субъекта к определенным практическим действиям на основе оценки информации;
- 5) эмоциональное состояние субъекта при оценке информации;
- 6) внешняя обоснованность и аргументированность принятого решения в процессуальных актах.

Внутреннее убеждение эксперта – это психологическое эмоционально-интеллектуальное состояние эксперта, заключающегося в чувстве уверенности в правильности применяемых знаний, экспертных методик, в правильной оценке свойств и особенностей, экспертных объектов, в правильности сделанных умозаключений.

Предпосылкой формирования внутреннего убеждения эксперта является его правосознание как субъективный фактор и независимость, автономия эксперта как объективный фактор в процессе экспертного исследования: основанием для формирования внутреннего убеждения является информация, получаемая экспертом в процессе изучения экспертных объектов и материалов уголовного дела, предоставленных в его распоряжение¹.

Успешная деятельность судебного эксперта определяется его профессиональной компетентностью. Структура компетентности складывается из следующих элементов:

- развитое целостное профессиональное самосознание и наличие способности к осуществлению избранной профессиональной деятельности;
- высокий уровень знаний и развитые навыки;
- способность к рефлексии, самопроектирование и самоэкспериментирование, готовность находить конструктивные решения проблем в различных условиях;
- способность брать на себя ответственность в экстремальных ситуациях и многое другое².

По мнению исследователей, в основе компетентности лежат базовые личностные характеристики, оказывающие решающее влияние на ее формирование. Таким образом, обобщенными элементами этого системного понятия следует считать установки, знания, умения и навыки.

¹ Кудрявцева А. В. Судебная экспертиза в уголовном процессе России / А. В. Кудрявцева. Челябинск : Издательство ЮУрГУ, 2001. С. 229-231.

² Болотова А. К. Психология организации времени: учебное пособие для студентов вузов / А. К. Болотова. Москва, 2006. С. 171.

В самом обобщенном виде под компетенцией можно понимать комплексное, многоуровневое, личностное образование, совокупность познавательных и коммуникативных характеристик личности, а также знаний, умений и навыков, обеспечивающих регуляцию деятельности или как совокупность профессиональных личностных свойств, позволяющих достигать качественных результатов¹.

Эксперту необходимо постоянно совершенствовать свой психический потенциал: накапливать свои знания, уметь концентрировать внимание и вырабатывать избирательность восприятия, тренировать память, формировать волевые качества.

Несмотря на многообразие подходов к понятию «компетентность», можно выделить ряд общих признаков в ее определении:

- психологические знания,
- психологическое мышление,
- систему практических умений и навыков межличностного взаимодействия.

Указанные структурные компоненты тесно взаимосвязаны и образуют единую систему внешних (объективных) и внутренних (субъективных) образований.

Психологические знания – это научные знания о психологических процессах и связанных с ними явлениях, протекающих в познавательной сфере человека. В психике они представлены в виде образов предметов, терминов, понятий, категорий и их систем. Знания специалиста хранятся в памяти в систематизированном и упорядоченном виде.

Психологическое мышление определяется как система социальных по происхождению, опосредованных по структуре умственных действий и операций, с помощью которых осуществляется познание. Оно возникает в результате последовательного преобразования соответствующих внешних социальных воздействий во внутреннее умственное действие и способствует

¹ Кудрявцева А. В. Судебная экспертиза в уголовном процессе России / А. В. Кудрявцева. Челябинск : Издательство ЮУрГУ, 2001. С. 254.

успешности решения профессиональных задач¹.

В процессе профессиональной деятельности у эксперта вырабатываются определенные навыки, которые затем реализуются во внешней, например двигательной, либо внутренней – мыслительной деятельности. Познавательные навыки являются неотъемлемым элементом профессиональных знаний, так как они применяются именно в связи с реализацией знаний, без которых невозможно достичь целей успешной деятельности².

Познавательные навыки использования психологических закономерностей в деятельности судебного эксперта включают: умение творчески решать поставленные задачи, рефлексивный анализ условий, процесса и результатов исследовательского труда как источник непрерывного саморазвития.

Коммуникативные навыки – это конгломерат знаний, языковых и неязыковых умений и навыков общения, приобретаемых специалистом в процессе профессиональной деятельности, обучения и самообучения³.

Необъяснимым остается тот факт, что до сих пор обойдена вниманием исследователей и составителей инструкции о порядке производства экспертиз задача подбора экспертных кадров. Отсутствует ценз, т. е. условия, предъявляемые к лицам, претендующим на должность эксперта. Не разработаны и требования к личности эксперта, профессионально важные нравственные качества, для занятия этой должности предусмотрено лишь наличие высшего образования, подготовка соответствующей области

¹ Кискина Е. Е. Психологическая компетентность как фактор успешной деятельности судебного эксперта / Е. Е. Кискина // Психопедагогика в правоохранительных органах. 2008. №2. С. 25-26.

² Степанов В. В. Специальные знания в судебной экспертизе / В. В. Степанов, Л. Г. Шапиро // Судебная экспертиза. 2004. № 1. С. 66.

³ Кискина Е. Е. Психологическая компетентность как фактор успешной деятельности судебного эксперта / Е. Е. Кискина // Психопедагогика в правоохранительных органах. 2008. №2. С. 26.

судебной экспертизы и получение квалификации судебного эксперта¹.

Потому стоит также уделить внимание такой составляющей изучаемой проблемы, как профессиональная программа или профессиограмма изучаемой профессии.

Профессиограмма – последовательно установленная структура основных составляющих профессиональной деятельности с учетом индивидуальных качеств конкретного лица, раскрывающих специфику труда и предъявляемые к нему требования.

Необходимость рассмотрения и исследования профессиограммы, в том числе, касающейся деятельности судебного эксперта, объясняется, в первую очередь, проблематикой процесса изначального обучения в любой сфере человеческой деятельности.

Профессиограммы дают возможность:

- 1) правильно планировать процесс обучения, как на отдельно отведенный срок подготовки специалиста, так и на продолжительные промежутки времени,
- 2) создавать программы обучения,
- 3) различные поэтапные виды практик и стажировок, предъявлять определенные требования к преподавательскому составу и т.д.

Структурные составляющие профессиограммы эксперта могут быть рассмотрены и как требования, которые предъявляются в процессе оценки деятельности конкретного специалиста. Возможно, такие профессиограммы должны быть основой критериев оценки аттестационных комиссий различных министерств и ведомств, в структуре которых имеются экспертно-криминалистические подразделения.

Нельзя также умалять значение профессиограмм для целей самооценки специалиста.

Специалисты этой юридической профессии работают практически во

¹ Кудрявцева А. В. Судебная экспертиза в уголовном процессе : монография / А. В. Кудрявцева. Челябинск : Издательство ЮУрГУ, 2001. С. 235.

всех правоохранительных органах, а также в иных гражданских подразделениях. Юридическая специализация профессии эксперта, как уже неоднократно говорилось в работе, позволяет утверждать то, что такой специалист прямо или опосредованно является участником регулирования отношений людей в различных сферах права, т. е. в их правоотношениях, а часто и сам становится участником правоотношений.

Такая социально-регулирующая роль прямо указывает на первую и видимо одну из главных составляющую профессиограммы эксперта-криминалиста – политическая и мировоззренческая зрелость.

Эта зрелость выражается в отношении эксперта-криминалиста к государственным законам, регулирующим отношения в социуме, общесоциальным ценностям и самое главное к свободам и правам человека и гражданина, являющихся частью этого социума. Профессиональному эксперту-криминалисту необходимо иметь осознанную гражданскую позицию, высокий уровень ответственности, патриотизм, жизненную активность.

Так специалист, занимающий должность эксперта, независимо от ведомственной принадлежности обязан выстраивать свою деятельность только на основании государственных законов, подзаконных актов, в том числе и ведомственных, регламентирующих деятельность эксперта и экспертно-криминалистического подразделения в целом, если такой специалист исполняет обязанности в нем.

Современный эксперт должен также постоянно оценивать происходящие изменения в политической, экономической, социальной сферах жизни общества и тактически правильно перекладывать их на свою деятельность.

В настоящее время с большой долей уверенности можно говорить, что эти специальные знания приобретаются в процессе обучения и (или) в процессе практической деятельности и рассматриваются как интеллектуально-мыслительная составляющая профессиограммы эксперта.

Данную составляющую исследуемой профессиограммы можно рассматривать как наиболее значимую и актуальную.

Кроме того, в интеллектуально-мыслительную составляющую профессиограммы эксперта, как и любого исследователя, входят целеустремленность, концентрация и сосредоточение внимания, любознательность, общительность, настойчивость, развитое воображение, интуиция, хорошая память, координация.

Как было указано выше, одной из основных задач профессиограммы является самостоятельная оценка экспертом своей профессиональной деятельности. Самооценка как часть психологической группы свойств профессиограммы эксперта-криминалиста должна стимулировать принятие правильных решений, обеспечивать развитие чувства независимости, стабильности и в конечном итоге направлять к поступательному развитию и конструктивной деятельности.

Деятельность эксперта не может быть хаотичной, случайной, не последовательной. Не умаляя достоинств иных юридических специальностей, необходимо отметить, что эта работа как никакая другая должна быть выстроена в определенной последовательности выполнения решаемых задач, т. е. она должна быть конструктивной.

Такая конструктивная деятельность вполне может определяться как еще одна составляющая профессиограммы эксперта.

В указанном определении профессиограммы данного специалиста юридической специальности, рассмотренные выше составляющие, обязательно должны рассматриваться с учетом индивидуальных качеств самого лица или занимающего должность эксперта, или претендующего на нее. Основным (и видимо главным) индивидуальным качеством данной профессии должно рассматриваться физическое здоровье лица и его состояние. Возможно, такое состояние здоровья для эксперта должны определяться возрастом, состоянием зрения, уровнем выносливости, психической уравновешенностью, подвижностью и т. д. Экспертная

деятельность часто предусматривает преодоление немалых физических и эмоциональных нагрузок, и потому в объеме исследования физического здоровья и состояния нельзя не учитывать различной степени заболевания, травмы, патологические отклонения. Этой проблеме практически не уделяется внимание при составлении и использовании профессиограмм¹.

Таким образом, для выполнения своей профессиональной деятельности судебный эксперт должен обладать рядом психологических особенностей и черт характера. Все они, в общем, могут быть подразделены на два направления: необходимые для производства судебной экспертизы и необходимые для грамотной, бесконфликтной коммуникации с другими участниками уголовного процесса.

Нельзя обойти стороной и вопрос сущности внутреннего убеждения эксперта, как того состояния, которое лежит в основе написания любого экспертного заключения. Основываясь на своем внутреннем убеждении, эксперту необходимо сделать вывод из полученных в процессе выполнения экспертизы данных.

Парадоксально, что в литературе очень мало рассмотрен вопрос, касающийся подбора экспертных кадров. Люди, обучающиеся профессии судебного эксперта, также должны обладать рядом психологических особенностей, впоследствии необходимых им в процессе работы. Однако, единственные требования, предъявляемые к лицу, претендующему на эту должность это высшее образование и получение квалификации судебного эксперта.

¹ Ордан А. В. Профессиограмма эксперта-криминалиста [Текст] / А. В. Ордан // Актуальные проблемы права России и стран СНГ. 2017. С. 130-135.

ЗАКЛЮЧЕНИЕ

Судебная экспертиза имеет особую значимость в процессе доказывания по уголовным делам. Вопросы понятия судебной экспертизы, ее основ и классификации являлись дискуссионными на всех этапах развития уголовно-процессуальной науки. Еще более спорными можно считать вопросы, касающиеся тенденций развития судебной экспертизы в уголовном процессе, а также психологических основ деятельности судебного эксперта, классификации и возможностей предотвращения экспертных ошибок.

Однако, не смотря на значимость рассматриваемых проблем, в литературе до сих пор нет единого мнения как о способах предотвращения судебно-экспертных ошибок, так и о психологических основах деятельности судебного эксперта, особенно в том, что касается психологических особенностей, присущих конкретному лицу, претендующему на должность судебного эксперта.

Целью данной выпускной квалификационной работы было рассмотрение вопросов актуальности судебно-экспертной деятельности в уголовном процессе, психологических основ деятельности судебного эксперта, обобщение имеющихся тенденций развития судебной экспертизы и вынесение предложений по минимизации судебно-экспертных ошибок и отбору критериев, предъявляемых к лицу, претендующему на должность судебного эксперта.

Задачами, поставленными в данной выпускной квалификационной работе, являлись:

Изложение отдельных исторических аспектов становления и развития судебной экспертизы в уголовном процессе, а также общих основ теории судебной экспертизы.

Рассмотрение классификации судебных экспертиз.

Обобщение имеющихся в литературе тенденций и перспектив развития судебной экспертизы в судебном процессе по уголовным делам.

Изучение психологических основ деятельности судебного эксперта, а также возможных экспертных ошибок, возникающих в процессе производства.

Вопросы, подлежавшие рассмотрению, в данной выпускной квалификационной работе были:

- История и современность судебно-экспертной деятельности.
- Теоретические основы судебной экспертизы.
- Классификация судебных экспертиз по различным основаниям: предмету, порядку производства, количеству лиц, принимающих участие в производстве судебной экспертизы.
- Проблемы, возникающие при назначении и производстве судебных экспертиз, перспективные пути их разрешения.
- Экспертные ошибки, их классификация.
- Возможности предотвращения экспертных ошибок.
- Психологические особенности деятельности судебного эксперта.
- Психологические критерии, должны предъявляться к лицу, претендующему или занимающему должность судебного эксперта; профессиограмма.
- Собственное формулирование выводов на основании рассмотренного теоретического материала.

Актуальность данной выпускной квалификационной работы обусловлена ее целью.

В результате проведенной работы были изложены теоретические положения, связанные с основными положениями судебно-экспертной деятельности, ее истории и классификации; были обобщены наиболее актуальные тенденции в развитие судебных экспертиз по уголовным делам; раскрыта история судебной экспертизы; были охарактеризованы наиболее частые судебно-экспертные ошибки, выделены и представлены возможности их предотвращения; изучены психологические основы деятельности судебного эксперта, после чего в работе были отражены выводы, полученные

на основании изученного.

В результате обобщения обширного теоретического материала были не только изучены общие вопросы теории и практики производства судебных экспертиз по уголовным делам, но и по вопросам психологической основы деятельности судебного эксперта, профилактике судебно-экспертных ошибок.

Таким образом, цель работы достигнута, задачи и вопросы данной выпускной квалификационной работы решены.

БИБЛИОГРАФИЧЕСКИЙ СПИСОК

РАЗДЕЛ I НОРМАТИВНЫЕ ПРАВОВЫЕ И ИНЫЕ ОФИЦИАЛЬНЫЕ АКТЫ

- 1 Уголовно-процессуальный кодекс Российской Федерации от 18.12.2001 (ред. от 12.04.2019) № 174-ФЗ / Правовой портал Консультант плюс [Электронный ресурс]. URL: <http://www.consultant.ru>
- 2 Гражданский процессуальный кодекс Российской Федерации от 14.11.2002 (ред. от 27.12.2018) № 138-ФЗ / Правовой портал Консультант плюс [Электронный ресурс]. URL: <http://www.consultant.ru>
- 3 Трудовой кодекс Российской Федерации от 30.12.2012 (ред. от 01.04.2019) № 197-ФЗ / Правовой портал Консультант плюс [Электронный ресурс]. URL: <http://www.consultant.ru>
- 4 Федеральный закон № 73-ФЗ от 31 мая 2001 (ред. от 08.03.2015) «О государственной судебно-экспертной деятельности в РФ» / Правовой портал Консультант плюс [Электронный ресурс]. URL: <http://www.consultant.ru>

РАЗДЕЛ II ЛИТЕРАТУРА

- 1 Аверьянова, Т.В. Некоторые проблемы практики судебной экспертизы и пути их решения / Т.В. Аверьянова // Эксперт-криминалист. 2008. № 4. 50 с.
- 2 Аверьянова, Т.В. Некоторые проблемы практики судебно-экспертной деятельности / Т.В. Аверьянова. Криминалистические средства и методы в раскрытии и расследовании преступлений. Москва : ЭКЦ МВД России, 2006. 252 с.
- 3 Аверьянова, Т.В. Судебная экспертиза / Аверьянова Т.В. Москва, 2006. 518 с.
- 4 Ароцкер, Л.Е. Об этике судебного эксперта / Л.Е. Ароцкер // Криминалистика и судебная экспертиза. Вып. 5. Киев, 1968. 274 с.

- 5 Белкин, Р.С. Криминалистика: проблемы, тенденции перспективы. От теории к практике / Р. С. Белкин. Москва, 1998. 474 с.
- 6 Белкин, Р.С. Курс криминалистики. Т. 1: Общая теория криминалистики / Москва : Юристъ, 1997. 518 с.
- 7 Белкин, Р.С. Курс криминалистики. Т. 2. / Москва : Юристъ, 1997. 495 с.
- 8 Болотова, А.К. Психология организации времени: учебное пособие для студентов вузов / А.К. Болотова. Москва, 2006. 256 с.
- 9 Бушуев, В.В. Экспертные ошибки: причины и профилактика / В.В. Бушуев // Вестник Московского университета МВД. 2015. №3. 68 с.
- 10 Винберг, А.И. Судебная экспертология (общетеоретические и методологические проблемы судебных экспертиз) / А.И. Винберг, Н.Т. Малаховская. Волгоград : ВСШ МВД СССР, 1979. 380 с.
- 11 Горский, Г.Ф. Судебная этика. Некоторые проблемы нравственных начал советского уголовного процесса / Г.Ф. Горский, Л.Д. Кокорев, Д.П. Котов. Воронеж, 1973. 74 с.
- 12 Зинин, А.М. Судебная экспертиза : учебник / А.М. Зинин, Н.П. Майлис. Москва : Право и закон, 2002. 515 с.
- 13 Зорин, Г.А. Криминалистическая методология преодоления латентных ошибок : учебное пособие / Г.А. Зорин, В.И. Левонец. Гродно, 1994. 114 с.
- 14 Кискина, Е.Е. Психологическая компетентность как фактор успешной деятельности судебного эксперта / Е.Е. Кискина // Психопедагогика в правоохранительных органах. 2008. №2. 62 с.
- 15 Комиссарова, Я.В. Трудовая деятельность эксперта: подход к проблеме / Я.В. Комиссарова // Эксперт-криминалист. 2008. №3. 52 с.
- 16 Котов, Д.П. Вопросы судебной этики / Д.П. Котов. Москва, 1976. 62 с.
- 17 Крылов, И.Ф. В мире криминалистики / Ленинград : Изд. Ленингр. ун-та. 1989. 218 с.
- 18 Крылов, И.Ф. Принципы коммунистической нравственности и этика судебного эксперта / И.Ф. Крылов // Судебно-медицинская экспертиза. 1997. №1. 84 с.

- 19 Кудрявцева, А.В. Судебная экспертиза в уголовном процессе / А.В. Кудрявцева. Челябинск : Издательство ЮУрГУ, 2001. 260 с.
- 20 Майлис, Н.П. Об актуальности использования комплекса знаний в различных направлениях судебной экспертизы / Н.П. Майлис // Эксперт-криминалист. 2008. № 4. 50 с.
- 21 Майлис, Н.П. Судебная трасология : учебник / Н.П. Майлис. Москва : Издательство «Экзамен», 2003. 268 с.
- 22 Мишин, А.В. Актуальные проблемы назначения и производства судебной экспертизы / А.В. Мишин, П.Н. Мазуренко. [Электронный ресурс]. URL: <https://cyberleninka.ru> (дата обращения: 13.02.19)
- 23 Моисеева, Т.Ф. Компетентность судебного эксперта как определяющий фактор предупреждения экспертных ошибок / Т.Ф. Моисеева // Вестник Московского университета МВД России. 2015. №3. 112 с.
- 24 Ордан, А.В. Профессиограмма эксперта-криминалиста / А.В. Ордан // Актуальные проблемы права России и стран СНГ. 2017. С. 130-135.
- 25 Основы судебной экспертизы. Ч. 1: Общая теория / Отв. ред. Ю.Г. Корухов. Москва : РФЦСЭ, 1997. 368 с.
- 26 Россинская, Е.Р. Настольная книга судьи. Судебная экспертиза / Е.Р. Россинская, Е.И. Галяшина. Москва : Проспект, 2010. 310 с.
- 27 Россинская, Е.Р. Судебная экспертиза в уголовном, гражданском, арбитражном процессе / Москва : Право и закон. 1996. 342 с.
- 28 Россинская, Е.Р. Теория судебной экспертизы / Е.Р. Россинская, Е.И. Галяшина, А.М. Зинин. Москва : НОРМА, 2009. 327 с.
- 29 Рудиченко, А.И. Классификация и структура решения диагностических экспертных задач, их место в системе задач судебной экспертизы // Теоретические вопросы судебной экспертизы. Москва : ВНИИСЭ, 1991. Сб. 48. 190 с.
- 30 Самищенко, С.С. Ошибки дактилоскопической экспертизы / С.С. Самищенко // Судебная экспертиза: типичные ошибки / Под ред. Е.Р. Россинской. Москва : Проспект, 2012. 416 с.

- 31 Соколова, О.А. Предупреждение экспертных ошибок при производстве некоторых видов судебных экспертиз в свете использования современных технологий / О.А. Соколова // Вестник Московского университета МВД. 2015. №3. 154 с.
- 32 Соколова, О.А. Фальсификация следов и отпечатков рук человека / О.А. Соколова // Судебная экспертиза. Научно-практический журнал. Волгоград. 2012. № 4 (32). 86 с.
- 33 Степанов В.В. Специальные знания в судебной экспертизе / В.В. Степанов, Л.Г. Шапиро // Судебная экспертиза. 2004. № 1. 90 с.
- 34 Стукалин, В.Б. Основы судебной экспертизы : учебное пособие / В.Б. Стукалин. Новосибирск, 2011. 286 с.
- 35 Уголовно-процессуальное право России : учебник / Г.Д. Белова [и др.] ; под ред. Ю.К. Якимовича. Санкт-Петербург : Юридический центр Пресс, 2007. 314 с.
- 36 Ушаков, Д.Н. Толковый словарь Ушакова / Д. Н. Ушаков. [Электронный ресурс]. URL: <http://ushakovdictionary.ru> (дата обращения: 11.02.2019)
- 37 Шляхов, А.Р. Процессуальные и организационные основы криминалистической экспертизы / Москва : ВНИИСЭ, 1972. 250 с.
- 38 Энциклопедия судебной экспертизы / Под ред. Т.Е. Аверьяновой, Е.Р. Россинской. Москва : Юристъ, 1999. 582 с.

РАЗДЕЛ III ПОСТАНОВЛЕНИЯ ВЫСШИХ СУДЕБНЫХ ИНСТАНЦИЙ И МАТЕРИАЛЫ ЮРИДИЧЕСКОЙ ПРАКТИКИ

- 1 Постановление Европейского Суда по правам человека от 27 марта 2014 г. «Дело Матыцина против Российской Федерации» (жалоба № 58428/10) // Прецеденты Европейского Суда по правам человека. 2014. № 4 (04).

РАЗДЕЛ IV ДИССЕРТАЦИИ И АВТОРЕФЕРАТЫ ДИССЕРТАЦИЙ НА СОИСКАНИЕ УЧЕНОЙ СТЕПЕНИ

- 1 Бушуев, В.В. Внутреннее убеждение судебного эксперта в уголовном судопроизводстве: дисс... канд. юрид. наук / В.В. Бушуев. Москва, 2008. [Электронный ресурс]. URL: <https://new-disser.ru> (дата обращения: 14.02.19)
- 2 Самутичева, Е.Ю. Заключение эксперта и его оценка в уголовном процессе (сравнительно-правовое исследование): автореф. дис. ... канд. юрид. наук / Е.Ю. Самутичева. Москва, 2016. 218 с.

НА ЭКСПЕРТИЗУ ПРЕДСТАВЛЕНО:

1. Фрагмент письма, начинающегося словами «Сотрудники полиции обязаны принять...» и заканчивается словами «... для незамедлительной регистрации» на одном листе.
2. Экспериментальные образцы почерка Медведева Льва Иосифовича, выполненные:

– левой рукой на одном листе бумаги белого цвета формата А4 красящим веществом синего цвета.

– правой рукой на двух листах бумаги белого цвета формата А4 красящим веществом синего цвета.

Объекты поступили на исследование без упаковки. Количество и наименование объектов соответствует указанным в постановлении следователя о назначении экспертизы.

Примечание: После исследования на представленные документы нанесен оттиск штампа "ЭКЦ ГУ МВД России по Челябинской области."

ПЕРЕД ЭКСПЕРТОМ ПОСТАВЛЕНЫ ВОПРОСЫ:

1. Кем, Медведевым Львом Иосифовичем или иным лицом выполнены рукописные записи в фрагменте письма, начинающегося словами «Сотрудники полиции обязаны принять...» и заканчивается словами «...для незамедлительной регистрации»?

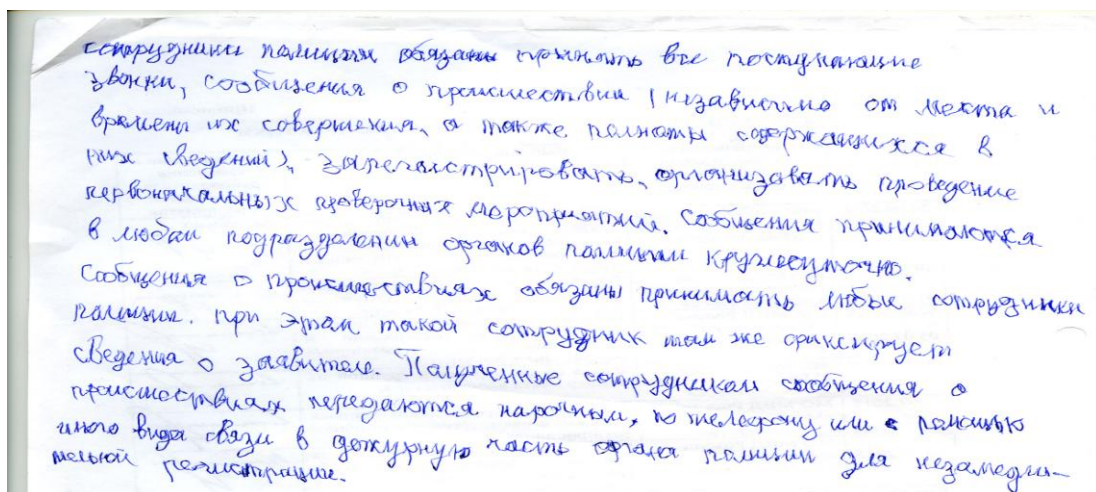
Примечание: Поставленный вопрос уточнен экспертом и приведен в редакции, не изменяющим его смысл.

ИССЛЕДОВАНИЕ:

При исследовании использовались методы исследования, изложенные в специальной литературе, в частности:

1. Колонутова А.И., Кулагин П.Г. Описание частных признаков почерка. М., 1971.
2. Жижина М.В. Судебно-почерковедческая экспертиза документов. Учебно-практическое пособие.: -М., "Юрлитинформ", 2006 г..
3. Серегин В.В «Почерковедение и почерковедческая экспертиза» – Волгоград: ВА МВД России, 2007.

Представленный на исследование фрагмент письма, начинающегося словами «Сотрудники полиции обязаны принять...» и заканчивается словами «...для незамедлительной регистрации» (далее по тексту «Фрагмент письма») выполнен на листе белой бумаги формата А4. Рукописные записи во фрагменте выполнены красящим веществом синего цвета. (см илл. 1).



Илл. 1 Уменьшенное изображение исследуемого фрагмента письма, начинающегося словами «Сотрудники полиции обязаны принять...» и заканчивается словами «...для незамедлительной регистрации»

Визуальным осмотром рукописных записей, имеющих в фрагменте письма представленного на исследование, характеризуются следующими общими признаками:

- *Степень выработанности* - низкая, о чем свидетельствует снижение координации 1-ой группы в виде многократной угловатости (отм.1), ярко выраженных изломов и извилистости штрихов (отм.2), неправильности овалов и полуовалов (отм.3) и признаки снижения координации 2-ой группы в виде: – выраженной неустойчивости размера букв в словах и элементов в буквах (илл.2, отм 1);
- неустойчивости расстановки букв (отм.2);
- неустойчивости разгона почерка (отм.3);
- неустойчивости наклона почерка с преобладанием правого и вертикального наклона (отм 4);
- неустойчивости размещения движений по вертикали, что приводит к появлению извилистой формы линии письма (отм 5);
- неравномерности размера интервалов между строками (отм 6);
- неустойчивости направления линии письма (отм 7);
- *Темп движения* – медленный;
- *Сложность движений (строение почерка)* - простая с элементами упрощения и усложнения.

Указанные выше признаки свидетельствуют о перемене привычной пишущей руки, а именно выполнении фрагмента письма левой рукой.

Вывод:

Рукописные записи в исследуемом фрагменте письма, начинающегося словами «Сотрудники полиции обязаны принять...» и заканчивающегося словами «...для незамедлительной регистрации», представленном на исследование, выполнены левой рукой Медведева Льва Иосифовича.

УЧЕБНАЯ ЭКСПЕРТИЗА



Министерство образования и науки Российской Федерации
Южно-Уральский государственный университет
(Национально исследовательский университет)
Юридический институт
«Кафедра уголовного процесса, криминалистики
и судебной экспертизы»

ПОДПИСКА ЭКСПЕРТА

Мне, эксперту-стажеру Медведеву Льву Иосифовичу, в соответствии со ст. 14 Федерального закона от 31 мая 2001 г. № 73-ФЗ «О государственной судебно-экспертной деятельности в Российской Федерации» разъяснены права и обязанности эксперта, предусмотренные ст. 16,17 указанного выше Закона.

При поручении производства экспертизы об ответственности за дачу заведомо ложного заключения по ст. 307 УК РФ предупрежден.

_____ 2018 г.

Подпись _____

ЗАКЛЮЧЕНИЕ ЭКСПЕРТА №111

Производство экспертизы начато: _____ года в __ ч. __ мин.

окончено: _____ года в __ ч. __ мин.

Место проведения: г. Челябинск, пр. Ленина 78-Б, тел: (351) 235 07 95

Мною, экспертом-стажером, Медведевым Львом Иосифовичем, имеющим неоконченное высшее юридическое образование, экспертную специализацию «Технико-криминалистическая экспертиза», стаж работы по данной специализации менее одного года, на основании постановления о назначении экспертизы, вынесенного 23 апреля 2018 года следователем отдела полиции «Тракторозаводский» УВД России по г. Челябинску капитаном юстиции Петровым А.И. по материалом уголовного дела № 470, возбужденному по факту подозрения на подделку бланка постановления о возобновлении предварительного следствия, была произведена технико-криминалистическая экспертиза.

Эксперт-стажер

Медведев Л.И.

НА ЭКСПЕРТИЗУ ПРЕДСТАВЛЕНО:

Договор № 711259 на возмездное оказание медицинской услуги от 27.12.2016

ПЕРЕД ЭКСПЕРТОМ ПОСТАВЛЕНЫ ВОПРОСЫ:

1. Каким способом был выполнен договор №711259 на возмездное оказание медицинской услуги от 27.12.2016?

ИССЛЕДОВАНИЕ:

Договор № 711259 на возмездное оказание медицинской услуги от 27.12.2016 выполнен на двух сторонах листа бумаги светло-желтого цвета размерами 148x210мм. Печатный текст, линии графления и строки выполнены красящим веществом черного цвета. На лицевой стороне договора имеется штамп, выполненный красящим веществом синего цвета. В верхней и нижней части листа имеются рукописные записи, выполненные красящим веществом синего цвета. На обратной стороне листа в нижней части имеются: оттиск печати «Для документов», а так же рукописные записи, выполненные красящим веществом синего цвета. (Фото 1).

Визуальным исследованием, при микроскопическом исследовании представленного на исследование бланка, при помощи микроскопа МБС-10 (ув. 32х), в различных режимах освещения было установлено (см. фото 2, отм.):

- тонкий слой красящего вещества – сквозь красочный слой не проглядываются отдельные неокрашенные волокна, а так же изображение имеет выпуклый рельеф,
- одинаковая толщина красящего слоя;
- отсутствие деформации бумаги.

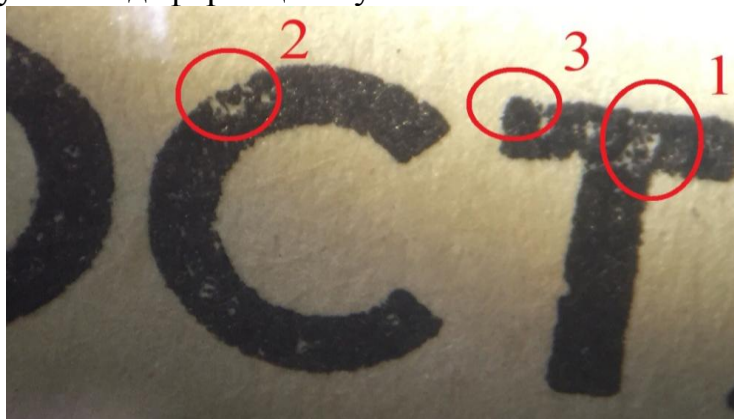


Фото 2: Увеличенный фрагмент бланка договора № 711259 на возмездное оказание медицинской услуги от 27.12.2016 с признаками плоской печати (отметки 1-3).

Перечисленные признаки свидетельствуют о том, что исследуемый тест на бланке был выполнен способом плоской типографской печати.

Эксперт-стажер

Медведев Л.И.