

МИНИСТЕРСТВО НАУКИ И ВЫСШЕГО ОБРАЗОВАНИЯ
РОССИЙСКОЙ ФЕДЕРАЦИИ
«ЮЖНО-УРАЛЬСКИЙ ГОСУДАРСТВЕННЫЙ УНИВЕРСИТЕТ»
АРХИТЕКТУРНО-СТРОИТЕЛЬНЫЙ ИНСТИТУТ
АРХИТЕКТУРНЫЙ ФАКУЛЬТЕТ
КАФЕДРА ДИЗАЙНА И ИЗОБРАЗИТЕЛЬНЫХ ИСКУССТВ

ДОПУСТИТЬ К ЗАЩИТЕ
Заведующий кафедрой
_____ Д.Н. Сурин
_____ 2020 г.

ПРОЕКТ ДИЗАЙН-КОНЦЕПЦИИ РАЗДЕЛА ВИРТУАЛЬНЫХ
ЭКСКУРСИЙ САЙТА
«ИСТОРИЧЕСКАЯ РЕКОНСТРУКЦИЯ ЧЕЛЯБИНСКА»

ПОЯСНИТЕЛЬНАЯ ЗАПИСКА
К ВЫПУСКНОЙ КВАЛИФИКАЦИОННОЙ РАБОТЕ
ЮУрГУ–54.03.01.2020.086.ПЗ ВКР

Руководитель проекта, доцент
_____ И.С. Ли
_____ 2020 г.

Автор проекта ст. гр. АС-441
_____ А.Е. Кирдань
_____ 2020 г.

Нормоконтролер, доцент
_____ М.Ю. Сидоренко
_____ 2020 г.

Челябинск 2020

АННОТАЦИЯ

КИРДАНЬ А.Е. Группа АС-441.

Выпускная квалификационная работа:

Дизайн-концепция раздела виртуальных экскурсий сайта «Историческая реконструкция Челябинска» ЮУрГУ, кафедра ДИИС, 2020.

52 с., 27 рис., 0 табл., 4 прил., 20 библиогр. источ.; 5 графич. листов (планшетов).

Ключевые слова: дизайн-проект, графический дизайн, виртуальная экскурсия.

Объект исследования – создание виртуальных экскурсий, туристических маршрутов и навигационных карт.

Предмет исследования – раздел «Виртуальная экскурсия» сайта «Историческая реконструкция Челябинска».

Целью исследования является разработка дизайн-концепции раздела виртуальных экскурсий сайта «Историческая реконструкция Челябинска»

Данная цель определила необходимость постановки и решения основных задач:

1. Исследовать аналоги для выявления актуальных приёмов и принципов в дизайне навигационных виртуальных карт.

2. Сформировать совокупность проектно-художественных решений, соответствующих содержанию сайта «Историческая реконструкция Челябинска» в целом и его раздела «Виртуальная экскурсия».

3. Обеспечить корректное и комфортное восприятие принципов процесса виртуальной экскурсии пользователем через совокупность функционально-эргономических проектных решений.

Выпускная квалификационная работа состоит из двух глав, содержащих в себе теоретические основы и проектные предложения по разработке визуально-графического образа виртуальной экскурсии.

В первой главе рассмотрен дизайн актуальных виртуальных экскурсий, особенности существования в России и мире и перспективы его развития.

Во второй главе описан поиск визуально-графического языка, отражающего содержание виртуальной экскурсии, описывается процесс интеграции сформированного набора графических средств и информации в состав игры, сделаны выводы и даны рекомендации по верстке и использованию виртуальной экскурсии.

Получены следующие результаты: создан проект графического оформления раздела «Виртуальная экскурсия» сайта «Историческая реконструкция Челябинска», создан прототип карты с интеграцией разработанного дизайн-решения.

Новизна исследования: разработана дизайн-концепция виртуальной экскурсии, визуально-графический язык которой исходит из исторической эстетики в совокупности с современными решениями с целью пробуждения интереса для аудитории всех возрастов, а так же повышения образованности людей.

Исследование имеет практическую значимость, его результаты будут использованы для реализации раздела сайта «Историческая реконструкция Челябинска» и впоследствии полезны для людей, интересующихся историей города Челябинска.

ОГЛАВЛЕНИЕ

ВВЕДЕНИЕ	8
1. ТЕОРЕТИЧЕСКИЙ РАЗДЕЛ	
Анализ аналогов	
История картографии	11
История и классификация экскурсий	16
Анализ предпроектной ситуации	24
2. ПРАКТИЧЕСКИЙ РАЗДЕЛ	
Разработка структуры раздела сайта	27
Стилистическое решение	30
2.2.1 Подбор шрифтов	35
ЗАКЛЮЧЕНИЕ	36
БИБЛИОГРАФИЧЕСКИЙ СПИСОК	37
ПРИЛОЖЕНИЯ	
Приложение 1. Аналоги	38
Приложение 2. Эскизы	47
Приложение 3. Результаты проектной деятельности	52
Приложение 4. Макет общей компоновки графической подачи ВКР	57

ВВЕДЕНИЕ

Актуальность

Челябинск – седьмой по количеству жителей, шестнадцатый по занимаемой площади город Российской Федерации, административный центр Челябинской области, городской округ с внутригородским делением. Один из крупнейших промышленных, экономических, культурных, деловых центров России. Население – 1 200 719 человек по данным 2019 года. Многим туристам, а иногда даже кореным жителям Челябинск известен лишь как серый и промышленный город-миллионник, не отличающийся ничем выдающимся, кроме упавшего метеорита, что абсолютно не так. Наш город несет в себе богатую историю на протяжении почти 300 лет, а так же множество достопримечательностей и памятников архитектуры. Именно в этом и состоит актуальность выбранной темы. Донести до людей, интересующихся Челябинском, туристов и местных жителей, что этот город намного ярче, интереснее и важнее, чем может показаться на первый взгляд.

Руководствуясь вышесказанным, кафедрой истории Южно-Уральского Государственного Университета был создан сайт «Историческая реконструкция Челябинска», который имеет множество полезной информации, рассказывает об истории города, ее важных событиях, а так же содержит несколько разделов. Одним из них является раздел «Виртуальные экскурсии», при помощи которого любой посетитель сайта сможет выбрать наиболее интересный для него маршрут и самостоятельно изучить его без помощи гидов и траты лишних средств. В отличие от экскурсии в классическом понимании, виртуальную экскурсию человек подбирает исходя из своих предпочтений и извлекает из нее максимальное количество интересной и полезной для него информации. Так же, учитывая формат экскурсии и дизайн-концепцию, которая будет разработана, повышается вероятность охвата большей аудитории, а именно молодого поколения.

Степень разработанности проблемы. На данный момент формат виртуальных экскурсий представлен очень ограниченно.

Виртуальные экскурсии сейчас делятся на два типа:

1. 3D экскурсии, которые созданы для погружения в желаемую среду, находясь при этом в любой точке мира. Это интерактивный виртуальный проект, презентация с эффектом присутствия созданная на основе 3D панорам 360 или 3D визуализации. Тур состоит из одной и более 3D панорам, связанных между собой ссылками-переходами. При просмотре 3D тура зритель видит все пространство вокруг себя, может приближать и отдалять изображение, и переходить от панорамы к панораме – от одной точки съемки к другой – от помещения к помещению.

2. Приложения-гиды. Пользователь имеет может выбрать нужный ему город, после чего на карте выбранного города появляются основные достопримечательности. Так же существует возможность использования оффлайн и gprs-навигация.

Существует множество сайтов и приложений, посвященных путешествиям и изучению новых стран и городов, однако в этих приложениях основное внимание уделено навигации или лишь визуальному восприятию того или иного места.

Основным недостатком данных видов экскурсий является отсутствие какой-либо информации, истории возникновения, важных событий, связанных с конкретным местом или памятником. Из-за чего такой тип экскурсий не может полностью заменить экскурсии в классическом виде. Близкие проблематике раздела «Виртуальные экскурсии» аналоги в ходе исследования не выявлены.

Объект исследования – графический дизайн в создании виртуальных экскурсий, туристических маршрутов и навигационных карт.

Предмет исследования – раздел «Виртуальная экскурсия» сайта «Историческая реконструкция Челябинска».

Цель исследования: разработка дизайн-концепции раздела виртуальных экскурсий сайта «Историческая реконструкция Челябинска»

В основу данного раздела положен альтернативный взгляд на процесс экскурсии. Экскурсия – это посещение группой людей различных достопримечательностей, музеев, картинных галерей, выставок и других мест, целью которого, как правило, является обучение и культурное просвещение; экскурсии достаточно часто сочетаются с туризмом. Показ объектов происходит под руководством квалифицированного специалиста – экскурсовода, который транслирует аудитории видение объекта, оценку памятного места, понимание исторического события, связанного с этим объектом. Однако в рамках виртуальной экскурсии, пользователю предоставляется возможность самостоятельно, вне зависимости от других людей, выбрать свой маршрут и достопримечательности, которые могут быть интересно конкретны для него.

Дизайнер при разработке виртуальной экскурсии должен создать визуально интересный, понятный и удобный продукт на основе базовых принципов организации данного процесса.

В материальном выражении виртуальная экскурсия представляет из себя карту, список экскурсий и туристических маршрутов с возможностью выбора, необходимую информацию для ознакомления с тем или иным местом и его фотографии в разное время для лучшего восприятия картины в целом.

Данная цель определила необходимость постановки и решения основных задач:

1. Исследовать аналоги для выявления актуальных приёмов и принципов в дизайне навигационных виртуальных карт.
2. Сформировать совокупность проектно-художественных решений, соответствующих содержанию сайта «Историческая реконструкция Челябинска» в целом и его раздела «Виртуальная экскурсия».
3. Обеспечить правильное восприятие принципов процесса виртуальной экскурсии пользователем через совокупность функционально-эргономических проектных решений.

Выпускная квалификационная работа состоит из двух глав, содержащих в себе теоретические основы и проектные предложения по разработке визуально-графического образа виртуальной экскурсии.

В первой главе рассмотрен дизайн актуальных виртуальных экскурсий, особенности существования в России и мире и перспективы его развития.

В качестве источника информации используется множество интернет-ресурсов, содержащих в себе виртуальные экскурсии, историю их создания, а также информацию о появлении и развитии картографии. В рамках данного исследования выполнен анализ типов экскурсий, пользующихся наибольшей популярностью у пользователей. Подбор экскурсий-аналогов произведен на основе классификации виртуальных экскурсий: классические, 3D, приложения-гиды.

Во второй главе описан поиск визуально-графического языка, отражающего содержание виртуальной экскурсии, описывается процесс интеграции сформированного набора графических средств и информации в состав игры, сделаны выводы и даны рекомендации по верстке и использованию виртуальной экскурсии.

Получены следующие результаты: создан проект графического оформления раздела «Виртуальная экскурсия» сайта «Историческая реконструкция Челябинска», создан прототип карты с интеграцией разработанного дизайн-решения.

Новизна исследования: разработана дизайн-концепция виртуальной экскурсии, визуально-графический язык которой исходит из исторической эстетики в совокупности с современными решениями с целью пробуждения интереса для аудитории всех возрастов, а также повышения образованности людей.

Исследование имеет практическую значимость, его результаты будут использованы для реализации раздела сайта «Историческая реконструкция Челябинска» и впоследствии полезны для людей, интересующихся историей города Челябинска.

1. ТЕОРЕТИЧЕСКИЙ РАЗДЕЛ

Анализ аналогов

История картографии

Картография – это наука, изучающая исследования, моделирование и отображение пространственного расположения, сочетания и взаимосвязи объектов и явлений природы и общества, занимает большую часть истории человечества и жизни в целом. Люди по всему миру создавали, продолжают создавать и использовать карты, потому что они помогают проще определять местоположение и составить дальнейший маршрут. Еще во времена наскальных рисунков племена создавали изображение своей местности, чтобы лучше ориентироваться. Затем были карты древнего Вавилона, карты Греции и Азии, также картография прошла через Эпоху великих географических открытий и в настоящее время карты не теряют свою актуальность. По мнению ученых и специалистов в этой области, картирование играет большую роль в прогрессе интеллектуального развития человечества. Также, необходимо отметить тот факт, что у подавляющего большинства народов, которые были открыты на момент открытия присутствовали достаточно развитые картографические навыки и что удивительно, эти народы были знакомы с письменностью на тот момент. Из этого можно сделать вывод, что картография появилась в первобытном обществе, вероятно, ещё до появления письменности. Путешественники, которые собирали информацию о местоположении близлежащих материков, островов и берегов, спрашивали у эскимосов северной Америки и получали в ответ сравнительно внятные описания в виде карт, изображенных на кусках древесной коры, на песке или на бумаге, если она у них имелась. Изначально существовали двумерные чертежи, с них и началась история карт. И несмотря на то, что на сегодняшний день достижения в области графики позволяют создавать карты больших размерностей, большинство из них все равно представляют собой рисунок на поверхности. Первая цветная карта было создано в XI .ученым (М. Кашгари).

Многим может показаться, что первые карты относились к земле и ориентировались на ее особенности, но это не так, первые карты. На самом деле наиболее ранние карты относятся к небу. Так же, одни из первых карт были написаны на камне. Таким образом, племена обозначали карту их местности. Наскальные рисунки, найденные на стенах пещеры Ласко, которые были датированы приблизительно 16500 г. до н. э., изображают часть ночного неба, в том числе три яркие звезды Вега, Денеб и Альтаир, а также кластер звезд Плеяды. На стенах пещеры Эль-Кастильо в Испании найдены точки, изображающие созвездие Северная Корона датированные приблизительно 12000 г. до н. э.

Пещерная живопись и наскальные рисунки, как правило использовались, как простые визуальные элементы, которые, предположительно, предназначались для помощи в распознавании особенностей ландшафта, к которым относятся холмы или жилища. Картоподобные изображения гор, рек, долин, а так же маршрутов, которые были найдены в окрестностях города Павлова, были датированы

приблизительно 25-м тысячелетием до н. э. 14-м тысячелетием до н. э. датирован полированный кусок песчаника из пещеры в испанской Наварре, который представляет собой как карту, так и просто похожие образы, наложенные на изображение какого-то животного или иную фантазию автора.

В период Средневековья интеллектуальные достижения Древней Греции и Рима, а так же ее картографическое наследие, были забыты и во многом утрачены. К ним возвратились лишь в XV в., и произошло это в тот момент, когда появилась необходимость изобразить в форме картографии новые знания о природе, о великих географических открытиях. Поэтому одним из самых древних сохранившихся глобусов, считается шарообразная модель Земли диаметром 54 см, которая была создана немецким географом, путешественником и математиком Мартином Бехаймом в 1492 году, находящаяся на данный момент в музее города Нюрнберга.

Очертания океанов и материков далеки от действительных, поскольку в основу создания глобуса были положены сведения, основанные на представлениях античных географов и данных арабских и других путешественников, посетивших страны Востока, Индию и Китай.

Авторитетный историк картографии Л. Багров пишет: «Считалось, что этот глобус отразил космографические идеи, легшие в основу «индийского предприятия» Колумба еще до того, как он отплыл в 1492 г. в свою первую экспедицию. Совершенно невозможно, однако, чтобы Колумб мог когда-либо видеть этот глобус или встречаться с Бехаймом, поэтому более разумно предположить, что он видел прототип этого глобуса и сверялся с ним. Таким прототипом, по всей вероятности, была градуированная по долготе карта мира Мартелла, причем, возможно, печатная карта [1].

Вскоре глобусы, дающие наиболее точные картографические представления и пользующиеся большим спросом у ученых и моряков, начали появляться во дворцах монархов, кабинетах министров и просто модных домах Европы, став символом просвещения.

Глобус, где был впервые изображен Новый Свет, всего через 15 лет изготовил другой немецкий картограф и издатель М. Вальдземюллер. В 1507 г. он перевел и опубликовал записки А. Веспуччи и свою Карту мира, специально составленную для глобуса в виде 12 меридианных полос. На ней Новый Свет назван Америкой, выделены Северный и Южный материки, а к западу от них также впервые показан Тихий океан. Карта для глобуса Вальдземюллера сохранилась.

Следующей по времени вершиной в глобусном картографировании считают глобусы « короля картографов», космографа и гравера Г. Меркатора (1512–1594). Его достижения хорошо известны, а имя увековечено в названии проекции, используемой для морских и аэронавигационных карт. Наиболее совершенный из своих глобусов Меркатор изготовил в 1541 г. Шар имел в диаметре 42 см и вращался вокруг вертикальной полярной оси, скрепленной с массивным медным кольцом, имевшим градусные деления. Само кольцо вместе с глобусом поворачивалось в горизонтальном круге подставки, также раз деленном на

градусы. Конструкция позволяла поворачивать глобус в любом направлении и удобно отсчитывать по нему углы и расстояния.

Одна особенность заметно выделяла глобус 1541 г. среди других подобных произведений: на его поверхность была нанесена система линий - локсодромий, предназначенных для облегчения судовождения. Иначе говоря, Меркатор впервые попытался изготовить навигационный глобус. На нем он опробовал идею, которую воплотил и развил на знаменитой карте мира 1569 г.

В XVI–XVII вв. глобусы использовались на морских судах. Но по мере появления подробных крупномасштабных навигационных карт и атласов они потеряли значение для мореплавания и продолжали оставаться лишь незаменимым наглядным средством обучения в университетах и школах.

Электронные модели значительно расширили свойства глобусов, сняли многие ограничения, связанные с их изготовлением и использованием, расширили сферу применения [2].

В первой половине и середине XVI в. карты изготовляли мастера-ремесленники, объединенные в цеховые сословные организации. Такая организация дела при трудоемкости гравюры и иллюминировки была пригодна для выпуска отдельных карт малыми тиражами, но создание многолистных карт и особенно географических атласов, требовавших затраты огромного труда, не могло быть достигнуто усилиями двух-трех работников. Необходимо было кооперировать усилия, что первоначально достигалось расширением цеховой мастерской посредством увеличения числа работающих, но еще без разделения труда. Картографическое заведение Блау занимало в середине XVII в. большое здание, в котором размещались отделение гравюры, картопечатный цех с шестью станками, типографский цех с девятью печатными станками, литейная для шрифтов, корректорское отделение и ряд других служебных помещений. Там работали, как сообщает современник, лучшие граверы, словорезы, печатники и иллюминировщики карт. Около 1660 г. их насчитывалось 75 человек. Это было уже капиталистическое производство. Для своего дальнейшего развития картография нуждалась в научном обосновании, в строгом критическом сопоставлении и оценке источников. В XVII в. эти требования стали проявляться в региональных трудах, например в картах французского географа Сансона (1600-1667), но их систематическая реализация относится уже к картографии нового времени [3].

Стандартная карта которую мы привыкли видеть сейчас была создана не так давно. Другое древнее изображение, напоминающее карту, было создано в конце 7 тысячелетия до н. э. в Чатал-Хююке (Анатолия, современная Турция). Этот наскальный рисунок может представлять собой план находившейся здесь деревни эпохи неолита, однако, исследования последнего времени ставят под сомнение определение этой картины как карты.

У тех, кто видел «карту» в Чатал-Хююке, не редко возникает ощущение, что они видят изображение домов, сгруппированных вместе, а входы в дома перекрыты плоскими крышами. Таким образом, для жителей деревни могло быть вполне возможным, рассмотреть свой город с высоты птичьего полета. Поздние цивилизации следовали той же схеме отображения местности, сегодня почти все

карты изображаются так, как если мы смотрели с неба, а не как горизонтальная или косая перспектива. Концептуально такие карты имеют преимущество – они обеспечивают больший обзор площади. Но есть и исключения: одна из «псевдокарт» минойской цивилизации на Крите – настенная живопись в «доме Адмирала», датируемая 1600 до н. э. – показывает здания на берегу моря постройки под углом.

Что касается истории картографии в России, уже в допетровскую эпоху в России было известно искусство составления географических чертежей, что доказывает «Большой Чертеж», начавший составляться ещё в XVI веке (по-видимому, по приказу Ивана Грозного) и значительно пополненный в XVII веке, но который, к сожалению, до нас не дошёл (он имелся лишь в одном экземпляре); сохранился лишь комментарий к нему, «Книга Большому Чертежу». О старинных русских чертежах мы можем получить понятие из карты Сибири, составленной в 1667 г. по приказанию воеводы П.И. Годунова и копия с которой сохранилась в Стокгольмском государственном архиве, из сибирского чертежа Ремезова 1701 г. и из нескольких чертежей отдельных местностей конца XVII в., сохранившихся в русских архивах. Что касается «Большого Чертежа», то он послужил для составления карты, над которой трудился царевич Фёдор Борисович Годунов и на основании которой были изданы в 1612-14 гг. карты Массы и Герарда в Голландии. Эти карты были первыми сколько-нибудь удовлетворительными генеральными картами России, хотя попытки к составлению таковых делались на Западе и ранее: известна, например, карта Бернардо Агнеше 1525 г. сохранившаяся в венецианском архиве и основанная на расспросных сведениях; карта Вида и особенно карта Герберштейна, который мог пользоваться отчасти и русским чертежом или, по крайней мере, русскими дорожниками. Некоторые добавления к картографическим сведениям о России, особенно Сибири, были сделаны в 18 ст. – Витзенем и Штраленбергом, но со времён Петра I начинается и история правильной русской картографии. Пётр I, интересуясь географией, посылал для съёмок геодезистов (Кожин, Никита) и морских офицеров и выписал из-за границы для издания карт гравёров Шхонебека и Пикара. Картографические материалы в его время собирались в Сенат, секретарь которого И. Кирилов был большой любитель географии; благодаря ему был издан первый русский географический атлас из 19 карт, в 1745 г. Позже составление и издание карт перешло в Академию наук, которой при Екатерине II был издан более подробный атлас (в котором до 70 пунктов уже было определено астрономически). Множество картографических данных было собрано в эпоху Екатерины II путешественниками-академиками, а также благодаря начатому в это же время генеральному межеванию.

В современной картографии Гринвичский меридиан стал международной точкой отсчета в 1884 году.

В 1900-х годах карты стали более подробными благодаря улучшениям печати и фотографии, которые сделали производство карт дешевле и проще. Кроме того, начали активно развиваться дистанционные методы зондирования Земли, сначала аэрофотосъемка, а с запуском первых спутников – космическая съемка, что

позволило получить подробные карты всей поверхности Земли. В настоящее время цифровые карты занимают гораздо больший объем в картографии, чем печатные. Зарождение и развитие советской картографии В 1919 г было образовано Высшее геодезическое управление, преобразованное в дальнейшем в Главное управление геодезии и картографии (ГУГК) при Совете Министров СССР, которое возглавило все геодезические, топографические и картографические работы в стране. Первоочередными мероприятиями явились: переход на метрическую систему мер, разработка разграфки и номенклатуры карт и нового масштабного ряда, принятие единой для всех топографических карт проекции, введение системы плоских прямоугольных координат и единых условных знаков [4].

В XIX в. в России, как и в странах Зарубежной Европы, все шире стало развиваться тематическое картографирование. Были созданы тематические карты по различным отраслям знаний. Особенно большое значение имели работы В.В. Докучаева по почвенному картографированию, А.А.Тилло по составлению гипсометрических карт Европейской России, П.П. Семенова-Тян-Шанского по картографированию экономики и населения. Картографирование внутренних частей страны с целью составления генеральной карты России было предпринято в последнее десятилетие жизни Петра I. Размах работ был для своего времени необычен. Отдельные геодезисты посылались на работы начиная с 1715 г. Планомерное осуществление государственной съемки было объявлено в 1720 г. особым указом сената - высшего органа по управлению страной. В 1721 г. на съемках находилось 34 геодезиста, а в 1732 г., «в рассылке» на государственной съемке и других работах их уже числилось 111 человек. Геодезисты входили также во многие экспедиции, организованные в послепетровское время для изучения Сибири, Камчатки, Казахстана, Прикаспийских степей и Средней Азии, для исследования природных богатств, изыскания водных путей и так далее [5].

В области картографии, технологии постоянно совершенствовались в целях удовлетворения потребностей новых поколений картографов и пользователей карт. Первые карты были сделаны вручную с помощью кистей и пергамента и, следовательно, были разнообразны по качеству, а также ограниченными в распространении. Появление компаса, типографии, телескопа, секстанта, квадранта и нониуса позволило создавать более точные карты и дало возможность делать точные репродукции.

Достижения в фотохимической технологии, к которым относятся литографические и фотохимические процессы, позволили создавать карты, которые не искажали форму и содержали в себе мелкие детали, а также были влагоустойчивыми и износостойкими. Это также устраняет необходимость гравировки, что позволило в большем размере сократить время, необходимое для создания и воспроизведения карты.

В середине и конце XX века достижения в области электронных технологий привели к новой революции в области картографии. Особенно плоттеры, принтеры, сканеры, аналитические стерео плоттеры, которые сделали производство печатных карт более простым и, кроме того, позволили

производить карты, с различными характеристиками, не требующими гравировки новой печатной пластинки.

Для того, чтобы улучшить читаемость карт, их печатают в красках. Цвет делит изображение местности на отдельные составные элементы, каждый из которых отчетливо выделяется и легче воспринимается человеком.

Как правило, цвета красок на картах стандартны и напоминают действительную окраску изображаемых на них объектов. Таким образом, леса, сады, кустарниковые плантации, заросли и им подобные окрашены на картах в зеленый цвет; водные объекты, а также болота и ледники – оттенками синего; элементы рельефа (пески, каменистые поверхности, галечники) – коричневым; автострады и шоссе – оранжевым цветом, а грунтовые улучшенные дороги – желтым. На картах масштабов 1:25000 и 1:50000 оранжевым цветом выделяются также кварталы населенных пунктов, в которых преобладают огнестойкие строения, а на картах масштаба 1:100000 и мельче этим цветом показаны города с населением 50 тыс. и более жителей. Остальные элементы содержания карт печатаются черной краской [6].

История и классификация экскурсий

Экскурсия – это посещение группой людей различных достопримечательностей, музеев, картинных галерей, выставок и других мест, целью которого, как правило, является обучение и культурное просвещение; экскурсии достаточно часто сочетаются с туризмом. Показ объектов происходит под руководством квалифицированного специалиста – экскурсовода, который транслирует аудитории видение объекта, оценку памятного места, понимание исторического события, связанного с этим объектом. Экскурсии могут быть как самостоятельной деятельностью, так и частью комплекса туристских услуг. Также, понятие «экскурсия» можно объяснить как «сочетание научной информации и жанра беседы, вопросов, которые могут возникнуть у экскурсантов, а также те историко-биографические сведения, которые может включить в свой «рассказ» экскурсовод по просьбе экскурсантов или организатора экскурсии» [7].

Участник экскурсии – экскурсант. К экскурсантам относятся лица, которые пребывают в какой-либо местности менее 24 часов.

Экскурсия является формой культурного досуга, обеспечивая удовлетворение и формирование духовных потребностей человека. Уже в 20-е годы ученые-экскурсионисты пришли к выводу, что экскурсия – это не отдых, а умственный труд, который требует от экскурсантов большего напряжения и сосредоточенности, чем обычная прогулка по городу. Популярным занятием для большинства людей экскурсию делает совокупность факторов, к которым относят системность знаний, ее привлекательность в связи с наличием элемента «путешественности» [8], а также возможность выбора в соответствии со своими интересами.

Содержание, маршрут экскурсии и профессиональные навыки экскурсовода в его изложении дают возможность экскурсантам анализировать, делать необходимые выводы. Эти умения в ходе показа и рассказа экскурсантам прививает экскурсовод. При этом в качестве активных помощников экскурсовода выступают авторы экскурсии. Об этом говорил известный теоретик, критик и педагог А.В. Бакушинский: «Методическая разработка материала, обусловленная целью, всеми задачами и планом экскурсии, должна быть направлена к пробуждению самостоятельности восприятия и оценок» [9].

Одна из задач экскурсии – выработать у экскурсантов отношение к теме экскурсии, деятельности исторических лиц, событиям, фактам, в целом к материалам экскурсии и дать ей свою оценку.

Дать оценку – значит составить представление о ком-либо, чём-либо, определить значение, характер, роль кого-нибудь или чего-нибудь, признать чьи-то достоинства, положительные качества.

Оценка экскурсии – это выводы экскурсанта, к которым его подводит экскурсовод.

Отношение к экскурсии нужно понимать как: определённый взгляд экскурсанта на исторический период, которому посвящена экскурсия; восприятие каких-либо действий; понимание конкретной ситуации, в которой находился писатель, скульптор (художник), создавая своё произведение.

Возникновение и развитие экскурсионной работы как самостоятельной формы деятельности относят к последним десятилетиям XIX – началу XX вв., хотя истоки экскурсионной работы сформировались намного раньше. Экскурсионная работа возникла как самостоятельная профессия в XVIII – XIX вв. под влиянием развития транспорта, курортной индустрии и гостиничного бизнеса, прежде всего, в Западной Европе и в России. Именно мода на путешествия в XIX в., которая для привилегированных слоев общества приобрела массовый характер, продиктовала возникновение новой профессии – «экскурсовод» и «экскурсовод-переводчик». Одним из первых организаторов и энтузиастов экскурсионной работы с детьми был декабрист И.Д. Якушенко. Находясь в ссылке, он работал в женской школе, практиковал летние походы и экскурсии со своими воспитанниками с целью изучения растительного мира.

Впервые экскурсии стали внедряться в учебный процесс прогрессивными педагогами Западной Европы и России, выступавшими против схоластики в преподавании, в конце XVIII – начале XIX веков. Постепенно они стали органической частью учебного процесса в школе. В 1910 году в Москве была создана Центральная экскурсионная комиссия, обслуживавшая школьников и педагогов.

Советская власть также рассматривала экскурсию как обязательный элемент учебного процесса. В 1918 году в Москве основано Центральное бюро школьных экскурсий. Экскурсии культурно-просветительского характера стали составной частью туризма в конце 1920 – начале 1930-х годов. В 1928 году создано акционерное общество «Советский турист», преобразованное в 1930 во Всесоюзное добровольное общество пролетарского туризма и экскурсий. Во

многих городах были открыты экскурсионно-туристские станции Наркомпроса. С 1936 года руководство развитием туризма и экскурсий было возложено на ВЦСПС и его организации.

После Великой Отечественной войны экскурсионная деятельность стала динамично развиваться. Образовалось многочисленное количество турфирм, которые, к сожалению, работали на выездные туры и лишь немногие предлагали туры по России. В настоящее время турфирмы предлагают бесчисленное множество экскурсий, по всему миру, используя разные виды туров. Наиболее распространённые туры:

Паломнические или религиозные. Паломнический туризм - это совокупность поездок представителей различных конфессий с паломническими целями. Паломничество – стремление верующих людей поклониться святым местам.

Археологические. Археологические туры направлены на поиск различных исторических предметов. Участники тура живут в палатках на раскопках и, под руководством специалистов, занимаются поиском различных археологических предметов.

Этнографические. Этнографический туризм – вид познавательного туризма, основной целью которого является посещение этнографического объекта для познания культуры, архитектуры, быта и традиций народа, этноса, проживающего сейчас и проживающего когда-либо на данной территории.

Аграрные. Аграрный туризм - это специфическая форма туризма городского населения в сельскую местность. Туристы некоторое время ведут сельский образ жизни, знакомятся с местной культурой и местными обычаями, принимают участие в традиционном сельском труде.

Экологические. Экологический туризм (экотуризм, зелёный туризм) – форма туризма, сфокусированная на посещениях относительно нетронутых антропогенным воздействием природных территорий.

Приключенческие. К приключенческому туризму причисляют нестандартные путешествия в экзотические и экологически чистые природные районы (обычно вдали от цивилизации), связанные с активными способами передвижения или использованием нетрадиционных транспортных средств. Участие в туре предусматривает определенную физическую подготовку, что приближает его к спортивному туризму. Однако за счет обеспечения туристов проводниками, промежуточными лагерями, специальным снаряжением риск здесь сводится к минимуму.

Медицинские. Медицинский туризм – термин, обозначающий практику предоставления медицинских услуг за пределами страны проживания, совмещение отдыха за рубежом с получением высококвалифицированной медицинской помощи.

Индивидуальные. Маршруты индивидуальных туров формируются самими туристами.

Особенности восприятия объектов и предметов экскурсии в процессе экскурсионного показа зависят от целей экскурсии, от выбора тех технологий

«показа» или «рассказа», которые экскурсовод сочтет наиболее адекватными целям данной экскурсии.

К основным задачам экскурсионного показа относится создание положительных эмоций, интеллектуальных и эстетических, которые должна вызывать экскурсия. Это может быть «радость открытия», «радость узнавания» или «радость встречи» с ранее известными экспонатами.

Важной задачей является освоение ценности объектов и предметов экскурсии, что отражено в сложности маршрута, подготовке тех уникальных впечатлений, которые были заложены при разработке маршрута организаторами экскурсии. Важный компонент экскурсии отражен в содержании музейных экспозиций. Иногда экскурсанты оказываются в неожиданных ситуациях, например, участниками телесъемки экскурсии какой-либо телекомпанией о данном экскурсионном маршруте или его основных достопримечательностях, от профессионализма экскурсоводов.

Цели и задачи экскурсионного показа являются важнейшей частью всей экскурсионной работы, поскольку именно проведение экскурсионного показа является показателем качества работы фирмы. Цели и задачи экскурсионного показа требуют от экскурсовода выполнения определенных условий и технологий проведения экскурсии.

Экскурсовод должен хорошо ориентироваться на местности или среди городских улиц и площадей, чтобы выбирать для обзорной экскурсии самые эффектные или оптимальные площадки, которые позволяют увидеть объект экскурсии в целом. Экскурсовод должен правильно выбирать время года, когда экскурсионные объекты наиболее эффектны для показа. Каждый экскурсовод должен знать часы работы музеев и в своей работе учитывать фактор времени, чтобы привести экскурсантов на экскурсию в музей к точно указанному сроку.

Во время передвижения по маршруту экскурсовод выделяет несколько «сюжетных линий», которые связаны с судьбами выдающихся людей. Экскурсовод должен показать и назвать те исторические и памятные места, которые связаны с судьбами выдающихся людей или каким-то историческими событиями.

Заранее подготовив на маршруте «кульминационные точки», экскурсовод должен выделить их не только в «экскурсионном рассказе» о событиях, связанных с данным местом, но использовать более длительный отрезок времени для «осмотра» «исторических» или «памятных мест». Небольшая пауза должна быть предоставлена экскурсантам, чтобы сделать фотоснимки или провести киносъемку, купить буклеты, открытки или сувениры, связанные с этим экскурсионным объектом [10].

Подготовка новой экскурсии проходит две основные ступени: предварительная работа – подбор материалов для новой экскурсии, их изучение, отбор объектов, на которых она будет построена; непосредственная разработка самой экскурсии – составление экскурсионного маршрута, обработка фактического материала; работа над содержанием экскурсии, ее основной частью, состоящей из подтем и нескольких основных

вопросов, входящих в каждую из них; написание контрольного текста; работа над методикой проведения; выбор наиболее эффективных методических приемов показа и рассказа во время проведения экскурсии; подготовка методической разработки новой экскурсии.

Борис Емельянов предложил следующую классификацию экскурсий:

По содержанию: обзорные (многоплановые), тематические, учебные и рекламные.

Обзорная экскурсия, как правило, многотемная, с использованием исторического и современного материала. Строится на показе различных объектов – памятников истории и культуры, зданий и сооружений, природных объектов, мест знаменитых событий, элементов благоустройства города, промышленных и сельскохозяйственных предприятий и т. д. В обзорных экскурсиях события излагаются крупным планом. Это даёт общее представление о городе, крае, области, республике, государстве в целом. Хронологические рамки такой экскурсии – время существования города с первого упоминания о нём до сегодняшнего дня и перспективы развития.

Тематическая экскурсия посвящена раскрытию одной темы, и процесс восприятия объектов экскурсантами подчинен задаче её раскрытия. Тематические экскурсии подразделяются на исторические (историко-краеведческие, археологические, этнографические, военно-исторические, историко-биографические, экскурсии в исторические музеи); производственные (производственно-исторические, производственно-экономические, производственно-технические, профессионально-ориентационные для учащихся); природоведческие или экологические; искусствоведческие (историко-театральные, историко-музыкальные, по народным художественным промыслам, по местам жизни и деятельности деятелей культуры, в картинные галереи и выставочные залы, музеи, в мастерские художников и скульпторов); литературные (литературно-биографические, историко-литературные, литературно-художественные); архитектурно-градостроительные (с показом архитектурных построек данного города, связанные с показом памятников архитектуры определенного исторического периода, дающие представление о творчестве одного архитектора, знакомящие с планировкой и застройкой городов по генеральным планам, с демонстрацией образцов современной архитектуры, экскурсии по новостройкам).

Учебная экскурсия рассматривается как форма учебной работы для различных групп экскурсантов (экскурсия-консультация, экскурсия-демонстрация, экскурсия-урок, учебная экскурсия для специальной аудитории)

По составу и количеству экскурсии подразделяются следующим образом:

- для взрослых граждан (сборных групп всевозможных организаций, студентов, профессиональных групп и др.);
- для детей различных возрастов (дошкольников, младших школьников, школьников среднего и старшего возрастов);
- для местных жителей;

- для иногородних;
- для иностранцев.

Классификация экскурсий по составу участников является основой учета особенностей экскурсионной группы при проведении экскурсии. В зависимости от состава участников маршрут экскурсии, выбор объектов показа, содержание рассказа, эмоциональную окраску всей экскурсии или отдельных ее частей вносятся определенные изменения. Для профессиональных групп желательно, например, включить обзорную экскурсию по городу под тему, в которой раскрывались бы их профессиональные вопросы, характерные для данного населенного пункта, области, края. Резко отличаются между собой экскурсии для дошкольников и старшеклассников по языку, глубине экскурсионного анализа, продолжительности, развлекательности. Последнее особенно необходимо в экскурсиях для малышей и в меньшей степени для старших школьников. В экскурсиях для иногородних следует ожидать от туристов много вопросов, связанных с дополнительными объектами, и экскурсоводу надо быть готовым к ним.

Но главными при учете особенностей экскурсионной группы являются образовательный уровень и возраст ее участников. Важно, чтобы сведения, сообщаемые экскурсоводом, не были общеизвестными, как говорят, «на слуху» у каждого, им быстро пропадает интерес у слушателей. Но и нельзя чтобы они были слишком оторваны от знаний экскурсантов. В этом случае не возникнет связи между экскурсантами и экскурсоводом. Новые сведения должны ложиться на почву знаний, сформированную предыдущим жизненным опытом участников экскурсии.

Таким образом, классификация экскурсий по составу участников является своеобразным камертоном для экскурсоводов, помогающим с первых минут выбрать верную «тональность» всей экскурсии. Это совершенно необходимо для достижения ее высокой эффективности, удовлетворения познавательного интереса участников экскурсии, и, что немаловажно, получения экскурсоводом удовлетворения от успешно проделанной работы.

По месту проведения экскурсии подразделяются на: городские; загородные; производственные; музейные; в культовых сооружениях и монастырях. Предлагаемое деление основано на особенностях методики проведения экскурсий для каждой из пяти групп; при ином классификационном подходе могут возникнуть определенные трудности в практической работе. Городские экскурсии бывают обзорными и тематическими и предусматривают показ как всего города, так и отдельных его частей. Например, старой части города, одного из интересных его районов, одной из улиц или площадей, насыщенных экскурсионными объектами. Экскурсионные организации проводят в городе и так называемые комплексные экскурсии, в которых планом предусматривается во время экскурсии посещение одного из городских музеев. Но экскурсия в музей организуется не по всем его экспозициям, а лишь по части, помогающей раскрыть определенную подтему обзорной или тематической экскурсии и тем самым сделать ее более глубокой и содержательной. Загородные экскурсии

организуются за пределами города и могут быть как автобусными, так и пешеходными. Протяженность автобусных экскурсий обычно не превышает ста километров. Пешеходные организуются в каком-либо конкретном месте, куда экскурсионную группу доставляют одним из видов транспорта: специально заказанным или рейсовым автобусом, пригородным поездом, теплоходом или даже вертолетом. Загородные экскурсии бывают нескольких видов. Первый – экскурсию проводят только в конечном пункте, например лесу или в малом городе, богатом историко-культурными объектами. Второй – экскурсию проводят в пути следования, используя в качестве объектов показа достопримечательности, хорошо видимые по маршруту. Третий вид построен на сочетании экскурсии в пути с экскурсией в конечном пункте маршрута. При этом экскурсию в конечном пункте проводит! Экскурсовод туристской организации, принимающей группу или работник музея. Если же в конечном пункте назначения отсутствует экскурсионное учреждение, то экскурсию в ней проводит экскурсовод бюро, которое организует поездку. По содержанию загородные экскурсии, как и городские делятся на обзорные и тематические. В обзорных предусматривается раскрытие нескольких подтем: история края, достижения в экономике, культуре, науке, особенности природы и ряд других.

По способу передвижения экскурсии подразделяются на пешеходные, транспортные и комбинированные.

Каждый из названных видов экскурсии имеет свои преимущества. В пешеходных экскурсиях, при неторопливом темпе движения группы на маршруте, обеспечиваются наиболее благоприятные условия для показа всех экскурсионных объектов и рассказа экскурсовода. Пешеходные экскурсии дают возможность ее участникам глубже изучить, исследовать объекты, почувствовать себя участниками событий, о которых рассказывает экскурсовод. Длина пешеходных городских экскурсий составляет обычно 2-6 км.

Свои преимущества имеют транспортные экскурсии, они дают возможность познакомиться с большой городской или загородной территорией, включить в экскурсионный показ объекты, значительно удаленные друг от друга. Среди транспортных наиболее распространены автобусные экскурсии. Они состоят из двух частей: показа и рассказа по ходу движения автобуса и анализа экскурсионных объектов на остановках с выходом из автобуса. В настоящее время экскурсионные организации в качестве транспортных средств для проведения экскурсий используют также речные теплоходы, специально оборудованные трамваи, вертолеты. Особо яркое впечатление оставляют экскурсии на вертолетах в горных районах. В комбинированных экскурсиях сочетаются два их вида – с использованием транспортных средств и пешеходные.

По продолжительности.

По форме проведения: экскурсия-массовка, экскурсия-прогулка, экскурсия-лекция (рассказ преобладает над показом), экскурсия-концерт посвящается музыкальной теме с прослушиванием музыкальных произведений, экскурсия-спектакль на основе конкретных произведений художественной литературы и др.

Деление экскурсий на четко определенные группы и виды имеет большое значение в практической деятельности туристско-экскурсионных организаций. И позволяет экскурсоводам верно ориентироваться в вопросах их подготовки и проведения, достигать высокого качества экскурсий и, как итог, повышения образовательной и воспитательной эффективности экскурсионного процесса.

Необходимо исследовать уже существующие аналоги навигационных карт и путеводителей, что позволит сформировать представление о способах их проектирования. Также немало важно изучить современный дизайн виртуальных комплексов, чтобы наилучшим образом организовать и выстроить работу над проектом. В качестве аналогов выбраны: навигационные карты и путеводители, приложения с оффлайн-картами, приложения-гиды и -аудиогиды, а также различные 3D путеводители.

Оффлайн-карты. К ним относятся как привычные всем нам бумажные карты (рис. 1.1, рис. 1.2), небольшие брошюры (рис. 1.3, рис. 1.4, рис. 1.5), туристические карты с иллюстрациями основных достопримечательностей (рис. 1.6, рис. 1.7, рис. 1.8), так и приложения, основным достоинством которых является доступ даже при отсутствии интернета. Для пользования такими картами необходимо загрузить карту выбранного города. Впоследствии на такой карте можно строить необходимые маршруты из точки А в точку Б, сохранять в заметки интересные места, а так же определять свое местоположение. К оффлайн-картам относятся такие приложения как MAPS.ME (рис. 1.9), City Maps 2GO (рис. 1.10), 2ГИС (рис. 1.11).

Приложения-гиды. Такие приложения в основном применимы для крупных городов. При выборе города пользователь получает специальные путеводители с информацией обо всех главных достопримечательностях, список крупных ресторанов, торгово-развлекательных комплексов и различных вариантов для проведения досуга. К ним относятся Triposo (рис. 1.12), Redigo (рис. 1.13), Афиша-Мир.

Приложения-аудиогиды. Приложения которые позволяют слушать аудио экскурсию для выбранного маршрута или интересных достопримечательностей. В пример можно привести такое приложение как izi.TRAVEL.

3D экскурсии. Виртуальные экскурсии дают возможность каждому, у кого есть доступ в Интернет, побывать в различных уголках Земли. Особенно актуально это для людей с ограниченными физическими возможностями, которые не могут в реальности отправиться в путешествие. Это интерактивный виртуальный проект, презентация с эффектом присутствия созданная на основе 3D панорам 360 (рис. 1.14) или 3D визуализации. Тур состоит из одной и более 3D панорам, связанных между собой ссылками-переходами. При просмотре 3D тура зритель видит все пространство вокруг себя, может приближать и отдалять изображение, и переходить от панорамы к панораме - от одной точки съемки к другой - от помещения к помещению.

Анализ предпроектной ситуации

На момент начала работы над проектом «Историческая реконструкция Челябинска» был разработан общий дизайн-макет сайта (рис. 1.15, рис. 1.16), его структура и навигация, подобраны фото-материалы, а так же текстовая информация. Сайт состоит из 6 основных разделов: 1. Хронотроп Челябинска; 2. Челябинск в лицах; 3. Облик города; 4. Челябинск глазами современников; 5. Виртуальная экскурсия по улицам Челябинска; 6. Челябинский дилижанс. Каждый из разделов сайта знакомит пользователя с той или иной частью истории города Челябинска.

Точкой входа на сайт является первый раздел – хронотоп. Раздел знакомит пользователя с общим изменением города в течении времени. Главная страница должна содержать следующие основные элементы: лента времени (ползунок переключения между хронологическими периодами раздела); карта города соответствующая выбранному хронологическому периоду; краткое описание периода.

Следующий раздел «Челябинск в лицах» дает возможность пользователю познакомиться с выдающимися деятелями из истории города. Персонажи сгруппированы в рамках своего хронологического периода на «коллективных фотографиях». При наведении на персонажа должна открываться всплывающая аннотация с именем персонажа. При выборе персонажа посредством клика открывается страница содержащая биографию и фотографии персонажа.

Облик города. Данный раздел содержит полный набор всех статей и изображений сайта, с указанием на карте связанных объектов и структурированных по форматам (текст, видео, изображение), с возможностью пролистывания и просмотра.

Четвертый раздел «Челябинск глазами современников» содержит истории, написанные от лица современников, посетивших город в разные периоды времени. Оформление раздела похоже на раздел Челябинск в лицах.

Раздел «Виртуальная экскурсия Челябинска» предлагает пользователю пройти самостоятельно экскурсию по городу. Раздел предполагает 2 формата : 1 возможность пройти экскурсию виртуально, не выходя из дома, 2 пройти экскурсию по городу, просматривая материал на мобильном устройстве.

Последним разделом сайта был выбран «Челябинский дилижанс». Раздел дает возможность пользователю увидеть, как выглядели улицы города в прошлом. Раздел должен содержать карту города с указанием точек города, где возможно посмотреть улицы. При выборе точки открывается лента времени, а так же фото или панорама выбранной точки, которая изменяется в зависимости от положения ползунка ленты времени.

Раздел «Виртуальная экскурсия Челябинска» представляет собой многообразие маршрутов виртуальных экскурсий, которое направлено на пробуждение интереса к истории города Челябинска аудитории всех возрастов, повышения образованности людей. При помощи виртуальных экскурсий каждый желающий имеет возможность изучить историю города Челябинска в той форме, в которой ему будет удобно, так как данный раздел предполагает два формата:

возможность пройти экскурсию виртуально, не выходя из дома, а так же, прогуливаясь по выбранному маршруту и просматривая материалы экскурсии как на мобильном устройстве, так и вживую.

В последнее время все большую популярность набирают виртуальные экскурсии. Все большее количество современных пользователей начинает рассматривать именно виртуальные экскурсии. Более того, для многих они становятся неотъемлемой частью жизни. Главная особенность таких экскурсий заключается в том, что каждый пользователь может путешествовать не выходя из дома, одновременно осматривая лучшие произведения искусства, памятники архитектуры и артефакты древних цивилизаций. Что, в свою очередь, является наиболее эффективным способом изучения истории, архитектуры, искусства и окружающего мира в целом, так как это экономит большое количество времени на передживлении, как минимум. Особенно актуальна такая форма экскурсий для людей с ограниченными возможностями или бюджетом.

Данный раздел на момент начала работы разработан не был. Разработка его дизайн-концепции является целью исследования. Данный раздел имеет следующую структуру: карта города, на которой отражаются маршруты выбранных экскурсий; меню выбора экскурсии содержащее список экскурсий, при выборе экскурсии ее маршрут отражается на карте и кнопка начать, запускающая экскурсию. При нажатии на кнопку выбора экскурсии, должна открываться страница следующего вида: подробная карта показывающая маршрут выбранной экскурсии, с отмеченными на нем основными точками; блок содержащий статью с общей информацией об экскурсии; меню с перечнем ключевых точек отмеченных на карту. При нажатии на пункт в меню с выбором ключевой точки, должна открываться страница следующего вида: подробный план локации с указанием на нем объектов, при выборе объекта должна открываться статья с описанием объекта и лентой с фотографиями.

Вывод по теоретическому разделу

В первой главе рассмотрен исторический аспект проблемы, что необходимо для подтверждения ее актуальности. Изучены и рассмотрены аналоги. Путем проведения исследования был обоснован выбор дальнейшей стилевой концепции для раздела «Виртуальная экскурсия» сайта «Историческая реконструкция Челябинска». Были рассмотрены аналогичные решения подобных задач и выявлены основные закономерности и нюансы. При рассмотрении основных стилей в графическом дизайне картографии, образовался четкий ориентир в построении единой целостной дизайн-концепции для раздела «Виртуальная экскурсия».

Анализ аналогов позволил глубже проникнуть в тему данной работы, помог быстрее установить направление творческого поиска. Исследование отличий различных типов, видов и стилей карт и путеводителей позволило составить представление о направлении проектной деятельности.

Анализ предпроектной ситуации позволил лучше разобраться в проблеме оформления виртуальной экскурсии. Данный анализ показал, что одним из

важнейших факторов достижения красоты и гармонии являются следующие принципы: законченность, узнаваемость образа, лаконичность, поэтому разработка дизайн-концепции для данного раздела будет весьма полезна, т.к. поспособствует информированию большей населения, что может повысить общий уровень осведомленности местных жителей и туристов об истории города Челябинска.

2. ПРАКТИЧЕСКИЙ РАЗДЕЛ

Разработка структуры раздела сайта

Раздел «Виртуальная экскурсия Челябинска» представляет собой многообразие маршрутов виртуальных экскурсий, которое направлено на пробуждение интереса к истории города Челябинска аудитории всех возрастов, повышения образованности людей. При помощи виртуальных экскурсий каждый желающий имеет возможность изучить историю города Челябинска в той форме, в которой ему будет удобно, так как данный раздел предполагает два формата: возможность пройти экскурсию виртуально, не выходя из дома, а так же, прогуливаясь по выбранному маршруту и просматривая материалы экскурсии как на мобильном устройстве, так и вживую.

В последнее время все большую популярность набирают виртуальные экскурсии. Все большее количество современных пользователей начинает рассматривать именно виртуальные экскурсии. Более того, для многих они становятся неотъемлемой частью жизни. Главная особенность таких экскурсий заключается в том, что каждый пользователь может путешествовать не выходя из дома, одновременно осматривая лучшие произведения искусства, памятники архитектуры и артефакты древних цивилизаций. Что, в свою очередь, является наиболее эффективным способом изучения истории, архитектуры, искусства и окружающего мира в целом, так как это экономит большое количество времени на передживении, как минимум. Особенно актуальна такая форма экскурсий для людей с ограниченными возможностями или бюджетом. Структура раздела виртуальных экскурсий включает в себя:

- карту города, на которой отражаются маршруты выбранных экскурсий;
- меню выбора экскурсии содержащее список экскурсий;
- общую информацию об экскурсии;
- основные точки, отмеченные на выбранном маршруте;
- информацию об основных объектах на выбранном маршруте.

Виртуальная экскурсия является отличным способом обучения, так как способствует не только быстрому усвоению получаемой информации, но и является эффективным способом привлечь и удержать внимание и интерес человека.

Главная особенность раздела «Виртуальная экскурсия Челябинска» заключается в наличии разнообразных маршрутов экскурсий, выраженных в поэтапном прохождении экскурсии от одной локации к другой, расположенных на карте. Помимо поэтапного прохождения экскурсии имеется возможность отклонения от намеченного плана экскурсии и изменения порядка просматриваемых локаций, что позволяет пользователю изучать только ту информацию, которая ему интересна.

Локация на карте – определенное место в городе, где сосредоточены экскурсионные объекты. К каждой локации необходимо подготовить краткий текст обзорной экскурсии (возможно и тематической, все зависит от экскурсионных объектов, расположенных в границах местности, выбранной для создания

экскурсии), которая позволит экскурсанту за короткий срок познакомиться с локацией в целом. Каждая локация содержит в себе несколько экскурсионных объектов.

Экскурсионный объект – объект культурного наследия из раздела «Облик города» с подробным описанием, позволяющим экскурсанту детально познакомиться с каждым объектом. (Наименование, год постройки, архитектор, владелец, цитаты современников, легенды и т.д.)

В разделе сайта на данный момент представлена только одна экскурсия, но впоследствии список будет пополняться. При наведении курсора на каждую из экскурсий, рядом со списком появляется мини-карта, которая дает понять пользователю длину, примерный маршрут экскурсии и помогает сориентироваться в какой части города выбранный маршрут находится, а так же окно с информацией о выбранной экскурсии и меню с перечнем ключевых точек отмеченных на карте. При нажатии на пункт в меню с выбором ключевой точки, должен открываться подробный план локации с указанием на нем объектов, при выборе объекта должна открываться статья с описанием объекта и лентой с фотографиями. Далее, при выборе одного из маршрутов экскурсий, пользователю открывается подробная карта, где показано начало экскурсии, ее конец, и основные локация. Каждая локация имеет определенное название и здание-символ, характеризующее ее, а так же содержит в себе еще несколько объектов, которые к ней относятся. Так, выбрав экскурсию №1, пользователь видит перед собой маршрут, который берет начало на Площади Ярославского, далее проходит вдоль улицы Кирова и заканчивается на Театральной площади. Экскурсия состоит из 6 основных локаций, 6 зданий-символов и 23 объектов:

1. Сердце Челябинска. Здание-символ: крепость (ист. Реконструкция). Объекты: пассаж Яушевых, особняк Яушевых дом Шиховых, здание филармонии, дом Жуковского.

2. Челябинск торговый. Здание-символ: дом Стахеева. Объекты: аптека Плонского, дом Холодова, дом Самохвалова.

3. Исторический перекресток. Здание-символ: магазин Злоказовых. Объекты: дом Александрова, дом Галеева, дом Злоказовых, дом Мельцер, дом Иванова, дом Комольцева.

4. Калейдоскоп архитектурных стилей. Здание символ: магазин Валеева. Объекты: кинотеатр «Знамя», Челябинский государственный драматический «Молодежный театр», здание Законодательного собрания.

5. Площадь революции. Здание-символ: Памятник Ленину. Объекты: дом облисполкома, гостиница «Южный Урал», дом с магазином «Ритм», Жилой дом ЮУЖД.

6. Театральная площадь. Здание-символ: Драмтеатр им. Орлова. Объекты: здание управления «Челябэнерго», здание управления ЮУЖД.

Все остальные объекты на карте, не входящие в экскурсию изображены силуэтами. В процессе экскурсии при просмотре карты целиком пользователь видит только 6 основных локаций, но при приближении каждой из локаций (здание-символ) на карте появляются дополнительные объекты. Все здания-

символы и объекты, содержащиеся в них, кликабельны. Пользователь имеет возможность нажать на иконку каждого объекта, после чего на экране появится всплывающее окно, в котором находятся три «кнопки»: «фото», «читать» и «слушать». Каждая из кнопок содержит в себе гиперссылку, которая перенаправит пользователя на страницу с информацией о нужном ему объекте. Таким образом кнопка «фото» покажет страницу с фотографиями здания в разное время как снаружи, так и внутри, далее, кнопка «читать» перенаправит пользователя на страницу с текстовой информацией об объекте, и так же кнопка «слушать» воспроизведет аудио-файл с аналогичной информацией. Функция аудио-воспроизведения экономит большое количество времени и позволяет человеку одновременно воспринимать как визуальную, так и аудио-информацию.

Карта, используемая для прохождения экскурсий, оснащена GPS-навигацией. Спутниковая система навигации обеспечивает измерение расстояния, времени и определяющая местоположение во всемирной системе координат. Позволяет почти при любой погоде определять местоположение в любом месте Земли. Это поможет пользователю, просматривающему экскурсию на мобильном устройстве, проще ориентироваться во время движения по маршруту. Особенно актуальна такая функция будет для иногородних или иностранных туристов. На карте местоположение человека будет обозначено красным кружком, который будет перемещаться по мере движения человека.

Также, все здания-символы и объекты отрисованы в виде иконок, повторяющих цвет, форму и детали реальных зданий, что позволяет человеку легче узнать здание в реальной жизни и проще сориентироваться.

Точкой входа на сайт является первый раздел – хронотоп. Раздел знакомит пользователя с общим изменением города в течении времени. Главная страница должна содержать следующие основные элементы: лента времени (ползунок переключения между хронологическими периодами раздела); карта города соответствующая выбранному хронологическому периоду; краткое описание периода.

Следующий раздел «Челябинск в лицах» дает возможность пользователю познакомиться с выдающимися деятелями из истории города. Персонажи сгруппированы в рамках своего хронологического периода на «коллективных фотографиях». При наведении на персонажа должна открываться всплывающая аннотация с именем персонажа. При выборе персонажа посредством клика открывается страница содержащая биографию и фотографии персонажа.

Облик города. Данный раздел содержит полный набор всех статей и изображений сайта, с указанием на карте связанных объектов и структурированных по форматам (текст, видео, изображение), с возможностью пролистывания и просмотра.

Четвертый раздел «Челябинск глазами современников» содержит истории, написанные от лица современников, посетивших город в разные периоды времени. Оформление раздела похоже на раздел Челябинск в лицах.

Раздел «Виртуальная экскурсия Челябинска» предлагает пользователю пройти самостоятельно экскурсию по городу. Раздел предполагает 2 формата : 1

возможность пройти экскурсию виртуально, не выходя из дома, 2 пройти экскурсию по городу, просматривая материал на мобильном устройстве.

Последним разделом сайта был выбран «Челябинский дилижанс». Раздел дает возможность пользователю увидеть, как выглядели улицы города в прошлом. Раздел должен содержать карту города с указанием точек города, где возможно посмотреть улицы. При выборе точки открывается лента времени, а так же фото или панорама выбранной точки, которая изменяется в зависимости от положения ползунка ленты времени.

Стилистическое решение

Раздел «Виртуальная экскурсия Челябинска» сайта «Историческая реконструкция Челябинска» включает в себя следующие составляющие:

- интерфейс;
- логотип раздела;
- иконки объектов экскурсии;
- всплывающие окна;
- кнопки;
- карта;
- миниатюра карты.

При разработке графического решения было учтено требование заказчика и общепринятые нормы колористики при создании географических карт. Кроме того, было необходимо выполнить техническое задание, в котором требовалось учесть уже существующий дизайн-макет сайта, его цветовую гамму, а так же выбрать стиль достаточно современный, но при этом не отойти от темы истории. Главную роль в виртуальной экскурсии играет интерфейс и иллюстрации в виде иконок. При разработке эскизов зданий было учтено, что важно передать основные черты объекта, изобразить его узнаваемым для пользователя, но при этом не перегрузить большим количеством деталей и сделать достаточно понятную, минималистичную иконку. Для разделения процесса экскурсии на несколько этапов, объекты были поделены на шесть групп и, соответственно, шесть точек (локаций) на карте. Каждой группе было дано название, соответствующее историческому периоду, к которому относятся объекты в группе. Каждая локация содержит в себе от трех до шести объектов. Каждая локация на карте обозначена главным зданием-символом, которое выступает «лицом» определенной локации. Все остальные объекты, содержащиеся в локации, пользователь может наблюдать при приближении локации на карте.

Виртуальная экскурсия напрямую относится к одному из видов виртуальной коммуникации. По результатам научных исследований установлено, что человек получает через глаза в среднем 70% информации. Таким образом, визуальная составляющая доминирует в коммуникациях между людьми, а также между человеком и символьной системой. Визуальное восприятие является важнейшим для человека. Оно делится на два этапа: сбор информации на физическом уровне и дешифровку визуальных сигналов. На первом этапе человеческий глаз считывает больше информации, если изображение будет:

- контрастным;
- достаточно крупного размера;
- лаконичным.

Если на первом этапе информация собрана успешно, она передается на дешифровку и сравнение уже с имеющейся базой данных. Другими словами: «То, что человек видит, есть результат слияния визуальных впечатлений от предмета и встречной активности человека, посылающего на встречу этой информации сгустки прошлого опыта, означенного и осмысленного, интегрированного в общей структуре сознания человека» [11].

Для легкой и быстрой дешифровки информации визуальная коммуникация должна ориентироваться на:

- привычность образов;
- легко читаемые шрифты.

Ежедневно количество информации вокруг человека растет с огромной скоростью. Эти избыточные объемы информации сложно обработать как физически, так и психологически. Поэтому человек вынужден выбирать из огромного объема нужную информацию. В этой ситуации преимущество получает простая и наглядная информация, поданная в легкой и доступной форме.

«Сверхзадача дизайна и информационной графики – быть лаконичнее и понятнее, быстрее считываться по сравнению с текстовой информацией. В этом случае можно говорить об эффективности визуальной коммуникации и создания с ее помощью дополнительной ценности» [12].

Одним из важнейших этапов в разработке виртуальной карты является подбор основной цветовой гаммы.

Цвет – важнейший элемент в дизайне. Именно цвет пробуждает у человека определенные чувства и настроение от какого-либо предмета. Что может вызвать одну реакцию у одного, вызывает иную у другого. Иногда это связано с личными предпочтениями, а иногда с культурными особенностями. Такая мелочь, как изменение конкретного оттенка или его интенсивности, может возбудить совершенно разные ощущения. Цвет несет большое количество информации, которая не менее важна, чем форма, масса и другие параметры каждого физического объекта. Правильно подобранные цвета могут, как привлечь внимание к изображению, так и оттолкнуть от него. В зависимости от того, какой цвет видит человек, у него возникают различные эмоции, формирующие первое впечатление от объекта [13].

Цветовое решение было выбрано в результате совокупности факторов. Во-первых, необходимо было учитывать уже существующую дизайн-концепцию сайта. Во-вторых, придерживаться стилистики, характерной для темы истории, что подразумевает землистые оттенки. В-третьих, так же важно было не уйти только в коричневый и его оттенки, а сделать общую картинку приятной для восприятия и интересной аудитории разных возрастов. Тем самым были добавлены красный, зеленый, синий и многие другие цвета, но достаточно приглушенные и считающиеся с коричневой цветовой гаммой. Это позволило

разбавить уже имеющуюся цветовую палитру, сделать ее более интересной для восприятия, но при этом не отклониться от темы и заданной стилистики.

Основными цветами раздела выступили песочный, коричневый, оливковый, белый (рис. 3.9)

Одним из важных инструментов при разработке виртуальной карты является инфографика.

Инфографика – это особое умение лаконично сочетать большой объем информации, чисел и визуальных образов. Это работа не только с текстом, но и с его шрифтом, не просто сбор данных, но их анализ и обработка, и конечно же, работа с графическими изображениями. Грамотный перевод большого объема данных в визуальный образ часто является ярким дополнением к статье в журнале или газете. Основной целью инфографики является совершенствование процесса восприятия информации, объяснение сложной информации в простых образах, а также передача данных в компактном и интересном сообщении, которое выглядит привлекательнее, в сравнении с обычным текстом [14].

При помощи инфографики были разработаны эскизы (рис. 2.3) и в последствии иконка раздела (рис. 2.4), которая передает в себе смысл данного раздела.

Типографика также сыграла роль в проектировании раздела. Функциональная задача типографики - сделать текст удобным для восприятия. Это значит, пользователю должно быть легко читать и находить необходимую информацию; глаза не должны уставать от чтения; текст должен выглядеть гармонично и аккуратно - не раздражать, не отвлекать [20].

Необходимо было подобрать шрифт таким образом, чтобы он сочетался с тематикой сайта, но при это был современным, минималистичным и не привлекал много внимания, так как основной акцент в разделе ставится на карту и объекты на ней. В результате анализа технического задания и разработанной концепции был выбран шрифт Century Gothic.

Помимо виртуальной составляющей проекта в нем так же присутствует полиграфия, а именно карта, напоминающая по форма буклет. Объединяя в себе достоинства небольшой стоимости и высокой информативности, буклеты являются одним из наиболее широко используемых и эффективных видов рекламной полиграфии.

Буклеты позволяют предоставить потребителям более полную информацию, и сделать подачу информации более структурированной, чем это могут сделать обычные рекламные листовки. Кроме того, буклеты более компактны, но несмотря на это они лишены ощущения некой незавершенности, которое может появиться у потребителей после ознакомления с обычной рекламной листовкой. Они выполняют много функций: информируют о продукции, являются носителями элементов фирменного стиля, а благодаря своим небольшим размерам очень удобны для раздачи или рассылки по почте [15].

Первоначальной стадией было осмысление собранных аналогов, выбор конструктива карты и создание дизайна. Важной частью разработки конструктива является создание эскизов (рис. 2.6, рис. 2.7, рис. 2.8). В ходе

работы было выбрано создать карманную карту-конструктор, напоминающую по форме буклет. В качестве элементов дизайна было принято решение добавить объемные элементы в виде зданий и деревьев. Объемные здания на карте являются основными локациями в данном маршруте экскурсии, которые служат для лучшей ориентации на карте. Объекты располагаются в местах реальных зданий на карте, они имеют свойство складываться при закрытии карты и открываться при открытии. Таким образом объемные объекты выделяются из конструкции и создают своего рода ориентацию. Человек, открывая карту, может с легкостью найти здание, которое ему интересно и сориентироваться в реальной среде. Дизайн карты располагается с двух сторон, это означает, что требуется двусторонняя печать (рис. 3.10, рис. 3.11, рис. 3.12, рис. 3.13).

Стилизация сыграла основополагающую роль в проекте. Психологическая работа над созданием обобщенного декоративного образа представляет собой процесс отвлечения от ряда частных подробностей. Как известно, обилие деталей в предмете мешает целостному его восприятию. Точно так же обилие частных в одних образах затрудняет создание новых, более оригинальных образов. Значит, нужно стремиться к выделению самых общих признаков из частных образов и объединению их в новом образе. По такому пути должно идти декоративное рисование.

Художник может изменять предмет в любой степени, отход от природы бывает очень значительным. Цветок, лист, ветку можно трактовать почти как геометрические формы или сохранить природные плавные очертания. Например, преобразовать живописными средствами реальный образ цветка в декоративный и даже абстрактный.

Одним из примеров стилизации может быть процесс создания знаковых изображений в графическом дизайне. Отличительные особенности знака — обобщенность и условность в изображении предметных форм, обозначающих какую-либо фигуру или явление окружающего мира.

Знак коренным образом отличается от конкретно-предметного изображения, он только указывает или обозначает внешние признаки какого-нибудь объекта. Знак можно назвать абстрактным символом [16].

Таким образом, необходимо было стилизовать ряд объектов, представленных заказчиком. Они представляли собой фотографии зданий, расположенных на маршруте экскурсии, а так же карту фрагмента города, на котором проходит экскурсия. При отрисовке и стилизации предоставленных заказчиком объектов, основной задачей являлось передать внешний вид здания так, чтобы оно было узнаваемо для участников экскурсии, но при этом сделать иллюстрацию минималистичной и лаконичной, отказавшись от лишних деталей. Важным этапом работы при поиске стилистического решения являются эскизы. Было создано несколько эскизов зданий (рис. 2.1, рис. 2.2) для понимания дальнейшего процесса работы. Отказ от детальной проработки иллюстраций объектов был мотивирован тем, что при большой детализации общая картина экскурсии выглядела бы перегруженной и рассеивала внимание пользователя. Стилистика иллюстраций была выбрана так же исходя из совокупности тематики истории и

современного дизайна, так как основной задачей проекта является расширить аудиторию, интересующуюся историей города, привлечь внимание молодых жителей и туристов Челябинска (рис. 3.2, рис. 3.3, рис. 3.4, рис. 3.5, рис. 3.6, рис. 3.7).

Карта маршрута (рис. 3.1) и ее миниатюра (рис. 2.5) была отрисована с уже существующих карт и скорректирована по цвету.

Также, в разделе сайта присутствуют гиперссылки. Гиперссылка – это элемент графического изображения или текста на сайте, позволяющий осуществлять переход на другие страницы сайта, открывать какие-либо документы, запускать сторонние приложения. Часто в тексте выделяется синим цветом или подчеркивается, также может быть картинкой, фотографией, кнопкой переключения страниц.

Гиперссылка является основным инструментом, с помощью которого осуществляется навигация по сайту и по сети Интернет в целом [17].

При помощи гиперссылок пользователь раздела, нажав на любую иконку здания, находящуюся на карте экскурсии, и далее выбрав одну из кнопок во всплывающем окне (рис. 3.8), имеет возможность получить подробную информацию о выбранном объекте. Таким образом, нажав на кнопку «читать», человек будет перенаправлен на страницу сайта с текстовой информацией, кнопка «смотреть» откроет страницу с изображениями здания в различные промежутки времени и, соответственно, кнопка «слушать» воспроизведет аудио-дорожку с информацией об объекте и его историей.

Цель композиции в дизайне - утилитарно оправданная форма вещи, имеющая функциональную, конструктивную и эстетическую ценность. Структура вещи, формируемая по законам композиции, получает такие функциональные и конструктивные особенности, которые наилучшим образом отвечают назначению вещи. Композиционный поиск в художественном проектировании направлен на придание форме свойств, обеспечивающих получение потребителем полезных эффектов [18].

От удачной композиции в графическом и веб-дизайне зависит, насколько приятным сайт или полиграфия будут для взгляда пользователей. Чтобы добиться этого, нужно следовать базовым правилам композиции при выборе цветовой гаммы, расположении объектов, создании иерархии. При хорошей композиции дизайн выполняет свою функцию и ведет пользователя по нужному пути, плавно подводя его к целевому действию [19].

Учитывая вышесказанное было принято решение разделить объекты на группы и присвоить каждой группе здание-символ для того, чтобы при просмотре карты целиком пользователь видел лишь основные локации. При приближении каждой из локаций на карте появляются дополнительные объекты, относящиеся к данной локации. Такое решение было принято из композиционных соображений. Если поместить все объекты на карту сразу, то карта будет выглядеть перегруженной и сложной для ориентации на местности.

Подбор шрифтов

Типографика – это оформление наборного текста. Его располагают на бумаге или экране, настраивают отступы и интервалы, подбирают шрифт. Хорошо проработанный материал смотрится лаконично и приятно. Легко читается, ощущается гармония.

До появления компьютеров правила типографики использовали для создания макетов книг, газет и плакатов. Теперь их применяют для удобного отображения информации на дисплее – в программах и на сайтах.

Правила типографики учитывают параметры шрифта, размеры текста, его расположение. Чтобы хорошо оформить текст, нужно знать, какие шрифты использовать на сайте, что такое начертание, каковы пропорции между основным текстом и заголовком.

нешний вид сайта во многом зависит от используемых шрифтов. Правильно подобранный шрифт помогает читать быстрее. Обычно пользователь заходит на страницу, пробегает взглядом по тексту и сразу получает нужную информацию.

Если использовать какой-то необычный шрифт, рукописный или акцидентный, то читать станет сложнее. Скорее всего, посетитель сайта не станет тратить время на то, чтобы разобрать текст, и просто закроет страницу.

Чтобы решить, какой шрифт выбрать для сайта, нужно знать, какие бывают семейства, что такое начертание и классификация.

Необходимо было подобрать шрифт таким образом, чтобы он сочетался с тематикой сайта, но при этом был современным, минималистичным и не привлекал много внимания, так как основной акцент в разделе ставится на карту и объекты на ней. В результате анализа технического задания и разработанной концепции был выбран шрифт Century Gothic.

Выводы по практическому разделу

Разработан дизайн раздела виртуальных экскурсий сайта «Историческая реконструкция Челябинска». Учтены основные факторы, такие как: цвет, размер, минималистичные и узнаваемые формы, простые для восприятия, сохранение стилистики сайта. На основе изучения аналогов, а также консультации со специалистами в области истории была выбрана стилистика, реализованная в двухмерной графике с помощью программы Adobe Illustrator. Тематика раздела виртуальных экскурсий направлена на изучение истории города Челябинска людьми разных возрастных категорий. В разделе виртуальных экскурсий, как и на сайте «Историческая реконструкция Челябинска» в целом, преобладают спокойные, приглушенные цвета.

ЗАКЛЮЧЕНИЕ

Достигнута цель исследования: разработана дизайн-концепция раздела виртуальных экскурсий сайта «Историческая реконструкция Челябинска».

Проанализированы аналоги виртуальных экскурсий и печатных карт. Изучены основные принципы в создании карт, цветовые и стилистические решения. Путем консультации со специалистами в области истории, а также в результате обращения к аналогам виртуальных экскурсий и путеводителей было сформировано представление о методах проектирования и разработана структура и логика раздела виртуальных экскурсий.

Сформирована совокупность проектно-художественных решений, соответствующих содержанию раздела виртуальных экскурсий сайта «Историческая реконструкция Челябинска».

Обеспечено корректное и комфортное восприятие принципов процесса экскурсии пользователем через совокупность функционально-эргономических проектных решений.

Новизна визуально-графического языка раздела виртуальных экскурсий сайта «Историческая реконструкция Челябинска» достигнута через минималистичный стиль иллюстраций памятников архитектуры, но при этом сохранена индивидуальность и узнаваемость каждого объекта.

Исследование имеет практическую значимость: результаты будут использованы для реализации раздела виртуальных экскурсий сайта «Историческая реконструкция Челябинска».

В результате творческого переосмысления предоставленных кафедрой «Отечественная и зарубежная история» материалов была разработана дизайн-концепция раздела виртуальных экскурсий. Раздел содержит список возможных экскурсий с последующим выбором, миниатюру карты экскурсии, полнорамную карту экскурсии, 6 основных локаций, 6 зданий-символов и 23 объекта. Помимо этого в разделе присутствует текстовая информация и всплывающие окна, содержащие в себе кнопки с гиперссылками. В дополнение к виртуальной экскурсии, была разработана буклет, а так же карманная карта-конструктор одного из возможных маршрутов.

Для демонстрации дизайн-проекта разработана серия из четырех графических планшетов, содержащих в себе результаты проектной деятельности, многостраничная презентация проекта в электронном виде, а также видеоролик.

БИБЛИОГРАФИЧЕСКИЙ СПИСОК

1. Багров, Л. История картографии / Л. Багров. – М.: Центрполиграф, 2005. – 523 с.
2. Берлянт, А.М. Глобусы – второе рождение / А.М. Берлянт. – М.: Вестн. Моск. Ун-та. Геогр. Природа. 2007. – №8. – 9–28 с.
3. Салищев, К.А. Картоведение / К.А. Салищев. – М.: Изд-во Моск. Ун-та, 2000. – 437 с.
4. Берлянт, А.М. Картография / А.М. Берлянт – М.: Аспект Пресс, 2001. – 336 с.
5. Браун, Л.А. История географических карт / Л.А. Браун – М.: Центрполиграф, 2006. – 480 с.
6. Салищев, К.А. Картография. – 3-е изд. / К.А. Салищев. – М.: Высш. школа, 1982. – 272 с.
7. Немоляева, М.Э. Международный туризм: вчера, сегодня / М.Э. Немоляева, Л.Ф. Ходорков. – М.: Междунар. отношения, 1985. – 27 с.
8. Долженко, Г.П. Экскурсионное дело / Г.П. Долженко. – М. – Р. н/Д.: Издательский центр МарТ. 2005. – 37 с.
9. Бакушинский, А.В. Исследования и статьи / А.В. Бакушинский. – М.: Аспект Пресс, 1981. – 119 с.
10. Немоляева, М.Э. Международный туризм: вчера, сегодня / М.Э. Немоляева, Л.Ф. Ходорков. – М.: Междунар. отношения, 1985. – 162 с.
11. Розин, В.М. Визуальная культура и восприятие. Как человек видит и понимает мир / В.М. Розин – М.: КомКнига 2006. – 76 с.
12. Ткачев, О.А. Visual brand. Притягивая взгляды потребителей / О.А. Ткачев. – М.: Альпина Бизнес букс, 2009. – 193 с.
13. Иттен, И. Искусство цвета: учебное пособие / И. Иттен, М.: Изд.Д. Аронов, 2001. – 96 с.
14. Лаптев, В.В. Изобразительная статистика. Введение в инфографику / В.В. Лаптев. – СПб.: Эйдос, 2012. – 180 с.
15. Курушин, В. Д. Графический дизайн и реклама / В.Д. Курушин. – М.: ДМК, 2001. – 272с.
16. Шер, Я.А. Стиль в первобытном искусстве. Изобразительные памятники: стиль, эпоха, композиции / Я.А. Шер. – СПб: Эйдос, 2004. – 10 с.
17. Потапкин, А.В. Текстовый редактор Word для Windows / А.В. Потапкин. – М.: ЭКОМ, 1996. – 97 с.
18. Минервин, В. Т. Дизайн: Иллюстрированный словарь-справочник: Виды дизайна: Особенности дизайнерского проектирования / В. Т. Минервин, А.В. Шимко, Ефимов и др. – М.: Архитектура, 2004. – 283 с.
19. Аронов, В.Р. Художник и предметное творчество / В.Р. Аронов – М.: Сов. художник, 1987. – 232 с.
20. Дмитрий Кирсанов Коммуникативный и шрифтовой дизайн накануне третьего тысячелетия. Тенденции развития <http://indians.ru/aa03.htm>

Аналоги



Рис. 1.1. Бумажная карта Лондона



Рис. 1.2. Бумажная карта Белград

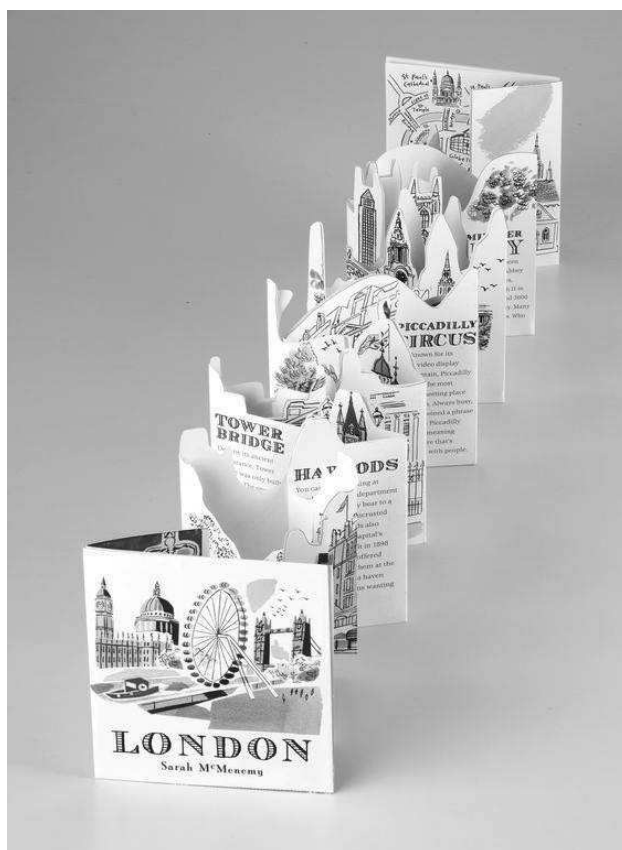


Рис. 1.3. Брошюра «London»



Рис. 1.4. Брошюра «The Map»



Рис. 1.5. Брошюра «Dolný Kubín»

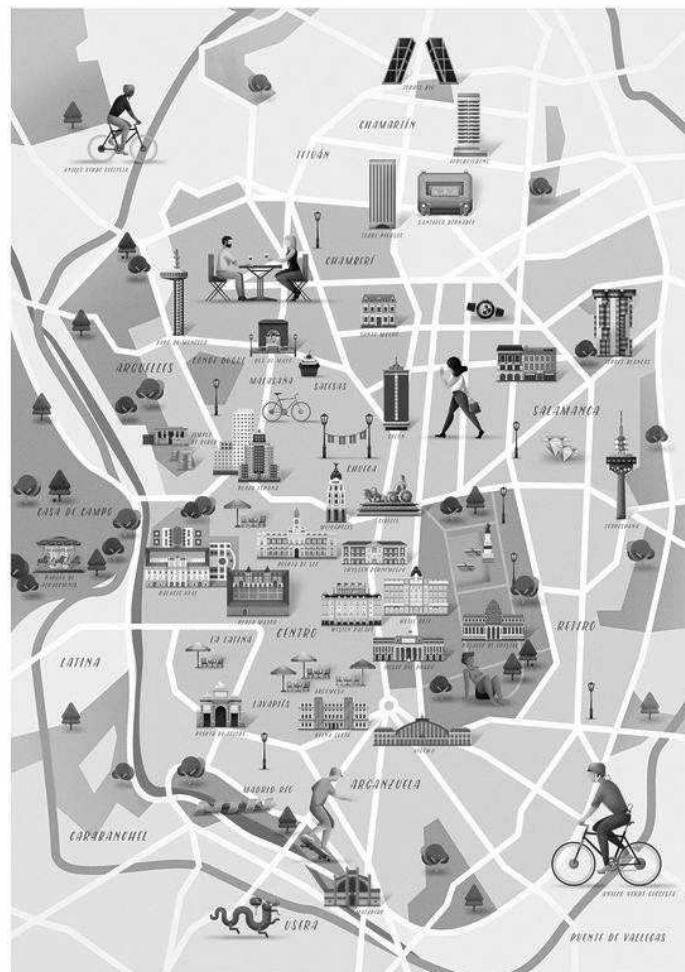


Рис. 1.6. Туристическая карта «Madrid»



Рис. 1.7. Туристическая карта «Italy»



Рис. 1.8. Туристическая карта «Paper Travel»



Рис. 1.9. Приложение «MAPS.ME»

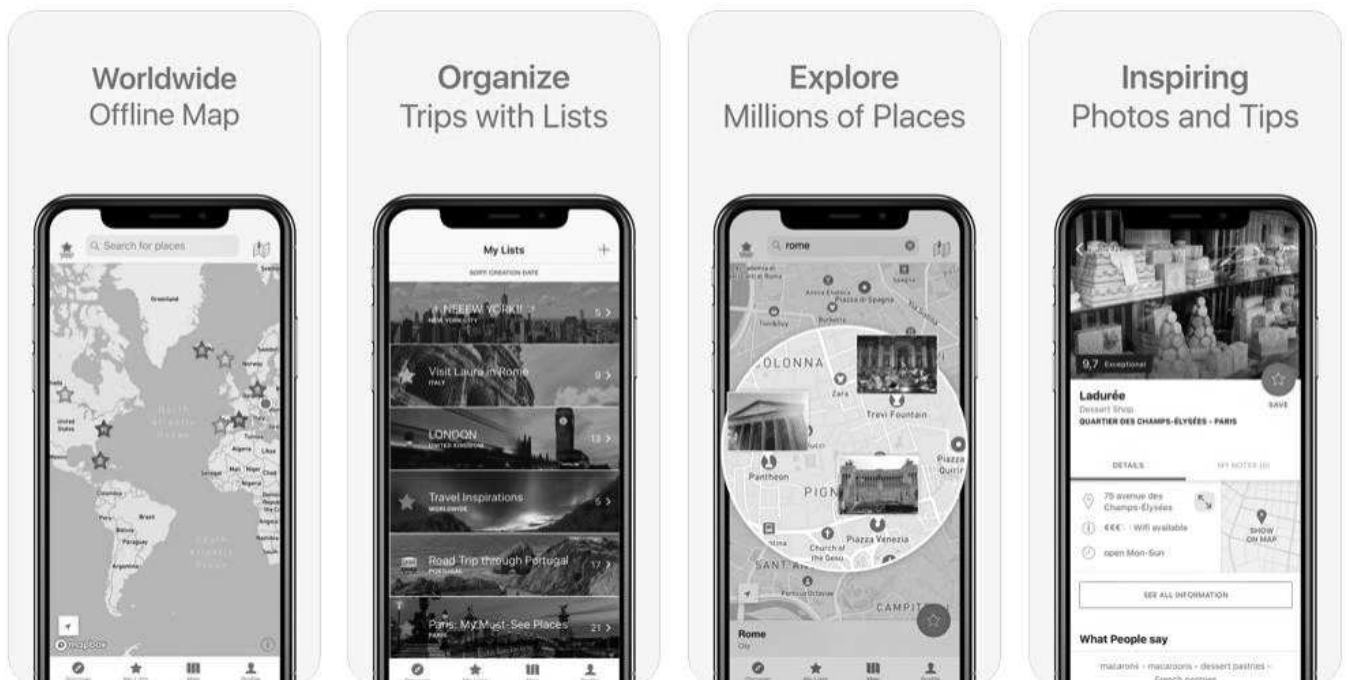


Рис. 1.10. Приложение «City Maps 2GO»



Рис. 1.11. Приложение «2ГИС»

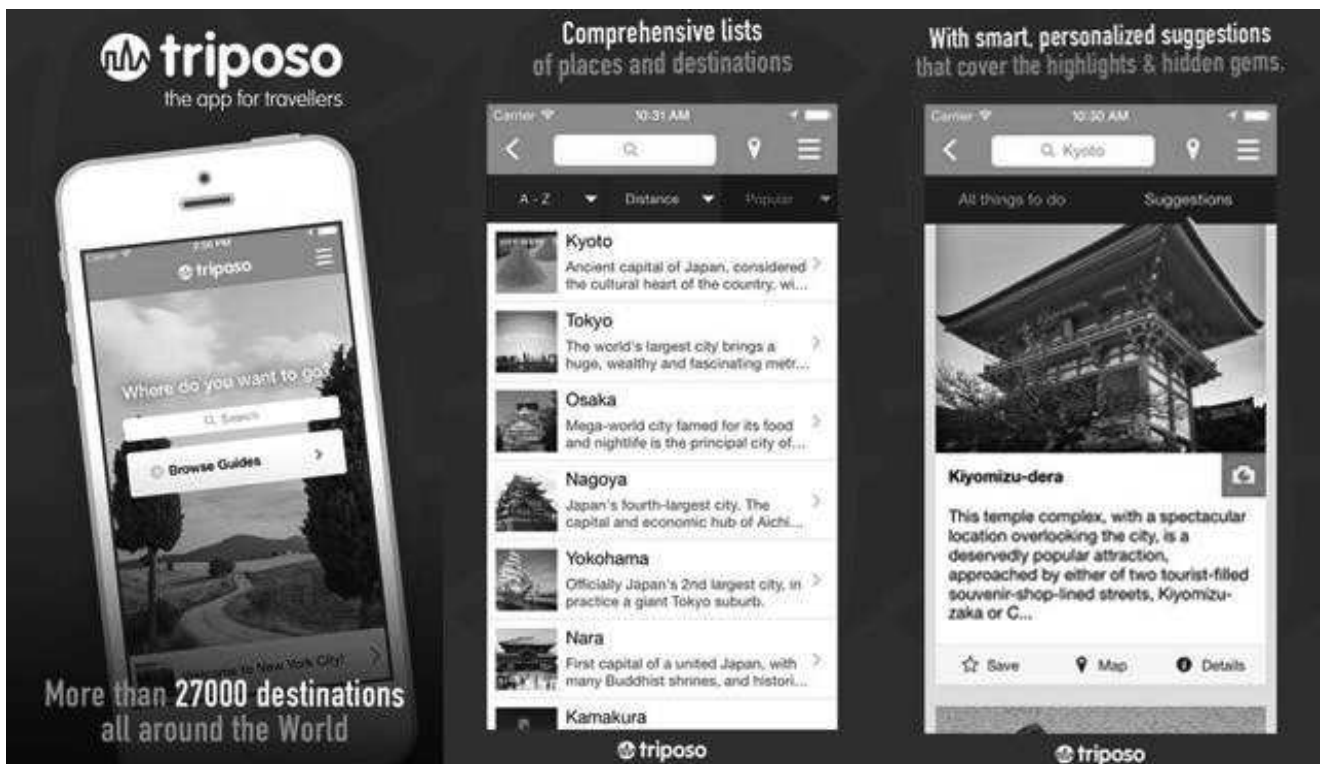


Рис. 1.12. Приложение «Triposo»



Рис. 1.13. Приложение «Redigo»



Рис. 1.14. Обзорная 3D панорама «Панорамный вид на Пятигорье и Эльбрус. Монастырь. Ессентуки»



Рис. 1.15. Дизайн-макет сайта «Историческая реконструкция Челябинска»

ЧЕЛЯБИНСК
В ЛИЦАХ
ГЛАВНАЯ
СТРАНИЦА
ЛЕНТА
ВРЕМЕНИ
☰

ЛЕНТА ВРЕМЕНИ

Выберите интересующую Вас дату в Ленте Времени или введите её вручную в поле ввода:

1910
1912
1914
1916
1917-1918
1920
1922
1924
1926

1917-1918 годы

Ключевой точкой истории Челябинска стала февральская революция 1917 года в России, вызванная поражением на фронтах, тяжелым положением рабочих и крестьян, политическим беспорядком, спадом авторитета самодержавной власти и ее неспособностью провести реформы.

Революция получает своё начало **23 февраля** (по новому стилю 8 марта). Горожане узнают о событиях из газет, а руководство города – из телеграмм. Вечером 2 (15) марта городской голова Пётр Туркин получил телеграмму от председателя Госдумы Михаила Родзянко о том, что власть окончательно перешла в руки временного комитета Думы. В третьем выпуске «Союзной мысли» от 2 (15) марта говорится о событиях в Челябинске:

“
Сегодня, в 10 часов утра, в виду официальных сообщений о политическом перевороте, в земскую управу начала сходить публика. Собравшимся человек до полутора, прежде всего прочитана телеграмма о временном комитете и его действиях. Все известия встречались аплодисментами ... Комиссия будет участвовать на экстренном заседании городской думы, которое назначено сегодня в два часа дня
”

Дальнейшие события обуславливаются активностью жителей города: 6 (19) марта возле кинотеатра «Луч» проходит солдатский митинг, который постановил отправить приветственную телеграмму председателю петроградского совета Николаю Чхеидзе, на 10 (23) марта советом был

ГАЛЕРЕЯ

1917-1918



#ЧелябинскВЛичках
#Ущелье
Челябинские учителя



#Архитектура
#ОбликГорода
Механический завод



#ИсторическиеСмелые
#Революция
Переселенческий пункт 1917 г.

f 2,1K | vk 669 | o 6 | 🐦 | 📍

ЧИТАТЬ ТАКЖЕ:

Октябрьская революция в Челябинске
1919-1934:
 Педагогический техникум, строительство ЧГРЭС, закладка завода ЧТЗ

Рис. 1.16. «Лента времени»

Эскизы

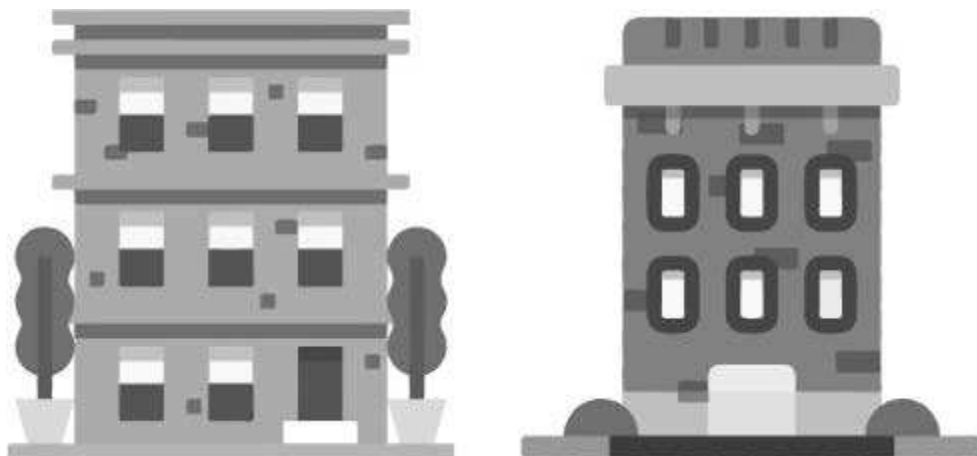


Рис. 2.1. Поиски стиля иллюстраций



Рис. 2.2. Поиски стиля иллюстраций



Рис. 2.3. Поиски иконок навигации



Рис. 2.4. Промежуточный вариант иконки



Рис. 2.5. Эскиз миниатюры навигационной карты

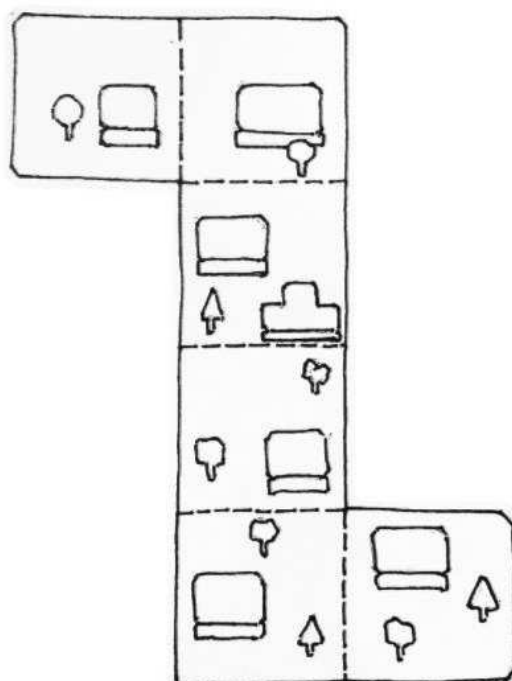


Рис. 2.6. Эскиз

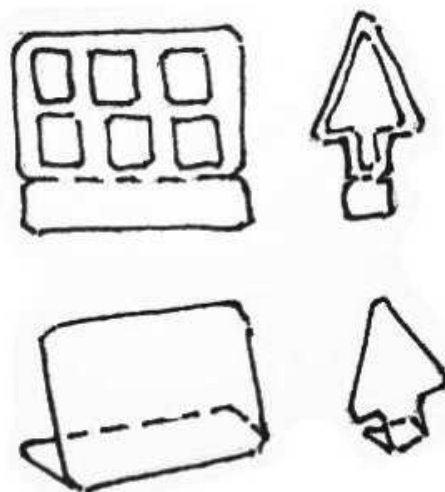


Рис. 2.7. Эскиз

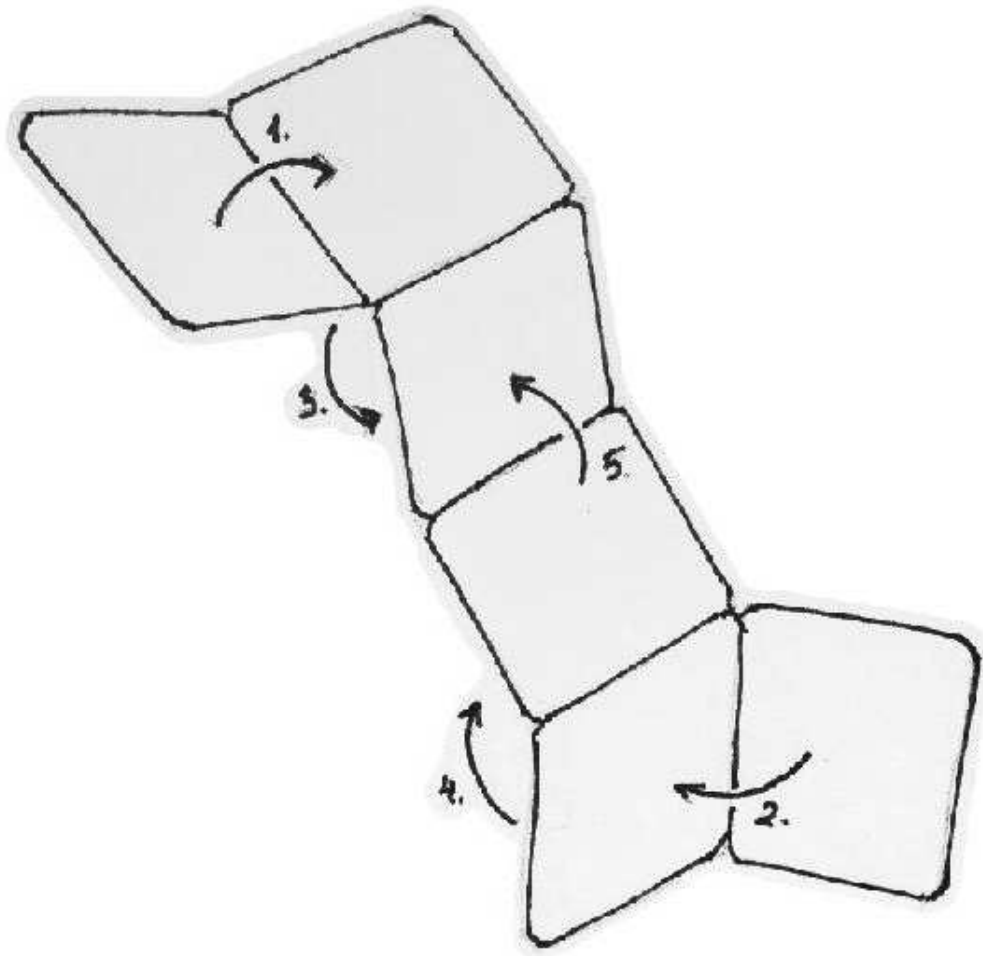


Рис. 2.8. Схема варианта конструкции

Результаты проектной деятельности



Рис. 3.1. Карта



Рис. 3.2. Иллюстрации объектов



Рис. 3.3. Иллюстрации объектов



Рис. 3.7. Иллюстрации объектов

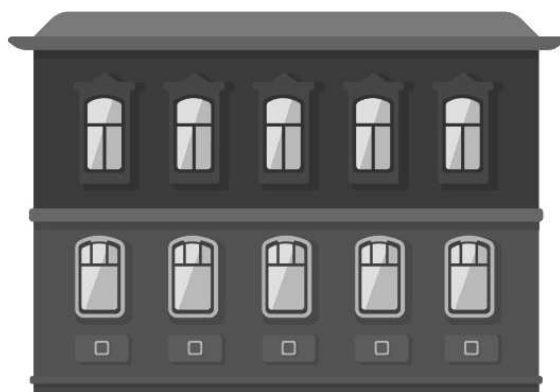


Рис. 3.5. Иллюстрации объектов

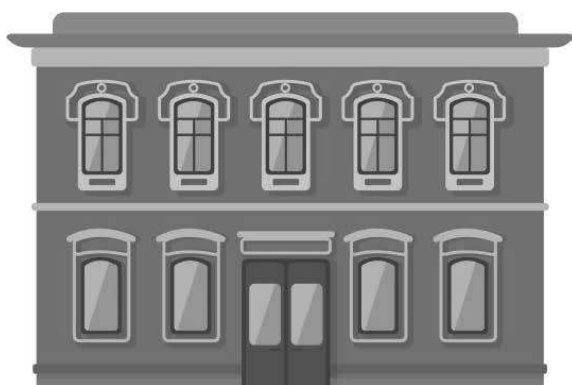


Рис. 3.6. Иллюстрации объектов



Рис. 3.7. Иллюстрации объектов



Рис. 3.8. Всплывающее окно

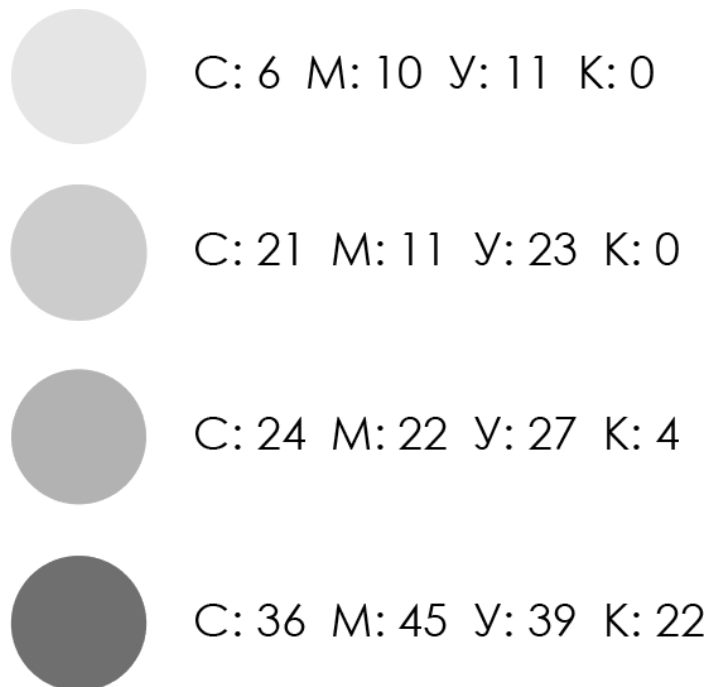


Рис. 3.9. Используемые цвета

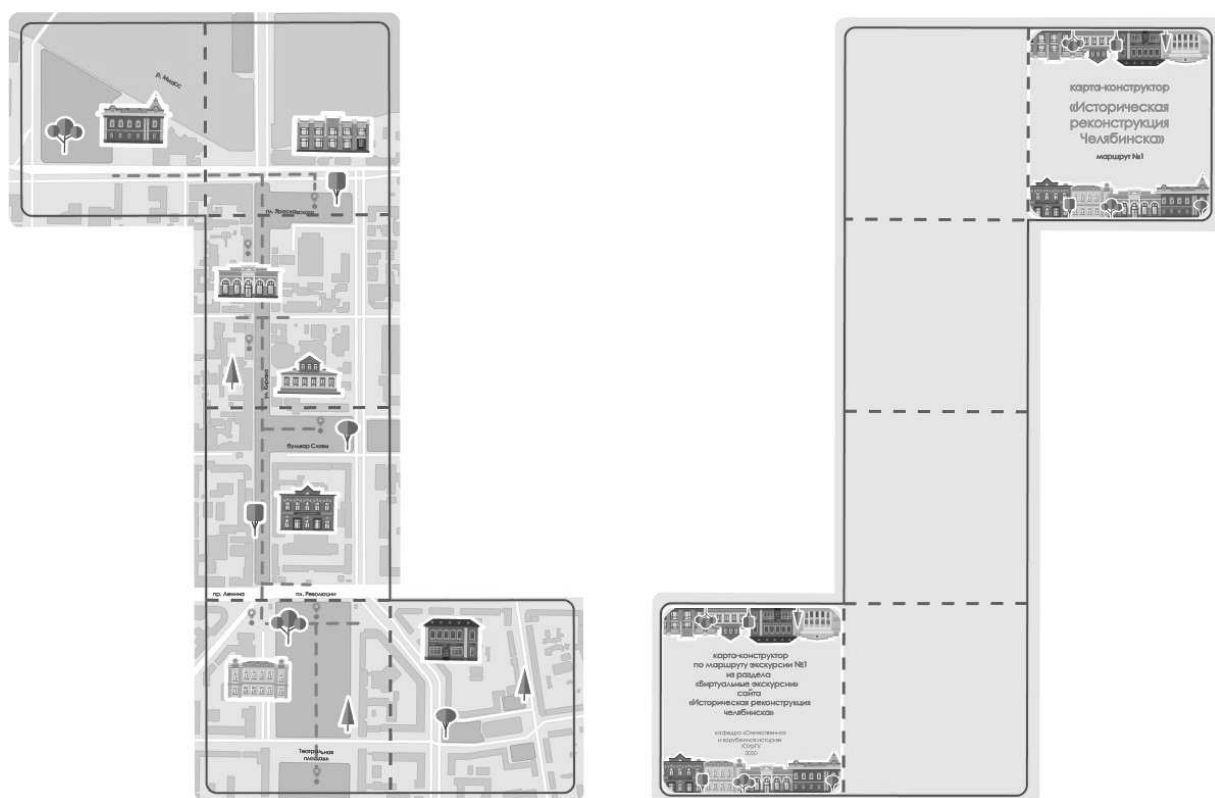


Рис. 3.10. Макет карты-конструктора

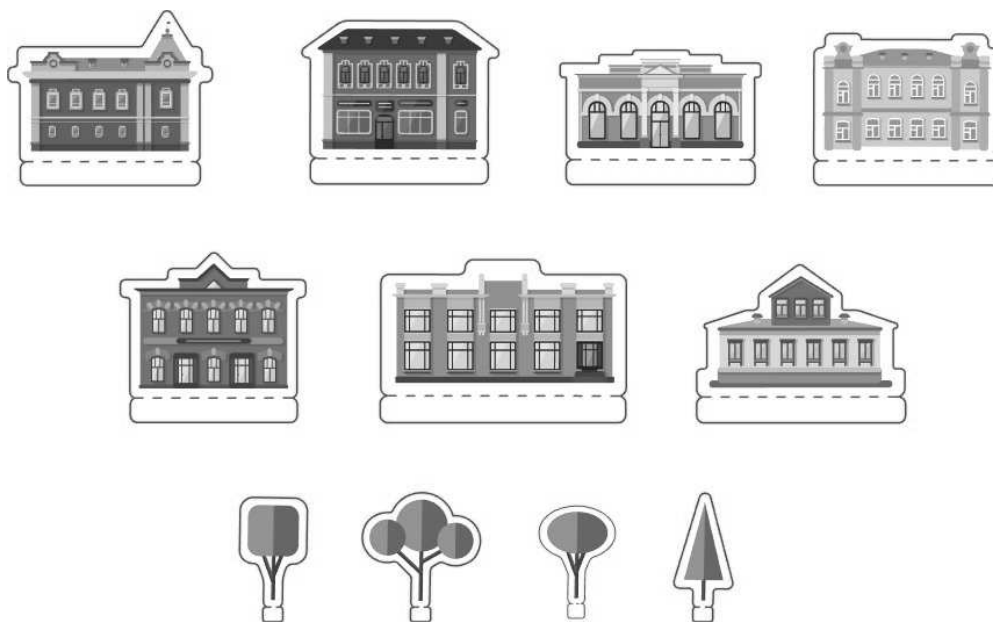


Рис. 3.11. Макет объектов

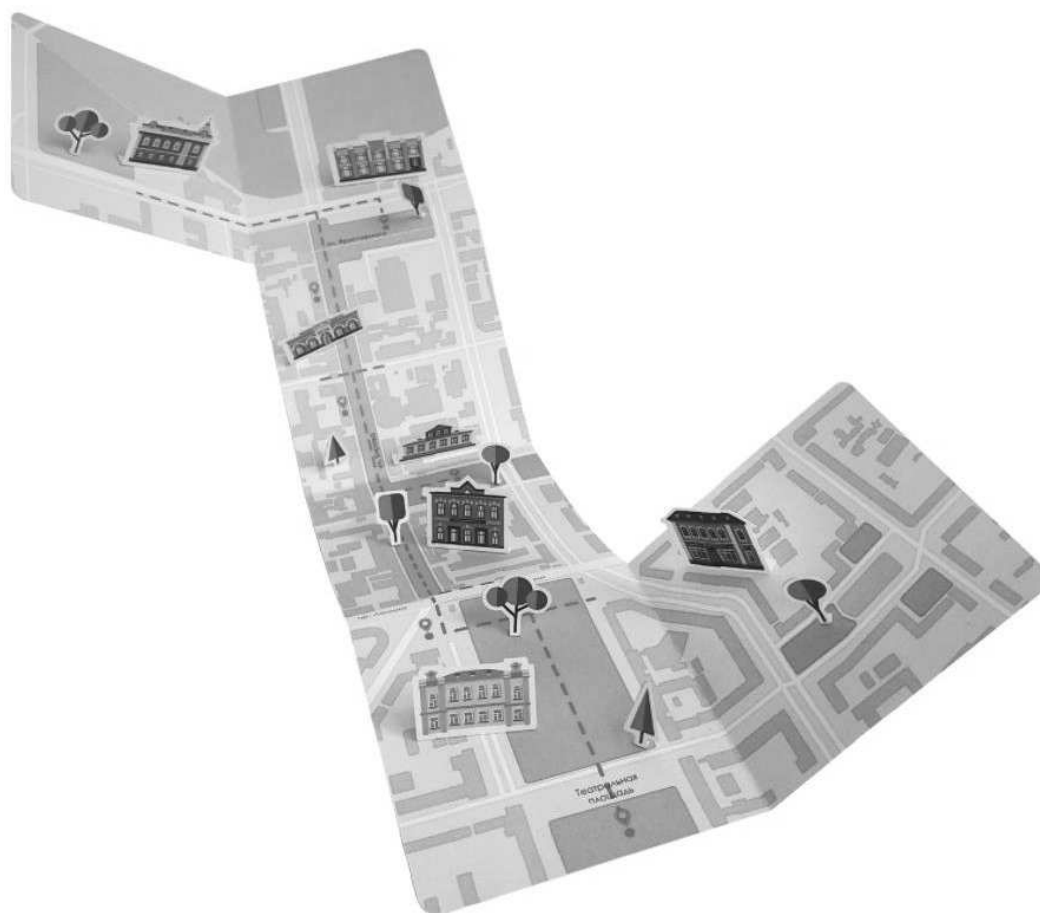


Рис. 3.12. Готовый вариант карты-конструктора



Рис. 3.13. Готовый вариант обложки

Макет общей компоновки графической подачи ВКР

