

Министерство науки и высшего образования Российской Федерации
Федеральное государственное автономное образовательное учреждение
высшего образования «Южно-Уральский государственный университет
(национальный исследовательский университет)»
Институт спорта, туризма и сервиса
Кафедра сервиса и технологии художественной обработки материалов

ДОПУСТИТЬ К ЗАЩИТЕ

Заведующий кафедрой

_____ В.А. Лившиц

«__» _____ 2020 г.

Разработка декоративного панно и основ технологического процесса его изготовления

ПОЯСНИТЕЛЬНАЯ ЗАПИСКА
К ВЫПУСКНОЙ КВАЛИФИКАЦИОННОЙ РАБОТЕ
ЮУрГУ-29.03.04.2020.010 ПЗ ВКР

Консультанты

Экономическая часть,
доцент

_____ Е.В. Рымар

«__» _____ 2020 г.

Руководитель работы,

старший преподаватель

_____ А.А. Фабишевская

«__» _____ 2020 г.

Технологическая часть,
старший преподаватель

_____ А.А. Фабишевская

«__» _____ 2020 г.

Автор работы,

студент группы СТ-421

_____ В.А. Новикова

«__» _____ 2020 г.

Нормоконтролер,

доцент

_____ Е.Н. Лаврова

«__» _____ 2020 г.

Челябинск 2020

АННОТАЦИЯ

Новикова В.А. Разработка декоративного панно и основ технологического процесса его изготовления. — Челябинск: ЮУрГУ, ИСТС, 2020. — 39 с., 16 ил., 10 табл., библиогр. список — 16 наим.

После анализа современных тенденций декорирования стен было разработано декоративное панно, состоящее из трех частей, с африканскими мотивами.

Размер каждой части панно составляет 50 × 70 см.

Составлена технологическая последовательность изготовления панно, определено необходимое оборудование и материалы. Особенностью технологической последовательности является параллельное выполнение нескольких этапов, что позволяет сократить время и добиться более высокого качества конечного изделия.

Определена себестоимость изготовления панно — 3 883,96 руб. и отпускная цена на уровне цен конкурентов — 7 200 руб.

					<i>ЮУрГУ.29.03.04.2020.010 ПЗ ВКР</i>			
<i>Изм</i>	<i>Лист</i>	<i>№ докум.</i>	<i>Подп.</i>	<i>Дата</i>				
<i>Разраб.</i>		<i>Новикова</i>			<i>Разработка декоративного панно и основ технологического процесса его изготовления</i>	<i>Лит.</i>	<i>Лист</i>	<i>Листов</i>
<i>Пров.</i>		<i>Фабишеевская</i>				<i>Д</i>	<i>4</i>	<i>39</i>
<i>Н.контр.</i>		<i>Лаврова</i>				<i>ЮУрГУ</i>		
<i>Утв.</i>		<i>Лившиц</i>				<i>Кафедра СиТХОМ</i>		

ОГЛАВЛЕНИЕ

ВВЕДЕНИЕ	6
1 ПОИСКОВЫЙ РАЗДЕЛ	
1.1 Декор стен	8
1.2 Декоративное панно.....	12
1.3 Особенности декоративного лоскутного панно	16
2 ТЕХНОЛОГИЧЕСКИЙ РАЗДЕЛ	
2.1 Технологическая последовательность изготовления декоративного панно	19
2.2 Техника безопасности.....	27
3 ЭКОНОМИЧЕСКОЕ ОБОСНОВАНИЕ ИЗГОТОВЛЕНИЯ ДЕКОРАТИВНОГО ПАННО	
3.1 Производственные затраты на производство декоративного панно	29
3.2 Налогообложение для индивидуального предпринимателя.....	32
3.3 Расчет себестоимости и отпускной цены декоративного панно	33
ЗАКЛЮЧЕНИЕ.....	37
БИБЛИОГРАФИЧЕСКИЙ СПИСОК	38

ВВЕДЕНИЕ

Современный дизайн интерьера невозможно представить без произведений искусства — картин, скульптур, фотографий. Живопись играет важную роль в организации внутреннего пространства помещения и выполняет функции не только украшения, но и изменяет зрительное восприятие, обогащает интерьерное пространство и формирует неповторимый стиль. Во все времена ценились уникальные, индивидуальные интерьеры. Такие интерьеры приравниваются к произведениям искусства, они индивидуальны, и эта индивидуальность определяется рядом особенностей, отделкой пола и потолка, мебелью, которая устанавливается в комнате и декором.

Профессиональные дизайнеры часто обращаются к предмету ручной работы — такие вещи делают интерьер индивидуальным. Таким элементом декора является декоративное панно, выполненное в соответствии с интересами человека. Оно способно обогатить пространство и поставить необходимый акцент в оформлении интерьера. Исходя из этого, для выполнения выпускной квалификационной работы было выбрано декоративное панно.

Целью данной работы является изготовление декоративного панно в технике «пэчворк» с африканскими мотивами.

Задачами выпускной квалификационной работы в связи с указанной целью являются:

- 1) изучение особенностей декоративного панно в технике «пэчворк»;
- 2) разработка эскиза;
- 3) поиск приемов для изготовления декоративного панно;
- 4) правильный подбор материалов;
- 5) правильный расчет времени для изготовления изделия в требуемые сроки;
- 6) изготовление изделия;

Для полноты картины и эффектного вида панно будет состоять из трех частей.

						ЮУрГУ.290304.2020.010 ПЗ ВКР	Лист
Изм.	Лист	№ докум.	Подпись	Дата			6

В целом весь процесс работы над изделием делится на несколько этапов:

- 1) выбор техники изготовления и материалов;
- 2) пошив изделия;
- 3) декорирование изделия;
- 4) изготовление специального крепления.

					ЮУрГУ.290304.2020.010 ПЗ ВКР	<i>Лист</i>
<i>Изм.</i>	<i>Лист</i>	<i>№ докум.</i>	<i>Подпись</i>	<i>Дата</i>		7

1 ПОИСКОВЫЙ РАЗДЕЛ

1.1 Декор стен

Декор стен — это один из главных элементов интерьера. Поэтому на них обязательно отражаются веяния интерьерной моды. Хотя изменения незначительны, тем, кто следит за тенденциями интерьера, стоит обратить внимание на модный декор 2020 года.

В прошлом году был актуален минималистичный декор стен, который становился основой для расстановки акцентов (рисунок 1). В 2020 году, хоть и не принципиально, но меняется дело. Актуален выразительный декор.



Рисунок 1 — Декор 2019 года

Характерным признаком современного интерьера остается минималистичное оформление стены, на котором располагаются определенные элементы декора.

Постеры. Плакаты и постеры — современный элемент интерьера, который особенно популярен в стилях лофт и урбанизм. Также постеры будут уместны в

									Лист
									8
Изм.	Лист	№ докум.	Подпись	Дата					

любом другом ультрасовременном стиле. Они прекрасно подойдут для любого помещения дома.

При выборе постера важно обращать внимание на его сюжет — для спальни или детской лучше выбирать наиболее спокойное решение. А на кухне уместны постеры с изображениями пищевых продуктов или с другим приятным глазом изображением (рисунок 2).



Рисунок 2 — Плакаты и постеры

Фотографии в рамках. Семейные фото и портреты — универсальное решение для любого интерьера, наиболее гармонично они выглядят в жилых помещениях дома. Например, в спальнях и гостиной. Современному потребителю доступны рамки для фото в разных форматах.

Однако при выборе рамки важно обращать внимание на стиль ее оформления, поскольку даже семейное фото должно соответствовать стилевому решению интерьера (рисунок 3).



Рисунок 3 — Фотографии в рамках

Картины. Художественный стиль развивался наряду с интерьером и архитектурой. Поэтому для каждого стиля найдется вариант декора стен картинами. В традиционных стилях прекрасно проявят себя качественные репродукции известных художников.

Картины в стиле авангардизма и импрессионизма прекрасно подойдут для современных интерьерных решений. Важно, чтобы тона картин перекликались с цветовым оформлением интерьера (рисунок 4).



Рисунок 4 — Картина

Декоративные панно. Декоративные панно изготавливаются из самых разных материалов — бумаги, древесины, текстиля, керамики, камня и т.д. Необходимо выбирать вариант панно, который подойдет к вашему интерьерному решению.

Очень интересным вариантом являются наборы декоративных панно, которые вешаются на стены в виде ансамбля. Такое решение позволяет декорировать стену полностью, без применения других элементов (рисунок 5).



Рисунок 5 — Декоративное панно

Аксессуары. На пике популярности часы в оригинальном дизайне, они несут вполне определенную функцию и при этом способны украсить любой интерьер. Часы можно подобрать под любой стиль интерьера — актуальны модели, которые можно повесить на стены (рисунок 6).

Также стоит обратить внимание на зеркала и другие популярные аксессуары, которым найдется место в любом интерьере (рисунок 7).



Рисунок 6 — Оригинальные часы



Рисунок 7 — Необычные зеркала

1.2 Декоративное панно

Считается, что основателем и первооткрывателем декоративного панно для украшения фасадов является не кто иной, как сам Леонардо да Винчи. Естественно, история знает массу других примеров, когда декор выполнялся таким же образом и существенно раньше. Но именно он создал в этой стилистике фреску на соборе, где «врезал» декор прямо в стену. Такие настенные декоры и сейчас можно встретить в Италии — в средневековье такая вариация скульптурного искусства была крайне популярной.

										Лист
										12
Изм.	Лист	№ докум.	Подпись	Дата						

Непосредственно «панно» как термин появилось уже в начале XX-го века. Иногда их ещё называют муральями. Кстати, такой вид декора фасада помещения был крайне популярен в СССР, а также в странах Европы, отчасти связанных с популяризацией в них коммунизма.

Панно — оригинальное декоративное дополнение для изящного интерьера. Работать с ними любят дизайнеры, а простые люди редко понимают, как правильно использовать этот элемент. Познакомившись с ним, можно убедиться в том, насколько понятен принцип выбора, и насколько широко разнообразие моделей.

Оценивая нынешние предложения мастеров, приходится признать их феноменальные навыки. Каждый вид панно обладает особенностями, которые подходят для создания оригинальной композиции на стене.

Тканевые. Тканевые панно — древние украшения, создаваемые посредством аппликации или вышивки на полотне. Сейчас популярностью пользуются гобелены, изготавливаемые ручным или машинным способом. Они обладают исторической красотой, внося в интерьер неожиданное разнообразие (рисунок 8).



Рисунок 8 — Тканевые панно

Деревянные. Деревянные панно создаются из различных пород. Такие объемные изображения собираются из отдельных кусков и дополняются янтарем, серебром и другими полудрагоценными камнями. В результате

										Лист
										13
Изм.	Лист	№ докум.	Подпись	Дата						

создается цельная картина с определенным сюжетом и естественностью (рисунок 9).



Рисунок 9 — Деревянное панно

Каменные. Каменные панно до сих пор остаются редкостью. Они чаще всего напоминают мозаичные изображения со сложной сюжетной линией. Их ручное изготовление создает приятное ощущение натурального материала, передающего человека собственную историю и красоту (рисунок 10).

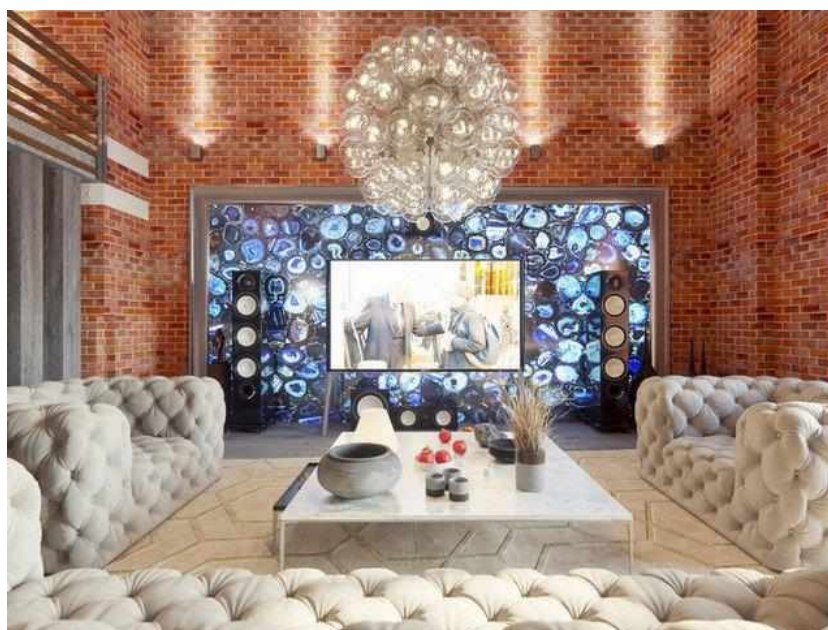


Рисунок 10 — Каменное панно

					ЮУрГУ.290304.2020.010.00 ПЗ ВКР	Лист
Изм.	Лист	№ докум.	Подпись	Дата		14

Керамические. Керамические панно собираются прямо на стене. Они могут выглядеть отдельными элементами или обретать нечеткие цельные формы. Главным преимуществом является влагостойкость, позволяющая использовать декор в ванной комнате без ограничений и дополнительных работ (рисунок 11).



Рисунок 11 — Керамическое панно

Пластиковые. Пластиковые панно больше напоминают фотообои. Они популярнее остальных видов из-за своей долговечности и разнообразия. Хотя они лишены индивидуальности, что часто является серьезным препятствием для опытных дизайнеров, предпочитающих оригинальные приемы (рисунок 12).



Рисунок 12 — Пластиковое панно

1.3 Особенности декоративного лоскутного панно

Рукоделие, развивающее художественный вкус и умение, воспитывающее терпение, приучающее к аккуратности, обогащает нашу внутреннюю жизнь и приносит истинное удовольствие от выполненной работы. Незаслуженно забытые изделия ручного труда в нашей стране вновь обретают свою ценность и превосходство над серийными промышленными образцами. Недаром в народе всегда ценили ручную работу как источник эмоциональной духовности. Среди таких известных видов рукоделия, как вышивание, вязание, плетение и др., особое место занимает шитье из лоскута, корни которого уходят в далекое прошлое.

Первые упоминания об искусстве соединения различных тканей встречаются в исторических описаниях, датированных XI в. Ткань — материал недолговечный, поэтому время и место возникновения лоскутной техники весьма условны. Не исключена возможность появления лоскутного рукоделия в нескольких странах одновременно. Однако принято считать, что зародилась эта техника в Англии, а затем постепенно распространилась в других местах. Изделия из лоскута стали появляться на Руси, в Европе, Америке, Австралии. Причиной появления своеобразного лоскутного шитья явилась бедность. Именно она вынуждала женщин из остатков старой одежды делать новую, а также создавать различные изделия окружающего быта. Неслучайно повышенный интерес к технике лоскутного шитья в разных странах возникал именно в периоды кризисных ситуаций.

Идея же геометрического подбора различных кусочков ткани берет начало от традиционного народного ремесла. Не исключено, что толчком к появлению лоскутных орнаментов послужило древнее искусство создания мозаичных композиций, дошедшее до нас из глубины веков. Недаром шитье из лоскута называют также «лоскутная мозаика». С годами отношение к такому виду рукоделия, как к вынужденному выходу из трудных жизненных ситуаций, постепенно отошло в прошлое. В настоящее время к шитью из лоскута относятся

										Лист
										16
Изм.	Лист	№ докум.	Подпись	Дата						

как к виду искусства. Художественные изделия из лоскута по праву заняли достойное место среди произведений декоративно-прикладного творчества во многих странах мира.

Экспозиции музеев таких стран, как США, Германия, Швеция, Швейцария, Австралия, содержат целые коллекции изделий, выполненных в стиле лоскутной техники — Patchwork. Имеется такая коллекция и во Всероссийском музее декоративно-прикладного и народного искусства. Гармоничным сочетанием тканей различных цветовых и геометрических решений можно достигать неповторимых колоритов. Своим разнообразием и цветом лоскутные вещи притягивают наше внимание. Они применимы и для убранства кухни, спальни (салфетки, прихватки для горячего, скатерти, наволочки, одеяла, пледы), или гостиной (декоративное панно). В качестве аксессуаров (нарядная сумка, кошелек), либо одежды (изящный летний костюм или стеганный жилет).

Старинное русское ремесло, лоскутное шитье, переживает сегодня второе рождение. Покрывало для спальни и детское одеяльце, текстильная игрушка и авторское панно могут быть выполнены не только из хлопка, но и в современной манере, из шелка и бархата, войлока, органзы и вельвета.

Использование лоскутов старой материи для создания красочного убранства жилья не является исключительно отечественным изобретением. Пэчворк, квилтинг, лоскутное шитье — разные названия техники аппликации из ткани. Главное преимущество таких текстильных предметов декора перед их «собратями», изготовленными промышленным способом — невероятно теплая аура, которая возникает вокруг этих работ. Ведь мастерицы вкладывают в них душу, реализуя собственные представления о красоте. Во времена всеобщей унификации искреннее и живое прикладное искусство оказалось очень востребованным.

С лоскутками на Руси были связаны разнообразные традиции. В деревянных домах всегда имелось в обиходе лоскутное одеяло. Его как оберег обязательно дарили на свадьбу и при рождении ребенка, заворачивали в него

						ЮУрГУ.290304.2020.010.00 ПЗ ВКР	Лист
Изм.	Лист	№ докум.	Подпись	Дата			17

новорожденного. При шитье свадебного одеяла в него включали ткани из бабушкиного платка или материнского платья. Ткань наглядно связывала поколения. Считалось, что она хранит память о человеке, поэтому выбрасывать ее нельзя. Интересно, что в Японии и Индии существует похожее отношение к ткани как к чему-то живому, требующему уважения и бережного отношения.

Выводы по 1 разделу

Из перечисленной выше информации для выпускной квалификационной работы были выбраны следующие материалы и направления: ансамбль панно, натуральные материалы, лоскутная техника. Африканские мотивы будут эффектно смотреться в стилизованном интерьере и добавлять его.

					ЮУрГУ.290304.2020.010.00 ПЗ ВКР	Лист
Изм.	Лист	№ докум.	Подпись	Дата		18

2 ТЕХНОЛОГИЧЕСКИЙ РАЗДЕЛ

2.1 Технологическая последовательность изготовления декоративного панно

Декоративное панно, выполненное в технике лоскутного шитья. Оно предназначено для оформления интерьера квартиры, кафе или мягких ресторанов. Панно состоит из трех частей, размер каждой части 50×70 см. На задней части оформлена кулиска для крепления. Эскиз представлен на рисунке 13.



Рисунок 13 — Эскиз декоративного панно

Панно выполнено из хлопчатобумажной ткани нескольких оттенков. Все детали выкладываем на ткань по одной, скрепляем булавками и обмеляем контуры. Вырезаем детали, снимаем булавки и выкладываем на клеевую двустороннюю паутинку. Проводим влажно-тепловую обработку через пергаментную бумагу. Вырезаем детали и выкладываем на основу. Проводим влажно-тепловую обработку. Делаем прослойку из синтепона, скрепляем булавками. Настрочиваем все детали на основу и выполняем стежку всего изделия. После изготавливаем крепление из ткани, прострачиваем края в подгибку, пристрачиваем на готовую основу. Изготавливаем рамку, вырезаем из

Изм.	Лист	№ докум.	Подпись	Дата

ткани и пристрачиваем по периметру. Выполняем окончательную влажно-тепловую обработку. Технологическая последовательность представлена в таблице 2.1 и 2.2.

Таблица 2.1 — Технология изготовления первого и второго декоративного панно

Наименование операции	Специальность	Время, мин	Оборудования, инструменты
Разработка эскиза	Р	30	Карандаш; Ластик
Поиск материалов	Р	50	—
Разработка деталей изделия	Р	60	Карандаш; Ластик; Линейка
Подготовка материала к раскрою (влажно-тепловая обработка)	ЭО	20	Утюг; Утюжильный стол
Выполнение раскладки на двухсторонней клеевой паутинке	Р	15	—
Влажно-тепловая обработка (приутюживание)	ЭО	30	Утюг; Утюжильный стол
Раскрой деталей	Р	40	Булавки; Ножницы
Выполнение раскладки деталей на ткани	Р	20	Булавки
Влажно-тепловая обработка (приутюживание)	ЭО	20	Утюг; Утюжильный стол

Окончание таблицы 2.1

Наименование операции	Специальность	Время, мин	Оборудования, инструменты
Изготовление прослойки из синтепона	Р	20	Булавки; Ножницы
Выполнение стежки	М	160	Швейная машина; Ножницы
Пристрачивание крепления	М	40	Швейная машина; Ножницы
Пристрачивание рамки	М	60	Швейная машина; Ножницы
Окончательная влажно-тепловая обработка	ЭО	10	Утюг; Утюжильный стол
Итого	—	575	—

Виды специальности: М — машинная, Р — ручная, ЭО — электрооборудование

Таблица 2.2 — Технология изготовления третьего декоративного панно

Наименование операции	Специальность	Время, мин	Оборудования, инструменты
Разработка эскиза	Р	10	Карандаш; Ластик
Поиск материалов	Р	30	—
Разработка деталей изделия	Р	30	Карандаш; Ластик; Линейка
Подготовка материала к раскрою (влажно-тепловая обработка)	ЭО	10	Утюг; Утюжильный стол

Окончание таблицы 2.2

Наименование операции	Специальность	Время, мин	Оборудования, инструменты
Выполнение раскладки на двухсторонней клеевой паутинке	Р	7	—
Влажно-тепловая обработка (приутюживание)	ЭО	10	Утюг; Утюжильный стол
Раскрой деталей	Р	20	Булавки; Ножницы
Выполнение раскладки деталей на ткани	Р	10	Булавки
Влажно-тепловая обработка (приутюживание)	ЭО	10	Утюг; Утюжильный стол
Изготовление прослойки из синтепона	Р	10	Булавки; Ножницы
Выполнение стежки	М	80	Швейная машина; Ножницы
Пристрачивание крепления	М	20	Швейная машина; Ножницы
Пристрачивание рамки	М	30	Швейная машина; Ножницы
Окончательная влажно-тепловая обработка	ЭО	5	Утюг; Утюжильный стол
Итого	—	282	—

Изм.	Лист	№ докум.	Подпись	Дата

ЮУрГУ.290304.2020.010.00 ПЗ ВКР

Лист

22

Виды специальности: М — машинная, Р — ручная, ЭО — электрооборудование

Характеристика применяемого оборудования представлена в таблице 2.2.

Таблица 2.3 — Характеристика применяемого оборудования

Наименование, страна	Назначение	Характеристика оборудования
Швейная машина Janome My Excel, 18W, Япония	Прокладывание машинной строчки	Электрическая швейная машина; Горизонтальный челнок; 18 швейных операций; Обработка петли; Максимальная длина стежка — 4 мм; Максимальная ширина стежка — 6 мм
Утюжильный стол, Россия	Для утюжки швов и изделия	Размер — 0,8×1,2 м с обтянутой поверхностью; Подставка под утюг
Утюг Tefal Avantis, Франция	Для влажно-тепловой обработки изделия	Электрический утюг; 3 режима глажки; Подача пара регулируемая; Резервуар для воды — 200 мл; Разбрызгивание

Ведомость материалов представлена в таблице 2.4.

Таблица 2.4 — Ведомость материалов

Наименование материала	Образец	Единица измерения	Характеристика материала	Цена за единицу, руб
Ткань хлопчатобумажная		м	Ширина — 1,5 м; Состав — 100% хлопок; С рисунком; 9 цветов	320

Окончание таблицы 2.4

Наименование материала	Образец	Единица измерения	Характеристика материала	Цена за единицу, руб
Ткань хлопчатобумажная		м	Ширина — 1,5 м; Состав — 100% хлопок; Гладкокрашенная; 4 цвета	320
Клеевая паутинка		м	Ширина — 1,5 м; Не на бумажной основе; Двустороннее клеевое покрытие	120
Синтепон		м	Ширина — 1,5 м; Состав — полиэфирные волокна; Плотность — 100 гр/м2	80
Нитки		шт	Цвет — бежевый; Состав — 100% полиэстер	25

Готовое изделие, вид сзади и оформление крепления представлены на рисунке 14,15 и 16.



Рисунок 14 — Готовое изделие



Рисунок 15 — Вид сзади



Рисунок 16 — Оформление крепления

Изм.	Лист	№ докум.	Подпись	Дата

ЮУрГУ.290304.2020.010.00 ПЗ ВКР

Лист

25

На наиболее интересные операции приведены инструкционные карты №1 и №2.

ИНСТРУКЦИОННАЯ КАРТА №1

Наименование изделия: панно

Наименование операции: закрепление деталей

Специальность: электрооборудование

Оборудование: утюг, утюжильный стол

Порядок выполнения

Кладем детали на клеевую паутинку, накрываем пергаментной бумагой, проутюживаем. Вырезаем детали, выкладываем на основу и закрепляем утюгом до фиксации. Проверяем качество склеивания. При необходимости повторяем закрепление.

Разработал В.А. Новикова

Подпись _____

ИНСТРУКЦИОННАЯ КАРТА №2

Наименование изделия: панно

Наименование операции: стежка изделия

Специальность: машинная

Оборудование: швейная машина, ножницы

Порядок выполнения

Пристрачиваем главные детали к заготовленной основе. Далее выполняем стежку всего изделия, согласно задуманному эскизу.

Разработал В.А. Новикова

Подпись _____

					ЮУрГУ.290304.2020.010.00 ПЗ ВКР	Лист
Изм.	Лист	№ докум.	Подпись	Дата		26

2.2 Техника безопасности

2.2.1 Техника безопасности при работе со швейной машинкой

- 1) Не отпускать лапку, если не подложена ткань.
- 2) Не работать на машине при открытых фронтальной и задвижной решетках.
- 3) Не тянуть ткань, так как ее перемещение осуществляется рейкой.
- 4) Правильно организовывать рабочее место: нельзя класть ножницы и другие инструменты около вращающихся частей машины.
- 5) Не работать на машине, если шпульный колпак в машине не зафиксирован.
- 6) Работать на машине нужно в застегнутой одежде.
- 7) Включать и выключать электрическую вилку из розетки сухими руками во избежание поражения электрическим током.
- 8) Установку шпульного колпачка и заправку верхней нитки производить при выключенной машине.
- 9) Перед стачиванием убедитесь в отсутствии булавок или игл на линии шва и в изделии.
- 10) Своевременно и внимательно проверять исправность оборудования (сохранность изоляции, соединений электрического провода, исправность вилки, целостность иглы машины и др.) и темп работы машины.

2.2.2 Техника безопасности при работе с утюгом

- 1) Перед работой с утюгом проверить исправность шнура.
- 2) Выключать и включать утюг сухими руками, взявшись за корпус вилки.
- 3) Следить за тем, чтобы подошва утюга не касалась шнура.
- 4) Утюг ставить на подставку.
- 5) При работе с утюгом под ногами должен быть диэлектрический коврик.
- 6) Не оставлять утюг без присмотра, если он включен в электрическую сеть.

										Лист
										27
Изм.	Лист	№ докум.	Подпись	Дата						

- 7) Проводить утюжильные работы исключительно на утюжильном столе.
- 8) По окончании работы утюг выключить.

2.2.3 Техника безопасности при ручных работах

- 1) Храните иголки и булавки в определенном месте (специальной коробке, подушечке и т. д.), не оставляйте их на рабочем месте.
- 2) Ни в коем случае не берите иголку, булавки в рот и не вкалывайте их в одежду. Не оставляйте иголку и булавки в изделии.
- 3) Используйте при шитье наперсток.
- 4) Не используйте в работе ржавые иглы и булавки.
- 5) Куски сломанных иголок или булавок собирайте и выбрасывайте, завернув в бумагу.
- 6) Посчитайте количество взятых булавок перед началом работы и количество булавок по окончании работы, оно должно совпадать.
- 7) Храните ножницы в футляре и в недоступном месте для детей.
- 8) Во время работы не оставляйте лезвия ножниц открытыми.
- 9) Не держите ножницы острыми частями вверх, а также не используйте их при ослабленном центральном креплении.
- 10) При работе внимательно следите за направлением резки. Не режьте на ходу.
- 11) Во время работы удерживайте материал левой рукой так, чтобы пальцы были в стороне от лезвия.

Выводы по 2 разделу

В ходе выполнения выпускной квалификационной работы было изготовлено декоративное панно и составлена технологическая последовательность его изготовления. Особенностью данного панно является изобилие цветов и материалов, а также то, что оно состоит из трех частей.

						ЮУрГУ.290304.2020.010.00 ПЗ ВКР	Лист
Изм.	Лист	№ докум.	Подпись	Дата			28

3 ЭКОНОМИЧЕСКОЕ ОБОСНОВАНИЕ ИЗГОТОВЛЕНИЯ ДЕКОРАТИВНОГО ПАННО

3.1 Производственные затраты на производство декоративного панно

В ходе подготовки к выпускной квалификационной работе было разработано и реализовано декоративное панно, состоящее из трех частей, с африканскими мотивами. Панно изготовлено из хлопчатобумажных материалов. Источником вдохновения стал просмотр фильма про обитателей Африки.

Целью организационно-экономического раздела является расчет себестоимости и отпускной цены на декоративное панно.

Ценовая политика предприятия является важнейшей составной частью маркетинговой политики, состоящая в определении цен, обеспечивающих рентабельность фирмы в рыночных условиях. Главная цель функционирования предприятия на экономическом рынке — это извлечение максимально возможной прибыли в условиях, существующих в определенный период времени. В современных условиях, предпринимателям приходится так же ориентироваться на покупательский спрос, на потребности рынка, на уровень своих конкурентных преимуществ, для сохранения эффективности функционирования в условиях насыщенного предложения.

Расход материалов на изготовление декоративного панно.

Расход материалов определяется в технологическом разделе выпускной квалификационной работы, затраты на материалы при изготовлении декоративного панно представлены в таблице 3.1.

									Лист
									29
Изм.	Лист	№ докум.	Подпись	Дата					

Таблица 3.1 — Материальные затраты на изготовление изделия

в рублях

Наименование материала	Ед. изм.	Кол-во	Цена	Стоимость
Хлопчатобумажная ткань	м	3,70	320	1 184
Клеевая паутинка	м	1	120	120
Синтепон	м	2,10	80	168
Нитки	бобина	1	25	25
ИТОГО	—	—	—	1 497

Затраты времени на изготовление декоративного панно и расчет заработной платы.

Сдельная заработная плата за выполнение декоративного панно зависит от часовой ставки и затрат времени на его выполнение. Выбрана оплата работы специалиста 1 час 130 рублей.

Затраты времени на создание декоративного панно и расчет расценки его изготовления представлены в таблице 3.2.

Таблица 3.2 — Затраты на оплату труда

в рублях

Наименование	Время на изготовление изделия, час	Тариф за час работы	Стоимость
Индивидуальный предприниматель — производитель работ	14,30	130	1 859
ИТОГО	—	—	1 859

Годовой фонд рабочего времени в 2020 году:

366 — 104 (выходные) — 14 (праздники) — 28 (отпуск) = 220 дней.

										Лист
										30
Изм.	Лист	№ докум.	Подпись	Дата						

С учетом 8-ми часового рабочего дня получаем годовой фонд рабочего времени:

$$220 \times 8 = 1\,760 \text{ часа};$$

$$1\,760 : 14,30 = 123,07$$

За год можно изготовить 123,07 декоративных панно.

Расчет затрат электроэнергии при изготовлении декоративного панно.

Формула (1) расчета затрат электроэнергии при изготовлении изделия:

$$Z_э = T_м \times N_м \quad (1)$$

где: $Z_э$ — затраты электроэнергии, $T_м$ — время работы, $N_м$ — мощность электроприборов.

Затраты электроэнергии при изготовлении одного комплекта панно представлены в таблице 3.3.

Таблица 3.3 — Перечень затрат на потребляемые энергоресурсы

в рублях

Наименование	Время работы электроприбора, час	Мощность электроприбора	Тариф за 1 кВт	Стоимость
Швейная машина	6,50	0,85	3,25	17,95
Утюг	1,90	2,50	3,25	15,43
Освещение	14,30	0,09	3,25	4,18
ИТОГО	—	—	—	37,56

Расчет амортизации при изготовлении декоративного панно.

Расчет амортизации оборудования в первый год работы представлен в таблице 3.4.

Таблица 3.4 — Расчет амортизационных отчислений

в рублях

Наименование оборудования	Срок службы, год	Стоимость	Амортизация
Швейная машина	10	8 900	890
Утюг	3	2 600	866,66
Ножницы	1	500	500
Линейка	1	20	20
ИТОГО	—	—	2 276,66

Амортизационное отчисление на один комплект изделия составит:

$$2\,276,66 : 123,07 = 18,49$$

Расчет затрат на инструменты и вспомогательные материалы для изготовления декоративного панно представлены в таблице 3.5.

Таблица 3.5 — Затраты на инструменты и вспомогательные материалы

в рублях

Наименование инструмента (вспомогательного материала)	Ед. изм.	Кол-во	Цена ед.	Стоимость
Бумага	шт	12	0,4	4,80
Мел	шт	1	15	15
Булавки	шт	40	3	120
ИТОГО	—	—	—	139,80

Амортизация, затраты на инструмент, вспомогательные материалы составит:

$$18,49 + 139,80 = 158,29 \text{ рублей.}$$

3.2 Налогообложение для индивидуального предпринимателя

Расчеты отпускной цены проводятся с учетом того, что декоративное панно изготовлено индивидуальным предпринимателем на дому.

Предприниматель проживает и работает в Челябинске. При налогообложении применяется патентная система, вид деятельности — ремонт и пошив швейных, меховых и кожаных изделий, головных уборов и изделий текстильной галантереи, ремонт, пошив и вязание трикотажных изделий. Для определения размера стоимости патента указывается величина потенциально возможного дохода. Размер потенциально возможного дохода устанавливается на один календарный год. Если законом субъекта годовой доход на следующий календарный год не изменен, то действует доход, установленный на предыдущий год.

Потенциально возможный доход для данного вида деятельности составляет 170 000 рублей.

Коэффициент, учитывающий территорию действия патентов в Челябинской области по муниципальным образованиям, равен 1,3.

$$170\ 000 \times 1,3 = 221\ 000$$

$$\text{Стоимость патента составит } 221\ 000 \times 6\% = 13\ 260 \text{ р/год.}$$

Индивидуальные предприниматели уплачивают отчисления на социальное страхование в виде фиксированного платежа (ФП). ФП состоит из отчислений ПФР — 32 448 руб. и в ФОМС — 8 426 руб. Размер ФП в 2020 году составил 40 874 р/год.

Таким образом, сумма налоговых отчислений за один комплект панно составит:

$$13\ 260 : 123,07 = 107,74 \text{ рублей (отчисление на уплату налога по патентной системе);}$$

$$40\ 874 : 123,07 = 332,11 \text{ рублей (отчисление на уплату фиксированного платежа).}$$

										Лист
										33
Изм.	Лист	№ докум.	Подпись	Дата						

3.3 Расчет себестоимости и отпускной цены декоративного панно

Общепроизводственные расходы предназначены для обобщения информации о расходах по обслуживанию основных и вспомогательных производств организации, они составляют 10% от заработной платы. В прочие расходы входят: расходы на почтовые, телефонные и другие подобные услуги, расходы на оплату услуг связи, банков, включая расходы на услуги электронной почты, а также информационных систем (информационно-телекоммуникационная сеть "Интернет" и иные аналогичные системы). Расходы на рекламу включают в себя: расходы через средства массовой информации, информационно-телекоммуникационные сети (интернет), расходы на участие в выставках, ярмарках, экспозициях, изготовление рекламных брошюр и каталогов, содержащих информацию о реализуемых товарах (работах, услугах). На прочие расходы и рекламу уходит 10% от производственной себестоимости. Общая себестоимость складывается из общепроизводственных расходов, производственной себестоимости и прочих расходов. При показателе рентабельности 45% можно найти прибыль от общей себестоимости. При суммировании прибыли, налога на прибыль и общей себестоимости можно рассчитать отпускную цену изделия.

Расчет цены на изготовление декоративного панно представлен в таблице 3.6.

										Лист
										34
Изм.	Лист	№ докум.	Подпись	Дата						

Таблица 3.6 — Расчет себестоимости и опускной цены (1 комплект)

в рублях

Наименование (статья)	Расчет	Величина показателя
1 Материалы	таблица 3.1	1 497
2 Заработная плата	таблица 3.2	1 859
3 Отчисление на социальное страхование	пункт 3.2	332,11
4 Электроэнергия	таблица 3.3	37,56
5 Амортизация, затраты на инструмент, вспомогательные материалы	таблица 3.4, 3.5	158,29
6 Производственная себестоимость	сумма строк 1-5	3 883,96
7 Общепроизводственные расходы	10% от строки 2	185,90
8 Прочие	10% от строки 6	388,39
9 Расходы на рекламу	10% от строки 6	388,39
10 Общая себестоимость	сумма строк 6+7+8+9	4 846,66
11 Прибыль при показателе рентабельности 45%	0,45 × строка 10	2 180,99
12 Налог на прибыль (ПСН)	пункт 3.2	107,74
13 Отпускная цена	сумма строк 10+11+12	7 135,39

Корректировка отчислений на социальное страхование. Возможный доход при реализации 123,07 панно составит $7\,135,39 \times 123,07 = 878\,152,44$ руб.

Доход превышает 300 тысяч рублей, поэтому необходимо учесть дополнительный платеж в размере 1% дохода, превышающего 300 тысяч рублей.

$$(878\,152,44 - 300\,000) \times 1\% = 5\,781,52 \text{ руб.}$$

Дополнительный платеж на единицу изделия составит:

$$5\,781,52 : 123,07 = 46,97 \text{ руб.}$$

Дополнительный платеж на единицу изделия покрывается за счет рентабельности, поэтому цена не увеличивается. Для удобства расчетов округляем цену до 7 200 рублей. Таким образом, устанавливаем отпускную цену в размере 7 200 рублей за изделие.

Выводы по разделу 3

Был проведен организационно-экономический анализ, была выбрана ценовая политика предприятия при рентабельности $R = 45\%$. Материальные затраты на изготовление декоративного панно составили 1 497 рублей, производственная себестоимость — 3 883,96 рублей, отпускная цена декоративного панно — 7 200 рублей.

					ЮУрГУ.290304.2020.010.00 ПЗ ВКР	Лист
Изм.	Лист	№ докум.	Подпись	Дата		36

ЗАКЛЮЧЕНИЕ

При бесконечном разнообразии интерьерных стилей и новомодных дизайнерских решений, у большинства из нас сохраняется свое видение домашнего очага. Мы по-прежнему стремимся сделать наше жилище теплым гнездышком. Чтобы сделать свой дом таким, нужно его очень любить. И совсем не важно, «хрущевка» это или загородный особняк, мы сами его заполняем вещами, с которыми нам хорошо и комфортно. Прекрасным помощником в «согревании» жилого пространства, делающим его добрым и душевным всегда был текстиль. Среди современных трендов, в каждом доме найдется место для милых сердцу вещей, которые порадуют и обогреют даже в самый ненастный день. Таким предметом может стать, к примеру, декоративное панно из лоскутков ткани, украсившее стену.

Для изготовления выпускной квалификационной работы было изучено большое количество теоритического материала. Сначала было ознакомление с модными тенденциями декорирования стен. Далее были рассмотрены разновидности декоративных панно. Последним этапом теоритической части было подробное изучение особенностей декоративных лоскутных панно. После получения всей информации был разработан эскиз декоративного панно с африканскими мотивами. К выбранному изделию были подобраны материалы с учетом выбранной стилистики.

Важной частью изготовления панно стал его пошив. Законченность работе придает декоративная стежка. На этом этапе был апробирован вариант крепления на стену и выбрано наиболее удачное решение.

Состоящее из трех частей декоративное панно обрело более завершенный вид. Изделие получилось более гармоничным и подходящим к выбранной теме.

В результате проведенной работы можно сделать вывод, что цель и задачи, которые были поставлены — полностью выполнены. Декоративное панно отлично подходит для стилизованного интерьера квартиры, кафе или мягких ресторанов.

									Лист
									37
Изм.	Лист	№ докум.	Подпись	Дата					

БИБЛИОГРАФИЧЕСКИЙ СПИСОК

1 Ассортимент и свойства клеевых материалов [Электронный ресурс]. — Режим доступа: https://life-prog.ru/1_365_assortiment-i-svoystva-kleevih-materialov.html

2 Биндер, Б. Шитье: большая иллюстрированная энциклопедия / Бригитте Биндер, Ютта Кюнле, Карин Розер; пер. с нем. О.Д. Лазуткиной. — М.: «Э», 2016. — 320 с.

3 Бузов, Б.А. Практикум по материаловедению швейного производства: учебное пособие для вузов / Б.А. Бузов, Н.Д. Алыменкова, Д.Г. Пертрупавловский, М.: Академия, 2003. — 416 с.

4 Виды панно [Электронный ресурс]. — Режим доступа: <https://pilonstroy.ru/raznoe/dekorativnoe-panno-kakoe.html>

5 Виды панно и его роль в дизайне [Электронный ресурс]. — Режим доступа: <http://nachodki.ru/othermore/222-vidy-panno-i-ego-rol-v-dizajne.html>

6 Декор для стен [Электронный ресурс]. — Режим доступа: https://contigroup.ru/publ/unikalnyj_tekst/dekor_dl_ia_sten_tendencii_2019/2-1-0-16155

7 Денисова, Л. Лоскутное шитье и аппликация / Л. Денисова, Н. Ильенко, Г. Платуха, Р. Рыбина. — М.: Культура и традиции, 2009. — 111 с.

8 Измайлова, Т.В. Пэчворк. Самое полное и понятное пошаговое руководство по лоскутному шитью для начинающих. Новейшая энциклопедия / Татьяна Измайлова. — М.: «Э», 2017. — 208 с.

9 Лоскутная радость [Электронный ресурс]. — Режим доступа: https://www.ivd.ru/dizajn-i-dekor/dekorirovanie/l_oskutnaa_radost-6936

10 Общепроизводственные доходы [Электронный ресурс]. — Режим доступа: http://www.consultant.ru/document/cons_doc_LAW_66752/5713b0a521c5f0-a530abd0e7f8e5bc4e47a0f2cb

11 Платонова, Н.И. Энциклопедический словарь юного художника / Н.И. Платонова, В.Д. Синюков. — М.: Педагогика, 1983. — 416 с.

					ЮУрГУ.290304.2020.010.00 ПЗ ВКР	Лист
Изм.	Лист	№ докум.	Подпись	Дата		38

12 Расходы на рекламу: распознать и учесть [Электронный ресурс]. — Режим доступа: <http://buh-aktiv.ru/rashody-na-reklamu-raspoznat-i-uchest>

13 Стельмашенко, В.И. Материаловедение швейного производства / В.И. Стельмашенко, Т.В. Розаренова. — М.: Легпромбытиздат, 1987. — 224 с.

14 Страховые взносы для самозанятых [Электронный ресурс]. — Режим доступа: <https://www.nalog.ru/rn74/taxation/insprem/#title8>

15 Учет амортизации оборудования [Электронный ресурс]. — Режим доступа: <http://itealine.ru/kak-uchest-amortizatsiyu-oborudovaniya-pri-raschete-fakticheskoj-sebestoimosti-produktsii>

16 Ценовая политика предприятия [Электронный ресурс]. — Режим доступа: <https://www.inventech.ru/lib/predpr/predpr0043>

										Лист
										39
Изм.	Лист	№ докум.	Подпись	Дата						