

МИНИСТЕРСТВО НАУКИ И ВЫСШЕГО ОБРАЗОВАНИЯ РОССИЙСКОЙ ФЕДЕРАЦИИ
Федеральное государственное автономное образовательное учреждение
высшего образования
«Южно-Уральский государственный университет»
(национальный исследовательский университет)
Высшая школа экономики и управления
Кафедра «Таможенное дело»

РАБОТА ПРОВЕРЕНА

Рецензент, начальник поста
Аэропорт Магнитогорск

_____ Б.К. Бермухамбетов

_____ 2020 г.

ДОПУСТИТЬ К ЗАЩИТЕ

Заведующий кафедрой, к.э.н.

_____ Е.А. Степанов

_____ 2020 г.

Особенности таможенного контроля физических лиц в зоне
действия таможенного поста Аэропорт Магнитогорск

ПОЯСНИТЕЛЬНАЯ ЗАПИСКА
К ВЫПУСКНОЙ КВАЛИФИКАЦИОННОЙ РАБОТЕ
ФГАОУ ВО «ЮУрГУ (НИУ)» – 38.05.02.2020.365. ПЗ ВКР

Руководитель работы
к.э.н., доцент

_____ Е.А. Степанов

_____ 2020 г.

Автор работы
студент группы ЭУ–567

_____ А.В. Ярчихин

_____ 2020 г.

Нормоконтролер
к.э.н., доцент

_____ О.А. Николаевская

_____ 2020 г.

Челябинск 2020

АННОТАЦИЯ

Ярчихин А. В. Особенности таможенного контроля физических лиц в зоне действия таможенного поста Аэропорт Магнитогорск. – Челябинск: ЮУрГУ, ЭУ, 2020, 92 с., 14 ил., 8 табл., библиогр. список – 30 наим.

Объектом выпускной квалификационной работы являются товары личного пользования, перемещаемые физическими лицами воздушным транспортом через таможенный пост Аэропорт Магнитогорск.

Цель выпускной квалификационной работы заключается в исследовании и анализе особенностей и качества таможенного контроля товаров, перемещаемых физическими лицами для личного пользования в зоне действия таможенного поста.

Выпускная квалификационная работа состоит из введения, трех глав и заключения. В первой главе рассмотрена история становления и развитие таможенного регулирования товаров, перемещаемых физическими лицами, в Российской Федерации, так же рассмотрены особенности таможенного контроля товаров и разобран порядок перемещения физическими лицами наличных денежных средств и денежных инструментов. Во второй главе проведен анализ таможенного контроля товаров для личного пользования, сделана краткая характеристика таможенного поста Аэропорт Магнитогорск, а так же был сделан анализ основных показателей применяемых относительно физических лиц, пересекающих таможенную границу, на примере таможенного поста Аэропорт Магнитогорск. В третьей главе разобран механизм взимания таможенных платежей, а также несовершенство в способах его реализации. Разработаны некоторые способы улучшения данного механизма.

Результаты выпускной квалификационной работы имеют практическую значимость для таможенных органов.

ОГЛАВЛЕНИЕ

ВВЕДЕНИЕ.....	9
1 ТАМОЖЕННОЕ РЕГУЛИРОВАНИЕ И ТАМОЖЕННЫЙ КОНТРОЛЬ ТОВАРОВ, ПЕРЕМЕЩАЕМЫХ ФИЗИЧЕСКИМИ ЛИЦАМИ.....	11
1.1 Становление и развитие таможенного регулирования товаров, перемещаемых физическими лицами в Российской Федерации.....	11
1.2 Особенности таможенного контроля товаров, перемещаемых физическими лицами через таможенную границу ЕАЭС.....	34
1.3 Правила перемещения физическими лицами наличных денежных средств и (или) денежных инструментов через таможенную границу Евразийского экономического союза.....	41
2 ПРАКТИЧЕСКИЕ АСПЕКТЫ ТАМОЖЕННОГО КОНТРОЛЯ ТОВАРОВ, ПЕРЕМЕЩАЕМЫХ ФИЗИЧЕСКИМИ ЛИЦАМИ В ЗОНЕ ДЕЙСТВИЯ ТАМОЖЕННОГО ПОСТА АЭРОПОРТ МАГНИТОГОРСК	48
2.1 Таможенный контроль товаров для личного пользования, за исключением транспортных средств, перемещаемых физическими лицами через таможенную границу.....	48
2.2 Краткая характеристика таможенного поста Аэропорт Магнитогорск.....	57
2.3 Анализ показателей применяемых относительно физических лиц, пересекающих таможенную границу Таможенного Союза, на примере таможенного поста Аэропорт Магнитогорск.....	65
3 МЕХАНИЗМ ВЗИМАНИЯ ТАМОЖЕННЫХ ПЛАТЕЖЕЙ.....	71
3.1 Механизм взимания таможенных платежей и несовершенство в способах его реализации.....	71
3.2 Порядок исполнения обязанности по уплате и способы уплаты таможенных платежей в отношении товаров для личного пользования.....	80

ЗАКЛЮЧЕНИЕ.....	84
БИБЛИОГРАФИЧЕСКИЙ СПИСОК.....	86
ПРИЛОЖЕНИЯ	
ПРИЛОЖЕНИЕ А. Пассажирская таможенная декларация	89

ВВЕДЕНИЕ

Актуальность темы. На сегодняшний день, наиболее удобным и быстрым транспортным средством для международного перемещения являются авиационные линии. Осуществляя перемещение с пункта «А», в пункт «Б», как правило, пассажиры имеют при себе багаж и / или ручную кладь, наличие которого влечёт за собой перемещение товаров личного пользования.

Таможенный контроль как при прибытии, так и при убытии воздушного транспорта – неотъемлемое, юридическое значимое мероприятие, по мере осуществления которого происходит выявление правонарушений таможенного законодательства ЕАЭС.

Важным вопросом является перемещение багажа, товаров через таможенную границу пассажирами. Из-за изменений политической и экономической ситуации в стране, пассажиропоток через российский участок таможенной границы ЕАЭС постоянно изменяется.

Таким образом, следует отметить, что выбранная тема данной работы на сегодняшний день является одной из наиболее актуальных в области таможенного дела и требует более детализированного исследования и анализа.

Объект выпускной квалификационной работы – товары, перемещаемые физическими лицами для личных целей воздушным транспортом в авиационных пунктах пропуска.

Предмет выпускной квалификационной работы – таможенный контроль в отношении товаров, перемещаемых физическими лицами для личных целей в авиационном пункте пропуска.

Цель работы заключается в исследовании и анализе особенностей и качества таможенного контроля товаров, перемещаемых физическими лицами для личного пользования в зоне действия таможенного поста.

В соответствии с поставленной целью необходимо решение следующих задач.

Задачи выпускной квалификационной работы:

1. Рассмотреть становление и развитие таможенного регулирования товаров, перемещаемых физическими лицами, в Российской Федерации
2. Проанализировать особенности таможенного контроля товаров, перемещаемых физическими лицами через таможенную границу ЕАЭС
3. Выявление порядка перемещения физическими лицами наличных денежных средств, а также денежных инструментов через таможенную границу
4. Изучение практических аспектов таможенного контроля товаров для личного пользования, за исключением транспортных средств, перемещаемых физическими лицами через таможенную границу.
5. Сделать краткую характеристику таможенного поста Аэропорт Магнитогорск
6. Проанализировать показатели применяемых относительно физических лиц, пересекающих таможенную границу Таможенного Союза, на примере таможенного поста Аэропорт Магнитогорск.
7. Разобрать механизм взимания таможенных платежей, а также несовершенства способы его реализации.
8. Показать порядок исполнения обязанностей по уплате таможенных платежей и способы оплаты таможенных платежей.

Результаты исследования имеют практическую значимость и могут использоваться участниками внешнеэкономической деятельности и таможенными органами.

1 ТАМОЖЕННОЕ РЕГУЛИРОВАНИЕ И ТАМОЖЕННЫЙ КОНТРОЛЬ ТОВАРОВ, ПЕРЕМЕЩАЕМЫХ ФИЗИЧЕСКИМИ ЛИЦАМИ

1.1 Становление и развитие таможенного регулирования товаров, перемещаемых физическими лицами в Российской Федерации

Порядок перемещения товаров физическими лицами регулировался государственными органами на протяжении всей истории нашей страны. Первые существенные изменения в таможенном законодательстве произошли вследствие событий первой мировой войны и 1917 г., которые практически разрушили таможенную систему Российской империи. Декрет Совета народных комиссаров РСФСР (далее - СНК РСФСР) от 29.06.1918 закрепил новое содержание деятельности советской таможни [1].

Ввиду реализации идеи о государственной монополии внешней торговли таможенный контроль становился ее вспомогательным инструментом. Однако отказ от широкого применения таможенно-тарифного регулирования с переходом к системе лицензирования требовал введения другого вспомогательного регулятора, в частности – таможенного обложения.

Возврат к таможенно-тарифным методам во внешней торговле произошел в 1922 г. в связи с переходом к новой экономической политике. СНК РСФСР 14.02.1922 утвердил Таможенный тариф по европейской торговле для привозных товаров, 11.04.1922 – Таможенный тариф по азиатской торговле и 15.07.1922 – Таможенный тариф по отпускной торговле.

В условиях товарного дефицита и голода в стране тарифы были довольно либеральными. Без оплаты таможенной пошлины временно до 1 января 1923 г. пропускались предметы продовольствия (рис, мука, крупа, овощи и фрукты, кофе и чай, сахар, мед, мясо и рыба, масло и сыр), доставляемые в посылках как на имя частных лиц для их пользования, так и на адрес организаций, преследующих цели оказания помощи населению [2].

В остальных случаях к пересылке в почтовых отправлениях допускались все предметы продовольствия, печатные произведения, ткани, музыкальные инструменты, предметы широкого потребления и медикаменты, предназначенные для личного пользования, без особого разрешения Народного комиссариата внешней торговли, но при условии оплаты таможенной пошлины.

В Таможенном тарифе по европейской торговле 1922 г. были установлены дифференцированные ставки пошлин на автомобили – легковые и прочие. Например, пошлина на автомобиль Ford стоимостью 800 руб. составляла 277 руб., или 34,6% от его стоимости, а на Rolls-Royce стоимостью 14 450 руб. – 740 руб., или 5,1% от стоимости.

Либеральным можно назвать и Таможенный тариф по азиатской торговле для привозных товаров 1924 г., который предусматривал беспошлинный ввоз большинства продовольственных товаров, провозимых через границу с Афганистаном, Западным Китаем, Монголией и Урянхайским краем, а также через границу Аджаристана с Турцией. Самая высокая ставка таможенной пошлины была введена на «чай всякий, кроме кирпичного, 100 кг – 110 руб.» [3].

Таможенный тариф 1924 г. по европейской торговле отличался более полным и разнообразным списком товаров. Беспошлинно разрешалось ввозить основную массу продуктов, а наиболее высокая ставка таможенной пошлины была установлена на пушнину сырую невыделанную, шкуры соболя, лисицы серебристой, черно-бурой, шиншиллы и морского бобра – 6 100 руб./100 кг.

Важной особенностью Таможенного тарифа 1924 г. стало введение адвалорной ставки таможенной пошлины, т. е. в процентах от цены товара, на единственную группу товаров – автомобили легковые с числом пассажирских мест не более 8 (таблица 1).

К концу 20-х гг. на фоне монополизации внешней торговли произошла и смена законодательства. Таможенное дело подверглось сильному изменению в части усиления контроля за перевозкой товаров и выполнения решений о монополии государства на внешнюю торговлю.

Таблица 1 – Ставки таможенных пошлин на автомобили, действовавшие в 1924 г.

Автомобили легковые с числом пассажиров не более восьми		
Стандартные автомобили		Нестандартные автомобили
«Альфа» (с ценой до 9 тыс. руб.)	«Бета» (с ценой свыше 9 тыс. руб.)	
35% с цены	50% с цены	100% с цены

В феврале 1927 гг. в интересах развития отечественной промышленности и сельского хозяйства был принят третий советский Таможенный тариф, еще более либеральный, чем тариф 1924 г., а в декабре 1928 г. постановлением ЦИК и СНК СССР был утвержден Таможенный кодекс Союза ССР.

Порядок перемещения товаров физическими лицами в соответствии с Таможенным кодексом СССР 1928 г. регулировался положениями гл. XI – XIII «О международных почтовых отправлениях», «О пропуске через границу лиц и их вещей» и «О льготах разным учреждениям, организациям и лицам». В главе XI говорилось о некоторых особенностях пересылки товаров в международных почтовых отправлениях (далее – МПО) и применении к ним таможенных платежей. Так, для осуществления мер таможенного регулирования устанавливались две цели пересылки товаров в МПО:

– для личного потребления – без особого разрешения, но с уплатой таможенных сборов. Народным комиссариатом внешней и внутренней торговли СССР публиковался особый список товаров и нормы их ввоза в страну. При превышении в МПО нормы ввоза хотя бы по одному предмету не более чем в два раза в отношении излишка взыскивалась таможенная пошлина в пятикратном размере;

– для торговых целей – пропускались только с разрешения Народного комиссариата внешней и внутренней торговли СССР и подлежали возврату за границу. Подобные меры применялись к предметам, не поименованным в списке Народного комиссариата внешней и внутренней торговли СССР, и к предметам в

количестве, превышающем установленные нормы более чем в два раза [4].

Если за почтовые отправления, получаемые одним адресатом или сдаваемые одним отправителем, таможенные сборы в общей сложности не превышали одного рубля, то они не взимались. Вывозить предметы в МПО допускалось без разрешения с оплатой таможенных сборов.

Согласно ст. 142 Таможенного кодекса СССР предметы ручной клади, а также багаж пассажира, следующего через границу, пропускались без лицензионно и без оплаты таможенных сборов и акциза в пределах установленных количественных норм. Льготы по ввозу предметов для личного пользования получили следующие лица:

- лица, принадлежащие к экипажу судов заграничного плавания – предметы собственного употребления и домашнего обихода;

- пограничное население СССР – продукты сельского хозяйства и лесоводства, продовольствие, соль, скот;

- граждане СССР, возвращающиеся в пределы СССР после пребывания за границей не менее года – платья, белье, обувь и предметы домашнего обихода;

- иностранные граждане, переселяющиеся на постоянное место жительства в СССР, а также лица, приглашаемые на службу в пределы СССР, домашнее имущество [4].

На рубеже 20–30-х гг. углубилась тенденция к развороту от экономической модели управления всеми сферами общественной жизни к командно-административной. В таможенном деле это проявилось в принятии нового (четвертого) Таможенного тарифа. 21 января 1930 г. был принят Свод таможенных тарифов СССР, применявшийся до 1 октября 1961 года. В Таможенном тарифе 1930 г. был осуществлен переход на метод ценовых пошлин, при котором пошлина стала взиматься в виде определенного процента с фиксированной государственной цены товара.

В Таможенном кодексе СССР, принятом 05.05.1964, впервые появилось понятие таможенного контроля. Однако определение ему дано не было, оно лишь

использовалось в названии глав: «Таможенный контроль за международными почтовыми отправлениями» (гл. 5) и «Таможенный контроль за вещами лиц, следующих через границу» (гл. 6). Существенных изменений в порядке таможенного контроля за перемещением товаров физическими лицами не произошло. Они коснулись лишь порядка пересылки товаров в МПО, а именно – применения таможенных платежей. В МПО, пересылаемых отдельными лицами из СССР за границу или получаемых из-за границы, допускалась пересылка предметов исключительно для личных потребностей адресатов. Теперь при превышении количества товаров в почтовом отложении с излишка взималась таможенная пошлина в двукратном размере (ранее это был пятикратный размер).

В конце 80-х гг. был разрешен беспошлинный ввоз в СССР автомобилей советского производства либо автомобилей, пересылаемых по фактурам-лицензиям. Ставки таможенных пошлин, подлежащих уплате в случае ввоза иностранных автомобилей, представлены в таблице 2.

Таблица 2 – Ставки таможенных пошлин на автомобили иностранного происхождения

Категории физических лиц, имеющих право ввоза автомобиля иностранного происхождения	Условие ввоза	Ставка таможенной пошлины, %
Лица постоянно проживающие в СССР и находящиеся временно за границей	Ввоз только одного нового или бывшего в употреблении автомобиля на семью при каждом въезде	20
Лица, постоянно проживающие в СССР	Ввоз автомобиля, использовавшегося как в личных, так и в служебных целях	10
	Ввоз автомобиля в качестве подарка постоянно проживающего за границей лица с условием предоставления легализованного договора дарения	50

Кроме того, граждане СССР могли ввозить беспошлинно подарки общей стоимостью 500 руб. по государственным розничным ценам. Продукты питания

ввозились без ограничений количества и без уплаты пошлин, а вывозились в количествах, необходимых в пути следования. Спиртоводочные изделия ввозились и вывозились лицами не моложе 21 года в количестве до 1,5 л, вино – до 2 л. Табачные изделия разрешалось ввозить в количестве до 200 штук или 200 г, а вывозить – до 100 штук или 100 г лицами не моложе 16 лет.

Не стоит забывать и о том, что советское законодательство регулировало не только перемещение через таможенную границу товаров и транспортных средств, но и ввоз, вывоз, перевод и пересылку советской и иностранной валюты, иных валютных и других ценностей. Доказательством тому служит изданный в 1989 г. приказ Главного управления государственного таможенного контроля при Совете Министров СССР, утвердивший общий порядок перемещения валюты и других ценностей, условия и нормы такого перемещения. Так, таможенному оформлению подлежала иностранная валюта в сумме, не превышающей 50 долл. США.

Чуть позже постановлением Совета Министров о мерах по защите внутреннего потребительского рынка СССР и предупреждению злоупотребления при перемещении через государственную границу советской валюты и товаров народного потребления были изменены некоторые пункты Положения. Стал обязательным обратный ввоз советской валюты в сумме 30 руб., вывозимой советскими гражданами, временно выезжающими за границу. С 1 января 1990 г. устанавливались следующие нормы перевода иностранной валюты:

- до 100 руб. (на одно лицо) – на каждую поездку;
- до 250 руб. (на одно лицо) – в год независимо от количества выездов.

В условиях развития международного сотрудничества в гуманитарной сфере возрастало количество зарубежных поездок советских граждан и визитов иностранных граждан в СССР по частным делам и в рамках туристического обмена. Особенную интенсивность приобретали поездки жителей приграничных районов СССР и сопредельных государств. Вместе с тем этот позитивный процесс сопровождался значительным ростом вывоза из СССР дефицитных промышленных и продовольственных товаров народного потребления, в том

числе в спекулятивных целях, что способствовало дестабилизации потребительского рынка страны.

Так, в 1990 г. Советом Министров СССР было принято постановление, направленное на упорядочение пересечения гражданами Государственной границы СССР, совершенствование правил вывоза из СССР товаров народного потребления и усиление контроля за их соблюдением. В постановлении был определен документ, дающий право на пересечение государственной границы СССР, а также порядок и условия его получения; урегулирован вопрос вывоза промышленных и продовольственных товаров народного потребления гражданами, постоянно проживающими в СССР и выезжающими за границу по частным делам, в туристические поездки, для отдыха или лечения. В частности:

- был утвержден список запрещенных к вывозу товаров;
- общая стоимость товаров народного потребления в единичных экземплярах, не включенных в список запрещенных к вывозу товаров, должна была составлять 30 руб. в розничных ценах;
- товары, разрешенные к вывозу советскими лицами, а также к пересылке в МПО, облагались таможенной пошлиной в размере 50% от их стоимости в розничных ценах [5].

Данные правила не распространялись на товары народного потребления, приобретенные в СССР на иностранную валюту в специализированных магазинах.

Серьезные изменения в таможенном деле начали происходить после распада СССР и образования Российской Федерации (далее – РФ), 1993 год ознаменовался принятием Таможенного кодекса РФ (далее – ТК РФ) [6].

Лишь одна ст. 109 ТК РФ содержала нормы, касающиеся перемещения товаров физическими лицами не для коммерческих целей. Эта статья предусматривала возможность перемещения некоторых видов товаров в упрощенном, льготном порядке, но при соблюдении следующих требований:

- товары не должны предназначаться для производственной или иной

коммерческой деятельности. Соблюдение этого требования обеспечивало должностное лицо таможенного органа, производящее таможенное оформление, исходя из заявления физического лица, характера, количества и частоты перемещения товаров;

– некоторые товары могли ввозиться в упрощенном, льготном порядке только в ограниченных количествах. Такими товарами являлись спиртные напитки (до 5 л), табачные изделия (до 1 тыс. штук) и ввозимые российскими лицами транспортные средства для личного пользования (одно транспортное средство на лицо);

– общая стоимость товаров не для коммерческих целей, перемещаемых лицами при следовании через таможенную границу в сопровождаемом и несопровожаемом багаже, не должна превышать 5 тыс. долл. США [7].

Положения ст. 109 ТК РФ были конкретизированы в постановлениях Правительства РФ:

1) от 23.12.1993 № 1322 «О порядке перемещения физическими лицами через таможенную границу Российской Федерации товаров, не предназначенных для производственной или иной коммерческой деятельности»;

2) от 18.07.1996 № 808 «О порядке перемещения физическими лицами через таможенную границу Российской Федерации товаров, не предназначенных для производственной или иной коммерческой деятельности»;

3) от 10.07.1999 № 783 «Об утверждении Положения о перемещении товаров физическими лицами через таможенную границу Российской Федерации».

Предметом регулирования в постановлении Правительства РФ от 23.12.1993 № 1322 являлись товары и транспортные средства. Согласно постановлению к ним применялись единые ставки таможенных платежей, включающие в себя все причитающиеся к уплате таможенные платежи, предусмотренные ТК РФ, кроме таможенных сборов за хранение и в отдельных случаях таможенных сборов за таможенное оформление.

Физическим лицам было дано право перемещения через таможенную границу

РФ товаров, не предназначенных для производственной или иной коммерческой деятельности, с полным освобождением от уплаты таможенных платежей в виде единой ставки:

- ввозить при следовании через таможенную границу РФ товары общей стоимостью до 2 тыс. долл. США включительно;

- вывозить при следовании через таможенную границу РФ товары общей стоимостью, не превышающей 50-кратный установленный законом размер минимальной месячной оплаты труда включительно;

- получать товары в МПО общей стоимостью до 200 долл. США;

- отправлять товары в МПО общей стоимостью, не превышающей 5-кратный установленный законом размер минимальной месячной оплаты труда включительно;

- ввозить товары общей стоимостью до 10 тыс. долл. США включительно – физическим лицам, переселяющимся на постоянное место жительства в РФ из иностранных государств (кроме государств – бывших республик СССР);

- вывозить товары общей стоимостью, не превышающей 500-кратный установленный законом размер минимальной месячной оплаты труда включительно,

- физическим лицам, переселяющимся на постоянное место жительства из РФ в иностранные государства (кроме государств – бывших республик СССР) [8].

Подакцизные товары пропускались под уплату единой ставки в количестве до трех единиц, а спиртные и табачные изделия – в количестве до трехкратного превышения установленных норм. В части превышения указанных количественных квот таможенное оформление подакцизных товаров производилось под уплату таможенной пошлины, НДС, акциза, специального налога и таможенного сбора за таможенное оформление.

Товары, ввозимые физическими лицами, следующими через таможенную границу РФ, а также пересылаемые в МПО, стоимость которых превышала вышеназванную квоту в пределах до 10 тыс. долл. США включительно (до 2 тыс.

долл. США включительно – для МПО), облагались таможенными пошлинами в виде единой ставки в части такого превышения в размере 30% таможенной стоимости.

Товары, вывозимые физическими лицами, следующими через таможенную границу РФ, а также пересылаемые в МПО, стоимость которых превышала вышеназванную квоту в пределах до 500-кратного установленного законом размера минимальной месячной оплаты труда включительно (до 50-кратного установленного законом размера минимальной месячной оплаты труда включительно – для МПО), облагались таможенными пошлинами в виде единой ставки в части такого превышения в размере 60% таможенной стоимости.

При превышении квот, рассмотренных в двух предыдущих абзацах, в части такого превышения применялись общий порядок и условия тарифного и нетарифного регулирования, налогообложения и таможенного оформления, предусмотренные для участников внешнеэкономической деятельности (далее – ВЭД).

Постановление Правительства РФ от 23.12.1993 № 1322 устанавливало и правила перемещения транспортных средств, а именно:

а) определяло понятие «новые транспортные средства» и указывало способ их обложения. Так, новыми считались транспортные средства со сроком эксплуатации за пределами РФ до одного года или при пробеге до 20 тыс. километров. К ним применялась единая ставка в размере 5 ЭКЮ за 1 куб. см объема двигателя при условии, что страной происхождения транспортного средства являлось иностранное государство, а объем его двигателя превышал 1 800 куб. см;

б) условия временного ввоза автомобилей. Физическому лицу разрешалось временно ввозить без взимания таможенных платежей одно транспортное средство иностранного происхождения (кроме транспортных средств государств - бывших республик СССР) при условии, что в течение срока пребывания физического лица оно не будет передаваться в пользование или владение другому

лицу. При несоблюдении указанных условий, а также в иных случаях временного ввоза транспортного средства иностранного происхождения взималась таможенная пошлина в виде единой ставки в размере 5 ЭКЮ за 1 куб. см. объема двигателя.

При ввозе в РФ транспортных средств, страной происхождения которых являлись Россия или другие бывшие республики СССР, физические лица освобождались от уплаты таможенных платежей при условии, что лицо ввозило одно транспортное средство в течение календарного года и не передавало и не отчуждало это транспортное средство во владение и пользование другому лицу в течение двух лет с момента ввоза. При несоблюдении указанных условий транспортное средство облагалось таможенной пошлиной в размере 2 ЭКЮ за 1 куб. см объема двигателя;

в) условия вывоза транспортных средств. Вывоз транспортных средств осуществлялся без взимания таможенных платежей, если лицо вывозило одно транспортное средство в течение календарного года. Нарушение данного условия влекло за собой уплату таможенных платежей в виде единой ставки в размере 1 ЭКЮ за 1 куб. см. объема двигателя;

г) условия пересылки транспортных средств, которая осуществлялась в соответствии с общим порядком и условиями тарифного и нетарифного регулирования, налогообложения и таможенного оформления, предусмотренными для участников ВЭД [8].

Во исполнение постановления Правительства РФ Государственный таможенный комитет Российской Федерации (далее – ГТК России) утвердил приказ от 15.08.1994 № 408 о перемещении товаров физическими лицами через таможенную границу Российской Федерации [9].

Особенностью этого приказа ГТК России стала формализация отнесения товара либо к торговому, либо к неторговому обороту, т.е. определения условий таможенного оформления в зависимости от цели перемещения и предназначения товара. Так, физическое лицо после подтверждения статуса индивидуального

предпринимателя могло заявить к таможенному оформлению в торговом обороте любой товар. Вследствие этого на него возлагались те же обязанности, что и на юридических лиц, а именно:

- декларировать товар с использованием грузовой таможенной декларации (далее – ГТД);
- выполнять общий порядок и условия тарифного и нетарифного регулирования.

Вместе с тем предприниматель получал право выбора таможенного режима, мог воспользоваться таможенными льготами, а также после выпуска товара в свободное обращение использовать его для коммерческих целей.

Если же физическое лицо не являлось индивидуальным предпринимателем, то оно получало право осуществить таможенное оформление в упрощенном, льготном, порядке, который включал в себя:

- 1) полное освобождение от уплаты таможенных пошлин, налогов, применение единых ставок таможенных пошлин, налогов или взимание таможенных платежей в виде совокупного таможенного платежа;
- 2) неприменение запретов и ограничений экономического характера (лицензирование, квотирование);
- 3) неприменение обязательного подтверждения соответствия товаров;
- 4) упрощенный порядок таможенного оформления.

Вышеупомянутым приказом было введено понятие «совокупный таможенный платеж» (далее – СТП), под которым понималась «взимаемая без деления на источники сумма, эквивалентная сумме таможенных пошлин, налога на добавленную стоимость, акцизов и иных налогов, взимание которых возложено на таможенные органы, а также таможенных сборов и иных причитающихся к уплате таможенных платежей» [9].

Кроме стоимостных ограничений для физических лиц были введены и весовые ограничения, т. е. для полного освобождения от уплаты таможенных платежей можно было ввезти товары, стоимость которых не превышала 10 тыс. долл. США

включительно, а общий вес не превышал 50 кг. Вследствие такого нововведения единые ставки таможенных платежей стали устанавливаться не только в процентах от стоимости товара, но и в ЭКЮ за 1 кг. Товары, ввозимые для личных целей в сопровождаемом багаже, облагались таможенными платежами по единой ставке 30% таможенной стоимости, но не менее 4 ЭКЮ за 1 кг, и в несопровождаемом багаже – 50% таможенной стоимости, но не менее 7 ЭКЮ за 1 кг. Однако данный размер ставок применялся при ввозе товаров, общая стоимость и вес которых превышали установленные количественные ограничения, в части такого превышения в пределах 10 тыс. долл. США включительно, но не более 200 кг.

Данное новшество не коснулось вывоза товаров. Единственным изменением стало стоимостное ограничение, которое устанавливалось теперь в долларах США, а не в размерах минимальной месячной оплаты труда, как ранее.

Приказом ГТК России от 15.08.1994 № 408 был дан достаточно подробный перечень условий для получения таможенных льгот. Ими могли воспользоваться только три группы лиц:

- лица, переселяющиеся на постоянное место жительства в РФ либо из РФ в иностранное государство;
- лица, признанные в установленном порядке беженцами или вынужденными переселенцами;
- лица – бывшие граждане СССР.

Все рассмотренные правила, утвержденные приказом ГТК России от 15.08.1994 № 408, не распространялись на транспортные средства, а также на товары, пересылаемые в МПО.

Однако впоследствии в 1995 г. ГТК России было дано указание в отношении некоторых товаров. В случае пересылки в МПО хотя бы одного из этих товаров в единичном экземпляре при превышении стоимости 200 долл. США такой товар облагался таможенными платежами по единым ставкам: 30% таможенной стоимости - в части такого превышения либо согласно ставкам, указанным в

приложении к приказу [10].

Приказ ГТК России от 15.08.1994 № 416 существенно изменил понятие «новое транспортное средство» – это «транспортное средство, с момента выпуска которого прошло менее трех лет включительно, независимо от величины пробега» [11].

Произошли изменения и в порядке таможенного обложения транспортных средств, ввозимых физическими лицами, включая их пересылку. Транспортные средства иностранного происхождения облагались таможенными платежами в виде СТП, а в случае, если страной происхождения являлась РФ – в виде единой ставки в размере 1 ЭКЮ за 1 куб. см объема двигателя. Напомним, что ранее транспортные средства российского производства освобождались от уплаты таможенных платежей.

Для определенного круга физических лиц при соблюдении ими условия ввоза одного транспортного средства, за исключением нового, с объемом двигателя не более 1 599 куб. см, ставка снизилась до 0,3 ЭКЮ за 1 куб. см объема двигателя. К ним были отнесены:

1) Физические лица, переселяющиеся на новое постоянное место жительства в РФ из иностранных государств;

2) физические лица, постоянно проживающие в РФ, срок непрерывного временного пребывания которых в иностранном государстве превышает шесть месяцев;

3) постоянно проживающие в РФ, работающие на российских судах заграничного плавания лица, курсанты учебных заведений, члены экипажей российских воздушных судов, дипломатические курьеры Министерства иностранных дел РФ.

И, наконец, пересылка транспортных средств осуществлялась при условии уплаты таможенных платежей:

– в отношении транспортных средств иностранного производства – СТП;

– в отношении российского транспортного средства – по единой ставке в

размере 1 ЭКЮ за 1 куб. см объема двигателя.[11]

В соответствии с обоими приказами таможенные органы взимали и таможенные сборы за таможенное оформление товаров и транспортных средств, перемещаемых через таможенную границу физическими лицами, в следующих случаях и в следующих размерах:

1) в отношении товаров, предназначенных для производственной или иной коммерческой деятельности, в размере 0,15% таможенной стоимости;

2) в отношении товаров, перемещаемых в несопровождаемом багаже при следовании лица через границу, в случае полного освобождения таких товаров от таможенных платежей, взимаемых по единой ставке, в размере 0,1 % таможенной стоимости;

3) в отношении товаров, не предназначенных для производственной или иной коммерческой деятельности, в случае если к товарам не применяется упрощенный, льготный порядок перемещения – в размере 0,1% таможенной стоимости;

4) в отношении транспортного средства – в размере 0,1% таможенной стоимости.

При таможенном оформлении товаров и транспортных средств, в отношении которых уплачивается СТП, таможенные сборы за таможенное оформление являются составной частью такого платежа.

В свою очередь, ГТК России освободил от уплаты таможенных сборов за таможенное оформление товаров и транспортных средств, перемещаемых через таможенную границу для личных целей, физических лиц – бывших граждан СССР, переселяющихся на постоянное место жительства в пределах государств – бывших республик СССР, а также лиц, признанных в установленном порядке беженцами и вынужденными переселенцами.

В начале 1996 г. приоритеты в осуществлении государственного регулирования внешнеторговой деятельности изменились, и на первый план вышла задача защиты интересов отечественных производителей, стимулирование экспорта,

сближение с мировой таможенной практикой. В связи с этим Правительством РФ и было принято постановление от 18.07.1996 № 808, определяющее порядок перемещения физическими лицами через таможенную границу Российской Федерации товаров, не предназначенных для производственной или иной коммерческой деятельности. С этого момента утратило силу прежнее постановление № 1322, а документы ГТК России также должны были претерпеть изменения. Во исполнение п. 8 постановления Правительства РФ № 808 ГТК России утвердил приказ «О внесении изменений и дополнений в приказ ГТК России от 15.08.1994 № 41 б», который в большинстве своем повторил дополняемый приказ. В основном и новое постановление Правительства РФ оставило прежние правила, за исключением одного – новые транспортные средства могли теперь ввозиться в Россию любым лицом, в том числе льготниками, беженцами, вынужденными переселенцами [12].

В целях совершенствования порядка перемещения физическими лицами через таможенную границу РФ транспортных средств ГТК России выпустил приказ:

1) в отношении транспортных средств, происходящих и ввозимых в РФ из государств – членов СНГ: Азербайджана, Армении, Грузии, Молдавии, Казахстана, Киргизии, Таджикистана, Туркмении и Узбекистана, в СТП включать только суммы, эквивалентные суммам акцизов, а также сборов за таможенное оформление;

2) в отношении транспортных средств, происходящих и ввозимых в Россию из Украины, в СТП включать суммы, эквивалентные суммам НДС, акцизов, а также сборов за таможенное оформление;

3) в отношении транспортных средств, происходящих и ввозимых в Россию из Белоруссии, таможенное оформление не производить [13].

В целях упрощения таможенного оформления товаров, перемещаемых физическими лицами, а также разъяснения правил таможенного оформления ГТК России издавал приказы и письма. Яркими примерами таких документов стали утвержденные в 1997 г. приказ ГТК России № 682 «О проведении в аэропортах

«Шереметьево-1» и «Шереметьево-2» мероприятий по упрощению декларирования товаров, перемещаемых физическими лицами» и письмо ГТК России № 01-15/24204 «О товарах, перемещаемых физическими лицами через таможенную границу Российской Федерации». Приказ включил в себя краткую, но достаточно полную справку о порядке таможенного оформления товаров физическими лицами. В ней подробным образом было рассказано о случаях письменного декларирования товаров, перемещаемых физическими лицами, при ввозе и вывозе валюты в размерах, превышающих установленные квоты, драгоценных камней и металлов, оружия, культурных ценностей и других товаров [14].

В свою очередь, письмо ГТК России давало разъяснение по многим пунктам перемещения товаров физическими лицами, а именно:

- впервые в законодательстве появился порядок определения момента выпуска транспортного средства;
 - рассматривались вопросы предоставления таможенных льгот в отношении товаров и транспортных средств;
 - приводились случаи необходимости установления предназначения товаров
- [15].

В пунктах пропуска через таможенную границу РФ в 1999 г. начали применять систему «красного» и «зеленого» каналов, т.е. «систему самостоятельного выбора физическим лицом, следующим через таможенную границу РФ, формы декларирования и соответствующего ей канала для таможенного оформления и таможенного контроля ввозимых им товаров». При этом «красный» канал использовался при декларировании товаров в письменной форме, а «зеленый» канал – в конклюдентной форме. Применение двухканальной системы обеспечивало ускорение движения пассажиропотока, увеличение пропускной способности пунктов пропуска и надлежащее осуществление таможенного контроля и таможенного оформления [1].

Законодательство продолжало меняться, и в том же году постановлением Правительства было утверждено новое Положение о перемещении товаров физическими лицами через таможенную границу РФ. В целях реализации данного постановления ГТК России издал приказы «Об утверждении Правил перемещения в упрощенном, льготном порядке транспортных средств физическими лицами через таможенную границу Российской Федерации» и «Об утверждении Правил перемещения в упрощенном, льготном порядке товаров физическими лицами через таможенную границу Российской Федерации». В новых правилах можно выделить несколько основных моментов:

1) ставки таможенных платежей как в отношении товаров, так и в отношении транспортных средств теперь устанавливались в евро, а не в ЭКЮ.

2) разъяснялся порядок применения единой ставки таможенных платежей в отношении товара, который в соответствии с законодательством РФ признавался неделимой вещью;

3) появился более подробный «возрастной» критерий транспортного средства, т. е. обложение его таможенными платежами стало зависеть от конкретного «возраста» автомобиля:

– *новый автомобиль*. В отношении новых автомобилей, страной происхождения которых являлось иностранное государство, уплачивался СТП, а в отношении автомобилей российского производства – единая ставка таможенных пошлин и налогов в размере 1 евро за 1 куб. см объема двигателя;

– *автомобиль, с момента выпуска которого прошло более трех, но не более семи лет*. Единая ставка таможенных пошлин, налогов в отношении транспортных средств независимо от их происхождения устанавливалась в евро в зависимости от рабочего объема двигателя в порядке его увеличения;

– *автомобиль, с момента выпуска которого прошло более семи лет*. При объеме двигателя, не превышающем 2 500 куб. см включительно, взималась единая ставка в размере 2 евро за 1 куб. см, а при объеме двигателя свыше 2 500 куб. см – 3 евро за 1 куб. см.

4) произошло упрощение ввоза транспортных средств для иммигрантов.

Физические лица, признанные в установленном порядке беженцами и вынужденными переселенцами, могли воспользоваться таможенными льготами в течение трех лет с момента получения ими данного статуса. Исчезло условие о количестве и возрасте ввозимых ими автомобилей. Более того, появился пункт о ввозе транспортных средств с территории

Калининградской области на остальную часть таможенной территории РФ. В соответствии с этим пунктом таможенные пошлины и налоги взимались как с физических лиц, ввозящих транспортные средства из иностранных государств, но независимо от целей, обстоятельств и срока ввоза.

5) изложен подробный перечень товаров, которые могли быть ввезены в установленных пределах без уплаты таможенных пошлин, налогов: алкогольные напитки (до 2 литров), табачные изделия (до 50 штук сигар, до 100 штук сигарилл, до 200 штук сигарет, до 0,25 кг табака).

Впервые за долгие годы в 1999 г. ГТК России утвердил Методические рекомендации по оформлению МПО. В них наиболее полно были раскрыты понятия «международные почтовые отправления», «товары, перемещаемые в МПО физическими лицами», «место международного почтового обмена», а также разъяснен порядок таможенного оформления МПО и контроля за поступлением таможенных платежей. Существенные изменения в таможенном регулировании товаров и транспортных средств, перемещаемых физическими лицами для личного пользования, произошли в 2003 г. в связи с изданием нового Таможенного кодекса. В нем перемещение товаров физическими лицами регулировалось в соответствии с гл. 23, а перемещение товаров в МПО – гл. 24. Одновременно с этим Правительством РФ были изданы постановления № 715 и № 718, которые определяли порядок таможенного оформления товаров, перемещаемых физическими лицами, а также порядок применения к ним единых ставок таможенных пошлин, налогов. Изменения коснулись следующих положений:

1) *стоимостных и весовых ограничений беспошлинного ввоза товаров.* Теперь без уплаты таможенных пошлин, налогов физические лица могли ввезти в сопровождаемом и несопровожаемом багаже товары, общая стоимость которых не превышала 65 тыс. руб. и общий вес не превышал 35 кг. Максимальные ограничения, в рамках которых применялись единые ставки таможенных пошлин, налогов в части превышения указанных выше объемов, составили 650 тыс. руб. и 200 кг;

2) *стоимости товаров, пересылаемых в МПО.* Без уплаты таможенных пошлин, налогов физические лица могли получать товары в МПО, если их стоимость не превышала 10 тыс. руб.;

3) *«возрастного» промежутка для транспортных средств.* Единые ставки таможенных пошлин, налогов стали дифференцироваться по следующему «возрастному» признаку: автомобили, с момента выпуска которых прошло менее трех лет, более трех, но не более пяти лет, более пяти лет;

4) *установления для автомобилей, с момента выпуска которых прошло менее трех лет, комбинированной ставки пошлины.* Единые ставки на транспортные средства, установленные в постановлении Правительства № 718, были изменены в конце 2008 г. в связи со сложной экономической ситуацией в мире и необходимостью защиты отечественной автомобильной промышленности. Прежние ставки действовали на автомобили, ввезенные в РФ до 11 января 2009 г., а новые ставки - на автомобили, ввезенные после 11 января 2009 г. Размер ставок значительно увеличился: для автомобилей, с выпуска которых прошло менее трех лет, самой высокой стала ставка 54% таможенной стоимости; более трех лет, но не больше пяти лет ставки по мере увеличения объема двигателя повысились практически вдвое. Что касается транспортных средств, с момента выпуска которых прошло более пяти лет, то здесь Правительство РФ значительно расширило разброс ставок и установило их в зависимости от показателей рабочего объема двигателя;

5) *взимания таможенных пошлин, налогов с транспортных средств,*

ввозимых физическими лицами с космодрома «Байконур». К ним применялся такой же порядок, что и к физическим лицам, перемещающим транспортные средства из иностранных государств;

б) *установления льгот по уплате таможенных пошлин, налогов.* В список лиц, пользующихся льготами по уплате таможенных пошлин, налогов, были добавлены участники Государственной программы по оказанию содействия добровольному переселению в РФ соотечественников, проживающих за рубежом, и членов их семей в течение срока действия этой Государственной программы. Освобождение от уплаты таможенных пошлин, налогов предоставлялось из расчета один автомобиль на семью переселенца независимо от страны происхождения автомобиля при условии, что такой автомобиль находился в собственности участника программы или члена его семьи и был зарегистрирован в стране вывоза не менее чем за год до въезда в РФ.

Таким образом, таможенное законодательство в области регулирования перемещения товаров физическими лицами претерпевало постоянные изменения. Таможенная политика на протяжении всего времени существования нашего государства характеризовалась то либеральным настроем, то более протекционистским, то снова либеральным. Причинами подобных колебаний могло быть политическое, экономическое, а во многом и социальное состояние страны, необходимость либо защитить национальный рынок от импортного товара, либо, наоборот, поддержать экспорт российского сырья и изделий.

Главным событием 2010 г., несомненно, стало образование Таможенного союза России, Белоруссии и Казахстана. С началом его функционирования изменился порядок перемещения товаров физическими лицами на территории этих стран. В Таможенном союзе таможенное регулирование ввоза товаров физическими лицами осуществляется в соответствии с гл. 44 и 49 Таможенного кодекса Таможенного союза (далее – ТК ТС), Соглашением Правительства РФ, Правительства РБ и Правительства РК от 18.06.2010 «О порядке перемещения физическими лицами товаров для личного пользования через таможенную

границу Таможенного союза и совершения таможенных операций, связанных с их выпуском», решениями Комиссии Таможенного союза (далее – КТС) от 18.06.2010 № 287, 288, 311, гл. 45 Федерального закона от 27.11.2010 № 311-ФЗ «О таможенном регулировании в Российской Федерации» [1].

Ключевым документом, определяющим порядок перемещения товаров физическими лицами, является ТК ТС, принятый 01.07.2010. В главе 49 этого кодекса прописаны особенности перемещения товаров для личного пользования.

В частности, данная глава содержит:

- 1) термины и их определения;
- 2) общие положения о перемещении товаров для личного пользования;
- 3) способы перемещения товаров;
- 4) информацию о таможенных операциях, совершаемых в отношении товаров для личного пользования;
- 5) сведения о порядке декларирования товаров для личного пользования;
- 6) порядок временного ввоза и временного вывоза физическими лицами товаров для личного пользования;
- 7) порядок определения таможенной стоимости товаров для личного пользования;
- 8) порядок уплаты таможенных пошлин и налогов в отношении товаров для личного пользования.

Наиболее подробно порядок перемещения физическими лицами товаров для личного пользования описан в Соглашении Правительства РФ, Правительства РБ и Правительства РК от 18.06.2010 «О порядке перемещения физическими лицами товаров для личного пользования через таможенную границу Таможенного союза и совершения таможенных операций, связанных с их выпуском» (далее – Соглашение от 18.06.2010).

Утвержденный Соглашением от 18.06.2010 порядок перемещения товаров физическими лицами включает:

- 1) критерии отнесения товаров к товарам для личного пользования;
- 2) стоимостные, количественные и весовые нормы перемещения товаров для личного пользования с освобождением от уплаты таможенных платежей;
- 3) случаи освобождения от уплаты таможенных платежей отдельных категорий товаров для личного пользования;
- 4) порядок применения таможенных пошлин, налогов в отношении товаров для личного пользования.

В Соглашении от 18.06.2010 также даны определения некоторых терминов, не указанных в ТК ТС, например, авто-, мото-, транспортные средства, неделимый товар для личного пользования, система «двойного коридора», таможенные пошлины, налоги, взимаемые по единой ставке. В разделе II Соглашения от 18.06.2010 говорится о таможенных операциях, совершаемых с товарами для личного пользования, в которые включаются:

- декларирование товаров для личного пользования;
- помещение товаров для личного пользования под таможенную процедуру транзита;
- выпуск товаров для личного пользования.

Разделом III Соглашения от 18.06.2010 предусмотрены порядок возникновения, прекращения обязанности по уплате таможенных пошлин, налогов в отношении товаров и транспортных средств для личного пользования, а также случаи предоставления обеспечения уплаты таможенных платежей. На основании Соглашения от 18.06.2010 было разработано Решение КТС от 18.06.2010 № 311 «Об Инструкции о порядке совершения таможенных операций в отношении товаров для личного пользования, перемещаемых физическими лицами через таможенную границу, и отражении факта признания таких товаров не находящимися под таможенным контролем», в котором подробно раскрывается сущность таможенных операций, совершаемых с товарами для личного пользования.

1.2 Особенности таможенного контроля товаров, перемещаемых физическими лицами через таможенную границу ЕАЭС

Главой 37 ТК ЕАЭС статьей 256 определяются особенности порядка и условий перемещения товаров для личного пользования через таможенную границу Союза, их нахождения и использования на таможенной территории Союза или за ее пределами, особенности порядка совершения таможенных операций, связанных с временным хранением, таможенным декларированием и выпуском товаров для личного пользования, особенности применения таможенной процедуры таможенного транзита в отношении товаров для личного пользования, а также порядок определения стоимости товаров для личного пользования и применения таможенных платежей в отношении таких товаров.

Положения главы 37 ТК ЕАЭС применяются в отношении денежных инструментов и наличных денежных средств, перемещаемых через таможенную границу Союза физическими лицами, а также в отношении товаров, приобретенных физическими лицами, прибывшими на таможенную территорию Союза, в магазинах беспошлинной торговли, расположенных в местах перемещения товаров через таможенную границу Союза.

«Товар» – любое движимое имущество, перемещаемое через таможенную границу, в том числе валюта государств-членов, ценные бумаги и (или) валютные ценности, дорожные чеки, а также носители информации и т.д.

«Несопровождаемый багаж» – товары для личного пользования, принадлежащие физическому лицу, переданные или передаваемые перевозчику по договору международной перевозки (транспортной экспедиции), подтверждаемому транспортными (перевозочными) документами, для фактического перемещения через таможенную границу Союза в связи с въездом этого физического лица на таможенную территорию Союза или его выездом с таможенной территории Союза.

«Сопровождаемый багаж» – товары для личного пользования, включая ручную кладь, перемещаемые через таможенную границу Союза при фактическом въезде физического лица на таможенную территорию Союза или его выезде с таможенной территории Союза.

«Товары для личного пользования, доставляемые перевозчиком» – товары для личного пользования, перемещаемые через таможенную границу Союза перевозчиком по договору международной перевозки (транспортной экспедиции), подтверждаемому транспортными (перевозочными) документами, в адрес физического лица, не пересекавшего таможенную границу Союза, либо от физического лица, не пересекавшего таможенную границу Союза.

«Ввоз с освобождением от уплаты таможенных пошлин, налогов» – ввоз товаров для личного пользования на таможенную территорию Союза с освобождением от уплаты таможенных пошлин, налогов в случаях и при соблюдении условий, определенных Комиссией.

Отнесение товаров, перемещаемых через таможенную границу Союза, к товарам для личного пользования осуществляется таможенным органом исходя из:

- заявления физического лица о перемещаемых через таможенную границу Союза товарах в устной форме или в письменной форме с использованием пассажирской таможенной декларации;
- характера и количества товаров;
- частоты пересечения физическим лицом таможенной границы Союза и (или) перемещения товаров через таможенную границу Союза этим физическим лицом или в его адрес.

Количественные характеристики критериев, указанных в подпунктах 2 и 3 пункта 4 статьи 265 ТК ЕАСЭ, и (или) дополнительные критерии отнесения товаров, перемещаемых через таможенную границу Союза, к товарам для личного пользования определяются Комиссией.

В отношении перемещаемых через таможенную границу Союза физическими лицами товаров, не отнесенных к товарам для личного пользования, положения главы не применяются. Такие товары подлежат перемещению через таможенную границу Союза в порядке и на условиях, которые установлены иными главами ТК ЕАЭС.

Товары, приобретенные физическими лицами, прибывшими на таможенную территорию Союза, в магазинах беспошлинной торговли, расположенных в местах перемещения товаров через таможенную границу Союза, для целей применения главы рассматриваются как товары для личного пользования, ввозимые на таможенную территорию Союза в сопровождаемом багаже физического лица при его следовании через таможенную границу Союза.

Комиссия на основании актов, входящих в право Союза, устанавливающих запреты и ограничения, формирует сводный перечень товаров для личного пользования, в отношении которых при перемещении через таможенную границу Союза подлежат соблюдению запреты и ограничения, и обеспечивает его размещение на официальном сайте Союза в сети Интернет.

Таможенные операции в отношении товаров для личного пользования в зависимости от способов их перемещения через таможенную границу Союза совершаются в местах перемещения товаров через таможенную границу Союза либо в таможенном органе государства-члена, на территории которого постоянно или временно проживает либо временно пребывает физическое лицо, которое может выступать декларантом таких товаров.

Таможенные операции в отношении товаров для личного пользования при их перевозке железнодорожным транспортом в случаях, установленных в соответствии с законодательством государств-членов о таможенном регулировании, могут совершаться в пути следования пассажирских поездов.

При перемещении физическими лицами через таможенную границу Союза товаров для личного пользования на транспортных средствах, за исключением водных и воздушных судов, таможенные органы предоставляют этим лицам

возможность совершать таможенные операции, не покидая такие транспортные средства, за исключением случаев, когда это необходимо для соблюдения международных договоров и актов в сфере таможенного регулирования.

Товары для личного пользования, перемещаемые через таможенную границу Союза, для их нахождения и использования на таможенной территории Союза или за ее пределами должны быть выпущены таможенными органами, за исключением случаев, когда такие товары для личного пользования считаются выпущенными при наступлении событий, предусмотренных пунктом 5 статьи 262 ТК ЕАЭС, в порядке и на условиях, которые предусмотрены главой 37 ТК ЕАЭС, без помещения таких товаров под таможенные процедуры, за исключением таможенной процедуры таможенного транзита.

В отношении товаров для личного пользования, подлежащих таможенному декларированию, перемещаемых через таможенную границу Союза в сопровождаемом и несопровождаемом багаже либо доставляемых перевозчиком, после их ввоза на таможенную территорию Союза либо для вывоза с таможенной территории Союза физическими лицами, которые могут выступать декларантами таких товаров для личного пользования, должны быть совершены таможенные операции, связанные с их таможенным декларированием для выпуска в свободное обращение, временного ввоза, вывоза, временного вывоза либо для помещения под таможенную процедуру таможенного транзита, если в соответствии со статьей 263 ТК ЕАЭС товары для личного пользования могут быть помещены под таможенную процедуру таможенного транзита.

В отношении товаров для личного пользования, помещенных под таможенную процедуру таможенного транзита, таможенные операции, связанные с их таможенным декларированием для выпуска в свободное обращение или временного ввоза, должны быть совершены физическими лицами, которые могут выступать декларантами таких товаров для личного пользования, после завершения действия таможенной процедуры таможенного транзита.

До совершения таможенных операций, связанных с таможенным декларированием, либо при отказе таможенным органом в выпуске товаров для личного пользования указанные товары для личного пользования могут быть помещены на временное хранение, а товары для личного пользования, которые находятся в местах перемещения товаров через таможенную границу Союза, - также вывезены с таможенной территории Союза, если такие товары после ввоза на таможенную территорию Союза не покидали место прибытия, либо ввезены из места убытия обратно на таможенную территорию Союза.

Таможенные операции, указанные в абзацах первом и втором пункте, также совершаются иными лицами в случаях, определенных Комиссией в соответствии с пунктом 11 статьи 260 ТК ЕАЭС.

В случае невозможности выпуска товаров для личного пользования таможенным органом по причине несоблюдения условий выпуска и несовершения в отношении товаров для личного пользования таможенных операций, предусмотренных пунктом 4 статьи, такие товары задерживаются таможенными органами в соответствии с главой 51 ТК ЕАЭС.

Порядок совершения таможенных операций в отношении товаров для личного пользования, перемещаемых через таможенную границу Союза, либо товаров для личного пользования, временно ввезенных на таможенную территорию Союза (далее - временный ввоз), выпуска таких товаров и отражения факта их признания не находящимися под таможенным контролем определяется Комиссией и законодательством государств-членов в случаях, предусмотренных Комиссией, или в части, не урегулированной Комиссией.

При проведении таможенного контроля в отношении товаров, перемещение которых через таможенную границу Союза осуществляется физическим лицом без таможенного декларирования, должностное лицо таможенного органа вправе потребовать у физического лица предъявление таких товаров, а также представление имеющихся у него документов, подтверждающих достоверность

заявленных физическим лицом сведений, в том числе по результатам его устного опроса.

В местах перемещения товаров через таможенную границу Союза, в которых система двойного коридора не применяется, места совершения таможенных операций, связанных с таможенным декларированием, обозначаются на полосах движения линиями начала и завершения таможенных операций.

Пересечение физическим лицом линии завершения таможенных операций без подачи пассажирской таможенной декларации является заявлением физического лица об отсутствии товаров, подлежащих таможенному декларированию, если иное не установлено законодательством государств-членов.

В случае если физическое лицо следует в транспортном средстве и если в соответствии с законодательством государств-членов о таможенном регулировании предоставлена возможность совершать таможенные операции в отношении перемещаемых товаров для личного пользования, не покидая транспортные средства, заявлением физического лица об отсутствии товаров, подлежащих таможенному декларированию, является непредставление по результатам устного опроса должностному лицу таможенного органа пассажирской таможенной декларации.

Комиссия вправе определять особенности совершения таможенных операций и проведения таможенного контроля в отношении товаров для личного пользования, которые приняты авиаперевозчиком к перевозке в сопровождаемом багаже с местом отправления на таможенной территории Союза в место назначения за пределами таможенной территории Союза с промежуточной посадкой в месте убытия либо с местом отправления за пределами таможенной территории Союза в место назначения на таможенной территории Союза с промежуточной посадкой в месте прибытия, требования к оборудованию и техническому оснащению мест убытия (мест прибытия) для совершения таможенных операций в отношении таких товаров, а также условия взаимодействия таможенных органов, авиаперевозчиков и физических лиц,

необходимые для совершения таможенных операций и проведения таможенного контроля с такими особенностями.

1.3 Правила перемещения физическими лицами наличных денежных средств и (или) денежных инструментов через таможенную границу Евразийского экономического союза.

Согласно Таможенному кодексу Евразийского экономического союза (далее – ТК ЕАЭС) к наличным денежным средствам относятся денежные знаки в виде банкнот и казначейских билетов, монет, за исключением монет из драгоценных металлов, находящиеся в обращении и являющиеся законным платежным средством в государствах – членах или государствах (группе государств), не являющихся членами Союза, включая изъятые либо изымаемые из обращения, но подлежащие обмену на находящиеся в обращении денежные знаки; к денежным инструментам относятся дорожные чеки, векселя, чеки (банковские чеки), а также ценные бумаги в документарной форме, которые удостоверяют обязательство эмитента (должника) по выплате денежных средств и в которых не указано лицо, которому осуществляется такая выплата.

В соответствии с ТК ЕАЭС наличные денежные средства и (или) дорожные чеки подлежат таможенному декларированию, если общая сумма таких наличных денежных средств и (или) дорожных чеков при их единовременном ввозе на таможенную территорию Союза или единовременном вывозе с таможенной территории Союза превышает сумму, эквивалентную 10 тысячам долларов США по курсу валют, действующему на день подачи таможенному органу пассажирской таможенной декларации.

При расчете общей суммы перемещаемых наличных денежных средств учитывается как иностранная валюта, так и валюта Российской Федерации.

Денежные инструменты, за исключением дорожных чеков подлежат таможенному декларированию независимо от перемещаемой суммы.

При таможенном декларировании денежных инструментов, за исключением дорожных чеков, в пассажирской таможенной декларации указывается номинальная стоимость либо соответствующая сумма в валюте государства – члена или иностранной валюте, право на получение которой удостоверяет денежный инструмент. В случае если номинальная стоимость отсутствует и невозможно определить сумму в валюте государства – члена Союза или иностранной валюте, право на получение которой удостоверяет денежный инструмент, в пассажирской таможенной декларации указывается количество перемещаемых через таможенную границу Союза денежных инструментов.

Так же с 4 февраля 2020 года при одновременном перемещении одним физическим лицом через таможенную границу ЕАЭС наличных денежных средств и (или) денежных инструментов в сумме свыше 100 тыс. долларов США (в эквиваленте) одновременно с подачей пассажирской таможенной декларации необходимо будет предоставить документы, подтверждающие происхождение таких средств.

Соответствующее Решение Коллегии ЕЭК подготовлено в соответствии с пп. 9 п. 1 ст. 261 ТК ЕАЭС и направлено на реализацию рекомендации 32 «Курьеры наличных» Группы разработки финансовых мер борьбы с отмыванием денег (ФАТФ - Группа разработки финансовых мер по борьбе с отмыванием денег – Financial Action Task Force, FATF).

Рекомендация 32 была разработана для обеспечения стран-участниц ФАТФ мерами по выявлению и остановке физического трансграничного перемещения наличных денег и оборотных инструментов на предъявителя, которые могут быть использованы для финансирования терроризма или легализации доходов, полученных преступным путем.

Представляемые документы должны подтверждать заявленные в декларации сведения о происхождении денежных средств и инструментов. В качестве таких документов могут быть использованы: документы, оформляемые кредитными организациями при совершении конверсионных операций, снятии денежных

средств со счета, получении кредита; документы, подтверждающие совершение гражданско-правовых сделок (наследования, дарения и других).

В случае непредставления соответствующих документов перемещение через таможенную границу ЕАЭС наличных денежных средств и (или) денежных инструментов не допускается.

Особенности заполнения пассажирской таможенной декларации при перемещении денежных средств и (или) денежных инструментов на общую сумму свыше 10 000 долларов США.

Бланк пассажирской таможенной декларации (далее – декларация) состоит из основного формуляра и дополнительного формуляра «Декларация наличных денежных средств и (или) денежных инструментов» (далее – декларация наличных денег), который является приложением к основному формуляру декларации (приложение А).

Декларация заполняется от руки четко и разборчиво или с применением печатающих устройств электронной вычислительной техники. При этом представление электронного вида декларации не требуется.

Декларация наличных денег заполняется при перемещении:

- наличных денежных средств (банкноты и монеты, за исключением монет из драгоценных металлов) и дорожных чеков в сумме, превышающей в эквиваленте 10 тысяч долларов США;
- иных денежных инструментов в документарной форме (вексель, чеки (банковские чеки), а также ценные бумаги в документарной форме, которые удостоверяют обязательство эмитента (должника) по выплате денежных средств и в которых не указано лицо, которому осуществляется такая выплата).

При заполнении формуляра указываются сведения о всех перемещаемых наличных денежных средствах, дорожных чеках и денежных инструментах.

Декларация наличных денег заполняется в двух экземплярах и подписывается декларантом. Дополнительно декларантом проставляется дата заполнения формуляра.

В пункте 1 декларации наличных денег декларант указывает сведения о себе. Адрес места пребывания (регистрации) на таможенной территории Союза и реквизиты документа, подтверждающего право пребывания на таможенной территории Союза (при наличии), заполняются лицами, не являющимися лицами государств-членов Союза (рисунок 1).

Приложение к пассажирской таможенной декларации

[Blank line for name]

(фамилия, имя, отчество декларанта)

1. Дополнительные сведения о декларанте:

[Blank line for date of birth] [Blank line for passport details]

(дата рождения) (номер и дата выдачи визы (реквизиты документа, подтверждающего право иностранного гражданина или лица без гражданства на пребывание (проживание) на территории государства - члена ЕАЭС)

Рисунок 1 – Пункт 1 декларации наличных денежных средств

В пункте 2.1 декларации наличных денег декларант указывает сумму для каждого вида перемещаемой валюты, в том числе валюты государств-членов Союза, в единицах валюты (рисунок 2).

2. Сведения о наличных денежных средствах и (или) денежных инструментах:

2.1. Наличные денежные средства и дорожные чеки:

Наличные денежные средства, дорожные чеки	Сумма	Наименование валюты
Банкноты, казначейские билеты, монеты		
Дорожные чеки		

Рисунок 2 – Пункт 2.1 декларации наличных денежных средств

В пункте 2.2 декларации наличных денег декларант указывает номинальную стоимость либо соответствующую сумму в валюте государства-члена Союза или иностранной валюте, право на получение которой удостоверяет денежный инструмент. В случае отсутствия номинальной стоимости и невозможности

определить сумму в валюте государства-члена Союза или иностранной валюте, право на получение которой удостоверяет денежный инструмент, указывается количество вывозимых денежных инструментов (рисунок 3).

2.2. Денежные инструменты, за исключением дорожных чеков (векселя, чеки (банковские чеки), ценные бумаги):

Наименование денежного инструмента	Наименование эмитента (кем выпущен денежный инструмент)	Дата выпуска	Идентифицирующий номер (при наличии)	Номинальная стоимость или сумма (в валюте государства - члена ЕАЭС или иностранной валюте), наименование валюты	Количество (заполняется при отсутствии номинальной стоимости и невозможности определить сумму)

Рисунок 3 – Пункт 2.2 декларации наличных денежных средств

В пункте 3 декларант проставляет отметку «иное лицо» в случае перемещения наличных денежных средств (денег), не являющихся собственностью физического лица. В случае указания «иного лица» в пункте 3.1 декларант указывает наименование и адрес местонахождения (юридический адрес) предприятия, компании или организации, которой принадлежат перемещаемые денежные средства и (или) денежные инструменты (рисунок 4).

3. Сведения о владельце наличных денежных средств и (или) денежных инструментов: (заполняется в случае, если декларант не является собственником)

Фамилия, имя, отчество (при наличии) физического лица, в том числе индивидуального предпринимателя, зарегистрированного в соответствии с законодательством государства - члена ЕАЭС, или наименование юридического лица	Адрес места жительства физического лица, в том числе индивидуального предпринимателя, зарегистрированного в соответствии с законодательством государства - члена ЕАЭС, или место нахождения юридического лица	Сумма, номинальная стоимость наличных денежных средств и (или) денежных инструментов, наименование валюты и (или) количество и наименование денежных инструментов

Рисунок 4 – Пункт 3 декларации наличных денежных средств

В пунктах 4 или 5 декларации наличных денег в случае, если декларантом указано «прочее», необходимо указать источник доходов или предполагаемое использование декларируемых наличных денежных средств и (или) денежных инструментов (рисунок 5).

4. Сведения об источнике происхождения наличных денежных средств и (или) денежных инструментов:

Заработная плата, доходы от предпринимательской деятельности физического лица	<input type="checkbox"/>	Дивиденды и другие доходы от участия в уставном (акционерном и т.п.) капитале организаций	<input type="checkbox"/>	Доходы от реализации движимого и (или) недвижимого имущества	<input type="checkbox"/>	Безвозмездные трансферты, полученные от физических и (или) юридических лиц (материальная помощь, гранты и т.п.)	<input type="checkbox"/>
Пенсия, стипендия, социальные пособия, алименты	<input type="checkbox"/>	Доходы от аренды недвижимости и земельных участков	<input type="checkbox"/>	Заемные средства	<input type="checkbox"/>	Наследство	<input type="checkbox"/>

Прочее (указать)

5. Сведения о предполагаемом использовании наличных денежных средств и(или) денежных инструментов:

Текущие расходы (приобретение товаров и услуг)	<input type="checkbox"/>	Инвестиции, включая приобретение недвижимости	<input type="checkbox"/>	Безвозмездные трансферты в пользу физических лиц (материальная помощь и т.п.)	<input type="checkbox"/>	Безвозмездные трансферты в пользу юридических лиц (благотворительность, пожертвования и т.п.)	<input type="checkbox"/>
--	--------------------------	---	--------------------------	---	--------------------------	---	--------------------------

Прочее (указать)

Рисунок 5 – Пункт 4 и 5 декларации наличных денежных средств

В пункте 6 декларации наличных денег декларант в графе «Страна убытия» указывает начальный пункт маршрута (страну, из которой вывозятся либо были вывезены декларируемые наличные денежные средства и (или) денежные инструменты), а в графе «Страна прибытия» – страна, являющаяся конечным пунктом следования декларанта. Соответственно, датой убытия является дата выезда из страны убытия, а датой прибытия – дата прибытия в конечный пункт маршрута. Также указывает вид транспорта, которым он прибыл на таможенную территорию Союза либо убывает с таможенной территории Союза (рисунок 6).

6. Сведения о маршруте и способе перевозки наличных денежных средств и(или) денежных инструментов:

<input type="text"/>	<input type="text"/>
(страна отправления, дата выезда)	(страна назначения, дата въезда)
<input type="text"/>	
(страны транзита)	

Вид транспорта, которым осуществляется ввоз на таможенную территорию ЕАЭС или вывоз с таможенной территории ЕАЭС наличных денежных средств и (или) денежных инструментов:

воздушный автомобильный железнодорожный водный

Прочее (указать)

Мне известно, что сообщение в пассажирской таможенной декларации недостоверных сведений влечет за собой ответственность в соответствии с законодательством государства - члена ЕАЭС.

<input type="text"/>	<input type="text"/>	<input type="text"/>	<input type="text"/>
(дата)	(подпись)	(Ф.И.О. лица, действующего от имени и по поручению декларанта, реквизиты документа)	

Рисунок 6 – Пункт 6 декларации наличных денежных средств

Порядок заполнения пассажирской таможенной декларации утвержден Решением Комиссии Таможенного союза от 18.06.2010 № 287 «Об утверждении формы пассажирской таможенной декларации и порядка заполнения пассажирской таможенной декларации» [16].

Вывод по первой главе. В ходе данной главы проведено исследование теоретико-правовых особенностей перемещения товаров личного пользования физическими лицами воздушным транспортом.

Результаты данного исследования показали, что основная сфера применения воздушного транспорта – пассажирские перевозки на расстояниях свыше тысячи километров. Перемещение товаров личного пользования физическими лицами с помощью воздушного транспорта осуществляется в виде сопровождения такового при пассажирских перевозках. В соответствии с этим, для организации безопасности полётов, а также соблюдения законодательства, действующего на территории государства в аэропортах международного сообщения осуществляется несколько видов контроля пассажиров, а именно паспортный контроль, таможенный контроль и контроль безопасности (специальный контроль).

Особенности порядка и условий перемещения через таможенную границу ЕАЭС товаров для личного пользования регламентируются гл. 37 ТК ЕАЭС ст. 255 –271. Данная законодательная основа определяет перечень товаров относящихся и не относящихся к товарам личного пользования, порядок декларирования, список товаров личного пользования подлежащих и не подлежащих декларированию, а так же льготы, предоставляемые отдельным категориям физических лиц в соответствии с определёнными группами перемещаемых товаров личного пользования.

Разобраны правила перемещения физическими лицами наличных денежных средств и денежных инструментов через таможенную границу Евразийского экономического союза, а также правила заполнения таможенной декларации.

Что же касается привлечения выявленных правонарушителей к ответственности, в соответствии с действующим таможенным законодательством ЕАЭС, а также законодательством Российской Федерации, к последним может быть применена административная и уголовная ответственность. Помимо Таможенного кодекса ЕАЭС меры пресечения ответственности правонарушителей определяются нормами КоАП РФ и УК РФ.

2 ПРАКТИЧЕСКИЕ АСПЕКТЫ ТАМОЖЕННОГО КОНТРОЛЯ ТОВАРОВ, ПЕРЕМЕЩАЕМЫХ ФИЗИЧЕСКИМИ ЛИЦАМИ В ЗОНЕ ДЕЙСТВИЯ ТАМОЖЕННОГО ПОСТА АЭРОПОРТ МАГНИТОГОРСК

2.1 Таможенный контроль товаров для личного пользования, за исключением транспортных средств, перемещаемых физическими лицами через таможенную границу

Порядок перемещения физическими лицами товаров для личного пользования через таможенную границу Евразийского экономического союза

В настоящее время Российская Федерация является государством-членом Евразийского экономического союза (далее – Союз). Единую таможенную территорию Евразийского экономического союза составляют территории Республики Беларусь, Республики Казахстан, Республики Кыргызстан, Республики Армении и Российской Федерации. Таможенную территорию Союза, составляют территории государств-членов, а также иные объекты, в отношении которых государства-члены обладают исключительной юрисдикцией. Перемещение товаров через таможенную границу Евразийского экономического союза регулируется таможенным законодательством Союза.

С 1 января 2018 года вступил в силу Таможенный кодекс Евразийского экономического союза. В главе 37 описываются особенности порядка и условий перемещения через таможенную границу Союза товаров для личного пользования.

Таможенное декларирование товаров для личного пользования, перемещаемых через таможенную границу Союза в сопровождаемом багаже воздушным транспортом, происходит на территории государства-члена, в котором расположен международный аэропорт.

Одним из преимуществ, предусмотренных особым порядком перемещения товаров физическими лицами, является возможность упрощенного совершения

таможенных операций с такими товарами. Именно возможность, поскольку, с одной стороны, фактическое применение упрощенного порядка зависит от выполнения ряда условий. С другой стороны, упрощение процедур в таможенном оформлении товаров, как уже отмечалось выше, является правом, предоставляемым физическим лицам при перемещении ими товаров для личного пользования при соблюдении установленных требований. Такие лица при перемещении товаров через таможенную границу вправе произвести таможенное оформление товаров в общеустановленном порядке (рисунок 7).



Рисунок 7 – Способы перемещения товаров для личного пользования

Количественные характеристики критериев и (или) дополнительные критерии отнесения товаров, перемещаемых через таможенную границу Союза, к товарам для личного пользования определяются Комиссией.

Ниже в таблице 3 указаны стоимостные, весовые и (или) количественные нормы, в пределах которых товары для личного пользования ввозятся на

таможенную территорию евразийского экономического союза
без уплаты таможенных пошлин, налогов.

Таблица 3 – Стоимостные, весовые и (или) количественные нормы для
личного пользования без уплаты таможенной пошлины, налогов

Категории товаров для личного пользования и способы их ввоза	Стоимостные, весовые и (или) количественные нормы ввоза
Товары для личного пользования (за исключением этилового спирта, алкогольных напитков, пива, неделимых товаров для личного пользования), ввозимые в сопровождаемом и (или) несопровождаемом багаже воздушным видом транспорта, включая:	стоимость превышает сумму, эквивалентную 10 000 евро, и (или) вес превышает 50 кг
табак и табачные изделия	200 сигарет, или 50 сигар (сигарилл), или 250 г табака, или указанные изделия в ассортименте общим весом не более 250 г в расчете на одно физическое лицо, достигшее 18-летнего возраста
Алкогольные напитки и пиво, ввозимые в сопровождаемом и (или) несопровождаемом багаже	В количестве более 3л, но не более 5л в расчете на одно физическое лицо, достигшее 18-летнего возраста
Награды в виде орденов, медалей, кубков, ввозимые любым способом награжденными за пределами таможенной территории Союза и (или) в адрес таких лиц при условии представления документов, подтверждающих получение таких наград	независимо от стоимости и веса
Спортивный инвентарь, фото- и видеооборудование, иные товары, используемые в профессиональной деятельности, не связанной с осуществлением предпринимательской деятельности, физическими лицами, аккредитованными в государствах - членах Союза для участия в официальных международных спортивных, культурных, научно-исследовательских, образовательных и иных подобных мероприятиях, проводимых на территориях государств - членов Союза, ввозимые такими лицами любым способом и (или) в адрес таких лиц	независимо от стоимости и веса в количестве, необходимом для использования в период пребывания на таможенной территории Союза
Гробы с телами (останками) и урны с прахом (пеплом) умерших, ввозимые любым способом	независимо от стоимости и веса
Наличные денежные средства и (или) денежные инструменты, ввозимые любым способом	независимо от стоимости и веса

К товарам для личного пользования не относятся следующие товары:

- товары, в отношении которых физическим лицом осуществляется таможенное декларирование для помещения под таможенные процедуры, за исключением таможенной процедуры таможенного транзита, заявляемой в случаях, предусмотренных пунктом 1 статьи 263 ТК ЕАЭС;

- категории товаров, определяемые Комиссией.

Перечень товаров, не относящихся к товарам для личного пользования указаны ниже в таблице 4.

Таблица 4 – Перечень товаров, не относящихся к товарам для личного пользования

Наименование товаров	Код ТН ВЭД ТС
Природные алмазы	7102
Вывозимые товары, в отношении которых законодательством государств - членов таможенного союза установлены вывозные таможенные пошлины, за исключением следующих товаров: – рыба, морепродукты (кроме икры осетровых видов рыб) в количестве не более 5 кг; – икра осетровых видов рыб весом не более 250 граммов; – топливо, находящееся в обычных баках транспортного средства для личного пользования, а также в количестве не более 10 литров, находящееся в отдельной емкости; – вывозимые драгоценные металлы и драгоценные камни таможенной стоимостью более 25000 долларов США в эквиваленте (в таможенную стоимость вывозимых драгоценных металлов и драгоценных камней не включается стоимость ранее ввезенных физическими лицами в таможенный союз, а также временно вывозимых из таможенного союза драгоценных металлов и драгоценных камней)	из 0301 – 0304, 0306 1604 30 100 0 2710 11 410 0 – 2710 11 590 0, 2710 19 410 0 – 2710 19 490 0 из 71
Котлы центрального отопления	8403 10
Двигатели внутреннего сгорания, за исключением двигателей для водных судов	8407
Косилки (кроме косилок для газонов, парков или спортплощадок), машины для заготовки сена, уборки урожая, машины или механизмы для обмолота, прессы для упаковки в кипы соломы и сена; машины для очистки, сортировки или калибровки яиц, плодов или других сельскохозяйственных продуктов	8433 20 – 8433 90

Окончание таблицы 4

Наименование товаров	Код ТН ВЭД ТС
----------------------	---------------

Машины, механизмы, оборудование	8434 – 8442, 8444 00 – 8449 00 000 0, 8453 – 8466, 8468, 8474 – 8480, 8486, 8514, 8530, 8534 00, 8535, 8545, 8548, 9024, 9027, 9030, 9031
Солярии для загара	8543 70 510 1, 8543 70 550 1
Тракторы; моторные транспортные средства специального назначения, кроме используемых для перевозки грузов или пассажиров; транспортные средства промышленного назначения самоходные, не оборудованные подъемными или погрузочными устройствами	8701, 8705, 8709
Прицепы для перевозки автомобилей	из 8716 39
Суда, лодки и плавучие конструкции, за исключением яхт и прочих плавучих средств для отдыха и спорта, гребных лодок и каноэ	из 89
Медицинская техника и оборудование, за исключением необходимых для использования в пути следования либо по медицинским показаниям	из 9018, 9019, 9022
Аппаратура и оборудование для фотолабораторий	9010
Приборы, аппаратура и модели, предназначенные для демонстрационных целей	9023 00
Мебель медицинская, хирургическая, стоматологическая или ветеринарная; парикмахерские кресла и аналогичные кресла; их части	9402
Игры, приводимые в действие монетами, банкнотами, банковскими карточками, жетонами или аналогичными средствами оплаты	9504 30

В случае превышения норм беспошлинного ввоза товаров, а также при отсутствии возможности получения льгот по уплате таможенных платежей должностное лицо таможенного органа исчисляет таможенные платежи, установленные законодательством ТС в отношении товаров, перемещаемых физическими лицами.

Товары, ввозимые физическими лицами на таможенную территорию ТС, облагаются таможенными платежами в виде:

- 1) единой ставки, которая бывает трех видов:
 - комбинированная (при превышении стоимостной и весовой нормы)

Исчисление ставки происходит в три этапа:

- расчет пошлины по формуле адвалорной ставки;

- расчет по формуле специфической ставки;
- в зависимости от вида комбинированной ставки формируется либо кумулятивная пошлина (результаты вычислений складываются), либо альтернативная (оплате подлежит большая из величин).

пример: 30% таможенной стоимости товаров, но не менее 4 евро за 1 килограмм.

- адвалорная (при превышении стоимостной нормы);

$$\text{СТП} = \text{ТС} \times \text{АС}, \quad (1)$$

где СТП – это сумма пошлины, ТС – таможенная стоимость, АС – адвалорная ставка.

- специфическая (при превышении весовой нормы)

$$\text{ТП} = \text{СС} \times \text{КТ} \times \text{КИВ}, \quad (2)$$

где ТП – сумма пошлины, СС – специфическая ставка, КТ – количество товара, КИВ – курс иностранной валюты по курсу Центробанка РФ на момент вычисления.

2) совокупного таможенного платежа, который состоит из таможенной пошлины, НДС и акциза (при необходимости).

Так же, подлежит уплате таможенный сбор за таможенные операции в размере 250 руб. (Постановление Правительства РФ от 28.12.2004 № 863 (ред. от 12.12.2012) «О ставках таможенных сборов за таможенные операции», пункт 4). Единые ставки таможенных пошлин, налогов устанавливаются Таможенным кодексом Евразийского экономического союза (приложение № 1 к Договору о Таможенном кодексе Евразийского экономического союза) статья 266 «Применение таможенных платежей в отношении товаров для личного пользования». Таможенные сборы в отношении товаров для личного пользования применяются в соответствии со статьей 47 ТК ЕАЭС.

Перечень категорий товаров и виды единых ставок таможенных пошлин, налогов, подлежащие уплате, представлены в таблице 5.

Таблица 5 – Единые ставки таможенных пошлин и налогов на товары для

ЛИЧНОГО ПОЛЬЗОВАНИЯ

Категории товаров для личного пользования и способы их ввоза	Стоимостные, весовые и (или) количественные нормы ввоза	Единые ставки таможенных пошлин, налогов
1. Товары для личного пользования (за исключением этилового спирта, алкогольных напитков, пива), ввозимые в сопровождаемом и (или) несопровождаемом багаже воздушным видом транспорта	стоимость превышает сумму, эквивалентную 10 000 евро, и (или) вес превышает 50 кг	30% от таможенной стоимости, но не менее 4 евро за 1 кг в части превышения весовой и (или) стоимостной нормы
2. Товары для личного пользования (за исключением этилового спирта, алкогольных напитков, пива), ввозимые в сопровождаемом и (или) несопровождаемом багаже видами транспорта, отличными от воздушного, или в пешем порядке	стоимость превышает сумму, эквивалентную 500 евро, и (или) вес превышает 25 кг	30 процентов от стоимости, но не менее 4 евро за 1 кг веса в части превышения стоимостной и (или) весовой норм
3. Товары для личного пользования (за исключением этилового спирта, алкогольных напитков, пива), доставляемые перевозчиком на таможенную территорию Евразийского экономического союза (далее – Союз)	стоимость превышает сумму, эквивалентную 200 евро, и (или) вес превышает 31 кг	15 процентов от стоимости, но не менее 2 евро за 1 кг веса в части превышения стоимостной и (или) весовой норм
4. Товары для личного пользования, пересылаемые в международных почтовых отправлениях на таможенную территорию Союза	Стоимость международного почтового отправления превышает сумму, эквивалентную 200 евро, и (или) вес брутто международного почтового отправления превышает 31 кг	15 процентов от стоимости, но не менее 2 евро за 1 кг веса брутто международного почтового отправления в части превышения стоимостной и (или) весовой норм
5. Этиловый спирт, ввозимый в сопровождаемом и (или) несопровождаемом багаже, а также доставляемый перевозчиком на таможенную территорию Союза	в количестве до 5 л включительно	22 евро за 1 л

Окончание таблицы 5

Категории товаров для личного пользования и способы их ввоза	Стоимостные, весовые и (или) количественные нормы ввоза	Единые ставки таможенных пошлин, налогов
6. Алкогольные напитки и	в количестве более 3 л,	10 евро за 1 л в части

пиво, ввозимые в сопровождаемом и (или) несопровождаемом багаже	но не более 5 л	превышения количественной нормы 3 л
7. Алкогольные напитки и пиво, доставляемые перевозчиком на таможенную территорию Союза	в количестве до 5 л включительно	10 евро за 1 л
8. Товары для личного пользования, ввозимые в сопровождаемом и (или) несопровождаемом багаже физическим лицом государства - члена Союза, временно проживавшим в иностранном государстве не менее 12 месяцев, при подтверждении факта временного проживания в иностранном государстве в течение указанного срока в порядке, установленном законодательством государства - члена Союза	стоимость превышает сумму, эквивалентную 5 000 евро	30 процентов от стоимости, но не менее 4 евро за 1 кг веса в части превышения стоимостной нормы 5 000 евро в эквиваленте

Однако если предоставляется полное освобождение от уплаты таможенных пошлин, налогов в отношении вышеуказанных товаров для личного пользования, то и таможенные сборы за таможенные операции не взимаются (Федеральный закон от 03.08.2018 № 289–ФЗ (ред. от 27.12.2019) «О таможенном регулировании в Российской Федерации и о внесении изменений в отдельные законодательные акты Российской Федерации» Статья 47. Освобождение от уплаты таможенных сборов).

Пример 1. Физическое лицо, не пользующееся таможенными льготами, ввозит в РФ воздушным транспортом товары для личного пользования общей стоимостью 12650 тыс. евро и общим весом 69 кг. Необходимо рассчитать подлежащие уплате таможенные платежи. Курс евро – 77,181руб. (15.05.2020г.)

Решение:

1) рассчитываем таможенную пошлину согласно формуле 1 и 2 по комбинированной ставке 30% от таможенной стоимости, но не менее 4 евро за кг:

$$ТП_a = (12\ 650 - 10\ 000) \times 30/100 \times 77,181 = 61\ 358,89 \text{ руб.}$$

$ТП = (69 - 50) \times 4 \times 77,181 = 5\,865,75$ руб.

Выбираем наибольшую из полученных таможенных пошлин – 61 358,89 руб.;

2) таможенный сбор за таможенные операции составляет 250 руб.

ИТОГО к уплате: $61\,358,89 + 250 = 61\,608,89$ руб.

Пример 2. Физическое лицо, не пользующееся таможенными льготами, ввозит в РФ 7 л пива. Курс евро – 77,181 руб. (15.05.2020г.)

Решение:

1) поскольку более 5 л пива запрещено ввозить на таможенную территорию ТС, 2 л ввозимого физическим лицом пива не разрешаются к ввозу;

2) более 3, но не более 5 л пива облагаются таможенной пошлиной по единой ставке 10 евро за 1 л, поэтому рассчитываем таможенную пошлину согласно формуле 2:

$ТП = (5 - 3) \times 10 \times 77,181 = 1\,543,62$ руб.;

3) таможенный сбор за таможенные операции – 250 руб.

ИТОГО к уплате: $1\,543,62 + 250 = 7\,793,62$ руб.

Важным моментом в процессе исчисления таможенных платежей в отношении товаров, перемещаемых физическими лицами, является определение таможенной стоимости, которая рассчитывается, согласно ТК ЕАЭС Статья 267. «Стоимость товаров для личного пользования», на основании документально подтвержденного заявления физического лица о стоимости таких товаров. При ввозе товаров для личного пользования в таможенную стоимость не включаются расходы по перевозке и страхованию товаров до их прибытия и после их прибытия на таможенную территорию ТС.

В случае отсутствия у физического лица необходимых документов и сведений о стоимости товаров либо при наличии обоснованных причин полагать, что представленные документы и сведения не являются достоверными, должностное лицо таможенного органа определяет таможенную стоимость товаров на основании имеющейся в распоряжении таможенного органа ценовой информации

на аналогичные товары, в том числе на основании данных, указанных в каталогах иностранных фирм.

2.2 Краткая характеристика Таможенного поста аэропорта Магнитогорск.

Таможенный пост Аэропорт Магнитогорск создан на основании приказа Приказ ГТК России №485 от 8 мая 2003 года «О совершенствовании системы управления таможенными органами, расположенными на территории Уральского федерального округа».

Штатная численность таможенного поста: 5 единиц (4ФГГС/1работник).

Склады временного хранения: отсутствуют.

Основные участники ВЭД: отсутствуют.

Таможенный пост Аэропорт Магнитогорск для решения задач таможенного дела взаимодействует с другими правоохранительными и государственными органами, предприятиями, учреждениями, организациями и гражданами. Таможенный контроль пассажиров и их багажа производится, в специально оборудованном помещении пункта пропуска, где проводится проверка должностными лицами таможенного органа документов пассажиров и их багажа на соответствие требованиям таможенного законодательства ЕАЭС. Должностные лица таможенного органа проверяют достоверность сведений, содержащихся в документах, и проводят совместный, при необходимости, с иными государственными контрольными органами осмотр или досмотр пассажиров и их багажа. Проводится ветеринарный или карантинный фитосанитарный контроль при обнаружении пассажиров в ручной клади или багаже мелких домашних животных во время таможенного контроля, а также продукции животного происхождения или под карантинной продукции.

Согласно приказу Челябинской таможни от 23.10.2018 ниже представлена план-схема размещения ПЗТК на территории воздушного пункта пропуска в аэровокзале Аэропорта Магнитогорск на рисунке 8.

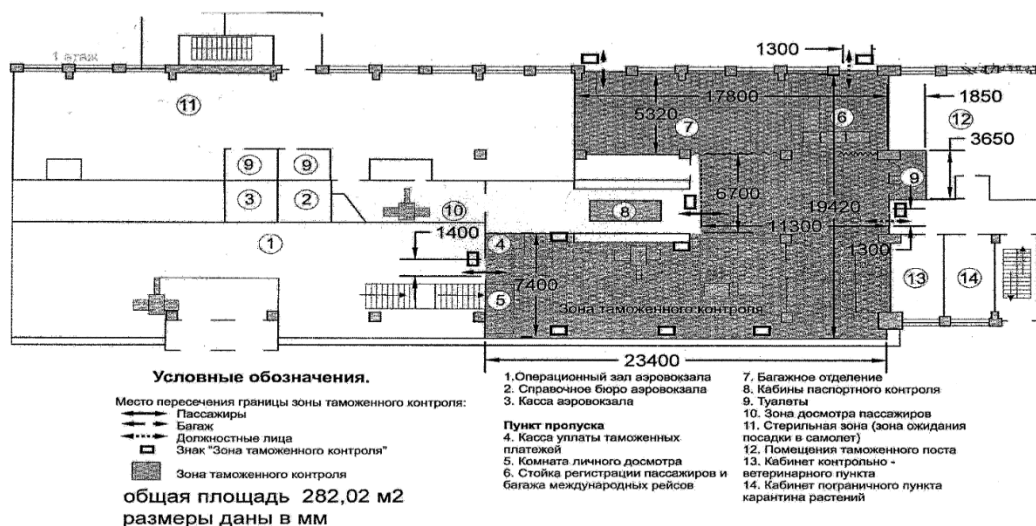


Рисунок 8 – План–схема размещения ПЗТК на территории воздушного пункта пропуска в аэровокзале Аэропорта Магнитогорск

А также по данному приказу представлена схема для размещения ПЗТК на летном поле аэродрома Аэропорта г. Магнитогорск (рисунок 9).

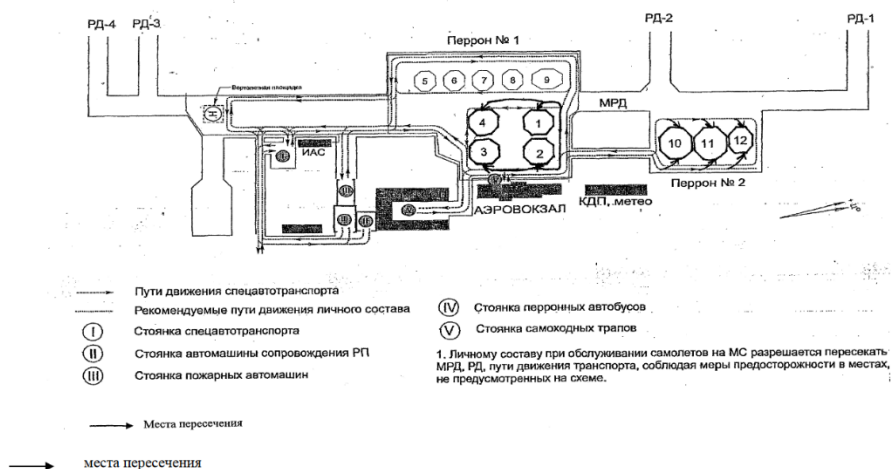


Рисунок 9 – План–схема размещения ПЗТК на летном поле аэродрома Аэропорта Магнитогорск

Досмотр товаров, перемещаемых пассажирами в ручной клади и багаже, должен носить целевой характер. Досмотр ручной клади и багажа, другие формы таможенного контроля производятся в зоне таможенного контроля Таможенного поста Аэропорт Магнитогорск.

Вскрытие и упаковка багажа производится пассажирами. Перед системами двойного коридора находятся информационные зоны, позволяющие физическому лицу сделать выбор формы декларирования товаров и соответствующего ей коридора.

Таможенный контроль сопровождаемого багажа происходит непосредственно в пункте пропуска через таможенную границу, то есть на таможенном посту Аэропорт Магнитогорск. Производимый таможенный контроль осуществляется в специально установленных местах, расположение которых согласовано с администрацией Магнитогорского аэропорта, а также с подразделениями федеральных органов исполнительной власти, осуществляющими государственный контроль в пунктах пропуска.

Декларантом товаров, перемещаемых в сопровождаемом багаже, может выступать как гражданин государств ЕАЭС, так и иностранное физическое лицо, перемещающее эти товары и достигшее 16-летнего возраста.

Таможенное декларирование товаров для личного пользования физического лица, не достигшего шестнадцатилетнего возраста, производится лицом, его сопровождающим (одним из родителей, усыновителем, опекуном или попечителем этого лица, иным сопровождающим его лицом либо представителем перевозчика при отсутствии сопровождающих лиц, а при организованном выезде (въезде) группы несовершеннолетних лиц без сопровождения родителей, усыновителей, опекунов или попечителей, иных лиц – руководителем группы либо представителем перевозчика).

Декларирование товаров, перемещаемых физическими лицами в сопровождаемом багаже, производится с применением системы двойного коридора, которая предусматривает самостоятельный выбор физическим лицом, следующим через таможенную границу, таможенного декларирования в письменной форме товаров для личного пользования и соответствующего коридора («зеленого» или «красного») для совершения таможенных операций.

Полномочия поста:

- Регистрация таможенных деклараций исключительно в случаях, определенных приказом ФТС России от 21.05.2012 г. № 965 «О таможенных органах, правомочных регистрировать таможенные декларации»;
- Создание временных зон таможенного контроля в соответствии с Таможенным кодексом Евразийского экономического союза;
- Обеспечение проведения с применением системы управления рисками следующих форм таможенного контроля и мер, обеспечивающих проведение таможенного контроля:
 - Таможенного осмотра товаров, багажа физических лиц, транспортных средств и иных объектов для целей таможенного контроля;
 - Таможенного досмотра товаров и транспортных средств;
 - Личного таможенного досмотра;
 - Таможенного осмотра территорий, помещений, где могут находиться товары и транспортные средства, подлежащие таможенному контролю, либо осуществляется деятельность, контроль за которой возложен на таможенные органы;
 - Проверки маркировки товаров специальными марками, наличия на них идентификационных знаков;
 - Участие в контроле за функционированием складов временного хранения, таможенных складов, свободных складов и магазинов беспошлинной торговли, расположенных в регионе деятельности таможенного поста;
 - Обеспечение доступности информации о правилах перемещения товаров физическими лицами, в том числе путем оборудования информационных стендов в местах совершения таможенных операций в отношении товаров, перемещаемых физическими лицами;
 - Оказание содействия в соответствии с таможенным законодательством ЕАЭС в борьбе с терроризмом и пресечении не законного вмешательства в

аэропортах Российской Федерации в деятельность международной гражданской авиации;

- Рассмотрение дел об административных правонарушениях, совершенных физическими лицами;

- Обращение к исполнению постановлений таможенного поста о наложении взысканий за административные правонарушения, совершенные физическими лицами, самостоятельно либо через органы и организации, уполномоченные на то законодательством государств-членов ЕАЭС;

- Эксплуатация радиационных источников (установок, в которых содержатся радио активные вещества) в соответствии с лицензиями органов государственного регулирования безопасности, осуществляющих регулирование ядерной, радиационной, технической и пожарной безопасности;

- Обеспечение сохранности обращенных в федеральную собственность товаров и транспортных средств, находящихся на учете таможенных органов, соблюдения порядка их использования и передачи уполномоченным органам (организациям) для распоряжения согласно установленному порядку, осуществление мероприятий по предупреждению недостачи хищений таких товаров и транспортных средств.

- А также иные полномочия в соответствии с приказом ФТС России от 31.05.2018 г. № 834 «Об утверждении общего положения о таможенном poste».

В настоящее время осуществляется перемещение воздушных судов туристических направлений в Турцию и Объединенные Арабские Эмираты, а также бизнес-авиации и воздушных судов, перевозящих хоккейные команды в рамках игр Континентальной хоккейной лиги (КХЛ).

В отношении товаров для личного пользования физических лиц контроль осуществляется посредством проверки наличия запрещённых предметов, средств и веществ в ручной клади и багаже пассажиров. Линия таможенного контроля находится до размещения стоек регистрации вылета. Перед вылетом каждое

физическое лицо проходит процедуру таможенного оформления, таможенной регистрации и оформление перемещаемого багажа.

Далее разберем технологическую схему организации пропуска через государственную границу Российской Федерации лиц, транспортных средств, грузов, товаров и животных в воздушном грузопассажирском постоянном многостороннем пункте пропуска в международном аэропорту г. Магнитогорска (рисунок 10).

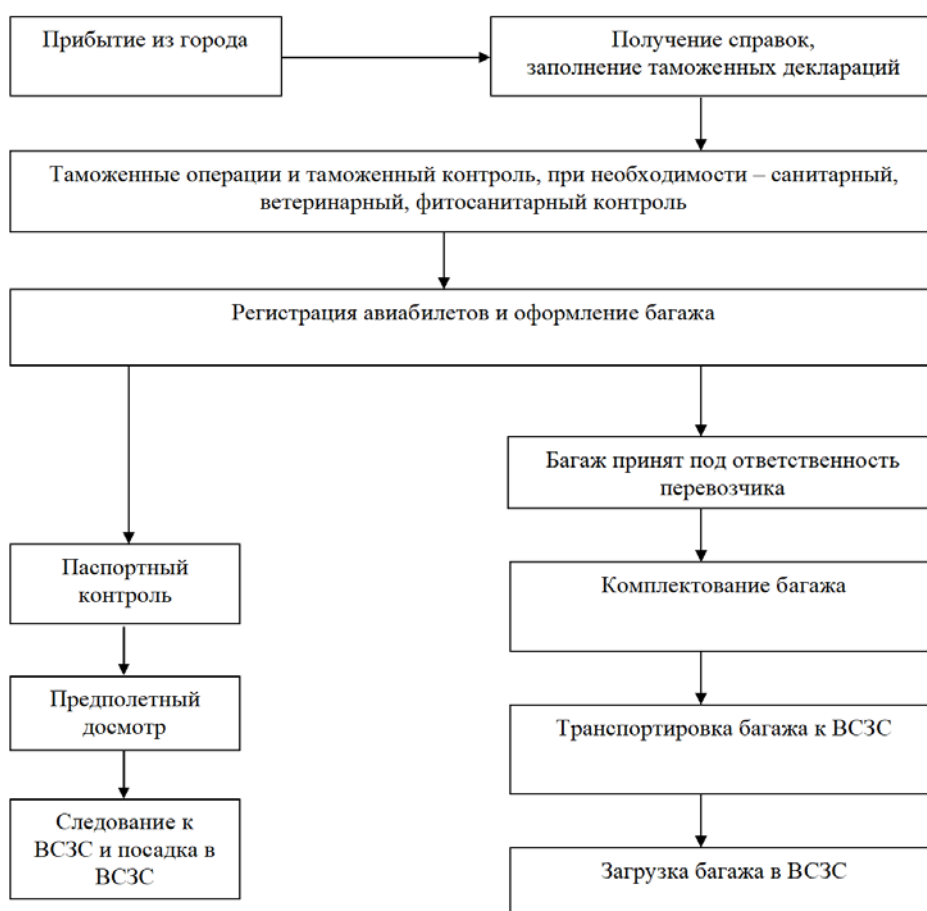


Рисунок 10 – Схема организации пропуска через государственную границу вылетающих пассажиров в пункте пропуска Аэропорт Магнитогорск

В случае вывоза коммерческих партий товаров представление в таможенный орган таможенных документов об осуществлении операций с товарами и

предъявление товаров должностным лицам таможенного поста Аэропорт Магнитогорск.

Далее на рисунке 11 приведена схема организации пропуска через государственную границу для прилетевших пассажиров в пункте пропуска аэропорт г. Магнитогорск.

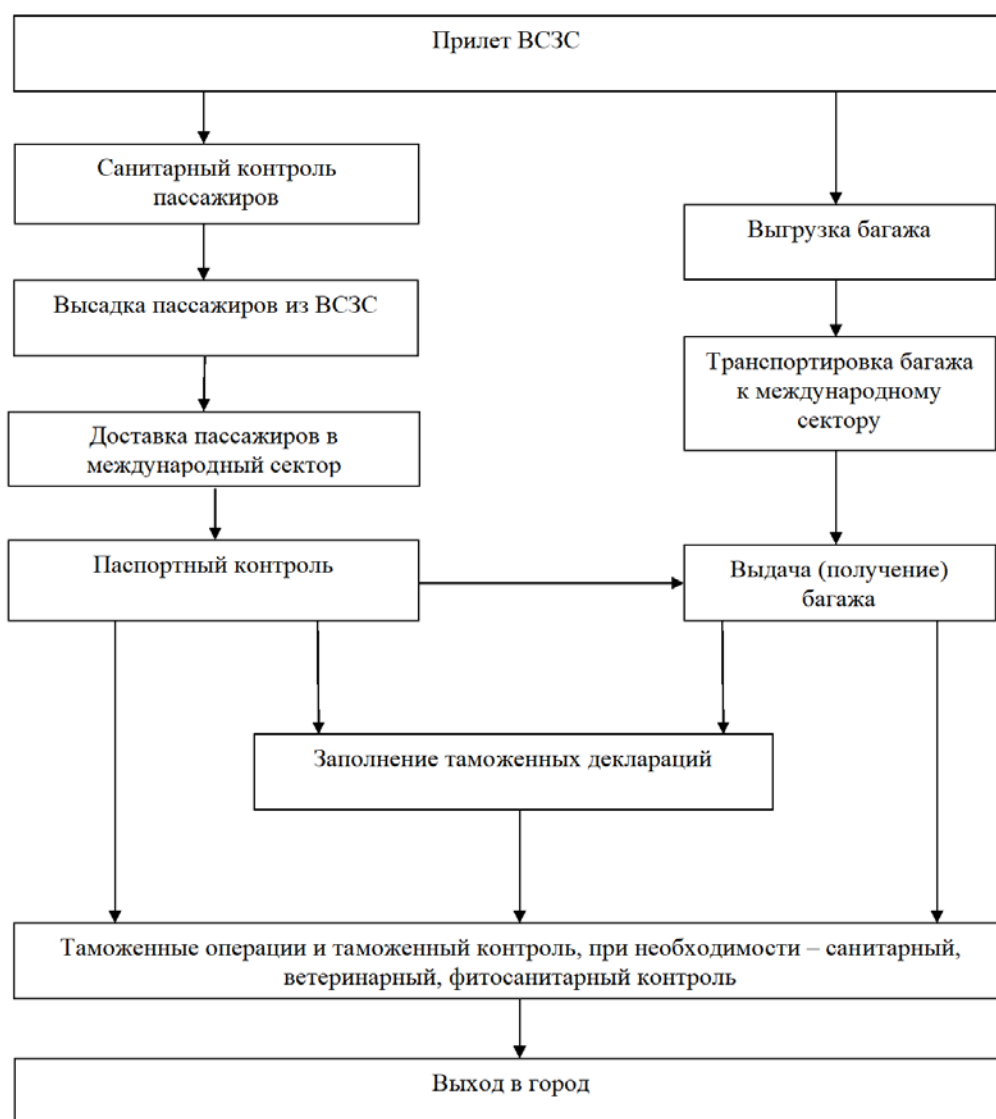


Рисунок 11 – Схема организации пропуска через государственную границу для прилетевших пассажиров

При осуществлении таможенного контроля должностное лицо поста вправе:

- производить проверку документов (паспорт, авиабилет или иной перевозочный документ, документы, подтверждающие факт приобретения, стоимость декларируемых товаров, подтверждающие соблюдение ограничений, установленные законодательством ЕАЭС, багажные бирки и т.д.);
- производить устный опрос физического лица;
- осуществлять досмотр ручной клади и багажа с применением технических средств таможенного контроля или без таковых;
- проводить личный досмотр физического лица в соответствии с установленными требованиями и порядком ТК ЕАЭС.

2.3 Анализ показателей применяемых относительно физических лиц, пересекающих таможенную границу Таможенного Союза, на примере таможенного поста Аэропорт Магнитогорск

Анализ статистических данных таможенного органа за два года представлен ниже в таблице 6.

Таблица 6 – Основные показатели деятельности в динамике

Показатели	2018	2019*	% отношение 2019 к 2018
Количество воздушных судов	150	189	126
Количество физических лиц	26058	34597	133
Количество багажа (тн)	266,4	330	124
Количество ДТ	0	0	–
Открытие таможенного транзита	0	0	–
Завершение таможенного транзита	0	0	–
Количество таможенных досмотров / из них результативных	4/4	4/3	100,75
Назначено таможенных экспертиз	4	4	–

Уплачено таможенных платежей (руб.)	830	0	–
Возбуждено дел об АП	8(16.2.1,16.3)	5	63
Назначено штрафов (руб.)	4000	–	–

Количество оформленных воздушных судов представлено на рисунке 12.

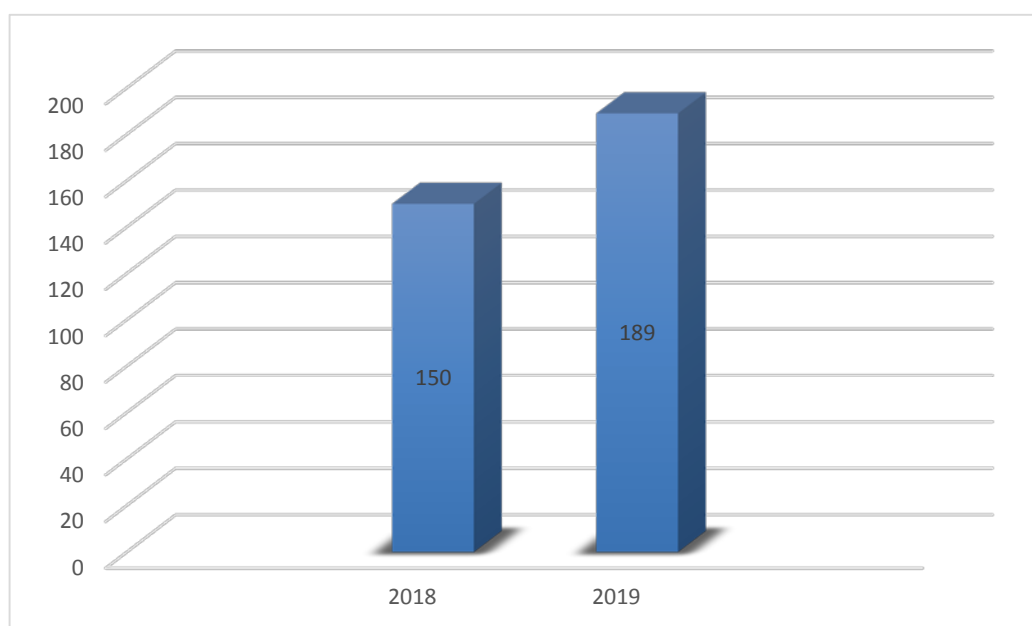


Рисунок 12 – Количество оформленных воздушных судов

Из рисунка 12 видно, что количественные показатели по сравнению с 2018 годом претерпели не значительные изменения в сторону увеличения. По сравнению с 2018, в 2019 году количество оформлений воздушных судов увеличилось на 39 шт. или 26%.

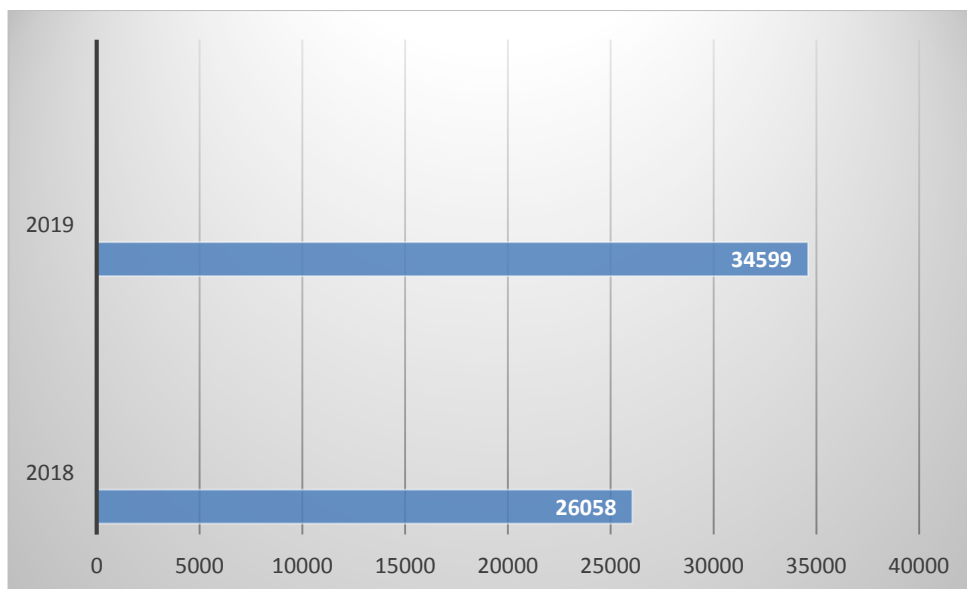


Рисунок 13 – Количество физических лиц, проследовавших через таможенную границу в зоне деятельности таможенного поста

Так же и изменилось количество физических лиц, пересекающих таможенную границу, по показателям видно увеличение количества физических лиц. Сравнивая 2018 и 2019 годы, мы видим, что показатели изменились на 8 541 или 33%.

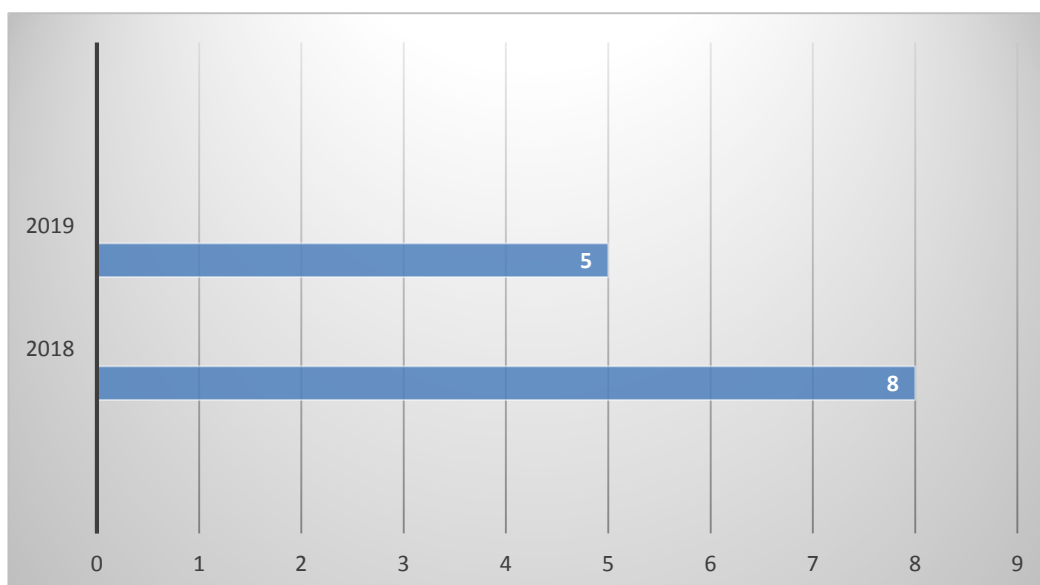


Рисунок 14 – Количество дел об АП заведенных на таможенном посту

Из рисунка 14 выше мы видим, что выявление правонарушений практически снизилось на 40%. Значительную роль в снижении нарушений законодательства в области таможенного дела повлекло систематическое информирование пассажиров о правилах перемещения товаров для личного пользования через СМИ, туристические агентства, информационные стенды и сайт Магнитогорского авиапредприятия. Фактически за отчетный период не выявлено ни одного факта перемещения оружия (сюрикены, кастеты). Появились новые направления, такие как превышение количественных норм провоза алкогольной и табачной продукции физическими лицами для личного пользования, а также попытки перемещения феназепама.

Значительную часть пассажиропотока составляют туристы, что видно из нижеприведенной ниже таблицы 7

Таблица 7 – Данные по рейсам в зоне деятельности Аэропорта
Магнитогорск

№ п/п	Наименование	Показатели	2018	2019
1	Бизнес - рейсы	Количество физлиц	65	149
		Количество багажа, кг.	265	552
2	Рейсы в рамках игр КХЛ	Количество физлиц	695	372
		Количество багажа, кг.	24191	11999
3	Туристические рейсы	Количество физлиц	25413/97,1	34076/98,5
		Количество багажа, кг.	242895	316781

Фактические все показатели по направлению правоохранительной деятельности осуществлялось в отношении товаров перемещаемых физическими лицами туристических рейсов.

Отсутствие в зимнее время рейсов туристического направления отрицательно сказывается на практических навыках должностных лиц, но тем не менее, в целях получения и закрепления иных обязанностей должностные лица уже не первый год командируются в зону деятельности МЖТП и стажировки в иные таможенные органы.

Анализ средней нагрузки на одно должностное лицо по годам выглядит следующим образом таблица 8.

Таблица 8 – Нагрузка на одно должностное лицо за отчетные периоды

Показатели	2018 год	2019 год	% соотношение 2019 к 2018
Операции по ТСМП, шт.	50	63	126
Операции по физическим лицам, чел.	8724	11532	132
Таможенный контроль по багажу, кг.	89117	109777	123
Возбуждено дел на 1000 пассажиров, шт.	0,4	0,15	
Выявлено нарушений на 1000 кг. багажа	0,04	0,015	

По причине отсутствия перемещения коммерческих партий таможенным органом показатели не выполнены, за исключением индикативных показателей №26 (Доля ДАП).

Индикативный показатель №26 – это «Доля исполненных постановлений (решений) таможенных органов (судов) по делам об административных правонарушениях с назначением наказания в виде штрафа».

Тем не менее, для должностных лиц таможенного поста в 2019 году приоритетным являлось:

1. Качественное осуществление таможенных операций;
2. Сроки совершения таможенных операций.
3. Исключение (предотвращение) случаев возникновения конфликтных ситуаций.

Вывод по второй главе. Были разобран порядок перемещения физическими лицами товаров для личного пользования через таможенную границу Евразийского экономического союза, разобраны категории товаров не относящихся к товарам для личного пользования и категория товаров для личного пользования, которая может ввозиться и вывозиться с территории таможенной границы Евразийского экономического союза.

Для анализа таможенного контроля за перемещением товаров физическими лицами для личного пользования воздушным транспортом в качестве объекта исследования был выбран таможенный пост Аэропорт Магнитогорск.

В ходе реализации непосредственного анализа в данной главы была представлена характеристика таможенного поста Аэропорт Магнитогорск, характеристика таможенного контроля товаров для личного пользования физических лиц в зоне действия таможенного поста Аэропорт Магнитогорск, а также оценка эффективности реализуемого таможенного контроля.

Так же в ходе исследования был разобрана план-схема постоянной зоны таможенного контроля на территории воздушного пункта пропуска в зоне действия таможенного поста Аэропорт Магнитогорск.

Сделав анализ таможенного поста Аэропорт Магнитогорск, можно сделать вывод, что таможенный пост Аэропорт Магнитогорск справляется с количеством проходящих через него физических лиц, а также таможенный контроль осуществляется на достаточно высоком уровне.

3 МЕХАНИЗМ ВЗИМАНИЯ ТАМОЖЕННЫХ ПЛАТЕЖЕЙ

3.1 Механизм взимания таможенных платежей и несовершенство в способах его реализации

Таможенная служба Российской Федерации на современном этапе развития играет все возрастающую роль. Таможенные органы взимают таможенные пошлины, налоги, антидемпинговые, специальные и компенсационные пошлины, таможенные сборы, контролируют правильность исчисления и своевременность уплаты указанных пошлин, налогов и сборов, применяют меры по их принудительному взысканию. Они обеспечивают на территории Российской Федерации соблюдение порядка перемещения товаров и транспортных средств международной перевозки через таможенную границу Таможенного союза, проводят таможенный контроль, совершенствуют методы проведения таможенных операций и проведения таможенного контроля, создают условия, способствующие ускорению товарооборота при ввозе товаров в Российскую Федерацию и вывозе товаров из Российской Федерации и др.

Таможенные платежи служат одним из важнейших источников пополнения государственного бюджета. При этом повышение собираемости таможенных платежей напрямую зависит от объемов внешнеторговой деятельности.

По опыту развитых стран известно, что эффективная система таможенных платежей является важным фактором экономического развития и необходимым условием существования сильного государства.

Таможенные платежи - важная статья дохода в бюджете Российской Федерации, и от того, насколько грамотно построен механизм взимания платежей, зависит предпринимательская активность юридических и физических лиц, а также функционирование экономики в целом.

Действующее законодательство Российской Федерации детально регулирует порядок, условия и способы обеспечения уплаты таможенных платежей, однако

существуют некоторые проблемы, которые требуют реагирования в виде внесения соответствующих изменений и дополнений в таможенное законодательство.

Несмотря на значимость таможенных платежей для государственного бюджета, одним из недостатков действующего законодательства является отсутствие легального определения понятия «таможенные платежи».

Авторами даются различные дефиниции понятию «таможенные платежи». Так, ученые Э.Р. Топалян и А.В. Кравченко определяют, что таможенные платежи – это денежные средства, которые взимаются таможенными органами с субъекта, перемещаемого через таможенную границу. Нужно отметить, что данная интерпретация определения не отражает полноты его содержания, так как такой субъект таможенно-правовых отношений (лицо) не обязательно перемещается через таможенную границу, а перемещаются товары и транспортные средства. К тому же не учтены иные случаи взимания таких платежей, например за таможенное сопровождение.

Исследователи Н.Ю. Курбанова и А.О. Фарулева более точно определяют таможенные платежи - как пошлины, налоги и сборы, взимаемые таможенными органами, связанные с перемещением товаров и транспортных средств через таможенную границу, уплата которых является обязательным условием применения таможенных режимов или специальных таможенных процедур.

Ответственность за уклонение от уплаты таможенных платежей, взимаемых с организаций и физических лиц, предусмотрена Уголовным кодексом Российской Федерации. А именно:

- Уклонение от уплаты таможенных платежей, взимаемых с организации или физического лица, совершенное в крупном размере:

Наказывается штрафом в размере от ста тысяч до пятисот тысяч рублей или в размере заработной платы или иного дохода осужденного за период от одного года до трех лет, либо обязательными работами на срок до четырехсот

восемьдесят часов, либо принудительными работами на срок до двух лет, либо лишением свободы на тот же срок.

- То же деяние, совершенное:
 - а) группой лиц по предварительному сговору;
 - б) в особо крупном размере.

Наказывается штрафом в размере от трехсот тысяч до пятисот тысяч рублей или в размере заработной платы или иного дохода осужденного за период от двух до трех лет, либо принудительными работами на срок до пяти лет с лишением права занимать определенные должности или заниматься определенной деятельностью на срок до трех лет или без такового, либо лишением свободы на срок до пяти лет с лишением права занимать определенные должности или заниматься определенной деятельностью на срок до трех лет или без такового.

- Деяния, предусмотренные частями первой или второй УК РФ статья 194, совершенные:

- а) должностным лицом с использованием своего служебного положения;
- б) с применением насилия к лицу, осуществляющему таможенный или пограничный контроль.

Наказываются лишением свободы на срок от пяти до десяти лет со штрафом в размере до одного миллиона рублей или в размере заработной платы или иного дохода осужденного за период до пяти лет или без такового и с ограничением свободы на срок до полутора лет или без такового.

- Деяния, предусмотренные частями первой, второй или третьей настоящей статьи, совершенные организованной группой:

Наказываются лишением свободы на срок от семи до двенадцати лет со штрафом в размере до одного миллиона рублей или в размере заработной платы или иного дохода осужденного за период до пяти лет или без такового и с ограничением свободы на срок до двух лет или без такового.

Так же следует отметить, что уклонение от уплаты таможенных платежей признается совершенным в крупном размере, если сумма неуплаченных

таможенных платежей за товары, перемещенные через таможенную границу Евразийского экономического союза, в том числе в одной или нескольких товарных партиях, превышает два миллиона рублей, а в особо крупном размере - шесть миллионов рублей.

Таким образом, таможенные платежи являются важным регулятором участия государства в системе внешнеэкономических связей. Они обеспечивают значительную часть доходов государства.

В настоящее время в сложившейся таможенной практике существует несколько видов порядка уплаты таможенных платежей.

Для примера следует разобрать Федеральный закон «О таможенном регулировании в Российской Федерации» от 27 ноября 2010 № 311-ФЗ, статья 116 «Порядок и формы уплаты таможенных пошлин, налогов».

Статья 116 показывает, что ввозные таможенные пошлины, за исключением ввозных таможенных пошлин в отношении товаров для личного пользования, уплачиваются на счет, определенный международным договором государств - членов Таможенного союза. Ввозные таможенные пошлины не могут быть зачтены в счет уплаты иных платежей.

Так же по желанию плательщика ввозные таможенные пошлины могут уплачиваться до подачи таможенной декларации. Распоряжение суммами ввозных таможенных пошлин, уплаченных до подачи таможенной декларации, осуществляется применительно к порядку, предусмотренному статьей 121 Федерального закона № 311, с учетом положений международного договора государств - членов Таможенного союза.

Специальные, антидемпинговые и компенсационные пошлины, установленные Комиссией Таможенного союза, уплачиваются на счет, определенный международным договором государств - членов Таможенного союза.

Так же предварительная специальная, предварительная антидемпинговая и предварительная компенсационная пошлины, установленные Комиссией Таможенного союза, уплачиваются на счет Федерального казначейства.

В случае, если по результатам расследования, предшествующего введению специальных защитных, антидемпинговых и компенсационных мер, будет установлено, что основания для введения специальных защитных, антидемпинговых и компенсационных пошлин отсутствуют, уплаченные суммы предварительной специальной, предварительной антидемпинговой и предварительной компенсационной пошлин подлежат возврату плательщику в порядке, установленном ст.148 ФЗ № 311.

В случае, если по результатам указанного расследования принято решение о применении специальных защитных, антидемпинговых и компенсационных мер, суммы предварительной специальной, предварительной антидемпинговой и предварительной компенсационной пошлин подлежат зачислению на счет, определенный международным договором государств - членов Таможенного союза.

Специальные, антидемпинговые и компенсационные пошлины, применяемые в Российской Федерации в одностороннем порядке, а также предварительная специальная, предварительная антидемпинговая и предварительная компенсационная пошлины, применяемые в Российской Федерации в одностороннем порядке, уплачиваются на счет Федерального казначейства.

В случае, если по результатам расследования, предшествующего введению специальных защитных, антидемпинговых и компенсационных мер, будет установлено, что основания для введения специальных, антидемпинговых и компенсационных пошлин отсутствуют, уплаченные суммы предварительной специальной, предварительной антидемпинговой и предварительной компенсационной пошлин подлежат возврату плательщику в порядке, установленном ст. 148 ФЗ № 311.

Вывозные таможенные пошлины уплачиваются на счет Федерального казначейства.

Налоги, а также таможенные пошлины, налоги в отношении товаров для личного пользования уплачиваются на счет Федерального казначейства. Уплата физическими лицами таможенных пошлин, налогов в отношении товаров для личного пользования может осуществляться в кассу таможенного органа.

Уплата таможенных пошлин, налогов может осуществляться в централизованном порядке путем внесения сумм таможенных пошлин, налогов на счета за товары, предполагаемые к ввозу в Российскую Федерацию или вывозу из Российской Федерации за определенный период вне зависимости от того, в какой таможенный орган будет подана таможенная декларация на такие товары.

Уплата таможенных платежей, авансовых платежей, пеней, процентов, штрафов в соответствии с настоящим Федеральным законом может осуществляться с применением устройств, предназначенных для совершения операций с использованием электронных средств платежа, без возможности приема (выдачи) наличных денежных средств (далее - электронные терминалы), а также через платежные терминалы или банкоматы.

При уплате таможенных платежей, авансовых платежей, пеней, процентов, штрафов с использованием электронных терминалов, платежных терминалов и банкоматов информационный обмен между участниками расчетов осуществляют юридические лица, ответственные за поступление на счет Федерального казначейства и (или) на счет, определенный международным договором государств - членов Таможенного союза, денежных средств, уплаченных с использованием электронных терминалов, платежных терминалов и банкоматов, а также обеспечивающие надлежащее исполнение принимаемых на себя обязательств в соответствии с законодательством Российской Федерации путем предоставления банковских гарантий и (или) внесения денежных средств (денег) на счет Федерального казначейства.

Требования для юридических лиц, ответственных за поступление на счет Федерального казначейства изложены в постановлении Правительства РФ от 30.03.2013 № 285.

Юридические лица, ответственные за поступление на счет Федерального казначейства и (или) на счет, определенный международным договором государств - членов Таможенного союза, денежных средств, уплаченных с использованием электронных терминалов, платежных терминалов и банкоматов, а также обеспечивающие надлежащее исполнение принимаемых на себя обязательств в соответствии с законодательством Российской Федерации путем предоставления банковских гарантий и (или) внесения денежных средств (денег) на счет Федерального казначейства:

- создаются и осуществляют свою деятельность в соответствии с законодательством Российской Федерации;

- имеют на праве собственности или ином законном основании программно-аппаратный комплекс, обеспечивающий информационную совместимость с программно-аппаратным комплексом федерального органа исполнительной власти, уполномоченного в области таможенного дела, и достоверный информационный обмен в процессе уплаты юридическими и физическими лицами таможенных платежей, налогов, авансовых платежей, пеней, процентов и штрафов через электронные терминалы, платежные терминалы и банкоматы;

- имеют лицензии на осуществление следующих видов деятельности:

1. техническая защита конфиденциальной информации;
2. техническое обслуживание шифровальных (криптографических) средств;
3. оказание услуг в области шифрования информации;

- предоставляют обеспечение надлежащего исполнения принимаемых на себя обязательств путем предоставления безотзывных и безусловных банковских гарантий организаций, включенных в реестр банков, иных кредитных организаций и страховых организаций, обладающих правом выдачи банковских гарантий уплаты таможенных пошлин, налогов, бенефициаром по которым

является федеральный орган исполнительной власти, уполномоченный в области таможенного дела, со сроком действия не менее одного года, и (или) денежных средств, внесенных на счет Федерального казначейства, в размере не менее 200 млн. рублей;

- не находятся в процессе ликвидации и не признаются банкротами решением арбитражного суда с открытием конкурсного производства;
- не имеют задолженности по начисленным налогам, сборам и иным обязательным платежам в бюджеты бюджетной системы Российской Федерации.

В настоящее время, чтобы иметь право пользоваться централизованным порядком уплаты таможенных пошлин и налогов, лицо должно заключить специальное соглашение с таможенными органами, а условия заключения такого соглашения состоят в следующем:

- сумма таможенных пошлин, налогов, уплаченных в течение года, предшествующего заключению соглашения, составляет от 50 млрд до 100 млрд руб.;
- отсутствует задолженность по уплате таможенных пошлин, налогов;
- лицо осуществляет внешне экономическую деятельность свыше 3 лет;
- лицо совершает таможенные операции, связанные с помещением товаров под таможенную процедуру, в двух и более таможенных органах, расположенных в регионе деятельности регионального таможенного управления;
- отсутствуют совершенные неоднократно (два и более раза) в течение одного года, предшествующего заключению соглашения, административные правонарушения в области таможенного дела, предусмотренные ст. 16.7 (представление недействительных документов при совершении таможенных операций) и 16.22 (нарушение сроков уплаты таможенных платежей) Кодекса Российской Федерации об административных правонарушениях;
- ввоз и (или) вывоз товаров лицом осуществляются не реже 1 раза в месяц.

Таким образом, представляется очевидным, что только единичные участники внешне экономической деятельности в состоянии соответствовать

всему ряду требований, установленных законодателем. В этой связи полагаю необходимым ввести ряд поправок, связанных, в первую очередь, с суммами таможенных платежей, уплаченных в течение года предшествующего заключению соглашения, данный финансовый барьер следует значительно снизить и также возможно сократить требуемый срок осуществления внешнеэкономических операций с 3 лет до 1 года.

На сегодняшний день остается актуальным вопрос о предоставлении отсрочки или рассрочки по уплате таможенных платежей. Лицо, желающее обратиться с заявлением об отсрочке или рассрочке, должно предоставить все необходимые документы в централизованный таможенный орган - ФТС России, официальном местом нахождения которого является г. Москва.

Данные условия создают дополнительные трудности в существующем процессе. Поэтому, для того чтобы получение отсрочки либо рассрочки стало доступнее, следует наделить региональное таможенное управление правом на предоставление отсрочки и рассрочки платежа, хотя бы в части налогов.

Подобные изменения в законодательстве позволят уменьшить финансовую нагрузку на участников внешнеэкономической деятельности, повысить логичность и удобство осуществления внешнеторговых операций, что, несомненно, принесет положительный эффект в инвестиционный климат Российской Федерации, сыграет роль в расширении объемов международной торговли.

Проведенное исследование механизма взимания таможенных платежей дает возможность отметить то, что каждый шаг субъекта внешнеэкономической деятельности связан с уплатой таможенных платежей при перемещении товаров через таможенную границу Таможенного союза, а также при перемещении товаров внутри его государств-членов, и сделать основные теоретические выводы и предложения в части совершенствования действующего законодательства в данной сфере.

В первую очередь несовершенство механизма взимания таможенных платежей заключается в том, что общий порядок уплаты таможенных платежей участником внешнеэкономической деятельности таков, что для целей подачи таможенной декларации в определенный таможенный орган предпринимателю необходимо указывать в качестве назначения платежа наименование таможенного органа.

Данный подход исключает использование собственных денежных средств для целей совершения таможенных операций в иных таможенных органах, что вызывает крайние неудобства. Существует более удобный порядок уплаты таможенных платежей, однако он доступен не всем участникам внешнеэкономической деятельности, в связи с чем следует отметить необходимость отмены “дискриминации” участников внешнеэкономической деятельности по объему перечисляемых платежей и местоположению.

3.2 Порядок исполнения обязанности по уплате и способы уплаты таможенных платежей в отношении товаров для личного пользования

В соответствии с п. 24 ст. 266 Таможенного кодекса Евразийского экономического союза (далее – ТК ЕАЭС) таможенные пошлины, налоги в отношении товаров для личного пользования, взимаемые по единым ставкам, уплачиваются физическими лицами на основании таможенного приходного ордера. При этом в адрес плательщика направляется квитанция, содержащая в текстовом и закодированном (штриховой код) виде банковские реквизиты, достаточные для осуществления уплаты и однозначной идентификации платежей, исчисленных в таможенном приходном ордере.

Также данная квитанция размещается в информационном сервисе оператора таможенных платежей ООО «Мульти сервисная платежная система».

В соответствии с п. 22 ст. 266 ТК ЕАЭС уплата таможенных пошлин, налогов, взимаемых по единым ставкам, осуществляется в безналичном порядке либо наличными денежными средствами (деньгами) в соответствии

с законодательством государств – членов Евразийского экономического союза (далее – ЕАЭС).

В соответствии с законодательством Российской Федерации о таможенном регулировании таможенные пошлины, налоги в отношении товаров для личного пользования могут быть уплачены в безналичном порядке через кредитные организации, в безналичном порядке с использованием программных и (или) технических средств (устройств) в рамках платежной системы, оператором которой является оператор таможенных платежей, а также наличными денежными средствами в кассу таможенного органа в случаях отсутствия в месте совершения таможенных операций кредитных организаций либо возможности уплаты таможенных пошлин, налогов в отношении товаров для личного пользования с использованием программных и (или) технических средств (устройств) в рамках платежной системы, оператором которой является оператор таможенных платежей.

В соответствии с п. 17 ст. 266 ТК ЕАЭС плательщиками таможенных пошлин, налогов в отношении товаров для личного пользования являются декларанты или иные лица, у которых возникла обязанность по уплате таможенных пошлин, налогов.

Пунктом 1 ст. 270 ТК ЕАЭС установлено, что обязанность по уплате таможенных пошлин, налогов в отношении товаров для личного пользования исполняется плательщиком таможенных пошлин, налогов, лицами, которые в соответствии с ТК ЕАЭС несут с плательщиком таможенных пошлин, налогов солидарную обязанность по уплате таможенных пошлин, налогов, если иное не установлено законодательством государств – членов ЕАЭС, или, если это предусмотрено законодательством государств-членов ЕАЭС, – субсидиарную обязанность по уплате таможенных пошлин, налогов.

При этом законодательством государств – членов ЕАЭС может быть установлена возможность исполнения обязанности по уплате таможенных пошлин, налогов также иными лицами.

Федеральным законом от 3 августа 2018 г. № 289-ФЗ «О таможенном регулировании в Российской Федерации и о внесении изменений в отдельные законодательные акты Российской Федерации» (далее – Федеральный закон) предусмотрено, что таможенные пошлины, налоги в отношении товаров для личного пользования от имени и по поручению физических лиц могут уплачиваться:

- лицо, осуществляющее доставку товаров для личного пользования, приобретенных физическим лицом в рамках международной электронной торговли и доставляемых в адрес такого лица в качестве экспресс-грузов, при условии соответствия требованиям, установленным Минфином России (части 3 и 4 статьи 194 Федерального закона);

- назначенный оператор почтовой связи, осуществляющий доставку товаров для личного пользования, приобретенных физическим лицом в рамках международной электронной торговли, пересылаемых в адрес такого лица в международных почтовых отправлениях, при условии соответствия требованиям, установленным Минфином России (части 16 и 17 статьи 203 Федерального закона);

- таможенный представитель в отношении товаров для личного пользования (за исключением транспортных средств для личного пользования) в случае, если условиями договора, заключенного между декларантом и таможенным представителем, предусмотрена уплата таможенных пошлин, налогов и таможенных сборов таможенным представителем (часть 6 статьи 246 Федерального закона).

Возможность исполнения обязанности по уплате таможенных платежей в отношении товаров для личного пользования иными лицами правом ЕАЭС и законодательством Российской Федерации о таможенном регулировании не предусмотрена.

Ввод по третьей главе. Таможенные платежи служат одним из важнейших источников пополнения государственного бюджета. При этом повышение

собираемости таможенных платежей напрямую зависит от объемов внешнеторговой деятельности.

В ходе исследования механизма взимания таможенных платежей были разобраны:

- ответственность за уклонение от уплаты таможенных платежей;
- порядок и формы уплаты таможенных пошлин, налогов;
- требования для юридических лиц, ответственных за поступление на счет Федерального казначейства.

Были указаны не совершенства в механизме взимания таможенных платежей и налогов, указаны возможные поправки и улучшения в данный механизм.

Разобран порядок исполнения обязанности по уплате, а также способы оплаты таможенных платежей в отношении товаров для личного пользования.

ЗАКЛЮЧЕНИЕ

В ходе работы в полной мере была выполнена цель выпускной квалификационной работы, а именно проведено исследование и анализе особенностей и качества таможенного контроля товаров, перемещаемых физическими лицами для личного пользования через таможенный пост Аэропорт Магнитогорск.

Для достижения поставленной цели в ходе работы необходимо было выполнить комплекс задач следующего характера:

- рассмотреть становление и развитие таможенного регулирования товаров, перемещаемых физическими лицами, в Российской Федерации;
- проанализировать особенности таможенного контроля товаров, перемещаемых физическими лицами через таможенную границу ЕАЭС;
- выявить порядка перемещения физическими лицами наличных денежных средств, а также денежных инструментов через таможенную границу;
- изучить практических аспектов таможенного контроля товаров для личного пользования, за исключением транспортных средств, перемещаемых физическими лицами через таможенную границу;
- оценить эффективность реализуемого таможенного контроля;
- проанализировать показатели применяемых относительно физических лиц, пересекающих таможенную границу Таможенного Союза, на примере таможенного поста Аэропорт Магнитогорск;
- разобрать механизм взимания таможенных платежей и несовершенство в способах его реализации.

Для анализа таможенного контроля за перемещением товаров физическими лицами для личного пользования воздушным транспортом в качестве объекта исследования был выбран таможенный пост Аэропорт Магнитогорск.

Сделав анализ таможенного поста Аэропорт Магнитогорск, можно сделать вывод, что таможенный пост Аэропорт Магнитогорск справляется с количеством

проходящих через него количество физических лиц, а также таможенный контроль осуществляется на достаточно высоком уровне.

БИБЛИОГРАФИЧЕСКИЙ СПИСОК

1 «Таможенный кодекс Евразийского экономического союза» (приложение № 1 к договору о Таможенном кодексе Евразийского экономического союза). – ред. от 01.01.2018.

2 Федеральный закон от 03.08.2018 № 289-ФЗ «О таможенном регулировании в Российской Федерации и о внесении изменений в отдельные законодательные акты Российской Федерации». – ред. от 27.12.2019.

3 Декрет СНК РСФСР от 31.05.1922 «О порядке пропуска доставляемых из-за границы почтовых посылок» (утратил силу).

4 Постановление СНК СССР от 17.01.1924 «Об утверждении таможенного тарифа по азиатской торговле для привозных товаров»

5 Таможенный кодекс СССР 1928г. (утратил силу).

6 Постановление Совмина СССР от 12.03.1990 № 261 «Об упорядочении пересечения гражданами государственной границы СССР и о дополнительных мерах по регулированию вывоза за границу товаров народного потребления» (утратил силу).

7 Таможенный кодекс Российской Федерации (утв. ВС РФ 18.06.1993 № 5221-1) (утратил силу).

8 Указания ГТК РФ от 22.11.1993 № 01-13/11649 «О порядке ввоза физическими лицами товаров» (утратил силу).

9 Постановление Правительства РФ от 23.12.1993 № 1322 (ред. от 03.06.1995) «О порядке перемещения физическими лицами через таможенную границу Российской Федерации товаров, не предназначенных для производственной или иной коммерческой деятельности» (утратил силу).

10 Приказ ГТК РФ от 15.08.1994 № 408 «О перемещении товаров физическими лицами через таможенную границу Российской Федерации» (утратил силу).

11 Указание ГТК РФ от 15.11.1995 № 01-12/1353 «О применении ставок таможенных платежей при пересылке товаров в международных почтовых отправлениях» (утратил силу).

12 Приказ ГТК РФ от 15.08.1994 № 416 «Об утверждении Общих правил перемещения через таможенную границу Российской Федерации транспортных средств физическими лицами» (утратил силу).

13 Указание ГТК РФ от 19.01.1995 № 01-12/52 «О таможенных сборах за таможенное оформление товаров, перемещаемых физическими лицами через таможенную границу Российской Федерации» (утратил силу).

14 Приказ ГТК РФ от 17.04.1997 № 211 «О совершенствовании порядка перемещения через таможенную границу Российской Федерации транспортных средств физическими лицами» (утратил силу).

15 Приказ ГТК России от 13.11.97 № 682 «О проведении в аэропортах «Шереметьево-1» и «Шереметьево-2» мероприятий по упрощению декларирования товаров, перемещаемых физическими лицами» (утратил силу).

16 Письмо ГТК РФ от 15.12.1997 № 01-15/24204 «О товарах, перемещаемых физическими лицами через таможенную границу Российской Федерации» (утратил силу).

17 Кобель, А.Ю. Евразийский экономический союз: перспективы развития и возможные препятствия/ А.Ю. Кобель // Вопросы экономики. – 2015. – №13. – С. 123–132.

18 Курбанова, Н.Ю. Классификация и анализ факторов, влияющих на объемы взимаемых таможенных платежей/ Н.Ю. Курбанова, А.О. Фарулева // Вестник Калужского филиала РАНХиГС. Калуга, – 2016. – С. 125 – 129.

19 Топалян, Э.Р. Роль таможенных платежей в формировании доходов современного государства / Э.Р. Топалян, А.В. Кравченко // Современная экономика: актуальные вопросы, достижения и инновации : сб. ст. победителей VIII Между нар. науч.-практ. конф., 20 июня 2017 г.: в 2 ч. Пенза, – 2017. – С. 176–179.

20 Скудалова, Т.В. Таможенное регулирование товаров, перемещаемых физическими лицами: учеб. пособие / Т.В. Скудалова, И.М. Моисеева // М: Изд-во Российской таможенной академии, 2013.

21 Харина, Т.В. ЕАЭС: Проблемы и перспективы развития / Т.В. Харина, К.И. Колоколова // Проблемы и перспективы современной науки. 2016. – № 11.– С. 234–245.

22 Официальный сайт ФТС России. – http://www.customs.ru/index.php?option=com_content&view=article&id=25472:– – – – 9999– – – – 4744– &catid=40:2011– 01– 24– 15– 02– 45&Itemid=2055 (дата обращения 05.05.2020).

23 Портал электронного представления сведений. – <http://edata.customs.ru/FtsPersonalCabinetWeb/Services/About/Ed> (дата обращения 05.05.2020).

24 Альта–Софт: Таможенный портал для участников ВЭД. – https://www.altar.ru/expert_opinion/57996/ (дата обращения 05.05.2020).

25 Источник для заполнения таможенной декларации.– <http://customs.ru/fiz/elektronnyj-blank-passazhirskoj-tamozhennoj-deklaraczii> (дата обращения 05.05.2020).

26 Габричидзе, Б.Н. Таможенное право: учебное пособие / ред. Б.Н. Габричидзе. –М.: БЕК, 2017. –480 с

27. Особенности взаимодействия участников внешней торговли и таможенных органов/ Е.А. Степанов, А.Е. Смекали. - Челябинск: Издательский центр ЮУрГУ, 2015. - 120 с.

28. Таможенно-логистический фактор развития внешней торговли региона/ Е.А. Степанов, А.Е. Смекали. - Челябинск: Издательский центр ЮУрГУ, 2017. - 122 с.

29. Черныш, А.Я. Теория экономики таможенного дела: монография. [Электронный ресурс] / А.Я. Черныш, Л.А. Жигун. — Электрон. дан. — М.: РТА, 2012. — 200 с. — Режим доступа: <http://e.lanbook.com/book/74102> — Загл. с экрана.

30. Экономика таможенного дела: учебник. [Электронный ресурс] — Электрон. дан. — М.: РТА, 2013. — 296 с. — Режим доступа: <http://e.lanbook.com/book/74162> — Загл. с экрана. 3) Таможенный кодекс таможенного союза

ПРИЛОЖЕНИЯ

ПРИЛОЖЕНИЕ А

ПАССАЖИРСКАЯ ТАМОЖЕННАЯ ДЕКЛАРАЦИЯ

Заполняется физическим лицом, достигшим 16-летнего возраста.
В случае утвердительного ответа в соответствующем поле проставляется знак "X" или "✓".
Экземпляр оформленной пассажирской таможенной декларации сохраняется на весь период временного пребывания на таможенной территории ЕАЭС (за ее пределами) и предъявляется таможенному органу при выезде (возвращении).

1. Сведения о декларанте:

[]		
(фамилия)	(имя)	(отчество)
[]		
(документ, удостоверяющий личность (наименование, страна выдачи, серия, номер, дата выдачи))		
[]		
(адрес постоянного места жительства (регистрации) (заполняется при ввозе (в том числе временном) транспортного средства, ввозе или вывозе наличных денежных средств и (или) денежных инструментов, транзите)		
[]		
(адрес временного проживания (пребывания) в государстве – члене ЕАЭС (заполняется иностранным лицом при ввозе (в том числе временном) транспортного средства, ввозе или вывозе наличных денежных средств и (или) денежных инструментов, транзите)		
[]	[]	[]
(страна отправления)		(страна назначения)

Со мной следуют лица, не достигшие 16-летнего возраста, в количестве [] чел.
Мной, следующими со мной лицами, не достигшими 16-летнего возраста, либо в мой адрес (от меня) перемещаются следующие товары и транспортные средства:

2. Сведения о способе перемещения товаров и транспортных средств:

2.1. Сопровождаемый багаж, включая ручную кладь <input type="checkbox"/>	2.2. Несопровождаемый багаж (багаж, следующий отдельно от въезжающего/выезжающего лица) (при въезде лица заполняется для учета норм ввоза товаров без уплаты платежей) <input type="checkbox"/>	2.3. Доставляемые в адрес (пересылаемые) товары без въезда/выезда лица <input type="checkbox"/>
--	---	---

3. Сведения о товарах:

Ввоз (свободное обращение) <input type="checkbox"/>	Вывоз <input type="checkbox"/>	Временный вывоз <input type="checkbox"/>	Транзит (для товаров, ввозимых со льготой) <input type="checkbox"/>
3.1. Наличные денежные средства и (или) дорожные чеки свыше 10 000 \$ в эквиваленте (на 1 лицо), векселя, чеки (банковские чеки), ценные бумаги <*> <input type="checkbox"/>			
3.2. Товары, ввозимые с освобождением от уплаты таможенных пошлин, налогов (ввоз со льготой) <input type="checkbox"/>			
3.3. Товары, стоимость, вес и (или) количество которых превышают нормы ввоза без уплаты таможенных пошлин, налогов <input type="checkbox"/>			
3.4. Культурные ценности <input type="checkbox"/>			
3.5. Гражданское и служебное оружие, его основные (составные) части, патроны к нему <input type="checkbox"/>			
3.6. Наркотические средства, психотропные вещества, их прекурсоры в виде лекарственных средств <input type="checkbox"/>			
3.7. Животные, растения <input type="checkbox"/>			
3.8. Коллекционные материалы по минералогии, палеонтологии, кости ископаемых животных <input type="checkbox"/>			
3.9. Образцы биологических материалов человека <input type="checkbox"/>			
3.10. Другие товары, в отношении которых подлежат соблюдению запреты и ограничения и требуется представление подтверждающих документов и (или) сведений <input type="checkbox"/>			

Продолжение приложения А

4. Дополнительные сведения о товарах, в том числе указанных в графах 3.2 - 3.10:

N п/п	Наименование товара и его описание (идентификационный номер и другие отличительные признаки), наименования, даты и номера документа, подтверждающего соблюдение условий ввоза с освобождением от уплаты таможенных пошлин, налогов, и (или) документа, подтверждающего соблюдение ограничений, а также наименования органов, выдавших такие документы	Вес (с учетом фактически перемещаемой первичной упаковки) (кг)/количество (л, шт.)	Стоимость (в валюте государства - члена ЕАЭС, евро или долларах США)

5. Сведения о транспортных средствах:

Ввоз (свободное Временный ввоз Вывоз Временный вывоз Транзит обращение)

Транспортные средства, ввозимые с освобождением от уплаты таможенных пошлин, налогов (ввоз со льготой)

Авто- и мототранспортное средство Прицеп

(марка, модель) (регистрационный номер, страна регистрации) (идентификационный номер) (рабочий объем двигателя (см³))

(номер кузова) (номер шасси) (дата изготовления) (стоимость)

Водное судно (вид) (регистрационный номер, страна регистрации) (стоимость) (масса(кг)) (длина корпуса (м))

Воздушное судно (вид) (регистрационный номер, страна регистрации) (стоимость) (масса пустого снаряженного аппарата (кг))

Часть транспортного средства, замененная в государстве, не являющемся членом ЕАЭС, и подлежащая учету (регистрации) (наименование, номер)

Мне известно, что сообщение в пассажирской таможенной декларации недостоверных сведений влечет за собой ответственность в соответствии с законодательством государства - члена ЕАЭС.

(дата) (подпись) (Ф.И.О. лица, действующего от имени и по поручению декларанта, реквизиты документа)

Для служебных отметок:



МП

<-> Необходимо заполнить приложение к пассажирской таможенной декларации.

Продолжение приложения А

Приложение к пассажирской таможенной декларации

(фамилия, имя, отчество декларанта)

1. Дополнительные сведения о декларанте:

/ /

(дата рождения)

(номер и дата выдачи визы (реквизиты документа, подтверждающего право иностранного гражданина или лица без гражданства на пребывание (проживание) на территории государства - члена ЕАЭС)

2. Сведения о наличных денежных средствах и (или) денежных инструментах:

2.1. Наличные денежные средства и дорожные чеки:

Наличные денежные средства, дорожные чеки	Сумма	Наименование валюты
Банкноты, казначейские билеты, монеты		
Дорожные чеки		

2.2. Денежные инструменты, за исключением дорожных чеков (векселя, чеки (банковские чеки), ценные бумаги):

Наименование денежного инструмента	Наименование эмитента (кем выпущен денежный инструмент)	Дата выпуска	Идентифицирующий номер (при наличии)	Номинальная стоимость или сумма (в валюте государства - члена ЕАЭС или иностранной валюте), наименование валюты	Количество (заполняется при отсутствии номинальной стоимости и невозможности определить сумму)

3. Сведения о владельце наличных денежных средств и (или) денежных инструментов: (заполняется в случае, если декларант не является собственником)

Фамилия, имя, отчество (при наличии) физического лица, в том числе индивидуального предпринимателя, зарегистрированного в соответствии с законодательством государства - члена ЕАЭС, или наименование юридического лица	Адрес места жительства физического лица, в том числе индивидуального предпринимателя, зарегистрированного в соответствии с законодательством государства - члена ЕАЭС, или место нахождения юридического лица	Сумма, номинальная стоимость наличных денежных средств и (или) денежных инструментов, наименование валюты и (или) количество и наименование денежных инструментов

Окончание приложения А

4. Сведения об источнике происхождения наличных денежных средств и (или) денежных инструментов:

Заработная плата, доходы от предпринимательской деятельности физического лица	<input type="checkbox"/>	Дивиденды и другие доходы от участия в уставном (акционерном и т.п.) капитале организаций	<input type="checkbox"/>	Доходы от реализации движимого и (или) недвижимого имущества	<input type="checkbox"/>	Безвозмездные трансферты, полученные от физических и (или) юридических лиц (материальная помощь, гранты и т.п.)	<input type="checkbox"/>
Пенсия, стипендия, социальные пособия, алименты	<input type="checkbox"/>	Доходы от аренды недвижимости и земельных участков	<input type="checkbox"/>	Заемные средства	<input type="checkbox"/>	Наследство	<input type="checkbox"/>

Прочее (указать) _____

5. Сведения о предполагаемом использовании наличных денежных средств и (или) денежных инструментов:

Текущие расходы (приобретение товаров и услуг)	<input type="checkbox"/>	Инвестиции, включая приобретение недвижимости	<input type="checkbox"/>	Безвозмездные трансферты в пользу физических лиц (материальная помощь и т.п.)	<input type="checkbox"/>	Безвозмездные трансферты в пользу юридических лиц (благотворительность, пожертвования и т.п.)	<input type="checkbox"/>
--	--------------------------	---	--------------------------	---	--------------------------	---	--------------------------

Прочее (указать) _____

6. Сведения о маршруте и способе перевозки наличных денежных средств и (или) денежных инструментов:

_____ (страна отправления, дата выезда)	_____ (страна назначения, дата выезда)
_____ (страны транзита)	

Вид транспорта, которым осуществляется ввоз на таможенную территорию ЕАЭС или вывоз с таможенной территории ЕАЭС наличных денежных средств и (или) денежных инструментов:

воздушный автомобильный железнодорожный водный

Прочее (указать) _____

Мне известно, что сообщение в пассажирской таможенной декларации недостоверных сведений влечет за собой ответственность в соответствии с законодательством государства - члена ЕАЭС.

_____/_____/_____ (дата)	_____ (подпись)	_____ (Ф.И.О. лица, действующего от имени и по поручению декларанта, реквизиты документа)
-----------------------------	--------------------	--

Для служебных отметок:



МП.
