

МИНИСТЕРСТВО ОБРАЗОВАНИЯ И НАУКИ РОССИЙСКОЙ ФЕДЕРАЦИИ
Федеральное государственное автономное образовательное учреждение высшего
образования

«Южно-Уральский государственный университет» (национальный
исследовательский университет)

Высшая школа экономики и управления

Кафедра «Таможенное дело»

РАБОТА ПРОВЕРЕНА

Рецензент, Директор отделения

ОО «На Молодогвардейцев»

АО «Райффайзенбанк»

_____ Е.С. Велькина

« ____ » _____ 2020 г.

ДОПУСТИТЬ К ЗАЩИТЕ

Заведующий кафедрой, к.э.н.

_____ Е.А. Степанов

« ____ » _____ 2020 г.

Анализ развития и состояния внешней торговли Челябинской области

ПОЯСНИТЕЛЬНАЯ ЗАПИСКА
К ВЫПУСКНОЙ КВАЛИФИКАЦИОННОЙ РАБОТЕ
ЮУрГУ 38.04.01.2020.891.ПЗ ВКР

Руководитель работы:

к.э.н. зав. каф.

_____ Е. А. Степанов

« ____ » _____ 2020 г.

Автор: студент группы ЭУ–350

_____ И. В. Согрин

« ____ » _____ 2020 г.

Нормоконтролер: к.э.н., доцент

_____ Е.В. Федина

« ____ » _____ 2020 г.

Челябинск 2020

АННОТАЦИЯ

Согрин И.В. Анализ развития и состояния внешней торговли Челябинской области – Челябинск: ЮУрГУ, ЭУ–350, 85 с., 27 ил., 27 табл., библиогр. список – 39 наим., 5 приложений, 8 л. плакатов ф. А4.

Объектом магистерской диссертации является внешнеэкономическая деятельность Челябинской области.

Цель работы – анализ развития и состояния внешней торговли Челябинской области.

Задачи выпускной квалификационной работы:

- выявить теоретические методы и методологические основы ВЭД региона;
- оценить развитие и состояние внешней торговли регионов РФ;
- провести анализ развития и состояния внешней торговли Челябинской области
- определить тактику развития ВЭД Челябинской области;
- разработать рекомендации по увеличению качества развития ВЭД Челябинской области, определить экономический эффект от изменений.

Предмет магистерской диссертации – состояние, развитие и управление внешнеэкономической деятельностью Челябинской области.

Теоретическая часть выпускной квалификационной работы содержит теоретические методы и методологические основы ВЭД региона, в том числе обзор социально-экономической литературы ВЭД субъектов РФ. Также был проведен анализ стратегий внешнеэкономического развития регионов России, определены формулы, на основе которых впоследствии были просчитаны экономические показатели региона.

Во второй главе выпускной квалификационной работы была проведена диагностика развития и состояния внешней торговли Челябинской области.

В одном из разделов главы были продемонстрированы институциональные основы внешней торговли Челябинской области: субъекты ВЭД, государственные структуры, задействованные во внешней торговле и т.д..

Был проведен анализ внешней торговли Челябинской области в долгосрочном и краткосрочном периоде, раскрыты товарная и географическая структуры, рассчитаны экономические показатели региона.

В результате проведенной работы было проанализировано развитие и состояние внешней торговли Челябинской области, рассчитаны все необходимые экономические показатели, проведен обзор социально-экономической литературы, анализ развития и состояния ВЭД Челябинской области, даны конкретные рекомендации к улучшению ВЭД региона.

ОГЛАВЛЕНИЕ

ВВЕДЕНИЕ.....	9
1 ТЕОРЕТИЧЕСКИЕ МЕТОДЫ И МЕТОДОЛОГИЧЕСКИЕ ОСНОВЫ ВНЕШНЕЭКОНОМИЧЕСКОЙ ДЕЯТЕЛЬНОСТИ РЕГИОНА.....	11
1.1 Обзор социально-экономической литературы внешнеэкономической деятельности субъектов РФ.....	11
1.2 Обзор стратегий внешнеэкономического развития регионов России ...	25
1.3 Методика анализа внешней торговли региона.....	38
2 ДИНАМИКА РАЗВИТИЯ И СОСТОЯНИЕ ВНЕШНЕЙ ТОРГОВЛИ ЧЕЛЯБИНСКОЙ ОБЛАСТИ.....	43
2.1 Институциональная основа внешней торговли Челябинской области ..	43
2.2 Диагностика внешней торговли Челябинской области в долгосрочном периоде с 2006 по 2018 год.....	51
2.3 Диагностика внешней торговли Челябинской области в краткосрочном периоде с 2016 по 2018 год.....	59
2.4 Основные проблемы внешней торговли Челябинской области.....	73
3 ТАКТИКА РАЗВИТИЯ ВНЕШНЕЭКОНОМИЧЕСКОЙ ДЕЯТЕЛЬНОСТИ ЧЕЛЯБИНСКОЙ ОБЛАСТИ.....	76
ЗАКЛЮЧЕНИЕ	80
БИБЛИОГРАФИЧЕСКИЙ СПИСОК	82
ПРИЛОЖЕНИЕ А Динамика экспорта и импорта в долгосрочном периоде с 2006 по 2018 год в рассматриваемых регионах.....	86
ПРИЛОЖЕНИЕ Б Зависимость экспорта и валового регионального продуктарассматриваемых регионов	88
ПРИЛОЖЕНИЕ В Отраслевая структура экспорта и импорта Челябинской области с 2006 по 2018 год.....	90

ПРИЛОЖЕНИЕ Г	Расчет основных экономических показателей Челябинской области и доли экспорта и импорта среди общероссийских показателей.....	94
ПРИЛОЖЕНИЕ Д	Расчет темпа роста экспорта и импорта по каждому рассматриваемому региону в краткосрочном периоде	98

ВВЕДЕНИЕ

Внешнеэкономическая деятельность (ВЭД) является основополагающим видом хозяйственной деятельности для многих стран. В большей части из них область внешней торговли развивается быстрее, чем в среднем вся экономика страны. В связи с этим происходит взаимодействие и с другими сферами экономики, что положительно сказывается на всей экономике в целом.

В Российской Федерации ВЭД также является одной из основных сфер экономики. Значительную долю в доходной части государственного бюджета составляют таможенные пошлины и сборы, отражающие главным образом результаты работы экспортной базы страны.

Актуальность темы. В последние два десятилетия возрастает внимание к созданию стратегических документов, принимаемым региональными властями РФ. Актуализация проблем разработки стратегических документов регионального развития возрастает в условиях отсутствия четко сформулированной цели и приоритетов региональной политики, т. е. при неопределенности самой модели регионального развития и должного законодательного обеспечения региональной политики. Региональная политика должна строиться на основе не только реальных ситуаций и проблем, характерных для каждого периода функционирования государства и регионов. Она должна учитывать меняющиеся представления о приоритетности регулирования регионального развития, о значимости ресурсных возможностей регионов.

Объектом магистерской диссертации является внешнеэкономическая деятельность Челябинской области.

Предмет магистерской диссертации – состояние, развитие и управление внешнеэкономической деятельностью Челябинской области.

В связи со стремительным развитием внешнеэкономической деятельности в России и в частности в Челябинской области, в данной работе планируется проанализировать развитие и состояние внешней торговли Челябинской области.

Цель выпускной квалификационной работы – анализ развития и состояния внешней торговли Челябинской области.

В соответствии с целью были поставлены **задачи**:

- выявить теоретические методы и методологические основы ВЭД региона;
- оценить развитие и состояние внешней торговли регионов РФ;
- провести анализ развития и состояния внешней торговли Челябинской области
- определить тактику развития ВЭД Челябинской области;
- разработать рекомендации по увеличению качества развития ВЭД Челябинской области, определить экономический эффект от изменений.

Результаты выпускной квалификационной работы могут способствовать развитию внешней торговли РФ в целом, так и в Челябинской области в частности. Также данная работа может позволить улучшить качество создания стратегий социально-экономического развития регионов РФ.

1 ТЕОРЕТИЧЕСКИЕ МЕТОДЫ И МЕТОДОЛОГИЧЕСКИЕ ОСНОВЫ ВНЕШНЕЭКОНОМИЧЕСКОЙ ДЕЯТЕЛЬНОСТИ РЕГИОНА

1.1 Обзор социально-экономической литературы внешнеэкономической деятельности субъектов РФ

В соответствии с Федеральным законом от 18.07.1999 № 183-ФЗ «Об экспортном контроле» внешнеэкономическая деятельность – внешнеторговая, инвестиционная и иная деятельность, включая производственную кооперацию, в области международного обмена товарами, информацией, работами, услугами, результатами интеллектуальной деятельности (правами на них) [1].

Понятие внешнеэкономическая деятельность в настоящее время тесно связано с развитием рыночной экономики. С начала 90-х годов прошлого столетия началось её формирование, которое повлекло за собой изучение внешнеторговой деятельности регионов.

На данный момент опубликовано множество научных работ, статей и иных материалов по тематике внешнеэкономической деятельности РФ в целом и отдельных её регионов в частности. Далее хотелось бы обратиться к некоторым материалам и их проанализировать.

Первой научной работой, о которой я хотел упомянуть, стала статья Королевой М.О. В данной статье отражена сравнительная взаимосвязь показателей ВЭД региона с его социально-экономическим развитием (далее СЭР) [18, с.7].

Королевой М.О. была показана зависимость показателей экспорта, импорта, внутренних и зарубежных инвестиций на Валовой региональный продукт (далее ВРП) Свердловской области. Основным выводом статьи является тот факт, что основное влияние на ВРП Свердловской области оказывают инвестиции в основной капитал.

Также автор статьи обращается к понятию «спецификация региона». Расчеты, проведенные автором на протяжении основной части статьи, показывают, что

наиболее значительным фактором, влияющим на повышение ВРП региона, является закуп импортного оборудования.

Иностранные основные фонды оказывают более существенный эффект на экономику региона, чем закуп отечественного оборудования. В своей статье автор сравнивает инвестиции в основной капитал Свердловской, Тюменской и Курганской областей за период с 2008 по 2015 годы. Ниже представлю данную диаграмму.

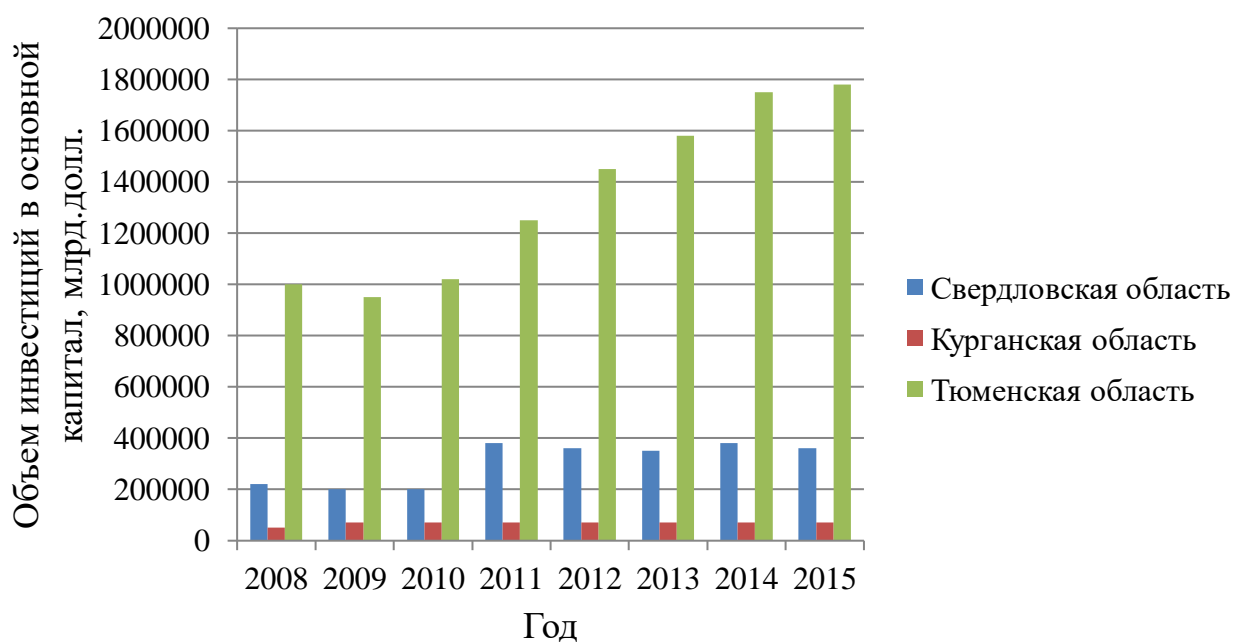


Рисунок 1 – Объем инвестиций в основной капитал Свердловской, Курганской и Тюменской областей, млн. долларов

Данный график показывает, что количество инвестиций в Свердловскую область в 10 раз больше, чем в Курганскую область и в 5 раз меньше, чем в Тюменскую. Это примерно соответствует экспортному потенциалу упомянутых областей. Кроме того одной из основных тем в статье Королевой М.О. является вопрос: «Стоит ли развивать ВЭД Свердловской области».

В особенности вопрос интересен тем, что данные приводятся в годы кризиса. Автор говорит как о негативных, так и положительных последствиях развития ВЭД. Безусловно, позитивных факторов больше, чем отрицательных, Тем самым,

можно сделать вывод о том, что, о какой бы области РФ ни шла речь, но денежные средства вкладывать в ВЭД региона жизненно необходимо.

Следующей статьёй, к материалу которой я бы хотел обратиться, стала статья Казаковой А.А.. Автор статьи проводит краткий анализ ВЭД региона, на основании экономических показателей делает выводы. Данный материал носит исключительно практический характер [17, с.174–176].

Автор статьи обращает пристальное внимание на основополагающие области экономики региона. К ним можно отнести экспорт минерально-сырьевых ресурсов, которые дают возможность республике Саха занимать особое место в экономике РФ.

В ходе статьи проводится анализ темпов роста экспорта и импорта региона в разрезе на страны ближнего и дальнего зарубежья, а также в структуре экспорта региона на протяжении трёх лет.

Ниже обозначу одни из приведенных автором данных по динамике внешнеторгового оборота республики Саха за 2014–2016 годы.

Таблица 1 – Основные показатели и динамика внешнеторгового оборота Республики Саха

Внешнеторговый оборот	2016, млн.	2015, млн.	2014, млн.	Темп прироста, %
	долл.	долл.	долл.	
	4 562	3 978,5	5 125,4	-11
Экспорт	4 463,5	3 791,5	5 050,2	-11,6
Импорт	98,5	187	75,2	31
Со странами дальнего зарубежья:	4 481,8	3 940,8	5 086,7	-11,9
Экспорт	4 388,5	3 759,1	5 018,2	-12,5
Импорт	93,3	181,7	68,5	36,2
Со странами СНГ:	80,2	37,7	38,6	107,8
Экспорт	75	32,4	32	134,4
Импорт	5,2	5,3	6,6	-21,2
Из них со странами ЕврАзЭС:	77,5	34,8	26,3	194,7
Экспорт	72,5	30,4	20,1	260,7
Импорт	5	4,4	6,2	-19,4

Источник: Казакова, А.А. Внешнеэкономическая деятельность субъекта Арктической зоны РФ (на примере республики Саха (Якутия)) / А.А. Казакова // Экономический рост. – 2018. – С. 174–176.

На основе этих данных выяснилось, что объем внешнеторгового оборота республики Саха в основном формируется за счет экспорта в страны дальнего зарубежья.

Тем не менее, в 2016 году данный показатель снизился по сравнению с 2014 годом на 12,5%.

Доля же экспорта в страны ближнего зарубежья незначительна, однако напротив возросла с 2014 года более, чем в два раза. В товарной же структуре региона преобладает экспорт драгоценных камней и металлов (3 927 млн. долларов в 2016 году) и минеральные продукты (507,3 млн. долларов в 2016 году).

Что примечательно, в республике Саха незначительна доля экспорта машин и оборудования (25,9 млн. долларов в 2016 году). Значение данных статей снижается с каждым годом. В общем и целом, проанализировав материал статьи, можно сделать вывод, что экономика республики Саха имеет ярко выраженную сырьевую направленность.

Следующая статья рассказывает читателю о близкой по структуре экономики к Челябинской области – Вологодской области. Автором статьи является Смирнова Т.Г.[25, с. 41–44]. В статье рассматриваются данные ВЭД региона. Что интересно, данные приводятся не только на протяжении нескольких лет по региону, но и по отношению к различным регионам, граничащим с Вологодской областью. Также немаловажными фактами являются конкретные рекомендации, приведенные автором, для развития ВЭД Вологодской области.

Подавляющий объем экспортных поставок Вологодской области в 2016 – 2017 годах пришёлся на страны дальнего зарубежья. Основные экспортные товарные группы: металлы и изделия из них – 48,7 % от общей стоимости экспорта (1 403,2 тыс. долларов США), продукция химической промышленности – 36,3 % (1 046,4 тыс. долларов), древесина и изделия из нее, бумага – 11,3 % (326,9 тыс. долларов).

Согласно статистическим данным правительства Вологодской области за 2018 год показатели ВРП выглядят следующим образом (таблица 2).

Таблица 2 – Динамика Валового регионального продукта Вологодской области

Показатель / Год	2013	2014	2015	2016	2017
Валовой региональный продукт (ВРП), млрд. руб.	346,2	387,2	478,9	477,2	508,3
Индекс физического объема ВРП, к предыдущему году	95,7	103	101,3	100,1	100,6

Смирнова, Т.Г. Актуальные вопросы развития внешнеэкономической деятельности Вологодской области /Т.Г. Смирнова// Экономика региона – Проблемы и перспективы развития – 2017. – С. 41–47.

Данные, приведенные в таблице 2, показывают, что ВРП Вологодской области качественно увеличился в 2017 году в сравнении с 2016 годом.

Автор статьи «Актуальные вопросы развития внешнеэкономической деятельности Вологодской области» Смирнова Татьяна Геннадьевна приводит такую гипотезу, что чем больше экспортируется продукции передовых отраслей обрабатывающей промышленности в рамках региона, тем более прогрессивный характер носит внешняя торговля.

И, наоборот, значительное преобладание сырьевых отраслей свидетельствует об относительной отсталости региона международной специализации.

В заключение статьи автор говорит о том, что расширение экономических связей ВЭД Вологодской области, а также пропорциональное повышение их качества может способствовать повышению социально-экономического развития региона.

Следующая статья, к которой я обратился, является статья Таравковой Ю.Ф.. Автор публикации обращается к теме внешнеэкономической деятельности Липецкой области [27].

В данном материале автор показывает скорее не количественные показатели ВЭД, а механику её регулирования, однако отмечает тот факт, что большую долю экспортной продукции Липецкой области составляет реализация за рубеж черных металлов (90% продукции).

Автор статьи обращается к конкретным статьям, регулирующим ВЭД, а также дает конкретные пути повышения ВЭД в регионе.

Автор в заключение статьи пишет о том факте, что к настоящему моменту времени в Липецкой области не разработаны программы, направленные на стимулирование экспортной деятельности, а также делает вывод, что совершенствование государственного регулирования ВЭД в регионе жизненно необходимо.

Еще одним схожим регионом с Челябинской областью по товарной структуре экспорта является Красноярский край. Следующая статья, проанализированная мною, стала именно про данный регион. Публицистический материал был подготовлен Русских О.И.[24,с.150–152].

Статья затрагивает тему анализа внешнеэкономической деятельности Красноярского края. Главной движущей силой региона, со слов автора статьи, является промышленное производство. Дело в том, что в Красноярском крае производится более 80% общероссийского объема производства никеля и более 70% меди. Традиционно Красноярский край является одним из наиболее экспортно-ориентированных регионов страны.

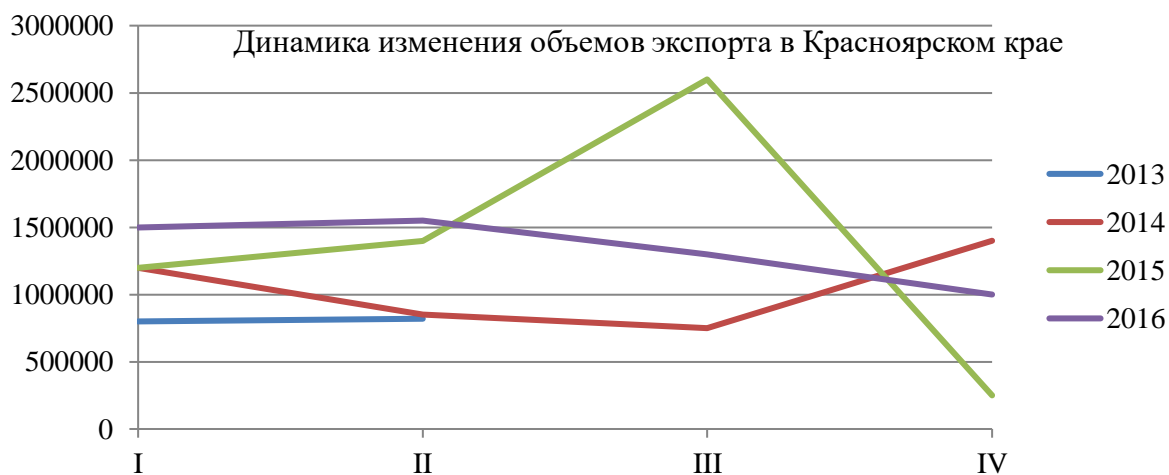


Рисунок 2 – Динамика объемов экспорта Красноярского края за период с 2013 по 2016 год

На основании данной статьи можно сделать вывод, что Красноярский край – это активно развивающийся регион, с высоким темпом роста ВРП (10 место по объему ВРП среди регионов России), существенное место в котором занимает

добыча полезных ископаемых и высокоинтенсивное производство. Однако есть и существенные минусы: высокий уровень износа основных фондов, узкосырьевая направленность региона, слабо развитая поддержка малого предпринимательства со стороны местных уровней власти. Тем самым, можно сделать вывод в схожести положительных и отрицательных моментов ВЭД региона с Челябинской областью.

Далее хотелось бы обратить внимание на статью авторов Суракатова Н.С. и Гичиева Н.С.. В статье, обращаясь к внешнеэкономической деятельности Северо-Кавказского округа, автор рассматривает действующую стратегию социально-экономического развития Северо-Кавказского федерального округа до 2025 года. Саракатов отмечает слабую законодательную базу в регионе [12, с.145–150].

Автор даёт рекомендацию в совершенствовании механизма статистического учета и отслеживания экспортных поставок по наиболее важным товарным группам. Такой инструмент помогает повышению роли внешнеторговых факторов в ускорении экономического развития Северо-Кавказского федерального округа.

В статье Крутова О.А. анализируется тема ВЭД не только Северо-Кавказского федерального округа, но и Южного [19, с.166–172]. Автор приводит различные графики внешнеторгового оборота Северо-Кавказского и Южного округа в сравнении с другими федеральными округами. Данный округ характеризуется низкой инвестиционной привлекательностью. Его отличительной особенностью является то, что все входящие регионы в СКФО являются дотационными. Дотации из федерального бюджета достигают критического размера в 80%. Автор отмечает, что доходы государства от налогов и различных сборов не покрывают и половины вложенных средств из федерального бюджета. Основной рекомендацией автора статьи является более активное применение мер государственного регулирования, способствующих росту объема экспорта региональных товаров.

Статье О.В. Веселовой я бы хотел уделить особое внимание в связи с тем, что Челябинская область в дальнейшем будет рассмотрена детально. Во-первых, автор статьи говорит о необходимой поддержке ВЭД страны и регионов, отмечая недостатки ВЭД Челябинской области [11, с.36–41].

Основными отрицательными моментами являются узкая сырьевая направленность региона, зависимость от конъюнктурных изменений на мировом рынке. Редки случаи, когда продукция Челябинской области конкурентоспособна на мировом рынке.

Однако, несмотря на данные отрицательные тенденции ВЭД региона, можно отметить и положительные: выгодное географическое положение региона, квалифицированные трудовые ресурсы, наличие запасов природных ресурсов.

Во-вторых, О.В. Веселова объясняет, что основой стратегии в области ВЭД региона должен послужить экспорт товаров высокой степени обработки, в частности машиностроения. Автор также формирует перечень задач, способных повысить устойчивость ВЭД региона.

К основным задачам можно отнести: совершенствование номенклатуры вывозимой продукции, комплексное изучение конъюнктуры мирового рынка, проведения различных мероприятий в целях расширения экспорта и т.д.

Помимо всего прочего в данной статье был проведен SWOT-анализ ВЭД Челябинской области. Были отражены сильные и слабые стороны ВЭД региона, возможности и угрозы.

В последние годы в Челябинской области увеличился импорт товаров народного потребления, что является угрозой к подрыву экономической безопасности региона. Для стабилизации ВЭД Челябинской области автор даёт рекомендацию к снижению импорта данной группы товаров и повышению импорта товаров, не производимых на территории Челябинской области.

Ещё одним автором, обратившимся к тематике ВЭД Челябинской области, стала Ильинская Л. [15]. В своей статье размышляет над факторами, сдерживающими развитие ВЭД Челябинской области на основании проведенного

анкетирования действующих и потенциальных участников ВЭД региона. К данным факторам можно отнести как негативные тенденции в мировой экономике, так и напрямую зависящие от участников ВЭД факторы. Также автор статьи проводит полный обзор внешнеэкономических показателей Челябинской области.

Еще одной статьей, целью изучения которой стала Челябинская область, является статья Е.А. Степанова, И.В. Даниловой и И.П. Килиной [13, с.27–34].

В статье анализируются тенденции внешней торговли Челябинской области, основываясь на структурно-динамическом анализе показателей внешней торговли, исследованию тенденций.

Такая методика основана на анализе товарной и региональной структуры экспорта и импорта региона, расчете индексов структурных сдвигов. Далее данные показатели будут использованы в расчетной части выпускной квалификационной работы.

Итогом статьи является выявление международной товарной спецификации Челябинской области, проведена оценка индексов структурных сдвигов.

Следующая статья по тематике ВЭД рассказывает читателю о состоянии ВЭД в Центральной части России. Авторами статьи являются С.Н. Растворцева и Е.Э. Колчинская [23, с.13–23].

В статье приводится анализ экономической ситуации Центрального федерального округа на основе таких показателей как: экспортная, импортная и внешнеторговая квоты, коэффициенты покрытия импорта экспортом. На основе полученных данных, авторы делают вывод, что наиболее вовлеченными в экспортной деятельности являются Москва и Московская область, Белгородская, Тульская, Липецкая и Калужская области.

Стоит отметить, что указанные выше области имеют более высокие темпы экономического роста, чем все остальные.

Еще одним следствием полученных результатов, является вывод о том, что чем больше регион задействован во внешнеэкономической деятельности, тем

больше он принимает рисков в условиях кризиса. Одной из рекомендаций С.Н. Растворцевой и Е.Э. Колчинской является разработка и внедрение комплекса мер по привлечению иностранных инвестиций в экономику регионов для повышения темпов экономического роста.

Следующая работа, заслуживающая внимания является статья Исаева Ю. В. и Устинович Е.С.[16, с.47–50]. Статья в целом описывает текущее состояние ВЭД Курской области. В последние годы отмечается увеличение экспорта из Курской области в страны ближнего и дальнего зарубежье, что позволяет региону увеличивать рост налоговых поступлений в бюджет и накапливать свободные денежные средства для направления их в социальную сферу.

Следующая публикация рассказывает читателю о ситуации ВЭД в Самаре и Самарской области. Автором статьи является Е.С. Валяева [10, с.122–132]. В данной статье подробно анализируются в первую очередь количественные показатели положения ВЭД Самарской области.

Автор статьи рассмотрел динамику внешней торговли Самарской области с 2010 по 2016 год.

Таблица 3 – Динамика внешней торговли Самарской области в период 2010 – 2016 гг.

Годы	2010	2011	2012	2013	2014	2015	2016	2016/2010, в %
Внешнеторговый оборот, млн. долл.	8 389	9 207	8 250	11 168	12 124	8 185	5 694	67
к предыдущему году, %	131	109	89	135	108	67	69	-
Экспорт, млн. долл.	6 752	6 893	5 807	7 887	8 753	6 024	6 024	56
к предыдущему году, %	129	102	84	135	111	68	63,3	-
Импорт, млн. долл.	1 636	2 314	2 442	3 281	3 370	2 161	1 881	114
к предыдущему году, %	137	141	105	134	102	64	87	-
Сальдо, млн. долл.	5 116	4 578	3 364	4 605	5 383	3 863	1 932	37
к предыдущему году, %	127	89	73	136	116	71	50	-

Источник: Валяева, Е.С. Региональные особенности внешнеэкономической деятельности в современных условиях/ Е.С. Валяева // Российский внешнеэкономический вестник. – 2017 .– С. 122–132.

Внешнеторговый оборот Самарской области за весь рассматриваемый период сократился на 32,1% и по итогам 2016 г. составил 5 694,9 млн. долларов США. Следует отметить, что до 2015 г. во внешнеторговом обороте региона наблюдалась положительная динамика, за исключением 2012 г., когда данный показатель сократился на 10,4% по отношению к 2011 году. В статье были рассмотрены не только абсолютные, но и относительные показатели ВЭД Самарской области. Они отражены в таблице 4.

Таблица 4 – Динамика основных показателей внешнеэкономической деятельности Самарской области в 2010 – 2016 гг.

Показатель / Год	2010	2011	2012	2013	2014	2015	2016
Коэффициент покрытия импорта экспортом	4,13	2,98	2,38	2,4	2,6	2,79	2,03
Доля чистого экспорта во внешнеторговом обороте, %	61	49,7	40,8	41,2	44,4	47,2	33,9
Доля экспорта на душу населения, руб. на 1 человека	2100,4	2144,68	1807,54	2456,37	2724,53	1879,08	1190,28
Доля импорта на душу населения, руб. на 1 человека	509,05	720,07	760,3	1 021,96	1 049,07	674,12	587,13
Доля внешнеторгового оборота на душу населения, руб. на 1 человека	2 609,45	2 864,75	2 567,84	3 478,32	3 773,6	2 553,2	1 777,42

Источник: Валяева, Е.С. Региональные особенности внешнеэкономической деятельности в современных условиях/ Е.С. Валяева // Российский внешнеэкономический вестник. – 2017 .– С. 122–132.

На основании таблицы 4 можно сделать вывод, что по сравнению с 2010 годом коэффициент покрытия импорта экспортом в Самарской области снизился более, чем в два раза. Показатель доли чистого экспорта во внешнеторговом обороте достиг 33,9%, что почти в 2 раза аналогичный показатель 2010 года.

Еще одна статья, основной темой которой является ВЭД стоит назвать публикацию Башкуевой Е.Ю. [5]. Данная статья, как и фактически все проанализированные выше имеет практический характер. В своем материале исследует правовую базу регулирования ВЭД Забайкальского края. Также

важным моментом, является то, что автором даются конкретные рекомендации их совершенствованию: анализ федерального и регионального уровня нормативно-правовой базы, внести дополнения и поправки в законы и иные акты.

Далее проанализирую иностранные статьи, связанные с темой ВЭД. Первую иностранную статью, над которой я провел анализ, стала публикация И. Янкович [28, с.100–110]. Предметом анализа данной работы является связь между развитием финансового сектора и экономическим ростом в Сербии. Сначала исследуются направления возможных мероприятий по улучшению финансового сектора и увеличению экономического роста. Представлены и рассчитаны ключевые показатели уровня развития финансового рынка и банковского сектора для Сербии, рассматривается их потенциальное влияние на экономический рост. Наконец, обращает на себя внимание тот факт, что наблюдаемый финансовый рынок все еще находится на начальных стадиях развития.

Следующей статьей, на которую я обратил пристальное внимание, стала статья Даниэля Томича [26, с. 298–309]. В данной статье говорится о том, что экономическая полезность и политическая эффективность являются тесно связанными областями макроэкономического управления для внутренних и международных, политических и экономических институтов, и их политика сильно варьируется в своих действиях по стимулированию роста, устранению структурных дисбалансов, обеспечению справедливого распределения доходов и богатства и т.д. В данной статье анализируется взаимосвязь между экономическими ожиданиями и процедурой принятия новых законов в хорватском парламенте. Основная цель этого исследования – показать, существует ли связь между потенциальным экономическим ростом и то, как принимаются новые законы. Таким образом, в статье объясняется динамика принятия процедур и оценка того, оказывает ли эта процедура влияние на потенциальный ВВП. Эмпирическая оценка основана на регрессионной модели и спектральном анализе. Результаты показывают, что действительно существует сильная связь между наблюдаемыми переменными, так что принятие нового

законодательства оказывает существенное влияние на будущие экономические ожидания Хорватии.

Еще одной статьей заслуживающей внимания стала статья М. Амита [3]. В данной статье автор ведет речь о том, каким образом китайский экспорт достиг роста в 450 % по сравнению с 1992 годом. Во-первых, с этого года существенно изменилась структура экспорта. Произошло значительно снижение доли сельского хозяйства и легкой промышленности: экспорта текстиля и одежды. Кроме того можно наблюдать то, что те товары, которые занимали небольшую долю в 20% в структуре экспорта в 1992 года сейчас занимают более 50%. Переориентация торговли с быстрым ростом в ряде относительно небольших секторов имеет решающее значение для роста экспорта Китая. Развитие новых продуктов также сыграло свою роль, хотя рост имеет более существенное значение. Напротив, нет никаких доказательств увеличения диверсификации продукции в недавнем успехе Китая. Очевидно, что рост экспорта в основном был связан с интенсивным производством в неквалифицированных отраслях.

В статье Т. Беседеса и Т. Пруса применяется микро-подход изучению роста совокупного экспорта для 27 преимущественного развивающихся стран [6]. В статье были использованы данные о торговле на уровне продукта, чтобы изучить различия в экстенсивных и интенсивных составляющих экспорта рассматриваемых стран. Интенсивная составляющая относится к глубине торговли, в то время как экстенсивная составляющая относится к ее охвату. В статье автор характеризует интенсивную составляющую, как составляющую, разложенную на два элемента: выживаемость и углубление. Интенсивность экспортных отношений страны будет зависеть от того, как долго они продлятся – выживаемость – и насколько они развиваются с течением времени – углубление. Экстенсивная составляющая относится к количеству активных экспортных отношений в стране. В заключение статьи говорится о том, что развивающиеся страны выиграют в первую очередь от политики, которая сделает их экспортные отношения еще более активными. Это позволило бы им получать более высокую

выгоду от более высокого совокупного экспорта, чем, если бы они были сосредоточены на достижении более высоких темпов роста отношений или более высоких темпов формирования новых отношений.

Также в статье «Роль экстенсивной и интенсивной составляющих в роли экспорта» были приведены несколько формул, которые в свою очередь будут применены в практической части диссертации. Для того, чтобы изучить, как бы менялись показатели стран, если бы они имели другие показатели интенсивной и экстенсивной составляющие, мы должны разложить экспорт, учитывая обе составляющие. В любой год t обозначим значение экспорта в виде формулы (1).

$$V_t = n_t v_t \quad (1)$$

где V_t – значение экспорта в году t ;

n_t – количество экспортных отношений;

v_t – стоимость каждых отношений.

Экспортные отношения состоят из тех, которые могут выжить от периода $t - 1$ до t , обозначаются s_t , и новые отношения обозначаются e_t , таким образом, $n_t = s_t + e_t$.

Рост экспорта от t до $t + 1$ можно записать в виде формулы (2).

$$V_{t+1} - V_t = n_{t+1} v_{t+1} - n_t v_t = s_t + 1[v_{t+1} - v_t] - d_t v_t + e_t + 1v_{t+1} \quad (2)$$

где $s_t + 1$ – количество сохранившихся отношений;

$(v_{t+1} - v_t)$ – рост выживаемости за счет каждых отношений;

d_t – это число отношений, которые закончились в t .

Поскольку выживаемость каждых отношений зависит от того, сколько лет они функционируют, мы должны включить годы их действия в декомпозицию.

Для того чтобы выполнить наши гипотетические расчеты, мы должны заменить показатели некоторых альтернативных экспортеров в вышеуказанной декомпозиции.

Также мною была рассмотрена статья А. Амурго-Пачеко и М. Д. Пьяролы «Модели диверсификации экспорта в развивающиеся странах: интенсивные и экстенсивные модели развития». В данной статье используются данные для

изучения географических и товарных особенностей модели диверсификации группы развивающихся стран в период с 1990 по 2005 год. Было выявлено, что экспорт на основе интенсивного развития составляет наиболее важную долю общего роста торговли. В экстенсивном методе, географическая диверсификация является более важным, чем продукт диверсификации, особенно для развивающихся стран.

Подводя итог фактам, изложенным в статье, можно сказать, что одним из различий между развитыми и развивающимися странами является то, что развитые страны экспортируют более широкий ассортимент продукции в гораздо более широкий спектр направлений, чем развивающиеся страны. Ниже отражу формулу (3), которую автор приводит в статье и которая будет использована мною в дальнейшем в практической части диссертации.

$$H_j = \sqrt{\frac{\sum_i^{5019} \left(\frac{x_i}{X}\right) - \sqrt{1/5019}}{1 - \sqrt{1/5019}}} \quad (3)$$

В заключение хотелось бы подвести итог разделу. В данной части работы был проведен анализ социально-экономической литературы ВЭД субъектов РФ и внешней торговли РФ в целом. На основе статей были выявлены точки роста ВЭД регионов и конкретные шаги, которые смогут позволить увеличить экспорт товаров регионов. Проанализированы иностранные статьи, связанные с темой ВЭД. Особое внимание было уделено статьям про Вологодскую, Липецкую и Свердловскую область, а также Красноярский край. Эти области были выбраны мною для сравнения с основным регионом, речь о котором пойдет далее – Челябинской областью.

1.2 Обзор стратегий внешнеэкономического развития регионов России

Стремительные изменения мировой экономики в конце XX – начале XXI века отразились на состоянии экономики, государственном управлении и подходе к созданию среднесрочных и долгосрочных планов. Появилась острая потребность

в тщательном сборе информации, её анализе и проработке качественных решений, способных повлиять на конечный результат поставленных ранее планов.

Важность проблемы разработки стратегических документов регионального развития увеличивается в условиях четко сформулированных целей и приоритетов региональной политики. Поиск новых драйверов развития, изыскание новых инвестиций для развития экономики регионов РФ требует решения долгосрочных задач, которые необходимо обозначать в стратегиях. Принятый 28 июня 2014 года закон 172-ФЗ «О стратегическом планировании в Российской Федерации» обеспечил новые правовые рамки стратегирования, требующие кардинального изменения всей системы стратегического планирования [2].

Стратегии социально-экономического развития субъектов РФ представляют собой выработку «образа будущего» региона. Его формирование осуществляется как путем выделения стратегических целей и задач, выделения приоритетов развития и инвестиционных проектов, так и путем установления ключевых показателей образа будущего. Проанализировав цели и задачи стратегий различных регионов, можно выделить семь основных направлений деятельности:

- экономический рост и/или повышение конкурентоспособности экономики;
- рост качества и уровня жизни населения;
- развитие инноваций;
- повышение эффективности управления;
- развитие интеграционных связей с другими регионами или странами;
- инфраструктурная модернизация;
- улучшение среды проживания и экологической обстановки.

На инфографике ниже показаны основные приоритеты будущего развития регионов РФ на основе информации в Стратегиях социально-экономического развития.

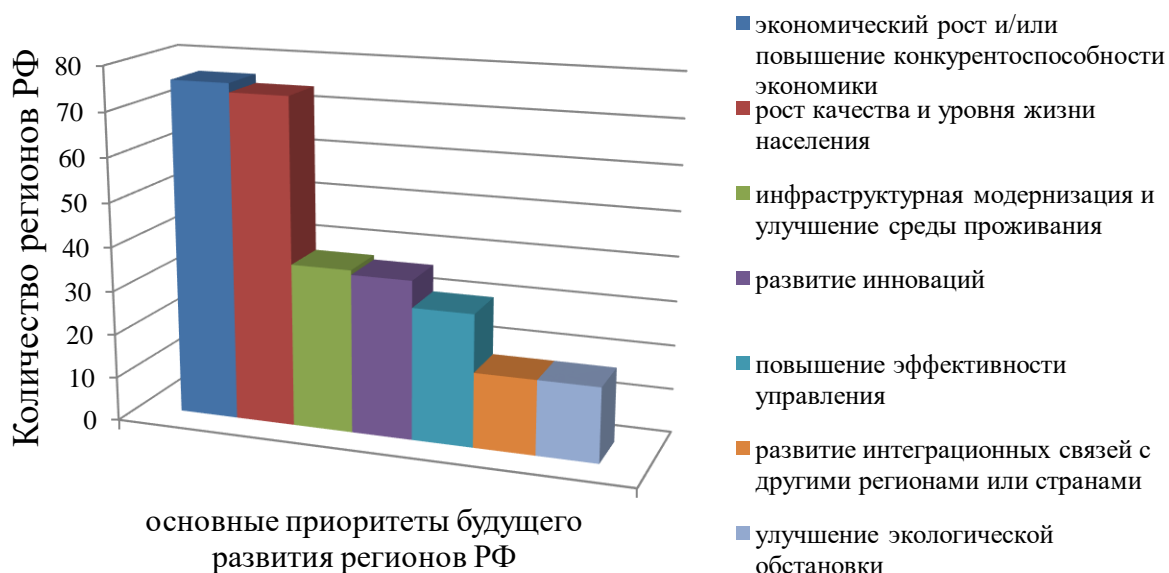


Рисунок 3 – Основные приоритеты будущего развития регионов РФ на основе информации в Стратегиях социально-экономического развития

Большинство регионов России в виде основных приоритетов будущего развития выделяют экономический рост и/или повышение конкурентоспособности экономики (76 регионов) и рост качества и уровня жизни населения (74 региона). Примерно половина анализируемых субъектов РФ в качестве приоритетов развития также выделяет инфраструктурную модернизацию и улучшение среды проживания (37 регионов), развитие инноваций (36 регионов) и повышение эффективности управления (30 регионов). Для ряда регионов России характерно закрепление таких приоритетов, как развитие интеграционных связей с другими регионами или странами (17 регионов) и улучшение экологической обстановки (17 регионов) [43, с. 5–8]. Одни регионы формулируют цель комплексно, делая акцент на различных сферах жизнедеятельности. Например, Липецкой области это «повышение благосостояния и качества жизни населения; создание инновационной и конкурентоспособной экономики в регионе; улучшение экологической обстановки и качества окружающей среды; создание и внедрение системы эффективного государственного управления в области». Ключевая роль в формировании «образа будущего» принадлежит целевым показателям стратегий. Ниже представлены ключевые показатели, наиболее часто представленных в стратегических документах регионов России.



Рисунок 4 – Целевые показатели стратегий регионов РФ

Далее были выделены крупные сферы приоритетного инвестирования регионов, которые показаны на рисунке 5.

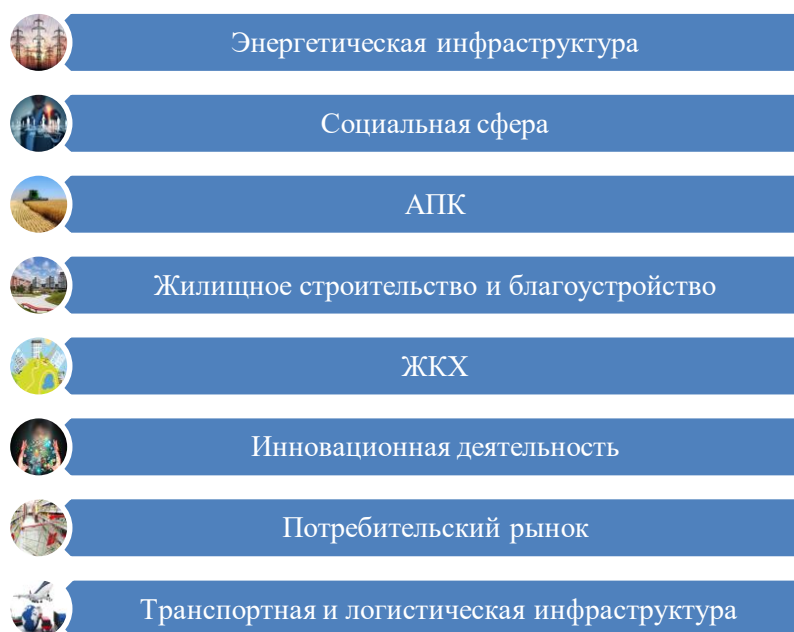


Рисунок 5 – Крупные сферы приоритетного инвестирования регионов РФ

Анализ стратегий социально-экономического развития регионов РФ в данной работе будет сосредоточен на сравнении нескольких близких по товарной структуре областей. Будут рассмотрены стратегии Красноярского края, Свердловской, Липецкой, Вологодской и Челябинской области. На рисунке 6 регионы выделены на карте РФ.



Рисунок 6 – Рассматриваемые регионы на карте РФ

Далее обозначим ключевые макроэкономические показатели 2016 года на основании стратегий регионов.

Таблица 5 – Сравнение ключевых макроэкономических показателей по рассматриваемым регионам в 2016 году

Показатель	Области РФ				Красноярский Край
	Челябинская	Вологодская	Липецкая	Свердловская	
ВРП, млрд. руб.	1 260,72	486,21	470,24	1 978,06	1 767,91
Динамика ВРП, по сравнению с предыдущим годом	104,3	101,5	104,7	108,5	106,1
Инвестиции в основной капитал на душу населения, тыс. руб.	56,63	96,27	110,62	75,85	148,36
Зарегистрированный уровень безработицы, экономически активного населения основываясь на результатах переписи 2010 г.	1,8	1,4	0,6	1,4	1,2
Прямые иностранные инвестиции, млн. долларов	1 820	7 342	2 023	1 575	5 417

Источник: по статистическим данным Федеральной службы государственной статистики.

На основе таблицы 5 можно сделать выводы, что Челябинская область уступила в общем объеме ВРП Красноярскому краю и Свердловской области,

однако значительно опередила Вологодскую и Липецкую область. В таком показателе, как инвестиции в основной капитал на душу населения Челябинская область заметно уступает остальным четырем регионом РФ. Данный показатель является потенциальной зоной роста Челябинской области. Зарегистрированный уровень безработицы, выраженный в процентах, выше, чем в других областях и составляет 1,8% от общего числа экономически активного населения Челябинской области. Снижение данного показателя необходимо Челябинской области. Это может произойти в случае выделения дополнительных рабочих мест на предприятиях области. В объеме прямых иностранных инвестиций среди пяти регионов РФ, указанных выше, в 2016 году первенствовала Вологодская область. Значение данного показателя в Челябинской области выше лишь показателя Свердловской области. Для повышения прямых иностранных инвестиций в Челябинскую область необходимо качественно повышать интерес к экономике Челябинской области иностранных компаний и стран, а также развивать ВЭД региона.

Далее рассмотрим показатели регионов по географической структуре.

Таблица 6 – Индикаторы географической структуры рассматриваемых областей на 2018 год

Показатель	Челябинская область	Красноярский край	Вологодская область	Липецкая область	Свердловская область
Население региона, тысяч человек	3 497,3	2 858,8	1 191	1 157,9	4 327,4
Население регионального центра, тысяч человек	1 183,39	1 053,23	319,41	510,15	1 461,37
Кратчайшее расстояние по трассе до границы, км.	143	1000	804,6	163	389
Кратчайшее расстояние до ближайшего морского порта, км.	2 108	порт Дудинка, Автодорожное сообщение отсутствует	657,74	1 100	1 868

Источник: по статистическим данным Федеральной службы государственной статистики.

Население Челябинской области меньше лишь населения Свердловской области на 2018 год, как и население регионального центра, то есть Челябинска в сравнении с Екатеринбургом. Челябинск имеет кратчайшее расстояние по трассе до границы из представленных регионов. И напротив самое дальнее расстояние до ближайшего морского порта. Рассмотрим состояние транспортной и энергетической инфраструктуры в рассматриваемых регионах на 2018 год.

Таблица 7 – Состояние транспортной и энергетической инфраструктуры рассматриваемых регионов в 2018 году

Показатель	Челябинская область	Красноярский край	Вологодская область	Липецкая область	Свердловская область
Количество международных аэропортов	2	1	1	н/о	1
Грузооборот ж/д транспорта, тонн	44,7	56	22,2	26,9	59,2
Грузооборот автотранспорта, тонн/км	2 273,58	1 308,53	395,19	374,15	2 862,88
Генерация/потребление электроэнергии, %	79,25	127,36	65,99	40,03	113,91

Источник: по статистическим данным Федеральной службы государственной статистики.

На основании таблицы 7 видно, что Челябинская область единственная, имеющая 2 аэропорта в регионе. По грузообороту железнодорожного транспорта Челябинская область находится в середине, уступая Свердловской области и Красноярскому краю. Далее рассмотрим размер внутреннего рынка регионов.

Таблица 8 – Размер внутреннего рынка регионов в 2018 году

Показатель	Челябинская область	Красноярский край	Вологодская область	Липецкая область	Свердловская область
Доход на душу населения, тысяч руб.	22,1	26,9	25	30,8	37
Товарооборот розничной торговли, млрд руб.	518,6	533,2	185,8	256,6	1130,7
Продукция, поставляемая в производственный сектор, млн. руб.	1 469 728	1 185 218	682 905	749 602	1 956 683

Источник: по статистическим данным Федеральной службы государственной статистики.

Таблица 8 показывает тот факт, что доход на душу населения в Челябинской области значительно ниже, чем во всех сравниваемых областях. Товарооборот розничной торговли больше, чем в 2 раза в 2018 году уступил товарообороту этого же сектора экономики в Свердловской области и не намного в Красноярском крае. Далее сравним основные индикаторы рынка труда регионов и показатели человеческого капитала в 2017 году.

Таблица 9 – Основные индикаторы рынка труда регионов и показатели человеческого капитала в 2017 году

Показатель	Челябинская область	Красноярский край	Вологодская область	Липецкая область	Свердловская область
Средняя месячная зарплата, тысяч руб.	32,26	40,83	31,6	28,47	34,5
Экономически активное население, тысяч человек	1 860,26	1 494,17	585,08	598,42	2 174,79
Количество студентов на 10 000 человек	278	267	162	189	289
Смертность среди людей трудоспособного возраста (на каждые 100 000 человек трудоспособного возраста)	544,2	575,7	563	500,2	592,2
Миграционный баланс на 10 000 человек	-10,98	3,23	-31,01	-5,6	0,49

Источник: по статистическим данным Федеральной службы государственной статистики.

Среднемесячная зарплата на 2017 год в Челябинской области выше только, чем в Липецкой области. Остальные рассматриваемые области имеют более высокий показатель. Количество студентов на 10 000 человек в Челябинской области – 278 человек, что является сравнительно хорошим показателем. Лишь немного уступая Свердловской области.

Далее более подробно рассмотрим стратегии социально-экономического развития регионов РФ, сравнив основные показатели развития регионов РФ.

Таблица 10 – Сравнение динамики основных социально-экономических показателей регионов

Регионы РФ	Среднегодовая численность населения		Ожидаемая средняя продолжительность жизни при рождении		ВРП на душу населения, рублей		Объем отгруженной промышленной продукции, руб.	
	Начальный показатель	Конечный показатель	Начальный показатель	Конечный показатель	Начальный показатель	Конечный показатель	Начальный показатель	Конечный показатель
Челябинская область	3 499 (2015 год) тыс. человек	3 539 (2 035 год) тыс. человек	69,9	81	334 470,8	877 399,1	1 131 700	2 963 646,6
Красноярский край	2 855,8 (2014 год) тыс. человек	3 000 (2030 год) тыс. человек	69,2	77	494	150 – 180 % к 2014 году	2,3	4-5% (ежегодный прирост)
Свердловская область	4 320 677	-	69,8 (2014 год)	77,5	389 400	754,1 тыс. руб.	1 500 000	3 000 000
Вологодская область	1 189,3 тыс. человек	1 205 тыс. человек (базовый вариант)/1493 тыс. человек (оптимистичный)	70,4 (2015)	75 (2030 год)	323,1 млрд рублей (в сумме)	487,8 млрд. руб.	-	-
Липецкая область	1 156,2 тыс. человек (2016 год)	1 111 тыс. человек (2030 год)	71,6	75,7	470 239 млн. руб. (в сумме)	1 046 612 млн. руб.	606 751	1 351 721,3

Источник: по статистическим данным Федеральной службы государственной статистики.

На основе таблицы 10 видно, что показатель ВРП Свердловской области на душу населения превосходит показатель Челябинской и Вологодской области, как в числовом выражении, так и в процентном к начальному показателю. Самый высокий показатель по ВРП на конец реализуемой стратегии был обозначен в стратегии Липецкой области. Объем отгруженной промышленной продукции в Челябинской области на конец рассматриваемого периода отражен в Стратегии на уровне Свердловской области, при чем прирост больше, чем в последний.

Из группы сравниваемых регионов Челябинская область имеет худшие показатели по валовому внутреннему продукту на душу населения, как по абсолютному значению, так и с позиции изменения рейтингов, помимо этого существенно отставание от среднего значения по Российской Федерации. Такая ситуация объясняется отставанием области по объему инвестиций в основной капитал, высокой долей сырьевой продукции с низким переделом в региональном продукте, низкой экономической активностью малых и средних предприятий, недостаточным развитием инновационного сектора экономики [21, с. 269–273].

Далее хотел бы более подробно рассказать про стратегию Челябинской области. Стратегия социально-экономического развития Челябинской области до 2035 года утверждена на заседании Законодательного Собрания региона 31 января 2019 года. Стратегия разрабатывалась на основании распоряжения Правительства Челябинской области от 06.03.2017 г. №89-рп, которое определило временной период планирования – до 2035 года. Формировался документ в соответствии с федеральным законодательством и с использованием самых современных методик. Главной стратегической целью развития Челябинской области является рост численности, благосостояния, продолжительности и качества жизни населения Челябинской области [20]. Главная ценность Челябинской области – человек. Стратегия направлена на каждого конкретного жителя Челябинской области.

Таблица 11 – Ключевые внешние факторы, вызовы и угрозы развития экономики Челябинской области

Внешние факторы	Вызовы	Угрозы
Нестабильность конъюнктуры мирового рынка металлов	Превышение производства над потреблением, понижение цены. Необходимость интенсификации обновления производственных мощностей	Монозависимость в экспорте от одного продукта, высокая концентрированность экспорта, влияние на устойчивость экономики региона. Две отрасли промышленности, наиболее сильно подверженные кризису – металлургия и машиностроение

Неустойчивость роста мировой экономики, в том числе экономики Китайской Народной Республики	Транспортно-логистический комплекс «Южноуральский», основным направлением которого являются грузы по железной дороге Китай–Россия и Россия–Китай, диверсификация товаропотоков	Неустойчивость экспортных поставок в дальнее зарубежье в зависимости от темпов роста экономики контрагентов по торговле. Незагруженность транспортной инфраструктуры
Снятие антисанкций или сохранение санкций и антисанкций	<ol style="list-style-type: none"> 1. Адаптационные проблемы в сельском хозяйстве Челябинской области. 2. Для перехода от догоняющего развития к формированию шестого технологического уклада необходим опережающий рост затрат на науку и образование, что связано со значительными инвестициями. 	<ol style="list-style-type: none"> 1. Ограниченность перерабатывающих производств в сельском хозяйстве. 2. Отсутствие конкурентоспособных отечественных технологий, доминирование зарубежных технологий и продуктов, созданных на их базе, приведет к затяжной инвестиционной паузе.
4. Структурные реформы в российской экономике	<ol style="list-style-type: none"> 1. Конверсия оборонно-промышленного комплекса. 2. Тенденция сокращения федеральных межбюджетных трансфертов регионам. 	<ol style="list-style-type: none"> 1. Бюджетообразующие организации оборонно-промышленного комплекса, сокращение оборонного заказа и переход на выпуск гражданской продукции. 2. Сокращение федеральных трансфертов в целом для регионов, в том числе Челябинской области, сокращение субсидий.

Неустойчивость развития экономики Челябинской области подтверждается анализом изменчивости базовых социально-экономических показателей. Челябинская область отличается значительными колебаниями показателей: индекса физического объема валового регионального продукта, индекса физического объема инвестиций в основной капитал, уровня безработицы, индекса реальных располагаемых доходов населения. Такая неустойчивость

приводит к росту напряжения на рынке труда, препятствует поступательному развитию территории и формированию устойчивых хозяйственных связей, оказывает значительное влияние на уровень и качество жизни населения.

Следует отметить, что такая нестабильность характерна для субъектов Российской Федерации со схожей с Челябинской областью структурой региональной экономики (Красноярский край, Вологодская и Липецкая области), что указывает на общность проблем неустойчивого развития для регионов с высокой металлургической специализацией и недостаточной диверсификацией экономики, что не позволяет иметь отрасли, функционирующие контрциклично, не реагирующие на макроэкономическую нестабильность. Для решения данной проблемы необходимо сформировать индустриально-диверсифицированную экономику за счет развития инновационных производств и сферы услуг (в том числе туристических), снизить зависимость от внешних потребителей за счет диверсификации экспортных поставок, поиска новых рынков сбыта с целью обеспечения стабильного развития экономики региона.

На современном этапе развития производственных отношений наиболее значимым экономическим ресурсом является человеческий капитал. В Челябинской области рост и развитие человеческого капитала ограничены оттоком наиболее квалифицированных специалистов и перспективных выпускников школ на территории с более высоким уровнем и качеством жизни, ростом заболеваемости и старением населения.

Решение данной проблемы состоит в формировании комфортной и безопасной окружающей среды за счет снижения общей антропогенной нагрузки и повышения экологической эффективности экономики, восстановления биологического разнообразия, снижения негативного воздействия на атмосферный воздух, водные и земельные ресурсы.

Кроме того, необходимо обеспечить развитие человеческого потенциала в Челябинской области за счет повышения качества и доступности образовательных и медицинских услуг, повышения уровня реальных

располагаемых денежных доходов населения, обеспечить формирование социальной структуры общества в пользу среднего класса и сокращение бедности.

Далее проведем анализ целей СЭР рассматриваемых регионов. Одной из важнейших составляющих стратегического планирования как на федеральном, так и на региональном уровнях управления является система целеполагания и, соответственно, выработка стратегических приоритетов с последующим выстраиванием иерархии задач и мероприятий по социально-экономическому развитию территории.

Несмотря на то, что в основных нормативно-правовых документах в сфере стратегического социально-экономического развития территорий в России не закрепляется понятия «приоритет», так или иначе приоритеты содержательно отражаются в генеральных целях основных стратегических документов в рамках целеполагания.

На основе исследования можно говорить о достаточно низкой степени соответствия целей развития регионов целям федеральных округов. Среди всех утвержденных стратегий только в трех приоритеты полностью синхронизированы с приоритетами федерального округа: в Хабаровском крае, Сахалинской и Тверской области. Стоит отметить, что при полном соответствии целей стратегия Хабаровского края утверждена гораздо раньше стратегии федерального округа. Еще в десяти регионах стратегические цели и направления совпадают с приоритетами более высокого уровня на 80%.

Таблица 12 – Сравнение целей, представленных в стратегиях СЭР среди рассматриваемых областей

Регионы	Повышение уровня и качества жизни	Стабилизация и рост численности населения	Устойчивое инновационное развитие	Диверсификация и модернизация экономики
Челябинская область	+	+		+
Свердловская область	+	+		+

Красноярский край	+	+	+	+
Вологодская область	+	+	+	
Липецкая область	+	+		+

В данном разделе были выделены основные экономические показатели рассматриваемых областей, произведено на основе их сравнение, была отражена и проанализирована стратегия Челябинской области, выделены её сильные и слабые стороны, возможности и угрозы. В отдельных регионах территориальные точки роста включают в себя различные инструменты пространственного развития. В Челябинской области кроме точек роста конкретных муниципальных образований в числе прорывных территорий перечислены еще и зоны опережающего развития по отраслям специализации: металлургическая, стройиндустрии, сельскохозяйственная, инновационного развития, транспортно-логистическая, туристско-рекреационная.

1.3 Методика анализа внешней торговли региона

Внешнеэкономическая деятельность играет важную роль в экономическом развитии не только национальных государств, но и регионов.

Под экономическим развитием понимается структурная перестройка экономики, которая, в свою очередь, предполагает изменение состава и отраслей экономически.

На практике используют обычно два показателя экономического роста: на государственном уровне – валовой национальный продукт (ВНП), на региональном уровне – валовой региональный продукт (ВРП).

Так как Челябинская область является экспортноориентированной, возрастает важность оценки показателей развития Челябинской области. Далее произведем на основе показателей, показывающих открытость экономики региона, а также степень ее инвестиционной привлекательности.

Таблица 13 – Показатели оценки экономического развития региона

Показатель	Характеристика	Формулы расчета
Темп роста объемов экспорта	Показывает, на сколько процентов увеличился экспорт в исследуемом периоде по сравнению с базисным, или, в случае его сокращения, какую долю он составил от базисного уровня	$E_x = \frac{E_{x_1}}{E_{x_0}} \times 100$ <p>где E_{x_1} – объем экспорта в данном, исследуемом, периоде; E_{x_0} – объем экспорта в базисном периоде (за предыдущий год)</p>
Темп роста объемов импорта	Показывает, во сколько раз увеличился импорт в исследуемом периоде по сравнению с базисным, или, в случае его сокращения, какую долю он составил от базисного уровня	$\text{Темп}_{\text{ИМ}} = \frac{I_{m_1}}{I_{m_0}} \times 100\%$ <p>где I_{m_1} – объем импорта в данном, исследуемом, периоде; I_{m_0} – объем импорта в базисном периоде (за предыдущий год)</p>
Доля экспорта на душу населения	Показывает, какой объем экспорта приходится на одного жителя региона	$K_{\text{эДН}} = \frac{E_x}{\text{Ч}}$ <p>где E_x – объем экспорта региона, руб.;</p> <p>Ч – численность населения</p>
Доля j-ой товарной группы экспорта в совокупном объеме экспорта	E_{x_i} – величина экспорта i-го товара; $\sum E_x$ – общий объем экспорта	$d_i = \frac{E_{x_i}}{\sum E_x}$
Доля импорта i-го товара в общем объеме импорта	I_{m_i} – величина импорта i-го товара; $\sum I_m$ – общий объем импорта	$d_i = \frac{I_{m_i}}{\sum I_m}$
Внешнеторговый оборот на душу населения	Не имеет конкретной нормы. Значение колеблется в зависимости от роли экспорта и импорта в экономике региона. Характеризует объем внешнеторгового оборота, приходящегося на одного жителя региона	$K_{\text{вДН}} = \frac{ВТ}{\text{Ч}}$ <p>где ВТ – объем внешнеторгового оборота региона, чел.</p> <p>Ч – оборота региона; численность населения региона, чел.</p>
Темп роста внешнеторгового оборота	Показывает, во сколько раз увеличился внешнеторговый оборот в исследуемом периоде по сравнению с базисным, или, в случае его сокращения, какую долю он составил от базисного уровня	$\text{Темп}_{\text{ВТ}} = \frac{ВТ_1}{ВТ_0} \times 100\%$ <p>где $ВТ_1$ – объем внешнеторгового оборота в данном, исследуемом, периоде. $ВТ_0$ – объем внешнеторгового в базисном периоде</p>
Доля регионального экспорта в страну	Показывает долю экспорта региона в совокупном экспорте России. $E_{x_{\text{рег}}}$ – объем экспорта региона; $\sum E_x$ – объем экспорта России (всех регионов)	$d_i = \frac{E_{x_{\text{рег}}}}{\sum E_x}$

Экспортная квота	Не имеет конкретной нормы, значение колеблется в зависимости от роли экспорта в экономике региона. Показывает значимость экспорта для экономики региона и отношение экспорта региона к ВРП	$K_{Ex} = \frac{Ex}{ВРП} \times 100\%$ где Ex – объем экспорта региона, руб.; ВРП – валовой региональный продукт, руб.
Коэффициент покрытия импорта экспортом	Значение >1, характеризует уровень внешнеторговой самообеспеченности региона, имеет конкретную нормы, значение колеблется в зависимости от роли экспорта и импорта в экономике региона, Характеризует отношение внешнеторгового оборота к ВРП	$K_{ExIm} = \frac{Ex}{Im}$ где Ex – объем экспорта региона, руб.; Im – объем импорта региона, руб.
Коэффициент международной конкурентоспособности	Значение >0, характеризует долю «чистого» экспорта во внешнеторговом обороте	$K_{mk} = \frac{Ex - Im}{Bo}$ где Ex – объем экспорта региона, руб.; Im – объем импорта региона, руб.; Bo – внешнеторговый оборот

Выбор данной системы показателей обусловлен оптимальностью критериев, характеризующих дифференциацию внешнеэкономического потенциала регионов. С одной стороны, используемая система описывает динамику и уровень развития ВЭД региона, а с другой – дает возможность последующего сравнения регионов между собой.

Далее обратимся к экономическим показателям, которые можно рассчитать на основе отраслевой структуры экспорта и импорта Челябинской области.

Сначала к формуле (4), к которой я хотел обратиться – это энтропия. Энтропия измеряет неупорядоченность распределения долей между фирмами рынка: чем выше показатель энтропии, тем ниже возможности продавцов влиять на рыночную цену.

$$E = \frac{1}{n} \sum_{i=1}^n s_i \times \ln \left(\frac{1}{s_i} \right) \quad (4)$$

Следующая формула (5) – линейный коэффициент абсолютных структурных сдвигов (Казинца). Используется в международной статистической практике,

чтобы избежать взаимопогашения разных по знаку изменений долей при агрегировании, применяют модули отклонений долей групп.

$$S_d = \frac{\sum[d_1 - d_0]}{n} \quad (5)$$

где d_1 , d_0 – удельные веса (в %) отдельных элементов совокупности в рассматриваемом и предыдущем периоде;

n – число элементов совокупности.

Следующая формула (6) – квадратический коэффициент абсолютных структурных сдвигов (Казинца). Используется в международной статистической практике, чтобы избежать взаимопогашения разных по знаку изменений долей при агрегировании, применяют квадраты отклонений долей групп.

$$S_a = \sqrt{\frac{\sum(d_1 - d_0)^2}{n}} \quad (6)$$

где d_1 , d_0 – удельные веса (в %) отдельных элементов совокупности в рассматриваемом и предыдущем периоде;

n – число выделяемых элементов совокупности

Линейный и квадратические коэффициенты абсолютных структурных сдвигов показывают, на сколько процентных пунктов в среднем отклоняются друг от друга сравниваемые удельные веса. При отсутствии сдвигов в структуре совокупности эти показатели равны 0. Верхней границы изменения коэффициенты не имеют: чем больше изменения структуры, тем выше значения коэффициентов. Для оценки существенности структурных различий в относительном выражении в международной аналитической практике широко применяются интегральные индексы Салаи и Гатева, учитывающие численность совокупности, количество выделенных групп и различный вклад групп в общий объём изучаемого признака

В формуле (7) отражен интегральный коэффициент структурных сдвигов К.Гатева учитывает интенсивность изменений по отдельным группам и удельный вес групп в сравниваемых структурах

$$K = \sqrt{\frac{\sum(w_1 - w_0)^2}{\sum(w_1^2 - w_0^2)}}, 0 < k < 1 \quad (7)$$

Интегральный коэффициент структурных различий Салаи – формула (8) учитывает интенсивность изменений по отдельным группам, удельный вес групп в сравниваемых структурах, а также число групп:

$$I = \sqrt{\frac{\sum((w_1 - w_0)/(w_1 + w_0))^2}{k}}, \quad 0 < I < 1, k - \text{число групп} \quad (8)$$

В данном разделе были основные экономические формулы, на основе которых будет произведен расчет экономической эффективности ВЭД Челябинской области.

Выводы по главе 1:

- Челябинская область имеет схожую экспортоориентированную экономику, как и Липецкая, Вологодская и Свердловская область, а также Красноярский край;

- большинство регионов России в виде основных приоритетов будущего развития выделяют экономический рост и повышение конкурентоспособности экономики и рост качества и уровня жизни населения;

- крупнейшими сферами приоритетного инвестирования регионов являются: энергетическая инфраструктура, социальная сфера, АПК, жилищное строительство и благоустройство, ЖКФ, инновационная деятельность, потребительский рынок, транспортная и логистическая инфраструктура;

- главной стратегической целью развития Челябинской области является рост численности, благосостояния, продолжительности и качества жизни населения Челябинской области;

- представлены формулы и характеристики экономических показателей, на основе которых будут рассчитаны показатели ВЭД и будут сделаны выводы.

2 ДИНАМИКА РАЗВИТИЯ И СОСТОЯНИЕ ВНЕШНЕЙ ТОРГОВЛИ ЧЕЛЯБИНСКОЙ ОБЛАСТИ

2.1 Институциональная основа внешней торговли Челябинской области

Успешное формирование и реализация стратегии ВЭД, возможности ее дальнейшего совершенствования в значительной степени зависят от наличия в регионе механизма управления ВЭД. Однако, как выявил анализ, далеко не все регионы эффективно реализуют управление региональной ВЭД, в некоторых территориально-административных образованиях механизм отсутствует.

Управление внешнеэкономической деятельностью на уровне региона осуществляется в соответствии с законодательством России и с учетом разграничения полномочий между федеральными и региональными органами власти. Эти полномочия определяются юридическими документами: двусторонними договорами между РФ и республиками, входящими в ее состав, федеральными законами, федеральными конституционными законами, и федеральным договором.

Каждая из ветвей власти осуществляет контроль и управление деятельностью участников внешнеэкономических связей, расположенных на территории региона в пределах своих полномочий и на основе законодательства. Но наибольшее значение в управлении ВЭД на региональном уровне имеют специальные структурные подразделения Администрации (областная, городская). Во многих регионах России это – Управление или Департамент международных и внешнеэкономических связей.

В ведении региональных органов регулирования ВЭД находятся следующие функции: выбор и управление реализацией приоритетных экспортных проектов и осуществление программы привлечения иностранных инвестиций; разработка и реализация мер по государственному субсидированию и стимулированию экспорта; создание международных научно-производственных центров, технополисов, инкубаторов бизнеса.



Рисунок 7 – Стратегия социально-экономического развития региона

Институтами внешней торговли Челябинской области являются:

- Таможня Челябинской области;
- Министерство экономического развития Челябинской области;
- Южно-Уральская торгово-промышленная палата
- «Территория бизнеса»;
- основные предприятия-экспортеры Челябинской области;
- банки, выдающие кредиты на поддержку экспорта;
- центр поддержки экспорта Челябинской области.

Далее более подробно расскажу про указанные выше институты ВЭД Челябинской области. Первым участником ВЭД региона, о котором я хотел бы упомянуть является Таможня Челябинской области. Задачи и функции таможенных органов выделены в Таможенном кодексе Евразийского экономического союза в статье 351 [5]. Таможенные органы в пределах своей

компетенции обеспечивают на таможенной территории Союза выполнение следующих задач:

- 1) защита национальной безопасности государств-членов, жизни и здоровья человека, животного и растительного мира, окружающей среды;
- 2) создание условий для ускорения и упрощения перемещения товаров через таможенную границу Союза;
- 3) обеспечение исполнения международных договоров и актов в сфере таможенного регулирования, иных международных договоров и актов, составляющих право Союза, законодательства государств-членов о таможенном регулировании, а также законодательства государств-членов, контроль за соблюдением которого возложен на таможенные органы [31].

Важные функции в управлении внешнеэкономической деятельностью региона принадлежат губернатору и Правительству области, а также структурным подразделениям, созданным с этой целью. При Правительстве Челябинской области действует Министерство экономического развития.

Министерство экономического развития Челябинской области – орган исполнительной власти, подразделение областного Правительства.

Важные функции в управлении внешнеэкономической деятельностью региона принадлежат губернатору и Правительству области, а также структурным подразделениям, созданным с этой целью.

При Правительстве Челябинской области действует Министерство экономического развития. Министерство экономического развития Челябинской области – орган исполнительной власти, подразделение областного Правительства.

В соответствии с возложенными на него задачами Минэкономразвития выполняет следующие функции:

1. Участвует в подготовке проектов законов и иных нормативных правовых актов Челябинской области по вопросам, входящим в компетенцию Минэкономразвития.

2. Осуществляет в пределах своих полномочий стратегическое планирование в Челябинской области.

3. Разрабатывает в пределах своих полномочий стратегию социально-экономического развития Челябинской области, прогнозы социально-экономического развития Челябинской области на среднесрочный и долгосрочный периоды, план мероприятий по реализации стратегии социально-экономического развития Челябинской области.

4. Проводит мониторинг и анализ социально-экономических процессов в Челябинской области.

5. Проводит оценку эффективности реализации государственных программ Челябинской области, готовит и направляет в Правительство Челябинской области проект сводного годового доклада о ходе реализации и об оценке эффективности государственных программ Челябинской области [29].

Следующий институт ВЭД Челябинской области – Южно-Уральская торгово-промышленная. ЮУТПИ играет заметную роль в экономике Челябинской области.

В соответствии с уставом ее деятельность направлена на поддержку и развитие предпринимательства, защиту его интересов, оказание помощи Южно-Уральскими предприятиями и предпринимателям в продвижении их товаров и услуг на рынки Челябинской области, других регионов России и зарубежных стран.

ЮУТПИ осуществляет свои функции самостоятельно либо через созданные ею организации, а также представительства.

1. Оказывает организациям и предпринимателям содействие в их деятельности, представляет и защищает их права и интересы по вопросам предпринимательства, в том числе и за границей. Вырабатывает меры по развитию всех форм предпринимательства, включая малое.

2. Организует взаимодействие между субъектами предпринимательской деятельности, их взаимодействие с государством в лице его органов, а также с

социальными партнёрами, участвует в коллективно-договорном регулировании социально-трудовых отношений, в работе органов социального партнёрства.

3. Содействует привлечению инвестиций в экономику г. Челябинска и Челябинской области.

4. Организует работу в сфере управления инвестиционными, коммерческими и иными предпринимательскими рисками, по обеспечению безопасности предпринимательства, защите инвестиций и оценке деловой репутации хозяйствующих субъектов.

5. Проводит изучение и анализ предпринимательской деятельности, применения действующих в данной области нормативных актов и вносит предложения по их совершенствованию [37].

Одним из участников ВЭД Челябинской области является «Территория бизнеса». Целью данной организации является обеспечение благоприятных условий для развития субъектов малого и среднего предпринимательства в городе Челябинске.

Задачи Программы:

1) содействие:

– развитию предпринимательской активности населения, в том числе молодежи, обеспечение занятости населения;

– в приобретении и модернизации основных фондов субъектам малого и среднего предпринимательства;

– в повышении уровня информированности субъектов малого и среднего предпринимательства по вопросам ведения предпринимательской деятельности;

– в повышении уровня квалификации и переподготовке кадров малого и среднего бизнеса;

– развитию предпринимательства в сфере обеспечения дневного времяпровождения детей дошкольного возраста и иных подобных им видов деятельности по уходу и присмотру за детьми.

2) повышение конкурентоспособности субъектов малого и среднего предпринимательства, оказание содействия в продвижении производимых ими товаров (работ, услуг) на региональный и российский рынки;

3) пропаганда и популяризация предпринимательской деятельности;

4) предоставление имущественной поддержки субъектам малого и среднего предпринимательства [38].

Следующими объектами моего изучения стали основные предприятия-экспортеры Челябинской области. В виде таблицы представлю данные по организациям Челябинской области основе рейтинга 100 крупнейших экспортеров Урала и Западной Сибири за 2018 год.

Таблица 14 – Крупнейшие организации-экспортеры Челябинской области на территории Урала и Западной Сибири за 2018 год

Место		Экспортер	Отрасль деятельности компании	Объем экспорта, тыс. дол.		Количество стран-импортеров, единиц	
По итогам 2018	По итогам 2017			2018	Изменение за год, %	2018	Изменение за год, ед.
3	3	Группа ММК	Черная металлургия	1 916113	5,8	42	-4
7	11	Группа ЧТПЗ	Черная металлургия	769 682	111,2	7	-
10	9	Челябинский электрометалл. комбинат	Черная металлургия	293 609	-36,7	35	-4
23	27	Группа Магnezит	Черная металлургия	48 693	61,4	12	-3
26	28	Ашинский метзавод	Черная металлургия	36 823	28	15	-5
34	100	Златоустовский электрометалл. завод	Черная металлургия	18 734	697,6	20	15
39	-	Южноуральский арматурно-изоляционный завод	Производство электрических изоляторов из стекла	14 510	14,6	19	6
42	30	ГК «Сигма»	Пищевая промышленность	13 848	-41,9	10	1

52	-	Никпром	Цветная металлургия	8 980	37	1	0
60	-	Челябинский завод сверхтвёрдых материалов	Металлургия, машиностроение	6 321,4	-13,3	1	0
62	75	Альянс	Цветная металлургия	5 855,5	67,2	4	0
63	-	Уральская металлообрабатывающая компания	Промышленность строительных материалов	5 767,3	167,2	7	1
66	-	Южноуральский завод «Кристалл»	Производство кристаллов	5 362,2	-2,8	6	0
72	-	Уралспецсплав	Металлургия	4 469,2	86,3	2	-2
76	-	Троицкий металлургический завод	Металлургия	4 158,6	-	3	-
78	69	Союзпищепром	Пищевая промышленность	3 823,4	37,1	12	3
82	65	Папилон	Производство электронных вычислительных машин и прочего оборудования для обработки информации	3 499,8	-30,7	5	-6
85	71	Литейно-механический завод	Машиностроение	3 233,2	-23,7	1	0
87	97	Челябинский химический завод «Оксид»	Химическая и нефтехимическая промышленность	3 160,1	28	7	5
98	-	Ресурс	Пищевая промышленность	2 709,8	-1,3	14	2
100	-	Конар	Металлургия	2 675,7	-	3	-

На основании таблицы 14 можно сделать выводы, что двумя крупнейшими экспортерами Челябинской области на конец 2018 года являются «Группа ММК» и «ЧТПЗ» – представители черной металлургии региона.

Наибольшее изменение в увеличении экспортных поставок показал «Златоустовский Электрометаллургический завод», который увеличил показатели экспорта в 2018 года на 697,6%. Также стоит отметить факт того, что у данного экспортера увеличился рынок сбыта выпущенной продукции. На 2017 год – 5 стран-импортеров, на 2018 год – 20 стран.

Помимо указанных выше участников ВЭД региона важными элементами внешней торговли стоит поговорить о банках, которые кредитуют организации-экспортеры. Одним из банков является Группа Внешэкономбанк – лидер государственной системы поддержки экспорта.

Сегодня ВЭБ и Российский экспортный центр являются ключевыми элементами поддержки в сфере экспортного кредитования для ведущих отраслей российской экономики. Одним из приоритетов является участие в проектах, предполагающих создание цепочек добавленной стоимости за рубежом в целях стимулирования экспорта российских компонентов и элементной базы.

ВЭБ предлагает:

- финансирование экспортных проектов;
- межбанковое финансирование (кредит с участием иностранных финансовых институтов);
- гарантийные аккредитивные и другие документарные операции;
- предэкспортное финансирование инвестиционных проектов на территории России;
- финансирование инвестиционных проектов за рубежом [39].

Следующим институтом ВЭД Челябинской области является – Центр поддержки экспорта Челябинской области. Он создан в столице Южного Урала в 2017 году. Цель организации – увеличение поставок продукции предприятий региона за рубеж. Центр оказывает поддержку малому и среднему бизнесу с выходом на зарубежные рынки. Ликвидацию барьеров для выхода южноуральских предприятий на международный рынок ведомство осуществляет с помощью финансовой и иной поддержки. Центр оказывает консультационно-аналитическую поддержку в виде проведения маркетинговых исследований, консультаций по вопросам внешнеэкономической деятельности, участия в выставках, переводах, а также проведении мастер-классов, круглых столов, конференций, имиджевых мероприятий. Так, уже запланировано проведение конкурса на звание «Лучший экспортер Челябинской области» и конференции по внешнеэкономической деятельности.

В данном разделе рассмотрены основные участники внешнеэкономической деятельности, действующие на территории Челябинской области. Показаны их основные цели и функции.

2.2 Диагностика внешней торговли Челябинской области в долгосрочном периоде с 2006 по 2018 год

Анализ внешнеэкономической деятельности региона проводится путем расчетов показателей, согласно сформированной методике. Рассмотрим динамику экспорта Челябинской области, а также регионов схожих по структуре ВЭД с данной областью. К ним относятся: Свердловская, Липецкая, Вологодская области и Красноярский край. В первую очередь рассмотрим динамику экспорта и импорта, указанных выше регионов с 2006 по 2018 год. Будет проведена динамика экспорта и импорта в долгосрочном периоде с 2006 по 2018 год, а также расчет темпов роста на протяжении всего рассматриваемого периода.

Таблица А.1 (приложение А) показывает динамику экспорта и импорта в долгосрочном периоде с 2006 по 2018 год. Также показан темп роста экспорта и импорта в рассматриваемых областях. Челябинская область в показателе экспорта с 2006 по 2018 год потеряла одну позицию, уступив в 2018 году Липецкой области. Свердловская же область показала значительное увеличение экспорта за 12 лет рассматриваемого периода и опередила Красноярский край по данному показателю. По показателю импорта Челябинская область с 2006 по 2018 год осталась второй.

Рассмотрим данные, представленные в таблице А.1 в виде диаграмм.

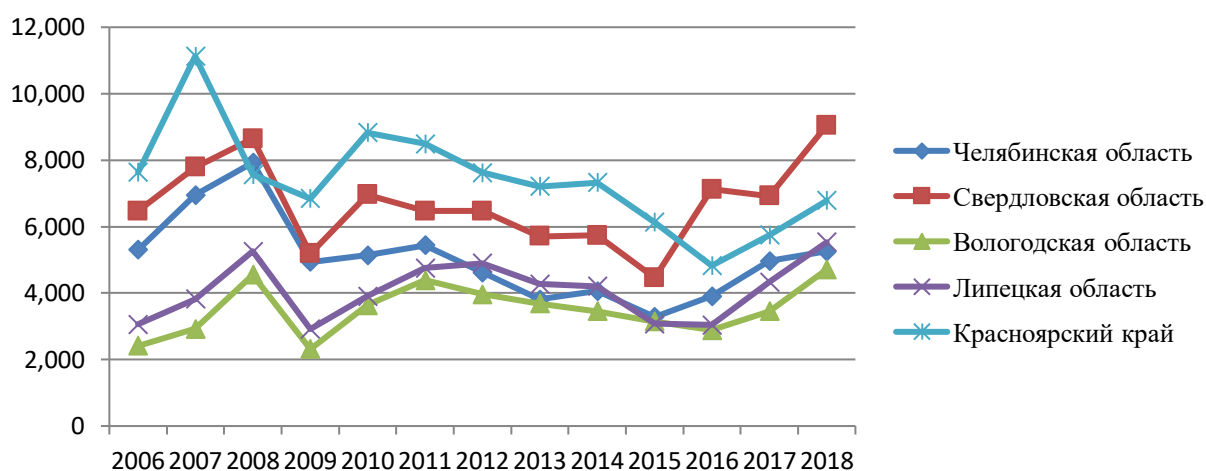


Рисунок 8 – Показатели экспорта рассматриваемых областей с 2006 по 2018 год, млн. долл.

Рисунок 8 показывает динамику экспорта рассматриваемых областей с 2006 по 2018 год. Можем заметить спад экспорта в 2009 году. Причиной может послужить Мировой экономический кризис.

Стоит заметить также существенное снижение экспорта Красноярского края за 12 лет и незначительное снижение в Челябинской области. Лучший темп роста экспорта среди рассматриваемых областей имеет Свердловская область.

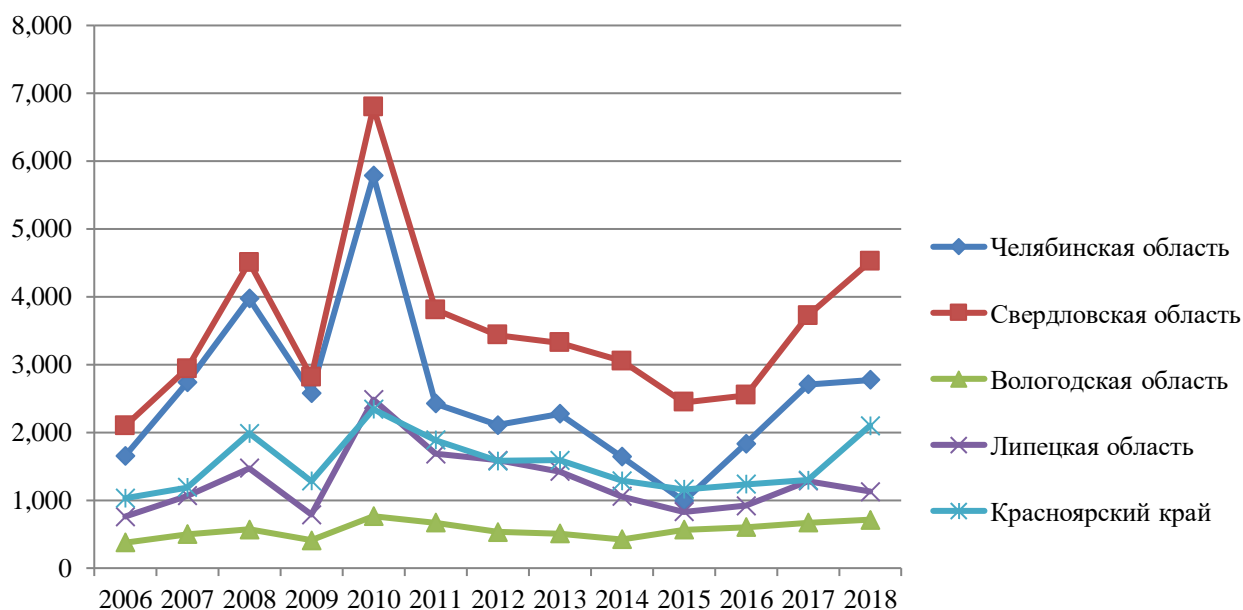


Рисунок 9 – Показатели импорта рассматриваемых областей с 2006 по 2018 год, млн. долл.

На основе рисунка 9 можно сделать вывод, что по показателю импорта как в 2006 году, так и в 2018 уступает лишь Свердловской области.

Остальные области в данном показателе он опережает. Также стоит отметить значительное снижение показателей импорта по всем регионам в 2009 году и существенное увеличение в 2010 году.

Вологодская область показывает довольно низкие показатели по импорту на всем протяжении периода.

Далее рассмотрим темп роста экспорта регионов с 2006 по 2018 год.

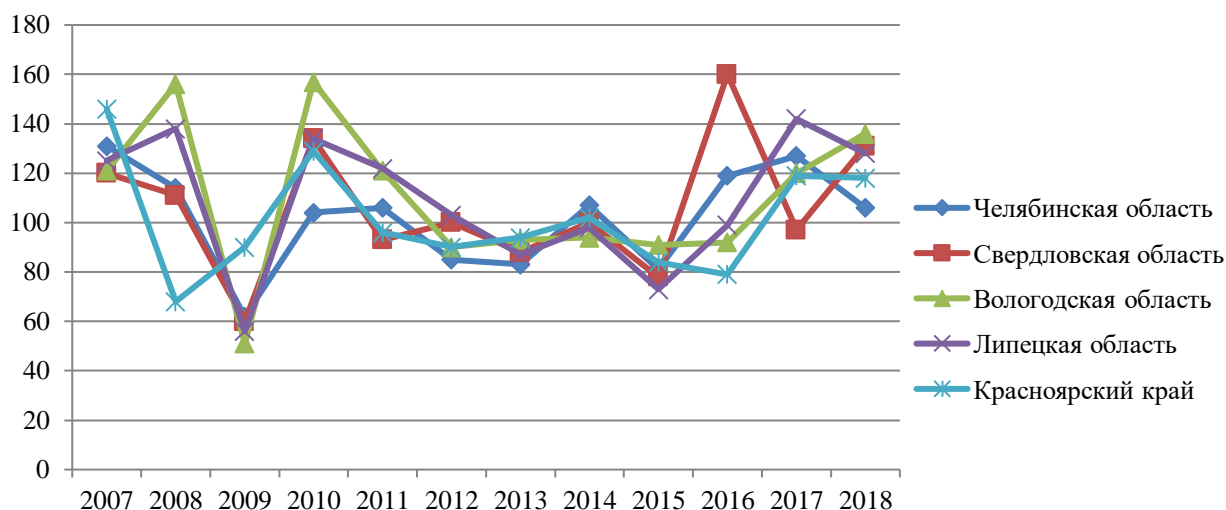


Рисунок 10 – Темп роста экспорта рассматриваемых областей с 2006 по 2018 год, %

На основе рисунка 10 стоит выделить значительный рост показателей экспорта Свердловской области в 2016 году и значительное снижение показателя экспорта в Вологодской области в кризисном 2009 году.

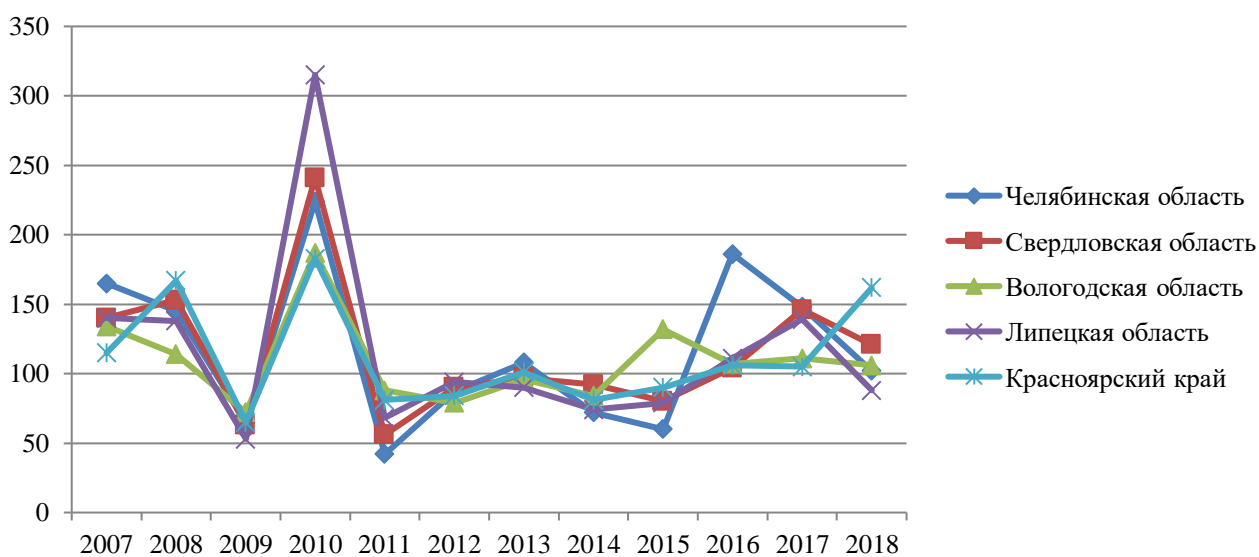


Рисунок 11 – Темп роста импорта рассматриваемых областей с 2006 по 2018 год, %

Рисунок 11 показывает темп роста импорта рассматриваемых областей. Стоит отметить повышение импорта 2010 года во всех областях. Также отмечаю непропорциональный рост показателя импорта Челябинской области в 2016 года

сравнительно с 2015. В 2018 году лучший темп роста импорта показал Красноярский край.

Данные для подсчета следующего показателя – экспортная квота, а также сами рассчитанные показатели экспортных квот – представлены в таблице 16. Для того чтобы данные были сопоставимы, умножим рассчитанные ранее данные экспорта в областях в млн. долларов на средние значения курса доллара к рублю в каждом году. Средние показатели курса доллара к рублю представлены в таблице 15.

Таблица 15 – Средние показатели курса доллара по отношению к рублю с 2006 по 2018 год

Год	Средняя стоимость доллара по отношению к рублю, руб.
2006	27
2007	25
2008	26
2009	33
2010	30
2011	30
2012	30
2013	32
2014	48
2015	62
2016	68
2017	58
2018	63

В таблице 15 отражены усредненные данные курса доллара по отношению к рублю с 2006 по 2018 год. Отмечаем резкое повышение курса рубля по отношению к доллару в конце лета 2008 года в связи с мировым экономическим кризисом. Также существенное ослабление рубля произошло в конце 2014 года. Причиной стал также очередной экономический кризис, который вызвал инфляцию и другие негативные экономические последствия.

Рассчитаем экспортную квоту каждого региона на протяжении долгосрочного периода с 2006 по 2018 года в таблице Б.2 (приложение Б). Ниже приведу формулу

$$K_{Ex} = \frac{Ex}{ВРП} \times 100\% \quad (9)$$

где E_x – объем экспорта региона, руб.;

ВРП – валовой региональный продукт, руб.

Показатель экспортной квоты показывает значимость экспорта для экономики региона и отношение экспорта региона к валовому региональному продукту. Далее представим данные экспортной квоты в виде диаграммы (рисунок 12).

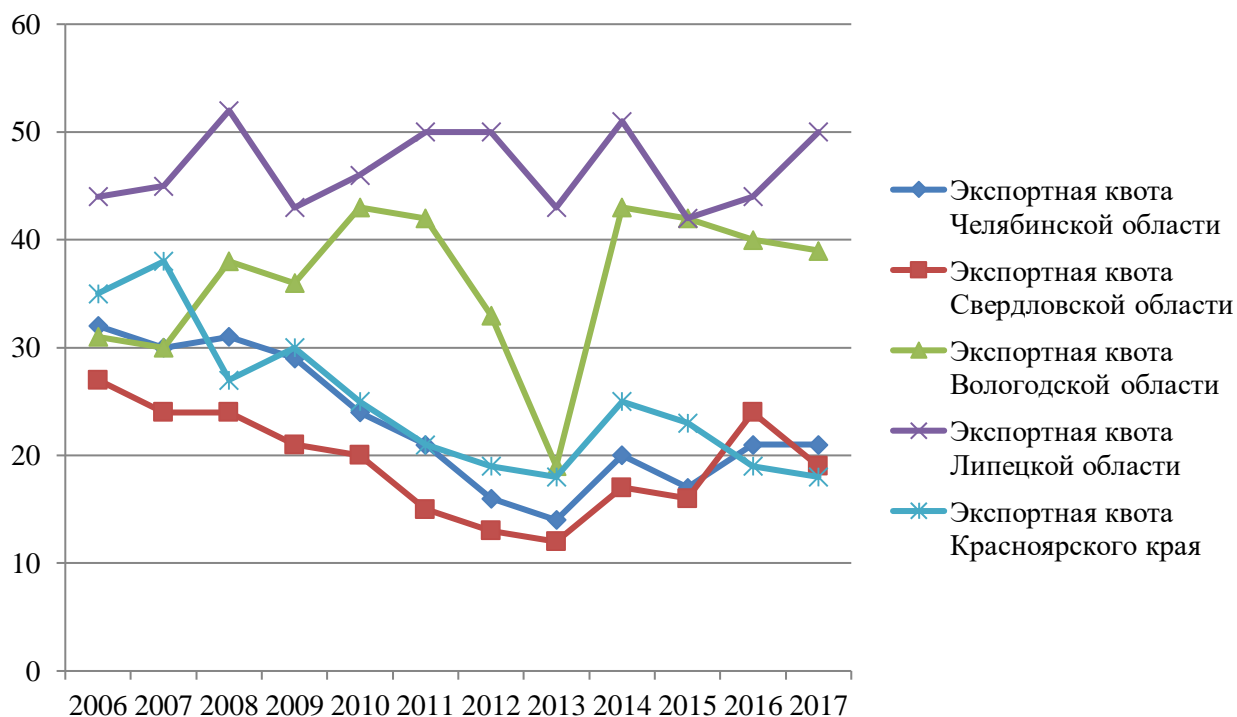


Рисунок 12 – Экспортная квота в долгосрочном периоде с 2006 по 2017 год

Данный график показывает, что большую зависимость от экспорта имеет экономика Липецкой области, которая стабильно показывает каждый год самый высокий показатель экспортной квоты среди рассматриваемых областей. Наименее экспортноориентированной областью является Свердловская и Челябинская области. Однако показатели экспортной квоты высоки в каждом из рассматриваемых регионов, что свидетельствует о зависимости экономики региона от экспорта.

Далее рассмотрим отраслевую структуру импорта и экспорта Челябинской области, что позволит нам оценить приоритетные отрасли экономики, также рассчитать показатели отраслевой структуры, на основе которых сделать выводы.

К основным показателям отраслевой структуры стоит отнести: энтропию, линейный коэффициент абсолютных структурных сдвигов Казинца,

квадратический коэффициент абсолютных структурных сдвигов Казинца, интегральный коэффициент структурных сдвигов К.Гатева, интегральный коэффициент структурных различий Салаи. Формулы данных показателей приведу ниже по мере их расчета.

Оценку Челябинской области стоит начать с отраслевой структуры экспорта.

На основе таблиц В.1 и В.2 были сведены данные по экспорту и импорту товарных групп в процентном выражении к общему количеству экспорта и импорта Челябинской области с 2006 по 2018 год. Далее отразим данные рассчитанные выше в виде диаграмм. Для упрощения данных в диаграмме выведем среднее арифметическое в долях каждого вида деятельности и представим средние значения с 2006 по 2018 год в виде круговой диаграммы.



Рисунок 13 – Отраслевая структура экспорта Челябинской области с 2006 по 2018 год, выраженная в %

Как показывает рисунок 13, основным видом деятельности в экспорте Челябинской области является экспорт металлов, то есть металлургическое производство. Вторым в доле экспорта по отраслям выступает производство автотранспортных средств, прицепов и полуприцепов.

Далее на рисунке 14 будет показана доля отраслей в импорте Челябинской области с 2006 по 2018 год, рассчитанная по тому же принципу, что и экспортные доли.

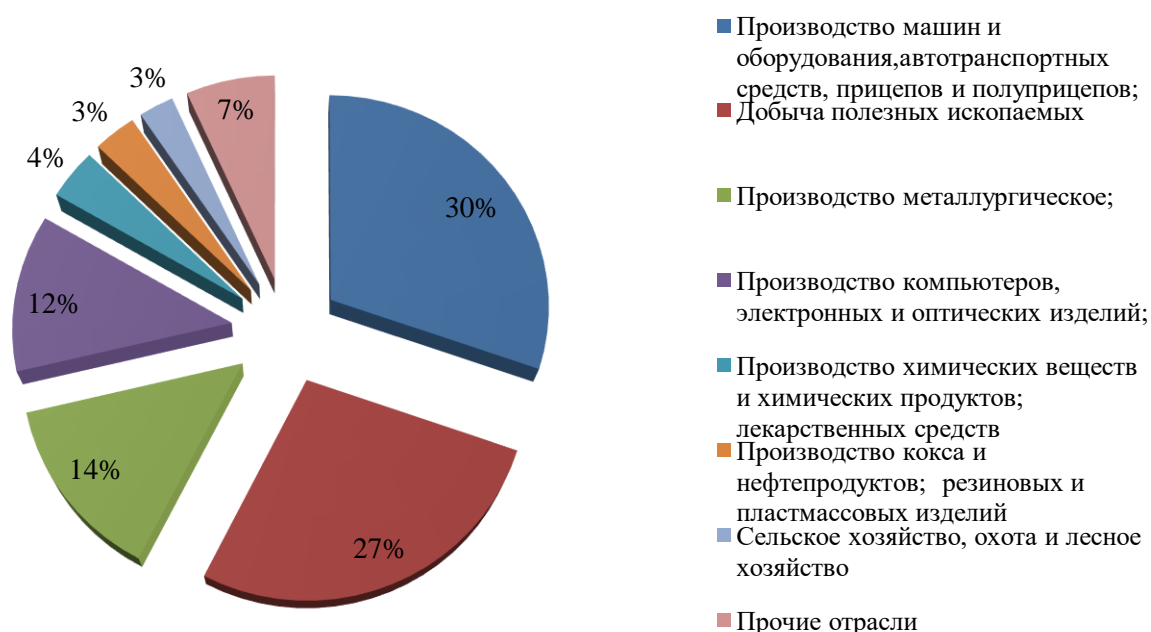


Рисунок 14 – Отраслевая структура импорта Челябинской области с 2006 по 2018 год, выраженная в %

Структура с долей отраслей в импорте Челябинской области, рассчитанная, исходя из среднего арифметического не такая однозначная, как с экспортом. Больше всего ввозится в Челябинскую область машин, оборудования, автотранспортных средств. Также в достаточном количестве ввозятся полезные ископаемые, необходимые в свою очередь для производства металлов внутри Челябинской области, что видно на рисунке 14.

Далее произведем расчет показателей по Челябинской области в соответствии с формулами по экспорту. В таблице Г.1 (приложение Г) отразим данные экономические показатели по экспорту.

Большую долю в экспорте страны в Челябинской области имеет добыча полезных ископаемых (15,45%). Остальные товарные группы импорта заметно уступают данному направлению. Добыча и последующая транспортировка

полезных ископаемых в Челябинской области тесно связана с металлургией региона.

Таблица Г.1 показывает то, что энтропия по сравнению с 2007 годом в 2018 возросла практически в два раза. Что свидетельствует о том, что возможности продавцов влиять на рыночную цену становятся с каждым годом меньше.

Линейный и квадратический коэффициент абсолютных структурных сдвигов показывает, на сколько процентных пунктов в среднем отклоняются друг от друга сравниваемые удельные веса.

Сравнительно с 2007 годом данные показатели подросли. Тем самым можно делать вывод о том, что отклонения стали больше. Далее обратимся к такому показателю, как доля регионального экспорта и импорта в страну.

Расчет проведем также в долгосрочном периоде с 2006 по 2018 год, взяв за основу Челябинскую область (таблица Г.2). Далее для наглядности и проведения выводов отразим данные из таблиц Г.2 и Г.3 на диаграммах ниже, выведя среднее арифметическое из долгосрочного периода в каждой отрасли.



Рисунок 15 – Доля экспорта Челябинской области в общероссийском экспорте с 2006 по 2019 год



Рисунок 16 – Доля импорта Челябинской области в общероссийском экспорте с 2006 по 2019 год

В данном разделе были продемонстрированы показатели Челябинской области и регионов в долгосрочном периоде с 2006 по 2018 год, на основе которых были сделаны выводы. После рассмотрения Челябинской области в долгосрочном периоде стоит обратиться к рассмотрению краткосрочного периода с 2016 по 2018 годы.

2.3 Диагностика внешней торговли Челябинской области в краткосрочном периоде с 2016 по 2018 год

Рассмотрим динамику экспорта Челябинской области с 2016 по 2018 год.

Таблица 16 – Динамика экспорта Челябинской области с 2016 по 2018 год

	Экспорт			Импорт		
	Страны дальнего зарубежья, млн. долл.	Страны СНГ, млн. долл.	Всего, млн. долл.	Страны дальнего зарубежья, млн. долл.	Страны СНГ, млн. долл.	Всего, млн. долл.
2016	2564,79	1 339,89	3 904,68	937,67	899,6	1 837,27
2017	3186,83	1 789,9	4 976,73	1574,42	1 111,3	2 697,91
2018	2898,89	1893,09	4 791,98	1736,64	1 034,7	2 771,34

Источник: по статистическим данным Челябинской таможни.

Рассчитаем в первую очередь темпы роста экспорта и импорта региона.

$$E_x = \frac{E_{x_1}}{E_{x_0}} \times 100,$$

где E_{x_1} – объем экспорта в данном, исследуемом, периоде;

E_{x_0} – объем экспорта в базисном периоде (за предыдущий год).

$$\text{Темпроста}_{Ex2016} = \frac{E_{x2016}}{E_{x2015}} \times 100 = \frac{3\,904,68}{4\,280} \times 100 = 91,2\%$$

$$\text{Темпроста}_{Ex2017} = \frac{E_{x2017}}{E_{x2016}} \times 100 = \frac{4\,976,73}{3\,904,68} \times 100 = 127,4\%$$

$$\text{Темпроста}_{Ex2018} = \frac{E_{x2018}}{E_{x2017}} \times 100 = \frac{4\,791,98}{4\,976,73} \times 100 = 96\%$$

Согласно тем расчетам, которые приведены выше лишь в 2016 году экспорт Челябинской области уменьшился по сравнению с предыдущим годом. Наибольший темп роста экспорта по сравнению с предыдущим годом был зафиксирован в 2017 году и составил 127,4%.

Результаты расчета представим в таблице и на рисунке.

Таблица 17 – Темпы роста экспорта в процентах

	2016	2017	2018
Темп роста экспорта, %	91,2	127,4	96



Рисунок 17 – Темп роста экспорта в процентах

Объем экспорта Челябинской области значительно увеличился с 2016 по 2019 год. Возможной причиной такого увеличения является значительное изменение курса доллара США.

Далее рассмотрим показатели экспорта и импорта рассматриваемых областей в краткосрочном периоде поквартально (с I квартала 2016 года по IV квартал 2018 года). Начнем рассмотрение квартальных данных рассматриваемых регионов

РФ с экспорта. Таблица Д.1 показывает объем экспорта и импорта рассматриваемых регионов в краткосрочном периоде. В дальнейшем будут продемонстрирована графическая интерпретация данной таблицы (таблица Д.1).

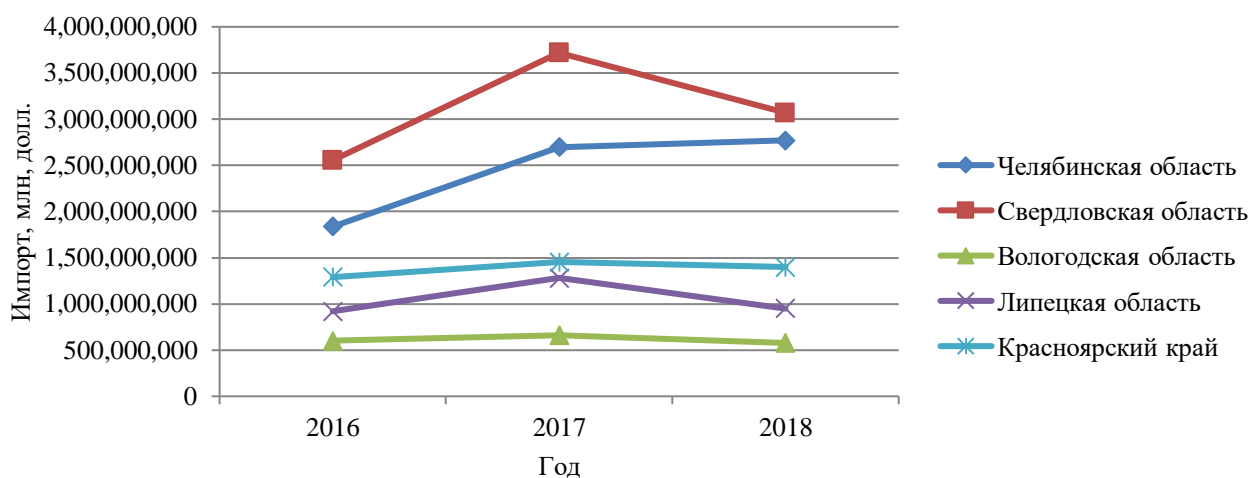


Рисунок 18 – Объем импорта регионов с 2016 по 2018 год, млн. долл.

Рисунок 18 показывает, что на протяжении трёх лет объем импорта, то есть ввозимой продукции на территорию определенной области, был выше всего в Свердловской и Челябинской области. Аутсайдером в объеме импорта среди рассматриваемых сопоставимых областей выступает Вологодская область, сосредоточенная на экспорте продукции. Далее рассмотрим идентичную выборку показателей регионов по экспорту за тот же период.

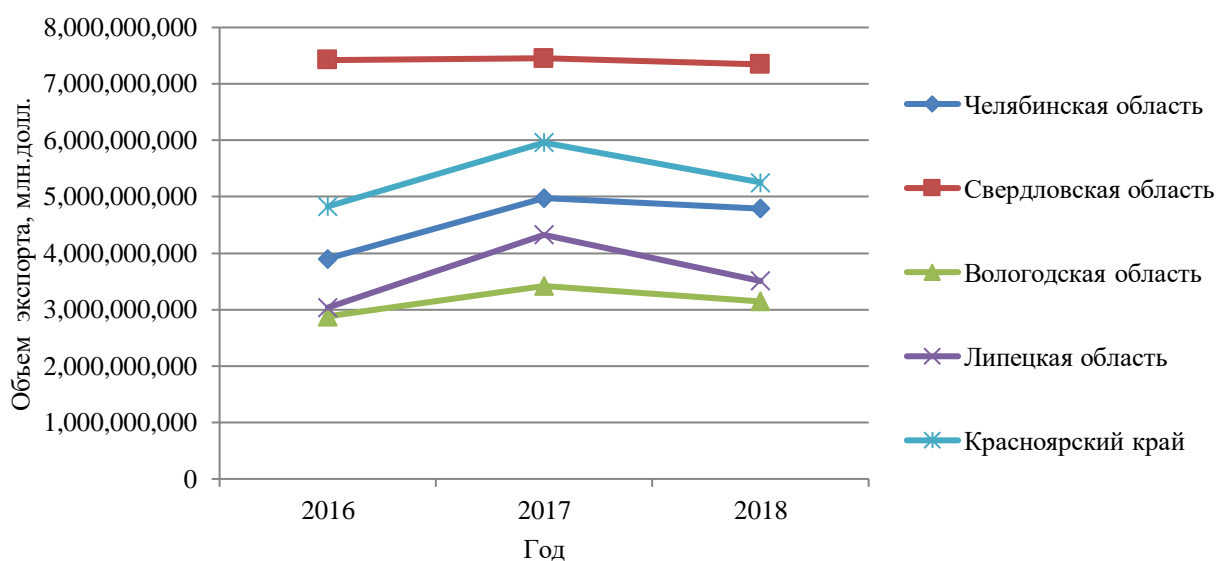


Рисунок 19 – Объем экспорта регионов с 2016 по 2018 год, млн. долл.

Рисунок 19 показывает, что Свердловская область показывает более высокий объем как импорта, так и экспорта среди рассматриваемых регионов. Однако Челябинская область также уступает в объеме вывозимой продукции на протяжении краткосрочного периода рассмотрения также и Красноярскому краю.

Далее представим данные темпа роста экспорта и импорта в краткосрочном периоде по каждому региону в виде диаграммы (диаграмма 20).

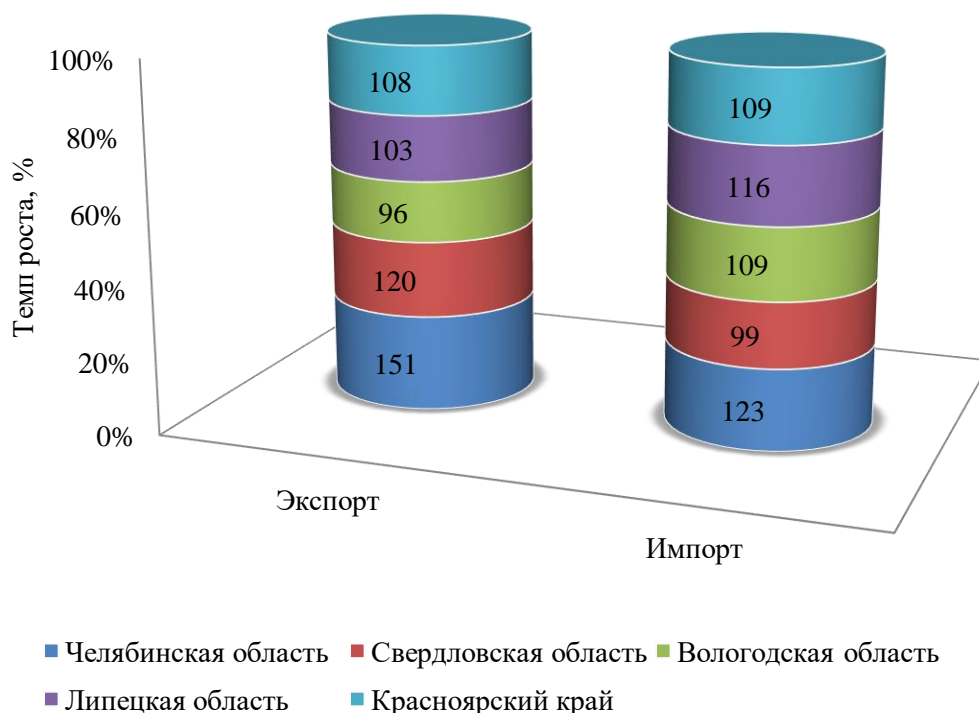


Рисунок 20 – Темп роста экспорта и импорта в краткосрочном периоде

Рисунок 20 показывает, что наибольший темп роста в экспорте и импорте в краткосрочном периоде показала Челябинская область. Также рассчитаем темпы прироста экспорта в страны СНГ и Дальнего зарубежья в Челябинской области (таблица 18).

Таблица 18 – Темпы роста экспорта в Челябинской области в страны СНГ и дальнего зарубежья в процентном выражении

	2016	2017	2018
Экспорт в страны СНГ, %	95	124	91
Экспорт в страны Дальнего зарубежья, %	84,7	134	106

Результаты расчета объема представим на рисунке (рисунок21).

Темп роста экспорта в страны Дальнего и Ближнего зарубежья, %



Рисунок 21 – Темп роста экспорта в страны Дальнего и Ближнего зарубежья

Данный график показывает, что в целом как и общий объем экспорта в Челябинской области в 2016 снизился и экспорт в страны и Ближнего, и Дальнего зарубежья по сравнению с 2015 годом.

Небольшой рост объема экспорта в 2018 году в Челябинской области был вызван за счет увеличения поставок товаров из Челябинской области в страны Дальнего зарубежья. В страны же Ближнего зарубежья в 2018 году в общей сложности стали чуть меньше доставлять товары, чем в 2017.

Данные для подсчета следующего показателя – доли экспорта на душу населения – представлены в таблице 19.

Таблица 19 – Экспорт и численность Челябинской области

Показатель/год	2016	2017	2018
Экспорт, млн.долл.	3901,3	4969,7	5254,2
Численность населения, тыс. чел.	3 502323	3 493036	3 475753

$$K_{\text{эдн}} = \frac{E_x}{\text{ч}},$$

где E_x – объем экспорта региона, млн. долл.;

Ч – численность населения.

$$K_{\text{эдн}2016} = \frac{3901,3}{3502323} = 0,11$$

$$K_{\text{эдн}2017} = \frac{4969,7}{3493036} = 0,14$$

$$K_{\text{эдрн2018}} = \frac{5254,2}{3475753} = 0,15$$

Данные приведенные выше показывают, что, во-первых, численность населения Челябинской области снижается с 2016 по 2018 года. Убыль населения связана, на мой, взгляд, с экологическими проблемами региона и выездом населения в связи с этим в другие регионы.

Во-вторых, экспорт Челябинской области с 2016 по 2018 год показывает хорошую положительную динамику. Соответственно доля экспорта на каждого человека росла с 2016 по 2018 год.

Рассмотрим темп роста внешнеторгового оборота по каждой области.

Таблица 20 – Внешнеторговый оборот рассматриваемых областей и темп его роста в краткосрочном периоде

	Челябинская область	Свердловская область	Вологодская область	Липецкая область	Красноярский край
ВТ 2016 г.	5 741 958 682	9 982 892 474	3 483 996 924	3 957 401 471	6 118 613 670
ВТ 2017 г.	7 674 644 440	11 173 625 034	4 079 852 123	5 606 905 501	7 413 710 971
ВТ 2018 г.	7 563 270 637	10 413 001 207	3 727 606 804	4 461 709 106	6 651 504 243
Темп роста ВТ (2016-2017 г.)	133,7	111,9	117,1	141,7	121,2
Темп роста ВТ (2017-2018 г.)	98,5	93,2	91,4	79,6	89,7

Позже отразим данные представленные в таблице выше в виде диаграммы, показывающей темпы роста. Далее в виде таблицы (таблица 21) отразим зависимость внешнеторгового оборота и численности населения Челябинской области.

Таблица 21 – Внешнеторговый оборот и численность Челябинской области

	2016	2017	2018
Внешнеторговый оборот	5 741 958 682	7 674 644 440	7 563 270 637
Численность населения	3 502 323	3 493 036	3 475 753
Внешнеторговый оборот на численность населения	163 947,15	219 712,72	217 600,92

Позже отразим данные представленные в таблице выше в виде диаграммы, показывающей динамику экономического показателя – внешнеторговый оборот на численность населения.

Таблица 22 – Экспорт и импорт рассматриваемых областей

Показатель/ регион	Челябинская область	Свердловская область	Вологодская область	Липецкая область	Красноярский край
Экспорт 2016 г.	3 904 680 696	7 426 912 493	2 881 227 413	3 036 397 456	4 828 638 171
Экспорт 2017 г.	4 976 734 415	7 454 869 770	3 418 889 856	4 324 909 544	5 959 039 592
Экспорт 2018 г.	4 791 927 715	7 345 751 401	3 150 209 039	3 511 106 575	5 252 782 774
Импорт 2016 г.	1 837 277 986	2 555 979 981	602 769 511	921 004 015	1 289 975 499
Импорт 2017 г.	2 697 910 025	3 718 755 264	660 962 267	1 281 995 957	1 454 671 379
Импорт 2018 г.	2 771 342 922	3 067 249 806	577 397 765	950 602 531	1 398 721 469
Коэффициент покрытия импорта экспортом 2016 г.	2,13	2,91	4,78	3,30	3,74
Коэффициент покрытия импорта экспортом 2017 г.	1,84	2	5,17	3,37	4,10
Коэффициент покрытия импорта экспортом 2018 г.	1,73	2,39	5,46	3,69	3,76

Рассмотрим коэффициент международной конкурентоспособности региона.

Таблица 23 – Экспорт, импорт и внешнеторговый оборот рассматриваемых регионов

Показатель/ регион	Челябинская область	Свердловская область	Вологодская область	Липецкая область	Красноярский край
ВТ 2016 г.	5 741 958 682	9 982 892 474	3 483 996 924	3 957 401 471	6 118 613 670
ВТ 2017 г.	7 674 644 440	11 173 625 034	4 079 852 123	5 606 905 501	7 413 710 971
ВТ 2018 г.	7 563 270 637	10 413 001 207	3 727 606 804	4 461 709 106	6 651 504 243
K_{mk2016}	0,36	0,49	0,65	0,53	0,58
K_{mk2017}	0,30	0,33	0,68	0,54	0,61
K_{mk2018}	0,27	0,41	0,69	0,57	0,58

Перейдем к анализу данных указанных выше в таблицах. Начнем с таблицы 23. В 2017 году внешнеторговый оборот значительно увеличился, но к концу исследуемого периода наметилась тенденция к его снижению по каждой рассматриваемой области. На данную динамику повлияло следующее:

- переход некоторых ведущих металлургических предприятий на российское сырье;
- значительно упростился документооборот;
- была упрощена процедура международных грузоперевозок;

– сократились простои транспорта, связанные с оформлением документов на границах стран-членов Таможенного союза.

Сокращение внешнеторгового оборота обусловлено снижением цен на продукцию металлургического комплекса на мировом рынке, уменьшением объема импорта стального проката европейскими странами-партнерами области: Германией, Нидерландами и Италией. Также данная динамика показателей связана с ростом производства металла в Китае.

Немаловажным является и сокращение импорта из-за введения санкций Европейского союза, связанных с ситуацией на Украине. Все это способствовало снижению значений рассчитанного показателя к концу рассматриваемого периода. Рассмотрим основных торговых партнеров Челябинской области по экспорту (таблица 24).

Таблица 24 – Страны – основные торговые партнеры Челябинской области по экспорту, миллионов долларов

Страна	Объем экспорта в 2016 году, млн. долл.	Объем экспорта в 2017 году, млн. долл.	Объем экспорта в 2018 году, млн. долл.
Казахстан	631	846	909
Кувейт	365	650	492
Турция	297	541	461
Нидерланды	232	144	112
Иран	229	217	-
Египет	205	246	447
Италия	175	62	-
Узбекистан	160	282	307
Беларусь	138	220	265
Вьетнам	100	141	291
Финляндия	97,6	305	139
Азербайджан	96,9	111	142
Украина	96	152	167
Киргизия	78,5	82	79,5

Источник: по статистическим данным Челябинской таможни.

Далее рассчитаем доли экспорта стран-контрагентов в совокупном экспорте региона.

Таблица 25 – Доли экспорта основных стран-контрагентов в совокупном объеме экспорта Челябинской области

Страна	Доля в общем объеме экспорта в 2016 году, %	Доля в общем объеме экспорта в 2017 году, %	Доля в общем объеме экспорта в 2018 году, %
Казахстан	16,5	17	18,8
Кувейт	9,6	13,1	10,2
Турция	7,8	10,9	9,5
Нидерланды	6,1	2,9	2,3
Иран	6	4,4	-
Египет	5,4	4,9	9,3
Италия	4,6	1,3	-
Узбекистан	4,2	5,7	6,4
Беларусь	3,6	4,4	5,5
Вьетнам	2,6	2,8	6
Финляндия	2,6	6,1	2,9
Азербайджан	2,5	2,2	2,9
Украина	2,5	3,1	2,9

Источник: по статистическим данным Челябинской таможни.

Крупнейшей страной-контрагентом Челябинской области среди стран Ближнего и Дальнего зарубежья является Казахстан. Также показатель доли Казахстана в общем объеме экспорта Челябинской области увеличивалась с 2016 по 2018 год. Также заметно сокращение экспортных поставок из Челябинской области в Европу. Например, в Нидерланды, Италию и в 2018 году в Финляндию. Основная причина снижения, на мой взгляд, санкции стран Европы и общая политическая напряженность.

Представим долевую структуру на диаграммах (рисунки 22, 23 и 24).

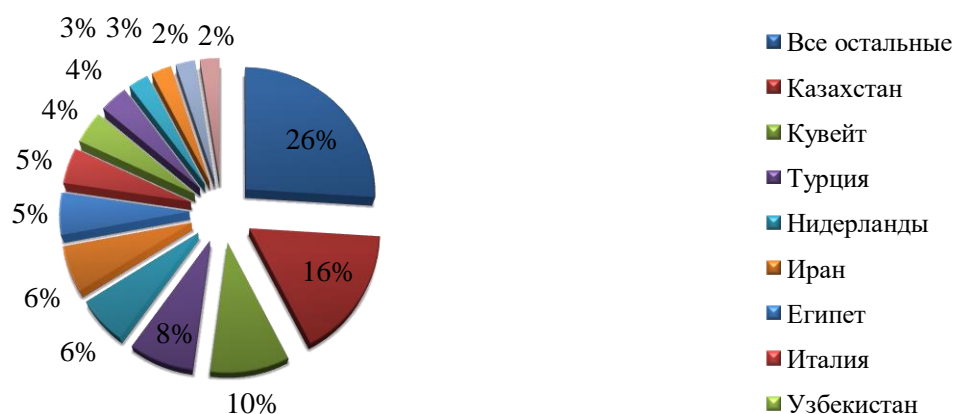


Рисунок 22 – Распределение объемов экспорта Челябинской области по основным странам-контрагентам за 2016 год

Представим далее диаграмму основных стран-контрагентов за 2017 год.

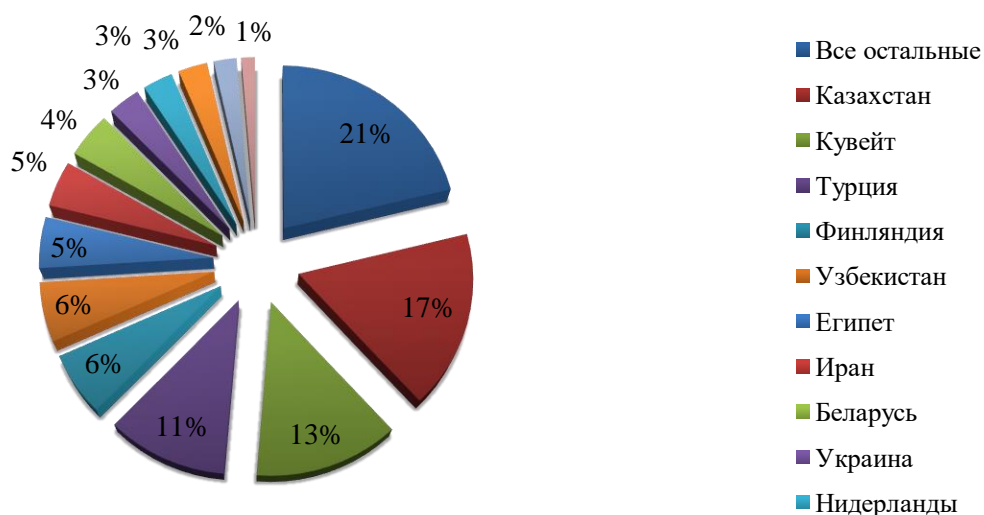


Рисунок 23 – Распределение объемов экспорта Челябинской области по основным странам-контрагентам за 2017 год

Представим далее диаграмму основных стран-контрагентов за 2018 год.

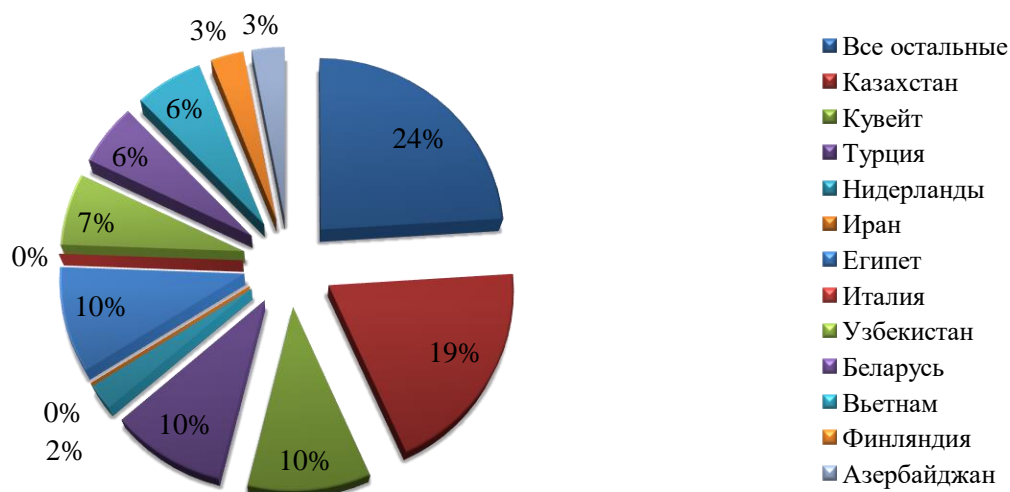


Рисунок 24 – Распределение объемов экспорта Челябинской области по основным странам-контрагентам за 2018 год

Согласно рисункам 22, 23 и 24 видно, что основным импортером товаров из Челябинской области является Казахстан. Один из крупнейших – Кувейт. Однако в 2018 году его доля в общем объеме экспорта Челябинской области снизилась с 13% до 10%. Рассмотрим экспорт региона по товарным группам (таблица 26).

Таблица 26 – Товарная структура экспорта Челябинской области, млн. долларов

Показатель/Год	2016	2017	2018
Металлы и изделия из них, млн. долл.	3 050	4 090	4 010
Машины, оборудование и аппаратура, млн. долл.	172	226	195
Прочее, млн. долл.	98,2	54,7	31
Транспорт, млн. долл.	91,8	135	131
Продукция химической промышленности, млн. долл.	83,4	67,3	60,1
Минеральные продукты, млн. долл.	76,5	123	148
Пищевые продукты, напитки, табак, млн. долл.	64,5	70,1	60,6
Изделия из камня, керамики и стекла, млн. долл.	63,2	66,7	80
Жиры и масла, млн. долл.	21,4	28,7	17,4
Продукты растительного происхождения, млн. долл.	20,7	18,5	12,7
Пластмассы, каучук и резина, млн. долл.	18	20,8	21,6
Инструменты и аппараты, часы, млн. долл.	13,3	16,6	14,3
Разные промышленные товары, млн. долл.	12,9	16,1	11,8
Продукты животного происхождения, млн. долл.	5,5	8,6	5,7
Текстиль, млн. долл.	5	6,7	6,5
Обувь, головные уборы, зонты и др. , млн. долл.	4,9	3,6	4,2
Книги, бумага, картон, млн. долл.	4,7	4,4	4,3
Драгоценности, млн. долл.	4,6	5,6	6,3
Древесина и изделия из нее, млн. долл.	4,4	4,6	8,9
Итого, млн. долл.	3 810	4 970	4 830

Источник: по статистическим данным Челябинской таможни.

Наибольшую долю в товарной структуре экспорта Челябинской области занимает продажа металлов и изделий из них, которые заметно опережают виды деятельности вместе взятые. Также одним из приоритетных направлений экспорта в Челябинской области является такая статья как «Машины, оборудование и аппаратура». Также необходимо рассчитать долевую структуру товарных групп экспорта (таблица 27).

$$d_i = \frac{Ex_i}{\sum Ex} \quad (9)$$

где Ex_i – величина экспорта i -го товара;

Σ Ex– общий объём экспорта.

Таблица 27 – Доли товарных групп в совокупном объеме экспорта, в процентах

Показатель	Доля товарных групп в совокупном объеме экспорта в 2016 г., %	Доля товарных групп в совокупном объеме экспорта в 2017 г., %	Доля товарных групп в совокупном объеме экспорта в 2018 г., %
Металлы и изделия из них	80,05	82,29	83,02
Машины, оборудование и аппаратура	4,51	4,55	4,04
Прочее	2,58	1,1	0,64
Транспорт	2,41	2,72	2,71
Продукция химической промышленности	2,19	1,35	1,24
Минеральные продукты	2,01	2,47	3,06
Пищевые продукты, напитки, табак	1,69	1,41	1,25
Изделия из камня, керамики и стекла	1,66	1,34	1,66
Жиры и масла	0,56	0,58	0,36
Продукты растительного происхождения	0,54	0,37	0,26
Пластмассы, каучук и резина	0,47	0,42	0,45
Инструменты и аппараты, часы	0,35	0,33	0,3
Промышленные товары	0,34	0,32	0,24
Продукты животного происхождения	0,14	0,17	0,12
Текстиль	0,13	0,13	0,13
Обувь, головные	0,13	0,07	0,09
Древесина и изделия из нее	0,12	0,09	0,18
Книги, бумага, картон	0,12	0,09	0,09
Драгоценности	0,12	0,11	0,13
Итого	100	100	100

Источник: по статистическим данным Челябинской таможни.

Результат расчета представим на диаграммах (рисунок 25, 26 и 27).

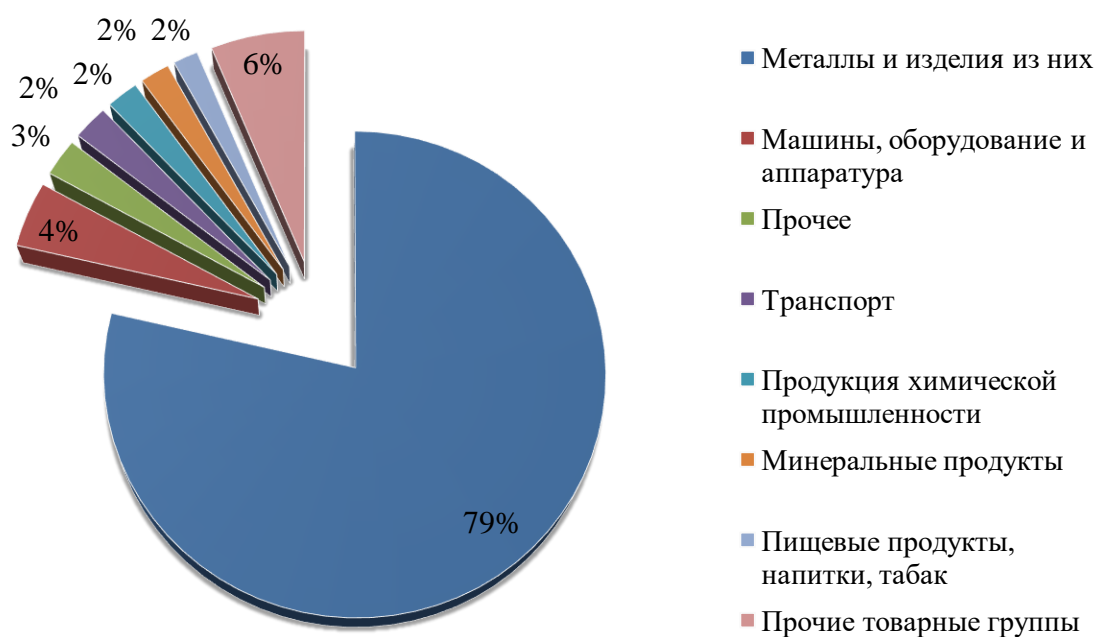


Рисунок 25 – Долевая структура товарных групп экспорта региона в 2016 году

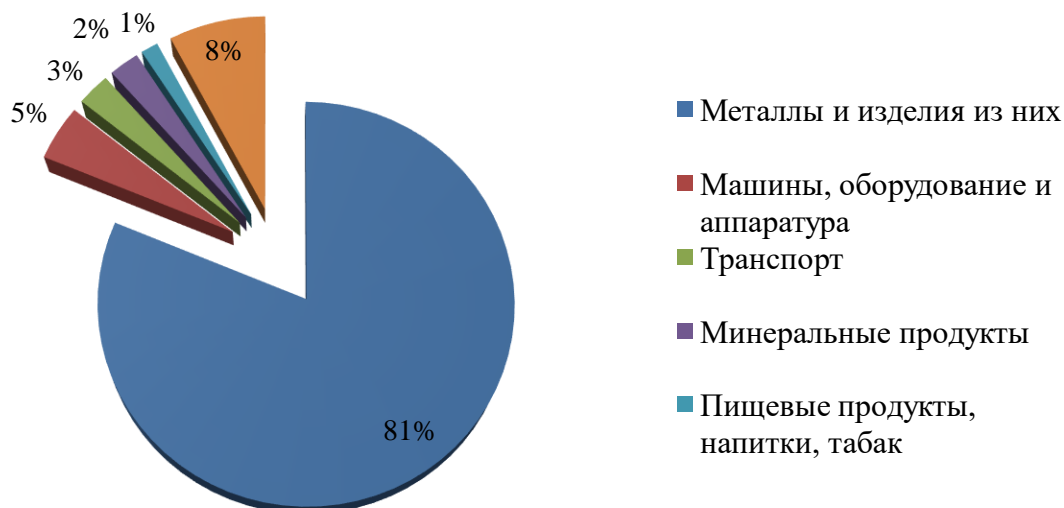


Рисунок 26 – Долевая структура товарных групп экспорта региона в 2017 году

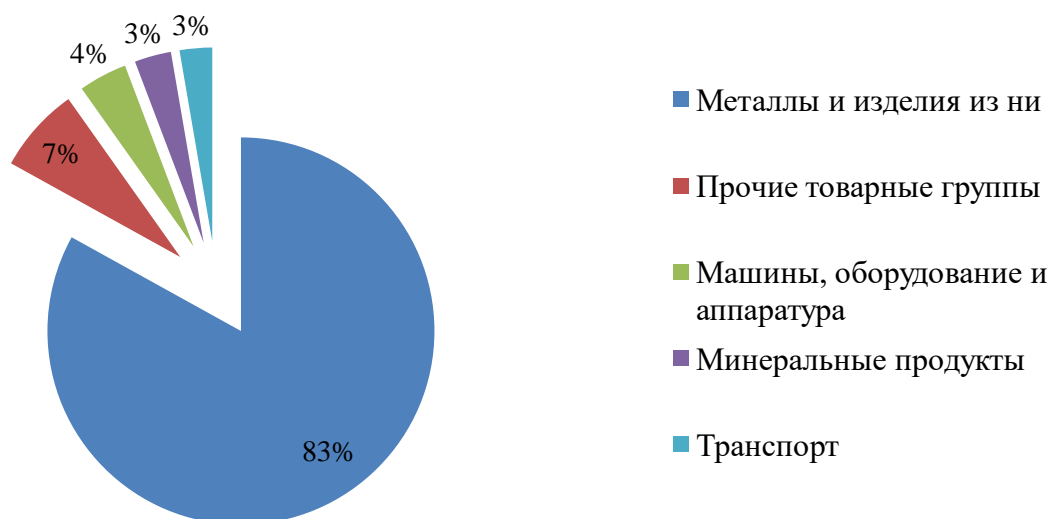


Рисунок 27 – Долевая структура товарных групп экспорта региона в 2018 году

В товарной структуре экспорта приоритетным остается экспорт металлов и изделий из них, который занимает большую часть экспорта Челябинской области, значительно опережая остальные отрасли.

Наибольший удельный вес на протяжении всего исследуемого периода имеет экспорт металлов и изделий из них. Индекс производства в металлургии и производстве готовых металлических изделий вырос.

Основные производители: ОАО «Магнитогорский металлургический комбинат», ОАО «Ашинский металлургический завод», ОАО «Челябинский трубопрокатный завод», ОАО «Челябинский электрометаллургический комбинат».

Основные производители цветных металлов: ОАО «Уфалейникель», ЗАО «Карабашмедь», ОАО «Челябинский цинковый завод».

В производстве готовых металлических изделий отмечено снижение производства на 5,1 %. Основные производители: ОАО «ММК-Метиз», ОАО «Уральская кузница», ЗАО «Челябинский завод металлоконструкций», ОАО «Челябинский кузнечно-прессовый завод».

2.4 Основные проблемы внешней торговли Челябинской области

Основные сложности в обеспечении стабильности внешнеэкономической деятельности Челябинской области заключаются в следующем:

- 1) удаленность от мировых и основных рынков РФ;
- 2) высокая степень физического и морального износа основных фондов отдельных отраслей и производств;
- 3) структура экономики с преобладанием металлургического производства, недостаточное развитие инфраструктуры и сферы услуг;
- 4) необеспеченность черной металлургии региональной сырьевой базой;
- 5) финансовая зависимость крупнейших предприятий Челябинской области от конъюнктуры мировых рынков;
- 6) недостаточная загрузка энергетических мощностей Челябинской области, связанная со значительным износом оборудования и высокой себестоимостью электроэнергии;
- 7) недостаточный приток инвестиций в инфраструктурные отрасли (жилищно-коммунальное хозяйство, дорожное строительство);
- 8) неблагоприятная экологическая ситуация в ряде городов и районов Челябинской области, обусловленная функционированием крупных промышленных предприятий.

Основными отрицательными моментами являются узкая сырьевая направленность региона, зависимость от конъюнктурных изменений на мировом рынке. Редки случаи, когда продукция Челябинской области конкурентоспособна на мировом рынке.

В последние годы в Челябинской области увеличился импорт товаров народного потребления, что является угрозой к подрыву экономической безопасности региона. Для стабилизации ВЭД Челябинской области необходимо снижать импорт данной группы товаров и повышать импорт товаров, не производимых на территории Челябинской области.

Рассмотрим основные направления развития внешнеэкономической деятельности Челябинской области по продвижению продукции на мировые рынки.

Административное сопровождение:

1) проведение информационных мероприятий, консультаций для участников ВЭД региона;

2) помощь в продвижении экспортоориентированных проектов предприятий региона на внешние рынки;

3) проведение презентаций и совещаний по актуальной для региона тематике с использованием видеоконференцсвязи;

Государственная поддержка:

1) содействие выставочно-ярмарочной деятельности Челябинской области, участие в международных выставках и ярмарках;

2) разработка и реализация программ Челябинской области, таких как «Поддержка доступа на рынки зарубежных стран и поддержка экспорта»;

3) создание благоприятных условий для участников ВЭД, в том числе субъектов малого и среднего предпринимательства Челябинской области за рубежом (реализация соглашений с Минэкономразвития России о взаимодействии во внешнеэкономической сфере).

Для эффективного осуществления внешнеэкономической деятельности органам государственного управления необходимо укреплять инвестиционный потенциал региона. Можно выделить основные перспективы развития инвестиционной деятельности и привлечение капитала в экономику Челябинской области:

1) обеспечение инвесторов доступной инфраструктурой для размещения производственных и иных объектов, в том числе создание индустриальных парков;

2) создание эффективных механизмов профессиональной подготовки и переподготовки кадров по специальностям, соответствующим потребностям инвесторов;

3) упрощение процессов прохождения согласительных и разрешительных процедур при реализации инвестиционных проектов;

4) организация эффективной системы государственной поддержки инвестиционных проектов;

5) обеспечение благоприятного состояния окружающей среды, рационального природопользования и равноправного доступа к природным ресурсам;

6) увеличение доли инновационной продукции в валовом региональном продукте, развитие высокотехнологичных отраслей экономики.

Исходя из вышеизложенного, основными способами повышения стабильности ВЭД региона являются поддержка инвестиционного климата Челябинской области.

Выводы по главе 2:

– институтами внешней торговли Челябинской области являются: Таможня Челябинской области, Министерство экономического развития Челябинской области, Южно-Уральская торгово-промышленная палата, «Территория бизнеса»;

– крупнейшей страной-контрагентом Челябинской области среди стран Ближнего и Дальнего зарубежья является Казахстан. Показатель доли Казахстана в общем объеме экспорта Челябинской области увеличивался с 2016 по 2018 год;

3 ТАКТИКА РАЗВИТИЯ ВНЕШНЕЭКОНОМИЧЕСКОЙ ДЕЯТЕЛЬНОСТИ ЧЕЛЯБИНСКОЙ ОБЛАСТИ

В данной главе будет проведен анализ проблем ВЭД Челябинской области и пути их решения.

Неустойчивость развития экономики Челябинской области подтверждается анализом изменчивости базовых социально-экономических показателей.

Челябинская область отличается значительными колебаниями показателей: индекса физического объема валового регионального продукта, индекса физического объема инвестиций в основной капитал, уровня безработицы, индекса реальных располагаемых доходов населения. Такая неустойчивость приводит к росту напряжения на рынке труда, препятствует поступательному развитию территории и формированию устойчивых хозяйственных связей, оказывает значительное влияние на уровень и качество жизни населения.

Следует отметить, что такая нестабильность характерна для субъектов Российской Федерации со схожей с Челябинской областью структурой региональной экономики (Красноярский край, Вологодская и Липецкая области). Данный факт указывает на общность проблем неустойчивого развития для регионов с высокой металлургической специализацией и недостаточной диверсификацией экономики, что не позволяет иметь отрасли, функционирующие контрциклически, нереагирующие на макроэкономическую нестабильность. Для решения данной проблемы необходимо сформировать индустриально-диверсифицированную экономику за счет развития инновационных производств и сферы услуг (в том числе туристических), снизить зависимость от внешних потребителей за счет диверсификации экспортных поставок, поиска новых рынков сбыта с целью обеспечения стабильного развития экономики региона.

Из группы сравниваемых регионов Челябинская область имеет самые слабые показатели по валовому внутреннему продукту на душу населения, как по абсолютному значению, так и с позиции изменения рейтингов, помимо этого существенно отставание от среднего значения по Российской Федерации.

Такая ситуация объясняется отставанием Челябинской области по объему инвестиций в основной капитал, низкой экономической активностью малых и средних предприятий, недостаточным развитием инновационного сектора экономики.

Для решения данной проблемы необходимо обеспечить создание условий для развития малого и среднего предпринимательства и стимулирование предпринимательской активности с помощью предоставления субсидий, информационной поддержки, развития механизма государственно-частного партнерства.

Помимо всего прочего необходимо содействовать формированию кадрового резерва, активизировать инновационную деятельность в регионе, обеспечить импортозамещение технологий и услуг технического характера, обеспечить инновационное развитие экономики за счет роста предпринимательской инициативы, активизации новейших технологических разработок и управленческих решений, широкого внедрения инноваций и производства конкурентоспособной продукции.

Также немаловажно усиление интеграции экономики Челябинской области в национальную и мировую экономическую систему за счет включения региональных производителей в технологические цепочки создания продукции с высокой добавленной стоимостью.

На современном этапе развития производственных отношений наиболее значимым экономическим ресурсом является человеческий капитал. В Челябинской области рост и развитие человеческого капитала ограничены оттоком наиболее квалифицированных специалистов и перспективных выпускников школ на территории с более высоким уровнем и качеством жизни, ростом заболеваемости и старением населения.

Решение данной проблемы состоит в формировании комфортной и безопасной окружающей среды за счет снижения общей антропогенной нагрузки и повышения экологической эффективности экономики, восстановления

биологического разнообразия, снижения негативного воздействия на атмосферный воздух, водные и земельные ресурсы.

Кроме того, необходимо обеспечить развитие человеческого потенциала в Челябинской области за счет повышения качества и доступности образовательных и медицинских услуг, повышения уровня реальных располагаемых денежных доходов населения, обеспечить формирование социальной структуры общества в пользу среднего класса и сокращение бедности.

Отрицательными моментами также в Челябинской области являются узкая сырьевая направленность региона, зависимость от конъюнктурных изменений на мировом рынке.

Редки случаи, когда продукция Челябинской области конкурентоспособна на мировом рынке. Однако, несмотря на данные отрицательные тенденции ВЭД региона, можно отметить и положительные: выгодное географическое положение региона, квалифицированные трудовые ресурсы, наличие запасов природных ресурсов.

Одной из негативных черт Челябинской области является плохая экологическая обстановка в ряде населенных пунктов области. Во многом это связано с недостаточным финансированием предприятий металлургии и иных отраслей Челябинской области фильтров и иных очищающих воздух инструментов. Правительству же необходимо увеличить контроль за соблюдением со стороны предприятий данного факта.

Основой стратегии в области ВЭД региона должен послужить экспорт товаров высокой степени обработки, в частности машиностроения. К основным задачам можно отнести: совершенствование номенклатуры вывозимой продукции, комплексное изучение конъюнктуры мирового рынка, проведения различных мероприятий в целях расширения экспорта и т.д.

Предмет и задачи направленного на повышение устойчивости управления ВЭД региона могут включать:

- 1) развитие и улучшение структуры экспорта товаров и услуг, совершенствование номенклатуры вывозимой продукции;
- 2) комплексное изучение конъюнктуры мирового рынка, определение наилучших условий экспорта товаров и услуг;
- 3) организацию научно-технического и производственного сотрудничества с зарубежными партнерами в целях практического использования новейших достижений зарубежной науки и техники, передового производственного опыта;
- 4) модернизацию производственного и технологического потенциала предприятий региона;
- 5) разработку и проведение рекламных и других мероприятий в целях расширения экспорта товаров и услуг; обеспечение участия специалистов региона в специализированных выставках, симпозиумах, семинарах и международных ярмарках на территории России и за рубежом.

Ввиду неблагоприятной динамики экспорта Челябинской области на современном этапе управление ВЭД на уровне региона должно быть направлено на развитие экспорта и улучшение его структуры, содействие предприятиям в переоснащении производства и укреплению их экспортной базы, а также на развитие новых форм внешних связей.

В настоящее время отмечается слабая разработка стратегических документов в области внешнеэкономической деятельности. Действительно, они носят чисто декларативный характер, без реального механизма реализации предложенных положений. Объяснением этих недоработок могут быть: отсутствие у региональных органов власти четкого представления, как осуществлять интеграцию экономики региона в мировое хозяйство; слабая аналитическая база, не позволяющая комплексно учитывать внешнеэкономической деятельности региона.

Одной из мер, способствующих разрешению сложившейся ситуации, может стать создание системы мониторинга внешнеэкономической деятельности, как на уровне отдельного региона, так и в целом во всех российских регионах. Целью

проведения мониторинга будет систематизация и анализ данных о ВЭД региона для определения текущих и перспективных направлений развития этой сферы.

Проведение мониторинга внешнеэкономической деятельности на уровне региона позволит:

- оценить внешнеэкономические возможности региона и уровень их использования;
- определить краткосрочные, среднесрочные и долгосрочные цели развития ВЭД;
- разработать и откорректировать программы развития экспорта и импортозамещения, привлечения иностранных инвестиций и технологий;
- согласовать стратегию развития ВЭД региона с общенациональной;
- осуществить межрегиональную координацию действий во внешнеэкономической сфере.

Выводы по третьей главе:

- Челябинская область отличается значительными колебаниями индекса физического объема валового регионального продукта, индекса физического объема инвестиций в основной капитал, уровня безработицы, как и другие рассматриваемые в работе регионы РФ;
- В Челябинской области рост и развитие человеческого капитала ограничены оттоком наиболее квалифицированных специалистов и перспективных выпускников школ на территории с более высоким уровнем и качеством жизни, ростом заболеваемости и старением населения.

ЗАКЛЮЧЕНИЕ

Обобщая изложенное, можно сделать следующие выводы по анализу внешнеэкономической деятельности Челябинской области.

В ходе магистерской работы было выявлено, что значимость экспорта региона для общего экспорта Российской Федерации на протяжении исследуемого в работе периода имела тенденцию к росту, поскольку Челябинская область имеет значительный трудовой, производственный и научный потенциал, то обладает

разнообразной ресурсной базой и развитой инфраструктурой, а также выгодным транспортно-географическим положением.

Челябинская область имеет устойчивое положительное сальдо внешнеторгового баланса и обладает достаточно высоким потенциалом для внешнеэкономических связей. Это обусловлено стабильным превышением экспорта над импортом, совершенствованием производств отечественной продукции, выгодным географическим расположением региона и развитием транспортной инфраструктуры,

В дипломной работе были рассмотрены социально-экономические статьи на тему ВЭД регионов РФ. Были выделены близкие к Челябинской области регионы РФ. Рассмотрена их географическая и товарная структура экономики в краткосрочном и долгосрочном периодах. Также помимо этого были рассмотрены социально-экономические стратегии.

На основе проведенных расчетов во второй главе, были сделаны выводы по проблемам Челябинской области в сфере социально-экономического развития.

В том числе к основным проблемам можно отнести узкую сырьевую специализацию региона, высокий уровень безработицы, а также еще нескольких экономических показателей.

Третья же глава была посвящена тактике развития ВЭД Челябинской области. В данной главе были даны конкретные рекомендации для улучшения экономической ситуации в регионе.

БИБЛИОГРАФИЧЕСКИЙ СПИСОК

1. О долгосрочной государственной экономической политике: Указ Президента РФ от 7 мая 2012 г., №596. – <http://www.garant.ru>.
2. О государственном регулировании внешнеторговой деятельности: Федеральный закон РФ от 10 февраля 1999 г. №32-ФЗ. – <http://www.garant.ru>.
3. Указ Президента РФ от 09.03.2004 №314 «О системе и структуре Федеральных органов исполнительной власти» // Собрание актов Президента и правительства РФ. 2004. – №11. – Ст. 945.
4. Амурго-Пачеко, А. Модели диверсификации экспорта в развивающихся странах: интенсивные и экстенсивные модели развития / М. Дэнис Пьярола, А. Амурго-Пачеко // Сборник работ по исследованию политики. – 2008. – С. 1 – 32.
5. Башкуева, Е.Ю. Состояние правового регулирования внешнеэкономической деятельности субъектов РФ и пути его совершенствования / Е.Ю. Башкуева // Азимут научных исследований: педагогика и психология. – 2015. – С. 67–71.
6. Беседес, Т. Роль экстенсивной и интенсивной составляющих в роли экспорта / Т. Беседес, Т. Дж. Пруса // Канадский экономический журнал. – 2006. – С. 266–295.
7. Боброва, В.В. Внешнеэкономическая деятельность региона – основа стратегии экономического роста государства / В.В. Боброва // Российское предпринимательство. – 2010. – №7 Вып. 2 (94). – С. 62–65.
8. Безпалов, В.В. Современные условия повышения конкурентоспособности региональной экономики на примере Челябинской области / В.В. Безпалов, Т.А. Вирченко // Молодой ученый. – 2016. – С. 393–397.
9. Булуктаева, К.Ю. Внешнеэкономическая деятельность / К.Ю. Булуктаева // Социально-экономические и правовые аспекты развития региона в современных условиях. – 2010. – С. 87–92.
10. Валяева, Е.С. Региональные особенности внешнеэкономической деятельности / Е.С. Валяева // Российский внешнеэкономический вестник. – 2017. – С. 122–132.

11. Веселова, О.В. Устойчивая внешнеэкономическая деятельность как точка роста экономики Челябинской области / О.В. Веселова // Вестник Челябинского государственного университета. – 2016. – С. 36–43.
12. Гичиев, Н.С. Внешнеэкономическая деятельность в Северо-кавказском регионе / Н.С. Гичиев, Н.С. Суракатов // Российское предпринимательство. – 2012. – С. 145.
13. Данилова, И.В. Анализ тенденций внешней торговли Челябинской области / И.В. Данилова, И.П. Килина, Е.А. Степанов // Вестник ЮУрГУ. Серия: экономика и менеджмент. – 2017. – С. 27–37.
14. Ильина, И.Н. Будущее регионов России: аналитический разбор документов стратегического планирования субъектов РФ / Е.Е. Плисецкий, Е.Г. Рыбина, В.С. Климова // Региональная экономика: теория и практика. – 2016. – С. 178–196.
15. Ильинская, Л.Г. Факторы, сдерживающие развитие ВЭД предприятий Челябинской области / Л.Г. Ильинская // Таможенное дело и внешнеэкономическая деятельность компаний. – 2016. – С. 8.
16. Исаева, Ю.В. Внешнеэкономическая деятельность как субъект РФ в структуре региональной политики / Ю.В. Исаева, Е.С. Устинович // Институты и механизмы инновационного развития: мировой опыт и российская практика. – 2017. – С. 47–50.
17. Казакова, А.А. Внешнеэкономическая деятельность субъекта Арктической зоны РФ (на примере республики Саха (Якутия)) / А.А. Казакова // Экономический рост. – 2018. – С. 174–176.
18. Королева, М.О. Влияние ВЭД в Свердловской области на социально-экономическое развитие региона в 2009–2016 г. / М.О. Королева // Международный студенческий научный вестник. – 2018. – С. 30.
19. Крутов, О.А. Внешнеэкономическая деятельность регионов Юга России / О.А. Крутов // Российское предпринимательство. – 2012. – Том 13. – № 20 – С. 166–172.

20. Обороина, Е.Д. Управление внешнеэкономической деятельностью в рамках структурной модернизации экономики региона (на примере Пермского края) / Е.Д. Обороина, Ж.А. Мингалева // Научно-технические ведомости СПбГПУ. – 2010. – №1(92). – С.82–86.

21. Обороина, Е.Д. Формирование стратегии развития внешнеэкономической деятельности региона / Е.Д. Обороина // Мировая экономика, внешнеэкономическая деятельность региона. – 2011. – С. 20.

22. Пыталева, Е.В. Развитие внешнеэкономического потенциала региона (на примере Челябинской области) / Е.В. Пыталева // Вестник Челябинского государственного университета. – 2013. – №3 (294) – Вып. 8 – С. 47–48.

23. Растворцева, С.Н. Внешнеэкономическая деятельность как фактор развития Российских регионов / С.Н. Растворцева, Е.Э. Колчинская // Научные ведомости Белгородского государственного университета. Серия: экономика. Информатика – 2013. – С. 13–24.

24. Русских, О.И. Анализ внешнеэкономической деятельности Красноярского края с позиции обеспечения экономической безопасности региона / О.И. Русских // Евразийский союз ученых – 2015. – С. 150–152.

25. Смирнова, Т.Г. Актуальные вопросы развития внешнеэкономической деятельности Вологодской области / Т.Г. Смирнова // Экономика региона – Проблемы и перспективы развития – 2017. – С. 41–47.

26. Томич, Д. Взаимосвязь между потенциальным экономическим ростом и правовым регулированием в Хорватии / Д. Томич // 23 международная научная конференция по экономике и менеджменту – 2017. – С. 298–310.

27. Травкова, Ю.Ф. Государственное регулирование внешнеэкономической деятельности в Липецкой области / Ю.Ф. Травкова // Наука и искусство управления – 2017. – С. 265–267.

28. Янкович, И. Развитие финансового сектора и экономический рост / И Янкович // 23 международная научная конференция по экономике и менеджменту – 2017. – С. 100–110.

29. Официальный сайт Министерства экономического развития Челябинской области . – <http://econom-chelreg.ru/>.
30. Официальный сайт Правительства Челябинской области. – <http://pravmin74.ru>.
31. Официальный сайт Федеральной таможенной службы РФ. – <http://www.customs.ru/index.php>.
32. Итоги социально-экономического развития Челябинской области. – <http://www.econom-chelreg.ru/socreview?news=3230>.
33. ГЕО портал Южноуралья, Экономическая география Челябинской области. –http://www.uralgeo.net/econ_ch.htm.
34. Официальный сайт Администрации города Челябинска. – <http://cheladmin.ru/ru>.
35. Официальный сайт уральского таможенного управления. – <http://utu.customs.ru/index.php>.
36. Таможенный кодекс Евразийского экономического союза. – http://www.consultant.ru/document/cons_doc_LAW_215315/.
37. Сайт Южно-Уральской торгово-промышленной палаты. – <http://tpp74.ru/>.
38. Сайт «Территории бизнеса». – <https://xn--74-6kcdtbngab0dhyacwee4w.xn--p1ai/>.
39. Сайт Внешэкономбанка. – <https://xn--90ab5f.xn--p1ai/>.

ПРИЛОЖЕНИЕ А

Динамика экспорта и импорта в долгосрочном периоде с 2006 по 2018 год в рассматриваемых регионах

Таблица А.1 – Динамика экспорта и импорта в долгосрочном периоде с 2006 по 2018 год, млн. долларов

Год/Регион	Челябинская область	Свердловская область	Вологодская область	Липецкая область	Красноярский край
Показатель экспорта региона, млн. долларов					
2006	5 306	6 467	2 411	3 060	7 638
2007	6 945	7 787	2 923	3 819	11 125
2008	7 926	8 644	4 550	5 254	7 569
2009	4 934	5 190	2 312	2 917	6 839
2010	5 134	6 956	3 639	3 906	8 825
2011	5 437	6 465	4 392	4 754	8 489
2012	4 620	6 472	3 963	4 900	7 628
2013	3 812	5 709	3 686	4 269	7 209
2014	4 062	5 732	3 454	4 202	7 324
2015	3 281	4 460	3 143	3 080	6 128
2016	3 902	7 119	2 881	3 036	4 825
2017	4 969	6 925	3 455	4 325	5 745
2018	5 254	9 047	4 711	5 530	6 785
Показатель импорта региона, млн. долларов					
2006	1 656	2 098	375	761	1 031
2007	2 736	2 941	502	1 066	1 189
2008	3 972	4 507	571	1 473	1 986
2009	2 579	2 819	409	787	1 281
2010	5 785	6 794	765	2 484	2 341
2011	2 426	3 808	672	1 686	1 888
2012	2 110	3 434	531	1 588	1 581
2013	2 272	3 324	510	1 424	1 592
2014	1 641	3 054	426	1 056	1 288
2015	989	2 446	564	829	1 162
2016	1 836	2 550	603	921	1 237
2017	2 710	3 723	668	1 285	1 297

Окончание приложения А

2018	2 775	4 519	711	1 129	2 099
Темп роста экспорта региона, %					
2007	131	120	121	125	146
2008	114	111	156	138	68
2009	62	60	51	56	90
2010	104	134	157	134	129
2011	106	93	121	122	96
2012	85	100	90	103	90
2013	83	88	93	87	94
2014	107	100	94	98	102
2015	81	78	91	73	84
2016	119	160	92	99	79
2017	127	97	120	142	119
2018	106	131	136	128	118
Темп роста импорта региона, %					
2007	165	140	134	140	115
2008	145	153	114	138	167
2009	65	63	72	53	65
2010	224	241	187	315	183
2011	42	56	88	68	81
2012	87	90	79	94	84
2013	108	97	96	90	101
2014	72	92	84	74	81
2015	60	80	132	79	90
2016	186	104	107	111	106
2017	148	146	111	139	105
2018	102	121	106	88	162

Источник: по статистическим данным Челябинской таможни.

ПРИЛОЖЕНИЕ Б

Зависимость экспорта и валового регионального продукта рассматриваемых регионов

Таблица Б.1 – Зависимость экспорта и валового регионального продукта рассматриваемых регионов

Показатель/Год	2006	2007	2008	2009	2010	2011	2012	2013	2014	2015	2016	2017
Экспорт Челябинской области, млн. руб.	143 262	173 625	206 076	162 822	154 020	163 110	138 600	121 984	194 976	203 422	265 336	288 202
ВРП Челябинской области, млн. руб.	446918	575644	664493	556985	652866	774401	841972	882340	993901	1 209243	1 271133	1 348565
Экспортная квота Челябинской области	32	30	31	29	24	21	16	14	20	17	21	21
Экспорт Свердловской области, млн. руб.	174 609	194 675	224 744	171 270	208 680	193 950	194 160	182 688	275 136	276 520	484 092	401 650
ВРП Свердловской области, млн. руб.	655 026	825 036	944 407	823 833	1 033 747	1 265 683	1 484 447	1 586 228	1 661 431	1 779 446	1 978 055	2 142 514
Экспортная квота Свердловской области	27	24	24	21	20	15	13	12	17	16	24	19
Экспорт Вологодской области, млн. руб.	65 097	73 075	113 750	76 296	109 170	131 760	118 890	117 952	165 792	194 866	195 908	200 390
ВРП Вологодской области, млн. руб.	207 859	243 947	298 125	212 833	252 063	316 953	356 071	606 122	386 402	468 763	486 211	508 256
Экспортная квота Вологодской области	31	30	38	36	43	42	33	19	43	42	40	39

Окончание приложения Б

Экспорт Липецкой области, млн. руб.	82 620	95 475	136 604	96 261	117 180	142 620	147 000	136 608	201 696	190 960	206 448	250 850
ВРП Липецкой области, млн. руб.	187 751	213 774	263 171	226 464	254 738	285 884	294 862	314 790	395 700	457 558	470 239	497 981
Экспортная квота Липецкой области	44	45	52	43	46	50	50	43	51	42	44	50
Экспорт Красноярского края, млн. руб.	206 226	278 125	196 794	225 687	264 750	254 670	228 840	230 688	351 552	379 936	328 100	333 210
ВРП Красноярского края, млн. руб.	585 879	734 413	740 233	748 512	1 050 158	1 188 758	1 192 648	1 256 674	1 423 247	1 618 166	1 767 908	1 882 315
Экспортная квота Красноярского края	35	38	27	30	25	21	19	18	25	23	19	18

Источник: по статистическим данным Челябинской таможни.

ПРИЛОЖЕНИЕ В

Отраслевая структура экспорта и импорта Челябинской области с 2006 по 2018 год

Таблица В.1 – Отраслевая структура экспорта Челябинской области с 2006 по 2018 год, выраженная в процентах

Отрасль/Год	2006	2007	2008	2009	2010	2011	2012	2013	2014	2015	2016	2017	2018
Сельское хозяйство, охота и лесное хозяйство, %	0,23	0,48	0,35	0,46	0,2	0,07	0,09	0,16	0,16	0,19	0,23	0,24	0,24
Рыболовство, рыбоводство	0,09	0,05	0,04	0,06	0,02	0	0	0	0,01	0	0,05	0,06	0,03
Обрабатывающая промышленность. Производство пищевых продуктов; производство напитков; производство табачных изделий, %	0,56	0,6	0,83	1	0,82	0,62	0,73	1,18	1,38	1,41	2,7	2,23	1,78
Добыча полезных ископаемых, %	1,32	1,47	1,4	1,12	2,28	1,86	1,7	2	1,76	2,93	1,97	2,47	3,02
Обрабатывающая промышленность. Производство химических веществ и химических продуктов; производство лекарственных средств и материалов, применяемых в медицинских целях, %	1,52	1,37	1,14	1,21	1,24	1,24	1,52	1,86	1,66	1,97	2,15	1,36	1,24
Обрабатывающая промышленность. Производство кокса и нефтепродуктов; производство резиновых и пластмассовых изделий, %	0,18	0,18	0,18	0,2	0,17	0,08	0,07	0,09	0,1	0,06	0,47	0,42	0,45
Обрабатывающая промышленность. Производство текстильных изделий; производство одежды; производство кожи, %	0,04	0,04	0,04	0,05	0,04	0,01	0,01	0,01	0,04	0,05	0,26	0,21	0,23

Продолжение приложения В

Обрабатывающая промышленность. Обработка древесины и производство изделий из дерева и пробки, %	0,36	0,38	0,24	0,29	0,19	0,04	0,06	0,04	0,03	0,03	0,24	0,18	0,28
Обрабатывающая промышленность. Производство прочей неметаллической минеральной продукции, %	1,26	1,25	0,99	1,6	1,38	1,17	1,45	0,99	0,68	0,55	1,79	1,45	1,84
Обрабатывающая промышленность. Производство металлургическое; производство готовых металлических изделий, кроме машин и оборудования, %	88,15	87,65	88,54	88,1	89	89,44	89,44	86,64	87,45	83,81	80,07	82,34	82,72
Обрабатывающая промышленность. Производство машин и оборудования, не включенных в другие группировки; производство автотранспортных средств, прицепов и полуприцепов, %	5,22	5,4	5,11	4,29	3,48	3,76	4,02	5,68	4,92	7,63	4,98	5,8	4,86
Обрабатывающая промышленность. Производство компьютеров, электронных и оптических изделий; производство электрического оборудования, %	0,98	1,03	1,03	1,4	1,09	1,68	0,87	1,24	1,8	1,35	2,22	1,81	2,08
Обрабатывающая промышленность. Производство мебели; производство прочих готовых изделий	0,11	0,11	0,1	0,19	0,08	0,04	0,03	0,08	0,02	0,01	0,34	0,33	0,24
Товары двойного назначения	0	0	0	0	0	0	0	0	0	0	2,52	1,1	0,97

Источник: по статистическим данным Челябинской таможни.

Далее рассмотрим отраслевую структуру импорта Челябинской области. После отразим данные в диаграммах.

Таблица В.2 – Отраслевая структура импорта Челябинской области с 2006 по 2018 год, выраженная в процентах

Отрасль/Год	2006	2007	2008	2009	2010	2011	2012	2013	2014	2015	2016	2017	2018
Сельское хозяйство, охота и лесное хозяйство, %	5,85	2,61	3,17	4,76	4,52	3,28	2,85	0,59	0,69	0,56	2,89	1,07	1,5
Рыболовство, рыбоводство	0,06	0,04	0,04	0,04	0,04	0,05	0,22	0,45	0,57	0,15	0,05	0,02	0,02
Обрабатывающая промышленность. Производство пищевых продуктов; производство напитков; производство табачных изделий, %	0,86	0,8	0,55	0,58	0,83	1,83	0,92	1,2	2,44	2,33	2,27	1,98	2,88
Добыча полезных ископаемых, %	44,9	44,4	44,23	39,7	30,72	6,42	11,06	5,12	5,47	9,17	37,74	34,39	36,87
Обрабатывающая промышленность. Производство химических веществ и химических продуктов; производство лекарственных средств и материалов, применяемых в медицинских целях, %	3,24	3,2	2,24	2,56	2,8	3,87	4,81	4,65	5,68	6,46	4,03	3,26	3,69
Обрабатывающая промышленность. Производство кокса и нефтепродуктов; производство резиновых и пластмассовых изделий, %	1,12	1,78	1,47	1,56	2,28	4,3	4,47	4,85	5,93	6,16	3,14	2,75	2,41
Обрабатывающая промышленность. Производство текстильных изделий; производство одежды; производство кожи, %	0,93	0,86	0,55	0,73	0,93	1,51	1,63	1,22	1,56	3	1,73	1,21	1,1
Обрабатывающая промышленность. Обработка древесины и производство изделий из дерева и пробки, %	0,88	4,18	3,2	2,44	0,66	1,07	0,95	1,02	0,95	0,7	0,73	0,44	0,61
Обрабатывающая промышленность. Производство прочей продукции, %	1,68	1,55	1,51	0,59	1,05	1,54	2,43	2,52	3	3,46	1,77	1,36	2,12

Окончание приложения В

Обрабатывающая промышленность. Производство металлургическое; производство готовых металлических изделий, кроме машин и оборудования, %	19,44	17,7	9,04	9,34	11,4	17,44	13,32	10,45	15,51	19,91	14,87	18,22	13,64
Обрабатывающая промышленность. Производство автотранспортных средств, прицепов и полуприцепов, %	18,2	19,59	29,71	26,3	33,6	40,38	38,15	45,9	40,53	34,35	21,6	18,99	22,15
Обрабатывающая промышленность. Производство компьютеров, электронных и оптических изделий; производство электрического оборудования, %	2,48	3,04	4,05	10,8	10,6	17,7	18,56	21,41	16,92	12,77	7,98	15,89	12,67
Обрабатывающая промышленность. Производство мебели; производство прочих готовых изделий, %	0,34	0,21	0,24	0,44	0,56	0,61	0,64	0,62	0,75	0,97	0,5	0,32	0,31
Товары двойного назначения, %	0	0	0	0	0	0	0	0	0	0	0,69	0,1	0,04

Источник: по статистическим данным Челябинской таможни.

ПРИЛОЖЕНИЕ Г

Расчет основных экономических показателей Челябинской области и доли экспорта и импорта среди общероссийских показателей

Таблица Г.1 – Расчет основных экономических показателей Челябинской области, на основе отраслевой структуры экспорта с 2007 по 2018 год

Показатель	2007	2008	2009	2010	2011	2012	2013	2014	2015	2016	2017	2018
Энтропия	59,9	56,24	59,66	55,50	52,13	52,03	61,99	59,46	69,63	92,66	82,81	82,18
Линейный коэффициент абсолютных структурных сдвигов Казинца	0,1	0,16	0,22	0,29	0,19	0,14	0,47	0,23	0,61	1,05	0,52	0,25
Квадратический коэффициент абсолютных структурных сдвигов Казинца	0,17	0,28	0,33	0,46	0,26	0,26	0,9	0,36	1,26	1,53	0,81	0,36
Интегральный коэффициент структурных сдвигов К.Гатева	0,51	0,84	0,98	1,39	0,76	0,76	2,70	1,08	3,88	4,90	2,64	1,14
Интегральный коэффициент структурных различий Салаи	11,82	10,29	14,13	23,94	42,56	30,51	21,14	21,66	19,82	59,20	14,39	11,59

Таблица Г.2 – Доля экспорта Челябинской области в общероссийском экспорте с 2006 по 2019 год

	2006	2007	2008	2009	2010	2011	2012	2013	2014	2015	2016	2017	2018	2019
Сельское хозяйство, охота и лесное хозяйство	0,58	0,74	0,72	0,57	0,37	0,08	0,06	0,11	0,08	0,09	0,12	0,12	0,10	0,17
Рыболовство, рыбоводство	0,74	0,56	0,49	0,16	0,04	0,00	0,01	0,01	0,01	0,00	0,07	0,08	0,04	0,05
Обрабатывающая промышленность. Производство пищевых продуктов;	1,43	1,43	1,76	1,48	1,47	0,93	0,69	0,85	1,03	1,05	1,61	1,49	1,21	1,26

Продолжение приложения Г

Добыча полезных ископаемых	0,04	0,05	0,04	0,03	0,04	0,03	0,02	0,02	0,02	0,05	0,05	0,06	0,05	0,04
Обрабатывающая промышленность. Производство химических веществ и химических продуктов; производство лекарственных средств и материалов, применяемых в медицинских целях	0,75	0,70	0,43	0,52	0,42	0,33	0,33	0,36	0,35	0,39	0,60	0,41	0,34	0,33
Обрабатывающая промышленность. Производство кокса и нефтепродуктов; производство резиновых и пластмассовых изделий	0,36	0,36	0,33	0,31	0,20	0,08	0,07	0,08	0,10	0,06	0,38	0,35	0,37	0,40
Обрабатывающая промышленность. Производство текстильных изделий; производство одежды; производство кожи и изделий из кожи	0,22	0,28	0,43	0,41	0,30	0,04	0,05	0,05	0,18	0,26	0,85	0,74	0,82	0,85
Обрабатывающая промышленность. Обработка древесины и производство изделий из дерева и пробки, кроме мебели, производство изделий из соломки и материалов для плетения	0,20	0,22	0,17	0,18	0,10	0,02	0,03	0,01	0,01	0,01	0,09	0,08	0,10	0,10
Обрабатывающая промышленность. Производство прочей неметаллической минеральной продукции	0,79	1,08	0,96	1,36	0,76	0,54	0,47	0,26	0,23	0,22	0,70	0,58	0,83	0,87
Обрабатывающая промышленность. Производство металлургическое; производство готовых металлических изделий	11,9	12,9	13,66	13,63	11,6	11,36	10,2	9,23	9,82	9,30	10,8	11,2	9,96	8,25
Обрабатывающая промышленность. Производство машин и оборудования, не включенных в другие группировки; производство автотранспортных средств, прицепов и полуприцепов;	2,78	3,44	3,07	2,21	1,66	2,15	1,90	1,92	1,82	1,90	1,77	2,05	1,79	1,79

Продолжение приложения Г

Обрабатывающая промышленность. Производство компьютеров, электроники, электронных и оптических изделий; производство электрического оборудования	1,71	2,01	1,94	2,07	1,59	2,32	0,97	1,18	1,73	1,47	1,56	1,44	1,64	1,63
Обрабатывающая промышленность. Производство мебели; производство прочих готовых изделий	1,35	1,42	1,40	2,30	0,98	0,63	0,32	0,94	0,29	0,15	1,72	1,53	1,22	1,05
Доля региона в общероссийской стоимости	1,95	2,13	1,82	1,79	1,42	1,18	0,98	0,81	0,90	1,08	1,37	1,39	1,17	0,98

Источник: по статистическим данным Челябинской таможни.

Таблица Г.3 – Доля импорта Челябинской области в общероссийском импорте с 2006 по 2019 год

	2006	2007	2008	2009	2010	2011	2012	2013	2014	2015	2016	2017	2018	2019
Сельское хозяйство, охота и лесное хозяйство	0,58	0,74	0,72	0,57	0,37	0,08	0,06	0,11	0,08	0,09	0,12	0,12	0,10	0,17
Рыболовство, рыбоводство	0,74	0,56	0,49	0,16	0,04	0,00	0,01	0,01	0,01	0,00	0,07	0,08	0,04	0,05
Обрабатывающая промышленность. Производство пищевых продуктов; производство напитков; производство табачных изделий	1,43	1,43	1,76	1,48	1,47	0,93	0,69	0,85	1,03	1,05	1,61	1,49	1,21	1,26
Добыча полезных ископаемых	0,04	0,05	0,04	0,03	0,04	0,03	0,02	0,02	0,02	0,05	0,05	0,06	0,05	0,04
Обрабатывающая промышленность. Производство химических веществ и химических продуктов; производство лекарственных средств	0,75	0,70	0,43	0,52	0,42	0,33	0,33	0,36	0,35	0,39	0,60	0,41	0,34	0,33
Обрабатывающая промышленность. Производство текстильных изделий; производство одежды; производство кожи и изделий из кожи	0,22	0,28	0,43	0,41	0,30	0,04	0,05	0,05	0,18	0,26	0,85	0,74	0,82	0,85

Окончание приложения Г

Обрабатывающая промышленность. Обработка древесины и производство изделий из дерева и пробки, кроме мебели, производство изделий из соломки и материалов для плетения	0,20	0,22	0,17	0,18	0,10	0,02	0,03	0,01	0,01	0,01	0,09	0,08	0,10	0,10
Обрабатывающая промышленность. Производство прочей неметаллической минеральной продукции	0,79	1,08	0,96	1,36	0,76	0,54	0,47	0,26	0,23	0,22	0,70	0,58	0,83	0,87
Обрабатывающая промышленность. Производство металлургическое; производство готовых металлических изделий, кроме машин и оборудования	11,94	12,9	13,66	13,63	11,6	11,36	10,25	9,23	9,82	9,30	10,8	11,2	9,96	8,25
Обрабатывающая промышленность. Производство машин и оборудования, не включенных в другие группировки; производство автотранспортных средств, прицепов и полуприцепов;	2,78	3,44	3,07	2,21	1,66	2,15	1,90	1,92	1,82	1,90	1,77	2,05	1,79	1,79
Обрабатывающая промышленность. Производство компьютеров, электронных и оптических изделий;	1,71	2,01	1,94	2,07%	1,59	2,32	0,97	1,18	1,73	1,47	1,56	1,44	1,64	1,63
Обрабатывающая промышленность. Производство мебели;	1,35	1,42	1,40	2,30	0,98	0,63	0,32	0,94	0,29	0,15	1,72	1,53	1,22	1,05
Доля региона в общероссийской стоимости	1,95	2,13	1,82	1,79	1,42	1,18	0,98	0,81	0,90	1,08	1,37	1,39	1,17	0,98

Источник: по статистическим данным Челябинской таможни.

ПРИЛОЖЕНИЕ Д

Расчет темпа роста экспорта и импорта по каждому рассматриваемому региону в краткосрочном периоде
Таблица Д.1 – Показатели экспорта и импорта рассматриваемых регионов РФ с 2016 по 2018 год (поквартально),

млн. долл.

	Челябинская область	Свердловская область	Вологодская область	Липецкая область	Красноярский край
Показатель импорт региона, млн. долларов					
1 квартал 2016	324 937 368	548 378 178	90 613 246	206 248 740	216 779 015
2 квартал 2016	421 257 784	615 021 064	178 226 637	214 753 918	377 242 180
3 квартал 2016	497 913 855	663 355 823	164 835 810	256 124 478	332 802 121
4 квартал 2016	593 168 979	729 224 916	169 093 818	243 876 879	363 152 183
Итого импорт в 2016 году	1 837 277 986	2 555 979 981	602 769 511	921 004 015	1 289 975 499
1 квартал 2017	526 877 888	719 402 362	146 767 801	227 962 369	281 748 081
2 квартал 2017	649 340 795	1 023 584 274	158 181 881	320 004 572	453 677 479
3 квартал 2017	714 656 431	925 765 968	171 683 978	353 656 065	364 354 385
4 квартал 2017	807 034 911	1 050 002 660	184 328 607	380 372 951	354 891 434
Итого импорт в 2017 году	2 697 910 025	3 718 755 264	660 962 267	1 281 995 957	1 454 671 379
1 квартал 2018	704 366 661	1 240 494 741	143 722 072	273 475 395	471 898 153
2 квартал 2018	744 952 125	548 378 178	90 613 246	206 248 740	216 779 015
3 квартал 2018	646 261 051	615 021 064	178 226 637	214 753 918	377 242 180
4 квартал 2018	675 763 085	663 355 823	164 835 810	256 124 478	332 802 121
Итого импорт в 2018 году	2 771 342 922	3 067 249 806	577 397 765	950 602 531	1 398 721 469
Показатель экспорта региона, млн. долларов					
1 квартал 2016	864 853 598	1 915 197 784	662 576 805	582 222 413	1 150 804 911
2 квартал 2016	969 136 269	1 345 425 499	748 713 313	801 025 617	1 100 604 556
3 квартал 2016	1 012 969 418	2 052 220 529	693 897 240	775 823 448	1 232 306 642
4 квартал 2016	1 057 721 411	2 114 068 681	776 040 055	877 325 978	1 344 922 062
Итого экспорт в 2016	3 904 680 696	7 426 912 493	2 881 227 413	3 036 397 456	4 828 638 171

Окончание приложения Д

1 квартал 2017	1 184 010 517	1 635 325 726	750 535 207	1 110 552 856	1 135 169 106
2 квартал 2017	1 211 465 656	1 514 846 787	923 261 811	1 033 015 296	1 392 704 524
3 квартал 2017	1 199 463 939	1 910 583 939	892 432 675	960 467 657	1 458 271 605
4 квартал 2017	1 381 794 303	2 394 113 318	852 660 163	1 220 873 735	1 972 894 357
Итого экспорт в 2017 году	4 976 734 415	7 454 869 770	3 418 889 856	4 324 909 544	5 959 039 592
1 квартал 2018	1 303 892 467	2 032 907 589	1 045 021 681	1 352 035 097	1 769 066 665
2 квартал 2018	1 283 985 149	1 915 197 784	662 576 805	582 222 413	1 150 804 911
3 квартал 2018	1 339 196 501	1 345 425 499	748 713 313	801 025 617	1 100 604 556
4 квартал 2018	864 853 598	2 052 220 529	693 897 240	775 823 448	1 232 306 642
Итого экспорт в 2018 году	4 791 927 715	7 345 751 401	3 150 209 039	3 511 106 575	5 252 782 774

Источник: по статистическим данным Челябинской таможни.

Таблица Д.2 – Темп роста экспорта и импорта по каждому рассматриваемому региону в краткосрочном периоде

	Челябинская область	Свердловская область	Вологодская область	Липецкая область	Красноярский край
Импорт, млн. долл.					
2016	1 837 277 986	2 555 979 981	602 769 511	921 004 015	1 289 975 499
2017	2 697 910 025	3 718 755 264	660 962 267	1 281 995 957	1 454 671 379
2018	2 771 342 922	3 067 249 806	577 397 765	950 602 531	1 398 721 469
Темп роста импорта с 2016 г.	151	120	96	103	108
Экспорт, млн. долл.					
2016	3 904 680 696	7 426 912 493	2 881 227 413	3 036 397 456	4 828 638 171
2017	4 976 734 415	7 454 869 770	3 418 889 856	4 324 909 544	5 959 039 592
2018	4 791 927 715	7 345 751 401	3 150 209 039	3 511 106 575	5 252 782 774
Темп роста экспорта с 2016 г.	123	99	109	116	109

