

МИНИСТЕРСТВО НАУКИ И ВЫСШЕГО ОБРАЗОВАНИЯ РОССИЙСКОЙ ФЕДЕРАЦИИ
Федеральное государственное автономное образовательное учреждение высшего образования
«Южно-Уральский государственный университет (национальный исследовательский университет)»

Высшая школа экономики и управления

Кафедра «Экономическая теория, региональная экономика, государственное и муниципальное управление»

РАБОТА ПРОВЕРЕНА

Рецензент, директор

_____/ Н.В. Мачикина /

« ____ » _____ 2020 г.

ДОПУСТИТЬ К ЗАЩИТЕ

Заведующий кафедрой, д.э.н., профессор

_____/ В.С. Антонюк /

« ____ » _____ 2020 г.

Развитие системы социального обслуживания населения территории (на примере МБУ «КЦСОН по Центральному району г. Челябинска»)

ВЫПУСКНАЯ КВАЛИФИКАЦИОННАЯ РАБОТА

ЮУрГУ – 38.04.04.2020.651.ВКР

Руководитель, к.э.н., доц. каф. ЭТГМУ

_____/ Т.Ф. Амирова /

« ____ » _____ 2020 г.

Автор

студент группы ЗЭУ – 359

_____/ А.А. Чечнёва /

« ____ » _____ 2020 г.

Нормоконтролер, к.э.н., доц. каф. ЭТГМУ

_____/ Е.М. Колмакова /

« ____ » _____ 2020 г.

Челябинск 2020

АННОТАЦИЯ

Чечнёва А.А. Развитие системы социального обслуживания населения территории (на примере МБУ «КЦСОН по Центральному району г. Челябинска»). – Челябинск: ЮУрГУ, ЗЭУ – 359, 106 с., 11 ил., 22 табл., библиогр. список – 63 наим., 1 прил., 17 л. плакатов ф. А4.

Объект исследования – социальное обслуживание населения территории.

Предметом исследования является МБУ «КЦСОН по Центральному району г. Челябинска».

В работе представлены теоретические основы социальной защиты и системы социального обслуживания населения. Проведен анализ обеспеченности трудовыми, материальными и финансовыми ресурсами учреждений социального обслуживания населения в Центральном районе г. Челябинска, а так же проведен анализ и дана оценка эффективности деятельности учреждения социального обслуживания населения в Центральном районе г. Челябинска. На основании проведенного исследования выявлены проблемы и разработаны мероприятия по усовершенствованию организации социального обслуживания населения.

Практическая значимость работы заключается в возможности использования ее основных результатов и выводов в практической работе МБУ «КЦСОН по Центральному району г. Челябинска» и других муниципальных учреждений социального характера, связанных с управлением социальными процессами, происходящими в стране.

ОГЛАВЛЕНИЕ

ВВЕДЕНИЕ	7
1. ТЕОРЕТИЧЕСКИЕ И МЕТОДИЧЕСКИЕ ОСНОВЫ СИСТЕМЫ СОЦИАЛЬНОГО ОБСЛУЖИВАНИЯ НАСЕЛЕНИЯ ТЕРРИТОРИИ	
1.1 Содержание понятия социальной защиты и системы социального обслуживания населения: формы, методы, виды.....	11
1.2 Роль и функции местного самоуправления социальному обслуживанию населения.....	25
1.3 Методика анализа и показатели эффективности организации социального обслуживания населения территории.....	31
2. АНАЛИЗ ОРГАНИЗАЦИИ СОЦИАЛЬНОГО ОБСЛУЖИВАНИЯ НАСЕЛЕНИЯ ТЕРРИТОРИИ	
2.1 Анализ обеспеченности трудовыми, материальными и финансовыми ресурсами учреждений социального обслуживания населения в Центральном районе г. Челябинска.....	41
2.2 Анализ и оценка эффективности деятельности учреждения социального обслуживания населения в Центральном районе г. Челябинска.....	48
3. СОВЕРШЕНСТВОВАНИЕ ОРГАНИЗАЦИИ СОЦИАЛЬНОГО ОБСЛУЖИВАНИЯ В МБУ «КЦСОН ПО ЦЕНТРАЛЬНОМУ РАЙОНУ Г. ЧЕЛЯБИНСКА»	
3.1 Проблемы организации и основные направления развития социального обслуживания населения Центрального района г. Челябинска	71
3.2 Разработка мероприятий по усовершенствованию организации социального обслуживания населения.....	76
ЗАКЛЮЧЕНИЕ	95
БИБЛИОГРАФИЧЕСКИЙ СПИСОК	99
ПРИЛОЖЕНИЯ	

ВВЕДЕНИЕ

Социальное обслуживание населения как вид специфической социальной деятельности является сложнейшей системой, с многочисленными и разными по типу связями, и взаимоотношениями между отдельными её компонентами, блоками и частями, со специфическими функциями, присущими только ей. Связи между элементами этой формирующейся в России системы характеризуются определённым порядком, внутренней организацией, направленностью на выполнение функций по оказанию услуг, а также функций социальной адаптации, ресоциализации и социальной реабилитации, определённых законодательством.

В связи с тем, что сегодня государство не располагает возможностями в полной мере организовать поддержку всем нуждающимся группам населения, формирование отечественной благотворительности в социальной поддержке малоимущих приобретает приоритетное значение.

Происходящие в России перемены в экономической и социальной сферах вызвали падение уровня производства в ряде отраслей промышленности, что в итоге и привело к понижению доходов населения и снижению уровня жизни значительной части населения страны. Начиная с 2014 года в нашей стране наблюдается рост бедности, что в первую очередь связано это с экономическими факторами, описанными выше.

В России проживает большая часть населения, уровень доходов которой ниже установленного прожиточного минимума. По данным Росстата, во втором квартале 2019 года доходами ниже прожиточного минимума обладает 18,6 млн. человек, или 17,7% населения страны.

Если сравнивать показатели с развитыми странами, то положение бедного россиянина выглядит удручающе – отсутствие элементарных социальных гарантий, отсутствие жилья, удовлетворяющего элементарным требованиям, не говоря уже о таком благе цивилизации, как транспортное средство. Попробуем разобраться, от чего же зависит бедность населения России. Как отмечают

специалисты, от количества детей в семье. Чем больше семья, тем выше риск попасть в группу малоимущих.

Государство заботится о социально-незащищенных слоях населения, поэтому для них принимается все большее количество социальных гарантий, через управления социальной защиты населения.

Сегодня реализуется два национальных проекта – «Демография» и «Здравоохранение», направленные обеспечить естественный прирост населения, и создать условия для увеличения продолжительности жизни к 2024 году до 78 лет. Уровень бедности в стране в 2015-2016 годах составлял 13,3%. Первые незначительные позитивные сдвиги наметились лишь в 2017 году – был отмечен уровень бедности не выше 13,2, а уже в 2018 году зафиксировано снижение данного показателя на 0,5%.

Итак, проблема социальной защиты и обслуживания населения является многоаспектной и немало обсуждаемой как в понимании ее сущности, форм, механизмов и других элементов, так и в теоретико-методологическом толковании ее основ.

Объект исследования – социальное обслуживание населения территории.

Предметом исследования является МБУ «КЦСОН по Центральному району г. Челябинска».

Цель выпускной квалификационной работы совершенствование системы социального обслуживания населения территории Центрального района города Челябинска.

В соответствии с поставленной целью, предметом и объектом исследования в работе решаются следующие задачи, определившие структуру и логику исследования:

- описать содержание понятия социальной защиты и системы социального обслуживания населения: формы, методы, виды;
- охарактеризовать роль и функции местного самоуправления социальному обслуживанию населения;

- представить методику анализа и показатели эффективности организации социального обслуживания населения территории;
- провести анализ обеспеченности трудовыми, материальными и финансовыми ресурсами учреждений социального обслуживания населения в Центральном районе г. Челябинска;
- осуществить анализ и оценка эффективности деятельности учреждения социального обслуживания населения в Центральном районе г. Челябинска;
- представить методику совершенствования организации социального обслуживания в МБУ «КЦСОН по Центральному району г. Челябинска»;
- произвести разработку мероприятий по усовершенствованию организации социального обслуживания населения.

Существующие фундаментальные разработки вопросов социальной защиты опираются на разные учения и концепции: на теорию экономического благосостояния (А. Смит, Д. Риккардо, А. Маршалл, В. Парето, А. Пигу, А. Бергсон и др.), на теорию человеческого капитала (Г. Беккер, Я. Минсер, Т. Шульц и др.), на учения о социальном государстве или государстве всеобщего благоденствия (Дж. Гелбрейт, Г. Мюрдаль, Д.М. Кейнс, А. Бителман, Р. Харрорд, А. Сен и др.) и о социальном рыночном хозяйстве (А. Мюллер-Армак, Л. Эрхард и др.) и иные концепции и труды деятелей.

В процессе исследования использовались различные методы экономического анализа: балансовый, индексный, расчетно-аналитический, статистический, метод системного анализа и другие.

Эмпирическую базу исследования составили законодательные и нормативные материалы по вопросам социального обслуживания населения, аналитические данные российской и зарубежной справочной и научной литературы, статистические данные, сведения официальных сайтов органов государственного управления, а так же данные МБУ «КЦСОН по Центральному району г. Челябинска».

Практическая значимость работы заключается в возможности использования ее основных результатов и выводов в практической работе МБУ «КЦСОН по Центральному району г. Челябинска» и других муниципальных учреждений социального характера, связанных с управлением социальными процессами, происходящими в стране.

Работа состоит из 3 глав, введения, заключения, библиографического списка и приложений.

1. ТЕОРЕТИЧЕСКИЕ И МЕТОДИЧЕСКИЕ ОСНОВЫ СИСТЕМЫ СОЦИАЛЬНОГО ОБСЛУЖИВАНИЯ НАСЕЛЕНИЯ ТЕРРИТОРИИ

1.1 Содержание понятия социальной защиты и системы социального обслуживания населения: формы, методы, виды

В соответствии со ст. 20 ФЗ РФ от 28.12.2013 г. № 442 «Об основах социального обслуживания граждан в РФ» получателям социальных услуг с учетом их индивидуальных потребностей предоставляется целый ряд виды социальных услуг.

В понятие «формы и виды социального обслуживания граждан» входит целый ряд услуг, оказываемых населению РФ. Этот перечень регламентирован российским законодательством и конкретизирован для каждого отдельного федеративного субъекта. За соблюдение оказания всех видов социальных услуг гражданам несут ответственность организации, занимающиеся надзорной деятельностью:

- социально-бытовые, направленные на поддержание жизнедеятельности получателей социальных услуг в быту:

- социально-медицинские, направленные на поддержание и сохранение здоровья получателей социальных услуг путем организации ухода, оказания содействия в проведении оздоровительных мероприятий, систематического наблюдения за получателями социальных услуг для выявления отклонений в состоянии их здоровья;

- социально-психологические, предусматривающие оказание помощи в коррекции психологического состояния получателей социальных услуг для адаптации в социальной среде, в том числе оказание психологической помощи анонимно с использованием «телефона доверия»;

- социально-педагогические, направленные на профилактику отклонений в поведении и развитии личности получателей социальных услуг, формирование у

них позитивных интересов (в том числе в сфере досуга), организацию их досуга, оказание помощи семье в воспитании детей;

– социально-трудовые, направленные на оказание помощи в трудоустройстве и в решении других проблем, связанных с трудовой адаптацией;

– социально-правовые, направленные на оказание помощи в получении юридических услуг, в том числе бесплатно, в защите прав и законных интересов получателей социальных услуг;

– услуги в целях повышения коммуникативного потенциала получателей социальных услуг, имеющих ограничения жизнедеятельности, в том числе детей-инвалидов;

– срочные социальные услуги [34, с. 28].

Постановлением Правительства РФ от 24.11.2014 г. № 1236 «Об утверждении примерного перечня социальных услуг по видам социальных услуг» конкретизированы вышеуказанные положения Закона о видах предоставления социальных услуг.

1. Виды социально-бытовых услуг населению:

– в полустационарной или стационарной формах социального обслуживания: обеспечение площадью жилых помещений в соответствии с утвержденными нормативами; обеспечение питанием в соответствии с утвержденными нормативами; обеспечение мягким инвентарем (одеждой, обувью, нательным бельем и постельными принадлежностями) в соответствии с утвержденными нормативами; обеспечение за счет средств получателя социальных услуг книгами, журналами, газетами, настольными играми;

– в форме социального обслуживания на дому: покупка за счет средств получателя социальных услуг и доставка на дом продуктов питания, промышленных товаров первой необходимости, средств санитарии и гигиены, средств ухода, книг, газет, журналов; помощь в приготовлении пищи; оплата за счет средств получателя социальных услуг жилищно-коммунальных услуг и услуг связи; сдача за счет средств получателя социальных услуг вещей в стирку,

химчистку, ремонт, обратная их доставка; покупка за счет средств получателя социальных услуг топлива, топка печей, обеспечение водой (в жилых помещениях без центрального отопления и (или) водоснабжения); организация помощи в проведении ремонта жилых помещений; обеспечение кратковременного присмотра за детьми; уборка жилых помещений.

Виды услуг во всех формах социального обслуживания: предоставление гигиенических услуг лицам, не способным по состоянию здоровья самостоятельно осуществлять за собой уход; отправка за счет средств получателя социальных услуг почтовой корреспонденции; помощь в приеме пищи (кормление) [22, с. 37].

2. Основные виды социально-медицинских услуг во всех формах социального обслуживания:

– выполнение процедур, связанных с организацией ухода, наблюдением за состоянием здоровья получателей социальных услуг (измерение температуры тела, артериального давления, контроль за приемом лекарственных препаратов и др.);

– оказание содействия в проведении оздоровительных мероприятий;

– систематическое наблюдение за получателями социальных услуг в целях выявления отклонений в состоянии их здоровья;

– проведение мероприятий, направленных на формирование здорового образа жизни;

– проведение занятий по адаптивной физической культуре;

– консультирование по социально-медицинским вопросам (поддержание и сохранение здоровья получателей социальных услуг, проведение оздоровительных мероприятий, выявление отклонений в состоянии их здоровья).

3. Основные виды социально-психологических услуги во всех формах социального обслуживания:

– социально-психологическое консультирование (в том числе по вопросам внутрисемейных отношений);

- социально-психологический патронаж;
- оказание консультационной психологической помощи анонимно (в том числе с использованием телефона доверия).

4. Виды социально-педагогических услуг гражданам во всех формах социального обслуживания:

- обучение практическим навыкам общего ухода за тяжелобольными получателями социальных услуг, получателями социальных услуг, имеющими ограничения жизнедеятельности, в том числе за детьми-инвалидами;
- организация помощи родителям и иным законным представителям детей-инвалидов, воспитываемых дома, в обучении таких детей навыкам самообслуживания, общения, направленным на развитие личности;
- социально-педагогическая коррекция, включая диагностику и консультирование;
- формирование позитивных интересов (в том числе в сфере досуга);
- организация досуга (праздники, экскурсии и другие культурные мероприятия).

К видам срочных социальных услуг относятся:

- обеспечение бесплатным горячим питанием или наборами продуктов;
- обеспечение одеждой, обувью и другими предметами первой необходимости;
- содействие в получении временного жилого помещения;
- содействие в получении юридической помощи в целях защиты прав и законных интересов получателей социальных услуг;
- содействие в получении экстренной психологической помощи с привлечением к этой работе психологов и священнослужителей [16, с. 25].

С 1 января 2019 г. действует ГОСТ Р 52143-2013 «Социальное обслуживание населения. Основные виды социальных услуг» (утв. Приказом Федерального агентства по техническому регулированию и метрологии от 17.10.2013 г. № 1180-ст), который распространяется на социальные услуги, предоставляемые

населению государственными, муниципальными и иных форм собственности учреждениями социального обслуживания, а также гражданами, занимающимися предпринимательской деятельностью по социальному обслуживанию населения без образования юридического лица, и устанавливает основные виды социальных услуг, предоставляемых гражданам, попавшим в трудную жизненную ситуацию.

В качестве ключевых черт и тенденций развития современного социального обслуживания можно назвать многосубъектность, регионализацию, стандартизацию и коммерциализацию. Законодательство в области социального обслуживания отличается динамизмом. Происходит структуризация и информатизация сферы предоставления социальных услуг.

Нельзя не отметить усиления акцента на обеспечении адресности и доступности социальных услуг, а также направленность на внедрение семейно-ориентированных, стационарно-замещающих технологий социального обслуживания. Растут требования к документационному обеспечению процедур признания граждан нуждающимися в социальном обслуживании и оказании социальных услуг. Усиливается межведомственное взаимодействие. Сформированы требования к квалификации кадров, осуществляющих управление и практическую деятельность в организациях социального обслуживания. Усиливается контроль в сфере социального обслуживания.

Официальными вехами, законодательно закрепляющими ключевые установки государства в области оказания социальных услуг в России, можно назвать 1995 и 2015 гг.

В 1995 г. был принят и вступил в силу Федеральный закон «Об основах социального обслуживания населения в Российской Федерации», регулировавший в течение 19 лет социальное обслуживание в нашей стране. При этом за годы своего действия он претерпел семь редакций, одна из которых, на наш взгляд, была особенно существенной, так как приводила к изменениям ключевых параметров данной системы (например, структуры системы социальных служб, управления социальным обслуживанием) [1]. Ее положения вступили в силу 1

января 2005 г. Наконец, пересмотр целого ряда значимых позиций привел в декабре 2013 г. к принятию взамен существующего Федерального закона «Об основах социального обслуживания граждан в Российской Федерации» [2]. Он действует с 1 января 2015 г.

Анализ данных нормативных правовых актов, а также практики реализации социального обслуживания позволил выделить такие черты и тенденции развития современной российской системы социального обслуживания населения, которые, полагаем, определяют ее своеобразие. Назовем их.

1. Многосубъектность. Нельзя не отметить курс государства на демонополизацию в предоставлении мер социальной защиты, в том числе в виде социальных услуг. Также это явление часто обозначается как разгосударствление сектора оказания социальных услуг. Согласно Федеральному закону «Об основах социального обслуживания граждан в Российской Федерации», социальное обслуживание сегодня может осуществляться не только государственными организациями, но и негосударственными. В число негосударственных входят как некоммерческие, так и коммерческие организации социального обслуживания. Помимо юридических лиц любой организационно-правовой формы, предоставлять социальные услуги имеют право и индивидуальные предприниматели [2].

Стимулирование к участию социально ориентированных некоммерческих организаций и социального предпринимательства в осуществлении социального обслуживания населения реализуется посредством предоставления им сегодня разных форм государственной поддержки.

Судить (отчасти) о вовлеченности негосударственных поставщиков в оказание социальных услуг можно на основе анализа региональных реестров поставщиков социальных услуг. Такой анализ нельзя считать полным, поскольку вхождение в подобного рода реестр совершается на добровольной основе, и оказывать социальные услуги можно и без включения в него.

В частности, размещенный на официальном сайте министерства социальной политики Челябинской области Реестр поставщиков социальных услуг

Челябинской области позволяет представить текущую ситуацию, отражающую участие негосударственных поставщиков (воспользовавшихся правом войти в него) в оказании социальных услуг в городе и области [3]. Так, в Челябинске 2 индивидуальных предпринимателя, 3 общества с ограниченной ответственностью и 7 некоммерческих организаций могут быть предложены в качестве рекомендуемых получателям социальных услуг поставщиков социальных услуг при формировании индивидуальной программы предоставления социальных услуг для гражданина, признанного нуждающимся в социальном обслуживании.

Шесть из двенадцати негосударственных поставщиков социальных услуг предоставляют обслуживание на дому, пять – полустационарное обслуживание, один – стационарное. Насколько позволяет понять доступная в среде Интернета информация, в большинстве своем они работают с детьми-инвалидами, больными, инвалидами, пожилыми. Исключения – беременные женщины и женщины с детьми, оказавшиеся в кризисной ситуации, как категории обслуживаемых в АНО «Центр социальных программ «Жизнь»; дети и молодежь (с целью профилактики отклонений в поведении и развитии личности) – в НРОО «Социальный военно-патриотический центр исторического фехтования «Легион». Примечательно, что стационарное обслуживание предлагается только в АНО «Центр социальных программ «Жизнь», тогда как в России среди негосударственных поставщиков социальных услуг (а точнее, коммерческих поставщиков) становится привлекательным развитие стационарного обслуживания инвалидов и престарелых. Подобный поставщик есть и в Челябинске, но он не входит в региональный реестр. Оказывают негосударственные поставщики от одного вида социальных услуг (например, социально-бытовые услуги при обслуживании на дому) до комплекса, состоящего из всех восьми предусмотренных федеральным законодательством видов социальных услуг.

2. Регионализация. Исследование федерального законодательства и практики управления в области социального обслуживания граждан в России во временной

перспективе позволяет отметить наличие процесса передачи части государственных полномочий в сфере социального обслуживания региональным органам власти, что, в свою очередь, приводит к формированию региональных моделей социального обслуживания.

Собственно, статья 8 ФЗ № 442 закрепляет за органами государственной власти субъектов РФ в качестве одного из полномочий «разработку, финансовое обеспечение и реализацию региональных программ социального обслуживания» [2].

Приведем еще несколько иллюстраций. Так, органы государственной власти субъектов РФ в сфере социального обслуживания могут расширять установленный статьей 15 ФЗ № 442 перечень обстоятельств, которые ухудшают или могут ухудшить условия жизнедеятельности гражданина, и тем самым дают право быть признанным нуждающимся в социальном обслуживании, так же, как и перечень категорий граждан, которым социальные услуги, согласно статье 31 ФЗ № 442, предоставляются бесплатно.

3. Стандартизация. Параллельно с регионализацией идет стандартизация социального обслуживания, что, в том числе, призвано способствовать упорядоченности и унификации в этой сфере. В настоящее время разработано более 30 национальных стандартов в области социального обслуживания, которые имеют определенное влияние на формирование общей терминологии, понимание объема и форм предоставления основных видов социальных услуг, наименование типов учреждений и др.

4. Коммерциализация. Подобное стало возможным не только благодаря появлению коммерческих организаций в сфере социального обслуживания, которые создаются в целях получения прибыли. Право осуществлять приносящую доходы деятельность есть и у государственных организаций социального обслуживания.

Напомним, что, в соответствии со статьей 9.1 ФЗ от 08.05.2010 № 83-ФЗ, по своему типу государственные учреждения могут быть казенными, бюджетными и

автономными [4]. Право заниматься приносящей доход деятельностью и особенности распоряжения доходами у этих типов учреждений закреплены в статье 5 указанного нормативного правового акта. А именно: «Казенные учреждения могут осуществлять приносящую доход деятельность в соответствии со своими учредительными документами. Доходы, полученные от указанной деятельности, поступают в соответствующий бюджет бюджетной системы Российской Федерации». «Бюджетные и автономные учреждения вправе осуществлять приносящую доход деятельность лишь постольку, поскольку это служит достижению целей, ради которых они созданы, и соответствующую этим целям, при условии, что такая деятельность указана в их учредительных документах. Доходы, полученные от такой деятельности, и приобретенное за счет этих доходов имущество поступают в самостоятельное распоряжение этих учреждений» [4].

Автономные учреждения наделяются, по сравнению с другими типами государственных учреждений, более широкой финансово-хозяйственной самостоятельностью.

Для примера, организации социального обслуживания, находящиеся в ведении Челябинской области, имеют статус либо казенных, либо бюджетных. В Республике Татарстан большая часть организаций социального обслуживания, находящихся в ведении данного субъекта РФ, имеет статус автономных, хотя остаются и казенные, и бюджетные, что видно из перечня организаций, входящих в Реестр поставщиков социальных услуг Республики Татарстан [5].

Нельзя забывать, что и для некоммерческих организаций социального обслуживания предоставление социальных услуг может быть источником дохода.

«Коммерциализация» и «рынок социальных услуг» стали рядоположенными понятиями.

5. Динамичность законодательства в области социального обслуживания. Сфера социальной защиты в целом характеризуется высоким динамизмом регулирующего ее законодательства. Однако отдельные всплески можно

наблюдать, когда утрачивает силу основополагающий документ, устанавливающий основы функционирования какой-либо из форм предоставления социальной защиты, и в действие вступает новый закон.

Как уже было отмечено, в конце 2014 г. был принят и вступил в силу с 1 января 2016 г. Федеральный закон от 28 декабря 2014 г. № 442-ФЗ «Об основах социального обслуживания граждан в Российской Федерации».

На сайте информационно-правового портала Гарант.ру 30 января 2016 г. приводятся следующие слова Г.Н. Кареловой, заместителя председателя Совета Федерации Федерального собрания РФ: «Для того чтобы новый закон заработал, каждый регион должен принять 27 нормативных документов» [6].

В экспертной же рассылке Фонда «Центр гражданского анализа и независимых исследований «ГРАНИ» в феврале 2016 г. высказывается следующее мнение: «Чтобы новые требования Федерального закона «Об основах социального обслуживания граждан в РФ» начали применяться в отдельно взятом регионе, органы государственной власти субъекта РФ в сфере социального обслуживания должны принять следующие нормативно-правовые акты:

- порядок формирования и ведения реестра поставщиков социальных услуг и регистра получателей социальных услуг;
- перечень социальных услуг, предоставляемых поставщиками социальных услуг, утвержденный законом субъекта Российской Федерации;
- порядок предоставления социальных услуг поставщиками социальных услуг.
- порядок определения размера и выплаты компенсации поставщикам социальных услуг, не участвующим в выполнении государственного задания (заказа);
- порядок утверждения тарифов на социальные услуги на основании подушевых нормативов финансирования социальных услуг;
- размер платы за предоставление социальных услуг и порядок ее взимания;
- номенклатура организаций социального обслуживания в субъекте Российской Федерации;

– порядок межведомственного взаимодействия органов государственной власти субъектов Российской Федерации при предоставлении социальных услуг и социального сопровождения;

– порядок организации осуществления регионального государственного контроля (надзора) в сфере социального обслуживания» [7].

Таким образом, принятие нового федерального закона о социальном обслуживании потребовало введения множества региональных нормативных правовых актов.

6. Структуризация и информатизация. Нельзя не отметить тенденцию структуризации и тесно связанную с ней информатизацию системы социальной защиты населения, а следовательно, и социального обслуживания как одной из форм ее реализации. Подтверждением этого является введение в 2018 г. нового Общероссийского классификатора информации по социальной защите населения, который включает в себя семь разделов, где IV раздел – «Социальное обслуживание» [8].

Активно идет и создание автоматизированной системы обработки информации по социальной защите населения. В настоящее время формируется Единая государственная информационная система социального обеспечения, определенная как базовый государственный информационный ресурс в сфере социальной защиты населения [9].

Каждый субъект Российской Федерации ведет сейчас такие информационные системы в сфере социального обслуживания, как реестр поставщиков социальных услуг и регистр получателей социальных услуг.

Сегодня стала возможной и такая форма взаимодействия между потенциальными получателями социальных услуг и организациями социального обслуживания по вопросам предоставления социальных услуг, когда подача заявления о предоставлении социального обслуживания и информирование о признании гражданина нуждающимся в социальном обслуживании либо об отказе в нем могут осуществляться в электронной форме. Наконец, оценить качество

оказанных ему социальных услуг человек может, используя сайт организации социального обслуживания.

7. Усиление акцента на обеспечении адресности и доступности социальных услуг. Доступность и адресность закреплены в качестве основополагающих принципов социального обслуживания как в новом законе, так и в предшествующем ему, однако они приобретают сейчас новое звучание, появляются новые направления деятельности и механизмы их обеспечения.

Адресность чаще всего означает принцип действия, благодаря которому посредством установленных механизмов определения нуждаемости помощь предоставляется тем, кто в этом действительно нуждается. Высказывается мнение, что появление в новом федеральном законе вместо существующего ранее понятия «трудная жизненная ситуация» списка обстоятельств, которые ухудшают или могут ухудшить условия жизнедеятельности гражданина и являются основанием для признания его нуждающимся в социальном обслуживании, делает перечень оснований получения помощи более однозначным [6].

Адресность также может означать, что человеку предоставляется именно то, в чем он действительно нуждается. Появление в социальном обслуживании словосочетания «индивидуальная нуждаемость гражданина», означающая, что получателю социальных услуг различные виды социальных услуг должны оказываться с учетом его индивидуальных потребностей, также находится в русле идеологии адресности.

При обеспечении доступности социальных услуг особое внимание сегодня уделяется таким ее видам, как физическая и информационная доступность.

8. Курс на семейно-ориентированные, стационарно-замещающие технологии социального обслуживания. В современной системе социального обслуживания большую поддержку и развитие получают технологии, где задействована семья или родственники получателя социальных услуг (либо люди, их заменяющие временно или на постоянной основе) и не предусматривается помещение в стационар при оказании помощи.

Так, при взаимодействии с семьями, где риск возникновения социально опасного положения высок, специалисты ориентируются на раннее выявление, профилактику, а также работу на возврат в семью либо передачу на воспитание в другую семью. Во многих субъектах РФ для стимулирования такого рода деятельности были созданы и реализуются государственные программы. В качестве примера можно назвать государственную программу Липецкой области «Социальная поддержка граждан, реализация семейнодемографической политики Липецкой области» на 2015-2024 гг., содержащую подпрограмму 4 «Улучшение демографической ситуации и положения семей с детьми» и подпрограмму 7 «Благополучная семья – стабильность в регионе» [10].

Родителей детей-инвалидов учат особенностям их развития и заботы о них. Так, например, в муниципальном бюджетном учреждении «Комплексный Центр социального обслуживания населения» (г. Дивногорск, Красноярский край) реализуется социальная услуга «Домашнее визитирование» [11].

Для семей с пожилыми, испытывающими трудности в самообслуживании, проводят обучение уходу, развивают услуги сиделок. К примеру, в «УСЗН Автозаводского района города Нижнего Новгорода» создана школа «Основы ухода за маломобильными гражданами в домашних условиях», в Центре социального обслуживания «Близкие люди» (г. Нижний Новгород) предоставляются обе услуги [13].

9. Рост требований к документационному обеспечению процедур признания граждан нуждающимися в социальном обслуживании и оказания социальных услуг. В настоящее время утверждены и используются не только формы заявления о предоставлении социальных услуг, но и инструменты оценки индивидуальной потребности в социальных услугах, формы договора о предоставлении социальных услуг и индивидуальной программы предоставления социальных услуг [16].

10. Усиление межведомственного взаимодействия. Идет интенсификация и расширение областей взаимодействия с целью реализации социального

обслуживания. Сотрудничество с различными ведомствами и подведомственными им организациями происходит и при принятии решения о нуждаемости гражданина в социальных услугах, и при осуществлении введенного как направление деятельности новым законом социального сопровождения.

11. Сформированность требований к квалификации кадров, осуществляющих управление и практическую деятельность в организациях социального обслуживания. Подтверждением этого служат разработанные и утвержденные профессиональные стандарты, в частности, «Социальный работник», «Специалист по социальной работе», «Психолог в социальной сфере», «Специалист по реабилитационной работе в социальной сфере», «Руководитель организации социального обслуживания» [17].

12. Увеличение контроля в сфере социального обслуживания. Помимо федерального и регионального государственного контроля, в области социального обслуживания осуществляется и общественный контроль. Активно внедряется такая его форма, как проведение независимой оценки качества оказания услуг организациями социального обслуживания. Результаты ее применения можно найти на официальном сайте для размещения информации о государственных (муниципальных) учреждениях в разделе «Независимая система оценки качества оказания услуг организациями» [18]. Здесь представлен топ-рейтинг субъектов РФ (муниципальных образований) в сфере социального обслуживания, например, за 2018 г. (за 2019 г. полные сведения еще не сформированы), который позволяет увидеть место того или иного региона среди других, в том числе по сравнению с предыдущим периодом [19].

На данном сайте есть рейтинг организаций социального обслуживания как в масштабе РФ, так и субъекта РФ, в котором находится организация [20]. Он формируется по группам организаций: «Организации надомной формы обслуживания», «Организации полустационарной формы обслуживания», «Организации стационарной формы обслуживания».

Таким образом, социальное обслуживание представляет собой деятельность социальных служб по социальной поддержке, оказанию социально-бытовых, социально-медицинских, психолого-педагогических, социально-правовых услуг и материальной помощи, проведению социальной адаптации и реабилитации граждан, находящихся в трудной жизненной ситуации. Принципы социального обслуживания: адресности; доступности; добровольности; гуманности; приоритетности предоставления социальных услуг несовершеннолетним, находящимся в трудной жизненной ситуации; конфиденциальности; профилактической направленности. В качестве ключевых черт и тенденций развития современного социального обслуживания можно назвать многосубъектность, регионализацию, стандартизацию и коммерциализацию. Законодательство в области социального обслуживания отличается динамизмом. Происходит структуризация и информатизация сферы предоставления социальных услуг.

1.2 Роль и функции местного самоуправления социальному обслуживанию населения

Реальная практика управления как в нашей стране, так и в других государствах характеризуется увеличением неопределенности и обострившимися экономическими, политическими и иными противоречиями. Поэтому сейчас, как никогда ранее, мы нуждаемся в использовании научных методов познания, теорий (решений) правовых и особенно административных актов, обоснованного соотношения управления и саморегулирования [15, с. 137–138]. Управление социальной сферой осуществляется именно посредством реализации социальной политики, благодаря чему и достигается повышение эффективности функционирования всех отраслей социальной сферы [10, с. 104]. Не случайно отдельные теоретические и практические вопросы управления социальной сферой исследуются в юридической науке (З.П. Замараева, Н.В. Киселева и др.). Однако

система управления социальной сферой исследована недостаточно. Хотя проблемы в заданной сфере существуют и сейчас. Помимо того в настоящее время возрастает актуальность изучения управления муниципальными образованиями. Муниципальное управление является ключевым элементом системы публичного управления, так как в основе организации управленческой деятельности на местном управленческом уровне лежит удовлетворение потребностей, а также реализация общественных интересов местного сообщества жителей [11, с. 13]. Поэтому изучение системы управления социальной сферой на местном уровне приобретают особую востребованность.

Общеизвестно, что закрепленное в Конституции РФ положение о социальном государстве (ч. 1 ст. 7) определяет общую направленность государственной социальной политики. Именно поэтому Послание Президента РФ В. В. Путина в 2019 году сосредоточено прежде всего на вопросах внутреннего социального развития. В русле указанной политики последние годы были предприняты меры по совершенствованию законодательства, направленные на обеспечение достойной жизни граждан, частности, утверждены «Стратегия действий в интересах граждан старшего поколения в Российской Федерации до 2025 года», Концепция государственной семейной политики в России на период до 2025 года и др. В отдельных отраслях законодательства и регулируемых ими отношениях, в том числе социального, сформированы различные, касающиеся конкретных вопросов системы стандартов, нормативов, которые установлены как на федеральном уровне, так и на уровне субъектов РФ. Кроме того, в сложившихся условиях именно управленческая деятельность (на разных уровнях управления), в первую очередь на местном уровне, обретает роль одного из главных факторов, определяющих развитие и функционирование современного общества, промышленного и сельскохозяйственного производства, обеспечения условий для социально-экономического и культурного развития территорий муниципальных образований [11, с. 14]. Именно поэтому Президент РФ В. В. Путин, выступая с обращением к Федеральному собранию РФ с проектом программы «О

национальных целях и стратегических задачах развития РФ до 2024 года», подтвердил значимость местного самоуправления в социальноэкономическом развитии России.

Социальная сфера есть важнейшая подсистема общества, область общественной деятельности, где формируется и обеспечивается социальная политика государства, как целый комплекс мер экономического, правового, организационного характера по созданию условий и предоставлению социальных ресурсов каждому члену общества и населению в целом для реализации их потребностей в рамках одобряемой обществом системы ценностей [3, с. 5]. Рассмотрение процессов управления социальной сферой служит пониманию общества как системы, раскрывает, конкретизирует механизм его функционирования и развития. Прежде всего концепция управления дает представление о механизмах, благодаря которым обеспечивается целостность функционирующих и развивающихся социальных систем [8, с. 25]. В русле применения такой концепции на институционально-управленческом уровне социальная сфера направляется и регулируется государством через формируемые им механизмы и инструменты, в первую очередь – инструменты сознательного, целевого управления социальной сферой, то есть инструменты организации. Данные механизмы и инструменты входят в систему управления социальной сферой, которое реализуется через специфические общественные институты – субъекты управления, образующие управляющую систему. Она включает государство, местное самоуправление, политические партии, общественные и религиозные организации и др., деятельность которых регулируется законодательно.

Организация совместных действий субъектов управления социальной сферой характеризуется, с одной стороны, наличием иерархии, которая представляет собой фиксированное вертикальное ранжирование участков действия, в основу которого положена система разделения публичной власти на государственную (разделяющуюся в свою очередь по вертикали на федеральную и субъектов РФ) и

муниципальную. Разные по своей природе, пространственным пределам действия виды власти формируют разные же виды управления. Государственная власть, субъектом которой выступает государство, осуществляет государственную власть соответственно в пределах всего государства (федеральное звено), либо в пределах субъектов федерации (региональное звено). Здесь имеет место государственное управление. Где власть (в свою очередь муниципальную власть) олицетворяет население муниципальных образований (местное звено), там – муниципальное управление (более точное понятие местное самоуправление) [1, с. 33]. Тем самым складываются уровни управления социальной сферой – на уровне государства в целом, на уровне региона (субъекта РФ) и, наконец, на местном уровне (на уровне муниципальных образований).

С другой стороны, организация совместных действий субъектов управления социальной сферой немыслима без собственно самого управления, то есть соответствующего механизма установления и обеспечения нужного порядка действий участков (уровней) и соответствующих им субъектов управления. При этом иерархия – уровневое построение организации деятельности субъектов управления социальной сферой – составляет статическую характеристику организации, а собственно управление (механизм) – динамическую характеристику организации субъектов управления социальной сферой как управления жизнедеятельностью различных типов социальных общностей (населением РФ, населением субъекта РФ, населением муниципальных образований) сообразно уровню управления [4].

На уровне муниципального управления субъектом управления социальной сферой являются органы местного самоуправления, осуществляющие муниципальную власть, и учреждаемые ими муниципальные организации, посредством и с помощью которых они «воздействуют на местные сообщества» [5] жителей. Следует заметить, что на муниципальном уровне существует и функционирует внешнее и внутреннее управление социальной сферой [4]. Внешнее муниципальное управление социальной сферой представляет собой

работу соответствующих субъектов – органов местного самоуправления и муниципальных организаций (муниципальных предприятий и учреждений) по формированию необходимых и благоприятных условий для жизнедеятельности различных социальных общностей в сфере образования, здравоохранения, социальной защиты. Внутреннее управление представляет собой управление персоналом органов местного самоуправления, муниципальными предприятиями и учреждениями, действующими в социальной сфере. В целях повышения эффективности различных направлений муниципального управления предпринимаются определенные меры.

Следует отметить, что вопрос об объекте местного управления социальной сферой толкуется неоднозначно, в зависимости от того, какой метод познания избрал автор исследования. В рамках комплексного подхода, в системе муниципального управления в качестве объектов управления рассматриваются:

- местные сообщества;
- муниципальное образование как социально-экономическая система;
- муниципальная организация местного самоуправления;
- происходящие на территории муниципального образования социально-экономические и социально-политические и идеологические процессы [12, с. 2].

Представители институционального подхода объектом муниципального управления считают муниципальное образование (А.А. Васильев , Хайруллов Д.С.) [16, с. 1].

Последователи деятельностного подхода полагают, что управляемые объекты – это всегда разные проявления человеческой деятельности [1, с. 35]. Аналогичной позиции применительно к местному управлению придерживаются Г.Е. Зборовский и В.А. Горбухов. Муниципальные органы власти управляют гражданами, проживающими на соответствующей территории как непосредственно, так и через созданные органами местного самоуправления для реализации конкретных программ муниципальные организации – службы и учреждения. Проживающие на территории муниципального образования

граждане осуществляют различные виды деятельности. Значит, муниципальное управление направлено на различные виды деятельности: экономическую, политическую, образовательную, культурную, этническую, социальную и т.д. [4]. Субъекты управления на муниципальном уровне в социальной сфере организуют и контролируют деятельность исполнителей по достижению целей социальной защиты инвалидов, трудоустройства и т.д. На местном уровне управления социальной сферой объектом муниципального управления выступает осуществляемая в социальной сфере деятельность различных групп населения, проживающих на соответствующей территории [7, с. 98].

Следовательно, на наш взгляд, в методологическую основу исследования управления в социальной сфере на местном уровне должен быть заложен синтез системного и деятельностного подходов, через призму которого управление социальной сферой на местном уровне видится нам как система деятельности, вызываемой определенными социальными запросами населения муниципальных образований, выступающей как необходимая функция, направленная на удовлетворение потребностей местного сообщества жителей в области социального обеспечения и социальной защиты. В процессе реализации деятельности субъекты муниципального управления для выработки наиболее эффективного варианта муниципального управления на практике применяют определенные способы и приемы указанной системы деятельности в социальной сфере. К мерам управляемости данной системы деятельности считают необходимым отнести эффективное администрирование с помощью набора средств (правовых, организационных, социально-психологических), формирование строгой типологии взаимодействия субъектов управления по вертикали и горизонтали, в том числе с помощью способов электронного взаимодействия, и наконец, обеспечение обоснованного сочетания государственного регулирования и саморегулирования экономических субъектов [15, с. 155]. В этих условиях муниципальное управление станет поистине реальной основой демократического строя государства и сыграет свою роль –

непременного условия прогрессивного развития современного общества [11, с. 13]. По своему месту муниципальное управление в социальной сфере является частью управления в социальной сфере в целом, представляющее в реальной политико-правовой действительности в виде специфического вида человеческой публично-политической деятельности.

Таким образом, муниципальное управление обладает неотъемлемым, неосязаемым качеством – сущностью, представляющим собой властно-политические самоуправляемые начала, которые определяют его содержание, назначение и ценность. Ядром сущности выступает публичная муниципальная власть и ее осуществление в процессе самоуправления. В свою очередь система муниципального управления в социальной сфере, формируясь на основе принципа самоуправления, включает в себя в качестве базовых элементов субъект муниципального управления в социальной сфере (органы местного самоуправления) и объект муниципального управления в социальной сфере (различные виды деятельности, осуществляемой в социальной сфере на местном уровне). При этом к отличительным особенностям муниципального управления в социальной сфере относятся создание и функционирование социальной инфраструктуры, помощь гражданам, нуждающимся в социальной поддержке и социальной защите, для обеспечения которых осуществляется перераспределение товаров, оказание услуг, в том числе коммунальных.

1.3 Методика анализа и показатели эффективности организации социального обслуживания населения территории

Эффективность деятельности муниципального учреждения социального обслуживания – многоплановое явление. Определение критериев, по которым можно оценить деятельность такого учреждения достаточно сложный процесс, так как стандартные критерии эффективности в данном случае не показательны.

Сложность оценки эффективности социальных служб, заключается в некоммерческом характере, который они носят. Большинство предоставляемых услуг являются бесплатными, а источники прибыли – это бюджетное финансирование и деятельность благотворительных организаций. Данная ситуация исключает возможность рассматривать эффективность деятельности муниципального учреждения с точки зрения доходов и расходов, так как будет очевидна его экономическая убыточность, однако данные учреждения являются важной частью социально-экономического статуса региона.

Следовательно, для оценки эффективности деятельности муниципальных учреждений социального обслуживания необходимо использовать критерии, учитывающие не только финансовую составляющую. Эти критерии могут содержать количественные и качественные показатели. С одной стороны, они представляют собой систему нормативных критериев, отражающих эффективность этого процесса, с другой – систему показателей, отражающих состояние клиентов социальных служб (отдельных личностей, семьи, социальной группы).

В первом случае они служат важным инструментом для исследования результативности предоставления социальных услуг населению, во втором – являются системой ориентиров, нацеливающих на достижение конкретных и действенных результатов в социальном обслуживании, адекватных реальным потребностям и нуждам различных категорий населения, а потому могут выступать в качестве стандартов социального обслуживания, системы нормативов.

Эффективность организации социального обслуживания населения территории может определяться на основе как общих, так и специфических критериев, причем общие служат для оценки ее эффективности в целом, а специфические – для оценки конкретных социальных услуг, отдельных видов и методов социальной работы, деятельности отдельных специалистов и учреждений.

Проводить оценку эффективности организации социального обслуживания населения территории необходимо по совокупности следующих критериев:

1. Количество обслуживаемого населения. Данный критерий относится к исключительно количественным показателям, не всегда отражает реальную эффективность работы социального учреждения, поскольку на него влияет слишком большое количество факторов: численность населения территории, состав населения, доступность социальных служб, организация работы социального учреждения и т.д.

2. Наличие очередей. Если клиент не может получить своевременную помощь по причине постоянных очередей, работу социального учреждения нельзя назвать эффективной.

3. Спектр категорий обслуживаемого населения. Чем шире спектр категорий населения, получающих помощь в учреждении социального обслуживания, тем эффективней можно считать деятельность такого учреждения.

4. Осведомленность населения о предоставляемых услугах и условиях их получения. Информированность населения о возможностях социальных служб зачастую находится на очень низком уровне, что, в свою очередь, приводит к замедлению работы специалистов.

5. Наличие квалифицированного штата сотрудников. Этот критерий является фактически одним из ведущих, так как субъект и объект деятельности социальной сферы – в первую очередь человек.

6. Наличие кризисных ситуаций как в системе клиент – сотрудник, так и в коллективе учреждения. Кризисные ситуации повышают стрессовое состояние, которое влияет на атмосферу в коллективе, затрагивает все грани профессиональной деятельности.

7. Удовлетворенность работников условиями труда. Данный показатель влияет на количественные и качественные результаты работы, срочность и точность выполнения заданий, обязательность в отношении других людей.

8. Система поощрений. Сложный вопрос в сфере социального обслуживания, поскольку материальные стимулы сотрудников ограничены. Поэтому выстроенная система мотивации в учреждении социального обслуживания относится к значимым критериям эффективности его деятельности.

9. Уровень коммуникаций в коллективе. Сплоченность коллектива – это немаловажный показатель, так как случай клиента зачастую связан с работой сразу нескольких специалистов, иногда даже из разных отделов, поэтому необходимо, чтобы сотрудники имели навыки работы в группе.

10. Возможность повышения уровня квалификации сотрудников. Недостаток у работника тех или иных навыков, знаний приводит к неэффективной работе и выполнению поставленных задач, также способствует повышению у работника стрессов и энергетических затрат, связанных с работой, а также снижению мотивации [24].

В данном перечне нет каких-то принципиально новых критериев, но их сведение в единую методику и приведение к единому показателю эффективности позволяет комплексно оценить результаты работы учреждений социального обслуживания населения.

Оценка количественных показателей проводилась на базе статистических данных, качественная оценка была получена с помощью анкетного опроса посетителей и сотрудников центра.

Нормативное значение критерия и оценка нормативного значения критерия рассчитывалась ранжированием по 5-балльной шкале.

При балльной оценке в диапазоне от 0 до 4 баллов: 4 балла – присваивается результату, который определен как целевой ориентир, т.е. результат, к достижению которого необходимо стремиться; 3 балла – присваивается результату, значение которого соответствует наилучшему показателю по региону; 2 балла – показатель нормы; 1 балл – оценивается результат, значение которого на 1–25 % ниже нормы; 0 баллов – значение, которое на 26 % и более ниже нормы.

После проведения оценки каждого критерия в баллах определяется коэффициент эффективности (Коеф) каждого критерия, который рассчитывается как отношение результата к целевому ориентиру. Общая эффективность (Коеф) рассчитывается как отношение суммарного результата к суммарному целевому ориентиру.

Для качественной оценки полученного результата определены границы выявленных баллов: коэффициент до 0,4 – низкая эффективность; коэффициент от 0,4 до 0,8 – средняя эффективность; коэффициент от 0,8 до 1 – высокая эффективность.

Данная методика может применяться для оценки эффективности деятельности любого муниципального учреждения социального обслуживания населения в данных конкретных условиях.

Следующая предлагаемая методика оценки и измерения социально-экономической эффективности деятельности учреждений социального обслуживания населения, основывается на проведении анализа характера оказываемых услуг. Она состоит из двух частей [6]/

Горизонтальный анализ – сравнение показателей работы Центров социального обслуживания за два и более периода. Горизонтальный анализ концентрирует внимание на тенденциях поведения показателей, темпах роста и прироста. Горизонтальный анализ включает две составляющие: расчёт темпов роста и прироста исходных (отчётных) данных и простейших показателей. Вертикальный анализ – расчёт коэффициентов, характеризующих социальную и экономическую эффективность деятельности Центров.

Горизонтальный анализ эффективности деятельности центров основан на расчёте темпов роста и темпов прироста. Темп роста характеризует насколько в процентном соотношении увеличилось или уменьшилось значение анализируемых показателей. Темп прироста – это процент приращения значения показателя анализируемого периода в сравнении с базисным. Темп роста вычисляется по формуле 1:

$$T_p = \frac{n_t}{n_{t-1}} \times 100 \quad (1)$$

где n_t – значение показателя анализируемого периода;

n_{t-1} – значение показателя предыдущего периода.

Темп прироста вычисляется по формуле 2:

$$T_{np} = T_p - 1 \quad (2)$$

Для анализа темпов роста и прироста рекомендуем выбирать из следующих показателей:

- объём оказанных услуг;
- количество граждан, получивших социальные услуги;
- количество персонала, занимающегося обслуживанием населения;
- объём оказанных услуг в расчёте на одно отделение / филиал;
- количество обслуженных в расчёте на одно отделение / филиал;
- количество обслуженных в расчёте на одного обслуживающего;
- объём оказанных услуг в расчёте на одного обслуживающего;
- расходы на одного обслуженного за период.

Вертикальный анализ направлен на расчёт показателей социальной и экономической эффективности текущей деятельности Центра. Он должен содержать следующие показатели:

- коэффициент ритмичности;
- уровень потребности в услугах за период;
- уровень обеспеченности услугами;
- производительность труда обслуживающего персонала;
- коэффициент общей отдачи;
- удельный вес услуг, оказанных за частичную и полную оплату в общем объеме услуг.

Кроме этого, могут быть рассчитаны иные показатели, например, удельный вес услуг, оказанных с полной и частичной оплатой, коэффициент выполнения плана по реализации программ, наполняемость отделений / койкомест и др. Расчёт показателей текущей деятельности базируется на анализе оперативной (отчётной) информации.

Коэффициент ритмичности работы Центра определяет существование или отсутствие скачкообразного изменения показателей. Коэффициент рассчитывается по формуле 3:

$$kp = (MAX_{зн} - MIN_{зн}) / MIN_{зн} \quad (3)$$

где MAX_{зн} – максимальное значение показателя за рассматриваемый период;
MIN_{зн} – минимальное значение показателя за рассматриваемый период.

Коэффициент ритмичности в своем значении стремится к единице. Чем его значение ближе к единице, тем работа Центра ритмичнее.

Далее необходимо рассчитать уровень потребности в услугах за период. Показатель указывает активность социально незащищенных слоев населения территории, обслуживаемой центром. Расчет ведётся по формуле 4:

$$Y_n = \frac{Ч_{обр}}{Ч_n} \times 100 \quad (4)$$

где Ч_{обр} – численность обратившихся за период;

Ч_н – численность социально незащищенного населения, обслуживаемой территории.

Значение коэффициента стремится к 100 %, чем его значение ближе к 100%, тем уровень потребности в услугах Центра выше.

Интерес представляет сравнение уровня потребности с уровнем обеспеченности услугами, который также вычисляется в процентах. Уровень

обеспеченности услугами (формула 5) – это соотношение количества услуг и численности социально незащищенного населения, обслуживаемой территории:

$$Y_{об} = \frac{Y}{Ч_n} \times 100 \quad (5)$$

где Y – количество услуг;

$Ч_n$ – численность социально незащищенного населения, обслуживаемой территории.

Показатель стремится к повышению, чем его значение выше, тем выше обеспеченность ресурсами. Следует отметить, что показатель дает среднюю оценку, так как количество обслуживаемых не будет совпадать с количеством нуждающихся в соответствии с «Социальным паспортом».

Особое значение имеет расчет производительности труда обслуживающего персонала. Это соотношение количества услуг и затрат времени на их оказание в соответствии с фондом оплаты труда сотрудника. Расчет ведется по формуле 6:

$$PP_{тр} = \frac{Y}{ФРВ} \quad (6)$$

где ФРВ – фонд рабочего времени.

Коэффициент производительности труда стремится к повышению, чем выше его значение, тем работа эффективнее.

Удельный вес услуг, оказанных за частичную и полную оплату в общем объеме услуг исчисляется по формуле 7:

$$C_{опл} = \frac{Y_{пл} + Y_{чопл}}{Y} \quad (7)$$

где $Y_{пл}$ – объем услуг, оказанных за полную плату;

Учопл – объем услуг, оказанных за частичную плату;

У – общее количество услуг, оказанных за текущий период.

Значение коэффициента стремиться к единице.

Работа центра эффективна, если коэффициент максимально приближен к 100 %.

Предложенная методика предполагает не только расчет эффективности отдельно взятых центров, но и сопоставление результатов, ранжирование показателей эффективности организации социального обслуживания населения территории. С целью сопоставления результатов различных показателей используется метод попарного сравнения. По средствам этого метода Центры в разрезе показателей вертикального анализа попарно сравниваются друг с другом. Затем определяются коэффициенты значимости каждого показателя, которые перемножаются на суммы побед, полученных Центрами при попарном сравнении. Получаем усредненные коэффициенты социально-экономической эффективности, которые ранжируются в порядке убывания.

Предложенная методика вполне может быть ориентирована на любое территориальное образование.

Таким образом, социальное обслуживание представляет собой деятельность социальных служб по социальной поддержке, оказанию социально-бытовых, социально-медицинских, психолого-педагогических, социально-правовых услуг и материальной помощи, проведению социальной адаптации и реабилитации граждан, находящихся в трудной жизненной ситуации. Принципы социального обслуживания: адресности; доступности; добровольности; гуманности; приоритетности предоставления социальных услуг несовершеннолетним, находящимся в трудной жизненной ситуации; конфиденциальности; профилактической направленности. В качестве ключевых черт и тенденций развития современного социального обслуживания можно назвать многосубъектность, регионализацию, стандартизацию и коммерциализацию. Законодательство в области социального обслуживания

отличает динамизм. Происходит структуризация и информатизация сферы предоставления социальных услуг.

Выводы по разделу 1

Муниципальное управление обладает неотъемлемым, неосязаемым качеством – сущностью, представляющим собой властно-политические самоуправляемые начала, которые предопределяют его содержание, назначение и ценность. Ядром сущности выступает публичная муниципальная власть и ее осуществление в процессе самоуправления. В свою очередь система муниципального управления в социальной сфере, формируясь на основе принципа самоуправления, включает в себя в качестве базовых элементов субъект муниципального управления в социальной сфере (органы местного самоуправления) и объект муниципального управления в социальной сфере (различные виды деятельности, осуществляемой в социальной сфере на местном уровне). При этом к отличительным особенностям муниципального управления в социальной сфере относятся создание и функционирование социальной инфраструктуры, помощь гражданам, нуждающимся в социальной поддержке и социальной защите, для обеспечения которых осуществляется перераспределение товаров, оказание услуг, в том числе коммунальных.

2. АНАЛИЗ ОРГАНИЗАЦИИ СОЦИАЛЬНОГО ОБСЛУЖИВАНИЯ НАСЕЛЕНИЯ ТЕРРИТОРИИ

2.1 Анализ обеспеченности трудовыми, материальными и финансовыми ресурсами учреждений социального обслуживания населения в Центральном районе г. Челябинска

Муниципальное бюджетное учреждение «Комплексный центр социального обслуживания населения по Центральному району города Челябинска» (МБУ «КЦСОН по Центральному району г. Челябинска») создано в 1986 году в целях оказания гражданам помощи в реализации законных прав и интересов, содействия в улучшении их социального и психологического статуса.

Основные направления МБУ «КЦСОН по Центральному району г. Челябинска»: срочное социальное обслуживание, социальное обслуживание на дому, полустационарное обслуживание в отделении дневного пребывания.

Отделение по обслуживанию на дому МБУ «КЦСОН по Центральному району г. Челябинска». В отделениях работают социальные работники: доставляют предметы первой необходимости, по заявкам пенсионеров, работают со службами бытовых услуг, медицинскими учреждениями, проводятся беседы с пенсионерами, и оказывается иная помощь, необходимая немощным гражданам. Поддерживают их личностный и социальный статус, защищают их права и законные интересы.

Отделение срочного социального обслуживания МБУ «КЦСОН по Центральному району г. Челябинска». Людям, попавшим в трудную жизненную ситуацию, малообеспеченным, малоимущим ежедневно специалистами отделения оказывается помощь, в виде выдачи продуктовых наборов, направлений в столовую на питание, санитарно-гигиенических наборов, а также одежды, обуви, постельных комплектов и многое другое выделяемое Администрацией города Челябинска.

Отделение дневного пребывания МБУ «КЦСОН по Центральному району г. Челябинска». Каждый год в отделении дневного пребывания отдыхает 360 пенсионеров. Большое внимание в работе уделяется таким направлениям как:

- возможность выбора гражданами формы досуговой деятельности на основе индивидуальных ценностных ориентаций;
- удовлетворение познавательных интересов, повышение общего образовательного уровня, информационное обеспечение;
- улучшение (разнообразное и правильное) питания обслуживаемых граждан;
- предоставление качественных медицинских услуг;
- обеспечение возможности вести образ жизни, соответствующий возрасту и многое другое.

Данное отделение получает многочисленными положительными откликами отдыхающих.

Положительным моментом в деятельности учреждения стало открытие пункта проката технических средств реабилитации и адаптации инвалидов на базе отделения срочной социальной помощи. МБУ «КЦСОН по Центральному району г. Челябинска» был первым из учреждений социального обслуживания города и области кто открыл данный пункт с предоставлением большого перечня технических средств реабилитации начиная с инвалидной кресло – коляски до опорных тростей. Появление пункта позволило обеспечить жителей Центрального района необходимыми техническими средствами. Технические средства выдаются инвалидам в кратчайшие сроки во временное пользование сроком до 6 месяцев, но если гражданин нуждается и после истечение 6 месяцев в техническом средстве реабилитации срок договора продляется.

Социальные услуги по обеспечению техническими средствами предоставляются следующим категориям граждан:

1) инвалидам – на основании индивидуальной программы реабилитации инвалида;

Как исключение:

2) лицам, перенесшим травмы, хирургические операции, страдающим заболеваниями, нуждающимся в технических средствах на период выздоровления – на основании заключения лечебно-профилактического учреждения и (или) акта об обследовании социально-бытовых условий, утвержденного директором Центра;

3) лицам, попавшим в трудную жизненную ситуацию – на основании заключения лечебно-профилактического учреждения и (или) акта об обследовании социально-бытовых условий, утвержденного директором Центра.

Так же МБУ «КЦСОН по Центральному району г. Челябинска» осуществляет занятия в Школе реабилитации и ухода.

Занятия проводятся для лиц с ограниченными возможностями (инвалидов) и для граждан, нуждающихся в обучении навыкам ухода за лежачими больными.

В программе Школы:

- лекции, беседы, индивидуальные консультации психолога;
- занятия ЛФК;
- обучение пользованию средствами реабилитации и социально-бытовой адаптации;
- обучение компьютерной грамотности;
- кислородный коктейль, фиточай, ароматерапия;
- лекции врача;
- обучение граждан навыкам ухода за лежачими больными;
- творческая реабилитация.

Сотрудниками учреждения ведется постоянная кропотливая работа по организации социальных, оздоровительных, психологических, профилактических мероприятий.

Согласно штатному расписанию количество штатных единиц в МБУ «КЦСОН по Центральному району г. Челябинска» по состоянию на 31.12.2019 составляет 66,5. Фактическая численность работников по состоянию на 31.12.19 составляет 71 чел., из них: 4 чел. – в отпуске по уходу за ребёнком до 3 лет; 2 чел. – по

совместительству (0,5 ставки); 2 чел. – временные работники (на период отпуска основного работника); 3 чел. – приняты на период отпуска по уходу за ребёнком до 3 лет основного работника.

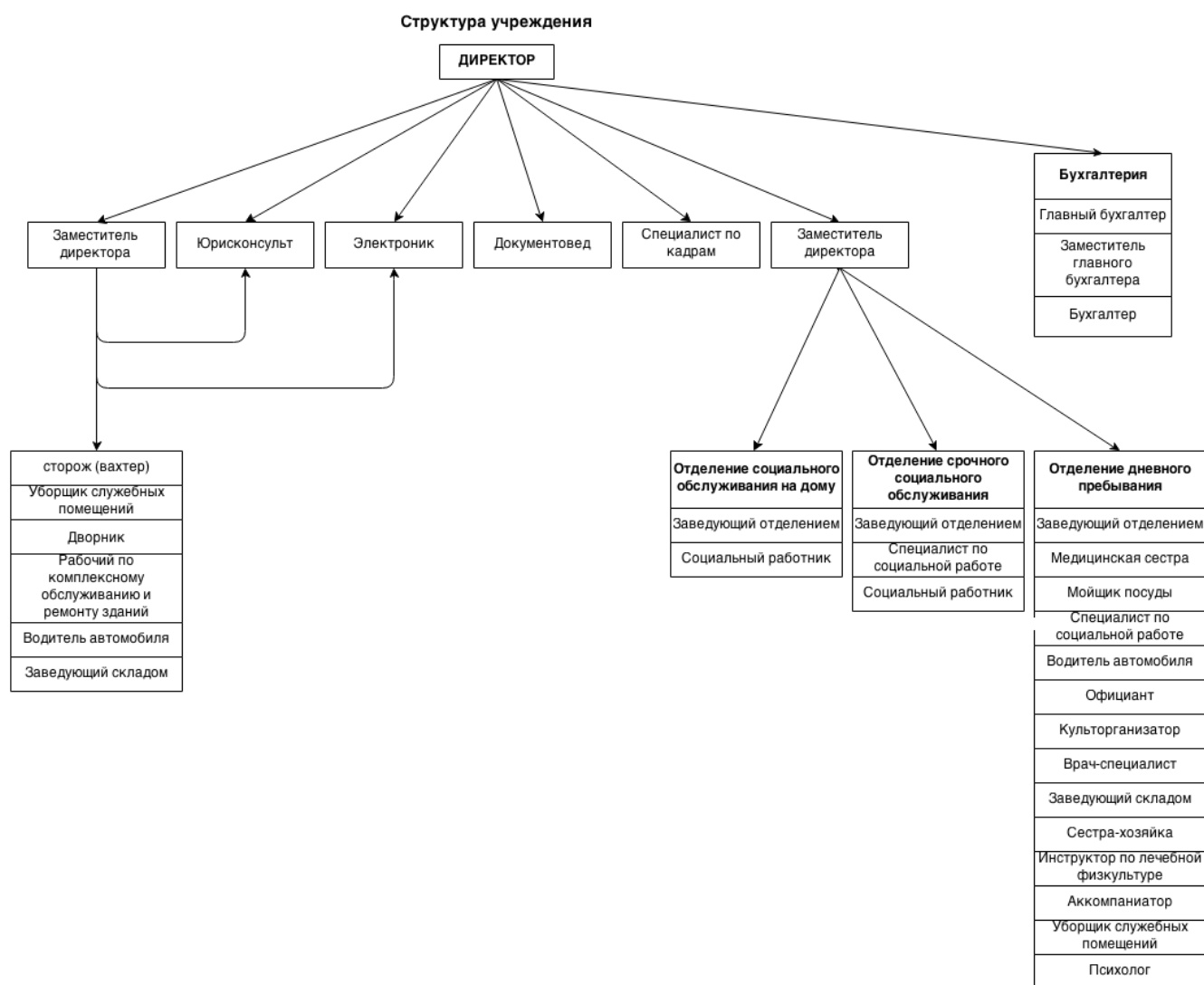


Рисунок 1 – Организационная структура МБУ «КЦСОН по Центральному району г. Челябинска»

Рассмотрим кадровое обеспечение МБУ «КЦСОН по Центральному району г. Челябинска».

Укомплектованность кадрами в МБУ «КЦСОН по Центральному району г. Челябинска» по состоянию на 31.12.2019 составляет – 98,0%, в том числе специалистами – 100%, в т.ч.: специалистами по социальной работе – 100%; юристами – 100%; психологами – 100%; медицинскими сёстрами – 100%;

социальными работниками – 96,2%; хозяйственным и обслуживающим персоналом – 100%.

Таблица 1 – Кадровое обеспечение МБУ «КЦСОН по Центральному району г. Челябинска»

№ № п/п	Должности по штатному расписанию	Количество штатных должностей	Укомплектова нность кадрами	Количество вакантных единиц
	Аппарат Центра			
1.	Директор	1	1	-
2.	Заместитель директора	1	1	-
3.	Главный бухгалтер	1	1	-
4.	Бухгалтер	1	1	-
5.	Бухгалтер-экономист	1	1	-
6.	Ведущий юрисконсульт	1	1	-
7.	Инженер по охране труда	1	1	-
8.	Инженер-программист (программист)	1	0,5	0,5
	Всего	8	7,5	0,5
	Хозяйственная группа			
1...	Заведующий хозяйственной группой	1	1	-
2.	Сторож	4	4	-
3.	Уборщик служебных помещений	1	1	-
4..	Водитель	4	4	-
	Всего	10	10	-
	Отделение социального обслуживания на дому граждан пожилого возраста и инвалидов № 1			
1.	Заведующий отделением	1	1	-
2.	Социальный работник	11	11	-
	Всего	12	12	-
	Отделение социального обслуживания на дому граждан пожилого возраста и инвалидов № 2			
1.	Заведующий отделением	1	1	-
1.	Социальный работник	8	8	-
2.	Всего	9	9	-
	Социально-реабилитационное отделение			
1.	Заведующий отделением	1	1	-
2.	Психолог	1	1	-
3.	Юрисконсульт	1	1	-
4.	Специалист по социальной работе	2	2	-
	Всего	5	5	-
	Отделение срочного социального обслуживания			

Продолжение таблицы 1

№ № п/п	Должности по штатному расписанию	Количество штатных должностей	Укомплектованность кадрами	Количество вакантных единиц
1.	Заведующий отделением	1	1	-
2.	Специалист по социальной работе	3	3	-
3.	Психолог	0,5	0,5	-
4.	Социальный работник	1	-	1
	Всего	5,5	4,5	1
	Отделение психолого-педагогической помощи семье и детям			
1.	Заведующий отделением	1	1	-
2.	Психолог	1	1	-
3	Специалист по социальной работе	5	5	-
	Всего	7	7	-
	Специализированное отделение социально-медицинского обслуживания на дому граждан пожилого возраста и инвалидов			
1	Заведующий отделением	1	1	-
2.	Медицинская сестра	2	2	-
4.	Социальный работник	7	7	-
	Всего	10	10	-
	Всего по учреждению	66,5	65,0	1,5

В течение 2019 года принято на работу 15 чел., из них: 10 чел. – на постоянную работу (в т.ч. 2 чел. – по совместительству); 4 чел. – временные работники (на период отпусков основных работников); 1 чел. – на период отпуска по уходу за ребёнком до 3 лет основного работника.

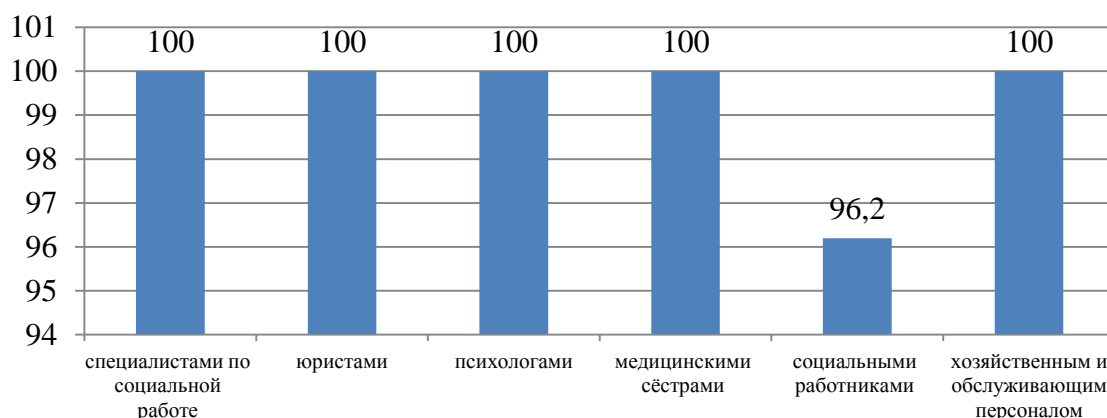


Рисунок 2 – Укомплектованность кадрами в МБУ «КЦСОН по Центральному району г. Челябинска» по состоянию на 31.12.2019

За отчётный период уволено 7 человек, из них: 2 чел. – в связи с истечением срока трудового договора (временные работники); 5 чел. – по инициативе работника.

Штатная численность работников по сравнению с аналогичным периодом 2018 года осталась на прежнем уровне. Укомплектованность кадрами увеличилась и составила 98,0 %.

Социальное обслуживание на дому граждан пожилого возраста и инвалидов Сотрудниками МБУ «КЦСОН по Центральному району г. Челябинска» ведется большая работа по укреплению материально-технической базы.

Имеется в наличии:

- организационная техника;
- бытовая техника;
- офисная мебель;
- спортивный инвентарь, снаряды, тренажеры (специализированные для инвалидов);
- ионизаторы воздуха, оборудование для приготовления кислородного коктейля;
- музыкальная и телевизионная техника;
- кондиционеры;
- автомобили легковая и газель.

Проведен капитальный ремонт помещений МБУ «КЦСОН по Центральному району г. Челябинска».

Созданы и оборудованы:

- кабинет психолога;
- кабинет психологической разгрузки;
- пандус, позволяющий инвалидам-колясочникам беспрепятственно посещать учреждение;
- кабинет для занятий граждан, посещающих школу реабилитации;
- столовая для отдыхающих в отделении дневного пребывания (ОДП);

- зоны отдыха (внутри помещения благоустроен зимний сад);
- спортивный зал модернизирован и укомплектован современными тренажерами;
- актовый зал (музыкальный зал);
- кабинет медицинской сестры и кабинет врача (учреждение имеет лицензию на осуществление медицинской деятельности);
- комнаты для приема пищи сотрудников;
- благоустроена территория учреждения;
- места для хранения натуральной помощи;
- имеется интернет, а так же многое другое, что обеспечивает качественное предоставление социальных услуг.

Социальные работники МБУ «КЦСОН по Центральному району г. Челябинска» обеспечиваются спецодеждой, обувью, сумками и другим инвентарем. Проводится профилактический медицинский осмотр всех сотрудников (диспансеризация).

Для удобства получения заработной платы денежные средства переводятся на банковские карты. Полностью компьютеризованы рабочие места специалистов. Созданы все условия для приема граждан и оснащены места для отдыха.

Сотрудниками МБУ «КЦСОН по Центральному району г. Челябинска» ведется постоянная кропотливая работа по организации социальных, оздоровительных, психологических, профилактических мероприятий.

2.2 Анализ и оценка эффективности деятельности

Для достижения целей на базе учреждения осуществляет свою деятельность 6 отделений: 3 отделения социального обслуживания на дому граждан пожилого возраста и инвалидов; отделение срочного социального обслуживания; психолого-педагогическое отделение помощи семье и детям; социально-реабилитационное отделение.

Социальное обслуживание на дому предоставляется пожилым гражданам и инвалидам, проживающим в Центральном районе города Челябинска.

Специализированное отделение социально-медицинского обслуживания на дому граждан пожилого возраста и инвалидов предназначено для временного или постоянного социально-бытового обслуживания и оказания доврачебной медицинской помощи в домашних условиях.

Таблица 2 – Численность фактически обслуженных граждан

Наименование показателя	Численность фактически обслуженных нарастающим итогом с начала года (каждый обслуженный учитывается один раз в рамках одной формы обслуживания в момент первого получения помощи), чел	Численность фактически обслуженных граждан, в том числе повторно нарастающим итогом с начала года, чел	Количество случаев обслуживания нарастающим итогом с начала года (учитывается каждый случай обслуживания), услуг
Обслужено МБУ «КЦСОН по Центральному району г. Челябинска»:	2884	14911	113884
В том числе:			
Численность лиц, обслуженных отделениями социального обслуживания на дому	184		47374
Численность лиц, обслуженных специализированным отделением социально-медицинского обслуживания на дому	58		34371
Численность лиц, обслуженных отделением срочного социального обслуживания	1012	4648	9820
Численность лиц, обслуженных психолого-педагогической помощи семье и детям	910	4181	13066
Численность лиц, обслуженных социально-реабилитационным отделением	720	3935	9253

На социальном обслуживании в отделениях МБУ «КЦСОН по Центральному району г. Челябинска» состоят 27 ветеранов Великой Отечественной войны.

Таблица 3 – Мониторинг контрольных показателей МБУ «КЦСОН по Центральному району г. Челябинска»

Мониторинг контрольных показателей	Ед. изм.	2019 год			
		кварталы			
		1	2	3	4
Кол-во граждан, получивших социальные услуги в учреждении социального обслуживания населения по категориям граждан-получателей услуг, всего (в том числе повторно)	чел	3160	3299	2829	3718
граждане пожилого возраста и инвалиды	чел	1677	1782	1334	1621
из них:					
ветераны войны	чел	87	119	64	66
ветераны труда	чел	240	195	119	278
дети-инвалиды, из них:	чел	94	216	93	161
дети-сироты и дети, оставшиеся без попечения родителей	чел	4	11	3	9
семьи с детьми	чел	1128	1423	1120	1472
лица без определенного места жительства и рода занятий	чел	29	195	25	31
другие категории граждан (указать):	чел	108	155	46	246
Освободившиеся из мест лишения свободы	Чел.	29	14	5	9
Граждане условно осужденные к исправительным работам, осужденные к лишению свободы	Чел	6	2	2	116
Вдовы погибших (умерших) участников ВОВ	Чел.	25	18	5	5
Алкозависимые граждане	Чел.	8	96	8	12
Бывшие несовершеннолетние узники фашистских концлагерей	Чел.	1	0	0	1
Граждане, пострадавшие от политических репрессий	Чел.	2	0	0	70
Граждане, пострадавшие от аварии на Чернобыльской АЭС	Чел.	4	0	0	0
Несовершеннолетние, совершившие административные правонарушения	Чел.	18	10	19	21
Несовершеннолетние, совершившие преступления	Чел.	15	15	7	8
Несовершеннолетние, вернувшиеся из учреждений закрытого типа					4

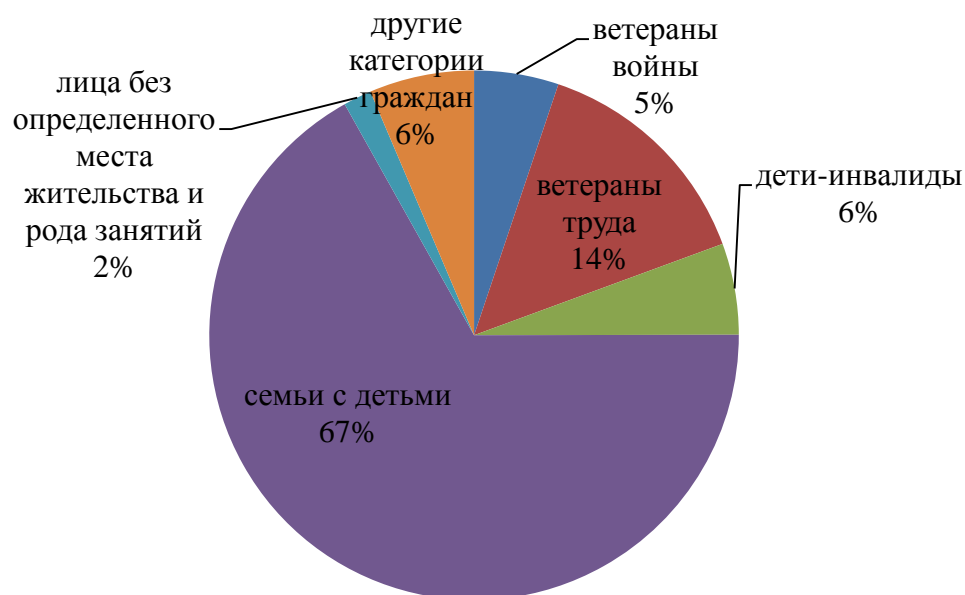


Рисунок 3 – Количество граждан, получивших социальные услуги в учреждении социального обслуживания населения по категориям граждан-получателей услуг

По данным, приведенным в таблице, видно, количество обслуженных в течение года граждан, по отношению к прошлому году, незначительно увеличилось, и соотношение количества принятых на обслуживание и снятых граждан, указывают на стабильную работу отделений.

Таблица 4 – Сведения о количестве обслуженных граждан пожилого возраста и инвалидов отделениями социального обслуживания на дому в МБУ «КЦСОН по Центральному району г. Челябинска»

	Показатель	2017 год (чел.)	2018 год (чел.)	2019 (чел)
1.	Количество обслуженных граждан, в том числе	239	228	242
	Отделениями социального обслуживания на дому	208	184	184
	Специализированным отделением социально медицинского обслуживания	31	44	58
2.	Принято на обслуживание	38	53	72
3.	Снято с обслуживания	45	57	60

Наблюдается устойчивый рост количества обслуживаемых граждан в специализированном отделении социально-медицинского обслуживания.

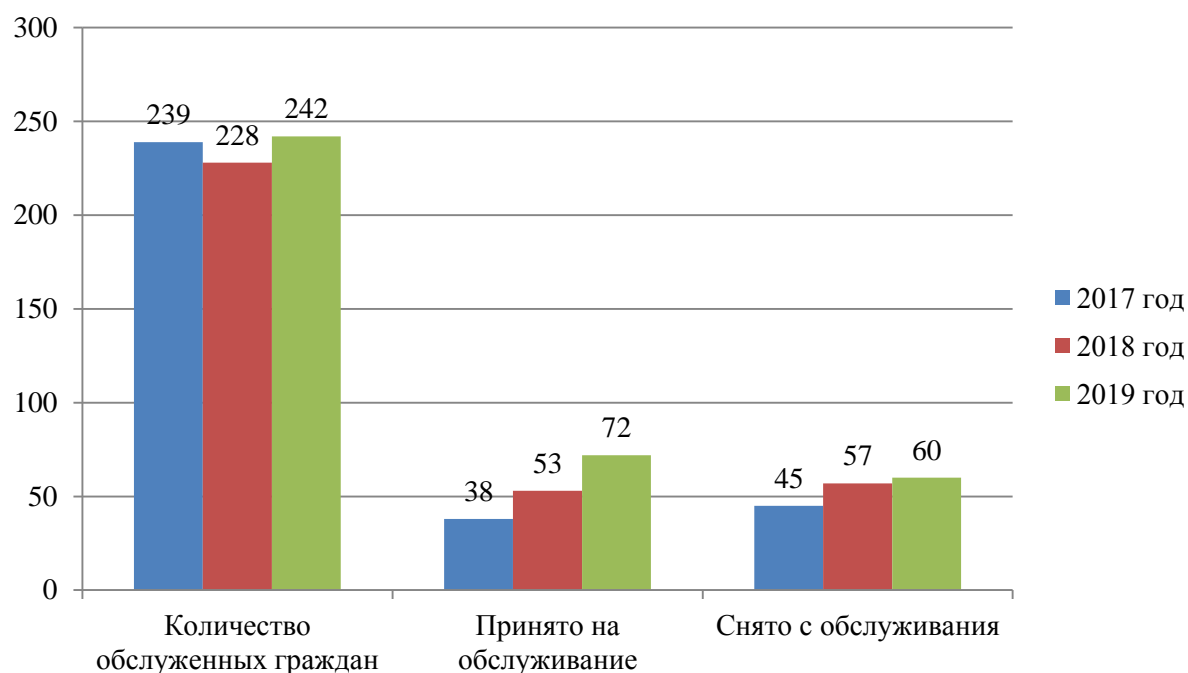


Рисунок 4 – Сведения о количестве обслуженных граждан пожилого возраста и инвалидов отделениями социального обслуживания на дому в МБУ «КЦСОН по Центральному району г. Челябинска», чел.

По данным на конец декабря 2019 года на обслуживании в отделениях находятся 41 мужчин и 158 женщин.

Устойчивый рост доли пожилых людей состоящих на обслуживании – это женщины. В первую очередь данный факт обусловлен тем, что продолжительность жизни в России у женщин значительно выше, чем у мужчин. При этом, как правило, мужчины, в отличие от женщин, гораздо реже обращаются за посторонней помощью.

Также можно заметить, что количество обслуживаемых мужчин в возрасте от 18 до 59 лет значительно выше, чем аналогичный показатель у женщин. Все мужчины данной категории являются инвалидами. Это связано в первую очередь с повышенным травматизмом мужчин трудоспособного возраста.

Количество инвалидов, состоящих на обслуживании в 2019 г. увеличилось в связи с информированностью населения Центрального района города Челябинска. В МБУ «КЦСОН по Центральному району г. Челябинска» обращаются граждане, действительно нуждающиеся в социальном обслуживании, потерявшие способность к самообслуживанию.

Таблица 5 – Сведения о численности граждан, имеющих инвалидность состоящих в МБУ «КЦСОН по Центральному району г. Челябинска»

Наименование		2017 г.	2018 г.	2019 г.
	I группа	39	27	48
	II группа	53	48	64
	III группа	17	21	29

Далее проведем сравнительный анализ предоставленных социальных услуг по видам в МБУ «КЦСОН по Центральному району г. Челябинска».

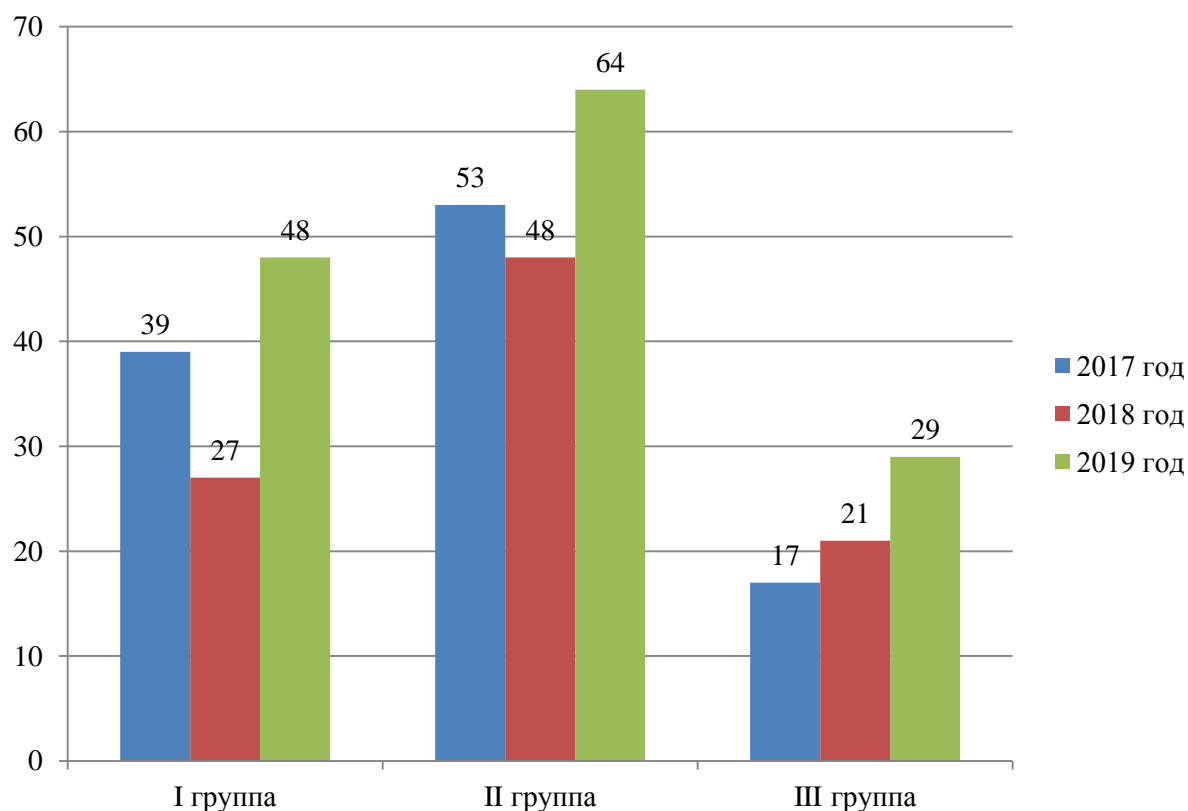


Рисунок 5 – Сведения о численности граждан, имеющих инвалидность состоящих в МБУ «КЦСОН по Центральному району г. Челябинска», чел.

Проанализированное количество оказываемых услуг на дому гражданам пожилого возраста и инвалидам, приводит к выводу, что наиболее востребованной услугой является покупка и доставка на дом продуктов питания. Данный вид помощи особо актуален для пожилых людей, частично утративших способность к самообслуживанию. Невозможность самостоятельно выходить из дома и посещать магазины, как правило, является одной из основных причин обращения за социальным обслуживанием на дому.

На втором месте по актуальности находится оказание морально – психологической поддержки. Пожилые люди нередко сталкиваются с трудностями психологического характера. Потеря близких и друзей, болезни, узкий круг общения – все это ведет к обеднению жизни, чувству одиночества и ненужности. Именно социальный работник всегда выслушает, подбодрит, окажет психологическую поддержку клиенту. При этом зачастую социальный работник является единственным человеком, с которым может пообщаться одинокий пожилой человек.

Также среди обслуживаемых граждан остается востребованной помощь в обеспечении лекарственными средствами, как по рецептам врачей, так и за наличные средства, и доставке на дом промышленных товаров первой необходимости.

Таблица 6 – Социальные услуги, предоставляемые социальными работниками отделений социального обслуживания МБУ «КЦСОН по Центральному району г. Челябинска» на дому

Виды услуг	Количество услуг 2017 г.	Количество услуг 2018 г.	Количество услуг 2019 г.	%
социально-бытовые	25783	23 321	28359	121,6
социально-медицинские	5298	5 119	6742	131,9
социально-психологические	12457	11 110	10909	98,2
социально-экономические	309	1 087	845	77,7
социально-правовые	1100	455	139	30,5
социально- педагогические	--	--	26	260
дополнительные	--	387	354	915
Итого:	44947	41 479	47374	114,2

Представим динамику услуг на рисунке 6.

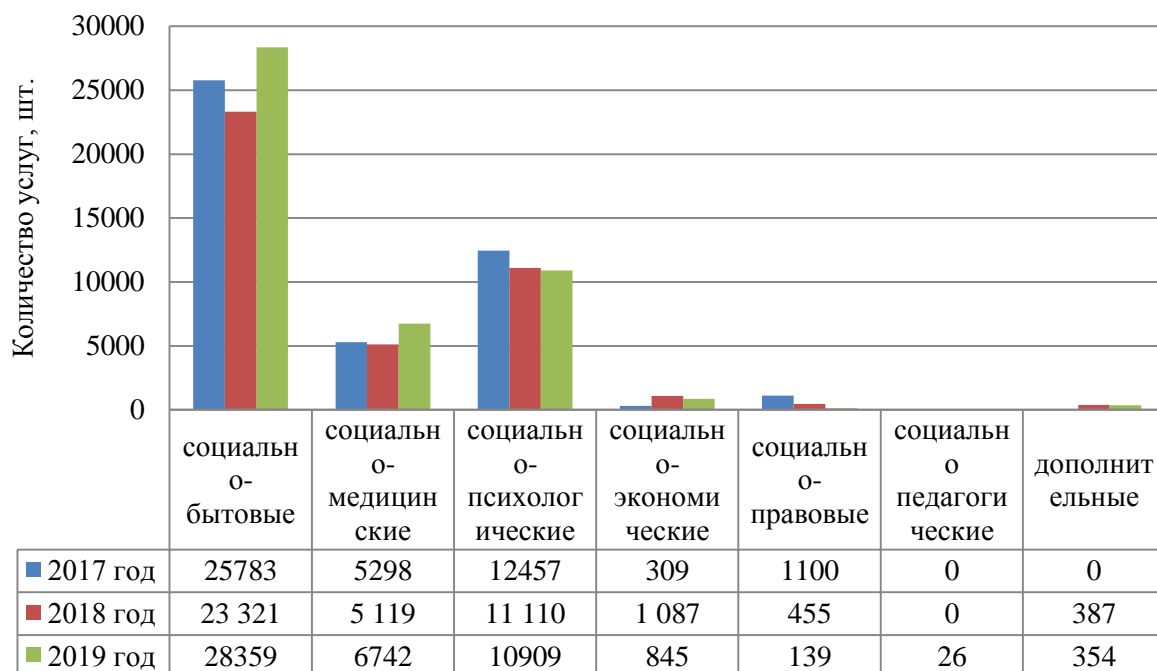


Рисунок 6 – Социальные услуги, предоставляемые социальными работниками отделений социального обслуживания МБУ «КЦСОН по Центральному району г. Челябинска» на дому

Структура услуг представлена на рисунке 7.

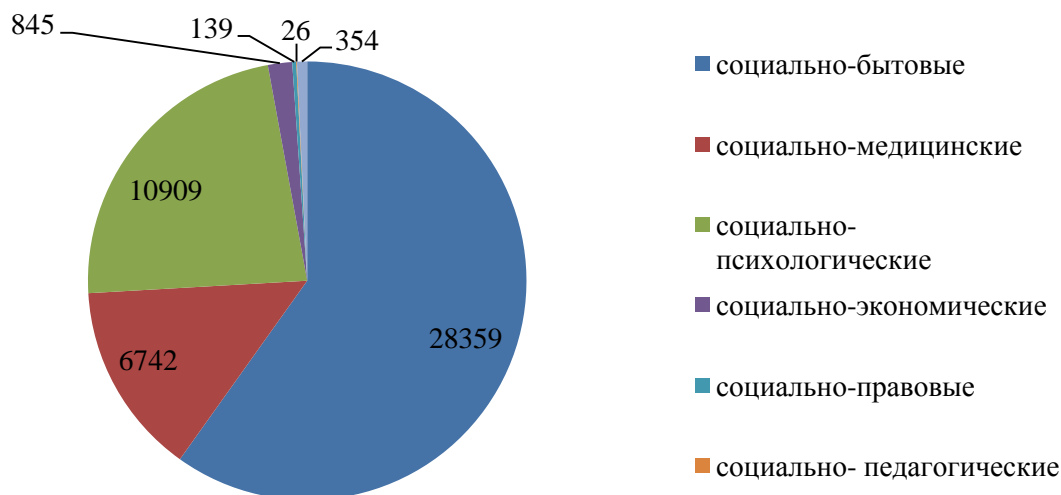


Рисунок 7 – Структура социальных услуг, предоставляемых социальными работниками отделений социального обслуживания МБУ «КЦСОН по Центральному району г. Челябинска» на дому

Из представленных данных очевидно увеличение количества предоставленных социальных услуг одному клиенту отделения, в среднем данное количество выросло на 117 % по сравнению с 2017 годом (4,5 услуг в 2017 году– 5,3 – в 2019 году).

Социальные услуги, предоставляемые социальными работниками специализированного отделения социально-медицинского обслуживания представлены в таблице 7.

Таблица 7 – Динамика предоставленных социальных услуг специализированного отделения социально-медицинского обслуживания МБУ «КЦСОН по Центральному району г. Челябинска» по видам

Виды услуг	Количество услуг 2017 г.	Количество услуг 2018 г.	Количество услуг 2019 г.	%
социально-бытовые	3533	7534	14353	190,5
социально-медицинские	3949	7816	13806	176,6
социально- психологические	1561	4842	6055	125,1
социально-экономические	164	226	17	7,5
социально-правовые	123	78	113	144,9
дополнительные	-	21	27	12836
Итого:	9330	20517	34371	167,5

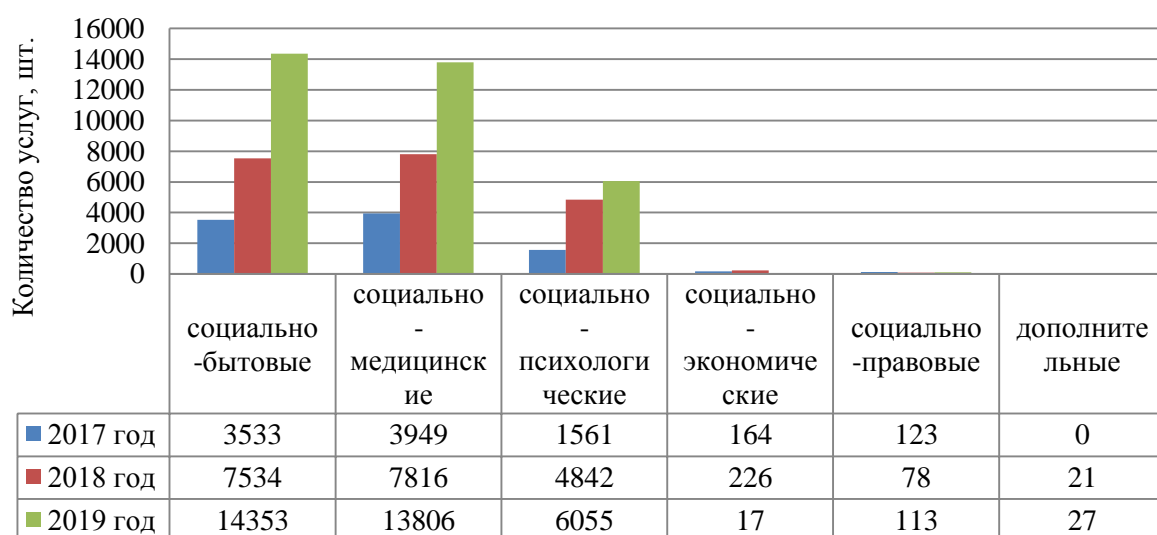


Рисунок 8 – Динамика предоставленных социальных услуг специализированного отделения социально-медицинского обслуживания МБУ «КЦСОН по Центральному району г. Челябинска» по видам

Количество предоставленных социальных услуг в неделю клиентам специализированного отделения увеличилось в два раза с 6,3 услуги на одного клиента в 2017 году до 12,3 услуг в 2019 году.

В январе 2019 года в учреждении создан Совет по разработке индивидуальной профилактической и реабилитационной работы с гражданами, находящимися на обслуживании, задача которого является координация и объединение усилий специалистов, социальных работников, специалистов государственных служб по решению проблем Клиентов Центра. В течение года проведено 7 заседаний Совета.

Организована «Школа социальных работников». В течение года проведены 12 занятий с целью повышения профессионального мастерства социальных работников.

Разработаны методические рекомендации для улучшения работы социальных работников по предоставлению социальных услуг, памятки по предоставлению услуг с указанием времени и стоимости.

Для клиентов отделений:

- организована выдача подарков, рыбной продукции ветеранам Великой Отечественной войны в течение года;
- организовано участие в выставке – конкурсе творческих работ на мероприятии, посвященном Дню пожилого человека;
- для клиентов разработаны памятки «Осторожно, мошенники!», справочная информация для инвалидов, инструкция по топке печей, инструкция по правилам безопасности поведения на дороге и транспорте и др.;
- в течение года клиенты отделений принимали участия в мероприятиях, организованных Центром, а так же принимали участие в краевых и районных мероприятиях различных направлений;
- в рамках проведения Дня пожилого человека организованы экскурсии по области.

Проанализировав деятельность отделений за 2019 год, можно сделать вывод о стабильной работе отделений. В течение всего периода активно проводилась работа по выявлению граждан, нуждающихся в обслуживании на дому. Обслуживаемые граждане удовлетворены качеством предоставляемых услуг.

По данным на 31.12.2019 года все обращения граждан пожилого возраста и инвалидов на социальное обслуживание на дому удовлетворены, состоящих на учете и ожидающих своей очереди для принятия на надомное обслуживание не имеется.

Деятельность Отделения психолого-педагогического отделения помощи семье и детям МБУ «КЦСОН по Центральному району г. Челябинска» направлена на оказание неотложной помощи разового (временного) характера семьям и детям, оказавшимся в трудной жизненной ситуации, реализацию законных прав и интересов, содействие в улучшении их социального и материального положения, а также психологического статуса, в соответствии с перечнем гарантированных государством социальных услуг.

В 2019 году на профилактическом учете в отделении состоит 507 семей, в которых воспитывается 998 ребенка, из них:

1. На социальном патронаже (несовершеннолетние и семьи, находящиеся в социально опасном положении; семьи «группы риска») – 168.
2. Малообеспеченные семьи – 339, из них: многодетные – 83; неполные – 145; с ребенком-инвалидом – 19; одинокая мать – 61; родитель – пенсионер – 17; родитель – инвалид – 14.

Всего в базе данных учреждения состоит – 1305 семей, обращавшихся когда-либо за предоставлением социальных услуг.

В 2019 году различные виды социальных услуг получили 1027 семей и несовершеннолетних, из них: 112 многодетных, 217 неполных, 348 малообеспеченных, 19 семей с детьми инвалидами, 263 несовершеннолетних.

По количеству обслуживаемых граждан наблюдается рост: за 2017 год – 3165/632*чел. за 2018 год – 4049/ 665*чел., за 2019 год – 4181/1027*чел. количество человек единожды обратившихся.

В 2019 году число обслуженных семей и несовершеннолетних специалистами по сравнению с 2018 годом увеличилось на 54%, а количество услуг осталось примерно на одном уровне, так как специалисты стали записывать не только родителей детей, которым предоставлялись социальные услуги, но и самих несовершеннолетних, в т.ч. по услуге оздоровления и отдыха детей в загородном стационарном лагере.

Таблица 8 – Динамика предоставленных социальных услуг Отделения психолого-педагогического отделения помощи семье и детям МБУ «КЦСОН по Центральному району г. Челябинска»

Виды услуг	Количество услуг 2017 г.	Количество услуг 2018 г.	Количество услуг 2019 г.	%
социально-бытовые	3320	4898	8061	164,58
социально-медицинские	158	537	14	2,6
социально-психологические	1500	1426	1978	13383
социально-экономические	1252	1552	260	16,75
Социально-педагогические	2244	2941	1901	64,6
социально-правовые	1817	1894	852	44,98
Итого:	10291	13248	13066	98,63

Основными формами работы отделения по профилактике социального неблагополучия являются:

- индивидуальная, которая включает в себя социально-психолого-педагогическое сопровождение, консультирование.
- групповая включает в себя клубную работу, тренинги.
- информационно-просветительская, изготовление и распространение материалов, например, буклетов, по вопросам психологического, педагогического, правового просвещения.

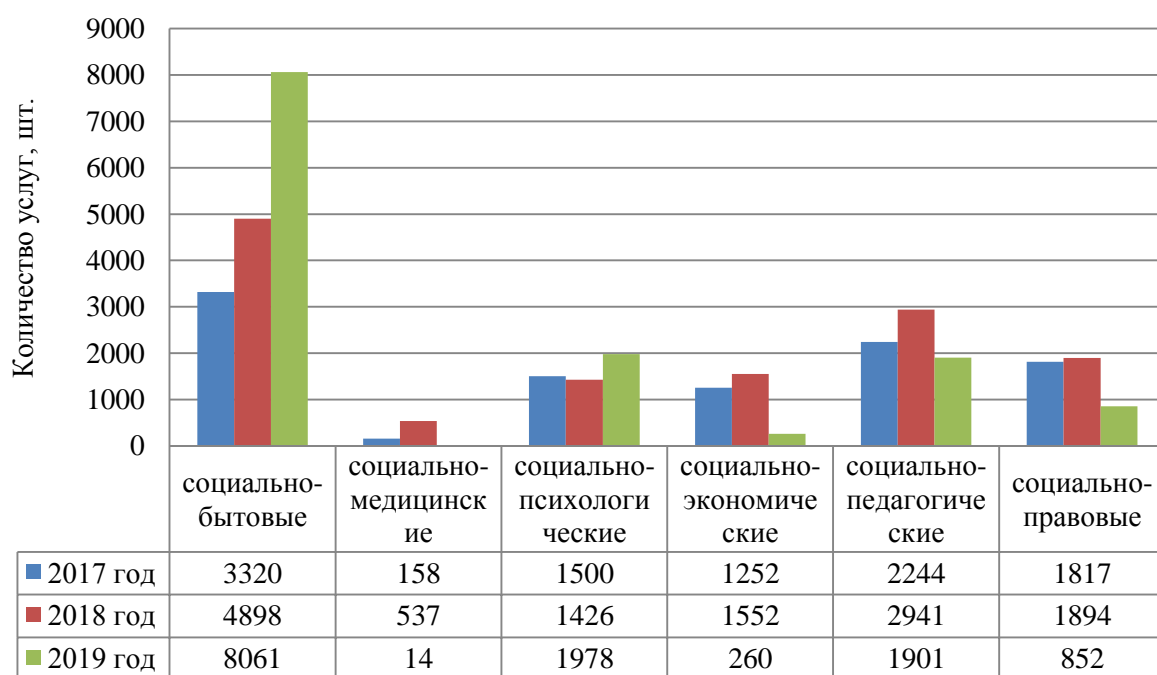


Рисунок 9 – Динамика предоставленных социальных услуг Отделения психолого-педагогического отделения помощи семье и детям МБУ «КЦСОН по Центральному району г. Челябинска»

Специалисты отделения активно участвуют в работе Совета по организации индивидуальной профилактической работы с несовершеннолетними и семьями, находящимися в социально опасном положении. На основании материалов личных дел, данных о материальном положении, жилищно-бытовых условий проживания ребёнка, семьи в целом, а так же сведений, полученных от организаций и ведомственных учреждений, рассмотрены причины возникновения семейного неблагополучия, кризисной ситуации, нахождения семьи в группе риска и приняты решения об организации мер по их устранению в целях ранней профилактики безнадзорности. Содействуют в разработке индивидуальной программе реабилитации несовершеннолетних и семей, где отражается поэтапная работа эффективной адаптации членов семьи в социуме, выравниванию её материального и бытового положения. По истечении срока выполнения программы реабилитации несовершеннолетнего и семьи формируется заключение о психологическом, социально-экономическом статусе семьи, которое является

итогом совместной работы членов Совета и включает оценку эффективности реабилитационной работы специалистов за истёкший период, задачи индивидуальной программы дальнейшей реабилитации ребёнка, семьи.

За 2019 год на Совете всего рассмотрено 127 семей и несовершеннолетних: Из общего числа рассмотренных на Совете поставлено на учет – 89 семей и несовершеннолетних, временный учет – 9 несовершеннолетних и семей.

По решению Комиссии по распределению средств местного бюджета ЕМР, при содействии специалистов отделения, 52 малообеспеченных семей, состоящих на учете в отделении, были обеспечены продуктовыми наборами. Так же специалисты отделения оказывали помощь в оформлении документов, субсидий и пособий гражданам и семьям льготных категорий.

Осенью 2019 года 98 малообеспеченные семьи получили натуральную помощь в виде овощей. В течение года осуществлялось распределение среди семей, попавших в трудную жизненную ситуацию спонсорской помощи в виде продуктов питания, одежды б/у, бытовой техники б/у (выдано 915 единиц натуральной помощи).

С несовершеннолетними, состоящими на учете в Комиссии по делам несовершеннолетних и защите их прав, Отделении по делам несовершеннолетних МВД, совершившими правонарушение или попавшими в трудную жизненную ситуацию проводилась индивидуальная работа, семьям несовершеннолетних по необходимости оказывались все виды социальных услуг, в том числе психологическое консультирование.

Постоянно увеличивается количество социальных патронажей с целью обследования жилищно-бытовых и материальных условий проживания семей и несовершеннолетних, а так же для выявления причин неблагополучия и возможности их устранения. Специалисты отделения в течение 2019 года осуществили 1529 случаев социального патронажа

Были подготовлены документы в Министерство социального развития и труда Камчатского края для заключения социальных контрактов с 13-ю семьями.

Таблица 9 – Специалистами оказывалось содействие в оздоровлении детей, находящихся в трудной жизненной ситуации Центрального района города Челябинска (сбор документов, сопровождение)

Показатели	Весенняя смена	1 смена	2 смена	3 смена	Осенняя смена	Зимняя смена	ИТОГО
Количество выделенных путевок для детей, всего:	-	49	73	104	16	26	268
В том числе:							
1. Детям- инвалидам		1	1	3		1	6
2. Детям-сиротам и детям, оставшимся без попечения родителей		5	9	21		4	39
3. Детям из малообеспеченных семей,		36	63	79	13	20	211
всего:							
В том числе:							
детям безработных родителей, зарегистрированных в центре занятости населения		5	5	9	1		20
детям из многодетных семей		14	25	26	7	11	83
ВСЕГО оздоровлено		49	73	104	16	26	268

Специалисты отделения, с целью организации досуга, содействует в привлечении семей с несовершеннолетними к участию во всех мероприятиях, проводимых в ЕМР. Это фестиваль детского творчества для детей с ограниченными возможностями здоровья «Радуга», День семьи, День защиты детей, День Матери, Декада инвалидов, Новый год и др. Проводятся акции «Помоги собраться в школу» и «Наполни социальный погребок».

Отделение срочного социального обслуживания является структурным подразделением МБУ «КЦСОН по Центральному району г. Челябинска», осуществляющим деятельность по оказанию гражданам разовых социальных услуг в соответствии с территориальным перечнем гарантированных государством социальных услуг, направленных на поддержание их жизнедеятельности и оказание помощи для преодоления трудной жизненной ситуации.

Основной деятельностью отделения срочного социального обслуживания является принятие безотлагательных мер, направленных на временное поддержание жизнедеятельности граждан, попавших в трудную жизненную ситуацию, вследствие несчастного или чрезвычайного случая путем предоставления различных видов помощи (обеспечение одеждой, обувью, продуктовыми наборами, постельным бельем и др.); оказание юридической помощи в оформлении документов для трудоустройства, получения паспорта и других документов, имеющих юридическое значение; оказание содействия клиентам в прохождении медико-социальной экспертизы, а так же содействие в оформлении документов для направления престарелых родителей родственников-инвалидов в учреждение социального обслуживания на временное пребывание в связи с трудной жизненной ситуацией, сложившейся в его семье.

Отделением в 2019 году было обслужено 4648 человек, которым предоставлено 9820 услуг.

Рост социально-правовых и социально-экономических услуг, в связи с организацией работы мобильной бригады «Забота».

Таблица 10 – Динамика услуг Отделения срочного социального обслуживания МБУ «КЦСОН по Центральному району г. Челябинска»

Виды услуг	Количество услуг 2017 г.	Количество услуг 2018 г.	Количество услуг 2019 г.	%
социально-бытовые	3533	4030	3210	79,6
социально-медицинские	3949	1044	346	33,14
социально психологические	1561	1571	1671	106,4
социально-экономические	164	351	583	166,1
социально-правовые	123	3355	4010	119,5
Итого:	9330	10351	9820	94,87

Таким образом, наблюдается устойчивая тенденция к увеличению количества обратившихся граждан за социальной помощью. Соотношение числа обращений граждан, с количеством оказанных им услуг говорит о том, что уменьшается количество предоставленных услуг одному клиенту, отделением срочного

социального обслуживания помощь населению оказывается более широкому кругу заявителей.

Отделением срочного социального обслуживания с 2008 г. ведется работа по выявлению и оказанию социальной помощи лицам без определенного места жительства и лицам (БОМЖ), освободившимся из мест лишения свободы (ОМЛС).

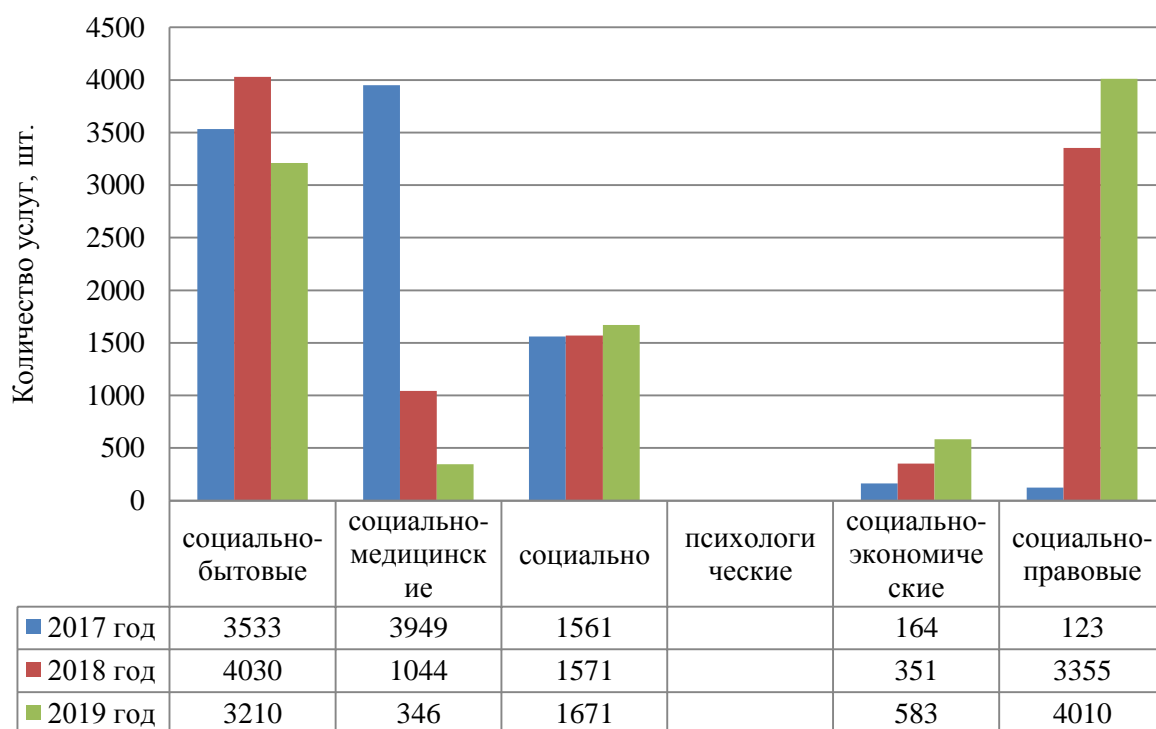


Рисунок 10 – Динамика услуг Отделения срочного социального обслуживания является структурным подразделением МБУ «КЦСОН по Центральному району г. Челябинска»

После освобождения бывшие заключенные сталкиваются с массой социальных проблем. Прежде всего, это отсутствие жилья, средств к существованию, постоянной работы. Значительная часть освобождающихся осужденных утратили социально полезные связи, нуждаются в психологической, социальной и медицинской помощи.

Для осуществления целенаправленной деятельности по оказанию социальной помощи указанным категориям граждан и повышению, тем самым, общественной

безопасности, сотрудники отделения тесно взаимодействуют со структурами, осуществляющих деятельность, направленную на улучшение положения данных лиц, а также сотрудничают с благотворительными общественными и религиозными организациями.

В 2019 году организован и проведен курс «Семейной психотерапии» для граждан страдающих алкогольной и химической зависимостью. На протяжении года прошли курс 4 группы (23 чел).

Ведущее направление работы – актуальное, которое ориентировано на решение проблем, связанных с межличностными отношениями, личностными проблемами, эмоциональными переживаниями и направлено на поддержание жизнедеятельности граждан и оказание им помощи для преодоления трудной жизненной ситуации.

Целевая группа: пенсионеры, инвалиды: лица БОМЖ, ОМЛС, граждане, находящиеся в трудной жизненной ситуации.

Количество обратившихся за психологической помощью в 2019 году обратилось 220 человек это на 46 % меньше чем в 2018 г. Уменьшение количества клиентов психолога объясняется введением курса «Семейная психотерапия» в объеме 10 занятий. Поэтому при снижении количества клиентов у психолога отделения возросло количество предоставленных услуг на 6%.

В отделении срочного социального обслуживания с гражданами, находящимися в трудной жизненной ситуации, в том числе с инвалидами и гражданами пожилого возраста проводятся мероприятия психолого-социальной направленности.

В рамках проведения Декады инвалидов психолог и специалист по социальной работе посетили инвалидов I группы на дому с «Визитом внимания» для психологической поддержки, а также для помощи при адаптации их в реалиях современного мира и обретения необходимого им общения, а так же с целью информирования граждан о льготах, предусмотренных законодательством РФ и Камчатского края, с вручением подарков – 102 чел.

В 2019 году организованы «Социальное такси» и «Пункт проката технических средств реабилитации»

В течение 2019 года: предоставлены услуги «Социального такси» – 137 человекам/279 усл.; предоставление услуги «Прокат технических средств реабилитации» – 73 чел./ 146 усл.

Социально-реабилитационное отделение МБУ «КЦСОН по Центральному району г. Челябинска» оказывает социально-психологические, социально-правовые, социально-педагогические и социально-экономические услуги, а так же осуществляет меры социальной поддержки семьям, несовершеннолетним и отдельным гражданам, попавшим в трудную жизненную ситуацию.

Среди льготных категорий граждан и семей, обслуживаемых отделением можно выделить:

- малообеспеченные семьи, в том числе неполные, одинокие матери (отцы), многодетные, семьи с детьми-инвалидами, неблагополучные;
- малообеспеченные граждане, инвалиды, пенсионеры, граждане, попавшие в трудную жизненную ситуацию.

Таблица 11 – Динамика услуг социально-реабилитационного отделения МБУ «КЦСОН по Центральному району г. Челябинска»

Параметры	2017	2018	2019
Количество человек	787/3223*	448/3744*	816/3935*
Количество услуг	9195	9709	9253

*- количество человек, в том числе повторно

В приведенной диаграмме видно что, несмотря на снижение, по сравнению с 2018 г. количества предоставленных услуг в 2019 г. граждан, обратившихся в отделение, было больше. Увеличение количества обслуженных граждан обусловлено тем, что в 2019 г. работа специалистов отделения была ориентирована на привлечение большего количества людей к участию в социокультурных мероприятиях.

Таблица 12 – Сравнительная таблица предоставленных видов социальных услуг социально-реабилитационного отделения МБУ «КЦСОН по Центральному району г. Челябинска» за 2017 – 2019 гг.

Виды социальных услуг	2017	2018	2019	%
Социально-бытовые	3062	3974	5153	129,7
Социально-психологические	2520	2202	1407	69,6
Социально-правовые	1126	796	603	75,8
Социально-экономические	1201	1485	80	5,4
Социально-педагогические	1285	1252	2010	160,5
Социально-медицинские	1	0	0	0
Всего:	9195	9709	9253	95,3

В течение 2019 г. специалисты отделения привлекали спонсорскую помощь для обеспечения малообеспеченных граждан, обратившихся в МБУ «КЦСОН по Центральному району г. Челябинска», а также для организации и проведения социокультурных мероприятий. В течение года осуществлялось распределение помощи в виде овощей, свежей и свежемороженой рыбы, продуктов питания, одежды, бытовой техники, канцелярских товаров среди малообеспеченных граждан и семей Центрального района города Челябинска.

В 2019 г. наблюдается уменьшение количества обслуженных граждан и предоставленных услуг психологом отделения.

Таблица 13 – Динамика количества услуг психологом отделения

Параметры	2018	2019
Количество человек	454/1035*	379/751*
Количество услуг	1833	1407

Уменьшение услуг и количества обслуженных граждан обусловлено тем, что психолог отделения не вел прием граждан в течение 2,5 месяцев по состоянию здоровья и в связи с двухнедельными курсами повышения квалификации.

Юрисконсульт отделения МБУ «КЦСОН по Центральному району г. Челябинска» предоставляет юридическую помощь для следующих категорий

граждан: граждан, оказавшихся в трудной жизненной ситуации (ТЖС); граждан пожилого возраста (пенсионеров); граждан с ограниченными возможностями (инвалидов); лиц без определенного места жительства (БОМЖ); лиц, освободившихся из мест лишения свободы (МЛС).

Оказываемая юридическая помощь является бесплатной, выполняется на безвозмездной основе.

Социальные слои населения интересуют юридическая помощь по вопросам трудового, налогового, жилищного, семейного, земельного законодательства.

За 2019 год составлено 73 исковых заявлений и предоставлено 530 консультаций.

Больше всего обращений за юридической помощью от граждан, оказавшихся в трудной жизненной ситуации и граждан пожилого возраста. Также возрастает количество обращений граждан без определенного места жительства и лиц, освободившихся из мест лишения свободы.

В 2019 г. наблюдается уменьшение количества обслуженных граждан и предоставленных услуг юрисконсультотом отделения.

Таблица 14 – Количество обслуженных граждан и предоставленных услуг юрисконсультотом отделения МБУ «КЦСОН по Центральному району г. Челябинска»

Параметры	2018	2019
Количество человек	379*	323*
Количество услуг	796	603

*- количество человек, в том числе повторно

Уменьшение услуг и количества обслуженных граждан обусловлено тем, что в течение 3-х месяцев в отделении в связи с увольнением юрисконсульта в апреле 2019 года, новый специалист приступил к исполнению своих обязанностей с 1 июля 2019 года.

Специалисты принимают непосредственное участие в организации и проведении мероприятий по муниципальной программе «Развитие системы

социальной защиты населения в города Челябинска на 2019-2023 годы» согласно которой ежегодно проводятся следующие мероприятия для различных групп населения.

Таблица 15 – Реализация мероприятия по муниципальной программе

Мероприятия	2018 г.		2019 г.	
	человек	услуг	человек	услуг
Мероприятия по муниципальной целевой программе	1842	2466	1913	2567

План по обслуживанию граждан МБУ «КЦСОН по Центральному району г. Челябинска» за 2019 г. выполнен на 105% (в среднем 1243 чел. месяц при муниципальном задании 1180 чел), в 2019 году предоставлено 113884 услуги (что составляет 121% планового значения).

Таблица 16 – Эффективность исполнения мероприятия МБУ «КЦСОН по Центральному району г. Челябинска», 2019 год

Наименование мероприятия	Источник финансирования	Объем затрат тыс.руб	Израсходовано тыс. руб	Процент исполнения мероприятия %
Приобретение для обеспечения мобильных бригад центров социального обслуживания посуды, канцелярских товаров, оргтехники, компьютерной техники	Местный бюджет	25,0	25,0	100
	Областной бюджет	100,0	100,0	
Приобретение 20 телефонов для специализированного отделения социально - медицинского обслуживания, отделения социального обслуживания на дому КЦСОН	Местный бюджет	8,75	8,75	100
	Областной бюджет	35,0	35,0	
Установка, обустройство пандусов и перил в здании КЦСОН	Местный бюджет	25,0	25,0	100
	Областной бюджет	100,0	100,0	
	Федеральный бюджет	100,0	100,0	
	Итого:	225,0	225,0	
Выполнение работ по установке и обслуживанию систем оповещения служб быстрого реагирования	Местный бюджет	19,770	19,770	100
	Обл.бюд.	79,100	79,100	

Увеличение плановых показателей произошло за счет увеличения количества семей, нуждающихся в социальных услугах, за счет увеличения количества услуг, таких как «Социальное такси», «Мобильная бригада», «Пункт проката».

В течение 2019 года исполнены следующие мероприятия МБУ «КЦСОН по Центральному району г. Челябинска» представленные в таблице 2.16.

Выводы по разделу 2

Таким образом, исходя из вышеизложенного, можно сделать вывод о том, поставленные перед МБУ «КЦСОН по Центральному району г. Челябинска» задачи на 2019 год в целом выполнены и при реализации возложенных на МБУ «КЦСОН по Центральному району г. Челябинска» полномочий в 2015 году необходимо особое внимание обратить на следующее:

1. Издание новых форм работы с населением, внедрение современных технологий социального обслуживания – разработка проекта поддержки малоимущих семей с тремя и более детьми, предоставление услуг по присмотру за детьми на период занятости родителей.

2. Совершенствование нестационарных форм социального обслуживания.

3. Укрепление системы социальной защиты семьи и детей, оказавшихся в трудной жизненной ситуации, посредством: предупреждения семейного неблагополучия через развитие технологий раннего выявления и учета семей и детей, оказавшихся в трудной жизненной ситуации; усиления индивидуальной работы с семьями и детьми, оказавшимся в социально-опасно положении, через разработку и реализацию индивидуальных программ реабилитации; взаимодействия с другими субъектами системы профилактики безнадзорности и правонарушений несовершеннолетних.

3. СОВЕРШЕНСТВОВАНИЕ ОРГАНИЗАЦИИ СОЦИАЛЬНОГО ОБСЛУЖИВАНИЯ В МБУ «КЦСОН ПО ЦЕНТРАЛЬНОМУ РАЙОНУ Г. ЧЕЛЯБИНСКА»

3.1 Проблемы организации и основные направления развития социального обслуживания населения Центрального района г. Челябинска

Для гармоничного развития населения государства нуждающимся должна быть оказана надлежащая социальная поддержка. Поскольку социальная политика – одно из стратегических направлений в развитии нашей страны, сегодня происходит ежегодное реформирование этой области.

Социальное обслуживание граждан сегодня обеспечивается как государственными структурами, так и негосударственными организациями. Несмотря на то, что такие центры являются относительно молодыми, они успешно дополняют государственную систему социального обслуживания, предоставляя широкий спектр услуг высокого качества.

В результате проведенного исследования были выявлены следующие проблемы организации социального обслуживания населения Центрального района г. Челябинска системы социального обслуживания:

1. Недостаточность финансирования. Причина – недостаток ресурсов при постоянном росте нуждающихся в получении услуг.
2. Недостаток профессиональных кадров. Причина – низкая заработная плата сотрудников отрасли при тяжелой психологической и моральной нагрузке.
3. Неразвитая нормативно-правовая база. Недостаток унификации документации на законодательном уровне.
4. Медленное развитие системы КЦСОН. Такие центры в нашей стране появились сравнительно недавно, а потому вся система требует больших доработок.

С целью оказания поддержки негосударственным центрам предоставления

социальных услуг, а также для усовершенствования системы социального обслуживания, Министерство труда ведет активную деятельность по реформированию и развитию наработок в этой области.

Рассмотрим 4 основных вектора изменений, которые будут в приоритете в 2020 году.

1. Долговременный уход за гражданами пожилого возраста и инвалидами

С 2019 года проводится реализация проекта по созданию системы долговременного ухода за гражданами пожилого возраста и инвалидами.

Реализация пилотного проекта должна быть завершена к 2021 году. Все технологии по долговременному уходу за пожилыми гражданами планируется внедрить во все регионы России к 2022 году.

Система долговременного ухода включает:

- комплексное социальное обслуживание;
- медицинскую помощь на дому в разной форме;
- привлечение к помощи патронажной службы;
- поддержку семейного ухода.

Общий объем средств федерального бюджета в 2020 году на это направление составит 295 млн. рублей.

Также планируется и дальше задействовать ресурс НКО (некоммерческих организаций). Доля НКО на рынке услуг социального обслуживания составила 14 %. По его словам, необходимо увеличить этот показатель до 23%. Это позволит повысить качество оказываемых услуг. А в будущем привлечет в систему долговременного ухода и частные компании.

2. Цифровизация социальной сферы.

Ежегодно представители и получатели услуг сталкиваются с проблемами недостатка или избытка информации. Данных становится все больше, а вот ориентироваться во всем этом объеме информации довольно сложно.

Поэтому цифровизация социальной политики одно из стратегических направлений развития сферы. Применение цифровых технологий на

государственном уровне должно решить ряд важнейших задач:

- максимально упростить и ускорить процесс предоставления и получения услуг;
- сократить пакет документов, необходимый для получения услуг;
- усовершенствовать и унифицировать систему информирования граждан;
- расширить состав цифровых сервисов для граждан.

В настоящее время запущен проект по развитию системы Единой государственной информационной системы социального обеспечения. Также разрабатывается Федеральный реестр инвалидов.

Активную поддержку получают различные пилотные проекты, направленные на удобство получения социальных услуг.

Для максимальной эффективности к работе привлекаются вузы из разных регионов страны.

Благодаря внедрению цифровых технологий, социальная сфера становится мобильной, способной к изменениям, а значит, повышается и качество оказываемых услуг.

3. Оплата труда социальных работников в 2020 году.

По данным Росстата заработная плата социальных работников не превышает 20 000 рублей. Именно этим и можно объяснить такую непрестижность профессии. Тем более, что по регионам эта цифра может быть и меньше.

Часто заработную плату сотрудникам работодатель устанавливает самостоятельно, исходя из условий труда, опыта работы сотрудника и его профессиональных навыков. В этом случае ее размер будет регламентирован в соответствии с внутренним соглашением на базе трудового договора.

По информации Министерства труда масштабных изменений заработной платы социального работника в 2020 году не ожидается. Но будет проведена обязательная индексация на уровне официальной инфляции – 4–5,5%. Как пояснили в Министерстве труда, это связано с тяжелой экономической ситуацией в целом.

В первую очередь все изменения коснутся сотрудников детских домов и работников по уходу за пенсионерами. В любом случае, их зарплата не будет превышать 90% от среднего уровня зарплат по стране.

4. Государственные программы.

Согласно распоряжению Правительства РФ Министерством труда было разработано и подготовлено к реализации несколько стратегических программ, направленных на развитие сферы социального обслуживания граждан.

1. «Содействие приведению в субъектах Российской Федерации организаций социального обслуживания в надлежащее состояние, а также ликвидации очередей в них». Реализация программы запланирована на 2018–2022 гг. Цели и задачи программы:

- модернизация материально-технической базы КЦСОН;
- повышение мобильности предоставления услуг;
- ликвидация очередности в стационарных центрах благодаря модернизации технологического оборудования;
- строительство новых и реконструкция старых зданий.

Ожидается, что данная Программа решит ряд накопившихся проблем в сфере социального обслуживания:

- из эксплуатации будут выведены ветхие здания социального обслуживания;
- увеличится число получателей социальных услуг, проживающих в сельской местности (с 39,8% в 2017 году до 45,41% в 2022 году);
- граждане смогут получать все необходимые услуги.

2. План мероприятий по повышению эффективности предоставления социальных услуг в рамках социального обслуживания. Реализация Плана запланирована на период с 2019 по 2021 гг.

Цели и задачи программы:

- повышение эффективности управления за счет внедрения и развития информационных технологий;
- оптимизация процедур предоставления социальных услуг;

- развитие информационных систем и сервисов;
- разработка единых требований по взаимодействию с гражданами при обращении ими в КЦСОН.

Все программы в целом направлены на модернизацию системы социального обслуживания граждан.

Стоит добавить, что большое значение сегодня также уделяется повышению требований к кадрам. Сегодня престижность профессии социального работника не только находится на низком уровне, она еще имеет достаточно низкую квалификацию.

Таблица 17 – Проблемы и мероприятия по усовершенствованию организации социального обслуживания населения

Проблемы организации социального обслуживания населения	Мероприятия по усовершенствованию организации социального обслуживания населения
Недостаточный объем услуг, который бы охватил всех нуждающихся в поддержке	Создание и реализация модели управления системой социальной поддержки многодетных семей для несовершеннолетних в Центральном районе (Проект «Социальная няня»)
Недостаточный объем финансирования КЦСОН для реализации всех возможностей поддержки многодетных семей	

Именно поэтому на государственном уровне рассматривается проведение мероприятий по переподготовке кадров и повышению квалификации сотрудников. Вузы также предлагают обновленные образовательные программы по этим направлениям.

Таким образом, подводя итог всему вышесказанному, можно сказать, что сфера социального обслуживания является приоритетным направлением развития. Государство ведет активные разработки в этой области. Активно привлекается и население. Разработка профильных образовательных программ, рост профессионализма кадров приводит к привлечению молодых сотрудников в профессию. Государственные программы и реформирование системы социального обслуживания позволяет с оптимизмом смотреть в будущее.

3.2 Разработка мероприятий по усовершенствованию организации социального обслуживания населения

Модель управления системой социальной поддержки малоимущих многодетных семей, стоящих на учете, т.е. находящихся в тяжелой жизненной ситуации, носит комплексный характер и включает три основных направления деятельности, содержащих задачи, мероприятия и формы реализации.

1. Педагогическая и социально-психологическая поддержка многодетной малоимущей семьи.

Задачи направления:

- содействие созданию и сохранению благоприятного морально-психологического климата в многодетной семье;
- обучение навыкам социально-психологической реабилитации и адаптации в различных сферах жизнедеятельности (работа, семья и так далее);
- повышение компетентности многодетных родителей в области педагогики и психологии межличностного общения и общения с детьми;
- психологические услуги для детей из многодетных семей (информационные консультации для родителей, диагностика проблем ребенка и семьи, занятия детских групп, занятия коррекционных групп, психолого-педагогическое консультирование родителей).

Формы работы по направлению педагогической и социально-психологической поддержки малоимущей многодетной семьи предусматривают: индивидуальное консультирование и семейное консультирование.

Методическое обеспечение предусматривает:

- а) обновление методик по работе с семьей;
- б) разработка и апробация тренингов для семей, детей.

2. Социально-правовая поддержка многодетной семьи.

Многодетная семья относится к социальной группе, которая в определенной мере ответственна за будущее нашей страны, и, следовательно, за становление

правового государства, развитие демократического общества. Эффективность самореализации многодетной семьи в социуме напрямую зависит от того, насколько глубоко усвоены ею семейные права, свободы и обязанности, в какой мере и насколько адекватно они используются. Поэтому, необходимо заботиться о повышении уровня правовых знаний семей, формировании позитивного отношения к закону, обеспечении родителей информацией о ее правах и возможностях в наиболее важных сферах жизнедеятельности, особенно тех, которые напрямую относятся к семейной жизни, в том числе в области защиты семьи и детей.

Задачи направления:

- правовое просвещение и повышение уровня правовой культуры многодетных семей;
- расширение правового опыта;
- помощь многодетным семьям в оформлении документов;
- юридическое информирование.

Направления и методы реализации направления: Формирование правовой культуры, которая включает в себя:

- разработку программы правового воспитания многодетных семей, направленной на формирование правовой культуры и учитывающей изменяющиеся социально-экономические условия, политическую обстановку, разрабатываемое государством законодательство;
- организацию просветительской деятельности на сайтах организаций и учреждений региона, специализирующихся на оказании различных видов поддержки многодетным семьям;
- размещение на сайтах организаций и учреждений региона, специализирующихся на оказании различных видов поддержки многодетным семьям, а также их страницах в социальных сетях комплекта пособий, буклетов и аудио-, видеоматериалов с целью знакомства с законодательством федерального, регионального и муниципального уровнях по социально-правовым вопросам в

помощь многодетным родителям.

3. Третье направление – содействие в трудоустройстве и занятости многодетных родителей представляется наиболее актуальным и, в тоже время проблемным.

Многодетные родители являются наиболее уязвимой категорией на рынке труда: принимая во внимание государственные преференции многодетным родителям, закрепленные в Трудовом Кодексе, работодатели не торопятся нанимать лиц, относящихся к данной категории. Высокая хозяйственно – бытовая загруженность многодетных матерей, связанная с необходимостью жизнеобеспечения несовершеннолетних, практически не оставляет им возможности заниматься трудовой деятельностью. К сожалению, один работающий взрослый не в состоянии обеспечить иждивенцев, находящихся на его содержании. Серьезно повышаются риски бедности для тех семей, в которых единственный кормилец временно (в связи с заболеванием) либо стойко (инвалидность) утрачивает трудоспособность, и соответственно, средства к существованию теряет не только он сам, но и вся семья. В связи с высокой иждивенческой нагрузкой многодетные семьи имеют низкий уровень семейного бюджета, по сравнению с малодетными и среднететными семьями.

Решению проблем занятости многодетных семей могут помочь следующие меры:

- создание базы данных многодетных сотрудников государственных организаций, предприятий и учреждений путем взаимодействия с работодателями и мониторинга условий их занятости на этих предприятиях;

- разработка и осуществление целевой, реализуемой за счет бюджетных средств региона, программы повышения квалификации для многодетных родителей «Социальное предпринимательство» и «Основы предпринимательской деятельности»;

- проведение центром занятости населения индивидуальных и групповых профориентационных консультаций по вопросам социальной адаптации к

региональному рынку труда для родителей и детей подросткового возраста;

– разработка и реализация региональной системы грантовой поддержки открытия частных (семейных) предприятий членами многодетных семей. Формы и методы реализации мер:

– проведение ярмарок вакансий рабочих мест, аукционов, дней службы занятости;

– организация обучения по программам повышения финансовой и экономической грамотности, развитию навыков предпринимательской деятельности;

– выделение региональных грантов либо поиск спонсорских средств, для открытия бизнеса членами многодетных семей.

К рискам, сопровождающим реализацию модели, относятся:

– недостаточный уровень профессиональной подготовленности работников социальных и иных учреждений к реализации совместных мероприятий и обмену информацией о своей деятельности;

– недостаточный уровень финансирования мероприятий проекта;

– незаинтересованность многодетных семей, низкая востребованность мероприятий.

Планируемые результаты реализации модели социальной поддержки малоимущей многодетной семьи:

– формирование комплексной системы социальной поддержки многодетных семей на региональном уровне, учитывающей как государственные, так и общественные ресурсы;

– снижение роста уровня бедности многодетных семей вследствие увеличения числа занятых в данной категории;

– создание дополнительных рабочих мест для многодетных родителей;

– оптимизация социально-психологического климата многодетной семьи;

– расширение субъектов, оказывающих поддержку многодетным семьям, за счет региональных социально ориентированных некоммерческих организаций и

добровольцев, предоставляющих востребованные виды помощи и услуг.

Таким образом, создание и реализация модели управления системой социальной поддержки многодетных семей для несовершеннолетних в Центральном районе будет способствовать улучшению социального положения многодетной семьи в современном российском обществе.

Как уже говорилось ранее, многодетные родители являются одной из наиболее уязвимых категорий на рынке труда. Недостаток времени, высокая загруженность, связанная с исполнением родительских обязанностей фактически выталкивает многодетных матерей с рынка труда. Многодетные отцы тоже испытывают трудности в трудоустройстве: принимая во внимание государственные преференции многодетным родителям, закрепленные в Трудовом Кодексе, работодатели не торопятся нанимать лиц, относящихся к данной категории.

Решению проблем занятости малоимущих многодетных семей могут помочь следующие меры:

- проведение центром занятости населения индивидуальных и групповых профориентационных консультаций по вопросам социальной адаптации к региональному рынку труда как для родителей, так и для детей старшего (подросткового) возраста;

- разработка программ финансирования профессионального переобучения, повышения квалификации и переподготовки по специальностям, востребованным на рынке труда, предполагающим гибкий график работы;

- квотирование вакансий для многодетных родителей из числа безработных;

- разработка и реализация региональной системы инвестиционной поддержки открытия частных (семейных) предприятий членами многодетных семей.

Формы и методы реализации мер:

- разработка и реализация образовательных программ по востребованным на рынке труда направлениям, на льготных (бесплатных) основаниях для членов многодетных семей;

– профориентационные мероприятия для взрослых и детей из многодетных семей;

– организация обучения по программам повышения финансовой и экономической грамотности, развитию навыков предпринимательской деятельности;

– выделение региональных грантов либо поиск спонсорских средств для открытия бизнеса членами многодетных семей.

Второе направление – институциональное.

Цель данного направления состоит в повышении уровня правовой грамотности многодетной семьи и поддержка социальных инициатив в сфере социальной поддержки многодетных семей, попавших в трудную жизненную ситуацию.

Многодетная семья является той малой группой, которая воспитывает подрастающее поколение и таким образом закладывает социокультурные основы будущего нашей страны. Формирование социально ответственной, активной гражданской позиции начинается именно с семьи, и, следовательно, перспективы развития правового демократического государства зависят в том числе и от эффективности самореализации многодетной семьи в социуме. Поэтому, необходимо, с одной стороны, заботиться о повышении уровня правовой грамотности семей, формировании уважительного отношения к законам, с другой, поддерживать конструктивные социальные инициативы и проявления гражданской активности в сфере защиты многодетными семьями своих прав в наиболее важных сферах жизнедеятельности, в частности тех, которые напрямую касаются семейной жизни, воспитания детей.

Задачи направления:

– правовое просвещение, направленное на формирование правовой культуры и учитывающей изменяющиеся социально-экономические условия, политическую обстановку, разрабатываемое государством законодательство;

– оказание информационной и юридической помощи многодетным семьям,

находящимся в трудной жизненной ситуации, при оформлении полагающихся мер социальной поддержки, реализуемых по разным основаниям (малообеспеченность, инвалидность, неблагополучие и пр.);

- организация просветительской деятельности на сайтах организаций и учреждений региона, специализирующихся на оказании различных видов поддержки многодетным семьям путем размещения на сайтах, а также их страницах в социальных сетях, комплекта методических пособий, памяток, буклетов и аудио-, видеоматериалов ознакомительного характера, раскрывающих содержание мер социальной поддержки многодетных семей, предусмотренных с законодательством федерального, регионального и муниципального уровней;

- содействие деятельности общественных организаций, некоммерческих организаций, социальных предпринимателей, оказывающих социальную поддержку многодетным семьям, находящимся в трудной жизненной ситуации.

Формы реализации направления поддержки:

- индивидуальное и семейное консультирование по вопросам получения тем или иных мер социальной поддержки;

- организация социально-значимых мероприятий (праздников, фестивалей и пр.) для привлечения внимания общественности к проблемам многодетных семей и популяризации семейных ценностей.

Отчасти проблема материальной обеспеченности коррелирует с проблемами трудоустройства и занятости родителей; также малообеспеченность многодетных семей негативно влияет на доступность услуг в сфере образования и организации досуга детей и семьи в целом, на качестве и доступности медицинской помощи членам многодетной семьи.

Вышеперечисленные меры социальной поддержки семьям с детьми направлены на решение проблем, таких как жилищных, материальных, финансовых, преобладающие у большинства российских семей. Но, при современном ритме жизни, постоянной занятости и плотном рабочем графике родители сталкиваются с проблемой нехватки времени для полноценного

воспитания детей, особенно когда детей в семье два и более. Как правило, в многодетных семьях мама занята ведением домашнего хозяйства, несет всю нагрузку по уходу и воспитанию за детьми, а папа находится на работе. Кроме того, если многодетная мама трудоустроена, то она не всегда может позволить себе несколько лет декретного отпуска. Решением данной проблемы являются ясли, детские сады, но часто семья сталкивается отсутствием свободных мест в данные дошкольные учреждения, либо ребенок плохо адаптируется на новом месте. Бывают случаи, когда ребенок хоть и оформлен в детский сад, но по какой-либо причине с ним необходимо остаться дома. Например, закрытие садика на ремонт, карантин, болезнь ребенка. Также не в каждой семье в такой ситуации на помощь могут прийти бабушки, дедушки, или другие родственники, которые могут посидеть с детьми, пока родители заняты на работе.

В связи сложившейся проблемой мы разрабатываем проект, направленный на оказание малоимущим многодетным семьям услуги «Социальная няня» Центрального района города Челябинска. Проект «Социальная няня» направлен на поддержку многодетных семей, на улучшение быта и финансового положения семьи, снижение родительской нагрузки, повышение качества жизни мам, предоставление возможности работать женщинам, имеющим детей от 1,5 лет и находящимся в отпуске по уходу за ребенком. Услуга Социальной няни освободит многодетную мать на несколько часов от домашних забот, которые она может тратить по своему усмотрению: трудоустроиться на неполный рабочий день, заняться домашними делами, посетить магазин, поликлинику, парикмахерскую, заняться любимым делом хобби, спортом и др.

Повышение доступности услуг по присмотру за детьми в возрасте от 1,5 лет является актуальной государственной задачей, решение которой оказывает существенное влияние на повышение рождаемости, занятости родителей и экономической устойчивости семей с детьми.

В настоящее время подобный проект уже действует в Московской, Белгородской и Ленинградской областях. На наш взгляд на территории

Челябинской области проект будет иметь хорошие перспективы, так как за счет проекта повысится доступность социального обслуживания населения, особенно в отношении многодетных семей, предоставляя возможность трудоустройства многодетным родителям, отлучиться на определенное время по своим делам, спокойно переделать домашние дела пока с детьми находится няня.

Цель проекта – поддержка малоимущих семей с тремя и более детьми, предоставление услуг по присмотру за детьми на период занятости родителей.

Целевая аудитория – многодетные малоимущие семьи, воспитывающие трех и более детей в возрасте от 1,5–7 лет.

Таблица 18 – Критерии классификации проекта

Критерии классификации проекта	Проект «Социальная няня»	Обоснование
В зависимости от того какой путь избирается для осуществления социальных изменений	Инновационный	Направлен на расширение спектра социальных услуг в сфере социального обслуживания населения
По направленности	Социальный	Приоритетной задачей проекта является предоставление услуг многодетным семьям по присмотру за детьми в период занятости родителей.
В зависимости от способа финансирования	Бюджетный	Частичное финансовое обеспечение из муниципального бюджета.
В зависимости от масштаба	Малый проект	Проект не требует большого финансирования
В зависимости от срока	Краткосрочный	Проект рассчитан на 1-2 года, т.к услуга может быть не востребованной в связи с низкой информированностью населения или низкой конкурентоспособностью частных агентств, предоставляющих услуги нянь.

Задачи проекта:

- формирование профессиональной команды «Няня на час»;
- формирование целевой группы из числа многодетных семей, нуждающихся в услуги «Няня на час»;

– организация деятельности по присмотру за детьми школьного и младшего школьного возраста;

– предоставление многодетным родителям возможности решения проблем;

– предоставление социально-бытовых услуг детям школьного и младшего школьного возраста;

В таблице 18 представлена характеристика проекта «Социальная няня» в зависимости от классификационных критериев.

Основной вид деятельности по проекту – оказание услуг малоимущим многодетным семьям по присмотру за детьми дошкольного и младшего школьного возраста в течение дневного рабочего времени. Востребованность данной услуги связана с возникающими ситуациями, когда многодетной маме не с кем оставить ребенка на определенное время для решения своих семейных, бытовых, социальных, производственных вопросов, а также, воспользовавшись данной услугой, многодетная мама может трудоустроиться на неполный рабочий день.

Получатели данной услуги:

– многодетные семьи;

– многодетные малоимущие семьи;

Условия для получения услуги:

– наличие нуждаемости в связи с жизненными обстоятельствами, например, с необходимостью совмещения обязанности по воспитанию детей с работой или другими обстоятельствами;

– для многодетных малоимущих необходимо предоставить справки о том, что они имеют статус малообеспеченной семьи.

Таблица 19 – Стоимость услуги «Социальная няня»

Категория получателей услуги	Стоимость услуги в час
Многодетная семья	200 руб.
Многодетная малоимущая семья	100 руб.

Услуга «Социальная няня» будет предоставляться по предварительной заявке клиента, не менее чем за три часа до предположительного времени оказания услуги до 17:00 часов в рабочие дни. Для того, чтобы воспользоваться услугой после 17:00 часов в рабочие дни и в выходные дни, необходимо заранее оставить заявку. Заявку можно будет подать, позвонив по телефону или онлайн по интернету. Если многодетная семья ни разу еще не обращалась за данной услугой, то необходимо будет посетить КСЦОН для заполнения договора.

После поступления заявки от многодетной семьи, специалист по социальной работе свяжется с няней, которая сможет в указанное время посидеть с ребенком. Затем специалист должен будет позвонить клиенту и оповестить его о том, что на указанное время няня прибудет по указанному адресу.

Периодичность оказания услуг определяется в зависимости от индивидуальной потребности клиента, продолжительность времени пребывания няни с ребенком составляет от 1 часа до 5 часов в день. Услугой можно будет воспользоваться с 8:00 часов дня до 22:00 часов вечера.

Контроль за деятельностью будет осуществляться через систему обратной связи, т.е специалист по социальной работе после оказания услуги должна будет позвонить клиенту и узнать, как осуществлялась услуга и есть ли какие-либо претензии в адрес учреждения.

Как было сказано, данная услуга будет предоставляться на базе КСЦОН. Комплексный центр социального обслуживания – это некоммерческая организация социального обслуживания, находящаяся в ведении органов социальной защиты населения субъектов Российской Федерации или муниципальных органов социальной защиты населения, создаваемое в целях оказания семьям и отдельным гражданам, попавшим в трудную жизненную ситуацию, помощи в реализации законных прав и интересов, содействия в улучшении их социального и материального положения, а также психологического статуса.

СРЦ для несовершеннолетних по Центральному району г. Челябинска

является муниципальным бюджетным учреждением, юридическим лицом, имеет самостоятельный баланс.

Бюджетное учреждение работает на основе государственного или муниципального задания; вправе сверх установленного задания осуществлять иные виды деятельности; осуществляет деятельность, приносящая доход, если это служит достижению целей; доходы, которые получены от такой деятельности поступают в самостоятельное распоряжение учреждения.

Источниками формирования имущества и финансовых ресурсов Бюджетного учреждения являются:

- имущество, закрепленное за ним на праве оперативного управления;
- бюджетные поступления в виде субсидий;
- средства от оказания платных услуг и выполнения платных работ;
- средства спонсоров и добровольные пожертвования граждан;
- иные источники, не запрещенные действующим законодательством.

В структурное подразделение учреждения входит:

- отделение срочного социального обслуживания, на базе которого осуществляется обеспечение техническими средствами реабилитации;
- отделение социального обслуживания на дому граждан пожилого возраста;
- отделение дневного пребывания для граждан пожилого возраста и инвалидов (на базе которого функционирует школа реабилитации и ухода для лиц с ограниченными возможностями здоровья).

Категории населения, которым предоставляются социальные услуги: граждане, оказавшиеся в трудной жизненной ситуации; малообеспеченные семьи, семьи группы социального риска, в т.ч. находящиеся в социально опасном положении; граждане пожилого возраста; инвалиды.

Услуга «Социальная няня» будет предоставляться в отделении срочного социального обслуживания. Координировать деятельность предоставления услуги няни будет специалист по социальной работе отдела срочного социального обслуживания.

В обязанности специалиста по социальной работе будут входить:

- прием заявок на оказание услуги «Социальная няня»;
- заключение договора об оказании услуги «Социальная няня» с получателем данной услуги, т.е. с многодетной семьей;
- поиск няни на оказание данной услуги;

Услуга «Социальная няня» будет осуществляться нянями, работающими по методу фрилансства, которое на сегодняшний день является современным и популярным видом занятости и способом заработка денег. В рамках проекта будет создана база данных из числа фрилансеров, желающих работать в качестве временных воспитателей, нянь в свободное время. С будущими нянями будет проводиться собеседование, в котором специалист удостовериться о наличии всех требуемых условий.

Требования к кандидатам:

- возраст от 25 до 60 лет;
- наличие средне-специального, высшего педагогического образования;
- наличие медицинской книжки или справки о состоянии здоровья;
- отсутствие вредных привычек;
- опыт работы с детьми от одного года;
- внимательность и ответственность, уравновешенный характер.

Кандидатами могут стать студенты-магистранты педагогического вуза, учителя, воспитатели, которые имеют свободное время для дополнительного заработка, люди пенсионного возраста, имеющие опыт работы с детьми.

В обязанности нянь будут входить:

- присмотр за ребенком и обеспечение его безопасности;
- прогулка с ребенком;
- отводить, забирать ребенка с детского сада и со школы, кружков, секций;
- играть, развлекать ребенка, говорить с ним и создавать приятную атмосферу;

Для привлечения клиентов раз в месяц будет размещаться объявление в местной газете, т.к. местные печатные издания благодаря высоким тиражам

представляют собой эффективный инструмент, позволяющий в кратчайшие сроки охватить достаточно широкую аудиторию. Также на официальном сайте СРЦ для несовершеннолетних будет размещена информация о предоставлении данной услуги.

Так как услуга будет предоставляться на базе СРЦ для несовершеннолетних по Центральному району г. Челябинска, у специалиста по социальной работе уже будет свое рабочее место с необходимым оборудованием, поэтому финансовые средства на оснащение кабинета не требуются.

Со специалистом по социальной работе, координирующим деятельность по предоставлению услуги «Социальная няня», будет заключаться дополнительное соглашение к трудовому договору. По дополнительному соглашению специалисту будет выплачиваться 30 % от суммы заработной платы. В Челябинской области заработная плата специалиста по социальной работе в среднем составляет 15000 в месяц, соответственно 30% от этой суммы будет составлять 4500 руб. в месяц ($15000 \times 30 / 100$). Источником средств на оплату дополнительной заработной платы будет выступать местный бюджет.

Таблица 20 – Оснащение кабинета специалиста по социальной работе

Наименование	Количество
Компьютер	1
Многофункциональной устройства (принтер, сканер)	1
Телефонный аппарат	1
Роутер	1
Рабочий стол	1
Стул	3
Шкаф	1
Стеллаж для документов	1
Канцтовары	-

Няням, работающим по методу фрилансерства, будет перечисляться 70% от суммы, которая предусмотрена за один час ($200 \times 70 / 100$), т.е заработная плата у нянь будет составлять 140руб. в час., а 30% ($200 \times 30 / 100$) будут перечислены на счет СРЦ.

Таблица 21 – Расходы на оплату труда в месяц

Должность	Ставка, руб.
Специалист по социальной работе	4 500
Няня	~1 500
ИТОГО:	6 000

Так как для малоимущих многодетных семей стоимость слуги в 2 раза меньше, недостающая сумма денег на оплату няням – фрилансерам будет выплачиваться из местного бюджета.

Итоговый расход на оплату труда будет зависеть от того, сколько раз в месяц и по сколько часов будет оказываться услуга социальной няни именно многодетным малоимущим семьям, потому что для малоимущих многодетных семей стоимость услуги будет в два раза дешевле, чем многодетным семьям, которые не имеют статуса малоимущих.

Таблица 22 – Ежемесячные расходы

Вид расхода	Сумма, руб.
Печать объявления в прессе	1 200
Доплата з/п по доп. соглашению специалисту по социальной работе	4 500
Доплата з/п няни	~1 500
ИТОГО:	~7 200

По итогам вышеуказанных расчетов, можно сделать вывод, что полная стоимость проекта составляет ~13 200.

Часть расходов, связанная с оказанием услуги «Социальная няня», такие как: доплата з/п по доп. соглашению специалисту по социальной работе, доплата з/п няни будет покрываться за счет местного бюджета, другая часть: печать объявления в прессе – за счет прибыли от оказанной услуги.

Прибыль от оказанной услуги не является фиксированной, так как ее величина

зависит от количества привлеченных в течение месяца клиентов.

Расширение перечня предоставляемых социальных услуг малоимущим многодетным семьям в форме социального обслуживания на дому с целью повышения защищенности малоимущих граждан в МБУ «КЦСОН по Центральному району г. Челябинска» будет достигаться: созданием условий многодетным родителям, воспитывающим трех и более детей для решения проблем личного характера; повышение доступности социального обслуживания населения особенно в отношении малоимущих многодетных семей; созданием базы данных фрилансеров, желающих работать нянями в свободное время; создание возможности получения дополнительного дохода СРЦ для несовершеннолетних от предоставляемой услуги.

Жизнеспособность проекта зависит от того, сколько семей будут пользоваться услугой «Социальная няня», от востребованности данной услуги и будет ли эта услуга приносить прибыль для СРЦ. Так как проект является бюджетным, могут возникнуть проблемы с финансированием из местного бюджета.

Оценка риска жизнеспособности проекта:

- малая заинтересованность малоимущих многодетных семей в получении данной услуги;
- недостаточная информированность жителей города о предоставлении данной услуги;
- низкое материальное стимулирование для нянь, работающих по методу фрилансерства;

Таким образом, с целью совершенствования защиты малоимущих граждан в МБУ «КЦСОН по Центральному району г. Челябинска» был разработан специальный проект «Няня на час». Целью проекта являлась поддержка малоимущих семей с тремя и более детьми, предоставление услуг по присмотру за детьми на период занятости родителей.

Целевая аудитория – многодетные семьи, воспитывающие трех и более детей в возрасте от 1,5–7 лет.

Задачами проекта выступают: формирование профессиональной команды «Няня на час»; формирование целевой группы из числа многодетных семей, нуждающихся в услугах «Няня на час»; организация деятельности по присмотру за детьми школьного и младшего школьного возраста; предоставление многодетным родителям возможности решения проблем; предоставление социально-бытовых услуг детям школьного и младшего школьного возраста;

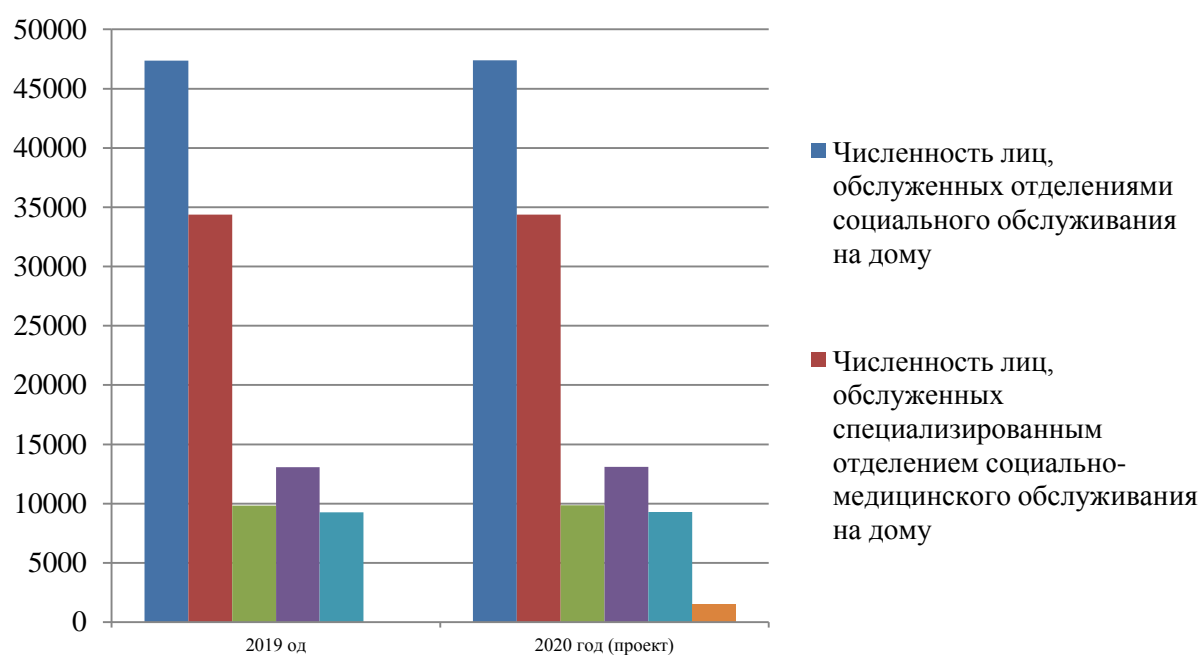


Рисунок 11– Количество случаев обслуживания нарастающим итогом с начала года, услуг

Ожидаемые результаты проекта: расширение перечня предоставляемых социальных услуг многодетным семьям в форме социального обслуживания на дому в отделении срочного социального обслуживания; создание условий многодетным родителям, воспитывающим трех и более детей для решения проблем личного характера; повышение доступности социального обслуживания населения особенно в отношении многодетных семей; создание базы данных фрилансеров, желающих работать нянями в свободное время; создание возможности получения дополнительного дохода СРЦ для несовершеннолетних от предоставляемой услуги.

Выводы по разделу 3

Таким образом, исходя из проведенного исследования был сделан вывод о том, поставленные перед МБУ «КЦСОН по Центральному району г. Челябинска» задачи на 2019 год в целом выполнены и при реализации возложенных на МБУ «КЦСОН по Центральному району г. Челябинска» полномочий в 2015 году необходимо особое внимание обратить на следующее:

1. Издание новых форм работы с населением, внедрение современных технологий социального обслуживания – разработка проекта поддержки малоимущих семей с тремя и более детьми, предоставление услуг по присмотру за детьми на период занятости родителей.

2. Совершенствование нестационарных форм социального обслуживания.

3. Укрепление системы социальной защиты семьи и детей, оказавшихся в трудной жизненной ситуации, посредством: предупреждения семейного неблагополучия через развитие технологий раннего выявления и учета семей и детей, оказавшихся в трудной жизненной ситуации; усиления индивидуальной работы с семьями и детьми, оказавшимся в социально-опасно положении, через разработку и реализацию индивидуальных программ реабилитации; взаимодействия с другими субъектами системы профилактики безнадзорности и правонарушений несовершеннолетних.

С целью совершенствования защиты малоимущих граждан в МБУ «КЦСОН по Центральному району г. Челябинска» был разработан специальный проект «Няня на час». Целью проекта являлась поддержка малоимущих семей с тремя и более детьми, предоставление услуг по присмотру за детьми на период занятости родителей.

Целевая аудитория – многодетные семьи, воспитывающие трех и более детей в возрасте от 1,5–7 лет.

Задачами проекта выступают: формирование профессиональной команды «Няня на час»; формирование целевой группы из числа многодетных семей,

нуждающихся в услуги «Няня на час»; организация деятельности по присмотру за детьми школьного и младшего школьного возраста; предоставление многодетным родителям возможности решения проблем; предоставление социально-бытовых услуг детям школьного и младшего школьного возраста;

Ожидаемые результаты проекта: расширение перечня предоставляемых социальных услуг многодетным семьям в форме социального обслуживания на дому в отделении срочного социального обслуживания; создание условий многодетным родителям, воспитывающим трех и более детей для решения проблем личного характера; повышение доступности социального обслуживания населения особенно в отношении многодетных семей; создание базы данных фрилансеров, желающих работать нянями в свободное время; создание возможности получения дополнительного дохода СРЦ для несовершеннолетних от предоставляемой услуги.

ЗАКЛЮЧЕНИЕ

Таким образом, социальное обслуживание представляет собой деятельность социальных служб по социальной поддержке, оказанию социально-бытовых, социально-медицинских, психолого-педагогических, социально-правовых услуг и материальной помощи, проведению социальной адаптации и реабилитации граждан, находящихся в трудной жизненной ситуации. Принципы социального обслуживания: адресности; доступности; добровольности; гуманности; приоритетности предоставления социальных услуг несовершеннолетним, находящимся в трудной жизненной ситуации; конфиденциальности; профилактической направленности. В качестве ключевых черт и тенденций развития современного социального обслуживания можно назвать многосубъектность, регионализацию, стандартизацию и коммерциализацию. Законодательство в области социального обслуживания отличается динамизмом. Происходит структуризация и информатизация сферы предоставления социальных услуг.

Муниципальное управление обладает неотъемлемым, неосязаемым качеством – сущностью, представляющим собой властно-политические самоуправляемые начала, которые определяют его содержание, назначение и ценность. Ядром сущности выступает публичная муниципальная власть и ее осуществление в процессе самоуправления. В свою очередь система муниципального управления в социальной сфере, формируясь на основе принципа самоуправления, включает в себя в качестве базовых элементов субъект муниципального управления в социальной сфере (органы местного самоуправления) и объект муниципального управления в социальной сфере (различные виды деятельности, осуществляемой в социальной сфере на местном уровне). При этом к отличительным особенностям муниципального управления в социальной сфере относятся создание и функционирование социальной инфраструктуры, помощь гражданам, нуждающимся в социальной поддержке и социальной защите, для обеспечения

которых осуществляется перераспределение товаров, оказание услуг, в том числе коммунальных.

Муниципальное бюджетное учреждение «Комплексный центр социального обслуживания населения по Центральному району города Челябинска» (МБУ «КЦСОН по Центральному району г. Челябинска») создано в 1986 году в целях оказания гражданам помощи в реализации законных прав и интересов, содействия в улучшении их социального и психологического статуса.

Основные направления МБУ «КЦСОН по Центральному району г. Челябинска»: срочное социальное обслуживание, социальное обслуживание на дому, полустационарное обслуживание в отделении дневного пребывания.

Отделение по обслуживанию на дому МБУ «КЦСОН по Центральному району г. Челябинска». В отделениях работают социальные работники: доставляют предметы первой необходимости, по заявкам пенсионеров, работают со службами бытовых услуг, медицинскими учреждениями, проводятся беседы с пенсионерами, и оказывается иная помощь, необходимая немощным гражданам. Поддерживают их личностный и социальный статус, защищают их права и законные интересы.

Укомплектованность кадрами в МБУ «КЦСОН по Центральному району г. Челябинска» по состоянию на 31.12.2019 составляет – 98,0 %, в том числе специалистами – 100 %, в т.ч.: специалистами по социальной работе – 100 %; юристами – 100 %; психологами – 100 %; медицинскими сестрами – 100 %; социальными работниками – 96,2 %; хозяйственным и обслуживающим персоналом – 100 %.

Для достижения целей на базе учреждения осуществляет свою деятельность 6 отделений: 3 отделения социального обслуживания на дому граждан пожилого возраста и инвалидов; отделение срочного социального обслуживания; психолого-педагогическое отделение помощи семье и детям; социально-реабилитационное отделение.

Исходя из проведенного исследования был сделан вывод о том, поставленные перед МБУ «КЦСОН по Центральному району г. Челябинска» задачи на 2019 год в целом выполнены и при реализации возложенных на МБУ «КЦСОН по Центральному району г. Челябинска» полномочий в 2015 году необходимо особое внимание обратить на следующее:

1. Издание новых форм работы с населением, внедрение современных технологий социального обслуживания – разработка проекта поддержки малоимущих семей с тремя и более детьми, предоставление услуг по присмотру за детьми на период занятости родителей.

2. Совершенствование нестационарных форм социального обслуживания.

3. Укрепление системы социальной защиты семьи и детей, оказавшихся в трудной жизненной ситуации, посредством: предупреждения семейного неблагополучия через развитие технологий раннего выявления и учета семей и детей, оказавшихся в трудной жизненной ситуации; усиления индивидуальной работы с семьями и детьми, оказавшимся в социально-опасно положении, через разработку и реализацию индивидуальных программ реабилитации; взаимодействия с другими субъектами системы профилактики безнадзорности и правонарушений несовершеннолетних.

С целью совершенствования защиты малоимущих граждан в МБУ «КЦСОН по Центральному району г. Челябинска» был разработан специальный проект «Няня на час». Целью проекта являлась поддержка малоимущих семей с тремя и более детьми, предоставление услуг по присмотру за детьми на период занятости родителей.

Целевая аудитория – многодетные семьи, воспитывающие трех и более детей в возрасте от 1,5–7 лет.

Задачами проекта выступают: формирование профессиональной команды «Няня на час»; формирование целевой группы из числа многодетных семей, нуждающихся в услуги «Няня на час»; организация деятельности по присмотру за детьми школьного и младшего школьного возраста; предоставление многодетным

родителям возможности решения проблем; предоставление социально-бытовых услуг детям школьного и младшего школьного возраста;

Ожидаемые результаты проекта: расширение перечня предоставляемых социальных услуг многодетным семьям в форме социального обслуживания на дому в отделении срочного социального обслуживания; создание условий многодетным родителям, воспитывающим трех и более детей для решения проблем личного характера; повышение доступности социального обслуживания населения особенно в отношении многодетных семей; создание базы данных фрилансеров, желающих работать нянями в свободное время; создание возможности получения дополнительного дохода СРЦ для несовершеннолетних от предоставляемой услуги.

БИБЛИОГРАФИЧЕСКИЙ СПИСОК

1. Бюджетный кодекс Российской Федерации от 31.07.1998 № 145-ФЗ (ред. от 03.07.2019) (с изм. и доп., вступ. в силу с 01.09.2019) [Электронный ресурс]. – Режим доступа: <http://www.consultant.ru>
2. Федеральный закон от 06.10.2003г. №131-ФЗ «Об общих принципах организации местного самоуправления в Российской Федерации» (ред. от 03.07.2019) [Электронный ресурс]. – Режим доступа: <http://www.consultant.ru>
3. Федеральный закон от 07.05.2013 г. № 104-ФЗ (ред. от 31.12.2014) «О внесении изменений в Бюджетный кодекс Российской Федерации и отдельные законодательные акты Российской Федерации в связи с совершенствованием бюджетного процесса» [Электронный ресурс]. – Режим доступа: <http://www.consultant.ru>
4. Федеральный закон от 20.06.2014 г. № 172-ФЗ «О стратегическом планировании в Российской Федерации» [Электронный ресурс]. – Режим доступа: <http://www.consultant.ru>
5. Федеральный закон от 20.07.1995 г. № 115-ФЗ «О государственном прогнозировании и программах социально-экономического развития РФ» (утратил силу) [Электронный ресурс]. – Режим доступа: <http://www.consultant.ru>
6. Президента РФ от 28.04.2008 № 607 (ред. от 14.10.2012) «Об оценке эффективности деятельности органов местного самоуправления городских округов и муниципальных районов» [Электронный ресурс]. – Режим доступа: <http://www.consultant.ru>
7. Постановление Правительства Российской Федерации от 02.08.2010 № 588 (ред. от 15.10.2019) «Об утверждении Порядка разработки, реализации и оценки эффективности государственных программ Российской Федерации» [Электронный ресурс]. – Режим доступа: <http://www.consultant.ru>
8. Постановление Правительства Российской Федерации от 15.10.2019 № 1050 «Об организации проектной деятельности в Правительстве Российской Федерации» [Электронный ресурс]. – Режим доступа: <http://www.consultant.ru>

- Федерации» [Электронный ресурс]. – Режим доступа: <http://www.consultant.ru>
9. Постановление Правительства Российской Федерации от 17.11.2008 № 1662–р «Концепция долгосрочного социально–экономического развития Российской Федерации на период до 2020 года» [Электронный ресурс]. – Режим доступа: <http://www.consultant.ru>
 10. Постановление Правительства Российской Федерации от 22.05.2004 № 249 «О мерах по повышению результативности бюджетных расходов» [Электронный ресурс]. – Режим доступа: <http://www.consultant.ru>
 11. Распоряжение Правительства РФ от 02.02.2015 № 151–р «Об утверждении Стратегии устойчивого развития сельских территорий Российской Федерации на период до 2030 года» [Электронный ресурс]. – Режим доступа: <http://www.consultant.ru>
 12. Распоряжение Правительства Российской Федерации от 30.06.2010 № 1101-р «Об утверждении Программы Правительства РФ по повышению эффективности бюджетных расходов на период до 2012 года» (ред. от 07.12.2011) [Электронный ресурс]. – Режим доступа: <http://www.consultant.ru>
 13. Распоряжение Правительства РФ от 30.11.2010 № 2136–р «Об утверждении Концепции устойчивого развития сельских территорий Российской Федерации на период до 2020 года» [Электронный ресурс]. – Режим доступа: <http://www.consultant.ru>
 14. Распоряжение Правительства Российской Федерации от 30.12.2013 № 2593-р «Об утверждении Программы повышения эффективности управления общественными (государственными и муниципальными) финансами на период до 2018 года» [Электронный ресурс]. – Режим доступа: <http://www.consultant.ru>
 15. Приказ Минэкономразвития России от 16.09.2019 № 582 «Об утверждении Методических указаний по разработке и реализации государственных программ Российской Федерации» [Электронный ресурс]. – Режим доступа: <http://www.consultant.ru>

16. Приказ Минэкономразвития России от 20.11.2013 № 690 «Об утверждении Методических указаний по разработке и реализации государственных программ Российской Федерации» (утратил силу) [Электронный ресурс]. – Режим доступа: <http://www.consultant.ru>
17. СФК 104. «Проведение аудита эффективности использования государственных средств» (утв. Решением Коллегии Счетной палаты РФ, протокол от 09.06.2009 № 31К (668)) (вместе с «Порядком действий в процессе организации и проведения аудита эффективности») [Электронный ресурс]. – Режим доступа: <http://www.consultant.ru>
18. Афанасьев, М.П., Алехин, Б.И., Кравченко, А.И., Крадинов П.Г. Программный бюджет: цели, классификация и принципы построения // Научно-исследовательский финансовый институт. Финансовый журнал. – 2016. – № 3. – С. 5–18.
19. Афанасьев, М.П., Шаш, Н.Н. Инструментарий оценки эффективности государственных программ // Вопросы государственного и муниципального управления. – 2017. – № 3. – С. 48–69.
20. Блинов, А.О., Рудакова, О.С. Процессный подход в системе менеджмента современных организаций // Экономика и управление: проблемы, решения. – 2018. – № 1. – С. 56–62.
21. Богдашев, И.В., Адаменко, А.А., Симоненко, Л.И. Совершенствование муниципальных программ социально-экономического развития Краснодарского края // Экономика и предпринимательство. – 2016. – № 11–2 (52–2). – С. 216222.
22. Богославцева, Л.В. Институциональные основы бюджетного процесса: учебное пособие для магистрантов по направлению «Экономика», магистерская программа «Управление финансами в органах исполнительной власти» / Л.В. Богославцева, К.А. Герасимова; Министерство образования и науки Российской Федерации, Ростовский государственный экономический университет (РИНХ), Институт магистратуры, Кафедра финансов. – Ростов-

- на-Дону: Издательско-полиграфический комплекс РГЭУ (РИНХ), 2018. – 251 с.
23. Бреусова, А.Г. Оценка эффективности государственных программ // Вестник Омского университета. Серия «Экономика». – 2017. – № 2. – С. 128-136.
 24. Бреусова, А.Г. Управление изменениями в государственных (муниципальных) программах (часть 1) // Вестник Омского университета. Серия «Экономика». – 2019. – №3. – С. 153–161.
 25. Визгалов, Д.В. Методы оценки муниципальных программ. – М.: Фонд «Институт экономики города», 2008. – 108 с.
 26. Гимаев, И.З. Анализ подходов к понятию «эффективность» в социологии, экономике и технических науках // Вестник Башкирского университета. – 2017. – Т.15. – № 1. – С. 145–147.
 27. Глущенко, В.В. Актуальные аспекты системного и процессного подходов в исследованиях экономики и управления // Управление экономическими системами: электронный научный журнал. – 2019. – № 7 (55). – С. 39.
 28. Дадалко, В.А., Михалко, Е.Р., Савчук, Э.А. Экономико-математическая модель оценки эффективности управления комплексом федеральных целевых программ в сферах обеспечения безопасности и научно–технического развития России // Экономические науки. – 2019. – №6. – С. 223–230
 29. Денисова, И.П., Рукина, С.Н. Оценка эффективности и результативности целевых программ при переходе к «программному бюджету» // Фундаментальные исследования. – 2018. – № 8–2. – С. 399–404.
 30. Дуспаев, Б.Т. Сущностная характеристика государственных и муниципальных программ // Теория и практика общественного развития. – 2017. – № 2. – С. 36–38.
 31. Евдокимова, Т.В. Анализ генезиса теоретических подходов к понятию и оценке эффективности // Вестник Томского государственного университета. Серия «Экономика». – 2018. – № 3 (23). – С. 22–27.
 32. Елохов, А.М., Елохова, Т.А. Целевые программы как инструмент реализации

- стратегии развития муниципального образования // ВУЗ. XXI век. – 2019. – № 1 – С. 141–157.
33. Колыхаева, Ю.А., Минаев, Н.Н., Шадейко, Н.Р., Селиверстов, А.А. «Дерево целей» как инструмент разработки муниципальных программ // Экономика и предпринимательство. – 2018. – № 10 (51). – С. 465–468.
34. Кораблева, А.А., Бреусова, А.Г., Логинов, К.К. Формирование и оценка эффективности муниципальных программ // Тенденции развития науки и образования. Сборник научных трудов по материалам Международной научно-практической конференции 31 июля 2019 г. – Ч. 2. – Смоленск: ООО «Новален-со», 2019. – С. 104–106.
35. Коровин, А.В. Модель системы эффективности программ муниципального развития // Российский экономический интернет-журнал. – 2018. – № 2. – С. 578–583.
36. Кохужева, С.Н. Программно-целевой метод как инструмент государственного управления социально-экономическим развитием региона // Новые технологии. – 2018. – № 4. – С. 171–174.
37. Кочкаров, Р.А. Целевые программы: инструментальная поддержка. – М.: Экономика, 2017. – 223 с.
38. Кузьменко, О. В., Гинзбург, М. Ю. Методика оценки эффективности реализации муниципальных программ на основе стандартизированного показателя // Известия Уральского государственного экономического университета. – 2018. – № 6 (62) – С. 68–76.
39. Лавров, А.М. Среднесрочное бюджетирование, ориентированное на результаты: международный опыт и российские перспективы. – Финансы. – 2018. – №3. – С. 9–14.
40. Лавренко, Е.А. Муниципальное управление: практикум: учебное пособие / Е.А. Лавренко; Министерство образования и науки Российской Федерации, Федеральное государственное бюджетное образовательное учреждение высшего образования «Оренбургский государственный университет»,

- Кафедра государственного и муниципального управления. – Оренбург: ОГУ, 2017. – 151 с.
41. Логинов, К.К., Лагздин, А.Ю. Применение статистических пакетов в задаче прогнозирования индикаторов региональной экономической безопасности // Вестник СибАДИ. – 2019. – № 3. – С. 152-158.
 42. Логинов, К.К., Кораблева, А.А., Бреусова, А.Г. Алгоритм оценки эффективности государственных программ на примере Омской области // Вестник Омского университета. Серия «Экономика». – 2015. – № 4. – С. 226–234.
 43. Магданов, П.В. Интеграция структурно-функционального и программно-целевого подходов к управлению // Ars Administrandi. – 2017. – № 2. – С. 5–15.
 44. Малюкова Н.И. Проблемы муниципальных образований Омской области в разрезе их сельскохозяйственного зонирования. // Вестник «Омского университета. Серия «Экономика». – 2019. – № 3. – С. 124–127.
 45. Мидлер, Е.А. Государственное и муниципальное управление: учебное пособие / Е.А. Мидлер, Н.М. Ованесян, А.Д. Мурзин; отв. ред. Е.А. Мидлер ; Министерство науки и высшего образования РФ, Федеральное государственное автономное образовательное учреждение высшего образования «Южный федеральный университет». – Ростов-на-Дону; Таганрог : Издательство Южного федерального университета, 2018. – 110 с.
 46. Муниципальное образование в системе программного управления: монография / Е.А. Гайдук, Г. Д. Ковалева ; под ред. В. Е. Селиверстова ; Ин-т экономики и орг. пром. Пр-ва Сиб. Отд-ния Рос. акад. наук. – Новосибирск: Из-во ИЭОПП, 2018. – 230 с.
 47. Муринович, А. О роли предварительного исследования в проектном управлении муниципальными программами // Самоуправление. – 2019. – № 5. – С. 28–30.
 48. Орлов, В.А. Анализ, средства и оценка эффективности реализации муниципальных целевых программ // Бизнес в законе. Экономико-юридический

- журнал. – 2018. – № 6. – С. 317–320.
49. Орлов, В.А. Оценка эффективности бюджетных расходов в процессе реализации муниципальных целевых программ // Бизнес в законе. Экономико-юридический журнал. – 2017. – № 5. – С. 234–237.
50. Паздникова, Н.П., Филимонова, С.А. Методологические подходы к оценке эффективности стратегических программ в субъекте Российской Федерации // Национальные интересы: приоритеты и безопасность. – 2018. – № 48 (285). – С. 2–10.
51. Петрова, Е.М. Проблемы оценки и сравнения социально-экономического развития муниципальных образований // TERRA ECONOMICUS. – 2019. – Т.9. – № 1. – Ч. 3. – С. 129–133.
52. Приженников, Н.О., Кривцова, М.К., Широкова, А.И. Существующие в теории и практике подходы к определению эффективности государственных и целевых программ // Интернет-журнал Науковедение. – 2018. – № 6 (25). – С. 92.
53. Пуряев, А.С., Юсупова, Г.Ф., Назмутдинов, А.М. Сущность понятия «эффективность» и основные методы ее оценки // Вестник ИжГТУ им. М.Т. Калашникова. – 2019. – № 3. – С. 83–87.
54. Райзберг, Б.А., Лобко, А.Г. Программно-целевое планирование и управление: Учебник. – М.: ИНФРА-М, 2018. – 426 с.
55. Райзберг, Б.А. Целевые программы в системе государственного управления экономикой: монография, – 2-е изд. – М.: НИЦ ИНФРА-М, 2019. – 268 с.
56. Регионы России. Социально-экономические показатели. 2015: Стат. сб. / Росстат. – М., 2017. – 1266 с.
57. Сангадиева, И.Г., Жербанова, Ч.З., Шадонова, Т.М. Местное самоуправление и программно-целевой подход к развитию сельских территорий: монография / ФГБОУ ВПО БГСХА им. В.Р. Филиппова»; ФГБНУ «Бурятский научно-исследовательский институт сельского хозяйства». – Улан-Удэ: Из-во БГСХА им. В.Р. Филиппова, 2018. – 220 с.

58. Сидоров, А.А., Силич, М.П. Методические подходы к оценке социально-экономического развития муниципальных образований // Известия Томского политехнического университета. – 2018. – Т. 313. – № 6. – С. 38–44.
59. Совершенствование механизма государственной поддержки субъектов малого и среднего предпринимательства: коллективная монография / под общ. ред. В.В. Алещенко, В.В. Карпова. – Омск: ИЦ «Омский научный вестник», 2017. – 188 с.
60. Терентьева, И.В. Методика ранжирования муниципальных программ для целей бюджетного финансирования // Государственное и муниципальное управление. Ученые записки СКАГС. – 2019. – № 4. – С. 55–65.
61. Управление в социальной работе : учебник / под ред. Е.И. Холостовой, Е.И. Комарова, О.Г. Прохоровой. – Москва : Дашков и К°, 2018. – 300 с.
62. Фесик, С.В. Внедрение программно-целевого метода в бюджетный процесс Российской Федерации. // Вестник Томского государственного университета. – 2018. – № 383. – С. 170–175.
63. Черкашина, Т.Ю. Оценка социальных проектов и программ: учебно-метод. пособие. – Новосибирск: ГГУ, 2018. – 93 с.