

МИНИСТЕРСТВО НАУКИ И ВЫСШЕГО ОБРАЗОВАНИЯ РОССИЙСКОЙ ФЕДЕРАЦИИ
Федеральное государственное автономное образовательное учреждение высшего образования
«Южно-Уральский государственный университет (национальный исследовательский университет)»
Высшая школа экономики и управления
Кафедра «Экономическая теория, региональная экономика, государственное и муниципальное управление»

ДОПУСТИТЬ К ЗАЩИТЕ

Заведующий кафедрой, д.э.н., профессор

_____/ В.С. Антонюк /

« ____ » _____ 2020 г.

Организация социальной защиты семьи и детей в субъекте РФ (на примере Челябинской области)

ВЫПУСКНАЯ КВАЛИФИКАЦИОННАЯ РАБОТА

ЮУрГУ – 38.03.04.2020.239.ВКР

Руководитель, к.э.н., доцент

_____/ Э. Р. Вансович /

« ____ » _____ 2020 г.

Автор

студент группы ЭУ – 454

_____/ Н. С. Королева /

« ____ » _____ 2020 г.

Нормоконтролер, ст. преподаватель

_____/ Т. С. Сурова /

« ____ » _____ 2020 г.

Челябинск 2020

АННОТАЦИЯ

Королева, Н.С. Организация социальной защиты семьи и детей в субъекте РФ (на примере Челябинской области) / Н.С. Королева. – Челябинск: ЮУрГУ, 2020. – 120 с., 25 табл., 28 рис., библиографический список – 33 наименования.

Объектом дипломной работы является организация социальной защиты семьи и детей.

Цель работы – анализ организации социальной защиты семьи и детей в субъекте РФ (на примере Челябинской области).

В теоретической части проводится исследование теоретических и методических основ организации социальной защиты семьи и детей, включающие в себя основные теоретические представления об организации социальной защиты семьи и детей, особенности организации социальной защиты семьи и детства в Российской Федерации, а также методику анализа организации социальной защиты семьи и детей в субъекте РФ. В аналитической части проводится анализ организации социальной защиты семьи и детей в Челябинской области. В практической части рассматриваются направления совершенствования организации социальной защиты семьи и детей в Челябинской области, а также представлена оценка эффективности предложенного мероприятия.

Результаты дипломного проекта имеют практическую значимость и могут применяться в организации социальной защиты семьи и детей в Челябинской области

ОГЛАВЛЕНИЕ

ВВЕДЕНИЕ	10
1 ТЕОРЕТИЧЕСКИЕ И МЕТОДИЧЕСКИЕ ОСНОВЫ ОРГАНИЗАЦИИ СОЦИАЛЬНОЙ ЗАЩИТЫ СЕМЬИ И ДЕТЕЙ	
1.1 Основные теоретические представления об организации социальной защиты семьи и детей	12
1.2 Особенности организации социальной защиты семьи и детей в Российской Федерации	23
1.3 Методика анализа организации социальной защиты семьи и детей в субъекте РФ	40
2 АНАЛИЗ ОРГАНИЗАЦИИ СОЦИАЛЬНОЙ ЗАЩИТЫ СЕМЬИ И ДЕТЕЙ В ЧЕЛЯБИНСКОЙ ОБЛАСТИ	
2.1 Анализ нормативно-правового обеспечения и организации социальной защиты семьи и детей в Челябинской области.....	47
2.2 Оценка эффективности организации социальной защиты семьи и детей в Челябинской области	67
2.3 Проблемы организации социальной защиты семьи и детей в Челябинской области	96
3 НАПРАВЛЕНИЯ СОВЕРШЕНСТВОВАНИЯ ОРГАНИЗАЦИИ СОЦИАЛЬНОЙ ЗАЩИТЫ СЕМЬИ И ДЕТЕЙ В ЧЕЛЯБИНСКОЙ ОБЛАСТИ	
3.1 Предложения по совершенствованию организации социальной защиты семьи и детей в Челябинской области.....	100
3.2 Оценка эффективности реализации предложенного мероприятия.....	103
ЗАКЛЮЧЕНИЕ	112
БИБЛИОГРАФИЧЕСКИЙ СПИСОК	114
ПРИЛОЖЕНИЯ	

Приложение А – Структура Министерства труда и социальных отношений РФ.....	118
Приложение Б – Структура Министерства социальных отношений Челябинской области.....	119
Приложение В – Структура Комитета социальной политики города Челябинска.....	120

ВВЕДЕНИЕ

Социальная защита семьи и детей предполагает помощь и поддержку, которую осуществляют государства и частные благотворительные организации. К данной категории семей относятся многодетные и малоимущие семьи, семьи с социальным риском, семьи с детьми или родителями инвалидами, неполные семьи (одиноким матери или отцы), дети-сироты и дети, оставшиеся без попечения родителей. Помощь таким семьям осуществляется путем социального обеспечения, социального страхования и социальной поддержки, которая выражается в двух видах – натуральная помощь и денежные выплаты.

В целом, социальная защита представляет собой незаменимую часть функционирования развитого государства, а также играет важную роль в управлении обществом.

Актуальность темы обусловлена тем, что социальная защита населения является важнейшим и приоритетным направлением социальной политики Российской Федерации, являясь системой принципов, методов, законодательно установленных государством социальных гарантий, мероприятий и учреждений, обеспечивающих предоставление оптимальных условий жизни, удовлетворение потребностей, поддержание жизнеобеспечения и деятельного существования личности, различных социальных категорий и групп; совокупностью мер, действий, средств государства и общества, направленных против ситуаций риска в нормальной жизни граждан, а защита семьи и детства является аналогичной политикой государства по обеспечению прав и гарантий уровня жизни семьи и удовлетворения потребностей человека: права на прожиточный минимум, на социальное обеспечение и т.п.

Государство осуществляет помощь семьям через комплекс социально-экономических и других мер поддержки. Реализация которых создает соответствующую социальную среду, гарантирующую приемлемое функционирование семей, а также совершенствуя данный социальный институт.

Объектом исследования является социальная защита семьи и детей.

Предмет исследования – организация социальной защиты семьи и детей в Челябинской области.

Цель работы – анализ организации социальной защиты семьи и детей в субъекте РФ (на примере Челябинской области).

В соответствии с поставленной целью поставлены следующие задачи:

1. Определить теоретические аспекты социальной защиты семьи и детей, ее цели, задачи и принципы.
2. Проанализировать особенности организации социальной защиты семьи и детей в РФ.
3. Сформулировать методику анализа организации социальной защиты семьи и детства.
4. Провести анализ и оценку эффективности нормативно-правового обеспечения и организации социальной защиты семьи и детей в Челябинской области.
5. Выявить проблемы организации социальной защиты семьи и детей в Челябинской области.
6. Найти пути решения выявленных проблем, и предложить комплекс мероприятий по совершенствованию организации социальной защиты семьи и детей в Челябинской области.

1 ТЕОРЕТИЧЕСКИЕ И МЕТОДИЧЕСКИЕ ОСНОВЫ ОРГАНИЗАЦИИ СОЦИАЛЬНОЙ ЗАЩИТЫ СЕМЬИ И ДЕТЕЙ

1.1 Основные теоретические представления об организации социальной защиты семьи и детей

Семья играет важнейшую роль в жизни общества. Существует лишь небольшое множество общественных фактов, которые могут объединять в себе большинство аспектов человеческой жизнедеятельности, а также функционировать на практических уровнях от общественно-исторического до индивидуального и от экономического до духовного [19].

Карл Маркс строил свои представления об институте семьи с такой точки зрения, которая основывалась на том, что семья должна развиваться по мере того, как развивается общество, и должна изменяться по мере того, как изменяется общество, точно так же, как это было и в прошлом. Она представляет собой продукт общественной системы [23]. То есть, по аналогии, с изменением общества так же изменяются и семейные отношения.

Семья является малой социальной группой людей, которую объединяют кровнородственные или иные приравненные к ним узы, а также взаимными правами и обязанностями [19]. Семья является основополагающим институтом общества и имеет наивысшую социальную ценность, обеспечивающую духовную, физическую, экономическую и социальную безопасность, предоставляет условия для социальной защиты, а также заботу о детях, материнстве, отцовстве, пожилых и инвалидах. Основными задачами семьи являются: укрепление семейных уз, сохранение и поддержание психологического здоровья семьи, взаимодействие с различными социальными организациями и службами [18].

Члены одной семьи связаны семейными правоотношениями. Семейные правоотношения возникают между супругами, родителями и детьми, бабушкой (бабушкой) и внуками, родными сестрами и братьями, отчимом (мачехой) и

пасынками (падчерицами), а также между лицами, принявшими на воспитание детей (усыновителями, опекунами, попечителями, приемными родителями, фактическими воспитателями) и принятыми в их семьи детьми. При этом соответствующие права и обязанности возникают в указанных в Семейном Кодексом РФ случаях и при наличии условий, им установленных.

Семейные правоотношения – отношения, построенные на чувствах взаимной любви и уважения, взаимопомощи. Семейное право регулирует особый вид общественных отношений – отношения между людьми в связи со вступлением в брак, созданием семьи, рождением и воспитанием детей. Такой вывод следует из анализа ст.2 СК РФ [11].

Роль семьи призвана играть значительную роль в жизни социума, предполагает его поддержание и преодоление социальной напряженности. Семья как ячейка общества, предполагает решение различных проблем общества таких как:

- становление и утверждение нравственных ценностей в социуме;
- совершенствование социальной сферы (культура, искусство, экономика и предпринимательство в области семейных отношений);
- преодоление депопуляции.

Стоит отметить, что реализация потенциала института семьи неэффективна и требует усовершенствования условий, направленных на стабилизацию молодого поколения с целью изменения и прогрессирования современной семьи в РФ. Данная цель подразумевает, что разработка и реализация усовершенствованных методов социальной защиты является необходимостью, а также, незаменима в области практики, так как оптимизирует процесс становления и прогрессирования молодежи.

Так как в условиях социума семья имеет очень важное значение, воспитывает и адаптирует к обществу индивидуума, соответственно имеют место быть и социальные семейные проблемы. Рассмотрим их в таблице 1.

Таблица 1 – Социальные проблемы семьи

№	Проблема	Характеристика
1	Экономические	Анализируются уровень жизни, доходы и расходы членов семьи.
2	Состояние здоровья членов семьи	Зависит напрямую от условий проживания, которые не являются приемлемыми для членов семьи. Стресс, агрессия, недоедание влияют на состояние здоровья, не только физического, но и духовного.
3	Пропагандирование запрещенных средств	Злоупотребление спиртными напитками и наркотическими средствами влияет на состояние семьи в целом.
4	Психологически-этические	Жестокое обращение с членами семьи, в особенности с детьми. Агрессия и насилие, ревность, конфликтность, неуравновешенность характеров, жадность, супружеская неверность и т.д.
5	Асоциальные	Аморальное поведение различного характера, противоречащее нормам социального поведения, зачастую связанное с наркотиками, алкоголем, нарушением законов, проституцией и т.д.
6	Социальное сиротство	Дети, лишенные семейного окружения при живых родителях.

Рассмотрим типы семей с потенциальными проблемами, которые в той или иной мере нуждаются в социальной защите [20]. Данные представлены в виде иерархии – от среднестатистической семьи до многодетной (таблица 2).

Таблица 2 – Типы семей

№	Тип семьи	Характеристика
1	Среднестатистическая	Потребность семьи состоит в политике ее стабилизации, а также в эмоциональном равновесии. Потенциальной проблемой в данной семье могут являться взаимоотношения между родителями и воспитание детей.
2	Молодая	Так как зачастую молодая семья состоит из новоиспеченных супругов, то в первую очередь, потенциальная проблема может подразумевать их межличностную адаптацию, распределение функций и обязанностей, а также начальную стадию воспитания детей.
3	Вторичная	Так как данная семья создана повторно один или обоими супругами, вышеуказанные проблемы молодой семьи для нее так же характерны. Однако, для такого типа актуальны проблемы взаимоотношений с новой семьей, адаптации детей к новым родителям или к уходу одного из них из семьи.

Продолжение таблицы 2

№	Тип семьи	Характеристика
4	Неполная	Отсутствие одного из родителей является основным признаком такой семьи. Потенциальными проблемами данного типа является регрессирование статуса в обществе, который отражает низкое материальное положение и возможное развитие у детей девиантности.
5	Многодетная	Семья с наличием от трех и более детей является наиболее сложной, так как потенциальные проблемы данного типа представляют собой наиболее серьезные в социуме – неустойчивое положение в обществе, бедность, неудовлетворительные условия жизни, которые сказываются у детей и подростков в психологическом и девиантном развитии.

Исходя из этого, следует вывод, что семья в целом подразумевает систему социальных факторов, которые определяют состояние общества, а также перспективу его социального прогрессивного развития.

Социальная защита семьи и детей предполагает помощь и поддержку, которую осуществляет не только государство, но и частные организации. К данной категории относятся многодетные семьи, одинокие матери или отцы, семьи с повышенным социальным риском, семьи с детьми или родителями инвалидами. Помощь таким семьям осуществляется путем социального обеспечения, социального страхования и социальной поддержкой, которая выражается в двух видах – натуральная помощь и денежные выплаты.

В целом, социальная защита является незаменимой частью функционирования развитого государства, а также играет очень важную роль в управлении обществом.

Руководствуется социальная защита семьи и детства путем социализации программ развития различных категорий семей, реализации многопрофильных центров социальной помощи семье и детям, развития различных специальностей и специализаций работников социальной сферы и т.д. Важную роль здесь играет социальная защита детства, которая предполагает предупреждения педагогического травматизма и эмоциональной отверженности, профилактики внутрисемейного (родительского) насилия, профориентацию детей и подростков,

демократизацию отношений взрослых и детей, регламентацию труда подростков и т.д. [18].

Защита семьи и детства является аналогичной политикой государства по обеспечению прав и гарантий уровня жизни семьи и удовлетворения потребностей человека: права на прожиточный минимум, на социальное обеспечение и т.п.

Основной целью социальной защиты семьи является обеспечение помощи ее членам в случае тяжелых жизненных обстоятельств.

Социальная политика – это сфера практического осуществления важнейшей функции государства по созданию условий, обеспечивающих каждому члену общества реализацию его потребностей с учетом одобряемой обществом системы ценностей, а потому в центре социальной политики всегда находится человек, который одновременно выступает как ее цель, предмет и субъект.

Социальная защита населения является важнейшим и приоритетным направлением социальной политики Российской Федерации, являясь системой принципов, методов, законодательно установленных государством социальных гарантий, мероприятий и учреждений, обеспечивающих предоставление оптимальных условий жизни, удовлетворение потребностей, поддержание жизнеобеспечения и деятельного существования личности, различных социальных категорий и групп; совокупностью мер, действий, средств государства и общества, направленных против ситуаций риска в нормальной жизни граждан.

Государство осуществляет помощь семьям через комплекс социально-экономических и других мер поддержки. Реализация которых создает соответствующую социальную среду, гарантирующую приемлемое функционирование семей, а также совершенствуя данный социальный институт.

Рассмотрим основные формы социальной защиты семьи:

1. Законодательно определенные социальные гарантии и их удовлетворение на основе базовых стандартов и программ.

2. Регулирование доходов и расходов населения.
3. Социальное страхование.
4. Социальное вспомоществование.
5. Социальные услуги.
6. Целевые социальные программы.

Социальная политика направлена на защиту всех элементов структуры общества, а также отдельных личностей от деструктивных процессов, имеющих место в обществе на определенных этапах его развития.

В Российской Федерации действует система социальной защиты, которая базируется на принципах, представленных в таблице 3.

Таблица 3 – Принципы системы социальной защиты в РФ

№	Принципы	Характеристика
1	Принцип адресности	Социальная поддержка и помощь предоставляется семьям только с учетом их конкретных проблем и трудностей.
2	Принцип поощрительности	Помощь предоставляется органами власти исключительно с целью общественно-политического резонанса на важные социальные события, которые получают оценку социума, также принимаются решения, ориентированные на поддержку отдельных социальных слоев населения.
3	Принцип заявительности	Поддержка предоставляется нуждающимся семьям по мере письменного обращения заявителя или физического лица, представляющего его интересы.
4	Принцип патернализма	Принцип предполагает опеку по отношению к наименее социально и экономически защищенным слоям и группам населения.

Конституция РФ является гарантом социальной защиты семьи и детей, а также прав, свобод и прав ребенка.

Основные направления мер социальной поддержки предполагают:

1. Осуществление социальных прав, а также минимальных социальных гарантий семьям в сфере социального обслуживания, материальной поддержки и пенсионного обеспечения.

2. Приспособленность системы поддержки к эволюционным условиям социализации, в том числе, развитие сети учреждений социального

обслуживания, усовершенствование перечня предлагаемых социальных услуг населению, поддержку негосударственных форм социальной помощи и подготовку кадров соцработников.

3. Расширение организации социальной помощи, обеспечивая формирование законченных социальных технологий, специализированного подхода к разным категориям населения, адресной социальной помощи, связанной с удовлетворением определенных потребностей получателя.

4. Обширное употребление форм социальной помощи населения, таких как: реабилитация социального и психологического плана, адаптация населения, поддержка для самореализации и самообеспечения, профориентации и т.д.) [26].

Организация социальной защиты семьи и детей осуществляет услуги обратившимся семьям, анализируют уровень их жизни, социальное и экономическое положение (неполные семьи, многодетные, дети – сироты и т.д.). Осуществляется разработка комплекса программ и мероприятий по вопросам социальной защиты коллективно с заинтересованными ведомствами.

Важнейшей функцией организации социальной защиты населения является совершенствование деятельности ее различных структурных элементов, которые координируются установленными нормами и подлежат контролю социальными институтами для гарантированного достижения поставленных целей. Стоит отметить, что социальная поддержка семьи и детства представляет собой одну из основных функций управления социальной защиты на федеральном уровне. Также, защита материнства, отцовства и детства лежит в основе законодательства многих стран, что закрепляется нормативно-правовыми актами, федеральными законами и указами.

Существуют определенные средства социальной защиты:

– ограничения нормативного характера, которые противодействуют достижению социально опасного уровня последствиям различных рыночных механизмов. Таким образом, государство регулирует минимальный уровень

оплаты труда, а также гарантирует допустимые ставки налогов и бесплатное образование и медицинское обслуживание;

– система социальных стимуляторов, которые представляют собой льготы, рассрочки, субсидии, бесплатно или частично оплачиваемых благ и активизации благотворительности;

– учет результатов комплексного анализа уровня социальных и экономических условий жизни, нуждающихся в поддержке группы населения;

– формирование пенсионного обеспечения населения, а также реализация негосударственной системы пенсионного обеспечения;

– организация мероприятий для нетрудоспособных и других граждан, которые нуждаются в социальной помощи, по материально-бытовому обслуживанию;

– реализация адресной дифференцированной системы помощи населению на государственной и благотворительной основе;

– образование и утверждение инновационных форм и видов натуральной, материальной, технической, экстремальной и гуманитарной помощи.

Семьи и другие получатели социальных услуг в соответствии их индивидуальных потребностей имеют право на предоставление социальных услуг в виде [7]:

1. Социально-бытовых, которые нацелены на поддержание жизнедеятельности нуждающихся в быту.

2. Социально-медицинские услуги, ориентированы на улучшение и сохранение здоровья граждан, обеспечивающие уход, поддержку в проведении оздоровительных мероприятий, постоянное наблюдение за обратившимся для выявления патологий.

3. Социально-психологические, осуществляют помощь касательно изменения в лучшую сторону психологического состояния обратившегося для адаптации в естественном социуме.

4. Социально-педагогические услуги, ориентированы на профилактику отклонений в поведении и развитии личности, образовании интересов в сфере досуга, а также помощи семье в воспитании детей.

5. Социально-трудовые услуги, осуществляют помощь в трудоустройстве и поддержку с трудовой адаптаций.

6. Социально-правовые, обеспечивают помощь в получении юридических услуг, в защите прав и законных интересов граждан.

7. Социальные услуги направлены на повышение коммуникативного потенциала граждан, которые имеют ограничения жизнедеятельности или детей-инвалидов.

8. Срочные социальные услуги.

Система законодательных актов и указов, а также мероприятий и учреждений, осуществляет поддержку и реализацию различных мер не только социальной защиты семьи и детей, но и в целом населения с низким уровнем жизни. Рассмотрим систему социальной защиты на рисунке 1.

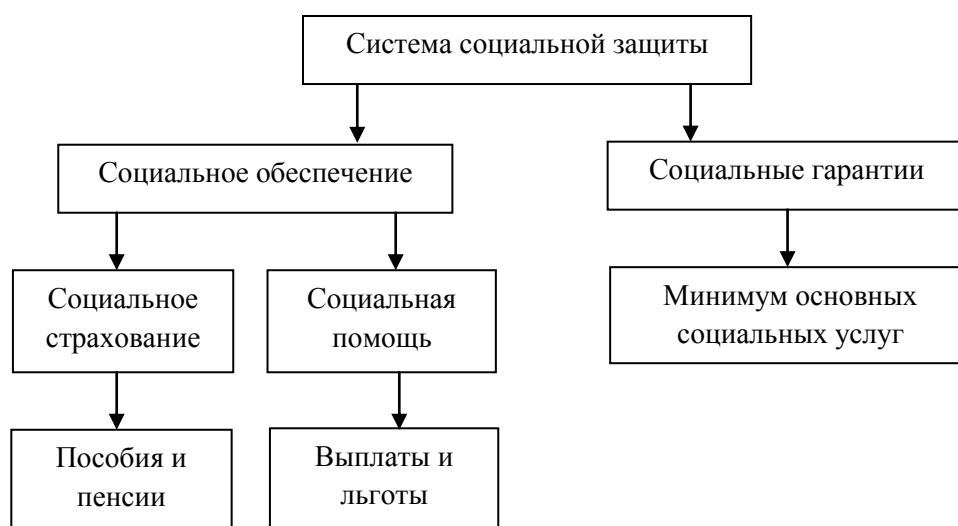


Рисунок 1 – Система социальной защиты

Социальное обеспечение представляет собой помощь и поддержку для определенных лиц, которую осуществляет государство. Такая поддержка имеет

форму распределения, которая предоставляет населению гарантию на приемлемый уровень жизни, а также реализует помощь для нуждающихся по инвалидности, безработице и т.д.

В социальное обеспечение распределяется на две группы – социальное страхование (пособия и пенсии) и социальную помощь (выплаты и льготы).

Социальное страхование представляет собой специфику, осуществляющую страхование экономически активного населения от возможного изменения социального или материального положения [4].

Социальная помощь представляет собой материальную поддержку, которая финансируется в основном за счет налоговых поступлений и добровольных пожертвований. Осуществление помощи в виде услуг и содействия, которые оказываются определенному кругу лиц социальными службами для адаптации в обществе, поддержки в трудной жизненной ситуации и просто поддержанию статуса в социуме – так же является социальной помощью.

Социальные гарантии подразумевают определенные обязательства государства перед населением, которые осуществляют реализацию конституционных прав и свобод граждан. Такие гарантии направлены на предоставление населению социальных благ по потребностям, основанных на принципе распределения. Стоит отметить, что социальные гарантии распределяются без различных проверок нуждаемости и без учета трудового вклада. К данной категории поддержки в РФ можно отнести: гарантированное бесплатное образование и его общедоступность, пособия по уходу за новорожденным ребенком до полутора лет, пенсии, бесплатное медицинское обслуживание, а также минимальный размер оплаты труда.

Целесообразно рассмотреть социальную защиту семьи и детей разделяя ее на две группы – семья и дети.

Социальная защита детства направлена на создание благоприятных условий жизни детей, которые предоставляют возможность на материальное благополучие, бесплатное доступное образование, духовно-нравственное

развитие, реализацию способностей вне зависимости от статуса семьи, в котором они родились.

Федеральный закон «Об основных гарантиях прав ребенка в Российской Федерации» от 24.07.1998 № 124-ФЗ предусматривает признание государством детства как важного этапа жизни человека [3]. Приоритетными направлениями является подготовка детей к полноценной жизни в социуме, развитию потенциала, а также воспитания в них высоких нравственных качеств. ФЗ так же устанавливает гарантии прав и интересов ребенка, предусмотренных Конституцией Российской Федерации для реализации правовых и социально-экономических условий для реализации прав и законных интересов детей.

Государственная политика социальной защиты детей руководствуется принципами законодательного обеспечения прав и законных интересов ребенка, полноценного воспитания детей, адаптация к жизни в социуме, государственной поддержки органов власти, осуществляющих социальную защиту ребенка и т.д.

Следующая группа – социальная защита семьи, обеспечивающая эффективную профилактику социальных рисков, которые препятствуют:

- сохранению института семьи;
- проживанию с членами семьи с ограниченной жизнедеятельностью;
- реализации мер по обеспечению совмещению семейных и профессиональных обязанностей;
- помощь государственным и другим учреждения по уходу за детьми;
- предоставление женщинам права на выбор услуг в сфере планирования семьи;
- мерам, ориентированные на снижение смертности матерей и детей;
- обеспечению женщин правом на декретный отпуск;
- обеспечению отпуска по уходу за ребенком матери, отцу, опекуну или другому родственнику, осуществляющему уход;
- прекращению трудовых отношений работодателя с женщиной в период декретного отпуска;

– получению пособий по уходу за ребенком, по беременности и родам женщиной медицинского обеспечения, в том числе дородовое, акушерское обслуживание до и после родов;

– развитию семейного досуга и отдыха.

Социальная защита в сфере семьи представляет собой, как наиболее совершенствующее направление социальной защиты. Семья ориентирована на решение проблем социума, которые являются характерными для современного российского общества.

Обеспечения социальной защиты семьи и детей определяются нормативно-правовыми основами социальной защиты населения в Российской Федерации и основываются на конституционно-правовых законодательных актах.

Исходя из представленных данных, можно сделать вывод, что семья, материнство и детство являются одной связующей системой социальных факторов, которые в основном определяют порядок общества и возможность его совершенствования и прогресса, а также естественную смену поколений и наследственность, адаптация новых членов социума к полноценному обеспечению прав и обязанностей гражданина, как и фактическое обеспечение данных прав в социальной и частной жизнедеятельности. Соответственно, следует вывод, что требования социальной защиты семьи, материнства и детства объединяются в целую статью Конституции Российской Федерации.

1.2 Особенности организации социальной защиты семьи и детей в Российской Федерации

В Российской Федерации социальная защита представляет собой один из ориентиров социальной политики государства, которые направлены на меры различного характера (экономические, социальные, правовые) по реализации поддержки для социально-уязвимых групп населения [24].

В современном обществе РФ семья и дети представляют собой как одну из немногих менее защищенных категорий, именно поэтому особая защита и поддержка государства является необходимостью. В стране зачастую возникает особая потребность в развитии центров социальных служб для семьи и детей, а также учреждений сферы соцподдержки [21]. Социальная политика формирует защиту всех звеньев структуры социума. Правовой основой социальной защиты является Конституция Российской Федерации, Федеральные Законы, Указы Президента и нормативные акты Правительства РФ, Семейный и Гражданский кодекс РФ. Так же правовые нормы, касающиеся охраны здоровья матерей и воспитания детей, закреплены в Трудовом кодексе РФ.

Государство предоставляет гражданам основные социальные права, влияющие на уровень их защищенности [24]:

- право на труд;
- право на заработную плату;
- право на образование;
- право на здравоохранение.

Важное значение, определяющее и действующее на организацию мер социальной защиты семьи и детства, предполагает социальная политика, проводимая органами власти. Продуктивная социальная защита представляет собой конечную цель социальной политики государства. Такая политика в отношении института семьи устанавливает и формирует благоприятные условия для рождения и социализации детей, защиту прав, свобод и законных интересов в семье и в обществе, руководствуясь приоритетами семейного воспитания детей.

Институт семьи и детей является в целом условием существования и совершенствования социума. Основной проблемой целесообразно понимать воспроизводство жизни, которое включает в себя элементы различных направлений, которые предполагают правовую защищенность семьи и детства.

Социально-правовая защита детства представляет собой совокупность социальных, экономических и правовых мер, которые гарантирует государство

детям для обеспечения социальной защиты в социуме. Такая защита является комплексом основных прав и свобод детей в определенных сферах жизнедеятельности, которые закреплены в законодательстве РФ, а также обеспечивающих ребенку достойный уровень социальной защищенности [24].

Статья 1 Федерального закона № 178-ФЗ от 17.07.1999 г. «О государственной социальной помощи» устанавливает правовые и организационные основы оказания государственной социальной помощи малоимущим семьям, малоимущим одиноко проживающим гражданам и иным категориям граждан, предусмотренным настоящим Федеральным законом, а также определяет порядок учета прав граждан на меры социальной защиты (поддержки), социальные услуги, предоставляемые в рамках социального обслуживания и государственной социальной помощи, иные социальные гарантии и выплаты, установленные законодательством Российской Федерации, законами и иными нормативными правовыми актами субъектов Российской Федерации, муниципальными нормативными правовыми актами[5].

Данный закон предполагает, что государственная социальная помощь оказывается таких целях как (в ред. Федерального закона от 22.08.2004 № 122-ФЗ):

- поддержание уровня жизни малоимущих семей, а также малоимущих одиноко проживающих граждан, среднедушевой доход которых ниже величины прожиточного минимума, установленного в соответствующем субъекте Российской Федерации;
- адресное использование бюджетных средств;
- усиление адресности социальной поддержки нуждающихся граждан;
- создание необходимых условий для обеспечения всеобщей доступности и общественно приемлемого качества социальных услуг;
- снижение уровня социального неравенства;
- повышение доходов населения.

Конституция Российской Федерации [1] устанавливает в части 2 ст. 7, что в РФ происходит осуществление государственной поддержки семьи и детей, так же материнство, детство и семья находятся под защитой государства (ч. 1 ст. 38 КРФ). Соответственно, следует вывод, что семья и рождение детей в России определяются частными семейными правоотношениями, но и представляют собой значительную социальную ценность в РФ.

Стоит отметить, что мать и отец имеют равноценные права и обязанности по отношению к ребенку, соответственно с точки зрения взаимоотношений материнство является исключительно ролью женщины не только после рождения ребенка, но и в процессе его формирования во время вынашивания, а также родов и кормления. Роли матери и отца в воспитании детей равнозначны для развития и становления ребенка в социуме. Трудоспособные дети, достигшие совершеннолетнего возраста, должны заботиться о своих нетрудоспособных родителях (ст. 38 КРФ) [1].

«Конституция Российской Федерации» (принята всенародным голосованием 12. 12.1993) (с учетом поправок, внесенных Законами РФ о поправках к Конституции РФ от 30. 12.2008 № 6–ФКЗ, от 30. 12.2008 № 7–ФКЗ, от 05. 02.2014 № 2–ФКЗ, от 21. 07.2014 № 11–ФКЗ).

Социальная защита семьи и детей руководствуется основными конституционными принципами, которые определяют направления государственной социальной политики, а также тесно связаны между собой [25].

Первым из основных конституционных принципов является преумножение национальных семейных ценностей. В основу такого принципа заложено формирование нравственного фундамента семейных ценностей, воспитания в семье, уважительного и достойного отношения к старшему поколению, исключение любых форм домашнего насилия и агрессии. Профилактические работы органов государственной власти, социальные организаций и центров, а также институтов гражданского общества, должны быть нацелены на ценности данного принципа.

Второй принцип предполагает повышение качества жизни современных российских семей. Данный принцип руководствуется установками для населения права на достойную жизнь и свободное развитие, создавая для членов семей благоприятные условия. Одним из важных факторов принципа является полноценное развитие и воспитание детей. В случае различных жизненных ситуаций (декретный отпуск, болезнь, инвалидность, потеря кормильца и т.д.) родитель не может обеспечить себя и членов своей семьи прожиточным минимумом, то он имеет право на получение от государства материальную и любую другую помощь.

Следующий принцип это – государственная поддержка и защита материнства и детства. Основу такого принципа предполагает обеспечение защиты данных социально важных институтов, включающее различные формы социального обеспечения, которые связаны с материнством и рождением ребенка. Приоритеты государства направлены исключительно на формирование благоприятных условий для укрепления института семьи, повышения рождаемости, охраны материнства и детства.

Последним принципом является социальная помощь многодетным семьям со стороны государства, направленная на повышение качества жизни многодетных до необходимого социального уровня, который соответствует международным и национальным стандартам достойной жизни человека.

Представленные принципы руководствуются формулировкой современных аспектов правовой социальной политики, где имеет место быть антимаргинальная политика, в основу которой заложены стратегии, предусматривающие радикальные изменения уровня и качества жизни населения. Стоит отметить, что данные конституционные принципы, которые представляют собой ценности и гарантии защиты прав и свобод граждан, особенно в сфере защиты института семьи, являются частью фундамента, заложенного в Основной закон Российской Федерации [25].

Помимо конституциональных принципов, существует ряд социально-правовых принципов защиты детства:

1. Ребенок является равноправным гражданином РФ.
2. Ребенок имеет больше прав и свобод, соответственно его интересы в отношении других граждан являются приоритетными.
3. Ограничение прав ребенка в самопроизвольном заключении сделок и определенных действий.
4. Представление интересов ребенка.
5. Вынесение гуманного и снисходительного наказания или приговора при административном или судебном разбирательстве за совершение противоправных действий несовершеннолетним [24].

Важным элементом правильной организации и эффективного функционирования социально-правовой защиты семьи предусматривается четкое определение ее объекта. Таким образом, в качестве объекта можно определить в целом всех несовершеннолетних. В разные периоды жизни, в зависимости от условий, ребенок нуждается в защите в разной степени.

Обеспечение защиты интересов семьи и ребенка осуществляется органами и учреждениями социальной защиты. На федеральном, региональном и местных уровнях действует государство. Главное целью органов власти является организация определенных направлений социальной политики, стратегий и тактик, направленных на социально-экономическое развитие. Социальная деятельность содействует решению задач и проблем населения, и может быть осуществлена в различных категориях, таких как активность социальных объединений, благотворительных организаций и т.д.

Управление и организация государственной системы соцзащиты руководствуется уровнем, на котором она реализуется. Необходимостью для управления контроля является формирование единой системы исполнительных органов власти в сфере социальной помощи. Данная помощь осуществляется

органами управления социальной защиты и подведомственными им организациями.

Основная цель развития такой системы подразумевает установление стабилизированных связей между всеми уровнями и учреждениями социальной инфраструктуры.

Управление системой социальной защиты на федеральном уровне реализуется Министерством труда и социальной защиты Российской Федерации [32]. Деятельность Минтруда направлена на разработку, реализацию и оценку эффективности государственных программ РФ, к примеру, таких как «Социальная поддержка граждан» на 2019 год и на плановый период 2020 и 2021 годов.

Структура Министерства труда и социальной защиты представлена в приложении А.

Организация деятельности системы социального страхования производится с помощью пенсионного фонда, фонда социального страхования и фонда обязательного медицинского страхования.

Органы исполнительной власти субъекта федерации осуществляют управление системой социальной защиты на региональном уровне. В городе Челябинске функции по реализации государственной политики в сфере социальной защиты населения является Комитет социальной политики [28]. Комитет и подведомственные ему организации, а также территориальные органы социальной защиты населения формируют государственную систему социальной поддержки, которая осуществляет помощь государства семьям, детям, пожилым гражданам, пенсионерам, ветеранам, инвалидам, уволенным с военной службы и т.д.

Управление системой социальной защиты населения на местном уровне действует непосредственно при районной администрации. Такие организации, прежде всего, являются территориальными структурными подразделениями региональных министерств, комитетов или департаментов социальной защиты.

Реализация функций по соцзащите осуществляется касательно населения определенного муниципального образования.

Федеральный закон №442-ФЗ от 28 декабря 2013 г. «Об основах социального обслуживания граждан в Российской Федерации» предусматривает систему социального обслуживания семей и всего населения государством [4]:

– уполномоченные органы исполнительной власти, осуществляющие функции по формированию и реализации государственной политики и нормативно-правовому регулированию в сфере социального обслуживания;

– органы государственной власти субъекта РФ, уполномоченные на осуществление предусмотренных настоящим ФЗ полномочий в сфере социального обслуживания семей;

– организации социального обслуживания, которые находятся непосредственно в ведении федеральных органов исполнительной власти;

– организации социального обслуживания, которые находятся непосредственно в ведении субъекта РФ;

– негосударственные (коммерческие и некоммерческие) организации социального обслуживания, а также социально ориентированные некоммерческие организации, предоставляющие социальные услуги;

– индивидуальные предприниматели, осуществляющие социальное обслуживание.

Основанием для рассмотрения вопроса о предоставлении социального обслуживания является поданное в письменной или электронной форме заявление гражданина или его законного представителя о предоставлении социального обслуживания либо обращение в его интересах иных граждан, обращение государственных органов, органов местного самоуправления, общественных объединений непосредственно в уполномоченный орган субъекта Российской Федерации либо переданные заявление или обращение в рамках межведомственного взаимодействия.

В целом социально-правовая защита семьи и детства должно формироваться при помощи определенных механизмов. Такие механизмы представляют собой систему социальных и правовых факторов, которые обеспечивают условия защиты прав и свобод материнства, отцовства и детства. Таким образом, это соответствующие меры материально-правового и процессуально-правового характера, которыми являются правовые нормы, нормативно-правовые акты, правоотношения, а также другая правозащитная деятельность государства, юридических и физических лиц.

Социальная защита семьи и детства является преимуществом для государства, а также залогом успешного процветания, именно поэтому много усилий со стороны органов власти направлено на совершенствование механизмов института семьи. Большинство семей не в состоянии решить проблемы с жильем из-за высоких цен и сложностями в получении ипотеки. Долгом современного российского социума во главе с государством является забота о молодых семьях, ведь предотвращение кризиса в стране зависит напрямую от них.

Основная суть механизмов института семьи нацелена на уважение, защиту прав и свобод семьи и детей. Представим механизмы социально-правовой защиты на рисунке 2.

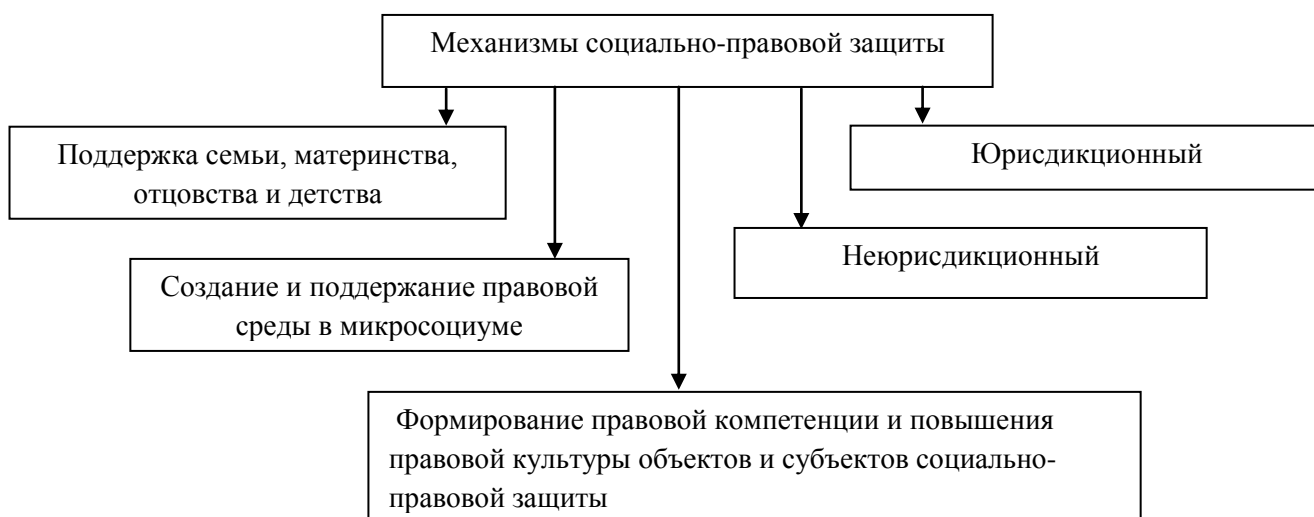


Рисунок 2 – Механизмы социально-правовой защиты

Первый механизм поддержки семьи, материнства, отцовства и детства предполагает законодательно предусмотренные нормы, которые обеспечивают защиту интересов будущей матери и ее ребенка. Статья 13 Семейного Кодекса РФ предусматривает, что беременность и роды являются одними из оснований заключения брака еще до достижения девушкой брачного возраста [11]. Статья 11 Семейного Кодекса РФ предполагает, что будущие супруги имеют право на выбор даты бракосочетания, если девушка беременна [1]. Данные нормативные акты закрепляют то, что ребенок родился и воспитывался в официально юридически оформленной семье, которая является для него естественной средой обитания, потому что именно законодательство определяет приоритет семейного воспитания в РФ.

Для исполнения норм конституционного, семейного, трудового и других отраслей права, цель которых предполагает охрану семьи и детей, органы власти предусматривают государственные программы по развитию механизмов. Государственная поддержка материнства и детства и совершенствование системы охраны здоровья матери и ребенка являются одними из основных мероприятий постановления правительства РФ от 22 октября 2013 г. № 334 «О государственной программе «Дети Южного Урала» на 2014-2017 годы» [10], к примеру.

Основной целью данной государственной программы является создание благоприятных условий для улучшения положения детей и семей с детьми в Челябинской области. Существует ряд определенных задач, которые будут направлены на осуществление поставленной цели:

- улучшение качества жизни детей и семей с детьми и показателей здоровья детей;
- обеспечение комплексного решения проблем детей-инвалидов; уменьшение материнской смертности;
- уменьшение младенческой смертности;

- развитие государственной системы поддержки одаренных детей, создание условий для выявления, развития и поддержки одаренных детей и обеспечение их личностной и социальной самореализации, профессионального самоопределения;
- профилактика семейного неблагополучия, защита прав и интересов детей; дальнейшее совершенствование системы профилактики безнадзорности и правонарушений среди несовершеннолетних;
- создание условий для личностного развития детей-сирот и детей, оставшихся без попечения родителей, улучшения качества их жизни;
- сокращение численности детей-сирот и детей, оставшихся без попечения родителей, воспитываемых в организациях для детей-сирот и детей, оставшихся без попечения родителей;
- удовлетворение потребности детей-сирот и детей, оставшихся без попечения родителей, а также лиц из их числа, достигших возраста 23 лет, в жилых помещениях специализированного жилищного фонда по договорам найма специализированных жилых помещений, в том числе создание специализированного жилищного фонда для детей-сирот и детей, оставшихся без попечения родителей.

Государство принимает меры по реализации множества государственных программ, касающихся социальной защиты материнства и детства.

Наиболее распространенной и эффективной является «Государственная программа Российской Федерации социальной поддержки граждан» от 1 января 2013 года по 31 декабря 2024 года. Главная цель программы – повышение доступности социального обслуживания населения, а также создание условий для роста благосостояния граждан – получателей мер социальной поддержки, государственных социальных и страховых гарантий.

Для реализации цели, необходимо осуществление поставленных задач:

- выполнение обязательств государства по социальной поддержке граждан;
- создание условий для обеспечения реализации программы;
- обеспечение потребностей граждан в социальном обслуживании;

- создание благоприятных условий для жизнедеятельности семьи, функционирования института семьи и рождения детей;
- расширение участия негосударственных некоммерческих организаций в решении социальных вопросов;
- создание условий для повышения материального и социального положения граждан старшего поколения.

Стоит отметить Государственную программу «Молодая семья», в рамках которой семья получает фиксированную субсидию, выплачиваемую единовременно в денежной форме для приобретения жилья, сроком реализации до 2025 года, и Государственную программу «Многодетная семья», где предоставляются льготы на оплату ЖКХ, бесплатное выделение участков для ведения хозяйств коммерческого типа, дотации, льготные займы на покупку материалов для строительства собственного дома, а также в зависимости от количества детей и материального положения семьи, частичное или полное освобождение от уплаты такого обязательного платежа, как земельный налог, или пониженная арендная плата.

Челябинская область выполняет все обязательства в отношении предоставления социальных услуг и мер социальной поддержки детям и семьям с детьми. Создана необходимая законодательная и нормативная база в сфере социальной защиты населения, многофункциональная сеть государственных учреждений социального обслуживания.

В широком смысле, охрана материнства и детства представляет собой систему государственных и социальных мероприятий, которые обеспечивают защиту здоровья матери и ребенка, направлены на формирование благоприятных условий жизни ребенка, способствующих его развитию, а также укреплению его семьи.

В России создан один из национальных проектов «Демография» на период с 2019-2024 годы, который ориентирован на повышение ожидаемой продолжительности здоровой жизни, увеличение рождаемости, снижение

смертности и т.д. В структуру данного проекта включены еще 5 федеральных проектов.

Рассмотрим структуру национального проекта «Демография» в таблице 4.

Таблица 4 – Структура Национального проекта «Демография»

№	Наименование федерального проекта	Задачи
1	Финансовая поддержка семей при рождении детей	Внедрение механизма финансовой поддержки семей при рождении детей
2	Содействие занятости женщин – создание условий дошкольного образования для детей в возрасте до трех лет	– Создание условий для осуществления трудовой деятельности женщин, имеющих детей, включая достижение 100-процентной доступности (2021 год) дошкольного образования для детей в возрасте до трех лет
3	Старшее поколение	Разработка и реализация программы системной поддержки и повышения качества жизни граждан старшего поколения
4	Укрепление общественного здоровья	– Формирование системы мотивации граждан к здоровому образу жизни, включая здоровое питание и отказ от вредных привычек – Мотивирование граждан к ведению здорового образа жизни посредством проведения информационно-коммуникационной кампании, а также вовлечения граждан и некоммерческих организаций в мероприятия по укреплению общественного здоровья
5	Спорт-норма жизни	Создание для всех категорий и групп населения условий для занятий физической культурой и спортом, массовым спортом, в том числе повышение уровня обеспеченности населения объектами спорта, а также подготовка спортивного резерва.

Для повышения рождаемости государство устанавливает и гарантирует единую систему пособий для граждан, которые имеют детей, реализующая для семей и детей материальную поддержку в соответствии с Федеральным Законом «О государственных пособиях гражданам, имеющим детей». Рассмотрим такие пособия в таблице 5.

Таблица 5 – Система пособий семьям с детьми

№	Пособие	Характеристика
1	Пособие по беременности и родам	Право на пособие имеют женщины, которые подлежат обязательному социальному страхованию на случай временной нетрудоспособности и вследствие материнства, также женщины из числа гражданского персонала воинского формирования РФ, находящихся на территориях иностранных государств, в случаях, предусмотренных международными договорами РФ, женщины, обучающиеся по очной форме обучения в профессиональных образовательных организациях, образовательных организациях высшего образования, научных организациях и т.д.
2	Единовременное пособие для женщин на ранних сроках беременности	Пособие предусматривается для женщин, вставших на учет в медицинское учреждение на ранних сроках беременности, также лечебно-профилактическая помощь при родах в целях охраны здоровья ребенка и женщины.
3	Единовременное пособие при рождении ребенка	Правом на получения пособия обладает один из родителей или опекун, в случае рождения двух или более детей указанное пособие выплачивается на каждого ребенка.
4	Ежемесячное декретное пособие	Пособие предусматривается на период отпуска по уходу за ребенком до 1.5 лет
5	Ежемесячное пособие на ребенка	Размер пособия зависит от количества детей. Предусматривается на сроках от 1,5-3 лет, от 3-7 лет, от 7 лет и старше.

Федеральный закон от 19 мая 1995 г. № 81-ФЗ «О государственных пособиях гражданам, имеющим детей» предусматривает порядок и условия назначения и выплат государственных пособий, которые устанавливаются Правительством Российской Федерации и федеральным органом исполнительной власти. ФЗ формирует единую систему государственных пособий семьям с детьми соответственно с их рождением и воспитанием, обеспечивающую материальную и натуральную поддержку материнства, отцовства и детства гарантированную государством [2].

Федеральный Закон от 29.12.2006 № 256-ФЗ «О дополнительных мерах государственной поддержки семей, имеющих детей» предусматривает дополнительные меры помощи семьям с детьми в качестве материнского капитала. Право на такую поддержку имеют не только женщины, но и мужчины, если они являются единственными родителями или усыновителями ребенка, ранее не используя данное право [6].

Государство имеет право устанавливать и предусматривать меры дополнительной поддержки семьям с детьми за счет средств бюджетов субъектов Российской Федерации, а также местных бюджетов [6].

Во исполнение Перечня поручений от 27.02.2019 № Пр-294 по реализации Послания Президента Российской Федерации Федеральному Собранию от 20.02.2019, предусмотрены, начиная с налогового периода 2018 года, в качестве дополнительных мер социальной поддержки для граждан, имеющих трех и более несовершеннолетних детей, следующие налоговые льготы:

– дополнительное уменьшение налоговой базы по налогу на имущество физических лиц в отношении жилых домов и частей жилых домов – на величину кадастровой стоимости 7 квадратных метров или в отношении квартир, частей квартир, комнат – на величину кадастровой стоимости 5 квадратных метров для налогоплательщиков, имеющих трех и более детей, в расчете на каждого ребенка и применительно к одному объекту недвижимого имущества, находящемуся в собственности налогоплательщика (пункт 6.1 статьи 403 Налогового Кодекса Российской Федерации[12]);

– уменьшение налоговой базы по земельному налогу в отношении одного земельного участка, находящегося в собственности налогоплательщика, постоянном (бессрочном) пользовании или пожизненном наследуемом владении, на величину кадастровой стоимости 600 квадратных метров площади земельного участка для налогоплательщиков, имеющих трех и более детей (подпункт 10 пункта 5 статьи 391 Налогового Кодекса Российской Федерации[12]).

В случае, если налогоплательщик, относящийся к указанной категории лиц, и имеющий право на налоговую льготу, в том числе в виде налогового вычета, не представил в налоговый орган заявление о предоставлении налоговой льготы или не сообщил об отказе от применения налоговой льготы, налоговая льгота предоставляется на основании сведений, полученных налоговым органом в соответствии с Налоговым Кодексом Российской Федерации и другими федеральными законами.

Одним из приоритетных средств социально-правовой защиты является механизм, направленный на создание и поддержание правовой среды в микросоциуме. Личность ребенка развивается и формируется в результате влияния наследственности, естественной среды, воспитания, деятельности и досуга.

Социальная среда образует предпосылки для формирования внутренних возможностей ребенка и развития личности, однако и внешнее влияние окружающей ребенка среды преобразовывается во внутренние установки и представления его личности, которое ориентировано на адаптацию в социуме. Так процесс социализации и развитие личности ребенка осуществляются при взаимосвязи с социумом, которая и представляет собой сферу развития и совершенствования.

Для обеспечения реализации защиты прав и свобод ребенка целесообразно производство и поддержание правовой среды в микросоциуме. Таким образом, в целях успешного освоения детьми правовых ценностей и формированию правовых установок необходима регламентация деятельности семьи и окружения ребенка ценностями и законными правами [22].

Рассмотрим следующий из механизмов социально-правовой защиты семьи – юрисдикционный. Такой механизм подразумевает судебную и административную деятельность уполномоченных органов власти по защите уже нарушенных или оспариваемых прав семьи или ребенка. Таковыми органами являются органы опеки и попечительства, орган загса, суд, прокуратура и другие.

Установленными законами рассматриваются дела, исключительно направленные на воспитание в семье несовершеннолетнего ребенка. Обращение в суд супругов за защитой прав ребенка возможно на основаниях указанных в Семейном Кодексе РФ [11].

Механизм формирования правовой компетенции и повышения правовой культуры объектов и субъектов социально-правовой защиты детей представляет

собой поэтапную реализацию действий механизмов правового информирования и правового образования.

Механизм правового информирования подразумевает правовое просвещение, где видом деятельности является распространение идей права, правового государства, правомерного поведения.

Механизм правового образования предполагает становление и развитие правового образования в современной России базируется на идеях необходимости для каждого человека знаний своих прав и пользы законов, всеобщности преподавания права, распространения правовых знаний в народе, формирования правосознания и правовой культуры и т.д. [22].

Неюрисдикционный механизм социально-правовой защиты семьи и детства подразумевает систему действий населения, семей и коммерческих организаций по защите прав интересов, осуществление которых происходит самостоятельно, без помощи органов власти.

Семейный кодекс РФ предусматривает, что соответствующая защита законных прав и интересов ребенка должна производиться исключительно родителями или опекунами (ст.56 СК РФ) [11].

В случае нарушения прав и интересов ребенка, его право на защиту позволяет ему принять вне зависимости от возраста меры поддержки. Такая ситуация имеет место быть при нарушении прав ребенка, также при злоупотреблении родительскими правами, при невыполнении воспитательных обязанностей родителями и т.д. Впоследствии, ребенок имеет право обратиться в органы опеки и попечительства, а с 14 лет – в суд. В результате обращения родители могут быть привлечены к административной или уголовной ответственности, лишение родительских прав органами опеки и попечительства (ст. 77 СК РФ), а также в судебном порядке (ст.69,73 СК РФ) [11].

Проводя оценку Российского законодательства, можно сделать вывод, что в РФ в сфере социальной защиты семьи и детей руководствуется объемной нормативно-правовой базой, которая, согласно положением Конституции

Российской Федерации, включает в себя все установки правовых норм, ориентированных на реализацию государственной поддержки семьи и детей. Законодательство Российской Федерации объединяет в комплекс правовые нормы административного, финансового, медицинского, трудового права и других отраслей. На современном этапе развития правового регулирования социальных отношений по защите семьи, материнства и детства происходит интенсивное увеличение федерального и регионального законодательства.

Тем не менее, эффективность данного правового регулирования остается на низких позициях, что обусловлено социальным неблагополучием среди менее защищенных групп населения (многодетных семей, детей, пенсионеров и т.д.). Увеличение нормативно-правовых актов в сфере социальной защиты семьи и детей играет незначительную роль в данной ситуации. Стоит отметить, что это приводит к нарастанию несогласованности и противоречию между нормативными правовыми актами.

Таким образом, социальная защита семьи и детей в российском современном обществе согласуется соответственно с государственной политикой в сфере материнства и детства, которые являются наиважнейшими элементами социума, а детство признается главным периодом жизни человека, обеспечение которых благоприятными условиями жизни являются основными для государства. В социальной защите семьи, материнства и детства важную роль играет развитие общепринятой нормативно-правовой базы, где деятельность по упорядочиванию российского законодательства в сфере защиты актуальна.

1.3 Методика анализа организации социальной защиты семьи и детей в субъекте РФ

Проанализировать методики организации политики социальной защиты семьи и детей целесообразно с помощью государственных программ, которые позволят

вычислить принципы аргументации результативности и эффективности программы [29].

Анализ оценки эффективности реализации государственной программы производится в установленном Правительством Челябинской области порядке. При расчете эффективности реализации государственной программы анализируются расходы федерального и регионального бюджетов [29].

Анализ социально-экономической оценки эффективности государственных программ реализуется в установленном Правительством Челябинской области порядке.

Оценка эффективности государственных программ позволяет определить главные цели социально-экономического развития организации социальной защиты семьи и детей в Челябинской области – создание условий для стабильного роста доходов населения и повышение уровня и качества жизни граждан, нуждающихся в социальной защите [27].

На основные задачи, ориентированные на социальную защиту населения, предоставляемые значительные средства государства, которые перераспределяются им через институты этой отрасли на поддержку граждан, оказавшихся в трудной ситуации, нельзя оставлять без должного внимания вопросы действенности системы. Проанализировать деятельность такой системы в условиях разнородности задач, выполняемых государством в социальной сфере, функций, возложенных на органы социальной защиты субъектов, многообразия региональных законов и программ, направленных на поддержку населения, достаточно проблематично.

Методика анализа организации социальной защиты семьи и детей позволяет выявить проблемы организационной структуры органов государственной власти, осуществляющих социальную поддержку, помощь и защиту материнства и детства. Рассмотрим данные методики поэтапно:

1. Анализ нормативно-правового обеспечения и организации социальной защиты семьи и детей в Челябинской области – характеристика, мониторинг

эффективности деятельности органов социальной защиты населения и организационной структуры органов государственной власти, реализующих социальную поддержку семьям с детьми.

2. Оценка эффективности организации социальной защиты семьи и детей в Челябинской области – анализ эффективности мер социальной защиты, направленных на социальную поддержку материнства, отцовства и детства, включающий в себя оценку статистических данных нуждающихся семей и детей (семьи, состоящие на учете в органах социальной защиты населения; динамика численности детского населения; устройство детей), финансирование (социальная поддержка граждан за счет средств бюджета региона) и комплекс мероприятий, направленных на социальную помощь данной категории населения (основные показатели деятельности Министерства социальных отношений Челябинской области; организация отдыха и оздоровления детей; статистика социальной реабилитации несовершеннолетних).

3. Проблемы организации социальной защиты семьи и детей в Челябинской области – вследствие анализа оценки эффективности предыдущих двух этапов, выявляется ряд проблем, связанных с социальной защитой материнства и детства, подразделяющиеся на нормативно-правовые, организационные, экономические, психологические, технологические и т.д.

На современном этапе, в каждом регионе сложилась своя система социальной защиты населения. Так как выбор эффективной социальной политики является одной из важнейших задач российского государства, необходимо постоянно производить мониторинг эффективности деятельности органов социальной защиты населения. От того, как будет решаться эта задача, зависят уже не только условия жизни простых людей, но и общие перспективы экономического развития страны, обеспечение национальной безопасности, сохранение Российского государства.

Практика показывает, что единого подхода к определению структуры критериев и показателей, действительных на все случаи оценки эффективности,

не существует. Состав и содержательная характеристика будут варьироваться в зависимости от исследуемого объекта, предмета и задач оценки.

Для анализа социально-экономической эффективности реализации государственных программ учитываются определенные основные показатели. Рассмотрим их в таблице 6 на основании данных ежегодной отчетности Министерства социальных отношений Челябинской области [27].

Таблица 6 – Основные показатели оценки эффективности организации социальной защиты семьи и детей

Показатель	Характеристика	Формула	Значение
Группа 1: семьи с детьми, нуждающиеся в мерах социальной помощи			
D1	Удельный вес граждан с детьми, нуждающимися в социальной помощи, которым назначены меры поддержки, в процентах от общего числа обратившихся по состоянию на конец года.	$D1 = \frac{Ч_{\text{назнач}} \times 100\%}{Ч_{\text{всего}}}$	Ч _{назнач} – определяет численность граждан с детьми, нуждающимися в социальной помощи, которым назначены меры соцподдержки на конец отчетного периода. Ч _{всего} – определяет общее число граждан, которые обратились в социальную защиту за помощью, проживающие на территории региона.
Группа 2: семьи, которые состоят на учете и находятся в социально опасном положении			
D2	Доля семей, которые состоят на профилактическом учете	$D2 = \frac{Ч_{\text{пу}} \times 100\%}{Ч_{\text{всего}}}$	Ч _{пу} – определяет численность семей, состоящих на профилактическом учете Ч _{всего} – определяет общую численность семей, состоящих на профилактическом учете.
D3	Доля семей в социально опасном жизненном положении	$D3 = \frac{Ч_{\text{соп}} \times 100\%}{Ч_{\text{всего}}}$	Ч _{соп} – определяет численность семей, находящихся в социально опасном положении Ч _{всего} – определяет общую численность семей, находящихся в социально опасном положении

Продолжение таблицы 6

Показатель	Характеристика	Формула	Значение
D4	Доля семей «группы риска»	$D4 = \frac{Ч \text{ гр} \times 100\%}{Ч \text{ всего}}$	Ч гр – определяет численность семей «группы риска» Ч всего – определяет общую численность семей «группы риска»
Группа 3: доля детей, которым оказывается социальная помощь			
D5	Доля детей-инвалидов, которые получают услуги в социально-реабилитационных центрах предназначенными для детей с ограниченными возможностями здоровья	$D5 = \frac{I \text{ облсл} \times 100\%}{I \text{ всего}}$	И облсл – число детей-инвалидов, получивших реабилитационные услуги в социально-реабилитационных центрах для детей с ограниченными возможностями здоровья I всего – определяет общее число детей-инвалидов, которые состоят на учете в органах социальной защиты населения Челябинской области
D6	Доля детей, включенных в систему государственной поддержки одаренных детей, в общей численности детского населения	$D6 = \frac{D \text{ уч} \times 100\%}{D \text{ всего}}$	D уч – количество детей - участников мероприятий, предусмотренных в рамках направления "Одаренные дети" D всего – определяет количество детей - участников мероприятий за отчетный год
D7	Доля детей, ориентированных на трудовую деятельность	$D10 = \frac{Ч \text{ трд} \times 100\%}{Ч \text{ всего}}$	Ч трд – количество детей, ориентированных на трудовую деятельность Ч всего – общее число детей
D8	Доля детей, ориентированных на досуг и кружковую работу	$D11 = \frac{Ч \text{ кр} \times 100\%}{Ч \text{ всего}}$	Ч кр - количество детей, охваченных клубной, кружковой работой Ч всего – общее число детей
Группа 4: дети-сироты, усыновленные (удочеренные) гражданами и дети-сироты, обеспеченные жилыми помещениями			
D9	Доля детей-сирот и детей, воспитывающихся в семьях граждан, в общем количестве детей-сирот и детей, оставшихся без попечения родителей, проживающих в Челябинской области	$D12 = \frac{Ч \text{ устр} \times 100\%}{Ч \text{ всего}}$	Ч устр – количество детей-сирот и детей, оставшихся без попечения родителей, воспитывающихся в семьях граждан, на конец отчетного периода Ч всего – количество детей-сирот и детей, оставшихся без попечения родителей, проживающих на территории Челябинской области

Продолжение таблицы 6

Показатель	Характеристика	Формула	Значение
D10	Доля детей-сирот и детей, оставшихся без попечения родителей, а также лиц из их числа, достигших возраста 23 лет, обеспеченных жилыми помещениями специализированного жилищного фонда по договору найма специализированного жилого помещения, в общей численности детей-сирот и детей, оставшихся без попечения родителей, а также лиц из их числа, достигших возраста 23 лет, которые подлежат обеспечению жилыми помещениями	$D14 = \frac{Ч\ об \times 100\%}{Ч\ всего}$	Ч об – определяет количество детей-сирот и детей, оставшихся без попечения родителей, а также лиц из их числа, достигших возраста 23 лет, обеспеченных жилыми помещениями специализированного жилищного фонда по договору найма специализированного жилого помещения Ч всего – определяет общую численность детей-сирот и детей, оставшихся без попечения родителей, а также лиц из их числа, достигших возраста 23 лет, подлежащих обеспечению жилыми помещениями специализированного жилищного фонда по договору найма специализированного помещения
Группа 5: выпускники образовательных организаций для детей-сирот			
D11	Доля выпускников образовательных организаций для детей-сирот и детей, оставшихся без попечения родителей, поступивших в образовательные организации для получения профессионального образования, а также в общей численности выпускников данных организаций	$D15 = \frac{Ч\ устр \times 100\%}{Ч\ всего}$	Ч устр – определяет количество выпускников муниципальных образовательных организаций для детей-сирот и детей, оставшихся без попечения родителей, поступивших после выпуска в образовательные организации для получения профессионального образования всех видов или официально трудоустроившихся Ч всего – определяет общее количество выпускников муниципальных образовательных организаций для детей-сирот и детей, оставшихся без попечения родителей, в очередном году

Окончание таблицы 6

Показатель	Характеристика	Формула	Значение
Группа 6: дети, прошедшие социальную реабилитацию в учреждениях системы социальной защиты населения			
D12	Доля детей, прошедших социальную реабилитацию в учреждениях системы социальной защиты населения, возвращенных на воспитание в родную семью, в общей численности детей, выбывших из данных учреждений	$D16 = \frac{\text{Ч сем} \times 100\%}{\text{Ч всего}}$	Ч сем – определяют численность детей, прошедших реабилитацию в специализированных учреждениях для несовершеннолетних, а также нуждающихся в социальной реабилитации, и возвращенных на воспитание в родную семью Ч всего – определяет общую численность детей, выбывших из специализированных учреждений для несовершеннолетних
Группа 7: семьи, снятые с учета в органах социальной защиты населения			
D13	Доля семей, находившихся в социально опасном положении, снятых с учета в органах социальной защиты населения в связи с улучшением ситуации в семье, в общем количестве семей, состоящих на учете как семьи, находящиеся в социально опасном положении	$D17 = \frac{\text{Ч ул} \times 100\%}{\text{Ч всего}}$	Ч ул – определяет численность семей, находившихся в социально опасном положении, снятых с учета в связи с улучшением положения Ч всего – определяет общую численность семей, состоящих на учете как семьи, находящиеся в социально опасном положении
D14	Доля снятых с учета семей по причине лишения родительских прав	$D18 = \frac{\text{Ч лрп} \times 100\%}{\text{Ч всего}}$	Ч лрп – определяет численность семей снятых с учета по причине лишения родительских прав Ч всего – определяет общую численность семей, лишенных родительских прав

Исходя из изученных теоретических и методических основ организации социальной защиты семьи и детей, можно сделать вывод, что социальная защита семьи, материнства и детства в современном российском обществе

координируется с государственной социальной политикой, которая ориентирована на улучшение благосостояния и качества жизни семей и детей.

Защита детства признается преимуществом для государства, чья главная цель обеспечение достойного уровня социальной защищенности для ребенка. Однако, развитие общеустановленной нормативно-правовой базы является фундаментом социальной защиты. Таким образом, систематизация законодательства Российской Федерации в сфере социальной защиты семьи, материнства и детства признается необходимостью.

Семья, материнство и детство являются единой системой социальных причин, которые определяют состояние социума и перспективу его прогрессивного развития. С каждым годом государство совершенствует систему социальной защиты семьи и детства, устанавливая различные меры поддержки и помощи, опираясь на права и свободы ребенка.

2 АНАЛИЗ ОРГАНИЗАЦИИ СОЦИАЛЬНОЙ ЗАЩИТЫ СЕМЬИ И ДЕТЕЙ В ЧЕЛЯБИНСКОЙ ОБЛАСТИ

2.1 Анализ нормативно-правового обеспечения и организации социальной защиты семьи и детей в Челябинской области

В Челябинской области деятельность органов и учреждений социальной защиты населения направлена на обеспечение защиты интересов и прав наиболее социально уязвимых групп населения, таких как многодетные семьи, дети-сироты, инвалиды, пожилые граждане, которые нуждаются в особой защите государства.

Система социальной защиты населения города Челябинска очень многогранна на сегодняшний день. На современном этапе данной системы целесообразно выделить основные органы социальной защиты населения – Комитет социальной политики города Челябинска и Министерство социальных отношений Челябинской области. Данные управления взаимодействуют между собой.

Министерство социальных отношений Челябинской области представляет собой орган исполнительной власти Челябинской области, который осуществляет в пределах своей компетенции функции по выработке и реализации государственной социальной политики в сфере социальной защиты населения на территории региона. Структура Министерства социальных отношений представлена в Приложении Б.

В состав Министерства входит структурное подразделение под названием «отдел организации социальной защиты семьи и детей». Целью деятельности данного отдела является участие в разработке и осуществлении единой государственной политики на территории Челябинской области в отношении семьи и детей, а также социальное обслуживание семьи и детей.

Стратегическая цель деятельности Министерства социальных отношений и всей системы социальной защиты населения в целом на современном этапе

системы социального обслуживания представляет собой повышение качества и уровня жизни населения, которые непосредственно нуждаются в помощи государства [27].

Достижение поставленной цели базируется на двух направлениях, которые соответствуют главным целям работы Министерства:

1. Повышение уровня доходов населения за счет обеспечения мер социальной поддержки (пособия, компенсации, субсидии, льготы, предусмотренные установленным законом).

2. Улучшение качества жизни пожилых, инвалидов, малоимущих семей с детьми, многодетных семей, а также детей, оставшихся без попечения родителей. Данное направление ориентировано на повышение доступности и качества социальных услуг, совершенствование системы социального обслуживания населения, включая инвалидов и пожилых людей, совершенствование профилактической работы по предотвращению социального сиротства, безнадзорности и правонарушений несовершеннолетних детей.

Главная задача Министерства – формирование и реализация на территории Челябинской области целостной государственной социальной политики в сфере предоставления мер социальной помощи, предоставление определенных видов государственной поддержки и социального обслуживания населения региона [27].

В соответствии с предусмотренной задачей, Министерство социальных отношений Челябинской области реализует множество функций, рассмотрим основные из них:

1. Разработка проектов областных законов, иных нормативно-правовых актов региона, а также правовых актов Правительства Челябинской области и Губернатора Челябинской области, не имеющих нормативного характера в сфере социальной защиты населения, осуществляет их реализацию в пределах своей компетенции.

2. Разработка, утверждение и реализация ведомственных целевых программ.

3. Осуществление координации, методического обеспечения и контроля в пределах предоставленных полномочий деятельности подведомственных областных государственных учреждений, муниципальных управлений социальной защиты населения и подведомственных им муниципальных учреждений социального обслуживания, муниципальных учреждений для детей-сирот и детей, оставшихся без попечения родителей, исполняющих отдельные государственные полномочия в сфере социальной защиты населения.

4. Анализ уровня жизни определенных категорий населения Челябинской области, формирование предложений по реализации и предоставлению мер социальной поддержки, в том числе оказанию государственной социальной помощи и развитию современных форм социального обслуживания.

5. Общая оценка нуждаемости населения Челябинской области в различных видах и формах социальной защиты, включая осуществление разработки мер по повышению адресной ориентированности социальной поддержки и анализ социально-экономического положения пожилых людей, инвалидов, малоимущих и многодетных семей, а также семей с детьми, находящихся в трудной жизненной ситуации.

6. Реализация внедрения новых социальных технологий.

7. Проведение конкурсов и мероприятий по вопросам компетенции Министерства социальных отношений.

8. Формирование и поддержка банка данных населения, где граждане имеют право на меры социальной поддержки, государственную социальную помощь и социальное обслуживание в соответствии с действующим законодательством.

9. В определенных установленных законодательством случаях, решение вопросов по установлению статуса, оформление и выдача документов о праве на меры социальной поддержки отдельным категориям граждан из числа ветеранов, жертвам политических репрессий и другим.

10. Организация работы по предоставлению отдельных видов государственной социальной помощи малоимущим в соответствии с Федеральным законом от 17 июля 1999 года № 178-ФЗ «О государственной социальной помощи» [5].

11. Организация работы по предоставлению различных форм социального обслуживания, осуществления разработки проектов областных государственных стандартов социального обслуживания, а также осуществление контроля за качеством оказываемых социальных услуг и обеспечение соответствия стандартам социального обслуживания.

12. Организация совместно с органами местного самоуправления Челябинской области создания и развития сети государственных, муниципальных социальных служб, в том числе стационарных, полу стационарных и других учреждений социального обслуживания граждан пожилого возраста, инвалидов, детей, семей, имеющих детей, а также граждан, оказавшихся в трудной жизненной ситуации.

13. Организация работы по укреплению материально-технической базы учреждений социального обслуживания населения, муниципальных образовательных учреждений для детей-сирот и детей, оставшихся без попечения родителей.

14. Организация оформления документов и направлению нуждающихся в социальном обслуживании граждан в учреждения социального обслуживания, осуществляет оформление и выдачу путевок в подведомственные областные государственные учреждения социального обслуживания.

15. Разработка и осуществление в пределах своей компетенции совместно с другими органами государственной власти Челябинской области и общественными организациями меры по профилактике безнадзорности и правонарушений среди несовершеннолетних, семейного неблагополучия и социального сиротства, социальной реабилитации семей и детей, находящихся в социально опасном положении.

16. Реализация деятельности по опеке и попечительству.

17. Функции регионального оператора государственного банка данных о детях, оставшихся без попечения родителей, в соответствии с законодательством Российской Федерации.

18. Решение вопросов социального обслуживания и социальной поддержки детей-сирот и детей, оставшихся без попечения родителей, лиц из их числа, содержащихся в учреждениях социального обслуживания или образовательных учреждениях системы социальной защиты населения области, оказывает содействие в реализации, защите их прав и законных интересов, обеспечивает предоставление социальных гарантий опекунам, приемным семьям.

19. Гарантирует обеспечение отдыха и оздоровления детей, включая детей, находящихся в трудной жизненной ситуации (за исключением детей-инвалидов), в детских санаториях, санаторных оздоровительных лагерях круглогодичного действия, а также детей, находящихся в трудной жизненной ситуации, в загородных стационарных оздоровительных лагерях и учреждениях социального обслуживания при условии создания на их базе детских оздоровительных лагерей.

20. В установленных законодательством случаях, организует и обеспечивает реабилитацию инвалидов.

21. Взаимодействие с общественными, благотворительными и иными организациями, в том числе при решении вопросов обеспечения гуманитарной помощью населения.

22. Осуществление функций главного распорядителя средств областного бюджета, государственных внебюджетных фондов, выделяемых на финансирование мер социальной поддержки, государственной социальной помощи и социального обслуживания населения.

23. В пределах своей компетенции готовит предложения по формированию областного бюджета.

24. Осуществление иных функций в соответствии с действующим законодательством.

Министерство социальных отношений Челябинской области реализует меры социальной поддержки многодетным семьям в рамках компетенции отдела организации социальной защиты семьи и детей, которые предоставляются непосредственно за счет финансирования областного бюджета (таблица 7).

Таблица 7– Меры социальной поддержки Министерства социальных отношений для многодетных семей

№	Мера	Категории получателей
1	Выплата пособия на ребенка	На каждого ребенка в возрасте до 16 лет (на учащегося общеобразовательной организации – 18 лет), малоимущим семьям, включая многодетных, проживающих на территории Челябинской области (ежемесячно, если среднедушевой доход семьи не превышает величину прожиточного минимума на душу населения в регионе – 9330 рублей) – 307 рублей ежемесячно.
2	Предоставление ежемесячной денежной выплаты по оплате жилого помещения и коммунальных услуг	Многодетная малоимущая семья – 1301 рубль (ежегодно индексируется).
3	Выплата областного единовременного пособия при рождении ребенка	Размер пособия зависит от очередности рождения ребенка (единовременно, независимо от доходов семьи): на первого ребенка – 2000 рублей; на второго – 3000 рублей; на третьего – 4000 рублей; на четвертого – 5000 рублей; на пятого и последующих детей – 6000 рублей.
4	Предоставление регионального материнского (семейного) капитала	При рождении (усыновлении) третьего или последующих детей, начиная с 1 января 2012 года, в случае если семья постоянно проживает на территории Челябинской области (если среднедушевой доход семьи не превышает величину прожиточного минимума на душу населения в Челябинской области) – 100 000 рублей.
5	Предоставление ежемесячной денежной выплаты, назначаемой в случае рождения третьего или последующего ребенка до достижения им возраста 3 лет	В случае рождения третьего и (или) последующего ребенка в многодетной малоимущей семье – 10661 рубль.
6	Социальная помощь на основании социального контракта	Малоимущим семьям, в том числе многодетным – 30 000 рублей.

Продолжение таблицы 7

№	Мера	Категории получателей
7	Предоставление бесплатных путевок для отдыха и оздоровление детей в санаторно-оздоровительных детских лагерях круглогодичного действия и загородных лагерях отдыха и оздоровления детей	Дети школьного возраста до достижения ими 18 лет, включая детей, находившихся в трудной жизненной ситуации, за исключением детей-инвалидов (по медицинским показаниям) (в санаторно-оздоровительные лагеря); Дети школьного возраста до достижения ими 18 лет, находящиеся в трудной жизненной ситуации (в загородные лагеря отдыха и оздоровления детей).
8	Новогодние подарки детям	Дети, находящиеся в трудной жизненной ситуации, в том числе многодетные малоимущие семьи
9	Единовременное социальное пособие на подготовку к учебному году	Дети из многодетных малоимущих семей в возрасте до 18 лет, обучающиеся по очной форме обучения в общеобразовательных организациях, профессиональных образовательных организациях, а также в общеобразовательных организациях для обучающихся с ограниченными возможностями здоровья – 1500 рублей на каждого обучающегося ребенка.
10	Предоставление в собственность бесплатно земельных участков	Многодетные семьи, включая неполные семьи, воспитывающие трех и более несовершеннолетних детей (в том числе усыновленных, находящихся под опекой (попечительством), пасынков, падчериц), а также детей старше 18 лет, обучающихся в образовательных учреждениях по очной форме обучения, но не более чем до достижения ими возраста 23 лет, постоянно проживающим на территории Челябинской области не менее 5 лет на дату подачи ими заявления о принятии на учет в целях последующего предоставления земельных участков в собственность бесплатно и нуждающимся в жилых помещениях по основаниям, установленным статьей 51 ЖК РФ.
11	Социальная выплата на приобретение жилого помещения взамен предоставления им земельного участка в собственность бесплатно	Многодетные семьи, включая неполные, воспитывающие трех и более несовершеннолетних детей (в т.ч. усыновленных), а также детей старше 18 лет, обучающихся в образовательных учреждениях по очной форме обучения, но не более чем до достижения ими возраста 23 лет, постоянно проживающие на территории Челябинской области не менее 5 лет на дату подачи ими заявления о принятии на учет в целях последующего предоставления земельных участков в собственность бесплатно и нуждающиеся в жилых помещениях по основаниям, установленным статьей 51 ЖК РФ – 251 498 рублей.

Окончание таблицы 7

№	Мера	Категории получателей
12	Предоставление компенсации части родительской платы за содержание детей в дошкольных образовательных организациях	Дети из малоимущих, неблагополучных семей, а также семей, оказавшихся в трудной жизненной ситуации. В областном бюджете предусмотрены средства в виде субсидий местным бюджетам. В каждом муниципальном образовании области приняты свои нормативно-правовые акты, регулирующие вопросы предоставления льгот.
13	Обеспечение питанием детей, обучающихся в муниципальных общеобразовательных организациях	Дети из малоимущих семей и дети с нарушениями состояния здоровья. В областном бюджете предусмотрены средства в виде субсидий местным бюджетам. В каждом муниципальном образовании области приняты свои нормативно-правовые акты, регулирующие вопросы предоставления льгот.
14	Бесплатное обеспечение лекарственными средствами детей до 6 лет	Дети из многодетных семей
15	Льготное посещение государственных областных учреждений культуры и спорта	Многодетные семьи
16	Льгота в виде пониженной ставки налога в размере 1 рубль в отношении легковых автомобилей.	Многодетные семьи. В размере 1 рубль с лошадиной силы в отношении легковых автомобилей с мощностью двигателя до 150 лошадиных сил включительно, а также мотоциклов и мотороллеров с мощностью двигателя до 36 лошадиных сил включительно.

В соответствии с Законом Челябинской области от 29 ноября 2001 г. № 54-ЗО «Об охране и защите прав детей в Челябинской области», государственная политика региона в отношении детей предусматривает [13]:

– особое внимание к наилучшему обеспечению прав детей и защите их интересов во всех сферах жизнедеятельности;

– разработку и осуществление областных целевых программ охраны и защиты детей, профилактики безнадзорности и предупреждения правонарушений несовершеннолетних, а также других социальных программ и мероприятий, направленных на обеспечение прав детей и защиту их интересов;

– выделение в областном бюджете средств для реализации межведомственных и ведомственных программ, принимаемых в интересах детей, отдельной строкой;

– развитие государственной и муниципальной служб по вопросам семьи, детей и мониторингу проблем детства;

– целенаправленную пропаганду охраны и защиты прав и интересов детей.

Управления социальной защиты населения гарантируют гражданам предоставление предусмотренных федеральным и областным законодательством льгот, компенсационных пособий, выплат, а также субсидий на оплату жилья и коммунальных услуг. Стоит отметить, что органы социальной защиты осуществляют функции по опеке и попечительству, реализацию муниципальных и региональных программ в сфере социальной защиты, гарантируют обеспечение дополнительных мер социальной помощи, принятых на муниципальном уровне, и производится работа по организации доступности объектов инфраструктуры для маломобильных категорий граждан [28].

Комитет социальной политики города Челябинска – отраслевой (функциональный) орган Администрации города Челябинска, который наделен правами юридического лица постановлением Главы города Челябинска от 25.07.2001 № 934-п «О наделении Управления социального развития Администрации города Челябинска правами юридического лица». Основной целью Комитета представлено обеспечение реализации на территории города полномочий местного самоуправления и государственных полномочий, переданных органам местного самоуправления федеральными и региональными законами в сфере социальной защиты населения [28]. Представим структуру Комитета социальной политики города Челябинска в приложении В.

Комитет социальной политики осуществляет решение задач по реализации отдельных государственных полномочий в сфере социальной защиты населения, которые переданы в ведение органов местного самоуправления города Челябинска федеральными законами и законами Челябинской области. Таким образом, целесообразно рассмотреть функции Комитета [28]:

1. Оказание социальной поддержки государством, обеспечение предоставления мер социальной помощи социально уязвимым категориям населения, установленных действующим законодательством.

2. Осуществление социальной работы по опеке и попечительству.

3. Реализация определенных полномочий государства в рамках опеки и попечительства, а также социальной поддержке детей-сирот и детей, оставшихся без попечения родителей, делегирование сведений в установленном в установленном порядке о них в государственный или региональный банк о детях-сиротах и детях, оставшихся без попечения родителей.

4. Реализация осуществления социальной поддержки детям-сиротам и детям, оставшимся без попечения родителей, лиц из их числа, которые содержатся (обучаются или воспитываются) в муниципальных учреждениях социального обслуживания или образовательных учреждениях, а также организация содействия в защите прав и законных интересов детей, обеспечение предоставления социальных гарантий опекунам или приемным семьям.

5. Совместная организационная работа с заинтересованными организациями и ведомствами по профилактике безнадзорности и правонарушений несовершеннолетних, реализации мер по выявлению несовершеннолетних и семей, которые находятся в социально опасном положении, а также выявлению причин безнадзорности несовершеннолетних и принятию мер, направленных на изменение их социальной ситуации в пределах своей компетенции.

6. Предоставление нуждающимся семьям и гражданам субсидий на оплату жилья и коммунальных услуг.

7. Осуществление возмещения стоимости услуг по погребению умерших, не работающих и не являющихся пенсионерами, и в случае рождения мертвого ребенка по истечении 154 дней беременности.

8. Реализация компенсационных выплат за пользование услугами связи нуждающимся семьям и гражданам.

9. Обеспечение выплат компенсаций страховых премий по договору обязательного страхования ответственности владельцам транспортных средств инвалидам.

10. Заинтересованность в реализации региональных программ Челябинской области в сфера социальной защиты.

11. Организация и контроль деятельности подведомственных муниципальных учреждений в сфера социального обслуживания.

12. Анализ заявлений граждан или их законных представителей, либо обращений в их интересах иных граждан, обращений государственных органов власти, органов местного самоуправления, социальных объединений или переданных заявлений или обращений в рамках межведомственного взаимодействия о предоставлении социального обслуживания в полустационарной форме в условиях временного приюта, а также принятие решений о признании граждан и семей нуждающимися в социальном обслуживании в полустационарной форме в условиях временного приюта, либо об отказе в социальном обслуживании.

13. Разработка индивидуальных программ предоставления социальных услуг нуждающимся семьям и гражданам в социальном обслуживании в полустационарной форме в условиях временного приюта.

14. Предоставление бесплатной информации об организациях социальной помощи и их услугах, о видах социальных услуг, сроках, порядке и условиях их предоставления, а также тарифах на эти услуги, включая СМИ.

15. Гарантированное обеспечение профессионального обучения и образования, в том числе дополнительного профессионального образования работников подведомственных муниципальных учреждений социального обслуживания и социальной помощи.

16. Ведение учета и отчетности в сфере социального обслуживания граждан.

Комитет представляет интересы Администрации города Челябинска в пределах своей компетенции в отношениях с федеральными органами

государственной власти, органами государственной власти Челябинской области, органами местного самоуправления города Челябинска, юридическими лицами различных форм собственности, физическими лицами.

Деятельность Комитета социальной политики города Челябинска осуществляется во взаимодействии с органами исполнительной власти региона, Министерством социальных отношений области, Челябинской городской Думой, аппаратом, отраслевыми органами Администрации города Челябинска, общественными объединениями, предприятиями, учреждением и организациями независимо от их организационно-правовых форм и форм собственности [28].

Комитет социальной политики города Челябинска реализует меры социальной помощи семьям с детьми, малообеспеченным, многодетным семьям, с детьми-инвалидами (таблица 8).

Таблица 8 – Меры социальной поддержки Комитета социальной политики города Челябинска отдельным категориям семей

№	Категория семьи	Меры социальной поддержки
1	Семьи с детьми без учета доходов	1. Получение областного единовременного пособия при рождении ребенка в размере от 2 000 рублей (при рождении первого ребенка) до 6 000 рублей (при рождении пятого и последующих детей); 2. Назначение неработающим родителям государственного единовременного пособия при рождении ребенка в размере 20 704,74 рублей и ежемесячного пособия по уходу за ребенком до полутора лет в размере 3 882,14 рублей по уходу за первым ребенком и в размере 7 764,27 рублей по уходу за вторым и последующими детьми; 3. Бесплатное предоставление путевок в санаторные оздоровительные лагеря круглогодичного действия детям школьного возраста, нуждающимся в санаторно-курортном лечении по медицинским показаниям; 4. Направление для прохождения детьми, состоящими под диспансерным наблюдением, медико-социальной реабилитации на бесплатной основе на базе МБУСО «Социально-реабилитационный центр для детей с ограниченными возможностями «Здоровье».

Продолжение таблицы 8

№	Категория семьи	Меры социальной поддержки
2	Семьи, имеющие среднедушевой доход ниже величины прожиточного минимума, установленного в Челябинской области (малообеспеченные семьи)	<ol style="list-style-type: none"> 1. Назначение пособия на ребенка (размер в 2020 году - 307,00 рублей, на ребенка одинокой матери – размер 614,00 рублей), выплачивается ежемесячно; 2. Бесплатное предоставлением путевок в загородные лагеря отдыха и оздоровления детей; 3. Назначение субсидии на оплату жилого помещения и коммунальных услуг; 4. Выдача справок, подтверждающих статус семьи, для предоставления специализированных молочных продуктов детского питания в поликлинике, компенсации части родительской платы за содержание ребенка (детей) в дошкольной образовательной организации, льготного питания школьникам, государственной (муниципальной) стипендии студентам; 5. В рамках муниципальной программы «Социальная поддержка населения города Челябинска» предусмотрено: оказание материальной и натуральной помощи, выделение детских новогодних подарков, бесплатное предоставление путевок в загородные лагеря отдыха и оздоровления детей в каникулярное время.
3	Многодетные малообеспеченные семьи	<ol style="list-style-type: none"> 1. Назначение ежемесячной денежной выплаты по оплате жилого помещения и коммунальных услуг; 2. Областной материнский (семейный) капитал при рождении третьего или последующих детей, начиная с 01.01.2012; 3. Назначение ежемесячной денежной выплаты, назначаемой в случае рождения третьего ребенка и (или) последующих детей до достижения ребенком возраста трех лет (размер в 2020 году – 10 661,00 рублей); 4. Выплата единовременного денежного пособия на подготовку детей к учебному году. Решение о выплате и размере единовременного социального пособия на подготовку детей из многодетных семей к началу учебного года принимается Губернатором Челябинской области ежегодно. В 2019 году размер пособия составил 1 500 рублей на каждого обучающегося ребенка. <p>Многодетные семьи, воспитывающие трех и более несовершеннолетних детей, а также детей старше 18 лет, обучающихся в образовательных учреждениях по очной форме обучения, до 23 лет, постоянно проживающие в Челябинской области, имеют право на предоставление социальной выплаты на приобретение жилого помещения взамен предоставления в собственность бесплатно земельного участка.</p>

Окончание таблицы 8

№	Категория семьи	Меры социальной поддержки
4	Семьи с детьми-инвалидами	<ol style="list-style-type: none"> 1. Назначение ежемесячной денежной компенсации расходов по оплате жилого помещения и коммунальных услуг; 2. Назначение пособия на ребенка-инвалида (если семья малообеспеченная). Размер в 2020 году – 614,00 рублей, выплачивается ежемесячно; 3. Выплата единовременного денежного пособия на подготовку детей к учебному году. Решение о выплате и размере единовременного социального пособия на подготовку детей-инвалидов к началу учебного года принимается Губернатором Челябинской области ежегодно. В 2019 году размер пособия составил 1 500 рублей на каждого обучающегося ребенка; 4. Прохождение медико-социальной реабилитации на бесплатной основе детей на базе МБУСО «Социально-реабилитационный центр для детей с ограниченными возможностями «Здоровье» и Кусинского областного реабилитационного центра для детей и подростков с ограниченными возможностями (КОРЦ); 5. В рамках муниципальной программы «Социальная поддержка населения города Челябинска» предусмотрено: предоставление детям-инвалидам при отсутствии медицинских противопоказаний путевок в загородные лагеря отдыха и оздоровления детей; назначение муниципального пособия неработающим родителям, воспитывающим детей-инвалидов в неполных малообеспеченных семьях в размере 6 000,00 рублей (ежеквартально); получение детских новогодних подарков.

При предоставлении многодетным семьям мер социальной поддержки регионы Российской Федерации руководствуются Указом Президента Российской Федерации от 05.05.1992 № 431 «О мерах по социальной поддержке многодетных семей», установившим, что определение категории семей, относящихся к многодетным и нуждающихся в дополнительной социальной поддержке, с учетом национальных и культурных особенностей социально-экономического, демографического развития, отнесено к компетенции органов исполнительной власти субъектов Российской Федерации [9].

Законом Челябинской области от 31.03.2010 № 548-ЗО «О статусе и дополнительных мерах социальной поддержки многодетной семьи в Челябинской

области» определено, что многодетной семьей в Челябинской области признается семья, постоянно проживающая на территории Челябинской области и имеющая на своем содержании трех и более детей (в том числе усыновленных, взятых под опеку (попечительство), пасынков и падчериц) в возрасте до восемнадцати лет [14].

В соответствии с постановлением Правительства Челябинской области от 07.07.2014 № 310-П «Об утверждении Порядка выдачи удостоверения многодетной семьи Челябинской области» функции по приему документов и выдаче удостоверений многодетной семьи возложены на управления социальной защиты населения [16].

Отметим, что также с 01.01.2018 действует Федеральный закон от 28.12.2017 № 418-ФЗ «О ежемесячных выплатах семьям, имеющим детей»[8]. Федеральным законом установлена новая ежемесячная денежная выплата в связи с рождением (усыновлением) первого ребенка. Размер ежемесячной выплаты в 2020 году – 10 661 рублей.

Комитет представляет интересы Администрации города Челябинска в пределах своей компетенции в отношениях с федеральными органами государственной власти, органами государственной власти Челябинской области, органами местного самоуправления города Челябинска, юридическими лицами различных форм собственности, физическими лицами.

Деятельность Комитета социальной политики города Челябинска осуществляется во взаимодействии с органами исполнительной власти региона, Министерством социальных отношений области, Челябинской городской Думой, аппаратом, отраслевыми органами Администрации города Челябинска, общественными объединениями, предприятиями, учреждением и организациями независимо от их организационно-правовых форм и форм собственности [28].

Основная деятельность органов и учреждений социальной защиты города Челябинска и Челябинской области ориентирована на решение главных

совокупных задач, направленных на повышение уровня и качества жизни населения, нуждающегося в социальной помощи государства.

Нормативно-правовые акты Челябинской области, направленные на социальную защиту материнства и детства, рассмотрим в таблице 9.

Таблица 9 – Региональные нормативно-правовые акты, направленные на деятельность органов социальной защиты семьи и детей

№	Нормативно-правовые акты региона	Характеристика
1	Закон Челябинской области от 29.11.2001 № 54-ЗО «Об охране и защите прав детей в Челябинской области»	Настоящий закон руководствуется целью – обеспечение гарантий прав детей в Челябинской области. Основные задачи: создание механизма охраны прав детей и защиты их от любых форм дискриминации в обществе, семье, детских учреждениях; создание благоприятных правовых, социальных, экономических и экологических условий жизни детей, необходимых для их физического, умственного, духовного, нравственного развития; определение источников средств, направленных на социальную поддержку детей и определение форм участия ГО, юридических и физических лиц в их распределении.
2	Закон Челябинской области от 28.11.2002 № 125-ЗО «О системе профилактики безнадзорности и правонарушений несовершеннолетних в Челябинской области».	Основными задачами деятельности по профилактике безнадзорности и правонарушений несовершеннолетних являются: предупреждение безнадзорности, беспризорности, правонарушений и антиобщественных действий несовершеннолетних, выявление и устранение причин и условий, им способствующих; обеспечение защиты прав и законных интересов несовершеннолетних и своевременное оказание им и их семьям социально – медико-психолого-педагогической помощи; выявление и пресечение случаев вовлечения несовершеннолетних в совершение преступлений, других противоправных и (или) антиобщественных действий, а также случаев склонения их к суицидальным действиям; социальная реабилитация несовершеннолетних, находящихся в социально опасном положении.
3	Закон Челябинской области от 28.10.2004 № 299-ЗО «О пособии на ребенка».	Выплата пособия на ребенка производится за счет средств областного бюджета в соответствии с порядком предоставления и расходования средств областного бюджета на реализацию настоящего Закона, установленным Губернатором области. Право на пособие на ребенка имеет один из родителей (усыновителей) на каждого рожденного (усыновленного) и совместно проживающего с ним ребенка до достижения им возраста шестнадцати лет в семьях со среднедушевым доходом, размер которого не превышает величину прожиточного минимума в Чел. области, установленного в соответствии с законодательством Чел. области.

Продолжение таблицы 9

№	Нормативно-правовые акты региона	Характеристика
4	Закон Челябинской области от 27.10.2005 № 417-ЗО «Об областном единовременном пособии при рождении ребенка».	Настоящий Закон направлен на улучшение демографической ситуации на территории Челябинской области, оказание дополнительной материальной поддержки семьям при рождении (усыновлении в возрасте до трех лет) ребенка и определяет размеры, условия назначения и порядок выплаты областного единовременного пособия при рождении ребенка.
5	Закон Челябинской области от 22.12.2005 № 441-ЗО «О наделении органов местного самоуправления отдельными государственными полномочиями по социальному обслуживанию населения и профилактике правонарушений несовершеннолетних».	Настоящий Закон регулирует отношения, возникающие в связи с наделением органов местного самоуправления муниципальных районов и городских округов области отдельными государственными полномочиями по социальному обслуживанию граждан и профилактике безнадзорности и правонарушений несовершеннолетних, устанавливает порядок наделения органов местного самоуправления указанными полномочиями, порядок предоставления местным бюджетам финансовых средств для осуществления переданных государственных полномочий, права и обязанности органов местного самоуправления, государственных органов региона при осуществлении органами местного самоуправления переданных государственных полномочий, порядок контроля за их осуществлением, порядок прекращения осуществления переданных государственных полномочий, а также ответственность органов местного самоуправления и должностных лиц местного самоуправления за ненадлежащее осуществление переданных государственных полномочий по социальному обслуживанию граждан и профилактике безнадзорности и правонарушений несовершеннолетних.
5	Закон Челябинской области от 22.12.2005 № 441-ЗО «О наделении органов местного самоуправления отдельными государственными полномочиями по социальному обслуживанию населения и профилактике правонарушений несовершеннолетних».	Настоящий Закон регулирует отношения, возникающие в связи с наделением органов местного самоуправления муниципальных районов и городских округов Челябинской области отдельными государственными полномочиями по социальному обслуживанию граждан и профилактике безнадзорности и правонарушений несовершеннолетних, устанавливает порядок наделения органов местного самоуправления указанными полномочиями, порядок предоставления местным бюджетам финансовых средств для осуществления переданных государственных полномочий, права и обязанности органов местного самоуправления, государственных органов Челябинской области при осуществлении органами местного самоуправления переданных государственных полномочий, порядок контроля за их осуществлением, порядок прекращения осуществления переданных государственных полномочий, а также ответственность органов местного самоуправления и должностных лиц местного самоуправления за ненадлежащее осуществление переданных государственных полномочий.

Продолжение таблицы 9

№	Нормативно-правовые акты региона	Характеристика
5	Закон Челябинской области от 22.12.2005 № 441-ЗО «О наделении органов местного самоуправления отдельными государственными полномочиями по социальному обслуживанию населения и профилактике правонарушений несовершеннолетних».	Настоящий Закон регулирует отношения, возникающие в связи с наделением органов местного самоуправления муниципальных районов и городских округов Челябинской области отдельными государственными полномочиями по социальному обслуживанию граждан и профилактике правонарушений несовершеннолетних, устанавливает порядок наделения органов местного самоуправления указанными полномочиями, порядок предоставления местным бюджетам финансовых средств для осуществления переданных государственных полномочий, права и обязанности органов местного самоуправления, государственных органов Челябинской области при осуществлении органами местного самоуправления переданных государственных полномочий, порядок контроля за их осуществлением, порядок прекращения осуществления переданных государственных полномочий, а также ответственность органов местного самоуправления и должностных лиц местного самоуправления за ненадлежащее осуществление переданных государственных полномочий по социальному обслуживанию граждан и профилактике правонарушений несовершеннолетних.
6	Закон Челябинской области от 31.03.2010 № 548-ЗО «О статусе и дополнительных мерах социальной поддержки многодетной семьи в Челябинской области».	Настоящий Закон определяет статус и дополнительные меры социальной поддержки многодетной семьи в Челябинской области.
7	Закон Челябинской области от 31.03.2010 № 549-ЗО «Об организации и обеспечении отдыха и оздоровления детей (за исключением организации отдыха детей в каникулярное время) в Челябинской области».	Настоящий Закон в соответствии с Конституцией Российской Федерации, Федеральным законом "Об основных гарантиях прав ребенка в Российской Федерации" и Федеральным законом "Об общих принципах организации законодательных (представительных) и исполнительных органов государственной власти субъектов Российской Федерации" регулирует отношения в сфере организации и обеспечения отдыха и оздоровления детей проживающих на территории Челябинской области, в том числе детей, находящихся в трудной жизненной ситуации, за исключением содержащихся и обучающихся в федеральных гос. образовательных организациях.

Окончание таблицы 9

№	Нормативно-правовые акты региона	Характеристика
8	Закон Челябинской области от 15.12.2011 № 251-ЗО «О дополнительных мерах социальной поддержки семей, имеющих детей, в Челябинской области».	Настоящий Закон устанавливает дополнительные меры социальной поддержки семей, имеющих трех и более детей, реализуемые путем предоставления областного материнского (семейного) капитала, в Челябинской области.
9	Закон Челябинской области от 30.08.2012 № 371-ЗО «О ежемесячной денежной выплате, назначаемой в случае рождения третьего ребенка и (или) последующих детей до достижения ребенком возраста трех лет».	Настоящий Закон устанавливает дополнительную меру социальной поддержки в виде ежемесячной денежной выплаты семьям при рождении третьего и (или) последующих детей до достижения ребенком возраста трех лет.

В России, в том числе и Челябинской области, действует законодательство, направленное на формирование и реализацию государственной политики по отношению к семьям с детьми, и обеспечивающее их социальную защищенность. Семейный кодекс РФ закрепляет права несовершеннолетних детей, а также права и обязанности родителей. Но, несмотря на действующее законодательство, в области социальной защиты семей с детьми, у данной категории семей существуют определенные проблемы, которые не позволяют им успешно существовать в обществе.

Формирование семейных ценностей является основным приоритетом государственной социальной политики. Пристальное внимание всех ветвей власти уделяется именно работе с семьей и с подрастающим поколением. В 2019 году реализация семейной политики в области строилась по направлению профилактики семейного неблагополучия и социального сиротства, разработки и реализации инновационных технологий и форм работы с семьей. В настоящее

время на учете в органах социальной защиты населения области состоит почти 150 тыс. семей, в них воспитывается более 270 тыс. детей.

Проводя анализ органов социальной защиты города Челябинска и Челябинской области, можно сделать вывод, что их деятельность направлена на регулирование основных совокупных задач, которые ориентированы на повышение уровня и качества жизни граждан, нуждающихся в социальной помощи государства.

2.2 Оценка эффективности организации социальной защиты семьи и детей в Челябинской области

Социальная защита семьи и детей и в целом населения в Челябинской области целеустремленно развивается. Ориентиры социальной поддержки направлены на усовершенствование качества деятельности министерств и учреждений, в том числе предоставляемых ими услуг и социальных мер помощи нуждающимся: семьям с детьми, многодетным семьям, детям, детям-сиротам, инвалидам, пенсионерам и т.д. Стоит отметить, что важной составляющей данных ориентиров является эффективная эксплуатация финансов из регионального бюджета.

Министерство финансов Челябинской области обеспечивает финансирование социальной поддержки граждан за счет областной казны. Предоставление денежных средств направлено на определенные меры помощи населению и отдельным категориям граждан.

Представим финансирование социальной поддержки граждан за счет средств бюджета региона по данным Министерства финансов Челябинской области в таблице 10 и на рисунке 3 [30].

Таблица 10 – Социальная поддержка граждан за счет средств бюджета
Челябинской области за 2017-2019 года

тыс. рублей

№	Меры социальной поддержки	2017	2018	2019
1	Поддержка граждан пожилого возраста	5 506 400,0	5 221 364,1	5 221 802,6
2	Поддержка лиц с ограниченными возможностями здоровья	36 776,8	60 157,5	60 280,7
3	Социальная поддержка детей	5 572 037,0	5 574 561,3	5 599 064,4
4	Социальная защита семьи и детства	5 823 053,6	5 815 293,6	8 407 046,7
5	Поддержка сельских специалистов	787 473,3	767 142,6	791 201,9
6	Поддержка малообеспеченных граждан	3 628 948,3	3 703 803,0	3 733 661,3
7	Иные меры социальной поддержки отдельных категорий граждан	6 663 230,2	5 958 424,1	5 964 383,1
8	Итого	28 017 919,20	27 100 746,20	29 777 440,70

Источник: Министерство финансов Челябинской области – <http://www.minfin74.ru/>

Объем финансирования социальной поддержки граждан за счет средств бюджета Челябинской области за 2017-2018 года представлен на рисунке 3.

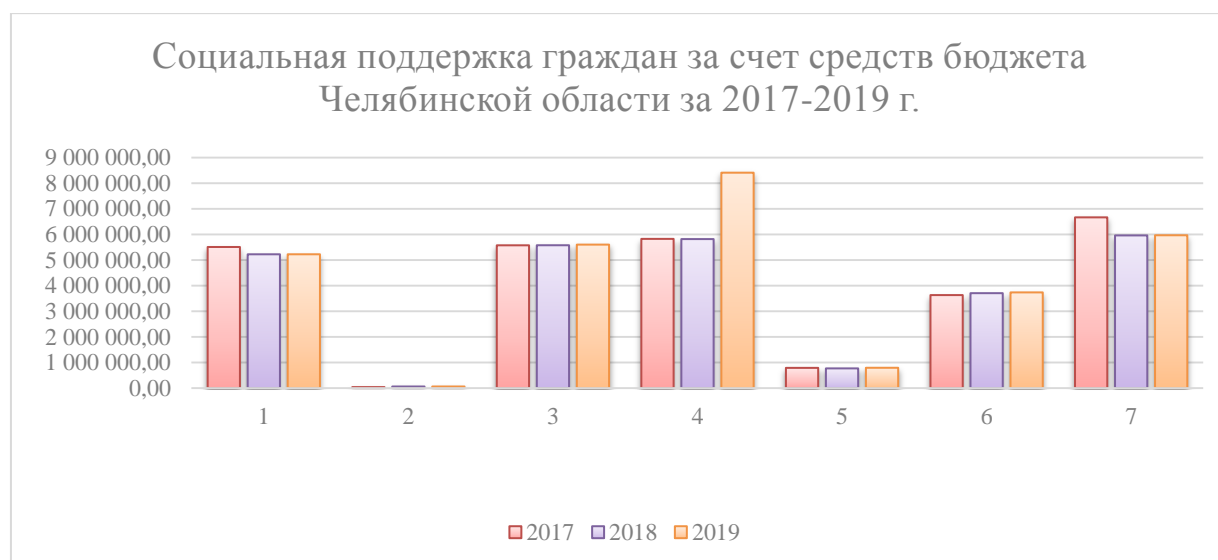


Рисунок 3 – Объем финансирования социальной поддержки граждан за счет средств бюджета Челябинской области за 2017 – 2018 года (Меры социальной поддержки представлены под номерами, соответствующие строкам в таблице), %

Исходя из представленных данных в таблице 7 и на рисунке 3, можно сделать вывод, что финансирование социальной поддержки по результатам Министерства финансов Челябинской области в приоритете имеет защиту семьи и детства, так как наибольшее количество денежных средств направлены именно на данную меру поддержки. Социальная помощь, предоставляемая лицам с ограниченными возможностями здоровья, имеет низкие показатели результатов финансирования, что указывает на то, что социальная поддержка инвалидам является минимальной в регионе.

Целесообразно рассмотреть темпы роста и прироста социальной поддержки граждан, и оценить динамику финансирования. Рассмотрим представленные данные в таблице 11.

Таблица 11 – Удельный вес и темпы роста финансовых средств социальной поддержки граждан за 2017-2019 года

%

№	Мера социальной поддержки	2017	2018	2019	2017/2018	2018/2019
		Удельный вес			Темпы роста	
1	Поддержка граждан пожилого возраста	19,65	19,27	17,54	94,82	100,01
2	Поддержка лиц с ограниченными возможностями здоровья	0,13	0,22	0,20	163,57	100,20
3	Социальная поддержка детей	19,89	20,57	18,80	100,05	100,44
4	Социальная защита семьи и детства	20,78	21,46	28,23	99,87	144,57
5	Поддержка сельских специалистов	2,81	2,83	2,66	97,42	103,14
6	Поддержка малообеспеченных граждан	12,95	13,67	12,54	102,06	100,81
7	Иные меры социальной поддержки отдельных категорий граждан	23,78	21,99	20,03	89,42	100,10
8	Итого	100	100	100	96,73	109,88



Рисунок 4 – Удельный вес финансовых средств социальной поддержки граждан за счет бюджета Челябинской области за 2017 год, %

Представим удельный вес финансовых средств социальной поддержки граждан за счет бюджета Челябинской области за каждый год на рисунках 4, 5 и 6.



Рисунок 5 – Удельный вес финансовых средств социальной поддержки граждан за счет бюджета Челябинской области за 2018 год, %

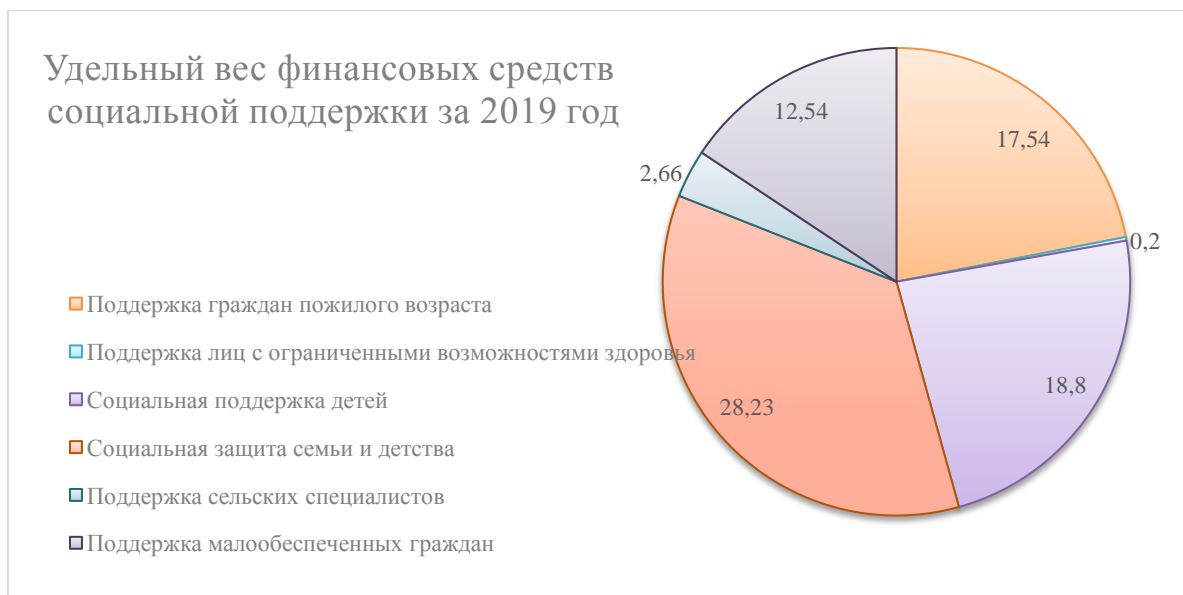


Рисунок 6 – Удельный вес финансовых средств социальной поддержки граждан за счет бюджета Челябинской области за 2019 год, %

В таблице 11 и на рисунках 4 – 6 представлены показатели удельного веса финансовых средств социальной поддержки граждан за счет бюджета Челябинской области за три года. Исходя из представленных данных, можно сделать следующие выводы:

1. Удельный вес социальной поддержки гражданам пожилого возраста за каждый год уменьшается. С каждым годом наблюдается спад, что указывает на снижение уровня финансирования данной категории населения.

2. Удельный вес социальной поддержки лиц с ограниченными возможностями сохраняются примерно на одном уровне, что свидетельствует о том, что за 2017-2019 года изменения незначительны. Как было упомянуто ранее, данная мера поддержки не является приоритетной для государства, так как уровень финансирования находится на минимальном уровне.

3. Удельный вес социальной поддержки детей неоднозначен. К 2018 году показатели увеличились до 20,57%, но уже к 2019 наблюдается снижение до 18,80%. Исходя из этого, можно сделать вывод, что за 2017-2018 года

финансирование мер социальной поддержки детей имело результаты выше, чем в 2019 году.

4. Показатели удельного веса социальной защиты семьи и детства имеют позитивную динамику. К 2019 году произошел резкий скачок и результаты увеличились до 28,23%. Как было упомянуто ранее, данная мера поддержки наиболее приоритетная для государства.

5. Удельный вес социальной поддержки сельских специалистов сохраняются примерно на одном уровне, изменения незначительны. Стоит отметить, что данные меры поддержки так же не являются приоритетными для государства, так как финансирование имеет низкие показатели.

6. Показатели удельного веса социальной поддержки малообеспеченных граждан сохраняются примерно на одном уровне.

7. Показатели удельного веса иных мер социальной поддержки снижаются, наблюдается небольшой спад.



Рисунок 7 – Темпы роста финансовых средств социальной поддержки граждан за счет бюджета Челябинской области за 2017-2019 годы, %



Рисунок 8 – Темпы роста финансовых средств социальной поддержки граждан за счет бюджета Челябинской области за 2017-2019 годы, %

По представленным данным в таблице 11 и на рисунке 7 и 8, следует:

1. Темпы роста социальной поддержки пожилым гражданам незначительно увеличились к 2019 году.

2. Процентная доля социальной поддержки лиц с ограниченными возможностями на период с 2017-2018 года имела высокие показатели и составляла 163,57%. Однако, к 2019 году показатели снизились до 100,2%, соответственно, за период 2017-2018 годов финансирование социальной поддержки лиц с ограниченными возможностями было выше, чем за 2018-2019 года.

3. Темпы роста социальной поддержки детей сохраняются примерно на одном уровне. Соответственно, финансирование данной категории населения стабильно.

4. Процентная доля социальной защиты семьи и детства за период 2018-2019 года значительно увеличилась, что свидетельствует о том, что наибольшее

количество средств из бюджета области было направлено на поддержки именно этой категории населения за данный период времени.

5. Динамика темпов роста социальной поддержки сельских специалистов незначительно увеличилась к 2019 году, значит, финансирование данной категории стабильно.

6. Темпы роста социальной поддержки малообеспеченных граждан имеют небольшой спад, что указывает на то, что за период 2017-2018 года финансирование незначительно превышало показатели периода 2018-2019 года.

7. Процентная доля иных мер социальной поддержки увеличилась к 2019 году. Следует вывод, что финансирование за период 2018-2019 года повысилось, в сравнении с 2017-2018 годами.

8. Оценивая динамику темпов роста итоговых показателей, следует вывод, что в целом показатели имеют положительную динамику роста, следовательно, финансирование ежегодно увеличивается.

Исходя из статистических данных, следует вывод, что финансирование мер социальной поддержки определенным категориям населения и гражданам, оказавшимся в трудной жизненной ситуации, необходимо расширить для повышения уровня и качества жизни нуждающихся.

Министерство социальных отношений Челябинской области ведет отчетность граждан, нуждающихся в мерах социальной помощи. Одним из ключевых направлений деятельности Министерства является защита материнства и детства, а также совершенствование работы по профилактике семейного неблагополучия и социального сиротства.

Главная цель в отношении семьи и детей предполагает обеспечение максимально эффективной защиты социально уязвимых категорий семей с детьми на основе совокупности адресной социальной помощи социального сопровождения с учетом доступности и приоритетности предоставления услуг, профилактической направленности социального обслуживания [33].

Отдел организации семьи и детей проводит мониторинг качества обслуживания нуждающихся и контроль исполнения надлежащих мер, ориентированных на социальную помощь семьям с детьми, многодетным и неполным семьям, а также с детьми-инвалидами.

Рассмотрим количество семей, состоявших на учете в органах социальной защиты в таблице 12.

Таблица 12 – Семьи, состоящие на учете в органах социальной защиты населения чел

№	Категория семьи	Количество семей	Количество детей	Уд. вес кол-ва семей	Уд. вес кол-ва детей
1	Многодетные семьи, человек	29 312	96 384	18,91	35,70
2	Неполные семьи, чел	33 512	39 401	21,62	14,59
3	Семьи с детьми-инвалидами, человек	3 852	5 770	2,49	2,14
4	Малоимущие семьи, человек	19 607	32 643	12,65	12,09
5	Прочие семьи с детьми, человек	68 970	96 112	44,50	35,60
6	Всего	155 000	270 000	100 %	100 %

Источник: Министерство социальных отношений – <http://minsoc74.ru/>

Представим удельный вес количества семей на рисунках 9, 10.

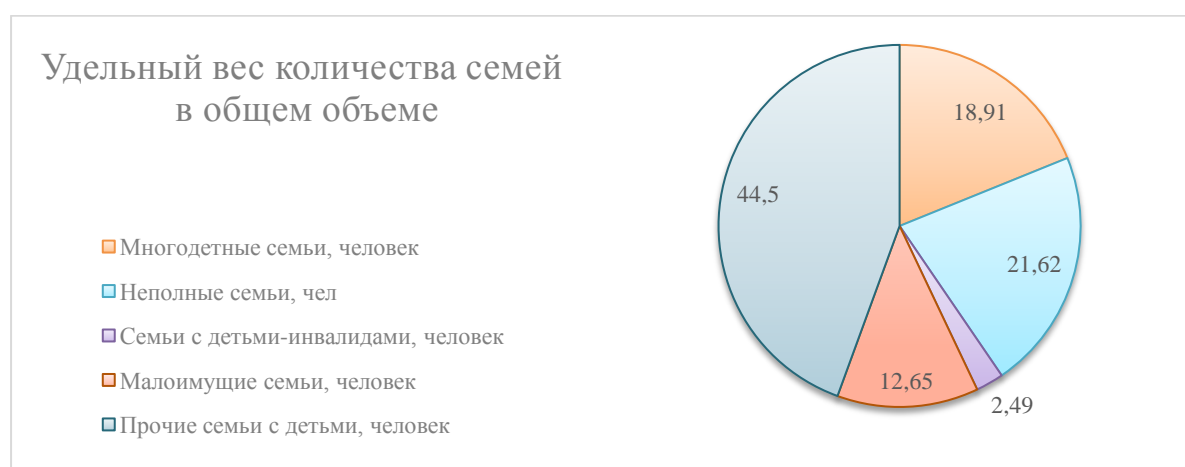


Рисунок 9 – Удельный вес количества семей в общем объеме, состоявших на учете в органах социальной защиты населения, %

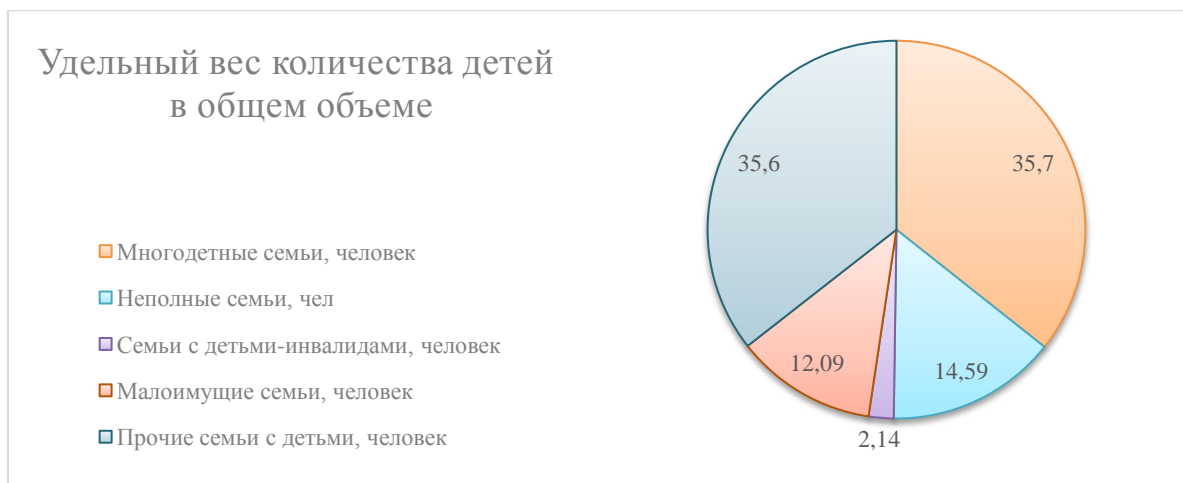


Рисунок 10 – Удельный вес количества детей в общем объеме, состоявших на учете в органах социальной защиты населения, %

Исходя из диаграммы удельного веса количества семей в общем объеме, состоявших на учете в органах социальной защиты населения (рисунок 9), следует вывод, что наибольший удельный вес составляют прочие семьи с детьми (44,5%), а также неполные (21,62%) и многодетные семьи (18,9%). Следовательно, чаще всего в органы социальной защиты обращаются прочие семьи, которые нуждаются в социальной поддержке.

Удельный вес количества детей в общем объеме, состоявших на учете в органах социальной защиты населения (рисунок 10), показывает, что наибольший удельный вес составляют многодетные семьи (35,7%) и прочие семьи с детьми (35,5%). Исходя из этого следует, что наибольшее количество детей, обратившихся в органы социальной защиты, приходится из многодетных и прочих семей.

По статистическим данным Министерства социальных отношений Челябинской области на учете в органах социальной защиты населения состоит более 155 тысяч семей и более 270 тысяч детей [27].

Министерство проводит мониторинг семей, состоявших на учете, исходя из этого, на основе ежегодной отчетности, целесообразно проанализировать основные показатели деятельности органов социальной защиты в таблице 13 [27].

Таблица 13 – Основные показатели деятельности Министерства социальных отношений Челябинской области за 2017-2019 года

№	Показатель, человек	2017	2018	2019	Темпы роста, %	
					2017/2018	2018/2019
1	Удельный вес детей-инвалидов, прошедших реабилитацию в учреждениях социального обслуживания населения,	52	56	56	107,69	100,00
2	Общее количество семей, состоящих на профилактическом учете	5 123	5 204	5 278	101,58	101,42
3	Количество семей, находящихся в социально опасном положении	1 254	1 179	1 132	94,02	96,01
4	Количество семей «Группы риска»	3 580	3 471	3 602	96,96	103,77
5	Оказание содействия в трудоустройстве, человек	1 068	1 018	1 121	95,32	110,12
6	Количество детей, охваченных оздоровлением	11 727	11 384	10 528	97,08	92,48
7	Количество детей, охваченных трудовой деятельностью	440	409	391	92,95	95,60
8	Количество детей, охваченных клубной, кружковой работой, человек	3 620	3 589	3 754	99,14	104,60
9	Количество снятых с учета семей	3 351	3 720	2 937	111,01	78,95
10	Снято с учета по причине стабилизации отношений в семье	2 106	1 855	2 152	88,08	116,01
11	Количество семей, снятых с учета по причине лишения родительских прав	223	235	240	105,38	102,13
12	Количество осуществленных социальных патронажей	53 842	56 117	60 084	104,23	107,07
13	Итого	86386	88237	91275	102,14	103,44

Источник: Министерство социальных отношений – <http://minsoc74.ru/>

Рассмотрим динамику темпов роста основных показателей деятельности Министерства социальных отношений Челябинской области по показателям на основании таблицы 13 (рисунок 11, 12, 13).

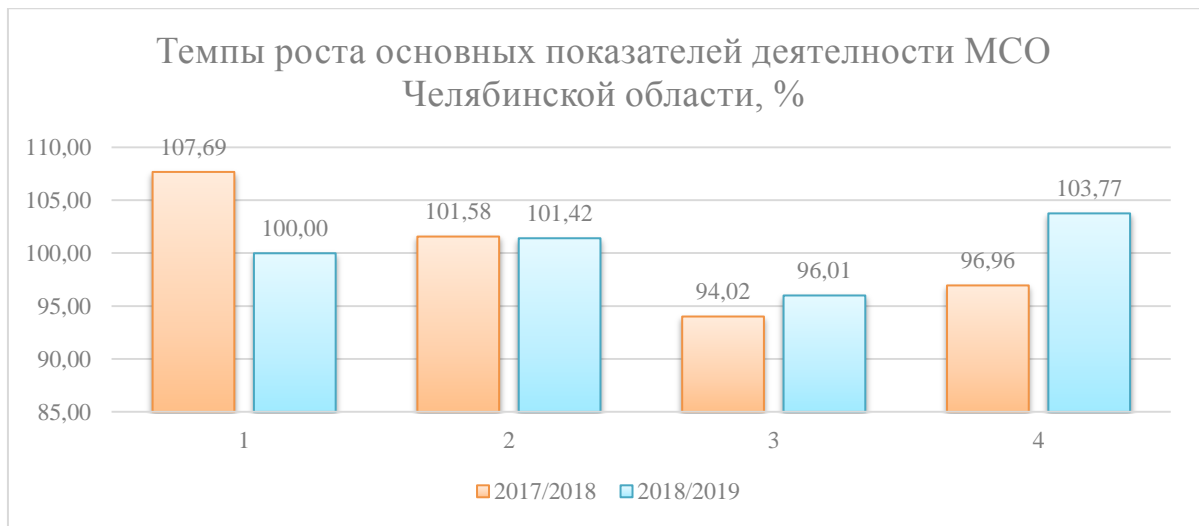


Рисунок 11 – Темпы роста основных показателей деятельности Министерства социальных отношений Челябинской области (Показатели деятельности представлены под номерами, соответствующие строкам в таблице 13), %

Эффективность отдела организации семьи и детей направлена на улучшение мер социальной помощи, которая ежегодно прогрессирует.



Рисунок 12 – Темпы роста основных показателей деятельности Министерства социальных отношений Челябинской области (Показатели деятельности представлены под номерами, соответствующие строкам в таблице 13), %

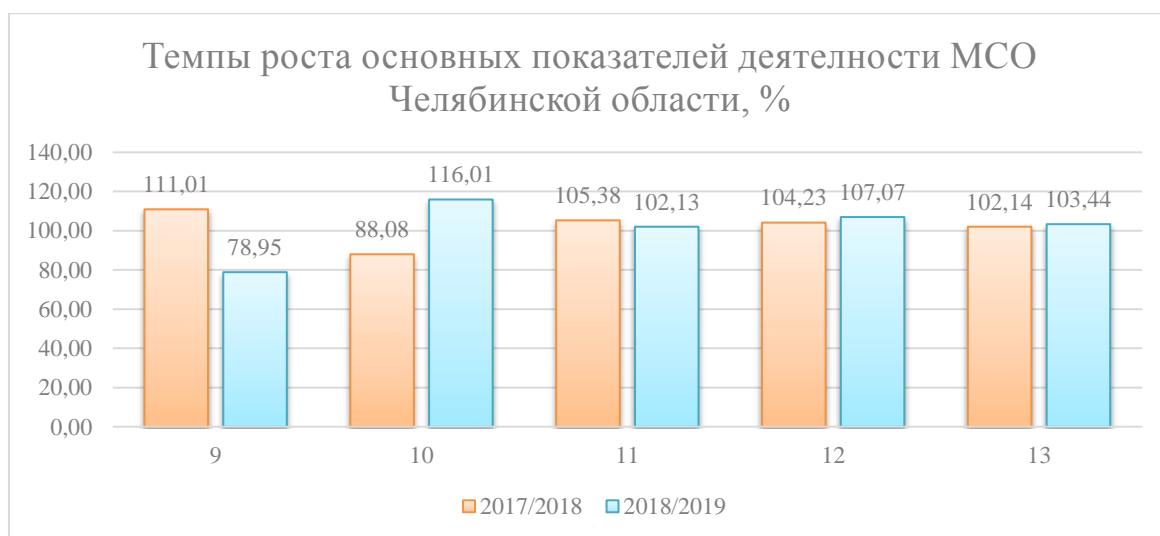


Рисунок 13 – Темпы роста основных показателей деятельности Министерства социальных отношений Челябинской области (Показатели деятельности представлены под номерами, соответствующие строкам в таблице 13), %

На основании диаграмм темпов роста основных показателей деятельности Министерства социальных отношений Челябинской области (рисунок 11, 12, 13), следуют выводы:

1. Динамика темпов роста удельного веса детей-инвалидов, прошедших реабилитацию в учреждениях социального обслуживания населения, к 2019 году снизилась примерно на 8%.

2. Анализ темпов роста общего количества семей, состоящих на профилактическом учете, сохраняется на одном уровне, преобладает устойчивость. Важно отметить, что ежегодно увеличивается количество выявляемых семей, находящихся в трудной жизненной ситуации на раннем этапе кризиса, что позволяет сохранить семью и восстановить ее социальные связи. Процесс реабилитации такой семьи в среднем занимает от 3 до 6 месяцев, что дает рост количества семей снятых в связи с улучшением. В 2019 году выявлено и поставлено на учет 6 142 ребенка, что больше на 6 % в сравнении с прошлым годом (5 792 ребенка).

3. Процентная доля количества семей, находящихся в социально опасном положении, незначительно увеличилась, всего на 2%. Темпы роста имеют устойчивую динамику роста, что указывает на то, что растет качество организации профилактической работы с семьями, состоящими на учете.

4. Число семей «Группы риска» имеет неустойчивую динамику роста. По результатам 2018-2019 года, темпы роста значительно увеличились благодаря реализации задачи раннего выявления данной категории семей и дальнейшей профилактической работы с ними.

5. Анализ темпов роста оказания содействия в трудоустройстве выявил, что данная функция осуществляется не в полном объеме. За период 2017-2018 годов показатели имели результаты 95,3%, однако, к 2019 году ситуация изменилась, темпы роста выросли до 110,1%.

6. Процентная доля количества детей, охваченных оздоровлением, ежегодно сокращается, темпы роста снижаются, это свидетельствует о том, что работа была проведена неэффективно.

7. Темпы роста количества детей, охваченных трудовой деятельностью, незначительно увеличились, наблюдается устойчивость.

8. Анализ количества детей, охваченных клубной, кружковой работой, выявил, что темпы роста имеют устойчивую положительную динамику. Такая ситуация связана с изменением числа семей, состоящих на профилактическом учете.

9. Динамика темпов роста количества снятых с учета семей неоднозначна, наблюдается неустойчивость. Однако, по результатам 2018-2019 годов произошел резкий спад. Таким образом, можно сделать вывод, что социальная работа была выполнена не в полном объеме. Необходимо проведение социальных патронажей, так специалистам легче и проще отследить эффективность подобранных мероприятий индивидуальной программы для реабилитации семьи.

10. Количество снятых с учета по причине стабилизации отношений в семье так же имеет неустойчивую динамику роста. За период 2017-2018 годов, наблюдалось существенное снижение процентной доли, однако, к 2018-2019 году

наблюдается положительный рост данного показателя, свидетельствующий о прекращении негативных явлений в семьях.

11. Темпы роста числа семей, снятых с учета по причине лишения родительских прав, имеют устойчивую динамику роста, за 2017-2018 года процентная доля 105,4 %, но к 2018-2019 года результаты незначительно снизились примерно на 3 %.

12. Темпы роста количества осуществленных социальных патронажей имеют положительную устойчивую динамику роста. Данный показатель влияет на сокращение числа семей «Группы риска» и семей, находящихся в социально опасном положении.

13. Динамика темпов роста итоговых результатов сохраняется примерно на одном уровне, наблюдается незначительный рост за период 2018-2019 годы.

Анализируя итоговые данные, можно сделать вывод, что Министерство социальных отношений Челябинской области нацелено на улучшение качества деятельности, однако для достижения наилучших результатов в сфере социальной защиты семьи и детей необходимо провести оценку качества эффективности работы социальной защиты семьи, материнства и детства.

Ежегодно отдел организации социальной защиты семьи и детей предоставляет комплекс услуг социальной помощи нуждающимся семьям с детьми, детям-сиротам и детям, оставшимся без попечения родителей, на базе подведомственных учреждений, такие как: оздоровление детей в санаторно-курортных лагерях круглогодичного действия, профилактика инвалидизации и реабилитации несовершеннолетних с установленной инвалидностью, проведение акций различного характера на основе финансовой помощи за счет средств областного бюджета (такие как подарки детям и новорожденным, подготовку к школе), предоставление семьям с детьми социальной выплаты на приобретение жилого помещения в соответствии с Законом Челябинской области «О бесплатном предоставлении земельных участков в собственность граждан для индивидуального жилищного строительства или ведения личного подсобного

хозяйства с возведением жилого дома на приусадебном земельном участке на территории Челябинской области» и т.д. [27]

Целесообразно рассмотреть демографическую ситуацию Челябинской области в таблице 14 [29].

Таблица 14 – Демографическая ситуация Челябинской области за 2017-2019 годы

№	Показатель	2017	2018	2019	Темпы роста, %	
					2017/2018	2018/2019
1	Рождаемость, чел	40191	37692	38250	93,78	101,48
2	Смертность, чел	45638	46022	46056	100,8	100,07
3	Младенческая смертность, чел	257	215	209	83,65	97,2
5	Естественный прирост, убыль (-), чел	-5447	-8330	-10074	152,92	120,93
6	Итого	80639	75599	74441	93,74	98,46

Источник: Территориальный орган Федеральной службы государственной статистики по Челябинской области –<http://chelstat.gks.ru/>

Проанализируем темпы роста на рисунке 14.

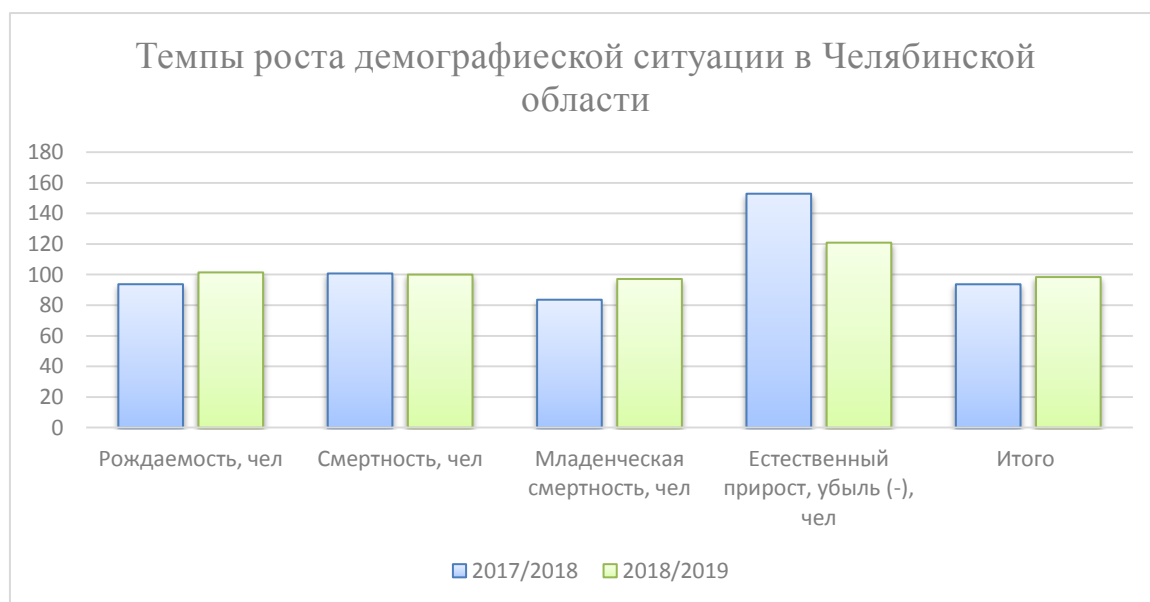


Рисунок 14 – Темпы роста демографической ситуации Челябинской области за 2017-2019 годы

Исходя из представленных данных в таблице 14 и на рисунке 14, можно сделать следующие выводы:

1. Темпы роста рождаемости имеют устойчивую динамику роста, к 2019 году показатели имели положительные результаты и увеличились на 7,7%.

2. Процентная доля смертности имеет устойчивую динамику роста, однако к 2019 результаты снизились, но незначительно.

3. Процентная доля младенческой смертности так же имеет устойчивую динамику роста. Исходя из представленных данных, за 2017-2018 год доля составляла 83,65%, а за 2018-2019 год результаты увеличились до 97,2%.

4. Динамика темпов роста естественного прироста населения имеет положительные результаты, однако в 2017-2018 года процентная доля составляла 152,92%, к 2019 году показатели снизились до 120,93%.

5. По итоговым результатам темпы роста в сравнении с 2017-2018 годами и 2018 – 2019 годами увеличились на 4,72%.

По данным Территориального органа Федеральной службы государственной статистики [24] численность детского населения Челябинской области в возрасте от 0 – 17 лет в динамике имеет устойчивую тенденцию роста (таблица 15).

Таблица 15 – Динамика численности детского населения в возрасте от 0 – 17 лет Челябинской области за 2017-2018 года

чел

№	Возрастная группа	2017	2018	2019	Темпы роста, %	
					2017/2018	2018/2019
1	0 – 4 лет	242062	232067	220509	95,87	95,02
2	5 – 9 лет	216910	226481	231914	104,41	102,40
3	10 – 14 лет	179052	183653	190190	102,57	103,56
4	15 – 17лет	159021	162598	164608	102,25	101,24
5	Итого	797045	804799	807221	100,97	100,30

По состоянию на 1 января 2019 года численность детей в возрасте 0 –17 лет составляют 807, 221 тыс. человек. Представим динамику темпов роста численности детского населения в возрасте от 0 до 17 лет на рисунке 14.

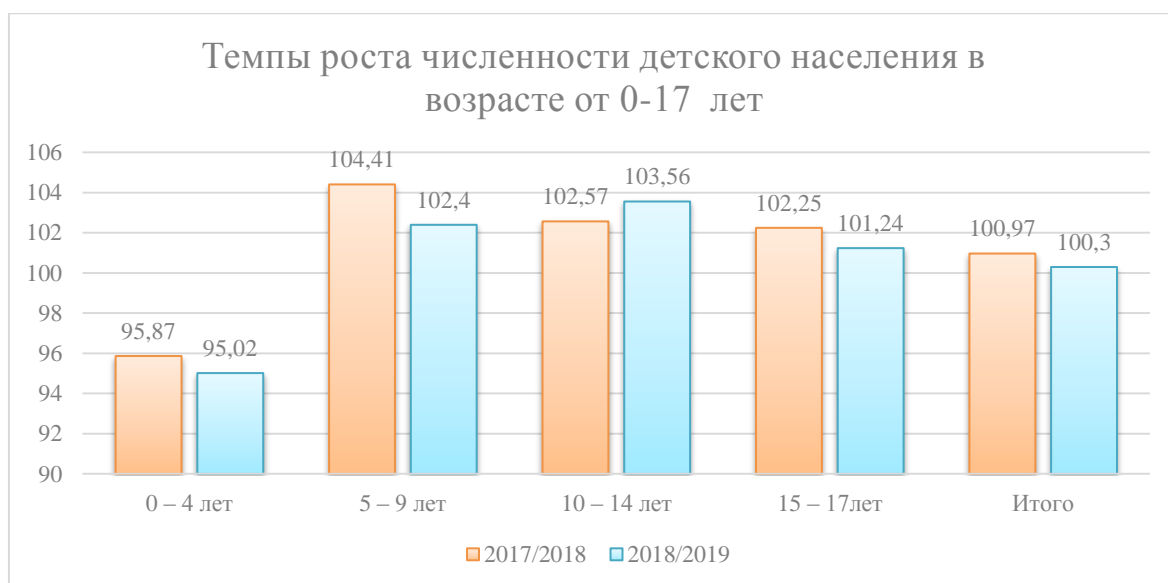


Рисунок 15 – Динамика темпов роста численности населения в возрасте от 0-17 лет за 2017-2019 годы

Численность населения в возрасте от 0-17 лет стремительно растет с каждым годом. На графике наблюдается устойчивость роста. Таким образом, проводя анализ, следует вывод, что за 2017-2018 года темпы роста численности детского населения были выше в таких возрастных категориях как: 0-4 лет, 5-9 лет, 15-17 лет, и по итоговым показателям, в сравнении с периодом 2018-2019 года. Категория детей 10-14 лет увеличилась к 2019 году.

Рассмотрим динамику численности детского населения, оставшегося без попечения родителей и детей-сирот в Челябинской области в таблице 16.

Таблица 16 – Динамика численности детского населения, оставшегося без попечения родителей и детей-сирот в Челябинской области

чел

№	Категория детей	2017	2018	2019
1	Всего детей, человек	797 045	804 799	807 221
2	Всего детей-сирот и детей, оставшихся без попечения родителей, человек	12 352 из них 11 015 – под опекой	11 954 из них 11 089 под опекой	11 585 из них 11 141 – под опекой
3	Процентное соотношение всего количества детей и детей-сирот	1,5 %	1,5 %	1,4 %

Источник: Министерство социальных отношений – <http://minsoc74.ru/>

Исходя из представленных данных в таблице 16, следует вывод, что ежегодно количество детей, взятых под опеку и попечительство, увеличивается.

Одним из направлений отдела организации семьи и детей является выявление устройства детей в семьях, а также организаций для детей-сирот и детей, оставшихся без попечения родителей. Наиболее предпочтительная форма устройства ребенка – передача его в семью, кровную или приемную.

Как можно заметить, что количество детей-сирот и детей, оставшихся без попечения родителей, с каждым годом снижается, даже в процентном соотношении, что свидетельствует о высокой эффективности работы органов опеки. Рассмотрим устройство детей в таблице 17.

Таблица 17 – Устройство детей

№	Категория	2017	2018	2019	Темпы роста, %	
					2017/2018	2018/2019
1	Устроено детей всего, чел	2 345	2 481	2382	105,80	96,01
1.1	Под опеку и попечительство	1 442	1 529	1 607	106,03	105,10
1.2	На усыновление (удочерение) российским гражданам	120	144	118	120,00	81,94
1.3	На усыновление (удочерение) иностранным гражданам	36	34	29	94,44	85,29
1.4	В приемные семьи, чел	547	774	628	141,50	81,14
2	Возвращено в кровные семьи	501	523	516	104,39	98,66
2.1	Из организации для детей-сирот и детей, оставшихся без попечения родителей	208	256	301	123,08	117,58
2.2	Из замещающих семей	293	257	215	87,71	83,66

Источник: Министерство социальных отношений – <http://minsoc74.ru/>

Представим динамику темпов роста по устройству детей и возвращенных детей в кровные семьи на рисунках 16 и 17.



Рисунок 16 – Динамика темпов роста количества устроенных детей, %

Анализируя темпы роста устройства детей (рисунок 16), можно сделать вывод, что наибольшее количество устроенных детей наблюдалось за период 2017 – 2018 годы, по сравнению с 2018-2019 годами.



Рисунок 17 – Динамика темпов роста количества детей, возвращенных в кровные семьи, %

На графике (рисунок 17) наблюдается устойчивая динамика снижения темпов роста количества детей, возвращенных в кровные семьи из организации для детей-сирот и детей, оставшихся без попечения родителей. Таким образом, по всем показателям, процентная доля периода 2017-2018 годов превышает процентную долю 2018-2019 годов.

С целью сокращения численности детей-сирот и детей, оставшихся без попечения родителей, и их устройства на воспитание в семьи граждан, осуществляются меры социальной поддержки граждан, принявших на воспитание в свои семьи детей, такие как [27]:

- Единовременная выплата гражданам, принявшим в свои семьи из организаций для детей-сирот и детей, оставшихся без попечения родителей, расположенных на территории Челябинской области, детей-сирот и детей, оставшихся без попечения родителей, в размере 100,00 тыс. рублей, при соблюдении ряда условий.

- Предоставление субсидий на приобретение жилых помещений для детей-сирот и детей, оставшихся без попечения родителей, усыновленных жителями Челябинской области (максимальная выплата на 1 ребенка – 964 тыс.руб.).

- Предоставление жилых помещений многодетным приемным семьям из муниципального специализированного жилищного фонда.

Отдел организации социальной защиты семьи и детей взаимодействует со специализированными подведомственными Министерству социальных отношений государственными и муниципальными учреждениями системы соцзащиты, деятельность которых заключается в проведении реабилитационных мероприятий медицинского, социального и лечебно-трудового характера, обеспечение питанием, уходом и медицинской помощью, организация отдыха и досуга.

Министерством социальных отношений и органами социальной защиты населения Челябинской области проводится работа по организации отдыха и оздоровления детей в круглогодичном режиме, в том числе детей, находящихся в

трудной жизненной ситуации, в соответствии с Законом Челябинской области от 31 марта 2010 г. № 549-ЗО «Об организации и обеспечении отдыха и оздоровления детей (за исключением организации отдыха детей в каникулярное время) в Челябинской области»[27].

За 2017-2019 года Министерству было выделено из областного бюджета около 748 тыс. рублей на оздоровление и отдых детей[27].

Предоставление путевок в санаторно-оздоровительные лагеря круглогодичного действия организуется по двум направлениям:

– Для детей школьного возраста до достижения ими 18 лет, за исключением детей-инвалидов (по медицинским показаниям), продолжительность заезда 24 дня.

– В загородных лагерях отдыха и оздоровления детей для детей школьного возраста до достижения ими 18 лет, находящихся в трудной жизненной ситуации, продолжительность заезда 21 день.

Предоставляемое количество путевок проанализируем в таблице 18.

Таблица 18 – Организация отдыха и оздоровления детей

количество путевок

№	Наименование	2017	2018	2019	Удельный вес, %		
					2017	2018	2019
1	В загородные лагеря	4 307	4 989	4 640	36,87	43,82	44,07
2	В санаторно-оздоровительные учреждения	7 375	6 395	5 888	63,13	56,18	55,93
3	Всего	11 682	11 384	10 528	100 %	100 %	100 %

Источник: Министерство социальных отношений – <http://minsoc74.ru/>

На основании таблицы 18 представим диаграммы удельного веса предоставления путевок детям (рисунок 18, 19, 20).



Рисунок 18 – Удельный вес предоставления путевок детям за 2017 год

Представим удельный вес количество путевок, предоставляемых детям по отдельности за каждый год.



Рисунок 19 – Удельный вес предоставления путевок детям за 2018 год

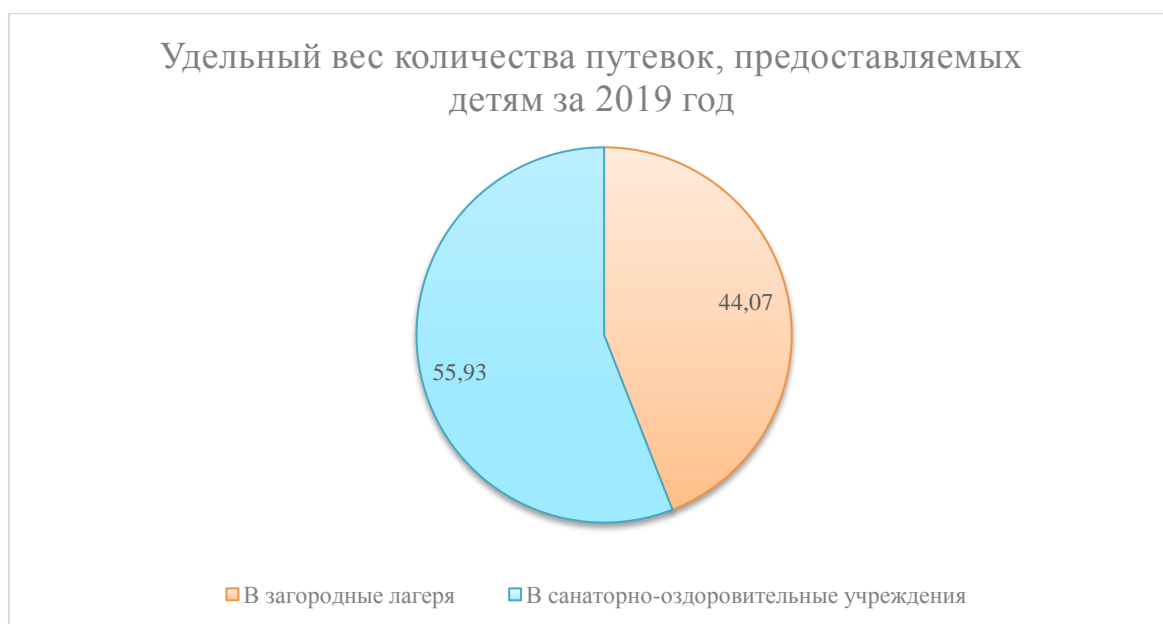


Рисунок 20 – Удельный вес предоставления путевок детям за 2019 год

Анализируя динамику удельного веса количества предоставляемых путевок, можно сделать вывод, что отдел организации социальной защиты семьи и детей предоставляет путевки в санаторно-оздоровительные учреждения в наибольшем объеме, чем в загородные лагеря[27].

Рассмотрим статистику социальной реабилитации несовершеннолетних (таблица 19).

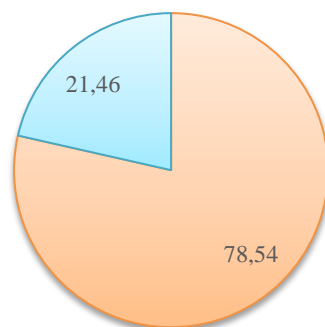
Таблица 19 – Статистика социальной реабилитации несовершеннолетних на базе подведомственных учреждений за 2017-2019 года

№	Категория несовершеннолетних	2017	2018	2019	Удельный вес, %		
					2017	2018	2019
1	Прошли курс реабилитации, чел.	2 500	2 500	2 400	78,54	81,41	79,18
2	Продолжают курс реабилитации, чел.	683	571	631	21,46	18,59	20,82
3	Всего	3 183	3 071	3 031	100 %	100 %	100 %

Источник: Министерство социальных отношений – <http://minsoc74.ru/>

Ежегодно количество несовершеннолетних, проходящих реабилитацию, сокращается, следовательно, социальная работа проводится эффективно.

Удельный вес числа несовершеннолетних, прошедших социальную реабилитацию за 2017 год

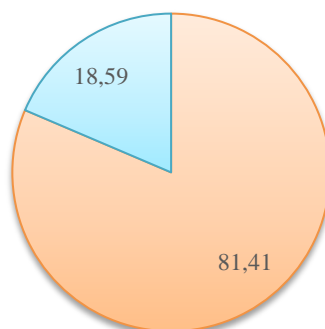


■ Прошли курс реабилитации, чел. ■ Продолжают курс реабилитации, чел.

Рисунок 21 – Удельный вес числа несовершеннолетних, прошедших социальную реабилитацию за 2017 год

По данным таблицы 19 представим удельный вес числа несовершеннолетних, прошедших реабилитацию, за каждый год.

Удельный вес числа несовершеннолетних, прошедших социальную реабилитацию за 2018 год



■ Прошли курс реабилитации, чел. ■ Продолжают курс реабилитации, чел.

Рисунок 22 – Удельный вес числа несовершеннолетних, прошедших социальную реабилитацию за 2018 год

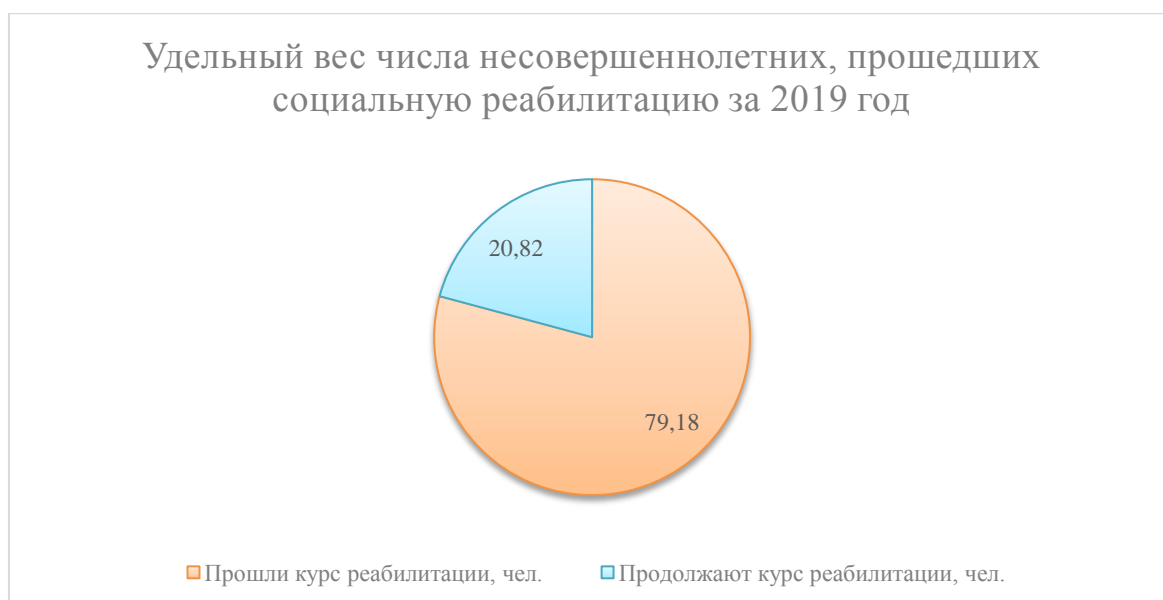


Рисунок 23 – Удельный вес числа несовершеннолетних, прошедших социальную реабилитацию за 2019 год

Анализируя удельный вес числа несовершеннолетних, можно сделать следующий вывод: наибольшее количество несовершеннолетних, прошедших социальную реабилитацию, наблюдалось в 2017 году, а наименьшее – в 2018. Число несовершеннолетних, которые уже прошли курс реабилитации, наиболее высокое прослеживается за 2018 год, а самое низкое – за 2017.

В целях поддержки и помощи несовершеннолетним, на базе подведомственных учреждений круглосуточно функционирует телефон доверия, в том числе единый общероссийский номер детского доверия. Ежегодно поступает более 55 тыс. звонков [27].

Проанализируем основные социально-экономические показатели уровня жизни населения Челябинской области на основании статистических данных Территориального органа Федеральной службы государственной статистики по Челябинской области [29], а также проанализировать темпы роста основных социально-экономических показателей уровня жизни населения Челябинской области (таблица 20).

Таблица 20 – Основные социально-экономические показатели уровня жизни населения Челябинской области за 2017-2019 годы

№	Показатель	2017	2018	2019	Темпы роста, %	
					2017/2018	2018/2019
1	Среднедушевые денежные доходы населения(в месяц), руб	23719,0	24385,6	25414,2	102,81	104,22
2	Среднемесячная номинальная начисленная заработная плата, руб.	32253,1	35218,9	37431,8	109,20	106,28
3	Средний размер назначенных месячных пенсий, руб.	13196,2	13968,3	14787,8	105,85	105,87
4	Величина прожиточного минимума(в среднем на душу населения), руб. в месяц	9426	9495	10150	100,73	106,90
5	Величина прожиточного минимума для детей (в среднем на душу населения), руб. в месяц	9733	9869	10468	101,40	106,07
6	Минимальный размер оплаты труда (МРОТ), руб.	9700	11960	12972	123,30	108,46

На основании данных в таблице 20, проанализируем темпы роста основных социально-экономических показателей уровня жизни населения на рисунках 24, 25.

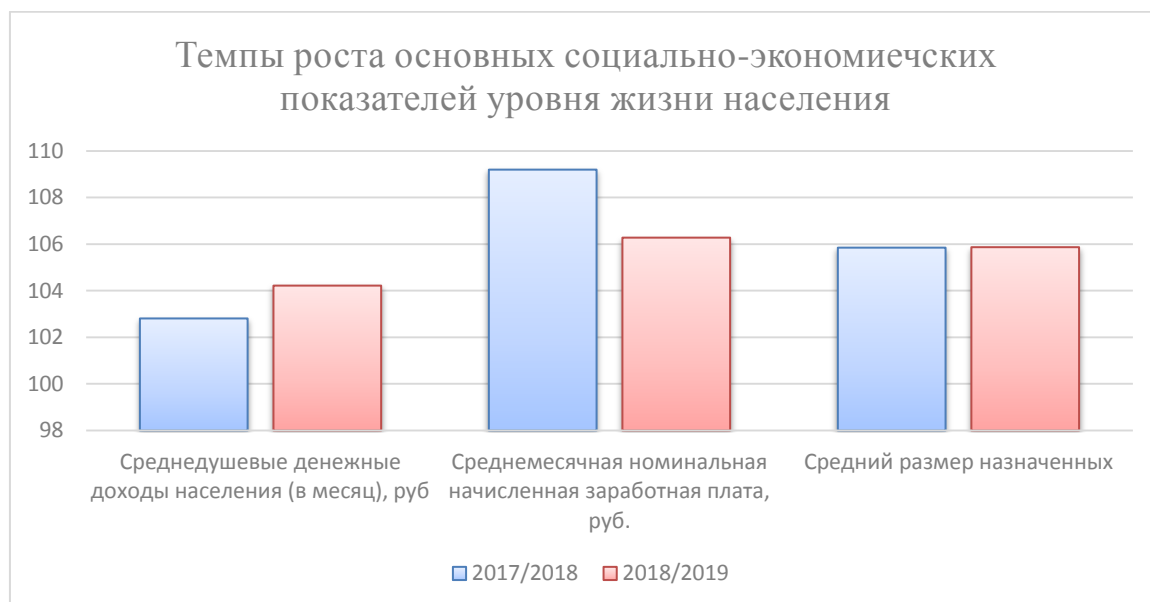


Рисунок 24 – Темпы роста основных социально-экономические показатели уровня жизни населения Челябинской области за 2017-2019 годы

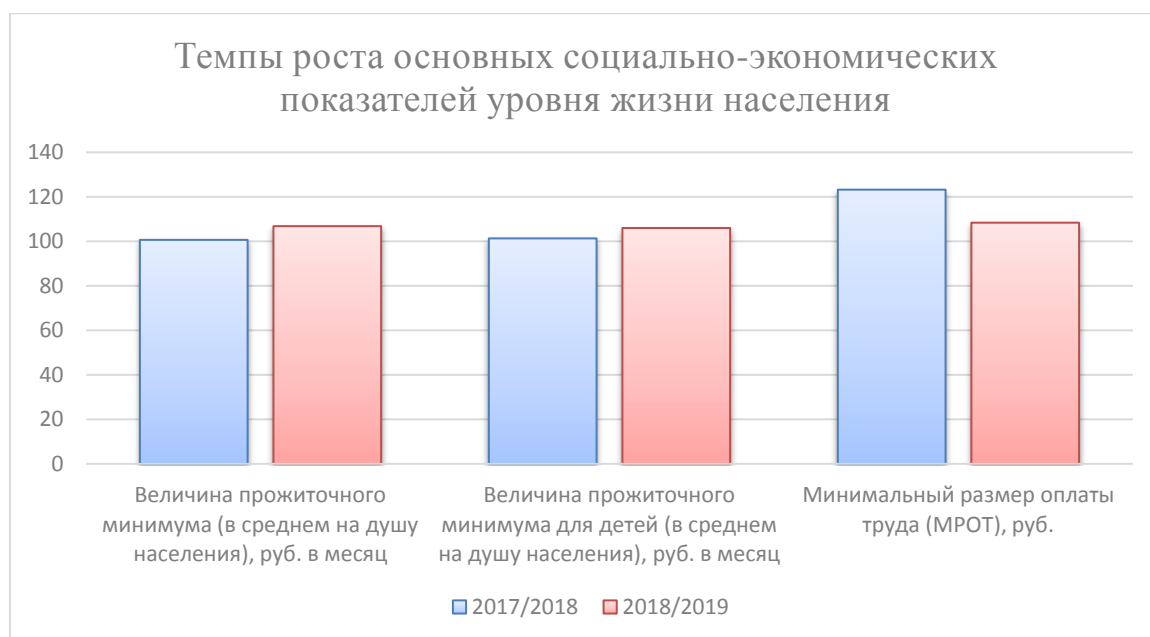


Рисунок 25 – Темпы роста основных социально-экономические показатели уровня жизни населения Челябинской области за 2017-2019 годы

Анализируя основные социально-экономические показатели уровня жизни населения Челябинской области за 2017-2019 годы, можно сделать следующие выводы:

1. Темпы роста среднедушевых денежных доходов населения имеют устойчивую динамику, к 2019 году наблюдается рост, из чего следует, что среднедушевые денежные доходы населения ежегодно увеличиваются.

2. Процентная доля среднемесячной номинальной начисленной заработной платы имеют так же устойчивую динамику роста, однако к 2019 году показатели снизились, но незначительно.

3. Динамика темпов роста среднего размера назначенных месячных пенсий сохраняется примерно на одном уровне. Преобладает устойчивость.

4. Темпы роста величины прожиточного минимума имеют положительную устойчивую динамику роста. За 2018-2019 года процентная доля увеличилась до 106,9%.

5. Динамика темпов роста величины прожиточного минимума для детей так же имеет устойчивую динамику роста, в сравнении с 2017-2018 годами процентная доля к 2019 году выросла почти на 5%.

6. Процентная доля минимального размера оплаты труда за 2017-2018 года превышает процентную долю за 2018-2019 года на 14,84%. Тем не менее, стоит отметить, что темпы роста МРОТ имеют положительную устойчивую динамику роста.

Министерство социальных отношений проводит комплекс мероприятий, направленных на формирование позитивного образа жизни современной российской семьи, а также по развитию современных методов ранней реабилитации детей в возрасте до 3 лет с ограниченными возможностями здоровья, в том числе детей, угрожаемых по развитию детского церебрального паралича, детей с нарушением слуха и зрения и внедрение эффективных практик ранней комплексной помощи детям в возрасте до 3 лет на Южном Урале «Мы все преодолеем» на 2018 – 2019 годы.

Комплексы мер реализуются на условиях софинансирования из бюджета субъекта и за счет средств грантов, полученных от Фонда поддержки детей, находящихся в трудной жизненной ситуации (г. Москва) и направлены на повышение качества и доступности реабилитационной помощи родителям, воспитывающим детей-инвалидов и детей с ограниченными возможностями здоровья, а также детям-сиротам и детям, оставшимся без попечения родителей [2].

Открыто отделение сопровождения замещающих семей и семей с детьми с ограниченными возможностями здоровья.

Ежегодно размещаются около 10 билбордов с рекламой, направленной на пропаганду семейных ценностей [27].

Проводя оценку эффективности организации социальной защиты семьи и детей, можно сделать вывод, что за последние три года финансирование социальной защиты населения оставляет желать лучшего, законодательство

устанавливает размер пособий и пенсий, которых едва хватает многодетным и малоимущим семьям, а также семьям с детьми-инвалидами. Стоит отметить, что для предоставления установленных законодательством пособий не предусмотрена очередность социальных благ в избирательном порядке.

Основной целью МСО Челябинской области является повышение уровня и качества жизни граждан, преимущественно материнства и детства, включающие в себя повышение уровня доходов за счет обеспечения мер соцподдержки и повышение доступности и качества социальных услуг, однако анализируя работу данного ведомства, стоит отметить, что зачастую работа проводится неэффективно и население, в особенности многодетные и малоимущие семьи, нуждается в помощи государства.

2.3 Проблемы организации социальной защиты семьи и детей в Челябинской области

Анализируя представленные данные, целесообразно выявить проблемы организации социальной защиты семьи и детей.

Проблемы социальной защиты семьи, материнства, отцовства и детства имеют разный характер. Таким образом, для того, чтобы найти более эффективное решение, необходимо разделить проблем на определенные блоки, такие как: нормативно-правовые, организационные, экономические, психологические и т.д.

Каждая проблема так или иначе влияет на состояние общества и ежегодно набирает обороты. В таком случае, изменение уровня жизни, экономического и социального положения населения находится в состоянии регресса, что значительно сказывается на состоянии социально-экономического развития региона.

Благодаря оценке эффективности организации социальной защиты семьи и детей удалось найти слабые места и выявить ряд проблем, представленных в таблице 21.

Таблица 21 – Проблемы организации социальной защиты семьи и детей

№	Блок проблем	Проблема	Пояснение
1	Нормативно-правовые проблемы	1. Отсутствие установления очередности получения социальных благ для детей	Ч. 2, ст. 39 КРФ предусматривает необходимость решений и действий в отношении каждого ребенка, нуждающегося в конкретном благе. Стоит отметить, что данное требование не допускает установления очередности получения социальных благ, возможности их предоставления в избирательном порядке, в зависимости от финансовых возможностей страны или региона.
		2. Тенденция снижения гарантий социальной защищенности детей	В соответствии с федеральным законодательством о социальном обеспечении обнаружена тенденция снижения гарантий социальной защищенности детей, поскольку ответственность за социальное обеспечение детей передана с федерального на региональный уровень.
		3. Снижение уровня социального обеспечения населения, в первую очередь семей с детьми	Практика показывает, что данных выплат недостаточно, чтобы чувствовать себя достаточно комфортно. Размер пособий не соответствует целевому назначению и недостаточен для удовлетворения тех или иных потребностей. Выплаченного пособия не хватает на элементарные вещи – одежда, еда, транспорт, лекарства и пр.
		4. Размер пособий и выплат	Законодательством не предусмотрено повышение размера пособия с учетом взросления ребенка, так как с его ростом семья несет повышенные расходы на его содержание, то есть не дифференцируется величина пособия в зависимости от возраста ребенка

Продолжение таблицы 21

№	Блок проблем	Проблема	Пояснение
1	Нормативно-правовые проблемы	5. Низкий уровень правового информирования граждан и низкий уровень правового сознания граждан	Не все жители пользуются положенными привилегиями, ведь зачастую люди просто не знают, что можно что-то получить от государства бесплатно. Стоит отметить, что получение льгот осложняет то, что получить их можно только по запросу.
2	Организационные проблемы	1. Доступность социальных услуг	Связано с недостаточным информированием о возможности получения социальных услуг, с недоступностью объектов социальной сферы для немобильных групп населения, для получения социальных услуг необходимо предоставление различных документов, подтверждающих уровень жизни гражданина.
		2. Увеличение количества семей «Группы риска» к 2019 году	Неэффективность профилактической работы, способствующей выявлению семей, находящихся в трудной жизненной ситуации на раннем этапе кризиса.
		3. Снижение численности детей, охваченных выздоровлением	Сокращение количества путевок в санаторно-оздоровительные лагеря круглогодичного действия.
		4. Ежегодное увеличение количества семей, снятых с учета по причине лишения родительских прав	Неэффективное проведение социальной профилактической работы, связанной с реабилитацией семей и детей.
		5. Увеличения числа семей, состоявших на учете в органах социальной защиты населения	С каждым годом количество семей, взятых на учет в органах социальной защиты населения, увеличивается, что указывает на невыполнение социальной работы в полном объеме.
3	Экономические проблемы	1. Низкий уровень финансирования	Несмотря на общие показатели финансирования, выделенного на социальную защиту семьи и детства, выплаты являются недостаточными, так как нуждающихся семей с детьми в соотношении больше.

Из представленных данных в таблице 16, можно сделать вывод, что все проблемы имеют общую направленность – отсутствие должного, достойного финансирования, гарантирующего благоприятные условия жизни семьям с детьми.

Таким образом, если федеральный бюджет и бюджет Челябинской области не предоставляет выплаты для полного финансирования системы социальной обслуживания населения, то законодательство предусматривает дополнительные определенные меры социального обслуживания семьи и детей иного, нематериального, характера. Именно такие услуги являются перспективным направлением социальной поддержки.

Однако, стоит отметить, что в целом численность детей в возрасте от 0-17 лет увеличивается ежегодно, а социальная работа с детьми-сиротами и детьми, оставшимися без попечения родителей, имеет положительные аспекты и проводится эффективно, что сказывается на устройстве детей в семьях. Работа по раннему выявлению семейного неблагополучия всех органов и учреждений системы профилактики социальной защиты Челябинской области, увеличение количества социальных патронажей, проведение комплексных мер поддержки семей с детьми, и другие меры социальной помощи осуществляются Министерством социальных отношений Челябинской области, а в частности отделом организации социальной защиты семьи и детей, в полном объеме и показывают высокие результаты эффективности.

3 НАПРАВЛЕНИЯ СОВЕРШЕНСТВОВАНИЯ ОРГАНИЗАЦИИ СОЦИАЛЬНОЙ ЗАЩИТЫ СЕМЬИ И ДЕТЕЙ В ЧЕЛЯБИНСКОЙ ОБЛАСТИ

3.1 Предложения по совершенствованию организации социальной защиты семьи и детей в Челябинской области

Основными факторами оценки эффективности социальной политики считаются экономические аспекты, которые обусловлены зависимостью состояния социальной сферы от финансового и бюджетного обеспечения.

Важно отметить, что из-за минимального количества финансовых средств или в целом их отсутствия, развитие социальной сферы (системы социальной защиты, здравоохранения, культуры, образования и т.д.) находится в процессе стагнации.

На сегодняшний день, экономическая среда в стране пребывает в кризисном состоянии и имеет определенное влияние на общество. В современном обществе за последнее время происходят значительные изменения, касающиеся института семьи, а в частности семейно-брачных отношений.

Помимо экономической среды, в своеобразном кризисе находится и институт семьи. Наблюдается существенный распад общепринятых взглядов на брак и супружеские роли в нем, а также воспитание в семье, что приводит к регрессу престижа семейных ценностей и социальному потенциалу семьи.

Российские семьи нуждаются в благоприятных условиях жизни и возможностях в получении необходимых ресурсов для реализации развития детей, а также функций материнства и отцовства.

Оценка эффективности статистических данных за 2017-2019 года по Челябинской области формирует определенные выводы о кризисных ситуациях в области института семьи и семейных отношений, в том числе о росте семейного неблагополучия в регионе.

По результатам анализа удалось выявить проблемы нормативно-правового, организационного и экономического характера.

Как было выявлено в таблице 21, нормативно-правовые проблемы включают в себя отсутствие установления очередности получения социальных благ для детей, тенденции снижения гарантий социальной защищенности детей, снижение социального обеспечения населения, размер пособий и выплат, а также низкий уровень правового информирования граждан и низкий уровень правового сознания граждан.

Организационные проблемы социальной защиты семьи и детства представляют собой доступность социальных услуг, увеличение количества семей «Группы риска» к 2019 году, снижение численности детей, охваченных выздоровлением, а также ежегодное увеличение количества семей, снятых с учета по причине лишения родительских прав, и увеличение числа семей, состоявших на учете в органах социальной защиты населения.

Анализ экономических проблем выявил низкий уровень финансирования.

Стоит отметить, что представленные проблемы так или иначе связаны с недостатком должного финансирования, которое обеспечивает гарантии благоприятного и комфортного качества жизни населения.

Следовательно, если федеральный и региональный бюджет не в состоянии обеспечить систему социального обслуживания граждан полноценным финансированием, таким образом, законодательством принимаются дополнительные меры социальной помощи нематериального, иного характера. Такие меры социальных услуг представляют собой одно из перспективных направлений социальной поддержки населения.

Для решения комплекса выявленных проблем могут быть предложены мероприятия по совершенствованию организации социальной защиты семьи и детей в Челябинской области.

Таким образом, если для государства социальная поддержка нематериального характера является приоритетной, то целесообразно рассмотреть такую помощь в качестве перспективных направлений.

Одним из таких направлений является социальный контракт.

Федеральным законом от 25.12.2012 № 258-ФЗ «О внесении изменений в Федеральный закон «О государственной социальной помощи» установлено оказание государственной социальной помощи на основании социального контракта[30].

По данным Министерства труда и социальной защиты Российской Федерации, в 2018 г. в России заключено 37,8 тыс. социальных контрактов, в том числе с семьями с детьми – 28,8 тыс.; в 2019 г. – 47 тыс., в том числе с семьями с детьми – 35 тыс. [13].

Социальный контракт представляет собой инновационную модель государственной социальной помощи нуждающимся семьям с детьми, а также является инструментом сокращения бедности трудоспособного населения, правовым средством обеспечения достойного уровня жизни. В целях заключения контракта, проводится анализ принципов и особенностей, а также законодательной и практической деятельности органов власти по оказанию помощи гражданам на основании социального контракта[32].

Социальный контракт является договором между государством и семьей, попавшей в трудную жизненную ситуацию, в котором каждая сторона имеет свои обязательства.

Основной причиной заключения социального договора – наличие финансовых трудностей в семье, т.е. среднедушевой доход меньше установленного.

Государство оказывает материальную поддержку, предоставляет возможности получения специальности или организации собственного дела. Обязанность человека заключается в исполнении обязанностей, прописанных в контракте, т.е. найти легальный заработок, обеспечивая будущее себе и своим детям. Ключевым моментом здесь является именно личное желание и стремление человека выйти из сложной жизненной ситуации.

Государственная помощь на основании социального контракта – это новый целевой вид социальной поддержки нуждающемуся населению, ориентированный

на стимулирование граждан на поиски выхода из сложной жизненной ситуации, повышать экономическую активность и социальный статус.

Наряду с адресной денежной выплатой разрабатывается своеобразная карта социального сопровождения малоимущей семьи, предполагающая предоставление комплекса услуг (мероприятий) по социальной адаптации с одновременным осуществлением активных самостоятельных действий получателем помощи по выходу из сложной жизненной ситуации.

Социальный контракт ориентирован на реализацию трудового потенциала семьи при получении государственной социальной помощи, повышение уровня и качества жизни нуждающихся, социальная реабилитация членов многодетных, неполных, малоимущих семей, а также обеспечение социальной ответственности получателей социальной помощи, снижение иждивенческого мотива их поведения.

3.2 Оценка эффективности реализации предложенного мероприятия

В Челябинской области государственная социальная помощь на основании социального контракта оказывается малоимущим и нуждающимся семьям в соответствии с областным Законом от 30.01.2014 № 642-ЗО «О государственной социальной помощи на основании социального контракта в Челябинской области»[15]. Порядком предоставления данного вида помощи, утвержденным постановлением Правительства Челябинской области от 16.07.2014 № 332-П «О порядке предоставления государственной социальной помощи на основании социального контракта в Челябинской области»[17], определены размер, сроки оказания помощи и условия (критерии), при соблюдении которых гражданам назначается помощь.

Социальный контракт предполагает определенные виды помощи отдельным категориям граждан. Представим их в таблице 22.

Таблица 22 – Виды поддержки на основе социального контракта

№	Вид поддержки	Характеристика
1	Денежные выплаты	Единовременные выплаты или ежемесячные пособия для семей в наименьших суммах.
2	Продовольственные товары	Предоставление продуктов питания, одежды и обуви, лекарственные препараты и предметы бытового характера.
3	Социальные услуги	Назначаются в соответствии с индивидуальными потребностями получателя. Предоставление услуг имеет реабилитационный, медицинский, социальный, психологических и пр. характер.

В рамках социального контракта поддержка предоставляется таким категориям граждан как многодетные и неполные малоимущие семьи.

Договор заключается в соответствии с определенными целевыми направлениями расходования социального пособия. Например, на образование, на ремонт недвижимости, на лечение или реализацию предпринимательской деятельности.

Важным моментом социального контракта является наличие адресности оказания помощи.

Адресная помощь –это социальную поддержку населения в виде выплат в материальной или натуральной форме, которая предоставляется государством населению с месячным среднедушевым доходом доходом ниже прожиточного минимума или черты бедности, которая устанавливается в областях, автономных округах, городах республиканского значения и столицах в виде безвозмездной и обусловленной материальной или натуральной помощи.

Государственная социальная помощь на основании социального контракта предоставляется за счет средств областного бюджета. На сегодняшний день, сумма выплат составляет 250 тыс. рублей на осуществление индивидуальной предпринимательской деятельности одновременно, 30 тыс. рублей на прохождение дополнительного профессионального образования. Выплаты по контракту должны использоваться только по целевому назначению. Таким образом, соцконтракт на обучение с последующим трудоустройством обязует гражданина выйти на работу.

Рассмотрим целевые направления социального контракта в Челябинской области подробно в таблице 23[32].

Таблица 23 – Целевые направления социального контракта

№	Целевое направление	Размер помощи, руб.	Срок действия	Условия
1	Трудоустройство	10134 руб. – ежемесячно	до 12 месяцев	Данное направление предлагается неработающим и нетрудоустроенным гражданам
2	Профессиональное обучение, дополнительное проф. образование и стажировка	30 000 руб. – сертификат на обучение 10 134 руб. – ежемесячная выплата на время обучения 15 769 руб. – возмещение работодателю оплаты за стажировку в размере МРОТ	до 12 месяцев до 3 мес. – время обучения до 9 мес. – время стажировки	Данное направление предлагается для обучения граждан, вследствие чего они обязаны устроиться на работу
3	Индивидуальная предпринимательская деятельность	250 000 руб. – единовр. Выплата	до 12 месяцев	Соблюдение требований ФЗ «О государственной регистрации юридических лиц и индивидуальных предпринимателей», «О крестьянском (фермерском) хозяйстве»
4	Помощь в преодолении трудной жизненной ситуации	12 130 руб. – ежемесячно	до 12 месяцев	Ежемесячная денежная выплата может быть направлена на: лечение, доп. образование детей, оплату услуг за присмотр за детьми и другие мероприятия, направленные на преодоление трудной жизненной ситуации

Социальные выплаты используются и назначаются исключительно в связи с мероприятиями, связанными с выполнением обязанностей по социальному контракту.

В Челябинской области СК не так популярны и актуальны, так как заключаются намного реже, чем в других регионах. Размер пособий является низким для населения, поскольку затраты на создание и открытие бизнеса, а также на обучение, зачастую превышают выплаты социального контракта в регионе. Однако, для граждан сельских поселений социальный контракт открывает новые возможности.

Проанализируем количество заключенных контрактов в Челябинской области за 2017 – 2019 года (рисунок 26) [27].



Рисунок 26 – Количество заключенных социальных контрактов в Челябинской области за 2017-2019 года

На рисунке 26 наблюдается неоднозначная ситуация заключенных социальных контрактов в Челябинской области за 2017-2019 года. Таким образом, можно сделать вывод, что не смотря на рост количества заключенных СК к 2019 году, население региона пользуется данной привилегией редко, из-за низких выплат.

Проанализируем структуру заключенных социальных контрактов, чтобы оценить направления расходования финансовых средств для выявления эффективности СК в данном субъекте РФ (таблица 24)[32].

Таблица 24 – Структура заключенных социальных контрактов в Челябинской области за 2017-2019 года

№	Направления	2017	2018	2019
1	Трудоустройство	28	18	34
2	Обучение	54	20	41
3	Индивидуальная предпринимательская деятельность	19	9	18
4	Преодоление трудной жизненной ситуации	36	25	52
5	Итого	137	72	145

Исходя из представленных данных в таблице 24, можно сделать вывод, что чаще все в Челябинской области заключаются социальные контракты, ориентированные на преодоление трудной жизненной ситуации и на обучение.

Таким образом, СК наиболее эффективны для граждан, находящихся в трудной жизненной ситуации, а также с доходами ниже прожиточного минимума.

Социальные контракты, направленные на профессиональное обучение, дополнительное профессиональное образование и стажировку актуальны для населения, так как гражданам предоставляется возможность не только обучаться, но и практиковаться с возможным последующим трудоустройством.

Важно отметить, что для повышения актуальности социальных контрактов в Челябинской области необходимо увеличить сумму выплат. В настоящее время, СК финансируются из бюджета региона. Однако, согласно обращению Президента РФ к Федеральному собранию, с 2020 года расходы субъектов РФ на реализацию социальных контрактов будут софинансироваться так же и из федерального бюджета.

Один из Указов Президента предполагает сокращение уровня бедности в Российской Федерации вдвое к 2024 году. Социальный контракт является одним из инструментов достижения этой цели.

Таблица 25– Предложения по совершенствованию процедуры предоставления социального контракта в Челябинской области

№	Категория населения	Предложения для совершенствования
1	Неполные семьи	<ol style="list-style-type: none"> 1. Внеочередное устройство ребенка в дошкольное учреждение; 2. Предоставление мест в круглосуточных яслях; 3. Оплата интернет-трафика для возможности работать из дома; 4. Помощь в организации взыскивания алиментов; 5. Предоставление суммы на покупку лекарств, на лечение, на оплату обследования или оздоровительных процедур.
2	Малоимущие многодетные семьи с детьми	<ol style="list-style-type: none"> 1. Трудоустройство несовершеннолетних членов семьи на летний период; 2. Поддержка молодых семей при получении ими профессионального образования; 3. Помощь в обучении и последующем приобретении транспортного средства в лизинг; 4. Покрытие долга по оплате за ЖКХ, 5. Помощь с устройством детей в детские сады и школы; 6. Помощь в подготовке к школьному сезону
3	Неблагополучные семьи с детьми	<ol style="list-style-type: none"> 1. Психологическая помощь; 2. Вывод из алкогольной или наркотической зависимости; 3. Организация семейного и детского досуга; 4. Устройство детей в спортивные секции, кружки, музыкальные школы и т.п. 5. Предоставление репетитора.
4.	Дети, дети-сироты и дети, оставшиеся без попечения родителей	<ol style="list-style-type: none"> 1. Помощь в получении профессионального образования 2. Предоставление возможностей самореализации 3. Организация дополнительной трудовой деятельностью, а также клубной и кружковой работы 4. Предоставление путевок в оздоровительные центры и центры реабилитации

Перечисленные меры предоставляют гарантии данным категориям семей с детьми на получение индивидуального подхода к решению семейных и социальных проблем, социальную адаптацию в обществе, реализацию своего трудового потенциала и повышение качества человеческого капитала.

По принципу опыта других субъектов РФ, целесообразно составить прогноз направлений использования социального контракта в Челябинской области. Представим его на рисунке 27.

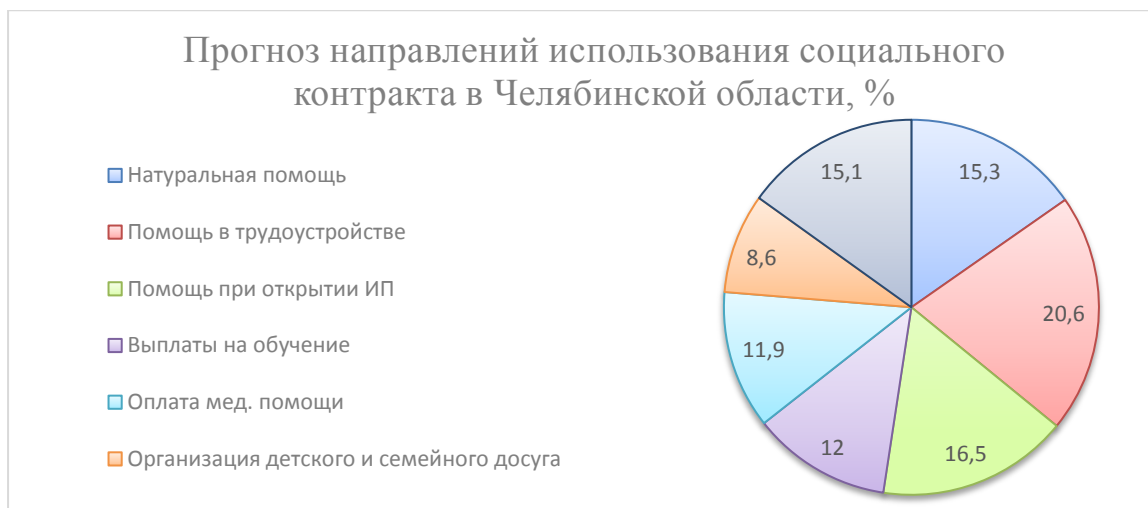


Рисунок 27 – Прогноз направлений социального контракта в Челябинской области

Проводя оценку объективных различий субъектов федерации в законодательстве РФ не представлено тождественных условий предоставления социального контракта.

Анализируя опыт регионов по данным Минтруда РФ [32] наибольшие выплаты по СК имеют: Сахалинская область – 176,4 тыс. рублей, Республика Саха (Якутия) – 153,9 тыс. рублей, Республика Крым – 88 тыс. рублей, Краснодарский край – 84,1 тыс. рублей, Калининградская область – 70 тыс. рублей (рисунок 28).

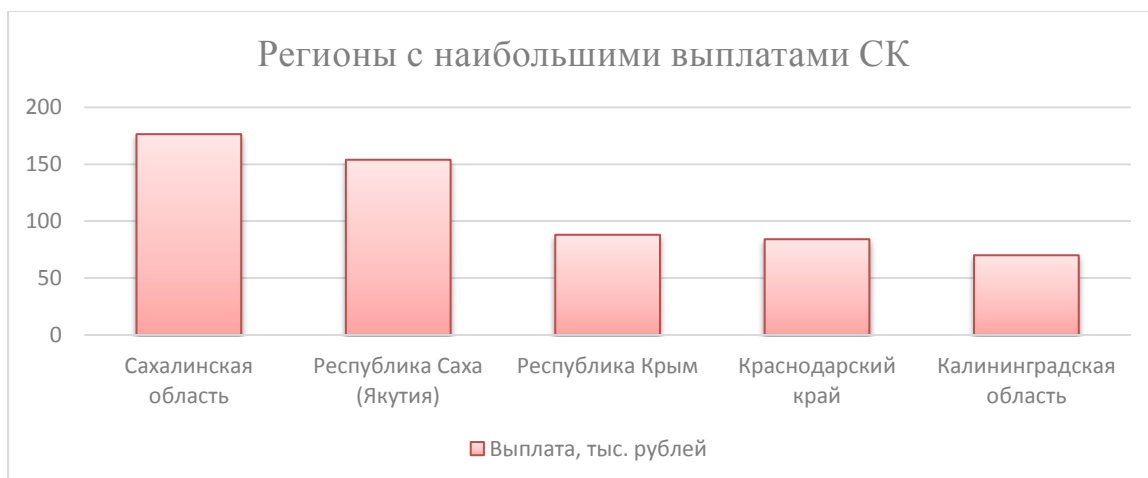


Рисунок 28 – Субъекты РФ, имеющие наибольшие выплаты СК

На основе статистических данных в 3 главе были рассмотрены мероприятия для решения выявленных проблем, а также оценка эффективности.

Для решения поставленных проблем необходимо повышение уровня финансирования, гарантирующее благоприятный и комфортный уровень жизни населения.

Так как федеральный и региональный бюджет не в состоянии обеспечить систему социального обслуживания граждан полноценным финансированием, таким образом, законодательством принимаются дополнительные меры социальной помощи нематериального, иного характера. Такие меры социальных услуг представляют собой одно из перспективных направлений социальной поддержки населения. Одним из таких направлений является социальный контракт. Социальная эффективность достигается путем конкретизации целей для конкретных общественных организаций, а также расширением спектра ориентиров применения социального контракта.

Вследствие неоднозначной экономической ситуации в стране, целесообразно сохранить максимальный размер социальных пособий, включая социальное обеспечение граждан. Так как данная помощь является дополнительной со стороны государства, население не лишено других видов социальной помощи, будучи своего рода определенным стимулом для нуждающихся и оказавшихся в трудной жизненной ситуации граждан.

На сегодняшний день в Челябинской области функционирует областной центр социальной защиты «Семья», где основная цель состоит в оказании комплексного социального обслуживания семьям с детьми.

В социальной работе ЧОЦСЗ «Семья» применяется ряд инновационных технологий, направленных на системную социальную поддержку материнства, отцовства и детства, комплексную работу с нуждающимися семьями и семьями «Группы риска», находящимися в трудной жизненной ситуации, системную работу с детьми-сиротами и детьми, оставшимися без попечения родителей, беспризорниками и несовершеннолетними, ушедшими из дома, а также

обеспечение профилактики семейного неблагополучия, основанной на его раннем выявлении и индивидуальной помощи семье, технологии профилактической работы с зависимыми и созависимыми членами семьи и активизация внутреннего потенциала семьи через развитие творческих способностей[33].

Так же в Челябинской области с 2020 года функционирует Центр кластерного развития, подведомственный министерству информационных технологий и связи региона. Деятельность центра, направлена на создание возможностей для самореализации молодых амбициозных лидеров, способных стать глобальными чемпионами на новых рынках с возможностями самореализации для юного поколения.

В рамках социальной поддержки семьи и детства, в Челябинской области так же планируется инновационный центр компетенций для школьников. Центр станет местом для популяризации актуальных и перспективных профессий, профориентации и взаимодействия бизнеса и образования. Цель совместной профориентационной программы – внедрение высокотехнологичного оборудования в образовательный процесс.

Таким образом, можно сделать вывод, что вследствие выработки моделей и технологий, способствующих решению актуальных проблем в организации социальной защиты семьи и детей, будет представлен огромный спектр возможностей на населения. Выбор и использование данных моделей напрямую зависит от определенных условий и финансовых возможностей. Синтезирование и внедрение современного инновационного опыта, реализованного в региональных и местных программах, позволят создать механизм повышения эффективности работы учреждений социальной защиты населения, развитию инновационного потенциала, совершенствованию системы реализации целевых программ, укреплению доверия между населением и органами власти, что в итоге поможет в решении сложных общественных проблем не только региона, но и в целом страны.

ЗАКЛЮЧЕНИЕ

Социальная защита семьи и детей является наиболее совершенствующимся направлением социальной защиты. Семья ориентирована на решение проблем социума, которые являются характерными для современного российского общества.

Обеспечения социальной защиты семьи и детей определяются нормативно-правовыми основами социальной защиты населения в Российской Федерации и основываются на конституционно-правовых законодательных актах.

Организация социальной защиты семьи и детей осуществляет услуги обратившимся семьям, анализируют уровень их жизни, социальное и экономическое положение (неполные семьи, многодетные, дети – сироты и т.д.). Осуществляется разработка комплекса программ и мероприятий по вопросам социальной защиты коллективно с заинтересованными ведомствами.

Важнейшей функцией организации социальной защиты населения является совершенствование деятельности ее различных структурных элементов, которые координируются установленными нормами и подлежат контролю социальными институтами для гарантированного достижения поставленных целей. Стоит отметить, что социальная поддержка семьи и детства представляет собой одну из основных функций управления социальной защиты на федеральном уровне.

Проводя анализ оценки эффективности социальной защиты, следует вывод, что за последние три года финансирование социальной защиты населения неэффективно, законодательство устанавливает размер пособий и пенсий, которых едва хватает многодетным и малоимущим семьям, а также семьям с детьми-инвалидами. Стоит отметить, что для предоставления установленных законодательством пособий не предусмотрена очередность социальных благ в избирательном порядке.

Для решения комплекса выявленных проблем могут быть предложены мероприятия по совершенствованию организации социальной защиты семьи и детей в Челябинской области.

Одним из перспективных направлений социальной поддержки нематериального характера является социальный контракт.

Социальный контракт предполагает исполнение неких обязательств с обеих сторон. Со стороны государства – это предоставление помощи. Со стороны гражданина – обязанность вложить деньги в то, что поможет ему выйти на самообеспечение, повысить доход, стать экономически активным. Одним словом, не быть на обочине жизни, а научиться ею управлять.

Социальный контракт представляет собой инновационную модель государственной социальной помощи нуждающимся семьям с детьми, а также является инструментом сокращения бедности трудоспособного населения, правовым средством обеспечения достойного уровня жизни. В целях заключения контракта, проводится анализ принципов и особенностей, а также законодательной и практической деятельности органов власти по оказанию помощи гражданам на основании социального контракта [13].

БИБЛИОГРАФИЧЕСКИЙ СПИСОК

1 «Конституция Российской Федерации» (принята всенародным голосованием 12. 12.1993) (с учетом поправок, внесенных Законами РФ о поправках к Конституции РФ от 30. 12.2008 № 6–ФКЗ, от 30. 12.2008 N 7–ФКЗ, от 05. 02.2014 N 2–ФКЗ, от 21. 07.2014 № 11–ФКЗ) [Электронный ресурс]. – Режим доступа: www.garant.ru.

2 Федеральный закон от 19 мая 1995 г. № 81-ФЗ «О государственных пособиях гражданам, имеющим детей» [Электронный ресурс]. – Режим доступа: www.garant.ru.

3 Федеральный закон «Об основных гарантиях прав ребенка в Российской Федерации» от 24.07.1998 № 124-ФЗ [Электронный ресурс]. – Режим доступа: www.garant.ru.

4 Федеральный закон от 16.07.1999 № 165-ФЗ (ред. От 03.08.2018) «Об основах обязательного социального страхования» [Электронный ресурс]. – Режим доступа: www.garant.ru.

5 Федеральным закон от 17 июля 1999 года № 178-ФЗ «О государственной социальной помощи» [Электронный ресурс]. – Режим доступа: www.garant.ru.

6 Федеральный закон от 29.12.2006 № 256-ФЗ (ред. от 02.07.2013, с изм. от 23.06.2014) «О дополнительных мерах государственной поддержки семей, имеющих детей» [Электронный ресурс]. – Режим доступа: www.garant.ru.

7 Федеральный закон № 442-ФЗ от 28 декабря 2013 г.«Об основах социального обслуживания граждан в Российской Федерации» [Электронный ресурс]. – Режим доступа: www.garant.ru.

8 Федеральный закон от 28.12.2017 № 418-ФЗ «О ежемесячных выплатах семьям, имеющим детей» [Электронный ресурс]. – Режим доступа: www.garant.ru

9 Указ Президента Российской Федерации от 05.05.1992 № 431 «О мерах по социальной поддержке многодетных семей» [Электронный ресурс]. – Режим доступа: www.garant.ru.

10 Постановление Правительства РФ от 22 октября 2013 г. № 334 «О государственной программе «Дети Южного Урала» на 2014-2017 годы» [Электронный ресурс]. – Режим доступа: www.garant.ru.

11 Семейный кодекс Российской Федерации от 29.12.1995 № 223-ФЗ (ред. от 06.02.2020), Семейный кодекс, № 223-ФЗ, ст.56 СК РФ [Электронный ресурс]. – Режим доступа: www.garant.ru.

12 Налоговый кодекс Российской Федерации (часть первая) от 31.07.1998 № 146-ФЗ (ред. от 01.04.2020) [Электронный ресурс]. – Режим доступа: www.garant.ru.

13 Закон Челябинской области от 29 ноября 2001 г. N 54-ЗО «Об охране и защите прав детей в Челябинской области» [Электронный ресурс]. – Режим доступа: www.garant.ru.

14 Закон Челябинской области от 31.03.2010 № 548-ЗО «О статусе и дополнительных мерах социальной поддержки многодетной семьи в Челябинской области» [Электронный ресурс]. – Режим доступа: www.garant.ru.

15 Закон Челябинской области от 30.01.2014 № 642-ЗО «О государственной социальной помощи на основании социального контракта в Челябинской области» [Электронный ресурс]. – Режим доступа: www.garant.ru.

16 Постановление Правительства Челябинской области от 07.07.2014 № 310-П «Об утверждении Порядка выдачи удостоверения многодетной семьи Челябинской области» [Электронный ресурс]. – Режим доступа: www.garant.ru.

17 Постановление Правительства Челябинской области от 16.07.2014 № 332-П «О порядке предоставления государственной социальной помощи на основании социального контракта в Челябинской области» [Электронный ресурс]. – Режим доступа: www.garant.ru.

18 Басов, Н. Ф. Социальная работа: учебное пособие / Н. Ф. Басов. – 3-е изд. – Москва: Дашков и К, 2016. – 352 с.

19 Грудцына, Л. Ю. Семейное право России: учебник / Л. Ю. Грудцына. – Москва: Юстицинформ, 2006. – 520 с. – ISBN 5-7205-0707-8.

20 Игебаева, Ф. А. Социальная защита детей – одна из приоритетных задач государства: сборник / Ф. А. Игебаева. – Пенза: 2009 – С. 49–51

21 Исаева, К. А., Алдамова, М. М. Специфика деятельности центров социальной службы по защите семьи, детей: журнал / К.А. Исаева, М. М. Алдамова. – Вестник современных исследований – Омск: 2018 – 3 с.

22 Коротун, А.В. Механизмы социально-правовой защиты материнства и детства в современной России: учебник / А.В. Коротун // Педагогическое образование в России. – 2014. № 10. С. 197-204.

23 Маркс, К. Конспект книга Льюиса Г. Моргана «Древнее общество» // Маркс К., Энгельс Ф. – Соч. Т. 45. С. 272–372.

24 Неретина, Т. Г. Специальная педагогика и коррекционная психология: учебно-методическое пособие / Т. Г. Неретина. – 4-е изд., стер. – Москва: ФЛИНТА, 2019. – 376 с.

25 Рыбакова, О. С., Конституционные принципы социальной защиты семей с детьми: статья / О. С. Рыбакова. – Москва: Научный центр правовой информации при Минюсте России, 2019. — 62–65 с.

26 Скворцова, И. П. Организация и управление социальной защитой населения в регионе: учебное пособие/ И. П. Скворцова. – М.: КНОРУС, 2010. – 448 с.

27 Сайт Министерства социальных отношений. – Режим доступа: <http://minsoc74.ru>.

28 Сайт Комитета социальной политики города Челябинска. – Режим доступа: <http://socchel.ru>.

29 Сайт Территориального органа Федеральной службы государственной статистики по Челябинской области – Режим доступа: <http://chelstat.gks.ru>.

30 Сайт Министерства финансов Челябинской области – Режим доступа: <http://www.minfin74.ru>.

31 Сайт Правительства Челябинской области – Режим доступа: <https://pravmin74.ru>.

32 Сайт Министерства труда и социальной защиты РФ – Режим доступа:
www.rosmintrud.ru.

33 Сайт Челябинского областного центра социальной защиты «Семья» –
Режим доступа: <http://www.semya-centr.ru>.

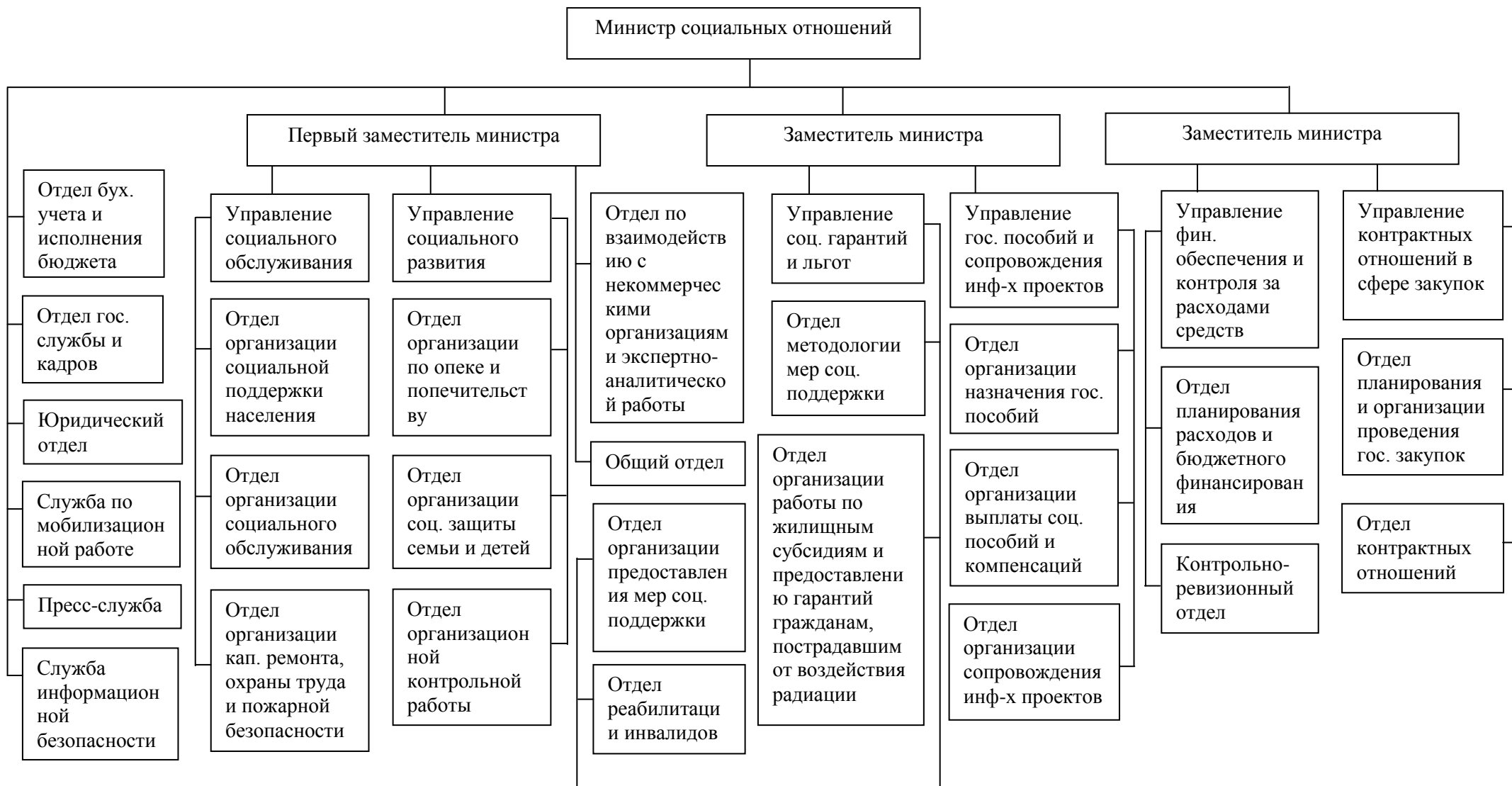
ПРИЛОЖЕНИЕ А

Структура Министерства труда и социальных отношений РФ



ПРИЛОЖЕНИЕ Б

Структура Министерства социальных отношений Челябинской области



ПРИЛОЖЕНИЕ В

Структура Комитета социальной политики города Челябинска

