

УДК 331.1(470.55) + 331.5(470.55)

## ПРОБЛЕМЫ РЫНКА ТРУДА ЧЕЛЯБИНСКОЙ ОБЛАСТИ

*В.В. Панков, А.Д. Бараб*

Выявлены негативные тенденции, сложившиеся на рынке труда Челябинской области. Проанализированы возможные пути нейтрализации дефицита рабочей силы.

Ключевые слова: безработица, демографическая структура, дефицит рабочей силы, трудовая миграция.

Существующие проблемы на рынке труда связаны с наличием диспропорций между основными параметрами. Диспропорции на рынке труда вызываются несоответствием параметров спроса на труд и предложения труда. Параметры предложения рабочей силы на рынке труда определяются, прежде всего, демографическими факторами. Челябинская область последние 26 лет показывает отрицательный рост численности населения: на 01.01.2017 г. – 3,523 млн человек, на 01.01.1990 г. – 3,701 млн человек.

Изменяется средний возраст населения Челябинской области, доля населения в трудоспособном возрасте уменьшилась за последние 10 лет – на 5 % [5, с. 142] (см. табл. 1), что совпадает с тенденцией в российской экономике в целом, при этом доля трудоспособного населения в нашем регионе меньше, чем в РФ, а доля старше трудоспособного возраста выше, в РФ.

Таблица 1

### Трудоспособное население

	Население в трудоспособном возрасте						Население старше трудоспособного возраста					
	2005	2011	2012	2013	2014	2015	2005	2011	2012	2013	2014	2015
Челябинская область	62,7	60,7	59,9	59,0	58,1	57,2	20,7	22,8	23,2	23,6	24,0	24,5
Российская Федерация	63,0	61,5	60,9	60,1	59,3	58,4	20,5	22,3	22,6	23,1	23,5	24,0

Как показывают следующие данные, с 2011 года региональные показатели Челябинской области превышают показатели РФ по уровню участия в рабочей силе (см. табл. 2).

Вышеприведённые показатели отражают сложившуюся тенденцию к возникновению дефицита рабочей силы. Преодоление последствий недостатка рабочей силы достижимо различными способами. Возможно замещение трудовых ресурсов более эффективным производственным оборуду-

дованием, автоматизацией производства, что позволит повысить производительность труда. Такое решение потребует значительного роста инвестиций, но данные статистики сигнализируют о сокращении чистых инвестиций в 2015 г. на 18% [1, с.157].

Таблица 2

Уровень участия в рабочей силе

Регионы	Уровень участия в рабочей силе					
	2005	2011	2012	2013	2014	2015
Период, годы						
Челябинская область	65,2	68,9	70,0	70,5	70,4	70,4
Российская Федерация	66,0	67,7	68,3	68,7	68,5	68,9

Другим способом может быть усиление интенсивности использования существующего объёма трудовых ресурсов: увеличение продолжительности рабочего дня, изменение пенсионного возраста в сторону увеличения, инвестиции в человеческий капитал (качественное медицинское обслуживание, современное образование). Данный способ предполагает использование мер с одной стороны - не вызывающих оптимизма у населения, с другой - требующих серьёзного увеличения бюджетных расходов (что затруднено в условиях продолжающегося кризиса).

Третьим способом решения назревающей проблемы дефицита трудовых ресурсов является трудовая миграция из стран ближнего зарубежья. Недостатки данного способа очевидны: значительная доля мигрантов заняты низкоквалифицированным трудом, снижая тем самым и без того невысокие расценки.

Статистика миграционных потоков выявляет неэквивалентность качества притока-оттока рабочей силы: уезжают руководители и специалисты, приезжают рабочие (см. табл. 3). [2, с.65].

Таблица 3

Профессионально-квалификационный состав международной трудовой миграции в России, 2015 год, в % к итогу

Профессионально-квалификационный состав	Иностранцы граждане, работающие в России	Российские граждане, выехавшие на работу за границу
руководители	3,6	22,6
специалисты	9,9	30,8
рабочие	81,6	36,4
другие	4,9	10,2

Анализируя показатели миграционного прироста (см. табл. 4), приходим к выводу о непривлекательности в глазах мигрантов Челябинской области.

Таблица 4

Коэффициенты миграционного прироста на 10 000 человек населения

Регионы	Коэффициенты миграционного прироста на 10 000 человек населения						
	2005	2010	2011	2012	2013	2014	2015
Челябинская область	-12	-8	19	13	12	16	15
Российская Федерация	20	19	22	21	21	19	18

Общая численность населения РФ и Челябинской области имеет тенденцию к уменьшению, что отражается на численности учащихся в системе общего образования. Логично было бы предположить, что данная тенденция проявит себя пропорционально в показателях количества студентов СПО и ВПО. Однако практика (см. рис. 1) демонстрирует, что численность выпускников СПО за период с 2005 по 2015 уменьшилась вдвое, а численность выпускников ВПО за тот же период увеличилась.

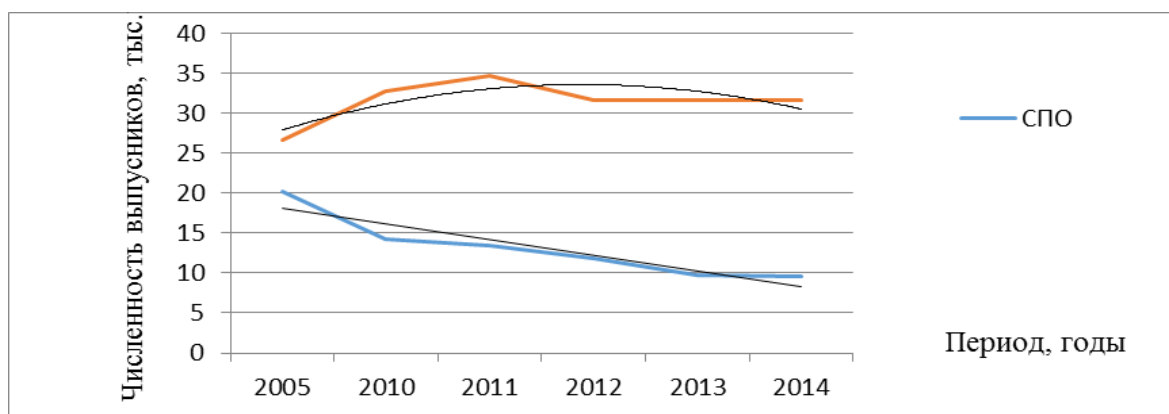


Рис. 1. Численность выпускников учреждений ВПО и СПО Челябинской области

Вместе с тем рынок труда Челябинской области демонстрирует спрос на рабочую силу преимущественно, на рабочие специальности (по данным ЦЗН Челябинской области) [4]. Специфика классификации вакансий Центра занятости, не позволяет разделить чётко носителей ВПО и СПО, но при детальном рассмотрении можно выделить среди вакансий служащих на 19.12. 2016 только около 50 % вакансий связанных с ВПО.

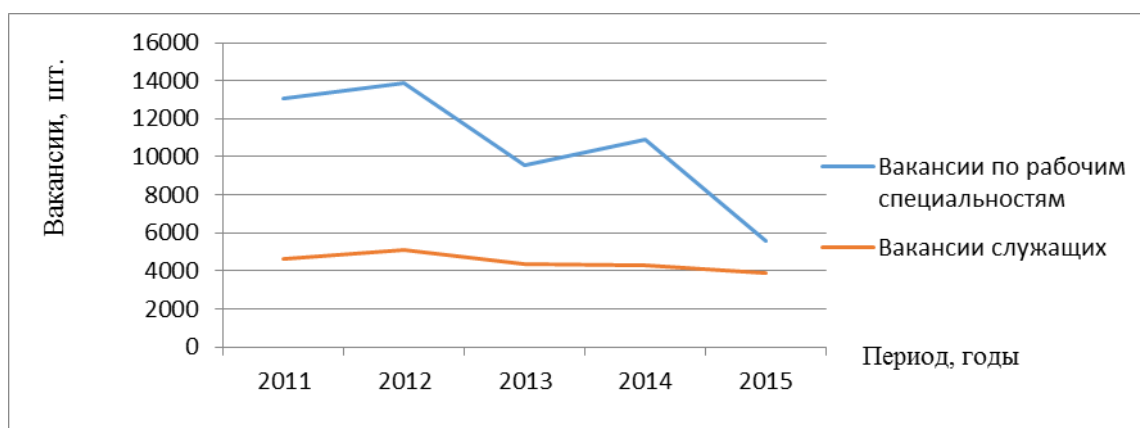


Рис. 2. Вакансии ЦЗН Челябинской области

Решение назревающих проблем регионального рынка труда является одной из прерогатив органов государственной власти, соглашаясь с И.А. Савельевым [6, с. 26] по вопросу актуализации социальных установок субъектов управленческой деятельности, считаем необходимым отметить отсутствие единого подхода на уровне субъектов РФ к решению проблем рынка труда.

#### Библиографический список

1. Регионы России. Социально-экономические показатели. 2015: Р32 Стат. сб. / Росстат. – М., 2015. – 1266 с.
2. Доклад о человеческом развитии в Российской Федерации за 2015 год / под ред. Л.М. Григорьева и С.Н. Бобылева. – М.: Аналитический центр при Правительстве Российской Федерации, 2015. – 260 с.
3. Об итогах социально-экономического развития Челябинской области в 2015 году: материалы к заседанию администрации Челябинской области. – Челябинск, 2015. – 21 с.
4. Официальный сайт Главного управления по труду и занятости населения Челябинской области. – URL: [http://szn74.ru/Upload/files/rp\\_19.12.2016.doc](http://szn74.ru/Upload/files/rp_19.12.2016.doc).
5. Панков, В.В. [К вопросу о проблемах рынка труда Челябинской области](#) / В.В. Панков, О.Н. Бычкова // Наука ЮУрГУ. Материалы 68-й научной конференции. Секции социально-гуманитарных наук. – Челябинск: Издательский центр ЮУрГУ, 2016. – С. 1473–1477.
6. Савельев, И.А. К вопросу о формировании и актуализации социальных установок субъектов управленческой деятельности / И.А. Савельев // Социум и власть. – М.: РАНХиГС, Челябинский филиал, 2015. – N 1. – С. 23–28.

[К содержанию](#)