

МИНИСТЕРСТВО НАУКИ И ВЫСШЕГО ОБРАЗОВАНИЯ РОССИЙСКОЙ ФЕДЕРАЦИИ
Федеральное государственное автономное образовательное учреждение
высшего образования
«Южно-Уральский государственный университет»
(национальный исследовательский университет)
Высшая школа экономики и управления
Кафедра «Таможенное дело»

РАБОТА ПРОВЕРЕНА

Рецензент, заместитель начальника
Челябинского таможенного поста

_____ А.Е. Смекалин

_____ 20__ г.

ДОПУСТИТЬ К ЗАЩИТЕ

Заведующий кафедрой, к.э.н.

_____ Е.А. Степанов

_____ 20__ г.

Особенности совершения таможенных операций и проведения
таможенного контроля в отношении лесоматериалов, перемещаемых
через границу ЕАЭС

ПОЯСНИТЕЛЬНАЯ ЗАПИСКА
К ВЫПУСКНОЙ КВАЛИФИКАЦИОННОЙ РАБОТЕ
ФГАОУ ВО «ЮУрГУ (НИУ)» – 38.05.02.2021.577.ПЗ ВКР

Руководитель работы
доцент кафедры ТД к.э.н.

_____ И.П. Килина

_____ 2021 г.

Автор работы
студент группы ЭУ– 574

_____ С.В. Волков

_____ 2021 г.

Нормоконтролер
старший преподаватель

_____ А.В. Кардапольцева

_____ 2021 г.

Челябинск 2021

АННОТАЦИЯ

Волков С.В. Особенности совершения таможенных операций и проведения таможенного контроля в отношении лесоматериалов, перемещаемых через границу ЕАЭС. – Челябинск: ЮУрГУ, ЭУ – 574, 2021, 110 с., 14 ил., 19 табл., библиогр. список – 45 наим., 2 приложения, 18 л. раздаточного материала ф. А4.

Объектом исследования выпускной квалификационной работы являются лесоматериалы, перемещаемые через таможенную границу ЕАЭС.

Предмет исследования – процесс осуществления таможенного контроля в отношении лесоматериалов, перемещаемых через таможенную границу ЕАЭС.

Цель исследования – анализ процесса проведения таможенного контроля в отношении лесоматериалов, перемещаемых через таможенную границу ЕАЭС, и разработка основных направлений по его совершенствованию.

Выпускная квалификационная работа состоит из введения, трех глав, заключения и приложений.

В первой главе выпускной квалификационной работы разобраны теоретические и нормативно–правовые принципы осуществления таможенного контроля в отношении лесоматериалов, перемещаемых через таможенную границу ЕАЭС.

Во второй главе проведен анализ внешней торговли Российской Федерации 44 группы ТН ВЭД ЕАЭС и выявлением проблемных аспектов, а также проанализирована эффективность проведения таможенного контроля в отношении лесоматериалов на уровне ФТС в целом и Челябинской области в частности.

В третьей главе выявлены проблемы осуществления таможенного контроля в отношении лесоматериалов и разработаны направления совершенствования его проведения.

Результаты выпускной квалификационной работы имеют практическую значимость для таможенных органов.

ОГЛАВЛЕНИЕ

ВВЕДЕНИЕ	10
1 ТЕОРЕТИЧЕСКИЕ И НОРМАТИВНО–ПРАВОВЫЕ АСПЕКТЫ ПРОВЕДЕНИЯ ТАМОЖЕННОГО КОНТРОЛЯ В ОТНОШЕНИИ ЛЕСОМАТЕРИАЛОВ, ПЕРЕМЕЩАЕМЫХ ЧЕРЕЗ ТАМОЖЕННУЮ ГРАНИЦУ ЕАЭС	12
1.1 Понятие, виды, классификация лесоматериалов в соответствии с ТН ВЭД ЕАЭС	12
1.2 Нормативно-правовое регулирование осуществления таможенного контроля лесоматериалов	21
1.3 Особенности совершения таможенных операций и проведения таможенного контроля лесоматериалов	28
2 АНАЛИЗ ОСОБЕННОСТЕЙ СОВЕРШЕНИЯ ТАМОЖЕННЫХ ОПЕРАЦИЙ И ПРОВЕДЕНИЯ ТАМОЖЕННОГО КОНТРОЛЯ В ОТНОШЕНИИ ЛЕСОМАТЕРИАЛОВ, ПЕРЕМЕЩАЕМЫХ ЧЕРЕЗ ТАМОЖЕННУЮ ГРАНИЦУ ЕАЭС	45
2.1 Анализ внешнеторговых потоков лесоматериалов по РФ	45
2.2 Анализ внешнеторговых потоков лесоматериалов по Челябинской области	65
2.3 Анализ практических аспектов проведения таможенного контроля и проведения таможенных операций в отношении лесоматериалов, перемещаемых через таможенную границу ЕАЭС	75
3 СОВЕРШЕНСТВОВАНИЕ ПРОВЕДЕНИЯ ТАМОЖЕННОГО КОНТРОЛЯ В ОТНОШЕНИИ ЛЕСОМАТЕРИАЛОВ, ПЕРЕМЕЩАЕМЫХ ЧЕРЕЗ ГРАНИЦУ ЕАЭС	81
3.1 Основные проблемы проведения таможенного контроля лесоматериалов, перемещаемых через таможенную границу ЕАЭС	81

3.2 Основные направления и рекомендации по совершенствованию проведения таможенного контроля лесоматериалов, перемещаемых через таможенную границу ЕАЭС	86
ЗАКЛЮЧЕНИЕ.....	93
БИБЛИОГРАФИЧЕСКИЙ СПИСОК.....	97
ПРИЛОЖЕНИЯ	102
ПРИЛОЖЕНИЕ А. Классификация 44 группы ТН ВЭД ЕАЭС	102
ПРИЛОЖЕНИЕ Б. Показатели качества лесоматериалов	107

ВВЕДЕНИЕ

Актуальность темы. В современных условиях лес и продукты его переработки остаются одними из важнейших сырьевых товаров России, поступающим на экспорт. Нелегальный оборот древесины влияет на безопасность страны, наносит экономический ущерб, снижает имидж лесной отрасли в Российской Федерации. Согласно этому, вопросы правомерности и законности совершения внешнеэкономических сделок в отношении леса и лесоматериалов, поставляемых на экспорт, всегда были приоритетным направлением деятельности таможенных органов.

В условиях расширения и увеличения объемов внешней торговли возникла необходимость применения новых подходов к осуществлению таможенного контроля лесоматериалов, необходимых для упрощения таможенных процедур и ускорения таможенных операций.

Таможенные органы при осуществлении мероприятий, направленных на совершенствование таможенного оформления и таможенного контроля лесоматериалов, сталкиваются с различного рода проблемными вопросами, которые не могут не отражаться на ситуации с экспортом древесины в целом.

Объектами исследования выпускной квалификационной работы являются лесоматериалы, перемещаемые через таможенную границу ЕАЭС.

Предмет исследования – процесс осуществления таможенного контроля в отношении лесоматериалов, перемещаемых через таможенную границу ЕАЭС.

Цель исследования – анализ процесса проведения таможенного контроля в отношении лесоматериалов, перемещаемых через таможенную границу ЕАЭС и разработка основных направлений по его совершенствованию.

Поставленная цель достигается посредством поэтапного решения следующих задач:

- 1) Проанализировать понятие, виды, классификацию лесоматериалов в соответствии с ТН ВЭД ЕАЭС;

2) Рассмотреть нормативно–правовые основы, которые регулируют таможенный контроль лесоматериалов;

3) Изучить особенности совершения таможенных операций и проведения таможенного контроля лесоматериалов;

4) Провести анализ внешнеторговых потоков лесоматериалов по РФ;

5) Провести анализ внешнеторговых потоков лесоматериалов по Челябинской области;

6) Провести анализ практических аспектов проведения таможенного контроля и проведения таможенных операций в отношении лесоматериалов, перемещаемых через таможенную границу ЕАЭС.

7) Выявить проблемные аспекты неэффективности проведения таможенного контроля лесоматериалов, перемещаемых через таможенную границу ЕАЭС;

8) Определить основные направления и рекомендации по совершенствованию проведения таможенного контроля лесоматериалов, перемещаемых через таможенную границу ЕАЭС.

Поставленные задачи определили структуру работы, которая состоит из введения, трех разделов, заключения, библиографического списка и приложений.

Информационной базой написания данной работы являлись нормативно–правовые акты, учебные пособия, монографии, статьи, материалы периодической печати, статистические данные Федеральной таможенной службы, а также интернет источники, освещающие тему.

Результаты исследования имеют практическую значимость и могут способствовать повышению результативности проведения таможенного контроля, реализуемого таможенными органами Российской Федерации при экспорте лесоматериалов, для всеобщей гарантии экономической безопасности Российской Федерации.

1 ТЕОРЕТИЧЕСКИЕ И НОРМАТИВНО-ПРАВОВЫЕ АСПЕКТЫ ПРОВЕДЕНИЯ ТАМОЖЕННОГО КОНТРОЛЯ В ОТНОШЕНИИ ЛЕСОМАТЕРИАЛОВ, ПЕРЕМЕЩАЕМЫХ ЧЕРЕЗ ТАМОЖЕННУЮ ГРАНИЦУ ЕАЭС

1.1 Понятие, виды, классификация лесоматериалов в соответствии с ТН ВЭД ЕАЭС

Российская Федерация является лидером, среди стран всего мира, по запасам лесных ресурсов. Площадь лесов, находящихся на территории России, занимают пятую часть площади лесов планеты. Более половины лесов России хвойные. Общий запас древесины составляет 82 млрд. кубометров. Занимаемая площадь лесов европейской части России, Западной Сибири, Восточной Сибири и Дальнего востока оценивается в 288 млн. га.

Потенциал лесной отрасли огромен. Так, например, лесные ресурсы России занимают 45% всей территории страны, а именно 770 млн. га и оцениваются в 22% от мировых запасов. Запасы лесных ресурсов РФ, по объему, превышают запасы США и Канады вместе взятых, в 3,5 раза.

Таможенный контроль – является одним из ключевых институтов таможенного регулирования. В Справочнике таможенных терминов Всемирной таможенной организации «таможенный контроль» определен как «меры, применяемые для обеспечения соблюдения законов и положений, исполнение которых возложено на таможенные органы».

Определение таможенного контроля в главе 2 Генерального приложения Международной конвенции об упрощении и гармонизации таможенных процедур Всемирной торговой организации (Киотской конвенции) является основополагающим и трактуется как совокупность мер, осуществляемых таможенной службой в целях обеспечения соблюдения таможенного законодательства [1].

Понятие таможенный контроль является предметом научных исследований многих ученых.

Так по мнению А.А. Косова, таможенный контроль – «специализированная контрольно-надзорная деятельность таможенных органов, осуществляемая на системной основе в целях обеспечения соблюдения законодательства Российской Федерации и нормативных правовых актов, изданных на его основе и его исполнение, а также совершенствования таможенного регулирования в целях реализации задач в области таможенного дела, повышения эффективности и оптимизации деятельности таможенных органов» [34].

И.В. Тимошенко полагает, что «таможенный контроль является одним из средств реализации таможенной политики Российской Федерации и представляет собой совокупность мер, осуществляемых таможенными органами в целях обеспечения соблюдения участниками таможенно-правовых отношений требований норм таможенного законодательства» [41].

А такие специалисты как Е.С. Смолина и Р.Н. Серёмина утверждают, что таможенный контроль – это одно из средств реализации таможенной политики РФ, которое представляет собой совокупность мер, осуществляемых органами таможенной службы в целях обеспечения соблюдения всеми участниками таможенно-правовых отношений требований норм таможенного законодательства [39].

Согласно статье 2 ТК ЕАЭС под таможенным контролем понимается совокупность совершаемых таможенными органами действий, направленных на проверку и (или) обеспечение соблюдения международных договоров и актов в сфере таможенного регулирования и законодательства государств-членов о таможенном регулировании.

Таким образом, ключевым моментом определения таможенного контроля является его направленность на обеспечение соблюдения таможенного законодательства ЕАЭС.

Основными задачами таможенного контроля являются:

- 1) установление законности перемещения через таможенную границу товаров и транспортных средств;

2) обнаружение товаров, запрещенных к ввозу, вывозу товаров, перемещение которых через таможенную границу допускается только с соблюдением установленных на этот счет положений и предоставление их незаконного перемещения;

3) выявление товаров и транспортных средств, перемещаемых через таможенную границу без документов;

4) определение тарифного наименования товара согласно ТН ВЭД, его цены, количества и качества.

В настоящий момент, обеспечение законности в сфере экспорта леса является актуальной во всем мире. Экспорт леса и лесоматериалов относится к числу наиболее криминогенных сфер внешнеэкономической деятельности.

На внешнем рынке, необработанная древесина, экспортируемая из РФ, остается востребованным товаром наряду с продуктами, получаемыми из неё. Именно поэтому, торговый оборот круглых лесоматериалов и товаров из древесины вырос в разы.

Основываясь на стратегической важности лесных ресурсов, контроль за их оборотом осуществляется Федеральной таможенной службой и другими государственными контрольными органами.

Проблемными вопросами при осуществлении таможенного контроля были и остаются актуальными на сегодняшний день: классификация и идентификация лесоматериалов в соответствии с ТН ВЭД ЕАЭС, а также их количественный учет. Не стоит недооценивать значение древесины в современном мире. Древесина напрямую используется в производстве мебели, столярно-строительных изделий. А также играет огромную роль, в производстве предметов домашнего обихода. Это подтверждает востребованность товара, как на внешнем, так и на внутреннем рынках.

Лесоматериалы подразделяются на:

1. Круглые лесоматериалы – материалы из древесины в круглом и/или обработанном виде, получаемые путем поперечного деления на бревна ствола поваленного дерева, очищенного от сучьев и вершины.

2. Пиломатериалы – материалы из древесины не менее чем с двумя плоскопараллельными пластинами, полученные из бревна путем его продольного пиления или фрезерования, или продольного пиления крупномерных пиломатериалов и, возможно, поперечной распиловки и/или дальнейшей обработки, или склеивания для получения требуемой формы и размеров.

В таможенном отношении товары группы 44 «Древесина и изделия из нее, древесный уголь» Товарной номенклатуры внешнеэкономической деятельности являются сложными как для участников внешнеэкономической деятельности, так и для таможенных органов, в том числе при маркировке, декларировании и проведении таможенного контроля. Объекты классификации 44 группы ТН ВЭД ЕАЭС представлены на рисунке 1.



Рисунок 1 – Объекты классификации 44 группы ТН ВЭД ЕАЭС

В зависимости от степени обработки, объекты классификации 44 товарной группы ТН ВЭД ЕАЭС можно разделить на 4 общие группы (рисунок 2):



Рисунок 2 – Структура 44 группы ТН ВЭД ЕАЭС

В первую группу входят товарные позиции 4401 – 4406 ТН ВЭД ЕАЭС, включающие в себя необработанную древесину, в том числе топливную, щепки, опилки, скрап, древесный уголь, необработанные лесоматериалы, бондарную древесину, брёвна, сваи, древесную шерсть и шпалы.

Элементы второй группы представлены колотой, пиленой, разделённой на слои, шлифованной древесиной (т.е. древесиной, прошедшей механическую обработку), а также материалами постоянного профиля, включающими пиломатериалы с гребнями и пазами, шпунтованные доски и доски со стёсанными краями, которые представлены товарными позициями 4407 – 4409 ТН ВЭД ЕАЭС.

Третья группа дает возможность выделить древесные плиты, типа ДСП и OSB, вафельные и древесноволокнистые, фанеру и прессованную древесину. Это составляющие товарных групп 4410 – 4413 ТН ВЭД ЕАЭС.

Последняя, но не маловажная группа – это готовые изделия товарных позиций 4414 – 4421 ТН ВЭД ЕАЭС, к которым относятся рамы, различные ящики и коробки, инструменты и др.

Кроме этого, есть еще один способ классификации товаров 44 группы ТН ВЭД ЕАЭС. Он позволяет разделить группы на: сырьё и материалы (4401 – 4405),

полуфабрикаты (4406 – 4413), готовые изделия (4414 – 4421) в соответствии с ТН ВЭД ЕАЭС [40].

В это же время, категории данных товаров можно классифицировать по видовой принадлежности, природе исходного материала, способу производства, виду обработки, размерным характеристикам.

При идентификации товара, первоначально важно, определить породу и сорт лесоматериала. Например, сосна обыкновенная и тиковое дерево, классические примеры распространённой на территории РФ и тропической пород.

Визуально спутать хвойную и лиственную породу достаточно сложно, но если в пункт пропуска через таможенную границу поступают «голые» брёвна, то вероятность неверной идентификации товара и как следствие его классификации велика.

Одной из целей контроля правильности определения породы древесины, является предотвращение декларирования лесоматериалов ценных пород (дуб, ясень, бук) под лесоматериалы облагаемые пошлиной по условиям, установленным для лесоматериалов из менее ценных пород древесины [33]. Рассмотрим отдельные, наиболее часто экспортируемые породы, представленные в таблице 1.

Таблица 1 – Наиболее ценные породы древесины и их характеристика

Порода древесины	Характеристика
Сосна обыкновенная (Pinus sylvestris)	Кора у молодых деревьев серая, затем становится буровато-красной с длинными продольными трещинами в нижней части, где возможно образование толстой корки. В верхней части ствола кора оранжево-красноватая, гладкая, отслаивается крупными тонкими пленками. Ареал распространения сосны очень широкий, поэтому сосна обыкновенная отличается по коре. Древесина ядровая, со смоляными ходами, переход от ядра к заболони резкий, ядро от розоватого до буровато-красного цвета, заболонь широкая, желтовато-розовая, смоляных ходов множество, годичные слои хорошо выделены, переход от ранней древесины к поздней достаточно четкий, сердцевинные лучи узкие и незаметные, нет сосудов.

Ель обыкновенная (Picea abies)	Для ели обыкновенной характерно разнообразие формстроения коры. У молодых деревьев она буроватая, гладкая с мелкими пленчатыми чешуйками, у старых деревьев становится чешуйчато шероховатой. Ель является спелодревесной породой со смоляными ходами, древесина белая со слабым желтоватым оттенком, одноцветная по всему сечению ствола, мягкая, лёгкая, структура однородная, годичные слои хорошо выделены, имеется ранняя и поздняя древесина, сердцевинные лучи узкие и незаметные, нет сосудов, отличается обилием твердых сучков.
Берёза (Betula spp.)	Древесина заболонная, белая, годичные слои плохо выражены, сердцевинные лучи могут быть видны не на любых срезах (на радиальном срезе они видны в виде узких коротких блестящих полосок), сеточка мелкая. Береза безъядровая порода, древесина белая с желтоватым или красноватым оттенком, часто встречается ложное ядро (порок), сосуды мелкие, равномерно распространены по всему годичному слою, на поперечном разрезе не видны.
Осина (Populus tremula)	Кора светло-зеленая или зеленовато-серая, у старых деревьев в нижней части ствола с продольными трещинами. Спелодревесная безъядровая порода, без смоляных ходов, белая с зеленоватым оттенком, лёгкая, мягкая, сосуды мелкие равномерно распределены по всему годичному слою, на поперечном разрезе не видны, сердцевинные лучи не видны ни на одном разрезе. Встречаются сердцевинные повторения в виде желтых полосок и ложное ядро буроватого цвета.
Бук (Fagus spp.)	Рассеянно-сосудистая, безъядровая порода, древесина белая, с желтоватым или красноватым оттенком, годичные слои выражены, сосуды крупные равномерно по всему годичному слою. Сердцевинные лучи видны на всех разрезах: на радиальном — в виде блестящих полосок, направленных поперек волокон, на тангенциальном — в виде штрихов, создающих крапчатый рисунок. Часто встречается ложное ядро красновато-бурого цвета, древесина твёрдая. Кора светлосерая, тонкая, гладкая.
Дуб черешчатый (Quercus robur)	Ядровая, кольцесосудистая порода, ядро темно-бурое или желтовато-коричневое, заболонь желтовато-белая; годичные слои хорошо выражены, так как имеется поздняя и ранняя древесина. В ранней зоне крупные сосуды (видны невооружённым глазом), в темной поздней зоне мелкие сосуды, образующие светлые пламевидные полосы. Сердцевинные лучи видны очень хорошо на всех срезах, на продольном срезе осязательная шероховатость. Кора толстая, в продольных коротких трещинах темно-серая.
Ясень обыкновенный (Fraxinus excelsior)	Ядровая, кольцесосудистая порода, ядро светло-бурого цвета, заболонь белая с желтоватым или розоватым оттенком. Годичные слои хорошо выражены, так как имеется поздняя и ранняя древесина. В ранней зоне крупные сосуды (видны невооружённым глазом), в поздней зоне мелкие сосуды, на поперечном разрезе в поздней древесине скопления мелких сосудов образуют мелкие точки или черточки. Сердцевинные лучи не видны, на поперечном срезе осязательные борозды, древесина гладкая, тяжёлая. Кора светло-серая с красивым рисунком неглубоких продольных и поперечных трещин.

Источник: научная литература

Согласно постановлению Правительства РФ от 15.05.2021 № 737, классификационный код 4407 92 000 0 включает лесоматериалы необработанные,

с удаленной или не удаленной корой или заболонью или грубо окантованные или неокантованные, прочие, из бука, со ставкой вывозной таможенной пошлины в размере 10% от таможенной стоимости. Аналогичный товар из хвойных пород, которым является сосна, имеет такую же ставку вывозной таможенной пошлины.

Несмотря на то, что ставка одинакова, в разных ситуациях стоимость товара будет варьироваться. Дальнейшее декларирование одной породы под видом другой приведёт к неверной уплате таможенных платежей.

Следовательно, верное определение характеристик товара, позволит сотрудникам таможенных органов минимизировать риски при недостоверном декларировании и заблаговременно предотвратить попытки нарушения законодательства.

Вместе с тем, древесина характеризуется сортностью и пороками, которые должны быть идентифицированы таможенными органами.

Наличие пороков древесины определяет её сортность. Они классифицируются согласно ГОСТу 2140-81 «Видимые пороки древесины. Классификация, термины и определения, способы измерения».

При определении качества древесины учитывают следующие характеристики дефекта:

- Тип;
- Размер и степень поражения;
- Размещение на сортиментах или круглых лесоматериалах.

Исходя из особенностей порока, его могут не учитывать, а также снижать или повышать качество материала (желательные пороки, которые используют в декорировании деревянных изделий). Безусловными пороками считают те изъяны, которые существенно уменьшают крепость древесины (гниение, крупные трещины, нарушение целостности ствола при столкновении с посторонними предметами или обламывании и др.).

Пороки древесины делятся на 8 основных групп, которые представлены в рисунке 3.



Рисунок 3 – Основные группы пороков древесины

Существуют закрепленные нормы допустимых пороков древесины и сортность круглых лесоматериалов. Так в зависимости от качества древесины и дефектов обработки лесоматериалы круглые, поставляемые на экспорт, разделяют на I, II, III сорта. Для определения сорта необходимо учитывать допустимые в стандартах величины пороков, их количество и ряд дополнительных требований.

При наличии нескольких пороков, качество (сортность) устанавливают по пороку, характеризующему более низкий сорт. Показатели качества лесоматериалов I, II, III сортов с учетом допускаемых пороков представлены в Приложении Б.

Целевая направленность таможенного контроля, в части выявления сортности товара является предотвращение декларирования лесоматериалов с занижением сорта [30]. Выявление и определение пороков древесины необходимо для установления сортности и таможенной стоимости товара, для формирования в дальнейшем, налогооблагаемой базы.

Экспертиза таких товаров, назначается при выявлении признаков занижения сорта при декларировании лесоматериалов, а также потребности в специальных познаниях для разъяснения вопросов, возникающих при осуществлении таможенного контроля.

Незаконная вырубка, нелегальный оборот древесины, недостоверные сведения, влияющие на классификационный код и стоимость вывозимых лесоматериалов, являются проблемами не только для ФТС России и Минприроды России, но и экономики страны в целом.

1.2 Нормативно-правовое регулирование осуществления таможенного контроля лесоматериалов

Лесоматериалы, поступившие на экспорт, являются важной частью внешней экономической деятельности России. Исходя из того, что у лесопромышленного комплекса России огромный потенциал, ФТС России приходится осуществлять таможенный контроль лесоматериалов и способствовать ускорению их перемещения через таможенную границу ЕАЭС.

На данный момент в ЕАЭС ведётся активная нормативно-правовая деятельность по предотвращению нарушений в сфере лесоматериалов. В настоящее время подлежат лицензированию ценные породы древесины, среди которых дуб, ясень, бук, контроль за вывозом которых возложен на таможенные органы.

Нормативно-правовая база, регламентирующая порядок и условия проведения таможенного контроля лесоматериалов, включает в себя два уровня правового регулирования: международный и национальный.

Основные нормативные и правовые документы, регулирующие осуществление таможенного контроля лесоматериалов, представлены в таблице 2.

Таблица 2 – Нормативно-правовое регулирование осуществления таможенного контроля лесоматериалов

Нормативно-правовые акты в области таможенного контроля лесоматериалов	
Международный уровень	
1	Международной конвенции об упрощении и гармонизации таможенных процедур от 18 мая 1973 года («Киотская Конвенция»)
2	Конвенция по международной торговле видами дикой фауны и флоры, находящимися под угрозой исчезновения (СИТЕС) (Вашингтон, 3 марта 1973г.)
3	Международная конвенция по карантину и защите растений (Рим, 6 декабря 1951 года)
Национальный уровень	
4	Конституция Российской Федерации (2020 г.)
5	Лесной кодекс Российской Федерации от 04.12.2006 N 200-ФЗ
6	Таможенный кодекс Евразийского Экономического Союза 01.01. 2018г.
7	Федеральный закон от 03.08.2018 № 289 «О таможенном регулировании в РФ и о внесении изменений в отдельные законодательные акты Российской Федерации»
8	Федеральный закон от 18.07.1999 № 183-ФЗ «Об экспортном контроле»
9	Решение Коллегии ЕЭК от 21 апреля 2015 г. № 30 "О мерах нетарифного регулирования"
10	Решение КТС от 18.06.2010 № 318 "Об обеспечении карантина растений в Таможенном союзе"
11	Постановление Правительства РФ от 06.01.2015 № 11 «Об утверждении Правил представления декларации о сделках с древесиной»
12	Постановление Правительства РФ от 03.11.2014 № 1148 «О направлении запросов о предоставлении информации, содержащейся в единой государственной автоматизированной информационной системе учета древесины и сделок с ней»
13	Постановление Правительства РФ от 13 сентября 2012 г. № 923 "Об утверждении перечня стратегически важных товаров и ресурсов для целей статьи 226.1 Уголовного кодекса Российской Федерации, а также об определении видов стратегически важных товаров и ресурсов, для которых крупным размером признается стоимость, превышающая 100 тыс. рублей"
14	Постановление Правительства Российской Федерации от 30 июля 2012 г. № 779 "О тарифных квотах на отдельные виды лесоматериалов хвойных пород, вывозимых за пределы территории Российской Федерации и территории государств - участников соглашений о Таможенном союзе"

15	Приказ ФТС России от 14.01.2019 № 28 «О классификации в соответствии с единой Товарной номенклатурой внешнеэкономической деятельности Евразийского экономического союза отдельных товаров»
16	Приказ ФТС России от 20.11.2014 № 2264 «Об утверждении Порядка отбора таможенными органами Российской Федерации проб (образцов) товаров для проведения таможенной экспертизы, Порядка приостановления срока проведения таможенной экспертизы»
17	Приказ Минфина России от 01.03.2019 N 33н "Об утверждении перечня технических средств таможенного контроля, используемых при проведении таможенного контроля"
18	Приказ Минфина России от 01.03.2019 № 34н "Об утверждении Порядка применения технических средств таможенного контроля, используемых при проведении таможенного контроля"
19	Распоряжение Правительства Российской Федерации 23.05.2020г. № 1388-р «Стратегия развития таможенной службы Российской Федерации до 2030 года»
20	И другие нормативно-правовые акты

Источник: Разработана автором

К документам международного уровня, относятся международные универсальные акты в сфере таможенного регулирования, устанавливающие в данной сфере минимальные стандарты и рекомендации к применению, а также нормативно-правовые акты.

В качестве основополагающего международного документа в области таможенного контроля в целом, следует назвать Международную конвенцию об упрощении и гармонизации таможенных процедур (Киотская конвенция), в котором установлены основные требования к упрощению таможенных процедур и ускорения таможенных операций. На сегодняшний день актуальной задачей является принятие таких мер государственного регулирования экспорта леса, которые бы обеспечили эффективность проведения таможенного контроля и при этом не ущемляли интересы участников внешнеэкономической деятельности.

Конвенция по международной торговле видами дикой фауны и флоры, находящимися под угрозой исчезновения (СИТЕС, Вашингтон, 3 марта 1973г.) – международное правительственное соглашение целью которого является гарантия, что международная торговля дикими животными и растениями не

создает угрозы их выживанию. Конвенция СИТЕС является одним из самых крупных соглашений по охране дикой природы.

Конвенция СИТЕС работает над установлением контроля над международной торговлей определёнными видами. Она требует, чтобы внешнеторговые потоки определённых видов животных и растений производился на основании разрешений и сертификатов. Каждая сторона соглашения обязана представить государственный орган, осуществляющий контроль над системой лицензирования, а также как минимум один научный орган, полномочный давать экспертную оценку эффективности торговли обозначенными видами.

Международная конвенция по карантину и защите растений (Рим, 6 декабря 1951 года) представляет собой международное соглашение по защите растений 1951 года, целью которого является защита дикорастущих и культивируемых растений за счет предотвращения интродукции и распространения вредных организмов.

Основным нормативно-правовым актом, закрепляющим основы таможенного контроля в Российской Федерации, является Таможенный кодекс Евразийского экономического союза (ТК ЕАЭС), являющийся приложением №1 к Договору о Таможенном Кодексе Евразийского экономического союза от 11.04.2017г. и вступившего в силу с 01.01.2018 года.

На уровне национального законодательства основным нормативно-правовым актом РФ в области регламентации таможенного контроля является Федеральный закон от 03.08.2018г. № 289 «О таможенном регулировании в РФ и о внесении изменений в отдельные законодательные акты Российской Федерации».

В законе освещены ключевые моменты по срокам, формам, порядку проведения, по правам и обязанностям должностных лиц таможенных органов, а также по мерам, обеспечивающих проведения таможенного контроля в главе 42 разделе VI.

Еще одной немаловажной частью в области таможенного контроля является Федеральный закон от 18.07.1999г. № 183-ФЗ «Об экспортном контроле», так как

лес и лесопродукция остаются одними из важнейших сырьевых экспортных товаров России. В данном федеральном законе приведен комплекс мер, обеспечивающих реализацию порядка осуществления внешнеэкономической деятельности. А также выделены принципы осуществления государственной политики, а также способы регулирования отношений органов государственной власти и участников ВЭД при осуществлении такого контроля.

Решением Коллегии ЕЭК от 21 апреля 2015г. № 30 "О мерах нетарифного регулирования" устанавливается единый перечень товаров, к которым применяются меры нетарифного регулирования в торговле с третьими странами, в отношении которых установлен запрет или разрешительный порядок ввоза на таможенную территорию ЕАЭС и (или) вывоза с таможенной территории ЕАЭС.

Разрешительный порядок, указанный в данном Решении, реализуется посредством лицензирования и (или) применения иных административных мер регулирования внешнеторговой деятельности, установленных в соответствии с Положением о вывозе с таможенной территории ЕАЭС редких и находящихся под угрозой исчезновения видов диких живых животных и дикорастущих растений, включенных в красные книги государств - членов ЕАЭС, согласно приложению 6.

В соответствии с Решением Комиссии Таможенного союза от 18.06.2010г. № 318 "Об обеспечении карантина растений в Таможенном союзе" к подкарантинной продукции, подлежащей карантинному фитосанитарному контролю (надзору) относятся товары, классифицируемые в товарных подсубпозициях 4403 (Лесоматериалы необработанные, с удаленной или не удаленной корой или заболонью или грубо окантованные или неокантованные), 4407 (Лесоматериалы, распиленные или расколотые вдоль, разделенные на слои или лущенные, строганные или не строганные, шлифованные или не шлифованные, имеющие или не имеющие торцевые соединения, толщиной более 6 мм).

Согласно Решению Коллегии Евразийской экономической комиссии от 4 августа 2017г. № 92 установлен разрешительный порядок ввоза на таможенную территорию ЕАЭС и (или) вывоза с таможенной территории ЕАЭС определенных видов товаров, согласно перечню видов дикой фауны и флоры, подпадающих под действие Конвенции о международной торговле видами дикой фауны и флоры. Специальные разрешения СИТЕС выдаются национальными уполномоченными органами стран-участниц Конвенции СИТЕС, на территории РФ эти разрешения выдаются Росприроднадзором.

Лесным Кодексом Российской Федерации от 04.12.2006г. № 200-ФЗ ч. 1 ст. 50.5 установлено, что юридические лица, индивидуальные предприниматели, совершившие сделки с древесиной, в том числе в целях ввоза в РФ и вывоза из РФ, представляют оператору единой государственной автоматизированной информационной системы учета древесины и сделок с ней декларацию о сделках с древесиной в форме электронного документа, подписанного электронной подписью.

Постановлением Правительства РФ от 6 января 2015 года № 11 «Об утверждении правил представления декларации о сделках с древесиной», регламентируется порядок, правила, и формы в соответствии с которыми юридические лица предоставляют декларацию о сделках с древесиной.

Стоит отметить, что Постановлением Правительства РФ от 3 ноября 2014г. № 1148 «О направлении запросов о предоставлении информации, содержащейся в единой государственной автоматизированной информационной системе учета древесины и сделок с ней», утверждена форма запроса о предоставлении информации содержащихся в ЕГАИС, данная форма направляется оператору Россельхознадзора.

Незаконное перемещение леса и лесоматериалов через таможенную границу ЕАЭС является одним из наиболее распространенных правонарушений, выявляемых таможенными органами.

Ответственность за нарушение таможенного законодательства предусмотрена гл. 16 КоАП «Административные правонарушения в области таможенного дела».

И Уголовным кодексом РФ, к примеру статьей 226.1 «Контрабанда сильнодействующих, ядовитых, отравляющих, взрывчатых, радиоактивных веществ, радиационных источников, ядерных материалов, огнестрельного оружия или его основных частей, взрывных устройств, боеприпасов, оружия массового поражения, средств его доставки, иного вооружения, иной военной техники, а также материалов и оборудования, которые могут быть использованы при создании оружия массового поражения, средств его доставки, иного вооружения, иной военной техники, а равно стратегически важных товаров и ресурсов или культурных ценностей».

Разъяснения о классификации в соответствии с единой товарной номенклатурой внешнеэкономической деятельности ЕАЭС отдельных товаров, в том числе 44 группы ТН ВЭД ЕАЭС даются Приказом ФТС России от 14.01.2019 № 28 «О классификации в соответствии с единой Товарной номенклатурой внешнеэкономической деятельности Евразийского экономического союза отдельных товаров».

Приказом ФТС России от 20.11.2014 № 2264 «Об утверждении Порядка отбора таможенными органами Российской Федерации проб (образцов) товаров для проведения таможенной экспертизы, Порядка приостановления срока проведения таможенной экспертизы» определяет порядок действий должностных лиц таможенных органов Российской Федерации при отборе проб (образцов) товаров для проведения таможенной экспертизы» регламентируется проведение таможенной экспертизы товаров группы 44 ТН ВЭД ЕАЭС.

Постановлением Правительства Российской Федерации от 30 июля 2012 г. № 779 "О тарифных квотах на отдельные виды лесоматериалов хвойных пород, вывозимых за пределы территории Российской Федерации и территории государств – участников соглашений о Таможенном союзе" устанавливаются тарифные квоты в отношении ели обыкновенной или пихты белой европейской

(коды ТН ВЭД ЕАЭС 4403 23 110 0, 4403 23 190 0 и 4403 24 100 0) и сосны обыкновенной (коды ТН ВЭД ЕАЭС 4403 21 110 0, 4403 21 190 0 и 4403 22 100 0), вывозимых за пределы территории РФ и территории государств - участников ЕАЭС. Распределение тарифных квот осуществляется в порядке, предусмотренном международным договором РФ, посредством выдачи Министерством промышленности и торговли РФ разовых лицензий.

С целью искоренения практики незаконной заготовки, обработки и перемещения за рубеж леса и лесоматериалов разрабатываются и новые законопроекты, направленные на легализацию и прозрачность торговых операций в данной отрасли.

1.3. Особенности совершения таможенных операций и проведения таможенного контроля лесоматериалов

Лес и продукты его переработки остаются одними из важнейших сырьевых товаров России, поступающим на экспорт. Нелегальный оборот древесины в Российской Федерации влияет на безопасность страны, наносит экономический ущерб, снижает имидж лесной отрасли в Российской Федерации. Согласно этому, вопросы правомерности и законности совершения внешнеэкономических сделок в отношении леса и лесоматериалов, поставляемых на экспорт, всегда были приоритетным направлением деятельности таможенных органов.

В современных условиях расширения и увеличения объемов внешней торговли возникла необходимость применения новых подходов к осуществлению таможенного контроля лесоматериалов, необходимых для упрощения таможенных процедур и ускорения таможенных операций. Данные мероприятия проводятся в соответствии с Международной конвенцией по упрощению и гармонизации таможенных процедур Всемирной таможенной организации (Киотская конвенция).

Согласно статье 2 ТК ЕАЭС под таможенным контролем понимается совокупность совершаемых таможенными органами действий, направленных на

проверку и (или) обеспечение соблюдения международных договоров и актов в сфере таможенного регулирования и законодательства государств-членов о таможенном регулировании.

При проведении таможенного контроля таможенные органы применяют следующие 7 форм таможенного контроля:

- получение объяснений;
- проверка таможенных, иных документов и (или) сведений;
- таможенный осмотр;
- таможенный досмотр;
- личный таможенный досмотр;
- таможенный осмотр помещений и территорий;
- таможенная проверка.

Основными и чаще всего применяемыми, к вывозимым лесоматериалам, формы таможенного контроля являются: таможенный осмотр, таможенный досмотр и таможенное наблюдение.

На рисунке 4 представлен общий порядок проведения таможенного контроля лесоматериалов.

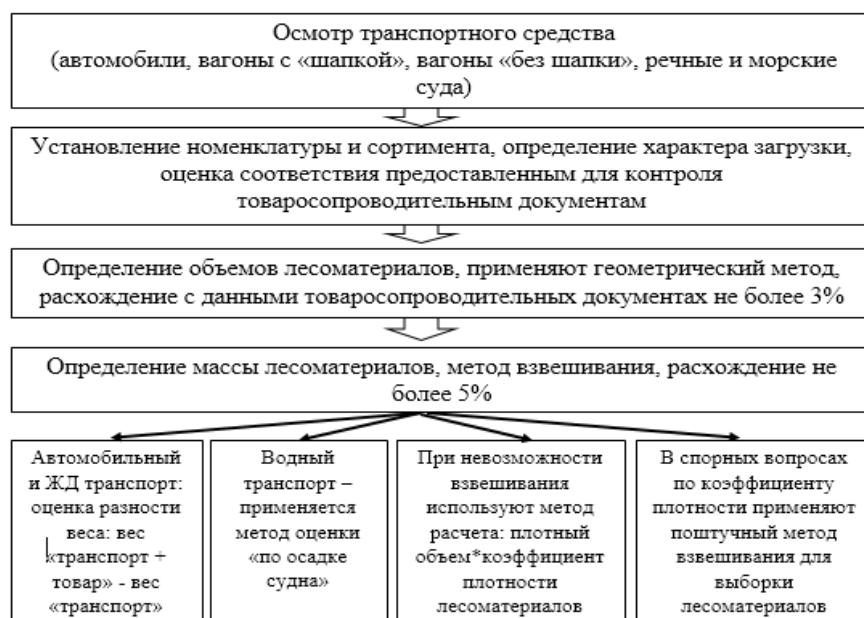


Рисунок 4 – Порядок таможенного контроля товаров группы 44 ТН ВЭД ЕАЭС (лесоматериалы)

Начало таможенного контроля обусловлено, как правило, осмотром автотранспорта с партией древесины, определения товарной позиции и сортамента, и заканчивается определением породы, сортности и объема [40].

Таможенные органы проводят фактический таможенный контроль (таможенный осмотр и досмотр товара и автотранспорта, на котором совершается перевозка) с момента предоставления товара таможенному органу. Объём, цель и степень фактического таможенного контроля определяются должностным лицом, уполномоченным принимать решение о проведении такого контроля в пределах, достаточных для обеспечения соблюдения таможенного законодательства РФ, иного законодательства РФ и международных договоров РФ, контроль, за исполнением которых возложен на таможенные органы РФ [26].

Должностные лица, осуществляющие досмотр, дополнительно должны иметь узконаправленную специализацию и квалификацию, которая даст возможность выполнять идентификацию товара, и выявлять количественные и качественные параметры. В целях таможенного контроля для предъявления таможенному органу партия лесоматериалов должна быть однородной [38].

Для достижения поставленной цели, во время проведения таможенного контроля, должностное лицо определяет фактическое:

- количества лесоматериалов;
- качества лесоматериалов;
- наименований лесоматериалов, включая их субъективные характеристики;
- наименований каждого вида лесоматериалов;
- влажности лесоматериалов.

После этого должностное лицо таможенного поста, проводившее данную операцию, составляет акт таможенного досмотра (осмотра) товаров и транспортных средств по форме, утверждённой Приказом ФТС России от 07.12.2020 № 1067 «Об утверждении форм документов, составляемых таможенными органами при проведении и по результатам проведения отдельных

форм таможенного контроля и мер, обеспечивающих проведение таможенного контроля».

При проведении таможенного контроля лесоматериалов, перемещаемых через таможенную границу ЕАЭС, применяются следующие методы определения объема лесоматериалов:

1. По количеству измеряемых лесоматериалов:

а) поштучный, при котором объем каждого отдельного лесоматериала, определяется отдельно по толщине (диаметру) и длине;

б) групповой, при котором объем совокупности лесоматериалов определяют по параметрам пачки, пакета или транспортной емкости.

2. По принципу измерения:

а) геометрический, при котором объем лесоматериалов определяется по габаритам из совокупности фиксированной формы;

б) весовой, при котором объем лесоматериалов определяется путем их взвешивания с последующим пересчетом массы в объемные показатели;

в) гидростатического взвешивания (ксилометрический), при котором объем лесоматериалов определяется по объему вытесненной воды при погружении в нее лесоматериалов;

г) фотографический, при котором объем лесоматериалов определяют по габаритам и полндревесности штабеля, которые устанавливаются по его фотографиям;

д) электронно-оптический, при котором геометрическое определение объема лесоматериалов проводят по габаритам с применением электроннооптических средств.

Данные методы измерения диаметра и объема распространяются на бревна влажностью более 30% (выше предела насыщения клеточных стенок). При измерениях длины бревен ее значения считают не зависящими от влажности древесины. При поштучном геометрическом методе определения объема измеряют длину и толщину каждого лесоматериала.

Длину стволов и круглых лесоматериалов обычно измеряют мерной линейкой, мерной лентой и рулеткой. Одновременно с этим, толщину (диаметр) измеряют мерной вилкой, мерной скобой, складным метром. Измерительная лесная вилка состоит из градуированной линейки и двух перпендикулярных к ней ножек, одна из которых установлена неподвижно на конце линейки, вторая ножка – подвижная и может легко перемещаться по линейке.

Основные технические средства, используемые при маркировке для измерений лесоматериалов и пиломатериалов указаны в таблице 3.

Таблица 3 – Средства измерений, используемые при маркировке круглых лесоматериалов, пиломатериалов

Измеряемый показатель	Средство измерений	Инструментальная погрешность	Цена деления шкалы
Средства измерений круглых лесоматериалов			
Диаметр бревна	Измерительная лесная вилка	+/- 2,0 мм	1 мм
Диаметр бревна (на торце)	Рулетка, мерная скоба	+/- 2,0 мм	1 мм
Длина бревна	Рулетка, мерная рейка	+/- 2,0 мм	10 мм
Размеры штабеля, пакета	Рулетка, мерная рейка	+/- 2,0 мм	10 мм
Пороки древесины	Линейка, рулетка	+/- 0,5 мм	1 мм
	Шнур, щуп толщиной 0,5 мм.	-	-
Масса партии	Весы	+/- 1,0%	50 кг
Средства измерений пиломатериалов			
Влажность	Электровлагомер	+/- 2,0 мм	2%
Толщина, ширина	Измерительная лесная вилка		0,1 мм
	Линейка, рулетка	+/- 2,0 мм	1 мм
Длина	Рулетка, мерная рейка	+/- 2,0 мм	10 мм
Размеры штабеля, пакета	Рулетка, мерная рейка	+/- 2,0 мм	10 мм
Пороки древесины	Линейка, рулетка	+/- 0,5 мм	1 мм
	Шнур, щуп толщиной 0,5 мм.	-	-
Масса партии	Весы	+/- 1,0%	50 кг

Источник: Разработана автором

Типоразмер средств измерений выбирают таким образом, чтобы наибольшее измеряемое прибором значение показателя превышало возможные в конкретных условиях значения показателя лесоматериалов.

В настоящее время существуют лесоматериалы, которые невозможно каким-либо образом фальсифицировать. Вед сегодня на рынке нередко можно встретить древесину низших сортов, которая продается по цене материала первой категории. Также нередко реализации подлежит дерево, в отношении которого не соблюдались должные условия хранения и транспортировки. Именно поэтому, возникает необходимость назначения таможенной экспертизы.

Таможенная экспертиза, назначаемая и производимая в соответствии с главой 53 ТК ЕАЭС, продукции вышеуказанного типа необходима для того, чтобы предотвратить попадание некачественной продукции на рынки страны. В ходе ее проведения выявляются:

- тип и порода древесины;
- тип лесоматериала – круглый, пиленный и т. д.;
- сорт дерева;
- качество дерева;
- методы, применявшиеся при изготовлении и обработке материала;
- состояние древесины, которое может быть значительно подпорчено некорректными условиями хранения и последующей транспортировки;
- соответствие качества и характеристик материалам действующим стандартам ГОСТа;
- соответствие продукции тем характеристикам, которые указаны в сопроводительной документации;
- правильность и полнота прилагающегося пакета сопроводительной документации.

Для проведения экспертизы производится случайный отбор нескольких единиц продукции. Причем, проводят его непосредственно сотрудники таможни.

Одновременно с этим, необходимо учитывать, что такой проверке подлежит не только ввозимая продукция, но и та, которая вывозится за ее пределы с целью реализации в других странах. Если из какой-либо страны на мировой рынок поступает некачественная продукция, страдает не только репутация конкретного поставщика, но и всей страны, как экспортера в целом. Поэтому не стоит недооценивать важность таможенной экспертизы.

По сей день, обеспечение законности в сфере экспорта леса является актуальной во всем мире. Экспорт леса и лесоматериалов относится к числу наиболее криминогенных сфер внешнеэкономической деятельности.

Например, в Уральском таможенном управлении экспорт лесоматериалов составляет около 20% всего экспорта. Основную номенклатуру составляют круглый лес, пиломатериалы и фанера. В Уральском федеральном округе отмечается постоянный рост экспорта лесоматериалов - за последние 5 лет объемы поставок возросли на 30%. Основными потребителями древесины из УрФО являются Узбекистан, Китай, Казахстан и Азербайджан.

Основываясь на стратегической важности лесных ресурсов, контроль за их оборотом осуществляется различными государственными контрольными органами.

В связи с этим при таможенном контроле используются не только сведения, заявленные декларантом в таможенной декларации, но и сведения из других источников и баз данных ФОИВ.

Это обуславливает особенности заполнения декларации на товары 44 группы ТН ВЭД ЕАЭС.

Первое, на что необходимо обратить внимание при заполнении декларации на товары – это описание товара в графе 31. Решением Коллегии Евразийской экономической комиссии от 26.04.2012 N 39 установлен перечень сведений, указываемых в отношении отдельных категорий товаров, помещаемых под таможенную процедуру экспорта. В графе 31 декларации на товары для товарной

позиции 4403 (круглый лес), за небольшим исключением, обязательно должно быть указано:

- наименование лесоматериалов и порода древесины как на русском так и на латинском языках;
- наличие обработки (например, неокоренные, необработанные, окоренные);
- наличие обработки консервантом (например, краской, травителями, креозотом или иными веществами);
- сорт лесоматериалов;
- размеры лесоматериалов – номинальная длина лесоматериалов, длина с учетом максимального припуска на распиловку в метрах, диапазон диаметров (толщин) в верхнем торце и в нижнем торце в сантиметрах, объем лесоматериалов, указанный в контракте, с учетом номинальной длины и без учета коры в метрах кубических, объем лесоматериалов с учетом фактической длины и с учетом коры в метрах кубических.

Для кода 4403 95 000 1 ТН ВЭД ЕАЭС (бревна березы длиной более 1 м) вышеозначенным Решением Коллегии Евразийской экономической комиссии установлены следующие требования к описанию товара:

- назначение (для использования в круглом виде, а также для распиловки (или раскола) в продольном направлении, для выработки пиломатериалов или шпал для железнодорожных или трамвайных путей или для получения листов для облицовки путем строгания или лущения);
- наименование лесоматериалов (например, фанерный кряж березовый, пиловочник березовый диаметром не менее 15 см);
- наличие обработки (например, неокоренные, необработанные, окоренные);
- наличие обработки консервантом (например, краской, травителями, креозотом или иными веществами);
- сорт лесоматериалов (например, сорт 1, сорт 2);

– размеры лесоматериалов (диапазон диаметров (толщин) в верхнем торце и в нижнем торце) в сантиметрах, объем лесоматериалов с учетом фактической длины и с учетом коры в метрах кубических.

Для товарной позиции 4407 (пиломатериалы) в графе 31 декларации на товары в обязательном порядке должно быть указано:

- наименование лесоматериалов и порода древесины;
- вид обработки (распиленные вдоль или расколотые, строганные или лущеные, обтесанные или необтесанные, шлифованные или нешлифованные, имеющие или не имеющие соединения в шип);
- сорт или группа сортов лесоматериалов;
- номинальные размеры (длина, ширина, толщина) в миллиметрах;
- предельные отклонения от номинальных размеров в миллиметрах;
- припуски на величину усушки (при наличии) в миллиметрах;
- объем лесоматериалов, указанный в контракте, с учетом номинальных размеров в метрах кубических, объем лесоматериалов с учетом предельных отклонений и припусков на усушку в метрах кубических.

Согласно статье 139 ТК ЕАЭС экспорт - таможенная процедура, применяемая в отношении товаров Союза, в соответствии с которой такие товары вывозятся с таможенной территории Союза для постоянного нахождения за ее пределами.

Условиями помещения товаров под таможенную процедуру экспорта являются:

- Уплаты вывозных таможенных пошлин, если не установлены льготы по уплате вывозных таможенных пошлин;
- Соблюдение запретов и ограничений;
- Соблюдение иных условий, предусмотренных международными договорами в рамках Союза, двусторонними международными договорами между государствами-членами и международными договорами государств-членов с третьей стороной.

Товары, помещенные под таможенную процедуру экспорта и фактически вывезенные с таможенной территории Союза, утрачивают статус товаров Союза.

Уплата вывозных таможенных пошлин в отношении товаров, помещаемых под таможенную процедуру экспорта, обязательна для декларанта с момента регистрации таможенным органом декларации на товары.

Обязанность по уплате вывозных таможенных пошлин в отношении товаров, помещаемых под таможенную процедуру экспорта, прекращается при наступлении следующих обстоятельств:

1) выпуск товаров в соответствии с таможенной процедурой экспорта с применением льгот по уплате вывозных таможенных пошлин;

2) исполнение обязанности по уплате вывозных таможенных пошлин и (или) их взыскание в размерах, исчисленных и подлежащих;

3) отказ в выпуске товаров в соответствии с таможенной процедурой экспорта - в отношении обязанности по уплате вывозных таможенных пошлин, возникшей при регистрации декларации на товары;

4) отзыв декларации на товары и (или) аннулирование выпуска товаров - в отношении обязанности по уплате вывозных таможенных пошлин, возникшей при регистрации декларации на товары;

5) конфискация или обращение товаров в собственность (доход) государства-члена в соответствии с законодательством этого государства-члена;

6) задержание таможенным органом товаров;

7) размещение на временное хранение или помещение под одну из таможенных процедур товаров, которые были изъяты или арестованы в ходе проверки сообщения о преступлении, в ходе производства по уголовному делу или делу об административном правонарушении (ведения административного процесса) и в отношении которых принято решение об их возврате, если ранее выпуск таких товаров не был произведен.

Выполнение оплаты вывозных таможенных пошлин необходимо выполнить до момента выпуска товаров в соответствии с таможенной процедурой экспорта,

если иной срок не установлен. Вывозные таможенные пошлины подлежат уплате в размере сумм вывозных таможенных пошлин, исчисленных в декларации на товары с учетом льгот по уплате вывозных таможенных пошлин.

Ставки вывозных таможенных пошлин применяются на день фактического вывоза товаров с таможенной территории ЕАЭС. Днем фактического вывоза товаров считается дата проставления таможенным органом, расположенным в месте убытия товаров с таможенной территории ЕАЭС, технологических отметок на транспортных (перевозочных) либо иных документах, разрешающих убытие товаров.

Как было сказано ранее Постановлением Правительства Российской Федерации от 6 января 2015 года № 11 «Об утверждении правил представления декларации о сделках с древесиной» регламентируется порядок, правила, и формы в соответствии с которыми юридические лица предоставляют декларацию о сделках с древесиной.

Учет древесины и сделок, производимых с ней, производится при помощи программы ЛесЕГАИС.

ЛесЕГАИС – это государственная информационная система (по существу, реестр), в которой прописываются сделки хозяйствующих субъектов – юридических лиц и ИП с древесиной и установленным законом перечнем изделий из нее. Внесение информации в данную ЕГАИС осуществляется на основании деклараций, которые сдают хозяйствующие субъекты по каждой сделке.

Таким образом, на практике ЛесЕГАИС – это сервис для приема компетентными государственными органами, которые контролируют оборот древесины, специальных деклараций [27]. Эти органы смотрят предоставленные декларации, проверяют их и производят иные предусмотренные законом действия.

Если обе стороны сделки – хозяйствующие субъекты, то декларацию в ЛесЕГАИС отправляет каждый из них. Если покупатель – физическое лицо, не зарегистрированное как ИП, то декларацию сдает только продавец. Декларации в

ЕГАИС отправляются только в электронном виде – с применением специальной электронно-цифровой подписи, подходящей для информационного обмена с Федеральным агентством лесного хозяйства – органом, который отвечает за функционирование ЛесЕГАИС [28].

При этом, объем отпускаемого товара не имеет значения: даже один брусок (соответствующий рассмотренным выше характеристикам) подлежит декларированию. В ЛесЕГАИС должны быть учтены все сделки по отпуску (покупке) древесины хозяйствующим субъектом.

Существует особый подвид декларации, который также передается в регулирующее ведомство через ЛесЕГАИС – документ, отражающий сведения по сделкам с изделиями, что изготовлены из древесины ценных пород. Такие изделия подлежат обязательной маркировке (и, соответственно, последующему специальному декларированию в ЕГАИС) [32].

В настоящее время, невозможно представить предприятие лесопромышленного комплекса, в котором не знают, что такое ЛесЕГАИС. За прошедшие года с момента запуска Лес ЕГАИС, Рослесхоз и контролирующие органы власти весьма четко дали понять, что работа со стратегическим ресурсом РФ, коим является древесина, должна быть декриминализована и полностью прослеживаться.

Именно на это система учета древесины и сделок с ней, а также лесное законодательство ориентируют свой сектор экономики. А поскольку прогресс не терпит стагнации, система учета древесины развивается весьма впечатляющими темпами.

Спустя 4 года после внедрения, были выявлены наиболее слабые места, технические недоработки, пробелы в законодательстве и правоприменении, что дало возможность профильному ведомству одним большим «апгрейдом» решить большую часть, возникших неполадок. Наибольшей трудностью стал сопроводительный документ на транспортировку древесины. Незащищенность и простота которого, привели к его частой фальсификации. Рослесхоз, в свою

очередь, принял решение о модернизации этой бумаги. Как и следовало ожидать, документ решили перевести в электронный вид, а сведения, указанные в нем, должны были отправляться в ЛесЕГАИС. С 1 июля 2020 года сопроводительный документ из листа бумаги превратился в цифровой файл, который стали вносить в систему учета древесины и сделок с ней.

Как известно, к декларируемым сделкам относятся как внутрироссийские контракты купли-продажи пиломатериалов, так и те, что связаны с импортом или экспортом. Не имеет значения то, размещены или нет сведения по договору на сайте Госзакупок. Если даже хозяйствующий субъект – опытный поставщик в рамках этих контрактов, то в систему ЛесЕГАИС он, тем не менее, обязан направлять декларации по всем сделкам с древесиной.

Особое внимание, при заполнении декларации, необходимо уделить 31 графе. Сотрудники таможенных органов считают, что эту графу необходимо заполнять тщательно и внимательно, ведь требования к её заполнению довольно таки строгие т.к. краткое описание товара в графе 31 автоматически переносится из товарной номенклатуры после внесения товарного кода в графу 33. Это описание необходимо дополнить в соответствии с описанием от производителя (отправителя), целями ввоза, принадлежностью товара и с учетом вопросов программы после внесения товарного кода в графу 33.

В ходе таможенного контроля через ЛесЕГАИС инспектор ЦЭДа осуществляет проверку соответствия сведений, заявленных в декларации на товары со сведениями в декларации о сделках с древесиной. И если возникают подозрения о недостоверно заявленных данных, то фактический контроль за перемещением лесоматериалов происходит непосредственно на таможенных постах на пути следования задекларированных товаров с применением ТС ТК.

Фактический таможенный контроль в форме таможенного досмотра и таможенного осмотра проводится непосредственно в зонах таможенного контроля. Компетентными в этом вопросе должностными лицами.

Таможенный досмотр лесоматериалов организуется с обязательным применением специальных технических средств таможенного контроля (ТСТК). В зависимости от вида досматриваемых лесоматериалов должностное лицо, осуществляющее досмотровую операцию, должно иметь соответствующие средства измерения лесоматериалов либо эти средства могут быть предоставлены отправителем. Также необходимо иметь с собой средства радиационного контроля, влагомеры для определения влажности и фотоаппаратуру.

В настоящее время таможенные органы оснащаются портативным прибором идентификации леса и пиломатериалов, обеспечивающим измерение объема, плотности и влажности древесины «Кедр-М».

Портативный прибор идентификации (ППИ) «Кедр» предназначен для таможенного контроля лесо- и пиломатериалов лиственных и хвойных пород древесины, перевозимой автомобильным, железнодорожным, морским и речным транспортом при нахождении оператора на земле (площадке досмотра), досматриваемом транспортном средстве или объекте (автоприцеп, железнодорожная платформа, складированный или штабелированный груз, трюм и т.п.) без специально подготовленного рабочего места, в условиях различной освещенности, в любое время года, при различных погодных условиях с целью оперативной диагностики различных пород древесины методом прямой идентификации или методом исключения с одновременным измерением её влажности [36].

Программные и аппаратные средства ППИ «Кедр» позволяют идентифицировать породу древесины за время до 10–20 секунд, формировать пользовательскую базу, с результатами таможенного контроля, для 60 сотрудников, за период до 6 месяцев, хранить до 2000 фотографий различных грузов (по данным параметрам имеет место фактическое превышение требований технического задания и данных, приведенных в эксплуатационной документации, что является резервом по повышению эффективности изделия в целом).

Модифицированная версия, используемая на таможенных постах, имеет то же предназначение, что и ППИ «Кедр», однако круг его функциональных возможностей представлен более широко. Следует отметить, что ППИ «Кедр-М» состоит из следующих функциональных единиц:

1. Основа прибора – ППИ «Кедр»;
2. Фото-приставка;
3. Измеритель объема («шторка»);
4. Измеритель плотности;
5. Измеритель влажности.

Измеритель влажности (влагомер) является отдельным самостоятельным прибором, показания которого вводятся в программу «Кедра» для дальнейшего расчета и анализа необходимых характеристик. Остальные части являются приставками и подключаются к «Кедру» посредством USB-портов.

Для измерения влажности древесины в модифицированной версии прибора используются влагомеры ВИМС-2 и GMH-3850. Прибор GMH-3850 больше подходит для необработанных лесоматериалов с не удаленной корой, т.к. оснащен специальными иглами, способными пробить кору. Влагомер ВИМС-2 используется в основном для пиломатериалов, т.к. не способен пробивать кору кругляка, однако его показания являются наиболее точными [42].

Измерение плотности древесины осуществляется методом ультразвукового сканирования (используется ультразвуковой дефектоскоп ПУЛЬСАР-1.2), а также методом измерения частоты собственных колебаний (ИЧСК «Звук-203»). Данный показатель весьма важен для таможенных органов, поскольку плотность является контрольным показателем в профиле риска, при несоответствии которого должностным лицом таможенного органа может быть принято решение о проведении таможенного досмотра.

Для измерения геометрических характеристик (объема) также используются 2 метода:

1. Фотографический – осуществляется при помощи фото-приставки. В процессе данного измерения в штабель древесины вбиваются светодиоды в середину штабеля и по краям (всего 5 штук, в дальнейшем планируется увеличить это число до 9 для наибольшей точности измерения). С помощью фото-приставки делается фотография. Исходная фотография загружается в программное средство, где оператор подсвечивает контрольные точки светодиодов и выделяет контуры бревен.

Это необходимо, чтобы программное средство смогло сопоставить масштабы фотографии с реальными размерами, поскольку расстояние между светодиодами одинаково и заранее заложено в тело программы.

2. Ультразвуковой – при помощи ультразвукового измерителя объема (рабочее название «шторка»), представляющего из себя балку длиной 3 метра, оснащенную встроенными ультразвуковыми датчиками. Датчики состоят из излучателя и приемника ультразвуковых волн, расположены плотно друг к другу (общее количество на балке 96 штук). При помощи встроенного программного обеспечения «Кедра» происходит сканирование торцов бревен и распознается наличие бревен и пустоты. Графически эта информация отображается в виде поперечных сечений бревен. Далее автоматически выполняется расчет общей площади этих поперечных сечений и умножение ее на длину штабеля. В результате получается объем. Данный метод обладает рядом преимуществ по сравнению с фотографическим, поскольку отсутствует необходимость вручную обводить контуры бревен, что сокращает время выполнения измерений и сводит к минимуму возможность ошибки, вызванную человеческим фактором. Информация по вычисленному объему сразу выводится на 221 экран, кроме того есть возможность сканирования штабеля с двух торцов, что является затруднительным для применения фото-метода, если, например, имеет место автосцепка.

Таким образом, учитывая, что основной функцией ППИ «Кедр» является идентификация породы древесины, в то время как ППИ «Кедр-М» способен не

только определить породу, но и произвести измерения влажности и плотности древесины, а также объема лесоматериалов.

Совершенствование таможенного контроля за перемещением лесоматериалов через таможенную границу ЕАЭС необходим из-за участившихся случаев контрабанды леса и лесоматериалов. На основе этого, правительство РФ прибегло к решительным мерам по ограничению экспорта и импорта лесоматериалов, посредством включения лесоматериалов в список стратегически важных товаров, о чем свидетельствуют такие документы как постановление № 923 от 13.09.2012 «Об утверждении перечня стратегически важных товаров и ресурсов для целей статьи 226-1 Уголовного кодекса РФ, а также об определении видов стратегически важных товаров и ресурсов, для которых крупным размером признается стоимость, превышающая 100 тысяч рублей», а также постановление Правительства № 736 от 07.06.2019 «О внесении изменений в постановление Правительства РФ от 13.09.2012 г. №923».

Вывод по главе 1. В настоящее время одной из приоритетных задач таможенной службы РФ является осуществление фактического контроля над перемещением лесоматериалов через таможенную границу ЕАЭС и обеспечения законности в сфере экспорта леса. Незаконная вырубка, нелегальный оборот древесины, недостоверные сведения, влияющие на классификационный код и стоимость вывозимых лесоматериалов, являются проблемами не только для ФТС и Минприроды России, но и экономики страны в целом. Поэтому необходимо дальнейшее совершенствование и усиление таможенного контроля в отношении лесоматериалов, перемещаемых через таможенную границу ЕАЭС, который обеспечит повышение уровня экономической безопасности РФ и снизит количество незадекларированных лесоматериалов, вывозимых с помощью криминальных схем за рубеж.

2 АНАЛИЗ ОСОБЕННОСТЕЙ СОВЕРШЕНИЯ ТАМОЖЕННЫХ ОПЕРАЦИЙ И ПРОВЕДЕНИЯ ТАМОЖЕННОГО КОНТРОЛЯ В ОТНОШЕНИИ ЛЕСОМАТЕРИАЛОВ, ПЕРЕМЕЩАЕМЫХ ЧЕРЕЗ ТАМОЖЕННУЮ ГРАНИЦУ ЕАЭС

2.1 Анализ внешнеторговых потоков лесоматериалов по РФ

Товары и природные ресурсы, которые имеют отношение к категории стратегически важных, занимают объемную долю российского экспорта. Исходя из этого, правительство Российской Федерации выпустило постановление № 923 от 13.09.2012 «Об утверждении перечня стратегически важных товаров и ресурсов для целей статьи 226.1 Уголовного кодекса РФ, а также об определении видов стратегически важных товаров и ресурсов, для которых крупным размером признается стоимость, превышающая 100 тысяч рублей». Но, спустя 7 лет со дня подписания данного постановления, а именно 7 июня 2019 года, в целях борьбы с незаконной заготовкой и оборотом древесины, лесоматериалы были также отнесены к стратегически важным товарам и ресурсам. Данные изменения были внесены постановлением Правительства № 736 от 07.06.2019. За незаконное перемещение лесоматериалов стоимостью свыше 100 тысяч рублей через государственную границу РФ, либо через таможенную границу Таможенного союза в рамках ЕАЭС, грозит уголовная ответственность вплоть до лишения свободы на срок от 3 до 7 лет и штрафом до 1 млн. рублей.

На сегодняшний день перечень стратегически важных товаров выглядит так:

- Продовольственные товары и сельскохозяйственное сырье;
- Минеральные продукты;
- Продукция химической промышленности;
- Древесина и целлюлозно-бумажные изделия;
- Текстиль, текстильные изделия и обувь;
- Металлы и изделия из них;
- Машины, оборудование и транспортные средства;

- И другие товары.

Ни для кого не секрет, что Россия имеет очень хорошую конкурентоспособность по отдельным товарным группам на мировом рынке. Но если рассматривать потоки экспортируемых и импортируемых товаров на уровне стран входящих в состав ЕАЭС, можно отметить что и здесь Россия занимает лидирующую позицию. Внешнеторговые потоки стратегически важных товаров по ЕАЭС в период с 2016 по 2020 года представлены в таблице 4 и 5 соответственно.

Таблица 4 – Общий экспорт всех товарных групп по ЕАЭС в период с 2016 – 2020 годы

Экспорт	2016 (млн. долл. США / %)		2017 (млн. долл. США / %)		2018 (млн. долл. США / %)		2019 (млн. долл. США / %)		2020 (млн. долл. США / %)	
	Минеральные продукты	187 208,3	60.7 %	242 446,8	62.7 %	329 836,6	67.2 %	302 879,9	65.7 %	196 253,6
Металлы и изделия из них	31 972,2	10.4 %	41 029,3	10.6 %	46 918,5	9.6 %	40 663,6	8.8 %	38 238,2	10.5 %
Продукция химической промышленности	20 558,1	6.7 %	23 402,9	6.1 %	27 519,7	5.6 %	26 788,3	5.8 %	23 848,9	6.6 %
Продовольственные товары и сельскохозяйственное сырье	16 974,8	5.5 %	20 576,2	5.3 %	25 244,9	5.1 %	25 018,9	5.4 %	29 819,0	8.2 %
Машины, оборудование и транспортные средства	13 006,2	4.2 %	14 794,5	3.8 %	14 838,7	3 %	15 822,7	3.4 %	13 544,6	3.7 %
Древесина и целлюлозно-бумажные изделия	9 888,1	3.2 %	11 698,2	3 %	14 016,7	2.9 %	12 933,6	2.8 %	12 658,6	3.5 %
Текстиль, текстильные изделия и обувь	837,5	0.3 %	1 040,9	0.3 %	1 093,7	0.2 %	1 120,8	0.2 %	1 032,5	0.3 %
Другие товары	27 819,6	9 %	31 961,4	8.3 %	31 253,3	6.4 %	35 521,4	7.7 %	49 013,9	13.5 %
ВСЕГО	308 264,8		386 950,2		490 722,0		460 749,2		364 409,3	

Источник: по статистическим данным ФТС РФ.

Лес и лесоматериалы играют пусть не главную, но вполне важную роль в структуре экспорта: так, в 2020 году, доля лесоматериалов, направленных на экспорт, составила 3,5%, в то время как в 2019 и 2018 годах, этот показатель был 2,8% и 2,9% соответственно. Проведенный анализ показал, что, за последние 3 года экспорт пиломатериалов успешно увеличивается в объемах, а экспорт необработанных лесоматериалов снижается.

Таблица 5 – Общий импорт всех товарных групп по ЕАЭС в период с 2016 – 2020 годы

Импорт	2016		2017		2018		2019		2020	
	(млн. долл. США / %)		(млн. долл. США / %)		(млн. долл. США / %)		(млн. долл. США / %)		(млн. долл. США / %)	
Минеральные продукты	2 559,0	1.3 %	3 244,4	1.3 %	3 860,1	1.5 %	4 111,7	1.5 %	3 143,1	1.2 %
Металлы и изделия из них	12 957,4	6.4 %	16 041,2	6.5 %	18 013,3	6.9 %	19 154,4	7 %	17 138,8	6.6 %
Продукция химической промышленности	37 248,9	18.5 %	44 624,4	18.1 %	47 968,4	18.3 %	52 447,0	19.1 %	47 313,5	18.3 %
Продовольственные товары и сельскохозяйственное сырье	26 521,4	13.2 %	30 266,0	12.2 %	30 551,3	11.6 %	30 563,1	11.1 %	29 858,1	11.6 %
Машины, оборудование и транспортные средства	87 165,2	43.3 %	110 509,2	44.7 %	116 940,8	44.5 %	121 897,8	44.3 %	116 803,9	45.2 %
Древесина и целлюлозно-бумажные изделия	3 718,7	1.9 %	3 979,4	1.6 %	4 332,5	1.7 %	4 111,7	1.5 %	3 769,8	1.5 %
Текстиль, текстильные изделия и обувь	12 731,4	6.3 %	15 876,5	6.4 %	17 539,3	6.7 %	17 882,0	6.5 %	16 519,9	6.4 %
Другие товары	18 205,9	9.1 %	22 770,0	8.4 %	23 597,7	9 %	24 846,6	9 %	23 853,5	9.2 %
ВСЕГО	201 107,9		247 271,1		262 803,4		275 026,7		258 400,6	

Источник: по статистическим данным ФТС РФ.

Исходя из результатов проведенного анализа, можно заметить, что доля импортного леса составляет всего 1,5% по сравнению с такими группами как машины, оборудование и транспортные средства (доля импорта 43,3%), продукция химической промышленности (18,5%) и другие. Такой небольшой процент импорта обусловлен тем, что Россия одна из крупнейших стран, с такими богатыми запасами леса на своей территории.

На данный момент экспорт лесоматериалов из России набирает обороты, с каждым годом увеличиваясь в разы с предыдущим. Крупнейшими потребителями выступают Китай, куда большая часть поставок ведется из Иркутской области и Финляндия, в нее поставляются материалы из республики Карелия.

Данные об экспорте государств – членов ЕАЭС по укрупненной товарной группе «Древесина и целлюлозно-бумажные изделия» представлены в таблице 6.

Таблица 6 – Экспорт государств – членов ЕАЭС по укрупненной товарной группе «Древесина и целлюлозно-бумажные изделия» в период с 2016 – 2020 годы

ЭКСПОРТ	ЕАЭС		В том числе:									
			Российская Федерация		Республика Казахстан		Республика Беларусь		Кыргызская Республика		Республика Армения	
	млн. долл.	Итого %	млн. долл.	в % к итогу	млн. долл.	в % к итогу	млн. долл.	в % к итогу	млн. долл.	в % к итогу	млн. долл.	в % к итогу
Всего с 2016 по 2020 гг.	61 195,20	100	55 255,2	90,29	393,9	0,64	5 521,9	9,02	13,3	0,02	10,9	0,02
2020	12 658,6	100	11 230,0	88,71	15,8	0,12	1 405,3	11,10	6,4	0,05	1,1	0,01
2019	12 933,6	100	11 573,9	89,49	55,7	0,43	1 297,5	10,03	4,6	0,04	1,9	0,01
2018	14 016,7	100	12 738,6	90,88	59,0	0,42	1 215,5	8,67	1,3	0,01	2,3	0,02
2017	11 698,2	100	10 737,7	91,79	33,5	0,29	923,5	7,89	0,6	0,01	2,9	0,02
2016	9 888,1	100	8 975,0	90,77	229,9	2,33	680,1	6,88	0,4	0,00	2,7	0,03

Источник: по статистическим данным ФТС РФ.

Наибольший уровень экспорта лесоматериалов из Российской Федерации прослеживался в 2018 году, он составлял 12 738,6 млн. долл., что на сегодняшний день так и остается наивысшим результатом. Так, в 2020 году в сравнении с 2018, экспорт снизился на 1 508,6 млн. долл. и составил 11 230,0 млн. долл.

Среди стран ЕАЭС Российская Федерация не имеет конкурентов, так как доля экспортируемых лесоматериалов, составляет 90% от общего экспорта лесоматериалов ЕАЭС.

Данные импорте государств – членов ЕАЭС по укрупненной товарной группе «Древесина и целлюлозно-бумажные изделия» представлены в таблице 7. Наибольший уровень импорта лесоматериалов в Российскую Федерацию пришелся на 2018 год. В этом году он составлял 3 543,7 млн. долл., что по сравнению с результатом 2020 года в 3 029,3 млн. долл. остается наивысшей точкой импорта лесоматериалов за последние 5 лет.

Таблица 7 – Импорт государств – членов ЕАЭС по укрупненной товарной группе «Древесина и целлюлозно-бумажные изделия» в период с 2016 – 2020 годы

ИМПОРТ	ЕАЭС		В том числе:									
			Российская Федерация		Республика Казахстан		Республика Беларусь		Кыргызская Республика		Республика Армения	
	млн. долл.	Ито го %	млн. долл.	в % к итогу	млн. долл.	в % к итогу	млн. долл.	в % к итогу	млн. долл.	в % к итогу	млн. долл.	в % к итогу
Всего с 2016 по 2020 гг.	19 912,10	100	16 276,4	81,74	1 372,0	6,89	1 603,2	8,05	190,7	0,96	469,8	2,36
2020	3 769,8	100	3 029,3	80,36	283,1	7,51	336,3	8,92	29,1	0,77	92,0	2,44
2019	4 111,7	100	3 329,3	80,97	265,6	6,46	365,9	8,90	45,6	1,11	105,3	2,56
2018	4 332,5	100	3 543,7	81,79	273,3	6,31	359,0	8,29	43,8	1,01	112,7	2,60
2017	3 979,4	100	3 267,7	82,12	293,0	7,36	295,0	7,41	38,1	0,96	85,6	2,15
2016	3 718,7	100	3 106,4	83,53	257,0	6,91	247,0	6,64	34,1	0,92	74,2	2,00

Источник: по статистическим данным ФТС РФ.

Долю общего экспорта и импорта стран ЕАЭС по укрупненной товарной группе «Древесина и целлюлозно-бумажные изделия» за 2016-2020 года (в процентах к итогу по ЕАЭС) можно увидеть на рисунке 5.

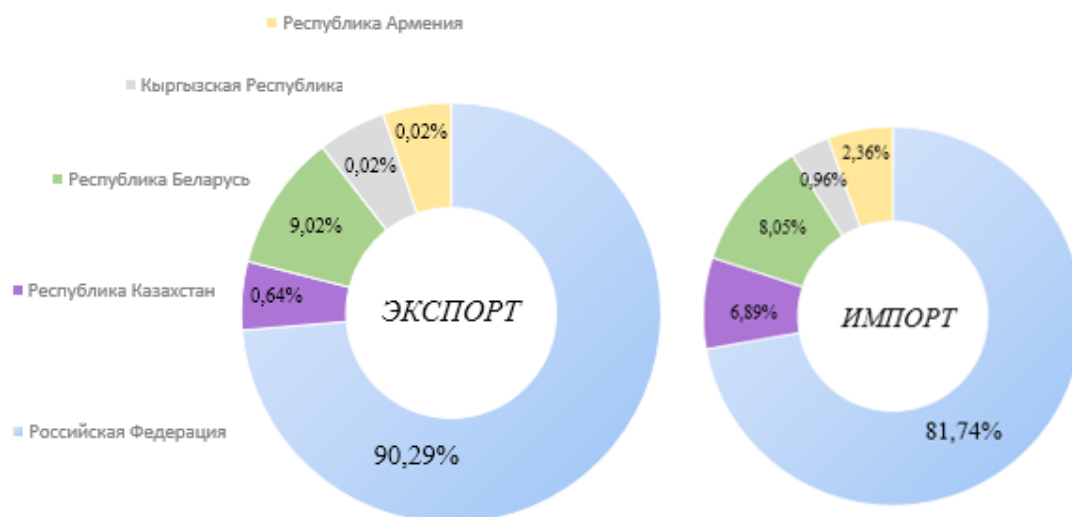


Рисунок 5 – Доля от общего экспорта и импорта стран-участниц ЕАЭС в период с 2016 – 2020 годы, в %

Импорт лесоматериалов в отличие от экспорта, уже не такой глобальный, но при этом основная часть импорта также приходится на Российскую Федерацию. Что нельзя назвать успехом. Ведь при таких запасах лесных ресурсов, можно отказаться от импорта или снизить его уровень до минимума.

Импорт, в РФ, идет в виде готовой мебели, целлюлозно-бумажной продукции и сложных изделий из древесины. Это вызвано тем малым количеством производственных мощностей РФ для переработки материалов в изделия. Также слабо развит выпуск качественной бумаги и недостаточен для потребительского рынка РФ.

Далее рассмотрим товарооборот товаров группы 44 ТН ВЭД ЕАЭС России с 5 ведущими странами, представленный в таблице 8.

Таблица 8 – Товарооборот товаров группы 44 ТН ВЭД ЕАЭС России с ведущими странами

Год/Страна	Китай (млн. долл. США)	Финляндия (млн. долл. США)	Узбекистан (млн. долл. США)	Германия (млн. долл. США)	Япония (млн. долл. США)
2016	3,19	0,75	0,26	0,36	0,54
2017	4,2	0,88	0,35	0,4	0,58
2018	4,7	0,11	0,46	0,5	0,65
2019	4,6	0,11	0,44	0,44	0,66
2020	3,37	0,94	0,42	0,41	0,38

Источник: по статистическим данным ФТС РФ.

На основе данного анализа, видно, что Китай занял лидирующую позицию по товарообороту 44 группы ТН ВЭД ЕАЭС. Это связано с его географическим расположением, т.к. основными регионами законной и незаконной поставки леса в Китай являются Сибирь и Дальний Восток.

Ниже на рисунке 6 рассмотрим динамику товарооборота товаров группы 44 ТН ВЭД ЕАЭС России с ведущими странами.

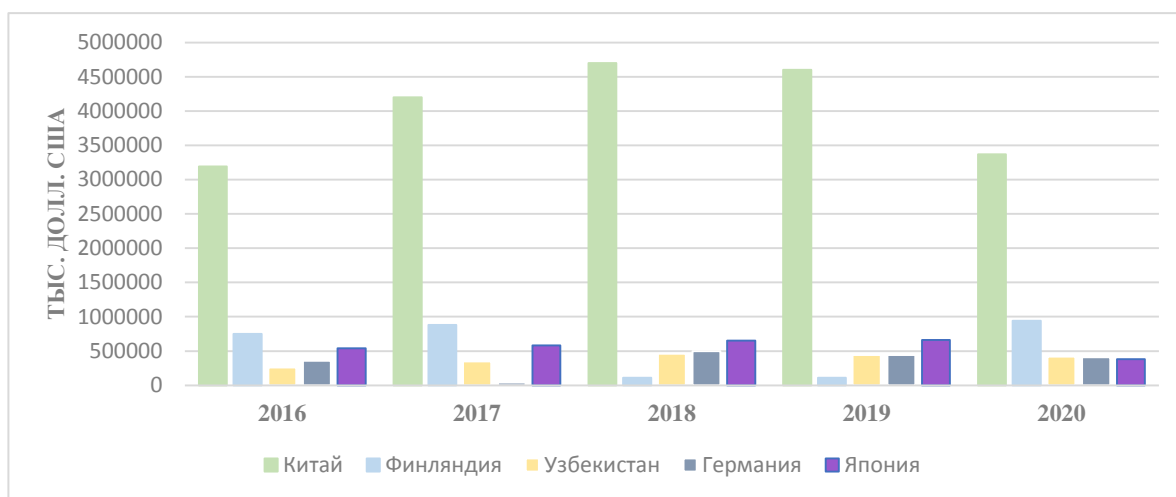


Рисунок 6 – Динамика товарооборота товаров группы 44 ТН ВЭД ЕАЭС России с ведущими странами

Таким образом, становится понятно, насколько масштабными закупками леса занимается Китай. Если не вводить запретов на экспорт лесоматериалов и не ужесточать вывозные таможенные пошлины, то в скором времени от Российского леса останутся одни степи, а это уже сильный удар по экологии страны.

Стоит обратить внимание на то, что такие государства как Вьетнам, Камбоджа, КНР, Малайзия, Таиланд, Фиджи, Филиппины, Шри-Ланка, отдельные штаты США и др. полностью запретили вырубку леса, либо действующее законодательство существенно ограничивает как саму вырубку леса, так и реализацию лесной продукции. Полный запрет на экспорт древесины предусмотрен в Бразилии, Венесуэле, Канаде, Лаосе, Новой Зеландии, Парагвае и др. Именно из-за таких запретов лидером по экспорту круглых лесоматериалов из Российской Федерации являлся Китай. Статистическая стоимость

экспортируемых в Китай лесоматериалов за период с 2016 по 2020 год составила более 20 млн. долл.

Первым серьезным шагом, в области ограничения экспорта лесоматериалов, а сегодняшний день, стало постановлением Правительства РФ от 15.05.2021 № 737 внесены изменения в ставки вывозных таможенных пошлин на товары, вывозимые из РФ за пределы государств - участников соглашений о Таможенном союзе, утвержденные постановлением Правительства РФ от 30.08.2013 № 754, для регулирования экспорта лесоматериалов, установлены вывозные таможенные пошлины, представленные в таблице 9.

Таблица 9 – Ставки вывозных таможенных пошлин по 44 группе ТН ВЭД ЕАЭС

Код ТН ВЭД	Наименование позиции	Ставка вывозной таможенной пошлины (в % от ТС либо в руб., либо в евро, либо в долларах США)
4403 11 000 1	бревна из древесины хвойных пород, любой степени пропитки, не менее 6 м, но не более 18 м в длину и с окружностью комеля более 45 см, но не более 90 см	25%, но не менее 15 евро за 1м ³
4403 12 000 1 4403 12 000 9	столбы из дуба длиной не менее 6 м и не более 13,05 м, с диаметром торцов не менее 125 мм и не более 350 мм, пропитанные по всей поверхности маслянистыми защитными средствами	20%, но не менее 30 евро за 1м ³ 25%, но не менее 15 евро за 1м ³
4403 12 000 2 4403 12 000 3	столбы из бука и ясеня длиной не менее 6 м и не более 13,05 м, с диаметром торцов не менее 125 мм и не более 350 мм, пропитанные по всей поверхности маслянистыми защитными средствами	100 евро за 1м ³
4403 21 110 0 4403 21 190 0	бревна сосны с размером наибольшего поперечного сечения 15 см или более	80%, но не менее 55,2 евро за 1м ³
4403 22 100 0	сосна обыкновенная вида "Pinus sylvestris L.", на которую установлена тарифная квота	15%
4403 23 110 0 4403 23 190 0 4403 23 910 0	бревна, на которые установлена тарифная квота, при наличии лицензии, выданной компетентным органом	13%
4403 24 100 0	ель обыкновенная вида "Picea abies Karst." или пихта белая европейская вида "Abies alba Mill."	80%, но не менее 55,2 евро за 1м ³

4403 24 100 0 4403 24 900 0	ель аянская (<i>Picea jezoensis</i>) или пихта белокорая (<i>Abies nephrolepis</i>) или ель обыкновенная вида " <i>Picea abies</i> Karst." или пихта белая европейская вида " <i>Abies alba</i> Mill.", на которые установлена тарифная квота	13%
4403 95 000 1 4403 95 000 9 4403 96 000 9	Бревна из березы, диаметром наименьшего поперечного сечения не менее 15 см, длиной не менее 1 м	7%
4403 97 000 2	Бревна из осины, диаметром наименьшего поперечного сечения не менее 15 см, длиной не менее 1 м	5%
4403 97 000 1 4403 98 000 0	Бревна из тополя или эвкалипта, диаметром наименьшего поперечного сечения не менее 15 см, длиной не менее 1 м	10%, но не менее 5 евро за 1м ³
4407 92 000 0	Лесоматериалы из бука, полученные распиловкой или расщеплением вдоль, строганием или лущением, обработанные или не обработанные строганием, шлифованием, имеющие или не имеющие торцевые соединения, толщиной более 6 мм:	10%, но не менее 10 евро за 1м ³
4407 95 100 0 4407 95 910 0	Лесоматериалы, обработанные строганием; имеющие торцевые соединения, обработанные или не обработанные строганием или шлифованием	10%, но не менее 12 евро за 1м ³
4408 90 150 1 4408 90 150 3 4408 90 150 5 4408 90 850 3 4408 90 850 5 4408 90 850 7 и др.	Клееная фанера, имеющая, по крайней мере, один слой из древесины дуба, бука или ясеня	5%, но не менее 6 евро за 1м ³
4408 90 350 1	Дощечки для изготовления карандашей из дуба, бука или ясеня	5%, но не менее 6 евро за 1м ³

Источник: по статистическим данным ФТС РФ.

Из данной таблицы можно увидеть, что лесоматериалы позиции 4403 облагаются куда большими вывозными пошлинами чем лесоматериалы позиции 4407. Такие различия приводят к тому, что товары, относящиеся к позиции 4403 часто декларируют под позицию 4407, чтобы снизить уровень вывозных таможенных пошлин. Хотя правительство РФ и старается узаконить и уменьшить вывоз леса со своей территории, такие махинации не всегда есть возможность

выявить и поэтому контрабанда леса набрала такие огромные масштабы, что отрицательно сказывается на внутреннем рынке лесоматериалов.

Данные факторы еще раз подтверждают необходимость установления определенных законодательных ограничений, связанных как с вырубкой лесов, так и с продажей лесной продукции в необработанном виде за пределы государства. Вторым важным шагом в этом направлении стал запрет, введенный Президентом РФ с 01.01.2021г. на вывоз круглых лесоматериалов с территории России. Цель такой инициативы — защитить лес и лесные ресурсы, с одной стороны, и побудить предпринимателей переориентировать свой бизнес на продажу более дорогой, «обработанной» древесины — с другой.

Так с 1 июля по 31 декабря 2021 года ставка вывозной таможенной пошлины в размере 10%, но не менее 13 евро за 1 кубометр будет установлена в отношении отдельных лесоматериалов, классифицируемых кодами:

- из 4407 11 930 0 - сосна обыкновенная вида «*Pinus sylvestris L.*» влажностью более 22%;
- из 4407 11 980 0 - прочие влажностью более 22%;
- из 4407 12 910 0 - ель обыкновенная вида «*Picea abies Karst.*» или пихта белая европейская (*Abies alba Mill.*) влажностью более 22%;
- из 4407 12 980 0 - прочие влажностью более 22%;
- из 4407 19 980 0 - прочие влажностью более 22%;
- из 4407 91 900 0 - прочие влажностью более 22%.

Помимо этого, с 1 июля по 31 декабря 2021 года включительно будет применяться ставка вывозной таможенной пошлины в размере 10%, но не менее 15 евро за 1 м³, в отношении лесоматериалов из бука, влажностью более 22 % (4407 92 000 0 ТН ВЭД ЕАЭС) и ставка вывозной таможенной пошлины в размере 10%, но не менее 50 евро за 1 м³ будет действовать в отношении лесоматериалов прочих, влажностью более 22% (код 4407 95 990 0 ТН ВЭД ЕАЭС).

Третьим этапом, в области ограничения экспорта, стало поручение, В.В. Путина, на ввод с 1 января 2022 года полного на вывоз из РФ необработанной или

грубо обработанной древесины хвойных и ценных лиственных пород. Данная мера нанесет существенный удар по серому бизнесу в приграничных с Китаем регионах, но в тоже время даст возможность удешевить сырье для российских производителей древесной продукции и позволит создать новые рабочие места, а также увеличит поступление налогов в федеральный и региональные бюджеты.

Далее в таблице 10 рассмотрим более подробно объемы декларирования товаров по 44 группе ТН ВЭД ЕАЭС с 2016 по 2020 гг. в таможенных органах Российской Федерации.

Таблица 10 – Объемы таможенного декларирования товаров группы 44 ТН ВЭД ЕАЭС с 2016 – 2020 годы в таможенных органах Российской Федерации

Товарная позиция ТН ВЭД ЕАЭС	Экспорт, млн. долл	Масса, млн. тонн	Импорт, млн. долл	Масса, млн. тонн
4401	3,0	44,2	0,0199	0,0333
4402	0,45	0,18	0,0375	0,0465
4403	8,8	110	0,00065	0,0016
4404	0,01	0,05	0,00055	0,00035
4405	0,0005	0,0025	0,0055	0,0073
4406	0,031	0,087	0,000004	0,000015
4407	2,5	115	0,0227	0,0185
4408	1,15	3	0,154	0,0389
4409	0,4	0,679	0,047	0,0243
4410	0,88	3,8	0,15	0,25
4411	1,0	3,0	0,7616	1,0
4412	5,5	8,7	0,119	0,154
4413	0,0015	0,0021	0,0064	0,0015
4414	0,0015	0,0005	0,0261	0,0087
4415	0,16	0,55	0,0138	0,0201
4416	10000	0,006	0,145	0,0019
4417	0,0051	0,011	0,0045	0,0015
4418	1,0	1,0	0,45	0,145
4419	0,045	0,135	0,09	0,041
4420	0,03	0,001	0,0465	0,0137
4421	0,24	0,32	0,21	0,06

Источник: по статистическим данным ФТС РФ.

Исходя из таблицы 10, мы видим, что наибольшую долю и в стоимостном и весовом показателе экспорта и импорта, по 44 группе ТН ВЭД ЕАЭС, приходится

на товарную позицию 4403 ТН ВЭД ЕАЭС, и 4407 ТН ВЭД ЕАЭС. Подробная классификация данных товарных позиций, представлена в Приложении А.

Проводя анализ деятельности таможенных органов за период с 2016 по 2020 года, стоит выделить, что проблемными товарами, в рамках проведения таможенного контроля, являются круглые лесоматериалы товарной позиции 4403 и обработанные лесоматериалы товарной позиции 4407.

Проанализировав статистические данные, перемещения товаров позиции 4403 ТН ВЭД ЕАЭС за период с 2016 по 2020 год, которые показали, что рост экспорта продолжался до 2018 года, после чего отмечается существенный спад как в стоимостном, так и в весовом выражении (рисунок 7).

Данный спад характеризуется тем, что правительство РФ в рамках борьбы с экспортом необработанного леса, повысила пошлины. Так в 2019 году они с 25% от стоимости продукции выросли до 40%, в 2020 году до 60%, а с 1 января 2021 года поднялись до рекордных 80%.

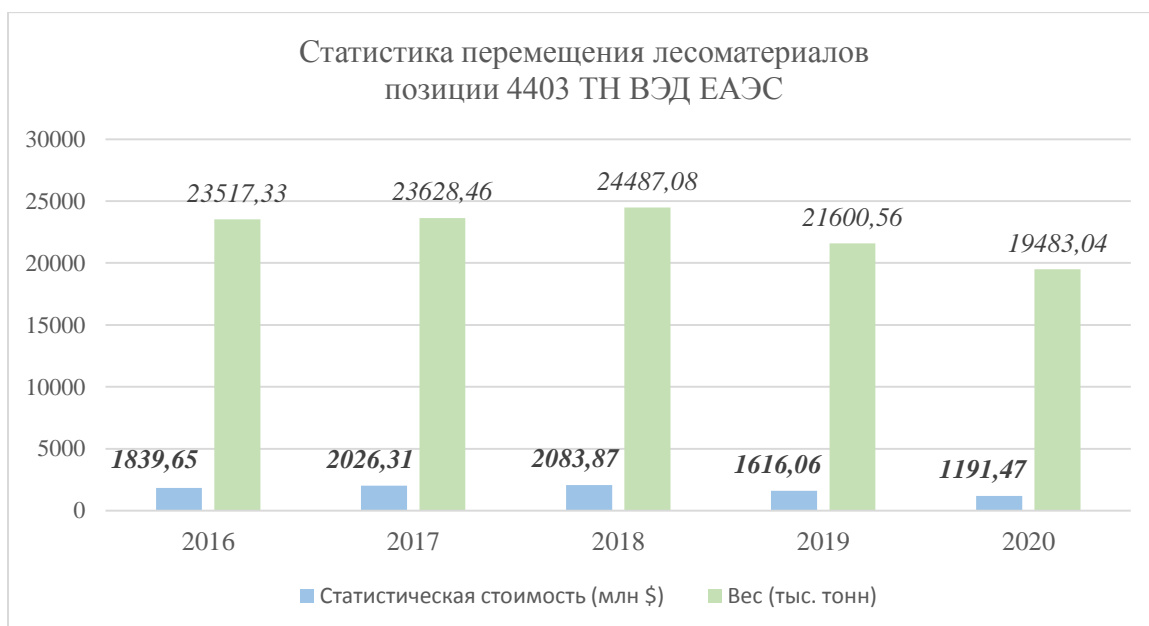


Рисунок 7 – Статистика перемещения лесоматериалов позиции 4403 ТН ВЭД ЕАЭС

Анализ экспорта лесоматериалов позиции 4407 ТН ВЭД ЕАЭС показал, что по объемам перемещения данная категория товаров уступает в весовом отношении товарам позиции 4403 ТН ВЭД ЕАЭС, но превосходит в стоимостном выражении.

Кроме того, как видно из рисунка 8, отмечается тенденция к росту указанной категории лесоматериалов.

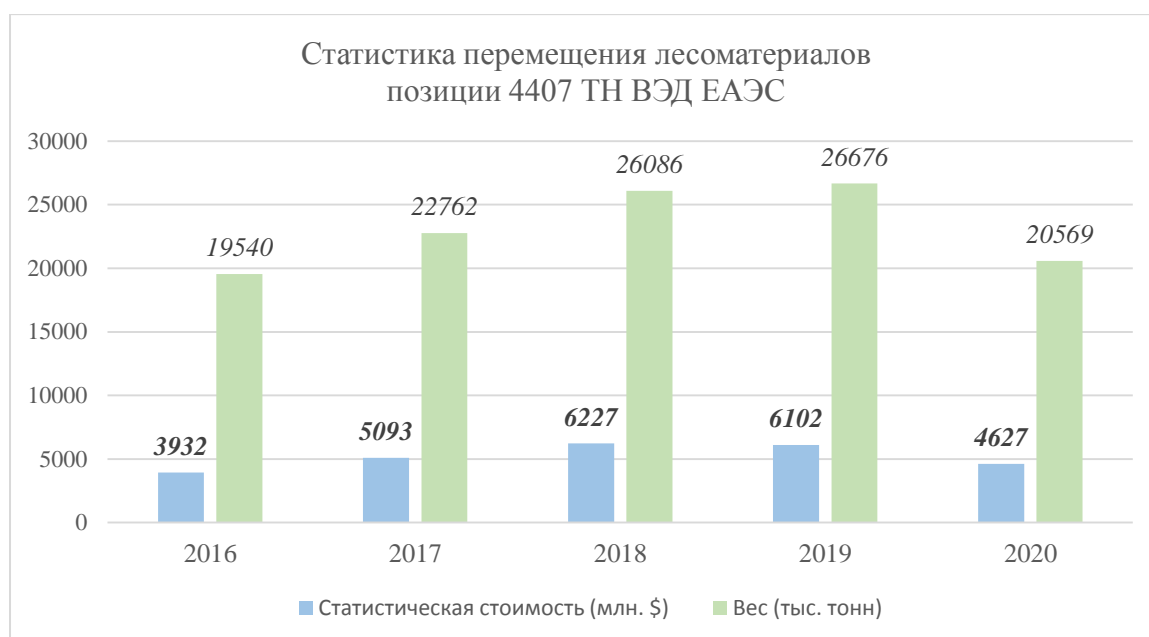


Рисунок 8 – Статистика перемещения лесоматериалов позиции 4407 ТН ВЭД ЕАЭС

Снижение, произошедшее в 2020 году, является, исключением, поскольку в большей степени обусловлено эпидемиологической обстановкой в мире и снижением товарооборота в целом по всем направлениям.

В то время как в среднесрочной перспективе полный запрет приведет к значительному развитию инфраструктуры, в сферах заготовки и переработки древесины. С другой стороны, он повлечет за собой и увеличение незаконного экспорта круглого лесоматериала недобросовестными участниками ВЭД и расширению уже существующего круга проблем по контролю товаров данной категории, особенно в условиях автоматизации таможенного контроля, когда основная ставка делается на информационную систему и последующий контроль после выпуска товаров.

При осуществлении мероприятий, направленных на совершенствование таможенного оформления и таможенного контроля лесоматериалов, таможенные органы сталкиваются с различного рода проблемными вопросами, которые не могут не отражаться на ситуации с экспортом древесины в целом.

Так, например, бывают ситуации, когда законопослушные участники внешнеэкономической деятельности сталкиваются с трудностями, связанными с определением кода товара, что приводит к серьезным ошибкам. Ведь установление правильной классификации товара позволяет определить размер ставки таможенной пошлины, таможенной стоимости, а также необходимость получения разрешительных документов. От точности отнесения товаров к той или иной товарной подсубпозиции по ТН ВЭД ЕАЭС зависит, прежде всего, величина таможенных платежей, а также соблюдение порядка применения запретов и ограничений, установленных в соответствии с законодательством Российской Федерации о государственном регулировании внешнеторговой деятельности [29].

Код товара может быть определен неправильно не только потому, что участник внешнеэкономической деятельности не знает классификации, но и если в целом невнимательно относится к этому процессу, а также неверно идентифицирует товары.

Основным ухищрением декларантов, умышленно уклоняющихся от таможенных платежей, является занижение объемов, вывозимых лесоматериалов, занижение контрактной стоимости, а также уменьшение таможенных платежей с помощью не декларирования или недостоверного декларирования, путем отнесения товаров одной позиции к другой, а это уже ведет к административной ответственности.

подавляющее большинство административных правонарушений, возбуждаемые таможенными органами, относятся непосредственно к экспорту леса и лесоматериалов. Это связано не только с огромными объемами древесины, которую перевозят через таможенную границу ЕАЭС, но и с нежеланием поставщиков леса оплачивать таможенные пошлины, которые являются очень высокими. Большинство административных правонарушений возникает именно на этапе декларирования товаров [35]. Так как декларирование леса и лесоматериалов начинается, как правило, с подготовки документов и спецификаций для подачи в таможенный орган.

Во-первых, занижение заявленных объемов в декларации на товары фактическим. После проверки декларации, если у таможенных органов возникает сомнения в достоверности поданных данных, они назначают проверку в виде наблюдения, осмотра либо досмотра. На основании результатов данной проверки, таможенные органы выносят постановление о назначении административного наказания, оперируя статьей 16.2 КоАП РФ «Не декларирование либо недостоверное декларирование товаров». В данном случае таможенные органы отказывают в выпуске, ссылаясь на статью 125 ТК ЕАЭС «Отказ в выпуске» и требуют подать новую декларацию [37].

Во-вторых, декларирование леса и лесоматериалов одной породы, под видом другой. Например, фактически в транспортном средстве, а это чаще всего это вагоны железнодорожных составов, находится осина, а в декларации, поданной таможенному органу, заявлена сосна. Эта манипуляция, нужна для того, чтобы снизить ставки таможенных пошлин, так как на сосну ставки ниже – 10 % (но не менее 13 евро за 1 кубометр), а на осину 12 %. Так как, таможенных органов нет возможности досмотреть каждый вагон и к охвату попадают только 10 % от общего числа экспортируемой древесины, то некоторые участники внешнеэкономической деятельности прибегают к такому методу уклонения от оплаты таможенных платежей.

Риски в данном случае очень высоки, так как данное правонарушение классифицируется по статье 16.2 КоАП РФ «Не декларирование либо недостоверное декларирование товаров» и влечет наложение административного наказания в размере от одной второй до двукратного размера стоимости товаров, явившихся предметами административного правонарушения.

На рисунке 9 представлены основные статьи Уголовного Кодекса РФ, устанавливающие ответственность за неправомерное использование лесных ресурсов.



Рисунок 9 – Статьи УК РФ, устанавливающие ответственность за неправомерное использование лесных ресурсов

Как известно, контрабанда леса и лесоматериалов несет огромный ущерб не только экономике, но и природе Российской Федерации. Так, только за год, ущерб от контрабанды леса и лесоматериалов эксперты оценивают в десятки миллиардов рублей в год. В связи с этим, федеральные органы исполнительной власти делают все возможное для борьбы с контрабандой. Усиливают контроль и надзор в области перемещения леса и лесоматериалов, повышаются ставки вывозных таможенных пошлин, но и этого порой не достаточно, так как с каждым годом контрабандисты придумывают новые схемы для обхода запретов и ограничений.

Так основная масса уголовных дел о контрабанде леса и лесоматериалов, возбуждаемая органами дознания ФТС России, при непосредственном обнаружении таможенными органами противоправных действий составляет 66%. Дела, возбуждаемые подразделениями предварительного следствия органов внутренних дел и транспортной прокуратуры, по результатам оперативно-розыскной деятельности, занимают 30% от всего количества. И только 4% - по информации иных правоохранительных, контролирующих органов.

Так за 2017 год таможенными органами ФТС в отношении лесоматериалов было возбуждено 178 уголовных дела, в 2018 – 171 уголовных дел, в 2019 году количество уголовных дел возросло в отношении лесоматериалов – 206 дел. Данные показатели приведены в таблице 11.

Таблица 11 – Количество возбуждённых АП и уголовных дел по лесоматериалам в период с 2017 – 2019 годы

	2017	2018	2019
Всего возбуждено уголовных дел	2 103	2 054	2 483
Возбуждено уголовных дел по факту незаконного перемещения леса и лесоматериалов	178	171	206
Возбуждено дел об АП (в том числе древесина и изделия из нее)	119327	143148	150968

Источник: по статистическим данным ФТС РФ.

Наиболее распространенной схемой при контрабанде леса является использование подложных документов, подтверждающих законность заготовки и приобретения древесины, а также заявление в декларациях недостоверных сведений о таможенной стоимости и количестве товара. Часто используются фиктивные внешнеторговые контракты, заключаемые с китайскими компаниями, как правило, через подставные фирмы.

Похожая ситуация происходит в особо богатых лесными ресурсами регионах России. В Сибирском федеральном округе, где древесина в основном экспортируется в Китай и Узбекистан, не редко с использованием преступным схем, в 2019 году было всего возбуждено 206 уголовных дел о преступлениях, совершенных в сфере оборота лесной продукции.

Не лучшим образом обстоят дела в Северо-Западном федеральном округе, на территории которого сосредоточено более 50% лесных ресурсов европейской части России.

Далее в таблице 12 рассмотрим самые яркие примеры возбуждения уголовных дел с 2019 по 2021 годы.

Таблица 12 – Примеры возбуждения уголовных дел с 2019 – 2021 годы

Дата	Место	Вид товара	Ущерб государству (руб.)	Страна назначения	Наказание
Февраль 2021	Карельская таможня (возбуждено 4 уголовных дела по статье 226.1 УК РФ)	Пиломатериалы из древесины-сухостоя (Товарная позиция 4401)	1,9 млн.	Финляндия	Лишение свободы на срок 3-7 лет, со штрафом в размере до 1 млн. рублей
Май 2021	Читинская таможня (возбуждено 14 уголовных дел по статье 226.1 УК РФ)	Лесоматериалы объемом более чем 19,5 тысяч кубометров (Товарная позиция 4403)	82,8 млн.	Китай	Лишение свободы на срок 3-7 лет, со штрафом в размере до 1 млн. рублей
Май 2021	Краснодарская таможня (возбуждено 1 уголовное дело по статье 226.1 УК РФ)	Пиломатериалы из древесины лиственных пород (Товарная позиция 4409)	25 млн.	Таджикистан	Лишение свободы на срок 3-7 лет, со штрафом в размере до 1 млн. рублей
Июнь 2020	Хабаровская таможня (возбуждено 7 уголовных дел по статье 226.1 УК РФ)	Древесина ценных пород (дуб монгольский и ясень маньчжурский) объемом более 32 тысячи куб. м. (Товарная позиция 4407)	204 млн.	Китай	Лишение свободы на срок 3-7 лет, со штрафом в размере до 1 млн. рублей
Август 2020	Сибирская оперативная таможня (возбуждено 1 уголовное дело) и Иркутская таможня (возбуждено 2 уголовных дела по статье 226.1 УК РФ)	Пиломатериалы из древесины хвойных пород (Товарная позиция 4403)	244 млн.	Китай	Лишение свободы на срок 3-7 лет, со штрафом в размере до 1 млн. рублей
Январь 2019	Дальневосточная таможня (возбуждено 1 уголовное дело по статье 226.1 УК РФ)	Пиломатериалы из древесины лиственных пород (Товарная позиция 4409)	14,2 млн.	Китай	Лишение свободы на срок 3-7 лет, со штрафом в размере до 1 млн. рублей

Источник: Составлена автором самостоятельно.

Актуальность проведенного анализа обусловлена тем, что российский лес был и остается востребованным на мировом рынке товаром, однако правонарушения, связанные с его незаконным перемещением, наносят колоссальный ущерб интересам нашей страны.

Рассматривая экспорт необработанной древесины в разрезе стран, наибольший объем приходится на Китай — за 9 месяцев 2019 года объем перемещения достиг 6,08 миллионов куб. м., за аналогичный период прошлого года — 8,63 миллионов куб. м.

При этом, Китай является не только основным потребителем российского леса, но и крупнейшим «преступным сообществом», обогащающимся на незаконных поставках леса из России. Цифры свидетельствуют о масштабах проблемы. Только за август 2020 года Сибирская оперативная таможня совместно с Иркутской таможней пресекли незаконный экспорт в Китай ценных пород древесины на сумму около 244 миллиона рублей.

Повышенный спрос со стороны покупателей из Ирана, Азербайджана, Узбекистана, Грузии, Китая способствуют зарождению теневого экспорта особо ценного леса, масштабы данной проблемы уже вышли за пределы России. Но выявленные проблемы и решения, предлагаемые российскими таможенниками и иными контролирующими государственными структурами, имеют свое отражение и регулируются государством исключительно на национальном уровне.

При проведении таможенного контроля лесоматериалов, перемещаемых через таможенную границу ЕАЭС таможенные органы помимо тарифного регулирования, используют и нетарифные инструменты.

К мерам нетарифного регулирования представляют собой:

1) Запреты и ограничения:

- Сертификация;
- Карантинный фитосанитарный контроль;
- Ветеринарный надзор;

- Валютный контроль;
- Санитарно-эпидемиологический контроль.

2) Нетарифное регулирование:

- Квотирование;
- Лицензирование;
- Специальные, антидемпинговые и компенсационные пошлины.

3) Запреты и ограничения для отдельных видов товаров.

Используемые в качестве контрольных мер лицензирование и квотирование, высокие вывозные таможенные пошлины с одной стороны защищают экономические интересы страны, а с другой стороны провоцируют недобросовестных участников внешнеэкономической деятельности изобретать все новые преступные схемы. Так, экспортеры чаще всего под видом обработанных лесоматериалов, необлагаемых вывозной таможенной пошлиной, пытаются экспортировать сырье грубой обработки. Эта схема позволяет применять лицензии Минпромторга Российской Федерации для отнесения задекларированных товаров к лицензируемым в целях подтверждения законности их вывоза в рамках тарифных квот, предусматривающих более низкую ставку экспортной пошлины.

Одной из наиболее популярных схем незаконного вывоза необработанной древесины в Китай в Уральском федеральном округе является экспорт леса из России в Республику Казахстан в рамках внутренней торговли. Лес и лесоматериалы, законно заготовленные, обработанные или переработанные на территории России беспошлинно и без применения квотирования и лицензирования перемещаются в Республику Казахстан, как правило, автомобильным либо железнодорожным транспортом, с целью его дальнейшей переработки и реализации сугубо на территории и во благо национальной экономике Казахстана. Однако в последующем, эта древесина переотправляется, предпринимателями из Казахстана, в третьи страны, не являющиеся участниками таможенного союза ЕАЭС, в том числе, в Китай. Одной из первопричин

возникновения незаконного экспорта из Республики Казахстан на территории стран дальнего зарубежья является отсутствие должного взаимодействия и единого подхода у всех государств — членов ЕАЭС.

Из всех стран таможенного союза только Россия обладает существенными запасами леса, считающегося стратегическим ресурсом, представляющим особую ценность для государства. Российское национальное законодательство предполагает жесткий контроль заготовки и оборота древесины, использование ограничительных и запретительных мер, которые в большинстве случаев помогают достигать положительных результатов в борьбе за сохранение лесного богатства [31].

Но являясь участником таможенной интеграции, играя по общим правилам союза, любое из государств-членов рассчитывает на взаимную поддержку и уважение в вопросах таможенного регулирования и соблюдения собственных национальных интересов. Имея в арсенале современные технические средства, уникальные автоматизированные системы, не применимые и не интегрированные в таможенные службы и государственные структуры стран-партнеров России по ЕАЭС, не представляется возможным борьба с криминализацией внешнеэкономического бизнеса в лесной сфере.

2.2 Анализ внешнеторговых потоков лесоматериалов по Челябинской области

Общая площадь территории Уральского федерального округа составляет 1788,9 тыс. кв. километров (практически 11 % площади Российской Федерации) и превышает суммарную площадь территорий Германии, Франции, Великобритании. Лесные массивы занимают более 60% всей площади округа и составляют 1152,3 тыс. кв. километров.

Административный состав Уральского федерального округа (далее – УрФО) включает в себя следующие субъекты:

- Свердловская область;
- Челябинская область;

- Курганская область;
- Тюменская область;
- Ханты-Мансийский автономный округ;
- Ямало-Ненецкий автономный округ.

В 1 полугодии 2020 года в регионе деятельности Уральского таможенного управления осуществляли внешнюю торговлю 3,1 тыс. юридических лиц, таможенными Управления оформлено 92,5 тыс. деклараций на товары.

В таблице 13 представлен экспорт и импорт товарных потоков по субъектам УрФО для анализа тенденции внешней торговли.

Таблица 13 – Внешнеторговый оборот по субъектам УрФО с 2018 – 2020 годы, в тыс. долл. США

Регион/Год	2018		2019		2020	
	Экспорт	Импорт	Экспорт	Импорт	Экспорт	Импорт
Свердловская область	8570313,83	4573912,68	7351520,94	4650283,74	7636298,77	4645384,59
Челябинская область	5234480,60	2772352,77	4333979,84	3018245,42	4184139,70	2431822,62
Курганская область	216899,29	81864,11	253092,74	129323,85	130695,17	141254,51
Тюменская область	3759432,00	1512266,72	1805286,25	1957321,83	476281,70	1597377,44
Ханты-Мансийский автономный округ	20153946,95	497362,88	19348981,78	463649,63	11428911,68	358930,76
Ямало-Ненецкий автономный округ	2983376,97	138485,43	4947503,04	152748,61	3914112,66	283113,63

Источник: по статистическим данным ФТС РФ.

В таблице 14 представлен экспорт и импорт по тем же субъектам Уральского федерального округа для анализа тенденции перемещения товарных потоков 44 группы ТН ВЭД ЕАЭС.

Таблица 14 – Экспорт и импорт 44 группы ТН ВЭД ЕАЭС по субъектам УрФО с 2018 – 2020 годы, в тыс. долл. США

Регион/Год	2018		2019		2020	
	Экспорт	Импорт	Экспорт	Импорт	Экспорт	Импорт
Свердловская область	225165,67	3366,80	196438,55	3078,11	208082,43	3851,22
Челябинская область	6190,29	1277,63	11771,44	1417,53	76253,72	1444,08
Курганская область	19039,67	0,06	16679,22	0,00	19475,15	0,66
Тюменская область	46403,57	5495,19	27803,64	4366,19	30272,19	4719,96
Ханты-Мансийский автономный округ	44723,37	2,93	55944,96	0,83	65290,13	85,27
Ямало-Ненецкий автономный округ	0,00	42,47	0,00	7,86	0,00	24,55

Источник: по статистическим данным ФТС РФ.

Из анализа, проведенного по областям Уральского Федерального Округа, видно тенденцию увеличения товарных потоков 44 группы ТН ВЭД ЕАЭС. Это еще раз подчеркивает важность и востребованность леса и лесоматериалов на мировом рынке.

В целях анализа показателей увеличения товарных потоков экспорта и импорта УрФО, на рисунках 10 и 11 соответственно, представлена динамика их изменения по субъектам федерального округа с 2018 по 2020 года.

Из рисунка 10 можно просмотреть динамику экспорта лесоматериалов Уральского федерального округа. В 2020 году первое место по экспорту, а также по импорту занимает Свердловская область. Челябинская область, в этом же году, заняла второе место, исходя из графика, четко видна тенденция к стремительному увеличению экспорта лесоматериалов. И экспорт лесоматериалов Курганской области и Ханты-Мансийского автономного округа вырос в 2020 году в сравнении с 2018 на 2% и 45% соответственно. Можно заметить, экспорт Тюменской области упал в 2020 году по сравнению с 2018 годом на 35%. А

экспорт лесоматериалов по Ямало-Ненецкому автономному округу в период с 2018 по 2020 год равен 0.

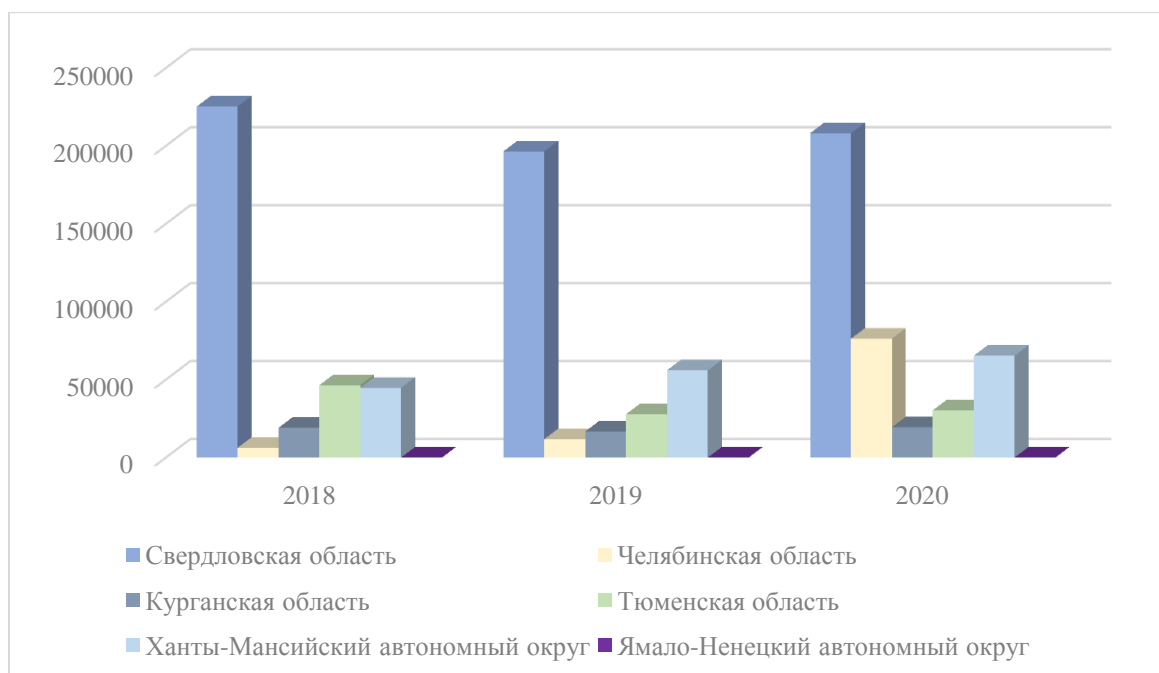


Рисунок 10 – Динамика экспорта 44 группы ТН ВЭД ЕАЭС по субъектам УрФО с 2018 – 2020 годы

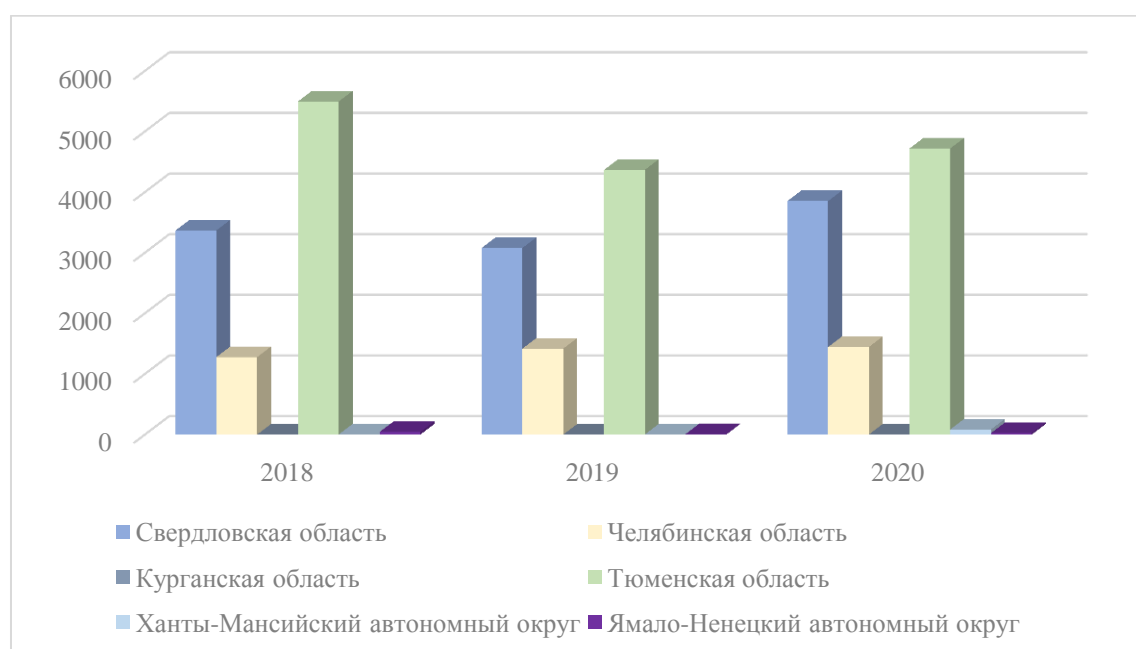


Рисунок 11 – Динамика импорта 44 группы ТН ВЭД ЕАЭС по субъектам УрФО с 2018 – 2020 годы

Данные из рисунка 11 дают понять, что лидирующие позиции по импорту изменились. Среди областей, импортирующих товары 44 группы, заметно

выделяется Тюменская область. Видно, что в период с 2018 по 2020 года импорт Тюменской области снизился на 14,1%, в то время как уровень импорта Свердловской области наоборот, увеличился на 14,4%.

Уровень импорта Челябинской области за этот же период времени увеличился на 13% и занимает золотую середину среди всех субъектов Уральского Федерального Округа. Доля от общего импорта, среди субъектов УрФО, у Ханты-Мансийского и Ямало-ненецкого автономных округов совсем незначительная и составляет всего 0,84% и 0,24% соответственно. А у Курганской области он и вовсе практически равен 0.

Далее рассмотрим импорт и экспорт лесоматериалов на примере Челябинской области. Данные по импорту и экспорту за последние 3 года, а именно за период с 2018 по 2020 гг. представлены в таблице 15.

Таблица 15 – Импорт 44 группы ТН ВЭД ЕАЭС по Челябинской области с 2018 – 2020 годы

Импорт	2018		2019		2020	
	Стоимость млн. долл.	Вес, тонн	Стоимость млн. долл.	Вес, тонн	Стоимость млн. долл.	Вес, тонн
4401	193,33	515,34	289,47	790,02	329,38	890,34
4402	411,05	499,33	341,49	487,58	216,09	347,8
4403	-	-	-	-	-	-
4404	0,9	0,1	-	-	-	-
4405	-	-	-	-	-	-
4406	-	-	-	-	-	-
4407	-	-	-	-	-	-
4408	125,83	8,82	-	-	17,4	3,37
4409	95,29	58,37	79,16	52,96	92,57	56,15
4410	64,14	69,64	61,93	67,78	204,63	651,14
4411	-	-	-	-	16,87	16,07
4412	-	-	0,12	0,006	-	-
4413	17,84	1,6	-	-	-	-
4414	0,01	0,019	0,01	0,028	-	-
4415	6,89	111,18	66,07	59,27	0,31	0,066
4416	-	-	-	-	-	-
4417	-	-	-	-	-	-
4418	18,04	34,25	16,79	19,69	1,65	0,48
4419	147,49	126,94	249	209,24	337,96	268,6
4420	15,62	3,42	11,94	3,04	5,04	1,32
4421	184,2	108,6	301,55	205,53	222,18	101,56
Всего	1277,63	1537,61	1417,53	1895,14	1444,08	2336,9

Источник: по статистическим данным ФТС РФ.

Динамика физического объема импорта леса и лесоматериалов 44 группы ТН ВЭД ЕАЭС по Челябинской области представлена на рисунке 12.

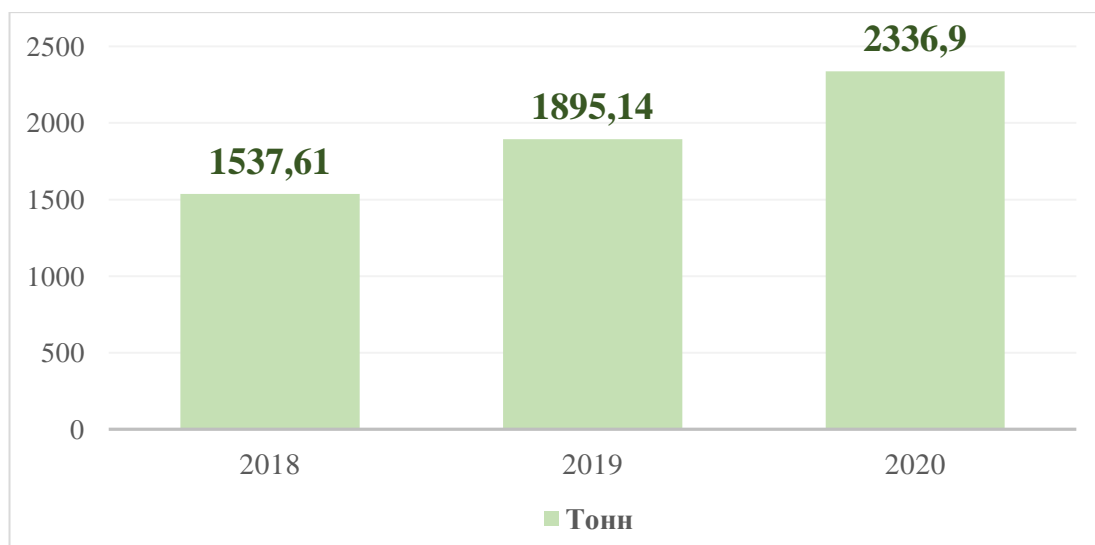


Рисунок 12 – Динамика физического объема импорта леса и лесоматериалов 44 группы ТН ВЭД ЕАЭС по Челябинской области с 2018 – 2020 годы, в тоннах

В таблице 15 представлен импорт лесоматериалов в Челябинскую область. В ней отражено как менялся импорт с 2018 по 2020 год. Если сравнивать начало периода и конец, то импорт товаров 44 группы увеличился почти на 800 тонн всего за 2 года, что в денежном эквиваленте составило разницу более чем в 160 млн. долл. Это обусловлено тем, что в Челябинской области не хватает производственных предприятий, по переработке леса и выпуска готовой продукции, а также тем, что продукты 44 группы, закупаемые за пределами РФ, очень сильно отличаются по качеству от тех что производятся внутри страны.

В тоже время, есть позиции товаров, которые ранее импортировались, а позже перестали, и наоборот, то чего раньше не импортировалось в Челябинскую область, набирает спрос и популярность на внутреннем рынке.

Например, лесоматериалы товарных позиций 4403, 4405, 4406, 4407, 4416 и 4417 отсутствуют среди импортируемой продукции. Лесоматериалы товарных позиций 4404, 4408, 4413 ввозились в Челябинскую область последний раз в 2018 году, позднее поставки прекратились. В это же время ранее не актуальные для импорта товарные позиции 4411, в 2020 году начали пользоваться спросом. А

лесоматериалы товарной позиции 4408, пользующиеся сравнительно небольшим спросом в 2018 году, в 2019 году исчезли с внутреннего рынка, а в 2020 вернулись, но в количествах в двое меньших чем ранее.

В плане экспорта, Челябинская область также набирает обороты, изменения, произошедшие в период с 2018 по 2020 год, представлены в таблице 16.

Таблица 16 – Экспорт 44 группы ТН ВЭД ЕАЭС по Челябинской области в с 2018 – 2020 годы

Экспорт	2018		2019		2020	
	Стоимость тыс. долл.	Вес, тонн	Стоимость тыс. долл.	Вес, тонн	Стоимость тыс. долл.	Вес, тонн
4401	10,7	33,24	103,66	5134,3	123,71	3717,8
4402	141,74	356,49	15,17	58,32	27,75	102
4403	361,5	3242,5	344,69	13891,8	158,78	9743,8
4404	-	-	-	-	1,98	2,05
4405	5,58	15,1	14,14	40	14,11	33
4406	264,47	900,7	274,71	866,75	176,9	665,78
4407	1184,56	5910,8	6356,6	22108,6	70344	240392,4
4408	15,34	30,17	222,37	804,3	113,8	476,5
4409	43,14	112,03	48,87	95,49	51,84	111,99
4410	63,43	221,77	144,45	356,43	149,26	427,34
4411	147,52	332,53	119,26	353,9	170,48	408,04
4412	787,67	1224,1	374,65	814,89	426,47	922,77
4413	119,38	128,97	144,38	115,16	84,97	73,82
4414	0,12	0,069	1,38	0,76	0,1	0,085
4415	108,42	347,8	72,56	262,32	110,48	347,67
4416	9,25	1,97	12,71	1,22	24,7	3,68
4417	8,63	186,93	2	0,78	6,87	6,33
4418	2548,7	1621,9	3376,75	3292,9	4189,84	4517,1
4419	6,78	1,86	11,94	3,27	15,68	6,15
4420	20,09	0,37	50,29	0,66	54,78	0,71
4421	342,46	19,91	80,86	5,33	7,22	2,51
Всего	6190,29	12880,38	11771,44	48207,18	76253,72	261961,53

Источник: по статистическим данным ФТС РФ.

Динамика физического объема экспорта леса и лесоматериалов 44 группы ТН ВЭД ЕАЭС по Челябинской области представлена на рисунке 13.

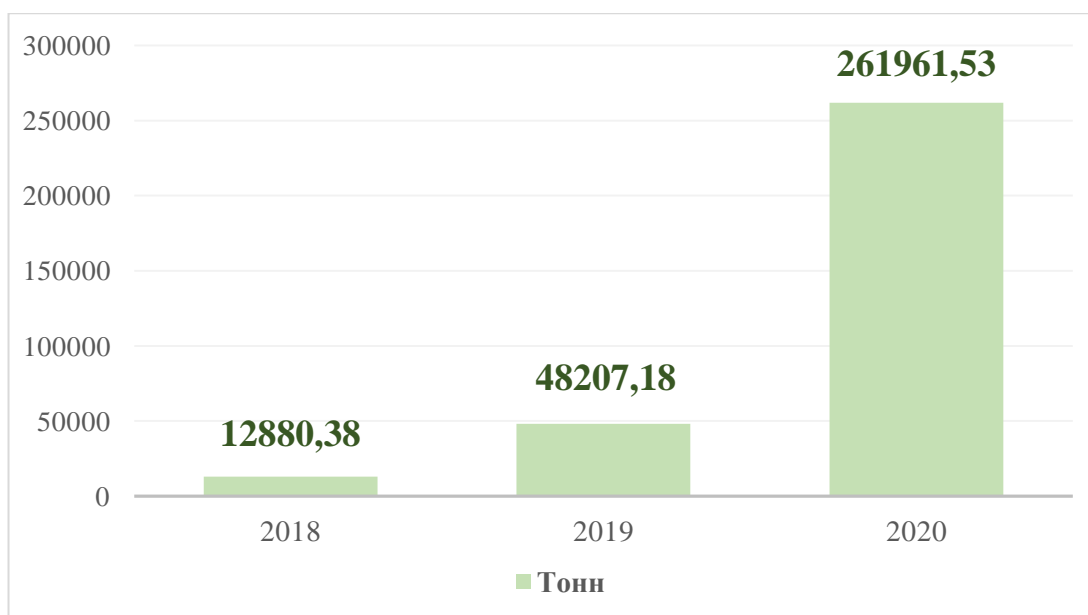


Рисунок 13 – Динамика физического объема экспорта леса и лесоматериалов 44 группы ТН ВЭД ЕАЭС по Челябинской области с 2018 – 2020 годы, в тоннах

Экспорт древесины Челябинской области в 2020 вырос по сравнению с показателем за 2019 год и составил более 260 тыс. тонн. Рост связан с трехкратным увеличением поставок в страны дальнего зарубежья.

Стоимостной объем экспорта древесины Челябинской области в 2020 году составил более 76,2 млн. долл. По сравнению с 2019 годом стоимостной объем экспорта вырос практически в 6,5 раз за счет увеличения поставок в страны дальнего зарубежья в три раза и в страны СНГ на 2,9%.

Отмечается, что физический объем экспорта уральской древесины относительно показателей за 2019 год вырос почти в 5,5 раз и составил более 261,9 тыс. тонн.

При дальнейшем анализе товарных потоков Челябинской области, удалось рассмотреть, как менялись страны импортеры и экспортеры за последние 3 года. Страны, занимающие лидирующие позиции по перемещению древесины через границу Челябинской области, представлены в таблицах 17 и 18.

Таблица 17 – Страны импортеры 44 группы ТН ВЭД ЕАЭС по Челябинской области и их доля из общей доли с 2018 – 2020 годы, в %

Импорт	2018		2019		2020	
	Страна лидер	Доля, %	Страна лидер	Доля, %	Страна лидер	Доля, %
4401	Германия	15,14	Германия	20,42	Германия	22,80
4402	Индонезия	32,17	Индонезия	24,09	Индонезия	14,96
4403	-	-	-	-	-	-
4404	Франция	0,07	-	-	-	-
4405	-	-	-	-	-	-
4406	-	-	-	-	-	-
4407	-	-	-	-	-	-
4408	Италия	9,84	-	-	Италия	1,20
4409	Таиланд	7,45	Таиланд	5,58	Таиланд	6,41
4410	Австрия	5,02	Австрия	4,36	Беларусь	14,17
4411	-	-	-	-	Германия	1,16
4412	-	-	Польша	0,008	-	-
4413	Корея	1,40	-	-	-	-
4414	Беларусь	0,0007	Беларусь	0,0007	-	-
4415	Казахстан	0,54	Испания	4,68	Германия	0,02
4416	-	-	-	-	-	-
4417	-	-	-	-	-	-
4418	Беларусь	1,41	Беларусь	1,18	Германия	0,11
4419	Китай	11,34	Китай	17,56	Китай	23,40
4420	Китай	1,22	Китай	0,84	Китай	0,40
4421	Китай	14,40	Китай	21,28	Китай	15,37
Всего		100		100		100

Источник: по статистическим данным ФТС РФ.

Основываясь на результатах данного исследования, видно, что основными партнерами Челябинской области по импорту, стали Индонезия, Китай и Германия, на их счет приходится наибольшее количество ввозимых лесоматериалов.

В области экспорта, ситуация совершенно иная, лидирующую позицию занимает Казахстан. И лишь малую долю остальных поставок делят между собой страны дальнего зарубежья. Анализ экспорта Челябинской области представлен в таблице 18.

Таблица 18 – Страны экспортеры 44 группы ТН ВЭД ЕАЭС по Челябинской области и их доля из общей доли с 2018 – 2020 годы, в %

Экспорт	2018		2019		2020	
	Страна лидер	Доля, %	Страна лидер	Доля, %	Страна лидер	Доля, %
4401	Казахстан	0,17	Казахстан	0,8	Казахстан	0,1
4402	Казахстан	2,3	Казахстан	0,1	Польша	0,03
4403	Китай	5,9	Казахстан	2,9	Казахстан	0,2
4404	-	-	-	-	Казахстан	0,002
4405	Казахстан	0,09	Казахстан	0,1	Казахстан	0,01
4406	Казахстан	4,3	Казахстан	2,3	Казахстан	0,2
4407	Китай	19,5	Китай	54,6	Китай	92,3
4408	Узбекистан	0,2	Китай	1,9	Китай	0,1
4409	Казахстан	0,7	Казахстан	0,4	Казахстан	0,06
4410	Казахстан	1,04	Казахстан	1,2	Казахстан	0,1
4411	Казахстан	2,4	Казахстан	1	Казахстан	0,2
4412	США	12,9	Казахстан	3,2	Казахстан	0,5
4413	Казахстан	1,9	Казахстан	1,2	Казахстан	0,1
4414	Казахстан	0,002	Казахстан	0,01	Казахстан	0,0001
4415	Казахстан	1,7	Казахстан	0,6	Казахстан	0,1
4416	Казахстан	0,1	Казахстан	0,1	Казахстан	0,03
4417	Беларусь	0,1	Казахстан	0,01	Казахстан	0,009
4418	Казахстан	41,9	Казахстан	29	Казахстан	5,5
4419	Казахстан	0,1	Казахстан	0,1	Казахстан	0,02
4420	Япония	0,33	Япония	0,4	Япония	0,07
4421	Казахстан	5,6	Казахстан	0,6	Казахстан	0,009
Всего		100		100		100

Источник: по статистическим данным ФТС РФ.

В страны дальнего зарубежья многократно возрос как физический, так и стоимостный объем экспорта - всего было поставлено 22,9 тыс. тонн уральской древесины в 2019 году на сумму 6,6 млн. долл. Страны СНГ в 2020 получили более 261 тыс. тонн продукции на общую сумму 76,25 млн долл.

Наибольшие экспортные поставки уральской древесины в 2020 году были осуществлены в Китай – 240,8 тыс. тонн на общую сумму 70,4 млн (рост 3,8 раза). На втором месте Казахстан, куда в 2020 году поставлено почти 21 тыс. тонн древесины на сумму 5,9 млн. долл. Экспорт также активно осуществлялся в Азербайджан, Узбекистан, Афганистан и Туркменистан, но в куда меньших количествах.

В основном в 2020 году экспортировались обработанные лесоматериалы товарной позиции 4407 (91,7% от общего объема), а также столярные и плотницкие изделия товарной позиции 4418 (1,7% от общего объема) и необработанные лесоматериалы товарной позиции 4403 (3,7% от общего объема).

2.3 Анализ практических аспектов проведения таможенного контроля и проведения таможенных операций в отношении лесоматериалов, перемещаемых через таможенную границу ЕАЭС

Опираясь на то, как много лесоматериалов экспортируется, можно представить насколько важным и сложным будет таможенный контроль таких товарных потоков. Основной формой таможенного контроля за экспортом лесоматериалов является таможенный досмотр. Он осуществляется непосредственно после документального контроля, производимого на ЦЭДах, и проводится на таможенных постах фактического контроля. На сегодняшний день, Челябинская таможня - одна из крупнейших таможен в Уральском федеральном округе. В регионе деятельности Челябинской таможни функционируют 9 таможенных постов. Челябинский таможенный пост, таможенный пост Челябинский электрометаллургический комбинат, Магнитогорский железнодорожный таможенный пост, Миасский таможенный пост, Троицкий таможенный пост, Карталинский таможенный пост, Озерский таможенный пост, международные воздушные пункты пропуска через Государственную границу РФ: таможенный пост Аэропорт Баландино и таможенный пост Аэропорт Магнитогорск.

Для осуществления таможенного контроля, а в частности таможенного досмотра, должностными лицами таможенных постов, обладающими компетентностью в области досмотра лесоматериалов, применяются такие технические средства таможенного контроля для идентификации лесо- и пиломатериалов «Кедр-М» и для измерения влажности древесины «ВИМС-2».

Данная форма таможенного контроля производится по принципу выборочности. Современные концепции развития таможенного дела предусматривают проведение досмотровых мероприятий в отношении относительно незначительного количества товаров (10% от общего числа товаров, перемещаемых через таможенную границу). Таким образом, принцип выборочности предполагает:

- Выбор таможенными органами подлежащих применению форм таможенного контроля;
- Выбор (как правило, на основе системы управления рисками) товаров и транспортных средств международных перевозок, подлежащих отдельным проверочным мероприятиям (в данном случае, таможенному досмотру).

Несмотря на то, что таможенный досмотр настолько трудоемкий и долгий процесс, его осуществление помогает выявлять факты контрабанды леса и лесоматериалов через таможенные посты фактического контроля. Так, например, в таблице 19, представлены примеры самых громких уголовных дел, выявленных сотрудниками таможенных органов Уральского Федерального Округа.

Таблица 19 – Примеры возбуждения уголовных дел в УрФО с 2018 – 2021 годы

Дата	Место	Вид товара	Ущерб государству (руб.)	Страна назначения	Наказание
Февраль 2021	Уральская оперативная таможня (возбуждено 7 уголовных дел по статье 226.1 УК РФ)	Лесоматериалы из древесины хвойных пород (Товарная позиция 4403)	1,5 млн.	Казахстан и Киргизия	Лишение свободы на срок 3-7 лет, со штрафом в размере до 1 млн. рублей
Апрель 2021	Уральская оперативная таможня (возбуждено 2 уголовных дела по статье 226.1 УК РФ)	Пиломатериалы из древесины хвойных пород (Товарная позиция 4403)	4,5 млн.	Узбекистан	Лишение свободы на срок 3-7 лет, со штрафом в размере до 1 млн. рублей

Май 2021	Тюменская таможня (возбуждено 1 уголовное дело по статье 260)	Вырубка более 13 тыс. деревьев смешанных пород (Товарная позиция 4403)	Более 100 млн.	Реализовано на территории России	Лишение свободы на срок до 2 лет, со штрафом в размере от 100 до 200 тысяч рублей
Декабрь 2019	Уральская оперативная таможня (Уголовные дела возбуждены по статье 226.1)	Лесоматериалы смешанных пород (Товарная позиция 4403)	10 млн.	Узбекистан	Лишение свободы на срок 3-7 лет, со штрафом в размере до 1 млн. рублей
Апрель 2018	Уральская оперативная таможня (возбуждено 4 уголовных дела по статье 226.1 УК РФ)	Пиломатериалы хвойных пород (Товарная позиция 4403)	2 млн.	Азербайджан	Лишение свободы на срок 3-7 лет, со штрафом в размере до 1 млн. рублей
Август 2018	Ханты-мансийская таможня (возбуждено 1 уголовное дело по статье 191.1 УК РФ)	Пиловочник сосны объемом более 1.6 тысяч кубометров (23 ж/д вагона) (Товарная позиция 4407)	2 млн.	Казахстан	Лишение свободы на срок до 5 лет, со штрафом в размере до 500 тыс. рублей

Источник: Составлена автором самостоятельно.

В 2019 году по ст. 226.1 УК РФ (контрабанда стратегически важных товаров и ресурсов, оружия, вооружения, боеприпасов, культурных ценностей, иных предметов, оборот которых в Российской Федерации ограничен) возбуждено 21 уголовное дело. Основная часть преступлений рассматриваемой категории связана с незаконным перемещением через таможенную границу ЕАЭС стратегически важных товаров и ресурсов (лесоматериалов) – 10 уголовных дел. Указанные уголовные дела возбуждены Екатеринбургской (4) Тюменской (3) и Уральской оперативной (3) таможнями. Стоимость незаконно перемещенных

через таможенную границу ЕАЭС стратегически важных товаров по 8 уголовным делам составила – 20,3 млн.

На территории Уральского региона наибольшее распространение получил способ контрабанды лесоматериалов, сопряженный с незаконным перемещением (вывозом) сосны обыкновенной «*Pinus Sylvestries L.*», включенной в перечень стратегически важных ресурсов, с незаконным использованием лицензии Минпромторга России, полученной в установленном порядке в пределах распределенной каждому участнику ВЭД тарифной квоты и дающей право на использование пониженной ставки вывозной таможенной пошлины в размере 15% вместо 80%, но не менее 55.2 евро за куб. м..

По результатам исследования практики возбуждения уголовных дел, связанных с контрабандой стратегически важных товаров и ресурсов, рассмотрения уголовных дел данной категории в суде, сделан вывод о том, что с учетом специфики Уральского федерального округа наиболее актуальным является контрабанда лесоматериалов, которая совершается следующими способами:

- 1) Вывоз леса и лесоматериалов вне мест, через которые должно или может осуществляться перемещение товаров через таможенную границу ЕАЭС, или вне времени работы таможенных органов, находящихся в этих местах.

Документирование фактов контрабанды при вывозе леса с территории Российской Федерации подобными способами осуществляется путем фиксации правоохранительным органом отклонения транспортного средства о установленном в путевом листе маршрута и отсутствия в сопроводительных документах отметки о прохождении таможенного контроля. В этом случае составляется протокол задержания транспортного средства и карта-схема, которая представляет собой копию карты местности с указанием маршрута передвижения нарушителя. Карта-схема с целью придания ей статуса документа, имеющего юридическую силу, заверяется подписью и собственноручной записью

должностного лица: «Схема составлена верно», а также подписями задержанных и понятых.

2) Вывоз леса и лесоматериалов с сокрытием от таможенного контроля. Это любые действия, направленные на то, чтобы затруднить обнаружение предметов либо утаить их подлинные свойства или количество от таможенного контроля.

3) Фальсификации товаро-сопроводительных документов на перемещение леса и лесоматериалов. Нелегально заготовленная древесина, преимущественно, перевозится в Китай, Азербайджан и Узбекистан. При этом практически на каждую партию леса имеется комплект документов, которые внешне отвечают предъявляемым требованиям. У лиц, задержанных при незаконном перемещении лесоматериалов, как правило, имеются поддельные товаро-сопроводительные документы.

4) Недекларирование или недостоверное декларирование. Недобросовестные лица используют официально оформленные документы для перевозки древесины низкого качества или распространенных сортов, фактически заменяя ее редкой и высококачественной древесиной, сохраняя при этом объемы, указанные в документах.

Вывод по главе 2. Таможенный контроль над перемещением леса и лесоматериалов через таможенную границу ЕАЭС является неотъемлемой частью мероприятий по защите экономической безопасности России. Он включает в себя проведение проверочных, досмотровых, а также мероприятия, связанные с аналитической работой.

Отмечен рост экспорта продукции 44 группы ТН ВЭД ЕАЭС. Учтены новые вывозные пошлины, введенные с 1 января 2021 года. Рассмотрена и проанализирована динамика экспорта и импорта, как в целом по товарной группе 44 ТН ВЭД ЕАЭС, так и отдельно по каждой позиции.

Проведен анализ объема экспорта и импорта, как, в общем, по всей стране, так и в разрезе именно Уральского федерального округа. Отмечены области, лидирующие по уровню экспорта и импорта леса и лесоматериалов.

Еще одним не маловажным элементом является деятельность правоохранительных подразделений ФТС России. Отмечена их эффективность на примере количества возбужденных и возбуждаемых уголовных дел.

Также, приоритетным направлением развития таможенной службы является процесс внедрения программного обеспечения ЛесЕГАИС во все надзорные и правоохранительные ведомства в области контроля над перемещением леса и лесоматериалов через таможенную границу ЕАЭС.

3 СОВЕРШЕНСТВОВАНИЕ ПРОВЕДЕНИЯ ТАМОЖЕННОГО КОНТРОЛЯ В ОТНОШЕНИИ ЛЕСОМАТЕРИАЛОВ, ПЕРЕМЕЩАЕМЫХ ЧЕРЕЗ ТАМОЖЕННУЮ ГРАНИЦУ ЕАЭС

3.1 Основные проблемы проведения таможенного контроля лесоматериалов, перемещаемых через таможенную границу ЕАЭС

Как было сказано ранее в настоящее время одной из приоритетных задач таможенной службы РФ является осуществление фактического контроля над перемещением лесоматериалов через таможенную границу ЕАЭС и обеспечения законности в сфере экспорта леса.

Одним из целевых направлений, таможенной службы Российской Федерации, в рамках Стратегии развития 2030, является улучшение результативности и повышения качества таможенного контроля лесоматериалов. Но зачастую применяемые таможенными органами средства и методы не в полной мере эффективны. Причины, которые неизбежно влияют на таможенный контроль лесоматериалов, различны и требуют определенных мер по их устранению. Для создания мер по устранению этих проблем, нужен четкий, хорошо обдуманый и спланированный алгоритм действий. Далее указаны основные акценты проблем осуществления таможенного контроля лесоматериалов, перемещаемых через таможенную границу ЕАЭС:

1. Таможенное законодательство;
2. Некомпетентность участников ВЭД;
3. Информационно-техническое обеспечение;
4. Межведомственное взаимодействие;
5. Таможенная инфраструктура.

На первом месте стоит проблема несовершенства таможенного законодательства. Ежегодно таможенными и правоохранительными органами выявляется контрабанда леса, материальный ущерб от которой исчисляется огромными суммами, которые растут с каждым годом. Все это напрямую связано

с неопределенностью механизма государственной политики в сфере борьбы с незаконным оборотом леса и лесоматериалов. Нет возможности быстро и четко выявлять факты незаконного оборота древесины. А также отсутствие конкретного алгоритма действий при расследовании приобретения, хранения, перевозки и переработки в целях дальнейшего сбыта. В это же время, в таможенном законодательстве отсутствуют важные нормативно-правовые акты, которые бы затрагивающие все аспекты таможенного контроля лесоматериалов. В том числе, отсутствуют какие-либо указания или рекомендации при определении правильности измерения леса и лесоматериалов.

Второй проблемой является недостаточная осведомленность и толкование участниками ВЭД нормативно-правовой базы перемещаемой продукции, которая непосредственно связана с вывозом одного из стратегически важных ресурсов нашей страны леса.

Опираясь на итоги анализа статистических данных ФТС России, Только за 2019 год, по статьям 226.1 и 194, было возбуждено 206 уголовных дел в области незаконного перемещения лесоматериалов. И как отмечалось ранее, ежегодно количество правонарушений растет.

Причины возбуждения административных правонарушений следующие:

– Превышение заявленных объемов в декларации на товары фактическим объемам, так как отсутствует единый порядок правильности измерения леса и лесоматериалов в компаниях ведущих внешнеэкономическую деятельность, экспортирующих лес и таможенных органах;

– Неправильное оформление Фитосанитарного сертификата (ФСС), его несоответствие с фактически перевозимыми товарами и товаросопроводительной документацией, среди которой ДТ, международная товарно-транспортная накладная, отгрузочная спецификация, сопроводительный документ на транспортировку древесины и другие. Наиболее частые ошибки возникают в указании транспортного средства, породы перемещаемых пило и лесоматериалов, а также их вес и количество, что автоматически делает ФСС не действительным.

В 2014 году, была введена в эксплуатацию Единая государственная автоматизированная информационная система (ЕГАИС). Основная цель создания ЕГАИС основывалась на возможности хранения и отслеживания информации о всех коммерческих сделках с древесиной, осуществляемые на территории РФ. За время использования ЕГАИС, были выявлены некоторые сложности в использовании как для участников сделок (в частности необходимость в специальном оборудовании и программном обеспечении), так и для контролирующих органов (большой объём не структурированных данных и невозможность проверки достоверности предоставленной информации). Таким образом, существует ряд проблем, который приводит к большому количеству правонарушений в области экспорта лесоматериалов.

И поэтому немаловажной проблемой продолжает оставаться информационно-техническое обеспечение таможенных органов. Как говорилось ранее, в ходе проверочных мероприятий таможенные органы используют такое программное средство как ЛесЕГАИС. Данная программа, ведет автоматический учет древесины и производимых с ней сделок. Выявлены проблемные вопросы, имеющиеся при использовании программы единой государственной автоматизированной системы учета древесины и сделок с ней таможенными органами. Данные недостатки связаны с тем, что ЛесЕГАИС сравнительно новая и не до конца налаженная система. При декларировании древесины нет возможности при помощи данного портала отслеживать объемы движения древесины, начиная с заготовки, применительно к объемам, указанным во внешнеторговом контракте.

Следует также отметить отсутствие в ЛесЕГАИС сведений о сроках исполнения контрактов (сделок), информация о которых содержится в программе и о транспортировке древесины. Современные приборы, позволяющие эффективно и быстро производить идентификацию лесоматериалов, в таможенных органах отсутствуют.

Самое главное, отсутствует возможность взаимодействия информационных систем ФТС России и ЛесЕГАИС с использованием единой системы межведомственного электронного взаимодействия.

Наряду с этим и встает такой важный вопрос как информационный обмен таможенных органов с другими государственными органами.

С учетом стратегической важности лесных ресурсов контроль за их оборотом осуществляется различными государственными контрольными органами. В связи с этим при таможенном контроле используются не только сведения, заявленные декларантом в таможенной декларации, но и сведения из других источников и баз данных государственных органов. В целях повышения эффективности проведения таможенного контроля таможенные органы взаимодействуют с другими контролирующими государственными органами и обмениваются информацией, сведениями, документами с использованием информационных систем и технологий.

Так частым нарушением в области экспорта лесоматериалов является подделка документов, преимущественно лицензии Минпромторга. У таможенных органов нет доступа к базе данных, в которой содержится информация о выданных лицензиях. Таким образом, система взаимодействия налажена не полностью.

И самой важной проблемой, по моему мнению, является проблема отсутствия зон таможенного контроля на таможенных постах фактического контроля и не полной оснащенности этих постов необходимыми ТС ТК. К сожалению, на данный момент, не все таможенные посты, на которых осуществляется контроль в области перемещения леса и лесоматериалов, оснащены специальным оборудованием и территорией для их полноценного и полномасштабного применения. Кроме того, не все специалисты, среди сотрудников таможенных органов, компетентны в вопросе досмотра лесоматериалов.

Фактический контроль проводится в большинстве случаев посредством таможенного досмотра с полной либо частичной выгрузкой товара. Именно для

этого на постах фактического таможенного контроля необходимо создание зон таможенного контроля с площадкой и техническими средствами для осуществления выгрузки и перемещения товара в пределах данной ЗТУ.

Наличие зон таможенного контроля, с отдельными складами для хранения проверяемой продукции, сократило бы время проведения таможенного досмотра. Ведь именно на упрощение и сокращение времени таможенных процедур, направленно столько средств, времени и сил.

В это же время, на таможенных постах фактического контроля леса и лесоматериалов используются уже устаревшие ТС ТК, которые недостаточно хорошо настроены. И количество которых, к примеру, в Челябинской области, всего пара аппаратов на все таможенные посты.

Интересным примером будет ППИ «Кедр-М», так, во время работы данного ТСТК идентификация может проводиться по двум методам: прямой идентификации или исключения. В случае с методом исключения, когда инспектор вручную выбирает породу древесины, а компьютер распознает её в базе данных для последующего сравнения, возникают определённые осложнения, так как компьютер может после анализа выдать породу дерева, которая не произрастает в регионе проверки. Во избежание этого, в системе прибора предусмотрена возможность создания баз данных по древесине для разных регионов, сформировать и настроить которую, простой сотрудник не сможет.

На сегодняшний день данная проблема является актуальной, т.к. без ее устранения, таможенные посты не могут полноценно выполнять свои функции в области контроля над перемещением лесоматериалов.

Отмеченные выше обстоятельства свидетельствуют о несовершенстве проведения таможенного контроля лесоматериалов, перемещаемых через таможенную границу ЕАЭС. Для решения возникающих проблем в ходе деятельности таможенных органов необходимо выделить основные направления и рекомендации по совершенствованию проведения таможенного контроля лесоматериалов, перемещаемых через таможенную границу ЕАЭС.

3.2 Основные направления и рекомендации по совершенствованию проведения таможенного контроля лесоматериалов, перемещаемых через таможенную границу ЕАЭС

Можно выделить 4 основных направления совершенствования проведения таможенного контроля лесоматериалов, перемещаемых через таможенную границу ЕАЭС:

- 1) Таможенное законодательство;
- 2) Информационно-техническое обеспечение таможенных органов;
- 3) Межведомственное взаимодействие таможенных органов с другими государственными контролирующими органами;
- 4) Таможенная инфраструктура.

Как было сказано ранее, в области таможенного контроля лесоматериалов, перемещаемых через таможенную границу ЕАЭС, существуют определенные недостатки. Поэтому для их устранения необходим ряд рекомендаций.

1. С целью искоренения практики незаконной заготовки, обработки и перемещения за рубеж леса и лесоматериалов разрабатываются законопроекты, направленные на легализацию и прозрачность торговых операций в данной отрасли. Требуется принятие нормативно-правовых актов (приказов, соглашений, методик и т.д.), затрагивающих отдельные аспекты проведения таможенного контроля лесоматериалов. И необходимо поднять вопрос о закреплении особого правового статуса товаров группы 44 ТН ВЭД ЕАЭС, т.к. на данный момент установленные ставки вывозных таможенных пошлин не стимулируют участников ВЭД к переработке древесины. В целях защиты интересов участников ВЭД, целесообразно утвердить Единый перечень методик для участников внешнеэкономической деятельности и таможенных органов, для вычисления правильных физических характеристик лесоматериалов.

2. Для совершенствования информационно-технического обеспечения таможенных органов необходима дальнейшая модернизация программы ЛесЕГАИС. Разработка и создание понятного и упрощенного интерфейса

системы, будет одним из предложений по улучшению качества работы программы с позиции участника внешнеэкономической деятельности. В то же время, разработка алгоритма соединения ЛесЕГАИС с другими информационными системами, для проверки достоверности поданных данных, станет решением проблем со стороны таможенных органов.

3. Модернизация программного средства ЛесЕГАИС в целях улучшения и эффективного информационного межведомственного взаимодействия таможенных органов и других контролирующих органов.

Важно отметить, что на данный момент таможенными органами РФ сделаны первые шаги к информационному взаимодействию, но все это остается на уровне договоренностей.

На данный момент, для обхода таможенного законодательства, индивидуальными предпринимателями и организованными преступными группами, продумываются и реализуются серые схемы по скупке, легализации и вывозу незаконно заготовленной. В качестве прикрытия своей деятельности. Ими используются подставные фирмы, подложные договоры купли-продажи леса на внутреннем рынке. Полученные обманном путем, лицензии Минпромторга России, они используют для снижения экспортной таможенной пошлины.

В качестве улучшения уровня межведомственного взаимодействия таможенных органов с другими контролирующими органами, а также улучшения скорости и качества проведения таможенного контроля, необходим переход на модернизированное программное средство ЛесЕГАИС и использование ее всеми ведомствами.

Данные действия необходимы, для получения доступа таможенных органов к проверенной информации о выданных другими государственными органами разрешительных документов, лицензиях и т.д.

Далее разработана схема взаимодействия участников ВЭД с таможенными и другими государственными органами (рисунок 14).



Рисунок 14 – Схема взаимодействия участников ВЭД с таможенными и другими государственными органами

Данная рекомендация позволит получить доступ таможенным органам к реестру разрешительных документов и лицензий, выданных другими государственными контролирующими органами, а также появится возможность отслеживать маркировку лесоматериалов.

Таким образом, необходимо обеспечить взаимодействие информационных систем и ужесточить меры со стороны государства за их невыполнение.

4. Еще одна проблема, на которую стоит обратить внимание, это отсутствие зон таможенного контроля на постах фактического контроля, приводит к тому, что у сотрудников таких постов, нет возможности оперативно сработать, выявить

и пресечь нарушение таможенного законодательства в области перемещения лесоматериалов.

Так, например, вводимые с 1 июля по 31 декабря 2021 года ставки вывозных таможенных пошлин в отношении таких лесоматериалов как: 4407119300; 4407119800; 4407129100; 4407129800; 4407199800; 4407919000, подтолкнул недобросовестных декларантов к активным незаконным действиям. Ведь в данное время, данные лесоматериалы вывозятся без уплаты таможенных платежей в огромных количествах. На сегодняшний день, по одному только коду 4407119300 (Сосна обыкновенная), в таможне зарегистрировано более 6 тысяч деклараций, а в весовом выражении объемы данного товара составляют более 260 тысяч тонн.

Таким образом, недобросовестные декларанты попытаются найти лазейки и бреши в таможенном законодательстве, и будут в очень больших количествах подавать недостоверные сведения в декларациях.

Исходя из этого, предлагаю следующий ряд рекомендаций для решения данной проблемы.

Во-первых, необходимо разработать региональный профиль риска, который будет срабатывать только в условиях нашего региона, т.е. УрФО.

Данный профиль риска, будет собирать, и обрабатывать информацию по перемещению через таможенные посты уральского федерального округа леса и лесоматериалов ранее перечисленных кодов ТН ВЭД ЕАЭС.

Также, он будет направлен только на экспорт леса и лесоматериалов 44 группы ТН ВЭД ЕАЭС.

Индикатором риска предлагаю выбрать, самую низкую таможенную пошлину по данным товарам.

Достаточно будет сделать так, чтобы данный профиль риска срабатывал в пропорции 1 к 2, т.е. при 2-х случаях декларирования по самой низкой таможенной пошлине он будет срабатывать 1 раз. И инспектор после этого уже решит, применять меры по минимизации риска или нет.

Меры по минимизации риска, которые необходимо учесть при создании данного профиля риска:

- 1) Проверка документов и сведений (Код меры 101, обязательна к применению);
- 2) Таможенный осмотр товаров (Код меры 105, применяется на усмотрение инспектора);
- 3) Таможенный досмотр товаров (Код меры 109, применяется на усмотрение инспектора);
- 4) Отбор проб и образцов (Код меры 204, применяется на усмотрение инспектора);
- 5) Таможенная экспертиза (Код меры 601, применяется на усмотрение инспектора).

Региональный профиль риска, разработанный по особенностям УрФО, позволит сотрудникам таможенных постов, своевременно выявлять факт нарушения таможенного законодательства и пресекать попытки незаконного перемещения лесоматериалов.

Во-вторых, необходимо обеспечить таможенные посты современными ТСТК. На сегодняшний день, в Челябинской области на учете числятся 2 ППИ «Кедр-М». Первый закреплен за Озерским таможенным постом, второй числится в резерве, но фактически находится на Миасском таможенном poste. Так в случае выявления факта нарушения таможенного законодательства на других постах, таможенный досмотр может затянуться на неопределенный срок, т.к. нет технических средств для проведения полноценного досмотра партии груза.

В-третьих, необходимо каждый таможенный пост, кроме аэропортов и комбината, оснастить специальной площадкой, для создания зоны таможенного контроля.

ЗТК будет включать в себя:

- заасфальтированную или забетонированную площадку необходимых размеров;

- оборудованный ангар, используемый как склад для разгруженной продукции, чтобы не нанести грузу порчи в связи с изменениями погоды;
- один или несколько погрузчиков–манипуляторов, для разгрузки и погрузки товаров.

Данные решения требуют больших финансовых затрат, на покупку строительных материалов, оборудования и т.д. Данную проблему тоже можно решить, сократив эти затраты в разы.

В-четвертых, современные ТСТК не закупать разом, а по возможности оформить приборы в лизинг, т.е. долгосрочную аренду, с последующим выкупом по оставшейся сумме. Погрузчики–манипуляторы, если нет возможности приобрести на постоянную основу, можно брать в аренду, с почасовой оплатой. Фирма, предоставляющая такие услуги, будет просто выставять счет на оплату таможенным органам.

Таким образом, основным решением всех выделенных проблем можно назвать улучшение информационно-технического обеспечения таможенных органов, повышение эффективности информационного межведомственного взаимодействия таможенных органов с другими государственными контролирующими органами, а также модернизация таможенной инфраструктуры для обеспечения проведения более качественного таможенного контроля.

Вывод по главе 3. Приоритетным направлением и задачей для улучшения проведения таможенного контроля лесоматериалов – является модернизация таможенной инфраструктуры, а также расширение и применение для организации и проведения таможенного контроля источников информации на основе информационного взаимодействия с другими контролирующими органами.

Так в рамках рекомендательной части была разработана и предложена схема информационного взаимодействия таможенных и других контролирующих органов в сфере перемещения через таможенную границу ЕАЭС лесоматериалов. Данное предложение позволит получить доступ таможенным органам к реестру разрешительных документов и лицензий, выданных другими государственными

органами, а также появится возможность отслеживать маркировку лесоматериалов. Все запросы будут подконтрольными, система будет фиксировать все документы.

А также в качестве рекомендаций по совершенствованию и оптимизации процесса проведения таможенного контроля предложены мероприятия, направленные на повышение качества и скорости таможенного контроля. Введение которых, стало необходимым, в связи с введением запретов и ограничений на экспорт лесоматериалов в ближайшее время.

ЗАКЛЮЧЕНИЕ

Итак, на сегодняшний день, таможенный контроль над перемещением леса и лесоматериалов через таможенную границу ЕАЭС, является неотъемлемым элементом единой системы таможенного контроля, которая, в свою очередь, является приоритетным направлением развития Федеральной Таможенной Службы РФ на долгосрочный период.

По результатам, проведенного в дипломной работе исследования, были:

1) Проанализированы понятия, виды и классификация лесоматериалов в соответствии с ТН ВЭД ЕАЭС, которые раскрыли и показали возрастающую роль данного вида контроля.

2) Рассмотрены и изучены нормативно-правовые акты, регулирующие порядок и условия проведения таможенного контроля лесоматериалов.

3) Изучены особенности совершения таможенных операций и проведения таможенного контроля лесоматериалов. Выявлена важность и значимость таможенного контроля лесоматериалов, ведь на данный момент эта сфера деятельности таможенных органов самая непростая, в связи с введенными и вводящимися запретами и ограничениями на экспорт леса.

4) Проведен анализ внешнеторговых потоков лесоматериалов Российской Федерации. Выявлены страны лидеры по экспорту и импорту лесоматериалов. Лидирующие позиции по последним данным представленных ФТС России стали: Китай, Финляндия, Узбекистан, Германия, Япония. Проведен анализ объема товарных потоков лесоматериалов по сравнению с другими товарными группами. Так, например, доля импортного леса составляет всего 1,5% по сравнению с такими группами как машины, оборудование и транспортные средства (доля импорта 43,3%), продукция химической промышленности (18,5%). А на основе результатов анализа экспорта из Российской Федерации стало известно, что в 2020 году в сравнении с 2018, экспорт снизился на 1 508,6 млн. долл. и составил 11 230,0 млн. долл.

Изучена работа правоохранительных подразделений ФТС России и на основе результатов данного исследования стало известно, что только за период с февраля по май 2021 года, было заведено 19 уголовных дел, по факту контрабанды лесоматериалов в Китай, Таджикистан и Финляндию. Суммарный финансовый ущерб государству составил более 100 млн. рублей.

5) Проведен анализ внешнеторговых потоков лесоматериалов Челябинской области. Выявлены основные партнеры в области экспорта лесоматериалов, а также страны, занимающие лидирующие позиции в области экспорта отдельных товарных позиций 44 группы ТН ВЭД ЕАЭС. В области экспорта бесспорным лидером стал Китай, одна только доля экспорта товарной позиции 4407 в 2020 году, составила более 90% от общего экспорта. Если же считать лидером, ту страну, которая экспортирует большее количество товарных позиций 44 группы ТН ВЭД ЕАЭС, то ею является Казахстан, в 2020 году, в данную страну экспортировались 17 товарных позиций из 21. Проанализированы статистические данные, предоставленные Челябинским таможенным постом, по количеству экспортируемых с территории области лесоматериалов. Из результатов проведенного анализа, удалось выявить, что экспорт древесины Челябинской области в 2020 вырос по сравнению с показателем за 2019 год и составил более 260 тыс. тонн. Рост связан с трехкратным увеличением поставок в страны дальнего зарубежья.

Стоимостной объем экспорта древесины Челябинской области в 2020 году составил более 76,2 млн. долл. По сравнению с 2019 годом стоимостной объем экспорта вырос практически в 6,5 раз за счет увеличения поставок в страны дальнего зарубежья в три раза и в страны СНГ на 2,9%.

6) Проведен анализ практических аспектов проведения таможенного контроля и проведения таможенных операций в отношении лесоматериалов, перемещаемых через таможенную границу ЕАЭС. Рассмотрены и изучены технические средства таможенного контроля, применяемые на таможенных постах Челябинской области, при осуществлении фактического контроля перемещения

лесоматериалов. Также, изучена деятельность правоохранительных подразделений Челябинской таможни и рассмотрена статистика по возбуждению уголовных дел, в области контрабанды лесоматериалов. В это же время, изучен процесс внедрения программного обеспечения ЛесЕГАИС во все надзорные и правоохранительные ведомства, в области контроля над перемещением леса и лесоматериалов через таможенную границу ЕАЭС.

7) Выявлены проблемные аспекты неэффективности проведения таможенного контроля лесоматериалов, перемещаемых через таможенную границу ЕАЭС. Рассмотрены отчеты по проделанной работе в области контроля над перемещением лесоматериалов. Изучены технические средства таможенного контроля, используемые на таможенных постах Челябинской области. Рассмотрена такая система учета древесины и сделок с ней, как ЛесЕГАИС и трудности работы с ней.

8) Разработаны практические рекомендации по совершенствованию и повышению эффективности проведения таможенного контроля лесоматериалов, перемещаемых через таможенную границу ЕАЭС. Определены приоритетные направления совершенствования таможенного контроля лесоматериалов – это модернизация таможенной инфраструктуры, расширение и применение источников информации на основе информационного взаимодействия с другими контролирующими органами. А также была разработана и представлена схема информационного взаимодействия таможенных и других контролирующих органов в области перемещения лесоматериалов, которая упростит работу таможенных органов и даст возможность быстро и точно проверять поданные декларантом документы, на предмет несоответствия заявленных данных.

А также в качестве рекомендаций по совершенствованию и оптимизации процесса проведения таможенного контроля предложены мероприятия, направленные на повышение качества и скорости таможенного контроля. Введение которых, стало необходимым, в связи с введением запретов и ограничений на экспорт лесоматериалов в ближайшее время.

Проведенные исследования, еще раз подтверждают актуальность рассмотренной в работе темы. Предложенные варианты решения, выявленных проблемных аспектов, могут использоваться таможенными органами при осуществлении деятельности, направленной на проведение таможенного контроля, в области перемещения лесоматериалов через таможенную границу ЕАЭС.

БИБЛИОГРАФИЧЕСКИЙ СПИСОК

1. Международная конвенция об упрощении гармонизации таможенных процедур от 18 мая 1973 года в редакции Протокола от 26 июня 1999 года.
2. Международная конвенция по карантину и защите растений (Рим, 6 декабря 1951 года).
3. Конвенция по международной торговле видами дикой фауны и флоры, находящимися под угрозой исчезновения (СИТЕС) (Вашингтон, 3 марта 1973г.).
4. Лесной кодекс Российской Федерации от 04.12.2006 N 200-ФЗ.
5. Таможенный кодекс Евразийского экономического союза (приложение №1 к Договору о Таможенном кодексе Евразийского экономического союза). – ред. от 01.01.2018.
6. Федеральный закон от 03.08.2018 № 289-ФЗ «О таможенном регулировании в Российской Федерации и о внесении изменений в отдельные законодательные акты Российской Федерации».
7. Федеральный закон от 18.07.1999 №183-ФЗ «Об экспортном контроле».
8. Федеральный закон от 10.12.2003 № 173-ФЗ "О валютном регулировании и валютном контроле".
9. Федеральный закон от 30 декабря 2001 г. № 195-ФЗ "Кодекс Российской Федерации об административных правонарушениях", глава 16.
10. "Уголовный кодекс Российской Федерации" от 13.06.1996 № 63-ФЗ.
11. Решение Коллегии ЕЭК от 21 апреля 2015 г. № 30 "О мерах нетарифного регулирования"
12. Решение КТС от 18.06.2010 № 318 "Об обеспечении карантина растений в Таможенном союзе"
13. Постановление Правительства РФ от 06.01.2015 № 11 «Об утверждении Правил представления декларации о сделках с древесиной»
14. Постановление Правительства РФ от 03.11.2014 № 1148 «О направлении запросов о предоставлении информации, содержащейся в единой

государственной автоматизированной информационной системе учета древесины и сделок с ней».

15. Постановление Правительства РФ от 13 сентября 2012 г. № 923 "Об утверждении перечня стратегически важных товаров и ресурсов для целей статьи 226.1 Уголовного кодекса Российской Федерации, а также об определении видов стратегически важных товаров и ресурсов, для которых крупным размером признается стоимость, превышающая 100 тыс. рублей".

16. Постановление Правительства РФ от 07.06.2019 № 736 "О внесении изменений в постановление Правительства Российской Федерации от 13 сентября 2012 г. N 923".

17. Постановление Правительства Российской Федерации от 30 июля 2012 г. № 779 "О тарифных квотах на отдельные виды лесоматериалов хвойных пород, вывозимых за пределы территории Российской Федерации и территории государств - участников соглашений о Таможенном союзе".

18. Постановление Правительства РФ от 8 сентября 2010 г. № 697 "О единой системе межведомственного электронного взаимодействия".

19. Приказ ГТК РФ от 26.09.2003г. № 1069 «Об утверждении Концепции системы управления рисками в таможенной службе Российской Федерации».

20. Приказ ФТС России от 20.11.2014 № 2264 «Об утверждении Порядка отбора таможенными органами Российской Федерации проб (образцов) товаров для проведения таможенной экспертизы, Порядка приостановления срока проведения таможенной экспертизы».

21. Приказ ФТС России от 17 июня 2010 г. № 1154 "Об утверждении Положения о Единой автоматизированной информационной системе таможенных органов".

22. Приказ ФТС России от 14.01.2019 № 28 «О классификации в соответствии с единой Товарной номенклатурой внешнеэкономической деятельности Евразийского экономического союза отдельных товаров».

23. Приказ Министерства финансов РФ от 01.03.2019г. № 34н «Об утверждении Порядка применения технических средств таможенного контроля, используемых при проведении таможенного контроля».

24. Распоряжение ФТС России от 20 мая 2015 г. № 151-р «Об утверждении Порядка организации межведомственного взаимодействия ФТС России с федеральными органами исполнительной власти и организациями с использованием технологических карт межведомственного взаимодействия для предоставления государственных услуг и осуществления государственных функций, в том числе проведения мониторинга межведомственного электронного взаимодействия».

25. Распоряжение Правительства Российской Федерации 23.05.2020г. № 1388-р «Стратегия развития таможенной службы Российской Федерации до 2030 года».

26. Агамагомедова, С.А. Принципы таможенного контроля как вида государственного контроля // Вестник Российской таможенной академии. 2017. № 1. С. 82 – 89.

27. Афонин, П.Н. Информационные таможенные технологии. – СПб.: Политех, 2016. – 432 с.

28. Борисова, Е.М. Особенности применения автоматизированной системы учета оборота и контроля перемещаемых лесоматериалов // Бюллетень инновационных технологий. 2019. №4 (12). С. 32-34.

29. Васильева, М.В. Проблемы и перспективы совершенствования таможенного контроля лесоматериалов: экономический, организационный и правовой аспекты / М.В. Васильева, Е.Н. Наумова, А.Ю. Рожкова. // Технико-Технологические проблемы сервиса. – 2020. – № 2 (52). – С. 69–80.

30. Гончарук, И.В. Современные проблемы государственного регулирования торговли лесом и лесоматериалами в Российской Федерации // Таможенная политика России на Дальнем Востоке. - 2017. - №3 (80). – С. 79–88.

31. Девяткова, О.И. Региональные особенности экспорта продукции лесной промышленности Тюменской области / О.И. Девяткова, С.С. Решетникова, А.А.

Мосолова. // Азимут научных исследований: экономика и управление. – 2020. – Т. 9. - № 2 (31). – 285-289.

32. Дубровина, Д.С. Контрольные идентификационные знаки как способ борьбы с незаконным экспортом древесины // Бюллетень инновационных технологий. 2019. №1(9). – С. 33–36.

33. Колесникова, А.В. Экспорт леса из России: первые результаты новой лесной политики / А.В. Колесникова // Вестник Забайкальского государственного университета. – 2015. – № 12 (127). – С. 87–98.

34. Косов, А.А. Таможенный контроль как способ обеспечения законности: Автореферат канд. Юрид. Наук. – М., 2005. – С. 11.

35. Кузминых, Ю.В. Воздействие административных и таможенных барьеров в сфере лесосырьевого экспорта на его динамику и структуру / Ю.В. Кузминых // Вопросы региональной экономики. – 2016. – Т. 28, № 3. – С. 33–39.

36. Наливайко, Ю. А. Особенности использования технического средства ППИ «Кедр–М» при осуществлении таможенного контроля // Студенческий вестник: научный журнал. 2019. № 26 (76). С. 124–125.

37. Салимоненко, Е.Н. Совершенствование таможенного контроля экспорта лесоматериалов товарной позиции 4403 ТН ВЭД ЕАЭС / Е.Н. Салимоненко, В.А. Фролова. // Вестник Южно-Уральского государственного университета. Серия: Экономика и менеджмент. – 2019. – Т.13. – № 2. – С. 7-16.

38. Сенотрусова, С.В. Проблемы таможенного контроля вывоза лесоматериалов / С.В. Сенотрусова // Устойчивое лесопользование. – № 2 (27). – 2011.

39. Серёмина Р. Н., Смолина Е. С. Таможенный контроль: понятие, виды, формы и методы. Актуальные вопросы согласно экономики управления. - М.: Буки-Веди, 2017. – С. 166 – 169.

40. Таможенный контроль лесных товаров: учебное пособие / под ред. С.В. Сенотрусовой. Всемирный фонд дикой природы (WWF России). М.:2012. – С. 111.

41. Тимошенко И.В. Таможенное право России. Учебник / под ред. Тимошенко И.В. - СПб.: Юрид. центр Пресс, 2006.

42. Филиппов, В.И. Технические средства идентификации лесоматериалов при экспорте / В.И. Филиппов, Е.В. Колесников. // Тенденции и проблемы в экономике России: теоретические и практические аспекты: материалы Всероссийской научно-практической конференции. – 2017. – С. 237–244.

43. Официальный сайт Федеральной таможенной службы России. – <http://customs.ru>.

44. Сайт Федерального агентства лесного хозяйства Российской Федерации. – www.rosleshoz.gov.ru.

45. Сайт Евразийская экономическая комиссия. – <http://www.eurasiancommission.org/>

ПРИЛОЖЕНИЕ А

Таблица А.1 – Классификация группы 44 ТН ВЭД ЕАЭС

Номер позиции	Описание	Характеристика позиции
4401	Древесина топливная в виде бревен, поленьев, ветвей, вязанок хвороста или в аналогичных видах; древесина в виде щепок или стружки; опилки и древесные отходы и скрап, неагломерированные или агломерированные в виде бревен, брикетов, гранул или в аналогичных видах	<p>В данную товарную позицию включаются:</p> <p>А) Топливная древесина обычно в виде:</p> <ul style="list-style-type: none"> - коротких кусков бревен, как правило, с корой; - расколотых бревен или поленьев; - ветвей, вязанок хвороста, неровных палок, вьющихся стеблей, пней и корней деревьев. <p>Б) Древесина в виде щепок или стружки, то есть древесина, механически измельченная в мелкие щепки (плоские, жесткие и грубо стесанные) или в стружку (тонкую и гибкую), используемая для изготовления целлюлозной массы с применением механических процессов, химических процессов или их сочетания, или для производства древесно-волокнуистой или древесно-стружечной плиты.</p> <p>В) Опилки, неагломерированные или агломерированные в виде бревен, брикетов, гранул или в аналогичных видах.</p> <p>Г) Древесные отходы и скрап, непригодные для использования в качестве деловой древесины. Эти материалы используются, в частности, для варки целлюлозы (производства бумаги) и изготовления древесно-стружечных и древесно-волокнуистых плит, а также в качестве топлива.</p>
4402	Уголь древесный (включая уголь, полученный из скорлупы или орехов), агломерированный или неагломерированный	<p>Древесный уголь получают при сухой перегонке древесины без доступа воздуха. Он включается в данную товарную позицию независимо от того, имеет ли он вид блоков, палочек, гранул или порошка, или он агломерирован смолой или другими веществами в брикеты, таблетки, шарики и т.д.</p> <p>В отличие от угля животного или минерального происхождения, древесный уголь легче воды, и в разломе видна структура древесины. Аналогичные продукты, которые получают при сухой перегонке кокосовой скорлупы или скорлупы других орехов, также включаются в данную товарную позицию.</p>
4403	Лесоматериалы необработанные, с удаленной или не удаленной корой или заболонью или грубо окантованные или неокантованные	<p>В данную товарную позицию включаются лесоматериалы в естественном состоянии, срубленные, обычно с обрубленными ветвями, а также с удаленным наружным или как наружным, так и внутренними слоями коры, или же только с удаленными выпуклостями. В нее также включается древесина, с поверхности которой были удалены наружные слои, состоящие из недавно образовавшихся свежих слоев (заболонь), в целях экономии при транспортировке или предотвращения гниения.</p> <p>Основные товары, включаемые в данную товарную позицию и соответствующие приведенному выше описанию, – это лесоматериалы для распиловки; столбы для телефонной и телеграфной связи или для линий электропередачи; незаостренные и нерасщепленные сваи, колья, вешки, шесты и опоры; рудничные стойки; бревна для варки целлюлозы, независимо от того, грубо окантованы они с четырех сторон или не окантованы; круглые бревна для изготовления шпона и т.д.; бревна для изготовления спичек, деревянных изделий и т.д.</p>

Продолжение таблицы А.1.

4404	Древесина бондарная; бревна расколотые; сваи, колья и столбы из дерева, заостренные, но не распиленные вдоль; лесоматериалы, грубо обтесанные, но не обточенные, не изогнутые или не обработанные другим способом, используемые для производства тростей, зонтов, ручек для инструментов или аналогичных изделий; щепа и аналогичная древесина	В данную товарную позицию включаются: (1) Древесина бондарная, представляющая собой расщепленные прутья ивы, лесного ореха, березы и т.д., покрытые корой или начерно окоренные и используемые для изготовления обручей для бочек, оплеток и т.д. (2) Расколотые бревна, представляющие собой стволы или ветви деревьев, расколотые вдоль. Они широко применяются в качестве подпорок в садах и сельском хозяйстве, для оград и в ряде других случаев в качестве потолочных или кровельных реек. (3) Заостренные сваи, колья и столбы (включая колья ограды), представляющие собой круглые или расколотые бревна, заостренные на концах, независимо от того, окорены они или не окорены, пропитаны консервантами или не пропитаны, но не распиленные вдоль. (4) Лесоматериалы, грубо обтесанные, но не обточенные, не изогнутые или не обработанные другим способом, имеющие длину и толщину, подходящую для производства тростей, кнутов, клюшек для игры в гольф, зонтов, ручек для инструментов, метел и т.д., ручек малярных кистей и аналогичных изделий. (5) Щепа, то есть древесина, полученная разделением на слои, лущением или иногда распиленной на гибкие, узкие, тонкие и одинаковые полоски, используемые для плетения и изготовления сит, коробков, корзин, коробочек для лекарств, коробочек для спичек и т.д.
4405	Шерсть древесная или тонкая стружка; мука древесная	Древесная шерсть состоит из пучков тонких полосок древесины, изогнутых или скрученных для образования путаной массы. Полоски имеют постоянные размер и толщину и значительную длину (тем самым они отличаются от обычной древесной стружки товарной позиции 4401). Они изготавливаются в этой форме из бревен (тополя, древесины хвойных пород и т.д.) на специальных строгальных станках. Древесную шерсть обычно поставляют в прессованных кипах. Древесная мука – это порошок, получаемый путем размола опилок, стружки или других отходов древесины или путем просеивания опилок. Используется преимущественно в качестве наполнителя в производстве пластмасс, для производства древесно–стружечных плит и линолеума. Древесная мука отличается от опилок товарной позиции 4401 тем, что ее частицы имеют меньшие и более постоянные размеры.
4406	Шпалы деревянные для железнодорожных или трамвайных путей	В данную товарную позицию включаются лесоматериалы, необработанные строганием, поперечное сечение которых близко к прямоугольному, обычно применяемые как опоры железнодорожных или трамвайных путей. В данную товарную позицию также включаются переводные брусья, длина которых превышает длину шпал, и мостовые балки, которые обычно имеют большие ширину, толщину и длину, чем шпалы.
4407	Лесоматериалы, полученные распиловкой или расщеплением вдоль, строганием или лущением, не обработанные или обработанные строганием, шлифованием, имеющие или не имеющие торцевые соединения, толщиной более 6 мм	В данную товарную позицию включаются все виды древесины и лесоматериалов любой длины, имеющие толщину более 6 мм, полученные распиловкой или расщеплением вдоль направления текстуры древесины или полученными строганием или лущением. К этим видам древесины и лесоматериалов относят: пиленный брус, планки, горбыль, доски, рейки и т.д., а также изделия, которые считаются равноценными распиленной древесине или лесоматериалам, получаемым при обработке на рубильных машинах и имеющим очень точные размеры; такая обработка обеспечивает более высокое качество получаемой поверхности, чем распиловка, и делает последующую обработку строганием ненужной.
4408	Листы для облицовки (включая полученные разделением слоистой древесины), для клееной фанеры или для аналогичной слоистой древесины и прочие лесоматериалы, полученные распиловкой или расщеплением вдоль, строганием или лущением, не обработанные или обработанные строганием, шлифованием, сращенные или не сращенные, имеющие или не имеющие торцевые соединения, толщиной не более 6 мм	В данную товарную позицию включаются лесоматериалы, предназначенные либо для облицовки, либо для изготовления клееной фанеры, либо для других целей (для изготовления скрипок, коробок для сигар и т.д.), в листах толщиной не более 6 мм (без учета любого армирующего материала), полученные пилением, строганием или лущением (на ротационном лущильном станке), независимо от того, были они или не были отполированы, окрашены, покрыты или пропитаны или усилены бумажной или тканевой основой, или в виде декоративных листов, имитирующих инкрустацию.

Продолжение таблицы А.1.

4409	<p>Пиломатериалы (включая планки и фриз для паркетного покрытия пола, несобранные) в виде профилированного погонажа (с гребнями, пазами, шпунтованные, со стесанными краями, с соединением в виде полукруглой калевки, фасонные, закругленные или аналогичные) по любой из кромок, торцов или плоскостей, не обработанные или обработанные строганием, шлифованием, имеющие или не имеющие торцевые соединения</p>	<p>В данную товарную позицию включаются пиломатериалы, в частности, доски, планки и т.д., которые после распиловки или обрезания подвергаются обработке, обеспечивающей непрерывный профиль по любой из кромок, торцов или плоскостей, либо для облегчения последующего соединения, либо для получения фигурных или фасонных материалов, не обработанные или обработанные строганием, шлифованием, имеющие или не имеющие торцевые соединения, например, зубчатое. Пиломатериалы в виде профилированного погонажа включают как изделия с одинаковым поперечным сечением по всей длине или ширине, так и изделия, в которых повторяется рельефный дизайн.</p>
4410	<p>Плиты древесно-стружечные, плиты с ориентированной стружкой (OSB) и аналогичные плиты (например, вафельные плиты) из древесины или других одревесневших материалов, не пропитанные или пропитанные смолами или другими органическими связующими веществами</p>	<p>Древесно-стружечная плита – плоское изделие различной длины, ширины и толщины, изготовленное путем прессования или экструзии. Плиты обычно изготавливаются из древесных щепок или стружек, полученных механическим измельчением круглых лесоматериалов или древесных отходов. Они также могут изготавливаться из других одревесневших материалов, таких как частицы, полученные из багассы, бамбука, соломы хлебных злаков или льняной или пеньковой костры. Древесно-стружечная плита агломерируется добавлением органического связующего, обычно термореактивной смолой, составляющей не более 15% от массы плиты.</p>
4411	<p>Плиты древесно-волоконистые из древесины или других одревесневших материалов с добавлением или без добавления смол или других органических веществ</p>	<p>Древесно-стружечная плита – плоское изделие различной длины, ширины и толщины, изготовленное путем прессования или экструзии. Плиты обычно изготавливаются из древесных щепок или стружек, полученных механическим измельчением круглых лесоматериалов или древесных отходов. В данную товарную позицию включаются: 1) Плиты с ориентированной стружкой, изготовленные из слоев тонкой древесной стружки, длина которой превышает ширину, по крайней мере, в 2 раза. 2) Вафельная плита, изготовленная из тонких брикетов древесины, длина которых превышает ширину менее, чем в 2 раза.</p>
4412	<p>Фанера клееная, панели фанерованные и аналогичная слоистая древесина</p>	<p>В данную товарную позицию включаются: 1) Клееная фанера, состоящая из трех или более листов древесины, склеенных и спрессованных один на другой и расположенных обычно таким образом, что волокна смежных слоев направлены под углом друг к другу; это придает панели большую прочность и, компенсируя усадку, уменьшает коробление. 2) Панели фанерованные представляют собой щиты, состоящие из тонкого шпона, соединенного с основой, изготавливаемой, как правило, из низкосортных пород древесины, путем склеивания под давлением. (3) Аналогичная слоистая древесина.</p>
4413	<p>Древесина прессованная в виде блоков, плит, брусьев или профилированных форм</p>	<p>Прессованная древесина, включаемая в данную товарную позицию, подвергается химической или физической обработке для повышения плотности или твердости и улучшения ее механической прочности или устойчивости к действию химических реагентов или электричества. Такая древесина может быть монолитной или состоять из нескольких соединенных вместе слоев, в последнем случае требуется провести обработку более значительную, чем это обычно необходимо для плотного сцепления слоев.</p>
4414	<p>Рамы деревянные для картин, фотографий, зеркал или аналогичных предметов</p>	<p>В данную товарную позицию включаются деревянные рамы всех форм и размеров, как вырезанные целиком из монолитных блоков древесины, так и собранные из профилированных или фигурных пиломатериалов. Рамы данной товарной позиции могут быть также деревянные мозаичные или инкрустированные.</p>

Продолжение таблицы А.1.

4415	Ящики, коробки, упаковочные клетки или корзины, барабаны и аналогичная тара, из древесины; кабельные барабаны деревянные; паллеты, поддоны и прочие погрузочные щиты, деревянные; обечайки деревянные	<p>В данную товарную позицию входят:</p> <ol style="list-style-type: none"> 1) Ящики и коробки, имеющие сплошные боковые стенки, крышки и днища, используемые обычно для упаковки и транспортировки. 2) Упаковочные клетки, коробки для фруктов или овощей, лотки для яиц и прочая тара, боковые стенки которой состоят из реек, прибитых с промежутками, а верх открытый. 3) Коробки, изготовленные из древесины, полученной строганием или лущением (но не древесины, используемой для плетения). 4) Барабаны и бочкообразные контейнеры, кроме бондарных изделий, такие, которые используются для транспортировки сухих красок, химикатов и т.д. 5) Кабельные барабаны – это крупные барабаны, диаметр которых часто превышает 1 м, используемые для хранения и перевозки электрических кабелей, телефонных кабелей и аналогичных кабелей. 6) Грузочные щиты – это переносные платформы для укладки некоторого количества товаров в виде погрузочной единицы, служащие для их перемещения, транспортировки и складирования с помощью механических средств. 7) Поддон – это погрузочная плита, состоящая из двух щитов, разделенных опорами, или одного щита, опирающегося на стойки, и предназначенная преимущественно для перемещения с использованием автопогрузчиков с вилочным захватом или грузовых тележек. 8) Обечайки изготавливают из четырех деревянных деталей обычно с крюками на концах для образования каркаса, который формируется над поддоном.
4416	Бочки, бочонки, чаны, кадки и прочие бондарные изделия и их части, из древесины, включая клепку	<p>В данную товарную позицию включается тара, представляющая собой бондарную продукцию, то есть изделия, корпус которых состоит из клепки с пазами, куда крепятся верхние и нижние днища, а форма поддерживается обручами, изготовленными из древесины или металла.</p>
4417	Инструменты, корпуса и ручки для инструментов, из древесины, деревянные части и ручки метел или щеток; деревянные сапожные колодки и растяжки для обуви	<p>В данную товарную позицию включаются:</p> <ol style="list-style-type: none"> 1) Инструменты из древесины, кроме тех, у которых лезвие, рабочая кромка, рабочая поверхность или другая рабочая часть изготовлены из любых материалов, указанных в примечании 1 к группе 82. 2) Корпуса инструментов из древесины (например, колодки рубанков, стругов, части станков лучковых пил или аналогичных инструментов), на которых не закреплены металлические рабочие части (лезвия и режущие полотна). 3) Ручки из древесины, обточенные или необточенные, для инструментов или приспособлений всех видов (например, ручки скребков, лопат, вил, молотков, отверток, пил, напильников, ножей, зачистных шаберов, штампов или клейм). 4) Деревянные части метел или щеток. Этим заготовкам, отделанным или неотделанным, придается форма головок метел или щеток. 5) Деревянные ручки метел или щеток, обточенные или необточенные, независимо от того, предназначены они для крепления волокон или щетины на одном конце (например, малярная кисть) или для крепления к корпусу (например, ручки щеток). 6) Деревянные сапожные колодки (то есть формы, используемые при производстве обуви) и растяжки для обуви, отделанные или неотделанные, служащие для сохранения формы обуви или для ее растяжки.
4418	Изделия столярные и плотницкие, деревянные, строительные, включая ячеистые деревянные панели, панели напольные собранные, гонт и драпку кровельные	<p>В данную товарную позицию включаются деревянные изделия, включая изделия деревянные мозаичные или инкрустированные, используемые при строительстве любых сооружений и т.д., в виде собранных или в виде распознаваемых несобранных частей (например, изготовленные с шипами, пазами под шипы, шипами типа "ласточкин хвост" или другими аналогичными соединительными элементами для сборки) независимо от того, имеют ли они такие металлические детали как петли, замки и т.п., или не имеют.</p>
4419	Принадлежности столовые и кухонные, деревянные	<p>В данную товарную позицию включаются только деревянные предметы домашней утвари, обточенные или необточенные, или из деревянной мозаики или инкрустации по дереву или без них, относящиеся к столовым или кухонным принадлежностям. В нее, однако, не включаются изделия, предназначенные в первую очередь для украшения, и предметы мебели.</p>

Окончание таблицы А.1

4420	Изделия деревянные мозаичные и инкрустированные; шкатулки и коробки для ювелирных или ножевых и аналогичных изделий, деревянные; статуэтки и прочие декоративные изделия, деревянные; деревянные предметы мебели, не указанные в группе 94	<p>В данную товарную позицию включаются деревянные мозаичные панели (секции или вставки декоративных панно или самостоятельные декоративные изделия) и инкрустации по дереву, включая такие изделия, частично изготовленные из других материалов.</p> <p>В данную товарную позицию включаются:</p> <p>1) Коробочки из дерева, покрытого лаком (типа китайских или японских); деревянные ящики и коробки для хранения ножей, ножевых изделий, научных приборов и т.д.; табакерки и другие коробочки небольших размеров, носимые в карманах, в сумке дамской или мужской или на себе; ящички для канцелярских принадлежностей и т.д.; коробки для рукоделия; табакерки и бонбоньерки.</p> <p>2) Деревянные предметы мебели, кроме изделий группы 94.</p> <p>Следовательно, в данную товарную позицию включаются такие изделия, как вешалки для верхней одежды или головных уборов, крючки для одежных щеток, закрепляемых на стене, подносы для писем, используемые в учреждениях, пепельницы, подставки для ручек и письменные приборы.</p> <p>(3) Статуэтки, фигурки, в том числе животных, и прочие декоративные изделия.</p>
4421	Изделия деревянные прочие	<p>В данную товарную позицию включаются все деревянные изделия, изготовленные токарной обработкой или обработанные каким-либо другим способом или деревянные мозаичные или инкрустированные, кроме изделий, поименованных или включенных в предыдущие товарные позиции, и кроме изделий, поименованных в другом месте, независимо от материала, из которого они изготовлены.</p>
Тропические деревья	Тропические деревья	<p>В данную товарную позицию включаются тропические деревья и материалы и изделия, изготовленные из них.</p>

ПРИЛОЖЕНИЕ Б

Таблица Б.1 – Показатели качества лесоматериалов лиственных пород,
поставляемых на экспорт

Пороки древесины по ГОСТ 2140881	Нормы допускаемых пороков согласно ГОСТ 22299-76	
	1 сорт	2 сорт
1. Сучки	Не учитываются размером до:	
а) всякие, за исключением табачных	20 мм.	30 мм
	Учитываемые сучки не допускаются размером более:	
	30 мм.	50 мм
	В количестве 4 штук на 1 метр длины бревна	
б) гнилые	Не допускаются	Допускаются в числе учитываемых сучков не более 2 шт.
в) табачные	Не допускаются	
2. Грибные поражения	Не допускаются размером более:	
а) грибные ядровые пятна и полосы	$\frac{1}{5}$	$\frac{1}{3}$
	диаметра соответствующего торца	
б) гниль ядровая	Не допускается	Не допускается размером более $\frac{1}{5}$ диаметра соответствующего торца с выходом на один торец
в) синева	Допускается поверхностная	
г) побурение	Не допускается торцевое, глубиной более 10 мм. Боковое побурение не допускается.	
д) гниль заболонная и наружная	Не допускается	
3. Червоточина	Не допускается неглубокая и глубокая	
4. Трещины и прорость закрытая	Допускаются, укладываемые в полосу (сердцевинную вырезку) размером не более:	
а) метиковые, отлупные, морозные и прорость закрытая	$\frac{1}{5}$	$\frac{1}{3}$
	диаметра соответствующего торца	
б) боковые от усушки	Не допускаются глубиной более $\frac{1}{20}$ диаметра соответствующего торца	
в) торцовые от усушки	Допускаются в пределах установленного припуска	
5. Кривизна	Не допускается со стрелой прогиба более:	
а) простая	1%	2%
	длины бревна	
б) сложная	Допускается в размере половины нормы простой	
6. Наклон волокон	Не допускается при отклонении волокон от прямого направления на 1 м. более:	
	$\frac{1}{3}$	$\frac{1}{2}$
	диаметра верхнего торца	
7. Двойная сердцевина, рак и пасынок	Не допускаются	
8. Механические повреждения (зарубы, запилы, сколы), обугленность, прорость открытая и сухобокость	Не допускаются глубиной более $\frac{1}{10}$ диаметра в месте повреждения	

Таблица Б.2 – Показатели качества лесоматериалов лиственных пород
3 сорта

Пороки древесины	Нормы допускаемых пороков согласно ГОСТ 9462-88
1. Сучки и пасынок а) все разновидности, за исключением табачных сучков б) табачные	Допускаются: - в мелких, средних и крупных лесоматериалах; - размером не более 7 см.
2. Грибные поражения а) ядровая гниль (в т.ч. гниль ложного ядра в любой стадии ее развития) и дупло	Допускаются: - в лесоматериалах толщиной от 26 до 38 см. на $\frac{1}{3}$ диаметра; - укладываемые во вписанную в торец полосу (вырезку) размером не более $\frac{1}{3}$ диаметра соответствующего торца с выходом на один торец в средних лесоматериалах; - в лесоматериалах толщиной от 26 до 38 см. на $\frac{1}{3}$ диаметра соответствующего торца с выходом на один торец; - в лесоматериалах длиной до 3 м. на $\frac{1}{2}$ диаметра соответствующего торца с выходом на второй торец не более $\frac{1}{4}$ его диаметра; - в лесоматериалах шириной 40 см на $\frac{1}{2}$ диаметра соответствующего торца с выходом на второй торец не более $\frac{1}{4}$ его диаметра.
б) побурение	Допускается
в) наружная трухлявая гниль	Не допускается
г) заболонная гниль	Допускается глубиной по радиусу не более $\frac{1}{10}$ диаметра соответствующего торца; Допускается в дубовых лесоматериалах
3. Червоточина	Допускается
4. Трещины а) боковые от усушки б) торцовые от усушки	Допускаются все разновидности кроме боковых и торцевых от усушки. - глубиной не более $\frac{1}{5}$ диаметра соответствующего торца; - глубиной не более диаметра верхнего торца.
5. Кривизна а) простая б) сложная	Допускается: - с отношением стрелы прогиба в месте наибольшего искривления к длине сортамента не более 3% в лесоматериалах толщиной до 24 см. и 5% в лесоматериалах толщиной 26 см. и более - в размере половины нормы простой кривизны
6. Механические повреждения (заруб, запил, скол, отщеп, вырыв) также прорость открытая, сухобокость и рак	Допускается

Таблица Б.3 – Показатели качества лесоматериалов хвойных пород, поставляемых на экспорт

Пороки древесины по ГОСТ 2140-81	Нормы допускаемых пороков согласно ГОСТ 22298-76		
	1 сорт	2 сорт	3 сорт
1. Сучки а) все разновидности, кроме табачных и заросших	<p>Не учитываются размеры до: 10 мм. 20 мм. 40 мм.</p> <p>Учитываемые сучки не допускаются размером более: 25 мм., 50 мм., несросшиеся сросшиеся 80 мм. 60 мм.</p> <p>По количеству – не допускается, в среднем более: 3 шт. 4 шт. 5 шт. на 1 м. длины бревна</p>		
б) табачные	Не допускаются		Допускаются в числе учитываемых, размером не более 35 мм., в количестве не более 2 шт. на 1 м. длины
в) заросшие	<p>Допускаются вздутия, прикрывающие заросшие сучки, высотой над поверхностью не более: 10 мм. 40 мм. 60 мм.</p>		
2. Грибные поражения а) грибные ядовитые пятна и полосы	Не допускаются размером более: $\frac{1}{4}$ $\frac{1}{3}$ диаметра соответствующего торца		Допускаются
б) ядровая гниль	Не допускается		Допускается в одном из торцов, в бревнах до 30 см., не более $\frac{1}{3}$ диаметра соответствующего торца
в) наружная трухлявая гниль	Не допускается		
г) заболонная гниль	Не допускается	Не допускается односторонняя, глубиной (от поверхности бревна) более $\frac{1}{10}$ и кольцевая, более $\frac{1}{3}$ диаметра соответствующего торца	
	Не допускается одновременное наличие на одном торце бревна ядровой гнили, а на другом торце – ядровых пятен и полос. Допускается лишь одна из разновидностей гнили ядровая или заболонная.		
д) заболонные грибные окраски (синевы и заболонные цветные пятна)	<p>Не допускаются глубиной по радиусу более: $\frac{1}{20}$ $\frac{1}{10}$ $\frac{1}{4}$ диаметра соответствующего торца</p>		
3. Червоточина	Допускается поверхностная. Глубокая и не глубокая не допускаются		Глубокая и не глубокая допускаются но не более 3 отверстий в среднем на 1 м. длины бревна

Окончание таблицы Б.3

4. Трещины и прорости а) метиковые, отлупные, морозные и прорости	Допускаются укладываемые в полосу (сердцевинную вырезку) размером не более: $\frac{1}{5}$ $\frac{1}{3}$	Допускаются
б) наружные боковые от усушки и прорость открытая	Не допускаются глубиной более: $\frac{1}{20}$ $\frac{1}{20}$ $\frac{1}{10}$ диаметра соответствующего торца	
в) торцовые от сушки	Допускаются в пределах установленного припуска по длине	
5. Кривизна а) простая	Не допускается со стрелой прогиба более: 1% 1,5% 1,5% длины бревна	
б) сложная	Допускается в размере половины нормы простой. В бревнах, пораженных ядровой гнилью, кривизна не должна превышать норм, установленных для 1 сорта	
6. Ребристая закомелистость	Не допускается глубиной более $\frac{1}{5}$ диаметра комлевого торца	Допускается
7. Наклон волокон	Не допускается при отклонении волокон от прямого направления на 1 м. длины бревна не более: $\frac{1}{3}$ $\frac{1}{2}$ диаметра верхнего торца	Допускается
8. Двойная сердцевина и пасынок	Не допускаются	Допускаются
9. Сухобокость	Допускается глубиной не более: $\frac{1}{20}$ $\frac{1}{5}$ $\frac{1}{5}$ диаметра в месте повреждения, но не более 6 см.	
10. Рак	Не допускается	Не допускается протяжением более 1 м.
11. Механические повреждения (зарубы, запилы, сколы, вырывы) и обугленность	Допускаются глубиной не более: $\frac{1}{10}$ $\frac{1}{5}$ $\frac{1}{5}$ диаметра в месте повреждения, но не более 4 см.	