

МИНИСТЕРСТВО НАУКИ И ВЫСШЕГО ОБРАЗОВАНИЯ РОССИЙСКОЙ
ФЕДЕРАЦИИ

Федеральное государственное автономное образовательное учреждение
высшего образования

«Южно–Уральский государственный университет»
(национальный исследовательский университет)

Высшая школа экономики и управления

Кафедра «Таможенное дело»

РАБОТА ПРОВЕРЕНА

Рецензент, заместитель начальника
Челябинского таможенного поста
Челябинской таможни

_____ А.Е. Смекалин

_____ 2021 г.

ДОПУСТИТЬ К ЗАЩИТЕ

Заведующий кафедрой, к.э.н.

_____ Е.А. Степанов

_____ 2021 г.

Особенности таможенного контроля в отношении товаров,
помещенных под таможенную процедуру таможенного транзита и
перемещаемых железнодорожным транспортом (на примере
Челябинского таможенного поста)

ПОЯСНИТЕЛЬНАЯ ЗАПИСКА
К ВЫПУСКНОЙ КВАЛИФИКАЦИОННОЙ РАБОТЕ
ФГАОУ ВО «ЮУрГУ (НИУ)» – 38.05.02.2021.569.ПЗ ВКР

Руководитель работы,
заведующий кафедрой, к.э.н.

_____ Е.А. Степанов

_____ 2021 г.

Автор работы
студент группы ЭУ–575

_____ К.В. Чикурова

_____ 2021 г.

Нормоконтролер
ст. преподаватель каф. там. дела

_____ А.В. Кардапольцева

_____ 2021 г.

АННОТАЦИЯ

Чикурова К.В. Особенности таможенного контроля в отношении товаров, помещенных под таможенную процедуру таможенного транзита и перемещаемых железнодорожным транспортом на примере Челябинского таможенного поста – Челябинск: ЮУрГУ, ЭУ – 575, 2021, 81 с., 11 ил., 4 табл., библиогр. список – 31 наим.

Объектом выпускной квалификационной работы является таможенный контроль товаров, помещённых под таможенную процедуру таможенного транзита и перемещаемых железнодорожным транспортом.

Цель выпускной квалификационной работы – разработка рекомендаций по совершенствованию организации таможенного контроля товаров, помещенных под таможенную процедуру таможенного транзита и перемещаемых железнодорожным транспортом в зоне деятельности Челябинского таможенного поста, а так же разработка рекомендаций в области информационного обмена между таможенными службами государств–членов Евразийского экономического союза.

В выпускной квалификационной работе рассмотрены теоретические аспекты таможенного контроля и таможенной процедуры таможенного транзита, раскрыта их систематика при перевозках железнодорожным транспортом. Так же проведено исследование деятельности Челябинского таможенного поста в рамках проведения таможенного контроля и осуществления таможенного операции таможенного транзита, разработаны рекомендации по оптимизации взаимодействия между государствами в сфере информационного обмена и между ОАО «РЖД» и таможенными органами.

Результаты отчета имеют практическую значимость для таможенных органов.

ОГЛАВЛЕНИЕ

ВВЕДЕНИЕ	7
1 ТЕОРЕТИЧЕСКИЕ ОСНОВЫ ПРОВЕДЕНИЯ ТАМОЖЕННОГО КОНТРОЛЯ ТАМОЖЕННЫМИ ОРГАНАМИ РОССИЙСКОЙ ФЕДЕРАЦИИ В ОТНОШЕНИИ ТОВАРОВ, ПОМЕЩЕННЫХ ПОД ТАМОЖЕННУЮ ПРОЦЕДУРУ ТАМОЖЕННОГО ТРАНЗИТА.....	9
1.1 Сущность, принципы, методы, формы и технологии таможенного контроля	9
1.2 Содержание и применение таможенной процедуры таможенного транзита.....	24
1.3 Таможенные операции и таможенный контроль при международной перевозке товаров железнодорожным транспортом	35
2 ИССЛЕДОВАНИЕ ОРГАНИЗАЦИИ ПРОВЕДЕНИЯ ТАМОЖЕННОГО КОНТРОЛЯ ТОВАРОВ, ПОМЕЩЁННЫХ ПОД ТАМОЖЕННУЮ ПРОЦЕДУРУ ТАМОЖЕННОГО ТРАНЗИТ И ПЕРЕМЕЩАЕМЫХ ЖЕЛЕЗНОДОРОЖНЫМ ТРАНСПОРТОМ В ЗОНЕ ДЕЯТЕЛЬНОСТИ ЧЕЛЯБИНСКОГО ТАМОЖЕННОГО ПОСТА.....	41
2.1 Характеристика деятельности Челябинского таможенного поста по осуществлению таможенных операций и проведению таможенного контроля при международной перевозке товаров железнодорожным транспортом.....	41
2.2 Современные технологии таможенного контроля товаров, перемещаемых железнодорожным транспортом	55
2.3 Взаимодействие Челябинского таможенного поста с другими таможенными органами и ОАО «РЖД».....	62
3 РАЗРАБОТКА РЕКОМЕНДАЦИЙ ПО СОВЕРШЕНСТВОВАНИЮ ОРГАНИЗАЦИИ ТАМОЖЕННОГО КОНТРОЛЯ ТОВАРОВ, ПОМЕЩЕННЫХ ПОД ТАМОЖЕННУЮ ПРОЦЕДУРУ ТАМОЖЕННОГО ТРАНЗИТА И	

ПЕРЕМЕЩАЕМЫХ ЖЕЛЕЗНОДОРОЖНЫМ ТРАНСПОРТОМ В ЗОНЕ ДЕЯТЕЛЬНОСТИ ЧЕЛЯБИНСКОГО ТАМОЖЕННОГО ПОСТА...	67
3.1 Актуализация права Евразийского экономического союза по вопросу регулирования действий должностных лиц таможенных органов совершающих таможенные операции при международной перевозке товаров железнодорожным транспортом	67
3.2 Совершенствование информационного обмена между таможенными службами государств–членов Евразийского экономического союза	69
3.3 Развитие инфраструктуры ОАО «РЖД» с целью оптимизации взаимодействия с таможенными органами Российской Федерации.	71
ЗАКЛЮЧЕНИЕ.....	74
СПИСОК ЛИТЕРАТУРЫ	77

ВВЕДЕНИЕ

Актуальность темы. Как известно, осуществление таможенного контроля является одной из основных функций таможенной службы. А проведение его с помещением товаров под таможенную процедуру таможенного транзита и при их перемещении определённым видом транспорта, делает его более усложнённой операцией. Как и любая таможенная процедура, таможенный транзит имеет свои особенности осуществления, которые рассматриваются в данной работе. В настоящее время процесс помещения товаров, перемещаемых железнодорожным транспортом, под таможенную процедуру таможенного транзита, до сих пор имеет свои недостатки, которые существенно затрудняют и увеличивают время на работу таможенных органов. Поэтому изучение особенностей, а также предложение рекомендаций по совершенствованию таможенного контроля является актуальным. В данной работе изучены особенности проведения данной процедуры в регионе деятельности Челябинского таможенного поста.

Объект исследования – таможенный контроль товаров, помещённых под таможенную процедуру таможенного транзита и перемещаемых железнодорожным транспортом.

Предмет исследования – анализ деятельности Челябинского таможенного поста в рамках осуществления таможенной процедуры таможенного транзита в отношении товаров, перемещаемых железнодорожным транспортом.

Цель исследования – разработка рекомендаций по совершенствованию организации таможенного контроля товаров, помещённых под таможенную процедуру таможенного транзита и перемещаемых железнодорожным транспортом в зоне деятельности Челябинского таможенного поста.

Задачи дипломной работы:

- подробно рассмотреть теоретические основы таможенного контроля товаров и таможенной процедуры таможенного транзита;
- исследовать таможенные операции и таможенный контроль при международной перевозке железнодорожным транспортом и деятельность Челябинского таможенного поста в этой сфере;
- изучить современные технологии таможенного контроля при железнодорожных перевозках;
- проанализировать взаимодействие Челябинского таможенного поста с другими структурами.

Результаты выпускной квалификационной работы могут способствовать улучшению системы таможенного контроля товаров, перемещаемых железнодорожным транспортом, помещаемых под таможенную процедуру таможенного транзита не только в регионе деятельности Челябинского таможенного поста, но и в системе ФТС в целом.

1 ТЕОРЕТИЧЕСКИЕ ОСНОВЫ ПРОВЕДЕНИЯ ТАМОЖЕННОГО КОНТРОЛЯ ТАМОЖЕННЫМИ ОРГАНАМИ РОССИЙСКОЙ ФЕДЕРАЦИИ В ОТНОШЕНИИ ТОВАРОВ, ПОМЕЩЕННЫХ ПОД ТАМОЖЕННУЮ ПРОЦЕДУРУ ТАМОЖЕННОГО ТРАНЗИТА

1.1 Сущность, принципы, методы, формы и технологии таможенного контроля

Если руководствоваться основным принципом перемещения товаров через таможенную границу, то в соответствии с ним все товары, которые перемещаются через таможенную границу Союза, обязательно должны подвергаться таможенному контролю в порядке, установленном Таможенным кодексом Евразийского экономического союза.

Евразийский экономический союз (далее – ЕАЭС) в международном праве является организацией региональной экономической интеграции. Она располагает международной правосубъектностью, при этом здесь обеспечивается свободное движение капитала, услуг, товаров и рабочей силы. Эта организация была учреждена 08.05.2015 Договором о Евразийском экономическом союзе.

Таможенный контроль выступает базисным понятием в области таможенного регулирования и как вид деятельности, в первую очередь, является видом государственного контроля. Именно поэтому его называют основой, на которой строятся правоотношения, возникающие в процессе перемещения не только товаров, но ещё и ТС (далее – транспортных средств). Данный вид деятельности имеет свои особенности: мало того, что он осуществляется в исключительных случаях для того, чтобы обеспечить соблюдение таможенного законодательства, так и осуществляют его только таможенные органы. К сведению, именно эти черты отличают его от других видов государственного контроля.

Одним из важнейших методов не просто осуществления, а именно практического осуществления таможенного дела выступает таможенный контроль. В соответствии с таможенным правом, он охватывает достаточно широкий круг не только правовых, но и организационных вопросов. Эти вопросы связаны

непосредственно как с таможенным декларированием и перемещением товаров и транспортных средств, так и с обжалованием и рассмотрением решений, а в иных случаях действий или бездействий со стороны таможенных органов Российской Федерации и их должностных лиц.

Понятие «таможенный контроль» рассматривается во многих учебно-методических источниках. Неимоверное множество определений дано на этот счёт: к примеру, в Справочнике таможенных терминов Всемирной таможенной организации, таможенный контроль означает те меры, что были, возложены на таможенные органы и будут применяться для обеспечения точного соблюдения законов и положений государства. Другой документ, трактует данное понятие практически так же. Единственное, он заявляет, что таможенный контроль – это совокупность мер, так же осуществляемых таможенной службой в целях обеспечения соблюдения таможенного законодательства. Данное определение было извлечено из второй главы Генерального приложения к Международной конвенции об упрощении и гармонизации таможенных процедур Всемирной торговой организации, или по-другому, Киотской конвенции. Так же, здесь даётся и пояснение, что понимается под совокупностью мер. Сюда относятся действия таможенных органов, которые заключаются в документальном и фактическом контроле. При этом данные действия проводятся в целях успешной реализации таможенных и других, применимых к товарам, правил. К таким действиям может быть отнесён досмотр товара или, например, проверка различных банковских счетов. А так же, может проводиться проверка документов и правильности их заполнения, досмотр ТС или багажа и личных вещей, и др.

Документ, в соответствии с требованиями которого таможенными органами осуществляется непосредственно таможенный контроль товаров, которые ввозятся на территорию ЕАЭС является основой правового регулирования в данном вопросе – это Таможенный кодекс Евразийского экономического союза (далее – ТК ЕАЭС). Ещё одним документом, который выступает вспомогательным, но при этом не теряет своей важности, регламентирующим контроль товаров, являются

Федеральный закон от 3 августа 2018 г. № 289–ФЗ «О таможенном регулировании в Российской Федерации и о внесении изменений в отдельные законодательные акты Российской Федерации» (далее – Федеральный закон № 289–ФЗ).

Как было сказано ранее, ТК ЕАЭС является ядром в системе договорно-правовых актов. Он заменил Таможенный кодекс Таможенного союза, действовавший ранее. Вместе с тем, он заменил и международные соглашения, которые касаются вопросов таможенного регулирования, так же заключенные при формировании правовой базы на ранних этапах экономической интеграции – в период существования Таможенного союза и Единого экономического пространства.

Во второй статье данного документа определение таможенного контроля раскрыто более подробно и звучит как совокупность действий, которые направлены на проверку и (или) обеспечения соблюдения законодательства и международных правовых актов в сфере таможенного регулирования. Эти действия совершаются исключительно таможенными органами и в отношении тех государств, которые являются государствами-членами ЕАЭС. То, в отношении чего проводится таможенный контроль, называется объектом таможенного контроля. Одним из главных условий обеспечения проведения данного вида контроля – это применение к объектам контроля форм таможенного контроля и (или) мер, обеспечивающих его проведение. При этом, если следовать пункту два статьи 310 ТК ЕАЭС, таможенный контроль может проводиться не только в отношении товаров, но и в отношении физических лиц, пересекающих таможенную границу, чтобы выявить те товары, которые лицо решило перемещать через эту границу в нарушении международных договоров и актов в сфере таможенного регулирования.

Кроме Кодекса, в настоящее время в систему правового регулирования входят международные договоры, заключённые на территории государств–членов ЕАЭС. Они направлены на формирование ЕАЭС и при этом регулируют таможенные правоотношения в ЕАЭС. Решения органов ЕАЭС и, прежде всего, решения

высшего органа ЕАЭС – Межгосударственного совета Евразийского экономического сообщества так же обязательно включены в нормативно-правовую базу, а так же протоколы и иные документы рабочих встреч руководителей таможенных служб государств–членов ЕАЭС [4].

Изучив различные источники данных, в которых вынесено понятие таможенного контроля, можно выделить его цель – это выявление нарушений норм таможенного законодательства. Если быть точнее, то к таким выявлениям можно отнести обнаружение сотрудниками таможенных органов товаров, запрещенных к ввозу с применением форм таможенного контроля. Так как такое выявление осуществляется с применением различных форм, то регулирование правовой части таможенного дела является развёрнутым, полным, и при этом осуществляется таможенным законодательством ЕАЭС и национальным законодательством Российской Федерации.

Но таможенный контроль, это широкое понятие и поэтому к его целям можно относить, например, сверку данных, заявленных в таможенной декларации товарам, к которым применяется процедура досмотра. Или контроль над разрешительным порядком перемещения товаров, или правильность определения товара в соответствии с Товарной номенклатурой внешнеэкономической деятельности по ТН ВЭД, а так же правильность определения его стоимости, количества и качества.

В каждом определении выше идёт речь о том, что совокупность мер таможенного контроля осуществляется таможенной службой или её сотрудниками – уполномоченными лицами. В данном случае, целесообразно рассмотреть подробнее органы исполнительной власти, коими являются таможенные органы, которые осуществляют функции таможенного контроля, являясь при этом структурными подразделениями ФТС России (см. рисунок 1).

СТРУКТУРНЫЕ ПОДРАЗДЕЛЕНИЯ ФЕДЕРАЛЬНОЙ ТАМОЖЕННОЙ
СЛУЖБЫ

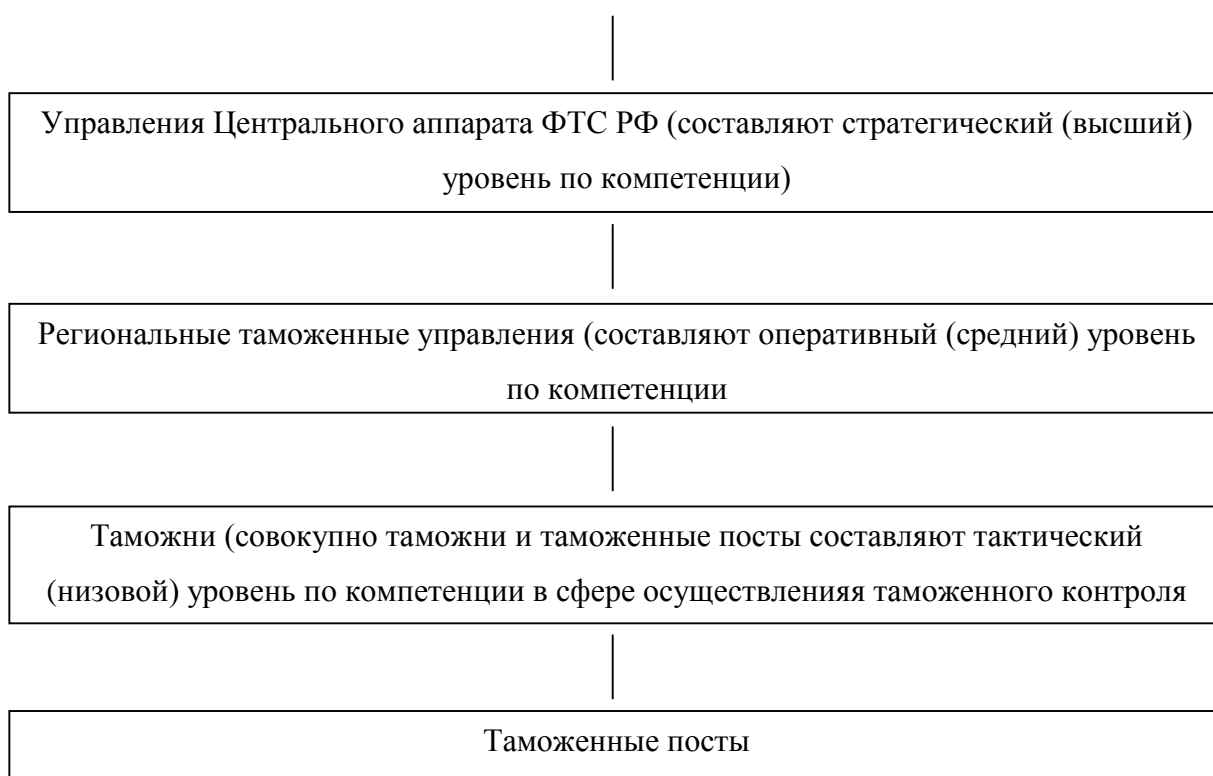


Рисунок 1 – Структурные подразделения Федеральной таможенной службы РФ, осуществляющие функции таможенного контроля

Как говорилось ранее, для осуществления наиболее эффективного таможенного контроля, таможенные органы применяют закреплённые в ТК ЕАЭС формы таможенного контроля. Ниже отображены формы таможенного контроля и меры, обеспечивающие его проведение в соответствии со статьей 322 ТК ЕАЭС (см. рисунок 2).

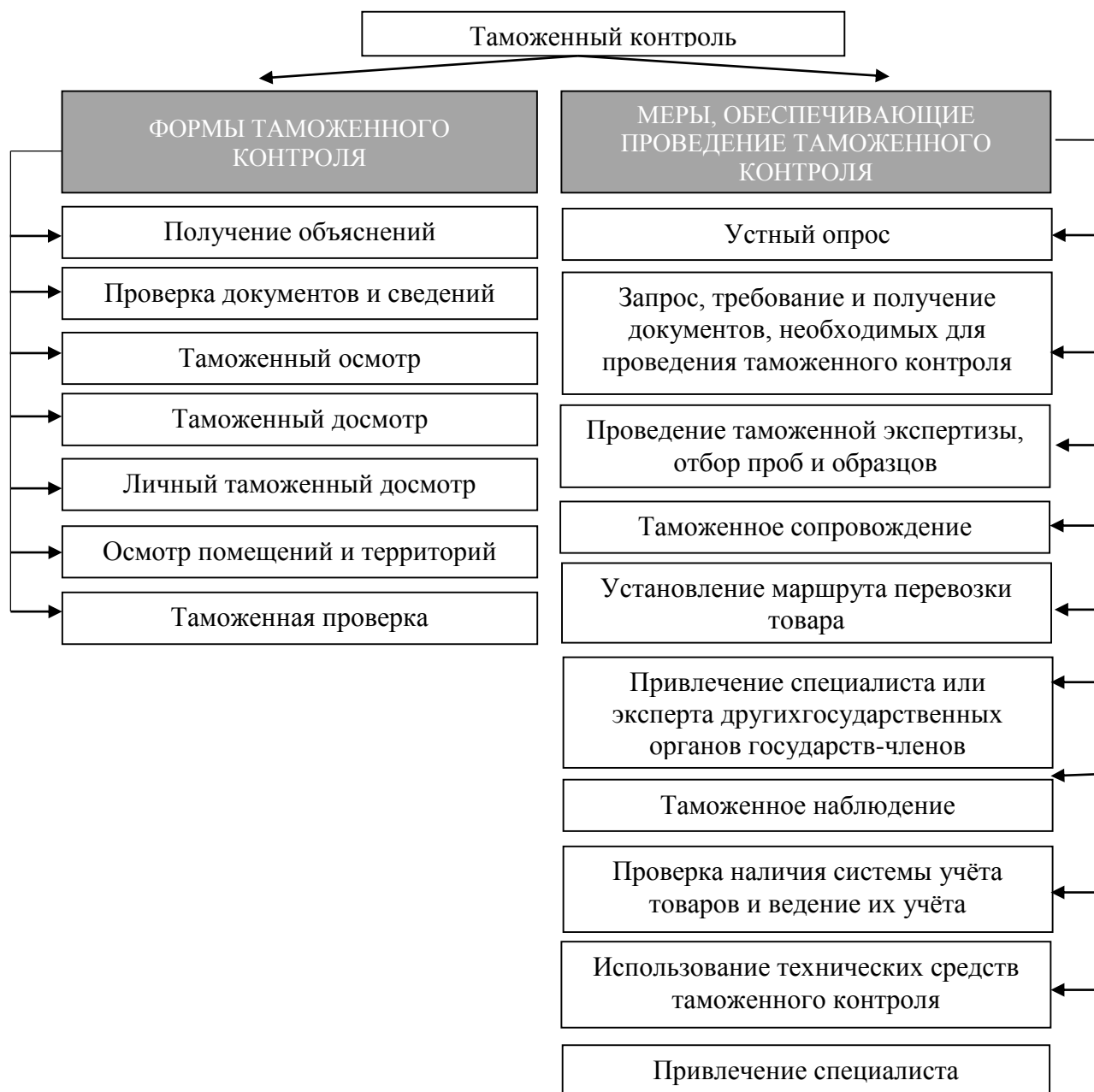


Рисунок 2 – Формы таможенного контроля и меры, обеспечивающие его проведение

Методы, которые таможенные органы применяют при осуществлении контрольной деятельности, могут быть различны по следующим пунктам: по объектам, к которым применяется таможенный контроль, по порядку проведения таможенного контроля и по условиям, образовавшимся на момент его проведения. А так же, фактором, влияющим на проведение таможенного контроля может быть время, в течении которого проводится таможенный контроль и способы, применяемые таможенной службой для его проведения. В настоящее время

осуществление контрольных мероприятий происходит с обязательным использованием системы управления рисками (далее – СУР). Применение контроля к его объектам осуществляется на основе принципа выборочности. При этом, как правило, при выборе форм сотрудник таможенного органа исходит из принципа, при котором применяются только те формы, которые достаточны для обеспечения соблюдения законодательства.

Таможенный контроль проводится таможенными органами на различных этапах таможенного оформления товаров, что обуславливает установленное ТК ЕАЭС требование о предоставлении документов и сведений, необходимых для проведения таможенного контроля. Это в свою очередь является одной из мер, обеспечивающей проведение таможенного контроля.

В ТК ЕАЭС имеет место статья 340, в которой установлены права таможенных органов, в области таможенного контроля. Известно, что таможенные органы вправе в отношении перевозчика, декларанта или лица, которое осуществляет какую-либо деятельность в сфере таможенного дела, запрашивать предоставления документов, которые необходимы для проведения таможенного контроля. Так же, как и документы, таможенные органы вправе требовать сведения, содержащиеся в таможенных документах. К их правам так же относится установление срока, который должен быть достаточным для представления участником внешнеэкономической деятельности (далее – участник ВЭД) документов и (или) сведений в таможенный орган назначения. Перечень документов, который необходим для осуществления какой-либо деятельности, определяется органом исходя из определённого перечня факторов: характеристика товара, его назначение, условия сделки и другие.

В соответствии со статьёй 320 ТК ЕАЭС, таможенным законодательством определён срок, в течении которого хранятся документы, необходимые для проведения таможенного контроля. Этот срок равен пяти годам (отчет с того года, в котором был осуществлен таможенный контроль).

Как говорилось ранее, характерной отличительной чертой таможенного контроля от других форм государственного контроля является, определённая фиксация его форм, обеспечивающая его проведение. Рассмотрим их подробнее.

1. Форма таможенного контроля, которая определена в статье 323 ТК ЕАЭС и заключается в получении сведений, которые необходимы для проведения таможенного контроля. Сведения передаются от декларанта или перевозчика и иных лиц, располагающих такими сведениями должностному лицу таможенного органа. Данная форма таможенного контроля называется «получение объяснений».
2. Если проверку таможенных документов и сведений описать другими словами, то данная проверка заключается в соответствии таможенной декларации сведениям, в ней заявленным. Теоретически она закреплена в статье 324 ТК ЕАЭС. Проверке не подвергаются документы, составленные таможенным органом и предоставленные туда. Проверка проводится с целью установления правильности указанных сведений, с целью установления факта правильного заполнения и оформления документов. А так же для проверки соблюдения условий использования товаров в соответствии с таможенной процедурой.
3. Статья 327 ТК ЕАЭС определяет понятия следующей формы. Оно заключается в проведении осмотра товаров, а также ТС. Осмотру подвергается и багаж физических лиц. Грузовые емкости, таможенные пломбы, печати и иные средства идентификации без вскрытия грузовых отсеков ТС и упаковки товаров так же подвергаются визуальному осмотру. Получение сведений о товарах является целью таможенного осмотра является, а так же сведений о наличии на товарах и средствах их передвижения средств идентификации. В результате проведения таможенными органами будет оформлен акт таможенного осмотра, либо будет проставлена отметка на транспортных, коммерческих или таможенных документах, информирующая о факте проведения осмотра.

4. Форма таможенного контроля, определенная в статье 328 ТК ЕАЭС, отличается от предыдущей тем, что проводится она так же, но имеет исключение в виде вскрытия упаковки товара, грузового отсека транспортных средств или контейнера с удалением средства идентификации, нарушением целостности обследуемых объект. Проводится она с целью получения сведений о товаре. Результатом таможенного досмотра является акт досмотра, который оформляется в двух экземплярах. Один из них – декларанту или иному лицу, обладающему полномочиями в отношении товаров.
5. Определение следующей формы таможенного контроля раскрыто в статье 329 ТК ЕАЭС. Здесь личный таможенный досмотр – это проведение досмотра физического лица, которое следует через таможенную границу и находится при этом в зоне таможенного контроля. Проводится он чтобы выявить у физ. лица скрываемые при себе товары, которые перемещаются в нарушении таможенного законодательства государств–членов. Обязательным и отличительным условием проведения является то, что его должны осуществлять должностные лица того же пола, что и проверяемые в присутствии двух понятых того же самого пола. Перед началом таможенного досмотра физическое лицо «знакомится» с решением о проведении личного таможенного досмотра, где прописаны его права при его проведении. Результаты досмотра оформляются путем в виде акта либо в ходе проведения досмотра либо в течение одного часа после его завершения. Экземпляр физического лица, в отношении которого был проведен личный таможенный досмотр, вручается сразу после его составления.
6. Таможенный осмотр помещений и территорий - это визуальный осмотр указанных объектов, а так же товаров, которые находятся там. Особенности этой формы определены в статье 330 ТК ЕАЭС. Цель проверки – установить наличие или отсутствие в осматриваемых помещениях или на

территориях, товаров, которые являются объектами контроля. В ходе проверки проверяется наличие средства идентификация или соответствие сооружений, помещений (частей помещений) и (или) открытых площадок (их частей) требованиям и условиям. Максимальный срок проведения осмотра – один рабочий день. По результатам проведения будет составлен акта в двух экземплярах, один из которых подлежит направлению установленному лицу.

7. Эта форма таможенного контроля, определение и особенности которой обозначены в Статье 331 ТК ЕАЭС, проводится таможенным органом после выпуска товаров. Это таможенная проверка. При этом, здесь могут применяться иные форм таможенного контроля и меры. Проверка соблюдения международных договоров и актов является главной целью проведения таможенной проверки. В ходе неё происходит сопоставление сведений, заявленных в таможенной декларации, которые представляются в таможенный орган. Декларант, перевозчик, лицо, осуществляющее временное хранение товаров в местах, не являющихся складом временного хранения, лицо, осуществляющее деятельность в сфере таможенного дела – это те лица, в отношении которых применяется данная форма таможенного контроля. Сюда же относится лицо, обладающее полномочиями в отношении товаров после их выпуска, уполномоченный экономический оператор, лицо, напрямую или косвенно участвовавшее в сделках с товарами, а также лицо, в отношении которого имеется информация, которая может свидетельствовать, что в его владении находятся товары в нарушение международных договоров и актов. Таможенными органами подвергается проверке: факт помещения товаров под таможенную процедуру; достоверность сведений в документах и декларации, соблюдение ограничений и условий пользования товарами.

Таможенная проверка подразделяется на камеральную и выездную. В статье 332 ТК ЕАЭС отмечается, что камеральная проверка – это анализ

сведений в декларациях и коммерческих, транспортных документах. По результатам проведения камеральной проверки, и если не представлены документы и сведения, назначается выездная таможенная проверка. Это, в свою очередь, проверка с выездом в место, где территориально находится юридическое лицо, в место, где осуществляет деятельность индивидуальный предприниматель или в место, где будет осуществляться фактическая деятельность таких лиц.

Ещё одной особенностью является то, что этот вид проверки, в свою очередь, подразделяется ещё на три: плановая выездная таможенная проверка; внеплановая выездная таможенная проверка и встречная внеплановая выездная таможенная проверка. Плановая выездная проводится на основании планов проверок, которые разрабатываются таможенными органами. Внеплановая выездная на основании данных, которые могут свидетельствовать о возможных нарушениях лицом таможенного законодательства, либо иные обстоятельства, с которыми связывается законное проведение указанного вида проверки. Существуют основания, для назначения такого вида проверок:

1) данные, которые были получены в результате анализа информации, которые в последствии будут свидетельствовать таможенным органам о возможном нарушении международных договоров в сфере таможенного законодательства государств–членов;

2) информация, которая будет носить доказательный характер при возможности нарушения международных договоров и актов в сфере таможенного регулирования и законодательства государств–членов;

3) заявление лица о включении в реестр уполномоченных экономических операторов (далее – УЭО);

4) представление УЭО таможенному органу информации о том, что об сведения, заявленные им при включении в реестр УЭО о находящихся в собственности помещения сооружениях, временного помещениях (частях

помещений) и (или) открытых площадках (частях открытых площадок), предназначенных для временного хранения товаров;

5) острая необходимость в проведении встречной внеплановой выездной таможенной проверки;

6) запрос органа того государства, компетентного в этом вопросе, которое не является членом Союза, чтобы осуществилась проверка лица, которое совершило или совершит сделку по перемещению товара через таможенную границу;

7) поручение органа предварительного расследования или уголовного преследования по материалам проверки сообщения о преступлении или по возбужденному административному делу;

8) поручении таможенного органа одного государства, данного таможенному органу другого государства, о том, чтобы провести выездную таможенную проверку лица, которое зарегистрировано в соответствии с законодательством государства–члена, таможенному органу которого направлено поручение;

9) иные основания, предусмотренные законодательством государств–членов о таможенном регулировании. Результат выездной проверки оформляется в виде документа, в котором указаны сведения о месте и дате его составления, его номер, наименование органа, который проводил выездную проверку, основание для её назначения – ссылка на план (график) проверок либо на основания и другое. Датой завершения выездной таможенной проверки - дата составления таможенного документа, который был составлен при оформлении результатов проведения такой проверки.

Поскольку таможенный контроль является видом государственного контроля, об этом упоминалось ранее, следовательно, его действие распространяется на определённые проверяемые объекты. В Статье 311 ТК ЕАЭС сформулирован перечень объектов таможенного контроля, отображённый на Рисунке 3.

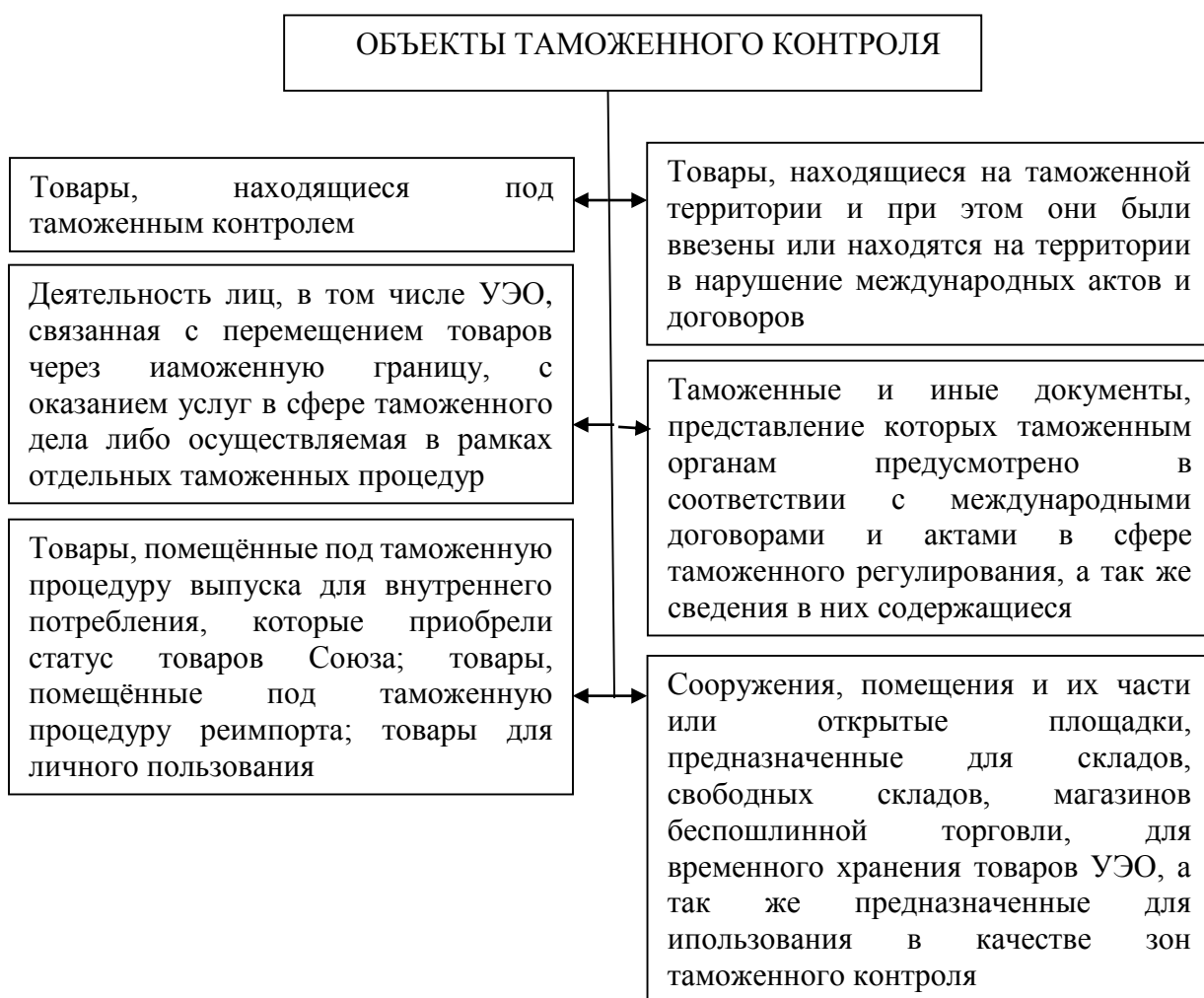


Рисунок 3 – Объекты таможенного контроля

Наличие в проверяемом месте зоны таможенного контроля (далее – ЗТК) является одним из главных условий для проведения таможенного контроля является. Они позволяют таможенным органам проводить все необходимые проверки: останавливать транспорт, досматривать товары (груз), проводить таможенное оформление и совершать иные действия для таможенного контроля.

Зона таможенного контроля – это часть территории которая была специально выделена и обозначена, создания для осуществления таможенного контроля. Всё это обеспечено, чтобы в полной мере обеспечивать исполнение таможенного законодательств.

Таковыми зонами являются места, в которых происходит перемещение товаров в районе таможенной границы, территории складов временного хранения и таможенных складов. А так же магазинов беспошлинной торговли и иные места, определенные таможенным законодательством.

В иных местах ЗТК создаются для проведения таможенного осмотра и досмотра, а так же для совершения грузовых и иных операций. Эти зоны таможенного контроля подразделяются на два подтипа: постоянные, если товары регулярно находятся в них и при этом подлежат таможенному контролю, или на временными, в случае их создания на время проведения таможенного контроля.

Следует отметить, что в соответствии с пунктом 2 статьи 319 Таможенного кодекса Евразийского экономического союза, без создания ЗТК могут проводиться следующие формы таможенного контроля такие, как таможенный осмотр. При этом он осуществляется в ходе выездной таможенной проверки либо при остановке ТС вне ЗТК и при обнаружении товаров, которые незаконно перемещаются через таможенную границу. Так же, без создания ЗТК может осуществляться ещё и таможенный досмотр, который проходит в процессе выездной таможенной проверки или при остановке ТС вне зон таможенного контроля, а также при обнаружении товаров, незаконно перемещенных через таможенную границу Союза.

Порядок осуществления таможенного контроля, прежде всего, следует начать с рассмотрения мер, которые осуществляются таможенными органами в процессе его проведения. Эти меры проходят реализацию через совокупные процессы и действия, которые направляются конкретно на совершенствование взаимодействия среди участников контроля, чтобы получить наиболее эффективные результаты.

Это достигается только при осуществлении правильной организации такого контроля. Главной задачей первостепенной организации таможенного контроля является «развертывание» сети таможен, а так же структурных подразделений, приближенных к участникам внешнеэкономических связей или к местам наиболее интенсивной ВЭД, с целью сократить время перемещения через границу товаров и

ее пересечения физическими лицами. На создаваемые данные таможенные подразделения приходится основной объем работы по осуществлению таможенного контроля и его оформления.

Таким образом, вопросы и решения, связанные с определением самой удобной структуры таможни или таможенного поста, которая должна отражать цель, основные направления, а так же принципы и конечно порядок организации взаимодействия внутри этих структур и между таможенными органами в целом – являются принципиально важной задачей организации таможенного контроля.

Так из чего в конечном итоге состоит организация таможенного контроля. Первым и важным пунктом становится обозначение возможного объема работы таможенных органов. Сюда входит предварительный подсчёт количества реальных участников ВЭД, которые находятся в данный момент в регионе деятельности таможенного органа. Подсчёт товаров, транспортных средств и лиц, подлежащих таможенному контролю так ж имеет место быть Вторым и таким же немаловажным пунктом ступает установление мест, в которых будет проводится таможенный контроль и оформление, удобное распределения между ними объема работы по ТК и ТО, а так же создание надлежащих условий для осуществления этих процедур, перечисленных ниже:

- 1) определения численного состава и разработка для него удобной концептуальной структуры в таможенном органе;
- 2) подбора и обучения будущих кадров;
- 3) создания материально–технической базы;
- 4) разработки как внутри таможенного органа, так и между таможенной и около таможенной сферами системы связи и взаимодействия;
- 5) обеспечения «не падающей» работы служб таможенных органов, принимающих участие в осуществлении таможенного контроля и оказывающих содействие этому процессу;
- 6) заполнения таможенной декларации;

7) и непосредственного таможенного контроля и оформления товара после принятия таможенной декларации и завершения таможенного оформления, а после – принятия по его результатам верного решения.

Ещё одним направлением организации таможенного контроля является включение в этот процесс участников внешнеэкономической деятельности, предприятий транспорта и связи, других правоохранительных органов, а так же органов исполнительной власти субъектов Российской Федерации.

Особая роль принадлежит брокерам, таможенным перевозчикам и владельцам СВХ и таможенных складов. Их непосредственное участие в осуществлении операций призвано облегчать и ускорять процедуру проведения таможенного контроля. Так же, значительно сократить издержки времени, сил и средств.

Таким образом, только путём достижения согласованности всех рассмотренных и других организационных и практических мер при следовании товаров, ТС и лиц, через таможенную границу, создаются необходимые условия для организации эффективного таможенного контроля

1.2 Содержание и применение таможенной процедуры таможенного транзита

Традиционно, рассмотрение этого подпункта работы, я начну с определения термина «таможенная процедура таможенного транзита» (далее – ТП ТТ). В соответствии с этой процедурой, товары совершают путь от таможенного органа отправления до таможенного органа назначения. При этом, небольшим пояснением является то, что уплата всех видов пошлин, налогов, если, конечно, соблюдены условия помещения товаров под эту таможенную процедуру, не предусматривается

Применяется эта процедура для перевозки по таможенной территории, в частности, иностранных товаров, которые не были помещены под иные таможенные процедуры. А также для перевозки товаров Союза, помещенных под таможенную процедуру экспорта и товара, который был подвергнут помещению

под таможенную процедуру свободной таможенной зоны и при этом перевозится с одной территории на другую территорию.

Ещё одно направление применения данной таможенной процедуры. Она применяется для транспортировки товара с одной части таможенной территории на другую часть таможенной территории. При этом перемещении должно осуществляться через территории государств, не являющихся членами Союза, или морем.

Согласно содержанию пункта 3 статьи 142 ТК ЕАЭС, была построена схема применения таможенной процедуры таможенного транзита при перевозке (транспортировке) товаров (см. рисунок 4).

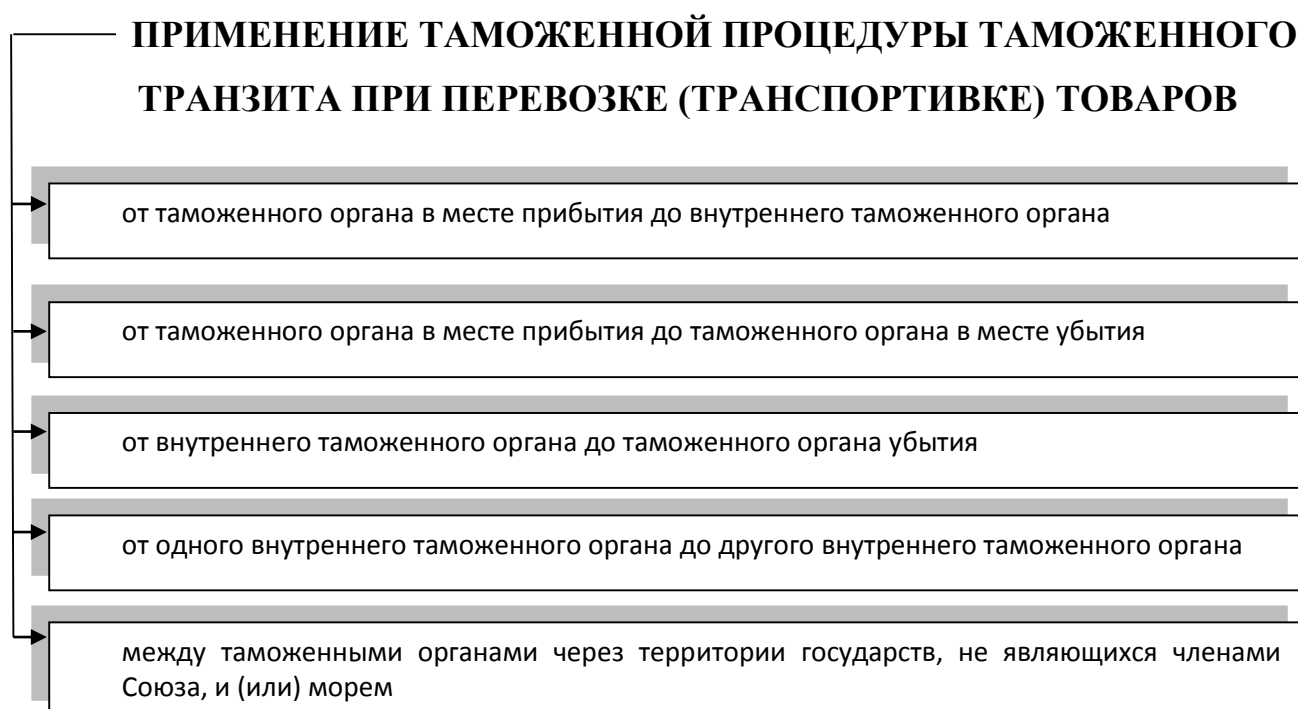


Рисунок 4 – Применение таможенной процедуры таможенного транзита при перевозке (транспортировке) товаров

Некоторое исключение, о котором целесообразно было бы в данном контексте упомянуть. Оно заключается в том, что иностранные товары, которые помещаются под таможенную процедуру таможенного транзита, обязательно сохраняют свой статус. Но есть другого рода исключение, которое даёт пояснение, какие

иностранные товары не помещаются под процедуру таможенного транзита (для перевозки по таможенной территории Союза):

1) товары, которые находятся в самолёте, который совершил промежуточную, вынужденную или техническую посадку на таможенной территории Союза, при этом, не разгружая товар;

2) товары, которые прибыли на таможенную территорию Союза и после этого не будут покидать место перемещение товаров через таможенную границу Союза;

3) товары, которые перемещаются по линиям электропередач и иные товары в случаях, предусмотренных ТК ЕАЭС.

Есть несколько особенностей применения таможенной процедуры таможенного транзита. В отношении товаров Союза и иностранных товаров, помещённых под таможенную процедуру переработки на таможенной территории, таможенную процедуру переработки для внутреннего потребления, таможенную процедуру временного ввоза (допуска), а так же иностранных товаров, полученных (образовавшихся) в результате операций по переработке для внутреннего потребления (продукты переработки, отходы, остатки), для их перевозки (транспортировки) с одной части таможенной территории на другую часть таможенной территории через территории государств, которые не являются членами Союза, и (или) морем, таможенная процедура таможенного транзита применяется с учетом определённых особенностей, которые обозначены в Главе 43 ТК ЕАЭС.

Ещё одной отличительной чертой является то, что особенности применения таможенной процедуры таможенного транзита в отношении товаров, перевозимых по территории только одного государства-члена, могут быть установлены могут быть установлены законодательством этого государства-члена о таможенном регулировании. Особенности применения таможенной процедуры таможенного транзита в отношении товаров, которые перемещаются таможенную границу Союза в несобранном или разобранном виде, в том числе в некомплектном или незавершенном виде, перевозимых по территориям двух и более

государств–членов в течение определенного периода одним или несколькими транспортными средствами, международной перевозки, определяются Евразийской экономической комиссией (далее – Комиссия). То же самое, в отношении товаров, перевозимых по таможенной территории Союза различными (двумя и более) видами транспорта.

Чтобы поместить товары под таможенную процедуру таможенного транзита для их перевозки (транспортировки) по таможенной территории Союза, должны соблюдаться обязательные следующие условия, определённые в пункте 1 статьи 143 ТК ЕАЭС (см. рисунок 5).

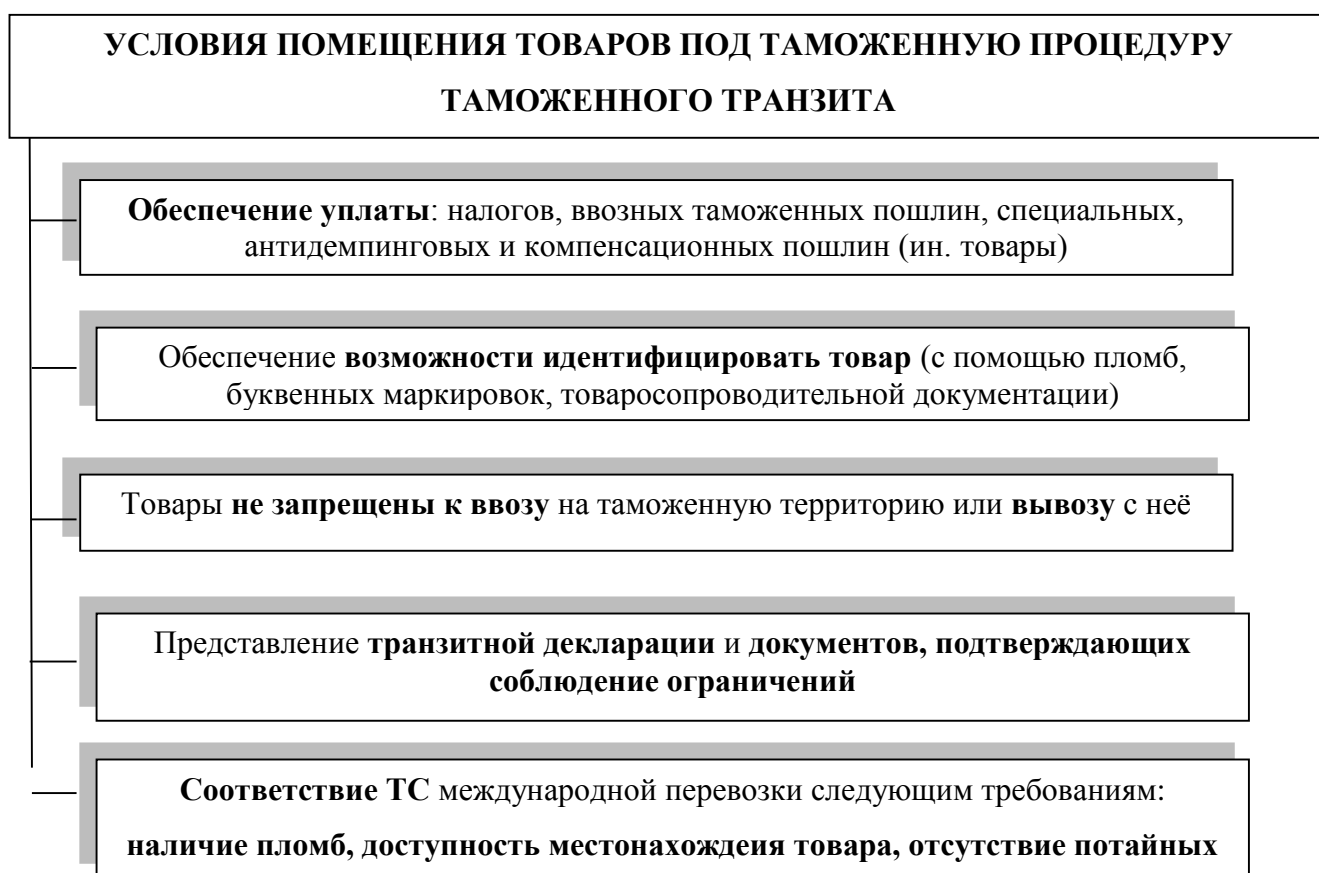


Рисунок 5 – Условия помещения товаров под таможенную процедуру таможенного транзита

Главный критерий, при соблюдении этих основных условий, относящийся к товарам, это то, что они, если помещаются под данную таможенную процедуру, не должны иметь запрет на ввоз на таможенную территорию ЕАЭС или вывоз с неё.

Отметим, что декларант товара, который перевозятся по таможенной территории Союза с использованием двух и более видов транспорта, при условии, что его поместили под процедуру ТП ТТ, – это лицо от государства–члена, которое в соответствии с законодательством этого государства обладает полномочиями в отношении товаров, перевозимого с использованием двух и более видов транспорта, и обеспечивает организацию такой перевозки товаров.

Следует отметить, что обязательной информацией в данном блоке является определение мер обеспечения соблюдения таможенного транзита. К ним мы можем отнести:

1) обеспечение уплаты таможенных пошлин, налогов в отношении иностранных товаров;

2) таможенное сопровождение, определение которого в пункте 1 и 2 статьи 343 ТК ЕЭАС, звучит так: сопровождение, которое осуществляется должностным лицом таможенного органа или любой иной организацией, транспортного средства, которое передвигается под таможенной процедурой транзита, в целях обеспечения соблюдения таможенного транзита.

3) установление маршрута перевозки товаров.

Таможенным органом отправления устанавливается допустимый срок таможенного транзита при помещении товаров под таможенную процедуру таможенного транзита. В течение него должна быть осуществлена доставка товара от таможенного органа отправления до таможенного органа назначения.

В отношении товаров, перевозимых железнодорожным транспортом, срок таможенного транзита установлен из расчета две тысячи километров за один месяц, но не менее семи календарных дней.

В отношении товаров, которые транспортируются иными видами транспорта, срок таможенного транзита будет установлен в соответствии с обычным сроком транспортировки товаров, при этом исходя из вида транспорта и его допустимых возможностей.

Так же, ещё одним критерием установки срока таможенного транзита выступает условие установления маршрута перевозки товаров и других условий перевозки. Такое понятие, как предельный срок таможенного транзита определяет следующее: он не может превышать срок, определяемый из расчета две тысячи километров за один месяц, либо срок, определяемый Комиссией исходя из особенностей перевозки товаров, помещенных под ТП ТТ. А вот в статье Таможенного кодекса Евразийского Экономического союза 144 поясняется важный момент. Он гласит о том, то срок таможенного транзита по обращению декларанта или перевозчика, может быть продлен в пределах установленного срока, в соответствии с её положениями.

Когда товар помещается под ТП ТТ, таможенные органы отправления определяют места, куда должны будут доставлены товары, это место называется местом доставки товара.

Рассмотрим это определение подробнее. Местом доставки называется зона таможенного контроля, которая непосредственно находится в регионе деятельности таможенного органа назначения. Это место определяется на предоставлении правдивых оснований о сведениях о пункте назначения и из информации, указанной в транспортных документах. Местом доставки товаров, который перемещается железнодорожным транспортом, будет выступать зона таможенного контроля, находящаяся на станции назначения. Так же она может располагаться на подъездных путях станции назначения или на железнодорожных путях не общего пользования, примыкающих непосредственно к станции назначения.

Когда осуществляется перевозка товара в пределах одного государства–члена, в этом случае таможенный орган будет устанавливать место доставки товара независимо от сведений, которые указывались в транспортных или перевозочных документах.

Если перевозки будет осуществлена в пределах двух и более государств, то таможенный орган отправления будет вправе определить место доставки товаров

независимо от сведений, которые были указаны в транспортных документах. Таким же образом будет определяться место доставки товара, если транспортировка товаров происходит с одной части таможенной территории на другую часть, при этом не являющихся членами Союза, и (или) морем.

В соответствии с положениями статьи 145 ТК ЕАЭС, место доставки товара может быть изменено только если есть разрешение таможенного органа. Пункт назначения изменяется и если при перевозке товара в соответствии с таможенной процедурой таможенного транзита, в соответствии с законодательством государств-членов в области транспорта. Решение об изменении места доставки таможенным органом принимается не позднее дня, который следует за днем получения заявления и документов.

С того момента, как была зарегистрирована таможенным органом транзитная декларация, у декларанта возникает обязанность по уплате вывозных таможенных пошлин в отношении товаров ЕАЭС, которые помещаются под таможенную процедуру транзита.

И конечно, в этом правиле есть своё исключение. Случается такое, что не уплачиваются вывозные таможенные пошлины при завершении ТП ТТ. Исключением является случай, когда во время осуществления этой процедуры наступает срок уплаты ввозных таможенных пошлин и налогов. Так же они не уплачиваются в случае, если товары не были доставлены в установленное таможенным органом место доставки.

Важным пояснением выступает то, что сроком уплаты вывозных таможенных пошлин считается день регистрации транзитной декларации.

Размер уплаты вывозных таможенных пошлин соответствует сумме вывозных таможенных пошлин, которые подлежали бы уплате при помещении товаров под таможенную процедуру экспорта. Они должны быть исчислены на день регистрации транзитной декларации (далее – ТД). При прекращении обязанности по уплате этих пошлин, уплаченные или взысканные вывозные таможенные пошлины подлежат возврату (зачету).

Заполняемая транзитная декларация необходима, чтобы осуществлять перевозку товаров, которые при этом перемещаются от одного отправителя к другому. В дальнейшем отправитель именуется получателем.

Как правило, отправляется по одному документу транспортного типа. Исключением, в некоторых случаях, будет являться то, что в качестве транзитной декларации используются, предусмотренные международными договорами, документы.

Рассмотрим, какие документы могут приниматься в пункте отправления таможенным органом вместо транзитной декларации. Документы, которые содержат сведения, указанные в транзитной декларации. Этими сведениями выступают сведения об отправителе и получателе, сведения о декларанте и перевозчике. Сюда же включаются сведения о стране отправления и назначения товаров, а так же о ТС, на котором перемещаются товары.

Обязательным упоминанием будет напоминание о наименовании, количестве, стоимости товара. Все данные соответствуют данным, указанным в коммерческих и транспортных документах. Отсюда информация о коде товара в соответствии с ТН ЭД на уровне не менее первых шести знаков, весе брутто или объеме, а также количестве товара в дополнительных единицах измерения.

Существует обязательный перечень документов, информацию из которых нужно предоставить таможенному органу при подаче транзитной декларации:

- 1) заполненные листы транзитной декларации;
- 2) книжку МДП, с обязательным приложением в пакет к ней транспортных и коммерческих документов;
- 3) сами транспортные, коммерческие и если имеются, иные документы.

О порядке подачи декларации поясним кратко: она подается в виде отправления документов, которые должны подтверждать полномочия лиц, подающих её при процедуре декларирования товаров. Представление документов, составляющих транзитную декларацию, в данном случае не требуется. Но это при условии, что перемещение товаров происходит железнодорожным транспортом и в качестве

декларирующего лица будет выступать перевозчик. В транспортном документе обязательно при этом должны указываться прилагаемые коммерческие документы и их количество.

Дата подачи транзитной декларации и время в этот момент сотрудники уполномоченные на это, фиксирует их не только в журнале, но и в информационной системе таможенного органа. Отдельной таможенной операцией в таможенном деле является регистрация транзитной декларации. Этот процесс достаточно прост – он заключается в присвоения ей регистрационного номера. Срок, в который это происходит, составляет не более двух часов с момента ее подачи. Сразу же после присвоения номера, декларация становится документом, который теперь будет иметь юридическую значимость.

Случалось и такое, что произошёл отказ в регистрации транзитной декларации. Это может быть связано с тем, что она подана физическим или юридическим лицом таможенному органу. При этом, таможенный орган не вправе регистрировать транзитные декларации. Ещё один случай, при котором может быть отказ в регистрации транзитной декларации, если она подавалась лицом, не уполномоченным на это.

Если в транзитной декларации не были заявлены необходимые сведения или были указаны, но с ошибками, то тогда регистрация такой декларации так же запрещена. Сюда же отнесём случай, когда транзитная декларация составлена не по установленной форме или не удостоверена надлежащим образом – так же отказывается в её регистрации. А ещё, если в отношении товаров, которые заявлены на процедуру декларирования, не были совершены действия, которые в соответствии с ТК ЕАЭС должны были совершаться либо до подачи, либо одновременно с подачей таможенной декларации, так же таможенным органом отказывается в регистрации декларации.

Таможенный орган отправления осуществляет действия, связанные с выпуском товаров в соответствии с ТП ТТ после того, как зарегистрирует транзитную

декларацию, а так же после того, как товары будут предъявлены ему и после того, как этот таможенный орган убедится в соблюдении выполненных условий.

При выпуске товаров под данной таможенной процедурой, устанавливаются сроки, в которые должна успеть завершиться таможенная процедура транзита. При этом декларант должен определить место, куда его товар попадёт при завершении этой процедуры. Все эти данные указываются в транзитной декларации.

Целесообразным было бы упомянуть о документе, в котором был утверждён порядок совершения таможенных операций, которые проводятся таможенными органами. Операции связаны с подачей и регистрацией транзитной декларации, а так же с завершением таможенной процедуры таможенного транзита.

Решением Комиссии Таможенного союза от 17 августа 2010 г. № 438 «О Порядке совершения таможенными органами таможенных операций, связанных с подачей, регистрацией транзитной декларации и завершением таможенной процедуры таможенного транзита» был разработан порядок в соответствии с главами 27 и 32 ТК ЕАЭС.

В решении закреплены основные положения, представленные ниже:

1) о порядке совершения таможенными органами таких таможенных операций, которые связаны с подачей и регистрацией транзитной декларации, где полностью обозначен список документов, которые таможенные органы могут принимать в качестве транзитной декларации – это книжка МДП, карнет АТА, транспортные (перевозочные) и коммерческие документы. Так же здесь описана процедура подачи транзитной декларации и процедура её регистрации, которая осуществляется исключительно таможенным органом;

2) о порядке, в котором происходит завершение ТП ТТ, где описывается полный перечень документов, предоставляемые перевозчиком в целях завершения таможенными органами данной процедуры;

3) о порядке совершения операций, которые связаны с оформлением завершения ТП ТТ в отношении товаров, которые размещаются в ЗТК, которые создаются в помещениях или, например, на открытых площадках и иных местах;

При процедуре выпуска, в транзитной декларации в обязательной форме заполняются соответствующие графы её заполненных листов. Делается это исключительно должностным лицом таможенного органа отправления. Так же им же проставляется штамп, форма которого устанавливает законодательство государства–члена, на территории которого происходит процедура выпуска. Штамп заверен оттиском его личной номерной печати и проставляется на двух экземплярах транспортного документа.

Чтобы подтвердить надлежащее исполнение обязанностей перевозчика, при перевозке товара, в соответствии с таможенной процедурой таможенного транзита, уполномоченное лицо дополнительно проставит отметки на третьем экземпляре транспортного документа.

Так же, должностным лицом таможенного органа назначения дополнительно будут проставлены отметки на транспортном документе с отметками таможенного органа отправления.

Существуют особенности применения, завершения и прекращения действия ТП ТТ. Они устанавливаются особенностями применения, завершения в отношении товаров Союза, перевозимых с одной части таможенной территории Союза на другую часть таможенной территории Союза.

Это происходит через территории государств, не являющихся членами Союза, и (или) морем, где условиями помещения товаров Союза под таможенную процедуру таможенного транзита являются:

- 1) обеспечение по исполнению уплаты вывозных таможенных пошлин;
- 2) возможность идентифицировать товар;
- 3) возможность соответствия ТС международной перевозки требованиям, в соответствии с которыми товары перевозятся в грузовых отсеках ТС, на которые будут наложены таможенные пломбы и печати;
- 4) представление документов и сведений, с которыми происходит подтверждение статуса товара Союза. Исключением являются случаи, которые определены Комиссией.

1.3 Таможенные операции и таможенный контроль при международной перевозке товаров железнодорожным транспортом

В соответствии с Приказом ФТС 09.01.2020 № 1 «Об утверждении Административного регламента осуществления Федеральной таможенной службой таможенного контроля при ввозе (прибытии) товаров, перемещаемых железнодорожным транспортом, в Российскую Федерацию либо вывозе (убытии) товаров, перемещаемых железнодорожным транспортом, из Российской Федерации в международном грузовом сообщении», таможенный контроль в отношении товаров, которые перемещаются железнодорожным транспортом, при процедуре ввоза либо вывоза осуществляется Федеральной таможенной службой. От имени ФТС России, непосредственно, государственный контроль осуществляется таможенными органами Российской Федерации. Они должны находиться в пунктах пропуска через государственную границу, в которых осуществляется процедура ввоза и вывоза товаров в нашу страну товаров.

Таможенный контроль – это предмет государственного контроля, который проводят должностные лица структурных подразделений таможенных органов.

К их компетенции можем отнести осуществление таможенных операций, а также процедуру проведения таможенного контроля.

Всё это проводится в отношении товаров, которые ввозятся или вывозятся с таможенной территории ЕАЭС. Данные операции проводятся для контроля за соблюдением перевозчиком актов, которые составляют законодательство Российской Федерации о таможенном регулировании.

На пограничных железнодорожных станциях, на контрольных постах, которые располагаются непосредственно у границы, а так же на перегонах между и ближайшей с пограничной внутренней станцией и пограничной государственной границей и пограничной железнодорожной станцией, пограничными и внутренними таможенными органами осуществляется таможенный контроль.

Существуют и отдельные случаи, когда таможенный контроль осуществляется на железнодорожных подъездных путях, имеющих статус таможенных складов и складов временного хранения товаров.

Этот вид контроля осуществляется абсолютно бесплатно. Взимание платы за осуществление этой процедуры на любом ее этапе не допускается законом.

Ниже представлен перечень документов и информации, которые запрашиваются лично у перевозчика. Они будут необходимы для осуществления государственного контроля и достижения целей и задач, поставленных в процессе проведения проверки:

1. Документы, представляемые перевозчиком при осуществлении международной перевозки железнодорожным транспортом:

1.1 транспортные или перевозочные документы;

1.2 передаточная ведомость, которая выдаётся на железнодорожный подвижной состав;

1.3 документ, в котором будут содержаться сведения о припасах;

2. Документы, которые сопровождают международные почтовые отправления, определенные актами Всемирного почтового союза;

3. Имеющиеся у перевозчика коммерческие документы на перевозимые товары;

4. Сведения, представляемые перевозчиком при осуществлении международной перевозки железнодорожным транспортом:

4.1 сведения об отправителе и получателе товаров, куда входят его наименование и адрес;

4.2 сведения о станции отправления и станции назначения товаров(также , с указанием наименований);

4.3 сведения о количестве занимаемых грузовых мест, их маркировке и видах упаковок товаров;

4.4 наименования и коды товаров на уровне не менее первых 6 знаков;

4.5 сведения о весе брутто товаров, указываемого в килограммах;

4.6 сведения о идентификационных номерах контейнеров;

4.7 сведения, которые будут подтверждать соблюдение запретов и ограничений;

5. Сведения о регистрации предварительной информации, где указывается регистрационный номер предварительной информации;

6. Декларация на товары или ее копию, транзитную декларацию, либо сведения о декларации на товары или транзитной декларации.

При осуществлении контроля таможенными органами осуществляются следующие административные процедуры (действия):

1) проверка представленной предварительной информации.

Основанием для начала этой административной процедуры – подача перевозчиком предварительной информации. Проверка предварительной информации осуществляется с применением системы управления рискам. Предварительное решение принимается не позднее тридцати минут до прибытия железнодорожного состава. Должностное лицо, осуществляющее проверку предварительной информации, является ответственным за выполнение административной процедуры. Результатом проверки является принятие предварительного решения. Внесение сведений о принятом решении в штатное программное средство является результатом процедуры.

2) регистрация уведомления о том, что товар и ТС прибыли на таможенную территорию ЕАЭС, а также регистрация документов и сведений, которые будут представлены при убытии их.

Представление от лица перевозчика регистрационного номера предварительной информации в таможенный орган, а также необходимых документов и сведений является основанием для начала процедуры. После истечения десяти минут с того момента, как были получено уведомление о прибытии товаров, которые прибыли железнодорожным транспортом на территорию Российской Федерации, таможенным органом фиксируется дата и время уведомления о прибытии в журнале регистрации уведомлений о прибытии с использованием ЕАИС.

Срок административной процедуры не может превышать тех десяти минут, о которых было сказано ранее. За осуществление данных действий ответственным выступает должностное лицо, которое регистрирует уведомление о прибытии либо сообщение об убытии товара. Это же является результатом данной административной процедуры. Способом фиксации результата, в этом случае, будет процесс внесения сведений о принятом решении в штатное программное средство.

3) проверка наличия документов и сведений.

Основанием для того, чтобы начать эту административную процедуру должно быть обеспечено наличие уведомления о прибытии либо сообщения об убытии, направленного посредством ЕАИС таможенных органов. При этом, уведомление должно быть обязательно зарегистрированным. Срок процедуры, в данном случае, не превышает тридцать минут с момента, когда произошла регистрация уведомления о прибытии или убытии. Результатом административной процедуры является установление факта, что были нарушены права ЕАЭС и Законодательства о таможенном регулировании, в частности проверки наличия или отсутствия документов и сведений. Фиксацией результата выступает внесение сведений об установленном факте в программное средство.

4) проверка документов и сведений.

Это процедура включает в себя контроль соблюдения актов ЕАЭС и законодательства РФ, которые устанавливают запреты и ограничения на перемещение отдельных видов товаров. А также проверку документов и сведений, которые представил перевозчик. Проверка осуществляется с использованием СУР. При этом должностным лицом проводится проверка на наличие или отсутствие сведений о товарах, которые запрещены либо ограничены к ввозу на территорию Российской Федерации. Срок административной процедуры установлен исходя из количества наименований перемещаемых товаров (одна минута по каждому наименованию товаров). Так же, исходя из времени, которое будет необходимо для применения мер по минимизации рисков.

Проверка документов и сведений, которые представил перевозчик, на соответствие профилям рисков будет осуществляться должностным лицом с использованием ЕАИС таможенных органов.

Этот процесс будет запущен только после того, как должностным лицом была проведена регистрация уведомления о прибытии или сообщения об убытии. А так же после загрузки в ЕАИС таможенных органов отдельных видов профилей рисков. Результат административной процедуры является установление факта наличия или отсутствия нарушения права ЕАЭС и Законодательства о таможенном регулировании. Результат административной процедуры фиксируется путём внесения сведений в штатное программное средство.

Приказом Государственного Таможенного Комитета Российской Федерации от 5 декабря 2003 года № 1400, была утверждена Инструкция об особенностях совершения таможенных операций в отношении товаров, перемещаемых железнодорожным транспортом, в которой описаны следующие важные пояснения : после того, как перевозчик пересёк таможенную границу РФ, он обязан доставить ввезенные им товары и транспортные средства на железнодорожную станцию, на территории которой находится железнодорожный пункт пропуска.

В местах, где проводится погрузка, выгрузка, перегрузка, хранение товаров, находящихся под таможенным контролем в ТС на железнодорожных путях, кроме СВХ, могут создаваться постоянные ЗТК. В других случаях создаются временные зоны таможенного контроля. В пункте 8 Инструкции об особенностях совершения таможенных операций в отношении товаров, перемещаемых железнодорожным транспортом, утверждается, что погрузка товаров на ТС, которые убывают с таможенной территории РФ, возможна на любой железнодорожной станции, после принятия таможенной декларации.

Целесообразно было бы, в данном контексте, упомянуть о документе, который регламентирует действия должностных лиц таможенных органов, совершающих таможенные операции при международной перевозке товаров железнодорожным транспортом.

Приказом ФТС России от 01.06.2011 № 1157 была утверждена Инструкция о действиях должностных лиц таможенных органов, совершающих таможенные операции при международной перевозке товаров железнодорожным транспортом.

Она была утверждена в целях обеспечения единообразного применения таможенного законодательства и упорядочения действий должностных лиц таможенных органов при совершении таможенных операций и проведении таможенного контроля при международной перевозке товаров железнодорожным транспортом.

Инструкция устанавливает порядок действий должностных лиц при совершении таможенных операций и проведении таможенного контроля с момента прибытия товаров и транспортных средств международной перевозки на таможенную территорию до выпуска товаров в соответствии с заявленной таможенной процедурой, при помещении товаров под таможенную процедуру таможенного транзита, а также с момента принятия таможенной декларации или совершения действий, непосредственно направленных на вывоз товаров с таможенной территории ЕАЭС, и до пересечения таможенной границы ЕАЭС в железнодорожных пунктах пропуска через государственную границу Российской Федерации.

2 ИССЛЕДОВАНИЕ ОРГАНИЗАЦИИ ПРОВЕДЕНИЯ ТАМОЖЕННОГО КОНТРОЛЯ ТОВАРОВ, ПОМЕЩЁННЫХ ПОД ТАМОЖЕННУЮ ПРОЦЕДУРУ ТАМОЖЕННОГО ТРАНЗИТА И ПЕРЕМЕЩАЕМЫХ ЖЕЛЕЗНОДОРОЖНЫМ ТРАНСПОРТОМ В ЗОНЕ ДЕЯТЕЛЬНОСТИ ЧЕЛЯБИНСКОГО ТАМОЖЕННОГО ПОСТА

2.1 Характеристика деятельности Челябинского таможенного поста по осуществлению таможенных операций и проведению таможенного контроля при международной перевозке товаров железнодорожным транспортом

Прежде всего, исследование в области таможенного контроля товаров, помещённых под таможенную процедуру таможенного транзита и перемещаемых железнодорожным транспортом, проводимого сотрудниками Челябинского таможенного поста, целесообразно было бы начать с общей информации о таможенном poste и рассмотрения его организационной структуры.

Челябинский таможенный пост территориально расположен по адресу: 424108, г. Челябинск, Челябинская область, Ленинский район, ул. Игуменка, 7А, пом. 4. В регион деятельности Челябинского таможенного поста входят шесть административных районов Челябинской области, что составляет площадь 14 тысяч квадратных километров.

Свою деятельность таможенный пост начал в 2001 году в соответствии с приказом ГТК России от 27.04.2001 № 401, подчиняясь Челябинской таможне. Челябинский таможенный пост совершает таможенные операции и таможенный контроль в отношении товаров, перемещаемых автомобильным и железнодорожным видами транспорта, а также в отношении товаров, перемещаемых в международных почтовых отправлениях.

В качестве основных полномочий таможенного поста следует обозначить:

- 1) совершение таможенных операций, связанных с перемещением товаров через таможенную границу Евразийского экономического союза, помещением под

таможенную процедуру и проведение таможенного контроля, в том числе с учетом системы управления рисками;

2) применение мер по минимизации рисков, содержащихся в профилях рисков, а также мер по минимизации рисков, которые могут применяться уполномоченными должностными лицами таможенного поста самостоятельно без указания в профиле риска;

3) возбуждение дел об административных правонарушениях, отнесенных законодательством Российской Федерации об административных правонарушениях к компетенции таможенных органов, проведение административного расследования; рассмотрение дел об административных правонарушениях, совершенных физическими лицами; обеспечение своевременного направления в таможенную службу поступивших жалоб на постановления по делам об административных правонарушениях вместе с материалами дела;

4) выявление причин и условий, способствующих нарушению прав, свобод и законных интересов юридических и физических лиц, принятие мер по их устранению;

5) взимание таможенных платежей, антидемпинговых, специальных и компенсационных пошлин, предварительных антидемпинговых, предварительных специальных и предварительных компенсационных пошлин, налогов и иных платежей, взимание которых возложено на таможенные органы, контроль правильности исчисления, своевременности уплаты и списания указанных платежей и правомерности применения ставок указанных платежей.

Если разграничить таможенные операции по направлениям их осуществления, то в неторговом обороте сотрудники Челябинского таможенного поста:

1) осуществляют таможенные операции и таможенный контроль при таможенном декларировании товаров и транспортных средств для личного пользования;

2) проводят таможенные досмотры, таможенных осмотров, таможенных наблюдений, отбор проб(образцов) товара, применение ТСТК;

3) осуществляют таможенные операции по выдаче ПТС в отношении транспортных средств для личного пользования.

В торговом обороте следует обозначить следующие функции Челябинского таможенного поста:

1) осуществление таможенных операций и таможенного контроля при открытии и завершении таможенной процедуры таможенного транзита;

2) осуществление таможенных операций и таможенного контроля в процессе таможенного декларирования товаров и транспортных средств;

3) взаимодействие с центрами электронного декларирования;

4) учет и контроль товаров, находящихся на временном хранении;

5) проведение таможенных досмотров, таможенных осмотров, таможенных наблюдений, отбор проб(образцов) товара, применение ТСТК;

6) осуществление таможенных операций по выдаче ПТС/ПСМ/ПШТС;

Организационная структура таможенного поста имеет довольно простой вид (см. рисунок 6).



Рисунок 6 – Организационная структура Челябинского таможенного поста

Для обеспечения осуществления таможенного контроля и совершения таможенных операций, таможенный пост обеспечен аппаратно–программным оснащением и техническими средствами таможенного контроля. Так, все таможенные операции, связанные с таможенной процедурой таможенного транзита, осуществляются в программном средстве КПС «Транзитные операции»(комплекс программных средств) и в исключительных случаях дополнительно с применением бумажных носителей.

В соответствии с приказом ФТС России от 05.08.2015 № 1572 «Об утверждении Порядка использования Единой автоматизированной информационной системы таможенных органов при совершении таможенных операций в отношении железнодорожных транспортных средств и перемещаемых ими товаров в международном грузовом сообщении при представлении документов и сведений в электронном виде» КПС «Транзитные операции» используется при приёме уполномоченным должностным лицом таможенного органа отправления полученной электронной транзитной декларации(далее – ЭТД). Также, с помощью этого программного средства сотрудник таможенного органа может зарегистрировать ЭТД, запросить необходимые документы и сведения, путем отправления перевозчику запроса. В случае если было принято решение об отказе в регистрации ЭТД, уполномоченным лицом таможенного органа в программном средстве указывается причина отказа, после чего программа автоматически формирует и направляет перевозчику авторизованное электронное сообщение, содержащее основания для отказа в регистрации ЭТД. При выпуске товаров в соответствии с таможенной процедурой таможенного транзита с использованием КПС «Транзитные операции», уполномоченное должностное лицо заполняет соответствующие графы ЭТД. В случаях, когда электронная декларация загружена и зарегистрирована(или не зарегистрирована) в КПС «Транзитные операции», после выпуска товаров в соответствии с таможенной процедурой таможенного транзита, в программе автоматически формируются

авторизованные сообщения для перевозчика, содержащие всю необходимую информацию.

Таким образом, данное программное средство является той компьютеризованной системой, которая крайне необходима для более эффективного проведения таможенных операций, существенно упрощающая работу должностных лиц таможенных органов, например, путём формирования автоматических сообщений перевозчику со всей необходимой для него информацией.

Следующим этапом исследования деятельности Челябинского таможенного поста, будет рассмотрение таможенной и складской инфраструктуры. Так, таможенный пост осуществляет взаимодействие и координацию деятельности шести складов временного хранения, в том числе трех складов открытого типа и трех складов – закрытого. Также в регионе деятельности таможенного поста приказами Челябинской таможни созданы три постоянных зоны таможенного контроля для завершения таможенной процедуры таможенного транзита на следующих железнодорожных станциях: Челябинск–Грузовой, Челябинск–Главный, Шершни.

В целом, зонами таможенного контроля являются места перемещения товаров через таможенную границу, территории складов временного хранения, таможенных складов, магазинов беспошлинной торговли и иные места, определенные законодательством государств–членов ЕАЭС. В иных местах зоны таможенного контроля создаются для проведения таможенного осмотра и (или) таможенного досмотра товаров, совершения грузовых и иных операций.

На Рисунке 7 изображена карта города Челябинска, где отмечены Челябинский таможенный пост и станция Челябинск–Грузовой.

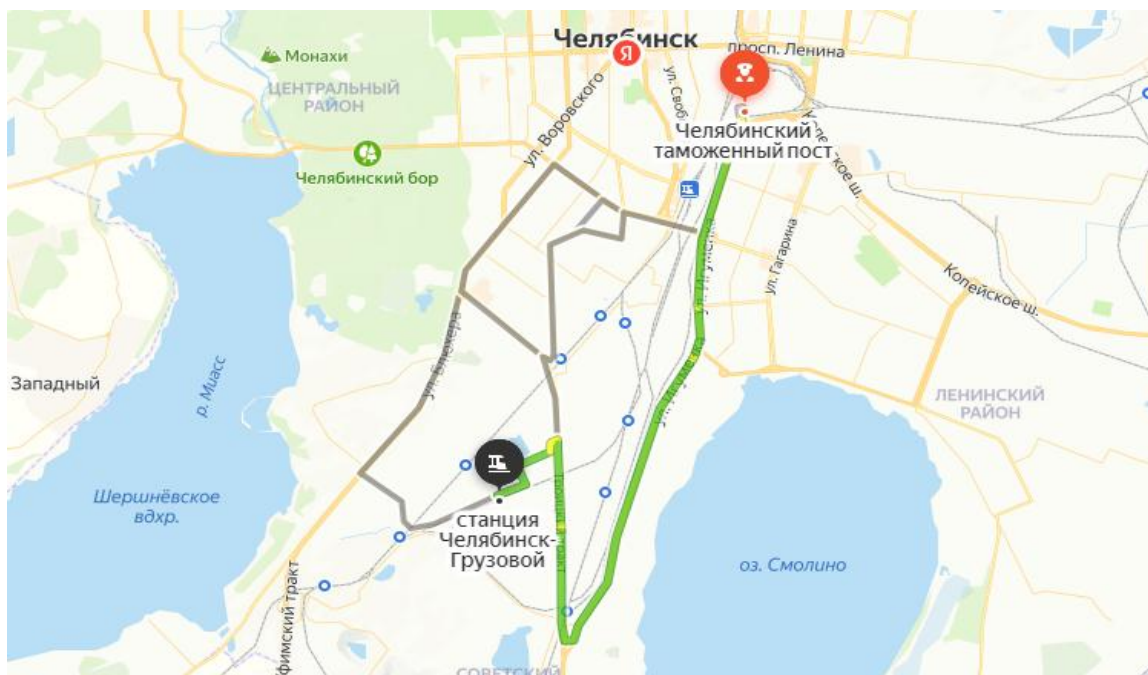


Рисунок 7 – Отдалённость Челябинского таможенного поста от станции Челябинск–Грузовой

На данном рисунке в километрах показана отдалённость постоянной зоны таможенного контроля (далее – ПЗТК) от таможенного поста – расстояние составляет 13 км. Станция Челябинск–Грузовой, начавшая свою деятельность в 1965 году, соответственно, имеет грузовой тип. Специализация станции – приём грузов в универсальных контейнерах транспорта массой брутто 20 тонн, выдача и приём грузов мелкими партиями отправкой с мест не общего пользования и с подъездных путей, приём повагонных отправок грузов с открытых площадок, выдача и приём грузов в универсальных контейнерах от 3 до 5 тонн и другое. От станции Челябинск–Грузовой до ещё одной ближайшей зоны таможенного контроля под названием станция Шершни примерно 4,6 км.

Шершни имеет внутренний тип станции. На станции производятся операции по приёму и выдаче грузов повагонными и мелкими отправлениями, загружаемых мелкими вагонами, только на подъездных путях и местах общего пользования.

Территориально станция располагается в 10 километрах от таможенного поста, что отображено на Рисунке 8.

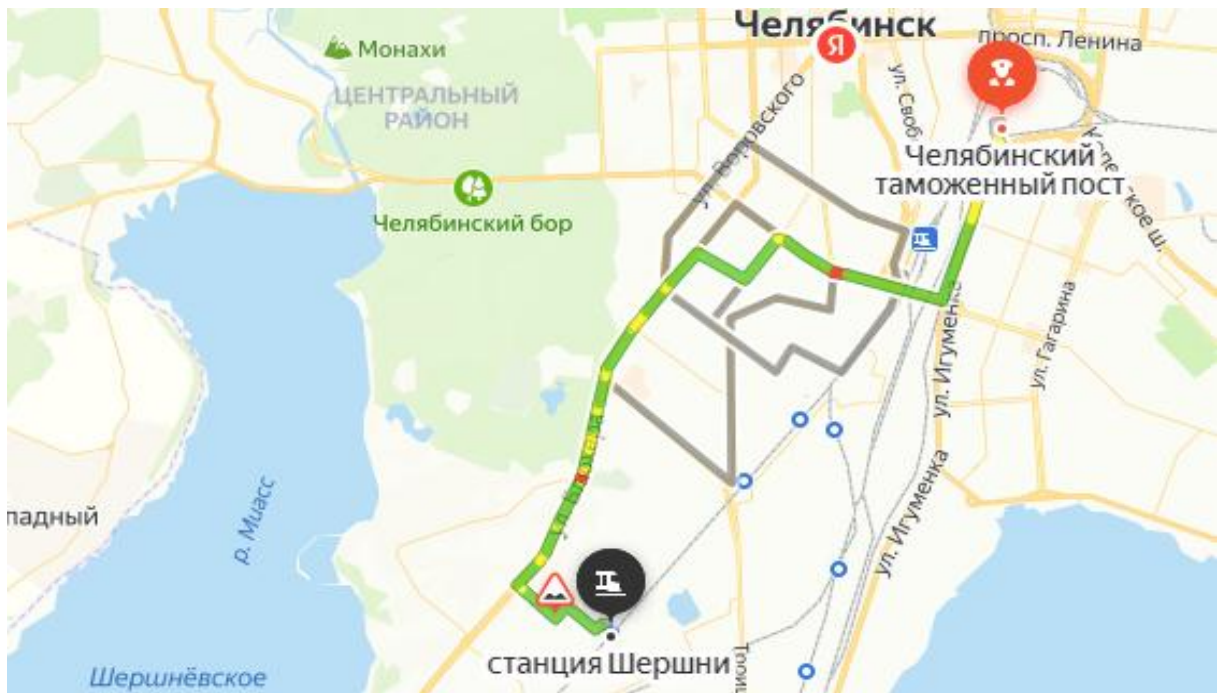


Рисунок 8 – Отдалённость Челябинского таможенного поста от станции Шершни

Ещё одна ПЗТК функционирует на станции Челябинск–Главный. Она является узловой опорной железнодорожной станцией железной дороги с главным железнодорожным вокзалом. Эта станция – основа Челябинского железнодорожного узла, в который включен ещё ряд сообщающихся между собой узловых станций. Тип станции – грузовой и пассажирский. Расстояние от станции Челябинск–Главный до станции Челябинск–Грузовой составляет около 7 километров, а вот от станции Челябинск–Главный до Челябинского таможенного поста – 3,2 километров, что отображено на Рисунке 9. Это самое минимальное расстояние между зоной таможенного контроля и таможенным постом в Челябинске.

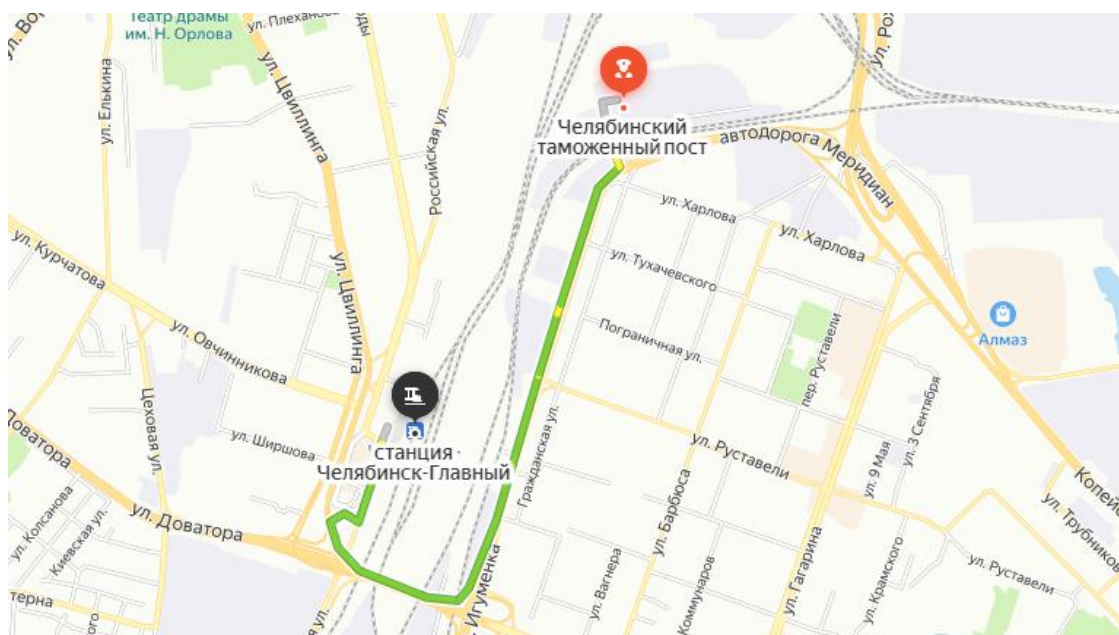


Рисунок 9 – Отдалённость Челябинского таможенного поста от станции Челябинск–Главный

Согласно ст. 217 Федерального закона от 03.08.2018 № 289–ФЗ «О таможенном регулировании в Российской Федерации и о внесении изменений в отдельные законодательные акты Российской Федерации» граница зоны таможенного контроля обозначается знаками прямоугольной формы, на зеленом фоне которых белым цветом выполнена надпись на русском и английском языках «Зона таможенного контроля». Указанные знаки являются основным средством обозначения зоны таможенного контроля. Зона таможенного контроля может быть обозначена нанесением надписи «Зона таможенного контроля» на русском и английском языках непосредственно на оградительных сооружениях и стенах помещений, составляющих ее периметр. Допускается замена надписи на английском языке надписью на любом другом языке, целесообразном для использования при создании конкретной зоны таможенного контроля.

Далее целесообразно было бы рассмотреть действия должностных лиц Челябинского таможенного поста, связанные с таможенной процедурой таможенного транзита. Так, на Челябинском таможенном посту осуществляется таможенный контроль и совершаются таможенные операции, как по завершению таможенной процедуры таможенного транзита, так и по помещению товаров под

данную таможенную процедуру. В регион деятельности Челябинского таможенного поста поступают значительные объемы товаров. Вместе с тем, установлено, что около 90% всех товарных партий поступает на станцию Челябинск–Грузовой с целью завершения таможенной процедуры таможенного транзита.

Осуществление взаимодействия таможенных органов и участников ВЭД необходимо на всех этапах осуществления таможенного контроля. До пересечения границы ЕАЭС – это предварительное информирование, консультирование, круглые столы, на границе – удаленный выпуск, осуществление таможенного контроля, таможенные операции и списание платежей. Взаимодействие должно осуществляться с применением информационных технологий. Как говорилось выше, примером данного взаимодействия может быть отправка декларантам автоматизированных сообщений из программы КПС «Транзитные операции», в которых указывается необходимая информация о предоставлении документов уполномоченным лицам, о принятии заявки на регистрацию ЭТД или причине отказа в её регистрации. Это значительно упрощает процедуру обмена информацией между участниками ВЭД и таможенными органами, что в свою очередь сокращает время на осуществление таможенного контроля.

Целесообразно было бы упомянуть о том, что при открытии таможенной процедуры таможенного транзита и её завершении, таможенными органами проводится фактический таможенный контроль с применением системы управления рисками. Под фактическим таможенным контролем в данном контексте понимаются следующие формы таможенного контроля: таможенный досмотр товаров, таможенный осмотр товаров, таможенное наблюдение. Таможенный досмотр товаров входит в систему оценки эффективности деятельности таможенных органов, разработанной и утвержденной ФТС России. Именно поэтому от качества, полноты и результативности применения данной формы таможенного контроля зависит эффективность таможенных досмотров на основании различных профилей рисков, в том числе утвержденных ФТС России.

Рассмотрим статистику проведения фактического таможенного контроля Челябинским таможенным постом, которая представлена в Таблице 1.

Таблица 1 – Статистика проведения фактического таможенного Челябинским таможенным постом в период с 2016 года до 2020 года

Показатель	2016	2017	2018	2019	2020
Завершение ТП ТТ	2600	3110	2905	3385	3211
Открытие ТП ТТ	1	5	3	2	4
Фактический контроль (досмотр, осмотр)	100	110	100	45	26
Результативность фактического контроля (возбуждено дел об АП)	7 шт.	9 шт.	6 шт.	4 шт.	2 шт.
	6 – ст. 16.11, 1 – ч.1 ст. 16.9 КоАП России	1 – ч.3 ст .16.1, 8 – ст.16.11 КоАП России	1 – ч.3 ст.16.1, 5 – ст.16.11 КоАП России	4 – ст.16.11 КоАП России	2 – ст.16.11 КоАП России

Источник: по данным Челябинского таможенного поста

Изучив данные Таблицы 1, мы можем сделать вывод, что в целом динамика по завершению таможенной процедуры таможенного транзита достаточно стабильная. Что касается результативности фактического контроля, просматривается следующая закономерность: в период с 2016 по 2020 года, количество возбуждаемых административных дел существенно сократилось с 7 (в 2016 году) до 2 (в 2020 году), что может свидетельствовать о том, что нарушений со стороны участников ВЭД стало меньше.

В 2016 году на Челябинском таможенном посту сотрудниками таможенной службы было возбуждено 7 дел об административных правонарушениях, при этом было проведено 100 осмотров и досмотров в отношении товаров на этапе завершения таможенной процедуры таможенного транзита.

Исходя из этих данных, можно рассчитать коэффициент результативности таможенного контроля. Для этого количество возбужденных административных дел делится на количество осмотров и досмотров и умножается на 100%.

Коэффициент результативности фактического контроля в 2016 г.

$$\frac{\text{кол} - \text{во ДАП}}{\text{кол} - \text{во осмотров/досмотров}} \times 100\% = \frac{7}{100} \times 100\% = 7$$

Коэффициент результативности фактического контроля в 2017 г.

$$\frac{\text{кол} - \text{во ДАП}}{\text{кол} - \text{во осмотров/досмотров}} \times 100\% = \frac{9}{110} \times 100\% = 8,18$$

Коэффициент результативности фактического контроля в 2018 г.

$$\frac{\text{кол} - \text{во ДАП}}{\text{кол} - \text{во осмотров/досмотров}} \times 100\% = \frac{6}{100} \times 100\% = 6$$

Коэффициент результативности фактического контроля в 2019 г.

$$\frac{\text{кол} - \text{во ДАП}}{\text{кол} - \text{во осмотров/досмотров}} \times 100\% = \frac{4}{45} \times 100\% = 8,89$$

Коэффициент результативности фактического контроля в 2020 г.

$$\frac{\text{кол} - \text{во ДАП}}{\text{кол} - \text{во осмотров/досмотров}} \times 100\% = \frac{7}{100} \times 100\% = 7,69$$

Из полученных результатов видно, что показатель коэффициента результативности фактического таможенного контроля за 2020 год возрос по сравнению с показателем 2016 года на 0,69. Это подтверждает тот факт, что эффективность таможенного контроля также увеличилась. Изменение данного показателя отображено на Рисунке 10 в виде графика.



Рисунок 10 – Кривая изменения коэффициента результативности фактического контроля в период с 2016 по 2020 гг

Исходя из данного графика, можно заметить, что показатели хоть и отличаются друг от друга, но разница между ними в целом небольшая. Есть несколько факторов, которые могли повлиять на эту разницу, среди которых динамика внешней торговли среди участников ВЭД, применение системы управления рисками (далее – СУР). Сюда же относится и качество сформированной доказательной базы с целью возбуждения административных дел, то есть наличие прямой зависимости того, как был проведён фактический таможенный контроль от того, было ли возбуждено административное дело в ходе проведения фактического таможенного контроля.

Следует уделить внимание следующему: при проведении фактического контроля, уполномоченные лица таможенных органов применяют систему управления рисками для выбора объектов таможенного контроля и мер по минимизации рисков.

Основными целями использования таможенными органами СУР выступает обеспечение эффективности фактического таможенного контроля, сосредоточение внимания на областях риска с высоким уровнем и обеспечение эффективного

использования ресурсов таможенных органов. Сюда же относится и создание условий для ускорения и упрощения перемещения через таможенную границу Союза товаров, по которым не выявлена необходимость применения мер по минимизации рисков.

Процесс управления рисками, осуществляющийся сотрудниками Челябинского таможенного поста, заключается в сборе и обработке информации об объектах таможенного контроля, о совершенных таможенных операциях и результатах таможенного контроля. В оценке рисков, описании индикаторов риска, определении мер по минимизации рисков и порядка их применения, разработке и утверждении профилей рисков, а так же в выборе объектов таможенного контроля, применении мер по минимизации рисков и анализе и контроле результатов применения мер по минимизации рисков.

Вместе с тем, при совершении таможенных операций, связанных с завершением таможенной процедуры таможенного транзита и помещением товаров под данную таможенную процедуру, сотрудниками Челябинского таможенного поста осуществляется проверка на риски, то есть автоматическое применение системы управления рисками с помощью программных продуктов.

Далее, рассмотрим на Рисунке 10 алгоритм завершения таможенной процедуры таможенного транзита.

ЗАВЕРШЕНИЕ ТАМОЖЕННОЙ ПРОЦЕДУРЫ ТАМОЖЕННОГО ТРАНЗИТА

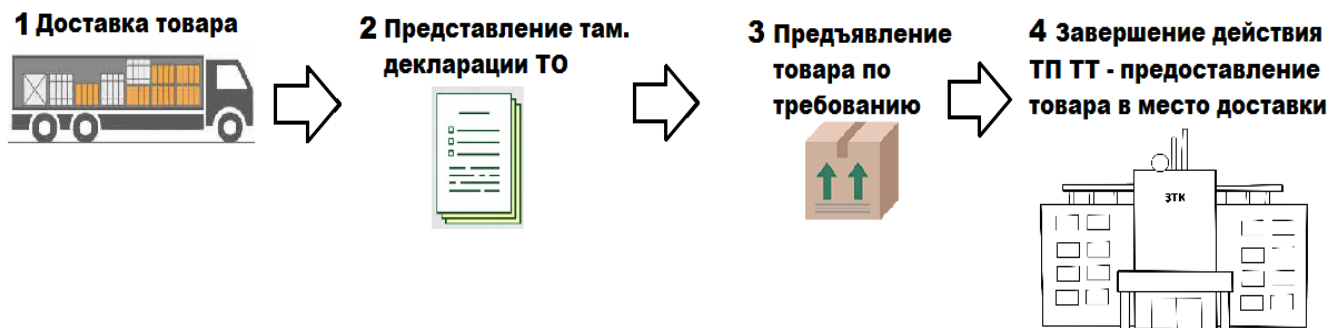


Рисунок 10 – Алгоритм завершения таможенной процедуры таможенного транзита

Рассматривая данный рисунок, необходимо более подробно раскрыть сущность каждого пункта. После того, как была произведена доставка товара, для завершения таможенной процедуры таможенного транзита, перевозчик либо декларант обязан представить таможенному органу назначения транзитную декларацию. После этого, таможенный орган назначения должен зарегистрировать их подачу в течение одного часа с момента их подачи. Таможенным органом назначения завершается действие таможенной процедуры таможенного транзита в возможно короткие сроки, но не позднее 4 часов рабочего времени таможенного органа с момента регистрации подачи документов. Если принято решение о проведении таможенного досмотра, то срок завершения действия таможенной процедуры таможенного транзита может быть продлен на время, необходимое для проведения таможенного досмотра, но не более чем на 10 рабочих дней со дня, следующего за днем регистрации подачи документов. Завершение действия таможенной процедуры таможенного транзита оформляется с использованием информационной системы таможенного органа путем формирования электронного документа либо путем проставления соответствующих отметок на транзитной декларации или иных документах, используемых в качестве транзитной декларации. По требованию таможенного органа перевозчик обязан предъявить товары.

В соответствии с п. 1.2 ст. 151 ТК ЕАЭС, «действие таможенной процедуры таможенного транзита завершается после доставки товаров в место доставки товаров, определенное таможенным органом отправления, в том числе без выгрузки товаров из транспортного средства, на котором они доставлены».

Приказом ФТС России от 01.06.2011 № 1157 «Об утверждении Инструкции о действиях должностных лиц таможенных органов, совершающих таможенные операции при международной перевозке товаров железнодорожным транспортом» утверждена Инструкция о действиях должностных лиц таможенных органов, совершающих операции при международной перевозке товаров железнодорожным транспортом, в которой в Разделе 6 более детально описываются действия

должностных лиц таможенных органов при завершении таможенной процедуры таможенного транзита.

Особенно важным для Челябинского таможенного поста является обеспечение выполнения показателей, которые установлены ФТС России. Так, одним из таких показателей выступает показатель, который определяет долю транзитных деклараций, которые прошли автоматическую регистрацию и автоматический выпуск.

2.2 Современные технологии таможенного контроля товаров, перемещаемых железнодорожным транспортом

Как и в любом современном механизме, в системе таможенных органов не обходится без нововведений. Одними из последних в области перемещения через таможенную границу товаров с использованием таможенной процедуры таможенного транзита стало внедрение электронных пломб и электронного оформления.

Использование навигационных пломб – одна из мер по оптимизации грузовых перевозок, а это, в свою очередь, одно из ключевых направлений работы министерства. Эксперимент по использованию электронных пломб проводился с 20 сентября по 1 ноября 2018 года в рамках создания единой системы транзита товаров по таможенной территории ЕАЭС. Эксперимент был призван протестировать механизмы сбора, обработки и передачи информации, активации и деактивации устройств, скорость реагирования на внештатные ситуации.

Распоряжением Совета Евразийской Экономической Комиссии от 21 февраля 2020 года № 4 был утверждён План мероприятий («Дорожная карта») по развитию единой системы таможенного транзита товаров в Евразийском Экономическом союзе на основе системы отслеживания транзитных перевозок товаров с использованием навигационных пломб. Все мероприятия, обозначенные в Плате, связаны с усовершенствованием системы внедрения навигационных пломб, например: в период с 1 по 2 квартал 2020 года в государствах–членах должны были

быть определены национальные операторы систем отслеживания. Результаты таких действий должны быть вынесены в нормативно–правовые акты этих государств–членов. В 1 квартале 2020 года было реализовано определение модели применения системы отслеживания при таможенном транзите товаров, предусматривающей выработку единых подходов государств–членов в части:

- 1) состава сведений, которые должны содержаться в навигационной пломбе;
- 2) взаимодействия информационных систем национальных операторов (непосредственно между собой и (или) с использованием интегрированной информационной системы Союза);
- 3) лиц, осуществляющих наложение и снятие навигационных пломб (сотрудников таможенных органов, представителей уполномоченных организаций, иных лиц), а также места их наложения и снятия (за пределами таможенной территории Союза, на таможенной границе Союза, на таможенной территории Союза, в пути следования);
- 4) использования навигационных пломб при перевозке транспортного средства по территориям двух и более государств–членов;
- 5) состава информации, которая подлежит обмену между национальными операторами и таможенными органами;
- 6) режима доступа таможенных органов к информационным системам национальных операторов (доступ таможенных органов к информационной системе национального оператора своего государства–члена или к информационным системам национальных операторов всех государств–членов);
- 7) действий таможенных органов и других участников процесса в случае поступления/не поступления различных сигналов навигационных пломб.

Также, в соответствии с этим документом, прорабатывались вопросы и по унификации подходов к применению мер, направленных на минимизацию рисков при таможенном транзите товаров, и по подготовке предложений о внесении изменений в Договор о Таможенном кодексе Евразийского экономического союза

Генеральный директор ОАО «РЖД Логистика» Мурев Д. после проведенного эксперимента с пломбами заявил, что в целом пломбы – рабочий механизм, с помощью которого потенциальный объем грузов увеличится, а процедура таможенного контроля упростится. Ключевыми факторами внедрения системы электронных пломб являются увеличение скорости доставки груза, упрощение административных процедур, получение всеми участниками процесса достоверной информации о нахождении и сохранности грузов. Пломбы навешиваются на контейнеры на пограничных пунктах пропуска, что ускоряет и упрощает работу с ними. Они применяются в основном для контроля дорогостоящих товаров и санкционной продукции.

В настоящее время Челябинский таможенный пост не имеет практики использования навигационных пломб при совершении таможенных операций и осуществлении таможенного контроля в отношении товаров, помещенных под таможенную процедуру таможенного транзита и перемещаемых железнодорожным транспортом. Но в целом, перспектива дальнейшего использования этой системы носит утвердительный характер.

Также, в Плане мероприятий на период 2021–2024 годов по реализации Стратегии развития таможенной службы Российской Федерации до 2030 года обозначены следующие действия, которые будут направлены на совершенствование таможенной службы, в частности на улучшение организации железнодорожных пунктов пропуска. В Таблице 2 отображены мероприятия, которые будут направлены непосредственно на это улучшение.

Таблица 2 – Мероприятия, направленные на улучшение организации железнодорожных пунктов пропуска

Наименование мероприятия	Срок исполнения	Форма реализации	Ожидаемый результат	Ответственный орган
Разработка перспективной модели железнодорожного пункта пропуска	Март 2021 года	Письмо в Минтранс России	Полномасштабное использование электронного документооборота; создание единой информационной системы пункта пропуска с учётом обеспечения соблюдения требований по информационной и пограничной информации	ФТС России
Поэтапное утверждение перспективных моделей пунктов пропуска как стандарта для проведения их обустройства и оснащения: железнодорожного пункта пропуска	сентябрь 2021 года	Правовые акты РФ	Интеграция единой информационной системы пункта пропуска с программным обеспечением инспекционно–досмотровых комплексов, весогабаритных комплексов, распознавания регистрационных номеров и информационной системы таможенных органов	Минтранс России, ФТС России, федеральные органы власти

Продолжение Таблицы 2

Наименование мероприятия	Срок исполнения	Форма реализации	Ожидаемый результат	Ответственный орган
Разработка концепции внедрение современных информационных технологий в пунктах пропуска в целях обеспечения ускорения прохождения пункта пропуска и прослеживаемости дальнейшего движения товаров	Август 2022 года	Правовой акт ФТС России	Создание условий для безостановочного движения ТС при перемещении товаров низкого уровня риска через пункт пропуска с учётом обеспечения контрольных функций, реализуемых гос. контрольными органами в пунктах пропуска, в том числе с использованием транспортно-логистической инфраструктуры, находящейся в непосредственной близости от пунктов пропуска	ФТС России, Минтранс России, ФСБ России
Создание единой информационной системы контроля в пунктах пропуска	Октябрь 2024 года	Правовой акт РФ, правовой акт органов исполнительной власти	Обеспечено (а): Установление единой точки приема предв. инф. для всех государственных контрольных органов в пунктах пропуска; получение решений все государственных контрольных органов; диспетчеризация перемещения товаров и ТС	Минтранс России, Минфин России, ФТС России, Россельхознадзор, ФСБ России

Источник: План мероприятий на период 2021–2024 годов по реализации Стратегии развития таможенной службы Российской Федерации до 2030 года

Что касается создания условий для формирования единой системы транзита, Дорожная карта предусматривает следующие мероприятия, отражённые в Таблице 3.

Таблица 3 – Мероприятия, направленные на создание условий для формирования единой системы транзита

Наименование мероприятия	Срок исполнения	Форма реализации	Ожидаемый результат	Ответственный орган
Внедрение электронных навигационных пломб в работу ТО, обеспечение возможности их применения в целях осуществления контроля за перемещением различных категорий товаров, а также использование ресурсов единой государственной информационной системы обеспечения транспортной безопасности мониторинга транзитных перевозок товаров и выявления и пресечения нарушений	Декабрь 2021 года	Федеральный закон	Обеспечено: внедрение современных информационных технологий отслеживания перевозок товаров; определение ответственности лиц, допустивших нарушения, связанные с транзитными перевозками	Минтранс России, Минфин России, ФТС России

Продолжение Таблицы 3

Наименование мероприятия	Срок исполнения	Форма реализации	Ожидаемый результат	Ответственный орган
Создание условий для формирования на пространстве ЕАЭС единой системы транзита, основанной на современных информационных технологиях и сопряжения с транзитными системами сопредельных государств	июнь 2024 года	правовой акт	Созданы условия для построения эффективной транзитной системы, основанной на современных информационных технологиях	Минтранс России, Минфин России, ФТС России, МИД России

Источник: План мероприятий на период 2021–2024 годов по реализации Стратегии развития таможенной службы Российской Федерации до 2030 года.

Создание и функционирование эффективной транзитной системы является мощным интеграционным фактором не только внутри существующих экономических блоков союзов, но и в масштабе укрупненных экономических и географических регионов. Поэтому заключение отдельного соглашения о системе транзита позволит создать условия, при которых любое из государств сможет присоединиться к региональной транзитной системе, функционирующей на пространстве ЕАЭС, положительно скажется на развитие российской экономики, приведёт к увеличению транзитного потенциала как Российской Федерации, так и ЕАЭС.

Внедрение электронных навигационных пломб позволит упростить транзитные процедуры, обеспечить отслеживаемость перемещения товаров, минимизирует риски заявления недостоверных сведений при дальнейшем таможенном

декларирование товаров и будет способствовать обеспечению собираемости таможенных платежей.

Как мы видим, практически все мероприятия ещё только будут реализовываться, но из докладов ФТС прошлых лет по исполнению Плана мероприятий, большинство мероприятий исполнялись почти в полном объёме, что говорит о том, что реализацию Стратегий развития ФТС России проводит достаточно успешно.

2.3 Взаимодействие Челябинского таможенного поста с другими таможенными органами и ОАО «РЖД»

В условиях создания сети электронных таможен Челябинский таможенный пост взаимодействует с таможенными органами различных «категорий» и уровней. Таковыми, как правило, являются: центры электронного декларирования, электронные таможни, таможни и таможенные посты фактического таможенного контроля. Такое взаимодействие осуществляется как в электронном виде с применением программных продуктов, так и с применением бумажных носителей.

Что касается программных средств, то таковыми выступают КПС «АИСТ–М», ПЗ «Рабочее место СТО», КПС «Учет и хранение товаров на ВХ», КПС «Транзитные операции» и другие.

Для руководства в работе при реализации Плана мероприятий по внедрению в таможенных органах автоматизированной системы контроля таможенного транзита с учетом взаимодействия с системой NCTS, утвержденного Приказом ФТС России от 17.08.2010 г. № 1530, Письмом ФТС РФ от 01.11.2010 г. № 04—27/53054 направлена Временная технология контроля за перевозками товаров в соответствии с таможенной процедурой таможенной процедурой таможенного транзита с учетом взаимодействия с системой NCTS (далее – АС КТТ–2).

Взаимодействие между таможенными постами и железнодорожными станциями России осуществляется с помощью АС КТТ–2 и автоматизированной системы «ЭТРАН», которую использует ОАО «РЖД». Железные дороги других

стран–членов ЕАЭС используют другие автоматизированные системы, которые имеют ограниченное взаимодействие с АС КТТ–2, которая используется таможенными органами России.

АС КТТ–2 – действующие штатные программные средства, включенные в фонд алгоритмов и программ ФТС России. Они применяются для контроля за перевозками товаров в соответствии с таможенной процедурой таможенного транзита, функционирующие с использованием единой системы безопасного и гарантированного обмена данными(транспортной технологической подсистемы ЕАИС таможенных органов). Также для контроля единого логического информационного ресурса, содержащего сведения о перевозках товаров в соответствии с таможенной процедурой таможенного транзита, и средств защиты информации от несанкционированного доступа.

АС ЭТРАН (электронная транспортная накладная) – это автоматизированная система подготовки и оформления перевозочных документов на железнодорожные грузоперевозки ОАО «РЖД» по территории Российской Федерации. Основная функциональность заключается в проведении следующих операций:

1)подача заявок в электронном виде с указанием пограничных передаточных станций в соответствии с планом формирования;

2)полный технологический цикл формирования документов в соответствии с Правилами перевозок грузов (заявка, перевозочные документы по отправлению на основе заявки, раскредитованные документы по прибытии дополнением документов по отправлению и т. д.);

3)оформление всех видов железнодорожных документов, сопутствующих перевозке грузов;

4) обмен данными электронных накладных с иностранными железными дорогами;

5) решаются вопросы взаимодействия и получения информации клиентами практически по всем операциям технологического процесса от момента погрузки груза до завершения перевозки и другие.

Из практики Челябинского таможенного поста установлено, что не все железнодорожные станции, на которых осуществляется завершение таможенной процедуры таможенного транзита, имеют права в автоматизированной системе «ЭТРАН», которые позволяют направить уведомление о прибытии транспортного средства в таможенный орган в электронном виде. Такое обстоятельство создает дополнительные трудности при совершении операций при завершении таможенной процедуры таможенного транзита.

Отметим, что в случае помещения товаров под таможенную процедуру в странах–членах ЕАЭС, при ее завершении на Челябинском таможенном посту отсутствует полноценное электронное взаимодействие по причине того, что отсутствует единый архив юридических документов в ЕАЭС. Соответственно, полноценное электронное взаимодействие осуществляется только между российскими таможенными органами. В связи с этим сотрудники Челябинского таможенного поста вынуждены запрашивать у перевозчика документы на бумажном носителе.

Также в практике работы Челябинского таможенного поста имеют место примеры, когда при совершении действий по завершению таможенной процедуры таможенного транзита в программном средстве КПС «Транзитные операции» сотрудник таможенного поста не может вызвать соответствующую транзитную декларацию в электронном виде в случае, когда данная таможенная процедура открыта не российским таможенным органом. В таких случаях возникают трудности в обеспечении оперативного взаимодействия с таможенными службами других государств–членов ЕАЭС.

Такие факторы вызывают увеличение срока совершения таможенных операций по завершению таможенной процедуры таможенного транзита, а также дополнительную нагрузку на перевозчика по доставке документов на бумажном носителе на таможенный пост.

Вместе с тем, Челябинским таможенным постом согласно соответствующему плану осуществляются проверки ПЗТК, созданных в соответствии с приказами

Челябинской таможни с целью завершения таможенной процедуры таможенного транзита на железнодорожных путях, в форме таможенного осмотра помещений и территорий.

Так, в мае 2021 года по результатам таможенного осмотра помещений и территорий установлено не соблюдение требований, установленных ст. 217 Федеральный закон от 03.08.2018 № 289–ФЗ «О таможенном регулировании в Российской Федерации и о внесении изменений в отдельные законодательные акты Российской Федерации», в части не обозначения периметров зон таможенного контроля соответствующими знаками. В актах таможенного осмотра помещений и территорий обозначены соответствующие требования по устранению указанных недостатков.

В приказах Челябинской таможни установлено, что каждая зона таможенного контроля должна быть обозначена четырьмя знаками установленного образца.

Однако, санкции за отсутствие обозначения зон таможенного контроля знаками установленного образца на сегодняшний день отсутствует.

В Кодексе об административных правонарушениях Российской Федерации содержится статья 16.5 «Нарушение режима зоны таможенного контроля»:

«Перемещение товаров и (или) транспортных средств либо лиц, включая должностных лиц государственных органов, за исключением должностных лиц таможенных органов, через границу зоны таможенного контроля или в ее пределах либо осуществление производственной или иной хозяйственной деятельности без разрешения таможенного органа, если такое разрешение обязательно, – влечет предупреждение или наложение административного штрафа на граждан в размере от трехсот до пятисот рублей; на должностных лиц – от пятисот до одной тысячи рублей; на юридических лиц – от пяти тысяч до десяти тысяч рублей».

Однако, диспозиция указанной статьи не содержит сведений о действиях (бездействии), связанных с необозначением зоны таможенного контроля требуемым образом, также и санкция указанной статьи не предусматривает ответственности за такие действия (бездействия). В данном случае, целесообразным было бы

дополнить данную статью рассмотрением нарушения необозначения ЗТК путём обозначения перечня возможных нарушений с указанием наказания за это правонарушение.

3 РАЗРАБОТКА РЕКОМЕНДАЦИЙ ПО СОВЕРШЕНСТВОВАНИЮ ОРГАНИЗАЦИИ ТАМОЖЕННОГО КОНТРОЛЯ ТОВАРОВ, ПОМЕЩЕННЫХ ПОД ТАМОЖЕННУЮ ПРОЦЕДУРУ ТАМОЖЕННОГО ТРАНЗИТА И ПЕРЕМЕЩАЕМЫХ ЖЕЛЕЗНОДОРОЖНЫМ ТРАНСПОРТОМ В ЗОНЕ ДЕЯТЕЛЬНОСТИ ЧЕЛЯБИНСКОГО ТАМОЖЕННОГО ПОСТА

3.1 Актуализация права Евразийского экономического союза по вопросу регулирования действий должностных лиц таможенных органов совершающих таможенные операции при международной перевозке товаров железнодорожным транспортом

В качестве инициатив по совершенствованию нормативных актов, связанных с регулированием действий должностных лиц таможенных органов Российской Федерации по завершению таможенной процедуры таможенного транзита и помещением товаров под данную таможенную процедуру считаю целесообразным обозначить следующее:

1) необходима актуализация Инструкции о действиях должностных лиц таможенных органов, совершающих таможенные операции при международной перевозке товаров железнодорожным транспортом;

2) внесение поправок в Кодекс об административных правонарушениях Российской Федерации.

Как отмечалось ранее в работе, приказом ФТС России от 01.06.2011 № 1157 утверждена Инструкция о действиях должностных лиц таможенных органов, совершающих таможенные операции при международной перевозке товаров железнодорожным транспортом, в Разделе 6 которой более детально описываются действия должностных лиц таможенных органов при завершении таможенной процедуры таможенного транзита.

С учетом того, что указанный приказ ФТС России разработан для так называемого «бумажного» взаимодействия таможенного органа и перевозчика, он

требует актуализации с учетом электронного взаимодействия указанных субъектов.

Таким образом, с учетом требований Решения Евразийского межправительственного совета от 17.07.2020 № 5 «О не проставлении отметок таможенных органов в транспортных (перевозочных), коммерческих и (или) иных документах при совершении таможенных операций в электронном виде» считаю целесообразным актуализировать Раздел 6 Приказа ФТС России от 01.06.2011 № 1157 следующим образом:

1) установить в качестве основного способа завершения таможенной процедуры таможенного транзита и помещения товаров под указанную таможенную процедуру – электронный (с применением программных средств);

2) допустить осуществление таможенных операций по завершению таможенной процедуры таможенного транзита и помещения товаров под указанную таможенную процедуру с применением бумажных носителей и проставлением на них соответствующих отметок в исключительных случаях согласно ТК ЕАЭС.

Вместе с тем, с учетом практики Челябинского таможенного поста по контролю за соблюдением требований по функционированию ПЗТК необходимо рассмотреть вопрос о внесении изменений в ст. 16.5 КоАП России с целью обеспечения выполнения требований ОАО «РЖД» по обозначению постоянных зон таможенного контроля в соответствии с требованиями федерального закона от 03.08.2018 № 289–ФЗ «О таможенном регулировании в Российской Федерации и о внесении изменений в отдельные законодательные акты Российской Федерации».

В связи с этим разработан проект статьи 16.5 КоАП России и ниже представлены действующая редакция указанной статьи и предлагаемая, отображённый в Таблице 4.

Таблица 4 – Проект предложения по внесению изменений в статью 16.5 КоАП

Действующая редакция ст. 16.5 КоАП России	Предлагаемая редакция ст. 16.5 КоАП России
Статья 16.5 Нарушение режима зоны таможенного контроля	Статья 16.5. Нарушение режима зоны таможенного контроля
Перемещение товаров и (или) транспортных средств либо лиц, включая должностных лиц государственных органов, за исключением должностных лиц таможенных органов, через границу зоны таможенного контроля или в ее пределах либо осуществление производственной или иной хозяйственной деятельности без разрешения таможенного органа, если такое разрешение обязательно, – влечет предупреждение или наложение административного штрафа на граждан в размере от трехсот до пятисот рублей; на должностных лиц – от пятисот до одной тысячи рублей; на юридических лиц – от пяти тысяч до десяти тысяч рублей.	Перемещение товаров и (или) транспортных средств либо лиц, включая должностных лиц государственных органов, за исключением должностных лиц таможенных органов, через границу зоны таможенного контроля или в ее пределах либо осуществление производственной или иной хозяйственной деятельности без разрешения таможенного органа, если такое разрешение обязательно, а также не обозначение зоны таможенного контроля согласно действующим требованиям по её обозначению, – влечет предупреждение или наложение административного штрафа на граждан в размере от трехсот до пятисот рублей; на должностных лиц – от пятисот до одной тысячи рублей; на юридических лиц – от пяти тысяч до десяти тысяч рублей.

Полагаю, что реализация предлагаемых мероприятий обеспечит, во–первых, четкое регулирование действий должностных лиц таможенных органов России, связанных с завершением таможенной процедуры таможенного транзита, во–вторых, профилактику и исключение нарушений, связанных с невыполнением требований по обозначению зоны таможенного контроля.

3.2 Совершенствование информационного обмена между таможенными службами государств–членов Евразийского экономического союза

В условиях интеграции государств–членов Евразийского экономического союза при осуществлении внешнеэкономической деятельности возрастает необходимость совершенствования таможенного администрирования, в том числе, в части осуществления таможенными органами своих контрольных функций. Одним из важнейших элементов совершенствования таможенного и иных видов государственного контроля, возложенного на таможенные органы, следует отметить организацию межгосударственного информационного взаимодействия для целей обмена информацией (сведениями) и (или) документами между таможенными органами одних государств–членов и уполномоченными органами других государств–членов.

Межгосударственное информационное взаимодействие реализуется на основании права Союза с использованием Интегрированной информационной системы Союза (ИИС Союза). Такое информационное взаимодействие – одно из направлений, предусмотренных Стратегией развития евразийской экономической интеграции до 2025 года. Основными задачами ИИС Союза являются:

- 1) обеспечение информационного взаимодействия при реализации общих процессов,
- 2) создание и ведение на основе унифицированной системы классификации и кодирования единой системы нормативно–справочной информации Евразийского экономического союза,
- 3) обеспечение доступа к международным договорам и актам, составляющим право Евразийского экономического союза;
- 4) обеспечение доступа к информационным ресурсам государств–членов в соответствии с правом Евразийского экономического союза.

Как отмечалось ранее, мероприятие «Создание условий для формирования на пространстве ЕАЭС единой системы транзита, основанной на современных информационных технологиях и сопряжения с транзитными системами сопредельных государств» содержится в Плане мероприятий на период 2021–2024 годов по реализации Стратегии развития таможенной службы Российской

Федерации до 2030 года. Срок исполнения данного мероприятия июнь 2024 года, а форма реализации международный правовой акт.

Вместе с тем, с целью обеспечения информационного обмена между таможенными службами государств–членов Евразийского экономического союза предлагается создание:

1) электронного кабинета, который позволит оперативно обмениваться электронными запросами и сообщениями с целью исключения необоснованного увеличения сроков совершения таможенных операций. В случае введения электронного кабинета в эксплуатацию будет обеспечено оперативное взаимодействие с таможенными службами других государств–членов ЕАЭС, минуя направление длительных международных запросов с целью получения какой–либо информации.

2) единого архива юридических документов в ЕАЭС. Создание единого архива юридических документов для таможенных органов всех стран–членов ЕАЭС позволит наладить полноценное электронное взаимодействие.

3.3 Развитие инфраструктуры ОАО «РЖД» с целью оптимизации взаимодействия с таможенными органами Российской Федерации.

В настоящее время мы имеем достаточно развитую инфраструктуру таможенных органов, но с каждым годом она всё же продолжает совершенствоваться. Но в любой системе есть свои недостатки. Так, как отмечалось ранее, в ходе проверки в мае 2021 году постоянных зон таможенного контроля в регионе деятельности Челябинского таможенного поста, было выявлено нарушение требований Федерального закона от 03.08.2018 № 289–ФЗ, заключающееся в отсутствии обозначения зон таможенного контроля соответствующими знаками «Зона таможенного контроля».

Федеральным законом «О таможенном регулировании в Российской Федерации и о внесении изменений в отдельные законодательные акты Российской Федерации» от 3 августа 2018 года № 289–ФЗ, пунктом 16 статьи 217,

регламентировано следующее: основным средством обозначения ЗТК являются знаки прямоугольной формы, на зелёном фоне которых выполнена надпись на русском и английском языках «Зона таможенного контроля». Граница временной зоны таможенного контроля так же может обозначаться оградительной лентой и временно устанавливаемыми знаками.

На практике существует проблема, касающаяся обозначения границ зон таможенного контроля. Знаки обозначения зон таможенного контроля, обычно устанавливаются в начале и конце ЗТК. Так как некоторые из них имеют достаточную протяжённость, двух знаков обозначения будет недостаточно. Эта проблема может касаться не только Челябинского таможенного поста, но и зон таможенного контроля по всей России. Чтобы облегчить работу таможенных служб и, в данном случае, служб ОАО «РЖД», Федеральным законом № 289–ФЗ предусмотрены следующие обозначения границ зон таможенного контроля: оградительные ленты, временно устанавливаемые знаки. Целесообразно в данном случае предложить пути совершенствования этих обозначений в целях улучшения работы служб.

Знаки «Зона таможенного контроля» можно усовершенствовать следующим образом: помимо русского и английского обозначений ЗТК, на знаке должна быть указана протяжённость этой зоны в удобных единицах измерения. Для более точного удобного обозначения на знаке можно изобразить стрелку, которая указывает направление границы зоны таможенного контроля.

Такая идея обновления знака ЗТК не случайна. Правилами дорожного движения Российской Федерации регламентированы знаки дополнительной информации. Они уточняют или ограничивают действие знаков, с которыми они установлены. В Приложении 1 к Правилам дорожного движения Российской Федерации в разделе 8 указаны все знаки (таблички) дополнительной информации. Один из таких знаков 8.2.1 «Зона действия», изображен на Рисунке 11. Он указывает протяжённость опасного участка дороги, обозначенного предупреждающими знаками, или зону действия запрещающих знаков. Отсюда идея усовершенствования знака ЗТК.



Рисунок 11 – Обновлённый знак «Зона таможенного контроля»

В нашем случае, такое дополнение в виде стрелок и указания протяжённости зоны таможенного контроля на соответствующем знаке, значительно облегчило бы работу сотрудников не только таможенной службы, но и сотрудников ОАО «РЖД».

Так же, есть предложение использования светоотражающего материала для изготовления оградительных лент. При этом основной цвет ленты зелёный. Дополнительно возможно использование надписи «Зона таможенного контроля» по всей её длине. Для ЗТК с большой протяжённостью вместе с лентой необходимо использование столбиков для опоры. Все эти предложения качественно улучшат работу таможенных органов и, возможно, даже сократят время на таможенный контроль, что в условиях большой загруженности на постах является важным фактором успешной работы служб.

ЗАКЛЮЧЕНИЕ

По итогам проведённого в работе исследования были получены следующие выводы и результаты.

В ходе исследования теоретических основ таможенного контроля товаров, помещённых под таможенную процедуру таможенного транзита и перемещаемых железнодорожным транспортом, были раскрыты вопросы, касающиеся общего понятия таможенного контроля, рассмотрения процедуры таможенного транзита, в частности её содержания и применения, а так же общие сведения по таможенным операциям при перемещении товаров железнодорожным транспортом.

По данным практической части, которая включала в себя исследование организации проведения таможенного контроля товаров, помещённых под таможенную процедуру таможенного транзита и перемещаемых железнодорожным транспортом в зоне деятельности Челябинского таможенного поста, были проведены исследования и сделаны выводы по ним.

Во-первых, была рассмотрена организационная структура Челябинского таможенного поста, были раскрыты его основные полномочия, а так же рассмотрены операции, которые проводят сотрудники поста в торговом и неторговом обороте.

Во-вторых, изучен вопрос, связанный с аппаратно-программным оснащением поста. Выяснилось, что таможенным постом для осуществления операций, связанных с таможенным транзитом применяется комплекс программных средств «Транзитные операции». В ходе исследования были рассмотрены особенности её применения сотрудниками таможенной службы. Впоследствии данного исследования выяснилось, что данное программное средство в современных условиях играет большую роль при осуществлении эффективного таможенного контроля, так как является автоматизированной компьютерной системой, упрощающей и сокращающей работу человека.

В-третьих, была рассмотрена таможенная и складская инфраструктура. Мы выяснили, что в регионе деятельности Челябинского таможенного поста были созданы три постоянных зоны таможенного контроля для завершения таможенной процедуры таможенного транзита.

Далее была изучена статистика проведения фактического таможенного контроля на Челябинском таможенном посту. Было выявлено, что в данной сфере работа поста продвигается успешно, количество нарушителей в лице участников ВЭД стало меньше, коэффициент результативности таможенного контроля за 4 года увеличился, а статистика завершения таможенной процедуры не имела серьёзных различий, сохраняя при этом высокие показатели.

В ходе исследования так же были рассмотрены мероприятия в рамках реализации Стратегии развития таможенной службы Российской Федерации до 2030 года, которые будут направлены на совершенствование таможенной службы, в частности на улучшение организации железнодорожных пунктов пропуска, куда вошли разработка перспективной модели железнодорожного пункта пропуска, создание единой информационной системы контроля в пунктах пропуска и другие. Так же, в рамках этой Стратегии были предложены мероприятия, направленные на создание условий для формирования единой системы транзита. Сюда, в первую очередь включено мероприятие по обязательному внедрению электронных навигационных пломб.

В рамках актуализации права по вопросу регулирования действий должностных лиц таможенных органов, совершающих таможенные операции при международной перевозке товаров железнодорожным транспортом, была рассмотрена проблема, связанная с необходимостью внесения изменений в Приказ ФТС России от 01.06.2011 года № 1157. С учетом того, что приказ разработан для «бумажного» взаимодействия таможенного органа и перевозчика, он требует актуализации в настоящее время с учетом электронного взаимодействия указанных субъектов. Было предложено установить в качестве основного способа завершения таможенной процедуры таможенного транзита и помещения товаров

под указанную таможенную процедуру – электронный и допустить осуществление таможенных операций по завершению таможенной процедуры таможенного транзита и помещения товаров под указанную таможенную процедуру, с применением бумажных носителей и проставлением на них соответствующих отметок, только в исключительных случаях согласно ТК ЕАЭС.

Было выявлено, что при помещении товаров под таможенную процедуру в странах–членах ЕАЭС, при ее завершении на Челябинском таможенном посту отсутствует полноценное электронное взаимодействие по причине того, что отсутствует единый архив юридических документов в ЕАЭС. При данной проблеме, создание единого архива юридических документов для таможенных органов всех стран–членов ЕАЭС позволит наладить полноценное электронное взаимодействие.

Так же, в ходе исследования деятельности Челябинского таможенного поста в рамках совершения таможенной процедуры таможенного транзита, было выявлено, что не все железнодорожные станции, на которых осуществляется завершение таможенной процедуры таможенного транзита, имеют права в автоматизированной системе «ЭТРАН». Это существенно усложняет работу таможенного органа, так как электронное уведомление о прибытии транспортного средства в таможенный орган не поступает участнику ВЭД. В связи с этим существует острая необходимость предоставить всем железнодорожным станциям ОАО «РЖД» права в автоматизированной системе «ЭТРАН».

Ещё одна проблема, касающаяся работы Челябинского таможенного поста связана с отсутствием обозначений зоны таможенного контроля на ПЗТК. В связи с этим, был разработан проект по внесению изменений в статью 16.5 КоАП России «Нарушение режима зоны таможенного контроля», где была предложена новая редакция. К действующему тексту статьи было добавлено нарушение, заключающееся в не обозначении зоны таможенного контроля в соответствии с требованиями, которое обязательно влечёт за собой наказание в виде штрафа.

Таким образом, проблемы, рассмотренные в рамках данной работы, имеют большую значимость в работе таможенных органов. Все они оказывают негативное влияние на осуществление таможенного контроля и проведение уполномоченными лицами таможенных органов таможенных операций. Решения, предложенные в данной работе, могут иметь практическое значение для таможенной службы в целом. С данными предложениями эффективность осуществления таможенного контроля повысится, так как работа будет ускорена за счет обновления нормативной системы и внедрения новых информационных процессов.

СПИСОК ЛИТЕРАТУРЫ

- 1 Таможенный кодекс Евразийского экономического союза (ред. от 29.05.2019) (Приложение № 1 к Договору о Таможенном кодексе Евразийского экономического союза, подписанного 11 апреля 2017г. в г. Москва).
- 2 Приказ ФТС России от 09.01.2020 № 1 «Об утверждении Административного регламента осуществления Федеральной таможенной службой таможенного контроля при ввозе (прибытии) товаров, перемещаемых железнодорожным транспортом, в Российскую Федерацию либо вывозе (убытии) товаров, перемещаемых железнодорожным транспортом, из Российской Федерации в международном грузовом сообщении».
- 3 Распоряжение Совета Евразийской экономической комиссии от 21 февраля 2020 г. № 4 «О плане мероприятий («дорожной карте») по развитию единой системы таможенного транзита товаров в Евразийском экономическом союзе на основе системы отслеживания транзитных перевозок товаров с использованием навигационных пломб».
- 4 Распоряжение Правительства РФ от 23.05.2020 № 1388-р «О Стратегии развития таможенной службы Российской Федерации до 2030 года».
- 5 План мероприятий на период 2021–2024 годов по реализации Стратегии развития таможенной службы Российской Федерации до 2030 года.
- 6 Приказ ФТС России от 01.06.2011 № 1157 «Об утверждении Инструкции о действиях должностных лиц таможенных органов, совершающих таможенные операции при международной перевозке товаров железнодорожным транспортом».
- 7 Решение Комиссии Таможенного союза от 17.08.2010 года № 438 «О Порядке совершения таможенными органами таможенных операций,

- связанных с подачей, регистрацией транзитной декларации и завершением таможенной процедуры таможенного транзита» – ред. от 10.11.2015.
- 8 Инструкции об особенностях совершения таможенных операций в отношении товаров, перемещаемых железнодорожным транспортом (Приложение к Приказу ГТК России от 05.12.2003 № 1400).
 - 9 Приказ ФТС России от 1.02.2011 № 187 «Об утверждении типовых положений о подразделениях контроля за таможенным транзитом таможенных органов».
 - 10 Кодекс Российской Федерации об административных правонарушениях от 30.12.2001 № 195–ФЗ (ред. от 26.05.2021).
 - 11 Приказ ФТС России от 5 августа 2015 г. № 1572 «Об утверждении Порядка использования Единой автоматизированной информационной системы таможенных органов при совершении таможенных операций в отношении железнодорожных транспортных средств и перемещаемых ими товаров в международном грузовом сообщении при представлении документов и сведений в электронном виде».
 - 12 Решение Комиссии Таможенного союза от 18.06.2010 № 289 «О форме и порядке заполнения транзитной декларации» – ред. от 05.07.2016.
 - 13 Международная конвенция об упрощении и гармонизации таможенных процедур (совершено в Киото 18.05.1973) (в ред. Протокола от 26.06.1999).
 - 14 Постановление Правительства РФ от 23.10.1993 № 1090 (ред. от 31.12.2020) «О Правилах дорожного движения» (вместе с «Основными положениями по допуску транспортных средств к эксплуатации и обязанности должностных лиц по обеспечению безопасности дорожного движения») (с изм. и доп., вступ. в силу с 01.03.2021) (Приложение 1 к Правилам дорожного движения Российской Федерации).
 - 15 Смекалин А.Е., Чикурова К.В. «Особенности таможенного контроля в отношении товаров, помещенных под таможенную процедуру таможенного транзита и перемещаемых железнодорожным транспортом», 2021.

- 16 Сенотрусова С.В. Таможенный контроль: Учебное пособие. М.: – «Магистр», «Инфра–М», 2013.
- 17 Лазарева Н.П., Стрелова Н.И. Статья «Зоны таможенного контроля», 2014.
- 18 Старшинова Н.А. Таможенный союз России, Белоруссии и Казахстана: содержание, проблемы, перспективы // Вестник Томского государственного университета. 2011. № 4. С. 172.
- 19 Матвеева Т.А. Система источников таможенного права в условиях функционирования Таможенного союза // Вестник Воронежского государственного университета. 2011. № 1. С. 211–212.
- 20 Бирбасов, В.В. Таможенный контроль. Принципы и формы / В.В. Бирбасов // Таможенный альманах. – 2012.
- 21 Грави́на А.А. и др. Таможенное право: Учебник / Отв. ред. А.Ф. Ноздрачев. М.: Волтерс Клувер, 2007.
- 22 [Электронное издание] : учеб. пособие для студентов вузов / С.Н. Ревина, П.А. Паулов, Д.В. Борякин. – Самара : Изд–во Самар. гос. экон. ун–та // Таможенный контроль 2018.
- 23 Иванов, Е.А. Таможенный транзит: практика и перспективы. Таможенное регулирование. Таможенный контроль. / Е.А. Иванов. – М.: Магистр 2016.
- 24 Расколенко, В.А. Таможенная процедура таможенного транзита: сущность и условия применения: Молодой ученый. / В.А. Расколенко, 2016.
- 25 Руденко, Л.И. Экономика таможенного дела: учебник / Л.И Руденко, Р. А.
- 26 Губанов. И.М.: учебник: Дело и Сервис, 2015.
- 27 Чернявский, А.Г. Таможенное право: учебник / А.Г. Чернявский. – М.: ЮСТИЦИЯ, 2016.
- 28 Красовский Д. С. Стратегические направления совершенствования таможенного контроля // Молодой ученый. – 2015. – №12.
- 29 Основы таможенного дела : учебник для вузов / под общ. ред. А. П. Джабиева. – М.: Издательство Юрайт, 2017. – Серия: Специалист.

- 30 Официальный сайт Федеральной таможенной службы. [электронно–цифровой ресурс]. – режим доступа: <http://www.customs.ru/> – (08.06.2021).
- 31 Официальный сайт ЕЭК. [электронно–цифровой ресурс]. – режим доступа: <http://www.eurasiancommission.org/> – (09.06.2021).