

**МИНИСТЕРСТВО НАУКИ И ВЫСШЕГО ОБРАЗОВАНИЯ РОССИЙСКОЙ ФЕДЕРАЦИИ**  
**Федеральное государственное автономное образовательное учреждение высшего образования**  
**«Южно-Уральский государственный университет (национальный исследовательский университет)»**  
**«Высшая школа экономики и управления»**  
**Кафедра «Экономическая безопасность»**

**ВКР ПРОВЕРЕН**

Рецензент, к.э.н., доцент

\_\_\_\_\_/Т.В. Максимова /

« \_\_\_\_ » \_\_\_\_\_ 20\_\_ г.

**ДОПУСТИТЬ К ЗАЩИТЕ**

Зав. кафедрой ЭБ, д.э.н., профессор

\_\_\_\_\_/ А.В. Карпушкина /

« \_\_\_\_ » \_\_\_\_\_ 202\_\_ г.

Оценка факторов экономической безопасности региона

**ВЫПУСКНАЯ КВАЛИФИКАЦИОННАЯ РАБОТА**

ЮУрГУ – 38.05.01. 2021 308. ВКР

Консультант, должность

\_\_\_\_\_/ \_\_\_\_\_ /

« \_\_\_\_ » \_\_\_\_\_ 20\_\_ г.

Руководитель ВКР к.э.н., доцент

\_\_\_\_\_/ А.Ю. Харламова /

« \_\_\_\_ » \_\_\_\_\_ 202\_\_ г.

Консультант, должность

\_\_\_\_\_/ \_\_\_\_\_ /

« \_\_\_\_ » \_\_\_\_\_ 20\_\_ г.

Автор

студент группы ЭУ – 566

\_\_\_\_\_/ В.Д. Матвеева /

« \_\_\_\_ » \_\_\_\_\_ 202\_\_ г.

Консультант, должность

\_\_\_\_\_/ \_\_\_\_\_ /

« \_\_\_\_ » \_\_\_\_\_ 20\_\_ г.

Нормоконтролер, к.э.н., доцент

\_\_\_\_\_/ Е.Б. Голованов /

« \_\_\_\_ » \_\_\_\_\_ 202\_\_ г.

Челябинск 2021

## АННОТАЦИЯ

Матвеева В.Д. «Оценка факторов экономической безопасности региона». – Челябинск: ЮУрГУ, ЭУ-566, 85 с., 9 ил., 35 табл., библиогр. список – 40 наим.

Выпускная квалификационная работа выполнена с целью исследования влияния экономических факторов на экономическую безопасность региона, на основе оценки экономической безопасности регионов России.

В выпускной квалификационной работе рассмотрены теоретические аспекты экономической безопасности региона, угрозы и риски экономической безопасности региона, методические подходы к оценке экономической безопасности регионов.

На основе рассмотренных методических подходов, проведена оценка уровня экономической безопасности и конкурентоспособности региона.

Результаты расчетов позволили провести исследование статистической связи между макроэкономическими показателями и выявить влияние факторов на экономическую безопасность региона.

## ОГЛАВЛЕНИЕ

|   |    |
|---|----|
| ВВЕДЕНИЕ.....   | 7  |
| 1 ТЕОРЕТИЧЕСКИЕ И МЕТОДОЛОГИЧЕСКИЕ ПОДХОДЫ К<br>АНАЛИЗУ ЭКОНОМИЧЕСКОЙ БЕЗОПАСНОСТИ РЕГИОНА .....                                  | 9  |
| 1.1 Экономическая безопасность региона: сущность, угрозы и риски ....   | 9  |
| 1.2 Классификация современных методов оценки экономической<br>безопасности региона.....   | 14 |
| 1.3 Этапы оценки экономической безопасности региона.....  | 19 |
| 2 ОЦЕНКА ПОКАЗАТЕЛЕЙ ЭКОНОМИЧЕСКОЙ БЕЗОПАСНОСТИ<br>ЧЕЛЯБИНСКОЙ ОБЛАСТИ.....   | 29 |
| 2.1 Характеристика Челябинской области.....   | 29 |
| 2.2 Показатели/индикаторы экономической безопасности Челябинской<br>области.....  | 32 |
| 2.3 Оценка конкурентоспособности Челябинской области.....   | 40 |
| 3 РАЗВИТИЕ МАЛОГО И СРЕДНЕГО ПРЕДПРИНИМАТЕЛЬСТВА КАК<br>ФАКТОР ЭКОНОМИЧЕСКОЙ БЕЗОПАСНОСТИ РЕГИОНА.....                            | 49 |
| 3.1 Роль малого и среднего предпринимательства в экономическом<br>развитии региона и повышения его экономической безопасности.... | 49 |
| 3.2 Оценка влияния малого и среднего бизнеса на экономическую<br>безопасность Челябинской области.....                            | 53 |
| ЗАКЛЮЧЕНИЕ.....   | 74 |
| БИБЛИОГРАФИЧЕСКИЙ СПИСОК.....   | 77 |
| ПРИЛОЖЕНИЯ.....   | 81 |
| ПРИЛОЖЕНИЕ А. Альбом иллюстраций.....   | 83 |
| ПРИЛОЖЕНИЕ Б. Численность населения за 2010 – 2019 год.....   | 84 |
| ПРИЛОЖЕНИЕ В. Исходные данные для расчета конкурентоспособности..   | 85 |

## ВВЕДЕНИЕ

Актуальность темы. Важнейшим условием и предпосылкой устойчивого развития Российской Федерации как основы сбалансированного решения социально–экономических задач является обеспечение экономической безопасности развития регионов России. Поэтому стратегически важным для России в целях обеспечения экономической безопасности является повышение эффективности существующего регионального механизма обеспечения экономической безопасности, направленного на обеспечение условий саморегулирования экономики на основе свободной конкуренции и ликвидации опасностей регионального уровня, представляющих угрозу устойчивому функционированию общественной системы региона. Степень разработанности темы исследования. Среди работ, раскрывающих проблемы экономической безопасности регионов, следует отметить труды: С.Ю. Глазьев, А.Г. Гранберг, А.Л. Еделев, Л.Д. Казаченко, Е.Н. Пузов, В.К. Сенчагов, С.Н. Яшин.

В условиях постоянной динамики современной экономики способность обеспечить безопасность страны от воздействия внутренних и внешних угроз определяет ее динамику социально-экономического развития и уровень конкурентоспособности. В наши дни экономическая безопасность рассматривается в основном с позиции национальной экономики, в то время как региональный уровень изучен не достаточно полно.

Экономическая безопасность на региональном уровне имеет четко выраженную специфику. Так как это связано с совокупностью различных факторов: географическим положением, степенью обеспеченности природным ресурсам, численностью населения, климатом, развитостью инфраструктур.

Целью данной выпускной квалификационной работы является оценка факторов экономической безопасности.

Для достижения поставленной цели решить следующие задачи:

- 1) определить понятие экономической безопасности на региональном уровне;

2) изучить факторы, влияющие на уровень экономической безопасности в регионах;

3) провести анализ и оценку факторов экономической безопасности Челябинской области.

Объектом исследования данной темы является экономическая безопасность Челябинской области.

Предмет исследования – оценка факторов экономической безопасности.

Научная новизна полученных результатов исследования состоит в объединении подходов оценки экономической безопасности региона.

Теоретической и методологической основой исследования выпускной квалификационной работы являются труды российских ученых - экономистов, посвященные проблемам управления экономической безопасности региона; материалы научно - практических конференции по региональной политике; постановления Государственной и областной Думы и Федерального собрания Российской Федерации; отдельные указы Президента России, а также региональные законодательные акты, нормативные и инструктивно-методические материалы разработанные на региональном уровне.

Достоверность результатов работы представлена обоснованностью методологии исследования, проведением исследования на теоретическом и практическом уровнях, статистическим подтверждением полученных данных.

# 1 ТЕОРЕТИЧЕСКИЕ И МЕТОДОЛОГИЧЕСКИЕ ПОДХОДЫ К АНАЛИЗУ ЭКОНОМИЧЕСКОЙ БЕЗОПАСНОСТИ РЕГИОНА

## 1.1 Экономическая безопасность региона: сущность, угрозы и риски

«Экономическая безопасность» является сравнительно новой категорией, вошедшей в научный оборот лишь в первой половине XX века. Понятие «экономическая безопасность» впервые получило свое признание в США в 1932 г. при разработке Ф.Д. Рузвельтом президентской программы выхода из Великой депрессии. В 1985 г. на 40-й сессии Генеральной Ассамблеи ООН была принята резолюция «Международная экономическая безопасность», и с этого времени категория «экономическая безопасность» приобрела международный статус.<sup>1</sup>

Существует несколько подходов к определению сущности экономической безопасности:

- 1) экономическая безопасность – это некое состояние экономики, характеризующееся определенным набором свойств;
- 2) подход к определению сущности экономической безопасности через понимание данной категории, как отражающей совокупность условий и факторов, обеспечивающих экономическую безопасность;
- 3) подход через устойчивость к воздействиям.

По мнению Е.А. Олейникова экономическая безопасность – это такое состояние экономики и институтов власти, при котором обеспечивается гарантированная защита национальных интересов, гармоничное, социально направленное развитие страны в целом, достаточный экономический и оборонный потенциал даже при наиболее неблагоприятных вариантах развития внутренних и внешних процессов.

Экономическая безопасность на любом из ее уровней и в частности на региональном уровне должна быть рассмотрена как комплекс отношений общества и государства, что является основополагающим в том, что основным

---

1 Генеральная ассамблея ООН. Резолюции 40-й сессии (1985 год). Режим доступа <https://www.un.org/ru/ga/40/docs/40res.shtml>

подходом к изучению проблем экономической безопасности должен быть использован системный подход. В результате единства процессов происходящих на всех уровнях развития (международном, национальном, региональном и личностном уровнях) становится невозможным рассматривать каждый из уровней в отдельности, без использования системного подхода. Источником такого единства является схожая сущность процессов, влияющих на разные уровни экономической безопасности.

Также для дальнейшей работы необходимо дать определение понятию «регион». Наиболее общим и типичным является понимание региона как особого экономического пространства в пределах административных границ.

В современных условиях термин «регион» применяется в различных сферах жизни. «Регион» как термин произошел от латинского «regio, regionis» и первоначально относился к определению пространства (окружение, территория, область) в географическом смысле. Со временем понятие термина «регион» усложнялось и становилось более значимым, учитывая в своем содержании не только различие в географическом положении, но и особенности инфраструктуры.

В современном научном мире существуют различные подходы российских ученых к определению категории «регион» (таблица 1.1).<sup>2</sup>

Таблица 1.1 – Подходы к определению категории «регион»

| Подход             | Суть подхода   | Сторонники  |
|--------------------|--|---|
| Системный подход   | Регион позиционируется как целостная система, в которой все ее элементы взаимосвязаны между собой.   | В. С. Бильчак, В. Ф. Захарок, А. Г. Гранберг, Л. А. Савельев.                               |
| Комплексный подход | Регион выступает в качестве обособленного комплекса, социальной и экономической общности, самостоятельной величины, а также является частью территории страны. | А. П. Градов, Б. И. Кузин, М. Д. Медников, А. С. Соколицин, В. И. Сигов, В. А. Долятовский. |

2 Казаченко, Л. Д. Обзор научных подходов к определению категории «регион» / Л.Д. Казаченко // Вестникэкономист. – 2012. – №4. – С. 47–52

## Окончание таблицы 1.1

| Подход                                   | Суть подхода   | Сторонники   |
|--|--|--|
| Административно - территориальный подход | Регион – субъект России, территориальное образование с четкими административными границами.  | Ю. Н. Гладкий, Г. В. Гутман, Ю. А. Корчагина, Л. Н. Кочан.                                 |
| Территориально-хозяйственный подход      | Регион – хозяйственная система как часть территории, на которой развивается система связей между предприятиями, организациями и учреждениями различных областей и профилей деятельности. | Э. Б. Алаев, А. И. Добрынин, Ф. Д. Кожурин, Т. Г. Морозова, Н. Н. Некрасов, Г. Г. Фетисов. |
| Территориально географический подход.    | Регион представляет собой часть суши, земной поверхности, местность, область, географическую единицу, обладающую географическими границами (рубежами).                                   | И. А. Архангельская, Ю. Г. Волков, Е. Е. Стародубцева, К. Н. Юсупов.                       |
| Социальный подход                        | Регион – социально-экономическая территориальная единица, сочетающая в себе экономико-географические, социальные, политические факторы развития.   | Г. В. Черкашину, Ю. М. Барбакову, А. П. Чернышову.   |

Таким образом, регион – это территория в административных границах субъекта Федерации, характеризующаяся: комплексностью, целостностью, специализацией и управляемостью, т.е. наличием политико – административных органов управления.

Перейдём непосредственно к рассмотрению термина «экономическая безопасность региона». Проведя анализ трактовок отечественных исследователей, мы пришли к выводу, что все трактовки так или иначе можно свести к пяти основным группам подходов: статистическая, функциональная, организационная, ситуационная и комбинированная.

Изучение опыта работы исследователей данной категории позволяет выявить основные точки зрения на определение «экономическая безопасность региона», представленные в таблице 1.2.



Таблица 1.2 – Подходы к определению термина «экономическая безопасность региона»

| Содержание подхода | Представители  | Трактовка термина «экономическая безопасность региона»  |
|--------------------|--|---|
| Статистический     | Фридман Ю.А., Речко Г.Н., Писаров Ю.А., Поточкина С.А., Бочарова О.Н., Ланина О.И., Каранина Е.В., Евстратова А.В., Климова Н.В., Каткова М.А. | Экономическая безопасность региона – такое состояние экономики, при котором обеспечиваются стабильность, устойчивость и поступательность развития экономики территории. |
| Функциональный     | Никитина М.Г., Рудницкий А.О., Деренуца А.С., Костыря Ю.С., Чупик А.Ю.   | Экономическая безопасность – это способность региона противостоять дестабилизирующим факторам.  |
| Организационный    | Быков В.П., Дембовская О.А., Лебедько Е.М., Гребенкина С.А., Даурбеков С.С., Хадисов М.Р.Б.  | Экономическая безопасность региона – комплекс мер, направленных на устойчивое, постоянное развитие и защиту от внутренних и внешних угроз.                              |
| Ситуационный       | Светлаков А.Г., Казакова Н.А., Басырова Э.И., Зименкова Е.Н.   | Экономическая безопасность территории (области, района) есть совокупность условий, обеспечивающих развитие региона  |
| Комбинированный    | Глустенков И.В., Коршунов Л.А.,  | Экономическая безопасность как возможность и способность улучшения социально-экономических показателей, возможность обеспечить противостояние угрозам и т.д.            |

По результатам проведенного анализа можно сделать вывод, что большинство исследователей рассматривают понятие «экономическая безопасность региона» с точки зрения традиционного подхода к управлению, при котором регион представляет собой обособленное территориальное образование, обладающее однородностью социально-экономических условий и локализованной ресурсной базой. При этом среди основополагающих элементов «экономической безопасности региона» выделяют:

- 1) устойчивое развитие региона;
- 2) возможности экономики региона противостоять внешним и внутренним угрозам;
- 3) улучшение социально-экономических характеристик территории.

Сущность экономической безопасности региона состоит в возможности и способности его экономики поэтапно улучшать качество жизни населения на уровне общепринятых стандартов, противостоять влиянию внутренних и внешних угроз при оптимальных затратах всех видов ресурсов и не истощительном использовании природных факторов.

Анализ положения в регионе должен опираться на набор индикаторов экономической безопасности, который позволит выявить и оценить грядущие угрозы и риски, а также реализовать необходимый комплекс программно-целевых мер по снижению уровня угроз.<sup>3</sup>

Система угроз и рисков экономической безопасности регионов представлена в таблице 1.3.

Таблица 1.3 – Внутренние и внешние угрозы, риски региональной экономической безопасности

| Угрозы  | Риски   |
|---|---|
| <b>Внутренние угрозы</b>  |   |
| 1. Высокая изношенность основных производственных фондов предприятий региона.   | 1. Низкая конкурентоспособность на региональном и федеральном уровнях;<br>2. Невозможность эффективной конъюнктурной диверсификации производства оборудования;<br>3. Высокая стоимость произведенной продукции, которая обусловлена большими затратами на амортизацию оборудования. |
| 2. Низкая рентабельность региональных промышленных предприятий (за исключением монопольных гигантов, специализирующихся на добыче и переработке нефти и газа, на производстве продукции черной и цветной металлургии и т.д.). | 1. Вынужденное сокращение производства, вплоть до закрытия предприятий;<br>2. Рост безработицы и социальной напряженности в регионах;<br>3. Разрушение элементной базы общей системы экономики России.  |
| <b>Внутренние угрозы</b>  |   |
| 3. Низкая степень бюджетной поддержки экономического развития регионов (как из федерального бюджета, так и из средств региональных бюджетов).   | 1. Невозможность реализации бюджетных проектов развития производства и региональной инфраструктуры;<br>2. Высокая степень хищения бюджетных средств на различных уровнях административного управления.  |

<sup>3</sup> Бельских, М.В. Институциональные основы обеспечения экономической безопасности России / М.В. Бельских // Аспирант и соискатель. – 2006. – №3. – С. 21–25

### Окончание таблицы 1.3

| Угрозы   | Риски   |
|--|---|
| Внешние угрозы   |   |
| 1. Растущая степень зависимости региональных экономических систем от иностранного капитала, от импорта продуктов питания и оборудования. | 1. Сокращение регионального производства.<br>2. Гипертрофированный и неадекватный доходам населения рост сферы услуг, особенно предприятий индустрии развлечений, вокруг которых концентрируется криминальный актив.<br>3. Вред здоровью населения, употребляющего низкокачественные и генетически модифицированные продукты питания. |
| 2. Сокращение регионального производства, вследствие нерентабельности и неспособности конкурировать на рынке товаров.                    | 1. Рост безработицы, обнищание и асоциализация населения.<br>2. Деструктуризация экономической системы РФ.  |
| 3. Развитие тенденции регионального экономического и социально-политического сепаратизма.  | 1. Рост межнациональной, межконфессиональной и межэтнической напряженности, способной приводить к крупным конфликтам.   |

Стратегия экономической безопасности регионов заключается в определении характера внешних и внутренних угроз, в формировании данных об условиях и факторах, представляющих опасность для жизненно важных экономических интересов населения региона, субъектов рынка и создании действенного механизма реагирования органов власти на выявление угрозы и риски экономической безопасности.<sup>4</sup>

### 1.2 Классификация основных современных методов оценки экономической безопасности региона

При определении уровня экономической безопасности региона с целью дальнейшей разработки рекомендации по поводу его стабилизации и повышения, необходимо проводить качественную и количественную оценку её показателей.

На сегодняшний день существует несколько основных подходов к определению оценки экономической безопасности региона:

<sup>4</sup> Сальников В. Концепция экономической безопасности регионов. Режим доступа: [http://www.univermvd.ru/digest/99\\_04\\_07\\_zachbez.htm?y=ty](http://www.univermvd.ru/digest/99_04_07_zachbez.htm?y=ty)

- 1) динамический подход (оценка динамики развития региона по темпам роста его основных макроэкономических показателей);
- 2) эконометрический подход (оценка на основе многомерного статистического анализа, метода наименьших квадратов);
- 3) макроэкономический подход (сравнение основных макроэкономических показателей с их пороговыми значениями);
- 4) экспертно-рейтинговый подход (рейтинговые, балльные и экспертные оценки при ранжировании регионов по уровню угроз);
- 5) экономико-математический подход (оценка последствий угроз через количественное измерение ущерба);
- 6) комплексный подход (оценка смежных групп показателей)<sup>5</sup>.

Динамический подход оценки уровня экономической безопасности региона предполагает оценку динамики развития региона по темпам роста его основных макроэкономических показателей. Но определенности во взглядах на показатели или критерии экономической безопасности регионов также нет.

Так, например, И.В. Долматов предлагает в качестве главных индикаторов состояния экономической безопасности региона принять социальные индикаторы, которые состоят из индикаторов демографической безопасности, безопасности сферы жизни и рынка труда.

Эконометрический подход основывается, прежде всего, на статистическом анализе во всём его многомерном проявлении, то есть берёт за основу такую науку как эконометрика. Эконометрика как наука занимает отдельную позицию между математикой, статистикой и экономикой. Можно сказать, что эконометрика наука, связанная с эмпирическим выводом экономических законов.

Эконометрический подход предполагает использование «наблюдений» или в нашем случае статистических данных, характеризующих экономику региона и его социальную сферу, чтобы получить количественные зависимости для

---

<sup>5</sup> Абалкин Л. Экономическая безопасность России: угрозы и их отражение // Вопросы экономики. 1994. № 12. С. 48–59

экономических соотношений. Представителя эконометрического подхода являются Т.Н. Агапова, Н.В. Дюженкова, О.С. Филеткин.

Макроэкономика — особый раздел экономической теории, являющийся продолжением микроэкономики и изучающий функционирование экономики в целом. Целями макроэкономики в большинстве стран являются: поддержание полной занятости ресурсов, стабильности цен, устойчивого экономического роста и минимизация уровня инфляции. В основу макроэкономического анализа положена простейшая модель кругооборота продуктов и дохода, основными звеньями которой являются фирмы, домашние хозяйства.<sup>6</sup>

Представителями данного подхода являются З.З. Абдулаева, П.М. Воронин, С.Ю. Глазьев, Н.И. Красников, И.В. Новикова.

Опираясь на государственную стратегию в системе показателей экономической безопасности, современные авторы чаще всего выделяют следующие блоки (критерии):

- 1) уровень и качество жизни;
- 2) темпы инфляции; – норма безработицы;
- 3) экономический рост;
- 4) дефицит бюджета;
- 5) размер государственного долга;
- 6) состояние золотовалютных резервов;
- 7) деятельность теневой экономики;
- 8) состояние экологии.

Естественно, что данный перечень не является полным или исчерпывающим и его можно дополнять в зависимости от области изучения экономической безопасности региона.

Экспертно-рейтинговые оценки экономической безопасности региона представляют собой совокупность методик, базирующихся на сложившихся способах оценки, широко используемых банками, несмотря на некоторый их

---

<sup>6</sup> Долмаев И.Ф. Сущность и методы оценки экономической безопасности // Экономист. 2008. № 3. С. 45–46.

субъективный характер и нечеткость в определении баллов. Их суть сводится к присвоению объекту экономической безопасности региона определенных баллов при анализе его параметров. То есть, существует некоторое правило, согласно которому значения экономических характеристик количественного типа, при их попадании в определенный диапазон, получают некоторый балл, и такое оценивание производится по целому ряду параметров. Затем, опять же по соответствующему принципу, выставленные баллы суммируются, давая, таким образом, итоговую оценку экономического риска региона.

Экспертно-рейтинговые оценки также применяются для составления рейтингов по уровню экономического риска. Баллы являются оценками в ординальной шкале, то есть атрибутивными по сути измерителями риска, и могут часто переводиться в итоге процедуры оценивания в простейшие атрибутивные показатели.

Представителями экспертно-рейтингового подхода являются: С.В. Гук, С.П. Волков.

Экономико-математический подход к оценке уровня экономической безопасности региона предполагает отказ от каких-либо пороговых значений и в дальнейшем использование функционального анализа безопасности территории, который основан на вероятностной оценке величины возможного ущерба или наступления отдельных негативных событий для экономического региона. В таком случае оценка предотвращения ущерба будет определять экономическую безопасность региона.

Представителя экономико-математического подхода являются: Л.П. Гончаренко, Э.А. Уткин, А.Ф. Денисов.

Комплексный подход объединяет все ранее перечисленные подходы и комбинирует их в зависимости от объекта исследования.

Представителями комплексного подхода являются Е.А. Олейников, В.С. Сальников, Н.В. Дюженкова.

Недостатки рассмотренных подходов и методов измерения экономической безопасности представлены в таблице 1.4.<sup>7</sup>

Таблица 1.4 – Недостатки методов измерения экономической безопасности

| Метод   | Недостатки   |
|---|--|
| 1. Динамический – оценка динамики развития региона по темпам роста его основных макроэкономических показателей.             | Не конкретизированы показатели. Отсутствуют показатели, характеризующие ситуацию в экономике региона и их пороговые значения.  |
| 2. Эконометрический – оценка на основе многомерного статистического анализа: метода наименьших квадратов и.                 | Методики громоздки; в некоторых случаях подвергается сомнению взаимосвязь между отдельными показателями; часто отсутствуют пороговые значения.   |
| 3. Макроэкономический – сравнение основных макроэкономических показателей с их пороговыми значениями.                       | Оценка осуществляется через сравнительные относительные величины с усредненными по стране, либо с критическими значениями, в связи с чем теряется уникальность или специфика социально–экономического положения региона. |
| 4. Экспертно–рейтинговый – ранжирование уровней экономической безопасности путем рейтинговых, балльных и экспертных оценок. | Отсутствуют пороговые значения; велика вероятность субъективизма, невозможности доказать результаты, полученные на его основе, точными характеристиками.   |
| 5. Экономико–математический – оценка последствий угроз через количественное измерение ущерба.                               | Методика может быть предназначена в первую очередь для анализа экономической безопасности функционирования хозяйствующего субъекта на микроуровне.   |
| 6. Комплексный – комплексная оценка экономической безопасности региона.   | Включает либо отдельные недостатки используемых в комплексе методик, либо их различные сочетания.  |

Таким образом, анализ рассмотренных методик позволил сделать следующие выводы относительно их содержания:

- 1) отсутствие единой системы индикаторов и пороговых значений;
- 2) применение сложных и громоздких расчетов при определении отдельных показателей с использованием многомерных статистических методов;
- 3) использование функционального анализа, характерного для отдельного предприятия, а не для региона;

<sup>7</sup> Карпова, В.В. Теория и практика оценки экономической безопасности / под общ. ред. В.В. Карпова, А.А. Кораблевой. – Новосибирск: изд-во ИЭОПП СО РАН, 2017. – 146 с.

4) широкое использование экспертных оценок, при применении которых велика вероятность субъективизма, невозможность доказать результаты, полученные на его основе, точными характеристиками.

Можно констатировать, что на сегодняшний день в экономической литературе не представлено общепризнанного метода оценки экономической безопасности региона, который учитывал бы его специфические особенности.

### 1.3 Этапы оценки экономической безопасности региона

Обеспечение экономической безопасности региона является задачей государственной социально–экономической политики, поэтому необходимо проводить количественную и качественную оценку показателей региона с целью определения уровня экономической безопасности и разработки рекомендаций относительно его повышения или стабилизации.

Функционирование системы обеспечения безопасности региона можно представить в виде особого алгоритма. Последовательное выполнение всех стадий на этапах мониторинга и управления экономической безопасностью позволит не только отслеживать все негативные процессы в экономике региона, но и своевременно нивелировать действие критических угроз безопасности.<sup>8</sup>

Рассмотрим основные этапы в обеспечении экономической безопасности региона:

- 1) формируется состав ориентировочных показателей экономической безопасности объекта исследования;
- 2) формируется система пороговых значений ориентировочных показателей объекта исследования;
- 3) проводится сбор исходных показателей, на основании которых рассчитываются ориентировочные показатели объекта исследования;

---

<sup>8</sup> Карпушкина, А.В. Экономическая безопасность. Часть I: учебное пособие / А.В. Карпушкина. – Челябинск: Издательский центр ЮУрГУ, 2019. – 161 с.



4) на основании полученных оценок по отдельным ориентировочным показателям дается оценка ситуации по сферам жизнедеятельности и определяется комплексная оценка уровня экономической безопасности для объекта исследования;

5) для территорий, характеризующихся высоким уровнем проявления угроз безопасности, проводится сбор дополнительных показателей, позволяющих провести более глубокий анализ угроз, выполнить их разделение по отдельным составляющим;

6) разрабатываются и группируются по блокам направления работ и программно-целевые мероприятия, призванные локализовать и нейтрализовать угрозы экономической безопасности и повысить ее уровень.

Существуют различные подходы к оценке экономической безопасности региона. Рассмотрим подход, который был разработан группой ученых Дальневосточного федерального университета, министерства экономического развития Российской Федерации и РАН.<sup>9</sup>

В данной методике предлагается оценивать экономическую безопасность региона на основе расчета интегрального показателя представленного по формуле (1.1).

$$K_{\text{Эбр}} = K_{\text{рр}} \times K_{\text{ар}} \times K_{\text{рлр}} , \quad (1.1)$$

где  $K_{\text{рр}}$  – коэффициент развития региона;

$K_{\text{ар}}$  – коэффициент адаптивности региона;

$K_{\text{рлр}}$  – коэффициент релаксации (расслабленности региона).

Коэффициент развития региона характеризует состояние экономики региона относительно других регионов страны и приграничных государств, экономика которых в определенной степени интегрирована с экономикой оцениваемого региона.

---

<sup>9</sup> Лелюхин, С.Е. Экономическая безопасность в предпринимательской деятельности: учебник / С.Е. Лелюхин, А.М. Коротченков, У.В. Данилова. – М.: Проспект, 2016. – 336 с.

Коэффициент адаптивности региона характеризует состояние экономики региона с точки зрения способности адаптироваться к новым условиям, возникающим в результате факторов внутреннего или внешнего воздействия.

Коэффициент релаксации (расслабленности) региона характеризует величину концентрации скрытых напряжений в среде населения проживающего на территории региона.

Рассмотрим подробнее данную методику:

1 этап. Сбор данных. Процедуре оценки экономической безопасности региона предшествует этап мониторинга социально–экономических показателей регионального развития и сбора необходимых данных;

2 этап. Расчет индикаторов экономической безопасности региона. Всего 10 индикаторов.

I1 – соотношение ВРП на душу населения по региону к среднему по стране рассчитывается по формуле (1.2).

$$I_1 = 1 - \frac{V_c - V_p}{V_c}, \quad (1.2)$$

где  $V_c$  – ВВП на душу населения в Российской Федерации;

$V_p$  – ВРП на душу населения в данном регионе.

I2 – соотношение прироста ВРП региона и приграничных с ним зарубежных стран рассчитывается по формуле (1.3).

$$I_2 = \frac{\left( \frac{V_{pф} - V_{pо}}{1 + \frac{V_{pф} - V_{pо}}{V_{pо}}} \right)}{\sum \frac{V_{эфи} + V_{эоi}}{1 + \frac{V_{эфи} + V_{эоi}}{V_{эоi}}}}, \quad (1.3)$$

где  $V_{pф}$  – ВРП региона в фактический момент времени;

$V_{pо}$  – ВРП региона в базовый период времени;

$V_{\phi i}$  – ВРП  $i$ -го зарубежного государства, граничащего с регионом в фактический момент времени;

$V_{\phi 0 i}$  – ВРП  $i$ -го зарубежного государства, граничащего с регионом в базовый период времени;

$n$  – число зарубежных государств, граничащих с регионом.

$I_3$  – доля инвестиций в основной капитал за счет всех источников финансирования в ВРП рассчитывается по следующей формуле (1.4).

$$I_3 = \frac{I_{p\phi}}{V_{p\phi}}, \quad (1.4)$$

где  $I_{p\phi}$  – объем инвестиций в основной капитал за счет всех источников финансирования в фактический момент времени;

$V_{p\phi}$  – ВРП региона в фактический момент времени.

$I_4$  – соотношение кредиторской задолженности и объемов выпускаемой продукции рассчитывается по следующей формуле (1.5).

$$I_4 = \frac{C_{\phi}}{P_{\phi}}, \quad (1.5)$$

где  $C_{\phi}$  – объем кредиторской задолженности в фактический момент времени;

$P_{\phi}$  – объем выпускаемой продукции в фактический момент времени.

$I_5$  – дефицит консолидированного бюджета в % ВРП рассчитывается по следующей формуле (1.6).

$$I_5 = \frac{D_{\phi}}{V_{p\phi}}, \quad (1.6)$$

где  $D_{\phi}$  – объем дефицита регионального бюджета в фактический момент времени;

$V_{p\phi}$  – ВРП региона в фактический момент времени.

I<sub>6</sub> – соотношение численности населения с доходами ниже прожиточного минимума с общей численностью населения рассчитывается по следующей формуле (1.7).

$$I_6 = \frac{H_{\text{пмф}}}{H_{\text{ф}}} \times 100\%, \quad (1.7)$$

где H<sub>пмф</sub> – численность населения с доходами ниже прожиточного минимума;

H<sub>ф</sub> – общая численность населения региона.

I<sub>7</sub> – соотношение денежных доходов 10% наиболее и 10% наименее обеспеченного населения рассчитывается по следующей формуле (1.8).

$$I_7 = \frac{D_{\text{бб}}}{D_{\text{б}}}, \quad (1.8)$$

где D<sub>бб</sub> – денежные доходы наименее обеспеченной группы населения региона за исследуемый год;

D<sub>б</sub> – денежные доходы группы наиболее обеспеченного населения региона за исследуемый год.

I<sub>8</sub> – уровень безработицы по отношению к экономически активному населению (ЭАН) в среднегодовом исчислении. Данный индикатор рассчитывается по методологии МОТ<sup>10</sup> по формуле (1.9).

$$I_8 = \frac{Ч_{\text{б}}}{Ч_{\text{эан}}}, \quad (1.9)$$

где Ч<sub>б</sub> – численность безработных, в среднем за год;

Ч<sub>эан</sub> – численность экономически активного населения, в среднем за год.

---

10 0 Глазьев, С.Ю. Безопасность экономическая. Политическая энциклопедия / С.Ю. Глазьев. – М., 1999. – Т. 1. – С. 267.

$I_9$  – доля расходов на образование в ВРП рассчитывается по следующей формуле (1.10).

$$I_9 = \frac{O_{брф}}{V_{рф}}, \quad (1.10)$$

где  $O_{брф}$  – расходы на образование в консолидируемом бюджете региона;

$V_{рф}$  – объем ВРП региона.

$I_{10}$  – доля расходов на здравоохранение в ВРП рассчитывается по следующей формуле (1.11).

$$I_{10} = \frac{Z_{дрф}}{V_{рф}}, \quad (1.11)$$

где  $Z_{дрф}$  – расходы на здравоохранение в консолидируемом бюджете региона;

$V_{рф}$  – объем ВРП региона.

В качестве порогового значения экономической безопасности принимается количественное минимальное или количественное максимальное (пороговое) значение любых показателей экономической безопасности, определяющее границу, выход за которую создает предпосылки реализации угроз экономической безопасности. Пороговые значения индикаторов экономической безопасности региона представлены в таблице 1.5.

Таблица 1.5 – Пороговые значения индикаторов экономической безопасности региона

| Индикатор   | Пороговое значение      |
|---|-------------------------|
| $I_1$ – соотношение ВРП на душу населения по региону к среднему по стране               | $\geq 20\%$             |
| $I_2$ – соотношение прироста ВРП региона и приграничных с ним зарубежных стран          | Нет порогового значения |
| $I_3$ – доля инвестиций в основной капитал за счет всех источников финансирования в ВРП | $\geq 25\%$             |

## Окончание таблицы 1.5

| Индикатор   | Пороговое значение |
|---|--------------------|
| I <sub>4</sub> – соотношение кредиторской задолженности и объемов выпускаемой продукции                                 | ≤ 30%              |
| I <sub>5</sub> – дефицит консолидированного бюджета в % ВРП   | ≤ 3-4%             |
| I <sub>6</sub> – соотношение численности населения с доходами ниже прожиточного минимума с общей численностью населения | ≤ 7%               |
| I <sub>7</sub> – соотношение денежных доходов 10% наиболее и 10% наименее обеспеченного населения                       | ≤ 8 раз            |
| I <sub>8</sub> – уровень безработицы по отношению к экономически активному населению (ЭАН) в среднегодовом исчислении   | ≤ 10%              |
| I <sub>9</sub> – доля расходов на образование в ВРП   | ≥ 10%              |
| I <sub>10</sub> – доля расходов на здравоохранение в ВРП  | ≥ 5,3%             |

3 этап. Преобразование индикаторов в нормализованную систему единиц. Необходимость нормализации индикаторов обуславливается следующими причинами:

1) во многих случаях индикаторы имеют несопоставимую размерность (выражены в разной системе единиц), что не дает возможность проводить с ними простейшие математические операции;

2) даже в случае, когда значения индикаторов выражены в одной системе единиц, например, в процентах, их значения несопоставимы между собой по модулю;

3) направление нарастания угроз безопасности у индикаторов может быть различно: у одних угроза вырастает при увеличении их значений, у других при снижении.

Основные требования, выполняющиеся в системе нормализованных единиц:

1) значения индикаторов выражены в относительных единицах (безразмерных);

2) значения всех индикаторов изменяются от 0 (нормальные состояния) до некоторого положительного значения в направлении нарастания угроз безопасности;

3) значения всех индикаторов сопоставимы между собой по модулю.

Преобразовать индикаторы можно двумя способами.

Для показателей, которые должны превышать пороговое значение (быть больше), используется формула (1.12).

$$y = \begin{cases} \frac{(1-\frac{a}{x})}{2^{\ln(\frac{10}{3})}}, & \text{если } \frac{x}{a} < 1 \\ 2^{-\log_3 \frac{10}{a}(\frac{x}{a})}, & \text{если } \frac{x}{a} \geq 1 \end{cases}, \quad (1.12)$$

где  $x$  – реальное значение показателя;

$a$  – пороговое значение показателя;

$y$  – нормированное значение показателя.

Для показателей, которые не должны превышать пороговое значение (быть меньше), используется формула (1.13).

$$y = \begin{cases} 2^{(1-\frac{x}{a})/\ln(\frac{10}{3})}, & \text{если } \frac{x}{a} < 1 \\ 2^{-\log_3 \frac{10}{a}(\frac{x}{a})}, & \text{если } \frac{x}{a} \geq 1 \end{cases} \quad (1.13)$$

4 этап. Затем необходимо все полученные нормализованные значения индикаторов экономической безопасности сгруппировать по трем группам для получения коэффициентов развития, адаптивности и релаксации региона по формуле (1.14).

$$C_k = \frac{\sum_{j=1}^{N_k} X_{ij}^H}{N_k}, \quad (1.14)$$

где  $C_k$  – нормализованная оценка состояния  $k$ -й сферы жизнедеятельности;

$N_k$  – число индикаторов сфере  $k$ .

5 этап. Оценка состояния экономической безопасности региона. Коэффициент может принимать значение от 0 до нескольких единиц. Оптимальным считается значение показателя равным 1.

Предложенный подход позволяет определить состояние экономической безопасности региона. На региональную экономическую безопасность влияют как внешние факторы, связанные с международной и национальной экономической безопасностью, так и внутренние, связанные с экономической безопасностью отдельного предприятия или каждой отдельной личности. Кроме того, факторы, являющиеся внутренними для одного уровня экономической безопасности, для другого могут быть внешними.<sup>11</sup>

#### Выводы по разделу один

Экономическая безопасность – это такое состояние экономики и институтов власти, при котором обеспечивается гарантированная защита национальных интересов, гармоничное, социально направленное развитие страны в целом, достаточный экономический и оборонный потенциал даже при наиболее неблагоприятных вариантах развития внутренних и внешних процессов.

К рискам экономической безопасности региона мы отнесли все кризисные ситуации, которые могут возникнуть на региональном уровне: изменение демографической ситуации, рост безработицы, падение производства, зависимость промышленного комплекса, низкая обеспеченность финансовыми ресурсами, неразвитость инфраструктуры, ограничивающая возможности дальнейшего развития региона.

Анализ рассмотренных методик позволил сделать следующие выводы относительно их содержания:

- 1) отсутствие единой системы индикаторов и пороговых значений;
- 2) применение сложных и громоздких расчетов при определении отдельных показателей с использованием многомерных статистических методов;
- 3) использование функционального анализа, характерного для отдельного предприятия, а не для региона;

---

<sup>11</sup> Дюженкова Н.В. Система критериев и показателей для оценки состояния экономической безопасности // Информационный бизнес в России: Сб. науч. тр. по материалам науч.-практ. семинара. Тамбов, 2001. С. 42.



4) широкое использование экспертных оценок, при применении которых велика вероятность субъективизма, невозможность доказать результаты, полученные на его основе, точными характеристиками.

Можно констатировать, что на сегодняшний день в экономической литературе не представлено общепризнанного метода оценки экономической безопасности региона, который учитывал бы его специфические особенности.

Функционирование системы обеспечения безопасности региона можно представить в виде особого алгоритма. Последовательное выполнение всех стадий на этапах мониторинга и управления экономической безопасностью позволит не только отслеживать все негативные процессы в экономике региона, но и своевременно нивелировать действие критических угроз безопасности.

## 2 ОЦЕНКА ПОКАЗАТЕЛЕЙ ЭКОНОМИЧЕСКОЙ БЕЗОПАСНОСТИ ЧЕЛЯБИНСКОЙ ОБЛАСТИ

### 2.1 Характеристика Челябинской области

Челябинская область – один из основных индустриальных, динамично развивающихся регионов Российской Федерации, входит в состав Уральского федерального округа. Челябинская область представляет собой индустриально-аграрный развитый регион Российской Федерации. Она расположена на границе Европы и Азии, в южной части Уральских гор и прилегающей Западно-Сибирской равнины. На севере регион граничит со Свердловской областью, на востоке – с Курганской, на юге – с Оренбургской, на западе – с республикой Башкортостан и на юго-востоке – с Республикой Казахстан.

Площадь Челябинской области – 88,5 тыс. кв. километров. Протяженность Челябинской области с севера на юг – 490 километров, с запада на восток – 400 километров. По площади территории Челябинская область находится на 36 месте среди субъектов Российской Федерации.

Численность населения Челябинской области по данным на 1 января 2020 года составляет 3 475 753 человек (10 место в Российской Федерации). Городское население составляет 82,9 процента.

Челябинская область занимает 13 место по объему валового регионального продукта среди субъектов Российской Федерации.<sup>12</sup>

Административно-территориальное устройство Челябинской области ведется на основании Закона Челябинской области от 25 мая 2006 года № 22-ЗО «Устав (Основной Закон) Челябинской области» и Закона Челябинской области от 08 ноября 2006 года № 66-ЗО «Об административно-территориальном устройстве Челябинской области», и представлено 27 муниципальными районами, 16 городскими округами, 27 городскими поселениями и 242 сельскими поселениями.

По показателю стоимости отгруженной продукции, характеризующему размер

---

<sup>12</sup> Федеральная служба государственной статистики Российской Федерации. – <https://rosstat.gov.ru/>

экономики городов, к крупнейшим промышленным районам Челябинской области можно отнести: Челябинский городской округ, Магнитогорский городской округ, Ашинский муниципальный район, Варненский муниципальный район, Пластовский муниципальный район, Саткинский муниципальный район, Сосновский муниципальный район, Копейский городской округ, Миасский городской округ, 18 Озерский городской округ, Увельский муниципальный район, Кыштымский городской округ, Снежинский городской округ.

Отличительной особенностью Челябинской области является наличие 16 моногородов, экономика которых слабо диверсифицирована. Доля моногородов составляет около 30-35 процентов валового регионального продукта. Моногорода Челябинской области имеют существенные отличия по структуре занятости в экономике. Доля занятых на градообразующем предприятии составляет от 4,5 процентов численности трудоспособного населения в Златоусте до 35,7 процентов в Симе.

Пропорциональное развитие всей территории Челябинской области является необходимым условием для сбалансированного социальноэкономического развития региона. Успешное развитие территорий региона будет зависеть от эффективности их встраивания в экономические цепочки крупных городов и агломераций.

Текущий уровень инвестиционной активности является отражением степени привлекательности региональной экономики для ведения бизнеса. Максимальное значение показателя инвестиций в основной капитал – 234 млрд. рублей, имело место в 2019 году.

В настоящее время в Челябинской области в среднесрочном периоде наблюдается снижение уровня конкурентоспособности и привлекательности территории, оцениваемое по показателю сальдо миграции. Результатом четырехлетнего снижения реальных доходов населения Челябинской области, опережающего средний показатель по РФ (за 2015-2019 годы реальные доходы

снизились на 22 процента к уровню 2014 года), в 2019 году стало отрицательное сальдо миграции в количестве 3840 человек.

Чтобы оценить преимущества и недостатки региона, а также возможные риски и угрозы, необходимо составить SWOT анализ экономического положения Челябинской области. Анализ факторов, влияющих на экономическое положение, представлен в таблице 2.1.

Таблица 2.1 – SWOT анализ экономического положения Челябинской области

| Сильные стороны   | Возможности   |
|---|---|
| <ul style="list-style-type: none"> <li>– Наличие месторождений железных и медно-цинковых руд, графита, магнезита, титана, марганца, хрома и многих других природных ресурсов;</li> <li>– относительно низкие затраты в сфере производства металлопродукции, в том числе на рабочую силу;</li> <li>– наличие высокотехнологичных отраслей экономики, что позволяет увеличивать чистый экспорт высокотехнологичной продукции;</li> <li>– высокий образовательный уровень трудовых ресурсов региона, что создает предпосылки для перехода на новый инновационный уклад экономического развития;</li> <li>– наличие точек роста в отраслях производства и переработки агропродукции и благоприятное расположение региона относительно азиатских рынков сбыта агропродукции;</li> <li>– организация программ сопровождения инвестиционных проектов, реализуемых в Челябинской области, по принципу «одного окна»;</li> <li>– инвестиции предприятий металлургической отрасли в инновации, учет рационализаторских предложений, повышение качества продукции;</li> <li>– высокий уровень изобретательской активности, высокий потенциал для внедрения инноваций.</li> <li>– Отток выпускников школ Челябинской области с высокими баллами ЕГЭ в «рейтинговые» ВУЗы для обучения и закрепления для трудовой деятельности на территории с более высоким уровнем.</li> </ul> | <ul style="list-style-type: none"> <li>–Появление современных, технологических процессов с возможностью эффективной интеграции в существующий промышленный потенциал области;</li> <li>– высокий уровень развития отраслей и секторов экономики, востребованных в проектах развития Арктики и Северного морского пути, благоприятная транспортная доступность относительно указанных рынков;</li> <li>– установленный Президентом РФ для предприятий ОПК приоритет по доведению доли гражданской продукции в выпуске до 50 процентов;</li> <li>– расширение возможностей по импортозамещению пищевой продукции, в том числе в части продукции с повышенными требованиями к качеству;</li> <li>– взятый на федеральном уровне курс на усиление контроля над негативным воздействием 300 крупнейших предприятий на окружающую среду;</li> <li>– снижение доступности финансирования из-за кредитных рисков, растущих вследствие нестабильности финансовых результатов предприятий, снижения ликвидности рынка недвижимости, уменьшения потребительского спроса в результате падения доходов населения.</li> </ul> |

## Окончание таблицы 2.1

| Слабые стороны   | Угрозы  |
|--|---|
| <p>– Дефицит высококвалифицированных кадров рабочих специальностей, структурный дисбаланс на рынке труда;</p> <p>– неблагоприятная экологическая ситуация в регионе, высокая нагрузка на экологию со стороны предприятий черной и цветной металлургии, высокая степень накопленного урона окружающей среде;</p> <p>– высокий уровень социальной напряженности, связанный с вопросами экологии в региональном центре.</p> | <p>– Усиление дисбаланса на рынке труда в результате дальнейшего сокращения численности занятых в промышленности;</p> <p>– ограничения по доступу к современным технологиям, включая информационные, вследствие международных санкций и политики информационной безопасности Российской Федерации, ограничения на поставку в Российскую Федерацию отдельных видов современного технологического оборудования;</p> <p>– укрепление курса рубля, способствующее удорожанию продукции металлургической отрасли на мировом рынке.</p> |

Для возобновления экономического роста Челябинская область должна опираться на сильные стороны и возможности, осознавая слабые стороны, и предвидя угрозы, оцененные с точки зрения долгосрочной перспективы.

### 2.1 Показатели/индикаторы экономической безопасности Челябинской области

Одним из основных методов оценки экономической безопасности является метод сравнения фактических значений индикаторов с их пороговыми значениями.

В данной работе оценка экономической безопасности Челябинской области осуществлялась в рамках системы социально–экономических индикаторов. В расчетах использовались данные Федеральной службы государственной статистики<sup>13</sup> и Единой межведомственной информационно–статистической системы.<sup>14</sup>

В таблице 2.2 представлены исходные данные для расчета индикаторов экономической безопасности Челябинской области, пороговые значения

13 Федеральная служба государственной статистики. – <https://www.gks.ru/>

14 Единая межведомственная информационно–статистическая система. – <https://www.fedstat.ru/>

индикаторов установлены на основе общемировых стандартов и работ отечественных авторов по теме исследования.<sup>15</sup>

Таблица 2.2 – Исходные данные для расчета индикаторов экономической безопасности Челябинской области

| Наименование показателя   | 2015 год    | 2016 год    | 2017 год    | 2018 год    | 2019 год    |
|---|-------------|-------------|-------------|-------------|-------------|
| ВВП на душу населения в РФ, долл. США   | 24 059,0    | 24 114,0    | 25 725,0    | 27 317,0    | 28 184,0    |
| ВВП на душу населения в РФ, в руб.  | 1 583 082,0 | 1 587 425,0 | 1 711 195,0 | 1 830 239,0 | 1 831 960,0 |
| ВРП на душу населения, в руб.   | 449 097,0   | 472 049,0   | 509 382,0   | 614 333,0   | 645 982,0   |
| Инвестиции в основной капитал региона, в млн. руб.  | 162 574,0   | 143 216,0   | 145 603,0   | 194 948,0   | 234 073,0   |
| ВРП региона, в млн. руб.  | 1 209 242,0 | 1 271 133,0 | 1 353 119,0 | 1 521 325,0 | 1 545 582,0 |
| Кредиторская задолженность организаций, в млн. руб.   | 462 770,0   | 490 162,0   | 524 753,0   | 498 469,0   | 483 849,0   |
| Объём отгруженных товаров собственного производства, выполненных работ и услуг собственными силами, в млн. руб. | 1 162 011,0 | 1 419 593,0 | 1 595 360,0 | 1 738 477,0 | 1 825 544,0 |
| Объём дефицита регионального бюджета, в млн. руб.   | -11 825,0   | -8 144,0    | -10 025,0   | -10 125,0   | -11 925,0   |
| Денежные доходы населения региона, тыс. руб.  | 1 035 160,0 | 994 021,0   | 995 536,0   | 1 019 630,0 | 1 059 006,0 |
| Численность населения с доходами ниже прожиточного минимума, тыс. руб.  | 480,0       | 483,2       | 461,3       | 446,8       | 446,5       |
| Денежные доходы наименее обеспеченной группы населения региона тыс. руб.  | 65 215,1    | 64 611,4    | 67 696,4    | 68 315,2    | 73 071,4    |

15 Сенчагов, В. К. Инновационные преобразования как императив экономической безопасности региона: система индикаторов / В.К. Сенчагов, Ю.М. Максимов, С.Н. Митяков, О.И. Митякова // Инновации. – 2011. – № 5. – С. 56–61.

## Окончание таблицы 2.2

| Наименование показателя   | 2015 год    | 2016 год    | 2017 год    | 2018 год    | 2019 год    |
|---|-------------|-------------|-------------|-------------|-------------|
| Денежные доходы группы наиболее обеспеченного населения региона тыс. руб. | 450 294,6   | 426 435,0   | 420 116,2   | 432 323,1   | 443 723,5   |
| Численность рабочей силы от 15 – 72, в тыс. чел.                          | 1 856,0     | 1 850,0     | 1 860,0     | 1 873,0     | 1 874,0     |
| Численность безработных от 15 –72, в тыс. чел.                            | 129,0       | 130,0       | 123,0       | 105,0       | 132,0       |
| Расходы на образование в консолидированном бюджете региона, в млн. руб.   | 36 831,0    | 27 711,0    | 29 860,0    | 31 258,0    | 33 337,0    |
| Расходы на здравоохранение в консолидированном бюджете, в млн. руб.       | 27 158,0    | 24 932,0    | 26 336,0    | 24 931,0    | 24 982,0    |
| Численность населения, чел.   | 3 497 274,0 | 3 500 716,0 | 3 502 323,0 | 3 493 036,0 | 3 475 753,0 |

На основании данных таблицы 2.2, прежде всего, можно провести анализ динамики данных экономической безопасности региона. За 2015–2019 гг. ситуация в Челябинской области изменилась незначительно. Однако наблюдается снижение значений таких индикаторов, как численность населения с доходами ниже прожиточного минимума, расходы на образование в консолидированном бюджете региона и расходы на здравоохранение в консолидированном бюджет. Значительно вырос ВРП региона и ВРП на душу населения, так же наблюдается рост объёма отгруженных товаров собственного производства, выполненных работ и услуг собственными силами.

Важнейшим экономическим показателем уровня экономической безопасности выступает объем инвестиций в основной капитал.<sup>16</sup> Что касается объема инвестиций в уставной капитал в Челябинской области, то здесь в последние годы наблюдается рост данного показателя, что представлено на рисунке 2.1.

<sup>16</sup> Министерство экономического развития, инвестиций и торговли Самарской области. URL: [economy.samregion.ru/](http://economy.samregion.ru/)

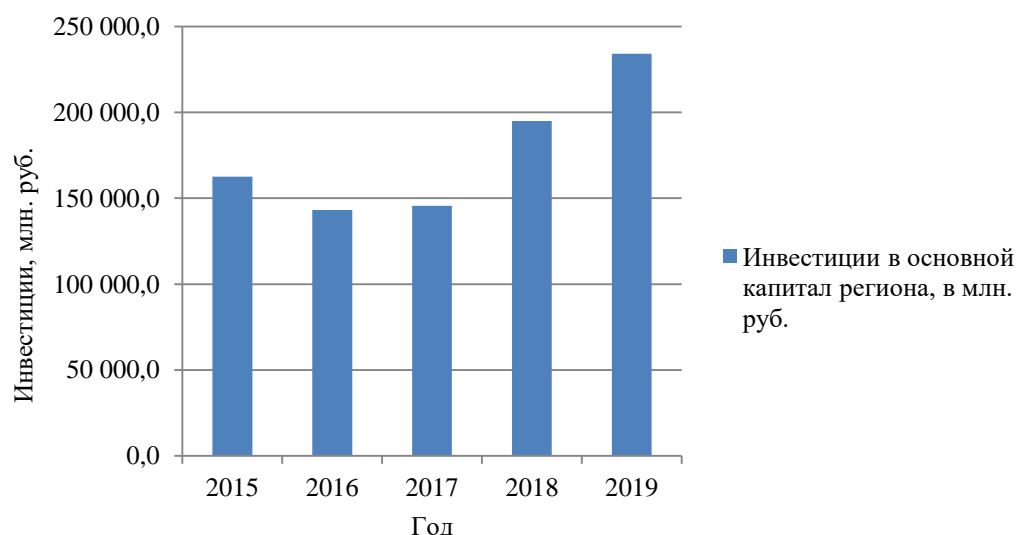


Рисунок 2.1 – Объем инвестиций в основной капитал в Челябинской области

Рост уровня инвестиций в основной капитал в 2018–2019 гг. в Челябинской области показывает рост промышленного производства, его модернизацию и технологизацию, а также преодоление негативных тенденций.

Далее был проведен расчет индикаторов по формулам 1.2, 1.4–1.11. Значения индикаторов представлены в таблице 2.3.

Таблица 2.3 – Значение индикаторов экономической безопасности Челябинской области

| Показатели   | 2015 год | 2016 год | 2017 год | 2018 год | 2019 год | Пороговое значение |
|--|----------|----------|----------|----------|----------|--------------------|
| I1 соотношение ВРП на душу населения по региону к среднему по стране               | 28,369   | 29,737   | 29,768   | 33,566   | 35,262   | $\geq 20$          |
| I3 доля инвестиций в основной капитал за счет всех источников финансирования в ВРП | 13,44    | 11,27    | 10,76    | 12,81    | 15,14    | $\geq 25$          |
| I4 соотношение кредиторской задолженности и объемов выпускаемой продукции          | 39,82    | 34,53    | 32,89    | 28,67    | 26,50    | $\leq 30$          |
| I5 дефицит консолидированного бюджета в % ВРП                                      | 0,98     | 0,64     | 0,74     | 0,67     | 0,77     | $\leq 3-4$         |



Окончание таблицы 2.3

| Показатели  | 2015<br>год | 2016<br>год | 2017<br>год | 2018<br>год | 2019<br>год | Пороговое<br>значение |
|---|-------------|-------------|-------------|-------------|-------------|-----------------------|
| I6 соотношение численности населения с доходами ниже прожиточного минимума с общей численностью населения | 13,72       | 13,80       | 13,17       | 12,79       | 12,85       | $\leq 7$              |
| I7 соотношение денежных доходов 10% наиболее и 10% наименее обеспеченного населения                       | 0,14        | 0,15        | 0,16        | 0,16        | 0,16        | $\leq 8$              |
| I8 уровень безработицы по отношению к экономически активному населению (ЭАН) в среднегодовом исчислении   | 6,95        | 7,03        | 6,61        | 5,61        | 7,04        | $\leq 10$             |
| I9 доля расходов на образование в ВРП   | 3,05        | 2,18        | 2,21        | 2,05        | 2,16        | $\geq 10$             |
| I10 доля расходов на здравоохранение в ВРП  | 2,25        | 1,96        | 1,95        | 1,64        | 1,62        | $\geq 5,3$            |

Индикатор I2 – соотношение прироста ВРП региона и приграничных с ним зарубежных стран рассчитан не был, так как у данного индикатора нет порогового значения, следовательно, невозможно объективно оценить его уровень.

На основании данных таблицы 2.2 можно оценить степень удаленности экономических индикаторов от своих пороговых значений для Челябинской области за период 2015–2019 гг.

Полученные значения в результате преобразования значений индикаторов по формулам 1.12 и 1.13 в нормализованную систему единиц отображены в таблице 2.4.

Таблица 2.4 – Нормализованные значения индикаторов Челябинской области

| Наименование   | 2015 | 2016 | 2017 | 2018 | 2019 |
|--|------|------|------|------|------|
| Коэффициент, характеризующий развитие региона  |      |      |      |      |      |
| Соотношение ВРП на душу населения по региону к среднему по стране                      | 0,82 | 0,80 | 0,80 | 0,74 | 0,72 |
| Уровень адаптивности региональной экономической системы к новым условиям внешней среды |      |      |      |      |      |
| Доля инвестиций в основной капитал за счёт всех источников финансирования в ВРП        | 0,70 | 0,63 | 0,62 | 0,68 | 0,75 |
| Соотношение кредиторской задолженности и объёмов выпускаемой продукции                 | 0,85 | 0,92 | 0,95 | 1,03 | 1,07 |

Окончание таблицы 2.4

| Наименование   | 2015 | 2016 | 2017 | 2018 | 2019 |
|--|------|------|------|------|------|
| Уровень адаптивности региональной экономической системы к новым условиям внешней среды |      |      |      |      |      |
| Дефицит консолидированного бюджета в %ВРП  | 1,54 | 1,62 | 1,60 | 1,62 | 1,59 |
| Индикаторы, характеризующие уровень социальной напряженности в регионе                 |      |      |      |      |      |
| Доля граждан с денежными доходами ниже величины прожиточного минимума, %               | 0,68 | 0,68 | 0,69 | 0,71 | 0,71 |
| Децильный коэффициент  | 1,76 | 1,76 | 1,76 | 1,76 | 1,76 |
| Доля расходов на образование в ВРП   | 0,50 | 0,42 | 0,42 | 0,40 | 0,41 |
| Доля расходов на здравоохранение в ВРП   | 0,61 | 0,56 | 0,56 | 0,51 | 0,50 |

На основании данных таблицы 2.4 сформирован рисунок 2.2.

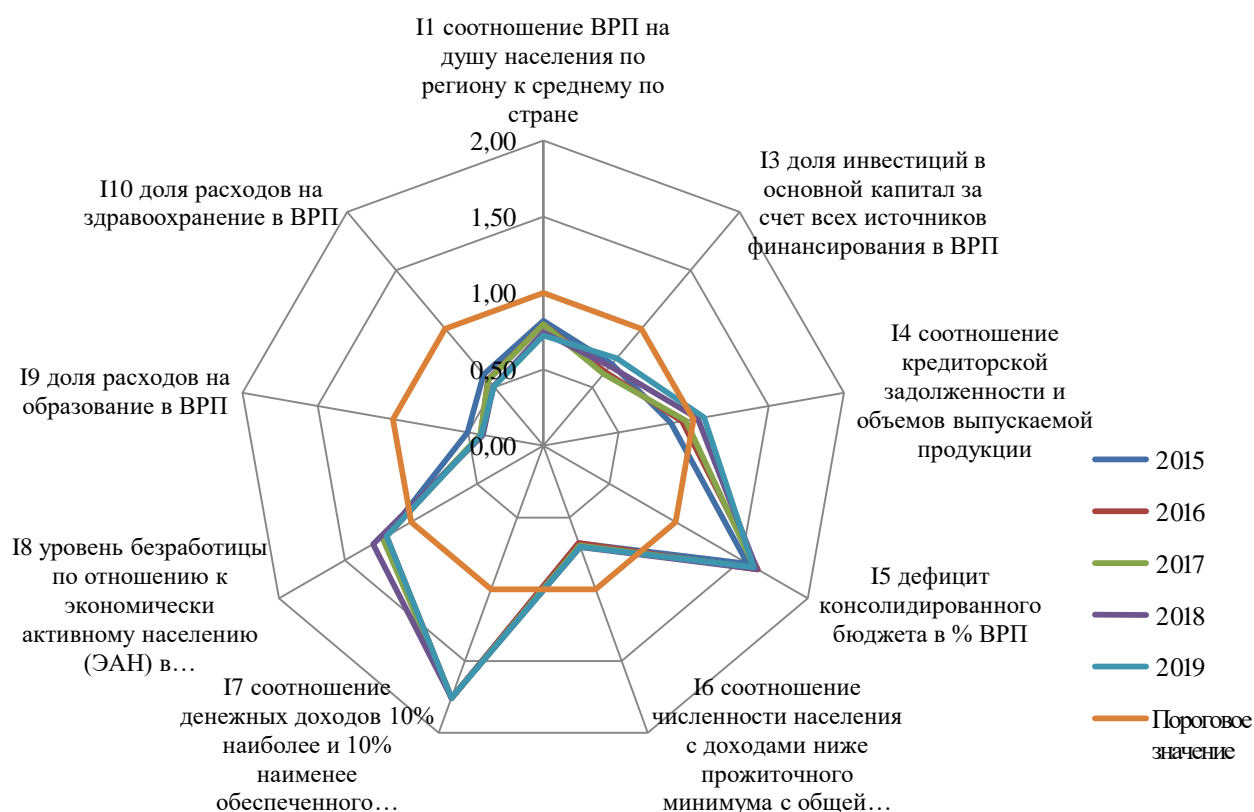


Рисунок 2.2 – Нормированные значения индикаторов Челябинской области

Анализируя рисунок 2.2, можно выявить сильные и слабые стороны экономического развития Челябинской области.

К позитивным факторам можно отнести (выражение  $>1$  свидетельствует о нахождении индикатора в безопасной зоне) соотношение кредиторской задолженности и объёмов выпускаемой продукции, дефицит консолидированного бюджета в %ВРП, соотношение денежных доходов 10% наиболее и 10% наименее обеспеченного населения и уровень безработицы по отношению к экономически активному населению (ЭАН) в среднегодовом исчислении.

Соотношение ВРП на душу населения по региону к среднему по стране и доля инвестиций в основной капитал с каждым годом растёт и возможно перейдет в безопасную зону.

Большая часть индикаторов социальной сферы находится в кризисной зоне (выражение  $<1$ , свидетельствует о наличии угрозы экономической безопасности). Следует отметить низкие доли расходов на здравоохранение и образование в ВРП. Эти негативные факторы могут способствовать возникновению социальных конфликтов в обществе, что является прямой угрозой экономической безопасности региона.

Для того, чтобы сделать окончательный вывод о состоянии экономической безопасности Челябинской области, необходимо сгруппировать нормализованные значения индикаторов экономической безопасности для определения коэффициентов развития, адаптивности и релаксации региона.<sup>17</sup>

Коэффициент развития региона характеризует состояние экономики региона относительно развития других регионов страны и приграничных государств, экономика которых в определенной мере интегрирована с экономикой региона.

Коэффициент адаптивности характеризует состояние экономики региона с точки зрения способности адаптироваться (перестроиться) к новым условиям, возникающим в результате внешнего или внутреннего деструктивного воздействия.

Коэффициент релаксации представляет собой величину, обратную коэффициенту концентрации скрытых напряжений среди населения,

---

<sup>17</sup> Абалкин Л. Экономическая безопасность России: угрозы и их отражение // Вопросы экономики. 1994. № 12. С. 48–59.

проживающего на территории региона. Чем выше значения коэффициента, тем меньше уровень концентрации скрытых напряжений, маловероятны социальные «взрывы».<sup>18</sup>

Коэффициенты развития, адаптивности и релаксации Челябинской области представлены в таблице 2.5.

Таблица 2.5 – Коэффициенты развития, адаптивности и релаксации Челябинской области

| Коэффициенты                                   | 2015 год | 2016 год | 2017 год | 2018 год | 2019 год |
|--|----------|----------|----------|----------|----------|
| Коэффициент развития региона                   | 0,82     | 0,80     | 0,80     | 0,74     | 0,72     |
| Коэффициент адаптивности региона               | 1,03     | 1,06     | 1,05     | 1,11     | 1,14     |
| Коэффициент релаксации региона                 | 0,95     | 0,92     | 0,93     | 0,93     | 0,91     |
| Коэффициент экономической безопасности региона | 0,80     | 0,78     | 0,78     | 0,77     | 0,75     |

Из таблицы 2.5 можно сделать вывод, о том, что коэффициент развития региона и коэффициент релаксации региона находятся в кризисной зоне, что свидетельствуют о наличии угрозы экономической безопасности. Однако коэффициент адаптивности региона находится в безопасной зоне. Наблюдается динамика улучшения данных коэффициентов. Коэффициент развития вырос за счет роста ВРП региона на душу населения, коэффициент адаптивности за счет сокращения дефицита консолидированного бюджета и соотношения кредиторской задолженности и объемов выпускаемой продукции, коэффициент релаксации за счет сокращения численности безработных, численности населения с доходами ниже прожиточного минимума.

Оценку состояния экономической безопасности региона показывает коэффициент экономической безопасности региона. Он может принимать значение от 0 до нескольких единиц. Оптимальным считается значение показателя равным 1.

<sup>18</sup> Уразгалиев, В. Ш. Экономическая безопасность: учебник и практикум для вузов / В. Ш. Уразгалиев. — 2-е изд., перераб. и доп. — Москва: Издательство Юрайт, 2019. — С. 67.

Динамика показателя экономической безопасности Челябинской области представлена на рисунке 2.3.

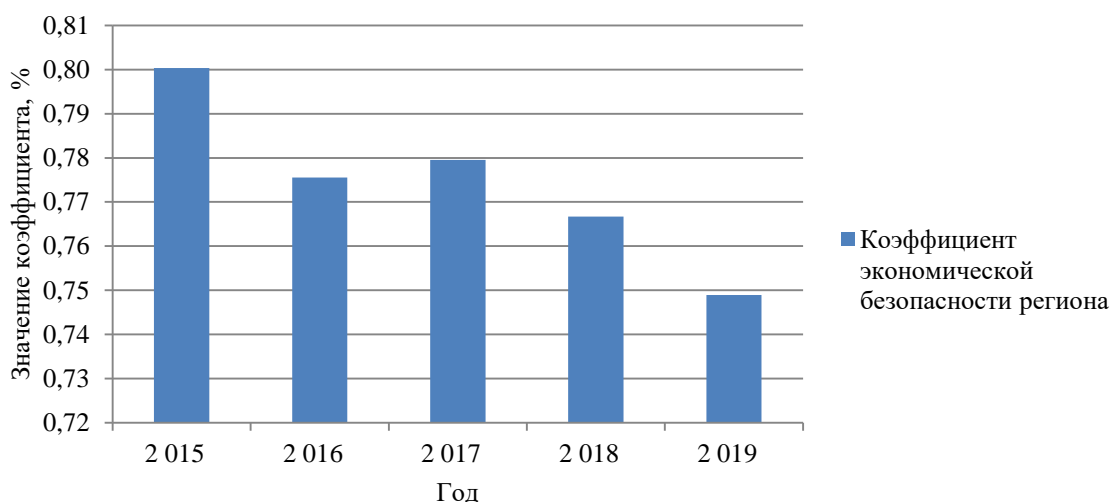


Рисунок 2.3 – Динамика показателя экономической безопасности Челябинской области

Анализируя рисунок 2.3, можно сделать вывод, что показатель экономической безопасности находится в зоне угроз. С 2015 года наблюдается снижение показателя экономической безопасности, что говорит о наличии экономических угроз. Руководству региона необходимо принимать незамедлительные решения для выхода из кризисной ситуации и разрабатывать стратегию развития региона, основанную на территориально – отраслевых, сельскохозяйственных, инновационных и других антикризисных программах.

### 2.3 Оценка конкурентоспособности Челябинской области

Конкурентоспособность становится базовым условием устойчивости функционирования социально-экономических систем, в том числе и региональных, так как формирование и развитие конкурентных преимуществ, способствует ускоренному экономическому росту, повышению благосостояния

населения, более эффективному и рациональному использованию ресурсного потенциала территории.

Исходной точкой рассмотрения теоретико-методологических основ конкурентоспособности регионов является конкуренция, под которой в экономике понимается соперничество нескольких субъектов в достижении сходной цели. В отношении стран, а затем и регионов этот термин стал применяться в конце XX века.<sup>19</sup> Детально направления конкуренции регионов представлены на рисунке 2.4.



Рисунок 2.4 – Направления и виды конкуренции регионов

19 Проблемы регионального развития: 2009–2012 / под ред. В.А. Ильина. – Вологда: ВНКЦ ЦЭМИ РАН, 2009. – 216 с.

Актуальность рассмотренных направлений дифференцируется в зависимости от исторических, географических, демографических и других особенностей ресурсного потенциала конкретного региона. При этом в определенном временном интервале направления и предмет конкуренции могут меняться. Обобщая вышесказанное, отметим, что субъектами межрегиональной конкуренции выступают регионы (муниципалитеты), а её предметом – ресурсы: люди, финансы, капитал, информация, необходимые для обеспечения устойчивого регионального развития и решения на этой основе социально-экономических задач.

Проведем оценку динамики и сравнительный анализ конкурентоспособности Челябинской области по методике В.В. Меркушова.<sup>20</sup>

Получение оценки по частным показателям при помощи нормирования рассчитывается по формуле (2.1).

$$t_{ij} = \frac{x_{ij}}{x_{\max}}, \quad (2.1)$$

где  $x_{ij}$  – значения  $j$ -го частного показателя по  $i$ -му региону;

$x_{\max}$  – максимальное значение показателя по стране.

Определение значения интегрального коэффициента по группе показателей. Рассчитывается по формуле (2.2).

$$T_i = \frac{\sum_{j=1}^n t_{ij}}{n} \quad (2.2)$$

Произведенные вычисления позволяют осуществить группировку регионов по уровню конкурентоспособности. Выделяют пять групп регионов с равными интервалами:

---

20 Меркушов В.В. К вопросу об оценке уровня конкурентоспособности региона // Межрегиональные экономические сопоставления 2004: сборник статей. – М., 2004. – С. 24, 38.

1 группа – регионы- лидеры по конкурентоспособности:  $0,8 < Y_{RC} < = 1$ ;

2 группа – высокий уровень конкурентоспособности  $0,6 < Y_{RC} < = 0,8$ ;

3 группа – средний уровень:  $0,4 < Y_{RC} \leq 0,6$ ;

4 группа – низкий уровень:  $0,2 < Y_{RC} \leq 0,4$ ;

5 группа – неконкурентоспособные регионы:  $0,0 < Y_{RC} \leq 0,2$ .

Оценка частных показателей конкурентоспособности регионов Уральского федерального округа представлена в таблицах 2.6 – 2.7:

Таблица 2.6 – Оценка частных показателей конкурентоспособности регионов Уральского федерального округа

| Показатель   | Курганская область |        | Свердловская область |        | Тюменская область |        |
|--|--------------------|--------|----------------------|--------|-------------------|--------|
|  | 2018               | 2019   | 2018                 | 2019   | 2018              | 2019   |
| Система показателей экономического потенциала региона                            |                    |        |                      |        |                   |        |
| Численность рабочей силы, тыс. чел.  | 0,1849             | 0,1787 | 1,0000               | 1,0000 | 0,3295            | 0,3378 |
| Среднесписочная численность работников, занятых на малых предприятиях, тыс. чел. | 0,0860             | 0,1020 | 1,0000               | 1,0000 | 0,2868            | 0,3262 |
| Стоимость основных фондов отраслей экономики, млн. руб.                          | 0,0579             | 0,0571 | 0,4925               | 0,4862 | 0,1736            | 0,1794 |
| Площадь сельскохозяйственных угодий и пашни, тыс. Га                             | 0,7183             | 0,6978 | 0,4411               | 0,4265 | 0,5582            | 0,5564 |
| Внутренние затраты на исследования и разработки, млн. руб.                       | 0,0108             | 0,0118 | 1,0000               | 1,0000 | 0,4087            | 0,4522 |
| Сальдированный финансовый результат региона, млн. руб.                           | -0,3675            | 0,0043 | 0,5649               | 0,2177 | 0,6875            | 0,1734 |
| Инвестиции в основной капитал, млн. руб.   | 0,0214             | 0,0265 | 0,2993               | 0,3104 | 0,2817            | 0,3712 |
| Валовой региональный продукт, млн. руб.  | 0,0619             | 0,0572 | 0,6489               | 0,6102 | 0,2985            | 0,2886 |
| Система показателей региональной эффективности                                   |                    |        |                      |        |                   |        |
| Производство ВРП на 1 занятого в экономике региона, тыс. руб./чел.               | 0,0728             | 0,0669 | 0,1412               | 0,1276 | 0,1971            | 0,1786 |



Окончание таблицы 2.6

| Показатель   | Курганская область |        | Свердловская область |        | Тюменская область |        |
|--|--------------------|--------|----------------------|--------|-------------------|--------|
|  | 2018               | 2019   | 2018                 | 2019   | 2018              | 2019   |
| Система показателей региональной эффективности                                   |                    |        |                      |        |                   |        |
| Производство ВРП на 1 рубль стоимости основных фондов региона, руб.              | 0,6190             | 0,6279 | 0,7619               | 0,7674 | 1,0000            | 1,0000 |
| Производство ВРП на 1 занятого в экономике региона, тыс. руб./чел.               | 0,0728             | 0,0669 | 0,1412               | 0,1276 | 0,1971            | 0,1786 |
| Производство ВРП на 1 рубль стоимости основных фондов региона, руб.              | 0,6190             | 0,6279 | 0,7619               | 0,7674 | 1,0000            | 1,0000 |
| Система показателей конкурентных преимуществ                                     |                    |        |                      |        |                   |        |
| Стоимость основных фондов, на 1 занятого в экономике, тыс. руб.                  | 0,0500             | 0,0492 | 0,0787               | 0,0748 | 0,0842            | 0,0817 |
| Уровень годности основных фондов региона, %                                      | 0,8531             | 0,8557 | 0,8350               | 0,8309 | 1,0000            | 0,9918 |
| Объем инвестиций в основной капитал, приходящийся на 1 жителя региона, тыс. руб. | 0,0135             | 0,0170 | 0,0372               | 0,0388 | 0,1017            | 0,1329 |
| Густота автомобильных дорог, км на 1000 км <sup>2</sup> терр.                    | 0,6520             | 0,5588 | 0,6127               | 0,5294 | 0,4265            | 0,3697 |

Таблица 2.7 – Оценка частных показателей конкурентоспособности регионов Уральского федерального округа

| Показатель   | Ханты-Мансийский АО |        | Ямало-Ненецкий АО |         | Челябинская область |        |
|--|---------------------|--------|-------------------|---------|---------------------|--------|
|  | 2018                | 2019   | 2018              | 2019    | 2018                | 2019   |
| Система показателей экономического потенциала региона                            |                     |        |                   |         |                     |        |
| Численность рабочей силы, тыс. чел.  | 0,4208              | 0,4267 | 0,1436            | 0,1466  | 0,8550              | 0,8725 |
| Система показателей экономического потенциала региона                            |                     |        |                   |         |                     |        |
| Среднесписочная численность работников, занятых на малых предприятиях, тыс. чел. | 0,2330              | 0,2646 | 0,0584            | 0,0699  | 0,5384              | 0,6202 |
| Стоимость основных фондов отраслей экономики, млн. руб.                          | 1,0000              | 1,0000 | 0,8993            | 0,9531  | 0,2431              | 0,2441 |
| Площадь сельскохозяйственных угодий и пашни, тыс. Га                             | 0,0045              | 0,0047 | 0,00005           | 0,00005 | 1,0000              | 1,0000 |
| Внутренние затраты на исследования и разработки, млн. руб.                       | 0,0946              | 0,1101 | 0,0054            | 0,0092  | 0,6954              | 0,7136 |

## Окончание таблицы 2.7

| Показатель   | Ханты-Мансийский АО |        | Ямало-Ненецкий АО |        | Челябинская область |        |
|--|---------------------|--------|-------------------|--------|---------------------|--------|
|  | 2018                | 2019   | 2018              | 2019   | 2018                | 2019   |
| Система показателей экономического потенциала региона                            |                     |        |                   |        |                     |        |
| Сальдированный финансовый результат региона, млн. руб.                           | 1,0000              | 1,0000 | 0,8343            | 0,3660 | 0,3695              | 0,1254 |
| Инвестиции в основной капитал, млн. руб.   | 0,8603              | 0,9001 | 1,0000            | 1,0000 | 0,1860              | 0,2532 |
| Валовой региональный продукт, млн. руб.  | 1,0000              | 1,0000 | 0,6602            | 0,7010 | 0,4143              | 0,3841 |
| Система показателей региональной эффективности                                   |                     |        |                   |        |                     |        |
| Производство ВРП на 1 занятого в экономике региона, тыс. руб./чел.               | 0,5170              | 0,4900 | 1,0000            | 1,0000 | 0,1054              | 0,0920 |
| Производство ВРП на 1 рубль стоимости основных фондов региона, руб.              | 0,5714              | 0,6047 | 0,4286            | 0,4419 | 1,0000              | 0,9767 |
| Система показателей конкурентных преимуществ                                     |                     |        |                   |        |                     |        |
| Стоимость основных фондов, на 1 занятого в экономике, тыс. руб.                  | 0,3796              | 0,3604 | 1,0000            | 1,0000 | 0,0454              | 0,0430 |
| Уровень годности основных фондов региона, %                                      | 0,5895              | 0,5897 | 0,8692            | 0,9423 | 0,9879              | 1,0000 |
| Объем инвестиций в основной капитал, приходящийся на 1 жителя региона, тыс. руб. | 0,2800              | 0,2929 | 1,0000            | 1,0000 | 0,0286              | 0,0392 |
| Густота автомобильных дорог, км на 1000 км <sup>2</sup> терр.                    | 0,0525              | 0,0462 | 0,0147            | 0,0130 | 1,0000              | 1,0000 |

Уровень конкурентоспособности региона ( $Y_{RC}$ ) определяется как среднее арифметическое от интегральных коэффициентов по группам показателей.<sup>21</sup> Интегральная оценка конкурентоспособности регионов Уральского федерального округа представлена в таблице 2.8.

<sup>21</sup> Основы экономической безопасности. (Государство, регион, предприятие, личность) / Под. ред. Е. А. Олейникова. М., 1997. С. 29.

Таблица 2.8 – Интегральная оценка конкурентоспособности регионов Уральского федерального округа

| Показатель         | Курганская область |        | Свердловская область |        | Тюменская область |        | Ханты-Мансийский АО |        | Ямало-Ненецкий АО |        | Челябинская область |        |
|--------------------|--------------------|--------|----------------------|--------|-------------------|--------|---------------------|--------|-------------------|--------|---------------------|--------|
|                    | 2018               | 2019г  | 2018                 | 2019г  | 2018              | 2019г  | 2018                | 2019г  | 2018              | 2019г  | 2018                | 2019г  |
| $T_{\text{пот}}$   | 0,0967             | 0,1419 | 0,6808               | 0,6314 | 0,3781            | 0,3357 | 0,5767              | 0,5883 | 0,4502            | 0,4057 | 0,5377              | 0,5266 |
| $T_{\text{эфф}}$   | 0,3459             | 0,3474 | 0,4515               | 0,4475 | 0,5986            | 0,5893 | 0,5442              | 0,5473 | 0,7143            | 0,7209 | 0,5527              | 0,5344 |
| $T_{\text{преим}}$ | 0,3921             | 0,3702 | 0,3909               | 0,3685 | 0,4031            | 0,3940 | 0,3254              | 0,3223 | 0,7210            | 0,7388 | 0,5155              | 0,5206 |
| $Y_{\text{RC}}$    | 0,2783             | 0,2865 | 0,5078               | 0,4825 | 0,4599            | 0,4397 | 0,4821              | 0,4860 | 0,6285            | 0,6218 | 0,5353              | 0,5272 |

Анализируя таблицу 2.8 можно сделать вывод, что Свердловская область, Челябинская область, Тюменская область, Ханты-Мансийский АО характеризуются средним уровнем конкурентоспособности. Ямало-Ненецкий АО имеет высокий уровень конкурентоспособности. Курганская область имеет низкий уровень конкурентоспособности.

Челябинская область имеет средний уровень конкурентоспособности. Повышение инвестиционной привлекательности и конкурентоспособности Челябинской области в современных условиях становится главной задачей. Методом ее решения может стать совершенствование инвестиционного и инновационного законодательства, внедрение новых форм государственной поддержки и стимулирования субъектов инвестиционной деятельности.

#### Выводы по разделу два

Челябинская область – один из основных индустриальных, динамично развивающихся регионов Российской Федерации, входит в состав Уральского федерального округа. Челябинская область представляет собой индустриально-аграрный развитый регион Российской Федерации. Она расположена на границе Европы и Азии, в южной части Уральских гор и прилегающей Западно-Сибирской равнины. На севере регион граничит со Свердловской областью, на востоке – с Курганской, на юге – с Оренбургской, на западе – с республикой Башкортостан и на юго-востоке – с Республикой Казахстан.

За 2015–2019 гг. ситуация в Челябинской области изменилась незначительно. Однако наблюдается снижение значений таких индикаторов, как численность населения с доходами ниже прожиточного минимума, расходы на образование в консолидированном бюджете региона и расходы на здравоохранение в консолидированном бюджет. Значительно вырос ВРП региона и ВРП на душу населения, так же наблюдается рост объёма отгруженных товаров собственного производства, выполненных работ и услуг собственными силами. Рост уровня

инвестиций в основной капитал в 2018–2019 гг. в Челябинской области показывает рост промышленного производства, его модернизацию и технологизацию, а также преодоление негативных тенденций.

Коэффициент развития региона и коэффициент релаксации региона находятся в кризисной зоне, что свидетельствует о наличии угрозы экономической безопасности. Однако коэффициент адаптивности региона находится в безопасной зоне. Наблюдается динамика улучшения данных коэффициентов. Коэффициент развития вырос за счет роста ВРП региона на душу населения, коэффициент адаптивности за счет сокращения дефицита консолидированного бюджета и соотношения кредиторской задолженности и объемов выпускаемой продукции, коэффициент релаксации за счет сокращения численности безработных, численности населения с доходами ниже прожиточного минимума.

Показатель экономической безопасности находится в зоне угроз. С 2015 года наблюдается снижение показателя экономической безопасности, что говорит о наличии экономических угроз.

Конкурентоспособность становится базовым условием устойчивости функционирования социально-экономических систем, в том числе и региональных, так как формирование и развитие конкурентных преимуществ способствует ускоренному экономическому росту, повышению благосостояния населения, более эффективному и рациональному использованию ресурсного потенциала территории.

Челябинская область имеет средний уровень конкурентоспособности. Повышение инвестиционной привлекательности и конкурентоспособности Челябинской области в современных условиях становится главной задачей. Методом ее решения может стать совершенствование инвестиционного и инновационного законодательства, внедрение новых форм государственной поддержки и стимулирования субъектов инвестиционной деятельности.

### 3 РАЗВИТИЕ МАЛОГО И СРЕДНЕГО ПРЕДПРИНИМАТЕЛЬСТВА КАК ФАКТОР ЭКОНОМИЧЕСКОЙ БЕЗОПАСНОСТИ РЕГИОНА

#### 3.1 Роль малого и среднего предпринимательства в экономическом развитии региона и повышения его экономической безопасности

Экономическая безопасность, как комплексное многогранное явление, зависит от множества факторов и оказывает непосредственное влияние на развитие как государства в целом, так регионов, в него входящих. Одним из ключевых факторов достижения устойчивого экономического роста государства является развитие малого и среднего предпринимательства<sup>22</sup>. В большинстве развитых стран такой бизнес определяет основу среднего класса, который объединяет до 80 % населения. В Российской Федерации доля малого и среднего предпринимательства в ВВП составляет 22,9%.<sup>23</sup>

Развитие рассматриваемого вида предпринимательства в целом по стране, и это никто не ставит под сомнение, во многом определяется развитием на региональном уровне. Однако, с другой стороны, значение малого и среднего бизнеса особенно велико для каждой конкретной региональной экономики. Развитие малого и среднего предпринимательства здесь обусловлено спецификой деятельности небольших предприятий и организаций, работающих в основном на местных рынках и способствующих решению многих социально-экономических проблем конкретных регионов, при этом, прежде всего, росту занятости и увеличению доходов населения.

Титов Б., анализируя структуру малого и среднего предпринимательства, рассматривает динамику в различных странах и определяет место России среди других стран.<sup>24</sup> Автор поднимает не только вопросы государственной поддержки малого и среднего предпринимательства в России по определенным показателям,

---

<sup>22</sup> Сектор малого и среднего предпринимательства: Россия и Мир - <https://stolypin.institute/wp-content/uploads/2018/07/issledovanie-ier-ms>

<sup>23</sup> Федеральной службы государственной статистики Российской Федерации. – <https://rosstat.gov.ru/>

<sup>24</sup> Титов Б. Сектор малого и среднего предпринимательства: Россия и Мир – <https://stolypin.institute/wp-content/uploads/2018/07/issledovanie-ier-msp-27.07.18.pdf>

но и рассматривает механизмы государственной поддержки малого и среднего предпринимательства в России, вскрывая при этом слабые стороны развития малого и среднего предпринимательства в стране. Другая группа авторов использует методы кластерного анализа для группировки регионов по уровню развития малого и среднего предпринимательства<sup>25</sup>. Полученные при этом данные могут послужить основой для проведения дальнейших государственных мер по модернизации сферы малого и среднего бизнеса и сокращению негативных региональных различий.

Экономическая безопасность региона – это не столько состояние защищенности региональных интересов, сколько способность региональной власти создавать эффективные механизмы по обеспечению конкурентоспособности экономики региона, социально-экономической стабильности и устойчивости развития территории как относительно самостоятельной структуры, органически интегрированной в экономику РФ. Конкурентоспособность региона, таким образом, рассматривается лишь как фактор экономической безопасности региона и страны в целом и, являясь экономической категорией, может сама рассматриваться как система, а также как часть системы экономической безопасности региона.

В широком смысле слова, конкурентоспособность - это характеристика объекта, отражающая его способность удовлетворять конкретные потребности по сравнению с таковой аналогичных объектов, представленных на данном рынке.

Конкурентоспособность, как фактор экономической безопасности, можно рассмотреть с помощью структуры и механизма среднего и малого предпринимательства. В условиях рыночной экономики исследование конкурентоспособности среднего и малого предпринимательства способствует решению проблемы устойчивого развития регионов, что делает его наиболее привлекательными для реализации инвестиционных и инновационных проектов. Так, инвесторам данные об уровне конкурентоспособности тех или иных

---

<sup>25</sup> Сибирская Е.В., Иванов Х., Шеремет Н.Г. Кластерный анализ состояния малого и среднего предпринимательства в регионах России // Средне-русский вестник общественных наук. – Том 11, №4. – 2016. – С. 127-138.

предприятий позволяют снизить риски невозврата средств и гарантировать получение прибыли, поставщикам - найти платежеспособных партнеров, заказчикам - в установленные сроки получить качественную, отвечающую современным требованиям продукцию.<sup>26</sup>

В конечном итоге развитие конкурентоспособности средних и малых предприятий имеет особое значение для устойчивого развития регионов. Повышение конкурентоспособности помогает налаживанию экономических связей между предприятиями региона, формированию положительного его имиджа в стране и мире за счет расширения географических границ деятельности средних и малых предприятий.<sup>27</sup>

Региональное развитие можно считать устойчивым, если стабильно и динамично улучшаются значения показателей качества жизни населения, экономического, научно-технического потенциала региона и другие.

Рассмотрим демографические показатели и их взаимосвязи, а также влияние данных показателей на экономическую безопасность Челябинской области. Динамика численности населения Челябинской области в период с 2010 по 2019 год представлена на рисунке 3.1.

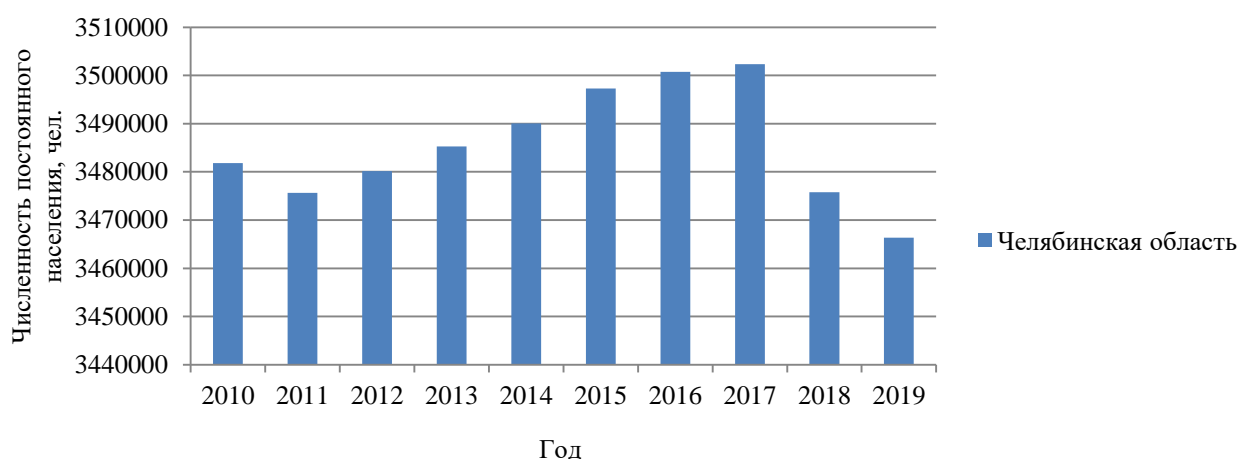


Рисунок 3.1 – Динамика численности населения Челябинской области

<sup>26</sup> Хруцкий В.Е., Корнеева И.В. Современный маркетинг: настольная книга по исследованию рынка. - М. : ФиС, 2005. - С. 133.

<sup>27</sup> Косенко В.П., Бойко А.П. Экономическая безопасность Российской Федерации и таможенная политика: состояние, проблемы и направления их решения // Вестник Российской таможенной академии. - 2008. - № 1 (2)



Анализирую рисунок 3.1, к концу 2019 года численность населения заметно снизилась и считается самым минимальным показателем. До 2017 года численность населения росла, но начиная с 2018 года показатели резко ухудшились.

Аксиомой науки, а также здравого смысла является убеждение в том, что ни одно событие в природе не возникает «вдруг», но всегда при вполне определенных, известных или неизвестных обстоятельствах. Событие, таким образом, никогда не следует рассматривать изолированно. Оно должно рассматриваться как результат совместных воздействий многих сил, каждая из которых влияет на наблюдаемый результат. Исследователя нередко интересует, как связаны между собой две или большее количество переменных в одной или нескольких изучаемых выборках.<sup>28</sup>

Такого рода зависимость между переменными величинами называется корреляционной, или корреляцией. Корреляционная связь – это согласованное изменение двух признаков, отражающее тот факт, что изменчивость одного признака находится в соответствии с изменчивостью другого.<sup>29</sup>

Корреляционные связи – это вероятностные изменения, которые можно изучать только на представительных выборках методами математической статистики. Оба термина – корреляционная связь и корреляционная зависимость часто используются как синонимы. Зависимость подразумевает влияние, связь любые согласованные изменения, которые могут объясняться сотнями причин. Корреляционные связи не могут рассматриваться как свидетельство причинно-следственной зависимости, они свидетельствуют лишь о том, что изменениям одного признака, как правило, сопутствуют определенные изменения другого.

Задача корреляционного анализа сводится к установлению направления (положительное или отрицательное) и формы (линейная, нелинейная) связи между варьирующими признаками, измерению ее тесноты, и, наконец, к проверке

---

<sup>28</sup> Бююль А. SPSS: искусство обработки информации. Анализ статистических данных и восстановление скрытых закономерностей / А. Бююль, П. Цёфель. — Минск : ДиаСофт, 2005. - 608 с.

<sup>29</sup> Наследов А. Д. SPSS 15: Профессиональный статистический анализ данных /А. Д. Наследов. — СПб. : Питер, 2007. — 416 с.

уровня значимости полученных коэффициентов корреляции.

Величина коэффициента корреляции отражает силы связи. При оценке силы связи коэффициентов корреляции используется шкала Чеддока. Значения данного коэффициента представлены в таблице 3.1.

Таблица 3.1 – Анализ силы связи между переменными

| Значение      | Интерпретация |
|---------------|---------------|
| От 0 до 0,3   | Очень слабая  |
| От 0,3 до 0,5 | Слабая        |
| От 0,5 до 0,7 | Средняя       |
| От 0,7 до 0,9 | Высокая       |
| От 0,9 до     | Очень высокая |

По значениям данного коэффициента можно дать качественную оценку взаимосвязи показателей. Положительная корреляция характеризует сонаправленность динамики роста количества предприятий и показателя, а отрицательная характеризует противоположную направленность.

### 3.2 Оценка влияния малого и среднего бизнеса на экономическую безопасность Челябинской области

В рассмотренных выше работах исследовались вопросы развития малого и среднего предпринимательства с различных точек зрения.<sup>30</sup> Однако статистических исследований было проведено недостаточно. Для статистической оценки уровня развития малого предпринимательства в Челябинской области Российской Федерации использовались методы математической статистики. Статистическая однородность темпов роста показателей анализировалась с помощью критериев Стьюдента (T-test), Левене (Levene' test), Краскала-Уоллиса (Kruskal-Wallis test), взаимосвязь между показателями на основе коэффициента

<sup>30</sup> Манько М.А., Русак И.Н. Анализ роли поддержки малого и среднего предпринимательства в Республике Беларусь – <https://cyberleninka.ru/article/n/analiz-rol-i-podderzhki-malogo-i-srednego-predprinimatelstva-v-respublike-belarus>

ранговой корреляции Спирмена (Spearman).<sup>31</sup>

Проведем оценку влияния определенных макроэкономических показателей на развитие малого и среднего предпринимательства, как фактора экономической безопасности Челябинской области. Уровень регионального развития малого и среднего предпринимательства определяется количеством микро, малых и средних организаций (юридических лиц) и средней численностью работников организаций. На изменчивость этих показателей оказывают влияние различные макроэкономические факторы и их взаимосвязи. Для оценки степени влияния факторов на уровень малого и среднего предпринимательства использовались методы математической статистики. Исследование уровня развития малого и среднего предпринимательства в регионах методами математической статистики проводится достаточно редко, поэтому анализ развития малого и среднего предпринимательства в данном регионе на основании статистических данных позволят выявить проблемы в изучаемой сфере.<sup>32</sup>

Далее исследуем взаимосвязь развития малого и среднего предпринимательства во взаимосвязи с макроэкономическими показателями. Среди них можно выделить следующие индикаторы, которые, на мой взгляд, существенно связаны с динамикой развития такого предпринимательства.<sup>33</sup>

Уровень безработицы (X1) является основным индикатором рынка труда и характеризует текущее состояние экономики страны (% от занятого населения). Количество рабочих (X2) и специалистов (X3) соответствует тем, которые участвуют в развитии малого и среднего предпринимательства как молодые специалисты.

Через (X4) обозначим численность населения, соответствует постоянному численности населения. Внутренний региональный продукт (X5) характеризует конечный результат производственной деятельности в сфере производства

---

<sup>31</sup> Аверин А.В., Григорьева В.В., Стеценко И.П., Камаев Р.А. Зарубежный опыт развития малого бизнеса на примере стран Балтии // Вестник МФЮА. – № 3. – 2019. – С.120-130

<sup>32</sup> Рожковский В.А. Система государственной поддержки малого бизнеса // Вестник Алтайского государственного аграрного университета. – № 2 (136), 2016. – С.171

<sup>33</sup> Мировой атлас данных – <https://knoema.ru/atlas> The World Bank – <https://data.worldbank.org>

региона (в ден. ед. государства). Индекс потребительских цен (Х6) отражает кризисное состояние денежной системы страны, обусловленное диспропорцией воспроизводства, и проявляющееся в росте цен на товары и услуги, то есть характеризует индекс инфляции в государстве (%).<sup>34</sup>

Индекс экономической свободы (Х7) является комбинированным показателем, включающим в себя индикаторы, характеризующие права собственности, свободу от коррупции, фискальную свободу, участие правительства, свободу предпринимательства, свободу труда, монетарную свободу, свободу торговли, свободу инвестиций, финансовую свободу.<sup>35</sup>

(Х8) отражает налоговые поступления в консолидированный бюджет, (Х9) определяет численность работников на малых и средних предприятиях.<sup>36</sup>

(Х10) помогает оценить абсолютный уровень эффективности страны в регулировании условий ведения бизнеса за конкретный период времени.<sup>37</sup>

На развитие малого и среднего бизнеса оказывают влияние, конечно, все макроэкономические показатели. Среди них мы выделили индикаторы, которые, на мой взгляд, существенно связаны с динамикой развития такого предпринимательства. Индикаторы развития малого и среднего предпринимательства Челябинской области в период с 2010 по 2019 год представлены в таблице 3.2.

---

<sup>34</sup> . Косенко А. Тенденции и перспективы развития малого инновационного предпринимательства // Наука и инновации. – №3 (181). – Март 2018. – С.61-64.

<sup>35</sup> Кулакова Т.В., Моисеева М.А. Государственное стимулирование модернизации промышленности: микроэкономический подход // Журнал экономической теории. – 2011. № 3. – С. 162-168

<sup>36</sup> Мировой атлас данных – <https://knoema.ru/atlas> The World Bank – <https://data.worldbank.org>

<sup>37</sup> The World Bank – <https://data.worldbank.org>

Таблица 3.2 – Макроэкономические показатели развития малого и среднего предпринимательства Челябинской области

| Показатель  | 2010 год  | 2011 год  | 2012 год  | 2013 год  | 2014 год  | 2015 год  | 2016 год  | 2017 год  | 2018 год  | 2019 год  |
|---|-----------|-----------|-----------|-----------|-----------|-----------|-----------|-----------|-----------|-----------|
| X1 – уровень безработицы, %                               | 8,1       | 7,3       | 7,2       | 7,04      | 6,24      | 6,95      | 7,03      | 6,61      | 5,61      | 7,04      |
| X2 – количество выпущенных квалифицированных рабочих      | 45643     | 48821     | 49562     | 51640     | 56699     | 64320     | 72250     | 74565     | 79 852    | 83 169    |
| X3 – количество выпущенных квалифицированных специалистов | 78100     | 78250     | 81220     | 84250     | 91254     | 94325     | 98560     | 109910    | 110403    | 113 859   |
| X4 – Численность населения                                | 3441818   | 3475634   | 3480142   | 3485272   | 3490053   | 3497274   | 3500716   | 3502323   | 3475753   | 3466369   |
| X5 – Внутренний региональный продукт.                     | 652865,5  | 774401,0  | 841972,2  | 882339,6  | 993900,6  | 1 209 242 | 1 271 133 | 1 353 119 | 1 521 325 | 1 545 582 |
| X6 – Индекс потребительских цен                           | 109,64    | 108,25    | 106,33    | 105,36    | 109,86    | 112,97    | 106,86    | 108,32    | 104,48    | 102,06    |
| X7 – Индекс экономической свободы                         | 50,3      | 50,5      | 50,5      | 51,1      | 51,9      | 52,1      | 50,6      | 57,1      | 58,2      | 58,9      |
| X8 – Налоговые поступления в консолидированный бюджет     | 109324740 | 116882100 | 118700250 | 133450200 | 120125400 | 135320450 | 132599990 | 122620840 | 134975494 | 121250140 |

Окончание таблицы 3.2

| Показатель  | 2010 год | 2011 год | 2012 год | 2013 год | 2014 год | 2015 год | 2016 год | 2017 год | 2018 год | 2019 год |
|---|----------|----------|----------|----------|----------|----------|----------|----------|----------|----------|
| X9 – численность работников на малых и средних предприятиях | 134685   | 133251   | 135625   | 139210   | 209852   | 241250   | 241423   | 239405   | 293925   | 282520   |
| X10 – индекс благоприятности условий ведения бизнеса+       | 116      | 124      | 120      | 112      | 92       | 62       | 51       | 35       | 35       | 31       |
| Количество микро предприятий                                | 41250    | 44520    | 46120    | 48215    | 49152    | 65200    | 67900    | 64008    | 60065    | 56292    |
| Количество малых предприятий                                | 3452     | 4200     | 3795     | 4125     | 4597     | 4185     | 3142     | 5721     | 5480     | 5119     |
| Количество средних предприятий                              | 344      | 406      | 385      | 390      | 418      | 463      | 363      | 345      | 344      | 304      |
| Количество малых и средних предприятий, всего               | 45046    | 49126    | 50300    | 52730    | 54167    | 69848    | 71405    | 70074    | 65889    | 61715    |

Динамика количества малых и средних организаций – юридических лиц (единиц) Челябинской области представлена на рисунке 3.2.

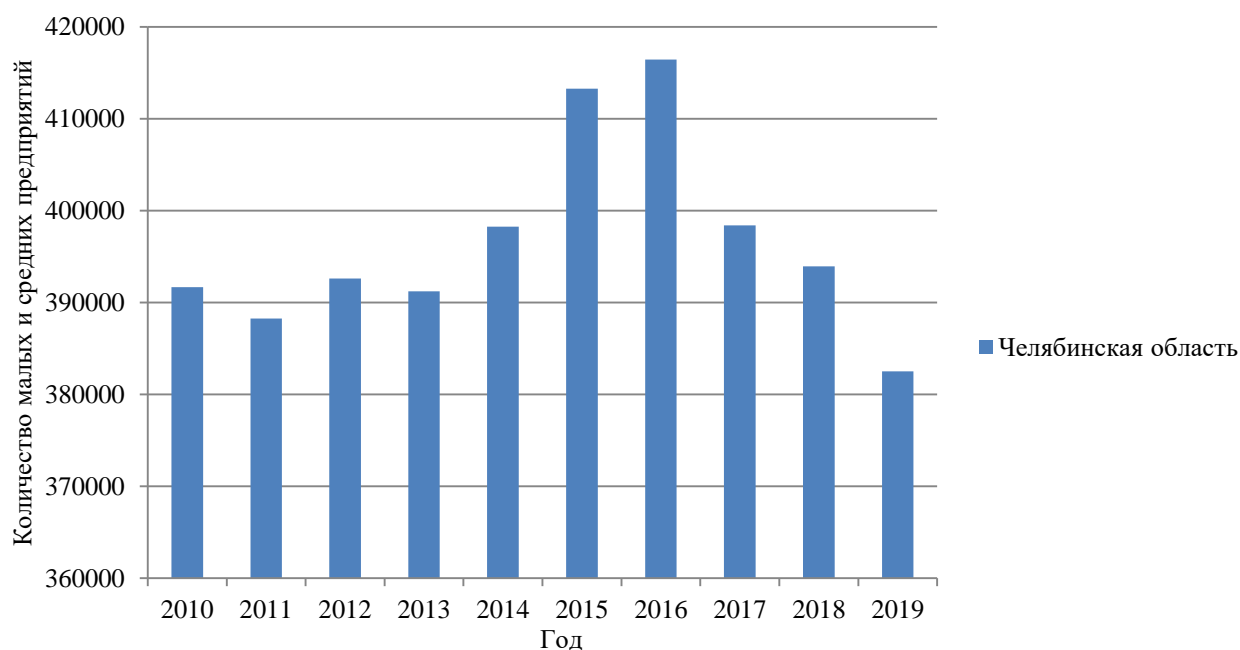


Рисунок 3.2 – Динамика изменений количества предприятий малого и среднего предпринимательства Челябинской области за период 2010-2019 гг

В регионе наблюдается снижение числа предприятий малого и среднего бизнеса. Так в 2019 году по сравнению с 2010 годом количество малого и среднего предпринимательства снизилось на 2,4%, а в сравнении с максимальным значением в 2016 году на 8,9%.

Далее проведем оценку статистической связи между данными показателями, которые были представлены выше.<sup>38</sup> Для оценки статистической взаимосвязи использовался ранговый коэффициент корреляции Спирмена  $r_s$ . За значения  $Y$  мы взяли показатель, отражающий количество малых и средний предприятий. В таблице 3.3 представлена оценка статистической связи между количеством малых и средних предприятий и уровнем безработицы ( $X_1$ ).

<sup>38</sup> Сибирская Е.В., Иванов Х., Шеремет Н.Г. Кластерный анализ состояния малого и среднего предпринимательства в регионах России // Средне-русский вестник общественных наук. – Том 11, №4. – 2016. – С. 127-138.

Таблица 3.3 – Оценка связи между количеством средних и малых предприятий и уровнем безработицы

| Год   | Количество средних и малых предприятий (Y) | Уровень безработицы (X1) | Ранг Y | Ранг X | d    | d <sup>2</sup> |
|-------|--|--------------------------|--------|--------|------|----------------|
| 2010  | 45046                                      | 8,1                      | 1      | 10     | -9   | 81             |
| 2011  | 49126                                      | 7,3                      | 2      | 9      | -7   | 49             |
| 2012  | 50300                                      | 7,2                      | 3      | 8      | -4   | 16             |
| 2013  | 52730                                      | 7,04                     | 4      | 6,5    | -1,5 | 2,25           |
| 2014  | 54167                                      | 6,24                     | 5      | 2      | 5    | 25             |
| 2015  | 69849                                      | 6,95                     | 8      | 4      | 6    | 36             |
| 2016  | 71405                                      | 7,03                     | 10     | 5      | 4    | 16             |
| 2017  | 70074                                      | 6,61                     | 9      | 3      | 5    | 25             |
| 2018  | 65889                                      | 5,61                     | 7      | 1      | 5    | 25             |
| 2019  | 61715                                      | 7,04                     | 6      | 6,5    | -3,5 | 12,25          |
| Сумма | -  | -                        | 55     | 55     | 0    | 287,5          |
| rs    | -0,718                                     |                          |        |        |      |                |

На основании таблицы 3.3 ранговый коэффициент корреляции Спирмена  $r_s$  составил  $-0,718$ . Что показывает сильную обратную связь. При изменении количества малых и средних предприятий, уровень безработицы будет изменяться в противоположную сторону. В данном случае количество малых и средних предприятий к концу анализируемого периода снижается. Уровень безработицы имеет скачкообразную динамику, но к концу анализируемого периода показатель растет.

Оценка значимости показателей малого и среднего предпринимательства и безработицы представлена в таблице 3.4.

Таблица 3.4 – Оценка статистической значимости для Y и X1

| N  | P    |      |
|----|------|------|
|    | 0.05 | 0.01 |
| 10 | 0.64 | 0.79 |

Анализируя таблицу 3.4, можно сделать вывод, что  $H_0$  отвергается. Корреляция между Y и X статистически значима.

Далее проведем оценку статистической связи между количеством средних и малых предприятий и числа рабочих. За значения Y мы взяли показатель,



отражающий количество малых и средних предприятий. В таблице 3.5 представлена оценка статистической связи между количеством малых и средних предприятий и числа рабочих.

Таблица 3.5 – Оценка статистической связи между количеством малых и средних предприятий и числа рабочих

| Год   | Количество средних и малых предприятий (У) | Количество выпущенных рабочих (X2) | Ранг У | Ранг Х | d  | d2 |
|-------|--|------------------------------------|--------|--------|----|----|
| 2010  | 45046                                      | 45643                              | 1      | 1      | 0  | 0  |
| 2011  | 49126                                      | 48821                              | 2      | 2      | 0  | 0  |
| 2012  | 50300                                      | 49562                              | 3      | 3      | 0  | 0  |
| 2013  | 52730                                      | 51640                              | 4      | 4      | 0  | 0  |
| 2014  | 54167                                      | 56699                              | 5      | 5      | 0  | 0  |
| 2015  | 69849                                      | 64320                              | 8      | 6      | 2  | 4  |
| 2016  | 71405                                      | 72250                              | 10     | 7      | 3  | 9  |
| 2017  | 70074                                      | 74565                              | 9      | 9      | 0  | 0  |
| 2018  | 65889                                      | 79852                              | 7      | 10     | -3 | 9  |
| 2019  | 61715                                      | 73169                              | 6      | 8      | -2 | 4  |
| Сумма | -  | -                                  | 55     | 55     | 0  | 26 |
| rs    | 0,742                                      |                                    |        |        |    |    |

На основании таблицы 3.5 ранговый коэффициент корреляции Спирмена rs составил 0,842. Что показывает сильную прямую связь. При изменении количества средних и малых предприятий, число рабочих меняется в прямом направлении. В данном случае, к концу анализируемого периода количество предприятий снижается, количество выпущенных рабочих к концу анализируемого периода также снижается.

Оценка значимости показателей малого и среднего предпринимательства и количества выпущенных рабочих представлена в таблице 3.6.

Таблица 3.6 – Оценка статистической значимости для У и X2

| N  | P    |      |
|----|------|------|
|    | 0.05 | 0.01 |
| 10 | 0.64 | 0.79 |

Анализируя таблицу 3.6, можно сделать вывод, что  $H_0$  отвергается.

Корреляция между Y и X статистически значима.

Далее проведем оценку статистической связи между количеством средних и малых предприятий и количеством выпущенных специалистов. За значения Y мы взяли показатель, отражающий количество малых и средних предприятий. В таблице 3.7 представлена оценка статистической связи между количеством малых и средних предприятий и количеством выпущенных специалистов.

Таблица 3.7 – Оценка статистической связи между количеством малых и средних предприятий и количеством выпущенных специалистов

| Год   | Количество средних и малых предприятий (Y) | Количество выпущенных специалистов (X3) | Ранг Y | Ранг X | d  | d <sup>2</sup> |
|-------|--|---|--------|--------|----|----------------|
| 2010  | 45046                                      | 78100                                   | 1      | 1      | 0  | 0              |
| 2011  | 49126                                      | 78250                                   | 2      | 2      | 0  | 0              |
| 2012  | 50300                                      | 81220                                   | 3      | 3      | 0  | 0              |
| 2013  | 52730                                      | 84250                                   | 4      | 4      | 0  | 0              |
| 2014  | 54167                                      | 91254                                   | 5      | 5      | 0  | 0              |
| 2015  | 69849                                      | 94325                                   | 8      | 6      | 2  | 4              |
| 2016  | 71405                                      | 98560                                   | 10     | 7      | 3  | 9              |
| 2017  | 70074                                      | 109910                                  | 9      | 8      | 1  | 1              |
| 2018  | 65889                                      | 110403                                  | 7      | 9      | -2 | 4              |
| 2019  | 61715                                      | 113859                                  | 6      | 10     | -4 | 16             |
| Сумма | -  | -                                       | 55     | 55     | 0  | 34             |
| rs    | 0,794                                      |   |        |        |    |                |

На основании таблицы 3.7 ранговый коэффициент корреляции Спирмена rs составил 0,794. Что показывает сильную прямую связь. При изменении количества средних и малых предприятий, количество выпущенных специалистов меняется в прямом направлении.

Оценка значимости показателей малого и среднего предпринимательства и количества выпущенных рабочих представлена в таблице 3.8.

Таблица 3.8 – Оценка статистической значимости для Y и X3

| N  | P    |      |
|----|------|------|
|    | 0.05 | 0.01 |
| 10 | 0.64 | 0.79 |

Анализируя таблицу 3.8, можно сделать вывод, что  $H_0$  отвергается. Корреляция между  $Y$  и  $X$  статистически значима.

Далее проведем оценку статистической связи между количеством средних и малых предприятий и численностью населения. За значения  $Y$  мы взяли показатель, отражающий количество малых и средний предприятий. В таблице 3.9 представлена оценка статистической связи между количеством малых и средних предприятий и численностью населения.

Таблица 3.9 – Оценка статистической связи между количеством малых и средних предприятий и численностью населения

| Год   | Количество средних и малых предприятий (Y) | Численность населения (X4) | Ранг Y | Ранг X | d  | d <sup>2</sup> |
|-------|--|----------------------------|--------|--------|----|----------------|
| 2010  | 45046                                      | 3481818                    | 1      | 4      | -3 | 9              |
| 2011  | 49126                                      | 3475634                    | 2      | 1      | 1  | 1              |
| 2012  | 50300                                      | 3480142                    | 3      | 3      | 0  | 0              |
| 2013  | 52730                                      | 3485272                    | 4      | 5      | -1 | 1              |
| 2014  | 54167                                      | 3490053                    | 5      | 6      | -1 | 1              |
| 2015  | 69849                                      | 3497274                    | 8      | 8      | 0  | 0              |
| 2016  | 71405                                      | 3500716                    | 10     | 9      | 1  | 1              |
| 2017  | 70074                                      | 3502323                    | 9      | 10     | -1 | 1              |
| 2018  | 65889                                      | 3493036                    | 7      | 7      | 0  | 0              |
| 2019  | 61715                                      | 3475753                    | 6      | 2      | 4  | 16             |
| Сумма | -  | -                          | 55     | 55     | 0  | 30             |
| rs    | 0,818                                      |                            |        |        |    |                |

На основании таблицы 3.9 ранговый коэффициент корреляции Спирмена  $r_s$  составил 0,63. Что показывает сильную прямую связь. При изменении количества средних и малых предприятий, численность населения изменится в прямом направлении. В данном случае, к концу анализируемого периода количество предприятий снижается, численность населения резко ухудшается, что доказывает прямую связь.

Оценка значимости показателей малого и среднего предпринимательства и количества выпущенных рабочих представлена в таблице 3.10.

Таблица 3.10 – Оценка статистической значимости для Y и X4

| N  | P    |      |
|----|------|------|
|    | 0.05 | 0.01 |
| 10 | 0.64 | 0.79 |

Анализируя таблицу 3.10, можно сделать вывод, что  $H_0$  отвергается. Корреляция между Y и X статистически значима.

Далее проведем оценку статистической связи между количеством средних и малых предприятий и внутренним региональным продуктом. За значения Y мы взяли показатель, отражающий количество малых и средних предприятий. В таблице 3.11 представлена оценка статистической связи между количеством малых и средних предприятий и внутренним региональным продуктом.

Таблица 3.11 – Оценка статистической связи между количеством малых и средних предприятий и внутренним региональным продуктом

| Год   | Количество средних и малых предприятий (Y) | Внутренний региональный продукт (X5) | Ранг Y | Ранг X | d  | d <sup>2</sup> |
|-------|--|--------------------------------------|--------|--------|----|----------------|
| 2010  | 45046                                      | 65286,5                              | 1      | 1      | 0  | 0              |
| 2011  | 49126                                      | 774401,0                             | 2      | 2      | 0  | 0              |
| 2012  | 50300                                      | 841972,2                             | 3      | 3      | 0  | 0              |
| 2013  | 52730                                      | 882339,6                             | 4      | 4      | 0  | 0              |
| 2014  | 54167                                      | 993900,6                             | 5      | 5      | 0  | 0              |
| 2015  | 69849                                      | 1209242                              | 8      | 6      | 2  | 4              |
| 2016  | 71405                                      | 1271133                              | 10     | 7      | 3  | 9              |
| 2017  | 70074                                      | 1353119                              | 9      | 8      | 1  | 1              |
| 2018  | 65889                                      | 1521325                              | 7      | 9      | -2 | 4              |
| 2019  | 61715                                      | 1545582                              | 6      | 10     | -4 | 16             |
| Сумма | -  | -                                    | 55     | 55     | 0  | 34             |
| rs    | 0,794                                      |                                      |        |        |    |                |

На основании таблицы 3.11 ранговый коэффициент корреляции Спирмена rs составил 0,794. Что показывает сильную прямую связь. При изменении количества средних и малых предприятий, Внутренний региональный продукт изменится в прямом направлении.

Оценка значимости показателей малого и среднего предпринимательства и количества выпущенных рабочих представлена в таблице 3.12.

Таблица 3.12 – Оценка статистической значимости для  $Y$  и  $X_5$

| N  | P    |      |
|----|------|------|
|    | 0.05 | 0.01 |
| 10 | 0.64 | 0.79 |

Анализируя таблицу 3.12, можно сделать вывод, что  $H_0$  отвергается. Корреляция между  $Y$  и  $X$  статистически значима.

Далее проведем оценку статистической связи между количеством средних и малых предприятий и индекса потребительских цен. За значения  $Y$  мы взяли показатель, отражающий количество малых и средний предприятий. В таблице 3.13 представлена оценка статистической связи между количеством малых и средних предприятий индексом потребительских цен.

Таблица 3.13 – Оценка статистической связи между количеством малых и средних предприятий индексом потребительских цен

| Год   | Количество средних и малых предприятий ( $Y$ ) | Индекс потребительских цен ( $X_6$ ) | Ранг $Y$ | Ранг $X$ | d  | d <sup>2</sup> |
|-------|--|--------------------------------------|----------|----------|----|----------------|
| 2010  | 45046  | 109,64                               | 1        | 8        | -7 | 49             |
| 2011  | 49126  | 108,25                               | 2        | 6        | -4 | 16             |
| 2012  | 50300  | 106,33                               | 3        | 4        | -1 | 1              |
| 2013  | 52730  | 105,36                               | 4        | 3        | 1  | 1              |
| 2014  | 54167  | 109,86                               | 5        | 9        | -4 | 16             |
| 2015  | 69849  | 112,97                               | 8        | 10       | -2 | 4              |
| 2016  | 71405  | 106,86                               | 10       | 5        | 5  | 25             |
| 2017  | 70074  | 108,32                               | 9        | 7        | 2  | 4              |
| 2018  | 65889  | 104,48                               | 7        | 2        | 5  | 25             |
| 2019  | 61715  | 102,06                               | 6        | 1        | 5  | 25             |
| Сумма | -  | -                                    | 55       | 55       | 0  | 166            |
| rs    | -0,06  |                                      |          |          |    |                |

На основании таблицы 3.13 ранговый коэффициент корреляции Спирмена  $r_s$  составил -0,06. Что показывает очень слабую связь. Данный показатель не взаимосвязан,  $H_0$  принимается. Корреляция между  $Y$  и  $X$  не достигает уровня статистической значимости.

Далее проведем оценку статистической связи между количеством средних и малых предприятий и индексом экономической свободы. За значения  $Y$  мы взяли

показатель, отражающий количество малых и средний предприятий. В таблице 3.14 представлена оценка статистической связи между количеством малых и средних предприятий и индексом экономической свободы.

Таблица 3.14 – Оценка статистической связи между количеством малых и средних предприятий индексом экономической свободы

| Год   | Количество средних и малых предприятий (У) | Индекс экономической свободы (X7) | Ранг У | Ранг Х | d    | d <sup>2</sup> |
|-------|--|-----------------------------------|--------|--------|------|----------------|
| 2010  | 45046                                      | 50,3                              | 1      | 1      | 0    | 0              |
| 2011  | 49126                                      | 50,5                              | 2      | 2,5    | -0,5 | 0,25           |
| 2012  | 50300                                      | 50,5                              | 3      | 2,5    | 0,5  | 0,25           |
| 2013  | 52730                                      | 51,1                              | 4      | 5      | -1   | 1              |
| 2014  | 54167                                      | 51,9                              | 5      | 6      | -1   | 1              |
| 2015  | 69849                                      | 52,1                              | 8      | 7      | 1    | 1              |
| 2016  | 71405                                      | 50,6                              | 10     | 4      | 6    | 36             |
| 2017  | 70074                                      | 57,1                              | 9      | 8      | 1    | 1              |
| 2018  | 65889                                      | 58,2                              | 7      | 9      | -2   | 4              |
| 2019  | 61715                                      | 58,9                              | 6      | 10     | -4   | 16             |
| Сумма | -  | -                                 | 55     | 55     | 0    | 60,5           |
| rs    | 0,633                                      |                                   |        |        |      |                |

На основании таблицы 3.14 ранговый коэффициент корреляции Спирмена rs составил 0,633. Что показывает сильную прямую связь. При изменении количества средних и малых предприятий, индекс экономической свободы также изменится в прямом направлении.

Оценка значимости показателей малого и среднего предпринимательства и количества выпущенных рабочих представлена в таблице 3.15.

Таблица 3.15 – Оценка статистической значимости для У и X7

| N  | P    |      |
|----|------|------|
|    | 0.05 | 0.01 |
| 10 | 0.64 | 0.79 |

Анализируя таблицу 3.15, можно сделать вывод, что  $H_0$  отвергается. Корреляция между У и Х статистически значима.

Далее проведем оценку статистической связи между количеством средних и

малых предприятий и налоговыми поступлениями в консолидированный бюджет. За значения Y мы взяли показатель, отражающий количество малых и средних предприятий. В таблице 3.16 представлена оценка статистической связи между количеством малых и средних предприятий и налоговыми поступлениями в консолидированный бюджет.

Таблица 3.16 – Оценка статистической связи между количеством малых и средних предприятий и налоговыми поступлениями в консолидированный бюджет

| Год   | Количество средних и малых предприятий (Y) | Налоговые поступления в консолидированный бюджет (X8) | Ранг Y | Ранг X | d  | d <sup>2</sup> |
|-------|--|---|--------|--------|----|----------------|
| 2010  | 45046                                      | 109324740   | 1      | 1      | 0  | 0              |
| 2011  | 49126                                      | 116882100   | 2      | 2      | 0  | 0              |
| 2012  | 50300                                      | 118700250   | 3      | 3      | 0  | 0              |
| 2013  | 52730                                      | 133450200   | 4      | 8      | -4 | 16             |
| 2014  | 54167                                      | 120125400   | 5      | 4      | 1  | 1              |
| 2015  | 69849                                      | 135320450   | 8      | 10     | -2 | 4              |
| 2016  | 71405                                      | 132599990   | 10     | 7      | 3  | 9              |
| 2017  | 70074                                      | 122620840   | 9      | 6      | 3  | 9              |
| 2018  | 65889                                      | 134975494   | 7      | 9      | -2 | 4              |
| 2019  | 61715                                      | 121250140   | 6      | 5      | 1  | 1              |
| Сумма | -  | -   | 55     | 55     | 0  | 44             |
| rs    | 0,733                                      |   |        |        |    |                |

На основании таблицы 3.16 ранговый коэффициент корреляции Спирмена rs составил 0,733. Что показывает сильную прямую связь. При изменении количества средних и малых предприятий, налоговые поступления в консолидированный бюджет изменятся в прямом направлении. К концу анализируемого периода количество средних и малых предприятий снижается, налоговые поступления к концу анализируемого периода также идут на спад. Что доказывает прямую связь данных показателей.

Оценка значимости показателей малого и среднего предпринимательства и количества выпущенных рабочих представлена в таблице 3.17.

Таблица 3.17 – Оценка статистической значимости для Y и X8

| N  | P    |      |
|----|------|------|
|    | 0.05 | 0.01 |
| 10 | 0.64 | 0.79 |

Анализируя таблицу 3.17, можно сделать вывод, что  $H_0$  отвергается. Корреляция между Y и X статистически значима.

Далее проведем оценку статистической связи между количеством средних и малых предприятий и численностью работников на средних и малых предприятиях. За значения Y мы взяли показатель, отражающий количество малых и средних предприятий. В таблице 3.18 представлена оценка статистической связи между количеством малых и средних предприятий и численность работников.

Таблица 3.18 – Оценка статистической связи между количеством малых и средних предприятий и численность работников

| Год   | Количество средних и малых предприятий (Y) | Число работников на малых и средних предприятиях (X9) | Ранг Y | Ранг X | d  | d <sup>2</sup> |
|-------|--|---|--------|--------|----|----------------|
| 2010  | 45046                                      | 234685  | 1      | 2      | -1 | 1              |
| 2011  | 49126                                      | 233251  | 2      | 1      | 1  | 1              |
| 2012  | 50300                                      | 235625  | 3      | 3      | 0  | 0              |
| 2013  | 52730                                      | 239210  | 4      | 4      | 0  | 0              |
| 2014  | 54167                                      | 239852  | 5      | 5      | 0  | 0              |
| 2015  | 69849                                      | 295250  | 8      | 6      | 2  | 4              |
| 2016  | 71405                                      | 341642  | 10     | 7      | 3  | 9              |
| 2017  | 70074                                      | 398405  | 9      | 10     | -1 | 1              |
| 2018  | 65889                                      | 393925  | 7      | 9      | -2 | 4              |
| 2019  | 61715                                      | 382520  | 6      | 8      | -2 | 4              |
| Сумма | -  | -   | 55     | 55     | 0  | 24             |
| rs    | 0,855                                      |   |        |        |    |                |

На основании таблицы 3.18 ранговый коэффициент корреляции Спирмена rs составил 0,855. Что показывает сильную прямую связь. При изменении количества средних и малых предприятий, число работников изменится в прямом



направлении. К концу анализируемого периода количество средних и малых предприятий снижается, количество работников средних и малых предприятий с 2018 года снижается. Что доказывает прямую связь данных показателей.

Оценка значимости показателей малого и среднего предпринимательства и количества выпущенных рабочих представлена в таблице 3.19.

Таблица 3.19 – Оценка статистической значимости для Y и X9

| N  | P    |      |
|----|------|------|
|    | 0.05 | 0.01 |
| 10 | 0.64 | 0.79 |

Анализируя таблицу 3.19, можно сделать вывод, что  $H_0$  отвергается. Корреляция между Y и X статистически значима.

Далее проведем оценку статистической связи между количеством средних и малых предприятий и индексом благоприятности условий ведения бизнеса. За значения Y мы взяли показатель, отражающий количество малых и средний предприятий. В таблице 3.20 представлена оценка статистической связи между количеством малых и индексом благоприятности условий ведения бизнеса.

Таблица 3.20 – Оценка статистической связи между количеством малых и индексом благоприятности условий ведения бизнеса

| Год   | Количество средних и малых предприятий (Y) | Индекс благоприятности условий ведения бизнеса (X9) | Ранг Y | Ранг X | d   | d <sup>2</sup> |
|-------|--|---|--------|--------|-----|----------------|
| 2010  | 45046                                      | 116   | 1      | 8      | -7  | 49             |
| 2011  | 49126                                      | 124   | 2      | 10     | -8  | 64             |
| 2012  | 50300                                      | 120   | 3      | 9      | -6  | 36             |
| 2013  | 52730                                      | 112   | 4      | 7      | -3  | 9              |
| 2014  | 54167                                      | 92  | 5      | 6      | -1  | 1              |
| 2015  | 69849                                      | 62  | 8      | 5      | 3   | 9              |
| 2016  | 71405                                      | 51  | 10     | 4      | 6   | 36             |
| 2017  | 70074                                      | 35  | 9      | 2,5    | 6,5 | 42,25          |
| 2018  | 65889                                      | 35  | 7      | 2,5    | 4,5 | 20,25          |
| 2019  | 61715                                      | 31  | 6      | 1      | 5   | 25             |
| Сумма | -  | -   | 55     | 55     | 0   | 291,5          |
| rs    | -0,767                                     |   |        |        |     |                |

На основании таблицы 3.20 ранговый коэффициент корреляции Спирмена  $r_s$  составил  $-0,767$ . Что показывает сильную обратную связь. При изменении количества средних и малых предприятий, индекс благоприятности условий ведения бизнеса изменится в обратном направлении.

Оценка значимости показателей малого и среднего предпринимательства и количества выпущенных рабочих представлена в таблице 3.21.

Таблица 3.21 – Оценка статистической значимости для  $Y$  и  $X_{10}$

| N  | P    |      |
|----|------|------|
|    | 0.05 | 0.01 |
| 10 | 0.64 | 0.79 |

Анализируя таблицу 3.21, можно сделать вывод, что  $H_0$  отвергается. Корреляция между  $Y$  и  $X$  статистически значима.

Рассмотрев все значимые показатели, сопоставим данные показатели в общий вид. Показатели статистической связи всех макроэкономических представлены в таблице 3.22.

Таблица 3.22 – коэффициенты корреляции Спирмена взаимосвязи количества предприятий и рассматриваемых макроэкономических показателей

| Показатель  | Значение |
|---|----------|
| Уровень безработицы (X1)                              | -0,718   |
| Количество выпущенных рабочих (X2)                    | 0,742    |
| Количество выпущенных специалистов (X3)               | 0,794    |
| Численность населения (X4)                            | 0,818    |
| Внутренний региональный продукт (X5)                  | 0,794    |
| Индекс потребительских цен (X6)                       | -0,06    |
| Индекс экономической свободы (X7)                     | 0,633    |
| Налоговые поступления в консолидированный бюджет (X8) | 0,733    |
| Число работников на средних и малых предприятиях (X9) | 0,855    |
| Индекс благоприятности условий ведения бизнеса (X10)  | -0,767   |

На рисунке 3.3 приводятся коэффициенты корреляции Спирмена взаимосвязи количества предприятий и рассматриваемых макроэкономических показателей.

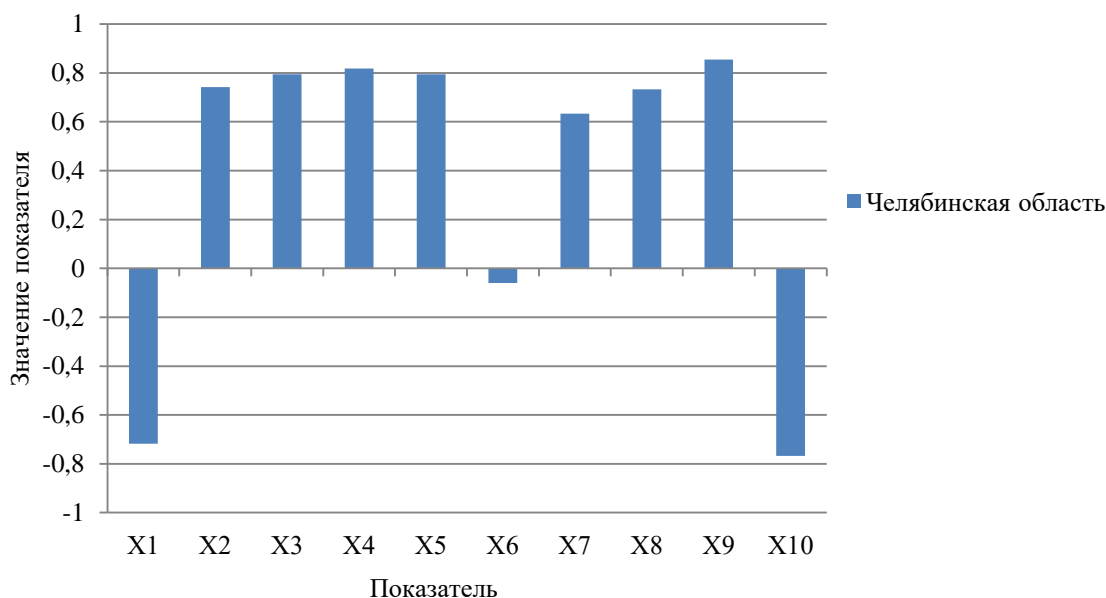


Рисунок 3.3 – Оценка взаимосвязи количества предприятий и рассматриваемых макроэкономических показателей за период 2010-2019 г

Отрицательная взаимосвязь с уровнем безработицы (X1) предсказуема, так как увеличение числа предприятий приводит к сокращению фактической безработицы. Положительная взаимосвязь с численность населения (X4) объясняется тем, что показатель численности населения напрямую связан с количеством средних и малых предприятий. Если население снижается, то соответственно, количество предприятий снижается. Также высокая положительная взаимосвязь наблюдается с внутренним региональным продуктом (X6). Проведенное исследование наглядно иллюстрирует, что устойчивый экономический рост региона должен сопровождаться планомерным развитием малого и среднего предпринимательства. Только в этом случае возрастут не только денежные доходы населения, но и общий производственный потенциал региона, что, как следствие, приведёт к положительной динамике макроэкономических показателей (в данном случае ВРП).

Индекс потребительских цен (X6) имеет слабую отрицательную связь с количеством предприятий. Налоговые поступления в консолидированный бюджет (X8) имеют сильную прямую связь. Число налогоплательщиков определяется количеством юридических и физических лиц. Ввиду того что предприятия и организации, физические лица, состоящие на учете в налоговых органах, платят разные налоги, ведется соответствующий учет, который определяет количество юридических и физических лиц по каждому виду налогов, а также число малых предприятий.

Одним из важных показателей, характеризующих деятельность предприятий, является численность занятых в них работников (X9). Количество работников, занятых в предприятиях, выступает в качестве важного социально-экономического фактора, определяющего уровень жизни населения в отдельных муниципальных образованиях и регионах.

Проведенное исследование доказывает влияние развития малого и среднего бизнеса на важнейшие социально-экономические показатели региона, а также на экономическую безопасность региона.

Структура среднего и малого предпринимательства рассматривается в качестве одного из важнейших направлений экономической безопасности, благодаря чему может обеспечиваться создание дополнительных рабочих мест и снижение уровня безработицы, увеличение налоговых поступлений в бюджеты различных уровней, рост конкуренции, развитие инновационных процессов, наполнение рынка потребительских товаров и услуг более широким ассортиментом. Развитие предпринимательства будет способствовать экономическому развитию нашей области.<sup>39</sup>

Проведенный анализ взаимосвязей числа с макроэкономическими показателями позволил выявить сонаправленные и противоположно направленные взаимосвязи. Было доказано, что высокая положительная взаимосвязь уровня развития малого и среднего предпринимательства

---

<sup>39</sup> Хабибулин А.Г. Экономическая безопасность. Экономические расследования. / учебное пособие под ред. Проф. Хабибулина А.Г. - издание 2-е дополненное. МГУ, 2020.

наблюдается с численностью населения региональным валовым продуктом, с налоговыми поступления в консолидированный бюджет и с численностью работников на средних и малых предприятиях, отрицательная с уровнем безработицы и с индексом благоприятности условий ведения бизнеса. Все это определяет значимость малого и среднего предпринимательства для развития исследуемого региона. С другой стороны, на уровень развития малое и среднее предпринимательство оказывают существенное влияние индекс экономической, это характеризует развитие бизнеса в государстве, и, следовательно, в регионе.

### Выводы по разделу три

Экономическая безопасность, как комплексное многогранное явление, зависит от множества факторов и оказывает непосредственное влияние на развитие как государства в целом, так регионов, в него входящих. Одним из ключевых факторов достижения устойчивого экономического роста государства является развитие малого и среднего предпринимательства. В большинстве развитых стран такой бизнес определяет основу среднего класса, который объединяет до 80 % населения. В Российской Федерации доля малого и среднего предпринимательства в ВВП составляет 22,9%.

Конкурентоспособность, как фактор экономической безопасности, можно рассмотреть с помощью структуры и механизма среднего и малого предпринимательства. В условиях рыночной экономики исследование конкурентоспособности среднего и малого предпринимательства способствует решению проблемы устойчивого развития регионов, что делает его наиболее привлекательными для реализации инвестиционных и инновационных проектов. Так, инвесторам данные об уровне конкурентоспособности тех или иных предприятий позволяют снизить риски невозврата средств и гарантировать получение прибыли, поставщикам - найти платежеспособных партнеров, заказчикам - в установленные сроки получить качественную, отвечающую

современным требованиям продукцию.

В регионе наблюдается снижение числа предприятий малого и среднего бизнеса. Так в 2019 году по сравнению с 2010 годом количество малого и среднего предпринимательства снизилось на 2,4 %, а в сравнении с максимальным значением в 2016 году на 8,9%.

Проведенное исследование доказывает влияние развития малого и среднего бизнеса на важнейшие социально-экономические показатели региона, а также на экономическую безопасность региона.

Структура среднего и малого предпринимательства рассматривается в качестве одного из важнейших направлений экономической безопасности, благодаря чему может обеспечиваться создание дополнительных рабочих мест и снижение уровня безработицы, увеличение налоговых поступлений в бюджеты различных уровней, рост конкуренции, развитие инновационных процессов, наполнение рынка потребительских товаров и услуг более широким ассортиментом. Развитие предпринимательства будет способствовать экономическому развитию нашей области.

Проведенный анализ взаимосвязей числа с макроэкономическими показателями позволил выявить сонаправленные и противоположно направленные взаимосвязи. Было доказано, что высокая положительная взаимосвязь уровня развития малого и среднего предпринимательства наблюдается с численностью населения региональным валовым продуктом, с налоговыми поступления в консолидированный бюджет и с численностью работников на средних и малых предприятиях, отрицательная с уровнем безработицы и с индексом благоприятности условий ведения бизнеса. Все это определяет значимость малого и среднего предпринимательства для развития исследуемого региона. С другой стороны, на уровень развития малое и среднее предпринимательство оказывают существенное влияние индекс экономической, это характеризует развитие бизнеса в государстве, и, следовательно, в регионе.

## ЗАКЛЮЧЕНИЕ

Подводя итоги проделанной выпускной квалификационной работы, следует сказать, что основным результатом является оценка факторов экономической безопасности Челябинской области.

При этом поставленные задачи выпускной квалификационной работы решены следующим образом:

1. На основе анализа существующих подходов об экономической безопасности рассмотрены теоретические аспекты экономической безопасности региона. По которым, можно сделать вывод о том, что экономическая безопасность региона тесно взаимосвязана с национальной безопасностью страны. Уровень самой экономической безопасности региона в значительной мере зависит от уровня различных аспектов национальной безопасности страны. Кроме того низкий уровень экономической безопасности региона представляет угрозу национальной безопасности страны.

В настоящее время существует множество подходов к определению экономической безопасности региона. Нами были рассмотрены различные подходы отечественных и зарубежных авторов. Приняв во внимание все формулировки, по нашему мнению, можно сказать, что сущность экономической безопасности региона заключается в таком состоянии экономики, которое характеризуется стабильностью и устойчивостью развития, созданием потенциала, который обеспечивает конкурентоспособность региональной экономики, защиту экономических интересов региона и населения, проживающего в данном регионе, от внутренних и внешних угроз.

Также были рассмотрены внешние и внутренние угрозы на макро- и мезоуровнях экономической безопасности региона. Изучена классификация основных современных методов оценки экономической безопасности региона. Также рассматривались этапы оценки экономической безопасности региона. Определен коэффициент экономической безопасности, согласно подходу к оценке

экономической безопасности региона, разработанному специалистами дальневосточного федерального университета, Минэкономразвития и Российской академией наук, на основе трех составляющих этого коэффициента: коэффициент развития региона, коэффициент адаптивности региона и коэффициент релаксации (расслабленности) региона.

Далее был рассчитан критерий экономической безопасности, который является своего рода условно выбранным интегральным показателем, на основании которого оценивается уровень экономической безопасности. Коэффициент экономической безопасности региона был выбран в качестве критерия экономической безопасности региона.

2. Используя статистические данные и аналитические материалы, была проведена общая оценка уровня экономической безопасности Челябинской области. Рассмотрены показатели экономической безопасности Челябинской области. Далее был проведен расчет интегрального индекса по методике, разработанной группой ученых Дальневосточного федерального университета, Минэкономразвития Российской Федерации и РАН. Затем проведена нормализация значений и рассчитан коэффициент экономической безопасности Челябинской области.

Затем была проведена оценка динамики и сравнительный анализ конкурентоспособности Челябинской области по методике В.В. Меркушова.

3. Рассмотрели структуру малого и среднего предпринимательства как один из фактора экономической безопасности. Провели исследование значимости статистической связи между макроэкономическими факторами.

Проведенный анализ взаимосвязей числа с макроэкономическими показателями позволил выявить сонаправленные и противоположно направленные взаимосвязи. Было доказано, что высокая положительная взаимосвязь уровня развития малого и среднего предпринимательства наблюдается с численностью населения региональным валовым продуктом, с налоговыми поступления в консолидированный бюджет и с численностью



работников на средних и малых предприятиях, отрицательная с уровнем безработицы и с индексом благоприятности условий ведения бизнеса. Все это определяет значимость малого и среднего предпринимательства для развития исследуемого региона.

Все это определяет значимость малого и среднего предпринимательства для развития исследуемого региона. С другой стороны, на уровень развития малое и среднее предпринимательство оказывают существенное влияние индекс экономической, это характеризует развитие бизнеса в государстве, и, следовательно, в регионе.

## БИБЛИОГРАФИЧЕСКИЙ СПИСОК

- 1 Беловицкий, К.Б. Экономическая безопасность / К.Б. Беловицкий, В.Г. Николаев. – М.: Научный консультант, 2017. – 286 с.
- 2 Бондарская, Т.А. Формирование экономической безопасности региона / Т.А. Бондарская, О.В. Бондарская, Р.Г. Гучетль // Стратегии противодействия угрозам экономической безопасности России: сб. ст. по материалам Всероссийской научно-практической конференции. – №1. – Тамбов, Изд. ФГБОУ ВО «ТГТУ», 2018. – С. 56-66.
- 3 Вечканов, Г.С. Экономическая безопасность: учебник для вузов / Г.С. Вечканов. – СПб.: Питер, 2007. – 384 с.
- 4 Витульева, Т.А. Понятие региона как социально-экономического образования / Т.А. Витульева // Вестник Бурятского государственного университета. – 2014. – №4. – С. 41-46.
- 5 Голубева, С.Г. Оценка экономической безопасности Вологодской области / С.Г. Голубева // Молочнохозяйственный вестник. – 2014. – №2 (14). – С. 79-86.
- 6 Гуськов, Н.С. Экономическая безопасность регионов России / Н.С. Гуськов, В.Е. Зенякин, В.В. Крюков. – М.: Алгоритм, 2000. – 287 с.
- 7 Давыдова, Ю.В. Методология оценки экономической безопасности региона / Ю.В. Давыдова // Московский экономический журнал. – 2017. – №3. – С. 15-21.
- 8 Денежкина, И.Е. Система показателей для мониторинга экономической безопасности региона / И.Е. Денежкина, Д.А. Суздалева / ЕСМ. – 2011. – №3. – С. 96-101.
- 9 Калинина, Н.М. Экономическая безопасность региона: сущность, угрозы и меры обеспечения / Н.М. Калинина // Сибирский торгово-экономический журнал. – 2010. – №12. – С. 14-21.
- 10 Карпушкина, А.В. Экономическая безопасность. Часть I: учебное пособие / А.В. Карпушкина. – Челябинск: Издательский центр ЮУрГУ, 2019. – 161 с.

- 11 Качество жизни и экономическая безопасность России / под ред. В.А. Черешнева, А.И. Татаркина. – Институт экономики УрО РАН, 2009. – 1184 с.
- 12 Колобаев, А.В. Формирование системы обеспечения экономической безопасности предприятия / А.В. Колобаев // Международный журнал гуманитарных и естественных наук. – 2017. – №11. – С. 159-165.
- 13 Копытов, А.В. Сравнительный анализ методик оценки экономической безопасности регионов / А.В. Копытов, Ф.С. Макеева // Интернет-журнал «Науковедение». – 2014. – №1. – С. 12-18.
- 14 Кораблева, А.А. Экономическая безопасность региона в системе видов региональной безопасности: уточнение терминологии / А.А. Кораблева // Вестник Томского государственного университета. – 2017. – №40. – С. 27-40.
- 15 Кузьмин, Е.А. Теоретическое и эмпирическое исследование экономической безопасности при либерализации торговых отношений: часть 1. Теоретикометодологическая постановка и решение проблемы / Е.А. Кузьмин // Национальная безопасность. – 2013. – №1. – С. 34-50.
- 16 Кутукова, Е.С. Экономическая безопасность региона: риски и их оценка / Е.С. Кутукова // Вестник Московского университета МВД России. – 2017. – №6. – С. 248-252.
- 17 Лелюхин, С.Е. Экономическая безопасность в предпринимательской деятельности: учебник / С.Е. Лелюхин, А.М. Коротченков, У.В. Данилова. – М.: Проспект, 2016. – 336 с.
- 18 Логинов, Д.А. Экономическая безопасность региона как социальноэкономическое явление / Д.А. Логинов // Экономика и управление: проблемы, решения. – 2015. – №12. – С. 16-21.
- 19 Логинов, К.К. Анализ индикаторов региональной экономической безопасности / К.К. Логинов // Вестник СибАДИ. – 2015. – №2 (42). – С.132-139.
- 20 Магомедов, О.А. Методологические принципы оценки состояния экономической безопасности региона / О.А. Магомедов / Бизнес в законе. – 2008. – №3. – С. 246-248.

21 Митяков, С.Н. Экономическая безопасность регионов Приволжского федерального округа / С.Н. Митяков, Е.С. Митяков, Н.А. Романова // Экономика региона. – 2013. – №3 (35). – С. 81-91.

22 Моисеев, П.С. Организационно-экономический инструментариий обеспечения экономической безопасности агропромышленных регионов России / П.С. Моисеев // Социально-экономические явления и процессы. – 2013. – №2 (048). – С. 74-78.

23 Новикова, И.В. Методика выделения индикаторов экономической безопасности региона / И.В. Новикова, Н.И. Красников // Пространство экономики. – 2009. – №2. – С. 208-210.

24 Орлова, А.В. Эволюция понятия «Экономическая безопасность» / А.В. Орлова // Научные ведомости Белгородского государственного университета. – 2012. – №5. – С. 1-6.

25 Потокина, С.А. Сущность и механизмы обеспечения экономической безопасности региона / С.А. Потокина, О.Н. Бочарова, О.И. Ланина // Социальноэкономические явления и процессы. – 2012. – №3 (037). – С. 82-90.

26 Саликов, Ю.А. Угрозы экономической безопасности региона / Ю.А. Саликов, И.И. Золотарева, Т.А. Бородкина // Вестник ВГУИТ. – 2017. – №1. – С. 490-495.

27 Социально-экономические риски: диагностика причин и прогнозные сценарии нейтрализации / под ред. В.А. Черешнева, А.И. Татаркина. – Институт экономики УрО РАН, 2010. – 1200 с.

28 Старостин, В.В. Формирование системы экономической безопасности в условиях реформирования хозяйственной системы региона / В.В. Старостин // Экономика образования. – 2009. – №3. – С. 165-169.

29 Сычева, И.В. Разработка системы оценки экономической безопасности региона / И.В. Сычева, В.В. Баранов // Известия ТулГУ. Экономические и юридические науки. – 2009. – №1. – С. 87-97.

30 Третьяков, Д.В. О совершенствовании методики оценки экономической безопасности региона (на примере Тамбовской области) / Д.В. Третьяков // Социально-экономические явления и процессы. – 2011. – №10. – С. 186-189.

31 Третьяков, Д.В. Организационно-методический инструментарий обеспечения экономической безопасности региона: автореф. дис. на соиск. уч. ст. к.э.н.: 08.00.05. / Третьяков Дмитрий Владимирович; [Место защиты: Тамб. гос. ун-т им. Г.Р. Державина]. – Тамбов, 2012. – 22 с.

32 Указ Президента РФ от 13.05.2017 № 208 «О Стратегии экономической безопасности Российской Федерации на период до 2030 года».

33 Указ Президента РФ от 13.05.2000 № 849 (ред. от 13.12.2018) «О полномочном представителе Президента Российской Федерации в федеральном округе».

34 Ульченко, М.В. Экономическая безопасность регионов: зарубежный опыт / М.В. Ульченко // Север и рынок: формирование экономического порядка. – 2012. – №30. – С. 134-142.

35 Уразгалиев, В.Ш. Экономическая безопасность: учебник и практикум для вузов / В. Ш. Уразгалиев. – М.: Издательство Юрайт, 2019. – 675 с.

36 Ускова, Т.В. Угрозы экономической безопасности региона и пути их преодоления / Т.В. Ускова, И.А. Кондаков // Экономические и социальные перемены: факты, тенденции, прогноз. – 2011. – №2 (14). – С. 37-50.

37 Фалинский, И.Ю. Теневая экономика как угроза экономической безопасности региона (на примере Южного федерального округа Российской Федерации): автореф. дис. на соиск. уч. ст. к.э.н.: 08.00.05 / Фалинский Илья Юрьевич; [Место защиты: Акад. эконом. безопасности МВД РФ]. – Москва, 2009. – 30 с.

38 Фридман, Ю.А. Экономическая безопасность, экономическая защищенность и конкурентоспособность: региональный аспект / Ю.А. Фридман, Г.Н. Речко, Ю.А. Писаров // Вестник Кузбасского государственного технического университета. – 2015. – №1 (107). – С. 123-127.

39 Хаджалова, Х.М. Анализ и оценка экономической безопасности регионов Северо-Кавказского федерального округа / Х.М. Хаджалова // Российское предпринимательство. – 2015. – №3. – С. 441-452.

40 Хорев, А.И. Экономическая безопасность в системе стратегического развития региона / А.И. Хорев, Ю.А. Саликов // Экономическая безопасность России: проблемы и перспективы: сб. ст. по материалам IV Международной научно-практической конференции. Н. Новгород: Нижегородский государственный технический университет им. Р.Е. Алексеева, 2016. – С. 328–331.

**МИНИСТЕРСТВО НАУКИ И ВЫСШЕГО ОБРАЗОВАНИЯ РОССИЙСКОЙ ФЕДЕРАЦИИ**  
**Федеральное государственное автономное образовательное учреждение высшего образования**  
**«Южно-Уральский государственный университет (национальный исследовательский университет)»**  
**Высшая школа экономики и управления**  
**Кафедра «Экономическая безопасность»**

Оценка факторов экономической безопасности региона

**АЛЬБОМ ИЛЛЮСТРАЦИЙ**  
**К ВЫПУСКНОЙ КВАЛИФИКАЦИОННОЙ РАБОТЕ**  
**ЮУрГУ – 38.05.01. 2021. 308. ВКР**

Количество листов 18

**Руководитель ВКР, к.э.н., доцент**

\_\_\_\_\_/ А.Ю. Хараламова /

**Автор**

**студент группы ЭУ-566**

\_\_\_\_\_/ В.Д. Матвеева /

**Челябинск 2021**

Численность населения за 2010 – 2019 год

Таблица Б1 – Численность населения Челябинской области за 2010 – 2019 год

| Годы | Все население, человек | в том числе: |          | В общей численности населения, процентов |          |
|------|------------------------|--------------|----------|--|----------|
|      |                        | городское    | сельское | городское                                | сельское |
| 2010 | 3481818                | 2850655      | 631163   | 81,9                                     | 18,1     |
| 2011 | 3475634                | 2849601      | 626033   | 82,0                                     | 18,0     |
| 2012 | 3480142                | 2857147      | 622995   | 82,1                                     | 17,9     |
| 2013 | 3485272                | 2865583      | 619689   | 82,2                                     | 17,8     |
| 2014 | 3490053                | 2875003      | 615050   | 82,4                                     | 17,6     |
| 2015 | 3497274                | 2886692      | 610582   | 82,5                                     | 17,5     |
| 2016 | 3500716                | 2891138      | 609578   | 82,6                                     | 17,4     |
| 2017 | 3502323                | 2893639      | 608684   | 82,6                                     | 17,4     |
| 2018 | 3493036                | 2888662      | 604374   | 82,7                                     | 17,3     |
| 2019 | 3475753                | 2874978      | 600775   | 82,7                                     | 17,3     |



ПРИЛОЖЕНИЕ В

Исходные данные для расчета конкурентоспособности регионов Уральского Федерального городского округа

Таблица В1 – Частные показатели конкурентоспособности регионов Уральского Федерального городского округа

| Показатель   | Курганская область |        | Свердловская область |         | Тюменская область |         | Ханты-Мансийский АО |          | Ямало-Ненецкий АО |          | Челябинская область |         | Максимальное значение |          |
|--|--------------------|--------|----------------------|---------|-------------------|---------|---------------------|----------|-------------------|----------|---------------------|---------|-----------------------|----------|
|  | 2018г              | 2019г  | 2018г                | 2019г   | 2018г             | 2019г   | 2018г               | 2019г    | 2018г             | 2019г    | 2018г               | 2019г   | 2018г                 | 2019г    |
| Система показателей экономического потенциала региона                            |                    |        |                      |         |                   |         |                     |          |                   |          |                     |         |                       |          |
| Численность рабочей силы, тыс. чел.  | 403                | 384    | 2179                 | 2149    | 718               | 726     | 917                 | 917      | 313               | 315      | 1863                | 1875    | 2179                  | 2149     |
| Среднесписочная численность работников, занятых на малых предприятиях, тыс. чел. | 37,4               | 38,1   | 434,8                | 373,4   | 124,7             | 121,8   | 101,3               | 98,8     | 25,4              | 26,1     | 234,1               | 231,6   | 434,8                 | 373,4    |
| Стоимость основных фондов отраслей экономики, млн. руб.                          | 725992             | 757646 | 6177853              | 6448390 | 2177896           | 2379520 | 12543037            | 13262283 | 11279844          | 12640917 | 3048722             | 3237476 | 12543037              | 13262283 |
| Площадь сельскохозяйственных угодий и пашни, тыс. Га                             | 1361,4             | 1338,3 | 835,9                | 818,0   | 1057,9            | 1067,1  | 8,5                 | 9,0      | 0,1               | 0,1      | 1895,2              | 1918    | 1895,2                | 1918     |
| Внутренние затраты на исследования и разработки, млн. руб.                       | 346,7              | 355,7  | 32186,3              | 30053,6 | 13154,9           | 13591,4 | 3045,1              | 3309,9   | 173,6             | 2768     | 22381,1             | 21445   | 32186,3               | 30053,6  |

Окончание таблицы В1

|  |          |          |           |           |          |           |           |           |          |           |           |           |           |           |
|--|----------|----------|-----------|-----------|----------|-----------|-----------|-----------|----------|-----------|-----------|-----------|-----------|-----------|
| Сальдированный финансовый результат региона,.                                    | -169365  | 6232     | 260318    | 314317    | 316837   | 250266    | 460861    | 1443675   | 384506   | 528322    | 170295    | 181085    | 460861    | 1443675   |
| Инвестиции в основной капитал, млн. руб.   | 22851    | 27098    | 320111    | 318008    | 301334   | 380270    | 920187    | 922088    | 1069620  | 1024427   | 198991    | 259366    | 1069620   | 1024427   |
| Валовой региональный продукт, млн. руб.  | 189790,3 | 200868,2 | 1990836,7 | 2142514,3 | 915904,7 | 1013424,5 | 3068148,5 | 3511127,5 | 2025508  | 2461442,8 | 1271133,1 | 1348564,7 | 3068148,5 | 3511127,5 |
| Система показателей региональной эффективности                                   |          |          |           |           |          |           |           |           |          |           |           |           |           |           |
| Производство ВРП на 1 занятого в экономике региона, тыс. руб./чел.               | 470,94   | 523,09   | 913,65    | 996,98    | 1275,63  | 1395,90   | 3345,85   | 3828,93   | 6471,27  | 7814,10   | 682,30    | 719,23    | 6471,27   | 7814,10   |
| Производство ВРП на 1 рубль стоимости основных фондов региона, руб.              | 0,26     | 0,27     | 0,32      | 0,33      | 0,42     | 0,43      | 0,24      | 0,26      | 0,18     | 0,19      | 0,42      | 0,42      | 0,42      | 0,43      |
| Система показателей конкурентных преимуществ                                     |          |          |           |           |          |           |           |           |          |           |           |           |           |           |
| Стоимость основных фондов, на 1 занятого в экономике, тыс. руб.                  | 1801,47  | 1973,04  | 2835,18   | 3000,65   | 3033,41  | 3277,58   | 13678,34  | 14462,69  | 36037,84 | 40129,90  | 1636,4    | 1726,65   | 36037,84  | 40129,90  |
| Уровень годности основных фондов региона, %                                      | 42,40    | 41,50    | 41,50     | 40,30     | 49,70    | 48,10     | 29,30     | 28,60     | 43,20    | 45,70     | 49,10     | 48,50     | 49,70     | 48,50     |
| Объем инвестиций в основной капитал, приходящийся на 1 жителя региона, тыс. руб. | 26,89    | 32,26    | 73,98     | 73,61     | 202,46   | 252,05    | 557,50    | 555,66    | 1990,74  | 1897,04   | 56,89     | 74,44     | 1990,74   | 1897,04   |
| Густота автомобильных дорог, км на 1000 км2 терр.                                | 133      | 133      | 125       | 126       | 87       | 88        | 10,7      | 11        | 3        | 3,1       | 204       | 238       | 204       | 238       |