

УДК 725.1:614.21(430)

СЦЕНАРНЫЙ ПОДХОД В ФОРМИРОВАНИИ РЕКРЕАЦИОННО-ОЗДОРОВИТЕЛЬНЫХ КОМПЛЕКСОВ ГЕРМАНИИ

М.А. Исупова

В результате анализа крупных рекреационно-оздоровительных комплексов Германии определены основные принципы их организации. Выявлен сценарный подход к формированию функционально-планировочной структуры зданий, показаны различные формы его проявления. Установлена эффективность применения такого метода при формировании рекреационно-оздоровительных комплексов.

Ключевые слова: рекреационно-оздоровительный комплекс; сценарий; архитектура.

В настоящий момент Германия занимает одну из лидирующих позиций в сфере лечебно-оздоровительного туризма. На территории Германии расположено более 300 курортов, основанных на природных термальных источниках. Многие из них были открыты еще во времена Римской империи [1]. В основе структуры современных комплексов, заменивших старые разрушенные постройки, лежат принципы организации древнеримских терм: деление всего комплекса на женскую и мужскую зоны, лечебное воздействие термальной воды на организм человека в сочетании с чередованием температурных режимов, сценарный подход в формировании планировочной структуры комплексов.

Сценарный метод моделирования – литературно-графическая форма раскрытия существа проектируемого объекта. Сценарий должен отражать будущее состояние системы, логическую последовательность ее формирования, развертывание шаг за шагом отдельных ситуаций (мизансцен). При этом в одних случаях значение имеет фактор времени и связь событий, составляющих интерес объекта; в других – качественное описание возможных вариантов обстановки и состояний среды; в третьих – параметры вероятной картины, полученной в результате прогнозирования, и т.д. [2].

С целью выявления влияния такого подхода на внутреннюю организацию и художественное решение объекта был проведен анализ наиболее значимых рекреационно-оздоровительных комплексов Германии: Фридрихсбада и Терм Каракаллы в Баден-Бадене, комплекса Аукаммталь и Терм Кайзера Фридриха в Висбадене.

Комплекс Фридрихсбад расположен в центре г. Баден-Баден у подножья горы Альтштадт (рис. 1). Этот оздоровительный комплекс с термами специального назначения – римско-ирландскими банями – был построен в конце XIX века. Основная оздоровительная программа включает семна-

дцать этапов купания, сочетание которых в максимальной степени позволяет добиться расслабления и восстановления организма. Весь комплекс бань заключен в едином объеме пятиэтажного исторического здания. Функционально-планировочная организация лечебного блока построена по принципу древнеримских терм. Симметричное в плане здание делится на две части – женскую и мужскую, имеющих одинаковую функционально-планировочную организацию. Последовательность помещений соответствует заданному сценарию, включающему семнадцать стадий: душ, теплый воздух +54 °С, горячий воздух +68 °С, душ, мыльно-щеточный массаж, душ, термально-паровая баня I, +45 °С, термально-паровая баня II, +48 °С, бассейн с термальной водой, +36 °С, термально-минеральный бассейн, +34 °С, термальный бассейн для плавания, +28 °С, душ, бассейн с охлажденной водой, +18 °С, помещение для обсушки тела (теплые полотенца), помещение для натирания кремом, комната отдыха, читальный зал. В течение всех стадий температура тела повышается и понижается постепенно посредством воздействия теплого и холодного воздуха и воды. Доминантой объемно-пространственной композиции является круглый зал с бассейном, перекрытый куполом со световым фонарем. Фасады здания выполнены в духе Ренессанса. Большая высота помещений, колонны, обилие скульптур, фресок, использование в отделке мрамора, мозаики в интерьерах комплекса создают атмосферу древнеримских бань в поддержку общего сценарного замысла.

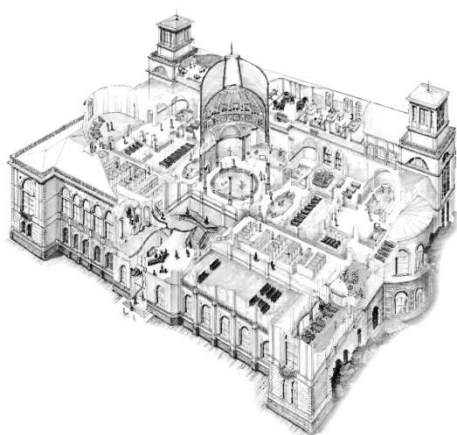


Рис. 1. Фридрихсбад, г. Баден-Баден.
Объемно-планировочная схема, главный фасад

Рядом с комплексом Фридрихсбад в 1985 году был открыт один из самых больших в Европе спа-центров – Термы Каракаллы (рис. 2). Современный лечебно-рекреационный комплекс является одновременно водолечебницей и аквапарком. В качестве лечебных процедур широко используются гидротерапия (в виде ванн, питьевого лечения, купаний в бассейнах,

орошений и др.), различные массажи, грязевые обертывания, физиотерапия, лечебная гимнастика, энотерапия. Объемно-планировочная структура основана на блочной схеме группировки помещений. Можно выделить три основных блока: блок помещений общего назначения, включающий зону общественного питания и объединяющий два первых этажа; размещенный над ним четырехэтажный объем с фитнес-центром, комнатами для релаксации, детской зоной; лечебный блок, состоящий из купальной зоны, комплекса саун, массажных кабинетов. Центральным элементом купальной зоны является большой закрытый бассейн с температурой воды $+32\text{ }^{\circ}\text{C}$, венчающийся куполом. Его дополняют грот с холодной водой $+18\text{ }^{\circ}\text{C}$, грот с горячей водой $+34\text{ }^{\circ}\text{C}$, два водопада, ароматизированные паровые ванны. Снаружи к нему примыкают два открытых бассейна. Благодаря высокой температуре воды ($+38\text{ }^{\circ}\text{C}$) возможно купание зимой при низкой температуре воздуха. В лечебную зону также входят несколько саун (сухая, мокрая, с аметистом, меняющейся подсветкой, пением птиц и т.д.), лечебные ванны, джакузи, солярий, ингаляторы. Максимальная глубина всех бассейнов составляет 1,35 метра. Размещение помещений, множество открытых зон отдыха предполагает различные сценарии их использования. Отдельные детали перекликаются с классическими элементами, но представлены в более упрощенной форме. Наряду с асимметричным общим решением и сплошными плоскостями остекления применяются классические приемы построения отдельных композиций (например, колоннада и купол центрального бассейна, входная группа, оформление интерьера паровых ванн). В целом, интерьеры имеют минималистичное оформление.

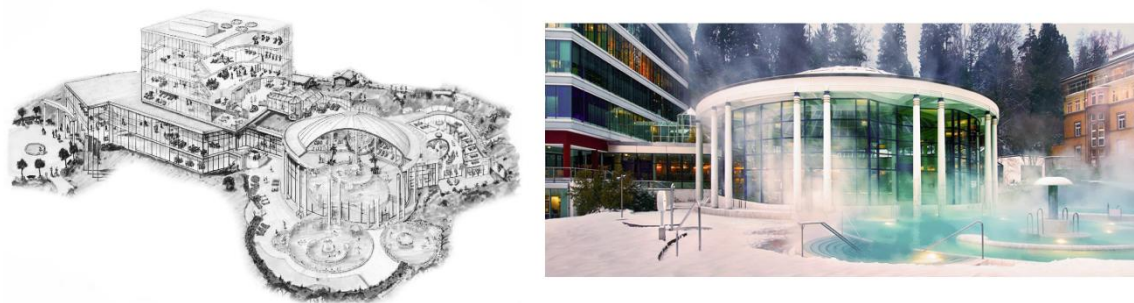


Рис. 2. Термы Каракаллы, г. Баден-Баден. Объемно-планировочная схема, зона купания с открытым и закрытым бассейном

Оздоровительный центр Аукаммталь в г. Висбадене основан на лечебном источнике, объединяющем 15 ключей с температурой воды $+66\text{ }^{\circ}\text{C}$ (рис. 3). В комплекс входят: закрытые и открытые бассейны ($+31\text{--}32\text{ }^{\circ}\text{C}$), 8 разных саун (солевая комната, аромасауна, влажная римская комната и т.п.), отдельные ванны для ножных процедур, ледяной колодец. В объ-

емно-планировочном решении можно выделить два основных блока: основной, включающий входную зону, ресторан, часть лечебных помещений (водные процедуры, зону релаксации, солярий); второй большой блок лечебных помещений (комплекс саун из шести различных парных) выделен в отдельный объем и имеет отличное композиционное решение. Деление на функциональные блоки читается и в цветовом решении фасадов здания. Сложная композиция плана построена на принципе подобия взятых за основу шестиугольных форм. Ступенчатая структура здания и наличие озелененной кровли позволяет органично вписать здание в существующий ландшафт. Идею слияния с окружающей средой поддерживают большие плоскости остекления, множество световых фонарей, открытых помещений и террас. Геометричные решения интерьеров отражают общий композиционный замысел.

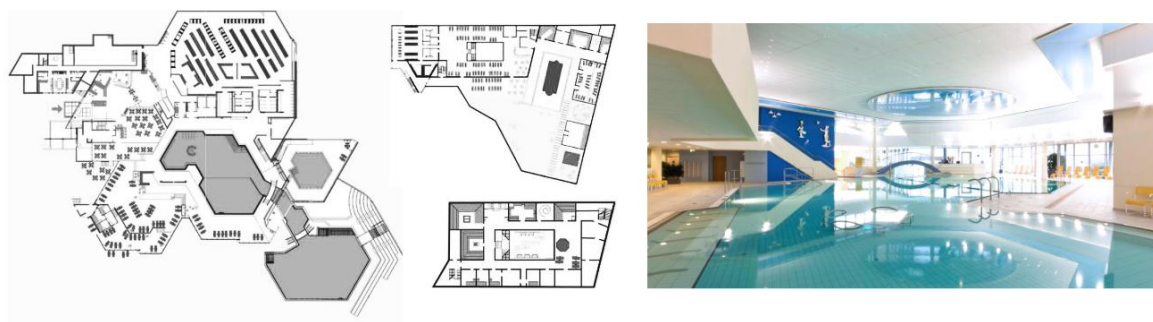


Рис. 3. Аукаммталь, г. Висбаден. Планы этажей, интерьер бассейна

Еще одна крупная лечебница Висбадена – Термы Кайзера Фридриха, построены в 1910–1913 гг. на месте бывших римских терм (рис. 4). Композиция здания симметричная, сдержанная архитектура сочетает в себе классическую строгую простоту и барочные элементы (высокие крыши с мансардными окнами, ордерные группы в качестве декора). Все функциональные зоны (входная, общественного питания, лечебная, рекреационная) заключены в один объем. Центральное место в композиции плана занимает бассейн с прохладной обычной водой, вокруг которого скомпонованы остальные помещения лечебного блока: маленький бассейн с горячей (+42 °С) минеральной водой, два бассейна с теплой минеральной водой и гидромассажем, русская, римская и турецкая бани, финская сауна, санариум, тепидариум, ледяной душ, зоны свето- и музыкотерапии, песочные ванны. Интерьеры имеют богатое оформление.

Проведенный анализ показал, что применение сценарного подхода к формированию объекта может иметь разное выражение как в планировочной структуре, так и в архитектурной форме. В одном случае, когда последовательность действий заключена в строго определенную форму, не-

обходимая смена визуальных впечатлений ярче всего достигается за счет художественно-образных характеристик объекта. В другом, сценарный метод может применяться как средство «гармонизации» функциональных процессов, что проявляется в большей степени в функционально-планировочной организации [3]. При этом смена психофизических состояний происходит за счет оперирования не столько визуальными, сколько микроклиматическими условиями.

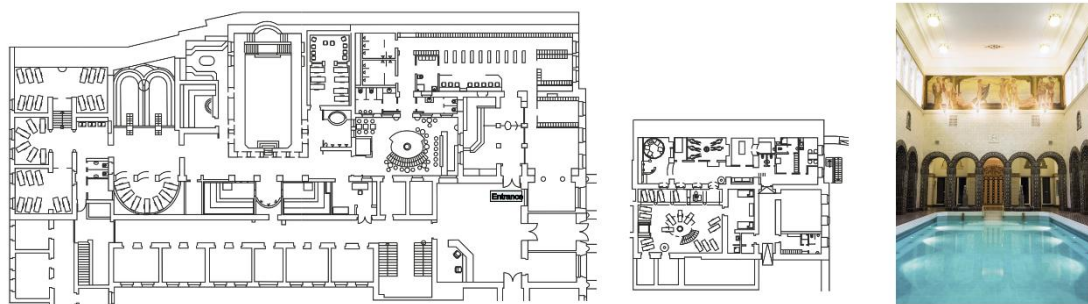


Рис. 4. Термы Кайзера Фридриха, г. Висбаден.
Планы этажей, интерьер центрального бассейна

Современные рекреационно-оздоровительные комплексы имеют более сложную структуру. Зачастую, они включают в себя дополнительные функции, такие как временное проживание, развлечения и т.д. С усложнением самой функциональной структуры одновременно возникает потребность в более сложном осмыслении организации такого архитектурного объекта, чем простое увязывание между собой различных функций. Поэтому такой подход может быть эффективным при формировании новых и преобразовании существующих рекреационно-оздоровительных комплексов.

Библиографический список

1. Бабкин, А.В. Специальные виды туризма: учебное пособие / А.В. Бабкин. – Ростов н/Д., 2008. – 229 с.
2. Каримов, В.Р. Концепция и методы проектирования в дизайне [Электронный ресурс] / В.Р. Каримов // Структура проектной деятельности. – 2012. – URL: <http://bspu.ru/course/24696/24884>.
3. Минервин, Г. Дизайн. Иллюстрированный словарь-справочник: Учебное пособие / Г. Минервин, В. Шимко. – М.: Архитектура-С, 2004. – 288 с.

[К содержанию](#)