

На правах рукописи



**Никонов Вячеслав Евгеньевич**

**ПРОСТРАНСТВЕННАЯ КОНЦЕНТРАЦИЯ ЭКОНОМИЧЕСКОЙ  
АКТИВНОСТИ РЕГИОНОВ РФ: ТЕОРЕТИЧЕСКИЕ, МЕТОДИЧЕСКИЕ  
И ПРИКЛАДНЫЕ АСПЕКТЫ**

Специальность 08.00.05 – «Экономика и управление народным хозяйством»

(Региональная экономика)

Автореферат

диссертации на соискание ученой степени

кандидата экономических наук

Челябинск – 2013

Диссертационная работа выполнена на кафедре экономики фирмы и рынков ФГБОУ ВПО «Южно-Уральский государственный университет» (национальный исследовательский университет).

Научный руководитель – доктор экономических наук

**Карпушкина Анжела Викторовна** (Россия)

заведующая кафедрой «Экономика фирмы и рынков»  
ФГБОУ ВПО «Южно-Уральский государственный университет» (национальный исследовательский университет),  
г. Челябинск

Официальные оппоненты – доктор экономических наук, доцент

**Екимова Ксения Валерьевна** (Россия),

заведующая кафедрой «Финансовый менеджмент» ФГБОУ  
ВПО «Российский экономический университет  
им. Г.В. Плеханова»,  
г. Москва;

кандидат экономических наук, профессор, заслуженный  
экономист России

**Галкина Лидия Александровна** (Россия),

доцент кафедры «Экономика труда» Уральского социально-  
экономического института (филиала) ОУП ВПО «Академия  
труда и социальных отношений»,  
г. Челябинск

Ведущая организация – **ФГБОУ ВПО «Челябинский государственный университет»**

Защита диссертации состоится 27 июня 2013 г., в 13:00, на заседании диссертационного совета Д 212.298.15 по экономическим наукам при ФГБОУ ВПО «Южно-Уральский государственный университет» (национальный исследовательский университет) по адресу: 454080, г. Челябинск, пр. им. В.И. Ленина, 76, Учебно-методический центр кафедры экономической теории и мировой экономики. С диссертацией можно ознакомиться в библиотеке ФГБОУ ВПО «Южно-Уральский государственный университет», (национальный исследовательский университет) по адресу г. Челябинск, пр. им. В.И. Ленина, д. 87, с авторефератом – на сайте <http://lib.susu.ac.ru/>.

Автореферат разослан 25 мая 2013 г.

Ученый секретарь  
диссертационного совета  
доктор экономических наук,  
профессор



И.В. Данилова

## I. ОБЩАЯ ХАРАКТЕРИСТИКА РАБОТЫ

**Актуальность темы исследования.** Неравномерность развития России обусловлена отличиями в ресурсной обеспеченности территории, неодинаковыми объемами федеральной финансовой поддержки, дифференциацией регионов по уровню социально-экономической активности, что проявляется в концентрации хозяйственных процессов в ограниченных субъектах РФ. Последнее связано как с наследием централизованной системы, так и действием рыночного механизма (получением региональным бизнесом преимуществ от территориального сосредоточения экономических и финансовых ресурсов; эффекта от масштаба и интеграции отраслевого производства и др.). Наряду с позитивными факторами территориальной концентрации существуют и серьезные негативные: несовпадение инвестиционных потребностей бизнеса в расширении производства и возможностей регионов в его рыночном финансировании; низкий уровень сбережений населения региона по сравнению с необходимыми кредитными ресурсами и др., что связано, на наш взгляд, с несопряженностью между концентрацией в реальном и банковском секторах субъектов РФ и ведет к недостаточности ресурсов развития, дисфункциям в экономическом кругообороте доходов и расходов населения и бизнеса; ограничениям экономического роста ВРП.

В связи с этим в теоретическом плане актуально углубление представлений относительно тенденций и последствий концентрации активности регионов в экономическом пространстве РФ (статистика свидетельствует о более высоких темпах роста ВРП в сбалансированных по концентрации реального и банковского секторов территориальных ареалах); в методическом плане существует потребность оценки влияния неравномерности территориального распределения экономической активности субъектов федерации на регионы и экономику страны в целом; в прикладном аспекте необходима разработка подходов к развитию федеральной и региональной экономической политики по снижению поляризации экономического пространства РФ; активизации резервов и гармонизации экономического роста.

Комплекс нерешенных теоретических, методических и прикладных задач определили актуальность темы диссертации.

**Степень разработанности проблемы.** Теоретические основы эволюции процессов концентрации производства и капитала и их последствий для рыночной экономики исследованы в работах классиков экономической науки Р. Гильфердинга, Д. Котца, В.И. Ленина, К. Маркса, А. Маршалла, Ф. Найта, А.Смита, О. Уильямсона и др.

Анализ закономерностей концентрации в контексте отраслевых рынков реального сектора, а также в других секторах экономики в развитых странах широко представлен в работах зарубежных авторов: М. Бредли, Дж. Кей, Р. Ролл, А. Ханна, и российских ученых – С.Б. Авдашевой, Н. Розановой и других. Процессы концентрации в трансформационных странах в разрезе формирования хозяйственных структур раскрыты в работах Р. Гастона, С. Клаесэнса, Л. Лаевена, Дж. Ролдоса. В то же время, пространственные аспекты концентрации экономической активности, актуальные для стран с существенной социально-экономической асимметрией, недостаточно представлены в публикациях по региональной экономике. Отдельные проблемы исследованы в работах Е.Г. Анимицы, Н.Н. Баранского, А. Галетовича, С.В. Головановой, М. Горди, Дж. Гринвуда, С. Джеймса, Б. Йовановича, С.В. Калормиса, Н.Н. Колосовского, Р.Е. Лукаса, Дж. Р. Мейсона, А.И.Татаркина, Дж. Ф. Хьюстона, С.Н. Чепунова, Р. Эйвери. Формирование цивилизованного рыночного механизма требует учета последствий пространственной концентрации ресурсов и хозяйственных процессов как условия сохранения экономической целостности России.

Актуальность темы диссертации, недостаточное исследование факторов и последствий концентрации экономической активности регионов для гармонизации экономического пространства РФ позволили диссертанту сформулировать объект, предмет и цель исследования.

**Объект исследования** – экономическое пространство РФ как система неоднородных по уровню развития регионов.

**Предмет исследования** – влияние пространственной концентрации экономической активности субъектов РФ на развитие российской экономики.

**Цель исследования** состоит в разработке теоретических и методических подходов к анализу пространственной концентрации экономической активности регионов для разработки рекомендаций по нейтрализации ограничений и последствий неравномерного развития экономического пространства РФ.

Поставленная цель определила следующие **задачи**:

– конкретизировать понятие «пространственная концентрация экономической активности регионов» и структурировать экономическое пространство России по уровню пространственной концентрации экономической активности (в разрезе федеральных округов);

– определить факторы пространственной концентрации экономической активности регионов и характеристики территориальных сегментов с разным уровнем концентрации экономической активности;

– разработать методический подход к оценке влияния пространственной концентрации экономической активности на развитие российской экономики;

– разработать предложения по корректировке и нейтрализации последствий дисбаланса концентрации экономической активности регионов в целях гармонизации экономического пространства РФ.

**Область исследования.** Диссертационная работа выполнена в рамках п.п. 3.1 – «Развитие теории пространственной и региональной экономики; методы и инструментарий пространственных экономических исследований; проблемы региональных экономических измерений; пространственная эконометрика; системная диагностика региональных проблем и ситуаций», п.п. 3.5 – «Пространственно-экономические трансформации; проблемы формирования единого экономического пространства России; региональная социально-экономическая дифференциация; пространственная интеграция и дезинтеграция страны. Формирование сетевых структур в экономическом пространстве»; п.3.11 – «Исследование традиционных и новых тенденций, закономерностей, факторов и условий функционирования и развития региональных социально-экономических систем».

**Теоретическую и методологическую основу исследования** составили фундаментальные положения теории региональной экономики и управления, теории отраслевых рынков, российские и зарубежные исследования по проблемам хозяйственной, территориальной, ресурсной концентрации и размещения производительных сил, публикации по проблемам неравномерности регионального развития и социально-экономической дифференциации регионов. В диссертационной работе использованы институционально-эволюционный, системный и структурный подходы, применены сравнительный анализ, экономико-статистические методы исследования.

**Информационную базу исследования** составили справочные данные сборников Федеральной службы государственной статистики РФ, нормативные правовые акты РФ, аналитические и статистические данные Министерства экономического развития, Центрального банка РФ, специальные монографические издания российских и зарубежных авторов, материалы отечественной и зарубежной периодической печати, аналитические разработки автора.

**Наиболее существенные результаты, полученные диссертантом и их научная новизна:**

1. Конкретизировано понятие «пространственная концентрация экономической активности регионов», как процесс, характеризующийся территориально-компактным сосредоточением ресурсных условий, экономической деятельности бизнеса и населения, что проявляется в географической «очаговости» создания ВВП страны в ограниченных территориальных ареалах; в связи с чем предложен признак структурирования экономики РФ - по уровню концентрации экономической активности регионов и выявлены территориальные сегменты, характеризующиеся высокой (ЦФО, СЗФО, УрФО) и низкой (ПФО, СФО, ЮФО, ДФО) концентрацией, что позволило обосновать поляризацию российского экономического пространства (п.3.1 Паспорта специальности 08.00.05 ВАК).

2. Выявлены общие и специфические факторы (количество регионов в ФО, дифференциация активности внутри ФО, экономическая сила отдельных регионов в параметрах округа) пространственной концентрации экономической активности регионов, применение которых позволило доказать отличия социально-экономических параметров сегментов экономического пространства России с высокой и низкой концентрацией активности; обосновано, что структуризация экономического пространства и сохранение неравномерности развития обусловлены отсутствием взаимодополняемости и географического соответствия между концентрацией активности реального и банковского секторов территориальных ареалов РФ (п. 3.5 Паспорта специальности 08.00.05 ВАК).

3. Предложен методический подход к оценке пространственной концентрации экономической активности и ее влияния на экономику региональных подсистем и РФ в целом, авторские методические положения включают: 1) оценку баланса/дисбаланса процессов концентрации в ФО в разрезе реального и банковского секторов экономики; 2) определение ограничений воспроизводственного цикла территориальных ареалов (недостаточность экономических или банковских ресурсов, темпов роста ВРП) на основе предложенного коэффициента трансформации; что позволило систематизировать и расширить характеристики полярности российского экономического пространства, а именно: обосновать наличие относительной сбалансированности между концентрацией реального и банковского секторов в ФО с низкой концентрацией активности и несбалансированности в ФО с высокой концентрацией активности регионов (п. 3.5 Паспорта специальности 08.00.05 ВАК).

4. Выявлено влияние обеспеченности ресурсами на динамику ВРП как условия сбалансированного поляризованного экономического пространства РФ; разработаны концептуальные подходы и комплекс мер федеральной и региональной экономической политики по снижению ограничений и нейтрализации последствий несбалансированного развития ФО, направленные на стимулирование активности реального сектора ФО (в части формирования региональной инфраструктуры, развития малого и среднего бизнеса и др.) и расширение ресурсной базы банковского сектора для снижения оттока денежных капиталов из регионов в центр (п.п. 3.5, 3.11 Паспорта специальности 08.00.05 ВАК).

**Теоретическая и практическая значимость исследования** состоит в том, что теория региональной экономики дополнена содержательными положениями в части влияния концентрации региональной активности (сосредоточения ресурсов, процессов, результатов деятельности населения и бизнеса) на равномерность развития экономического пространства, его структуру и секторальную сбалансированность. Полученные в диссертации результаты могут быть использованы федеральными и региональными органами государственной власти для разработки стратегии развития регионов на основе управления сопряженностью реального и банковского секторов экономики.

**Апробация работы.** Работа обсуждалась на Российской научно-практической конференции «Проблемы и перспективы инновационного развития региональной экономики» (г. Курган, 2009 г.), IX Всероссийской научно-практической конференции с международным участием «Актуальные вопросы экономических наук» (г. Новосибирск, 2009 г.), и др.

Основные результаты исследования отражены в 6 научных публикациях, в 2 статьях из перечня ВАК, общим объёмом 4,46 п.л. (авторских – 2,99 п.л.).

**Структура и объём работы.** Диссертация состоит из введения, трёх глав, заключения, списка литературы из 185 наименований и 2 приложений. Основное содержимое работы изложено на 148 страницах машинописного текста, включая 26 рисунков и 23 таблицы.

## II. ОСНОВНЫЕ ПОЛОЖЕНИЯ И РЕЗУЛЬТАТЫ ИССЛЕДОВАНИЯ, ВЫНОСИМЫЕ НА ЗАЩИТУ

**1. Конкретизировано понятие «пространственная концентрация экономической активности регионов»; предложен признак структурирования экономики РФ по уровню концентрации экономической активности регионов, выявлены территориальные сегменты, характеризующиеся высокой и низкой концентрацией, что позволило обосновать поляризацию российского экономического пространства.**

Анализ публикаций по проблемам неравномерности развития экономического пространства России позволил сделать вывод, что к основным факторам дифференциации динамики социально-экономического развития территорий относят: 1) отличия в обеспеченности природными, трудовыми, инфраструктурными, финансовыми ресурсами; 2) исторически сложившееся размещение производительных сил и, прежде всего, обрабатывающих и добывающих производств; 3) специфику отраслевой структуры экономики субъектов РФ; 4) особенности географического положения (северные, приграничные, центральные регионы); 5) природно-климатические условия; 6) объемы финансовой помощи федерального центра. Перечисленные факторы в большей мере имеют нерыночную природу; в то же время, с развитием конкурентного механизма, сформировались новые для российской экономики факторы, обуславливающие неравномерность развития регионов (которые недостаточно исследованы в экономической науке), а именно: наблюдается интенсификация процессов концентрации ресурсов и предпринимательства, что влияет на деятельность отраслевых рынков и, весьма противоречиво (активизирует/тормозит), воздействует на социально-экономическое развитие субъектов РФ.

Диссертантом обращено внимание, что концентрация производства и капитала ведет к консолидации собственности; увеличению индивидуальных капиталов; объединению отраслей, инвестиционных и финансовых потоков; сосредоточению хозяйственных структур и производства в территориальном пространстве, определяет компактную локализацию отраслевых рынков. Перечисленные процессы (концентрация ресурсов, производства, капитала, доходов) имеют региональную «привязку» и определяют уровень экономической активности субъектов РФ, бизнеса и населения по созданию ВРП.

Автором конкретизировано понятие «пространственная концентрация экономической активности регионов», как процесс территориально-компактного сосредоточения ресурсных условий, экономической деятельности бизнеса и населения в ограниченных территориальных ареалах, что проявляется в «очаговости» создания ВВП страны. В таком контексте экономическое пространство характеризуется неоднородностью (как по уровню, так и по динамике) экономической активности субъектов РФ и неравномерно-



стью ее территориального распределения, в том числе локализацией в границах ФО. Теоретически возможны следующие варианты структурирования экономики в указанном контексте: «мягкий» (наличие территориальных сегментов «низкой», «средней» и «высокой» концентрации региональной активности) и «жесткий» или полярный (дилемма ареалов «низкой» и «высокой» концентрации).

Гипотеза диссертационной работы состоит в том, что для России любой вариант деления экономического пространства – как «жесткий», так и «мягкий» – в условиях несовершенства рыночного механизма приводит к фрагментарности, «очаговости», автономизации региональных воспроизводственных циклов, препятствует межрегиональному движению ресурсов, сохраняя предпосылки неравномерности развития экономики в целом. В этом случае и теоретически, и практически важным является определение условий пространственного равновесия и гармонизации экономического роста ВРП и ВВП в сложившихся объективных реалиях.

Теоретической основой анализа пространственной концентрации активности регионов явилась теория отраслевых рынков, адаптированная к территориальным условиям, согласно которой отраслевая концентрация характеризуется ограниченным числом хозяйственных структур эквивалентных/неэквивалентных по экономической силе; способных оказать давление на параметры рынка через сосредоточение ресурсов, уникальность технологии, свойств продукта и пр.; оказывающих как позитивное (стимулирование эффективности производства), так и негативное (создание ограничений производственных возможностей) воздействие на экономическую среду. Применительно к территориальной концентрации активности регионов принята следующая аналогия: ограниченное число сильных самодостаточных субъектов РФ сосредоточивают реальные и денежные потоки, следствием этого являются дисбалансы и фрикции в развитии экономики регионов. Недостаточность ресурсов для развития и межрегиональная трансляция проблем, как утверждал Х. Мински, создают угрозу дестабилизации национальной хозяйственной системы в целом.

Для обоснования структуры экономического пространства проведена, во-первых, оценка уровня экономической активности субъектов РФ в разрезе федеральных округов и, во-вторых, определено географическое распределение концентрации указанной активности. Диссертантом сформированы требования к системе показателей, характеризующих экономическую активность субъектов РФ, которые должны отражать, с одной стороны, как условия, так и результаты экономической деятельности бизнеса и населения региона

в базовых сферах активности (в реальном секторе и банковском как сфере его рыночного финансирования); с другой – кругооборот доходов и расходов при создании и потреблении ВРП (для обоснования воспроизводства экономической активности регионов).

Использована следующая система показателей региональной экономической активности.

Блок 1. Показатели, характеризующие условия (денежные расходы) и результаты (доходы) активности. В реальном секторе по бизнес-процессам: «инвестиции в основной капитал» (условие) – «сальдированный финансовый результат предприятий» (результат). По активности населения: «совокупные денежные доходы населения» (условие) – «фактическое конечное потребление домашних хозяйств» (результат). По региональному банковскому сектору, соответственно, по бизнесу: «кредиты нефинансовым организациям» (условие) – «средства юридических лиц в банках» (результат); по населению: «кредиты физическим лицам» (условие) – «депозиты физических лиц» (результат);

Блок 2. Показатели воспроизводства цикла региональной активности. По региональному бизнесу взаимосвязи между секторами обеспечиваются показателями «сальдированный финансовый результат» (реальный сектор) – «депозиты юридических лиц» (банковский) – «кредиты нефинансовому сектору» (банковский) – «инвестиции в основной капитал» (реальный). По активности населения пары взаимосвязанных показателей представлены как «доходы населения» (реальный сектор) – «депозиты физических лиц» (банковский сектор) – «кредиты физическим лицам» (банковский) – «фактическое конечное потребление населения» (реальный).

Для оценки уровня экономической активности (в разрезе федеральных округов) рассчитаны показатели доли конкретного округа в общероссийских показателях по двум блокам анализа, что позволило выделить три группы ФО: 1) с высоким уровнем экономической активности (среднее значение по группе показателей составляет более 10 % – ЦФО, ПФО, УрФО); 2) со средним уровнем активности (значение в диапазоне от 5 до 10 % – СЗФО, СФО, ЮФО); 3) с низким уровнем активности (менее 5 % – ДФО), табл. 1.

Уровень экономической активности субъектов федерации в разрезе ФО (доля показателя в общероссийских параметрах), %<sup>1</sup>

ФО	Реальный сектор				Банковский сектор				Результующие показатели		Средние значения по системе показателей
	Население региона		Бизнес региона		Бизнес региона		Население региона		Банковский сектор: активы	Реальный сектор: ВРП	
	Деж-ные доходы населения	Фак-тическое конечное потребление	Инве-стиции в ос-новной капи-тал	Саль-диро-ван-ный финан-совый резуль-тат	Креди-ты не-финан-совому секто-ру	Сред-ства юри-диче-ских лиц в банках	Кре-диты фи-зиче-ским ли-цам	Депозиты насе-ления			
ЦФО*	36,4	35,3	25,9	55,2	63,7	68,2	40,9	48,9	66,8	36,5	47,8
ПФО	16,6	17	16,6	8,7	11,2	8,4	15,6	13,7	9	15,5	13,2
УрФО	10,2	9,4	16,9	20	5,3	6,4	10	8	5,8	15,13	10,7
СЗФО	10,2	10	13,8	6,9	7,6	9,1	8,9	11,2	7,4	9,87	9,5
СФО	11,1	11,9	10,2	6,1	5,5	3,3	13	7,4	5,3	10,7	8,5
ЮФО	10,4	11,5	9,6	1,9	4,6	2,7	7,2	6,7	3,7	7,7	6,6
ДФО	4,8	4,9	7	1,1	1,7	1,5	4	3,8	1,8	4,6	3,5

\* серым цветом выделены ФО, относящиеся к группе с высокой экономической активностью

Диссертантом учитывалось, что анализ агрегированных показателей по федеральным округам недостаточен и необходима конкретизация по субъектам РФ, входящим в округ. Использование кластерного анализа (с применением той же системы показателей), позволило разграничить субъекты РФ по экономической силе. Соответственно, выявлены: а) регионы-лидеры (лидеры федерального и регионального масштабов)<sup>2</sup>; б) развитые регионы (к которым отнесены регионы, для которых результирующее значение стандартизированных показателей реального и банковского секторов больше нуля<sup>3</sup>), разграниченные в свою очередь на индустриальные и имеющие сырьевую направленность<sup>4</sup>; в) остальные регионы, имеющие специфические ограничители экономического развития (табл. 2)<sup>5</sup>.

<sup>1</sup> Данные по состоянию на 01.01.10 г., рассчитано по данным Регионы России. Статистический сборник 2010 г., Отчет о развитии банковского сектора и банковского надзора в 2011 г.

<sup>2</sup> Регионы-лидеры определяются на основе кластерного анализа по выбранной системе показателей (попаданию значений в 1 и 2 кластеры) с последующей их оценкой по качественным характеристикам.

<sup>3</sup> Расчет производится по формуле  $\Pi = \sum \Pi_i$ , где  $\Pi_i$  – i-й стандартизированный показатель реального

и банковского секторов. Стандартизация проводится по формуле:  $Z = \frac{x - m}{s}$ , где x – исходное значение

переменной, m — среднее значение переменной, s — стандартное отклонение. Интерпретация показателя: если  $\Pi \geq 0$ , то регион относится к индустриально развитым (по большинству рассчитываемых показателей регион имеет значения выше среднего).

<sup>4</sup> Отнесение к подгруппе сырьевых регионов производится на основе преобладания добывающих производств над всеми остальными видами экономической деятельности.

<sup>5</sup> Предложенная группировка близка по результатам к данным Министерства экономического развития.

Классификация регионов по уровню экономической активности<sup>6</sup>

Тип		Регионы	Тип	Регионы
Регионы - лидеры	Лидеры федерального масштаба(2)	1) г. Москва, 2) г. Санкт - Петербург	Проблемные регионы	1) Алтайский край, 2) Амурская область, 3) Архангельская область, 4) Астраханская область, 5) Белгородская область, 6) Брянская область. 7) Владимирская область, 8) Вологодская область 9) Воронежская область, 10) Еврейская АО, 11) Ивановская область, 12) Кабардино-Балкарская Республика, 13) Калининградская область, 14) Калужская область, 15) Камчатский край, 16) Карачаево-Черкесская Республика, 17) Кировская область, 18) Костромская область, 19) Курганская область, 20) Курская область, 21) Липецкая область, 22) Магаданская область, 23) Мурманская область, 24) Новгородская область, 25) Оренбургская область, 26) Орловская область, 27) Пензенская область, 28) Псковская область, 29) Республика Адыгея, 30) Республика Алтай, 31) Республика Бурятия, 32) Республика Дагестан, 33) Республика Ингушетия, 34) Республика Калмыкия, 35) Республика Карелия, 34) Республика Марий Эл, 36) Республика Мордовия, 37) Республика Северная Осетия – Алания, 38) Республика Тыва, 39) Республика Хакасия, 40) Рязанская область, 41) Саратовская область, 42) Смоленская область, 43) Тамбовская область, 44) Тверская область, 45) Томская область, 46) Тульская область, 47) Удмуртская Республика, 48) Ульяновская область, 49) Чеченская республика, 50) Читинская область, 51) Чувашская Республика, 52) Ярославская область
	Лидеры регионального масштаба(6)	1) Московская область, 2) Тюменская область, 3) Свердловская область, 4) Самарская область, 5) Республика Татарстан, 6) Краснодарский край		
Развитые регионы	Индустриально развитые регионы(14)	1) Волгоградская область, 2) Иркутская область, 3) Красноярский край, 4) Ленинградская область, 5) Нижегородская область, 6) Новосибирская область, 7) Омская область, 8) Пермский край, 9) Приморский край, 10) Республика Башкортостан, 11) Ростовская область, 12) Ставропольский край, 13) Хабаровский край, 14) Челябинская область		
	Сырьевые регионы(4)	1) Кемеровская область, 2) Республика Коми, 3) Республика Саха (Якутия), 4) Сахалинская область		

Итоговая характеристика федеральных округов с учетом уровня экономической активности входящих в него субъектов РФ, представлена в табл. 3. Очевидным является сосредоточение основных регионов-лидеров в ФО с высоким уровнем экономической активности.

Таблица 3

Характеристика уровня экономической активности регионов в разрезе ФО

Классификация регионов	СФО	ДФО	ЮФО	СЗФО	ПФО*	УрФО	ЦФО
Лидеры федерального масштаба	–	–	–	1 <sup>7</sup>	–	–	1
Лидеры регионального масштаба	–	–	1	–	2	2	1
Индустриально развитые регионы	4	2	3	1	3	1	–
Сырьевые регионы	1	2	–	1	–	–	–
<b>Всего развитых регионов</b>	<b>5</b>	<b>4</b>	<b>4</b>	<b>3</b>	<b>5</b>	<b>3</b>	<b>2</b>
<b>Проблемные регионы</b>	<b>6</b>	<b>5</b>	<b>8</b>	<b>7</b>	<b>9</b>	<b>1</b>	<b>16</b>
<b>Итого регионов</b>	<b>11</b>	<b>9</b>	<b>12</b>	<b>10</b>	<b>14</b>	<b>4</b>	<b>18</b>

\* серым цветом выделены ФО, относящиеся к группе с высокой экономической активностью; ФО без выделения – группа с низким уровнем экономической активности

Особое место занимает ПФО, который включает большее число развитых регионов чем ЦФО и УрФО, что теоретически является предпосылкой для более равномерного территориального распределения экономической активности.

<sup>6</sup> Составлено автором на основе анализа показателей реального и банковского секторов экономики.

<sup>7</sup> Количество развитых регионов в федеральном округе согласно классификации диссертанта.

Оценка пространственной концентрации экономической активности регионов потребовала определенности в базовом измерителе. Как известно, существуют несколько методов количественной оценки концентрации (доля крупнейшего субъекта, индекс концентрации, индекс энтропии, дисперсия, индекс Линда, индекс Джинни, ННІ и др.), каждый из которых имеет преимущества и недостатки. Диссертантом использован индекс Херфиндаля-Хиршмана (ННІ), преимущества которого заключаются в доступности исходной статистической информации и в широких аналитических возможностях (позволяет идентифицировать влияние факторов, определяющих уровень территориальной концентрации)<sup>8</sup>. Концентрация региональной активности по основным показателям реального и банковского секторов регионов в разрезе федеральных округов по состоянию на 2010 г. представлена на рис. 1.

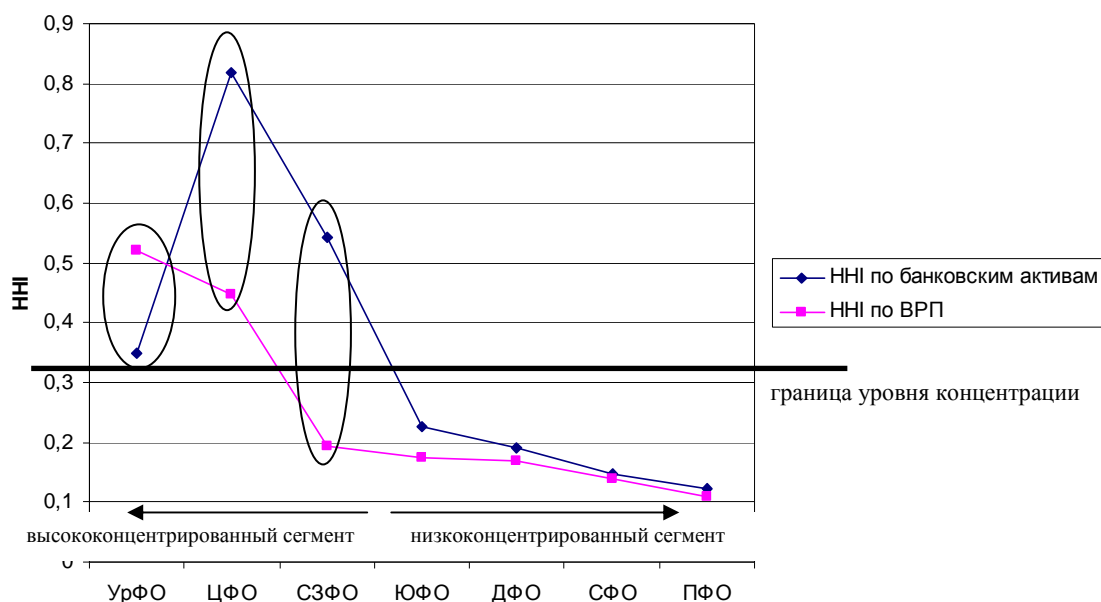


Рис. 1. Характеристика экономического пространства РФ по уровню концентрации

По уровню концентрации ФО экономическое пространство РФ структурируется на территориальные сегменты, характеризующиеся: а) низкой (ДФО, ЮФО, ПФО, СФО); б) высокой (УрФО, СЗФО, ЦФО) концентрацией экономической активности<sup>9</sup>. Вновь обращает на себя внимание ПФО, который характеризуется низким показателем концентрации, несмотря на высокий уровень экономической активности входящих в него регионов.

<sup>8</sup> Индекс концентрации ННІ рассчитан на основе долей:  $ННІ = \sum_i A_i^2$  (1), где  $A_i$  – доля i-того региона по показателям реального или банковского секторов.

<sup>9</sup> ФО относится к сегменту с высоким уровнем концентрации при превышении значения ННІ хотя бы в одном из секторов 0,3.

Расширенный анализ концентрации экономической активности субъектов РФ по частным показателям реального и банковского секторов позволил подтвердить отличия в уровне концентрации хозяйственных процессов в разрезе ФО и полярности её распределения в экономическом пространстве (табл. 4).

Таблица 4

Концентрация экономической активности регионов в разрезе ФО по показателю ННИ<sup>10</sup>

ФО	Реальный сектор				Банковский сектор				Результирующие показатели	
	Население региона		Бизнес региона		Бизнес региона		Население региона			
	Денежные доходы населения	Фактическое конечное потребление	Инвестиции в основной капитал	Сальдированный финансовый результат	Кредиты нефинансовому сектору	Средства юридических лиц в банках	Кредиты физическим лицам	Депозиты населения	Банковский сектор: активы	Реальный сектор: ВРП
ЦФО	0,402	0,39	0,277	0,787	0,773	0,855	0,588	0,563	0,818	0,448
СЗФО	0,234	0,237	0,174	0,316	0,497	0,705	0,297	0,403	0,543	0,194
УрФО	0,33	0,323	0,537	0,664	0,383	0,38	0,328	0,344	0,35	0,522
ЮФО	0,16	0,166	0,188	0,329	0,258	0,198	0,2	0,223	0,226	0,174
ДФО	0,18	0,202	0,242	0,35	0,244	0,214	0,196	0,189	0,192	0,17
СФО	0,122	0,123	0,127	0,398	0,155	0,152	0,119	0,131	0,146	0,138
ПФО	0,108	0,108	0,111	0,138	0,129	0,149	0,113	0,109	0,124	0,11

\* серым цветом выделены ФО, относящиеся к сегменту с высокой концентрацией; ФО без выделения – ФО, относящиеся к сегменту с низкой концентрацией.

Результаты расчетов позволяют сделать предварительные выводы: 1) более высокий уровень концентрации зафиксирован по показателям бизнес-процессов, по сравнению с концентрацией экономической активности населения, что связано с локализацией крупного бизнеса в регионах-лидерах; 2) более высокий уровень концентрации наблюдается в банковском секторе по сравнению с реальным, что определяется большей мобильностью банковских потоков и исходно принятой стратегией экономических реформ в России с доминантой на финансовую стабилизацию, в ущерб производственной. Таким образом, экономика РФ с позиции территориального распределения экономической активности регионов характеризуется «очаговостью» создания ВВП, локализацией хозяйственных процессов в ограниченных территориальных единицах, что является одной из причин поляризации экономического пространства России.

## **2. Выявлены общие и специфические факторы пространственной концентрации экономической активности регионов; доказаны отличия социально-экономических параметров сегментов экономического пространства России с вы-**

<sup>10</sup> Данные по состоянию на 01.01.10 г., по банковскому сектору учитываются показатели по всем банкам региона, рассчитано по данным Регионы России. Статистический сборник 2010 г., Отчет о развитии банковского сектора и банковского надзора в 2010 г.

**сокой и низкой концентрацией активности; обоснована необходимость взаимодействия и географического соответствия между концентрацией активности реального и банковского секторов территориальных ареалов РФ.**

Диссертантом выделены общие и специфические факторы пространственной концентрации экономической активности регионов. Для анализа специфических факторов использованы параметры индекса Херфиндаля-Хиршмана<sup>11</sup>: 1) влияние количества регионов в ФО; 2) дифференциация активности внутри ФО (определенная на основе коэффициента вариации); 3) экономическая сила (доля) отдельных регионов в параметрах округа. Анализ ФО с высоким уровнем концентрации активности по перечисленным факторам представлен в табл. 5, что позволило сделать вывод о несовпадении предпосылок концентрации (близкие условия у ЦФО и СЗФО, диаметрально у УрФО).

Таблица 5

Факторы, определяющие высокую концентрацию ФО				
№	Факторы	ЦФО	УрФО	СЗФО
1	Количество регионов в ФО*	–	+	–
2	Дифференциация активности внутри ФО	+	–	+
3	Экономическая сила отдельных регионов в параметрах округа	Р+; Б+	Р+; Б–	Р–; Б+

\* в таблице знак «–» означает, что фактор не оказывает влияние на концентрацию экономической активности в рассматриваемом округе, «+» – фактор оказывает влияние, Р и Б – разграничение по секторам (Р – реальный), Б( банковский).

В более широком контексте к общим факторам, влияющим на концентрацию экономической активности относятся со стороны реального сектора: уровень инвестиций в основные средства, рентабельность предприятий, скорость информационного обмена (средства связи и развитие транспортной инфраструктуры), наличие крупных компаний; уровень реальных доходов, соотношение городского и сельского населения, интенсивность миграционных потоков (создающие отток или приток спроса). Факторами, определяющими процессы концентрации со стороны банковского сектора, являются наличие в регионе крупных банков, развитость и масштаб предоставления банковских услуг населению и бизнесу, обеспеченность территорий банковскими офисами и др.

Количественные параметры в контексте перечисленных выше факторов систематизированы диссертантом и приведены в табл. 6, что позволило определить отличия со-

<sup>11</sup> Индекс концентрации НИИ может быть рассчитан на основе долей:  $НИИ = \sum_i A_i^2$  (1), где  $A_i^2$  – доля  $i$ -того региона по показателям реального или банковского секторов; или на основе дисперсии:

$НИИ = \frac{1 + V^2}{n}$  (2), где  $V$  – коэффициент вариации,  $n$  – количество регионов в округе, соответствующие параметры формул являются факторами концентрации.

циально-экономических характеристик территориальных сегментов с разным уровнем концентрации региональной активности.

Таблица 6

Количественная характеристика отличий сегментов экономического пространства России<sup>12</sup>

Параметры сравнения (среднее значение показателя в расчете на один ФО)	Территориальные сегменты с высоким уровнем концентрации (УрФО, ЦФО, СЗФО)	Территориальные сегменты с низким уровнем концентрации (ПФО, ДФО, СФО, ЮФО)
1. Инвестиции в основные средства (доля по РФ)	0,19	0,11
2. Финансовый результат (доля по РФ)	0,27	0,04
3. Оборот организаций по расходам на транспорт и связь (доля по РФ)	0,31	0,16
4. Доля крупных и средних компаний в округе	0,75	0,67
5. ВРП на душу населения (млн руб.)	0,23	0,11
6. Среднедушевые денежные доходы (руб., среднее значение по ФО)	12290	8545
7. Доля городского населения	0,81	0,68
8. Коэффициент миграционного прироста	22	-9
9. Количество предприятий на душу населения (тыс.)	0,04	0,02
10. Количество крупных банков (уставный капитал свыше 1 млрд руб, без учета ЦФО)	8,5	5,25
11. Обеспеченность населения банковскими офисами	0,22	0,18

Существенное отличие по всем социально-экономическим параметрам сегментов с высокой и низкой концентрацией экономической активности подтвердило положение диссертанта о поляризации экономического пространства РФ. Неоднозначность позиций экономистов о позитивном или негативном влиянии полярности на экономическое развитие (при всем разнообразии критериев поляризации) определило необходимость выработки авторской позиции: в условиях сложной и объективной реальности необходима минимизация негативных последствий, что, при прочих равных условиях, в краткосрочном периоде возможно на основе достижения сбалансированности между концентрацией в реальном секторе и концентрацией сферы его рыночного финансирования, что снижает препятствие расширенного воспроизводства регионов (в то время как изменения долгосрочного плана требуют разработки программ размещения производительных сил).

Диссертантом обосновано, что теоретически существует возможность различных сочетаний уровней концентрации активности между секторами. Систематизация возможных вариантов позволила выявить проблемы и обосновать принцип взаимодопол-

<sup>12</sup> Данные по состоянию на 01.01.10 г., рассчитано по данным Регионы России. Статистический сборник 2010 г., Отчет о развитии банковского сектора и банковского надзора в 2011 г.



няемости и географического соответствия между концентрацией реального и банковского секторов территориальных ареалов ФО.

Диссертантом обращено внимание на наилучшую ситуацию сочетания уровня концентрации: совпадения уровней концентрации (наличие сочетаний уровней концентрации в реальном и банковском секторах по типу «высокий – высокий», «средний – средний», «низкий – низкий»). Допустимыми комбинациями, по нашему мнению, является состояние дисбаланса с опережением одной из сфер на один порядок, и наихудшим вариантом – сочетание по типу «высокий – низкий». Так, преобладание в каком-либо федеральном округе концентрации в банковской сфере может привести к оттоку ресурсов из региона в случае немобильного механизма распределения экономических ресурсов и близости источников перспективного использования финансовых ресурсов в других регионах, что, в конечном счете, снижает возможность роста ВРП. В то же время, при преобладании концентрации в реальном секторе ограничителем развития экономики способна выступить недостаточность свободных денежных средств банковской системы. В любом варианте дисбаланс негативно отражается на экономике субъектов РФ.

### **3. Предложен методический подход к оценке пространственной концентрации экономической активности и ее влияния на экономику региональных подсистем и РФ в целом, систематизированы и расширены характеристики российского поляризованного экономического пространства.**

Диссертантом предложен методический подход к оценке пространственной концентрации экономической активности и ее влияния на экономику региональных подсистем и РФ в целом, авторские методические положения включают: 1) оценку баланса/дисбаланса процессов концентрации в ФО в разрезе реального и банковского секторов экономики; 2) определение ограничений воспроизводственного цикла территориальных ареалов на основе коэффициента трансформации.

Для оценки наличия баланса/дисбаланса пространственной концентрации экономической активности между реальным и банковским секторами по ФО учитывалось следующее обстоятельство: абсолютные значения показателей концентрации обладают ограниченными аналитическими возможностями (в силу эволюционно сложившихся отличий, исторических, структурных, географических, институциональных условий трансформационного развития российской экономики, проявлением которых является превышение уровня концентрации в банковском секторе над концентрацией в реальном). В силу этого диссертантом при компаративистике федеральных округов использован рейтинговый подход. Присвоение рейтингов осуществлялось по следующему прин-

ципу – федеральному округу с самым высоким уровнем концентрации присваивается рейтинг 1 и далее по убывающей (табл. 7).

Таблица 7

Сопряженность концентрации в реальном и банковском секторах по показателю ННІ (по рейтингам)<sup>13</sup>

			ЦФО	СЗФО	УрФО	ЮФО	ДФО	СФО	ПФО			
Соотношение показателей концентрации	Доходы	Физические лица	Банковский сектор: депозиты населения	1	2	3	4	5	6	7		
		Юридические лица	Банковский сектор: средства юридических лиц в банках	1	2*	3	5	4	6	7		
		Физические лица	Реальный сектор: денежные доходы населения	1	3	2	5	4	6	7		
		Юридические лица	Реальный сектор: сальдированный финансовый результат	1	6	2	5	4	3	7		
	Общий результат			Банковский сектор: активы	1	2	3	4	5	6	7	
				Реальный сектор: ВРП	2	3	1	4	5	6	7	
	Расходы	Юр. лица			Банковский сектор: кредиты нефинансовому сектору	1	2	3	4	5	6	7
					Реальный сектор: инвестиции в основной капитал	2	5	1	4	3	6	7
		Физические лица			Банковский сектор: кредиты физическим лицам	1	3	2	4	5	6	7
					Реальный сектор: фактическое конечное потребление	1	3	2	5	4	6	7

\* Серым цветом обозначены рейтинги, по которым дисбаланс отличается более чем на 1 ранг.

Выявлены следующие характеристики экономического пространства: а) высококонцентрированный сегмент включает три ФО, каждый из которых имеет устойчивую асимметрию, а именно: в ЦФО и СЗФО уровень концентрации в банковском секторе значительно выше, чем в реальном; в УрФО – наоборот; б) в сегменте, характеризующемся низкой концентрацией (ПФО, СФО, ДФО, ЮФО) дисбаланс отсутствует или минимален.

Сопоставление рейтингов ФО одновременно и по уровню активности, и по уровню концентрации позволило позиционировать федеральные округа, формализация результатов анализа представлена в табл. 8 и рис. 2.

<sup>13</sup> Данные по состоянию на 01.01.10 г., по банковскому сектору учитываются показатели по всем банкам региона, рассчитано по данным Регионы России. Статистический сборник 2010 г., Отчет о развитии банковского сектора и банковского надзора в 2010 г. Критерием для несбалансированности показателей реального и банковского секторов служит разница между парами показателей концентрации превышающая 0,05. Серым цветом обозначены рейтинги, по которым дисбаланс более чем на 1 ранг.

Позиционирование федеральных округов по рейтингам уровня экономической активности и уровню ее концентрации<sup>14</sup>

ФО	Рейтинг ФО по уровню экономической активности субъектов РФ		Рейтинг ФО по концентрации экономической активности		Баланс/дисбаланс по концентрации экономической активности
	По доле в ВРП	По доле в банковских активах	По ВРП (ННІ)	По банковским активам (ННІ)	
<b>ЦФО*</b>	<b>1</b>	<b>1</b>	<b>2</b>	<b>1</b>	<b>Р&lt;Б</b>
<b>СЗФО</b>	<b>5</b>	<b>3</b>	<b>3</b>	<b>2</b>	<b>Р&lt;Б</b>
<b>УрФО</b>	<b>3</b>	<b>4</b>	<b>1</b>	<b>3</b>	<b>Р&gt;Б</b>
ПФО	2	2	7	7	=
ДФО	7	7	5	5	=
СФО	4	5	6	6	=
ЮФО	6	6	4	4	=

\* серым цветом выделены ФО, относящиеся к высококонцентрированному сегменту; ФО без выделения – ФО, относящиеся к низкоконцентрированному сегменту.

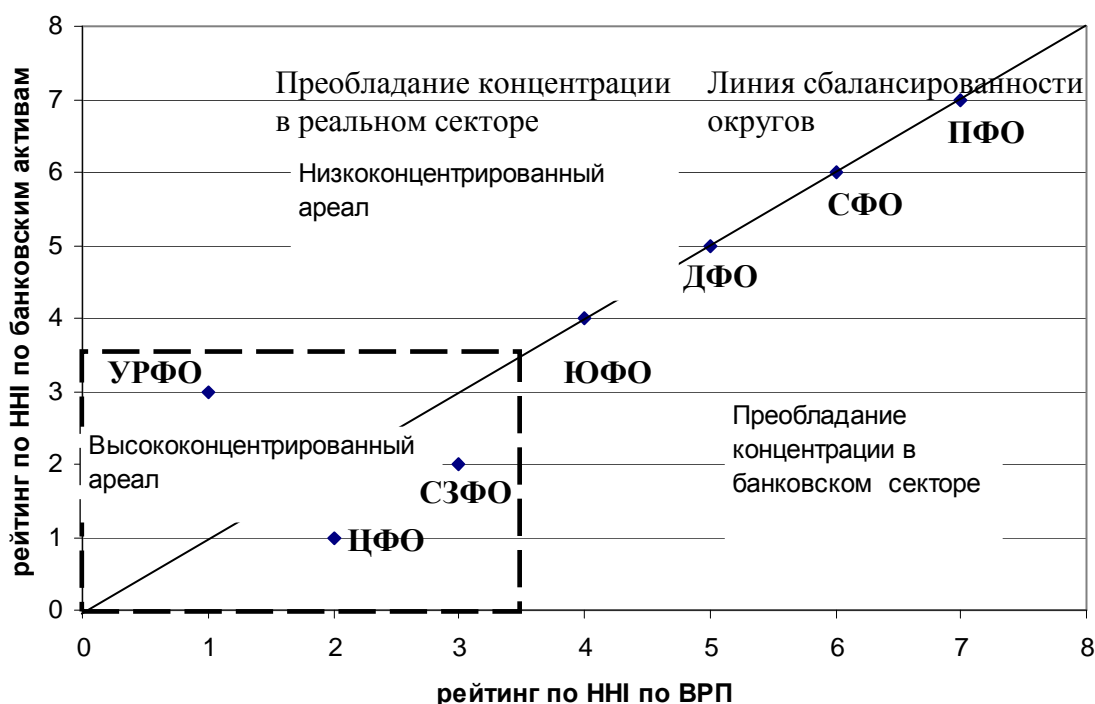


Рис. 2. Позиционирование ФО по уровню концентрации

Полученные данные позволили систематизировать и расширить характеристики полярности российского экономического пространства.

1) В округах с дисбалансом по уровню концентрации между реальным и банковским секторами присутствуют ограничения воспроизводственного цикла. Это проявляется в том, что менее концентрированный сектор явно отстает в развитии: СЗФО незначительно уступает ПФО по доле банковских активов (3–2 места), а по ВРП СЗФО нахо-

<sup>14</sup> Составлено автором по данным Госкомстата и ЦБ РФ по состоянию на 2010 г.

дится на пятом месте; УрФО близок по уровню активности к ПФО по ВРП (3–2 места), но при этом УрФО занимает лишь четвертое место по доле банковских активов).

2) Среди сбалансированных округов более высокую долю по ВРП и банковским активам занимают округа с более низким уровнем концентрации: минимальная концентрация у ПФО – данный округ занимает второе место в рейтинге по ВРП и банковским активам. ДФО является исключением в силу значительного территориального удаления от основных рынков сбыта и потребления страны и обособленным кругооборотом экономических и банковских ресурсов.

3) Анализ баланса/дисбаланса концентрации экономической активности в динамике за период показывает, что низкоконцентрированные округа не претерпевают существенных изменений; в высококонцентрированных округах наблюдается как снижение уровня несбалансированности в ЦФО и УрФО, так и увеличение дисбаланса в СЗФО (рис. 3).

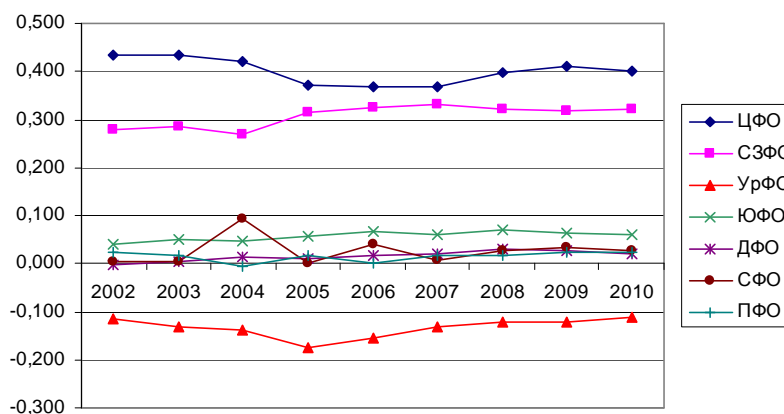


Рис. 3. Разница между уровнем концентрации в банковском и реальном секторах

Причины несбалансированности пространственной концентрации между реальным и банковским секторами видятся в особом статусе округов, включающих субъекты РФ, являющихся федеральными столицами – Москва и Санкт-Петербург, что влияет на активное развитие банковского сектора; УрФО исторически является крупным промышленным центром, в котором сосредоточены крупные промышленные и добывающие предприятия, что обусловило высокий уровень концентрации именно в реальном секторе.

Для определения ограничений воспроизводственного цикла территориальных ареалов с разным уровнем развития процессов концентрации экономической активности предложено использовать коэффициенты трансформации, которые автор рассчитывает по всем фазам воспроизводства активности: а) по реальному сектору как частное от де-

ления суммарной доли ФО по инвестициям и потребительским расходам населения в общероссийских показателях к суммарной доле по финансовому результату и доходам населения ( $K_1$ , табл. 9); 2) по банковскому сектору как частное от деления суммы доли ФО по кредитованию населения и бизнеса к сумме доли ФО по депозитам населения и бизнеса аналогично в общероссийских показателях ( $K_2$ , табл. 10).

Таблица 9

Коэффициент трансформации в реальном секторе<sup>15</sup>

Федеральный округ	2004	2005	2006	2007	2008
ЦФО	0,82	0,78	0,67	0,71	0,87
СЗФО	1,22	1,29	1,39	1,17	1,01
УрФО	0,81	0,82	0,87	1,05	0,86
<b>Среднее значение по высококонцентрированному сегменту</b>	<b>0,95</b>	<b>0,96</b>	<b>0,98</b>	<b>0,98</b>	<b>0,92</b>
СФО	0,98	1,06	1,27	1,13	1,24
ДФО	1,34	1,63	1,95	1,80	1,88
ЮФО	1,62	1,63	1,65	1,52	1,32
ПФО	1,22	1,15	1,32	1,20	0,94
<b>Среднее значение по низкоконцентрированному сегменту</b>	<b>1,29</b>	<b>1,37</b>	<b>1,55</b>	<b>1,41</b>	<b>1,34</b>

\* серым цветом выделены ФО, относящиеся к высококонцентрированному сегменту; ФО без выделения – ФО, относящиеся к низкоконцентрированному сегменту

Таблица 10

Коэффициент трансформации в банковском секторе<sup>16</sup>

Федеральный округ	2004	2005	2006	2007	2008
ЦФО	0,90	0,88	0,91	0,89	0,86
СЗФО	0,85	0,85	0,79	0,81	0,79
УрФО	1,09	1,15	1,02	1,07	1,26
<b>Среднее значение по высококонцентрированному сегменту</b>	<b>0,95</b>	<b>0,96</b>	<b>0,91</b>	<b>0,92</b>	<b>0,97</b>
ДФО	0,87	0,94	1,08	1,07	1,00
ПФО	1,30	1,33	1,20	1,21	1,31
СФО	1,60	1,64	1,66	1,73	1,87
ЮФО	0,95	1,07	1,19	1,26	1,19
<b>Среднее значение по низкоконцентрированному сегменту</b>	<b>1,18</b>	<b>1,24</b>	<b>1,28</b>	<b>1,32</b>	<b>1,34</b>

\* серым цветом выделены ФО, относящиеся к высококонцентрированному сегменту; ФО без выделения – ФО, относящиеся к низкоконцентрированному сегменту

Как показывают расчеты, высококонцентрированный сегмент имеет более низкий коэффициент трансформации в реальном секторе, что означает, что в данных ФО получаемые доходы в меньшей степени трансформируются в расходы и указывает на перекосы в экономике. Анализ факторов свидетельствует о том, что более низкий коэффициент трансформации достигается преимущественно за счет существенно более высоких

<sup>15</sup> Коэффициент рассчитан по данным Регионы России. Статистический сборник 2009 г.

<sup>16</sup> Коэффициент рассчитан по данным Отчета о развитии банковского сектора и банковского надзора в 2010 г.

показателей по финансовому результату в высококонцентрированных ФО по сравнению с низкоконцентрированными.

В секторе рыночного финансирования коэффициент трансформации в высококонцентрированном сегменте также ниже по сравнению с низкоконцентрированным. Это означает, что в высококонцентрированном сегменте депозиты в меньшей степени трансформируются в кредиты. Учитывая высокую концентрацию именно в банковском секторе, автор предполагает, что более низкая трансформация депозитов связана с инорегиональным оттоком кредитных ресурсов – банки ЦФО и СЗФО имеют широкую филиальную сеть по всей стране, посредством которой и происходит перераспределение кредитных ресурсов. Данная ситуация чревата зависимостью от экономики других округов.

В динамике средние значения коэффициентов  $K_1$  (по реальному сектору) и  $K_2$  (по региональному банковскому сектору) расходятся – эффективность высококонцентрированного сегмента в реальном секторе убывает быстрее по сравнению с низкоконцентрированным, а в банковском эффективность низкоконцентрированного сегмента растет быстрее, чем в высококонцентрированном.

Анализ коэффициентов трансформации в реальном и банковском секторах указывает на меньшую эффективность ФО высококонцентрированного сегмента (по двум коэффициентам значения ниже), что подтверждает теорию отраслевых рынков о негативном влиянии концентрации экономики.

#### **4. Выявлено влияние обеспеченности ресурсами на динамику ВРП как условия сбалансированного поляризованного экономического пространства РФ; разработаны концептуальные подходы и комплекс мер федеральной и региональной экономической политики по снижению ограничений и нейтрализации последствий несбалансированного развития ФО.**

Ретроспективный анализ влияния концентрации на развитие экономического пространства страны позволил сделать вывод о том, что несбалансированность высококонцентрированного сегмента привела к более низким темпам прироста в реальном секторе по сравнению с низкоконцентрированным сегментом, коэффициент трансформации также подтверждает отставание высококонцентрированного сегмента (характерны более низкие значения по коэффициенту трансформации как в реальном, так и в банковском секторе).

Диссертантом рассчитано значение коэффициента эластичности ВРП по банковским активам (табл. 11).

Эластичность ВРП по банковским активам (прирост ВРП / прирост активов)<sup>17</sup>

Федеральный округ	ЦФО	СЗФО*	УрФО	ЮФО	ПФО	СФО	ДФО
Средняя эластичность за период 2003–2008 гг.	0,79	0,72	0,70	0,70	0,67	0,56	0,68
Средняя эластичность за период 2009–2010 гг.	15,69	0,51	-0,25	0,57	-0,03	0,90	0,86

\* серым цветом выделены ФО, относящиеся к высококонцентрированному сегменту; ФО без выделения – ФО, относящиеся к низкоконцентрированному сегменту

Сравнение средних значений высококонцентрированного сегмента с низкоконцентрированным показало более высокую эластичность первого, что свидетельствует о более сильной привязке экономики высококонцентрированных округов к банковскому сектору, что, в свою очередь, в условиях нестабильности финансовых рынков приведёт к большим потерям именно в ФО высококонцентрированного сегмента. Кризис 2008 г. внес свои коррективы в контексте эластичности ВРП по банковским активам, в связи с существенно отличающимися результатами диссертант не учитывает этот период в анализе.

Анализ данных по ФО показал большую динамичность округов с низкой концентрацией экономической активности по сравнению с высококонцентрированными на изменение экономической конъюнктуры (рис. 4). Низкоконцентрированные округа демонстрируют более высокие темпы прироста в годы экономического подъема 2005–2007 гг. как в реальном, так и в банковском секторах, в то же время при экономическом спаде в 2008 г. темпы прироста ВРП и банковских активов сократились значительно сильнее по сравнению с высококонцентрированными округами. Автор связывает более низкие темпы прироста высококонцентрированных округов с тем, что данные округа

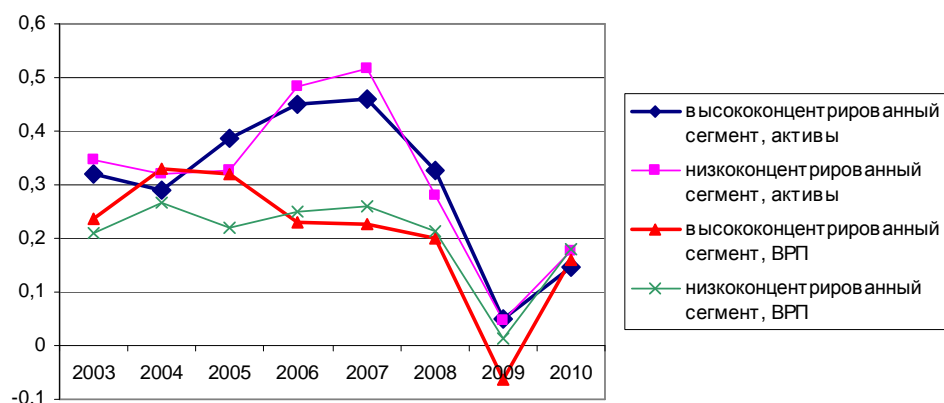


Рис. 4. Динамика темпов прироста высоко- и низкоконцентрированных сегментов по ВРП и банковским активам (средние значения по группе)

<sup>17</sup> Эластичность рассматривается в годовом разрезе

являются крупнейшими в стране, что снижает потери во время спада в экономике, а также сдерживает темпы роста при благоприятной конъюнктуре. Это еще раз доказывает неоднородное влияние концентрации на экономику России в целом.

Сводная характеристика влияния поляризованного экономического пространства представлена автором в табл. 12.

Таблица 12

Влияние высоко- и низкоконцентрированных сегментов на экономику

<b>Параметры</b>	<b>Высококонцентрированный территориальный сегмент</b>	<b>Низкоконцентрированный территориальный сегмент</b>
<b>Округа</b>	ЦФО, СЗФО, УрФО	ПФО, СФО, ДФО, ЮФО
<b>Экономическая активность</b>	Более низкая экономическая активность в менее концентрированном секторе (банковском или реальном)	Относительная сбалансированность по экономической активности в реальном и банковском секторах
<b>Результаты трансформации</b>	Менее результативная трансформация в реальном (доходы в инвестиции) и банковском (депозиты в кредиты) секторах по сравнению с низкоконцентрированным сегментом	Более результативная трансформация в реальном (доходы в инвестиции) и банковском (депозиты в кредиты) секторах по сравнению с высококонцентрированным сегментом
<b>Ограничения</b>	Свобода в банковских ресурсах действует как один из факторов краткосрочного конъюнктурного роста	Более низкая эластичность реального сектора на изменения в банковском не позволяет более эффективно использовать конъюнктурный рост
<b>Влияние на темпы прироста экономической активности</b>	Более высокие темпы в банковском секторе по сравнению с низкоконцентрированными округами	Более высокие темпы в реальном секторе по сравнению с высококонцентрированными округами

Более низкие коэффициенты трансформации в реальном и банковском секторах высококонцентрированного сегмента означают, что в данном ареале идет аккумуляция капитала: и доходы реального сектора в меньшей степени трансформируются в инвестиции, и депозиты банковского сектора в меньшей степени трансформируются в кредиты. Такая аккумуляция капитала дает возможность стабилизировать экономические циклы: по темпам прироста банковского сектора высококонцентрированный сегмент имеет меньшую волатильность, низкоконцентрированный ареал растет быстрее в благоприятные периоды, в то же время падает сильнее в периоды кризиса. Однако в реальном секторе за счет меньшей трансформации доходов в инвестиции высококонцентрированный сегмент имеет более низкие темпы прироста и в благоприятные периоды, и в периоды подъема. При этом следует учитывать, что эластичность ВРП по банковским активам в высококонцентрированном сегменте выше, чем в низкоконцентрированном, что позволяет использовать свободу в банковских ресурсах, как один из факторов краткосрочного конъюнктурного роста.



В рамках разработанного подхода, диссертант предлагает учитывать необходимость гармонизации экономического развития в части достижения сбалансированности процессов концентрации в реальном и банковском секторах экономики при разработке стратегии развития федеральных округов. Концептуальные положения базируются на двух основных моментах: 1) региональная концентрация по реальному и банковскому секторам в пределах округа должна иметь сопряженность по уровню, что обусловлено взаимосвязанностью процессов развития реального и банковского секторов; 2) несбалансированные по концентрации макрорегионы имеют ограничения, в связи с чем, для включения резервов экономического роста ВРП, необходимо сближение уровней концентрации в реальном и банковском секторах у таких регионов.

Диссертантом разработаны меры по обеспечению сбалансированности развития реального и банковского секторов для ФО с высокой концентрацией и несбалансированной активностью, реализация которых в краткосрочном периоде снизит негативные последствия и ограничения роста (табл. 13), в то время как стратегия на модернизацию и реструктуризацию размещения производительных сил как долгосрочный резерв требует самостоятельного исследования.

Таблица 13

Комплекс мер федеральной и региональной экономической политики по снижению ограничений и нейтрализации последствий несбалансированного развития ФО

Для ФО с преобладанием концентрации активности в банковском секторе	Для ФО с преобладанием концентрации активности в реальном секторе
<p>1. Снижение оттока денежных капиталов из регионов в центр (Москва, Санкт-Петербург), что приведет к снижению уровня концентрации в банковском секторе, за счет: а) перераспределения налогов на добычу полезных ископаемых в регионы их фактического формирования; б) перераспределения налогов холдинговых компаний по месту фактического нахождения предприятий.</p> <p>2. Создание инфраструктуры для развития малого бизнеса, что приведет к снижению уровня концентрации в банковском секторе за счет перераспределения банковских активов в соответствии с растущими потребностями малого бизнеса в регионах, к мерам по поддержке малого бизнеса можно отнести: а) разработка региональных целевых программ компенсации части процентной ставки по кредитам малым и средним предприятиям б) более активное информирование предпринимателей о существующих программах поддержки; в) либерализация процедуры рассмотрения документов для участия в программах поддержки по принципу «одного окна».</p> <p>3. Развитие микрофинансовых организаций, что позволит проникать банковскому сектору в отдаленные территории.</p>	<p>1. Привлечение дополнительной ресурсной базы в банковский сектор округа за счет: а) привлечения средств институциональных инвесторов (пенсионные фонды, страховые компании), государственных фондов (Фонд развития, Страховой фонд и др.) – увеличение доли, которую данные инвесторы могут размещать в банках на депозитах; б) привлечения средств населения (увеличение оборота по пластиковым картам за счет снижения отчислений по страховым взносам работодателей; введение ограничения на выплату максимальной суммы вклада Агентством по страхованию вкладов в размере 80–90 %, что приведет к концентрации вкладов в наиболее устойчивых банках).</p> <p>2. Развитие кредитования малого и среднего бизнеса за счет разработки региональных программ компенсации части процентной ставки по кредитам малым и средним предприятиям; совершенствования залогового законодательства в направлении вовлечения в залоговый оборот не только «твердого» залога, но и патентов, имеющих у предприятий; бренда; деловой репутации предпринимателя.</p>

Для ФО с преобладанием концентрации активности в банковском секторе	Для ФО с преобладанием концентрации активности в реальном секторе
<p>4. Упрощение процедур регистрации и открытия филиалов и офисов банков, что приведет к более активному проникновению банков в регионы и снижению уровня концентрации.</p> <p>5. Реализация проекта по созданию банка на основе отделений Почты России, что позволит обеспечить банковскими услугами отдаленные и сельские территории, что приведет к снижению уровня концентрации.</p> <p>6. Предоставление дополнительных ресурсов региональным банкам за счет: а) специализированных институтов – Регионального банка развития и АИЖК; б) доступа к рефинансированию ЦБ</p>	<p>3. Создание инновационных центров, промышленных кластеров в наиболее перспективных отраслях и регионах в том числе за счет: а) снижения коррупционных барьеров; б) создания условий для свободной миграции населения.</p> <p>4. Реализация программы государственных закупок, направленной на создание новых производств.</p> <p>5. Стимулирующая государственная политика, включающая различного рода льготы (налоговые, по амортизационным отчислениям)</p>

Таким образом, теоретические и методические положения диссертационной работы и прикладные рекомендации обеспечат реальный вклад в создание механизма по сглаживанию поляризации российского экономического пространства.

#### Публикации по теме диссертации

##### Статьи в научных журналах, рекомендуемых ВАК РФ

1. Никонов, В.Е. Особенности концентрации банковского сектора в Российской Федерации / И.В. Данилова, В.Е. Никонов // Вестник ЮУрГУ. Серия «Экономика и менеджмент». – 2008. – Выпуск 5. – №5 (105). – С. 33–39. – 0,82 п.л. (авторских – 0,34 п.л.)
2. Никонов, В.Е. Процессы концентрации банковского и реального секторов экономики на региональном уровне: проблема взаимосвязи / В.С. Антонюк, В.Е. Никонов // Вестник ЮУрГУ. Серия «Экономика и менеджмент». – 2009. – Выпуск 12. – № 41 (174). – С. 20–25. – 0,72 п.л. (авторских – 0,38 п.л.)

##### Статьи в монографиях, сборниках, журналах и материалах конференций

3. Никонов, В.Е. Эволюционный подход к концентрации активов банковской системы / И.В. Данилова, В.Е. Никонов // Теоретические проблемы транзитивных экономических систем: сборник научных трудов / под ред. В.С. Антонюк; И.В. Даниловой. – Челябинск: Изд-во ЮУрГУ, 2008. – Выпуск 1. – С. 215–231. – 0,99 п.л. (авторских – 0,79 п.л.)
4. Никонов, В.Е. Концентрация банковского капитала в странах Центральной и Восточной Европы / И.В. Данилова, В.Е. Никонов // Экономика регионов: тенденции развития: монография / под общей ред. проф. О.И. Кирикова. – Воронеж: ВГПУ, 2008. – Книга 7. – С. 29–40. – 0,75 п.л. (авторских – 0,6 п.л.)
5. Никонов, В.Е. Типология регионов: взаимосвязь уровня развития банковского и реального секторов экономики / В.Е. Никонов // Региональное развитие: теоретико-экономические, финансовые и управленческие аспекты: сборник научных трудов кафедры «Экономическая теория и мировая экономика» / под ред. В.С. Антонюк, И.В. Даниловой. – Челябинск: Издательский центр ЮУрГУ, 2009. – Вып. 2. – С. 199–217. – 0,71 п.л. (авторских – 0,58 п.л.)
6. Никонов, В.Е. Региональные дисбалансы: взаимосвязь концентрации реального и банковского секторов экономики / В.Е. Никонов // Челябинский гуманитарий. – Челябинск, 2010. – № 1 (10). – С. 57–62. – 0,47 п.л. (авторских – 0,3 п.л.)