

13.00.08  
П653

*На правах рукописи*



**ПОЧЕБУТ Даниил Александрович**

**ТУРИСТИЧЕСКИЙ ПОХОД КАК СРЕДСТВО РАЗВИТИЯ  
СОЦИАЛЬНОЙ КОМПЕТЕНТНОСТИ СТУДЕНТОВ В ВУЗЕ**

13.00.08 – теория и методика профессионального образования

**АВТОРЕФЕРАТ**

диссертации на соискание ученой степени  
кандидата педагогических наук

Челябинск – 2011

Работа выполнена в Государственном образовательном учреждении  
высшего профессионального образования  
«Южно-Уральский государственный университет»

**Научный руководитель –** доктор педагогических наук,  
кандидат технических наук  
**ЛИХОЛЕТОВ Валерий Владимирович.**

**Официальные оппоненты:** доктор педагогических наук, профессор  
**ТРЕТЬЯКОВА Татьяна Николаевна,**  
кандидат педагогических наук  
**ТАЛЫЗОВ Сергей Николаевич.**

**Ведущая организация –** ГОУ ВПО «Оренбургский  
государственный университет».

Защита состоится **24 февраля 2011 г. в 12.00** часов на заседании диссертационного совета Д 212.298.11 по присуждению ученой степени доктора педагогических наук по специальностям: 13.00.01 – общая педагогика, история педагогики и образования; 13.00.08 – теория и методика профессионального образования в ГОУ ВПО «Южно-Уральский государственный университет» по адресу: 454080, г. Челябинск, пр. им. В. И. Ленина, 76.

С диссертацией можно ознакомиться в библиотеке ГОУ ВПО «Южно-Уральский государственный университет».

Текст автореферата размещен на сайте университета:

[http:// www.susu.ac.ru](http://www.susu.ac.ru)

Автореферат разослан 21 января 2011 г.

Ученый секретарь  
диссертационного совета  
кандидат педагогических наук,  
доцент



Кийкова Н. Ю.



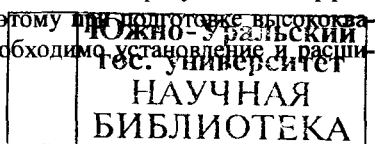
**Актуальность исследования.** В современных социально-экономических условиях общество заинтересовано в подготовке высококвалифицированных специалистов, обладающих высоким уровнем развития творческой инициативы, самостоятельности, конкурентоспособности и мобильности, способных принимать ответственные решения, участвовать в деятельности общественных институтов. Цель современного высшего образования – формирование у студентов не только профессиональной квалификации, но и компетентности, позволяющей разрешать различные жизненные ситуации и эффективно работать в группе. В докладе Международной комиссии по образованию для XXI века были сформулированы четыре основных компетентности – ориентиры образования: «научиться познавать, научиться делать, научиться жить вместе, научиться жить».

Изменения в целях образования нашли отражение в Законе РФ «Об образовании», Национальной доктрине образования РФ до 2025 года, где обозначены тенденции перехода от квалификационной модели обучения к компетентностной. Согласно этим документам, наряду с компетентностью в узкопрофессиональной сфере, современный специалист должен обладать компетентностью во взаимодействии с обществом в целом. Задачей образовательного учреждения является формирование базовых компетенций, среди которых одно из ведущих мест отводится социальной.

В современном обществе социальная компетентность имеет большое значение для специалистов в различных областях. Особую роль она играет в тех профессиональных сферах, где установление социальных контактов, понимание ситуаций межличностного взаимодействия и навыки общения выступают в качестве основного функционального инструмента деятельности и необходимого условия её эффективности. Для управленческой, педагогической, юридической, журналистской и других видов деятельности социальная компетентность является одной из наиболее значимых профессиональных компетентностей.

Однако анализ научной литературы, учебных планов подготовки студентов в вузе и результатов ряда исследований позволяют сделать вывод: традиционная система профессиональной подготовки студентов в вузе не обеспечивает необходимый уровень развития социальной компетентности выпускников. Профессиональная подготовка в вузах, в основном, строится на теоретическом изучении экономической, технической, юридической и других составляющих профессиональной деятельности, а её социальным аспектам (проблемам руководства и лидерства, развития необходимых социальных навыков и умений) должного внимания не уделяется. Выпускники вузов часто испытывают трудности в установлении социальных контактов, многие из них не склонны анализировать проблемные ситуации межличностного взаимодействия.

Противоречие традиционной системы обучения: между процессом усвоения студентами разрозненных по учебным дисциплинам знаний и необходимостью их комплексного применения в практической деятельности – требует более эффективных методов обучения в высшей школе. Поэтому при подготовке высококвалифицированных кадров в настоящее время необходимо установление и расши-



рение системообразующих связей между учебными и внеучебными формами профессиональной подготовки, их дифференциация и интеграция по основным видам и объектам будущей профессиональной деятельности, развитие социальной активности и нестандартного мышления.

Уровень сложности современных проблем требует разработки новых внеинституциональных средств обучения и их внедрения в процесс профессиональной подготовки студентов. Большой научный и практический интерес в связи с этим представляет комплекс развивающих и обучающе-воспитывающих средств активного туризма.

Проблема применения туристических походов для целей обучения и воспитания затрагивалась в ряде исследований, раскрывающих их образовательное (С.М. Губаненков), познавательное (О.В. Пирогова), социализирующее (Н.В. Бушманова, П.И. Истомина) и другие виды воздействия (Т.И. Галицкая, Е.Н. Ильина, Л.В. Курило, В.В. Лишик и др.). Однако педагогические возможности туристических походов для развития социальной компетентности студентов в процессе профессиональной подготовки в вузе до настоящего времени не были предметом самостоятельного исследования.

Актуальность проблемы развития социальной компетентности студентов обусловлена объективно существующими **противоречиями**, выявленными в результате анализа теории и практики подготовки профессиональных кадров в вузе и сформулированными на трёх уровнях:

– на *социально-педагогическом уровне* – в потребности общества в специалистах, способных к активной адаптации и самореализации в системе социальных взаимоотношений и невозможностью полноценно удовлетворить данную потребность из-за недостаточного уровня сформированности социальной компетентности выпускников вуза;

– на *научно-теоретическом уровне* – между существующими исследованиями компетентностного подхода к образовательному процессу и отсутствием теоретически обоснованных моделей развития социальной компетентности студентов в вузе с использованием педагогических средств туристического похода;

– на *научно-методическом уровне* – между потребностью практики в новых эффективных технологиях развития социальной компетентности студентов в вузе, реализуемых путём интеграции учебной и внеучебной деятельности, и недостаточной разработанностью научно-методического обеспечения данных технологий.

Указанные противоречия позволили обозначить **проблему исследования**, которая заключается в поиске и научном обосновании путей и методов развития социальной компетентности студентов в вузе, включающих использование педагогических средств туристического похода.

Анализ актуальности, противоречий и проблемы исследования позволил сформулировать тему исследования: **«Туристический поход как средство развития социальной компетентности студентов в вузе».**

**Цель исследования** – разработать и экспериментально проверить модель развития социальной компетентности студентов в вузе с использованием педагогических средств туристического похода и педагогические условия её эффективной реализации.

**Объект исследования** – профессиональная подготовка студентов в вузе.

**Предмет исследования** – научно-методическое обеспечение процесса развития социальной компетентности студентов в вузе с использованием педагогических средств туристического похода.

Соискателем была выдвинута **гипотеза**: позитивные изменения уровня сформированности социальной компетентности студентов в вузе будут происходить при условии реализации в образовательном процессе педагогического потенциала туристических походов, если:

1) в качестве методологической основы решения проблемы будут использованы системный (для разработки и обоснования модели), компетентностный (для раскрытия сущности, структуры и содержания социальной компетентности, определения целей процесса её формирования), личностно-ориентированный и деятельностный (обеспечивающие реализацию модели) подходы;

2) реализация разработанной модели развития социальной компетентности студентов в вузе осуществляется на принципах системности, междисциплинарной интеграции, проблемности, центрации на личность, обратной связи и конструктивного взаимодействия;

3) функционирование модели будет определяться комплексом педагогических условий, предусматривающим:

– включение в образовательный процесс учебно-теоретических материалов, направленных на формирование системы знаний (о социальном партнерстве, моделях социального взаимодействия, динамике группы), необходимой для эффективного участия в туристическом походе;

– внедрение в образовательный процесс учебных курсов и модулей, актуализирующих роль социальной компетентности в жизнедеятельности человека и мотивирующих студентов на освоение основ профессионального взаимодействия;

– активное привлечение студентов к организации туристического похода, в процессе которого совершенствуются умения устанавливать и поддерживать социальные контакты в группе;

– содержательное наполнение досуговых мероприятий туристического похода средствами и приёмами практического взаимодействия, способствующими формированию коммуникативных умений, навыков и ценностных ориентаций студентов;

4) разработана и внедрена педагогическая технология развития социальной компетентности студентов в вузе с использованием средств туристического похода.

В соответствии с поставленной целью и гипотезой были определены следующие **задачи** исследования:

1. Выявить сущностные характеристики социальной компетентности студентов и определить перспективные подходы к решению проблемы её развития средствами туристического похода.

2. Теоретически обосновать и разработать модель развития социальной компетентности студентов в вузе с использованием педагогических средств туристического похода.

3. Определить и экспериментально проверить комплекс педагогических условий успешного функционирования модели в процессе профессиональной подготовки студентов.

4. Разработать и апробировать педагогическую технологию развития социальной компетентности студентов в вузе с использованием педагогических средств туристического похода.

**Теоретико-методологической основой исследования** являются:

– положения теории систем (В.Г. Афанасьев, Л. фон Бергаланфи, И.В. Блауберг, А.А. Богданов, А.И. Уемов и др.) и системного подхода (О.Л. Алексеев, Ю.А. Конаржевский, Н.В. Кузьмина, В.Н. Спицнадель и др.);

– деятельностный и компетентностный подходы (Б.Г. Ананьев, Е.А. Ильин, А.Н. Леонтьев, Б.Ф. Ломов, В.Н. Мясищев, С.Л. Рубинштейн и др.);

– общие подходы к проблеме общения и его взаимосвязи с ценностными ориентациями и деятельностью (Г.М. Андреева, А.А. Бодалев, А.А. Деркач, Ю.М. Жуков, А.В. Кирьякова, А.Н. Леонтьев, Б.Д. Парыгин, Л.А. Петровская, Е.В. Руденский и др.);

– исследования педагогических технологий (Ю.К. Бабанский, В.П. Беспалько, В.И. Загвязинский, М.В. Кларин, В.В. Лихолетов, И.А. Рудакова, Т.Н. Третьякова, Г.К. Селевко и др.);

– исследования проблемы интеграции на философско-методологическом (В.Г. Афанасьев, Б.М. Кедров, А.Д. Урсул и др.) и профессионально-педагогическом (В.С. Безруков, М.Н. Берулава, О.С. Гребенюк, Ю.Н. Семин, А.В. Усова, И.П. Яковлев и др.) уровнях;

– концепции руководства и лидерства в работах отечественных (А.В. Барташев, А.В. Карпов, Г.С. Никифоров и др.) и зарубежных авторов (М. Вудкок, Г. Минцберг, Ф. Хедоури и др.), методы социально-психологического обучения студентов (В.Ю. Большаков, Ю.Н. Емельянов, В.К. Тарасов и др.);

– результаты исследований профессиональной компетентности (Э.Ф. Зеер, Н.В. Кузьмина, Л.М. Митина и др.) и работ по проблемам социальной компетентности личности (А.Г. Асмолов, В.М. Басова, Ю.Н. Емельянов, Е.В. Коблянская, В.Н. Куницына и др.) и её роли в профессиональной деятельности (Л.И. Берестова, Т.И. Галицкая, А.В. Евсеев, Ю.М. Жуков, А.К. Маркова и др.);

– основы педагогики туризма (И.Е. Востоков, И.В. Зорин, А.В. Квартальнов, Ю.М. Лагусев, Ю.Н. Федотов и др.) и исследования педагогических возможностей туристических походов (Е.А. Безносиков, Э.Э. Линчевский, Б.П. Моргунов, А.А. Остапец-Свешников, О.В. Пирогова, С.Н. Талызов, Л.Ю. Юркина и др.).

Для решения поставленных задач были использованы следующие **методы исследования**:

– теоретические: изучение философской, психолого-педагогической и социологической литературы по проблеме исследования, логико-терминологический анализ понятийного поля проблемы, теоретико-методологический анализ предмета исследования, моделирование педагогического процесса, проектирование и обобщение;

– эмпирические: констатирующий эксперимент для исследования сформированности компонентов социальной компетентности, включающий комплексное тестирование, включенное и невключенное наблюдение, методы социометрии, формирующий эксперимент по практической реализации технологии развития социальной компетентности студентов в вузе с использованием педагогических

средств туристического похода, моделирование проблемных ситуаций, анкетирование, опрос и статистические методы обработки данных и проверки положений выдвигаемой гипотезы.

Используемые методы соответствуют предмету и задачам исследования, позволяют фиксировать динамику качественных и количественных изменений сформированности социальной компетентности у студентов и сделать выводы об эффективности её развития.

**Опытнo-экспериментальная база исследования.** Исследование проводилось на базе филиала Южно-Уральского государственного университета в г. Сатке в 2007 – 2008 гг. В исследовании принимали участие 142 студента дневной и заочной формы обучения специальности 060800 «Экономика и управление на предприятии (по отраслям)». Проверка отдельных положений педагогической технологии проводилась на базе учреждений высшего профессионально образования Южно-Уральского государственного университета, Челябинской государственной агроинженерной академии и туристского клуба Челябинского педагогического университета. Всего в опытнo-экспериментальной работе приняли участие 356 человек.

**Основные этапы исследования.** Диссертационное исследование осуществлялось в три этапа в период с 2004 по 2010 гг.

**Первый этап (2004 – 2005 гг.) – поисковый.** Проводился анализ научной литературы по проблеме исследования, поиск определений основных понятий исследования, сбор эмпирических данных, изучались содержание и специфика социальной компетентности. Были выделены структура социальной компетентности, её значение для профессиональной деятельности, а также необходимые личностные и деловые качества, обеспечивающие конструктивное социальное взаимодействие.

**Второй этап (2005 – 2006 гг.) – аналитико-проектирующий.** На основе теоретического анализа литературы и практической деятельности исследовались педагогические возможности туризма, формировалась модель развития социальной компетентности студентов в вузе с использованием педагогических средств туристического похода. Был выявлен комплекс педагогических условий успешного функционирования модели в образовательном процессе вуза.

**Третий этап (2007 – 2010 гг.) – экспериментально-обобщающий.** Осуществлялась опытнo-экспериментальная апробация модели в процессе реализации разработанной педагогической технологии. Проводилась диагностика и статистическая обработка полученных результатов, осуществлялась проверка эффективности технологии и оценка её педагогических эффектов.

**Научная новизна исследования** определяется целостным представлением процесса развития социальной компетентности студентов в вузе, включающим:

- уточнение понятия «социальная компетентность» и выявление такой её существенной характеристики как способности к конструктивному использованию социальных знаний, умений и навыков для успешного создания системы формальных и неформальных социальных связей, обеспечивающих адаптацию и самореализацию в системе социальных взаимоотношений;

- теоретическое обоснование и разработку структурно-функциональной модели развития социальной компетентности студентов в вузе с использованием педагогических средств туристического похода, отражающей данный процесс как

многоуровневую динамическую систему междисциплинарных связей между учебными и внеучебными формами педагогического воздействия; модель представлена целевым, теоретико-методологическим, содержательным, процессуальным и оценочно-результативным блоками;

– определение комплекса педагогических условий функционирования модели, предусматривающего: включение в образовательный процесс учебно-теоретических материалов, направленных на формирование системы знаний (о социальном партнерстве, моделях социального взаимодействия, динамике группы), необходимой для эффективного участия в туристическом походе; внедрение в образовательный процесс учебных курсов и модулей, актуализирующих роль социальной компетентности в жизнедеятельности человека и мотивирующих студентов на освоение основ профессионального взаимодействия; активное привлечение студентов к организации туристического похода, в процессе которого совершенствуются умения устанавливать и поддерживать социальные контакты в группе; содержательное наполнение досуговых мероприятий туристического похода средствами и приёмами практического взаимодействия, способствующими формированию коммуникативных умений, навыков и ценностных ориентаций студентов;

– разработку и внедрение педагогической технологии, отражающей процесс последовательного развития социальной компетентности студентов в вузе и включающей пропедевтический, институциональный и внеинституциональный (в условиях туристического похода) этапы.

**Теоретическая значимость** исследования состоит:

– в расширении области теоретических представлений о социальной компетентности будущих специалистов за счёт уточнения содержания понятия «социальная компетентность»;

– в раскрытии механизма эффективного педагогического воздействия среды туристического похода, которое обусловлено интенсивным социальным взаимодействием участников похода и позитивным психо-эмоциональным фоном внутригрупповой совместной деятельности;

– предложенная модель развития социальной компетентности студентов в вузе может служить основой для расширения форм социально-компетентностной подготовки студентов путём интеграции в образовательный процесс педагогических средств туристических походов.

**Практическая значимость** определяется тем, что разработаны:

– педагогическая технология, объединяющая преимущества традиционных учебных (ориентированных на профессиональное обучение) и внеучебных (направленных на развитие качеств личности) дидактических форм, которая может быть использована в педагогическом процессе высших и средних профессиональных учебных заведений;

– программно-дидактический комплекс, включающий рабочую программу элективного курса «Развитие социальной компетентности» с модулем «Образовательные технологии в туризме» и методическим обеспечением процесса организации и проведения туристических походов;



– комплексный диагностический инструментарий, включающий критерии, показатели сформированности социальной компетентности и диагностические методики.

**Достоверность результатов исследования** определяется научной обоснованностью концептуальных позиций, теоретико-методологической проработанностью исследуемой проблемы, использованием комплекса эмпирических методов, соответствующих целям и задачам исследования, опытно-экспериментальной проверкой теоретических положений и воспроизводимостью результатов.

#### **Апробация и внедрение результатов исследования.**

Результаты исследования обсуждались на теоретических семинарах и заседаниях кафедр «Экономика фирмы и рынков» ЮУрГУ, «Гуманитарные и социально-экономические науки» филиала ЮУрГУ в г. Сатке в 2005-2008 гг., научно-практических конференциях факультета «Экономика и предпринимательство» Южно-Уральского государственного университета 2006-2008 гг., на Всероссийской научно-практической конференции «Психологическая теория и практика в изменяющейся России» (Челябинск, 2006 г.), на IV и V научно-практических конференциях «Туризм в Уральском регионе: проблемы и перспективы» (г. Сатка, 2008, 2009 гг.), и II Всероссийской научно-практической конференции с международным участием (г. Красноярск, 2010 г.).

Основные результаты исследования отражены в одиннадцати публикациях, три из которых опубликованы в журналах перечня ВАК.

#### **На защиту выносятся следующие положения.**

1. Содержание понятия «социальная компетентность» рассматривается как способность к конструктивному использованию социальных знаний, умений и навыков для успешного создания системы формальных и неформальных социальных связей, обеспечивающих адаптацию и самореализацию в системе социальных взаимоотношений. В её структуре выделены когнитивный, мотивационно-ценностный и поведенческий компоненты.

2. Модель развития социальной компетентности студентов в вузе с использованием педагогических средств туристического похода отражает взаимосвязь структурных блоков: целевого, теоретико-методологического, содержательного, процессуального, оценочно-результативного. Целевой и теоретико-методологический блоки связаны единством цели, задач, подходов и принципов развития социальной компетентности. Содержательный блок раскрывает процесс развития социальной компетентности студентов как последовательную реализацию обучающих циклов: социального интеллекта, профессиональной идентичности и коммуникативной компетентности, направленных на развитие компонентов социальной компетентности (когнитивного, мотивационно-ценностного и поведенческого). Процессуальный блок отражает методы, средства, формы обучения и этапы реализации указанных циклов, оценочно-результативный – представляет уровни развития компонентов социальной компетентности.

3. Комплекс педагогических условий эффективного функционирования модели в системе профессиональной подготовки в вузе предусматривает: включение в образовательный процесс учебно-теоретических материалов, направленных на формирование системы знаний (о социальном партнерстве, моделях соци-

ального взаимодействия, динамике группы), необходимой для эффективного участия в туристическом походе; внедрение в образовательный процесс учебных курсов и модулей, актуализирующих роль социальной компетентности в жизнедеятельности человека и мотивирующих студентов на освоение основ профессионального взаимодействия; активное привлечение студентов к организации туристического похода, в процессе которого совершенствуются умения устанавливать и поддерживать социальные контакты в группе; содержательное наполнение досуговых мероприятий туристического похода средствами и приёмами практического взаимодействия, способствующими формированию коммуникативных умений, навыков и ценностных ориентаций студентов.

4. Педагогическая технология развития социальной компетентности студентов в вузе с использованием педагогических средств туристического похода, объединяет преимущества учебных (традиционных) и внеучебных (в условиях туристического похода) форм подготовки. В структуре технологии выделены три этапа: пропедевтический этап (актуализация роли социальной компетентности в будущей профессиональной деятельности, формирование у студентов мотивации к её развитию), институциональный этап (накопление теоретических знаний о способах социального взаимодействия, формирование образа социально-компетентного специалиста), внеинституциональный этап, реализуемый в процессе многодневного туристического похода (развитие коммуникативных умений и навыков, формирование ценностных ориентаций студентов).

**Структура диссертационного исследования.** Диссертация состоит из введения, двух глав, включающих 6 параграфов, выводов, заключения, библиографического списка и 3 приложений. Материал иллюстрирован 7 рисунками и 9 таблицами. Библиографический список включает 253 наименования.

## **ОСНОВНОЕ СОДЕРЖАНИЕ ДИССЕРТАЦИИ**

Во **введении** обоснована актуальность темы, определены цель, объект, предмет, гипотеза, задачи, степень разработанности темы, её теоретическая база, сформулированы научная новизна, теоретическая и практическая значимость исследования, раскрыты основные положения, выносимые на защиту.

В **первой главе «Педагогические возможности туристического похода для развития социальной компетентности»** автор обобщает различные подходы к понятию социальной компетентности, сложившиеся в современной педагогической науке, анализирует содержание этого понятия, раскрывает структуру социальной компетентности, выявляет сущностные характеристики социальной компетентности и её значение для будущей профессиональной деятельности. Исследуются педагогические возможности туристических походов для развития социальной компетентности студентов. Диссертант обосновывает модель развития социальной компетентности студентов в вузе с использованием педагогических средств туристического похода.

В психолого-педагогической литературе проблема социальной компетентности и смежные с ней вопросы становились предметом исследования таких авторов как Г.М. Андреева, А.Г. Асмолов, Н.И. Белоцерковец, А.А. Бодалев,

А.А. Деркач, Ю.Н. Емельянов, Ю. М. Жуков, В.Н. Куницына, Е.В. Коблянская, А.К. Маркова, Л.А. Петровская, А.В. Петровский, Е.В. Руденский и др., которые предложили различные подходы к пониманию социальной компетентности, её структуре и методам развития.

Многообразие определений социальной компетентности свидетельствует об актуальности данной проблемы для современной педагогической науки. Опираясь на деятельностный и компетентностный подходы в педагогике, автор выявляет природу социальной компетентности как интегративного свойства личности, которое отражает степень соответствия поведения человека предъявляемым ему социальным требованиям. Социальная компетентность в значительной степени связана с тем непосредственным социальным контекстом, в котором действует тот или иной человек, другими словами, с конкретной социальной ситуацией, отражает баланс между требованиями сообщества, в которое входит человек, и его персональными потребностями.

В диссертации были исследованы три основных сферы проявления социальной компетентности личности в зависимости от уровня взаимодействия: на социальном уровне в системе «человек – общество», на межличностном – в системе «человек – человек» и на профессиональном – в системе «человек – профессиональная среда».

1) Сфере «человек – общество» соответствует социально-ролевой аспект социальной компетентности. В этом аспекте социальная компетентность проявляется в соответствии поведения определённой социальной роли, которая принимается человеком (роли студента, учёного, врача и т. д.). Социальная компетентность – качественная характеристика процесса социализации личности, важнейшее условие эффективной адаптации человека к новым обстоятельствам жизни.

2) Сфере «человек – человек» соответствует коммуникативный аспект социальной компетентности, здесь она проявляется в умении ориентироваться в ситуациях общения, взаимодействовать с непосредственным социальным окружением человека, правильно определять личностные особенности людей и выбирать адекватные способы общения с ними. Сущность социальной компетентности раскрывается как способность и готовность личности устанавливать контакты с другими людьми, поддерживать их в меняющемся социальном окружении. В этом аспекте социальная компетентность близка к понятию «компетентность в общении».

3) Сфере «человек – профессиональная среда» соответствует профессиональный аспект социальной компетентности, в котором она рассматривается как профессионально значимое качество, определяющее степень соответствия знаний, умений и навыков человека социальным требованиям профессии. Это, в первую очередь, актуально для профессий, связанных с общением. В данном аспекте социальная компетентность относится к числу профессиональных компетентностей.

На основе анализа трёх аспектов социальной компетентности автором сформулировано определение социальной компетентности как способности к конструктивному использованию социальных знаний, умений и навыков для успешного создания системы формальных и неформальных социальных связей, обеспечивающих адаптацию и самореализацию в системе социальных взаимоотношений.

Исследование содержания и структуры социальной компетентности позволило диссертанту выделить следующие её компоненты: 1) *когнитивный компонент* – знания о способах социального взаимодействия и социальный интеллект; 2) *мотивационно-ценностный компонент*, отражающий систему социальных установок личности и направленность в межличностном взаимодействии; 3) *поведенческий компонент*, включающий необходимые коммуникативные умения и навыки, объединенные понятием «коммуникативная компетентность».

Согласно распространенному в педагогике деятельностному подходу, развитие социальных качеств наиболее эффективно происходит в конкретных социальных группах в процессе совместной деятельности и общения. Указанные условия эффективно реализуются в такой распространенной разновидности активного туризма, как многодневные туристические походы.

Педагогические возможности туристических походов раскрываются в работах А.В. Квартальнова, В.А. Квартальнова, И.В. Зорина, Е.Н. Ильиной, Л.В. Курило, Ю.М. Лагусева и др., в исследованиях Е.А. Безносикова, И.Е. Востокова, Б.П. Моргунова, Ю.Н. Федотова и др., являющихся теоретической базой изучения педагогики туризма. В плане практического применения туристических походов для реализации педагогических целей автор опирался на работы А.А. Власова, А.А. Водоходова, Ю.С. Константинова, В.М. Куликова, Э.Э. Линчевского, А.А. Остапца-Свешникова С.Н. Талызова и др.

Туризм рассматривается диссертантом в качестве уникальной среды, обладающей большими педагогическими возможностями для развития социальной компетентности, воздействие которой обусловлено её внеинституциональным характером. В отличие от традиционной (институциональной) среды образовательных учреждений туристская среда является неформальной и свободной. Каждый участник похода не воспринимает педагогического воздействия в походе как искусственное, ограничивающее свободу выбора, открыт для новой информации и подготовлен к принятию изменений, что обеспечивает благоприятные условия для развития социальных качеств личности.

В результате исследования педагогического потенциала туристического похода автором выявлены особенности педагогического воздействия его среды. Она представляет собой совокупность условий, окружающих участника путешествия, которые включают, прежде всего, природно-географические условия и социально-бытовую обстановку, а также туристскую группу как совокупность людей, объединенных общей целью совместной деятельности.

Педагогическое воздействие среды туристического похода реализуется через взаимосвязанное действие факторов, вызванных интенсивным социальным взаимодействием в процессе внутригрупповой совместной деятельности. Воздействие на личность участника экзогенных (социальных) факторов активизирует эндогенные (личностные) факторы воздействия, к которым автор относит личные качества участника, ожидания, внутренний настрой, подготовленность к походу. Новый психо-эмоциональный фон, вызванный сменой привычной обстановки, физической нагрузкой, общением и окружающей природой, осознанием необходимости своих действий, от которых зависит как сам человек, так и другие члены группы, способствует эмоциональной вовлеченности участников в совместную

деятельность, высокой мотивации к участию в этом виде деятельности и, в целом, повышает уровень социальной активности.

Диссертантом сформирована модель зависимости между уровнем мотивации участников, субъективным восприятием времени похода и восприимчивостью к педагогическому воздействию, в основе которой лежит эффект субъективного ускорения времени, обусловленный высокой субъективной плотностью событий, их эмоциональной насыщенностью и мотивацией участников похода. Создавая и поддерживая в походе оптимум мотивации участников, можно скрыто осуществлять эффективное педагогическое воздействие.

Сочетание экзогенных и эндогенных факторов формирует системный педагогический эффект. С одной стороны оно создает необходимые условия для педагогического влияния на личность участников, а с другой – обеспечивает высокую степень готовности со стороны участников к такому воздействию.

В целях полноценной реализации педагогических возможностей туристических походов автором была разработана структурно-функциональная модель развития социальной компетентности студентов в вузе, а также соответствующий комплекс педагогических условий, который обеспечивает реализацию модели в образовательном процессе вуза.

В качестве методологической основы проектирования модели выбраны компетентностный (М.Н. Скаткин, И.Д. Фрумин, А.В. Хуторской и др.), системный (И.В. Блауберг, В.Н. Садовский и др.), личностно-ориентированный (Е.В. Бондаревская, Э.Ф. Зеер, И.С. Якиманская и др.), деятельностный (В.И. Завязинский, А.Н. Леонтьев, С.Л. Рубинштейн и др.) подходы.

Компетентностный подход связан с социальным заказом со стороны работодателей на подготовку социально компетентных специалистов, способных эффективно действовать в различных ситуациях профессионального общения.

Деятельностный подход предполагает направленность всех педагогических методов и средств на организацию интенсивной, постепенно усложняющейся учебно-предметной деятельности студентов, предусматривающей социально-ролевое взаимодействие и содержательно-теоретическое обеспечение.

Системный и деятельностный подходы позволяют выделить общее направление построения модели развития социальной компетентности студентов, детерминированное сущностными характеристиками изучаемого процесса. Их реализация находит отражение в определении особенностей построения процесса развития социальной компетентности и выявлении деятельностной специфики его содержания.

Личностно-ориентированный подход определяет базовую ценностную ориентацию во взаимодействии с каждым студентом и коллективом студентов в целом, при которой их деятельность не ограничивается учебной деятельностью, а рассматривается в более широком контексте личностного становления и развития студента.

Структурно модель состоит из крупных узловых компонентов – блоков, содержащих законченную часть модели. Автор выделяет пять блоков: целевой, теоретико-методологический, содержательный, процессуальный и оценочно-результативный. В общем виде модель представлена на рис. 1.

**Блок целеполагания** отражает цель – развитие социальной компетентности студентов в вузе с использованием педагогических средств туристического похода

да. Развитие социальной компетентности студентов предполагает последовательное развитие её компонентов: когнитивного, мотивационно-ценностного и поведенческого – на основе педагогических средств туристического похода.

**В теоретико-методологическом блоке** представлены основные методологические подходы и принципы педагогического воздействия.

**Содержательный блок** модели отвечает на вопрос, каким образом необходимо воздействовать на личность для развития социальной компетентности. Этот блок включает три цикла педагогического воздействия, каждый из которых способствует развитию выделенных компонентов социальной компетентности.

Цикл социального интеллекта (обеспечивающий развитие когнитивного компонента социальной компетентности) ориентирован на развитие комплекса когнитивных способностей, направлен на формирование у студента системных знаний в области делового общения, конфликтологии, проектирования оптимальных способов социального взаимодействия, социальных аспектов будущей профессиональной деятельности и коммуникативного процесса в целом.

Целью цикла профессиональной идентичности (обеспечивающего развитие мотивационно-ценностного компонента социальной компетентности) является построение «идеальной модели» поведения, то есть образа социально-компетентного специалиста. Благодаря выявлению и оценке собственных коммуникативных способностей и сопоставлением их с идеальным образцом у студентов происходит формирование эмоционально-ценностного отношения к будущей профессии, восприятие своей принадлежности к ней, осознание необходимости развивать профессионально значимые качества.

Цикл коммуникативной компетентности (развивающий поведенческий компонент социальной компетентности) обеспечивает устойчивые изменения в поведении участников, прошедших обучение, модификацию поведения участников группы в сторону максимального приближения к эталону и усвоение новых навыков общения. На этом этапе происходит освоение и отработка новых способов социального взаимодействия с окружающими. Непосредственной целью данного цикла является возможность попробовать себя в роли специалиста в выбранной профессиональной области.

Реализация разработанных содержательных компонентов модели осуществляется в рамках **процессуального блока**, в котором представлены этапы педагогической технологии развития социальной компетентности студентов в вузе с использованием педагогических средств туристического похода: пропедевтический, институциональный и внеинституциональный. **Оценочно-результативный блок** включает совокупность методик оценки эффективности реализации предложенной модели, которые позволяют выявить уровень сформированности компонентов социальной компетенции в конце каждого этапа: пропедевтического, институционального и внеинституционального. Особенностью предлагаемой модели является применение педагогических средств туристических походов в системе профессиональной подготовки студентов в вузе. Развитие социальной компетентности студентов происходит благодаря поэтапному усвоению социальных знаний в учебных аудиториях вуза и приобретению необходимых коммуникативных умений в ходе интенсивного социального взаимодействия в условиях туристического похода.



Рис. 1. Структурно-функциональная модель развития социальной компетентности студентов в вузе с использованием педагогических средств туристического похода

Для успешного функционирования модели диссертантом был определен комплекс педагогических условий, который обеспечивает реализацию целевых, содержательных, процессуальных и результативных установок модели в процессе профессиональной подготовки студентов в вузе.

*Первое условие* – включение в образовательный процесс учебно-теоретических материалов, направленных на формирование системы знаний (о социальном партнерстве, моделях социального взаимодействия, динамике группы), необходимой для эффективного участия в туристическом походе. Данное условие реализуется в ходе проведения цикла практических занятий, проводимых в учебных аудиториях вуза, в рамках которых осуществляется формирование у студентов системных знаний в области конфликтологии, лидерства, оптимальных способов социального взаимодействия, социальных аспектов будущей профессиональной деятельности.

*Второе условие* – внедрение в образовательный процесс учебных курсов и модулей, актуализирующих роль социальной компетентности в жизни и деятельности человека и мотивирующих студентов на освоение основ профессионального взаимодействия. Для этого были разработаны и внедрены элективный курс «Развитие социальной компетентности», реализуемый в учебных аудиториях вуза, а также его модуль «Образовательные технологии в туризме», основанный на применении педагогических средств туристического похода. В процессе их освоения у студентов происходит формирование образа социально-компетентного специалиста, осознание необходимости развивать профессионально и социально значимые качества, эмоционально-ценностное отношение к будущей профессии, восприятие своей принадлежности к ней.

*Третье условие* – активное привлечение студентов к организации туристического похода, в процессе которого совершенствуются умения устанавливать и поддерживать социальные контакты в группе. В процессе организации и проведения туристического похода развитие социальной компетентности происходит благодаря: во-первых, интенсивному общению между участниками похода, что обусловлено наличием замкнутой туристской группы; во-вторых, совместной деятельности с другими членами группы, обусловленной наличием общей значимой для всех цели – успешного прохождения маршрута; в-третьих, наличие конкретных ситуаций социального взаимодействия, которые могут инициироваться и управляться педагогом. При этом большое значение имеет метод организационно-педагогического оформления различных ситуаций, возникающих в туристических походах. Их педагогическое воздействие на личность необходимо усиливать на основе анализа конкретных ситуаций межличностного взаимодействия, определенных событий в процессе общения и совместной деятельности группы.

*Четвертое условие* – содержательное наполнение досуговых мероприятий туристического похода средствами и приёмами, способствующими интенсивному групповому взаимодействию, формированию коммуникативных умений, навыков и ценностных ориентаций студентов. Разработанный и организованный туристический поход рассматривается как особое педагогическое средство, при помощи которого эффективно протекает процесс развития социальной компетентности благодаря использованию социально-педагогических ситуаций, проблемно-



ситуационных задач и специальных приёмов, средств и методов практического взаимодействия, направленных на раскрытие педагогических возможностей среды туристического похода. Проводимый в походе комплекс досуговых мероприятий позволяет приобрести необходимый социальный опыт, освоить и закрепить полученные социальные умения и навыки, способствует формированию ценностных ориентаций студентов.

Сочетание всех четырёх условий – комплекс педагогических условий – обеспечивает развитие социальной компетентности студентов в процессе профессиональной подготовки в вузе.

Таким образом, под **научно-педагогическим обеспечением** процесса развития социальной компетентности студентов в диссертации понимается совокупность педагогических средств и создание условий, способствующих приобретению социальных знаний, формированию необходимых коммуникативных умений и навыков. Научно-педагогическое обеспечение представлено моделью развития социальной компетентности студентов в вузе с использованием педагогических средств туристического похода и комплексом педагогических условий её успешной реализации в процессе профессиональной подготовки в вузе.

**Во второй главе «Реализация педагогических возможностей туристического похода для развития социальной компетентности студентов в вузе»** автором изложены организационные основы, логика и содержание опытно-экспериментальной работы, а также разработка и апробация педагогической технологии развития социальной компетентности студентов в вузе с использованием педагогических средств туристического похода. Новизна описываемой технологии состоит в том, что она опирается на включение в образовательный процесс внеучебных форм подготовки, к которым относится использование педагогических ресурсов туристических походов. При этом интеграция учебных и внеучебных форм профессиональной подготовки обеспечивает создание системы межпредметных связей, поэтапное накопление теоретических знаний посредством традиционных педагогических форм, интенсивную отработку и закрепление необходимых умений и навыков социального взаимодействия в педагогической среде туристического похода.

Педагогический потенциал технологии реализуется благодаря построению системы межпредметных связей между традиционными педагогическими формами обучения (лекциями, практическими занятиями, и т. д.), а также внеучебными формами педагогического воздействия, способствующими отработке и закреплению формируемых умений и навыков.

Педагогическая технология развития социальной компетентности студентов в вузе включает три этапа: пропедевтический, институциональный и внеинституциональный.

Целью **пропедевтического этапа** является: 1) накопление теоретических знаний о социальной компетентности, её роли и значении в будущей профессиональной деятельности; 2) создание у студентов мотивации к развитию соответствующих умений и навыков, как в рамках традиционных, так и внеучебных форм подготовки (туристических походов); 3) проведение предварительного диагно-

стического среза для исследования уровня сформированности основных компонентов социальной компетентности у студентов.

Этот этап осуществлялся в процессе проведения цикла практических занятий в рамках учебной дисциплины ГСЭ.Ф.07. «Психология и педагогика» по теме: «Социальная компетентность, понятие и место в профессиональной деятельности». На этом этапе основной акцент сделан на развитие когнитивного компонента социальной компетентности и задействованы только институциональные формы обучения.

**Институциональный этап** связан с усвоением студентами элективного курса «Развитие социальной компетентности», целью которого является развитие компонентов социальной компетентности. Данный курс сочетает традиционные формы обучения (лекции, практические занятия) с широким использованием диалоговых, дискуссионных, игровых, тренинговых и проблемных методов. Основной акцент на данном этапе сделан на развитие мотивационно-ценностного компонента социальной компетентности – у студентов формируется не только комплексное представление о социальной компетентности, но и образ социально-компетентного профессионала, эмоциональное отношение к нему, происходит ценностное осознание значения этого профессионального качества для будущей профессии.

Содержательная основа курса состоит из трёх циклов: социального интеллекта, профессиональной идентичности и коммуникативной компетентности, которые соответствуют компонентам социальной компетентности.

Цикл социального интеллекта воздействует на когнитивный компонент социальной компетентности благодаря выявлению и анализу студентами привычных моделей своего поведения в процессе социального взаимодействия и последующему формированию комплекса когнитивных способностей, необходимых для анализа ситуаций социального взаимодействия, понимания социальной структуры группы, групповых процессов в ходе совместной деятельности.

Цикл профессиональной идентичности развивает мотивационно-ценностный компонент социальной компетентности благодаря осознанию участниками роли социальных контактов в будущей профессиональной деятельности, необходимых профессионально значимых качеств. Таким образом, формируются образ социально-компетентного специалиста, ценностное отношение участников к будущей профессии в сочетании с уважительным и толерантным отношением к окружающим.

Цикл коммуникативной компетентности направлен на развитие поведенческого компонента социальной компетентности через освоение новых моделей поведения, приобретение навыков общения, отработку различных способов социального и профессионального взаимодействия с окружающими в процессе ролевых и деловых игр.

**Внеинституциональный этап** проводится в рамках модуля «Образовательные технологии в туризме» – части элективного курса, способствующего достижению его целей благодаря участию студентов в специально разработанном и организованном туристическом походе. На этом этапе происходит приобретение и закрепление социально значимых умений и навыков, входящих в структуру социальной компетентности, с помощью вовлечения студентов в активные виды совместной деятельности и использования социально-педагогических си-

туаций, проблемно-ситуационных задач как профессионального, так и бытового характера. В программу туристического похода включён комплекс досуговых мероприятий, специально разработанных методик с элементами социально-психологического тренинга, направленных на раскрытие педагогических возможностей среды туристического похода и обладающих интенсивным воздействием на социальную компетентность участников.

Таким образом, интегрирующим фактором предлагаемой технологии выступают педагогические условия, которые обеспечивают функционирование междисциплинарных связей между циклом практических занятий в рамках дисциплины «Психология и педагогика», элективным курсом и модулем, а также позволяя объединить в единый процесс этапы развития социальной компетентности.

Основная апробация разрабатываемой диссертантом педагогической технологии осуществлялась в рамках высшего профессионального образования в процессе профессиональной подготовки студентов кафедры «Гуманитарные и социально-экономические науки» филиала ЮУрГУ в г. Сатке.

Проверка отдельных положений экспериментальной работы осуществлялась на базе факультета «Экономика и предпринимательство» ЮУрГУ, факультета «Механизация сельского хозяйства» Челябинской государственной агроинженерной академии, туристского клуба Челябинского государственного педагогического университета. При этом в исследование были вовлечены 356 студентов управленческих, технических и педагогических специальностей.

В основном эксперименте приняли участие студенты второго курса очной и заочной форм обучения специальности 060800 «Экономика и управление на предприятии (по отраслям)» в филиале ЮУрГУ в г. Сатке в 2006/2007 и 2007/2008 учебных годах, всего в нём приняли участие 142 человека.

При определении оптимальной продолжительности опытно-экспериментальной работы автор исходил из того, что для полноценного развития социальной компетентности необходимо её изучение на теоретическом уровне с последующей практической отработкой полученных знаний и навыков. Реализация данного условия объясняет применение системы как традиционных учебных, так и внеучебных (в туристическом походе) форм подготовки для развития социальной компетентности.

Для проведения опытно-экспериментальной работы были сформированы шесть групп студентов: четыре экспериментальные (ЭГ-1, ЭГ-2, ЭГ-3, ЭГ-4) и две контрольные (КГ-1, КГ-2). В процессе обучения полный спектр педагогического воздействия педагогической технологии, предусматривающий усвоение программы элективного курса и его модуля, а также участие в туристическом походе, был апробирован на трёх группах студентов ЭГ-2, ЭГ-3 и ЭГ-4; группа ЭГ-1 проходила освоение программы элективного курса без освоения модуля и участия в туристическом походе. Контрольные группы КГ-1, КГ-2 проходили обучение по традиционной программе профессиональной подготовки.

Опытно-экспериментальная работа характеризовалась высокой интенсивностью. В течение двух семестров последовательно внедрялись следующие педагогические средства: цикл практических занятий в рамках дисциплины «Психология и педагогика», элективный курс «Развитие социальной компетентности». Мо-

дуль «Образовательные технологии в туризме», предусматривающий участие в туристическом походе, был реализован в весенне-летний период. В ходе опытно-экспериментальной работы были проведены два пешеходных и один пешеходный туристические походы весной и летом в 2007 и 2008 гг.

Для диагностики сформированности социальной компетентности диссертантом была разработана комплексная программа, которую составили три различные группы методов педагогического исследования, обеспечивающие взаимную верификацию данных и достоверность результатов: тестирование, включенное наблюдение и методы социометрии. Комплексная программа тестирования содержала тестовые методики для измерения уровня коммуникативной компетентности, социального интеллекта, направленности и адаптивных способностей личности.

В ходе опытно-экспериментальной работы автором были проведены три комплекса диагностических срезов (нулевой; 1-ый; итоговый) во всех группах, принимающих участие в эксперименте. Сравнительные результаты опытно-экспериментальной работы представлены в таблице 1 и на рисунке 2, где приводятся обобщенные результаты по всем трем методам исследования.

Чтобы проследить динамику рассматриваемого процесса в ходе опытно-экспериментальной работы были также использованы следующие показатели динамических рядов: средний показатель ( $C_p$ ), отражающий количественную оценку роста уровня сформированности социальной компетентности и коэффициент эффективности экспериментальной методики ( $K_{эфф}$ ).

Для подтверждения научной обоснованности, объективности и достоверности полученные в процессе эксперимента данные были подвергнуты статистической обработке. Проверка достоверности гипотезы проводилась по критерию однородности  $\chi^2$  (хи-квадрат) Пирсона, который позволяет установить уровень сходства или различия контрольных и экспериментальных групп на разных стадиях эксперимента.

Статистический анализ результатов эксперимента показал, что полученные значения критерия  $\chi^2_{эмп}$  значительно больше критического  $\chi^2_{0,05}$  только при сравнении КГ-1 и КГ-2 с ЭГ-2, ЭГ-3 и ЭГ-4, где социальная компетентность студентов формировалась в туристическом походе. На основании этого можно сделать вывод, что различия в контрольных и экспериментальных группах являются статистически значимыми с достоверностью 95%. Так как до опытно-экспериментальной работы показатели экспериментальных и контрольных групп были статистически однородны, а после значительно различаются, можно сделать вывод, что эти различия обусловлены не случайными факторами, а реализацией педагогической технологии.

Анализ результатов эксперимента в целом показал существенную динамику уровня социальной компетентности, которая наблюдается у студентов экспериментальных групп.

Сравнительный анализ трёх проведенных контрольных срезов позволяет сделать вывод о том, что наиболее значимые изменения произошли в экспериментальных группах ЭГ-2, ЭГ-3 и ЭГ-4 после проведения цикла практических занятий, элективного курса, модуля и участия в туристическом походе.

Результаты экспериментальной работы по развитию  
социальной компетентности студентов

Группа	Срезы	Уровни развития СК						Ср	К <sub>эфф</sub>
		Низкий		Средний		Высокий			
		п	%	п	%	п	%		
ЭГ-1 (n=22)	0-ой;	11	50,0	7	31,8	4	18,2	1,68	0,95
	1-ый;	9	41,0	7	31,8	6	27,2	1,86	1,03
	Контр.	9	41,0	7	31,8	6	27,2	1,86	1,03
ЭГ-2 (n=25)	0-ой;	12	48,0	8	32,0	5	20,0	1,72	1,03
	1-ый;	10	40,0	9	36,0	6	24,0	1,84	1,02
	Контр.	5	20,0	9	36,0	11	44,0	2,24	1,24
ЭГ-3 (n=20)	0-ой;	11	55,0	6	30,0	3	15,0	1,60	0,96
	1-ый;	8	40,0	7	35,0	5	25,0	1,85	1,14
	Контр.	3	15,0	7	35,0	10	50,0	2,35	1,44
ЭГ-4 (n=18)	0-ой;	9	50,0	5	27,8	4	22,2	1,72	1,03
	1-ый;	8	44,4	6	33,4	4	22,2	1,78	1,09
	Контр.	5	27,8	5	27,8	8	44,4	2,17	1,33
КГ-1 (n=25)	0-ой;	12	48,0	7	28,0	6	24,0	1,76	
	1-ый;	11	44,0	8	32,0	6	24,0	1,80	
	Контр.	11	44,0	8	32,0	6	24,0	1,80	
КГ-2 (n=32)	0-ой;	17	53,1	9	28,1	6	18,8	1,67	
	1-ый;	18	56,2	8	25,0	6	18,8	1,67	
	Контр.	18	56,2	8	25,0	6	18,8	1,67	

Однако тенденции данных изменений в экспериментальных группах начинают прослеживаться уже после аудиторных занятий элективного курса «Развитие социальной компетентности». В контрольных группах подобной тенденции не наблюдается. В результате итогового среза данные тенденции в экспериментальных группах ЭГ-2, ЭГ-3, ЭГ-4 перерастают в статистически значимые различия, чего не происходит в экспериментальной группе ЭГ-1.

В ходе эксперимента на качественном уровне были получены такие результаты как изменение структуры социальных контактов в группе, улучшение их качества, значительное развитие коммуникативных качеств у студентов, повышение степени открытости и активности в социальных контактах, что облегчает взаимоотношения с окружающими людьми.

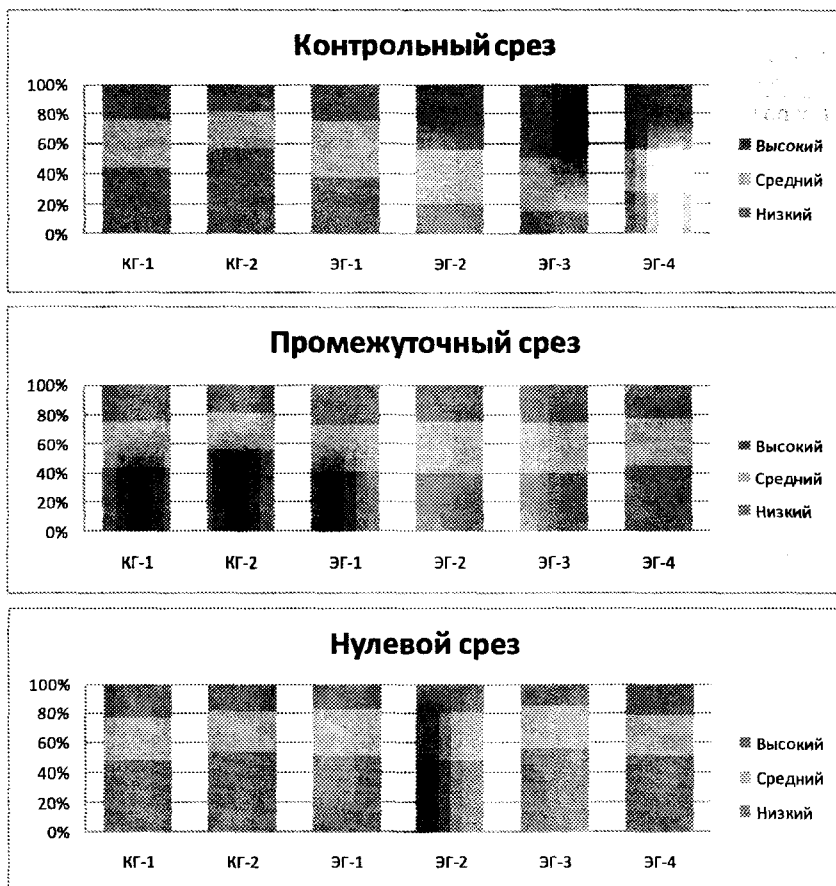


Рис. 2. Динамика изменения сформированности социальной компетентности у студентов (нулевой, промежуточный и контрольный срезы)

В интеллектуальном аспекте у студентов сформировалась более адекватная оценка процесса общения, появилось осознание социальной структуры группы и своего обычного положения в ней, а также своего индивидуального стиля общения. Диссертантом отмечен педагогический эффект формирования устойчивой системы представлений о сущности будущей профессиональной деятельности руководителя и требованиях данной профессии, а также развитие навыков делового общения.

Результаты опытно-экспериментальной апробации разработанной педагогической технологии свидетельствуют о её эффективности для поставленных целей и подтверждают обоснованность теоретических положений о педагогическом потенциале многодневных туристических походов.

Стабильное развитие компонентов социальной компетентности после освоения программы модуля и участия в туристическом походе подтверждает преимущества внеучебных форм профессиональной подготовки перед традиционными для целей развития социальной компетентности. Комплекс развивающих и обучающе-воспитывающих средств, реализуемых в туристическом походе, интегрированный с традиционными образовательными средствами, может быть эффективно использован для полноценного и всестороннего развития личности, формирования её социально и профессионально значимых качеств.

Предложенная структурно-функциональная модель развития социальной компетентности студентов в вузе с использованием педагогических средств туристического похода может послужить основой при проектировании новых педагогических технологий, сочетающих в себе преимущества учебных и внеучебных форм подготовки, реализующих педагогический потенциал туризма.

**В заключении** диссертантом подведены основные итоги исследования, высказаны предложения по дальнейшему теоретическому исследованию педагогических возможностей туризма и их практическому использованию, сформулированы основные направления применения результатов исследования в педагогической практике.

#### **Основные результаты исследования представлены в следующих публикациях автора:**

##### *Статьи в рецензируемых изданиях, входящих в перечень ВАК*

1. Почебут, Д.А. Педагогические возможности активного туризма для развития социальной компетентности личности / Д.А. Почебут // Вестник Челябинского государственного педагогического университета. – 2008. – № 4. – С. 162–171.

2. Почебут, Д.А. Педагогический потенциал туристических походов / В.В. Лихолетов, Д.А. Почебут // Образование и наука. Известия Уральского отделения Российской Академии Образования. – 2008. – № 6 (54). – С. 102–115.

3. Почебут, Д.А. Интеграция учебных и внеучебных форм профессиональной подготовки как условие формирования социальной компетентности менеджеров / Д.А. Почебут // Вестник Южно-Уральского государственного университета. Образование. Педагогические науки. – 2010. – № 23 (199). Вып. 9. – С. 60–63.

##### *Статьи в сборниках научных трудов и тезисы докладов научно-практических конференций*

4. Почебут, Д.А. Роль эмоциональной компетентности в структуре индивидуального стиля деятельности молодых преподавателей / Е.В. Болотова, Д.А. Почебут // Психологическая теория и практика в изменяющейся России: Сб. тез. Всерос. науч. конф. (24–26 мая 2006 г.) / Отв. ред. Н. А. Батурич. – Челябинск: Изд-во ЮУрГУ, 2006. – С. 19–22.

5. Почебут, Д.А. Развитие социальной компетентности менеджеров по туризму в среде туристического похода / В.В. Лихолетов, Д.А. Почебут // Вестник Южно-

Уральского государственного университета. Сер. Образование, здравоохранение, физическая культура. – 2007. – № 6. Вып. 11. – С. 114–118.

6. Почебут, Д.А. Социальная компетентность современного менеджера: понятие и место в профессиональной деятельности / Д.А. Почебут // Вестник Южно-Уральского государственного университета Сер. Образование, здравоохранение, физическая культура. – 2007. – № 26. Вып. 13. – С. 94–101.

7. Почебут, Д.А. Туристический поход как средство повышения работоспособности трудовых коллективов / Д.А. Почебут // Туризм в Уральском регионе: проблемы и перспективы: мат-лы IV науч.-практ. конф. (9 апр. 2008 г., г. Сатка). – Челябинск: Изд-во ЮУрГУ, 2008. – С. 48–51.

8. Почебут, Д.А. К вопросу о механизмах педагогического воздействия туристического похода / Д.А. Почебут // Перспективы интеграции науки, образования и бизнеса: мат-лы V междунар. науч.-практ. конф. (8 апр. 2009 г., г. Сатка). – Челябинск: Изд-во ЮУрГУ, 2009. – С. 305–309.

9. Почебут, Д.А. Компетентный подход в профессиональной подготовке: категория социальной компетентности / Д.А. Почебут // Интеграция методической (научно-методической) работы и системы повышения квалификации кадров: мат-лы X Всерос. науч.-практ. конф.: в 5 ч. / Акад. повыш. квалиф. и проф. переподготовки работников образования; Челяб. ин-тут переподг. и повыш. квалиф. работников образования; отв. ред. Д.Ф. Ильясов. – М.; Челябинск: Изд-во «Образование», 2010. – Ч. 4. – С. 76–84.

10. Почебут, Д.А. Опыт интеграции инновационных педагогических технологий в образовательный процесс вуза / Д.А. Почебут // Современный учебно-воспитательный процесс: теория и практика: мат-лы II Всерос. науч.-практ. заоч. конф. с междунар. (23 апреля 2010 г.) / отв. ред. Г.П. Карлов. – Красноярск: СибГТУ, 2010. – С. 257–262.

### *Учебно-методические пособия*

11. Почебут, Д.А. Развитие социальной компетентности в среде туристического похода : методическое пособие / Д.А. Почебут. – Челябинск, 2010. – 52 с. – 3,02 п. л.