

08.00.01  
Н627

ЭЛК

На правах рукописи



**Никифорова Марина Викторовна**

**ВОСПРОИЗВОДСТВО ИНВЕСТИЦИОННОГО ПОТЕНЦИАЛА В  
ТРАНЗИТИВНОЙ ЭКОНОМИКЕ:  
ТЕОРЕТИЧЕСКИЕ И ПРИКЛАДНЫЕ АСПЕКТЫ**

**Специальность 08.00.01 – «Экономическая теория»**

**Автореферат  
диссертации на соискание ученой степени  
кандидата экономических наук**

**Челябинск – 2007**

Работа выполнена на кафедре экономической теории и мировой экономики  
ГОУ ВПО «Южно-Уральский государственный университет»

Научный руководитель: доктор экономических наук, доцент  
Данилова Ирина Валентиновна

Официальные оппоненты: доктор экономических наук, профессор  
Лутовинов Павел Павлович

кандидат экономических наук, доцент  
Алпацкая Елена Геннадьевна

Ведущая организация: Алтайский государственный технический  
университет им. И.И.Ползунова

Защита состоится 31 мая 2007г., в 10.00 часов, на заседании  
диссертационного совета КМ 212.298.03 при Южно-Уральском государственном  
университете по адресу: 454080, г.Челябинск, пр. им. В.И.Ленина, 76, Учебно-  
методический центр кафедры «Экономическая теория и мировая экономика».

С диссертацией можно ознакомиться в библиотеке Южно-Уральского  
государственного университета.

Автореферат разослан 28 апреля 2007 года.

Автореферат размещен на официальном сайте Южно-Уральского  
государственного университета <http://www.susu.ac.ru/ru/abstract/12>

Ученый секретарь  
диссертационного совета,  
доктор экономических наук,  
доцент

*И.В. Данилова*

Данилова И.В.

100X

## I. ОБЩАЯ ХАРАКТЕРИСТИКА РАБОТЫ

**Актуальность темы исследования.** Исследование проблемы воспроизводства инвестиционного потенциала имеет высокую значимость для рыночных систем, особенно транзитивного типа, поскольку влияет на темпы экономического роста и скорость трансформационных преобразований в стране.

В теоретическом плане актуальность определяется необходимостью углубления представлений об условиях и экономическом механизме, обеспечивающем полное использование инвестиционного потенциала, потребностью систематизации теоретико-экономических положений относительно его структуры и особенностей расширенного воспроизводства в транзитивной экономической системе. Теория государственного регулирования национальной экономики для обоснования приоритетов на том или ином этапе трансформации и выбора адекватных инструментов требует решения теоретических проблем, в частности идентификации характера воспроизводства инвестиционного потенциала, уровня его использования для своевременной коррекции инвестиционной политики правительства.

В методологическом плане необходимость исследования инвестиционного потенциала связана с недостаточностью аналитических разработок и применением ограниченного круга приемов анализа (функционального, организационно-экономического и эмпирического). Проблемы возобновляемости, непрерывности и пропорциональности в реализации инвестиционного потенциала требуют подключения воспроизводственного подхода.

В прикладном аспекте актуальность исследования связана с необходимостью включения экономико-математических моделей, позволяющих оценить состояние воспроизводственного процесса в инвестиционной сфере, определить перспективы и направления его восстановления, разработать стратегию развития с учетом ограничений трансформируемой экономики.

**Степень разработанности проблемы.** Воспроизводственный процесс как методология анализа экономической системы является инструментом исследования экономистов разных исторических периодов развития экономической теории.

Впервые отдельные проблемы воспроизводства продукта и доходов рассмотрены Т.Мальтусом с позиции возобновления ресурсов (рабочей силы). Труды К.Маркса обогатили науку исследованием воспроизводства общественного

и индивидуального капитала. Теория простого и расширенного воспроизводства не только дополнены В.И. Лениным, но и использованы в планировании народного хозяйства в СССР.

Работы Фишера И., Маршалла А., Вальраса Л., Пигу А., Кейнса Дж. прямо не относятся к воспроизводственному контексту анализа, но послужили новым этапом в развитии теории, акцентируя внимание на отдельных фазах воспроизводства, в большей мере сферы обращения, структурных пропорций, возобновляющих ресурсы, продукт и доходы в экономике.

В исследованиях современных западных экономистов прикладного характера речь идет не о воспроизводстве средств производства и рабочей силы, а об окупаемости капиталовложений (Куц Х.Л., Холт Р.Н., Барнес С.Б., Норт Д., Массе П. и др.). Работы российских экономистов по проблемам инвестиционного потенциала сконцентрированы на проблемах инвестиционного климата и инвестиционной привлекательности национальной экономики и ее регионов (Дорошенко Ю.А., Хачатуров Т.С., Красовский В.П., Фоломьев А., Ревазов В., Подоляко Е.Н., Абыкаев Н., Климова Н.И., Бард В.С., Бузулуков С.Н., Дрогобыцкий И.Н., Щепетов С.Е., Игошин Н.В. и др.). Государственному регулированию инвестиционного процесса посвящены труды Волгина Н.А., Кушлина В.И., Гусева К., Строева Е.С., Львова Д.С. и др.

Актуальность проблемы и недостаточная разработанность ряда теоретических положений определили объект, предмет, цель и задачи диссертационного исследования.

**Область исследования:** 1. Общая экономическая теория: 1.1 Фазы общественного воспроизводства, взаимосвязь его вещественных и стоимостных факторов; 1.4 Теория переходной экономики и трансформации социально-экономических систем.

**Объектом исследования** являются инвестиционные процессы транзитивной экономики.

**Предметом исследования** является воспроизводство инвестиционного потенциала в трансформационных условиях.

**Цель и задачи исследования.** Цель заключается в теоретико-методологическом обосновании содержания и критериев воспроизводства инвестиционного потенциала для определения направлений его активизации и создания условий расширенного воспроизводства в транзитивной экономике.

Поставленная цель обусловила необходимость постановки и решения следующих задач:

- уточнить методологию анализа, раскрыть содержание и структуру категории «инвестиционный потенциал»;
- выявить и систематизировать признаки и особенности воспроизводства инвестиционного потенциала в транзитивной экономике;
- выделить реальные макроэкономические последствия и ограничения, возникающие в процессе воспроизводства инвестиционного потенциала в экономике России;
- определить критерии, позволяющие идентифицировать тип воспроизводства инвестиционного потенциала в транзитивной экономике;
- классифицировать условия и обстоятельства, требующие сочетания рыночного и государственного регулирования процесса воспроизводства инвестиционного потенциала;
- разработать предложения по совершенствованию государственного регулирования воспроизводства инвестиционного потенциала в транзитивной экономике России.

**Теоретической и методологической базой исследования** послужили труды отечественных и зарубежных ученых и специалистов-практиков по микро- и макроэкономике, теории переходной экономики, государственному регулированию национальной экономики, стратегическому управлению инвестициями, а также законодательные и нормативные документы государственных органов, регламентирующие порядок организации и реализации инвестиционно-инновационных процессов.

Для решения поставленных задач автором применялись принципы системного подхода; научные методы анализа и синтеза; конкретного и абстрактного; сравнения и аналогии; моделирования; особое внимание уделено воспроизводственному подходу.

**Информационную базу исследования** составили справочные данные статистических сборников Государственного комитета статистики РФ, прогнозно-аналитические материалы Министерства финансов РФ, Министерства экономического развития и торговли РФ, Института экономики переходного периода, официальные статистические данные Центрального банка РФ, а также законодательные и нормативные акты Государственной Думы, Правительства РФ, указы Президента.

### **Наиболее существенные результаты исследования и их научная новизна**

Научная новизна исследования состоит в обосновании факторов, условий и критериев воспроизводства инвестиционного потенциала с целью повышения результативности государственного регулирования транзитивной экономики. В этой связи в диссертации содержатся следующие элементы научной новизны:

1. Предложена методология анализа инвестиционного потенциала национальной экономики, а именно: воспроизводственный подход, на основе которого уточнено содержание категории «инвестиционный потенциал экономики». Выявлены существенные абстрактные признаки воспроизводства инвестиционного потенциала (повторяемость, как сохранение объемов, качества и структуры инвестиционных ресурсов; непрерывность, обеспечиваемая инфраструктурными условиями; возобновляемость, структуры ВВП в соответствии с целевой функцией экономической системы; пропорциональность, как сопряженность инвестиционных и социальных показателей экономики; единство индивидуального (микро-) и национального (макро-) инвестиционных процессов; сбалансированность параметров), на базе которых предложена идентификация типа воспроизводственного режима транзитивной экономической системы.

2. Систематизированы макроэкономические последствия реального воспроизводства инвестиционного потенциала в транзитивной экономике России: а) нарушение непрерывности воспроизводственного процесса на макроуровне в связи с «разрывами» во времени процессов возмещения и чистого инвестирования; б) ослабление возобновляемости по причине сжатия внутренних ресурсов инвестирования; в) диспропорции между отраслями сферы производства и обращения; г) дисбаланс между производственным потенциалом и конечным спросом в экономике. Выделены материальные, экономические и институциональные ограничения, нарушающие ритм воспроизводства в транзитивных условиях.

3. Доказано, что реализация расширенного типа воспроизводства инвестиционного потенциала транзитивной экономики обеспечивается:

- 1) одновременным развитием инвестиционных и социальных процессов;
- 2) согласованностью и повышением результативности на микро- и макроуровне;
- 3) сочетанием механизма рыночного саморегулирования и государственного регулирования. Обосновано, что комплекс перечисленных условий определяет системную целостность воспроизводства инвестиционного потенциала.

4. Разработана методика оценки типа воспроизводства инвестиционного потенциала, которая включает систему показателей, сгруппированных в соответствии с теоретическими критериями идентификации имманентных черт его воспроизводства. Доказана нестабильность воспроизводства инвестиционного потенциала транзитивной экономики России.

5. Сформулированы направления государственного регулирования расширенного воспроизводства инвестиционного потенциала, направленные на ликвидацию «разрыва» между фактическим и полным использованием инвестиционных возможностей на основе снижения издержек воспроизводственного цикла.

#### **Научная и практическая значимость исследования**

Теоретические положения и выводы, сформулированные в диссертационной работе, представляются научно-обоснованными, так как базируются на логике теоретико-экономического анализа, использовании системного подхода, обобщении и анализе статистических материалов и изучении отечественной и зарубежной литературы по данной проблеме. Научная значимость работы заключается в развитии макроэкономической теории экономических систем транзитивного типа и обосновании роли инвестиционного потенциала в воспроизводственном процессе.

Отдельные выводы и рекомендации диссертации могут быть использованы в качестве методологической и теоретической основы для научного моделирования процессов при разработке социально-экономических программ развития экономики страны, развития инвестиционной сферы субъектов регионального уровня. Ряд теоретических положений может быть использован в учебном процессе при преподавании дисциплин «Экономическая теория», «Макроэкономика», «Теория переходной экономики» и спецкурсов: «Государственное регулирование национальной экономики», «Стратегическое планирование», «Инвестиции», «Инвестиционный менеджмент».

#### **Апробация работы и результатов исследования**

1. Основные положения и результаты диссертационного исследования представлялись и обсуждались на различных международных, всероссийских и региональных научно-практических конференциях: Теоретические и практические проблемы развития экономики России (Челябинск, ЮУрГУ, 2001); XX Международной научно-практической конференции «Россия и регионы: социальные ориентиры политического и экономического развития» (Челябинск,

2003); Теоретические и практические проблемы экономического роста и развития в транзитивной экономике (Челябинск, 2003); X Всероссийской научно-практической конференции «Формирование рыночной экономики: опыт, проблемы, перспективы» (Челябинск, 2006); VI Международной научно-практической конференции «Стратегическое управление развитием социально-экономических систем» (Челябинск, 2006); Всероссийской конференции «Стратегии и инструменты управления экономикой: отраслевой и региональный аспект» (СПб., 2006); Всероссийской научно-практической конференции «Актуальные вопросы экономической теории: развитие и применение в практике российских преобразований» (Уфа, 2006); III Всероссийской научно-практической конференции «Проблемы устойчивого развития городов России» (Миасс, 2006).

**Публикации.** По результатам исследования опубликовано 12 научных работ, общим объемом 6,75 п.л., в которых представлены основные положения диссертации.

**Структура и объем работы.** Диссертация состоит из введения, двух глав, заключения, списка литературы и приложений. Библиографический список включает в себя 157 источников. Работа изложена на 136 страницах печатного текста, содержит 27 рисунков, 15 таблиц.

#### **Содержание работы**

Во **введении** обоснована актуальность темы диссертационной работы, степень разработанности проблемы; сформулированы объект, предмет, цель и задачи исследования; определены новизна и практическая ценность полученных результатов.

В **первой главе** «Теоретико-методологические подходы к исследованию инвестиционного потенциала экономической системы» проведен анализ методологии, уточнена категория «инвестиционный потенциал экономической системы», сформулированы факторы и ограничения, выявлены критерии идентификации типа воспроизводства инвестиционного потенциала в транзитивной экономике России.

Во **второй главе** «Государственное регулирование воспроизводства инвестиционного потенциала в транзитивной экономике» рассмотрены сложившиеся условия воспроизводства инвестиционного потенциала; выявлены особенности, условия его расширенного воспроизводства; проанализированы тенденции и проведена оценка стабильности; сформулированы направления



государственного регулирования воспроизводственных процессов инвестиционной сферы.

В заключении сформулированы основные выводы и обобщены результаты диссертационного исследования.

## **II. ОСНОВНЫЕ ПОЛОЖЕНИЯ И РЕЗУЛЬТАТЫ, ВЫНОСИМЫЕ НА ЗАЩИТУ**

**1. Обоснована продуктивность воспроизводственного методологического подхода, на базе которого раскрыто содержание и структура воспроизводства инвестиционного потенциала в условиях транзитивной экономики.**

В целях системного анализа воспроизводства инвестиционного потенциала трансформационной экономики раскрыты особенности методологии воспроизводственного подхода. Воспроизводственный подход необходим автору для исследования инвестиционного потенциала как элемента функционирования социально-экономической системы.<sup>1</sup>

В рыночной системе, построенной на общественном разделении труда и экономической обособленности производителей, методология воспроизводства позволяет исследовать возмещение и реализацию экономических ресурсов, воспроизводство капитала, национального продукта, структуры экономики, разграничить типы воспроизводства экономических систем, выявить качественные характеристики и определить динамику воспроизводственных процессов.

Обращение к истории экономической мысли по проблемам воспроизводства позволило диссертанту выделить следующие теоретические положения. Во-первых, воспроизводственный подход включает структурные аспекты анализа, что проявляется во внимании к пропорциям между макроэкономическими секторами. Во-вторых, концентрирует внимание на форме продукта и специфике его движения по стадиям (производство – распределение – обмен – потребление), а также трансформации воспроизводственного цикла в целом, как преобразованию в соответствии с логической цепочкой «ресурсы – продукт – ресурс». Впервые эти положения сформулированы Ф.Кенэ при анализе макроэкономического оборота.

---

<sup>1</sup> Автор использовал классическое определение термина «воспроизводство», которое трактуется как непрерывное движение и возобновление процесса производства.

Теория воспроизводства общественного капитала К.Маркса расширила теорию воспроизводства не только анализом движения общественного капитала, но и его реальных макроэкономических последствий (безработицы, накопления капитала и изменения его органического строения, дифференциации доходов). Основные положения теории воспроизводства К.Маркса, использованные в диссертационной работе, в концентрированном виде содержат: а) обоснование непрерывности процесса производства; б) единство макро- (общественного) и микро- (индивидуального) воспроизводства капитала; в) выявление условий прогрессивного развития (расширенного воспроизводства); г) необходимость достижения пропорциональности между структурой производства и структурой общественных потребностей.

Анализ воспроизводства как методологической основы исследования инвестиционного потенциала позволил диссертанту выделить качественные признаки, необходимые как для анализа экономики в целом, так и ее компонентов, в частности, инвестиционных процессов. Методология воспроизводства учитывает: необходимость возобновления связей и явлений; непрерывность реального и денежного потоков (возобновление ресурсов и результатов экономики); наличие последовательности в прохождении фаз (производство – распределение – обмен – потребление); пропорциональность и сбалансированность функционирования.

Обобщение публикаций по проблеме инвестирования позволило диссертанту сделать вывод, что инвестиции анализируются в большей мере с позиций «потока», то есть как процесс, и практически не исследованы с позиций «запаса», то есть как «инвестиционный потенциал». Диссертантом систематизированы существующие в российской экономической литературе современные методологические подходы к определению понятия «инвестиционный потенциал»<sup>2</sup> (табл. 1). Серьезной проблемой является абстрагирование в исследованиях от условий воспроизводства, не учитывается специфика этапа развития экономической системы, ее инновационная и социальная составляющие, роль которых при переходе к развитой рыночной экономике становится определяющей.

---

<sup>2</sup> Далее «инвестиционный потенциал» используется как сокращение ИП.

Таблица 1

**Современные методологические подходы к определению понятия  
«инвестиционный потенциал»**

Подходы к анализу	Содержание ИП	Объект анализа ИП	Авторы
Функциональный	ИП определяется как суммарный доход, который может быть получен в течение определенного времени функционирования инвестиционных ресурсов	Параметры инвестиционных ресурсов, являющиеся компонентами основного и оборотного капитала	Ю. А. Дорошенко
Отраслевой	ИП включает комплекс фондосоздающих отраслей	Строительная индустрия, производство машин и оборудования для капитального строительства и новых, расширяемых и реконструируемых предприятий	Т. С. Хачатуров, В. П. Красовский
Ресурсный	Отождествление ИП и внешних и внутренних источников финансирования инвестиций	Источники формирования инвестиционных ресурсов	Концепция среднесрочной программы Правительства РФ
Аддитивный (синтез активности и результатов)	ИП – сумма потенциалов факторов инфраструктуры, институтов, результатов деятельности	Факторы производства	А. Фоломьев, В. Ревазов
Территориальный	ИП – способность к получению максимально возможного объема инвестиционной составляющей валового продукта, реализуемая посредством использования имеющихся в рамках территории инвестиционных факторов экономического роста	Инвестиционные составляющие экономического роста	Н. И. Климова, Е. Н. Подоляко, Л. С. Валинурова
Объективный	ИП – сумма объективных предпосылок для инвестиций, зависящая от наличия и разнообразия сфер и объектов инвестирования и их экономического состояния	Сферы и объекты инвестирования, их экономическое состояние	Эксперт РА
Количественно-качественный	ИП – сумма количественных и качественных характеристик, отражающих совокупность инвестиционных ресурсов	Материально-технические, финансовые ресурсы, нематериальные активы	Н. Абыкаев
Пространственный подход	ИП – совокупность сферы капитального строительства, инновационной сферы, сферы обращения финансового капитала	Производственное накопление, финансирование производства в базовых отраслях, ставки процентов по инвестиционным кредитам, приоритеты ускоренного развития	Коллектив авторов под руководством В. И. Лисова
Индексный	ИП представлен как индекс инвестиционного потенциала, являющийся средневзвешенной величиной частных индексов	Частные индексы, аккумулирующие совокупность наличия, качества и уровень развития составляющих его компонентов	В. С. Бард, С. Н. Бузудюков, И. Н. Дрогобыцкий, С. Е. Щенегова
Практический	ИП страны – совокупная способность осуществлять ее экономическую инвестиционную деятельность во всех сферах	Инвестиционная деятельность во всех сферах экономики	Н. В. Игошин

В диссертационной работе воспроизводственному подходу отдан приоритет, что не исключает применение других призм анализа: а) функционального, раскрывающего взаимодействие макроэкономических субъектов; б) структурного, акцентирующего внимание на сферах, обеспечивающих воспроизводство материальных ресурсов и человеческого факторов производства; в) принципа системности, исследующего инвестиционный потенциал в контексте единого экономического комплекса как совокупность отраслей, имеющих

территориальную локализацию: г) эволюционного, включающего анализ накопленных в процессе исторического развития и новых элементов потенциала; д) количественного анализа использования имеющихся инвестиционных ресурсов.

Уточнение методологии анализа позволило конкретизировать содержание категории «инвестиционного потенциала», которая раскрывается в диссертационной работе в трех взаимосвязанных ракурсах, включающих: 1) материальную основу (инвестиционные ресурсы, инфраструктуру инвестирования, производственную или отраслевую структуру экономики); 2) экономическую составляющую (рынки капитала и предпринимательских способностей, сложившийся механизм присвоения доходов от инвестирования); 3) институциональный компонент (формальные и неформальные правила реализации инвестиций: тип налоговой нагрузки, инфляционный режим, амортизаторы институциональных рисков ведения и организации бизнеса и т.п.).

Применение методологии воспроизводства инвестиционного потенциала позволило диссертанту выделить сущностные абстрактные признаки и формы проявления предмета исследования. К таким признакам воспроизводства инвестиционного потенциала отнесены: 1) повторяемость процессов инвестирования, как сохранение объемов, качества и структуры инвестиционных ресурсов, составляющих потенциал; 2) непрерывность инвестиционного процесса, что обеспечивается наличием инфраструктурных и экономических условий; 3) возобновляемость потенциала, что отражается в соответствии структуры ВВП целевой функции экономики; 4) пропорциональность компонентов потенциала как фактора развития экономики, что проявляется в сопряженности инвестиционных и социальных показателей; 5) последовательность смены фаз, позволяющих создать условия для следующего цикла; 6) единство индивидуального (микро-) и национального (макро-) воспроизводственных процессов; 7) сбалансированность макроэкономических параметров экономической системы в процессе ее функционирования. Кроме этого, условия воспроизводства требуют функционирования частичных рынков ресурсов и конечных благ, а также институциональной «оболочки» в виде норм, правил и учреждений, обеспечивающих организационно-правовые рамки движения инвестиционных ресурсов. Последнее означает, что уже на абстрактном уровне существуют объективные предпосылки действия не только механизма саморегулирования, но и государственного регулирования воспроизводства

инвестиционного потенциала, особенно в экономических системах, находящихся в состоянии трансформации.

## 2. Раскрыты особенности и выявлены ограничения воспроизводства инвестиционного потенциала в трансформируемой экономике.

Воспроизводство инвестиционного потенциала определяется общими макроэкономическими условиями. В экономике России, находящейся на этапе трансформации воспроизводство ресурсов, продукта, сфер и отраслей, определялось следующими факторами, которые в диссертационной работе разграничены на три группы (табл. 2):

1) факторы, обусловленные наследием советского периода, определившие масштабность, структуру и специфику воспроизводственного процесса;

2) факторы, индуцированные быстро и спонтанно меняющимися макроэкономическими условиями, определившими (вплоть до 1999г.) агрессивную среду для развития бизнеса;

3) факторы, связанные с векторной направленностью формирующихся рыночных отношений, которые теоретически автоматически должны были обеспечивать положительную воспроизводственную динамику.

Таблица 2

### Факторы воспроизводственного развития транзитивной экономики России

I группа	II группа	III группа
<ul style="list-style-type: none"> <li>- межрегиональная и межотраслевая неравномерность уровня развития;</li> <li>- первичная стадия индустриального общества;</li> <li>- высокий уровень концентрации, специализации и производственной кооперации в промышленности, наличие естественных монополий;</li> <li>- высокий удельный вес I подразделения общественного производства, преобладание в структуре экономики добывающего комплекса;</li> <li>- мощная научно-исследовательская (фундаментальная и вузовская наука), но слабая прикладная база;</li> <li>- доминирование военно-промышленного комплекса в промышленности</li> </ul>	<ul style="list-style-type: none"> <li>- крупномасштабный спад (вплоть до 1999г.) производства с широкой амплитудой колебаний по отраслям экономики;</li> <li>- падение платежеспособного спроса макроэкономических субъектов;</li> <li>- усиление экспортноориентированности особенно сырьевых отраслей российской промышленности и импортной зависимости в удовлетворении конечного спроса населения;</li> <li>- падение инвестиций в основные фонды, особенно в отрасли, обслуживающие инвестиционный комплекс;</li> <li>- падение инновационной активности предприятий;</li> <li>- резкое увеличение доли услуг торгово-посреднических организаций в ценах конечных благ;</li> <li>- рост доли неформальной (теневой) экономики</li> </ul>	<ul style="list-style-type: none"> <li>- создание банковской системы и финансовых институтов, трансформирующих сбережения в инвестиции;</li> <li>- приватизация и дерегулирование инвестиционной деятельности организаций;</li> <li>- сокращение государственного ценобразования;</li> <li>- создание биржевой торговли;</li> <li>- разработка законодательной базы в области финансов, инвестиций, защиты малого и среднего бизнеса</li> </ul>

Перечисленные факторы сформировали следующие общие особенности инвестиционных процессов в транзитивной экономике:

- на микроуровне – нарушение процесса индивидуального воспроизводства, обусловленное недостатком собственных средств у предприятий, устареванием

основного капитала, резким ростом цен кредитных ресурсов, оттоком квалифицированных кадров;

- на макроуровне – нарушение режима использования производственного потенциала и капитала, находящегося в банковском и торговом секторах, которые в условиях трансформационных преобразований слабо поддаются интеграции в единый воспроизводственный цикл.

Данные выводы были сделаны диссертантом на основе анализа макроэкономических последствий, сложившихся в воспроизводстве инвестиционного потенциала транзитивной экономики России. К таким последствиям отнесены:

- обострение проблемы накоплений в результате обесценивания сбережений домохозяйств, сокращение доходной части федерального бюджета в период с 1990 по 1998 гг. почти в 10 раз, что создало ситуацию «разрыва» между процессами возмещения и чистого инвестирования (недостижимость на определенном этапе непрерывности воспроизводства инвестиционного потенциала);

- утрата экономической системой способности формировать внутренние ресурсы для накоплений при резком сокращении возможностей (доход – риск) инвестирования в производство, что привело к падению производства на 53% и объема инвестиций на 75% (в отраслях, обеспечивающих научно-технический прогресс в 10 раз), что в целом ослабило возобновляемость инвестиционного потенциала;

- образование дисбаланса между производственным потенциалом и конечным спросом потребительского и предпринимательского секторов;

- приоритетное развитие сферы обращения при низких темпах производства; деформация распределительных процессов при низком уровне потребления, то есть формирование диспропорции между экономической, социальной, финансовой и др. сферами.

В диссертационном исследовании систематизированы ограничения, определившие деформации в воспроизводстве, базой для разграничения принято авторское определение категории «инвестиционный потенциал» (табл. 3).

Таблица 3

## Классификация ограничений воспроизводства инвестиционного потенциала

Компоненты содержания инвестиционного потенциала	Ограничения
Материальный	<ul style="list-style-type: none"> <li>- концентрация инвестиционных ресурсов в минерально-сырьевом комплексе, при дефиците их в высокотехнологичных отраслях;</li> <li>- разрушение материального базиса экономического роста: отраслей машиностроительной и металлургической промышленности;</li> <li>- утрата инженерных и высококвалифицированных рабочих кадров;</li> <li>- сокращение научно-исследовательской базы отраслей большинства производства</li> </ul>
Экономический	<ul style="list-style-type: none"> <li>- функционирование экономики в условиях крупномасштабной задолженности всех участников воспроизводственного процесса - государства, регионов, предприятий, населения;</li> <li>- низкий уровень прозрачности финансовой отчетности и финансовых потоков, особенно в экспортноориентированных отраслях промышленности, составляющих основу национальной экономики;</li> <li>- "бегство капитала", обусловленное отсутствием выгодных сфер применения для национального капитала;</li> <li>- нарушение баланса спроса и предложения на деньги на внутреннем рынке;</li> <li>- отсутствие «среднего класса» среди населения и ограничение внутреннего платежеспособного спроса;</li> <li>- незаинтересованность коммерческих банков в инвестиционных вложениях в реальный сектор экономики;</li> <li>- слабость инфраструктуры и рынков капитала</li> </ul>
Институциональный	<ul style="list-style-type: none"> <li>- перманентное перераспределение прав собственности;</li> <li>- сокращение бюджетных ассигнований на инвестиционные цели;</li> <li>- коррумпированность высших органов государственной власти;</li> <li>- жесткая налоговая нагрузка;</li> <li>- сложившиеся инфляционные ожидания;</li> <li>- скрытые формы субсидирования неэффективных предприятий;</li> <li>- неравенство условий конкуренции для хозяйствующих субъектов</li> </ul>

В целом, выявленные нарушения и ограничения воспроизводства инвестиционного потенциала в условиях транзитивной экономики России потребовали обоснования типа воспроизводства и разработки условий его возобновления и расширения.

### 3. Выделены условия, необходимые для расширенного воспроизводства инвестиционного потенциала транзитивной экономики.

Инвестиционный потенциал всегда рассматривается в контексте конкретной социально-экономической системы, определяющей цели воспроизводства и критерии эффективности распределения и использования ресурсов. Транзитивная экономика имеет цель не только трансформации административно-командной системы в рыночную и формирование нового механизма воспроизводства инвестиционного потенциала, но и обеспечение системной целостности, то есть создание такого инвестиционного потенциала, который обеспечит стране функционирование в сложившейся системе мирового хозяйства, имеющей определенные требования к уровню развития рыночных отношений. Как первая, так и вторая цель обуславливают включение в условия воспроизводства

инвестиционного потенциала требований достижения и экономической эффективности (необходимой для работы конкурентного механизма), и создания социально-ориентированной экономики на базе постиндустриальной стадии развития.

Экономическая система транзитивного типа стремится к восстановлению непрерывности и целостности воспроизводственных процессов, следовательно, закономерным этапом ее развития выступает расширенный тип воспроизводства. В диссертационной работе под типом воспроизводства понимается не только количественное изменение инвестиционных ресурсов, но и соблюдение всех критериев возобновляемости. В силу этого расширение оценивается не только по увеличению инвестиционных ресурсов, но и созданию экономических и институциональных условий для устойчивого их изменения и возобновления во времени.

Для достижения расширенного воспроизводства инвестиционного потенциала необходим ряд условий, одним из которых является одновременное достижение количественного изменения инвестиционных ресурсов и улучшение социальных параметров экономики, что исключит возможность возврата к практике советских времен – «производство ради производства». Исследование инвестиционных процессов в сопряжении с социальными изменениями позволило диссертанту сделать вывод, что при значительном росте ВВП уровень доходов на душу населения, затраты на инновации и инвестиции в основной капитал остаются на очень низком уровне. Такое соотношение уровня доходов и инвестиций характеризует влияние инвестиционного потенциала на состояние социальной составляющей, которая в порядке обратного воздействия изменяет возможности накопления в экономике, приводит к рассогласованию инвестиционных и социальных процессов (рис. 1).

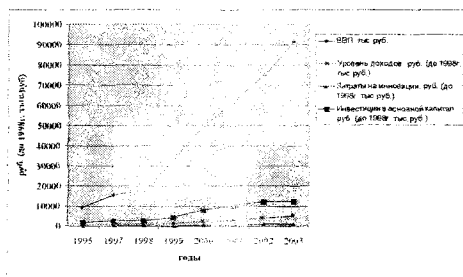
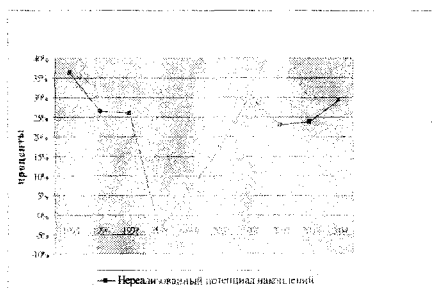


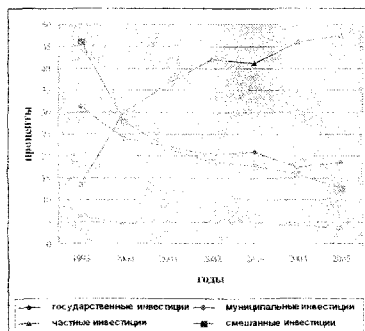
Рис. 1. Изменение среднедушевых показателей за 1995-2003гг.



Расширенный тип воспроизводства также требует согласованности микро- и макроэкономических процессов. На макроуровне остается невостребованным огромный инвестиционный потенциал, который характеризуется разрывом между сбережениями, с одной стороны, и инвестициями – с другой, что ведет к образованию **нереализованного потенциала<sup>3</sup> накоплений**, имеющихся в экономике страны (рис. 2,а).



а) нереализованный потенциал накоплений экономики РФ



б) российские инвестиции в основной капитал по формам собственности, % к итогу

Рис. 2. Динамика показателей, характеризующих инвестиционный потенциал на макро- (а) и микроуровне (б)

При этом анализ инвестиционных процессов субъектов при переходе от макро- к микроуровню анализа позволил сделать вывод о нестабильности инвестиций всех субъектов экономики России, что представлено расшифровкой тенденций инвестиций субъектов разных организационно-правовых форм собственности (рис. 2,б). Слабые инвестиционные подвижки связаны с частным сектором на фоне падения инвестиций других субъектов.

Наличие ограничений воспроизводства инвестиционного потенциала, особенно экономических и институциональных, несложившийся финансовый механизм саморегулирования предполагают участие государства в процессе его регулирования. Для определения сферы и степени его участия необходима группировка фактологических данных, позволяющих дать комплексную оценку сложившегося типа воспроизводства и разработать комплекс мер по его реализации.

<sup>3</sup> Под «нереализованным потенциалом накоплений» автор понимает относительную величину сбережений, которая не использована на цели инвестирования. Рассчитано как: 
$$\frac{\text{Потенциал накоплений}}{\text{Инвестиции}} = \frac{\text{Сбережения} - \text{Инвестиции}}{\text{Инвестиции}}$$

**4. Разработана методика оценки типа воспроизводства инвестиционного потенциала и определена система показателей, характеризующих его состояние.**

Исходя из проведенного исследования воспроизводства инвестиционного потенциала и выделенных критериев идентификации типа его воспроизводства, разработана система показателей, позволяющих косвенно оценить его состояние .

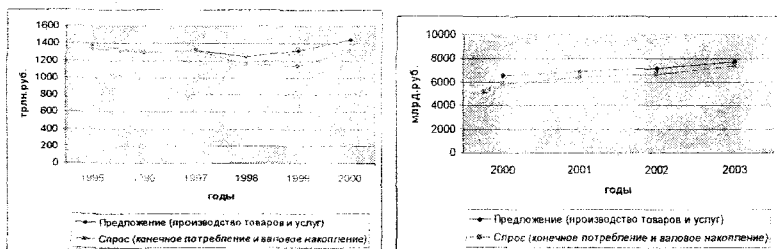
**Таблица 4**

**Система показателей оценки состояния и воспроизводства инвестиционного потенциала национальной экономики**

Критерий идентификации	Показатель
Повторяемость процессов	Темпы обновления и выбытия основных фондов по отраслям экономики, по отраслям промышленности; возрастная структура оборудования; степень износа основных фондов
Непрерывность	Темпы изменения структуры инвестиций в основной капитал по видам основных фондов, по направлениям использования; технологической структуры инвестиций
Возобновляемость	Темпы изменения доли валового накопления и валового сбережения в ВВП; темпы изменения уровня доходов населения и склонности к сбережению, стабильность объема прибыли в ВВП и рентабельности предприятий реального сектора, изменение доли оплаты труда и инвестиций в ВВП, доли государственных инвестиций в общем объеме инвестиций
Пропорциональность	Темпы изменения показателей национального богатства, природного потенциала и ВВП на душу населения, темпы изменения отраслевой структуры экономики, численности населения с доходами ниже прожиточного минимума, доли затрат на инновации в общем объеме инвестиций
Единство макро- и микроуровня воспроизводственных процессов	Темпы изменения государственных и частных инвестиций в реальном выражении, соотношение темпов изменения отраслевых инвестиций и индексов промышленного производства, распределение инвестиций между малыми средними и крупными предприятиями, соотношение «инвестиции-сбережения»
Сбалансированность	Соотношение спроса и предложения, конечного потребления, валового накопления и инвестиций в основной капитал

Анализ фактологических показателей российской экономики в инвестиционной сфере в соответствии с предлагаемой методикой оценки воспроизводства инвестиционного потенциала позволили диссертанту сделать следующие выводы:

1) оценка **сбалансированности** экономики, проведенная по показателю соотношения совокупного спроса и совокупного предложения, выявила стабильное отклонение в сторону недоиспользования возможностей производства (рис. 3), при этом автор учитывает, что производство в России не достигло предкризисных объемов и находится далеко от своего естественного уровня. Такая ситуация идентифицирована как макронестабильность в использовании потенциальных возможностей экономики, в том числе и инвестиционного потенциала, и может быть отчасти классифицирована как наличие «разрыва» Оукена.



а) в ценах 1995г., трлн.руб.

б) в ценах 2000г., млрд.руб.

Рис. 3. Соотношение спроса и предложения

2) **Возобновляемость** воспроизводства инвестиционного потенциала в российской экономике нарушена, о чем свидетельствует низкая доля в ВВП чистой прибыли и чистого смешанного дохода, полученного производителями, которая на протяжении 10 лет остается примерно на одном уровне – 40%. Если до 1990г. на цели инвестирования в основной капитал использовалось свыше 96% всех национальных сбережений, то в 1995-1997 гг. эта доля снизилась до 67—75%. Низкий уровень валового накопления в структуре ВВП представляет высокий риск возобновлению инвестиционного потенциала и трансформационным преобразованиям в стране в целом (рис. 4).

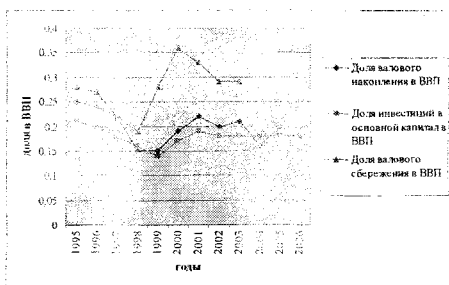


Рис. 4. Доля валового сбережения, валового накопления и инвестиций в основной капитал в ВВП в 1995-2006 гг., % к ВВП

3) О нарушении **пропорциональности** в развитии экономики в первую очередь свидетельствуют изменения в структуре производства, характеризующиеся снижением доли отраслей промышленного производства и увеличением доли торгово-посреднической деятельности в ВВП, а также повышением удельной энергоёмкости и топливостойкости товаров и услуг при снижении общего объема затрат на топливо и энергию.

Одна из фундаментальных диспропорций состоит в несоответствии природно-ресурсного потенциала, человеческого потенциала, финансовых возможностей страны и благосостояния населения. Так, по официальным оценкам Госкомстата РФ в 2004г. национальное богатство России оценено в 44 трлн. 577 млрд. руб., что в пересчете по официальному курсу составляло 24 трлн. долл. По совокупному природному потенциалу на душу населения Россия опережает многие страны мира (США в 2-3 раза). Золотовалютные резервы России по состоянию на конец 2005г. составляли 182,2 млрд. долл., при этом по уровню жизни населения Россия находится далеко не в первых рядах, коэффициент дифференциации доходов в РФ равен 15, в то время как в развитых странах он не превышает 10.

**4) Нарушение единства микро- и макроуровня** воспроизводственных процессов может быть аргументировано с помощью изменения роли государства в инвестиционных процессах: наблюдается значительное сокращение объема государственных и муниципальных вложений (соответственно в 2,9 и 2,95 раза), что не компенсировано ростом частных инвестиций, по сравнению с 1993г. объем инвестиций составил 3,8 раза от этого уровня.

В результате комплексного исследования инвестиционного потенциала с воспроизводственных позиций показано, что при наличии достаточного объема инвестиционных ресурсов ограничена их востребованность, что сдерживает процесс расширенного воспроизводства; сохраняется сырьевая направленность развития экономики; налицо низкая доля высокотехнологичного сектора экономики; по-прежнему характерны предельно низкие темпы обновления основного капитала, что в целом негативно влияет на воспроизводство инвестиционного потенциала.

**5. Разработана модель государственного регулирования воспроизводства инвестиционного потенциала.**

В диссертационном исследовании проведена оценка стабильности поступления инвестиций в экономику страны, что косвенно показывает степень использования инвестиционного потенциала. Расчеты проведены на основе среднего квадратического отклонения, коэффициентов вариации и нестабильности инвестиций. Среднее квадратическое отклонение в контексте предмета исследования показывает качество привлекаемых инвестиционных вложений (высокое значение показателя указывает на низкое качество инвестиций), коэффициент вариации – степень их колебаний (величина

коэффициента не должна быть более 30-40%), а значение коэффициента нестабильности – характер поступления инвестиций в экономику.<sup>4</sup> Чем ниже коэффициент нестабильности, тем меньше амплитуда колебаний инвестиций, и стабильнее поступления инвестиций в экономику страны. Проведенные расчеты свидетельствуют о значительных колебаниях: коэффициент вариации равен 72%, коэффициент нестабильности составляет 58,46%. Проведенные в диссертационной работе расчеты также показали, что нестабильность инвестиций существенно выше, чем нестабильность совокупного выпуска. Об этом свидетельствует разница между стандартным отклонением помесячных темпов роста инвестиций в основной капитал, который в период с 01.2002 по 12.2003 составил 27,33, а для темпов роста промышленного производства – 4,97. Уровень нестабильности инвестиций оказался почти в 5,5 раз больше показателя колебаний совокупного выпуска. Такая амплитуда колебаний капитальных вложений может быть обусловлена спецификой денежных потоков компаний, различной скоростью изменения выручки и затрат в условиях нестабильного экономического развития.

Нестабильность инвестиций на первом этапе трансформационных преобразований при несистематическом государственном регулировании инвестиционного процесса позволило диссертанту сделать вывод о невозможности восстановления и развития воспроизводства инвестиционного потенциала на основе механизма рыночного саморегулирования. Основной устойчивого развития при этом должна стать динамика инвестиционных ресурсов, что зависит от формирования внутреннего инвестиционного спроса и участия в этом процессе государства.

Количественное подтверждение итогов спонтанного участия государства в использовании инвестиционного потенциала получено диссертантом на основе построенной автором регрессионной модели взаимосвязи основных макроэкономических параметров (рис. 5):

$$Y = 566,08 - 0,5X_1 + 17,35X_2 - 3,28X_3 - 8,3X_4,$$

<sup>4</sup> Расчет производился по формулам: среднее квадратическое отклонение  $\sigma = \sqrt{\frac{\sum (x - \bar{x})^2}{n}}$ ; коэффициент

вариации  $V = \frac{\sigma}{\bar{x}} \times 100\%$ ; коэффициент нестабильности инвестиций  $K_{ин} = \frac{\bar{\sigma}}{\bar{x}} \times 100\%$ , где  $\bar{\sigma}$  – среднее линейное отклонение в инвестициях, рассчитываемое по формуле  $\bar{\sigma} = \frac{\sum (x - \bar{x})}{n}$ .

где:  $Y$  — объем ВВП;  $X_1$  — объем инвестиций в основной капитал, характеризующий инвестиционную составляющую;  $X_2$  — расходы на научные исследования (% к расходам федерального бюджета), характеризует инновационную составляющую;  $X_3$  — население, имеющее среднедушевые доходы ниже величины прожиточного минимума (% к общей численности населения), характеризует социальную составляющую и возможности накопления;  $X_4$  — оплата труда наемных работников, отражающая производительность труда.

Построению регрессионной модели предшествовал корреляционный анализ, позволивший оценить степень взаимосвязи используемых параметров — коэффициенты корреляции ВВП и инвестиций в основной капитал — 0,78; расходов на научные исследования и разработки — 0,62; численности населения, имеющего доходы ниже прожиточного минимума — -0,45; уровня оплаты труда наемных работников — 0,987, показывают тесную взаимосвязь исследуемых величин.

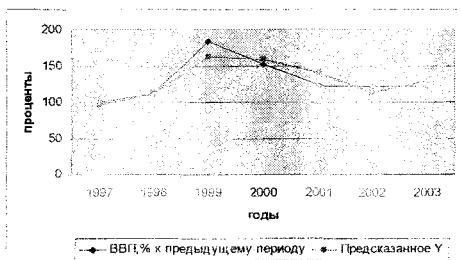


Рис. 5. Результаты регрессионного анализа

Приведенные данные свидетельствуют, прежде всего, о необходимости стимулирования инвестиционных процессов; сложившейся неэффективности и недостаточности государственного управления научно-инновационной сферой, не дающей адекватной отдачи на вложенный в нее капитал; значительных расходах бюджета на поддержание населения с доходами ниже прожиточного минимума.<sup>5</sup> Совокупность этих факторов и должна, в первую очередь, стать объектом государственного регулирования с целью обеспечения расширенного воспроизводства инвестиционного потенциала транзитивной экономики России.

<sup>5</sup> Изменение ВВП на 1% связано: 1) со снижением уровня инвестиций на 0,5%; 2) с увеличением объема государственных расходов на НИОКР на 17,35%; 3) с сокращением численности населения с доходами ниже прожиточного минимума на 3,28%; 4) со снижением оплаты труда на 8,3%.

Диссертантом предложена модель государственного регулирования воспроизводства инвестиционного потенциала, основу которой составляет инвестиционная политика, разрабатываемая в двух направлениях:

- общесистемная политика, которая направлена на создание благоприятного климата и относительно равномерно влияет на всех субъектов инвестиционной деятельности, формируя экономическую и институциональную, организационную и правовую среду их активности (преимущественно макроэкономическая политика);

- селективная инвестиционная политика по отдельным субъектам и инвестиционным программам, которая направлена на конкретных субъектов *инвестиционного рынка* (регионы, отрасли, предприятия) и отражает регулируемую и управленческую деятельность государства по стимулированию приоритетных направлений развития. Действия государства в этом случае носят мезо- и микроэкономический характер.

Центральный элемент концепции инвестиционной политики - оценка инвестиционной составляющей экономики, которую можно определить как совокупность нормативно-правовых, социальных и экологических условий, определяющих тип и динамику воспроизводственного процесса, обеспечивающих надежность возврата и эффективность вкладываемого капитала. При исследовании структуры инвестиционной составляющей необходимо учитывать: дифференциацию по уровням экономики (федерация, регион, отрасль, предприятие); свойство синергизма; наличие рисков как следствие соответствующих условий. Обобщающим показателями инвестиционной составляющей являются относительные темпы роста или снижения уровня инвестиций и динамика их эффективности.

Для принятия решения о направлении стимулирования инвестиционной составляющей в диссертационной работе использованы два подхода: факторный и стратегический. Автором предложена модель рейтинговой оценки инвестиционного потенциала на основе инновационного фактора с использованием следующей системы статистических показателей: 1) ввод в действие основных фондов в процентах к ВВП (показатель  $X_1$ ); 2) доля занятых исследованиями и разработками в процентах к общему числу занятых ( $X_2$ ); 3) внутренние затраты на исследования и разработки в процентах к ВВП ( $X_3$ ); 4) инвестиции в основной капитал в процентах к ВВП ( $X_4$ ).

Модель рейтинговой оценки инвестиционного потенциала имеет следующий вид:

$$R = 0,3X_1 + 0,2X_2 + 0,2X_3 + 0,3X_4,$$

где параметры 0,2-0,3 характеризуют значимость экономико-статистических показателей.

Анализ рейтингов инвестиционного потенциала проводился по двум направлениям: изменение значения рейтинга в динамике и уровень рейтинга. В результате анализа рейтинга в динамике можно выделить 4 типа возможного состояния инвестиционного потенциала: 1) быстро растущий (повышение рейтинга более чем на 10% по отношению к предыдущему периоду); 2) плавно растущий (повышение рейтинга в пределах 10%); 3) медленно снижающийся (снижение рейтинга в пределах 10%); 4) быстро падающий (снижение рейтинга более 10%). По уровню инвестиционной активности можно выделить также 4 типа инвестиционного потенциала: 1) с высоким рейтингом (более 2,0); 2) со значением рейтинга выше среднего (1,21-2,0); 3) со значением рейтинга ниже среднего (0,51-1,20); 4) с низким рейтингом (до 0,5).

Для оценки типа инвестиционного потенциала составлена матрица (табл. 5), включающая следующие градации: 1) максимально возможный ИП; 2) потенциал, приближающийся к максимально возможному; 3) расширяющийся ИП; 4) неустойчивый ИП; 5) нереализованный ИП.

**Таблица 5**

**Матрица распределения ИП по уровню и темпам изменения рейтинга**

Темпы изменения рейтинга	Уровень рейтинга			
	Высокий	Выше среднего	Ниже среднего	Низкий
Быстро растущий (более 10%)	1	2	3	3
Плavno растущий (до 10%)	1	2	3	4
Медленно снижающийся (до 10%)	4	4	4	5
Быстро падающий (более 10%)	5	5	5	5

Конкретизация типа ИП в соответствии с предложенной методикой позволяет скорректировать политику государственного регулирования инвестиций. Так при достижении максимально возможного уровня политика должна быть направлена на сохранение темпов его воспроизводства в перспективе, в то же время, при



приближении к максимально возможному, имеются реальные шансы для достижения необходимых темпов воспроизводства за счет более высоких темпов инновационного развития. Неустойчивый <sup>4</sup> инвестиционный потенциал свидетельствует о слабой инновационной активности, требующей от государства радикальных мер. Нереализованный инвестиционный потенциал свидетельствует о неразвитости инновационной сферы, что требует от органов государственного управления увеличения объемов инвестиций с целью усиления инновационной активности. Нереализованный и неустойчивый инвестиционный потенциал, по мнению диссертанта, свидетельствует о наличии устойчивых разрывов в воспроизводстве инвестиционного потенциала. Определение типа инвестиционного потенциала на основе рейтинговой матрицы имеет явную функциональность, которая состоит в том, что позволяет перемещать «нагрузку» с механизма саморегулирования на государственную активизацию и обратно.

В диссертационном исследовании проведен расчет параметров инвестиционного потенциала России (табл. 6). Согласно расчетам инвестиционный потенциал России колеблется в пределах «медленно снижающегося» и «плавно растущего» с рейтингом ниже среднего, что также косвенно подтверждает ранее сделанные диссертантом выводы о тенденции к простому воспроизводству инвестиционного потенциала в России.

**Таблица 6**

**Расчет параметров инвестиционного потенциала российской экономики**

	1997	1998	1999	2000	2001	2002	2003	2004
Ввод в действие основных фондов, в % к ВВП - $X_1$	14,60%	16,30%	12,38%	11,54%	12,50%	14,91%	13,71%	12,01%
Численность персонала, занятого исследованиями и разработками, в % от численности занятых $X_2$	1,44%	1,34%	1,36%	1,38%	1,37%	1,33%	1,31%	1,26%
Внутренние затраты на исследования и разработки, в % к ВВП - $X_3$	1,04%	0,95%	1,00%	1,05%	1,18%	1,25%	1,28%	1,17%
Инвестиции в основной капитал, в % к ВВП - $X_4$	17,45%	15,48%	13,90%	15,95%	16,82%	16,27%	16,51%	16,30%
Рейтинг инвестиционного потенциала в % к предыдущему периоду	0,1	0,99	0,84	0,87	0,93	0,99	0,96	0,9
		+9,9	-15	+3,5	+15	+6	-3	-6

Дополнением факторного подхода является предложенная диссертантом теоретическая модель стратегии государственного регулирования воспроизводства инвестиционного потенциала России (рис. 6).

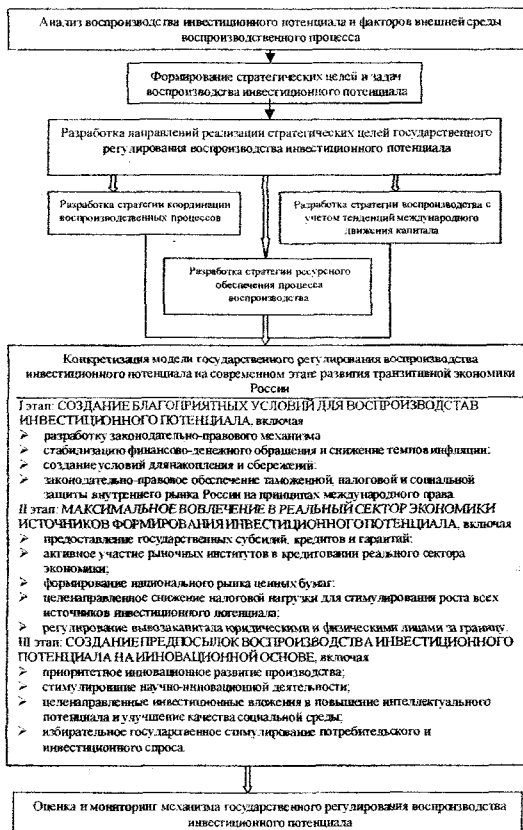


Рис. 6. Модель стратегии государственного регулирования воспроизводства инвестиционного потенциала

В целом, проведенное автором исследование позволяет обосновать механизм рыночного и государственного воздействия на воспроизводство инвестиционного потенциала, выделить его особенности и определить целевые приоритеты в транзитивной экономике.

### **III. ПУБЛИКАЦИИ ПО ТЕМЕ ДИССЕРТАЦИИ**

#### **Статьи в изданиях, рекомендуемых ВАК РФ**

1. Никифорова М.В. Инвестиционный потенциал предпринимательства и реализация инвестиционных проектов в России / Никифорова М.В., Мурыгина Л.С. // Вестник Южно-Уральского Государственного Университета. Серия «Экономика». – 2005. – Вып. 5. - №12 (52). – С. 114-119 (1,0 п.л.).
2. Никифорова М.В. Оценка инвестиционной привлекательности региона: принципы и подходы/ Никифорова М.В., Никифоров С.А. // Вестник Южно-Уральского Государственного Университета. Серия «Экономика». – 2005. – Вып. 5. - №12 (52). – С. 199-216 (1,5 п.л.).
3. Никифорова М.В. Перспективы прямых иностранных инвестиций в России / Никифорова М.В., Никифоров С.А. // Вестник Южно-Уральского Государственного Университета. Серия «Экономика». – 2003. – Вып. 3. - №13 (29). – С. 91-94 (1,0 п.л.).

#### **Статьи в сборниках научных трудов**

4. Никифорова М.В. Венчурный капитал как фактор воспроизводственного процесса/ Никифорова М.В., Никифоров С.А. // Вестник Южно-Уральского Государственного Университета. Серия «Экономика и менеджмент». – 2007. – Вып. 1. - №5. – С. 26-33 (1,0 п.л.).
5. Никифорова М.В. Состояние и перспективы инновационной деятельности в России // Теоретические и практические проблемы развития экономики России: Сб. науч. трудов / Под ред. д.э.н., проф. Бархатова В.И. – Челябинск: Изд-во ЮУрГУ, 2001. – С. 126-131 (0,15 п.л.).
6. Никифорова М.В. Инвестиционный потенциал России в условиях экономического роста // Теоретические и практические проблемы экономического роста и развития в транзитивной экономике: Сб. науч. трудов / Под ред. д.э.н., проф. Бархатова В.И. – Челябинск: Изд-во ЮУрГУ, 2003. – С. 248-264 (1,0 п.л.).
7. Никифорова М.В. Инновационные территории как фактор экономического роста // Проблемы устойчивого развития городов России: Сб. трудов III Всерос. науч.-практ. конф. в г. Миассе. – Миасс: Геотур. – 2006. - С. 75-76 (0,25 п.л.).

**Тезисы научных докладов на международных и общероссийских конференциях**