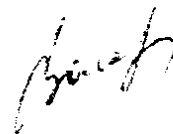


08.00.05

В68

На правах рукописи



Воложанин Владимир Владимирович

**ГОСУДАРСТВЕННОЕ РЕГУЛИРОВАНИЕ ПРЕДПРИЯТИЙ
В ПРОМЫШЛЕННЫХ КОМПЛЕКСАХ:
ТЕОРИЯ И МЕТОДОЛОГИЯ**

**Специальность 080005 – «Экономика и управление
народным хозяйством»**

**(экономика, организация и управление предприятиями,
отраслями, комплексами промышленности)**

АВТОРЕФЕРАТ

диссертации на соискание ученой степени

доктора экономических наук



Челябинск – 2003

Работа выполнена в Южно-Уральском государственном университете

Научный консультант – доктор технических наук, профессор
ГУСЕВ Евгений Васильевич.

Официальные оппоненты:

доктор экономических наук, профессор БУЗЫРЕВ Вячеслав Васильевич;

доктор экономических наук, профессор КЛЮЕВ Юрий Борисович;

доктор экономических наук, профессор СМАГИН Вячеслав Николаевич.

Ведущая организация – Управление промышленной политики
Администрации г. Челябинска

Защита состоится 21 ноября 2003 г. в 10–00 на заседании диссертационного
Совета Д.212.298.07 в Южно-Уральском государственном университете по адре-
су: 454080, г. Челябинск, пр. Ленина, 76.

С диссертацией можно ознакомиться в библиотеке Южно-Уральского госу-
дарственного университета.

Автореферат разослан «13» октября 2003 г.

Ученый секретарь
диссертационного совета



Бутрин А.Г.

I. ОБЩАЯ ХАРАКТЕРИСТИКА РАБОТЫ

Актуальность темы исследования

Решение проблемы обеспечения экономического роста в современной России невозможно без принципиального повышения качества управления во всех сферах экономической жизни, как на уровне отдельных субъектов хозяйствования, формирующих в процессе своего взаимодействия механизм рыночного саморегулирования, так и на уровне органов государственной власти, призванных обеспечивать активную поддержку и координацию экономической деятельности.

Как известно, всякая система управления с точки зрения технологии ее функционирования решает три основные задачи: сбор и передача информации об управляемом объекте, переработка информации и выдача управляющих воздействий на объект управления. Предприятие, являясь открытой системой и объектом управления, воспринимает управляющие воздействия как владельцев и менеджмента, так и органов государственной (муниципальной) власти и иных внешних для него субъектов, в том числе других предприятий. Возникающие при этом отношения специфичны, как по типам субъектов управления, так и по характеру осуществляемых воздействий и обратной связи, что обуславливает актуальную теоретическую задачу формирования категориально-понятийного аппарата, характеризующего в рамках изменения типологических признаков спектр состояний управления предприятиями в рыночной экономике.

В силу своей специфичности, обусловленной принципом всеобщего членства, правом на внеэкономическое принуждение и широким спектром рычагов экономического воздействия, основным субъектом внешних воздействий на предприятия являются органы государственной власти. При этом для современной России особенно важно обеспечение баланса этих воздействий. С одной стороны, недопустимо вмешательство государства в повседневные решения хозяйствующих субъектов, не находящихся в его собственности, с другой стороны, государство должно обеспечивать благоприятную среду их функционирования, способствующую развитию экономики и повышению уровня жизни населения страны и отдельных территорий в ее составе. Проблема эффективного

регулирования деятельности промышленных предприятий при всей ее актуальности малоизученна, требует адекватного теоретического и научно-прикладного исследования и формирования соответствующей методологии.

В данном контексте, в свою очередь, становятся актуальными теоретическая и методологическая задачи выделения и исследования среды регулирования деятельности промышленных предприятий. Предприятия как объекты управления объективно неоднородны, что обусловлено не только отраслевыми различиями, спецификой их бизнес-процессов, используемых технологий, специализации и кооперации, но и особенностями релевантных по отношению к ним рынков. Это позволило в исходной гипотезе в качестве среды регулирования деятельности промышленных предприятий рассматривать промышленные комплексы, сходные по указанным признакам. Проблемой также является низкая эффективность большинства органов государственной и муниципальной власти в качестве субъектов управления в современных условиях, что негативно влияет на их способность осуществлять эффективное регулирование деятельности промышленных предприятий. Это обуславливает необходимость теоретического анализа понятия «потенциал управления органа государственной власти», факторов на него влияющих, и разработки направлений и инструментария его сохранения и повышения. Актуальность проблемы осознается в обществе, что нашло отражение в Посланиях Президента РФ Государственной Думе в 2002–2003 годах.

Наиболее остро проблема госрегулирования деятельности предприятий ощущается в промышленных регионах, однако, при всей ее актуальности, она недостаточно четко поставлена и исследована в теоретической мысли.

Степень разработанности проблемы

Проблемы государственной экономической политики в советский период имели приоритетное значение. Особый вклад в их разработку внесли такие экономисты, как: Л.И. Абалкин, А.А. Аганбегян, Д.А. Аллахвердян, М.С. Атлас, А.М. Бирман, В.Н. Кашин, Л.Ф. Кондратьев, Я.А. Конрод, С.С. Первушин, В.Н. Черковец и мн.др. Теоретическое осмысление рыночных преобразований в стране и экономической политики стали предметом исследования, в частности, таких

ученых-экономистов, как: Л.И. Абалкин, В.И. Бархатов, В.В. Бузырев, В.В. Герасименко, А.Г. Грязнова, А. Динкевич, Н.Н. Думная, В.В. Радаев, В.М. Родионова, С.С. Шаталин, Т.В. Чечелева и др. Проблемы регулирования экономики и промышленной политики представлены в работах Е.Н. Андреевой, В.С. Антонюк, А.А. Голикова, В.Н. Лексина, Т.Г. Морозовой, Н.Н. Некрасова, И.В. Разорвина, А.И. Татаркина, А.К. Тащева, А.Н. Швецова, В.П. Чичканова и мн. др. авторов.

Проблемы эффективного управления органов государственной и муниципальной власти являются предметом рассмотрения таких авторов, как: С. Глазьев, Н.И. Данилов, М. Делягин, Е.А. Елисеев, И. Кац, П. Кузнецов, В. Лобанов, О.А. Романова, Г. Сатаров, А.И. Татаркин, и мн. др. Вопросы методологии управления, оценки потенциала и выбора методов управленческих воздействий исследованы в работах таких российских ученых-экономистов, как: И.А. Баев, Л.А. Баев, А.А. Богданов, Д.М. Гвишиани, В.М. Глушков, Е.В. Гусев, В.С. Дудченко, А.Г. Зайцев, В.А. Киселева, П.М. Ключев Ю.Б., Н.И. Лапин, П.П. Лутовинов, В. Маршев, В.Г. Мохов, А.В. Мухин, Н.М. Розанова, Г.И. Рузавин, В.М. Семенов, В.Н. Смагин, Р.А. Фатхутдинов, И.Г. Шепелев, В.В. Щербина и мн. др. авторов.

В западной экономической литературе проблему госрегулирования экономики исследовали Дж. М. Кейнс, и, позднее, М. Алле, Р. Буайе, Дж. Бьюкенен, В. Ванберг, Я. Корнаи, Д. Норт, Ф. Ойкен, М. Олсон, Дж. Сакс, П. Самуэльсен, Д. Э. Стиглиц, Дж. Хикс и мн. др. Также, в контексте регулирования комплексов, объектов и территориальных образований экономики, выделяются авторы: Д. Норт, У. Айзард, Д. Фридман, Ф. Перру, Ж. Будвиль, Г. Мюрдаль, Дж. Форрестер, А. Хиршман и др. Вопросы методологии управленческого решения, построения систем управления, оценки потенциала и выбора методов воздействий рассмотрены авторами: И. Адизес, Р. Акофф, Ф.К. Беа, Э. Гоулднер, Ф.Ж. Гуиар, П.Ф. Друкер, Дж.Н. Келли, Р. Лайкерт, Д. Нортон, И. Пригожин, Г.А. Саймон, А. Стинчкомб, В.А. Томпсон, А. Файоль, М. Хаммер, А.Д. Чандлер и мн. др.

Несмотря на внимание со стороны исследователей к вопросам управления и государственного регулирования экономики, ряд аспектов рассматриваемой актуальной проблемы остаются дискуссионными и требуют дальнейшего анализа.

Прежде всего, госрегулирование экономики рассматривается как осознанная деятельность органов госвласти, направленная на достижение желаемого и допустимого состояния национальной экономики посредством воздействия на основные экономические параметры в целях повышения благосостояния населения. В качестве объектов регулирования, в зависимости от его уровня, рассматриваются национальная экономика в целом, агрегированные субъекты, территориальные единицы в комплексе, рыночный механизм, общественные блага, экономика региона. В этом качестве предприятия и их комплексы рассматриваются крайне редко, только в частных аспектах. В данном контексте не изучена специфика функционирования предприятий в территориальных (в частности, региональных) промышленных комплексах. Нет работ, посвященных предприятиям, их комплексам и системам как специфическим объектам управления органов власти в условиях рыночной экономики (за исключением частных случаев предприятий с госсобственностью). Требуется совершенствования категориальный и понятийный аппарат управления предприятиями в рыночной экономике: «регулирование деятельности предприятий», «управление предприятием», «внешнее управление предприятием», «внутреннее управление предприятием». Необходимо их соотнесение с категорией «госрегулирование экономики». Отсутствует понятие потенциала управления субъекта государственной власти. Не определены факторы, влияющие на его формирование и реализацию. Актуальной проблемой также является нестыковка отдельных областей экономических знаний и практики. Так, госрегулирование предприятий и образуемых ими комплексов является эмпирической нормой. Однако отсутствие теоретического и методологического обеспечения этой деятельности часто приводит к ориентации органов власти преимущественно на интересы чиновников и отдельных предприятий.

Актуализация проблем и недостаточная степень их разработанности определяют цель и задачи исследования, его объект и предмет.

Цель исследования состоит в формировании теории и методологии государственного регулирования деятельности предприятий в промышленных комплексах, направленного на достижение их устойчивого функционирования и роста.

Задачи исследования:

1. *Анализ проблемы эффективного государственного регулирования экономики и подходов к ее решению (эволюционный и системный подход к госрегулированию экономики, выявление его современных тенденций и парадигмы; обоснование необходимости, выявление и исследование корпоративного аспекта госрегулирования, определение его в качестве принципиальной основы промышленной политики органов государственной и муниципальной власти).*

2. *Формирование методологического подхода к предприятиям в качестве объектов управления в рыночной экономике (типология состояний управления предприятиями в рыночной экономике и уточнение категориально-понятийного аппарата; построение общей модели управления предприятием, включающей внешние и внутренние процессы; типология внешних процессов управления).*

3. *Формирование концептуального подхода к определению и реализации потенциала управления органов государственной власти (характеристика органов госвласти в роли субъектов управления предприятиями; определение сущности потенциала управления, его основных элементов, факторов формирования и подходов к оценке; определение методических подходов к повышению).*

4. *Выявление сущности и типологии систем отраслевого и регионального хозяйствования как формы функционирования промышленных комплексов и среды госрегулирования деятельности предприятий, разработка системы определений и классификаций, формирование методического инструментария.*

5. *Формирование теоретических и методических основ промышленной политики органов государственной и муниципальной власти (промышленная политика как институционально-правовая форма госрегулирования деятельности предприятий в промышленных и комплексах; определение и верификация методического аппарата и инструментария региональной промышленной политики).*

6. *Формирование методического инструментария и рекомендаций по разработке, внедрению и реализации промышленной политики государственных (региональных) и муниципальных органов власти (выявление и алгоритмизация методических подходов, их апробация в условиях г. Челябинска).*

Объектом исследования выбраны промышленные предприятия, формируемые ими комплексы, и воздействующие на них органы государственной власти.

Предметом исследования являются экономические отношения и механизмы, формирующиеся в процессе принятия и реализации решений органов государственной и муниципальной власти по поводу предприятий в системах отраслевого и регионального хозяйствования, закономерности их формирования и теоретико-методологический аппарат их исследования и развития.

Теоретическую и методологическую базу исследования составляют фундаментальные положения экономической теории, общей теории систем и теории организации. Исследование проводилось на основе диалектического метода познания. В работе применен комплексный анализ систем управления, позволивший смоделировать и исследовать возникающие в экономике сложные межсубъектные отношения управления. Для исследования госрегулирования экономики применен системный анализ, позволивший в рамках существующих уровней воздействия (макро-, микро- и мезоуровни) выявить направления, объекты и инструменты регулирования деятельности предприятий в промышленных комплексах. Для верификации методических подходов применен метод когнитивной структуризации с использованием знаковых оргграфов.

Информационной базой исследования явились материалы Госкомстата РФ, данные отечественной и зарубежной литературы, системы Интернет, официальных и научных аналитических документов, а также собственная информация автора, полученная в 1997 – 2003 годах в процессе исследований экономики и управления в Уральском регионе, Челябинской области и г. Челябинске:

Научная новизна диссертационного исследования состоит в формировании теории и методологии государственного регулирования деятельности предприятий в промышленных комплексах, направленного на достижение их устойчивого функционирования и роста, и характеризуется следующими основными моментами, выносимыми на защиту:

1. *Разработан категориально-понятийный аппарат, описывающий состояния управления предприятиями в рыночной экономике, в рамках кото-*

рого выявлен и исследован корпоративный аспект госрегулирования экономики, направленный на регулирование предприятий и формируемых ими комплексов. На основе типологических признаков (определенность субъектов и объектов, интенсивность, устойчивость, опосредование воздействий, характер обратной связи) выделены базовые уровни управления: «субъект – среда», «субъект – элементы среды – группы объектов», «субъект – группы объектов с учетом среды», «субъект – объект». Первые три уровня спектра состояний управления соответствуют категории «регулирование деятельности предприятий», четвертый уровень соответствует категории «управление предприятием», в свою очередь, включающей подкатегории внешнего и внутреннего управления предприятием. На основе анализа категории «управление предприятием» уточнена принципиальная модель управления предприятием в рыночной экономике, включающая в себя внутренние и внешние процессы управления, осуществлен их сравнительный анализ и типология. На базе третьего уровня спектра состояний управления («субъект – группы объектов с учетом среды») выявлен и исследован корпоративный аспект госрегулирования экономики, объектом которого являются предприятия и формируемые ими комплексы, соотносящий категории «регулирование деятельности предприятий» и «управление предприятием» с категорией «госрегулирование экономики» и являющийся теоретической основой государственного регулирования деятельности промышленных предприятий.

2. Определена и исследована среда государственного регулирования деятельности промышленных предприятий – системы отраслевого и регионального хозяйствования, являющиеся территориальными формами функционирования промышленных комплексов и представляющие собой динамические совокупности гомогенных (отраслевых) предприятий и значимых по отношению к ним регионально локализованных рынков. Сущностью систем отраслевого и регионального хозяйствования является отражение промышленного комплекса и воспроизводственного механизма территории в целостности их элементов (объектов и связей). При этом каждая система представляет собой как специфический объект (в целом), так и совокупность объектов госрегулирования

(по элементам). Исследование систем отраслевого и регионального хозяйствования позволяет выявлять системные свойства экономики, определять предприятия – центры кооперации и мультипликации, полюса роста и падения, и, соответственно, приоритеты решений. Дополнение теории систем отраслевого и регионального хозяйствования к категориально-понятийному аппарату управления предприятиями в рыночной экономике привело к формированию теоретического аппарата госрегулирования предприятий в промышленных комплексах.

3. Сформулированы методологические подходы к оценке и процессному повышению потенциала управления органа государственной власти. Теоретическую ценность представляет понятие «потенциал управления», определенное как в большей или меньшей степени выраженная возможность и способность субъекта управления вырабатывать и осуществлять управляющие воздействия, основанная на состоянии и взаимосвязи (сбалансированности) трех компонентов, описывающих его внутреннее состояние (система управления, ресурсы и персонал), и компонента, описывающего соответствие (адаптацию) субъекта в целом условиям и динамике изменения внешней среды. Определение и исследование понятия «потенциал управления» позволило сформировать систему методов оценки и направлений усиления его компонентов. В частности, разработана модель и механизм формирования аналитического баланса и комплексной бюджетной системы субъекта госвласти как элемент оценки потенциала управления; обоснована необходимость и разработана модель процессного преобразования органа госвласти; разработан комплекс моделей органа власти как открытой системы и характеризующих процесс выработки управленческих решений.

4. Сформулировано и обосновано теоретическое положение о предприятиях как субъектах управления в рыночной экономике. Принципиальным моментом является восприятие предприятия как целостного субъекта, способного вырабатывать и осуществлять в отношении других субъектов рыночной экономики (предприятий, частных лиц, органов власти) управляющие воздействия. Одним из значимых выводов данного положения является тезис о том, что специфика государственного регулирования деятельности предприятий в конкрет-

ных регионах в значительной степени определяется наличием и спецификой предприятий, обладающих значительным собственным потенциалом управления.

5. Разработан и апробирован комплекс методических подходов и инструментов проектирования, внедрения и процессного осуществления государственного и муниципального регулирования деятельности предприятий в промышленных комплексах (промышленная политика). Принципиальным моментом является рассмотрение промышленной политики как институционально-правовой формы госрегулирования деятельности предприятий в промышленных комплексах, обеспечивающей согласование интересов и отношений органа власти и предприятий. *Механизм подготовки и внедрения промышленной политики включает в себя компоненты: организационно-экономический (формирование институтов и порядков, являющихся долгосрочными регуляторами экономического поведения предприятий и субъектов управления), организационно-правовой (введение нормативной базы), организационно-технический (обеспечение ресурсами) и организационно-технологический (методическое обеспечение принятия и реализации решений).* Процесс принятия и реализации решений в рамках промышленной политики включает в себя ряд стандартных процедур, основными из которых являются: определение приоритетных систем отраслевого и регионального хозяйствования, приоритетных объектов воздействий (предприятия – точки кооперации и мультипликации, «полюсы роста» и «полюсы падения»), их ранжирование на основе метода динамического анализа отклонений (группы наибольшего, нейтрального и наименьшего благоприятствования), привязка спектра воздействий органа власти к данной дифференциации предприятий, а также определение, в частных случаях, граничных условий воздействий. Совокупность граничных условий воздействий на предприятие формирует область рациональных решений, основным критерием которых является нацеленность на улучшение его положения в системе отраслевого и регионального хозяйствования при не ухудшении заданных ограничивающих показателей.

Практическая значимость диссертационной работы заключается в том, что ее положения ориентированы на широкое использование государственными

и муниципальными органами власти для разработки, внедрения и процессного осуществления территориальной промышленной политики.

Апробация работы осуществлена в процессе докладов и обсуждения ее результатов на 18 международных, всероссийских и региональных научно-практических конференциях в 1997 – 2003 годах в гг. Челябинске, Москве, Санкт-Петербурге, Волгограде и Новосибирске. Теоретические и методические разработки доведены до конкретных рекомендаций, нашедших отражение:

в деятельности исполнительных и законодательных органов власти:

- г. Челябинска и Челябинской области в концепциях промышленной политики;
- Министерством по налогам и сборам РФ при анализе состояния экономики Челябинской области и предпочтений налогоплательщиков;

в деятельности крупных промышленных предприятий:

- ОАО «Тюменьэнерго» при согласовании отношений с ОАО «Челябэнерго»;
- ОАО «Агрегат» при определении концепции конверсионной программы;

в научных и консалтинговых исследованиях и проектах, проводимых:

- консалтинговой группой «Норд» (анализ состояния и выработка рациональных стратегий развития промышленных предприятий в 1999 – 2003 годах);

в учебном процессе в Южно-Уральском государственном университете и в ряде вузов г. Челябинска при разработке и чтении курсов «Государственное регулирование экономики», «Исследование систем управления», «Менеджмент», «Теория управления» и др., а также в подготовке учебно-методических пособий.

Объем и структура диссертационного исследования. Диссертация состоит из введения, 5 глав, заключения, списка используемой литературы и 3 приложений. Основное содержание изложено на 337 страницах. Основной текст диссертации содержит 34 таблицы, 43 рисунка, схемы и диаграммы, в приложениях содержится 25 таблиц, 13 схем. Список литературы состоит из 393 наименований.

Во введении обоснована актуальность темы исследования, показана ее теоретическая, методологическая и практическая значимость, дана характеристика степени разработанности проблемы, сформулированы обладающие научной новизной основные положения диссертации, выносимые на защиту.

В первой главе – «Теоретические подходы к государственному регулированию экономики» – исследовано развитие концепций госрегулирования экономики, выявлены его современные тенденции и парадигма, систематизированы уровни, объекты и методы госрегулирования, определен корпоративный аспект госрегулирования в качестве теоретической основы промполитики органов власти.

Во второй главе – «Предприятие – объект управления в экономике» – выявлены сущность и характер отношений управления предприятиями в рыночной экономике, образующих в рамках изменения типологических признаков единый спектр специфических состояний управления. Сформирована и исследована принципиальная модель управления предприятием, отражающая все отношения, в которых предприятие выступает в качестве объекта или субъекта управления. Сформулировано и исследовано понятие потенциала управления органа власти.

В третьей главе – «Методологические основы выявления и оценки систем отраслевого и регионального хозяйствования как среды государственного регулирования предприятий» – определены сущность и методологические основы выявления и оценки систем отраслевого и регионального хозяйствования с позиций госрегулирования предприятий в промышленных комплексах.

В четвертой главе – «Методические основы и инструментарий региональной промышленной политики» – раскрыта сущность промышленной политики как институционально-правовой формы госрегулирования предприятий в промышленных комплексах. Разработан механизм и инструментарий региональной промышленной политики, осуществлена их верификация на основе метода когнитивной структуризации с использованием знаковых ориентированных графов.

В пятой главе – «Формирование и осуществление промышленной политики региональных и муниципальных органов власти» – представлен методический подход к разработке и внедрению промполитики, предложена концепция и механизм реализации промышленной политики Администрации г. Челябинска и рекомендации по совершенствованию системы муниципального управления.

В заключении обобщены основные результаты, сформулированы выводы и рекомендации для теории и практики.

II. ОСНОВНЫЕ РЕЗУЛЬТАТЫ ИССЛЕДОВАНИЯ, ВЫНОСИМЫЕ НА ЗАЩИТУ

1. *Разработан категориально-понятийный аппарат, описывающий состояние управления предприятиями в рыночной экономике, в рамках которого выявлен и исследован корпоративный аспект госрегулирования экономики, направленный на регулирование предприятий и формируемых ими комплексов.* Предприятие, являясь открытой системой и объектом управления, воспринимает управляющие воздействия как владельцев и менеджмента, так и органов государственной (муниципальной) власти и иных внешних для него субъектов, в том числе других предприятий. Возникающие при этом отношения специфичны, как по типам субъектов управления, так и по характеру осуществляемых воздействий и обратной связи, что обуславливает актуальную теоретическую задачу формирования категориально-понятийного аппарата, характеризующего спектр состояний управления предприятиями в рыночной экономике. Выделим базовые уровни отношений субъекта и объекта управления:

На первом уровне воздействия различных субъектов носят фоновый характер, направлены на внешнюю среду, структура которой носит агрегированный характер. Тип взаимодействия можно условно охарактеризовать:

субъект —→ среда

На этом этапе субъекты управления влияют на другие объекты путем воздействия на условия их функционирования. Отклик (обратная связь) объектов воздействия носит, как правило, также «размытый» характер, проявляясь в изменении самой среды и базовых процессов функционирования.

На втором уровне воздействия различных субъектов управления, по-прежнему направленные на внешнюю среду, частично дифференцируются за счет формирования политик (процессных стандартов, установок, способов действия), различных для отдельных сегментов, дезагрегированных субъектов, крупных совокупностей и т.д. Тип взаимодействия можно охарактеризовать:

субъект —→ элементы среды —→ группы объектов

Субъекты управления влияют на другие субъекты также путем воздействия на условиях их функционирования, но с добавлением специфических компонентов, характерных для тех или иных целевых групп, которые в крайних ситуациях (естественные монополии) вырождаются уже в конкретные субъекты.

На третьем уровне воздействия субъектов управления, сохраняя свой неоднородный характер, конкретизируются. Обратная связь объектов становится более определенной. Однако устойчивый, прогнозируемый и более жесткий характер обратной связи обусловлен преимущественно рыночным интересом и спецификой установленных «правил игры». Тип взаимодействия:

субъект $\leftarrow \text{-----} \rightarrow$ группы объектов с учетом их среды

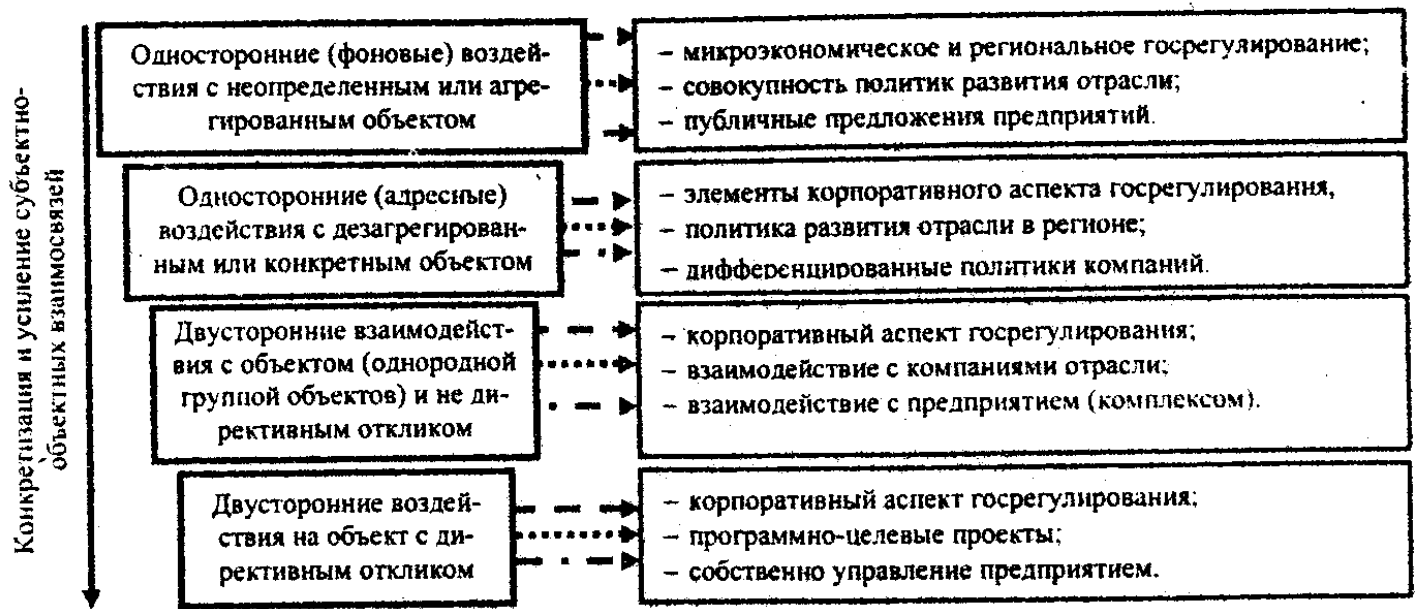
На данном этапе формируются относительно устойчивые (определенные, прогнозируемые, двусторонние) субъектно-объектные взаимосвязи.

На четвертом уровне устанавливаются конкретные субъектно-объектные взаимосвязи, характеризуемые высокой степенью определенности отклика объекта управления на воздействие субъекта управления. Тип взаимодействия:

субъект \longleftrightarrow объект (однородные группы объектов)

Наиболее выраженной формой являются управление в компании, внешнее управление в период банкротства, регулирование тарифов и нормативов и т.д., то есть ситуации, когда рыночный механизм взаимодействия и согласования интересов заменяется (дополняется) иными инструментами – иерархией и культурой.

Управляющее воздействие субъекта на объект на первых трех базовых уровнях может быть охарактеризовано как регулирующее (категория «регулирование деятельности предприятий»), в четвертом случае – как управленческое (категория «управление предприятием»). *Основной закономерностью выделенного спектра состояний управления является конкретизация и усиление субъектно-объектных взаимосвязей по мере повышения выраженности следующих типологических признаков: 1) институциональная конкретность объекта управления; 2) устойчивость взаимосвязей; 3) определенность отклика (обратной связи). Реализация данной закономерности отражена в классификации воздействий субъектов управления в региональной экономике (рис. 1).*



Воздействия субъектов управления: а) → → региона; б) → отрасли; в) — → предприятия

Рис. 1. Анализ воздействий субъектов управления в региональной экономике

Анализ, в рамках спектра состояний управления, категории «управление предприятием», позволяет выделить категории внутреннего и внешнего управления, сущностным различием которых является нахождение субъекта управления внутри и вне предприятия соответственно. При этом общий процесс представляет собой интерференцию частных процессов управления предприятием (рис. 2).



Рис. 2. Общая модель управления предприятием

Специфика процессов управления раскрывается через характеристику возникающих субъектно-объектных отношений. *Внутренний процесс управления пред-*

приятием: внутренний субъект управления – объекты управления в составе предприятия; *внешний процесс управления предприятием*: внешний субъект управления – предприятие в целом как объект управления; *внешний процесс управления предприятия*: предприятие как субъект управления – внешние объекты управления. *Классификация внешних управляющих воздействий* по выделенным типологическим признакам (табл. 1) отражает общие и специфические отношения, формирующиеся в рамках спектра состояний управления.

Таблица 1

Классификация внешних управляющих воздействий на предприятия

№	Признак	Состав признака классификации
1	По типу внешнего субъекта управления	Органы государственной и муниципальной власти; органы государственного отраслевого регулирования; контрагенты в условиях монополии (монопсонии); прочие хозяйствующие субъекты
2	По обусловленности воздействий	На основе отношений собственности; на основе нормативных актов; на основе обычаев делового оборота; на основе авторитета; на основе монополии (монопсонии); на основе выгодных предложений; прочие основания воздействия
3	По дискретности	Разовые; повторяющиеся; процессные
4	По скорости	Моментальные; краткосрочные; среднесрочные; долгосрочные
5	По характеру отклика объекта	Слабый стохастический отклик; сильный стохастический отклик; слабый устойчивый отклик; сильный устойчивый отклик
6	По ресурсам (потенциалу) воздействий	Ограниченные не возобновляемые (в данном периоде) ресурсы; ограниченные возобновляемые ресурсы; неограниченные (относительно воздействия) ресурсы
7	По значимости для объекта управления	Малозначимые, влияющие на некоторые аспекты деятельности; значимые (влияющие на элементы предприятия как системы); определяющие (определяющие элементы предприятия как системы); жизненной значимости (определяющие существование предприятия)
8	По значимости для субъекта управления	Малозначимые, влияющие на некоторые аспекты деятельности; значимые (влияющие на основные аспекты деятельности); повышенной значимости (определяющие деятельность)

Для формирования методологии госрегулирования промышленных предприятий необходимо разграничить и соотнести в рамках общей категории «управление предприятиями» подкатегории «регулирование деятельности предприятий» и, собственно, «управление предприятием». Необходимо также их соотнести с категорией «госрегулирование экономики». Для исследования госрегулирования экономики применен системный анализ, позволивший в рамках существующих уровней воздействия (макро-, микро- и мезоуровни) выявить корпоративный аспект госрегулирования экономики (жирный шрифт на рис. 3), основным объектом которого являются предприятия и формируемые ими системы и комплексы.

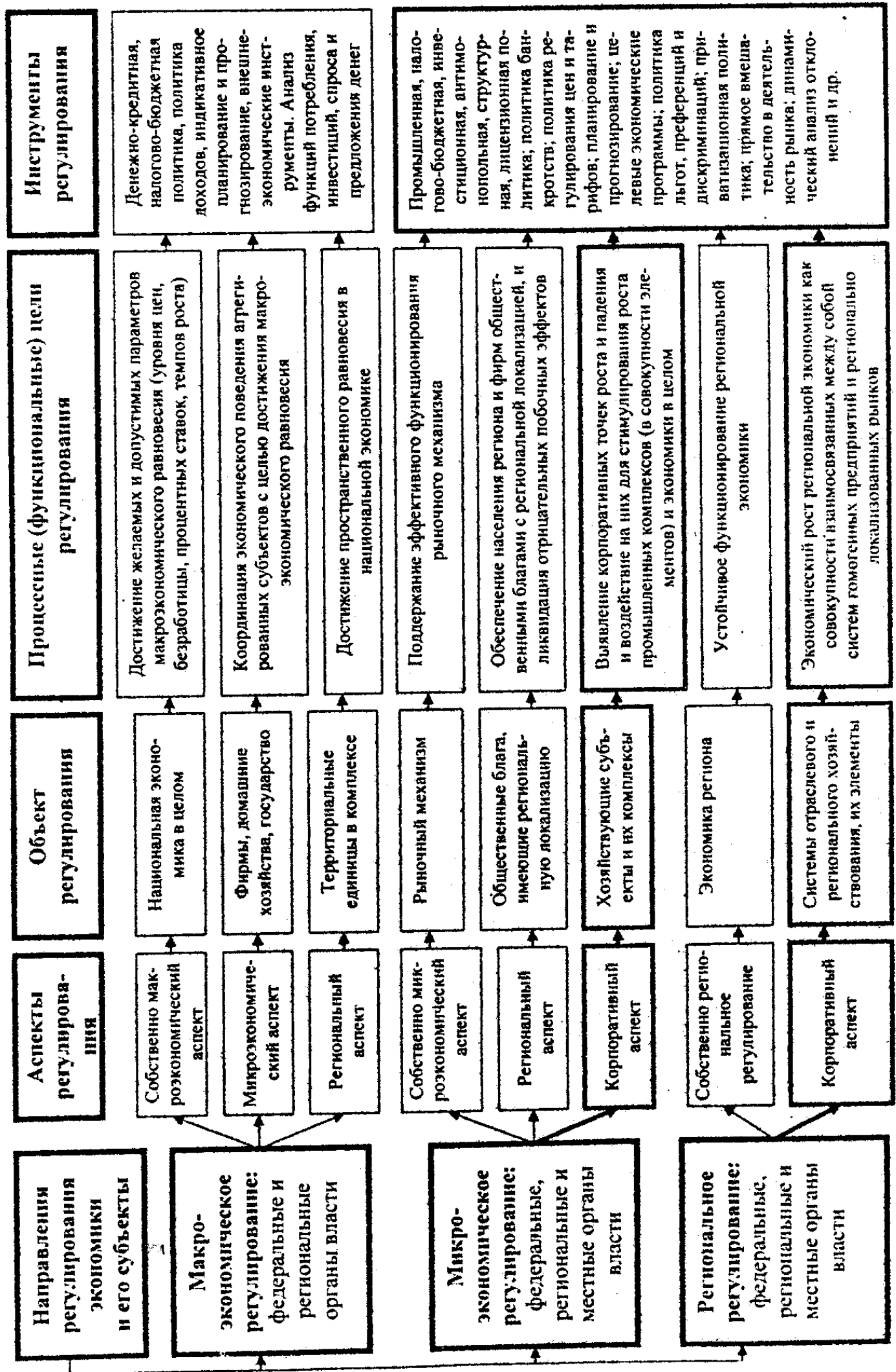


Рис. 3. Типология государственного регулирования экономики

Подводя итог данному аспекту исследования, систематизируем категории, описывающие отношения управления предприятиями (рис. 4).

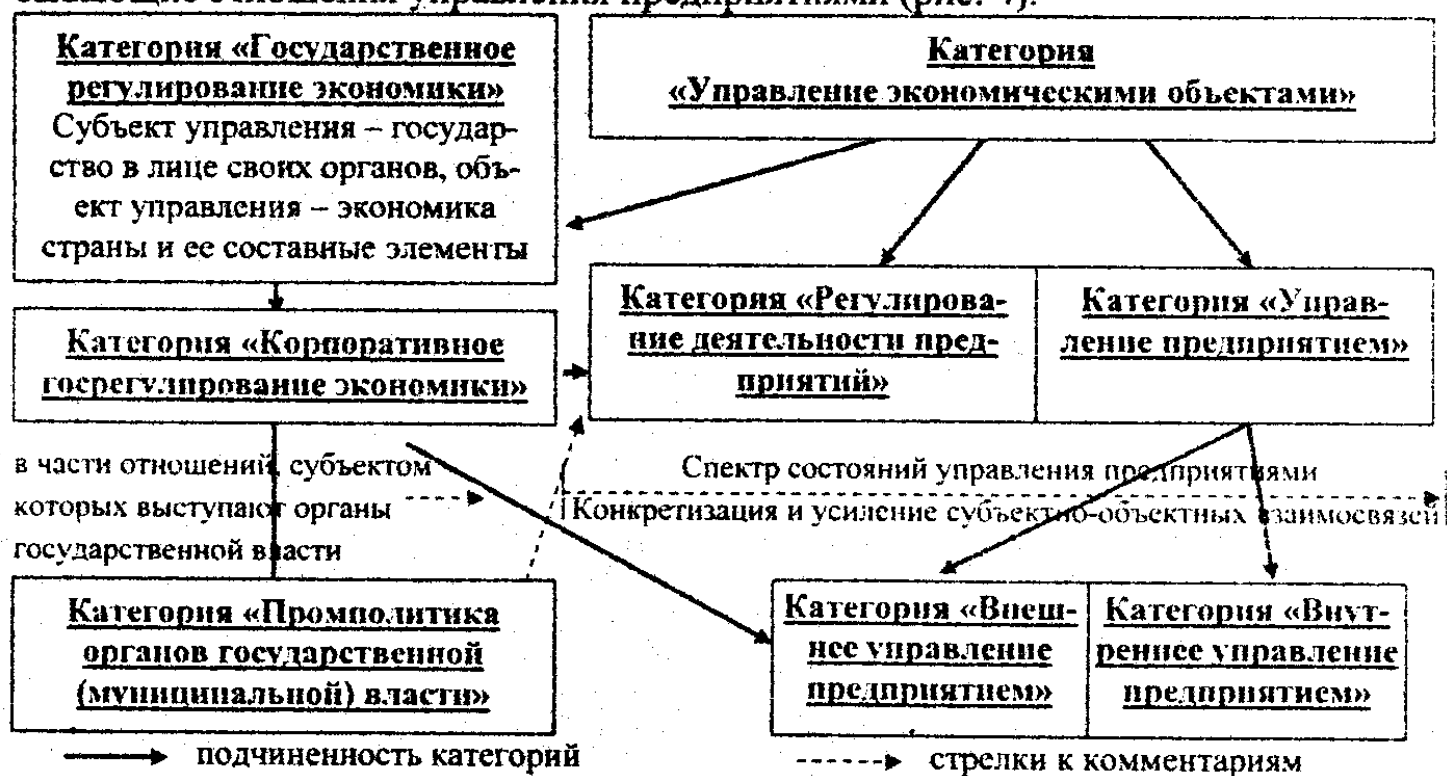
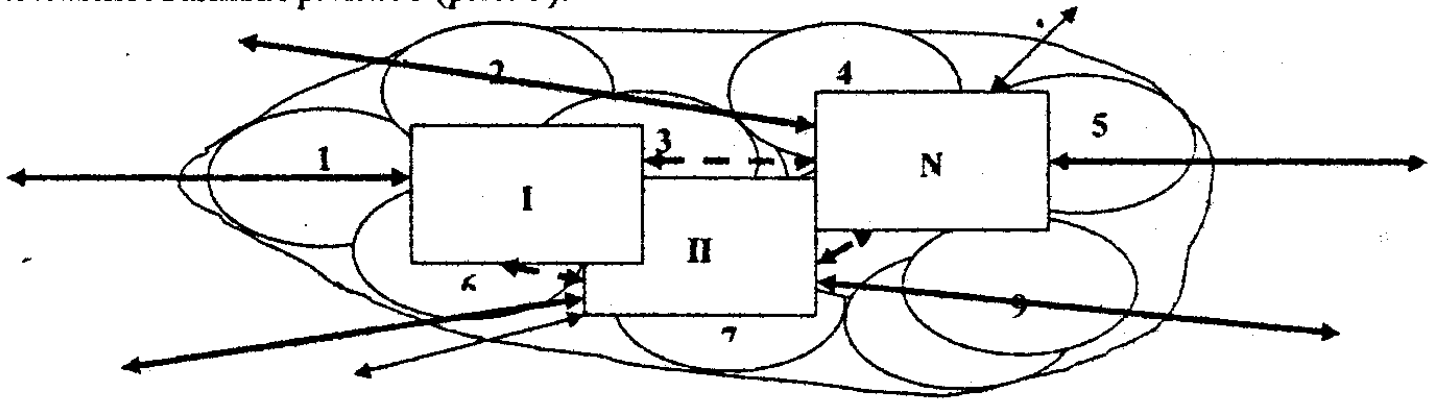


Рис. 4. Система категорий управления предприятиями

Применительно к отношениям, в которых предприятия являются объектами управления, выделяются категории «регулирование деятельности предприятий» и «управление предприятием». Последняя категория, в свою очередь, включает в себя категории внешнего и внутреннего управления предприятием. В частном случае, когда субъектом управления выступают органы госвласти, отношения в рамках указанных категорий описываются категорией «корпоративное госрегулирование», входящей в состав более общей категории «госрегулирование экономики». Специфические отношения регулирования деятельности промышленных предприятий и формируемых ими комплексов на региональном уровне в составе категории «корпоративное госрегулирование», субъектом которых выступают региональные органы власти, составляют сущность категории «промышленная политика органов государственной и муниципальной власти».

2. Определена и исследована среда государственного регулирования промышленных предприятий – системы отраслевого и регионального хозяйствования, являющиеся территориальными формами функционирования промышленных комплексов. Система отраслевого и регионального хозяйствования

(СОРХ) представляет собой динамическую региональную совокупность однородных (отраслевых) предприятий и значимых по отношению к ним регионально локализованных рынков (рис. 5).



I, II, ..., N – комплексы регионально локализованных однородных предприятий

1, 2, ..., n – регионально локализованные релевантные рынки

↔ – взаимодействия с субъектами внешней среды через релевантные рынки

↔ – внутрисистемные взаимодействия, опосредованные релевантными рынками

↔ – взаимодействия, не опосредованные релевантными рынками

Рис. 5. Система отраслевого и регионального хозяйствования

Взаимодействия технологически сходных предприятий с другими субъектами в рамках релевантных для них рынков формируют отношения «входа» и «выхода», а их производственная деятельность – отношения преобразования, что в совокупности с взаимообусловленностью их деятельности в рамках региональной экономики позволяет рассматривать данные комплексы в качестве систем. *Сущностью систем отраслевого и регионального хозяйствования является отражение промышленного комплекса и воспроизводственного механизма территории в целостности их элементов (объектов и связей)*. При этом каждая система представляет собой как специфический объект (в целом), так и совокупность объектов госрегулирования (по элементам). В процессе анализа экономики г. Челябинска разработан *методический подход* к определению состава СОРХ (рис. 7).

Определение СОРХ в контексте задач госрегулирования предприятий в промышленных комплексах позволяет, во-первых, выявлять специфику организации хозяйственных связей на данной территории; во-вторых, создавать условия для выработки и осуществления эффективных управляющих воздействий на предприятия в рамках промышленной политики субъектов власти на региональном уровне (выявление центров кооперации и мультипликации, полюсов роста и падения, приоритетов, объектов, граничных условий и методов воздействия).

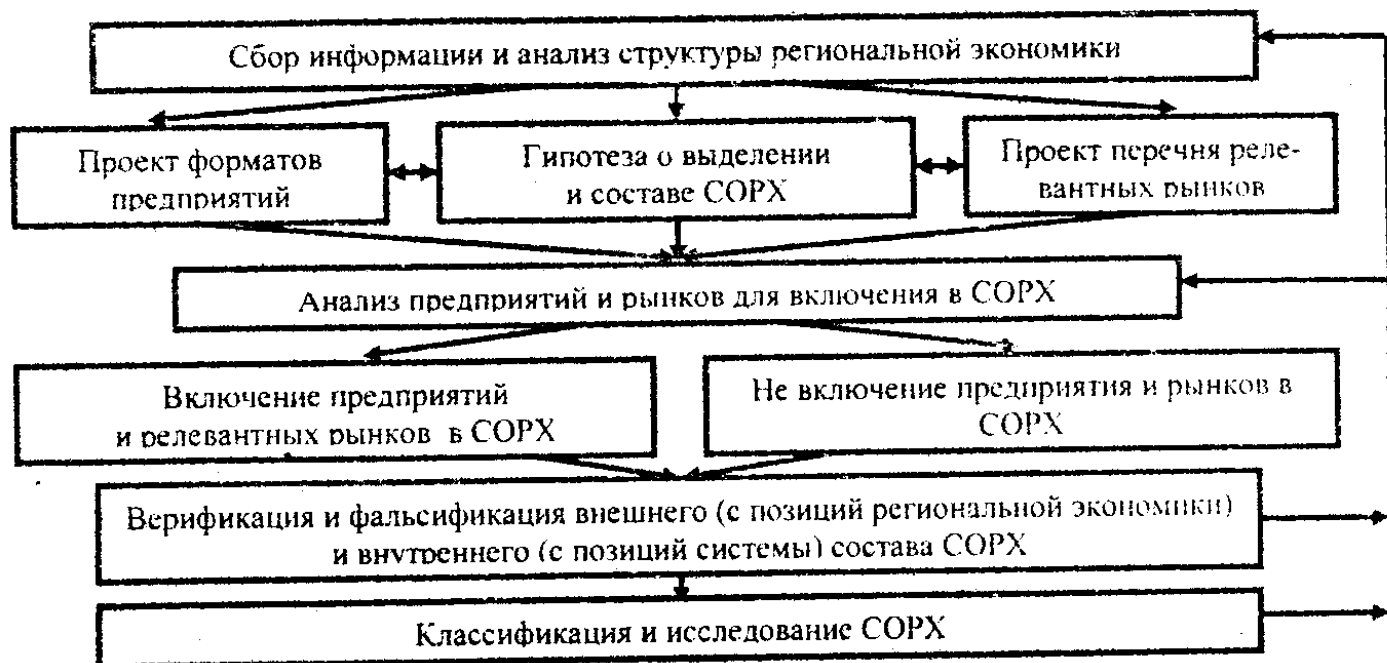


Рис. 6. Выявление систем отраслевого и регионального хозяйствования
Классификация и основные показатели CORX по выявленным признакам типологии представлены в табл. 2 и 3.

Таблица 2

Классификация систем отраслевого и регионального хозяйствования

№	Признак	Состав признака
1	Признак локализации	Внутрирегиональные системы; элементы межрегиональных систем; элементы национальных систем.
2	Признак основного типа деятельности	Отрасли производства; переделы (добыча, первичная переработка, обработка, изготовление готовой продукции, оказание производственных услуг, сервис и сфера обслуживания, образование, медицина, др.).
3	Признак сложности (кол-во предприятий и рынков)	Системы повышенной сложности: более 100 элементов; системы средней сложности: от 30 до 100; простые системы: менее 30 элементов.
4	Признак конкурентности рынков (с позиций субъектов CORX)	Преобладание монопольных (немонопольных) рынков (финансовые отношения при приобретении ресурсов не менее (менее) 25%); преобладание монополистических (немонополистических) рынков (финансовые отношения при реализации продукции не менее (менее) 25%).
5	Признак диверсификации (предприятия, не входящие в др. CORX)	Недиверсифицированные системы: более 90% предприятий; низкодиверсифицированные системы: более 75% предприятий; среднедиверсифицированные системы: более 50% предприятий; высокодиверсифицированные системы: менее 50% предприятий.
6	Признак динамики (производственного цикла)	Системы повышенной динамики: менее 15 дней; системы средней динамики: 15 – 45 дней; системы пониженной динамики: 45 – 90 дней; нединамичные системы: более 90 дней.
7	Признак стадии развития (возраст более 50% предприятий, рост валового системного продукта (ВСП))	Зарождающаяся система: год и менее; рост ВСП за 6 мес. на 100%; развивающаяся система: от 1 до 3 лет; рост ВСП за год более 100%; стабильная система: более 3 лет; рост ВСП за год выше инфляции; депрессивная система: более 3 лет; рост ВСП за год ниже инфляции; критическая система: более 3 лет; годовое падение ВСП; переходные системы (не соответствующие приведенным признакам)
8	Признак поддержки региональной экономики	Системы с положительным сальдо финансовых потоков с внешней для региона средой («локомотивы»); системы с нулевым сальдо финансовых потоков («рельсы»); системы с отрицательным сальдо финансовых потоков («пылесосы»).

Основные показатели систем отраслевого и регионального хозяйствования

№	Показатель	Расчетная формула	Определение
1	Валовой системный продукт (ВСП)	$всп = \sum_{i=1}^n V_{всп_i}$	Сумма объемов производства предприятий, безусловно входящих в состав СОРХ
2	Условный валовой системный продукт (УВСП)	$увсп = \sum_{i=1}^n V_{у.всп_i}$	Сумма объемов производства предприятий, условно входящих в состав СОРХ
3	Валовой локальный (внесистемный) продукт (ВЛП)	$влп = \sum_{i=1}^n V_{влп_i}$	Сумма объемов производства предприятий, не отнесенных в состав СОРХ
4	Валовой системно-региональный продукт	$всрп = \sum_{i=1}^n всп_i$	Сумма ВСП региона (города)
5	Условный валовой системно-региональный продукт	$увсрп = \sum_{i=1}^n увсп_i$	Сумма УВСП региона (города)
6	Коэффициент системной концентрации предприятий (КСК)	$КСК = \frac{всрп}{вмп}$	$КСК \leq 1$. Отражает сложившуюся специализацию и кооперацию предприятий региона
7	Коэффициент условной системной концентрации предприятий (УКСК)	$УКСК = \frac{увсрп}{вмп}$	Отражает сложившуюся специализацию и кооперацию предприятий региона
8	Коэффициент системной диверсификации и кооперации предприятий региона (города) (КСДР)	$КСДР = \frac{NCCOP_n - NCCOP_s}{NCCOP}$	$NCCOP$; $NCCOP_n$; $NCCOP_s$ – количество СОРХ различной степени диверсификации
9	Коэффициент внесистемности регионального (муниципального) производства (КВР)	$КВР = \frac{влп}{вмп}$	Отражает долю объема производства предприятий, не вошедших в состав СОРХ

Установлено, что методологические подходы к СОРХ приемлемы для крупных муниципальных образований, однако затрудняются меньшей разработанностью статистической базы, в частности в аспекте валового муниципального продукта. Спецификой СОРХ городов является также их высокая открытость, что носит объективный характер и позволяет их рассматривать как квазисистемы, выделяемые для целей регулирования деятельности предприятий в промышленных комплексах, субъектом которого выступают органы муниципальной власти.

3. Сформулированы методологические подходы к оценке и процессному повышению потенциала управления органа государственной власти

Определено понятие «потенциал управления» как в большей или меньшей степени выраженная возможность и способность субъекта управления вырабатывать и осуществлять управляющие воздействия, основанная на состоянии и взаимосвязи (сбалансированности) трех компонентов, описывающих его внутреннее состояние (система управления, ресурсы и персонал), и компонента, описывающего соответствие (адаптацию) субъекта в целом условиям и динамике изменения внешней среды. Основные компоненты потенциала управления и методы их оценки и усиления представлены в табл. 4.

Компоненты, методы оценки и направления усиления потенциала управления

№	Компоненты	Методы оценки	Направления усиления
1	Система управления	Функционально-стоимостной анализ; анализ показателей; анализ эффективности; сбалансированная система показателей; бюджеты, др.	Процессное проектирование и внедрение рациональной системы управления
2	Система ресурсов	Поэлементная оценка (в натуральных и стоимостных показателях трудовых, материальных, финансовых и информационных ресурсов и эффективности их использования)	Проектирование и внедрение комплексных и сбалансированных систем эффективного использования ресурсов; интенсивные стратегии развития и НИОКР
3	Система персонала	Анализ организационной культуры, ее соответствия специфике субъекта и возможности коррекции	Формирование и совершенствование организационной культуры
4	Адаптация условиям внешней среды	Анализ внешней среды, факторов прямого и косвенного воздействия и существующих тенденций; SWOT – анализ	Процессное преобразование субъекта для достижения соответствия внутренних компонентов и субъекта в целом внешней среде

На основе адаптации подходов корпоративного финансового менеджмента определены *методические подходы* к формированию комплексного бюджетного процесса и аналитического баланса субъекта государственной (муниципальной) власти, что позволяет оценивать состояние первого и второго компонентов потенциала управления. Адаптация подходов корпоративного биореинжиниринга в аспекте задачи повышения потенциала управления (по всем четырем компонентам) позволила сформировать *модель процессного преобразования* органов власти, суть которого заключается в сбалансированном перепроектировании по взаимосвязанным направлениям: *рефрейминг* (преодоление негативного воздействия структурной инерции, осознание необходимости перемен и выработка четкого видения перспективы); *реструктуризация* (изменение и упорядочение структур органов власти, их физической и экономической организации, позволяющие соответствовать окружающей среде и отвечать своему предназначению); *активизация* (возбуждение развития посредством целенаправленных взаимосвязей с окружающей средой); *обновление* (формирование организационной культуры, системы управления знаниями и рефлексии адаптации к изменениям среды). Выявлена *специфика* управления субъектов государственной (муниципальной) власти, основным аспектом которой является равноценность внешнего и внут-

ренного процессов управления, разработан соответствующий комплекс моделей. Установлено, что принципиальным условием эффективного регулирования деятельности предприятий в промышленных комплексах со стороны органов власти является сохранение и повышение их потенциала управления.

4. Разработан и апробирован комплекс методических подходов и инструментов проектирования, внедрения и процессного осуществления государственного и муниципального регулирования деятельности предприятий в промышленных комплексах (промышленная политика).

Промышленная политика органа государственной (муниципальной) власти представляет собой институционально-правовую форму госрегулирования деятельности предприятий в промышленных комплексах, обеспечивающую согласование интересов и отношений органов власти и хозяйствующих субъектов. Принципиальная возможность согласования основана на объективной заинтересованности субъектов управления предприятий и органов власти в нахождении баланса интересов, целей и стратегий друг друга для достижения собственных целей, что предполагает: *во-первых*, наличие стабильных принципов и правил отношений органов власти и предприятий, привязывающих их условия в каждый период времени к степени соответствия деятельности предприятий принятой системе ценностей (целенаправленность и дифференциация воздействий в рамках промышленной политики); *во-вторых*, нахождение областей рациональных решений (ОРУР) в отношении предприятий в СОРХ (уточнение воздействий).

Процессный характер госрегулирования деятельности предприятий в СОРХ, сбалансированный с точки зрения принципиальных интересов его участников и направленный на стимулирование роста промышленных комплексов (в совокупности элементов) и, в целом, на экономический рост региональной экономики как совокупности взаимосвязанных между собой систем гомогенных предприятий и регионально локализованных рынков (см. рис. 3), определяет сущность и процедуры промышленной политики (рис. 7). Принципиальным моментом является выделение в СОРХ дифференцированных групп благоприятствования (система показателей приведена в табл. 5) с использованием алгоритма (рис. 8).

Основная цель промышленной политики:

создание системы отношений власти и предприятий, содействующей стабильной работе и росту предприятий, формируемых ими комплексов, и экономики соответствующей территории в целом

Сущность и основа промышленной политики:

на основе определенных «правил игры», отражающих приоритеты развития предприятий с позиций экономики региона (города), распределить их на группы наибольшего, нейтрального и наименьшего благоприятствования, привязав все взаимоотношения органов власти и предприятий к их положению в данных группах

Это достигается за счет:

- 1) Выделения и мониторинга в экономике региона (города) СОРХ с ранжированием с позиции ценности для экономического роста: 1) местные ресурсы – вывоз продукции («локомотивы»); 2) местные ресурсы – местная продукция; ввоз ресурсов – вывоз продукции («рельсы»); 3) ввоз ресурсов – местная реализация («пылесосы»).
- 2) Регулярного определения индивидуальных отклонений показателей деятельности предприятий от фона СОРХ и выявления отклонений, выпадающих за рамки нормального интервала (положительных и отрицательных). Система показателей разделена на однородные группы и отражает приоритеты развития экономики.
- 3) Ранжирования предприятий по количеству выпадающих положительных и отрицательных отклонений с отнесением в состав групп наибольшего, нейтрального и наименьшего благоприятствования. Предприятия в составе нескольких СОРХ (центры кооперации и мультипликации воздействий) относятся в состав максимально достигнутой ими группы.
- 4) Систематизации и классификации всех групп воздействий Администрации на предприятия с их дифференциацией по группам благоприятствования с поправкой на ценность конкретных СОРХ для экономики города.
- 5) Уточнения воздействий на ключевые предприятия (центры кооперации и мультипликации) на основе оценки области рациональных управленческих решений.

Для успешного осуществления промышленной политики необходимо:

- 1) Утверждение на легитимных уровнях нормативных актов, отражающих принципы и регламентирующих процедуры промышленной политики региона (города).
- 2) Наличие политической воли руководства региона (города) на применение принципов промышленной политики во всех аспектах деятельности власти.
- 3) Публичность принципов, процедур и решений промышленной политики для обеспечения доверия к ней со стороны субъектов хозяйствования и населения.

Рис. 7. Сущность, процедуры и условия процесса промышленной политики

Таблица 5

Принципиальная схема системы показателей для выявления дифференцированных групп благоприятствования в СОРХ

№	Наименование	№	Наименование
1. Группа итоговых показателей финансово-хозяйственной деятельности			
1.1	Рентабельность основных средств	1.11	Оборачиваемость дебиторской задолженности
1.2	Рентабельность собственного капитала	1.12	Ликвидность отгрузки
1.3	Рентабельность заемного капитала	1.13	Отношение дебиторской и кредиторской задолженности
1.4	Рентабельность производства		
1.5	Доля балансовой прибыли в объеме реализации	1.14	Денежная отдача основных производственных фондов
1.6	Отношение объема реализации и объема производства	1.15	Доля просроченной кредиторской задолженности

1.7	Оборачиваемость кредиторской задолженности	1.16	Отношение просроченной кредиторской и общей дебиторской задолженности
1.8	Отношение величины оборотных и внеоборотных активов	1.17	Обеспечение задолженности денежным потоком
1.9	Доля просроченной дебиторской задолженности	1.18	Доля ресурсов, приобретаемых в регионе (городе), в общем объеме ресурсов
1.10	Рентабельность продаж	1.19	Фондоотдача производства
2. Группа коэффициентов, характеризующих рабочие места			
2.1	Стабильность кадрового состава	2.6	Отношение выплат социального характера и заработной платы
2.2	Рентабельность труда		
2.3	Доля работников списочного состава в средней численности	2.7	Отношение отчислений на социальные нужды и объема производства
2.4	Фондовооруженность труда	2.8	Производительность труда (средняя выработка)
2.5	Средний уровень оплаты труда	2.9	Рост занятости кадров
3. Группа коэффициентов инвестирования			
3.1	Доля краткосрочных инвестиций в общем объеме инвестиций	3.6	Доля инвестиций в машины и оборудование в общем объеме инвестиций в основной капитал
3.2	Доля долгосрочных инвестиций в общем объеме инвестиций	3.7	Доля инвестиций в жилища в общем объеме инвестиций в основной капитал
3.3	Отношение роста величины активов и объема производства	3.8	Доля инвестиций в здания и сооружения в общем объеме инвестиций в основной капитал
3.4	Доля собственных средств в инвестициях в основной капитал	3.9	Доля инвестиций в нематериальные активы в общей величине инвестиций
3.5	Рост фондовооруженности	3.10	Отношение инвестиций в основной капитал и объема производства
4. Группа коэффициентов налоговой нагрузки			
4.1	Отношение начисленных и оплаченных налогов	4.5	Отношение уплаченных налогов к объему производства
4.2	Налоговая нагрузка на прибыль	4.6	Динамика погашения задолженности
4.3	Налоговая нагрузка на работников	4.7	Налоговая нагрузка на производство
4.4	Налоговая нагрузка на активы	4.8	Налоговая нагрузка на реализацию
5. Группа коэффициентов качества управления			
5.1	Доля управляющего состава	5.4	Отношение роста (падения) заработной платы и роста (падения) объемов производства
5.2	Эффективность сбыта		
5.3	Отношение прибыли и численности сотрудников	5.5	Рентабельность работы управляющего состава

В процессе диссертационного исследования была осуществлена дифференциация СОРР г. Челябинска по приоритетности развития с позиции городской экономики с выделением групп («локомотивы» – «рельсы» – «пылесосы»):

1) «Металлургия и металлоконструкции», «Машиностроение и металлообработка», «Химическая промышленность», «Приборостроение».

2) «Промышленность стройматериалов», «Строительство», «Медицинская промышленность», «Пищевая и перерабатывающая промышленность», «Связь», «Транспорт», «Торговля» (в части подсистемы материально-технического снабжения), «Банки», «Небанковские финансовые организации».

1 этап. Формирование и ежеквартальное обновление выборок предприятий – объектов промышленной политики

2 этап. Разработка стабильной системы показателей динамического анализа отклонений, отвечающей приоритетам функционирования и развития предприятий с точки зрения экономики города

3 этап. Разработка электронной анкеты для сбора первичной информации, привязанной к системе показателей, а также к учету и отчетности предприятия.

4 этап. Сбор информации

5 этап. Обработка данных, определение рейтинга предприятий в составе СОРХ и их первичное распределение по группам благоприятствования

6 этап. Выделение центров мультипликации и кооперации (предприятия в составе нескольких СОРХ) и уточнение их положения (наивысшая группа благоприятствования из достигнутых)

7 этап. Аналитические отчеты для предприятий (индикаторы планирования) и Администрации (состояние и тенденции развития предприятий и СОРХ)

Этапы обработки данных:

1) Определение динамики каждого показателя s_i в нескольких периодах $1, 2, 3 \dots, n$ по предприятиям СОРХ.

2) Расчет среднего S_{cp}^n , максимального S_{max}^n и минимального S_{min}^n значений каждого показателя по каждому периоду для всех предприятий СОРХ.

$$S_{cp}^n = \frac{\sum_{i=1}^N s_i}{N} \quad (1)$$

$$S_{max}^n = \{ S_1^n, S_2^n, \dots, S_i^n \} \quad (2)$$

$$S_{min}^n = \{ S_1^n, S_2^n, \dots, S_i^n \} \quad (3)$$

3) Определение разброса значений по СОРХ L^n . Определение нейтрального интервала Int (50% от разброса), его верхней Γ_B^n (положительное отклонение от среднего значения на величину 25% от разброса) и нижней Γ_H^n (отрицательное отклонение от среднего значения на величину 25% от разброса) границ.

$$L^n = S_{max}^n - S_{min}^n \quad (4)$$

$$Int = L^n \cdot 50\% \quad (5)$$

$$\Gamma_B^n = S_{cp}^n + \frac{L^n}{2} = S_{cp}^n + (S_{max}^n - S_{min}^n) \cdot 25\% \quad (6)$$

$$\Gamma_H^n = S_{cp}^n - \frac{L^n}{2} = S_{cp}^n - (S_{max}^n - S_{min}^n) \cdot 25\% \quad (7)$$

4) Определение весового коэффициента k_n каждого рассматриваемого периода n , исходя из его «давности» (чем «старше» период, тем его вес меньше).

5) Определение рейтингов каждого предприятия СОРХ Γ_i по каждому показателю s_i как сумма произведений идентификатора показателя x_b (-1; 0; 1 в зависимости от положения относительно нейтрального интервала) на весовой коэффициент k_n соответствующего периода n

$$\Gamma_i = x_b \cdot k_n \quad (8)$$

6) Определение итогового рейтинга каждого предприятия СОРХ R как суммы значений рейтингов всех показателей s_i .

$$R = \sum_{i=1}^I r_i \quad (9)$$

7) Первичное распределение предприятий СОРХ по группам наибольшего, нейтрального и наименьшего благоприятствования путем ранжирования их итогового рейтинга.

Рис. 8. Укрупненный алгоритм выявления дифференцированных групп благоприятствования на основе динамического анализа отклонений

3) «Энергетика», «Деревообрабатывающая промышленность», «Легкая промышленность», «Торговля» (в части оптово-розничной торговли продовольственными и промышленными товарами).

Рассмотрим пример распределения предприятий СОРХ «Химическая промышленность» г. Челябинска по группам благоприятствования. Обобщаем собранную информацию по предприятиям в табл. 6 (см. рис. 8 этап 1), производим расчет среднего $S_{ср}^n$, максимального S_{max}^n и минимального S_{min}^n значений каждого показателя по каждому периоду для всех предприятий СОРХ (см. рис. 8 этап 2), верхней $\Gamma_{в}^n$ и нижней $\Gamma_{н}^n$ границ нейтрального интервала (см. рис. 8 этап 3). Устанавливаем весовые коэффициенты периодов k_n (см. рис. 8 этап 4).

Таблица 6

Динамика показателя s_1 «Доля балансовой прибыли в объеме реализации» предприятий СОРХ «Химическая промышленность» г. Челябинска

№ п/п	Название предприятия	Обозначение	Период n												Среднее s_1 за периоды
			1 квартал 2000 год	2 квартал 2000 год	3 квартал 2000 год	4 квартал 2000 год	1 квартал 2001 год	2 квартал 2001 год	3 квартал 2001 год	4 квартал 2001 год	1 квартал 2002 год	2 квартал 2002 год			
1	ОАО МЕЧЕЛ	s_1	0,17	0,13	0,16	0,19	0,01	0,11	0,05	-0,02	-0,05	0,05			
2	ЗАО ПФ Оксид	s_1	0,04	0,10	0,07	0,19	-0,03	0,41	0,13	-0,17	0,01	0,07			
3	ЗАО Пластик АП	s_1	0,30	-0,15	0,44	0,41	0,01	0,03	-0,08	-0,69	0,00	-0,07			
4	ГУП Сигнал	s_1	0,06	0,49	0,16	0,13	0,29	0,40	0,58	-0,42	0,05	0,16			
5	ОАО Челак	s_1	0,06	-0,02	0,08	-0,01	-0,11	0,13	-0,13	-0,63	-0,55	-0,23			
6	ОАО Челябинский трубопрокатный завод	s_1	0,27	0,23	0,19	0,17	0,10	0,10	0,01	0,14	0,06	0,10			
7	ОАО Челябинский электродный завод	s_1	0,14	0,19	0,13	-0,15	0,05	-0,11	-0,02	-0,90	-0,07	-0,18			
8	ОАО Челябинский электролитный цинковый завод	s_1	0,31	0,32	0,29	0,28	0,25	0,24	0,25	0,24	0,18	0,24			
9	ОАО Челябинский электрометаллургический комбинат	s_1	0,00	0,03	0,04	-0,07	-0,03	-0,12	-0,14	-0,09	-0,10	-0,08			
10	Среднее значение (формула 1)	$S_{ср}^n$	0,15	0,15	0,17	0,13	0,06	0,13	0,07	-0,28	-0,05	0,01			
11	Максимальное значение (формула 2)	S_{max}^n	0,31	0,49	0,44	0,41	0,29	0,41	0,58	0,24	0,18	0,35			
12	Минимальное значение (формула 3)	S_{min}^n	0,00	-0,15	0,04	-0,15	-0,11	-0,12	-0,14	-0,90	-0,55	-0,24			
13	Верхняя граница нейтрального интервала (формула 6)	$\Gamma_{в}^n$	0,23	0,31	0,24	0,27	0,16	0,26	0,25	0,01	0,13	0,18			
14	Нижняя граница нейтрального интервала (формула 7)	$\Gamma_{н}^n$	0,07	-0,02	0,02	-0,01	-0,04	-0,01	-0,11	-0,57	-0,24	-0,16			
15	Весовой коэффициент периода	k_n	1,00	2,00	3,00	4,00	5,00	6,00	7,00	8,00	9,00				

Далее рассчитываем значение рейтинга предприятий СОРХ по данному показателю. Результат приведен в табл. 7 (см. рис. 8 этап 5).

Таблица 7

Рейтинги предприятий СОРХ «Химическая промышленность» по показателю «Доля балансовой прибыли в объеме реализации»

№ п/п	Название предприятия	Обозначение	Период n												Значение рейтинга
			1 квартал 2000 год	2 квартал 2000 год	3 квартал 2000 год	4 квартал 2000 год	1 квартал 2001 год	2 квартал 2001 год	3 квартал 2001 год	4 квартал 2001 год	1 квартал 2002 год				
1	ОАО МЕЧЕЛ	х _б	0	0	0	0	0	0	0	0	0	0	0	0	
2	ЗАО ПФ Оксид	х _б	-1	0	0	0	0	1	0	0	0	0	0	5	
3	ЗАО Пластик АП	х _б	1	-1	1	1	0	0	0	-1	0	0	0	-2	
4	ГУП Сигнал	х _б	-1	1	0	0	1	1	1	0	0	0	0	19	
5	ОАО Челак, Челябинский лакокрасочный завод	х _б	-1	-1	0	0	-1	0	-1	-1	-1	-1	-1	-32	
6	ОАО Челябинский трубопрокатный завод	х _б	1	0	0	0	0	0	0	1	0	0	0	9	
7	ОАО Челябинский электродный завод	х _б	0	0	0	-1	0	-1	0	-1	0	0	0	-18	
8	ОАО Челябинский электролитный цинковый завод	х _б	1	1	1	1	1	0	0	1	1	1	1	32	
9	ОАО Челябинский электрометаллургический комбинат	х _б	-1	0	-1	-1	0	-1	-1	0	0	0	0	-21	
10	Весовой коэффициент периода	к _п	1,00	2,00	3,00	4,00	5,00	6,00	7,00	8,00	9,00				

Данный расчет производится по всей совокупности показателей, и на его основе формируется итоговый рейтинг R предприятий СОРХ (см. рис. 8 этап 6).

Распределение предприятий СОРХ «Химическая промышленность» г. Челябинска по группам благоприятствования приведен в табл. 8 (см. рис. 8 этап 7).

Таблица 8

Распределение предприятий СОРХ "Химическая промышленность" г. Челябинска по рейтинговым группам благоприятствования

№	Название предприятия	Рейтинг	Группа
1	ОАО Челябинский трубопрокатный завод	-34,00	Наибольшего благоприятствования
2	ЗАО ПФ Оксид	-37,00	
3	ОАО Челябинский электролитный цинковый завод	-100,00	Нейтральная
4	ГУП Сигнал	-111,00	
5	ОАО Челак (Челябинский лакокрасочный завод)	-152,00	
6	ОАО МЕЧЕЛ	-182,00	
7	ОАО Челябинский электрометаллургический комбинат	-400,00	Наименьшего благоприятствования
8	ОАО Челябинский электродный завод	-405,00	
9	ЗАО Пластик АП	-681,00	

Рассматриваемые системы отраслевого и регионального хозяйствования относятся к классу «мягких систем». В этих системах человеческий фактор играет значительную роль, и они могут адаптироваться к внешним воздействиям. В силу этого для верификации методических подходов госрегулирования предприятий в промышленных комплексах выбран метод когнитивной структуризации с использованием знаковых орграфов.

Экономический рост территориальной экономики, формирующих ее СОРХ и входящих в их состав предприятий, является следствием реализованной способности к расширенному воспроизводству и определяется следующими основными элементами: u_1 – уровень прибыли; u_2 – уровень инвестиций; u_3 – качество использования трудовых ресурсов; u_4 – уровень налоговой нагрузки; u_5 – уровень управления; u_6 – уровень стабильности и определенности внешней среды (в том числе в аспекте отношений с органами власти); u_7 – уровень льгот и преференций органов власти; u_8 – уровень и качество продвижения брэнда; u_9 – уровень диверсификации; u_{10} – уровень конкуренции; u_{11} – уровень соревновательности предприятий и их руководителей; u_{12} – уровень добавленной стоимости, остающейся в региональной экономике; u_{13} – уровень личных связей и влияния на руководителей органов власти; u_{14} – уровень спроса. Структурная схема причинно-следственных связей в виде когнитивной карты представлена на рис. 9.

Вершины когнитивной карты (u_1, u_2, \dots, u_{14}) – это элементы системы, ориентированные дуги между вершинами (u_j, u_i) определяют влияние одних элементов системы на другие. Дуги характеризуют причинно-следственные связи элементов: дуга от вершины u_j к вершине u_i проводится тогда, когда изменение u_j вызывает значительное изменение u_i . Причинно-следственная связь будет положительной (знак “плюс”), если увеличение u_j приводит к увеличению u_i , а уменьшение u_j – к уменьшению u_i . Связь будет отрицательной (знак “минус”), если увеличение u_j приводит к уменьшению u_i , а уменьшение u_j – к увеличению u_i . Особый интерес представляют вершины орграфа, не имеющие входа в рамках данной модели. Их регулирование должно осуществляться за счет дополнительных внешних воздействий, либо за счет изменения существующих дуг.

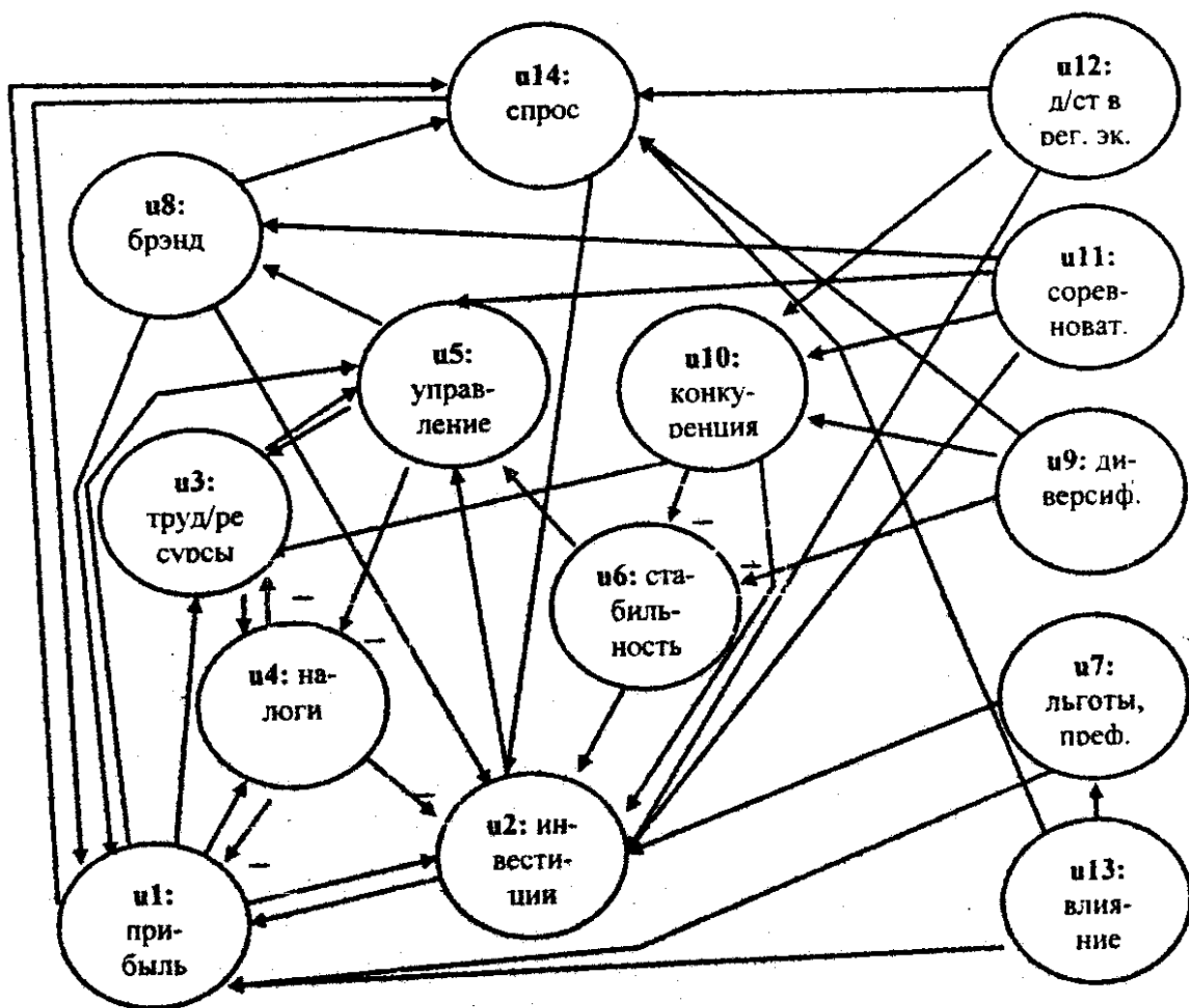


Рис. 9. Когнитивная карта региональной экономики для анализа влияния различных факторов на экономический рост. Примечание. По умолчанию установлена положительная причинно-следственная связь.

Образуемые контуры сбалансированы и имеют положительные обратные связи, если число отрицательных дуг в них четное. Эти контуры усиливают отклонения: увеличение (уменьшение) значения любой вершины в каждом из них в конечном счете приводит к его дальнейшему увеличению (уменьшению). Например, контур **u1-u13-u7-u1** является сбалансированным: увеличение прибыли позволяет усилить личные связи и влияние на руководителей органов власти (**u13**) и увеличить размер получаемых льгот и преференций, что влечет за собой рост прибыли. К сожалению, этот коррупционный по своей сути механизм, не требующий для получения прибыли реального экономического развития, достаточно распространен в России. Вариацией на данную тему является также контур **u1-u13-u7-u2-u1**. Различие заключается только в механизме действия льгот и преференций. Сбалансированным, но требующим поддержки, является контур **u1-u2-u12-u14-u1**: рост уровня добавленной стоимости, остающегося в региональной (городской) экономике, одновременно ведет к увеличению инвести-

онных ресурсов и спроса, что способствует повышению прибыли. Однако вершина u_{12} в рамках данной системы не имеет входа, что указывает на необходимость ее внешней поддержки. Аналогичная ситуация наблюдается для контуров $u_1-u_2-u_{11}-u_8-u_1$ и $u_1-u_2-u_{11}-u_5-u_3-u_1$: ключевая вершина u_{11} (уровень соревновательности) не имеет входа в рамках системы и требует внешней поддержки.

Особый интерес вызывают несбалансированные контуры (например $u_1-u_4-u_1$; $u_1-u_4-u_2-u_1$; $u_1-u_4-u_3-u_1$), имеющие отрицательные обратные связи – число отрицательных дуг в них нечетное, поэтому они несбалансированы и противодействуют отклонениям. В последних примерах рост прибыли приводит к увеличению налогов, что уменьшает инвестиции (вариант: качество использования трудовых ресурсов) и, соответственно, прибыль. Способ решения этой проблемы, доступный для предприятий, но не приемлемый с позиции государства, – построение сбалансированного контура $u_1-u_3-u_5-u_4-u_1$: рост прибыли позволяет повысить качество использования трудовых ресурсов, что ведет к повышению уровня управления и способности планировать и осуществлять схемы минимизации налогообложения и, соответственно, к повышению прибыли.

Аналогичная проблема несбалансированных контуров наблюдается для вершин u_9 и u_{10} . Если контур $u_1-u_2-u_6-u_5-u_2-u_1$ сбалансирован и отражает рост инвестиционных возможностей и качества управления в условиях стабильной среды деятельности, что ведет к увеличению прибыли, то другие контуры с участием вершины u_6 (в частности, $u_1-u_2-u_6-u_9-u_{14}-u_1$; $u_1-u_2-u_6-u_9-u_{10}-u_2-u_1$; $u_1-u_2-u_6-u_9-u_{10}-u_3-u_1$) несбалансированны и требуют коррекции и поддержки. Действительно, диверсификация предприятия, с одной стороны, ведет к повышению спроса и прибыли предприятия, с другой стороны, к повышению конкурентности и уменьшению стабильности внешней среды, снижению инвестиционных возможностей и падению прибыли. Безусловно, эта проблема решается предприятиями, однако государство может в рамках госрегулирования деятельности предприятий в промышленных комплексах создать дополнительные мотивации, поддерживающие вершины оргграфа, не имеющие входа в данной системе. Матрица смежности данного оргграфа выглядит следующим образом:

$$B := \begin{bmatrix} 0 & 1 & 1 & 1 & 1 & 0 & 0 & 0 & 0 & 0 & 0 & 0 & 0 & 1 \\ 1 & 0 & 0 & 0 & 1 & 0 & 0 & 0 & 0 & 0 & 0 & 0 & 0 & 0 \\ 0 & 0 & 0 & 1 & 1 & 0 & 0 & 0 & 0 & 0 & 0 & 0 & 0 & 0 \\ -1 & -1 & -1 & 0 & 0 & 0 & 0 & 0 & 0 & 0 & 0 & 0 & 0 & 0 \\ 0 & 0 & 1 & -1 & 0 & 0 & 0 & 1 & 0 & 0 & 0 & 0 & 0 & 0 \\ 0 & 1 & 0 & 0 & 1 & 0 & 0 & 0 & 0 & 0 & 0 & 0 & 0 & 0 \\ 1 & 1 & 0 & 0 & 0 & 0 & 0 & 0 & 0 & 0 & 0 & 0 & 0 & 0 \\ 1 & 1 & 0 & 0 & 0 & 0 & 0 & 0 & 0 & 0 & 0 & 0 & 0 & 1 \\ 0 & 0 & 0 & 0 & 0 & -1 & 0 & 0 & 0 & 1 & 0 & 0 & 0 & 1 \\ 0 & 1 & 1 & 0 & 0 & -1 & 0 & 0 & 0 & 0 & 0 & 0 & 0 & 0 \\ 0 & 1 & 0 & 0 & 1 & 0 & 0 & 1 & 0 & 1 & 0 & 0 & 0 & 0 \\ 0 & 1 & 0 & 0 & 0 & 0 & 0 & 0 & 0 & 1 & 0 & 0 & 0 & 1 \\ 1 & 0 & 0 & 0 & 0 & 0 & 1 & 0 & 0 & 0 & 0 & 0 & 0 & 1 \\ 1 & 1 & 0 & 0 & 0 & 0 & 0 & 0 & 0 & 0 & 0 & 0 & 0 & 0 \end{bmatrix} \quad (1)$$

$$\max(|\text{eigenvalues}(B)|) = 2,14 \quad (2)$$

Как видно из формулы (2) собственных значений матрицы смежности (1), рассматриваемый орграф несбалансирован и импульсно неустойчив (для вычислений в качестве математического инструмента применялся Maple 7.0). Применение предлагаемых в диссертации подходов приведет, в частности, к появлению в рассматриваемой когнитивной карте СОРХ нового элемента **u15** – уровень деятельности в СОРХ, сохраняющий добавленную стоимость в региональной экономике, а также группы новых связей: **u5-u15 (+1)**, **u7-u15 (+1)**, **u11-u15 (+1)**, **u13-u15 (-1)**, **u15-u8 (-1)**, **u15-u12 (+1)**, **u15-u13 (-1)**. Кроме того, убирается связь **u1-u14**: стимулирование инвестиций приводит к разрыву прямой факторной цепочки между ростом прибыли и ростом спроса. Расчет формулы собственных значений матрицы смежности скорректированного орграфа показывает повышение его устойчивости:

$$\max(|\text{eigenvalues}(B)|) = 1,55 \quad (3)$$

Следующим ключевым моментом является *систематизация всех видов отношений органов власти с предприятиями* и спецификой данного органа государственной (муниципальной) власти) и их привязка (по условиям отношений) к дифференцированному положению предприятий в составе СОРХ. Проведенное исследование позволило выделить группы инструментов (с точки зрения активности Администрации города и его подразделений), образующие единую систему инструментов дифференцированной промышленной политики (табл. 9).

Для принятия эффективных решений в отношении конкретных предприятий в промышленных комплексах, особенно в вопросах активно-пассивной и активной

политики, важно определить приемлемые результаты их осуществления или, иначе говоря, границы области рациональных управленческих решений (ОРУР).

Таблица 9

Классификация инструментов промышленной политики

Группы	Конкретные виды воздействия на предприятия
Пассивные инструменты	Дифференциация (по группам благоприятствования) условий стандартных предложений (стоимость услуг, согласований, разрешений и т.п., находящиеся в компетенции власти). Формируют единый фон промышленной политики.
Активно-пассивные инструменты	Предоставление возможностей предприятиям и содействие в определенных сферах деятельности, находящихся в компетенции Администрации города (содействие сбыту продукции, содействие техническому развитию, система гарантий и возможностей, система земельных отношений, система трудовых ресурсов).
Активные инструменты	<ol style="list-style-type: none"> 1) Публичная поддержка и продвижение брендов, ключевых компетенций и продукции предприятий, наиболее интересных для развития города (центры кооперации и мультипликации, являющиеся полюсами роста). 2) Инициация коррекции стратегии и тактики развития отдельных предприятий, если это выявляется (в интересах предприятия и города) в результате анализа в рамках процедур промышленной политики. 3) Обеспечение фоновых условий развития, инфраструктуры и разумного протекционизма предприятий региона (города).

Граничные условия внешних воздействий в отношении предприятия в СОРХ нами определены как совокупность воздействий, учитывающих объективный компонент его положения в системе и не ухудшающих его. Значимыми с точки зрения ОРУР будут выпадающие отклонения от некоторого нормального уровня, отражающего специфику СОРХ, а общая картина выпадающих отклонений задаст количественные ориентиры для области рациональных решений (рис. 10).

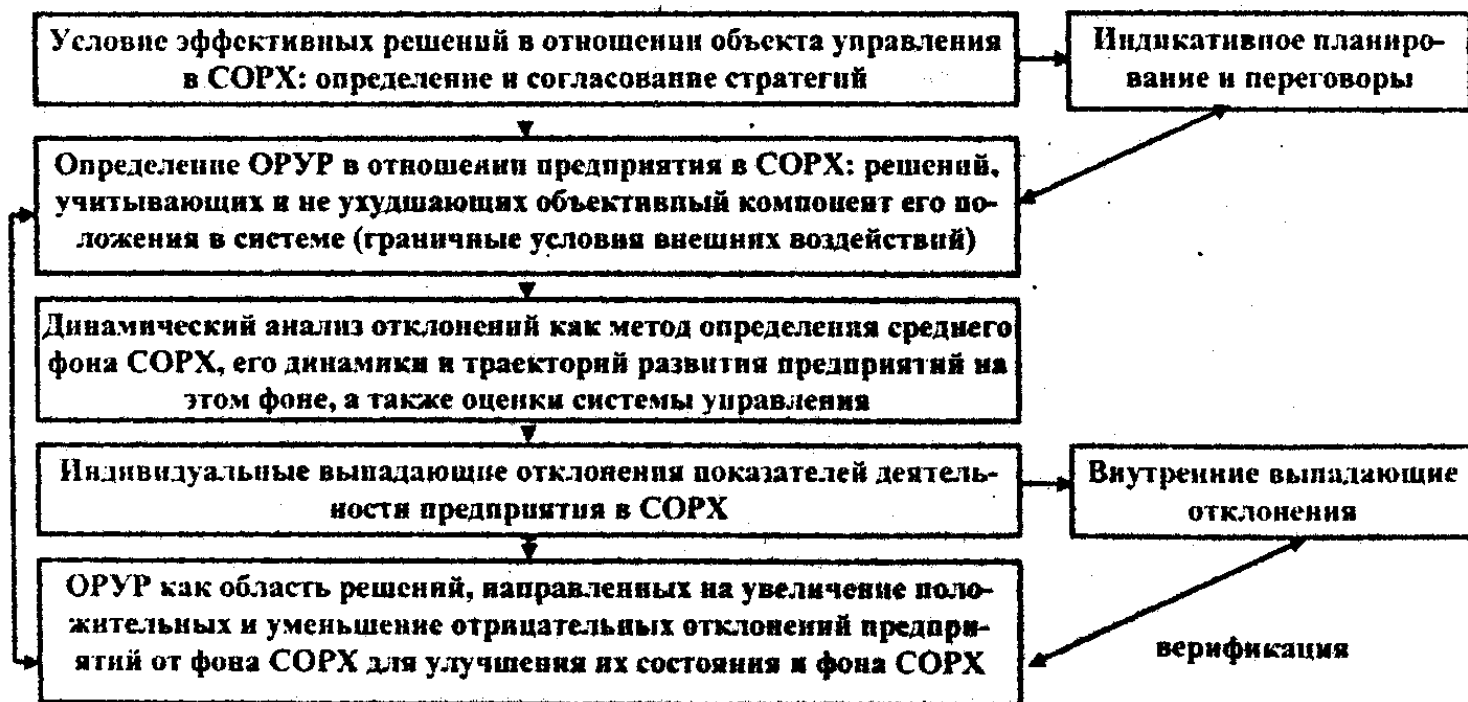


Рис. 10. Определение области рациональных решений в отношении предприятия в системе отраслевого и регионального хозяйствования

Исследование траекторий и отклонений предприятия относительно фона СОРХ позволяет не только диагностировать его текущее состояние, сильные и слабые стороны, тенденции и темпы развития, но и выявлять их причины, обусловленные системой менеджмента анализируемого предприятия, что предоставляет возможность адекватной реакции для субъекта управления.

Направления ресурсного обеспечения промышленной политики региона (города) соответствует основным группам ресурсов. При этом дефицитным ресурсом обеспечения промышленной политики является информация. Как показало исследование, единственный источник информации, удовлетворяющий требованиям и реальный в течение длительного времени – сами предприятия. *Основой для получения необходимой информации* от предприятий является соглашение о промышленной политике. *Механизм получения информации* – регулярное заполнение электронных анкет, выполненных в диалоговом режиме, с привязкой к официальной отчетности и бухгалтерскому учету и содержащих механизмы проверки достоверности данных. *Мотивация для предприятий* к подписанию соглашения о промышленной политике включает в себя следующие элементы:

- 1) объективная заинтересованность предприятий в стабильной работе и поддержке со стороны органов власти на цивилизованной и долговременной основе;
- 2) наличие льготных цен, тарифов и условий предоставления услуг со стороны других фирм (банков, лизинговых, страховых, аудиторских компаний и др.) для предприятий, участвующих в промышленной политике и находящихся в группах наибольшего и нейтрального благоприятствования;
- 3) политическая воля руководства региона (города) к осуществлению промышленной политики и соответствующая разъяснительная работа;
- 4) автоматическое снижение рейтинга предприятий, не подписавших соглашение о промышленной политике (первые месяцы – группа нейтрального благоприятствования; в последующем – группа наименьшего благоприятствования).

Следует иметь в виду, что ценность и результаты промышленной политики нарастают постепенно, по мере накопления информации, опыта, привыкания и адаптации к ней хозяйствующих субъектов и общественного мнения.

Разработаны и методически обеспечены стандартные процедуры реализации промышленной политики, исполняемые подразделениями и сотрудниками органов законодательной и исполнительной власти.

Орган законодательной власти рассматривает и утверждает Закон (положение) «О промышленной политике» и ежегодный отчет о промышленной политике. Руководитель органа исполнительной власти руководит промышленной политикой, устанавливает приоритеты, рассматривает и утверждает проекты документов и изменений к ним для предоставления органу законодательной власти, регламент и ежегодные нормативы промышленной политики (нормальные интервалы отклонений в СОРХ для формирования рейтинговых групп предприятий), соглашения с предприятиями и изменения в них, ежеквартальные отчеты, а также организует и контролирует процедуры промышленной политики.

Детализация и централизация процедур промышленной политики и установление их приоритета для всех аспектов деятельности органа государственной (муниципальной) власти крайне важна, поскольку только в этом случае постепенно будут происходить позитивные изменения в сознании субъектов промышленной политики, как со стороны власти, так и со стороны предприятий, переводящие ее процедуры в привычку, в категорию обычаев делового оборота.

Очень важно, чтобы нормативно-правовые документы (в первую очередь, Закон «О промышленной политике»), определяющие и регламентирующие промышленную политику органа государственной (муниципальной) власти, имели характер документов прямого действия. Это позволяет, в сочетании с публичным освещением процедур и результатов промышленной политики, достичь доверия к ним со стороны населения и хозяйствующих субъектов.

В рамках диссертационного исследования была проведена апробация разработанных методических подходов, подготовлены и внедрены концепция и механизм реализации промышленной политики Администрации г. Челябинска. Положение о промышленной политике Администрации г. Челябинска принято Городской Думой г. Челябинска 24.01.2003 года. Положение об управлении промышленной политики Администрации г. Челябинска, регламенты процессов и

документооборота, а также должностные инструкции сотрудников утверждены в марте 2003 года. Запуск процедур промышленной политики осуществлен в сентябре 2003 г.

Госрегулирование предприятий в промышленных комплексах, получившие институционально-правовое закрепление в процедурах промышленной политики и направленное на стимулирование экономического роста предприятий, формируемых ими комплексов и экономики в целом, может стать не только важнейшим фактором экономического развития на местном, региональном и национальном уровне, но и способствовать согласию в обществе, определению долгосрочных «правил игры» и стабильности, без которых невозможно достижение Россией достойного ее геополитического и экономического уровня.

III. СПИСОК ОСНОВНЫХ ТРУДОВ ПО ТЕМЕ ДИССЕРТАЦИИ

Результаты исследования отражены в 43 публикациях автора, в том числе в 4 монографиях, из них в 2 авторских, в 5 учебных пособиях и 34 статьях. Общий объем публикаций – более 70 авторских п.л. Основными публикациями, соответствующими требованиям ВАК РФ, являются:

Монографии

1. Воложанин В.В. Государственное регулирование предприятий в промышленных комплексах: Монография. – Челябинск: Изд-во ЮУрГУ, 2003. – 280 с. (17,5 п.л).
2. Воложанин В.В. Экономическая оценка деятельности предприятий в системах отраслевого и регионального хозяйствования: динамический анализ отклонений: Монография. – Челябинск: Изд-во ЮУрГУ, 2003. – 125 с. (7,5 п.л.).
3. Воложанин В.В., Гусев Е.В., Зацепин В.Н. Управление организационным развитием государственных предприятий в условиях рыночной экономики: Монография. – Челябинск: Изд-во ЮУрГУ, 2002. – 122 с. (авторских – 5,0 п.л.).
4. Воложанин В.В., Воложанина О.А. Финансы предприятия и некоторые аспекты финансового менеджмента: Монография. – Челябинск: Изд-во ЮУрГУ, 2002. – 160 с. (авторских – 7,0 п.л.).

Статьи и доклады в ведущих научных журналах и материалах всесоюзных, всероссийских и международных конференций и симпозиумов

5. Воложанин В.В., Антонюк В.С. Концепция и механизм промышленной политики Администрации г. Челябинска // Экономика и производство. – 2003. – №1. – С. 8 – 12 (авторских – 0,2 п.л.).
6. Воложанин В.В. Потенциал управления субъекта государственной власти // Экономика и производство (электронная версия). – 2002. – №12. – 16 с. (1,0 п.л.).
7. Воложанин В.В. Государственное регулирование деятельности предприятий в системах отраслевого и регионального хозяйствования. // Регионология. – 2003. – №3. – С. 78 – 88 (0,6 п.л.).
8. Воложанин В.В. Государственное регулирование деятельности предприятий в системах отраслевого и регионального хозяйствования (региональная промышленная политика) // Экономика и производство (электронная версия). – 2003. – №8. – 21 с. (1,3 п.л.).
9. Воложанин В.В. Концепция и механизм осуществления промышленной политики Администрации г. Челябинска // Экономика и организация (ЭКО). – 2003. – №7. – С. 45 – 55 (0,6 п.л.).
10. Воложанин В.В., Звягинцева И.В. Анализ устойчивости и условий обеспечения экономического роста региональной экономики в условиях осуществления промышленной политики на основе модели знаковых оргграфов // Экономика и производство (электронная версия). – 2003. – №9. – 16 с. (авторских – 0,7 п.л.).
11. Воложанин В.В. Когнитивная карта региональной экономики и ее анализ в условиях осуществления промышленной политики // Известия Челябинского научного центра Уральского отделения Российской академии наук (электронный журнал). – 2003. – №10. – 5 с. (0,4 п.л.).
12. Воложанин В.В. Промышленная политика администрации г. Челябинска // Сборник статей участников Международной конференции УрСЭИ (апрель 2003 г.). – Челябинск: УрСЭИ, 2003. – С. 38 – 79. (0,7 п.л.).

13. Воложанин В.В. Промышленная политика Администрации г. Челябинска // Стратегическое управление ресурсами предприятия: Сборник статей участников Международной научно-практической конференции (25 – 26 апреля 2003 г.). – Челябинск: Изд-во ЮУрГУ, 2003. – С. 133 – 138 (0,3 п.л.).
14. Воложанин В.В. Стратегические проблемы эффективного государственного управления экономикой г. Челябинска // Город: проблемы и перспективы. Научно-практический бюллетень Администрации г. Челябинска. №2: Вопросы эффективного управления городской экономикой. – Челябинск: Институт развития города: РКФ «Восточные ворота», 2002. – С. 8 – 25 (1,0 п.л.).
15. Воложанин В.В., Гусев Е.В. Управленческое решение субъекта государственной власти: принципиальная схема и роль информации // Город: проблемы и перспективы. Научно-практический бюллетень Администрации г. Челябинска. №2: Вопросы эффективного управления городской экономикой. – Челябинск: Институт развития города: РКФ «Восточные ворота», 2002. – С. 43 – 50 (авторских 0,3 п.л.).
16. Воложанин В.В. О совершенствовании управления предприятиями в системе отраслевого и регионального развития // Строительный комплекс: экономика, управление и инвестиции. Труды Всероссийской научно-практической конференции (9-10 февраля 2001). – Челябинск: Изд-во ЮУрГУ, 2001. – С. 80 – 83 (0,2 п.л.).
17. Воложанин В.В., Гусев Е.В. Реорганизация предприятия: процессный подход // Вестник ЮУрГУ. Серия «Экономика», №1. – Челябинск: Изд-во ЮУрГУ, 2001. – С. 82-87. (авторских 0,2 п.л.).
18. Воложанин В.В., Воложанина О.А. Управление финансовыми фондами предприятий в современных условиях: теоретические и прикладные аспекты // Строительный комплекс: экономика, управление и инвестиции. Труды Всероссийской научно-практической конференции (9-10 февраля 2001). – Челябинск: Изд-во ЮУрГУ, 2001. – С. 106 – 110 (авторских – 0,2 п.л.).
19. Воложанин В.В., Гусев Е.В., Воложанина О.А. Развитие современной экономической науки как процесс интеграции западного и отечественного теорети-

- ческих подходов // Материалы Всероссийской научно-практической конференции. – Челябинск: Изд-во УрСЭИ, 2000. – С. 83 – 92 (авторских – 0,4 п.л.).
20. Воложанин В.В., Бурмистров Д.С. О совершенствовании классификации предприятий для комплексного анализа их деятельности в системе отраслевого и регионального развития // Проблемы совершенствования и развития экономических отношений в переходной экономике: Сб. научных трудов/ Под ред. В.И. Бархатова. – Челябинск: Изд-во ЮУрГУ, 2000. – С. 83 – 95 (авторских – 0,5 п.л.).
21. Воложанин В.В., Гусев Е.В., Зацепин В.Н. Особенности управления госпредприятиями в условиях современной российской экономики // Материалы Всероссийской научно-практической конференции. – Волгоград: Изд-во ВолгГАСА, 2000. – С. 75 – 88 (авторских – 0,5 п.л.).
22. Воложанин В.В. О совершенствовании управления предприятием в системе отраслевого и регионального развития // Материалы Всероссийской научно-практической конференции. – Челябинск: Изд-во УрСЭИ, 1999. – С. 154 – 161 (0,5 п.л.).
23. Воложанин В.В., Гусев Е.В. Управленческое решение: оптимальность или поиск пути к достижению цели // Современные проблемы инвестиционного комплекса: Сборник научных трудов. – Иркутск: Изд-во ИГЭА, 1999. – С. 78 – 89 (авторских – 0,3 п.л.).
24. Воложанин В.В., Гусев Е.В. Экономический кризис в России как следствие макроэкономического дисбаланса интересов // Экономика и предпринимательство в строительстве: Сборник научных трудов. – Новосибирск: Изд-во НГАС, 1998. – С. 113 – 125 (авторских – 0,5 п.л.).
25. Воложанин В.В. Исследование систем управления // Материалы международной конференции по программам комплексных исследований (21 – 25 мая 1998 г.). – Новосибирск: Изд-во НГАС, 1998. – С. 88 – 95 (0,5 п.л.).