

3.00.03

13.1

Бутрин

На правах рукописи

**БУТРИН Андрей Геннадьевич**

**СОВЕРШЕНСТВОВАНИЕ УПРАВЛЕНИЯ ОБОРОТНЫМИ  
СРЕДСТВАМИ НА ПРОМЫШЛЕННОМ ПРЕДПРИЯТИИ**

Специальность 08. 00 . 05 – “Экономика и управление народным  
хозяйством”

**Автореферат  
диссертации на соискание ученой степени  
кандидата экономических наук**

**Челябинск 1997**

Работа выполнена на кафедре "Экономика и инвестиции" Челябинского государственного технического университета.

Научный руководитель — доктор технических наук, профессор  
ГУСЕВ Е.В.

Официальные оппоненты: доктор экономических наук, профессор  
КОРНЕВ Н.И.,  
кандидат экономических наук, доцент  
ЗАКИРОВ Р.Ш.

Ведущая организация — АО "Уралавтоприцеп"

Защита состоится 26 июля 1997 г. в 14ч.  
на заседании специализированного совета Д. 053. 13. 05 по присуждению  
ученой степени кандидата экономических наук в Челябинском государственном  
техническом университете по адресу: 454080, г. Челябинск, пр. им.  
В.И. Ленина, 76, ауд. 502.

С диссертацией можно ознакомиться в библиотеке университета.

Автореферат разослан 21 июля 1997 г.

Ученый секретарь специализированного  
совета, доктор экономических наук,  
профессор

 БАЕВ И.А.

## 1. ОБЩАЯ ХАРАКТЕРИСТИКА РАБОТЫ

*Актуальность темы исследования.* Повышение эффективности использования оборотных средств промышленных предприятий России является особо актуальной задачей, решение которой выступает важным условием подъема промышленного производства. При этом большое значение имеют разработка и применение новых форм и методов управления материальными и финансовыми потоками, адекватных рыночным условиям. Важным звеном здесь является внедрение в хозяйственную практику современных средств расчетов, которые дают возможность ускорить оборачиваемость оборотных средств и высвободить из расчетов значительную часть денежных ресурсов.

В стимулировании кругооборота фондов особое значение имеет коммерческий кредит. Роль коммерческого кредита и его возможности необходимо оценивать с учетом критериев управления оборотными средствами и характеристик логистической цепи. Благодаря коммерческому кредиту создаются условия для завершения кругооборота фондов на последней стадии (Т-Д) и начала кругооборота фондов на первой стадии (Д-Т). В настоящее время условием реализации резервов ускорения оборачиваемости оборотных средств становится повышение качества управления финансовым потоком через систему взаиморасчетов с расчетным средством в форме векселя — платежного инструмента коммерческого кредита. Вексель за счет таких своих взаимосвязанных свойств, как оборачиваемость, ликвидность и наполняемость, является практически единственным доступным предприятию инструментом низкочастотного пополнения оборотных средств. Из-за блокирования расчетных счетов по причине картотеки вексель является наиболее выгодным расчетным средством в арсенале промышленного предприятия, что делает актуальным использование векселя в управлении оборотными средствами. Использование векселя дает возможность промышленному предприятию управлять движением материальных оборотных средств путем

упорядочивания сопровождающего его параллельного движения векселей при последовательном их обмене на другие векселя и расчетные средства.

В настоящее время участниками вексельного рынка освоены взаимозачет с использованием векселей, купля-продажа, конверсия векселей, вексельное кредитование, использование векселей в форме предоплаты в сделках.

Изучению проблем, связанных с функционированием системы взаиморасчетов, в последнее время уделяется все большее внимание. Среди авторов, внесших вклад в разработку теоретических и методических аспектов управления вексельным обращением, следует выделить Волохова А.В., Ефимову Л.Г., Макеева А.В., Равкина Д.А., Фельдмана А.Л., Хабарову Л.П., Черникову О.А., Шевченко С.И. и других.

Вместе с тем вопросы взаиморасчетов с позиции системы управления эффективностью оборотных средств на промышленном предприятии требуют в настоящее время дальнейшей проработки. В частности, не решена полностью проблема создания методического аппарата комплексного экономического анализа зависимости оборачиваемости оборотных средств от использования предприятием новых форм и средств платежа. Недостаточно разработаны некоторые аспекты организационного и информационного обеспечения управления системой взаиморасчетов на предприятии.

*Цели и задачи исследования.* Целью диссертационной работы является повышение эффективности управления оборотными средствами на предприятии в условиях переходной экономики на базе совершенствования методов экономического анализа логистических потоков.

Для достижения поставленной цели оказалось необходимым решение следующих задач методического и исследовательского характера:

- определение основных факторов и параметров рыночной среды и характера их влияния на материальные и финансовые потоки;
- разработка системы экономических показателей эффективности использования оборотных средств в условиях рынка;

– классификация вариантов материальных и финансовых потоков по способам привлечения платежных средств, ликвидности и форме оплаты векселей, ликвидности их товарного обеспечения;

– идентификация вариантов взаиморасчетов промышленных предприятий;

– выявление способов пополнения оборотных средств, позволяющих повысить эффективность их использования;

– разработка алгоритмов управления материальными и финансовыми потоками на промышленном предприятии;

– проектирование организационных структур управления системой взаиморасчетов на промышленном предприятии;

– выявление резервов ускорения оборачиваемости оборотных средств предприятия и путей их реализации.

*Предметом исследования* явились методы оценки эффективности движения материальных и финансовых потоков на предприятии. В качестве объекта исследования выступает логистическая цель промышленного предприятия.

*Методология и методика исследования.* Теоретической и методологической основой исследования послужили труды отечественных и зарубежных ученых по экономике, финансам, финансовому менеджменту, организации управления на промышленном предприятии, а также система законодательных актов, регулирующих денежное обращение в Российской Федерации. В реализации системного подхода к изучаемой проблеме использованы труды по интенсификации производства таких ученых, как Баев И.А., Голиков А.А., Корнев Н.И., Смагин В.Н., Ташев А.К., Шепелев И.Г. и других. В методических разработках были использованы материалы конференций и семинаров, посвященных вопросам повышения эффективности использования оборотных средств промышленного предприятия в переходный период.

*Научная новизна работы.* В ходе исследования получены следующие научные результаты:

– построена система экономических показателей эффективности использования оборотных средств предприятия, отражающая использование предприятием рыночной системы взаиморасчетов;

– предложен методический подход к классификации вариантов материальных и финансовых потоков и идентификации вариантов взаиморасчетов на промышленном предприятии;

– определены низкокзатратные способы пополнения оборотных средств в условиях экономики переходного периода;

– разработаны алгоритмы управления материальными и финансовыми потоками на промышленном предприятии;

– сформулирован методический подход к определению граничного уровня объема дебиторской задолженности предприятия, имеющей вексельную форму;

– предложен метод оценки высвобождения оборотных средств, объема сбыта и прибыли предприятия с рыночной системой взаиморасчетов;

– разработана организационная структура управления системой взаиморасчетов и его информационного обеспечения на промышленном предприятии.

*Практическая значимость* результатов исследования заключается в том, что использование в управлении финансовым потоком расчетных средств в форме векселя приводит к ускорению расчетов между предприятиями и оборачиваемости оборотных средств, высвобождению оборотных средств, что в свою очередь благоприятно отражается на экономическом потенциале промышленного предприятия и основных показателях его финансово-хозяйственной деятельности.

*Апробация работы.* Материалы работы представлены на 14-й международной научно-практической "Рынок о рынке в науке" в Новосибирске в 1996 г., 48 -й научно-технической конференции в ЧГТУ в 1996 г. По теме диссертации опубликованы четыре научные статьи. Две статьи приняты к

печати. В издательстве ЧГТУ издано учебное пособие автора "Вексельное обращение в России", применяемое в учебном процессе.

*Объем и структура работы.* Диссертация состоит из введения, трех глав, заключения, списка используемой литературы из 132 наименований и двух приложений. Основное содержание изложено на 176 страницах машинописного текста, работа содержит 38 рисунков и 5 таблиц.

## 2. ОСНОВНЫЕ РЕЗУЛЬТАТЫ ИССЛЕДОВАНИЯ

Главным недостатком существующей системы показателей использования оборотных средств промышленного предприятия является ориентированность на средства платежа, сложившиеся в условиях централизованного планирования производства и распределения продукции. В настоящее время условием повышения эффективности использования оборотных средств становится совершенствование управления финансовым потоком через систему взаиморасчетов.

В систему показателей, отражающих использование предприятием рыночной системы взаиморасчетов, должны входить:

1. Средний срок погашения дебиторской задолженности, выявляющий зависимость между сроком погашения дебиторской задолженности и объемом продаж в кредит, оформленным векселями покупателей, процентной ставкой по ним и сроком оплаты. Чтобы уменьшить срок погашения дебиторской задолженности, необходимо увеличивать долю объема продаж в кредит, оформленного векселями покупателей, при снижении процентной ставки по ним и срока оплаты.

2. Коэффициент конверсии (обмена) векселей, определяющий целесообразность ускорения вовлечения денежного капитала в кругооборот средств путем продажи банку полученных векселей дебиторов до срока их погашения. Для снижения коэффициента конверсии векселей необходимо, чтобы положительная разница между номиналом векселя дебитора и лежащей в основе этого векселя суммой продукции была примерно равна курсовым потерям предприятия при конверсии векселя дебитора на вексель банка.

3. Коэффициент абсолютной ликвидности дебиторской задолженности, показывающий долю дебиторской задолженности предприятия, имеющей вексельную форму, которую можно использовать как платежное средство в расчетах с кредиторами без курсовых потерь. Высокий коэффициент свидетельствует об адекватной конъюнктуре система взаиморасчетов, тщательном отборе платежеспособных дебиторов, эффективном взаимодействии с поставщиками и банками.

4. Высвобождение оборотных средств предприятия за счет сокращения времени производственного цикла, погашения дебиторской задолженности и реализации товара – расчетного средства между предприятием и дебиторами.

В табл.1 указана характеристика основных показателей. На рис.1 представлен фрагмент информационно - логической схемы предлагаемой системы показателей.

Таблица 1

Основные показатели эффективности движения материальных и финансовых потоков

N п/п	Наименование показателя	Ед. изм.	Иден- тифи- катор	Характеристика показателя		
				исход.	про- меж.	результив.
1	2	3	4	5	6	7
1	Период времени	дн.	t	+		
2	Себестоимость реализованной продукции за период	руб.	C	+		
3	Средняя величина запасов	руб.	$\bar{Z}$	+		
4	Средний срок оборота запасов	дн.	$\bar{t}_z$		+	+



1	2	3	4	5	6	7
5	Сумма проданной продукции, лежащей в основе полученных векселей	руб.	Сп	+		
6	Средняя процентная ставка по полученным векселям дебиторов	% г-х	ПС	+		
7	Средний срок оплаты полученных векселей дебиторов	дн.	тв	+		
8	Сумма проданной продукции без оформления векселей покупателей	руб.	V1	+		
9	Сумма проданной продукции в виде полученных векселей покупателей	руб.	V2		+	
10	Объем продаж в кредит за период	руб.	V		+	
11	Сумма прданной продукции, лежащая в основе полученных неоплаченных векселей	руб.	Сп1	+		
12	Средний остаток дебиторской задолженности, не оформленный векселями покупателей	руб.	O1	+		
13	Средний остаток дебиторской задолженности в виде полученных векселей покупателей	руб.	O2		+	
14	Средний остаток дебиторской задолженности	руб.	O		+	

1	2	3	4	5	6	7
15	Средний срок погашения дебиторской задолженности	дн.	д.з		+	+
16	Операционный цикл	дн.	ОЦ		+	+
17	Высвобождение оборотных средств	руб.	В		+	+
18	Сумма полученного сырья, лежащая в основе выданных векселей	руб.	Сп'	+		
19	Средняя процентная ставка по выданным векселям	% г-х	ПС'	+		
20	Средний срок оплаты выданных векселей	дн.	тв'	+		
21	Сумма полученного сырья без выдачи своих векселей	руб.	V1'	+		
22	Сумма полученного сырья, лежащая в основе выданных своих векселей	руб.	V2'		+	
23	Объем кредиторской задолженности за период	руб.	V'		+	
24	Сумма полученного сырья, лежащая в основе выданных своих непогашенных векселей	руб.	Сп1'	+		
25	Средний остаток кредиторской задолженности, не оформленный своими векселями	руб.	О1'	+		

1	2	3	4	5	6	7
26	Средний остаток кредиторской задолженности, оформленный своими векселями	руб.	О2'		+	
27	Средний остаток кредиторской задолженности	руб.	О'		+	
28	Средний срок погашения кредиторской задолженности	дн.	т.з.		+	+
29	Номинал векселя дебитора	руб.	Нд	+		
30	Номинал векселя банка	руб.	Нб	+		
31	Период от начала конверсии до погашения векселя дебитора	дн.	тд	+		
32	Коэффициент конверсии векселей	% г-х	Кк		+	+
33	Доля полученных векселей покупателей, которыми можно оплатить свою кредиторскую задолженность и продать на рынке без потерь	%	α	+		
34	Доля полученных векселей покупателей, которыми можно оплатить свою кредиторскую задолженность и продать на рынке с определёнными потерями	%	β	+		
35	Коэффициент абсолютной ликвидности дебиторской задолженности	%	Ка.л		+	+

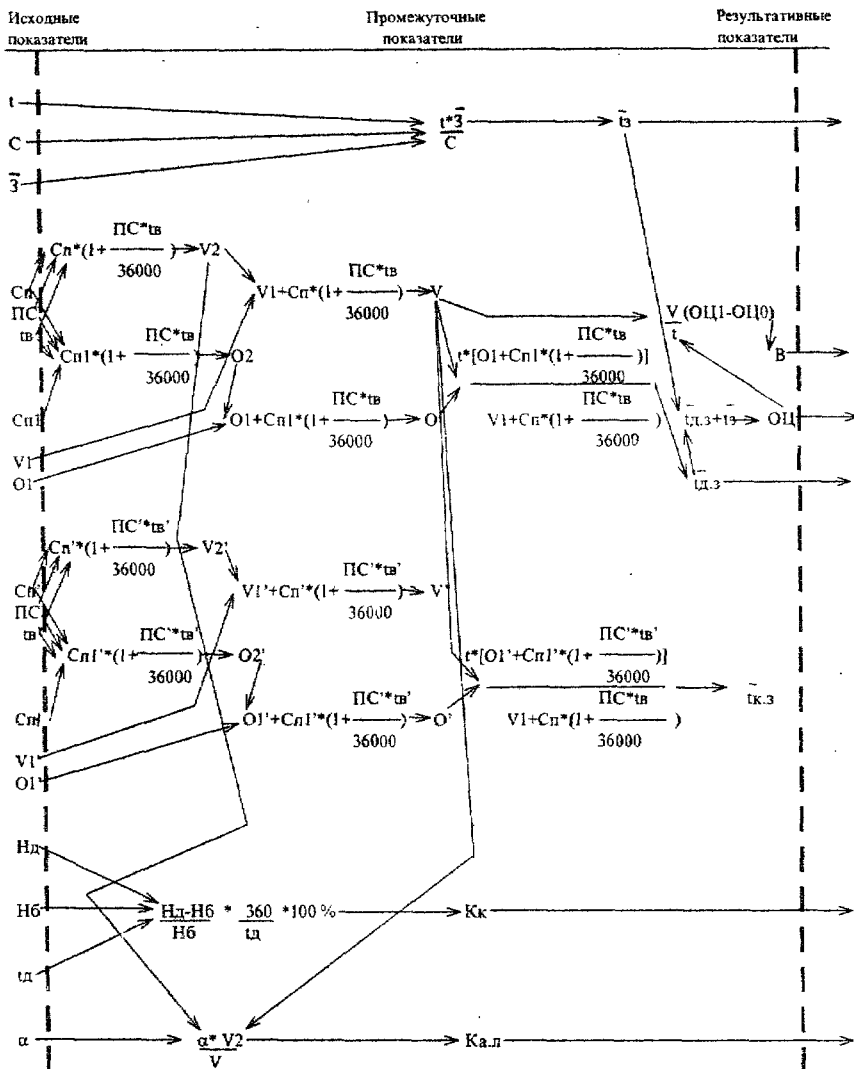


Рис 1. Информационно-логическая схема расчета показателей эффективности движения материальных и финансовых потоков

Для целей управления оборотными средствами разработана классификация вариантов материальных и финансовых потоков (рис.2) и идентифицированы варианты взаиморасчетов (рис.3) на промышленном предприятии с рыночной системой взаиморасчетов.

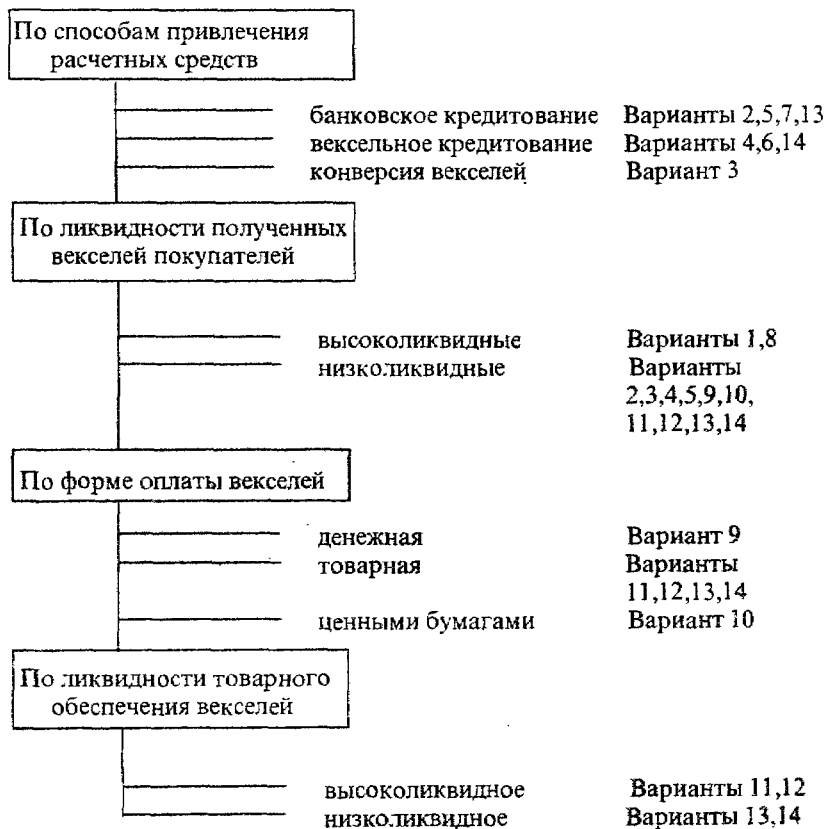


Рис. 2. Классификация вариантов материальных и финансовых потоков на промышленном предприятии

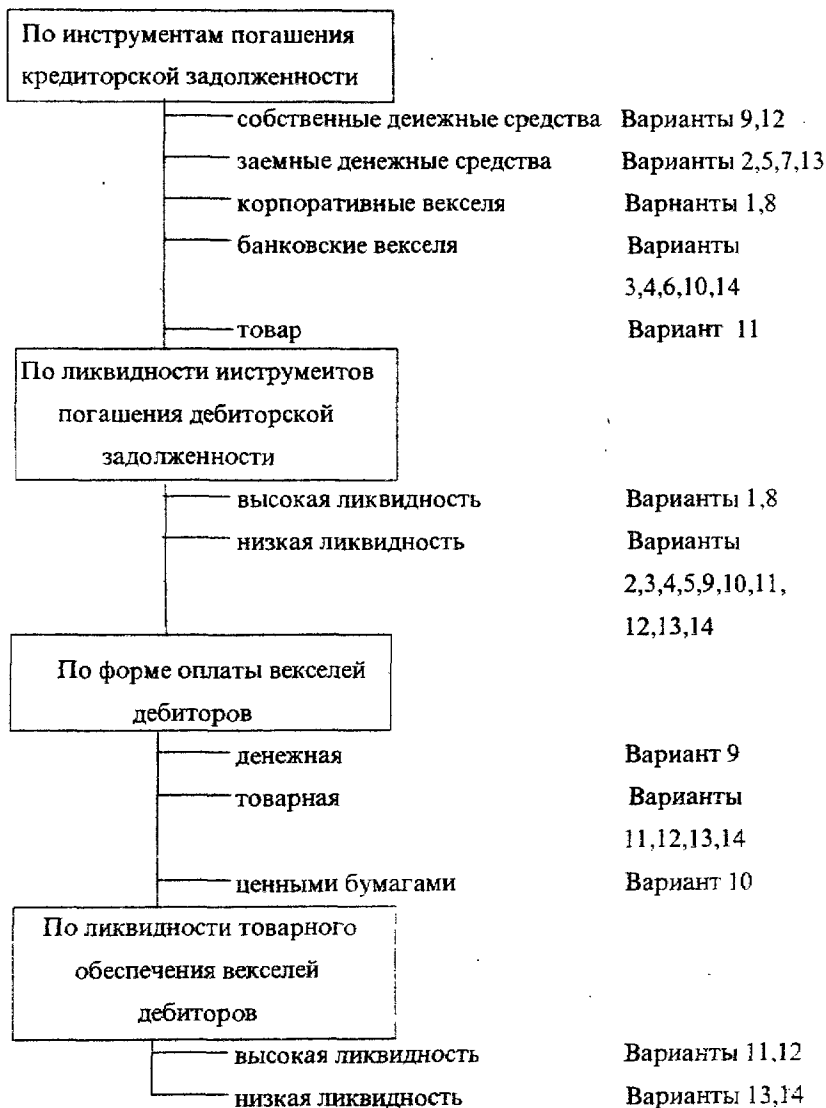


Рис. 3. Варианты взаиморасчетов промышленных предприятий

Анализ эффективности приведенных вариантов потоков показал, что у "консервативного" предприятия есть только высокозатратный путь пополнения оборотных средств – привлечение банковского кредита. У предприятия с рыночной системой взаиморасчетов есть низкозатратные способы пополнения оборотных средств – привлечение вексельного кредита и конверсия векселей дебиторов на более ликвидные платежные средства. В основе экономии от использования новых способов пополнения оборотных средств по сравнению с традиционными лежит разница между коммерческой кредитной ставкой и низкой ставкой по вексельному кредиту.

На первом этапе процесса управления материальными и финансовыми потоками (рис.4) после расчета основных показателей эффективности использования оборотных средств (блок 2) срок погашения задолженности поставщику сравнивается с операционным циклом предприятия (блок 3). В случае превышения операционного цикла необходимо начать его сокращение, управляя материальным потоком с целью сокращения времени производства продукции (блок 4). Затем проводится проверка условия: "время производства должно быть меньше срока погашения кредиторской задолженности" (блок 6). В случае выполнения условия необходимо управлять другой составляющей операционного цикла – финансовым потоком с целью сокращения срока погашения дебиторской задолженности (блок 7). Если условие не выполняется, необходимо срочно вовлечь в кругооборот ликвидные платежные средства для расчета с поставщиком.

Если воздействием на финансовый поток удалось достичь необходимого значения коэффициента абсолютной ликвидности (блок 8), то предприятию необходимо рассчитаться с поставщиком векселем дебитора (блок 9). Низкий коэффициент ликвидности дебиторской задолженности означает наличие в "портфеле" предприятия малоликвидных векселей дебиторов, срок оплаты которых превышает срок оплаты выданных векселей. Предприятию нужны деньги для расчета с поставщиком, однако их привлечение на банковском рынке дорого, и поэтому ему следует обратиться к поставщику с просьбой

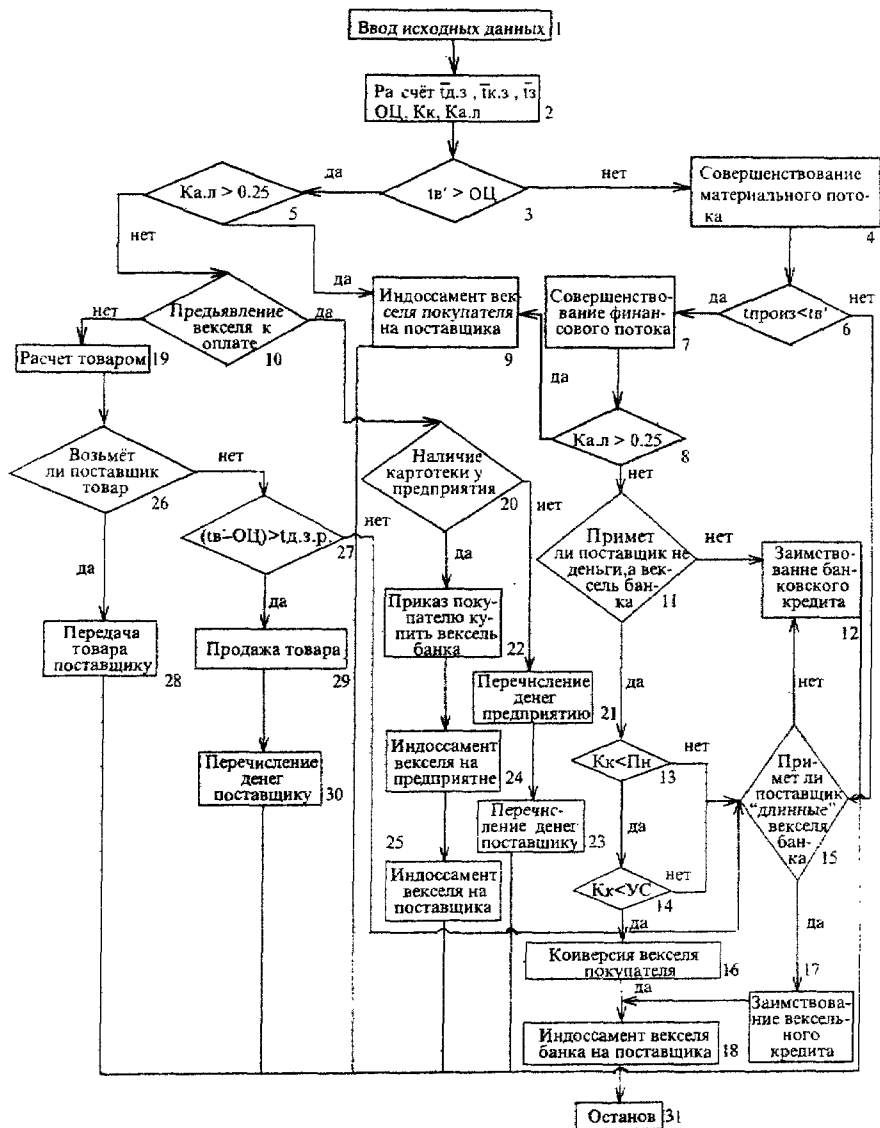


Рис. 4. Блок-схема управления материальными и финансовыми потоками на промышленном предприятии



принять в оплату вексель банка (блок 11). При отказе поставщика предприятию следует взять банковский кредит и таким образом рассчитаться с поставщиком (блок 12). В случае согласия принять в оплату вексель банка со сроком оплаты, совпадающим со сроком погашения кредиторской задолженности, предприятию необходимо учесть в банке вексель покупателя. При проведении операции учета проверяется условие: "коэффициент конверсии векселей меньше штрафных санкций за несвоевременную оплату по договору поставки сырья" (блок 13). Если расходы при конверсии векселей оправданы и меньше расходов по банковскому кредиту (блок 14), предприятие проводит конверсию (блок 16) и рассчитывается векселем банка с поставщиком (блок 18). В случае превышения расходов по учету векселя дебитора над штрафными санкциями наименее затратной формой вовлечения ликвидных платежных средств для расчета с поставщиком является кредитование банковскими векселями в силу безресурсного характера такого кредитования (блок 15). Поставщик может принять векселя, если будет иметь возможность рассчитаться ими без потерь со своими кредиторами. Тогда предприятию необходимо брать в банке вексельный кредит (блок 17) и рассчитываться с поставщиком векселями (блок 18). В противном случае предприятию следует взять банковский кредит и оплатить задолженность поставщику (блок 12).

На следующем этапе возвращаемся к проверке ликвидности дебиторской задолженности (блок 5). В случае ее ликвидности предприятию необходимо сократить срок погашения кредиторской задолженности, рассчитавшись с поставщиком полученным от покупателя векселем (блок 9). В противном случае предприятию предстоит самому получить платеж по векселю от дебитора, при этом необходимо установить, какую форму оплаты он предложит: деньги либо по согласованию товар (блок 10).

В случае платежа деньгами предприятие должно убедиться в наличии картотеки (блок 20). Если ее нет, то предприятие просит покупателя перечислить деньги на свой расчетный счет (блок 21), после чего перечисляет их поставщику (блок 23). Если имеется картотека, руководителю предприятия следует использовать в качестве расчетных средств эквивалент денежного капитала — вексель банка (блок 22). Полученным банковским векселем покупа-

тель рассчитывается с предприятием (блок 24), которое, в свою очередь, рассчитывается им с поставщиком (блок 25).

Если покупатель может оплатить вексель только товаром, то предприятие в настоящих условиях хозяйствования целесообразно принять этот вариант (блок 19) при условии снижения входной цены товара и знания рынка сбыта (блок 26). При согласии поставщика предприятие рассчитывается с ним товаром (блок 28), при отказе – экономист предприятия должен оценить ликвидность товара и срок его реализации (блок 27). В случае высокой ликвидности необходимо продавать товар (блоки 29 и 30). Если предприятие опасается не оплатить свою задолженность в установленный срок – искать варианты привлечения денежного капитала или векселей (блоки 13,15,17 и 18).

Идентификация материальных и финансовых потоков в рассмотренной блок-схеме представлена в табл. 2. Самая высокая оборачиваемость оборотных средств достигнута в результате использования предприятием, имеющим налаженный механизм взаиморасчетов, в расчете с поставщиком (вариант 1) векселя платежеспособного дебитора как рыночного ликвидного расчетного инструмента.

Таблица 2.

Варианты материальных и финансовых потоков

№	Наименование операции	Номер варианта материальных и финансовых потоков													
		1	2	3	4	5	6	7	8	9	10	11	12	13	14
1	2	3	4	5	6	7	8	9	10	11	12	13	14	15	16
1	Ввод исходных данных	+	+	+	+	+	+	+	+	+	+	+	+	+	+
2	Расчет показателей	+	+	+	+	+	+	+	+	+	+	+	+	+	+
3	Срок погашения задолженности поставщику меньше операционного цикла	+	+	+	+	+	+	+							
	Срок погашения задолженности поставщику больше операционного цикла								+	+	+	+	+	+	+
4	Совершенствование материального потока	+	+	+	+	+	+	+							

1	2	3	4	5	6	7	8	9	10	11	12	13	14	15	16	
5	Коэффициент абсолютной ликвидности дебиторской задолженности больше 0,25 Коэффициент абсолютной ликвидности дебиторской задолженности меньше 0,25								+							
6	Время производства меньше срока погашения задолженности поставщику Время производства больше срока погашения задолженности поставщику	+	+	+	+	+										
7	Совершенствование финансового потока	+	+	+	+	+										
8	Коэффициент абсолютной ликвидности дебиторской задолженности больше 0,25 Коэффициент абсолютной ликвидности дебиторской задолженности меньше 0,25	+														
9	Индоссамент векселя покупателя на поставщика	+								+						
10	Покупатель оплачивает свой вексель деньгами Покупатель не может оплатить свой вексель деньгами										+					
11	Поставщик принимает в оплату вексель банка Поставщик требует платеж деньгами		+			+	+									
12	Заемствование банковского кредита		+					+	+							+
13	Коэффициент конверсии векселей меньше штрафных санкций за несвоевременную оплату по договору поставки Коэффициент конверсии векселей больше штрафных санкций за несвоевременную оплату по договору поставки															

1	2	3	4	5	6	7	8	9	10	11	12	13	14	15	16
14	Коэффициент конверсии векселей меньше расходов по банковскому кредиту Коэффициент конверсии векселей больше расходов по банковскому кредиту			+			+								
15	Поставщик принимает в оплату "длинные" векселя банка Поставщик не принимает в оплату "длинные" векселя банка				+		+								+
16	Конверсия векселя покупателя на вексель банка			+											
17	Заемствование вексельного кредита				+		+								+
18	Индоссамент векселя банка на поставщика			+	+		+								+
19	Покупатель оплачивает свой вексель товаром											+	+	+	+
20	У предприятия есть картотека У предприятия нет картотеки									+					
21	Перечисление покупателем денег на расчетный счет предприятия									+					
22	Указание покупателю купить вексель банка											+			
23	Перечисление предприятием денег на расчетный счет поставщика									+					

Продолжение табл. 2

1	2	3	4	5	6	7	8	9	10	11	12	13	14	15	16	
24	Индоссамент векселя на предприятие										+					
25	Индоссамент векселя на поставщика										+					
26	Поставщик принимает товар в погашение задолженности покупателя											+				
	Поставщик не принимает товар в погашение задолженности покупателя												+	+	+	
27	Срок погашения задолженности поставщику больше операционного цикла и времени продажи товара												+			
	Срок погашения задолженности поставщику меньше операционного цикла и времени продажи товара													+	+	
28	Передача предприятием товара поставщику											+				
29	Продажа товара												+			
30	Перечисление предприятием денег поставщику												+			

С течением времени увеличиваются дебиторская задолженность предприятия и доля в ней ликвидных векселей, которые можно использовать как расчетное средство с поставщиком и продать. Однако эта доля имеет свой предел, который определяется привлекательностью векселя как расчетного средства за отгружаемое им сырье и платежеспособным спросом.

При дальнейшем наращивании дебиторской задолженности ликвидность предприятия начинает падать, поскольку прирост ликвидных векселей меньше прироста дебиторской задолженности при одновременно увеличивающейся прежними темпами кредиторской задолженности. По мере увеличения доли полученных векселей время погашения дебиторской задолженности предприятия уменьшается и высвобождаются оборотные средства. Однако с дальнейшим ростом полученных векселей более быстрыми темпами начинает расти доля непогашенных векселей, что ведет к увеличению срока погашения дебиторской задолженности и падению темпа высвобождения средств.

Таким образом, граничный уровень объема дебиторской задолженности, имеющей вексельную форму, определяется требованием соблюдения ликвидности предприятия:

$$L_a = \frac{Np.n + d \cdot V_{2opt}}{V'} = 0,25 \quad , \quad (1)$$

где  $L_a$  – абсолютная ликвидность предприятия;  $Np.n$  – объем реализации с немедленной оплатой;  $V_{2opt}$  – величина полученных векселей, до которой предприятию выгодно наращивать их объем.

Из формулы (1) находим допустимую область объема принимаемых векселей:

$$\left[ 0; \frac{0,25 \cdot V' - Np.n}{d} \right]$$

В ней удается высвободить оборотные средства, получить дополнительные объем сбыта и прибыль.

С учетом того, что в современных условиях хозяйствования объем реализации за немедленную оплату очень незначителен и разность продолжи-

тельности оборотов представляет собой по сути разность операционных циклов, имеем

$$V = \frac{V}{t} * (ОЦ 0 - ОЦ 1), \quad (2)$$

Учитывая, что

$$а) ОЦ 0 = t_{произ 0} + t_{д.з 0} + t_{д.з.р 0}, \quad (3)$$

$$б) ОЦ 1 = t_{произ 1} + t_{д.з 1} + t_{д.з.р 1}, \quad (4)$$

получаем

$$V = \frac{V}{t} * [(t_{произ 0} - t_{произ 1}) + (t_{д.з 0} - \frac{ПС * t_{в}}{100 * 360}) + (t_{д.з.р 0} - t_{д.з.р 1})] \quad (5)$$

$$V 1 + C_n * (1 + \frac{ПС * t_{в}}{100 * 360})$$

Из формулы (5) следует, что высвобождение оборотных средств предприятия возможно при сокращении времени производственного цикла  $t_{произ 1}$ , времени погашения дебиторской задолженности  $t_{д.з 1}$  и реализации товара  $t_{д.з.р}$ . Существенное высвобождение оборотных средств за счет снижения времени производства не всегда возможно. В управлении оборотными средствами необходим акцент на управление финансовым потоком через совершенствование системы взаиморасчетов. Зависимость высвобождения оборотных средств от сокращения времени реализации товара слабая. Однако высвободить средства можно за счет постоянного контроля предприятием за ликвидностью товарного обеспечения векселей дебиторов.

Управляющей переменной в формуле (5) является срок погашения дебиторской задолженности, имеющей вексельную форму. Чтобы высвободить оборотные средства путем его сокращения, необходимо увеличивать долю объема продаж в кредит, оформленного векселями покупателей, при снижении срока оплаты векселей и процентной ставки по ним.

Следует отметить, что в настоящее время на промышленных предприятиях наблюдаются низкий уровень использования производственных мощностей, низкие объемы фактического выпуска продукции и сбыта. Резерв дальнейшего увеличения выпуска продукции значителен. Это позволяет задействовать использование векселя в качестве инструмента оформления задолженности и ускорения расчетов. Предприятие должно увязать структуру формируемого вексельного "портфеля" по суммам, срокам оплаты, доходности векселей со структурой своей задолженности по суммам, срокам, издержкам выданных векселей, что позволит сократить сроки погашения дебиторской и кредиторской задолженностей, а следовательно, увеличить объем сбыта. В свою очередь, существует очевидная зависимость между дополнительным объемом сбыта и полученной прибылью. Следует иметь в виду составляющую прибыли, полученной от вексельного обращения. Она формируется на основе процентной маржи по векселям полученным и выданным. Таким образом,

$$V_{\text{доп}} = f(q^*V_2, j^*V_2, K_k, t_b, ПС, C_n, t_b', ПС', C_n'), \quad (6)$$

$$П_{\text{доп}} = f(V_{\text{доп}}, Пр, R), \quad (7)$$

где  $V_{\text{доп}}$ ,  $П_{\text{доп}}$ —дополнительные объемы сбыта продукции и прибыли;

$Пр$ —доходы по векселям дебиторов;  $R$ —издержки по выданным векселям.

Эффективность применения предложенных методик зависит от уровня организации и информационного обеспечения управления системой взаиморасчетов. Организационная структура управления должна определяться масштабностью предприятия и его стратегией при осуществлении расчетов. Предприятию, использующему механизм вексельных расчетов для ускорения оборачиваемости оборотных средств, рекомендуется матричная структура управления.

Структура информационного обеспечения управления системы взаиморасчетов должна содержать информацию в виде отдельных блоков: общеэкономические условия, нормативно-правовая и отраслевая информации, общая информация о предприятии, выручка от продаж; текущие затраты, функционирование системы взаиморасчетов.



По теме диссертации опубликованы следующие работы

1. Гусев Е.В., Бутрин А.Г. Нужный товар в нужное время//Рынок о рынке в науке. Междунар.науч.конф.: Тезисы докладов. –Новосибирск: Академия науковедения, 1996.–С.51.

2. Бутрин А.Г. Экономическая роль векселя в современных условиях//Рынок о рынке в науке. Междунар.науч.конф.: Тезисы докладов. –Новосибирск: Академия науковедения, 1996. –С.47.

3. Бутрин А.Г. Вексель как инструмент пополнения оборотных средств//Рынок о рынке в науке. Междунар.науч.конф.: Тезисы докладов. –Новосибирск: Академия науковедения, 1996. –С.48.

4. Бутрин А.Г. Некоторые пути интенсификации промышленного производства//Рынок о рынке в науке. Междунар.науч.конф.: Тезисы докладов. –Новосибирск: Академия науковедения, 1996. –С.49.

5. Бутрин А.Г. Вексельное обращение в России: Учебное пособие.– Челябинск: ЧГТУ, 1996. – 34 с.

Приняты к печати:

–тезисы доклада Баева И.А.,Бутрина А.Г. "Рациональная организация материальных и финансовых потоков на промышленном предприятии" на Международной научно-практической конференции "Логистизация материальных и финансовых потоков рыночной экономики", г. Ростов-на-Дону, 1997 г.;

–статья Бутрина А.Г. "Совершенствование управления оборотными средствами на промышленном предприятии" в сборнике научных трудов ЧГТУ, г. Челябинск, 1997 г.

Издательство Челябинского

государственного технического университета

-----  
ЛР № 020364 от 20.01.92. Подписано в печать 07.04.97. Формат

60x84 1/16. Печать офсетная. Усл.печ.л. 1,39. Уч.-изд.л.1.

Тираж 100 экз. Заказ 115/157 .

-----  
УОИ издательства. 454080, г.Челябинск, пр. им.В.И.Ленина, 76.