

МИНИСТЕРСТВО ОБРАЗОВАНИЯ И НАУКИ РОССИЙСКОЙ ФЕДЕРАЦИИ
Федеральное государственное автономное образовательное учреждение
высшего образования
«Южно-Уральский государственный университет
(национальный исследовательский университет)»
Политехнический институт
Факультет «Механико-технологический»
Кафедра «Безопасность жизнедеятельности»

ДОПУСТИТЬ К ЗАЩИТЕ
Заведующий кафедрой БЖД

_____ / А.И. Сидоров /

« ____ » _____ 2017 г.

Сравнительный анализ аттестации рабочих мест и специальной оценки условий
труда на примере рабочих мест локомотивного депо

ПОЯСНИТЕЛЬНАЯ ЗАПИСКА
К ВЫПУСКНОЙ КВАЛИФИКАЦИОННОЙ РАБОТЕ
ЮУрГУ – 20.03.01.2017.002 ПЗ ВКР

Руководитель работы, доцент

_____ / И.В. Скуртова /

« ____ » _____ 2017 г.

Автор работы
студент группы ПЗ-559

_____ / В.В. Переведенцев /

« ____ » _____ 2017 г.

Нормоконтролер, доцент

_____ / А.В. Кудряшов /

« ____ » _____ 2017 г.

Челябинск 2017

АННОТАЦИЯ

Переведенцев В.В. Сравнительный анализ аттестации рабочих мест по условиям труда и специальной оценки условий труда на примере локомотивного депо – Челябинск: ЮУрГУ, 67 с., 1 ил., 12 табл., библиографический список – 36 наим., 2 прил., 17 л. альбома иллюстраций ф. А4.

В выпускной квалификационной работе проведен сравнительный анализ нормативной документации по аттестации рабочих мест, по условиям труда и по специальной оценке условий труда. Рассмотрены изменения в предоставлении льгот и компенсаций работникам за работу во вредных и (или) опасных условиях труда.

В данной выпускной квалификационной работе рассмотрены отдельные рабочие места Эксплуатационного локомотивного депо. На части рабочих мест выявлены изменения классов (подклассов) условий труда при специальной оценке условий труда по сравнению с аттестацией рабочих мест по условиям труда.

Проведен расчет экономической выгоды работодателя от проведения специальной оценки условий труда на выбранных нами рабочих местах.

					20.03.01.2017.002 ПЗ ВКР			
Изм.	Лист	№ докум.	Подпись	Дата	Сравнительный анализ аттестации рабочих мест по условиям труда и специальной оценки условий труда на примере локомотивного депо	Лит.	Лист	Листов
Разраб.		Переведенцев В.В.				Д	3	67
Провер.		Скуртова И.В.				ЮУрГУ Кафедра «Безопасность жизнедеятельности»		
Реценз.								
Н. Контр.		Кудряшов А.В.						
Утверд.		Сидоров А.И.						

ОГЛАВЛЕНИЕ

ВВЕДЕНИЕ.....	5
1 АТТЕСТАЦИЯ РАБОЧИХ МЕСТ ПО УСЛОВИЯМ ТРУДА	8
2 СПЕЦИАЛЬНАЯ ОЦЕНКА УСЛОВИЙ ТРУДА	12
3 СРАВНИТЕЛЬНЫЙ АНАЛИЗ ПРОЦЕДУРЫ АТТЕСТАЦИИ РАБОЧИХ МЕСТ ПО УСЛОВИЯМ ТРУДА И ПРОЦЕДУРЫ СПЕЦИАЛЬНОЙ ОЦЕНКИ УСЛОВИЙ ТРУДА	23
3.1 Сравнение методики проведения специальной оценки условий труда и Руководства по гигиенической оценке факторов рабочей среды и трудового процессов. Критерии и классификация условий труда р2.2.2006-05	23
3.2 Льготы и компенсации, предоставляемые работникам за вредные и (или) опасные условия труда	42
4 СРАВНИТЕЛЬНЫЙ АНАЛИЗ РЕЗУЛЬТАТОВ АТТЕСТАЦИИ РАБОЧИХ МЕСТ И СПЕЦИАЛЬНОЙ ОЦЕНКИ УСЛОВИЙ ТРУДА В ЛОКОМОТИВНОМ ДЕПО.....	47
5 ОРГАНИЗАЦИОННО-ЭКОНОМИЧЕСКИЙ РАЗДЕЛ	52
5.1 Построение графика Ганта.....	52
5.2 Экономическая выгода от проведения специальной оценки условий труда в локомотивном депо	53
ЗАКЛЮЧЕНИЕ	60
БИБЛИОГРАФИЧЕСКИЙ СПИСОК	62
ПРИЛОЖЕНИЕ А	65
ПРИЛОЖЕНИЕ Б.....	66

					20.03.01.2017.002 ПЗ ВКР	Лист
Изм.	Лист	№ докум.	Подпись	Дата		4

ВВЕДЕНИЕ

Согласно Конституции Российской Федерации, каждый имеет право на труд в условиях, отвечающих требованиям безопасности и гигиены. Труд и здоровье людей охраняются государством [1]. Нормы, содержащиеся в ст. 7 и ст. 37 Конституции РФ, составляют конституционные основы охраны труда. В них заложены государственные нормативные требования охраны труда и государственное управление охраной труда, обязанности работодателя по обеспечению безопасных условий и охраны труда, финансированию мероприятий по улучшению условий и охраны труда, государственный надзор и контроль за соблюдением трудового законодательства и охране труда, расследование и учет несчастных случаев на производстве.

Согласно ст. 109 Трудового Кодекса РФ, охрана труда – система сохранения жизни и здоровья работников в процессе трудовой деятельности, включающая в себя правовые, социально-экономические, организационно-технические, санитарно-гигиенические, лечебно-профилактические, реабилитационные и иные мероприятия [2]. Обязанности по обеспечению безопасных условий и охраны труда возлагаются на работодателя. Работодатель обязан обеспечить:

- безопасность работников при эксплуатации зданий, сооружений, оборудования, осуществлении технологических процессов, а также применяемых в производстве инструментов, сырья и материалов;
- создание и функционирование системы управления охраной труда;
- применение прошедших обязательную сертификацию или декларирование соответствия в установленном законодательством Российской Федерации о техническом регулировании порядке средств индивидуальной и коллективной защиты работников;
- соответствующие требованиям охраны труда условия труда на каждом рабочем месте;
- режим труда и отдыха работников в соответствии с трудовым законодательством и иными нормативными правовыми актами, содержащими нормы трудового права;
- обучение безопасным методам и приемам выполнения работ, и оказанию первой помощи пострадавшим на производстве, проведение инструктажа по охране труда, стажировки на рабочем месте и проверки знания требований охраны труда;
- недопущение к работе лиц, не прошедших в установленном порядке обучение и инструктаж по охране труда, стажировку и проверку знаний требований охраны труда;
- организацию контроля за состоянием условий труда на рабочих местах, а также за правильностью применения работниками средств индивидуальной и коллективной защиты;

					20.03.01.2017.002 ПЗ ВКР	Лист
Изм.	Лист	№ докум.	Подпись	Дата		5

- проведение специальной оценки условий труда в соответствии с законодательством о специальной оценке условий труда [2].

Цель данной выпускной квалификационной работы – проведение сравнительного анализа аттестации рабочих мест и специальной оценки условий труда на примере рабочих мест локомотивного депо.

Железнодорожный комплекс имеет особое стратегическое значение для России. Он является связующим звеном единой экономической системы, обеспечивает стабильную деятельность промышленных предприятий, своевременный подвоз жизненно важных грузов в самые отдаленные уголки страны, а также является самым доступным транспортом для миллионов граждан.

На железной дороге осуществляет следующие виды деятельности:

- перевозка грузов и пассажиров;
- содержание и эксплуатация инфраструктуры;
- предоставление услуг локомотивной тяги (в пассажирском и грузовом движении);
- пассажирские перевозки в дальнем следовании;
- пассажирские перевозки в пригородном сообщении;
- ремонт подвижного состава;
- строительство объектов инфраструктуры;
- научно-исследовательские и опытно-конструкторские работы;
- содержание социальной сферы;
- внешнеэкономическая деятельность;
- прочие виды деятельности.

Локомотивные депо представляют собой структурные единицы локомотивного хозяйства. Их строят на участковых, сортировочных и пассажирских станциях железной дороги. Основные функции локомотивного депо – это обеспечение поездов исправными локомотивами по расписанию и графику движения поездов на основе суточного плана работы и высококачественное техническое обслуживание тягового подвижного состава.

Локомотивные депо по назначению подразделяются на: ремонтные, эксплуатационные и сервисные.

В рамках данной выпускной квалификационной работы рассматривается локомотивное депо. Локомотивное депо имеет приписной парк для каждого локомотива. В таких локомотивах могут проводить небольшой ремонт, техническое обслуживание. Локомотивное депо используется для отдыха работников. Локомотивное депо обеспечивает бесперебойную работу в грузовом, маневровом, передаточно-вывозном видах движения.

Рассматриваемые рабочие места локомотивного депо: машинист электровоза экипировки, помощник машиниста электровоза экипировки, машинист

тепловоза экипировки (далее – машинист электровоза, помощник машиниста электровоза, машинист тепловоза).

В ходе работы планируется:

- рассмотреть процедуру аттестации рабочих мест по условиям труда (АРМ), документы, которыми она регламентировалась;
- рассмотреть процедуру специальной оценки условий труда (СОУТ), документы, которыми она регламентируется;
- провести сравнительный анализ АРМ и СОУТ;
- проанализировать результаты проведения АРМ в локомотивном депо;
- проанализировать результаты проведения СОУТ в локомотивном депо;
- доказать экономическую целесообразность проведения СОУТ в локомотивном депо.

					20.03.01.2017.002 ПЗ ВКР	Лист
Изм.	Лист	№ докум.	Подпись	Дата		7

1 АТТЕСТАЦИЯ РАБОЧИХ МЕСТ ПО УСЛОВИЯМ ТРУДА

С 1997 года в Российской Федерации действовал Приказ Минздравсоцразвития России от 26.04.2011 № 342н "Об утверждении Порядка проведения аттестации рабочих мест по условиям труда" [17].

Аттестация рабочих мест по условиям труда (АРМ) — оценка условий труда на рабочих местах в целях выявления вредных и (или) опасных производственных факторов и осуществления мероприятий по приведению условий труда в соответствие с государственными нормативными требованиями охраны труда. Аттестации подлежали все имеющиеся в организации рабочие места.

АРМ включает гигиеническую оценку существующих условий и характера труда, оценку травмобезопасности рабочих мест, учет обеспеченности работников средствами индивидуальной защиты и проводится в порядке, установленном федеральным органом исполнительной власти, осуществляющим функции по выработке государственной политики и нормативно-правовому регулированию в сфере труда [31].

Обязанности по обеспечению проведения аттестации возлагались на работодателя. Аттестацию проводили совместно работодатель и аттестующая организация, привлекаемая работодателем для выполнения работ по аттестации, на основании договора гражданско-правового характера [17].

Согласно п 6. Порядка проведения аттестации рабочих мест по условиям труда, аттестующая организация – юридическое лицо, аккредитованное в установленном порядке в качестве организации, оказывающей услуги по аттестации и выполняющей на основании договора гражданско-правового характера с работодателем измерения и оценки, а также оценку соответствия условий труда государственным нормативным требованиям охраны труда.

Аттестующая организация должна быть независимым лицом по отношению к работодателю, на рабочих местах которого данной аттестующей организацией проводится аттестация [17].

При проведении аттестации рабочих мест в качестве основополагающих документов использовались:

- ГОСТ 12.4.011-89 «Система стандартов безопасности труда. Средства защиты работающих. Общие требования и классификация» (утв. постановлением Госстандата СССР от 27 октября 1989 г. № 3222) [21];
- ГОСТ 12.1.005-88 «Общие санитарно-гигиенические требования к воздуху рабочей зоны» [20];
- СанПиН 2.2.4.548-96 «Гигиенические требования к микроклимату производственных помещений» [23];
- СанПиН 2.6.1.1202-03 «Гигиенические требования к использованию закрытых радионуклидных источников ионизирующего излучения при геофизических работах на буровых скважинах» [24];
- СанПиН 2.2.4.1329-03 «Требования по защите персонала от воздействия импульсных электромагнитных полей» [27];

					20.03.01.2017.002 ПЗ ВКР	Лист
Изм.	Лист	№ докум.	Подпись	Дата		8

- СанПиН 2.2.4/2.1.8.055-96 «Электромагнитные излучения радиочастотного диапазона (ЭМИ РЧ)» [22];

- СанПиН 2.2 4.1294-03 «Санитарно-гигиенические нормы допустимых уровней ионизации воздуха» [25];

- Руководство Р 2.2.2006-05 «Руководство по гигиенической оценке факторов рабочей среды и трудового процесса. Критерии и классификация условий труда» (утв. Главным государственным санитарным врачом РФ 29 июля 2005 г.), Приказ Минздравсоцразвития России от 1 июня 2009 г. № 290н «Об утверждении Межотраслевых правил обеспечения работников специальной одеждой, специальной обувью и другими средствами индивидуальной защиты» (зарегистрирован Минюстом России 10 сентября 2009г. № 14742), с изменениями, внесенными Приказом Минздравсоцразвития России от 27 января 2010 г. № 28н (зарегистрирован в Минюсте России 1 марта 2010 г., № 16530) [28];

- Руководство Р 2.2.013-94 «Гигиенические критерии оценки условий труда по показателям вредности и опасности факторов производственной среды, тяжести и напряженности трудового процесса» [29];

Результаты аттестации рабочих мест по условиям труда использовались в следующих целях:

- планирования и проведения мероприятий по охране и условиям труда в соответствии с действующими нормативными правовыми актами;

- сертификации работ по охране труда;

- обоснования предоставления компенсаций работникам, занятым на тяжелых работах и работах с вредными и (или) опасными условиями труда, в предусмотренном законодательством порядке;

- решения вопроса о связи заболевания с профессией при подозрении на профессиональное заболевание, установлении диагноза профзаболевания, в том числе при решении споров, разногласий в судебном порядке;

- рассмотрения вопроса о прекращении (приостановлении) эксплуатации цеха, участка, производственного оборудования, изменении технологий, представляющих непосредственную угрозу для жизни и (или) здоровья работников;

- включения в трудовой договор условий труда работников;

- ознакомления работающих с условиями труда на рабочих местах;

- составления статистической отчетности о состоянии условий труда, о предоставлении компенсаций работникам за работу с вредными и (или) опасными условиями труда;

- применения административных санкций к виновным должностным лицам в связи с нарушением законодательства об охране труда [31].

Оценка соответствия условий труда государственным нормативным требованиям охраны труда включает в себя:

- оценку соответствия условий труда гигиеническим нормативам;
- оценку травмоопасности рабочих мест;

					20.03.01.2017.002 ПЗ ВКР	Лист
Изм.	Лист	№ докум.	Подпись	Дата		9

- оценку обеспеченности работников средствами индивидуальной защиты (СИЗ);

- комплексную оценку условий труда на рабочих местах [17].

Перечень факторов производственной среды и трудового процесса, подлежащих оценке при АРМ, формировался исходя из государственных нормативных требований охраны труда, характеристик технологического процесса и производственного оборудования, применяемых сырья и материалов, результатов ранее проводившихся измерений показателей вредных и (или) опасных производственных факторов, а также предложений работников [17].

Оценка соответствия условий труда гигиеническим нормативам проводилась путем инструментальных измерений и оценок уровней факторов производственной среды и трудового процесса в ходе осуществления штатных производственных (технологических) процессов и (или) штатной деятельности организации. Измерения и оценки оформлялись протоколом.

Объектами оценки травмоопасности рабочих мест являлись:

- производственное оборудование;
- приспособления и инструменты, используемые при осуществлении технологических процессов;

- соответствие подготовки работников по вопросам охраны труда установленным требованиям [17].

Оценка травмоопасности рабочих мест проводилась на соответствие производственного оборудования, приспособлений и инструментов, подготовки работников требованиям охраны труда, невыполнение которых может привести к травмированию работников. При оценке травмоопасности производственного оборудования проводилась проверка наличия и соответствия нормативным требованиям.

По результатам оценки травмоопасности условия труда классифицировались следующим образом:

- 1 класс травмоопасности - оптимальный (на рабочем месте не выявлено ни одного несоответствия требованиям охраны труда; не производятся работы, связанные с ремонтом производственного оборудования, зданий и сооружений, работы повышенной опасности и другие работы, требующие специального обучения по охране труда, или отсутствует производственное оборудование и инструмент);

- 2 класс травмоопасности - допустимый (на рабочем месте не выявлено ни одного несоответствия требованиям охраны труда; производятся работы, связанные с ремонтом производственного оборудования, зданий и сооружений, работы повышенной опасности и другие работы, требующие специального обучения по охране труда; эксплуатируется производственное оборудование с превышенным сроком службы (выработанным ресурсом), однако это не запрещено специальными требованиями безопасности на это

оборудование; выявлены повреждения и (или) неисправности средств защиты, не снижающие их защитных функций);

- Зкласс травмоопасности - опасный (на рабочем месте выявлено одно и более несоответствие требованиям охраны труда) [17].

Оценка обеспеченности работников СИЗ проводилась специалистами аттестующей организации при наличии результатов оценки соответствия условий труда гигиеническим нормативам и оценки травмоопасности рабочего места [17].

Оценка обеспеченности работников СИЗ осуществлялась путем последовательной реализации следующих процедур:

- сопоставления номенклатуры фактически выданных СИЗ с соответствующими типовыми нормами бесплатной выдачи работникам СИЗ;
- проверки наличия сертификатов (деклараций) соответствия СИЗ, выданных работникам;
- проверки установленного порядка обеспечения работников СИЗ;
- оценки соответствия выданных СИЗ фактическому состоянию условий труда на рабочем месте.

При оценке обеспеченности работников СИЗ дополнительно могла быть проведена оценка эффективности выданных работнику СИЗ. Эффективность выданных работнику СИЗ подтверждалась выполнением требований стандартов безопасности труда, определяющих комплекс мероприятий по обеспечению эффективного использования СИЗ на рабочих местах [17].

Далее проводилась комплексная оценка состояния условий труда на рабочем месте, включавшая в себя результаты оценок:

- класса (подкласса) условий труда, установленного по результатам оценки соответствия условий труда гигиеническим нормативам;
- класса условий труда по травмоопасности;
- обеспеченности работников СИЗ [17].

					20.03.01.2017.002 ПЗ ВКР	Лист
Изм.	Лист	№ докум.	Подпись	Дата		11

2 СПЕЦИАЛЬНАЯ ОЦЕНКА УСЛОВИЙ ТРУДА

1 января 2014 года вступил в силу Федеральный закон от 28.12.2013 № 426-ФЗ «О специальной оценке условий труда» [6]. Одновременно с ним начал действовать Федеральный закон от 28.12.2013 № 421-ФЗ «О внесении изменений в отдельные законодательные акты Российской Федерации в связи с принятием Федерального закона «О специальной оценке условий труда» [7].

Согласно ст. 212 Трудового Кодекса РФ работодатель обязан обеспечить проведение специальной оценки условий труда в соответствии с законодательством о специальной оценке условий труда [2].

Специальная оценка условий труда является единым комплексом последовательно осуществляемых мероприятий по идентификации вредных и (или) опасных факторов (ОВПФ) производственной среды и трудового процесса и оценке уровня их воздействия на работника с учетом отклонения их фактических значений от установленных уполномоченным Правительством Российской Федерации федеральным органом исполнительной власти нормативов (гигиенических нормативов) условий труда и применения средств индивидуальной и коллективной защиты работников [6].

В случае проведения специальной оценки условий труда в отношении условий труда работников, допущенных к сведениям, отнесенным к государственной или иной охраняемой законом тайне, ее проведение осуществляется с учетом требований законодательства Российской Федерации о государственной и об иной охраняемой законом тайне [6].

Обязанности по организации и финансированию проведения специальной оценки условий труда возлагаются на работодателя. Специальная оценка условий труда проводится совместно работодателем и организацией или организациями, соответствующими требованиям статьи 19 Федерального закона 426-ФЗ и привлекаемыми работодателем на основании гражданско-правового договора [6].

Порядок и размер оплаты выполнения работ, оказания услуг по специальной оценке условий труда, определяются гражданско-правовыми договорами [6].

Работодатель не в праве требовать от экспертов изменения результатов СОУТ, не предусмотренных федеральным законом № 426-ФЗ.

Организация, проводящая специальную оценку условий труда, вправе проводить исследования (испытания) и измерения вредных и (или) опасных факторов производственной среды и трудового процесса, предусмотренных пунктами 12 - 14 и 24 части 3 статьи 13 Федерального закона № 426-ФЗ, в случае, если проведение исследований (испытаний) и измерений данных факторов является областью аккредитации ее испытательной лаборатории (центра), самостоятельно или привлечь по гражданско-правовому договору для проведения исследований (испытаний) и измерений данных факторов

					20.03.01.2017.002 ПЗ ВКР	Лист
Изм.	Лист	№ докум.	Подпись	Дата		12

испытательные лаборатории (центры), аккредитованные национальным органом по аккредитации в соответствии с законодательством Российской Федерации об аккредитации в национальной системе аккредитации.

Порядок допуска организаций к деятельности по проведению специальной оценки условий труда, их регистрации в реестре организаций, проводящих специальную оценку условий труда, приостановления и прекращения деятельности по проведению специальной оценки условий труда устанавливается Правительством Российской Федерации [6].

Организации, проводящие СОУТ, и эксперты таких организаций должны соответствовать требованиям независимости:

1) Организации, проводящие СОУТ, и эксперты таких организаций независимы и руководствуются в своей деятельности исключительно требованиями Трудового кодекса РФ, Федерального закона № 426-ФЗ «О специальной оценке условий труда», других федеральных законов и иных нормативных правовых актов Российской Федерации, регулирующих специальную оценку условий труда;

2) Специальная оценка условий труда не может проводиться:

– должностными лицами органов исполнительной власти, уполномоченных на осуществление государственного надзора (контроля) в установленной сфере деятельности, а также на проведение государственной экспертизы условий труда;

– организациями, руководители, эксперты и иные должностные лица которых являются учредителями (участниками) юридических лиц (работодателей) и на рабочих местах которых проводится специальная оценка условий труда, должностными лицами таких организаций, несущими ответственность за организацию и проведение специальной оценки условий труда;

– организациями, руководители, эксперты и иные должностные лица которых состоят в близком родстве или свойстве с учредителями (участниками) юридических лиц (работодателей), на рабочих местах которых проводится специальная оценка условий труда, должностными лицами таких организаций, несущими ответственность за организацию и проведение специальной оценки условий труда;

– организациями в отношении юридических лиц (работодателей), на рабочих местах которых проводится специальная оценка условий труда и для которых такие организации являются учредителями (участниками), в отношении дочерних обществ, филиалов и представительств указанных юридических лиц (работодателей), а также в отношении юридических лиц (работодателей), имеющих общих с такой организацией учредителей (участников)[6].

В организации, проводящей СОУТ, должно быть не менее пяти экспертов, в том числе не менее одного эксперта, имеющего высшее образование по одной из специальностей - общая гигиена, гигиена труда, санитарно-

					20.03.01.2017.002 ПЗ ВКР	Лист
Изм.	Лист	№ докум.	Подпись	Дата		13

гигиенические лабораторные исследования. Экспертом может стать лицо, имеющее высшее образование (по любой специальности), дополнительное профессиональное образование по специальной оценке условий труда в размере не менее 72 часов, стаж работы в области СОУТ и АРМ не менее трех лет, прошедшее аттестацию на право выполнения СОУТ [6].

Аттестация на право выполнения работ по специальной оценке условий труда, выдача в результате ее проведения сертификата эксперта и его аннулирование осуществляются федеральным органом исполнительной власти, осуществляющим функции по выработке и реализации государственной политики и нормативно-правовому регулированию в сфере труда, в порядке, установленном Правительством Российской Федерации [6].

С введением СОУТ, впервые создан институт экспертов, обязанных пройти аттестацию на право выполнения работ по специальной оценке условий труда и имеющих сертификат эксперта на право выполнения работ по специальной оценке условий труда. Создан реестр организаций и экспертов, проводящих специальную оценку условий труда [33].

Организация, проводящая специальную оценку условий труда, должна соответствовать следующим требованиям:

1) указание в уставных документах организации в качестве основного вида деятельности или одного из видов ее деятельности проведение специальной оценки условий труда;

2) наличие в организации не менее пяти экспертов, работающих по трудовому договору и имеющих сертификат эксперта на право выполнения работ по специальной оценке условий труда, в том числе не менее одного эксперта, имеющего высшее образование по одной из специальностей - общая гигиена, гигиена труда, санитарно-гигиенические лабораторные исследования;

3) наличие в качестве структурного подразделения испытательной лаборатории (центра), которая аккредитована национальным органом по аккредитации в соответствии с законодательством Российской Федерации об аккредитации в национальной системе аккредитации и областью аккредитации которой является проведение исследований (испытаний) и измерений вредных и (или) опасных факторов производственной среды и трудового процесса, предусмотренных пунктами 1 - 11 и 15 - 23 части 3 статьи 13 Федерального закона № 426-ФЗ «О специальной оценке условий труда».

Этапы проведения СОУТ представлены на рисунке 1.

					20.03.01.2017.002 ПЗ ВКР	Лист
Изм.	Лист	№ докум.	Подпись	Дата		14

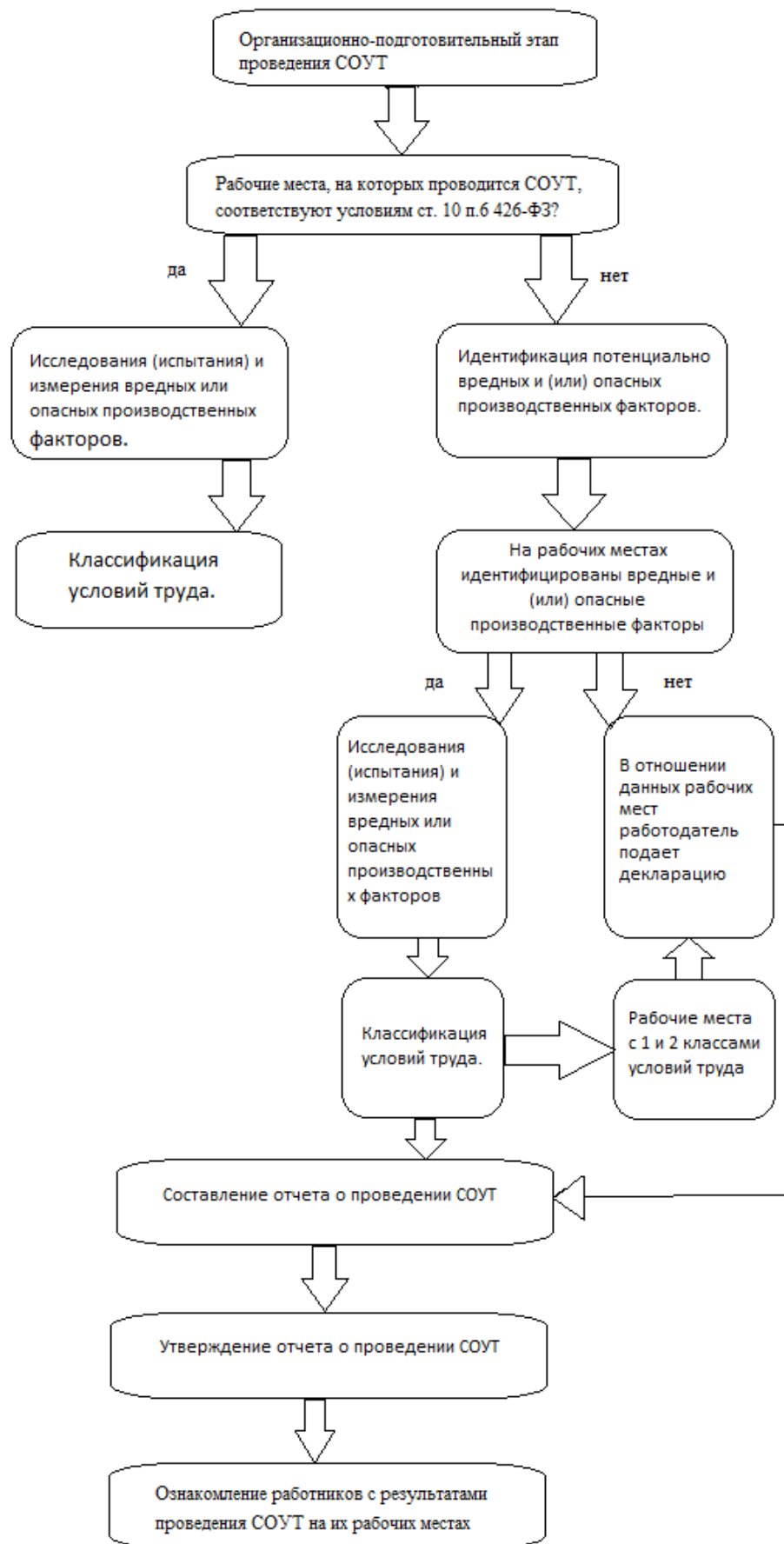


Рисунок 1 – Этапы проведения специальной оценки условий труда

Изм.	Лист	№ докум.	Подпись	Дата

Организационно-подготовительный этап проведения СОУТ включает в себя следующие действия работодателя и комиссии по проведению СОУТ:

- работодатель заключает договор с организацией, проводящей СОУТ;
- работодатель создает комиссию по проведению СОУТ;
- комиссия утверждает график проведения СОУТ;
- комиссия утверждает перечень рабочих мест, на которых будет проводиться СОУТ.

В состав комиссии включаются представители работодателя, в том числе специалист по охране труда, представители выборного органа первичной профсоюзной организации или иного представительного органа работников (при наличии) [6]. Эксперт в комиссию не включается. При аттестации рабочих мест по условиям труда в комиссию включались представители аттестующей организации.

Специальная оценка условий труда проводится в соответствии с Методикой проведения специальной оценки условий труда, утвержденной приказом Минтруда России от 24.01.2014 № 33н [18].

Методика устанавливает обязательные требования к последовательно реализуемым в рамках проведения СОУТ процедурам:

- 1) идентификации потенциально вредных и (или) опасных производственных факторов;
- 2) исследованиям (испытаниям) и измерениям вредных и (или) опасных производственных факторов;
- 3) отнесению условий труда на рабочем месте по степени вредности и (или) или опасности к классу (подклассу) условий труда по результатам проведения исследований (испытаний) и измерений вредных и (или) опасных производственных факторов;
- 4) оформлению результатов проведения специальной оценки условий труда.

Идентификацию потенциально вредных и (или) опасных производственных факторов проводит эксперт организации, проводящей СОУТ (эксперт).

Идентификация потенциально вредных и (или) опасных производственных факторов – это сопоставление и установление совпадения имеющихся на рабочих местах факторов производственной среды и трудового процесса с факторами производственной среды и трудового процесса, предусмотренными классификатором вредных и (или) опасных производственных факторов, утвержденным федеральным органом исполнительной власти, осуществляющим функции по выработке и реализации государственной политики и нормативно-правовому регулированию в сфере труда, с учетом мнения Российской трехсторонней комиссии по регулированию социально-трудовых отношений. Процедура осуществления идентификации потенциально вредных и (или) опасных

производственных факторов устанавливается методикой проведения специальной оценки условий труда [6].

При осуществлении на рабочих местах идентификации потенциально вредных и (или) опасных производственных факторов должны учитываться:

1) производственное оборудование, материалы и сырье, используемые работниками и являющиеся источниками вредных и (или) опасных производственных факторов;

2) результаты ранее проводившихся на данных рабочих местах исследований (испытаний) и измерений вредных и (или) опасных производственных факторов;

3) случаи производственного травматизма и (или) установления профессионального заболевания, возникшие в связи с воздействием на работника на его рабочем месте вредных и (или) опасных производственных факторов;

4) предложения работников по осуществлению на их рабочих местах идентификации потенциально вредных и (или) опасных производственных факторов [6].

По результатам идентификации потенциально вредных и (или) опасных производственных факторов комиссия принимает решение, нужно или нет проводить исследования (испытания) и измерения вредных и (или) опасных производственных факторов. Если такой необходимости нет, условия труда на рассматриваемых рабочих местах признаются допустимыми и подлежат декларированию.

Декларирование условий труда является одним из ключевых нововведений специальной оценки условий труда. Декларированием условий труда можно назвать право и обязанность работодателя подать декларацию соответствия условий труда государственным нормативным требованиям охраны труда в отношении тех рабочих мест, на которых не выявлены вредные и опасные производственные факторы по результатам процедуры их идентификации.

Данное нововведение позволяет не проводить измерение вредных и опасных производственных факторов, на тех рабочих местах, на которых вредные и (или) опасные факторы не идентифицированы. Данный подход позволяет значительно сократить расходы на проведение измерений, удешевляя тем самым всю процедуру СОУТ.

За период действия Федерального закона о специальной оценке условий труда с апреля 2014 года по ноябрь 2015 года процедура СОУТ была проведена на 3,56 млн рабочих мест. С целью анализа правоприменительной практики законодательства о специальной оценке условий труда Министерством труда и социальной защиты РФ с участием объединений профсоюзов и работодателей организован мониторинг, последние результаты которого выявили необходимость уточнения и изменения отдельных

положений Федерального закона о специальной оценке условий труда в 2016 году.

В связи с этим Министерство труда и социальной защиты РФ подготовило соответствующий законопроект. В частности, законопроектом предлагалось распространить процедуру декларирования на рабочие места, условия труда на которых по результатам измерений признаны допустимыми, то есть отнесены ко второму классу условий труда. Цель этого предложения – снижение финансовой нагрузки на работодателей, постоянно обеспечивающих безопасные условия труда.

1 мая 2016 года вступил в силу Федеральный закон № 136-ФЗ «О внесении изменений статью 11 федерального закона «Об индивидуальном (персонифицированном) учете в системе обязательного пенсионного страхования» и Федеральный закон «О специальной оценке условий труда» [8]. Согласно этому Федеральному закону, декларированию теперь подлежат и рабочие места, на которых по результатам проведения СОУТ условия труда отнесены к оптимальным или допустимым, за исключением рабочих мест, указанных в части 6 статьи 10 Федерального закона № 426-ФЗ.

Работники организации, проводящей СОУТ минуя процедуру идентификации, сразу переходят к проведению исследований (испытаний) и измерений вредных или опасных производственных факторов на рабочих местах, соответствующих ст. 10 п.6 426-ФЗ:

- рабочих мест работников, профессии, должности, специальности которых включены в списки соответствующих работ, производств, профессий, должностей, специальностей и учреждений (организаций), с учетом которых осуществляется досрочное назначение страховой пенсии по старости;

- рабочих мест, в связи с работой на которых работникам в соответствии с законодательными и иными нормативными правовыми актами предоставляются гарантии и компенсации за работу с вредными и (или) опасными условиями труда;

- рабочих мест, на которых по результатам ранее проведенных аттестации рабочих мест по условиям труда или специальной оценки условий труда были установлены вредные и (или) опасные условия труда.

На рабочих местах, на которых идентифицированы ОВПФ, либо на которых не проводилась идентификация вредных и (или) опасных производственных факторов, т.к. они соответствуют ст. 10 п.6 426-ФЗ, проводятся исследования (испытания) и измерения вредных или опасных производственных факторов:

- Комиссия формирует перечень вредных и (или) опасных производственных факторов, подлежащих исследованиям (испытаниям) и измерениям;

- Испытательная лаборатория, эксперт и (или) иные работники организации, проводящей СОУТ, проводят исследования (испытания) и

					20.03.01.2017.002 ПЗ ВКР	Лист
Изм.	Лист	№ докум.	Подпись	Дата		18

измерения фактических значений вредных и (или) опасных производственных факторов;

- эксперт проводит оценку эффективности средств индивидуальной защиты, применяемых на данном рабочем месте (СИЗ);
- результаты проведенных исследований (испытаний) и измерений вредных и (или) опасных производственных факторов оформляются протоколами.

В целях проведения СОУТ исследованию (испытанию) и измерению подлежат следующие ОВПФ производственной среды:

- физические факторы - аэрозоли преимущественно фиброгенного действия, шум, инфразвук, ультразвук воздушный, вибрация общая и локальная, неионизирующие излучения (электростатическое поле, постоянное магнитное поле, в том числе гипогеомагнитное, электрические и магнитные поля промышленной частоты (50 Герц), переменные электромагнитные поля, в том числе радиочастотного диапазона и оптического диапазона (лазерное и ультрафиолетовое), ионизирующие излучения, параметры микроклимата (температура воздуха, относительная влажность воздуха, скорость движения воздуха, инфракрасное излучение), параметры световой среды (искусственное освещение (освещенность) рабочей поверхности);

- химические факторы - химические вещества и смеси, измеряемые в воздухе рабочей зоны и на кожных покровах работников, в том числе некоторые вещества биологической природы (антибиотики, витамины, гормоны, ферменты, белковые препараты), которые получают химическим синтезом и (или) для контроля содержания которых используют методы химического анализа;

- биологические факторы - микроорганизмы-продуценты, живые клетки и споры, содержащиеся в бактериальных препаратах, патогенные микроорганизмы - возбудители инфекционных заболеваний [6].

В целях проведения специальной оценки условий труда исследованию (испытанию) и измерению подлежат следующие ОВПФ трудового процесса:

- тяжесть трудового процесса - показатели физической нагрузки на опорно-двигательный аппарат и на функциональные системы организма работника;
- напряженность трудового процесса - показатели сенсорной нагрузки на центральную нервную систему и органы чувств работника [6].

Приказом Министерства труда и социальной защиты РФ от 5 декабря 2014 года № 976н была утверждена Методика снижения класса (подкласса) условий труда при применении работниками, занятыми на рабочих местах с вредными условиями труда, эффективных средств индивидуальной защиты, прошедших обязательную сертификацию в порядке, установленном соответствующим техническим регламентом [19].

					20.03.01.2017.002 ПЗ ВКР	Лист
Изм.	Лист	№ докум.	Подпись	Дата		19

Оценка эффективности СИЗ – это многоступенчатый процесс, включающий в себя:

1) оценка соответствия наименования СИЗ и нормы их выдачи наименованиям СИЗ и нормам их выдачи, предусмотренным типовыми нормами бесплатной выдачи работникам сертифицированных специальной одежды, специальной обуви и других средств индивидуальной защиты;

2) оценка наличия документов, подтверждающих соответствие СИЗ требованиям технического регламента;

3) оценка наличия эксплуатационной документации и маркировки СИЗ, соответствующих требованиям технического регламента, комплектности СИЗ;

4) оценка эффективности выбора СИЗ;

5) оценка эффективности применения СИЗ [19].

Снижение класс (подкласса) условий труда возможно только по трем факторам: микроклимат, химический фактор и аэрозоли преимущественно фиброгенного действия.

Реализация Методики снижения класса (подкласса) условий труда при применении работниками СИЗ потребует огромных трудозатрат со стороны организаций, проводящих СОУТ, по обработке дополнительного объема информации. В связи с этим можно ожидать увеличения стоимости проведения СОУТ на рабочих местах, где возможно снижение класса (подкласса) условий труда [34].

При проведении оценки эффективности СИЗ работодатель должен представить следующие документы:

- сертификат соответствия СИЗ;
- эксплуатационная документация на СИЗ;
- сведения о неснижаемом запасе СИЗ, о наличии мест хранения, ремонта, восстановления защитных свойств, дегазации, дезактивации и дезинфекции СИЗ;
- программы инструктажа по охране труда, где упоминаются вопросы применения и проверки работоспособности и исправности СИЗ, журналы регистрации инструктажей по охране труда, сведения о тренировках по применению СИЗ;
- акты о расследовании профессиональных заболеваний работников за пять предыдущих лет.

Эксперт, проводящий оценку эффективности СИЗ изучает эксплуатационную документацию СИЗ, маркировку СИЗ, комплектность СИЗ (для СИЗ сложной конструкции). Далее проводится анкетирование работников чтобы выяснить удобство использования применяемых ими СИЗ. Также эксперт проводит оценку соответствия выданных работнику СИЗ перечню вредных производственных факторов, которые выявлены на рабочем месте работника по результатам СОУТ.

социального страхования от несчастных случаев на производстве и профессиональных заболеваний;

10) подготовки статистической отчетности об условиях труда;

11) решения вопроса о связи возникших у работников заболеваний с воздействием на работников на их рабочих местах вредных и (или) опасных производственных факторов, а также расследования несчастных случаев на производстве и профессиональных заболеваний;

12) рассмотрения и урегулирования разногласий, связанных с обеспечением безопасных условий труда, между работниками и работодателем и (или) их представителями;

13) определения в случаях, установленных федеральными законами и иными нормативными правовыми актами Российской Федерации, и с учетом государственных нормативных требований охраны труда видов санитарно-бытового обслуживания и медицинского обеспечения работников, их объема и условий их предоставления;

14) принятия решения об установлении предусмотренных трудовым законодательством ограничений для отдельных категорий работников;

15) оценки уровней профессиональных рисков;

16) иных целей, предусмотренных федеральными законами и иными нормативными правовыми актами Российской Федерации.

					20.03.01.2017.002 ПЗ ВКР	Лист
Изм.	Лист	№ докум.	Подпись	Дата		22

3 СРАВНИТЕЛЬНЫЙ АНАЛИЗ ПРОЦЕДУРЫ АТТЕСТАЦИИ РАБОЧИХ МЕСТ ПО УСЛОВИЯМ ТРУДА И ПРОЦЕДУРЫ СПЕЦИАЛЬНОЙ ОЦЕНКИ УСЛОВИЙ ТРУДА

3.1 Сравнение методики проведения специальной оценки условий труда и Руководства по гигиенической оценке факторов рабочей среды и трудового процессов. Критерии и классификация условий труда р2.2.2006-05

В данной дипломной работе мы проведем сравнительный анализ Аттестации рабочих место по условиям труда и специальной оценки условий труда.

Процедура аттестации рабочих мест по условиям труда проводилась согласно Р 2.2.2006-05 «Руководство по гигиенической оценке факторов рабочей среды и трудового процесса. Критерии и классификация условий труда» [29].

Специальная оценка условий труда проводится в соответствии с Приказом от 24 января 2014 г. № 33н «Об утверждении Методики проведения специальной оценки условий труда, Классификатора вредных и (или) опасных производственных факторов, формы отчета о проведении специальной оценки условий труда и инструкции по ее заполнению» [18].

Условия труда по степени вредности и (или) опасности подразделяются на четыре класса - оптимальные, допустимые, вредные и опасные условия труда. Определения классов условий труда, которые использовались при проведении АРМ и используются при проведении СОУТ приведены в таблице 1.

Таблица 1 – Классификация условий труд

Класс условий труда	Определение классов условий труда по Р2.2.2006-05	Определение классов условий труда по Федеральному закону № 426-ФЗ
1	Оптимальные условия труда - условия, при которых сохраняется здоровье работника и создаются предпосылки для поддержания высокого уровня работоспособности. Оптимальные нормативы факторов рабочей среды установлены для микроклиматических параметров и факторов трудовой нагрузки. Для других факторов за оптимальные условно принимают такие условия труда, при которых вредные факторы отсутствуют либо не превышают уровни, принятые в качестве безопасных для населения.	Оптимальными условиями труда являются условия труда, при которых воздействие на работника вредных и (или) опасных производственных факторов отсутствует или уровни воздействия которых не превышают уровни, установленные нормативами (гигиеническими нормативами) условий труда и принятые в качестве безопасных для человека, и создаются предпосылки для поддержания высокого уровня работоспособности работника.

Продолжение таблицы 1

Класс условий труда	Определение классов условий труда по Р2.2.2006-05	Определение классов условий труда по Федеральному закону № 426-ФЗ
2	Допустимые условия труда характеризуются такими уровнями факторов среды и трудового процесса, которые не превышают установленных гигиенических нормативов для рабочих мест, а возможные изменения функционального состояния организма восстанавливаются во время регламентированного отдыха или к началу следующей смены и не оказывают неблагоприятного действия в ближайшем и отдаленном периоде на состояние здоровья работников и их потомство. Допустимые условия труда условно относят к безопасным.	Допустимыми условиями труда являются условия труда, при которых на работника воздействуют вредные и (или) опасные производственные факторы, уровни воздействия которых не превышают уровни, установленные нормативами (гигиеническими нормативами) условий труда, а измененное функциональное состояние организма работника восстанавливается во время регламентированного отдыха или к началу следующего рабочего дня (смены).
3	Вредные условия труда характеризуются наличием вредных факторов, уровни которых превышают гигиенические нормативы и оказывают неблагоприятное действие на организм работника и/или его потомство. Вредные условия труда по степени превышения гигиенических нормативов и выраженности изменений в организме работников условно разделяют на 4 степени вредности.	Вредными условиями труда являются условия труда, при которых уровни воздействия вредных и (или) опасных производственных факторов превышают уровни, установленные нормативами (гигиеническими нормативами) условий труда.
3.1	1 степень 3 класса (3.1) - условия труда характеризуются такими отклонениями уровней вредных факторов от гигиенических нормативов, которые вызывают функциональные изменения, восстанавливающиеся, как правило, при более длительном (чем к началу следующей смены) прерывании контакта с вредными факторами и увеличивают риск повреждения здоровья;	подкласс 3.1 (вредные условия труда 1 степени) - условия труда, при которых на работника воздействуют вредные и (или) опасные производственные факторы, после воздействия которых измененное функциональное состояние организма работника восстанавливается, как правило, при более длительном, чем до начала следующего рабочего дня (смены), прекращении воздействия данных факторов, и увеличивается риск повреждения здоровья
3.2	приводящие в большинстве случаев к увеличению профессионально обусловленной заболеваемости (что может проявляться повышением уровня заболеваемости с временной утратой трудоспособности и, в первую очередь,	подкласс 3.2 (вредные условия труда 2 степени) - условия труда, при которых на работника воздействуют вредные и (или) опасные производственные факторы, уровни воздействия которых способны

Изм.	Лист	№ докум.	Подпись	Дата

20.03.01.2017.002 ПЗ ВКР

Лист

24

Продолжение таблицы 1

Класс условий труда	Определение классов условий труда по Р2.2.2006-05	Определение классов условий труда по Федеральному закону № 426-ФЗ
	теми болезнями, которые отражают состояние наиболее уязвимых для данных факторов органов и систем), появлению начальных признаков или легких форм профессиональных заболеваний (без потери профессиональной трудоспособности), возникающих после продолжительной экспозиции (часто после 15 и более лет);	вызвать стойкие функциональные изменения в организме работника, приводящие к появлению и развитию начальных форм профессиональных заболеваний или профессиональных заболеваний легкой степени тяжести (без потери профессиональной трудоспособности), возникающих после продолжительной экспозиции (пятнадцать и более лет);
3.3	3 степень 3 класса (3.3) - условия труда, характеризующиеся такими уровнями факторов рабочей среды, воздействие которых приводит к развитию, как правило, профессиональных болезней легкой и средней степеней тяжести (с потерей профессиональной трудоспособности) в периоде трудовой деятельности, росту хронической (профессионально обусловленной) патологии;	подкласс 3.3 (вредные условия труда 3 степени) - условия труда, при которых на работника воздействуют вредные и (или) опасные производственные факторы, уровни воздействия которых способны вызвать стойкие функциональные изменения в организме работника, приводящие к появлению и развитию профессиональных заболеваний легкой и средней степени тяжести (с потерей профессиональной трудоспособности) в период трудовой деятельности;
3.4	4 степень 3 класса (3.4) - условия труда, при которых могут возникать тяжелые формы профессиональных заболеваний (с потерей общей трудоспособности), отмечается значительный рост числа хронических заболеваний и высокие уровни заболеваемости с временной утратой трудоспособности.	подкласс 3.4 (вредные условия труда 4 степени) - условия труда, при которых на работника воздействуют вредные и (или) опасные производственные факторы, уровни воздействия которых способны привести к появлению и развитию тяжелых форм профессиональных заболеваний (с потерей общей трудоспособности) в период трудовой деятельности.
4	которых в течение рабочей смены (или ее части) создает угрозу для жизни, высокий риск развития острых профессиональных поражений, в т.ч. и тяжелых форм.	Опасными условиями труда (4 класс) являются условия труда, при которых на работника воздействуют вредные и (или) опасные производственные факторы, уровни воздействия которых в течение всего рабочего дня (смены) или его части способны создать угрозу жизни работника, а последствия воздействия данных факторов обуславливают

Изм.	Лист	№ докум.	Подпись	Дата

20.03.01.2017.002 ПЗ ВКР

Лист

25

Продолжение таблицы 2

Факторы, подлежащие оценке	Показатели, подлежащие оценке при АРМ (согласно «Руководству» Р 2.2.2006-05)	Показатели, подлежащие оценке при СОУТ (согласно «Методике проведения специальной оценки условий труда»)
	<ul style="list-style-type: none"> • Вещества 1 - 4 классов опасности за исключением перечисленных в ниже; • Вещества, опасные для развития острого отравления включая: <ul style="list-style-type: none"> – вещества с остронаправленным механизмом действия, хлор, аммиак – вещества раздражающего действия. • Канцерогены, вещества, опасные для репродуктивного здоровья человека; <ul style="list-style-type: none"> • Аллергены в том числе: <ul style="list-style-type: none"> – Высокоопасные – умеренно опасные • Противоопухолевые лекарственные средства, гормоны (эстрогены) (Вещества, при получении и применении которых, должен быть исключен контакт с органами дыхания и кожей работника при обязательном контроле воздуха рабочей зоны утвержденными методами в соответствии с ГН2.2.5.1313-03, разделами 1, 2 прилож. 6 Руководства Р 2.2.2006-05); Наркотические анальгетики (Вещества, при получении и применении которых, должен быть исключен контакт с органами дыхания и кожей работника при обязательном контроле воздуха рабочей зоны утвержденными методами в соответствии с ГН2.2.5.1313-03, разделами 1,2 прилож. 6 Руководства Р 2.2.2006-05) 	<ul style="list-style-type: none"> • Вещества 1 - 4 классов опасности за исключением перечисленных в пунктах 2 - 7; • Вещества, опасные для развития острого отравления, включая: <ul style="list-style-type: none"> – вещества с остронаправленным механизмом действия, хлор, аммиак; – вещества раздражающего действия; • Канцерогены, вещества, опасные для репродуктивного здоровья человека; • Аллергены, в том числе: <ul style="list-style-type: none"> – высокоопасные; – умеренно опасные; • Противоопухолевые лекарственные средства, гормоны (эстрогены); • Наркотические анальгетики; • Ферменты микробного происхождения.

Продолжение таблицы 2

Факторы, подлежащие оценке	Показатели, подлежащие оценке при АРМ (согласно «Руководству» Р 2.2.2006-05)	Показатели, подлежащие оценке при СОУТ (согласно «Методике проведения специальной оценки условий труда»)
Биологический	<p>1) Микроорганизмы-продуценты, препараты, содержащие живые клетки и споры микроорганизмов (в соответствии с ГН 2.2.6.709-98);</p> <p>2) Патогенные микроорганизмы (условия труда отдельных категорий работников относят к определенному классу без проведения измерений*):</p> <ul style="list-style-type: none"> • Особо опасные инфекции; • Возбудители других инфекционных заболеваний. 	<p>1) Микроорганизмы-продуценты, живые клетки и споры, содержащиеся в бактериальных препаратах (Класс (подкласс) условий труда определяется исходя из превышения значений фактической концентрации в воздухе рабочей зоны над значениями предельно допустимой концентрации данных веществ, установленными ГН 2.2.6.2178-07);</p> <p>2) Патогенные микроорганизмы (Группа патогенности микроорганизмов определяется в соответствии с Классификацией биологических агентов, вызывающих болезни человека, по группам патогенности), в том числе:</p> <ul style="list-style-type: none"> • I группа патогенности – возбудители особо опасных инфекций; • II группа патогенности – возбудители высоконтагиозных эпидемических заболеваний человека; • III группа патогенности - возбудители инфекционных болезней, выделяемые в самостоятельные нозологические группы; • IV группа патогенности - условно-патогенные микроорганизмы (возбудители оппортунистических инфекций).

Продолжение таблицы 2

Факторы, подлежащие оценке	Показатели, подлежащие оценке при АРМ (согласно «Руководству» Р 2.2.2006-05)	Показатели, подлежащие оценке при СОУТ (согласно «Методике проведения специальной оценки условий труда»)
	<p>Условия труда работников в специализированных медицинских (инфекционных, туберкулезных и т.п.) ветеринарных учреждений и подразделений, специализированных хозяйств для больных животных относят (без проведения измерений):</p> <ul style="list-style-type: none"> • к 4 классу условий труда, если работники проводят работы с возбудителями (или имеют контакт с больными) особо опасных инфекционных заболеваний; • к классу условий труда 3.3 – работников, имеющих контакт с возбудителями других инфекционных заболеваний, а также патоморфологических отделений, прозекторских моргов; 	<p>Отнесение условий труда к классу (подклассу) условий труда при воздействии биологического фактора (работы с патогенными микроорганизмами) осуществляется независимо от концентрации патогенных микроорганизмов и без проведения исследований (испытаний) и измерений в отношении:</p> <ul style="list-style-type: none"> • рабочих мест организаций, осуществляющих деятельность в области использования возбудителей инфекционных заболеваний человека и животных и (или) в замкнутых системах генноинженерно-модифицированных организмов III и IV степеней потенциальной опасности при наличии соответствующих разрешительных документов (лицензии) на право осуществления такой деятельности; • рабочих мест организаций, осуществляющих деятельность в области использования в замкнутых системах генноинженерно-модифицированных организмов II степени потенциальной опасности; • рабочих мест медицинских и иных работников, непосредственно осуществляющих медицинскую деятельность; • рабочих мест работников, непосредственно осуществляющих ветеринарную деятельность, государственный ветеринарный надзор и (или) проводящих ветеринарно-санитарную экспертизу.

Продолжение таблицы 2

Факторы, подлежащие оценке	Показатели, подлежащие оценке при АРМ (согласно «Руководству» Р 2.2.2006-05)	Показатели, подлежащие оценке при СОУТ (согласно «Методике проведения специальной оценки условий труда»)
АПФД	<p>Измеряемые параметры:</p> <ul style="list-style-type: none"> • Высоко- и умереннофиброгенные АПФД; пыли, содержащие природные (асбесты, цеолиты) и искусственные (стеклянные, керамические, углеродные и др.) минеральные волокна; • Слабофиброгенные АПФД. 	<p>Измеряемые параметры:</p> <ul style="list-style-type: none"> • Высоко- и умеренно фиброгенные аэрозоли преимущественно фиброгенного действия; пыль, содержащая природные и искусственные минеральные волокна • Слабофиброгенные аэрозоли преимущественно фиброгенного действия <p>Идентифицируются как вредные и (или) опасные факторы только на рабочих местах, на которых осуществляется добыча, обогащение, производство и использование в технологическом процессе пылящих веществ, относящихся к АПФД, а также эксплуатируется оборудование, работа на котором сопровождается выделением АПФД (пыли, содержащие природные и искусственные минеральные волокна, угольная пыль).</p>
Виброакустические факторы: шум	<p>Предельно допустимые уровни шума на рабочих местах установлены с учетом тяжести и напряженности трудовой деятельности (согласно табл. 1 СН 2.2.4./2.1.8.562-96 «Шум на рабочих местах, в помещениях жилых и общественных зданий и территории жилой застройки»). Для определения</p>	<p>Идентифицируются как вредные и (или) опасные факторы только на рабочих местах, на которых имеется технологическое оборудование, являющееся источником указанных виброакустических факторов. Отнесение условий труда к классу (подклассу) условий труда при воздействии виброакустических факторов осуществляется в</p>

Продолжение таблицы 2

Факторы, подлежащие оценке	Показатели, подлежащие оценке при АРМ (согласно «Руководству» Р 2.2.2006-05)	Показатели, подлежащие оценке при СОУТ (согласно «Методике проведения специальной оценки условий труда»)
	<p>ПДУ шума, соответствующего конкретному рабочему месту, необходимо провести количественную оценку тяжести и напряженности труда.</p> <p>В табл. 2 СН 2.2.4/2.1.8.562-96 представлены ПДУ шума для основных наиболее типичных видов трудовой деятельности и рабочих мест, разработанные с учетом категорий тяжести и напряженности трудового процесса. (п.5.4.3.1 Р 2.2.2006-05)</p>	<p>зависимости от превышения фактических уровней данных факторов их ПДУ, установленных нормативами (гигиеническими нормативами) условий труда. (п.35 33н)</p> <p>ПДУ шума представлен в приложении 11 к Методике проведения СОУТ и не зависит от рода деятельности работника и от степени тяжести и напряженности работ – 80дБА.</p>
<p>Виброакустические факторы: вибрация локальная, общая</p>	<p>Гигиеническая оценка воздействующей на работника непостоянной вибрации (общей, локальной) проводится согласно СН 2.2.4/2.1.8.566-96 методом интегральной оценки по эквивалентному (по энергии) уровню нормируемого параметра.</p>	<p>При воздействии на работника постоянной вибрации (общей и локальной) отнесение условий труда к классу (подклассу) условий труда при воздействии виброакустических факторов осуществляется методом интегральной оценки по частоте нормируемого параметра. (п.43 Методики 33н).</p> <p>представлены в приложении 11 к Методике проведения СОУТ: локальная вибрация– 126дБ; общая вибрация – Z – 115дБ, ХУ – 112дБ.</p>
<p>Виброакустические факторы: инфразвук</p>	<p>Предельно допустимые уровни инфразвука на рабочих местах согласно СН 2.2.4/2.1.8.583-96 «Инфразвук на рабочих местах, в жилых и общественных помещениях и на территории жилой застройки» дифференцированы по видам работ, в частности для работ различной степени тяжести и работ различной степени интеллектуально-эмоциональной напряженности. Поэтому оценку условий труда работников, подвергающихся воздействию инфразвука,</p>	<p>ПДУ инфразвука представлен в приложении 11 к Методике проведения СОУТ: для всех видов работ инфразвук, общий уровень звукового давления – 110 дБЛин</p>

Изм.	Лист	№ докум.	Подпись	Дата

Продолжение таблицы 2

Факторы, подлежащие оценке	Показатели, подлежащие оценке при АРМ (согласно «Руководству» Р 2.2.2006-05)	Показатели, подлежащие оценке при СОУТ (согласно «Методике проведения специальной оценки условий труда»)
	следует начинать с количественной оценки тяжести и напряженности труда, что позволит определить соответствующий норматив для конкретного рабочего места.	
Виброакустические факторы: ультразвук воздушный	Оценка условий труда при воздействии на работника воздушного ультразвука (с частотой колебаний в диапазоне от 20,0 до 100,0 кГц) проводится по результатам измерения уровня звукового давления на рабочей частоте источника ультразвуковых колебаний. ПДУ ультразвука воздушного определяется в соответствии с СанПиН 2.2.4/2.1.8.582-96 «Гигиенические требования при работах с источниками воздушного и контактного ультразвука промышленного, медицинского и бытового назначения».	При воздействии на работника ультразвука воздушного (в 1/3 октавных полосах частот от 12,5 до 100,0 кГц) отнесение условий труда к классу (подклассу) условий труда при воздействии виброакустических факторов осуществляется по результатам измерения уровня звукового давления на рабочей частоте источника ультразвуковых колебаний и его сравнения с соответствующим ПДУ (п.42 Методики 33н). кГц.
Виброакустические факторы: ультразвук контактный	Оценка условий труда при воздействии контактного ультразвука (с частотой колебаний в диапазоне от 20,0 кГц до 100,0 МГц) проводится по результатам измерения пикового значения виброскорости (м/с) или его логарифмического уровня (дБ) на рабочей частоте источника ультразвуковых колебаний.	Не оценивается

Изм.	Лист	№ докум.	Подпись	Дата

Продолжение таблицы 2

Факторы, подлежащие оценке	Показатели, подлежащие оценке при АРМ (согласно «Руководству» Р 2.2.2006-05)	Показатели, подлежащие оценке при СОУТ (согласно «Методике проведения специальной оценки условий труда»)
Микроклимат	<p>Оцениваемые параметры:</p> <ul style="list-style-type: none"> • Температура воздуха; • Относительная влажность воздуха; • Скорость движения воздуха; • Тепловое излучение: • Интенсивность теплового излучения; • Экспозиционная доза теплового излучения. <p>Допустимые величины показателей микроклимата выбирают в соответствии с СанПиН 2.2.4.548-96 «Гигиенические требования к микроклимату рабочих помещений».</p>	<p>Оцениваемые параметры:</p> <ul style="list-style-type: none"> • Температура воздуха; • Относительная влажность воздуха; • Скорость движения воздуха; • Тепловое излучение: • Интенсивность теплового излучения; • Экспозиционная доза теплового излучения. <p>Допустимые величины показателей микроклимата выбирают в соответствии с прил. 12-14 к Методике проведения СОУТ.</p>
	<p>Микроклимат оценивается на открытой территории и в закрытых помещениях независимо от наличия технологического оборудования, являющегося источником тепла и (или) холода.</p> <p>Микроклимат оценивается отдельно в летний и зимний периоды.</p>	<p>Микроклимат идентифицируется как вредный и (или) опасный фактор на рабочих местах, расположенных в закрытых производственных помещениях, на которых имеется технологическое оборудование, являющееся искусственным источником тепла и (или) холода (за исключением климатического оборудования, не используемого в технологическом процессе и предназначенного для создания комфортных условий труда).</p>

Продолжение таблицы 2

Факторы, подлежащие оценке	Показатели, подлежащие оценке при АРМ (согласно «Руководству» Р 2.2.2006-05)	Показатели, подлежащие оценке при СОУТ (согласно «Методике проведения специальной оценки условий труда»)
Световая среда	<p>Оцениваемые параметры:</p> <ul style="list-style-type: none"> ▪ Освещенность рабочей поверхности; ▪ Прямая блескость; ▪ Отраженная блескость. ▪ КЕО(естественное освещение); ▪ Яркость; ▪ Освещенность поверхности экрана ВДТ; ▪ Неравномерность распределения яркости в поле зрения пользователя ПЭВМ; ▪ Визуальные параметры ВДТ: <ul style="list-style-type: none"> – яркость белого поля; – неравномерность яркости рабочего поля; – контрастность для монохромного режима; – Пространственная (дрожание) и временная (мелькание) нестабильность изображения. <p>Показатель «яркость» определяется в тех случаях, когда в нормативных документах имеется указание на необходимость ее ограничения.</p> <p>Показатель «отраженная блескость» определяется при работе с объектами различения и рабочими поверхностями, обладающими направленно-рассеянным и смешанным отражением.</p> <p>Контроль показателя «неравномерность распределения яркости в поле зрения пользователя ПЭВМ» проводят для рабочих мест, оборудованных ПЭВМ</p> <p>Контроль визуальных параметров ВДТ на рабочем месте следует проводить только при наличии субъективных визуальных данных о</p>	<p>Оцениваемые параметры:</p> <ul style="list-style-type: none"> ▪ Освещенность рабочей поверхности при искусственном освещении; ▪ Прямая блескость; ▪ Отраженная блескость. <p>Световая среда идентифицируется как вредный и (или) опасный фактор только при выполнении прецизионных работ с величиной объектов различения менее 0,5 мм, при наличии слепящих источников света, при проведении работ с объектами различения и рабочими поверхностями, обладающими направленно-рассеянным и смешанным отражением, или при осуществлении подземных работ, в том числе работ по эксплуатации метрополитена.</p>

Продолжение таблицы 2

Факторы, подлежащие оценке	Показатели, подлежащие оценке при АРМ (согласно «Руководству» Р 2.2.2006-05)	Показатели, подлежащие оценке при СОУТ (согласно «Методике проведения специальной оценки условий труда»)
	необходимости их инструментальных измерений и оценки степени вредности.	
Неионизирующие излучения	<p>Оцениваемые параметры:</p> <ul style="list-style-type: none"> • Геомагнитное поле (ослабление); • Переменное электромагнитное поле (промышленная частота 50 Гц); • Переменное электромагнитное поле радиочастотного диапазона; • Электростатическое поле; • Постоянное магнитное поле; • Ультрафиолетовое излучение; • Лазерное излучение; • Электромагнитные поля на рабочем месте пользователя ПЭВМ; • Широкополосный электромагнитный импульс. 	<p>Оцениваемые параметры:</p> <ul style="list-style-type: none"> • Переменное электромагнитное поле (промышленная частота 50 Гц); • Переменное электромагнитное поле радиочастотного диапазона; • Электростатическое поле; • Постоянное магнитное поле; • Ультрафиолетовое излучение; • Лазерное излучение. <p>За исключением рабочих мест, на которых работники исключительно заняты на персональных электронно-вычислительных машинах (персональных компьютерах) и (или) эксплуатируют аппараты копировально-множительной техники настольного типа, единичные стационарные копировально-множительные аппараты, используемые периодически для нужд самой организации, иную офисную организационную технику, а также бытовую технику, не используемую в технологическом процессе производства.</p>

Продолжение таблицы 2

Факторы, подлежащие оценке	Показатели, подлежащие оценке при АРМ (согласно «Руководству» Р 2.2.2006-05)	Показатели, подлежащие оценке при СОУТ (согласно «Методике проведения специальной оценки условий труда»)
Ионизирующее излучение	<p>Оцениваемые показатели:</p> <ul style="list-style-type: none"> • Эффективная доза; • Эквивалентная в хрусталике глаза; • Эквивалентная в коже, кистях и стопах. 	<p>Оцениваемые показатели:</p> <ul style="list-style-type: none"> • Эффективная доза; • Эквивалентная доза в хрусталике глаза; • Эквивалентная доза в коже, кистях и стопах. <p>Идентифицируются как вредные и (или) опасные факторы только на рабочих местах, на которых осуществляется добыча, обогащение, производство и использование в технологическом процессе радиоактивных веществ и изотопов, а также при эксплуатации оборудования, создающего ионизирующее излучение.</p>
Аэроионный состав воздуха	<p>Аэроионный состав воздуха не является обязательным показателем. Его рекомендуется измерять в рабочих помещениях, воздушная среда которых подвергается специальной очистке или кондиционированию; где есть источники ионизации воздуха (УФ-излучатели, плавка и сварка металлов), где эксплуатируется оборудование и используются материалы, способные создавать электростатические поля (ВДТ, синтетические материалы и пр.), где применяются аэроионизаторы и деионизаторы.</p>	Не оценивается
Тяжесть трудового процесса	<p>Оцениваемые показатели:</p> <ul style="list-style-type: none"> • Физическая динамическая нагрузка; • Масса поднимаемого и перемещаемого груза вручную; • Стереотипные рабочие движения; • Статическая нагрузка; 	<p>Оцениваемые показатели:</p> <ul style="list-style-type: none"> • Физическая динамическая нагрузка; • Масса поднимаемого и перемещаемого груза вручную; • Стереотипные рабочие движения; • Статическая нагрузка; • Рабочая поза;

Изм.	Лист	№ докум.	Подпись	Дата
------	------	----------	---------	------

Продолжение таблицы 2

Факторы, подлежащие оценке	Показатели, подлежащие оценке при АРМ (согласно «Руководству» Р 2.2.2006-05)	Показатели, подлежащие оценке при СОУТ (согласно «Методике проведения специальной оценки условий труда»)
	<ul style="list-style-type: none"> • Рабочая поза; • Наклоны корпуса; • Перемещение в пространстве. 	<ul style="list-style-type: none"> • Наклоны корпуса тела работника; • Перемещение в пространстве. <p>Идентифицируются как вредные и (или) опасные факторы только на рабочих местах, на которых работниками осуществляется выполнение обусловленных технологическим процессом (трудовой функцией) работ по поднятию и переноске грузов вручную, работ в вынужденном положении или положении "стоя", при перемещении в пространстве.</p>
Напряженность трудового процесса	<p>Оцениваемые показатели:</p> <ul style="list-style-type: none"> • Интеллектуальные нагрузки; • Сенсорные нагрузки; • Эмоциональные нагрузки; • Монотонность нагрузок; • Режим работы. 	<p>Оцениваемые показатели:</p> <ul style="list-style-type: none"> • Сенсорные нагрузки; • Монотонность нагрузок. <p>Идентифицируются как вредные и (или) опасные факторы при выполнении работ по диспетчеризации производственных процессов, в том числе конвейерного типа, на рабочих местах операторов технологического (производственного) оборудования, при управлении транспортными средствами.</p>
Травмоопасность	<p>Объектами оценки травмоопасности рабочих мест являются:</p> <ul style="list-style-type: none"> • производственное оборудование; • приспособления и инструменты, используемые при осуществлении технологических процессов; • соответствие подготовки работников по вопросам охраны труда установленным требованиям. 	<p>Согласно Постановлению Правительства РФ от 14 апреля 2014г. № 290 [21], на отдельных видах рабочих мест СОУТ проводится с учетом особенностей. Например, согласно Приказу Минтруда и соцзащиты РФ от 14 ноября 2014 г. № 882н, на рабочих местах творческих работников средств массовой информации, организаций кинематографии, теле- и видеосъемочных коллективов, театров, театральных и концертных организаций, цирков и иных лиц, участвующих в создании и (или) исполнении (экспонировании) произведений, помимо прочих факторов дополнительно оценивается их травмоопасность.</p>

Изм.	Лист	№ докум.	Подпись	Дата
------	------	----------	---------	------

Продолжение таблицы 2

Факторы, подлежащие оценке	Показатели, подлежащие оценке при АРМ (согласно «Руководству» Р 2.2.2006-05)	Показатели, подлежащие оценке при СОУТ (согласно «Методике проведения специальной оценки условий труда»)
		Травмоопасность также оценивается на рабочих местах отдельных категорий медицинских работников.
Оценка обеспеченности работников СИЗ	<p>Оценка обеспеченности работников СИЗ проводится при наличии результатов оценки соответствия условий труда гигиеническим нормативам и оценки травмоопасности рабочего места.</p> <p>Оценка обеспеченности работников СИЗ осуществляется путем последовательной реализации следующих процедур:</p> <ul style="list-style-type: none"> • сопоставления номенклатуры фактически выданных СИЗ с соответствующими типовыми нормами бесплатной выдачи работникам СИЗ; • проверки наличия сертификатов (деклараций) соответствия СИЗ, выданных работникам; • проверки установленного порядка обеспечения работников СИЗ. 	<p>Эксперт осуществляет оценку эффективности применяемых работниками, занятыми на рабочих местах с вредными условиями труда, средств индивидуальной защиты, прошедших обязательную сертификацию в порядке, установленном техническим регламентом, проводимой в целях снижения класса (подкласса) условий труда (в случае проведения такой оценки) [14].</p> <p>В случае применения работниками эффективных СИЗ, класс (подкласс) условий труда может быть снижен комиссией на основании заключения эксперта организации, проводящей специальную оценку условий труда, на одну степень в соответствии с методикой, по согласованию с федеральным органом исполнительной власти, осуществляющим функции по организации и осуществлению федерального государственного санитарно-эпидемиологического надзора, и с учетом мнения Российской трехсторонней комиссии по регулированию социально-трудовых отношений.</p> <p>исполнительной власти, осуществляющим функции по организации и осуществлению федерального государственного санитарно-эпидемиологического надзора, допускается снижение класса (подкласса) условий труда более чем на одну степень.</p>

Выводы по разделу 3:

1) Ужесточились требования к организациям, проводящим специальную оценку условий труда и к экспертам таких организаций.

2) Появилась процедура идентификации вредных и (или) опасных производственных факторов, вследствие чего на части рабочих мест отпадает необходимость проведения измерений вредных и (или) опасных факторов производственной среды и трудового процесса.

3) Рабочие места, на которых не выявлены вредные и (или) опасные производственные факторы подлежат декларированию.

4) Рабочие места, на которых установлен допустимый класс условий труда по результатам проведения СОУТ, за исключением рабочих мест указанных в ст. 10 п.6 426-ФЗ, также подлежат декларированию.

5) При проведении СОУТ должно учитываться мнение работника, а также на вопросы работника по поводу СОУТ обязаны отвечать организация, проводящая СОУТ, эксперта такой организации и работодатель.

6) В оценку химического фактора дополнительно включены ферменты микробного происхождения (по сравнению с АРМ). В то же время оценке химического фактора подлежат меньше рабочих мест - только рабочие места при добыче, обогащении, химическом синтезе, использовании в технологическом процессе и/или химическом анализе химических веществ и смесей, выделении химических веществ в ходе технологического процесса, а также при производстве веществ биологической природы.

7) При АРМ работники, занятые ремонтом и обслуживанием канализационных сетей относились к классу условий 3.2 по биологическому фактору. Среди таких работников – слесарь-сантехник и др. При специальной оценке условий труда без проведения измерений к вредным классам условий труда относятся работники генной инженерии, работники, осуществляющие медицинскую и ветеринарную деятельность. Опять же, сократилось количество рабочих мест, на которых оценивается биологический фактор.

8) Класс условий труда по АПФД определяется в зависимости от соотношения фактической среднесменной концентрации АПФД в воздухе рабочей зоны и ПДКсс и варьируется от 2 до 3.4. При АРМ органическая пыль в концентрациях, превышающих 200-400 мг/м³, представляющая опасность пожара и взрыва, относилась к 4 классу условий труда. При специальной оценке условий труда АПФД подлежит оценке только на рабочих местах по добыче, обогащению, производству и использованию в технологическом процессе АПФД, эксплуатируется оборудование, работа на котором сопровождается выделением АПФД.

9) При АРМ нормативное значение шума выбиралось в зависимости от степени тяжести и напряженности трудового процесса на рабочем месте, а также от рода профессии. Согласно Методике проведения СОУТ, ПДУ шума

					20.03.01.2017.002 ПЗ ВКР	Лист
Изм.	Лист	№ докум.	Подпись	Дата		39

различные рабочие места теперь оцениваются одинаково и как следствие, такая оценка не всегда объективна.

17) Оценка травмоопасности рабочих мест теперь проводится только на отдельных рабочих местах, перечисленных в перечне, утвержденном Постановлением Правительства РФ от 14 апреля 2014г № 290 (отдельные категории медицинских работников, творческие работники и др.) [12].

18) Оценку обеспеченности работников СИЗ заменила процедура оценки эффективности применяемых работниками СИЗ. Она проводится в целях снижения подкласса условий труда и не имеет смысла на рабочих местах с классами условий труда 2, 3.1, 4 (снижение класса не допускается).

19) Из всего вышеперечисленного можно сделать вывод, что специальная оценка условий труда направлена на снижение количества рабочих мест с вредными и (или) опасными условиями труда, что очень выгодно для работодателей, но зачастую не устраивает работников.

Минусом специальной оценки условий труда является более низкая объективность оценки по искусственно суженному кругу факторов производственной среды. К плюсам отнесем более организованную законодательную структуру обеспечивающую проведение специальной оценки условий труда; возможность снижения класса условий труда за счет применения эффективных средств индивидуальной защиты [36].

					20.03.01.2017.002 ПЗ ВКР	Лист
Изм.	Лист	№ докум.	Подпись	Дата		41

3.2 Льготы и компенсации, предоставляемые работникам за вредные и (или) опасные условия труда

Каждый работник имеет право на гарантии и компенсации, установленные в соответствии с Трудовым кодексом РФ, коллективным договором, соглашением, локальным нормативным актом, трудовым договором, если он занят на работах с вредными и (или) опасными условиями труда. В случае обеспечения на рабочих местах безопасных условий труда, подтвержденных результатами специальной оценки условий труда или заключением государственной экспертизы условий труда, гарантии и компенсации работникам не устанавливаются [2].

До 2014 года при назначении льгот и компенсаций за вредные и (или) опасные условия труда, работодатель руководствовался следующими документами:

- Трудовым кодексом Российской Федерации;
- Постановлением Правительства Российской Федерации от 20.11.2008 № 870 «Об установлении сокращенной продолжительности рабочего времени, ежегодного дополнительного оплачиваемого отпуска, повышенной оплаты труда работникам, занятым на тяжелых работах, работах с вредными и (или) опасными и иными особыми условиями труда» [11];
- Постановлением Госкомтруда СССР, ВЦСПС от 03.10.1986 №387/22-78 «Об утверждении Типового положения об оценке условий труда на рабочих местах и порядке применения отраслевых перечней работ, на которых могут устанавливаться доплаты рабочим за условия труда» [14];
- Постановлением Госкомтруда СССР, Президиума ВЦСПС от 25.10.1974 №298/П-22 «Об утверждении Списка производств, цехов, профессий и должностей с вредными условиями труда, работа в которых дает право на дополнительный отпуск и сокращенный рабочий день» [13];
- Федеральным законом от 17.12.2001 № 173-ФЗ «О трудовых пенсиях в Российской Федерации» [3];
- Постановлением Кабинета Министров СССР от 26.01.1991 № 10 «Об утверждении Списков производств, работ, профессий, должностей и показателей, дающих право на льготное пенсионное обеспечение» [9];
- Постановлением Правительства РФ от 18.07.2002 № 537 «О Списках производств, работ, профессий и должностей, с учетом которых досрочно назначается трудовая пенсия по старости в соответствии со статьей 27 Федерального закона «О трудовых пенсиях в Российской Федерации», и об утверждении Правил исчисления периодов работы, дающей право на досрочное назначение трудовой пенсии по старости работникам летного состава гражданской авиации в соответствии со статьей 27 Федерального закона «О трудовых пенсиях в Российской Федерации» [10];
- Приказом Министерства здравоохранения и социального развития РФ от 16 февраля 2009 г. № 45н «Об утверждении норм и условий бесплатной

					20.03.01.2017.002 ПЗ ВКР	Лист
Изм.	Лист	№ докум.	Подпись	Дата		42

выдачи работникам, занятым на работах с вредными условиями труда, молока или других равноценных пищевых продуктов, Порядка осуществления компенсационной выплаты в размере, эквивалентном стоимости молока или других равноценных пищевых продуктов, и Перечня вредных производственных факторов, при воздействии которых в профилактических целях рекомендуется употребление молока или других равноценных пищевых продуктов» [15];

- Приказом Минздравсоцразвития РФ от 16.02.2009 № 46н «Об утверждении Перечня производств, профессий и должностей, работа в которых дает право на бесплатное получение лечебно-профилактического питания в связи с особо вредными условиями труда, рационов лечебно-профилактического питания, норм бесплатной выдачи витаминных препаратов и Правил бесплатной выдачи лечебно-профилактического питания» [16].

Специальная оценка условий труда кардинально изменила подход к назначению работникам гарантий и компенсаций за вредность. Сегодня основанием для назначения льгот являются конкретные условия труда работника, а не включение должности в какой-либо список или перечень производств. Принципиальным является и положение статьи 219 Трудового кодекса, согласно которой гарантии и компенсации не устанавливаются, если на рабочих местах обеспечены безопасные условия труда. Чтобы стимулировать работодателя улучшать условия труда, предусмотрены разные виды гарантий и компенсаций в зависимости от класса (подкласса) условий труда (таблица 3).

Льготы и компенсации предоставляются работникам только за вредные и (или) опасные условия труда (при АРМ и при СОУТ), поэтому в таблицу 3 не включены оптимальный и допустимый классы.

Таблица 3 - Сравнение предоставляемых льгот и компенсаций за вредные и (или) опасные условия труда

Гарантии и компенсации	Класс условий труда по результатам СОУТ					Класс условий труда по результатам АРМ				
	вредные				опасные	вредные				опасные
	3.1	3.2	3.3	3.4	4	3.1	3.2	3.3	3.4	4
Повышенный размер оплаты труда не менее 4% (Статья 147 ТК РФ)	предоставляется					Предоставляются гарантии и компенсации: <ul style="list-style-type: none"> • Повышенный размер оплаты труда не менее 4%; • Ежегодный дополнительный оплачиваемый отпуск не менее 7 дней; • Сокращенная продолжительность рабочего времени не более 36 часов 				
Ежегодный дополнительный оплачиваемый отпуск не менее 7 дней (Статья 117 ТК РФ)	нет	предоставляется								
Сокращенная продолжительность рабочего времени не более 36 часов (Статья 92 ТК РФ)	нет	нет	предоставляется							
Выдача молока и лечебно-профилактического питания (Статья 222 ТК РФ)	При воздействии определенных вредных производственных факторов									
Досрочная трудовая пенсия по старости (Ст. 30 Федерального закона № 400-ФЗ (ранее ст. 27 Федерального закона № 173-ФЗ); Постановление Кабинета Министров СССР от 26.01.1991 № 10)	Работодатель платит в Пенсионный фонд повышенные страховые взносы									

Вышеуказанные гарантии и компенсации можно назначать только по результатам проведения специальной оценки условий труда. Основываясь на результатах аттестации рабочих мест, установить или изменить гарантии и компенсации, согласно действующим положениям Трудового кодекса, невозможно. У работника есть право не использовать компенсации, которые предоставляются в большем размере, чем установленный государством минимум, и получать вместо этого деньги.

Обязанность по уплате дополнительных страховых взносов в Пенсионный фонд РФ установлена в ст. 58.3 Федерального закона № 212-ФЗ «О страховых взносах в Пенсионный фонд Российской Федерации, Фонд социального страхования Российской Федерации, Федеральный Фонд обязательного медицинского страхования». Данная статья была введена в действие 1 января 2013 года Федеральным законом от 03.12.2012 № 243-ФЗ

«О внесении изменений в отдельные законодательные акты Российской Федерации по вопросам обязательного пенсионного страхования». [4]

Плательщики страховых взносов в отношении выплат и иных вознаграждений в пользу физических лиц, занятых на работах, виды которых указаны в подп. 1 п. 1 ст. 27 Федерального закона от 17.12.2001 № 173-ФЗ (для работников на подземных работах, в горячих цехах, на работах с вредными условиями труда, Список № 1), по общему правилу применяли дополнительный тариф страховых взносов в ПФР в размере:

- 2013 год – 4%;
- 2014 год – 6 %;
- 2015 и последующие годы – 9 % [34, ст. 58.3 ч. 1].

В отношении выплат и иных вознаграждений в пользу физических лиц, занятых на работах, виды которых перечислены в подп. 2 - 18 п. 1 ст. 27 Федерального закона от 17.12.2001 № 173-ФЗ (для работников с тяжелыми условиями труда по Списку № 2 и «малым спискам») по общему правилу применяется дополнительный тариф страховых взносов в ПФР:

- 2013 год – 2 %;
- 2014 год – 4 %;
- 2015 и последующие годы – 6 % [4, ст. 58.3 ч. 2].

Страховые взносы по дополнительным тарифам уплачиваются без учета предельной величины базы для начисления страховых взносов, которая установлена ч. 4 и 5 ст. 8 Федерального закона от 24.07.2009 № 212-ФЗ [4].

При специальной оценке условий труда дополнительные тарифы страховых взносов в ПФР зависят от класса условий труда (см. таблицу 4).

Таблица 4 – Дополнительные тарифы страховых взносов в ПФР (в соответствии с Федеральным законом №421-ФЗ)

Класс условий труда	Подкласс условий труда	Дополнительный тариф страхового взноса
Опасный	4	8,0 процента
Вредный	3.4	7,0 процента
	3.3	6,0 процента
	3.2	4,0 процента
	3.1	2,0 процента
Допустимый	2	0,0 процента
Оптимальный	1	0,0 процента

Следует обратить внимание, что дополнительные тарифы страховых взносов в ПФР применяются только в отношении выплат и иных

вознаграждений в пользу физических лиц, занятых на видах работ, указанных в п.п. 1 – 18 ч. 1 ст. 30 Федеральный закон "О страховых пенсиях" от 28.12.2013 № 400-ФЗ [5]. При этом результаты аттестации рабочих мест по условиям труда или СОУТ влияют только на размер дополнительных тарифов страховых взносов в ПФР. В связи с этим, если работник не занят на вышеуказанных видах работ, то страховые взносы по дополнительным тарифам в ПФР на выплаты и иные вознаграждения, производимые в пользу данного работника, не начисляются независимо от класса условий труда, установленного в отношении его рабочего места по результатам аттестации рабочих мест по условиям труда или СОУТ.

					20.03.01.2017.002 ПЗ ВКР	Лист
Изм.	Лист	№ докум.	Подпись	Дата		46

В системе железнодорожного транспорта имеются экипировочные бригады, в состав которых могут входить машинисты тепловозов, паровозов, электровозов, дизель-поездов, электропоездов (секций) и других локомотивов. Этим работникам досрочное пенсионное обеспечение не установлено, поскольку они не перевозят грузы и пассажиров. Экипировочные бригады выполняют работы на экипировочных пунктах по подготовке локомотивов к перевозке грузов и пассажиров (заправка топливом, смазкой, водой, песком, проверка приборов безопасности и др.). Рассматриваемое нами рабочее место машиниста электровоза относится к экипировочной бригаде.

Классы условий труда на рабочем месте машиниста электровоза по результатам АРМ и СОУТ представлены в таблице 5.

Таблица 5 – Сравнение результатов аттестации рабочих мест и специальной оценки условий труда на рабочем месте машиниста электровоза

Наименование факторов производственной среды и трудового процесса	Класс (подкласс) условий труда по результатам АРМ	Класс (подкласс) условий труда по результатам СОУТ
Химический	-	-
Биологический	-	-
Аэрозоли преимущественно фиброгенного действия	-	-
Шум	2	2
Инфразвук	2	2
Ультразвук воздушный	-	-
Вибрация общая	2	2
Вибрация локальная	-	-
Неионизирующие излучения	-	-
Ионизирующие излучения	-	-
Микроклимат	2	-
Световая среда	2	-
Тяжесть трудового процесса	1	1
Напряженность трудового процесса	3.1	2
Итоговый класс (подкласс) условий труда	3.1	2

Классы условий труда по шуму, инфразвуку и общей вибрации не изменились – допустимые.

Микроклимат больше не подлежит измерению на данном рабочем месте, т.к. отсутствует технологическое оборудование, являющееся искусственным источником тепла и (или) холода.

Световая среда на рабочем месте машиниста электровоза больше не оценивается (СанПиН 2.2.1/2.1.1.1278-03 не содержит норм освещенности для кабины электровоза).

Класс условий труда по тяжести трудового процесса не изменился. При проведении АРМ по фактору напряженности присвоен класс 3.1, по итогам СОУТ в отношении напряженности класс 2. В связи с изменением методики проведения измерения данного фактора. А именно: при АРМ рассматривалось пять позиций по нагрузкам (интеллектуальные, сенсорные, эмоциональные, монотонность, режим работы) во время проведения СОУТ оценка происходила только по двум нагрузкам (сенсорные и монотонность), и как следствие теряет право на льготное пенсионное обеспечение.

Из строки 030 карты специальной оценки условий труда машиниста электровоза видим, что эффективность средств индивидуальной защиты не оценивалась и на итоговый класс условий труда не повлияла. В данном случае эта процедура и не требовалась, т.к. оценка эффективности СИЗ по фактору напряженности не проводится.

Рассмотрим рабочее место помощника машиниста электровоза. Помощник машиниста электровоза относится к локомотивной бригаде и имеет право на досрочное назначение трудовой пенсии. Классы условий труда на данном рабочем месте по результатам АРМ и СОУТ представлено в таблице 6.

Таблица 6 – Сравнение результатов аттестации рабочих мест и специальной оценки условий труда на рабочем месте помощника машиниста электровоза

Наименование факторов производственной среды и трудового процесса	Класс (подкласс) условий труда по результатам АРМ	Класс (подкласс) условий труда по результатам СОУТ
Химический	-	-
Биологический	-	-
Аэрозоли преимущественно фиброгенного действия	-	-
Шум	2	2
Инфразвук	2	2
Ультразвук воздушный	-	-
Вибрация общая	2	2
Вибрация локальная	-	-
Неионизирующие излучения	-	-
Ионизирующие излучения	-	-
Микроклимат	2	-
Световая среда	2	-
Тяжесть трудового процесса	1	1
Напряженность трудового процесса	3.1	3.1
Итоговый класс (подкласс) условий труда	3.1	3.1

Микроклимат больше не подлежит измерению на данном рабочем месте, т.к. отсутствует технологическое оборудование, являющееся искусственным источником тепла и (или) холода.

Световая среда на рабочем месте машиниста электровоза больше не оценивается (СанПиН 2.2.1/2.1.1.1278-03 не содержит норм освещенности для кабины электровоза).

Класс условий труда по тяжести и напряженности трудового процесса не изменился. Класс 3.1 по напряженности поставлен в связи с большой плотностью сигналов (световых, звуковых) и сообщений в единицу времени. Итоговый класс условий труда не изменился – 3.1.

Из строки 030 карты специальной оценки условий труда помощника машиниста электровоза видим, что эффективность средств индивидуальной защиты не оценивалась и на итоговый класс условий труда не повлияла. В данном случае эта процедура и не требовалась, т.к. оценка эффективности СИЗ по фактору напряженности не проводится.

Помощник машиниста электровоза сохраняет право на льготное пенсионное обеспечение.

Рассмотрим рабочее место машиниста тепловоза. Классы условий труда на рабочем месте машиниста тепловоза по результатам АРМ и СОУТ представлены в таблице 7.

Таблица 7 – Сравнение результатов аттестации рабочих мест и специальной оценки условий труда на рабочем месте машиниста тепловоза

Наименование факторов производственной среды и трудового процесса	Класс (подкласс) условий труда по результатам АРМ	Класс (подкласс) условий труда по результатам СОУТ
Химический	-	2
Биологический	-	-
Аэрозоли преимущественно фиброгенного действия	-	-
Шум	2	2
Инфразвук	2	2
Ультразвук воздушный	-	-
Вибрация общая	2	2
Вибрация локальная	-	-
Неионизирующие излучения	-	-
Ионизирующие излучения	-	-
Микроклимат	2	-
Световая среда	2	-
Тяжесть трудового процесса	1	1
Напряженность трудового процесса	3.1	3.1
Итоговый класс (подкласс) условий труда	3.1	3.1

В отличие от АРМ, при проведении СОУТ на рабочем месте машиниста тепловоза оценивался химический фактор – класс условий труда допустимый. Микроклимат, наоборот, больше не подлежит измерению на данном рабочем месте, т.к. отсутствует технологическое оборудование, являющееся искусственным источником тепла и (или) холода.

Световая среда на рабочем месте машиниста электровоза больше не оценивается (СанПиН 2.2.1/2.1.1.1278-03 не содержит норм освещенности для кабины тепловоза).

Класс условий труда по тяжести и напряженности трудового процесса не изменился. Класс 3.1 по напряженности поставлен в связи с большой плотностью сигналов (световых, звуковых) и сообщений в единицу времени. Итоговый класс условий труда не изменился – 3.1.

Из строки 030 карты специальной оценки условий труда машиниста тепловоза видим, что эффективность средств индивидуальной защиты не оценивалась и на итоговый класс условий труда не повлияла. В данном случае эта процедура и не требовалась, т.к. оценка эффективности СИЗ по фактору напряженности не проводится.

Машинист тепловоза сохраняет право на льготное пенсионное обеспечение.

Выводы по разделу 4:

- 1) На рассматриваемых рабочих местах при проведении СОУТ, в отличие от АРМ, не оцениваются микроклимат и световая среда (по результатам идентификации эти факторы теперь не подлежат оценке).
- 2) Итоговый класс условий труда по результатам проведения СОУТ по сравнению с результатами АРМ изменился на одном рабочем месте – машинист электровоза. Это связано с изменением в методике измерения фактора напряженности на рабочем месте.
- 3) Помощник машиниста электровоза и машинист тепловоза сохраняют право на льготное пенсионное обеспечение.

					20.03.01.2017.002 ПЗ ВКР	Лист
Изм.	Лист	№ докум.	Подпись	Дата		51

5 ОРГАНИЗАЦИОННО-ЭКОНОМИЧЕСКИЙ РАЗДЕЛ

5.1 Построение графика Ганта

В организационной части раздела составлен перечень всех работ, необходимых для выполнения дипломной работы. Спланирована последовательность всего комплекса работ. Распределены трудовые ресурсы на данные работы. [30]

Одним из популярных средств планирования действий, позволяющим наглядно продемонстрировать их очередность и длительность является график Ганта, представленный в таблице 8. Отдельные действия на нем представляются отрезками параллельными оси времени, длина каждого пропорциональна продолжительности соответствующего действия.

Таблица 8 – План-график Ганта: разработка выпускной квалификационной работы

Наименование работы	Продолжительность в месяцах												
	04.07.2016	27.07.2016	29.07.2016	13.03.2017	17.03.2017	22.03.2017	10.04.2017	15.04.2017	25.04.2017	16.05.2017	26.05.2017	30.05.2017	09.06.2017
Сбор материалов на практике	■	■											
Составление отчета по преддипломной практике		■											
Сравнение результатов специальной оценки условий труда и аттестации рабочих мест по условиям труда на выбранных рабочих местах	■	■											
Согласование темы диплома				■	■								
Оформление пояснительной записки дипломной работы					■	■	■	■	■	■	■		
Оформление введения выпускной							■	■					

Продолжение таблицы 8

Наименование работы	Продолжительность в месяцах												
	04.07.2016	27.07.2016	29.07.2016	13.03.2017	17.03.2017	22.03.2017	10.04.2017	15.04.2017	25.04.2017	16.05.2017	26.05.2017	30.05.2017	09.06.2017
Оформление организационно-экономического раздела дипломной работы													
Оформление 1,2,3,4 глав дипломной работы													
Утверждение дипломной работы													
Рецензирование Дипломной работы													

5.2 Экономическая выгода от проведения специальной оценки условий труда в локомотивном депо

Специальная оценка условий труда изменила подход к назначению работникам гарантий и компенсаций за вредность. Назначение гарантий и компенсаций зависит от класса и от подкласса условий труда.

С реализацией закона о специальной оценке был запущен механизм, когда, чем хуже условия труда, тем выше тариф отчислений (в ПФР); чем они лучше, тем тариф ниже. Если условия труда безопасные, то дополнительный тариф и вовсе снимается. При этом указанный тариф отчислений за работу во вредных и (или) опасных условиях труда постепенно повышался (в 2015 и 2016 г.). Согласно новым правилам работодателей освободят от уплаты взносов по доп. тарифам, если в результате оценки рабочих мест вредный и (или) опасный фактор не будет выявлен [32].

Нельзя забывать и про положения Федерального закона от 28 декабря 2013 г. № 421-ФЗ: нельзя ухудшить компенсационные меры, если работнику до 1 января 2014 года фактически предоставлялись льготы за работу во вредных и (или) опасных условиях труда, а сами условия труда не были улучшены. Это требование распространяется на конкретных работников, подпадающих под данные условия. Если на это рабочее место был принят работник после 1 января 2014 года, то гарантии и компенсации назначаются по действующим положениям Трудового кодекса [35].

Предположим, что директор Эксплуатационного локомотивного депо принял на выбранные нами для рассмотрения рабочие места новых работников после 2014 года, либо, что часто происходит на практике, заключил новые договоры с прежними работниками. Таким образом, мы не будем учитывать указанное выше положение Федерального закона от 28 декабря 2013г. № 421-ФЗ и рассчитаем максимально возможную выгоду от проведения СОУТ на выбранных рабочих местах.

На рабочем места машиниста тепловоза класс условий труда не изменился после проведения СОУТ - 3.1, но изменились льготы и компенсации, предоставляемые работнику за вредные условия труда.

На рабочем месте машиниста электровоза изменился класс условий труда с 3.1 на 2, изменились льготы и компенсации, предоставляемые работнику за вредные условия труда.

На рабочем месте помощника машиниста электровоза класс условий труда не изменился после проведения СОУТ - 3.1, но изменились льготы и компенсации, предоставляемые работнику за вредные условия труда.

Изменение предоставляемых работникам льгот и компенсаций по результатам проведения АРМ и СОУТ представлены в таблице 9.

Таблица 9 – Льготы и компенсации, предоставляемые работникам за вредные условия труда

Льготы и компенсации работникам за вредные условия труда		Рабочие места		
		Машинист тепловоза	Машинист электровоза	Помощник машиниста электровоза
Повышенный размер оплаты труда не менее 4%	По результатам АРМ	Да	Да	Да
	По результатам СОУТ	Да	Нет	Да
Ежегодный дополнительный оплачиваемый отпуск не менее 7 дней	По результатам АРМ	Да	Да	Да
	По результатам СОУТ	Нет	Нет	Нет
Сокращенная продолжительность рабочего времени не более 36 часов	По результатам АРМ	Да	Да	Да
	По результатам СОУТ	нет	нет	нет

Последствия этих изменений оценим наглядно с помощью расчета экономической выгоды работодателя от проведения СОУТ на рассматриваемых рабочих местах:

- 1) Повышенная тарифная ставка- 4 %.

работах, на работах с вредными условиями труда и в горячих цехах (пп. 1 п. 1 ст. 27 Федерального закона от 17.12.2001 № 173-ФЗ) – Список № 1 производств, цехов, профессий и должностей, дающих право на льготное пенсионное обеспечение (утвержден Постановлением Кабинета Министров СССР от 26.01.1991 № 10).

- 2 процента (2013 г.), 4 процента (2014 г.), 6 процентов (2015 г. и далее) в отношении выплат в пользу работников, занятых на работах с тяжелыми условиями труда - Список № 2 производств, работ, профессий, должностей и показателей с вредными и тяжелыми условиями труда, занятость в которых дает право на пенсию по возрасту (по старости) на льготных условиях (утвержден Постановлением Кабинета Министров СССР от 26.01.1991 № 10), занятых на видах работ, указанных в «малых списках», применяемых при досрочном назначении трудовой пенсии по старости в соответствии с подпунктами «в» - «и» Постановления Правительства РФ от 18.07.2002 № 537 [10, ст. 27 п. 1 пп. 2-18].

Федеральный закон от 24.07.2009 № 212-ФЗ предоставил возможность освобождения от уплаты дополнительных страховых взносов. Такое освобождение может быть предоставлено по результатам специальной оценки условий труда в случае, если условий труда на рабочих местах, соответствующих 1 и 2 классам – допустимый и оптимальный.

В локомотивном депо мы рассматриваем 3 рабочих места с заработной платой 30 000 руб. в месяц. Базовый тариф страхового взноса в ПФР – 22% - 19 800 руб. 3 работника относятся к «малым спискам». Проводилась аттестация рабочих мест по условиям труда, по ее результатам класс условий труда 3.1 был у трех работников. Исходя из этого, составим таблицу 10:

Таблица 10 – Выплаты работодателя в ПФР за рассматриваемых работников по результатам АРМ

Выплаты в ПФР	2013 год	2014 год	2015 год и далее
Выплаты по основному тарифу (22%) – 3 работника	19 800 руб.	19 800 руб.	19 800 руб.
Выплаты по доп. Тарифу в ПФР («Малые списки») – 3 работника	2%	4%	6%
	1 800 руб.	3 600 руб.	5 400 руб.
Итого выплаты в ПФР	21 600 руб.	23 400 руб.	25 200 руб.

По результатам СОУТ, проведенной в 2016 году, в локомотивном депо 2 работника имеют класс условий труда 3.1, 1 работник – класс 2. Используя данные таблицы 4, составим таблицу 11:

3 – текущие и капитальные мероприятия, руб. (стоимость проведения специальной оценки на двух рабочих местах).

Средняя стоимость проведения специальной оценки условий труда на одном рабочем месте – 2 000 руб., тогда:

$$\Xi = 505500 - 2000 \cdot 3 = 499500 \text{руб.}$$

Выводы по разделу 5:

- работодателю выгодно проведение специальной оценки условий труда на рассматриваемых рабочих местах, выгода составляет 499 500 руб. за 5 лет действия специальной оценки условий труда;

- условия труда на рассматриваемых рабочих местах изменились не существенно – изменение класса по напряженности трудового процесса, что связано с изменением методики проведения измерений вредного фактора на рабочем месте, то есть работодатель не понес затрат на улучшение условий труда на рассматриваемых рабочих местах.

					20.03.01.2017.002 ПЗ ВКР	Лист
Изм.	Лист	№ докум.	Подпись	Дата		59

ЗАКЛЮЧЕНИЕ

В результате проведённой работы достигнута цель выпускной квалификационной работы – проведён сравнительный анализ аттестации рабочих мест по условиям труда и специальной оценки условий труда на примере Эксплуатационного локомотивного депо.

Из проведённого анализа следуют выводы:

- ужесточились требования к организациям, проводящим специальную оценку условий труда и к экспертам таких организаций;
- появилась процедура идентификации вредных и (или) опасных производственных факторов, вследствие чего на части рабочих мест отпадает необходимость проведения измерений вредных и (или) опасных факторов производственной среды и трудового процесса;
- рабочие места, на которых не выявлены вредные и (или) опасные производственные факторы подлежат декларированию;
- рабочие места, на которых установлен допустимый класс условий труда по результатам проведения СОУТ, за исключением рабочих мест, указанных в ст. 10 п.6 426-ФЗ, также подлежат декларированию;
- результаты специальной оценки условий труда теперь применяются для установления дополнительного тарифа страховых взносов в Пенсионный фонд РФ с учётом класса (подкласса) условий труда на рабочем месте;
- специальная оценка условий труда направлена на снижение количества рабочих мест с вредными и (или) опасными условиями труда, что очень выгодно для работодателей, но зачастую не устраивает работников;
- минусом специальной оценки условий труда является более низкая объективность оценки по искусственно суженному кругу факторов производственной среды;
- к плюсам можно отнести:
 - 1) более организованную законодательную структуру обеспечивающую проведение специальной оценки условий труда;
 - 2) возможность снижения класса условий труда за счет применения эффективных средств индивидуальной защиты.

В данной ВКР представлен анализ процедуры проведения аттестации рабочих мест по условиям труда и процедуры специальной оценки условий труда, рассмотрены изменения в предоставлении льгот и компенсаций работникам за вредные и (или) опасные условия труда. Проанализированы результаты проведения аттестации рабочих мест по условиям труда в локомотивном депо. Классы условий труда по результатам СОУТ отличаются от классов условий труда по результатам АРМ на части рассматриваемых рабочих мест, при этом существенно отличаются предоставляемые работникам льготы и компенсации за вредные условия труда, а также эти результаты

					20.03.01.2017.002 ПЗ ВКР	Лист
Изм.	Лист	№ докум.	Подпись	Дата		60

вливают на дополнительные тарифы страховых взносов работодателя в Пенсионный фонд РФ.

В организационно-экономической части выпускной квалификационной работы составлен план-график Ганта разработки и внедрения данной работы, представлено сравнение затрат работодателя на проведение специальной оценки условий труда на рассматриваемых рабочих местах и на предоставление льгот и компенсаций работникам в случае, если бы СОУТ не проводилась. Из расчетов следует, что работодателю выгодно проведение специальной оценки условий труда на рассматриваемых рабочих местах.

					20.03.01.2017.002 ПЗ ВКР	Лист
Изм.	Лист	№ докум.	Подпись	Дата		61

БИБЛИОГРАФИЧЕСКИЙ СПИСОК

1. Конституция Российской Федерации. Введ 12.12.1993.
2. Федеральный закон от 30.12.2001 № 197-ФЗ. Трудовой кодекс Российской Федерации. Введ. 31.12.2001.
3. Федеральный закон Российской Федерации № 173-ФЗ О трудовых пенсиях в Российской Федерации. Введ. 01.01.2002.
4. Федеральный закон Российской Федерации № 212-ФЗ. О страховых взносах в Пенсионный фонд Российской Федерации, Фонд социального страхования Российской Федерации, Федеральный фонд обязательного медицинского страхования. Введ. 24.07.2009 до 01.01.2017.
5. Федеральный закон Российской Федерации № 400-ФЗ. О страховых пенсиях. Введ. 28.12.2013.
6. Федеральный закон Российской Федерации № 426-ФЗ. О специальной оценке условий труда. Введ. 01.01.2014.
7. Федеральный закон от Российской Федерации № 421-ФЗ. О внесении изменений в отдельные законодательные акты Российской Федерации в связи с принятием Федерального закона «О специальной оценке условий труда». Введ.01.01.2014.
8. Постановление Кабинета Министров СССР № 10. Об утверждении Списков производств, работ, профессий, должностей и показателей, дающих право на льготное пенсионное обеспечение. Введено 26.01.1991. – 12с.
9. Постановление Правительства Российской Федерации № 537. О Списках производств, работ, профессий и должностей, с учетом которых досрочно назначается трудовая пенсия по старости в соответствии со статьей 27 Федерального закона «О трудовых пенсиях в Российской Федерации», и об утверждении Правил исчисления периодов работы, дающей право на досрочное назначение трудовой пенсии по старости работникам летного состава гражданской авиации в соответствии со статьей 27 Федерального закона «О трудовых пенсиях в Российской Федерации». Введ. 18.07.2002.
10. Постановление правительства Российской Федерации № 870. Об установлении сокращенной продолжительности рабочего времени, ежегодного дополнительного оплачиваемого отпуска, повышенной оплаты труда работникам, занятым на тяжелых работах, работах с вредными (или) опасными и иными особыми условиями труда. Введ. 20.11.2008.
11. Постановление правительства Российской Федерации № 290. Об утверждении перечня рабочих мест в организациях, осуществляющих отдельные виды деятельности, в отношении которых специальная оценка условий труда проводится с учетом устанавливаемых уполномоченным федеральным органом исполнительной власти особенностей. Введ. 29.04.2014.
12. Постановление Госкомтруда СССР, Президиума ВЦСПС №298/П-22. Об утверждении Списка производств, цехов, профессий и должностей с

					20.03.01.2017.002 ПЗ ВКР	Лист
Изм.	Лист	№ докум.	Подпись	Дата		62

вредными условиями труда, работа в которых дает право на дополнительный отпуск и сокращенный рабочий день. Введ.25.10.1974. – 595с.

13. Постановление Госкомтруда СССР, ВЦСПС №387/22-78 Об утверждении Типового положения об оценке условий труда на рабочих местах и порядке применения отраслевых перечней работ, на которых могут устанавливаться доплаты рабочим за условия труда. Введ. 03.10.1986. – 87.

14. Приказ Министерства здравоохранения и социального развития Российской Федерации г. № 45н. Об утверждении норм и условий бесплатной выдачи работникам, занятым на работах с вредными условиями труда, молока или других равноценных пищевых продуктов, Порядка осуществления компенсационной выплаты в размере, эквивалентном стоимости молока или других равноценных пищевых продуктов, и Перечня вредных производственных факторов, при воздействии которых в профилактических целях рекомендуется употребление молока или других равноценных пищевых продуктов. Введ. 16.02. 2009.

15. Приказ Министерства здравоохранения и социального развития Российской Федерации № 46н. Об утверждении Перечня производств, профессий и должностей, работа в которых дает право на бесплатное получение лечебно-профилактического питания в связи с особо вредными условиями труда, рационов лечебно-профилактического питания, норм бесплатной выдачи витаминных препаратов и Правил бесплатной выдачи лечебно-профилактического питания. Введ. 16.02.2009.

16. Приказ Минздравсоцразвития России № 342н. Об утверждении Порядка проведения аттестации рабочих мест по условиям труда. Введ. 26.04.2011 до 08.06.2014.

17. Приказ Министерства труда и социальной защиты Российской Федерации № 33н. Об утверждении Методики проведения специальной оценки условий труда, Классификатора вредных и (или) опасных производственных факторов, формы отчета о проведении специальной оценки условий труда и инструкции по ее заполнению. Введ. 28.03.2014.

18. Приказ Министерства труда и социальной защиты Российской Федерации № 976н. Об утверждении методики снижения класса (подкласса) условий труда при применении работниками, занятыми на рабочих местах с вредными условиями труда, эффективных средств индивидуальной защиты, прошедших обязательную сертификацию в порядке, установленном соответствующим техническим. Введ. 20.02.2015.

19. ГОСТ 12.1.005-88. Общие санитарно-гигиенические требования к воздуху рабочей зоны. Введ. 01.01.1989.

20. ГОСТ 12.4.011-89. Система стандартов безопасности труда. Средства защиты работающих. Общие требования и классификация. Введен 30.06.1990.

21. СанПиН 2.2.4/2.1.8.055-96. Электромагнитные излучения радиочастотного диапазона (ЭМИ РЧ). Введ. 08.05.1996 до 30.06.2003.

					20.03.01.2017.002 ПЗ ВКР	Лист
Изм.	Лист	№ докум.	Подпись	Дата		63

22. СанПиН 2.2.4.548-96. Гигиенические требования к микроклимату производственных помещений. Введ. 01.10.1996.

23. СанПиН 2.6.1.1202-03. Гигиенические требования к использованию закрытых радионуклидных источников ионизирующего излучения при геофизических работах на буровых скважинах. Введ. 12.03.2003.

24. СанПиН 2.2 4.1294-03. Санитарно-гигиенические нормы допустимых уровней ионизации воздуха. Введ. 15.06.2003.

25. СанПиН 2.2.1/2.1.1.1278-03. Гигиенические требования к естественному, искусственному и совмещенному освещению жилых и общественных зданий. Введен 15.06.2003.

26. СанПиН 2.2.4.1329-03. Требования по защите персонала от воздействия импульсных электромагнитных полей. Введ. 25.06.2003.

27. Руководство Р 2.2.2006-05. Руководство по гигиенической оценке факторов рабочей среды и трудового процесса. Критерии и классификация условий труда. Введ. 01.11.2005. – СПб.: Бюллетень нормативных и методических документов Госсанэпиднадзора № 3, 2005. – 161 с.

28. Руководство Р 2.2.013-94. Гигиенические критерии оценки условий труда по показателям вредности и опасности факторов производственной среды, тяжести и напряженности трудового процесса. Введ. 01.09.1999 до 01.10.2005.

29. Киселева Л.М. Организационно-экономическая часть дипломного проекта для студентов специальности 280101 – «Безопасность жизнедеятельности в техносфере»: учебное пособие / Л.М. Киселева, И.П. Палатинская, Е.В. Спиридонова; под ред. Л.М. Киселевой. – Челябинск: Издательский центр ЮУрГУ, 2009. – 52с.

30. Аттестация рабочих мест по условиям труда – <http://trud.tatarstan.ru/attestation.html>.

31. Выгода от проведения – <http://xn--n1afed.xn--c1avg/vygoda-ot-provedeniya.html>.

32. Декларирование – новый механизм оценки условий труда – <http://www.kiout.ru/info/publish/22905>.

33. О методике снижения класса условий труда при применении работниками эффективных средств индивидуальной защиты – <https://eactt.ru/info/metodika-snizheniya-klassa-usloviy-truda-pri-primenenii-sredstv-zashchity/>.

34. Предоставление льгот после спецоценки: как правильно оформить – <http://www.srgroup.ru/mass-media/experts-say-srg/the-provision-of-benefits-after-the-special-evaluation-how-to-make/>.

35. Специальная оценка условий труда «за и против» – <http://expert-analitika.ru/news/spetsialnaya-otsenka-usloviy-truda-za-i-protiv/>.

36. Сравнение процедуры специальной оценки и аттестации рабочих мест по условиям труда – <http://docs.cntd.ru/document/468204107>.

					20.03.01.2017.002 ПЗ ВКР	Лист
Изм.	Лист	№ докум.	Подпись	Дата		64

ПРИЛОЖЕНИЯ

ПРИЛОЖЕНИЕ А

Результаты проведения аттестации рабочих мест по условиям труда в Локомотивном депо

Таблица А1 – Сводная таблица классов условий труда, установленных по результатам аттестации рабочих мест по условиям труда, и компенсаций, которые необходимо в этой связи устанавливать работникам в Локомотивном депо

№ рабочего места	Наименование рабочего места (профессии, должности)	Классы условий труда														Общий класс условий труда	Травмоопасность	Обеспеченность средствами индивидуальной защиты	Повышенный размер оплаты труда (да/нет)	Ежегодный дополнительный оплачиваемый отпуск (да/нет)	Сокращенная продолжительность рабочего времени (да/нет)	Молоко или другие равноценные пищевые продукты (да/нет)	Лечебно-профилактическое питание (да/нет)	Льготное пенсионное обеспечение (да/нет)
		химический	биологический	аэрозоли преимущественно фиброгенного действия	шум	инфразвук	ультразвук воздушный	вибрация общая	вибрация локальная	неионизирующие излучения	ионизирующие излучения	микроклимат	световая среда	тяжесть труда	напряженность труда									
1	2	3	4	5	6	7	8	9	10	11	12	13	14	15	16	17	18	19	20	21	22	23	24	25
1	Машинист электровоза				2	2		2				2	2	1	3.1	3.1	2	соот в.	Да	Да	Да	Нет	Нет	Да
2	Помощник машиниста электровоза				2	2		2				2	2	1	3.1	3.1	2	соот в.	Да	Да	Да	Нет	Нет	Да
3	Машинист тепловоза				2	2		2				2	2	1	3.1	3.1	2	соот в.	Да	Да	Да	Нет	Нет	Да

Результаты проведения специальной оценки условий труда в Локомотивном депо

Таблица Б1 – Сводная ведомость результатов проведения специальной оценки условий труда в Локомотивном депо

Индивидуальный номер рабочего места	Профессия/ должность/ специальность работника	Классы (подклассы) условий труда														Итоговый класс (подкласс) условий труда	Итоговый класс (подкласс) условий труда с учетом эффективного применения СИЗ	Повышенный размер оплаты труда (да/нет)	Ежегодный дополнительный оплачиваемый отпуск (да/нет)	Сокращенная продолжительность рабочего времени (да/нет)	Молоко или другие равноценные пищевые продукты (да/нет)	Лечебно-профилактическое питание (да/нет)	Льготное пенсионное обеспечение (да/нет)	
		химический	биологический	аэрозоли преимущественно фиброгенного действия	шум	инфразвук	ультразвук воздушный	вибрация общая	вибрация локальная	неионизирующие излучения	ионизирующие излучения	микроклимат	световая среда	тяжесть трудового процесса	напряженность трудового процесса									
1	2	3	4	5	6	7	8	9	10	11	12	13	14	15	16	17	18	19	20	21	22	23	24	
	Локомотивное депо																							
1	Машинист электровоза	-	-	-	2	2	-	2	-	-	-	-	-	1	2	2	2	Нет	Нет	Нет	Нет	Нет	Нет	
2	Помощник машиниста электровоза	-	-	-	2	2	-	2	-	-	-	-	-	1	3.1	3.1	3.1	Да	Нет	Нет	Нет	Нет	Да	
3	Машинист тепловоза	2	-	-	2	2	-	2	-	-	-	-	-	1	3.1	3.1	3.1	Да	Нет	Нет	Нет	Нет	Да	