

Министерство образования и науки Российской Федерации
ФГАОУ ВО «Южно-Уральский государственный университет (НИУ)»
Высшая медико-биологическая школа
Кафедра «Пищевые и биотехнологии»

РАБОТА ПРОВЕРЕНА
Рецензент
_____/_____
_____ 2018 г.

ДОПУСТИТЬ К ЗАЩИТЕ
Заведующий кафедрой
_____/ И.Ю. Потороко
_____ 2018 г.

Исследование ассортимента и оценка качества ковровых изделий, реализуемых на рынке г. Челябинска

ПОЯСНИТЕЛЬНАЯ ЗАПИСКА
К ВЫПУСКНОЙ КВАЛИФИКАЦИОННОЙ РАБОТЕ
ЮУрГУ-38.03.07.2018.2676 ПЗ ВКР

РУКОВОДИТЕЛЬ РАБОТЫ
_____/Н.В. Наumenко
_____ 2018 г.

НОРМОКОНТРОЛЬ
_____/ Н.В. Попова
_____ 2018 г.

АВТОР РАБОТЫ
студент группы МБ-571
_____/ Е.Д. Стекачев
_____ 2018 г.

АННОТАЦИЯ

Стекачев Е.Д. Исследование ассортимента и оценка качества ковровых изделий, реализуемых на рынке Челябинска – Челябинск: ЮУрГУ, МБ-571, 2018. – 88 с., 18 ил., 1 табл., библиографический список – 50 наим.

Объектом исследования являются ковровые изделия.

Цель работы – исследование ассортимента и оценка качества ковровых изделий, реализуемых на рынке Челябинска.

В данной работе были получены знания о состоянии и перспективах развития ковроткачества, классификации и ассортименте ковровых изделий, а также факторах определяющих и сохраняющих качество ковровых покрытий и требованиях к их качеству.

Дана характеристика компании ИП «Мясищев» с учетом технологических процессов, осуществляемых на предприятии; изучена охрана труда в магазине, а также исследованы ассортимент ковровых, реализуемых компанией ИП «Мясищев» и проанализированы результаты потребительских предпочтений.

На примере образцов ковровых изделий было произведено исследование их качества, проанализированы его результаты, сделаны соответствующие выводы и внесены конкретные предложения.

ОГЛАВЛЕНИЕ

ВВЕДЕНИЕ.....	4
1. АНАЛИТИЧЕСКИЙ ОБЗОР ЛИТЕРАТУРЫ.....	6
1.1 Состояние и перспективы развития потребительского рынка ковровых изделий.....	6
1.2 Классификация и ассортимент ковровых изделий.....	8
1.3 Факторы, формирующие качество ковровых изделий.....	14
1.3.1 Материалы, используемые для производства ковровых изделий.....	14
1.3.2 Особенности технологии производства ковровых изделий.....	19
1.4 Факторы, сохраняющие качество ковровых изделий.....	28
1.5 Требования, предъявляемые к качеству ковровых изделий.....	30
2. ПРАКТИЧЕСКАЯ ЧАСТЬ.....	31
2.1 Общая характеристика предприятия ИП Мясищев.....	31
2.2 Безопасность жизнедеятельности.....	34
2.2.1 Основные законодательные положения и организация работы по охране труда.....	34
2.2.2 Техника безопасности к устройству и содержанию предприятий.....	38
2.2.3 Производственная санитария.....	40
2.2.4 Пожарная безопасность.....	42
2.3 Исследование ассортимента магазина ИП Мясищев.....	45
2.4 Технологические процессы, осуществляемые на предприятии..._	53
2.5 Анализ потребительский предпочтений.....	59
3. ЭКСПЕРИМЕНТАЛЬНАЯ ЧАСТЬ.....	69
3.1 Цели и задачи эксперимента.....	69
3.2 Обоснование выбора и характеристика объектов исследования.	70
3.3 Анализ результатов оценки полноты маркировки.....	73
3.4 Анализ результатов оценки качества ковровых изделий,	

реализуемых ИП Мясищев.....	75
ВЫВОДЫ И ПРЕДЛОЖЕНИЯ.....	81
БИБЛИОГРАФИЧЕСКИЙ СПИСОК.....	85
ПРИЛОЖЕНИЯ.....	88

ВВЕДЕНИЕ

Ассортимент ковров огромен, чтобы не прогадать с покупкой, разумной изучить существующие виды ковров. Ковры по-прежнему являются ключевой частью дизайна многих помещений. С помощью этого напольного покрытия можно получить красивый пол, подчеркивающий индивидуальность.

Покупатель озадачен выбором материала, цвета и формы ковра. Немаловажно учитывать способ изготовления. От этих характеристик будет зависеть долговечность коврового изделия, могут отличаться требования по уходу. Именно поэтому разумно изучить существующие виды ковров, чтобы не прогадать с покупкой [22].

Как правило, современное напольное покрытие должно решать следующие задачи: эстетика и мода, тепло и комфорт, экология и здоровье, звукоизоляция, безопасность, износостойкость, простота ухода. Да, ковры перестали быть необходимостью, но за счет высокой прочности и долговечности, разнообразию цветовой гаммы (узор, рисунок), наличием практически любых размеров, а также различной высоты ворса и плотности волокон – ковры со всем этим отлично справляются.

Качество товаров и услуг – вот одна из серьезнейших проблем рынка продукции. По данным статистики таможенной службы, 8 % исследованных проб ввозимой в Россию продукции не соответствует требованию стандартов и других нормативных документов. Российские производители также ослабили внимание к проблеме качества. Отмечены подделки сертификатов, недобросовестность поставщиков. Экспертиза помогает выявить расхождение действительных значений характеристик товаров с документальными данными или установленными требованиями нормативных документов либо информацией на маркировке. Это, в свою очередь, поможет приостановить реализацию продукции ненадлежащего качества, которая может нанести вред благополучию и здоровью российских граждан [3].

Как раз для того, чтобы облегчить выбор покупателя при выборе ковровых изделий и оградить его от покупки некачественного товара в рамках данной дипломной работы проводится исследование ассортимента и качества ковровых изделий, поэтому тема исследования является актуальной [25].

Целью данной дипломной работы является исследование ассортимента и оценка качества ковровых изделий, реализуемых на рынке Челябинска.

Для достижения поставленной цели необходимо решение следующих задач:

- проанализировать рынок ковровых изделий и тенденции его развития;
- изучить классификацию ковровых изделий;
- исследовать факторы определяющие качество ковровых изделий;
- изучить требования к качеству ковровых изделий;
- дать характеристику предприятия ИП «Мясищев»;
- исследовать технологические процессы, происходящие на предприятии;
- исследовать охрану труда на предприятии;
- проанализировать структуру ассортимента ковровых изделий, реализуемых предприятием ИП «Мясищев»;
- исследовать потребительские предпочтения респондентов в отношении ковровых изделий;
- обосновать выбор объекта исследования и дать его характеристику;
- исследовать качество образцов по органолептическим и физико-химическим показателям;
- сделать выводы по полученным в ходе исследования результатам.

1. АНАЛИТИЧЕСКИЙ ОБЗОР ЛИТЕРАТУРЫ

1.1 Состояние и перспективы развития потребительского рынка ковровых изделий

Российские граждане очень любят ковровые изделия. Ими покрывают полы, увешивают стены и очень искусно дополняют интерьер. Однако, статистика в западных странах показывает, что там приобретается 4–6 м² ковровых изделий, а россияне покупают около 2 м² в год.

Ковроткачество зародилось на Востоке (Средняя Азия, Персия, а в Европе – Испания). Уже в современное время эти страны так и остались мировыми лидерами по производству машинных ковровых покрытий. Данная продукция оригинальна и изыскана, многообразна по гаммам, фактурам, моделям, но более доступна по цене, нежели ковры ручной работы [14].

Самый пик мировой рынок ковровых покрытий и ковров испытал в 2001 году. В это время спрос напольные покрытия снижался, а на ковровые изделия динамично возрастал.

Основными игроками российского рынка можно назвать порядка 70 фирм. При чем, более 50 % продаж приходится на товары китайского производства, хотя более ценными считаются ковры восточных и азиатских стран. Самыми известными коврами можно назвать персидские (самые высококачественные), турецкие, азербайджанские и туркменские ковры ручной работы. Европейское ковроткачество характеризуется такими игроками как Бельгия и Франция, тиражирующие копии восточных ковров.

Рынок ковровых покрытий в России в настоящее время составляет примерно 35 млн м²/год, а отечественные производители обеспечивают лишь 1/7 часть. Импорт из дальнего и ближнего зарубежья покрывает остальное.

Около 60 % производства ковров из Белоруссии продается в России, что влияет на конкурентоспособность нашего собственного производства, т.к. поставки идут по очень низким ценам. Российские производственные мощ-

ности загружены лишь на 30 % по сравнению с 1991 годом, поэтому наш рынок в упадке.

В настоящее время, также существует тенденция ориентации производителей на индивидуальные заказы, при этом стоимость эксклюзивных экземпляров возрастает [36].

В 2017 году экспорт российских ковров и прочих текстильных напольных покрытий уменьшился на 33 % по сравнению с 2016 годом (рисунок 1.1). В 2017 году экспорт ковров в России составлял 0,04 % от общемирового, что позволило ей занять 62 место в рейтинге стран-экспортеров.

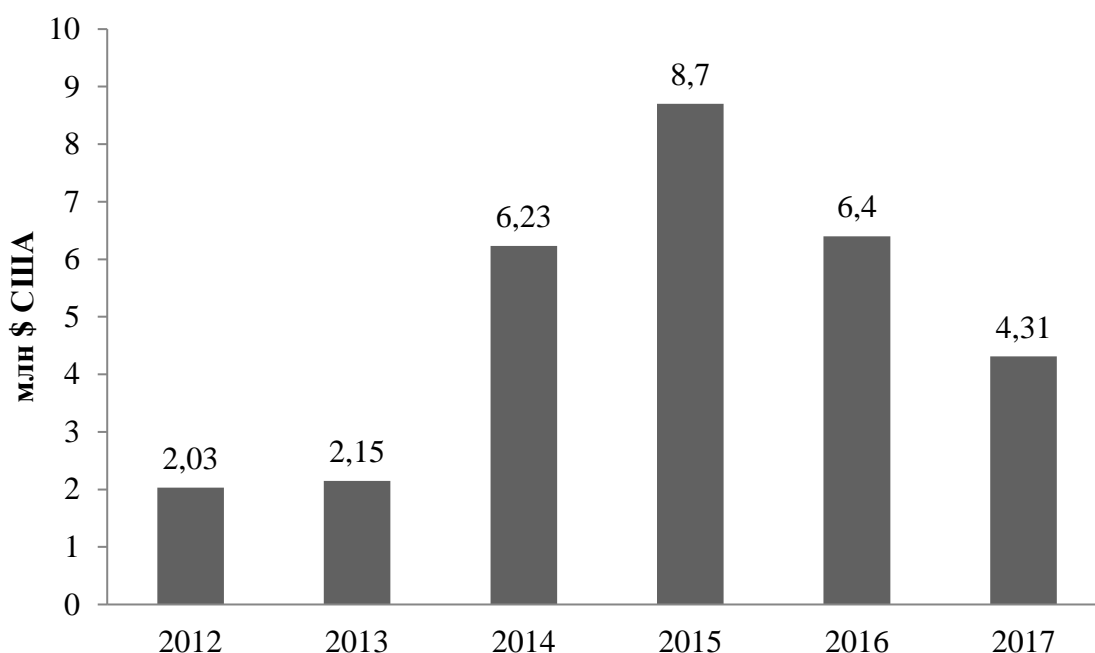


Рисунок 1.1 – Экспорт ковровых покрытий за 2012 – 2017гг. (млн \$ США)

Крупнейшими импортёрами, потребляющими более 88 % всей российской продукции в 2017 году стали Казахстан, Республика Беларусь, Республика Молдова, Грузия, Украина. На долю 10 главных импортёров приходится свыше 98 % всего экспорта ковров и прочих текстильных напольных покрытий (рисунок 1.2) [11].



Рисунок 1.2 – Главные импортёры российской продукции за 2017 год

В заключение можно сказать, что Россия остается крупным импортером ковров и прочих текстильных напольных покрытий, когда как объемы экспорта в 32 раза меньше объемов импорта.

1.2 Классификация и ассортимент ковровых изделий

Представленный сегодня ассортимент ковровых изделий очень велик. Ковры, дорожки, ковролин пользуются спросом для использования в жилых и нежилых помещениях, таких как рестораны, офисные центры, детские учреждения и т.д.

Не существует единой принятой классификации ковровых изделий, поскольку особенностей, по которым их группируют, существует предостаточно. Проведя небольшой анализ, можно разделить ковровые изделия по таким признакам [8]:

По типу изготовления ковровые изделия бывают:

- машинного производства,
- ручной работы.

Все виды ковров изготавливают двумя способами: вручную и с помощью автоматизированных станков.

Ручной – самый ценный и затратный способ изготовления элитных моделей ковров. Как правило, используются лишь натуральные материалы высочайшего качества. Потрясающе, но цена на Персидские и Иранские изделия может достигать 1000 \$ за метр, в Китае можно приобрести всего лишь за 800 \$ [19].

Машинный – самый распространенный способ производства. Современные технологии и инженерные решения позволяют сократить временные и денежные затраты производства до минимума. За счет использования синтетических нитей они доступнее и долговечнее.

В зависимости от сети, которая является основой, ковры подразделяются на четыре основные группы: тканые, тафтинговые, иглопробивные.

Тканые. Как правило, плоские текстильные ковровые полотна без ворса, которые изготавливаются методом переплетения уточной и продольной нитей. Рисунок на них наносится с помощью уточной нити. Тканые ковровые изделия могут иметь дополнительный ворс. По способу закрепления пучков ворса они классифицируются на одно-, двух- и трехниточные [42].

Из-за низкого уровня производительности, созданные ручным способом или на специальном станке тканые ковры стоят недешево. Их значимым плюсом является то, что они могут создаваться с самыми разнообразными рисунками и в различных цветовых решениях.

Иглопробивные. Иглы, использующиеся при производстве, имеют вместо ушек зазубрины по всей длине, за которые цепляются нити. При движении вверх и вниз ворс, зацепившийся за иглу, протягивается на обратную сторону и запутывается с соседним ворсом. Таким образом, за счет трения между ворсинками создается прочное полотно.

Иглопрошивные (тафтинговые). Прошивка ворсовыми нитями тканых и нетканых основ.

По наличию ворса ковры делятся на ворсовые и безворсовые.

Ворсовые и безворсовые виды ковров изготавливаются как ручным, так и машинным способом, из натуральных и синтетических материалов соответственно.

Безворсовые ковры легче в производстве, потому что, как правило, задействовано всего две нити (продольная и поперечная). Такие ковры разделяются на несколько групп, имеющие свои особенности: паласы, килимы, сумахи, зили, ямани, шадда и другие. Особенности заключаются в дополнительных нитях, отвечающих за рисунки и орнаменты [21].

Ворсовые ковры сложнее в производстве, так как задействовано три нити (основная, образующая узел, закрепляющая узел). Орнамент образуется из узлов, закрепленных на нитях основы по рисунку.

По высоте ворса ковровые изделия делятся на:

1. Коротковорсовые. Длина ворса до 5 мм. Это, как правило, ковровые дорожки.
2. Средневорсовые. Длина ворса от 6 до 15 мм. Подходят для детской комнаты, гостиной.
3. Высоковорсовые. Длина ворса 16 мм и более (до 100 мм). Очень мягкие и теплые ковры. Такие изделия обычно стелют в спальне.

По типу ворса:

1. Петлевой одноуровневый. Петли одинаковой длины, не разрезаны.
2. Петлевой многоуровневый. Петли различной длины, не разрезаны. Благодаря различной высоте ворсинок образуется рельефность. Однако такой ковер требует бережного обращения. Его нельзя сминать, иначе он потеряет вид [1].
3. Скролл. Ворс многоуровневый, может быть подстрижен. Отличие таких изделий состоит в том, что они производятся из разноцветных нитей.
4. Фризе. Высокий сильно скрученный ворс, который также иногда называют кудрявым. Это не слишком практичные, однако очень красивые ковры.
5. Велюр. Ворс короткий, петли разрезаны. Велюровый ковер прост в уходе.

6. Cut-loop или многоуровневый петельно-разрезной. Комбинация высоких разрезанных и низких неразрезанных петель [32].

7. Саксони. Это разновидность типа фризе. Ворс стриженный с зернистой структурой, производится из скрученной термофиксированной пряжи.

8. Шег. Разновидность саксони, отличающаяся высоким грубым ворсом (высота 30-40 мм).

9. Евросаксони. Еще одна разновидность саксони с сильно скрученным очень тонким ворсом (высота 7 – 8 мм). Это одни из самых дорогих ковровых покрытий.

10. Комбинированный.

Материал изготовления также один из основных классификационных признаков ковровых изделий.

У каждого материала, как натурального, так и синтетического, будут свои преимущества и особенности. Все они отличаются ценой, износостойкостью, особенностями ухода. Очень часто производители совмещают различные материалы, поэтому важно, чтобы ковер вам понравился внешне и по тактильным ощущениям, а то какой в нем смысл?

Натуральные – самые дорогие и роскошные ковры, как правило, ручной работы. Уступают последующим по долговечности, но превосходят практически по всем остальным характеристикам. С каждым годом всё менее популярны, и вот почему: высокая цена, требуют большего ухода, ограниченный выбор, да и синтетические материалы уже почти не уступают по тактильным ощущениям [41].

Частично синтетические ($\pm 20 - 30$ % синтетики) – самые распространенные за счет своей износостойкости, характеристик и доступности по цене. За счет синтетических нитей тактильные ощущения могут быть менее приятными, но стоимость гораздо ниже, менее подвержены износу, а внешне вообще ничем не уступают. В последние годы синтетика по качественным характеристикам (внешне и на ощупь) может быть очень схожа с натуральными

материалами, и выбор падает именно на этот вид ковров. Они такие же теплые, прочные и долговечные.

Полностью синтетические ковры – самые дешевые и долговечные, отлично подойдут для часто посещаемых помещений (таких как прихожая и гостиная) [44].

Ковер из шерсти.

Шерсть по праву занимает лидирующие позиции в качестве натурального материала для ковров, ведь она очень теплая и мягкая, к тому же устойчива к износу и загрязнениям. Ковры из шерсти плотные и толстые, поэтому хорошо поглощают звук и отталкивают влагу, являясь долговечным атрибутом (служат от 20 до 50 лет).

Из минусов можно подметить, то, что шерстяные ковры не подойдут аллергикам и имеют свойство накапливать статический заряд и не готовы лежать под палящим солнцем.

Этот вид ковров может быть изготовлен из бараньей, козьей и верблюжьей шерсти.

Баранья шерсть самая популярная, так как экономически выгодна (баранов много).

Козья шерсть лучше бараньей по характеристикам, но такой ковер будет сложно найти. Ковры из козьей шерсти менее распространены по двум причинам: козоводство сложнее выращивания баранов и их выращивают в основном для получения молочных продуктов [4].

Верблюжья шерсть – самый лучший, но очень дорогой материал, он просто идеален для ковра. Эта шерсть прочнее, лучше сохраняет тепло. К тому же не вызывает аллергии и не электризуется. Верблюдов гораздо меньше, это надо понимать, достать ковер из верблюжьей шерсти будет не просто.

Ковер из акрила.

Акрил является искусственным заменителем шерсти, и ему свойственны многие её особенности. Ковры из акрила внешне и на ощупь сильно напоминают шерстяные, а их главное преимущество – они не вызывают аллергии и

почти не скапливают статического электричества, в отличие от другой синтетики. Хорошо отталкивают влагу и плесень, такой ковер можно постелить в ванную комнату. Единственный минус – он менее износостойкий.

Ковер из хлопка.

Очень часто хлопчатобумажные ковры кладут в помещения с высокой влажностью, так как они хорошо впитывают влагу. Но надо учитывать, что ковры из хлопка и так уступают по стойкости материалам выше, а при наличии влаги изнашиваются ещё быстрее. По тактильным ощущениям они мягче шерсти, чистить их легче. Скорее всего, вы не сможете найти ковер из чистого хлопка, там будет намешана шерсть, что только улучшит все характеристики ковра [38].

Ковер и полипропилен.

Ковры из полипропилена и олефина тоже схожи с шерстью, и не менее популярны. Причиной тому является: широкий ассортимент, по-настоящему низкая стоимость, простота ухода и неприхотливость, небольшой вес, насыщенность цвета с устойчивостью к чисткам.

Ковер из полиэстера.

Ковры из полиэстера схожи с шерстяными, выглядят красиво и богато, особенно с высоким ворсом. Они мягкие, теплые, да ещё и чистятся легко. Как и вся синтетика, на ощупь этот вид ковров мало отличается от натурального. У них меньше упругость, чем у акриловых ковров, зато они прочнее и долговечнее.

Ковер из бамбука.

Как с виду, так и на ощупь, ковер из бамбука будет грубым в сравнении с другим сырьем. Выбирают такие ковры за их оригинальный внешний вид экзотической направленности. Также применяются схожие растительные материалы, такие как джут, сизаль и морские водоросли. Ковры получаются износостойкими, но не подойдут для влажных помещений [23].

Ковер из кожи.

Кожаные ковры не слишком распространены, но могут отлично вписаться в дизайн вашей квартиры. Изготавливают их путем сшивания нескольких кусочков. За ними легко ухаживать, но они быстро изнашиваются.

Ковер из нейлона.

Этот вид ковров неприхотливый в чистке, устойчивый к загрязнениям и прочный материал. Ковер из нейлона отлично подойдет для мест с интенсивным движением.

Ковер из вискозы или шелка.

По тактильным ощущениям ковры из вискозы сильно напоминают шелк. Да и смотрятся роскошно, преимущественно за счет насыщенного рисунка, отдающего глянцевым блеском и переливающимся на солнце (всё это присуще шелку). Шелковые ковры вышиваются вручную из ярких, тонких, но прочных полотен. Вискоза – аналог, соответственно гораздо дешевле натуральных, шелковых ковров. Ковры из шелка не кладут на пол, к ним относятся как к произведению искусства, их место на мебели или стенах [5].

Полученные знания о видах ковров, которые существуют, из чего они сделаны и что собой представляют, позволят нам более детально проанализировать их качество в следующей части данной работы.

1.3 Факторы, формирующие качество ковровых изделий

Качество ковров и ковровых изделий обусловлено комплексом формируемых производством потребительных свойств, определяющих их пригодность для использования по назначению. Основными факторами, оказывающими влияние на качество ковров и ковровых изделий, являются сырье и материалы, а также соблюдение технических требований к изготовлению изделий [7].

1.3.1 Материалы, используемые для производства ковровых изделий

Оптимальный выбор природных и химических волокнистых материалов предопределяет художественно-эстетические достоинства, эксплуатацион-

ные и санитарно-гигиенические свойства, а также экономичность ассортимента ковровых изделий [43].

На протяжении столетий в производстве ковров использовали природные материалы: шерсть, шелк, лен, хлопок.

Шерсть определенных пород овец, которая в международной терминологии именуется «ковровая шерсть», является наиболее ценным волокнистым материалом. Овцы лучшей в СССР тушинской породы дают высококачественную ковровую шерсть. Хорошую ковровую шерсть получают также от овец туркменской, иомудской, бадгизской, сараджинской, гальджаинской, донмской, мазехской, бозахской и других пород.

Показателями качества ковровой шерсти являются ее состояние, однородность по тонине (36 – 40 мк) и светлота (белый цвет с легким кремовым оттенком). Шерсть должна хорошо окрашиваться в насыщенные цветовые тона, различные по глубине и плотности [12].

Шерстяные волокна представляют собой роговидные образования, развивающиеся в кожном покрове животного. В шерстяном волокне различают три слоя: чешуйчатый (верхний), корковый и сердцевинный. Первые два слоя имеются в каждом шерстяном волокне; сердцевинный слой, или канал, бывает только в грубом шерстяном волокне, а в тонком он отсутствует.

Чешуйчатый слой состоит из тончайших роговидных пластинок (чешуек), образующих внешний покров волокна. Форма, расположение, количество чешуек, приходящихся на 1 мм длины волокна, различны у разных видов шерстяных волокон. Чешуйчатый слой влияет на характер блеска волокна, так как то или иное расположение роговидных пластинок верхнего слоя и их форма обуславливают большее или меньшее отражение световых лучей. Для тонкой шерсти характерен глубокий нерезкий блеск; для полугрубой – более резкий. Шерсть с особо резким блеском называется блестящей.

Корковый, или волокнистый, слой располагается непосредственно под чешуйчатым и образует основное тело волокна. Он состоит из отдельных веретенообразных элементарных клеток, расположенных вдоль оси волокна.

Промежутки между клетками заполнены белковым межклеточным веществом [26].

Сердцевинный слой занимает центральную часть волокна и состоит из клеток, полости которых заполнены воздухом. Размеры этого слоя значительно колеблются на отдельных участках вдоль оси волокна. Наличие этого слоя является признаком грубого волокна с незначительно пониженным пределом прочности.

Шерсть обладает способностью хорошо восстанавливать первоначальную форму после динамических усилий и статических сжатий (продавливаний).

Благодаря защитным свойствам, а также наличию чешуйчатого слоя – кутикулы, ковровая шерсть легко поглощает до 28 % влаги. Она обладает способностью выделять влагу в атмосфере сухого воздуха, при этом улучшаются климатические условия помещения и снижается способность шерсти накапливать электростатические заряды.

Шерсть обладает свойством самозатухания; при горении выделяет незначительное количество токсичных веществ [31].

Лучшую смесь для производства ковров получают из грубой и полугрубой ковровой шерсти в сочетании с полиамидным (капроновым) штапельным волокном.

В последние годы резко возросло использование для производства ковров синтетических штапельных волокон, малорастяжимых текстурированных, бикомпонентных и фибриллированных пленочных нитей. В результате исследований были созданы высокопрочные синтетические полимерные материалы, обладающие объемностью, растяжимостью, извитостью, эластичностью, упругостью и повышенной прочностью [6].

Шерсть, безусловно, превосходит другие волокна по своим качествам «живого» волокна, которое не стареет и не теряет первоначальный внешний вид при длительной эксплуатации. До сих пор не созданы химические волокна, обладающие всем комплексом положительных санитарно-гигиенических, эксплуатационных и эстетических свойств ковровой шерсти. Однако, удовле-

творить растущие потребности населения в ковровых изделиях невозможно без применения новых материалов.

Использование химических волокон и нитей помогает создавать ковры с определенными потребительскими свойствами (повышенной износостойкостью, звукопоглощаемостью, негорючестью); позволяет значительно интенсифицировать процесс производства, минуя операции чесания, прядения, крашения, текстильной переработки; дает возможность эффективнее использовать производственные мощности и сырье [39].

К химическим волокнам, используемым при изготовлении ковров из ворсовой пряжи, предъявляют следующие основные требования:

- износостойчивость;
- хорошая сцепляемость волокон на малых отрезках ворсового пучка, отсутствие склеек;
- высокая упругость опорной рабочей поверхности ворса;
- хорошая крашиваемость при высокой устойчивости к воздействию света, сухих и мокрых обработок;
- малая загрязняемость;
- достаточные звуко- и теплоизоляционные свойства; биохимическая устойчивость.

Кроме того, волокна в чистом виде и в сочетании с другими волокнистыми материалами обладают хорошей прядомоспособностью. Готовые нити и пряжа не должны иметь дефектов, затрудняющих их прохождение в рабочих органах ткацкого, вязального и другого технологического оборудования. Эти дефекты вызывают обрыв пряжи, в результате чего снижается производительность [42].

Для производства ковровых покрытий пола применяют следующие синтетические и искусственные химические волокнистые материалы:

- полиамидное волокно;

- шерстеподобное гидратцеллюлозное волокно с прививкой полиакрилонитрила;
- полиакрилонитрильное.

Поливинилхлоридные, ацетохлориновые волокна, а также волокна из их сополимера используют для изготовления негорючих ковров специального назначения [15].

Применение окрашенных синтетических текстурированных и фибриллированных нитей в качестве ворса, а также пленочных нитей в качестве основы и утка позволяет сократить 9 – 12 технологических процессов. Эти нити используют вместо традиционных материалов – пряжи из шерсти, джута, хлопка и льна, при изготовлении синтетических ковров, которые практически не подвергаются гниению и биологическому разрушению. Они легко очищаются от загрязнений и устойчивы к воздействию водных и других растворов, а также агрессивных сред.

Химические волокна и натуральную шерсть подготавливают для изготовления ковровой (ворсовой) пряжи прерывным или поточным методом.

Промытое суровое или окрашенное волокно транспортируют со склада сырья или красильного цеха на разрыхлительные машины, откуда его направляют в компонентные лабазы и в смесовые машины. Затем смешанное волокно по пневматической системе подается в расходные лабазы, а потом в самовесы кардочесальных аппаратов. Смески перерабатывают на кардочесальных машинах в ровницу, которая поступает на кольцепрядильные машины для получения низкономерной одиночной ковровой пряжи. Однако одиночную пряжу в ковровом производстве не используют. Обычно ворсовую одиночную пряжу подвергают трощению и кручению в два-три конца. Сейчас созданы агрегаты, совмещающие эти переходы, например ПК-132ш одновременно осуществляет процессы прядения, трощения, крутки и перемотки. Крутка пряжи характеризуется направлением и числом кручений (витков), приходящихся на единицу длины [17].

Ковровая ворсовая пряжа, выработанная по аппаратной системе прядения, обладает объемностью, так как волокна расположены под разными углами.

1.3.2 Особенности технологии производства ковровых изделий

По структуре ковры представляют собой однослойные или многослойные ткани с ворсом на лицевой стороне. По способу производства их подразделяют на ковры ручного и машинного способа производства.

Производство ковров состоит из нескольких процессов: переработки волокнистых материалов, крашения волокон и пряжи, формирования структуры ковров способом ковроткачества (ворсопрошивания, вязания, иглопробивания или флокирования) и отделки изделий [2].

Тщательный подбор волокнистых материалов в значительной степени определяет свойства будущих ковровых изделий. От выбора красителей и способа крашения зависят долговечность и светостойкость рисунков и цвета ковров, а способ получения пряжи и выработки ковровых изделий определяет их износоустойчивость и сферу применения. В процессе ковроткачества и при других способах производства происходит окончательное формирование физико-механических, эстетических и других свойств ковров и ковровых изделий. В результате отделки улучшается внешний вид, а также структурные и качественные показатели изделий.

Художественные ковры славятся композиционными решениями орнаментального рисунка, мягкими или насыщенными цветами и их на редкость красивыми, гармоничными сочетаниями.

От выбора красителя особо прочного класса и типа, способов и режима крашения зависят колористическое оформление, надежность и цветовая долговечность ковров. Красители должны быть устойчивыми к воздействию света, погоды, дистиллированной и морской воды, сухого и мокрого трения, химических реагентов [10].

Для поверхностного крашения широко применяют особо прочные синтетические красители – кислотные, металлокомплексные, кубовые, хромовые,

протравные, катионные, дисперсные и другие (как в чистом виде, так и в смесовых комбинациях).

Крашение химических волокон и синтетических нитей в процессе формирования прядильной массы осуществляется на химических заводах суспензионным и другими способами с применением тонкодисперсных (менее 1 мк) сухих чистых (без наполнителей) органических пигментных красителей - азокрасителей, фталоцианиновых пигментов, капрозолов и др.

Целесообразность совмещения операций крашения с технологическим процессом получения больших количеств химического волокна и синтетических нитей на химических комбинатах экономически очевидна. При этом достигается самая высокая устойчивость окраски к воздействию света – 6 – 7 баллов по 8-балльной системе [11].

Наряду с применением однотонной пряжи широко используют прием мулинирования или меланжирования, когда дополнительный эффект достигается применением двух-трех близких оттенков одной и той же тональности, создающих переливы цвета нитей на ворсовой поверхности ковра. В этом случае подбирают тона, близкие по насыщенности и осветленности.

Крашение чистошерстяной ворсовой пряжи (полугребенной и гребенной) в мотках для выработки художественных ковров ручного ткачества осуществляется по следующей технологии.

Для получения сочных и чистых цветовых тонов ворсовую пряжу перед крашением промывают, отбеливают и обрабатывают протравами на пряжекрасильных аппаратах.

При крашении кубовыми красителями применяют маточный куб определенного состава в количестве 1 – 3 % и более массы шерсти (в зависимости от марки кубового красителя) [14].

Пряжу обрабатывают 10 мин при температуре 30 °С. Затем вливают маточный куб и продолжают крашение при этой же температуре в течение 10 мин. Затем красильную ванну подогревают до оптимальной для каждого красителя температуры, после чего крашение продолжается еще 40 – 45 мин.

Окрашенную пряжу промывают холодной водой и обрабатывают перекисью водорода концентрацией 1 мл/г; последняя операция – нейтрализация пряжи раствором 30 %-ной уксусной кислоты.

Ковровые изделия в полотне красят в гладкие цвета, кроме того применяется специальное дифференцированное крашение полотна тафтинговых ковров в красильной ванне [22].

Текстурированную ворсовую нить вырабатывают из полиамидов с изменением конечных аминогрупп и добавкой сополимеров, увеличивающих или уменьшающих восприимчивость синтетических волокнистых материалов к отобранному классу красителей.

В результате применения дифференцированного способа крашения достигаются следующие эффекты в колористическом оформлении тафтингового ковра:

- переходы тон в тон – при использовании только кислотных красителей;
- появление контрастных цветовых тонов – при использовании групп кислотных и дисперсных красителей;
- создание белого резервирующего цвета, переходы тон в тон и получение контрастного цвета – при использовании смесовых групп катионных, кислотных и дисперсных красителей с получением оттенков первично-вторично-третичного порядка [26].

В последние годы начали широко применять набивку рисунка на ворсовую поверхность ковра методом печати с помощью плоских шаблонов и ротационных систем нанесения рисунка.

Создание ковра начинается с проектирования и патронирования технического рисунка.

Проектирование нового рисунка ручного или машинного ковра и его патронирование имеют определенные ограничения, зависящие от технологических возможностей производства. Поэтому ковровый мастер или художник наряду со специальной художественной подготовкой должен хорошо знать технологические процессы коврового производства в целом.

При создании рисунка немаловажное значение имеет количество цветов ковровой пряжи. Например, при создании туркменского ковра с разрезным ворсом, который отличается наиболее совершенным колоритом, используют всего четыре-шесть цветов. В коврах ручной выработки число цветовых тонов не ограничено. При выработке некоторых видов машинных ковров (акминстерских и набивных) не возникают трудности при подборе цветов, так как технология производства этих изделий позволяет применять большое количество цветов. При проектировании рисунка для машинных жаккардовых ковров, вырабатываемых на прутковых или двухполотных ковроткацких станках, встречаются большие затруднения, так как в данном случае количество цветов не должно превышать четырех-пяти [30].

Эскизы (кроки) и технические рисунки ковров и ковровых изделий выполняются в художественных мастерских и экспериментальных лабораториях ковровых предприятий.

После разработки рисунка начинается изготовление ковра. По технологии производства ковры подразделяют на две основные группы – ручного и машинного способа производства.

Ручное ковроткачество является народным художественным промыслом, существующим с древних времен.

Подлинно народный рисунок ковра ручного ткачества отличается превосходной композицией, умелой стилизацией и схематизацией фигур и прекрасной расцветкой. Для каждого народа и каждого поколения ковровых мастеров характерны определенные рисунки и стиль, которые также часто обогащаются этими же элементами, заимствованными у других народов. Ручные ковры отличаются живостью и неповторимостью узора, индивидуальным размером, очень высокой прочностью, при благоприятных условиях могут служить десятки лет, не теряя художественных достоинств [38].

Ворсовые ковры ручного ткачества по структуре представляют собой многослойную ткань комбинированного переплетения, вырабатываемую из трех систем нитей: основы, утка, составляющих каркасное полотно ткани, и

ворсовых нитей различной окраски, которые образуют рисунок ковра или коврового изделия. На нитях основы закрепляются вертикально расположенные ворсовые узлы пряжи, плотно прилегающие один к другому. Концы узлов подстригаются на лицевой стороне до заданной высоты и образуют ворсовый покров, скрывающий полотно ткани. Узор образуется чередованием в определенном (в соответствии с рисунком) порядке ворсовой пряжи различных цветов и оттенков [8].

Ручные ворсовые ковры и ковровые изделия имеют сплошной густой бархатистый ворс, придающий им значительную толщину, пушистость и высокую износоустойчивость в эксплуатации.

Ворсовые ковры и ковровые изделия ручного ткачества стойки и долговечны, они не только не стареют, но со временем приобретают прочность окраски, свойство не свойлачиваться.

Ворсовые и безворсовые ковры и ковровые изделия ручного ткачества вырабатывают на вертикальных и горизонтальных ковроткацких станках. Последние состоят из двух боковых стоек, связей между ними и двух валов или брусьев для натягивания нитей основы.

Встречаются и более совершенные станки как с верхним, так и с нижним приспособлением. Хлопчатобумажную основу изготавливают путем непрерывного наматывания нитей основы на верхний или нижний вал; для образования зева служит специальное устройство.

Ручной процесс узловязания состоит из подачи ворсовой нити, завязывания узла, затягивания и подрезки концов. Узел завязывают пальцами с помощью ножа-крючка [25].

После каждого ряда узлов пропускают уточную нить (один или два конца). Зев образуется при нажатии рукой на основу и передвижении ремизной планки или же с помощью специального механизма. После прокладки утка поверх него укладывают хлопчатобумажную нить для предохранения уточин от разрыва в результате прибивания ворса металлической гребенчатой коло-

тушкой. После этого предохранительную нить удаляют и приступают к opravке выступающих концов ворсовых узлов.

Безворсовые ковры и ковровые изделия представляют собой однослойные ткани, в которых рисунок образуется переплетением цветных нитей утка и основы. К ним относятся, кроме сумахов, паласов, килимов, гобеленов, ямани, думи, варни, шадда, зили и др.

Безворсовые односторонние ковры – шпалеры, или гобелены, имеют интересную особенность: их ткют не снизу вверх, а слева направо, в направлении расположения нитей основы. При таком методе ткачества в рисунке получается очень мало прямых линий, а там, где они встречаются, в ковровой ткани остаются полосы в направлении нитей основы, которые приходится маскировать ручной стежкой в готовом ковре [42].

Переход от ручного ткачества к машинному производству ковров начался в Европе примерно в 1825 г., когда стала применяться изобретенная в 1806 г. французским ткачем Жозефом Жаккардом машина, на которой можно было ткать различные узорчатые ткани и ковры.

По прочности и долговечности машинные ковры уступают ручным, но по внешнему виду, колориту и рисунку мало отличаются от них.

Главная задача машинного способа производства заключается в наибольшем приближении машинных ковров к ручным по эстетическим свойствам при одновременном повышении производительности труда.

Художник, работающий над художественным оформлением машинных ковров, должен бережно сохранять и использовать в современных коврах богатейший опыт талантливых народных умельцев.

По структуре ворсовые ковры и ковровые изделия, вырабатываемые машинным способом, представляют собой многослойные ткани [32].

По способу производства различают следующие виды машинных ковров и ковровых изделий.

Тканые ковры и ковровые изделия:

- двухполотные однотонные и многоцветные жаккардовые;

- прутковые однотонные и многоцветные жаккардовые;
- аксминстерские трубчатые многоцветные;
- аксминстерские жаккардовые многоцветные;
- аксминстерские ленточные.

Нетканые ковры и ковровые изделия:

- ворсопрошивные тафтинговые;
- основовязанные трикотажные;
- вязально-прошивные;
- иглопробивные;
- флокированные.

Ассортимент тканых ковров весьма многообразен. Изготавливают их небольшими сериями, с различным многоузорчатым орнаментом и богатым колоритом. Вырабатывают ковры разной формы – овальной, квадратной, продолговатой, общей площадью от 1 до 100 м².

Двухполотные жаккардовые ковры. Эти ковры представляют собой многослойную ткань, имеющую две каркасные структуры, расположенные одна под другой на расстоянии удвоенной высоты ворса. Каркас, как правило, состоит из коренной и настилочной основ, образуемых кручеными хлопчатобумажными нитями, переплетенными льняным или синтетическим пленочным утком [22].

Связь двух каркасных полотен осуществляется нитями ворсовой основы, при этом каждый элемент формирования коврового изделия выполняется по специальной программе, в которой закодирован рисунок будущего ковра. Нити разных цветов включаются в строго определенном рисунком порядке. Затем специальным ножевым механизмом, находящимся постоянно в движении, ворсовые нити, закрепленные в каркасе, разрезаются, благодаря чему образуется сразу два ковра – верхний и нижний.

Эта технология дает наибольшую заполняемость поверхности ковра ворсовыми нитями, наиболее прочное закрепление ворсовых пучков в каркасе, в

результате чего получается многоцветный (в 5 – 6 цветов) рисунок с мягкими контурами, по структуре очень похожий на ручной ковер. Внешнее сходство усиливается и тем, что рисунок двухполотного ковра, как и ручного, виден и на изнаночной стороне [12].

Ковры, изготовленные этим способом, наиболее близки ручным коврам по качеству и художественному оформлению.

На современном двухполотном двухчелночном ковроткацком станке получается ткацкое переплетение с двухуточным и трехуточным закреплением ворсовых пучков, благодаря чему значительно повышается качество ковровых изделий. Кроме того, расход сырья для нитей ворсовой основы на этом станке меньше, чем на прутковом. Это объясняется тем, что нерабочий ворс распределяется по двум полотнам вместо одного. При выработке четырехцветного пруткового ковра одна группа цветных нитей работает, а три являются нерабочими и вводятся в каркас ткани. В пятицветном двухполотном ковре практически нерабочим ворсом являются только две группы цветных нитей, в то время как одна группа, образующая ворсовую поверхность, работает, а остальные расположены по две в верхнем и нижнем полотне [13].

Прутковые жаккардовые ковры. Прутковый ковер вырабатывается как многослойная ткань и формируется из трех систем основ – коренной, настилочной и ворсовой, переплетаемых нитями утка.

Аксминстерские трубчатые ковры. Многоцветные ковры, рисунок которых формируется нитями ворсовой пряжи, механически вводимыми в грунт ткани, называются аксминстерскими.

Аксминстерский трубчатый (рояль-аксминстерский) ковер представляет собой многослойную ткань, каркас которой выполнен из крученой хлопчатобумажной пряжи, коренной и настилочной нитей основ, переплетаемых льняным или синтетическим пленочным утком, вводимым в грунт ковра с помощью стальных рапир. Рапира вводит в зев одновременно две нити утка, а при обратном движении оставляет в зеве две уточины [23].

Акминстерские жаккардовые ковры. Принципиальным отличием акминстерского трубчатого от акминстерского жаккардового (гриппер-акминстерского) способа производства машинных ковров с разрезным ворсом является наличие в последнем по всей ширине станка механизмов с ключиками-захватами, расположенными друг возле друга. При этом способе образования ворсовых пучков полностью отпадает необходимость приготовления сновальных валиков. Акминстерские жаккардовые ковры изготавливают из коренной и настилочной основы и льняного утка, качество и заправочные данные которых такие же, что и при образовании ворса трубчатых ковров.

Нетканые ковровые материалы используют для покрытия всей поверхности пола в общественных помещениях в качестве основного мягкого строительного материала. Они выгодно отличаются от твердых материалов высокими теплоизоляционными и акустическими свойствами. Перспективно развитие производства нетканых ковровых плиток, выпускаемых в продажу в комплектах по 10 – 12 шт., размером каждая 50×40, 75×75 и 100×100 см. Ковровая плитка надежна в эксплуатации, весьма экономична, так как ее укладывают на железобетонное основание (на панели и плиты перекрытий) без клеевого крепления [33].

Ворсопрошивные тафтинговые ковры. Принцип получения тафтинговых ковров заключается в следующем: на заранее сотканной грунтовой ткани из джута или полипропиленовых пленочных нитей, или синтетическом нетканом материале прошивают с изнанки с помощью иглопроводителей ворсовую пряжу или синтетическую текстурированную нить.

Трикотажные ковры. Синтетический основовязанный трикотажный ковер изготавливается за один технологический прием.

Три системы взаимосвязанных нитей одновременно вводятся в четыре или пять игольчатых гребенок, создавая ворсовое формоустойчивое трикотажное полотно с разрезной или неразрезной петлей ворса. Разрезной или неразрезной ворс с мелкоузорчатым раппортом рисунка получают с помощью специального ножевого механизма [43].

Вязально-прошивные ковры. Примером вязально-прошивных ковров могут служить петельные ковры с неразрезным ворсом типа малимо.

Синтетическая нить для прошивания поступает со сновальных навоев и укладывается переплетением цепочки.

Флокированные ворсовые ковры. Технологический процесс получения клеевых флокированных ковров состоит из следующих операций. Приготавливают грунтовый материал и наносят на него клеящее вещество; готовят окрашенные отрезки волокна длиной 2,3 мм для получения ворса. В камере флокирования в электростатическом поле отрезки ворса наносятся на грунт ковра. Ворсинки подаются из бункера с помощью дозаторов и под действием сил электростатического поля и собственной массы устремляются вдоль силовых линий этого поля, закрепляясь на клеевом слое грунтового материала [14].

1.4 Факторы, сохраняющие качество ковровых изделий

Маркировка ковров и ковровых изделий производится в соответствии с ГОСТ 28415-89.

Ковровые изделия должны быть скатаны в рулон ровно, без перекосов, лицевой стороной внутрь. Количество отрезков в рулоне ковровых покрытий должно быть не более двух. Отрезы должны быть от одного куска и длиной не менее 1,5 м каждый. Рулоны формируются из покрытий или изделий одного артикула, сорта, размера или одной ширины для покрытий. Количество изделий в рулоне должно соответствовать ГОСТу.

Рулон, состоящий из нескольких изделий, прошивают с торцевой стороны так, чтобы нитка проходила сквозь каждое изделие, и концы нитки пломбируют. Пломба должна быть прочно закреплена и иметь четкий оттиск наименования предприятия-изготовителя. Рулон, состоящий из одного штучного изделия, не пломбируют [24].

Рулон перевязывают в двух или трех местах на расстоянии около 15 – 20 см от краев и посередине рулона. Масса рулона должна быть не более 40 кг.

Для перевязки рулонов и пачек применяют прочный шпагат, ленту из полипропиленовой пленки или тесьму из химических волокон, а также полипропиленовую пленочную нить, льняную или льно-джутолавсановую пряжу из отходов производства [4].

Маркируют ковровые изделия путем прикрепления к изделию товарного ярлыка с указанием наименования предприятия-изготовителя, товарного знака, наименования изделия, состава ворсовой нити, артикула, размера и площади, номера рисунка, сорта, устойчивости окраски, соответствия государственному стандарту или техническим условиям, даты выпуска и номера контролера и маркировщика. Для сохранения потребительских свойств и качества к каждому ковровому изделию должна быть прикреплена памятка по уходу, а к рулону ковровых покрытий приложена (не менее 3 – 4 шт.)

На изнаночной стороне изделий или покрытий контрастной несмываемой краской наносят следующие реквизиты: номер изделия, артикул, размер, сорт, номер контролера ОТК, товарный знак предприятия изготовителя (для покрытий).

Транспортирование и хранение производится в соответствии с ГОСТ 7000-80.

Ковры и ковровые изделия транспортируют всеми видами транспорта в крытых транспортных средствах или универсальных контейнерах в соответствии с действующими на них правилами перевозки грузов [34].

Упакованные ковры и ковровые изделия должны храниться в сухом, проветриваемом помещении в соответствии с правилами пожарной безопасности в условиях, предотвращающих загрязнение, механическое повреждение и действие солнечных лучей. Их следует располагать на подтоварнике и стеллажах на расстоянии от пола не менее 20 см. При хранении ковры и ковровые покрытия должны обрабатываться противомольным препаратом не реже одного раза в 6 мес, а при обработке противомольным средством «Анарод-Митток» – не реже одного раза в год.

1.5 Требования, предъявляемые к качеству ковровых изделий

Текстильные товары, в том числе и ковры, давно используются человеком для удовлетворения утилитарных и эстетических потребностей. Ковровые изделия представляют собой художественно-декоративные текстильные изделия бытового назначения, изготовленные ручным или машинным способом. К ним относятся: ковры, ковровые дорожки, коврики, ковровые покрытия, портьеры, покрывала, скатерти и др.

Эксплуатационные свойства ковровых изделий обуславливаются сырьевым составом, способом выработки, видом отделки, а по своим потребительским качествам должны отвечать трем группам требований: утилитарным, эстетическим и надежности [3].

К утилитарным свойствам относятся: масса ковровых изделий; устойчивость к загрязнениям (особенно для напольных покрытий); возможность и легкость очистки ворсовой поверхности; термоустойчивость и огнестойкость, что имеет большое значение при эксплуатации в административных, общественных и специальных помещениях; теплоизоляционные и звукоизолирующие свойства; светоустойчивость и электростатичность.

Для этой группы изделий важное значение играют эстетические свойства, а именно: художественно колористическое оформление (вид, яркость рисунка и его цветовая гамма); высота, объемность и густота ворса; блеск и матированность ворсовой поверхности; соответствие моде и эксклюзивность изделия [5].

К свойствам надежности относят сохраняемость и долговечность, ремонтпригодность, надежность закрепления ворса и ворсовых пучков, стойкость волокон ворса к многократному изгибу и чистящим средствам, устойчивость к действию микроорганизмов и насекомых (моли, ковровому жучку). Физическая долговечность ковровых изделий зависит от назначения, природы текстильных волокон, способа производства и может составлять 20 и более лет.

2. ПРАКТИЧЕСКАЯ ЧАСТЬ

2.1 Общая характеристика предприятия ИП Мясищев

Рассматриваемое предприятие является частным магазином под названием «Ковры и паласы», которое принадлежит индивидуальному предпринимателю Мясищеву Сергею Петровичу (далее ИП Мясищев).

Компания успешно функционирует на рынке более 20 лет. Основным направлением данного торгового предприятия является розничная продажа ковровых изделий разнообразного ассортимента [15].

Неоспоримым преимуществом предприятия является то, что у нас в наличии находится уникальный ассортимент ковров ручной работы. ИП Мясищев работает напрямую с производителями ковров без каких-либо посредников. Специалисты компании ищут лучшие ковры по всему миру, соответствующие современным тенденциям в дизайне и интерьере. Цены магазине являются одними из самых выгодных на рынке.

Профессиональные продавцы-консультанты проходят специальные курсы и знают о коврах практически все и помогут подобрать ковер по стилю, размеру и в рамках любого бюджета. Ассортимент магазина представлен очень обширно и включает в себя большое количество ковров от недорогих до самых роскошных.

Магазин расположен в центральном районе по адресу: город Челябинск, улица 8 Марта, дом 54. Преимуществом магазина является его местонахождение – в центре города, недалеко расположен остановочный пункт, что удобно для потребителей.

Информация о режиме работы предприятия помещена на табличке рядом с входной дверью. График работы ИП Мясищев: с понедельника по воскресенье с 10:00 до 17:30 без перерыва на обед.

Торговая площадь магазина составляет 60 м².

По типу розничных торговых предприятий ИП Мясищев относится к специализированному магазину, так как работают с одной товарной группой.

Отличительной особенностью таких магазинов является насыщенность и глубина ассортимента, а также оказание сервиса при выборе товара [25].

Организационная структура данного магазина имеет линейный вид.

Организационную структуру магазина ИП Мясищев можно представить следующим образом (рисунок 2.1).

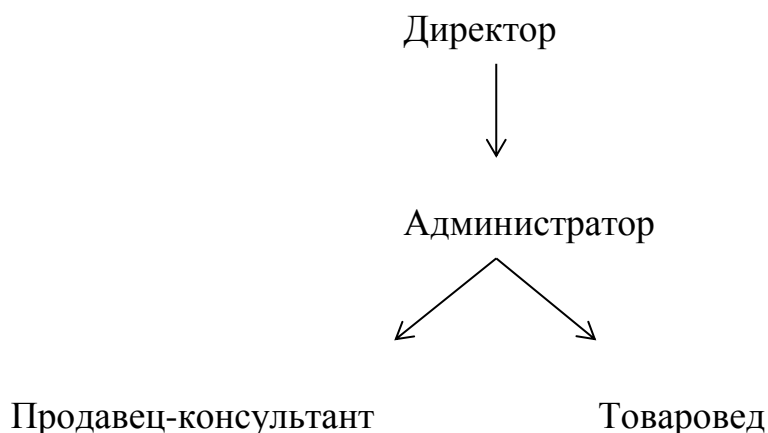


Рисунок 2.1 – Организационная структура магазина

Число работников магазина – 9 человек: директор, 2 администратора, 4 продавцов-консультантов и 2 товароведа.

Непосредственно управлением магазина занимается директор, который несёт ответственность за предоставление полной финансовой и товарной отчетности, управление персоналом. В подчинении директора находятся администраторы и продавцы [35].

Товаровед имеет следующие обязанности выполнения должностной инструкции:

- организация работы смены, контроль за качеством работы смены (трудовая дисциплина), организация обучения работников;
- приемка товара, коллективная материальная ответственность;
- ведение документации по учету и отчетности товарооборота, денежных средств, дебетовых карт;
- оформление обмена и возврата товаров.

В обязанности продавцов-консультантов входит:

- работа с покупателями в торговом зале;

- консультирование по продукции, акциям и условиям покупки;
- поддержание чистоты на рабочем месте;
- участие в приемке товара, расстановке его в торговом зале;
- самостоятельное обучение по продукции, участие в тренингах.

Обязанности администраторов:

- работа с покупателями на кассе;
- вести кассовую отчетность;
- собирать инкассацию;
- поддержание чистоты на рабочем месте;
- консультирование по продукции, акциям и условиям покупки;
- участие в приемке товара, по необходимости расстановка его в торговом зале;
- контроль проведения рекламных акций;
- решение конфликтных ситуаций;
- самостоятельное обучение по продукции, участие в тренингах [6].

Администратор и товаровед осуществляют связи с поставщиками, ведут оперативный учет поступления и реализации товарно-материальных ценностей, участвуют в приемке товара, проведении инвентаризации, осуществляют контроль за соблюдением правил хранения товарно-материальных ценностей, качества продукции и сроков годности. Продавцы также участвуют в приемке товара, отслеживают сроки годности, поддерживают товарный вид продукции, осуществляют выкладку.

Таким образом, штат сотрудников магазина небольшой, что положительно сказывается на работе предприятия. Каждый работник имеет свои должностные обязанности, которые своевременно выполняются. Увеличение штата сотрудников может привести к убыткам, издержкам данного торгового предприятия [16].

Основными видами мебели, используемыми в магазине для организации продажи товаров в торговом зале являются:

- витрины, которые используют для демонстрации товаров в помещении магазина;

- стеллажи, используемые для демонстрации товаров.

В торговом зале отведено специальное место под кассу, необходимое для расчета с покупателями, где находится расчетно-кассовое оборудование: кассовый терминал, кассовый бокс, компьютер, лазерный принтер [36].

В служебных и офисных помещениях имеются:

- обеденный стол и обеденные стулья, шкаф офисный, стол офисный с приставкой, офисные стулья, кресло рабочее, стол приставкой, кресло руководителя;

- электрический чайник, электрическая микроволновая печь;

- вентиляторы, кондиционеры.

Перечисленные выше объекты находятся в исправном, опрятном состоянии, но надо сказать, что кассовое оборудование устарело, расчеты с клиентами происходят достаточно долго, что замедляет рабочий процесс.

2.2 Безопасность жизнедеятельности

2.2.1 Основные законодательные положения и организация работы по охране труда

Основные законодательные положения и организация работы по охране труда указаны в «Трудовом кодексе Российской Федерации» 2015 года. Был принят 197-ФЗ от 30.12.2001 г.

Основными территориальными объектами преддипломной практики в «ИП Мясичев» являются торговый зал и складское помещение, поскольку являются основными критериями безопасности жизнедеятельности для торгового персонала [26].

При устройстве сотрудника на должность, требующую специальных знаний или специальной подготовки – работодателю предоставляются документ об образовании, квалификации или документ, утверждающий наличие специальной

подготовки. Так же требуется перечень необходимых документов, обязательно предоставляемых работодателю: документ, удостоверяющий личность, трудовая книжка (должна быть оформлена по причине её утраты или первого случая устройства на рабочую должность), страховое свидетельство государственного пенсионного страхования, документы воинского учета. (ТКРФ; раздел 3; гл.11 ст.65).

При устройстве на рабочую должность сотрудник обязан изучить, и ознакомиться с правилами трудового распорядка, коллективным договором, иными нормативными актами. (ТКРФ; раздел 3; гл.11 ст.68).

Для каждого сотрудника определяется режим рабочего времени (ТКРФ; раздел 4). Режим рабочего времени согласуется сотрудником с работодателем, а также зависит от должности и особенностей труда. Режим регулируется и оптимизируется согласно законодательству (ТКРФ; раздел 4; гл. 100).

Перерыв для отдыха и питания предоставляется каждому сотруднику в количестве 1 час, не включенный в рабочее время. (ТКРФ; раздел 5; гл.18; ст. 108) [7].

Каждый год, любой сотрудник имеет право на отпуск. (ТКРФ; раздел 5; гл.19). Сотрудник имеет право на отпуск с сохранностью должности (места работы) и сохранением заработной платы. (ТКРФ; раздел 5; гл.19; ст. 114), продолжительностью 28 календарных дней, либо более 28 календарных дней в соответствии с Трудовым Кодексом (ТКРФ; раздел 5; гл.19; ст. 115).

Сотрудников предприятия премируют за добросовестное и отличительное исполнение обязанностей. (ТКРФ; раздел 8; гл.30; ст. 191). За дисциплинарный поступок руководство имеет право применить взыскание следующего типа: замечание, выговор, увольнение на конкретном основании. (ТКРФ; раздел 8; гл.30; ст. 192).

Профессиональная подготовка, переподготовка и повышение квалификации работников определяется собственным интересом организации и руководства. По своей собственной инициативе сотрудники по истечению нормируемого срока должности в праве о своей собственной инициативе потребовать у руко-

водства тренинг на повышение квалификации, либо тренинга для смены нынешней должности в определенном направлении. Руководство обязано выделить сотруднику соответствующее место и время для обучения либо повышения квалификации. (ТКРФ; раздел 9; гл.31; ст. 196 – 197).

Организация работы по охране труда.

Трудовой Кодекс Российской Федерации раздел 10; глава 33 «Общие положения» определяет основные понятия, государственную политику в области охраны труда. Обязательные нормативные государственные требования охраны труда предусмотрены ТКРФ глава 34; статья 211 [27].

Работодатель обязан обеспечить:

- безопасность работников при эксплуатации зданий, сооружений, оборудования, осуществлении технологических процессов, а также применяемых в производстве сырья и материалов;
- применение средств индивидуальной и коллективной защиты работников;
- соответствующие требованиям охраны труда условия труда на каждом рабочем месте и т.д.

Обеспечение здоровых и безопасных условий труда возлагается на администрацию предприятия.

Администрация обязана внедрять современные средства техники безопасности, предупреждающие производственный травматизм, и обеспечивать санитарно-гигиенические условия, предотвращающие возникновение профессиональных заболеваний работников.

Служба охраны труда на предприятии – основное звено в системе управления охраной труда. От ее деятельности в первую очередь зависит уровень организаторской работы по созданию безопасных и здоровых условий труда.

Правительство Российской Федерации обязано обеспечить проведение государственного надзора и контроля и других мероприятий по экспертизе условий труда (ТКРФ; раздел 9; гл.35; ст. 216 – 216.1) [17].

При этом предприятие не имеет специальной службы охраны труда, поскольку численность сотрудников не превышает 50 человек и данные функции выполняет непосредственно руководитель, что соответствует ТК РФ; раздел 10; гл.35; ст. 217.

Сотрудник в условиях охраны труда, отвечающих и регламентирующих законом, имеет право на установленные условия труда законодательством ТК РФ (ТК РФ; раздел 9; гл.36; ст. 219).

Каждому сотруднику предоставляется специальная одежда и инвентарные принадлежности для надлежащей работы. Сотрудникам, должность которых связана с условиями низкой температуры, загрязнениями, с травмоопасными условиями труда, выдаются средства индивидуальной защиты, в зависимости от типа работ (например, резиновые перчатки от загрязнений и моющих средств и так далее). Инвентарь и одежда выдаются за счет организации (ТК РФ; раздел 9; гл.36; ст. 221).

Согласно законодательству, предприятие оснащено комнатой отдыха, местом для приема пищи, имеется санитарный пункт (ТК РФ; раздел 9; гл.36; ст. 223) [37].

В соответствии с порядком проведения мероприятий в области охраны труда Правительства Российской Федерации все сотрудники и руководство должны пройти проверку знаний охраны труда и соответствующее обучение (ТК РФ; раздел 9; гл.36; ст. 225).

При возникновении нарушений и категорических происшествий, случившихся на предприятии в рамках несчастного случая, руководство обязано провести расследование. Помимо лиц, ситуационных моментов, а также различных условий связанные с предприятием, к расследованию могут быть причастны лица, указанные в настоящем законе, а так же события, которые возникли в ряду сложившихся ситуаций указанные в ТК РФ; раздел 9; гл.36; ст. 227. Обязанности руководства предприятия, порядка извещения, формирования комиссии, проведения расследования, регистрации учета и сроков регламентированы (ТК РФ; раздел 9; гл.36; ст. 228 – 231).

2.2.2 Техника безопасности к устройству и содержанию предприятий

Важнейшее требование деятельности компании является соблюдение производственной, технологической и трудовой дисциплины.

Общие требования безопасности к технологическим процессам изложены в ГОСТ 12.3.002-75 «ССБТ. Процессы производственные. Общие требования безопасности».

Комплекс организационных решений, выбор технологических процессов, рабочих операций, обслуживание и проверка оборудования, его размещение, устранение отходов производства обеспечивают безопасность производственных процессов в компании [9].

Технологические процессы и оборудование предприятия отвечают пожаро и взрывобезопасности.

Оборудование обеспечивает требования безопасности при монтаже, демонтаже, эксплуатации, ремонте, транспортировании и хранении, при использовании отдельно и в составе комплексов технологических схем. Производственное оборудование при эксплуатации в условиях, установленных эксплуатационной и ремонтной документацией, не создает опасности в результате воздействия влажности, солнечной радиации, механических колебаний, высоких и низких давлений и температур, агрессивных веществ, ветровых нагрузок, обледенение. Оборудование соответствует требованиям безопасности в течение всего срока службы. Техническое состояние оборудования контролируется на стадии пусконаладочных работ, а также в процессе эксплуатации.

Техника безопасности при эксплуатации электрооборудования.

В зависимости от факторов электрического и неэлектрического характера опасность, оказанная на человека разнообразна [19].

Техника безопасности при эксплуатации электрооборудования в компании («ИП Мясищев») содержит следующие основные положения:

1) в соответствии с санитарными нормами должна проводиться мокрая уборка, с использованием спецодежды из натуральных тканей и спецобуви, для устранения фактора накопления статического электричества;

2) в случаях разрыва электрического провода, пробое изоляции на землю, и последующим образованием растекания токов замыкание в примерном радиусе 20 м от заземления – движение человека должно осуществляться по спирали от места замыкания, при ширине шага 25 – 30 см или прыжком на одной ноге;

3) при работе с электрооборудованием под напряжением специалист обязан использовать общие и индивидуальные средства электрозащиты;

4) ограждение от электрических устройств подлежат все неизолированные токоведущие части (провода, шины, контакты рубильников и предохранителей);

5) электроустановка, обладающая напряжением до 1000 В, должна обладать напряжением не более 4 Ом;

6) в зависимости от назначения и степени опасности в зонах электрооборудования должны быть расположены предупредительные плакаты, таблички, памятки [29].

Для устранения травмоопасности правила соблюдения технической безопасности торгового мероприятия соблюдены полностью:

1) наличие аварийного освещения и вытяжной вентиляции, обеспечивающая десятикратный воздухообмен;

2) около выхода установлен выключатель, включающий аварийную вентиляцию и останавливающий компрессоры и аммиачные насосы;

3) трубопроводы аммиачных холодильных установок окрашены в цвета, с помощью которых, специализированные сотрудники определяют соответствующее свойство трубопровода;

4) в наличии имеется: аптечка, противогаз, резиновая одежда;

5) оборудование подлежит регистрации Госгортехнадзора

б) руководство предприятия назначает лицо, ответственное за безопасную эксплуатацию холодильного оборудования.

2.2.3 Производственная санитария

Производственная санитария включает в себя оздоровление воздушной среды и нормализацию параметров микроклимата в рабочей зоне, защиту работающих от шума, вибрации, ультразвука и электромагнитных излучений, обеспечение требуемых нормативов естественного и искусственного освещения; поддержание в соответствии с санитарными требованиями состояния территории предприятия, основных производственных и вспомогательных помещений и т. д.

Соблюдение санитарных правил является обязательным условием деятельности предприятия индивидуального предпринимателя Мясищева [39].

Санитарно-эпидемиологические требования к организациям торговли изложены в Санитарно-эпидемиологические правилах (СП 2.3.6.1066-01)

Предприятие находится на не заболоченном земельном участке, вблизи нет свалок, свиноводческих, животноводческих комплексов, предприятий по переработке кожи, кости и других мест возможного загрязнения.

Подъездные пути, тротуары и разгрузочные площадки заасфальтированы.

Вся территория содержится в надлежащей чистоте, уборка производится ежедневно. Присутствуют специально отведённые места для сбора мусора (установлены контейнеры с крышками), которые располагаются на расстоянии более 25 метров от предприятия.

Требования к водоснабжению и канализации (СНиПа 2.04.01-85). Компания обеспечивается водой бесперебойно и в достаточном количестве. Оборудовано системами хозяйственно – питьевого и горячего водоснабжения.

Выбор источника, централизованного хозяйственно – питьевого водоснабжения производился в соответствии с ГОСТом 2761-84 «Источники централизованного хозяйственно – питьевого водоснабжения. Гигиенические, технические требования и правила выбора» [1].

Вода, используемая для технологических, хозяйственно-бытовых, питьевых нужд, отвечает требованиям действующего ГОСТа 2874-82 «Вода питьевая. Гигиенические требования и контроль за качеством».

Санитарные требования к вентиляции, отоплению и освещению.

Устройство систем отопления, вентиляции и кондиционирования воздуха помещений обеспечивает нормируемые метеорологические условия, чистоту воздуха производственных и складских помещений, уровни шума и вибрации от работы оборудования, систем отопления, вентиляции и кондиционирования не выше установленных нормативов [11].

Во всех помещениях поддерживается нормальный воздухообмен и температура воздуха. Система вентиляции и отопления предусматривает равномерное распределение воздуха в помещениях.

Естественное и искусственное освещение соответствует требованиям действующего СанПиН «Естественное и искусственное освещение. Нормы проектирования»: искусственное освещение в торговых залах более 418 лк, в помещениях подготовки товаров – 220 лк, в кладовых – 70 лк; коэффициент естественного освещения в торговых залах и помещениях подготовки товаров при боковом освещении равен 0,4 – 0,5 %, при верхнем – 2 %.

В камерах хранения пищевых продуктов размещены светильники, разрешенные для использования в помещениях с низкими температурами. Светильники имеют защитные плафоны с металлической сеткой для предохранения их от повреждения и попадания стекол на продукт.

Зал для посетителей обеспечен отоплением в соответствии с требованиями СНиПа 2.04.05-86. Отопительные приборы во всех помещениях имеют гладкую поверхность и доступны для проведения уборки, осмотра и ремонта.

Неблагоприятное воздействие на организм человека оказывает шум. Он приводит к переутомлению работников, развитию различных заболеваний. Основными источниками шума являются холодильные и вентиляционные установки. Шум оказывает отрицательное воздействие не только на работников, но и на покупателей (посетителей) [31].

Предельно допустимый уровень шума для торговых залов магазинов составляет 50 – 60 дБ. (СН 2.2.4/2.1.8.562- 96 Шум на рабочих местах, в помещениях жилых, общественных зданий и на территории жилой застройки).

2.2.4 Пожарная безопасность

Этот раздел устанавливает общие требования пожарной безопасности на территории и в помещениях предприятия, которые обязательны для исполнения всеми работниками.

Лица, виновные в нарушении требований пожарной безопасности, несут уголовную, административную, дисциплинарную или иную ответственность в соответствии с действующим законодательством [21].

Территория учреждения, в пределах противопожарных разрывов между зданиями, сооружениями своевременно очищаются от горючих отходов, мусора, тары, опавших листьев, сухой травы и т. п. Горючие отходы, мусор и т. п. собирают на специально выделенных площадках в контейнеры, а затем вывозят. Противопожарные разрывы между зданиями и сооружениями не используются под складирование материалов, оборудования и тары, стоянки транспорта. Дороги, проезды, подъезды и проходы к зданиям, сооружениям, складам и водосточникам, используемым для пожаротушения, подступы к стационарным пожарным лестницам и пожарному инвентарю всегда свободны, содержаться в исправном состоянии, зимой - очищены от снега и льда. Есть специально отведенное место для курения. В здании курение запрещено.

Содержание зданий и сооружений.

1. Временное хранение горючих материалов, отходов, упаковок и контейнеров не допускается на путях эвакуации. Они удаляются ежедневно по мере их накопления. Хранение отходов, упаковок, контейнеров совершается только в специально отведенных для этого местах [6].

2. Хранение горючих товаров или негорючих товаров в горючей упаковке в помещениях, не имеющих оконных проемов или шахт дымоудаления, не производится.

3. Хранение спичек, одеколона, духов, аэрозольных упаковок и других опасных в пожарном отношении товаров осуществляется отдельно от других товаров в специально приспособленных помещениях.

4. В рабочее время загрузка товаров и выгрузка тары осуществляется по путям, не связанным с эвакуационными выходами покупателей.

Пути эвакуации. Все двери эвакуационных выходов свободно открываются в сторону выхода из помещения. При пребывании людей в помещении двери запираются лишь на внутренние, легкооткрывающиеся запоры [26].

Проходы, коридоры, тамбуры, лестничные площадки, марши лестниц и люки мебелью, шкафами, оборудованием, различными материалами, а также забивать двери эвакуационных выходов не загромождены;

Порядок действия при пожаре:

1. Каждый работник при обнаружении пожара или признаков горения (задымление, запах, повышение температуры и т. п.) обязан:

- незамедлительно сообщить об этом по телефону в пожарную охрану (при этом необходимо назвать адрес объекта, место возникновения пожара, а также сообщить свою фамилию);
- принять по возможности меры по эвакуации людей, тушению пожара и сохранности материальных ценностей.

2. Руководитель предприятия (другое должностное лицо) прибывший к месту пожара обязан:

- продублировать сообщение о возникновении пожара в пожарную охрану и поставить в известность вышестоящее руководство, диспетчера, ответственного дежурного по объекту;
- в случае угрозы жизни людей немедленно организовать их спасение, используя для этого имеющиеся силы и средства;
- при необходимости отключить электроэнергию, остановить работу агрегатов, аппаратов, выполнить другие мероприятия, способствующие прекращению распространения пожара и задымления помещений здания;

- прекратить все работы в здании, кроме работ, связанных с мероприятиями по ликвидации пожара;
- удалить за пределы опасной зоны всех работников, не участвующих в тушении пожара;
- одновременно с тушением пожара организовать эвакуацию и защиту материальных ценностей;
- организовать встречу подразделений пожарной охраны и оказать помощь в выборе кратчайшего пути для подъезда к очагу пожара, сообщив руководителю тушения пожара о примерном месте очага пожара и о возможном нахождении людей в здании [36].

Предприятие оборудовано порошковыми огнетушителями и автоматической системой тушения пожара.

Для тушения небольших очагов загораний горючих жидкостей, газов, электроустановок напряжением до 1000 В, металлов и их сплавов используются порошковые огнетушители ОП – 1, ОП – 25, ОП – 10.

Во время пользования снимают крышку огнетушителя и через сетку порошок ПСБ вручную распыливают на очаг горения. Образующееся устойчивое порошковое облако изолирует кислород воздуха и ингибирует горение.

Огнетушитель самосрабатывающий порошковый (ОСП) – это новое поколение средств пожаротушения. Он позволяет с высокой эффективностью тушить очаги загорания без участия человека. Огнетушитель представляет собой герметичный стеклянный сосуд диаметром 50 мм и длиной 440 мм, заполненный огнетушащим порошком массой 1 кг.

Устанавливается над местом возможного загорания с помощью металлического держателя. Срабатывает огнетушитель в течение 30 – 60 сек. при достижении температуры в зоне его установки 100 °С (вариант 2 – 200 °С), при этом происходит импульсный выброс огнетушащего порошка, ликвидирующего загорание в защищаемом объеме [9].

Таким образом, деятельность предприятия по охране труда обеспечивает безопасность труда, производственную санитарную, способствует снижению травматизма, профессиональных заболеваний и улучшению условий труда на основе решения задач по созданию безопасных условий труда и санитарно-бытовому обслуживанию работающих.

2.3 Исследование ассортимента магазина ИП Мясищев

Формирование ассортимента товаров в магазинах, в отличие от предприятий оптовой торговли, имеет свою специфику. При этом необходимо учитывать влияние многих факторов. На построение ассортимента товаров в розничных торговых предприятиях оказывают влияние следующие факторы: тип и размер магазина и его техническая оснащенность; условия товароснабжения розничной торговой сети (в первую очередь наличие стабильных источников); численность обслуживаемого населения; транспортные условия; наличие сети магазинов-конкурентов и др.

Известно, что одним из важных признаков, определяющих тип магазина, является его ассортиментный профиль. Поэтому первое, что следует учитывать при формировании ассортимента товаров – тип розничного торгового предприятия [5].

В ходе прохождения практики была рассмотрена общая характеристика ассортимента магазина «ИП Мясищев».

Ассортимент данного предприятия полностью построен на ковровых изделиях. Для простоты представления информации структура ассортимента данного магазина будет представлена согласно классификационным признакам данной группы товаров, которые наиболее значимы для потребителя.

Ассортимент ковров огромен, чтобы не прогадать с покупкой, разумной изучить существующие виды ковров. Ковры по-прежнему являются ключевой частью дизайна многих помещений. С помощью этого напольного покрытия можно получить красивый пол, подчеркивающий индивидуальность.

Покупатель озадачен выбором материала, цвета и формы ковра. Немаловажно учитывать способ изготовления. От этих характеристик будет зависеть долговечность коврового изделия, могут отличаться требования по уходу. Именно поэтому разумно изучить существующие виды ковров, чтобы не прогадать с покупкой.

Как правило, современное напольное покрытие должно решать следующие задачи: эстетика и мода, тепло и комфорт, экология и здоровье, звукоизоляция, безопасность, износостойкость, простота ухода. Да, ковры перестали быть необходимостью, но за счет высокой прочности и долговечности, разнообразию цветовой гаммы (узор, рисунков), наличием практически любых размеров, а также различной высоты ворса и плотности волокон – ковры со всем этим отлично справляются [3].

У каждого материала, как натурального, так и синтетического, будут своим преимущества и особенности. Все они отличаются ценой, износостойкостью, особенностями ухода. Очень часто производители совмещают различные материалы.

Рассмотрим структуру ассортимента магазина по природе происхождения материала (рисунок 2.2).

■ Натуральные ■ Синтетические ■ Частично синтетические

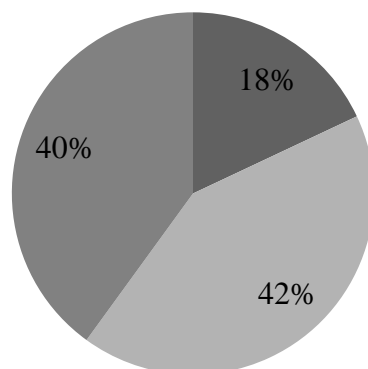


Рисунок 2.2 – Структура ассортимента ковровых изделий ИП Мясищев в зависимости от природы происхождения материала изготовления

Как видно из рисунка 2, в структуре ассортимента преобладают синтетические ковры (42 %). Скорее всего, это связано с их долговечностью и невысокой ценой. Данные ковры функциональны и подходят как для прихожих так и для гостиных [34].

На втором месте (40 %) – частично синтетические ковры. Они износостойки, имеют хорошие характеристики и доступны по цене. За счет синтетических нитей тактильные ощущения могут быть менее приятными, но стоимость гораздо ниже, менее подвержены износу, а внешне вообще ничем не уступают. В последние годы синтетика по качественным характеристикам (внешне и на ощупь) может быть очень схожа с натуральными материалами, и выбор падает именно на этот вид ковров. Они такие же теплые, прочные и долговечные.

На третьем месте (18 %) натуральные ковры. Данный вид самый дорогой и презентабельный по внешним характеристикам. Они уступают последующим по долговечности, но превосходят практически по всем остальным характеристикам. С каждым годом они всё менее популярны, и вот почему: высокая цена, требуют большего ухода, ограниченный выбор, да и синтетические материалы уже почти не уступают по тактильным ощущениям [44].

Следующим признаком оценки структуры ассортимента ИП Мясищев будет способ изготовления ковровых изделий (рисунок 2.3).

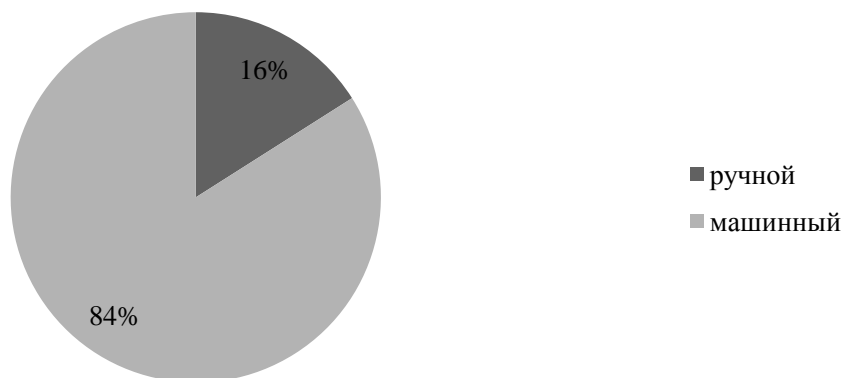


Рисунок 2.3 – Структура ассортимента ковровых изделий ИП Мясищев в зависимости от способа изготовления

Все виды ковров изготавливают двумя способами: вручную и с помощью автоматизированных станков. Как показывает диаграмма, представленная на рисунке 3, большую долю в ассортименте данного магазина имеют ковры, изготовленные машинным способом (84 %). Данный способ самый распространенный способ производства. Современные технологии и инженерные решения позволяют сократить временные и денежные затраты производства до минимума. За счет использования синтетических нитей они доступнее и долговечнее.

Меньшая доля ассортимента принадлежит ковровым изделиям, изготовленным ручным способом. Он самый ценный и затратный способ изготовления элитных моделей ковров. Как правило, используются лишь натуральные материалы высочайшего качества. Потрясающе, но цена на Персидские и Иранские изделия может достигать 1000 \$ за метр, в Китае можно приобрести всего лишь за 800 \$ [22].

Далее рассмотрим структуру ассортимента ковровых изделий по наличию ворса (рисунок 2.4).

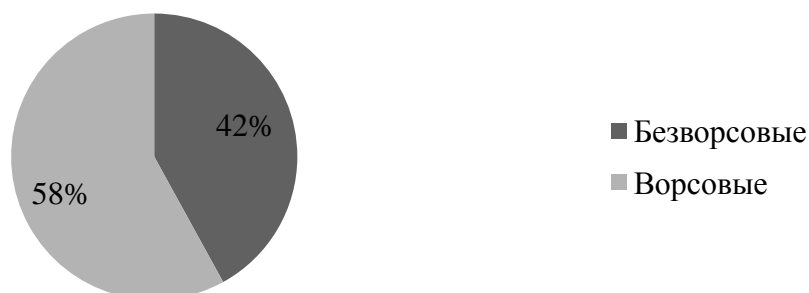


Рисунок 2.4 – Структура ассортимента ковровых изделий ИП Мясищев в зависимости от наличия ворса

Ворсовые и безворсовые виды ковров изготавливаются как ручным, так и машинным способом, из натуральных и синтетических материалов соответственно [17].

Безворсовые ковры (42 %) легче в производстве, потому что, как правило, задействовано всего две нити (продольная и поперечная).

Ворсовые ковры (58 %) сложнее в производстве, так как задействовано три нити (основная, образующая узел, закрепляющая узел). Орнамент образуется из узлов, закрепленных на нитях основы по рисунку, но их орнаменты зрительно и на ощупь интереснее. Возможно поэтому структура сформирована именно таким способом [7].

Также ассортимент ковровых изделий можно сравнить по длине ворса.

Большинство покупателей останавливают выбор на коврах с ворсом, и тут есть свои нюансы. Условно, ворс можно разделить на длинный, средний и короткий. Длина может быть от 2,5 до 10 см. Чем короче ворс, тем дольше прослужит ковер, именно поэтому в помещениях с большой пропускной способностью чаще всего лежат ковры без ворса. Но короткий ворс уже не дает того уюта и комфорта, который должен присутствовать. Поэтому основным покупательским спросом пользуются именно они.

Ковры с длинным ворсом кладут в основном в спальнях. Если ворс короткий – ковро место в прихожей или гостиной. Чем больше длина ворса ковра, тем сильнее он деформируется под тяжелой мебелью, на естественное восстановление потребуется какое-то время [31].

Следующим признаком оценки ассортимента является материал изготовления ковровых покрытий (рисунок 2.5).

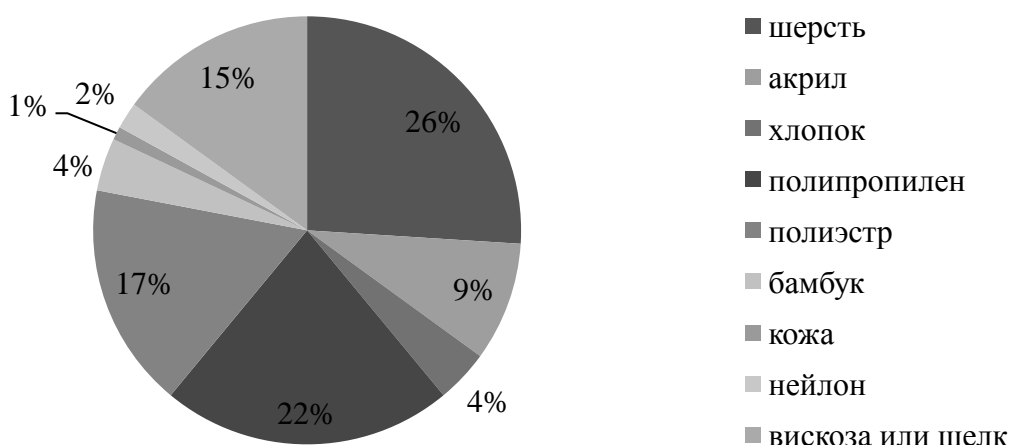


Рисунок 2.5 – Структура ассортимента ковровых изделий ИП Мясищев в зависимости от материала изготовления

Как видно из рисунка 5, ковры из шерсти имеют наибольший удельный вес в структуре ассортимента данного предприятия (26 %). Шерсть по праву занимает лидирующие позиции в качестве натурального материала для ковров, ведь она очень теплая и мягкая, к тому же устойчива к износу и загрязнению. Ковры из шерсти плотные и толстые, поэтому хорошо поглощают звук и отталкивают влагу, являясь долговечным атрибутом (служат от 20 до 50 лет). Из минусов можно подметить, то, что шерстяные ковры не подойдут аллергикам и имеют свойство накапливать статический заряд и не готовы лежать под палящим солнцем. Этот вид ковров может быть изготовлен из бараньей, козьей и верблюжьей шерсти [27].

Ковры из акрила составляют в структуре ассортимента 9 %. Акрил является искусственным заменителем шерсти, и ему свойственны многие её особенности. Ковры из акрила внешне и на ощупь сильно напоминают шерстяные, а их главное преимущество – они не вызывают аллергии и почти не скапливают статического электричества, в отличие от другой синтетики. Хорошо отталкивают влагу и плесень, такой ковер можно постелить в ванную комнату. Единственный минус – он менее износостойкий.

Очень часто хлопчатобумажные ковры (4 % в структуре) кладут в помещения с высокой влажностью, так как они хорошо впитывают влагу. Но надо учитывать, что ковры из хлопка и так уступают по стойкости материалам выше, а при наличии влаги изнашиваются ещё быстрее. По тактильным ощущениям они мягче шерсти, чистить их легче. Скорее всего, вы не сможете найти ковер из чистого хлопка, там будет намешана шерсть, что только улучшит все характеристики ковра.

Ковры из полипропилена и олефина очень популярны (22 %). Они схожи с шерстью, и не менее популярны. Причиной тому является: широкий ассортимент, по-настоящему низкая стоимость, простота ухода и неприхотливость, небольшой вес, насыщенность цвета с устойчивостью к чисткам [38].

Ковры из полиэстера (17 %) схожи с шерстяными, выглядят красиво и богато, особенно с высоким ворсом. Они мягкие, теплые, да ещё и чистятся легко.

Как и вся синтетика, на ощупь этот вид ковров мало отличается от натурального. У них меньше упругость, чем у акриловых ковров, зато они прочнее и долговечнее.

Как с виду, так и на ощупь, ковер из бамбука (4 %) будет грубым в сравнении с другим сырьем. Выбирают такие ковры за их оригинальный внешний вид экзотической направленности. Также применяются схожие растительные материалы, такие как джут, сизаль и морские водоросли. Ковры получаются износостойкими, но не подойдут для влажных помещений.

Кожаные ковры (1 %) не слишком распространены, но могут отлично вписаться в дизайн вашей квартиры. Изготавливают их путем сшивания нескольких кусочков. За ними легко ухаживать, но они быстро изнашиваются.

Ковры из нейлона занимают в структуре 2 %. Этот вид ковров неприхотливый в чистке, устойчивый к загрязнениям и прочный материал. Ковер из нейлона отлично подойдет для мест с интенсивным движением.

Ковер из вискозы или шелка имеют удельный вес в структуре порядка 15 %. По тактильным ощущениям ковры из вискозы сильно напоминают шелк. Да и смотрятся роскошно, преимущественно за счет насыщенного рисунка, отдающего глянцевым блеском и переливающимся на солнце (всё это присуще шелку). Шелковые ковры вышиваются вручную из ярких, тонких, но прочных полотен. Вискоза – аналог, соответственно гораздо дешевле натуральных, шелковых ковров. Ковры из шелка не кладут на пол, к ним относятся как к произведению искусства, их место на мебели или стенах [18].

По колористическому оформлению ковровые изделия бывают одноцветные и многоцветные. Конечно же, большей популярностью пользуются многоцветные ковры.

По видам ковровые изделия подразделяют на ковры (настенные, напольные), коврики (спортивные, лечебные), ковровые дорожки, портьеры, ламбрекены, скатерти, настенные мешки и торбы, попоны и покрывала (для лошадей и вьючных животных) (рисунок 2.6).

■ настенные ковры ■ напольные ковры ■ ковровые дорожки ■ прочее

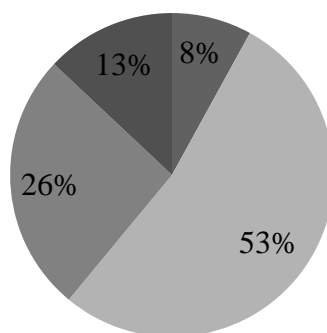


Рисунок 2.6 – Структура ассортимента ковровых изделий ИП Мясищев в зависимости от вида изделия

Основной ассортимент магазина составляют ковры напольные (53 %), затем ковровые дорожки (26 %), настенные ковры (8 %). Напольные ковры чаще приобретаются, а, следовательно, в наибольшей степени формируют ассортимент [21].

Размеры ковров очень разнообразны (более 60 разновидностей), но чаще — от 70x124 до 350x500 см. Ширина ковровых дорожек – от 45 до 450 см.

Таким образом, исследование ассортимента ковровых изделий ИП Мясищев показало, что наибольшей популярностью пользуются синтетические ковры машинного производства. Также не менее популярны ковры из шерсти. Также при покупке покупатели обращают внимание на наличие ворса и его длину. Вид изделия также важен, напольные ковры наиболее популярны.

2.4 Технологические процессы, осуществляемые на предприятии

Источники формирования ассортимента.

Закупочная работа существенно влияет на магазин «Ковры паласы» торговую деятельность и как следствие отражается на финансовых показателях данного предприятия [11].

Проведению закупочной работы магазина «Ковры паласы» предшествуют:

- изучение покупательского спроса;
- определение потребности в товарах;
- выявление источников поступления товаров и выбор поставщиков;
- установление хозяйственных связей с поставщиками.

Изучение и прогнозирование покупательского спроса проводится отделом снабжения при анализе показателей товарооборота, товарных запасов и товарооборотчивости. При этом не только рассчитывается объем подлежащих закупке товаров, но и уточняется их ассортимент [7].

Следующим элементом работы по закупке товаров является выявление источников их поступления и выбор поставщиков. Для этого отдел снабжения владеет информацией о местных промышленных и сельскохозяйственных предприятиях (поставщиках-изготовителях) и производимых ими товарах (ассортименте, качестве, упаковке, ценах.) При выборе поставщиков-изготовителей важную роль играет то, какие товары они производят и продают в настоящее время, но и их возможности по усовершенствованию. А также выпуску новых товаров.

В результате анализа потенциальных поставщиков формируется перечень конкретных поставщиков, с которыми проводится работа по заключению договорных отношений. Конкретные поставщики магазина «Ковры паласы» отдельной группы товаров

Организация приемки товаров по количеству и качеству.

Организация приемки товаров по количеству и качеству в соответствии с правилами установленными в инструкциях «Инструкция о порядке приемки продукции производственно-технического назначения и товаров народного потребления по количеству (Утв. Постановлением Госарбитража СССР от 15.06.65 N П-6)» и «Инструкция о порядке приемки продукции производственно-технического назначения и товаров народного потребления по качеству (Утв. Постановлением Госарбитража СССР от 15.06.65 N П-7)». При поступлении товаров в «Ковры паласы» все дальнейшие процессы подчинены определённой схеме:

Доставленные в зону приемки товары принимаются по количеству и качеству. Приемка товаров по количеству и качеству является одной из важных составных частей торгово-технологического процесса. Она предусматривает проверку выполнения поставщиками договорных обязательств по количеству, ассортименту, качеству и комплектности товаров [36].

Приемка товаров по количеству и качеству в «Ковры паласы» осуществляется в соответствии с действующими нормативными актами и сопроводительными документами поставщика (продавца), а также другими необходимыми документами. Принятые в установленном порядке товары оприходовались в день поступления по их фактическому наличию.

Приемка товаров по количеству – это сверка массы, числа мест, единиц фактически поступивших товаров с показателями сопроводительных документов (накладные, товарно-транспортные накладные, упаковочные листы и счета-фактуры). При отсутствии сопроводительных и расчетных документов приемка товаров ведется по данным маркировки и внутритарным упаковочным листам, а при их отсутствии – по фактическому наличию товара. Приемка товара по количеству в организации «Ковры паласы», осуществляется путем сплошного подсчета единиц товара в данной партии .

Приемка товаров по качеству – это выявление качества и комплектности товара, соответствия тары, упаковки, маркировки установленным требованиям, а также сопроводительным документам (сертификат качества, санитарный сертификат, ветеринарный сертификат). При отсутствии сопроводительных и расчетных документов приемка товаров ведется по данным маркировки и внутритарным упаковочным листам, а при их отсутствии – по фактическому наличию товара.

Реализация товаров.

Оформление поставки и реализации товаров оформляется документально [29].

Накладная. На торговых предприятиях накладные выступают как приходными, так и расходными документами. Накладные выписываются матери-

ально ответственными лицами при отпуске товаров со складов, баз, либо в бухгалтерии предприятий-поставщиков. Наряду с другими первичными документами накладная служит основанием для отражения выбытия и поступления товаров в учете на торговом предприятии.

В накладной указываются дата выписки, наименование поставщика и покупателя, наименование и сокращенное описание товара, его количество, цена за единицу и общая сумма (в том числе прописью) отпущенного по накладной товара. В обязательном порядке подлежит выделению цифрами и с указанием ставки сумма НДС. Это необходимо для того, чтобы впоследствии иметь возможность предъявить сумму НДС в бюджет [27].

Накладная подписывается сдающей и принимающей сторонами, при наличии печати – заверяется печатью, при наличии штампа – штампом магазина, склада, базы, равно как сдающей, так и получающей стороны.

Количество экземпляров выписывается, как правило, в количестве 2 – 4 штук. Количество зависит от специфики деятельности торгового предприятия, но лучше выписывать 4 штуки, каждой из сторон предназначено по 2 экземпляра (1-й – у материально ответственного лица, 2-й сдается в бухгалтерию).

Для товарно-транспортной накладной предусмотрен типовой бланк. Его форма утверждена постановлением Госкомстата России от 28.11.97 № 78. Накладную оформляют, если организация-продавец должна доставить товары до склада покупателя.

Накладная состоит из двух разделов:

- товарного;
- транспортного.

Товарный раздел заполняет продавец (грузоотправитель). Данные этого раздела служат основанием для списания товаров у продавца и их оприходования у покупателя (грузополучателя) [2].

Транспортный раздел заполняют продавец и представитель транспортной организации. На основании данных этого раздела производятся расчеты между транспортной организацией и продавцом.

Товарно-транспортную накладную составляют для каждого покупателя и на каждую поездку автомобиля. Если на одном автомобиле одновременно перевозится несколько грузов в адрес разных покупателей, накладную выписывают для каждого покупателя отдельно.

Накладную выписывают в 4 экземплярах:

- первый остается у продавца и служит основанием для списания товаров;
- второй предназначен для покупателя и служит основанием для оприходования товаров;
- третий и четвертый передают автотранспортной организации. Первый товар, и представитель автотранспортной организации, принявший груз для перевозки.

Перед отправкой груза продавец должен передать водителю автотранспортной организации второй, третий и четвертый экземпляры накладной.

Доставив груз, второй, третий и четвертый экземпляры накладной водитель передает покупателю. Их подписывает работник, принявший товары, и заверяет печатью организации-покупателя [5].

Организация хранения и сбыта товаров.

Товары в магазине «Ковры паласы» хранят в упакованном или распакованном виде. Способы их хранения зависят от свойств товаров, вида складских помещений, продолжительности хранения.

Хранение товаров в магазине производят с учетом их физико-химических свойств, соблюдения правильного товарного соседства, исключая возможность вредного воздействия товаров друг на друга. Учитывают сроки хранения и реализации, очередность поступления и подачи товаров в торговый зал. В первую очередь продают ранее завезенные товары.

Процесс хранения товаров начинается после приемки товаров на складе. На предприятии хранение товаров осуществляется как на складе, так и в тор-

говом зале. Условия хранения должны предотвращать ухудшение качества товаров, обеспечивать сохранение потребительских свойств товаров. Запасы товаров должны обеспечивать непрерывность и ритмичность их движения в сферу потребления [17].

Хранение товаров на складе предполагает выполнение следующих операций:

- размещение товаров и укладка товаров;
- создание необходимых условий хранения и охраны товаров;
- организация учета товаров;
- движение и перемещение товаров;
- обеспечение возможности использования подъемно-транспортного оборудования.

Принятые по количеству и качеству перемещают в зону хранения. Их укладывают на стеллажи или в штабеля. На складе должны быть созданы оптимальные условия хранения товаров для предотвращения порчи и обеспечения полной сохранности товаров. Важное значение имеет разработка рациональной схемы размещения товаров, которая предусматривает закрепление за товарами определенных групп, подгрупп и наименований постоянных мест хранения (секций, участков, стеллажей и т.д.). Соблюдение этой схемы позволяет осуществлять оперативный уход и контроль за товарами, быструю отборку и отпуск товаров. При разработке схем размещения товаров на складе необходимо учитывать объем и порядок поступления товаров на склад, условия их реализации, правильное товарное соседство, возможность повседневного наблюдения за сохранностью товаров.

В магазине применяют два способа укладки товаров: штабельный и стеллажный [15].

Гарантом сохранности качества товаров и сокращения товарных потерь является соблюдение гидротермического режима хранения. От него зависит схема размещения товаров на складе и установления товарного соседства.

Правильный режим хранения обуславливает необходимость создания в складских помещениях определенной температуры и относительной влажности воздуха. Режим хранения должен соответствовать физико-химическим свойствам хранимых товаров. Соблюдение режима хранения достигается созданием на складе оптимальных для каждого товара температуры и влажности воздуха.

При укладке товаров на хранение необходимо также соблюдать правила товарного соседства, санитарные правила, нормы складирования. Режим хранения товаров должен соответствовать свойствам товаров, предусмотренным в стандартах и технических условиях.

При перемещении товара со склада в торговый зал, покупателю и т.д. оформляется соответствующая накладная.

2.5 Анализ потребительских предпочтений

Ковровые изделия являются весьма привлекательными для российских потребителей. Наряду с высокими потребительскими свойствами ковровых изделий, их широко используют в сфере дизайна интерьеров. А данная отрасль очень динамично развивается [34].

С целью оптимизации ассортимента ковровых изделий, реализуемых ИП «Мясищев», необходимо исследовать потребительские предпочтения в данной группе товаров.

Исследование потребительских предпочтений проводилось в виде социального опроса методом анкетирования. Анкета является основным инструментом опроса и представляет собой социологический документ, содержащий структурно-организованный набор вопросов, каждый из которых связан с задачами проводимого исследования. Эта связь выражается в необходимости получения информации, отражающей характеристики изучаемого объекта.

Образец анкеты, по которой проводилось исследование, представлен в Приложении А.

В опросе участвовали 100 респондентов различного пола и возраста. Им было предложено несколько вопросов с целью выявления их потребительских предпочтений в отношении ковровых изделий [22].

На первом этапе выявлялось покупаются ли опрошенными ковровые изделия (рисунок 2.7).



Рисунок 2.7 – Структура потребительских предпочтений в зависимости от частоты покупки ковровых изделий, %

Как видно из рисунка 2.7, в основном, потребители постоянно с определенной периодичностью покупают различные ковровые изделия.

Люди приобретают ковровые изделия для различных целей: создать «теплое» напольное покрытие, украсить интерьер, добавить функциональности своему жилищу и еще по множеству причин. Это и объясняет структуру полученных данных [26].

Затем у респондентов по средством опроса выясняли, какой бюджет они готовы тратить в год на ковровые покрытия (рисунок 2.8).

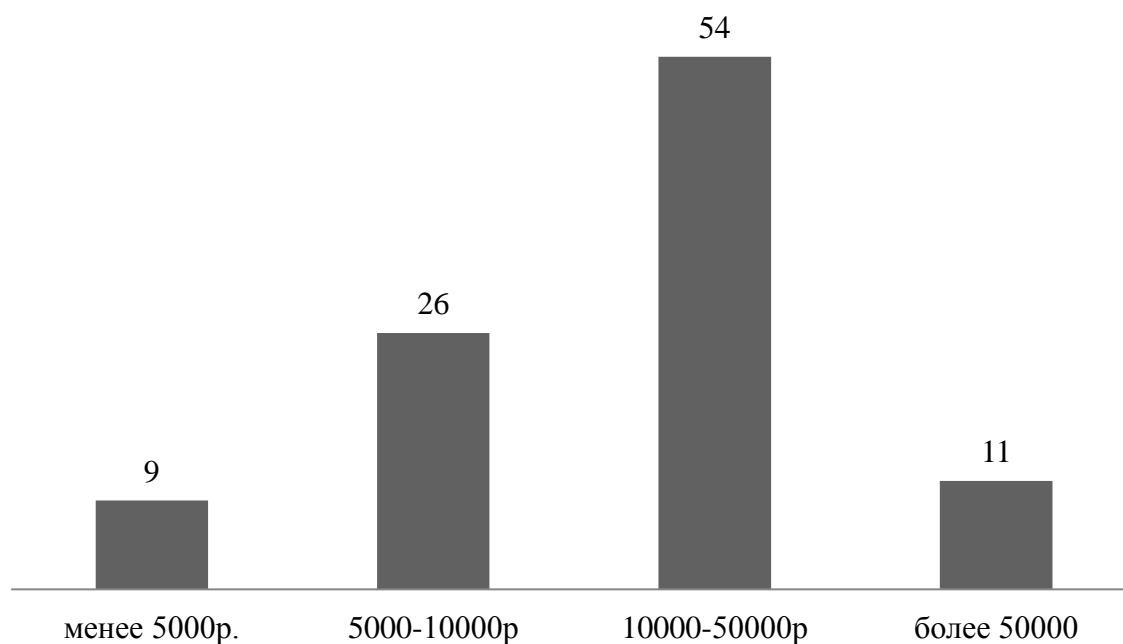


Рисунок 2.8 – Структура потребительских предпочтений в зависимости от ценового диапазона, который тратится на годовое приобретение ковровых изделий, %

Для потребителей наиболее оптимальным считается потратить в год от 10000 до 50000 рублей на ковровые изделия (54 %). Также большой удельный вес в структуре имеет бюджет до 5000–10000 рублей (26 %) [12].

Данные показатели связаны с уровнем дохода потребителей. Основная доля опрошенных – люди в возрасте от 18 до 70 лет, а эту возрастную группу чаще всего составляют и студенты, имеющие небольшой доход, так и пенсионеры, что и объясняет данные рисунка 2.8.

Далее для оценки потребительских предпочтений респондентам был предложен вопрос о том, какие страны наиболее привлекательны в ковроткачестве (рисунок 2.9).

- Восточные страны
- Азиатские страны
- Европейские страны
- Отечественные производители

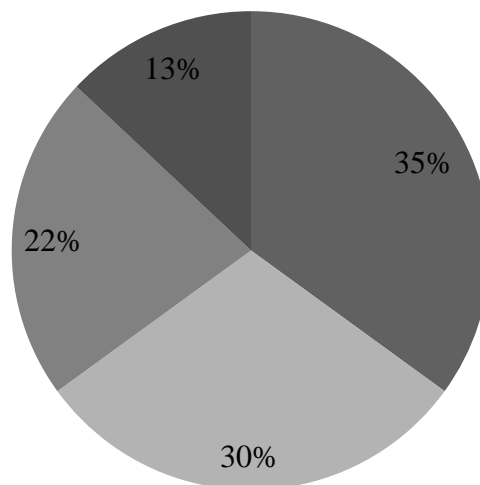


Рисунок 2.9 – Структура потребительских предпочтений в зависимости от страны-происхождения ковровых изделий, %

В ходе опроса было выявлено, что в основном наиболее предпочтительной странами-происхождения ковровых изделий являются Восточные (35 %) и Азиатские (30 %). Европейские (22 %) и российские (13 %) менее популярны. Такие данные подтверждают и исследования рынка ковровых изделий, описанная в пункте 1.1.

В ходе опроса было установлено, что потребители приобретают ковровые изделия в основном в строительных торговых центрах и специализированных магазинах, реже на рынке и в мелких магазинах интерьерных товаров. Возможно, это связано с тем, что потребитель опасается приобрести фальсифицированный товар и поэтому отдает предпочтение более надежному, с его точки зрения, месту продажи товара [37].

В ходе анкетирования респондентов, также выявлялись предпочтения в отношении факторов, влияющих на выбор коврового изделия (рисунок 2.10).

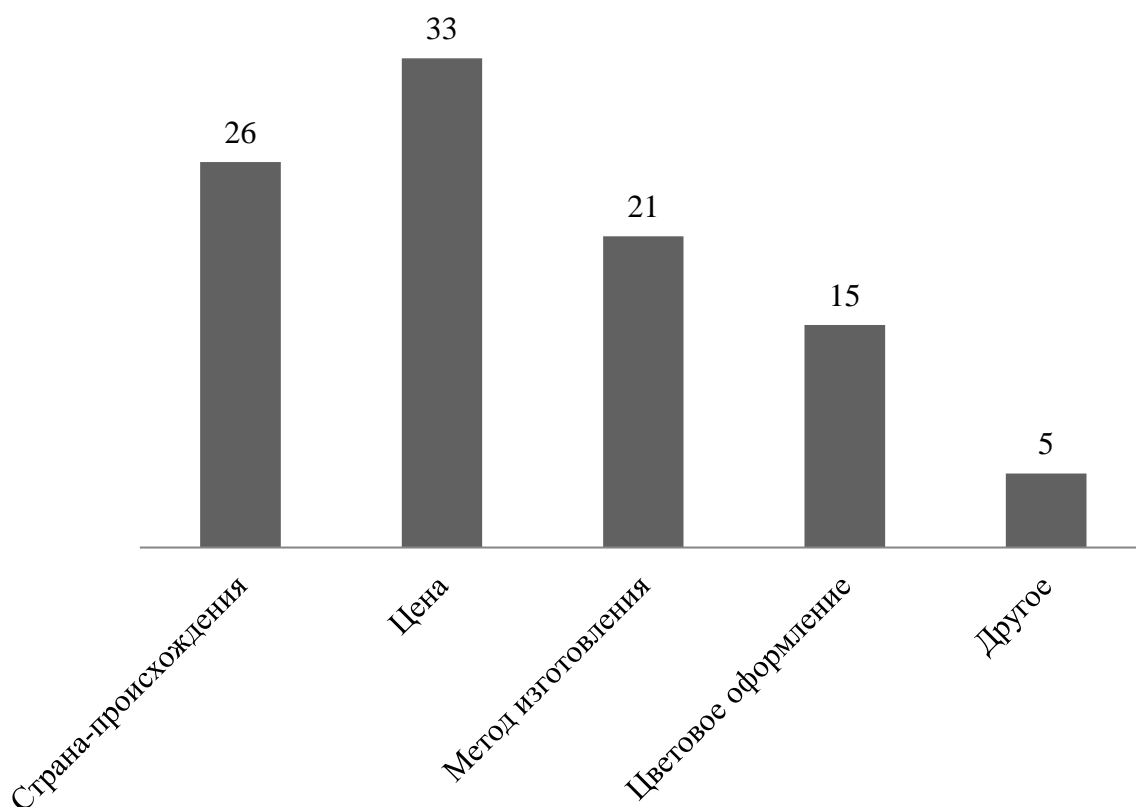


Рисунок 2.10 – Структура потребительских предпочтений в зависимости от факторов, определяющих выбор коврового изделия, %

Как видно из рисунка 2.10, основными факторами, определяющими выбор ковровых изделий являются: цена (33 %), страна-происхождения товара (26 %) и метод изготовления (21 %). При чем, такие факторы как цена и страна-происхождения чаще всего отмечались вместе. Это говорит о том, что потребителю наиболее важны показатели качества, однако, он не забывает учесть и его цену [35].

В ходе анкетирования выявлены потребительские предпочтения в отношении природы происхождения материалов изготовления ковровых изделий (рисунок 2.11).

■ Натуральные ■ Синтетические ■ Частично синтетические

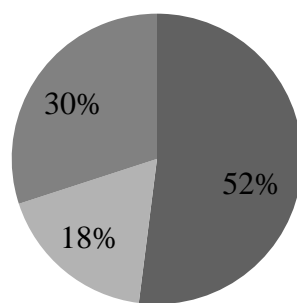


Рисунок 2.11 – Структура потребительских предпочтений ковровых изделий в зависимости от природы происхождения материала изготовления

Как видно из рисунка 2.11, в структуре потребительских предпочтений преобладают натуральные ковры (52 %). Хотя исследование ассортимента выявило обратную закономерность. Скорее всего, это связано с тем, что значительное количество людей аллергики и стараются подобрать более натуральный метод украшения интерьера. Однако, данный тип ковровых изделий более дорогой. А синтетические более долговечны и имеют невысокую цену. Данные ковры функциональны и подходят как для прихожих так и для гостиных [15].

Следующим признаком оценки структуры потребительских предпочтений будет способ изготовления ковровых изделий (рисунок 2.12).



Рисунок 2.12 – Структура потребительских предпочтений ковровых изделий в зависимости от способа изготовления

Все виды ковров изготавливают двумя способами: вручную и с помощью автоматизированных станков. Как показывает диаграмма, представленная на

рисунке 2.12, мнения разделились ровно пополам. Современные технологии и инженерные решения позволяют сократить временные и денежные затраты производства до минимума. За счет использования синтетических нитей они доступнее и долговечнее. Однако, ничто не сравнится с ковром ручной работы. Возможно, если бы они были более доступны по цене, то их приобретали бы чаще [19].

Большинство покупателей останавливают выбор на коврах с ворсом, и тут есть свои нюансы. Условно, ворс можно разделить на длинный, средний и короткий. Длина может быть от 2,5 до 10 см. Чем короче ворс, тем дольше прослужит ковер, именно поэтому в помещениях с большой пропускной способностью чаще всего лежат ковры без ворса. Но короткий ворс уже не дает того уюта и комфорта, который должен присутствовать. Поэтому основным покупательским спросом пользуются именно они.

Ковры с длинным ворсом кладут в основном в спальнях. Если ворс короткий – ковро место в прихожей или гостиной. Чем больше длина ворса ковра, тем сильнее он деформируется под тяжелой мебелью, на естественное восстановление потребуется какое-то время.

Следующим признаком оценки потребительских предпочтений материал изготовления ковровых покрытий (рисунок 2.13).

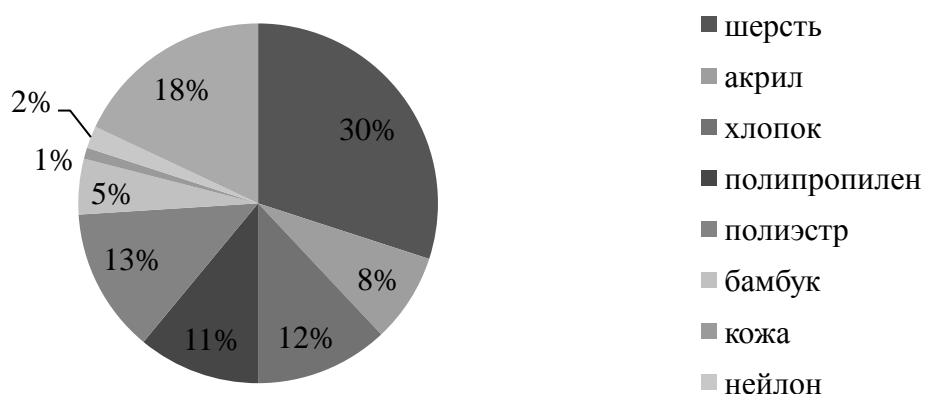


Рисунок 2.13 – Структура потребительских предпочтений ковровых изделий в зависимости от материала изготовления

Как видно из рисунка 2.13, ковры из шерсти имеют наибольший удельный вес в структуре (30 %). Шерсть по праву занимает лидирующие позиции в качестве натурального материала для ковров, ведь она очень теплая и мягкая, к тому же устойчива к износу и загрязнению. Ковры из шерсти плотные и толстые, поэтому хорошо поглощают звук и отталкивают влагу, являясь долговечным атрибутом (служат от 20 до 50 лет). Из минусов можно подметить, то, что шерстяные ковры не подойдут аллергикам и имеют свойство накапливать статический заряд и не готовы лежать под палящим солнцем. Этот вид ковров может быть изготовлен из бараньей, козьей и верблюжьей шерсти [33].

Ковры из акрила составляют в структуре ассортимента 8 %. Акрил является искусственным заменителем шерсти, и ему свойственны многие её особенности. Ковры из акрила внешне и на ощупь сильно напоминают шерстяные, а их главное преимущество – они не вызывают аллергии и почти не скапливают статического электричества, в отличие от другой синтетики. Хорошо отталкивают влагу и плесень, такой ковер можно постелить в ванную комнату. Единственный минус – он менее износостойкий.

Очень часто хлопчатобумажные ковры (12 % в структуре) кладут в помещения с высокой влажностью, так как они хорошо впитывают влагу. Но надо учитывать, что ковры из хлопка и так уступают по стойкости материалам выше, а при наличии влаги изнашиваются ещё быстрее. По тактильным ощущениям они мягче шерсти, чистить их легче. Скорее всего, вы не сможете найти ковер из чистого хлопка, там будет намешана шерсть, что только улучшит все характеристики ковра [14].

Ковры из полипропилена и олефина очень популярны (11 %). Они схожи с шерстью, и не менее популярны. Причиной тому является: широкий ассортимент, по-настоящему низкая стоимость, простота ухода и неприхотливость, небольшой вес, насыщенность цвета с устойчивостью к чисткам.

Ковры из полиэстера (13 %) схожи с шерстяными, выглядят красиво и богато, особенно с высоким ворсом. Они мягкие, теплые, да ещё и чистятся легко. Как и вся синтетика, на ощупь этот вид ковров мало отличается от натурально-

го. У них меньше упругость, чем у акриловых ковров, зато они прочнее и долговечнее.

Как с виду, так и на ощупь, ковер из бамбука (5 %) будет грубым в сравнении с другим сырьем. Выбирают такие ковры за их оригинальный внешний вид экзотической направленности. Также применяются схожие растительные материалы, такие как джут, сизаль и морские водоросли. Ковры получаются износостойкими, но не подойдут для влажных помещений [6].

Кожаные ковры (1 %) не слишком распространены, но могут отлично вписаться в дизайн вашей квартиры. Изготавливают их путем сшивания нескольких кусочков. За ними легко ухаживать, но они быстро изнашиваются.

Ковры из нейлона занимают в структуре 2 %. Этот вид ковров неприхотливый в чистке, устойчивый к загрязнениям и прочный материал. Ковер из нейлона отлично подойдет для мест с интенсивным движением.

Ковер из вискозы или шелка имеют удельный вес в структуре порядка 18 %. По тактильным ощущениям ковры из вискозы сильно напоминают шелк. Да и смотрятся роскошно, преимущественно за счет насыщенного рисунка, отдающего глянцевым блеском и переливающимся на солнце (всё это присуще шелку). Шелковые ковры вышиваются вручную из ярких, тонких, но прочных полотен. Вискоза – аналог, соответственно гораздо дешевле натуральных, шелковых ковров. Ковры из шелка не кладут на пол, к ним относятся как к произведению искусства, их место на мебели или стенах [16].

Таким образом, согласно мнениям потребителей, ассортимент предприятия скомплектован практически верно. Респонденты, все таки, в большей степени предпочитают натуральные материалы, однако, как показывают маркетинговые исследования, покупают синтетические ковровые изделия. Данная взаимосвязь формируется ценовой политикой.

По колористическому оформлению ковровые изделия бывают одноцветные и многоцветные. Конечно же, большей популярностью пользуются многоцветные ковры.

В основном, потребители предпочитают ковры напольные, затем ковровые дорожки, настенные ковры. Напольные ковры чаще приобретаются, а, следовательно, имеют большее функциональное применение для респондентов.

Таким образом, исследование потребительских предпочтений ковровых изделий показало, что:

- для потребителей наиболее оптимальным считается потратить в год от 10000 до 50000 рублей на ковровые изделия;
- в основном наиболее предпочтительной странами-происхождения ковровых изделий являются Восточные и Азиатские.
- в ходе опроса было установлено, что потребители приобретают ковровые изделия в основном в строительных торговых центрах и специализированных магазинах, реже на рынке и в мелких магазинах интерьерных товаров
- основными факторами, определяющими выбор ковровых изделий являются: цена, страна-происхождения товара и метод изготовления.
- в структуре потребительских предпочтений преобладают натуральные ковры;
- потребители в равной мере отдают предпочтение ковровым изделиям машинного и ручного труда;
- большинство покупателей останавливают выбор на коврах с ворсом;
- ковры из шерсти и других натуральных материалов наиболее предпочтительны для респондентов;
- по колористическому оформлению ковровых изделий большей популярностью пользуются многоцветные ковры;
- потребители предпочитают ковры напольные, затем ковровые дорожки, настенные ковры [31].

Данные, полученные в ходе опроса, несомненно помогут внести коррективы в ассортимент предприятия ИП «Мясищев».

3. ЭКСПЕРИМЕНТАЛЬНАЯ ЧАСТЬ

3.1 Цели и задачи эксперимента

Качество товаров и услуг – вот одна из серьезнейших проблем рынка продукции. По данным статистики таможенной службы, 8 % исследованных проб ввозимой в Россию продукции не соответствует требованию стандартов и других нормативных документов. Экспертиза помогает выявить расхождение действительных значений характеристик товаров с документальными данными или установленными требованиями нормативных документов либо информацией на маркировке. Это, в свою очередь, поможет приостановить реализацию продукции ненадлежащего качества, которая может нанести вред благополучию и здоровью российских граждан [38].

В последние годы все острее становится вопрос о качестве сырья для текстильной отрасли. Качество ковровых изделий зависит от множества факторов: способа производства, качества используемого материала, метода обработки покрытия и т.д.

Совокупность перечисленных факторов непосредственно влияет на качество готового продукта, который предлагается потребителю с полок магазина.

Поэтому целью исследования явилось – исследование ассортимента и оценка качества ковровых изделий, реализуемых на рынке Челябинска.

В соответствии с поставленной целью было необходимо решить следующие задачи:

- определить объекты исследования и дать охарактеризовать их с помощью исследования маркировочных данных;
- установить номенклатуру показателей для оценки качества ковров;
- провести анализ органолептических показателей качества ковровых изделий;
- исследовать физико-химические показатели качества ковровых изделий;

- обобщить и проанализировать полученные экспериментальным путем данные;
- сформулировать соответствующие выводы по полученным в ходе исследования данным о качестве ковровых изделий, реализуемых ИП «Мясичев».

3.2 Обоснование выбора и характеристика объектов исследования

Ассортимент ковров огромен, чтобы не прогадать с покупкой, разумной изучить существующие виды ковров. Ковры по-прежнему являются ключевой частью дизайна многих помещений. С помощью этого напольного покрытия можно получить красивый пол, подчеркивающий индивидуальность.

Покупатель озадачен выбором материала, цвета и формы ковра. Немаловажно учитывать способ изготовления. От этих характеристик будет зависеть долговечность коврового изделия, могут отличаться требования по уходу. Именно поэтому разумно изучить существующие виды ковров, чтобы не прогадать с покупкой [25].

Как правило, современное напольное покрытие должно решать следующие задачи: эстетика и мода, тепло и комфорт, экология и здоровье, звукоизоляция, безопасность, износостойкость, простота ухода. Да, ковры перестали быть необходимостью, но за счет высокой прочности и долговечности, разнообразию цветовой гаммы (узор, рисунок), наличием практически любых размеров, а также различной высоты ворса и плотности волокон – ковры со всем этим отлично справляются.

Сейчас российский ковроткаческий рынок начинает динамично развиваться после долгого спада. Контролируют его несколько компаний-импортеров, между которыми поделены все известные мировые марки. Однако в ближайшее время расклад сил может серьезно измениться.

Качество товаров и услуг – вот одна из серьезнейших проблем нашего рынка. По данным статистики, 8 % исследованных проб ввозимой в Россию продукции не соответствует требованию стандартов. Отечественные произ-

водители также ослабили внимание к проблеме качества. Отмечены подделки сертификатов, недобросовестность поставщиков. Экспертиза помогает выявить расхождение действительных значений основополагающих характеристик товаров с документальными данными или установленными требованиями нормативных документов либо информацией на маркировке. Что в свою очередь поможет приостановить реализацию недоброкачественной продукции, которая наносит вред благополучию и здоровью российских граждан.

Именно поэтому в качестве объекта для исследования были выбраны ковровые изделия [15].

Также анализ ассортимента, реализуемого ИП «Мясищев» показал, что основную долю продукции составляют синтетические напольные ковровые изделия. Однако, анализ потребительских предпочтений выявил, что синтетические и натуральные ковры в одинаковой степени популярны. Также было установлено, что наиболее привлекательным для потребителя является наличие ворса у изделий. Это и определило конечный выбор образцов, взятых для исследования качества [50].

Для исследования качества было отобрано 6 образцов ковровых изделий из трех стран-производителей. Согласно исследованиям рынка, были отобраны необходимые образцы, которые занимают наибольшую долю: восточные (образцы из Грузии), европейские (образцы из Бельгии) и образцы из Белоруссии.

Азербайджанские ковры отличаются высоким ворсом и малой плотностью. В их узорах преобладают крупные геометрические мотивы и предельно обобщенные схематические изображения растений и животных. Орнаменты всегда очень смело и свободно разбросаны по среднему полю, причем фон ковра сохраняется. Из элементов узора преобладают восьмиугольник сложной конфигурации – главный медальон центрального поля, а также медальоны в форме квадратов с вписанными в них звездообразными фигурами, обрамленные с наружной стороны крючкообразными мотивами, изогнутыми под прямым углом.

Бельгийские ковры из шерсти, синтетики, акрила, вискозы, хлопка занимают достойное место в мировой ковровой индустрии. Благодаря новейшим технологиям улучшается в целом качество ковров, а также их различные свойства: износостойкость, антистатичность, антиаллергенность, устойчивость красителей к выцветанию и т.д. Наш широкий ассортимент бельгийских ковров постоянно обновляется. Удивляет разнообразие дизайнов бельгийских ковров: от классических растительных мотивов до концептуальных дизайнов рельефных ковров [27].

Белорусские ковры производятся на самом современном высокоточном оборудовании и для них используются только высококачественные материалы. Естественно, и старые секреты создания нашли свое применение. Ну и конечно же, нельзя не обратить внимание на цену. При отличном внешнем виде и долговечности белорусских ковров, они значительно дешевле зарубежных аналогов. Настоящий подарок для рачительного и любящего качество человека. Ну а обилие разнообразных моделей позволит каждому остаться довольным: и любителя роскошных шерстяных ковров, и предпочитающего более дешевые и практичные варианты из вискозы и полипропилена. Неудивительно, что часто выбирают магазины ковров именно с наличием проверенной отечественной классики в ассортименте [49].

Для чистоты эксперимента было отобрано по два образца из каждой страны. Один образец из натуральных материалов (шерсть), другой синтетический (из полипропилена).

Шерстяные ковры занимают лидирующие позиции в качестве натурального материала для ковров, ведь они очень теплые и мягкие, к тому же устойчивы к износу и загрязнениям. Ковры из шерсти плотные и толстые, поэтому хорошо поглощают звук и отталкивают влагу, являясь долговечным атрибутом (служат от 20 до 50 лет).

Ковры из полипропилена и олефина тоже схожи с шерстью, и не менее популярны. Причиной тому является: широкий ассортимент, по-настоящему

низкая стоимость, простота ухода и неприхотливость, небольшой вес, насыщенность цвета с устойчивостью к чисткам [9].

3.3 Анализ результатов оценки полноты маркировки

Для исследования были выбраны 6 образцов ковровых напольных изделий, различающихся в цене, выпускаемые различными производителями и реализуемые ИП «Мясищев» на основании исследования потребительских предпочтений, анализа рынка ковроткачества и ассортимента самого предприятия.

Таблица 3.1 – Характеристика маркировки образцов ковровых изделий

Показатель	Образец №1	Образец №2	Образец №3	Образец №4	Образец №5	Образец №6
наименование изделия	ковровое покрытие тканное	ковровое покрытие тканное	ковровое покрытие тканное	ковровое покрытие тканное	ковровое покрытие тканное	ковровое покрытие тканное
ТЗ изготовителя	присутствует	присутствует	присутствует	присутствует	присутствует	присутствует
предприятие-изготовитель	Rags&Tare sty	Rags&Tare sty	Фабрика Ragole	Фабрика Ragole	АО «Витебские ковры»	АО «Витебские ковры»
состав ворсовой ткани	Шерсть не менее 70 %	Полипропиленовые нити	Шерсть не менее 70 %	Полипропиленовые нити	Шерсть не менее 70 %	Полипропиленовые нити
артикул	присутствует	присутствует	присутствует	присутствует	присутствует	присутствует
размер, м	2,2x3,2	2,4x3,2	2,4x3,4	2,5x3,6	2,2x3,5	2,4x3,4

Окончание таблицы 3.1

Показатель	Образец №1	Образец №2	Образец №3	Образец №4	Образец №5	Образец №6
номер рисунка	присутствует	присутствует	присутствует	присутствует	присутствует	присутствует
сорт	1-й	1-й	1-й	1-й	1-й	1-й
дата выпуска	02.2014	05.2016	03.2017	04.2016	05.2015	08.2016
информация о подтверждении соответствия	присутствует	присутствует	присутствует	присутствует	присутствует	присутствует

Исследование качества ковровых изделий, следует начать с оценки полноты и достоверности маркировки данным, регламентированной нормативной документацией, а также оценки внешнего вида и целостности.

Ковровые изделия, взятые на исследование, скатаны в рулон ровно, без перекосов, лицевой стороной внутрь.

Маркировка образцов ковровых изделий нанесена путем прикрепления к изделию товарного ярлыка с указанием всех необходимых позиций [2].

Для сохранения потребительских свойств и качества к каждому ковровому изделию прикреплена памятка по уходу. Данная памятка крайне необходима для потребителя. Именно на нее он ориентируется при эксплуатации изделия. Это является несомненным плюсом. Данная памятка приложена ко всем исследуемым образцам.

На изнаночной стороне исследуемых образцов контрастной несмываемой краской нанесены необходимые реквизиты, такие как: номер изделия, артикул, размер, сорт, номер контролера ОТК, товарный знак предприятия изготовителя.

Маркировка, нанесенная на ярлык, четкая и полная, на ней присутствуют все необходимые маркировочные данные согласно нормативным документам, что облегчает выбор покупателей и позволяет наиболее подробно ознакомиться с его составом, предприятием-изготовителем, размером и т.д. Это полностью удовлетворяет требованиям, которые регламентирует нормативная документация [48].

Цветовое оформление упаковки и маркировочных данных, хорошо сочетается (черная печать на светлом ярлыке), что облегчает чтение нанесенной информации.

Информация на исследуемых образцах представлена на ярлыке компостером четко и разборчиво легко заметными и несмывающимися буквами и цифрами [1].

Таким образом, можно сделать вывод, что исследуемые образцы соответствуют требованиям маркировочных данных согласно действующему нормативному документу.

3.4 Анализ результатов оценки качества ковровых изделий, реализуемых ИП Мясищев

Следующим этапом после оценки маркировочных данных служило исследование органолептических показателей качества ковровых изделий, взятых на исследование.

Качество ковровых изделий, взятых на исследование, определяется органолептическим методом путем просматривания ковров на столе в расправленном виде.

Образцы, взятые на исследование представлены на рисунке 3.1

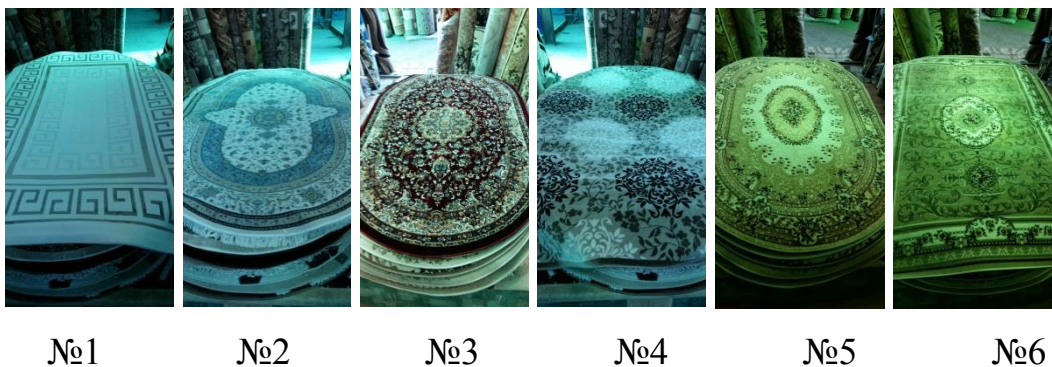


Рисунок 3.1 – Фото образцов, взятых на исследование

При осмотре особое внимание обращалось на правильность формы изделия и рисунка, наличие кривизны и морщинистости изделия, ровноту стрижки ворса, а также на наличие и степень выраженности дефектов [4].

Форма всех взятых на исследование образцов правильная, без перекосов и морщинистости, а ворсовая поверхность острижена ровно.

Рисунок среднего поля ковра, а также бордюра четкий и ясный, в правильных пропорциях между отдельными мотивами орнамента, а также между средним полем и бордюром. Окраска изделий не тусклая, однородная, без нарушения гармонии цветов и без выделяющихся из общей гаммы ярких оттенков [47].

Края ковров аккуратно и прочно обработаны оверлочным швом.

Далее оценивалось наличие дефектов внешнего вида и проверялось соответствие сорта указанного на ярлыке с нормативными документами. Для этого образцы тщательно просматривались с лицевой ворсовой и изнаночной сторон. Дефекты оценивают в баллах по таблице дефектов (ГОСТ 28415-89 «Покрытия и изделия ковровые тканые машинного способа производства».

В изделиях 1-го сорта сумма баллов по дефектам не должна превышать 6 (в коврах со Знаком качества – 5), а в изделиях 2-го сорта – 16. Если сумма баллов по дефектам более 16, то ковры и ковровые изделия относят к несортной продукции [7].

В результате исследования дефектов внешнего вида образцов выявлено:

- образцы из Бельгии не имеют дефектов внешнего вида;

- образец из Азербайджана из полипропилена имеет пятно красителя на изнаночной стороне (2 балла по таблице дефектов);
- образец из Белоруссии из полипропилена (образец № 6) имеет небольшую неровность ворса (4 балла по таблице дефектов);
- образец из Белоруссии из шерсти (образец № 5) имеет такой дефект как – неровная обработка на оверлочной машине – оценка 2 балла (имеется на 20 см исследуемого образца).

Таким образом, оценка внешнего вида показала, что все образцы соответствуют требованиям нормативной документации и относятся к заявленному 1-му сорту. Внешний вид без значительных дефектов, ухудшающих качество. Однако, высшую оценку получили оба образца из Бельгии, а низшую из Белоруссии [19].

Далее оценивались линейные размеры ковров, взятых на исследование.

Линейные размеры (длину, ширину) измеряли линейкой на столе с гладкой ровной поверхностью.

Линейные размеры всех образцов, взятых на исследование, полностью совпадают с указанными на ярлыке данными.

На следующем этапе исследовалась плотность плетения ковровых изделий.

Плотность ковров устанавливают с помощью измерительной линейки. Плотность по основе или утку определяют на изнаночной стороне ковра подсчетом количества нитей, приходящихся на 10 см. Количество нитей подсчитывают не менее чем в пяти местах, равномерно расположенных по всей измеряемой длине [46].

Подсчет количества нитей производят на расстоянии не менее 10 см от края ковра, причем начало отсчета по шкале линейки должно совпадать с первой нитью основы (утка). Количество уточных нитей определяют, подсчитывая число видимых нитей утка (стежков) с изнаночной стороны ковра, приходящихся на 10 см [5].

Плотность ковра по основе или утку определяют как среднеарифметическое результатов соответствующих измерений с точностью до 0,5 нити.

Результаты исследования образцов представлены на рисунке 3.1.

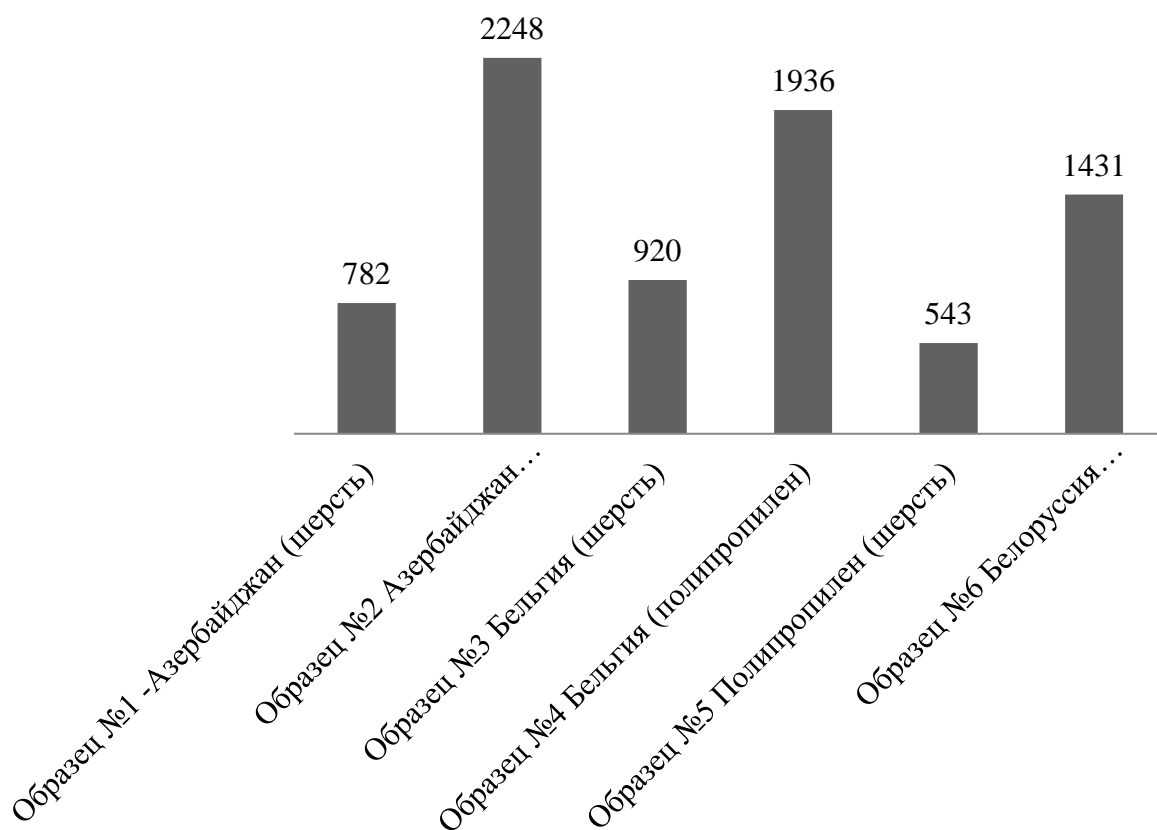


Рисунок 3.1 – Показатели плотности плетения исследуемых образцов ковровых изделий, количество узлов на 1 см²

Как видно из рисунка 3.1, показатели плотности шерстяных и полипропиленовых образцов существенно разнятся.

Образцы, изготовленные из шерсти менее плотные. Однако, ковры не дряблые или чрезмерно мягкие, ворсовые узлы стянуты хорошо. Лучшие показатели среди «натуральных образцов» показали бельгийские ковры (920 н/см²), а самые низкие показатели у образца из Белоруссии (543 н/см²) [2].

Образцы из полипропилена имеют более высокую концентрацию узлов, что повышает детализацию узоров, звуко- и теплоизоляционные характеристики, облегчает уход за ковром и делают их более долговечными. Наиболее

плотным оказался образец из Азербайджана (2248 н/см^2), а менее плотным вновь образец из Белоруссии (1431 н/см^2) [33].

Следующим этапом оценки было исследование миграции красителя при сухом и мокром трении. Окраска должна быть устойчивой к действию внешних факторов, сухому и мокрому трению, химической чистке.

Данные эксперимента показывают, что все образцы выдержали необходимую нагрузку. Окраска исследуемых образцов была устойчива к сухому и мокрому (дистиллированная вода), а также к химической чистке (шампунирование) [24].

У образца из Белоруссии из шерсти (образец № 1) выявлена незначительная миграция красителя по мокрому трению. Однако, все в пределах нормы.

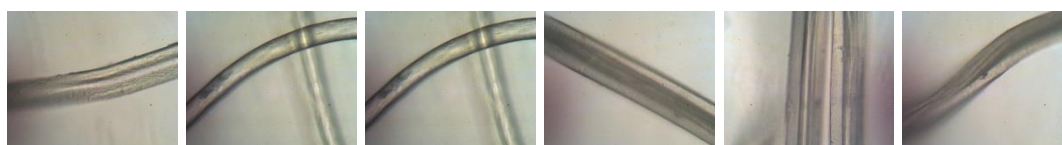
Миграции красителя у ковров из полипропилена выявлено не было.

Таким образом, можно говорить о том, что все исследуемые образцы соответствуют требованиям нормативной документации [45].

Заключительным этапом оценки качества была микроскопия образцов.

Микроскопия не выявила наличие в образцах посторонних примесей или вредителей (постельных клопов и т.д.).

Микроскопия образцов представлена на рисунке 3.2.



№1

№2

№3

№4

№5

№6

Рисунок 3.2 – Результаты микроскопии исследуемых образцов

Микроскопия показала, что у всех образцов имеется четкое плетение, однородность узелков, равномерность ворса. Узелки ровные одного размера. Окраска равномерная.

Микроскопия подтвердила данные плотности изделий. Ковровые изделия из шерсти менее плотно связаны, а полипропиленовые волокна имеют большую частоту узелков на квадратный сантиметр [38].

Резюмируя все вышеизложенное можно говорить о том, что все взятые на исследование образцы соответствуют требованиям нормативной документации.

Наивысшую оценку получили образцы из Бельгии, изготовленные как из шерсти, так и из полипропилена. Самые низкие показатели качества имеют ковровые изделия из Белоруссии [40].

Результат исследования показал, что и натуральные и синтетические ковры достойные представители ассортимента данного предприятия. Натуральные ковры имеют большую стоимость, они очень теплые и мягкие, к тому же устойчивы к износу и загрязнениям. Ковры из полипропилена тоже схожи с шерстью, и не менее популярны и как показало исследование ничем им не уступают. И имеют низкую стоимость, простоту ухода и неприхотливость, небольшой вес, насыщенность цвета с устойчивостью к чисткам.

ВЫВОДЫ И ПРЕДЛОЖЕНИЯ

Ассортимент ковров огромен, чтобы не прогадать с покупкой, разумной изучить существующие виды ковров. Ковры по-прежнему являются ключевой частью дизайна многих помещений. Покупатель озадачен выбором материала, цвета и формы ковра. Немаловажно учитывать способ изготовления. От этих характеристик будет зависеть долговечность коврового изделия, могут отличаться требования по уходу. Именно поэтому разумно изучить существующие виды ковров, чтобы не прогадать с покупкой.

Как правило, современное напольное покрытие должно решать следующие задачи: эстетика и мода, тепло и комфорт, экология и здоровье, звукоизоляция, безопасность, износостойкость, простота ухода. Да, ковры перестали быть необходимостью, но за счет высокой прочности и долговечности, разнообразию цветовой гаммы (узор, рисунок), наличием практически любых размеров, а также различной высоты ворса и плотности волокон – ковры со всем этим отлично справляются [20].

Поэтому данное исследование столь актуально.

Исследование ассортимента ковровых изделий ИП Мясичев показало, что наибольшей популярностью пользуются синтетические ковры машинного производства. Также не менее популярны ковры из шерсти. Также при покупке покупатели обращают внимание на наличие ворса и его длину. Вид изделия также важен, напольные ковры наиболее популярны [45].

Исследование потребительских предпочтений ковровых изделий показало, что:

- люди приобретают ковровые изделия для различных целей: создать «теплое» напольное покрытие, украсить интерьер, добавить функциональности своему жилищу и еще по множеству причин;
- для потребителей наиболее оптимальным считается потратить в год от 10000 до 50000 рублей на ковровые изделия;

- в основном наиболее предпочтительной странами-происхождения ковровых изделий являются Восточные и Азиатские.

- в ходе опроса было установлено, что потребители приобретают ковровые изделия в основном в строительных торговых центрах и специализированных магазинах, реже на рынке и в мелких магазинах интерьерных товаров

- основными факторами, определяющими выбор ковровых изделий являются: цена, страна-происхождения товара и метод изготовления.

- в структуре потребительских предпочтений преобладают натуральные ковры;

- потребители в равной мере отдают предпочтения ковровым изделиям машинного и ручного труда;

- большинство покупателей останавливают выбор на коврах с ворсом;

- ковры из шерсти и других натуральных материалов наиболее предпочтительны для респондентов;

- по колористическому оформлению ковровых изделий большей популярностью пользуются многоцветные ковры;

- потребители предпочитают ковры напольные, затем ковровые дорожки, настенные ковры.

Данные, полученные в ходе опроса, несомненно помогут внести коррективы в ассортимент предприятия ИП «Мясищев» [44].

Данные исследования ассортимента и потребительских предпочтений позволили рационально отобрать ковровые изделия для оценки их качества.

Исследование качества ковровых изделий, начинали с оценки полноты и достоверности маркировки данным, регламентируемым нормативной документацией, а также оценки внешнего вида и целостности.

Ковровые изделия, взятые на исследование, скатаны в рулон ровно, без перекосов, лицевой стороной внутрь.

Маркировка образцов ковровых изделий нанесена путем прикрепления к изделию товарного ярлыка с указанием всех необходимых позиций.

Для сохранения потребительских свойств и качества к каждому ковровому изделию прикреплен памятка по уходу. Данная памятка крайне необходима для потребителя. Именно на нее он ориентируется при эксплуатации изделия. Это является несомненным плюсом. Данная памятка приложена ко всем исследуемым образцам.

На изнаночной стороне исследуемых образцов контрастной несмываемой краской нанесены необходимые реквизиты, такие как: номер изделия, артикул, размер, сорт, номер контролера ОТК, товарный знак предприятия изготовителя [2].

Маркировка, нанесенная на ярлык, четкая и полная, на ней присутствуют все необходимые маркировочные данные согласно нормативным документам, что облегчает выбор покупателей и позволяет наиболее подробно ознакомиться с его составом, предприятием-изготовителем, размером и т.д. Это полностью удовлетворяет требованиям, которые регламентирует нормативная документация.

Цветовое оформление упаковки и маркировочных данных, хорошо сочетается (черная печать на светлом ярлыке), что облегчает чтение нанесенной информации.

Информация на исследуемых образцах представлена на ярлыке компостером четко и разборчиво легко заметными и несмывающимися буквами и цифрами.

Таким образом, можно сделать вывод, что исследуемые образцы соответствуют требованиям маркировочных данных согласно действующему нормативному документу [6].

Таким образом, оценка внешнего вида показала, что все образцы соответствуют требованиям нормативной документации и относятся к заявленному 1-му сорту. Внешний вид без значительных дефектов, ухудшающих качество.

Однако, высшую оценку получили оба образца из Бельгии, а низшую из Белоруссии.

Все взятые на исследование образцы соответствуют требованиям нормативной документации.

Наивысшую оценку получили образцы из Бельгии, изготовленные как из шерсти, так и из полипропилена. Самые низкие показатели качества имеют ковровые изделия из Белоруссии.

Результат исследования показал, что и натуральные и синтетические ковры достойные представители ассортимента данного предприятия. Натуральные ковры имеют большую стоимость, они очень теплые и мягкие, к тому же устойчивы к износу и загрязнениям. Ковры из полипропилена тоже схожи с шерстью, и не менее популярны и как показало исследование ничем им не уступают. И имеют низкую стоимость, простоту ухода и неприхотливость, небольшой вес, насыщенность цвета с устойчивостью к чисткам.

Таким образом, на основании полученных результатов предприятию ИП «Мясищев» можно предложить:

- расширить ассортимент ковровых изделий ручного способа производства, так как анализ потребительских предпочтений показал, что покупатели нуждаются в них.

БИБЛИОГРАФИЧЕСКИЙ СПИСОК

1. ГОСТ 12.0.004- 90. Организация обучения безопасности труда.
2. ГОСТ 18276.0-88 Покрытия и изделия ковровые машинного способа производства. Метод отбора проб.
3. ГОСТ 18276.1-88 Покрытия и изделия ковровые машинного способа производства. Методы определения числа ворсовых петель или пучков и высоты ворса.
4. ГОСТ 18276.2-88 Покрытия и изделия ковровые машинного способа производства. Методы определения влажности.
5. ГОСТ 18276.3-88 Покрытия и изделия ковровые машинного способа производства. Методы определения линейных размеров, поверхностной плотности и поверхностной плотности ворса.
6. ГОСТ 18276.4-88 Покрытия и изделия ковровые машинного способа производства. Метод определения поверхностной плотности приклея.
7. ГОСТ 18276-72 Ковры и ковровые изделия. Методы испытаний.
8. ГОСТ 21530-76 Покрытия и изделия ковровые. Метод определения стойкости к истиранию ворсовой поверхности.
9. ГОСТ 23348-78 Покрытия и изделия ковровые машинного способа производства. Первичная упаковка и маркировка.
10. ГОСТ 28415-89 Покрытия и изделия ковровые тканые машинного способа производства. Общие технические условия.
11. ГОСТ 28867-90 Покрытия и изделия ковровые нетканые машинного способа производства. Общие технические условия.
12. ГОСТ 30877-2003 Материалы текстильные. Покрытия и изделия ковровые машинного способа производства. Показатели безопасности и методы их определения.
13. ГОСТ Р 51793-2001 Материалы текстильные. Покрытия и изделия ковровые машинного способа производства. Информация для потребителя.

14. Закон РФ № 2300-1 от 07.02.1992 г. (ред. от 13.07.2015 г.) «О защите прав потребителей» // Российская газета. – № 8. – 1996.
15. Трудовой кодекс РФ (ТК РФ) от 30.12.2001 N 197 – ФЗ.
16. Федеральный Закон №184-ФЗ от 27.12.2002 г. «О техническом регулировании».
17. Арустамов Э.А. Безопасность жизнедеятельности: Учебное пособие / Э.А. Арустамов. – М.: Изд.центр Акад., 2013 – 541 с.
18. Байдакова Л.И. Товароведение непродовольственных товаров: Учебное пособие / Л.И. Байдакова. – К.: Высшая школа, 2015. – 350 с.
19. Барченкова В.И. Основы товароведения непродовольственных товаров: Учебное пособие / В.И. Барченкова. – М.: МЦФЭР, 2014. – 135 с.
20. Белов С.В. Безопасность жизнедеятельности: учеб. для вузов / Под общ. ред. Белова С.В. 2-е изд., испр. и доп./ С.В. Белов, А.Ф. Козьяков, Л.Л. Морозова, А.В. Ильницкая. – М.: Академия, 2014 – 421 с.
21. Бортников В.П. Мебель и ковры: Учебник / Г.А. Демидова. – М.: МЦФЭР, 2016. – 67 с.
22. Бурашников Ю. М. Безопасность жизнедеятельности. Охрана труда на предприятии пищевых производств: Учебное пособие /Ю.М. Бурашников. – С-Пб.: НИФРА, 2014. – 82 с.
23. Бурова М.С. Товароведение непродовольственных товаров: Учебное пособие / М.С. Бурова. – М.: ПРИОР, 2015. – 240 с.
24. Демидова Г.А. Товароведение непродовольственных товаров: Учебник / Г.А. Демидова. – М.: МЦФЭР, 2013. – 25 с.
25. Жиряева Е.В. Товароведение: Учебное пособие / Е.В. Жиряева. – Санкт-Петербург: Питер, 2016. – 416 с.
26. Казанцева Н. С. Товароведение непродовольственных товаров: Учебное пособие / С. Н. Казанцева. – М.: «Дашко и К°», 2015. – 400 с.
27. Киракозова Н.Ш. Справочник продавца непродовольственных товаров: Учебное пособие / Н.Ш. Киракозова. – М.: Москва 2013. – 259 с.

28. Левин Л.М. Ковры и ковровые изделия: Учебник / Л.М. Левин. – М.: МЦФЭР, 2015. – 81 с.
29. Мельников А.М. Товаровед продовольственных товаров: Учебное пособие / А.М. Мельников. – М.: Москва, 2013. – 259 с.
30. Месяченко В.Т. Введение в товароведение экспортных и импортных промышленных товаров: Учебник / В.Т. Месяченко. – М.: РИО РТА, 2015. – 102 с.
31. Минцберг Г. Структура в кулаке: Создание эффективной организации / Г. Минцберг; Пер. с англ. Д. Раевской; Под общей редакцией Ю.Н. Каптуревского. – СПб.: Питер, 2015. – 512 с.
32. Моисеенко Н.С. Товароведение непродовольственных товаров. Часть 1. Серия «Учебники 21 века»: Учебное пособие / Н.С. Моисеенко: – Ростов н/Д: «Феникс», 2009. – 320 с.
33. Неверов А. Н. Товароведение и экспертиза промышленных товаров: Учебное пособие / А.Н. Неверов. – М.: МЦФЭР 2014. – 847 с.
34. Неверова А.Н. Товароведение и экспертиза промышленных товаров: Учебник / Под ред. Проф. А.Н. Неверова – М.: МЦФЭР, 2016. – 848 с.
35. Николаева М.А. Теоретические основы товароведения: Учебное пособие / М.А. Николаева. – М.: Норма, 2016. – 438с.
36. Николаева М.А. Товарная экспертиза: Учебник / М.А. Николаева. – М.: Деловая литература, 2014. – 288 с.
37. Николаева М.А. Товароведение непродовольственных товаров. Теоретические основы: Учебное пособие / М.А. Николаева. – М.: Норма, 2016. – 342 с.
38. Русак О.Н. Безопасность жизнедеятельности: учебное пособие. / О.Н. Русак, К.Р. Малаян, Н.Г. Занько. – СПб.: Издательство «Лань», 2013 – 159 с.
39. Сыцко. В.Е.Товароведение непродовольственных товаров: Учебник / В.Е. Сыцко. – М.: МЦФЭР, 2014. – 111 с.

40. Теплов В.И. Коммерческое товароведение: Учебник / В.И. Теплов. – М.: Дашков и К°, 2000. – 620 с.
41. Хван Т.А. Безопасность жизнедеятельности: Учебное пособие для студентов вузов / Т.А. Хван, П.А. Хван. - Ростов-на-Дону: Феникс, 2015 – 241 с.
42. Ходыкин А.П. Товароведение непродовольственных товаров: Учебное пособие / А.П. Ходыкин, А.А. Ляшко, Н.И. Волошко. – М.: Дашков и К, 2013. – 540 с.
43. Чалых Т.И. Товароведение и организация торговли непродовольственных товаров: Учебное пособие / И.Т. Чалых. – М.: МЦФЭР, 2013. – 241 с.
44. Швандар В.А. Стандартизация и управление качеством продукции: Учебник для вузов / В.А. Швандар, В.П. Панов, Е.М. Купряков и др.; Под ред. Проф. В.А. Швандара. – М.: ЮНИТИ-ДАНА, 2013. – 487 с.
45. Щуко Л.П. Справочник по охране труда в Российской Федерации: Справочник / Л.П. Щуко. – СПб.: «Издательский дом Герда», 2013. – 720 с.
46. Классификация и характеристика ассортимента ковров и ковровых изделий. [Электронный ресурс] // – Режим доступа: <https://studfiles.net>.
47. Ковры и изделия ковровые, дорожки напольные. [Электронный ресурс] // – Режим доступа: <https://standarkkover.ru>.
48. Ковры и ковровые изделия: понятие, потребительские свойства. [Электронный ресурс] // – Режим доступа: <http://ifreestore.net>.
49. Федеральная служба Государственной статистики РФ. [Электронный ресурс] // – Режим доступа: <http://www.gks.ru>.
50. Федеральная таможенная служба РФ. [Электронный ресурс] // – Режим доступа: <http://www.customs.ru>.

Результаты микроскопии исследуемых образцов



№1



№2



№3



№4



№5



№6