

**ВЛИЯНИЕ ОКРУЖАЮЩЕЙ ЗАСТРОЙКИ
НА ЭМОЦИОНАЛЬНОЕ СОСТОЯНИЕ ЧЕЛОВЕКА
(НА ПРИМЕРЕ г. ЧЕЛЯБИНСКА)**

Т.А. Кравченко, Е.Г. Сосновских, Ю.С. Андриевских

На примере г. Челябинска исследовано влияние окружающих построек разных лет на эмоциональное состояние человека. Разработана анкета и проведен социологический опрос жителей города. Более пятисот человек, принявших участие в анкетировании, подтвердили выдвинутые авторами гипотезы о влиянии возраста респондентов, из места постоянного проживания, архитектурно-конструктивных решений зданий на эмоциональное восприятие окружающей застройки.

Ключевые слова: окружающая застройка, типовые серии жилых домов, социологический опрос, респонденты, эмоциональное состояние человека.

Человек, являясь существом социально-биологическим, ежедневно стремится к удовлетворению не только физиологических потребностей, но и потребностей психологических, социальных, трудовых. Рожденная на подсознательном уровне нужда, даже нашедшая способ реализоваться, чаще всего остается нами неосмысленной. Мы допускаем в свою жизнь по-

ложительные или отрицательные эмоции, не задумываясь о природе их возникновения, не связывая их с удовлетворением или, напротив, неудовлетворением тех или иных потребностей, в то время как именно такое осмысление поможет нам лучше понимать природу своего психологического состояния, находить способ его стабилизации.

Надо признать, ритм современного города заставляет человека жить быстро. Мы привыкли думать только о базовых потребностях и удовлетворять их по мере необходимости. Но помимо базовых существуют еще духовные и нравственные потребности, такие как нужда в познании, творении и созидании. Человеку свойственно стремление к красоте и эстетике, к гармонии и равновесию, поэтому большое значение в становлении эмоционального состояния человека играет уровень его визуальной удовлетворенности.

Глаз человека – уникальная био-оптическая система, передающая в головной мозг 90 % информации об окружающем мире. Леонардо да Винчи отмечал, что глаз объемлет красоту всего мира, что он направляет и исправляет все искусства человеческие, он начало математики, он породил архитектуру, перспективу, живопись. Обширнейшей областью проявления симметрии и золотого сечения, идущих рука об руку, является архитектура. В строениях античности, готики, ренессанса и более позднего времени мы постоянно видим симметрию по вертикали и членения в отношениях золотого сечения по горизонталям. И как ни точна архитектура в пропорциях, как ни геометричны ее формы, всегда считалось, что окончательным судьей цельности, гармоничности и красоты сооружения является глаз человека [1].

Но какую бы большую роль мы ни отдавали бы этому органу, не стоит забывать, что он лишь инструмент для восприятия мира. Как писал английский поэт Уильям Блейк: *«посредством глаза, а не глазом, смотреть на мир способен разум»* [2]. Самой природой человеческий глаз устроен так, что ему необходима гармоничная, разнообразная и комфортная внешняя среда. Неслучайно во все века люди украшали свои дома деревянной резьбой, каменной кладкой, разноцветными витражами и плиткой. Такое окружение позволяло человеку испытывать эстетическое удовольствие, удовлетворяющее его духовные начала.

Однако в последние сто лет в России отмечается ускоренный процесс урбанизации населения, который, сопровождаясь ростом крупных городов-миллионеров, преследует цели рациональности и экономичности городской застройки. Это приводит к упрощению внешнего вида домов до формы многоэтажных коробок, ставящихся близко друг к другу и в большом объеме. Бесконечные кварталы одинаковых многоэтажных домов, нагромождение глухих серых стен, гомогенные и агрессивные визуальные поля.

Хотим мы того или нет, но именно так из абсолютно типовых прямоугольных строительных конструкций сложены современные города.

Какое же влияние оказывает окружающая застройка на эмоциональное состояние человека, и какой бы хотели видеть ее в будущем, попробуем выяснить на примере г. Челябинска.

Цель исследования: изучить влияние окружающей застройки на эмоциональное состояние человека (на примере г. Челябинска).

Задачи:

1. Выявить отношение к окружающей застройке в зависимости от социально-демографических характеристик.
2. Установить, какие чувства и эмоции вызывает у горожан окружающая застройка.
3. Выяснить, какой представляют себе будущую застройку жители Челябинска, каким архитектурным стилям они отдают предпочтение.

Гипотезы:

1. Возраст людей влияет на восприятие окружающей застройки.
2. Старые классические постройки сталинских времен, отличающиеся от домов более позднего советского периода грандиозностью и красотой фасадов, приносят горожанам большее эстетическое удовольствие.
3. Цветовая гамма современных новостроек привлекает горожан больше, чем цветовые решения хрущевских, брежневских домов и домов 121 и 97 серий.
4. Жители новостроек чувствуют себя более комфортно и защищенно, нежели жители более старых домов.
5. Челябинску необходимы новые архитектурные решения, поскольку он является быстро развивающимся городом.

Сегодня Челябинск известен как крупный промышленный город с развитой индустрией и миллионом горожан, но так было не всегда. Начало двадцатого века, встреченное Россией невиданным ранее экономическим подъемом, подарило маленькому провинциальному городу счастливый билет – железную дорогу, связывающую важнейшие торговые точки страны. Таким образом, став крупным железнодорожным узлом, Челябинск получил мощный импульс для дальнейшего развития экономики, городского хозяйства и общественной жизни.

Тридцатые годы прошлого века были отмечены возведением первых объектов сталинской индустриализации – крупной электростанции, положившей начало промышленному развитию Челябинска. Преображения не могли не коснуться и жилищных комплексов города: началось повсеместное строительство первых многоквартирных домов, возведенных по типовым проектам – так называемых «сталинок», торжественность и монументальность которых покоряет до сих пор. Выполненные в сталинском ампире, они удивительным образом единым ансамблем сочетали в себе архи-

тектуру, скульптуру и живопись. Для многих домов разрабатывались эксклюзивные архитектурные решения, включавшие характерные для ампира колонны, арки, лепнину, барельефы и пр. Такие дома мы можем наблюдать на главной улице города – проспекте Ленина [3].

Спустя тридцать лет, вслед за «сталинками» и с легкой руки Никиты Сергеевича Хрущева, издавшего постановление «Об устранении излишеств в проектировании и строительстве», началось массовое строительство первых экспериментальных каркасных домов, без которых сегодня мы не можем себе представить ни один город России. Поставленные «на поток» дома не имели отличительных черт и выраженного архитектурного стиля. Пятиэтажки с серыми гладкими фасадами, украшенные выпирающими балконами и стройными рядами окон, планировались как временное жилье, но не сносятся по сей день, составляя картину современного Челябинска.

Эпоха застоя Л.И. Брежнева характеризуется появлением первых панельных домов, этажность которых превышала этажность хрущевских в два, а то и в три раза. Увеличилась также площадь и удобство планировки квартир, появились лифты и мусоропроводы. Однако внешний вид дома был все также сер и уныл.

В середине семидесятых годов при застройке северо-запада Челябинска активно возводились панельные дома 97 и 121 серий, отличающиеся удобной, в сравнении с «хрущевками» и «брежневками» планировкой, увеличением площади комнат и квартир в целом, а также качеством панельной стены и перекрытий. Фасад домов в своей серости оставался верен советской эпохе.

После развала СССР началась новая эпоха строительства в России и в Челябинске, в частности. Многообразие появившихся домов взорвало город ярким фейерверком архитектурных решений. С исчезновением идеалистических рамок и запретов цвета фасадов зданий заиграли яркими красками и интересными структурами, а форма приобрела индивидуальные черты. Впервые со сталинских времен их снова захотелось рассматривать.

Современный Челябинск – крупный индустриальный город, улицы которого пропитаны духом времени, переживаемым Россией в последние столетия и воплощенном в различных сериях типовых домов. Поэтому при анализе влияния окружающей застройки на эмоциональное состояние горожан очень важно оценить степень воздействия каждого из них.

Для выявления эмоций, испытываемых горожанами по отношению к домам, составляющим современный облик города, было решено провести опрос. Респондентам в хронологическом порядке предлагались к рассмотрению фотографии сталинских, хрущевских, брежневских домов, а также домов 121 (97) серий и современных новостроек. Из списка предложенных

чувств и эмоций нужно было выбрать те, что наиболее полно описывают их ощущения от взгляда на фотографии. В анкетировании приняли участие 526 человек разного возраста, социального статуса, уровня образованности и района проживания. Так, количество студентов в возрасте до 23 лет составляет 217 человек, молодых людей возрастной группы 24–35 лет – 132 человек, женщин и мужчин в возрасте от 36 и до 60, составляющих массу рабочего населения Челябинска – 151. В опросе также поучаствовали пенсионеры, их число составило 26 человек.

По результатам было выявлено, что наиболее негативной динамикой обладают хрущевские и брежневские дома (рис. 1). 87 % опрошенных, рассматривая фотографию «хрущевки», и 63 %, оценивающих фотографию «брежневки», почувствовали себя уязвимыми, что указывает на ненадежный, внушающий угрозу для проживания вид данного типа построек. Половина респондентов, уверенно назвали «хрущевку» скучной, у 18 % она вызвала раздражение, а 57 % испытали чувство подавленности. 51 % респондентов признались, что при взгляде на «брежневку» не испытали ровным счетом ничего. На вопрос, что именно в данных сериях домов вызывает негатив, был упомянут цвет, фасад и этажность домов, а также их планировка.

Стоит заметить, что среди опрошенных были те, кому проживание в этих домах показалось комфортным, их число составило 3,8 % от числа опрошенных. Эту группу респондентов на 80 % составляют пенсионеры в возрасте от 75 лет, объясняющие свои чувства ассоциациями с молодостью, которые у них появились в ходе эксперимента. Эта же группа пенсионеров призналась, что чувствует к новостройкам интерес, граничащий с чувством дискомфорта, возникающего на основании новизны и неиспробованности нового жилья.

Наиболее критично к домам шестидесятых-девяностых отнеслось молодое поколение: среди тех, кто оценил застройку данного периода времени как скучную, было 87 % студентов и 63 % молодых специалистов в возрасте до 35 лет.

Наибольшую положительную динамику получили сталинские дома и современные новостройки. Больше 75 % респондентов признались, что при взгляде на эти типы домов они испытывают чувство защищенности, интереса и эстетического удовольствия. Несмотря на основательность и торжественность, сталинские дома уступили новостройкам по чувству комфорта. Это неудивительно, ведь большинству этих домов уже больше 50 лет, и несмотря на элитарность такого жилья, в нем уже достаточно устаревшая инфраструктура.

На вопрос, что именно реализовано в данных домах наиболее удачно, а что менее, 78 % респондентов посчитали, что в сталинских домах фасады, цветовая гамма, этажность и планировка одинаково положительны;

93 % опрошенных не нашли плюсов в хрущевских и брежневских домах; 45 % респондентов посчитали, что в домах 121 и 97 серий наиболее удачно реализована планировка, а главным недостатком их является цветное решение фасадов; и наконец, 89 % горожан оказалось удовлетворено современными новостройками.

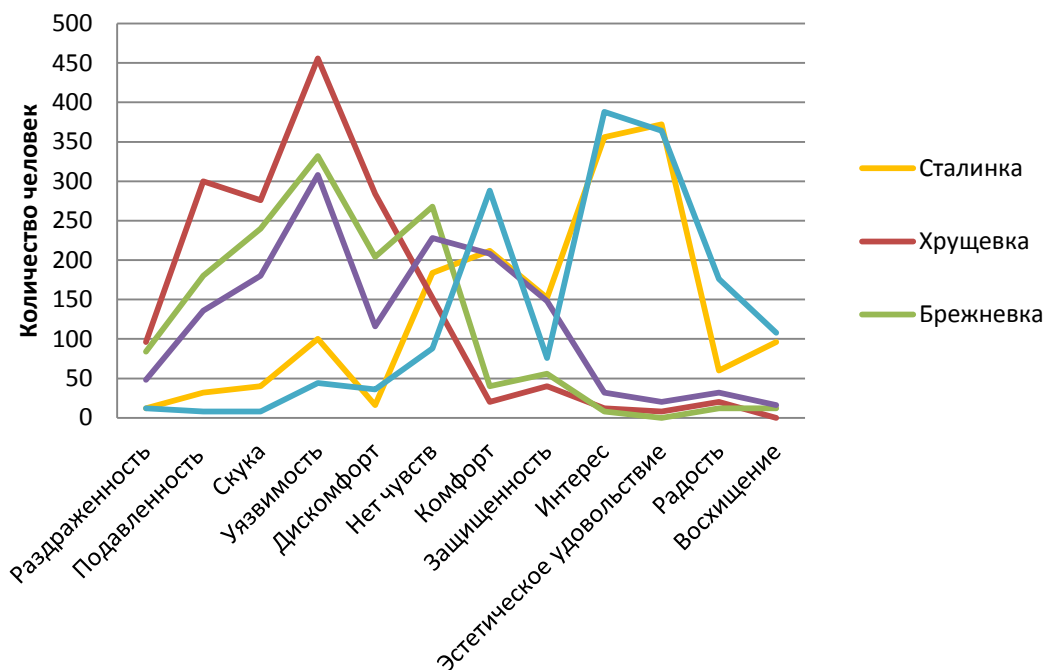


Рис. 1. Эмоции, вызванные у респондентов внешним видом типовой застройки

Безусловно, Челябинск – быстро развивающийся город, и на смену сегодняшним новостройкам придут новые архитектурные сооружения. Поэтому возникает вопрос: какой должна быть застройка в будущем, чтобы она удовлетворила эстетические потребности населения?

Респондентам был предложен перечень архитектурных стилей, и их задачей было выбрать те, воплощение которых они хотели бы видеть на улицах Челябинска в будущем (рис. 2). Респонденты имели возможность выбрать столько стилей, сколько они считают интересными.

Бесспорное лидерство приобрел хай-тек, получивший поддержку практически 95 % респондентов. На втором месте оказался сталинский ампи́р, основную поддержку которого составили люди в возрасте от 36 до 75 лет. На удивление большое количество студентов проголосовали за неоклассицизм как за стиль, в котором хотели бы видеть будущую застройку. Заинтересовали горожан и такие стили как конструктивизм и модернизм. Респонденты утверждали, что будущая застройка должна быть интересна не

только фасадами и цветовыми решениями, но и необычностью конструкции сооружения в целом. Русское барокко за красоту, торжественность и грандиозность фасадов оценила пятая часть опрошенных, признав, однако, что он приемлем для культурно-массовых зданий. Наименьшее признание получили стили модерна и неоготики.

Несмотря на различность взглядов на архитектуру будущего Челябинска, респонденты убеждены, что быстро развивающемуся городу необходима соответствующая его статусу окружающая застройка.

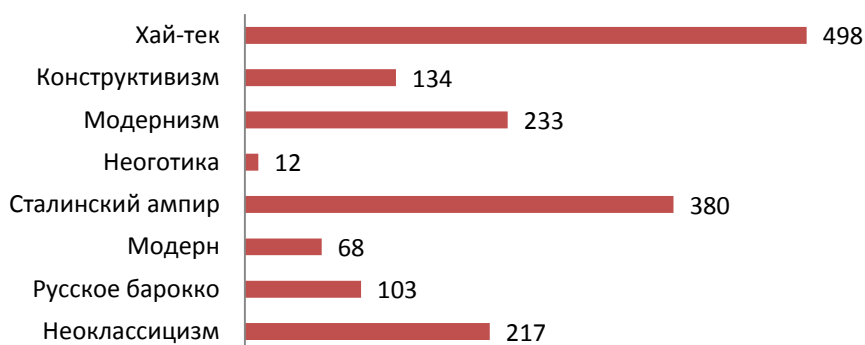


Рис. 2. Предпочтения горожан относительно архитектурного стиля будущей застройки Челябинска

Результаты социально-психологического исследования, проведенного в Челябинске, подтвердили гипотезы, выдвинутые нами в начале статьи: внешний вид зданий оказывает большое влияние на эмоциональное состояние человека. Эстетическое удовольствие, столь необходимое человеку с точки зрения удовлетворения его духовных потребностей, жители Челябинска получают в большей степени от созерцания построек сталинских времен. Однако тенденция к строительству современных домов, отличающихся индивидуальными чертами и интересными архитектурными решениями, возрастает и это не может не радовать, поскольку комфортная визуальная среда благотворно отражается на состоянии людей, в частности, на их здоровье, нравственности и деловой активности. Об этом красноречиво писал Ф.М. Достоевский: «Если в народе сохраняется идеал красоты и потребности ее, значит, есть и потребность здоровья, нормы, а следовательно, тем самым гарантировано и высшее развитие этого народа».

Данное исследование убедило нас в том, что влияние окружающей застройки на человека велико. Остается надеяться, что в будущем эстетической составляющей окружающей застройки будет уделяться больше внимания. В этом первостепенная задача, в том числе, и молодых специалистов – выпускников архитектурного и архитектурно-строительного факультетов ЮУрГУ.

Библиографический список

1. Котова, Е. Глас и законы красоты / Е. Котова // Искусство. – 1966. – № 12. – С. 8.
2. Блейк, У. Избранное / У. Блейк; пер. С.Я. Маршака. – М.: «Олма-Пресс», 2000.
3. Вильфрид Кох. Энциклопедия архитектурных стилей / Вильфрид Кох // М.: Бертельсманн, 2008. – 528 с.
4. Филин, В.А. Видимая среда в городских условиях как экологический фактор / В.А. Филин. – М.: Наука, 1990.

[К содержанию](#)